

فلسطين
الجهاز المركزي للإحصاء الفلسطيني



فلسطين في أرقام
2002

ايار، 2003

© ربيع الاول، 1424هـ، أيار، 2003

جميع الحقوق محفوظة

في حالة الاقتباس، يرجى الإشارة إلى هذه المطبوعة كالتالي:

الجهاز المركزي للإحصاء الفلسطيني، 2003. فلسطين في أرقام 2002. رام الله - فلسطين

جميع المراسلات توجه إلى دائرة النشر والتوثيق /قسم خدمات الجمهور على العنوان التالي:

الجهاز المركزي للإحصاء الفلسطيني

ص.ب. 1647، رام الله - فلسطين

فاكس: 2 2406343 (970/972)

صفحة إلكترونية: [http:// www.pcbs.org](http://www.pcbs.org)

هاتف: 2 2406340 (970/972)

بريد إلكتروني: diwan@pcbs.pna.org

خارطة فلسطين

الجهاز المركزي للإحصاء الفلسطيني

يسعى الجهاز المركزي للإحصاء الفلسطيني إلى تزويد المعنيين من مؤسسات وأفراد بإحصائيات رسمية حديثة وغير منحازة حول الأوضاع السكانية والإجتماعية والإقتصادية والبيئية للمجتمع الفلسطيني. ويحاول تعميم هذه الإحصائيات بوسائل مختلفة ومنسجمة مع الإحتياجات المتخصصة للمستفيدين بهدف المساهمة في تمكين المواطن المسؤول والمشارك في صناعة القرار، والمسؤول القادر على صياغة السياسات والخطط وإتخاذ القرارات الهامة بناءً على معطيات علمية دقيقة.

كيفية الاستفادة من إحصائيات الجهاز:

لتسهيل حصول المواطن والمسؤول على البيانات الإحصائية المناسبة لأغراض العمل، أنشأ الجهاز المركزي للإحصاء الفلسطيني قسماً خاصاً لمتابعة خدمات الجمهور. يتولى هذا القسم تنسيق الجهود من أجل التجاوب الفاعل والسريع مع هذه المتطلبات.

نرحب بزيارتكم الى قسم خدمات الجمهور في مقر الجهاز، البيره - فلسطين، او الاتصال، او الكتابة على العنوان التالي:

قسم خدمات الجمهور، الجهاز المركزي للإحصاء الفلسطيني، البالوع، شارع الإحصاء، مبنى رقم (5)

رام الله - فلسطين

هاتف : 2 2406340 (970/972)

فاكس: 2 2406343 (970/972)

بريد إلكتروني: diwan@pcbs.pna.org

توضيح للرموز:

(-)	= لا يوجد
(0)	= القيمة أقل من نصف وحدة
(..)	= البيانات غير متوفرة
السنة الدراسية	= تبدأ في شهر آب من كل سنة وتنتهي في شهر حزيران من العام التالي
العام الزراعي	= يبدأ في تشرين أول من كل عام وينتهي في أيلول من العام التالي

ملاحظة: البيانات الواردة في هذا التقرير تغطي الاراضي الفلسطينية (الضفة الغربية بما فيها القدس، وقطاع غزة)، ما لم يذكر خلاف ذلك

قائمة المحتويات

الصفحة	الموضوع
9	السكان
14	القوى العاملة
20	التعليم
30	الثقافة
32	الصحة
35	الارقام القياسية لأسعار المستهلك
36	التجارة الخارجية
38	المنشآت
39	الزراعة
42	الظروف السكنية
44	السياحة
46	النقل والاتصالات
49	انتفاضة الاقصى

السكان

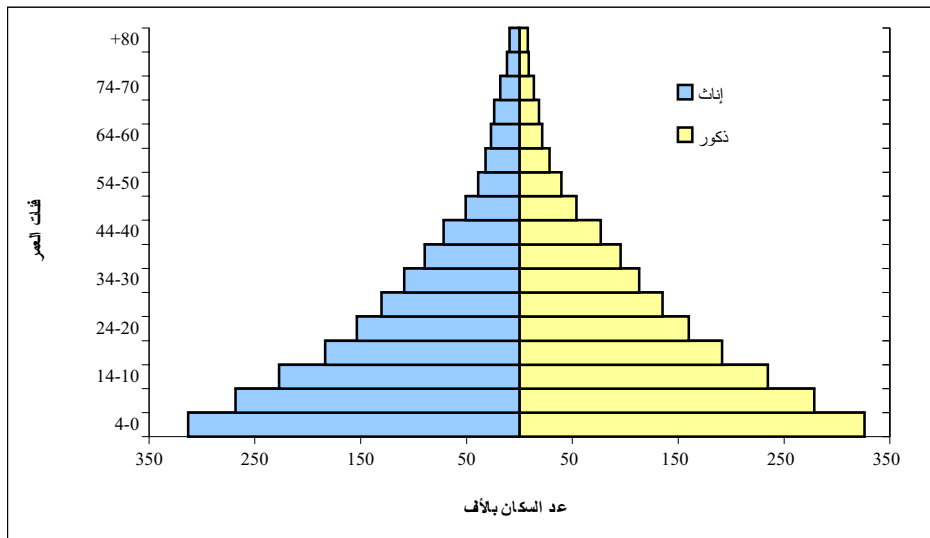
عدد السكان الفلسطينيين المقدر في العالم حسب الدولة، نهاية العام 2002

النسبة	العدد	الدولة
38.2	3,559,999	الأراضي الفلسطينية
11.2	1,037,752	اسرائيل
29.2	2,716,188	الأردن
4.3	402,977	لبنان
4.6	423,453	سوريا
0.6	60,114	مصر
3.2	300,565	السعودية
0.4	38,254	الكويت
1.3	120,612	دول الخليج الأخرى
1.2	112,177	العراق وليبيا
0.1	6,333	الدول العربية الأخرى
2.5	231,723	الولايات المتحدة
3.2	295,075	الدول الأجنبية الأخرى
100	9,305,222	المجموع

عدد السكان المقدر في نهاية العام حسب المنطقة، 1997-2005

السنة	الأراضي الفلسطينية	الضفة الغربية	قطاع غزة
1997	2,840,268	1,822,717	1,017,551
1998	2,958,578	1,895,254	1,063,324
1999	3,084,880	1,972,283	1,112,597
2000	3,224,504	2,057,145	1,167,359
2001	3,381,751	2,152,501	1,229,250
2002	3,559,999	2,260,596	1,299,403
2003	3,721,543	2,356,810	1,364,733
2004	3,897,702	2,461,637	1,436,065
2005	4,077,981	2,568,149	1,509,832

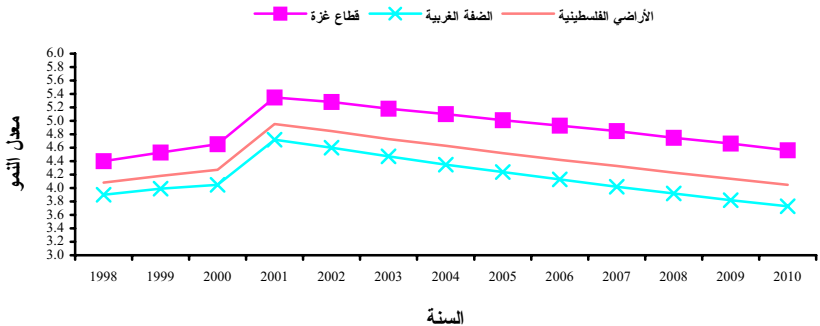
الهرم السكاني في الاراضي الفلسطينية، تقديرات نهاية عام، 2002



عدد السكان المقدر في نهاية العام حسب المحافظة، 2000-2003

2003	2002	2001	2000	المحافظة/ المنطقة
3,721,543	3,559,999	3,381,751	3,224,504	الأراضي الفلسطينية
2,356,810	2,260,596	2,152,501	2,057,145	الضفة الغربية
252,813	242,603	231,070	220,918	جنين
46,243	44,283	42,088	40,153	منطقة طوباس
167,009	160,306	152,715	146,027	طولكرم
92,990	88,779	84,116	79,986	قلقيلية
61,549	58,913	55,967	53,366	منطقة سلفيت
325,269	312,241	297,484	284,469	نابلس
276,636	263,956	249,958	237,561	رام الله والبيره
401,073	388,444	373,713	360,710	القدس
41,867	40,053	38,017	36,209	اريجا
173,244	165,951	157,766	150,537	بيت لحم
518,117	495,067	469,607	447,209	الخليل
1,364,733	1,299,403	1,229,250	1,167,359	قطاع غزة
258,412	244,250	229,321	216,056	شمال غزة
480,871	459,045	435,463	414,741	غزة
197,681	188,292	178,149	169,168	دير البلح
265,122	252,726	239,395	227,679	خانيونس
162,647	155,090	146,922	139,715	رفح

معدل النمو السنوي المقدر للسكان حسب المنطقة، 2010-1998



القوى العاملة

توزيع السكان في الاراضي الفلسطينية حسب المركبات الاساسية للقوى العاملة، 2002

أعداد مطلقة			العلاقة بقوة العمل
قطاع غزة	الضفة الغربية	الاراضي الفلسطينية	
635,000	1,221,000	1,856,000	داخل القوة البشرية (15 سنة فأكثر)
132,000	323,000	455,000	عمالة تامة (يعملون بشكل طبيعي 35 ساعة فأكثر خلال الاسبوع)
2,000	12,000	14,000	عمالة محدودة ظاهرة (يعملون اقل من الوضع الطبيعي)
2,000	15,000	17,000	عمالة محدودة غير ظاهرة (يعملون بظروف عمل سيئة)
83,000	138,000	221,000	لا يعملون مطلقا ويبحثون عن العمل
43,000	78,000	121,000	لا يعملون مطلقا ولا يبحثون عن عمل بسبب اليأس من الحصول عليه
31,000	67,000	98,000	لا يعملون - مرضى/ كبار في السن
214,000	383,000	597,000	لا يعملون - ربوات بيوت/ اعمال منزلية
128,000	205,000	333,000	لا يعملون - طلاب ومتدربون
627,000	982,000	1,609,000	خارج القوى البشرية (اقل من 15 سنة)
1,262,000	2,203,000	3,465,000	مجموع السكان في منتصف عام 2002

الأفراد 15 سنة فأكثر حسب أهم سمات القوى العاملة والمنطقة، 2002-1998

2002	2001	2000	1999	1998	سمات القوى العاملة والمنطقة
					الأراضي الفلسطينية
38.1	38.7	41.5	41.6	41.4	نسبة المشاركة في القوى العاملة
31.3	25.5	14.1	11.8	14.4	نسبة البطالة
					الضفة الغربية
40.0	41.5	43.6	43.4	44.2	نسبة المشاركة في القوى العاملة
28.2	21.9	12.1	9.5	11.5	نسبة البطالة
					قطاع غزة
34.5	33.4	37.5	38.0	36.4	نسبة المشاركة في القوى العاملة
38.0	34.2	18.7	16.9	20.9	نسبة البطالة

التوزيع النسبي للأفراد 15 سنة فأكثر في الأراضي الفلسطينية حسب المنطقة وأهم سمات القوى العاملة، 2002

المجموعة	البطالة	العمالة	المجموع	خارج القوى العاملة	داخل القوى العاملة	المنطقة
حسب مقاييس ومعايير منظمة العمل الدولية (ILO) "يستخدم للمقارنات الدولية"						
100	31.3	68.7	100	61.9	38.1	الأراضي الفلسطينية
100	28.2	71.8	100	60.0	40.0	الضفة الغربية
100	38.0	62.0	100	65.5	34.5	قطاع غزة
حسب التعريف الموسع						
100	41.2	58.8	100	55.4	44.6	الأراضي الفلسطينية
100	38.1	61.9	100	53.7	46.3	الضفة الغربية
100	48.1	51.9	100	58.8	41.2	قطاع غزة

ملاحظة: الفرق ما بين التعريف الموسع وغير الموسع (ILO) هو أنه تم إضافة فئة الأفراد الذين لا يعملون ولا يبحثون عن عمل بسبب اليأس من البحث عنه ضمن فئة المشاركين في القوى العاملة (داخل القوى العاملة) ومن ثم ضمن العاطلين عن العمل وذلك حسب التعريف الموسع بينما تلك الفئة مصنفة ضمن الأفراد خارج القوى العاملة حسب مقاييس ومعايير ILO. وتجدد الإشارة هنا إلى أن التعريف الموسع يجسد الواقع الفلسطيني بشكل أكبر خلال فترة الانتفاضة، لأن مسألة البحث عن عمل في ظل الحصار والإغلاق ومنع التجول صعبة

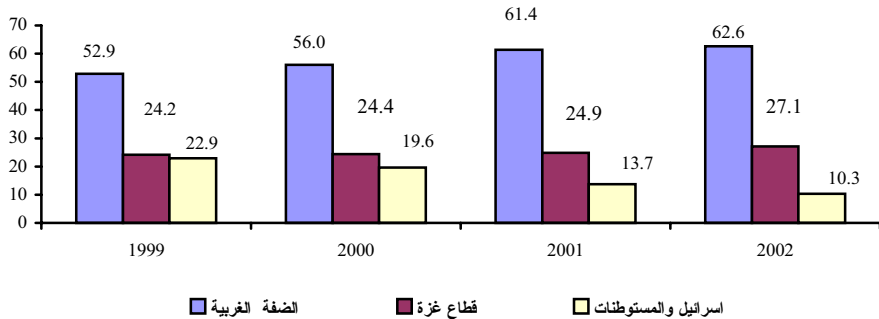
معدل البطالة حسب عدد السنوات الدراسية والجنس (%)، 1998-2002

2002	2001	2000	1999	1998	الجنس وعدد السنوات الدراسية
					ذكه ،
29.2	22.4	11.9	9.3	10.0	0
41.3	33.8	17.6	13.4	16.3	6-1
38.9	31.1	15.9	12.4	15.0	9-7
34.9	28.9	14.7	11.7	15.0	12-10
17.5	14.1	9.3	8.8	10.9	+13
33.5	27.3	14.4	11.6	14.4	المجموع
					إناث
2.2	0.7	0.3	1.1	2.3	0
7.6	5.2	3.2	3.2	4.7	6-1
12.7	8.7	7.8	6.3	10.5	9-7
18.2	7.7	8.0	11.6	16.5	12-10
22.5	22.2	21.9	21.9	23.5	+13
17.1	14.1	12.3	13.0	15.2	المجموع
					كلا الجنسين
17.4	12.2	5.7	5.4	6.9	0
37.9	31.1	16.0	12.2	15.2	6-1
37.3	29.8	15.3	11.9	14.7	9-7
33.6	27.4	14.0	11.7	15.1	12-10
18.9	16.3	12.8	12.5	14.1	+13
31.3	25.5	14.1	11.8	14.4	المجموع

التوزيع النسبي للعاملين حسب النشاط الاقتصادي، 1998-2002

2002	2001	2000	1999	1998	النشاط الاقتصادي
14.8	12.0	13.7	12.6	12.1	الزراعة والحراثة والصيد
12.9	14.0	14.3	15.5	15.9	التعدين والمحاجر والصناعة التحويلية
10.9	14.6	19.7	22.1	22.0	البناء والتشييد
20.0	19.4	17.5	17.0	18.2	التجارة والمطاعم والفنادق
5.5	5.5	4.9	4.7	4.7	النقل والتخزين والاتصالات
35.9	34.5	29.9	28.1	27.1	الخدمات والفروع الأخرى
100.0	100.0	100.0	100.0	100.0	المجموع

التوزيع النسبي للعاملين حسب مكان العمل، 1999-2002



التعليم

مؤشرات التعليم العالي، 1998/1997 - 2002/2001

السنة الدراسية					المؤشر
2002/2001	2001/2000	2000/1999	1999/1998	1998/1997	
					طلبة الجامعات
43,844	40,220	35,696	33,548	29,546	ذكور
39,564	35,359	30,354	27,298	22,881	إناث
83,408	75,579	66,050	60,846	52,427	كلا الجنسين
					خريجي الجامعات
..	5,408	4,717	4,449	3,328	ذكور
..	5,386	3,587	3,931	2,995	إناث
..	10,794	8,304	8,380	6,323	كلا الجنسين
					هيئة التدريس في الجامعات*
1,817	2,045	1,666	1,579	1,489	ذكور
250	294	238	215	235	إناث
2,067	2,339	1,904	1,794	1,724	كلا الجنسين

مؤشرات التعليم العالي، 1997/1998-2001/2002 (تابع)

السنة الدراسية					المؤشر
2002/2001	2001/2000	2000/1999	1999/1998	1998/1997	
					طلبة كليات المجتمع المتوسطة**
2,399	2,129	2,388	2,533	1,949	ذكور
2,914	2,835	2,769	2,903	2,350	إناث
5,313	4,964	5,157	5,436	4,299	كلا الجنسين
					خريجي كليات المجتمع المتوسطة
..	1,140	797	722	798	ذكور
..	1,204	1,207	1,058	1,167	إناث
..	2,344	2,004	1,780	1,965	كلا الجنسين
					هيئة التدريس في كليات المجتمع المتوسطة*
311	286	269	240	175	ذكور
128	106	113	89	80	إناث
439	392	382	329	255	كلا الجنسين

ملاحظة: بيانات الجامعات في العام الدراسي 2002/2001 لا تشمل بيانات كلية فلسطين التقنية طولكرم وكلية الدعوة الاسلامية وكلية ابن سينا للتمريض

* المتفرغون فقط

** بيانات طلبة كليات المجتمع المتوسطة في العام الدراسي 1997/1998 لا تشمل طلبة السنة الثانية في كلية مجتمع النجاح الوطنية وطلبة كلية مجتمع

قلنديا.

مؤشرات التعليم الاساسي والثانوي، 2003/2002-1999/1998

السنة الدراسية					المؤشر
*2003/2002	2002/2001	2001/2000	2000/1999	1999/1998	
					المدارس
1,490	1,415	1,344	1,289	1,230	حكومة
269	264	263	264	265	وكالة
249	239	228	214	196	خاصة
2,008	1,918	1,835	1,767	1,691	المجموع
					الطلبة
502,055	476,037	454,801	436,442	411,851	ذكور
490,020	471,262	452,327	429,098	400,871	اناث
992,075	947,299	907,128	865,540	812,722	كلا الجنسين

مؤشرات التعليم الاساسي والثانوي، 1998/1999-2002/2003 (تابع)

السنة الدراسية					المؤشر
*2003/2002	2002/2001	2001/2000	2000/1999	1999/1998	
					المعلمين
17,548	16,081	15,797	14,535	13,933	ذكور
18,979	17,451	16,705	14,651	13,528	اناث
36,527	33,532	32,502	29,186	27,461	كلا الجنسين
					الشعب
10,885	10,277	9,778	9,478	8,623	ذكور
10,812	10,173	9,685	9,196	8,237	إناث
5,548	5,549	5,323	4,864	4,058	مختلطة
27,245	25,999	24,786	23,538	20,918	المجموع

ملاحظة: البيانات لا تشمل مدارس البلدية والمعارف الإسرائيلية في القدس.

* بيانات العام الدراسي 2003/2002 تعتبر بيانات أولية .

مؤشرات التعليم ما قبل المدرسة، 1997/1998-2001/2002

السنة الدراسية					المؤشر
2002/2001	2001/2000	2000/1999	1999/1998	1998/1997	
					رياض الأطفال
17	1	3	-	-	حكومة
789	810	840	823	789	خاصة
806	811	843	823	789	المجموع
					الأطفال
34,958	36,574	40,600	40,246	38,778	ذكور
31,548	32,673	36,802	36,927	36,254	إناث
66,506	69,247	77,402	77,173	75,032	كلا الجنسين

مؤشرات التعليم ما قبل المدرسة، 1997/1998-2001/2002 (تابع)

السنة الدراسية					المؤشر
2002/2001	2001/2000	2000/1999	1999/1998	1998/1997	
					المعلمين
12	7	15	-	-	ذكور
2,538	2,736	2,859	2,701	2,648	اناث
2,550	2,743	2,874	2,701	2,648	كلا الجنسين
					الشعب
14	12	11	16	15	ذكور
25	23	25	30	26	اناث
2,653	2,734	2,875	2,797	2,652	مختلطة
2,692	2,769	2,911	2,843	2,693	مجموع

ملاحظة: البيانات لا تشمل مدارس البلدية والمعارف الإسرائيلية في القدس.

نسب التسرب من المدارس حسب المرحلة والجنس، 1998/1997 - 2001/2000

العام الدراسي				المرحلة والجنس
2001/2000	2000/1999	1999/1998	1998/1997	
				المرحلة الاساسية
1.5	1.7	1.8	2.0	ذكور
0.9	1.1	1.4	1.5	إناث
1.2	1.4	1.6	1.8	كلا الجنسين
				المرحلة الثانوية
3.5	4.4	4.0	4.3	ذكور
5.5	7.3	6.6	8.3	إناث
4.5	5.9	5.3	6.2	كلا الجنسين

ملاحظة: البيانات لا تشمل مدارس البلدية والمعارف الإسرانيليتين في القدس.

نسب الرسوب في المدارس حسب المرحلة والجنس، 1998/1997 - 2001/2000

العام الدراسي				المرحلة والجنس
2001/2000	2000/1999	1999/1998	1998/1997	
				المرحلة الأساسية
2.2	2.6	2.8	3.0	ذكور
1.8	2.0	2.3	2.4	إناث
2.0	2.3	2.5	2.7	كلا الجنسين
				المرحلة الثانوية
1.4	1.6	1.5	1.2	ذكور
0.8	1.9	0.7	0.7	إناث
1.1	1.8	1.1	0.9	كلا الجنسين

ملاحظة: البيانات لا تشمل مدارس البادية والمعارف الإسرائييليتين في القدس.

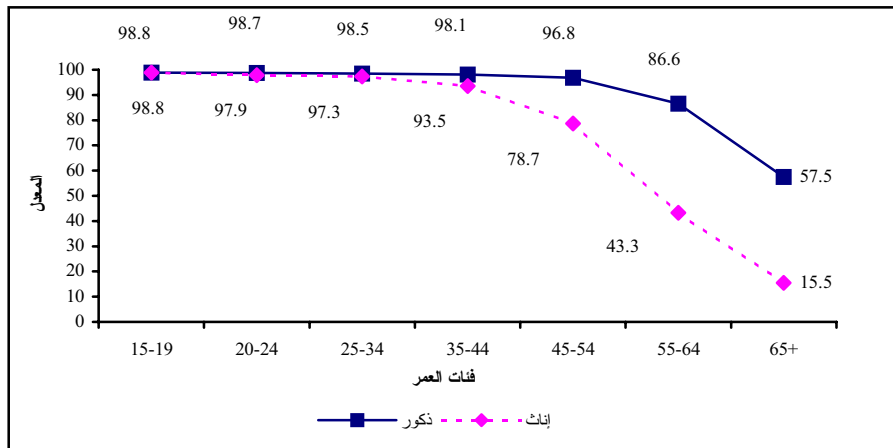
معدل الالتحاق الاجمالي حسب المرحلة والجنس، 1999/1998 - 2003/2002

العام الدراسي					المرحلة والجنس
*2003/2002	2002/2001	2001/2000	2000/1999	1999/1998	
					المرحلة الاساسية
94.6	95.6	95.8	96.0	94.8	ذكور
94.9	97.2	98.0	97.6	95.9	إناث
94.8	96.4	96.8	96.8	95.3	كلا الجنسين
					المرحلة الثانوية
61.0	57.2	53.7	54.3	52.2	ذكور
66.3	65.5	61.5	59.6	55.1	اناث
63.6	61.2	57.5	56.9	53.6	كلا الجنسين

ملاحظة: البيانات لا تشمل مدارس البلدية والمعارف الإسرائيلية في القدس.

* بيانات العام الدراسي 2003/2002 تعتبر بيانات أولية.

معدلات معرفة القراءة والكتابة للسكان الفلسطينيين (15 سنة فأكثر) حسب فئات العمر والجنس، 2002



الثقافة

مؤشرات مختارة 1998-2002

*2002	2001	2000	1999	1998	المؤشر
14	16	16	13	13	عدد الصحف العاملة
32	30	32	33	42	عدد المجالات العاملة
13	15	12	11	7	عدد محطات الاذاعة المحلية
26	32	32	29	29	عدد محطات التلفزيون المحلية
47	69	66	72	83	عدد المؤسسات الثقافية العاملة
4	5	10	6	7	المراكز الثقافية
2	4	3	3	3	المسارح
5	9	10	9	10	دور السينما
					المتاحف
					عدد زوار المؤسسات الثقافية
109,985	238,491	150,568	424,997	227,640	المراكز الثقافية
24,119	45,681	84,166	86,824	71,355	المسارح
23,932	41,257	18,914	46,696	18,000	دور السينما
9,512	15,751	117,761	164,870	101,708	المتاحف

تعتبر بيانات العام 2002 أولية

مؤشرات مختارة للأسر الفلسطينية حسب توفر وسائل الإعلام لدى الأسرة، 2002

المؤشر	الأراضي الفلسطينية	الضفة الغربية	قطاع غزة
نسبة الاسر التي يتوفر لديها تلفزيون	93.0	95.1	89.2
لاقط فضائي	54.2	54.2	54.3
جهاز فيديو	16.7	20.2	10.1
جوال / جهاز خلوي اسرائيلي	60.4	66.9	48.4
خط تلفون	36.1	40.1	27.7
جهاز حاسوب	12.6	13.6	10.6
خدمة الانترنت في البيت	1.8	2.0	1.6

الصحة

أهم المؤشرات التغذوية حسب المنطقة، 2002

المؤشر	الأراضي الفلسطينية	الضفة الغربية	قطاع غزة
الأمر التي واجهت صعوبة في الحصول على المواد الغذائية اللازمة خلال الانتفاضة	63.4	62.5	65.0
الأمر التي واجهت صعوبات في الحصول على خدمات صحية لأطفالها خلال الانتفاضة	40.0	44.6	32.1
الأطفال (6-59 شهرا) المصابون بالأنيميا	38.0	35.5	41.6
الأطفال (6-59 شهرا) الذين يعانون من قصر القامة	9.0	8.0	10.5
الأطفال (6-59 شهرا) الذين يعانون من الهزال	2.5	2.9	2.0
الأطفال (6-59 شهرا) الذين يعانون من نقص الوزن	3.5	4.0	2.6
النساء (15-49 سنة) المصابات بالأنيميا	33.2	31.4	36.4

فعاليات المستشفيات الحكومية وغير الحكومية* حسب النشاط، 1998-2002

المؤشر	1998	1999	2000	2001	2002
عدد المستشفيات الحكومية	14	15	17	20	21
عدد المستشفيات غير الحكومية	40	42	48	50	..
عدد الأسرة الكلي	3,771	3,850	4,555	*4,522	2,695
معدل إشغال الأسرة الكلي (%)	63.3	61.8	⁽¹⁾ 71.4	⁽¹⁾ 73.5	63.6
معدل الإقامة الكلي (يوم)	3.0	3.0	⁽¹⁾ 3.0	⁽¹⁾ 3.0	2.8
الأيام التمريضية الكلية	871,452	868,869	⁽¹⁾ 570,674	⁽¹⁾ 666,508	625,576

* المستشفيات التي اكتملت بياناتها فقط.

⁽¹⁾ يمثل بيانات المستشفيات الحكومية فقط.

بيانات عام 2002 تمثل بيانات المستشفيات الحكومية فقط وهي بيانات أولية.

معدل الأطباء، وأطباء الأسنان، والأسرة لكل 1000 من السكان، 1997-2002

المعدل لكل 1000 من السكان			السنة
أسرة	أطباء أسنان	أطباء	
1.09	0.25	0.99	1997
1.30	0.33	1.15	1998
1.27	0.37	1.28	1999
1.40	0.39	1.40	2000
1.40	0.40	1.40	2001
1.35	0.38	1.50	2002

الأرقام القياسية لأسعار المستهلك

الأرقام القياسية السنوية لأسعار المستهلك ونسبة التغير حسب أقسام الإنفاق الرئيسية، 2000-2002

(سنة الأساس 1996=100)

نسبة التغير 2002-2001	نسبة التغير 2001-2000	متوسط 2002	متوسط 2001	متوسط 2000	أقسام الإنفاق الرئيسية
2.59	-0.47	123.78	120.65	121.22	المواد الغذائية
9.65	1.32	144.67	131.94	130.22	المشروبات والتبغ
4.04	-2.02	128.33	123.35	125.89	الأقمشة والملابس والأحذية
8.11	5.30	143.96	133.16	126.46	المسكن ومستلزماته
1.73	-3.97	120.82	118.76	123.68	الأثاث والسلع والخدمات المنزلية
17.39	9.47	160.88	137.04	125.19	النقل والاتصالات
4.44	2.84	123.11	117.87	114.62	خدمات التعليم
1.82	1.64	131.08	128.73	126.65	الرعاية الصحية
-0.19	-2.16	93.25	93.43	95.50	السلع والخدمات الترفيهية
3.78	0.90	133.58	128.71	127.56	سلع وخدمات متنوعة
5.71	1.23	131.92	124.79	123.28	الرقم القياسي العام لأسعار المستهلك

مؤشرات التجارة الخارجية، 1997-2000

القيمة: بالمليون دولار أمريكي

2000	1999	1998	1997	مؤشرات الصادرات والواردات
401	372	395	382	إجمالي الصادرات الفلسطينية
				إجمالي الصادرات حسب البلد
370	360	382	358	إلى إسرائيل
29	10	11	19	إلى الدول العربية
2	2	2	5	إلى باقي دول العالم
				إجمالي الصادرات حسب المنشأ
295	269	267	259	وطنية
106	103	128	123	معاد تصديرها
				إجمالي الصادرات حسب المنطقة
323	330	355	338	من الضفة الغربية
78	42	40	44	من قطاع غزة
382	372	395	382	إجمالي الصادرات بواسطة البر

مؤشرات التجارة الخارجية، 1997-2000 (تابع)

القيمة: بالمليون دولار أمريكي

2000	**1999	1998	1997	مؤشرات الصادرات والواردات
2,383	3,007	2,375	2,239	إجمالي الواردات الفلسطينية
				إجمالي الواردات الفلسطينية حسب الوساطة
2,129	2,816	2,157	2,077	بواسطة البر *
0	0	1	1	بواسطة الطرود البريدية
254	191	217	161	بواسطة شبكات الكهرباء وأنابيب البنترول
				إجمالي الواردات حسب البلد
1,739	1,853	1,833	1,852	من إسرائيل
264	485	231	155	من دول السوق الأوروبية المشتركة
40	81	85	54	من الدول العربية
67	100	39	28	من الدول الأمريكية
273	488	187	150	من باقي دول العالم
-1,982	-2,635	-1,980	-1,857	صافي الميزان التجاري الفلسطيني

ملاحظة: يوصي الجهاز باستخدام الأرقام بحذر شديد لكونها مبنية على تعدد المصادر واختلاف آلية عملها، كما أن هذه الأرقام معدلة بسبب وصول بيانات جديدة من المصدر بعد إصدار التقرير السنوي.

* يشمل الواردات المباشرة من خلال المعابر الجوية والبحرية والبريد الإسرائيلي.

**أرقام معدلة بسبب وصول بيانات جديدة من المصدر بعد إصدار التقرير السنوي.

المنشآت

عدد المؤسسات حسب الأنشطة الاقتصادية المختلفة، 1999-2002

2002	2001	2000	1999	النشاط الاقتصادي
14,158	14,578	16,030	16,057	الصناعة
475	578	696	691	الوساطة المالية
274	328	462	502	الإتشاءات
443	507	750	756	النقل والتخزين والاتصالات
12,700	12,708	14,332	14,318	الخدمات (للمؤسسات الهادفة للربح وغير الهادفة)
40,089	39,421	41,918	41,918	التجارة الداخلية
68,139	68,120	74,188	74,242	المجموع

الزراعة

المؤشرات الزراعية، 1997-1998/2001-2002

المساحة: بالدونم، القيمة: بالآلاف دولار أمريكي

العام الزراعي					المؤشر
*2002/2001	2001/2000	2000/1999	1999/1998	1998/1997	
472,984	467,122	469,682	328,882	530,276	مساحة الأراضي المزروعة بالمحاصيل الحقلية
247,644	173,417	173,862	159,116	181,984	مساحة الأراضي المزروعة بالخضراوات
1,250,592	1,174,458	1,192,630	1,124,015	1,148,405	مساحة الأراضي المزروعة بأشجار البستنة
**18,225	26,601	23,688	23,858	22,050	عدد الأبقار
764,197	615,838	566,409	504,078	537,998	عدد الأغنام
357,207	313,583	308,845	295,033	252,258	عدد الماعز
38,863	47,890	43,457	48,418	38,550	عدد الدجاج اللحم (1000)
3,111	2,518	2,518	2,059	2,061	عدد الدجاج البيض (1000)

المؤشرات الزراعية، 1997-2001/2002 (تابع)

المساحة: بالدونم، القيمة: بالآلاف دولار أمريكي

العام الزراعي					المؤشر
*2002/2001	2001/2000	2000/1999	1999/1998	1998/1997	
47,836	46,585	46,020	46,195	57,850	عدد خلايا النحل
..	801,601	979,817	760,639	953,617	قيمة الإنتاج الزراعي
..	387,877	588,680	431,326	570,840	القيمة المضافة للقطاع الزراعي

ملاحظة: يوصى الجهاز باستخدام الأرقام بحذر وذلك لان البيانات لم تجمع وتستخرج وفقاً للتوصيات الدولية.

* المصدر وزارة الزراعة (بيانات أولية غير منشورة)

** العدد يشمل الأمهات فقط

معاصر الزيتون، 1998-2002

الكمية: بالطن، القيمة: بالآلاف دولار أمريكي

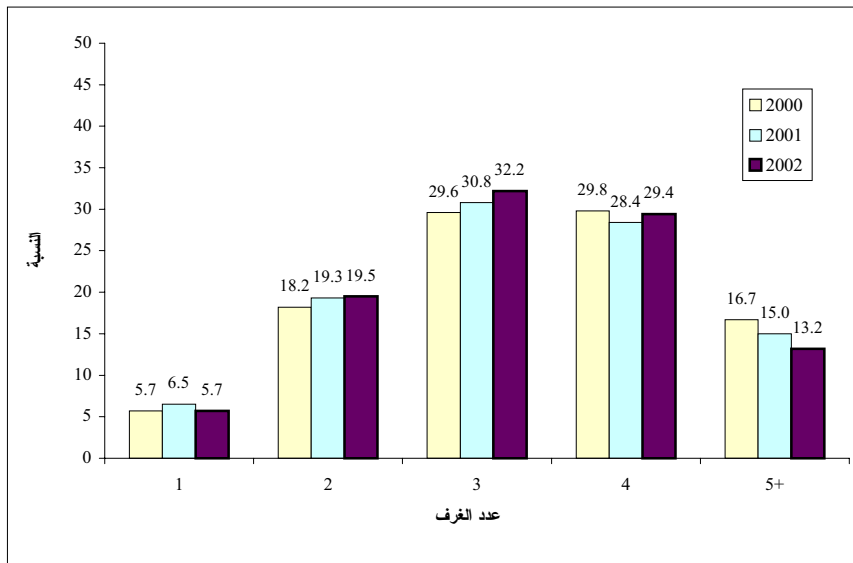
2002	2001	2000	1999	1998	المؤشر
246	194	249	165	227	عدد معاصر الزيتون العاملة
124,564	22,154	126,149	15,092	64,213	كمية الزيتون المدروس
27,744	5,443	27,062	3,436	14,998	كمية الزيت المستخلصة
1,840	1,003	1,406	641	1,237	إجمالي عدد المشتغلين
1,410	670	971	372	892	عدد العاملين بأجر
5,819	2,033	8,099	1,335	4,437	قيمة إجمالي إيراد معاصر الزيتون
4,067	1,090	6,747	968	3,237	القيمة المضافة

الظروف السكنية

التوزيع النسبي للأسر، حسب كثافة السكن والسنة، 1997-2002

2002	2001	2000	1999	1997	كثافة السكن
9.1	8.8	9.4	8.0	10.1	أقل من 1
37.7	36.6	39.2	37.7	35.5	1.99-1.00
33.0	32.9	30.8	30.8	29.1	2.99-2.00
20.2	21.7	20.6	23.5	25.3	+3.00
100.0	100.0	100.0	100.0	100.0	المجموع
2.1	2.0	1.9	2.0	2.0	متوسط كثافة السكن

التوزيع النسبي للأسر حسب عدد الغرف في المسكن، 2000-2002

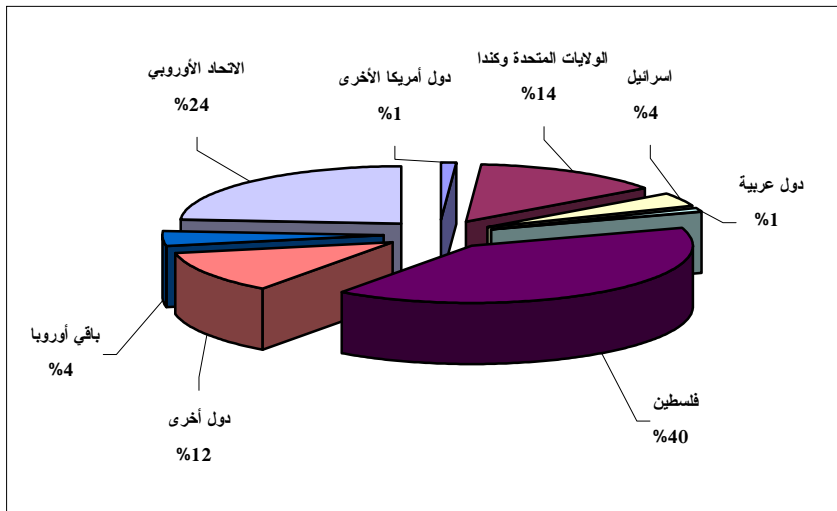


السياحة

النشاط الفندقى، 1997 - 2002

2002	2001	2000	1999	1998	1997	المؤشر
72	84	106	91	92	85	عدد الفنادق
51,357	60,208	335,711	316,871	214,220	220,850	عدد النزلاء
6,473	6,240	10,063	8,053	7,986	7,419	عدد الأسرة
3,098	2,860	4,708	3,781	3,682	3,425	عدد الغرف
169,641	184,857	1,016,683	895,540	601,085	639,344	عدد ليالي المبيت

التوزيع النسبي لليالي المبيت للنزلاء حسب الجنسية، خلال عام 2002



النقل والاتصالات

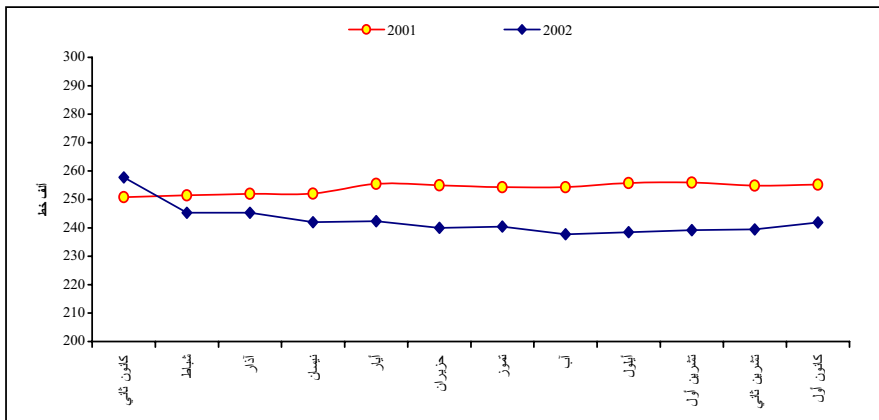
مؤشرات النقل والاتصالات الرئيسية*، 1998 - 2001

المؤشر	1998	1999	2000	2001
أطوال شبكة الطرق (بالكيلومترات) **	2,495	4,924
أعداد المركبات المرخصة	140,212	137,057	123,868	114,546
عدد المواد البريدية الواردة	3,549,481	3,526,136	5,213,175	4,003,327
عدد المواد البريدية الصادرة	1,693,062	1,877,153	3,810,276	2,413,080
أعداد المشتركين في الهاتف الخليوي جوال	175,941
أعداد خطوط الهواتف الرئيسية	167,271	222,198	272,311	255,218
المعدل الشهري لأعداد المكالمات	19,809,806	25,910,943	30,848,326	29,762,592
المعدل الشهري لمدة المكالمات (دقيقة)	47,629,336	67,244,469	83,299,749	90,069,702

* البيانات لا تشمل ذلك الجزء من محافظة القدس والذي ضمته اسرائيل عنوة بعيد احتلالها للضفة الغربية عام 1967.

** لا تشمل الطرق الإلتغافية ولكن تشمل ذلك الجزء من محافظة القدس الذي ضمته اسرائيل عنوة بعيد إحتلالها للضفة الغربية عام 1967.

أعداد خطوط الهواتف الرئيسية في باقي الضفة الغربية* وقطاع غزة حسب الشهر، 2001-2002 (بالآلاف)



*باقي الضفة الغربية تشمل الضفة الغربية باستثناء ذلك الجزء من محافظة القدس والذي ضمته إسرائيل عنوة بعيد احتلالها للضفة الغربية عام 1967.

المؤشرات الرئيسية للمياه والمياه العادمة حسب العام، 2002-1998

2002	2000	1999	1998	المؤشر
80.5	85.5	84.8	85.9	نسبة الأسر التي تحصل على المياه من شبكة مياه عامة
45.8	43.9	39.3	37.9	نسبة الأسر التي تتخلص من المياه العادمة بواسطة شبكة الصرف الصحي
53.2	55.4	59.5	62.1	نسبة الأسر التي تتخلص من المياه العادمة بواسطة حفرة امتصاصية

انتفاضة الأقصى

شهداء انتفاضة الأقصى حسب مكان الإقامة والفئات العمرية، 2000/9/29 – 2003/4/10

المجموع	الفئات العمرية						مكان الإقامة (المحافظة)
	غير مبين	+50	49-40	39-30	29-18	أقل من 18 سنة	
2,432	7	173	139	362	1,276	475	المجموع
1,371	7	117	80	237	697	233	الضفة الغربية
263	-	31	13	44	135	40	جنين
43	-	-	-	3	31	9	طوباس
158	-	14	10	30	82	22	طولكرم
336	7	23	22	48	180	56	نابلس
59	-	7	4	12	25	11	قلقيلية
25	-	3	4	4	10	4	سلفيت
115	-	13	8	15	54	25	رام الله والبييرة
13	-	1	-	4	7	1	أريحا
52	-	4	1	8	26	13	القدس
122	-	10	6	34	52	20	بيت لحم
185	-	11	12	35	95	32	الخليل

شهداء انتفاضة الأقصى حسب مكان الإقامة والفئات العمرية، 2000/9/29 – 2003/4/10 (تابع)

المجموع	الفئات العمرية						مكان الإقامة (المحافظة)
	غير مبين	+50	49-40	39-30	29-18	أقل من 18 سنة	
1,033	-	54	55	122	561	241	قطاع غزة
181	-	6	6	17	121	31	شمال غزة
300	-	15	18	40	157	70	غزة
154	-	13	8	14	85	34	دير البلح
188	-	9	12	23	97	47	خانيونس
210	-	11	11	28	101	59	رفح
17	-	1	3	1	11	1	في إسرائيل
11	-	1	1	2	7	-	خارج فلسطين

البيانات عرضة للتغيير نتيجة الأبحاث الجارية، وهي تعكس الحالات الموثقة فقط، علماً بأنه من المتوقع أن تكون القوات الاسرائيلية قد أخفت جثث شهداء إضافيين، خصوصاً في مخيم جنين ومدينة نابلس.