

الجهاز المركزي للإحصاء الفلسطيني

إحصاءات استعمالات الأراضي
في الأراضي الفلسطينية، 1999 - 2000

نيسان/ إبريل، 2002

© صفر، 1423هـ – نيسان، 2002.

جميع الحقوق محفوظة.

في حالة الاقتباس، يرجى الإشارة إلى هذه المطبوعة كالتالي:

الجهاز المركزي للإحصاء الفلسطيني، 2002. إحصاءات استعمالات الأراضي في الأراضي الفلسطينية، 1999 - 2000. رام الله - فلسطين.

جميع المراسلات توجه إلى دائرة النشر والتوثيق/ قسم خدمات الجمهور على العنوان التالي:

الجهاز المركزي للإحصاء الفلسطيني

ص.ب. 1647، رام الله - فلسطين

فاكس: 240 6343 (970/972-2)

صفحة إلكترونية: <http://www.pcbs.org>

هاتف: 240 6340 (970/972-2)

بريد إلكتروني: diwan@pcbs.pna.org

شكر وتقدير

يتقدم الجهاز المركزي للإحصاء الفلسطيني بالشكر الجزيل لجميع الوزارات والمؤسسات الفلسطينية لتعاونها مع الباحثين الميدانيين في توفير المعلومات والبيانات اللازمة لإنجاز هذا التقرير.

تتولى الحكومة النرويجية الصديقة توفير التمويل والدعم الفني لبرنامج إحصاءات استعمالات الأراضي، وذلك عبر الوكالة النرويجية للتنمية والتعاون (NORAD). يتقدم الجهاز المركزي للإحصاء الفلسطيني بالشكر الجزيل لحكومة النرويج والوكالة النرويجية للتنمية والتعاون (NORAD) على الدعم المادي الذي تلقتة لإعداد هذا التقرير.

تقديم

يسعى الجهاز المركزي للإحصاء الفلسطيني ومنذ اليوم الأول لممارسة نشاطه، إلى توفير إحصاءات دقيقة وحديثة لواقعي السياسات المختلفة على كافة المستويات، محاولاً الالتزام التام بالمعايير والمفاهيم الدولية في مجال البحث الإحصائي وجمع المعلومات.

تعتبر إحصاءات استعمالات الأراضي من الحقول المهمة في الإحصاءات الرسمية، حيث أن كافة الدول التي تجمع بيانات عن المصادر الطبيعية تسعى إلى توفير بيانات حول استعمالات الأراضي لما لها من أهمية في وضع السياسات البيئية والتخطيط والتنمية وسن القوانين التي من شأنها أن تنظم عملية استغلال الأرض ومصادرنا الطبيعية.

قام الجهاز المركزي للإحصاء الفلسطيني بإنشاء برنامج إحصائي حول استعمالات الأراضي في فلسطين بهدف بناء قاعدة بيانات موثقة ودقيقة حول استعمالات الأراضي، ورصد التغيرات التي تطرأ عليها عبر الزمن، وذلك من أجل توفير أداة معلوماتية مهمة لمتخذي القرارات ورسمي السياسات التنموية.

هذا التقرير هو التقرير الثالث الذي ينشره الجهاز ضمن سلسلة التقارير الإحصائية التي يصدرها الجهاز حول استعمالات الأراضي، وهو يمثل العامين 1999 و2000، ويتناول أهم المؤشرات الإحصائية التي أمكن توفيرها حول استعمالات الأراضي، مع التركيز على دراسة الأراضي المستغلة في مختلف النشاطات الزراعية والبيئية.

يأمل الجهاز المركزي للإحصاء الفلسطيني أن يشكل هذا التقرير أساساً في تطوير الدراسات الخاصة باستعمالات الأراضي لدى المؤسسات الفلسطينية، وأن يساهم في تزويد متخذي القرار في مسيرة التنمية الوطنية بالإحصاءات الدقيقة والموثوقة في مجال استعمالات الأراضي، لبناء الدولة الحديثة على أسس راسخة.

والله ولي التوفيق،،،

قائمة المحتويات

الصفحة

الموضوع

قائمة الجداول

قائمة الأشكال البيانية

قائمة الخرائط الإحصائية

ملخص تنفيذي

17	1. مقدمة
17	1.1 تمهيد
17	2.1 أهداف التقرير
18	3.1 هيكلية التقرير
19	2. المفاهيم والمصطلحات
23	3. النتائج الأساسية
23	1.3 نوع استعمال الأرض
29	2.3 الكثافة السكانية
32	3.3 كثافة النشاط
34	4.3 المستوطنات الإسرائيلية
36	5.3 التغير في استعمال الأرض
38	6.3 قيمة الأرض
39	4. المنهجية
39	1.4 مصادر البيانات وطرق جمعها ومعالجتها
39	1.1.4 وزارة الزراعة
40	2.1.4 لجنة تنميط التسميات الجغرافية
40	3.1.4 التعداد العام للسكان والمساكن والمنشآت
40	4.1.4 وزارة التخطيط والتعاون الدولي
40	5.1.4 المركز الجغرافي الفلسطيني
41	5. جودة البيانات
41	1.5 مرحلة جمع البيانات
41	2.5 الملاحظات الفنية
43	المراجع
45	الجدول

قائمة الجداول

الصفحة	الجدول
47	جدول 1: مساحة الأرض حسب نوع الاستعمال والمحافظة، 2000
48	جدول 2: مساحة الأراضي الزراعية والغابات حسب نوع الغطاء الزراعي والمحافظة، 1999 - 2000
49	جدول 3: مساحة الأراضي الزراعية الدائمة، وعدد السكان وحصّة الفرد من الأراضي الزراعية الدائمة حسب المحافظة، 1999 - 2000
50	جدول 4: مساحة الأراضي المبنية، وعدد السكان، وحصّة الفرد من الأراضي المبنية حسب المحافظة، 2000
51	جدول 5: مساحة المحافظة، ومساحة الأراضي الزراعية ونسبة مساحة الأراضي الزراعية لكل كم ² من مساحة المحافظة حسب المحافظة، 1999 - 2000
52	جدول 6: مساحة الأراضي الزراعية، ومساحة الجزء المروي منها ونسبة مساحة الأراضي الزراعية المروية لكل كم ² من الأراضي الزراعية حسب المحافظة، 1999 - 2000
53	جدول 7: مساحة الأراضي الزراعية، وكمية الإنتاج الزراعي والإنتاجية لكل كم ² من الأراضي الزراعية حسب نوع الري والمحافظة، 1999 - 2000
54	جدول 8: مساحة الأراضي الزراعية، وقيمة إنتاجها وقيمة الإنتاج الزراعي لكل كم ² من الأراضي الزراعية حسب المحافظة، 1999 - 2000
55	جدول 9: أطوال الطرق ومساحاتها حسب نوع الطريق والمحافظة، 1999
56	جدول 10: مساحة المحافظة، ومساحة الطرق فيها، ونسبة مساحة الطرق لكل كم ² من مساحة المحافظة ونوع الطريق، 1999
57	جدول 11: مساحة الأراضي المبنية الفلسطينية، وعدد ومساحة الأراضي المبنية في المستوطنات الإسرائيلية حسب المحافظة، 2000
58	جدول 12: مساحة الأراضي الزراعية المروية مقارنة مع مساحة الأراضي الزراعية البعلية حسب السنة والمحافظة، 1997-2000
59	جدول 13: التغير في مساحة الأراضي الزراعية حسب السنة ونوع الغطاء الزراعي والمحافظة، 1997 - 2000
60	جدول 14: عدد ومساحة المحميات الطبيعية حسب المحافظة، 2000
61	جدول 15: مؤشرات مختارة لاستعمالات الأراضي في الأراضي الفلسطينية، 1997-2000

قائمة الأشكال البيانية

الصفحة	الشكل
23	شكل 1: التوزيع النسبي للأراضي الفلسطينية حسب نوع الاستعمال، 2000
24	شكل 2: التوزيع النسبي للأراضي الفلسطينية حسب نوع الاستعمال والمحافظة، 2000
25	شكل 3: التوزيع النسبي للأراضي الزراعية حسب نوع الغطاء الزراعي، 1999 - 2000
25	شكل 4: التوزيع النسبي للأراضي الزراعية حسب نوع الري، 1999 - 2000
26	شكل 5: التوزيع النسبي للأراضي الزراعية حسب نوع الغطاء الزراعي والمحافظة، 2000
27	شكل 6: التوزيع النسبي للأراضي الزراعية حسب نوع الغطاء الزراعي والمحافظة، 1999
29	شكل 7: حصة الفرد من الأراضي الزراعية الدائمة (م ²) حسب المحافظة، 1999 - 2000
30	شكل 8: حصة الفرد من مساحة الأراضي المبنية (م ²) حسب المحافظة، 2000
32	شكل 9: مساحة الأراضي الزراعية لكل كم ² من مساحة المحافظة، 1999 - 2000
33	شكل 10: إنتاجية الأراضي الزراعية حسب نوع الري، 1999 - 2000
33	شكل 11: قيمة الإنتاج الزراعي حسب المنطقة، 1999 - 2000
34	شكل 12: مساحة الطرق الرئيسية والإقليمية لكل كم ² من مساحة الأراضي الفلسطينية حسب المنطقة، 1999
34	شكل 13: عدد المستوطنات الإسرائيلية في الأراضي الفلسطينية حسب المحافظة، 2000
36	شكل 14: النسبة المئوية لكل من مساحة الأراضي الزراعية المروية ومساحة الأراضي الزراعية البعلية في باقي الضفة الغربية حسب السنة، 1997-2000
37	شكل 15: النسبة المئوية لكل من مساحة الأراضي الزراعية المروية ومساحة الأراضي الزراعية البعلية في قطاع غزة حسب السنة، 1997-2000
37	شكل 16: التغير في مساحة الأراضي الزراعية (كم ²) في باقي الضفة الغربية حسب السنة ونوع الغطاء الزراعي، 1997-2000
38	شكل 17: التغير في مساحة الأراضي الزراعية (كم ²) في قطاع غزة حسب السنة ونوع الغطاء الزراعي، 1997-2000
38	شكل 18: عدد المحميات الطبيعية في الضفة الغربية حسب المنطقة، 2000

قائمة الخرائط الإحصائية

<u>الصفحة</u>	<u>الخارطة</u>
28	خارطة 1: التوزيع النسبي للأصناف الرئيسية لاستعمالات الأراضي في الأراضي الفلسطينية حسب المحافظة، 2000
31	خارطة 2: التوزيع النسبي لمساحة الأراضي المبنية من المساحة الكلية للأراضي الفلسطينية حسب المحافظة، 2000
35	خارطة 3: التوزيع النسبي لمساحة الأراضي المبنية في المستوطنات الإسرائيلية من المساحة الكلية للأراضي الفلسطينية حسب المحافظة، 2000

ملخص تنفيذي

يعمل الجهاز المركزي للإحصاء الفلسطيني على نشر تقارير إحصائية حول استعمالات الأراضي في الأراضي الفلسطينية، حيث يعتبر هذا التقرير الثالث الذي ينشره الجهاز، ويتناول التقرير أهم المؤشرات الإحصائية التي أمكن توفيرها حول استعمالات الأراضي للأعوام 1999 و2000، مع التركيز على دراسة الأراضي المستغلة في مختلف النشاطات الزراعية والبيئية.

بالنسبة لمنهجية جمع البيانات المعروضة في التقرير، فقد تم الاعتماد على السجلات الإدارية المتوفرة لدى المؤسسات المختلفة، حيث تم جمع البيانات من هذه المؤسسات من خلال نماذج خاصة، كما تم الاستفادة من بيانات التعداد العام للسكان والمساكن والمنشآت، وذلك بسبب تعذر تنفيذ مسح ميداني خاص باستعمالات الأراضي.

أظهرت نتائج التقرير أن مساحة الأراضي الفلسطينية قد بلغت 6020 كم² توزعت بنسبة 25.2% كأراضي زراعية، و 1.5% كغابات وأحراش، بينما شكلت الأراضي المبنية 9.7%، والأراضي المبنية في المستوطنات الإسرائيلية 2.4%، أما الأراضي المستخدمة في استعمالات أخرى فشكلت ما نسبته 61.2% وتضم الأراضي البور والمراعي والمروج الخضراء والأراضي الزراعية المراحة وغيرها.

يبين التقرير أن غالبية الأراضي الزراعية في الأراضي الفلسطينية لعام 2000 هي عبارة عن أراضي مزروعة بمحاصيل دائمة، حيث تشكل هذه الأراضي 78.7% من المساحة الكلية للأراضي الزراعية، كما أن غالبية المحاصيل في الأراضي الفلسطينية تعد محاصيل بعلية، حيث تشكل أراضي المحاصيل البعلية 89.3% من المساحة الكلية للأراضي الزراعية.

يشير التقرير إلى أن حصة الفرد من مساحة الأراضي الزراعية الدائمة في الأراضي الفلسطينية بلغت حوالي 408 م²، فيما بلغت حصة الفرد من مساحة الأراضي المبنية في الأراضي الفلسطينية 186 م².

أظهرت نتائج التقرير أن نسبة مساحة الأراضي الزراعية لكل كم² من المساحة الكلية في الأراضي الفلسطينية بلغت 25.2%، فيما بلغت الإنتاجية لكل كم² من المساحة الكلية للأراضي الزراعية المروية والبعلية في الأراضي الفلسطينية لعام 2000 حوالي 4,677 طن/كم² و 279 طن/كم² على التوالي. أما قيمة الإنتاج الزراعي لكل كم² من الأراضي الزراعية في الأراضي الفلسطينية فتبلغ حوالي 416 ألف دولار/كم². وتشير النتائج إلى أن مساحة الطرق الرئيسية قد بلغت 0.52% من المساحة الكلية للأراضي الفلسطينية لعام 1999، فيما بلغت مساحة الطرق الإقليمية 0.42% من المساحة الكلية للأراضي الفلسطينية لنفس العام.

يبين التقرير أن عدد المستوطنات الإسرائيلية في الأراضي الفلسطينية لعام 2000 قد بلغ 258 مستوطنة، منها 242 مستوطنة في الضفة الغربية، و 16 مستوطنة في قطاع غزة، وقد تركز أكبر عدد لهذه المستوطنات في محافظة القدس حيث بلغ عدد المستوطنات الإسرائيلية فيها 44 مستوطنة.

أشارت نتائج التقرير إلى وجود 19 محمية طبيعية في الضفة الغربية والى عدم وجود محميات طبيعية في قطاع غزة. وقد بلغت مساحة هذه المحميات 55 كم²، والتي تركزت في محافظة الخليل.

واجه إعداد هذا التقرير العديد من المشاكل الميدانية كان على رأسها صعوبة وعدم توفر البيانات المطلوبة من مصادرها. مما أدى إلى افتقار بعض البيانات للشمولية ومثال ذلك مساحات الأراضي التجارية والصناعية. أما بالنسبة لبيانات الاستيطان فهي تمثل عام 2000.

الفصل الأول

مقدمة

1.1 تمهيد:

تعتبر إحصاءات استعمالات الأراضي من الحقول الإحصائية الأساسية التي ازداد الاهتمام الدولي في توفير بيانات إحصائية حولها، وذلك لما لهذه البيانات من أهمية في وضع السياسات والقوانين التي تنظم استعمال الأرض وتحد من سوء استخدامها، كما توفر هذه الإحصاءات أداة معلوماتية مهمة في معظم أعمال التخطيط وإدارة الموارد الطبيعية.

وكما هو الحال في دول العالم، فقد ازداد الاهتمام في توفير بيانات إحصائية حول الأراضي في فلسطين، خاصة بعد سنوات طويلة من الاحتلال ساهمت في تشرذمها وإهمالها، مما تسبب في ندرة البيانات الإحصائية المتوفرة، لذلك فقد استحدث الجهاز المركزي للإحصاء الفلسطيني برنامجاً خاصاً حول استعمالات الأراضي، بهدف جمع وتبويب ونشر البيانات الإحصائية الخاصة بها لأغراض البحث العلمي ورسم السياسات المناسبة.

يأتي هذا التقرير ضمن الجهد الذي يبذله الجهاز في تجميع البيانات المختلفة، من أجل بناء قاعدة بيانات شاملة حول استعمالات الأراضي في فلسطين، وهو التقرير الثالث الذي ينشره الجهاز حول إحصاءات استعمالات الأراضي الفلسطينية، وفي ظل عدم وجود بيانات شاملة ودقيقة، فقد تم العمل على اشتقاق الإحصاءات الواردة في هذا التقرير من السجلات الإدارية المتوفرة لدى المؤسسات المختلفة، وتم إعادة جدولة البيانات المتوفرة لتتناسب مع أهداف هذا التقرير.

2.1 أهداف التقرير:

إن الهدف الأساسي من هذا التقرير، هو جمع بيانات حول الاستعمالات المختلفة للأراضي وعرض قيم بعض المؤشرات المرتبطة باستعمالات الأراضي.

ويمكن تلخيص أهداف التقرير بتوفير إحصاءات رسمية في المجالات التالية:

- الاستعمالات الرئيسية للأراضي على مستوى المحافظة.
- مساحة الأراضي الزراعية على مستوى المحافظة.
- مساحة الغابات والأحراش على مستوى المحافظة.
- مساحة الأراضي المبنية على مستوى المحافظة.
- أعداد المستوطنات الإسرائيلية وتوزيعها على مستوى المحافظة.
- مساحة الأراضي المبنية في المستوطنات الإسرائيلية على مستوى المحافظة.
- كمية الإنتاج الزراعي والإنتاجية على مستوى المحافظة.
- قيمة الإنتاج الزراعي على مستوى المحافظة.
- الطرق على اختلاف أنواعها على مستوى المحافظة.
- عدد ومساحة المحميات الطبيعية على مستوى المحافظة.

3.1 هيكلية التقرير:

لقد تم تقسيم هذا التقرير إلى خمسة فصول كما يلي:

- الفصل الأول: ويشمل المقدمة والأهداف والهيكلية.
- الفصل الثاني: ويحتوي على أهم المفاهيم والمصطلحات الواردة في هذا التقرير.
- الفصل الثالث: ويتناول النتائج الأساسية للتقرير، مع شرح توضيحي للبيانات والأرقام المعروضة، وقد تم عرض بعض النتائج بصورة مبسطة في أشكال بيانية.
- الفصل الرابع: ويعرض هذا الفصل منهجية إعداد التقرير، بناء على السجلات الإدارية، والتي اعتمدت كمصادر للبيانات.
- الفصل الخامس: ويتناول هذا الفصل جودة البيانات، وذلك لتقييم البيانات من خلال وصف أهم نقاط الضعف والقوة فيها، وعرض أبرز الملاحظات الفنية المتعلقة بها.

وبالإضافة إلى ذلك فإن جداول التقرير تعرض أهم المؤشرات التي يغطيها التقرير.

الفصل الثاني

المفاهيم والمصطلحات

يعرض هذا الفصل أهم المفاهيم والمصطلحات التي وردت في التقرير، حيث تم الاستناد إلى المفاهيم الصادرة عن الأمم المتحدة، باستثناء بعض الحالات التي لم يرد لها تعريف معتمد من قبل الأمم المتحدة، والتي تأخذ بعين الاعتبار خصوصية الأراضي الفلسطينية. وفيما يلي أبرز المصطلحات التي تم استخدامها في التقرير:

الأراضي الزراعية: يشير هذا المصطلح إلى الأصناف الرئيسية لاستعمالات الأراضي في الحيازات الزراعية، ولأغراض التصنيف، يتم مسح المساحة الإجمالية للأرض، لتحديد صنفها. وتشمل الأراضي الزراعية: الأراضي التي تقام عليها الأبنية الزراعية المتناثرة، والحظائر وملحقاتها، والأراضي غير المزروعة بشكل دائم، مثل الرقع غير المزروعة، والممرات الزراعية، والقنوات والبروزات والأكتاف (ECE 1986).

الأراضي البعلية: هي الأراضي المزروعة والتي تعتمد الزراعة فيها على مياه الأمطار فقط.

الأراضي المروية: هي الأراضي المروية التي تزود عادة وبشكل متعمد بالماء من غير المطر وذلك بهدف تحسين إنتاج المحاصيل والمراعي.

أراضي المحاصيل الدائمة: يشير هذا المصطلح إلى الأراضي المستغلة أو المزروعة لفترة زمنية طويلة، والتي ليس من الضرورة أن تتم زراعتها لعدة سنوات بعد كل حصاد، ويشمل هذا النوع الأرض المزروعة بالشجيرات التي تنبت الأزهار كالورود، والياسمين، وكذلك المشاتل (باستثناء أشجار الغابات التي تصنف تحت بند "الغابات" وغيرها من الأشجار التي نستفيد من أخشابها)، ويستثنى من ذلك المروج والمراعي الدائمة.

أراضي المحاصيل المؤقتة: تتضمن كل الأراضي المستخدمة لزراعة محاصيل تقل دورة نموها عن سنة واحدة. والتي يجب إعادة بذورها أو زراعتها لإنتاج محصول آخر بعد الحصد.

الإنتاج الزراعي: هو مجموع كميات المنتجات الزراعية بما فيها السلع الزراعية الوسيطة كالبرسيم والأسمدة البلدية والأعلاف والتقاوي وهي التي يعاد استخدامها في الإنتاج الزراعي في نفس العام الزراعي.

الإنتاجية: معدل إنتاج وحدة المساحة (كم²) من المحصول بالطن خلال الموسم الزراعي.

قيمة الإنتاج الزراعي: هو مجموع قيم المنتجات الزراعية بما في ذلك السلع الزراعية الوسيطة - كالبرسيم والأسمدة البلدية والأعلاف والتقاوي وهي التي يعاد استخدامها في الإنتاج الزراعي في نفس السنة.

الغابات والأحراش: وهي عبارة عن الأراضي المستخدمة بشكل دائم (لمدة خمس سنوات فأكثر) للغابات. وتجدر الإشارة إلى أن المراعي الدائمة والتي ينمو فيها أشجار أو شجيرات، يجب أن تسجل ضمن هذا الصنف، فقط إذا كانت أشجار الغابات الموجودة هي الاستعمال الأهم في المنطقة.

المحميات الطبيعية: مساحة من الأرض أو المياه الساحلية أو الداخلية تتميز بوجود كائنات حية نباتية أو حيوانية برية أو بحرية أو ظواهر طبيعية ذات قيمة ثقافية أو علمية أو سياحية أو جمالية، يتم حصرها وعزلها لغرض حمايتها من التأثيرات والعوامل الخارجية وخاصة

قيمة الأرض: مصطلح يرتبط بمواصفات بيئية فريدة تتعلق بالأرض من حيث توفر المصادر، ويشمل المحميات الطبيعية والمواقع التاريخية.

كثافة النشاط: مصطلح للتعبير عن مدى تركيز نشاطات الإنسان في مجال معين من أصناف استعمالات الأراضي.

الطريق الرئيسي: هو الطريق الذي يمتد على مستوى القطر، أو من محافظة إلى أخرى.

الطريق الإقليمي: هو الطريق الذي يتفرع من طريقين رئيسيين، أو يؤدي إلى طريقين رئيسيين.

الطريق المدخل: هو الطريق الذي يوصل ما بين طريق رئيسي (أو طريق إقليمي) ونقطة معينة داخل التجمع.

الأراضي المبنية: يشير هذا المصطلح إلى الأراضي المقام عليها بيوت، وطرق، ومناجم، ومحاجر، وغيرها من المرافق بما في ذلك المساحات الخاصة بالأنشطة البشرية. ويشمل أيضاً أنواع محدودة من الأراضي المكشوفة (غير المقام عليها أبنية)، والمرتبطة بشكل كبير مع الأنشطة السابقة كمكبات النفايات، الأراضي المهجورة في المناطق المأهولة، وأماكن الخردة والمنتزهات البلدية والحدائق وغيرها. ويستثنى من ذلك الأراضي المشغولة بالمباني الزراعية المبعثرة والحظائر وملحقاتها، ويشمل هذا النوع الأراضي التابعة للقرى المغلقة والأماكن الريفية المشابهة.

الأراضي المبنية في المستوطنات الإسرائيلية: المقصود هنا المنطقة التي تشمل جميع نطاق النشاط البشري داخل المستوطنة، بحيث يشمل مناطق البناء، مرافق الخدمات، الحدائق العامة، المساحات المكشوفة، الطرق، مناطق التجريف التي تتم عليها أعمال البناء، ولا تعني الأراضي المخصصة للبناء حسب المخطط الهيكلي للمستوطنة، أو الأراضي التي صودرت لضمها للمستوطنة.

حصة الفرد من مساحة الأراضي المبنية: يشير هذا المصطلح إلى المساحة المخصصة للفرد من الأراضي المبنية في المحافظة، وهو مؤشر لقياس الكثافة السكانية للمحافظة.

باقي الضفة الغربية: الضفة الغربية باستثناء ذلك الجزء من محافظة القدس الذي ضمته إسرائيل عنوة بعيد احتلالها للضفة الغربية عام 1967.

- رموز مستخدمة في الجداول: (-) لا يوجد.
(..) البيانات غير متوفرة.
(0) القيمة أقل من نصف وحدة.
(.) التصنيف لا ينطبق.

الفصل الثالث

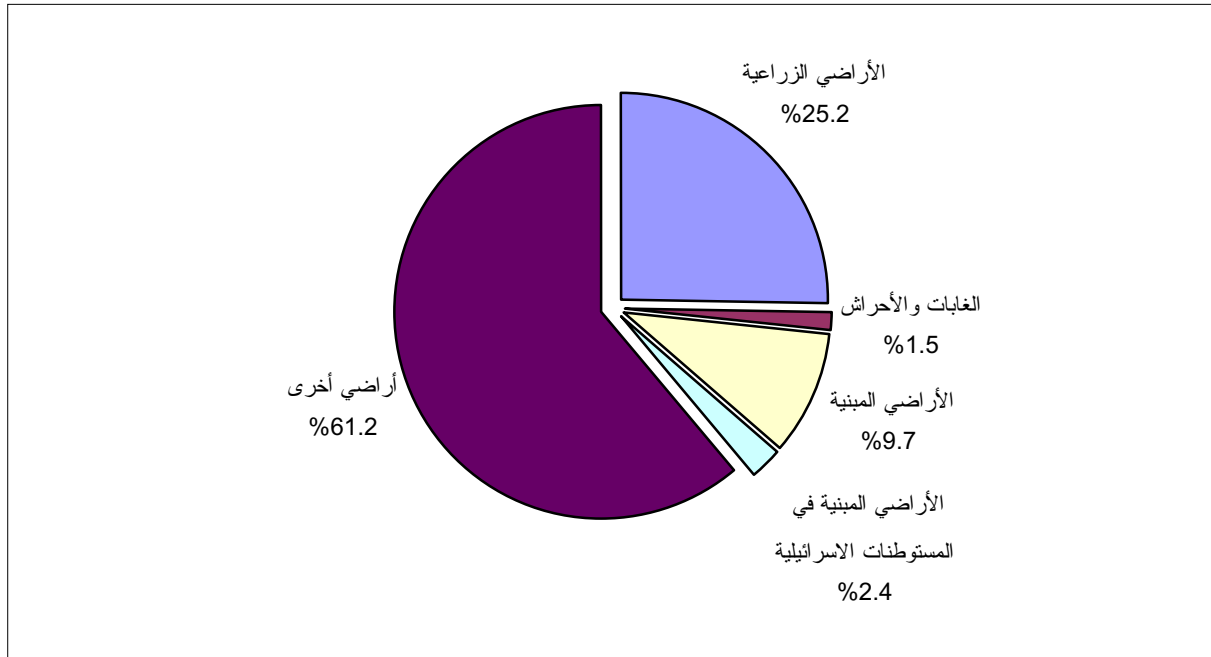
النتائج الأساسية

1.3 نوع استعمال الأرض:

تم تقسيم الأراضي الفلسطينية حسب الاستعمال إلى خمسة أصناف رئيسية، هي: الأراضي الزراعية، والغابات والأحراش، والأراضي المبنية، والأراضي المبنية في المستوطنات الإسرائيلية، والأراضي المستخدمة في استعمالات أخرى والتي تشمل الأراضي البور والمراعي والمروج الخضراء والأراضي الزراعية المراحة وغيرها.

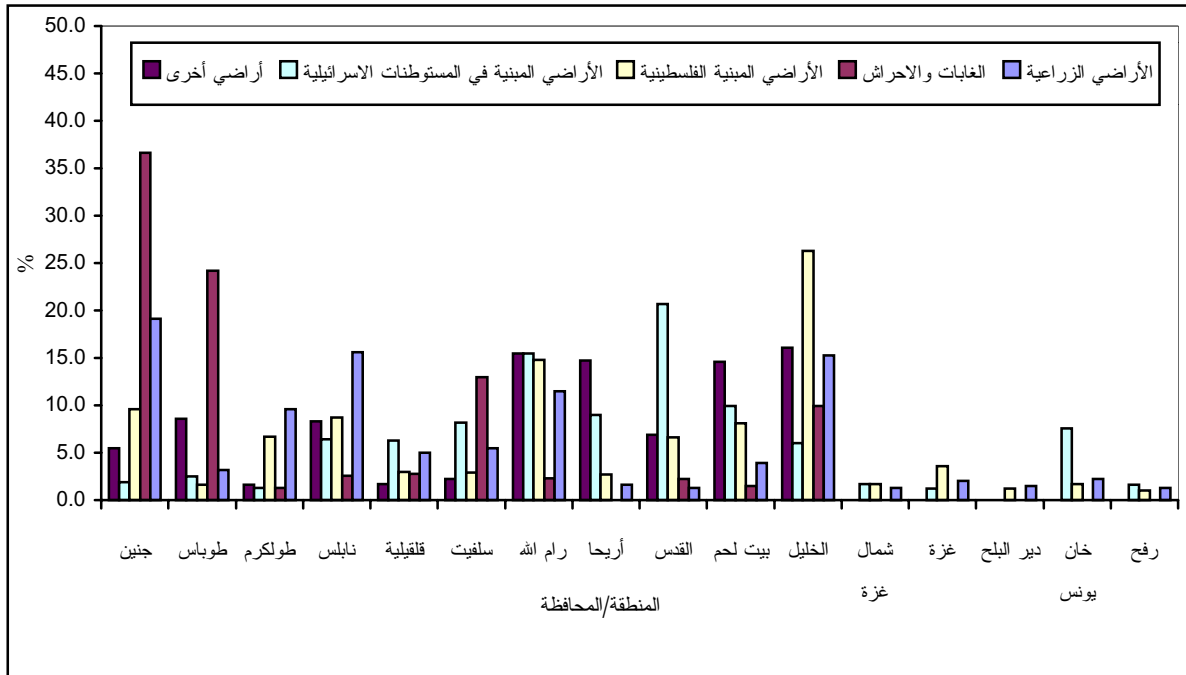
تغطي الأراضي الزراعية 25.2% من المساحة الكلية للأراضي الفلسطينية مقابل 1.5% غابات وأحراش، بينما تشكل الأراضي المبنية 9.7%، وتشكل الأراضي المبنية في المستوطنات الإسرائيلية 2.4%، أما الأراضي المستخدمة في استعمالات أخرى فتشكل 61.2% (شكل 1).

شكل 1: التوزيع النسبي للأراضي الفلسطينية حسب نوع الاستعمال، 2000



يلاحظ أن الأراضي الزراعية وأراضي الغابات والأحراش تتركز في محافظة جنين حيث تشكل 19.1% و 36.6% من المساحة الكلية للأراضي الزراعية وأراضي الغابات والأحراش في الأراضي الفلسطينية على التوالي، وتعتبر محافظة الخليل أكثر محافظة تتواجد فيها أرض مبنية، حيث تشكل 26.3% من مساحة الأراضي المبنية في الأراضي الفلسطينية، أما بالنسبة للأراضي المبنية في المستوطنات الإسرائيلية فتتركز في محافظة القدس، حيث تشكل 20.7% من المساحة الكلية للأراضي المبنية في المستوطنات الإسرائيلية (شكل 2).

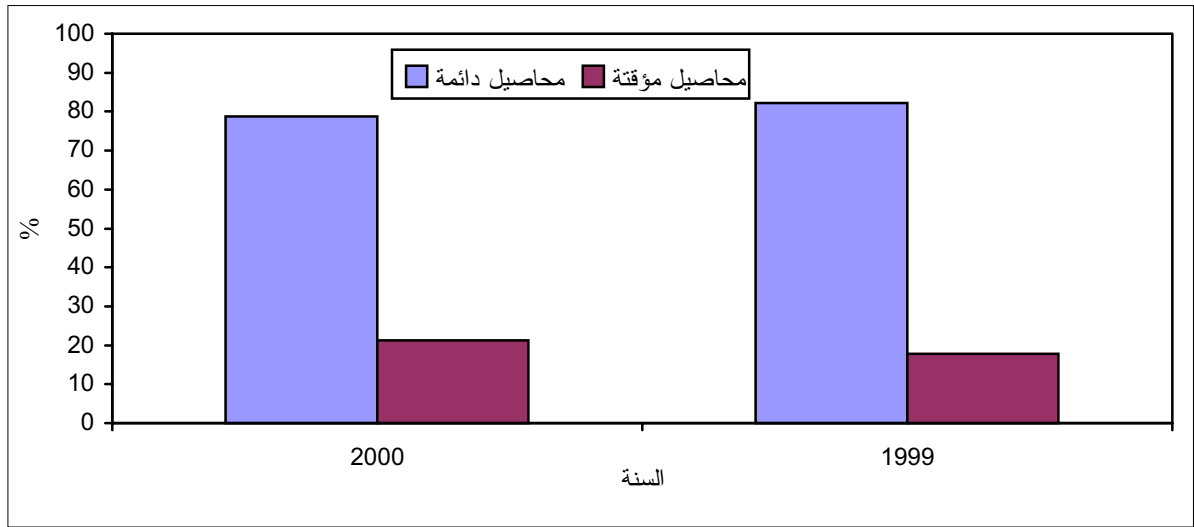
شكل 2: التوزيع النسبي للأراضي الفلسطينية حسب نوع الاستعمال والمحافظة، 2000



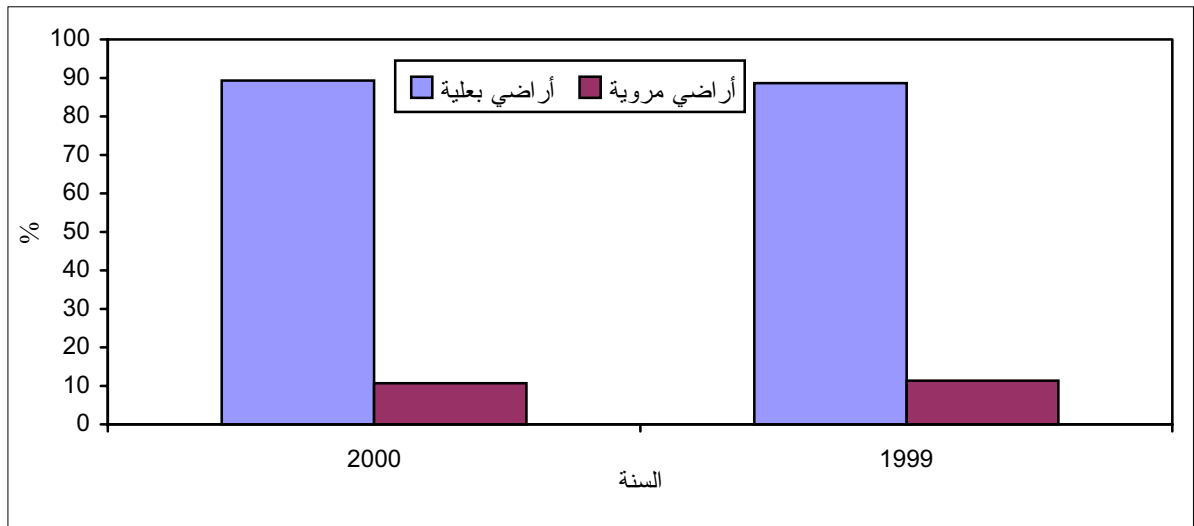
ولدى مقارنة مساحة الأراضي حسب الاستعمالات المختلفة مع المساحة الكلية للمحافظة، نجد أن أكبر نسبة للأراضي الزراعية توجد في محافظة طولكرم، حيث تبلغ نسبة المساحة الزراعية فيها 59.3% من مساحتها الكلية، أما أكبر مساحة للغابات والأحراش فتوجد في منطقة سلفيت، حيث تشكل نسبة مساحة الغابات والأحراش فيها 5.8% من مساحتها الكلية. بينما تعتبر محافظة غزة أكثر محافظة تشتمل على أراضي مبنية فلسطينية، حيث تشكل هذه الأراضي 28.6% من مساحتها الكلية، وتعتبر محافظة خان يونس أكثر محافظة تشتمل على أراضي مبنية في المستوطنات الإسرائيلية، حيث تشكل هذه الأراضي 10.3% من مساحتها الكلية.

يلاحظ أن غالبية الأراضي الزراعية في الأراضي الفلسطينية، هي عبارة عن أراضٍ مزروعة بمحاصيل دائمة، حيث تشكل هذه الأراضي 78.7% من المساحة الكلية للأراضي الزراعية لعام 2000، في حين بلغت 82.2% لعام 1999 (شكل 3). كما أن غالبية المحاصيل في الأراضي الفلسطينية تعد محاصيل بعلية، حيث تشكل أراضي المحاصيل البعلية 89.3% و 88.6% من المساحة الكلية للأراضي الزراعية للعامين 2000 و 1999 على التوالي (شكل 4).

شكل 3: التوزيع النسبي للأراضي الزراعية حسب نوع الغطاء الزراعي، 1999 - 2000



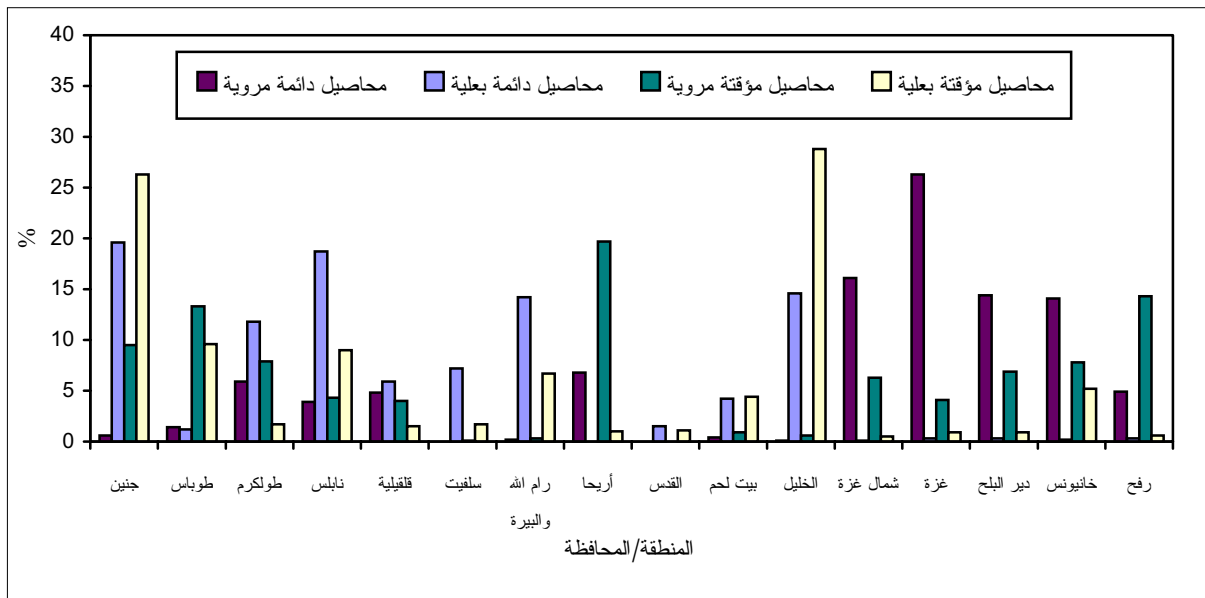
شكل 4: التوزيع النسبي للأراضي الزراعية حسب نوع الري، 1999 - 2000



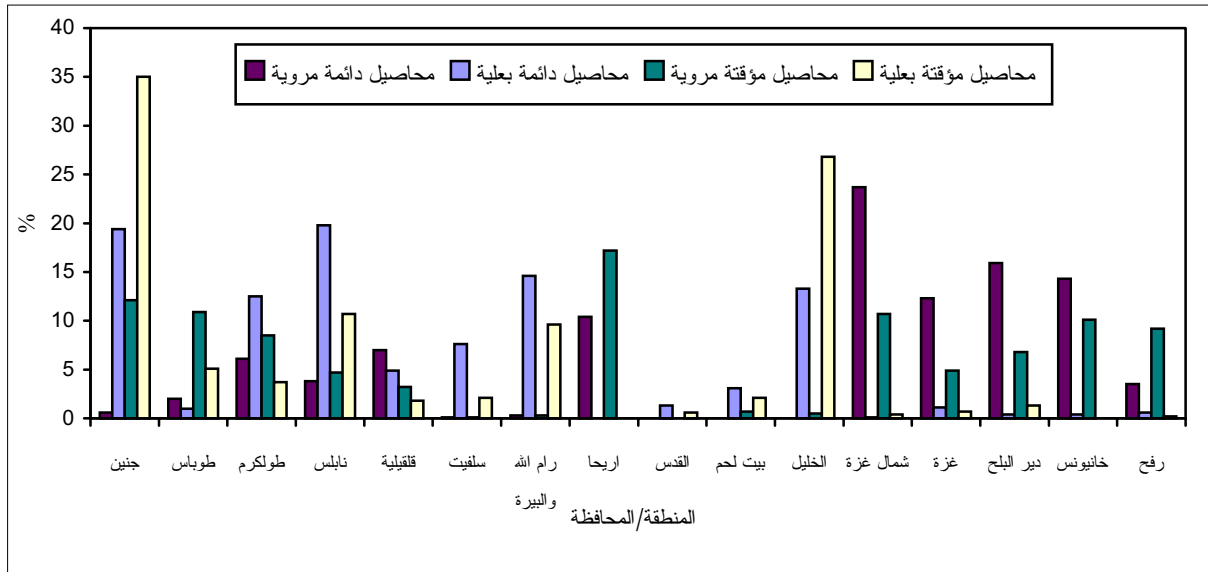
بلغت مساحة المحاصيل الدائمة المروية في باقي الضفة الغربية 24.2% من المساحة الكلية للأراضي المزروعة بمحاصيل دائمة مروية في الأراضي الفلسطينية لعام 2000، في حين بلغت مساحة المحاصيل الدائمة البعلية في باقي الضفة الغربية 98.9% من المساحة الكلية للأراضي المزروعة بمحاصيل دائمة بعلية في الأراضي الفلسطينية لنفس العام. من جهة أخرى بلغت هذه النسب في قطاع غزة 75.8% و 1.1% على التوالي، أما في عام 1999 فقد بلغت هذه النسب في باقي الضفة الغربية 30.2% و 97.6% على التوالي، وفي قطاع غزة كانت 69.8% و 2.4% على التوالي. بلغت نسبة مساحة المحاصيل المؤقتة المروية في باقي الضفة الغربية 60.8% من المساحة الكلية للأراضي المزروعة بمحاصيل مؤقتة مروية لعام 2000، في حين بلغت مساحة المحاصيل المؤقتة البعلية في باقي الضفة الغربية 91.9% من المساحة الكلية للأراضي المزروعة بمحاصيل مؤقتة بعلية في الأراضي الفلسطينية لنفس العام. كما بلغت هذه النسب في قطاع غزة 39.2% و 8.1% على التوالي، أما في عام 1999 فقد بلغت هذه النسب في باقي الضفة الغربية 58.3% و 97.5% على التوالي، وفي قطاع غزة 41.7% و 2.5% على التوالي.

وتركزت المحاصيل الدائمة المروية لعام 2000 في محافظة غزة، حيث بلغت 26.3% من المساحة الكلية للأراضي المزروعة بمحاصيل دائمة مروية في الأراضي الفلسطينية، أما في عام 1999 فقد تركزت في محافظة شمال غزة حيث بلغت 23.7% من المساحة الكلية للأراضي المزروعة بمحاصيل دائمة مروية في الأراضي الفلسطينية، أما المحاصيل الدائمة البعلية لعام 2000 فتركزت في محافظة جنين، حيث بلغت 19.6% من المساحة الكلية للأراضي المزروعة بمحاصيل دائمة بعلية في الأراضي الفلسطينية، أما في عام 1999 فقد تركزت في محافظة نابلس، حيث بلغت 19.8% من المساحة الكلية للأراضي المزروعة بمحاصيل دائمة بعلية، وتركزت المحاصيل المؤقتة المروية لعامي 2000 و1999 في محافظة أريحا، حيث بلغت 19.7% و17.2% من المساحة الكلية للأراضي المزروعة بمحاصيل مؤقتة مروية في الأراضي الفلسطينية على التوالي، أما المحاصيل المؤقتة البعلية لعام 2000، فقد تركزت في محافظة الخليل، حيث بلغت 28.8% من المساحة الكلية للأراضي المزروعة بمحاصيل مؤقتة بعلية، في حين تركزت عام 1999 في محافظة جنين، حيث بلغت 35.0% من المساحة الكلية للأراضي المزروعة بمحاصيل مؤقتة بعلية في الأراضي الفلسطينية (شكل 5 وشكل 6).

شكل 5: التوزيع النسبي للأراضي الزراعية حسب نوع الغطاء الزراعي والمحافظة، 2000

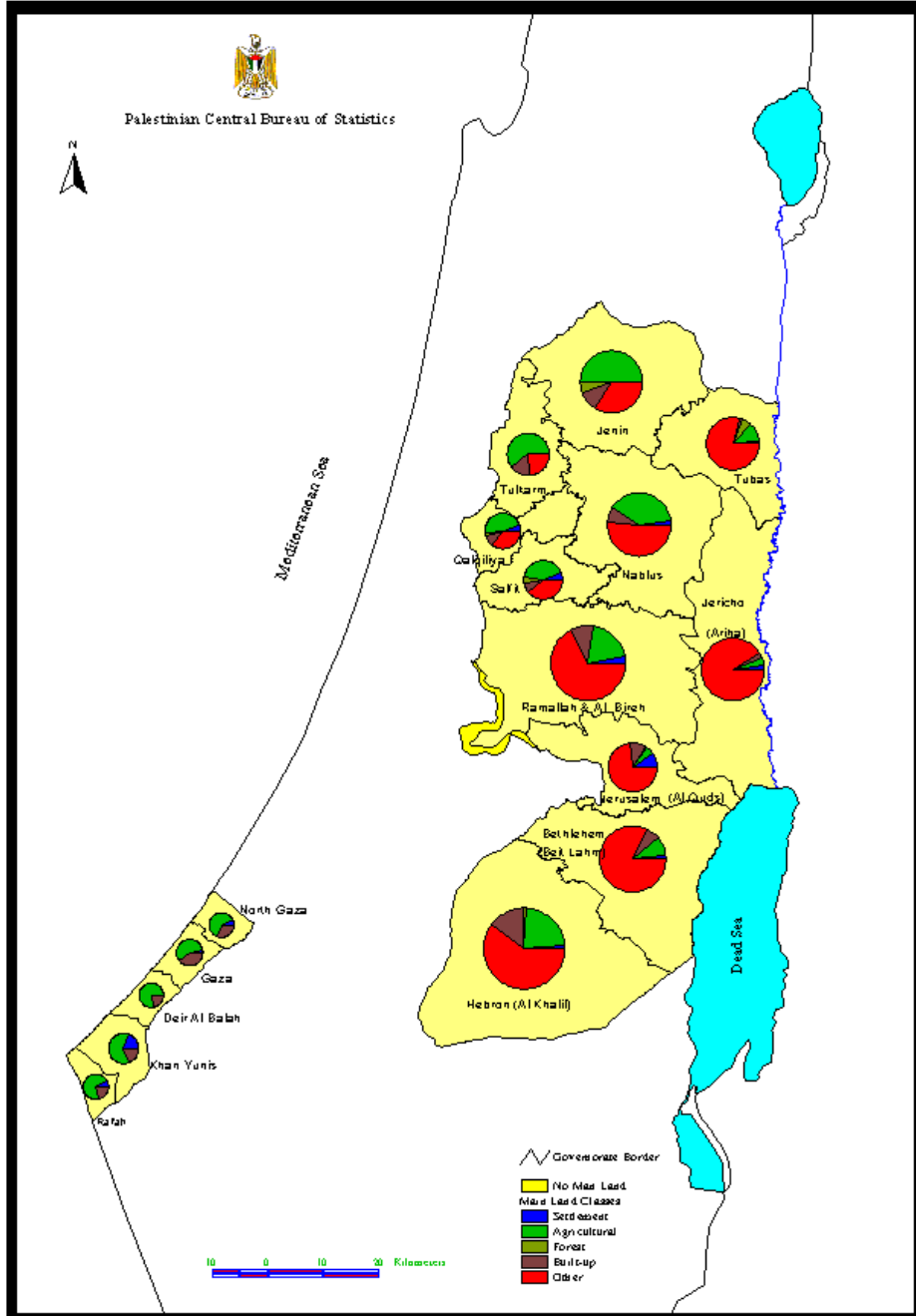


شكل 6: التوزيع النسبي للأراضي الزراعية حسب نوع الغطاء الزراعي والمحافظة، 1999



تشير النتائج إلى أن مساحة الأراضي المغطاة بطرق المداخل، تشكل 55.1%، يليها الطرق الرئيسية 24.8%، ثم الطرق الإقليمية 20.1%، وذلك من المجموع الكلي للأراضي المغطاة بالطرق.

Map 1: Percentage Distribution of the Main Land Use Classes in the Palestinian Territory by Governorate, 2000

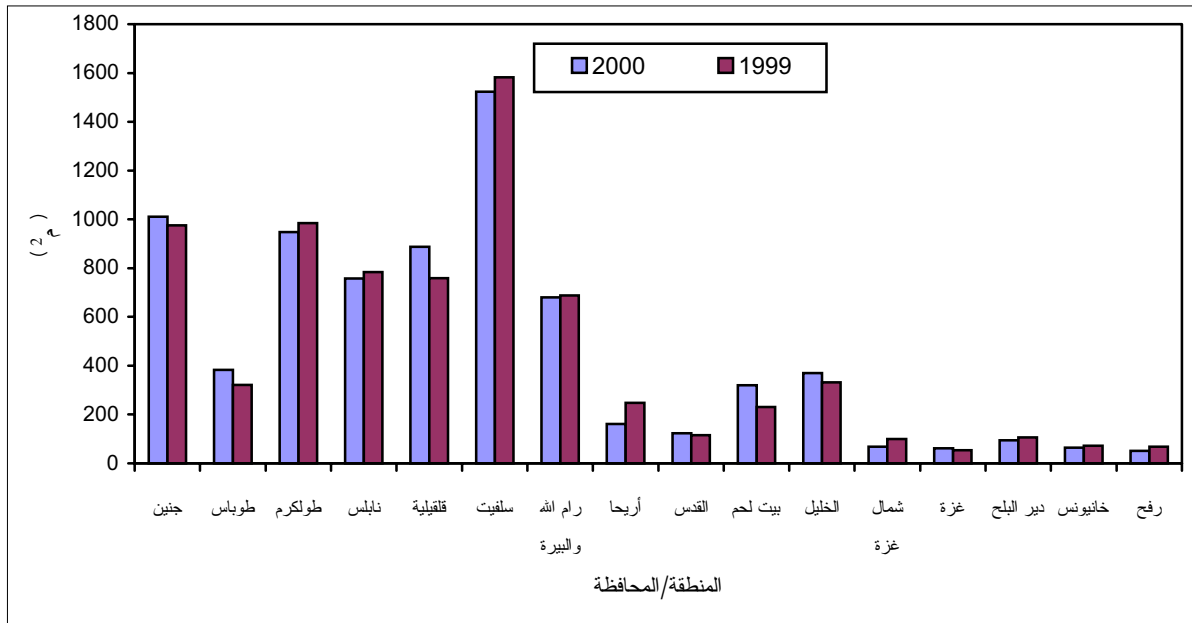


2.3 الكثافة السكانية:

بلغت حصة الفرد من مساحة الأراضي الزراعية الدائمة لعام 2000 في الأراضي الفلسطينية 408 م²، بينما بلغت هذه الحصة في باقي الضفة الغربية 626 م² وفي قطاع غزة 67 م²، أما في عام 1999 فقد بلغت قيمة هذا المؤشر في الأراضي الفلسطينية 402 م²، و609 م² في باقي الضفة الغربية، و75 م² في قطاع غزة.

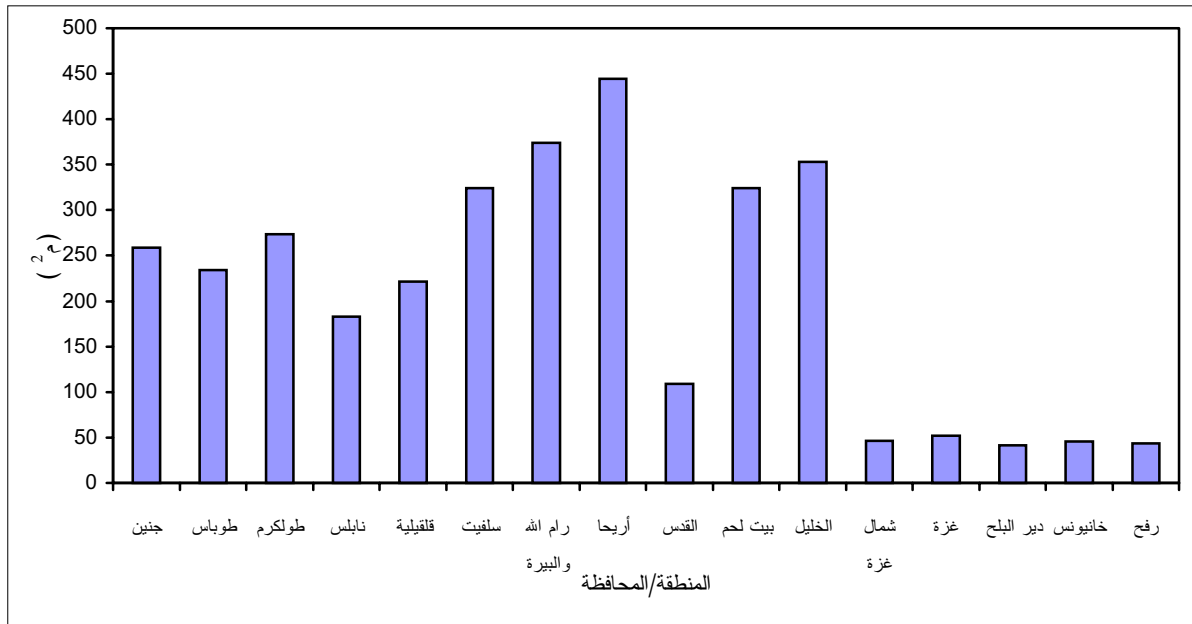
وتبين النتائج أن محافظة رفح هي أقل محافظة فيها أراضي زراعية دائمة مقارنة مع عدد سكانها لعام 2000، حيث بلغت حصة الفرد من مساحة الأراضي الزراعية الدائمة فيها 51 م²، أما في عام 1999 فقد كانت محافظة غزة هي أقل محافظة فيها أراضي زراعية دائمة مقارنة مع عدد سكانها، حيث بلغت حصة الفرد من مساحة الأراضي الزراعية الدائمة فيها 54 م². وتعتبر منطقة سلفيت أكثر منطقة فيها أراضي زراعية دائمة مقارنة مع عدد سكانها وذلك للعامين 2000 و1999، حيث بلغت حصة الفرد من مساحة الأراضي الزراعية الدائمة فيها 1,523 م² و1,582 م² على التوالي (شكل 7).

شكل 7: حصة الفرد من الأراضي الزراعية الدائمة (م²) حسب المحافظة، 2000 - 1999

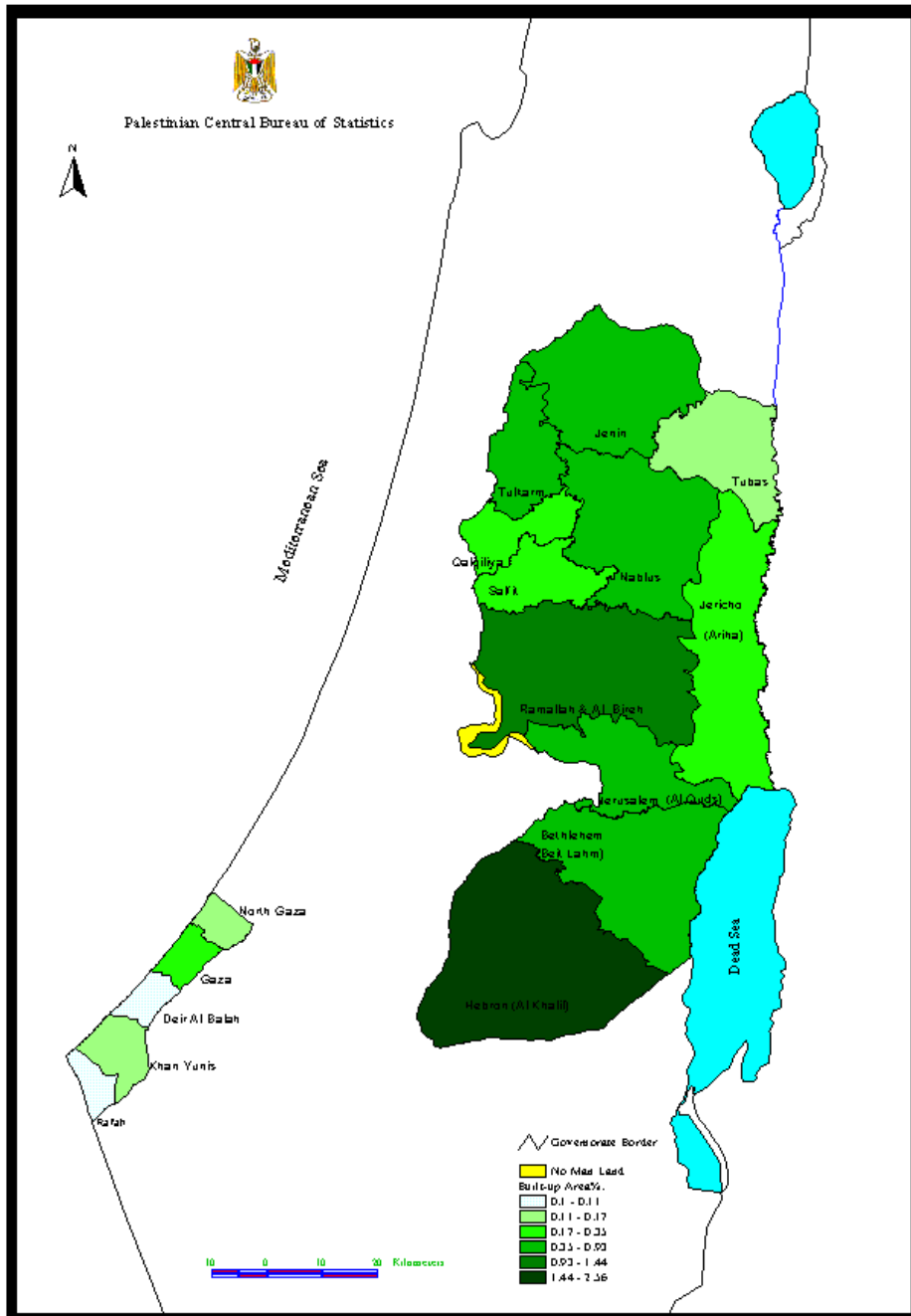


بلغت حصة الفرد من مساحة الأراضي المبنية لعام 2000 في الأراضي الفلسطينية 186 م²، وقد بلغت هذه الحصة في كل من الضفة الغربية وقطاع غزة 264 م² و47 م² على التوالي. تعتبر محافظة دير البلح أكثر المحافظات اكتظاظاً بالسكان، حيث تبلغ حصة الفرد من مساحة الأراضي المبنية فيها 41 م²، أما محافظة أريحا فتعد أقل محافظة فيها اكتظاظ سكاني، حيث تبلغ حصة الفرد من مساحة الأراضي المبنية فيها 444 م² (شكل 8).

شكل 8: حصة الفرد من مساحة الأراضي المبنية (م²) حسب المحافظة، 2000



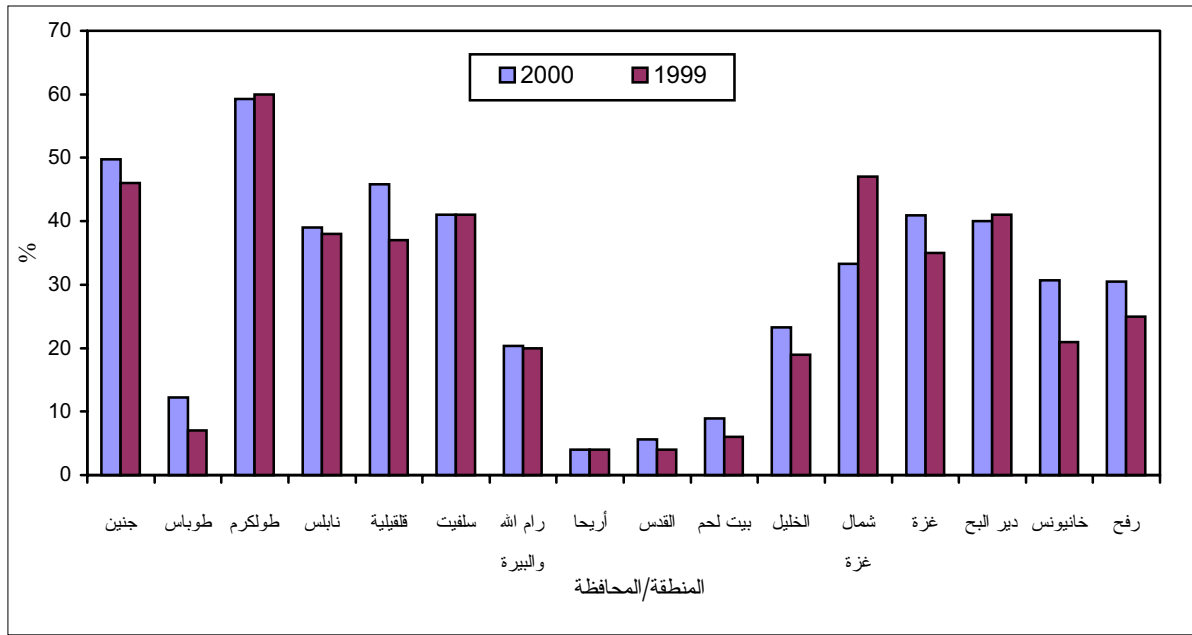
Map 2: Percentage Distribution of the Palestinian Built-up Area From the Total Area of the Palestinian Territory by Governorate , 2000



3.3 كثافة النشاط:

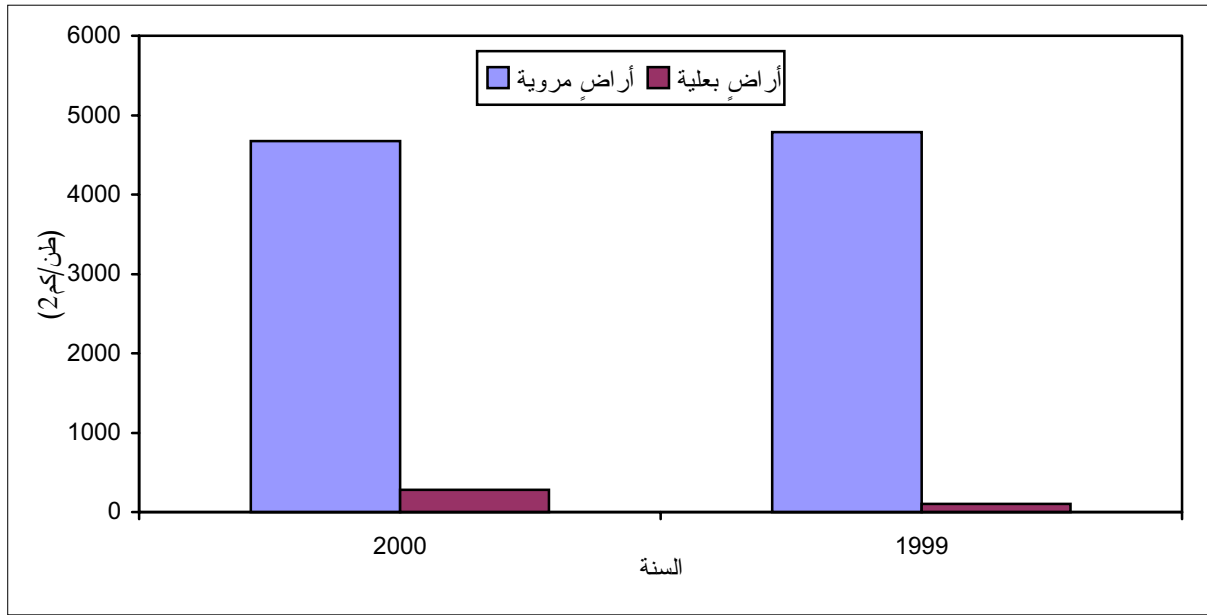
بلغت نسبة مساحة الأراضي الزراعية لكل كم² من المساحة الكلية لعام 2000 في الأراضي الفلسطينية 25.2%، بينما بلغت النسبة في كل من باقي الضفة الغربية وقطاع غزة 24.5% و 34.7% على التوالي، أما في عام 1999 فقد بلغت 22.7% في الأراضي الفلسطينية، و 22.1% في باقي الضفة الغربية، و 32.2% في قطاع غزة. بينت النتائج أن محافظة طولكرم فيها أكبر نسبة من مساحة الأراضي الزراعية من مساحة المحافظة للعامين 2000 و 1999 حيث بلغت 59.3% و 60.1% على التوالي، في حين بلغت أقل نسبة في محافظة أريحا للعامين 2000 و 1999، حيث كانت 4.0% و 3.6% على التوالي (شكل 9).

شكل 9: مساحة الأراضي الزراعية لكل كم² من مساحة المحافظة، 2000 - 1999



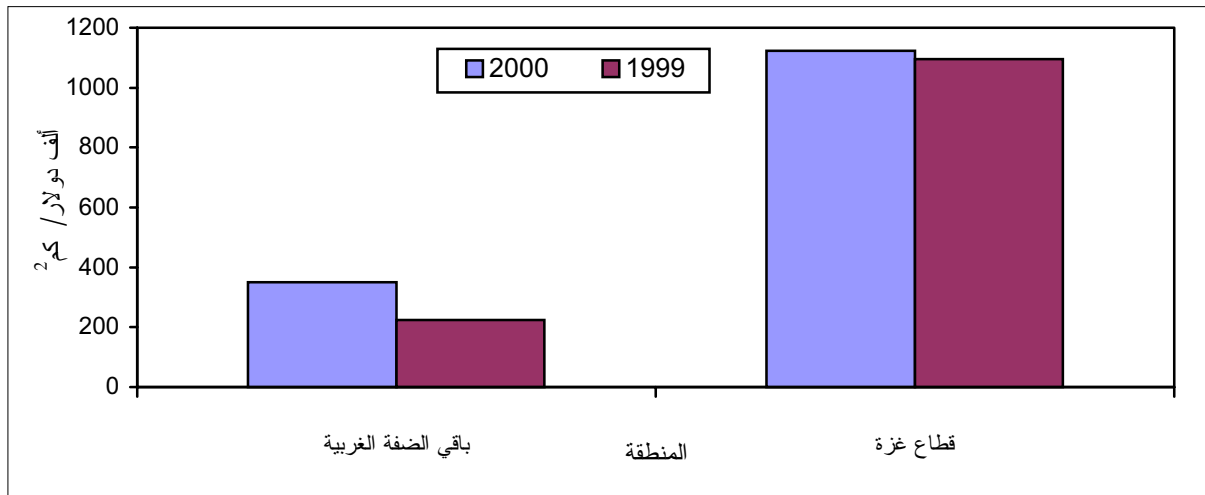
تبلغ إنتاجية كل كم² من المساحة الكلية للأراضي الزراعية المروية والبعليّة لعام 2000 في الأراضي الفلسطينية 4,677 طن/كم² و 279 طن/كم² على التوالي، في حين بلغت إنتاجية الأراضي الزراعية المروية لكل من باقي الضفة الغربية وقطاع غزة 5,426 طن/كم² و 4,139 طن/كم² على التوالي، في حين بلغت إنتاجية الأراضي الزراعية البعلية لنفس العام في كل من باقي الضفة الغربية وقطاع غزة 270 طن/كم² و 621 طن/كم² على التوالي. في حين أظهرت بيانات عام 1999 أن إنتاجية كل كم² من المساحة الكلية للأراضي الزراعية المروية والبعليّة قد بلغت 4,785 طن/كم² و 108 طن/كم² في الأراضي الفلسطينية على التوالي، في حين بلغت للأراضي الزراعية المروية في باقي الضفة الغربية وقطاع غزة 5,354 طن/كم² و 4,342 طن/كم² على التوالي، أما بالنسبة للأراضي الزراعية البعلية فقد بلغت في كل من باقي الضفة الغربية وقطاع غزة 102 طن/كم² و 343 طن/كم² على التوالي (شكل 10).

شكل 10: إنتاجية الأراضي الزراعية حسب نوع الري، 1999 - 2000



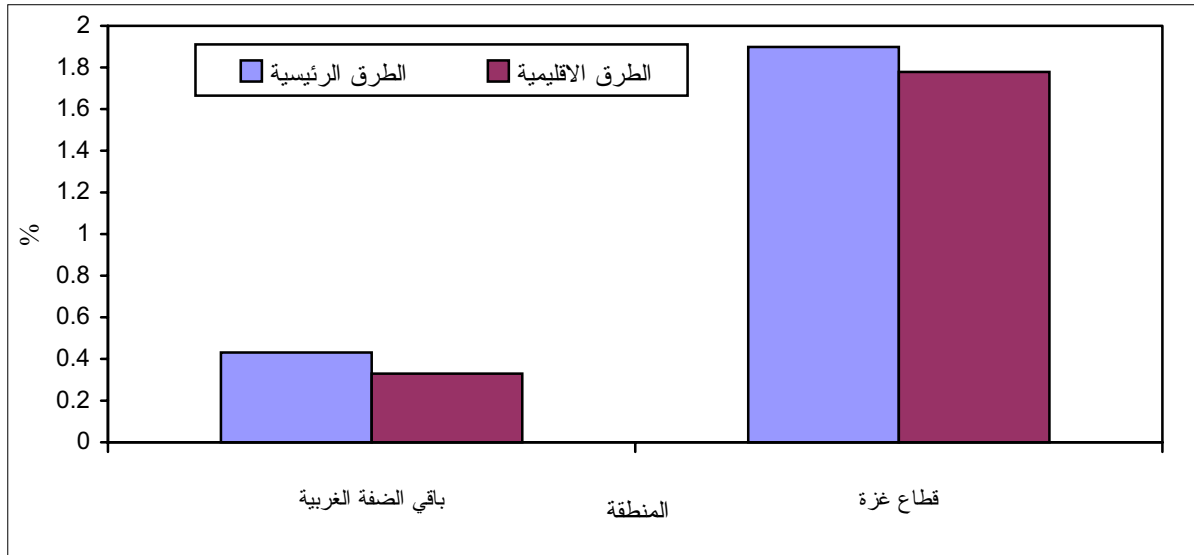
أما بالنسبة لقيمة الإنتاج الزراعي لكل كم² من الأراضي الزراعية لعام 2000 في الأراضي الفلسطينية فتبلغ 416 ألف دولار/كم²، وتبلغ 351 ألف دولار/كم² في باقي الضفة الغربية، و1,122 ألف دولار/كم² في قطاع غزة، أما في عام 1999 فقد بلغت قيمة الإنتاج الزراعي لكل كم² من الأراضي الزراعية في الأراضي الفلسطينية 298 ألف دولار/كم²، في حين بلغت 224 ألف دولار/كم² في باقي الضفة الغربية، و1,095 ألف دولار/كم² قطاع غزة (شكل 11).

شكل 11: قيمة الإنتاج الزراعي حسب المنطقة، 1999 - 2000



بلغت مساحة الطرق الرئيسية والطرق الإقليمية في الكيلومتر المربع من المساحة الكلية في باقي الضفة الغربية عام 1999، 0.43 % و 0.33 % على التوالي. أما في قطاع غزة فقد بلغت 1.9 % و 1.78 % على التوالي (شكل 12). تعتبر محافظة أريحا أكثر محافظة يتواجد فيها طرق رئيسية مقارنة مع مساحتها الكلية حيث تشكل مساحة الطرق الرئيسية في الكيلومتر المربع من مساحتها الكلية 0.84 %، بينما تعتبر محافظة رام الله والبيرة أكثر محافظة فيها طرق إقليمية مقارنة مع مساحتها الكلية حيث تشكل مساحة الطرق الإقليمية في الكيلومتر المربع من مساحتها 0.59 %.

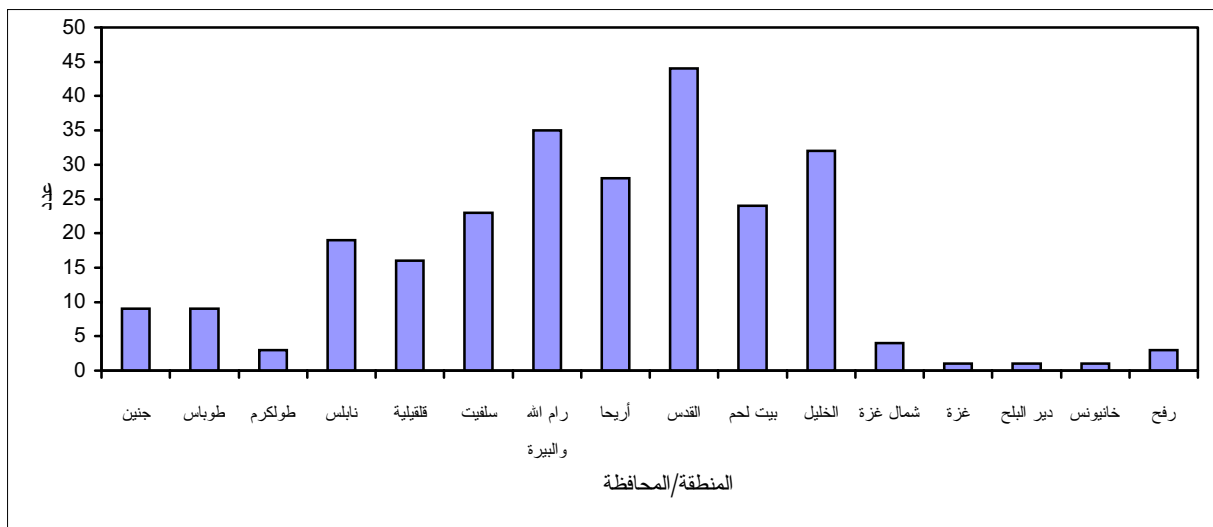
شكل 12: مساحة الطرق الرئيسية والإقليمية لكل كم² من مساحة الأراضي الفلسطينية حسب المنطقة، 1999



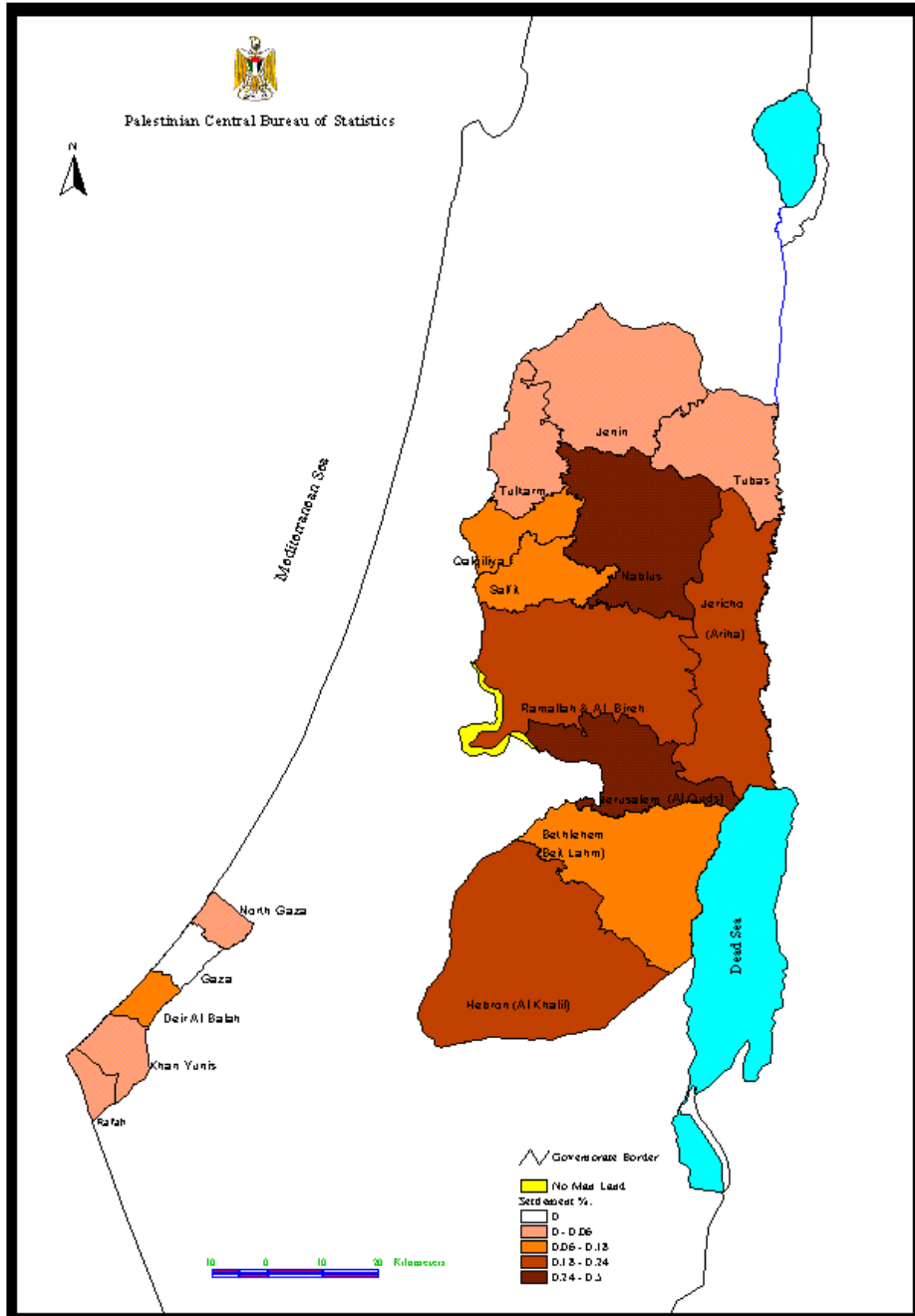
4.3 المستوطنات الإسرائيلية:

أشارت النتائج إلى أن عدد المستوطنات الإسرائيلية في الأراضي الفلسطينية قد بلغ 258 مستوطنة، منها 242 مستوطنة في الضفة الغربية، و16 مستوطنة في قطاع غزة، وقد تركز أكبر عدد لهذه المستوطنات في محافظة القدس، حيث بلغ عدد المستوطنات الإسرائيلية فيها 44 مستوطنة (شكل 13).

شكل 13: عدد المستوطنات الإسرائيلية في الأراضي الفلسطينية حسب المحافظة، 2000



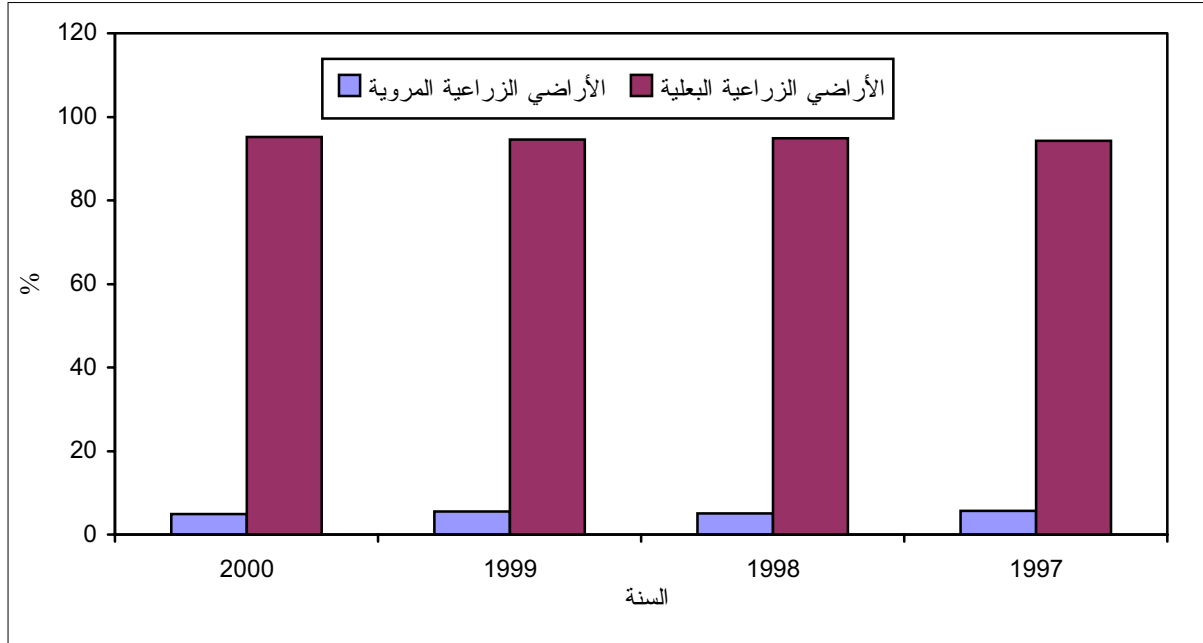
**Map 3: Percentage Distribution of the Israeli Settlements
Built-up Area From the Total Area of the Palestinian Territory by Governorate , 2000**



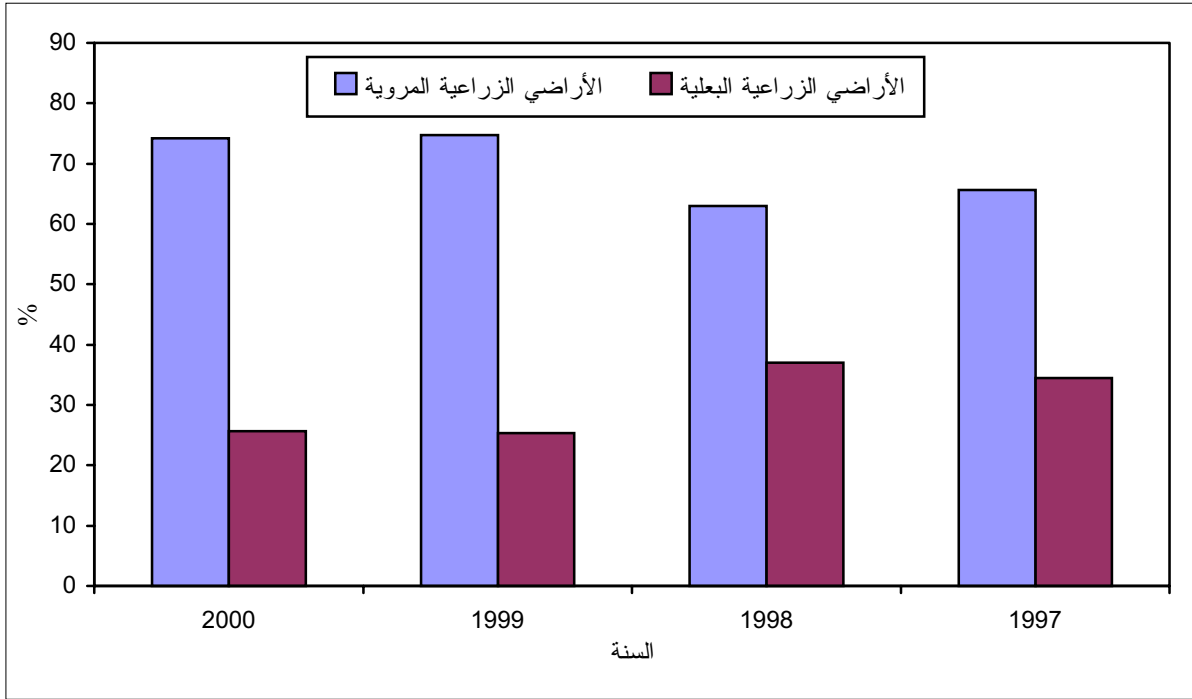
5.3 التغير في استعمال الأرض:

عند مقارنة مساحة الأراضي الزراعية المروية مع الأراضي الزراعية البعلية في باقي الضفة الغربية وفي قطاع غزة منذ عام 1997 وحتى عام 2000، نلاحظ أن مساحة الأراضي الزراعية البعلية دائماً تفوق مساحة الأراضي الزراعية المروية في باقي الضفة الغربية، وقد بلغ هذا التفاوت أوجه عام 2000 حيث شكلت مساحة الأراضي الزراعية البعلية 95.1% من مساحة الأراضي الزراعية الكلية في باقي الضفة الغربية (شكل 14)، أما في قطاع غزة فيلاحظ العكس، حيث أنه منذ عام 1997 وحتى عام 2000 فإن مساحة الأراضي الزراعية المروية دائماً تفوق مساحة الأراضي الزراعية البعلية، كما أن هذا التفاوت بين النوعين يبلغ أوجه في عام 1999، حيث تشكل مساحة الأراضي الزراعية المروية 74.7% من مساحة الأراضي الزراعية الكلية في قطاع غزة (شكل 15).

شكل 14: النسبة المئوية لكل من مساحة الأراضي الزراعية المروية ومساحة الأراضي الزراعية البعلية في باقي الضفة الغربية حسب السنة، 1997 - 2000

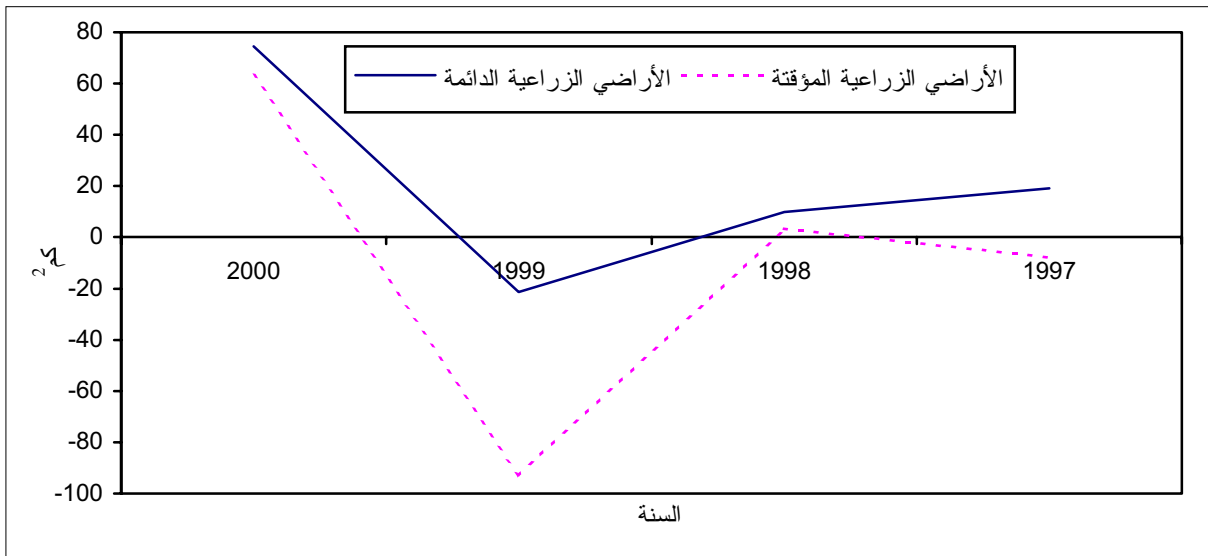


شكل 15: النسبة المئوية لكل من مساحة الأراضي الزراعية المروية ومساحة الأراضي الزراعية البعلية في قطاع غزة حسب السنة، 1997 - 2000

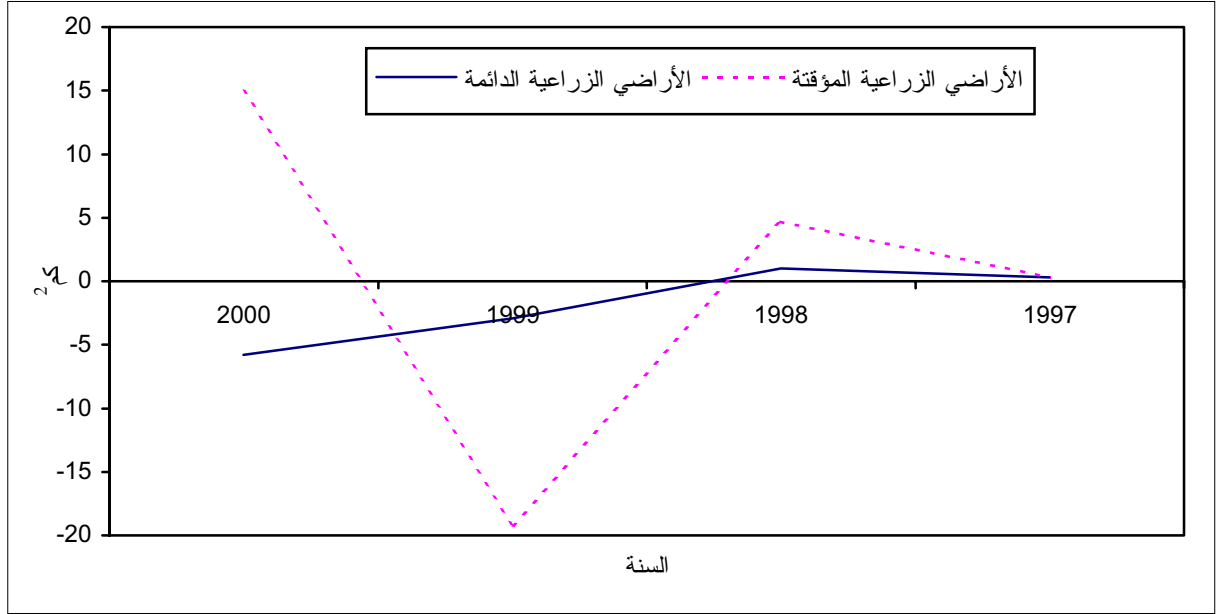


وتشير النتائج إلى أن أكبر تغير في مساحة الأراضي الزراعية الدائمة في باقي الضفة الغربية وقطاع غزة قد حصل ما بين عامي 1999 و2000 حيث زادت مساحة هذه الأراضي 74 كم² في باقي الضفة الغربية، وقلّت 6 كم² في قطاع غزة. وتبين النتائج أن أكبر تغير في مساحة الأراضي الزراعية المؤقتة في باقي الضفة الغربية وقطاع غزة قد حصل ما بين عامي 1998 و1999، حيث قلّت مساحة هذه الأراضي 93 كم² و19 كم² على التوالي (الأشكال 16 و17).

شكل 16: التغير في مساحة الأراضي الزراعية (كم²) في باقي الضفة الغربية حسب السنة ونوع الغطاء الزراعي، 1997 - 2000



شكل 17: التغير في مساحة الأراضي الزراعية (كم²) في قطاع غزة حسب السنة ونوع الغطاء الزراعي، 2000 - 1997

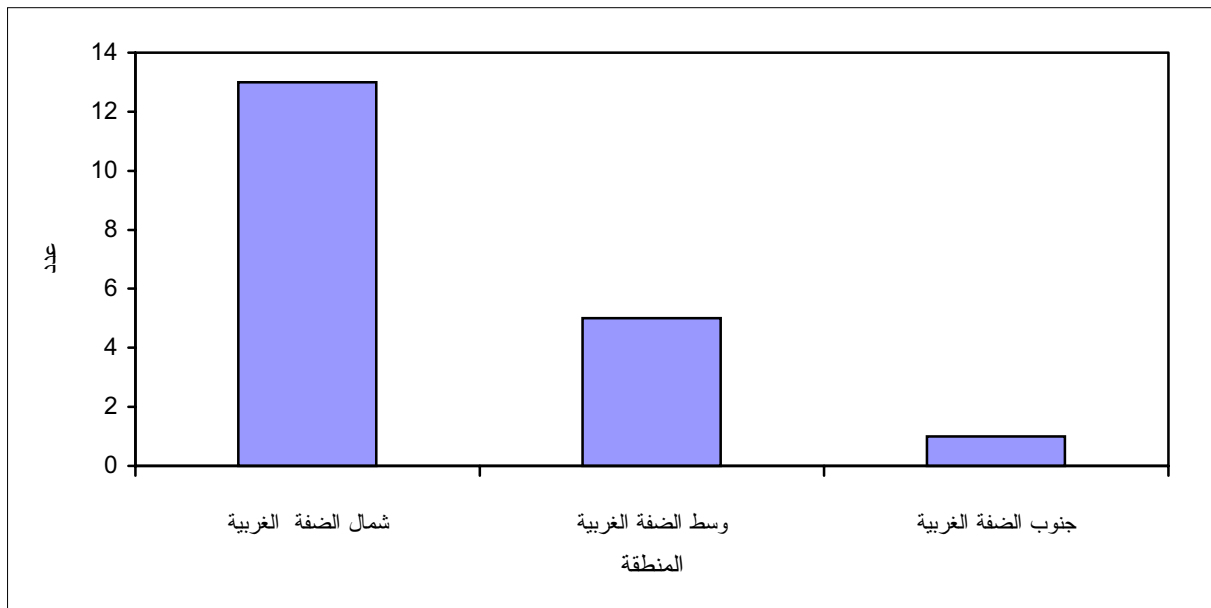


6.3 قيمة الأرض:

أشارت النتائج إلى وجود 19 محمية طبيعية في الضفة الغربية والى عدم وجود محميات طبيعية في قطاع غزة. وقد تركز العدد الأكبر من المحميات الطبيعية في كل من محافظتي رام الله والبيرة وجنين، والتي بلغت 5 محميات طبيعية في كل منها (شكل 18).

أما فيما يتعلق بمساحة المحميات الطبيعية، فقد بلغت 55 كم² في الضفة الغربية، والتي تركزت في محافظة الخليل، إذ بلغت 29 كم².

شكل 18: عدد المحميات الطبيعية في الضفة الغربية حسب المنطقة، 2000



الفصل الرابع

المنهجية

يقدم هذا الفصل عرضاً للمنهجية التي تم اتباعها في جمع ومعالجة وجدولة بيانات هذا التقرير من المصادر المختلفة، والتي تشمل وزارة الزراعة، والمركز الجغرافي الفلسطيني، كما تم استخدام البيانات المتعلقة بالتعداد العام للسكان والمساكن والمنشآت، والذي قام الجهاز المركزي للإحصاء الفلسطيني بتنفيذه عام 1997.

1.4 مصادر البيانات وطرق جمعها ومعالجتها:

لقد تم الاعتماد على السجلات الإدارية المتوفرة لدى المؤسسات المختلفة، وكذلك على النتائج النهائية لبيانات التعداد العام للسكان والمساكن والمنشآت، حيث يتعذر في الوقت الحالي تنفيذ مسح ميداني خاص باستعمالات الأراضي، وفيما يلي عرضٌ موجزٌ لآلية جمع ومعالجة وجدولة بيانات هذا التقرير من مصادرها:

1.1.4 وزارة الزراعة:

تم الحصول على البيانات المتعلقة بمساحة الأراضي الزراعية الكلية، والأراضي الزراعية المزروعة بمحاصيل دائمة، ومحاصيل مؤقتة مروية وبعلية، وكذلك كمية وقيمة الإنتاج الزراعي من وزارة الزراعة، حيث تقوم وزارة الزراعة بجمع بيانات تفصيلية حول مؤشرات زراعية مختلفة، من ضمنها مساحة الأراضي المزروعة بالمحاصيل الحقلية، وأشجار الفاكهة والخضراوات، والإنتاج والإنتاجية بواسطة استمارة يتم استيفؤها سنوياً على مستوى التجمع كوحدة إحصائية، وتغطي هذه الاستمارة كافة الأراضي الفلسطينية حسب التقسيمات الإدارية لعام 1997، باستثناء بعض التجمعات الخاصة بمحافظة القدس.

يقوم مرشدو الدوائر الزراعية بجمع بيانات الاستمارة، ومن ثم يتم تدقيق الاستمارات المستوفاة من قبل وزارة الزراعة، وتعالج البيانات الناقصة فيها.

وقد تم تقدير مساحة الأراضي المزروعة بمحاصيل مؤقتة، على اعتبار أنها عبارة عن نصف مساحة الأراضي المزروعة بالمحاصيل الحقلية، مضافاً إليها نصف مساحة الأراضي المزروعة بالخضراوات، وذلك نظراً لكون البيانات المأخوذة من وزارة الزراعة، تمثل مساحة الأرض التي تمت زراعتها خلال السنة الزراعية، بغض النظر عما إذا تمت زراعتها لمرة واحدة أو أكثر خلال العام، ومن المعروف أن المحاصيل المؤقتة (المحاصيل الحقلية والخضراوات) لها على الأقل دورتان زراعتان في السنة الزراعية الواحدة.

أما مساحة الأراضي المزروعة بمحاصيل دائمة، فقد تم تقديرها على اعتبار أنها عبارة عن مساحة الأراضي المزروعة بأشجار الفاكهة.

أما مساحة الغابات والأحراش، فهي بيانات قديمة موجودة في سجلات وزارة الزراعة قبل وصول السلطة الوطنية الفلسطينية، وقد تم تحديثها مؤخراً، بحيث تشمل على مساحة الغابات المزروعة والطبيعية الحكومية والخاصة، بعد أن تم حذف الأجزاء التي تم استغلالها من قبل الاحتلال الإسرائيلي لإنشاء المستوطنات أو كقواعد عسكرية. كذلك تم الحصول على البيانات المتعلقة بالمحميات الطبيعية من خلال السجلات المتوفرة لدى وزارة الزراعة.

2.1.4 لجنة ترميم التسميات الجغرافية:

تم تشكيل لجنة ترميم التسميات الجغرافية من مختلف الوزارات والمؤسسات الوطنية، ضمت في عضويتها ممثلين عن كل من الجهاز المركزي للإحصاء الفلسطيني، ووزارة التخطيط والتعاون الدولي، ووزارة الحكم المحلي، ووزارة الداخلية، ووزارة الإسكان، والمركز الجغرافي الفلسطيني، وجامعة بيرزيت.

قامت اللجنة باستخراج مساحات المحافظات الفلسطينية اعتماداً على خرائط من مصادر مختلفة للضفة الغربية وقطاع غزة (مقياس 1:150,000) والتي تم تحديثها عام 2000، بالإضافة إلى صور جوية مصدرها القمر الصناعي (SPOT Image 2000)، وقد تم تعديل هذه الخرائط من خلال تحديد حدود التجمعات والمحافظة الفلسطينية، ومن ثم استخراج مساحة كل محافظة باستخدام نظم المعلومات الجغرافية (GIS).

3.1.4 التعداد العام للسكان والمساكن والمنشآت:

لقد تم الحصول على عدد السكان من خلال النتائج النهائية للتعداد العام للسكان والمساكن والمنشآت، والذي قام الجهاز المركزي للإحصاء الفلسطيني بتنفيذه في عام 1997، والتي تم على ضوءها تقدير عدد السكان في منتصف عام 1999 ومنتصف عام 2000.

شمل التعداد العام للسكان والمساكن والمنشآت باقي الضفة الغربية باستثناء ذلك الجزء من محافظة القدس الذي ضمته إسرائيل عنوة بعيد احتلالها للضفة الغربية عام 1967.

4.1.4 وزارة التخطيط والتعاون الدولي:

تم الحصول على البيانات المتعلقة بمساحة الأراضي المبنية، وعدد ومساحة الأراضي المبنية في المستوطنات الإسرائيلية، من وزارة التخطيط والتعاون الدولي، حيث استخرجت الوزارة هذه البيانات اعتماداً على تحليل صور القمر الصناعي (SPOT Image 2000)، ومن ثم تم تحويل هذه البيانات إلى قاعدة بيانات على نظم المعلومات الجغرافية (GIS).

5.1.4 المركز الجغرافي الفلسطيني:

تم الحصول على البيانات المتعلقة بأطوال الطرق على اختلاف أنواعها من المركز الجغرافي الفلسطيني، حيث اعتمد المركز في بياناته على خارطة محوسبة مأخوذة من صور قمر صناعي تم التقاطها في العام 1994، وقد اعتمد المركز في معالجة بياناته على برنامج ARC/INFO والذي يصنف ضمن أنظمة المعلومات الجغرافية (GIS)، وكذلك تم استخدام خارطة التجمعات السكانية في الأراضي الفلسطينية لاستخلاص هذه البيانات.

أما مساحة الطرق المختلفة، فقد تم حسابها عن طريق ضرب طول الطريق بعرضه، والذي تم اعتباره مساوياً للعرض النظامي للطرق والذي يتبع لنوع الطريق. ويصنف هذا النظام الطرق حسب عرض الطريق كما يلي: طريق رئيسي 50 م، طريق إقليمي 30 م، طريق مدخل 20 م.

الفصل الخامس

جودة البيانات

يعرض هذا الفصل أهم نقاط القوة والضعف من الناحية الإحصائية في بيانات التقرير، كما يعرض الفصل أهم الملاحظات الفنية الخاصة بالمؤشرات المعروضة في جداول هذا التقرير.

1.5 مرحلة جمع البيانات:

لقد تم في هذه المرحلة جمع البيانات من الميدان، من خلال زيارة المؤسسات العامة والخاصة، من أجل استخلاص الإحصاءات المطلوبة من سجلاتها الإدارية. ويشار هنا إلى عدد من الصعوبات التي واجهها الفريق الميداني خلال عملية جمع البيانات، يعود بعضها لعدم توفر البيانات بالشكل المطلوب في المؤسسات، واختلاف التقسيمات الإدارية، وتصنيفات استعمالات الأراضي في حالات أخرى. بالإضافة إلى ذلك فقد واجهت المؤسسات صعوبات في الاستجابة لمتطلبات جمع البيانات على مستويات محددة من التفاصيل، مما أدى إلى تأخير العمل في بعض الأحيان.

2.5 الملاحظات الفنية:

يعرض هذا البند أهم الملاحظات على المؤشرات المعروضة في هذا التقرير من ناحية الشمول والدقة، والتي أهمها ما يلي:

- التقرير لا يغطي كافة مؤشرات إحصاءات استعمالات الأراضي، والتي لم يتم نشر بيانات عنها في هذا التقرير، وذلك نظراً لعدم توفر بيانات حول هذه المؤشرات، وسيتم العمل في المستقبل على محاولة توفير بيانات حول كافة مؤشرات إحصاءات استعمالات الأراضي، ومثال ذلك البيانات المتعلقة بمساحة الأراضي الصناعية، ومساحة الأراضي التجارية، وعدد ومساحة المواقع التاريخية.
- تم إدراج بيانات عام 1999 في معظم جداول التقرير، وذلك في محاولة لبناء سلاسل زمنية حول مختلف المؤشرات المعروضة في التقرير، خاصة المؤشرات الزراعية. وسيتم العمل في المستقبل على توسيع تلك السلاسل، بحيث تمكن المهتمين من إجراء المقارنات وترقب المتغيرات المختلفة التي تطرأ على المؤشرات.
- البيانات المتعلقة بمساحة الأراضي الزراعية تشمل فقط الأراضي المزروعة بالخضراوات وأشجار البستنة والمحاصيل الحقلية، ويستثنى منها الأراضي المقام عليها الأبنية الزراعية المتناثرة، والحظائر وملحقاتها، والأراضي غير المزروعة بشكل دائم، مثل الرقع غير المزروعة، والممرات الزراعية، والقنوات والبروزات والأكتاف.
- اعتمد جمع البيانات المتعلقة بمساحة الأراضي الزراعية بكافة أنواعها، على استمارة تستوفيهها وزارة الزراعة، بالاعتماد على التجمع السكاني كوحدة إحصائية، بالرغم من أن توصيات منظمة الأغذية والزراعة الدولية (FAO) تعتمد على الحيابة الزراعية. ونظراً لعدم استخدام مديريات الزراعة لسجلات مدونة لبياناتها على مستوى التجمع، بالإضافة إلى إمكانية وجود خطأ في جمع البيانات مما يستدعي الاستخدام الحذر لهذه البيانات.

- تمثل بيانات الغابات والأحراش لعام 1998 المساحة الحقيقية والمسجلة في وزارة الزراعة، في حين تم حذف المساحات التي تم استغلالها وإغلاقها من قبل الاحتلال الإسرائيلي لبيانات عام 1999 والتي تعتبر نفسها لعام 2000 كما أفاد مصدر البيان.
- البيانات المتعلقة بالمحميات الطبيعية، تمثل فقط تلك المحميات التي تقع تحت إشراف السلطة الوطنية الفلسطينية.
- بالنسبة للبيانات الزراعية لمحافظة القدس لعام 1999 فهي لا تغطي ذلك الجزء الذي ضمته إسرائيل عنوة بعيد احتلالها للضفة الغربية عام 1967. في حين تغطي بيانات عام 2000 ستة عشر تجمعاً في ذلك الجزء من المحافظة الذي ضمته إسرائيل عنوة بعيد احتلالها للضفة الغربية عام 1967، وباستثناء أربع تجمعات لم يتم التمكن من جمع بياناتها. علماً بأن نسبة مساحة الأراضي الزراعية في محافظة القدس الى مساحة الأراضي الزراعية في الأراضي الفلسطينية منخفضة جداً (1.3%).

المراجع

1. الجهاز المركزي للإحصاء الفلسطيني، 2001. الإحصاءات الزراعية - 1998/1999. رام الله - فلسطين.
2. الجهاز المركزي للإحصاء الفلسطيني، 2002. الإحصاءات الزراعية - 1999/2000. رام الله - فلسطين.
3. الجهاز المركزي للإحصاء الفلسطيني، 2000. التنوع الحيوي في الأراضي الفلسطينية. رام الله - فلسطين.
4. الجهاز المركزي للإحصاء الفلسطيني، 1999. سكان التجمعات السكانية، 1997 - 2010. رام الله - فلسطين.
5. الجهاز المركزي للإحصاء الفلسطيني، 2001. إحصاءات النقل والاتصالات في الأراضي الفلسطينية: التقرير السنوي 2000. رام الله - فلسطين.
6. الجهاز المركزي للإحصاء الفلسطيني، 2000. كتاب فلسطين الإحصائي السنوي، 1999. رام الله - فلسطين.
7. الأمم المتحدة، 1992. مفاهيم إحصاءات البيئة وطرقها، إحصاءات البيئة الطبيعية (تقرير تقني). نيويورك. الولايات المتحدة.

الجداول
Tables

جدول 1: مساحة الأرض حسب نوع الاستعمال والمحافظة، 2000

Table 1: Area of Land by Type of Use and Governorate, 2000

Region/ Governorate	نوع الاستعمال						المنطقة/ المحافظة
	المجموع (كم ²)	أراضٍ أخرى* (كم ²)	الأراضي المبنية في المستوطنات الإسرائيلية (كم ²)	الأراضي المبنية الفلسطينية (كم ²)	الغابات والأحراش (كم ²)	الأراضي الزراعية (كم ²)	
	Total (km ²)	Other Land* (km ²)	Built-up Land in Israeli Settlements (km ²)	Palestinian Built-up Land (km ²)	Forest and Wooded Land (km ²)	Agricultural Land (km ²)	
Palestinian Territory	6020.0	3682.7	146.0	585.7	90.8	1514.8	الأراضي الفلسطينية
West Bank	5655.0	3519.0	128.3	531.9	87.6	1388.2	الضفة الغربية
Jenin	583.0	201.0	2.8	56.0	33.2	290.0	جنين
Tubas	402.0	318.3	3.6	9.2	22.0	48.9	طوباس
Tulkarm	246.0	58.0	1.9	39.1	1.2	145.8	طولكرم
Nablus	605.0	306.2	9.4	50.8	2.4	236.2	نابلس
Qalqiliya	166.0	60.9	9.2	17.3	2.5	76.1	قلقيلية
Salfit	204.0	79.6	12.0	16.9	11.8	83.7	سلفيت
Ramallah & Al- Bireh	855.0	569.6	22.7	86.6	2.1	174.0	رام الله والبيرة
Jericho	593.0	540.6	13.2	15.7	-	23.5	أريحا
Jerusalem	345.0	255.0	30.2	38.6	2.0	19.2	القدس
Bethlehem	659.0	536.9	14.5	47.7	1.4	58.5	بيت لحم
Hebron	997.0	592.9	8.8	154.0	9.0	232.3	الخليل
Gaza Strip	365.0	163.7	17.7	53.8	3.2	126.6	قطاع غزة
North Gaza	61.0	.	2.5	9.8	..	20.4	شمال غزة
Gaza	74.0	.	1.7	21.2	..	30.3	غزة
Deir Al-Balah	58.0	.	0	6.8	..	23.2	دير البلح
Khan Yunis	108.0	.	11.1	10.1	..	33.2	خانيونس
Rafah	64.0	.	2.4	5.9	..	19.5	رفح

* It includes heath, pastures, meadows, fallow land and others.

* تشمل الأراضي البور، المراعي والمروج الخضراء، الأراضي الزراعية المراحة وغيرها.

جدول 2: مساحة الأراضي الزراعية والغابات حسب نوع الغطاء الزراعي والمحافظة، 1999 - 2000

Table 2: Area of Agricultural Land and Forests by Type of Agricultural Cover and Governorate, 1999 - 2000

Region/ Governorate	الغابات والأحراش (كم ²) Forests and Wooded Land (km ²)	نوع الغطاء الزراعي										المنطقة/ المحافظة		
		Type of Agricultural Cover								محاصيل دائمة (كم ²) Permanent Crops (km ²)				
		المجموع (كم ²) Total (km ²)		محاصيل مؤقتة (كم ²) Temporary Crops (km ²)				مروي Irrigated						
				بعلي Rain-fed		مروي Irrigated		بعلي Rain-fed		مروي Irrigated				
	2000	2000	*1999	2000	*1999	2000	*1999	2000	*1999	2000	*1999			
Palestinian Territory	90.8	1514.8	1368.2	244.2	169.2	78.0	75.0	1109.0	1043.0	83.6	81.0	الأراضي الفلسطينية		
Remaining West Bank	87.6	1388.2	1250.7	224.3	164.9	47.4	43.7	1096.3	1017.6	20.2	24.5	باقي الضفة الغربية		
Jenin	33.2	290.0	271.0	64.2	59.2	7.4	9.1	217.9	202.2	0.5	0.5	جنين		
Tubas	22.0	48.9	28.9	23.5	8.6	10.4	8.2	13.8	10.5	1.2	1.6	طوباس		
Tulkarm	1.2	145.8	147.9	4.2	6.2	6.2	6.4	130.5	130.4	4.9	4.9	طولكرم		
Nablus	2.4	236.2	231.4	22.0	18.1	3.4	3.5	207.5	206.7	3.3	3.1	نابلس		
Qalqiliya	2.5	76.1	62.0	3.7	3.0	3.1	2.4	65.3	50.9	4.0	5.7	قلقيلية		
Salfit	11.8	83.7	82.8	4.2	3.6	0.1	0.1	79.4	79.0	0	0.1	سلفيت		
Ramallah & Al- Bireh	2.1	174.0	169.0	16.3	16.3	0.2	0.2	157.3	152.3	0.2	0.2	رام الله والبيرة		
Jericho	-	23.5	21.3	2.4	-	15.4	12.9	-	-	5.7	8.4	أريحا		
Jerusalem	2.0	19.2	15.0	2.8	1.0	0	-	16.4	14.0	-	0	القدس		
Bethlehem	1.4	58.5	36.6	10.7	3.5	0.7	0.5	46.8	32.6	0.3	-	بيت لحم		
Hebron	9.0	232.3	184.8	70.3	45.4	0.5	0.4	161.4	139.0	0.1	0	الخليل		
Gaza Strip	3.2	126.6	117.5	19.9	4.3	30.6	31.3	12.7	25.4	63.4	56.5	قطاع غزة		
North Gaza	..	20.4	28.5	1.3	0.6	4.9	8.0	0.7	0.7	13.5	19.2	شمال غزة		
Gaza	..	30.3	25.9	2.1	1.2	3.2	3.7	3.0	11.0	22.0	10.0	غزة		
Deir Al- Balah	..	23.2	24.0	2.3	2.2	5.4	5.1	3.5	3.8	12.0	12.9	دير البلح		
Khan Yunis	..	33.2	23.0	12.7	-	6.1	7.6	2.6	3.8	11.8	11.6	خان يونس		
Rafah	..	19.5	16.1	1.5	0.3	11.0	6.9	2.9	6.1	4.1	2.8	رفح		

* Jerusalem Governorate data doesn't include the parts of Jerusalem, which were annexed by Israel in 1967.

* بيانات محافظة القدس لا تشمل ذلك الجزء الذي ضمته إسرائيل عنوة بعيد احتلالها للضفة الغربية عام 1967.

جدول 3: مساحة الأراضي الزراعية الدائمة، وعدد السكان وحصص الفرد من الأراضي الزراعية الدائمة حسب المحافظة، 1999 - 2000

Table 3: Area of Permanent Agricultural Land, Population and Area of Permanent Agricultural Land Per Capita by Governorate, 1999 - 2000

Region/ Governorate	حصص الفرد من الأراضي الزراعية الدائمة (م ²) Area of Permanent Agricultural Land Per Capita (m ²)		عدد السكان * Population *		مساحة الأراضي الزراعية الدائمة (كم ²) Area of Permanent Agricultural Land (km ²)		المنطقة/ المحافظة
	2000	1999	2000	1999	2000	1999	
Palestinian Territory	407.9	401.7	2921904	2798290	1191.8	1124.0	الأراضي الفلسطينية
Remaining West Bank	625.5	609.0	1783778	1711223	1115.7	1042.1	باقي الضفة الغربية
Jenin	1010.5	975.3	216126	207837	218.4	202.7	جنين
Tubas	382.3	321.4	39239	37650	15.0	12.1	طوباس
Tulkarm	947.7	984.9	142865	137381	135.4	135.3	طولكرم
Nablus	757.4	783.9	278317	267650	210.8	209.8	نابلس
Qalqiliya	888.1	758.7	78029	74605	69.3	56.6	قلقيلية
Salfit	1522.9	1582.2	52137	49993	79.4	79.1	سلفيت
Ramallah & Al- Bireh	679.8	688.7	231690	221436	157.5	152.5	رام الله والبيرة
Jericho	161.2	248.2	35352	33849	5.7	8.4	أريحا
Jerusalem**	123.5	115.4	126265	121342	15.6	14.0	القدس**
Bethlehem	320.1	230.9	147121	141187	47.1	32.6	بيت لحم
Hebron	369.9	332.3	436637	418293	161.5	139.0	الخليل
Gaza Strip	66.9	75.3	1138126	1087067	76.1	81.9	قطاع غزة
North Gaza	67.7	100.2	209768	198660	14.2	19.9	شمال غزة
Gaza	61.7	54.1	404973	388031	25.0	21.0	غزة
Deir Al- Balah	94.0	106.1	164919	157450	15.5	16.7	دير البلح
Khan Yunis	64.8	72.4	222157	212572	14.4	15.4	خان يونس
Rafah	51.4	68.3	136309	130354	7.0	8.9	رفح

*According to Palestinian Central Bureau of Statistics mid year estimates.

* حسب تقديرات الجهاز المركزي للإحصاء الفلسطيني لمنتصف العام.

** Jerusalem Governorate data doesn't include the parts of Jerusalem, which were annexed by Israel in 1967.

** بيانات محافظة القدس لا تشمل ذلك الجزء الذي ضمته إسرائيل عنوة بعيد احتلالها للضفة الغربية عام 1967.

جدول 4: مساحة الأراضي المبنية، وعدد السكان، وحصّة الفرد من الأراضي المبنية حسب المحافظة، 2000

Table 4: Area of Built-up Land, population and Area of Built-up Land Per Capita by Governorate, 2000

Region/ Governorate	حصّة الفرد من مساحة الأراضي المبنية (م ²) Area of Built-up Land Per Capita (m ²)	عدد السكان* Population*	مساحة الأراضي المبنية (كم ²) Area of Built-up Land (km ²)	المنطقة/ المحافظة
Palestinian Territory	186.0	3150056	585.8	الأراضي الفلسطينية
West Bank	264.4	2011930	531.9	الضفة الغربية
Jenin	259.1	216126	56.0	جنين
Tubas	234.5	39239	9.2	طوباس
Tulkarm	273.7	142865	39.1	طولكرم
Nablus	182.5	278317	50.8	نابلس
Qalqiliya	221.7	78029	17.3	قلقيلية
Salfit	324.1	52137	16.9	سلفيت
Ramallah & Al- Bireh	373.8	231690	86.6	رام الله والبيرة
Jericho	444.1	35352	15.7	أريحا
Jerusalem	108.9	354417	38.6	القدس
Bethlehem	324.2	147121	47.7	بيت لحم
Hebron	352.7	436637	154.0	الخليل
Gaza Strip	47.4	1138126	53.9	قطاع غزة
North Gaza	46.7	209768	9.8	شمال غزة
Gaza	52.3	404973	21.2	غزة
Deir Al-Balah	41.2	164919	6.8	دير البلح
Khan Yunis	45.5	222157	10.1	خانيونس
Rafah	43.3	136309	5.9	رفح

*According to Palestinian Central Bureau of Statistics mid year 2000 estimations.

*حسب تقديرات الجهاز المركزي للإحصاء الفلسطيني لمنتصف عام 2000.

جدول 5: مساحة المحافظة، ومساحة الأراضي الزراعية ونسبة مساحة الأراضي الزراعية لكل كم² من مساحة المحافظة حسب المحافظة، 1999 - 2000

Table 5: Governorate Area, Area of Agricultural Land and Percent of Agricultural Land Area Per km² of Governorate Area by Governorate, 1999 - 2000

Region/ Governorate	نسبة مساحة الأراضي الزراعية لكل كم ² من مساحة المحافظة (%)		مساحة الأراضي الزراعية (كم ²)		مساحة المحافظة (كم ²)	المنطقة/ المحافظة
	Percent of Agricultural Land Area Per km ² of Governorate Area (%)		Area of Agricultural Land (km ²)		Governorate Area (km ²)	
	2000	*1999	2000	*1999	2000	
Palestinian Territory	25.2	22.7	1514.8	1368.2	6020	الأراضي الفلسطينية
Remaining West Bank	24.5	22.1	1388.2	1250.7	5655	باقي الضفة الغربية
Jenin	49.7	46.5	290.0	271.0	583	جنين
Tubas	12.2	7.2	48.9	28.9	402	طوباس
Tulkarm	59.3	60.1	145.8	147.9	246	طولكرم
Nablus	39.0	38.2	236.2	231.4	605	نابلس
Qalqiliya	45.8	37.3	76.1	62.0	166	قلقيلية
Salfit	41.0	40.6	83.7	82.8	204	سلفيت
Ramallah & Al- Bireh	20.4	19.8	174.0	169.0	855	رام الله والبيرة
Jericho	4.0	3.6	23.5	21.3	593	أريحا
Jerusalem	5.6	4.3	19.2	15.0	345	القدس
Bethlehem	8.9	5.6	58.5	36.6	659	بيت لحم
Hebron	23.3	18.5	232.3	184.8	997	الخليل
Gaza Strip	34.7	32.2	126.6	117.5	365	قطاع غزة
North Gaza	33.4	46.7	20.4	28.5	61	شمال غزة
Gaza	40.9	35.0	30.3	25.9	74	غزة
Deir Al- Balah	40.0	41.4	23.2	24.0	58	دير البلح
Khan Yunis	30.7	21.3	33.2	23.0	108	خانيونس
Rafah	30.5	25.2	19.5	16.1	64	رفح

* Jerusalem Governorate data doesn't include the parts of Jerusalem, which were annexed by Israel in 1967.

* بيانات محافظة القدس لا تشمل ذلك الجزء الذي ضمته إسرائيل عنوة بعيد احتلالها للضفة الغربية عام 1967.

جدول 6: مساحة الأراضي الزراعية، ومساحة الجزء المروي منها ونسبة مساحة الأراضي الزراعية المروية لكل كم² من الأراضي الزراعية حسب المحافظة، 1999 - 2000

Table 6: Area of Agricultural Land, Area of Irrigated Part of it and Percent of Irrigated Agricultural Land Area Per km² of Agricultural Land by Governorate, 1999 - 2000

Region/ Governorate	نسبة مساحة الأراضي الزراعية المروية لكل كم ² من الأراضي الزراعية (%)		مساحة الأراضي الزراعية المروية (كم ²)		مساحة الأراضي الزراعية (كم ²)		المنطقة/ المحافظة
	Percent of Irrigated Agricultural Land Area Per Km ² of Agricultural Land (%)		Area of Irrigated Agricultural Land (km ²)		Area of Agricultural Land (km ²)		
	2000	*1999	2000	*1999	2000	*1999	
Palestinian Territory	10.7	11.4	161.6	156.0	1514.8	1368.2	الأراضي الفلسطينية
Remaining West Bank	4.9	5.5	67.6	68.2	1388.2	1250.7	باقي الضفة الغربية
Jenin	2.7	3.5	7.9	9.6	290.0	271.0	جنين
Tubas	23.7	33.9	11.6	9.8	48.9	28.9	طوباس
Tulkarm	7.6	7.6	11.1	11.3	145.8	147.9	طولكرم
Nablus	2.8	2.9	6.7	6.6	236.2	231.4	نابلس
Qalqiliya	9.3	13.1	7.1	8.1	76.1	62.0	قلقيلية
Salfit	0.1	0.2	0.1	0.2	83.7	82.8	سلفيت
Ramallah & Al- Bireh	0.2	0.2	0.4	0.4	174.0	169.0	رام الله والبيرة
Jericho	89.8	100	21.1	21.3	23.5	21.3	أريحا
Jerusalem	0	0	0	0	19.2	15.0	القدس
Bethlehem	1.7	1.4	1.0	0.5	58.5	36.6	بيت لحم
Hebron	0.3	0.2	0.6	0.4	232.3	184.8	الخليل
Gaza Strip	74.2	74.7	94.0	87.8	126.6	117.5	قطاع غزة
North Gaza	90.2	95.4	18.4	27.2	20.4	28.5	شمال غزة
Gaza	83.2	52.9	25.2	13.7	30.3	25.9	غزة
Deir Al- Balah	75.0	75.0	17.4	18.0	23.2	24.0	دير البلح
Khan Yunis	53.9	83.5	17.9	19.2	33.2	23.0	خانيونس
Rafah	77.4	60.2	15.1	9.7	19.5	16.1	رفح

* Jerusalem Governorate data doesn't include the parts of Jerusalem, which were annexed by Israel in 1967.

* بيانات محافظة القدس لا تشمل ذلك الجزء الذي ضمته إسرائيل عنوة بعيد احتلالها للضفة الغربية عام 1967.

جدول 7: مساحة الأراضي الزراعية، وكمية الإنتاج الزراعي والإنتاجية لكل كم² من الأراضي الزراعية حسب نوع الري والمحافظة، 1999 - 2000

Table 7: Area of Agricultural Land, Production and Yield of Agricultural Land Per km² of Agricultural Land by Type of Irrigation and Governorate, 1999 - 2000

Region/ Governorate	الإنتاجية لكل كم ² من الأراضي الزراعية* (طن/ كم ²) Yield Per km ² of Agricultural Land* (ton/ km ²)				الإنتاج (طن) Production (ton)				مساحة الأراضي الزراعية (كم ²) Area of Agricultural Land (km ²)				المنطقة/ المحافظة
	بعلي Rain-fed		مروي Irrigated		بعلي Rain-fed		مروي Irrigated		بعلي Rain-fed		مروي Irrigated		
	2000	**1999	2000	**1999	2000	**1999	2000	**1999	2000	**1999	2000	**1999	
Palestinian Territory	278.6	108.3	4677.1	4784.6	377015	131310	755815	746394	1353.2	1212.2	161.6	156.0	الأراضي الفلسطينية
Remaining West Bank	270.2	102.4	5425.9	5353.9	356774	121115	366788	365137	1320.6	1182.5	67.6	68.2	باقي الضفة الغربية
Jenin	449.7	126.8	6022.5	5855.7	126863	33142	47578	56215	282.1	261.4	7.9	9.6	جنين
Tubas	389.5	85.0	5460.7	5203.5	14529	1623	63344	50994	37.3	19.1	11.6	9.8	طوباس
Tulkarm	132.7	56.0	7280.9	7637.6	17881	7654	80818	86305	134.7	136.6	11.1	11.3	طولكرم
Nablus	202.9	45.4	4307.6	3845.0	46568	10214	28861	25377	229.5	224.8	6.7	6.6	نابلس
Qalqiliya	145.7	49.0	7500.0	5926.5	10053	2643	53250	48005	69.0	53.9	7.1	8.1	قلقيلية
Salfit	148.3	35.2	9350.0	3960.0	12395	2904	935	792	83.6	82.6	0.1	0.2	سلفيت
Ramallah & Al- Bireh	133.8	88.1	4152.5	2687.5	23222	14850	1661	1075	173.6	168.6	0.4	0.4	رام الله والبيرة
Jericho	405.0	-	3874.9	4293.8	972	-	81761	91458	2.4	-	21.1	21.3	أريحا
Jerusalem	387.0	371.6	0	0	7431	5574	62	0	19.2	15.0	0	0	القدس
Bethlehem	354.6	273.2	3622.0	3744.0	20390	9862	3622	1872	57.5	36.1	1.0	0.5	بيت لحم
Hebron	330.0	177.1	8160.0	7610.0	76470	32649	4896	3044	231.7	184.4	0.6	0.4	الخليل
Gaza Strip	620.9	343.3	4138.6	4342.3	20241	10195	389027	381257	32.6	29.7	94.0	87.8	قطاع غزة
North Gaza	681.5	363.1	3433.2	3618.7	1363	472	63170	98428	2.0	1.3	18.4	27.2	شمال غزة
Gaza	812.0	481.1	1976.9	3666.2	4141	5870	49817	50227	5.1	12.2	25.2	13.7	غزة
Deir Al- Balah	702.1	383.8	4254.9	4417.8	4072	2303	74035	79520	5.8	6.0	17.4	18.0	دير البلح
Khan Yunis	591.1	177.6	4528.8	4615.2	9044	675	81065	88612	15.3	3.8	17.9	19.2	خانيونس
Rafah	368.4	136.7	8009.3	6646.4	1621	875	120940	64470	4.4	6.4	15.1	9.7	رفح

*Does Not Include Yield of Cut Flowers.

* لا تشمل إنتاجية أزهار القطف.

** Jerusalem Governorate data doesn't include the parts of Jerusalem, which were annexed by Israel in 1967.

** بيانات محافظة القدس لا تشمل ذلك الجزء الذي ضمته إسرائيل عنوة بعيد احتلالها للضفة الغربية عام 1967.

جدول 8: مساحة الأراضي الزراعية، وقيمة إنتاجها وقيمة الإنتاج الزراعي لكل كم² من الأراضي الزراعية حسب المحافظة، 1999 - 2000

Table 8: Area of Agricultural Land, it's Production Value and Value of Agricultural Production Per km² of Agricultural Land by Governorate, 1999 - 2000

Region/ Governorate	قيمة الإنتاج الزراعي لكل كم ² من الأراضي الزراعية (1000 دولار/ كم ²)		قيمة الإنتاج (1000 دولار)		مساحة الأراضي الزراعية (كم ²)		المنطقة/ المحافظة
	Production Value Per km ² of Agricultural Land (1000 US \$/ km ²)		Production Value (1000 US \$)		Area of Agricultural Land (km ²)		
	2000	*1999	2000	*1999	2000	*1999	
Palestinian Territory	415.5	298.3	629334	408166	1514.8	1368.2	الأراضي الفلسطينية
Remaining West Bank	351.0	223.5	487237	279548	1388.2	1250.7	باقي الضفة الغربية
Jenin	420.5	173.2	121935	46930	290.0	271.0	جنين
Tubas	819.9	1178.4	40091	34057	48.9	28.9	طوباس
Tulkarm	416.1	318.0	60667	47034	145.8	147.9	طولكرم
Nablus	266.0	89.4	62833	20681	236.2	231.4	نابلس
Qalqiliya	490.4	387.1	37321	24001	76.1	62.0	قلقيلية
Salfit	166.4	27.7	13926	2290	83.7	82.8	سلفيت
Ramallah & Al- Bireh	136.7	109.7	23788	18535	174	169.0	رام الله والبيرة
Jericho	1961.1	2509.3	46085	53448	23.5	21.3	أريحا
Jerusalem	314.2	286.9	6033	4303	19.2	15.0	القدس
Bethlehem	292.5	183.2	17109	6705	58.5	36.6	بيت لحم
Hebron	247.3	116.7	57449	21564	232.3	184.8	الخليل
Gaza Strip	1122.4	1094.6	142097	128618	126.6	117.5	قطاع غزة
North Gaza	1202.4	1020.6	24528	29087	20.4	28.5	شمال غزة
Gaza	758.1	743.8	22970	19265	30.3	25.9	غزة
Deir Al- Balah	1193.0	1318.7	27678	31648	23.2	24.0	دير البلح
Khan Yunis	866.5	1217.8	28768	28009	33.2	23.0	خان يونس
Rafah	1956.6	1280.1	38153	20609	19.5	16.1	رفح

* Jerusalem Governorate data doesn't include the parts of Jerusalem, which were annexed by Israel in 1967.

* بيانات محافظة القدس لا تشمل ذلك الجزء الذي ضمته إسرائيل عنوة بعيد احتلالها للضفة الغربية عام 1967.

جدول 9: أطوال الطرق ومساحاتها حسب نوع الطريق والمحافظة، 1999

Table 9: Length and Areas of Roads by Road Type and Governorate, 1999

Region/ Governorate	مجموع المساحات (كم ²) Total Areas (km ²)	نوع الطريق						المنطقة/ المحافظة
		مدخل Access		إقليمي Regional		رئيسي Main		
		المساحة (كم ²) Area (km ²)	الطول (كم) Length (km)	المساحة (كم ²) Area (km ²)	الطول (كم) Length (km)	المساحة (كم ²) Area (km ²)	الطول (كم) Length (km)	
Palestinian Territory	125.7	69.2	3456.4	25.3	841.5	31.2	626.1	الأراضي الفلسطينية
Remaining West Bank	106.3	63.4	3166.2	18.8	624.6	24.1	483.7	باقي الضفة الغربية
Jenin	10.4	6.7	336.9	1.5	49.0	2.2	43.6	جنين
Tubas	4.8	2.2	108.1	1.1	37.1	1.5	30.5	طوباس
Tulkarm	6.3	4.0	197.5	1.3	42.4	1.0	19.0	طولكرم
Nablus	12.5	7.4	368.1	1.1	36.2	4.0	80.1	نابلس
Qalqiliya	3.5	1.5	75.0	0.7	21.8	1.3	26.1	قلقيلية
Salfit	3.0	2.2	109.3	0.8	27.8	0	0	سلفيت
Ramallah & Al- Bireh	16.7	10.2	511.4	5.0	167.0	1.5	30.7	رام الله والبيرة
Jericho	12.9	6.4	317.7	1.5	49.6	5.0	99.1	أريحا
Jerusalem	9.3	5.5	276.5	2.0	66.1	1.8	36.9	القدس
Bethlehem	9.5	5.9	295.7	1.2	39.6	2.4	48.9	بيت لحم
Hebron	17.4	11.4	570.0	2.6	88.0	3.4	68.8	الخليل
Gaza Strip	19.4	5.8	290.2	6.5	216.9	7.1	142.4	قطاع غزة

جدول 10: مساحة المحافظة، ومساحة الطرق فيها، ونسبة مساحة الطرق لكل كم² من مساحة المحافظة حسب المحافظة ونوع الطريق، 1999

Table 10: Area of Governorate, Area of Roads and Percent of Roads Area Per km² of the Governorate Area by Governorate and Road Type, 1999

Region/ Governorate	مساحة الطرق الإقليمية لكل كم ² من مساحة المحافظة (%) Area of Regional Roads Per km ² of Governorate Area (%)	مساحة الطرق الإقليمية (كم ²) Aea of Regional Roads (km ²)	مساحة الطرق الرئيسية لكل كم ² من مساحة المحافظة (%) Main Roads Area Per km ² of Governorate Area (%)	مساحة الطرق الرئيسية (كم ²) Area of Main Roads (km ²)	مساحة المحافظة (كم ²) Governorate Area (km ²)	المنطقة/ المحافظة
Palestinian Territory	0.42	25.3	0.52	31.2	6020	الأراضي الفلسطينية
Remaining West Bank	0.33	18.8	0.43	24.1	5655	باقي الضفة الغربية
Jenin	0.26	1.5	0.38	2.2	583	جنين
Tubas	0.27	1.1	0.37	1.5	402	طوباس
Tulkarm	0.53	1.3	0.41	1.0	246	طولكرم
Nablus	0.18	1.1	0.66	4.0	605	نابلس
Qalqiliya	0.42	0.7	0.78	1.3	166	قلقيلية
Salfit	0.39	0.8	0	0	204	سلفيت
Ramallah & Al- Bireh	0.59	5.0	0.18	1.5	855	رام الله والبيرة
Jericho	0.25	1.5	0.84	5.0	593	أريحا
Jerusalem	0.58	2.0	0.52	1.8	345	القدس
Bethlehem	0.18	1.2	0.36	2.4	659	بيت لحم
Hebron	0.26	2.6	0.34	3.4	997	الخليل
Gaza Strip	1.78	6.5	1.9	7.1	365	قطاع غزة

جدول 11: مساحة الأراضي المبنية الفلسطينية، وعدد ومساحة الأراضي المبنية في المستوطنات الإسرائيلية حسب المحافظة، 2000

Table 11: Area of Palestinian Built-up Land, Number and Area of Built-up Land in Israeli Settlements by Governorate, 2000

Region/ Governorate	مساحة الأراضي المبنية في المستوطنات الإسرائيلية (كم ²) Area of Built-up Land in Israeli Settlements (km ²)	عدد المستوطنات الإسرائيلية Number of Israeli Settlements	مساحة الأراضي المبنية الفلسطينية (كم ²) Area of Palestinian Built-up Land (km ²)	المنطقة/ المحافظة
Palestinian Territory	146.0	258	585.7	الأراضي الفلسطينية
West Bank	128.3	242	531.9	الضفة الغربية
Jenin	2.8	9	56.0	جنين
Tubas	3.6	9	9.2	طوباس
Tulkarm	1.9	3	39.1	طولكرم
Nablus	9.4	19	50.8	نابلس
Qalqiliya	9.2	16	17.3	قلقيلية
Salfit	12.0	23	16.9	سلفيت
Ramallah & Al- Bireh	22.7	35	86.6	رام الله والبيرة
Jericho	13.2	28	15.7	أريحا
Jerusalem	30.2	44	38.6	القدس
Bethlehem	14.5	24	47.7	بيت لحم
Hebron	8.8	32	154.0	الخليل
Gaza Strip	17.7	16	53.8	قطاع غزة
North Gaza	2.5	4	9.8	شمال غزة
Gaza	1.7	1	21.2	غزة
Deir Al-Balah	0	1	6.8	دير البلح
Khan Yunis	11.1	7	10.1	خانيونس
Rafah	2.4	3	5.9	رفح

جدول 12: مساحة الأراضي الزراعية المروية مقارنة مع مساحة الأراضي الزراعية البعلية حسب السنة والمحافظة، 1997 - 2000

Table 12: Area of Irrigated Agricultural Land Versus Rain-fed Agricultural Land by Year and Governorate, 1997 - 2000

Area in km²

المساحة بالكيلومتر المربع

Region/ Governorate	2000		*1999		*1998		*1997		المنطقة/ المحافظة
	بعلية Rain-fed	مروي Irrigated	بعلية Rain-fed	مروي Irrigated	بعلية Rain-fed	مروي Irrigated	بعلية Rain-fed	مروي Irrigated	
Palestinian Territory	1353.2	161.6	1212.2	156.0	1347.1	157.5	1320.1	165.4	الأراضي الفلسطينية
Remaining West Bank	1320.6	67.6	1182.5	68.2	1295.5	69.5	1274.0	77.5	باقي الضفة الغربية
Jenin	282.1	7.9	261.4	9.6	283.5	7.8	249.7	10.3	جنين
Tubas	37.3	11.6	19.1	9.8	34.9	8.9	32.1	14.7	طوباس
Tulkarm	134.7	11.1	136.6	11.3	130.2	11.3	133.7	11.8	طولكرم
Nablus	229.5	6.7	224.8	6.6	241.6	6.0	241.6	5.5	نابلس
Qalqiliya	69.0	7.1	53.9	8.1	55.7	10.7	54.4	11.8	قلقيلية
Salfit	83.6	0.1	82.6	0.2	80.2	0.1	79.7	0.1	سلفيت
Ramallah & Al- Bireh	173.6	0.4	168.6	0.4	181.6	0.3	178.9	0.2	رام الله والبيرة
Jericho	2.4	21.1	-	21.3	0.0	23.0	-	22.1	أريحا
Jerusalem	19.2	0	15.0	0	13.5	0	19.8	0	القدس
Bethlehem	57.5	1.0	36.1	0.5	46.0	0.8	47.0	0.6	بيت لحم
Hebron	231.7	0.6	184.4	0.4	228.3	0.6	237.1	0.4	الخليل
Gaza Strip	32.6	94.0	29.7	87.8	51.6	88.0	46.1	87.9	قطاع غزة
North Gaza	2.0	18.4	1.3	27.2	1.9	27.1	2.3	26.9	شمال غزة
Gaza	5.1	25.2	12.2	13.7	13.3	17.3	8.4	18.6	غزة
Deir Al- Balah	5.8	17.4	6.0	18.0	6.9	18.3	6.9	17.9	دير البلح
Khan Yunis	15.3	17.9	3.8	19.2	20.8	17.0	17.5	13.8	خان يونس
Rafah	4.4	15.1	6.4	9.7	8.7	8.3	11.0	10.7	رفح

* Jerusalem Governorate data doesn't include the parts of Jerusalem, which were annexed by Israel in 1967.

* بيانات محافظة القدس لا تشمل ذلك الجزء الذي ضمته إسرائيل عنوة بعيد احتلالها للضفة الغربية عام 1967.

جدول 13: التغيير في مساحة الأراضي الزراعية حسب السنة ونوع الغطاء الزراعي والمحافظة، 1997 - 2000

Table 13: Change in Area of Agricultural Land by Year, Type of Agricultural Cover and Governorate, 1997 - 2000

Region/ Governorate	السنة ونوع الغطاء الزراعي								المنطقة/ المحافظة
	2000		*1999		*1998		*1997		
	مؤقت Temporary	دائم Permanent	مؤقت Temporary	دائم Permanent	مؤقت Temporary	دائم Permanent	مؤقت Temporary	دائم Permanent	
Palestinian Territory	78.0	68.6	-112.1	-24.3	8.1	10.9	-7.6	19.4	الأراضي الفلسطينية
Remaining West Bank	63.1	74.4	-92.9	-21.4	3.4	9.9	-7.9	19.1	باقي الضفة الغربية
Jenin	3.3	15.7	-7.8	-12.5	2.5	28.8	-7.3	-2.0	جنين
Tubas	17.1	2.9	-15.0	0.1	-3.8	0.7	14.0	0.4	طوباس
Tulkarm	-2.2	0.1	0.5	5.9	-0.2	-3.9	-0.1	1.3	طولكرم
Nablus	3.8	1.0	-15.4	-0.8	4.1	-3.6	2.3	14.9	نابلس
Qalqiliya	1.4	12.7	-2.5	-1.9	-0.7	1.0	0.3	8.3	قلقيلية
Salfit	0.6	0.3	-0.2	2.7	-0.5	0.9	-0.2	-4.9	سلفيت
Ramallah & Al- Bireh	0	5.0	-5.7	-7.2	1.8	1.0	-5.4	-20.3	رام الله والبيرة
Jericho	4.9	-2.7	-0.9	-0.8	-0.1	1.0	-1.2	-1.3	أريحا
Jerusalem	1.8	2.4	-1.1	2.6	-1.0	-5.3	1.3	13.4	القدس
Bethlehem	7.4	14.5	-6.3	-3.9	-1.4	0.7	0.8	6.4	بيت لحم
Hebron	25.0	22.5	-38.5	-5.6	2.7	-11.4	-12.4	2.9	الخليل
Gaza Strip	14.9	-5.8	-19.2	-2.9	4.7	1.0	0.3	0.3	قطاع غزة
North Gaza	-2.4	-5.7	-0.7	0.2	-0.3	0.2	-	-	شمال غزة
Gaza	0.4	4.0	-2.2	-2.5	3.0	0.7	-	-	غزة
Deir Al- Balah	0.4	-1.2	0.3	-1.5	-1.2	1.6	-	-	دير البلح
Khan Yunis	11.2	-1.0	-16.5	1.7	5.9	0.6	-	-	خانيونس
Rafah	5.3	-1.9	-0.1	-0.8	-2.7	-2.1	-	-	رفح

* Jerusalem Governorate data doesn't include the parts of Jerusalem, which were annexed by Israel in 1967.

* بيانات محافظة القدس لا تشمل ذلك الجزء الذي ضمته إسرائيل عنوة بعيد احتلالها للضفة الغربية عام 1967.

جدول 14: عدد ومساحة المحميات الطبيعية* حسب المحافظة، 2000

Table 14: Number and Area of Natural Reserves* by Governorate, 2000

Region/ Governorate	مساحة المحميات الطبيعية (كم ²) Area of Natural Reserves (km ²)	عدد المحميات الطبيعية Number of Natural Reserves	المنطقة/ المحافظة
Palestinian Territory	54.4	19	الأراضي الفلسطينية
West Bank	54.4	19	الضفة الغربية
Jenin	8.0	5	جنين
Tubas	4.3	1	طوباس
Tulkarm	0.0	2	طولكرم
Nablus	9.6	3	نابلس
Qalqiliya	-	-	قلقيلية
Salfit	2.7	2	سلفيت
Ramallah & Al- Bireh	1.2	5	رام الله والبيرة
Jericho	-	-	أريحا
Jerusalem	-	-	القدس
Bethlehem	-	-	بيت لحم
Hebron	28.6	1	الخليل
Gaza Strip	-	-	قطاع غزة

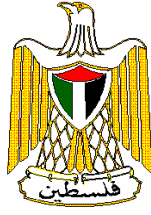
*Only reserves controlled by the Palestinian National Authority.

*نقط المحميات التي تقع ضمن إشراف السلطة الوطنية الفلسطينية.

جدول 15: مؤشرات مختارة لاستعمالات الأراضي في الأراضي الفلسطينية، 1997 - 2000

Table 15: Selected Indicators for Land Use in the Palestinian Territory, 1997 - 2000

Indicator	Year				المؤشر
	2000	1999	1998	1997	
Area of Agricultural Land (km ²)	1514.8	1368.2	1504.6	1486.4	مساحة الأراضي الزراعية (كم ²)
Area of Forests and Wooded Land (km ²)	90.8	90.8	258.5	263.5	مساحة الغابات والأحراش (كم ²)
Area of Permanent Agricultural Land (km ²)	1192.6	1124.0	1148.3	1137.1	مساحة الأراضي الزراعية الدائمة (كم ²)
Area of Temporary Agricultural Land (km ²)	322.2	244.2	356.3	348.5	مساحة الأراضي الزراعية المؤقتة (كم ²)
Area of Irrigated Agricultural Land (km ²)	161.6	156.0	157.5	165.2	مساحة الأراضي الزراعية المروية (كم ²)
Area of Rain-fed Agricultural Land (km ²)	1353.2	1212.2	1347.1	1320.4	مساحة الأراضي الزراعية البعلية (كم ²)
Yield of Irrigated Agricultural Land (ton/ km ²)	4677.1	4784.6	4596.5	..	إنتاجية الأراضي الزراعية المروية (طن/ كم ²)
Yield of Rain-fed Agricultural Land (ton/ km ²)	278.6	108.3	227.4	..	إنتاجية الأراضي الزراعية البعلية (طن/ كم ²)
Value of Agricultural Production (1000 US \$/ km ²)	415.5	298.3	406.3	..	قيمة الإنتاج الزراعي (1000 دولار/ كم ²)
Area of Permanent Agricultural Land Per Capita (m ²)	407.9	401.7	428.1	392.6	حصة الفرد من مساحة الأراضي الزراعية الدائمة (م ²)
Area of Main Roads (km ²)	..	31.2	..	30.2	مساحة الطرق الرئيسية (كم ²)
Area of Regional Roads (km ²)	..	25.3	..	21.2	مساحة الطرق الإقليمية (كم ²)
Area of Access Roads (km ²)	..	69.2	..	23.9	مساحة الطرق المدخل (كم ²)
Area of Main Roads Per km ² of Total Area (%)	..	0.52	مساحة الطرق الرئيسية لكل كم ² من المساحة الكلية (%)
Area of Regional Roads Per km ² of Total Area (%)	..	0.42	مساحة الطرق الإقليمية لكل كم ² من المساحة الكلية (%)
Area of Palestinian Built-up Land (km ²)	585.7	مساحة الأراضي المبنية الفلسطينية (كم ²)
Area of Built-up Land in Israeli Settlements (km ²)	146.0	مساحة الأراضي المبنية في المستوطنات الإسرائيلية (كم ²)



Palestinian Central Bureau of Statistics

Land Use Statistics in the Palestinian Territory, 1999 - 2000

April, 2002

"Cover Price 2 US \$ "

PAGE NUMBERS OF ENGLISH TEXT ARE PRINTED IN SQUARE BRACKETS.
TABLES ARE PRINTED IN THE ARABIC ORDER (FROM RIGHT TO LEFT)

© April, 2002
All rights reserved.

Suggested Citation:

Palestinian Central Bureau of Statistics, 2002. *Land Use Statistics in the
Palestinian Territory, 1999 - 2000.* Ramallah- Palestine

All correspondence should be directed to:
Dissemination and Documentation Department \ Division of user services
Palestinian Central Bureau of Statistics.
P.O.Box 1647, Ramallah - Palestine.

Tel: (970/972-2) 240 6340
E-Mail: diwan@pcbs.pna.org

Fax: (970/972 -2) 240 6343
web site: <http://www.pcbs.org>

Acknowledgment

The Palestinian Central Bureau of Statistics (PCBS) expresses its gratitude to all targeted Palestinian Ministries and institutions and appreciates their commitment to bring this achievement into light.

Financial and technical support for the land use statistical program is being provided by the Government of Norway through the Norwegian Agency for Development Cooperation (NORAD). PCBS extends special thanks to the Government of Norway and NORAD for this support.

Preface

Land use statistics is considered one of the most important fields in official statistics. There is a need for producing periodic and reliable data on the distribution of land by use. The main objective of this type of data is to monitor the basic changes on land use and other natural resources over time. This information contributes to the planning and development process, including legislation aiming at organizing the use of the land and other available natural resources.

PCBS has established a statistical program concerning the land use. The main objective of this program is to develop a reliable statistical database on the various subjects concerning the land use. This database will provide the decision-makers with important instruments for planning and policy making that will serve the national benefits by efficient allocation of the limited natural resources in the most suitable way.

This report is the third report of a series of reports on land use. It represents the years 1999 and 2000, and focuses on the most important statistical indicators of land use, which describe some activities such as agriculture and environment.

PCBS hopes that this report will form a base in the development of land use studies in the Palestinian institutions, and contributes to providing decision-makers with accurate and reliable land use statistics.

April, 2002

**Hasan Abu-Libdeh, Ph.D.
President**

Table of Contents

<u>Subject</u>	<u>Page</u>
List of Tables	
List of Figures	
List of Statistical Maps	
1. Introduction	[15]
2. Concepts and Definitions	[17]
3. Main Findings	[19]
3.1 Type of Land Use	[19]
3.2 Population Density	[23]
3.3 Activity Density	[25]
3.4 Israeli Settlements	[28]
3.5 Change in Land Use	[28]
3.6 Land Value	[31]
4. Methodology	[33]
4.1 Data Collection and Processing	[33]
4.1.1 Ministry of Agriculture	[33]
4.1.2 Standarization Committee of Geographical Names	[33]
4.1.3 Population, Housing and Establishment Census	[33]
4.1.4 Ministry of Planning and International Cooperation	[34]
4.1.5 Palestinian Geographic Center	[34]
5. Data Quality	[35]
5.1 Data Collection	[35]
5.2 Technical Notes	[35]
References	[37]
Tables	45

List of Tables

<u>Table</u>		<u>Page</u>
Table 1:	Area of Land by Type of Use and Governorate, 2000	47
Table 2:	Area of Agricultural Land and Forests by Type of Agricultural Cover and Governorate, 1999 - 2000	48
Table 3:	Area of Permanent Agricultural Land, Population and Area of Permanent Agricultural Land Per Capita by Governorate, 1999 - 2000	49
Table 4:	Area of Built-up Land, population and Area of Built-up Land Per Capita by Governorate, 2000	50
Table 5:	Governorate Area, Area of Agricultural Land and Percent of Agricultural Land Area Per km ² of Governorate Area, by Governorate, 1999 - 2000	51
Table 6:	Area of Agricultural Land, Area of Irrigated Part of it and Percent of Irrigated Agricultural Land Area Per km ² of Agricultural Land by Governorate, 1999 - 2000	52
Table 7:	Area of Agricultural Land, Production and Yield of Agricultural Land Per km ² of Agricultural Land by Type of Irrigation and Governorate, 1999 - 2000	53
Table 8:	Area of Agricultural Land, it's Production Value and Value of Agricultural Production Per km ² of Agricultural Land by Governorate, 1999 - 2000	54
Table 9:	Length and Areas of Roads by Road Type and Governorate, 1999	55
Table 10:	Area of Governorate, Area of Roads and Percent of Roads Area Per km ² of the Governorate Area by Governorate and Road Type, 1999	56
Table 11:	Area of Palestinian Built-up Land, Number and Area of Built-up Land in Israeli Settlements by Governorate, 2000	57
Table 12:	Area of Irrigated Agricultural Land Versus Rain-fed Agricultural Land by Year and Governorate, 1997- 2000	58
Table 13:	Change in Area of Agricultural Land by Year, Type of Agricultural Cover and Governorate, 1997- 2000	59
Table 14:	Number and Area of Natural Reserves by Governorate, 2000	60
Table 15:	Selected Indicators for Land Use in the Palestinian Territory, 1997-2000	61

List of Figures

<u>Figure</u>		<u>Page</u>
Figure 1:	Percentage Distribution of the Palestinian Territory by Type of Use, 2000	[19]
Figure 2:	Percentage Distribution of the Palestinian Land by Type of Use and Governorate, 2000	[20]
Figure 3:	Percentage Distribution of Agricultural Land by Type of Agricultural Cover, 1999 - 2000	[21]
Figure 4:	Percentage Distribution of Agricultural Land by Type of Irrigation, 1999 - 2000	[21]
Figure 5:	Percentage Distribution of Agricultural Land Area by Type of Agricultural Cover and Governorate, 2000	[22]
Figure 6:	Percentage Distribution of Agricultural Land Area by Type of Agricultural Cover and Governorate, 1999	[23]
Figure 7:	Area of Permanent Agricultural Land Per Capita (m ²) by Governorate, 1999 - 2000	[24]
Figure 8:	Area of Built-up Land Per Capita (m ²) by Governorate, 2000	[25]
Figure 9:	Percent of Agricultural Land Area Per km ² of Governorate Area, 1999 - 2000	[25]
Figure 10:	Yield of Agricultural Land by Type of Irrigation, 1999 - 2000	[26]
Figure 11:	Production Value of Agricultural Land by Region, 1999 - 2000	[27]
Figure 12:	Area of Main and Regional Roads Per km ² of the Palestinian Territory Area by Region, 1999	[27]
Figure 13:	Number of Israeli Settlements in the Palestinian Territory by Governorate, 2000	[28]
Figure 14:	Percent of Area of Irrigated and Rain-fed Agricultural Land in the Remaining West Bank by Year, 1997 - 2000	[29]
Figure 15:	Percent of Area of Irrigated and Rain-fed Agricultural Land in Gaza Strip by Year, 1997 - 2000	[29]
Figure 16:	Change of Agricultural Land Area in the Remaining West Bank by Year and Type of Agricultural Cover, 1997 - 2000	[30]
Figure 17:	Change of Agricultural Land Area in Gaza Strip by Year and Type of Agricultural Cover, 1997 - 2000	[30]
Figure 18:	Number of Natural Reserves in the West Bank by Region, 2000	[31]

List of Statistical Maps

<u>Map</u>		<u>Page</u>
Map 1:	Percentage Distribution of the Main Land Use Classes in the Palestinian Territory by Governorate, 2000	28
Map 2:	Percentage Distribution of the Palestinian Built-up Area from the Total Area of the Palestinian Territory by Governorate, 2000	31
Map 3:	Percentage Distribution of the Israeli Settlements Built -up Area from the Total Area of the Palestinian Territory by Governorate, 2000	35

Chapter One

Introduction

Land use statistics are part of the most important statistical fields in the world. They gained an international concern because of their importance in planning policies, natural resources management, and law enacting to organize the use of land.

There is an increasing and urgent need for land use statistics in the Palestinian Territory especially after the long period of Israeli occupation. PCBS has established a land use statistics program to collect and disseminate land use statistics to be used in research and policy planning.

This report is a result of PCBS efforts to establish a comprehensive database on land use in the Palestinian Territory. It is the third report in a series of reports on land use statistics in the Palestinian Territory. Data were collected from the administrative records of different sources and tabulated to suit the objectives of the report.

Moreover, the main objective of this report is to present data about some of the most important land use indicators, which include:

1. Main uses of Land.
2. Area of agricultural land.
3. Area of forests and wooded land.
4. Area of built-up land.
5. Number of Israeli settlements.
6. Area of built-up land in Israeli settlements.
7. Yield of agricultural production.
8. Value of agricultural production.
9. Length and area of roads.
10. Number and area of natural reserves.

Chapter Two

Concepts and Definitions

Agricultural Land:	This refers to the major classes of land use on agricultural holdings. For classification the "gross area" is surveyed for each class. Agricultural land includes land under scattered farm buildings, yards and their annexes, permanently uncultivated land, such as uncultivated patches, banks footpaths, ditches, headlands and shoulders.
Rain-fed Agricultural Land:	It refers to agricultural land, which depends only on rain for irrigation.
Irrigated Agricultural Land:	Land normally provided with water other than rain for improving of production.
Land Under Permanent Crops:	This signifies land used for crops occupying it for long periods of time and which do not have to be planted for several years after each harvest. Land under trees and shrubs producing flowers, such as roses and jasmine is so classified, as are nurseries (except those for forest trees, which should be classified under forest and other wooded land). Permanent meadows and pastures are excluded.
Land Under Temporary Crops:	This includes all land used for crops of less than one-year growing cycle, which must be newly sown or planted for further production after the harvest.
Agricultural Production:	These products include intermediate products like green forages, straw, manure, cereals for feed and feed mixes.
Agricultural Yield:	Is the estimated production in kilogram per unit area (dunum or 1000 m ²) during the whole growing season for that agriculture crop.
Value of Agricultural Production:	It refers to the market value of agricultural products assuming farm gate prices. These products do include also the intermediate products like green forages, straw, manure, cereals for feed and feed mixes.
Forests and other Wooded Land:	This means land used permanently (i.e. for five years and more) for forests. Permanent meadows and pastures on which trees and shrubs are grown should be recorded under this heading only if the growing of trees and shrubs is the most important use of the area.

Natural Reserves:	Area of land, coastal or internal water. Characterized by the presence of wild animals and plants. or natural phenomena with cultural, scientific, touristic or fineness worth, Which is delineated and isolated for purposes of protection from effects of external factors and threats.
Land Value:	It is expressed to more or less to the subjective criteria of environmental or resource availability characteristics in land. It presupposed high value of land if it represents a unique landscape-type, comprises special vegetation or historical sites.
Activity Density:	It refers to intensity of human exploitation or activities related to the use of a specific class of area.
Main Road:	Serve for national or inter district traffic.
Regional Road:	Branching off from, or lining main road.
Access Road:	Leading from a main or regional road to a certain point within a locality.
Built-up Land:	Land under houses, roads, mines and quarries and any other facilities, including their auxiliary spaces, deliberately installed for the pursuit of human activities. Included are also certain types of open land (non-built-up land), which are closely related to those activities, such as waste tips, derelict land in built-up area, junkyards, city parks and gardens, etc. Land occupied by scattered farm buildings, yards and their annexes is excluded. Land under closed villages or similar rural localities are included.
Built-up Land in Israeli Settlements:	It refers to all human activity area within the settlement including built-up area, service facilities, public gardens and parks, open squares and roads. It excludes the land that is planned for construction according to the master plan of the settlement or confiscated land to be annexed later to the settlement.
Built-up Area Per Capita:	This is an indicator for measuring overall population density, and can provide information of rationalizing land utilization and concentration of the land-development pattern.
Remaining West Bank:	It refers to all of the West Bank excluding those parts of Jerusalem which were annexed by Israel in 1967.
Symbols Used in Tables:	(-) Nil. (..) Data not available. (0) Less than half of the unit. (.) Category not applicable.

Main Findings

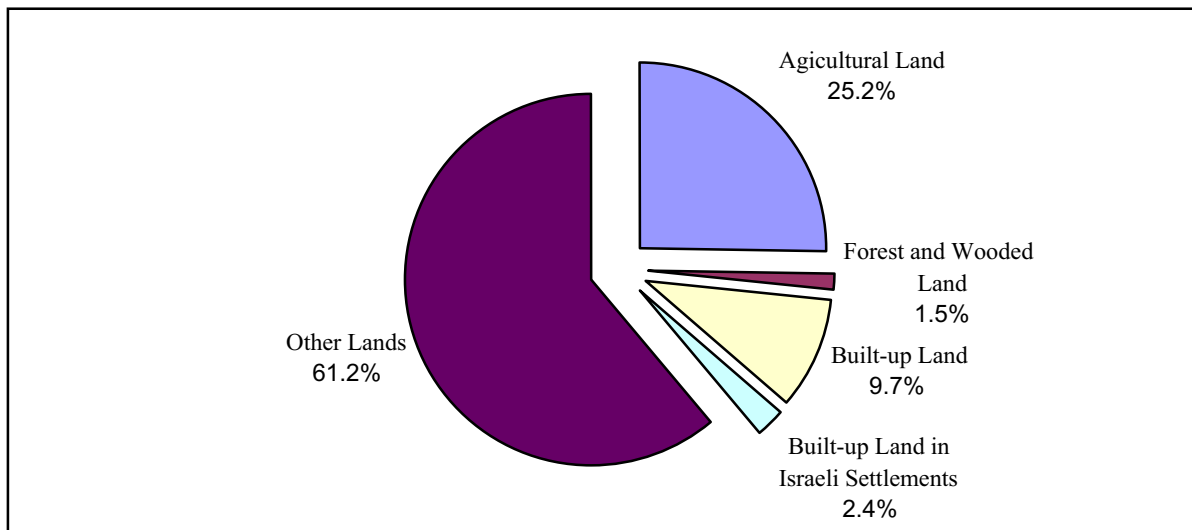
This section contains the main findings of the report.

3.1 Type of Land Use:

The Palestinian Territory is divided into five main classes by type of land use: Agricultural land, forests and wooded land, built-up land, built-up land in Israeli settlements and other lands which include heath, pastures, meadows, fallow land and others.

The results show that the percentage of the different usages of the Palestinian Territory area are as follows: agricultural land 25.2% versus 1.5% forests and wooded land, built-up land 9.7%, built-up land in Israeli settlements 2.4%, while other lands covers 61.2% (Figure 1).

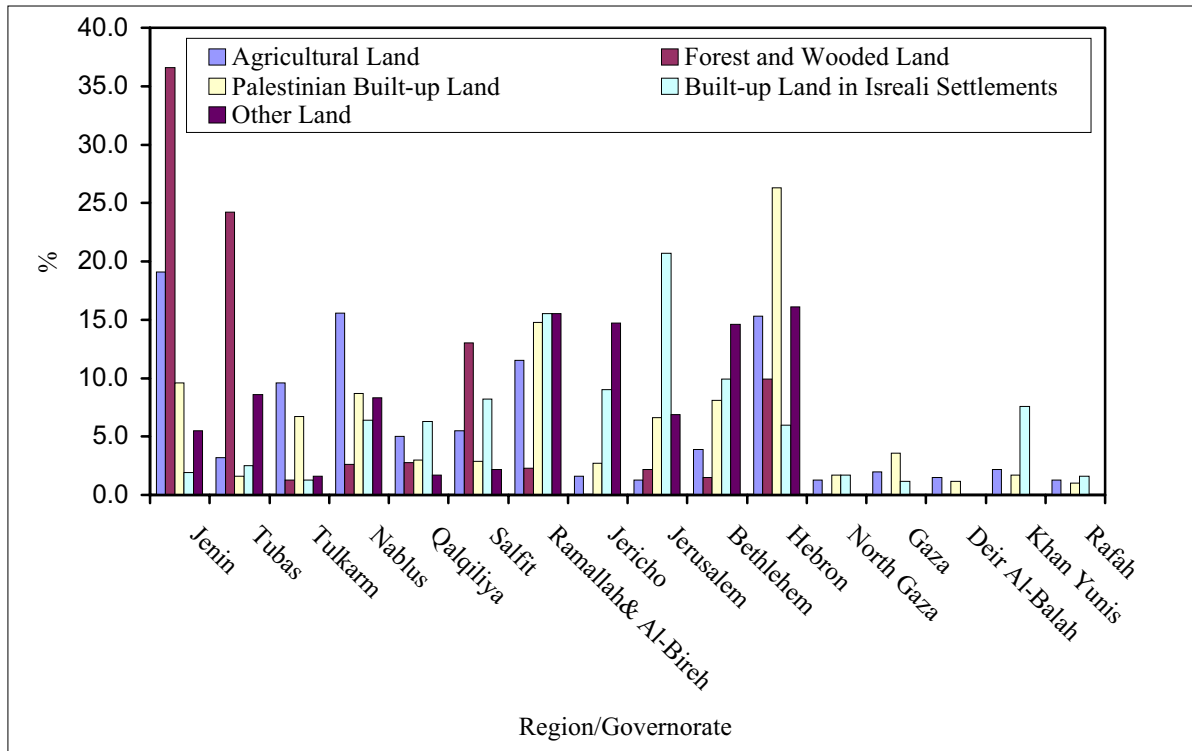
Figure 1: Percentage Distribution of the Palestinian Territory by Type of Use, 2000



Noticeably, agricultural land & forest and wooded land are concentrated in Jenin governorate and form 19.1% and 36.6% of the total agricultural & forest and wooded land in the Palestinian Territory respectively.

Palestinian built-up land is concentrated in Hebron governorate and constitutes 26.3% of the total built-up land in the Palestinian Territory. Built-up land in Israeli settlements is concentrated in Jerusalem governorate forming 20.7% of the total built-up land in Israeli settlements in the Palestinian Territory (Figure 2).

Figure 2: Percentage Distribution of the Palestinian Land by Type of Use and Governorate, 2000



Results indicate that Tulkarm governorate has the highest percentage of agricultural land area (59.3% of its total area), on the other hand, the highest percentage of forest & wooded land area is found in Salfit region (5.8% of its total area). Regarding Palestinian built-up land area, Gaza governorate was found to have the highest percentage, which amounts to 28.6% of its total area, while the highest percentage of built-up land in Israeli settlements was found in Khan Yunis governorate (10.3% of its total area).

Results show that the agricultural land of the Palestinian Territory is mainly comprised of land cultivated with permanent crops, which constituted 78.7% of the total agricultural land in 2000 and 82.2% in 1999 (Figure 3). In 2000, 89.3% of the total agricultural land is rain-fed land whereas in 1999 figure of rain-fed land was 88.6% (Figure 4).

Figure 3: Percentage Distribution of Agricultural Land by Type of Agricultural Cover, 1999 - 2000

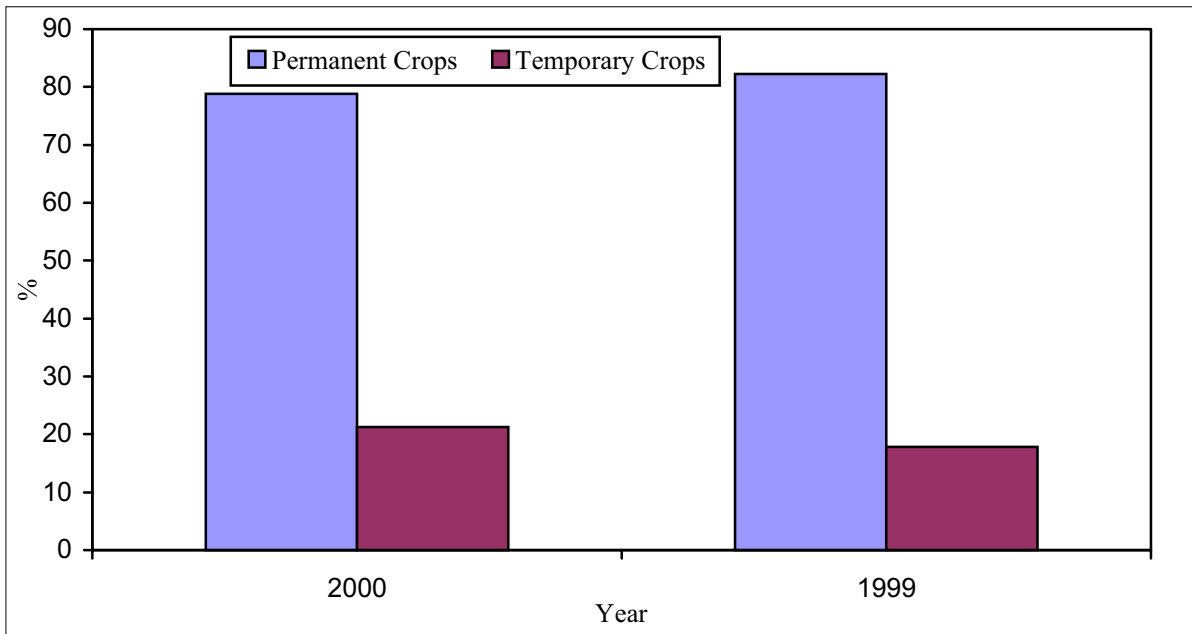
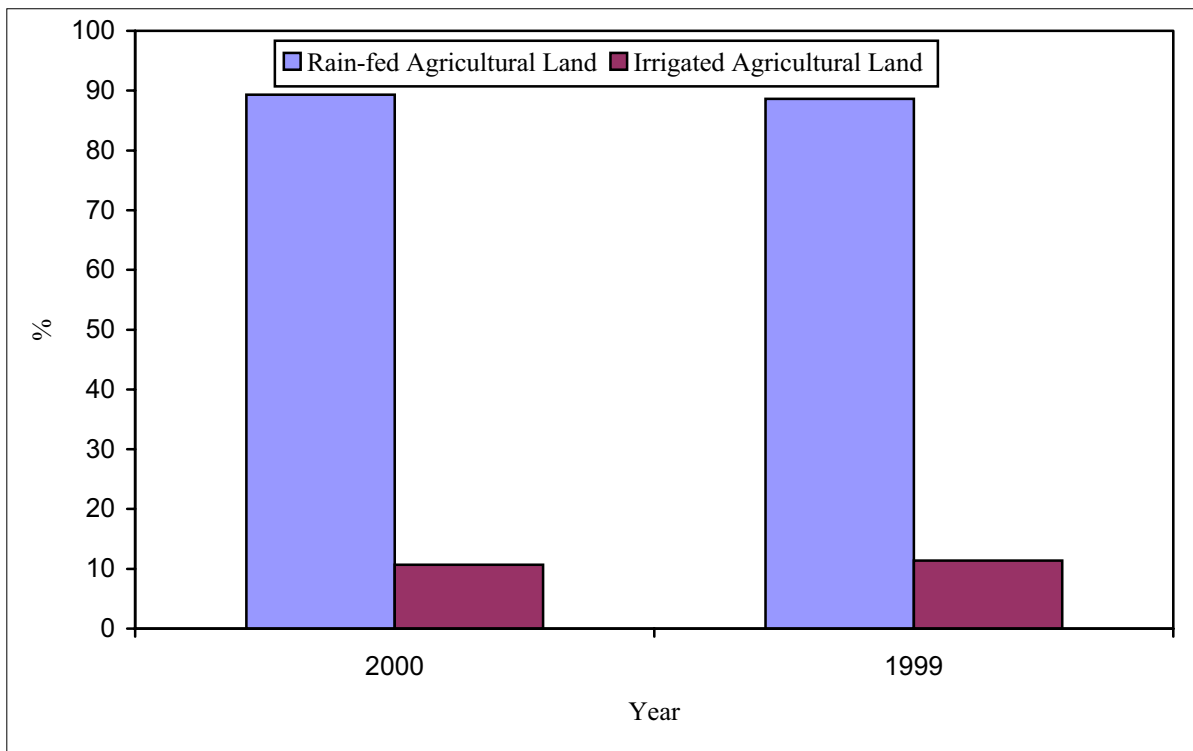


Figure 4: Percentage Distribution of Agricultural Land by Type of Irrigation, 1999 - 2000



Percent of irrigated and rain-fed permanent agricultural land area in the Remaining West Bank is 24.2% and 98.9% per total area of irrigated and rain-fed permanent agricultural land in 2000 respectively, while in Gaza Strip it is 75.8% and 1.1% respectively. Whereas in 1999 it was 30.2% and 97.6% in the Remaining West Bank respectively, and 69.8%, 2.4% in Gaza Strip respectively. Percent of irrigated and rain-fed temporary agricultural land in the Remaining West Bank is 60.8% and 91.9% per total area of irrigated and rain-fed temporary agricultural land in 2000 respectively, while in Gaza Strip it is 39.2% and 8.1% respectively. In 1999 it was 58.3% and 97.5% in the Remaining West Bank respectively, and 41.7 and 2.5% in Gaza Strip respectively.

At 26.3%, the governorate of Gaza has the highest percentage of irrigated permanent agricultural land in 2000, while in 1999 land in the same class was concentrated in North Gaza Governorate (23.7% of the total irrigated permanent agricultural land). However, the highest percentage of rain-fed permanent agricultural land in 2000 is concentrated in Jenin governorate at 19.6% of the total rain-fed permanent agricultural land, while in 1999 it was concentrated in Nablus Governorate (19.8% of the total rain-fed permanent agricultural land) . The highest percentage of irrigated temporary agricultural land in 2000 and 1999 is found in Jericho governorate at 19.7% and 17.2% of the total irrigated temporary agricultural land respectively. Finally, the results show that the highest percentage of rain-fed temporary agricultural land in 2000 is found in Hebron governorate at 28.8% of the total rain-fed temporary agricultural land, while in 1999 it was concentrated in Jenin Governorate (35.0% of the total rain-fed temporary agricultural land) (Figures 5 & 6)

Figure 5: Percentage Distribution of Agricultural Land Area by Type of Agricultural Cover and Governorate, 2000

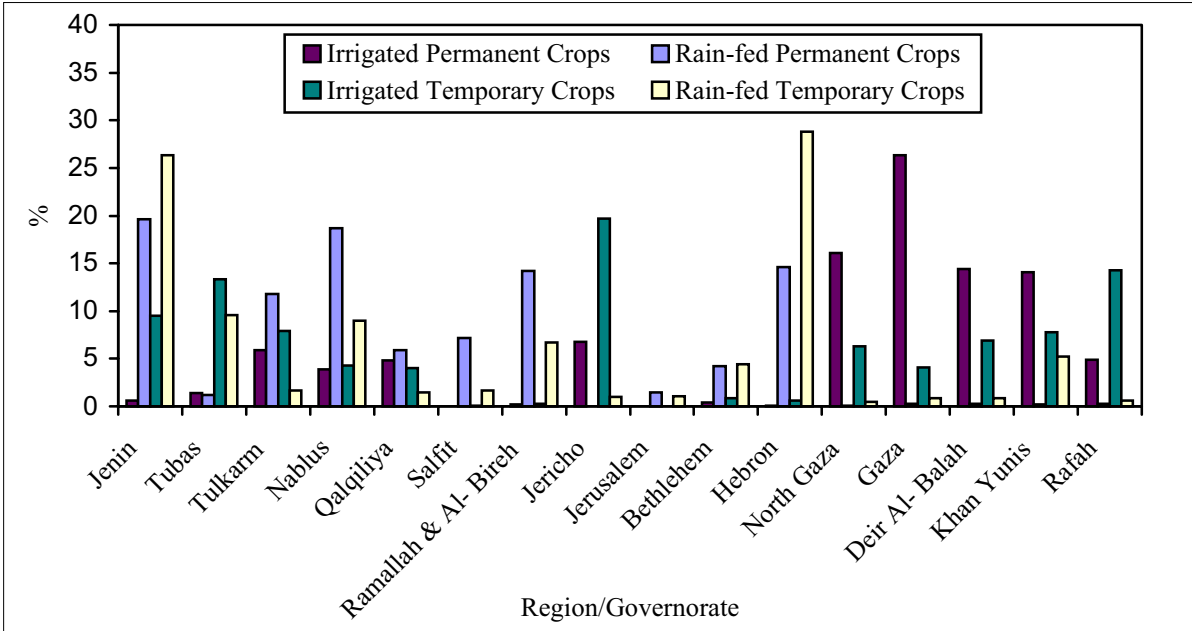
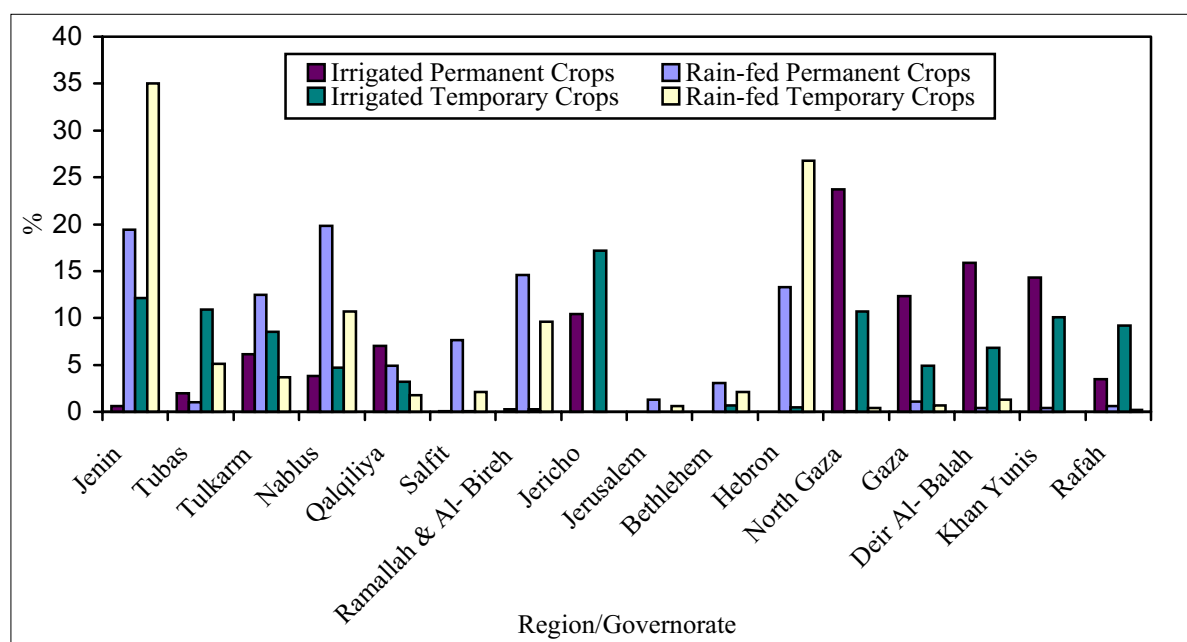


Figure 6: Percentage Distribution of Agricultural Land Area by Type of Agricultural Cover and Governorate, 1999



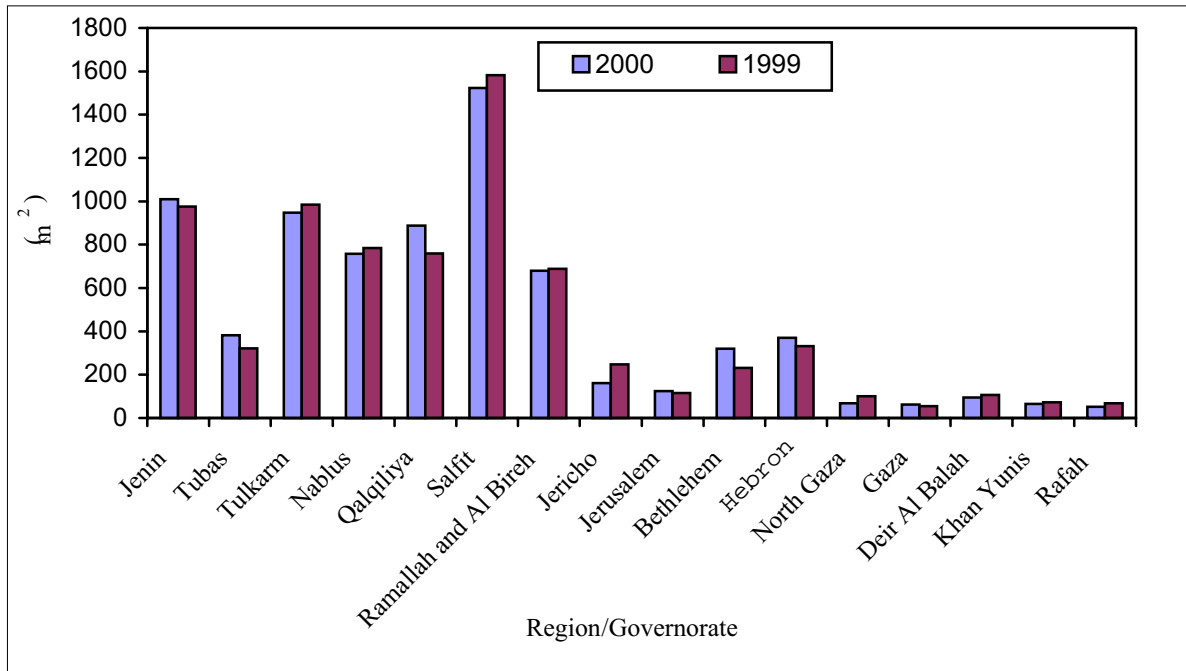
The results show that the percentages of road areas are 55.1%, 24.8% and 20.1% for access, main and regional roads respectively.

3.2 Population Density:

The results show that the area of permanent agricultural land per capita for the year 2000 in the Palestinian Territory is 408 m². This area equals 626 m² in the Remaining West Bank, while it equals 67 m² in Gaza Strip, while in the year 1999 it was for the Palestinian Territory 402 m², 609 m² in the Remaining West Bank and 75 m² in Gaza Strip.

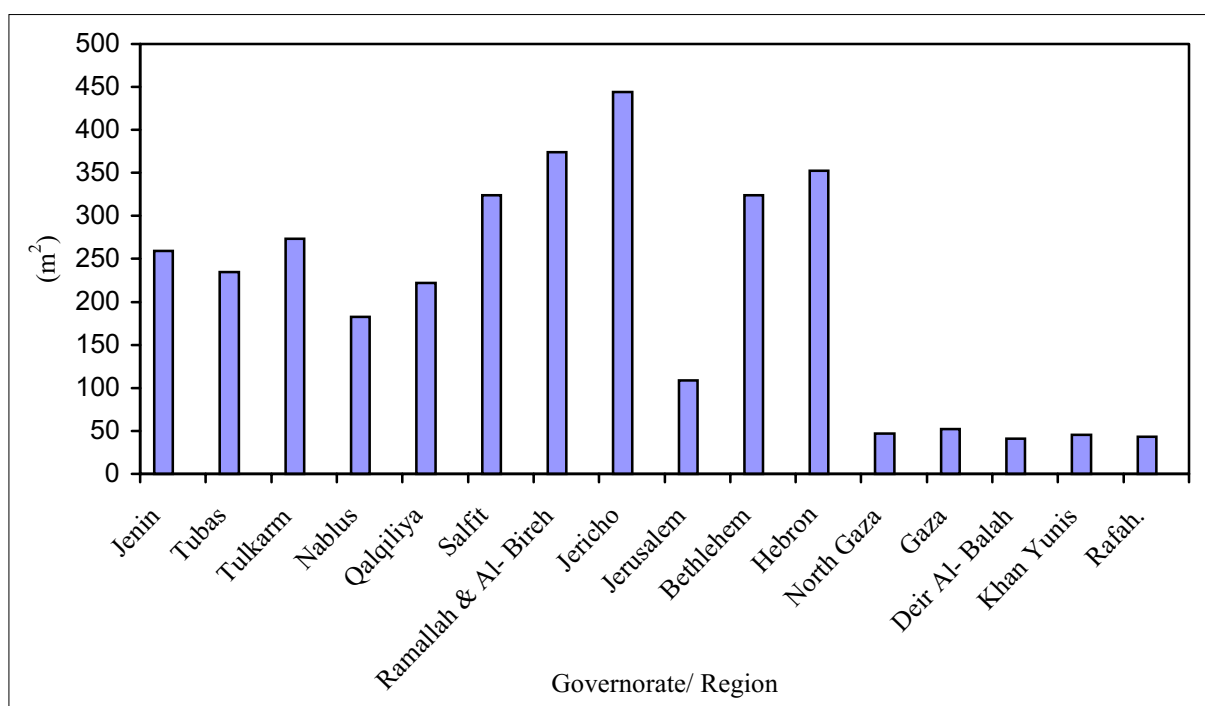
In 2000, however, Rafah governorate had the smallest area of permanent agricultural land per capita (51 m²), while in 1999, Gaza governorate had the smallest area of permanent agricultural land per capita (54 m²). Salfit region had the largest area of permanent agricultural land per capita in 2000 and in 1999 (1,523 m² & 1,582 m² respectively) (Figure 7).

Figure 7: Area of Permanent Agricultural Land Per Capita (m²) by Governorate, 1999 - 2000



The results show that area of built-up land per capita in 2000 in the Palestinian Territory, West Bank and Gaza Strip is 186.0 m², 264 m² and 47 m² respectively. Deir Al-Balah governorate is considered the most densely populated governorate where the built-up land area per capita is 41 m², while Jericho governorate is considered the least densely populated governorate where the built-up land area per capita is 444 m² (Figure 8).

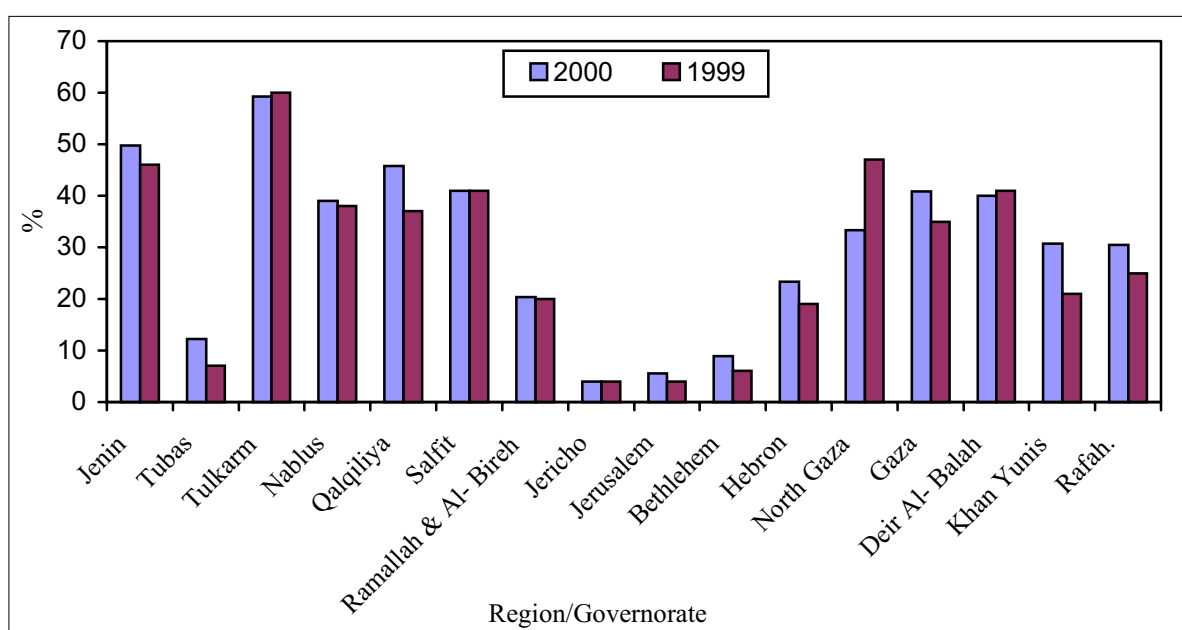
Figure 8: Area of Built-up Land Per Capita (m²) by Governorate, 2000



3.3 Activity Density:

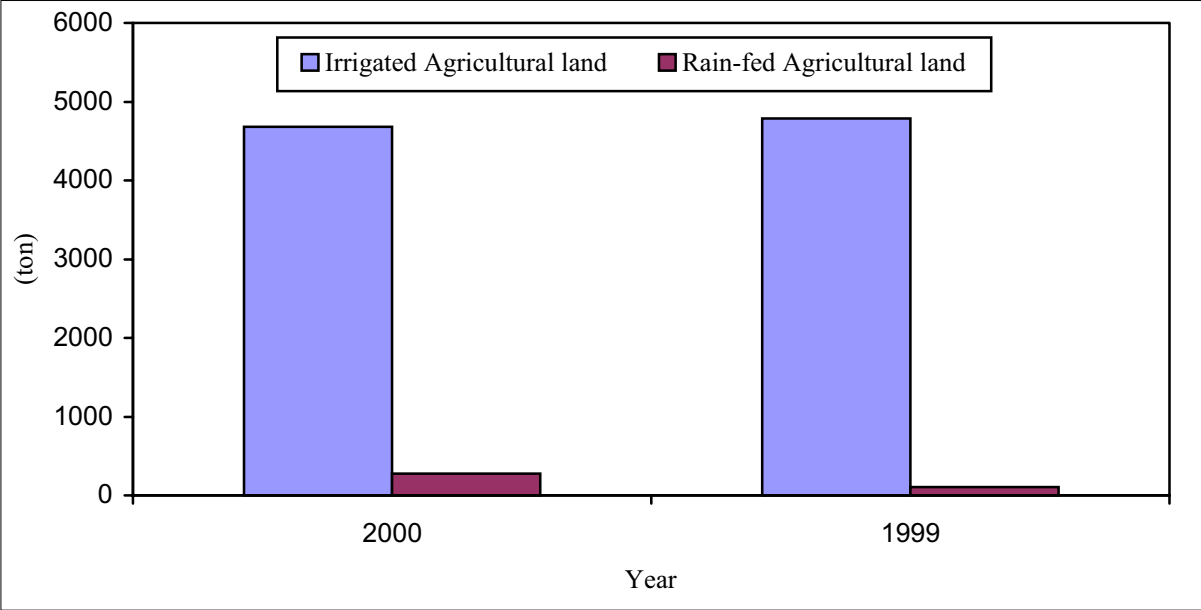
According to results, the percentage of agricultural land area per km² of the total area in 2000 in the Palestinian Territory is 25.2%, including the Remaining West Bank and Gaza Strip at 24.5% & 34.7% respectively. In 1999, the percentage of agricultural land area per km² of the total area was 22.7% in the Palestinian Territory, 22.1% in the Remaining West Bank and 32.2% in Gaza Strip. The result show that Tulkarm Governorate has the greatest ratio of agricultural land compared to the total area of the governorate in 2000 and in 1999 (59.3% & 60.1% respectively), while the smallest ratio for the years 2000 and 1999 is in Jericho governorate (4.0% & 3.6% respectively) (Figure 9)

Figure 9: Percent of Agricultural Land Area Per km² of Governorate Area, 1999 - 2000



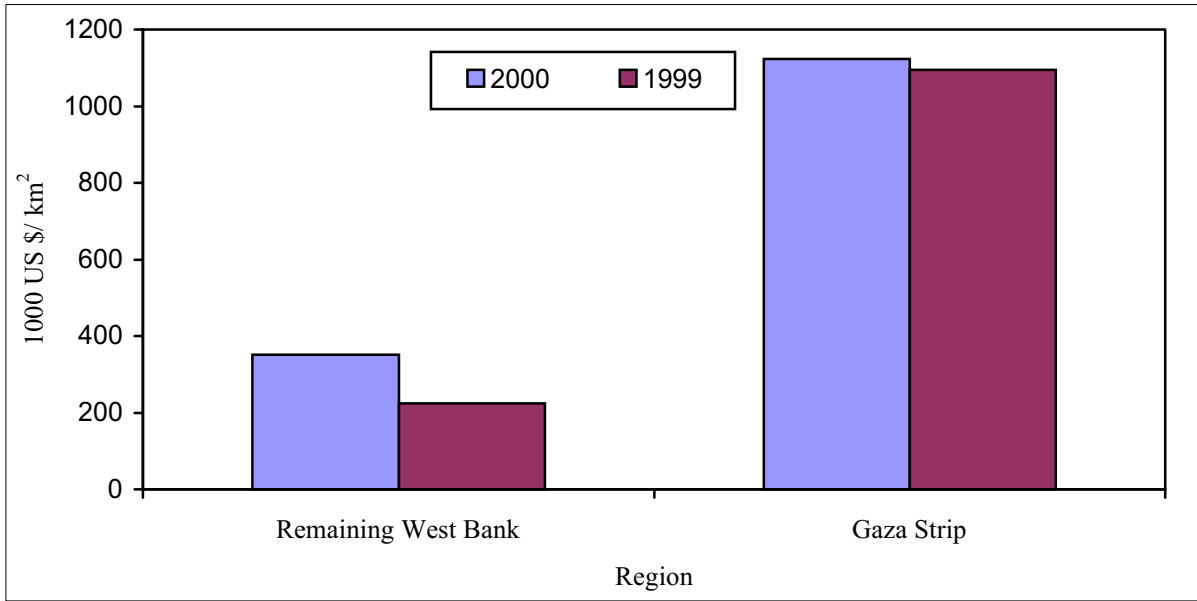
In 2000, yield of each km² of the total irrigated and rain-fed agricultural land in the Palestinian Territory was 4,677 Tons/ km² and 279 Tons/km² respectively, while yield of irrigated agricultural land in the Remaining West Bank and Gaza Strip was 5,426 Tons/ km² and 4,139 Tons/ km² respectively. Whereas the yield of rain-fed agricultural land of the same year in the Remaining West Bank and Gaza Strip was 270 Tons/ km² and 621 Tons/ km² respectively. The data of 1999 showed that the Yield of each km² of the total irrigated and rain-fed agricultural land was 4,785 Tons/ km² and 108 Tons/km² in the Palestinian Territory respectively. The yield of the irrigated agricultural land in the Remaining West Bank and Gaza Strip 5,354 Tons/ km² and 4,342 Tons/ km² respectively, for rain-fed agricultural land in the Remaining West Bank and Gaza Strip was 102 Tons/ km² and 343 Tons/ km² respectively (Figure 10)

Figure 10: Yield of Agricultural Land by Type of Irrigation, 1999 - 2000



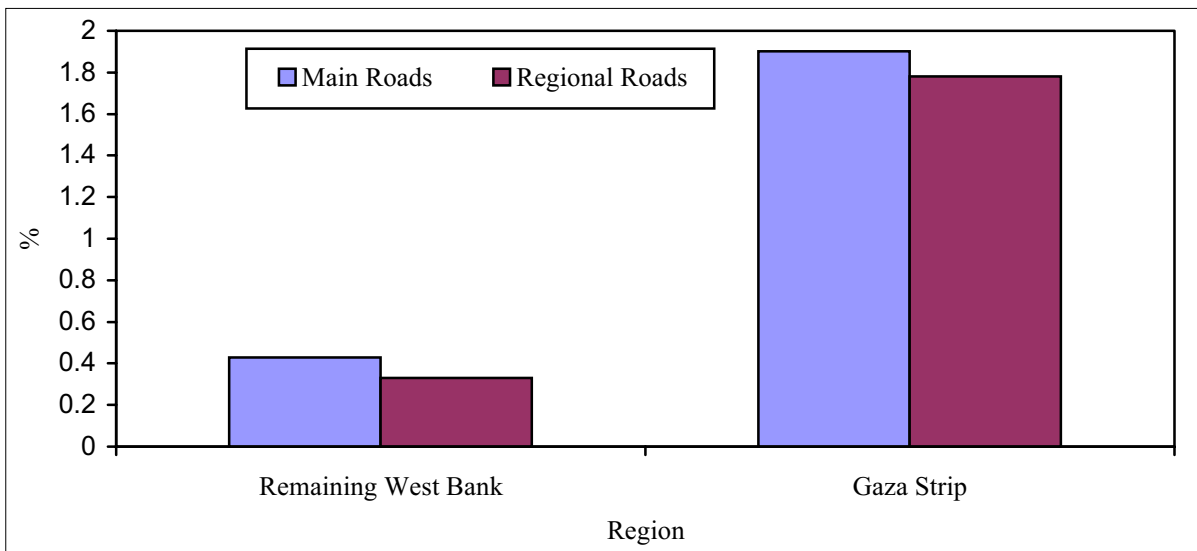
The value of agricultural production in the Palestinian Territory in 2000 was 416 thousand US \$/km² of agricultural land. This value includes 351 thousand US \$/km² in the Remaining West Bank and 1,122 thousand US \$/km² in Gaza Strip. In 1999 the value of agricultural production per km² of agricultural land in the Palestinian Territory was 298 thousand US \$/km², 224 thousand US\$/km² in the Remaining West Bank and 1,095 US\$/km² in Gaza Strip (Figure 11).

Figure 11: Production Value of Agricultural Land by Region, 1999 - 2000



The results show that the area of main and regional roads per km² of the total area in the Remaining West Bank is 0.43 % and 0.33 %, respectively. In Gaza Strip, the same length equals 1.9 % and 1.78% respectively (Figure 12). Jericho governorate has the highest percent of main roads per km² of the governorate area (0.84%), while Ramallah & Al- Bireh governorate has the lowest percent of regional roads per km² of the governorate area (0.59%).

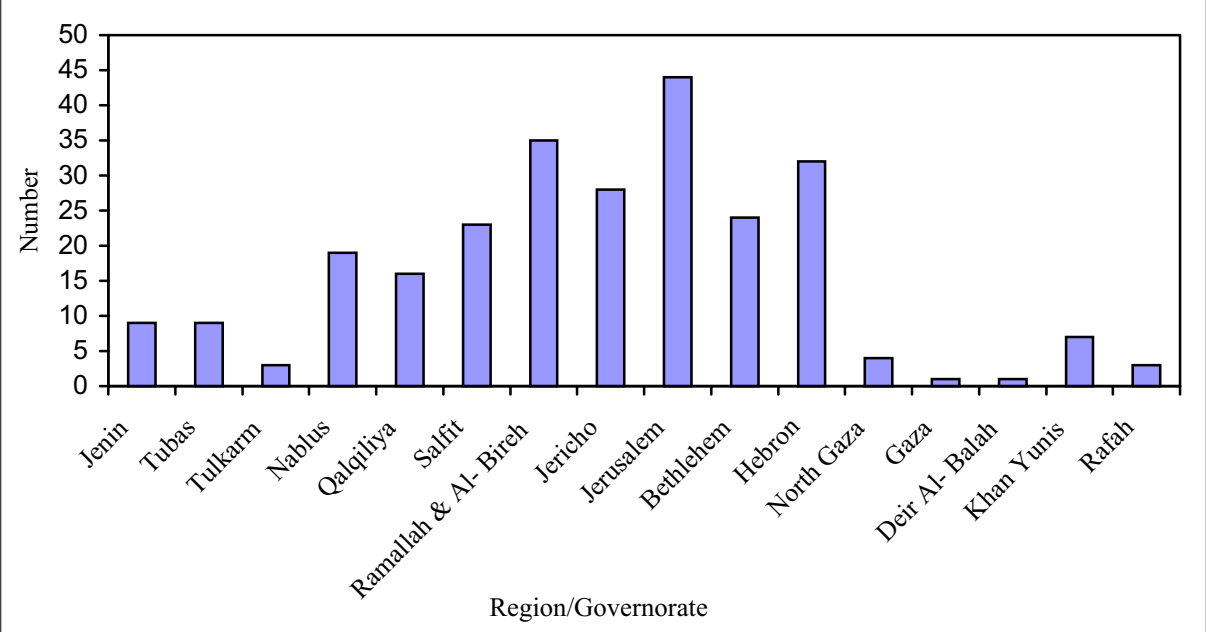
Figure 12: Area of Main and Regional Roads Per km² of the Palestinian Territory Area by Region, 1999



3.4 Israeli Settlements:

According to results, there are 258 Israeli settlements in the Palestinian Territory of which 242 settlements in the West Bank, and 16 settlements in Gaza Strip. The largest number of the Israeli settlements is concentrated in Jerusalem governorate, (44 settlements) (Figure 13).

Figure 13: Number of Israeli Settlements in the Palestinian Territory by Governorate, 2000



3.5 Change in Land Use:

Results show that between 1997- 2000, the area of rain-fed agricultural land in the Remaining West Bank, was always greater than the area of irrigated agricultural land. The difference was noticeable in 2000, when rain-fed agricultural land formed 95.1% of the total area of agricultural land in the Remaining West Bank (Figure 14). The situation in Gaza Strip is quite reverse; the area of the irrigated agricultural land was always greater than the area of rain-fed agricultural land. In 1999, irrigated agricultural land reached it's highest percentage at 74.7% of the total area of agricultural land in Gaza Strip (Figure 15).

Figure 14: Percent of Area of Irrigated and Rain-fed Agricultural Land in the Remaining West Bank by Year, 1997- 2000

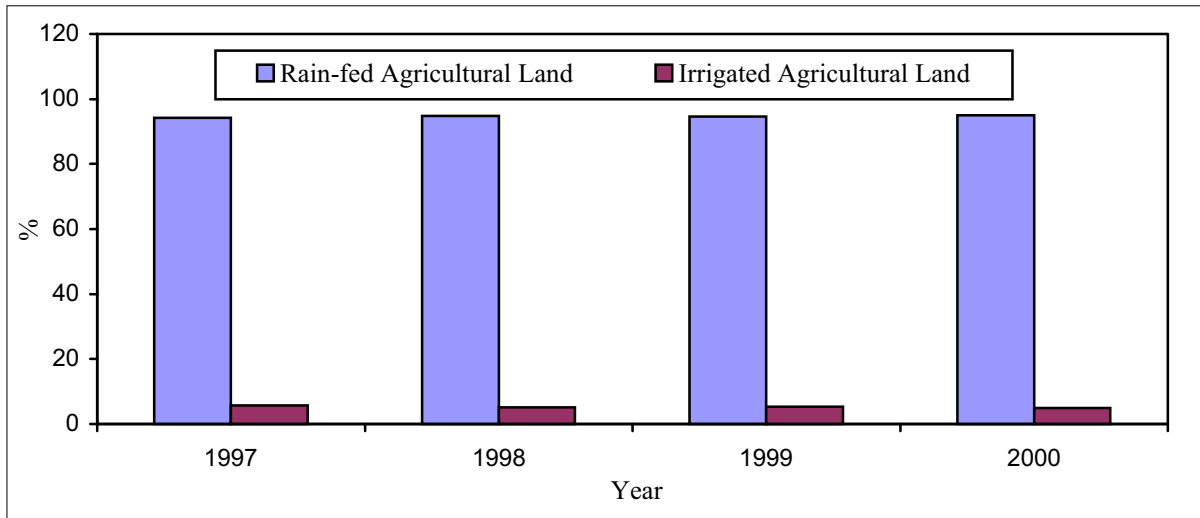
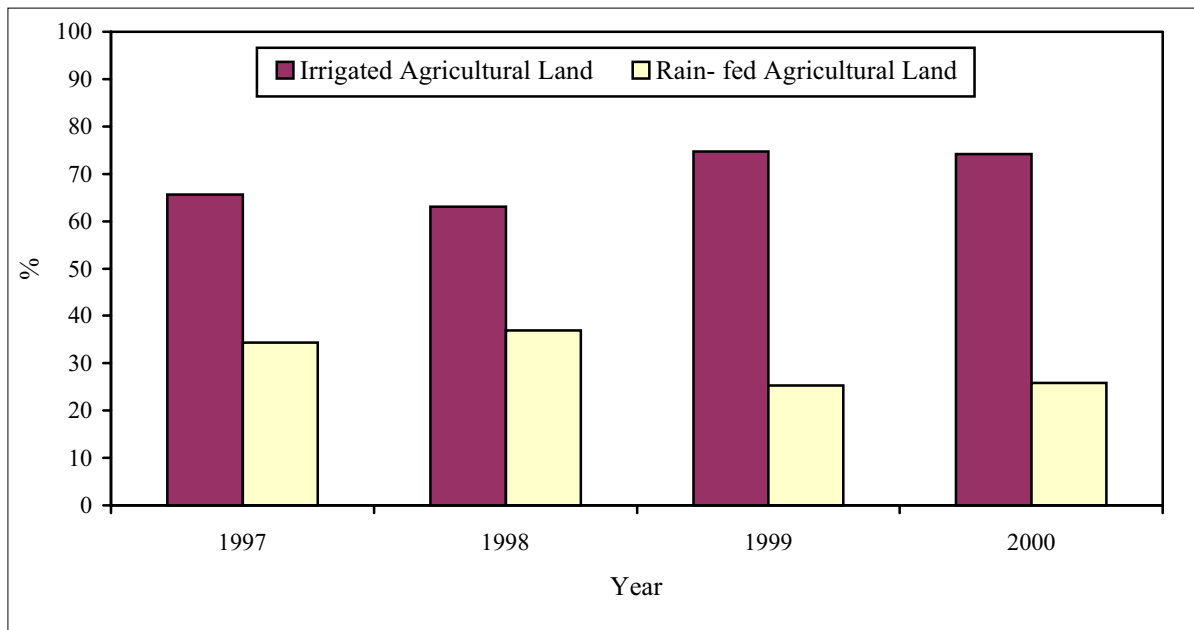


Figure 15: Percent of Area of Irrigated and Rain-fed Agricultural Land in Gaza Strip by Year, 1997- 2000



The biggest change in the area of permanent agricultural land in the Remaining West Bank and Gaza Strip was between 1999 and 2000. Where the area increased by 74 km² in the Remaining West Bank and decreased by 6 km² in Gaza Strip. On the other hand, the biggest change in the area of temporary agricultural land in the two regions occurred between 1998 and 1999, where it decreased by 93 km² and 19 km² respectively (Figures 16 &17).

Figure 16: Change of Agricultural Land Area (km²) in the Remaining West Bank by Year and Type of Agricultural Cover, 1997- 2000

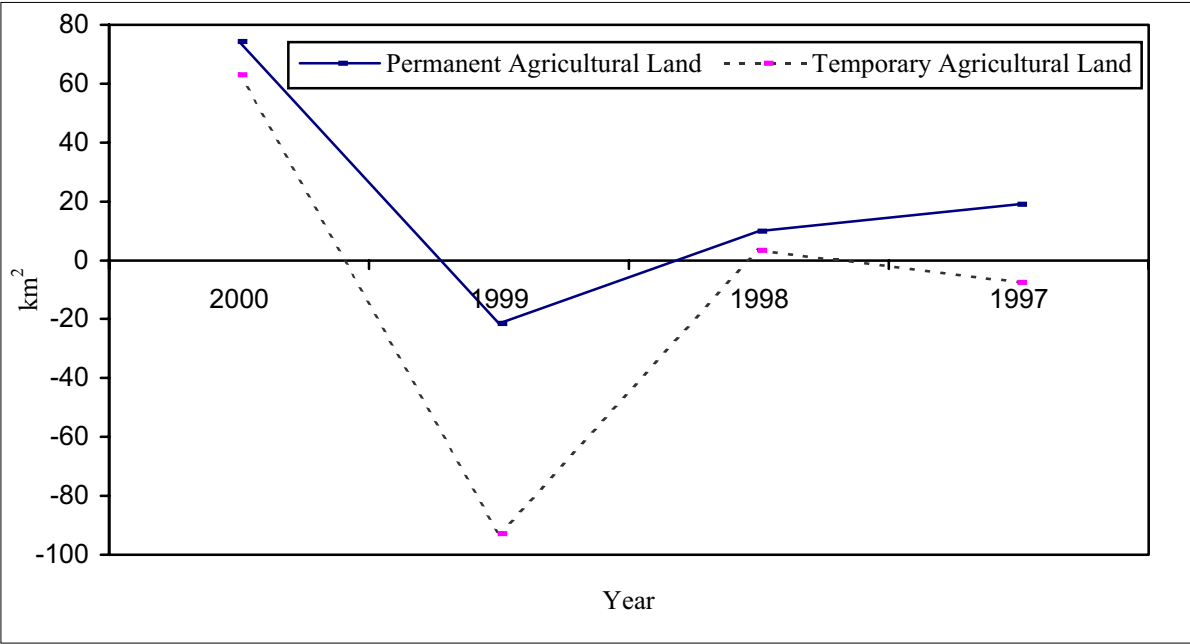
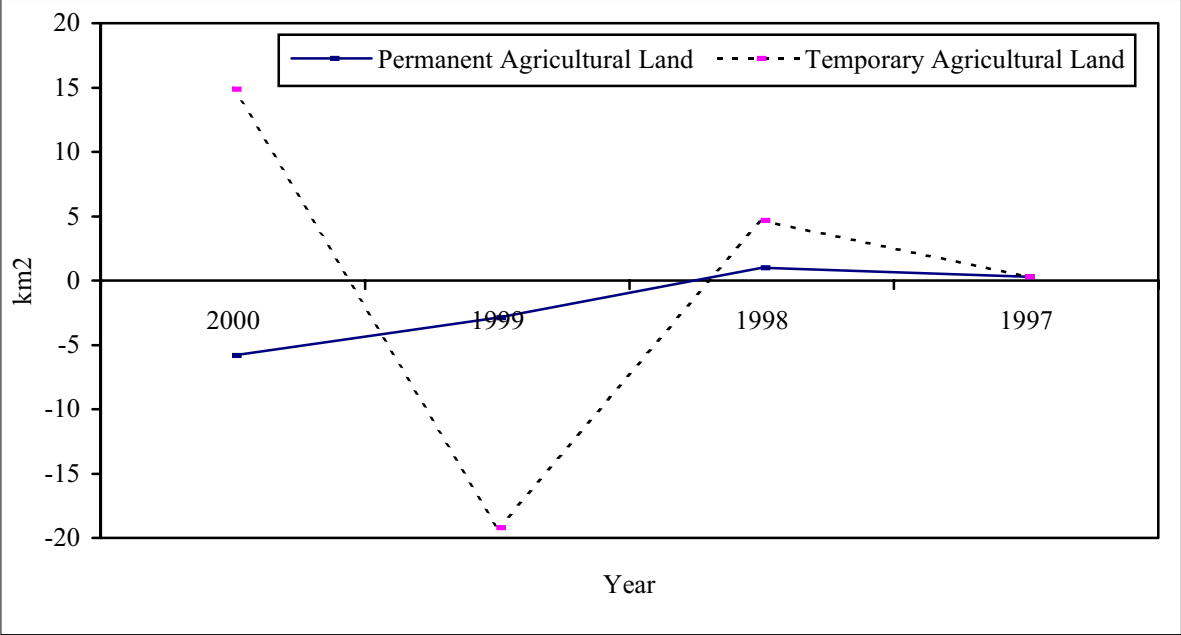


Figure 17: Change of Agricultural Land Area (km²) in Gaza Strip by Year and Type of Agricultural Cover, 1997- 2000

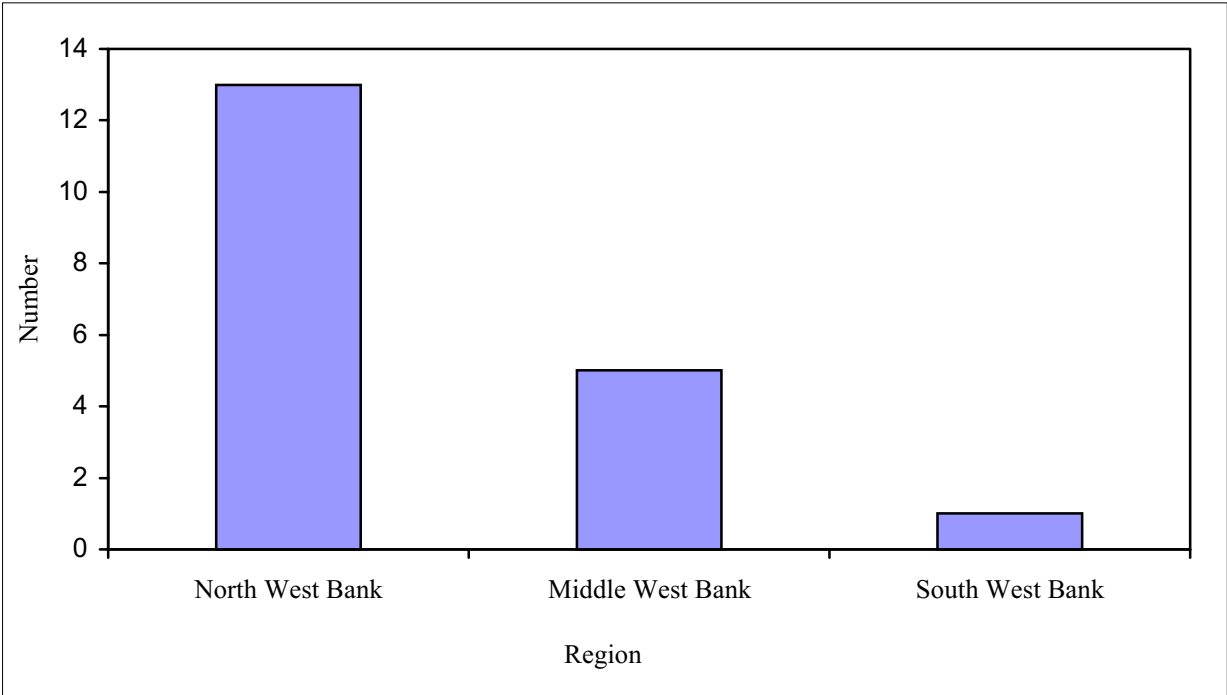


3.6 Land Value:

According to results, there are 19 natural reserves in the West Bank, while there are not any natural reserves in Gaza Strip. Most natural reserves are in the governorates of Ramallah & Al- Bireh and Jenin, at 5 each (Figure 18).

The area of natural reserves in the West Bank is about 55 km², whereas the largest area of natural reserves is concentrated in Hebron governorate, at 29 km².

Figure 18: Number of Natural Reserves in the West Bank by Region, 2000



Chapter Four

Methodology

4.1 Data Collection and Processing:

The data of the report were collected from the available administrative records in the Palestinian institutions and from the surveys and census conducted by PCBS.

4.1.1 Ministry of Agriculture:

Area of total agriculture land, permanent and temporary, irrigated or rain-fed land are collected from the Ministry of Agriculture through an annual questionnaire at the locality level. This questionnaire covers all the Palestinian Territory according to the administrative distribution of governorate in 1997 except for some special localities in the governorate of Jerusalem.

The area of temporary agricultural land is estimated at half of the area of land cultivated by field crops plus the area of land cultivated by vegetables. That is because the data collected by the Ministry of Agriculture represent the cultivated area whether it is cultivated for once a year or more. However, temporary crops (field crops, vegetables) have at least two-crop cycles per year.

The area of permanent agricultural land is the area planted with fruit trees. Area of forests and wooded land is in the records of the Ministry of Agriculture. However, the Ministry of Agriculture has recently updated these data by excluding those parts of forests that used by the Israeli occupation as settlements or as military bases. Also, data related to the natural reserves was obtained from the available records in the Ministry of Agriculture

4.1.2 Standardization Committee of Geographical Names:

Standardization Committee of Geographical Names was formed from different national ministries and institutions, includes Palestinian Central Bureau of Statistics, Ministry of Planning and International Cooperation, Ministry of Local Government, Ministry of Interior, Ministry of Housing, Palestinian Geographic Center, and Beir Zeit University.

The committee extracted the area of the Palestinian governorates based on maps for the Remaining West Bank and Gaza Strip from different sources (scale 1: 150, 000) which were updated for the year 2000, in addition to satellites images (SPOT Image 2000). Such maps were modified by defining the borders of the Palestinian localities and governorates, and then the areas were computed by Geographic Information System (GIS).

4.1.3 Population, Housing and Establishment Census:

Population figures were taken from the final results of the Population, Housing and Establishment Census conducted by PCBS in 1997, in which number of population in the mid years 1999 and 2000 was estimated.

The Population Census includes all of the Remaining West Bank excluding those parts of Jerusalem, which were annexed by Israel in 1967.

4.1.4 Ministry of Planning and International Cooperation:

Data concerning area of built-up land, number & built-up area of Israeli settlements were obtained from Ministry of Planning and International Cooperation. The data were extracted depending on the satellite images (SPOT Image 2000), such data were processed and loaded to a data base on geographic information system (GIS).

4.1.5 Palestinian Geographic Center:

Data concerning length of different types of roads were obtained from the Palestinian Geographic Center. Such data were extracted from satellite images in the year 1994 by the center and processed by geographic information system (GIS).

Area of the different types of roads is calculated by multiplying the length of the road by its width, in which considered to equal the standards approved for the roads.

The approved system classifies roads by their width as follow: main road 50 m, regional 30 m, and access road 20 m.

Data Quality

5.1 Data Collection:

During this stage, data were collected through visits to public and private institutions to gather the required statistics from their administrative records. The difficulties which faced the field work team during data collection were due to: unavailability of the data in the required form, different administrative distributions of governorates and land use classification system, in addition to some difficulty in collecting detailed data on the required level, which delayed the work in some cases.

5.2 Technical Notes:

This paragraph presents the most important notes on the indicators in terms of comprehensiveness and accuracy.

- This report does not cover all land use indicators due to a lack of data. PCBS tries to make data on all land use statistics indicators available, such as industrial land area, commercial land area, and number & area of historical sites data.
- Data for 1999 was inserted in most tables of the report, for trying to create a time series for the different indicators appeared in the report, especially the agricultural indicators. However, PCBS will widen such series in the future, so that concerned people can make their comparisons, and monitor the different changes which may occurred on the indicators.
- Data concerning the different types of agricultural land include only land cultivated with vegetables, fruit trees, and field crop. They exclude land under scattered farm buildings, yards and their annexes, permanently uncultivated land, such as uncultivated patches, banks footpaths, ditches, headlands and shoulders.
- Data concerning the area of different types of agricultural land were deduced from a questionnaire computed by the Ministry of Agriculture. This method considers the locality as a statistical unit while the Food and Agriculture Organization (FAO) recommends considering the agricultural holding as a statistical unit. Also data quality is affected by the large error, which requires use of data carefully.
- Forests and wooded land data for 1998 represent the actual old registered area in the Ministry of Agriculture, while the closed and the military area were excluded from the 1999 data, which was considered in 2000 according to the data source.
- Data related to the natural reserves, represent only reserves controlled by the Palestinian National Authority (PNA).
- Data related to Israeli settlements represent 2000, so the increase that occurred on number & built-up area of Israeli settlements during the last period should be considered when use of data.
- Agricultural data on Jerusalem Governorate for 1999, does not include that parts of Jerusalem, which were annexed by Israel in 1967, while data for 2000, include 16

localities in that parts of Jerusalem, which were annexed by Israel in 1967, with the exception of four localities in which data can not be collected. Despite the fact that the agricultural area in Jerusalem governorate to the total agricultural area in the Palestinian Territory was very low (1.3%).

References

1. Palestinian Central Bureau of Statistics, 2001. Agricultural Statistics -1998/ 1999. Ramallah- Palestine.
2. Palestinian Central Bureau of Statistics, 2002. Agricultural Statistics -1999/ 2000. Ramallah- Palestine.
3. Palestinian Central Bureau of Statistics, 2000. Biodiversity in Palestinian Territory. Ramallah- Palestine.
4. Palestinian Central Bureau of Statistics, 1999. Small Area Population, 1997- 2010. Ramallah- Palestine.
5. Palestinian Central Bureau of Statistics, 2001. Transportation and Communication Statistics in the Palestinian Territory: Annual Report 2000. Ramallah- Palestine.
6. Palestinian Central Bureau of Statistics, 2000. Palestine-1999: Statistical Abstract of Palestine, No"1". Ramallah- Palestine.
7. United Nations, 1992. Concepts and Methods of Environment Statistics, Statistics of Natural Environment, A Technical Report. New York. United States.