



الجهاز المركزي للإحصاء الفلسطيني

المساكن في الأراضي الفلسطينية التقرير السنوي 2001

تشرين ثاني/نوفمبر 2002

© رمضان 1423هـ – تشرين ثاني، 2002

جميع الحقوق محفوظة.

في حالة الاقتباس، يرجى الإشارة إلى هذا التقرير كالتالي:

الجهاز المركزي للإحصاء الفلسطيني، 2002. المساكن في الأراضي الفلسطينية، التقرير السنوي: 2001.

رام الله - فلسطين.

جميع المراسلات توجه إلى دائرة النشر والتوثيق/قسم خدمات الجمهور على العنوان التالي:

الجهاز المركزي للإحصاء الفلسطيني.

ص.ب. 1647، رام الله - فلسطين.

فاكس: 240 6343 (2-970/972)

هاتف: 240 6340 (2-970/972)

صفحة إلكترونية: <http://www.pcbs.org>

بريد إلكتروني: diwan@pcbs.pna.org

شكر وتقدير

تستولى الحكومة النرويجية الصديقة توفير التمويل والدعم الفني لبرنامج إحصاءات المساكن وظروف السكن، وذلك عبر الوكالة النرويجية للتنمية والتعاون (NORAD). يتقدم الجهاز المركزي للإحصاء الفلسطيني بالشكر الجزيل لحكومة النرويج والوكالة النرويجية للتنمية والتعاون (NORAD) على الدعم المادي الذي تلقاه لإعداد هذا التقرير.

تقديم

يسر الجهاز المركزي للإحصاء الفلسطيني أن يقدم هذا التقرير (إحصاءات المساكن في الأراضي الفلسطينية) كمرجع أساسي لجميع المخططين ومتخذي القرارات في القطاعين العام والخاص، وجميع فئات المستفيدين والمستخدمين لبيانات المساكن وظروف السكن، في شتى المجالات الديموغرافية والاجتماعية والاقتصادية والصحية والتعليمية والإسكانية.

إن هذا التقرير هو أحد سلسلة تقارير إحصاءات المساكن حول أهم مؤشرات إحصاءات المساكن، والتي يعمل الجهاز المركزي للإحصاء الفلسطيني على نشرها. وتهدف هذه السلسلة الى توفير البيانات الإحصائية الخاصة بالمساكن في المجتمع الفلسطيني. وقد تم الحصول على بيانات هذا التقرير من خلال مسح الجهاز المركزي للإحصاء الفلسطيني (مسح القوى العاملة 2001، مسح أثر الاجراءات الاسرائيلية على الأوضاع الاقتصادية للاسر الفلسطينية 2001، ومسح رخص الأبنية 2001).

يتناول هذا التقرير أهم المؤشرات الإحصائية حول المساكن في الأراضي الفلسطينية، وتقييم منهجية إعدادها ولقد تم التركيز في هذا التقرير على العناصر الرئيسية لظروف السكن وهي كثافة السكن، وعدد الغرف في المسكن، والخدمات والسلع المعمرة المتوفرة في المسكن، وحياسة المسكن، بالإضافة الى عدد ومساحة الوحدات السكنية الجديدة والقائمة المرخصة، وملكية المبنى، واستخدام المبنى... الخ.

يأمل الجهاز المركزي للإحصاء الفلسطيني أن يسهم هذا التقرير في توفير البيانات الإحصائية الخاصة بالمساكن في المجتمع الفلسطيني، وأن ينير الدرب لمتخذي القرار وصانعي السياسات، في مسيرة التنمية الوطنية الشاملة في هذا الوطن.

والله ولي التوفيق،

د. حسن أبو لبده
رئيس الجهاز

تشرين ثاني، 2002

قائمة المحتويات

<u>الصفحة</u>	<u>الموضوع</u>
	قائمة الجداول
	قائمة الأشكال البيانية
13	1. المقدمة
15	2. المفاهيم والمصطلحات
19	3. النتائج الرئيسية
19	1.3 ظروف السكن
19	1.1.3 عدد الغرف في المسكن
20	2.1.3 كثافة السكن
20	3.1.3 وقود الطبخ
21	4.1.3 السلع المعمرة المتوفرة في المسكن
21	5.1.3 نوع المسكن
22	6.1.3 حيازة المسكن
23	7.1.3 مادة البناء للجدران الخارجية
23	2.3 رخص الأبنية
23	1.2.3 عدد الوحدات السكنية المرخصة
24	2.2.3 ملكية المبنى
24	3.2.3 استخدام المبنى
25	4. المنهجية
25	1.4 مسح القوى العاملة، 2001
25	1.1.4 استمارة المسح
26	2.1.4 العينة والإطار
26	3.1.4 العمليات الميدانية
26	2.4 مسح رخص الأبنية، 2001
26	1.2.4 نموذج جمع البيانات

<u>الصفحة</u>	<u>الموضوع</u>
27	2.2.4 الشمولية
27	3.2.4 العمليات الميدانية
27	4.2.4 العمليات المكتبية
29	5. جودة البيانات
29	1.5 مسح القوى العاملة 2001
29	1.1.5 الأخطاء الإحصائية
29	2.1.5 الأخطاء غير الإحصائية
30	2.5 مسح رخص الأبنية 2001
31	المراجع
33	الجداول

قائمة الجداول

الصفحة	الجدول
35	جدول 1: التوزيع النسبي للأسر في الأراضي الفلسطينية حسب عدد الغرف في المسكن 1995-2001
36	جدول 2: التوزيع النسبي للأسر في الأراضي الفلسطينية حسب عدد الغرف في المسكن والمنطقة ونوع التجمع - 2001
37	جدول 3: التوزيع النسبي للأسر في الأراضي الفلسطينية حسب عدد الغرف في المسكن والمحافظة/المنطقة - 2001
38	جدول 4: التوزيع النسبي للأسر في الأراضي الفلسطينية حسب كثافة السكن 1995-2001
39	جدول 5: التوزيع النسبي في الأراضي الفلسطينية حسب كثافة السكن والمنطقة ونوع التجمع - 2001
40	جدول 6: التوزيع النسبي للأسر في الأراضي الفلسطينية حسب كثافة السكن والمحافظة/المنطقة - 2001
41	جدول 7: التوزيع النسبي للأسر في الأراضي الفلسطينية حسب المصدر الرئيسي للطاقة المستخدمة في الطبخ 1997-2001
42	جدول 8: التوزيع النسبي للأسر في الأراضي الفلسطينية حسب المصدر الرئيسي للطاقة المستخدمة في الطبخ والمنطقة - 2001
43	جدول 9: نسبة الأسر في الأراضي الفلسطينية حسب السلع المعمرة المتوفرة في المسكن 1995-2001
44	جدول 10: النسبة المئوية للأسر في الأراضي الفلسطينية حسب توفر السلع المعمرة والمنطقة 2001
45	جدول 11: التوزيع النسبي للأسر في الأراضي الفلسطينية حسب نوع المسكن 1997-2001
45	جدول 12: التوزيع النسبي للأسر في الأراضي الفلسطينية حسب نوع المسكن والمنطقة - 2001
46	جدول 13: التوزيع النسبي للأسر في الأراضي الفلسطينية حسب حيازة المسكن 1995-2001
46	جدول 14: التوزيع النسبي للأسر في الأراضي الفلسطينية حسب حيازة المسكن والمنطقة - 2001
47	جدول 15: التوزيع النسبي للأسر في الأراضي الفلسطينية حسب مادة البناء للجدران الخارجية والمنطقة - 2001
47	جدول 16: التوزيع النسبي للأسر في الأراضي الفلسطينية حسب مادة البناء للجدران الخارجية ونوع المسكن - 2001
48	جدول 17: الوحدات السكنية المرخصة في الأراضي الفلسطينية حسب عددها ومساحتها 1996-2001

<u>الصفحة</u>	<u>الجدول</u>
49	جدول 18: الوحدات السكنية المرخصة في الأراضي الفلسطينية حسب عددها ومساحتها والمحافظة/ المنطقة - 2001
50	جدول 19: الوحدات السكنية المرخصة في الأراضي الفلسطينية حسب مادة البناء الخارجية وعدد ومساحة الوحدات السكنية المرخصة والمنطقة - 2001
51	جدول 20: رخص الأبنية الصادرة في الأراضي الفلسطينية حسب ملكية المبنى 1996-2001
52	جدول 21: رخص الأبنية الصادرة في الأراضي الفلسطينية حسب ملكية المبنى والمحافظة/ المنطقة-2001
53	جدول 22: رخص الأبنية الصادرة في الأراضي الفلسطينية حسب استخدام المبنى وملكية المبنى والمنطقة- 2001
54	جدول 23: رخص الأبنية الصادرة في الأراضي الفلسطينية حسب مادة البناء للجدران الخارجية وملكية المبنى والمنطقة-2001
55	جدول 24: رخص الأبنية الصادرة في الأراضي الفلسطينية حسب استخدام المبنى 1996-2001
56	جدول 25: رخص الأبنية الصادرة في الأراضي الفلسطينية حسب استخدام المبنى والمحافظة/ المنطقة- 2001
57	جدول 26: رخص الأبنية الصادرة في الأراضي الفلسطينية حسب مادة البناء للجدران الخارجية واستخدام المبنى والمحافظة - 2001
58	جدول 27: رخص الأبنية الصادرة في الأراضي الفلسطينية حسب مادة البناء للجدران الخارجية 1996- 2001
59	جدول 28: رخص المباني السكنية الصادرة في الأراضي الفلسطينية حسب مادة البناء للجدران الخارجية والمحافظة/ المنطقة - 2001

قائمة الأشكال

<u>الصفحة</u>	<u>الشكل</u>
19	الشكل 1: التوزيع النسبي للأسر في الأراضي الفلسطينية حسب عدد الغرف في المسكن 1995 - 2001
20	الشكل 2: التوزيع النسبي للأسر في الأراضي الفلسطينية حسب كثافة السكن 1995 - 2001
21	الشكل 3: النسبة المئوية للأسر في الأراضي الفلسطينية حسب السلع المعمرة المتوفرة في المسكن والمنطقة - 2001
22	الشكل 4: التوزيع النسبي للأسر في الأراضي الفلسطينية حسب نوع المسكن والمنطقة 2001
23	الشكل 5: التوزيع النسبي للأسر في الأراضي الفلسطينية حسب حيازة المسكن والمنطقة 2001
24	الشكل 6: متوسط مساحة الوحدات السكنية الجديدة المرخصة في الأراضي الفلسطينية حسب المحافظة 2001

الفصل الأول

المقدمة

يحتاج المسكن الى الضروريات الحياتية المهمة والتي منها الهدوء والصحة والخصوصية مهما كان نوع المسكن أو شاعله، والمسكن الصحي هو الذي تتوفر فيه مساحة كافية لكل أفراد الأسرة، للمنام والمأكل والمعيشة والمنافع، وتتوفر فيه إضاءة وتهوية طبيعيتان، بالإضافة الى تزويده بالمياه النقية، والصرف الصحي، وشبكات الكهرباء، والهاتف.

إن إحصاءات المساكن وظروف السكن التي تضم، نوع المسكن، والملكية، ومادة البناء المستخدمة في بناء الجدران الخارجية للمسكن، وسنة التأسيس، وكثافة السكن، والخدمات والسلع المعمرة المتوفرة فيه، وعدد المساكن المقامة سنويا، لها تأثيرات هامة في الوضع المعيشي لسكان الأراضي الفلسطينية، وذلك لأنهم يميلون الى قضاء معظم وقتهم داخل المسكن، وخاصة المرأة التي تقضي معظم وقتها فيه خلال الجزء الأكبر من النهار.

يشتمل هذا التقرير على بيانات تتعلق بالمساكن وظروفها في الأراضي الفلسطينية، وقد تم الحصول على هذه البيانات من خلال مسح الجهاز المركزي للإحصاء الفلسطيني (مسح القوى العاملة 2001، ومسح أثر الإجراءات الأسرائيلية على الأوضاع الاقتصادية للأسر الفلسطينية 2001، ومسح رخص الأبنية 2001).

يتألف هذا التقرير من خمسة فصول تشكل مجمل مادة التقرير، حيث تم تنظيمها بصورة تسهل عملية استخدامها والاستفادة منها بالصورة المثلى. يستعرض الفصل الأول من هذا التقرير بصورة إجمالية مقدمة وخلفية عامة حول تقرير المساكن في الأراضي الفلسطينية التقرير السنوي 2001 وهيكلية التقرير. ويشمل الفصل الثاني المفاهيم والمصطلحات للمؤشرات التي اعتمدت في هذا التقرير. في حين يستعرض الفصل الثالث النتائج الرئيسية للتقرير والمؤشرات التي تميز المساكن وظروف السكن مثل نوع المسكن وحياسة المسكن وكثافة السكن وغير ذلك من التوزيعات الإحصائية. ويعرض الفصل الرابع منهجية وشمولية مصدر بيانات التقرير وهي مسح القوى العاملة 2001 ومسح رخص الأبنية 2001 والفصل الخامس يشتمل على جودة البيانات .

الفصل الثاني

المفاهيم والمصطلحات

اعتمدت المعايير الدولية المستخلصة من توصيات الأمم المتحدة، في تفسير المفاهيم، وقد صيغت بما يتناسب وأهداف إحصاءات المساكن وظروف السكن، وقد تم اعتمادها في المسوح التي أخذت منها هذه البيانات.

الوحدة السكنية (المسكن):

هي مبنى أو جزء من مبنى معد أصلاً لسكن أسرة واحدة، وله باب أو مدخل مستقل أو أكثر من مدخل يؤدي إلى الطريق أو الممر العام دون المرور في وحدة سكنية أخرى، وقد تكون الوحدة السكنية غير معدة أصلاً للسكن إلا أنها وجدت مسكونة وقت المسح، وقد تكون الوحدة السكنية مستخدمة للسكن أو العمل أو لكليهما أو مغلقه أو خالية. وقد تكون الوحدة السكنية مشغولة بأسرة واحدة أو أكثر وقت المسح.

الأسرة:

تعرف الأسرة بأنها فرد أو مجموعة أفراد تربطهم أو لا تربطهم صلة قرابة، ويقسمون عادة في مسكن واحد أو جزء منه، ويشتركون في المأكل أو في أي وجه من ترتيبات المعيشة الأخرى.

نوع المسكن:

وهو الشكل الهندسي أو المعماري للمسكن، والذي قد يكون فيلا، أو داراً، أو شقة، أو غرفة مستقلة، أو أي شكل آخر. مثل (براكية أو خيمة... الخ).
الفيللا: هي مبنى قائم بذاته مشيد من الحجر النظيف عادة، ومعد أصلاً لسكن أسرة واحدة عادة، ويتكون من طابق واحد بجناحين أو من طابقين أو أكثر، يصل بينهما درج داخلي، ويخصص أحد الأجنحة في حالة الطابق الواحد أو الطابق الثاني للنوم، والجناح الآخر أو الطابق الأرضي للاستقبال والمطبخ والخدمات بمختلف أنواعها، كما يتوفر في الغالب للفيللا حديقة تحيط بها بغض النظر عن مساحتها بالإضافة إلى سور يحيط بها من الخارج، وكراج للسيارة كما يغطي السطح العلوي للفيللا بمادة القرميد على الأغلب، ويمكن أن يوجد ضمن حدود الفيللا أحد المباني أو الملاحق ويكون من مكوناتها.

الدار: وهي مبنى معد أصلاً لسكن أسرة واحدة أو أكثر، ويمثل البناء التقليدي في فلسطين، وقد تتكون الدار من طابق واحد أو طابقين تستغلها أسرة واحدة، أما إذا كانت الدار مقسمة إلى وحدات سكنية منفصلة كل منها تشمل المرافق الخاصة بها ويقوم بكل منها أسرة مستقلة، فيعتبر كل مسكن شقة.

الشقة: وهي جزء من دار أو عمارة تتكون من غرفة أو أكثر مع المرافق من مطبخ وحمام ومرحاض، ويقفل عليها جميعاً باب خارجي، وهي معدة لسكن أسرة واحدة، ويمكن الوصول إليها عن طريق درج أو ممر يؤدي إلى الطريق العام.

غرفة مستقلة: وهي غرفة قائمة بذاتها ليس بها مرافق بل تشترك عادة مع غيرها من الغرف في المرافق (مطبخ - حمام - مرحاض) وهي معدة أصلاً للسكن

وتوجد عادة على أسطح المباني أو بالفناء، وتكون جزءاً من دار أو فوق أسطح العمارات.

أخرى: تشمل أي حالات أخرى غير ما سبق مثل الخيمة والبراكية والأكواخ والكهوف والمغارات أو أي مكان مشغول بسكن ولا ينطبق عليه أي من التصنيفات السابقة.

وهي مادة البناء الأساسية والغالبة في بناء هيكل الجدران الخارجية والمقصود بها أحد المواد الآتية: (حجر نظيف، حجر وإسمنت، إسمنت مسلح، طوب إسمنتي، لبن طيني، حجر قديم، أخرى). وتجدر الملاحظة أن المادة الأساسية المستخدمة تحدد دون اعتبار لمادة التشطيب مثل الكساء (القصاره) والدهان وغيرها التي يمكن أن تكسو مادة الطوب الإسمنتي مثلاً.

مادة البناء للجدران الخارجية:

هي أية مساحة تساوي أو تزيد عن (4) م² (أربعة أمتار مربعة فأكثر) محاطة بجدران وسقف يسهل عزل المستخدمين لها عن الآخرين، وتعتبر الشرفات (الفرنديات) المقززة غرفة إذا كانت مساحتها مساوية أو تزيد عن أربعة أمتار مربعة ومستخدمة لأي غرض من الأغراض المعيشية، وتعتبر الصالة غرفة، ولا يعتبر من ضمن الغرف كل من المطبخ والحمام والمرحاض والممرات. كما لا يعتبر من الغرف تلك المخصصة للحيوانات والدواجن وكذلك الغرف المستخدمة للعمل فقط.

الغرفة:

وهو عدد الغرف التي تشغلها الأسرة، ويساوي عدد الغرف في المسكن إذا كانت تسكن في الوحدة السكنية أسرة واحدة فقط، أما إذا كان في الوحدة السكنية أسرتان فينبغي أن يكون عدد الغرف لكلا الأسرتين مساوياً لعدد الغرف في الوحدة السكنية.

عدد الغرف للأسرة:

تحسب بتقسيم عدد الأفراد في الأسرة الذين يسكنون في الوحدة السكنية على عدد الغرف التي يسكن فيها أفراد الأسرة.

عدد الأفراد في الغرفة (كثافة السكن):

يمثل متوسط عدد الأفراد للغرفة الواحدة، ويحسب بقسمة مجموع الأفراد لفئة معينة على مجموع عدد الغرف التي يشغلها الأفراد في هذه الأسر. ويعتبر هذا المتوسط أحد مقاييس الكثافة السكنية.

متوسط كثافة السكن:

ويمثل كيفية حيازة الأسرة للمسكن، وتكون إحدى الحالات التالية:

حيازة المسكن:

1. مستأجر: إذا كان المسكن مستأجراً دون أثاث مقابل إيجار يتم دفعه شهرياً أو كل مدة معينة.
2. ملك: وذلك إذا كان المسكن ملكاً للأسرة أو لأحد أفرادها الذين يقيمون بالمسكن عادة.
3. دون مقابل: وذلك في حالة حيازة المسكن بدون دفع أي مبالغ كأن يكون المالك أب أو أم أو أحد أقارب رب الأسرة أو أحد أفرادها

الذين لا يقيمون بالمسكن أو مقدماً من جهة أخرى دون مقابل.
4. مقابل عمل: إذا كان المسكن مقدماً للأسرة نتيجة علاقة عمل تربط
أحد أفراد الأسرة بجهة العمل دون دفع إيجار. وسواء أكانت هذه
الجهة تملك المسكن أو تقوم هي بدفع الإيجار للمالك الأصلي.

يمثل مصدر الطاقة المستخدمة في الطبخ وفي حالة استخدام أكثر من مصدر تم
اختيار المصدر الأكثر استخداماً، وهو: كهرباء، أو غاز، أو كاز، أو فحم/حطب،
أو أي مصدر آخر.

المصدر الرئيسي للطاقة المستخدمة
في الطبخ:

وهو توفر بعض السلع التي تدوم طويلاً لدى الأسرة وهي :
سيارة خصوصية وهي السيارات المخصصة للاستخدام الخاص للأسرة وتلاجة
كهربائية وسخان شمسي وتدفئة مركزية ومكتبة منزلية (توفر 10 كتب غير
مدرسية على الأقل تستخدم لتنمية الجوانب الثقافية أو الدينية... الخ) وطباخ غاز
وغسالة ملابس وتلفزيون وفيديو وكمبيوتر وصحن لاقط (ستلايت)... الخ.

توفر السلع المعمرة لدى الأسرة:

ويمثل كيفية امتلاك المبنى، ويمكن أن تكون إحدى الحالات التالية:
خاص: سواء كان المالك من الأفراد أو المؤسسات.
حكومي: إذا كان المالك من مؤسسات السلطة الوطنية.
سلطة محلية: أن يكون المالك بلدية أو مجلساً قروياً.
تعاوني: يعني أن مالك المبنى جمعية تعاونية بغض النظر عن هدفها.
خيري: إذا تبع المبنى لجمعية أو مؤسسة خيرية.

ملكية المبنى:

ويعني كيفية استخدام المبنى، ويمكن أن يكون إما مبنى سكنياً حيث يعتبر سكنياً
إذا كانت أكثر من نصف مساحته معدة لأغراض السكن، أو صناعياً، أو تجارياً،
أو تعليمياً، صحياً، أو غير ذلك.

استخدام المبنى:

إما أن تكون الوحدة السكنية جديدة أي تم بناؤها لأول مرة ويراد ترخيصها، أو
أن تكون الوحدة السكنية قائمة، وهذا يعني ان الوحدة السكنية مبنية سابقاً ويراد
ترخيصها حالياً.

الوحدات السكنية المرخصة:

(-) : لا يوجد مشاهدات.

(..) : البيانات غير متوفرة

رموز مستخدمة في الجداول:

الفصل الثالث

النتائج الرئيسية

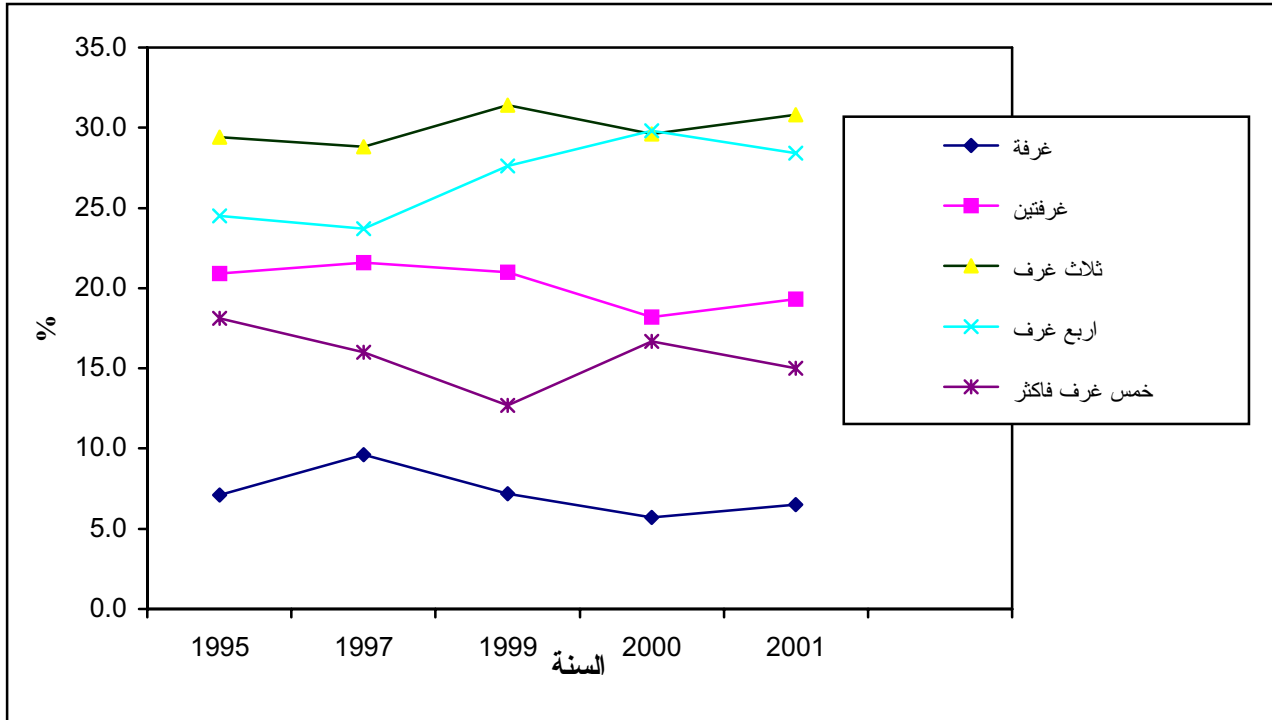
فسيما يلي ملخصاً لأبرز مؤشرات إحصاءات المساكن وظروف السكن في الأراضي الفلسطينية والتي تم اشتقاقها من مسح القوى العاملة 2001، ومسح رخص الأبنية 2001.

1.3 ظروف السكن:

1.1.3 عدد الغرف في المسكن:

تشير نتائج مسح القوى العاملة 2001، الى أن نسبة الأسر الفلسطينية التي تسكن في مساكن تحتوي على غرفة واحدة قد بلغت 6.5% من مجموع الأسر في الأراضي الفلسطينية (الضفة الغربية وقطاع غزة)، وتشير نتائج التعداد العام للسكان والمساكن والمنشآت 1997 إلى أن هذه النسبة بلغت 7.2% أسرة، أما نتائج المسح الديموغرافي 1995 فتشير إلى أن 7.1% من أسر الأراضي الفلسطينية كانت تعيش في مساكن تحتوي على غرفة واحدة، (انظر شكل 1).

شكل 1: التوزيع النسبي للأسر في الأراضي الفلسطينية حسب عدد الغرف في المسكن 1995-2001

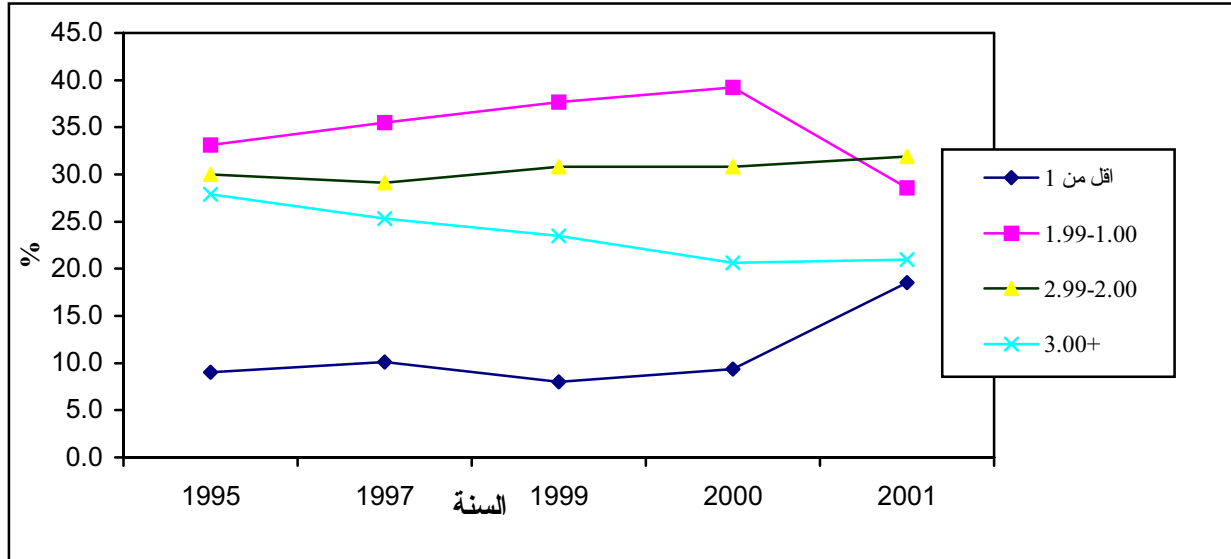


كما بينت النتائج أن نسبة الأسر التي تسكن في مساكن تحتوي على خمس غرف أو أكثر قد بلغت 17.2% في قطاع غزة، و13.7% في الضفة الغربية، (انظر جدول 2).

2.1.3 كثافة السكن:

تشير نتائج مسح القوى العاملة 2001 الى أن متوسط كثافة السكن (عدد الأفراد في الغرفة) في الأراضي الفلسطينية لعام 2001 قد بلغ 2.2 فرداً للغرفة، وأشارت نتائج التعداد العام للسكان والمساكن والمنشآت 1997 الى ان متوسط كثافة السكن (عدد الأفراد في الغرفة) كان 2.0 فرد للغرفة، في حين أشارت نتائج المسح الديموغرافي 1995 إلى أن متوسط كثافة السكن قد بلغت 2.3 فرد للغرفة (انظر جدول4).

شكل 2: التوزيع النسبي للاسر في الأراضي الفلسطينية حسب كثافة السكن 2001-1995



وعلى مستوى المنطقة بينت نتائج مسح القوى العاملة 2001، أن متوسط كثافة السكن في قطاع غزة قد بلغ 2.3، مقابل 2.1 في الضفة الغربية. وتشير بيانات المسح الى أن حوالي 21.0% من الأسر في الأراضي الفلسطينية يسكنون في وحدات سكنية ذات كثافة سكنية 3 أفراد أو أكثر للغرفة، وهذه النسبة بلغت في قطاع غزة 23.3% وفي الضفة الغربية 19.6% (انظر جدول 5).

3.1.3 وقود الطبخ:

تفيد معطيات مسح القوى العاملة 2001، أن غالبية الأسر في الأراضي الفلسطينية تستخدم الغاز كوقود للطبخ، فقد بلغت نسبة هذه الاسر 98.5% في حين أن نسبة الأسر التي تستخدم الحطب كوقود للطبخ قد بلغت 1.0%، وتشير بيانات التعداد 1997 إلى أن نسبة الأسر التي كانت تستخدم الغاز كوقود للطبخ بلغت 96.3% (انظر جدول 7).

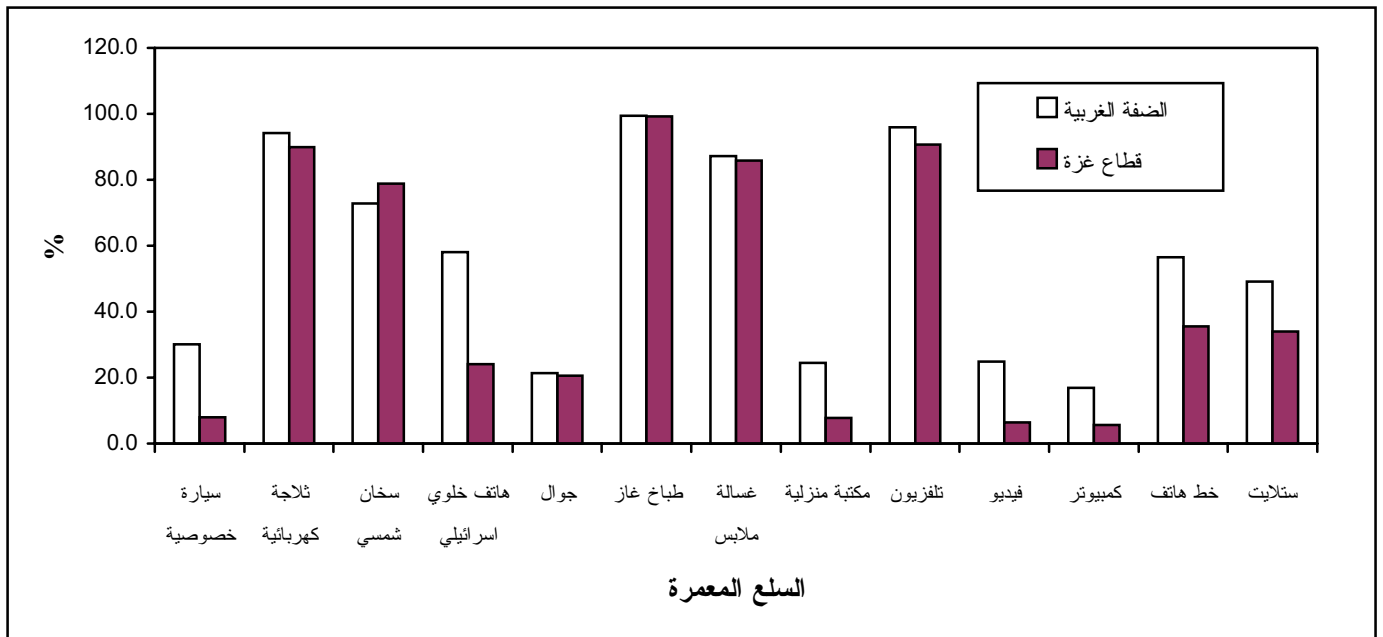
وعلى مستوى المنطقة بينت نتائج مسح القوى العاملة 2001، أن غالبية الأسر في الضفة الغربية تستخدم الغاز كوقود للطبخ حيث بلغت نسبتها 98.6%، ولا يختلف الوضع في قطاع غزة حيث بلغت 98.1%، في حين أن نسبة الأسر التي تستخدم الحطب كوقود للطبخ بلغت في الضفة 0.7%، وفي قطاع غزة 1.6% (انظر جدول 8).

4.1.3 السلع المعمرة المتوفرة في المسكن:

إن أقل من ربع الأسر في الأراضي الفلسطينية (22.8%) تمتلك سيارة خصوصية، وتتقارب هذه المعطيات مع نتائج المسح الديموغرافي 1995، والتعداد 1997، حيث بلغت 22.8% و 20.4 على التوالي. وتشير بيانات مسح القوى العاملة 2001 إلى أن 74.7% من الأسر تمتلك سخاناً شمسياً، و 92.8% من الأسر تمتلك ثلاجة، و 94.2% من الأسر تمتلك تلفاز. كما أن هنالك نسبة كبيرة من الأسر في الأراضي الفلسطينية تمتلك غسالة، حيث بلغت 86.8%، والتي تمتلك طباخ غاز 99.3%، مقابل 18.8% من مجموع الأسر في الأراضي الفلسطينية تمتلك فيديو (انظر جدول 9).

على مستوى المنطقة بلغت نسبة الأسر التي تمتلك سيارة خصوصية في الضفة الغربية 30.2%، مقابل 7.9% في قطاع غزة، والأسر التي تمتلك فيديو بلغت في الضفة الغربية 24.8% وفي قطاع غزة 6.5% (انظر شكل 3).

شكل 3: النسبة المئوية للأسر في الأراضي الفلسطينية حسب السلع المعمرة المتوفرة في المسكن والمنطقة 2001

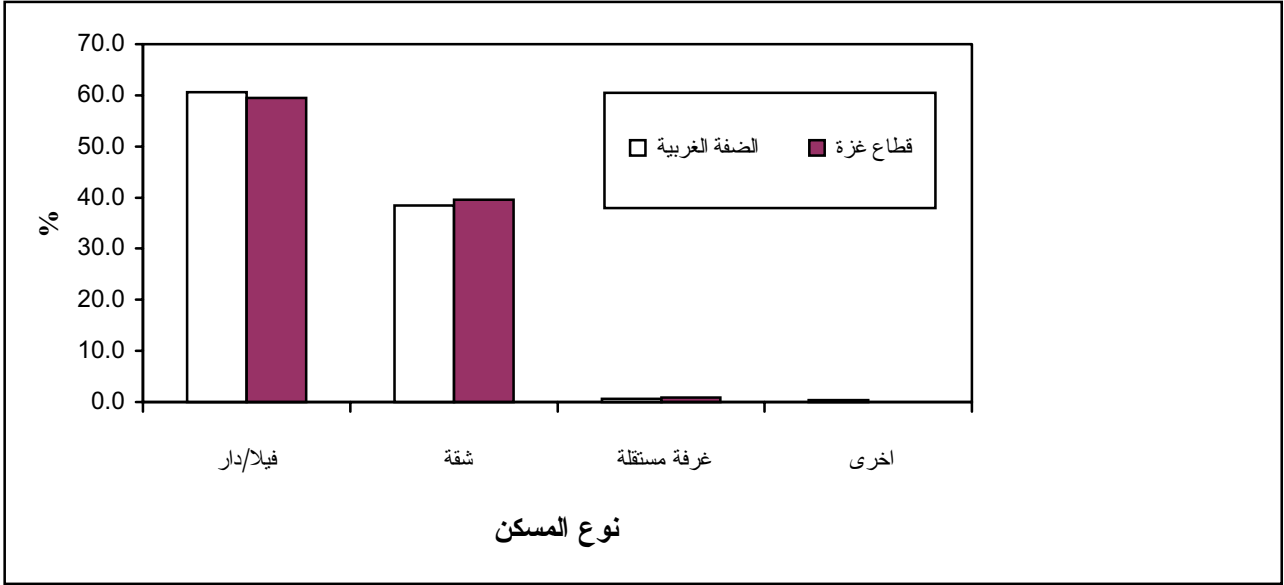


أما بالنسبة للأسر التي تمتلك سخان شمسي فقد بلغت في قطاع غزة 78.8% وفي الضفة الغربية 72.8% (انظر جدول 10).

5.1.3 نوع المسكن:

تشير نتائج مسح القوى العاملة 2001 إلى أن 60.2% من الأسر في الأراضي الفلسطينية تسكن في مساكن على شكل دار/فيلا، و 38.8% من الأسر تسكن في مساكن على شكل شقة. وعند مقارنة تلك المعطيات مع نتائج التعداد 1997 فإن نسبة الأسر التي تسكن مساكن على شكل دار/فيلا، وعلى شكل شقة قد بلغت 52.8%، و 45.2% على التوالي (انظر جدول 11).

شكل4: التوزيع النسبي للأسر في الأراضي الفلسطينية حسب نوع المسكن والمنطقة-2001



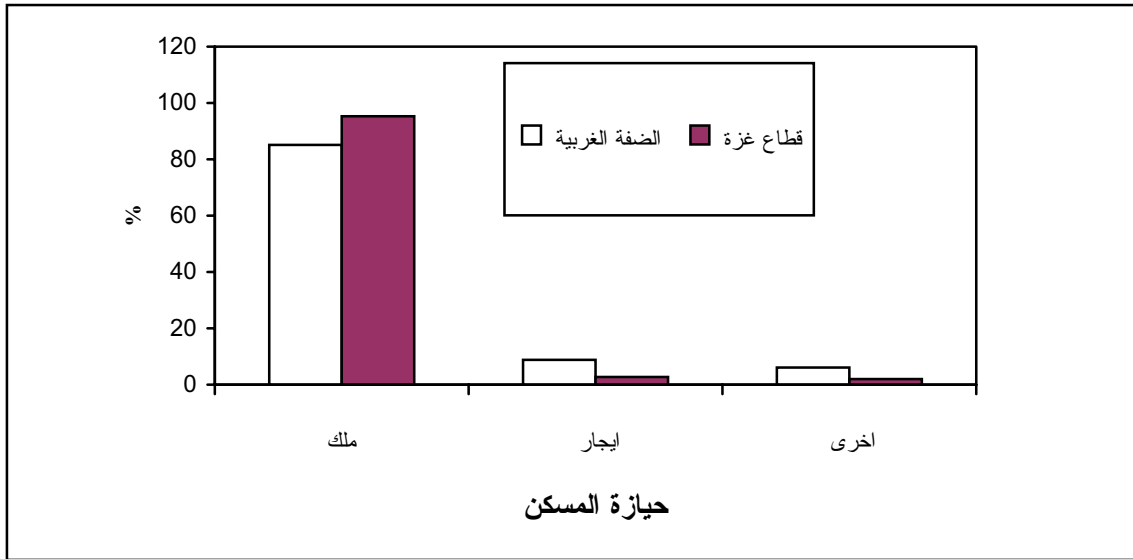
وعلى مستوى المنطقة تفيد معطيات المسح بان 60.6% من الأسر في الضفة الغربية تعيش في مساكن على شكل دار/فيلا مقابل 59.5% في قطاع غزة. أما بالنسبة للأسر التي تعيش في مساكن على شكل شقة فقد بلغت نسبتها في قطاع غزة 39.6% وفي الضفة الغربية بلغت 38.4% (انظر الجدول 12).

6.1.3 حيازة المسكن:

وتشير نتائج مسح القوى العاملة 2001 إلى أن نسبة الأسر التي تعيش في مساكن تعود ملكيتها لأحد أفراد الأسرة في الأراضي الفلسطينية 88.4% أما نسبة الأسر التي تعيش في مساكن مستأجرة فبلغت 6.8%، وتتفق إلى حد ما هذه المعطيات مع بيانات التعداد 1997، وبيانات المسح الديموغرافي 1995، حيث بلغت نسبة الأسر التي تعيش في مساكن تعود ملكيتها لأحد أفراد الأسرة في الأراضي الفلسطينية حسب هذين المصدرين 78.1، و83.5% على التوالي (انظر جدول 13).

وأظهر مسح القوى العاملة 2001 أن نسبة الأسر التي تعيش في مساكن تعود ملكيتها لأحد أفراد الأسرة في الضفة الغربية قد بلغت 85.1% مقابل 95.3% في قطاع غزة. في حين أن نسبة الأسر التي تسكن في مساكن مستأجرة، تزيد كثيرا في الضفة الغربية عنها في قطاع غزة حيث بلغت النسبة 8.8% و 2.7% على التوالي (انظر شكل 5).

شكل 5: التوزيع النسبي للأسر في الأراضي الفلسطينية حسب حيازة المسكن والمنطقة-2001



7.1.3 مادة البناء للجدران الخارجية:

تشير نتائج مسح القوى العاملة 2001 بأن نسبة الأسر التي تعيش في مساكن مبنية بمادة الطوب الإسمنتي في الأراضي الفلسطينية، بلغت 50.3%، وهناك فرق كبير في ذلك بين نسبة الأسر التي تستخدم هذه المادة في البناء في قطاع غزة حيث بلغت 99.1%، والضفة الغربية حيث بلغت 26.2%. وفي الضفة الغربية أيضا يشيع استخدام الحجر كمادة بناء، حيث أن 36.2% من الأسر في الضفة الغربية تعيش في مساكن مبنية بمادة الحجر (أنظر جدول 15).

2.3 رخص الأبنية :

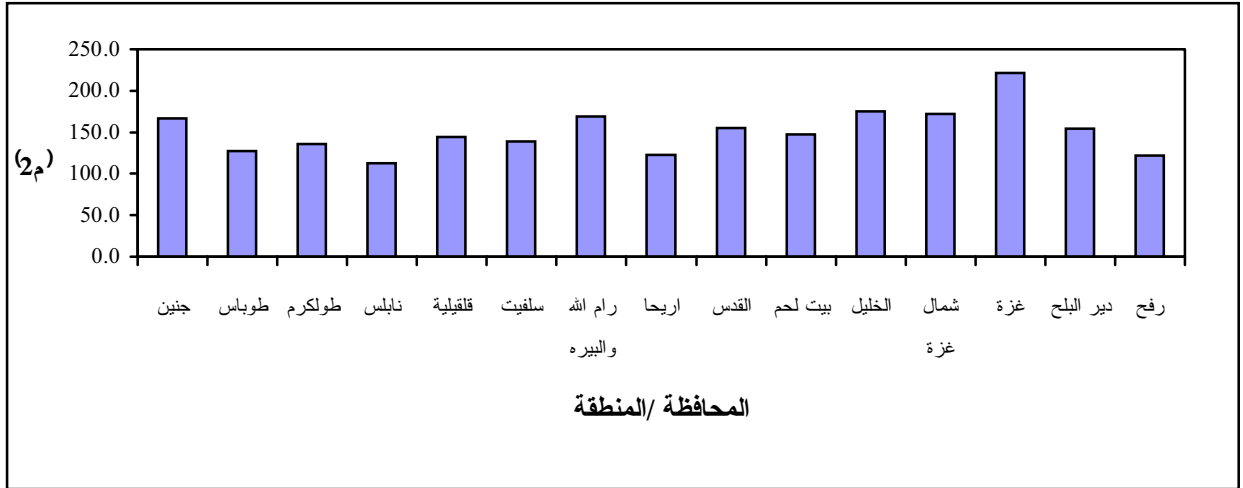
1.2.3 عدد الوحدات السكنية المرخصة:

إن معرفة عدد الوحدات السكنية المقامة سنويا ومقارنتها مع الزيادة السنوية في عدد السكان يساعد على معرفة حجم مشكلة السكن في الضفة الغربية وقطاع غزة، كما يمكن عمل قاعدة إحصائية تمكن من عمل تقديرات واسقاطات للوحدات السكنية في المستقبل.

تشير بيانات مسح رخص الأبنية إلى أن عدد الوحدات السكنية المرخصة الجديدة والقائمة خلال العام 2001 في الأراضي الفلسطينية، قد بلغ 8,906 وحدة سكنية، في حين أن عدد الوحدات السكنية المرخصة الجديدة والقائمة خلال العام 1997 بلغ 15,775 وحدة سكنية و عام 1996 بلغ 13,733 وحدة سكنية(انظر جدول 17).

وأشارت بيانات مسح رخص الأبنية 2001 إلى أن متوسط مساحة الوحدات السكنية الجديدة المرخصه في الأراضي الفلسطينية بلغت 148.0 م²، حيث بلغت في الضفة الغربية 144.4م²، بينما في قطاع غزة بلغ 190.1م²، (انظر شكل 6).

شكل 6: متوسط مساحة الوحدات السكنية الجديدة المرخصة في الأراضي الفلسطينية حسب المحافظة - 2001



2.2.3 ملكية المبنى:

من خلال ما تشير إليه نتائج مسح رخص الأبنية 2001 نلاحظ أن عدد الرخص الصادرة للمباني، والتي تكون ملكية المبنى فيها ملكية خاصة قد بلغ 4,457 رخصة في الأراضي الفلسطينية، منها 3,920 رخصة في باقي الضفة الغربية و 537 رخصة في قطاع غزة.

أما بالنسبة لعدد الرخص للمباني التي تكون فيها ملكية المبنى حكومي فقد كانت 120 رخصة في الأراضي الفلسطينية، منها 114 رخصة في باقي الضفة الغربية مقابل 6 رخص في قطاع غزة.

وعلى مستوى المحافظة نلاحظ أن محافظة نابلس تحتل الصدارة من حيث عدد رخص المباني التي تكون ملكية المبنى فيها ملكية خاصة حيث بلغ عدد الرخص فيها 918 رخصة مقابل 6 رخص في محافظة خانيونس (انظر جدول 21).

3.2.3 استخدام المبنى:

تشير معطيات مسح رخص الأبنية 2001 الى أن 4,010 من الرخص هي للمباني التي تستخدم للسكن فقط في الأراضي الفلسطينية، منها 3,500 رخصة في باقي الضفة الغربية، (انظر جدول 22). على مستوى المحافظة تبين النتائج أن عدد رخص المباني السكنية في محافظة نابلس بلغ 774 رخصة، مقابل 8 رخص لمباني سكنية في محافظة خانيونس (انظر جدول 25).

الفصل الرابع

المنهجية

يحتوي هذا التقرير على بيانات حول إحصاءات المساكن في الأراضي الفلسطينية وعلى مستوى المنطقة (الضفة الغربية، قطاع غزة). المصدر الرئيسي لهذه البيانات هو مسح القوى العاملة 2001 ، ومسح رخص الأبنية 2001، التي ينصح بالرجوع إليها للحصول على بيانات تفصيلية.

1.4 مسح القوى العاملة 2001:

تستند خطة هذا المسح بشكل أساسي إلى توصيات الأمم المتحدة ومنظمة العمل الدولية الخاصة بمسوح ميزانية الأسرة تم تصميم عينة طبقية عنقودية عشوائية منتظمة تم اختيارها على مرحلتين: المرحلة الأولى تمثلت باختيار عينة طبقية عشوائية منتظمة تكونت من 481 منطقة عد. المرحلة الثانية تمثلت باختيار عينة عشوائية منتظمة من الأسر ضمن كل منطقة عد مختارة، وقد تم في كل دورة اختيار ما معدله 16 أسرة في منطقة العد الواحدة. وقد تم توزيع العينة إلى طبقات باستخدام أربعة مستويات:

1. توزيع العينة إلى طبقات حسب المحافظة.
2. توزيع العينة إلى طبقات حسب نوع التجمع السكاني والذي يشمل:
 - أ- حضر
 - ب- ريف
 - ج- مخيمات لاجئين
3. توزيع العينة إلى طبقات حيث تم تصنيف التجمعات، باستثناء المدن مراكز المحافظات، إلى ثلاث طبقات بناءً على ملكية الأسر في هذه التجمعات للسلع المعمرة والوسائل كما جاءت في تعداد السكان والمساكن والمنشآت 1997.
4. توزيع العينة إلى طبقات حسب حجم التجمع السكاني (عدد الأسر في التجمع).

1.1.4 استمارة المسح:

تعد استمارة المسح الأداة الرئيسية لجمع البيانات، وقد تم تصميمها اعتماداً على توصيات منظمة العمل الدولية من جهة مع المحافظة على خصوصيات المجتمع الفلسطيني من جهة أخرى، إضافة إلى أنها تحقق المواصفات الفنية لمرحلة العمل الميداني، كما تحقق متطلبات معالجة البيانات وتحليلها. وتتضمن استمارة المسح صفحة الغلاف، وكشف أفراد الأسرة، والدخل الشهري والسنوي للأسرة، بالإضافة إلى بيانات حول ظروف السكن تمثلت في نوع المسكن، عدد الغرف، حيازة المسكن، المصدر الرئيسي لوقود الطبخ، نوع المسكن، السلع المعمرة المتوفرة في المسكن ومادة البناء للجدران الخارجية .

2.1.4 العينة والإطار:

يتألف مجتمع الهدف من جميع الأفراد الذين تبلغ أعمارهم 10 سنوات فأكثر ويقومون بصورة اعتيادية في الأراضي الفلسطينية.

بلغ حجم العينة 7,559 أسرة في الدورة الثانية والعشرين من عام 2001، وقد تم اختيار العينة من تعداد السكان والمساكن والمنشآت 1997، وتتألف هذه العينة من مناطق جغرافية متقاربة الحجم (عدد الأسر)، وهي عبارة عن مناطق العد المستخدمة في التعداد، وقد تم استخدام هذه الوحدات كوحدات معاينة أولية (PSUs) في المرحلة الأولى من عملية اختيار العينة.

3.1.4 العمليات الميدانية:

لقد تم التجهيز بشكل جيد لتنفيذ العمل الميداني، فقد تم اختيار أعضاء الطاقم للعمل في المشروع من ذوي الخبرة الجيدة والذين سبق لهم أن عملوا في مسوح سابقة في الجهاز. وكذلك تم تحضير لوازم العمل الميداني، حيث شمل ذلك توفير جميع مستلزمات العمل الميداني من حيث استمارات، خرائط، كشوف العينات،... الخ. كما تم تجهيز المكاتب اللوائية للعمل وتوفير سبل الاتصال والمواصلات وتصميم نماذج ملائمة لمتابعة وقياس الانجاز الكمي والنوعي في العمل الميداني.

2.4 مسح رخص الأبنية 2001:

اعتبرت بيانات رخص الأبنية كمرفق لمسح القوى العاملة 2001، وبذلك ما ينطبق على هذا المسح من منهجية هو نفسه المنطبق على رخص الأبنية.

1.2.4 نموذج جمع البيانات:

صمم النموذج بحيث تجمع البيانات التي تحقق أهداف المشروع، حيث يشمل هذا النموذج على المتغيرات التالية:

- الجهة المانحة للرخصة.
- موقع المبنى: الحي والشارع والقطعة والحوض.
- ملكية البناء: خاص، حكومي، سلطة محلية، تعاوني، خيرى، أخرى.
- وضع البناء المطلوب ترخيصه: جديد، إضافة جديدة، قائم.
- استخدام المبنى: سكني، غير سكني، أو سور.
- بيانات فنية وتشمل: مساحة الأرض المنوي إنشاء البناء عليها ومساحة البناء المرخصة وعدد الأبنية وعدد الطوابق وعدد الوحدات السكنية ومساحتها وعدد الدكاكين أو المخازن ومساحتها.
- مادة البناء الخارجية الغالبة للمبنى: حجر، طوب إسمنتي، خرسانة، أخرى.

2.2.4 الشمولية:

يغطي هذا المشروع جميع بيانات رخص الأبنية الصادرة عن كل الجهات التي تصدرها في الضفة الغربية وقطاع غزة بأسلوب الحصر الشامل، وتمثل هذه الجهات في البلديات والتنظيم والمجالس القروية ووكالة الغوث ووزارة الحكم المحلي.

وتجدر الإشارة إلى أن هذا الإحصاء لم يغط رخص الأبنية في ذلك الجزء من مدينة القدس الذي ضمته إسرائيل عنوة بعيد احتلالها للضفة الغربية عام 1967، والتي تصدر رخصها حالياً عن بلدية القدس الإسرائيلية، ولكنه يغطي بعض القرى الواقعة في محافظة القدس، التي تصدر رخص أبنيتها من محافظة رام الله ومحافظة بيت لحم.

3.2.4 العمليات الميدانية:

جمعت بيانات إحصاء رخص الأبنية، من خلال زيارة الباحثين المدربين للجهات الرسمية المانحة لرخص الأبنية، واستيفاء النموذج الخاص بذلك من واقع ملفات الترخيص لدى هذه الجهات. ويستفيد الباحث من كافة الوثائق الموجودة في ملف الرخصة، كالمخططات الهندسية ونموذج الرخصة لاستيفاء البيانات اللازمة، كما أنه قد يستعين بالمختصين في الجهات المانحة للوصول إلى استمارة مستوفاة بشكل كامل.

يقوم الباحث ومن ثم المشرف بتدقيق نماذج جمع البيانات تدقيقاً أولياً، ومن ثم تنقل للمدقق الميداني الذي يقوم بتدقيق الاستمارات تدقيقاً شكلياً وفنياً حسب قواعد التدقيق المعدة مسبقاً.

4.2.4 العمليات المكتبية:

تسلم الاستمارات المعبأة والمدققة ميدانياً للمدقق المكتبي، الذي يقوم بتدقيق الاستمارات تدقيقاً نهائياً، بحيث تراجع الاستمارات التي يشك بدقة أية معلومات بها، مع الجهة المانحة المعنية وتصحح الأخطاء لتكون نماذج جمع البيانات جاهزة للترميز ومن ثم الإدخال.

بعد الانتهاء من عملية التدقيق، تسلم النماذج للمرمز الذي يقوم بترميزها طبقاً لأدلة الترميز المعدة مسبقاً والمعمول بها في الجهاز المركزي للإحصاء الفلسطيني، بحيث تكون جاهزة لإدخال بياناتها على الحاسوب ليتم استخراج النتائج.

أعدت برامج خاصة لتدقيق البيانات المدخلة وفق قواعد التدقيق المتعلقة باتساق وشمول بيانات الاستمارات، وأعدت وفقاً لهذه البرامج كشوف بالنماذج التي تشمل أية أخطاء، حيث تم تصحيحها وإدخالها على الحاسب مرة أخرى لتتقيد كافة البيانات من الأخطاء.

الفصل الخامس

جودة البيانات

يعتبر مسح القوى العاملة 2001، ومسح أثر الإجراءات الإسرائيلية على الأوضاع الاقتصادية للاسر الفلسطينية ، ومسح رخص الأبنية 2001 من المسوح التي يمكن الاستفادة منها من حيث توفير بيانات تتعلق بالمساكن، ويضم هذا الفصل نبذة مختصرة عن جودة البيانات لكل مسح.

1.5 مسح القوى العاملة 2001:

يتم التعامل مع دقة البيانات على أنها تمثل اقرب تقدير إلى القيمة الحقيقية. والقيمة الحقيقية التي تكون بشكل عام غير معروفة، هي القيمة التي يتم الحصول عليها إذا ما تم جمع البيانات وتمت معالجتها دون أي خطأ، فيما يتعلق بكافة الوحدات المكونة للمجتمع الإحصائي، ويعرف الخطأ في تقديرات مسح معين على انه الفرق بين التقدير والقيمة الحقيقية للكمية التي تم تقديرها. ويمكن تقسيم الخطأ في هذا المضمار إلى نوعين:

1.1.5 الأخطاء الإحصائية:

هي الأخطاء الناتجة عن دراسة جزء (عينة) من المجتمع وليس كل وحدات المجتمع، وبما أن مسح القوى العاملة يتم إجراؤه بالعينة، فلا بد من وجود أخطاء إحصائية، وللتقليل من الأخطاء الإحصائية لا بد من استخدام عينة احتمالية ذات تصميم ملائم لحساب الأخطاء على الدوام، وهذا يعني أن يوجد لكل وحدة في المجتمع فرصة اختيار في العينة. وقد تم حساب التباين لمسح إنفاق واستهلاك الأسرة واتضح أن هذه البيانات عالية الجودة.

ومن المعروف ان البيانات ترتفع دقتها كلما زاد حجم العينة، وبيانات المسح الشامل (التعداد الذي ينفذ حسب التوصيات الدولية) أدق بكثير من بيانات المسح بالعينة، لذلك من الممكن أن تتباين نتائج المسح بالعينة مع بيانات التعداد.

2.1.5 الأخطاء غير الإحصائية:

الأخطاء غير الإحصائية في هذا المسح كانت ناتجة عن خصوصية هذا المسح، واعتبار عدد كبير من الأسر انه تدخل في أدق تفاصيل الحياة الشخصية لهذه الأسر، وبالتالي كان هناك حالات رفض تم التغلب عليها، في إيجاد وسائل لإقناع هذه الأسر بالاستجابة وتقليل حالات الرفض ما أمكن، وقد تم تدريب طاقم العمل الميداني على جميع الوسائل الممكنة لمواجهة هذه الإشكاليات، وكذلك تم معالجة حالات الرفض التي لم تتعد (4.1) باستخدام الأوزان، ومن أمثلة الأخطاء غير الإحصائية:

- عدم تواجد بعض الأسر في المساكن خلال النهار لارتباطها بالعمل خارج المنزل
- السفر أو الانتقال من المسكن أثناء المسح (شهر التسجيل)
- عدم التمكن من الوصول أحيانا إلى بعض أسر العينة أثناء الإغلاقات العسكرية.
- تخوف الأسر في منطقة القدس من إجراءات إسرائيلية مضادة تحرمهم من بعض امتيازات السكن في منطقة القدس، على سبيل المثال مخصصات التأمين الوطني، لذلك كانت حالات الرفض مرتفعة في مناطق القدس.
- تصادف وجود بعض الأسر مكررة في عدة مسوحات أسرية أو تكرارها في المسح للمرة الثانية أدى إلى عدم وجود تجاوب.

- بعض الأسر كانت ترى أن المشاركة بالمسح تعتبر كشفاً لخصوصيات هذه الأسر.
- وقد تم تقليص أثر هذه الأخطاء على جودة البيانات بفضل الكفاءة العالية والأداء المتميز لفريق العمل الميداني الذي تم اختياره وتدريبه بعناية فائقة.

2.5 مسح رخص الأبنية 2001:

جمعت بيانات مسح رخص الأبنية بأسلوب الحصر الشامل، ولهذا فهي معرضة للوقوع في أخطاء خارج المعاينة (أخطاء غير إحصائية).

الأخطاء غير الإحصائية ممكنة الحدوث في كل مراحل التنفيذ للمشروع، خلال جمع البيانات أو إدخالها، وتشمل الأخطاء الناتجة عن عدم التجاوب، والترميز وإدخال البيانات ومعالجتها، وهي أخطاء صعبة القياس إحصائياً. وتكمن بعض الأخطاء غير الإحصائية فيما يلي:

1. عدم تعاون وكالة الغوث وتشغيل اللاجئين مع الجهاز في استيفاء بيانات الرخص الصادرة فيما يتعلق بالمخيمات.
2. بعض القرى التابعة لمحافظة القدس تصدر تراخيص الأبنية فيها عن تنظيم محافظة بيت لحم وتنظيم محافظة رام الله وقد اعتبرت تابعة لمحافظة القدس جغرافياً.
3. البيانات لا تشمل رخص الأبنية في ذلك الجزء من مدينة القدس الذي ضمته اسرائيل عنوة بعيد احتلالها للضفة الغربية عام 1967، والتي تصدر رخصها حالياً عن بلدية القدس الإسرائيلية، في حين تشمل رخص الأبنية لبعض القرى في محافظة القدس، والتي صدرت عن تنظيم محافظتي بيت لحم ورام الله.

المراجع

1. الجهاز المركزي للإحصاء الفلسطيني، 1999. رخص الأبنية (الربع الأول - الربع الرابع 2001). رام الله - فلسطين.
2. الجهاز المركزي للإحصاء الفلسطيني، 1997. المسح الديموغرافي للضفة الغربية وقطاع غزة، سلسلة تقارير المواضيع (رقم 2) - أوضاع المسكن - نتائج تفصيلية. رام الله - فلسطين.
3. دائرة الإحصاء المركزية الفلسطينية، 1998. مستويات المعيشة في الأراضي الفلسطينية: التقرير النهائي (كانون ثاني- كانون أول، 1997). رام الله - فلسطين.
4. الجهاز المركزي للإحصاء الفلسطيني، 1999. التعداد العام للسكان والمساكن والمنشآت 1997، سلسلة التقارير الإحصائية التفصيلية/تقرير أوضاع المسكن - الأراضي الفلسطينية. بيانات غير منشورة.
5. دائرة الإحصاء المركزية الفلسطينية 1996. المسح الديموغرافي للضفة الغربية وقطاع غزة: النتائج الأساسية. رام الله - فلسطين.
6. مسح أثر الاجراءات الأسرائيلية على الأوضاع الاقتصادية للاسر الفلسطينية، 2001.
7. الجهاز المركزي للإحصاء الفلسطيني، 2001. مسح ظروف السكن 2000، النتائج الأساسية. رام الله - فلسطين.

جدول 1: التوزيع النسبي للأسر في الاراضي الفلسطينية حسب عدد الغرف في المسكن 2001-1995

Table1: Percent Distribution of Households in the Palestinian Territory by Number of Rooms in Housing Unit 1995-2001

Number of Rooms	Year					عدد الغرف
	2001	2000	1999	1997	1995	
1	6.5	5.7	7.2	9.6	7.1	1
2	19.3	18.2	21.0	21.6	20.9	2
3	30.8	29.6	31.4	28.8	29.4	3
4	28.4	29.8	27.6	23.7	24.5	4
5+	15.0	16.7	12.7	16.0	18.1	+5
Not Stated	—	—	0.1	0.3	—	غير مبين
Total	100	100	100	100	100	المجموع

جدول 2: التوزيع النسبي للأسر في الأراضي الفلسطينية حسب عدد الغرف في المسكن والمنطقة ونوع التجمع - 2001

Table 2: Percent Distribution of Households in the Palestinian Territory by Number of Rooms in Housing Unit, Region and Type of Locality - 2001

Region and Type of Locality	متوسط عدد الغرف Average number of Rooms	المجموع Total	عدد الغرف Number of Rooms					المنطقة ونوع التجمع
			+5	4	3	2	1	
Palestinian Territory	3.3	100	15.0	28.4	30.8	19.3	6.5	الأراضي الفلسطينية
Urban	3.4	100	17.6	31.6	29.5	16.4	4.9	حضر
Rural	3.2	100	13.9	26.8	30.7	21.1	7.5	ريف
Camps	3.1	100	11.5	24.4	33.7	22.1	8.3	مخيمات
West Bank	3.2	100	13.7	27.3	32.4	20.4	6.2	الضفة الغربية
Urban	3.4	100	15.9	29.9	31.8	18.0	4.4	حضر
Rural	3.2	100	13.7	26.6	30.9	21.1	7.7	ريف
Camps	3.0	100	7.6	21.8	39.5	25.0	6.1	مخيمات
Gaza Strip	3.3	100	17.2	30.6	27.9	17.1	7.2	قطاع غزة
Urban	3.5	100	19.7	33.9	26.5	14.3	5.6	حضر
Rural	3.2	100	15.3	28.1	29.0	21.2	6.4	ريف
Camps	3.1	100	14.3	26.2	29.6	20.1	9.8	مخيمات

جدول 3: التوزيع النسبي للأسر في الأراضي الفلسطينية حسب عدد الغرف في المسكن والمحافظة/ المنطقة-2001

Table3: Percent Distribution of Households in the Palestinian Territory by Number of Rooms in Housing Unit and Governorate/District - 2001

Governorate/District	متوسط عدد الغرف Average of number of Rooms	المجموع Total	عدد الغرف Number of Rooms					المحافظة/ المنطقة
			+5	4	3	2	1	
Jenin	3.3	100	12.0	27.6	33.7	21.1	5.6	جنين
Tubas	3.2	100	15.2	26.0	27.3	22.5	9.0	طوباس
Tulkarm	3.3	100	15.5	25.9	29.8	20.7	8.1	طولكرم
Nablus	3.4	100	19.2	26.1	29.4	18.8	6.5	نابلس
Qalqiliya	3.5	100	14.7	36.2	28.4	15.1	5.6	قلقيلية
Salfit	3.2	100	13.3	26.5	34.1	16.7	9.4	سلفيت
Ramallah & Al-Bireh	3.5	100	21.9	26.3	28.0	17.3	6.5	رام الله والبيرة
Jericho	3.0	100	8.2	20.7	27.3	37.0	6.8	أريحا
Jerusalem	3.1	100	17.3	26.7	32.1	18.5	5.4	القدس
Bethlehem	3.2	100	9.1	28.0	38.7	19.5	4.7	بيت لحم
Hebron	3.2	100	8.2	29.1	35.8	21.9	5.0	الخليل
North Gaza	3.4	100	18.1	30.5	25.7	18.4	7.3	شمال غزة
Gaza	3.4	100	18.4	31.0	27.3	16.1	7.2	غزة
Deir Al-Balah	3.4	100	16.5	29.9	29.8	17.8	6.0	دير البلح
Khan Yunis	3.4	100	16.4	32.2		16.9	7.2	خان يونس
Rafah	3.3	100	17.2	29.0	29.3	16.4	8.1	رفح

جدول 4: التوزيع النسبي للأسر في الأراضي الفلسطينية حسب كثافة السكن 2001-1995

**Table4: Percent Distribution of Households in the Palestinian Territory by Housing Density
1995-2001**

Housing Density	السنة					كثافة السكن
	2001	2000	1999	1997	1995	
Less Than 1	18.5	9.4	8.0	10.1	9.0	أقل من 1
1.00-1.99	28.6	39.2	37.7	35.5	33.1	1.99-1.00
2.00-2.99	31.9	30.8	30.8	29.1	30.0	2.99-2.00
3.00+	21.0	20.6	23.5	25.3	27.9	+3.00
Total	100	100	100	100	100	المجموع
Average of Housing Density	2.2	1.9	1.9	2.0	2.3	متوسط كثافة المسكن

جدول 5: التوزيع النسبي للأسر في الأراضي الفلسطينية حسب كثافة السكن والمنطقة ونوع التجمع - 2001

Table 5 : Percent Distribution of Households in the Palestinian Territory by Housing Density, Region and Type of Locality - 2001

Region and Type of Locality	متوسط كثافة السكن Average of Housing Density	المجموع Total	كثافة السكن Housing Density				المنطقة ونوع التجمع
			+3.00	2.99 - 2.00	1.99 - 1.00	أقل من 1	
Palestinian Territory	2.2	100	21.0	31.9	28.6	18.5	الأراضي الفلسطينية
Urban	2.1	100	18.8	30.6	30.5	20.1	حضر
Rural	2.2	100	22.0	32.4	28.2	17.4	ريف
Camps	2.3	100	23.4	34.0	25.6	17.0	مخيمات
West Bank	2.1	100	19.6	30.5	29.6	20.3	الضفة الغربية
Urban	2.0	100	16.6	27.2	32.0	24.2	حضر
Rural	2.2	100	21.8	32.0	28.4	17.8	ريف
Camps	2.1	100	19.9	34.6	27.3	18.2	مخيمات
Gaza Strip	2.3	100	23.3	34.6	26.9	15.2	قطاع غزة
Urban	2.2	100	21.5	35.0	28.6	14.9	حضر
Rural	2.3	100	23.3	36.0	26.6	14.1	ريف
Camps	2.4	100	25.8	33.6	24.4	16.2	مخيمات

جدول 6: التوزيع النسبي للأسر في الأراضي الفلسطينية حسب كثافة السكن والمحافظة/ المنطقة-2001

Tabl 6: Percent Distribution of Households in the Palestinian Territory by Housing Density and Governorate/District - 2001

Governorate/District	متوسط كثافة السكن Average of Housing Density	المجموع Total	Housing Density				كثافة السكن أقل من 1	المحافظة/ المنطقة
			+3.00	2.99 - 2.00	1.99 - 1.00			
Jenin	2.0	100	16.4	30.5	32.2	20.9	جنين	
Tubas	2.1	100	20.3	29.8	29.6	20.3	طوباس	
Tulkarm	2.0	100	17.4	26.3	30.7	25.6	طولكرم	
Nablus	2.1	100	16.8	27.7	32.3	23.2	نابلس	
Qalqiliya	2.0	100	16.3	28.9	31.3	23.5	قلقيلية	
Salfit	2.0	100	15.6	29.3	30.1	25.0	سلفيت	
Ramallah & Al-Bireh	2.0	100	16.6	29.3	28.7	25.4	رام الله والبيرة	
Jericho	2.3	100	27.3	30.4	24.1	18.2	أريحا	
Jerusalem	2.1	100	19.5	26.3	33.3	20.9	القدس	
Bethlehem	2.1	100	17.8	31.8	33.0	17.4	بيت لحم	
Hebron	2.3	100	25.3	36.3	25.1	13.3	الخليل	
North Gaza	2.3	100	24.0	35.5	26.7	13.8	شمال غزة	
Gaza	2.3	100	23.8	33.7	27.4	15.2	غزة	
Deir Al-Balah	2.2	100	21.4	36.0	26.0	16.5	دير البلح	
Khan Yunis	2.3	100	22.8	35.2	27.5	14.5	خانيونس	
Rafah	2.3	100	24.3	32.8	26.7	16.2	رفح	

جدول 7: التوزيع النسبي للأسر في الأراضي الفلسطينية حسب المصدر الرئيسي للطاقة المستخدمة في الطبخ 1997-2001

Table 7: Percent Distribution of Households in the Palestinian Territory by Main Source of Energy for Cooking 1997-2001

Main Source of Energy for Cooking	السنة				المصدر الرئيسي للطاقة المستخدمة في الطبخ
	2001	2000	1999	1997	
Electricity	0.1	0.0	0.4	0.1	كهرباء
Gas	98.5	97.3	97.7	96.3	غاز
Gasoline	0.2	0.9	0.2	0.8	كاز
Wood	1.0	1.7	1.5	2.3	حطب
Other	0.1	0.1	0.1	0.2	أخرى
Not Stated	0.1	—	0.1	0.3	غير مبين
Total	100	100	100	100	المجموع

جدول 8: التوزيع النسبي للأسر في الأراضي الفلسطينية حسب المصدر الرئيسي للطاقة المستخدمة في الطبخ والمنطقة-2001

Table 8: Percent Distribution of Households in the Palestinian Territory by Main Source of Energy for Cooking and Region -2001

Main Source of Energy for Cooking	الأراضي الفلسطينية Palestinian Territory	المنطقة Region		المصدر الرئيسي للطاقة المستخدمة في الطبخ
		قطاع غزة Gaza Strip	الضفة الغربية West Bank	
Electricity	0.1	0.0	0.2	كهرباء
Gas	98.5	98.1	98.6	غاز
Gasoline	0.2	0.2	0.1	كاز
Wood	1.0	1.6	0.7	حطب
Other	0.1	0.1	0.3	أخرى
Not Stated	0.1	0.0	0.1	غير مبين
Total	100	100	100	المجموع

جدول 9: نسبة الأسر في الاراضي الفلسطينية حسب السلع المعمرة المتوفرة في المسكن 1995 - 2001

**Table9: Percentage of Households in the Palestinian Territory by Available of Durable Goods in Housing
Unit 1995 - 2001**

Available Durable Goods	السنة				السلع المعمرة المتوفرة
	2001	2000	1997	1995	
Private Car	22.8	21.6	20.4	22.8	سيارة خاصة
Television	94.2	94.0	84.6	93.9	تلفاز
Vedeo	18.8	17.8	13.3	17.9	"فيديو"
Refrigerator	92.8	92.3	80.4	85.0	ثلاجة كهربائية
Cooking stove/Electric	99.3	98.8	96.9	65.0	طباخ غاز
Washing Machine	86.8	87.5	73.2	71.8	غسالة ملابس
Solar Boiler	74.7	68.7	61.2	..	سخان شمسي

جدول 10: النسبة المئوية للأسر في الأراضي الفلسطينية حسب توفر السلع المعمرة والمنطقة 2001

Table 10: Percentage of Households in the Palestinian Territory by Availability of Durable Goods in Housing Unit and Region- 2001

Durable Goods	الأراضي الفلسطينية Palestinian Territory	المنطقة Region		السلع المعمرة
		قطاع غزة Gaza Strip	الضفة الغربية West Bank	
Private Car	22.8	7.9	30.2	سيارة خصوصية
Refrigerator	92.8	90.0	94.3	ثلاجة كهربائية
Solar Boiler	74.8	78.8	72.8	سخان شمسي
Israeli Mobile	46.8	24.0	58.0	هاتف خلوي اسرائيلي
Jawall	21.1	20.5	21.3	جوال
Cooking Stove	99.3	99.2	99.4	طباخ غاز
Washing Machine	86.8	85.9	87.2	غسالة ملابس
Home Library	18.9	7.8	24.4	مكتبة منزلية
Television	94.2	90.7	95.9	تلفزيون
Video	18.8	6.5	24.8	فيديو
Computer	13.1	5.7	16.8	كمبيوتر
Telephone Line	49.6	35.6	56.5	خط هاتف
Dish (Satelite)	44.1	33.9	49.1	ستلايت
Internet	3.8	0.5	5.4	انترنت
Central Heating	2.8	0	4.16	تدفئة مركزية

جدول 11: التوزيع النسبي للأسر في الاراضي الفلسطينية حسب نوع المسكن 1997- 2001

Table 11: Percent Distribution of Households in the Palestinian Territory by Type of Housing Unit 1997-2001

Type of Housing Unit	السنة			نوع المسكن
	2001	2000	1997	
Villa /House	60.2	58.4	52.8	فيلا / دار
Apartment	38.8	39.9	45.2	شقة
Other	1.0	1.7	2.0	أخرى
Not Stated	—	—	—	غير مبيّن
Total	100	100	100	المجموع

جدول 12: التوزيع النسبي للأسر في الاراضي الفلسطينية حسب نوع المسكن والمنطقة -2001

Table 12: Percent Distributon of Households in the Palestinian Territory by Type of Housing Unit and Region -2001

Type of Housing Unit	المنطقة			نوع المسكن
	الاراضي الفلسطينية Palestinian Territory	قطاع غزة Gaza Strip	الضفة الغربية West Bank	
Villa/House	60.2	59.5	60.6	فيلا /دار
Apartment	38.8	39.6	38.4	شقة
Independent Room	0.7	0.9	0.6	غرفة مستقلة
Other	0.3	—	0.4	أخرى
Total	100	100	100	المجموع

جدول 13: التوزيع النسبي للأسر في الاراضي الفلسطينية حسب حيازة المسكن 1995-2001

Table 13: Percent Distribution of Households in the Palestinian Territory by Tenure of Housing Unit 1995 -2001

Tenure of Housing Unit	السنة				حيازة المسكن
	2001	2000	1997	1995	
Owned	88.4	85.6	78.1	83.5	ملك
Rented	6.8	8.5	9.7	9.5	مستأجر
Other	4.8	5.9	12.2	7.0	أخرى
Total	100	100	100	100	المجموع

جدول 14: التوزيع النسبي للأسر في الاراضي الفلسطينية حسب حيازة المسكن والمنطقة - 2001

Table 14: Percent Distribution of Households in the Palestinian Territory by Tenure of Housing Unit and Region -2001

Tenure of Housing Unit	المنطقة			حيازة المسكن
	الاراضي الفلسطينية Palestinian Territory	قطاع غزة Gaza Strip	الضفة الغربية West Bank	
Owned	88.4	95.3	85.1	ملك
Rented	6.8	2.7	8.8	مستأجر
Other	4.8	2.0	6.1	أخرى
Total	100	100	100	المجموع

Note: Other includes Without Payment and For Work

ملاحظة: أخرى تشمل دون مقابل ومقابل عمل.

جدول 15: التوزيع النسبي للأسر في الاراضي الفلسطينية حسب مادة البناء للجدران الخارجية والمنطقة -2001

Table 15: Percent Distribution of Households in the Palestinian Territory by Construction Material of External Walls and Region -2001

Construction Material of External Walls	المنطقة			مادة البناء للجدران الخارجية
	الاراضي الفلسطينية Palestinian Territory	قطاع غزة Gaza Strip	الضفة الغربية West Bank	
Cleaned Stone	24.4	0.1	36.2	حجر نظيف
Stone and Concrete	5.2	0.4	7.7	حجر واسمنت
Concrete	12.8	—	19.1	اسمنت مسلح
Cement Block	50.3	99.1	26.2	طوب اسمنتي
Adobe Clay	0.4	—	0.6	لين طيني
Old Stone	6.6	0.2	9.8	حجر قديم
Other	0.3	0.2	.04	أخرى
Total	100	100	100	المجموع

جدول 16: التوزيع النسبي للأسر في الاراضي الفلسطينية حسب مادة البناء للجدران الخارجية ونوع المسكن -

2001

Table 16: Percent Distribution of Households in the Palestinian Territory by Construction Material of External Walls and Type of Housing Unit -2001

Construction Material of External Walls	المجموع Total	نوع المسكن		مادة البناء للجدران الخارجية
		شقة / أخرى Apartment /Other	فيلا /دار Villa /House	
Cleaned Stone	100	46.6	53.4	حجر نظيف
Cement Block	100	34.9	65.1	طوب اسمنتي
Concrete	100	22.0	78.0	اسمنت مسلح
Other	100	18.7	81.3	أخرى
Total	100	35.2	64.8	المجموع

جدول 17: الوحدات السكنية المرخصة في الأراضي الفلسطينية حسب عددها ومساحتها 1996-2001

Table 17: Licensed Housing Units in the Palestinian Territory by Number and Area of Licensed Housing Units 1996-2001

Year	عدد ومساحة الوحدات السكنية المرخصة									السنة
	المجموع			وحدات قائمة			وحدات جديدة			
	Total			Existing Housing Units			New Housing Units			
	متوسط المساحة (م ²)	مساحة (م ²)	عدد	متوسط المساحة (م ²)	مساحة (م ²)	عدد	متوسط المساحة (م ²)	مساحة (م ²)	عدد	
Average Area(m ²)	Area(m ²)	No.	Average Area(m ²)	Area(m ²)	No.	Average Area(m ²)	Area(m ²)	No.		
1996	132.5	1819100	13733	135.5	223700	1651	132.1	1595400	12082	1996
1997	134.8	2126570	15775	14.2	387270	2725	133.3	1739300	13050	1997
1998	138.8	2151524	15504	141.4	383840	2715	138.2	1767684	12789	1998
1999	144.4	2494212	17278	137.9	442089	3207	145.8	2052123	14071	1999
2000	151.0	2029333	13438	140.4	383336	2730	153.7	1645997	10708	2000
2001	146.1	1301122	8906	138.6	256215	1848	148.0	1044907	7058	2001

Note: Data dose not iclude the camps and those parts of Jerusalem which were annexed by Israel in 1967.

ملاحظة: البيانات لا تشمل المخيمات وذلك الجزء من محافظة القدس الذي ضمته اسرئيل عنوة بعيد احتلالها للضفة الغربية عام 1967.

جدول 18: الوحدات السكنية المرخصة في الأراضي الفلسطينية حسب عددها ومساحتها والمحافظه / المنطقة-2001

Table18: Licensed Housing Units in the Palestinian Territory by Number and Area of Licensed Housing Units and Governorate/District -2001

Governorate/District	Number and Area of Licensed Housing Units						عدد ومساحة الوحدات السكنية المرخصة			المحافظة/المنطقة
	المجموع			وحدات قائمة			وحدات جديدة			
	Total			Existing Housing Units			New Housing Units			
	متوسط المساحة (م ²)	مساحة (م ²)	عدد	متوسط المساحة (م ²)	مساحة (م ²)	عدد	متوسط المساحة (م ²)	مساحة (م ²)	عدد	
Average Area(m ²)	Area(m ²)	No.	Average Area(m ²)	Area(m ²)	No.	Average Area(m ²)	Area(m ²)	No.		
Palestinian Territory	146.1	1301122	8906	138.6	256215	1848	148.0	1044907	7058	الأراضي الفلسطينية
West Bank	145.4	1092852	7516	151.9	155549	1024	144.4	937303	6492	الضفة الغربية
Jenin	163.6	73619	450	110.9	2772	25	166.7	70847	425	جنين
Tubas	127.6	31895	250	127.2	4579	36	127.6	27316	214	طوباس
Tulkarm	137.2	107811	786	140.6	32052	228	135.8	75759	558	طولكرم
Nablus	115.1	243511	2115	154.3	21597	140	112.4	221914	1975	نابلس
Qalqiliya	143.7	30892	215	137.8	3583	26	144.5	27309	189	قلقيلية
Salfit	138.2	14788	107	137.6	5642	41	138.6	9146	66	سلفيت
Ramallah & Al-bireh	167.5	262108	1565	158.9	28610	180	168.6	233498	1385	رام الله والبيرة
Jericho	120.6	15675	130	38.7	116	3	122.5	15559	127	أريحا
Jerusalem	158.4	92197	582	172.2	20322	118	154.9	71875	464	القدس
Bethlehem	146.8	44039	300	143.2	7589	53	147.6	36450	247	بيت لحم
Hebron	173.5	176317	1016	164.9	28687	174	175.3	147630	842	الخليل
Gaza Strip	149.8	208270	1390	122.2	100660	842	190.1	107604	566	قطاع غزة
North Gaza	201.8	33304	165	231.4	19209	83	171.9	14095	82	شمال غزة
Gaza	217.1	75337	347	158.1	3479	22	221.1	71858	325	غزة
Deir Al-Balah	159.8	16781	105	171.5	6003	35	154.0	10778	70	دير البلح
Khan Yunis	96.6	43274	448	96.6	43274	448	-	-	-	خانيونس
Rafah	121.8	39574	325	121.6	28701	236	122.2	10873	89	رفح

Note: Data dose not iclude camps and those parts

ملاحظة: البيانات لا تشمل المخيمات وذلك الجزء من محافظة القدس الذي ضمته اسرائيل

of Jerusalem which were annexed by Israel in 1967.

عنوة بعيد احتلالها للضفة الغربية عام 1967

جدول 19: الوحدات السكنية المرخصة في الأراضي الفلسطينية حسب مادة البناء الخارجية وعدد ومساحة الوحدات السكنية المرخصة والمنطقة - 2001

Table19: Licensed Housing Units in the Palestinian Territory by Construction Material, Number and Area of Licensed Housing Units and region -2001

Building Ownership and Region	عدد ومساحة الوحدات السكنية المرخصة									مادة البناء الخارجية
	المجموع			وحدات قائمة			وحدات جديدة			
	متوسط المساحة (م ²)	مساحة (م ²)	عدد	متوسط المساحة (م ²)	مساحة (م ²)	عدد	متوسط المساحة (م ²)	مساحة (م ²)	عدد	
Average Area(m ²)	Area(m ²)	No.	Average Area(m ²)	Area(m ²)	No.	Average Area(m ²)	Area(m ²)	No.		
West Bank										الأراضي الفلسطينية
Cleaned Stone	151.1	891135	5896	160.7	108514	675	149.8	782621	5221	حجر نظيف
Cement Block	137.2	361363	2633	124.8	140056	1122	146.6	221307	1511	طوب اسمنتي
Concrete	123.3	48225	391	110.7	7645	69	126.0	40580	322	اسمنت مسلح
Other	99.8	399.0	4.0	-	-	-	99.5	398	4	أخرى
Total	146.0	1301122	8906	138.6	256215	1848	148.0	1044907	7058	المجموع
Gaza Strip										الضفة الغربية
Cleaned Stone	150.5	865801	5751	164.6	107191	651	148.7	758610	5100	حجر نظيف
Cement Block	130.1	178778	1374	133.9	40713	304	129.0	138065	1070	طوب اسمنتي
Concrete	124.0	47874	386	110.7	7645	69	126.9	40229	317	اسمنت مسلح
Other	99.8	399.0	4.0	-	-	-	99.8	399.0	4.0	أخرى
Total	-	-	7516	151.9	155549	1024	144.3	937303	6492	المجموع
Palestinian Territory										قطاع غزة
Cleaned Stone	199.4	25334	127	220.5	1323	6	198.4	24011	121	حجر نظيف
Cement Block	145.1	182585	1258	121.4	99343	818	189.1	83242	440	طوب اسمنتي
Concrete	70.2	351	5	-	-	-	70.2	351	5	اسمنت مسلح
Other	-	-	-	-	-	-	-	-	-	أخرى
Grand	149.8	208270	1390	122.1	100666	824	190.1	107604	566	المجموع

Note: Data dose not iclude camps and those parts of Jerusalem which were annexed by Israel in 1967.

ملاحظة: البيانات لا تشمل المخيمات وذلك الجزء من محافظة القدس الذي ضمته اسرائيل عنوة بعيد احتلالها للضفة الغربية عام 1967.

جدول 20: رخص الأبنية الصادرة في الأراضي الفلسطينية حسب ملكية المبنى 1996-2001

Table 20: Building Licenses Issued in the Palestinian Territory by Building Ownership 1996-2001

Building Ownership	السنة						ملكية المبنى
	2001	2000	1999	1998	1997	1996	
Private	4457	8162	9792	8885	8290	7446	خاص
Governmental	120	94	57	35	51	58	حكومي
Local Authority	28	19	41	20	20	12	سلطة محلية
Cooperative	8	10	27	10	25	9	تعاوني
Benevolent	28	15	19	20	17	11	خيرى
Other	8	1	3	11	7	16	أخرى
Total	4649	8301	9939	8981	8410	7552	المجموع

Note: Data does not include camps and those parts of Jerusalem which were annexed by Israel in 1967.

ملاحظة: البيانات لا تشمل المخيمات وذلك الجزء من محافظة القدس الذي ضمته إسرائيل عنوة بعيد احتلالها للضفة الغربية عام 1967.

جدول 21: رخص الأبنية الصادرة في الأراضي الفلسطينية حسب ملكية المبنى والمحافظة/المنطقة - 2001

Table 21: Building Licenses Issued in the Palestinian Territory by Building Ownership and Governorate/District - 2001

Governorate/District	المجموع Total	Building Ownership					ملكية المبنى		المحافظة/المنطقة
		أخرى Other	خيري Benevolent	تعاوني Cooperative	سلطة محلية Local Authority	حكومي Governmental	خاص Private		
Palestinian Territory	4649	8	28	8	28	120	4457	الأراضي الفلسطينية	
West Bank	4098	7	24	7	26	114	3920	الضفة الغربية	
Jenin	327	1	2		11	5	308	جنين	
Tubas	193	—	—	—	—	2	191	طوباس	
Tulkarm	553	—	6	—	2	9	536	طولكرم	
Nablus	981	—	7	—	6	49	918	نابلس	
Qalqiliya	148	—	2	6	1	4	141	قلقيلية	
Salfit	86	—	1	—	—	3	82	سلفيت	
Ramallah & Al-Bireh	659	—	3	—	1	21	628	رام الله والبيرة	
Jericho	85	—	—	—	—	1	84	أريحا	
Jerusalem	217	1	1	—	—	2	213	القدس	
Bethlehem	193	3	1	—	—	3	186	بيت لحم	
Hebron	656	2	1	1	5	15	633	الخليل	
Gaza Strip	551	1	4	1	2	6	537	قطاع غزة	
North Gaza	83	—	—	—	—	1	82	شمال غزة	
Gaza	150	—	1	—	1	2	145	غزة	
Deir Al-Balah	66	—	1	—	—	—	65	دير البلح	
Khan Yunis	9	—	1	8	—	2	6	خان يونس	
Rafah	243	1	1	—	1	1	239	رفح	

Note: Data does not include camps and those parts of Jerusalem which were annexed by Israel in 1967.

ملاحظة: البيانات لا تشمل المخيمات وذلك الجزء من محافظة القدس الذي ضمته اسرائيل عنوة بعد احتلالها للضفة الغربية عام 1967.

جدول 22: رخص الأبنية الصادرة في الأراضي الفلسطينية حسب استخدام المبنى و ملكية المبنى والمنطقة -2001

Table 22: Building Licenses Issued in the Palestinian Territory by Building Utilization, Building Ownership and Region -2001

Building Utilization and Region	المجموع Total	ملكية المبنى Building Ownership					استخدام المبنى والمنطقة	
		أخرى Other	خيرى Benevolent	تعاوني Cooperative	سلطة محلية Local Authority	حكومي Governmental		خاص Private
Palestinian Territory								الأراضي الفلسطينية
Residential	4010	2	5	8	1	3	3991	سكني
Industrial	28	—	—	—	—	—	28	صناعي
Commercial	336	—	1	—	1	2	332	تجاري
Educational	119	4	12	—	12	79	12	تعليمي
Health	10	—	2	—	—	5	3	صحي
Other	146	2	8	—	14	31	91	أخرى
Total	4649	8	28	8	28	120	4457	المجموع
West Bank								الضفة الغربية
Residential	3500	1	4	7	—	—	3488	سكني
Industrial	26	—	—	—	—	—	26	صناعي
Commercial	312	—	1	—	1	2	308	تجاري
Educational	114	4	10	—	12	78	10	تعليمي
Health	9	—	2	—	—	4	3	صحي
Other	137	2	7	—	13	30	85	أخرى
Total	4098	7	24	7	26	114	3920	المجموع
Gaza Strip								قطاع غزة
Residential	510	1	1	1	1	3	503	سكني
Industrial	2	—	—	—	—	—	2	صناعي
Commercial	24	—	—	—	—	—	24	تجاري
Educational	5	—	2	—	—	1	2	تعليمي
Health	1	—	—	—	—	1	—	صحي
Other	9	—	1	—	1	1	6	أخرى
Grand Total	551	1	4	1	2	6	537	المجموع

Note: Data does not include camps and those parts of Jerusalem which were annexed by Israel in 1967.

ملاحظة: البيانات لا تشمل المخيمات وذلك الجزء من محافظة القدس الذي ضمته إسرائيل
عنوة بعيد احتلالها للضفة الغربية عام 1967

جدول 23: رخص الأبنية الصادرة في الأراضي الفلسطينية حسب مادة البناء للجدران الخارجية وملكية المبنى والمنطقة - 2001

Table 23: Building licenses Issued in the Palestinian Territory by Construction Material of External Walls, Building Ownership and Region-2001

Construction Material of External Walls and Region	المجموع Total	ملكية المبنى Building Ownership						مادة البناء للجدران الخارجية والمنطقة الأراضي الفلسطينية
		أخرى Other	خيري Benevolent	تعاوني Cooperative	سلطة محلية Local Authority	حكومي Governmental	خاص Private	
Palestinian Territory								
Cleaned Stone	2811	5	18	8	16	85	2679	حجر نظيف
Cement Block	1478	3	7	—	11	20	1437	طوب اسمنتي
Concrete	352	—	3	—	1	15	333	اسمنت مسلح
Other	8	—	—	—	—	—	8	أخرى
Total	4649	8	28	8	28	120	4457	المجموع
West Bank								الضفة الغربية
Cleaned Stone	2739	5	17	7	16	83	2611	حجر نظيف
Cement Block	1003	2	4	—	9	16	972	طوب اسمنتي
Concrete	348	—	3	—	1	15	329	اسمنت مسلح
Other	8	—	—	—	—	—	8	أخرى
Total	4098	7	24	7	26	114	3920	المجموع
Gaza Strip								قطاع غزة
Cleaned Stone	72	—	1	1	—	2	68	حجر نظيف
Cement Block	475	1	3	—	2	4	465	طوب اسمنتي
Concrete	4	—	—	—	—	—	4	اسمنت مسلح
Other	—	—	—	—	—	—	—	أخرى
Grand Total	551	1	4	1	2	6	537	المجموع

Note: Data does not include camps and those parts of Jerusalem which were annexed by Israel in 1967.

ملاحظة: البيانات لا تشمل المخيمات وذلك الجزء من محافظة القدس الذي ضمته إسرائيل عنوة بعيد احتلالها للضفة الغربية عام 1967.

جدول 24: رخص الأبنية الصادرة في الأراضي الفلسطينية حسب استخدام المبنى 1996-2001

Table 24: Building Licenses Issued in the Palestinian Territory by Building Utilization 1996-2001

Building Utilization	Year						استخدام المبنى
	2001	2000	1999	1998	1997	1996	
Residential	4010	7445	8982	8056	7611	6675	سكني
Industrial	28	43	44	74	83	65	صناعي
Commercial	336	519	661	556	466	662	تجاري
Educational	119	73	78	44	47	40	تعليمي
Health	10	12	26	8	9	6	صحي
Other	146	209	148	243	194	104	أخرى
Total	4649	8301	9939	8981	8410	7552	المجموع

Note: Data does not include camps and those parts of Jerusalem which were annexed by Israel in 1967.

ملاحظة: البيانات لا تشمل المخيمات وذلك الجزء من محافظة القدس الذي ضمته إسرائيل عنوة بعد احتلالها للضفة الغربية عام 1967.

جدول 25: رخص الأبنية الصادرة في الأراضي الفلسطينية حسب استخدام المبنى والمحافظة/المنطقة - 2001

Table 25: Building Licenses Issued in the Palestinian Territory by Building Utilization and Governorate/District - 2001

Governorate/District	المجموع Total	استخدام المبنى Building Utilization						المحافظة/المنطقة
		أخرى Other	صحي Health	تعليمي Educational	تجاري Commercial	صناعي Industrial	سكني Residential	
Palestinian Territory	4649	146	10	119	336	28	4010	الأراضي الفلسطينية
West Bank	4098	137	9	114	312	26	3500	الضفة الغربية
Jenin	327	12	—	12	9	—	294	جنين
Tubas	193	3	—	—	10	—	180	طوباس
Tulkarm	553	12	—	14	32	1	494	طولكرم
Nablus	981	60	3	36	98	10	774	نابلس
Qalqiliya	148	2	1	6	4	—	135	قلقيلية
Salfit	86	2	—	2	6	—	76	سلفيت
Ramallah & Al-Bireh	659	21	3	19	32	9	575	رام الله والبيرة
Jericho	85	1	—	—	9	—	75	أريحا
Jerusalem	217	3	1	2	20	—	191	القدس
Bethlehem	193	13	1	5	21	2	151	بيت لحم
Hebron	656	8	—	18	71	4	555	الخليل
Gaza Strip	551	9	1	5	24	2	510	قطاع غزة
North Gaza	83	—	1	—	4	—	78	شمال غزة
Gaza	150	3	—	3	13	1	130	غزة
Deir Al-Balah	66	1	—	1	4	—	60	دير البلح
Khan Yunis	9	—	—	1	—	—	8	خان يونس
Rafah	243	5	—	—	3	1	234	رفح

Note: Data does not include camps and those parts of Jerusalem which were annexed by Israel in 1967.

ملاحظة: البيانات لا تشمل المخيمات وذلك الجزء من محافظة القدس الذي ضمته اسرائيل عنوة بعيد احتلالها للضفة الغربية عام 1967.

جدول 26: رخص الأبنية الصادرة في الأراضي الفلسطينية حسب مادة البناء للجدران الخارجية واستخدام المبنى والمحافظة - 2001

Table 26: Building Licenses Issued in the Palestinian Territory by Construction Material of External Walls, Building Utilization and Governorate - 2001

Construction Material of external Walls	المجموع Total	Building Utilization						استخدام المبنى مادة البناء للجدران الخارجية والمنطقة
		أخرى Other	صحي Health	تعليمي Educational	تجاري Commercial	صناعي Industrial	سكني Residential	
Palestinian Territory								الأراضي الفلسطينية
Cleaned Stone	2811	105	8	78	250	11	2359	حجر نظيف
Cement Block	1478	25	1	27	57	2	1366	طوب اسمنتي
Concrete	352	15	1	14	29	10	283	اسمنت مسلح
Other	8	1	—	—	—	5	2	أخرى
Total	4649	146	10	119	336	28	4010	المجموع
West Bank								الضفة الغربية
Cleaned Stone	2739	104	7	77	247	10	2294	حجر نظيف
Cement Blok	1003	17	1	23	36	2	924	طوب اسمنتي
Concrete	348	15	1	14	29	9	280	اسمنت مسلح
Other	8	1	—	—	—	5	2	أخرى
Total	4098	137	9	114	312	26	3500	المجموع
Gaza Strip								قطاع غزة
Cleaned Stone	72	1	1	1	3	1	65	حجر نظيف
Cement Blok	475	8	—	4	21	—	442	طوب اسمنتي
Concrete	4	—	—	—	—	1	3	اسمنت مسلح
Other	—	—	—	—	—	—	—	أخرى
Grand Total	551	9	1	5	24	2	510	المجموع

Note: Data does not include camps and those parts of Jerusalem which were annexed by Israel in 1967.

ملاحظة: البيانات لا تشمل المخيمات وذلك الجزء من محافظة القدس الذي ضمته اسرائيل عنوة بعيد احتلالها للضفة الغربية عام 1967.

جدول 27: رخص الأبنية الصادرة في الأراضي الفلسطينية حسب مادة البناء للجدران الخارجية 1996-2001

Table 27: Building Licenses Issued in the Palestinian Territory by Construction Material of External Walls 1996-2001

Construction Material of External Walls	السنة					مادة البناء للجدران الخارجية
	2001	2000	1999	1997	1996	
Cleaned Stone	2811	4752	4669	4902	4585	حجر نظيف
Cement Block	1478	2753	3151	2629	2536	طوب اسمنتي
Concrete	352	782	3131	855	405	اسمنت مسلح
Other	8	14	30	24	26	أخرى
Total	4649	8301	8981	8410	7552	المجموع

Note: Data does not include camps and those parts of Jerusalem which were annexed by Israel in 1967.

ملاحظة: البيانات لا تشمل ذلك الجزء من محافظة القدس الذي ضمته

اسرائيل عنوة بعيد احتلالها للضفة الغربية عام 1967

جدول 28: رخص المباني السكنية الصادرة في الأراضي الفلسطينية حسب مادة البناء للجدران الخارجية والمحافظة/المنطقة - 2001

Table 28: Residential Building Licenses Issued in the Palestinian Territory by Construction Material of External Walls and Governorate/District - 2001

Governorate/District	المجموع Total	مادة البناء للجدران الخارجية Construction Material of External Walls				المحافظة/المنطقة
		أخرى Other	خرسانة اسمنتية Concrete	طوب اسمنتي Cement Block	حجر Stone	
Palestinian Territory	4649	8	352	1478	2811	الأراضي الفلسطينية
West Bank	4098	8	348	1003	2739	الضفة الغربية
Jenin	327	2	47	84	194	جنين
Tubas	193	—	25	92	76	طوباس
Tulkarm	553	—	15	423	115	طولكرم
Nablus	981	3	81	94	803	نابلس
Qalqiliya	148	—	—	138	10	قلقيلية
Salfit	86	—	9	55	22	سلفيت
Ramallah & Al-Bireh	659	1	127	27	504	رام الله والبيرة
Jericho	85	—	—	85	—	أريحا
Jerusalem	217	—	36	2	179	القدس
Bethlehem	193	1	1	—	191	بيت لحم
Hebron	656	1	7	3	645	الخليل
Gaza Strip	551	—	4	475	72	قطاع غزة
North Gaza	83	—	3	55	25	شمال غزة
Gaza	150	—	—	103	47	غزة
Deir Al-Balah	66	—	—	66	—	دير البلح
Khan Yunis	9	—	—	9	—	خان يونس
Rafah	243	—	1	242	—	رفح

Note: The data does not include the camps and those parts of Jerusalem which were annexed by Israel in 1967.

ملاحظة: البيانات لا تشمل المخيمات وذلك الجزء من محافظة القدس الذي ضمته إسرائيل عنوة بعيد

احتلالها للضفة الغربية عام 1967.



Palestinian Central Bureau of Statistics

Housing in the Palestinian Territory Annual Report 2001

November, 2002

Cover Price 3US\$

PAGE NUMBERS OF ENGLISH TEXT ARE PRINTED IN SQUARE BRACKETS.
TABLES ARE PRINTED IN THE ARABIC ORDER (FROM RIGHT TO LEFT)

© November, 2002.
All rights reserved.

Suggested Citation:

Palestinian Central Bureau of Statistics, 2001. *Housing in the Palestinian Territory, Annual Report:2001*
Ramallah – Palestine.

All correspondence should be directed to:
Dissemination and Documentation Department/Division of user services
Palestinian Central Bureau of Statistics
P.O.Box 1647, Ramallah, Palestine

Tel: (970/972-2) 240 6340
E-Mail: diwan@pcbs.pna.org

Fax: (970/972-2) 240 6343
web-site: <http://www.pcbs.org>

Acknowledgment

Financial and technical support for the Program of Housing and Housing Conditions Statistics, is being provided by the Government of Norway through the Norwegian Agency for Development Cooperation (NORAD). PCBS extends special thanks to the Government of Norway and NORAD for this support.

Preface

Planning and public policy formulation in all different fields stresses the importance of having an official statistics system that provides basic information on the different economic trends and living conditions for the Palestinian people. This system shall function as a basic tool that enables the palestinian decision – makers and planners to diagnose problems, offer advice and guidance.

This report involves data on the housing statistics in the Palestinian Territory. These data were obtained from surveys conducted by the PCBS such as the Labouere Force Survey 2001, Impact of the Isreal Measures on the Palestinians Households 2001, and Building Licenses Survey (BLS) 2001.

This report provides basic information on the main statistical indicators of housing statistics, including housing density, number of rooms in housing unit, tenure of housing unit, construction material of external walls, durable goods and facilities, number and area of licensed housing units, building ownership and building utilization ...etc.

PCBS is pleased to present this report (Housing Statistics in Palestinian Territory) as a basic reference for all planners, decision–makers, and all users interested in utilizing of the housing data in the different demographic, social, economic and housing fields. This shall definitely make it easier to render the building of the Palestinian independent state based on sound scientific basis.

November, 2002

**Hasan Abu-Libdeh, Ph.D.
President**

Table of Contents

<u>Subject</u>	<u>Page</u>
List of Tables	
List of Figures	
1. Introduction	[13]
2. Concepts and Definitions	[15]
3. Main Findings	[19]
3.1 Housing Conditions 2001	[19]
3.1.1 Number of Rooms in the Housing Unit	[19]
3.1.2 Housing Density	[20]
3.1.3 Energy for Cooking	[20]
3.1.4 Durable Goods in the Housing Unit	[20]
3.1.5 Type of Housing Unit	[21]
3.1.6 Tenure of Housing Unit	[22]
3.1.7 Construction Material of External Walls	[22]
3.2 Building Licenses:	[22]
3.2.1 Number of Licensed Housing Units	[22]
3.2.2 Building Ownership	[23]
3.2.3 Building Utilization	[23]
4. Methodology	[25]
4.1 The Labour Force Survey, 2001	[25]
4.1.1 The Questionnaire	[25]
4.1.2 The Sample and the Frame	[25]
4.1.3 Pilot Survey	[25]
4.1.4 Field Work	[26]
4.1.5 Data Processing	[26]
4.2 Building Licenses Survey, 2001	[27]
4.2.1 Data Collection Form	[27]
4.2.2 Coverage	[27]

5. Data Quality	[29]
5.1 The Labour Force Survey, 2001	[29]
5.1.1 Data Quality	[29]
5.2 Building Licenses Survey, 2001	[29]
5.1.2 Data Quality	[29]
References	[31]
Tables	33

List of Tables

<u>Table</u>		<u>Page</u>
Table 1:	Percent Distribution of Households in the Palestinian Territory by Number of Rooms in Housing Unit 1995-2001	35
Table 2:	Percent Distribution of Households in the Palestinian Territory by Number of Rooms in Housing Unit, Region and Type of Locality – 2001	36
Table 3:	Percent Distribution of Households in the Palestinian Territory by Number of Rooms in Housing Unit and Governorate/District-2001	37
Table 4:	Percent Distribution of Households in the Palestinian Territory by Housing Density 1995-2001	38
Table 5:	Percent Distribution of Households in the Palestinian Territory by Housing Density, Region and Type of Locality- 2001	39
Table 6:	Percent Distribution of Households in the Palestinian Territory by Housing Density and Governorate/District- 2001	40
Table 7:	Percent Distribution of Households in the Palestinian Territory by Main Source of Energy for Cooking 1997- 2001	41
Table 8:	Percent Distribution of Households in the Palestinian Territory by Main Source of Energy for Cooking and Region –2001	42
Table 9:	Percentage of Households in the Palestinian Territory by Available of Durable Goods in Housing Unit 1995- 2001	43
Table 10:	Percentage of Households in the Palestinian Territory by Availability of Durable Goods in Housing Unit and Region- 2001	44
Table 11:	Percent Distribution of Households in the Palestinian Territory by Type of Housing Unit 1997- 2001	45
Table 12:	Percent Distribution of Households in the Palestinian Territory by Type of Housing Unit and Region – 2001	45
Table 13:	Percent Distribution of Households in the Palestinian Territory by Tenure of Housing Unit 1995 –2001	46
Table 14:	Percent Distribution of Households in the Palestinian Territory by Tenure of Housing Unit, and Region –2001	46
Table 15:	Percent Distribution of Households in the Palestinian Territory by Construction Material of External Walls and Region- 2001	47
Table 16:	Percent Distribution of Households in the Palestinian Territory by Construction Material of External Walls and Type of Housing Unit – 2001	47
Table 17:	Licensed Housing Units in the Palestinian Territory by Number and Area of Licensed Housing Units 1996 – 2001	48
Table 18:	Licensed Housing Units in the Palestinian Territory by Number and Area of Licensed Housing Units and Governorate/District- 2001	49

<u>Table</u>	<u>Page</u>
Table 19: Licenses Housing Units in the Palestinian Territory by Construction Material, Number and Area of Licensed Housing Units and Region – 2001	50
Table 20: Building Licenses Issued in the Palestinian Territory by Building Ownership 1996 – 2001	51
Table 21: Building Licenses Issued in the Palestinian Territory by Building Ownership and Governorate/District- 2001	52
Table 22: Building Licenses Issued in the Palestinian Territory by Building Utilization, Building Ownership and Region- 2001	53
Table 23: Building Licenses Issued in the Palestinian Territory by Construction Material of External Walls, Building Ownership and Region- 2001	54
Table 24: Building Licenses Issued in the Palestinian Territory by Building Utilization 1996- 2001	55
Table 25: Building Licenses Issued in the Palestinian Territory by Building Utilization and Governorate/ District- 2001	56
Table 26: Building Licenses Issued in the Palestinian Territory by Construction Material of External Walls, Building Utilization and Governorate – 2001	57
Table 27: Building Licenses Issued in the Palestinian Territory by Construction Material of External Walls 1996- 2001	58
Table 28: Residential Building Licenses Issued in the Palestinian Territory by Construction Material of External Walls and Governorate/District- 2001	59

List of Figures

<u>Figure</u>		<u>Page</u>
Figure 1:	Percent Distribution of Households in the Palestinian Territory by Number of Rooms in Housing Unit 1995 - 2001	[19]
Figure 2:	Percent Distribution of Households in the Palestinian Territory by Housing Density 1995 - 2001	[20]
Figure 3:	Percentage of Households in the Palestinian Territory by Availability of Durable Goods in Housing Unit and Region - 2001	[21]
Figure 4:	Percent Distribution of Households in the Palestinian Territory by Type of Housing Unit and Region - 2001	[21]
Figure 5:	Percent Distribution of Households in the Palestinian Territory by Tenure of Housing Unit and Region 2001	[22]
Figure 6:	Average Area of New Licensed Housing Units in the Palestinian Territory by Governorate - 2001	[23]

Chapter One

Introduction

In order for a housing unit (regardless of its type and inhabitant) to be adequate for living purposes, a series of basic requirements have to be met such as hygiene and privacy. Thus, a healthy housing unit would be the one that provides enough space for living and sleeping (rooms and bedrooms), for eating as well as ventilation, sunlight, toilet facilities, electricity and drinking water installation.

Considering this, we realize that the housing unit does constitute a basic indicator of the living conditions of the Palestinian people and it is therefore important to provide data on housing conditions, housing unit characteristics and housing density.

This report presents all the relevant data on these issues which were obtained from two of the surveys carried out by the Palestinian Central Bureau of Statistics: Labour Force Survey 2001, Impact of Israeli Measures on the Palestinian Households survey 2001, and The Buildings Licenses Survey 2001.

This report comprises five chapters. The first chapter presents a background of Housing in the Palestinian Territory Annual Report 2001. The second chapter presents the main definitions used in this report. The third chapter presents the main findings of housing statistics from the Labour Force Survey and Building Licenses Survey 2001, including number of rooms in the housing unit, housing density, energy for cooking and heating, durable goods, type of housing unit, tenure of housing unit, material of construction, number and area of new housing units and existing housing units, building ownership, status of the building to be licensed and building utilization. The fourth chapter discusses the methodology used in the Labour Force Survey and Building Licenses Survey, including the questionnaire, the sample and frame, field operations, coverage, and data collection form, and the fifth chapter discusses data quality .

Chapter Two

Concepts and Definitions

This glossary presents the main concepts and definitions of housing statistics as derived from the international standard presented by the United Nations.

Availability of Durable Goods:	This section refers to the durable goods owned by the household: Private car, refrigerator, solar boiler, central heating, home library (availability of a minimum of 10 non – scholastic books used for developing the cultural, religious aspects of knowledge ...etc.), cooking stove, washing machine, television, video, computer, dish, ect.
Average Housing Density:	It refers to the average number of persons living in the room. This average calculated through dividing the total number of individuals for a certain category by the total number of rooms for that particular category.
Building Ownership:	Refers to the Possession of a building which can be: <ol style="list-style-type: none">1. Private.2. Governmental.3. Local Authority.4. Cooperative.5. Benevolent.6. Other, religious groups, UNRWA, etc.
Building Utilization:	Residential: The building is considered residential if more than half of its total area is prepared for residential purposes. The building could consist of: <ul style="list-style-type: none">● Complete dwellings.● Rooms added to the dwellings. Non– Residential: industrial, commercial, educational, etc.
Construction Material of External walls:	The main material used in the construction of external sides of walls and it could comprise cleaned stone, stone and concrete, concrete, cement blocks, adobe clay, old stone or other.
Household:	The household is defined as one person or a group of persons with or without a family relationship, who live in the same housing unit or part of the housing unit, share meals and make joint provision for food and other essentials of living.

**Housing Density
(Number of persons per
Room):**

It is defined as the number of occupants per room (number of persons who live in the household divided by the total number of occupied rooms of the household). Households, who live in housing units with unknown number of rooms are not considered in the calculation.

Housing Unit Type:

This term describes one of the following: Villa, house, apartment and other.

Villa: A separately established building that is usually constructed from clean stone. It is constructed for the living of one household and consists of a 2 - suite – single or double or multiple stories connected through internal stairs. One of the suites is constructed as bedrooms whereas the second suite is constructed for reception and involves the kitchen and other related services. In general, the villa is surrounded by a garden, regardless of the area of this garden, which is surrounded by boarding wall or fence. Villas normally have roofed parking area (garage). Villas also may include separate small building or extensions as part of them.

House: A building usually established for the residence of one household or more; it is the typical form of residential buildings prevailing in Palestine. The house may be comprised of single story or more that is utilized by a single household. Nevertheless, if the house is divided into housing units each of which has its own utilities and occupied by a different household, each housing unit would be classified as an apartment.

Apartment: It is a part of a building or a house, consisting of one room or more and annexed with kitchen, bathroom and toilet, which are all, closed by external door, leading to the road through a stair way and/or path way. It is prepared usually for one household.

Independent Room: It is a separate room with no kitchen, bathroom nor toilet, but sharing with other households these basic services, and it is prepared for living.

Other: It refers to any type of building other than the aforementioned. Examples of this type include tent, marginal, cottages, caves, grottos, and booths occupied by a tenant during the survey.

Housing Unit:

A building or part of a building constructed for one household only, with one or more independent entrance leading to the public road without passing through another housing unit. The unit might not be constructed for living purposes but found occupied with a household during the enumeration. Likewise, the unit might be utilized for habitation or for work purposes or both purposes. Also, it might be closed, vacant or occupied by one or more households during the survey.

- Tenure of Housing Unit:** This section refers to the household tenure of the Housing unit that could be one of the following categories:
1. Rented: If the housing unit is rented.
 2. Owned: This category applies when the household or one of the household members (usually live therein) owns the Housing unit.
 3. Without Payment: If the housing unit is used without any payments.
 4. For Work: If the housing unit is offered to the household as a result of working relation with one member of the family or more.
- Number of Rooms:** The housing unit or part of it surrounded with walls and has a ceiling provided that its area is not less than 4 square meters. The verandahs surrounded with glass and its area at least 4 square meters are considered as rooms; while kitchen, bathroom, toilet, other verandahs, halls, rooms used for business purposes or for work only are not considered rooms.
- Symbols Used in Tables:** (-) : No observations
(..) : Data not available

Main Findings

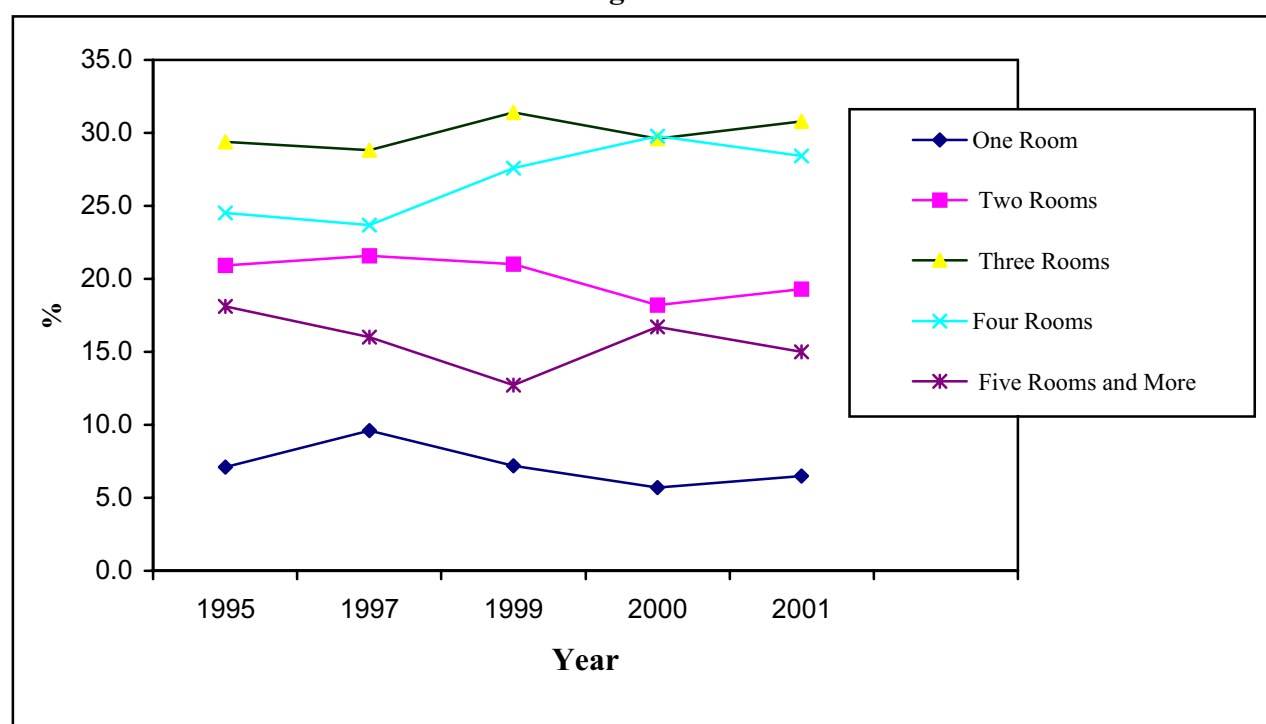
This chapter presents the main findings of the housing conditions in the Palestinian Territory. The results are based on The Labour Force Survey 2001 and The Buildings Licenses Survey 2001. These indicators reveal the most important characteristics of the housing statistics in the Palestinian Territory.

3.1 Housing Conditions, 2001

3.1.1 Number of Rooms in the Housing Unit

Findings show that 6.5% of the Palestinian households in the Palestinian Territory live in housing units of one room, thereof (26.8%) in the West Bank and (20.4%) in Gaza Strip of the Palestinian households live in one and two rooms. The results show that 15.0% of the Palestinian households in Palestinian Territory live in housing units of five rooms or more, thereof 17.2% in Gaza Strip and 13.7% in West Bank (Figuer 1).

Figure 1: Percent Distribution of Households in the Palestinian Territory by Number of Rooms in Housing Unit 1995-2001



According to the Population, Housing and Establishment Census – 1997, the percentage of households in the Palestinian Territory who are living in housing units that are formed of 1-2 rooms is 31.2%, and the percentage of households living in housing units of five rooms or more is 16.0%.

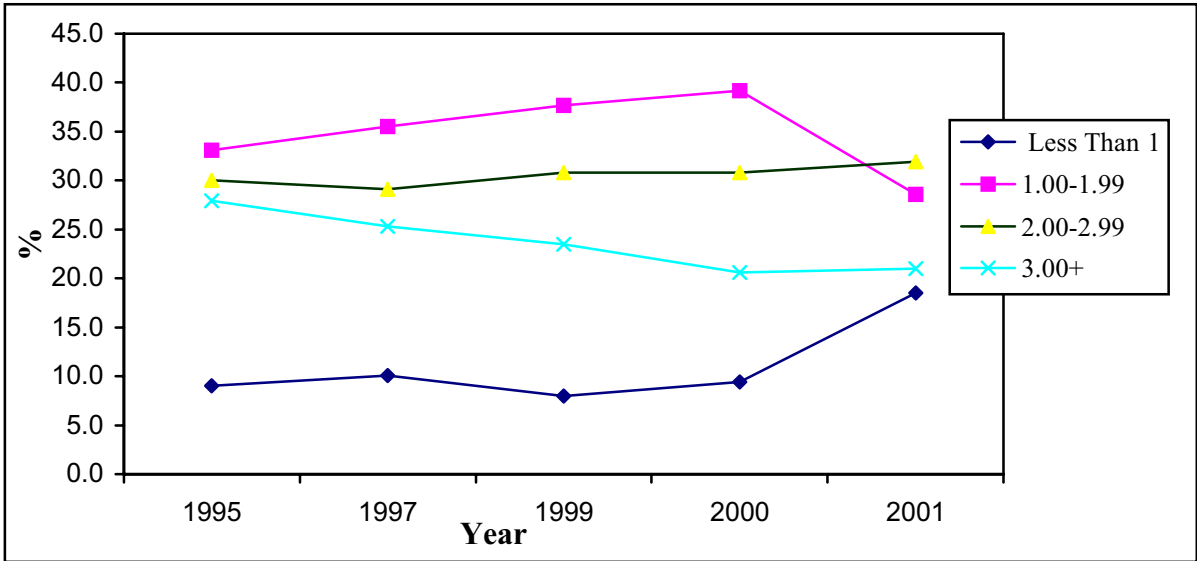
Data available from the Demographic Survey conducted in 1995 shows that 28.0% of Palestinian Territory households live in housing units that are formed of 1-2 rooms (Table1).

3.1.2 Housing Density

The results show that housing density in the Palestinian Territory is 2.2 persons per room, in general, while it is 2.1 in the West Bank, and 2.3 in Gaza Strip. Nearly 20.9% of Palestinian households in the Palestinian Territory live in housing units with high density (three persons or more per room). This percentage is 19.6% in West Bank and 23.3% in Gaza Strip (Look Table 4)

The Demographic Survey data show that the average housing density in the Palestinian Territory in 1995 was 2.3 person per room. According to Population, Housing Establishment Census- 1997 data, the average housing density in the Palestinian Territory in 1997 was 2.0 persons per room (Figuer 2).

Figure 2: Percent Distribution of Households in Palestinian Territory by Housing Density 1995-2001



3.1.3 Energy for Cooking

The percentage of households that use gas for cooking in the Palestinian Territory was 98.5%, in 2001, while the percentage of households that use wood for cooking in the Palestinian Territory was 1.0%, for that the same year.

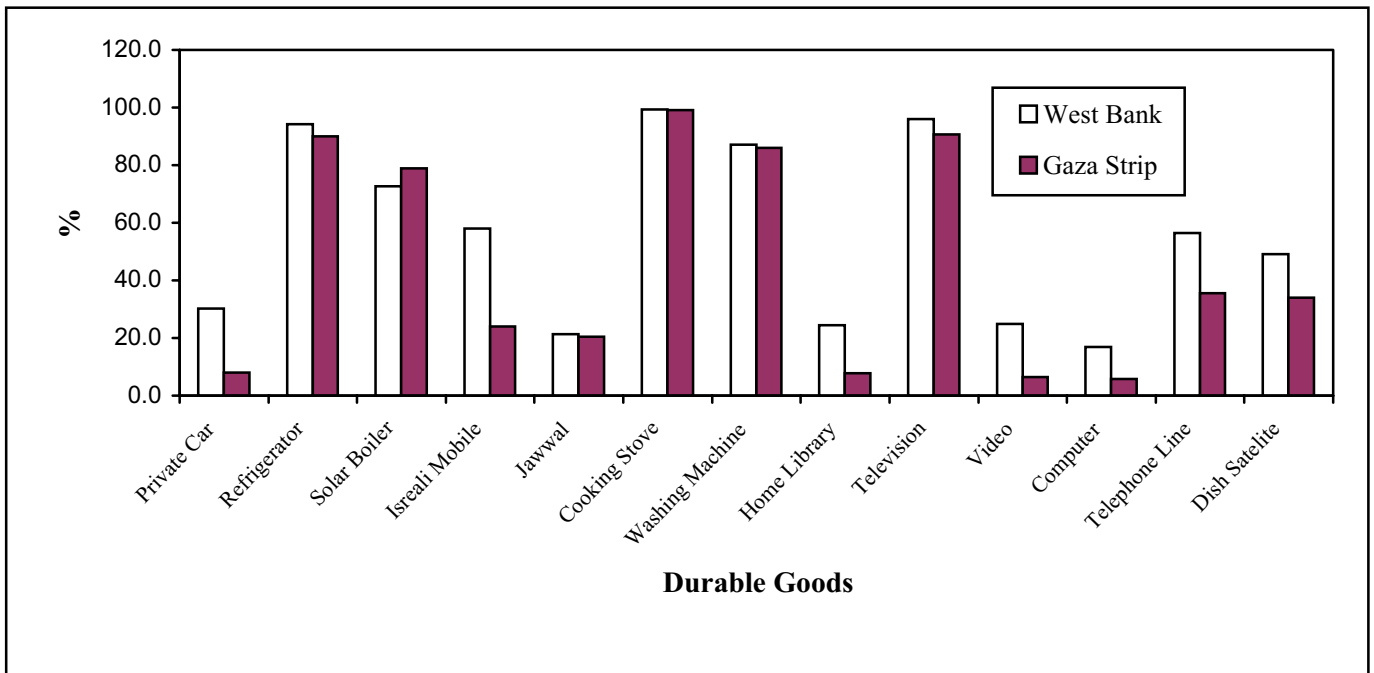
The Population, Housing and Establishment Censuse- 1997 data indicates that the percentage of Palestinian Territory households that used gas for cooking was 96.3% (Table7).

3.1.4 Durable Goods in the Housing Unit

The results indicate that most households in the palestinian society (92.8%) had refrigerators. Considerable percentage of the palestinian households had washing machines (86.6%) and cooking stove/electric (99.3%) (Tabele 9).

The results indicate that 30.2% of householdes in the West Bank had a private car, while in Gazs Strip 7.9% of households owned private car (Figuer 3).

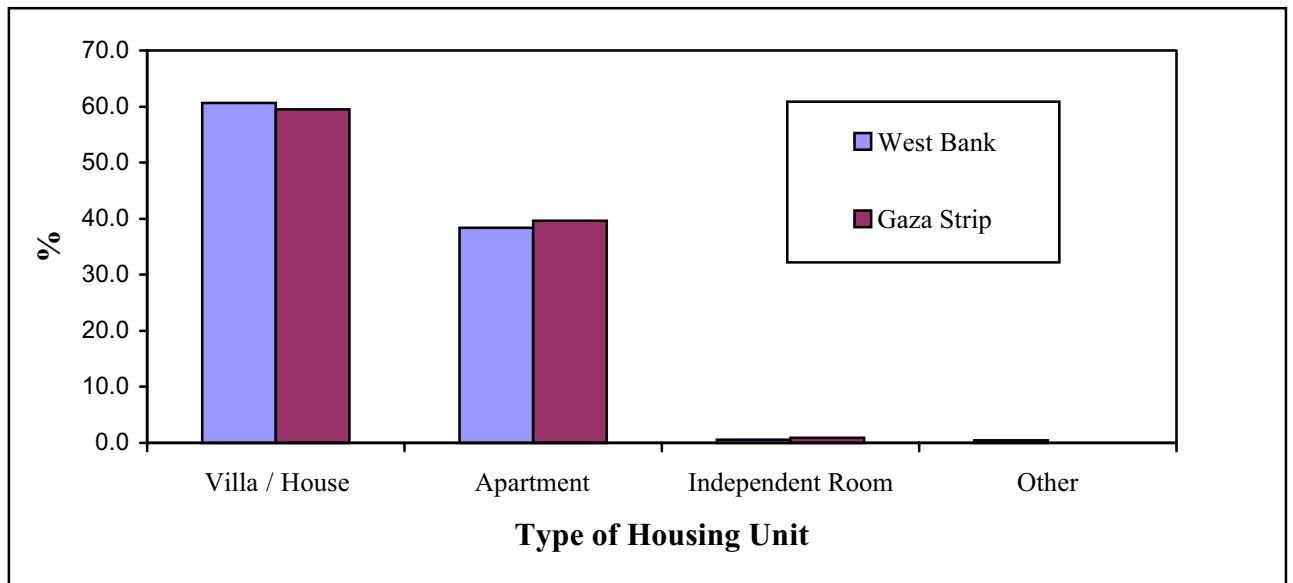
Figure 3: Percentage of Households in the Palestinian Territory by Availability of Durable Goods in Housing Unit and Region - 2001.



3.1.5 Type of Housing Unit

The results reveal that 60.2% of the households live in villas/houses, thereof 60.6% in the West Bank and 59.5% in Gaza Strip. Percentage of the Palestinian Territory households living in apartments were 38.8%.

Figure 4: Percent Distribution of Households in the Palestinian Territory by Type of Housing Unit and Region - 2001

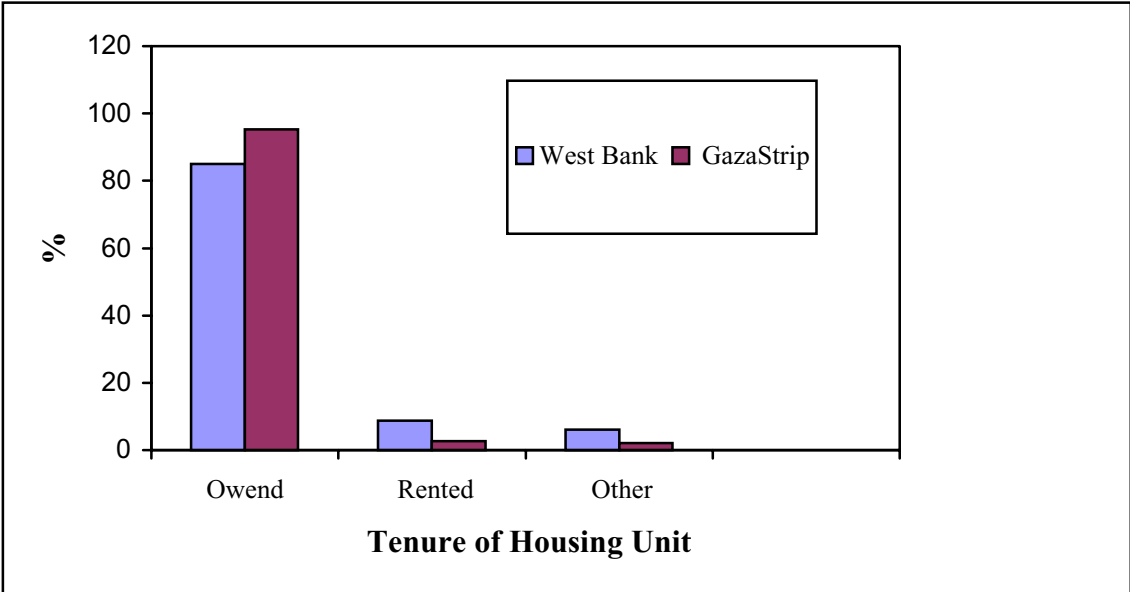


The Population, Housing and Establishment Census- 1997 data indicates that 52.8% of households live in villas /houses, and 45.2% of the Palestinian Territory households live in apartments (Tabele 11).

3.1.6 Tenure of Housing Unit

According to the Laboure Force Survey data, 88.4% of the households in the Palestinian Territory live in owned housing units. This percentage is slightly higher in the West Bank 85.1% than in Gaza Strip 95.3%. Around 6.8% of the households in the Palestinian Territory live in rented housing units (Figuer 5).

Figure5: Percent Distribution of Households in the Palestinian Territory by Tenure of Housing Unit and Region 2001



Data obtained from the Demographic Survey 1995 indicates that 83.5% of the households in the Palestinian Territory live in owned housing unit. The Population, Housing and Establishment Census- 1997 data, shows that 78.1% of the households in the Palestinian Territory live in owned housing unit (Table 13).

3.1.7 Construction Material of External Walls

The results indicate that most households in the Palestinian society (50.3%) live in housing units built from cement blocks. Thereof 99.1% in Gaza Strip and 26.2% in the West Bank. The use of stone in construction of housing units is also common in the West Bank, (36.2%) (Table 15).

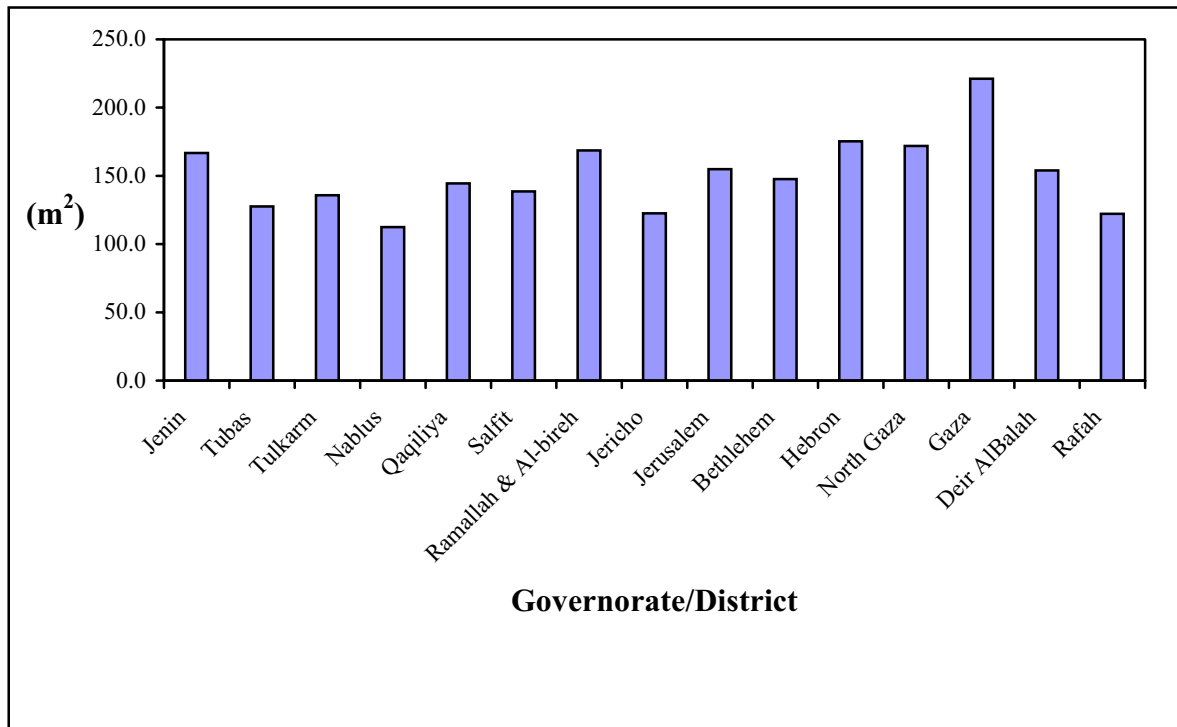
3.2 Building Licenses:

3.2.1 Number of Licensed Housing Units

The Building Licenses Survey data indicates that the number of new and existing licensed housing units in the Palestinian Territory in 2001 was 8,906. In 1997 there were 15,775 and in 1996 there were 13,733 licensed housing units (Table 17).

The results indicate that the number of new licensed housing units in 2001 in the Remaining West Bank was 6,492 and 566 in Gaza Strip (Table 18)

Figure 6: Average Area of New Licensed Housing Units in the Palestinian Territory by Governorate - 2001



3.2.2 Building Ownership

According to the Buildings Licenses Survey data, 4,457 of building licenses were issued for private ownership. Thereof 3,920 in the Remaining West Bank and 537 in Gaza Strip. The number of building licenses issued for private ownership of building was 918 in Nablus Governorate and 6 in Khan Yunis Governorate (Table 21).

3.2.3 Building Utilization

The results reveal that 4,010 of building licenses issued for residential buildings in the Palestinian Territory , was 3,500 for the Remaining West Bank and 510 for Gaza Strip.

In Nablus Governorate 774 of building licenses were issued for residential buildings, against 8 in Khan Yunis Governorate (Table 25).

Chapter Four

Methodology

This report comprises data on housing statistics in the Palestinian Territory. These data were obtained from surveys, Labour Force Survey 2001, and Building Licenses Survey 2001.

4.1 The Labour Force Survey 2001

4.1.1 The Questionnaire

The Labour Force Survey questionnaire consists of four main parts one for recording necessary elements for survey management and controls, another part for identifying the sample households, the third for recording the household roster and the demographic characteristics of household members, and the fourth for recording labour force characteristics of working age household members.

4.1.2 The Sample and the Frame

The target population in this sample survey comprises all Palestinians aged 10 years and over living in the Palestinian Territory, excluding persons living in institutions such as prisons or shelters.

The sample is a two-stages stratified cluster random sample. Four levels of stratification were made:

Stratification by Governorates.

1. Stratification by type of locality which comprises:

(a) Urban (b) Rural (c) Refugee Camps

2. Stratification by classifying localities, excluding governorate centers, into three strata based on the ownership of households of durable goods within these localities.

3. Stratification by size of locality (number of households).

4.1.3 Pilot Survey:

A pilot survey for the first round was conducted in May 1995 on the basis of about 90 households in the West Bank. It covered main types of households encountered in the full-fledged survey. Thus, it included households from urban areas, from Rural, and from refugee camps, households engaged in self-employment activities, as well as in paid employment, households in the informal sector as well as the formal sector and educated respondents as well as illiterates.

On the basis of the results from the first round in September-October, 1995, the survey questionnaire and the fieldwork forms and procedures were reviewed and modified in order to assure the collection of accurate data.

4.1.4 Field Work:

The preparation phase for the LFS included recruiting and training of interviewers and supervisors. The staff on this project participated in previous survey projects at PCBS, and are highly qualified.

The West Bank was divided into three areas (North, Middle and South), each of which was supervised by one field supervisor. Each region consists of a number of districts, and the fieldwork was carried out by fieldwork teams, consisting of 2-3 interviewers.

Gaza Strip was also divided into three areas (North, Middle and South). Fieldwork activities were carried out by fieldwork teams, each consisting of a supervisor, an editor and 3 interviewers.

Special procedures were followed in order to ensure quality control and efficient organization of fieldwork. Such procedures are important for supervising work, as well as for receiving and delivering questionnaires, maps, sample lists in addition to other forms used for management and quality control.

Field operations were conducted in the Palestinian Territory from 13/01/2001 to 12/01/2002. Fieldwork teams were distributed to each area on the basis of the sample size. The number of LFS' fieldwork team was 18, including the fieldwork coordinator, 4 supervisors, 3 editors,

4.1.5 Data Processing:

The data processing stage consisted of the following operations:

1. Editing before data entry

All questionnaires were then edited in the main office using the same instructions adopted for editing in the field.

2. Coding

At this stage, the Economic Activity variable underwent coding according to the West Bank and Gaza Strip Standard Commodities Classification, based on the United Nations ISIC-3. The Economic Activity for all employed and ever employed individuals was classified at the fourth-digit-level. The occupations were coded on the basis of the International Standard Occupational Classification of 1988 at the third-digit-level (ISCO-88).

3. Data Entry

In this stage data were entered into the computer, using a data entry template BLAISE. The data entry program was prepared in order to satisfy the following requirements:

- Duplication of the questionnaire on the computer screen.
- Logical and consistency checks of data entered.
- Possibility for internal editing of questionnaire answers.
- Maintaining a minimum of errors in digital data entry and fieldwork.
- User- friendly handling.

Note: The sample weights were revised according to the most recent population estimates, population age-sex structure and place of residence. New sample weights have been calculated.

4.2 Building Licenses Survey, 2001

4.2.1 Data Collection Form

The form was designed to meet the objectives of this statistics.

4.2.2 Coverage

Comprehensive coverage of all parties engaged in issuing building licenses in the West Bank and Gaza Strip they include:

- Municipalities: Excluding those parts of Jerusalem which were annexed by Israel in 1967.
- The construction authorities: They issue licenses in the villages within each governorate in the West Bank, while rural councils issue building licenses in the villages in Gaz Strip. There are 472 villages at present in the Palestinian Territory, (453) of which are in West Bank, the rest are in Gaza Strip
- Rural councils: They issue licenses in some villages particularly in Gaza Strip. Some rural councils in Gaza Strip were formulated for the refugee camps, they issue building licenses for privately owned lands neighboring these camps.
- Ministry of Local Governments: It issues building licenses in the regional zones that are outside the boundaries of municipalities and rural councils in Gaza Strip.

Chapter five

Data Quality

This section provides important notes concerning the statistical quality of the data. This includes data quality as compiled from different activities. Also, this section includes technical notes for the main results.

5.1 The Labour Force Survey, 2001

5.1.1 Data Quality

The data reported here are subject to both sampling errors and non-sampling errors. Sampling errors are due to the sample design, and are, therefore, easily measurable. Non-sampling errors, on the other hand, are difficult to measure. They include errors resulting from non-response, sample frame coverage, coding and classification, data processing, and response (both respondent and interviewer-related).

5.2 Building Licenses Survey, 2001

5.2.1 Data Quality

- UNRWA: The UNRWA issues licenses in the 19 refugee camps of the West Bank. In Gaza Strip, building licenses in the camps are not allowed.
 - Tables do not include building licenses for East Jerusalem issued at present by the Israeli Municipality, while they include licenses for some villages of the Jerusalem Governorate.
 - It was not possible to get data on building licenses issued in the refugees' camps by UNRWA.

The various checks performed on the survey data indicate that data on housing statistics appear to be of very good quality.

References

1. Impact of Israeli Measures on the Palestinians Households Survey, 2001.
2. Palestinian Central Bureau of Statistics, Building Licenses (Fourth Quarter 2001) Round. Ramallah- Palestine.
3. Palestinian Central Bureau of Statistics. 1996. The Demographic Survey in the West Bank and Gaza Strip: Main Results. Ramallah- Palestine.
4. Palestinian Central Bureau of Statistics, The Demographic Survey in the West Bank and Gaza Strip, 1997, Main Result. Ramallah- Palestine.
5. Palestinian Central Bureau of Statistics, Expenditure and Consumption Levels: The final Report (January, December, 1997). Ramallah- Palestine.
6. Palestinian Central Bureau of Statistics, Population, Housing, and Establishment Census – 1997, Housing Report. Ramallah- Palestine.
7. Palestinian Central Bureau of Statistics, 2001. Housing Conditions Survey 2000, Main Results. Ramallah– Palestine.