



الجهاز المركزي للإحصاء الفلسطيني

سلسلة تقارير مسح القوى العاملة (رقم 21)

مسح القوى العاملة: النتائج الأساسية

دورة (نيسان - حزيران، 2001)

الربع الثاني من عام 2001

تشرين أول/ أكتوبر، 2001

© رجب، 1422 هـ - تشرين أول، 2001.
جميع الحقوق محفوظة.

في حالة الاقتباس، يرجى الإشارة إلى هذا التقرير كالتالي:

الجهاز المركزي للإحصاء الفلسطيني، 2001. مسح القوى العاملة: النتائج الأساسية، دورة (نيسان-حزيران، 2001)،
الربيع الثاني من عام 2001. سلسلة تقارير مسح القوى العاملة (رقم 21). رام الله - فلسطين.

جميع المراسلات توجه إلى دائرة النشر والتوثيق/قسم خدمات الجمهور على العنوان التالي:

الجهاز المركزي للإحصاء الفلسطيني

ص.ب. 1647، رام الله - فلسطين

فاكس: 240 6343 (970/ 972-2)

صفحة إلكترونية: <http://www.pcbs.org>

هاتف: 240 6340 (970/ 972-2)

بريد إلكتروني: diwan@pcbs.pna.org

شكر وتقدير

يسجل الجهاز المركزي للإحصاء الفلسطيني شكرا جزيلا لجميع الأسر الفلسطينية التي تعاونت مع الباحثين الميدانيين في إعطائهم المعلومات والبيانات.

تقوم الحكومة السويسرية الصديقة بتوفير الدعم المالي لبرنامج مسح القوى العاملة عبر مكتب التعاون السويسري (SDC)، وقد تم تنفيذ هذا المسح بتمويل كامل من مكتب التعاون السويسري. يتقدم الجهاز المركزي للإحصاء الفلسطيني بالشكر الجزيل للحكومة السويسرية ومكتب التعاون السويسري على تبنيتها لهذا البرنامج.

تنويه

اعتباراً من الربع الأول من عام 2001 تم إجراء بعض التعديلات على شكل ومحتوى النشرة الربعية لمسح القوى العاملة، وذلك بعد التشاور مع مستخدمي البيانات.

تقديم

يسر الجهاز المركزي للإحصاء الفلسطيني أن يقدم هذا الكراس، وهو عبارة عن كراس ربعي ضمن سلسلة كراسات إحصاءات القوى العاملة في الأراضي الفلسطينية مستمداً ببياناته من واقع مسح القوى العاملة الدوري حول سوق العمل الفلسطيني. يهدف هذا الكراس أساساً إلى توفير مادة إحصائية شاملة وموثوقة لوضعي السياسات والمهتمين في موقع القرار الاقتصادي والتنموي على الساحة الفلسطينية حول الخصائص الأساسية للقوى العاملة الفلسطينية.

إن هذا الكراس هو واحد من سلسلة الكراسات والدراسات حول القوى العاملة والتي يعمل على نشرها الجهاز المركزي للإحصاء الفلسطيني بهدف الوقوف على أوضاع سوق العمل الفلسطيني ومعرفة سماته وخصائصه وتحديد معالمه، ومدى تلبية هذا السوق وآلية أدائه بما يتوافق مع احتياجات المجتمع الفلسطيني.

يتناول الكراس أهم المؤشرات الإحصائية حول القوى العاملة في الأراضي الفلسطينية، ويبرز سماتها بمركباتها الثلاث (العمالة، البطالة، العمالة المحدودة) من حيث العدد والتوزيع الجغرافي والتركيبي الديمغرافي، بالإضافة إلى دراسة علاقاتها وتوزيعاتها المختلفة. كما يتعرض الكراس للأفراد خارج القوى العاملة ويبيّن أهم السمات التي يتميزون بها. ويستعرض الكراس المؤشرات على شكل سلسلة زمنية لإظهار التغيرات عبر السنوات والأرباع المختلفة من السنة.

يركز الكراس على دراسة القوى العاملة الفلسطينية في الأراضي الفلسطينية ويلقي الضوء على مشاركة كل من الذكور والإناث المنتسبين للقوة البشرية (الأفراد 15 سنة فأكثر) في القوى العاملة، ويدرس أوضاع العاملين بالتفصيل من حيث العدد، والجنس، والعمر، والمهنة، والنشاط الاقتصادي، والحالة العملية، وغير ذلك من المؤشرات. ويركز الكراس كذلك على دراسة البطالة، بالإضافة إلى دراسة العاملين بصورة محدودة (أولئك الذين لا يعملون بصورة اعتيادية وفقاً لمقاييس القوى العاملة) والعاملين بدوام كامل أو جزئي.

يأمل الجهاز المركزي للإحصاء الفلسطيني أن يسهم هذا الكراس في تطوير سوق العمل الفلسطيني، وأن ينير الدرب لمتخذي القرار وصانعي السياسات في مسيرة التنمية الوطنية الشاملة في هذا الوطن.

والله نسال أن يتكلل عملنا بالنجاح

د. حسن أبو لبده

رئيس الجهاز

تشرين أول، 2001

قائمة المحتويات

الصفحة

الموضوع

قائمة الجداول

قائمة الأشكال البيانية

13

1. المقدمة

2. المفاهيم والمصطلحات

3. النتائج الرئيسية

4. المنهجية

5. جودة البيانات

المراجع العربية

الجداول

قائمة الجداول

الصفحة	الجدول
29	جدول 1: السكان 15 سنة فأكثر في الأراضي الفلسطينية حسب سمات القوى العاملة: 1995-2000
30	جدول 2: السكان 15 سنة فأكثر في الأراضي الفلسطينية، المشاركة في القوى العاملة والأفراد خارج القوى العاملة والعمالة والبطالة حسب الجنس: 1999-2001 (1000، %)
31	جدول 3: السكان 15 سنة فأكثر والقوى العاملة والعمالة والبطالة حسب المنطقة: 1999-2001 (1000، %)
32	جدول 4: العاملون في الأراضي الفلسطينية وإسرائيل والمستوطنات حسب النشاط الاقتصادي: 1999-2001 (1000)
33	جدول 5: السكان 15 سنة فأكثر في الأراضي الفلسطينية خارج قوة العمل حسب السبب والجنس والعمر: 1999-2001 (1000، %)
34	جدول 6: العاملون والمستخدمون بأجر في الأراضي الفلسطينية حسب مكان العمل والقطاع: 1999-2001 (1000)
35	جدول 7: العمالة التامة، العمالة الجزئية، ساعات العمل الفعلية، الغياب عن العمل، في الأراضي الفلسطينية حسب الجنس: 1999-2001 (1000)
36	جدول 8: العاملون في الأراضي الفلسطينية حسب الحالة العملية والجنس ومعدل ساعات العمل الأسبوعية للعاملين عمالة تامة: 1999-2001 (1000)
37	جدول 9: العاملون في الأراضي الفلسطينية حسب المهنة: 1999-2001 (1000)
38	جدول 10: السكان 15 سنة فأكثر، معدل المشاركة، العمالة، نسبة العاملين من السكان، نسبة البطالة حسب المنطقة: 1999-2001 (1000)
39	جدول 11: السكان 15 سنة فأكثر، معدل المشاركة، العمالة، نسبة العاملين من السكان، نسبة البطالة حسب المحافظة: 1999-2001 (1000)

قائمة الأشكال البيانية

الصفحة

- | | | |
|----|---|--------|
| 16 | القوى العاملة والعمالة والبطالة في الأراضي الفلسطينية: 1998-2001 (1000) | شكل 1: |
| 17 | العاملون من الأراضي الفلسطينية حسب القطاع: 1999-2001 (1000) | شكل 2: |
| 18 | العاملون من الأراضي الفلسطينية حسب مكان العمل: 1999-2001 (1000) | شكل 3: |
| 19 | نسبة البطالة في الأراضي الفلسطينية: 1998-2001 (%) | شكل 4: |

الفصل الأول

المقدمة

برنامج المسح:

يقوم الجهاز المركزي للإحصاء الفلسطيني بتنفيذ برنامج يتضمن سلسلة من المسوح الإحصائية بالعينة للقوى العاملة الفلسطينية بهدف الوقوف على واقع سوق العمل الفلسطيني، وتوفير البيانات الكافية والضرورية لرسم السياسات وتطوير ورفع مستوى العمالة في الأراضي الفلسطينية.

يتضمن هذا البرنامج سلسلة متواصلة من المسوح الأسرية. وقد تم إجراء المسح على أساس نصف سنوي للعام 1996 ، ثم تم تنفيذ المسح بصورة ربعية (فصلية) اعتباراً من تموز، 1996. إن تنفيذ المسوح بهذه الصورة يتيح الفرصة للتعرف على سوق العمل والتغيرات التي تطرأ عليه في الفصول المختلفة من السنة الواحدة، بالإضافة إلى رصد التغيرات التي تطرأ في الفصول المتماثلة من الأعوام المتعاقبة. يهدف برنامج مسح القوى العاملة إلى بناء سلسلة زمنية من البيانات حول العوامل المؤثرة في سوق العمل، ويتضمن ذلك مجموعة من البيانات الديمغرافية والاجتماعية بالإضافة إلى بعض المؤشرات الاقتصادية التي تؤثر في أداء سوق العمل من حيث مقدراته على استيعاب القوة البشرية المتنامية في المجتمع من خلال توفير فرص عمل مناسبة في هذا السوق بالإضافة إلى دراسة واقع القوى العاملة من مختلف الجوانب التي تؤثر في أدائها وأوضاعها المختلفة.

أهداف المسح:

إن الهدف الأساسي من جمع البيانات حول القوى العاملة الفلسطينية ومركباتها (العمالة، البطالة، العمالة المحدودة) يتمثل في الحصول على معلومات أساسية حول حجم وخصائص قوة العمل الفلسطينية، والبيانات التي يتم جمعها في أوقات مختلفة تتيح الفرصة للتعرف على التغيرات التي تطرأ على سوق العمل وعلى وضع العمالة مع مرور الزمن. كذلك يهدف جمع المعلومات عن الفئات النشيطة اقتصادياً في المجتمع إلى إيجاد قاعدة بيانات يمكن من خلالها قياس مدى استغلال القوة البشرية في المجتمع في عملية الإنتاج الاقتصادي. كما أن جمع مثل هذه البيانات يتيح الفرصة لتقييم الإطار العام للسياسات التي تهدف إلى تطوير مستوى العمالة، وفي مجمل الأمر، فإن البيانات التي تجمع حول العمل يمكن الاستفادة منها ابتداءً بالمعلومات العامة وانتهاءً بالبحوث الأكاديمية، ويمكن تلخيص أهداف المسح بما يلي:

1. تقدير حجم القوى العاملة ونسبتها إلى السكان.
2. تقدير أعداد العاملين من بين القوى العاملة.
3. تحليل القوى العاملة وتصنيفها حسب الجنس، والحالة العملية، والمستوى التعليمي والاجتماعي، والمهنة، والنشاط الاقتصادي.
4. تقدير أعداد العاطلين عن العمل وتحليل خصائصهم العامة.
5. تقدير معدل ساعات العمل والأجور للمستخدمين بالإضافة إلى تحليل سمات أخرى.

الفصل الثاني

المفاهيم والمصطلحات

العمل:

الجهد المبذول في جميع الأنشطة التي يمارسها الأفراد بهدف الربح أو الحصول على أجره معينة سواء كانت على شكل راتب شهري أو أجره أسبوعية أو بالمياومة أو على القطعة أو نسبة من الأرباح أو سمسة أو غير ذلك من الطرائق. كذلك فإن العمل بدون أجر أو عائد في مصلحة أو مشروع أو مزرعة للعائلة يدخل ضمن مفهوم العمل.

العمالة:

تشمل هذه الفئة كل من ينطبق عليه مفهوم العمالة، أي جميع الأفراد الذين ينتمون لسن العمل (القوة البشرية) ويعملون، ويضم ذلك أصحاب العمل، المستخدمين بأجر، العاملين لحسابهم أو في مصالحهم الخاصة، بالإضافة لأعضاء الأسرة غير مدفوعي الأجر.

البطالة:

تشمل هذه الفئة جميع الأفراد الذين ينتمون لسن العمل ولم يعملوا أبداً خلال فترة الإسناد في أي نوع من الأعمال، وكانوا خلال هذه الفترة مستعدين للعمل، وقاموا بالبحث عنه بإحدى الطرائق مثل مطالعة الصحف، والتسجيل في مكاتب الاستخدام، وسؤال الأصدقاء والأقارب، أو غير ذلك من الطرائق.

النشيطون اقتصادياً (القوى العاملة):

وهذه المجموعة تشمل جميع الأفراد الذين ينتمون لسن العمل، وينطبق عليهم مفهوم العمالة أو البطالة.

معدل العمالة بين السكان:

يشمل هذا المعدل الأشخاص العاملين كنسبة من السكان 15 سنة فأكثر، فيما يمثل هذا المعدل لفئة معينة (العمر، الجنس، الحالة الزوجية،... الخ)، عدد العاملين في تلك الفئة كنسبة من السكان الذين ينتمون لنفس الفئة.

العمالة المحدودة:

تضم هذه المجموعة جميع الأفراد الذين ينطبق عليهم مفهوم العمالة ويعملون بصورة غير اعتيادية، سواء كانوا يعملون عدد ساعات أقل من المعتاد لسبب من الأسباب ويرغبون في ذات الوقت بزيادة عدد ساعات عملهم إلى العدد الطبيعي (35 ساعة فأكثر أسبوعياً)، ويحاولون زيادة هذا العدد بإحدى الطرائق، كالبحث عن عمل إضافي أو يحاولون تأسيس عمل خاص أو مصلحة خاصة. ويندرج كذلك ضمن العمالة المحدودة أولئك الذين يرغبون بتغيير عملهم لأسباب إقتصادية مثل عدم كفاية الراتب أو بسبب ظروف العمل السيئة.

العمالة المحدودة الظاهرة وغير الظاهرة:

تشير العمالة المحدودة الظاهرة إلى الذين يعملون ساعات عمل أقل من المعتاد (أقل من 35 ساعة)، خلال أسبوع الإسناد، أو أولئك الذين يعملون أقل من ساعات العمل المعتادة في المهنة التي يمارسونها، أما غير الظاهرة فتشير إلى عدم الاستخدام الأمثل لعنصر العمل، ويستدل عليها من خلال الرغبة في تغيير العمل نتيجة عدم كفاية الراتب، أو سوء

استخدام عنصر العمل، أو ظروف العمل السيئة، أو نتيجة لعدم ملاءمة المهنة مع المؤهل العلمي أو أية أسباب اقتصادية أخرى.

الفصل الثالث

النتائج الرئيسية

يعرض هذا الجزء المؤشرات الرئيسية لنتائج المسح الميداني حول القوى العاملة في الأراضي الفلسطينية لعدد من الدورات على شكل سلسلة زمنية، وتبين هذه المؤشرات أهم السمات التي يتصف بها الأفراد المرشحون للانتماء لسوق العمل الفلسطيني، وأولئك المنتسبون فعلاً لهذا السوق، مع التعرض إلى التغيرات التي طرأت عليها خلال الدورات المختلفة التي يغطيها هذا التقرير، وفيما يلي عرض لأهم هذه المؤشرات:

التطورات في سوق العمل الفلسطيني:

أظهرت نتائج مسح القوى العاملة خلال الفترة من عام 1996 حتى الربع الثالث من العام 2000 ثباتاً في المؤشرات الرئيسية لسوق العمل، باستثناء الفترات التي شهدت إغلاقاً إسرائيلية وأدت إلى منع العمال من الوصول إلى أعمالهم داخل إسرائيل. عند اندلاع الانتفاضة الفلسطينية (انتفاضة الأقصى) في أواخر شهر أيلول عام 2000، وما نجم من تصعيد للإجراءات الإسرائيلية بما في ذلك إغلاق الحدود والمعابر وفرض الحصار الشامل على الأراضي الفلسطينية ومنع التنقل بين المدن، بالإضافة إلى منع العمال الفلسطينيين من التوجه إلى إسرائيل، كل ذلك أدى إلى تأثيرات سلبية ومباشرة على سوق العمل الفلسطيني. لقد أظهرت جميع المؤشرات الرئيسية لسوق العمل، من القوى العاملة والعمالة والبطالة تغيرات كبيرة في نهاية شهر أيلول وبداية شهر تشرين الأول من عام 2000، وهي فترة اندلاع الانتفاضة وبداية الحصار الإسرائيلي الشامل. كما وأن التغيرات التي طرأت على السلاسل الزمنية لمؤشرات سوق العمل ما بين الربعين الثالث والرابع من العام 2000، هي تغيرات غير طبيعية بالنسبة لسوق العمل الفلسطيني، وهي تغيرات كبيرة ومفاجئة.

خلال الربع الرابع من العام 2000 وحتى الربع الثاني من العام 2001 أظهرت النتائج تطورات إيجابية بسيطة في أعداد العاملين، وذلك بالرغم من الانخفاض الشديد في عدد العاملين ما بين الربع الثالث والرابع من عام 2000 نتيجة الإغلاق الإسرائيلي الشامل على الأراضي الفلسطينية.

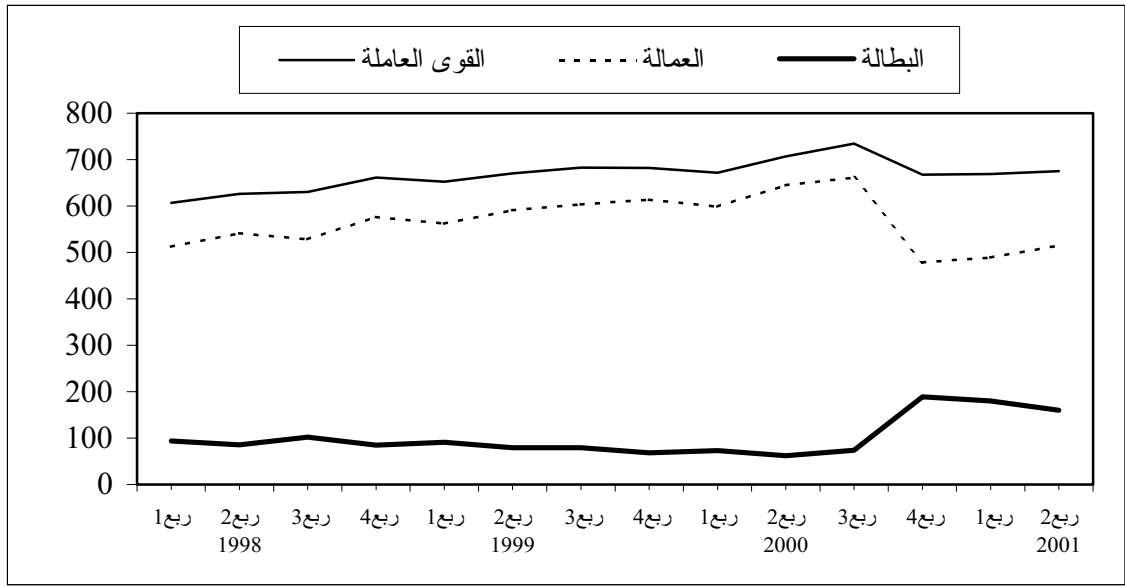
القوى العاملة:

بينت النتائج أن عدد المشاركين في القوى العاملة من الأراضي الفلسطينية انخفض من 735 ألف شخص خلال الربع الثالث من العام 2000 إلى 674 ألف شخص خلال الربع الثاني من العام 2001، أي بانخفاض قدره 61 ألف شخص عن الربع الثالث 2000 وبمعدل انخفاض قدره 8.2%، فيما شهد الربع الثاني 2001 ارتفاعاً في عدد المشاركين في القوى العاملة بالمقارنة مع الربع الأول من العام 2001، حيث بلغ عدد المشاركين في القوى العاملة في الربع الأول 2001، 669 ألف شخص، (جدول 1 وشكل 1).

إن مؤشر القوى العاملة هو مقياس للعرض في سوق العمل، بمعنى أنه يمثل عدد السكان الراغبين في الحصول على عمل أو وظيفة في سوق العمل. ومن الناحية المبدئية فإن عرض العمل يجب أن يكون منفصلاً عن الظروف المتعلقة بالإغلاقات والحصار، إذ أن هناك نسبة من السكان صنفت خارج القوى العاملة نتيجة لعدم البحث عن العمل بسبب

الإحباط، وذلك بالإعتماد على تعريفات منظمة العمل الدولية، مع الأخذ بعين الاعتبار أن هناك عدداً ممن صنفوا خارج القوى العاملة يمكن اعتبارهم داخل القوى العاملة إذا أخذنا المفهوم الموسع للمشاركة، باعتبار أن الظروف الراهنة هي التي تسببت في اليأس أو الإحباط من البحث عن عمل. إن الانخفاض في عدد المشاركين في القوى العاملة في الربع الرابع من العام 2000 هو مثال على حقيقة أن الطلب على القوى العاملة يؤثر في جانب العرض، فعندما يدرك شخص ما عدم وجود إمكانية للحصول على وظيفة، فإنه لن يبحث عن عمل، وبالتالي فإنه سوف يصنف خارج القوى العاملة تبعاً للتعريف المستخدم (حسب تعريف منظمة العمل الدولية).

شكل 1: القوى العاملة والعمالة والبطالة في الأراضي الفلسطينية: 1998-2001 (1000)



العمالة:

أشارت النتائج إلى انخفاض عدد العاملين في الأراضي الفلسطينية وفي إسرائيل والمستوطنات من 661 ألف عامل في الربع الثالث من العام 2000 إلى 515 ألف عامل في الربع الثاني من العام 2001، بانخفاض قدره 146 ألف عامل وبمعدل انخفاض قدره 22.1%، حيث يتوزع هذا الانخفاض على النحو التالي: في الضفة الغربية بمقدار 82 ألف عامل أي بمعدل انخفاض قدره 17.5%، مقابل 64 ألف عامل في قطاع غزة أي بمعدل انخفاض قدره 33.2%. من جهة أخرى فقد شهد الربع الثاني تحسناً في عدد العاملين بزيادة مقدارها 26 ألف عامل بالمقارنة مع الربع الأول من العام 2001 حيث بلغ عدد العاملين للربع الأول 2001 في الأراضي الفلسطينية 489 ألف عامل، (جدول 1 وشكل 1).

العاملون حسب العمر والجنس:

انخفض عدد العاملين للفئة العمرية 15-24 من 172 ألف عامل خلال الربع الثالث من العام 2000 إلى 115 ألف عامل خلال الربع الثاني 2001، أي بمعدل انخفاض 33.1%. وقد تسبب الانخفاض في عدد العاملين بمقدار 57 ألف عامل في زيادة عدد العاطلين عن العمل بمقدار 11 ألف شخص، وبانخفاض في عدد المشاركين في القوى العاملة بمقدار 35 ألف شخص، من جهة أخرى شهد الربع الثاني من عام 2001 ارتفاعاً طفيفاً في عدد العاملين لهذه الفئة العمرية بالمقارنة مع الربع الأول للعام 2001 بمقدار 8 آلاف عامل.

بالنسبة للذكور 25 سنة فاكتر، فقد انخفض عدد العاملين في الربع الثالث من العام 2000 من 406 ألف عامل إلى 333 ألف عامل خلال الربع الثاني للعام 2001، حيث أن الانخفاض بمقدار 73 ألف عامل تسبب في زيادة عدد العاطلين عن العمل بمقدار 65 ألف شخص وفي انخفاض عدد المشاركين في القوى العاملة بمقدار 8 آلاف شخص. وبالمقارنة بين الربعين الأول والثاني للعام 2001 فلقد أشارت النتائج إلى ارتفاع عدد العاملين في الربع الثاني 2001 في هذه الفئة العمرية بمقدار 13 ألف عامل بالمقارنة مع الربع الأول لنفس العام.

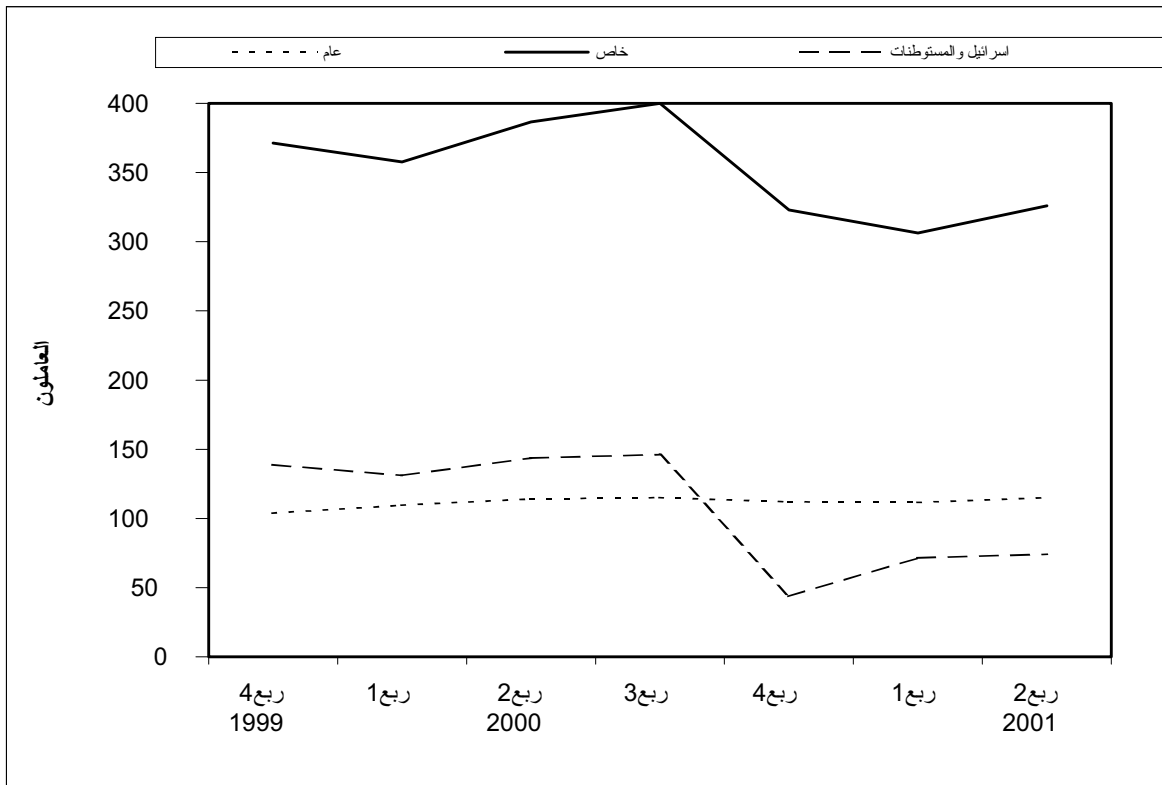
أما بالنسبة للإناث 25 سنة فاكتر، فإن عدد العاملات انخفض من 83 ألف عاملة خلال الربع الثالث إلى 66 ألف عاملة خلال الربع الثاني من العام 2001، حيث أن الانخفاض بمقدار 17 ألف عاملة أدى إلى انخفاض مشابه في عدد المشاركات في القوى العاملة بمقدار 18 ألف. وبالمقارنة بين الربعين الأول والثاني للعام 2001 فلقد أشارت النتائج إلى ارتفاع عدد العاملات الإناث بمقدار 4 آلاف عاملة.

العاملون حسب مكان العمل:

أشارت النتائج إلى أنه طرأ انخفاض في عدد العاملين في الأراضي الفلسطينية (لا تشمل العاملين في إسرائيل والمستوطنات) خلال الربع الثاني من عام 2001 مقارنة مع الربع الثالث من عام 2000، حيث انخفض العدد من 515 ألف عامل في الربع الثالث إلى 441 ألف عامل في الربع الثاني 2001، أي بانخفاض قدره 74 ألف عامل وبمعدل انخفاض قدره 14.4%، بالمقابل طرأ ارتفاع في عدد العاملين في الأراضي الفلسطينية بالمقارنة بين الربع الأول من عام 2001 والربع الثاني من نفس العام بمقدار 23 ألف عامل.

من جهة أخرى فقد انخفض عدد العاملين في إسرائيل والمستوطنات من 146 ألف عامل في الربع الثالث من العام 2000 إلى 74 ألف عامل في الربع الثاني 2001، أي بمعدل انخفاض 49.3%. في المقابل ارتفع عدد العاملين في إسرائيل والمستوطنات في الربع الثاني من العام 2001 بمقدار 3 آلاف عامل مقارنة مع الربع الأول 2001، (شكل 2 ، 3).

شكل 2: العاملون من الأراضي الفلسطينية حسب القطاع: 1999-2001 (1000)



شكل 3: العاملون من الأراضي الفلسطينية حسب مكان العمل: 1999-2001 (1000)



العاملون حسب النشاط الاقتصادي:

أشارت النتائج الى حدوث انخفاض كبير في عدد العاملين في بعض القطاعات ما بين الربع الثالث 2000 والربع الثاني 2001، فقد انخفض عدد العاملين في التعدين والصناعات التحويلية بمقدار 19 ألف عامل، و19 ألف عامل في قطاع الإنشاءات و3 آلاف عامل في قطاع النقل والتخزين والمواصلات، في حين شهدت القطاعات الأخرى انخفاضاً معتدلاً. من جهة أخرى، فقد حدث ارتفاع في عدد العاملين في غالبية القطاعات الاقتصادية في الربع الثاني من العام 2001 بالمقارنة مع الربع الأول من نفس العام، ولكن في بعض القطاعات انخفض عدد العاملين، ففي قطاع التعليم انخفض من 53 ألف عامل الى 51 ألف عامل.

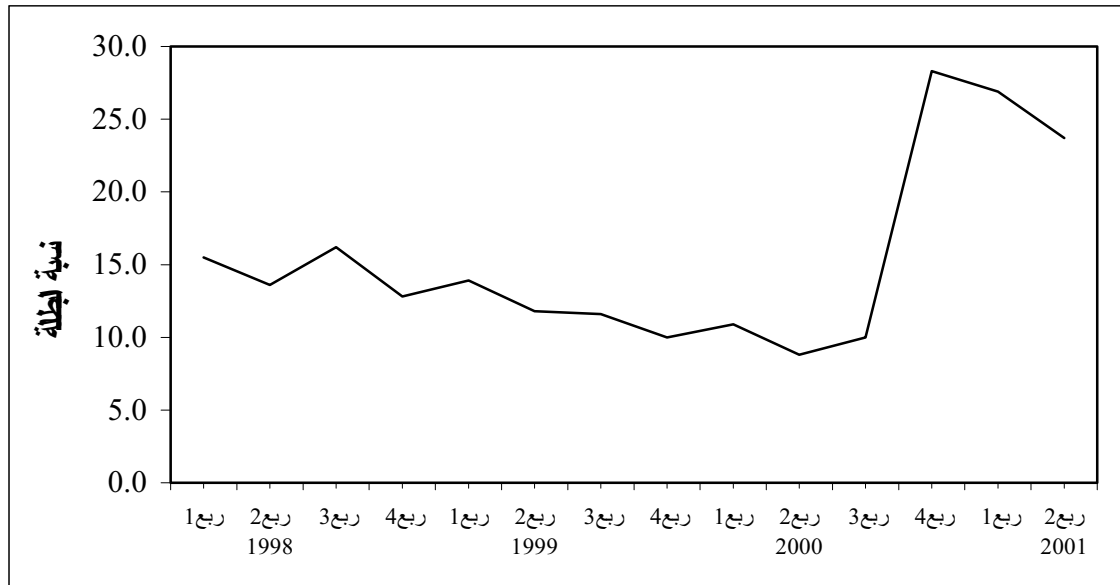
من جهة أخرى، فإن الانخفاض في عدد العاملين في إسرائيل والمستوطنات خلال الربع الثالث 2000 والربع الثاني 2001 بمقدار 72 ألف عامل، أدى إلى انخفاض في عدد العاملين في قطاع الزراعة من 13 ألف إلى 6 آلاف عامل، فيما انخفض عدد العاملين في قطاع التعدين والصناعات التحويلية من 21 ألف إلى 13 ألف عامل، كما انخفض في قطاع الإنشاءات من 81 ألف إلى 33 ألف عامل، وفي قطاع التجارة انخفض عدد العاملين من 13 ألف إلى 10 آلاف عامل. في المقابل، أشارت النتائج إلى ارتفاع عدد العاملين في إسرائيل والمستوطنات خلال الربع الثاني من العام 2001 مقارنة مع الربع الأول لنفس العام بمقدار 3 آلاف، وقد أدت هذه الزيادة إلى ارتفاع في عدد العاملين في إسرائيل والمستوطنات ولكن في قطاعات محدودة.

البطالة:

ارتفع عدد العاطلين عن العمل في الأراضي الفلسطينية من 73 ألف شخص خلال الربع الثالث من العام 2000 إلى 160 ألف شخص خلال الربع الثاني من العام 2001، بزيادة مقدارها 87 ألف عاطل عن العمل، حيث ازداد معدل البطالة في الضفة الغربية من 7.5% خلال الربع الثالث 2000 إلى 19.0% في الربع الثاني من العام 2001، في المقابل ازداد هذا المعدل في قطاع غزة من 15.5% إلى 34.9%. أي أن الانخفاض في عدد العاملين بمقدار 146

ألف شخص تسبب في زيادة مقدارها 87 ألف عاطل عن العمل. من جهة أخرى فقد ازدادت نسبة البطالة في الأراضي الفلسطينية من 10.0% خلال الربع الثالث من العام 2000 إلى 23.7% خلال الربع الثاني من العام 2001. وأشارت النتائج إلى وجود انخفاض في عدد العاطلين عن العمل بمقدار 20 ألف شخص بين الربع الثاني من العام 2001 والربع الأول من العام نفسه. ويظهر من (الشكل 4) الزيادة الكبيرة والمفاجئة في نسبة البطالة في الربع الثاني من العام 2001 بالمقارنة مع الربع الثالث 2000، وذلك نتيجة الحصار الإسرائيلي الشامل للأراضي الفلسطينية.

شكل 4: نسبة البطالة في الأراضي الفلسطينية: 2001-1998 (%)



الأفراد خارج القوى العاملة:

سجل الانخفاض في القوى العاملة خلال الربع الثاني من العام 2001 قياساً بالربع الثالث 2000 ما مقداره 61 ألف شخص، وقد أثر ذلك على المجموعات الجزئية من الأفراد خارج القوى العاملة. وقد بلغت الزيادة في الأفراد ممن هم خارج القوى العاملة خلال الربع الثاني من العام 2001 مقارنة مع الربع الثالث 2000 ما مقداره 131 ألف شخص. فيما ازداد عدد الأفراد خارج القوى العاملة بسبب التفرغ لأعمال المنزل من 521 ألف شخص إلى 565 ألف شخص، في المقابل ازداد عدد الأفراد الذكور خارج القوى العاملة لأسباب أخرى من 72 ألف إلى 103 ألف شخص في الربع الثاني من العام 2001 مقارنة مع الربع الثالث 2000، حيث يعتبر هذا العدد ممثلاً للزيادة في عدد المحبطين.

من جهة أخرى أشارت النتائج إلى ارتفاع عدد الأفراد خارج القوى العاملة بمقدار 29 ألف شخص خلال الربع الثاني من عام 2001 بالمقارنة مع الربع الأول لنفس العام، حيث ارتفع عدد الأفراد خارج القوى العاملة بسبب كبر السن/المرض من 90 ألف خلال الربع الأول من العام 2001 إلى 96 ألف خلال الربع الثاني من عام 2001، كما وارتفع عدد الأفراد الذكور خارج القوى العاملة لأسباب أخرى من 102 ألف شخص في الربع الأول من عام 2001 إلى 103 ألف خلال الربع الثاني من عام 2001.

العمالة والبطالة في المحافظات الفلسطينية:

بالمقارنة ما بين المحافظات، بلغ أعلى معدل للبطالة في محافظة جنين وطوباس (31.0%) من بين محافظات الضفة الغربية ومحافظة خانيونس (39.3%) من بين محافظات قطاع غزة.

حيث انخفض معدل البطالة في محافظة جنين وطوباس من 38.3% الى 31.0% ما بين الربع الأول والثاني من العام 2001، بينما ارتفع في محافظة خانيونس من 35.2% الى 39.3% خلال نفس الفترة، كما أن أعلى عدد للعاملين في القطاع العام كان من نصيب محافظة نابلس وسلفيت ومن ثم محافظة الخليل من بين محافظات الضفة الغربية حيث وصل عددهم في محافظة نابلس وسلفيت الى 15 ألف موظف وفي محافظة الخليل الى 11 ألف موظف. أما في قطاع غزة، فبلغ أعلى عدد من العاملين في القطاع العام في محافظة غزة حيث بلغ 19 ألف موظف.

الفصل الرابع

المنهجية

استمارة المسح:

تمثل استمارة المسح الأداة الرئيسية لجمع المعلومات وهي تحقق المواصفات الفنية لمرحلة العمل الميداني، كما أنها تحقق متطلبات معالجة البيانات وتحليلها، وقد تم تصميم الاستمارة بحيث توازن بين الالتزام بالمعايير الدولية من جهة والمحافظة على خصوصيات المجتمع الفلسطيني من جهة أخرى، وتتكون الاستمارة من أربعة أجزاء رئيسية:

1. **البيانات التعريفية:** تشمل بيانات تعرف بالأسرة بصورة منفردة بما في ذلك تقسيمات تصميم العينة مثل؛ رمز الطبقة، والقطاع والتجمع السكاني، ومنطقة العد، ورقم المسكن على الخارطة ورقم الأسرة في عينة منطقة العد، واسم رب الأسرة.
2. **السيطرة النوعية:** تشمل مجموعة من الضوابط التي من شأنها ضبط العمليات الميدانية والمكتبية وتسلسلها في المراحل التي تمر بها الاستمارة، ابتداءً بمرحلة جمع البيانات، ومروراً بالتدقيق الميداني والمكتبي، ثم الترميز وإدخال البيانات، والتدقيق بعد الإدخال، وانتهاءً بعملية التخزين.
3. **سجل الأسرة:** يشمل مجموعة من الأسئلة العامة المتعلقة بالأسرة والتي ترصد بعض السمات الديمغرافية والاجتماعية للأسرة بما في ذلك عدد الأفراد وأعمارهم وجنسهم وحالتهم التعليمية والزواجية وغير ذلك من المؤشرات.
4. **قسم العمالة:** يشمل مادة البحث الرئيسية، حيث تم استيفاء استمارة واحدة لكل فرد من أفراد الأسرة الذين أتموا 10 سنوات فأكثر بهدف التعرف على علاقتهم بسوق العمل وأهم سماتهم من حيث الحالة العملية والنشاط الاقتصادي والمهنة ومكان العمل وغير ذلك من مؤشرات القوى العاملة.

الشمول والإطار:

يتألف مجتمع الهدف من جميع الأفراد الذين تبلغ أعمارهم 10 سنوات فأكثر ويقيمون بصورة اعتيادية في الأراضي الفلسطينية، وأما إطار المعاينة فيتكون من عينة شاملة تم اختيارها من تعداد السكان والمساكن والمنشآت-1997، وتتألف العينة الشاملة من مناطق جغرافية متقاربة الحجم (عدد الأسر)، وهي عبارة عن مناطق العد المستخدمة في التعداد، وقد تم استخدام هذه الوحدات كوحدات معاينة أولية (PSUs) في المرحلة الأولى من عملية اختيار العينة.

تصميم العينة:

العينة في المسح عينة عشوائية طبقية عنقودية منتظمة ثنائية المراحل (a two-stage stratified cluster random sample)، تمثلت المرحلة الأولى باختيار عينة طبقية عشوائية منتظمة تكونت من 481 منطقة عد، وتمثلت المرحلة الثانية باختيار عينة عشوائية منتظمة من الأسر ضمن كل منطقة عد مختارة، وقد تم اختيار ما معدله 16 أسرة في كل منطقة عد تم اختيارها ضمن العينة.

توزيع العينة إلى طبقات: لقد تم توزيع العينة إلى طبقات باستخدام أربعة مستويات:

1. توزيع العينة إلى طبقات حسب المحافظة.

2. توزيع العينة إلى طبقات حسب نوع التجمع السكاني والذي يشمل:

أ- حضر

ب- ريف

ج- مخيمات لاجئين

3. توزيع العينة إلى طبقات حيث تم تصنيف التجمعات، باستثناء المدن مراكز المحافظات، إلى ثلاث طبقات بناءً على

ملكية الأسر في هذه التجمعات للسلع المعمرة والوسائل كما جاءت في تعداد السكان والمساكن والمنشآت 1997.

4. توزيع العينة إلى طبقات حسب حجم التجمع السكاني (عدد الأسر في التجمع).

حجم العينة:

يبلغ حجم العينة في دورة الربع الثاني من عام 2001 (نيسان-حزيران، 2001) 7,559 أسرة منها 108 أسرة لم يتمكن الباحثون الميدانيون من الوصول إليها بسبب الحصار الإسرائيلي المشدد على الأراضي الفلسطينية، وتشمل العينة في المعدل حوالي 29 ألف فرد أعمارهم تزيد عن 10 سنوات فأكثر ومن بينهم حوالي 24 ألف فرد في سن العمل (15 سنة فأكثر).

ويعتبر مثل هذا الحجم كافياً لتوفير تقديرات حول خصائص القوى العاملة الرئيسية على المستوى الوطني وعلى مستوى مجالات بحث رئيسية ومجتمعات فرعية، وكذلك لمراقبة التغيرات الجوهرية التي تطرأ على هذه الخصائص.

تدوير العينة:

تغطي كل دورة كافة مناطق عد العينة الشاملة الخاصة بمسح القوى العاملة والبالغ عددها 481، وتبقى هذه المناطق ثابتة بشكل أساسي بمرور الزمن، إلا أنه يتم استبدال الأسر في نصف مناطق العد في كل دورة، وبالتالي فإن هناك تقاطعاً بمقدار 100% من مناطق العد و50% من الأسر بين كل دورتين متتاليتين (فصلين) من دورات مسح القوى العاملة، ويوجد نفس المقدار من التقاطع بين كل دورتين يفصلهما عام واحد. من خصائص نظام تدوير العينة المستخدم أنه يتم زيارة الأسرة في دورتين متتاليتين، ثم تخرج هذه الأسرة من العينة مؤقتاً لمدة دورتين أخريين، ثم ترجع إلى العينة لمدة دورتين متتاليتين قبل أن تخرج نهائياً من العينة.

حساب الأوزان:

تم حساب الأوزان للتعويض عن حالات عدم الاكتمال التي تمت خلال عملية جمع البيانات ولكي تراعي التقديرات السكانية حسب المنطقة والجنس والفئات العمرية.

حساب التقديرات والتباين:

التقديرات التي يتم استخراجها هي مجاميع إجمالية (Totals)، ومتوسطات حسابية (Means)، ونسب مئوية (Proportions)، ويتم الحصول على هذه التقديرات بالاستعانة بتقدير النسبة بين متغيرين (Ratio).

وكما يجري حساب الأخطاء المعيارية لتقديرات المسح الرئيسي من خلال حساب التباين حتى يتسنى للمستخدم الحصول على فكرة عن موثوقية ودقة هذه التقديرات.

مرحلة العمل الميداني:

تم جمع البيانات لدورة الربع الثاني من العام 2001 بين 2001/04/07 و 2001/07/05.

الفصل الخامس

جودة البيانات

تعتبر جودة البيانات من الأمور الهامة للمسوح الإحصائية، وتتعلق جودة البيانات بالتقليل من الأخطاء إلى أدنى قدر ممكن، حيث أن هناك نوعين من الأخطاء؛ أخطاء إحصائية وأخطاء غير إحصائية. وتتجم الأخطاء الإحصائية عن دراسة جزء من المجتمع، أما الأخطاء غير الإحصائية فهي ناجمة عن تصميم المسح (من جمع البيانات ومعالجتها وتحليلها). لقد شهدت الأراضي الفلسطينية خلال هذه الدورة ظروفاً صعبة، أدت إلى صعوبة التنقل بين المدن الفلسطينية في الضفة الغربية وقطاع غزة، فضلاً عن منع دخول العمال الفلسطينيين إلى داخل إسرائيل. وقد انعكست هذه الظروف على عمليات المسح خلال الدورة الأولى (كانون ثاني-آذار) من العام 2001، حيث لم يتمكن الباحثون من الوصول إلى 64 أسرة نتيجة الحصار الإسرائيلي الشامل على الأراضي الفلسطينية، مما أدى إلى عدم استيفاء بيانات هذه الأسر وبالتالي ازدياد معدلات أخطاء عدم الاستجابة.

معالجة البيانات:

تضمنت مرحلة معالجة البيانات مجموعة من الأنشطة والعمليات التي تم إجراؤها على الاستمارات بهدف إعدادها لمرحلة التحليل، وشملت هذه المرحلة العمليات التالية:

1. التدقيق قبل إدخال البيانات:

في هذه المرحلة تم إعادة عملية تدقيق جميع الاستمارات باستخدام نفس التعليمات التي تم فيها التدقيق الميداني للتأكد من منطقيّة البيانات وإعادة غير المكتمل منها للميدان.

2. الترميز:

في هذه المرحلة تم ترميز النشاط الاقتصادي وفقاً للتصنيف السلعي الموحد للضفة الغربية وقطاع غزة حسب التصنيف الصناعي الدولي لجميع الأنشطة الاقتصادية (التتقيح الثالث)، حيث تم تصنيف النشاط الاقتصادي لجميع العاملين والعاطلين عن العمل الذي سبق لهم العمل على مستوى الحد الرابع، أي لأربع منازل عشرية. كذلك تم ترميز المهن بالاعتماد على التصنيف الدولي للمهن 1988، وتم ترميز المهنة على مستوى الحد الثالث (أي لثلاث منازل عشرية).

3. إدخال البيانات وتحليلها:

تم إدخال البيانات باستخدام رزمة 3.0 Blaise ومدعم بنظام التعريب 4.2 Nafitha، حيث تمت برمجة الاستمارة من خلال هذه الرزمة. وتم تحليل البيانات باستخدام رزمة SPSS 8.0.

المراجع العربية

1. وزارة التخطيط، الإدارة المركزية للإحصاء، 1984. دليل التصنيف المهني. الكويت.
2. وزارة التخطيط، الإدارة المركزية للإحصاء، 1990. بحث قوة العمل بالعينة. كتيب التعليمات. الكويت.
3. دائرة الإحصاء المركزية الفلسطينية، 1996-1998. مسح القوى العاملة: النتائج الأساسية. سلسلة تقارير مسح القوى العاملة (التقارير للدورات 1-11). رام الله - فلسطين.
4. الجهاز المركزي للإحصاء الفلسطيني، 1999-2000. مسح القوى العاملة: النتائج الأساسية. سلسلة تقارير مسح القوى العاملة (التقارير للدورات 12-18). رام الله-فلسطين.
5. دائرة الإحصاء المركزية الفلسطينية، 1995. مشروع حصر الأسر: كتيب تدريب فريق العمل الميداني، رام الله - الضفة الغربية.
6. دائرة الإحصاء المركزية الفلسطينية، 1995. المسح الديمغرافي: كتيب تدريب فريق العمل الميداني، دليل الباحثات. رام الله - الضفة الغربية.
7. مركز الإحصاء الفلسطيني، 1994. التعداد العام للمنشآت كتيب تدريب الباحثين والمشرفين الميدانيين. رام الله - الضفة الغربية.
8. دائرة الإحصاء المركزية الفلسطينية، 1995. التعداد العام لمراكز الطفولة والشباب. كتيب تدريب الباحثين والمشرفين الميدانيين. رام الله - الضفة الغربية.
9. الجهاز المركزي للإحصاء الفلسطيني، 2001. مسح القوى العاملة: النتائج الأساسية، دورة (كانون ثاني-آذار، 2001)، الربع الأول من عام 2001. سلسلة تقارير مسح القوى العاملة (رقم 20). رام الله - فلسطين.

جدول 1: السكان 15 سنة فأكثر في الأراضي الفلسطينية حسب سمات القوى العاملة: 2000-1995

Table 1: Population 15 Years and Over in the Palestinian Territory, by Labour Force Status: 1995-2000

Year/Quarter	البطالة Unemployment		العمالة Employment		القوى العاملة Labour force		+15 السكان Population 15+	السنة/الربع
	% (3)	1000	% (2)	1000	% (1)	1000	1000	
1995	18.2	94	31.9	421	39.0	515	1,320	1995
1996	23.8	133	30.5	426	40.0	560	1,399	1996
1997	20.3	122	32.3	477	40.5	599	1,479	1997
1998	14.4	92	35.5	546	41.4	637	1,539	1998
1999	11.8	79	36.7	588	41.6	667	1,604	1999
2000	14.1	98	35.6	597	41.5	695	1,675	2000
Changes from the year before								التغيرات بين السنوات
1996		39		5		45	79	1996
1997		-12		51		39	80	1997
1998		-30		68		38	60	1998
1999		-13		42		30	65	1999
2000		19		9		28	71	2000
Quarterly figures								البيانات الربعية
1998								1998
Q1	15.5	94	33.5	513	39.6	607	1,532	الربع الأول
Q2	13.6	85	35.3	541	40.8	626	1,535	الربع الثاني
Q3	16.2	102	34.4	528	41.0	631	1,538	الربع الثالث
Q4	12.8	85	37.1	577	42.5	661	1,556	الربع الرابع
1999								1999
Q1	13.9	91	35.4	562	41.1	653	1,588	الربع الأول
Q2	11.8	79	36.9	591	41.8	670	1,604	الربع الثاني
Q3	11.6	79	37.2	604	42.1	683	1,622	الربع الثالث
Q4	10.0	68	37.4	614	41.6	682	1,640	الربع الرابع
2000								2000
Q1	10.9	73	36.4	598	40.8	672	1,646	الربع الأول
Q2	8.8	62	38.8	645	42.5	707	1,663	الربع الثاني
Q3	10.0	73	39.2	661	43.5	735	1,689	الربع الثالث
Q4	28.3	189	28.1	479	39.2	668	1,703	الربع الرابع
2001								2001
Q1	26.9	180	28.4	489	38.8	669	1,725	الربع الأول
Q2	23.7	160	29.3	515	38.3	674	1,759	الربع الثاني
Changes from the same quarter in the year before								التغيرات لنفس الربع بين السنوات المختلفة
1999								1999
Q1		-3		49		46	56	الربع الأول
Q2		-6		50		44	69	الربع الثاني
Q3		-23		75		52	84	الربع الثالث
Q4		-16		37		21	84	الربع الرابع
2000								2000
Q1		-18		36		19	58	الربع الأول
Q2		-17		53		36	59	الربع الثاني
Q3		-6		58		52	67	الربع الثالث
Q4		121		-135		-15	63	الربع الرابع
2001								2001
Q1		107		-109		-2	79	الربع الأول
Q2		98		-130		-33	96	الربع الثاني

(1): The participation rate

(2): The employment population rate

(3): The unemployment rate

(1): نسبة القوى العاملة المشاركة

(2): نسبة العاملين الى السكان

(3): معدل البطالة

جدول 2: السكان 15 سنة فأكثر في الأراضي الفلسطينية، المشاركة في القوى العاملة والافراد خارج القوى العاملة والعمالة والبطالة

حسب الجنس: 1999-2001 (1000، %)

Table 2: Population 15 years and Over in Palestinian Territory, Labour Force, Outside Labour Force, Employment, and Unemployment by Sex: 1999-2001 (1000, %)

Indicator	2001		2000				2000	1999	المؤشر
	الربع 2 Q2	الربع 1 Q1	الربع 4 Q4	الربع 3 Q3	الربع 2 Q2	الربع 1 Q1			
Population 15 Years & Over	1,759	1,725	1,703	1,689	1,663	1,646	1,675	1,604	السكان 15 سنة فأكثر
Outside labour Force	1,085	1,056	1,035	954	956	974	980	937	خارج القوى العاملة
Labour force	674	669	668	735	707	672	695	667	القوى العاملة
Participation Rate	36.1	38.8	39.2	43.5	42.5	40.8	41.5	41.6	نسبة المشاركة
Employment	515	489	479	661	645	598	597	588	العمالة
Employment Population Rate	29.2	28.4	28.1	39.2	38.8	36.4	35.6	36.7	نسبة العاملين إلى السكان
Unemployment	160	180	189	73	62	73	98	79	البطالة
Unemployment Rate	23.7	26.9	28.3	10.0	8.8	10.9	14.1	11.8	معدل البطالة
Population 15-24 Years	634	621	614	609	600	594	603	580	السكان 15-24 سنة
Outside labour Force	468	451	443	409	416	423	421	404	خارج القوى العاملة
Labour force	165	170	171	200	184	171	182	176	القوى العاملة
Participation Rate	26.0	27.4	27.8	32.9	30.7	28.8	30.1	30.4	نسبة المشاركة
Employment	115	107	103	172	159	144	145	146	العمالة
Employment Population Rate	18.1	17.2	16.8	28.2	26.5	24.2	24.1	25.1	نسبة العاملين إلى السكان
Unemployment	39	63	68	28	25	27	36	31	البطالة
Unemployment Rate	23.7	37.2	39.5	14.1	13.5	15.7	20.0	17.3	معدل البطالة
Males 25 Years & Over	559	548	541	536	528	522	532	507	ذكور 25 سنة فأكثر
Outside labour Force	125	118	127	94	93	99	103	95	خارج القوى العاملة
Labour force	434	430	414	442	434	422	429	412	القوى العاملة
Participation Rate	77.7	78.4	76.6	82.4	82.3	81.0	80.6	81.2	نسبة المشاركة
Employment	333	320	301	406	405	383	375	372	العمالة
Employment Population Rate	59.5	58.4	55.6	75.7	76.7	73.4	70.5	73.4	نسبة العاملين إلى السكان
Unemployment	101	109	114	36	29	39	54	40	البطالة
Unemployment Rate	23.3	25.5	27.4	8.1	6.7	9.2	12.5	9.6	معدل البطالة
Females 25 Years & Over	566	555	549	544	536	531	540	517	إناث 25 سنة فأكثر
Outside labour Force	492	486	466	451	448	453	455	438	خارج القوى العاملة
Labour force	74	69	83	92	88	78	85	79	القوى العاملة
Participation Rate	13.2	12.5	15.1	17.0	16.4	14.7	15.8	15.3	نسبة المشاركة
Employment	66	62	75	83	80	70	77	70	العمالة
Employment Population Rate	11.7	11.2	13.7	15.3	14.9	13.2	14.3	13.6	نسبة العاملين إلى السكان
Unemployment	8	7	8	9	8	8	8	9	البطالة
Unemployment Rate	10.3	10.0	9.4	10.2	9.2	10.1	9.7	11.1	معدل البطالة

جدول 3: السكان 15 سنة فأكثر والقوى العاملة والعمالة والبطالة حسب المنطقة: 1999-2001 (1000، %)

Table 3: Population 15 Years and Over, Labour Force, Employment and Unemployment by Region: 1999-2001 (1000, %)

Indicator/Region	2001		2000				2000	1999	المؤشر/المنطقة
	الربع 2 Q2	الربع 1 Q1	الربع 4 Q4	الربع 3 Q3	الربع 2 Q2	الربع 1 Q1			
West Bank									الضفة الغربية
Population 15 Years & Over	1,160	1,139	1,125	1,117	1,100	1,090	1,109	1,064	السكان 15 سنة فأكثر
Labour Force	477	474	483	506	483	445	484	462	القوى العاملة
Participation Rate	41.1	41.6	42.9	45.3	43.9	40.8	43.6	43.4	نسبة المشاركة
Employment	386	361	356	468	452	405	425	418	العمالة
Employment Population Rate	33.2	31.7	31.6	41.9	41.0	37.2	38.3	39.3	نسبة العاملين إلى السكان
Unemployment	91	113	127	38	31	40	59	44	البطالة
Unemployment rate	19.0	23.9	26.3	7.5	6.5	8.9	12.1	9.5	معدل البطالة
Gaza Strip									قطاع غزة
Population 15 Years & Over	599	586	578	572	563	556	566	540	السكان 15 سنة فأكثر
Labour Force	198	195	185	229	224	227	212	205	القوى العاملة
Participation Rate	33.1	33.4	32.0	40.1	39.5	38.2	37.5	38.0	نسبة المشاركة
Employment	129	129	123	193	193	193	173	170	العمالة
Employment Population Rate	21.5	22.0	21.3	33.8	34.3	34.8	30.5	31.5	نسبة العاملين إلى السكان
Unemployment	69	67	62	36	31	34	39	35	البطالة
Unemployment rate	34.9	34.1	33.5	15.5	13.8	15.3	18.7	16.9	معدل البطالة
Palestinian Territory									الأراضي الفلسطينية
Population 15 Years & Over	1,759	1,725	1,703	1,689	1,663	1,646	1,675	1,604	السكان 15 سنة فأكثر
Labour Force	674	669	668	735	707	672	695	667	القوى العاملة
Participation Rate	38.3	38.8	39.2	43.5	42.5	40.8	41.5	41.6	نسبة المشاركة
Employment	515	489	479	661	645	598	597	588	العمالة
Employment Population Rate	#REF!	28.4	28.1	39.2	38.8	36.4	35.6	36.7	نسبة العاملين إلى السكان
Unemployment	160	180	189	73	62	73	98	79	البطالة
Unemployment rate	23.7	26.9	28.3	10.0	8.8	10.9	14.1	11.8	معدل البطالة

جدول 4: العاملون في الأراضي الفلسطينية وإسرائيل والمستوطنات حسب النشاط الاقتصادي: 1999-2001 (1000)

Table 4: Employment in the Palestinian Territory and Israel and Settlements by Industry: 1999-2001 (1000)

Indicator	2001		2000				2000	1999	المؤشر
	الربع 2	الربع 1	الربع 4	الربع 3	الربع 2	الربع 1			
	Q2	Q1	Q4	Q3	Q2	Q1			
Employment in Palestinian Territory	440	418	435	515	501	467	480	453	العاملون في الأراضي الفلسطينية
Goods Producing Sectors									القطاعات السلعية
Agriculture, Hunting, Forestry & Fishing	58	54	79	71	70	62	71	63	الزراعة والحراجه والصيد وصيد الاسماك
Manufacturing, Quarrying & Mining	59	60	54	78	75	71	70	73	الصناعة والتعدين والمحاجر
Construction	43	34	32	62	63	56	54	55	البناء والتشييد
Services Producing Sectors									القطاعات الخدمية
Trade	81	75	79	86	79	77	80	75	التجارة
Hotel & Restaurant	6	6	5	8	8	7	7	7	الفنادق والمطاعم
Transportation, Storage & Communication	27	23	21	30	28	30	27	25	النقل والمواصلات والتخزين
Financial Intermediation	5	6	6	6	5	4	5	5	الوساطة المالية
Real Estate and Business Activities	8	7	7	7	8	10	8	8	الانشطة العقارية والتجارية
Public Administration & Defence	67	68	67	73	72	66	70	63	الدفاع والضمان الاجتماعي
Education	51	52	51	53	54	53	53	46	التعليم
Health	20	17	15	19	19	16	18	17	الصحة
Services	16	17	17	20	16	13	16	15	الخدمات
Others	0	0	0	2	2	3	2	2	أخرى
Employment in Israel and Settlements	75	71	44	146	144	131	117	135	العاملون في إسرائيل والمستوطنات
Goods Producing Sectors									القطاعات السلعية
Agriculture, Hunting, Forestry & Fishing	6	5	1	13	16	13	11	11	الزراعة والحراجه والصيد وصيد الاسماك
Manufacturing, Quarrying & Mining	13	13	8	21	17	15	15	18	الصناعة والتعدين والمحاجر
Construction	33	33	19	81	80	72	64	75	البناء والتشييد
Services Producing Sectors									القطاعات الخدمية
Trade	10	9	5	13	12	12	11	10	التجارة
Hotel & Restaurant	4	5	4	7	8	8	7	8	الفنادق والمطاعم
Transportation, Storage & Communication	2	2	2	2	2	2	2	2	النقل والمواصلات والتخزين
Financial Intermediation	0	0	0	0	0	0	0	0	الوساطة المالية
Real Estate and Business Activities	1	1	1	1	1	1	1	1	الانشطة العقارية والتجارية
Public Administration & Defence	1	1	0	1	2	2	1	3	الدفاع والضمان الاجتماعي
Education	1	1	0	1	1	1	1	2	التعليم
Health	2	2	1	1	1	2	1	1	الصحة
Services	1	1	1	4	3	2	2	3	الخدمات
Others	0	0	0	0	0	0	0	0	أخرى
Total Employment	515	489	479	661	645	598	597	588	مجموع العاملين
Goods Producing Sectors									القطاعات السلعية
Agriculture, Hunting, Forestry & Fishing	64	59	81	84	86	75	82	74	الزراعة والحراجه والصيد وصيد الاسماك
Manufacturing, Quarrying & Mining	72	73	61	99	93	86	85	91	الصناعة والتعدين والمحاجر
Construction	76	67	52	143	144	128	118	130	البناء والتشييد
Services Producing Sectors									القطاعات الخدمية
Trade	91	84	84	99	91	89	91	85	التجارة
Hotel & Restaurant	10	11	9	15	16	14	14	15	الفنادق والمطاعم
Transportation, Storage & Communication	29	24	23	32	30	32	29	28	النقل والمواصلات والتخزين
Financial Intermediation	5	6	6	6	5	4	5	5	الوساطة المالية
Real Estate and Business Activities	9	8	8	8	9	11	9	9	الانشطة العقارية والتجارية
Public Administration & Defence	68	68	67	74	74	68	71	65	الدفاع والضمان الاجتماعي
Education	52	53	52	54	55	54	54	48	التعليم
Health	22	19	17	20	21	19	19	18	الصحة
Services	17	17	18	24	19	14	19	18	الخدمات
Others	0	0	0	3	3	3	2	2	أخرى

جدول 5: السكان 15 سنة فأكثر في الأراضي الفلسطينية خارج قوة العمل حسب السبب والجنس والعمر، 1999-2001:

(%، 1000)

Table 5: Population Aged 15 Years and Over in the Palestinian Territory Outside Labour Force by Reason, Sex And Age: 1999-2001 (1000, %)

Indicator\ Reason	2001		2000				2000	1999	المؤشر/ السبب
	الربع 2 Q2	الربع 1 Q1	الربع 4 Q4	الربع 3 Q3	الربع 2 Q2	الربع 1 Q1			
Population 15 years & over	1,759	1,725	1,703	1,689	1,663	1,646	1,675	1,604	السكان 15 سنة فأكثر
Outside labour force									خارج قوة العمل
Both Sexes	1,085	1,056	1,035	954	956	974	980	937	كلا الجنسين
Both Sexes %	61.7	61.2	60.8	56.5	57.5	59.2	58.5	58.4	كلا الجنسين %
Males	303	284	289	230	239	250	251	235	ذكور
Males %	34.3	32.8	33.8	27.1	28.6	30.3	29.9	29.3	ذكور %
Females	782	771	746	725	718	724	728	702	إناث
Females %	89.3	89.8	88.0	86.2	86.7	88.3	87.3	87.7	إناث %
Housekeeping									بسبب أعمال المنزل
Both Sexes	565	566	539	521	513	532	526	518	كلا الجنسين
Both Sexes %	52.1	53.6	52.1	54.6	53.6	54.6	53.7	55.3	كلا الجنسين %
Males	4	3	3	3	4	5	4	5	ذكور
Males %	1.3	1.0	1.0	1.4	1.7	2.1	1.6	2.1	ذكور %
Females	561	563	537	518	508	525	522	514	إناث
Females %	71.8	73.0	71.9	71.4	70.8	72.6	71.7	73.2	إناث %
Old/illness									بسبب كبير السن/المرض
Both Sexes	96	90	96	91	94	93	93	93	كلا الجنسين
Both Sexes %	8.8	8.5	9.3	9.5	9.8	9.5	9.5	9.9	كلا الجنسين %
Males	51	47	50	45	45	48	47	47	ذكور
Males %	16.7	16.7	17.4	19.4	18.9	19.2	18.6	19.8	ذكور %
Females	45	42	46	46	49	45	47	46	إناث
Females %	5.8	5.5	6.2	6.4	6.8	6.2	6.4	6.5	إناث %
Study									بسبب الدراسة
Persons 15 Years & Over	304	283	272	249	267	260	263	242	الأفراد 15 سنة فأكثر
Persons 15 Years & Over %	28.0	26.8	26.3	26.1	27.9	26.7	26.8	25.8	الأفراد 15 سنة فأكثر %
Males 15-19 Years	108	101	97	86	95	98	94	92	ذكور 15-19 سنة
Males 15-19 Years %	85.9	84.5	83.5	85.0	88.0	87.4	86.0	88.3	ذكور 15-19 سنة %
Females 15-19 Years	121	115	108	107	111	106	107	97	إناث 15-19 سنة
Females 15-19 Years %	72.9	70.7	68.1	68.8	71.7	69.2	69	65.4	إناث 15-19 سنة %
Males 20-24 Years	31	25	25	21	23	23	23	23	ذكور 20-24 سنة
Males 20-24 Years %	61.9	58.0	57.3	63.4	66.3	61.7	62.0	65.2	ذكور 20-24 سنة %
Females 20-24 Years	29	25	25	22	27	22	24	20	إناث 20-24 سنة
Females 20-24 Years %	23.2	20.9	20.6	18.8	23.3	19.1	20.5	17.6	إناث 20-24 سنة %
Persons 25 Years & Over	8	8	8	5	6	6	6	6	الأفراد 25 سنة فأكثر
Persons 25 Years & Over %	1.3	1.3	1.3	0.9	1.1	1.1	1.1	1.1	الأفراد 25 سنة فأكثر %
Others									لأسباب أخرى
Both Sexes	119	117	127	94	83	90	98	84	كلا الجنسين
Both Sexes %	11.0	11.1	12.3	9.8	8.7	9.2	10.0	9.0	كلا الجنسين %
Males	103	102	107	72	67	72	79	65	ذكور
Males %	34.1	35.8	37.2	31.2	28.1	28.7	31.4	27.8	ذكور %
Females	16	15	19	22	16	18	19	19	إناث
Females %	2.1	2.0	2.6	3.0	2.2	2.5	2.6	2.7	إناث %

جدول 6: العاملون والمستخدمون بأجر في الأراضي الفلسطينية حسب مكان العمل والقطاع، 1999-2001: (1000)

Table 6: Employment and Daily Wage in the Palestinian Territory by Place of Works and Sector: 1999-2001 (1000)

Indicator	2001		2000				2000	1999	المؤشر
	الربع 2 Q2	الربع 1 Q1	الربع 4 Q4	الربع 3 Q3	الربع 2 Q2	الربع 1 Q1			
Total Employed	515	489	479	661	645	598	597	588	مجموع العاملين
By Sector	حسب القطاع								
Public Sector	114	112	112	115	114	110	113	99	عام
Private Sector	326	306	323	400	387	358	367	354	خاص
Israel and Settlements	75	71	44	146	144	131	117	135	إسرائيل والمستوطنات
By Place of Work	حسب مكان العمل								
West Bank	315	296	319	357	344	317	334	310	الضفة الغربية
Gaza Strip	126	122	116	157	157	150	146	142	قطاع غزة
Israel and Settlements	74	71	44	146	144	131	117	135	إسرائيل والمستوطنات
Wage Employees	318	314	284	447	439	403	395	399	المستخدمون بأجر
By Sector	حسب القطاع								
Public Sector	114	111	112	115	114	110	113	100	عام
Private Sector	138	139	132	194	187	170	171	172	خاص
Israel and Settlements	66	64	40	138	138	124	111	127	إسرائيل والمستوطنات
By Place of Work	حسب مكان العمل								
West Bank	168	169	170	207	200	185	191	178	الضفة الغربية
Gaza Strip	84	81	74	102	101	94	93	94	قطاع غزة
Israel and Settlements	66	64	40	138	138	124	111	127	إسرائيل والمستوطنات
Average Daily Wage Per Employee (NIS)	معدل الأجرة اليومية بالشيكل للمستخدمين بأجر								
By Sector	حسب القطاع								
Public Sector	61.6	62.6	62.0	64.3	66.5	64.6	69.9	59.4	عام
Private Sector	68.2	65.4	67.0	60.6	58.8	58.5	65.5	60.3	خاص
Israel and Settlements	108.3	104.9	111.7	110.8	111.2	108.6	110.4	105.8	إسرائيل والمستوطنات
By Place of Work	حسب مكان العمل								
Gaza Strip	54.5	54.6	56.8	50.3	54.3	52.7	53.3	51.4	قطاع غزة
West Bank*	68.4	67.1	66.9	68.6	67.1	65.7	67.1	63.9	الضفة الغربية *
Jerusalem Governorate	93.9	98.6	94.0	90.1	93.6	95.2	93.2	85.6	محافظة القدس
Israel and Settlements	108.3	104.9	111.7	110.8	111.2	108.6	110.4	105.8	إسرائيل والمستوطنات

(*):Excluding Jerusalem Governorate

(*): لا تشمل محافظة القدس

جدول 7: العمالة التامة، العمالة الجزئية، ساعات العمل الفعلية، الغياب عن العمل، في الأراضي الفلسطينية حسب الجنس 1999-2001

(2001 : 1000)

Table 7: Full Employment, Underemployment, Hours Actually Worked and Absent from Work, in the Palestinian Territory by Sex: 1999-2001 (1000)

Indicator	2001		2000				2000	1999	المؤشر
	الربع 2	الربع 1	الربع 4	الربع 3	الربع 2	الربع 1			
	Q2	Q1	Q4	Q3	Q2	Q1			
Employed Both Sexes (1000)	515	489	479	661	645	598	597	588	كلا الجنسين العاملين (1000)
Working 1-14 Hours	9	18	13	24	11	12	15	16	العاملون 1-14 ساعة
Working 15-34 Hours	65	69	101	77	89	123	98	83	العاملون 15-34 ساعة
Working 35 Hours and Over	440	402	364	560	545	463	484	489	العاملون 35 ساعة فأكثر
Visible Underemployed	9	8	7	9	6	4	6	8	العمالة الجزئية الظاهرة
Invisible Underemployment	20	18	26	38	33	19	29	28	العمالة الجزئية غير الظاهرة
Absent From Work	7	8	37	39	24	24	34	23	الغياب عن العمل
Working Hours per Week by Place of Work									ساعات العمل الأسبوعية حسب مكان العمل
West Bank	43.8	41.6	40.6	46.2	45.0	44.8	43.6	44.6	الضفة الغربية
Gaza Strip	40.9	39.6	40.6	42.8	41.7	41.3	41.7	43.2	قطاع غزة
Israel & Settlements	43.3	42.6	41.2	45.0	43.7	42.6	43.6	44.4	إسرائيل والمستوطنات
Employed Males (1000)	433	414	390	559	547	513	504	502	الذكور العاملين (1000)
Working 1-14 Hours	5	10	5	6	4	6	6	7	العاملون 1-14 ساعة
Working 15-34 Hours	39	48	75	48	51	87	65	53	العاملون 15-34 ساعة
Working 35 Hours and Over	389	356	310	506	491	421	433	443	العاملون 35 ساعة فأكثر
Visible Underemployed	8	7	6	8	5	4	6	8	العمالة الجزئية الظاهرة
Invisible Underemployment	19	17	23	36	30	17	26	25	العمالة الجزئية غير الظاهرة
Absent From Work	6	7	37	37	23	24	33	23	الغياب عن العمل
Working Hours per Week by Place of Work									ساعات العمل الأسبوعية حسب مكان العمل
West Bank	44.7	42.6	41.3	47.2	46.2	42.4	45.7	45.7	الضفة الغربية
Gaza Strip	41.7	40.7	41.5	43.3	42.6	42.1	42.5	43.9	قطاع غزة
Israel & Settlements	43.6	42.6	41.2	45.1	43.7	42.5	43.6	44.4	إسرائيل والمستوطنات
Employed Females (1000)	82	75	89	102	97	85	93	86	الإناث العاملات (1000)
Working 1-14 Hours	5	8	8	18	6	7	10	9	العاملون 1-14 ساعة
Working 15-34 Hours	26	21	27	29	37	36	33	30	العاملون 15-34 ساعة
Working 35 Hours and Over	51	47	54	54	54	42	51	47	العاملون 35 ساعة فأكثر
Visible Underemployed	1	1	0	1	0	0	1	1	العمالة الجزئية الظاهرة
Invisible Underemployment	1	1	2	3	2	1	2	2	العمالة الجزئية غير الظاهرة
Absent From Work	1	0	0	2	1	1	1	1	الغياب عن العمل
Working Hours per Week by Place of Work									ساعات العمل الأسبوعية حسب مكان العمل
West Bank	40.6	37.9	37.8	41.3	40.7	38.8	39.7	40.1	الضفة الغربية
Gaza Strip	34.5	32.7	35.3	37.0	34.6	34.2	35.1	35.7	قطاع غزة
Israel & Settlements	39.1	45.2	39.4	42.3	43.7	44.6	43.1	39.8	إسرائيل والمستوطنات

جدول 8: العاملون في الأراضي الفلسطينية حسب الحالة العملية والجنس ومعدل ساعات العمل الأسبوعية للعاملين عمالة تامة،

(1000): 2001-1999

Table 8: Employed Persons in the Palestinian Territory by Employment Status, Sex, and Average Hours per Week for Full-Time Employed: 1999-2001 (1000)

Indicator	2001		2000				2000	1999	المؤشر
	الربع 2 Q2	الربع 1 Q1	الربع 4 Q4	الربع 3 Q3	الربع 2 Q2	الربع 1 Q1			
Both Sexes	515	489	479	661	645	598	597	588	كلا الجنسين
Employer	28	24	22	29	27	30	27	32	صاحب عمل
Self Employed	122	105	111	120	120	118	117	110	يعمل لحسابه
Wage Employee	318	314	284	447	439	403	395	399	مستخدمين باجر
Unpaid Family Member	47	47	62	65	59	47	58	46	عضو أسرة غير مدفوع الأجر
Males	433	414	390	559	547	513	504	502	ذكور
Employer	27	23	21	29	26	30	27	32	صاحب عمل
Self Employed	114	101	104	111	111	106	108	98	يعمل لحسابه
Wage Employee	265	264	238	392	383	354	343	350	مستخدمين باجر
Unpaid Family Member	27	25	26	29	28	24	26	23	عضو أسرة غير مدفوع الأجر
Females	82	75	89	102	97	85	93	86	إناث
Employer	1	0	1	1	1	1	1	1	صاحب عمل
Self Employed	8	4	6	9	10	12	9	13	يعمل لحسابه
Wage Employee	53	49	46	56	56	49	52	49	مستخدمين باجر
Unpaid Family Member	20	21	36	37	31	23	31	24	عضو أسرة غير مدفوع الأجر
Average Hours per Week for Full-Time Employed Wage Employee									معدل ساعات العمل الأسبوعية للعاملين عمالة تامة مستخدمين باجر
Both Sexes	42.8	41.1	40.5	44.8	43.8	41.7	44.4	44.0	كلا الجنسين
Males	43.5	41.9	41.1	45.4	44.4	42.3	45.1	44.7	ذكور
Females	39.2	36.8	37.1	40.2	39.5	37.7	39.6	39.2	إناث
Self employed									يعمل لحسابه
Both Sexes	46.2	45.3	42.6	47.3	46.5	44.3	44.8	44.5	كلا الجنسين
Males	47.0	45.7	42.9	48.4	47.9	46.1	47.3	46.7	ذكور
Females	35.3	34.9	36.8	32.2	29.6	28.1	28.4	27.8	إناث

جدول 9: العاملون في الأراضي الفلسطينية حسب المهنة: 1999-2001 (1000)

Table 9: Employment in the Palestinian Territory by Occupation: 1999-2001 (1000)

Sex And Occupation	2001		2000				2000	1999	الجنس والمهنة
	الربع 2 Q2	الربع 1 Q1	الربع 4 Q4	الربع 3 Q3	الربع 2 Q2	الربع 1 Q1			
Total Employed	515	489	479	661	645	598	597	588	مجموع العاملين
Legislators, Senior Official & Managers	20	17	16	18	17	19	18	23	المشروعون وموظفو الإدارة العليا
Professionals, Technicians, and Clerks	119	118	115	126	122	113	119	109	الفنيون والمتخصصون والمساعدون والكتابة
Service, Shop and Market Workers	92	90	89	104	107	48	87	40	العاملون في الخدمات والباعة في الأسواق
Skilled Agricultural & Fishery Workers	55	51	76	68	65	63	68	60	العمال المهرة في الزراعة وصيد الأسماك
Craft and Related Trade Workers	101	92	77	162	149	134	131	134	العاملون في الحرف وما إليها من المهن
Plant and Machine Operators and Assemblers	46	43	39	52	54	50	49	48	مشغلو الآلات ومجموعها
Elementary Occupations	83	77	66	132	131	171	126	175	المهن الأولية
Males Employed	433	414	390	559	547	513	504	502	الذكور العاملين
Legislators, Senior Official & Managers	18	16	14	16	15	16	16	21	المشروعون وموظفو الإدارة العليا
Professionals, Technicians, and Clerks	80	79	80	86	81	75	81	73	الفنيون والمتخصصون والمساعدون والكتابة
Service, Shop and Market Workers	84	84	82	95	100	46	80	37	العاملون في الخدمات والباعة في الأسواق
Skilled Agricultural & Fishery Workers	33	33	41	34	34	37	36	33	العمال المهرة في الزراعة وصيد الأسماك
Craft and Related Trade Workers	95	87	73	152	140	127	123	125	العاملون في الحرف وما إليها من المهن
Plant and Machine Operators and Assemblers	45	43	39	51	53	49	48	47	مشغلو الآلات ومجموعها
Elementary Occupations	78	72	61	126	125	163	119	166	المهن الأولية
Females Employed	82	75	89	102	97	85	93	86	الإناث العاملات
Legislators, Senior Official & Managers	2	2	2	2	3	2	2	2	المشروعون وموظفو الإدارة العليا
Professionals, Technicians, and Clerks	39	39	35	40	41	38	38	36	الفنيون والمتخصصون والمساعدون والكتابة
Service, Shop and Market Workers	8	6	7	10	7	3	7	2	العاملون في الخدمات والباعة في الأسواق
Skilled Agricultural & Fishery Workers	21	18	35	33	31	26	31	27	العمال المهرة في الزراعة وصيد الأسماك
Craft and Related Trade Workers	6	5	5	10	8	7	8	9	العاملون في الحرف وما إليها من المهن
Plant and Machine Operators and Assemblers	1	1	0	1	1	1	1	1	مشغلو الآلات ومجموعها
Elementary Occupations	5	5	5	6	6	8	6	9	المهن الأولية

جدول 10: السكان 15 سنة فأكثر، معدل المشاركة، العمالة، نسبة العاملين من السكان، نسبة البطالة حسب المنطقة: 2001-1999

(%,1000)

Table 10: Population 15 Years and Over, Participation Rate, Employment, Employment-Population Ratio, and Unemployment Rate by Region: 1999-2001 (1000,%)

Region\Indicator	2001		2000				2000	1999	المحافظة/المؤشر
	الربع 2 Q2	الربع 1 Q1	الربع 4 Q4	الربع 3 Q3	الربع 2 Q2	الربع 1 Q1			
West Bank									الضفة الغربية
Population 15 Years & Over	1,160	1,139	1,125	1,117	1,100	1,090	1,109	1,064	السكان 15 سنة فأكثر
Labour Force	477	474	483	506	483	445	484	462	القوى العاملة
Employment	386	361	356	468	452	405	425	418	العمالة
Employment Population Rate	33.2	31.7	31.6	41.9	41.0	37.2	38.3	39.3	نسبة العاملين الى السكان
Workers In Public Sector	63	57	62	60	57	55	59	53	العاملون في القطاع العام
Workers In Private Sector	251	235	254	292	281	248	271	257	العاملون في القطاع الخاص
Workers in Israel & Settlements	72	69	40	116	114	103	95	108	العاملون في إسرائيل والمستوطنات
Unemployment Rate	19.0	23.9	26.3	7.5	6.5	8.9	12.1	9.5	معدل البطالة
Gaza Strip									قطاع غزة
Population 15 Years & Over	599	586	578	572	563	556	566	540	السكان 15 سنة فأكثر
Labour Force	198	195	185	229	224	227	212	205	القوى العاملة
Employment	129	129	123	193	193	193	173	170	العمالة
Employment Population Rate	21.5	22.0	21.3	33.8	34.3	34.8	30.5	31.5	نسبة العاملين الى السكان
Workers In Public Sector	55	55	50	55	57	54	54	46	العاملون في القطاع العام
Workers In Private Sector	72	72	69	108	106	110	96	97	العاملون في القطاع الخاص
Workers in Israel & Settlements	2	3	3	30	30	29	22	27	العاملون في إسرائيل والمستوطنات
Unemployment Rate	34.9	34.1	33.5	15.5	13.8	15.3	18.7	16.9	معدل البطالة
Palestinian Territory									الأراضي الفلسطينية
Population 15 Years & Over	1,759	1,725	1,703	1,689	1,663	1,646	1,675	1,604	السكان 15 سنة فأكثر
Labour Force	674	669	668	735	707	672	695	667	القوى العاملة
Employment	515	489	479	661	645	598	597	588	العمالة
Employment Population Rate	29.3	28.4	28.1	39.2	38.8	36.4	35.6	36.7	نسبة العاملين الى السكان
Workers In Public Sector	118	112	112	115	114	110	113	99	العاملون في القطاع العام
Workers In Private Sector	323	306	323	400	387	358	367	354	العاملون في القطاع الخاص
Workers in Israel & Settlements	74	71	44	146	144	131	117	135	العاملون في إسرائيل والمستوطنات
Unemployment Rate	23.7	26.9	28.3	10.0	8.8	10.9	14.1	11.8	معدل البطالة

جدول 11: السكان 15 سنة فأكثر، معدل المشاركة، العمالة، نسبة العاملين من السكان، نسبة البطالة، حسب المحافظة: 1999-

(%,1000) 2001

Table 11: Population 15 Years and Over, Participation Rate, Employment, Employment-Population Ratio, and Unemployment Rate by Governorate: 1999-2001 (1000,%)

Governorate\Indicator	2001		2000				2000	1999	المحافظة/المؤشر
	الربع 2	الربع 1	الربع 4	الربع 3	الربع 2	الربع 1			
	Q2	Q1	Q4	Q3	Q2	Q1			
Jenin & Tubas									جنين وطوباس
Population 15 Years & Over	149	147	145	143	142	141	142	137	السكان 15 سنة فأكثر
Participation Rate	45.4	43.7	45.5	49.2	48.8	43.8	46.8	45.2	معدل المشاركة في القوى العاملة
Employment	31	40	43	64	64	54	56	54	العمالة
Employment Population Rate	30.5	27.0	29.3	44.6	45.1	38.3	39.2	39.6	نسبة العاملين الى السكان
Employment in Public Sector	7	9	8	8	10	10	9	8	العاملون في القطاع العام
Employment in Private Sector	32	24	33	37	37	29	34	30	العاملون في القطاع الخاص
Employment in Israel & Settlements	6	7	2	19	17	15	13	16	العاملون في إسرائيل والمستوطنات
Unemployment Rate	31.0	38.3	35.6	9.4	7.6	12.6	16.2	12.3	معدل البطالة
Tulkarm									طولكرم
Population 15 Years & Over	85	84	83	82	81	81	82	78	السكان 15 سنة فأكثر
Participation Rate	38.9	40.6	42.4	45.9	46.6	43.6	44.6	43.2	معدل المشاركة في القوى العاملة
Employment	26	25	25	32	34	29	30	29	العمالة
Employment Population Rate	30.1	29.5	30.7	39.3	42.2	36.5	37.2	37.2	نسبة العاملين الى السكان
Employment in Public Sector	5	4	7	7	5	5	6	5	العاملون في القطاع العام
Employment in Private Sector	18	17	17	18	21	18	18	18	العاملون في القطاع الخاص
Employment in Israel & Settlements	3	4	2	7	8	6	6	7	العاملون في إسرائيل والمستوطنات
Unemployment Rate	22.7	27.7	27.7	14.2	9.4	16.2	16.5	13.8	معدل البطالة
Qalqiliya									قلقيلية
Population 15 Years & Over	45	44	43	43	42	42	42	41	السكان 15 سنة فأكثر
Participation Rate	41.5	42.0	41.1	46.8	44.1	42.8	43.7	41.5	معدل المشاركة في القوى العاملة
Employment	14	12	11	18	17	15	15	15	العمالة
Employment Population Rate	30.1	26.9	25.4	42.6	39.3	36.8	36.1	35.9	نسبة العاملين الى السكان
Employment in Public Sector	3	3	3	3	3	2	3	3	العاملون في القطاع العام
Employment in Private Sector	10	7	7	10	9	8	8	8	العاملون في القطاع الخاص
Employment in Israel & Settlements	1	2	1	5	5	5	4	4	العاملون في إسرائيل والمستوطنات
Unemployment Rate	27.5	36.0	38.1	8.6	10.9	14	17.3	13.5	معدل البطالة
Nablus & Salfit									نابلس وسلفيت
Population 15 Years & Over	197	194	192	190	188	186	189	181	السكان 15 سنة فأكثر
Participation Rate	42.6	43.8	47.9	48.9	47.3	43.7	47.0	45.7	معدل المشاركة في القوى العاملة
Employment	63	62	72	86	82	73	78	75	العمالة
Employment Population Rate	31.9	31.7	37.4	45.2	43.5	39.1	41.4	41.2	نسبة العاملين الى السكان
Employment in Public Sector	15	13	14	13	12	12	13	12	العاملون في القطاع العام
Employment in Private Sector	38	45	57	59	55	47	54	50	العاملون في القطاع الخاص
Employment in Israel & Settlements	10	4	1	14	14	14	11	12	العاملون في إسرائيل والمستوطنات
Unemployment Rate	25.1	27.6	21.9	7.6	8.1	10.5	11.9	9.8	معدل البطالة

جدول 11 (تابع): السكان 15 سنة فأكثر، معدل المشاركة، العمالة، نسبة العاملين من السكان، نسبة البطالة، حسب المحافظة: 1999-

(%,1000) 2001

Table 11 (Cont): Population 15 Years and Over, Participation Rate, Employment, Employment-Population Ratio, and Unemployment Rate by Governorate: 1999-2001 (1000,%)

Governorate\Indicator	2001		2000				2000	1999	المحافظة/المؤشر
	الربع 2	الربع 1	الربع 4	الربع 3	الربع 2	الربع 1			
	Q2	Q1	Q4	Q3	Q2	Q1			
Ramallah & Al-Biereh									رام الله والبييرة
Population 15 Years & Over	138	136	134	132	131	129	132	126	السكان 15 سنة فأكثر
Participation Rate	36.4	37.4	41.1	41.3	38.5	39.6	40.1	39.9	معدل المشاركة في القوى العاملة
Employment	39	40	43	53	48	47	48	47	العمالة
Employment Population Rate	28.4	29.2	32.3	39.9	36.8	36.3	36.3	37.5	نسبة العاملين الى السكان
Employment in Public Sector	8	8	8	9	6	7	8	6	العاملون في القطاع العام
Employment in Private Sector	29	30	35	38	35	34	35	35	العاملون في القطاع الخاص
Employment in Israel & Settlements	3	2	1	6	7	6	5	6	العاملون في إسرائيل والمستوطنات
Unemployment Rate	21.9	22.0	21.5	3.4	4.5	8.4	9.4	5.9	معدل البطالة
Jerusalem									القدس
Population 15 Years & Over	207	204	202	200	198	196	199	192	السكان 15 سنة فأكثر
Participation Rate	38.7	40.0	42.2	42.4	40.7	39.8	41.3	39.4	معدل المشاركة في القوى العاملة
Employment	71	66	66	75	73	69	71	69	العمالة
Employment Population Rate	34.3	32.2	32.8	37.7	36.7	34.9	35.5	36.1	نسبة العاملين الى السكان
Employment in Public Sector	6	4	4	5	5	5	5	4	العاملون في القطاع العام
Employment in Private Sector	37	34	38	43	40	39	40	35	العاملون في القطاع الخاص
Employment in Israel & Settlements	28	27	24	27	27	25	26	31	العاملون في إسرائيل والمستوطنات
Unemployment Rate	11.3	19.5	22.3	11.2	9.9	12.3	14	8.3	معدل البطالة
Bethlehem									بيت لحم
Population 15 Years & Over	87	86	85	84	83	82	83	80	السكان 15 سنة فأكثر
Participation Rate	43.5	44.2	46.1	48.0	45.2	43.4	45.6	45.4	معدل المشاركة في القوى العاملة
Employment	34	30	27	39	37	35	34	32	العمالة
Employment Population Rate	39.0	35.3	31.6	46.7	44.1	42.1	41.3	40.0	نسبة العاملين الى السكان
Employment in Public Sector	7	4	4	4	4	4	4	4	العاملون في القطاع العام
Employment in Private Sector	21	20	21	26	24	23	23	23	العاملون في القطاع الخاص
Employment in Israel & Settlements	6	6	2	9	8	8	7	6	العاملون في إسرائيل والمستوطنات
Unemployment Rate	10.4	20.1	31.5	2.7	2.5	3.1	9.4	12	معدل البطالة

جدول 11 (تابع): السكان 15 سنة فأكثر، معدل المشاركة، العمالة، نسبة العاملين من السكان، نسبة البطالة، حسب المحافظة: 1999-

(%,1000) 2001

Table 11 (Cont): Population 15 Years and Over, Participation Rate, Employment, Employment-Population Ratio, and Unemployment Rate by Governorate: 1999-2001 (1000,%)

Governorate/Indicator	2001		2000				2000	1999	المحافظة/المؤشر
	الربع 2 Q2	الربع 1 Q1	الربع 4 Q4	الربع 3 Q3	الربع 2 Q2	الربع 1 Q1			
Jericho									أريحا
Population 15 Years & Over	22	21	21	20	20	20	20	19	السكان 15 سنة فأكثر
Participation Rate	48.5	46.7	43.2	46.6	47.3	51.1	47.5	51.7	معدل المشاركة في القوى العاملة
Employment	9	8	6	9	9	10	9	9	العمالة
Employment Population Rate	42.9	37.3	31.1	45.0	46.2	49.0	44.2	48.5	نسبة العاملين الى السكان
Employment in Public Sector	1	1	2	2	2	2	2	2	العاملون في القطاع العام
Employment in Private Sector	6	5	4	5	6	6	5	6	العاملون في القطاع الخاص
Employment in Israel & Settlements	2	1	0	2	2	2	2	2	العاملون في إسرائيل والمستوطنات
Unemployment Rate	11.5	20.1	28.1	3.5	2.4	4.2	7	6.1	معدل البطالة
Hebron									الخليل
Population 15 Years & Over	230	226	223	220	218	215	219	209	السكان 15 سنة فأكثر
Participation Rate	43.0	42.9	43.7	45.8	44.3	43.2	44.3	46.0	معدل المشاركة في القوى العاملة
Employment	85	75	66	97	94	89	87	90	العمالة
Employment Population Rate	36.9	33.0	29.5	44.2	43.1	41.2	39.7	43.1	نسبة العاملين الى السكان
Employment in Public Sector	11	13	13	11	11	11	11	11	العاملون في القطاع العام
Employment in Private Sector	60	51	47	58	57	54	54	55	العاملون في القطاع الخاص
Employment in Israel & Settlements	13	10	5	28	26	24	21	24	العاملون في إسرائيل والمستوطنات
Unemployment Rate	14.3	23.0	32.5	3.5	2.6	4.6	10.3	6.4	معدل البطالة

جدول 11 (تابع): السكان 15 سنة فأكثر، معدل المشاركة، العمالة، نسبة العاملين من السكان، نسبة البطالة، حسب المحافظة: 1999-

(%,1000) 2001

Table 11 (Cont): Population 15 Years and Over, Participation Rate, Employment, Employment-Population Ratio, and Unemployment Rate by Governorate: 1999-2001 (1000,%)

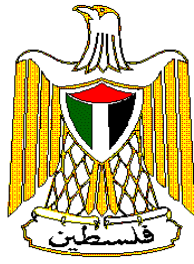
Governorate\Indicator	2001		2000				2000	1999	المحافظة/المؤشر
	الربع 2 Q2	الربع 1 Q1	الربع 4 Q4	الربع 3 Q3	الربع 2 Q2	الربع 1 Q1			
Gaza-North									شمال غزة
Population 15 Years & Over	105	103	101	100	98	97	99	93	السكان 15 سنة فأكثر
Participation Rate	31.7	33.3	29.9	38.6	39.7	40.5	37.3	37.3	معدل المشاركة في القوى العاملة
Employment	23	22	20	33	35	35	31	30	العمالة
Employment Population Rate	22.0	21.0	19.9	33.4	35.2	36.1	31.3	31.8	نسبة العاملين الى السكان
Employment in Public Sector	11	10	8	10	11	9	9	8	العاملون في القطاع العام
Employment in Private Sector	12	11	11	17	17	18	16	15	العاملون في القطاع الخاص
Employment in Israel & Settlements	1	1	1	6	6	8	6	7	العاملون في إسرائيل والمستوطنات
Unemployment Rate	30.5	36.8	33.3	13.6	11.4	10.9	16.1	14.8	معدل البطالة
Gaza Governorate									محافظة غزة
Population 15 Years & Over	213	209	206	203	201	198	201	193	السكان 15 سنة فأكثر
Participation Rate	32.9	33.3	32.7	40.1	39.2	36.9	37.3	37.9	معدل المشاركة في القوى العاملة
Employment	46	48	45	70	70	64	62	63	العمالة
Employment Population Rate	21.5	22.9	21.7	34.4	34.8	32.3	30.9	32.9	نسبة العاملين الى السكان
Employment in Public Sector	19	19	18	18	20	19	19	17	العاملون في القطاع العام
Employment in Private Sector	26	27	26	42	41	38	37	39	العاملون في القطاع الخاص
Employment in Israel & Settlements	1	1	1	9	9	7	7	8	العاملون في إسرائيل والمستوطنات
Unemployment Rate	34.5	31.3	33.5	14.3	11.3	12.6	17.2	13.3	معدل البطالة
Dier Al-Balah									دير البلح
Population 15 Years & Over	90	88	87	86	84	83	85	81	السكان 15 سنة فأكثر
Participation Rate	33.9	33.0	30.1	40.6	39.7	38.8	37.3	37.2	معدل المشاركة في القوى العاملة
Employment	19	19	17	28	27	26	25	23	العمالة
Employment Population Rate	21.4	21.4	19.7	32.7	32.0	31.4	28.9	28.8	نسبة العاملين الى السكان
Employment in Public Sector	9	9	8	9	9	8	8	8	العاملون في القطاع العام
Employment in Private Sector	10	10	9	15	14	15	13	12	العاملون في القطاع الخاص
Employment in Israel & Settlements	0	0	0	4	4	3	3	3	العاملون في إسرائيل والمستوطنات
Unemployment Rate	36.8	35.3	34.7	19.4	19.5	19	22.4	22.6	معدل البطالة

جدول 11 (تابع): السكان 15 سنة فاكثر، معدل المشاركة، العمالة، نسبة العاملين من السكان، نسبة البطالة، حسب المحافظة، : 1999-

(%,1000) 2001

Table 11 (Cont): Population 15 Years and Over, Participation Rate, Employment, Employment-Population Ratio, and Unemployment Rate by Governorate: 1999-2001 (1000,%)

Governorate\Indicator	2001		2000				2000	1999	المحافظة/المؤشر
	الربع 2 Q2	الربع 1 Q1	الربع 4 Q4	الربع 3 Q3	الربع 2 Q2	الربع 1 Q1			
Khan Yunis									خانيونس
Population 15 Years & Over	118	116	115	113	112	111	112	108	السكان 15 سنة فاكثر
Participation Rate	33.0	33.4	32.9	41.1	38.9	37.3	37.7	38.4	معدل المشاركة في القوى العاملة
Employment	24	25	26	39	37	33	34	33	العمالة
Employment Population Rate	20.0	21.6	22.3	34.0	32.8	30.0	30.0	31.0	نسبة العاملين الى السكان
Employment in Public Sector	9	9	10	11	10	9	10	8	العاملون في القطاع العام
Employment in Private Sector	14	15	15	22	20	20	19	20	العاملون في القطاع الخاص
Employment in Israel & Settlements	0	1	1	6	7	5	5	5	العاملون في إسرائيل والمستوطنات
Unemployment Rate	39.3	35.2	32.2	17.2	15.8	19.5	20.4	19.4	معدل البطالة
Rafah									رفح
Population 15 Years & Over	72	71	70	69	68	68	69	66	السكان 15 سنة فاكثر
Participation Rate	34.4	34.5	33.8	39.8	41.1	39.8	38.6	39.4	معدل المشاركة في القوى العاملة
Employment	17	16	16	24	24	22	21	21	العمالة
Employment Population Rate	23.9	22.3	22.2	34.1	35.4	33.0	31.2	31.8	نسبة العاملين الى السكان
Employment in Public Sector	7	8	7	7	8	7	7	6	العاملون في القطاع العام
Employment in Private Sector	10	8	8	13	13	12	11	12	العاملون في القطاع الخاص
Employment in Israel & Settlements	0	0	0	4	4	3	3	3	العاملون في إسرائيل والمستوطنات
Unemployment Rate	31.7	35.3	34.4	14.2	13.9	17.0	19.2	19.2	معدل البطالة



Palestinian Central Bureau of Statistics

Labour Force Survey Bulletin Series (No.21)

Labour Force Survey: Main Findings
(April - June, 2001) Round
(Q2/2001)

October, 2001

"Cover Price US \$ 3"

PAGE NUMBERS OF ENGLISH TEXT ARE PRINTED IN SQUARE BRACKETS.
TABLES ARE PRINTED IN THE ARABIC ORDER (FROM RIGHT TO LEFT).

© October, 2001.

All Rights Reserved

Suggested Citation:

Palestinian Central Bureau of Statistics, 2001. *Labour Force Survey: Main Findings, Round (April-June, 2001) Second Quarter 2001. Labour Force Survey Bulletin Series (No.21).* Ramallah - Palestine.

All correspondence should be directed to:

Documentation and Dissemination Department/ Division of User Services
Palestinian Central Bureau of Statistics
P.O.Box 1647, Ramallah - Palestine.

Tel: 970/ 972-2-240 6340

E-Mail: diwan@pcbs.pna.org

Fax: 970/ 972-2-240 6343

web-site: <http://www.pcbs.org>

Acknowledgment

The success of this survey would not have been possible without the enthusiastic cooperation and support of the households selected for the survey sample.

This Palestinian Labour Force Survey programme (PLFS) is supported by a generous grant from the Swiss Government through the Swiss Development Cooperation (SDC).

Note for User

Certain modifications have been made on the Labour Force Bulletin Series (on the frame and contents) since the first quarter of 2001 as compared with the previous numbers of the series, modification are a result of consultations with users.

Preface

The Palestinian Central Bureau of Statistics is pleased to present the findings of the bulletin of the Palestinian Labour Force Survey programme. This programme includes an integrated series of labour force surveys started in October 1995, by conducting labour force household surveys on a semi annual basis. The survey has been quarterly since July, 1996.

The main objective of collecting data on the Palestinian Labour Force and its components: employment, unemployment and underemployment, is to provide basic information on the relative size and structure of the Palestinian Labour Force. Data collected at different points in time provide a basis for monitoring current trends and changes in labour market and in employment status. These data are supported by information on other aspects of the economy that provide a basis for evaluation and analysis of macro-economic policies.

This bulletin provides data on labour force including standard classifications such as, economic activity, occupation, employment status, and other related variables, as well as the demographic characteristics of the working force (15 years and over). The bulletin will rely on time series statistics in order to compare the changes between the different years and the quarters in each year.

We hope this bulletin will provide Palestinian planners, researches and decision makers with the needed statistical data on the Palestinian labour market.

October, 2001

Hasan Abu-Libdeh, Ph.D.
President

Table of Contents

Subject	Page
List of Tables	
List of Figures	
1. Introduction	13
2. Concepts and Definitions	
3. Main Findings	
4. Methodology	
5. Data Quality	
6. Data Processing	
References	
Tables	

List of Tables

Table		Page
Table 1:	Population 15 Years and Over in the Palestinian Territory, by Labour Force Status: 1995-2000	29
Table 2:	Population 15 years and Over in the Palestinian Territory, Labour Force, Outside Labour Force, Employment, and Unemployment by Sex: 1999-2001 (1000, %)	30
Table 3:	Population 15 Years and Over, Labour Force, Employment and Unemployment by Region: 1999–2001 (1000, %)	31
Table 4:	Employment in the Palestinian Territory and Israel and Settlements by Industry: 1999-2001 (1000)	32
Table 5:	Population Aged 15 Years and Over in the Palestinian Territory Outside Labour Force by Reason, Sex and Age: 1999-2001 (1000, %)	33
Table 6:	Employment and Daily Wage in the Palestinian Territory by Place of Work and Sector: 1999-2001 (1000)	34
Table 7:	Full Employment, Underemployment, Hours Actually Worked and Absent from Work, in the Palestinian Territory by Sex: 1999-2001 (1000)	35
Table 8:	Employed Persons in the Palestinian Territory by Employment Status, Sex, and Average Hours per Week for Full-Time Employed: 1999-2001 (1000)	36
Table 9:	Employment in the Palestinian Territory by Occupation: 1999-2001 (1000)	37
Table 10:	Population 15 Years and Over, Participation Rate, Employment, Employment-Population Ratio, and Unemployment Rate by Region: 1999-2001 (1000)	38
Table 11:	Population 15 Years and Over, Participation Rate, Employment, Employment-Population Ratio, and Unemployment Rate by Governorate: 1999-2001 (1000)	39

List of Figures

Table	Page
Figure 1: Labour Force, Employment and Unemployment for the Palestinian Territory: 1998-2001 (1000)	
Figure 2: Employment in the Palestinian Territory by Sector: 1999-2001 (1000)	
Figure 3: Employment in the Palestinian Territory by Place of Work: 1999-2001 (1000)	
Figure 4: Unemployment Rate for the Palestinian Territory: 1998-2001 (%)	

Introduction

Survey Objectives:

The main objective of collecting data on the labour force and its components: Employment, unemployment and underemployment, is to provide basic information on the size and status of the Palestinian labour force. Data collected at different points in time provide a basis for monitoring current trends and changes in the labour market and in the employment status. These data, are supported by information on other aspects of the economy, that will provide a basis for evaluation and analysis of macro-economic policies.

Bulletin Structure:

This bulletin consists of many parts representing the bulletin material. First, the Bulletin provides a background on the labour force survey programme and survey objectives. Second, it presents the main definitions used in developing the questionnaire and other research tools, in addition to data collection and tabulation. Third, it presents the main findings: Key labour force indicators; main characteristics of the employed, unemployed, underemployed and persons outside the labour force; by level of education; distribution of the employed population by occupation, economic activity, place of work, employment status, hours and days worked and average daily wage in NIS for the employees.

The bulletin also discusses the methodology used in the survey, including questionnaire design, sampling frame, sample design and sample weights calculations. Finally it includes a descriptive assessment of data quality, including the non-response rate and its components.

Concepts and Definitions

The following are the main concepts and definitions used in the survey. These concepts are based on international standards with some development in order to take the Palestinian unique character into consideration.

Work:

Includes any activity for wage or salary, for profit or family gain, in cash or in kind. One hour or more of such activity constitutes work. Work also includes unpaid activity on a family farm or business.

Employed:

All persons aged 15 years and over who were at work at least one hour during the reference week, or who were not at work during the reference week, but held a job or owned a business from which they were temporarily absent (because of illness, vacation, temporarily stoppage, or any other reason). Employed persons are classified according to employment status as Employer, self-employed, Employee, Unpaid family member.

Unemployed:

Unemployed persons are those individuals 15 years and over who did not work at all during the reference week, who were not absent from a job and were available for work and actively seeking a job during the reference week. Persons who worked in Israel and were absent from work due to closure are considered unemployed.

Labour force:

The economically active population (Labour Force) includes all persons aged 15 years and over who were either employed or unemployed, as defined above, at the time of the survey.

Employment/Population Ratio:

The employment/population ratio represents the number of employed persons expressed as a percentage of the population of 15 years age and over. The employment/population ratio for a particular group (age, sex, marital status, etc) is the number of the employed in that group expressed as a percentage of the population for that group.

Underemployment:

Underemployment exists when a person's job is inadequate with respect to their training. The underemployed are classified into two groups: Visible and Invisible.

Visible and Invisible underemployment:

Visible underemployment refers to insufficient volume of employment (persons who worked less than 35 hours) during the reference week or worked less than the normal hours of work in their occupation. Whereas, Invisible underemployment refers to misapplication of labour resources or fundamental imbalance between labour and other factors of production, such as insufficient income, underutilization, bad conditions of the current work, or other economic reasons.

Chapter three

Main Findings

This part presents the main findings of the Labour Force Survey in the Palestinian Territory for different rounds as time series, for the period 1999-2001. These indicators present the most important characteristics of the Palestinian labour market, the report present the variations among these indicators through time.

The development in the labour market

For the period 1996 to the third quarter of 2000, the main labour market indicators were in steady growth according to the LFS, excluding those periods of Israeli closures, which resulted in an increase in unemployment rate because workers were prevented from reaching their work places in Israel. In September 28th, 2000, strict Israeli measures of blocking borders and roads led to a negative impact on the Palestinian labour market. All main indicators; labour force, employment, and unemployment showed very significant variation compared to the previous period. The changes in the time series from the third to the fourth quarter of 2000, were exceptional because of the political conditions.

Through the fourth quarter of 2000 and the first quarter of 2001, there were minor improvements in employment, despite of the sharp drop in employment in the fourth quarter compared to the third quarter of 2000.

Labour force

The labour force in the Palestinian Territory decreased from 735 thousand in the third quarter of 2000 to 674 thousand in the second quarter of 2001. The decline is 60 thousand or 8.2%. But the labour force increased from 669 thousand in first quarter of 2001 to 674 thousand in the second quarter of 2001. Figure 1 shows the upward trend of the labour force participation while it can be noticed that Israeli measures resulted in a serious decrease in the number of employed in the fourth quarter of 2000 (Table 1 and Figure 1).

The labour force is a measure of the supply of the labour market, i.e. the number of residents willing to have jobs in the labour market. According to ILO and the used concept in labour force survey a percentage of individuals are considered outside labour force because they were not seeking employment, they are discouraged due to Israeli measures, while these individuals can be considered in labour force according to the relaxed defenition. The reduction in the labour force in the fourth quarter of 2000 is an example of the fact that the demand for labour affects the supply of labour.

Figure 1: Labour Force, Employment and Unemployment for the Palestinian Territory: 1998-2001 (1000)



Employment

The number of employed persons in the Palestinian Territory (Including those working in Israel and Settlements) dropped from 661 thousand in the third quarter of 2000, to 515 thousand in the second quarter of 2001. The decline of 146 thousand, represents a change rate of 22.1% of the employment in the third quarter of 2000. The decrease in the number of employment was as follows; the West Bank 82 thousand making a change rate of 17.5%, and Gaza Strip 64 thousand making a change rate of 33.2% (Table 1 and Figure 1).

Employment by Age and Sex

In the third quarter of 2000, employment for age group 15-24 decreased by 57 thousand; from 172 thousand in the third quarter of 2000 to 115 thousand in the second quarter of 2001. The decline rate represents 33.1%. Such decline in employment resulted in an increase of unemployment by 11 thousand and a decrease in the labour force by 35 thousand. In the second quarter 2001, there was a little increase in the number of employed by only 8 thousand to reach 115 thousand.

For males 25 years and over, the employment decreased from 406 thousand in the third quarter of 2000 to 333 thousand in the second quarter of 2001. Such drop in employment (73 thousand) caused a rise in the level of unemployment by 65 thousand and decreased labour force by 8 thousand. However, there was an increase in employment by 13 thousand from second quarter 2001 to first quarter of the same year for this age group.

For females 25 years and over the employment decreased from 83 thousand in the third quarter of 2000 to 66 thousand in the second quarter of 2001. The drop in employment by 17 thousand caused about same level of decline in the labour force. From the first quarter of 2001 to the second quarter of the same year, there was a further increase in employment of females by 4 thousand.

Employment by Place of Work

The employment in the Palestinian Territory (excluding workers in Israel and Settlements) decreased from 515 thousand in the third quarter of 2000 to 441 thousand in the second quarter of 2001. A drop of 74 thousand with a change rate of 14.4% was registered.

The employment of the Palestinians working in Israel and Settlements dropped from 146 thousand in the third quarter of 2000 to 74 thousand in the second quarter of 2001, with a change rate of 49.3%. The Palestinians working in Israel and Settlements increased by 3 thousand between first and second quarter of 2001 (Figure 2 and 3).

Figure 2: Employment in the Palestinian Territory by Sector: 1999-2001 (1000)

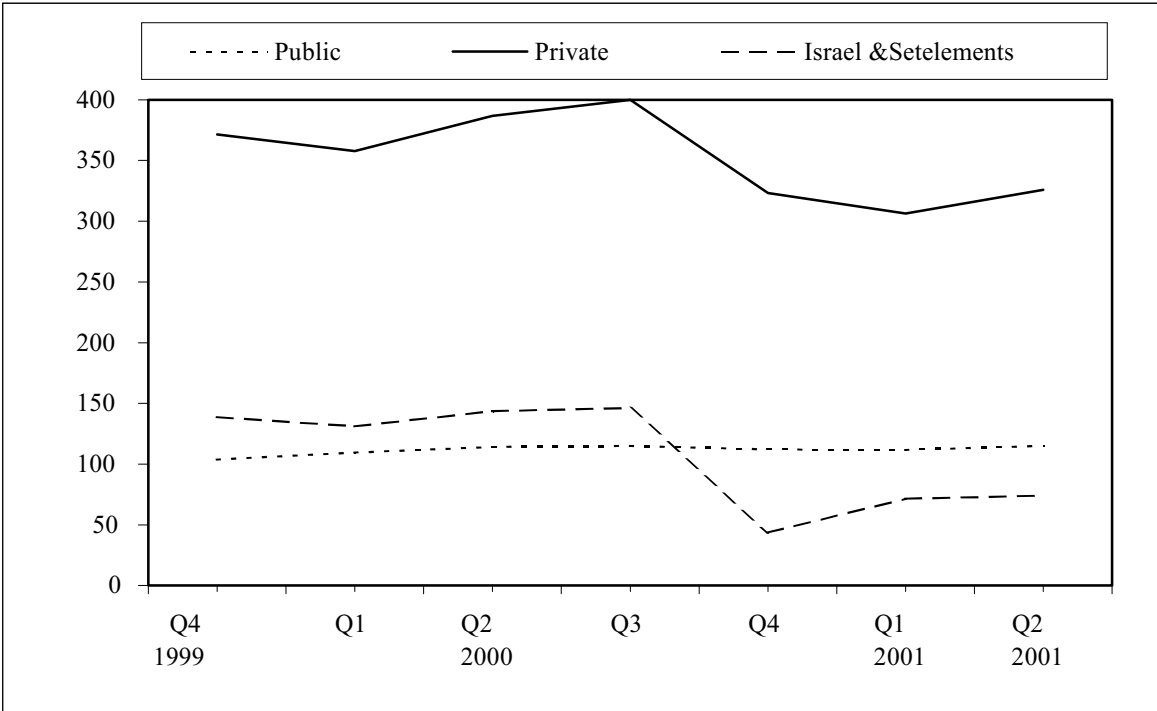
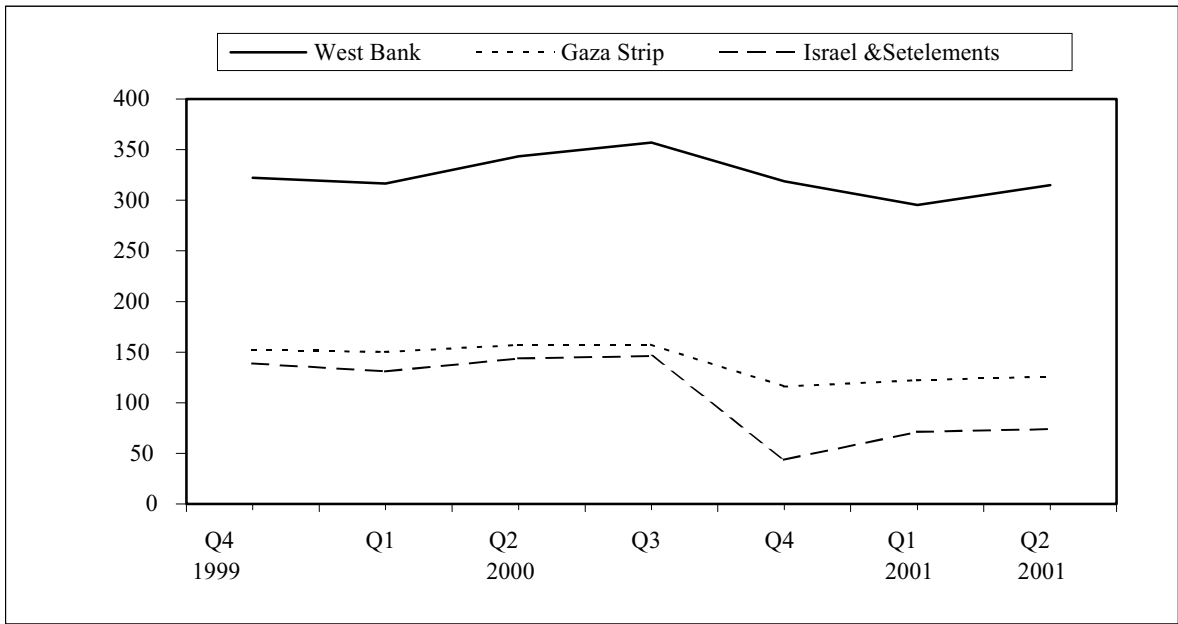


Figure 3: Employment in the Palestinian Territory by Place of Work: 1999-2001 (1000)



Employment by Sector:

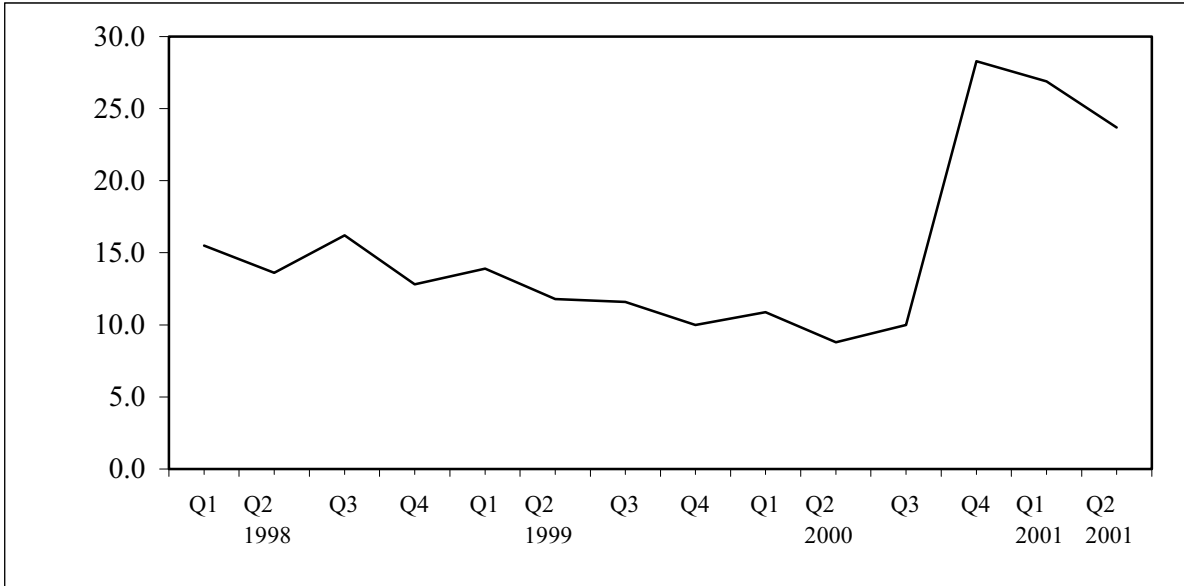
Employment (excluding workers in Israel and Settlements) in the economic sectors decreased in the second quarter 2001 compared to the third quarter of 2000 as follows; the number of workers in manufacturing dropped by 19 thousand, construction by 19 thousand, transportation and storage by 3 thousand, other industries experienced moderate decreases. On the other hand, an increase in the number of workers in most of the economic sectors occurred in the second quarter of 2001 compared to the first quarter of the same year, with an exception in education sector where a drop from 53 thousand to 51 thousand was registered.

Employment of the Palestinians working in Israel and Settlements, dropped by 72 thousand from the third quarter of 2000 to the second quarter of 2001. This caused a decrease in employment in agriculture from 13 thousand to 6 thousand, in mining and manufacturing from 21 thousand to 13 thousand, in construction from 81 thousand to 33 thousand, and in trade sector from 13 thousand to 10 thousand. The number of Palestinians working in Israel and Settlements increased by 3 thousand between first and second quarter of 2001, causing an increase in employment in certain sectors.

Unemployment

Unemployment in the Palestinian Territory increased from 73 thousand in the third quarter of 2000 to 160 thousand in the second quarter of 2001; making an increase of 87 thousand. In the third quarter of 2000 and second quarter of 2001, unemployment rate increased from 7.5% to 19.0% in the West Bank and from 15.5% to 34.9% in Gaza Strip. The decline of 146 thousand employed persons resulted in an increase in unemployment of 87 thousand. Unemployment rate increased from 10.0% in the third quarter of 2000 to 23.7% in the second quarter of 2001. There was a decline in unemployment by 20 thousand between the first quarter of 2001 and second quarter of 2001, while there was a wide and sudden increase in unemployment between the third quarter of 2000 and the first and second quarter of 2001 (Figure 4).

Figure 4: Unemployment Rate for the Palestinian Territory: 1998-2001 (%)



Outside labour force

The drop in the level of labour force between the third quarter of 2000 and the second quarter of 2001, was 60 thousand, which had an impact on subgroups outside labour force. The increase in the number of persons outside labour force between the third quarter of 2000 and the second quarter of 2001 was 131 thousand. For housekeeping the number rose from 521 thousand in the third quarter of 2000 to 565 thousand in the second quarter of 2001, while males outside labour force for other reasons increased from 72 thousand in the third quarter of 2000 to 103 thousand in the second quarter of 2001, which represents the discouraged.

In the second quarter of 2001, the number of those outside labour force also increased by 29 thousand compared to the first quarter of 2001. For old/illness reasons there was an increase from 90 thousand in the first quarter of 2001 to 96 thousand in the second quarter of 2001. The number of males outside labour force because of other reasons increased from 102 thousand in the first quarter of 2001 to 103 thousand in the second quarter of 2001.

Employment and Unemployment in the Palestinian Governorates

The highest level of unemployment in the West Bank was in Jenin and Tubas governorates (31.0%), and in Gaza Strip was in Khan Yunis governorate (39.3%).

Unemployment rate decreased in Jenin and Tubas governorates from 38.3% in the first quarter of 2001 to 31.0% in the second quarter of 2001, while it increased in Khan Yunis governorate from 35.2% in the first quarter of 2001 to 39.3% in the second quarter of 2001.

The highest number of employed persons in the public sector in the West Bank was in Nablus and Salfit governorates (15 thousand) followed by Hebron governorate (11 thousand). While in Gaza Strip, the highest number of employed persons in the public sector was in Gaza governorate (19 thousand employees).

Methodology

When the survey methodology was designed, the following factors were taken into account: the Palestinian conditions, international standards, data processing requirements, and the comparability of outputs with other related surveys conducted in the Palestinian Territory.

Target Population:

All Palestinians aged 10 years and over living in the Palestinian Territory, excluding persons living in institutions such as prisons or shelters.

Sampling Frame:

The sampling frame consisted of a master sample of enumeration areas (EAs) selected from the Population, Housing and Establishment Census 1997. The master sample consisted of area units of relatively equal size (number of households). These units have been used as primary sampling units (PSUs).

Sample Design:

The sample is a two-stage stratified cluster random sample.

Stratification:

Four levels of stratification were made:

1. Stratification by Governorates.
2. Stratification by place of residence, which comprised:
(a) Urban (b) Rural (c) Refugee Camps
3. Stratification by classifying localities, excluding governorates central cities, into three strata based on the ownership of households within these localities of durable goods.
4. Stratification by size of locality (number of households).

Sampling Unit:

In the first stage: The area units (EAs) of the master sample were the sampling units of the first stage. However, the sampling units were households in the second stage.

Sample Size:

The sample size was 7,559 households of which 108 households were not interviewed due to strict Israeli intensive closure imposed on the Palestinian Territory. The sample amounted to around 29,000 persons aged 10 years and over (including 24,000 aged 15 years and over) of working age for the survey round.

The sample size is sufficient to provide reliable estimates for the main labour force characteristics and monitoring changes at the national level, and sub-populations.

Sample Rotation:

Each round of the Labour Force Survey covers all the 481 master sample areas. Basically, the areas remain fixed over time, but households in 50% of the EAs are replaced each round. The same household remains in the sample for 2 consecutive rounds, left for the next two rounds, then selected for the sample for another two consecutive rounds before it is dropped from the

sample. A 50% overlap is then achieved between both consecutive rounds and between consecutive years (making the sample efficient for monitoring purposes).

Weights:

The weights are calculated to compensate for non-response rates and to satisfy the population size estimates during the round for subgroups that are classified by region, sex and age groups.

Estimations and Variances:

The outputs of estimates in the survey are totals, means, and proportions. These estimates are produced by the use of Ratio.

It is very important to calculate standard errors for the main survey estimates so that the user can have an idea about data reliability or accuracy. The standard errors are produced for the main estimates.

Field Work:

Field operations for the first quarter of 2001 for the Palestinian Territory started on 07/04/2001 and were completed on 05/07/2001.

Chapter five

Data Quality

Data quality is considered one of the most important issue for all surveys to guarantee reliability and consistency of data. Existence of errors affects data quality in all surveys. There are two types of errors, sampling errors and non-sampling errors. The sampling errors result from designing a sample to represent the whole society, while non-sampling errors results from the survey organizing stages (collecting and manipulating data). On the other hand, the Palestinian Territory is facing very serious and dangerous military and security conditions, because of the Israeli closure of the Palestinian Territory since September 2000, which directly affected the second round (April- June, 2001). There was an increase in non-response rate because interviewers could not reach targeted regions to collect data (108 households were not interviewed) du to the tight Israeli closure of the Palestinian Territory.

Data Processing:

The data processing stages consisted of the following operations:

Editing before data entry:

All questionnaires were edited again in the office using the same instructions adopted for editing in the field.

Coding:

At this stage, the Economic Activity variables underwent coding according to the West Bank and Gaza Strip Standard Commodities Classification, which is based on the United Nations ISIC-3. The Economic Activity for all employed and ever employed individuals was classified at the fourth-digit-level. The occupation was coded on the basis of the International Standard Occupational Classification of 1988 at the third-digit-level (ISCO-88).

Data Entry:

At this stage, data were entered into the computer, using a data entry template written in Blaise 3.0, the data analysis was made using SPSS 8.0 program.

References

1. Central Bureau of Statistics. 1993. *Judea, Samaria and Gaza Area Statistics*. Israel
2. Hussmanns, R., Mehran, F., and Verma, V., 1990. *Surveys of Economically Active Population: Employment, Unemployment and Underemployment. An ILO Manual on Concepts and Methods*. Geneva - Switzerland.
3. International Labour Office, 1987. *Statistical Sources and Methods. Vol.2, Employment, Wages and Hours of Work (Establishment Survey)*. Geneva - Switzerland.
4. International Labour Office, 1987. *Statistical Sources and Methods. Vol.4, Employment, Unemployment, Wages and Hours of Work (Administrative Records and Related Sources)*. Geneva - Switzerland.
5. U.S. Department of Commerce. Bureau of the Census, 1994. *Current Population Survey (CPS). Interviewing Manual*. Washington D.C, U.S.A.
6. U.S. Department of Commerce. Bureau of the Census. International Statistical Program Center (ISPC), 1994. *Field Operations. Participant Manual*. Washington D.C, U.S.A.
7. U.S Department of Labor. Bureau of Labor Statistics, 1992. *BLS Hand book of Methods*. Washington D.C, USA.
8. Official Statistics of Norway, *Labour Market Statistics 1996-1997*, Oslo.
9. Statistics Canada, 1990. *The Labour Force*. Canada.
10. Patricia Alonso-Gamo and others, 1999. *West Bank and Gaza Strip, Economic Development in the Five Years Since Oslo*, International Monetary Fund. Washington, D.C,USA.
11. U.S Department of Labor, Bureau of Labor Statistics, 1993. *Monthly Labour Review*. D.C, USA.