



الجهاز المركزي للإحصاء الفلسطيني

أطفال فلسطين – قضايا وإحصاءات

التقرير السنوي - 2001

ملخص تنفيذي

نيسان / إبريل، 2001

تتم النسخة 2 دولار امريكي"

© محرم، 1422 هـ، نيسان، 2001

جميع الحقوق محفوظة

في حالة الاقتباس يرجى الإشارة الى المطبوعة كالتالي:

الجهاز المركزي للإحصاء الفلسطيني، 2001. أطفال فلسطين-قضايا وإحصاءات، التقرير السنوي 2001. ملخص تنفيذي. رام الله - فلسطين.

جميع المراسلات توجه إلى دائرة النشر والتوثيق/ قسم خدمات الجمهور على

العنوان التالي:

الجهاز المركزي للإحصاء الفلسطيني

ص.ب. 1647، رام الله - فلسطين

فاكس: 2406343 (2-970)

هاتف: 2406340 (2-970)

صفحة إلكترونية: <http://www.pcbs.org>

بريد إلكتروني: diwan@pcbs.pna.org

شكر وتقدير

يصدر هذا التقرير بدعم من الحكومة السويدية عبر وكالة
التنمية السويدية (Sida)

مقدمة:

انطلاقاً من السياسة التي يقوم على أساسها الجهاز المركزي للإحصاء الفلسطيني، والمتمثلة بإصدار الإحصاءات الرسمية الفلسطينية على أساس توفير البيانات الإحصائية والمعلومات اللازمة لعملية التنمية الشاملة للمجتمع الفلسطيني في كافة الميادين والحقول.

سعى الجهاز المركزي للإحصاء الفلسطيني لإنشاء برنامج إحصاءات الطفل لمراقبة الأداء وتطوير وضع الطفولة الفلسطينية، من خلال قياس عدد من المؤشرات الإحصائية والتغير والفجوات فيها عبر السنوات، انطلاقاً من وثيقة حقوق الطفل الدولية (CRC) التي أقرتها الجمعية العامة للأمم المتحدة في العام 1989، والخطة الوطنية للطفل الفلسطيني.

ويحتل هذا التقرير أهمية خاصة، حيث يأتي في فترة التحضيرات لمؤتمر الأمم المتحدة الخاص بالطفل والمزمع عقده في شهر أيلول 2001، لاستعراض الانجاز للأهداف التي وضعت خلال العقد الماضي، والنظر فيما سيضطلع به من عمل من أجل الأطفال في المستقبل لضمان حقوق الطفل من خلال الالتزام بمجموعة من الأهداف الرئيسية للعقد القادم تضمن مصالح الطفل المثلى. ومن هنا تمحورت أهداف التقرير الإحصائي السنوي الرابع من خلال تحديد مجموعة مختارة من المؤشرات الأساسية الخاصة بواقع الطفل الفلسطيني والتي تساهم في بناء الرؤيا الفلسطينية حول واقع الطفولة في فلسطين.

يتناول التقرير مجموعة مختارة من المؤشرات الأساسية الخاصة بواقع الطفل والتي يمكن من خلالها قياس واقع الطفل الفلسطيني تمشياً مع بنود اتفاقية حقوق

الطفل والخطة الوطنية للطفل الفلسطيني.

من المؤشرات التي تضمنها التقرير، مؤشرات حول الواقع الاجتماعي والاقتصادي، ومؤشرات حول صحة الطفل، ومؤشرات حول الواقع التعليمي والثقافي والترفيهي للطفل، ومؤشرات حول الأطفال الذين هم بحاجة إلى حماية خاصة من قبل الأسرة والمجتمع وإمكانية تحقيق هذه الحماية لمن هم بحاجة إليها من الأطفال الجانحين، الأيتام، والفقراء. كما يتضمن مؤشرات حول الأطفال العاملين بالإضافة إلى فصل متخصص حول أطفالنا والانتفاضة حيث أن هناك حاجة إلى سلسلة من الخطوات والبرامج لتجاوز آثار هذه الأحداث على الطفولة.

نأمل أن يشكل هذا الملخص أداة فاعلة وقيمة للمستفيدين في فهم معطيات واقع الطفل الفلسطيني واحتياجاته ومن أجل وضع الرؤيا الفلسطينية ورفع مستوى التخطيط وبناء البرامج التنموية الهادفة لتلبية حقوق أطفالنا في فلسطين.

1. الواقع الاجتماعي والاقتصادي:

- تشير الإسقاطات السكانية إلى أن عدد السكان المقيمين في الأراضي الفلسطينية في منتصف عام 2001 بلغ 3.30 مليون منهم 63.7% في الضفة الغربية و36.3% في قطاع غزة.
- بلغ عدد الذكور المقدر في منتصف عام 2001 في الأراضي الفلسطينية 1.67 مليون ذكر مقابل 1.63 مليون أنثى بنسبة جنس مقدارها 102.1 مقارنة بـ 1.40 مليون ذكر و1.38 مليون أنثى في منتصف عام 1997 بنسبة جنس مقدارها 101.9.
- يمتاز المجتمع الفلسطيني بأنه مجتمع فتي، حيث قدرت نسبة الأفراد الذين تقل أعمارهم عن 18 سنة في منتصف عام 2001 بـ 53.1% من مجموع السكان المقيمين في الأراضي الفلسطينية من بينهم 27.0% إناث و26.1% ذكور.
- بلغ عدد الذكور المقدر الذين أعمارهم دون الثامنة عشرة من العمر في منتصف عام 2001 في الأراضي الفلسطينية 892 ألف ذكر مقابل 860 ألف أنثى بنسبة جنس مقدارها 103.7.
- أما على مستوى الضفة الغربية فقد قدر عدد الذكور دون الثامنة عشرة من العمر 548 ألف ذكر مقابل 527 ألف أنثى بنسبة جنس مقدارها 104.0.

- وفي قطاع غزة قدر عدد الذكور دون الثامنة عشرة من العمر 344 ألف ذكر مقابل 333 ألف أنثى بنسبة جنس مقدارها 103.3.
- بلغ معدل وفيات الأمومة في الفئة العمرية (15-19 سنة) 93 حالة وفاة لكل 100 ألف مولود حي لعام 1995.
- انخفاض نسبة مساهمة الإناث من معدل الخصوبة الكلي في الفئة العمرية (15-19 سنة) في الأراضي الفلسطينية من 9.4% لعام 1995 إلى 6.5% لعام 1999.
- تشير نتائج المسح الصحي 2000 أن معدل الخصوبة الكلي في الأراضي الفلسطينية بلغ 5.93 مولود، يتوزعون بواقع 6.81 مولود في قطاع غزة بالمقارنة مع 5.52 مولود في الضفة الغربية.
- تشير بيانات تقارير الزواج والطلاق في الأراضي الفلسطينية من عام 1996-1999 إلى شيوع ظاهرة الزواج المبكر وخاصة بين الإناث، حيث بلغ العمر الوسيط عند عقد القران الأول في تلك الأعوام حوالي 18.4 سنة للإناث و 23.5 سنة للذكور.
- في العام 1995 كان هناك 7.7% من الاسر الفلسطينية ترأسها اناث مقارنة بـ 8.8% في العام 2000 ، بزيادة قدرها 14.29%.

- بناء على النتائج النهائية للتعداد العام للسكان والمساكن والمنشآت 1997 تبين أن نسبة الأطفال اللاجئين دون الثامنة عشرة من العمر بلغت 42% من مجمل الأطفال المقيمين في الأراضي الفلسطينية، يتوزعون بواقع 15.5% في الضفة الغربية و 26.5% في قطاع غزة.
- تعتبر التجمعات السكانية للفلسطينيين في الشتات تجمعات فتية، حيث بلغت نسبة الأفراد دون الخامسة عشرة من العمر في كل من الأردن، سوريا، لبنان والعراق حوالي 43% في الاردن، و 43.2% في سوريا ، و 44% في لبنان ، و 40% في العراق.
- قدر نصيب الفرد من الناتج المحلي الاجمالي في الضفة الغربية وقطاع غزة بما يعادل 1,222 دولار حسب تقديرات عام 1994 مقابل 1,641 دولار في العام 1999.
- في حين قدر نصيب الفرد من الناتج المحلي الاجمالي في القدس 1,419 دولار مقابل 1,498 دولارا لنفس الفترة.

1. الواقع الصحي:

- انخفض معدل وفيات الرضع من 27.3 لكل 1000 مولود حي في الفترة 1990-1994 إلى 25.5 لكل 1000 مولود حي في الفترة 1995-1999.

■ انخفض معدل وفيات الأطفال دون الخامسة من 33.2 لكل 1000 مولود حي في الفترة 1990-1994 إلى 28.7 لكل 1000 مولود حي في الفترة 1995-1999.

■ شكلت أمراض الجهاز التنفسي السبب الرئيس الأول لوفيات الأطفال دون الخامسة في الضفة الغربية 19.7% لعام 1999 في حين كانت 28.5% في العام 1996، تليها الوفيات الناجمة عن التشوهات الخلقية 16.6% مقارنة بـ 12.5% في العام 1996 فيما ارتفعت نسبة الوفيات الناتجة عن حوادث الطرق من 7.3% في عام 1996 لتصل إلى 11.7% للعام 1999.

■ في العام 1999 احتلت حوادث الطرق والشلل الدماغي المرتبة الأولى في سبب وفيات الأطفال في قطاع غزة 12.5%، تليها التشوهات الخلقية 11.0% لنفس العام، في حين انخفضت الوفيات الناتجة عن أمراض الجهاز التنفسي بنسبة 9.9% عن عام 1996 حيث بلغت 16.1% في العام 1996 مقارنة بـ 6.2% في العام 1999.

■ تشكل التشوهات الخلقية السبب الرئيس الأول لوفيات الرضع في الضفة الغربية، حيث بلغت 24.9% فيما شكلت الولادة المبكرة ونقص الوزن السبب الرئيس لوفيات الرضع في قطاع غزة، حيث بلغت 24.9% عام 1999.

- 7.5% من الأطفال دون الخامسة عانوا من قصر القامة عام 2000، مقارنة بـ 7.2% للعام 1996 بنسبة زيادة مقدارها 4.17%.
- لا زال هناك فجوة واضحة في تغطية مطعمي السل والنكاف/ الحصبة والحصبة الألمانية مقارنة بباقي المطاعيم، إذ بلغت هذه النسب 73.0% و74.7% على التوالي عام 2000 ولا زال التباين قائم بين الضفة الغربية وقطاع غزة في تلقي مطعم السل على وجه الخصوص.
- ارتفعت نسبة تغطية مطعم الشلل من 95.7% في عام 1996 لتصل إلى 98.3% في العام 2000، بينما ارتفعت نسبة تغطية مطعم الثلاثي من 96.3% إلى 98.7% للفترة نفسها.
- تدني نسب النساء اللواتي تلقين مطعم التيتانوس، حيث بلغت 27.5% من النساء اللواتي انجبن في السنة السابقة للمسح 2000 بالمقارنة مع 49.9% للنساء اللواتي تلقين مطعم التيتانوس خلال آخر ولادتين للمسح الصحي 1996.
- 95.6% من النساء تلقين رعاية صحية أثناء الحمل عام 2000، مقارنة بـ 94.6% في العام 1996 أي بنسبة زيادة مقدارها 1.1%.

- 96.8% من الولادات تمت على يد كادر طبي مؤهل في العلم 2000، مقارنة بـ 93% في العام 1996 بنسبة زيادة مقدارها 4.09% .
- بالرغم من الزيادة الحاصلة بنسبة النساء اللواتي تلقين رعاية صحية بعد الولادة من 19.5% في عام 1996 إلى 26.3% في العام 2000 ، إلا ان النسبة ما زالت متدنية.
- هناك زيادة في عدد مراكز الرعاية الأولية التي تشرف عليها وزارة الصحة بما فيها مراكز الأمومة والطفولة حيث ارتفعت من 209 مركزاً في العام 1996 لتصل إلى 341 مركزاً في العام 2000.
- 97.2% من الأطفال (آخر طفل) رضعوا رضاعة طبيعية عام 2000، مقابل 96.0% عام 1996 وبلغ متوسط الاستمرار في الرضاعة الطبيعية 11.1 شهراً في كلا العامين.

2. الواقع التعليمي:

- ارتفع عدد الأطفال في رياض الأطفال من 69,134 طالباً وطالبة للعام الدراسي 1996/1995 إلى 77,402 طالباً وطالبة للعام الدراسي 2000/1999، وتجدر الإشارة إلى ان نسبة الزيادة في الاعوام الدراسية 1996/1995-2000/1999 في عدد الأطفال الملتحقين برياض الأطفال 12.0% مع العلم بأن نسبة الزيادة السكانية للأطفال

في سن التعليم في مرحلة رياض الأطفال بلغت 20.5% خلال نفس الفترة.

▪ ارتفع عدد الطلبة في المدارس من 662,627 طالباً وطالبة في العام الدراسي 1996/1995 إلى 865,540 طالباً وطالبة في العام الدراسي 2000/1999.

▪ ارتفع معدل الالتحاق الإجمالي للطلاب الذكور في المرحلة الأساسية من 92% في العام الدراسي 1996/1995 إلى 96% في العام الدراسي 2000/1999.

▪ ارتفع معدل الالتحاق الإجمالي للطالبات الإناث في المرحلة الأساسية من 91% في العام الدراسي 1996/1995 إلى 98% في العام الدراسي 2000/1999.

▪ انخفضت نسبة الرسوب في المرحلة الأساسية من 4.7% في العام الدراسي 1995/1994 لتصل إلى 2.5% في العام الدراسي 1999/1998 حيث انخفضت من 5% إلى 3% للطلاب الذكور، وانخفضت من 4.4% إلى 2.3% للطالبات الإناث للفترة نفسها.

▪ انخفضت نسبة التسرب من المدارس في المرحلة الأساسية من 2.5% في العام الدراسي 1999/1994 لتصل إلى 1.6% في العام الدراسي 1999/1998 حيث انخفضت من 2.6% إلى 1.8% للطلاب الذكور،

وانخفضت من 2.4% إلى 1.4% للطالبات الإناث للفترة نفسها.

- في المدارس الحكومية انخفض معدل عدد الطلبة لكل معلم في مرحلتي التعليم الأساسي والثانوي من 30.4 طالباً وطالبة لكل معلم في العام الدراسي 1995/1996 إلى 28.7 طالباً وطالبة لكل معلم في العام الدراسي 1999/2000.
- وفي المدارس الخاصة انخفض من 18.6 طالباً وطالبة لكل معلم إلى 18.0 طالباً وطالبة خلال نفس الفترة السابقة.
- أما على مستوى مدارس وكالة الغوث الدولية فقد ارتفع معدل عدد الطلبة لكل معلم من 37.5 طالباً وطالبة إلى 39.5 طالباً وطالبة للفترة نفسها.

4. الواقع الثقافي والترفيهي للأطفال:

- تشير البيانات المستقاة من مسح استخدام الوقت والذي نفذه الجهاز المركزي للإحصاء الفلسطيني خلال الفترة أيار 1999 إلى أيار 2000 إلى أن الطفل الفلسطيني يقضي 48% من وقته اليومي في تنفيذ الأنشطة المتعلقة بالعبادة الشخصية والمحافظة على الذات، و20% في التعلم، و12% في ممارسة النشاطات الثقافية والاجتماعية، بينما يقضي 11% من وقته في استخدام وسائل الإعلام، و5% لأداء أنشطة إدارة المنزل.

■ كما تشير معطيات المسح الى ان جميع الاطفال (10-17سنة) يمارسون العناية الشخصية والمحافظة على الذات, يلي ذلك استخدام وسائل الإعلام بنسبة 92% ثم ممارسة النشاطات الاجتماعية والثقافية بنسبة 88% ثم ممارسة أنشطة التعلم بنسبة 66%.

■ وأن 44% من الأطفال (10-17) سنة يرغبون القيام بتنفيذ نشاطات ثقافية أثناء وقت فراغهم ولم يقوموا بها, حيث أفاد 44% من الاطفال أن السبب الرئيس الذي منعهم من القيام بتنفيذ النشاطات الثقافية يعود بالدرجة الأولى إلى عدم توفر المنشآت الثقافية, في حين أفاد 20% منهم أن السبب الرئيس الذي منعهم من القيام بتنفيذ نشاطات ثقافية هو عدم توفر الوقت, و 10% أفادوا ان السبب هو عدم توفر المال و 5% أفادوا أن السبب عدم توفر معلومات بينما أفاد 4% منهم أن السبب يعود إلى عدم توفر الحافز الشخصي و 3% عزوا ذلك إلى صعوبة المواصلات.

■ بلغ عدد مكاتب الأطفال في الأراضي الفلسطينية 97 مكتبة عام 1998

■ طراً ارتفاع على نسبة رياض الأطفال التي تتوفر فيها غرفة مخصصة للمكتبة، فقد ارتفعت هذه النسبة من 7% في العام الدراسي 1996/1997 إلى 13% في العام الدراسي 1999/2000.

- معدل عدد الكتب لكل طالب في المدارس الحكومية في قطاع غزة 0.8 كتاب/ طالب مقارنة بـ 3.3 كتاب/ طالب في مدارس الضفة الغربية الحكومية في العام الدراسي 1996/1997.
- أفادت دراسة مسحية للمدارس الحكومية أجرتها وزارة التربية والتعليم في العام 2000 أن 57% من طلبة المدارس الحكومية أفادوا أن نظام التعليم في المدرسة لا يشجع على البحث العلمي، و68% أفادوا أنه لا يوجد حوافز تشجع الطلبة على القراءة داخل المدرسة.
- 88.7% من الأطفال (دون 18 سنة) لا تمتلك أسرهم جهاز حاسوب في العام 2000، و23.0% من الأطفال (6-17 سنة) الذين يستخدمون الحاسوب، يستخدمونه أكثر شيء لغرض التسلية والترفيه.
- 6.9% من الأطفال (دون 18 سنة) لا تمتلك أسرهم جهاز تلفزيون في العام 2000.
- برامج التلفزيون الموجهة للأطفال والتي يعرضها تلفزيون فلسطين، سواء أكانت تعليمية، ثقافية أو رسوم متحركة لا تتجاوز 6% من مجموع ساعات البث السنوية والتي بلغت 3,877 ساعة بث خلال العام 1999.

▪ برامج الإذاعة الموجهة للأطفال والتي تبثها إذاعة صوت فلسطين، سواء أكانت تعليمية، ثقافية أو ترفيهية لا تتجاوز 1.0% من مجموع ساعات البث السنوية والبالغ عددها 6,944 ساعة بث خلال العام 1999.

▪ 94% من الأطفال (6-17 سنة) يشاهدون التلفزيون، و11% من الأطفال (6-17 سنة) يشاهدون الفيديو. و32% من الأطفال (6-17 سنة) يستمعون للراديو في العام 2000.

▪ 68% من الأسر الفلسطينية تقوم بمراقبة نوعية البرامج التي يشاهدها الأطفال (في الفئة العمرية 10-17 سنة) بشكل دائم، و18% تقوم بالمراقبة أحيانا بينما 14% من الأسر لا تراقب ما يشاهده الأطفال من برامج في العام 2000.

▪ بالمقابل نجد أن 61% من الأسر الفلسطينية تقوم بمراقبة عدد ساعات المشاهدة اليومية بشكل دائم، و19% تقوم بالمراقبة أحيانا، بينما 20% لا تقوم بعملية مراقبة الفترة التي يقضيها الطفل في مشاهدة التلفزيون في العام 2000.

▪ 21.8% من الأطفال (6-17 سنة) يقرؤون الصحف، و26% يقرؤون المجلات في العام 2000.

5. أطفال بحاجة إلى حماية خاصة:

يتضمن هذا الفصل الأطفال الأيتام، المعاقين، الحالات التي تمت معالجتها من قبل وزارة الشؤون الاجتماعية، الأطفال العاملين والأطفال الذين هم

تحت خط الفقر.

الأطفال الأيتام:

- في العام 1999 انخفض عدد الأطفال المقيمين في بيوت الأيتام قياساً للعام 1998، حيث انخفض هذا العدد من 1,980 طفلاً إلى 1,714 طفلاً، ويعود ذلك إلى سياسة إعادة دمج الأطفال في عائلاتهم الأصلية التي تتبعها وزارة الشؤون الاجتماعية.
- ارتفع عدد بيوت الأيتام في الأراضي الفلسطينية وبواقع 4 بيوت ليصبح عددها 26 بيتاً للأيتام، وقد تركزت الزيادة في الضفة الغربية بما فيها القدس. في حين بقي العدد في قطاع غزة ثابتاً وهو 3 بيوت للعام 2000.
- خلال الأعوام 1998 - 2000 شكل الأطفال الذكور المقيمين في بيوت الأيتام ما نسبته 55% من مجموع الأطفال المقيمين في بيوت الأيتام، أما في العام 1999 فقد كانت نسبة الأطفال الإناث المقيمت في بيوت الأيتام 55% من مجموع الأطفال المقيمين في هذه البيوت.
- تشير بيانات المسح الصحي للعام 2000 إلى أن ما نسبته 4.4% من مجموع الأطفال يعيشون مع أحد الوالدين.
- بلغ عدد حالات الحماية الخاصة للأطفال التي تمت معالجتها ما مجموعه 3,817 حالة في العام 1999 وتم معالجتها من قبل وزارة

الشؤون الاجتماعية، وهو ما يفوق مجموع حالات الحماية الخاصة للأطفال التي تمت معالجتها خلال العامين 1998 و 2000.

الاطفال الأحداث:

- بلغ عدد الاطفال الأحداث الذين وجهت لهم تهم في الأراضي الفلسطينية خلال الأعوام 1996-1999 ما مجموعه 5,486.
- النسبة الأكبر من الأحداث الذين وجهت لهم تهم خلال الأعوام 1998-1999 1999 تتركز في الفئة العمرية (16-18 سنة) حيث بلغت هذه النسبة 57.6% و 55.2% من مجموع الأحداث الذين وجهت لهم تهم خلال الفترة المذكورة.
- في العام 1998 كانت نسبة الأطفال الذين أودعوا في المؤسسات الإصلاحية هي الأعلى حيث بلغت 53.8% من مجموع الأطفال الذين وجهت لهم تهم في ذلك العام.

واقع تشغيل الأطفال (10-17 سنة):

- انخفض عدد الاطفال المشاركين في القوى العاملة من 34,061 طفل في العام 1999 (5.9% من مجموع الاطفال) الى 33,297 طفل في العام 2000 (5.5% من مجموع الاطفال).
- في العام 1999 بلغت نسبة الأطفال العاملين من اجمالي الأطفال المصنفين داخل القوى العاملة (10-17) سنة، 89.9% مقابل 82.3% في عام 2000 وفي حين بلغت نسبة الأطفال الذين يبحثون

عن عمل ومستعدون له 11.1% مقابل 17.7% للفترة نفسها.

■ 28,645 طفل صنّفوا كعاملين في عام 1999 بنسبة مقدارها 5.0% من بين الأطفال المصنّفين داخل القوى العاملة (10-17) سنة في العام 1999 في حين بلغ 27,404 طفل في العام 2000 أي ما نسبته 4.5% من بين الأطفال لنفس الفئة العمرية.

■ 73.2% من الأطفال العاملين يعملون أكثر من 6 ساعات عمل يومياً للعامين 1999 و 2000.

■ يعتبر العامل الاقتصادي من العوامل الرئيسية لعمل الأطفال حيث أن الحاجة المادية تضطر الأسرة لدفع أبنائها للالتحاق بسوق العمل لسد احتياجات الأسرة، كما أن هناك تشابه بين الأعمال التي يقوم بها كل من الآباء والأبناء حيث أنها من الأجور المتدنية.

■ ارتفعت نسبة الفتيات العاملات لدى أسرهن بدون أجر من 68.8% عام 1999 إلى 74.4% عام 2000.

■ انخفضت نسبة الأطفال العاملين في إسرائيل والمستوطنات من 16.7% عام 1999 إلى 13.7% عام 2000.

اطفال تحت خط الفقر:

- يقوم الجهاز المركزي للإحصاء الفلسطيني حالياً على تقدير خط الفقر ومعدلاته وفق منهجية أكثر موضوعية وشمول عبر مسح انفاق واستهلاك الاسرة الفلسطينية لعام 2001.
- بالمقارنة مع خط الفقر المكافئ لعام 2000 (1,622) شيكلاً شهرياً لاسرة مكونة من بالغين واربعة اطفال)، اشارت نتائج مسح اثر الاجراءات الاسرائيلية على الاوضاع الاقتصادية للاسر الفلسطينية، الذي نفذه الجهاز المركزي للإحصاء الفلسطيني خلال الفترة 200/3/10 وحتى 2001/4/5 كمرفق لمسح القوى العاملة ان هناك 64.2% من الاسر تقع تحت خط الفقر وقد توزعت هذه النسبة بواقع 55.7% في الضفة الغربية مقابل 81.4% في قطاع غزة.

5. أطفالنا والانتفاضة:

- بلغ عدد الجرحى 12,904 جريحاً خلال الفترة الواقعة ما بين 2000/9/29 وحتى 2001/1/25 من بينهم 54.0% في الضفة الغربية، مقابل 38.1% في قطاع غزة.
- شكلت الإصابات في صفوف الأطفال ممن هم دون سن الثامنة عشرة ما نسبته 47.0% من مجموع الإصابات.

- بلغ عدد الأطفال الشهداء منذ بداية انتفاضة الأقصى المباركة وحتى 2001/4/28 (116) شهيداً منهم 62 شهيداً في الضفة الغربية أي ما نسبته 53.4% من مجموع الشهداء الأطفال، 54 شهيداً في قطاع غزة أي 46.6% من مجموع الشهداء الأطفال في الأراضي الفلسطينية.
- إن النسبة الأكبر من الأطفال الشهداء في الأراضي الفلسطينية تقع ضمن الفئة العمرية (15-17) سنة حيث بلغت 61.2% من بينهم 35.3% في الضفة الغربية و25.9% في قطاع غزة .
- أما الأطفال الشهداء في الفئة العمرية من (12-14) سنة فقد بلغت نسبتهم 25.9% من مجموع الأطفال الشهداء في الأراضي الفلسطينية يتوزعون بواقع 9.5% و16.4% في الضفة الغربية وقطاع غزة على التوالي.
- الأطفال الشهداء ممن هم دون سن الثانية عشرة 12.9% من مجموع الأطفال الشهداء في الأراضي الفلسطينية.
- إن 38.8% من الأطفال الشهداء كانت إصابتهم في الرأس أما الأطفال الشهداء الذين كانت إصابتهم في الصدر والرقبة فكانت نسبتهم 31.0% من مجموع الأطفال الشهداء.
- انعكس العنف المفرط الذي استخدمته قوات الاحتلال الإسرائيلي ضد الشعب الفلسطيني وخاصة على الأطفال بدرجة أساسية وترك آثاراً

كبيرة على الجوانب النفسية للطفل فقد شعر 84.9% من الفلسطينيين أن العنف الإسرائيلي قد أدى إلى اضطرابات نفسية لدى الأطفال في أسرهم (استطلاع برنامج دراسات التنمية).

■ أدى الحصار الذي فرضته سلطات الاحتلال الإسرائيلي منذ بداية انتفاضة الأقصى إلى عدم انتظام الدراسة في عدد كبير من المدارس بسبب عدم قدرة الطلبة من الوصول إلى مدارسهم وبدرجة أساسية لعدم قدرة المعلمين من الوصول إلى مدارسهم بسبب الحواجز وإغلاق الطرق لمدة 80 يوماً متواصلة منذ بداية الأحداث، حيث تراوح نقص المعلمين في المدارس بين 10% - 90% من المعلمين الأصليين في كل مدرسة.

■ بلغ عدد الشهداء من الطلبة حتى تاريخ 2001/4/23 ما مجموعه 77 شهيداً يتوزعون بواقع 39 شهيداً في الضفة الغربية، و38 شهيداً في قطاع غزة.

■ أظهرت المعطيات أن 53.2% من الطلبة الشهداء كانت إصابتهم في الرأس، في حين بلغت نسبة الطلبة الشهداء الذين كانت إصابتهم في الصدر والرقبة 39.0%.

■ بلغ عدد الطلبة الجرحى خلال الفترة الواقعة ما بين 9/29- 2000/11/29 حوالي 1740 طالباً وطالبة، أي ما نسبته 17.4% من المجموع الكلي لجرحى الانتفاضة لنفس الفترة.

■ فيما يتعلق بتوزيع الطلبة الجرحى حسب أداة الإصابة، فإن المعطيات تشير إلى أن النسبة الأعلى كانت للإصابة بالأعيرة المعدنية المغلفة بالمطاط حيث بلغت 45.1% من مجموع الإصابات ويأتي في المرتبة الثانية الإصابات بالرصاص الحي من أسلحة خفيفة حيث بلغت نسبتها 32.6% من مجموع الإصابات، أما الإصابات الناتجة عن استنشاق الغاز السام والمسيل للدموع فقد بلغت 8.2% من مجموع إصابات الطلبة، هذا بالإضافة إلى أن إصابات الطلبة الناجمة عن الاعتداءات والضرب 4.8% من مجموع إصابات الطلبة.

ملاحظات إيضاحية:

الإشارات التالية تعني التوضيح المرفق بها

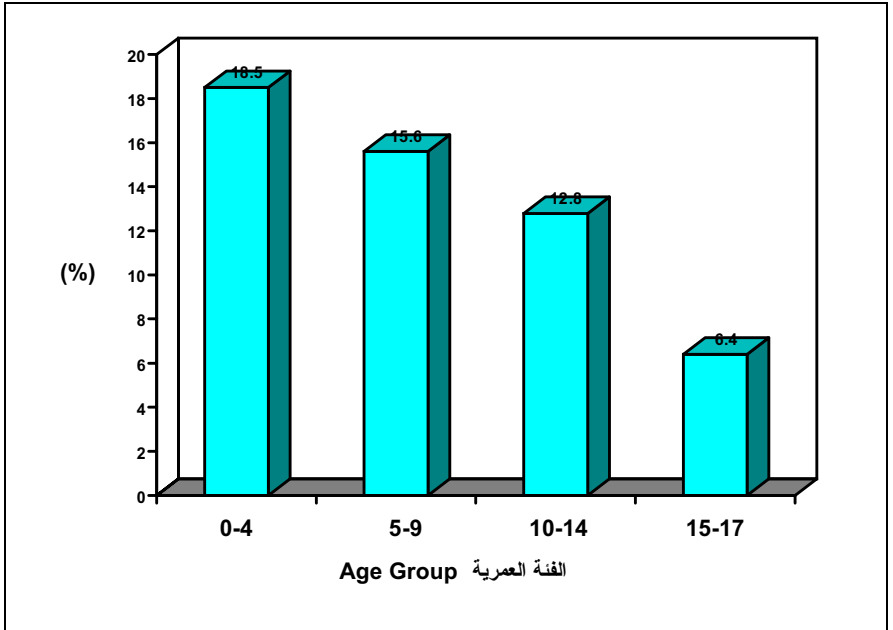
- (-) تشير إلى عدم توفر بيانات.
- (1) المسح الصحي 1996 (2-11 شهر)، المسح الصحي 2000 (6-59 شهر)
- (2) خلال السنة السابقة للمسح لعام 2000، خلال اخر ولادتين للمسح الصحي 1996
- (*) البيانات للأعوام الدراسية (1994/1995-1999/2000).
- (* *) البيانات للأعوام الدراسية (1994/1995-1998/1999).
- في التوزيعات النسبية، قد لا يكون المجموع 100%
- بالضبط بسبب عامل التقريب.

اشكال وجداول مختارة

SELECTED TABLES AND FIGURES

نسبة الاطفال دون الثامنة عشرة من العمر من مجمل السكان في الاراضي الفلسطينية حسب فئات العمر ، 2000

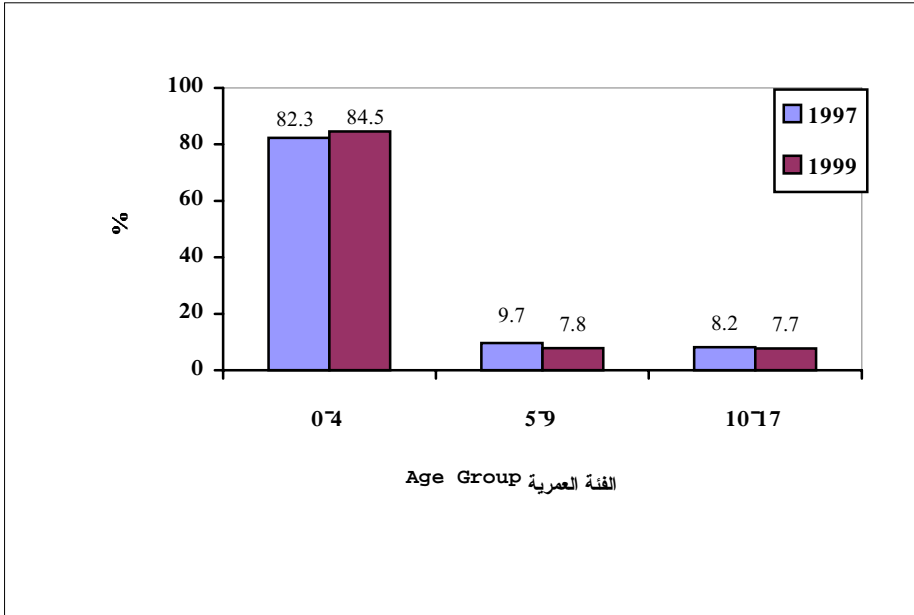
Percent of Children (Under 18 Years Old) in the Palestinian Territory by Age Group, 2000



Child Health

الوقائع الصحي

وفيات الأطفال (0-17 سنة) المبلغ عنها حسب فئات العمر 1997، 1999
Percent of Children Deaths (0-17 Years) by Age group 1997, 1999.



نسبة الاطفال دون الخامسة الذين يعانون من قصر القامة، الهزال، ونقص

الوزن حسب بعض الخصائص الخلفية، 1996، 2000

Percentage of Children (Under Five Years of Age) who were suffering from Stunting, Wasting or Under Weight by Background Characteristics, 1996, 2000.

Background Characteristics	الوزن مقابل الطول (الهزال) Wasting		الطول مقابل العمر (قصر القامة) Stunting		الوزن مقابل العمر (نقص الوزن) Under Weight		الخصائص الخلفية
	2000	1996	2000	1996	2000	1996	
	Sex						
Male	0.3	2.6	7.0	6.5	2.2	3.8	ذكور
Female	0.3	2.9	8.1	8.0	2.8	5.0	اناث
Region							المنطقة
West Bank	0.3	2.2	7.0	6.7	2.6	3.9	الضفة الغربية
Gaza Strip	0.2	3.7	8.3	8.2	2.4	4.7	قطاع غزة
Total	0.3	2.7	7.5	7.2	2.5	4.4	المجموع

وفيات الرضع والأطفال دون الخامسة حسب المنطقة 1995، 2000 (لكل 1000 ولادة حية)

Infant and Child Mortality Rates by Region 1995, 2000 (per 1000 live births)

Region	2000		1995		المنطقة
	اقل من 5 سنوات Under 5 Years	الرضع Infant	اقل من 5 سنوات Under 5 Years	الرضع Infant	
West Bank	27.2	24.4	32	25	الضفة الغربية
Gaza Strip	31.2	27.3	41	32	قطاع غزة
Palestinian Territory	28.7	25.5	33.2	27.3	الاراضي الفلسطينية

Child Education Reality

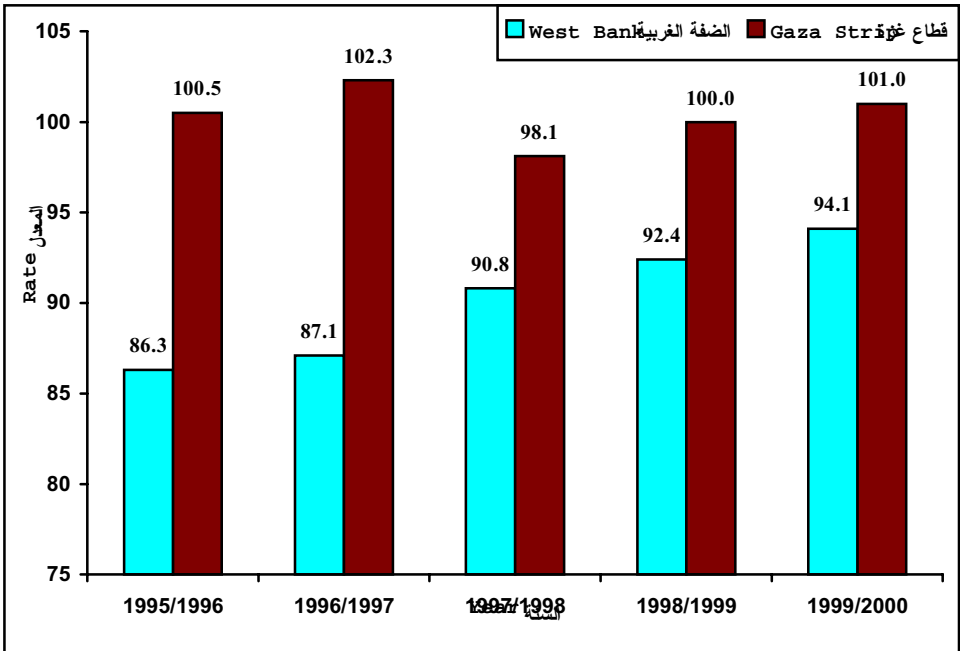
الواقع التعليمي للأطفال

معدل الالتحاق الإجمالي في المرحلة الأساسية حسب المنطقة للأعوام الدراسية

1995

2000/1999-1996/

Gross Enrollment Rate in the Basic Stage by Region for Scholastic
Years 1995/1996-1999/2000



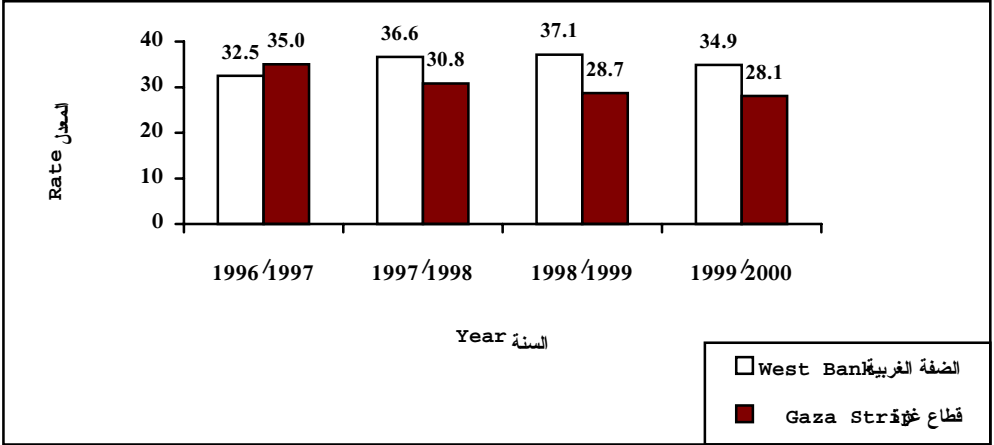
تنويه: عند حساب معدل الالتحاق الاجمالي في المرحلة الاساسية في الضفة الغربية لا يشمل الطلبة في مدارس المعارف والبلدية الاسرائيليتين في القدس الشرقية لاسباب خارجة عن ارادتنا.

Note: The calculated gross enrollment rate in basic stage in the West Bank dose not include the students in Municipality and Culture Committee schools in East Jerusalem for reason not of our control.

معدل الالتحاق الصافي في رياض الأطفال حسب المنطقة للأعوام الدراسية
1996

2000/1999-1997/

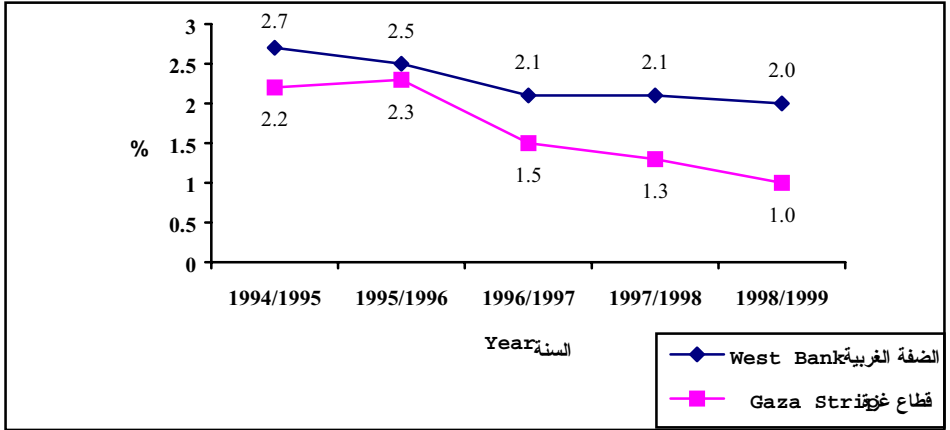
Net Enrollment Rate in Kindergartens by Region in the Scholastic Years
1996/1997-1999/2000



نسبة التسرب من المرحلة الأساسية حسب المنطقة للأعوام الدراسية

1999/ 1998-1995/1994

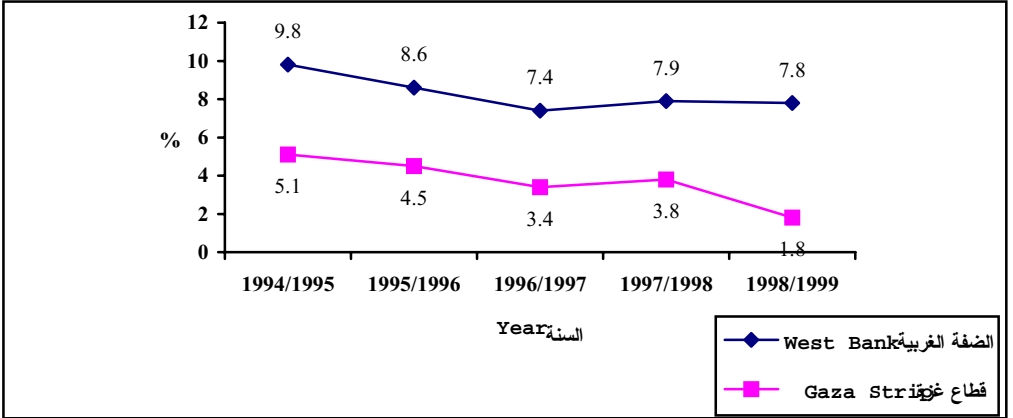
Percentage of Drop-Outs at the Basic Stage by Region for the Scholastic Years 1994/1995-1998/1999



نسبة التسرب من المرحلة الثانوية حسب المنطقة للاعوام الدراسية

1999/1998-1995/1994

Percentage of Drop--Outs at the Secondary Stage by Region for the Scholastic Years 1994/1995-1998/1999



Cultural and Leisure Activities

الأنشطة الترفيهية والثقافية

توزيع الأطفال (5-17 سنة) حسب الأنشطة التي يمارسونها يوميا، 1998

Distribution of Children (5-17 Years Old) by Daily Activities, 1998

Children Daily Activities	المجموع Total	الجنس Sex		الأنشطة التي يمارسها الأطفال
		إناث Female	ذكور Male	
Playing with Friends	80.1	68.9	90.5	يلعب مع الأصدقاء
Sport Activities	44.4	30.7	57.0	يقوم بنشاط رياضي
Helping in Household Work	50.2	75.0	27.6	يساعد في الأعمال المنزلية
No Time to Do Anything	2.1	2.0	2.3	ليس لديه وقت للقيام بأي نشاط
Watching T.V	94.9	94.6	95.1	يشاهد التلفاز
Drawing	34.1	37.6	30.9	يمارس فنون الرسم
Playing Musical Instruments	2.6	2.5	2.7	يمارس العزف على آلة/ آلات موسيقية
Practising Artistic Activity (Dancing, Acting)	7.6	8.1	7.2	يقوم بنشاط فني (مسرح، دبكة، تمثيل)
Reading	43.2	48.8	38.2	يمارس هواية القراءة

نسبة الأطفال (10-17 سنة) الذين قاموا بتنفيذ نشاط حسب نوع النشاط وجنس
الطفل

Percentage of Children (10-17 Years Old) who performed Activities by
Type of Activities and Sex of Child

May 1999- May 2000

أيار 1999- أيار 2000

Main Activity	كلا الجنسين Both Sexes	الجنس Sex		النشاط الرئيسي
		إناث Female	ذكور Male	
Work	8.3	0.9	15.5	العمل
Household Maintenance, Management and Shopping for Own Household	63.6	83.1	44.8	إدارة المنزل والمحافظة عليه والتسوق الخاص بالأسرة
Care of Children, the Sick, Elderly and Disabled for Own Household	16.8	25.2	8.6	العناية بالأطفال، المرضى، كبار السن والعاجزين من الأسرة
Learning	66.2	67.1	65.4	التعلم
Social and Cultural Activities	88.8	85.3	92.2	النشاطات الثقافية والاجتماعية
Mass Media Use	91.5	94.3	88.7	استخدام وسائل الإعلام
Personal Care and Self- Maintenance	100.0	100.0	100.0	العناية الشخصية والمحافظة على الذات
Other Activities	13.0	15.6	10.6	نشاطات أخرى

الوقت المستخدم في الأنشطة اليومية للطفل (10-17) سنة بالساعات والدقائق

حسب الجنس

Average Time Spent on Various Activities by those Children (10-17 Years Old) who Performed Activities by Sex

May1999- May 2000

أيار 1999-أيار 2000

Main Activity	كلا الجنسين Both Sexes	الجنس Sex		النشاط الرئيسي
		إناث Female	ذكور Male	
Work	0.28	0.03	0.53	العمل
Household Maintenance, Management and Shopping for Own Household	1.11	1.50	0.32	إدارة المنزل والمحافظة عليّة والتسوق الخاص بالأسرة
Care of Children, the Sick, Elderly and Disabled for Own Household	0.09	0.15	0.04	العناية بالأطفال، المرضى، كبار السن والعاجزين من الأسرة
Learning	4.42	4.56	4.28	التعلم
Social and Cultural Activities	2.57	2.25	3.28	النشاطات الثقافية والاجتماعية
Mass Media Use	2.31	2.39	2.23	استخدام وسائل الإعلام
Personal Care and Self- Maintenance	11.28	11.38	11.19	العناية الشخصية والمحافظة على الذات
Other Activities	0.04	0.04	0.03	نشاطات أخرى

أطفال بحاجة إلى حماية خاصة Children in Need of Special Protection

معدلات الفقر والفقر المدقع بين الأطفال (دون 18 سنة) في الأراضي الفلسطينية،

1996-1998

Poverty Ratio Among Children (Under 18 Years Old) by Region, 1996-1998

Region	1998		1997		1996		المنطقة
	الفقر المدقع Deep Poverty	الفقر Poverty	الفقر المدقع Deep Poverty	الفقر Poverty	الفقر المدقع Deep Poverty	الفقر Poverty	
West Bank	9.8	16.1	10.1	16.8	8.8	17.1	الضفة الغربية
Gaza Strip	24.6	37.7	29.0	41.1	31.2	45.5	قطاع غزة
Total	15.3	24.0	16.8	25.6	16.7	27.1	المجموع

معدلات الفقر بين الأطفال (دون 18 سنة) في الأراضي الفلسطينية حسب

الجنس،

1996-1998.

Poverty Ratio Among Children (Under 18 Years Old) in the Palestinian Territory by Sex, 1996-1998

Sex	1998	1997	1996	الجنس
Male	23.2	25.0	26.9	ذكر
Female	24.9	26.2	27.3	انثى
Total	24.0	25.6	27.1	المجموع

الأحداث المتهمون بارتكاب مخالفات حسب الفئة العمرية والمنطقة, 1999-1998
Number of Juvenile Delinquents by Age Group and Region
1998-1999

Age Group	1999		1998			الفئة العمرية
	قطاع غزة Gaza Strip	الضفة الغربية West Bank	المجموع Total	قطاع غزة Gaza Strip	الضفة الغربية West Bank	
Under 12	89	53	110	38	72	دون 12 سنة
12-15	255	232	509	287	222	15-12
18-16	330	445	841	429	412	18-16
Total	674	730	1460	754	706	المجموع

الأطفال الأيتام النزلاء في بيوت الأيتام حسب الجنس والمنطقة, 2000-1998
Children (Under 18 Years Old) Who are Residing in Orphanages by
Sex and Region, 1998-2000

Sex & Year	المجموع Total	القدس Jerusalem	قطاع غزة Gaza Strip	الضفة الغربية West Bank	الجنس والسنة
1998					
Male	1095	519	75	501	ذكور
Female	885	222	43	620	إناث
Total	1980	741	118	1121	المجموع
1999					
Male	770	226	74	470	ذكور
Female	944	412	33	499	إناث
Total	1714	638	107	969	المجموع
2000					
Male	1073	420	115	538	ذكور
Female	878	321	64	493	إناث
Total	1951	741	179	1031	المجموع

Child Labor

تشغيل الاطفال

توزيع الأطفال (10-17 سنة) في الأراضي الفلسطينية حسب العلاقة بقوة العمل والالتحاق بالمدرسة (1999، 2000)

**Distribution of Children (10-17Years Old)
in the Palestinian Territory by School Attendance and Employment
status, (1999,2000)**

Attendance School	2000	1999	الالتحاق بالمدرسة
Attending	30.1	26.4	ملتحق
Not Attending	69.9	73.6	غير ملتحق
Total	100	100	المجموع

الاطفال (10-14 سنة) و (10-17 سنة) في الاراضي الفلسطينية حسب العلاقة بقوة العمل، 1999، 2000

**Children (10-14 Years) and (10-17 Years) by Labor Force Status,
(1999,2000)**

Employment Status	2000	1999	العلاقة بالعمل
10-14Years			سنة 14-10
In Labor Force	1.8	2.1	داخل قوة العمل
Out Labor Force	98.2	97.9	خارج قوة العمل
Total	100	100	المجموع
10-17 Years			سنة 17-10
In Labor Force	5.5	5.9	داخل قوة العمل
Out Labor Force	94.5	94.5	خارج قوة العمل
Total	100	100	المجموع

مؤشرات مختارة

Selected Indicators

Indicator	2000	1996	المؤشر
Population Ratio in the Palestinian Territory			نسبة السكان في الأراضي الفلسطينية*
Male	50.5	50.5	ذكور
Female	49.5	49.5	إناث
Percentage of Children (Under 18 years old) in the Palestinian Territory			نسبة الاطفال اقل من 18 سنة في الأراضي الفلسطينية من مجمل السكان*
Males	27.1	27.2	ذكور
Females	26.2	26.1	إناث
Population Growth Rate	4.27	3.97	معدل النمو السكاني*
Grude Briths Rate	40.7	42.7	معدل المواليد الخام*
Grude Mortality Rate	4.4	4.8	معدل الوفيات الخام*
Percentage of Palestinian Child Refugees Aged Less Than 18 Years from the Total Number of Palestinian Children in the Palestinian Territory		42.0	نسبة الاطفال اللاجئين (أقل من 18 سنة) من مجمل الاطفال المقيمين في الأراضي الفلسطينية*
Average Child Dependency for Children Aged less than 15 Years	94.0	94.3	معدل اعالة الاطفال الذين تقل اعمارهم عن 15 سنة*
Percentage of Households Headed by Females in the Palestinian Territory	8.8	9.0	نسبة الأسر التي ترأسها إناث في الأراضي الفلسطينية*
Percentage of Palestinian Households Connected to Public Sewage network in the Palestinian Territory (1999)	39.3	31.9	نسبة الأسر في الأراضي الفلسطينية التي يتوفر لديها شبكة صرف صحي*
Percentage of Palestinian Households Connected to Public Water Network in the Palestinian Territory (1999)	84.8	91.6	نسبة الاسر في الاراضي الفلسطينية التي يتوفر لديها شبكة مياة عامة*
Median Age at First Marriage			العمر الوسيط عند عقد القران الاول*

Indicator	2000	1996	المؤشر
Male	24.1	23.0	ذكور
Female	18.8	18.0	إناث
Total Fertility Rate	5.9	6.0	معدل الخصوبة الكلي *
Fertility Rate for Women (15-19 years)	77 (1999)	114 (1994)	معدل الخصوبة للنساء في الفئة العمرية (15-19 سنة)
Litracey Rate	86.1	84.3	معدلات معرفة القراءة والكتابة
Male	92.2	91.5	ذكور
Female	79.7	77.0	إناث
Percentage of Households Consuming Adequately Iodized Salt	37.4	-	نسبة الأسر التي تستهلك الملح المؤيدن
Infant Mortality Rate Per 1000 Live Brith	25.5 (1999-1995)	27.3 (-1990) (1995)	معدل وفيات الرضع لكل 1000 مولود حي
Under Five Mortality Rate Per 1000 Live Brith	28.7 (1999-1995)	33.2 (-1990) (1995)	معدل وفيات الأطفال دون الخمس سنوات لكل 1000 مولود حي
under five Children suffering from under weight	2.5	4.0	نسبة الأطفال اقل من خمس سنوات الذين يعانون من نقص الوزن
under five Children suffering from Stunting	7.5	7.2	نسبة الأطفال اقل من خمس سنوات الذين يعانون من قصر القامة
under five Children suffering from Wasting	1.4	2.8	نسبة الأطفال اقل من خمس سنوات الذين يعانون من الهزال
Percentage of Births Weight Below 2.5 kg	8.6	5.9	نسبة المواليد الذين يزنون دون 2.5 كغم
Continued Breast Feeding Rate for Children(9-12 months)	68.8	58.3	معدل الاستمرار في الرضاعة الطبيعية للأطفال في العمر (9-12 شهرا)
Percentage of Children (12-23 Months) Whom Immunization Card was Seen and Received DPT	98.7	96.4	نسبة الأطفال (12-23 شهرا) الذين تلقوا مطعوم ضد الثلاثي من بين الذين تم الاطلاع على بطاقتهم
Percentage of Children (12-23 Months) Whom Immunization Card was Seen and Received Measles	92.7	48.9	نسبة الأطفال (12-23 شهرا) الذين تلقوا مطعوم ضد الحصبة من بين الذين تم الاطلاع على بطاقتهم

Note: *indicator for 1997 not 1996

ملاحظة: * المؤشر لعام 1997 وليس 1996

Indicator	2000	1996	المؤشر
Percentage of Children (12-23 months) whom Immunization Card was Seen and Received Polio	98.3	95.7	نسبة الأطفال (12-23 شهرا) الذين تلقوا مطعوم ضد شلل الأطفال من بين الذين تم الاطلاع على بطاقتهم
Percentage of Children (12-23 Months) Whom Immunization Card was Seen and Received TB	73.0	43.2	نسبة الأطفال (12-23 شهرا) الذين تلقوا مطعوم ضد السل من بين الذين تم الاطلاع على بطاقتهم
(1)Percentage of Children Receiving Vitamin A Supplements	15.5	38.1	(1) نسبة الأطفال الذين تلقوا جرعات إضافية من فيتامين أ
(2)Percentage of Mothers who Received Tetanus Toxoid	27.5	21.6	(2) نسبة النساء اللواتي تلقين مطعوما ضد التيتانوس
Percentage of Children Under Five Years of Age with Diarrhea in the Last Two Weeks of the Survey	6.7	13.5	نسبة الأطفال دون الخامسة الذين أصيبوا بالاسهال خلال الأسبوعين السابقين للمسح .
Percentage of Children Under Five Years of Age with Acute Respiratory Infection and Received Medical Consultation	99.7	55.4	نسبة الأطفال دون الخامسة الذين أصيبوا بالتهابات الجهاز التنفسي الحادة وحصلوا على استشارة طبية
Percentage of Women who Received Antenatal Care	95.6	94.6	نسبة النساء اللواتي تلقين رعاية صحية اثناء الحمل
Percentage of Women who Received Post-Natal Care	26.3	19.5	نسبة النساء اللواتي تلقين رعاية صحية بعد الولادة
Percentage of Women (15-49 years) who have Sufficient Knowledge of AIDS Transmission	7.7	-	نسبة النساء (15- 49 سنة) اللواتي لديهن معرفة كافية حول انتقال مرض الايدز
Percentage of Women (15-49 Years) who Know Means of HIV Tansmission from Mother to Child	51.3	-	نسبة النساء (15- 49 سنة) يعرفن وسائل انتقال مرض الايدز من الام الى الطفل
Percentage of Women (15-49 Years) who Know Where to Get an AIDS Test	20.8	-	نسبة النساء (15- 49 سنة) اللواتي يعرفن مكان لاجراء فحص الايدز

Indicator	2000	1996	المؤشر
Percentage of Children Aged (36-59 Months) who are Attending Some Forms of Organized Early Childhood Education Program	19.1	-	معدل الالتحاق باحد اشكال التعليم المنتظم المبكر للأطفال الذين أعمارهم (36-59 شهرا)
Percentage of Children Entering First Grade of the Basic Stage who Eventually Reach Grade Five	98.5	-	نسبة الأطفال الذين التحقوا بالصف الاول من المرحلة الأساسية واستمروا حتى الصف الخامس
*Net Enrollment Rate at Basic Stage	92.2	87.5	* معدل الالتحاق الصافي في المرحلة الأساسية
Male	91.6	88.0	ذكور
Female	92.7	87.0	إناث
*Net Enrollment Rate at Secondary Stage	44.5	33.9	* معدل الالتحاق الصافي في المرحلة الثانوية
Male	41.8	35.8	ذكور
Female	47.3	32.0	إناث
*Gross Enrollment Rate at Basic Stage	96.8	91.6	* معدل الالتحاق الإجمالي في المرحلة الأساسية
Male	96.0	92.1	ذكور
Female	97.6	91.1	إناث
**Repetition Rate in the Basic Stage	2.5	4.7	** نسبة الرسوب في المرحلة الأساسية
Male	2.8	5.0	ذكور
Female	2.3	4.4	إناث
**Repetition Rate in the Secondary Stage	1.1	3.5	** نسبة الرسوب في المرحلة الثانوية
Male	1.5	5.4	ذكور
Female	0.7	1.3	إناث
**Drop-Out Rate in the Basic Stage	1.6	2.5	** نسبة التسرب من المرحلة الأساسية
Male	1.8	2.6	ذكور
Female	1.4	2.4	إناث
**Drop-Out Rate in the Secondary Stage	5.3	8.0	** نسبة التسرب من المرحلة الثانوية

Indicator	2000	1996	المؤشر
Male	4.0	6.5	ذكور
Female	6.6	9.7	إناث
*Average Number of Students Per Teacher			* معدل عدد الطلبة لكل معلم
Schools	29.7	31.1	مدارس
Kindergartens	26.9	30.4	رياض اطفال
*Average Number of Students Per Class			* معدل عدد الطلبة لكل شعبة
Kindergartens	26.6	28.6	رياض الاطفال
Basic Stage	37.5	37.1	المرحلة الاساسية
Secondary Stage	30.3	30.2	المرحلة الثانوية
Percentage of Children (0-17 years) in Households not Living with Biological Parent	1.0	-	نسبة الأطفال (0-17) سنة الذين لا يعيشون مع الوالدين الحقيقيين
Percentage of Orphans Children (0-17 years) Living with other Households			نسبة الأطفال الأيتام (0-17) سنة المقيمون مع عائلات:
Both Parents Dead	0.1	-	كلا الوالدين متوفين
One Parent Dead	2.9	-	أحد الوالدين متوفى
Number of Orphans Children who are Residing in Orphanages	1951	1980 (1998)	عدد الاطفال الايتام النزلاء في بيوت الايتام
Percent of Juvenile Accused of Committing Offences	25.6 (1999)	21.0	نسبة الاحداث الذين وجهت لهم تهم
Number of Orphanages in the Palestinian Territory	26	22 (1998)	عدد بيوت الايتام في الاراضي الفلسطينية
Numbr of Special Protection Cases Treated by Ministry of Social Affairs	1511	919 (1998)	عدد حالات الحماية الخاصة للاطفال التي تمت معالجتها من قبل وزارة الشؤون الاجتماعية
Percentage of Employed Children (10-17 years)	82.3	84.1 (1999)	نسبة الاطفال العاملين (10-17 سنة)
Distribution of Employed Children (10-17 yares) by Number of Weekly Work Hours			توزيع الاطفال (10-17 سنة) العاملين حسب ساعات العمل الاسبوعية
1-14	4.8	7.8	14-1
15-34	22.0	19.0	34-15
35+	73.2	73.2	+35

Indicator	2000	1996	المؤشر
Disrtibution of Emplied Children (10-17 years) by Enrollment in School			توزيع الاطفال العاملين (10-17 سنة) حسب الالتحاق بالمدرسة
Currently Enrolled in School	30.1	26.4	ملتحق
Not Enrolled in School	69.9	73.6	غير ملتحق
Percent of Emplied Children (10-17 years) who are Working in Israel and Settlements	13.7	16.7	نسبة الاطفال من (10-17 سنة) العاملين في اسرائيل والمستوطنات
Percent of Children(6-17 years) who Read Newspapers	21.8	-	نسبة الاطفال من (6-17 سنة) الذين يقرؤون الصحف
Male	20.5	-	ذكور
Female	23.0	-	اناث
Percent of Children (6-17 years) who Read Magazines	25.6	-	نسبة الاطفال من (6-17 سنة) الذين يقرؤون المجلات
Male	21.7	-	ذكور
Female	29.6	-	اناث
Percent of Children (6-17 years) who Watch T.V	94.0	-	نسبة الاطفال من (6-17 سنة) الذين يشاهدون التلفزيون
Male	93.6	-	ذكور
Female	94.4	-	اناث
Percent of Children (6-17 years) who Lesten to Radio	31.7	-	نسبة الاطفال من (6-17 سنة) الذين يستمعون للراديو
Male	28.5	-	ذكور
Female	35.1	-	اناث
Percent of Children (6-17 years) who Watch Video	11.2	-	نسبة الاطفال من (6-17 سنة) الذين يشاهدون الفيديو

Indicator	2000	1996	المؤشر
Male	11.1	-	ذكور
Female	11.2	-	اناث
Percent of Children (6-17 years) who Use the Computer	23.0	-	نسبة الاطفال من (6-17 سنة) الذين يستخدمون الحاسوب
Male	26.4	-	ذكور
Female	19.5	-	اناث
Percentage of Households that Adopt Aquality Control Policy for TV Programs their Children tend to Watch.			نسبة الاسر التي تقوم بمراقبة نوع البرامج التي يشاهدها الاطفال في التلفزيون
Always	68.0	-	دائما
Some Times	18.3	-	احيانا
Percentage of Households that Follow up the Number of Daily TV Watching Hours on a Permanent Basic.			نسبة الاسر التي تقوم بمراقبة عدد ساعات المشاهدة اليومية التي يقضيها الطفل في مشاهدة التلفزيون
Always	61.2	-	دائما
Some Times	18.7	-	احيانا
Percentage of Wounded Children (Below 18 Years) out of the Total Number of Casualties	47.0		نسبة الاطفال (دون 18 سنة) الذين اصابوا بجروح من مجموع الاصابات
Child Martyrs by Place of Wound as a Percentage of Total Child Martyrs		-	نسبة الاطفال الذين استشهدوا حسب مكان الاصابة من مجموع الاطفال الشهداء
In the Head	37.3		الاصابة في الرأس
In the Chest and Neck	32.3		في الصدر والرقبة



Palestinian Central Bureau of Statistics

Annual Report, 2001 **Palestinian Children – Issues and Statistics** *Executive Summary*

April, 2001

“Cover Price US \$2”

© April, 2001

All Rights Reserved

Suggested Citation:

Palestinian Central Bureau of Statistics, 2001.
Annual Report 2001. Palestinian Children – Issues and Statistics, Executive Summary. Ramallah–Palestine.

All correspondence should be directed to:

Dissemination and Documentation Department/ Division of
User services.

Palestinian Central Bureau of Statistics
P. O. Box 1647,
Ramallah – Palestine

Tel: + (970-2) 2406340

Fax: + (970-2) 2406343

Email: diwan@pcbs.pna.org

Web: <http://www.pcbs.org>

Acknowledgement

The success of this project would not have been possible without the generous support of the Swedish Government, through the Swedish International Development Agency (Sida).

Introduction

In the context of its policy to issue official Palestinian statistics essential for the comprehensive development of the Palestinian society in the various fields, the Palestinian Central Bureau of Statistics established the Child Statistics Program to monitor the performance and develop the conditions of childhood in Palestine through measurement of statistical indicators and pertinent changes and gaps throughout the years. In doing so, the Palestinian Central Bureau of Statistics relied upon the Child Rights Convention endorsed by the United Nations General Assembly in 1989 and the Palestinian National Child Plan.

This report is of a special importance. It is being prepared in parallel with the preparations for the United Nations Conference on Children intended to be held in September 2001. The main objectives of the report include an overview of the objectives defined in the past decade along with a discussion of the tasks relating to future children that will be assumed to assure honoring child rights through commitment to implement a set of main objectives for the coming decade to assure optimal interests for the child.

To this end, the basic objectives of the forth annual statistical report were formulated by defining a set of selected basic indicators on the Palestinian child reality in an attempt to develop a Palestinian vision on the reality of child in Palestine. The report involves a set of selected basic indicators on child reality. These indicators make it possible to measure the reality of child status in accordance with the Child Rights Convention and the Palestinian National Child Plan.

The various selected indicators addressed in this report include indicators on the social and economic reality; indicators on child health; indicators on the educational, cultural and recreational reality of the child; and indicators on children in

need of special protection from the household and the society and potentials of providing this protection to vulnerable groups such as juveniles, orphans and poor children. Another indicator included in this report is relating to employed children in addition to a special chapter discussing our children in the Intifada, as there is an urgent need to formulate a group of steps and programs to harness the impacts of these events on childhood.

We hope this summary constitutes an effective and valuable tool that would enable beneficiaries to understand the reality of the Palestinian child and his\ her needs in order to be able to draw a Palestinian vision and enhance levels of planning, coupled with developing constructive developmental programs that meet the needs of our children in Palestine.

1. Socio-Economic Realty:

- Population projections indicate that the number of de facto population in the Palestinian Territory in mid 2001 amounted to 3.30 million (63.7% in the West Bank and 36.3% in Gaza Strip).
- The estimated number of males in the Palestinian Territory in mid 2001 is 1.67 million and 1.63 million female, respectively with a sex ratio of 102.1, as compared to 1.40 million males and 1.38 million females in mid 1997 with a sex ratio of 101.9.
- The Palestinian society is considered a young society. The percentage of Palestinian population aged less than 18 years in mid 2001 amounted to 53.1% of the total de facto population in the Palestinian Territory, 27.0% females and 26.1% males.
- The estimated number of males aged less than 18 years in the Palestinian Territory amounted to 892 thousand in mid 2001 as compared to 860 thousand females, with a sex ratio of 103.7.
- At the West Bank, the estimated number of males aged less than 18 years amounted to 548 thousands in mid 2001 as compared to 527 thousands females, with a sex ratio of 104.0

- In Gaza Strip, the estimated number of males aged less than 18 years old amounted to 344 thousand as compared to 333 thousand females, with a sex ratio of 103.3.
- Maternity mortality rate in the 15–19 years age group amounted to 93 death cases per 100,000 live births for 1995.
- The percentage of female participation in the total fertility rate for the age group 15–19 years dropped from 9.4 % in 1995 to 6.5% in 1999 for this age group.
- The findings of the health survey for 2000 indicate that the total fertility rate in the Palestinian Territory amounted to 5.93 births distributed by 6.81 births in Gaza Strip and 5.52 births in the West Bank.
- Data obtained from Marriage and Divorce Reports for the period 1996–1999 show that the early marriage phenomenon is prevailing especially among females. Median age at first marriage amounted to 18.4 years for females and 23.5 years for males in the period 1996–1999.
- In the year 1995 there was 7.7% of the Palestinian households are headed by females compared to 8.8% in the year 2000 (i.e. an increase of 14.29%).

- According to the findings of the Population, Housing and Establishments Census of 1997, the percentage of child refugees below 18 years of age amounted to 42% of the de facto Palestinian children living in the Palestinian Territory, distributed by 15.5% in the West Bank and 26.5% in Gaza Strip.
- The Palestinian society in Palestinian communities abroad is a young society. The percentage of individuals aged below 15 years of age in Jordan, Syria, Lebanon and Iraq amounts to 43%, 43.2%, 44% and 40%, respectively.
- The per capita GDP in the West Bank and Gaza Strip was estimated by US\$ 1,222 for 1994 as compared to US\$ 1,641 for 1999.
- The per capita GDP in Jerusalem was estimated by US\$ 1,419 for 1994 as compared to US\$ 1,498 for 1999.

2. Health Reality

- Infant mortality rate dropped from 27.3 per 1,000 live births in the period 1990–1994 to 25.5 per 1,000 live births in the period 1995–1999.
- Under five-child mortality rate dropped from 33.2 per 1,000 live births in the period 1990–1994 to 28.7 per 1,000 live births in the period 1995–1999.

- Respiratory Tract Infections constituted the major leading cause of under five-child mortality in the West Bank, the percentage of which amounted to 19.7% in 1999 as compared to 28.5% in 1996. The second leading cause of under five-child mortality in the West Bank is congenital anomalies, which accounts for 16.6% of total child mortalities in 1999 as compared to 12.5% in 1996. Under five-child mortality resulting from Road Traffic Accidents increased from 7.3% in 1996 to 11.7% in 1999.
- In 1999, Road Traffic Accidents and Cerebral Palsy constituted the major leading cause of child mortality in Gaza Strip, the percentage of which amounted to 12.5%, followed by congenital anomalies which accounted for 11.0% of the child mortality in the same year. Nevertheless, child mortality resulting from respiratory tract infections diseases dropped by 9.9% in 1999, (i.e. dropped from 16.1% in 1996 to 6.2% in 1999).
- Congenital anomalies constituted the major leading cause of infants mortalities in the West Bank, the percentage of which amounted to 24.9% in 1999. In Gaza Strip, prematurity and Low birth weight constituted the major leading cause of infant mortality, 24.9% in 1999.
- 7.5% of children under five years suffered from stunting in 2000 as compared to 7.2% in 1996, (i.e. an increase by 4.17%).
- There is still a clear gap between the coverage of

Tuberculosis and Measles, Mumps and Rubella vaccines as compared to other vaccines, which amounted to 73.0% and 74.7%, respectively in 2000. Discrepancy still exists between the West Bank and Gaza Strip in the coverage of Tuberculosis, in particular.

- Coverage of polio vaccine increased from 95.7% in 1996 to 98.3% in 2000 whereas the Diphtherias, Pertusis and Tetanus vaccine coverage increased from 96.3% to 98.7% for the same period.
- Low coverage of tetanus vaccination rate, of which 27.5% of women delivered one year preceding health survey 2000 received tetanus vaccine as compared to 49.9% in 1996 health survey received the vaccine during the last two deliveries.
- 95.6% of women received Antenatal care in 2000 as compared to 94.6% in 1996, (i.e. an increase of 1.1%).
- 96.8% of deliveries were assisted by a qualified health care in 2000 as compared to 93% in 1996, (i.e. an increase of 4.09%).

- Women tendency to receive postnatal care is still low albeit the increase in the percentage of women who received postnatal care, which increased from 19.5% in 1996 to 26.3% in 2000.
- There is an increase in primary health care centers supervised by the Ministry of Health including maternal and child health centers which increased from 209 centers in 1996 to 341 centers in 2000.
- 97.2% of infants (last birth) received breastfeeding in 2000 as compared to 96.0% in 1996. The average breastfeeding period was 11.1 months in both years.

3. Educational Reality

- The number of children enrolled in kindergartens increased from 69,134 students in the scholastic year 1995/1996 to 77,402 students in the scholastic year 1999/2000, the number of children in kindergartens increased by 12.0% for the period of 1995/1996-1999/2000, which is much less than the increasing percentage of population corresponding age group in kindergartens 20.5% during the same period.
- The number of students enrolled in schools increased from 662,627 students in the scholastic year 1995/1996 to 865,540 students in the scholastic year 1999/2000.
- Total enrollment rate for male students in the basic stage increased from 92% in the scholastic year 1995/1996 to 96% in the scholastic year 1999/2000.
- Total enrollment rate for female students in the basic stage increased from 91% in the scholastic year 1995/1996 to 98% in the scholastic year 1999/2000.
- Repetition rate in the basic stage dropped from 4.7% in the scholastic year 1994/1995 to 2.5% in the scholastic year 1998/1999. This rate dropped from 5% to 3% among males and from 4.4% to 2.3% among females for the same period.

- Drop-out rate in the basic stage dropped from 2.5% in the scholastic year 1994/1995 to 1.6% in the scholastic year 1998/1999. This rate dropped from 2.6% to 1.8% among males and from 2.4% to 1.4% among females for the same period.
- In governmental schools, the average number of students per teacher (student to teacher ratio) in the basic and secondary stages dropped from 30.4 in the scholastic year 1995/1996 to 28.7 student per teacher in the scholastic year 1999/2000.
- In the private schools, the average number of student per teacher in the basic and secondary stages dropped from 18.6 in the scholastic year 1995/1996 to 18.0 in the scholastic year 1999/2000.
- In UNRWA schools, the average number of student per teacher in the basic and secondary stages increased from 37.5 student per teacher in the scholastic year 1995/1996 to 39.5 student per teacher in the scholastic year 1999/2000.

4. Child Cultural and Recreational Reality

The following indicators were delivered from the findings of the Time Use Survey conducted by the Palestinian Central Bureau of Statistics in the period May 1999 to May 2000.

- 48% of the Palestinian children daily activities spends on personal and self-care activities, 20% of the daily activities in education, 12% in social and cultural activities, 11% in mass media, and 5% in household and housekeeping activities.
- 92% of children in the age group 10–17 years use mass media, 88% practice social and cultural activities, 66% practice education related activities.
- 44% of children in the age group 10–17 years wanted to practice (but have not practiced) cultural activities during their free time.
- 44% of children reported that the main reason for not practicing such activities is basically due to the unavailability of cultural institutions, 20% reported that having no enough time, 10% reported that not having enough money is the main reason for not practicing such activities, 5% of children in this age group reported that the main reason is lack of information, and 4% of those children attributed not practicing any cultural related activities to lack of personal motivation, and 3% of children in this age group reported that the main reason for not practicing such activities is basically due to transportation difficulties.

- The number of child libraries in the Palestinian Territory amounted to 97 libraries in 1998.
- The percentage of kindergartens allocating a room for a library increased from 7% in the scholastic year 1996/1997 to 13% in the scholastic year 1999/ 2000.
- The average number of books per student in governmental schools in Gaza Strip amounted to 0.8 books per student as compared to 3.3 per student in governmental schools in the West Bank in the scholastic year 1996/1997.
- A survey of governmental schools conducted by the Ministry of Education in 2000 indicated that 57% of students in governmental schools reported that the school educational system does not encourage scientific research as compared to 68% who reported that there are no incentives that encourage reading inside schools.
- 88.7% of children below 18 years of age reported that their households did not own personal computer in 2000.
- 23.0% of children in the age group 6–17 years use the computer, mostly for entertainment and recreational purposes.
- 6.9% of children below 18 years of age reported that their households did not own T.V in 2000.

- TV Programs directed for children presented by the Palestinian Broadcast Corporation, whether educational cultural or cartoons, are limited to 6% of the total broadcasting hours, which is around 3,877 hours, in 1999.
- Radio Programs directed for children presented by the Palestinian Broadcast Corporation, whether educational cultural or cartoons, are limited to 1.0% of the total broadcasting hours, which is around 6,944 hours, in 1999.
- 94% of children in the age group 6–17 years watch TV programs as compared to 11% of children who watch videotapes programs. On the other hand, 32% of children in the age group 6–17 years listen to radio programs in 2000.
- 68% of the Palestinian households adopt a quality control policy regarding the programs directed to children aged 10–17 years on a permanent basis. Moreover, 18% of the Palestinian households reported that they adopt such a quality control policy from time to time. On the other hand, 14% of the Palestinian households reported that they do not adopt such a quality control policy in 2000.
- 61% of the Palestinian households reported that they follow up the number of daily TV watching hours on a permanent basis. Moreover, 19% of the Palestinian households reported that they adopt such a policy from time to time. On the other hand, 20% of the Palestinian households reported that they do not follow up the

number of daily child TV watching hours in 2000.

- 21.8% of children in the age group 6–17 years read newspapers as compared to 26% reading magazines in 2000.

5. Children in Need of Special Protection

This chapter involves an overview of orphans, disabled children, cases treated by the Ministry of Social Affairs, employed children and children below poverty line.

Orphans

- In 1999, the number of children living in orphanages witnessed a considerable drop as compared to 1998. This number fell from 1,980 to 1,714 orphans. This is due to the policy of child re-integration in their household adopted by the Ministry of Social Affairs.
- The number of orphanages increased by 4 orphanages, which made the total number of orphanages be 26 orphanages. The increase was concentrated in the West Bank (including Jerusalem). The number of orphanages in Gaza Strip remained on the level of 3 orphanages in 2000.
- In the period 1998-2000, the percentage of male children living in orphanages constituted 55% of the total number of children living in orphanages. In 1999, the percentage of female children living in orphanages constituted 55% of the total number of children living in orphanages.

- Data provided by the Health Survey for 2000 indicated that 4.4% of the total number of children lives with one of the two parents.
- In 1999, around 3,817 children in need of special protection were treated by the Ministry of Social Affairs, which is one fold higher than the total number of treated children in 1998 and 2000.

Juvenile Delinquents

- The total number of convicted children in the Palestinian Territory during 1996–1999 amounted to 5,486.
- The highest percentage of convicted juveniles in the period 1998–1999 were concentrated in 16–18 years age group, 57.6% and 55.2% of the total number of convicted children in both years, respectively.
- In 1998, the total number of children institutionalized in rehabilitation centers was the highest of all, 53.8% of the total number of convicted children in that year.

Child Labor Reality(10-17 years)

- 34,061 children in the age group 10–17 years were classified inside labor force in 1999 (i.e. 5.9% of the total number of children in the same age group) as compared to 33,297 children in 2000 (i.e. 5.5% of the total number of children in the same age group).
- In 1999, the percentage of employed children in the age group 10–17 years amounted to 89.9% in 1999 compared to 82.3% in 2000. The percentage of children looking for and ready to work was 11.1% in 1999 as compared to 17.7% in 2000.
- 28,645 children in 1999 were engaged in the labor market, i.e. 5.0% of the total number of children in the age group 10–17 years in 1999 as compared to 27,404 children in 2000, i.e. 4.5% of the total number of children in the same age group.
- 73.2% of employed children work for more than 6 hours a day in 1999 and 2000.
- The economic factor is among the decisive factors in child labor. Lack of financial resources causes the households to have their children engaged in the labor market to help in meeting the basic needs of the household. Moreover, there is a similarity between the

labor activities of the fathers and the children in terms of low wage.

- The percentage of unpaid female family members increased from 68.8% in 1999 to 74.4% in 2000.
- The percentage of children employed in Israel and Israeli settlements fall from 16.7% in 1999 to 13.7% in 2000.

Children Below Poverty Line

- The PCBS currently is working on estimations for the poverty line and its rates according to a comprehensive and objective methodology through the consumption and expenditure for Palestinians household survey.
- Compared to the estimated poverty line for the year 2000 (1,622 NIS for a household composed of two adults and four children) the results of the survey on the impact of the Israeli measures on the economic conditions of Palestinian households, which was conducted by the PCBS during the period 10/3/2000-5/4/2001, indicates that 64.2% of the Palestinian households are living below poverty line. This percent was distributed for the West Bank and Gaza Strip with 55.7% and 81.4% respectively.

6. Our Children and the Intifada

- The total number of casualties during the period 29/9/2000–25/1/2001 amounted to 12,904 casualties, 54.0% and 38.1% in the West Bank and Gaza Strip, respectively.
- Casualties among children aged less than 18 years amounted to 47.0% of the total number of casualties.
- During the period from the outbreak of Al–Aqsa Intifada to 28/4/2001, the number of child martyrs in the Palestinian Territory had amounted to 116 martyrs, 62 martyrs in the West Bank (i.e. 53.4% of the total number of child martyrs in the Palestinian Territory) and 54 martyrs in Gaza Strip (i.e. 46.6% of the total number of child martyrs in the Palestinian Territory).
- The mass majority of child martyrs in the Palestinian Territory fall within the age group 15–17 years, 61.2% distributed to 35.3% in the West Bank and 25.9% in Gaza Strip.
- As for the percentage of martyrs in the age group 12–14 years, it amounted to 25.9% of the total child martyrs in the Palestinian Territory, distributed as 9.5% and 16.4% in the West Bank and Gaza Strip, respectively.
- The percentage of martyrs below 12 years of age amounted to 12.9% of the total child martyrs in the Palestinian Territory.

- The percentage of child martyrs who were shot in the head amounted to 38.8% of the total number of child martyrs. Moreover, percentage of child martyrs who were shot in the chest and neck amounted to 31.0% of the total number of child martyrs.
- The excessive use of force by the Israeli occupation forces against the Palestinian people, especially and basically against children, has left serious damages to the psychology of the child. 84.9% of the Palestinians reported that the Israeli violence created psychological disorders and neuropathy among their children (Opinion poll conducted by Development Studies Program).
- The siege imposed by the Israeli occupation authorities since the breakout of Al–Aqsa Intifada has caused interruptions in the educational process in many schools due to the inability of considerable numbers of students to reach their schools and basically due to the inability of teachers to reach schools because of the checkpoints and closure of roads for a period of consecutive 80 days. Lack of teacher varied between 10% to 90% of the total number of original teachers in every school.
- The number of cumulative student martyrs to the period 23/4/2001 was 77 martyrs, 39 martyrs in the West Bank and 38 martyrs in Gaza Strip.
- Available data indicate that 53.2% of martyrs among students were shot in the head whereas the percentage of martyrs shot in the chest and the neck was 39.0%.

- The number of wounded students during the period 29/9–29/11/2000 amounted to 1,740 students, i.e. 17.4% of the total number of victims wounded in the Intifada during the same period.
- As for the distribution of wounded students by tools causing casualties, available data indicate that the mass majority was wounded by rubber-coated bullets (45.1% of total casualties) followed by metal bullets from light firearms (32.6% of total casualties). As for the percentage of casualties caused by inhaling poisonous gas and tear gas, it amounted to 8.2% of total casualties. The percentage of casualties resulting from students' exposure to physical attacks and beating amounted to 4.8% of total casualties.

Explanatory Notes:

The Following symbolize the attached explanation

- (-) Indicates that data are not available.
- (1) Health Survey 1996 (2-11 Months), Health Survey 2000(6-59 Months)
- (2) In the Year prior to the year 2000 survey, Last two deliveries in the health survey for 1996
- (*) For the Scholastic years 1994/1995-1999/2000
- (**) For the Scholastic years 1994/1995-1998/1999

Numbers and percentages in tables are not necessarily added to the values total because of rounding.