



# الجهاز المركزي للإحصاء الفلسطيني

أطفال فلسطين - قضايا وإحصاءات

التقرير السنوي -2000

ملخص تنفيذي

نيسان / إبريل، 2000

© ذو الحجة، 1420 هـ - نيسان، 2000

جميع الحقوق محفوظة.

في حالة الاقتباس يرجى الإشارة إلى المطبوعة كالتالي:

الجهاز المركزي للإحصاء الفلسطيني، 2000. أطفال فلسطين - قضايا وإحصاءات، التقرير السنوي 2000. ملخص تنفيذي. رام الله - فلسطين.

جميع المراسلات توجه إلى قسم خدمات الجمهور على العنوان التالي:

الجهاز المركزي للإحصاء الفلسطيني

ص. ب. 1647، رام الله - فلسطين

فاكس: 2406343 (2-972)

هاتف: 2406340 (2-972)

صفحة إلكترونية: <http://www.pcbs.org>

بريد إلكتروني: [Diwan@pcbs.pna.org](mailto:Diwan@pcbs.pna.org)

## شكر وتقدير

يصدر هذا التقرير بدعم من الحكومة السويدية عبر وكالة التنمية  
السويدية - (Sida)

## مقدمة

يعتبر التقرير الإحصائي السنوي الثالث " أطفال فلسطين - قضايا وإحصاءات "، ثمرة عمل برنامج إحصاءات الطفل (CSP) الذي قام الجهاز المركزي للإحصاء الفلسطيني بتأسيسه عام 1997، بدعم من الحكومة السويدية عبر وكالة التنمية السويدية (Sida)، وذلك نحو تطوير آلية عمل وطنية لمراقبة واقع الطفل الفلسطيني ومدى تمتعه بحقوقه. ويعمل القائمون على البرنامج، من خلال التشاور مع المؤسسات الحكومية، في تحديد المؤشرات الرئيسية التي تمثل أداة قياس لعملية المراقبة ومدى ملاءمتها لاحتياجات المستفيدين من البيانات، ويتمثل الهدف الكامن وراء جمع وتحليل البيانات وتعميم الإحصائيات، إلى رفع مستوى الوعي بين صانعي السياسات، والمخططين، والمنظمات غير الحكومية، والمدافعين عن قضايا الطفل، من حيث أهمية التخطيط وسن التشريعات ووضع الأولويات وتلبية الاحتياجات.

احتوى التقرير على قائمة من المؤشرات صُنفت إلى سبعة مواضيع أساسية، حيث شكل كل موضوع منها فصلاً من هذا التقرير، وجاء هذا التصنيف منسجماً مع وثيقة حقوق الطفل التي أقرتها الجمعية العامة للأمم المتحدة في عام 1989 كإطار عام، ومع خطة العمل الوطنية للطفل الفلسطيني لعام 1995 كإطار خاص.

ومن المؤشرات التي تضمنها التقرير، مؤشرات حول الواقع الاجتماعي، ومؤشرات حول صحة الطفل، ومؤشرات حول الواقع التعليمي للطفل، ومؤشرات حول حاجة الأطفال إلى حماية خاصة من قبل الأسرة والمجتمع، وإمكانية تحقيق هذه الحماية لمن هم بحاجة إليها من الأطفال الجانحين، والذين هم في المؤسسات، أو الذين هم تحت خط الفقر. وأهم المؤشرات كانت حول

أنشطة الأطفال ، وقد أعطي هذا الموضوع خصوصية هامة، وذلك على ضوء تنفيذ مسح استخدام الوقت في الأراضي الفلسطينية من قبل الجهاز المركزي للإحصاء الفلسطيني.

نأمل أن يشكل هذا الإصدار، أداة فاعلة وقيمة، للمستفيدين في فهم معطيات واقع الطفل الفلسطيني واحتياجاته، من أجل رفع مستوى التخطيط وبناء البرامج التتموية الهادفة لتلبية حقوق أطفالنا في فلسطين.

## 1. الواقع الاجتماعي:

- تشير الإسقاطات السكانية إلى أن عدد السكان المقيمين في الأراضي الفلسطينية في منتصف عام 2000 بلغ 3.15 مليون فرد منهم 63.9% في الضفة الغربية و 36.1% في قطاع غزة.
- بلغ عدد الذكور المقدر في منتصف عام 2000 في الأراضي الفلسطينية 1.59 مليون ذكر مقابل 1.55 مليون أنثى بنسبة جنس مقدارها 102.0، مقارنة بـ 1.40 مليون ذكر و 1.38 مليون أنثى في منتصف عام 1997 بنسبة جنس مقدارها 101.9.
- وفقا للإسقاطات، إن معدل المواليد الخام في الأراضي الفلسطينية سينخفض بشكل تدريجي من مستواه عام 1997 والبالغ 42.69 مولود حي لكل 1000 من السكان ليصل إلى 40.7 في العام 2000 و 34.9 مولود حي في عام 2010.
- يمتاز المجتمع الفلسطيني في الأراضي الفلسطينية بأنه مجتمع فتي، حيث قدرت نسبة الأفراد الذين نقل أعمارهم عن 18 سنة في منتصف عام 2000 بـ 53% من بينهم 49.1% إناث و 50.9% ذكور.
- تشكل الإناث في الفئة العمرية (0-4 سنوات) 49.1% من مجموع الأطفال لهذه الفئة، في حين تشكل ما نسبته 49.5% من مجموع الأطفال

في الفئة العمرية (5-9 سنوات)، و49% من مجموع الأطفال في الفئة  
لعمرية (10-14 سنة).

- في العام 1998، بلغ العمر الوسيط عند الزواج الأول 18.7 سنة للإناث  
و23.9 سنة للذكور،
- 40% من الإناث اللواتي عقدن قرانهن في عام 1998، هن دون سن  
الثامنة عشرة.

## 2. صحة الطفل:

- إن مستوى الرضاعة الطبيعية في فلسطين مقبولا بشكل عام، وذلك خلال  
الشهور الثمانية الأولى من عمر الطفل وبدون فارق يذكر بين الجنسين.  
ولكن بعد الشهر التاسع يستمر إرضاع الأطفال الذكور طبيعياً أكثر من  
الإناث وخاصة في الفئة العمرية (15 - 17 شهراً)، وذلك لعام 1996.
- وأن معدل وفيات الرضع في الأراضي الفلسطينية سينخفض بشكل  
متوازن، حيث سينخفض من 24.2 في عام 1997 ليصل إلى 22.7 في  
عام 2000 و18.1 في العام 2010.
- تعتبر الولادة المبكرة (الخداج) السبب الرئيس لوفيات الرضع في قطاع  
غزة، بينما تعتبر أمراض الجهاز التنفسي السبب الرئيس لوفيات الرضع  
في الضفة الغربية، وذلك لعام 1999.

- تعتبر أمراض الجهاز التنفسي السبب الرئيس لوفيات الأطفال دون سن الخامسة في الضفة الغربية وقطاع غزة على حد سواء، بينما يوجد اختلاف في ترتيب أسباب الوفاة الأخرى (أمراض الجهاز الهضمي، التشوهات الخلقية، الأورام الخبيثة، تسمم الدم، حوادث الطرق، والتهاب السحايا) بين كلتا المنطقتين، وذلك لعام 1999.

### 3. الواقع التعليمي للأطفال:

- طرأ ارتفاع على عدد الطلبة في مرحلة رياض الأطفال والمرحلتين الأساسية والثانوية من 618,304 طالبا وطالبة في العام 1994/1995، إلى 942,942 طالبا وطالبة في العام الدراسي 1999/2000، بنسبة زيادة مقدارها 52.5%.
- ارتفعت معدلات الالتحاق الإجمالية في المرحلة الأساسية من 91.6% في العام الدراسي 1994/1995 إلى 96.8% في العام الدراسي 1999/2000،
- ارتفعت نسبة الالتحاق الإجمالية في المرحلة الثانوية من 46% في العام الدراسي 1994/1995 إلى 56.9% في العام الدراسي 1999/2000.
- انخفضت نسبة التسرب من المدارس في المرحلة الأساسية للطلاب الذكور من 2.6% في العام الدراسي 1994/1995 إلى 1.8% في العام الدراسي 1998/1999، وانخفضت للطالبات الإناث من 2.4% إلى 1.4% خلال الفترة الزمنية ذاتها.



- انخفضت نسبة التسرب من المدارس في المرحلة الثانوية للطلاب الذكور من 6.5% في العام الدراسي 1995/1994 إلى 4.0% في العام الدراسي 1999/1998، وانخفضت للطالبات الإناث من 9.7% إلى 6.6% خلال الفترة الزمنية ذاتها.
- انخفضت نسبة الرسوب في المرحلة الأساسية للطلاب الذكور من 5% في العام الدراسي 1995/1994 إلى 2.8% في العام الدراسي 1999/1998، وانخفضت للطالبات الإناث من 4.4% إلى 2.3% خلال الفترة الزمنية ذاتها.
- انخفضت نسبة الرسوب في المرحلة الثانوية للطلاب الذكور من 5.4% في العام الدراسي 1995/1994 إلى 1.5% في العام الدراسي 1999/1998، وانخفضت للطالبات الإناث من 1.3% إلى 0.7% خلال الفترة الزمنية ذاتها.
- توفر الحكومة التعليم العام ورياض الأطفال لنسبة تبلغ 62.2% من مجموع الطلاب، كما توفر وكالة الغوث الدولية مثل هذا التعليم لنسبة تبلغ 23.7%، أما النسبة المتبقية (14.10%) فيوفرها قطاع التعليم الخاص، وذلك للعام الدراسي 2000/1999.

- في العام الدراسي 2000/1999 التحق 77,402 طفلاً في رياض الأطفال، التي يشرف عليها القطاع الخاص بالكامل (باستثناء ثلاث رياض أطفال في قطاع غزة تشرف عليها الحكومة)، بترخيص من وزارة التربية والتعليم. 47.6% من هؤلاء هم من الإناث.
- بلغ عدد الطلبة في المرحلة الثانوية في العام الدراسي 2000/1999، 72,550 طالباً وطالبة، ويختار معظم هؤلاء الالتحاق في أحد الفرعين الأكاديميين العلمي والأدبي. وفي المقابل، يلتحق 3.9% من طلبة المرحلة الثانوية بالتعليم المهني.
- تشكل الإناث نسبة تبلغ حوالي 51% من مجموع الملتحقين في المرحلة الثانوية للعام الدراسي 2000/1999. وتبدو الفروق الناجمة عن النوع الاجتماعي (الجنس) واضحة في مستويات الالتحاق، في كل فرع من فروع المرحلة الثانوية، إذ تشكل الإناث 55% من مجموع الطلبة في الفرع الأدبي، و45% من الطلبة في الفرع العلمي، إلا أن نسبتهن لا تتجاوز 23% من مجموع الطلبة في الفرع المهني.
- ترتفع نسب التسرب مع تقدم المرحلة التعليمية، إذ نجد أن نسبة 6.6% من الإناث و4.0% من الذكور يتركون مقاعد الدراسة في المرحلة الثانوية، للعام الدراسي 1999/1998.

- يتفاوت معدل عدد الطلبة لكل معلم حسب الجهة المشرفة والمنطقة. إذ تشير التقارير إلى أن المعدلات الأعلى موجودة في مدارس وكالة الغوث الدولية، حيث بلغ معدل عدد الطلبة لكل معلم 39.4 طالبا، مقابل 27.9 طالبا لكل معلم في المدارس الحكومية، و 17.9 طالبا في المدارس الخاصة، للعام الدراسي 2000/1999.

#### 4. الأنشطة اليومية للطفل:

بناء على قاعدة البيانات المتوفرة من مسح استخدام الوقت (نصف العينة الأصلية)، والذي يقوم الجهاز المركزي للإحصاء الفلسطيني بتنفيذه خلال الفترة أيار 1999-نيسان 2000، تم استخراج المؤشرات التالية:

- تحتل أنشطة العناية الشخصية والمحافظة على الذات (النوم، الأكل والشرب، عبادات وتأملات دينية) المرتبة الأولى من أنشطة الطفل اليومية، وتحتل الأنشطة المتصلة بالنواحي الثقافية والاجتماعية (نشاطات دينية، التواصل الاجتماعي، الألعاب وأنشطة لتمضية الوقت) المرتبة الثانية، في حين تحتل الأنشطة المتصلة بوسائل الإعلام المسموعة والمقروءة المرتبة الثالثة. حيث أفاد 91.6% من الأطفال بأنهم قاموا بممارسة نشاطات ثقافية واجتماعية، و 89.2% منهم يمارسون الأنشطة المتعلقة بوسائل الإعلام المسموعة والمقروءة.
- تحتل أنشطة العناية الشخصية والمحافظة على الذات القدر الأكبر من وقت الطفل، حيث يقضي 47.9% من وقته اليومي في ممارسة هذا النشاط، في حين يخصص 15.2% من وقته اليومي لأنشطة التعلم المختلفة، و 14.3% في ممارسة الأنشطة الثقافية والاجتماعية، و 10.6%

للأنشطة وسائل الإعلام المقروءة والمسموعة، و4.9% من وقته يذهب لممارسة أنشطة العمل المختلفة. وبقية وقته يقضيه في ممارسة الأنشطة الأخرى .

- 18.5% من الأطفال (10-17 سنة) قد عملوا خلال ال 24 ساعة الماضية، سواء كان ذلك في العمل الرسمي في المنشآت أو نشاطات الإنتاج الأولي لغير المنشآت، وأن 54.5% من أنشطة العمل التي مارسها الأطفال تمت ممارستها مقابل أجر. علاوة على أن 11.8% من هذه الأنشطة، قام بها الأطفال وحدهم، وأن ما نسبته 33.0% من هذه الأنشطة تمت بمساعدة أفراد من داخل الأسرة، بينما أدى الأطفال بمساعدة أفراد من خارج الأسرة ما نسبته 55.2% من أنشطة العمل.
- تمثل البيئة المدرسية، بالنسبة لغالبية الأطفال (في الفئة العمرية 10-17 سنة) الملتحقين في المدارس، المكان الذي يقضون فيه أطول فترة متصلة من الوقت في أي نشاط من الأنشطة اليومية. حيث يحتل وقت التعلم المرتبة الثانية (17.2%) من نشاط الطفل اليومي بعد نشاط العناية والمحافظة على الذات والذي يحتل المرتبة الأولى (47.8%) من وقت الطفل.
- كما أن وقت أنشطة التعليم العام يحتل المرتبة الأولى (55.2%) من أنشطة التعلم التي يقوم بها الأطفال الملتحقون بالتعليم. بينما يحتل وقت الدراسة والواجبات البيتية وحصص المراجعة المرتبطة بالتعليم العام المرتبة الثانية (34.1%) من أنشطة التعلم للطفل.

- يقوم الأطفال بتنفيذ ما نسبته 34.1% من أنشطة التعلم لوحدهم، وان ما نسبته 3.5% من هذه الأنشطة تتم بمساعدة أحد أفراد الأسرة، بينما ما نسبته 62.4% منها بمساعدة أفراد من خارج الأسرة.
- 88.4% من الأطفال يقومون بأداء الدراسة والواجبات البيتية لوحدهم، وأن ما نسبته 6.0% من هذه الأنشطة تتم بمساعدة أحد أفراد الأسرة، بينما 5.6% منها تتم بمساعدة أفراد من خارج الأسرة.
- احتلت الأنشطة المتصلة بمشاهدة التلفزيون بين الأطفال النسبة الكبرى من بين الأنشطة المتصلة بالوسائل الإعلامية، حيث أظهرت النتائج أن ما نسبته 86.2% من أطفال عينة المسح قاموا بمشاهدة التلفزيون خلال اليوم الفائت، وأن ما نسبته 30.4% منهم استمعوا إلى الراديو، في حين بلغت نسبة الأطفال الذين مارسوا نشاط قراءة الصحف 11.4%.
- 25.3% من الأطفال (10-17 سنة) قاموا بزيارة المكتبات خلال الشهر ال 12 الماضية بمعدل 11 زيارة، منهم 52.3% من الذكور و47.7% من الإناث.
- 64.0% من الأطفال (10-17 سنة) لم يقرءوا ولو كتابا واحدا على الأقل خلال الشهر ال 12 الماضية، في حين أن 9.8% منهم قرأوا كتابا واحدا فقط، و10.1% قاموا بقراءة ما يقارب ثلاثة إلى خمسة كتب وأن 2.7% فقط قاموا بقراءة 6-9 كتب.

- 8.4% من الأطفال (10-17 سنة) مشترك في نادٍ رياضي، و2.8% مشترك في نادٍ ثقافي، و8.3% مشترك في مكتبة عامة.
- 47% من مجموع الأطفال (10-17 سنة) يرغبون بتنفيذ نشاط ثقافي أثناء وقت فراغهم،
- أفاد 41.2% من مجموع الأطفال (10-17 سنة)، الذين يرغبون بأداء نشاط ثقافي أثناء وقت الفراغ، أن السبب الرئيسي الذي يمنعهم من القيام بذلك يعود بالدرجة الأساس إلى عدم توفر المنشآت العامة لممارسة هذا النشاط. وأفاد 24.7% منهم بأن السبب يعود إلى عدم توفر الوقت، وأفاد 11.3% منهم بأن السبب يعود إلى عدم توفر المال اللازم لتغطية التكاليف.

##### 5. أطفال بحاجة إلى حماية خاصة:

- بلغ عدد نزلاء بيوت الأيتام عام 1999 في الضفة الغربية وقطاع غزة 1714 طفلاً منهم 944 ذكورا و770 إناثا. ويتوزعون بين الضفة الغربية وقطاع غزة بواقع 1607 أطفال في الضفة الغربية و107 أطفال في قطاع غزة.

- بلغ عدد الأحداث المتهمون بارتكاب مخالفة 1,404 حدثا في العام 1999، منهم 775 حدثا في الفئة العمرية 16-18 سنة، و487 في الفئة العمرية 12-15 سنة و241 حدث في الضفة الغربية دون 12 سنة.
- تتوزع المخالفات الذي ارتكبها الأحداث المتهمين في العام 1999 بين الاعتداء على الغير (529 حالة)، واعتداء على مال الغير (347 حالة)، والسرقه والسطو (246 حالة)، وأعمال منافية للحياء وهتك العرض (90 حالة)، ومخالفات قانونية (68 حالة)، والقتل أو الشروع بالقتل (23 حالة)، بالإضافة إلى ذنوب أخرى (101 حالة).
- 41.8% من الأطفال المتهمين بارتكاب مخالفات تم إيداعهم في المؤسسات التابعة لوزارة الشؤون الاجتماعية، منهم 49.4% في الضفة الغربية و50.6% في قطاع غزة. ومثلت الإناث 6.1% من مجموع الأطفال المودعين.
- 55.5% من الحالات التي وجهت إليها تهم صدر بحقها أحكام.

## 6. أطفال تحت خط الفقر:

بناءً على قاعدة بيانات مسح إنفاق واستهلاك الأسرة، والذي نفذه الجهاز المركزي للإحصاء الفلسطيني خلال الربع الرابع من عام 1995 ولغاية 1998، تم استخراج المؤشرات التالية:

- انخفض معدل انتشار الفقر بين الأطفال من 27.2% في العام 1996 إلى 24.0% في العام 1998، ورغم ذلك، ما زال ربع الأطفال دون 18 سنة في الأراضي الفلسطينية تحت خط الفقر.
- معدل انتشار الفقر المدقع بين أطفال قطاع غزة انخفض من 31.2% في العام 1996 ليصل إلى 24.6% في العام 1998. أما على مستوى الضفة الغربية فقد ارتفع من 8.8% إلى 9.8% لنفس الفترة.
- بلغ معدل الفقر بين أطفال الأسر التي يتواجد بها 1-2 طفل 13.2% مقارنة مع 34.2% للأسر التي يتواجد بها 9 أطفال فأكثر.
- مخيمات اللاجئين بقيت تعاني من وجود أعلى معدلات الفقر بين أطفالها حيث بلغ معدل الفقر بين أطفال المخيمات 37.3% في العام 1998 مقارنة بـ 35.5% في العام 1997.
- معدلات انتشار الفقر:
  - تزداد بازدياد عدد أفراد الأسرة.
  - أعلى ما تكون بين الأطفال الذين مستوى تعليم أرباب أسرهم أقل من ابتدائي.



- أعلى بين صفوف الأطفال الذين ينتمون لأسر ترأسها نساء.
- أعلى بين صفوف الأطفال الذين يعمل أرباب أسرهم في المهن الأولية.

## 7. واقع تشغيل الأطفال:

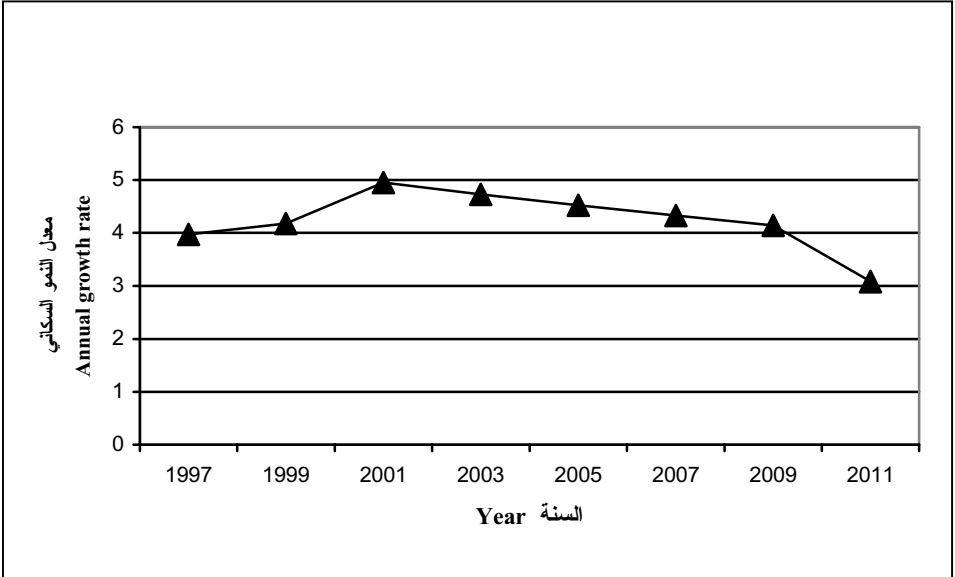
بناء على قاعدة بيانات مسح القوى العاملة، والذي نفذه الجهاز المركزي للإحصاء الفلسطيني خلال عام 1999، تم استخراج المؤشرات التالية للأطفال في الفئة العمرية 17-10 سنة:

- هناك حوالي 34,061 طفلاً (10-17 سنة) في الأراضي الفلسطينية صنفوا داخل القوى العاملة (عملوا، أو بحثوا عن عمل، أو كانت لديهم رغبة بالعمل). ويشكل هؤلاء الأطفال ما نسبته حوالي 5.9% من مجموع الأطفال الذين تتراوح أعمارهم بين (10-17 سنة).
- 15.9% من الأطفال (10-17 سنة) بحثوا عن عمل أو كانت لديهم رغبة في العمل خلال العام 1999.
- أعلى نسبة مشاركة في القوى العاملة للأطفال (10-17 سنة) في شمال الضفة الغربية (9.1%)، تليها جنوب الضفة الغربية (7.3%).
- غالباً ما يستلزم عمل الأطفال تركهم المدرسة، حيث تبين الإحصاءات المتوفرة لعام 1999، أن 73.6% من الأطفال (10-17 سنة) العاملين غير ملتحقين في المدارس.
- 73.4% من الأطفال العاملين، يعملوا أكثر من 35 ساعة عمل أسبوعياً.

- النسبة الأكبر من الأطفال العاملين، يعمل أرباب أسرهم كمستخدمين بأجر (16.1%)، أو مستخدمين في القطاع الخاص (10.8%).
- يعتبر مستوى تعليم رب الأسرة ودخله وحجم الأسرة من أهم العوامل التي تؤثر على نسبة الأطفال العاملين. فالأسر التي يرتفع مستوى دخل وتعليم رب الأسرة فيها، وينخفض حجمها تكون نسبة عمل الأطفال فيها متدنية، والعكس صحيح.

**أشكال وجداول مختارة**  
**SELECTED TABLES AND FIGURES**

معدل النمو السكاني في الأراضي الفلسطينية، 1995-2010  
Annual Growth Rate in the Palestinian Territory, 1995-2010



أطفال فلسطين - قضايا وإحصاءات. رقم (3)، 2000- ملخص تنفيذي

التوزيع النسبي لوفيات الأطفال دون خمس سنوات المبلغ عنها في الأراضي الفلسطينية حسب السبب، 1999

Percentage of Reported Children Deaths Under five Years old in the Palestinian Territory by Cause 1999.

Cause of Death	الأراضي الفلسطينية Palestinian Territory	قطاع غزة Gaza Strip	الضفة الغربية West Bank	سبب الوفاة
Cardiovascular and Circulatory System Diseases	13.0	9.9	17.1	أمراض القلب والجهاز الدوري
Tumors and Malignant Diseases	1.6	1.8	1.3	السرطان والأورام
Respiratory System Diseases	16.1	12.5	21.0	أمراض الجهاز التنفسي
Cerbrovascular Diseases	7.4	8.2	6.3	أمراض الجهاز العصبي
Digestive system Diseases	5.9	4.8	7.6	أمراض الجهاز الهضمي
Congenital anomalies	10.0	11.9	7.3	التشوهات الخلقية
Accident and Injuries	8.5	6.4	11.3	الحوادث والجروح والتسمم
Prematurity	16.3	22.7	7.8	الولادة المبكرة وتعقيدات ما قبل الولادة
SIDS	6.8	5.9	7.9	الموت المفاجئ
Others	14.3	15.7	12.5	أخرى
<b>Total</b>	<b>%100</b>	<b>%100</b>	<b>%100</b>	<b>المجموع</b>

التوزيع النسبي لوفيات الأطفال الرضع المبلغ عنها في الأراضي الفلسطينية حسب السبب - 1999

Percentage of Reported Infant Mortality in the Palestinian Territory by cause 1999

Cause of Death	الأراضي الفلسطينية Palestinian Territory	قطاع غزة Gaza Strip	الضفة الغربية West Bank	سبب الوفاة
Cardiovascular and circulatory Diseases	13.7	11.9	16.4	أمراض القلب والجهاز الدوري
Respiratory System Diseases	16.5	13.3	21.3	أمراض الجهاز التنفسي
Cerbrovascular Diseases	4.4	4.1	4.7	أمراض الجهاز العصبي والدماغ
Digestiv System Diseases	6.0	4.7	7.8	أمراض الجهاز الهضمي
Congenital Anomalies	11.0	12.4	8.7	التشوهات الخلقية
Accident an Injuries	2.4	1.0	4.6	الحوادث والجروح والتسمم
Prematurity	21.5	28.7	10.9	الولادة المبكرة وتعقيدات ما قبل الولادة
SIDS	8.8	7.2	11.1	الموت المفاجئ
Others	15.8	16.7	14.4	أخرى
<b>Total</b>	<b>%100</b>	<b>%100</b>	<b>%100</b>	<b>المجموع</b>

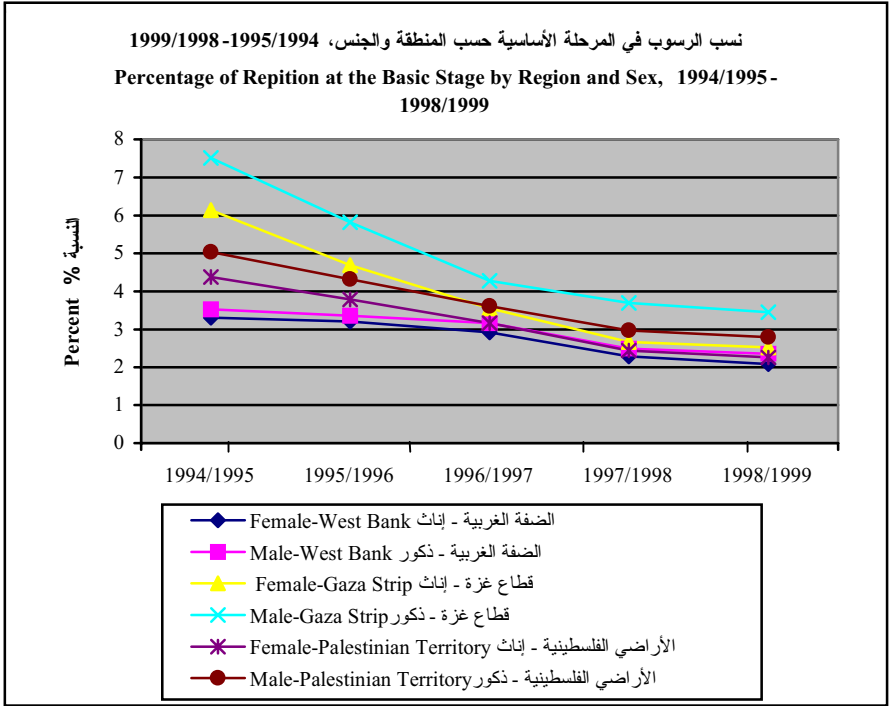
Child Education Reality

الواقع التعليمي للأطفال

معدل الالتحاق الإجمالي بالمرحلة الأساسية حسب المنطقة والجنس، للأعوام الدراسية 1997/1998-1999/2000

Gross Enrollment Rate in Basic Stage by Region and Sex,  
for Scholastic Years 1997/1998-1999/2000

Sex and Region	معدل الالتحاق الإجمالي بالمرحلة الأساسية Gross Enrollment Rate in Basic Stage %			الجنس والمنطقة
	2000/1999	1999/1998	1998/1997	
<b>West Bank</b>				الضفة الغربية
Female	93.1	93.3	91.6	إناث
Male	95.1	91.5	90.1	ذكور
<b>Gaza Strip</b>				قطاع غزة
Female	101.4	99.9	98.0	إناث
Male	100.6	100.0	98.1	ذكور
<b>Palestinian Territory</b>				الأراضي الفلسطينية
Female	97.6	95.8	94.1	إناث
Male	96.0	94.8	93.1	ذكور
<b>Total</b>	<b>96.8</b>	<b>95.5</b>	<b>93.6</b>	المجموع



نسب التسرب في المرحلة الأساسية حسب المنطقة والجنس، 1999/1998-1995/1994  
 Percentage of Drop- Outs at the Basic Stage by Sex and Region, 1994/1995-1998/1999

Scholastic Year	الأراضي الفلسطينية Palestinian Territory		قطاع غزة Gaza Strip		الضفة الغربية West Bank		العام الدراسي
	ذكور Male	إناث Female	ذكور Male	إناث Female	ذكور Male	إناث Female	
	1995/1994	2.25	2.44	2.23	2.24	2.76	
1996/1995	2.43	2.45	1.88	2.64	2.78	2.32	1996/1995
1997/1996	2.13	1.57	1.62	1.30	2.46	1.75	1997/1996
1998/1997	2.04	1.47	1.52	1.02	2.39	2.77	1998/1997
1999/1998	1.79	1.35	1.06	0.84	2.28	1.69	1999/1998

معدل عدد الطلبة لكل شعبة للأعوام الدراسية، 2000/1999-1996/1995  
**Students Per Class in, for School Years from 1995/1996 – 1999/2000**

Grade	2000/1999	1999/1998	1998/1997	1997/1996	1996/1995	الصف
1st Basic	38.2	37.7	38.5	38.1	38.4	أول أساسي
2nd Basic	38.1	38.2	38.2	38.1	38.4	ثاني أساسي
3rd Basic	38.7	37.9	38.2	38.2	38.5	ثالث أساسي
4th Basic	38.5	38.1	38.0	38.0	37.9	رابع أساسي
5th Basic	38.3	38.0	37.3	37.7	37.9	خامس أساسي
6th Basic	37.5	36.6	37.0	36.8	36.8	سادس أساسي
7th Basic	37.4	37.2	37.0	37.1	37.8	سابع أساسي
8th Basic	36.4	36.3	36.4	36.6	36.6	ثامن أساسي
9th Basic	35.3	35.3	35.6	35.1	34.9	تاسع أساسي
10th Basic	34.9	34.1	33.7	33.8	34.3	عاشر أساسي
1st Sec.	30.9	30.7	30.5	30.8	30.7	أول ثانوي
2nd Sec.	29.6	29.3	29.4	29.7	30.0	ثاني ثانوي



**Cultural and Leisure Activities**

**الأنشطة الترفيهية والثقافية**

نسبة الأطفال (10-17 سنة) الذين قاموا بتنفيذ النشاط حسب نوع النشاط وجنس الطفل  
Percentage of children (10-17 years old) who performed the Activity

May-October, 1999

أيار-تشرين أول، 1999

Main Activity	كلا الجنسين Both sexes	جنس الطفل Sex		النشاط الرئيسي
		F أنثى	M ذكر	
Work	18.5	5.1	31.6	العمل
Household maintenance, Management and shopping for own household	68.7	87.8	50.0	إدارة المنزل والمحافظة عليه والتسوق الخاص بالأسرة
Care of children, the sick, elderly and disabled for own household	16.9	25.4	8.6	العناية بالأطفال، المرضى، كبار السن، والعاجزين من الأسرة
Learning	50.0	50.3	49.7	التعلم
Social and cultural activities	91.6	90.5	92.6	النشاطات الثقافية والاجتماعية
Mass media use	89.4	93.7	85.2	استخدام وسائل الإعلام
Personal care and self-maintenance	100.0	100.0	100.0	العناية الشخصية والمحافظة على الذات
Other activities	23.5	27.3	19.8	نشاطات أخرى

أطفال فلسطين - قضايا وإحصاءات. رقم (3)، 2000- ملخص تنفيذي

الوقت المستخدم في الأنشطة اليومية للطفل بالدقائق حسب جنس الطفل  
Average Time Spent on Various Activities by Those Children (10-17 years old)  
Performing them (in minutes)

May-October, 1999

أيار-تشرين أول، 1999

Main Activity	كلا الجنسين Both sexes	جنس الطفل Sex		النشاط الرئيسي
		F أنثى	M ذكر	
Work	71	10	132	العمل
Household maintenance, Management and shopping for own household	79	121	37	إدارة المنزل والمحافظة عليه والتسوق الخاص بالأسرة
Care of children, the sick, elderly and disabled for own household	9	15	5	العناية بالأطفال، المرضى، كبار السن، والعاجزين من الأسرة
Learning	218	226	211	التعلم
Social and cultural activities	206	184	228	النشاطات الثقافية والاجتماعية
Mass media use	153	169	138	استخدام وسائل الإعلام
Personal care and self-maintenance	689	701	678	العناية الشخصية والمحافظة على الذات
Other activities	12	13	11	نشاطات أخرى

نسبة الأطفال (10-17 سنة) الذين يمارسون نشاطات ثقافية حسب نوع النشاط في الأراضي الفلسطينية  
Percentage of Children (10-17 years) who's Performing Cultural Activity by Type of Activity  
May-October, 1999

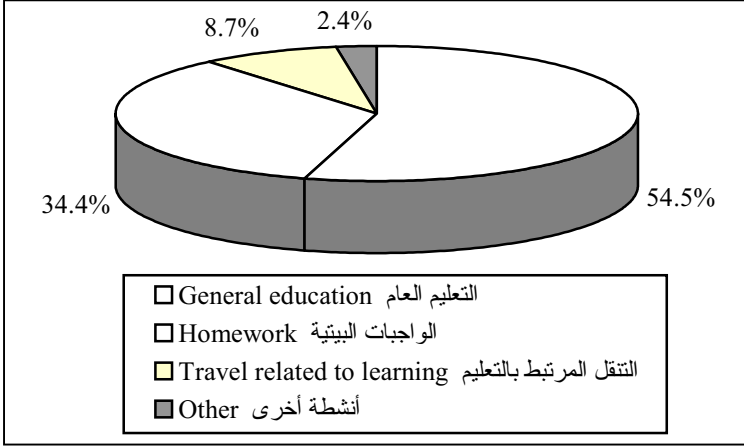
أيار-تشرين أول، 1999

Main Activity	كلا الجنسين Both sexes	جنس الطفل Sex		النشاط الرئيسي
		F أنثى	M ذكر	
Writing	16.9	22.3	11.8	الكتابة
Playing a musical instrument	8.9	8.9	8.8	عزف على آلة موسيقية
Participation in clubs	17.7	12.4	22.7	نشاطات نوادٍ أو جمعيات
Playing sports	42.2	24.6	59.0	ألعاب رياضية
Dancing	10.4	16.4	4.7	فرق رقص وموسيقى
Participation in public lectures or symposium	17.3	17.4	17.3	حضور ندوات ومحاضرات عامة
Singing Solo\ in a group\ choir	6.9	9.5	4.4	الغناء في فرق
Painting	33.8	36.2	31.6	الرسم

نسبة الأطفال (10-17 سنة) الذين يرغبون بتنفيذ نشاطات ثقافية أثناء وقت فراغهم حسب نوع النشاط  
**Percentage of Children (10-17 years) who like to be Participated in a Cultural Activity**  
**May-October, 1999**  
 أيار-تشرين أول، 1999

Main Activity	كلا الجنسين Both sexes	جنس الطفل Sex		النشاط الرئيسي
		F أنثى	M ذكر	
Writing	5.3	7.9	2.5	الكتابة
Playing a musical instrument	19.9	22.4	17.2	عزف على آلة موسيقية
Participation in clubs	9.5	7.6	11.7	نشاطات نوادٍ أو جمعيات
Playing sports	24.3	12.8	36.9	ألعاب رياضية
Dancing	3.3	2.9	3.8	فرق رقص وموسيقى
Participation in public lectures or symposium	4.6	6.2	2.8	حضور ندوات ومحاضرات عامة
Singing Solo\ in a group\ choir	4.8	6.0	3.4	الغناء في فرق
Painting	13.3	13.5	13.0	الرسم
Other kinds of hobbies	15.1	20.7	8.8	هوايات أخرى
<b>Total</b>	<b>100.0</b>	<b>100.0</b>	<b>100.0</b>	<b>المجموع</b>
<b>Percentage of whom like to be participated</b>	<b>47.0</b>	<b>50.3</b>	<b>44.0</b>	<b>نسبة من يرغبون بتنفيذ النشاط</b>

التوزيع النسبي لوقت أنشطة التعلم  
Percentage Distribution of Child's Time on Learning  
May-October, 1999  
أيار-تشرين أول، 1999



**أطفال بحاجة إلى حماية خاصة Children in Need of Special Protection**

الأحداث المتهمين بارتكاب مخالفات حسب الفئة العمرية والمنطقة 1998-1999

**Number of Juvenile Delinquents by Age Group and Region 1998-1999**

Age Group	1999			1998			الفئة العمرية
	الاجموع Total	قطاع غزة Gaza Strip	الضفة الغربية West Bank	الاجموع Total	قطاع غزة Gaza Strip	الضفة الغربية West Bank	
Under 12	142	89	53	110	38	72	دون 12
12-15	487	255	232	509	287	222	15-12
16-18	775	330	445	841	429	412	18-16
<b>Total</b>	<b>1404</b>	<b>674</b>	<b>730</b>	<b>1460</b>	<b>754</b>	<b>706</b>	الاجموع

الأطفال (دون 18 سنة) الزلاء في بيوت الأيتام 1998-1999

**Children (Under 18 Years Old) Who are Residing in Orphanages, 1998-1999**

Sex & Year	الاجموع Total	القدس Jerusalem	قطاع غزة Gaza Strip	الضفة الغربية West Bank	الجنس والسنة
<b>1998</b>					
Female	885	222	43	620	إناث
Male	1095	519	75	501	ذكور
<b>Total</b>	<b>1980</b>	<b>741</b>	<b>118</b>	<b>1121</b>	الاجموع
<b>1999</b>					
Female	770	226	74	470	إناث
Male	944	412	33	499	ذكور
<b>Total</b>	<b>1714</b>	<b>638</b>	<b>107</b>	<b>969</b>	الاجموع

Children Under Poverty Line

أطفال تحت خط الفقر

نسب الفقر بين الأطفال (دون 18 سنة) حسب المنطقة للأعوام 1996-1998  
Poverty Ratios Among Children (Under 18 Years Old) by  
Region 1996-1998

Region	1998		1997		1996		المنطقة
	الفقر المدقع Deep Poverty	الفقر Poverty	الفقر المدقع Deep Poverty	الفقر Poverty	الفقر المدقع Deep Poverty	الفقر Poverty	
West Bank	9.8	16.1	10.1	16.8	8.8	17.1	الضفة الغربية
Gaza Strip	24.6	37.2	29.0	41.5	31.2	45.5	قطاع غزة
Total	15.3	24.0	16.8	25.6	16.7	27.1	المجموع

نسب الفقر بين الأطفال (دون 18 سنة) في الأراضي الفلسطينية حسب الجنس  
Poverty Ratios Among Children (Under 18 Years Old) in the Palestinian Territory by  
Sex

Sex of Child	1998	1997	1996	جنس الطفل
Male	23.2	25.0	26.9	ذكر
Female	24.9	26.2	27.3	أنثى
Total	24.0	25.6	27.1	المجموع

نسب الفقر بين الأطفال (دون 18 سنة) في الأراضي الفلسطينية حسب الفئات العمرية  
Poverty Ratios Among Children (Under 18 Years Old) in the Palestinian  
Territory by Age Group

Age Group	1998	1997	1996	الفئات العمرية
0-4	24.2	26.7	28.0	4-0
5-9	23.3	25.4	27.5	9-5
10-14	24.0	25.3	25.4	14-10
15-17	25.4	24.2	26.7	17-15
Total	24.0	25.6	27.1	المجموع

نسب الفقر بين الأطفال (دون 18 سنة) في الأراضي الفلسطينية حسب جنس رب الأسرة

**Poverty Ratios Among Children (Under 18 Years Old) in the Palestinian Territory by Sex of Head of Household**

Sex of Head of Household	1998	1997	1996	جنس رب الأسرة
Male	24	25.5	27	ذكر
Female	29	28.6	31	أنثى
<b>Total</b>	<b>24.0</b>	<b>25.6</b>	<b>27.1</b>	المجموع

نسب الفقر بين الأطفال (دون 18 سنة) في الأراضي الفلسطينية حسب جنس رب الأسرة

**Poverty Ratios Among Children (Under 18 Years Old) in the Palestinian Territory by Educational Attainment of Head of Household**

Educational Attainment of Head of household	1998	1997	1996	المستوى التعليمي لرب الأسرة
Less than elementary	32.6	35.4	39.1	أقل من ابتدائي
Elementary	24.1	24.3	26.4	ابتدائي
Preparatory	25.3	26.0	24.1	إعدادي
Secondary	20.3	23.0	20.4	ثانوي
Intermediate diploma	09.3	13.6	15.7	دبلوم متوسط
BA\BS+	11.7	11.2	10.1	بكالوريوس فأعلى
<b>Total</b>	<b>24.0</b>	<b>25.6</b>	<b>27.1</b>	المجموع

نسب الفقر بين الأطفال (دون 18 سنة) في الأراضي الفلسطينية حسب حجم الأسرة

**Poverty Ratios Among Children (Under 18 Years Old) in the Palestinian Territory by Household Size**

Household Size	1998	1997	1996	حجم الأسرة
2-3 persons	9.0	8.6	11.7	2-3 أشخاص
4-5 persons	13.0	15.9	17.7	4-5 أشخاص
6-7 persons	15.4	17.4	19.3	6-7 أشخاص
8-9 persons	22.9	22.8	25.6	8-9 أشخاص
10 persons or more	32.9	34.9	35.5	10 أشخاص فأكثر
<b>Total</b>	<b>24.0</b>	<b>25.6</b>	<b>27.1</b>	المجموع

Child Work

تشغيل الأطفال

التوزيع النسبي للأطفال (10-17 سنة) العاملين حسب المنطقة، 1999  
Percentage Distribution of Employed Children (10-17 Years) by Region, 1999

Region	كلا الجنسين Both Sexes	جنس الطفل Sex of child		المنطقة
		أنثى Female	ذكر Male	
West Bank-North	36.3	60.3	34.0	شمال الضفة الغربية
West Bank-Middle	18.5	17.5	18.6	وسط الضفة الغربية
West Bank-South	25.0	14.8	26.0	جنوب الضفة الغربية
Gaza Strip	20.2	7.4	21.4	قطاع غزة
<b>Total</b>	<b>100</b>	<b>100</b>	<b>100</b>	المجموع

معدل الأجر اليومي وساعات العمل للأطفال، 1999  
The Average Weekly Child Work hours and Average Daily Wage

Region	معدل ساعات العمل الأسبوعية Average Weekly Work Hours		معدل الأجر اليومي بالشيكل Average Daily Wage in NIS		المنطقة
	الأطفال Children (17-15)	الأطفال Children (14-10)	الأطفال Children (17-15)	الأطفال children (14-10)	
West Bank	46	42	46.0	22.4	الضفة الغربية
Gaza Strip	46	41	25.0	16.4	قطاع غزة
Israel & Settlements	43	46	71.2	60.4	إسرائيل والمستوطنات





## **Palestinian Central Bureau of Statistics**

# **Palestinian Children – Issues and Statistics Annual Report-2000 Executive Summary**

**April, 2000**

*PAGE NUMBERS OF ENGLISH TEXT ARE PRINTED IN SQUARE BRACKETS.*

*TABLES AND FIGURES ARE PRINTED IN THE ARABIC ORDER (FORM RIGHT TO LEFT).*

© April, 2000  
All Rights Reserved

**Suggested Citation:**  
**Palestinian Central Bureau of Statistics, 1999.** *Palestinian Children – Issues and Statistics, Annual Report 2000. Executive Summary.*  
Ramallah – Palestine.

**All correspondence should be directed to:**

Palestinian Central Bureau of Statistics  
P. O. Box 1647, Ramallah – Palestine

Tel: (972-2) 2406340

E-mail: [Diwan@pcbs.pna.org](mailto:Diwan@pcbs.pna.org)

Fax: (972-2) 2406343

Website: <http://www.pcbs.org>

## **Acknowledgement**

The Child Statistics Program is supported by a grant from the Government of Sweden, through Swedish Sida.

## **Introduction:**

The Third annual statistical report “Palestine Children–Issues and Statistics” is the outcome of the efforts exerted by Child Statistics Program (CSP) that established by the PCBS in 1997 with a generous support from the government of Sweden through Swedish Sida. This report constitutes another solid step towards setting up a national mechanism for monitoring the reality and status of the Palestinian children and the extent to which they enjoy their rights. The basic objective for statistical data collection, analysis and dissemination is to promote awareness among decision makers, planners, non-governmental organizations and parties concerned with defending children issues in relation to planning, legislation prioritization and meeting pertinent needs.

The report comprises the set of indicators categorized into seven basic topics, each of which constitutes a separate chapter. It is worthy to point that our classification was in accordance with the Convention on the Rights of Children (CRC),1989 as a general framework, as well as the Palestinian National Plan of Action, 1995 adopted as a special framework.

The report involves indicators on the socio-economic reality of the Palestinian children. The importance of these indicators stems from their significance to understand the socio-economic data in a way that serves the fulfillment of the child rights including honorable life. Likewise, the report involves indicators on child health and educational/cultural conditions. The report involves other indicators on children in need of special protection. This group involves juvenile offenders, institutionalized children, children under poverty line, and child work. It is noteworthy that special attention has been given to habitual child activities. The PCBS undertook

necessary preparations to conduct a survey on children work and activities aged (5–17 years old) along with children under poverty, constituting the first statistical material on poor children in Palestine.

In issuing this report, the PCBS hopes that it managed to add value and provide an efficient tool for understanding the reality of the Palestinian children and their needs in a way that enhance planning levels and the setting up of developmental programs to meet the needs and rights of our children in Palestine.

## **1. Social – Economic Reality:**

- Population projections show that the number of Palestinian population residing in the Palestinian Territory in the middle of year 2000 is 3.15 million, 63% in the West Bank and 36.1% in Gaza Strip.
- The estimated number of male population residing in the Palestinian Territory in the middle of year 2000 is 1.59 million, compared to 1.55 million females, with sex ratio 102.0. In comparison with 1.40 million males and 1.38 million females in 1997, with sex ratio 101.90.
- According to the projections, the crude birth rate in the Palestinian Territory will gradually decrease from its 1997 level of 42.7 births per 1,000 persons to 34.9 and 25.3 in 2000 and 2010 respectively.
- The Palestinian society in the Palestinian Territory is young. The percentage of persons aged less than 18 years is estimated to reach 53% in 2000, 49.1% females and 50.9% males.
- Females in the age group 0-4 years constitute 49.1% of the total children in this age group. Moreover, females constitute 49.5% and 49% of the total children in the age groups 5-9 years and 10-14 years, respectively.
- In 1998, the median age at first marriage was 18.7 for women and 23.9 years for men.
- 40% of the total number of married women were aged less than 18 years in 1998.

## **2. Child Health:**

- The level of Breastfeeding in Palestine is considered acceptable in general (for the first eight months without gender differentials). Nevertheless, mothers continue Breastfeeding the male infants (more than females) after the ninth month especially for the age group (15 – 17 months), according to 1996 data.
- Infant mortality rate in the Palestinian Territory will gradually decrease from its 1997 level of 24.2 infant's deaths per 1,000 live births to 22.7 and 18.1 in 2000 and 2010 respectively.
- Prematurely constitute the main cause of infant mortality in Gaza Strip, whereas prenatal conditions constitute the main cause of infant mortality in the West Bank, in 1999.

## **3. Child Education Reality:**

- A total number of students participated in kindergartens, basic and secondary level education increased from 618,868 to 942,942 during the scholastic years 1994/1995-1998/1999. The growth rate during the period was 52.5%.
- The Gross enrollment ratio increased from 91.6% in 1994/1995 at the Basic Stage to 96.8% in 1999/2000.

- The Gross enrollment ration increased from 46% in 1994/1995 at the Secondary Stage to 56.9% in 1999/2000.
- The drop-out rate for males decreased from 2.6% in 1994/1995 at the basic stage to 1.8% in 1998/1999. While the drop out rate for females decreased from 2.4% to 1.4% in the same scholastic years.
- The drop-out rate for males decreased from 6.5% in 1994/1995 at the secondary stage to 4.0% in 1998/1999. While the drop-out rate for females decreased from 9.7% to 6.6% in the same scholastic years.
- The repetition rate for males decreased from 5% in 1994/1995 at the basic stage to 2.8% in 1998/1999. While the repetition rate for females decreased from 4.4% to 2.3% in the same scholastic years.
- The repetition rate for males decreased from 5.4% in 1994/1995 at the secondary stage to 1.5% in 1998/1999. While the repetition rate for females decreased from 1.3% to 0.7% in the same scholastic years.
- The government provides schooling to 62.24% of the total number of students. UNRWA services an additional 23.66% of the total, and the rest of the students (14.1%) are enrolled in the private sector, for scholastic year 1999/2000.
- 77,402 children attended kindergartens, in the scholastic year 1999/2000, run exclusively by the private sector (*except three ones in Gaza Strip which run by*



*government*) but licensed by the Ministry of Education (MOE). 47.55% of these children are female.

- In the scholastic year 1999/2000 a total of 72,550 students are enrolled in secondary stage. Most students choose to follow one of two academic (Scientific or Literary) streams. In contrast, 3.9% of secondary school students choose a vocational education.
- Almost 51% of secondary school students are female. Gender-based differences are apparent in enrolment levels in each of the secondary streams. Females comprise 55% of total enrolment in the literary stream, but 45% of students in the science track. Females make up only 23% of the total enrolment in the vocational stream, for the scholastic year 1999/2000.
- The percentage of dropouts increases in the secondary stage. By secondary stage level, 6.6% of girls and 4.0% of boys leave school, in the scholastic year 1998/1999.
- Students per teacher ratios vary according to supervising authority and region. In the scholastic year 1999/2000 the highest ratios are reported for UNRWA schools, where there are 39.4 students per teacher as compared with 27.9 or 17.9 students per teacher in government and private schools, respectively.

#### **4. Habitual Child (10-17 years) Activities:**

*The following indicators were derived from the findings of the Time Use Survey (half of the original sample), conducted by the Palestinian Central Bureau of Statistics in the period May 1999 – April 2000:*

- Personal care and self-maintenance constitute the first most frequent child daily activities, while Cultural and Social activities constitute the second frequent child daily activities and mass media-related activities constitute the thirds most frequent child daily activities. 92.6% of the interviewed children noted that they practice cultural and social activities, compared to 89.2% of the interviewed children noted that they practice mass media – related activities.
- Personal and self-care activities consume most of the time of the interviewed children, who noted that they spend 47.9% of their time on these activities. On the other hand, the findings showed that interviewees dedicate 15.2% of their time for learning activities, 14.3% of their time for cultural and social activities; 10.6% of their time for written and audiovisual mass media; and 4.9% of their time for different work activities. The rest spend their time in other activities.
- 18.5% of the total number of children aged 10-17 years noted that they performed certain work during the past 24 hours, whether it was official work in certain establishments or in primary production activities for non establishments. 54.5% of the work performed by the interviewed children noted that they performed waged work. Moreover, 11.8% of the interviewees noted that they performed the mentioned work by themselves alone

whereas 33.0% of the performed work was done with the help of other household members and 55.2% was done with the help of non-household members.

- For the majority of children enrolled at school and aged 10-17 years, schools constitute the main place in which children spend the longest continuous period of their time and practice. Learning constitutes the second child activity (17.2% of their time), preceded by personal care activity, which constitutes the first major child activity (47.8% of the child time).
- Time spent on public education activities constitutes first major child activity of the total educational activities performed by children enrolled in educational institutions (55.2% of the educational activities time). Studying, doing homework and other scholastic preparations constitute the second major child activity (34.1% of the educational activities time).
- Children perform 34.1% of their educational activities by themselves compared to 3.5% of these activities assisted by a household member and 62.4% assisted by a non – household member.
- 88.4% of children perform educational activities and school assignments by themselves, compared to 6.0% of children get assistance from household member and 5.6% of them get assistance from non-household member.

- Child activities related to watching television constitute the first major child activity pertinent to mass media. The findings of the survey indicated that 86.2% of the interviewed watched television and that 30.4% listened to radio programs during the past 24 hours. On the other hand, the percentage of children who read newspapers was 11.4%.
- 25.3% of the total number of children aged 10-17 years noted that they visited libraries 11 times during the past 12 months, 52.3% males and 47.7% females.
- 64.0% of the total number of children aged 10-17 years has not read any single book during the past 12 months. 9.8% who read one book, compared to 10.1% of the total number of children in the same age group who read three to five books and 2.7% who read six to nine books.
- 8.4% of the total number of children aged 10-17 years are members to sports clubs compared to 2.8% members to cultural clubs. In addition, 8.3% of the children in the same age group noted that they are members in public libraries.
- 47% of the total number of children aged 10 – 17 years are willing to practice cultural activities during their free time.
- 41.2% of the total number of children aged 10-17 years, among those willing to practice cultural activities during their free time, noted that the main reason that prevented them to do so was primarily due to the unavailability of public facilities, compared to 24.7% who noted that it

was due to having no free time. On the other hand, 11.3 of them noted that lack of money needed to cover related cost was the main reason that prevented them from practicing cultural activities during their free time.

## **5. Children in Need of Special Protection:**

- The number of Palestinian children residing in orphanages in the West Bank and Gaza Strip was 1714 orphans for 1999 (944 males and 770 females), distributed as follows: 1607 orphans in the West Bank and 107 orphans in Gaza Strip.
- The number of juvenile delinquents accused of committing offences in 1999 was 1404 delinquents, distributed by age as follows: .775 delinquents in the age group 16-18 years; 487 delinquents were in the age group 12-15 years; and 241 delinquents aged less than 12 years in the West Bank.
- The offences committed by juvenile delinquents in 1999 ranged from offenses against others (529 cases); crimes against the properties of others (347 cases); robberies and thefts (246 cases); rape and indecent acts (90 cases); legal violations (68 cases); murder or complicity in murder (23 cases); and other offenses (101 cases).
- 41.8% of the juvenile delinquents accused of committing offences were institutionalized in the institutions of the Ministry of Social Affairs, 29.4% in the West Bank and 50.6% in Gaza Strip. Female delinquents constituted 6.1% of the total number of institutionalized children.

- 55.5% of the cases accused of committing offences were convicted.

## **6. Children under Poverty Line:**

*Based on the database of Expenditure and Consumption Survey, 1996-1998, which was conducted by PCBS the following indicators were identified:*

- Child poverty rates in the Palestinian Territory decreased from 27.2% in 1996 to 24.0% in 1998. Nevertheless, about one out of every four children in the Palestinian Territories is poor.
- Severe poverty prevalence rates among Palestinian children in Gaza Strip decreased from 31.2% in 1996 to 24.6% in 1998. At the West Bank level, poverty rates increased from 8.8% to 9.8% for the same period.
- Child poverty rates among households with one-two children were 13.2% compared to 34.2% among the households comprised of 9 children and above.
- Refugee camps still suffer from having the highest child poverty rate, which amounted to 37.3% in 1998 compared to 35.5% in 1997.
- Poverty prevalence rates increase with:
  - The increase in the number of household members.
  - High poverty rate prevails among the offspring of households' heads with educational attainment levels less than elementary certificate.
  - High poverty rate prevails among the offspring of households headed by women.
  - High poverty rate prevails among the offspring of households heads employed in primary occupations.

## **7. Child Work:**

***The following indicators for children in the age group 10-17 years were derived from the findings of the Labour Force Survey, conducted by the Palestinian Central Bureau of Statistics in 1999***

- 34,061 children in the Palestinian Territory were classified in the labor force. This percentage constitutes around 5.9% of the total number of children in the age group 10-17 years.
- 15.9% of children aged 10-17 years old didn't work during 1999, and were available for work and were seeking for work (*unemployment*).
- The highest labor force participation for children aged 10-17 years was in the northern parts of the West Bank (9.1%) and the southern parts of the West Bank (7.3%).
- In most cases, child labor leads to school drop-outs. Available statistics for 1999 indicate that 73.6% of working children in the age group 10-17 years are not enrolled at schools.
- 73.4% of the employed children works more than 35 hours a week.
- The highest percentage of employed children belong to households headed by waged employees (16.1%) or persons employed in the private sector (10.8%).

- Educational attainment and income levels for the head of the household and the size of household are among the most important factors affecting the percentage of employed children. Lower percentages of child labor exist among small households with high educational attainment and income levels of the head of the household and vice versa.