



دائرة الإحصاء المركزية الفلسطينية

المسح الصحي في الضفة الغربية وقطاع غزة - 1996

سلسلة تقارير المناطق (رقم 1)

منطقة شمال الضفة الغربية

أيلول/سبتمبر، 1998

تنويه لمستخدمي التقرير:

1. للحصول على النتائج الخاصة بالأراضي الفلسطينية ككل، وكذلك على تفاصيل أوفى حول المنهجية المستخدمة، يرجى الإطلاع على التقرير الخاص بذلك والصادر تحت العنوان التالي:
"دائرة الإحصاء المركزية الفلسطينية، 1997. المسح الصحي في الضفة الغربية وقطاع غزة: النتائج الأساسية. رام الله - فلسطين.
2. تضم منطقة شمال الضفة الغربية الدوائر الانتخابية التالية: جنين، طوباس، طولكرم، قلقيلية، سلفيت ونابلس.
3. بسبب استخدام التقسيمات الإدارية السابقة على قيام السلطة الوطنية الفلسطينية في إطار المعاينة الذي تم استخدامه لسحب العينة العشوائية من الأسر الفلسطينية المشاركة في المسح الصحي، فإن محافظة جنين تضم طوباس، محافظة طولكرم تضم قلقيلية وسلفيت. ونؤكد هنا ان الإشارة هي لأغراض إحصائية ليس أكثر. علماً بأن نتائج تعداد السكان والمساكن والمنشآت-1997 ستنتشر على مستوى المحافظات كما تم تعريفها في الانتخابات التشريعية الفلسطينية (1996/1/20).

© جمادى الأولى، 1419هـ - أيلول، 1998.

جميع الحقوق محفوظة.

في حالة الإقتباس، يرجى الإشارة الى هذه المطبوعة كالتالي:

دائرة الإحصاء المركزية الفلسطينية، 1998. المسح الصحي في الضفة الغربية وقطاع غزة-1996 :
سلسلة تقارير المناطق (رقم 1)-منطقة شمال الضفة الغربية. رام الله - فلسطين.

جميع المراسلات توجه إلى قسم خدمات الجمهور على العنوان التالي:

دائرة الإحصاء المركزية الفلسطينية

ص.ب. 1647، رام الله

الضفة الغربية، فلسطين

فاكس: 2986343 (2-972)

هاتف: 2986340 (2-972)

صفحة إلكترونية: <http://www.pcbs.org>

بريد إلكتروني: diwan@pcbs.pna.org

شكر وتقدير

كان للتجاوب الذي أبدته الأسر الفلسطينية المشمولة في هذا المسح أثراً مباشراً على تمكن دائرة الإحصاء المركزية الفلسطينية من القيام بأبحاثها في تنفيذه واستخراج البيانات. تتقدم دائرة الإحصاء المركزية الفلسطينية بالشكر والتقدير الى كل أسرة فلسطينية ساهمت في هذا المسح، وجميع من عملوا فيه لما أبدوه من حرص منقطع النظير أثناء تأديتهم لواجبات عملهم، والذين عملوا بصمت وكجنود مجهولين من أجل انجاح هذه الدراسة ميدانياً وفنياً.

قام كل من خالد ابو خالد (مساعد باحث، احصاءات الصحة) وأيمن صوالحة (قائم بأعمال مدير احصاءات الصحة) بإعداد هذا التقرير. تولى كل من د. حسن ابو لبد (رئيس الدائرة) ود. عبد الرحيم برهم (مدير عام الاحصاءات السكانية والاجتماعية) مراجعة مادة التقرير وتقديم الملاحظات التي ساهمت في إغناء المادة. وقامت السيدة عائشة البرغوثي بأعمال الطباعة. تتقدم الدائرة لكل هؤلاء بالشكر لاجراء هذا التقرير.

قامت وزارة الصحة بتقديم الدعم والمساندة الرسمية والفنية لهذا المسح. تتقدم الدائرة بالشكر والتقدير لوزير الصحة د. رياض الزعنون ووكيل الوزارة د. منذر الشريف وجميع المختصين في الوزارة على الدعم والمساندة التي تلقتها الدائرة.

قامت منظمة الأمم المتحدة للأطفال (UNICEF) بتقديم 55% من التمويل لتخطيط وتنفيذ المسح الصحي من خلال مصادرها الخاصة ومن التمويل الاضافي الذي تلقتة من الحكومة الاسترالية. بالاضافة الى ذلك كرست الجمعية الوطنية لليونيسيف الايطالية 28% من التمويل لجزء صحة المرأة الانجابية. تعبر دائرة الإحصاء المركزية الفلسطينية عن شكرها وامتنانها لليونيسيف على توفير الدعم الفني والمالي.

تم إنجاز هذا التقرير بتمويل من الحكومة النرويجية الصديقة عبر المؤسسة الدولية النرويجية للتنمية (NORAD). تتقدم دائرة الإحصاء المركزية الفلسطينية بالشكر والتقدير الى الحكومة النرويجية و NORAD على توفير التمويل لإنجاز هذا التقرير الحيوي.

تقديم

تعتمد عمليات التخطيط ورسم السياسات في مختلف المناحي الاجتماعية والاقتصادية والسياسية أساساً على البيانات والمعطيات الاحصائية الموثوقة والدقيقة. وفي المجال الصحي تعتبر البيانات الاحصائية حجر الأساس في وضع الخطط والسياسات الصحية، حيث عانى التخطيط في هذا المجال طيلة العقود الثلاثة الماضية من عدم توفر البيانات الدقيقة حول هذا القطاع للمجتمع والمواطن. ومن خلال دراسة الدائرة للبيانات الاحصائية التي أنتجتها مختلف المؤسسات المحلية والدولية حول الوضع الصحي تبين أن اهتمامها كان منصباً بالدرجة الاولى على الاحصاءات التقليدية كأعداد المستشفيات والأسرة والمراكز الصحية... الخ.

ونظراً لأهمية توفر بيانات شاملة وحديثة حول الوضع الصحي في الأراضي الفلسطينية، فقد قامت الدائرة بتنفيذ مسح صحي شامل - المسح الصحي الفلسطيني الأول - وذلك بالتعاون مع وزارة الصحة ومنظمة الأمم المتحدة للأطفال (يونيسيف)، حيث وفر هذا المسح مجموعة كبيرة من المؤشرات الصحية التي لم تتوفر في الماضي. وتجدر الإشارة هنا أنه لا يمكن الوقوف على المستوى الراهن للخدمات الصحية المقدمة للجمهور الامن خلال بيانات تتسم بالدقة والشمول والمصداقية، وقد أثبتت التجربة أن أي تقييم صحيح للخدمات الصحية لا بد وأن يبنى على أساس صحيح من المعلومات والتي من خلالها يمكن حساب المؤشرات وقياس درجة تحقيق الأهداف الصحية.

لقد ركز هذا المسح على أهداف منتصف العقد التي تتلخص في مراقبة عدد من المؤشرات الخاصة بصحة الطفل مثل تغطية التحصينات الى أن تصل الى 80% وتخفيض وفيات الاطفال دون الخامسة الناجمة عن أمراض الحصبة بنسبة 95% وازالة التيتانوس (الكزاز الوليدي) وازالة النقص في فيتامين (أ) ورفع مستوى استخدامه بالاضافة الى تخفيض مستويات 1990 لسوء التغذية (الشديدة والمتوسط) ب 20% او أكثر.

يتناول هذا التقرير مجموعة هامة من المؤشرات الصحية حول صحة الأسرة وتوفر الخدمة الصحية في منطقة شمال الضفة الغربية والتي يفتقر لها المخططون والباحثون. ويزودنا ببيانات حول صحة الطفل وتغذيته وتطور نموه والأمراض والحوادث التي يتعرض لها، كون هذه المؤشرات الاحصائية (معدلات التغذية ومراقبة الأمراض...) تعكس الطبيعة المحيطة بتطور الطفل. بالاضافة الى توفير عدد كبير من مؤشرات الصحة الانجابية كتنظيم الأسرة واتجاهات الانجاب وتفضيلاتها والرضاعة الطبيعية والرعاية أثناء الحمل.

والله نسأل ان ينكل عملنا بالنجاح

د. حسن ابو لبده
رئيس الدائرة

ايلول، 1998

قائمة المحتويات

الصفحة	الموضوع
	قائمة الجداول
	قائمة الأشكال البيانية
17	1. المقدمة
19	2. النتائج الرئيسية
19	1.2 الصحة العامة
19	1.1.2 الأمراض المفاجئة والاصابات
19	2.1.2 التأمين الصحي
19	3.1.2 التدخين
20	4.1.2 الاعاقة
20	2.2 صحة الأم الانجابية
20	1.2.2 رعاية الأمومة
20	2.2.2 تغذية الطفل
20	3.2.2 تنظيم الأسرة
21	3.2 صحة الطفل
21	1.3.2 الاسهال
21	2.3.2 التهابات الجهاز التنفسي الحادة
21	3.3.2 التحصينات
21	4.3.2 حالة التغذية
23	3. المنهجية
23	1.3 استمارة المسح
24	2.3 عينة المسح
24	3.3 التجربة القبلية
24	4.3 العمليات الميدانية
25	5.3 معالجة البيانات
27	4. جودة البيانات
29	المراجع
31	ملاحظات لمستخدمي الجداول
35	الجداول
91	الأشكال البيانية الملاحق

قائمة الجداول

الصفحة

الجدول

أ. الصحة العامة

1. الامراض والاصابات

- جدول 1: التوزيع النسبي للأفراد الذين أصيبوا بمرض مفاجئ أو إصابة في الاسبوعين السابقين للمسح في شمال الضفة الغربية حسب بعض الخصائص الخلفية 35
- جدول 2: التوزيع النسبي للأفراد الذين أصيبوا بمرض مفاجئ أو إصابة في الاسبوعين السابقين للمسح وحصلوا على استشارة طبية في شمال الضفة الغربية حسب مصدر الاستشارة وبعض الخصائص الخلفية 36
- جدول 3: التوزيع النسبي للأفراد الذين أصيبوا بمرض مفاجئ أو إصابة في الاسبوعين السابقين للمسح وتلقوا رعاية طبية في شمال الضفة الغربية حسب مكان الخدمة الصحية والمحافظة 37
- جدول 4: التوزيع النسبي للأفراد الذين أصيبوا بمرض مفاجئ أو إصابة في الاسبوعين السابقين للمسح ولم يحصلوا على استشارة طبية في شمال الضفة الغربية حسب السبب في عدم الاستشارة وبعض الخصائص الخلفية 38

2. التأمين الصحي

- جدول 5: التوزيع النسبي للأفراد في شمال الضفة الغربية حسب نوع التأمين الصحي وبعض الخصائص الخلفية 39

3. التدخين

- جدول 6: التوزيع النسبي للأفراد 14 سنة فأكثر الذين يمارسون عادة التدخين في شمال الضفة الغربية حسب بعض الخصائص الخلفية 40
- جدول 6-أ: التوزيع النسبي للأفراد الذكور 14 سنة فأكثر الذين يمارسون عادة التدخين في شمال الضفة الغربية حسب بعض الخصائص الخلفية 41

4. الاعاقة

- جدول 7: التوزيع النسبي للأفراد المعاقين في شمال الضفة الغربية حسب نوع الاعاقة والجنس 42
- جدول 8: التوزيع النسبي للأفراد المعاقين في شمال الضفة الغربية حسب سبب الاعاقة والجنس 43

ب. صحة الام الأتجابية

1. رعاية الامومة والطفولة

الصفحة

الجدول

- 44 **جدول 9:** نسبة النساء الحوامل حالياً والموليد (آخر مولودين) في السنوات الخمس السابقة للمسح في شمال الضفة الغربية حسب الشخص الذي قدم الرعاية أثناء الحمل وعمر الأم
- 45 **جدول 10:** نسبة الموليد (آخر مولودين) في السنوات الخمس السابقة للمسح وامهاتهم تلقين رعاية أثناء الحمل في شمال الضفة الغربية حسب مكان اجراء الفحص وبعض الخصائص الخلفية
- 46 **جدول 11:** نسبة الموليد (آخر مولودين) الذين تلقت أمهاتهم مطعوم التيتانوس أثناء الحمل في السنوات الخمس السابقة للمسح في شمال الضفة الغربية حسب عمر الام وبعض الخصائص الخلفية
- 47 **جدول 12:** نسبة النساء الحوامل حالياً اللواتي تلقين بعض الادوية أثناء الحمل في شمال الضفة الغربية حسب مدة الحمل وبعض الخصائص الخلفية
- 48 **جدول 13:** نسبة الموليد (آخر مولودين) في السنوات الخمس السابقة للمسح في شمال الضفة الغربية حسب مكان الولادة وبعض الخصائص الخلفية
- 49 **جدول 14:** التوزيع النسبي للموليد (آخر مولودين) في السنوات الخمس السابقة للمسح في شمال الضفة الغربية حسب نوع المساعدة اثناء الولادة وبعض الخصائص الخلفية
- 50 **جدول 15:** التوزيع النسبي للموليد (آخر مولودين) في السنوات الخمس السابقة للمسح التي لم تتم في مؤسسات صحية في شمال الضفة الغربية حسب السبب وعمر الام
- 51 **جدول 16:** التوزيع النسبي للموليد (آخر مولودين) في السنوات الخمس السابقة للمسح في شمال الضفة الغربية حسب طبيعة الولادة وبعض الخصائص الخلفية
- 52 **جدول 17:** التوزيع النسبي للموليد (آخر مولودين) في السنوات الخمس السابقة للمسح في شمال الضفة الغربية حسب رأي الام بوزن طفلها عند الولادة وبعض الخصائص الخلفية
- 53 **جدول 18:** التوزيع النسبي للموليد (آخر مولودين) في السنوات الخمس السابقة للمسح في شمال الضفة الغربية حسب نوع الرعاية التي تلقتها الام بعد الولادة (الاسابيع الستة بعد الولادة) وبعض الخصائص الخلفية

3. تغذية الطفل

- 54 **جدول 19:** انتشار الرضاعة الطبيعية بين الاطفال (آخر طفلين) في السنوات الخمس السابقة للمسح في شمال الضفة الغربية حسب عمر الأم
- 55 **جدول 20:** نسبة الاطفال الذين ما زالوا يرضعون من أمهاتهم في شمال الضفة الغربية حسب عمر الطفل
- 56 **جدول 21:** التوزيع النسبي للأطفال (الطفل الاخير) في شمال الضفة الغربية حسب حالة الرضاعة الطبيعية الحالية وعمر الطفل طبقاً لعمر الأم

- 57: جدول 22: نسبة الاطفال الذين فطموا (توقفوا عن الرضاعة الطبيعية) خلال الاشهر الثلاثة الاولى من الولادة من بين الاطفال الذين ولدوا في السنوات الخمس السابقة للمسح في شمال الضفة الغربية حسب عمر الام
- 58: جدول 23: الفروقات في انتشار ومدة الرضاعة الطبيعية بين الاطفال (اخر طفلين) الذين ولدوا في السنوات الخمس السابقة للمسح في شمال الضفة الغربية حسب بعض الخصائص الخلفية
- 59: جدول 24: التوزيع النسبي للاطفال الذين رضعوا من أمهاتهم (الطفل الاخير) في شمال الضفة الغربية حسب الفترة ما بين البدء بالرضاعة الطبيعية والولادة والمحافظة
- 60: جدول 25: متوسط العمر للاطفال عند البدء باعطائهم التغذية الاضافية (السوائل والاطعمة) في شمال الضفة الغربية حسب بعض الخصائص الخلفية
- 61: جدول 26: التوزيع النسبي للاطفال الذين ما زالوا يرضعون من أمهاتهم في شمال الضفة الغربية حسب أسلوب الرضاعة خلال الاصابة بالاسهال وبعض الخصائص الخلفية
- 62: جدول 27: التوزيع النسبي للاطفال (اخر طفلين) في شمال الضفة الغربية حسب تناولهم لحليب البودرة و/او الحليب البقري (طازج) وعمر الطفل
- 63: جدول 28: نسبة الاطفال الذين يتناولون أغذية اضافية محددة من السوائل والاطعمة في شمال الضفة الغربية حسب عمر الطفل
- 64: جدول 29: التوزيع النسبي للاطفال (آخر طفلين) الذين توقفت أمهاتهم عن ارضاعهم (الطعام) في شمال الضفة الغربية حسب سبب التوقف عن الرضاعة وعمر الطفل

4. تنظيم الاسرة

- 65: جدول 30: نسبة النساء اللواتي سبق لهن الزواج والمتزوجات حالياً ويعرفن أي وسيلة من وسائل منع الحمل، ويعرفن أي وسيلة حديثة في شمال الضفة الغربية حسب العمر الحالي
- 66: جدول 31: التوزيع النسبي للنساء اللواتي سبق لهن الزواج وسبق لهن استخدام وسيلة منع حمل في شمال الضفة الغربية حسب نوع الوسيلة والعمر الحالي
- 67: جدول 32: نسبة النساء اللواتي سبق لهن الزواج واستخدمن وسيلة منع حمل في شمال الضفة الغربية حسب العمر الحالي وبعض الخصائص الخلفية
- 68: جدول 33: التوزيع النسبي للنساء اللواتي سبق لهن استخدام وسيلة منع حمل في شمال الضفة الغربية حسب عدد الاطفال عند استخدام الوسيلة لأول مرة وبعض الخصائص الخلفية
- 69: جدول 34: التوزيع النسبي للنساء اللواتي سبق لهن استخدام وسيلة منع حمل في شمال الضفة الغربية حسب نية الانجاب عند استخدام الوسيلة لأول مرة وبعض الخصائص الخلفية

<u>الصفحة</u>	<u>الجدول</u>
70	جدول 35: التوزيع النسبي للنساء المتزوجات حالياً في شمال الضفة الغربية حسب نوع وسيلة منع الحمل المستخدمة حالياً وبعض الخصائص الخلفية
71	جدول 36: التوزيع النسبي للنساء المتزوجات ويستخدمن حالياً وسيلة منع حمل حديثة في شمال الضفة الغربية حسب نوع الوسيلة المستخدمة حالياً ومصدرها
72	جدول 37: التوزيع النسبي للنساء المتزوجات حالياً ويستخدمن أية وسيلة منع حمل في شمال الضفة الغربية حسب المشكلة الرئيسية التي واجهتهن جراء استخدام الوسيلة الحالية

جـ. صحة الطفل

1. الاسهال

73	جدول 38: نسبة الأطفال دون الخامسة الذين أصيبوا بالاسهال في الاسبوعين السابقين للمسح ومتوسط الاصابة في شمال الضفة الغربية حسب بعض الخصائص الخلفية
74	جدول 39: نسبة الاطفال دون الخامسة الذين أصيبوا بالاسهال في الاسبوعين السابقين للمسح في شمال الضفة الغربية حسب الاعراض التي ظهرت عليهم وبعض الخصائص الخلفية
75	جدول 40: التوزيع النسبي للاطفال دون الخامسة الذين أصيبوا بالاسهال في الاسبوعين السابقين للمسح في شمال الضفة الغربية حسب نمط التغذية خلال الاصابة
76	جدول 41: نسبة الأطفال دون الخامسة الذين أصيبوا بالاسهال في الاسبوعين السابقين للمسح وتم علاجهم بمحلول معالجة الجفاف في شمال الضفة الغربية حسب بعض الخصائص الخلفية
77	جدول 42: نسبة الأطفال دون الخامسة الذين أصيبوا بالاسهال في الاسبوعين السابقين للمسح وحصلوا على استشارة طبية في شمال الضفة الغربية حسب مصدر الاستشارة وبعض الخصائص الخلفية

2. التهابات الجهاز التنفسي الحادة

78	جدول 43: نسبة الاطفال دون الخامسة الذين أصيبوا بالسعال والرشح وصعوبة التنفس والسخونة في الاسبوعين السابقين للمسح في شمال الضفة الغربية حسب بعض الخصائص الخلفية
79	جدول 44: نسبة الاطفال دون الخامسة الذين أصيبوا بالرشح والسعال في الاسبوعين السابقين للمسح وتلقوا علاجات مختلفة في شمال الضفة الغربية حسب بعض الخصائص الخلفية
80	جدول 45: التوزيع النسبي للاطفال دون الخامسة الذين أصيبوا بالسعال والرشح في الاسبوعين السابقين للمسح في شمال الضفة الغربية وحصلوا على استشارة طبية حسب المدة التي مضت على الاصابة وبعض الخصائص الخلفية

الجدول

الصفحة

جدول 46: نسبة الاطفال دون الخامسة الذين أصيبوا بالسعال والرشح في الاسبوعين السابقين للمسح وحصلوا على استشارة طبية في شمال الضفة الغربية حسب مصدر الاستشارة وبعض الخصائص الخلفية

3. التحصينات

جدول 47: التوزيع النسبي للاطفال دون الخامسة في شمال الضفة الغربية حسب توفر البطاقة الصحية وبعض الخصائص الخلفية

جدول 48: نسبة الاطفال دون الخامسة وتم الاطلاع على بطاقتهم وتلقوا مطاعيم محددة في شمال الضفة الغربية حسب بعض الخصائص الخلفية

جدول 49: نسبة الاطفال الذين أعمارهم 12-23 شهراً وتم الاطلاع على بطاقتهم وتلقوا مطاعيم محددة في شمال الضفة الغربية حسب بعض الخصائص الخلفية

4. حالة التغذية

جدول 50: نسبة الاطفال دون الخامسة الذين تم قياس أطوالهم واوزانهم في شمال الضفة الغربية حسب بعض الخصائص الخلفية

جدول 51: نسبة الاطفال دون الخامسة الذين تم تصنيفهم على ان لديهم سوء تغذية طبقاً للارقام القياسية الانثروبومترية لحالة التغذية: الطول مقابل العمر، الوزن مقابل الطول، الوزن مقابل العمر في شمال الضفة الغربية حسب المحافظة بعض الخصائص الخلفية

جدول 52: فئات الانحراف المعياري للوزن مقابل الطول في شمال الضفة الغربية حسب فئات الانحراف المعياري للطول مقابل العمر باستخدام المرجع الدولي للسكان (المركز القومي للإحصاءات الصحية/مركز مراقبة الامراض/منظمة الصحة العالمية)

قائمة الأشكال البيانية

الصفحة

الشكل

1. رعاية الامومة

- شكل 1: التوزيع النسبي للمواليد (آخر مولودين) في السنوات الخمس السابقة للمسح في شمال الضفة الغربية حسب مكان الولادة

2. تغذية الطفل

- شكل 2: نسبة الاطفال الذين مازالوا يرضعون من امهاتهم في شمال الضفة الغربية حسب عمر الطفل

3. تنظيم الاسرة

- شكل 3: نسبة النساء المتزوجات حالياً في شمال الضفة الغربية حسب نوع وسيلة منع الحمل المستخدمة والمحافظة

4. الاسهال

- شكل 4: نسبة الاطفال دون الخامسة الذين أصيبوا بالاسهال في الاسبوعين السابقين للمسح في شمال الضفة الغربية حسب المحافظة

5. التهابات الجهاز التنفسي الحادة

- شكل 5: نسبة الاطفال دون الخامسة الذين أصيبوا بالسعال والرشح في الاسبوعين السابقين للمسح في شمال الضفة الغربية وحصلوا على استشارة طبية حسب المدة التي مضت على الاصابة والعمر

6. التحصينات

- شكل 6: نسبة الاطفال الذين اعمارهم 12-23 شهراً وتم الاطلاع على بطاقتهم وتلقوا مطاعيم محددة في شمال الضفة الغربية حسب المحافظة

ملاحظة: الإشارة (-) تعني عدم وجود مشاهدات في العينة.

Note: The sign (-) means; there are no observations in the sample.

المقدمة

تم تنفيذ المسح الصحي (صيف 1996) كجزء من خطة دائرة الإحصاء المركزية الفلسطينية الرامية لتوفير بيانات حول مختلف الاحتياجات الملحة للشعب الفلسطيني إسهاماً منها في بناء الدولة الفلسطينية. ويعد هذا المسح الأول من نوعه في الضفة الغربية وقطاع غزة من حيث الشمول وتعدد المؤشرات الصحية المدروسة، ويمثل كذلك نقطة انعطاف كبرى في مجال توفر قاعدة بيانات مفصلة حول صحة الاسرة.

يوفر هذا التقرير بيانات حول العديد من المؤشرات الصحية والديمغرافية والخدماتية في منطقة شمال الضفة الغربية، كما ويوفر تقديرات دقيقة حول بعض المؤشرات على مستوى كل محافظة لتكون منبعاً لوضعي الخطط والسياسات التنموية والصحية والاجتماعية.

إن الهدف الرئيسي من هذا التقرير هو تشخيص الأوضاع الصحية للمواطن الفلسطيني في شمال الضفة الغربية، وبخاصة الأم والطفل. كما وسيوفر التقرير بيانات تفصيلية عن العوامل الصحية والبيولوجية التي تؤثر في صحة المواطن لتكون عوناً لصانعي القرار لاعتماد السياسات الصحيحة وفق تقديرات علمية وموثوقة .

يتكون التقرير من عدد من الفصول بالإضافة لهذه المقدمة وقائمة الجداول والأشكال البيانية والمحتويات. يحتوي الفصل الثاني على عرض موجز للنتائج الأساسية، مرتبة حسب الموضوع. أما الفصل الثالث فيستعرض منهجية الدراسة بدءاً بالاستمارة وإطار العينة وتصميمها ومعدلات التجاوب، والتجربة القبليّة، وتقرير العمل الميداني، بالإضافة إلى آلية معالجة البيانات والجدولة، وينتهي باستعراض لأهم الأخطاء غير الإحصائية.

ويختتم هذا التقرير بالفصل الرابع الذي يتضمن تقييماً للبيانات ومصداقيتها وموثوقيتها، بما في ذلك معدلات الاستجابة والتعاون من قبل الأسر المختارة للإجابة على الأسئلة والأقسام المختلفة في الاستمارة والذي ركز على الطرق المختلفة لتقييم البيانات والتي شملت السمات الديمغرافية والرعاية أثناء الحمل ورعاية الأمومة وتطعيم الأطفال والرضاعة الطبيعية ونمو الطفل والأمراض التي تصيب الأطفال.

النتائج الرئيسية

1.2 الصحة العامة:

1.1.2 الأمراض المفاجئة والاصابات:

أشارت نتائج المسح الصحي أن نسبة الذين أصيبوا بأمراض واصابات في شمال الضفة الغربية خلال الاسبوعين السابقين للمسح بلغت 16.8%.

وتشير النتائج أن من بين الافراد الذين أصيبوا بأمراض مفاجئة أو اصابات في شمال الضفة الغربية وحصلوا على استشارة طبية من مؤسسات صحية بلغت نسبتهم 68.1%.

أما امكانية الوصول الى الخدمة الصحية فقد أفاد ما نسبته 52.2% أن الخدمة الصحية متوفرة في نفس التجمع السكاني من بين الافراد الذين أصيبوا بأمراض مفاجئة أو اصابات في شمال الضفة الغربية وقاموا باستشارة احدى المؤسسات الصحية، منها 46.1% في جنين و 48.1% في طولكرم و 62.8% في نابلس.

2.1.2 التأمين الصحي:

أفادت البيانات أن نسبة المؤمنین صحياً في شمال الضفة الغربية بلغت 49.5%، ومن بين الافراد المؤمنین صحياً تبين أن 27.3% مؤمنين في القطاع الحكومي و 16.8% في وكالة الغوث.

وتجدر الإشارة أن جميع الأطفال ما دون ثلاث سنوات تم اعتبارهم على انهم مؤمنين تلقائياً في القطاع الصحي الحكومي الذي تديره وزارة الصحة، أما اللاجئین المسجلين لدى وكالة الغوث ويحملون بطاقة اغاثة بيضاء فهم مؤمنين صحياً على حساب وكالة الغوث في عيادات الرعاية الصحية الاولية التابعة لها. اما بخصوص الرعاية الصحية الثانوية فيدفع المريض قسطاً من التكاليف في المؤسسات غير التابعة لوكالة الغوث.

3.1.2 التدخين:

بينت النتائج أن ما نسبته 23.9% من الأفراد الذين اعمارهم 14 سنة فأكثر يمارسون عادة التدخين في شمال الضفة الغربية. وقد بلغت نسبة من يمارسون عادة التدخين من بين الذكور 44.8%، بينما بلغت هذه النسبة 2.2% بين الاناث.

4.1.2 الاعاقة:

تبين النتائج الخاصة بشمال الضفة الغربية أن الاعاقة الحركية كانت الأكثر انتشاراً، حيث بلغت نسبتها 36.5% من بين مجموع الاعاقات في شمال الضفة الغربية، أما الاعاقات الاخرى فكانت 10.3% اعاقة سمعية و 12.3% اعاقة بصرية و 12.1% اعاقة عقلية.

2.2 صحة الأم الإيجابية:

1.2.2 رعاية الأمومة:

بلغت نسبة المواليد في شمال الضفة الغربية التي تمت في المستشفيات الحكومية 61.9% و 15.1% في المستشفيات الخاصة و 4.1% في مستشفى وكالة الغوث في قلقيلية و 1.2% في مركز صحي او عيادة طبيب (أي بلغت نسبة الولادات في مؤسسات صحية 82.3%)، بينما بلغت نسبة الولادات التي تمت في المنزل 17.7%. وقد بلغت نسبة النساء اللواتي تلقين مطعموم التيتانوس خلال احمالهن بالمواليد في السنوات الخمس السابقة للمسح 34.5%.

2.2.2 تغذية الطفل:

بينت نتائج المسح أن 95.8% من الأطفال الذين ولدوا في السنوات الخمس السابقة على سنة المسح (آخر طفلين) في شمال الضفة الغربية قد رضعوا رضاعة طبيعية. أما بالنسبة للقطام والتوقف عن الرضاعة الطبيعية فنلاحظ أن نسبة الأطفال الذين تم فطامهم قبل اكمال الأشهر الثلاثة الأولى من العمر قد بلغت 7.7%.

كما تبين ان نسبة الاطفال في شمال الضفة الغربية الذين تلقوا تغذية اضافية (حليب بودرة) قد بلغت 32.3% وبلغ متوسط العمر عند البدء بتلقي الاغذية الاضافية 4 أشهر.

اما معدل الاستمرار في الرضاعة الطبيعية (CBFR) في شمال الضفة الغربية للاطفال الذين اعمارهم 9-12 شهراً والذين ما زالوا يرضعون رضاعة طبيعية فقد بلغ 65.8%.

2.2.3 تنظيم الأسرة:

بينت النتائج أن نسبة النساء اللواتي سبق لهن الزواج في شمال الضفة الغربية ويعرفن أي وسيلة منع حمل بلغت 99.8%، وكذلك بينت أن النسبة مماثلة لمن يعرفن أي وسيلة حديثة لمنع الحمل.

كما أشارت البيانات الى أن 71.9% من النساء اللواتي سبق لهن الزواج في شمال الضفة الغربية، قد استخدمن وسيلة منع حمل. أما اللواتي استخدمن وسيلة حديثة فقد بلغت نسبتهن 56.5%.

أما الاستخدام الحالي لوسائل منع الحمل فقد بلغ معدل انتشار استخدامها 52.4% في شمال الضفة الغربية. أما اللواتي يستخدمن وسائل منع حديثة فقد بلغت 36.8%. وتجدر الإشارة ان وسيلة اللولب هي الاكثر انتشاراً، حيث بلغت نسبة اللواتي يستخدمنها 24.4%.

3.2 صحة الطفل:

1.3.2 الاسهال:

تفيد نتائج المسح أن 14.5% من أطفال شمال الضفة الغربية دون الخامسة قد أصيبوا بالاسهال في الاسبوعين السابقين للمسح. وتبين أن نسبة الأطفال الذين تلقوا أكياس محلول معالجة الجفاف (ORS) قد بلغت 22.2%. أما الذين استخدموا المحلول المعد منزلياً فقد بلغت 7.6% والذين استخدموا كلا الصنفين 1.9%.

أما بخصوص الاستشارة الطبية للعلاج فقد بلغت نسبة الأطفال الذين حصلوا على استشارة طبية 59.5% في شمال الضفة الغربية. وكانت أعلى نسبة للاستشارة الطبية لدى المراكز الصحية حيث بلغت نسبتها 44.3%.

2.3.2 التهابات الجهاز التنفسي الحادة:

أشارت نتائج المسح الى أن 28.3% من الأطفال دون الخامسة قد سجلوا أنهم أصيبوا بالسعال والرشح في الأسبوعين السابقين للمسح. أما الأطفال الذين عانوا من سرعة في التنفس فقد بلغت نسبتهم 42.2% من بين الاطفال الذين أصيبوا بالسعال والرشح.

أما بخصوص العلاج فقد بلغت نسبة الذين حصلوا على استشارة طبية 53.6%. 49.5% ممن حصلوا على إستشارة حصلوا عليها بعد يوم واحد من ظهور الاعراض وكذلك 16.2% ممن حصلوا على استشارة حصلوا عليها بعد أكثر من يومين من ظهور الاعراض.

3.3.2 التحصينات:

بلغت نسبة الاطفال الذين تم الاطلاع على بطاقتهم الصحية 77.3% ، وتجدر الاشارة هنا ان الاطفال الذين يتم تطعيمهم عادة في عيادات وكالة الغوث تحفظ بطاقتهم في العيادات التي يراجعونها.

وتفيد البيانات ان نسبة الاطفال دون الخامسة ممن تم الاطلاع على بطاقتهم والذين تلقوا الجرعة الثالثة ضد الشلل والثلاثي قد بلغت 82.2% و 82.8% على التوالي، اما الحصبة فكانت 20.6%. كما تبين ان نسبة الذين أكملوا الجرعة الثالثة للثلاثي والشلل من بين الاطفال الذين أعمارهم 12-23 شهراً قد بلغت 97.8% و 97.6% على التوالي، اما الحصبة فكانت 28.2%.

4.3.2 حالة التغذية:

بينت نتائج المسح الصحي وضع التغذية للأطفال دون الخامسة في شمال الضفة الغربية بمقارنة الطول والوزن مع النتائج الدولية كمقاييس مرجعية، وهي المقاييس التي يعتمدها المركز القومي للإحصاءات الصحية ومراكز مكافحة الأمراض في منظمة الصحة العالمية. وقد تم استخدام المقاييس الثلاثة التالية:

- الطول مقابل العمر
- الوزن مقابل الطول
- الوزن مقابل العمر

وقد أشارت النتائج انه تم قياس ما نسبته 95.9% من الأطفال دون الخامسة. وتبين أن نسبة الأطفال في فئات سوء التغذية وباستخدام مقياس الهزال (مقياس مقارنة الطول بالوزن) قد بلغت 2.1% ويقعون في فئة انحرافين معياريين أو أكثر، أما بالنسبة لمقاييس قصر القامة (مقارنة الطول بالعمر) فان 5.6% من الأطفال يقعون في فئة انحرافين معياريين أو أكثر، وتبلغ نسبة ناقصي الوزن 3.1% (مقارنة الوزن بالعمر) من الاطفال الذين يقعون في فئة انحرافين معياريين أو أكثر.

المنهجية

1.3 استمارة المسح:

لقد تم تطوير استمارة المسح الصحي في دائرة الإحصاء المركزية الفلسطينية من خلال دراسة عدد من الاستمارات مثل:

1. استمارة اليونسيف للمسح متعدد المؤشرات (MICS).
2. استمارة الجامعة العربية لصحة الأم والطفل (Papchild).
3. عدد من استمارات المسوح الديمغرافية/ الصحية لعدد من الدول العربية المحيطة (DHS).

كما وأخذت الدائرة بعين الاعتبار مدى الحاجة للبيانات والظروف الخاصة بالشعب الفلسطيني أثناء إعداد وتطوير الاستمارة حتى أصبحت بشكلها النهائي.

تتكون استمارة المسح الصحي من ثلاثة أجزاء: الجزء الأول خاص بالأسرة (استمارة الأسرة)، والجزء الثاني خاص بالنساء اللواتي سبق لهن الزواج وأعمارهن من (14-49) سنة (استمارة صحة الأم)، والجزء الثالث خاص بالأطفال الذين تقل أعمارهم عن خمس سنوات (استمارة صحة الطفل). حيث تحتوي استمارة الأسرة على الأقسام التالية: صفحة الغلاف، قائمة أفراد الأسرة، الإعاقة، والتخلص من القمامة ونظافة المنطقة المحيطة بالمنزل.

تحتوي استمارة صحة الأم على الأقسام التالية: صفحة الغلاف، خلفية المبحوثة المؤهلة، رعاية الأمومة (النساء اللواتي سبق لهن الحمل أو الإنجاب)، تطعيم التيتانوس (الكرزاز) للأمهات المؤهلات اللواتي سبق لهن الحمل أو الإنجاب، تغذية الطفل (النساء اللواتي أنجبين خلال الخمس سنوات الماضية) وتنظيم الأسرة واتجاهات الإنجاب.

وتحتوي استمارة صحة الطفل على الأقسام التالية: صفحة الغلاف، بيانات عامة، الحوادث والإصابات، الإسهال، التهابات الجهاز التنفسي الحادة، تطعيم الأطفال، فيتامين أ/د ونمو الطفل.

كما وتحتوي الاستمارة على صفحة خاصة بملاحظات الباحثة والمشرفة عن طبيعة سير المقابلة وإجابات المبحوثة لضمان السيطرة على جودة البيانات.

2.3 عينة المسح:

ان عينة المسح الصحي هي جزء من عينة المسح الديمغرافي الذي نفذته دائرة الإحصاء المركزية الفلسطينية في صيف 1995، حيث تم تصميم عينة عشوائية طبقية عنقودية ثلاثية المراحل. ففي المرحلة الأولى تم اختيار عينة التجمعات السكانية، وتم تقسيم هذه العينة إلى خلايا متساوية في الحجم إلى حد ما، وتم اختيار عدد من هذه الخلايا بطريقة عشوائية من كل تجمع من عينة التجمعات في المرحلة الثانية، وفي المرحلة الثالثة والنهائية تم اختيار عينة الأسر من عينة الخلايا.

لتحقيق غرض جعل العينة ممثلة للمجتمع بشكل أفضل تم تصنيف وحدات المعاينة الأولية (التجمعات السكانية) حسب طبقات متعددة وهي: مراكز الألوية، باقي البلديات، المخيمات، القرى الكبيرة (1000 نسمة فأكثر) والقرى الصغيرة (أقل من 1000 نسمة).

تم اختيار ما مجموعه 2694 أسرة للمقابلة في محافظات الضفة الغربية و 1240 أسرة في محافظات غزة، أي ما مجموعه 3934 أسرة، ولم يكن بالإمكان إجراء المقابلات مع كل الأسر في العينة. حيث بلغت معدلات الاستجابة في الضفة الغربية 97.60% وفي قطاع غزة 99.50%.

3.3 التجربة القبليّة:

هدفت التجربة القبليّة إلى اختبار شامل لأدوات البحث (الاستمارة النماذج)، تنظيم وإدارة العمليات الميدانية، برامج إدخال البيانات، والتقديرات الموضوعية للموارد البشرية والمادية للمسح الرئيسي.

تم اختيار عينة مؤلفة من 117 أسرة في الضفة الغربية (الشمال والجنوب والوسط) وقد قسمت العينة إلى 8 خلايا من خارج الخلايا المختارة لعينة المسح الرئيسي، وتم توزيعها على ثلاث مناطق في الضفة الغربية كالتالي: 40 أسرة في لواء رام الله، 41 أسرة في لواء الخليل و 36 أسرة في لواء جنين وقد تم اختيار فريق عمل مؤلفاً من 21 باحثة لتنفيذ عملية جمع البيانات.

4.3 العمليات الميدانية:

قامت إدارة المشروع بالتعاون مع اللجنة الفنية بتحضير واعداد وتنفيذ برنامج تدريب فريق العمل الميداني. تم عقد الدورة التدريبية في منطقتين: الأولى في الضفة الغربية حيث تمت في مدينة رام الله والثانية في قطاع غزة حيث تمت في مدينة غزة.

تم إعداد وتجهيز كتيب يحتوي على تعليمات استيفاء الاستمارة والمفاهيم والمصطلحات الموجودة في الاستمارة. وهدف برنامج التدريب إلى تحقيق أهداف عديدة منها، إعداد فريق ميداني فني ذو قدرة على إجراء المقابلة حسب الأسس العلمية الموثوقة، وكذلك الحصول على بيانات ذات مصداقية عالية، وتزويد هذا الفريق الفني بالأسس الصحيحة لإدارة العمل الميداني. اشتمل التدريب على قسمين أحدهما نظري والآخر عملي.

وقد تمتع فريق العمل الميداني في هذا المسح بخصوصية فريدة نادراً ما تتوفر في المسوح الإحصائية الأخرى وهي إشراك أطباء متخصصين في التدريب مهمتهم شرح المفاهيم والمصطلحات الطبية الموجودة في الاستمارة. وقد تم تصوير جميع المحاضرات باستخدام الفيديو لنقل الأرشفة إلى قطاع غزة لاعتماد نفس المفاهيم والمصطلحات.

اتسم تدريب هذا المسح بطول الفترة التدريبية والعدد الكبير للمتدربات، بحيث تم تدريب 165 متدربة في الضفة الغربية من 1996/5/11 ولغاية 1996/5/30 و 63 متدربة في قطاع غزة من 96/8/3 ولغاية 96/8/18.

بدأت الفرق الميدانية بجمع البيانات في الضفة الغربية في 1996/6/11 وانتهت في 1996/7/8 بحيث تم توزيع الفرق الميدانية في جميع المناطق (الألوية) حسب حجم العينة في كل لواء. أما في قطاع غزة فقد بدأ العمل الميداني في 27/1996/8 وانتهى في 18/9/1996. وقد تم خلال العمل الميداني زيارة 3934 أسرة في الضفة الغربية وقطاع غزة.

5.3 معالجة البيانات:

تم استخدام قاعدة البيانات ORACLE في عملية إدخال البيانات وأدواتها المساعدة.

بعد الانتهاء من عملية إدخال البيانات بدأ العمل على تدقيق وفحص البيانات على النحو التالي:

1. تدقيق الانتقالات والقيم المسموح بها حيث كانت فيها المشاكل محدودة جداً.
2. تدقيق التطابق والاتساق بين أسئلة القسم الواحد والأقسام المختلفة وذلك بناء على علاقات منطقية.
3. إجراء فحوصات بناءً على علاقات معينة بين الأسئلة المختلفة بحيث كان يتم استخراج قائمة بالاستمارات غير المتطابقة ومراجعتها وتحديد مصدر الخلل فيها ووضع الحلول لها. وقد تضمنت مرحلة تنظيف البيانات مرحلتين هما مرحلة تنظيف بيانات المسح الصحي التي ركزت على النساء المؤهلات والأطفال المؤهلين. أما المرحلة الثانية فقد تضمنت الاتساق ما بين بيانات المسح الصحي وبيانات المسح الديمغرافي.

جودة البيانات

ان التقديرات المستخرجة من المسح الصحي معرضة لنوعين من الأخطاء، الأول هو أخطاء المعاينة (الاطء الاحصائية) والثاني أخطاء غير المعاينة (الاطء غير الاحصائية)، حيث أنه تم جمع بيانات هذا المسح بأسلوب العينة وليس بالحصص الشامل، يقصد بأخطاء المعاينة تلك الاخطاء الناتجة عن تصميم العينة وهي سهولة القياس وقد حسب التباين وتأثير تصميم العينة لكل من منطقة الضفة الغربية وقطاع غزة، وقد نشر ذلك ضمن التقرير الرئيسي الخاص بهذا المسح. لذا قد تتأثر هذه التقديرات بتحيزات محددة تؤثر على دقتها ومصداقيتها، وهذه التحيزات ناجمة عن الأخطاء غير الاحصائية والتي يمكن اجمالها بأخطاء عدم الاستجابة، وأخطاء الاستجابة (المبحوث)، وأخطاء المقابلة (الباحثة) وأخطاء ادخال البيانات. ولتفادي الأخطاء والحد من تأثيرها فقد بذلت الدائرة جهوداً كبيرة من خلال تدريب الباحثات تدريباً مكثفاً وبحضور مجموعة من الخبراء المتخصصين على المفاهيم والمصطلحات الطبية وتدريبهم على كيفية اجراء المقابلات والأمور التي يجب اتباعها أثناء اجراء المقابلة والأمور التي يجب تجنبها، واجراء التجربة القبلية وكذلك إجراء يوم عمل ميداني ضمن الدورة التدريبية.

كما تم تدريب مدخلي البيانات على برنامج الادخال وتجريب البرنامج على بيانات التجربة القبلية والتدريب الميداني، ولتجاوز أية تعقيدات أو اشكالات كان هناك اتصال دائم مع المشرفات والمدققات من خلال الزيارات المستمرة الى المكاتب الفرعية والاجتماعات الدورية، اضافة الى صياغة عدد من البيانات وتعميمها على طواقم العمل الميداني لتذكير الباحثات بالعديد من الأمور ولتوضيح المشاكل التي واجهتها الباحثات أثناء العمل الميداني.

تبين من خلال الفحوصات المختلفة التي اجريت على بيانات هذا المسح بأن البيانات الصحية الخاصة به ذات نوعية وجودة عالية. إجمالاً فبإمكان المهتمين بالاطلاع على نوعية بيانات المسح بشكل عام العودة الى التقرير الرئيسي، حيث نوقشت جودة البيانات بشكل مفصل.

المراجع

1. دائرة الاحصاء المركزية الفلسطينية، 1997. المسح الصحي في الضفة الغربية وقطاع غزة. النتائج الاساسية. رام الله - فلسطين.
2. دائرة الاحصاء المركزية الفلسطينية، 1996. المسح الديمغرافي للضفة الغربية وقطاع غزة: النتائج الاساسية. رام الله - فلسطين.
3. دائرة الاحصاء المركزية الفلسطينية، 1995. الاحصاءات الصحية في الضفة الغربية وقطاع غزة، سلسلة تقارير الوضع الراهن، رقم 5. رام الله - الضفة الغربية.
4. وزارة التخطيط والتنمية - الجهاز المركزي للاحصاء، 1994. المسح الديمغرافي البيئي حول صحة الأم والطفل، التقرير الرئيسي. 1994. صنعاء - اليمن.
5. جامعة الدول العربية، 1989. المسح العربي لصحة الام والطفل: دليل التدريب، الجمهورية التونسية.
6. جامعة الدول العربية، 1989. المسح العربي لصحة الام والطفل: تصميم وتنظيم وادارة المشروع. الجمهورية التونسية.
7. جامعة الدول العربية، 1990. ندوة مسوح الاسرة حول الصحة والتغذية. الجمهورية التونسية.
8. جامعة الدول العربية، 1989. المسح العربي لصحة الام والطفل: الاستبيانات النموذجية. الجمهورية التونسية.

ملاحظات لمستخدمي الجداول

- ◆ عينة المسح الصحي هي جزء من عينة المسح الديمغرافي الذي نفذته دائرة الإحصاء المركزية الفلسطينية في صيف 1995. وهذا يفسح المجال للباحثين والمهتمين لاعداد دراسات تحليلية حول الوضع الصحي الديمغرافي في المجتمع الفلسطيني.
- ◆ لقد حصل تأخير في جمع البيانات من الميدان في قطاع غزة بسبب الإغلاقات الإسرائيلية المتكررة التي فرضتها السلطات الإسرائيلية على المناطق أثناء جمع البيانات.
- ◆ هناك العديد من الجداول التي لا تجمع بها النسب 100% بسبب وجود إمكانية للإجابة على أكثر من خيار للسؤال الواحد.
- ◆ من الممكن ان يكون هناك تغيرات طفيفة على بعض النتائج بعد ظهور نتائج التعداد العام للسكان والمساكن والمنشآت 1997، وخاصة فيما يتعلق بالاعاقة.
- ◆ الاعداد الواردة في جداول التقرير تمثل العينة وليس المجتمع الفلسطيني.
- ❖ بالإضافة الى هذا التقرير وتقرير المسح الصحي في الضفة الغربية وقطاع غزة: النتائج الرئيسية. رام الله - فلسطين. سيصدر عن المسح التقارير التالية:
 1. دائرة الإحصاء المركزية الفلسطينية، 1998. المسح الصحي في الضفة الغربية وقطاع غزة - 1996. سلسلة تقارير المناطق (رقم 2) - منطقة وسط الضفة الغربية. رام الله - فلسطين.
 2. دائرة الإحصاء المركزية الفلسطينية، 1998. المسح الصحي في الضفة الغربية وقطاع غزة - 1996. سلسلة تقارير المناطق (رقم 3) - منطقة جنوب الضفة الغربية. رام الله - فلسطين.
 3. دائرة الإحصاء المركزية الفلسطينية، 1998. المسح الصحي في الضفة الغربية وقطاع غزة - 1996. سلسلة تقارير المناطق (رقم 4) - قطاع غزة. رام الله - فلسطين.
- ❖ وسيكون هناك مجموعة اخرى من التقارير التحليلية التي ستصدر قريباً، وهي كما يلي:
 1. دائرة الإحصاء المركزية الفلسطينية. المسح الصحي في الضفة الغربية وقطاع غزة - 1996. التقرير الأساسي. رام الله - فلسطين.
 2. دائرة الإحصاء المركزية الفلسطينية. المسح الصحي في الضفة الغربية وقطاع غزة - 1996. التقرير الملخص. رام الله - فلسطين.
 3. دائرة الإحصاء المركزية الفلسطينية. المسح الصحي في الضفة الغربية وقطاع غزة - 1996. تقرير صحة الطفل. رام الله - فلسطين.
 4. دائرة الإحصاء المركزية الفلسطينية. المسح الصحي في الضفة الغربية وقطاع غزة - 1996. تقرير صحة الأم. رام الله - فلسطين.
 5. دائرة الإحصاء المركزية الفلسطينية. المسح الصحي في الضفة الغربية وقطاع غزة - 1996. تقرير التأمين الصحي واستخدام الخدمات الصحية. رام الله - فلسطين.

جدول 1: التوزيع النسبي للأفراد الذين أصيبوا بمرض مفاجئ أو إصابة في الأسبوعين السابقين للمسح في شمال الضفة الغربية حسب بعض الخصائص الخلفية

Table 1: Percent Distribution of Persons Who Had Unexpected Illness or Injury in the Two Weeks Preceding the Survey in the North of West Bank by Selected Background Characteristics

Background Characteristics	عدد الأفراد الذين أصيبوا بمرض أو إصابة No. of Persons who had Illness or Accident	إصابة Injury	مرض مفاجئ Unexpected Illness	الخصائص الخلفية
Age				العمر
0-4	442	3.2	96.8	4-0
5-14	186	6.9	93.1	14-5
15-29	192	12.7	87.3	29-15
30-39	99	10.2	89.8	39-30
40-49	58	5.5	94.5	49-40
50+	106	8.3	91.7	+50
Sex				الجنس
Male	542	7.9	92.1	ذكر
Female	541	5.7	94.3	أنثى
Governorate				المحافظة
Jenin	358	7.9	92.1	جنين
Tulkarm	395	7.1	92.9	طولكرم
Nablus	330	5.1	94.9	نابلس
Total	1083	6.8	93.2	المجموع

نول 2:2: التوزيع النسبي للأفراد الذين أصيبوا بمرض مفاجئ أو إصابة في الاسبوعين السابقين للمسح وحصلوا على استشارة طبية في شمال الضفة الغربية

حسب مصدر الاستشارة وبعض الخصائص الخلفية

Table 2: Percent Distribution of Persons Who Had Unexpected Illness or Injury in the Two Weeks Preceding the Survey and Persons Who Had a Medical Consultation in the North of West Bank by Source of Consultation and Selected Background Characteristics

Background Characteristics	عدد الافراد No. of Persons	المجموع Total	Source of Consultation					الخصائص الخلفية
			صيدلية Pharmacy	عيادة طبيب Doctor Clinic	مستشفى Hospital	مركز أمومة وطفولة MCH	مركز صحي Health Center	
Age								العمر
0-4	274	100.0	1.7	44.3	6.5	4.6	42.9	4-0
5-14	137	100.0	0.6	51.9	10.6	1.5	35.4	14-5
15-29	135	100.0	1.6	64.1	21.4	0.5	12.4	29-15
30-44	86	100.0	2.0	58.8	12.0	0.9	26.3	44-30
45+	106	100.0	2.8	53.1	11.4	1.0	31.7	+45
Sex								الجنس
Male	378	100.0	2.1	50.9	13.6	2.4	31.0	ذكر
Female	360	100.0	1.3	53.6	8.8	2.3	34.0	أنثى
Governorate								المحافظة
Jenin	212	100.0	1.5	53.3	11.4	1.4	32.4	جنين
Tulkarm	291	100.0	2.7	51.3	14.6	4.3	27.1	طولكرم
Nablus	235	100.0	0.7	52.3	7.0	0.7	39.3	نابلس
Total	738	100	1.7	52.2	11.3	2.3	32.5	المجموع

جدول 3: التوزيع النسبي للأفراد الذين أصيبوا بمرض مفاجئ أو إصابة في الأسبوعين السابقين للمسح وتلقوا رعاية طبية في شمال الضفة الغربية حسب مكان الخدمة الصحية والمحافظه

Table 3: Percent Distribution of Persons Who Had Unexpected Illness or Injury in the Last Two Weeks Preceding the Survey and Had a Medical Consultation in the North of West Bank by Place of Health Service and Governorate

Governorate	عدد الأفراد No. of Persons	المجموع Total	مكان الخدمة الصحية Place of Health Service		المحافظة
			في تجمع سكاني اخر In Another Locality	في نفس التجمع السكاني In the Same Locality	
Jenin	212	100.0	53.9	46.1	جنين
Tulkarm	291	100.0	51.9	48.1	طولكرم
Nablus	235	100.0	37.2	62.8	نابلس
Total	738	100	47.8	52.2	المجموع

جدول 4: التوزيع النسبي للأفراد الذين طُيِّبوا بمرض مفاجئ أو إصابة في الأيديوعن الأساقين لم يسمح ولم يحصلوا على استشارة طبية في شمال الضفة الغربية حسب السبب في عدم الاستشارة وبعض الخصائص الخلفية

Table 4: Percent Distribution of Persons Who Had Unexpected Illness or Injury in the Two Weeks Preceding the Survey and Persons who Had no Medical Consultation in the North of West Bank by Reason and Selected Background Characteristics

Background Characteristics	عدد الأفراد الذين لم يحصلوا على استشارة طبية No. of Persons with no Consultation	المجموع Total	السبب					الخصائص الخلفية	
			Reason	Reason	Reason	Reason	Reason		
			الانشغال في العمل* Busy*	المعالجة بالأدوية دون استشارة Treated with Drugs	المعالجة بالطرق التقليدية Treated with Traditional Method	عدم توفر الخدمة الصحية No Health Facility	لم يستطع دفع التكاليف Can't Afford Facility	لم تكن الحالة شديدة No Need	
Age									العمر
4-0	167	100.0	0.8	9.5	14.0	1.4	4.3	69.9	4-0
19-5	75	100.0	5.5	31.3	12.6	2.5	23.9	24.2	19-5
39-20	60	100.0	4.7	33.0	9.5	-	15.0	37.7	39-20
+40	39	100.0	3.5	20.2	10.9	2.5	40.1	22.8	+40
Sex									الجنس
Male	160	100.0	3.5	19.5	15.7	2.1	15.1	44.1	ذكر
Female	181	100.0	2.1	19.3	9.7	0.9	13.6	54.3	أنثى
Governorate									المحافظة
Jenin	142	100.0	3.8	29.2	8.7	1.5	18.6	38.3	جنين
Tulkarm	104	100.0	3.2	4.2	11.5	2.1	14.6	64.4	طولكرم
Nablus	95	100.0	1.0	20.5	18.9	0.9	8.0	50.7	نابلس
Total	341	100	2.8	19.4	12.5	1.5	14.3	49.5	المجموع

Parents were busy

*انشغال الأهل

جدول 5: التوزيع النسبي للأفراد في شمال الضفة الغربية حسب نوع التأمين الصحي وبعض الخصائص الخلفية

Table 5: Percent Distribution of Persons in the North of West Bank by Type of Health Insurance and Selected Background Characteristics

Background Characteristics	عدد الافراد No. of Persons	المجموع Total	نوع التأمين الصحي Type of Health Insurance					الخصائص الخلفية
			بدون تأمين Without Insurance	خاص Private	ضمان اجتماعي Social Insurance	وكالة UNRWA	حكومي Government	
Age*								العمر*
0-4	1098	100.0	22.5	4.4	0.6	15.4	57.1	4-0
5-14	1623	100.0	57.0	4.8	0.7	15.7	21.8	14-5
15-29	1866	100.0	60.2	4.4	0.4	18.6	16.4	29-15
30-39	717	100.0	55.5	6.0	0.8	17.4	20.3	39-30
40-49	390	100.0	51.1	5.0	1.7	17.4	24.8	49-40
50+	732	100.0	47.9	3.8	2.0	16.3	30.0	+50
Sex**								الجنس**
Male	3252	100.0	50.8	4.8	0.7	16.5	27.2	ذكر
Female	3186	100.0	50.1	4.4	0.9	17.2	27.4	أنثى
Governorate								المحافظة
Jenin	1982	100.0	51.0	4.6	0.3	21.7	22.4	جنين
Tulkarm	2111	100.0	48.1	2.6	2.0	18.1	29.2	طولكرم
Nablus	2348	100.0	52.2	6.5	0.1	11.5	29.7	نابلس
Total	6441	100	50.5	4.6	0.8	16.8	27.3	المجموع

* 15 cases with missing value

** 3 cases with missing value

* 15 حالة أعمارهم غير موجودة

** 3 حالات فيها الجنس غير موجود

جدول 6: التوزيع النسبي للأفراد 14 سنة فأكثر الذين يمارسون عادة التدخين في شمال الضفة الغربية حسب بعض الخصائص الخلفية

Table 6: Percent Distribution of Persons 14 Years and Over Who Smoke in the North of West Bank by Selected Background Characteristics

Background Characteristics	عدد الأفراد No. of Persons	غير مدخن Non – Smokers	مدخن Smokers	الخصائص الخلفية
Age in (years)				العمر (بالسنوات)
14-19	880	90.6	9.4	19-14
20-29	1142	69.3	30.7	29-20
30-39	717	68.5	31.5	39-30
40-49	390	69.5	30.5	49-40
50-59	319	79.6	20.4	59-50
60+	413	80.9	19.1	+60
*Sex				*الجنس
Male	1946	55.2	44.8	ذكر
Female	1914	97.8	2.2	أنثى
Governorate				المحافظة
Jenin	1184	74.1	25.9	جنين
Tulkarm	1277	75.6	24.4	طولكرم
Nablus	1400	78.3	21.7	نابلس
Total	3861	76.1	23.9	المجموع

* 1 Case with missing Sex Value

* حالة واحدة فيها الجنس غير موجود

جدول 6-أ: التوزيع النسبي للأفراد الذكور 14 سنة فأكثر الذين يمارسون عادة التدخين في شمال الضفة الغربية حسب بعض الخصائص الخلفية

Table 6-a: Percent Distribution of Male Persons 14 Years and Over Who Smoke in the North of West Bank by Selected Background Characteristics

Background Characteristics	عدد الذكور No. of Males	غير مدخن Non – Smokers	مدخن Smokers	الخصائص الخلفية
Age in (years)				العمر (بالسنوات)
14-19	461	83.4	16.6	19-14
20-29	619	45.9	54.1	29-20
30-39	362	38.9	61.1	39-30
40-49	181	36.6	63.4	49-40
50-59	135	56.7	43.3	59-50
60+	188	62.9	37.1	+60
Governorate				المحافظة
Jenin	599	52.0	48.0	جنين
Tulkarm	644	53.3	46.7	طولكرم
Nablus	703	59.5	40.5	نابلس
Total	1946	55.2	44.8	المجموع

جدول 7: التوزيع النسبي للأفراد المعاقين في شمال الضفة الغربية حسب نوع الإعاقة والجنس

Table 7: Percent Distribution of Disabled Persons in the North of West Bank by Type of Disability and Sex

Type of Disability	المجموع Total	اناث Female	ذكور Male	نوع الإعاقة
Mental	12.1	13.2	11.2	عقلية
Hearing	10.3	13.4	7.9	سمعية
Seeing	12.3	11.5	12.9	بصرية
Physical	36.5	37.8	35.4	حركية
Speaking	4.4	-	7.7	نطقية
Other	24.4	24.1	24.9	أخرى
Total	100	100	100	المجموع
No. of Disabled	116	50	66	عدد المعاقين

* Observations of Disabled, Statistically are insufficient to publish prevalence of Disability among population.

* لم يتم نشر بيانات حول انتشار الإعاقة بسبب قلة عدد المشاهدات.

جدول 8 : التوزيع النسبي للأفراد المعاقين في شمال الضفة الغربية حسب سبب الإعاقة والجنس

Table 8: Percent Distribution of Disabled Persons in the North of West Bank by Cause of Disability and Sex

Cause of Disability	المجموع Total	اناث Female	ذكور Male	سبب الإعاقة
Congenital	28.8	28.6	29.0	خلقية
Inheritance	12.8	15.0	11.0	وراثية
Birth Related	16.9	28.1	7.7	ظروف متعلقة بالولادة
Traffic Accident	3.5	2.3	4.5	حادث سير
Intifadah Injury	12.9	3.5	20.7	إصابة انتفاضة
Other Injuries	5.8	2.0	9.0	إصابات أخرى
Infectious Diseases	0.9	-	1.6	مرض معدي/وبائي
Other Diseases	18.4	20.5	16.5	أمراض أخرى
Total	100	100	100	المجموع
No. of Disabled	116	50	66	عدد المعاقين

جدول 9: نسبة النساء الحوامل حالياً والمولودين (آخر مولودين) في السنوات الخمس السابقة للمسح في شمال الضفة الغربية حسب الشخص الذي قدم الرعاية أثناء الحمل وعمر الأم

Table 9: Percentage of Currently Pregnant Women and (Last Two) Births in the Five Years Preceding the Survey in the North of West Bank by Type of Personnel Providing Pre-Natal Care and Age of Mother

Current Age	الشخص الذي قدم الرعاية أثناء الحمل Personal Provided Pre – Natal Care			العمر الحالي
	أخرى Other	طبيب اختصاص Specialized Doctor	طبيب عام General Doctor	
Currently Pregnant Women				النساء الحوامل حالياً
14-19	27.8	85.7	17.8	19-14
20-24	16.4	91.1	12.6	24-20
25-29	21.8	90.9	9.9	29-25
30-34	24.0	79.3	16.9	34-30
35-39	9.1	88.4	24.0	39-35
40-49	-	100.0	-	49-40
Births in the Last Five Years				المولودين في الخمس سنوات الماضية
14-19	20.3	87.8	18.2	19-14
20-24	19.2	94.5	9.7	24-20
25-29	15.3	93.9	13.7	29-25
30-34	19.1	94.3	11.5	34-30
35-39	22.7	92.7	18.8	39-35
40-49	11.0	98.2	9.8	49-40

جدول 10: نسبة المواليد (آخر مولودين) في السنوات الخمس السابقة للمسح وأمهاتهم تلقين رعاية أثناء الحمل في شمال الضفة الغربية حسب مكان إجراء الفحص وبعض الخصائص الخلفية

Table 10: Percentage of (Last Two) Births in the Five Years Preceding the Survey Whose Mothers Received Pre-Natal Care in the North of West Bank by Place of Check-up and Selected Background Characteristics

Background Characteristics	عدد المواليد No. of Births	تلقين رعاية أثناء الحمل Received Pre – Natal Care %	Place of Check-up					مكان الفحص		الخصائص الخلفية
			أخرى Other	عيادة طبيب Doctor Clinic	مركز صحي/أمومة Health Center/MCH	مستشفى وكالة UNRWA Hospital	مستشفى خاص Private Hospital	مستشفى حكومي Government Hospital		
Age of Mother										عمر الام
14–19	44	94.4	2.3	77.4	43.3	4.3	2.3	2.3	19–14	
20–29	416	94.7	2.2	82.2	38.1	4.8	2.8	3.2	29–20	
30–39	293	90.1	2.5	76.7	36.9	4.9	3.0	3.9	39–30	
40–49	82	81.0	–	84.7	33.9	3.9	–	5.2	49–40	
Governorate										المحافظة
Jenin	251	88.7	3.4	76.4	49.7	2.8	4.7	5.0	جنين	
Tulkarm	280	93.0	2.5	70.7	40.9	10.2	2.2	4.6	طولكرم	
Nablus	304	92.5	0.7	91.8	25.3	1.3	1.4	1.5	نابلس	
*Education										* التعليم
None	161	85.6	2.5	81.6	33.6	6.7	0.8	4.5	لا شيء	
Elementary	235	91.0	2.2	76.6	37.6	4.9	3.6	3.1	ابتدائي	
Preparatory	238	92.8	2.6	82.9	40.4	3.9	1.6	3.9	اعدادي	
Secondary+	200	95.8	1.1	80.3	37.5	3.9	3.9	3.0	ثانوي+	
Total	835	91.5	2.1	80.3	37.5	4.7	2.6	3.6	المجموع	

* One Case with missing Education value.

* يوجد حالة مفقودة في التعليم.

جدول 11: نسبة المواليد (آخر مولودين) الذين تلقت أمهاتهم مطعوم التيتانوس أثناء الحمل في السنوات الخمس السابقة للمسح في شمال الضفة الغربية حسب
عمر الام وبعض الخصائص الخلفية

Table 11: Percentage of (Last Two) Births Whose Mothers Received Tetanus Toxoid During Pregnancy in the Five Years Preceding the Survey in the North of West Bank by Age and Selected Background Characteristics

Background Characteristics	عدد المواليد No. of Births	عمر الأم Age of Mother			الخصائص الخلفية
		المجموع Total	49-30	30>	
Governorate					المحافظة
Jenin	241	33.2	33.5	33.0	جنين
Tulkarm	280	45.9	38.0	51.4	طولكرم
Nablus	307	25.3	21.8	29.2	نابلس
*Education					*التعليم
None	171	30.1	34.5	18.5	لا شيء
Elementary	228	28.7	25.2	31.6	ابتدائي
Preparatory	236	36.8	28.7	41.4	اعدادي
Secondary+	192	42.0	30.4	48.8	ثانوي+
Total	828	34.5	29.9	38.4	المجموع

* 1 Case with missing Education value.

* حالة واحدة غير موجودة في التعليم.

جدول 12: نسبة النساء الحوامل حاليا اللواتي تلقين بعض الأدوية أثناء الحمل في شمال الضفة الغربية حسب مدة الحمل وبعض الخصائص الخلفية

Table 12: Percentage of Currently Pregnant Women Who are Taking Some Medications in the North of West Bank by Duration of Pregnancy and Selected Background Characteristics

Background Characteristics	أي دواء آخر Any Other Medicine %	فيتامينات Vitamines %	أفراص حديد Iron Tablets %	الخصائص الخلفية
Duration of Pregnancy (Month)				مدة الحمل (بالأشهر)
<3	39.8	50.1	60.7	>3
3-5	15.9	26.6	50.9	3-5
6-9	17.6	20.8	20.8	6-9
Governorate				المحافظة
Jenin	21.5	31.6	56.8	جنين
Tulkarm	44.2	47.4	48.8	طولكرم
Nablus	28.3	42.9	56.7	نابلس
Education				التعليم
None	16.8	11.6	26.0	لا شيء
Elementary	21.1	37.4	57.6	ابتدائي
Preparatory	43.4	41.9	49.9	اعدادي
Secondary+	37.2	60.8	75.0	ثانوي+
Total	30.0	40.0	54.7	المجموع

جدول 13: نسبة المواليد (آخر مولودين) في السنوات الخمس السابقة للمسح في شمال الضفة الغربية حسب مكان الولادة وبعض الخصائص الخلفية

Table 13: Percentage of (Last Two) Births in the Five Years Preceding the Survey in the North of West Bank by Place of Delivery and Selected Background Characteristics

Background Characteristics	عدد المواليد No. of Births	المجموع Total	Place of Delivery					مكان الولادة		الخصائص الخلفية
			في المنزل At Home	عيادة طبيب Doctor Clinic	مركز صحي/أمومة Health Center/MCH	مستشفى وكالة UNRWA Hospital	مستشفى خاص Private Hospital	مستشفى حكومي Government Hospital		
Age of Mother										عمر الام
14 – 19	44	100.0	13.6	2.6	-	-	10.0	73.8		19 – 14
20 – 29	416	100.0	19.1	0.4	0.8	4.1	13.0	62.6		29 – 30
30 – 39	293	100.0	14.7	0.9	0.4	4.8	19.1	60.1		39 – 40
40 – 49	82	100.0	24.1	-	-	3.6	13.8	58.5		49 – 40
Governorate										المحافظة
Jenin	251	100.0	32.5	0.8	-	1.2	12.1	53.4		جنين
Tulkarm	280	100.0	19.8	1.5	1.7	10.9	13.3	52.8		طولكرم
Nablus	304	100.0	3.4	-	-	1.0	19.2	76.4		نابلس
*Education										*التعليم
None	161	100.0	21.0	1.7	1.3	4.4	14.2	57.4		لا شيء
Elementary	235	100.0	18.9	0.4	-	2.8	8.8	69.1		ابتدائي
Preparatory	238	100.0	18.8	0.3	1.0	3.3	13.5	63.1		اعدادي
Secondary+	200	100.0	12.2	0.7	-	6.4	26.0	54.7		ثانوي+
Total	835	100	17.7	0.7	0.5	4.1	15.1	61.9		المجموع

* One case with missing Education value.

* حالة واحدة التعليم غير موجود.

جدول 14: التوزيع النسبي للمواليد (آخر مولودين) في السنوات الخمس السابقة للمسح في شمال الضفة الغربية حسب نوع المساعدة أثناء الولادة وبعض الخصائص الخلفية

Table 14: Percent Distribution of (Last Two) Births in the Five Years Preceding the Survey in the North of West Bank by Type of Assistance in Delivery and Selected Background Characteristics

Background Characteristics	عدد المواليد No. of Births	المجموع Total	نوع المساعدة أثناء الولادة Attendant Assisting in Delivery					الخصائص الخلفية
			أخرى Others	أقارب/ أصدقاء Relatives/ Friends	قابلة قانونية Nurse/Midwife	طبيب اختصاص Specialized Doctor	طبيب عام General Doctor	
Age of Mother								عمر الأم
14-19	44	100.0	7.9	-	41.9	50.2	-	19-14
20-29	416	100.0	5.3	0.5	51.2	41.8	1.2	29-20
30-39	293	100.0	4.0	0.8	49.6	43.4	2.2	39-30
40-49	82	100.0	4.9	-	52.2	41.6	1.1	49-40
Governorate								المحافظة
Jenin	251	100.0	8.3	1.0	57.7	30.1	2.9	جنين
Tulkarm	280	100.0	5.0	0.4	48.1	45.9	0.6	طولكرم
Nablus	304	100.0	2.1	0.2	46.1	50.4	1.2	نابلس
*Education								*التعليم
None	161	100.0	8.5	0.4	49.2	39.3	2.6	لا شيء
Elementary	235	100.0	5.8	0.5	51.7	40.0	2.0	ابتدائي
Preparatory	238	100.0	2.8	1.1	56.1	39.6	0.4	اعدادي
Secondary+	200	100.0	3.7	-	42.6	52.5	1.2	ثانوي+
All Births	835	100	4.9	0.5	50.3	42.8	1.5	جميع المواليد

* 1 Case with missing Education value.

* حالة واحدة التعليم غير موجود فيها.

جدول 15: التوزيع النسبي للمواليد (آخر مولودين) في السنوات الخمس السابقة للمسح التي لم تتم في مؤسسات صحية في شمال الضفة الغربية حسب السبب وعمر الام

Table 5: Percent Distribution of (Last Two) Births in the Five Years Preceding the Survey (not Occurring at a Health Facility) in the North of West Bank by Reason and Mother's Age

Age of Mother	عدد المواليد No. of Births	المجموع Total	Reason for not Delivered in Health Facility				سبب عدم الولادة في مؤسسة صحية		عمر الام
			الاعلاق الاسرائيلي Israeli Closure	المنزل أفضل Home is Better	الولادة مبكرة /فجائية Premature Delivery	التكلفة عالية Cost too Much	الخدمة غير متوفرة/بعيدة No Service/Far Away		
<30	78	100.0	1.6	61.8	18.6	10.9	7.2	30>	
30-49	61	100.0	4.1	48.2	25.2	18.3	4.2	49-30	
Total	139	100	2.6	56.2	21.3	14.0	5.9	المجموع	

جدول 16: التوزيع النسبي للمواليد (آخر مولودين) في السنوات الخمس السابقة للمسح في شمال الضفة الغربية حسب طبيعة الولادة وبعض الخصائص الخلفية

Table 16: Percent Distribution of (Last Two) Births in the Five Years Preceding the Survey in the North of West Bank by Nature of Delivery and Selected Background Characteristics

Background Characteristics	عدد المواليد No. of Births	المجموع Total	طبيعة الولادة Nature of Delivery					الخصائص الخلفية
			قيصرية Caesarian	جرح/توسيع Episiotomy	طلق صناعي Induction of Labor	شفط و ملقط Suction and Forceps	طبيعية Normal	
Age of Mother								عمر الام
14-19	44	100.	12.7	24.4	-	6.8	56.1	19-14
20-29	416	100.	4.6	20.3	4.3	2.2	68.6	29-20
30-39	293	100.	8.7	9.1	6.9	0.6	74.7	39-30
40-49	82	100.	10.1	3.6	8.6	1.3	76.4	49-40
Governorate								المحافظة
Jenin	251	100.	4.7	7.4	3.7	2.7	81.5	جنين
Tulkarm	280	100.	5.8	17.3	5.4	2.0	69.5	طولكرم
Nablus	304	100.	10.0	18.9	6.9	0.7	63.5	نابلس
*Education								*التعليم
None	161	100.	12.8	8.5	6.2	0.6	71.9	لا شيء
Elementary	235	100.	4.4	14.8	7.5	1.8	71.4	ابتدائي
Preparatory	238	100.	6.0	13.5	3.5	1.2	75.8	اعدادي
Secondary+	200	100.	6.8	22.0	4.6	3.4	63.4	ثانوي+
Total	835	100	7.1	14.9	5.4	1.7	70.9	المجموع

* 1 Case with missing Education value.

* حالة واحدة فيها التعليم غير موجود.

جدول 17: التوزيع النسبي للمواليد (آخر مولودين) في السنوات الخمس السابقة للمسح في شمال الضفة الغربية حسب رأي الام بوزن طفلها عند الولادة وبعض الخصائص الخلفية

Table 17: Percent Distribution of (Last Two) Births in the Five Years Preceding the Survey in the North of West Bank by Mother's Educated Guess of the Baby's Birth Weight and Selected Background Characteristics

Background Characteristics	عدد المواليد No. of Births	المجموع Total	وزن المولود الملاحظ Preceived Birth Weight			الخصائص الخلفية
			أكثر من العادي Above Normal	عادي Normal	أقل من العادي Below Normal	
Age of Mother						عمر الأم
14-19	44	100.0	-	95.9	4.1	19-14
20-29	416	100.0	6.9	88.4	4.7	29-20
30-39	293	100.0	9.8	85.6	4.6	39-30
40-49	82	100.0	14.7	81.7	3.6	49-40
Governorate						المحافظة
Jenin	251	100.0	6.1	89.3	4.6	جنين
Tulkarm	280	100.0	10.1	86.6	3.3	طولكرم
Nablus	304	100.0	8.6	85.8	5.6	نابلس
Total	835	100	8.4	87.1	4.5	المجموع

جدول 18: التوزيع النسبي للمواليد (آخر مولودين) في السنوات الخمس السابقة للمسح في شمال الضفة الغربية حسب نوع الرعاية التي تلقتها الام بعد الولادة (الأسابيع الستة بعد الولادة) وبعض الخصائص الخلفية

Table 18: Percent Distribution of (Last Two) Births in the Five Years Preceding the Survey in the North of West Bank by Type of Post-Natal Care (six weeks after delivery) and Selected Background Characteristics

Background Characteristics	عدد المواليد No. of Births	المجموع Total	نوع الرعاية بعد الولادة Type of Post-Natal Care			الخصائص الخلفية
			قابلة قانونية أو داية Midwife or Daya	طبيب Doctor	لا أحد None	
Age of Mother						عمر الام
14-19	44	100.0	-	28.9	71.1	19-14
20-29	416	100.0	2.6	14.8	82.6	29-20
30-39	293	100.0	1.7	21.4	76.9	39-30
40-49	82	100.0	0.8	21.5	77.7	40-49
Governorate						المحافظة
Jenin	251	100.0	2.3	16.3	81.4	جنين
Tulkarm	280	100.0	1.2	18.3	80.5	طولكرم
Nablus	304	100.0	2.4	20.6	77.0	نابلس
*Education						*التعليم
None	161	100.0	2.0	19.9	78.1	لا شيء
Elementary	235	100.0	2.2	13.9	83.9	إبتدائي
Prepartory	238	100.0	1.7	16.2	82.1	إعدادي
Secondary+	200	100.0	2.1	25.2	72.7	ثانوي+
Total	835	100	2.0	18.5	79.5	المجموع

* One case with missing Education value.

* حالة واحدة التعليم غير موجود فيها.

جدول 19: انتشار الرضاعة الطبيعية بين الاطفال (اخر طفلين) في السنوات الخمس السابقة للمسح في شمال الضفة الغربية حسب عمر الأم
Table 19: Prevalence of Breastfeeding For the (Last Two) Children Born in the Five Years Preceding the Survey in the North of West Bank by Mother's Age

عمر الأم Mother's Age	عدد الاطفال No. of Children	جميع الاطفال All Children %	الطفل الاخير Last Born Child %	عمر الأم
14-19	48	93.0	96.6	19-14
20-24	198	97.6	97.4	24-20
25-29	250	95.0	95.8	29-25
30-39	316	95.6	95.9	39-30
40-49	80	95.5	94.2	49-40
Total	892	95.8	96.0	المجموع

جدول 20: نسبة الأطفال الذين ما زالوا يرضعون من امهاتهم في شمال الضفة الغربية حسب عمر الطفل

Table 20: Percentage of Breastfeeding Children in the North of West Bank by Age of Child

Age of Child (Months)	عدد الاطفال (الطفل الاخير) No. of Children (Last Born)	نسبة الأطفال الذين ما زالوا يرضعون Percent Still Breastfeeding	عمر الطفل (بالأشهر) 6 >
< 6	103	90.5	6 >
6 - 11	99	68.3	11 - 6
12 - 17	101	58.5	17 - 12
18 - 23	72	17.7	23 - 18
24 +	176	4.0	+ 24
All Ages	551	44.9	جميع الأعمار

جدول 21: التوزيع النسبي للاطفال (الطفل الاخير) في شمال الضفة الغربية حسب حالة الرضاعة الطبيعية الحالية وعمر الطفل طبقا لعمر الأم

Table 21: Percent Distribution of (Latest Born) Children in the North of West Bank by Breastfeeding Status and Age of Child by Mother's Age

Mother's Age	عدد الاطفال (الطفل الاخير) No. of Children (last born child)	المجموع Total	التوزيع العمري للطفل الاخير (بالأشهر) Age Distribution of Last Born Child (Months)			المجموع Total	حالة الرضاعة الطبيعية Breastfeeding Status			عمر الأم
			+12	11-6	6>		اوقفت الرضاعة الطبيعية Stopped Breastfeeding	ما زالت ترضع Still Breastfeeding	لم ترضع ابدا Never Breastfed	
14-24	147	100.0	49.1	24.2	26.7	100.0	45.4	51.4	3.2	24-14
25-29	143	100.0	57.0	23.3	19.7	100.0	44.8	50.7	4.5	29-25
30-39	199	100.0	68.6	14.6	16.8	100.0	55.0	40.5	4.5	39-30
40-49	62	100.0	83.2	8.1	8.7	100.0	67.9	25.9	6.2	49-40
Total	551	100	62.2	18.6	19.2	100	51.3	44.3	4.4	المجموع

جدول 22: نسبة الأطفال الذين فطموا (توقفوا عن الرضاعة الطبيعية) خلال الأشهر الثلاثة الأولى من الولادة من بين الأطفال الذين ولدوا في السنوات الخمس السابقة للمسح في شمال الضفة الغربية حسب عمر الأم

Table 22: Percentage of Weaned Children Who Stopped Breastfeeding Within the First Three Months in the North of West Bank by Mother's Age

Mother's Age	الأطفال الذين فطموا خلال 3 شهور الأولى Percent Weaned within the First Three Months				عمر الام
	عدد الاطفال No. of Children	جميع الاطفال All Children %	عدد الاطفال (الطفل الاخير) No. of Children	الطفل الاخير Last Born Children %	
14-24	246	12.7	147	9.9	24-14
25-29	250	6.5	143	5.5	29-25
30-34	205	6.5	124	9.4	34-30
35-39	111	5.3	76	5.7	39-35
40-49	80	10.1	62	10.5	49-40
Total	892	7.7	552	8.1	المجموع

جدول 23: الفروقات في انتشار ومدّة الرضاعة الطبيعيّة بين الأطفال (آخر طفلين) الذين ولدوا في السنوات الخمس السابقة للمسح في شمال الضفة الغربيّة حسب بعض الخصائص الخلفيّة

Table 23: Differentials in the Prevalence and Duration of Breastfeeding For the (Last Two) Children Born in the Five Years Preceding the Survey in the North of West Bank by Selected Background Characteristics

Background Characteristics	متوسط الرضاعة الطبيعيّة بالاشهر 2 Mean Duration of Breastfeeding (Months) ²	معدل الاستمرار في الرضاعة الطبيعيّة 1 Continued Breastfeeding Rate (CBFR) ¹	نسبة الاطفال الذين فطموا خلال الثلاثة شهور الأولى Percentage Weaned Within the First Three Months		نسبة الأطفال الذين رضعوا رضاعة طبيعيّة Percentage Ever Breastfed		الخصائص الخلفيّة
			جميع الأطفال All Children	الطفل الاخير Last-Born Child	جميع الأطفال All Children	الطفل الاخير Last-Born Child	
Governorate							المحافظة
Jenin	10	65.4	5.6	6.9	95.5	96.5	جنين
Tulkarm	10	66.3	11.7	11.9	93.5	93.6	طولكرم
Nablus	12	65.9	5.9	5.6	98.1	97.9	نابلس
Education							التعليم
None	10	58.9	7.7	7.4	91.8	92.4	لا شيء
Elementary	12	42.4	10.0	11.2	96.1	95.2	ابتدائي
Preparatory	11	72.2	4.8	5.6	97.2	98.2	اعدادي
Secondary+	10	81.0	8.2	7.9	96.8	97.4	ثانوي+
Total	11	65.8	7.7	8.1	95.8	96.0	المجموع

1. Continued breastfeeding rate is defined as the proportion of children aged (9-12) months who are breastfeeding.

2. Prevalence Incidence estimate of mean duration of breastfeeding is based on the status of data collected during the fieldwork.

1. معدل الرضاعة الطبيعيّة المستمرة هو نسبة الأطفال الذين أعمارهم (9-12) شهرا والذين ما زالوا يرضعون رضاعة طبيعيّة.

2. يعتمد تقدير انتشار حدوث متوسط مدّة الرضاعة الطبيعيّة على واقع البيانات التي تم جمعها أثناء العمل الميداني.

جدول 24: التوزيع النسبي للاطفال الذين رضعوا من امهاتهم (الطفل الاخير) في شمال الضفة الغربية حسب الفترة ما بين الرضاعة الطبيعية والولادة والمحافظة
Table 24: Percent Distribution of (Latest Born) Breastfed Children in the North of West Bank by Time Period Between Birth and Timing of First Breastfed and Governorate

Governorate	Interval Between Birth and First Breastfeeding						المحافظة
	عدد الاطفال No. of Children	المجموع Total	6+	6-3	3-1	خلال الساعة الاولى الفترة ما بين الرضاعة الطبيعية والولادة	
Jenin	159	100	33.6	13.0	40.9	12.5	جنين
Tulkarm	175	100	24.3	12.6	45.6	17.2	طولكرم
Nablus	195	100	22.2	12.0	50.6	15.2	نابلس
Total	529	100	26.3	12.6	46.0	15.1	المجموع

جدول 25: متوسط العمر للأطفال عند البدء باعطائهم التغذية الاضافية (السوائل والأطعمة) في شمال الضفة الغربية حسب بعض الخصائص الخلفية

Table 25: Mean Age of Children Receiving Supplementary feeding With Liquids and Solids in the North of West Bank by Selected Background Characteristics

Background Characteristics	متوسط العمر عند البدء باعطائهم التغذية الاضافية (بالأشهر) Mean Age at Supplementary Feeding (months)	الخصائص الخلفية
Current Age of Mother		العمر الحالي للأم
14-19	7	19 - 14
20-24	5	24 - 20
25-29	4	29 - 25
30-39	4	39 - 30
40-49	4	49 - 40
Governorate		المحافظة
Jenin	4	جنين
Tulkarm	4	طولكرم
Nablus	5	نابلس
Total	4	المجموع

جدول 26: التوزيع النسبي للاطفال الذين ما زالوا يرضعون من أمهاتهم في شمال الضفة الغربية حسب أسلوب الرضاعة خلال الإصابة بالاسهال وبعض الخصائص الخلفية
Table 26: Percent Distribution of Children Still Breastfeeding in the North of West Bank by Breastfeeding Practice Followed During Diarrhea Episode and Selected Background Characteristics

Background Characteristics	عدد الاطفال No. of Children	المجموع Total	أسلوب الرضاعة الطبيعية Breastfeeding Mode				الخصائص
			وقف الرضاعة Stop Breastfeeding	إنقاص الكمية Less Amount	زيادة الكمية More Amount	الاستمرار بدون تغيير Same Amount	الخلفية
Age of Child (Month)							عمر الطفل (بالشهور)
< 6	87	100.0	5.8	6.8	24.0	63.4	6 >
6 +	139	100.0	2.5	4.7	24.8	68.0	+ 6
Governorate							المحافظة
Jenin	68	100.0	4.2	3.8	17.0	75.0	جنين
Tulkarm	74	100.0	7.6	6.8	20.2	65.4	طولكرم
Nablus	84	100.0	-	5.7	34.5	59.8	نابلس
Sex							الجنس
Male	125	100.0	1.4	2.5	29.3	66.8	ذكر
Female	101	100.0	6.8	9.3	18.6	65.3	أنثى
Education							التعليم
< Preparatory	92	100.0	3.2	5.8	8.6	80.5	> إعدادي
Preparatory +	134	100.0	4.2	5.2	29.9	60.7	إعدادي +
Total	226	100	3.8	5.5	24.5	66.2	المجموع

جدول 27: التوزيع النسبي للأطفال (آخر طفلين) في شمال الضفة الغربية حسب تناولهم لحليب البودرة و/أو الحليب البقري (طازج) وعمر الطفل

Table 27: Percent Distribution of (Last Two) Children in the North of West Bank by Receiving Formula Milk and/or Cows Milk and Age of Child

Age of Child	عدد الأطفال Number of Children	المجموع Total	لم يأخذ Neither	كليهما Both	حليب بقري Cows Milk	حليب بودرة Formula Milk	عمر الطفل (بالشهور)
Last Child							الطفل الأخير
<12	202	100.0	42.0	9.4	8.3	40.4	12>
12-23	173	100.0	35.7	23.2	16.8	24.2	23-12
24-35	82	100.0	24.3	22.2	14.7	38.6	35-24
36+	94	100.0	39.3	16.6	10.3	33.6	+36
Total	551	100	36.9	16.8	12.3	33.9	المجموع
All Children							جميع الأطفال
<12	205	100.0	41.9	9.3	8.2	40.7	12>
12-23	232	100.0	30.1	28.4	17.2	24.4	23-12
24-35	187	100.0	22.1	27.1	16.2	34.6	35-24
36+	268	100.0	32.5	25.1	11.2	31.1	+36
Total	892	100	31.8	22.2	13.1	32.3	المجموع

جدول 28: نسبة الاطفال الذين يتناولون أغذية اضافية محددة من السوائل والأطعمة في شمال الضفة الغربية حسب عمر الطفل

Table 28: Percentage of Children Given Specified Type of Liquids and Food in the North of West Bank by Age of Child

Supplementary Feeding	المجموع Total	عمر الطفل (بالشهور) Age of Child (in Months)					الأغذية الاضافية
		59-24	23-18	17-12	11-7	6-0	
Mineral Water	15.4	15.0	15.9	14.1	15.1	17.6	مياه معدنية
Formula Milk	36.8	34.4	32.9	37.8	47.5	42.4	حليب بودرة
Fresh Milk	49.9	57.9	63.5	55.5	31.9	12.4	حليب طازج
Fruit Juice	81.3	86.2	90.8	84.9	86.9	46.4	عصير فواكه
Sugar Water	16.4	15.7	15.9	14.5	12.5	23.4	ماء بالسكر
Herbal Drinks	72.5	72.4	64.7	73.3	80.5	74.7	محلول أعشاب
Home-Made Baby Food	41.4	32.1	46.5	53.3	70.0	42.4	طعام للطفل أعد في البيت
Family Food	87.7	99.5	92.8	99.4	92.1	25.5	طعام أعد للأسرة
Manufactured Food	22.3	20.4	20.1	18.0	35.0	28.0	أغذية مصنعة
Food with Iron	75.4	88.0	86.5	82.0	65.5	17.8	أغذية غنية بالحديد

جدول 29: التوزيع النسبي للاطفال (آخر طفلين) الذين توقفت أمهاتهم عن ارضاعهم (الفطام) في شمال الضفة الغربية حسب سبب التوقف عن الرضاعة وعمر الطفل

Table 29: Percent Distribution of (Last Two) Weaned Children in the North of West Bank by Reason for Weaning and Age of Child

Reason for Weaning	جميع الاطفال All Children				الطفل الاخير Last Child				سبب الفطام
	المجموع Total	العمر عند الفطام Age at Weaning (months)			المجموع Total	العمر عند الفطام Age at Weaning (months)			
		+12	11-6	6>		+12	11-6	6>	
Child Old Enough	26.1	51.3	3.7	0.8	36.7	67.2	8.3	-	وصول الطفل لعمر مناسب
Child Sick	2.7	2.2	3.0	3.5	2.1	2.0	-	3.5	الطفل كان مريضا
Child Refused	11.2	4.6	13.7	20.6	11.8	6.3	19.3	17.1	رفض الطفل ثدي الأم
Mother Sick	7.3	3.3	6.3	15.1	10.1	3.1	15.1	19.2	الام مريضة
Insufficient Milk	17.3	4.4	14.5	42.2	20.1	5.3	22.6	44.1	حليب الأم غير كاف
Pregnant	30.1	28.7	54.6	12.0	13.7	12.5	27.2	8.4	الأم أصبحت حاملا
Wanted Another Child	1.5	2.6	0.7	0.4	1.6	1.8	2.4	0.9	الرغبة في انجاب طفل آخر
Use of Family Planning Method	1.5	1.7	-	2.5	1.5	1.8	-	1.5	الرغبة في استعمال موانع الحمل
Wanted to Work	0.9	0.6	-	2.3	1.2	-	-	4.0	الرغبة في العمل
Prefare Manufactured Food	1.4	0.6	3.5	0.6	1.3	-	5.1	1.3	تفضيل الأغذية الصناعية
Total	100	100	100	100	100	100	100	100	المجموع
No. of Children	660	324	149	187	272	145	44	83	عدد الاطفال

جدول 30: نسبة النساء اللواتي سبق لهن الزواج والمتزوجات حالياً ويعرفن أي وسيلة من وسائل منع الحمل، ويعرفن أي وسيلة حديثة في شمال الضفة الغربية حسب العمر الحالي
Table 30: Percentage of Ever-Married Women and Currently Married Women Who Have Knowledge of any Contraceptive Method and any Modern Method in the North of West Bank by Current Age

Current Age	عدد النساء Number of Women	الوسيلة Method		أي وسيلة حديثة ¹ Any Modern Method ¹	أي وسيلة Any Method	العمر الحالي
		اللولب IUD	الحبوب Pill			
Ever-Married Women						النساء اللواتي سبق لهن الزواج الزواج
14-19	60	100.0	98.1	100.0	100.0	19 - 14
20-24	137	99.2	100.0	100.0	100.0	24 - 20
25-29	163	100.0	99.5	100.0	100.0	29 - 25
30-34	155	100.0	100.0	99.3	99.3	34 - 30
35-39	108	100.0	100.0	100.0	100.0	39 - 35
40-44	112	100.0	100.0	100.0	100.0	44 - 40
45-49	68	98.8	98.8	98.8	98.8	49 - 45
Total	803	99.8	99.7	99.8	99.8	المجموع
Currently Married Women						النساء المتزوجات حالياً
14-19	59	100.0	98.1	100.0	100.0	19 - 14
20-24	133	99.1	100.0	100.0	100.0	24 - 20
25-29	157	100.0	99.5	100.0	100.0	29 - 25
30-34	152	100.0	100.0	99.3	99.3	34 - 30
35-39	103	100.0	100.0	100.0	100.0	39 - 35
40-44	107	100.0	100.0	100.0	100.0	44 - 40
45-49	59	100.0	100.0	100.0	100.0	49 - 45
Total	770	99.9	99.8	99.9	99.9	المجموع

1. تشمل الوسائل الحديثة: الحبوب، اللولب، الحقن بالابر والمرهم والتعقيم للنساء والتعقيم للرجال والواقي للرجال.
 1. Modern methods include: Pill, IUD, Injection, Vaginal Methods, Female Jelly, Female Sterilization, Male Sterilization and Condom.

جدول 31: التوزيع النسبي للنساء اللواتي سبق لهن الزواج وسبق لهن استخدام وسيلة منع حمل في شمال الضفة الغربية حسب نوع الوسيلة والعمر الحالي

Table 31: Percent Distribution of Ever-Married Women Who Have Ever Used a Contraceptive Method in the North of West Bank by Method and Age

العمر الحالي	أي وسيلة Any Method	أي وسيلة حديثة ¹ Any Modern Method ¹	الوسيلة الحديثة Modern Method		عدد النساء Number of Women	Current Age
			الحبوب Pill	اللولب IUD		
30>	63.2	43.3	23.2	30.5	360	<30
49-30	79.1	67.1	39.6	45.8	443	30-49
المجموع	71.9	56.5	32.2	38.9	803	Total

1. تشمل الوسائل الحديثة: الحبوب، اللولب، الحقن بالابر والمرهم والتعقيم للنساء والتعقيم للرجال والواقي للرجال.

جدول 32: نسبة النساء اللواتي سبق لهن الزواج واستخدمن وسيلة منع حمل في شمال الضفة الغربية حسب العمر الحالي وبعض الخصائص الخلفية

Table 32: Percentage of Ever-Married Women Who Ever Used a Contraceptive Method in the North of West Bank by Current Age and Selected Background Characteristics

Background Characteristics	عدد النساء No. of Women	العمر الحالي Current Age				الخصائص الخلفية
		49 - 30		30 >		
		وسيلة حديثة Modern Method	أي وسيلة Any Method	وسيلة حديثة Modern Method	أي وسيلة Any Method	
Governorate						المحافظة
Jenin	245	69.0	80.0	43.0	60.8	جنين
Tulkarm	252	65.0	78.5	35.7	62.2	طولكرم
Nablus	306	67.8	79.4	50.5	66.3	نابلس
Education						التعليم
None	196	66.0	74.0	46.2	60.6	لا شيء
Elementary	235	66.3	81.9	41.2	58.2	ابتدائي
Preparatory	207	71.6	79.2	41.1	55.9	اعدادي
Secondary+	165	67.1	86.7	47.6	79.6	ثانوي+
Total	803	67.3	79.3	43.3	63.2	المجموع

جدول 33: التوزيع النسبي للنساء اللواتي سبق لهن استخدام وسيلة منع حمل في شمال الضفة الغربية حسب عدد الأطفال عند استخدام الوسيلة لأول مرة وبعض الخصائص الخلفية

Table 33: Percent Distribution of Ever-Users in the North of West Bank by Number of Living Children at Time of First Use of Contraceptive Method and Selected Background Characteristics

Background Characteristics	عدد المستخدمين Number of Ever Users	المجموع Total	عدد الأطفال الأحياء Number of Living Children						الخصائص الخلفية
			+5	4	3	2	1	0	
Age									العمر
<30	228	100.0	4.0	11.3	12.6	32.7	36.1	3.3	30 >
30-49	350	100.0	30.3	17.9	15.3	18.4	17.0	1.1	49-30
Governorate									المحافظة
Jenin	174	100.0	19.6	20.5	13.3	27.0	17.7	1.9	جنين
Tulkarm	178	100.0	23.5	11.0	16.0	19.8	27.2	2.5	طولكرم
Nablus	226	100.0	17.5	14.6	13.6	25.0	27.7	1.6	نابلس
Total	578	100	20.0	15.2	14.2	24.0	24.6	2.0	المجموع

جدول 34: التوزيع النسبي للنساء اللواتي سبق لهن استخدام وسيلة منع حمل في شمال الضفة الغربية حسب نية الانجاب عند استخدام الوسيلة لأول مرة وبعض الخصائص الخلفية

Table 34: Percent Distribution of Ever-Users in the North of West Bank by Reproductive Intention at the Time of First Use of Contraceptive Method and Selected Background Characteristics

Background Characteristics	عدد المستخدمات Number of Ever Users	المجموع Total	Main Reason for First Use سبب الاستخدام الرئيسي لأول مرة			الخصائص الخلفية
			أخرى Other	ترغب في التوقف عن الانجاب Prevent Child Bearing	المباعدة بين المواليد Child Spacing	
Current Age						العمر الحالي
<30	228	100.0	2.3	11.7	86.0	30 >
30-49	350	100.0	-	30.8	69.2	49-30
Governorate						المحافظة
Jenin	174	100.0	0.6	22.0	77.4	جنين
Tulkarm	178	100.0	1.3	28.0	70.7	طولكرم
Nablus	226	100.0	0.8	20.5	78.7	نابلس
Education						التعليم
None	139	100.0	-	39.9	60.1	لا شيء
Elementary	168	100.0	0.6	23.3	76.1	ابتدائي
Preparatory	135	100.0	-	17.6	82.4	اعدادي
Secondary+	136	100.0	3.0	11.8	85.2	ثانوي+
Total	578	100	0.9	23.3	75.8	المجموع

جدول 35: التوزيع النسبي للنساء المتزوجات حاليا في شمال الضفة الغربية حسب نوع وسيلة منع الحمل المستخدمة حاليا وبعض الخصائص الخلفية

Table 35: Percent Distribution of Currently Married Women in the North of West Bank by Contraceptive Method Currently Used and Selected Background Characteristics

Background Characteristics	عدد النساء Number of Women	الوسيلة المستخدمة حاليا Method Currently Used			أي وسيلة حديثة Any Modern Method	أي وسيلة Any Method	الخصائص الخلفية
		أي وسيلة حديثة أخرى Any Other Modern Method	اللولب IUD	الحبوب Pill			
Current Age							العمر الحالي
<30	348	1.4	22.6	6.7	30.7	48.7	30 >
30-49	422	8.5	25.9	7.4	41.8	55.4	49-30
Governorate							المحافظة
Jenin	233	4.6	23.2	5.6	33.4	47.2	جنين
Tulkarm	244	6.4	22.5	8.9	37.7	55.9	طولكرم
Nablus	293	5.0	27.0	6.6	38.6	53.6	نابلس
Education							التعليم
None	181	8.5	24.5	5.7	38.7	51.3	لا شيء
Elementary	227	7.2	19.6	7.3	34.1	50.1	ابتدائي
Preparatory	200	3.4	27.9	5.2	36.5	50.2	اعدادي
Secondary+	162	1.4	26.7	10.5	38.6	59.5	ثانوي+
Total	770	5.3	24.4	7.1	36.8	52.4	المجموع

جدول 36: التوزيع النسبي للنساء المتزوجات حالياً ويستخدمن حالياً وسيلة منع حمل حديثة في شمال الضفة الغربية حسب نوع الوسيلة المستخدمة حالياً ومصدرها

Table 36: Percent Distribution of Currently Married Women who are Currently Using Modern Contraceptive Method in the North of West Bank by Type and Source

Source of Method	المجموع Total	أية وسيلة حديثة أخرى Any Other Modern Method	اللولب IUD	مصدر الوسيلة Source
Government Hospital	4.3	13.3	-	مستشفى حكومي
Private Hospital	9.7	20.7	4.4	مستشفى خاص
Government Health Center	1.6	1.3	1.7	مركز صحي حكومي
Private Health Center	8.1	2.7	10.8	مركز صحي خاص
Maternal and Child Health Center	6.6	5.9	6.9	مركز أمومة وطفولة
Family Planning Center	5.4	6.0	5.2	مركز تنظيم أسرة
Private Doctor	56.3	25.7	71.0	طبيب خاص
Pharmacy	8.0	24.4	-	صيدلية
Total	100	100	100	المجموع
No. of Women	283	95	188	عدد النساء

جدول 37: التوزيع النسبي للنساء المتزوجات حاليا ويستخدمن أية وسيلة منع حمل في شمال الضفة الغربية حسب

المشكلة الرئيسية التي واجهتهن جراء استخدام الوسيلة الحالية

Table 37: Percent Distribution of Currently Married Women Using Any Contraceptive Method in the North of West Bank by the Main Problem with Method

Main Problem	أية وسيلة Any Method %	المشكلة الرئيسية
Health Concerns	96.0	اعتبارات صحية
Failed Method	0.9	وسيلة غير فعالة
Husband's Disapproval	2.1	اعتراض الزوج
Inconvenience	1.0	عدم الارتياح لاستخدامها
Total	100	المجموع
No. of Women	89	عدد النساء

جدول 38: نسبة الأطفال دون الخامسة الذين أصيبوا بالإسهال في الأسبوعين السابقين للمسح ومتوسط الإصابة في شمال الضفة الغربية حسب بعض الخصائص الخلفية
Table 38: Percentage of Children Under Five Years of Age Who Had a Diarrhea Episode and Mean Duration of Episode in the Two Weeks Preceding the Survey in the North of West Bank by Selected Background Characteristics

Background Characteristics	عدد الأطفال No. of Children	متوسط مدة الإصابة بالإسهال (بالأيام) Mean Duration of the Episode (days)	نسبة الإصابة بالإسهال خلال الأسبوعين الماضين Percent Having Diarrhea in the Last Two Weeks	الخصائص الخلفية
Age of Child (month)				عمر الطفل (بالأشهر)
<6	107	5	25.6	6>
6-11	101	4	33.6	11-6
12-23	238	4	22.8	23-12
24-35	194	3	10.5	35-24
36+	392	3	3.5	+36
Sex				الجنس
Male	529	4	16.9	ذكر
Female	503	4	12.0	أنثى
Governorate				المحافظة
Jenin	341	4	15.0	جنين
Tulkarm	339	4	17.7	طولكرم
Nablus	352	4	11.0	نابلس
Total	1032	4	14.5	المجموع

جدول 39: نسبة الأطفال دون الخامسة الذين أصيبوا بالإسهال في الأسبوعين السابقين للمسح في شمال الضفة الغربية حسب الأعراض التي ظهرت عليهم وبعض الخصائص الخلفية

Table 39: Percentage of Children Under Five Years of Age Who Had a Diarrhea Episode in the Two Weeks Preceding the Survey in the North of West Bank by Symptoms and Selected Background Characteristics

Background Characteristics	عدد الأطفال No. of Children	Symptoms							الأعراض زيادة مرات التبرز أكثر من 3 مرات Stooling More Than 3 Times %	الخصائص الخلفية
		أخرى Other %	جفاف Dehydration %	القيء Vomiting %	وجود دم في البراز Blood in Stool %	ارتفاع درجات الحرارة High Fever %	تغير قوام البراز (رخو أو سائل) Fluid Stool %	زيادة مرات التبرز أكثر من 3 مرات Stooling More Than 3 Times %		
Age of Child (months)									عمر الطفل (بالأشهر)	
<12	62	3.3	27.9	36.1	6.6	59.0	95.1	96.7	12>	
12+	88	5.2	41.7	45.4	2.1	64.9	96.9	94.8	+12	
Sex									الجنس	
Male	90	2.2	35.6	33.0	3.3	56.0	97.8	95.6	ذكر	
Female	60	7.5	37.3	53.7	4.5	71.6	94.0	95.5	أنثى	
Total	150	4.4	36.3	41.8	3.8	62.7	96.2	95.6	المجموع	

جدول 40: التوزيع النسبي للأطفال دون الخامسة الذين أصيبوا بالإسهال في الأسبوعين السابقين للمسح

في شمال الضفة الغربية حسب نمط التغذية خلال الإصابة

Table 40: Percent Distribution of Children Under Five Years of Age Who Had Diarrhea in the Two Weeks Preceding the Survey in the North of West Bank by Feeding Mode During Episode

Feeding Mode	النسبة Percent	نمط التغذية
Amount of Liquids		كمية السوائل
Less	13.1	أقل
Same	39.0	نفس الكمية
More	47.9	أكثر
Amount of Solids		كمية الأطعمة
Less	52.4	أقل
Same	29.3	نفس الكمية
More	5.4	أكثر
Did not Take Food	12.9	لم يأخذ الطعام
Total	100	المجموع
No. of children	150	عدد الاطفال

جدول 41: نسبة الاطفال دون الخامسة الذين أصيبوا بالاسهال في الأسبوعين السابقين للمسح وتم علاجهم بمحلول معالجة الجفاف في شمال الضفة الغربية حسب بعض الخصائص الخلفية

Table 41: Percentage of Children Under Five Years of Age who had a Diarrhea Episode in the Two Weeks Preceding the Survey and were Treated with ORT in the North of West Bank by Selected Background Characteristics

Background Characteristics	عدد الاطفال No. of Children	نسبة الأطفال الذين عولجوا Percent of Children Treated				الخصائص الخلفية
		مجموع الذين عولجوا بمحاليل معالجة الجفاف بواسطة الفم Total Treated with (ORT) %	كلا الصنفين Both ORS and Home Solution %	محلول أعد بالبيت مع سكر وماء Home Solution of Salt, Sugar and Water %	معالجة بأكياس معالجة الجفاف Treatment by ORS %	
Age of Child (months)						عمر الطفل (بالاشهر)
<12	62	29.5	-	8.2	21.3	12>
12+	88	33.0	3.1	7.2	22.7	+12
Sex						الجنس
Male	90	33.0	2.2	8.8	22.0	ذكر
Female	60	29.9	1.5	6.0	22.4	أنثى
Total	150	31.7	1.9	7.6	22.2	المجموع

Note: ORT: Oral Rehydration Therapy is total sum of the users of ORS packets and the users of home solution and the users of both ORS and home solution.

ملاحظة: معالجة الجفاف بالفم: هي مجموع الذين استخدموا عبوات معالجة الجفاف والذين استخدموا المحلول البيتي والذين استخدموا كليهما.

جدول 42: نسبة الاطفال دون الخامسة الذين اصابوا بالاسهال في الأسبوعين السابقين للمسح وحصلوا على استشارة طبية في شمال الضفة الغربية حسب مصدر الاستشارة وبعض الخصائص الخلفية

Table 42: Percentage of Children Under Five Years of Age Who Had a Diarrhea Episode in the Two Weeks Preceding the Survey and Who Received Advice on Treatment in the North of West Bank by Source and Selected Background Characteristics

Background Characteristics	عدد الاطفال No. of Children	نسبة الذين استشاروا أي مصدر للعلاج Percentage Consulting Any Source	Percent Consulting by Source					نسبة الاستشارة حسب المصدر		الخصائص الخلفية
			أخرى Other %	صيدلية Pharmacy %	عيادة طبيب Doctor Clinic %	مستشفى Hospital %	مركز أمومة وطفولة MCH %	مركز صحي Health Center %		
Age of Child (months)										عمر الطفل (بالاشهر)
<12	62	60.5	-	11.4	63.1	8.2	12.7	41.2		12>
12+	88	58.9	2.0	9.5	56.2	8.4	8.8	46.5		+12
Sex										الجنس
Male	90	58.3	-	13.4	60.3	9.1	9.5	36.6		ذكر
Female	60	61.4	2.9	6.0	57.3	7.2	11.7	55.2		أنثى
Total	150	59.5	1.2	10.3	59.1	8.3	10.4	44.3		المجموع

جدول 43: نسبة الاطفال دون الخامسة الذين أصيبوا بالسعال والرشح وصعوبة التنفس والسخونة في الاسبوعين

السابقين للمسح في شمال الضفة الغربية حسب بعض الخصائص الخلفية

Table 43: Percentage of Children Under Five Years of Age With Cough and Cold, Difficulty Breathing (Rapid Breathing) and Fever in the Two Weeks Preceding the Survey in the North of West Bank by Selected Background Characteristics

Background Characteristics	عدد الأطفال الذين أصيبوا بالسعال والرشح No. of Children with Cough and Cold	حرارة Fever %	سعال و رشح وسرعة تنفس Cough and Cold With Rapid Breathing %	سعال و رشح Cough and Cold %	الخصائص الخلفية
Age of Child (Months)					عمر الطفل (بالأشهر)
<12	79	56.7	40.5	37.7	12>
12+	213	63.1	42.8	25.9	+12
Sex					الجنس
Male	154	62.9	44.7	29.1	ذكر
Female	138	59.7	39.3	27.5	أنثى
Governorate					المحافظة
Jenin	87	60.4	47.6	25.4	جنين
Tulkarm	109	67.9	43.8	32.4	طولكرم
Nablus	96	54.8	35.5	27.2	نابلس
Total	292	61.4	42.2	28.3	المجموع

جدول 44: نسبة الاطفال دون الخامسة الذين أصيبوا بالرشح والسعال في الأسبوعين السابقين للمسح وتلقوا علاجات مختلفة في شمال الضفة الغربية حسب بعض الخصائص الخلفية

Table 44: Percentage of Children Under Five Years of Age With Cough and Cold in the Two Weeks Preceding the Survey and Who Were Given Treatment in the North of West Bank by Selected Background Characteristics

Background Characteristics	عدد الأطفال الذين أصيبوا بالسعال والرشح No. of Children who had Cough and Cold	نسبة الأطفال المصابين الذين أعطوا علاجات Percent of Children Given Treatment						الخصائص الخلفية
		بدون علاج No Treatment %	أخرى Other %	محلول أعشاب Herbal Solution %	دواء للسعال Cough Medicine %	مضاد حيوي Anti- Biotics %	خافض للحرارة Anti- Fever %	
Age of Child (months)								عمر الطفل (بالاشهر)
<12	79	12.6	3.4	64.7	41.8	47.1	53.1	12 >
12 +	213	11.4	8.8	44.6	47.9	49.6	61.0	+12
Sex								الجنس
Male	154	11.8	7.7	50.5	47.5	52.9	59.4	ذكر
Female	138	11.7	6.9	49.4	44.9	44.5	58.4	أنثى
Governorate								المحافظة
Jenin	87	12.7	5.3	53.3	40.4	48.4	58.2	جنين
Tulkarm	109	8.4	5.0	41.1	53.1	59.5	61.1	طولكرم
Nablus	96	14.7	11.8	57.2	43.8	37.3	57.1	نابلس
Total	292	11.7	7.3	50.0	46.3	48.9	58.9	المجموع

جدول 45: التوزيع النسبي للاطفال دون الخامسة الذين أصيبوا بالسعال والرشح في الأسبوعين السابقين للمسح في شمال الضفة الغربية وحصلوا على استشارة طبية حسب المدة التي مضت على الإصابة وبعض الخصائص الخلفية

Table 45: Percent Distribution of Children Under Five Years of Age With Cough and Cold Episode in the Two Weeks Preceding the Survey and Who Received Medical Consultation in the North of West Bank by Duration After and [Selected Background Characteristics

Background Characteristics	عدد الاطفال الذين اصيبوا بالرشح والسعال No. of Children Who had Cough and Cold	المجموع Total	الاستشارة الطبية Medical Consultation			الخصائص الخلفية
			بعد الاصابة بأكثر من يومين After More Than Two Days	بعد الاصابة بيومين After Two Days	بعد الاصابة بيوم After One Day	
Age of Child (months)						عمر الطفل (بالأشهر)
<12	79	100.0	24.9	23.3	51.8	12>
12+	213	100.0	13.1	38.2	48.7	+12
Sex						الجنس
Male	154	100.0	18.2	29.7	52.1	ذكر
Female	138	100.0	13.6	40.3	46.1	أنثى
Governorate						المحافظة
Jenin	87	100.0	11.8	33.1	55.1	جنين
Tulkarm	109	100.0	15.9	32.3	51.8	طولكرم
Nablus	96	100.0	20.1	37.8	42.1	نابلس
Total	292	100	16.2	34.3	49.5	المجموع

جدول 46: نسبة الاطفال دون الخامسة الذين أصيبوا بالسعال والرشح في الاسبوعين السابقين للمسح وحصلوا على استشارة طبية في شمال الضفة الغربية حسب مصدر الاستشارة وبعض الخصائص الخلفية

Table 46: Percentage of Children Under Five Years of Age With Cough and Cold in the Two Weeks Preceding the Survey and Who Received Advice on Treatment in the North of West Bank by Source of Consultation and Selected Background Characteristics

Background Characteristics	عدد الاطفال الذين اصيبوا بالرشح والسعال No. of Children who had Cough and Cold	نسبة الذين استشاروا أي مصدر للعلاج Percentage Consulting Any Source %	Source of Consultation مصدر الاستشارة						الخصائص الخلفية
			أخرى Other %	صيدلية Pharmacy %	عيادة طبيب Doctor Clinic %	مستشفى Hospital %	مركز امومة وطفولة MCH %	مركز صحي Health Center %	
Age of Child (Months)									عمر الطفل (بالأشهر)
<12	79	51.2	-	3.5	59.6	7.4	4.2	44.8	12>
12+	213	54.5	0.8	7.7	41.4	3.9	9.1	51.7	+12
Sex									الجنس
Male	154	57.3	1.0	8.4	49.9	6.9	6.8	44.6	ذكر
Female	138	49.6	-	4.2	41.1	2.1	9.1	56.7	أنثى
Governorate									المحافظة
Jenin	87	47.4	-	2.1	50.3	7.4	2.4	56.1	جنين
Tulkarm	109	58.1	-	13.2	47.0	3.8	11.4	40.6	طولكرم
Nablus	96	54.2	1.7	2.0	41.6	4.1	7.7	56.4	نابلس
Total	292	53.6	0.6	6.6	46.1	4.8	7.8	49.9	المجموع

جدول 47: التوزيع النسبي للاطفال دون الخامسة في شمال الضفة الغربية حسب توفر البطاقة الصحية وبعض الخصائص الخلفية
Table 47: Percent Distribution of Children Under Five Years of Age in the North of West Bank by Immunization Card Status and Selected Background Characteristics

Background Characteristics	عدد الاطفال No. of Children	لا يوجد بطاقة No Card	لم يتم الاطلاع Card Not Reviewed	تم الاطلاع Reviewed	الخصائص الخلفية
Age of Child (months)					عمر الطفل (بالاشهر)
< 6	107	-	4.8	95.2	6 >
6 - 11	101	0.8	7.3	91.9	11 - 6
12 - 23	238	2.2	10.6	87.2	23 - 12
24 - 35	194	8.1	13.1	78.8	35 - 24
36+	392	9.8	28.3	61.9	+36
Sex					الجنس
Male	529	6.9	17.6	75.5	ذكر
Female	503	4.7	16.1	79.2	أنثى
Governorate					المحافظة
Jenin	341	12.2	10.4	77.4	جنين
Tulkarm	339	4.0	18.9	77.1	طولكرم
Nablus	352	1.5	21.1	77.4	نابلس
Total	1032	5.8	16.9	77.3	المجموع

جدول 48: نسبة الاطفال دون الخامسة وتم الاطلاع على بطاقتهم وتلقوا مطاعيم محددة في شمال الضفة الغربية حسب بعض الخصائص الخلفية

Table 48: Percentage of Children Under Five Years of Age for Whom Immunization Card Was Reviewed and who Received Specific Immunizations in the North of West Bank by Selected Background Characteristics

Background Characteristics	عدد الأطفال No. of Children	نسبة الأطفال الذين تلقوا مطاعيم محددة Percent of Children Received Specific Immunization											الخصائص الخلفية		
		نسبة الذين تم الاطلاع على بطاقتهم Percent With a Card Reviewed	التهاب الكبد الفيروسي ب HB			DPT الثلاثي			نكاف، حصبة، حصبة ألمانية MMR	الحصبة Measles	Polio			شلل	
			3	2	1	3	2	1	3	2	1				
Age of Child (months)															عمر الطفل (بالاشهر)
< 6	107	95.2	3.6	76.0	97.5	2.8	27.5	66.3	-	-	4.2	51.6	82.4	6>	
6-11	101	91.9	66.9	97.2	99.2	66.3	91.7	96.0	5.6	24.9	60.3	98.9	98.0	11 - 6	
12-23	238	87.1	92.9	98.7	98.7	97.8	98.6	99.3	66.9	28.2	97.6	100.	100.0	23 - 12	
24-35	194	78.8	91.3	98.0	98.9	100.0	100.0	100.0	87.9	25.4	100.0	100.	100.0	35 - 24	
36-59	392	61.9	69.4	72.1	74.4	99.2	99.2	99.2	88.1	17.9	99.2	99.4	99.2	59 - 36	
Sex														الجنس	
Male	529	75.5	70.6	87.3	91.8	80.4	87.9	94.0	57.6	21.7	80.3	92.4	97.0	ذكر	
Female	503	79.1	71.4	87.5	90.7	85.2	90.3	95.5	65.6	19.4	84.1	94.6	97.5	أنثى	
Governorate														المحافظة	
Jenin	341	77.3	73.0	89.5	91.2	82.4	91.1	94.8	65.1	15.8	82.2	93.7	97.0	جنين	
Tulkarm	339	77.1	71.7	86.9	92.8	80.4	86.4	93.5	61.5	22.3	79.3	94.1	96.9	طولكرم	
Nablus	352	77.4	68.4	85.8	89.8	85.5	89.8	96.0	58.3	23.5	85.0	92.7	97.8	نابلس	
Total	1032	77.3	71.0	87.4	91.2	82.8	89.1	94.8	61.6	20.6	82.2	93.5	97.3	المجموع	

جدول 49: نسبة الاطفال الذين أعمارهم 12-23 شهرا وتم الاطلاع على بطاقتهم وتلقوا مطاعيم محددة في شمال الضفة الغربية حسب بعض الخصائص الخلفية

Table 49: Percentage of Children Aged 12-23 Months for Whose Immunization Cards Were Reviewed and Who Received Specific Immunization in the North of West Bank by Selected Background Characteristics

Background Characteristics	عدد الاطفال No. of Children	جميع المطاعيم * All Vaccines*	نسبة الاطفال الذين تلقوا مطاعيم محددة Percent of Children Receiving Specific Immunization								الخصائص الخلفية
			DPT			الثلاثي والحصبة الالمانية MMR	الحصبة والنكاف والحصبة الالمانية Measles	Polio			
			3	2	1			3	2	1	
Sex											
Male	92	88.2	96.5	98.5	99.3	80.7	30.4	96.9	100.0	100.0	الجنس ذكر
Female	115	95.4	98.7	98.6	99.3	90.7	26.5	98.2	100.0	100.0	أنثى
Governorate											المحافظة
Jenin	63	91.7	97.6	98.7	100.0	83.1	31.1	97.6	100.0	100.0	جنين
Tulkarm	68	95.6	97.6	99.0	99.0	92.5	25.3	97.9	100.0	100.0	طولكرم
Nablus	76	90.4	98.1	98.0	98.9	83.3	28.4	97.4	100.0	100.0	نابلس
Total	207	92.5	97.8	98.6	99.3	86.3	28.2	97.6	100	100	المجموع

* Children who are fully vaccinated, i.e. those who have received measles and MMR and three doses of DPT and Polio.

* الاطفال الذين اكملوا التطعيم هم الذين تلقوا جرعة مطعوم الحصبة وثلاث جرعات من مطعوم الثلاثي وثلاث جرعات من مطعوم الشلل.

جدول 50: نسبة الاطفال دون الخامسة الذين تم قياس أطوالهم وأوزانهم في شمال الضفة الغربية حسب بعض الخصائص الخلفية

Table 50: Percentage of Children Under Five Years of Age Whose Height and Weight were measured and in the North of West Bank by Selected Background Characteristics

Background Characteristics	عدد الأطفال No. of Children	نسبة الأطفال الذين تم قياس أطوالهم وأوزانهم Percent of Children who were Measured and Weighed	الخصائص الخلفية
Age of Child (months)			عمر الطفل (بالأشهر)
< 6	107	100.0	6>
6-11	101	97.1	11-6
12-23	238	95.8	23-12
24-35	194	91.5	35-24
36-59	392	96.7	59-36
Sex			الجنس
Male	529	95.5	ذكر
Female	503	96.3	أنثى
Governorate			المحافظة
Jenin	341	93.4	جنين
Tulkarm	339	94.9	طولكرم
Nablus	352	99.3	نابلس
Total	1032	95.9	المجموع

جدول 51: نسبة الاطفال دون الخامسة الذين تم تصنيفهم على أن لديهم سوء تغذية طبقاً للأرقام القياسية الأنثروبومترية لحالة التغذية: الطول مقابل العمر، الوزن مقابل الطول والوزن مقابل العمر في شمال الضفة الغربية حسب المحافظة و بعض الخصائص الخلفية

Table 51: Percentage of Children Under Five Years of Age Classified as Under Nourished According to Three Anthropometric Indices of Nutritional Status in the North of West Bank by Selected Background Characteristics

Background Characteristics	الوزن مقابل العمر (نقص الوزن) Under Weight (Weight-for-Age)	الوزن مقابل الطول (الهزال) Wasting (Weight-for-Height)	الطول مقابل العمر (قصر القامة) Stunting (Height-for-Age)	الخصائص الخلفية
Age of child (months)				عمر الطفل (بالأشهر)
< 6	1.4	1.4	1.0	6>
6-11	5.5	2.7	7.4	11-6
12-23	3.3	5.4	4.1	23-12
24-35	5.2	1.8	5.1	35-24
36-59	1.8	0.3	7.6	59-36
Sex				الجنس
Male	2.9	1.2	5.4	ذكر
Female	3.2	3.0	5.9	أنثى
Governorate				المحافظة
Jenin	4.8	2.1	5.9	جنين
Tulkarm	2.5	2.4	5.1	طولكرم
Nablus	2.1	1.8	5.9	نابلس
Total	3.1	2.1	5.6	المجموع

*Height-for Age, Weight-for-Height, and Weight-for-Age Z-scores (2 SD units below the median of the reference population) were calculated according to the guidelines developed by the CDC and recommended by the WHO.

*الطول مقابل العمر، الوزن مقابل الطول، الوزن مقابل الطول للمجتمع المعياري (الاطفال الذين يقعون الاطفال في فئة انحرافين معياريين دون الوسيط للمجتمع المعياري) والتي تم حسابها طبقاً للدليل الذي طوره مركز مراقبة الامراض وتم اعتماده من منظمة الصحة العالمية.

جدول 52: فئات الانحراف المعياري للوزن مقابل الطول في شمال الضفة الغربية حسب فئات الانحراف المعياري للطول مقابل العمر باستخدام المرجع الدولي للسكان (المركز القومي للإحصاءات الصحية/ مركز مراقبة الأمراض /منظمة الصحة العالمية)

Table 52: Weight-for-Hight Standard Deviation Categories in the North of West Bank by Height-for-Age Standard Deviation Categories, Using the NCHS/CDS/WHO International Reference Population

Height -for- Age (Stunting)	المجموع Total	الوزن مقابل الطول (قصر القامة ونقص الوزن) Weight-for-Height (Wasting)		الطول مقابل العمر (قصر القامة)
		يوجد قصر القامة ونقص في الوزن Wasted	لا يوجد قصر القامة ونقص في الوزن Not Wasted	
Not Stunted	94.4	2.0	92.4	لا يوجد قصر قامة
Stunted	5.6	0.1	5.5	يوجد قصر قامة
Total	100	2.1	97.9	المجموع
No. of Children	965			عدد الأطفال

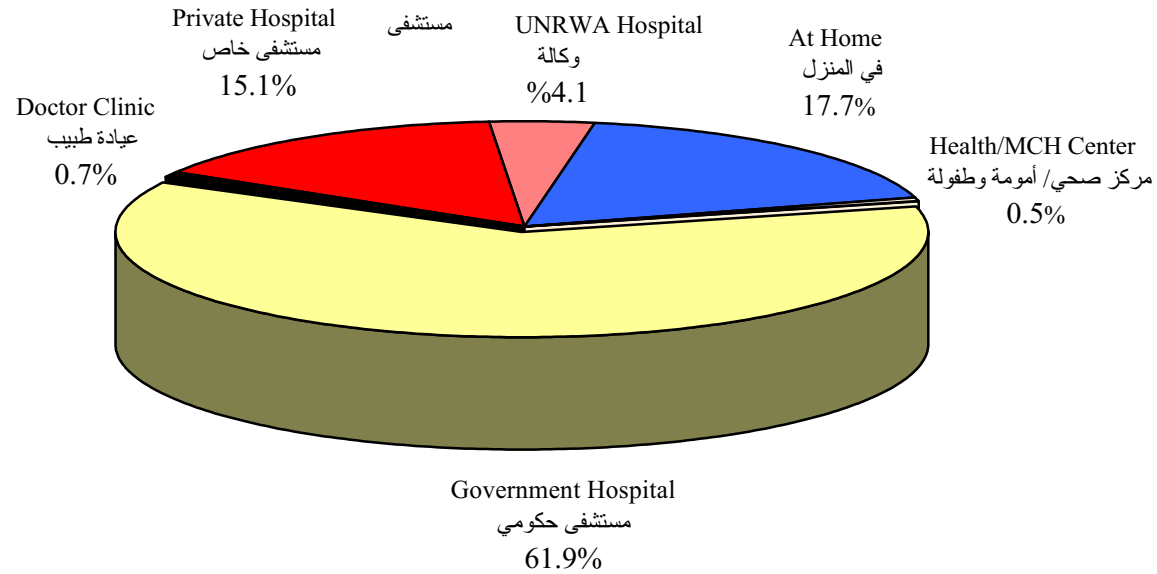
*Height-for Aage, Weight-for-Height, and Weight-for-Age Z-scores (2 SD units below the median of the reference population) were calculated according to the guidelines developed by the CDC and recommended by the WHO.

*الطول مقابل العمر، الوزن مقابل الطول، الوزن مقابل العمر (الأطفال الذين يقعون في فئة انحرافين معياريين دون الوسيط للمجتمع المعياري) والتي تم حسابها طبقاً للدليل الذي طوره مركز مراقبة الامراض واوصت به منظمة الصحة العالمية.

NCHS: National Centre for Health Statistics
CDS: Centre for Disease Control
WHO: World Health Organization

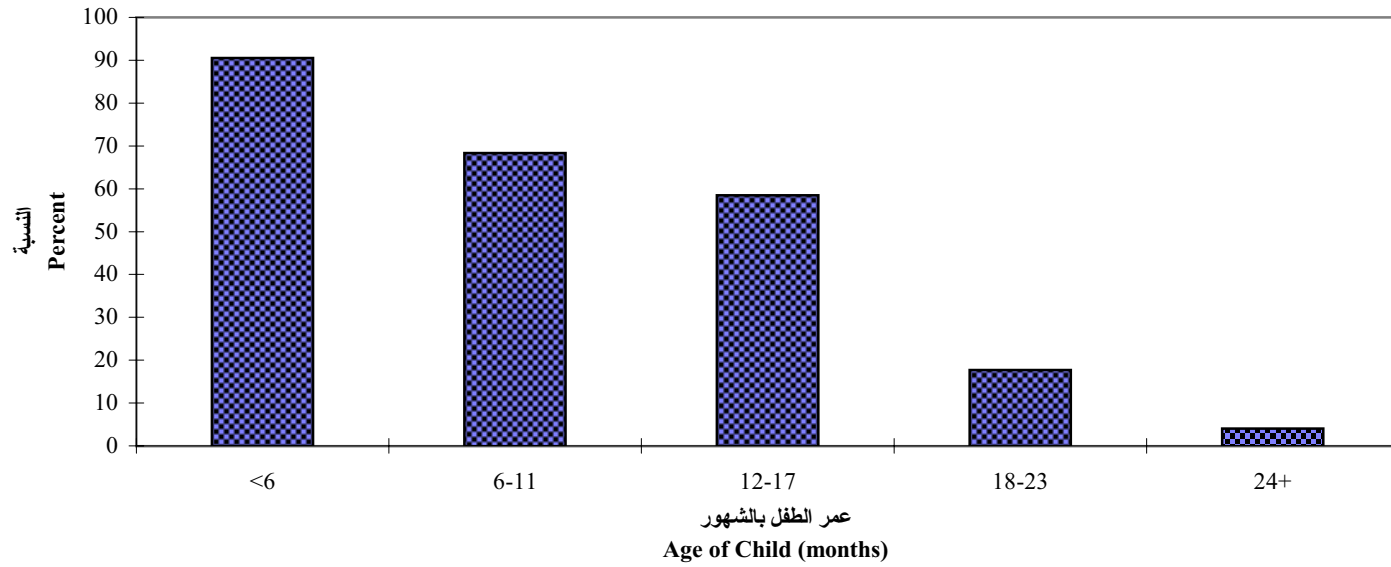
شكل 1: التوزيع النسبي للمواليد (آخر مولودين) في السنوات الخمس السابقة في شمال الضفة الغربية حسب مكان الولادة

Figure 1: Percentage Distribution of (Last Two) Births in the Five Years Preceding the Survey in the North of the West Bank by Place of Deliver



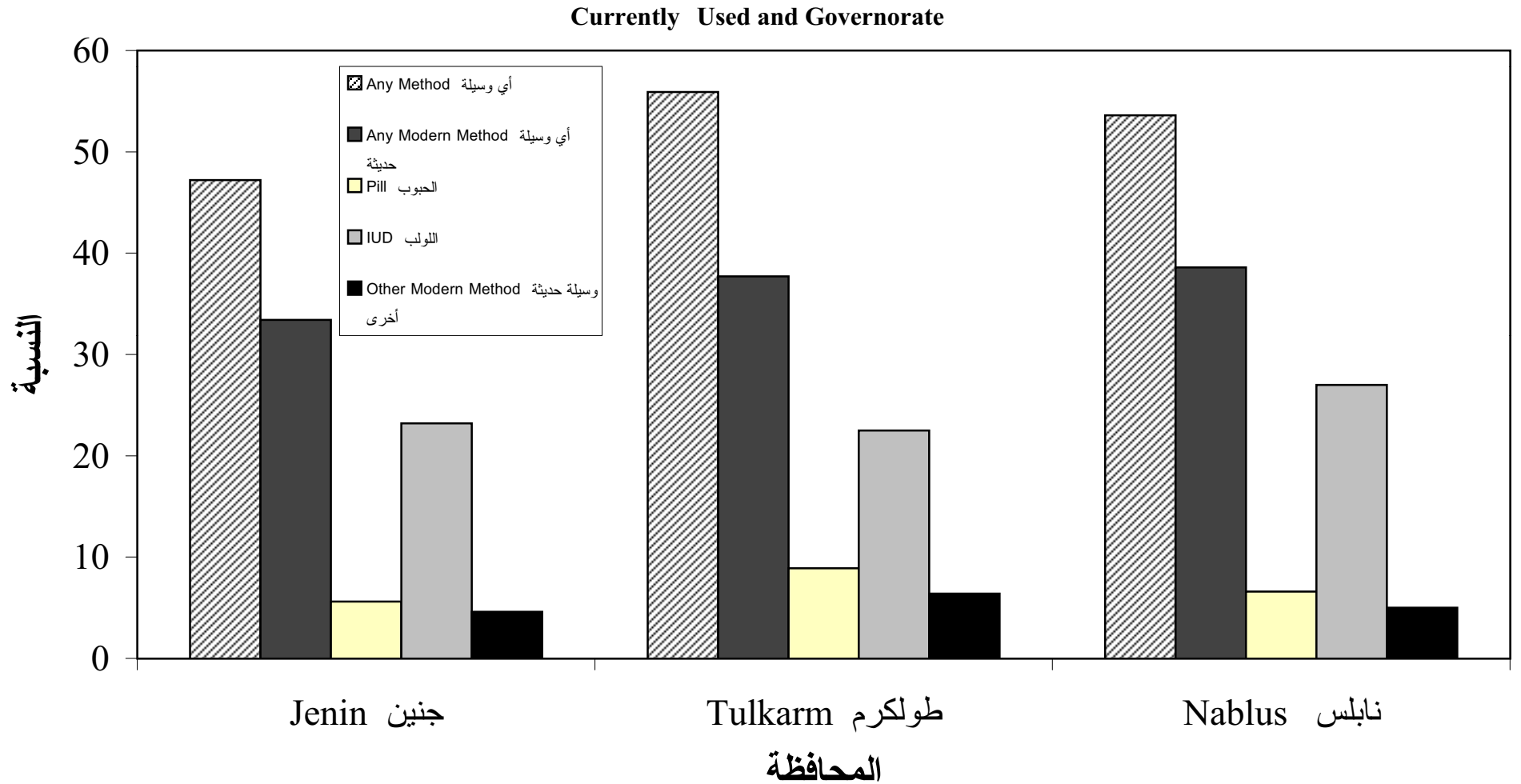
شكل 2: نسبة الأطفال الذين ما زالوا يرضعون من امهاتهم في شمال الضفة الغربية حسب عمر الطفل

Figure 2: Percentage of Children Still Breastfeeding in the North of West Bank by Age of Child



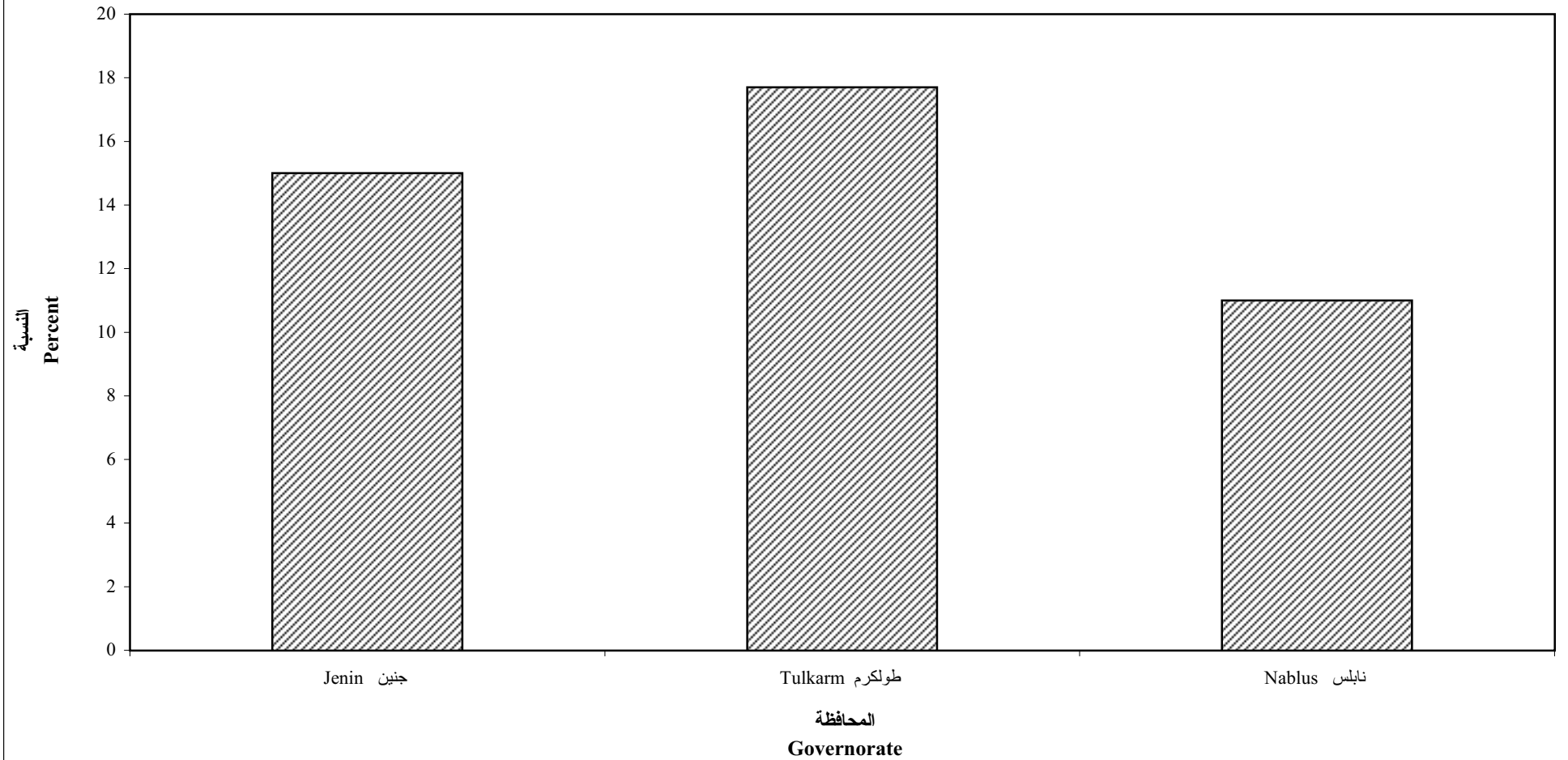
شكل 3: نسبة النساء المزوجات حالياً في شمال الضفة الغربية حسب نوع وسيلة منع الحمل المستخدمة حالياً والمنطقة

Figure 3: Percentage of Currently Married Women in the North of West Bank by Contraceptive Method



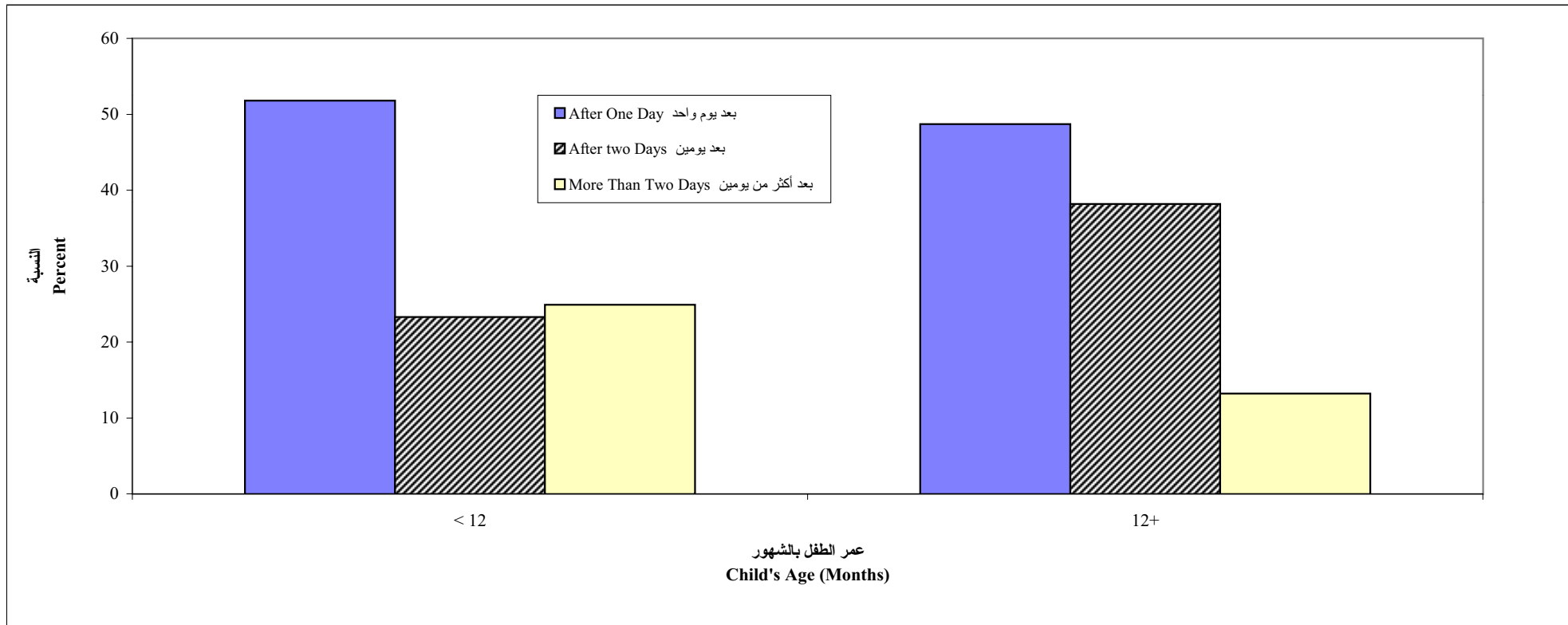
شكل 4: أطفال الذين اصابوا بالاسهال في الاسبوعين السابقين للمسح في شمال الضفة الغربية حسب المحافظة

Figure 4: Percentage of Children Under Five Years Who Had a Diarrhea Episode in the last two weeks preceding the survey in the North of West Bank by governor



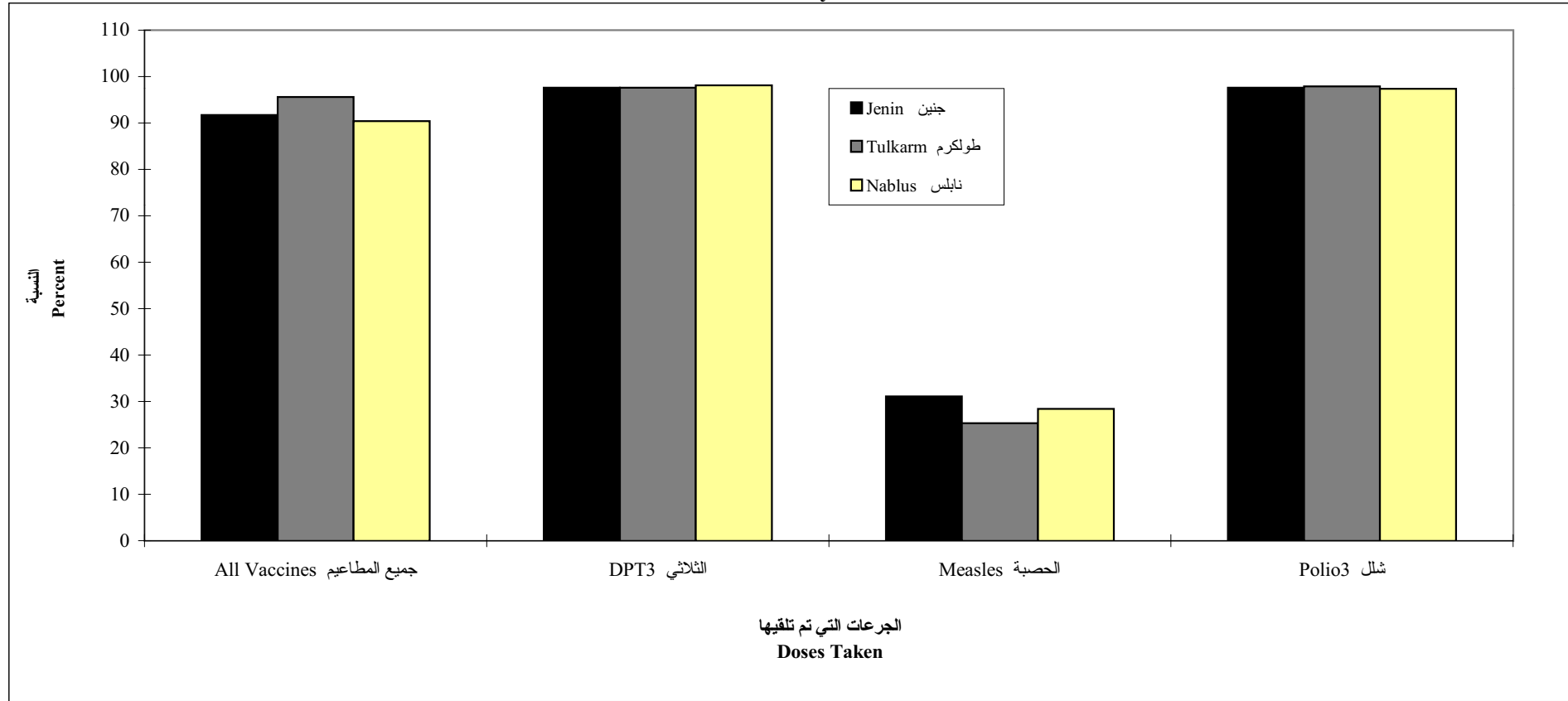
شكل 5: نسبة الأطفال دون الخامسة الذين أصيبوا بالسعال والرشح في الأسبوعين السابقين للمسح في شمال الضفة الغربية وحصلوا على استشارة طبية حسب المدة التي مضت على الإصابة والعمر

Figure 5: Percentage of children under five years who had cough and cold in the two weeks preceding the survey by duration and age of child



شكل 6: نسبة الأطفال الذين أعمارهم 12-23 شهراً وتم الاطلاع على بطاقاتهم وتلقوا مطاعيم محددة في شمال الضفة الغربية حسب المحافظة

Figure 6: Percentage of Children Aged 12-23 Months Whose Immunization Cards were Reviewed and Who Received Specific Immunizations in the North of West Bank by Governorate





Palestinian Central Bureau of Statistics
The Health Survey in the West Bank and Gaza Strip-1996
Regional Report Series (No. 1)

North of West Bank

September, 1998

PAGE NUMBERS OF THE ENGLISH TEXT ARE PRINTED IN SQUARE BRACKETS.
TABLES ARE PRINTED IN THE ARABIC ORDER (FROM RIGHT TO LEFT)

Note to Users:

1. Results of the Health Survey at the national level, all details about methodology and assessment of data quality are available in the report titled;

Palestinian Central Bureau of Statistics, 1997. *The Health Survey in the West Bank and Gaza Strip: Main Findings.* Ramallah – Palestine.

2. North of West Bank district includes the following electoral districts: Jenin, Tubas, Tulkarm, Qalqyia, Salfit and Nablus.
3. Drawing the random sample of the health survey depends on the geographical distribution of Governorate prior presence of Palestinian National Authority, so Jenin Governorate includes Tubas, Tulkarm Governorate includes Qalqyia and Salfit. This note is mentioned just for statistical purposes. Although results of the Population, Housing and Establishments Census 1997, will be published according to governorate geographical distribution approved by Palestinian National Authority which was used in the general election 20/1/96.

© September, 1998.

All Rights Reserved.

Suggested Citation:

Palestinian Central Bureau of Statistics, 1998. *The Health Survey in the West Bank and Gaza Strip 1996: Regional Report Series (No. 1) – North of West Bank.* Ramallah - Palestine.

All correspondence should be directed to:

Department of user services
Palestinian Central Bureau of Statistics
P.O.Box 1647, Ramallah
West Bank, Palestine.

Tel: 972-2-2986340

E-mail: diwan@pcbs.pna.org

Fax: 972-2-2986343

Web-site: <http://www.pcbs.org>

Acknowledgment

Many people have made the health survey project on which this report is based, possible. Without the cooperation of respondents and interviewers, we would have no data. The cooperation and understanding of women and households selected in the survey sample during fieldwork was truly remarkable. We wish to acknowledge the contributions of every one of them to the survey project. Also, we are greatly indebted to our staff members at the PCBS for their valuable contribution to this report.

Khalid Abu Khalid (Researcher Assistant, Health Statistics, PCBS) and Ayman Sawalha (Acting Director, Health Statistics, PCBS), prepared this report. Dr. Hasan Abu-Libdeh (President, PCBS) and Dr. Abdelrahim Barham (Director General, Population and Social Statistics, PCBS) have provided critical input on various drafts of this report. Ayshe El-Barghouthi performed the typing work.

The Palestinian Ministry of Health has provided the needed support during the planning and implementation of the health survey. PCBS wishes to acknowledge the efforts of the Minister of Health Dr. Reyad El-Zánoon, Deputy Minister Dr. Monzer El-Sharif and the specialized staff at the Ministry for their support and encouragement.

Fifty five percent of the total funds needed for the planning and implementation of this survey has been made available by the United Nations Children's Fund (UNICEF), and supplementary funds were provided by the Government of Australia (AUSAID) through UNICEF Australia. In addition, twenty eight percent of the funds, devoted to women's reproductive health was granted by the Italian National Committee for UNICEF. PCBS expresses its gratitude to UNICEF for facilitating financial as well as technical support.

PCBS appreciates the financial support of the Norwegian government through the (NORAD) project enabling completion of this report.

Preface

The Palestinian Central Bureau of Statistics (PCBS) has endeavored, since the first day of its establishment, to fill the existing statistical gap in the West Bank and the Gaza Strip by compiling data on the social, economic, geographical and environmental areas.

Statistics on health and access to medical care are mostly based on administrative records from doctors and hospitals, including data on hospital beds, hospitalized and discharged patients, hospitalization days, percentage of bed occupancy and number of surgical operations. The existence of these summary statistics indicate that the sources and reporting channels for much more detailed statistics on the health sector are available.

The classic health indicators of a population, based on mortality statistics, including cause of death, life expectancy, infant and under age five mortality rates together with cause of death statistics yield relevant and meaningful information. Changes in these indicators, however, become less meaningful for countries with the lowest infant mortality rates and the highest life expectancies. In the case of Palestine, changes in these indicators remain vital.

The findings introduced in this report, are based on data from a stratified sample of Palestinian households. In addition to providing baseline data on health of mother and children under five years of age, the survey is designed to assess the Mid-Decade Goals as set out by UNICEF. The survey is an important tool used to evaluate health programs and family planning, and to support dissemination and utilization of the results in planning and managing the health and family planning programs.

September, 1998

**Hasan Abu-Libdeh, Ph. D
President**

List of Contents

Subject	Page
List of Tables	
List of Figures	
1. Introduction	17
2. Main Findings	19
2.1 General Health	19
2.1.1 Morbidity and Injury	19
2.1.2 Health Insurance	19
2.1.3 Smoking	19
2.1.4 Disability	19
2.2 Women's Reproductive Health	19
2.2.1 Ante-Natal Care	19
2.2.2 Child Feeding	20
2.2.3 Family Planning	20
2.3 Child Health	20
2.3.1 Diarrhea	20
2.3.2 Acute Respiratory Infections	20
2.3.3 Immunization	20
2.3.4 Nutritional Status	21
3. Methodology	23
3.1 The Survey Questionnaires	23
3.2 Sampling	24
3.3 Pilot Study	24
3.4 Fieldwork Operations	24
3.5 Data processing	25
4. Data Quality	27
References	29
Notes for Tables Users	31
Tables	35
Figures	91
Appendices	

List of Tables

<u>Table</u>		<u>Page</u>
A. General Health		
1. Illness and injury		
Table 1:	Percent Distribution of Persons With Unexpected Illness or Injury in the Two Weeks Preceding the Survey in the North of West Bank by Selected Background Characteristics	35
Table 2:	Percent Distribution of Persons With Unexpected Illness or Injury in the Two Weeks Preceding the Survey and Persons Who Had a Medical Consultation in the North of West Bank by Source of Consultation and Selected Background Characteristics	36
Table 3:	Percent Distribution of Persons With Unexpected Illness or Injury in the Two Weeks Preceding the Survey and Persons Who Had a Medical Consultation in the North of West Bank by Place of Health Service and Governorate	37
Table 4:	Percent Distribution of Persons With Unexpected Illness or Injury in the Two Weeks Preceding the Survey and Persons Who Had no Medical Consultation in the North of West Bank by Reason and Selected Background Characteristics	38
2. Health Insurance		
Table 5:	Percent Distribution of Persons in the North of West Bank by Type of Health Insurance and Selected Background Characteristics	39
3. Smoking		
Table 6:	Percent Distribution of Persons 14 Years and Over Who Smoke in North of West Bank by Selected Background Characteristics	40
Table 6-a:	Percent Distribution of Male Persons 14 Years and Over Who Smoke in the North of West Bank by Selected Background Characteristics	41
4. Disability		
Table 7:	Percent Distribution of Disabled Persons in the North of West Bank by Type of Disability and Sex	42
Table 8:	Percent Distribution of Disabled Persons in the North of West Bank by Cause of Disability and Sex	43
B. Women's Reproductive Health		
1. Ante-Natal Care		
Table 9:	Percentage of Currently Pregnant Women and (Last Two) Births in the Five Years Preceding the Survey in the North of West Bank by Type of Personnel Providing Pre-Natal Care and Age of Mother	44

<u>Table</u>	<u>Page</u>
Table 10: Percentage of (Last Two) Births in the Five Years Preceding the Survey Whose Mothers Received Pre-Natal Care in the North of West Bank by Place of Check-up and Selected Background Characteristics	45
Table 11: Percentage of (Last Two) Births Whose Mother Received Tetanus Toxoid During Pregnancy in the Five Years Preceding the Survey in the North of West Bank by Age and Selected Background Characteristics	46
Table 12: Percentage of Currently Pregnant Women Who are Taking Some Medications in the North of West Bank by Duration of Pregnancy and Selected Background Characteristics	47
Table 13: Percentage of (Last Two) Births in the Five Years Preceding the Survey in the North of West Bank by Place of Delivery and Selected Background Characteristics	48
Table 14: Percent Distribution of (Last Two) Births in the Five Years Preceding the Survey in the North of West Bank by Type of Assistance in Delivery and Selected Background Characteristics	49
Table 15: Percent Distribution of (Last Two) Births in the Five Years Preceding the Survey (not Occurring at a Health Facility) in the North of West Bank by Reason and Mother's Age	50
Table 16: Percent Distribution of (Last Two) Births in the Five Years Preceding the Survey in the North of West Bank by Nature of Delivery and Selected Background Characteristics	51
Table 17: Percent Distribution of (Last Two) Births in the Five Years Preceding the Survey in the North of West Bank by Mother's Educated Guess of the Baby's Birth Weight and Selected Background Characteristics	52
Table 18: Percent Distribution of (Last Two) Births in the Five Years Preceding the Survey in the North of West Bank by Type of Post-Natal Care (six weeks after delivery) and Selected Background Characteristics	53
2. Child Feeding	
Table 19: Prevalence of Breastfeeding for the (Last Two) Children Born in the Five Years Preceding the Survey in the North of West Bank by Mother's Age	54
Table 20: Percentage of Breastfeeding Children in the North of West Bank by Age of Child	55

<u>Table</u>	<u>Page</u>
Table 21: Percent Distribution of (Latest Born) Children in the North of West Bank by Breastfeeding Status and Age of Child by Mother's Age	56
Table 22: Percentage of Weaned Children Who Stopped Breastfeeding Within the First Three Months in the North of West Bank by Mother's Age	57
Table 23: Differentials in the Prevalence and Duration of Breastfeeding For the (Last Two) Children Born in the Five Years Preceding the Survey in the North of West Bank by Selected Background Characteristics	58
Table 24: Percent Distribution of (Latest Born) Breastfed Children in the North of West Bank by Time Period Between Birth and Timing of First Breastfed and Governorate	59
Table 25: Mean Age of Children Receiving Supplementary feeding With Liquids and Solids in the North of West Bank by Selected Background Characteristics	60
Table 26: Percent Distribution of Children Still Breastfeeding in the North of West Bank by Breastfeeding Practice Followed During Diarrhea Episode and Selected Background Characteristics	61
Table 27: Percent Distribution of (Last Two) Children in the North of West Bank by Receiving Formula Milk and/or Cows Milk and Age of Child	62
Table 28: Percentage of Children Given Specified Type of Liquids and Food in the North of West Bank by Age of Child	63
Table 29: Percent Distribution of (Last Two) Weaned Children in the North of West Bank by Reason for Weaning and Age of Child	64
 3. Family Planning	
Table 30: Percentage of Ever-Married Women and Currently Married Women Who Have Knowledge of any Contraceptive Method and any Modern Method in the North of West Bank by Current Age	65
Table 31: Percentage of Ever-Married Women Who Have Ever Used a Contraceptive Method in the North of West Bank by Method and Age	66
Table 32: Percentage of Ever-Married Women Who Ever Used a Contraceptive Method in the North of West Bank by Current Age and Selected Background Characteristics	67
Table 33: Percent Distribution of Ever-Users in the North of West Bank by Number of Living Children at Time of first Use of Contraceptive Method and Selected Background Characteristics	68

<u>Table</u>	<u>Page</u>
Table 34: Percent Distribution of Ever-Users in the North of West Bank by Reproductive Intention at the Time of First Use of Contraceptive Method and Selected Background Characteristics	69
Table 35: Percent Distribution of Currently Married Women in the North of West Bank by Contraceptive Method Currently Used and Selected Background Characteristics	70
Table 36: Percent Distribution of Currently Married Women Who are Using Modern Contraceptive Methods in the North of West Bank by Type and Source	71
Table 37: Percent Distribution of Currently Married Women Using Any Contraceptive Method in the North of West Bank by the Main Problem with Method	72

C. Child Health

1. Diarrhea

Table 38: Percentage of Children Under Five Years of Age Who Had a Diarrhea Episode and Mean Duration of Episode in the Two Weeks Preceding the Survey in the North of West Bank by Selected Background Characteristics	73
Table 39: Percentage of Children Under Five Years of Age Who Had a Diarrhea Episode in the Two Weeks Preceding the Survey in the North of West Bank by Symptoms and Selected Background Characteristics	74
Table 40: Percent Distribution of Children Under Five Years of Age Who Had Diarrhea in the Two Weeks Preceding the Survey in the North of West Bank by Feeding Mode During Episode	75
Table 41: Percentage of Children Under Five Years of Age Who Had a Diarrhea Episode in the Two Weeks Preceding the Survey and were Treated with ORT in North of West Bank by Selected Background Characteristics	76
Table 42: Percentage of Children Under Five Years of Age Who Had a Diarrhea Episode in the Two Weeks Preceding the Survey and Who Received Advice on Treatment in the North of West Bank by Source and Selected Background Characteristics	77

2. Acute Respiratory Infections

Table 43: Percentage of Children Under Five Years of Age With Cough and Cold, Difficulty Breathing (Rapid breathing) and Fever in the Two Weeks Preceding the Survey in the North of West Bank by Selected Background Characteristics	78
--	-----------

<u>Table</u>	<u>Page</u>
Table 44: Percentage of Children Under Five Years of Age With Cough and Cold in the Two Weeks Preceding the Survey and Who Were Given	79

Treatment in the North of West Bank by Selected Background Characteristics

Table 45: Percent Distribution of Children Under Five Years of Age With Cough and Cold in the Two Weeks Preceding the Survey and Received Medical Consultation in the North of West Bank by Duration After Episode and Selected Background Characteristics **80**

Table 46: Percentage of Children Under Five Years of Age With Cough and Cold in the Last Two Weeks Preceding the Survey and Who Received Advice on Treatment in the North of West Bank by Source and Selected Background Characteristics **81**

3. Immunization

Table 47: Percent Distribution of Children Under Five Years of Age in the North of West Bank by Immunization Card Status and Selected Background Characteristics **82**

Table 48: Percentage of Children Under Five Years of Age for Whom Immunization Card Was Reviewed and Who Received Specific Immunizations in the North of West Bank by Selected Background Characteristics **83**

Table 49: Percentage of Children Aged 12-23 Months whose Immunization Cards Were Reviewed and who Received Specific Immunization in the North of West Bank by Selected Background Characteristics **84**

4. Nutritional Status

Table 50: Percentage of Children Under Five Years of whose Height and Weight Were measured in the North of West Bank by Selected Background Characteristics **85**

Table 51: Percentage of Children Under Five Years of Age Classified as Under Nourished According to Three Anthropometric Indices of Nutritional Status in the North of West Bank by Selected Background Characteristics **86**

Table 52: Weight-for-Height Standard Deviation Categories in the North of West Bank by Height-for-Age Standard Deviation Categories, Using the NCHS/CDS/WHO International Reference Population **87**

List of Figures

<u>Figure</u>	<u>Page</u>
1. Ante – Natal Care	
Figure 1: Percent Distribution of (Last Two) Births in the Five Years Preceding the Survey in the North of West Bank by Place of Delivery	91
2. Child Feeding	
Figure 2: Percentage of Children Still Breastfeeding in the North of West Bank by Age of Child	92
3. Family Planning	
Figure 3: Percentage of Currently Married Women in the North of West Bank by Contraceptive Method Currently Used and Governorate	93
4. Diarrhea	
Figure 4: Percentage of Children Under Five Years Who Had a Diarrhea Episode in the Two Weeks Preceding the Survey in the North of West Bank by Governorate	94
5. Acute Respiratory Infections	
Figure 5: Percentage of Children Under Five Years of Age Who Had Cough and Cold in the Two Weeks Preceding the Survey and Who Received Consultation in the North of West Bank by Duration of infection and Age	95
6. Immunization	
Figure 6: Percentage of Children Aged 12-23 Months for Whose Immunization Cards Were Reviewed and Who Received Specific Immunizations in the North of West Bank by Governorate	96

Introduction

1.1 Survey Objectives:

The aim of this survey is to collect data on the health status of the Palestinian population in the West Bank and Gaza Strip in order to facilitate assessment and monitoring of maternal and child health. The collected data would serve as an asset to health planners, policy makers and researchers. The main objectives are:

1. To provide baseline data on the basic indicators of the health situation in the West Bank and Gaza Strip, such as: health insurance, smoking, disability, reproductive health and child health.
2. To begin the process of the monitoring of Mid-Decade and Summit Goals stage.
3. To support capacity building within the Palestinian Central Bureau of Statistics in the areas of planning, surveillance and subsequent monitoring of the maternal and child health.
4. To foster networking and strengthen linkages with different governmental institutions, UN agencies, and NGOs.

1.2 Report Structure:

This report consists of four chapters. The first chapter presents the survey objectives and report structure.

The second chapter briefly describes the main findings below:

1. Estimates on unexpected illness and injuries;
2. Estimates on health insurance and accessibility of health services;
3. Estimates on prevalence of disabilities.
4. Estimates on prevalence smoking.
5. Estimate on reproductive health indicators consisting of ante-natal care, breastfeeding and family planning.
6. Estimates on child health consisting of accidents, diarrhea, acute respiratory infections, immunization, nutritional status.

The third chapter discusses the methodology used in the survey, consisting of questionnaire design, sampling design, response rate, in addition to fieldwork operations and data processing. The fourth chapter includes an assessment of data reliability, including response rate for various variables. The main tables and the figures are also provided.

Main Findings

2.1 General Health:

2.1.1 Morbidity and Injury:

Almost 16.8% of the surveyed persons in the North of West Bank the are reported to have suffered from unexpected illness or injury in the two weeks prior to survey. Of these persons who reporting an unexpected illness or injury, 68.1% received medical consultations and treatment.

About 52.2% of the surveyed persons in the North of West Bank who reported an unexpected illness or injury reported accessibility to health services at a health facility that was located near their housing unit and in the same locality. Accessibility to health Services within the same locality was found lowest in Jenin (46.1%) than in either Tulkarm (48.4%) and Nablus (62.8%).

2.1.2 Health Insurance:

About 49.5% of the surveyed persons are reported to have health insurance in the North of West Bank.

Of these having insurance, 27.3% had government insurance and 16.8% had UNRWA insurance. It is worth mentioning that all children under three years are insured by the government health sector run by the Ministry of Health. Registered Palestinian refugees are also insured by UNRWA, but they must pay for certain treatments in hospitals contracted by UNRWA.

2.1.3 Smoking:

The survey findings indicate that 23.9% of the population (14 years and above) in the North of West Bank practice smoking. Smoking was found to be more prevalent among males (44.8%) than females (2.2%).

2.1.4 Disability:

Among the disabled persons in the North of West Bank, it was found that 12.1% had a mental disability, 36.5% had a physical (moving) disability, 10.3% had hearing disability and 12.3% had seeing disability.

2.2 Women's Reproductive Health:

2.2.1 Ante-Natal Care:

The findings indicate that the percent of births in the North of West Bank occurred at governmental hospitals is 61.9% compared to private hospitals (15.1%) or UNRWA hospital (4.1%), and 1.2% either at Health Center or Doctor's clinic (i.e. 82.3% of births took place at health institutions). Also the findings indicate that 17.7% of births took place at home.

The percentage of women having received the tetanus toxoid injection among those who had given birth in the five years preceding the survey was 34.5%

2.2.2 Child Feeding:

Among children born in the five years preceding year of the survey, 95.8% had been breastfed at some stage. The proportion of children who were weaned within the first three months was 7.7% in the North of West Bank. However, breastfeeding declines as the child gets older, as is seen by the continued breastfeeding rate (CBFR) for children aged 9-12 months which was 65.8%.

The percentage of children who received supplementary feeding in the form of formula milk was 32.3% in the North of West Bank. The mean age for supplementary feeding with of liquids and solids was 4 months.

2.2.3 Family Planning:

The findings of this survey indicate that the percentage of ever-married women with knowledge of contraception is 99.8%, and the same percentage (99.8%) having knowledge of any modern contraceptive method in the North of West Bank.

The findings also indicate that the percentage of ever-married women who ever used contraceptive was 71.9%. The percentage of ever-married women who ever used any modern method in the North of West Bank was 56.5%. The IUD was the most adopted method (24.4%) used by ever-married women.

The Contraceptive prevalence rate among Currently married women for any method was 52.4%. The percentage of those using any modern method was 36.8%.

2.3 Child Health:

2.3.1 Diarrhea:

Of the total number of North West Bank children under five years of age surveyed in the North of West Bank, 14.5% were reported to have had a diarrhea episode in the two weeks preceding the survey. Of the total, 22.2% were treated with oral rehydration solution (ORS), while the percentage of children who were treated with home solution of sugar, salt, and water was 7.6%. 1.9% were given both solutions. The percentage receiving medical consultation was 59.5%.

2.3.2 Acute Respiratory Infections:

The findings indicated that 28.3% of North of West Bank children under five years of age were reported to have had cough and cold during the two weeks preceding the survey. Of these, 42.2% suffered from rapid breathing indicating severity of the illness.

2.3.3 Immunization:

The percentage of North of West Bank children under five years of age whose immunization cards were Reviewed was 77.3%. The Percentage of children under five years of age whose Immunization cards were seen and immunized against DPT was 82.8% and Polio was 82.2% (completed three doses). The percentage of children under five years who completed the MMR vaccine was 61.6%.

When examining the age group between 12 - 23 months, it was found that the completion of DPT3 and Polio3 among card holders was 97.8% and 97.6% respectively. The percentage of children in this age group who completed MMR was 86.3%.

2.3.4 Nutritional Status:

Using data available on the weight and height of the child together with information on the child's age and sex, the following anthropometric indices were compiled to describe the nutritional status of children in the North of West Bank. The results represent the percentage of children under five years of age who fall below 2 standard deviations from median of age of NCHS/WHO reference population for anthropometric indices:

1. Height-for-Age (Stunting-moderate and severe) was 5.6% in the North of West Bank.
2. Weight-for-Height (wasting-moderate and severe) was 2.1% in the North of West Bank.
3. Weight-for-Age was 3.1% in the North of West Bank.

Methodology

3.1 The Survey Questionnaires

The questionnaires were developed by the Palestinian Central Bureau of Statistics (PCBS) after revision and adaptation of the following standard questionnaires:

1. UNICEF questionnaire Multiple Indicator Cluster Survey (MICS).
2. Papchild questionnaire.
3. Demography and Health Survey (DHS) questionnaire.

The questionnaires were prepared and designed to estimate selected indicators related to health in Palestinian society, according to WHO recommendations. The questionnaires used the following:

1. The Household questionnaire includes three sections:

- Household Roster (demographic variables such as sex, relation to head of household, date of birth, age, marital status, and health variables such as health insurance, accessibility to health services through the question of unexpected illness and injury episode in the last two weeks preceding the survey. Questions pertaining to smoking are also included in this section).
- Disability (type and cause).
- Disposal and Garbage.

2. Women's health questionnaire (reproductive health):

This questionnaire was designed to collect data on all women ever-married and aged 14-49 years. It consists of five modules:

- Respondent's background
- Ante-natal care
- TetanusToxioid immunization
- Child feeding (breastfeeding and supplementary feeding)
- Family planning.

3. Child health questionnaire:

This questionnaire was designed to collect information on all children under five years of age. It is divided into seven sections:

- General identification
- Accidents and injuries
- Morbidity (Diarrhea)
- Morbidity (Acute respiratory infections)
- Immunization
- Anthropometry
- Vitamin A/D Supplementation.

3.2 Sampling

The sample of this survey is a sub-sample of the Demographic Survey. A stratified multi-stage sampling design was used for selecting the survey households. At the first stage a sample of localities was selected. The sample of localities were then subdivided into cells of approximately equal size. A number of cells were selected randomly from each sample locality of the second stage. At the third and final stage, a sample of households was randomly selected from the sample cells.

In total, 2694 housing units were selected for interviewing in the West Bank and 1,240 were selected in Gaza Strip. The total of housing units selected was 3934. For various reasons, not all households could be interviewed. The response rates are 97.60% for the West Bank and 99.50% for Gaza Strip.

3.3 Pilot Study

The aim of the pilot study was to test the questionnaire, survey instructions and procedures.

A sample of 117 households was selected in the West Bank. The sample was divided into 8 cells (not included in the main survey). The cells were distributed in 3 districts; 40 households from Ramallah, 41 from Hebron and 36 from Jenin.

Twenty one fieldworkers and supervisors were trained for interviewing.

3.4 Fieldwork Operations

Recruitment was of women only. The Fieldwork Division at PCBS screened all female applicants. A scale was designed to rank applicants using objective criteria, and the highest ranking 519 applicants were selected and called for interviews. Out of the 519 applicants interviewed, the best 228 were selected for training in the West Bank and Gaza Strip. One hundred and two interviewers, 17 supervisors, and 17 editors were selected for work. As well, 5 field coordinators were hired to guide and supervise field operations (3 in the West Bank, 5 in Gaza Strip).

The draft fieldwork manual prepared for the pilot was reviewed, edited, and used during training.

The main training consisted of two courses-one in the WB & one in GS. A fifteen-day intensive course for interviewers was conducted in the West Bank for 165 trainees, and 14 days in Gaza Strip for 63 trainees.

Five medical doctors delivered lectures on different parts of the questionnaires. The training materials consisted of the following basic survey documents: questionnaires and interviewer and supervisor instructionals.

The training course for interviewers consisted of the following:

- Classroom lectures on the objectives and organization of the survey
- Detailed explanation of the questionnaire
- The art of asking questions

Principles of interviewing including interview practice through role-playing.

Main fieldwork for the health survey in the West Bank started on June 11, 1996 and was completed on July 8, 1996. The Gaza Strip fieldwork started on August 27, 1996 and was

copulated on September 18, 1996. Fieldwork was carried out by 17 mobile teams, 11 of which were in the West Bank and 6 in the Gaza Strip. Each team consisted of one supervisor, one field editor and 6 interviewers. Each interview was conducted by a team of two in order to handle the anthropometric measurements.

Field editing included further spot-checks as required.

Household cooperation with the interviewers significantly helped in obtaining a high response rate (7 refusals out of 3934 interviews).

3.5 Data Processing

Data Proussing began four days after the start of fieldwork in the West Bank and finished one month after the start of fieldwork in Gaza Strip. Data cleaning and checking processes were initiated simultaneously with data entry. Thorough data quality checks and consistency checks followed.

Chapter Four

Data Quality

Since the data reported here are based on a sample survey and not on complete enumeration, they are subject to two main types of errors: sampling errors and non-sampling errors. Sampling errors are random outcomes of the sample design, and are therefore easily measurable.

Non-sampling errors can occur at the various stages of survey implementation in data collection and data processing, and are generally difficult to be evaluated. They cover a wide range of errors, including errors resulting from non response, sample frame coverage, data processing and response (both respondent - and interviewer-related). The use of effective training and supervision, and the careful design of questions as measures have direct bearing on the magnitude of non-sampling errors, and hence the quality of the resulting data.

In addition to the points mentioned above some methods utilized to evaluate the quality of data include the following:

1. Frequencies of missing values and “don’t know” responses, and the proportion of responses in the “other” categories.
2. Consistency between different parts of the questionnaire, such as between ante-natal care and breastfeeding, between date of birth and anthropometry measurements, and immunization dates and dates of birth.
3. Checks for heaping around decimal point for weight and height measurements were made.

REFERENCES

1. Palestinian Central Bureau of Statistics. 1997. *The Health Survey in the West Bank and Gaza Strip. Main Findings.* Ramallah – Palestine.
2. Abdel-A, Farouk et al. 1993. *Egypt Maternal and Child Health Survey, 1991*, Pan Arab Project for Child Development, Cairo, Egypt, Agency for Public Mobilization and Statistics.
3. MACRO International Inc, Demographic and Health Survey (DHS). 1993. *An Assessment of the Quality of Health Data in DHS- I Survey*, Methodological Report, Calverton, Maryland, U.S.A.
4. MACRO International Inc, Demographic and Health Surveys (DHS). 1994. *Methods of Estimating Contraceptive Prevalence Rates for Small Area Application's in the Dominican Republic and Kenya*, Methodological Report 3. Calverton, Maryland U.S.A.
5. United Nations. 1996. *How to Weigh and Measure Children, Assessing the National Status of Young Children in Household Surveys.* National Household Survey, Capability Programme, New York, USA.
6. United Nations. 1996. *Guidelines for Household Surveys on Health, 1995.* National Household Survey, Capability Programme, United Nations-Department for Economic and Social Information Analysis, Statistical Division, New York, USA.
7. Palestinian Central Bureau of Statistics. 1996. *The Demographic Survey in the West Bank and Gaza Strip, Preliminary Report.* Ramallah - West Bank.
8. Smith, C., Nabris, K., Shhin, M., Abu Libdeh, H. 1992. *A Survey of Infant Feeding Patterns in the West Bank and Gaza Strip, Interim Report, 1992.* UNICEF and JFPPA, Jerusalem.
9. United Nations Children's Fund. 1995. *Handbook of Survey Methodology, Mid-Decade Goals, UNICEF, New-York.*
10. United Nations Children's Fund. 1992. *Immunization Coverage Among Children Under the Age of Five Residing Outside Refugee Camps in the West Bank, 1990.* UNICEF, Jerusalem.
11. World Health Organization. 1991. *Indicators for Assessing Breastfeeding Practices.* Report on an Informal Meeting 11-12 June, 1991. Geneva, Switzerland.
12. World Health Organization. 1992. *Reproductive Health: A Key to a Brighter Future.* 1990-1992. Geneva, Switzerland, 1992.
13. World Health Organization. 1992. *International Statistical Classification of Diseases and Related Health Problems, ICD10, Tenth Revision.* Geneva, Switzerland.
14. Zou'bi A.A.A. 1992. *Jordan Population and Family Health Survey, 1990,* Series of DHS, Amman, Department of Statistics.

Notes for tables users:

- ◆ The Sample of the health survey is a subsample of the Demographic Survey which conducted by PCBS in summer 1995, and this will serve the researchers to prepare analytical studies about the demographic health status among Palestinian Population.
 - ◆ Collection of data from the field work in Gaza Strip were delayed due to the Israeli closures.
 - ◆ Some tables do not sum up to 100% because there are more than one possible choice for the same question.
 - ◆ According to Coming soon Housing and Establishment Census 1997 Results of disability slight differences may occur in disability results in this report.
 - ◆ The observations in the tables represent the sample and not the Palestinian population.
 - ◆ In addition to this report and The Health Survey in West Bank and Gaza Strip: Main Findings. Ramallah – Palestine Report. The following reports will be published:
 1. **Palestinian Central Bureau of Statistics, 1998.** *The Health Survey in West Bank and Gaza Strip – 1996. Tropical Reports Series (No 2)-Central of West Bank District.* Ramallah – Palestine.
 2. **Palestinian Central Bureau of Statistics, 1998.** *The Health Survey in West Bank and Gaza Strip – 1996. Tropical Reports Series (No 3)-South of West Bank District.* Ramallah – Palestine.
 3. **Palestinian Central Bureau of Statistics, 1998.** *The Health Survey in West Bank and Gaza Strip – 1996. Tropical Reports Series (No 4)-Gaza Strip District.* Ramallah – Palestine.
- ❖ **Also the following analytical reports will be published later on:**
1. **Palestinian Central Bureau of Statistics.** *The Health Survey in West Bank and Gaza Strip- 1996. Basic Report.* Ramallah – Palestine.
 2. **Palestinian Central Bureau of Statistics.** *The Health Survey in West Bank and Gaza Strip – 1996. Summary Report.* Ramallah – Palestine.
 3. **Palestinian Central Bureau of Statistics.** *The Health Survey in West Bank and Gaza Strip – 1996. Child Health Report.* Ramallah – Palestine.
 4. **Palestinian Central Bureau of Statistics.** *The Health Survey in West Bank and Gaza Strip – 1996. Maternal Health Report.* Ramallah – Palestine.
 5. **Palestinian Central Bureau of Statistics.** *The Health Survey in West Bank and Gaza Strip – 1996. Health Insurance and Use of Health Services Report.* Ramallah – Palestine.