



دولة فلسطين

الجهاز المركزي للإحصاء الفلسطيني

حسابات السياحة الفرعية، 2019
سلسلة بيانات منقحة (2009-2018)



تم إعداد هذا التقرير حسب الإجراءات المعيارية المحددة في ميثاق الممارسات
للإحصاءات الرسمية الفلسطينية 2006



التعداد الزراعي
Agriculture Census
2020

© جمادى الآخر، 1442 هـ - كانون ثاني، 2021
جميع الحقوق محفوظة.

في حالة الاقتباس، يرجى الإشارة إلى هذه المطبوعة كالتالي:

الجهاز المركزي للإحصاء الفلسطيني، 2021. حسابات السياحة الفرعية، 2019- سلسلة بيانات منقحة (2009-2018).
رام الله - فلسطين.

جميع المراسلات توجه إلى:

الجهاز المركزي للإحصاء الفلسطيني

ص.ب. 1647، رام الله - فلسطين

هاتف: 2 2982700 (970/972)

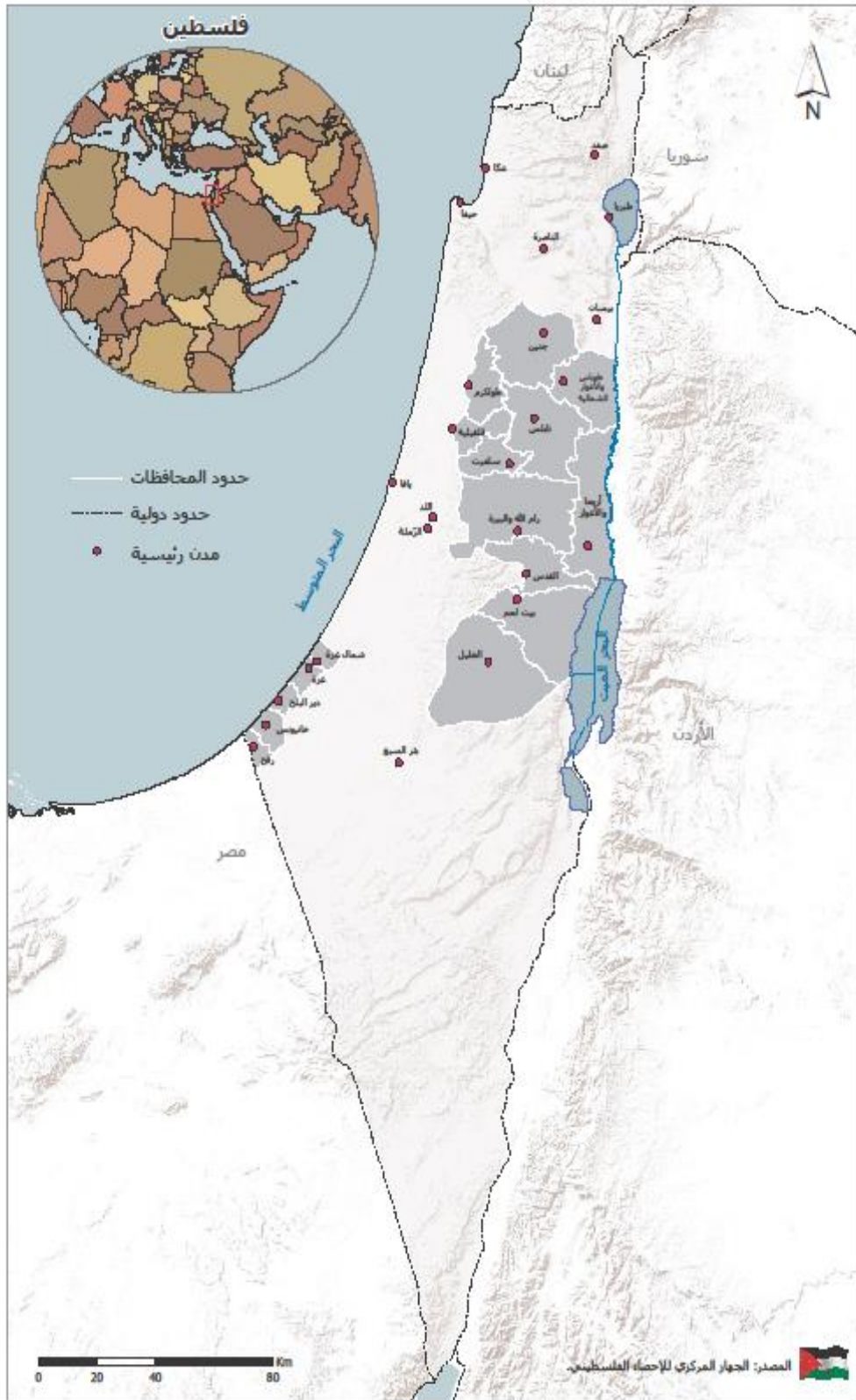
فاكس: 2 2982710 (970/972)

الرقم المجاني: 1800300300

بريد إلكتروني: diwan@pcbs.gov.ps

صفحة إلكترونية: <http://www.pcbs.gov.ps>

الرقم المرجعي: 2551



شكر وتقدير

يتقدم الجهاز المركزي للإحصاء الفلسطيني بالشكر والتقدير إلى جميع مصادر البيانات من وزارات ومؤسسات وممثلات الذين ساهموا في توفير البيانات اللازمة لإعداد حسابات السياحة الفرعية 2019.

لقد تم إعداد تقرير حسابات السياحة الفرعية 2019، بقيادة فريق فني من الجهاز المركزي للإحصاء الفلسطيني، وبدعم مالي مشترك بين كل من دولة فلسطين ومجموعة التمويل الرئيسية للجهاز (CFG) لعام 2021 ممثلة بمكتب الممثلة النرويجية لدى دولة فلسطين.

يتقدم الجهاز المركزي للإحصاء الفلسطيني بجزيل الشكر والتقدير إلى أعضاء مجموعة التمويل الرئيسية للجهاز (CFG) لمساهماتهم القيمة في إعداد هذا التقرير.

فريق العمل

- الفريق الفني
آمنه المنتشه
شروق عقل
- إعداد التقرير
شروق عقل
آمنه المنتشه
- تدقيق معايير النشر
حنان جناجره
- المراجعة الأولية
هاني الأحمد
محمد قلالة
د. صالح الكفري
- المراجعة النهائية
خالد أبو خالد
عنايه زيدان
- الإشراف العام
د. علا عوض

رئيسة الجهاز

تنويه للمستخدمين

عند الإطلاع على التقرير ينبغي أن تؤخذ الأمور الآتية بعين الاعتبار:

- تم تنقيح بيانات الأعوام 2009-2018 بناء على تحسن في مصادر البيانات المتعلقة بتكلفة الإنفاق على أنشطة الفنادق للسياحة الوافدة والمحلية، وإعداد حسابات السياحة 2019 باعتماد اسعار مرافق الإقامة وفق بيانات أسعار المستهلك (جداول غلاء المعيشة الفلسطيني)، مع الأخذ بعين الاعتبار عدم تأثير ذلك على نسبة التغيير بين السنوات لمؤشرات الإنفاق على السياحة.
- تم تقدير بيانات إنفاق واستهلاك الأسرة للأعوام 2018-2019 وفقاً لنتائج مسح الإنفاق والاستهلاك للأسر لعام 2017.
- تم إعداد تقديرات الإنفاق على بيوت الاجازات للأعوام 2018-2019 من قبل السياحة الوافدة بالاستناد إلى التقديرات السكانية المنقحة المبنية على النتائج النهائية للتعداد العام للسكان والمساكن والمنشآت للعام 2017.
- قد يلاحظ بعض الاختلافات الطفيفة لقيم نفس المتغير بين الجداول، أو بين مفردات المتغير ومجموعه، وذلك ناتج عن التقريب المصاحب لعمليات جدولة البيانات.

قائمة المحتويات

الصفحة	الموضوع
	قائمة الجداول
	المقدمة
17	الفصل الأول: المصطلحات والمؤشرات والتصنيفات
17	1.1 المصطلحات والمؤشرات
19	2.1 التصنيفات
21	الفصل الثاني: النتائج الرئيسية
21	1.2 استهلاك السياحة الوافدة في فلسطين
21	2.2 استهلاك السياحة المحلية في فلسطين
23	3.2 استهلاك السياحة الخارجية للفلسطينيين
25	الفصل الثالث: المنهجية
25	1.3 نظرة عامة
25	1.1.3 النظام الرئيسي لحسابات السياحة الفرعية
25	2.1.3 التغطية الجغرافية
25	2.3 منهجية إعداد حسابات السياحة الفرعية
27	3.3 منهجية تنقيح سلسلة حسابات السياحة الفرعية 2009-2018
	1.3.3 تنقيح بيانات إنفاق واستهلاك الأسر المعيشية 2012-2018
27	استنادا الى تنفيذ مسح إنفاق واستهلاك الأسر المعيشية الفلسطينية 2017
	2.3.3 تنقيح البيانات الخاصة بتقديرات بيوت الإجازات (المنازل الثانوية) بالاعتماد على نتائج التعداد العام للسكان والمساكن والمنشآت 2017
28	3.3.3 تنقيح سلسلة الحسابات القومية 2004-2018
28	4.3.3 تنقيح معدل قيمة الإنفاق على المبيت لليلة الواحدة 2009-2018
29	الفصل الرابع: الجودة
29	1.4 الدقة
29	2.4 مقارنة البيانات
29	3.4 جودة البيانات
31	الجدول الإحصائية

قائمة الجداول

الصفحة	الجدول
جداول حسابات السياحة الفرعية، 2018-2019	
35	جدول 1: مؤشرات مختارة لقطاع السياحة في فلسطين، 2018-2019
36	جدول 2: استهلاك السياحة الوافدة في فلسطين حسب البند وفئات الزوار، 2018-2019
37	جدول 3: استهلاك السياحة المحلية في فلسطين حسب البند وفئات الزوار، 2018-2019
38	جدول 4: استهلاك السياحة الخارجية للفلسطينيين حسب البند، 2018-2019
39	جدول 5: استهلاك السياحة الداخلية في فلسطين حسب البند وفئات الزوار، 2018-2019
جداول سلسلة منقحة لحسابات السياحة الفرعية، 2009-2019	
43	جدول 6: مؤشرات مختارة لقطاع السياحة في فلسطين، 2009-2019
44	جدول 7: استهلاك السياحة الوافدة في فلسطين حسب البند، 2009-2019
45	جدول 8: استهلاك السياحة المحلية في فلسطين حسب البند، 2009-2019
46	جدول 9: استهلاك السياحة الخارجية للفلسطينيين حسب البند، 2009-2019
47	جدول 10: استهلاك السياحة الداخلية في فلسطين حسب البند، 2009-2019

المقدمة

ضمن سعي الجهاز المركزي للإحصاء الفلسطيني لإنتاج الرقم الإحصائي الفلسطيني، وتوفير المعلومات الإحصائية لصانعي القرار، فقد ارتأى الجهاز العمل على تأسيس نظام حسابات السياحة الفرعية الفلسطينية ليعكس واقع الإنفاق على السياحة في فلسطين. حيث تقدم حسابات السياحة الفرعية وصفاً إحصائياً منظماً للإنفاق السياحي ككل، وبنفس الوقت تعمل على توفير البيانات الإحصائية المفصلة عن الإنفاق للسياح المحليين والسياح الوافدين، لذلك فإن إعداد حسابات للسياحة الفرعية متوافقة ومنسجمة مع بيانات الحسابات القومية وبيانات ميزان المدفوعات تكتسب أهمية قصوى لما يعنيه ذلك من فتح آفاق المقارنة والقياس والتحليل الاقتصادي للواقع السياحي في فلسطين.

لقد تبني الجهاز المركزي للإحصاء الفلسطيني دليل عمل حسابات السياحة الفرعية 2008 الصادر عن منظمة السياحة العالمية (UNWTO)، كإطار عمل دليلي شامل يوجه كافة الجهود الإحصائية المبذولة في حقل حسابات السياحة الفرعية.

إن بناء نظام حسابات السياحة الفرعية في فلسطين يهدف إلى توفير مؤشرات حول الإنفاق على قطاع السياحة من قبل الزوار المحليين والوافدين لفلسطين.

نأمل أن يساهم هذا التقرير في مساعدة صناع القرار والمخططين والمهتمين في مراقبة وتحسين قطاع السياحة في فلسطين، وأن يشكل مساهمة لمتخذي القرار وصانعي السياسات السياحية في مسيرة التنمية الوطنية الشاملة.

والله ولي التوفيق،،،

د. علا عوض
رئيسة الجهاز

كانون ثاني، 2021

الفصل الأول

المصطلحات والمؤشرات والتصنيفات

1.1 المصطلحات والمؤشرات

تعرف المصطلحات والمؤشرات المستخدمة في هذا التقرير وفق معجم المصطلحات الإحصائية ودليل المؤشرات الإحصائية الصادرة عن الجهاز والمعتمدة على أحدث التوصيات الدولية المتعلقة بالحسابات التابعة للسياحة، والمنسجمة مع الأنظمة الدولية المقترحة من الأمم المتحدة لإعداد هذا التقرير، وتشمل أهم التعاريف للمصطلحات كما وردت في دليل إعداد حسابات السياحة الفرعية 2008 الصادر عن المنظمة العالمية للسياحة (UNWTO) التابعة للأمم المتحدة.

السياحة (رحلة سياحية):

نشاط يقوم به المسافر إلى وجهة رئيسية خارج بيئته المعتادة، لأقل من عام، لأي غرض رئيسي (العمل التجاري، أو الترفيه أو لغرض شخصي آخر) باستثناء ما يستخدمه الشخص المقيم في البلد أو المكان الذي يزوره. ويصنف الزائر بأنه سائح أو زائر مبيت.

السياحة المحلية:

هي الرحلة السياحية التي تكون وجهتها الرئيسة داخل بلد إقامة الزائر.

السياحة الخارجية:

هي الرحلة السياحية التي تكون وجهتها الرئيسة خارج بلد إقامة الزائر.

السياحة الوافدة:

السياحة الوافدة تشمل أنشطة الأشخاص المسافرين والبقاء في أماكن خارج بيئتهم المعتادة، لمدة لا تتجاوز سنة واحدة متتالية، بهدف الاستجمام والراحة، أو القيام بمهام رسمية وأعمال أخرى.

الاستهلاك السياحي:

يشمل الاستهلاك السياحي المبلغ المدفوع لحيازة السلع والخدمات الاستهلاكية وكذلك لحيازة الأشياء الثمينة للاستخدام الخاص أو للإهداء، لأغراض الرحلات السياحية وأثائها، والذي يناظر المعاملات النقدية (وهي نقطة تركيز الاستهلاك السياحي) بالإضافة إلى الخدمات المرتبطة بالإقامة أثناء الإجازات على حساب الشخص والتحويلات الاجتماعية السياحية العينية والاستهلاك المحتسب الآخر. ويتم تقدير هذه الصفقات باستعمال مصادر تختلف عن المعلومات المجموعة مباشرة من الزوار، مثل تقارير المبادلات المحلية وتقديرات الإيجارات الخاصة ببيوت الإجازات وحسابات خدمات الوساطة المالية المقاسة بطريقة غير مباشر.

استهلاك السياحة الخارجية:

هو الاستهلاك السياحي للزائر المقيم خارج الاقتصاد المرجعي.

استهلاك السياحة الوافدة:

هو الاستهلاك السياحي للزائر غير المقيم داخل الاقتصاد المرجعي.

استهلاك السياحة الداخلية:

هو الاستهلاك السياحي لكلا الزوار المقيمين وغير المقيمين داخل الاقتصاد المرجعي وهو حاصل جمع استهلاك السياحة المحلية واستهلاك السياحة الوافدة.

استهلاك السياحة المحلية:

هو الاستهلاك السياحي للزائر المقيم داخل الاقتصاد المرجعي.

استهلاك السياحة الوطنية:

هو الاستهلاك السياحي للزوار المقيمين داخل وخارج الاقتصاد المرجعي. وهو حاصل جمع استهلاك السياحة المحلية واستهلاك السياحة الخارجية.

الزائر:

هو مسافر يقوم برحلة الى وجهة رئيسية خارج بيئته المعتادة لمدة تقل عن عام واحد، لأي سبب (عمل تجاري، او راحة أو غرض شخصي آخر) غير استخدامه بواسطة كيان مقيم في البلد او المكان محل الزيارة.

البيئة المعتادة:

البيئة المعتادة هي مجموعة الأماكن التي يقوم الشخص بالتردد عليها ضمن روتين حياته العادية (باستثناء أماكن يتم زيارتها لممارسة الأنشطة الترفيهية فقط)، وتتكون من المنطقة المجاورة لبيته ومكان العمل أو الدراسة وغيرها من الأماكن التي يتردد عليها بشكل روتيني.

بلد الإقامة المعتاد:

هو البلد الذي يقيم به عادة الشخص المبحوث أو ينوي الإقامة فيه لمدة عام أو أكثر، وقد تكون جنسيته المسجلة في جواز سفره منسوبة إلى هذا البلد، وقد تكون مختلفة عنه.

بيوت الإجازات (المنازل الثانوية):

لكل أسرة معيشية مسكن رئيسي، ويتم تعريفه عادة بالإشارة إلى الوقت الذي تقضيه فيه، ويحدد مكان هذا المسكن بلد الإقامة ومكان الإقامة المعتادة لهذه الأسرة المعيشية ولكل أفرادها. وتُعتبر جميع المساكن الأخرى التي تملكها أو تستأجرها الأسرة المعيشية للأجل المتوسط أو الأجل الطويل مساكن ثانوية، وتستبعد من البيئة المعتادة المساكن الثانوية المستعملة كبيوت للإجازات (أي التي تكون زيارتها أساساً لأغراض الترفيه، بغض النظر عن قربها من مكان الإقامة المعتادة، وعدد مرات الزيارات ومدة الإقامة، بشرط ألا تحوّل هذه المدة هذا المسكن الثانوي إلى مسكن رئيسي للأسرة المعيشية، وقد يقع بيت الإجازات إما في نفس الإقليم الوطني الذي توجد فيه الإقامة المعتادة للأسرة المعيشية وإما في بلد أو في إقليم آخر.

مدة الرحلة:

يصنّف الزائر (المحلي أو الوافد أو الخارج باعتباره سائحاً أو زائر المبيت) إذا شملت الرحلة إقامة مبيت ليلة، أو يصنّف خلاف ذلك باعتباره زائراً ليوم واحد (أو مسافراً للنزهة). ومعظم زوّار اليوم الواحد هم زوّار محليون، ولكن هناك أيضاً بعض حالات الزوّار الدوليين ليوم واحد، وخاصة في البلدان الصغيرة أو إذا كان عبور الحدود سهلاً بصورة خاصة. وفي بعض البلدان قد يشكّل استهلاك الزوّار ليوم واحد عنصراً هاماً في الاستهلاك السياحي. ويمكن وصف خصائص السياحة ليس بعدد الرحلات فقط ولكن أيضاً بعدد ليالي المبيت. ومدة الرحلة تمثّل متغيراً هاماً في تقييم مستوى الطلب على الخدمات السياحية، مثل خدمات إقامة المبيت، وكذلك في تقييم مجموع النفقات المرتبطة بالرحلة.

الغرض من الزيارة:

وهو الغرض الذي يخرج من أجله السائح أو الزائر من مكان إقامته المعتاد، حيث من الممكن أن يكون هذا الغرض ترفيهي أو لأهداف دينية أو زيارة الأقارب والأصدقاء أو طبية أو تعليمية أو مهمات رسمية أو أي أغراض أخرى.

2.1 التصنيفات

اعتمد في عملية جمع ومعالجة البيانات الإحصائية على التصنيفات المعتمدة والمستخدمه في الجهاز وفق المعايير الدولية وبما يتلاءم مع الخصوصية الفلسطينية:

1. تصنيف الاستهلاك الفردي حسب الغرض (COICOP)، وبما يتلاءم مع الخصوصية الفلسطينية.

الفصل الثاني

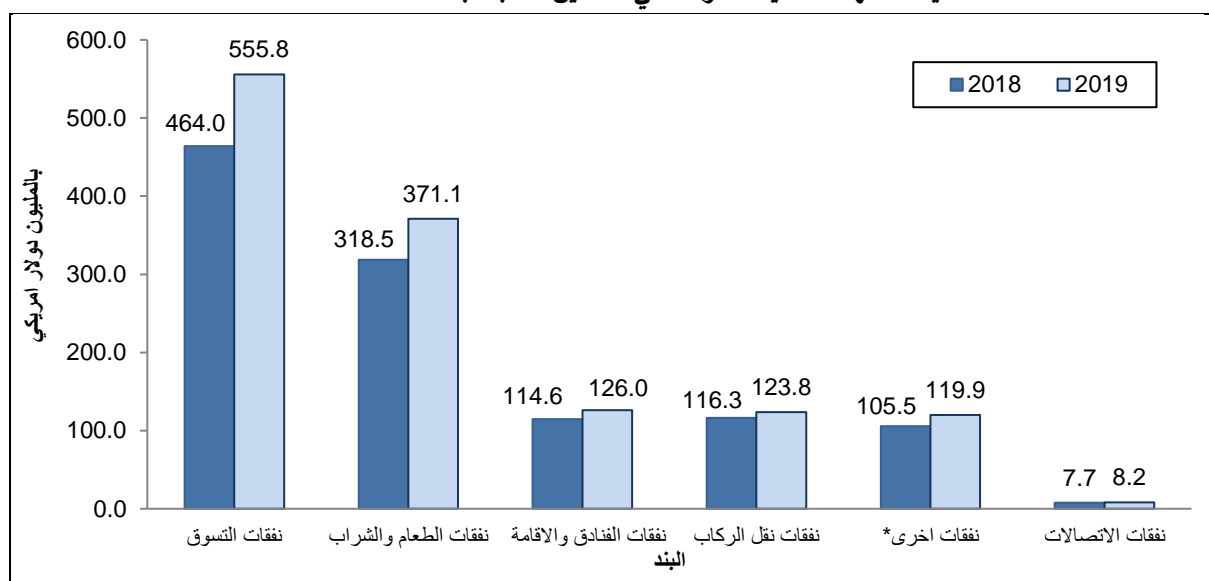
النتائج الرئيسية

1.2 استهلاك السياحة الوافدة في فلسطين

تشير بيانات حسابات السياحة الفرعية للعام 2019 في فلسطين إلى ارتفاع القيمة الإجمالية لاستهلاك السياحة الوافدة (تشمل استهلاك الزوار الوافدين مع مبيت والزوار الوافدين ليوم واحد) عن العام 2018 بنسبة 15.8%، حيث سجل مجموع استهلاك السياحة الوافدة 1,126.6 مليون دولار أمريكي في عام 2018 ليصل إلى 1,304.8 مليون دولار أمريكي في عام 2019، ويعزى هذا الارتفاع إلى ازدياد استهلاك الزوار الوافدين ليوم واحد بنسبة 30.4%. (أنظر/ي جدول 2).

وتشير النتائج إلى أن نسبة مساهمة الإنفاق على التسوق في العام 2019 قد بلغت 42.6%، بينما بلغت مساهمة الإنفاق على خدمات تقديم الطعام والشراب ما نسبته 28.4%، وبلغت نسبة الإنفاق على خدمات الفنادق والإقامة 9.7%، وشكل الإنفاق على خدمات نقل الركاب 9.5%، إضافة إلى بنود الإنفاق الأخرى التي وصلت إلى ما نسبته 9.2%، ونسبة الإنفاق على خدمات الاتصالات 0.6% من القيمة الكلية لاستهلاك الزوار الوافدين. (أنظر/ي جدول 2).

قيمة استهلاك السياحة الوافدة في فلسطين حسب البند، 2018 - 2019



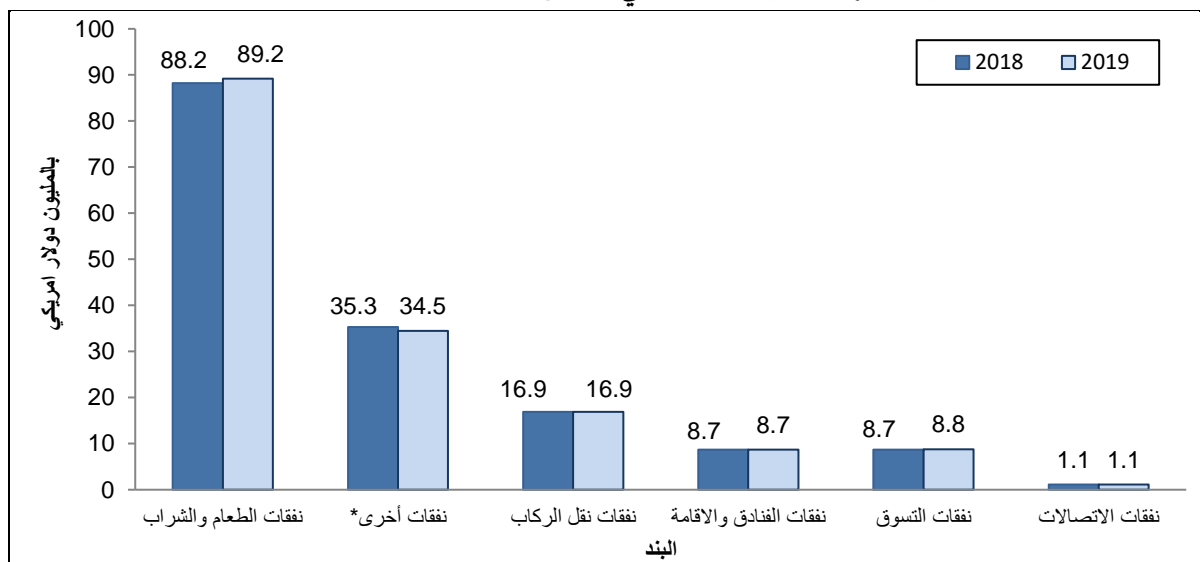
* نفقات أخرى: تشمل نفقات مكاتب السياحة والسفر والنفقات الترفيهية

2.2 استهلاك السياحة المحلية في فلسطين

تشير نتائج حسابات السياحة الفرعية للعام 2019 في فلسطين إلى ارتفاع طفيف في القيمة الإجمالية لاستهلاك السياحة المحلية بشكل طفيف عن العام 2018 بنسبة 0.3%، حيث سجل مجموع استهلاك السياحة المحلية 159.2 مليون دولار أمريكي (وهي تشمل إنفاق الزوار المحليين مع مبيت وإنفاق الزوار المحليين ليوم واحد) مقارنة بـ 158.8 مليون دولار أمريكي لعام 2018. (أنظر/ي جدول 3).

وتشير النتائج إلى أن نسبة مساهمة الإنفاق على خدمات تقديم الطعام والشراب للسياح المحليين في العام 2019 قد بلغت 56.0%، إضافة إلى بنود الإنفاق الأخرى التي وصلت إلى ما نسبته 21.7%، بينما بلغت مساهمة الإنفاق على خدمات نقل الركاب ما نسبته 10.6%، وشكل الإنفاق على خدمات الفنادق والإقامة ما نسبته 5.5%، والإنفاق على التسوق 5.5%، فيما بلغت نسبة الإنفاق على الاتصالات 0.7% من قيمة الإنفاق الكلي للسياحة المحلية. (أنظر/ي جدول 3).

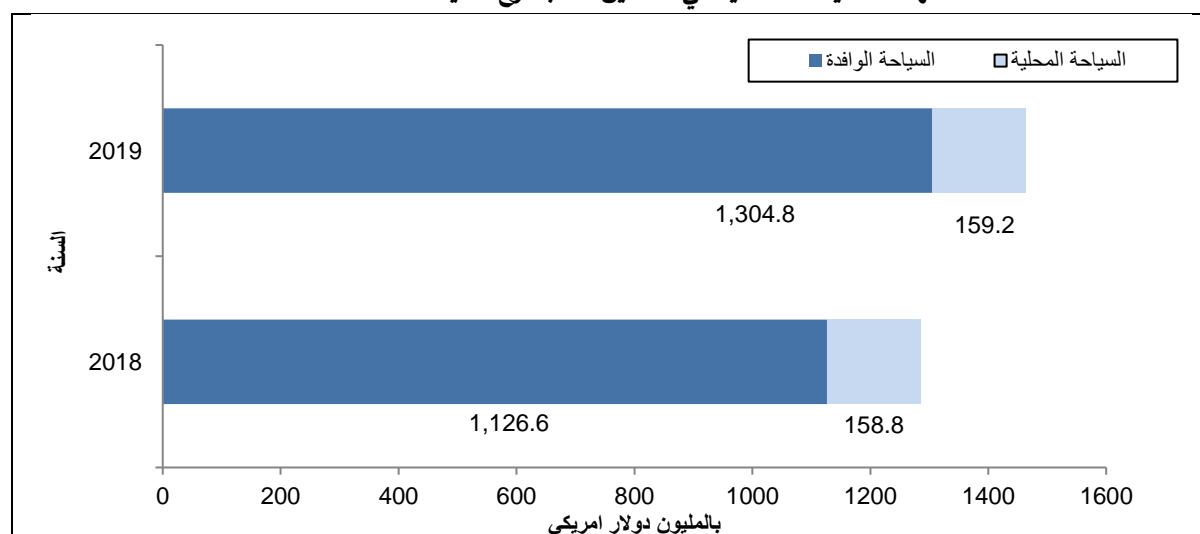
قيمة استهلاك السياحة المحلية في فلسطين حسب البند، 2018-2019



* نفقات أخرى: تشمل نفقات مكاتب السياحة والسفر والنفقات الترفيهية

وينعكس ذلك على مجموع السياحة الداخلية التي تشمل السياحة الوافدة والسياحة المحلية، حيث نجد أنها ارتفعت بنسبة 13.9% عن العام 2018، وذلك نتيجة لارتفاع قيمة الاستهلاك من خلال السياحة الوافدة في فلسطين خلال العام 2019. (أنظر/ي جدول 5).

استهلاك السياحة الداخلية في فلسطين حسب نوع السياحة، 2018-2019

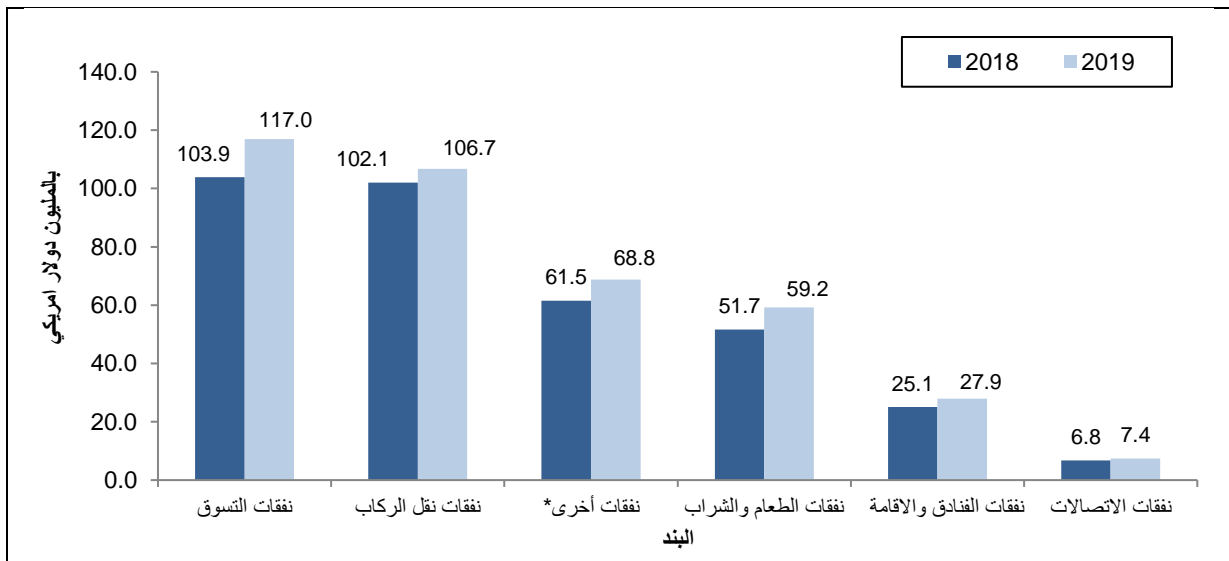


3.2 استهلاك السياحة الخارجية للفلسطينيين

تشير بيانات حسابات السياحة الفرعية بأن القيمة الإجمالية لاستهلاك السياحة الخارجية للفلسطينيين خلال عام 2019 قد بلغت 387.1 مليون دولار أمريكي بارتفاع نسبته 10.3% عما كانت عليه في العام 2018. (أنظر/ي جدول 4).

وبلغت نسبة مساهمة الإنفاق على التسوق 30.2% خلال العام 2019، بينما بلغت مساهمة الإنفاق على خدمات نقل الركاب ما نسبته 27.6%، ونسبة الإنفاق على خدمات تقديم الطعام والشراب ما نسبته 15.3%، بينما شكل الإنفاق على البنود الأخرى ما نسبته 17.8% وشكل الإنفاق على خدمات الفنادق والإقامة 7.2%، و1.9% الإنفاق على خدمات الاتصالات من القيمة الكلية لإنفاق الزوار الفلسطينيين خارج فلسطين. (أنظر/ي جدول 4).

قيمة استهلاك السياحة الخارجية للفلسطينيين حسب البند، 2019-2018



* نفقات أخرى: تشمل نفقات مكاتب السياحة والسفر والنفقات الترفيهية

الفصل الثالث

المنهجية

يتناول هذا الفصل منهجية إعداد جداول حسابات السياحة الفرعية للعام 2019 حيث تمثل هذه الجداول الجزء الخاص بالطلب على السياحة في فلسطين، والمتمثلة في الجداول الثلاث الأولى في منظومة حسابات السياحة وفق دليل حسابات السياحة الفرعية، وعليه تم إعداد الجداول الثلاث لقياس استهلاك السياحة مصنف وفق فئات الزوار لكل من السياحة الوافدة لفلسطين، السياحة المحلية في فلسطين والسياحة الخارجية للفلسطينيين. وسيتم في هذا الفصل عرض لمصادر البيانات ومعالجتها من المصادر المختلفة من أجل قياس الاستهلاك على السياحة في فلسطين للسياحة الوافدة والمحلية والخارجية.

1.3 نظرة عامة

1.1.3 النظام الرئيسي لحسابات السياحة الفرعية

أعدت جداول استهلاك السياحة الوافدة، استهلاك السياحة المحلية واستهلاك السياحة الخارجية حسب دليل إعداد حسابات السياحة الفرعية 2008 الصادر عن منظمة السياحة العالمية التابعة للأمم المتحدة UNWTO.

تجدر الإشارة إلى أن دليل إعداد حسابات السياحة الفرعية 2008 يتفق في المفاهيم والمصطلحات مع نظام الحسابات القومية 2008 ودليل ميزان المدفوعات ووضع الاستثمار الدولي 2009، (الطبعة السادسة).

2.1.3 التغطية الجغرافية

تم معالجة البيانات بشكل منفصل على مستوى الضفة الغربية بحيث تشمل ذلك الجزء من محافظة القدس والذي ضمه الاحتلال إسرائيل إليه بعيد احتلاله للضفة الغربية عام 1967، وقطاع غزة. ولأغراض إحصائية تم النشر على مستوى فلسطين.

2.3 منهجية إعداد حسابات السياحة الفرعية

إن تراكم قاعدة بيانات متسقة عبر سلسلة زمنية متتالية من السنوات للمؤشرات والمتغيرات الاقتصادية، بالإضافة إلى توفير مصادر حديثة والاستمرارية في التشاور مع الشركاء يتيح فرصة لتحسين مصادر البيانات ودراسة جزئيات خاصة بالحسابات الفرعية للسياحة، كما يساعد في إجراء دراسة مقارنة للبيانات من مصادرها المختلفة عبر السنوات، وعليه تم معالجة مصادر البيانات الخاصة بحسابات السياحة الفرعية 2019 بما يتواءم مع التصنيفات المتوفرة من المصادر المختلفة.

الجدول التالي يوضح منهجية معالجة مصادر البيانات في الجداول:

ملاحظات فنية	المصدر	
<p>- إستهلاك الزوار الوافدين مع مبيت في فندق: تم اعتماد مسح النشاط الفندقي 2019 كمصدر لتقدير استهلاك الزوار الوافدين من خلال حصر عدد ليالي المبيت وعدد النزلاء بالإضافة للاعتماد على توزيع بنود الاستهلاك حسب منظم الرحل بناء على نتائج مسح نزلاء الفنادق 2009. وتقييم معدل سعر ليالي المبيت لخدمات الإقامة بالاستناد إلى أسعار المستهلك للفنادق والموتيلات وخدمات الإقامة المشابهة 2019 (الرقم القياسي لأسعار المستهلك 2019).</p> <p>- استهلاك الزوار الوافدين مع مبيت باستضافة أسر: بناء على تراكم المعرفة الفنية والإلمام بواقع البيانات الإحصائية تم تقدير مجموع استهلاك الزوار الوافدين باستضافة أسر من مسح مرفق ميزان المدفوعات للعام 2018، كما تم تقدير عدد الزوار الوافدين واستهلاك الزائر في ليلة المبيت الواحدة.</p> <p>- استهلاك الزوار الوافدين مع مبيت في منازل الإقامة الثانوية:</p> <ul style="list-style-type: none"> تم تقدير عدد الزوار الوافدين في منازل ملكية ثانوية للعام 2019 من خلال تحديث التقديرات المبنية على التعداد العام للسكان والمساكن والمنشآت 2017. كما تم تقدير عدد ليالي المبيت لهم من خلال متوسط عدد ليالي المبيت باستضافة أسر (بناء على ميزان المدفوعات). تم تقدير إيجار المسكن بناء على الإيجارات المحسبة من مسح إنفاق واستهلاك الأسرة الفلسطيني 2017 للمنازل التي يقطنها مالكوها حسب توصيات دليل إعداد حسابات السياحة الفرعية 2008. 	<ul style="list-style-type: none"> مسح النشاط الفندقي في فلسطين 2019 مسح مرفق ميزان المدفوعات مع مسح القوى العاملة 2018 تقديرات إقامة السياحة الوافدة في منازل الإجازات لعام 2019 المستندة على التعداد العام للسكان والمساكن والمنشآت 2017 مسح إنفاق واستهلاك الأسرة الفلسطيني 2017. مسح نزلاء الفنادق 2009. بيانات أسعار المستهلك، 2019. 	إستهلاك السياحة الوافدة مع مبيت
<p>- استهلاك الزوار الوافدين بدون مبيت: تم الحصول على أعداد الزوار الوافدين لليوم الواحد من واقع بيانات الشرطة السياحية لعام 2019، كما تم تقدير إنفاق الزوار الأجانب والفلسطينيين داخل الخط الأخضر كل على حدا.</p>	<ul style="list-style-type: none"> بيانات الشرطة السياحية لعام 2019 مسح النشاط الفندقي في فلسطين، 2019. 	إنفاق السياحة الوافدة لزوار اليوم الواحد
<p>- استهلاك الزوار المحليين مع مبيت في فندق:</p>	<ul style="list-style-type: none"> مسح إنفاق واستهلاك الأسرة الفلسطيني 2017. 	إنفاق السياحة المحلية مع مبيت

ملاحظات فنية	المصدر	
بناء على نتائج مسح النشاط الفندقية 2019 كمصدر لتقدير استهلاك السياح المحليين من خلال حصر عدد ليالي المبيت وعدد النزلاء بالإضافة للاعتماد على توزيع بنود الاستهلاك حسب منظم الرحل بناء على نتائج مسح نزلاء الفنادق 2009. وتقييم معدل سعر ليالي المبيت لخدمات الإقامة بالاستناد إلى أسعار المستهلك للفنادق والموتيلات وخدمات الإقامة المشابهة 2019 (الرقم القياسي لأسعار المستهلك 2019).	<ul style="list-style-type: none"> بيانات الشرطة السياحية لعام 2019 مسح النشاط الفندقية في فلسطين، 2019. مسح نزلاء الفنادق 2009. بيانات أسعار المستهلك، 2019. 	
- استهلاك الزوار المحليين بدون مبيت (زوار اليوم الواحد): تم تقدير الاستهلاك لزوار اليوم الواحد المحليين من حاصل طرح مجموع الإنفاق لزوار المبيت من مجموع الإنفاق الكلي للأسر حسب البنود وذلك حسب نسبة مساهمة الإنفاق المقدر من مسح إنفاق واستهلاك الأسرة للبنود التي تنطبق على تعريف السياحة بحسب دليل إعداد حسابات السياحة الفرعية 2008.	<ul style="list-style-type: none"> بيانات الشرطة السياحية لعام 2019 مسح إنفاق واستهلاك الأسرة الفلسطيني 2017. 	إنفاق السياحة المحلية لزوار اليوم الواحد
• تم تقدير مجموع الاستهلاك على السياحة الخارجية من تقديرات مسح إنفاق واستهلاك الأسرة الفلسطيني 2017، كما تم توزيع مجموع الإنفاق حسب نسبة مساهمة كل بند بالاعتماد على تقديرات اجريت على مسح السياحة المحلية والخارجية 2018.	<ul style="list-style-type: none"> مسح إنفاق واستهلاك الأسرة الفلسطيني 2017 مسح السياحة المحلية والخارجية 2018. 	إنفاق السياحة الخارجية مع مبيت ولزوار اليوم الواحد

3.3 منهجية تنقيح سلسلة حسابات السياحة الفرعية 2009-2018

اعتمدت منهجية تنقيح سلسلة بيانات حسابات السياحة الفرعية 2009-2018 على الآتي:

1.3.3 تنقيح بيانات إنفاق واستهلاك الأسر المعيشية 2012-2018 استنادا الى تنفيذ مسح إنفاق واستهلاك الأسر

المعيشية الفلسطينية 2017

يرتبط الانفاق على السياحة المحلية والخارجية على بنود الانفاق التفصيلية وفق نتائج مسح إنفاق واستهلاك الأسر المعيشية، مما انعكس وبشكل مباشر في تنقيح الحسابات على المستوى التفصيلي لبنود الانفاق الخاصة بالسياحة، حيث أنه وضمن سعي الجهاز المركزي للإحصاء الفلسطيني الدؤوب على تطوير منهجيات العمل فقد عكف الجهاز على تنفيذ المسح خلال عام 2017

2.3.3 تنقيح البيانات الخاصة بتقديرات بيوت الإجازات (المنازل الثانوية) بالاعتماد على نتائج التعداد العام للسكان والمساكن والمنشآت 2017

يتم الاعتماد في تقديرات بيوت الإجازات (المنازل الثانوية) على إطار التعداد العام للسكان والمساكن والمنشآت 2017 كإطار للمعاينة وسحب العينات المختلفة وفق النشاط والتوزيع الجغرافي. وفق التوصيات الدولية فإن التنقيح يتم في أعقاب تنفيذ تعداد المنشآت والذي يوفر تغطية شاملة لبيانات المنشآت، علماً بأنه تم تنفيذ تعداد المنشآت للعام 2012 وأعقبه التعداد العام للسكان والمساكن والمنشآت للعام 2017، وبالتالي اقتضى ذلك تعديل البيانات ما بين التعدادين من أجل إيجاد سلسلة زمنية متناسقة وأكثر دقة.

3.3.3 تنقيح سلسلة الحسابات القومية 2004-2018

يتم الاعتماد على بيانات الناتج المحلي الاجمالي لقياس مؤشرات مساهمة كل من السياحة الوافدة، المحلية، والداخلية من الناتج المحلي الاجمالي، وبما أن بيانات الحسابات القومية للأعوام 2004-2016 تم تنقيحها اعتماداً على مجموعة من العوامل استوجب تنقيح هذه المؤشرات، فيما يلي أبرز النقاط التي استدعت التنقيح وهي:

1. تنفيذ التعداد العام للسكان والمساكن والمنشآت للعام 2017 والذي وفر مستوى تغطية أفضل لإطار المعاينة والذي انعكس بدوره على بيانات المسوح التي شكل التعداد إطار معاينه لها، علماً بأنه ووفق التوصيات الدولية فإنه يوصى بتنقيح البيانات حالما تم الحصول على مستوى تغطية أفضل، وفي الحالة الفلسطينية فقد تم اتباع التوصيات الدولية في هذا المجال والتنقيح في السنوات التي تقع ما بين تعدادين.
2. تنفيذ مسح إنفاق واستهلاك الاسرة للعام 2017 والذي سمح بتحسين جودة التقديرات التي تم البناء عليها للأعوام التي سبقت تنفيذ المسح للأعوام 2013-2016.
3. اعداد جداول العرض والاستخدام للعام 2017 والتي ساهمت في فحص الاتساق العام للبيانات.

4.3.3 تنقيح معدل قيمة الإنفاق على المبيت لليلة الواحدة 2009-2018

تم الاعتماد على مسح الأسعار والأرقام القياسية لمعدل اسعار المستهلك السنوية لأجور غرف الفنادق للعام 2019، حيث تم تاريخياً الاعتماد في حساب نفقات السياح الوافدين والمحليين لبند الإقامة وبنود الإنفاق الأخرى ضمن حسابات السياحة على بيانات مسح نزلاء الفنادق لعام 2009 لتقدير متوسط الإنفاق لنزلاء الفنادق لليلة واحدة لكل عام بناء على التغيير بأسعار المستهلك.

الفصل الرابع

الجودة

1.4 الدقة

يستند إعداد حسابات السياحة الفرعية 2019 إلى مجموعة من المصادر الإحصائية (مسوح وسجلات إدارية)، وعليه تم اتخاذ الخطوات التالية:

- بيانات هذا التقرير والتي تستند إلى المسوح الميدانية تتأثر بأخطاء المعاينة نتيجة لاستخدام عدد من المسوح ذات العلاقة والتي تعتمد على العينة لوحدة مجتمع الدراسة، وقد تم حساب أخطاء المعاينة لهذه المصادر من خلال التباين لها كما ورد في التقارير المنشورة على الصفحة الالكترونية للجهاز المركزي للإحصاء الفلسطيني، وهي مسوح تنفذ بشكل سنوي مثل مسح النشاط الفندقي 2019، ومسح السياحة المحلية والخارجية 2018 الذي ينفذ مرفق مع مسح القوى العاملة كل سنتين أو ثلاث سنوات، وأخرى تنفذ بشكل شهري مثل مسح الرقم القياسي لأسعار المستهلك، 2019.
- البيانات المستخدمة في هذا التقرير والتي تستند إلى السجلات الإدارية والتعدادات لا تتأثر بأخطاء المعاينة، مثل بيانات التعداد العام للسكان والمساكن والمنشآت 2017 وسجلات إدارية لشرطة السياحة ووزارة السياحة والآثار للعام 2019.

2.4 مقارنة البيانات

توضح الجداول الواردة في التقرير قيمة الاستهلاك لكل من السياحة الوافدة لفلسطين، وإنفاق السياحة المحلية والخارجية والسياحة الداخلية للأعوام 2009-2019، كما وتوضح عدد من المؤشرات الخاصة بالقطاع السياحي والتي ترتبط بحسابات السياحة الفرعية بشكل مباشر، بالإضافة إلى عرض لنسبة مساهمة الانفاق السياحي من الناتج المحلي الإجمالي.

3.4 جودة البيانات

يعتبر تقرير حسابات السياحة الفرعية 2019 الإصدار السابع في هذا المجال، وعليه فقد راعى الجهاز موضوع توسيع نطاق التغطية والشمول للأنشطة السياحية والاستهلاك عليها وذلك عن طريق ضمان اتساق معالجة البنود مع توصيات دليل إعداد حسابات السياحة الفرعية 2008 يتفق في المفاهيم والمصطلحات مع نظام الحسابات القومية 2008 ودليل ميزان المدفوعات ووضع الاستثمار الدولي 2009، (الطبعة السادسة).

منذ بداية إعداد الحسابات الفرعية للسياحة يعمل الجهاز بشكل حثيث على توسيع نطاق التغطية والشمول وذلك عن طريق عدد من الخطوات أهمها:

- تحسين جودة البيانات الخاصة بالسياحة الوافدة عبر المصادر المختلفة بالاعتماد على مبدأ الالتزام وفق التوصيات الدولية في هذا المجال.
- الاعتماد على تقديرات السكان المبنية على نتائج التعداد العام للسكان والمساكن والمنشآت 2017.
- تحسين مستوى الاتساق العام لهيكلية البيانات: فبعد أن يتم تحديث البيانات من مصادرها المختلفة وتوحيد منهجية إعدادها بقدر ما كان ذلك ممكناً، يتم النظر في هيكلية هذه البيانات عبر الأعوام. وقد مكن ذلك من كشف وتعديل المظاهر الشاذة للبيانات عند النظر في النسق العام الذي تشير إليه البيانات.

الجدول الإحصائية Statistical Tables

**جداول حسابات السياحة الفرعية
2019-2018
Tourism Satellite Accounts Tables
2018-2019**

جدول 1: مؤشرات مختارة لقطاع السياحة في فلسطين، 2018 - 2019

Table 1: Selected indicators for the tourism sector in Palestine, 2018- 2019

Indicator	Value		المؤشر
	2019	2018	
Number of inbound visitors with overnight stay*	1,110,091	985,047	عدد الزوار الوافدين مع مبيت*
Number of inbound visitor without overnight stay (same day visitor)	3,122,377	2,443,616	عدد الزوار الوافدين دون مبيت (زوار اليوم الواحد)
The number of domestic visitors with overnight stay	58,897	47,607	عدد الزوار المحليين مع مبيت
The number of domestic visitors without overnight stay (same day visitors)	3,668,165	2,877,106	عدد الزوار المحليين دون مبيت (زوار اليوم الواحد)
Average length of stay for inbound visitors in local hotels (night)	5.6	5.8	متوسط مدة الإقامة للزوار الوافدين في الفنادق المحلية (ليلة)
Average length of stay for inbound visitors in hosting of local families (night)	14.0	14.6	متوسط مدة الإقامة للزوار الوافدين باستضافة أسر (ليلة)
Average length of stay for inbound visitors in a secondary home (night)	17.6	18.4	متوسط مدة الإقامة للزوار الوافدين في منازل ملكية ثانوية (ليلة)
Number of overnight stays for inbound visitors*	8,347,054.7	7,794,680.7	عدد ليالي المبيت للزوار الوافدين*
Number of overnight stay for domestic visitors in hotels	146,290	145,949	عدد ليالي المبيت للزوار المحليين في الفنادق
GDP at current prices (million USD)	17,133.5	16,276.6	الناتج المحلي الإجمالي بالأسعار الجارية (مليون دولار الأمريكي)
Contribution of inbound tourism consumption to gross domestic product (GDP) in Palestine at current prices (%)	7.6	6.9	نسبة مساهمة استهلاك السياحة الوافدة في فلسطين من الناتج المحلي الإجمالي بالأسعار الجارية (%)
Contribution of domestic tourism consumption to gross domestic product (GDP) to Palestine at current prices (%)	0.9	1.0	نسبة مساهمة استهلاك السياحة المحلية في فلسطين من الناتج المحلي الإجمالي بالأسعار الجارية (%)
Contribution of internal tourism consumption to gross domestic product (GDP) to Palestine at current prices (%)	8.6	7.9	نسبة مساهمة استهلاك السياحة الداخلية في فلسطين من الناتج المحلي الإجمالي بالأسعار الجارية (%)
Contribution of national tourism consumption to gross domestic product (GDP) to Palestine at current prices (%)	3.2	3.1	نسبة مساهمة استهلاك السياحة الوطنية في فلسطين من الناتج المحلي الإجمالي بالأسعار الجارية (%)

* Include the inbound visitors with overnight stay, inbound visitors in hosting of local families and in secondary homes propertyc (night).

* تشمل الزوار الأجانب مع مبيت، والزوار مع مبيت باستضافة أسر فلسطينية، والزوار مع مبيت في بيت ملك.

جدول 2: استهلاك السياحة الوافدة في فلسطين حسب البند وفئات الزوار، 2018 - 2019

Table 2: Inbound tourism consumption in Palestine by Item and Categories of Visitors, 2018- 2019

Value in USD 1000

القيمة بالآلاف دولار امريكي

Item	فئات الزوار						البند
	المجموع Total		زوار اليوم الواحد Same-day visitors		زوار مع مبيت Overnight stay visitors		
	2019	2018	2019	2018	2019	2018	
Accommodation services	125,977.7	114,582.1	-	-	125,977.7	114,582.1	خدمات الفنادق والإقامة
Food and beverage serving services	371,094.6	318,539.1	109,615.6	84,794.2	261,479.0	233,744.9	خدمات تقديم الطعام والشراب
Shopping expenditures	555,835.2	464,031.1	273,137.9	207,814.1	282,697.3	256,217.0	نفقات التسوق
Passenger transport and communication services	131,967.1	124,003.4	-	-	131,967.1	124,003.4	خدمات نقل الركاب والاتصالات
-Passenger transport	123,753.0	116,285.0	-	-	123,753.0	116,285.0	-خدمات نقل الركاب
-Communication services	8,214.1	7,718.4	-	-	8,214.1	7,718.4	-الاتصالات
Other expenses*	119,938.1	105,480.0	39,571.6	31,282.2	80,366.5	74,197.8	نفقات اخرى*
Total	1,304,812.7	1,126,635.7	422,325.1	323,890.5	882,487.6	802,745.2	المجموع

*Other expenses: include Tourism Agencies and Entertainments.

* نفقات أخرى: تشمل نفقات مكاتب السياحة والسفر والنفقات الترفيهية.

(-): Data unavailable from sources and cannot determine if it is equal to zero or not applied.

(-): تعني لا يوجد بيانات من المصدر وغير معلوم القيمة إن كانت صفر أو غير ذلك.

جدول 3: استهلاك السياحة المحلية في فلسطين حسب البند وفئات الزوار، 2018 - 2019

Table 3: Domestic tourism consumption in Palestine by Item and Categories of Visitors, 2018- 2019

Value in USD 1000

القيمة بالالف دولار امريكي

Item	فئات الزوار						البند
	المجموع Total		زوار اليوم الواحد Same-day visitors		زوار مع مبيت Overnight stay visitors		
	2019	2018	2019	2018	2019	2018	
Accommodation services	8,722.5	8,697.3	-	-	8,722.5	8,697.3	خدمات الفنادق والاقامة
Food and beverage serving services	89,198.7	88,182.3	84,660.7	83,830.7	4,538.0	4,351.6	خدمات تقديم الطعام والشراب
Shopping expenditures	8,824.1	8,709.9	4,784.5	4,751.3	4,039.6	3,958.6	نفقات التسوق
Passenger transport and communication services	18,035.9	17,973.0	15,502.1	15,425.6	2,533.8	2,547.4	خدمات نقل الركاب والاتصالات
-Passenger transport	16,913.3	16,854.3	14,537.2	14,465.5	2,376.1	2,388.8	-خدمات نقل الركاب
-Communication services	1,122.6	1,118.7	964.9	960.1	157.7	158.6	-الاتصالات
Other expenses*	34,466.0	35,261.9	32,442.1	33,278.6	2,023.9	1,983.3	نفقات اخرى *
Total	159,247.2	158,824.4	137,389.4	137,286.2	21,857.8	21,538.2	المجموع

*Others expenses: include Tourism Agencies and Entertainments.

* نفقات أخرى: تشمل نفقات مكاتب السياحة والسفر والنفقات الترفيهية.

(-): Data unavailable from sources and cannot determine if it is equal to zero or not applied.

(-): تعني لا يوجد بيانات من المصدر وغير معلوم القيمة إن كانت صفر أو غير ذلك.

جدول 4: استهلاك السياحة الخارجية للفلسطينيين حسب البند، 2018 - 2019

Table 4: Outbound tourism Consumption for Palestinians abroad by Item, 2018- 2019

Item	2019	2018	البند
Accommodation services	27,938.6	25,100.6	خدمات الفنادق والاقامة
Food and beverage serving services	59,228.2	51,651.4	خدمات تقديم الطعام والشراب
Shopping expenditures	116,990.7	103,906.2	نفقات التسوق
Passenger transport and communication services	114,120.3	108,838.9	خدمات نقل الركاب والاتصالات
-Passenger transport	106,692.0	102,064.4	-خدمات نقل الركاب
-Communication services	7,428.3	6,774.5	-الاتصالات
Other expenses*	68,802.3	61,540.7	نفقات اخرى*
Total	387,080.1	351,037.8	المجموع

*Other expenses: include Tourism Agencies and Entertainments.

* نفقات أخرى: تشمل نفقات مكاتب السياحة والسفر والنفقات الترفيهية.

جدول 5: استهلاك السياحة الداخلية في فلسطين حسب البند وفئات الزوار، 2018 - 2019

Table 5: Internal tourism consumption in Palestine by Item and Categories of Visitors, 2018- 2019

Value in USD 1000

القيمة بالالف دولار امريكي

Item	فئات الزوار						البند
	المجموع Total		زوار اليوم الواحد Same-day visitors		زوار مع مبيت Overnight stay visitors		
	2019	2018	2019	2018	2019	2018	
Accommodation services	134,700.2	123,279.4	-	-	134,700.2	123,279.4	خدمات الفنادق والاقامة
Food and beverage serving services	460,293.3	406,721.4	194,276.3	168,624.9	266,017.0	238,096.5	خدمات تقديم الطعام والشراب
Shopping expenditures	564,659.3	472,741.0	277,922.4	212,565.4	286,736.9	260,175.6	نفقات التسوق
Passenger transport and communication services	150,003.0	141,976.4	15,502.1	15,425.6	134,500.9	126,550.8	خدمات نقل الركاب والاتصالات
-Passenger transport	140,666.3	133,139.3	14,537.2	14,465.5	126,129.1	118,673.8	-خدمات نقل الركاب
-Communication services	9,336.7	8,837.1	964.9	960.1	8,371.8	7,877.0	-الاتصالات
Other expenses*	154,404.1	140,741.9	72,013.7	64,560.8	82,390.4	76,181.1	نفقات اخرى*
Total	1,464,059.9	1,285,460.1	559,714.5	461,176.7	904,345.4	824,283.4	المجموع

*Other expenses: include tourism agencies and entertainments.

* نفقات أخرى: تشمل نفقات مكاتب السياحة والسفر والنفقات الترفيهية.

(-): Data unavailable from sources and cannot determine if it is equal to zero or not applied.

(-): تعني لا يوجد بيانات من المصدر وغير معلوم القيمة إن كانت صفر أو غير ذلك.

**جداول سلسلة منقحة لحسابات السياحة الفرعية
2019-2009
Revised Time Series Tables
2009-2019**

جدول 6: مؤشرات مختارة لقطاع السياحة في فلسطين، 2009 - 2019

Table 6: Selected indicators for the tourism sector in Palestine, 2009- 2019

Indicator	Value							المؤشر
	2019	2018	2017	2016	2014	2012	2009	
Number of inbound visitors with overnight stay*	1,110,091	985,047	928,904	770,297	967,232	911,121	843,623	عدد الزوار الوافدين مع مبيت*
Number of inbound visitor without overnight stay (same day visitor)	3,122,377	2,443,616	2,263,180	1,830,752	1,971,263	2,070,535	978,124	عدد الزوار الوافدين دون مبيت (زوار اليوم الواحد)
The number of domestic visitors with overnight stay	58,897	47,607	42,964	48,115	54,437	85,385	57,003	عدد الزوار المحليين مع مبيت
The number of domestic visitors without overnight stay (same day visitors)	3,668,165	2,877,106	3,175,985	2,484,467	2,497,789	2,144,206	1,162,857	عدد الزوار المحليين دون مبيت (زوار اليوم الواحد)
Average length of stay for inbound visitors in local hotels (night)	5.6	5.8	5.9	5.9	5.2	4.9	4.9	متوسط مدة الإقامة للزوار الوافدين في الفنادق المحلية (ليلة)
Average length of stay for inbound visitors in hosting of local families (night)	14.0	14.6	13.0	12.5	14.4			متوسط مدة الإقامة للزوار الوافدين باستضافة أسر (ليلة)
Average length of stay for inbound visitors in a secondary home (night)	17.6	18.4	18.3	18.6	15.9	14.9	14.0	متوسط مدة الإقامة للزوار الوافدين في منازل ملكية ثانوية (ليلة)
Number of overnight stays for inbound visitors*	8,347,054.7	7,794,680.7	7,761,273.6	6,662,125.2	7,516,797.2	4,896,919.4	7,937,874.6	عدد ليلي المبيت للزوار الوافدين*
Number of overnight stay for domestic visitors in hotels	146,290	145,949	146,369	167,117	147,859	174,330	115,978	عدد ليلي المبيت للزوار المحليين في الفنادق
GDP at current prices (million USD)	17,133.5	16,276.6	16,128.0	15,405.4	13,989.7	12,208.4	8,085.7	الناتج المحلي الإجمالي بالأسعار الجارية (مليون دولار الأمريكي)
Contribution of inbound tourism consumption to gross domestic product (GDP) in Palestine at current prices (%)	7.6	6.9	6.6	5.9	6.6	5.9	7.2	نسبة مساهمة استهلاك السياحة الوافدة في فلسطين من الناتج المحلي الإجمالي بالأسعار الجارية (%)
Contribution of domestic tourism consumption to gross domestic product (GDP) to Palestine at current prices (%)	0.9	1.0	1.0	0.8	0.8	0.9	0.9	نسبة مساهمة استهلاك السياحة المحلية في فلسطين من الناتج المحلي الإجمالي بالأسعار الجارية (%)
Contribution of internal tourism consumption to gross domestic product (GDP) to Palestine at current prices (%)	8.6	7.9	7.6	6.7	7.4	6.8	8.1	نسبة مساهمة استهلاك السياحة الداخلية في فلسطين من الناتج المحلي الإجمالي بالأسعار الجارية (%)
Contribution of national tourism consumption to gross domestic product (GDP) to Palestine at current prices (%)	3.2	3.1	2.9	3.2	3.2	3.1	4.2	نسبة مساهمة استهلاك السياحة الوطنية في فلسطين من الناتج المحلي الإجمالي بالأسعار الجارية (%)

* Include the inbound visitors with overnight stay, inbound visitors in hosting of local families and in secondary homes property (night).

* تشمل الزوار الأجانب مع مبيت، والزوار مع مبيت باستضافة أسر فلسطينية، والزوار مع مبيت في بيت ملك.

جدول 7: استهلاك السياحة الوافدة في فلسطين حسب البند، 2009 - 2019

Table 7: Inbound tourism consumption in Palestine by Item, 2009- 2019

Value in USD 1000

القيمة بالآلاف دولار امريكي

Item	Value							البند
	2019	2018	2017	2016	2014	2012	2009	
Accommodation services	125,977.7	114,582.1	105,642.6	78,690.8	89,741.7	67,747.9	45,199.0	خدمات الفنادق والإقامة
Food and beverage serving services	371,094.6	318,539.1	314,584.5	276,620.1	255,934.3	184,607.9	165,561.2	خدمات تقديم الطعام والشراب
Shopping expenditures	555,835.2	464,031.1	425,293.6	351,096.2	396,158.1	335,883.0	240,644.8	نفقات التسوق
Passenger transport and communication services	131,967.1	124,003.4	118,398.0	103,805.6	106,399.4	75,263.3	85,293.9	خدمات نقل الركاب والاتصالات
-Passenger transport	123,753.0	116,285.0	111,175.3	97,473.1	99,908.7	70,672.0	80,090.7	-خدمات نقل الركاب
-Communication services	8,214.1	7,718.4	7,222.7	6,332.5	6,490.7	4,591.3	5,203.2	-الاتصالات
Other expenses*	119,938.1	105,480.0	104,703.3	92,059.4	81,401.9	54,916.3	47,001.8	نفقات اخرى*
Total	1,304,812.7	1,126,635.7	1,068,622.0	902,272.1	929,635.4	718,418.4	583,700.7	المجموع

*Other expenses: include Tourism Agencies and Entertainments.

* نفقات أخرى: تشمل نفقات مكاتب السياحة والسفر والنفقات الترفيهية.

جدول 8: استهلاك السياحة المحلية في فلسطين حسب البند، 2009 - 2019

Table 8: Domestic tourism consumption in Palestine by Item, 2009- 2019

Value in USD 1000

القيمة بالآلاف دولار امريكي

Item	Value							البند
	2019	2018	2017	2016	2014	2012	2009	
Accommodation services	8,722.5	8,697.3	8,625.0	9,737.7	8,373.9	8,664.0	4,684.2	خدمات الفنادق والإقامة
Food and beverage serving services	89,198.7	88,182.3	87,778.0	70,858.6	64,094.4	54,424.4	46,033.6	خدمات تقديم الطعام والشراب
Shopping expenditures	8,824.1	8,709.9	8,669.1	8,358.9	7,444.6	7,179.0	4,918.5	نفقات التسوق
Passenger transport and communication services	18,035.9	17,973.0	17,784.3	16,647.8	15,364.3	13,326.6	11,898.5	خدمات نقل الركاب والاتصالات
-Passenger transport	16,913.3	16,854.3	16,699.3	15,632.2	14,426.9	12,513.6	11,172.6	-خدمات نقل الركاب
-Communication services	1,122.6	1,118.7	1,085.0	1,015.6	937.4	813.0	725.9	-الاتصالات
Other expenses*	34,466.0	35,261.9	33,717.5	16,521.6	14,846.7	15,231.6	9,266.4	نفقات اخرى*
Total	159,247.2	158,824.4	156,573.9	122,124.6	110,123.9	98,825.6	76,801.2	المجموع

*Others expenses: include Tourism Agencies and Entertainments.

* نفقات أخرى: تشمل نفقات مكاتب السياحة والسفر والنفقات الترفيهية.

جدول 9: استهلاك السياحة الخارجية للفلسطينيين حسب البند، 2009 - 2019

Table 9: Outbound tourism consumption in Palestinians abroad by Item, 2009- 2019

Value in USD 1000

القيمة بالآلاف دولار امريكي

Item	القيمة							البند
	2019	2018	2017	2016	2014	2012	2009	
Accommodation services	27,938.6	25,100.6	21,307.6	24,977.4	30,541.6	23,226.0	13,356.4	خدمات الفنادق والإقامة
Food and beverage serving services	59,228.2	51,651.4	46,410.7	59,814.4	59,869.3	42,119.7	46,787.5	خدمات تقديم الطعام والشراب
Shopping expenditures	116,990.7	103,906.2	92,925.9	163,373.7	113,875.6	99,705.1	95,117.6	نفقات التسوق
Passenger transport and communication services	114,120.3	108,838.9	98,777.1	75,059.1	97,144.3	82,239.7	81,481.8	خدمات نقل الركاب والاتصالات
-Passenger transport	106,692.0	102,064.4	92,751.3	66,281.3	85,783.7	72,622.2	71,952.9	-خدمات نقل الركاب
-Communication services	7,428.3	6,774.5	6,025.8	8,777.8	11,360.6	9,617.5	9,528.9	-الاتصالات
Other expenses*	68,802.3	61,540.7	58,929.7	43,386.6	38,598.6	31,574.4	26,738.0	نفقات اخرى*
Total	387,080.1	351,037.8	318,351.1	366,611.3	340,029.4	278,864.9	263,481.3	المجموع

*Other expenses: include Tourism Agencies and Entertainments.

* نفقات أخرى: تشمل نفقات مكاتب السياحة والسفر والنفقات الترفيهية.

جدول 10: استهلاك السياحة الداخلية في فلسطين حسب البند، 2009 - 2019

Table 10: Internal tourism consumption in Palestine by Item, 2009- 2019

Value in USD 1000

القيمة بالالف دولار امريكي

Item	القيمة							البند
	2019	2018	2017	2016	2014	2012	2009	
Accommodation services	134,700.2	123,279.4	114,267.6	88,428.5	98,115.6	76,411.9	49,883.2	خدمات الفنادق والاقامة
Food and beverage serving services	460,293.3	406,721.4	402,362.5	347,478.7	320,028.7	239,032.3	211,594.8	خدمات تقديم الطعام والشراب
Shopping expenditures	564,659.3	472,741.0	433,962.7	359,455.1	403,602.7	343,062.0	245,563.3	نفقات التسوق
Passenger transport and communication services	150,003.0	141,976.4	136,182.3	120,453.4	121,763.7	88,589.9	97,192.4	خدمات نقل الركاب والاتصالات
-Passenger transport	140,666.3	133,139.3	127,874.6	113,105.3	114,335.6	83,185.6	91,263.3	-خدمات نقل الركاب
-Communication services	9,336.7	8,837.1	8,307.7	7,348.1	7,428.1	5,404.3	5,929.1	-الاتصالات
Other expenses*	154,404.1	140,741.9	138,420.8	108,581.0	96,248.6	70,147.9	56,268.2	نفقات اخرى*
Total	1,464,059.9	1,285,460.1	1,225,195.9	1,024,396.7	1,039,759.3	817,244.0	660,501.9	المجموع

*Other expenses: include tourism agencies and entertainments.

* نفقات أخرى: تشمل نفقات مكاتب السياحة والسفر والنفقات الترفيهية.



**State of Palestine
Palestinian Central Bureau of Statistics**

**Tourism Satellite Accounts, 2019
Revised Time Series (2009-2018)**



PCBS

January, 2021

PAGE NUMBERS OF ENGLISH TEXT ARE PRINTED IN SQUARE BRACKETS. TABLES ARE PRINTED IN ARABIC FORMAT (FROM RIGHT TO LEFT).

This document is prepared in accordance with the standard procedures stated in the Code of Practice for Palestine Official Statistics 2006



© January 2021.

All Rights Reserved.

Citation:

Palestinian Central Bureau of Statistics, 2021. *Tourism Satellite Accounts, 2019- Revised Time Series (2009-2018).* Ramallah – Palestine

All correspondence should be directed to:

Palestinian Central Bureau of Statistics

P. O. Box 1647, Ramallah – Palestine.

Tel: (970/972) 2 2982700

Fax: (970/972) 2 2982710

Toll Free: 1800300300

E-Mail : diwan@pcbs.gov.ps

Website: <http://www.pcbs.gov.ps>

Reference ID: 2551

Acknowledgments

The Palestinian Central Bureau of Statistics (PCBS) extends its sincere gratitude and deep appreciation to all ministries and institutions who contributed to the success of collecting the data for the Tourism Satellite Accounts 2019.

The Tourism Satellite Accounts Report 2019 was prepared by a technical team from PCBS with joint funding by the State of Palestine and the Core Funding Group (CFG) for the year 2021, represented by Norwegian Representative Office to the State of Palestine.

PCBS also extends its sincere gratitude and appreciation to the members of the Core Funding Group (CFG) for their invaluable contribution in preparing this report.

Work Team

- **Technical Team**
Amneh Al natsheh
Shorouq Akel
 - **Report Preparation**
Shorouq Akel
Amneh Al natsheh
 - **Dissemination Standards**
Hanan Janajreh
 - **Preliminary Review**
Hani Al ahmad
Mohammad Qlalwah
Saleh Al Kafri, Ph.D
 - **Final Review**
Khalid Abu-Khalid
Inaya Zidan
 - **Overall Supervision**
Dr. Ola Awad
- President of PCBS

Notice for Users

- Data of 2009-2018 have been revised based on an improvement in data sources related to the cost of accommodation services for inbound and domestic tourism, and the data of 2019 were compiled by the consumer prices of accommodation facilities, taking into consideration that this does not affect the percentage of change in indicators of consumption on tourism between the years.
- Data of the Palestinian Household Expenditure and Consumption 2018-2019 were estimated according to the results of the Palestinian Household Expenditure and Consumption Survey 2017.
- Inbound expenditure on housing services provided by vacation house on own account for the years 2018-2019 is based on the revised population estimates, which are based on the final results of the Population Housing and Establishments Census 2017.
- Differences in the results of certain variables are due to approximation.

Table of Contents

Subject	Page
List of Tables	
Introduction	
Chapter One: Terms, Indicators and Classifications	[15]
1.1 Terms and Indicators	[15]
1.2 Classification	[16]
Chapter Two: Main Findings	[17]
2.1 Inbound Tourism Consumption of Palestine	[17]
2.2 Domestic Tourism Consumption of Palestine	[17]
2.3 Outbound Tourism Consumption for Palestinians Abroad	[18]
Chapter Three: Methodology	[21]
3.1 General Overview	[21]
3.1.1 Framework of Tourism Satellite Accounts	[21]
3.1.2 Geographical Coverage	[21]
3.2 Tourism Satellite Accounts Methodology	[21]
3.3 Revision Methodology for the Tourism Satellite Accounts Time Series 2009-2018	[23]
3.3.1 Revision of the Palestinian Household Expenditure and Consumption data for years 2012-2018 based on the implementation of the Palestinian Household Expenditure and Consumption Survey (PECS) 2017.	[23]
3.3.2 Revision of the data estimates of the vacation houses (secondary residences) based on the results of the Population, Housing and Establishments Census 2017	[23]
3.3.3 Revision of National Accounts Time Series 2004-2018	[23]
3.3.4 Revision of overnight average cost 2009-2018	[24]
Chapter Four: Quality	[26]
4.1 Accuracy	[26]
4.2 Comparability	[26]
4.3 Data Quality	[26]
Statistical Tables	31

List of Tables

Table	Page
Tourism Satellite Accounts Tables, 2018-2019	
Table 1: Selected Indicators for the Tourism Sector in Palestine, 2018-2019	35
Table 2: Inbound Tourism Consumption in Palestine by Item and Categories of Visitors, 2018- 2019	36
Table 3: Domestic Tourism Consumption in Palestine by Item and Categories of Visitors, 2018- 2019	37
Table 4: Outbound Tourism Consumption for Palestinians Abroad by Item, 2018- 2019	38
Table 5: Internal Tourism Consumption in Palestine by Item and Categories of Visitors, 2018- 2019	39
Revised Time Series Tables, 2009-2019	
Table 6: Selected indicators for the tourism sector in Palestine, 2009- 2019	43
Table 7: Inbound tourism consumption in Palestine by Item, 2009- 2019	44
Table 8: Domestic tourism consumption in Palestine by Item, 2009- 2019	45
Table 9: Outbound tourism consumption in Palestinians abroad by Item, 2009- 2019	46
Table 10: Internal tourism consumption in Palestine by Item, 2009- 2019	47

Introduction

As the main provider of official statistics for Palestine, PCBS has developed the Palestinian Tourism Satellite Accounts to provide accurate indicators on expenditure from tourism in Palestine to assist in policy and decision making.

Tourism Satellite Accounts are designed to provide a systematic statistical description of the tourism sector as a whole. They aim to supply detailed statistics on transactions between the various components of the tourism sector as well as on consumption by inbound and domestic visitors. Therefore, compilation of a Tourism Satellite Accounts that is consistent and coherent with national accounts and balance of payment figures, is crucial to enable future comparisons and advanced economic analysis to take place.

PCBS adopted the Tourism Satellite Accounts Manual of 2008 issued by the World Tourism Organization (UNWTO) as a comprehensive framework for statistical work on the tourism accounts.

The compilation of a Tourism Satellite Accounts aims to providing indicators about consumption of domestic and outbound tourists in Palestine.

This report presents the main indicators of the Tourism Satellite Accounts in Palestine and data on expenditure on tourism services. PCBS hopes that this report will assist planners and decision makers to monitor and further improve the tourism sector in Palestine.

January, 2021

**Dr. Ola Awad
President of PCBS**

Chapter One

Terms, Indicators and Classifications

1.1 Terms and Indicators

The terms and indicators that used in this report are defined according to the manual of statistical terms and guide of a statistical indicators issued by the PCBS, which are based on the latest international recommendations on tourism accounts consistent with the international regulations proposed by the United Nations. This includes the most important definitions of the terms set out in the Tourism Satellite Accounts Manual of 2008 issued by the World Tourism Organization (UNWTO).

Tourism:

Activity carried out by the traveler to the main destination outside the usual environment, for less than a year, for any main purpose (business, entertainment or personal for another purpose) except as used by a resident of a country or place that is visited by a person. Classified as a visiting tourist or visitor overnight.

Domestic Tourism:

It is a tourism trip, which is the main destination inside the country visiting the establishment.

Outbound Tourism:

It is a tourist trip, which is the main destination outside the country visiting the establishment.

Inbound Tourism:

Inbound tourism comprises the activities of persons traveling to Palestinian Territory and staying in places outside their usual permanent places of residence for not more than one consecutive year for leisure, business and other purposes.

Tourism Consumption:

Tourism consumption includes the sum paid for the acquisition of consumer goods and services, as well as valuables for personal use or to give away, and during tourism trips and which correspond to monetary transactions (the focus of tourism expenditure). It also includes services associated with vacation accommodation on own account, tourism social transfers in kind and other imputed consumption. These transactions need to be estimated using sources that differ from information collected directly from visitors, such as reports on home exchanges, estimates of rents associated with vacation homes, and calculations of financial intermediation services indirectly measured (FISIM).

Outbound Tourism Consumption:

Tourism consumption by a resident visitor outside the economy of reference.

Inbound Tourism Consumption:

Tourism consumption by a non-resident visitor within the economy of reference.

Internal Tourism Consumption:

Tourism consumption by both resident and non-resident visitors within the economy of reference. It is the sum of domestic tourism consumption and inbound tourism consumption.

Domestic Tourism Consumption:

Tourism consumption by a resident visitor within the economy of reference.

National Tourism Consumption:

Tourism consumption by resident visitors within and outside the economy of reference. It is the sum of domestic tourism consumption and outbound tourism consumption.

Visitors:

A traveler taking a trip to a main destination outside his/her usual environment, for less than a year, for any main purpose (business, leisure or other personal purpose) other than to be employed by a resident entity in the country or place visited.

Usual Environment:

Usual environment is the place or places a person occupies within their regular routine of life (excepting places visited for leisure or recreational activities only). Usual environment of a person consists of the direct vicinity of his/her home and place of work or study and other places frequently visited.

Country of Resident:

Country of residence is usually the person queried or intends to reside for a year or more, and may be registered in his passport attributed to the country, it might be different.

Housing Services Provided by Vacation House on Own Account:

Each household has a principal dwelling, usually defined with reference to the time spent there, whose location determines the country of residence and place of usual residence of this household and all of its members. All other dwellings (owned or leased, medium- or long-term by the households) are considered as secondary dwellings, excludes secondary dwellings used as vacation homes (those visited mainly for recreation purposes) from the usual environment, regardless of how close they are to the usual place of residence, the frequency of the visits and duration of stay (provided such duration does not turn this secondary dwelling into the principal dwelling of the household). A vacation home may be located either in the same national territory as the usual residence of the household or in a different one.

Duration of a Trip

A visitor (domestic, inbound or outbound) is classified as a tourist (or overnight visitor) if their trip includes an overnight stay, or as a same-day visitor (or excursionist).

Most same-day visitors are domestic visitors, but there are also cases of international same-day visitors, in particular in small countries or when border crossings are especially easy. For some countries, consumption by same-day visitors may constitute an important component of tourism consumption. The volume of tourism can be characterized not only by the number of trips, but also by the number of overnight stays. The duration of a trip is an important variable in assessing the level of demand for tourism services, such as overnight accommodation services, as well as in estimating total expenditure associated with a trip.

The Purpose of the Visit:

The purpose to which it out of the tourists or visiting a place of habitual residence, where this might be the purpose of the goals of entertainment, religious or visit relatives and friends, medical, educational or official business or other purposes.

1.2 Classification

Classifications used in the process of collection and processing of statistical data adopted by PCBS, according to international standards and with the Palestinian privacy.

1. Classification of Individual Consumption According to Purpose (COICOP), according with Palestinian privacy.

Chapter Two

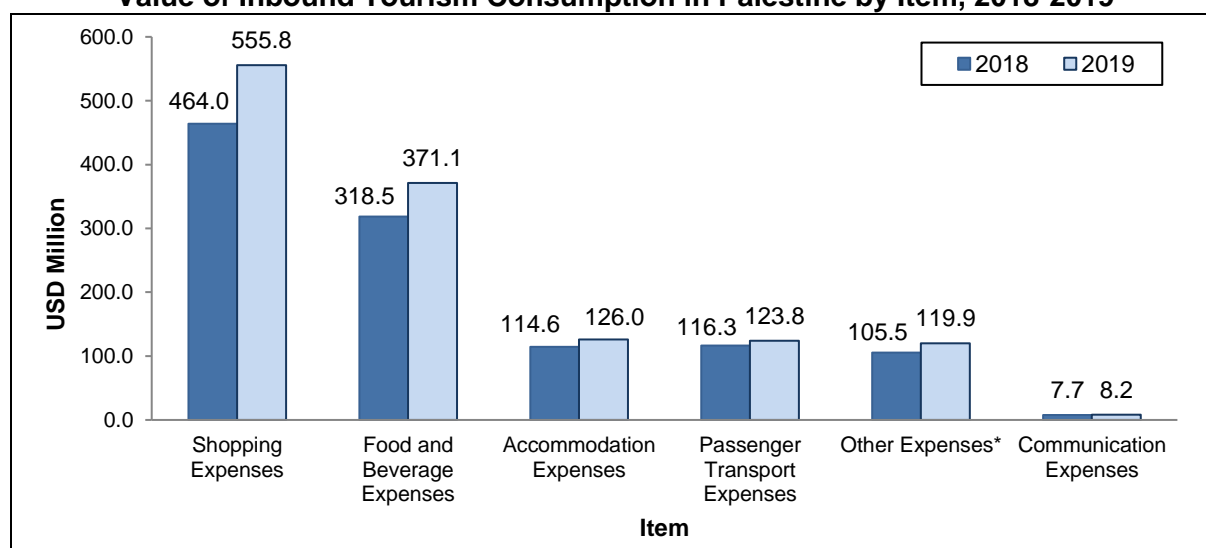
Main Findings

2.1 Inbound tourism consumption in Palestine

The final findings of the Tourism Satellite Accounts for 2019 indicated that the total consumption on inbound tourism showed an increase by 15.8% in Palestine compared to 2018, where it totaled USD 1,126.6 million in 2018 (including both overnight stay visitors and same-day visitors) compared to USD 1,304.8 million in 2019 due to the increased consumption for same-day visitors by 30.4%. (See table 2).

The percentage contribution of consumption in 2019 comprised: 42.6% on shopping, 28.4% on food and beverage serving services, 9.7% on accommodation services, 9.5% on passenger transport, 9.2% on other expenses, and 0.6% on communication services. (See table 2).

Value of Inbound Tourism Consumption in Palestine by Item, 2018-2019



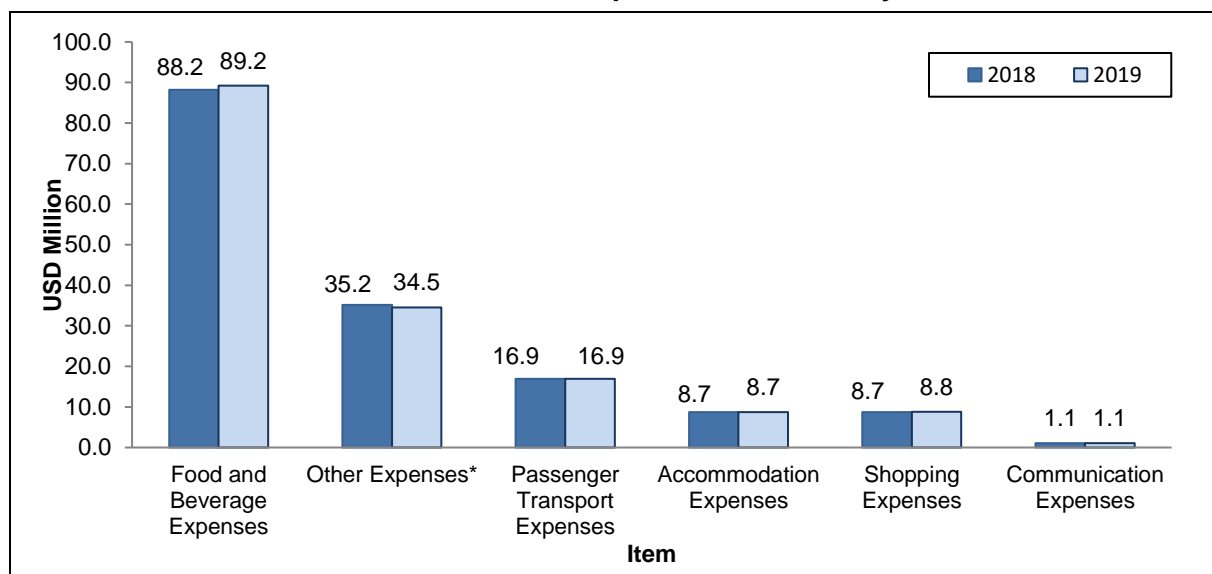
* Other expenses: include tourism agencies and entertainments

2.2 Domestic Tourism Consumption in Palestine

The final findings of the Tourism Satellite Accounts for 2019 in Palestine indicated that the total consumption on Domestic tourism increased by 0.3% compared to 2018, where it totaled USD 159.2 million in 2019, including both overnight stay visitors and same-day visitors compared to USD 158.8 million in 2018. (See table 3).

The percentage contribution of expenditure comprised 56.0% on food and beverage serving services, 21.7% on other expenses, 10.6% on passenger transport services, 5.5% on accommodation services, 5.5% on shopping, and 0.7% on communication services. (See table 3).

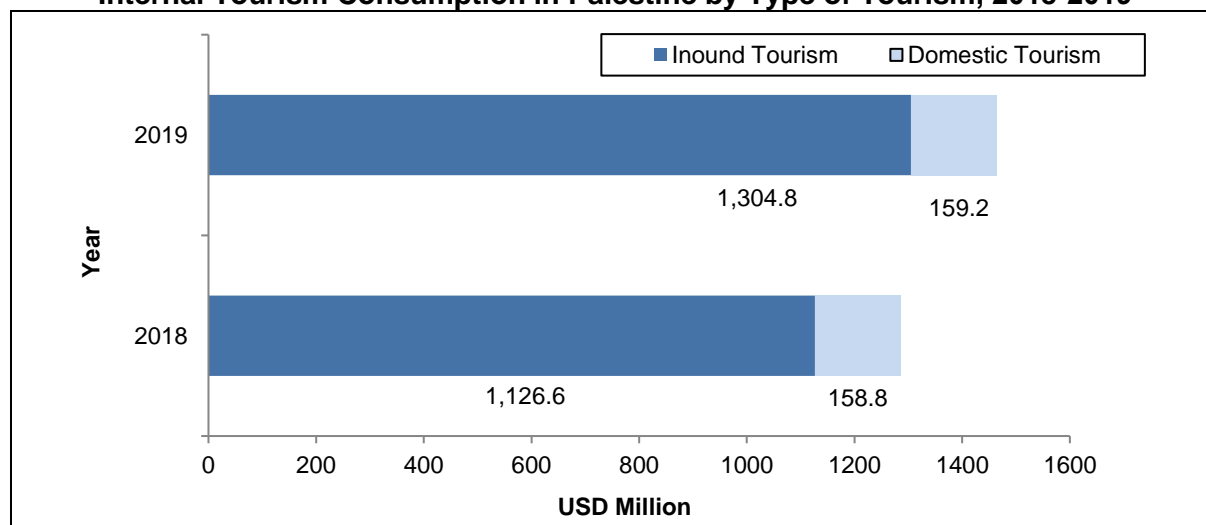
Value of Domestic Tourism Consumption in Palestine by Item, 2018-2019



*Other expenses: include tourism agencies and entertainments.

This affected internal tourism consumption, which includes consumption by inbound tourist consumption and domestic tourist expenditure, where it increased by 13.9% compared to 2018; resulting from the increase in inbound tourism in Palestine for 2019. (See table 5).

Internal Tourism Consumption in Palestine by Type of Tourism, 2018-2019

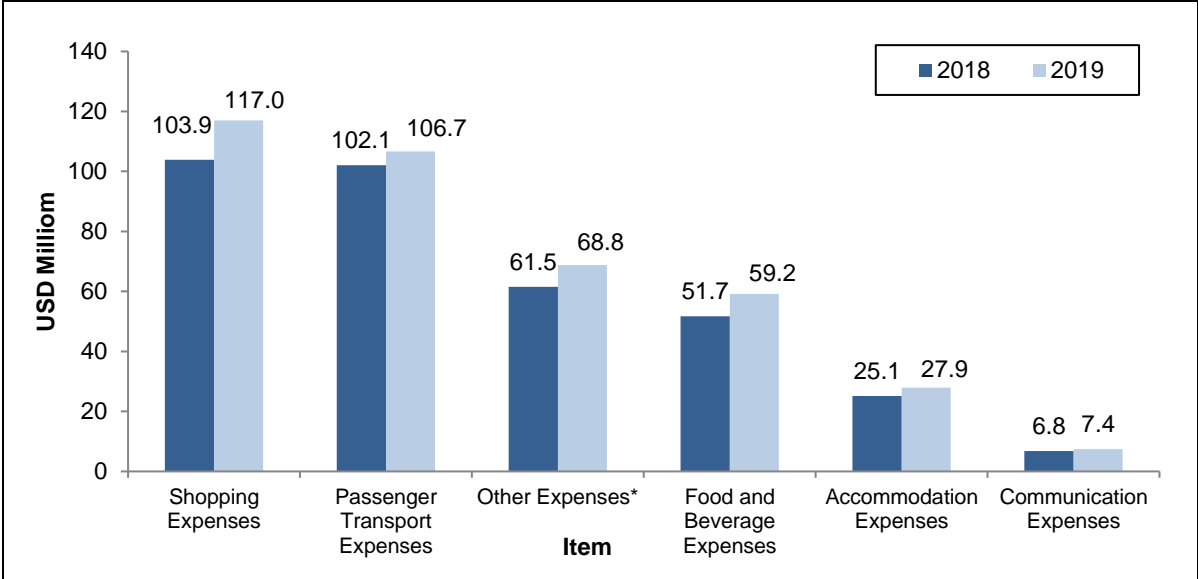


2.3 Outbound Tourism Consumption for Palestinians Abroad

The main findings of the Tourism Satellite Accounts for 2019, in Palestine indicated that total expenditure on outbound tourism by Palestinians abroad was USD 387.1 million, including outbound overnight visitors and outbound same-day visitors with an increase by 10.3% compared to the year 2018. (See table 4).

The percentage contribution of expenditure comprised 30.2% on shopping, 27.6% on passenger transport services, 15.3% on food and beverage serving services, 17.8% on other expenses, 7.2% on accommodation services, and 1.9% on communication services. (See table 4)

Value of Outbound Tourism Consumption by Item, 2018-2019



*Other expenses: include tourism agencies and entertainments

Chapter Three

Methodology

The methodology used for the compilation of the Tourism Satellite Accounts (TSA) for 2019 is based on data tabulation and data processing from all available sources. This is in order to measure expenditure by type and category of tourist for the first three tables of the TSA that cover inbound, domestic and outbound tourism.

3.1 General Overview

3.1.1 Framework of Tourism Satellite Accounts

The first three tables (by expenditure) of the TSA, as per the Tourism Satellite Accounts, are done according to the Recommended Methodological Framework Manual 2008 published by UNWTO. Hence, those three tables cover inbound, domestic and outbound tourism. The system used to compile the TSA is consistent and coherent with the System of National Accounts (SNA 2008) and Balance of Payment Manual (BPM6).

3.1.2 Geographical Coverage

The data has been processed separately for the West Bank, including those parts of Jerusalem which were annexed by Israel occupation in 1967 and Gaza Strip. However, for statistical purposes, data was published for Palestine.

3.2 Tourism Satellite Accounts Methodology

The accumulation of a consistent database over a successive time series of years for indicators and economic variables, in addition to providing modern sources and constant consultation with partners provides an opportunity to improve data sources and study parts of Tourism Satellite Accounts. It helps in conducting a comparative study of data from its various sources, accordingly data on Tourism Satellite Accounts 2019 was treated to be aligned with classification from the available data sources.

The following box provides a description of the methodology used for compiling the Tourism Satellite Accounts (TSA 2008) for each table.

Table Name	Table Source	Technical Notes
Inbound tourism consumption for overnight stays	<ul style="list-style-type: none"> • Hotel Survey 2019 • Balance of Payment attachment to Labor Force Survey 2018 • Population and Housing estimates 2017 based on the Population, Housing and Establishments Census 2017 • Palestinian Expenditure and Consumption Survey 2017 • Hotel Guest Survey 2009 • Consumer Price 2019 	<p>– Inbound tourist consumption with overnight stay in local hotels.</p> <p>The Hotel Activity Survey 2019 was adopted to be a source for estimating the consumption of inbound tourists by counting the number of overnight stay and the number of tourists, in addition to depending on the distribution of consumption items by the organizer of the trips based on the results of the Hotel Guests Survey 2009, and evaluation of accommodation services based on consumer prices of hotels, motels, inns and similar accommodation services, 2019 (Consumer Price index 2019).</p>

Table Name	Table Source	Technical Notes
		<ul style="list-style-type: none"> - Inbound tourist consumption with overnight stay with local family hosts. Based on the accumulation of technical knowledge and familiarity with the reality of statistical data, the total consumption of inbound tourists with overnight stay in local family hosts was estimated based on the Inbound Survey of 2018. - Inbound tourism consumption with overnight stay provided in secondary homes on own account. <ul style="list-style-type: none"> • Inbound tourism numbers with overnight stay in a secondary homes on own account were updated of estimations from the Population and Housing estimates of 2018 based on the Population, Housing and Establishments Census 2017. The average number of overnight stays was estimated as the same average of overnight stays of inbound tourists hosted by local families. (Balance of Payment) • The housing rent was estimated based on the rents that were calculated from Palestinian Expenditure and Consumption Survey 2017 of the houses whose owners live in, according to TSA recommendations 2008.
Inbound tourism consumption for same-day visitors	<ul style="list-style-type: none"> • Tourism Police data 2019 • Hotel Survey 2019 	<ul style="list-style-type: none"> - Inbound tourism consumption for same day visitors. The number of inbound tourists for same day visits was obtained from data of Tourism Police for the year 2019, and the consumption of foreign tourists and Palestinians inside the Green Line was estimated separately.
Domestic tourism consumption for overnight stays	<ul style="list-style-type: none"> • Palestinian Expenditure and Consumption Survey 2017 • Tourism Police data 2019 • Hotel Survey 2019 • Hotel Guest Survey 2009 • Consumer Price 2019 	<ul style="list-style-type: none"> - Domestic tourism expenditure with overnight stay in local hotels. The total expenditure of domestic tourists with overnight stays was estimated based on the consumption of domestic tourists by counting the number of overnight stay and the number of tourists, in addition to depending on the distribution of consumption items by the organizer of the trips based on the results of the Hotel Guests Survey 2009, and evaluation of accommodation services based on consumer prices of hotels, motels, inns and similar accommodation services, 2019 (Consumer Price index, 2019).
Domestic tourism consumption for	<ul style="list-style-type: none"> • Tourism Police data 2019 • Palestinian Expenditure and Consumption Survey 2017 	<ul style="list-style-type: none"> - Domestic tourism expenditure for same day visitors. Domestic tourism expenditure for the same day visitors was estimated by subtracting the

Table Name	Table Source	Technical Notes
same day visitors		expenditure of domestic tourists in hotels from total domestic expenditure (item by item) in Palestinian expenditure and expenditure survey depending on Tourism Satellite Accounts Manual of 2008.
Outbound tourism consumption for overnight stays and same day visitors	<ul style="list-style-type: none"> • Palestinian Expenditure and Consumption Survey 2017 • Domestic and Outbound Tourism Survey 2019 	Outbound tourism expenditure was estimated from the Palestinian Expenditure and Consumption Survey 2017, and consumption was estimated from the Domestic and Outbound Tourism Survey 2018.

3.3 Revision Methodology for the Tourism Satellite Accounts Time Series 2009-2018

Revision methodology for the Tourism Satellite Accounts time series 2009-2018 based on the following:

3.3.1 Revision of the Palestinian Household Expenditure and Consumption data for years 2012-2018 based on the implementation of the Palestinian Household Expenditure and Consumption Survey (PECS) 2017.

The domestic and outbound tourism expenditures were link to the detailed items of household expenditure according to the results of PECS, and this issue directly related to the revision. Thus and within its continuous efforts to develop the methodologies, PCBS implemented PECS survey 2017.

3.3.2 Revision of the data estimates of the vacation houses (secondary residences) based on the results of the Population, Housing and Establishments Census 2017

The estimates of vacation houses (secondary residences) based on the Establishments census frame as a framework for sampling according to activity and geographical distribution. In abidance to the international recommendations, revision follows the implementation of the establishments' census, which would ensure having a comprehensive coverage of establishments' data. Thus, having conducted the Establishments census 2012 and then the Population, Housing and Establishments census 2017, PCBS found it necessary to review and adjust data between the two censuses to ensure coming up with a more accurate and consistent time series.

3.3.3 Revision of National Accounts Time Series 2004-2018

The contribution of inbound, outbound, and domestic tourism consumption to gross domestic product (GDP) to Palestine depends on to value of the annual GDP. Thus and due to the fact that PCBS has revised the data of the GDP for the years 2004-2018 according to different factors, it was necessary to revise the relevant indicators to achieve higher level of coverage for sources of national accounts. The following are the main points for carrying out the revision:

1. Implementing the Population, Housing and Establishments Census 2017, which provided a better level of coverage for the sampling framework. This in turn was reflect on the data of the surveys that the census was the sampling framework for them. Moreover and according to the international recommendations, it was recommend that the data be revise once a better coverage has been achieve. In the Palestinian case, international recommendations in this area have been follow, where PCBS revised the years between the two censuses.

2. Implementing the Palestinian Household Expenditure and Consumption Survey 2017, which has improved the quality of the estimates that built on for the years prior to the implementation of the PECS for the years 2013-2016.
3. Compiling Supply and Use Tables for the year 2017, which contributed to examining the overall consistency of the data.

3.3.4 Revision of overnight average cost 2009-2018

PCBS relied on Prices and Price Indices survey for the annual average of consumer prices for hotel rooms 2019. The cost calculation for inbound and domestic tourists for accommodation and other expenditure items within Tourism Satellite Accounts based on the data of the Hotel Guests Survey 2009 to estimate the average expenditure for hotel guests overnight per year depending on change in consumer prices.

Chapter Four

Quality

4.1 Accuracy

Tourism Satellite Accounts is prepared based on a set of statistical sources (surveys and administrative records), where the following steps have been taken:

- The results of this report that rely on surveys (as sources of data) may be affected by sampling errors as a result of the use of a sample on units of the target population. All sampling errors from these sources were treated and the variances were calculated as stated in the reports on PCBS website for the related Hotel Activity Survey 2018 and Domestic and Outbound Tourism Survey 2018. Those surveys are implemented on annual basis, and other surveys are implemented on monthly basis like the consumer price index survey.
- The results of this report that rely on censuses or administrative records are not affected by sampling errors. These sources include the Population, Housing and Establishments Census 2017, administrative records of Tourism Police and the Ministry of Tourism and Antiquities for 2018.

4.2 Comparability

The tables of this report represent consumption of outbound, consumption of inbound, and of domestic tourism in Palestine for 2009-2019. They also display the number of tourism indicators relevant to the tourism sector. The tables also showed contribution of tourism expenditure for Palestinian gross domestic product (GDP).

4.3 Data Quality

The Tourism Satellite Accounts report (TSA) is considered the seventh edition in this field, with full coverage and inclusiveness of tourism activities and expenditure to ensure the consistency with National Accounts, as recommended in the System of National Accounts 2008 (SNA 2008) and the Tourism Satellite Accounts Manual of 2008 (TSA 2008) and Balance of Payments and International Investment Position Manual 2009 (Sixth edition).

Since the beginning of the preparation of the tourism satellite accounts, PCBS has been working intensively to expand coverage and inclusiveness through the following steps:

- Improving data coverage of inbound tourism in accordance with the international recommendations.
- Using the estimates that are based on the Population, Housing and Establishments Census 2017.
- Ensuring the consistency of data after updating them from different sources and comparing data structure.