



دولة فلسطين  
الجهاز المركزي للإحصاء الفلسطيني

النشاط الفندقي في الضفة الغربية  
النشرة السنوية - 2019



تم إعداد هذا التقرير حسب الإجراءات المعيارية المحددة في ميثاق  
الممارسات للإحصاءات الرسمية الفلسطينية 2006



التعداد الزراعي  
Agriculture Census  
2020

© ذو القعدة، 1441هـ - تموز، 2020.  
جميع الحقوق محفوظة.

في حالة الاقتباس، يرجى الإشارة إلى هذه المطبوعة كالتالي:

الجهاز المركزي للإحصاء الفلسطيني، 2020. النشاط الفندقي في الضفة الغربية، النشرة السنوية - 2019.  
رام الله - فلسطين.



الرقم المرجعي: 2527

جميع المراسلات توجه إلى:

الجهاز المركزي للإحصاء الفلسطيني

ص.ب. 1647، رام الله - فلسطين

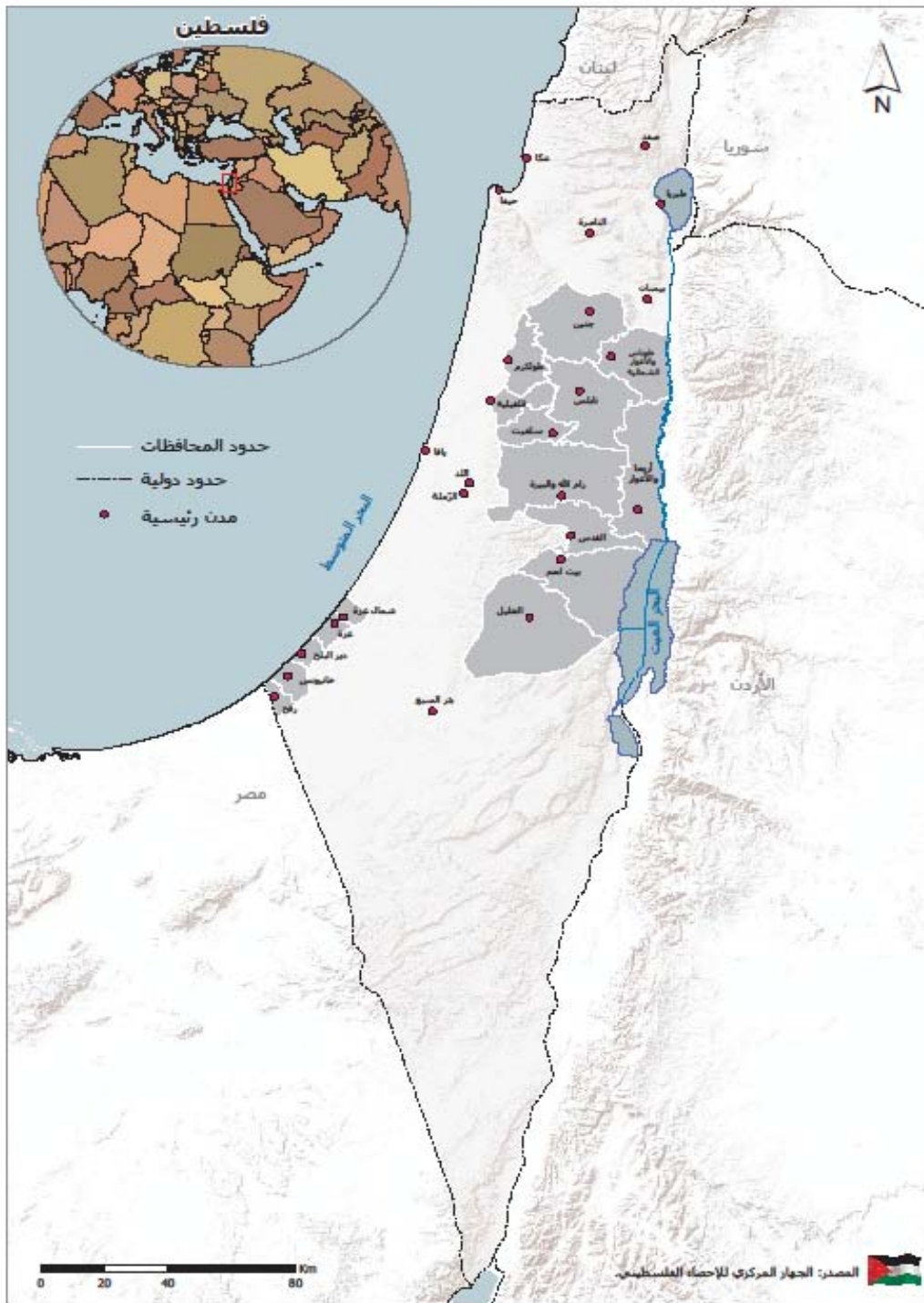
هاتف: (970/972) 2 2982700

فاكس: (970/972) 2 2982710

الرقم المجاني: 1800300300

بريد إلكتروني: diwan@pcbs.gov.ps

صفحة إلكترونية: <http://www.pcbs.gov.ps>



## شكر وتقدير

ففقدم الجهاز المركزى للإحصاء الفلسطينى بجزفل الشكر والتقدير لجميع أصحاب ومدراء وموظفى الفنادق فى الضفة الغربفة، على تعاونهم فى إنجاح جمع بفانات المسح، وإلى جميع العاملين فى هذا المسح لما أبدوه من حرص منقطع النظر أثناء تأدفة واجبهم.

لقد تم تخطيط وتنفيذ مسح النشاط الفندقى فى الضفة الغربفة 2019، بقيادة فرقق فى من الجهاز المركزى للإحصاء الفلسطينى، وبدعم مالى مشترك بفن كل من دولة فلسطين ومجموعة التمويل الرئفسفة للجهاز (CFG) لعام 2019 ممثلة بمكتب الممثلة النروفجفة لدى دولة فلسطين.

ففقدم الجهاز المركزى للإحصاء الفلسطينى بجزفل الشكر والتقدير إلى أعضاء مجموعة التمويل الرئفسفة للجهاز (CFG) على مساهمتهم القفمة فى تنفيذ هذا المشروع.



## فرفف العمل

- **اللجنة الفنية**  
رأس اللجنة  
فتفى فراسفن  
افناس الرفاعف  
فافز الغضبان  
لبنى سمور
- **إعداد التقرير**  
افناس الرفاعف
- **تدقق معافر النشر**  
حنان جناجره
- **المراجعة الأولىة**  
فتفى فراسفن  
محمود عبء الرحمن  
ماهر صبفح  
رانفا أبو عبوش
- **المراجعة النهائية**  
عنافه زفدان
- **الإشراف العام**  
رأسفة الجهاز  
ء. علا عوض



## تنوفه للمستخدمفن

- ىرجع التفرفر فى عدد الفنادق والغرف والأفررة خلال الأشهر للعام 2019، بسبب وجود عدد من الفنادق توقفت مؤقتاً عن العمل لإجراء عملفات الترفم والصفانة، وففاناتها فر مدرجة فى النتائج الوارءة فى هءة النشرة خلال تلك الأشهر، والففانات الوارءة فى النشرة تشمل ففانات الفنادق التى استجابت.
- الففانات تشمل كافة المنشآت التى تمارس النشاط الفندقى، سواءً كانت مصنفة أم فر مصنفة.
- تم نشر المؤشرات الفندقفة لمحافظة القدس منفردة عن منطقة وسط الضفة الغربفة.
- لم فتم نشر ففانات النشاط الفندقى فى قطاع غزة فى هءة النشرة، بسبب عدم تمكن الباحثفن المففانففن من جمع الففانات المطلوبة.





## قائمة المحتوىات

الصفحة	الموضوع
	قائمة الجداول المقدمة
17	المصطلحات والمؤشرات: الفصل الأول:
19	النتائج الرئىسىة: الفصل الثانى:
19	1.2 توزيع الفنادق العاملة حسب المنطقة خلال العام 2019
20	2.2 المرافق العامة فى الفنادق، كانون أول 2019
20	3.2 عدد العاملين فى الفنادق خلال العام 2019
20	4.2 عدد النزلاء خلال العام 2019
21	5.2 لىالى المبيت خلال العام 2019
22	6.2 إشغال الغرف والأمرىة خلال العام 2019
23	المنهجىة: الفصل الثالث:
23	1.3 أهداف المسح
23	2.3 استمارة المسح
23	3.3 الإطار والعىنة
23	1.3.3 مجتمع الهدف
23	2.3.3 اطار المعاىنة
24	4.3 العمليات المىدانىة
24	1.4.3 التدرىب والتعىين
24	2.4.3 جمع البىانات
24	3.4.3 الإشراف والتدقىق المىدانى
24	4.4.3 التدقىق المكتبى والترمىز
24	5.3 معالجه البىانات
24	1.5.3 برنامج الادخال وقواعد التدقىق
25	2.5.3 تنظىف البىانات
25	3.5.3 استخراج النتائج
27	الجودة: الفصل الرابع:
27	1.4 الدقة
27	1.1.4 أخطاء المعاىنة

الصفحة	الموضوع
27	2.1.4 أخطاء غير المعافنة
28	3.1.4 معدلات الاجابة
28	2.4 مقارنة البفاناف
29	المراجع
31	الجداول الاحصاففة

## قائمة الجداول

الصفحة	الجدول
33	جدول 1-1: المؤشرات الرئفة للنشاط الفندقى فى الضفة الغربفة حسب الشهر، 2019
34	جدول 2-1: توزيع الفنادق والغرف والأسرة فى الضفة الغربفة حسب فئات عدد الغرف، 2019
35	جدول 3-1: عدد العاملين فى فنادق الضفة الغربفة حسب الشهر وطبفة العمل والجنس، 2019
36	جدول 4-1: عدد النزلاء فى فنادق الضفة الغربفة حسب الشهر والجنسفة، 2019
37	جدول 5-1: التوزيع النسبى للنزلاء فى فنادق الضفة الغربفة حسب الشهر والجنسفة، 2019
38	جدول 6-1: عدد لىالى المببب فى فنادق الضفة الغربفة حسب الشهر والجنسفة، 2019
39	جدول 7-1: التوزيع النسبى لللىالى المببب فى فنادق الضفة الغربفة حسب الشهر والجنسفة، 2019
40	جدول 8-1: معدل مدة إقامة النزىل (للفة/نزىل) فى فنادق الضفة الغربفة حسب الشهر والجنسفة، 2019
41	جدول 1-2: المؤشرات الرئفة للنشاط الفندقى فى الضفة الغربفة حسب المنطقة والرعب، 2019
43	جدول 2-2: متوسط عدد غرف الفنادق فى الضفة الغربفة حسب المنطقة والرعب والسعة، 2019
44	جدول 3-2: عدد الفنادق والغرف المتاحة والتجهيزات المتوفرة فىها فى الضفة الغربفة حسب المنطقة فى شهر كانون أول 2019
45	جدول 4-2: المرافق العامة المتوفرة فى فنادق الضفة الغربفة حسب المنطقة فى شهر كانون أول، 2019
46	جدول 5-2: متوسط عدد العاملين فى فنادق الضفة الغربفة حسب المنطقة والرعب وطبفة العمل والجنس، 2019
47	جدول 6-2: عدد النزلاء فى فنادق الضفة الغربفة حسب المنطقة والرعب والجنسفة، 2019
49	جدول 7-2: التوزيع النسبى للنزلاء فى فنادق الضفة الغربفة حسب المنطقة والرعب والجنسفة، 2019
51	جدول 8-2: عدد لىالى المببب فى فنادق الضفة الغربفة حسب المنطقة والرعب والجنسفة، 2019
53	جدول 9-2: التوزيع النسبى لللىالى المببب فى فنادق الضفة الغربفة حسب المنطقة والرعب والجنسفة، 2019
55	جدول 10-2: معدل مدة إقامة النزىل (للفة/نزىل) فى فنادق الضفة الغربفة حسب المنطقة والرعب والجنسفة، 2019



## المقدمة

تشهد إحصاءات السياحة اهتماماً متزايداً من الأجهزة الإحصائية فى الدول المختلفة نظراً لأهمية توفير البيانات الإحصائية فى دعم أنشطة السياحة التى تساهم بشكل فعال فى تعزيز الاقتصاد الوطنى. ومن المتوقع أن يحتل هذا القطاع حصة كبيرة من الناتج المحلى الإجمالى فى حال استغلال الموارد الكامنة فيه، وذلك لكون فلسطين غنية بالموارد السياحية الجاذبة لشرائح كبيرة من سكان العالم على اختلاف جنسياتهم وثقافتهم.

لقد بدأ تنفيذ هذا المسح بصورة دورية ابتداءً من الربع الأول من العام 1996، من خلال استمارات شهرية تسجل فيها البيانات المتعلقة بنزلاء كل فندق، وذلك بناءً على توصيات منظمة السياحة العالمية والإتحاد الأوروبى فى هذا المجال حيث يتم نشر النتائج لكل عام فى تقرير سنوى.

تغطي هذه النشرة نتائج مسح النشاط الفندقى فى الضفة الغربية خلال العام 2019، إذ يوفر هذا المسح مؤشرات هامة حول النشاط الفندقى وحركة النزلاء فى الفنادق الفلسطينية، وتشمل هذه المؤشرات، عدد الفنادق العاملة وعدد الغرف والأسرة المتوفرة فيها، والتجهيزات فى الفنادق وفى الغرف، وعدد العاملين، وعدد ليالى المبيت فى الفنادق خلال فترة الإسناد الزمنى، وعدد النزلاء حسب الجنسية، ومعدلات إشغال الغرف والأسرة فى الفندق.

يأمل الجهاز أن يسهم هذا التقرير فى توفير البيانات اللازمة حول الحركة السياحية فى فنادق الضفة الغربية، وأن يساعد متخذي القرار وصانعي السياسات فى مسيرة التنمية الوطنية الشاملة.

والله ولى التوفيق،،،

د. علا عوض  
رئيسة الجهاز

تموز، 2020



## الفصل الأول

### المصطلحات والمؤشرات

لقد تم الرجوع إلى أحدث التعاريف الدولية المتعلقة بإحصاءات السياحة في عرض وشرح هذه المفاهيم والمصطلحات وذلك لتتناسب مع توصيات الأمم المتحدة، كما أن هذه المصطلحات والمؤشرات متوافقة مع باقي المواضيع المتقاطعة في الجهاز المركزي للإحصاء الفلسطيني.

وتشتمل أهم المصطلحات والمؤشرات المذكورة في هذا التقرير على ما يلي:

#### الفندق:

هو منشأة تصنف ضمن منشآت الإقامة السياحية الجماعية التي توفر المبيت للزائر. ويشترط في الفندق أن يكون عدد الأماكن المتوفرة فيه تستوعب مجموعة أشخاص يزيد عن معدل عدد أفراد عائلة واحدة وتكون تحت إدارة موحدة وتقدم خدمات وتسهيلات تشمل خدمة الغرف واعداد الأسرة يوميا وتنظيف المرافق الصحية، وتصنف الفنادق في درجات وفئات وفقا للتسهيلات والخدمات التي تقدمها.

#### الفنادق العاملة:

هي الفنادق التي تدخل ضمن اطار العينة والنتائج، ويستثنى من ذلك الفنادق المتوقفة عن العمل لإجراء عمليات الترميم والصيانة، والفنادق التي ترفض استيفاء بيانات المسح.

#### الغرف الفندقية المتاحة:

الغرف المعدة للاستخدام من النزلاء للمبيت. وتكون الغرف مفردة أو ثنائية أو ثلاثية أو رباعية، وقد أدرجت الغرف التي تشمل أكثر من أربعة أسرة تحت بند (أخرى). أما الجناح فيتألف من غرفة نوم واحدة أو أكثر وصالة وحمام خاص.

#### الغرف والأسرة المتاحة:

تشمل ما هو قابل للإشغال من غرف وأسرة خلال فترة المسح باستثناء ما هو مغلق للصيانة أو لأي سبب كان.

#### النزلاء:

هم الأشخاص الذين يبيتون في الفندق، ويستخدمون مرافقه وخدماته، ويعتبر كل من يترك الفندق ولو لليلة واحدة ثم يعود للفندق ثانية بمثابة نزيل جديد.

#### إجمالي عدد ليالي المبيت في جميع الفنادق العاملة (مؤشر):

مؤشر يقيس إجمالي عدد الاسرة المحجوزة للنزلاء في الفنادق لأجل المبيت، سواءاً تم المبيت فعلياً أو لم يتم، وحدة القياس ليلة مبيت.

#### عدد الغرف الفندقية المشغولة (مؤشر):

عدد الغرف التي تم حجزها ومدفوعة الأجر من قبل النزلاء لاستخدامها لغرض المبيت. وتعتبر الغرفة مشغولة سواءً استخدمت فعلياً أو لم تستخدم.



**متوسط إشغال (الغرف، الأُسرة) (مؤشر):**

مؤشر يقىس متوسط اشغال الغرف، الأُسرة فى الفنادق العاملة خلال فترة محددة.

**نسبة إشغال (الغرف، الأُسرة) (مؤشر):**

مؤشر يقىس نسبة اشغال الغرف، الأُسرة فى الفنادق العاملة خلال فترة محددة.

**معدل مدة الإقامة فى الفنادق (مؤشر):**

مؤشر يقىس معدل اقامة النزلاء فى الفنادق العاملة.

**شمال الضفة الغربىة:**

تشمل محافظات جنين، طوباس والأغوار الشمالىة، طولكرم، نابلس، قلقىلوىة، سلفىة.

**وسط الضفة الغربىة:**

تشمل محافظات رام الله والبىرة، وأرىحا والأغوار، والقدس.

**جنوب الضفة الغربىة:**

تشمل محافظتى بىة لحم والخلىل

**معادلات احتساب الجداول:**

$$1. \text{ متوسط إشغال الغرف} = \frac{\text{مجموع الغرف المشغولة خلال (الشهر/الربع/السنة)}}{\text{عدد أيام (الشهر/الربع/السنة)}}$$

$$2. \text{ النسبة المئوية لإشغال الغرف} = \frac{\text{مجموع الغرف المشغولة خلال (الشهر/الربع/السنة)}}{100 \times \text{عدد أيام (الشهر/الربع/السنة)}} \times \text{عدد الغرف المتاحة}$$

$$3. \text{ متوسط إشغال الأُسرة} = \frac{\text{مجموع الأُسرة المشغولة خلال (الشهر/الربع/السنة)}}{\text{عدد أيام (الشهر/الربع/السنة)}}$$

$$4. \text{ النسبة المئوية لإشغال الأُسرة} = \frac{\text{مجموع الأُسرة المشغولة خلال (الشهر/الربع/السنة)}}{100 \times \text{عدد أيام (الشهر/الربع/السنة)}} \times \text{عدد الأُسرة المتاحة}$$

$$5. \text{ النسبة المئوية للنزلاء حسب الجنسىة} = \frac{\text{عدد النزلاء حسب كل جنسىة}}{100 \times \text{مجموع النزلاء لكافة الجنسىات}}$$

$$6. \text{ معدل مدة الإقامة} = \frac{\text{عدد لىالى المبىة}}{\text{عدد النزلاء}}$$

$$7. \text{ معدل الإشغال (نزىل/غرفة)} = \frac{\text{عدد لىالى المبىة}}{\text{عدد الغرف المشغولة}}$$

## الفصل الثانى

### النتائج الرئيسية

يعرض هذا التقرير النتائج الرئيسية لمسح النشاط الفندقى فى الضفة الغربية خلال عام 2019، ويغضى كافة الفنادق العاملة التى استجابت فى المسح فى الضفة الغربية.

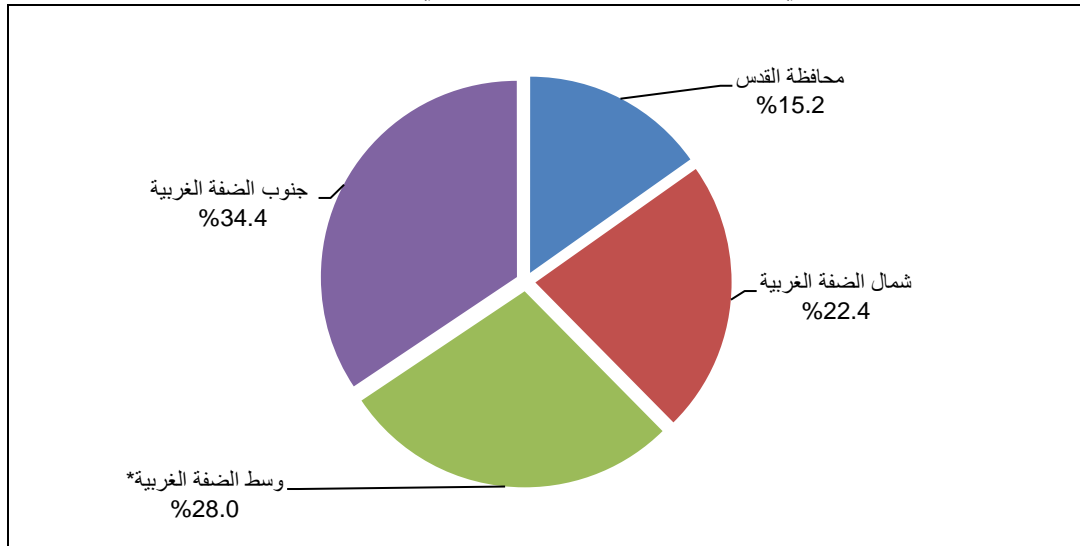
#### 1.2 توزيع الفنادق العاملة حسب المنطقة خلال العام 2019

بلغ عدد الفنادق التى استجابت فى المسح 125 فندقاً عاملاً كما فى نهاية العام 2019، يتوفر فيها ما متوسطه 7,245 غرفة، وتضم ما متوسطه 15,770 سريراً خلال العام.

وتتوزع الفنادق والغرف والأسرة فى الضفة الغربية حسب المنطقة كالتالى:

- منطقة شمال الضفة الغربية: 28 فندقاً يتوفر فيه 569 غرفة، و1,501 سريراً.
- منطقة وسط الضفة الغربية\*: 35 فندقاً يتوفر فيه 1,664 غرفة، و3,302 سريراً.
- محافظة القدس: 19 فندقاً يتوفر فيها 1,187 غرفة، و2,665 سريراً.
- منطقة جنوب الضفة الغربية: 43 فندقاً يتوفر فيها 3,825 غرفة، و8,303 أسرة. (انظر/ي جدول 1-2)

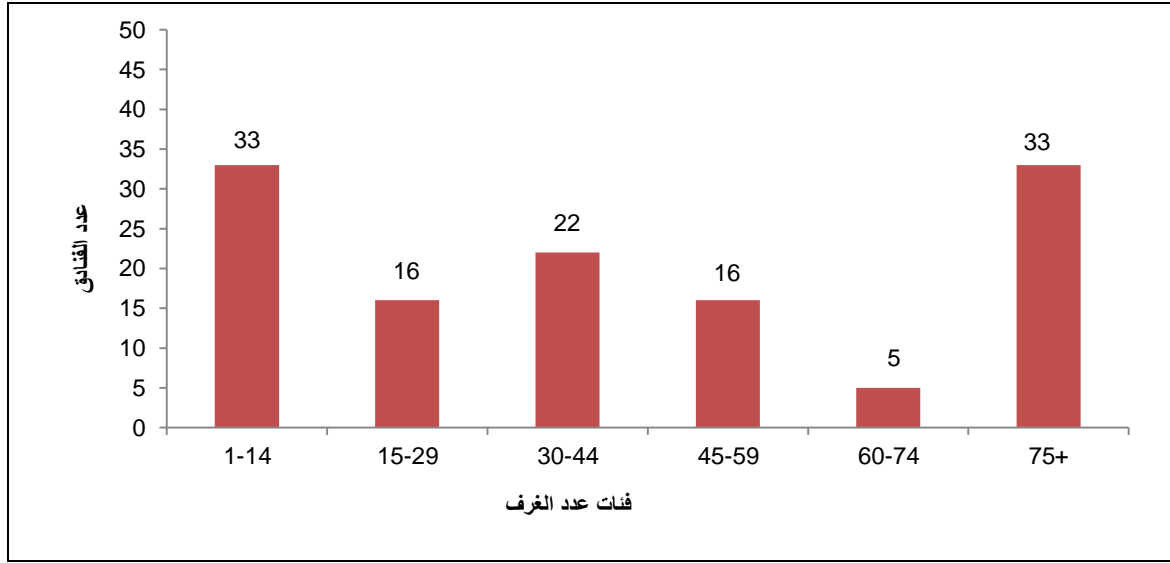
#### التوزيع النسبى للفنادق العاملة حسب المنطقة كما فى شهر كانون أول، 2019



\*منطقة وسط الضفة الغربية لا تشمل محافظة القدس

فىما يتعلق بتوزيع الفنادق العاملة بناءً على عدد الغرف المتوفرة فيها فى شهر كانون أول 2019، فإن ما مجموعه 33 فندقاً يحتوى على 75 غرفة فأكثر، فى حين بلغ عدد الفنادق التى تحتوى على 29 غرفة فأقل نحو 49 فندقاً. (انظر/ي جدول 1-2).

## عدد الفنادق حسب فئات عدد الغرف فيها كما في شهر كانون أول، 2019



## 2.2 المرافق العامة في الفنادق، كانون أول 2019

تتوفر المطاعم وقاعات الاجتماعات في غالبية الفنادق العاملة في الضفة الغربية، حيث بلغ عدد المطاعم 148 مطعمًا سعتها 21,854 فرداً، وعدد قاعات الاجتماعات 191 قاعة، سعتها 24,548 فرداً، في حين يوجد في الفنادق 159 موقفاً للسيارات، سعتها 4,885 سيارة، وبلغ عدد المصاعد في فنادق الضفة الغربية 181 مصعد، وتبين النتائج أن عدد المسابح وعدد الملاعب والصالات الرياضية في فنادق الضفة الغربية بلغ 24 مسبحاً و26 ملعباً وصالة رياضية. (انظر/ي جدول 2-4).

## 3.2 عدد العاملين في الفنادق خلال العام 2019

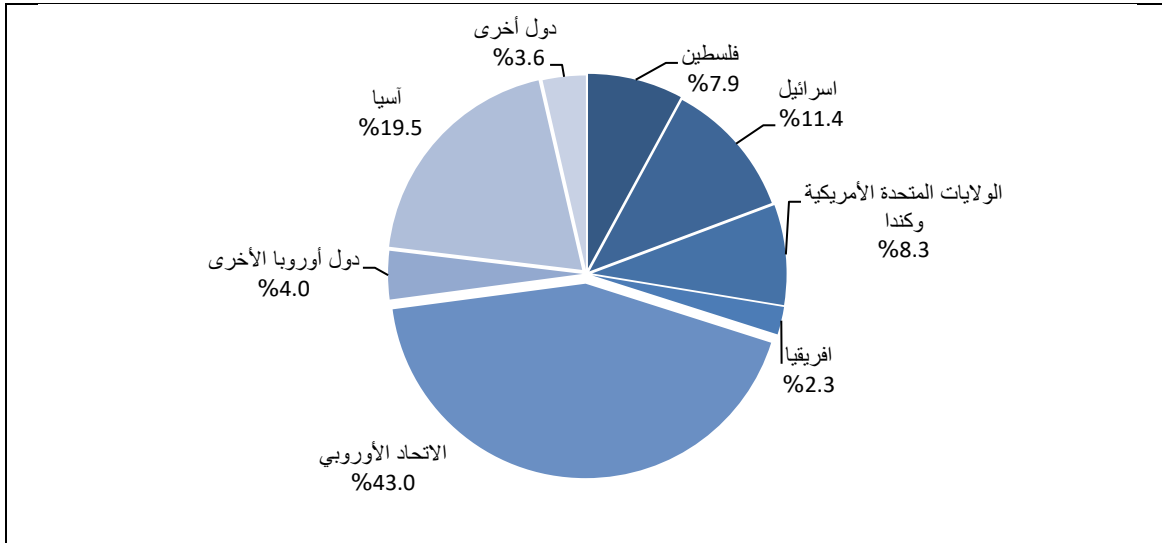
بلغ متوسط عدد العاملين في الفنادق 3,025 عامل وعاملة، حيث بلغ عدد العاملين في الإدارة 758 عاملاً، منه 493 من الذكور و265 من الإناث، وفي التشغيل 2,267 عامل، منهم 1,826 من الذكور و441 من الإناث، (انظر/ي جدول 3-1).

## 4.2 عدد النزلاء خلال العام 2019

بلغ عدد النزلاء في فنادق الضفة الغربية خلال العام 2019 ما مجموعه 746,911 نزلياً، 7.9% منهم من الفلسطينيين و43.0% من دول الإتحاد الأوروبي، وبالمقارنة مع العام 2018 يتبين ان هناك ارتفاعاً في عدد النزلاء بنسبة 14.3% (انظر/ي جداول 2-6، 2-7).

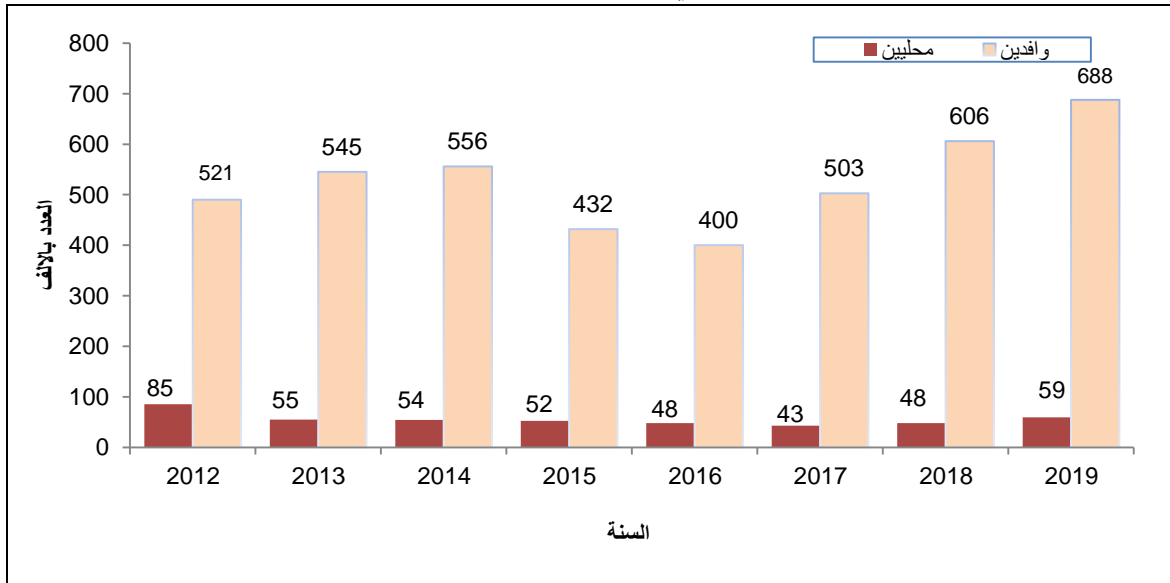
يتركز النزلاء في فنادق جنوب الضفة الغربية حيث وصلت نسبتهم 62.8% من مجموع النزلاء، يليها فنادق محافظة القدس ووسط الضفة الغربية بنسبة 16.9% و12.9% على التوالي، أما نسبة نزلاء الفنادق في شمال الضفة الغربية فقد بلغت 7.4% (انظر/ي جدول 2-6).

### التوزيع النسبى للنزلاء حسب الجنسية، 2019



كما بينت النتائج أن نسبة النزلاء الوافدين فى فنادق الضفة الغربية بلغت 92.1% من مجموع النزلاء خلال العام 2019.

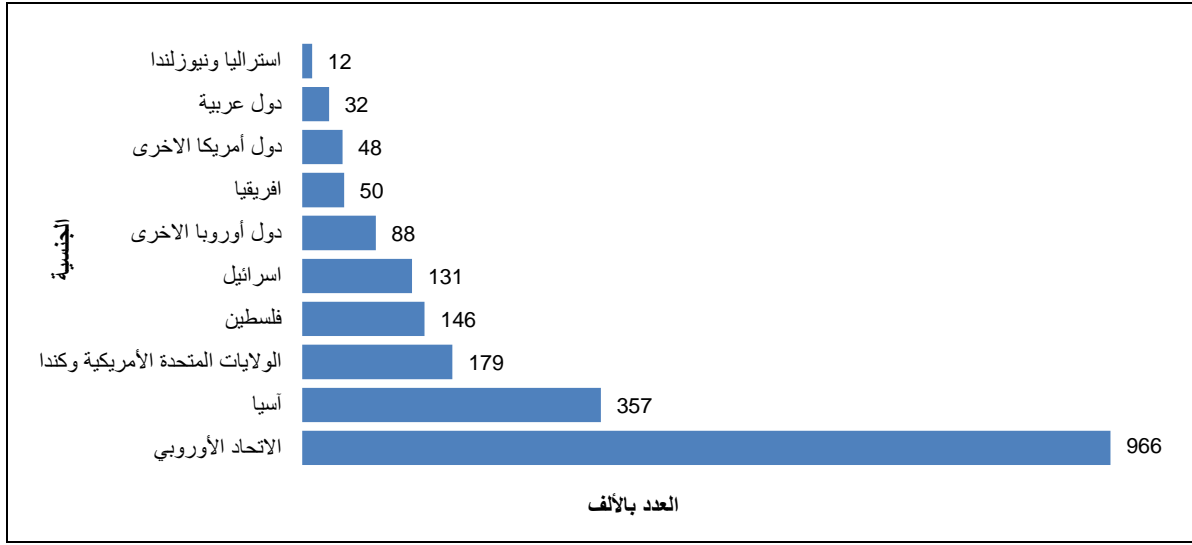
### عدد النزلاء المحليين والوافدين فى فنادق الضفة الغربية خلال الاعوام 2012-2019



### 5.2 ليالى المبيت خلال العام 2019

بلغ عدد ليالى المبيت فى فنادق الضفة الغرب 2,009,934 ليلة خلال عام 2019، حيث شكلت ليالى المبيت للنزلاء القادمين من الاتحاد الأوروبي 48.0% من اجمالى عدد ليالى المبيت، وليالى المبيت للنزلاء القادمين من دول اوربوا الأخرى بنسبة 4.4%، اما ليالى المبيت للنزلاء الفلسطينيين فقد بلغت 7.3%، بينما بلغت نسبة ليالى المبيت للنزلاء القادمين من الولايات المتحدة الأمريكية وكندا 8.9%. وبمقارنة عدد ليالى المبيت مع العام 2018، يتبين أن هناك ارتفاعاً بنسبة 9.6% (انظر/ى جداول 2-8، 2-9).

## عدد ليالي المبيت للنزلاء حسب الجنسية، 2019



تتوزع ليالي المبيت في الفنادق حسب المنطقة كالتالي: 66.9% من ليالي المبيت في فنادق جنوب الضفة الغربية و18.3% من ليالي المبيت في فنادق محافظة القدس، أما نسبة ليالي المبيت في فنادق وسط وشمال الضفة الغربية فقد بلغت 10.5% و4.3% على التوالي. (انظر/ي جدول 2-8).

## 6.2 إشغال الغرف والأسرة خلال العام 2019

بلغ متوسط عدد الغرف التي يتم اشغالها يومياً في الفنادق العاملة في الضفة الغربية 3,224.2 غرفة فندقية تشكل ما نسبته 44.5% من إجمالي عدد الغرف المتاحة، بينما بلغ متوسط إشغال الأسرة 5,506.7 سريراً تشكل ما نسبته 34.9%، وفيما يتعلق بمعدل مدة إقامة النزلاء في الفنادق خلال العام فقد بلغ 2.7 (ليلة/نزيل)، حيث بلغ أعلى معدل لمدة الإقامة للنزلاء 3.0 ليلة لكل نزيل في فنادق محافظة القدس خلال الربع الأول والثاني، في حين كان ادنى معدل مدة اقامة في شمال الضفة الغربية خلال الربعين الثالث والرابع بمعدل 1.5 ليلة لكل نزيل. (انظر/ي جدول 1-1، 2-10).

يلاحظ في الجدول الآتي التغيير في أبرز مؤشرات النشاط الفندقي خلال السنوات السابقة مقارنة مع العام 2019، حيث شهدت ارتفاعاً في قيم معظم المؤشرات الرئيسية للنشاط الفندقي.

## المؤشرات الرئيسية للنشاط الفندقي في الضفة الغربية، 2015-2019

المؤشر	2019	2018	2017	2016	2015
عدد الفنادق العاملة كما في نهاية العام	125	130	130	125	112
متوسط عدد العاملين خلال العام	3,025	3,079	3,032	2,903	2,975
عدد النزلاء	746,911	653,744	545,814	448,247	484,394
عدد ليالي المبيت	2,009,934	1,833,687	1,579,143	1,310,824	1,420,264
متوسط إشغال الغرف	3,224.2	1,625.4	1,491.0	1,414.0	1,530.5
متوسط إشغال الأسرة	5,506.7	5,023.8	4326.4	3,591.3	3,891.1
نسبة إشغال الغرف	44.5	22.0	20.3	20.6	22.5
نسبة إشغال الأسرة	34.9	30.9	26.8	23.7	25.8

## الفصل الثالث

### المنهجىة

#### 1.3 أهداف المسح

ىهدف مسح الفنادق إلى توفير قاعدة بيانات عن حركة النشاط الفندقى فى الضفة الغربىة، لمساعدة صانعى السياسات من وضع الخطط اللازمة لتطویر القطاع السىاحى.

حىث أن المسح یوفر بيانات تتعلق بالمؤشرات الآتىة:

- عدد الفنادق العاملة وعدد الغرف والأسرّة المتوفرة فىها.
- المرافق والتجهيزات فى الفنادق وفى الغرف.
- عدد العاملين فى الفنادق.
- عدد النزلاء وتوزیعهم حسب بلد الجنسىة.
- عدد وتوزیع لىالى المبیة فى الفنادق حسب الجنسىة خلال فترة الإسناد الزمنى.
- متوسط ونسب إشغال الغرف والأسرّة.

#### 2.3 استمارة المسح

تم تصمىم استمارة المسح بما یتفق مع الأهداف المحددة له، وبالأخذ بالتوصیات الدولىة فى مجال إحصاءات السىاحة ما أمكن ذلك. وقد تم التنسيق مع المجلس الأعلى للسیاحة العربىة وجمعیة الدراسات العربىة فى تصمىم الاستمارة باعتبارها مؤسستین ذات صلة وطیة بالموضوع، وتحتوى الاستمارة على المتغیرات الأساسىة الآتىة:

- البیانات التعریفىة: اسم الفندق وصاحب الفندق والعنوان.
- البیانات العامة: الكىان القانونى، ورقم رخصة الفندق، وسنة انشاء الفندق، وسنة مباشرة العمل.
- العاملون فى الفندق: وذلك حسب فئة العاملين والجنس.
- الطاقة الاستىعابىة: وتشمل عدد الغرف، وعدد الأسرّة.
- النزلاء وإشغال الأسرّة والغرف: ویشمل عدد النزلاء حسب الجنسىة، وإشغال الأسرّة حسب الجنسىة، وعدد الغرف المشغولة.

#### 3.3 الإطار والعینة

##### 1.3.3 مجتمع الهدف

مجتمع الدراسة فى هذا المسح جمیع الفنادق العاملة فى الضفة الغربىة خلال العام 2019.

##### 2.3.3 اطار المعاينة

الاطار هو قائمة بجمیع الفنادق العاملة فى الضفة الغربىة، والتى تم حصرها فى التعداد العام للسكان والمساكن والمنشآت الذى نفذة الجهاز المركزى للإحصاء الفلسطينى فى عام 2017. ویعتبر الحصر الشامل هو الأسلوب المتبع فى هذا

المسح، ويتم تحديث الإطار بشكل مستمر بإضافة الفنادق المستحدثة، وحذف الفنادق التي تتوقف عن العمل بشكل نهائي أو التي تغير نشاطها الاقتصادي. أما الفنادق التي تتوقف عن العمل لغايات الترميم والصيانة فلا يجمع عنها بيانات طوال فترة توقفها.

### 4.3 العمليات الميدانية

#### 1.4.3 التدريب والتعيين

تم اختيار فريق العمل الميداني من ذوي الخبرة والكفاءة اللزمتين، ومن أجل الإطلاع على خصوصية المسح من النواحي المنهجية، وكذلك المفاهيم والتفاصيل الأخرى المتعلقة به، تم إشراكهم في برنامج تدريبي نظري وعملي، بما يؤهلهم للقيام بالمهام الملقاة على عاتقهم من الأعمال الميدانية المحددة في هذا المسح.

#### 2.4.3 جمع البيانات

تم ايداع الاستمارة لدى الفندق من خلال باحثي المسح لاستيفاء بياناتها عن شهر كامل. ويقوم فريق الباحثين بزيارات دورية لمتابعة دقة عمليات التسجيل خصوصاً بما يتعلق بالنزلاء، وللإجابة على أية استفسارات من المكلفين باستيفاء بيانات الاستمارة من قبل إدارة الفندق. وأحياناً يقوم الباحث نفسه تحت إشراف المكلف من إدارة الفندق باستيفاء البيانات. وتجمع الاستمارات من الفنادق خلال الأسبوع الأول الذي يلي شهر الإسناد، وترسل للجهاز بواسطة منسق العمل الميداني لمتابعة الأعمال المكتبية ومعالجة بياناتها.

#### 3.4.3 الإشراف والتدقيق الميداني

تم تنفيذ عمليات جمع البيانات والتنسيق ميدانياً لكافة أعمال المسح. ويتم إعداد النماذج والأدوات اللازمة لذلك. ويتألف فريق العمل الميداني لهذا المسح من سبعة باحثين موزعين في مختلف المناطق الجغرافية للضفة الغربية، إضافة إلى منسق واحد يشرف ويتابع العمل الميداني في المناطق المختلفة.

#### 4.4.3 التدقيق المكتبي والترميز

تم تسليم الاستمارات المستوفاة والمدققة ميدانياً للمدقق المكتبي الذي قام بمراجعة وتدقيق الاستمارات تدقيقاً نهائياً، بما فيها العودة لسجلات الفندق، وفحص البيانات، والتأكد من صحتها إذا اقتضت الضرورة ومن خلال الآليات المتبعة لضمان سلامة الإجراءات، والمحافظة على نوعية البيانات وجودتها. بعد الانتهاء من عمليات التدقيق تم تسليم الاستمارة للمرمز الذي يقوم بترميزها طبقاً لدليل التجمعات السكانية الفلسطينية.

### 5.3 معالجة البيانات

#### 1.5.3 برنامج الإدخال وقواعد التدقيق

تم إعداد كافة البرامج اللازمة لمعالجة بيانات المسح وعمليات الإدخال واستخراج كشوف التدقيق بعد ادخال البيانات، أما الجداول النهائية فتم استخراجها من قبل دائرة إحصاءات السياحة وفق نماذج الجداول المعدة مسبقاً بما يعكس أهداف المسح.

### 2.5.3 تنظيف البيانات

تم تطوير برامج خاصة لتنظيف البيانات، بالاعتماد على قواعد تدقيق واتساق لبيانات الاستمارة المعدة مسبقاً، حيث يتوقف برنامج الإدخال عن استكمال إدخال الاستمارات التي تحتوي على أخطاء، لحين تصحيح كافة الأخطاء المشار إليها بناءً على قواعد التنظيف المستخدمة وبالرجوع الى الميدان ان امكن ذلك.

### 3.5.3 استخراج النتائج

بعد انتهاء إدخال البيانات وتدقيقها وتنظيفها من أية أخطاء تم استخراج جداول نتائج المسح وفق نماذج الجداول المصممة مسبقاً.





## الفصل الرابع

### الجودة

يشمل مفهوم الجودة جوانب متعددة، بدءاً بالتخطيط الأولي للمسح وانتهاءً بكيفية النشر وفهم البيانات والاستفادة منها، ويغطي هذا الفصل دقة البيانات من حيث أخطاء المعاينة وغير المعاينة والإجراءات المتبعة للحد منها.

#### 1.4 الدقة

يشمل فحص دقة البيانات جوانب متعددة في المسح من أبرزها أخطاء المعاينة بسبب استخدام عينة، وكذلك أخطاء غير المعاينة التي ترجع إلى طاقم العمل وأدوات المسح، بالإضافة إلى معدلات الإجابة في المسح.

##### 1.1.4 أخطاء المعاينة

نفذ هذا المسح بأسلوب الحصر الشامل لجميع الوحدات الإحصائية المستهدفة بالدراسة (الفنادق)، لذلك لا توجد أي أخطاء معاينة في هذا المسح.

##### 2.1.4 أخطاء غير المعاينة

إن أخطاء غير المعاينة ممكنة الحدوث في كل مراحل تنفيذ المشروع، خلال جمع البيانات أو إدخالها والتي يمكن إجمالها بالآتي:

- أخطاء عدم الاستجابة: أبدت جميع الفنادق العاملة لهذا العام تعاوناً كبيراً مع الباحثين الميدانيين، إلا أنه ظهر عدد من حالات عدم استجابة (22 حالات) خلال العام 2019.
- أخطاء الاستجابة والمرتبطة بالمبحوث والباحث ومدخل البيانات: ولتقادي هذا النوع من الأخطاء فقد اتخذت إدارة المشروع مجموعة من الإجراءات الكفيلة بتقليلها إلى أدنى مستوياتها وقد تمثلت هذه الإجراءات:
  1. الأخطاء المرتبطة بالمبحوث: تم جمع البيانات عن أعداد الفنادق المستخرجة على أساس شهري، لضمان جمع أرقام موثوقة ودقيقة حول المؤشرات الهامة، وقد كانت زيارة الباحثين الميدانيين للفنادق أسبوعياً، للتحقق مما إذا كان يتم الإبلاغ عن البيانات بشكل كامل وصحيح.
  2. الأخطاء المرتبطة بالباحث: تم اتخاذ مجموعة من الإجراءات التي من شأنها تعزيز دقة البيانات خلال عملية جمع البيانات من الميدان، وقد تمثلت هذه الإجراءات بتدريب الباحثين الميدانيين على كيفية استيفاء الاستمارة والنماذج وأدوات المسح.
  3. الأخطاء المرتبطة بإدخال البيانات: من أجل التحقق من جودة البيانات واتساقها، تم اتخاذ مجموعة من الإجراءات التي من شأنها تعزيز دقة البيانات خلال عملية معالجتها وحوسبتها، وقد تمثلت هذه الإجراءات بالآتي:
    - تم تجهيز برنامج الإدخال لاستمارة المسح بحيث يكون هناك شاشة لكل صفحة من صفحات الاستمارة.
    - تم تغذية البرنامج بقائمة من الشروط المرجعية للتدقيق الآلي على الاستمارة من حيث التدقيق ومنطقية البيانات.

- تم التحقق من فاعلفة البرنامج من خلال إءخال استمارات تجرففة إءءاها مغلوفة والأخرى صءفة.
- تم اءءفار مءءلى البفاناء من ذوف الاءءصاص فى مءال البرمءة والكمبفوتر وتم ءرفبهم بشكل كامل على برنامج الإءءال.
- تم اسءلام ملفاء بالبفاناء المءءلة وتم فءصها ومراءءءها من قبل إءارة المشروع، وذلك قبل الشروع باسءءراء النءاءء، ءفء قامء إءارة المشروع بمءموعة كبفره من الفءوص الءف ءبفن منطففة وءرابء البفاناء.

#### إءراءاء أءرى اءءءءها إءارة المشروع لرفع ءوءة البفاناء:

1. الزفراءاء المفءائفه ءانء وسفلة مساعءة للءأكد من ءلالها على ءفاءة أءاء الباءءفن، ءوءة البفاناء.
2. إءاءة ءءقق الاسءماراء بشكل كامل من قبل إءارة المشروع بعء أن ءققء من قبل الباءء ومن ءم المشرف.
3. تم ءءطففة بعض المءءفرراء فى أكءر من سؤال بءرففة أو بأءرى بءءف زفءة مصءاففة البفاناء.
4. تم اعءءار مءءل الإءءال (نزل/ءرفة مشءولة) المءسوب والذف فساوف 1.8 نزل، مءفارا فى ءءفر مءءفر "عءء العرف المشءولة" فى بعض الفناءء الءف اسءوفء بفاناء عفر منطففة، وذلك بالءشاور مع ءمعة الفناءء العربفة.

#### 3.1.4 مءءلاء الإءاففة

بلغ عءء الفناءء الءف تم زفراءءها فى الضفة الغربفة 154 فنءقاً، ءفء تم اسءففاء بفاناء 125 فنءقاً فى نءافة العام 2019.

#### ءالاء الاسءءاففة وعءم الاسءءاففة وزفءة الشمول

عءء ءالاء	ءالاء الاسءءاففة وعءم الاسءءاففة وزفءة الشمول
125	ءالاء الاسءءاففة
22	ءالاء عءم الاسءءاففة
7	ءالاء زفءة الشمول
<b>154</b>	<b>المءموع</b>

نسبة الاسءءاففة=85.0%

نسبة عءم الاسءءاففة=15.0%

#### 2.4 مءارئة البفاناء

تم مءارئة نءاءء النشرة السنوفة مع النءاءء الربفة للعام 2019 لمسء النشاط الفندقى والنشرات ءالفة بالأعوام السابفة ءفء أظهرء المءارئة منطففة وءءانس فى النءاءء.

## المراجع

1. الجهاز المركزى للإحصاء الفلسطينى، 2019. النشاط الفندقى فى الضفة الغربفة 2012-2018. سلسلة تقارير سنوفة، رام الله - فلسطين.
2. التوصيات الدولية المتعلقة بإحصاءات السفاحة، 2008 الأمم المتحدة - نىوبورك 2011.



# الجداول الإحصائفة

## Statistical Tables

