



دولة فلسطين

وزارة الزراعة
الفلسطينية

الجهاز المركزي
لإحصاء الفلسطيني

مسح معاصر الزيتون 2019
النتائج الأساسية



تم إعداد هذا التقرير حسب الإجراءات المعيارية المحددة في ميثاق الممارسات
للإحصاءات الرسمية الفلسطينية 2006



التعداد الزراعي Agriculture Census 2020

© رجب، 1441هـ - آذار، 2020.
جميع الحقوق محفوظة.

في حالة الاقتباس، يرجى الإشارة إلى هذه المطبوعة كالتالي:

الجهاز المركزي للإحصاء الفلسطيني، وزارة الزراعة الفلسطينية، 2020. مسح معاصر الزيتون 2019: النتائج الأساسية. رام الله - فلسطين.



وزارة الزراعة الفلسطينية

ص.ب: 197، رام الله، فلسطين

هاتف: 2 2403307/6 (970/972)

فاكس: 2 2403312 (970/972)

صفحة إلكترونية: moa.pna.ps

جميع المراسلات توجه إلى:

الجهاز المركزي للإحصاء الفلسطيني

ص.ب. 1647، رام الله - فلسطين

هاتف: 2 2982700 (970/972)

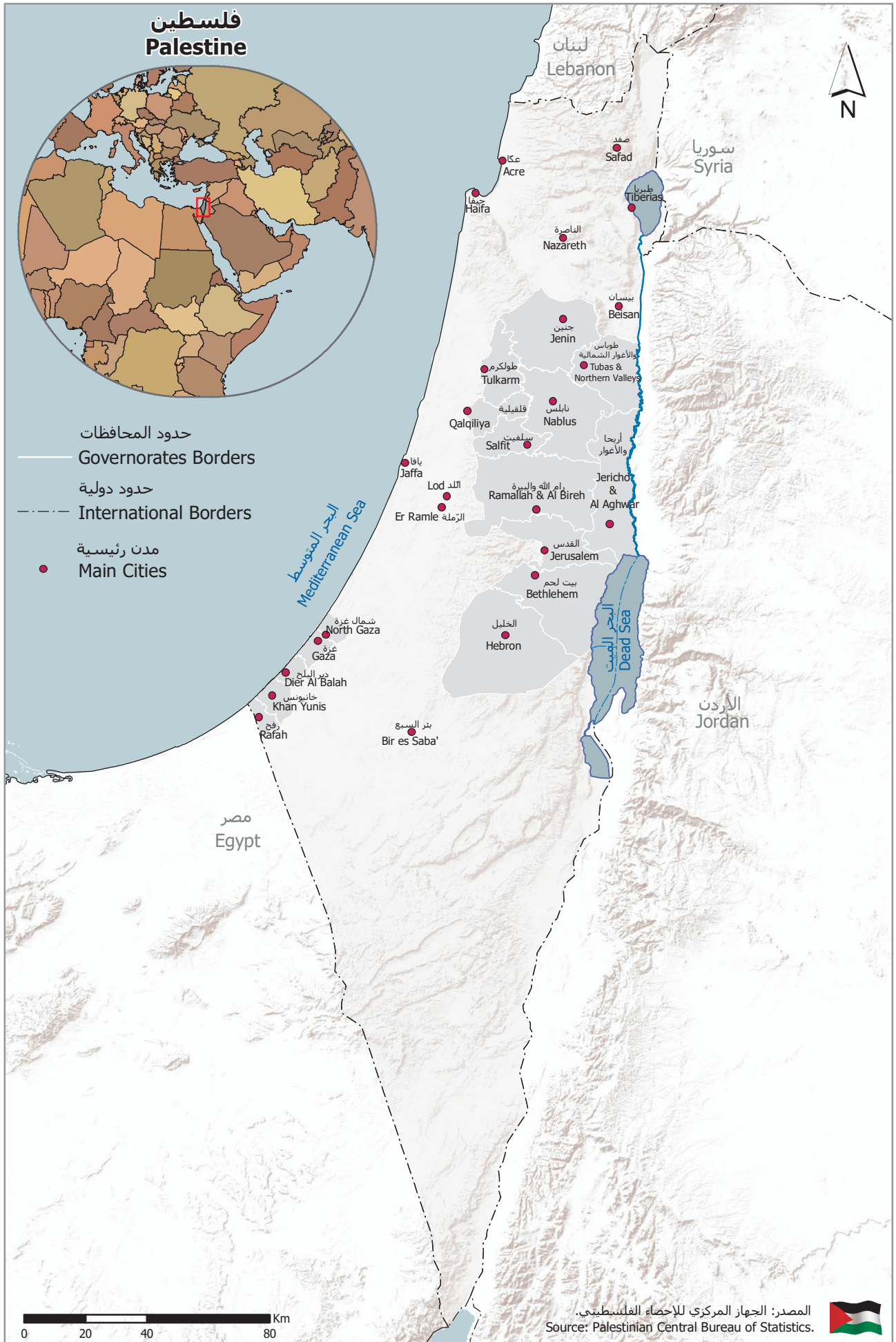
فاكس: 2 2982710 (970/972)

الرقم المجاني: 1800300300

بريد إلكتروني: diwan@pcbs.gov.ps

صفحة إلكترونية: http://www.pcbs.gov.ps

الرقم المرجعي: 2511



شكر وتقدير

يتقدم الجهاز المركزي للإحصاء الفلسطيني ووزارة الزراعة الفلسطينية بالشكر والتقدير إلى جميع أصحاب ومدراء معاصر الزيتون الذين ساهموا في إنجاح جمع بيانات المسح، وإلى جميع العاملين في هذا المسح لما أبدوه من حرص منقطع النظير أثناء تأدية واجبهم.

لقد تم تخطيط وتنفيذ مسح معاصر الزيتون 2019 بقيادة فريق فني من الجهاز المركزي للإحصاء الفلسطيني وبالمشاركة مع وزارة الزراعة الفلسطينية، وبدعم مالي مشترك بين كل من دولة فلسطين ومجموعة التمويل الرئيسية للجهاز (CFG) لعام 2019 ممثلة بمكتب الممثلة النرويجية لدى دولة فلسطين.

يتقدم الجهاز المركزي للإحصاء الفلسطيني ووزارة الزراعة الفلسطينية بجزيل الشكر والتقدير إلى أعضاء مجموعة التمويل الرئيسية للجهاز (CFG) الذين ساهموا بالتمويل على مساهمتهم القيمة في تنفيذ هذا المسح.

فريق العمل

وزارة الزراعة الفلسطينية

الجهاز المركزي للإحصاء الفلسطيني

• اللجنة الفنية

م. رامز عبيد رئيس اللجنة مصعب ابو بكر

رهام حسين

فداء ابو عيشة

فداء عبيد

محمد عبيات

أنس احمد

وفاء مخيمر

العاملين على جمع البيانات

أمانى الزير	جمانة زيد	حسام ولد محمد
يوسف صلاح	أحمد طليب	محمد عاشور
سامر فرح	محمد عيسى	أحلام الصدر
سوسن علامة	محمد غنام	زفاف شحادة
رسمي عواودة	معتز شفيق زيود	سمير طلال حنتولي
أشرف فالح	محمد عبد اللطيف يونس	مها جرادات
محمد سرحان	علا قزمار	هيفاء عمر

• إعداد التقرير

مصعب ابو بكر

مريم الخطيب

• تدقيق معايير النشر

حنان جناجره

• المراجعة الأولية

محمد عنترى

أيمن قنغير

محمد قلالوة

• المراجعة النهائية

د. صالح الكفري

ماهر صبيح

رانيا أبو غبوش

عناية زيدان

• الإشراف العام

د. علا عوض

رئيس الجهاز

أ. رياض عطاري

وزير الزراعة

م. رامز عبيد

م. صلاح الدين البابا

عبد الله لحلو

تنويه للمستخدمين

هناك مجموعة من الملاحظات الهامة والتي يجب أخذها بعين الاعتبار عند الاطلاع على هذا التقرير، وهي على النحو الآتي:

1. جمعت البيانات المالية لهذا المسح بالشيك الإسرائيلي وقد عرضت الجداول بالدولار الأمريكي بعد معادلتها بمتوسط سعر صرف الدولار الأمريكي من شهر تشرين أول إلى كانون أول لعام 2019 وهو (3.5641 شيكل).
2. قد يلاحظ بعض الاختلافات الطفيفة لقيم نفس المتغير بين الجداول المختلفة، أو بين مفردات المتغير ومجموعه، وقد نجم ذلك عن التقريب المصاحب لعمليات جدولة البيانات.
3. من الجدير بالذكر أنه لا يوجد معاصر في محافظة أريحا، وقد تم دمج بيانات بعض المحافظات، نظراً لسرية البيانات والذي نص عليه قانون الإحصاءات العامة لعام 2000.

قائمة المحتويات

الصفحة	الموضوع
	قائمة الجداول
	المقدمة
17	الفصل الأول: المصطلحات والمؤشرات
19	الفصل الثاني: النتائج الرئيسية
19	1.2 عدد المعاصر
19	2.2 كمية الزيتون المدروس
20	3.2 نسبة السيولة
20	4.2 العمالة وتعويضات العاملين
21	5.2 القيمة المضافة والاستهلاك الوسيط والإنتاج
23	الفصل الثالث: المنهجية
23	1.3 أهداف المسح
23	2.3 استمارة المسح
23	3.3 الإطار وشمولية المسح
23	1.3.3 مجتمع الهدف
23	2.3.3 مستويات النشر
24	4.3 العمليات الميدانية
24	1.4.3 التدريب والتعيين
24	2.4.3 جمع البيانات
24	3.4.3 الإشراف والتدقيق الميداني
24	4.4.3 التدقيق المكتبي والترميز
24	5.3 معالجة البيانات
24	1.5.3 برنامج الإدخال وقواعد التدقيق
25	2.5.3 تنظيف البيانات
25	3.5.3 استخراج النتائج
27	الفصل الرابع: الجودة
27	1.4 الدقة
27	1.1.4 أخطاء المعاينة
27	2.1.4 أخطاء غير المعاينة

الموضوع	الصفحة
2.4 مقارنة البيانات	28
3.4 إجراءات أخرى اتخذتها إدارة المشروع لرفع جودة البيانات	28
الجداول	29

قائمة الجداول الإحصائية

الصفحة	الجدول
31	جدول 1: التغيرات الأساسية على نشاط معاصر الزيتون في فلسطين، 2010-2019
32	جدول 2: عدد معاصر الزيتون في فلسطين حسب المحافظة/ الحالة العملية، 2019
33	جدول 3: كمية الزيتون المدروس وكمية الزيت المستخرج لنشاط معاصر الزيتون في فلسطين حسب المحافظة/ مستوى الأتمتة للمعاصر، 2019
34	جدول 4: عدد العاملين وتعويضات العاملين بأجر لمعاصر الزيتون العاملة في فلسطين حسب المحافظة/ مستوى الأتمتة، 2019
35	جدول 5: الاستهلاك الوسيط، والضرائب والرسوم لنشاط معاصر الزيتون في فلسطين حسب المحافظة/ مستوى الأتمتة، 2019
36	جدول 6: إنتاج نشاط معاصر الزيتون في فلسطين حسب المحافظة/ مستوى الأتمتة، 2019
37	جدول 7: أهم المؤشرات الاقتصادية في فلسطين لنشاط معاصر الزيتون حسب المحافظة/ مستوى الأتمتة، 2019
38	جدول 8: عدد معاصر الزيتون في فلسطين حسب المحافظة وطرق التخلص من المخلفات/ مستوى الأتمتة، 2019

المقدمة

يعتبر الزيتون من أهم المحاصيل المنتجة في فلسطين، حيث يعتبر العمود الفقري للقطاع الزراعي الفلسطيني، وتتبع أهمية الزيتون من كونه مصدراً للتنمية الاجتماعية والاقتصادية للمجتمع الفلسطيني، باعتباره مصدراً غذائياً أساسياً للمستهلك الفلسطيني، إضافة إلى أنه من أهم عناصر الصناعة التحويلية في فلسطين، ونظراً لأهمية إنتاج زيت الزيتون، فقد أفرد الجهاز المركزي للإحصاء الفلسطيني برنامجاً مستقلاً لدراسة هذا النشاط بشكل سنوي، لكافة معاصر الزيتون العاملة خلال الموسم في فلسطين.

يسر الجهاز المركزي للإحصاء الفلسطيني ووزارة الزراعة إصدار نتائج المسح السنوي للدورة الرابعة والعشرون لمعاصر الزيتون العاملة في فلسطين لعام 2019، وتتضمن هذه النتائج بيانات عن كمية وقيمة إنتاج زيت الزيتون، وقيمة مستلزمات الإنتاج السلعية، وقيمة استهلاك الكهرباء والمياه والوقود، وحجم العمالة، وتعويضات العاملين من أجور نقدية وعينية، والقيمة المضافة لنشاط معاصر الزيتون لموسم العام 2019.

يتضمن هذا التقرير أربعة فصول حيث يشمل الفصل الأول المصطلحات والمؤشرات التي تم استخدامها في هذا المسح، بينما يحتوي الفصل الثاني على النتائج الرئيسية ويتناول عرضاً لأبرز النتائج المستخلصة من المسح، ويشمل الفصل الثالث المنهجية التي تتعرض إلى استمارة المسح والإطار وشمولية المسح والعمليات الميدانية من حيث جمع البيانات وعمليات التدقيق المكتبية ومن ثم معالجة البيانات وجدولتها، والفصل الرابع يشمل الجودة والذي يتناول الدقة ومعدلات الاستجابة.

نأمل أن نكون قد وفقنا من خلال هذا التقرير في إلقاء الضوء على السمات الأساسية لموسم الزيتون للعام 2019. كما نأمل أن تفي البيانات الواردة فيه بأغراض البحث والتحليل الاقتصادي، وتساعد متخذي القرار والمخططين والمهتمين في رسم السياسات الاقتصادية في هذه المرحلة من عملية البناء الوطني.

والله ولي التوفيق،،،

أ. رياض عطاري
وزير الزراعة

د. علا عوض
رئيس الجهاز

آذار، 2020

الفصل الأول

المصطلحات والمؤشرات

تعرف المصطلحات والمؤشرات المستخدمة في هذا المسح وفق معجم المصطلحات الإحصائية، ودليل المؤشرات الإحصائية الصادرة عن الجهاز والمعتمدة على أحدث التوصيات الدولية المتعلقة بالإحصاءات والمنسجمة مع النظم الدولية.

المعصرة:

هي مؤسسة أو جزء منها تنتج بشكل أساسي مجموعة واحدة من السلع (زيت الزيتون، مع احتمالية الإنتاج من أنشطة ثانوية) حيث يحقق هذا النشاط الرئيسي غالبية القيمة المضافة، وتعتبر معصرة الزيتون الوحدة الإحصائية والمعني بجمع البيانات عنها خلال موسم الإنتاج 2019.

نسبة السيولة (مؤشر):

تمثل كمية الزيت المستخرج مقسومة على كمية الزيتون المدروس.

الرد:

هي مقدار ما تحصل عليه المعصرة نظير عملية الدرس للزيتون، أو هي النسبة التي تحصل عليها من الإنتاج الكلي من زيت الزيتون مقدراً بالزيت أو النقد.

إنتاج وعمل المعصرة:

عبارة عن قيمة السلع والخدمات التي تنتجها المعصرة خلال فترة زمنية معينة ويشمل ذلك السلع والخدمات المنتجة للاستخدام الذاتي.

الاستهلاك الوسيط:

يتكون من قيمة السلع والخدمات التي تستهلك كمدخلات لعملية الإنتاج، باستثناء الأصول الثابتة التي يقيد استهلاكها بوصفه استهلاكاً لرأس المال الثابت.

القيمة المضافة:

مفهوم يتعلق بالإنتاج ويشير إلى القيمة المتولدة لأية وحدة تمارس أي نشاط إنتاجي. ويعرف إجمالي القيمة المضافة بحاصل طرح الاستهلاك الوسيط من إجمالي الإنتاج. أما صافي القيمة المضافة فيتم الحصول عليها بطرح استهلاك رأس المال الثابت من إجمالي القيمة المضافة.

العامل:

هو الفرد الذي عمره 15 سنة فأكثر والذي باشر عملاً معيناً ولو لساعة واحدة خلال الفترة المرجعية سواء كان لحسابه أو لحساب الغير، بأجر أو بدون أجر أو في مصلحة العائلة أو كان غائباً عن عمله بشكل مؤقت (بسبب المرض، عطلة،

توقف مؤقت أو أي سبب آخر)، ويصنف العاملون حسب عدد ساعات العمل الأسبوعية إلى عاملين (1-14 ساعة)، عاملين 15 ساعة فأكثر وكذلك الأفراد الغائبون عن أعمالهم بسبب المرض، أو إجازة مدفوعة الأجر، أو إغلاق أو إضراب أو إيقاف مؤقت وما شابه ذلك، يعتبر عاملين من (1-14 ساعة).

تعويضات العاملين (مؤشر):

يعرف بأنه مجموع الأجور النقدية والعينية في المعاصر، بما في ذلك المساهمات في الضمان الاجتماعي، والتي تدفع لأي عامل مقابل عمل يؤديه.

الجفت:

وهو المخلفات الصلبة من ثمار الزيتون بعد عصره، وله فوائد عديدة فقد يستعمل لتوليد الطاقة كاستخدامه في صناعة الخبز بواسطة الطابون وقد يستخدم كسماد للأشجار أو كأعلاف للحيوانات.

الزيبار:

هو المخلفات السائلة من ثمار الزيتون بعد عصره.

الفصل الثاني

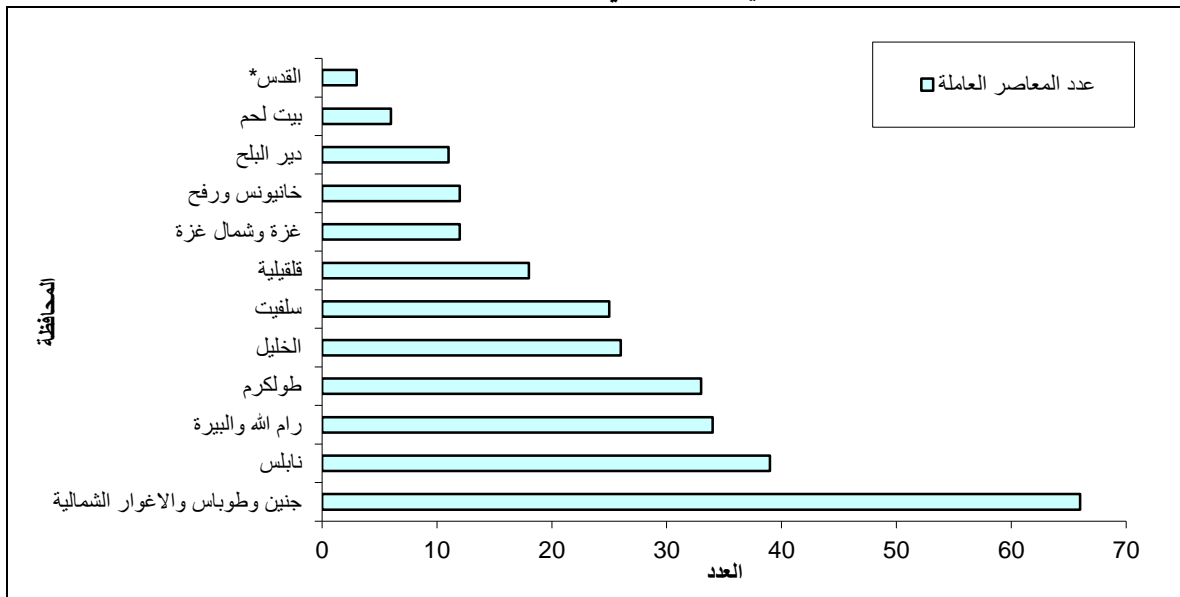
النتائج الرئيسية

يعرض هذا الفصل النتائج الأساسية للمسح الميداني الشامل لمعاصر الزيتون والذي تم تنفيذه في الربع الأخير من عام 2019، حيث يتناول المواضيع الأساسية المتعلقة بنشاط عصر (درس) الزيتون مع التركيز على الجوانب الاقتصادية لهذا النشاط.

1.2 عدد المعاصر

بلغ عدد معاصر الزيتون في فلسطين 302 معصرة في العام 2019، منها 285 معصرة عاملة و17 معصرة مغلقة بشكل مؤقت، وقد توزعت المعاصر العاملة إلى 275 معصرة أوتوماتيك و10 معاصر قديمة ونصف أوتوماتيك. (انظر/ي جدول 2، 3).

عدد معاصر الزيتون العاملة في فلسطين حسب المحافظة، 2019

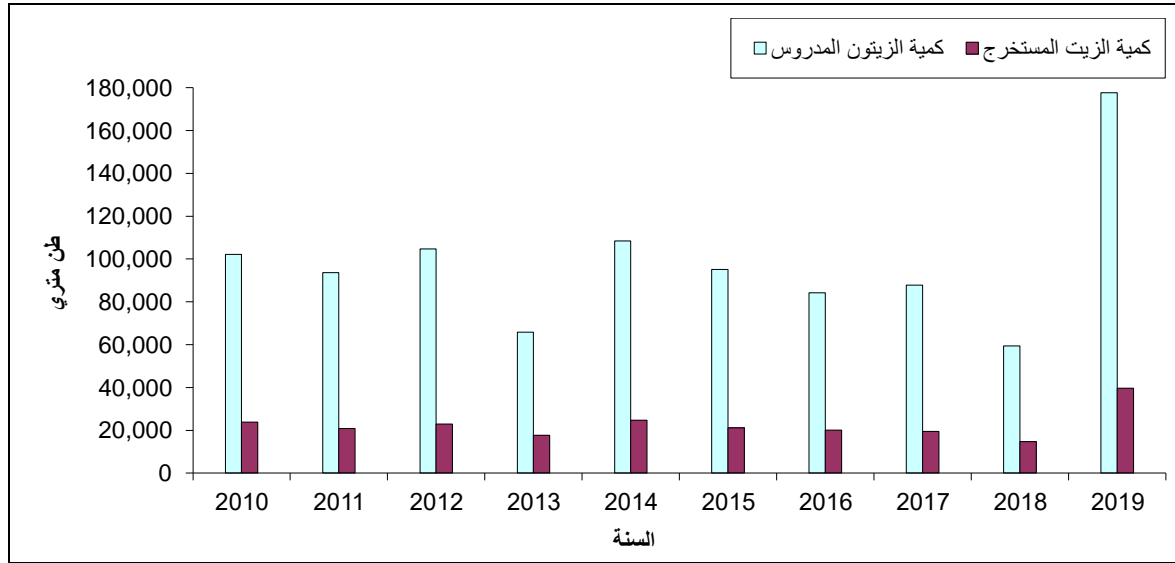


*البيانات لا تشمل ذلك الجزء من محافظة القدس والذي ضمه الاحتلال الإسرائيلي إليه عنوة بعيد احتلاله للضفة الغربية عام 1967.

2.2 كمية الزيتون المدروس

بلغت كمية الزيتون المزودة للمعاصر لهذا الموسم بهدف عصره لاستخراج الزيت 177,610.8 طن متري بنسبة ارتفاع بلغت حوالي 200% عن الموسم السابق، بحيث ساهمت محافظتي جنين وطوباس والاغوار الشمالية بما نسبته 25.8%، تلتها محافظة طولكرم بنسبة 13.6% من إجمالي كمية الزيتون المزودة للمعاصر، وقد بلغت كمية الزيت المستخرج لهذا الموسم 39,609.8 طن متري، مقابل 14,740.4 طن متري في الموسم السابق تم استخراجها من 59,344.8 طن متري حب زيتون. (انظر/ي جدول 1، 6).

كمية الزيتون المدروس وكمية الزيت المستخرج في فلسطين * للسنوات، 2010-2019



* البيانات لا تشمل ذلك الجزء من محافظة القدس والذي ضمه الاحتلال الإسرائيلي إليه عنوة بعيد احتلاله للضفة الغربية عام 1967.

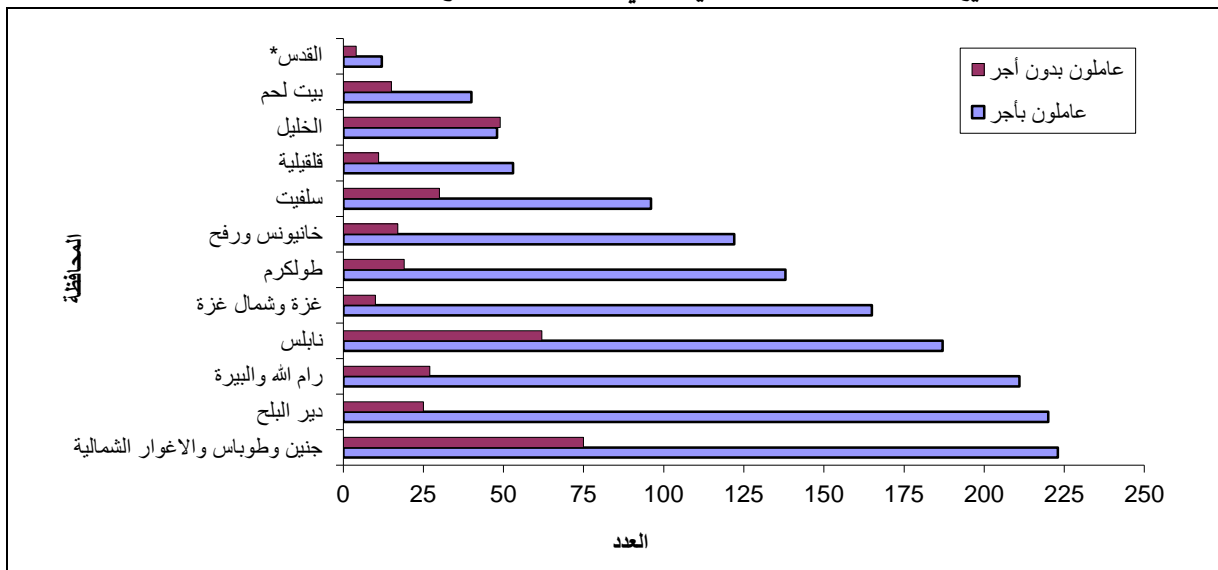
3.2 نسبة السيولة

تشير البيانات إلى أن نسبة السيولة في فلسطين قد بلغت 22.3%، كما أن هناك تفاوتاً في نسبة السيولة من محافظة لأخرى، فقد بلغت أعلى نسبة سيولة 25.0% في محافظة قلقيلية، في حين بلغت أدنى نسبة سيولة 16.8% في محافظتي غزة وشمال غزة.

4.2 العمالة وتعويضات العاملين

بلغ عدد العاملين في معاصر الزيتون في فلسطين 1,859 عاملاً لموسم 2019، منهم 1,515 عامل بأجر وهذا يشكل ما نسبته 81.5% من إجمالي العاملين، ومن الجدير بالذكر أن عدد العاملين بأجر في موسم عام 2018 قد بلغ 883 عامل، وأما تعويضات العاملين فقد بلغت حوالي 2.1 مليون دولار أمريكي في موسم 2019. (انظر/ي جدول 1، 3).

توزيع العاملين لنشاط معاصر الزيتون في فلسطين حسب نوع العمل والمحافظة، 2019



* البيانات لا تشمل ذلك الجزء من محافظة القدس والذي ضمه الاحتلال الإسرائيلي إليه عنوة بعيد احتلاله للضفة الغربية عام 1967.

5.2 القيمة المضافة والاستهلاك الوسيط والإنتاج

بلغت القيمة المضافة لنشاط معاصر الزيتون لموسم عام 2019 حوالي 19.1 مليون دولار أمريكي بارتفاع بلغت نسبته حوالي 177% مقارنة مع موسم عام 2018 وبلغت قيمة الاستهلاك الوسيط حوالي 4.8 مليون دولار أمريكي، أما بالنسبة لقيمة إنتاج المعاصر فقد بلغت حوالي 23.9 مليون دولار أمريكي لموسم عام 2019. (انظر/ي جدول 6).

الفصل الثالث

المنهجية

1.3 أهداف المسح

يهدف هذا المسح إلى توفير البيانات الآتية:

- أعداد معاصر الزيتون وتوزيعها حسب الحالة العملية والنوع والمحافظة.
- كمية الزيتون المدروس وكمية الزيت المستخرج منه، حسب مستوى الأتمتة والمحافظة.
- حجم العمالة وتعويضات العاملين.
- تكاليف معاصر الزيتون بما في ذلك مستلزمات الإنتاج السلعية واستهلاك الكهرباء والمياه والوقود، وكذلك الرسوم والضرائب.
- إجمالي عائدات المعاصر من نشاط عصر الزيتون والأنشطة الثانوية الأخرى.
- القيمة المضافة لنشاط معاصر الزيتون.

2.3 استمارة المسح

لقد تم تصميم استمارة مسح المعاصر على أساس توحيد كافة الأجزاء والأسئلة المشتركة مع استمارات باقي سلسلة المسوح الاقتصادية التي ينفذها الجهاز المركزي للإحصاء الفلسطيني، وقد روعي في تصميم الاستمارة والنموذج اليومي أهم المتغيرات الزراعية والاقتصادية التي تدرس الظواهر المتعلقة بهذا النشاط، وهي بذات الوقت تأتي لتلبية الاحتياجات من البيانات الاقتصادية الأساسية اللازمة لرسم السياسات الزراعية المعنية بالزيتون وكذلك لإعداد الحسابات القومية لفلسطين.

3.3 الإطار وشمولية المسح

يعتبر الحصر الشامل هو الأسلوب المتبع في هذا المسح، وفيما يخص المعاصر المغلقة تعبأ لها استمارة تعريفية ويشار إليها بالمغلقة.

1.3.3 مجتمع الهدف

يغطي مسح معاصر الزيتون كافة المعاصر العاملة في فلسطين خلال موسم 2019، سواء كانت هذه المعاصر قديمة ونصف أوتوماتيك أو أوتوماتيك.

2.3.3 مستويات النشر

يتم النشر حسب الآتي:

- المنطقة (الضفة الغربية وقطاع غزة).
- المحافظات.
- نوع المعصرة (معاصر قديمة ونصف أوتوماتيك، معاصر أوتوماتيك).

4.3 العمليات الميدانية

تم تنفيذ عملية جمع البيانات والتنسيق ميدانياً وفق الخطة المعدة لذلك، وقد تشكل فريق العمل الميداني من مهندسي وزارة الزراعة بعد أن تم تدريبهم من قبل الجهاز المركزي للإحصاء الفلسطيني، بحيث كانت تتم المتابعة على سير العمل من قبل منسق العمل الميداني وإدارة المشروع من خلال الزيارات الميدانية ومراجعة النماذج اليومية ومن خلال المتابعة المباشرة مع منسق المشروع في وزارة الزراعة.

1.4.3 التدريب والتعيين

قام بعملية جمع البيانات فريق من مهندسي وزارة الزراعة العاملين في الميدان في الضفة الغربية وباحثين ميدانيين لمعاصر غزة من ذوي الخبرة في العمل الإحصائي الذين تم تدريبهم تدريباً نظرياً وعملياً وأصبح لديهم معرفة جيدة في جمع البيانات، حيث كان التدريب لمدة يوم واحد بتاريخ 2019/09/25.

2.4.3 جمع البيانات

جُمعت بيانات معاصر الزيتون من خلال تنفيذ زيارة ميدانية لتلك المعاصر، وتم استيفاء الاستمارة الخاصة بذلك بالتعاون مع أصحاب أو مدراء المعاصر. ويستفيد المهندس العامل في وزارة الزراعة والباحث الميداني في قطاع غزة من كافة الوثائق الموجودة في ملف المسح، كالاستمارة ورسالة المسح، وأهمية جمع تلك البيانات، ومدى فائدتها للمجتمع الفلسطيني ككل.

3.4.3 الإشراف والتدقيق الميداني

- تم تنفيذ عملية جمع البيانات والتنسيق ميدانياً وفق الخطة المعدة مسبقاً، حيث توفرت التعليمات والنماذج والأدوات اللازمة للعمل الميداني.
- قام المهندس والباحث الميداني ومن ثم المشرف بتدقيق استبيان جمع البيانات تدقيقاً أولياً لتقلل لمنسق المشروع الذي قام بتدقيق الاستمارات تدقيقاً ميدانياً شكلياً وفنياً حسب قواعد التدقيق المعدة مسبقاً.

4.4.3 التدقيق المكتبي والترميز

سلمت الاستمارات المستوفاة والمُدققة ميدانياً لمدير المشروع الذي قام بتدقيقها تدقيقاً نهائياً، بحيث تم مراجعة الاستمارات التي يشك بدقة أية معلومات بها مع المعصرة التي تم جمع البيانات منها وتصحيح الأخطاء، وهكذا تكون جميع الاستمارات جاهزة للإدخال.

5.3 معالجة البيانات

تم إعداد كافة البرامج اللازمة لمعالجة البيانات في الجهاز المركزي للإحصاء الفلسطيني، وبعد ذلك تم إدخال الاستمارات وتدقيق البيانات بعد الإدخال.

1.5.3 برنامج الإدخال وقواعد التدقيق

تمت عملية مراجعة وفحص برنامج الإدخال بشكل دوري بهدف تطويره وملاءمته شكلياً وفنياً لعملية جمع البيانات والمتغيرات المطلوبة، حيث تم الاستفادة من ملاحظات الباحثين الميدانيين والمهندسين في إدخال التعديلات اللازمة.

2.5.3 تنظيف البيانات

تم إعداد برامج خاصة لتدقيق البيانات المدخلة وفق قواعد التدقيق المتعلقة باتساق وشمول بيانات الاستثمارات، وأعدت وفقاً لهذه البرامج كشوف بالاستثمارات التي تشمل أية أخطاء حيث تم تصحيحها وإدخالها على برنامج الإدخال مرة أخرى.

3.5.3 استخراج النتائج

بعد الانتهاء من إدخال البيانات وتدقيقها وتنظيفها من أية أخطاء، تم استخراج جداول نتائج المسح وذلك وفق نماذج الجداول المعدة مسبقاً لهذا الغرض.

الفصل الرابع

الجودة

يشمل هذا الفصل عرضاً لدقة البيانات التي تشمل كل من أخطاء المعاينة وغير المعاينة بالإضافة إلى مقارنة البيانات.

1.4 الدقة

بانتهاؤ الدورة الرابعة والعشرون من مسح معاصر الزيتون الذي جرى للموسم 2019، يمكن ذكر الأمور الآتية:

1.1.4 أخطاء المعاينة

نفذ هذا المسح على أساس الحصر الشامل (وليس عينة من المعاصر) لجميع الوحدات الإحصائية المستهدفة بالدراسة (المعاصر)، لذلك لا توجد أي أخطاء معاينة في هذا المسح.

2.1.4 أخطاء غير المعاينة

أما أخطاء غير المعاينة فهي ممكنة الحدوث في كل مراحل تنفيذ المشروع، خلال جمع البيانات أو إدخالها والتي يمكن إجمالها بالآتي:

- أخطاء عدم الاستجابة: أبدت جميع المعاصر العاملة لهذا الموسم تعاوناً كبيراً مع الباحثين الميدانيين حيث لم تظهر أي حالة عدم استجابة في هذا الموسم.
- أخطاء الاستجابة والمرتبطة بالمبحوث والباحث ومدخل البيانات: ولتقادي هذا النوع من الأخطاء فقد اتخذت إدارة المشروع مجموعة من الإجراءات الكفيلة بتقليلها إلى أدنى مستوياتها وقد تمثلت هذه الإجراءات:
 1. فيما يتعلق بالمبحوث: فقد تم استخدام نماذج يومية لجمع البيانات المتعلقة بكميات الزيت والزيتون والرد، وكان من مهام الباحث الميداني توزيع مجموعة من النماذج اليومية على عدد من المعاصر وتدريب صاحب المعصرة أو الشخص المكلف بالتسجيل على آلية التعامل مع هذه النماذج، ومن ثم تخصيص زيارة للمعصرة للتأكد من قيام الشخص المكلف بالتسجيل على النماذج بشكل يومي ودقيق، إضافة إلى مراقبة عمل المعصرة وطاقاتها الإنتاجية.
 2. فيما يتعلق بالأخطاء المرتبطة بالباحث: فقد تم اتخاذ مجموعة من الإجراءات التي من شأنها تعزيز دقة البيانات خلال عملية جمع البيانات من الميدان، وقد تمثلت هذه الإجراءات بالآتي:
 - تدريب فريق العمل الميداني على الاستمارة والنماذج وأدوات المسح.
 - الزيارات الميدانية المكثفة وإرسال أي ملاحظات إلى منسق المشروع ليتم نقلها إلى فريق العمل الميداني.
 3. فيما يتعلق بالأخطاء المرتبطة بإدخال البيانات ومن أجل التحقق من جودة البيانات واتساقها: تم اتخاذ مجموعة من الإجراءات التي من شأنها تعزيز دقة البيانات خلال عملية معالجتها وحوسبتها، وقد تمثلت هذه الإجراءات بالآتي:
 - تم تجهيز برنامج الإدخال لاستمارة المسح بحيث يكون هناك شاشة لكل صفحة من صفحات الاستمارة.

- تم تغذية البرنامج بقائمة من الشروط المرجعية للتدقيق الآلي على الاستمارة من حيث التدقيق ومنطقية البيانات.
- تم التحقق من فاعلية البرنامج من خلال إدخال استمارات تجريبية إحداها مغلوطة والأخرى صحيحة.
- تم اختيار مدخلي البيانات من ذوي الاختصاص في مجال البرمجة والكمبيوتر وتم تدريبهم بشكل كامل على برنامج الإدخال.
- تم استلام ملفات بالبيانات المدخلة وتم فحصها ومراجعتها من قبل إدارة المشروع، وذلك قبل الشروع باستخراج النتائج، حيث قامت إدارة المشروع بمجموعة كبيرة من الفحوص التي تبين منطقية وترابط البيانات.

2.4 مقارنة البيانات

تمت مقارنة نتائج المسح مع نتائج المسح من العام السابق، حيث أظهرت النتائج وجود تذبذب في البيانات يعزى للاختلاف في المواسم الزراعية.

3.4 إجراءات أخرى اتخذتها إدارة المشروع لرفع جودة البيانات:

1. زيارات ميدانية: كانت الزيارة الميدانية وسيلة مساعدة للتأكد من خلالها على كفاءة أداء الباحثين والمهندسين، وجودة البيانات.
2. إعادة تدقيق الاستمارات بشكل كامل من قبل إدارة المشروع بعد أن دقت من قبل الباحث ومن ثم المشرف.
3. تم تغطية بعض المؤشرات في أكثر من سؤال بطريقة أو بأخرى بهدف زيادة مصداقية البيانات.

الجداول Tables

جدول 1: التغيرات الأساسية على نشاط معاصر الزيتون في فلسطين*، 2010-2019

Table1: Basic Changes in the Olive Presses Activity in Palestine*, 2010-2019

(Quantity in Metric Ton and Value in USD 1000)

(الكمية بالطن المتري، والقيمة بالآلاف دولار أمريكي)

Variable	السنة										المتغير
	2019	2018	2017	2016	2015	2014	2013	2012	2011	2010	
Total Operating Olive Presses	285	260	274	274	272	265	264	279	272	276	إجمالي عدد المعاصر العاملة
No. of Olive Presses Temporarily Closed	17	32	21	21	17	19	35	23	27	18	عدد المعاصر المغلقة مؤقتاً
Quantity of Olive Pressed	177,610.8	59,344.8	87,799.1	84,147.6	95,142.0	108,379.1	65,829.4	104,762.6	93,565.7	102,161.9	كمية الزيتون المدروس
Quantity of Oil Extracted	39,609.8	14,740.4	19,532.9	20,134.9	21,084.4	24,758.5	17,641.9	22,951.1	20,754.0	23,754.0	كمية الزيت المستخرج
Number of Employed Persons	1,859	1,290	1,473	1,393	1,353	1,353	1,119	1,220	1,326	1,523	عدد العاملين
Unpaid Employment	344	407	358	366	405	368	403	329	387	387	عدد العاملون بدون أجر
Wage Employees	1,515	883	1,115	1,027	948	985	716	891	939	1,136	عدد العاملون بأجر
Compensation of Employees	2,110.7	823.9	1,015.2	919.3	1,077.5	1,024.0	689.4	1,014.3	1,028.3	1,137.1	قيمة تعويضات العاملين
Olive Presses Output	23,921.2	8,865.6	15,580.8	10,810.6	10,282.0	14,001.3	8,599.8	9,098.2	9,519.1	11,177.6	قيمة إنتاج نشاط معاصر الزيتون
Intermediate Consumption	4,803.4	1,961.2	2,896.7	2,011.2	3,093.6	3,090.5	2,135.8	2,607.3	2,502.3	3,194.4	قيمة الاستهلاك الوسيط
Gross Value Added	19,117.7	6,904.4	12,684.1	8,799.4	7,188.3	10,910.9	6,464.0	6,490.8	7,016.8	7,983.2	القيمة المضافة
Gross Fixed Capital Formation	-	-	-	-	-	-	1,240.8	3,166.4	2,411.4	7,036.1	قيمة التكوين الرأسمالي الثابت الإجمالي

(-): Null

(-): لا يوجد

*Data excluded those parts of Jerusalem which were annexed by Israeli Occupation in 1967.

*البيانات لا تشمل ذلك الجزء من محافظة القدس والذي ضمه الاحتلال الإسرائيلي إليه عنوة بعيد احتلاله للضفة الغربية عام 1967.

جدول 2: عدد معاصر الزيتون في فلسطين حسب المحافظة والحالة العملية، 2019

Table 2: Number of Olive Presses in Palestine by Governorate and Operational Status, 2019

Governorate	Operational Status			المحافظة
	المجموع Total	عاملة Operating	مغلقة مؤقتا Temporarily Closed	
Palestine	302	285	17	فلسطين
West Bank	266	250	16	الضفة الغربية
Jenin and Tubas & Northern Valleys*	72	66	6	جنين وطوباس والاعوار الشمالية*
Tulkarm	36	33	3	طولكرم
Nablus	44	39	5	نابلس
Qalqiliya	18	18	0	قلقيلية
Salfit	26	25	1	سلفيت
Ramallah & Al-Bireh	35	34	1	رام الله والبيرة
Jerusalem**	3	3	0	القدس**
Bethlehem	6	6	0	بيت لحم
Hebron	26	26	0	الخليل
Gaza Strip	36	35	1	قطاع غزة
Gaza and North Gaza*	12	12	0	غزة وشمال غزة*
Dier Al-Balah	11	11	0	دير البلح
Khan Yunis and Rafah*	13	12	1	خانيونس ورفح*

* The Data of some Governorates were merged to maintain data confidentiality as stated in the General Statistics Law 2000.

* تم دمج بيانات بعض المحافظات نظرا لسرية البيانات والذي نص عليها قانون الإحصاءات العامة لعام 2000

**Data excluded those parts of Jerusalem which were annexed by Israeli Occupation in 1967.

** البيانات لا تشمل ذلك الجزء من محافظة القدس والذي ضمه الاحتلال الإسرائيلي إليه عنوة بعيد احتلاله للضفة الغربية عام 1967.

جدول 3: عدد العاملين وتعويضات العاملين بأجر لمعاصر الزيتون العاملة في فلسطين حسب المحافظة/ مستوى الأتمتة، 2019

Table 3: Number of Employed Persons and Compensation of Wage Employees for Olive Presses in Palestine by Governorate\ Automation Level, 2019

(Value in USD 1000)

(القيمة بالآلاف دولار أمريكي)

Governorate/ Automation Level	التعويضات Compensation of Employees	العاملون بأجر Wage Employees	العاملون بدون أجر Unpaid Employees	عدد العاملين No. of Employed Persons	عدد المعاصر العاملة No. of Operating Presses	المحافظة/ مستوى الأتمتة
Palestine	2,110.7	1,515	344	1,859	285	فلسطين
West Bank	1,751.6	1,008	292	1,300	250	الضفة الغربية
Jenin and Tubas & Northern Valleys*	310.1	223	75	298	66	جنين وطوباس والأغوار الشمالية*
Tulkarm	256.9	138	19	157	33	طولكرم
Nablus	376.8	187	62	249	39	نابلس
Qalqiliya	156.3	53	11	64	18	قلقيلية
Salfit	152.9	96	30	126	25	سلفيت
Ramallah & Al-Bireh	384.3	211	27	238	34	رام الله والبيرة
Jerusalem**	2.0	12	4	16	3	القدس**
Bethlehem	55.0	40	15	55	6	بيت لحم
Hebron	57.2	48	49	97	26	الخليل
Gaza Strip	359.1	507	52	559	35	قطاع غزة
Gaza and North Gaza*	132.2	165	10	175	12	غزة وشمال غزة*
Dier Al-Balah	150.0	220	25	245	11	دير البلح
Khan Yunis and Rafah*	76.9	122	17	139	12	خانيونس ورفح*
Traditional & Half Automatic Presses	34.0	63	12	75	10	معاصر قديمة ونصف أوتوماتيك
Full Automatic Presses	2,076.7	1,452	332	1,784	275	معاصر أوتوماتيك

* The Data of some Governorates were merged to maintain data confidentiality as stated in the General Statistics Law 2000.

* تم دمج بيانات بعض المحافظات نظرا لسرية البيانات والذي نص عليها قانون الإحصاءات العامة لعام 2000.

**Data excluded those parts of Jerusalem which were annexed by Israeli Occupation in 1967.

**البيانات لا تشمل ذلك الجزء من محافظة القدس والذي ضمه الاحتلال الإسرائيلي إليه عنوة بعيد احتلاله

للضفة الغربية عام 1967.

جدول 4: الاستهلاك الوسيط، والضرائب والرسوم لنشاط معاصر الزيتون في فلسطين حسب المحافظة/ مستوى الأتمتة، 2019

Table 4: Intermediate Consumption, Taxes and Fees for Olive Presses Activity in Palestine by Governorate\ Automation Level, 2019

(Value in USD 1000)

(القيمة بالآلاف دولار أمريكي)

Governorate/ Automation Level	الضرائب والرسوم Taxes and Fees	Intermediate Consumption					عدد المعاصر العاملة No. of Operating Presses	المحافظة/ مستوى الأتمتة
		المجموع Total	مصروفات أخرى Other Expenditures	الكهرباء والماء Water and Electricity	الوقود والزيوت Fuel and Oil	مستلزمات سلعية Material Inputs		
Palestine	62.2	4,803.4	1,842.0	1,571.7	521.6	868.1	285	فلسطين
West Bank	34.5	4,134.3	1,581.1	1,374.0	425.6	753.5	250	الضفة الغربية
Jenin and Tubas & Northern Valleys*	2.2	747.5	274.3	379.1	55.5	38.6	66	جنين وطوباس والاغوار الشمالية*
Tulkarm	2.7	506.9	278.8	133.3	44.0	50.8	33	طولكرم
Nablus	3.5	749.6	268.7	259.7	63.1	158.2	39	نابلس
Qalqiliya	3.9	245.5	109.4	104.3	11.8	19.9	18	قلقيلية
Salfit	7.0	310.9	77.1	102.6	55.0	76.2	25	سلفيت
Ramallah & Al-Bireh	3.4	1,192.0	467.6	229.8	130.0	364.6	34	رام الله والبيرة
Jerusalem**	0.8	55.5	2.9	18.7	32.6	1.4	3	القدس**
Bethlehem	0.0	180.2	59.2	71.0	14.5	35.5	6	بيت لحم
Hebron	10.9	146.1	43.1	75.6	19.1	8.3	26	الخليل
Gaza Strip	27.6	669.2	260.9	197.7	96.0	114.6	35	قطاع غزة
Gaza and North Gaza*	8.4	213.0	54.2	81.0	37.2	40.6	12	غزة وشمال غزة*
Dier Al-Balah	9.9	311.4	157.3	72.8	24.6	56.7	11	دير البلح
Khan Yunis and Rafah*	9.3	144.8	49.4	43.9	34.2	17.2	12	خانيونس ورفح*
Traditional & Half Automatic Presses	2.8	112.7	25.5	33.5	37.8	15.9	10	معاصر قديمة ونصف أوتوماتيك
Full Automatic Presses	59.4	4,690.7	1,816.5	1,538.2	483.9	852.1	275	معاصر أوتوماتيك

* The Data of some Governorates were merged to maintain data confidentiality as stated in the General Statistics Law 2000.

* تم دمج بيانات بعض المحافظات نظرا لسرية البيانات والذي نص عليها قانون الإحصاءات العامة لعام 2000.

**Data excluded those parts of Jerusalem which were annexed by Israeli Occupation in 1967.

**البيانات لا تشمل ذلك الجزء من محافظة القدس والذي ضمه الاحتلال الإسرائيلي إليه عنوة بعيد احتلاله للضفة الغربية عام 1967.

جدول 5: إنتاج نشاط معاصر الزيتون في فلسطين حسب المحافظة/ مستوى الأتمتة، 2019
 Table 5: Olive Presses Output in Palestine by Governorate\ Automation Level, 2019

(Value in USD 1000)

(القيمة بالآلاف دولار أمريكي)

Governorate/ Automation Level	Olive Presses Output				عدد المعاصر العاملة No. of Operating Presses	المحافظة/ مستوى الأتمتة
	المجموع Total	إيرادات خدمات مقدمة للغير Other Revenues	الهامش التجاري Trade Margin	عائد عصر الزيتون Olive Presses Return		
Palestine	23,921.2	3,492.8	1,600.7	18,827.7	285	فلسطين
West Bank	18,480.6	1,075.9	1,390.0	16,014.7	250	الضفة الغربية
Jenin and Tubas & Northern Valleys*	3,868.1	0.0	10.0	3,858.1	66	جنين وطوباس والاغوار الشمالية*
Tulkarm	4,259.9	1,049.3	314.7	2,895.9	33	طولكرم
Nablus	2,616.5	0.0	14.0	2,602.4	39	نابلس
Qalqiliya	922.5	0.0	0.0	922.5	18	قلقيلية
Salfit	1,519.9	0.0	22.2	1,497.7	25	سلفيت
Ramallah & Al-Bireh	3,920.3	0.0	1,022.2	2,898.1	34	رام الله والبيرة
Jerusalem**	260.7	1.4	0.0	259.3	3	القدس**
Bethlehem	549.3	22.5	0.0	526.9	6	بيت لحم
Hebron	563.4	2.8	6.9	553.7	26	الخليل
Gaza Strip	5,440.6	2,416.8	210.6	2,813.1	35	قطاع غزة
Gaza and North Gaza*	1,935.0	960.0	61.1	914.0	12	غزة و شمال غزة*
Dier Al-Balah	2,456.6	1,117.5	78.8	1,260.3	11	دير البلح
Khan Yunis and Rafah*	1,048.9	339.4	70.8	638.8	12	خانيونس ورفح*
Traditional & Half Automatic Presses	585.6	253.5	11.6	320.5	10	معاصر قديمة ونصف أوتوماتيك
Full Automatic Presses	23,335.6	3,239.3	1,589.1	18,507.3	275	معاصر أوتوماتيك

* The Data of some Governorates were merged to maintain data confidentiality as stated in the General Statistics Law 2000.

* تم دمج بيانات بعض المحافظات نظرا لسرية البيانات والذي نص عليه قانون الإحصاءات العامة لعام 2000.

**Data excluded those parts of Jerusalem which were annexed by Israeli Occupation in 1967. **البيانات لا تشمل ذلك الجزء من محافظة القدس والذي ضمه الاحتلال الإسرائيلي إليه عنوة بعيد احتلاله للضفة الغربية عام 1967.

جدول 6: أهم المؤشرات الاقتصادية في فلسطين لنشاط معاصر الزيتون حسب المحافظة/ مستوى الأتمتة، 2019

Table 6: Main Economic Indicators for Olive Presses Activity in Palestine by Governorate\ Automation Level, 2019

(Quantity in Metric Ton and Value in USD 1000)

(الكمية بالطن المتري، والقيمة بالآلاف دولار أمريكي)

Governorate/ Automation Level	القيمة المضافة Gross Value Added	الاستهلاك الوسيط Intermediate Consumption	قيمة إنتاج المعاصر Olive Presses Output Value	تعويضات العاملين Compensation of Employees	كمية الزيت المستخرج Extracted Oil Quantity	كمية الزيتون المدروس Pressed Olive Quantity	عدد المعاصر العاملة No. of Operating Presses	المحافظة/ مستوى الأتمتة
Palestine	19,117.7	4,803.4	23,921.2	2,110.7	39,609.8	177,610.8	285	فلسطين
West Bank	14,346.4	4,134.3	18,480.6	1,751.6	34,026.9	145,620.9	250	الضفة الغربية
Jenin and Tubas & Northern Valleys*	3,120.6	747.5	3,868.1	310.1	10,442.3	45,764.6	66	جنين وطوباس والاغوار الشمالية*
Tulkarm	3,753.0	506.9	4,259.9	256.9	6,031.0	24,228.0	33	طولكرم
Nablus	1,866.8	749.6	2,616.5	376.8	4,671.7	20,212.7	39	نابلس
Qalqiliya	677.1	245.5	922.5	156.3	2,544.0	10,176.0	18	قلقيلية
Salfit	1,209.0	310.9	1,519.9	152.9	3,460.5	15,728.9	25	سلفيت
Ramallah & Al-Bireh	2,728.3	1,192.0	3,920.3	384.3	4,701.4	19,746.6	34	رام الله والبيرة
Jerusalem**	205.2	55.5	260.7	2.0	277.6	1,346.4	3	القدس**
Bethlehem	369.1	180.2	549.3	55.0	836.2	3,478.1	6	بيت لحم
Hebron	417.4	146.1	563.4	57.2	1,062.2	4,939.7	26	الخليل
Gaza Strip	4,771.4	669.2	5,440.6	359.1	5,582.8	31,989.8	35	قطاع غزة
Gaza and North Gaza*	1,722.0	213.0	1,935.0	132.2	1,692.6	10,087.7	12	غزة وشمال غزة*
Dier Al-Balah	2,145.2	311.4	2,456.6	150.0	2,725.4	15,358.5	11	دير البلح
Khan Yunis and Rafah*	904.1	144.8	1,048.9	76.9	1,164.8	6,543.7	12	خانيونس ورفح*
Traditional & Half Automatic Presses	472.8	112.7	585.6	34.0	631.8	3,113.2	10	معاصر قديمة ونصف أوتوماتيك
Full Automatic Presses	18,644.9	4,690.7	23,335.6	2,076.7	38,978.0	174,497.6	275	معاصر أوتوماتيك

* The Data of some Governorates were merged to maintain data confidentiality as stated in the General Statistics Law 2000.

* تم دمج بيانات بعض المحافظات نظرا لسرية البيانات والذي نص عليها قانون الإحصاءات العامة لعام 2000.

**Data excluded those parts of Jerusalem which were annexed by Israeli Occupation in 1967.

** البيانات لا تشمل ذلك الجزء من محافظة القدس والذي ضمه الاحتلال الإسرائيلي إليه عنوة بعيد احتلاله للضفة الغربية عام 1967.

جدول 7: عدد معاصر الزيتون في فلسطين حسب المحافظة وطرق التخلص من المخلفات/ مستوى الأتمتة، 2019

Table 7: Number of Olive Presses in Palestine by Governorate and Methods of Waste Disposal\ Automation Level, 2019

Governorate/ Automation Level	طرق التخلص من المخلفات											عدد المعاصر العاملة	المحافظة/ مستوى الاتمة
	Olive Cake الجفت			Waste Water المياه العادمة				Disposal Liquid (zebar) الزيبار					
	أخرى Others	بيع Sell	للمزارعين Farmers	أخرى Others	حفرة صماء Tight Cesspit	شبكة مجاري Sewage Network	حفرة امتصاصية Porous Cesspit	أخرى Others	حفرة صماء Tight Cesspit	شبكة مجاري Sewage Network	حفرة امتصاصية Porous Cesspit		
Palestine	17	53	215	7	95	47	136	13	111	43	118	285	فلسطين
West Bank	16	19	215	7	94	22	127	13	110	18	109	250	الضفة الغربية
Jenin and Tubas & Northern Valleys*	2	6	58	3	26	2	35	4	32	2	28	66	جنين وطوباس والاغوار الشمالية*
Tulkarm	7	8	18	2	24	4	3	1	25	4	3	33	طولكرم
Nablus	0	1	38	1	18	7	13	4	25	4	6	39	نابلس
Qalqiliya	0	0	18	0	1	0	17	0	1	0	17	18	قلقيلية
Salfit	0	0	25	0	0	0	25	0	0	0	25	25	سلفيت
Ramallah & Al- Bireh	3	4	27	0	15	3	16	3	18	3	10	34	رام الله والبيرة
Jerusalem**	2	0	1	1	2	0	0	0	1	0	2	3	القدس**
Bethlehem	2	0	4	0	0	2	4	1	0	1	4	6	بيت لحم
Hebron	0	0	26	0	8	4	14	0	8	4	14	26	الخليل
Gaza Strip	1	34	0	0	1	25	9	0	1	25	9	35	قطاع غزة
Gaza and North Gaza*	0	12	0	0	0	11	1	0	0	11	1	12	غزة وشمال غزة*
Dier Al-Balah	1	10	0	0	0	10	1	0	0	10	1	11	دير البلح
Khan Yunis and Rafah*	0	12	0	0	1	4	7	0	1	4	7	12	خانيونس ورفح*
Traditional & Half Automatic Presses	0	7	3	1	1	4	4	1	1	4	4	10	معاصر قديمة ونصف أوتوماتيك
Full Automatic Presses	17	46	212	6	94	43	132	12	110	39	114	275	معاصر أوتوماتيك

* The Data of some Governorates were merged to maintain data confidentiality as stated in the General Statistics Law 2000.

* تم دمج بيانات بعض المحافظات نظرا لسرية البيانات والذي نص عليها قانون الإحصاءات العامة لعام 2000.

**Data excluded those parts of Jerusalem which were annexed by Israeli Occupation in 1967.

**البيانات لا تشمل ذلك الجزء من محافظة القدس والذي ضمه الاحتلال الإسرائيلي إليه عنوة بعيد احتلاله للضفة الغربية عام 1967.



State of Palestine

**Palestinian Central
Bureau of Statistics**

**Ministry of
Agriculture**

**Olive Presses Survey 2019
Main Results**



March, 2020

PAGE NUMBERS OF ENGLISH TEXT ARE PRINTED IN SQUARE BRACKETS.
TABLES ARE PRINTED IN ARABIC FORMAT (FROM RIGHT TO LEFT).

This document is prepared in accordance with the standard procedures stated in the Code of Practice for Palestine Official Statistics 2006



© March, 2020
All rights reserved.

Citation:

Palestinian Central Bureau of Statistics, Ministry of Agriculture, 2020. Olive Presses Survey 2019 – Main Results. Ramallah – Palestine.

All correspondence should be directed to:

Palestinian Central Bureau of Statistics
P.O. Box 1647, Ramallah – Palestine.
Tel: (970/972) 2 2982700
Fax: (970/972) 2 2982710
Toll Free: 1800300300
E-Mail : diwan@pcbs.gov.ps
Website: <http://www.pcbs.gov.ps>

Ministry of Agriculture
P.O.Box, 197 Ramallah- Palestine.
Tel: (970/972) 2 2403307/6
Fax: (970/972) 2 2403312
Website: moa.pna.ps



Reference ID: 2511

ACKNOWLEDGEMENT

The Palestinian Central Bureau of Statistics (PCBS) extends its sincere gratitude and appreciation to all owners and managers of olive presses who contributed to the success of collecting the data and to all workers in the survey for being well dedicated in performing their duties.

The Olive Presses 2019 survey has been planned and conducted by a technical team from PCBS, MoA and with a joint funding by the State of Palestine and the Core Funding Group (CFG) for the year 2019; represented by the Representative Office of Norway to the State of Palestine.

PCBS also extends its sincere gratitude and appreciation to the members of the Core Funding Group (CFG) for their invaluable contribution in funding the project.

Work Team

Palestinian Central Bureau of Statistics

Ministry of Agriculture

• Technical Committee

Musaab Abu Baker **Head of the Committee** Eng. Ramiz Obaid

Reham Husein

Fedaa Abu Aishah

Fidaa Obaid

Mohammed Abyat

Anas Ahmed

Wafa Mekhemer

• Employees on Data Collection

Amani Alziyr'

Mohammad Issa

Hossam Awlad

Mohammad Ashour

Mohammad

Ahlam Alsadr

Jumana Zayed

zafaf shihadi

Ahmed Talib

Youssef Salah

Moataz Shafiq Zayoud

Sameer Talal Hantoly

Mohammad Abdel-Latif Younis

Maha Jaradat

Ola Kuzmar

Haifa Omar

Samer Farah

Mohammad Ghannam

Mohammad Sarhan

Rasmi Awawdeh

Sawsan Alama

Ashraf Faleh

• Report Preparation

Musaab Abu Baker

Maryam Al-Khatib

• Dissemination Standards

Hanan Janajreh

• Preliminary Review

Mohammad Antari

Eng. Ramiz Obaid

Ayman Quneir

Eng. Salah Al-Deen Al-Baba

Mohammad Qlalwah

• Final Review

Saleh Al-Kafri, Ph.D

Abdallah Lahloh

Maher Sbieh

Rania Abu Ghaboush

Inaya Zidan

• Overall Supervision

Dr. Ola Awad

President of PCBS

Riyad Attari

Minister of Agriculture

Notice for Users

1. Financial data were collected in NIS, but were converted and published in US dollars using the average exchange rate from October to December 2019: USD= 3.5641 NIS during that period.
2. Differences in the results of certain indicators are due to approximation.
3. There are no olive presses in Jericho. The data of selected governorates were merged to maintain data confidentiality as stated in the General Statistics Law of 2000.

Table of Contents

Subject	Page
List of Tables	
Introduction	
Chapter One: Terms and Indicators	[15]
Chapter Two: Main Findings	[17]
2.1 Number of Presses	[17]
2.2 Quantity of Pressed Olives	[17]
2.3 Extraction Rate	[18]
2.4 Employed Person and Compensation	[18]
2.5 Value Added, Intermediate Consumption and Output	[18]
Chapter Three: Methodology	[19]
3.1 Survey Objectives	[19]
3.2 Questionnaire	[19]
3.3 Frame and Coverage	[19]
3.3.1 Target Population	[19]
3.3.2 Domains	[19]
3.4 Field Work Operation	[19]
3.4.1 Training and Hiring	[19]
3.4.2 Data Collection	[20]
3.4.3 Field Editing and Supervising	[20]
3.4.4 Office Editing and Coding	[20]
3.5 Data Processing	[20]
3.5.1 Programming Consistency Check	[20]
3.5.2 Data Cleaning	[20]
3.5.3 Tabulation	[20]
Chapter Four: Quality	[21]
4.1 Accuracy	[21]
4.1.1 Sampling Errors	[21]
4.1.2 Non Sampling Errors	[21]
4.2 Comparability	[22]
4.3 Other actions taken by the project management to enhance data quality	[22]
Tables	29

List of Tables

Table	Page
Table 1: Basic Changes in the Olive Presses Activity in Palestine, 2010-2019	31
Table 2: Number of Olive Presses in Palestine by Governorate/ Operational Status, 2019	32
Table 3: Quantity of Olive Pressed and Oil Extracted for Olive Presses Activity in Palestine by Governorate/ Automation Level, 2019	33
Table 4: Number of Employed Persons and Compensation of Wage Employees for Olive Presses in Palestine by Governorate/ Automation Level, 2019	34
Table 5: Intermediate Consumption, Taxes and Fees for Olive Press Activity in Palestine by Governorate/ Automation Level, 2019	35
Table 6: Olive Presses Output in Palestine by Governorate/ Automation Level, 2019	36
Table 7: Main Economic Indicators for Olive Presses Activity in Palestine by Governorate/ Automation Level, 2019	37
Table 8: Number of Olive Presses in Palestine by Governorate and Methods of Disposal Waste/ Automation Level, 2019	38

Introduction

Olive production is the backbone of the Palestinian agriculture. It contributes to the social and economic well-being of Palestinian households, especially in rural areas. Olive production and related activities are essential to the Palestinian people and economy, hence it must be taken into consideration in any developmental plans in Palestine.

Since the very beginning of its statistical activities, PCBS has focused on the sub-sector of olive production and started to conduct an annual survey of olive presses as early as 1995. This twenty-fourth issue of the survey is done – for the sixth time – in cooperation with Ministry of Agriculture MoA.

The report is divided into four chapters: Chapter One explains the Terms and Indicators used in the report with a brief description. Chapter Two presents the main findings of the survey and Chapter Three discusses the methodology of the fieldwork in terms of questionnaire, fieldwork operations and coverage. In addition to that, it discusses data processing and tabulation. Finally, Chapter Four tackles the issue of quality.

This report presents data about the main indicators pertaining to the 2019 olive season. It is expected to provide data users and researchers with the necessary information for the development of economic policies that are vital at this critical stage for the Palestinian development.

Dr. Ola Awad
President of PCBS

Riyad Attari
Minister of Agriculture

March, 2020

Chapter one

Terms and Indicators

The following terms and indicators are defined in accordance with the glossary and statistical indicators manual issued by PCBS and certified on the latest international recommendations in statistics and consistent with international systems.

Olive Press:

An enterprise or part of an enterprise in which one group of goods and services is produced: (olive oil, with the possibility of secondary activities).

Extraction Rate (Indicator):

Represents the amount of oil extracted, divided by the quantity of pressed olives.

Pressing Fees:

The payment paid by clients for pressing the olives. It is paid in kind as a fixed proportion of extracted oil.

Gross Outputs:

Value of goods and services produced by the olive presses in a certain period of time including own-account goods and services.

Intermediate Consumption:

It consists of the value of the goods and services consumed as inputs by a process of production, excluding fixed assets whose consumption is recorded as consumption of fixed capital.

Value Added:

Value added is a central concept of production and refers to the generated value of any unit that carries out any productive activity. Gross value added is defined as the value of gross output less the value of intermediate consumption. The net value added is defined as the gross value less the value of fixed capital consumption.

Employed:

Persons aged 15 years and above who were working at least for one hour during the reference period, or who were not at work during the reference period, but held a job or owned business from which they were temporarily absent (because of illness, vacation, temporarily stoppage, or any other reason) he\ she was employer, self employed, Wage employed, unpaid family member or other. The employed person is normally classified in one of two categories according to the number of weekly work hours, i.e. 1–14 work hours and 15 work hours and above. Also the absence due to sick leave, vacation, temporarily stoppage, or any other reason considered employed from 1-14 hours.

Compensation of Employees (Indicator):

The total remuneration, in cash or in kind, including social security contributions, payable by an olive press to an employee in return for work done by the latter.

Olive Cake:

Olive cake (*jeft*) is the solid remainder after the olive pressing. It is considered as a byproduct.

Disposal Liquid (Zabar):

The olive liquid remainder (waste) after olive pressing.

Chapter Two

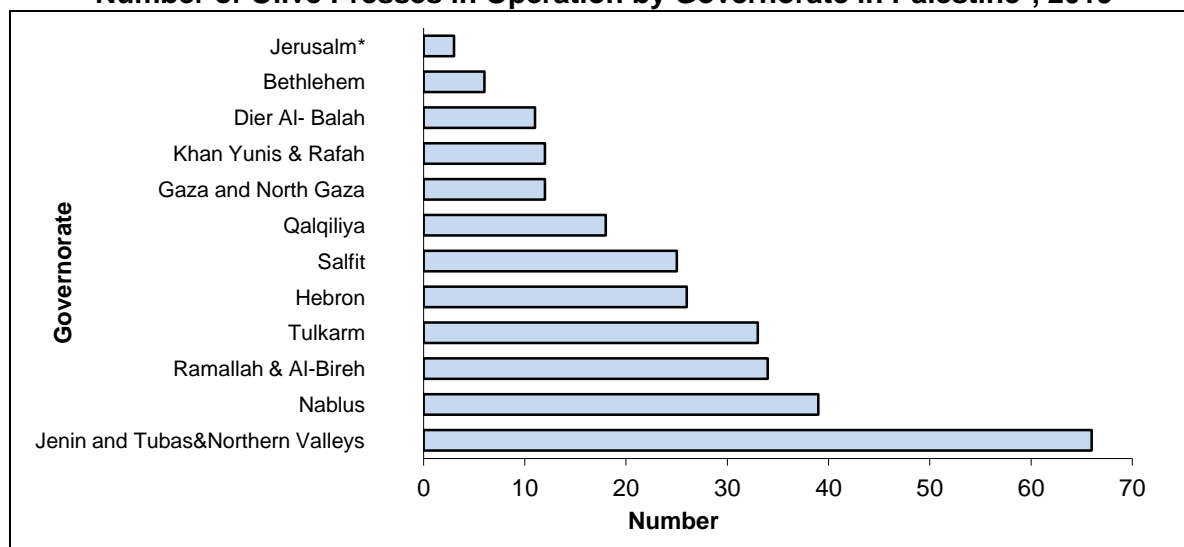
Main Findings

This chapter presents the main findings of the Olive Presses Survey of 2019.

2.1 Number of Presses

There were 302 olive presses in Palestine during 2019, 285 were in operation and 17 were temporarily closed. The presses in operation were distributed into 275 were fully automatic and 10 were half automatic or traditional presses. (see tables 2,3).

Number of Olive Presses in Operation by Governorate in Palestine*, 2019

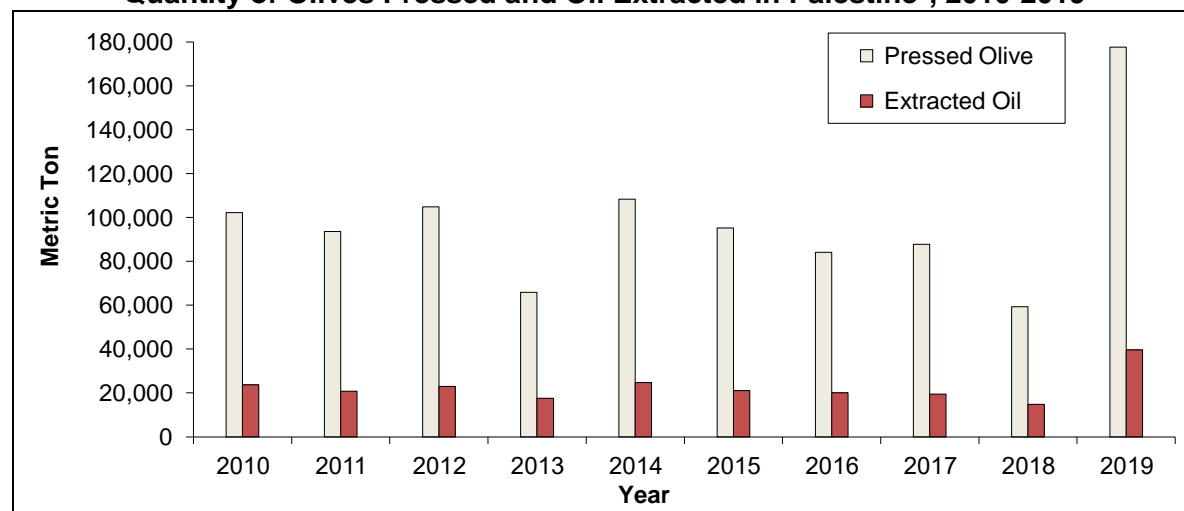


*Data excluded those parts of Jerusalem which were annexed by Israeli Occupation in 1967.

2.2 Quantity of Pressed Olives

The total quantity of olives pressed in 2019 was 177,610.8 Metric ton, it increased by 200% when compared to the previous year. 25.8% of the total quantity was in Jenin and Tubas & Northern Valleys governorates, and 13.6% was in Tulkarm governorate. The quantity of extracted oil was 39,609.8 Metric ton in 2019 compared to 14,740.4 Metric ton in 2018, which was extracted from 59,344.8 Metric ton of olive. (see tables 1, 6).

Quantity of Olives Pressed and Oil Extracted in Palestine*, 2010-2019



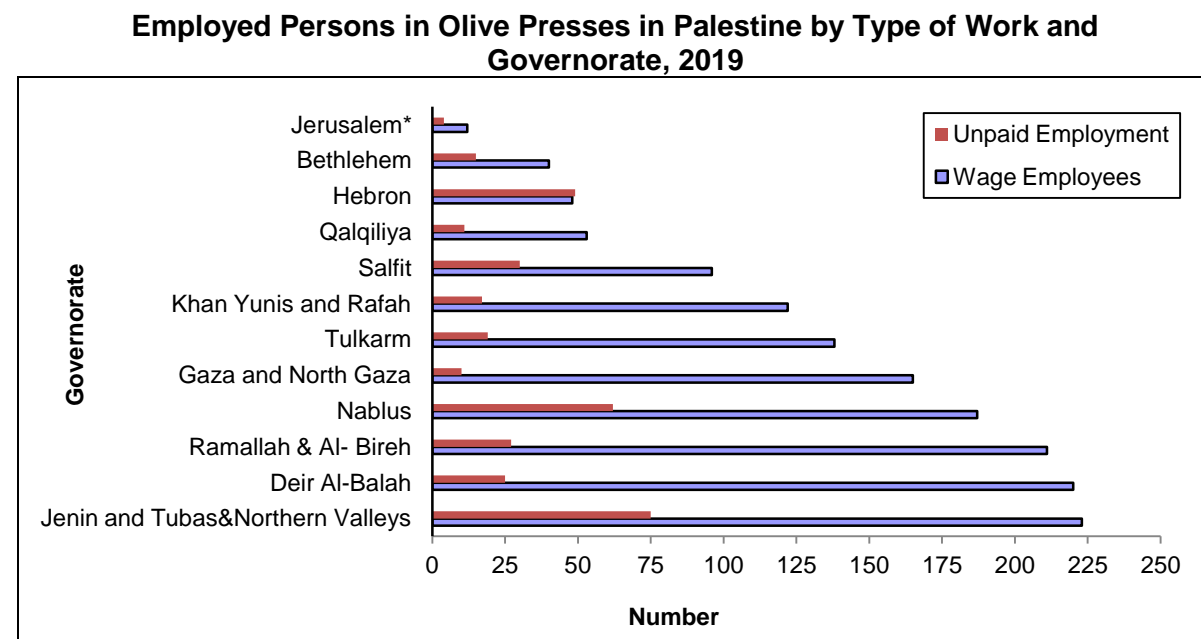
*Data excluded those parts of Jerusalem which were annexed by Israeli Occupation in 1967.

2.3 Extraction Rate

The extraction rate in Palestine was %22.3. The extraction rate varies among the governorates, the highest score was in Qalqiliya governorate of 25.0% and the lowest was in Gaza and North Gaza governorates of 16.8%.

2.4 Employed Person and Compensation of Employees

There are 1,859 employed persons were employed in the olive pressing activity in 2019, of whom 1,515 are wage employees, which constitutes 81.5% of the total of employed persons. While, the number of wage employees in the 2018 was 883 and the compensation of employees was around USD 2.1 million in 2019. (see tables 1,3).



*Data excluded those parts of Jerusalem which were annexed by Israeli Occupation in 1967.

2.5 Value Added, Intermediate Consumption and Output

The value added of olive pressing activities totaled around USD 19.1 million in 2019, it increased by 177% when compared to the previous year, intermediate consumption and output of olive presses totaled around USD 4.8 million and USD 23.9 million respectively. (see table 6).

Chapter Three

Methodology

3.1 Survey Objectives

The objectives of the survey were to obtain data on the following:

- Olive presses distribution according to operational status, level of automation and governorate.
- Quantity of olives pressed and oil extracted according to level of automation and governorate.
- Number of employees and their compensation.
- Olive pressing costs, including material inputs, electricity, water, fuel, fees and taxes.
- Olive press output, including olive press return and other secondary activities.
- Value added of olive presses.

3.2 Questionnaire

The olive presses questionnaire was designed in a manner to ensure compatibility with other economic series surveys. Special attention was devoted to the main agricultural and economic variables to meet the needs of policy planners and decision makers in the agricultural sector.

3.3 Frame and Coverage

The survey was comprehensive and covered all olive presses operating in Palestine in 2019. However, non-operating presses were visited to confirm their status.

3.3.1 Target Population

This survey covers all operating Presses in Palestine during the 2019 season, whether they were traditional, half automatic or full automatic Presses.

3.3.2 Domains

The Domains by the following:

- Region (West Bank and Gaza Strip).
- Governorates.
- Type of Presses (traditional, half automatic Presses and full automatic Presses).

3.4 Fieldwork Operation

According to the implemented plan, the data collection process and the field coordination were done. The fieldwork team consisted of trained engineers from the Ministry of Agriculture by PCBS, whereas PCBS followed up on the fieldwork by the fieldwork coordinator and the project management through the field visits, reviewing the daily forms and the direct follow up with the coordinator of Ministry of Agriculture.

3.4.1 Training and Hiring

The data was collected by a team of engineers of the Ministry of Agriculture in the West Bank and by fieldworkers in Gaza Strip who were trained and qualified (theoretically and practically) for conducting such a statistical work (data collection), whereas the training was in 25/09/2019.

3.4.2 Data Collection

Data were collected by fieldworkers through direct interviews with the owners/managers of the operating Presses.

3.4.3 Field Editing and Supervising

- The implementation of the data collection process and fieldwork coordination were implemented according to the plan prepared previously, where the needed of the instructions, forms, and tools for fieldwork were available.
- The Engineer and then supervisor of the survey carried a preliminary edit of the data collected and then it was transferred to the coordinator who took care of editing the data collected according to the adopted auditing rules.

3.4.4 Office Editing and Coding

All the fulfilled and field audited questionnaires are sent for a final auditing in the office by the project management, where the questionnaires of the operating presses are reviewed in case of suspecting accuracy of data. After that, all the questionnaires will be ready to be coded and entered.

3.5 Data Processing

All programs needed for data processing are prepared at PCBS, and then all the questionnaires are entered and checked.

3.5.1 Programming Consistency Check

The data entry program form is reviewed periodically in order to be improved and consistent with the purpose of data collection, where the notes of the fieldworkers and the responses are taken into account.

3.5.2 Data Cleaning

Special programs were prepared to check the data entered in accordance with the rules of auditing that have to do with the coherence and comprehensiveness of the collected data, in addition, lists of the questionnaires that contained errors and were corrected and entered again to ensure cleaning data errors.

3.5.3 Tabulation

After checking and cleaning data from errors, the tables of the survey findings were extracted in accordance with the previously prepared templates.

Chapter Four

Quality

This chapter consists of an overview of the data accuracy which contains the sampling and non-sampling errors in addition to the data comparability.

4.1 Accuracy

Upon accomplishing the twenty fourth round of olive press survey that was conducted in 2019 season, the following issues can be mentioned:

4.1.1 Sampling Errors

The survey was implemented on the basis of a total enumeration of all studied statistical units (olive presses) and therefore this survey is free of sampling errors.

4.1.2 Non Sampling Errors

This type of error could appear in one or all stages of the survey that comprise data collection and data entry:

- Non-response errors: there was a very good response from all visited presses and no non-response cases were reported for this season.
- Response errors: these are related to respondents, fieldworkers, and data entry personnel. To ensure data quality, a series of measures were implemented to support the accuracy of data collection and data processing, including:
 1. Respondents: Data were collected on the quantities of olives pressed and olive oil extracted on daily basis. This was to ensure gathering reliable and accurate figures on the important indicators. Fieldworkers visited the olive presses daily to check if data had been reported fully and correctly.
 2. Fieldworkers: A series of actions were implemented to support the accuracy of data collection via the following:
 - The Fieldwork staff received theoretical and practical training on the survey questionnaire.
 - Intensive field visits were conducted and problems were sent to the Fieldwork staff to be solved.
 3. Data entry operators: To ensure the quality and consistency of data, a series of measures were implemented, including:
 - The setting up of a data entry program prior to data collection to check the operation of the program.
 - A series of validation rules were applied in the program to check the consistency of data.
 - The efficiency of the program was checked through pre-testing by entering a few questionnaires, including incorrect information, to monitor efficiency in capturing erroneous data.
 - Well-trained data entry personnel were selected and trained for the main data entry phase.
 - Data files were sent to the project management to be checked for accuracy and consistency. Notes were provided for data entry management for correction purposes.

4.2 Comparability

Comparison exercises were carried out between the result of surveys of olive presses of the current year with previous year, the comparison revealed logical convergence with previous survey data.

4.3 Other actions taken by the project management to enhance data quality

1. Field visits were instrumental in testing the credibility of fieldworkers and to solve any obstacles they faced.
2. Verification of the edited questionnaires was conducted by project management.
3. Some indicators were covered by more than one question to double check responses and enhance data credibility.