



دولة فلسطين  
الجهاز المركزي للإحصاء الفلسطيني  
التعداد العام للسكان والمساكن والمنشآت 2017



تقرير المساكن  
النتائج النهائية  
محافظة غزة



تم إعداد هذا التقرير حسب الإجراءات المعيارية المحددة في ميثاق الممارسات  
للإحصاءات الرسمية الفلسطينية 2006



التعداد الزراعي  
Agriculture Census  
2020

©جمادى الأولى 1441هـ - كانون ثاني، 2020.  
جميع الحقوق محفوظة.

في حالة الاقتباس، يرجى الإشارة إلى هذه المطبوعة كالتالي:

الجهاز المركزي للإحصاء الفلسطيني، 2020. التعداد العام للسكان والمساكن والمنشآت 2017: تقرير المساكن - النتائج  
النهائية. محافظة غزة. رام الله - فلسطين.

جميع المراسلات توجه إلى:

الجهاز المركزي للإحصاء الفلسطيني

ص.ب. 1647، رام الله - فلسطين

هاتف: 2 2982700 (970/972)

فاكس: 2 2982710 (970/972)

الرقم المجاني: 1800300300

بريد إلكتروني: diwan@pcbs.gov.ps

صفحة إلكترونية: <http://www.pcbs.gov.ps>

الرقم المرجعي: 2504

تم تمويل طباعة هذا التقرير من جمهورية الصين الشعبية



محمود عباس

رئيس دولة فلسطين

رئيس اللجنة التنفيذية لمنظمة التحرير الفلسطينية



1791



يعتبر التعداد العام للسكان والمساكن والمنشآت ركناً أساسياً من أركان النظام الإحصائي الرسمي في أي دولة، حيث يأتي تنفيذه عام 2017 استحقاقاً قانونياً وتنموياً ووطنياً وسيادياً، ويمثل انجازه لبنة أساسية في عملية بناء الدولة، وإرساء أسس التخطيط السليم بمعايير علمية نظراً لما يوفره من إحصاءات دقيقة وتفصيلية لمختلف نواحي الحياة، ويساهم في بناء الدولة الفلسطينية العتيدة وتحقيق الاستقلال السياسي والاقتصادي والاجتماعي والتموي بجوانبه كافة.

وقد تم تنفيذ هذا المشروع الوطني الكبير من خلال استخدام التكنولوجيا والتقنيات الحديثة في جمع البيانات، وشكل تنفيذه تحدياً كبيراً لجميع العاملين فيه كونه ينفذ في ظل ظروف استثنائية تفرضها إجراءات الاحتلال الإسرائيلي، وبفضل عزيمة وإصرار الفريق الوطني للتعداد العام للسكان والمساكن والمنشآت 2017، واحتضان القيادة السياسية جعلت من التغلب على هذا التحدي أمراً ممكناً، حيث نفذ بأيدٍ وبخبراتٍ فلسطينية وقرارٍ فلسطيني مستقل، واستجابةً للحاجات الوطنية في شتى المجالات.

لقد أسهم تنفيذ هذا التعداد الشامل في التأكيد على الهوية والسيادة الوطنية على الأرض الفلسطينية وتحديداً في القدس الشرقية، خاصة وأن تنفيذه جاء في وقتٍ تشتد فيه الهجمة العنصرية الشرسة على القدس الشريف، والتي كان آخرها القرار الأمريكي الجائر باعتبار القدس عاصمة لدولة إسرائيل، إضافة إلى الممارسات الإسرائيلية اليومية على الأرض من مصادرة للأراضي، وتوسيع وبناء وحدات استيطانية جديدة، الأمر الذي أدى إلى تعثر عملية السلام بل توقفها بشكل تام. وبالرغم من ذلك كله فإن القيادة الفلسطينية وكذلك الحكومة ماضية في خطتها التنموية، فالتنمية أهم الدعامات الضرورية لتأسيس مجتمع ديمقراطي، وبناء انسانٍ حرٍ ملتزم بالبادئ الوطنية والإنسانية. فالإحصاءات الدقيقة والعلمية هي العمود الفقري لوضع خططٍ تنموية، مبنية على أسسٍ سليمة تشكل



رافعةً للتطور والازدهار، لذا فإننا نرى في النتائج التي خلص اليها التعداد مرجعاً مهماً لخطط وسياسات التنمية خلال العقد القادم.

إن البيانات التي وفرها التعداد ستمكن القيادة والحكومة الفلسطينية والجهات الرسمية كافة، من وضع الخطط والبرامج المستقبلية وترجمتها الى خطط وبرامج لمواصلة عملية التنمية والتطوير والبناء، وتقديم أفضل الخدمات لأبناء شعبنا الفلسطيني وقطاعاته المختلفة.

لقد أبدى المجتمع الدولي اهتماماً بالغاً بهذا المشروع التنموي وعبر عن اهتمامه من خلال الدعم المادي والفني الذي قدمته بعض الدول الصديقة والمنظمات الدولية والحكومة الأردنية. كما ساهمت العديد من الوزارات والمؤسسات الرسمية والخاصة والأهلية، وكذلك مؤسسات المجتمع المدني في توفير الاحتياجات اللوجستية للتعداد ودعم ومساندة طواقم العمل ومساهماتهم في تذليل العقبات وتوفير متطلبات النجاح. فلهم جميعاً كل الشكر والتقدير.

إننا اذ نهدي هذا الإنجاز التاريخي الى كل فلسطيني، لنعبر عن تقديرنا وشكرنا لأسرة الجهاز المركزي للإحصاء الفلسطيني وفريق التعداد رئيساً وكوادر وعاملين على اصرارهم وعطائهم وتقانيهم في تحقيق هذا الإنجاز الوطني الهام الذي نفتخر به جميعاً.

وتفضلوا بقبول فائق الاحترام،

رام الله في: 04/09/2018م

محمود عباس

رئيس دولة فلسطين

رئيس اللجنة التنفيذية لمنظمة التحرير الفلسطينية







## شكر وتقدير

يتقدم الجهاز المركزي للإحصاء الفلسطيني بالشكر والتقدير إلى كافة أبناء شعبنا الفلسطيني الذين ساهموا في إنجاح التعداد العام للسكان والمساكن والمنشآت 2017 من خلال حرصهم وتعاونهم بالإدلاء بالبيانات المطلوبة، وإلى الجنود المجهولين أبناء الأسرة الإحصائية، على تقانيمهم في العمل، وجهودهم الحثيثة والاستثنائية التي بذلوها في تنفيذ هذا المشروع بكافة مراحله، ونخص بالذكر جهود رئيس وأعضاء غرفة العمليات المركزية، ورئيس وأعضاء اللجنة التنفيذية للتعداد، وغرف العمليات الفرعية، ومدراء التعداد في المحافظات ومساعدوهم، والطواقم المساندة، والمنسقون الإعلاميون، والمشرفون الميدانيون، والمراقبون، والعدادون، وكافة اللجان وفرق العمل العاملة على التعداد.

كما يتقدم الجهاز بجزيل الشكر والتقدير إلى القيادة السياسية ممثلة بفخامة السيد الرئيس محمود عباس "أبو مازن" حفظه الله، وإلى الحكومة الفلسطينية ممثلة بدولة الأخ أ. د. رامي الحمد لله على دعمهم واهتمامهم ومواكبتهم لسير العمل على المشروع.

لقد تم تخطيط وتنفيذ التعداد العام للسكان والمساكن والمنشآت 2017، بقيادة فريق فني من الجهاز المركزي للإحصاء الفلسطيني، وبدعم مالي من الحكومة الفلسطينية، ومكتب الممثلة النرويجية لدى دولة فلسطين، والوكالة السويسرية للتنمية والتعاون (SDC)، ووكالة التعاون السويدية (SIDA)، والممثلة الهولندية، والوكالة الألمانية للتعاون الدولي (GIZ)، والاتحاد الأوروبي- المفوضية الأوروبية (EU)، وصندوق الأمم المتحدة للسكان (UNFPA)، وبرنامج الأمم المتحدة الإنمائي (UNDP)، والوكالة الإسبانية للتعاون الإنمائي الدولي (AECID)، والحكومة اليابانية، والتعاون الإيطالي (AICS)، ومنظمة الأمم المتحدة للطفولة (UNICEF)، ومؤسسة إنقاذ الطفل، وصندوق الاستثمار الفلسطيني، وهيئة الأمم المتحدة للمرأة (UNWOMEN)، فلم جميعاً كل الشكر والتقدير على مساهمتهم القيمة في تمويل هذا المشروع.

ويتقدم الجهاز أيضاً بجزيل الشكر وعظيم الامتنان، إلى حكومة المملكة الأردنية الهاشمية ممثلة بدائرة الإحصاءات العامة على مساهمتهم الكريمة بتوفير 7500 جهاز لوحي (Tablet) على سبيل الإعارة؛ لاستخدامها في تنفيذ التعداد.

وكون التعداد مشروعاً وطنياً؛ فقد ساهمت العديد من الوزارات، والمؤسسات الرسمية والخاصة والأهلية، وكذلك مؤسسات المجتمع المدني، والجامعات، والهيئات المحلية من مجالس وبلديات، ولجنة الانتخابات المركزية، في توفير الاحتياجات اللوجستية للتعداد من مقرات ومكاتب وقاعات تدريب، كما ساهمت وسائل الإعلام الرسمية والخاصة بأنواعها المرئية والمسموعة والمكتوبة، وشركة الاتصالات الفلسطينية، وشركتي جوال وأوريدو في الحملة الإعلامية للتعداد بكافة المراحل، إضافة إلى وجهاء العشائر والعائلات وقادة الرأي والتأثير على دورهم في تذليل العقبات وتسهيل عمل فريق التعداد، ولا ننسى الدور الهام الذي قام به المحافظين من خلال مواكبتهم ومتابعتهم المباشرة للمشروع منذ البداية، ومساهمتهم في تذليل العقبات وتوفير كافة متطلبات النجاح، إضافة إلى دعم وتعاون العديد من المؤسسات والمنظمات الإقليمية والدولية، فلم جميعاً كل الشكر والتقدير.



## فريق العمل

- إعداد التقرير

محمد شاهين

ربى القبيج

- تصميم الخرائط

امثال الشعبي

- تدقيق معايير النشر

حنان جناجره

- المراجعة الأولية

اميمة الأحمد

ماهر صبيح

رانيا أبو غبوش

- المراجعة النهائية

عنايه زيدان

- الإشراف العام

د. علا عوض

رئيس الجهاز/ المدير الوطني للتعداد



## تنويه للمستخدمين

- تم تقسيم التجمعات الفلسطينية إلى تجمعات حضرية وريفية إضافة للمخيمات استناداً إلى معايير محددة معتمدة لدى وزارة الحكم المحلي وعليه لا يوجد تجمعات في محافظة غزة مصنفة على أنها تجمعات ريفية.
- تم احتساب النسب في فصل النتائج الرئيسية على أساس الحالات المبينة خصائصها فقط.
- تستند بيانات السكان والمساكن في هذا التقرير إلى عدد السكان الذين تم عددهم فعلاً، والمقيمين في مساكن مأهولة بأسر خاصة ولا يشمل المساكن العامة والأفراد القاطنين فيها.
- مجموع النسب المئوية في بعض الجداول قد لا يساوي 100% نتيجة التقريب.
- للحصول على معلومات حول المنهجية وجودة البيانات يمكن الرجوع إلى تقرير ملخص النتائج النهائية للتعداد- والمتوفر على الرابط الآتي:

<http://www.pcbs.gov.ps/Downloads/book2383.pdf>



## قائمة المحتويات

الصفحة	الموضوع
	قائمة الجداول
	المقدمة
23	المصطلحات والمؤشرات والتصنيفات
23	1.1 المصطلحات والمؤشرات
30	2.1 التصنيفات
31	النتائج الرئيسية
31	1.2 أعداد المساكن المأهولة
32	2.2 المساكن المأهولة حسب نوع المسكن
32	3.2 المساكن المأهولة حسب حيازة المسكن
33	4.2 كثافة السكن
33	5.2 المصدر الرئيسي لمياه الشرب
34	6.2 المساكن المأهولة حسب الاتصال بالكهرباء
34	7.2 المساكن المأهولة حسب نوع المراض المستخدم
35	8.2 توفر السلع المعمرة ووسائل تكنولوجيا المعلومات
37	الجداول الاحصائية





## قائمة الجداول

الجدول	الصفحة
جدول 1: مؤشرات مختارة لظروف السكن في محافظة غزة حسب نوع التجمع	39
1997، 2007، 2017	
جدول 2: المساكن المأهولة في محافظة غزة حسب نوع التجمع وعدد الغرف في المسكن، 2017	40
جدول 3: المساكن المأهولة والأفراد في محافظة غزة حسب نوع التجمع ونوع المسكن وعدد الغرف في المسكن، 2017	41
جدول 4: المساكن المأهولة في محافظة غزة حسب نوع التجمع وعدد الغرف المخصصة للنوم في المسكن، 2017	44
جدول 5: المساكن المأهولة والأفراد في محافظة غزة حسب نوع التجمع ونوع المسكن وعدد الغرف المخصصة للنوم في المسكن، 2017	45
جدول 6: المساكن المأهولة والأفراد في محافظة غزة حسب نوع التجمع واستخدام مياه الشرب الآمنة، واستخدام الصرف الصحي المحسن، 2017	48
جدول 7: المساكن المأهولة والأفراد في محافظة غزة حسب نوع التجمع والمصدر الرئيسي لمياه الشرب لدى الأسرة، 2017	49
جدول 8: المساكن المأهولة والأفراد في محافظة غزة حسب نوع التجمع ونوع المسكن والمصدر الرئيسي لمياه الشرب لدى الأسرة، 2017	50
جدول 9: المساكن المأهولة والأفراد في محافظة غزة حسب نوع التجمع واتصال المسكن بالكهرباء، 2017	53
جدول 10: المساكن المأهولة والأفراد في محافظة غزة حسب نوع التجمع ونوع المسكن واتصال المسكن بالكهرباء، 2017	54
جدول 11: المساكن المأهولة والأفراد في محافظة غزة حسب نوع التجمع ونوع المرحاض الذي تستخدمه الأسرة، 2017	57
جدول 12: المساكن المأهولة والأفراد في محافظة غزة حسب نوع التجمع ونوع المسكن ونوع المرحاض الذي تستخدمه الأسرة، 2017	58
جدول 13: المساكن المأهولة والأفراد في محافظة غزة حسب نوع التجمع ومساحة سطح المسكن، 2017	61

الجدول	الصفحة
جدول 14: المساكن المأهولة والأفراد في محافظة غزة حسب نوع التجمع وتوفر مطبخ في المسكن، 2017	62
جدول 15: المساكن المأهولة والأفراد في محافظة غزة حسب نوع التجمع ونوع المسكن وتوفر مطبخ في المسكن، 2017	63
جدول 16: المساكن المأهولة والأفراد في محافظة غزة حسب نوع التجمع وتوفر حمام في المسكن، 2017	66
جدول 17: المساكن المأهولة والأفراد في محافظة غزة حسب نوع التجمع ونوع المسكن وتوفر حمام في المسكن، 2017	67
جدول 18: المساكن المأهولة والأفراد في محافظة غزة حسب نوع التجمع وتوفر مرحاض في المسكن، 2017	70
جدول 19: المساكن المأهولة والأفراد في محافظة غزة حسب نوع التجمع ونوع المسكن وتوفر مرحاض في المسكن، 2017	71
جدول 20: المساكن المأهولة والأفراد في محافظة غزة حسب نوع التجمع وتوفر حمام ومرحاض معا في المسكن، 2017	74
جدول 21: المساكن المأهولة والأفراد في محافظة غزة حسب نوع التجمع ونوع المسكن وتوفر حمام ومرحاض معا في المسكن، 2017	75
جدول 22: الأسر في محافظة غزة حسب نوع التجمع وعمر وجنس رب الأسرة ونوع المسكن، 2017	78
جدول 23: الأسر في محافظة غزة حسب نوع التجمع ونوع المسكن والعلاقة بقوة العمل والجنس لرب الأسرة، 2017	81
جدول 24: الأسر في محافظة غزة حسب نوع التجمع وحياسة المسكن والعلاقة بقوة العمل والجنس لرب الأسرة، 2017	83
جدول 25: المساكن المأهولة والأفراد في محافظة غزة حسب نوع التجمع وحياسة المسكن، 2017	85
جدول 26: المساكن المأهولة والأفراد في محافظة غزة حسب نوع التجمع ونوع المسكن وحياسة المسكن، 2017	86
جدول 27: الأسر في محافظة غزة حسب نوع التجمع ونوع المسكن ونوع الأسرة، 2017	89
جدول 28: الأسر في محافظة غزة حسب نوع التجمع وحياسة المسكن ونوع الأسرة، 2017	91
جدول 29: الأسر في محافظة غزة حسب نوع التجمع وحياسة المسكن وحجم الأسرة، 2017	93

الجدول	الصفحة
جدول 30: الأسر في محافظة غزة حسب نوع التجمع وعدد الغرف في المسكن وحجم الأسرة، 2017	95
جدول 31: الأسر الفلسطينية والأفراد في محافظة غزة حسب نوع التجمع وحالة اللجوء لرب الأسرة وعدد الغرف في المسكن، 2017	96
جدول 32: الأسر في محافظة غزة حسب نوع التجمع وكثافة السكن (عدد الأفراد في الغرفة)، 2017	97
جدول 33: الأسر في محافظة غزة حسب نوع التجمع ونوع المسكن وكثافة السكن (عدد الأفراد في الغرفة)، 2017	98
جدول 34: الأسر في محافظة غزة حسب نوع التجمع والمصدر الرئيسي للطاقة المستخدمة في الطبخ، 2017	100
جدول 35: الأسر في محافظة غزة حسب نوع التجمع والمصدر الرئيسي للطاقة المستخدمة في التدفئة، 2017	101
جدول 36: الأسر في محافظة غزة التي يتوفر لديها السلع المعمرة حسب السلعة ونوع التجمع، 2017	102
جدول 37: الأسر في محافظة غزة التي يتوفر لديها وسائل تكنولوجيا المعلومات حسب وسيلة تكنولوجيا المعلومات ونوع التجمع، 2017	103
جدول 38: الأسر في محافظة غزة حسب عدد وسائل تكنولوجيا المعلومات المتوفرة ونوع التجمع، 2017	104
جدول 39: المساكن المأهولة في محافظة غزة حسب نوع التجمع والطريقة المستخدمة للتخلص من النفايات المنزلية، 2017	107



## المقدمة

يعتبر التعداد العام للسكان والمساكن والمنشآت ركناً أساسياً من أركان بناء الدولة، ويشكل تنفيذه استحقاقاً قانونياً وتنموياً وإحصائياً بموجب قانون الإحصاءات العامة للعام 2000، كما يمثل شكلاً من أشكال السيادة الوطنية على الأرض. ويعد هذا التعداد الثالث الذي ينفذ في دولة فلسطين، فقد تم تنفيذ التعداد الأول العام 1997، والتعداد الثاني العام 2007. ويأتي تنفيذ هذا التعداد بهدف توفير قاعدة بيانات إحصائية حديثة وشاملة، تعكس صورة رقمية لواقع المجتمع الفلسطيني في شتى المجالات، وتلبي الاحتياجات الوطنية بناءً على التوصيات الدولية، وتوصيات الأمم المتحدة بشأن محتويات التعداد، لتشكل بذلك العمود الفقري لبناء الخطط وتطوير السياسات والاستراتيجيات التنموية خلال العقد القادم.

يتم تنفيذ التعدادات السكانية في معظم دول العالم بصورة دورية كل 10 سنوات وفقاً لتوصيات الأمم المتحدة، ويتطلب تنفيذها ظروفًا طبيعية مستقرة. إلا أن تنفيذ التعداد في دولة فلسطين يشكل حالة نادرة؛ كونه ينفذ في ظل ظروف استثنائية تفرضها إجراءات الاحتلال الإسرائيلي، وما يترتب عليها من تحديات ومعوقات، فهنا يمر جدار الضم والتوسع، وهناك مستعمرة جاثمة على الأرض، وهنا بوابة حديدية تمنع الهواء عمن يسكن خلفها، وتلك منطقة عسكرية مغلقة لا يمكن دخولها إلا بإجراءات خاصة، إضافة إلى التحديات المرتبطة بالعمل في القدس، باعتبارها التحدي الأصعب والأكثر تعقيداً، ناهيك عن التحديات التكنولوجية المتمثلة بعدم توفر خدمات الجيل الثالث (3G) في فلسطين في حينه، بفعل القيود التي يفرضها الاحتلال، الأمر الذي دفع الجهاز، إلى اتخاذ التدابير اللازمة لتجاوز هذه التحديات، عبر تطوير خطة عمل شاملة وواضحة، أخذت بالاعتبار خصوصية الحالة الفلسطينية، وحجم التحديات الميدانية.

لقد أحدث هذا التعداد نقلة نوعية، من خلال استخدام التكنولوجيا والتقنيات الحديثة في جمع البيانات ميدانياً، فقد تم تنفيذ مراحل التعداد كافة، باستخدام الأجهزة اللوحية "التابلت"، إضافة إلى استخدام نظم المعلومات الجغرافية، كما تم استحداث تطبيقات إلكترونية لكل مرحلة من مراحل التعداد، بدءاً من مرحلة تحديث الخرائط، والتعداد التجريبي، ومن ثم مرحلة الحزم، مروراً بمرحلة الحصر والترقيم، فالعد الفعلي للسكان، وانتهاءً بالدراسة البعدية، الأمر الذي ساهم في توفير الوقت والجهد، وزيادة جودة البيانات وأساقها وتصنيفها وسهولة تحليلها، وتعزيز إدارة العمل الميداني ومراقبته.

لقد قام على تنفيذ هذا التعداد جيش من طواقم العمل المختلفة، من مديرين ومساعدين ومشرفين ومراقبين وعدّادين وطواقم مساندة، وصلوا الليل بالنهار في سبيل تحقيق هذا الإنجاز، وقد ساهم هذا التعداد في توفير حوالي 11,000 وظيفة عمل مؤقتة للخريجين الشباب، للعمل في مراحله المختلفة، ولفترات متفاوتة، تراوحت مدتها ما بين شهر إلى ثمانية أشهر، وقد تلقى هؤلاء العاملون تدريباً نوعياً مكثفاً، لتعزيز قدراتهم وإكسابهم المهارات اللازمة. وحتى تكتمل عناصر المنظومة الإلكترونية في هذا التعداد، فقد تمت أتمتة كافة عمليات التقييم للعاملين والمتدربين، بما في ذلك الاختبارات اليومية والامتحانات النهائية، وقد تم تجهيز قاعات التدريب بالبنية التحتية اللازمة لذلك، وهذا، بدوره، ساهم في توفير الوقت والجهد المرتبطين باختيار فريق العمل، ودون تدخل بشري، انسجاماً مع متطلبات الحوكمة السليمة.

وحيث أن التعداد يُعد مشروعاً وطنياً بامتياز، فقد أطلق الجهاز، منذ بداية التخطيط لتنفيذه، برنامجاً للحوار والتشاور مع مختلف الوزارات والمؤسسات الرسمية والخاصة، ومؤسسات المجتمع المدني، عبر لقاءات وندوات واجتماعات ثنائية، وورش عمل، بهدف الوصول إلى إجماع وطني على محتويات التعداد، وحشد كل الطاقات والجهود لإنجاحه. كما رافق ذلك حملة إعلامية واسعة بالتنسيق مع المؤسسة الإعلامية المحلية الرسمية وغير الرسمية، بهدف توعية المواطنين بأهمية التعداد،

وحثهم على التعاون مع فريق التعداد، حتى وصلت رسالة التعداد إلى كل بيت وكل أسرة وكل مواطن، وقد تضافرت جهود أركان المجتمع الفلسطيني كافة، عبر تسخير الإمكانيات المتاحة كافة؛ من موارد بشرية، ومادية؛ كالمقرات، والمكاتب، وقاعات التدريب، والأجهزة، والمعدات، وغيرها، إضافة إلى تدخلات قوى التأثير المجتمعي، ومساهمتها في تسهيل عمل الفرق الميدانية، وتذليل العقبات، والحد، بشكل كبير، من حالات الرفض وعدم التجاوب، الأمر الذي جسّد أروع صور الانتماء للوطن، تحقيقاً لشعار التعداد "معاً وسوياً لنبني الوطن".

ونحن إذ نضع بين أيديكم النتائج النهائية للتعداد، التي يأتي نشرها في زمن قياسي، فإننا نشعر بالسعادة والفخر بهذا الإنجاز، متطلعين إلى الاستثمار الأمثل لبيانات هذا التعداد، من خلال ترجمتها إلى سلسلة خدمات يستفيد منها المواطن، تحقيقاً لرؤية الحكومة "المواطن أولاً"، فلا تنمية بدون إحصاء.

والله ولي التوفيق،،،

كانون ثاني، 2020

د. علا عوض  
رئيس الجهاز  
المدير الوطني للتعداد

## الفصل الأول

### المصطلحات والمؤشرات والتصنيفات

#### 1.1 المصطلحات والمؤشرات

تعرف المصطلحات والمؤشرات المستخدمة في هذا التعداد وفق معجم المصطلحات الإحصائية، ودليل المؤشرات الإحصائية الصادرة عن الجهاز والمعتمدة على أحدث التوصيات الدولية المتعلقة بالإحصاءات والمنسجمة مع النظم الدولية

#### التقسيمات الجغرافية والإدارية والإحصائية:

تنقسم فلسطين إدارياً إلى (16) محافظة، وتعتبر المحافظة أعلى مستوى في الهيكل الإداري من التقسيمات الإدارية في فلسطين، بحيث تضم المحافظة الواحدة العديد من التجمعات السكانية، ويبلغ عددها 11 محافظة في الضفة الغربية و5 محافظات في قطاع غزة وهي كما يلي:

1. **الضفة الغربية:** وتشمل محافظات جنين، وطوباس والأغوار الشمالية، وطولكرم، ونابلس، وقلقيلية، وسلفيت، ورام الله والبيرة، وأريحا والأغوار، والقدس، وبيت لحم، والخليل.
2. **قطاع غزة:** ويشمل محافظات شمال غزة، وغزة، ودير البلح، وخانيونس، ورفح.

#### التجمع:

هو مساحة (مكان) من سطح الأرض مأهولة بالسكان بشكل دائم ولها سلطة إدارية رسمية أو أي مساحة (مكان) من سطح الأرض مأهولة بالسكان بشكل دائم ومنفصلة جغرافياً عن أي تجمع مجاور لها ومُعترف بها عرفياً وليس لها سلطة إدارية مستقلة.

#### نوع التجمع:

صنفت التجمعات السكانية إلى ثلاثة أصناف وهي: حضر، ريف، مخيم

1. **حضر:** كل تجمع سكاني يدار من قبل مجلس بلدي بصرف النظر عن عدد السكان والخدمات المقدمة وفقاً لما هو معتمد لدى وزارة الحكم المحلي.
2. **ريف:** كل تجمع سكاني يدار من قبل مجلس قروي ولا ينطبق عليه تعريف الحضر أو المخيم وفقاً لما هو معتمد لدى وزارة الحكم المحلي.
3. **مخيم:** كافة التجمعات التي يطلق عليها اسم مخيم، وتدار من قبل وكالة الغوث الدولية.

#### التعداد:

هو العملية الكلية لتخطيط وجمع وتصنيف وتقييم ومعالجة ونشر وتحليل البيانات الإحصائية حسب الخصائص الديمغرافية والاقتصادية والاجتماعية ذات العلاقة لأصغر مستوى جغرافي في وقت محدد، ولجميع الأشخاص داخل الدولة والمواطنين المتواجدين خارج حدود الدولة بصفة مؤقتة.

**الأسرة:**

فرد أو مجموعة أفراد تربطهم أو لا تربطهم صلة قرابة، ويقيمون في مسكن واحد، ويشترون في المأكل أو في أي وجه متعلق بترتيبات المعيشة. واستناداً لهذا التعريف فإن الأسرة المعيشية في التعداد تتألف من:

1. أفراد الأسرة الأصليون المتواجدون في مسكن الأسرة ليلة 2017/12/01.
2. الزوار من خارج فلسطين الذين قضوا ليلة 2017/12/01 في مسكن الأسرة (أقارب أو غير أقارب).
3. الزوار من داخل الوطن (يقيمون في الضفة الغربية وقطاع غزة) (الأسرة بأكملها) إذا كانت ستقضي الفترة من 01 - 2017/12/24 مع الأسرة.
4. الخدم والسائقون والطباخون ومن في حكمهم الذين يعملون لدى الأسرة، ويقيمون معها بصفة معتادة.
5. المواليد الجدد الذين ولدوا قبل ليلة 2017/12/01 وما زالوا على قيد الحياة ليلة 2017/12/01، سواء كانوا مع الأسرة أو ما زالوا في المستشفى.
6. الأفراد المقيمون مع الأسرة والذين قضوا ليلة 2017/12/01 مع الأسرة وتوفوا بعد ليلة 2017/12/01.
7. الأفراد المقيمون مع الأسرة ولكنهم لم يتواجدوا ليلة 2017/12/01 مع الأسرة وتضم الفئات التالية:-
  - أفراد الأسرة الذين قضوا ليلة 2017/12/01 في زيارة أسرة أخرى داخل فلسطين.
  - المشتغلون في نوبات/ وريديات عمل ليلية في المصانع أو المستشفيات أو المطارات أو في المعابر أو غيرها من أماكن العمل.
  - أفراد الأسرة الذين قضوا ليلة 2017/12/01 مسافرين على الطرق العامة داخل فلسطين.
  - صيادو الأسماك الذين قضوا ليلة 2017/12/01 على المراكب والسفن في المياه الإقليمية.
  - أفراد الأسرة العاملون في الأجهزة الأمنية أينما كان مكان تواجدهم ليلة 2017/12/01.
  - أفراد الأسرة المقيمون مع الأسرة والذين تصادف وجودهم خارج فلسطين بصفة مؤقتة ولمدة أقل من سنة بغرض العمل والعودة كل سنة بشكل معتاد أو لقضاء بعض الأعمال أو السياحة أو الزيارة أو الحج أو العمرة أو العلاج أو لأي سبب آخر.
  - المرضى الذين قضوا ليلة 2017/12/01 في المستشفيات ومرافقيهم وكذلك الأفراد الذين قضوا ليلة 2017/12/01 في أماكن الحجز والتوقيف في الشرطة وما شابه ذلك.
  - الأفراد الذين قضوا ليلة 2017/12/01 في دور العبادة (كالمساجد والكنائس).
  - أفراد الأسرة الفلسطينيين المقيمون معها عادة وتواجدوا ليلة 2017/12/01 في أحد الفنادق داخل فلسطين.
  - الطلبة الذين يدرسون في الخارج بغض النظر عن فترة التغيب في الخارج.
  - الطلبة الذين يدرسون في الجامعات والمعاهد والمراكز داخل فلسطين وبصرف النظر عن مكان تواجدهم ليلة 2017/12/01.
  - الأفراد الأسرى والمعتقلين في السجون الإسرائيلية بغض النظر عن مدة اعتقالهم.
  - الأفراد الذين يقيمون مع الأسرة بصورة معتادة لكن تصادف عدم تواجدهم مع أسرهم ليلة 2017/12/01 لأي سبب.

وقد استثنى من قائمة أفراد الأسرة الفئات التالية:

1. الأفراد الذين توفوا قبل ليلة 2017/12/01.
2. الأفراد الذين ولدوا بعد ليلة 2017/12/01.



3. الأفراد المتواجدون ليلة 2017/12/01 بصفة معتادة كنزلاء في دور العجزة، ودور الأيتام، ومصحات الأمراض النفسية، والسجون الفلسطينية، حيث تم عد جميع من يقيم بهذه الأماكن في أماكن تواجدهم.

#### وتقسم الأسر التي تم عدّها إلى:

1. أسرة خاصة: هي الأسرة التي ينطبق عليها تعريف الأسرة السابق الذكر.
2. مسكن عام (أسرة جماعية): وهي الأسر التي تم عدّها في الأماكن التي ينطبق عليها تعريف المسكن العام السابق الذكر وتسمى أيضاً أسر المؤسسات.

#### الأسرة الفلسطينية:

هي الأسرة الخاصة التي تكون فيها جنسية رب الأسرة فلسطيني. أما الأسرة غير الفلسطينية فهي الأسرة التي تكون فيها جنسية رب الأسرة غير فلسطيني بغض النظر عن جنسية باقي الأفراد.

#### أنواع الأسر الخاصة:

تقسم الأسر الخاصة (المعيشية) حسب تركيبها الأسري إلى الأنواع التالية:

1. أسرة من فرد واحد: وهي الأسرة التي تتكون من شخص واحد فقط.
2. أسرة نووية: وهي الأسر المعيشية التي تتكون كافةً من نواة أسرية واحدة، وتتشكل من أسرة مؤلفة من زوجين فقط أو من زوجين مع ابن أو ابنة (بالدم فقط وليس بالتبني) أو أكثر أو أب (رب الأسرة) لديه ابن أو ابنة أو أكثر أو أم (رب الأسرة) لديها ابن أو ابنة أو أكثر، مع عدم وجود أي شخص من الأقرباء الآخرين أو من غيرهم.
3. أسرة ممتدة: هي الأسر المكونة من أسرة نووية أو أكثر مع وجود أفراد آخرين يعيشون معهم وتربطهم علاقة بتلك الأسرة.
4. أسرة مركبة: هي الأسرة المكونة من أسرة نووية أو أكثر مع وجود فرد أو أفراد يعيشون معها ولا تربطهم علاقة قرابة بهذه الأسرة.

#### الجنس:

يصنف الجنس إلى ذكر أو أنثى.

#### العمر بالسنوات الكاملة:

يعرف العمر على أنه الفترة الزمنية بين تاريخ الميلاد ولحظة الإسناد الزمني للتعداد معبراً عنه بالسنوات الكاملة.

#### حالة اللجوء:

حالة اللجوء خاصة بالفلسطينيين الذين هجروا من فلسطين التي احتلتها إسرائيل عام 1948 وتشمل الأبناء الذكور منهم وأحفادهم.

#### تصنف إلى:

1. لاجئ مسجل: إذا كان الفرد لاجئاً وله اسم مسجل في بطاقة التسجيل (المؤن) الصادرة عن وكالة الغوث.
2. لاجئ غير مسجل: إذا كان الفرد لاجئاً إلا أنه غير مسجل في بطاقة وكالة الغوث (المؤن) لأي سبب كان.
3. ليس لاجئاً: هو كل فلسطيني ليس لاجئاً مسجلاً أو لاجئاً غير مسجل.

**العامل:**

هو الفرد الذي عمره 7 سنوات فأكثر والذي باشر عملاً معيناً ولو لساعة واحدة خلال الفترة المرجعية سواء كان لحسابه أو لحساب الغير، باجر أو بدون اجر أو في مصلحة العائلة أو كان غائب عن عمله بشكل مؤقت (بسبب المرض، عطلة، توقف مؤقت أو أي سبب آخر)، ويصنف العاملون حسب عدد ساعات العمل الأسبوعية إلى عاملين (1-14) ساعة، عاملين 15 ساعة فأكثر وكذلك الأفراد الغائبون عن أعمالهم بسبب المرض، أو إجازة مدفوعة الأجر، أو إغلاق أو إضراب أو توقيف مؤقت وما شابه ذلك.

**العلاقة بقوة العمل:**

هي حالة الفرد العملية من حيث كونه داخل أو خارج القوة العاملة وتصنف كالاتي:

1. **عامل من 1-14 ساعة:** هو الفرد الذي عمره (7 سنوات فأكثر) وينطبق عليه مفهوم العمل ويعمل عادة من 1-14 ساعة في الأسبوع.
2. **عامل من 15-34 ساعة:** هو الفرد الذي عمره (7 سنوات فأكثر) وينطبق عليه مفهوم العمل ويعمل عادة من 15-34 ساعة في الأسبوع.
3. **عامل من 35-45 ساعة خلال الأسبوع:** هو الفرد الذي عمره (7 سنوات فأكثر) وينطبق عليه مفهوم العمل ويعمل عادة من 35-45 ساعة في الأسبوع.
4. **عامل 46 ساعة فأكثر:** هو الفرد الذي عمره (7 سنوات فأكثر) وينطبق عليه مفهوم العمل ويعمل عادة 46 ساعة فأكثر في الأسبوع.
5. **لا يعمل ويريد العمل - سبق له العمل وبحث عن عمل خلال 4 أسابيع الماضية:** الفرد الذي عمره (7 سنوات فأكثر) وسبق له العمل لمدة تزيد عن اسبوعين بشكل متواصل خلال فترة ماضية، بمعنى أن هذا الفرد لم يعمل ولو لساعة واحدة خلال فترة الإسناد الزمني (الاسبوع الماضي ليلية الإسناد الزمني) بالرغم من انه يريد العمل، ولديه الرغبة في العمل أو الحاجة له وبحث عنه خلال 4 أسابيع الماضية بشكل جاد باتباعه أحد طرق البحث عن العمل وهي التسجيل في مكاتب الاستخدام، أو التسجيل في نقابة العاملين، أو مراجعة الأصدقاء أو الأقارب، أو مراجعة شخصية لاماكن العمل، أو قراءة الجريدة بهدف الحصول على فرصة عمل، أو بحث عن مبنى أو ارض أو آلات أو أجهزة بغرض إنشاء مشروع خاص، أو تدبير موارد مالية. مع ملاحظة أن هذه الفئة هي الفئة التي عملت في السابق لمدة أسبوعين بشكل متواصل خلال السنوات الثلاثة السابقة.
6. **لا يعمل ويريد العمل - لم يسبق له العمل وبحث عن عمل خلال 4 أسابيع الماضية:** هو الفرد الذي عمره (7 سنوات فأكثر) لم يسبق له العمل خلال أي فترة سابقة ولم يعمل ولو لساعة واحدة خلال فترة الإسناد ولديه الرغبة في العمل أو الحاجة له وبحث عنه 4 أسابيع الماضية بشكل جاد باتباعه أحد طرق البحث عن العمل وهي التسجيل في مكاتب الاستخدام، أو التسجيل في نقابة العاملين، أو مراجعة الأصدقاء أو الأقارب، أو مراجعة شخصية لاماكن العمل، أو قراءة الجريدة بهدف الحصول على فرصة عمل، أو بحث عن مبنى أو ارض أو آلات أو أجهزة بغرض إنشاء مشروع خاص، أو تدبير موارد مالية.

**لا يعمل ولا يريد العمل:** الأفراد الذي أعمارهم (7 سنوات فأكثر) ولا ينطبق عليهم مفهوم العاملين أو العاطلين عن العمل، ويتم تصنيفهم خارج القوى العاملة، بمعنى أن هذا الفرد لم يعمل ولو لساعة واحدة خلال فترة الإسناد الزمني، ولم يبحث عن عمل ولا يرغب في العمل ويندرج تحت هذا التعريف:

7. **التفرغ للدراسة/ التدريب:** هو الفرد الذي عمره (7 سنوات فأكثر) والذي يواظب على دراسة منتظمة بهدف الحصول على مؤهل علمي وغير مرتبط بعمل معين خلال فترة الإسناد، وتجدر الإشارة هنا إلى أن الأعمال المنزلية والهوايات لا تدخل ضمن العمل.
8. **التفرغ لأعمال المنزل:** هي الأنثى التي عمرها (7 سنوات فأكثر) غير العاملة والقادرة على العمل ولا تبحث عنه وغير المنتظمة في دراسة معينة وتقوم بأعمال المنزل بهدف خدمة الأسرة ولا يشمل ذلك خدمة بيوت الغير مقابل أجر نقدي أو عيني إذ أن هذا النوع من الخدمة يعتبر ضمن العمل.
9. **العجز/كبر السن/مرض:** هو الفرد الذي لا يمكنه مباشرة أي نوع من العمل بسبب إصابته بمرض مزمن أو بسبب أية إعاقة، وتشمل هذه الفئة أيضاً جميع الأفراد غير القادرين على العمل بسبب تقدمهم في السن.
10. **وجود إيراد:** إذا كان الفرد قادراً على العمل ولكنه لا يعمل ولا يرغب في العمل ولا يبحث عنه وذلك لوجود إيراد له من عقارات.
11. **تقاعد:** إذا كان الفرد قادراً على العمل ولكنه لا يعمل ولا يرغب في العمل ولا يبحث عنه وذلك لحصوله على تقاعد.
12. **أخرى:** تشمل أي فرد لم ينطبق عليه جميع ما ذكر سابقاً مثل، المسجون، أو الفرد القادر على العمل إلا أنه لا يرغب به ولا يبحث عنه وليس له إيراد من جهة أخرى مثل الأبناء والبنات غير الملتحقين بالمدارس ولا تنطبق عليهم أي حالة مما سبق.

#### المسكن (الوحدة السكنية):

هو مكان مستقل ومنفصل للسكن (مبنى أو جزء من مبنى) معد لإقامة أسرة معيشية واحدة، أو وحدة سكنية غير معدة للسكن لكنها مشغولة كمسكن لأسرة معيشية وقت التعداد. وقد تكون الوحدة السكنية مشغولة أو خالية، وقد تكون وحدة سكنية غير تقليدية مسكونة أو أي مكان آخر مسكوناً كمسكن لأسرة معيشية في وقت التعداد. وتشمل هذه الفئة مساكن من مختلف المستويات من حيث ديمومتها وصلاحياتها للسكن.

#### نوع المسكن:

يقصد بنوع المسكن الشكل الهندسي أو المعماري للمسكن. والذي قد يكون فيلا، أو دار، أو شقة، أو غرفة مستقلة، أو أي شكل آخر. مثل (براكية أو خيمة...الخ).

1. **فيلا:** هي مبنى قائم بذاته مشيد من الحجر النظيف عادة، ومعد أصلاً لسكن أسرة واحدة عادة، ويتكون من طابق واحد بجناحين أو من طابقين أو أكثر، يصل بينهما درج داخلي، ويخصص أحد الأجنحة في حالة الطابق الواحد أو الطابق الثاني للنوم، والجناح الآخر أو الطابق الأرضي للاستقبال والمطبخ والخدمات بمختلف أنواعها، كما يتوفر في الغالب للفيلا حديقة تحيط بها بغض النظر عن مساحتها بالإضافة إلى سور يحيط بها من الخارج، وكراج للسيارة كما يغطي السطح العلوي للفيلا بمادة القرميد على الأغلب، ويمكن أن يوجد ضمن حدود الفيلا أحد المباني أو الملاحق ويكون من مكوناتها.
2. **دار:** مبنى معد أصلاً لسكن أسرة واحدة أو أكثر، وقد تتكون الدار من طابق واحد أو طابقين تستغلها أسرة واحدة، وقد تكون الدار مقسمة إلى وحدات سكنية منفصلة كل منها تشمل المرافق الخاصة بها ويقيم بكل منها أسرة مستقلة، فيعتبر كل مسكن شقة.

3. **شقة:** هي جزء من دار أو عمارة تتكون من غرفة أو أكثر مع المرافق من مطبخ وحمام ومرحاض، ويقفل عليها جميعاً باب خارجي، وهي معدة لسكن أسرة واحدة، ويمكن الوصول إليها عن طريق درج أو ممر يؤدي إلى الطريق العام.
4. **غرفة مستقلة:** هي غرفة قائمة بذاتها ليس بها مرافق بل تشترك عادة مع غيرها من الغرف في المرافق (مطبخ - حمام - مرحاض) وهي معدة أصلاً للسكن.
5. **خيمة:** مبنى قائم بذاته مصنوع من القماش أو الوبر أو الشعر وعادة ما توجد في التجمعات البدوية.
6. **براكية/كرفان/بركس:** هو مبنى قائم بذاته مؤقت وغير تقليدي للسكن، ويتكون من غرفة واحدة أو أكثر وتكون المادة الغالبة للجدران الخارجية والسطح من الزنك (الصاج) أو التلك أو الاسبست، أو البلاستيك المقوى (فيبر كلاس)، أو مبنى يتكون سقفه من المواد السابقة أو الخشب أو ما شابه ومادة البناء للجدران الخارجية من الطوب الإسمنتي ومواد أخرى، وذلك بغض النظر عن استعماله الحالي والمواد التي يثبت بها جدرانه.
7. **أخرى:** مساكن لا يمكن تصنيفها كأحد الأنواع السابقة، مثل الأكواخ والكهوف والمغارات والأكشاك بشرط أن تكون مشغولة بسكن أو عمل وقت التعداد.

#### الغرفة:

بأنها حيز في وحدة سكنية أو مكان آخر للسكن، محاط بجدران تمتد من الأرضية إلى السقف أو السطح، لا تقل مساحتها عن أربعة أمتار مربعة، وتعتبر الشرفات (الفرنديات) المقروزة غرفة إذا كانت مساحتها مساوية أو تزيد عن أربعة أمتار مربعة ومستخدمة لأي غرض من الأغراض المعيشية، وتعتبر الصالة غرفة، ولا يعتبر من ضمن الغرف كل من المطبخ والحمام والمرحاض والممرات. كما لا يعتبر من الغرف تلك المخصصة للحيوانات والدواجن وكذلك الغرف المستخدمة للعمل فقط.

#### حياة المسكن:

يمثل كيفية حياة الأسرة للمسكن وتكون إحدى الحالات الآتية:

1. **ملك:** إذا كان المسكن ملكاً للأسرة أو لأحد أفرادها الذين يقيمون بالمسكن عادة إقامة معتادة.
2. **مستأجر غير مفروش:** إذا كان المسكن مستأجراً دون أثاث مقابل إيجار يتم دفعه شهرياً أو كل مدة معينة.
3. **مستأجر مفروش:** إذا كان المسكن مستأجراً مع الأثاث والتجهيزات.
4. **دون مقابل:** في حالة حياة المسكن دون دفع أي مبالغ كأن يكون المالك أب أو أم أو أحد أقارب رب الأسرة أو أحد أفرادها الذين لا يقيمون بالمسكن أو مقدماً من جهة أخرى دون مقابل.
5. **مقابل عمل:** إذا كان المسكن مقدماً للأسرة نتيجة علاقة عمل تربط أحد أفراد الأسرة بجهة العمل دون دفع إيجار، وسواء كانت هذه الجهة تملك المسكن أو تقوم هي بدفع الإيجار للمالك الأصلي.
6. **أخرى:** في حالة حياة الأسرة للمسكن بأي وسيلة أخرى غير الحالات السابقة.

#### المصدر الرئيسي لمياه الشرب:

وهو المصدر الأكثر استخداماً من قبل الأسرة من أجل الشرب ويكون إحدى الحالات الآتية:

1. **شبكة مياه عامة متصلة بالمسكن:** وهي وصول المياه عبر أنابيب شبكة المياه إلى داخل المسكن (بواسطة تمديدات الأنابيب الداخلية) واتصالها بواحدة أو أكثر من الحنفيات، على سبيل المثال، في المطبخ و/ أو الحمام.

2. **بئر ارتوازي محمي/ ينبوع محمي:** البئر هو حفرة عميقة بالأرض حفرت أو شقت بهدف الوصول للمياه الجوفية، حيث يمكن استخراج الماء منه باستخدام مضخة أو وسائل أخرى. **والينبوع** يقصد به تدفق المياه الجوفية تلقائياً من الأرض وقد يكون في حفرة أو تدفق سطحي. وفي كلا الحالتين فإن البئر المحمي أو الينبوع المحمي من الأوساخ مثل فضلات الطيور والحشرات وغيرها من الملوثات الصحية بحيث يكون مفصول عن الملوثات الخارجية ومغطى بحيث لا يمكن دخول أي ملوث إليه.
3. **بئر ارتوازي غير محمي/ ينبوع غير محمي:** هو البئر أو الينبوع دون وجود غطاء يمنع وصول الطيور والأوساخ أو أي ملوثات أخرى لسطح المياه، ويكون معرضاً أكثر للملوثات الصحية.
4. **مياه تجميع الأمطار:** يقصد بها مياه الأمطار التي تُجمع من على أسطح المنازل أو غيره وتُجمع في آبار أو خزانات، ولا تعتبر المياه الجوفية مياه تجميع أمطار، بحيث يعتبر المصدر الرئيسي لهذه المياه هو مياه الأمطار، وفي حال تم تزويد هذا البئر من مصادر أخرى (تنكات، آبار ارتوازية، ينابيع، شبكة مياه عامة).
5. **صهريج/ تنك/ عربة تجر صهريج صغير:** يقصد بها الشاحنات الكبيرة أو الصغيرة أو التي تجرها الحيوانات أو أي وسيلة لنقل المياه باستخدام خزانات ناقلية للماء للوحدة السكنية بغض النظر عن مكان تخزين المياه في الوحدة السكنية.
6. **مياه زجاجات معدنية:** هي المياه المشتراة في زجاجات أو جالونات محكمة الإغلاق، ولا يقصد به تخزين مياه المنزل في زجاجات أو جالونات.
7. **حنفية عامة:** مصدر من مصادر المياه من خلال حنفية متوفرة للعامة وتكون بالعادة موجودة في ساحة عامة أو مكان عام.
8. **أخرى:** في حال المصدر الرئيسي لمياه الشرب أخرى غير الحالات السابقة.

#### الكهرباء:

اتصال المسكن بالكهرباء وقد صنفت على النحو التالي:

1. **شبكة عامة:** إذا كان المسكن متصلاً بالشبكة العامة للكهرباء، التابعة لشركة الكهرباء أو للمجلس البلدي أو القروي.
2. **مولد خاص:** إذا كان مصدر الكهرباء مولداً خاصاً يملكه صاحب المسكن أو مجموعة من الأفراد.
3. **لا يوجد:** في حالة عدم اتصال المسكن بالكهرباء.

#### نوع المرحاض الذي تستخدمه الأسرة:

أنواع المرحاض الذي تستخدمه الأسرة.

1. **مرحاض متصل بشبكة مجاري عامة:** شبكة مجاري عامة صممت للتخلص من الفضلات البشرية والمياه العادمة من الوحدة السكنية الى خارج البيئة المحيطة بالمنزل، وهي تشمل على انابيب ومناهل ومضخات وآليات للتخلص من الفضلات.
2. **مرحاض متصل بحفرة امتصاصية:** وهي حفرة في الأرض بهدف تجميع الفضلات البشرية والمياه العادمة، وجدرانها فيها ثقوب أو فتحات تمكنها من تسريب المياه إلى الأرض المحيطة بها.
3. **مرحاض متصل بحفرة صماء:** وهي حفرة في الأرض بهدف تجميع الفضلات البشرية والمياه العادمة، وجدرانها غير قابلة لتسريب المياه إلى الأرض المحيطة بها.

4. **مرحاض متصل بمصرف مفتوح:** وهو اتصال المصارف المنزلية بمنطقة خارج المنزل وليس الى شبكة عامة او حفرة (في الواد مثلاً).
5. **لا يوجد مرحاض، في البرية، في الحقل:** ليس في المسكن مرحاض.
6. **أخرى:** إذا كان نوع المرحاض الذي يستخدمه أفراد الاسرة غير ما ذكر أعلاه.

## 2.1 التصنيفات

اعتمد في عملية معالجة ونشر البيانات الاحصائية على التصنيفات المعتمدة والمستخدمه في الجهاز وفق المعايير الدولية وبما يتلاءم مع الخصوصية الفلسطينية، حيث تم اعتماد الدليل التالي:

1. دليل التجمعات السكانية الفلسطينية، 2017

## الفصل الثاني

### النتائج الرئيسية

يعرض هذا الفصل النتائج الرئيسية لأبرز المؤشرات الخاصة بالمسكن وظروفه في محافظة غزة استناداً لنتائج التعداد العام للسكان والمساكن والمنشآت في فلسطين والذي نفذ خلال الفترة (2017/12/1 - 2017/12/24).

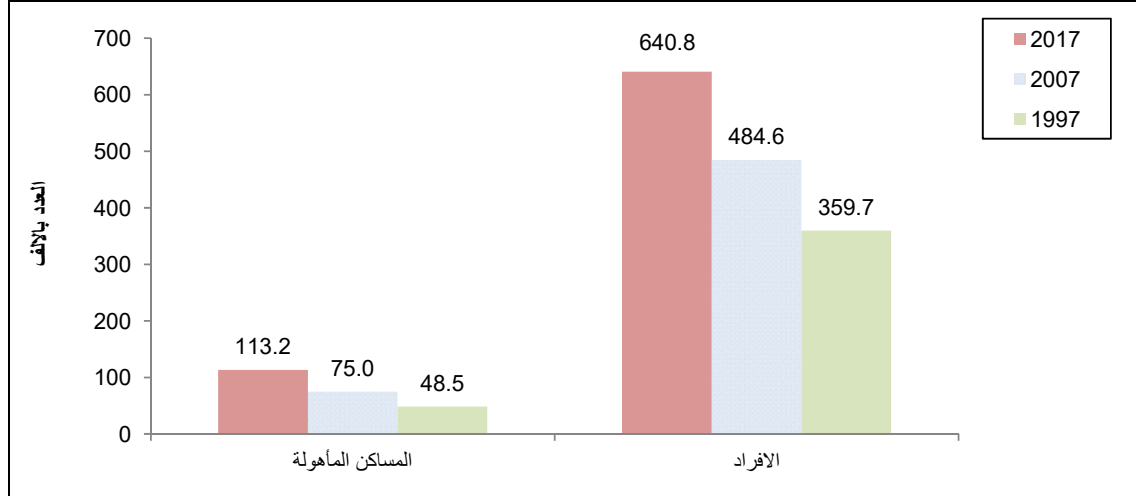
#### 1.2 أعداد المساكن المأهولة

تشير النتائج النهائية إلى أن عدد المساكن المأهولة في محافظة غزة قد بلغ 113,238 مسكناً مأهولاً، بما نسبته 33.8% من مساكن قطاع غزة، وتوزع هذه المساكن في الحضر 93.6% وفي المخيم 6.4%. (انظر/ي جدول 2).

وبلغت نسبة الزيادة في أعداد المساكن المأهولة في المحافظة 50.9% مقارنة مع بيانات تعداد عام 2007.

أما عدد الأفراد القاطنين في مساكن مأهولة في محافظة غزة فقد بلغ 640,806 فرداً بزيادة مقدارها 32.2% عن بيانات تعداد عام 2007. (انظر/ي جدول 5).

عدد المساكن المأهولة والأفراد في محافظة غزة للسنوات 1997، 2007، 2017

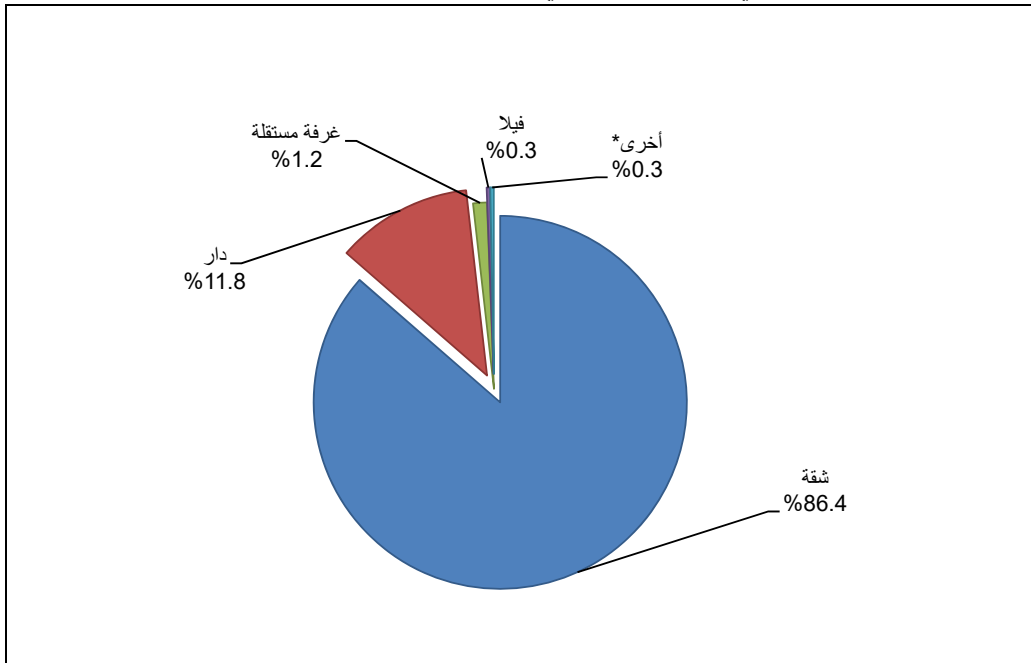


## 2.2 المساكن المأهولة حسب نوع المسكن

**86% من المساكن المأهولة تصنف على أنها شقة**

أظهرت النتائج أن هناك 13,351 مسكناً مأهولاً في محافظة غزة يصنف على أنه دار بما نسبته 11.8% من إجمالي المساكن المأهولة، وعدد المساكن المأهولة المصنفة شقة بلغت 97,851 مسكناً مأهولاً بما نسبته 86.4%، وعدد المساكن المأهولة المصنفة فيلا بلغ 393 مسكناً بما نسبته 0.3%، وعدد المساكن المأهولة المصنفة على أنها غرفة مستقلة بلغت 1,311 مسكناً بما نسبته 1.2%، وأما عدد المساكن المأهولة نوعها أخرى (خيمة، براكية، كرفان، بركس، أخرى) بلغت 313 مسكناً بما نسبته 0.3%. (انظر/ي جدول 3).

التوزيع النسبي للمساكن المأهولة في محافظة غزة حسب نوع المسكن، 2017



\*أخرى تشمل: خيمة، براكية، كرفان، بركس، أخرى

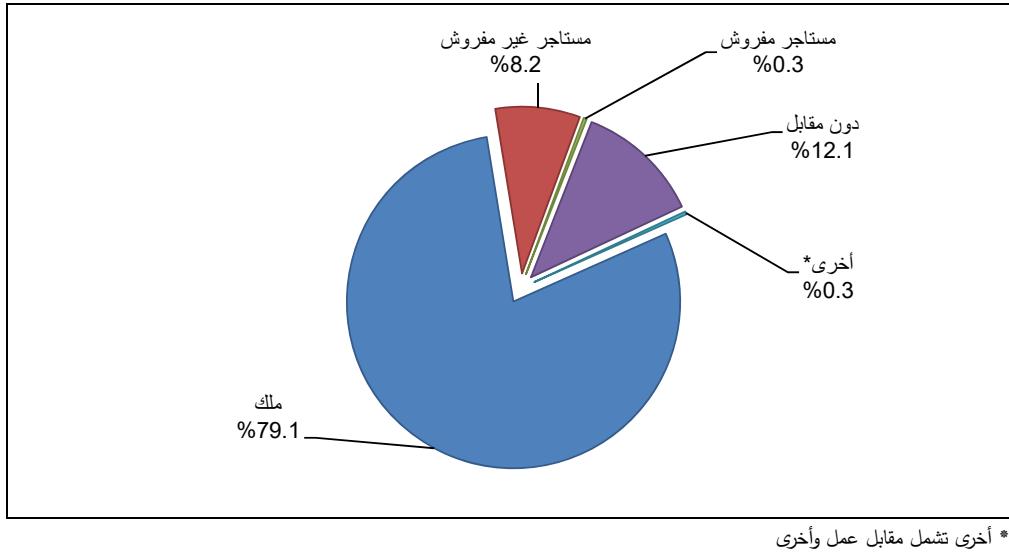
## 3.2 المساكن المأهولة حسب حيازة المسكن

**79% من المساكن المأهولة تعود ملكيتها لأحد أفراد الأسرة**

أظهرت نتائج التعداد أن غالبية المساكن المأهولة في محافظة غزة تعود ملكيتها لأحد أفراد الأسرة، حيث بلغ عددها 89,607 مسكناً وتشكل ما نسبته 79.1% من إجمالي عدد المساكن المأهولة، وبلغ عدد المساكن المأهولة التي حيازتها مستأجرة غير مفروشة 9,312 مسكناً أي ما نسبته 8.2%، وعدد المساكن المأهولة التي حيازتها مستأجرة مفروشة بلغت 358 مسكناً بما نسبته 0.3%، بينما بلغت المساكن المأهولة والتي حيازتها دون مقابل 13,675 مسكناً وبنسبة مقدارها 12.1%، والمساكن المأهولة التي حيازتها مقابل عمل وأخرى 267 مسكناً وبنسبة 0.3% من إجمالي المساكن المأهولة. (انظر/ي جدول 25).



## التوزيع النسبي للمساكن المأهولة في محافظة غزة حسب حيازة المسكن، 2017



## 4.2 كثافة السكن

## مخيم المحافظة هو الأعلى من حيث كثافة السكن

بلغ متوسط كثافة السكن (عدد الأفراد في الغرفة) في محافظة غزة وحضرها 1.6 فرد لكل غرفة، مقابل 1.8 فرد لكل غرفة في المخيم. وتشير البيانات أيضاً أن 12.6% من الأسر تسكن في مساكن ذات كثافة سكنية تبلغ 3 أفراد أو أكثر للغرفة، بينما تبلغ هذه النسبة 12.3% في الحضر وترتفع إلى 17.8% في المخيم. (انظر/ي جدول 32).

## 5.2 المصدر الرئيسي لمياه الشرب

## 11% من الأسر تستخدم مصدر مياه شرب آمن

تشكل الشبكات العامة المصدر الرئيسي لمياه الشرب لـ 10,783 أسرة في محافظة غزة بواقع 10,013 أسرة في الحضر، و770 أسرة في المخيم. (انظر/ي جداول 7).

أما نسبة الأسر التي تستخدم مصدر مياه شرب آمن (شبكة مياه عامة متصلة بالمسكن، حنفية عامة، بئر ارتوازي (محمي)، ينبوع محمي، مياه تجميع الأمطار، ومياه زجاجات معدنية) فبلغت 11.2% في المحافظة، بواقع 11.1% في الحضر، في حين تبلغ 12.3% في المخيم. (انظر/ي جداول 6).

## عدد المساكن المأهولة في محافظة غزة حسب المصدر الرئيسي لمياه الشرب، 2017

عدد المساكن المأهولة	المصدر الرئيسي لمياه الشرب
99,972	صهريج/تتك/عربة تجر صهريج صغير
10,783	شبكة مياه عامة متصلة بالمسكن
1,028	مياه زجاجات معدنية
625	بئر ارتوازي (محمي)/ ينبوع (محمي)
400	أخرى
163	حنفية عامة
152	بئر ارتوازي (غير محمي)/ ينبوع (غير محمي)
96	مياه تجميع الأمطار

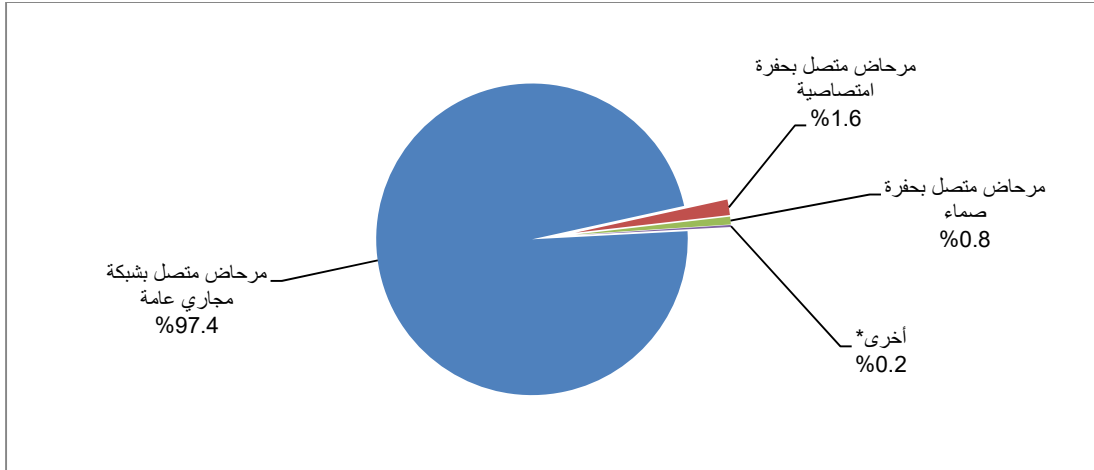
## 6.2 المساكن المأهولة حسب الاتصال بالكهرباء

بينت نتائج التعداد أن معظم المساكن المأهولة في محافظة غزة مزودة بالكهرباء عن طريق الشبكة العامة حيث بلغ عددها 113,116 مسكناً، أي بما نسبته 99.9% من إجمالي المساكن المأهولة، فيما بلغ عدد المساكن التي تستخدم المولد الخاص للتزود بالكهرباء 52 مسكناً، أما المساكن المأهولة غير المتصلة بالكهرباء فبلغت 51 مسكناً. (انظر/ي جدول 9).

## 7.2 المساكن المأهولة حسب نوع المراض المستخدم

تشير النتائج إلى أن نسبة المساكن المأهولة في محافظة غزة، التي تستخدم أسرها مراض متصلة بشبكة مجاري عامة بلغت 97.4%، فيما بلغت نسبة المساكن المأهولة التي مراضها متصلة بحفرة امتصاصية أو صماء 2.4%، أما المساكن المأهولة التي تستخدم أسرها مراض متصلة بمصرف مفتوح أو لا يوجد فيها مراض (في البرية وفي الحقل) أو أخرى فبلغت نسبتها 0.2%. (انظر/ي جدول 11).

## التوزيع النسبي للمساكن المأهولة في محافظة غزة حسب نوع المراض الذي تستخدمه الأسرة، 2017



\* أخرى تشمل: مراض متصلة بمصرف مفتوح، ولا يوجد مراض (في البرية، في الحقل)، أخرى.

## 8.2 توفر السلع المعمرة ووسائل تكنولوجيا المعلومات

## السلع المعمرة ووسائل تكنولوجيا المعلومات الأقل توفراً لدى الأسر في مخيم المحافظة

وفقاً لنتائج التعداد للأسر المقيمة خصائصها فإن الغالبية العظمى من الأسر في محافظة غزة يتوفر لديها طباخ غاز/ كهرباء والثلاجة الكهربائية وغسالة الملابس والصحن اللاقط. وأظهرت النتائج أن 10.3% من الأسر في محافظة غزة يتوفر لديها سيارة خاصة، وتفاوتت هذه النسب ما بين 10.8% في الحضر و2.7% في المخيم، فيما بلغت نسبة الأسر التي يتوفر لديها تلفزيون شاشة LCD/LED 44.7% في محافظة غزة، وعلى مستوى نوع التجمع بلغت نسبة الأسر في الحضر 45.1% وانخفضت إلى 37.7% في مخيم المحافظة. (انظر/ي جداول 36، 37).



## الجدول الإحصائية Statistical Tables



جدول 1: مؤشرات مختارة لظروف السكن في محافظة غزة حسب نوع التجمع 1997، 2007، 2017

Table 1: Selected Main Indicators for Housing Conditions in Gaza Governorate by Type of Locality 1997, 2007, 2017

Indicator	Type of Locality* and Year									نوع التجمع * والسنة			المؤشر
	مخيمات			ريف		حضر			محافظة غزة				
	Camps			Rural		Urban			Gaza Governorate				
	2017	2007	1997	2007	1997	2017	2007	1997	2017	2007	1997		
Percentage of Households Living in A House	26.2	46.4	38.4	56.1	80.0	10.8	21.0	34.8	11.8	23.6	38.4	نسبة الأسر التي تسكن في دار	
Percentage of Households Living in Apartment	72.4	52.6	60.4	40.1	12.9	87.4	77.1	63.9	86.4	74.5	60.3	نسبة الأسر التي تسكن في شقة	
Percentage of Households Living in Villa	0.0	0.8	0.4	2.3	0.3	0.4	1.2	0.7	0.3	1.2	0.6	نسبة الأسر التي تسكن في فيلا	
Percentage of Households Living in Owned Housing Units	87.2	86.5	82.8	89.9	84.0	78.6	76.0	72.0	79.1	77.0	74.2	نسبة الأسر التي تسكن في مساكن ملك	
Percentage of Households Living in Rented Housing Units	7.4	5.9	7.1	4.1	0.3	8.6	8.9	8.8	8.5	8.6	8.3	نسبة الأسر التي تسكن في مساكن مستأجرة	
Average Number of Rooms in the Housing Unit	3.1	3.1	3.7	3.2	3.2	3.5	3.6	3.7	3.5	3.6	3.7	متوسط عدد الغرف في المسكن	
Percentage of Households Living in Housing Unit with 1-2 Room	31.3	30.3	31.7	28.2	47.1	18.2	16.6	24.5	19.0	17.9	26.3	نسبة الأسر التي تسكن في مساكن حجمها 1-2 غرفة	
Average Housing Density (Number of Persons Per Room)	1.8	2.1	2.0	2.0	2.3	1.6	1.8	2.0	1.6	1.8	2.0	متوسط كثافة السكن (عدد الافراد للغرفة)	
Percentage of Households Living in Housing Unit with 3 Persons or mor per room	17.8	26.8	26.7	25.9	41.5	12.3	16.7	26.1	12.6	17.6	26.5	نسبة الأسر التي تسكن في مساكن كثافة السكن فيها 3 افراد او اكثر للغرفة	
Percentage of Households who have A kitchen	98.2	99.5	99.1	93.2	90.0	99.0	99.2	98.7	99.0	99.1	98.7	نسبة الأسر التي لديها مطبخ	
Percentage of Households Living in Housing Unit Connection to Public Electricity Network	100	99.8	99.4	97.5	58.5	99.9	99.3	98.6	99.9	99.3	98.0	نسبة الأسر التي تسكن في مساكن متصلة بشبكة الكهرباء العامة	
Percentage of Households who have A Private Car	2.7	5.2	18.8	17.4	16.3	10.8	17.5	21.0	10.3	16.6	20.5	نسبة الاسر التي يتوفر لديها سيارة خاصة	
Percentage of Households who have A Home Library	5.1	13.4	16.8	17.4	4.6	8.4	19.5	12.5	8.2	19.1	13.2	نسبة الاسر التي يتوفر لديها مكتبة منزلية	
Percentage of Households who have A Computer	5.6	34.0	4.2	31.6	0.6	7.6	38.4	3.8	7.5	37.9	3.8	نسبة الاسر التي يتوفر لديها جهاز حاسوب	

\*In Census 2017, All Palestinian localities were classified as Urban, Rural, and Camps, based on specific standards adopted by Ministry of Local Government, accordingly, there are no localities in Gazagovernorate classified as Rural

\*في التعداد العام 2017، تم تقسيم التجمعات الفلسطينية إلى تجمعات حضرية وريفية وإضافة للمخيمات استنادا إلى معايير محددة معتمدة لدى وزارة الحكم المحلي وعليه لا يوجد تجمعات في محافظة غزة مصنفة على أنها تجمعات ريفية

جدول 2: المساكن المأهولة في محافظة غزة حسب نوع التجمع وعدد الغرف في المسكن، 2017

Table 2: Occupied Housing Units in Gaza Governorate by Type of Locality and Number of Rooms in Housing Unit, 2017

Type of Locality	متوسط عدد الغرف Average Number of Rooms	المجموع Total	عدد الغرف في المسكن Number of Rooms in Housing Unit						نوع التجمع
			غير مبين Not Stated	+5	4	3	2	1	
Gaza Governorate	3.5	113,238	19	19,187	34,812	37,695	16,974	4,551	محافظة غزة
Urban	3.5	105,998	19	18,416	33,112	35,189	15,217	4,045	حضر
Camps	3.1	7,240	0	771	1,700	2,506	1,757	506	مخيمات



جدول 3: المساكن المأهولة والأفراد في محافظة غزة حسب نوع التجمع ونوع المسكن وعدد الغرف في المسكن، 2017

Table 3: Occupied Housing Units in Gaza Governorate by Type of Locality, Type of Housing Unit and Number of Rooms in Housing Unit, 2017

Type of Locality and Type of Housing Unit		المجموع Total	عدد الغرف في المسكن Number of Rooms in Housing Unit						نوع التجمع ونوع المسكن	
			غير مبين Not Stated	+5	4	3	2	1		
Gaza Governorate										محافظة غزة
Villa	Housing Units	393	0	282	78	28	5	0	مسكن	فيلا
	Persons	2,284	0	1,684	427	146	27	0	أفراد	
House	Housing Units	13,351	0	2,017	3,899	4,538	2,419	478	مسكن	دار
	Persons	87,002	0	15,981	27,923	28,665	12,482	1,951	أفراد	
Apartment	Housing Units	97,851	0	16,882	30,819	33,057	14,435	2,658	مسكن	شقة
	Persons	544,745	0	107,396	182,986	177,617	66,594	10,152	أفراد	
Independent Room	Housing Units	1,311	0	0	0	0	0	1,311	مسكن	غرفة مستقلة
	Persons	5,000	0	0	0	0	0	5,000	أفراد	
Others*	Housing Units	313	0	6	16	72	115	104	مسكن	أخرى *
	Persons	1,651	0	54	136	458	602	401	أفراد	
Not Stated	Housing Units	19	19	0	0	0	0	0	مسكن	غير مبين
	Persons	124	124	0	0	0	0	0	أفراد	
Total	Housing Units	113,238	19	19,187	34,812	37,695	16,974	4,551	مسكن	المجموع
	Persons	640,806	124	125,115	211,472	206,886	79,705	17,504	أفراد	

جدول 3 (تابع): المساكن المأهولة والأفراد في محافظة غزة حسب نوع التجمع ونوع المسكن وعدد الغرف في المسكن، 2017

Table 3 (Cont.): Occupied Housing Units and Persons in Gaza Governorate by Type of Locality, Type of Housing Unit and Number of Rooms in Housing Unit, 2017

Type of Locality and Type of Housing Unit		المجموع Total	عدد الغرف في المسكن Number of Rooms in Housing Unit						نوع التجمع ونوع المسكن	
			غير مبين Not Stated	+5	4	3	2	1		
<b>Urban</b>										<b>حضر</b>
Villa	Housing Units	391	0	280	78	28	5	0	مسكن	فيلا
	Persons	2,268	0	1,668	427	146	27	0	أفراد	
House	Housing Units	11,451	0	1,794	3,443	3,895	1,952	367	مسكن	دار
	Persons	75,270	0	14,211	24,703	24,679	10,185	1,492	أفراد	
Apartment	Housing Units	92,610	0	16,336	29,577	31,201	13,147	2,349	مسكن	شقة
	Persons	516,315	0	103,703	175,358	167,538	60,769	8,947	أفراد	
Independent Room	Housing Units	1,225	0	0	0	0	0	1,225	مسكن	غرفة مستقلة
	Persons	4,694	0	0	0	0	0	4,694	أفراد	
Others*	Housing Units	302	0	6	14	65	113	104	مسكن	أخرى*
	Persons	1,589	0	54	124	417	593	401	أفراد	
Not Stated	Housing Units	19	19	0	0	0	0	0	مسكن	غير مبين
	Persons	124	124	0	0	0	0	0	أفراد	
<b>Total</b>	<b>Housing Units</b>	<b>105,998</b>	<b>19</b>	<b>18,416</b>	<b>33,112</b>	<b>35,189</b>	<b>15,217</b>	<b>4,045</b>	<b>مسكن</b>	<b>المجموع</b>
	<b>Persons</b>	<b>600,260</b>	<b>124</b>	<b>119,636</b>	<b>200,612</b>	<b>192,780</b>	<b>71,574</b>	<b>15,534</b>	<b>أفراد</b>	

جدول 3 (تابع): المساكن المأهولة والأفراد في محافظة غزة حسب نوع التجمع ونوع المسكن وعدد الغرف في المسكن، 2017

Table 3 (Cont.): Occupied Housing Units and Persons in Gaza Governorate by Type of Locality, Type of Housing Unit and Number of Rooms in Housing Unit, 2017

Type of Locality and Type of Housing Unit		المجموع Total	عدد الغرف في المسكن Number of Rooms in Housing Unit						نوع التجمع ونوع المسكن	
			غير مبين Not Stated	+5	4	3	2	1		
<b>Camps</b>										مخيمات
Villa	Housing Units	2	0	2	0	0	0	0	مساكن	فيلا
	Persons	16	0	16	0	0	0	0	أفراد	
House	Housing Units	1,900	0	223	456	643	467	111	مساكن	دار
	Persons	11,732	0	1,770	3,220	3,986	2,297	459	أفراد	
Apartment	Housing Units	5,241	0	546	1,242	1,856	1,288	309	مساكن	شقة
	Persons	28,430	0	3,693	7,628	10,079	5,825	1,205	أفراد	
Independent Room	Housing Units	86	0	0	0	0	0	86	مساكن	غرفة مستقلة
	Persons	306	0	0	0	0	0	306	أفراد	
Others*	Housing Units	11	0	0	2	7	2	0	مساكن	أخرى *
	Persons	62	0	0	12	41	9	0	أفراد	
Not Stated	Housing Units	0	0	0	0	0	0	0	مساكن	غير مبين
	Persons	0	0	0	0	0	0	0	أفراد	
<b>Total</b>	<b>Housing Units</b>	<b>7,240</b>	<b>0</b>	<b>771</b>	<b>1,700</b>	<b>2,506</b>	<b>1,757</b>	<b>506</b>	<b>مساكن</b>	<b>المجموع</b>
	<b>Persons</b>	<b>40,546</b>	<b>0</b>	<b>5,479</b>	<b>10,860</b>	<b>14,106</b>	<b>8,131</b>	<b>1,970</b>	<b>أفراد</b>	

\*Others include: Tent, Marginal and Caravan\ Barracks

\* أخرى تشمل: خيمة، براكية/كرفان/ بركس

جدول 4: المساكن المأهولة في محافظة غزة حسب نوع التجمع وعدد الغرف المخصصة للنوم في المسكن، 2017

Table 4: Occupied Housing Units in Gaza Governorate by Type of Locality and Number of Bedrooms in Housing Unit, 2017

Type of Locality	متوسط عدد الغرف المخصصة للنوم  Average Number of Bedrooms	المجموع  Total	عدد الغرف المخصصة للنوم Number of Bedrooms						نوع التجمع
			غير مبين Not Stated	+5	4	3	2	1	
Gaza Governorate	2.3	113,238	19	712	4,772	39,169	49,050	19,516	محافظة غزة
Urban	2.3	105,998	19	656	4,425	37,420	45,779	17,699	حضر
Camps	2.1	7,240	0	56	347	1,749	3,271	1,817	مخيمات

جدول 5: المساكن المأهولة والأفراد في محافظة غزة حسب نوع التجمع ونوع المسكن وعدد الغرف المخصصة للنوم في المسكن، 2017

Table 5: Occupied Housing Units and Persons in Gaza Governorate by Type of Locality, Type of Housing Unit and Number of Bedrooms in Housing Unit, 2017

Type of Locality and Type of Housing Unit		المجموع Total	عدد الغرف المخصصة للنوم Number of Bedrooms						نوع التجمع ونوع المسكن	
			غير مبين Not Stated	+5	4	3	2	1		
Gaza Governorate										محافظة غزة
Villa	Housing Units	393	0	29	94	205	41	24	مساكن	فيلا
	Persons	2,284	0	206	614	1,189	215	60	أفراد	
House	Housing Units	13,351	0	189	854	4,372	5,772	2,164	مساكن	دار
	Persons	87,002	0	2,241	7,827	33,100	35,752	8,082	أفراد	
Apartment	Housing Units	97,851	0	494	3,818	34,568	43,129	15,842	مساكن	شقة
	Persons	544,745	0	5,325	31,792	220,715	230,844	56,069	أفراد	
Independent Room	Housing Units	1,311	0	0	0	0	0	1,311	مساكن	غرفة مستقلة
	Persons	5,000	0	0	0	0	0	5,000	أفراد	
Others*	Housing Units	313	0	0	6	24	108	175	مساكن	أخرى*
	Persons	1,651	0	0	61	200	672	718	أفراد	
Not Stated	Housing Units	19	19	0	0	0	0	0	مساكن	غير مبين
	Persons	124	124	0	0	0	0	0	أفراد	
Total	Housing Units	113,238	19	712	4,772	39,169	49,050	19,516	مساكن	المجموع
	Persons	640,806	124	7,772	40,294	255,204	267,483	69,929	أفراد	

جدول 5 (تابع): المساكن المأهولة والأفراد في محافظة غزة حسب نوع التجمع ونوع المسكن وعدد الغرف المخصصة للنوم في المسكن، 2017

Table 5 (Cont.): Occupied Housing Units and Persons in Gaza Governorate by Type of Locality, Type of Housing Unit and Number of Bedrooms in Housing Unit, 2017

Type of Locality and Type of Housing Unit		المجموع Total	عدد الغرف المخصصة للنوم Number of Bedrooms						نوع التجمع ونوع المسكن	
			غير مبين Not Stated	5	4	3	2	1		
Urban									حضر	
Villa	Housing Units	391	0	29	94	203	41	24	مسكن	فيلا
	Persons	2,268	0	206	614	1,173	215	60	أفراد	
House	Housing Units	11,451	0	154	731	3,858	4,960	1,748	مسكن	دار
	Persons	75,270	0	1,845	6,750	29,276	30,860	6,539	أفراد	
Apartment	Housing Units	92,610	0	473	3,594	33,336	40,680	14,527	مسكن	شقة
	Persons	516,315	0	5,106	29,964	212,385	217,654	51,206	أفراد	
Independent Room	Housing Units	1,225	0	0	0	0	0	1,225	مسكن	غرفة مستقلة
	Persons	4,694	0	0	0	0	0	4,694	أفراد	
Others*	Housing Units	302	0	0	6	23	98	175	مسكن	أخرى*
	Persons	1,589	0	0	61	195	615	718	أفراد	
Not Stated	Housing Units	19	19	0	0	0	0	0	مسكن	غير مبين
	Persons	124	124	0	0	0	0	0	أفراد	
Total	Housing Units	105,998	19	656	4,425	37,420	45,779	17,699	مسكن	المجموع
	Persons	600,260	124	7,157	37,389	243,029	249,344	63,217	أفراد	

جدول 5 (تابع): المساكن المأهولة والأفراد في محافظة غزة حسب نوع التجمع ونوع المسكن وعدد الغرف المخصصة للنوم في المسكن، 2017

Table 5 (Cont.): Occupied Housing Units and Persons in Gaza Governorate by Type of Locality, Type of Housing Unit and Number of Bedrooms in Housing Unit, 2017

Type of Locality and Type of Housing Unit		المجموع Total	عدد الغرف المخصصة للنوم Number of Bedrooms						نوع التجمع ونوع المسكن	
			غير مبين Not Stated	5	4	3	2	1		
<b>Camps</b>										مخيمات
Villa	Housing Units	2	0	0	0	2	0	0	مسكن	فيلا
	Persons	16	0	0	0	16	0	0	أفراد	
House	Housing Units	1,900	0	35	123	514	812	416	مسكن	دار
	Persons	11,732	0	396	1,077	3,824	4,892	1,543	أفراد	
Apartment	Housing Units	5,241	0	21	224	1,232	2,449	1,315	مسكن	شقة
	Persons	28,430	0	219	1,828	8,330	13,190	4,863	أفراد	
Independent Room	Housing Units	86	0	0	0	0	0	86	مسكن	غرفة مستقلة
	Persons	306	0	0	0	0	0	306	أفراد	
Others*	Housing Units	11	0	0	0	1	10	0	مسكن	أخرى*
	Persons	62	0	0	0	5	57	0	أفراد	
Not Stated	Housing Units	0	0	0	0	0	0	0	مسكن	غير مبين
	Persons	0	0	0	0	0	0	0	أفراد	
<b>Total</b>	<b>Housing Units</b>	<b>7,240</b>	<b>0</b>	<b>56</b>	<b>347</b>	<b>1,749</b>	<b>3,271</b>	<b>1,817</b>	<b>مسكن</b>	<b>المجموع</b>
	<b>Persons</b>	<b>40,546</b>	<b>0</b>	<b>615</b>	<b>2,905</b>	<b>12,175</b>	<b>18,139</b>	<b>6,712</b>	<b>أفراد</b>	

\* Others include: Tent, Marginal and Caravan\ Barracks

\* أخرى تشمل: خيمة، براكية/كرافان/ بركنس

جدول 6: المساكن المأهولة والأفراد في محافظة غزة حسب نوع التجمع، استخدام مياه الشرب الآمنة، واستخدام الصرف الصحي المحسن، 2017

**Table 6: Occupied Housing Units and Persons in Gaza Governorate by Type of Locality, Use Improved Drinking Water and Use Improved Sanitation, 2017**

Type of Locality		استخدام الصرف الصحي المحسن ** Use Improved Sanitation**	استخدام مياه الشرب الآمنة * Use Improved Drinking Water*	نوع التجمع	
Gaza Governorate	Housing Units	113,114	12,695	مساكن	محافظة غزة
	Persons	640,119	69,160	أفراد	
Urban	Housing Units	105,874	11,808	مساكن	حضر
	Persons	599,573	64,261	أفراد	
Camps	Housing Units	7,240	887	مساكن	مخيمات
	Persons	40,546	4,899	أفراد	

\* Use Improved Drinking Water Sources include: Piped into dwelling, Public tap, Protected Dug well/Protected Spring, rain water and bottled water.

\* استخدام مياه الشرب الآمنة تشمل المصادر التالية: مصدر شبكة مياه عامة متصلة بالمسكن، حنفية عامة، بئر ارتوازي (محمي)، ينبوع (محمي)، مياه جمع امطار، مياه زجاجات معدنية.

\*\* Improved Sanitation includes: Flush to piped sewer system, Flush to Septik Porous Tank and Flush to Septik Tight Tank

\*\* الصرف الصحي المحسن يشمل (مرحاض متصل بشبكة مجاري عامة، مرحاض متصل بخفرة امتصاصية أو حفرة صماء).



جدول 7: المساكن المأهولة والأفراد في محافظة غزة حسب نوع التجمع والمصدر الرئيسي لمياه الشرب لدى الأسرة، 2017

Table 7: Occupied Housing Units and Persons in Gaza Governorate by Type of Locality and Main Source of Drinking Water to the Household, 2017

Type of Locality		المجموع  
------------------	--	---

جدول 8: المساكن المأهولة والأفراد في محافظة غزة حسب نوع التجمع ونوع المسكن والمصدر الرئيسي لمياه الشرب لدى الأسرة، 2017

**Table 8: Occupied Housing Units and Persons in Gaza Governorate by Type of Locality, Type of Housing Unit and Main Source of Drinking Water to the Household, 2017**

Type of Locality and Type of Housing Unit		المجموع	Main Source of Drinking Water								نوع التجمع ونوع المسكن		
			المصدر الرئيسي لمياه الشرب										
			غير مبين	أخرى	حنفية عامة	مياه زجاجات معدنية	صهريج/تلك/عربة تجر صهريج صغير	مياه تجمع الامطار	بئر ارتوازي (غير محمي) / ينبوع (غير محمي)	بئر ارتوازي (محمي) / ينبوع (محمي)			شبكة مياه عامة متصلة بالمسكن
		Total	Not Stated	Others	Public Tap	Bottled Water	Tanker Truck/Cart With Small Tank	Rainwater	Unprotected Dug well/Unprotected Spring	Protected Dug well/Protected Spring	Piped Into Dwelling		
Gaza Governorate													محافظة غزة
Villa	Housing Units	393	0	10	0	11	256	2	2	18	94	مساكين	فيلا
	Persons	2,284	0	54	0	48	1,560	11	6	96	509	أفراد	
House	Housing Units	13,351	0	30	46	101	11,803	14	21	116	1,220	مساكين	دار
	Persons	87,002	0	194	306	508	77,406	76	116	698	7,698	أفراد	
Apartment	Housing Units	97,851	0	357	110	904	86,441	78	125	481	9,355	مساكين	شقة
	Persons	544,745	0	1,798	609	4,139	483,654	443	690	2,435	50,977	أفراد	
Independent Room	Housing Units	1,311	0	3	5	11	1,185	1	3	9	94	مساكين	غرفة مستقلة
	Persons	5,000	0	12	23	34	4,529	4	12	31	355	أفراد	
Others*	Housing Units	313	0	0	2	1	287	1	1	1	20	مساكين	أخرى*
	Persons	1,651	0	0	10	10	1,483	3	8	6	131	أفراد	
Not Stated	Housing Units	19	19	0	0	0	0	0	0	0	0	مساكين	غير مبين
	Persons	124	124	0	0	0	0	0	0	0	0	أفراد	
Total	Housing Units	113,238	19	400	163	1,028	99,972	96	152	625	10,783	مساكين	المجموع
	Persons	640,806	124	2,058	948	4,739	568,632	537	832	3,266	59,670	أفراد	

جدول 8 (تابع): المساكن المأهولة والأفراد في محافظة غزة حسب نوع التجمع ونوع المسكن والمصدر الرئيسي لمياه الشرب لدى الأسرة، 2017

Table 8 (Cont.): Occupied Housing Units and Persons in Gaza Governorate by Type of Locality, Type of Housing Unit and Main Source of Drinking Water to the Household, 2017

Type of Locality and Type of Housing Unit		المجموع  Total	Main Source of Drinking Water								المصدر الرئيسي لمياه الشرب		نوع التجمع ونوع المسكن	
			غير مبين	أخرى	حنفية عامة	مياه زجاجات معدنية	صهريج/تتك/عربة تجر صهريج صغير	مياه تجمع الامطار	بئر ارتوازي (غير محمي)/ ينبوع (غير محمي)	بئر ارتوازي (محمي)/ ينبوع (محمي)	شبكة مياه عامة متصلة بالمسكن			
			Not Stated	Others	Public Tap	Bottled Water	Tanker Truck/Cart With Small Tank	Rainwater	Unprotected Dug well/Unprotected Spring	Protected Dug well/Protected Spring	Piped Into Dwelling			
Urban														حضر
	Villa	Housing Units	391	0	10	0	11	254	2	2	18	94	مساكن	فيلا
		Persons	2,268	0	54	0	48	1,544	11	6	96	509	أفراد	
House	Housing Units	11,451	0	29	16	82	10,146	12	19	116	1,031	مساكن	دار	
	Persons	75,270	0	191	100	406	67,160	68	108	698	6,539	أفراد		
Apartment	Housing Units	92,610	0	356	76	880	81,838	75	123	477	8,785	مساكن	شقة	
	Persons	516,315	0	1,797	417	4,015	458,616	431	679	2,407	47,953	أفراد		
Independent Room	Housing Units	1,225	0	2	5	11	1,111	1	3	9	83	مساكن	غرفة مستقلة	
	Persons	4,694	0	5	23	34	4,264	4	12	31	321	أفراد		
Others*	Housing Units	302	0	0	2	0	277	1	1	1	20	مساكن	أخرى*	
	Persons	1,589	0	0	10	0	1,431	3	8	6	131	أفراد		
Not Stated	Housing Units	19	19	0	0	0	0	0	0	0	0	مساكن	غير مبين	
	Persons	124	124	0	0	0	0	0	0	0	0	أفراد		
Total	Housing Units	105,998	19	397	99	984	93,626	91	148	621	10,013	مساكن	المجموع	
	Persons	600,260	124	2,047	550	4,503	533,015	517	813	3,238	55,453	أفراد		

جدول 8 (تابع): المساكن المأهولة والأفراد في محافظة غزة حسب نوع التجمع ونوع المسكن والمصدر الرئيسي لمياه الشرب لدى الأسرة، 2017

Table 8 (Cont.): Occupied Housing Units and Persons in Gaza Governorate by Type of Locality, Type of Housing Unit and Main Source of Drinking Water to the Household, 2017

Type of Locality and Type of Housing Unit		المجموع  Total	المصدر الرئيسي لمياه الشرب Main Source of Drinking Water								نوع التجمع ونوع المسكن		
			غير مبين	أخرى	حنفية عامة	مياه زجاجات معدنية	صهريج/تلك/عربة تجر صهريج صغير	مياه تجميع الامطار	بئر ارتوازي (غير محمي)/ ينبوع (غير محمي)	بئر ارتوازي (محمي)/ ينبوع (محمي)		شبكة مياه عامة متصلة بالمسكن	
			Not Stated	Others	Public Tap	Bottled Water	Tanker Truck/Cart With Small Tank	Rainwater	Unprotected Dug well/Unprotected Spring	Protected Dug well/Protected Spring		Piped Into Dwelling	
Camps													مخيمات
Villa	Housing Units	2	0	0	0	0	2	0	0	0	0	مساكين	فيلا
	Persons	16	0	0	0	0	16	0	0	0	0	أفراد	
House	Housing Units	1,900	0	1	30	19	1,657	2	2	0	189	مساكين	دار
	Persons	11,732	0	3	206	102	10,246	8	8	0	1,159	أفراد	
Apartment	Housing Units	5,241	0	1	34	24	4,603	3	2	4	570	مساكين	شقة
	Persons	28,430	0	1	192	124	25,038	12	11	28	3,024	أفراد	
Independent Room	Housing Units	86	0	1	0	0	74	0	0	0	11	مساكين	غرفة مستقلة
	Persons	306	0	7	0	0	265	0	0	0	34	أفراد	
Others*	Housing Units	11	0	0	0	1	10	0	0	0	0	مساكين	أخرى*
	Persons	62	0	0	0	10	52	0	0	0	0	أفراد	
Not Stated	Housing Units	0	0	0	0	0	0	0	0	0	0	مساكين	غير مبين
	Persons	0	0	0	0	0	0	0	0	0	0	أفراد	
Total	Housing Units	7,240	0	3	64	44	6,346	5	4	4	770	مساكين	المجموع
	Persons	40,546	0	11	398	236	35,617	20	19	28	4,217	أفراد	

\* Others include: Tent, Marginal and Caravan\ Barracks

\* أخرى تشمل: خيمة، براكية/كرافان/ بركس

جدول 9: المساكن المأهولة والأفراد في محافظة غزة حسب نوع التجمع واتصال المسكن بالكهرباء، 2017

Table 9: Occupied Housing Units and Persons in Gaza Governorate by Type of Locality and Connection to Electricity in Housing Unit, 2017

Type of Locality		المجموع Total	الاتصال بالكهرباء Connection to Electricity				نوع التجمع	
			غير مبين Not Stated	لا يوجد No Electricity	مولد خاص Private Generator	شبكة عامة Public Network		
Gaza Governorate	Housing Units	113,238	19	51	52	113,116	مساكن	محافظة غزة
	Persons	640,806	124	214	286	640,182	أفراد	
Urban	Housing Units	105,998	19	51	52	105,876	مساكن	حضر
	Persons	600,260	124	214	286	599,636	أفراد	
Camps	Housing Units	7,240	0	0	0	7,240	مساكن	مخيمات
	Persons	40,546	0	0	0	40,546	أفراد	

جدول 10: المساكن المأهولة والأفراد في محافظة غزة حسب نوع التجمع ونوع المسكن واتصال المسكن بالكهرباء، 2017

**Table 10: Occupied Housing Units and Persons in Gaza Governorate by Type of Locality, Type of Housing Unit and Connection to Electricity in Housing Unit, 2017**

Type of Locality and Type of Housing Unit		المجموع	Connection to Electricity				نوع التجمع ونوع المسكن	
			غير مبين	لا يوجد	مولد خاص	شبكة عامة		
		Total	Not Stated	No Electricity	Private Generator	Public Network		
Gaza Governorate								محافظة غزة
Villa	Housing Units	393	0	0	1	392	مساكن	فيلا
	Persons	2,284	0	0	8	2,276	أفراد	
House	Housing Units	13,351	0	19	8	13,324	مساكن	دار
	Persons	87,002	0	100	46	86,856	أفراد	
Apartment	Housing Units	97,851	0	7	36	97,808	مساكن	شقة
	Persons	544,745	0	43	194	544,508	أفراد	
Independent Room	Housing Units	1,311	0	2	0	1,309	مساكن	غرفة مستقلة
	Persons	5,000	0	5	0	4,995	أفراد	
Others*	Housing Units	313	0	23	7	283	مساكن	أخرى*
	Persons	1,651	0	66	38	1,547	أفراد	
Not Stated	Housing Units	19	19	0	0	0	مساكن	غير مبين
	Persons	124	124	0	0	0	أفراد	
Total	Housing Units	113,238	19	51	52	113,116	مساكن	المجموع
	Persons	640,806	124	214	286	640,182	أفراد	

جدول 10 (تابع): المساكن المأهولة والأفراد في محافظة غزة حسب نوع التجمع ونوع المسكن واتصال المسكن بالكهرباء، 2017

Table 10 (Cont.): Occupied Housing Units and Persons in Gaza Governorate by Type of Locality, Type of Housing Unit and Connection to Electricity in Housing Unit, 2017

Type of Locality and Type of Housing Unit		المجموع Total	الاتصال بالكهرباء Connection to Electricity				نوع التجمع ونوع المسكن	
			غير مبين Not Stated	لا يوجد No Electricity	مولد خاص Private Generator	شبكة عامة Public Network		
<b>Urban</b>								حضر
Villa	Housing Units	391	0	0	1	390	مساكن	فيلا
	Persons	2,268	0	0	8	2,260	أفراد	
House	Housing Units	11,451	0	19	8	11,424	مساكن	دار
	Persons	75,270	0	100	46	75,124	أفراد	
Apartment	Housing Units	92,610	0	7	36	92,567	مساكن	شقة
	Persons	516,315	0	43	194	516,078	أفراد	
Independent Room	Housing Units	1,225	0	2	0	1,223	مساكن	غرفة مستقلة
	Persons	4,694	0	5	0	4,689	أفراد	
Others*	Housing Units	302	0	23	7	272	مساكن	أخرى*
	Persons	1,589	0	66	38	1,485	أفراد	
Not Stated	Housing Units	19	19	0	0	0	مساكن	غير مبين
	Persons	124	124	0	0	0	أفراد	
<b>Total</b>	<b>Housing Units</b>	<b>105,998</b>	<b>19</b>	<b>51</b>	<b>52</b>	<b>105,876</b>	<b>مساكن</b>	<b>المجموع</b>
	<b>Persons</b>	<b>600,260</b>	<b>124</b>	<b>214</b>	<b>286</b>	<b>599,636</b>	<b>أفراد</b>	

جدول 10 (تابع): المساكن المأهولة والأفراد في محافظة غزة حسب نوع التجمع ونوع المسكن واتصال المسكن بالكهرباء، 2017

Table 10 (Cont.): Occupied Housing Units and Persons in Gaza Governorate by Type of Locality, Type of Housing Unit and Connection to Electricity in Housing Unit, 2017

Type of Locality and Type of Housing Unit		المجموع	Connection to Electricityالاتصال بالكهرباء				نوع التجمع ونوع المسكن	
			غير مبين	لا يوجد	مولد خاص	شبكة عامة		
		Total	Not Stated	No Electricity	Private Generator	Public Network		
Camps								مخيمات
Villa	Housing Units	2	0	0	0	2	مساكن	فيلا
	Persons	16	0	0	0	16	أفراد	
House	Housing Units	1,900	0	0	0	1,900	مساكن	دار
	Persons	11,732	0	0	0	11,732	أفراد	
Apartment	Housing Units	5,241	0	0	0	5,241	مساكن	شقة
	Persons	28,430	0	0	0	28,430	أفراد	
Independent Room	Housing Units	86	0	0	0	86	مساكن	غرفة مستقلة
	Persons	306	0	0	0	306	أفراد	
Others*	Housing Units	11	0	0	0	11	مساكن	أخرى*
	Persons	62	0	0	0	62	أفراد	
Not Stated	Housing Units	0	0	0	0	0	مساكن	غير مبين
	Persons	0	0	0	0	0	أفراد	
Total	Housing Units	7,240	0	0	0	7,240	مساكن	المجموع
	Persons	40,546	0	0	0	40,546	أفراد	

\*Others include: Tent, Marginal and Caravan\ Barracks

\*أخرى تشمل: خيمة، براكية/كرفان/ بركس.



جدول 11: المساكن المأهولة والأفراد في محافظة غزة حسب نوع التجمع ونوع المراض الذي تستخدمه الأسرة، 2017

Table 11: Occupied Housing Units and Persons in Gaza Governorate by Type of Locality and Type of Toilet Facility Used by the Household, 2017

Type of Locality		المجموع  Total	نوع المراض الذي تستخدمه الأسرة Type of Toilet Facility Used by the Household						نوع التجمع	
			غير مبين Not Stated	لا يوجد مراض في البرية في الحقل No Facility/Bush/Field	مراض متصل بمصرف مفتوح Flush to Open Drain	مراض متصل بحفرة صماء Flush to Septik Tight Tank	مراض متصل بحفرة امتصاصية Flush to Septik Porous Tank	مراض متصل بشبكة مجاري □ لمة Flush to Piped Sewer System		
Gaza Governorate	Housing Units	113,238	19	14	91	957	1,829	110,328	مساكن	محافظة غزة
	Persons	640,806	124	40	523	5,814	10,441	623,864	أفراد	
Urban	Housing Units	105,998	19	14	91	957	1,823	103,094	مساكن	حضر
	Persons	600,260	124	40	523	5,814	10,397	583,362	أفراد	
Camps	Housing Units	7,240	0	0	0	0	6	7,234	مساكن	مخيمات
	Persons	40,546	0	0	0	0	44	40,502	أفراد	

جدول 12: المساكن المأهولة والأفراد في محافظة غزة حسب نوع التجمع ونوع المسكن ونوع المراض الذي تستخدمه الأسرة، 2017

Table 12: Occupied Housing Units and Persons in Gaza Governorate by Type of Housing Unit, Type of Locality and Type of Toilet Facility Used by the Household, 2017

Type of Locality and Type of Housing Unit		المجموع  Total	نوع المراض الذي تستخدمه الأسرة Type of Toilet Facility Used by the Household						نوع التجمع ونوع المسكن	
			غير مبين	لا يوجد مراض في البرية في الحقل	مراض متصل بمصرف مفتوح	مراض متصل بحفرة صماء	مراض متصل بحفرة امتصاصية	مراض متصل بشبكة مجاري عامة		
			Not Stated	No Facility/Bush/Field	Flush to Open Drain	Flush to Septik Tight Tank	Flush to Septik Porous Tank	Flush to Piped Sewer System		
Gaza Governorate									محافظة غزة	
Villa	Housing Units	393	0	0	0	8	30	355	مساكن	فيلا
	Persons	2,284	0	0	0	65	174	2,045	أفراد	
House	Housing Units	13,351	0	2	45	477	856	11,971	مساكن	دار
	Persons	87,002	0	8	268	3,237	5,243	78,246	أفراد	
Apartment	Housing Units	97,851	0	0	24	377	834	96,616	مساكن	شقة
	Persons	544,745	0	0	157	2,101	4,506	537,981	أفراد	
Independent Room	Housing Units	1,311	0	1	12	44	32	1,222	مساكن	غرفة مستقلة
	Persons	5,000	0	1	57	162	106	4,674	أفراد	
Others*	Housing Units	313	0	11	10	51	77	164	مساكن	أخرى*
	Persons	1,651	0	31	41	249	412	918	أفراد	
Not Stated	Housing Units	19	19	0	0	0	0	0	مساكن	غير مبين
	Persons	124	124	0	0	0	0	0	أفراد	
Total	Housing Units	113,238	19	14	91	957	1,829	110,328	مساكن	المجموع
	Persons	640,806	124	40	523	5,814	10,441	623,864	أفراد	

جدول 12 (تابع): المساكن المأهولة والأفراد في محافظة غزة حسب نوع التجمع ونوع المسكن ونوع المراض الذي تستخدمه الأسرة، 2017

Table 12 (Cont.): Occupied Housing Units and Persons in Gaza Governorate by Type of Housing Unit, Type of Locality and Type of Toilet Facility Used by the Household, 2017

Type of Locality and Type of Housing Unit		المجموع  Total	نوع المراض الذي تستخدمه الأسرة Type of Toilet Facility Used by the Household						نوع التجمع ونوع المسكن	
			غير مبين	لا يوجد مراض في البرية في الحقل	مراض متصل بمصرف مفتوح	مراض متصل بحفرة صماء	مراض متصل بحفرة امتصاصية	مراض متصل بشبكة مجري عامة		
			Not Stated	No Facility/Bush/Field	Flush to Open Drain	Flush to Septik Tight Tank	Flush to Septik Porous Tank	Flush to Piped Sewer System		
<b>Urban</b>										<b>حضر</b>
Villa	Housing Units	391	0	0	0	8	30	353	مساكن	فيلا
	Persons	2,268	0	0	0	65	174	2,029	أفراد	
House	Housing Units	11,451	0	2	45	477	854	10,073	مساكن	دار
	Persons	75,270	0	8	268	3,237	5,227	66,530	أفراد	
Apartment	Housing Units	92,610	0	0	24	377	830	91,379	مساكن	شقة
	Persons	516,315	0	0	157	2,101	4,478	509,579	أفراد	
Independent Room	Housing Units	1,225	0	1	12	44	32	1,136	مساكن	غرفة مستقلة
	Persons	4,694	0	1	57	162	106	4,368	أفراد	
Others*	Housing Units	302	0	11	10	51	77	153	مساكن	أخرى*
	Persons	1,589	0	31	41	249	412	856	أفراد	
Not Stated	Housing Units	19	19	0	0	0	0	0	مساكن	غير مبين
	Persons	124	124	0	0	0	0	0	أفراد	
<b>Total</b>	<b>Housing Units</b>	<b>105,998</b>	<b>19</b>	<b>14</b>	<b>91</b>	<b>957</b>	<b>1,823</b>	<b>103,094</b>	<b>مساكن</b>	<b>المجموع</b>
	<b>Persons</b>	<b>600,260</b>	<b>124</b>	<b>40</b>	<b>523</b>	<b>5,814</b>	<b>10,397</b>	<b>583,362</b>	<b>أفراد</b>	

جدول 12 (تابع): المساكن المأهولة والأفراد في محافظة غزة حسب نوع التجمع ونوع المسكن ونوع المراض الذي تستخدمه الأسرة، 2017

Table 12 (Cont.): Occupied Housing Units and Persons in Gaza Governorate by Type of Housing Unit, Type of Locality and Type of Toilet Facility Used by the Household, 2017

Type of Locality and Type of Housing Unit		المجموع Total	نوع المراض الذي تستخدمه الأسرة Type of Toilet Facility Used by the Household						نوع التجمع ونوع المسكن	
			غير مبين Not Stated	لا يوجد مراض في البرية في الحقل No Facility/Bush/Field	مراض متصل بمصرف مفتوح Flush to Open Drain	مراض متصل بحفرة صماء Flush to Septik Tight Tank	مراض متصل بحفرة امتصاصية Flush to Septik Porous Tank	مراض متصل بشبكة مجاري عامة Flush to Piped Sewer System		
<b>Camps</b>										مخيمات
Villa	Housing Units	2	0	0	0	0	0	2	مساكن	فيلا
	Persons	16	0	0	0	0	0	16	أفراد	
House	Housing Units	1,900	0	0	0	0	2	1,898	مساكن	دار
	Persons	11,732	0	0	0	0	16	11,716	أفراد	
Apartment	Housing Units	5,241	0	0	0	0	4	5,237	مساكن	شقة
	Persons	28,430	0	0	0	0	28	28,402	أفراد	
Independent Room	Housing Units	86	0	0	0	0	0	86	مساكن	غرفة مستقلة
	Persons	306	0	0	0	0	0	306	أفراد	
Others*	Housing Units	11	0	0	0	0	0	11	مساكن	أخرى*
	Persons	62	0	0	0	0	0	62	أفراد	
Not Stated	Housing Units	0	0	0	0	0	0	0	مساكن	غير مبين
	Persons	0	0	0	0	0	0	0	أفراد	
<b>Total</b>	<b>Housing Units</b>	<b>7,240</b>	<b>0</b>	<b>0</b>	<b>0</b>	<b>0</b>	<b>6</b>	<b>7,234</b>	<b>مساكن</b>	<b>المجموع</b>
	<b>Persons</b>	<b>40,546</b>	<b>0</b>	<b>0</b>	<b>0</b>	<b>0</b>	<b>44</b>	<b>40,502</b>	<b>أفراد</b>	

\* Others include: Tent, Marginal and Caravan Barracks

\* أخرى تشمل: خيمة، براكية/كرفان/ بركس

جدول 13: المساكن المأهولة والأفراد في محافظة غزة حسب نوع التجمع ومساحة مسطح المسكن، 2017

Table 13: Occupied Housing Units and Persons in Gaza Governorate by Type of Locality and Area of Housing Unit, 2017

Type of Locality		متوسط مساحة المسكن (م <sup>2</sup> )  Average Area of Housing Unit (m <sup>2</sup> )	المجموع  Total	مساحة مسطح المسكن (م <sup>2</sup> ) Area of Housing Unit (m <sup>2</sup> )						نوع التجمع	
				غير مبين Not Stated	+200	199-160	159-120	119-81	80 فأقل 80 and below		
Gaza Governorate	Housing Units	131.3	113,238	19	12,472	17,571	38,049	26,958	18,169	مساكن	محافظة غزة
	Persons		640,806	124	80,036	106,499	223,160	146,221	84,766	أفراد	
Urban	Housing Units	133.0	105,998	19	12,155	16,977	36,303	24,771	15,773	مساكن	حضر
	Persons		600,260	124	77,881	102,578	212,532	133,723	73,422	أفراد	
Camps	Housing Units	105.5	7,240	0	317	594	1,746	2,187	2,396	مساكن	مخيمات
	Persons		40,546	0	2,155	3,921	10,628	12,498	11,344	أفراد	

جدول 14: المساكن المأهولة والأفراد في محافظة غزة حسب نوع التجمع وتوفر مطبخ في المسكن، 2017

Table 14: Occupied Housing Units and Persons in Gaza Governorate by Type of Locality and Availability of Kitchen in Housing Unit, 2017

Type of Locality		توفر مطبخ Availability of Kitchen					نوع التجمع	
		المجموع Total	غير مبين Not Stated	مطبخين فأكثر Two Kitchens and more	مطبخ واحد One Kitchen	لا يوجد مطبخ No Kitchen		
Gaza Governorate	Housing Units	113,238	19	556	111,517	1,146	مساكن	محافظة غزة
	Persons	640,806	124	4,284	631,246	5,152	أفراد	
Urban	Housing Units	105,998	19	529	104,432	1,018	مساكن	حضر
	Persons	600,260	124	4,049	591,478	4,609	أفراد	
Camps	Housing Units	7,240	0	27	7,085	128	مساكن	مخيمات
	Persons	40,546	0	235	39,768	543	أفراد	

جدول 15: المساكن المأهولة والأفراد في محافظة غزة حسب نوع التجمع ونوع المسكن وتوفر مطبخ في المسكن، 2017

**Table 15: Occupied Housing Units and Persons in Gaza Governorate by Type of Locality, Type of Housing Unit and Availability of Kitchen in Housing Unit, 2017**

Type of Locality and Type of Housing Unit		المجموع Total	توفر مطبخ Availability of Kitchen				نوع التجمع ونوع المسكن	
			غير مبين Not Stated	مطبخين فأكثر Two Kitchens and more	مطبخ واحد One Kitchen	لا يوجد مطبخ No Kitchen		
Gaza Governorate							محافظة غزة	
Villa	Housing Units	393	0	84	309	0	مساكن	فيلا
	Persons	2,284	0	520	1,764	0	أفراد	
House	Housing Units	13,351	0	135	13,141	75	مساكن	دار
	Persons	87,002	0	1,206	85,365	431	أفراد	
Apartment	Housing Units	97,851	0	337	96,806	708	مساكن	شقة
	Persons	544,745	0	2,558	538,710	3,477	أفراد	
Independent Room	Housing Units	1,311	0	0	995	316	مساكن	غرفة مستقلة
	Persons	5,000	0	0	3,941	1,059	أفراد	
Others*	Housing Units	313	0	0	266	47	مساكن	أخرى *
	Persons	1,651	0	0	1,466	185	أفراد	
Not Stated	Housing Units	19	19	0	0	0	مساكن	غير مبين
	Persons	124	124	0	0	0	أفراد	
Total	Housing Units	113,238	19	556	111,517	1,146	مساكن	المجموع
	Persons	640,806	124	4,284	631,246	5,152	أفراد	

جدول 15 (تابع): المساكن المأهولة والأفراد في محافظة غزة حسب نوع التجمع ونوع المسكن وتوفر مطبخ في المسكن، 2017

Table 15 (Cont.): Occupied Housing Units and Persons in Gaza Governorate by Type of Locality, Type of Housing Unit and Availability of Kitchen in Housing Unit, 2017

Type of Locality and Type of Housing Unit		المجموع  Total	توفر مطبخ Availability of Kitchen				نوع التجمع ونوع المسكن	
			غير مبين Not Stated	مطبخين فأكثر Two Kitchens and more	مطبخ واحد One Kitchen	لا يوجد مطبخ No Kitchen		
Urban							حضر	
Villa	Housing Units	391	0	84	307	0	مساكن	فيلا
	Persons	2,268	0	520	1,748	0	أفراد	
House	Housing Units	11,451	0	116	11,274	61	مساكن	دار
	Persons	75,270	0	1,034	73,872	364	أفراد	
Apartment	Housing Units	92,610	0	329	91,661	620	مساكن	شقة
	Persons	516,315	0	2,495	510,737	3,083	أفراد	
Independent Room	Housing Units	1,225	0	0	934	291	مساكن	غرفة مستقلة
	Persons	4,694	0	0	3,711	983	أفراد	
Others*	Housing Units	302	0	0	256	46	مساكن	أخرى*
	Persons	1,589	0	0	1,410	179	أفراد	
Not Stated	Housing Units	19	19	0	0	0	مساكن	غير مبين
	Persons	124	124	0	0	0	أفراد	
Total	Housing Units	105,998	19	529	104,432	1,018	مساكن	المجموع
	Persons	600,260	124	4,049	591,478	4,609	أفراد	



جدول 15 (تابع): المساكن المأهولة والأفراد في محافظة غزة حسب نوع التجمع ونوع المسكن وتوفر مطبخ في المسكن، 2017

**Table 15 (Cont.): Occupied Housing Units and Persons in Gaza Governorate by Type of Locality, Type of Housing Unit and Availability of Kitchen in Housing Unit, 2017**

Type of Locality and Type of Housing Unit		المجموع Total	توفر مطبخ Availability of Kitchen				نوع التجمع ونوع المسكن	
			غير مبين Not Stated	مطبخين فأكثر Two Kitchens and more	مطبخ واحد One Kitchen	لا يوجد مطبخ No Kitchen		
<b>Camps</b>								<b>مخيمات</b>
Villa	Housing Units	2	0	0	2	0	مساكن	فيلا
	Persons	16	0	0	16	0	أفراد	
House	Housing Units	1,900	0	19	1,867	14	مساكن	دار
	Persons	11,732	0	172	11,493	67	أفراد	
Apartment	Housing Units	5,241	0	8	5,145	88	مساكن	شقة
	Persons	28,430	0	63	27,973	394	أفراد	
Independent Room	Housing Units	86	0	0	61	25	مساكن	غرفة مستقلة
	Persons	306	0	0	230	76	أفراد	
Others*	Housing Units	11	0	0	10	1	مساكن	أخرى*
	Persons	62	0	0	56	6	أفراد	
Not Stated	Housing Units	0	0	0	0	0	مساكن	غير مبين
	Persons	0	0	0	0	0	أفراد	
<b>Total</b>	<b>Housing Units</b>	<b>7,240</b>	<b>0</b>	<b>27</b>	<b>7,085</b>	<b>128</b>	<b>مساكن</b>	<b>المجموع</b>
	<b>Persons</b>	<b>40,546</b>	<b>0</b>	<b>235</b>	<b>39,768</b>	<b>543</b>	<b>أفراد</b>	

\*Others include: Tent, Marginal and Caravan\ Barracks

\* أخرى تشمل: خيمة، براكية/كرفان/ بركنس

جدول 16: المساكن المأهولة والأفراد في محافظة غزة حسب نوع التجمع وتوفر حمام في المسكن، 2017

Table 16: Occupied Housing Units and Persons in Gaza Governorate by Type of Locality and Availability of Bathroom in Housing Unit, 2017

Type of Locality		المجموع Total	توفر حمام Availability of Bathroom				نوع التجمع	
			غير مبين Not Stated	حمامان فأكثر Two Bathrooms and more	حمام واحد One Bathroom	لا يوجد حمام* No Bathroom*		
Gaza Governorate	Housing Units	113,238	19	2,508	11,727	98,984	مساكن	محافظة غزة
	Persons	640,806	124	14,964	68,121	557,597	أفراد	
	Urban							حضر
	Housing Units	105,998	19	2,477	11,130	92,372	مساكن	
	Persons	600,260	124	14,773	64,753	520,610	أفراد	
	Camps							مخيمات
	Housing Units	7,240	0	31	597	6,612	مساكن	
	Persons	40,546	0	191	3,368	36,987	أفراد	

\* Means that there is no independent room or place used only to shower, and has a door that can be closed

\* يقصد عدم توفر غرفة أو مكان مخصص للاستحمام فقط، وله باب يمكن إغلاقه

جدول 17: المساكن المأهولة والأفراد في محافظة غزة حسب نوع التجمع ونوع المسكن وتوفر حمام في المسكن، 2017

Table 17: Occupied Housing Units and Persons in Gaza Governorate by Type of Locality, Type of Housing Unit and Availability of Bathroom in Housing Unit, 2017

Type of Locality and Type of Housing Unit		المجموع Total	توفر حمام Availability of Bathroom				نوع التجمع ونوع المسكن	
			غير مبين Not Stated	حمامان فأكثر Two Bathrooms and more	حمام واحد One Bathroom	لا يوجد حمام** No Bathroom**		
Gaza Governorate								محافظة غزة
Villa	Housing Units	393	0	37	61	295	مساكن	فيلا
	Persons	2,284	0	237	355	1,692	أفراد	
House	Housing Units	13,351	0	280	1,930	11,141	مساكن	دار
	Persons	87,002	0	2,181	12,627	72,194	أفراد	
Apartment	Housing Units	97,851	0	2,191	9,587	86,073	مساكن	شقة
	Persons	544,745	0	12,546	54,506	477,693	أفراد	
Independent Room	Housing Units	1,311	0	0	108	1,203	مساكن	غرفة مستقلة
	Persons	5,000	0	0	387	4,613	أفراد	
Others*	Housing Units	313	0	0	41	272	مساكن	أخرى*
	Persons	1,651	0	0	246	1,405	أفراد	
Not Stated	Housing Units	19	19	0	0	0	مساكن	غير مبين
	Persons	124	124	0	0	0	أفراد	
Total	Housing Units	113,238	19	2,508	11,727	98,984	مساكن	المجموع
	Persons	640,806	124	14,964	68,121	557,597	أفراد	

جدول 17 (تابع): المساكن المأهولة والأفراد في محافظة غزة حسب نوع التجمع ونوع المسكن وتوفر حمام في المسكن، 2017

Table 17 (Cont.): Occupied Housing Units and Persons in Gaza Governorate by Type of Locality, Type of Housing Unit and Availability of Bathroom in Housing Unit, 2017

Type of Locality and Type of Housing Unit		المجموع	توفر حمام				نوع التجمع ونوع المسكن		
			Availability of Bathroom						
		Total	غير مبين Not Stated	حمامان فأكثر Two Bathrooms and more	حمام واحد One Bathroom	لا يوجد حمام** No Bathroom**			
Urban								حضر	
	Villa	Housing Units	391	0	37	61	293	مساکن	فيلا
		Persons	2,268	0	237	355	1,676	أفراد	
	House	Housing Units	11,451	0	277	1,802	9,372	مساکن	دار
		Persons	75,270	0	2,147	11,787	61,336	أفراد	
	Apartment	Housing Units	92,610	0	2,163	9,119	81,328	مساکن	شقة
		Persons	516,315	0	12,389	51,983	451,943	أفراد	
	Independent Room	Housing Units	1,225	0	0	108	1,117	مساکن	غرفة مستقلة
		Persons	4,694	0	0	387	4,307	أفراد	
	Others*	Housing Units	302	0	0	40	262	مساکن	أخرى*
		Persons	1,589	0	0	241	1,348	أفراد	
	Not Stated	Housing Units	19	19	0	0	0	مساکن	غير مبين
		Persons	124	124	0	0	0	أفراد	
	Total	Housing Units	105,998	19	2,477	11,130	92,372	مساکن	المجموع
		Persons	600,260	124	14,773	64,753	520,610	أفراد	

جدول 17 (تابع): المساكن المأهولة والأفراد في محافظة غزة حسب نوع التجمع ونوع المسكن وتوفر حمام في المسكن، 2017

Table 17 (Cont.): Occupied Housing Units and Persons in Gaza Governorate by Type of Locality, Type of Housing Unit and Availability of Bathroom in Housing Unit, 2017

Type of Locality and Type of Housing Unit		المجموع Total	توفر حمام Availability of Bathroom				نوع التجمع ونوع المسكن	
			غير مبين Not Stated	حمامان فأكثر Two Bathrooms and more	حمام واحد One Bathroom	لا يوجد حمام** No Bathroom**		
<b>Camps</b>								مخيمات
Villa	Housing Units	2	0	0	0	2	مساكن	فيلا
	Persons	16	0	0	0	16	أفراد	
House	Housing Units	1,900	0	3	128	1,769	مساكن	دار
	Persons	11,732	0	34	840	10,858	أفراد	
Apartment	Housing Units	5,241	0	28	468	4,745	مساكن	شقة
	Persons	28,430	0	157	2,523	25,750	أفراد	
Independent Room	Housing Units	86	0	0	0	86	مساكن	غرفة مستقلة
	Persons	306	0	0	0	306	أفراد	
Others*	Housing Units	11	0	0	1	10	مساكن	أخرى*
	Persons	62	0	0	5	57	أفراد	
Not Stated	Housing Units	0	0	0	0	0	مساكن	غير مبين
	Persons	0	0	0	0	0	أفراد	
<b>Total</b>	<b>Housing Units</b>	<b>7,240</b>	<b>0</b>	<b>31</b>	<b>597</b>	<b>6,612</b>	<b>مساكن</b>	<b>المجموع</b>
	<b>Persons</b>	<b>40,546</b>	<b>0</b>	<b>191</b>	<b>3,368</b>	<b>36,987</b>	<b>أفراد</b>	

\* Others include: Tent, Marginal and Caravan\ Barracks.

\* أخرى تشمل: خيمة، براكية/كرفان/ بركس.

\*\* Means that there is no independent room or place used only to shower, and has a door that can be closed

\*\* يقصد عدم توفر غرفة أو مكان مخصص للاستحمام فقط، وله باب يمكن إغلاقه

جدول 18: المساكن المأهولة والأفراد في محافظة غزة حسب نوع التجمع وتوفر مرحاض في المسكن، 2017

Table 18: Occupied Housing Units and Persons in Gaza Governorate by Type of Locality and Availability of Toilet in Housing Unit, 2017

Type of Locality		المجموع Total	توفر مرحاض Availability of Toilet				نوع التجمع	
			غير مبين Not Stated	مرحاضان فأكثر Two Toilets and more	مرحاض واحد One Toilet	لا يوجد مرحاض* No Toilet*		
Gaza Governorate	Housing Units	113,238	19	2,648	45,497	65,074	مسكن	محافظة غزة
	Persons	640,806	124	17,004	264,981	358,697	أفراد	
Urban	Housing Units	105,998	19	2,596	43,804	59,579	مسكن	حضر
	Persons	600,260	124	16,650	254,529	328,957	أفراد	
Camps	Housing Units	7,240	0	52	1,693	5,495	مسكن	مخيمات
	Persons	40,546	0	354	10,452	29,740	أفراد	

\* Means that there is no independent room or place used only as toilet, and has a door that can be closed

\* يقصد عدم توفر غرفة أو مكان مخصص لقضاء الحاجة فقط، وله باب يمكن إغلاقه

جدول 19: المساكن المأهولة والأفراد في محافظة غزة حسب نوع التجمع ونوع المسكن وتوفر مرحاض في المسكن، 2017

**Table 19: Occupied Housing Units and Persons in Gaza Governorate by Type of Locality, Type of Housing Unit and Availability of Toilet in Housing Unit, 2017**

Type of Locality and Type of Housing Unit		المجموع Total	توفر مرحاض Availability of Toilet				نوع التجمع ونوع المسكن	
			غير مبين Not Stated	مرحاضان فأكثر Two Toilets and more	مرحاض واحد One Toilet	لا يوجد مرحاض ** No Toilet **		
<b>Gaza Governorate</b>								محافظة غزة
<b>Villa</b>	<b>Housing Units</b>	393	0	59	201	133	مسكن	فيلا
	<b>Persons</b>	2,284	0	367	1,165	752	أفراد	
<b>House</b>	<b>Housing Units</b>	13,351	0	400	4,812	8,139	مسكن	دار
	<b>Persons</b>	87,002	0	2,980	32,796	51,226	أفراد	
<b>Apartment</b>	<b>Housing Units</b>	97,851	0	2,189	40,229	55,433	مسكن	شقة
	<b>Persons</b>	544,745	0	13,657	229,880	301,208	أفراد	
<b>Independent Room</b>	<b>Housing Units</b>	1,311	0	0	182	1,129	مسكن	غرفة مستقلة
	<b>Persons</b>	5,000	0	0	679	4,321	أفراد	
<b>Others*</b>	<b>Housing Units</b>	313	0	0	73	240	مسكن	أخرى *
	<b>Persons</b>	1,651	0	0	461	1,190	أفراد	
<b>Not Stated</b>	<b>Housing Units</b>	19	19	0	0	0	مسكن	غير مبين
	<b>Persons</b>	124	124	0	0	0	أفراد	
<b>Total</b>	<b>Housing Units</b>	113,238	19	2,648	45,497	65,074	مسكن	المجموع
	<b>Persons</b>	640,806	124	17,004	264,981	358,697	أفراد	

جدول 19 (تابع): المساكن المأهولة والأفراد في محافظة غزة حسب نوع التجمع ونوع المسكن وتوفر مرحاض في المسكن، 2017

Table 19 (Cont.): Occupied Housing Units and Persons in Gaza Governorate by Type of Locality, Type of Housing Unit and Availability of Toilet in Housing Unit, 2017

Type of Locality and Type of Housing Unit		المجموع	توفر مرحاض				نوع التجمع ونوع المسكن		
			Availability of Toilet						
		Total	غير مبين Not Stated	مرحاضان فأكثر Two Toilets and more	مرحاض واحد One Toilet	لا يوجد مرحاض ** No Toilet **			
Urban								حضر	
	Villa	Housing Units	391	0	59	200	132	مساكين	فيلا
		Persons	2,268	0	367	1,157	744	أفراد	
	House	Housing Units	11,451	0	393	4,475	6,583	مساكين	دار
		Persons	75,270	0	2,907	30,433	41,930	أفراد	
	Apartment	Housing Units	92,610	0	2,144	38,879	51,587	مساكين	شقة
		Persons	516,315	0	13,376	221,821	281,118	أفراد	
	Independent Room	Housing Units	1,225	0	0	179	1,046	مساكين	غرفة مستقلة
		Persons	4,694	0	0	665	4,029	أفراد	
	Others*	Housing Units	302	0	0	71	231	مساكين	أخرى*
		Persons	1,589	0	0	453	1,136	أفراد	
	Not Stated	Housing Units	19	19	0	0	0	مساكين	غير مبين
		Persons	124	124	0	0	0	أفراد	
	Total	Housing Units	105,998	19	2,596	43,804	59,579	مساكين	المجموع
	Persons	600,260	124	16,650	254,529	328,957	أفراد		



جدول 19 (تابع): المساكن المأهولة والأفراد في محافظة غزة حسب نوع التجمع ونوع المسكن وتوفر مرحاض في المسكن، 2017

Table 19 (Cont.): Occupied Housing Units and Persons in Gaza Governorate by Type of Locality, Type of Housing Unit and Availability of Toilet in Housing Unit, 2017

Type of Locality and Type of Housing Unit		المجموع Total	توفر مرحاض Availability of Toilet				نوع التجمع ونوع المسكن	
			غير مبين Not Stated	مرحاضان فأكثر Two Toilets and more	مرحاض واحد One Toilet	لا يوجد مرحاض ** No Toilet **		
<b>Camps</b>								مخيمات
Villa	Housing Units	2	0	0	1	1	مساكن	فيلا
	Persons	16	0	0	8	8	أفراد	
House	Housing Units	1,900	0	7	337	1,556	مساكن	دار
	Persons	11,732	0	73	2,363	9,296	أفراد	
Apartment	Housing Units	5,241	0	45	1,350	3,846	مساكن	شقة
	Persons	28,430	0	281	8,059	20,090	أفراد	
Independent Room	Housing Units	86	0	0	3	83	مساكن	غرفة مستقلة
	Persons	306	0	0	14	292	أفراد	
Others*	Housing Units	11	0	0	2	9	مساكن	أخرى *
	Persons	62	0	0	8	54	أفراد	
Not Stated	Housing Units	0	0	0	0	0	مساكن	غير مبين
	Persons	0	0	0	0	0	أفراد	
<b>Total</b>	<b>Housing Units</b>	<b>7,240</b>	<b>0</b>	<b>52</b>	<b>1,693</b>	<b>5,495</b>	<b>مساكن</b>	<b>المجموع</b>
	<b>Persons</b>	<b>40,546</b>	<b>0</b>	<b>354</b>	<b>10,452</b>	<b>29,740</b>	<b>أفراد</b>	

\* Others include: Tent, Marginal and Caravan\ Barracks

\* أخرى تشمل: خيمة، براكية/كرفان/ بركس

\*\* Means that there is no independent room or place used only as toilet, and has a door that can be closed

\*\* يقصد عدم توفر غرفة أو مكان مخصص لقضاء الحاجة فقط، وله باب يمكن إغلاقه

جدول 20: المساكن المأهولة والأفراد في محافظة غزة حسب نوع التجمع وتوفر حمام ومرحاض معاً في المسكن، 2017

Table 20: Occupied Housing Units and Persons in Gaza Governorate by Type of Locality and Availability Both of Bathroom and Toilet in Housing Unit, 2017

Type of Locality		المجموع Total	توفر حمام ومرحاض معاً Availability Both of Bathroom and Toilet				نوع التجمع	
			غير مبين Not Stated	حمام ومرحاض معاً (اثنان فأكثر) Two Bathroom and Toilet and more	حمام ومرحاض معاً (واحد) One Bathroom and Toilet	لا يوجد No Bathroom and Toilet		
Gaza Governorate	Housing Units	113,238	19	12,740	96,295	4,184	مساكن	محافظة غزة
	Persons	640,806	124	79,967	536,088	24,627	أفراد	
Urban	Housing Units	105,998	19	12,293	89,650	4,036	مساكن	حضر
	Persons	600,260	124	76,955	499,431	23,750	أفراد	
Camps	Housing Units	7,240	0	447	6,645	148	مساكن	مخيمات
	Persons	40,546	0	3,012	36,657	877	أفراد	

جدول 21: المساكن المأهولة والأفراد في محافظة غزة حسب نوع التجمع ونوع المسكن وتوفر حمام ومرحاض معاً في المسكن، 2017

Table 21: Occupied Housing Units and Persons in Gaza Governorate by Type of Locality, Type of Housing Unit and Availability Both of Bathroom and Toilet in Housing Unit, 2017

Type of Locality and Type of Housing Unit		المجموع Total	توفر حمام ومرحاض معاً Availability Both of Bathroom and Toilet				نوع التجمع ونوع المسكن	
			غير مبين Not Stated	حمام ومرحاض معاً (اثنان فأكثر) Two Bathroom and Toilet and more	حمام ومرحاض معاً (واحد) One Bathroom and Toilet	لا يوجد No Bathroom and Toilet		
Gaza Governorate								محافظة غزة
Villa	Housing Units	393	0	236	149	8	مساكن	فيلا
	Persons	2,284	0	1,414	824	46	أفراد	
House	Housing Units	13,351	0	1,476	11,121	754	مساكن	دار
	Persons	87,002	0	11,306	70,839	4,857	أفراد	
Apartment	Housing Units	97,851	0	11,028	83,540	3,283	مساكن	شقة
	Persons	544,745	0	67,247	458,347	19,151	أفراد	
Independent Room	Housing Units	1,311	0	0	1,216	95	مساكن	غرفة مستقلة
	Persons	5,000	0	0	4,655	345	أفراد	
Others*	Housing Units	313	0	0	269	44	مساكن	أخرى*
	Persons	1,651	0	0	1,423	228	أفراد	
Not Stated	Housing Units	19	19	0	0	0	مساكن	غير مبين
	Persons	124	124	0	0	0	أفراد	
Total	Housing Units	113,238	19	12,740	96,295	4,184	مساكن	المجموع
	Persons	640,806	124	79,967	536,088	24,627	أفراد	

جدول 21 (تابع): المساكن المأهولة والأفراد في محافظة غزة حسب نوع التجمع ونوع المسكن وتوفر حمام ومرحاض معاً في المسكن، 2017

**Table 21 (Cont.): Occupied Housing Units and Persons in Gaza Governorate by Type of Locality, Type of Housing Unit and Availability Both of Bathroom and Toilet in Housing Unit, 2017**

Type of Locality and Type of Housing Unit		المجموع Total	توفر حمام ومرحاض معاً Availability Both of Bathroom and Toilet				نوع التجمع ونوع المسكن	
			غير مبين Not Stated	حمام ومرحاض معاً (اثنان فأكثر) Two Bathroom and Toilet and more	حمام ومرحاض معاً (واحد) One Bathroom and Toilet	لا يوجد No Bathroom and Toilet		
<b>Urban</b>								حضر
Villa	Housing Units	391	0	234	149	8	مساكن	فيلا
	Persons	2,268	0	1,398	824	46	أفراد	
House	Housing Units	11,451	0	1,350	9,403	698	مساكن	دار
	Persons	75,270	0	10,297	60,473	4,500	أفراد	
Apartment	Housing Units	92,610	0	10,709	78,707	3,194	مساكن	شقة
	Persons	516,315	0	65,260	432,411	18,644	أفراد	
Independent Room	Housing Units	1,225	0	0	1,132	93	مساكن	غرفة مستقلة
	Persons	4,694	0	0	4,357	337	أفراد	
Others*	Housing Units	302	0	0	259	43	مساكن	أخرى*
	Persons	1,589	0	0	1,366	223	أفراد	
Not Stated	Housing Units	19	19	0	0	0	مساكن	غير مبين
	Persons	124	124	0	0	0	أفراد	
<b>Total</b>	<b>Housing Units</b>	<b>105,998</b>	<b>19</b>	<b>12,293</b>	<b>89,650</b>	<b>4,036</b>	<b>مساكن</b>	<b>المجموع</b>
	<b>Persons</b>	<b>600,260</b>	<b>124</b>	<b>76,955</b>	<b>499,431</b>	<b>23,750</b>	<b>أفراد</b>	

جدول 21 (تابع): المساكن المأهولة والأفراد في محافظة غزة حسب نوع التجمع ونوع المسكن وتوفر حمام ومرحاض معاً في المسكن، 2017

**Table 21 (Cont.): Occupied Housing Units and Persons in Gaza Governorate by Type of Locality, Type of Housing Unit and Availability Both of Bathroom and Toilet in Housing Unit, 2017**

Type of Locality and Type of Housing Unit		المجموع Total	توفر حمام ومرحاض معاً Availability Both of Bathroom and Toilet				نوع التجمع ونوع المسكن	
			غير مبين Not Stated	حمام ومرحاض معاً (اثنان فأكثر) Two Bathroom and Toilet and more	حمام ومرحاض معاً (واحد) One Bathroom and Toilet	لا يوجد No Bathroom and Toilet		
<b>Camps</b>								<b>مخيمات</b>
Villa	Housing Units	2	0	2	0	0	مسكن	فيلا
	Persons	16	0	16	0	0	أفراد	
House	Housing Units	1,900	0	126	1,718	56	مسكن	دار
	Persons	11,732	0	1,009	10,366	357	أفراد	
Apartment	Housing Units	5,241	0	319	4,833	89	مسكن	شقة
	Persons	28,430	0	1,987	25,936	507	أفراد	
Independent Room	Housing Units	86	0	0	84	2	مسكن	غرفة مستقلة
	Persons	306	0	0	298	8	أفراد	
Others*	Housing Units	11	0	0	10	1	مسكن	أخرى*
	Persons	62	0	0	57	5	أفراد	
Not Stated	Housing Units	0	0	0	0	0	مسكن	غير مبين
	Persons	0	0	0	0	0	أفراد	
<b>Total</b>	<b>Housing Units</b>	<b>7,240</b>	<b>0</b>	<b>447</b>	<b>6,645</b>	<b>148</b>	<b>مسكن</b>	<b>المجموع</b>
	<b>Persons</b>	<b>40,546</b>	<b>0</b>	<b>3,012</b>	<b>36,657</b>	<b>877</b>	<b>أفراد</b>	

\* Others include: Tent, Marginal and Caravan\ Barracks.

\* أخرى تشمل: خيمة، براكية/كرفان/ بركس.

جدول 22: الأسر في محافظة غزة حسب نوع التجمع وعمر وجنس رب الأسرة ونوع المسكن، 2017

Table 22: Households in Gaza Governorate by Type of Locality, Age, Sex of Head of Household and Type of Housing Unit, 2017

Type of Locality, Age and Sex of Head of Household		المجموع  Total	Type of Housing Unit					نوع المسكن	نوع التجمع وعمر وجنس رب الأسرة	
			غير مبين	أخرى*	غرفة مستقلة	شقة	دار	فيلا		
			Not Stated	Others*	Independent Room	Apartment	House	Villa		
Gaza Governorate										محافظة غزة
24 and Less	Males	3,922	0	15	167	3,450	285	5	ذكور	24 فأقل
	Females	62	0	0	0	53	8	1	إناث	
25 - 34	Males	30,234	0	89	697	27,377	2,047	24	ذكور	34 - 25
	Females	726	0	6	22	623	73	2	إناث	
35 - 44	Males	28,824	0	77	165	25,203	3,309	70	ذكور	44 - 35
	Females	1,696	0	5	27	1,394	266	4	إناث	
45 - 54	Males	20,605	0	41	44	17,055	3,347	118	ذكور	54 - 45
	Females	2,159	0	7	21	1,797	321	13	إناث	
55 - 64	Males	12,029	0	27	28	10,034	1,859	81	ذكور	64 - 55
	Females	2,307	0	8	27	1,933	333	6	إناث	
65 - 74	Males	5,886	0	17	28	5,046	756	39	ذكور	74 - 65
	Females	1,878	0	5	35	1,553	274	11	إناث	
75+	Males	1,783	0	9	15	1,471	279	9	ذكور	+75
	Females	1,103	0	7	35	857	194	10	إناث	
Not Stated	Males	24	19	0	0	5	0	0	ذكور	غير مبين
	Females	0	0	0	0	0	0	0	إناث	
Total	Males	103,307	19	275	1,144	89,641	11,882	346	ذكور	المجموع
	Females	9,931	0	38	167	8,210	1,469	47	إناث	

جدول 22 (تابع): الأسر في محافظة غزة حسب نوع التجمع وعمر وجنس رب الأسرة ونوع المسكن، 2017

Table 22 (Cont.): Households in Gaza Governorate by Type of Locality, Age, Sex of Head of Household and Type of Housing Unit, 2017

Type of Locality, Age and Sex of Head of Household		المجموع  Total	نوع المسكن Type of Housing Unit						نوع التجمع وعمر وجنس رب الأسرة	
			غير مبين	أخرى*	غرفة مستقلة	شقة	دار	فيلا		
			Not Stated	Others*	Independent Room	Apartment	House	Villa		
Urban										حضر
24 and Less	Males	3,683	0	15	159	3,257	247	5	ذكور	24 فأقل
	Females	58	0	0	0	49	8	1	إناث	
25 - 34	Males	28,316	0	88	645	25,798	1,761	24	ذكور	34 - 25
	Females	690	0	6	20	596	66	2	إناث	
35 - 44	Males	27,118	0	75	155	23,937	2,881	70	ذكور	44 - 35
	Females	1,606	0	5	26	1,329	242	4	إناث	
45 - 54	Males	19,157	0	38	40	16,094	2,869	116	ذكور	54 - 45
	Females	2,021	0	7	18	1,701	282	13	إناث	
55 - 64	Males	11,199	0	22	27	9,509	1,560	81	ذكور	64 - 55
	Females	2,120	0	8	27	1,814	265	6	إناث	
65 - 74	Males	5,589	0	17	26	4,842	665	39	ذكور	74 - 65
	Females	1,739	0	5	34	1,475	214	11	إناث	
75+	Males	1,676	0	9	15	1,406	237	9	ذكور	+75
	Females	1,002	0	7	33	798	154	10	إناث	
Not Stated	Males	24	19	0	0	5	0	0	ذكور	غير مبين
	Females	0	0	0	0	0	0	0	إناث	
Total	Males	96,762	19	264	1,067	84,848	10,220	344	ذكور	المجموع
	Females	9,236	0	38	158	7,762	1,231	47	إناث	

جدول 22 (تابع): الأسر في محافظة غزة حسب نوع التجمع وعمر وجنس رب الأسرة ونوع المسكن، 2017

Table 22 (Cont.): Households in Gaza Governorate by Type of Locality, Age, Sex of Head of Household and Type of Housing Unit, 2017

Type of Locality, Age and Sex of Head of Household		المجموع	نوع المسكن						نوع التجمع وعمر وجنس رب الأسرة	
			Type of Housing Unit							
		غير مبين	أخرى*	غرفة مستقلة	شقة	دار	فيلا			
		Total	Not Stated	Others*	Independent Room	Apartment	House	Villa		
Camps										مخيمات
24 and Less	Males	239	0	0	8	193	38	0	ذكور	24 فأقل
	Females	4	0	0	0	4	0	0	إناث	
25 - 34	Males	1,918	0	1	52	1,579	286	0	ذكور	34 - 25
	Females	36	0	0	2	27	7	0	إناث	
35 - 44	Males	1,706	0	2	10	1,266	428	0	ذكور	44 - 35
	Females	90	0	0	1	65	24	0	إناث	
45 - 54	Males	1,448	0	3	4	961	478	2	ذكور	54 - 45
	Females	138	0	0	3	96	39	0	إناث	
55 - 64	Males	830	0	5	1	525	299	0	ذكور	64 - 55
	Females	187	0	0	0	119	68	0	إناث	
65 - 74	Males	297	0	0	2	204	91	0	ذكور	74 - 65
	Females	139	0	0	1	78	60	0	إناث	
75+	Males	107	0	0	0	65	42	0	ذكور	+75
	Females	101	0	0	2	59	40	0	إناث	
Not Stated	Males	0	0	0	0	0	0	0	ذكور	غير مبين
	Females	0	0	0	0	0	0	0	إناث	
Total	Males	6,545	0	11	77	4,793	1,662	2	ذكور	المجموع
	Females	695	0	0	9	448	238	0	إناث	

\* Others include: Tent, Marginal and Caravan\ Barracks.

\* أخرى تشمل: خيمة، براكية/كرفان/ بركنس.



جدول 23: الأسر في محافظة غزة حسب نوع التجمع ونوع المسكن والعلاقة بقوة العمل والجنس لرب الأسرة، 2017

Table 23: Households in Gaza Governorate by Type of Locality, Type of Housing Unit, Activity Status and Sex of Head of Household, 2017

Type of Locality and Type of Housing Unit	المجموع		العلاقة بقوة العمل والجنس لرب الأسرة										نوع التجمع ونوع المسكن
			Activity Status and Sex of Head of Household						نشطتين اقتصادياً				
	غير مبين		غير نشيطتين اقتصادياً		Economically Active				مشتغل				
					متعطّل لم يسبق له العمل		متعطّل سبق له العمل						
Total	Not Stated		Not Economically Active		Unemployed Never Worked		Unemployed Ever Worked		Employed				
إناث Females	ذكور Males	إناث Females	ذكور Males	إناث Females	ذكور Males	إناث Females	ذكور Males	إناث Females	ذكور Males	إناث Females	ذكور Males		
Gaza Governorate												محافظة غزة	
Villa	47	346	0	0	40	77	0	12	0	11	7	246	فيلا
House	1,469	11,882	0	0	1,344	2,904	21	1,593	6	1,451	98	5,934	دار
Apartment	8,210	89,641	0	5	7,257	16,338	147	10,250	46	7,996	760	55,052	شقة
Independent Room	167	1,144	0	0	155	129	4	323	0	210	8	482	غرفة مستقلة
Others*	38	275	0	0	34	67	3	52	0	59	1	97	أخرى*
Not Stated	0	19	0	19	0	0	0	0	0	0	0	0	غير مبين
Total	9,931	103,307	0	24	8,830	19,515	175	12,230	52	9,727	874	61,811	المجموع
Urban												حضر	
Villa	47	344	0	0	40	76	0	12	0	11	7	245	فيلا
House	1,231	10,220	0	0	1,123	2,463	16	1,355	6	1,281	86	5,121	دار
Apartment	7,762	84,848	0	5	6,873	15,498	133	9,612	38	7,617	718	52,116	شقة
Independent Room	158	1,067	0	0	147	126	4	293	0	200	7	448	غرفة مستقلة
Others*	38	264	0	0	34	62	3	51	0	57	1	94	أخرى*
Not Stated	0	19	0	19	0	0	0	0	0	0	0	0	غير مبين
Total	9,236	96,762	0	24	8,217	18,225	156	11,323	44	9,166	819	58,024	المجموع

جدول 23 (تابع): الأسر في محافظة غزة حسب نوع التجمع ونوع المسكن والعلاقة بقوة العمل والجنس لرب الأسرة، 2017

Table 23 (Cont): Households in Gaza Governorate by Type of Locality, Type of Housing Unit, Activity Status and Sex of Head of Household, 2017

Type of Locality and Type of Housing Unit	المجموع		العلاقة بقوة العمل والجنس لرب الأسرة										نوع التجمع ونوع المسكن
			Activity Status and Sex of Head of Household						نشاطين اقتصادياً				
	غير مبين		غير نشيطين اقتصادياً		Economically Active				نشطتين اقتصادياً				
					متعطّل لم يسبق له العمل		متعطّل سبق له العمل		مشتغل				
Total	Not Stated		Not Economically Active		Unemployed Never Worked		Unemployed Ever Worked		Employed				
	إناث	ذكور	إناث	ذكور	إناث	ذكور	إناث	ذكور	إناث	ذكور	إناث	ذكور	
	Females	Males	Females	Males	Females	Males	Females	Males	Females	Males	Females	Males	
Camps													مخيمات
Villa	0	2	0	0	0	1	0	0	0	0	0	1	فيلا
House	238	1,662	0	0	221	441	5	238	0	170	12	813	دار
Apartment	448	4,793	0	0	384	840	14	638	8	379	42	2,936	شقة
Independent Room	9	77	0	0	8	3	0	30	0	10	1	34	غرفة مستقلة
Others*	0	11	0	0	0	5	0	1	0	2	0	3	أخرى*
Not Stated	0	0	0	0	0	0	0	0	0	0	0	0	غير مبين
Total	695	6,545	0	0	613	1,290	19	907	8	561	55	3,787	المجموع

\* Others include: Tent, Marginal and Caravan\ Barracks.

\* أخرى تشمل: خيمة، براكية/كرفان/ بركس.

جدول 24: الأسر في محافظة غزة حسب نوع التجمع وحيازة المسكن والعلاقة بقوة العمل والجنس لرب الأسرة، 2017

Table 24: Households in Gaza Governorate by Type of Locality, Tenure of Housing Unit, Activity Status and Sex of Head of Household, 2017

Type of Locality and Tenure of Housing Unit	المجموع Total		العلاقة بقوة العمل والجنس لرب الأسرة Activity Status and Sex of Head of Household										نوع التجمع وحيازة المسكن
			غير مبين Not Stated		غير نشيطين اقتصادياً Not Economically Active		نشطين اقتصادياً Economically Active						
	متعطّل لم يسبق له العمل Unemployed Never Worked						متعطّل سبق له العمل Unemployed Ever Worked		مشتغل Employed				
	إناث Females	ذكور Males	إناث Females	ذكور Males	إناث Females	ذكور Males	إناث Females	ذكور Males	إناث Females	ذكور Males	إناث Females	ذكور Males	
Gaza Governorate													محافظة غزة
Owned	8,388	81,219	0	5	7,529	17,110	128	9,495	42	7,148	689	47,461	ملك
Rented Unfurnished, & Furnished	687	8,983	0	0	538	1,182	28	1,033	8	846	113	5,922	مستأجر غير مفروش، ومفروش
Without Payment	826	12,849	0	0	735	1,185	19	1,655	2	1,695	70	8,314	دون مقابل
For Work\ & Others	30	237	0	0	28	38	0	47	0	38	2	114	مقابل عمل/ وأخرى
Not Stated	0	19	0	19	0	0	0	0	0	0	0	0	غير مبين
Total	9,931	103,307	0	24	8,830	19,515	175	12,230	52	9,727	874	61,811	المجموع
Urban													حضر
Owned	7,736	75,555	0	5	6,951	15,906	113	8,734	34	6,718	638	44,192	ملك
Rented Unfurnished, & Furnished	666	8,468	0	0	524	1,134	24	946	8	771	110	5,617	مستأجر غير مفروش، ومفروش
Without Payment	805	12,488	0	0	715	1,147	19	1,598	2	1,640	69	8,103	دون مقابل
For Work\ & Others	29	232	0	0	27	38	0	45	0	37	2	112	مقابل عمل/ وأخرى
Not Stated	0	19	0	19	0	0	0	0	0	0	0	0	غير مبين
Total	9,236	96,762	0	24	8,217	18,225	156	11,323	44	9,166	819	58,024	المجموع

جدول 24 (تابع): الأسر في محافظة غزة حسب نوع المسكن ونوع التجمع والعلاقة بقوة العمل والجنس لرب الأسرة، 2017

Table 24 (Cont): Households in Gaza Governorate by Type of Locality, Tenure of Housing Unit, Activity Status and Sex of Head of Household, 2017

Type of Locality and Tenure of Housing Unit	المجموع		العلاقة بقوة العمل والجنس لرب الأسرة										نوع التجمع وحيازة المسكن
			Activity Status and Sex of Head of Household										
	Total		غير مبين		غير نشيطين اقتصادياً		نشطتين اقتصادياً						
							Economically Active		متعطّل سبق له العمل		مشتغل		
			Not Stated		Not Economically Active		متعطّل لم يسبق له العمل		Unemployed Ever Worked		Employed		
إناث	ذكور	إناث	ذكور	إناث	ذكور	إناث	ذكور	إناث	ذكور	إناث	ذكور		
Females	Males	Females	Males	Females	Males	Females	Males	Females	Males	Females	Males		
Camps												مخيمات	
Owned	652	5,664	0	0	578	1,204	15	761	8	430	51	3,269	ملك
Rented Unfurnished, & Furnished	21	515	0	0	14	48	4	87	0	75	3	305	مستأجر غير مفروش، ومفروش
Without Payment	21	361	0	0	20	38	0	57	0	55	1	211	دون مقابل
For Work\ & Others	1	5	0	0	1	0	0	2	0	1	0	2	مقابل عمل/ وأخرى
Not Stated	0	0	0	0	0	0	0	0	0	0	0	0	غير مبين
Total	695	6,545	0	0	613	1,290	19	907	8	561	55	3,787	المجموع

جدول 25: المساكن المأهولة والأفراد في محافظة غزة حسب نوع التجمع وحيازة المسكن، 2017

Table 25: Occupied Housing Units and Persons in Gaza Governorate by Type of Locality and Tenure of Housing Unit, 2017

Type of Locality		المجموع Total	حيازة المسكن Tenure of Housing Unit							نوع التجمع	
			غير مبين Not Stated	أخرى Others	مقابل عمل For Work	دون مقابل Without Payment	مستأجر مفروش Rented Furnished	مستأجر غير مفروش Rented Unfurnished	ملك Owned		
Gaza Governorate	Housing Units	113,238	19	189	78	13,675	358	9,312	89,607	مساكن	محافظة غزة
	Persons	640,806	124	1,113	505	75,399	1,817	48,609	513,239	أفراد	
Urban	Housing Units	105,998	19	183	78	13,293	326	8,808	83,291	مساكن	□ حضر
	Persons	600,260	124	1,091	505	73,447	1,657	45,979	477,457	أفراد	
Camps	Housing Units	7,240	0	6	0	382	32	504	6,316	مساكن	مخيمات
	Persons	40,546	0	22	0	1,952	160	2,630	35,782	أفراد	

جدول 26: المساكن المأهولة والأفراد في محافظة غزة حسب نوع التجمع ونوع المسكن وحياسة المسكن، 2017

Table 26: Occupied Housing Units and Persons in Gaza Governorate by Type of Locality, Type of Housing Unit and Tenure of Housing Unit, 2017

Type of Locality and Type of Housing Unit		المجموع	Tenure of Housing Unit						حيازة المسكن		نوع التجمع ونوع المسكن	
			غير مبين	أخرى	مقابل عمل	دون مقابل	مستأجر مفروش	مستأجر غير مفروش	ملك			
		Total	Not Stated	Others	For Work	Without Payment	Rented Furnished	Rented Unfurnished	Owned			
Gaza Governorate												محافظة غزة
Villa	Housing Units	393	0	0	1	11	1	7	373	مسكن	فيلا	
	Persons	2,284	0	0	4	59	4	54	2,163	أفراد		
House	Housing Units	13,351	0	62	7	956	26	782	11,518	مسكن	دار	
	Persons	87,002	0	408	67	5,829	158	4,835	75,705	أفراد		
Apartment	Housing Units	97,851	0	88	55	12,250	328	8,479	76,651	مسكن	شقة	
	Persons	544,745	0	526	345	67,598	1,646	43,522	431,108	أفراد		
Independent Room	Housing Units	1,311	0	9	9	352	3	44	894	مسكن	غرفة مستقلة	
	Persons	5,000	0	43	37	1,369	9	198	3,344	أفراد		
Others*	Housing Units	313	0	30	6	106	0	0	171	مسكن	أخرى*	
	Persons	1,651	0	136	52	544	0	0	919	أفراد		
Not Stated	Housing Units	19	19	0	0	0	0	0	0	مسكن	غير مبين	
	Persons	124	124	0	0	0	0	0	0	أفراد		
Total	Housing Units	113,238	19	189	78	13,675	358	9,312	89,607	مسكن	المجموع	
	Persons	640,806	124	1,113	505	75,399	1,817	48,609	513,239	أفراد		

جدول 26 (تابع): المساكن المأهولة والأفراد في محافظة غزة حسب نوع التجمع ونوع المسكن وحيازة المسكن، 2017

Table 26 (Cont.): Occupied Housing Units and Persons in Gaza Governorate by Type of Locality, Type of Housing Unit and Tenure of Housing Unit, 2017

Type of Locality and Type of Housing Unit		المجموع Total	حيازة المسكن Tenure of Housing Unit						نوع التجمع ونوع المسكن	
			غير مبين Not Stated	أخرى Others	مقابل عمل For Work	دون مقابل Without Payment	مستأجر مفروش Rented Furnished	مستأجر غير مفروش Rented Unfurnished	ملك Owned	
Urban										حضر
Villa	Housing Units	391	0	0	1	11	1	7	371	مسكن فيلا
	Persons	2,268	0	0	4	59	4	54	2,147	أفراد
House	Housing Units	11,451	0	57	7	872	15	621	9,879	مسكن دار
	Persons	75,270	0	392	67	5,384	103	3,933	65,391	أفراد
Apartment	Housing Units	92,610	0	87	55	11,966	307	8,143	72,052	مسكن شقة
	Persons	516,315	0	520	345	66,152	1,541	41,820	405,937	أفراد
Independent Room	Housing Units	1,225	0	9	9	339	3	37	828	مسكن غرفة مستقلة
	Persons	4,694	0	43	37	1,315	9	172	3,118	أفراد
Others*	Housing Units	302	0	30	6	105	0	0	161	مسكن أخرى*
	Persons	1,589	0	136	52	537	0	0	864	أفراد
Not Stated	Housing Units	19	19	0	0	0	0	0	0	مسكن غير مبين
	Persons	124	124	0	0	0	0	0	0	أفراد
Total	Housing Units	105,998	19	183	78	13,293	326	8,808	83,291	مسكن المجموع
	Persons	600,260	124	1,091	505	73,447	1,657	45,979	477,457	أفراد

جدول 26 (تابع): المساكن المأهولة والأفراد في محافظة غزة حسب نوع التجمع ونوع المسكن وحيازة المسكن، 2017

Table 26 (Cont.): Occupied Housing Units and Persons in Gaza Governorate by Type of Locality, Type of Housing Unit and Tenure of Housing Unit, 2017

Type of Locality and Type of Housing Unit		المجموع	Tenure of Housing Unit							نوع التجمع ونوع المسكن	
			حيازة المسكن								
		Total	غير مبين Not Stated	أخرى Others	مقابل عمل For Work	دون مقابل Without Payment	مستأجر مفروش Rented Furnished	مستأجر غير مفروش Rented Unfurnished	ملك Owned		
Camps											مخيمات
	Villa	Housing Units	2	0	0	0	0	0	2	مساكن	فيلا
	Persons	16	0	0	0	0	0	0	16	أفراد	
House	Housing Units	1,900	0	5	0	84	11	161	1,639	مساكن	دار
	Persons	11,732	0	16	0	445	55	902	10,314	أفراد	
Apartment	Housing Units	5,241	0	1	0	284	21	336	4,599	مساكن	شقة
	Persons	28,430	0	6	0	1,446	105	1,702	25,171	أفراد	
Independent Room	Housing Units	86	0	0	0	13	0	7	66	مساكن	غرفة مستقلة
	Persons	306	0	0	0	54	0	26	226	أفراد	
Others*	Housing Units	11	0	0	0	1	0	0	10	مساكن	أخرى *
	Persons	62	0	0	0	7	0	0	55	أفراد	
Not Stated	Housing Units	0	0	0	0	0	0	0	0	مساكن	غير مبين
	Persons	0	0	0	0	0	0	0	0	أفراد	
Total	Housing Units	7,240	0	6	0	382	32	504	6,316	مساكن	المجموع
	Persons	40,546	0	22	0	1,952	160	2,630	35,782	أفراد	

\* Others include: Tent, Marginal and Caravan\ Barracks

\* أخرى تشمل: خيمة، براكية/كرفان/ بركس



جدول 27: الأسر في محافظة غزة حسب نوع التجمع ونوع المسكن ونوع الأسرة، 2017

Table 27: Households in Gaza Governorate by Type of Locality, Type of Housing Unit and Type of Household, 2017

Type of Locality and Type of Housing Unit	المجموع Total	نوع الأسرة Type of Household					نوع التجمع ونوع المسكن
		غير مبين Not Stated	أسرة مركبة Composite Household	أسرة ممتدة Extended Household	أسرة نوية Nuclear Household	أسرة من شخص واحد One Person Household	
<b>Gaza Governorate</b>							<b>محافظة غزة</b>
Villa	393	0	2	73	306	12	فيلا
House	13,351	0	44	3,131	9,737	439	دار
Apartment	97,851	5	249	14,009	80,833	2,755	شقة
Independent Room	1,311	0	1	27	1,127	156	غرفة مستقلة
Others*	313	0	1	41	243	28	أخرى*
Not Stated	19	18	0	0	0	1	غير مبين
<b>Total</b>	<b>113,238</b>	<b>23</b>	<b>297</b>	<b>17,281</b>	<b>92,246</b>	<b>3,391</b>	<b>المجموع</b>
<b>Urban</b>							<b>حضر</b>
Villa	391	0	2	73	304	12	فيلا
House	11,451	0	35	2,708	8,361	347	دار
Apartment	92,610	5	238	13,331	76,429	2,607	شقة
Independent Room	1,225	0	1	27	1,050	147	غرفة مستقلة
Others*	302	0	1	39	234	28	أخرى*
Not Stated	19	18	0	0	0	1	غير مبين
<b>Total</b>	<b>105,998</b>	<b>23</b>	<b>277</b>	<b>16,178</b>	<b>86,378</b>	<b>3,142</b>	<b>المجموع</b>

جدول 27 (تابع): الأسر في محافظة غزة حسب نوع التجمع ونوع المسكن ونوع الأسرة، 2017

Table 27 (cont.): Households in Gaza Governorate by Type of Locality, Type of Housing Unit and Type of Household, 2017

Type of Locality and Type of Housing Unit	المجموع Total	نوع الأسرة Type of Household					نوع التجمع ونوع المسكن
		غير مبين Not Stated	أسرة مركبة Composite Household	أسرة ممتدة Extended Household	أسرة نووية Nuclear Household	أسرة من شخص واحد One Person Household	
<b>Camps</b>							<b>مخيمات</b>
Villa	2	0	0	0	2	0	فيلا
House	1,900	0	9	423	1,376	92	دار
Apartment	5,241	0	11	678	4,404	148	شقة
Independent Room	86	0	0	0	77	9	غرفة مستقلة
Others*	11	0	0	2	9	0	أخرى*
Not Stated	0	0	0	0	0	0	غير مبين
<b>Total</b>	<b>7,240</b>	<b>0</b>	<b>20</b>	<b>1,103</b>	<b>5,868</b>	<b>249</b>	<b>المجموع</b>

جدول 28: الأسر في محافظة غزة حسب نوع التجمع وحيازة المسكن ونوع الأسرة، 2017

Table 28: Households in Gaza Governorate by Type of Locality, Tenure of Housing Unit and Type of Household, 2017

Type of Locality and Tenure of Housing Unit	المجموع Total	نوع الأسرة					نوع التجمع وحيازة المسكن
		غير مبين Not Stated	أسرة مركبة Composite Household	أسرة ممتدة Extended Household	أسرة نوية Nuclear Household	أسرة من شخص واحد One Person Household	
<b>Gaza Governorate</b>							محافظة غزة
Owned	89,607	5	221	14,693	71,805	2,883	ملك
Rented Unfurnished, & Furnished	9,670	0	31	1,156	8,312	171	مستأجر غير مفروش، ومفروش
Without Payment	13,675	0	43	1,380	11,927	325	دون مقابل
For Work, & Others	267	0	2	52	202	11	مقابل عمل، وأخرى
Not Stated	19	18	0	0	0	1	غير مبين
<b>Total</b>	<b>113,238</b>	<b>23</b>	<b>297</b>	<b>17,281</b>	<b>92,246</b>	<b>3,391</b>	المجموع
<b>Urban</b>							حضر
Owned	83,291	5	205	13,669	66,763	2,649	ملك
Rented Unfurnished, & Furnished	9,134	0	29	1,109	7,835	161	مستأجر غير مفروش، ومفروش
Without Payment	13,293	0	41	1,348	11,583	321	دون مقابل
For Work, & Others	261	0	2	52	197	10	مقابل عمل، وأخرى
Not Stated	19	18	0	0	0	1	غير مبين
<b>Total</b>	<b>105,998</b>	<b>23</b>	<b>277</b>	<b>16,178</b>	<b>86,378</b>	<b>3,142</b>	المجموع

جدول 28 (تابع): الأسر في محافظة غزة حسب نوع التجمع وحيازة المسكن ونوع الأسرة، 2017

Table 28 (Cont.): Households in Gaza Governorate by Type of Locality, Tenure of Housing Unit and Type of Household, 2017

Type of Locality and Tenure of Housing Unit	المجموع Total	نوع الأسرة					نوع التجمع وحيازة المسكن
		غير مبين Not Stated	أسرة مركبة Composite Household	أسرة ممتدة Extended Household	أسرة نووية Nuclear Household	أسرة من شخص واحد One Person Household	
<b>Camps</b>							<b>مخيمات</b>
Owned	6,316	0	16	1,024	5,042	234	ملك
Rented Unfurnished, & Furnished	536	0	2	47	477	10	مستأجر غير مفروش، ومفروش
Without Payment	382	0	2	32	344	4	دون مقابل
For Work, & Others	6	0	0	0	5	1	مقابل عمل، وأخرى
Not Stated	0	0	0	0	0	0	غير مبين
<b>Total</b>	<b>7,240</b>	<b>0</b>	<b>20</b>	<b>1,103</b>	<b>5,868</b>	<b>249</b>	<b>المجموع</b>

جدول 29: الأسر في محافظة غزة حسب نوع التجمع وحيازة المسكن وحجم الأسرة، 2017

Table 29: Households in Gaza Governorate by Type of Locality, Tenure of Housing Unit and Household Size, 2017

Type of Locality and Tenure of Housing Unit	المجموع Total	حجم الأسرة Household Size											نوع التجمع وحيازة المسكن
		+11	10	9	8	7	6	5	4	3	2	1	
<b>Gaza Governorate</b>													محافظة غزة
Owned	89,607	4,073	2,931	5,288	8,331	11,642	13,715	13,076	11,089	8,591	7,988	2,883	ملك
Rented Unfurnished, & Furnished	9,670	277	176	417	625	1,038	1,372	1,669	1,682	1,205	1,038	171	مستأجر غير مفروش، ومفروش
Without Payment	13,675	419	377	667	1,145	1,713	2,150	2,240	1,998	1,491	1,150	325	دون مقابل
For Work, & Others	267	18	16	18	24	29	34	34	41	22	20	11	مقابل عمل، وأخرى
Not Stated	19	4	1	0	1	2	2	3	2	0	3	1	غير مبين
Total	113,238	4,791	3,501	6,390	10,126	14,424	17,273	17,022	14,812	11,309	10,199	3,391	المجموع
<b>Urban</b>													حضر
Owned	83,291	3,831	2,742	4,906	7,727	10,797	12,702	12,193	10,349	7,957	7,438	2,649	ملك
Rented Unfurnished, & Furnished	9,134	262	164	395	589	981	1,304	1,577	1,585	1,129	987	161	مستأجر غير مفروش، ومفروش
Without Payment	13,293	414	369	656	1,125	1,660	2,092	2,169	1,939	1,439	1,109	321	دون مقابل
For Work, & Others	261	18	16	18	24	29	33	34	38	21	20	10	مقابل عمل، وأخرى
Not Stated	19	4	1	0	1	2	2	3	2	0	3	1	غير مبين
Total	105,998	4,529	3,292	5,975	9,466	13,469	16,133	15,976	13,913	10,546	9,557	3,142	المجموع

جدول 29 (تابع): الأسر في محافظة غزة حسب نوع التجمع وحيازة المسكن وحجم الأسرة، 2017

Table 29 (Cont.): Households in Gaza Governorate by Type of Locality, Tenure of Housing Unit and Household Size, 2017

Type of Locality and Tenure of Housing Unit	المجموع Total	حجم الأسرة Household Size											نوع التجمع وحيازة المسكن
		+11	10	9	8	7	6	5	4	3	2	1	
<b>Camps</b>													مخيمات
Owned	6,316	242	189	382	604	845	1,013	883	740	634	550	234	ملك
Rented Unfurnished, & Furnished	536	15	12	22	36	57	68	92	97	76	51	10	مستأجر غير مفروش، ومفروش
Without Payment	382	5	8	11	20	53	58	71	59	52	41	4	دون مقابل
For Work, & Others	6	0	0	0	0	0	1	0	3	1	0	1	مقابل عمل، وأخرى
Not Stated	0	0	0	0	0	0	0	0	0	0	0	0	غير مبين
<b>Total</b>	<b>7,240</b>	<b>262</b>	<b>209</b>	<b>415</b>	<b>660</b>	<b>955</b>	<b>1,140</b>	<b>1,046</b>	<b>899</b>	<b>763</b>	<b>642</b>	<b>249</b>	<b>المجموع</b>

جدول 30: الأسر في محافظة غزة حسب نوع التجمع وعدد الغرف في المسكن وحجم الأسرة، 2017

Table 30: Households in Gaza Governorate by Type of Locality, Number of Rooms in Housing Unit and Household Size, 2017

Type of Locality and Number of Rooms	المجموع Total	حجم الأسرة Household Size											نوع التجمع وعدد الغرف
		+11	10	9	8	7	6	5	4	3	2	1	
<b>Gaza Governorate</b>													محافظة غزة
1	4,551	25	28	41	124	218	416	649	917	818	862	453	1
2	16,974	219	244	515	932	1,564	2,198	2,730	2,949	2,482	2,395	746	2
3	37,695	1,087	970	1,999	3,261	4,904	5,824	6,083	5,110	3,866	3,539	1,052	3
4	34,812	1,800	1,424	2,385	3,719	4,943	5,728	5,046	3,903	2,808	2,323	733	4
5+	19,187	1,656	834	1,450	2,089	2,793	3,105	2,511	1,931	1,335	1,077	406	+5
Not Stated	19	4	1	0	1	2	2	3	2	0	3	1	غير مبين
<b>Total</b>	<b>113,238</b>	<b>4,791</b>	<b>3,501</b>	<b>6,390</b>	<b>10,126</b>	<b>14,424</b>	<b>17,273</b>	<b>17,022</b>	<b>14,812</b>	<b>11,309</b>	<b>10,199</b>	<b>3,391</b>	المجموع
<b>Urban</b>													حضر
1	4,045	20	24	38	114	198	360	572	817	724	776	402	1
2	15,217	199	228	468	828	1,409	1,961	2,446	2,655	2,223	2,139	661	2
3	35,189	1,019	899	1,858	3,030	4,542	5,398	5,698	4,801	3,625	3,347	972	3
4	33,112	1,709	1,348	2,253	3,497	4,660	5,436	4,818	3,761	2,687	2,235	708	4
5+	18,416	1,578	792	1,358	1,996	2,658	2,976	2,439	1,877	1,287	1,057	398	+5
Not Stated	19	4	1	0	1	2	2	3	2	0	3	1	غير مبين
<b>Total</b>	<b>105,998</b>	<b>4,529</b>	<b>3,292</b>	<b>5,975</b>	<b>9,466</b>	<b>13,469</b>	<b>16,133</b>	<b>15,976</b>	<b>13,913</b>	<b>10,546</b>	<b>9,557</b>	<b>3,142</b>	المجموع
<b>Camps</b>													مخيمات
1	506	5	4	3	10	20	56	77	100	94	86	51	1
2	1,757	20	16	47	104	155	237	284	294	259	256	85	2
3	2,506	68	71	141	231	362	426	385	309	241	192	80	3
4	1,700	91	76	132	222	283	292	228	142	121	88	25	4
5+	771	78	42	92	93	135	129	72	54	48	20	8	+5
Not Stated	0	0	0	0	0	0	0	0	0	0	0	0	غير مبين
<b>Total</b>	<b>7,240</b>	<b>262</b>	<b>209</b>	<b>415</b>	<b>660</b>	<b>955</b>	<b>1,140</b>	<b>1,046</b>	<b>899</b>	<b>763</b>	<b>642</b>	<b>249</b>	المجموع

جدول 31: الأسر الفلسطينية والأفراد في محافظة غزة حسب نوع التجمع وحالة اللجوء لرب الأسرة وعدد الغرف في المسكن، 2017

Table 31: Palestinian Households and Persons in Gaza Governorate by Type of Locality, Refugee Status of Head of Household and Number of Rooms in Housing Unit, 2017

Type of Locality and Refugee Status of Head of Household	المجموع  Total		Number of Rooms in Housing Unit										عدد الغرف في المسكن		نوع التجمع وحالة اللجوء لرب الأسرة
			غير مبين		+5		4		3		2		1		
	أفراد	أسر	أفراد	أسر	أفراد	أسر	أفراد	أسر	أفراد	أسر	أفراد	أسر	أفراد	أسر	
	Persons	Households	Persons	Households	Persons	Households	Persons	Households	Persons	Households	Persons	Households	Persons	Households	
Gaza Governorate															محافظة غزة
Registered Refugee	327,965	59,128	0	0	63,814	9,984	107,954	18,140	106,141	19,673	40,852	8,887	9,204	2,444	لاجئ مسجل
Non-Registered Refugee	2,211	479	0	0	457	97	666	139	707	153	310	65	71	25	لاجئ غير مسجل
Non-Refugee	310,088	53,511	0	0	60,727	9,087	102,730	16,501	99,915	17,837	38,497	8,007	8,219	2,079	ليس لاجئ
Not Stated	134	24	124	19	0	0	10	5	0	0	0	0	0	0	غير مبين
Total	640,398	113,142	124	19	124,998	19,168	211,360	34,785	206,763	37,663	79,659	16,959	17,494	4,548	المجموع
Urban															حضر
Registered Refugee	288,486	52,064	0	0	58,412	9,224	97,519	16,493	92,349	17,220	32,907	7,169	7,299	1,958	لاجئ مسجل
Non-Registered Refugee	2,119	458	0	0	452	96	648	136	667	145	291	61	61	20	لاجئ غير مسجل
Non-Refugee	309,128	53,359	0	0	60,655	9,077	102,323	16,451	99,656	17,795	38,330	7,972	8,164	2,064	ليس لاجئ
Not Stated	134	24	124	19	0	0	10	5	0	0	0	0	0	0	غير مبين
Total	599,867	105,905	124	19	119,519	18,397	200,500	33,085	192,672	35,160	71,528	15,202	15,524	4,042	المجموع
Camps															مخيمات
Registered Refugee	39,479	7,064	0	0	5,402	760	10,435	1,647	13,792	2,453	7,945	1,718	1,905	486	لاجئ مسجل
Non-Registered Refugee	92	21	0	0	5	1	18	3	40	8	19	4	10	5	لاجئ غير مسجل
Non-Refugee	960	152	0	0	72	10	407	50	259	42	167	35	55	15	ليس لاجئ
Not Stated	0	0	0	0	0	0	0	0	0	0	0	0	0	0	غير مبين
Total	40,531	7,237	0	0	5,479	771	10,860	1,700	14,091	2,503	8,131	1,757	1,970	506	المجموع



جدول 32: الأسر في محافظة غزة حسب نوع التجمع وكثافة السكن (عدد الافراد في الغرفة)، 2017

Table 32: Households in Gaza Governorate by Type of Locality and Housing Density (Number of Persons Per Room), 2017

Type of Locality	متوسط كثافة السكن  Average Housing Density	Housing Densityكثافة السكن										نوع التجمع
		المجموع Total		+3		2.99 - 2.00		1.99 - 1.00		اقل من 1 Less Than 1		
		نسبة %	عدد No.	نسبة %	عدد No.	نسبة %	عدد No.	نسبة %	عدد No.	نسبة %	عدد No.	
Gaza Governorate	1.6	100	113,219	12.6	14,278	27.1	30,673	45.9	51,911	14.4	16,357	محافظة غزة
Urban	1.6	100	105,979	12.3	12,991	26.8	28,430	46.2	48,936	14.7	15,622	حضر
Camps	1.8	100	7,240	17.8	1,287	31.0	2,243	41.1	2,975	10.2	735	مخيمات

جدول 33: الأسر في محافظة غزة حسب نوع التجمع ونوع المسكن وكثافة السكن (عدد الأفراد في الغرفة)، 2017

Table 33: Households in Gaza Governorate by Type of Locality, Type of Housing Unit and Housing Density  
(Number of Persons Per Room), 2017

Type of Locality and Type of Housing Unit	Housing Density										نوع التجمع ونوع المسكن
	المجموع Total		+3		2.99 - 2.00		1.99 - 1.00		اقل من 1 Less Than 1		
	نسبة %	عدد No.	نسبة %	عدد No.	نسبة %	عدد No.	نسبة %	عدد No.	نسبة %	عدد No.	
Gaza Governorate											محافظة غزة
Villa	100	393	2.5	10	7.1	28	55.0	216	35.4	139	فيلا
House	100	13,351	19.8	2,649	33.5	4,479	35.8	4,782	10.8	1,441	دار
Apartment	100	97,851	10.8	10,556	26.4	25,850	47.7	46,677	15.1	14,768	شقة
Independent Room	100	1,311	71.5	938	16.6	217	11.9	156	0.0	0	غرفة مستقلة
Others*	100	313	39.9	125	31.6	99	25.6	80	2.9	9	أخرى*
Total	100	113,219	12.6	14,278	27.1	30,673	45.9	51,911	14.4	16,357	المجموع
Urban											حضر
Villa	100	391	2.6	10	7.2	28	54.7	214	35.5	139	فيلا
House	100	11,451	19.7	2,253	33.4	3,827	36.0	4,118	10.9	1,253	دار
Apartment	100	92,610	10.5	9,720	26.2	24,287	47.9	44,382	15.4	14,221	شقة
Independent Room	100	1,225	72.2	884	15.8	194	12.0	147	0.0	0	غرفة مستقلة
Others*	100	302	41.1	124	31.1	94	24.8	75	3.0	9	أخرى*
Total	100	105,979	12.3	12,991	26.8	28,430	46.2	48,936	14.7	15,622	المجموع

جدول 33 (تابع): الأسر في محافظة غزة حسب نوع التجمع ونوع المسكن وكثافة السكن (عدد الافراد في الغرفة)، 2017

Table 33 (Cont.): Households in Gaza Governorate by Type of Locality, Type of Housing Unit and Housing Density (Number of Persons Per Room), 2017

Type of Locality and Type of Housing Unit	كثافة السكن										نوع التجمع ونوع المسكن
	المجموع Total		+3		2.99 - 2.00		1.99 - 1.00		اقل من 1 Less Than 1		
	نسبة %	عدد No.	نسبة %	عدد No.	نسبة %	عدد No.	نسبة %	عدد No.	نسبة %	عدد No.	
Camps											مخيمات
Villa	100	2	0.0	0	0.0	0	100.0	2	0.0	0	فيلا
House	100	1,900	20.8	396	34.3	652	34.9	664	9.9	188	دار
Apartment	100	5,241	16.0	836	29.8	1,563	43.8	2,295	10.4	547	شقة
Independent Room	100	86	62.8	54	26.7	23	10.5	9	0.0	0	غرفة مستقلة
Others*	0.0	11	9.1	1	45.5	5	45.5	5	0.0	0	أخرى*
Total	100	7,240	17.8	1,287	31.0	2,243	41.1	2,975	10.2	735	المجموع

\* Others include: Tent, Marginal and Caravan\ Barracks.

\* أخرى تشمل: خيمة، براكية/كرفان/ بركن.

جدول 34: الأسر في محافظة غزة حسب نوع التجمع والمصدر الرئيسي للطاقة المستخدمة في الطبخ، 2017

Table 34: Households in Gaza Governorate by Type of Locality and Main Source of Energy for Cooking, 2017

Type of Locality	المصدر الرئيسي للطاقة المستخدمة في الطبخ Main Source of Energy for Cooking							نوع التجمع
	المجموع Total	غير مبين Not Stated	أخرى Other	حطب Wood	كهرباء Electricity	كاز Kerosene	غاز Gas	
Gaza Governorate	113,238	19	74	963	305	52	111,825	محافظة غزة
Urban	105,998	19	60	955	288	50	104,626	حضر
Camps	7,240	0	14	8	17	2	7,199	مخيمات

جدول 35: الأسر في محافظة غزة حسب نوع التجمع والمصدر الرئيسي للطاقة المستخدمة في التدفئة، 2017

Table 35: Households in Gaza Governorate by Type of Locality and Main Source of Energy for Heating, 2017

Type of Locality	المصدر الرئيسي للطاقة المستخدمة في التدفئة Main Source of Energy for Heating										نوع التجمع
	المجموع Total	غير مبين Not Stated	أخرى Other	سولار Diesel	فحم Coal	حطب Wood	كهرباء Electricity	كاز Kerosene	غاز Gas	لا يوجد No Heating	
Gaza Governorate	113,238	19	1,337	13	928	4,522	32,966	230	2,560	70,663	محافظة غزة
Urban	105,998	19	1,264	13	849	4,353	32,026	220	2,522	64,732	حضر
Camps	7,240	0	73	0	79	169	940	10	38	5,931	مخيمات

جدول 36: الأسر في محافظة غزة التي يتوفر لديها سلع معمرة حسب السلعة ونوع التجمع، 2017

Table 36: Households in Gaza Governorate Which Have Durable Goods by Good and Type of Locality, 2017

Durable Goods	نوع التجمع Type of Locality		محافظة غزة Gaza Governorate	سلع معمرة
	مخيمات Camps	حضر Urban		
Private Car	198	11,411	11,609	سيارة خصوصية
Gas Cooker/ Electricity	6,901	103,519	110,420	طباخ غاز/كهرباء
Refrigerator	6,875	101,849	108,724	ثلاجة كهربائية
Freezer	169	6,234	6,403	فريزر
Vacuum Cleaner	494	21,327	21,821	مكنسة كهربائية
Microwave	546	17,316	17,862	ميكرويف
Washing Machine	6,721	100,311	107,032	غسالة ملابس
Tumble Drier	96	15,044	15,140	نشافة
Dish Washer	17	776	793	جلاية
Filter	51	3,500	3,551	منقي المياه
Fan	5,993	83,993	89,986	مروحة كهربائية
Air Conditioner	315	13,810	14,125	مكيف
Central Conditioner	13	292	305	تكييف مركزي
Central Heating	13	250	263	تدفئة مركزية
Solar Boiler	2,057	38,781	40,838	سخان شمسي
Home Library	368	8,918	9,286	مكتبة منزلية

جدول 37: الأسر في محافظة غزة التي يتوفر لديها وسائل تكنولوجيا المعلومات حسب وسيلة تكنولوجيا المعلومات ونوع التجمع، 2017

**Table 37: Households in Gaza Governorate Which Have Information Technology Tools by Information Technology Tools and Type of Locality, 2017**

Information Technology Tool	نوع التجمع Type of Locality		محافظة غزة Gaza Governorate	وسيلة تكنولوجيا المعلومات
	مخيمات Camps	حضر Urban		
TV/ LCD/ LED/ S-D screen	2,732	47,844	50,576	تلفزيون شاشة
T.V	3,807	51,354	55,161	تلفزيون عادي
Satellite/ Dish	6,250	88,662	94,912	صحن لاقط
Telephone Line	1,324	31,555	32,879	خط هاتف
Palestinian Internet	3,401	44,902	48,303	خط إنترنت فلسطيني
Israeli Internet	7	271	278	خط إنترنت اسرائيلي
Palestinian Mobile	6,911	101,128	108,039	خطوط نقال فلسطينية
Israeli Mobile	19	354	373	خطوط نقال اسرائيلية
Computer	404	8,072	8,476	أجهزة الحاسوب
Laptop	1,248	26,994	28,242	أجهزة اللاب توب
IPAD/ Tablet	830	15,836	16,666	أجهزة التابلت و iPad
Smart phone	5,422	83,940	89,362	أجهزة الهواتف الذكية
Family members who use computers	3,890	63,781	67,671	أفراد الأسرة الذين يستخدمون الحاسوب

جدول 38: الأسر في محافظة غزة حسب عدد وسائل تكنولوجيا المعلومات المتوفرة ونوع التجمع، 2017

Table 38: Households in Gaza Governorate by Number of IT Tools Available and Type of Locality, 2017

عدد وسائل تكنولوجيا المعلومات المتوفرة	محافظة غزة Gaza Governorate	نوع التجمع		عدد وسائل تكنولوجيا المعلومات المتوفرة
		مخيمات Camps	حضر Urban	
خط انترنت فلسطيني				
0	64,916	3,839	61,077	0
1	48,121	3,376	44,745	1
2	114	14	100	2
+3	68	11	57	+3
غير مبين	19	0	19	غير مبين
المجموع	113,238	7,240	105,998	المجموع
خط انترنت اسرائيلي				
0	112,941	7,233	105,708	0
1	181	5	176	1
2	5	0	5	2
+3	92	2	90	+3
غير مبين	19	0	19	غير مبين
المجموع	113,238	7,240	105,998	المجموع
خطوط نقال فلسطينية				
0	5,180	329	4,851	0
1	16,979	1,390	15,589	1
2	50,569	3,087	47,482	2
+3	40,491	2,434	38,057	+3
غير مبين	19	0	19	غير مبين
المجموع	113,238	7,240	105,998	المجموع



جدول 38 (تابع): الاسر في محافظة غزة حسب عدد وسائل تكنولوجيا المعلومات المتوفرة ونوع التجمع، 2017

Table 38 (Cont.): Households in Gaza Governorate by Number of IT Tools Available and Type of Locality, 2017

Number of IT Tools Available	نوع التجمع Type of Locality		محافظة غزة Gaza Governorate	عدد وسائل تكنولوجيا المعلومات المتوفرة
	مخيمات Camps	حضر Urban		
Israeli Mobile				خطوط نقال اسرائيلية
0	7,221	105,625	112,846	0
1	7	137	144	1
2	4	62	66	2
3+	8	155	163	+3
Not Stated	0	19	19	غير مبين
<b>Total</b>	<b>7,240</b>	<b>105,998</b>	<b>113,238</b>	<b>المجموع</b>
Computer				أجهزة الحاسوب
0	6,836	97,907	104,743	0
1	395	7,823	8,218	1
2	3	142	145	2
3+	6	107	113	+3
Not Stated	0	19	19	غير مبين
<b>Total</b>	<b>7,240</b>	<b>105,998</b>	<b>113,238</b>	<b>المجموع</b>
Laptop				أجهزة اللاب توب
0	5,992	78,985	84,977	0
1	1,172	24,003	25,175	1
2	62	2,258	2,320	2
3+	14	733	747	+3
Not Stated	0	19	19	غير مبين
<b>Total</b>	<b>7,240</b>	<b>105,998</b>	<b>113,238</b>	<b>المجموع</b>

جدول 38 (تابع): الاسر في محافظة غزة حسب عدد وسائل تكنولوجيا المعلومات المتوفرة ونوع التجمع، 2017

Table 38 (Cont.): Households in Gaza Governorate by Number of IT Tools Available and Type of Locality, 2017

Number of IT Tools Available	نوع التجمع		محافظة غزة Gaza Governorate	عدد وسائل تكنولوجيا المعلومات المتوفرة
	مخيمات Camps	حضر Urban		
IPAD/ Tablet				أجهزة التابلت و iPad
0	6,410	90,143	96,553	0
1	759	13,537	14,296	1
2	56	1,738	1,794	2
3+	15	561	576	+3
Not Stated	0	19	19	غير مبين
<b>Total</b>	<b>7,240</b>	<b>105,998</b>	<b>113,238</b>	<b>المجموع</b>
Smart phone				أجهزة هواتف ذكية
0	1,818	22,039	23,857	0
1	1,937	24,376	26,313	1
2	2,207	36,955	39,162	2
3+	1,278	22,609	23,887	+3
Not Stated	0	19	19	غير مبين
<b>Total</b>	<b>7,240</b>	<b>105,998</b>	<b>113,238</b>	<b>المجموع</b>
Family members who use computers				أفراد الأسرة الذين يستخدمون الحاسوب
0	3,350	42,198	45,548	0
1	906	11,583	12,489	1
2	1,381	24,470	25,851	2
3+	1,603	27,728	29,331	+3
Not Stated	0	19	19	غير مبين
<b>Total</b>	<b>7,240</b>	<b>105,998</b>	<b>113,238</b>	<b>المجموع</b>

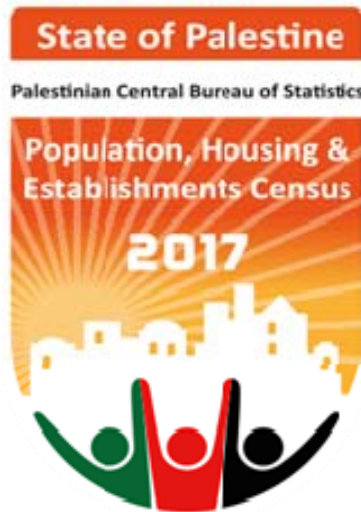
جدول 39: المساكن المأهولة في محافظة غزة حسب نوع التجمع والطريقة المستخدمة للتخلص من النفايات المنزلية، 2017

Table 39: Occupied Housing Units in Gaza Governorate by Type of Locality and Methods of Solid Waste Disposal, 2017

Type of Locality	الطريقة المستخدمة للتخلص من النفايات المنزلية Methods of Solid Waste Disposal						نوع التجمع
	المجموع Total	غير مبين Not Stated	أخرى Other	القاؤها بشكل عشوائي Thrown Randomly	حرقها Burned	القاؤها في أقرب حاوية Throwing it in the Nearest Container	
Gaza Governorate	113,238	19	717	588	211	111,703	محافظة غزة
Urban	105,998	19	716	588	209	104,466	حضر
Camps	7,240	0	1	0	2	7,237	مخيمات



**State of Palestine**  
**Palestinian Central Bureau of Statistics**  
**Population, Housing and Establishments Census 2017**



**Housing Report**  
**Final Results**  
**Gaza Governorate**



**January, 2020**

PAGE NUMBERS OF ENGLISH TEXT ARE PRINTED IN SQUARE BRACKETS.  
TABLES ARE PRINTED IN ARABIC FORMAT (FROM RIGHT TO LEFT).



© January, 2020  
All rights reserved

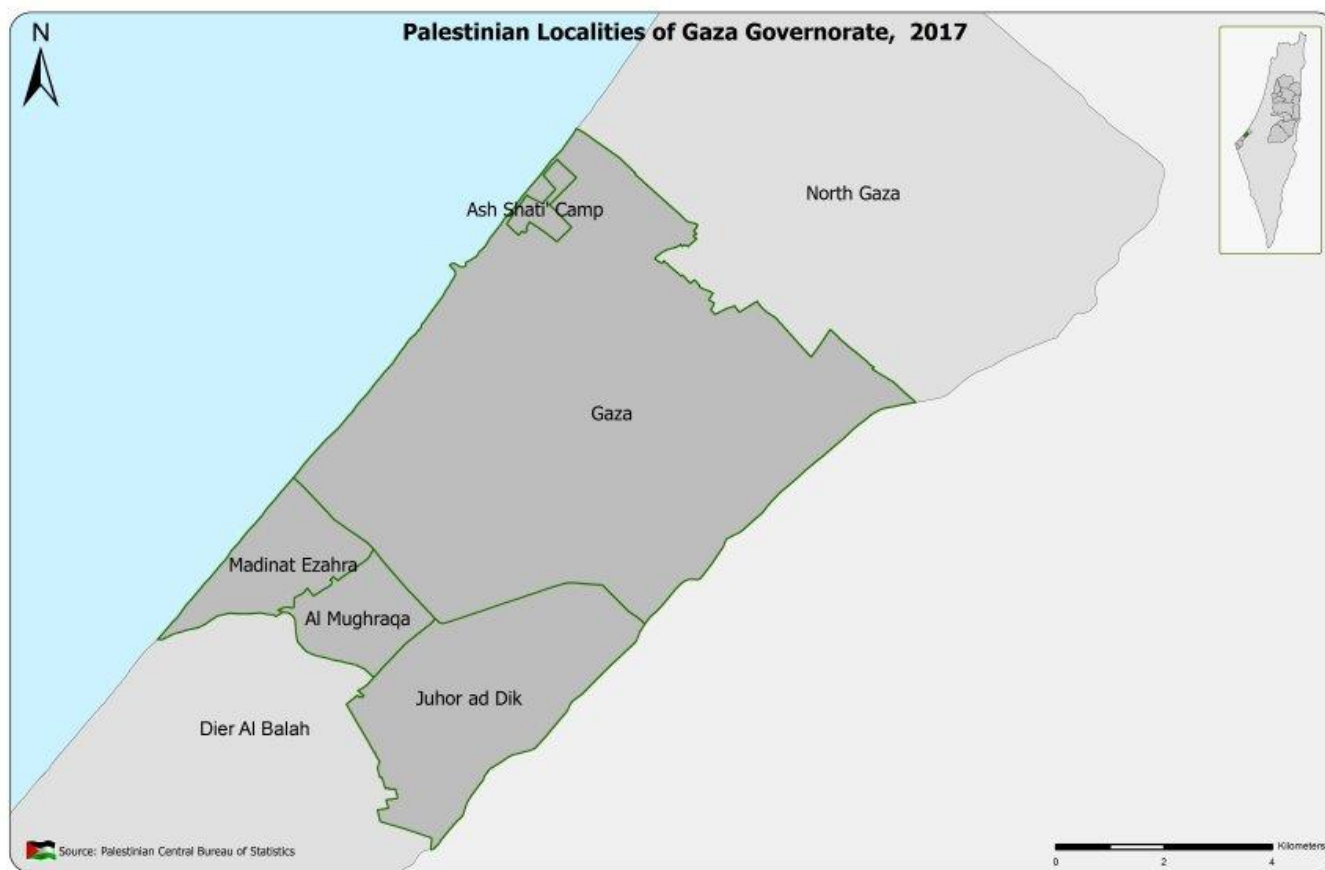
**Citation:**

**Palestinian Central Bureau of Statistics, 2020.** *Population, Housing and Establishments Census 2017: Housing Report – Final Results- Gaza Governorate.*  
Ramallah - Palestine.

All correspondence should be directed to:  
**Palestinian Central Bureau of Statistics**  
**P. O. Box 1647, Ramallah – Palestine.**  
Tel: (970/972) 2 2982700  
Fax: (970/972) 2 2982710  
Toll Free: 1800300300  
E-Mail : [diwan@pcbs.gov.ps](mailto:diwan@pcbs.gov.ps)  
Website: <http://www.pcbs.gov.ps>

**Reference ID: 2504**

**Printing of this report was funded by the People's Republic of China**





## **Acknowledgment**

The Palestinian Central Bureau of Statistics wishes to express its gratitude to all of the Palestinian people, who contributed to the success of the Population, Housing and Establishments Census, 2017. PCBS commends their full cooperation in delivering the information and data needed. PCBS would like also to thank its unknown soldiers – the staff – for their dedication and devoted and exceptional efforts in all phases of the Census. PCBS further expresses special thanks to the efforts of the President and members of the Central Operations Room, president and members of the Census Executive Committee, District Operations Rooms and Governorates' Census Managers and their assistants, support staff, media coordinators, field supervisors, crew leaders and enumerators. PCBS thanks all of the committees and teams of the Census.

Moreover, PCBS expresses special gratitude and appreciation to the political leadership, represented by His Excellency, President Mahmoud Abbas – Abu Mazen, and the Palestinian government, represented by His Excellency, Dr. Rami Al-Hamdallah, the Prime Minister for their full support to the project.

The 2017 Population, Housing and Establishments Census was implemented by a technical team from the Palestinian Central Bureau of Statistics, with funding from the Palestinian government, the Norwegian Representative Office to the State of Palestine, the Swiss Development Cooperation Agency (SDC), the Swedish International Development Agency (SIDA), the Netherlands Representative Office, Deutsche Gesellschaft für Internationale Zusammenarbeit (GIZ) GmbH, the European Union – European Commission as well as United Nations Population Fund (UNFPA), United Nations Development Programme (UNDP), the Spanish Agency for International Development Cooperation (AECID), the Japanese Government, the Italian Cooperation (AICS), (UNICEF), Save the Children, Palestine for Development Foundation, and (UNWOMEN). PCBS expresses its deepest gratitude and appreciation for their generous funding to the project.

Special thanks are expressed as well to the Hashemite Kingdom of Jordan, represented by its General Statistics Department for their generous loaning of 7500 tablets to implement the census.

The Census is a national project that benefited from support and contribution of all ministries, official, private and civil society organizations. It also received help from universities, local government units including village councils and municipalities, and the Central Elections Commission, which provided premises and offices as well as training halls. Furthermore, the public and private audio-visual and printed media, as well as the PalTel, Jawwal and Ooredoo Companies who contributed in the media campaign at all stages. Additional contribution was received from chieftains and families as well as opinion leaders, who helped overcome obstacles. We cannot forget the prominent role played by governors who followed the project step by step since the outset. They also contributed to solving problems, which facilitated success. Many regional and international organizations also provided highly appreciated support.





## **Work Team**

- **Report Preparation**  
Mohammad Shaheen  
Ruba Qubbaj

- **Maps Design**  
Imtithal Al Shuaibi

- **Dissemination Standards**  
Hanan Janajreh

- **Preliminary Review**  
Omayma AL-Ahmad  
Maher Sbieh  
Rania Abu Ghaboush

- **Final Review**  
Inaya Zidan

- **Overall Supervision**  
Dr. Ola Awad

President of PCBS/ National Director of Census



## **Notice For Users**

- All Palestinian localities were classified as Urban, Rural, and Camps, based on specific standards adopted by Ministry of Local Government, accordingly, there are no localities in Gaza governorate classified as Rural.
- The percentages in the main findings chapter were calculated on the cases with specified characteristics only.
- Population and Housing data in this report are based on the actually counted population and the occupied housing units with private households and doesn't include the collectives households and the counted population in it.
- In some tables the total of percentages might not add up to 100% due to rounding.
- For more information about the methodology and data quality, please refer to the report titled "Census Final Results- Summary" which is available at:

<http://www.pcbs.gov.ps/Downloads/book2383.pdf>



## Table of Contents

Subject	Page
List of Tables	
Introduction	
Chapter One: <b>Terms, Indicators and Classifications</b>	<b>[19]</b>
1.1 Terms and Indicators	<b>[19]</b>
1.2 Classifications	<b>[25]</b>
Chapter Two: <b>Main Findings</b>	<b>[27]</b>
2.1 The Numbers of Occupied Housing Units	<b>[27]</b>
2.2 Occupied Housing Units by Type of Housing Unit	<b>[27]</b>
2.3 Occupied Housing Units by Tenure of Housing Units	<b>[28]</b>
2.4 Housing Density	<b>[29]</b>
2.5 Main Source of Drinking Water	<b>[29]</b>
2.6 Occupied Housing Units by Connection to the Electricity	<b>[29]</b>
2.7 Occupied Housing Units by Type of Toilet Facility used	<b>[29]</b>
2.8 Availability of Durable Goods and Technology Tools	<b>[30]</b>
<b>Statistical Tables</b>	<b>37</b>



## List of Tables

Table	Page
<b>Table 1:</b> Selected Main Indicators for Housing Conditions in Gaza Governorate by Type of Locality 1997, 2007, 2017	<b>39</b>
<b>Table 2:</b> Occupied Housing Units in Gaza Governorate by Type of Locality and Number of Rooms in Housing Unit, 2017	<b>40</b>
<b>Table 3:</b> Occupied Housing Units and Persons in Gaza Governorate by Type of Locality, Type of Housing Unit and Number of Rooms in Housing Unit, 2017	<b>41</b>
<b>Table 4:</b> Occupied Housing Units in Gaza Governorate by Type of Locality and Number of Bedrooms in Housing Unit, 2017	<b>44</b>
<b>Table 5:</b> Occupied Housing Units and Persons in Gaza Governorate by Type of Locality, Type of Housing Unit and Number of Bedrooms in Housing Unit, 2017	<b>45</b>
<b>Table 6:</b> Occupied Housing Units and Persons in Gaza Governorate by Type of Locality, Use Improved Drinking Water and Use Improved Sanitation, 2017	<b>48</b>
<b>Table 7:</b> Occupied Housing Units and Persons in Gaza Governorate by Type of Locality and Main Source of Drinking Water to the Household, 2017	<b>49</b>
<b>Table 8:</b> Occupied Housing Units and Persons in Gaza Governorate by Type of Locality, Type of Housing Unit and Main Source of Drinking Water to the Household, 2017	<b>50</b>
<b>Table 9:</b> Occupied Housing Units and Persons in Gaza Governorate by Type of Locality and Connection to Electricity in Housing Unit, 2017	<b>53</b>
<b>Table 10:</b> Occupied Housing Units and Persons in Gaza Governorate by Type of Locality, Type of Housing Unit and Connection to Electricity in Housing Unit, 2017	<b>54</b>
<b>Table 11:</b> Occupied Housing Units and Persons in Gaza Governorate by Type of Locality and Type of Toilet Facility Used by the Household, 2017	<b>57</b>
<b>Table 12:</b> Occupied Housing Units and Persons in Gaza Governorate by Type of Housing Unit, Type of Locality and Type of Toilet facility Used by the household, 2017	<b>58</b>
<b>Table 13:</b> Occupied Housing Units in Gaza Governorate by Type of Locality and Area of Housing Unit, 2017	<b>61</b>
<b>Table 14:</b> Occupied Housing Units and Persons in Gaza Governorate by Type of Locality and Availability of Kitchen in Housing Unit, 2017	<b>62</b>



<b>Table</b>	<b>Page</b>
<b>Table 15:</b> Occupied Housing Units and Persons in Gaza Governorate by Type of Locality, Type of Housing Unit and Availability of Kitchen in Housing Unit, 2017	<b>63</b>
<b>Table 16:</b> Occupied Housing Units and Persons in Gaza Governorate by Type of Locality and Availability of Bathroom in Housing Unit, 2017	<b>66</b>
<b>Table 17:</b> Occupied Housing Units and Persons in Gaza Governorate by Type of Locality, Type of Housing Unit and Availability of Bathroom in Housing Unit, 2017	<b>67</b>
<b>Table 18:</b> Occupied Housing Units and Persons in Gaza Governorate by Type of Locality and Availability of Toilet in Housing Unit, 2017	<b>70</b>
<b>Table 19:</b> Occupied Housing Units and Persons in Gaza Governorate by Type of Locality, Type of Housing Unit and Availability of Toilet in Housing Unit, 2017	<b>71</b>
<b>Table 20:</b> Occupied Housing Units and Persons in Gaza Governorate by Type of Locality and Availability Both of Bathroom and Toilet in Housing Unit, 2017	<b>74</b>
<b>Table 21:</b> Occupied Housing Units and Persons in Gaza Governorate by Type of Locality, Type of Housing Unit and Availability Both of Bathroom and Toilet in Housing Unit, 2017	<b>75</b>
<b>Table 22:</b> Households in Gaza Governorate by Type of Locality, Age, Sex of Head of Household and Type of Housing Unit, 2017	<b>78</b>
<b>Table 23:</b> Households in Gaza Governorate by Type of Locality, Type of Housing Unit, Activity Status and Sex of Head of Household, 2017	<b>81</b>
<b>Table 24:</b> Households in Gaza Governorate by Type of Locality, Tenure of Housing Unit, Activity Status and Sex of Head of Household, 2017	<b>83</b>
<b>Table 25:</b> Occupied Housing Units and Persons in Gaza Governorate by Type of Locality and Tenure of Housing Unit, 2017	<b>85</b>
<b>Table 26:</b> Occupied Housing Units and Persons in Gaza Governorate by Type of Locality, Type of Housing Unit and Tenure of Housing Unit, 2017	<b>86</b>
<b>Table 27:</b> Households in Gaza Governorate by Type of Locality, Type of Housing Unit and Type of Household, 2017	<b>89</b>
<b>Table 28:</b> Households in Gaza Governorate by Type of Locality, Tenure of Housing Unit and Type of Household, 2017	<b>91</b>
<b>Table 29:</b> Households in Gaza Governorate by Type of Locality, Tenure of Housing Unit and Household Size, 2017	<b>93</b>
<b>Table 30:</b> Households in Gaza Governorate by Type of Locality, Number of Rooms in Housing Unit and Household Size, 2017	<b>95</b>

<b>Table</b>	<b>Page</b>
<b>Table 31:</b> Palestinian Households and Persons in Gaza Governorate by Type of Locality, Refugee Status of Head of Household and Number of Rooms in Housing Unit, 2017	<b>96</b>
<b>Table 32:</b> Households in Gaza Governorate by Type of Locality and Housing Density (Number of Persons Per Room), 2017	<b>97</b>
<b>Table 33:</b> Households in Gaza Governorate by Type of Locality, Type of Housing Unit and Housing Density (Number of Persons Per Room), 2017	<b>98</b>
<b>Table 34:</b> Households in Gaza Governorate by Type of Locality and Main Source of Energy for Cooking, 2017	<b>100</b>
<b>Table 35:</b> Households in Gaza Governorate by Type of Locality and Main Source of Energy for Heating, 2017	<b>101</b>
<b>Table 36:</b> Households in Gaza Governorate Which Have Durable Goods by Good and Type of Locality, 2017	<b>102</b>
<b>Table 37:</b> Households in Gaza Governorate Which Have Information Technology Tool by Information Technology Tools and Type of Locality, 2017	<b>103</b>
<b>Table 38:</b> Households in Gaza Governorate by Number of IT Tools Available and Type of Locality, 2017	<b>104</b>
<b>Table 39</b> Occupied Housing Units in Gaza Governorate by Type of Locality and Methods of Solid Waste Disposal, 2017	<b>107</b>



## Introduction

The Population, Housing and Establishments Census is a pillar of state building. It is further a legal, developmental and statistical imperative, as prescribed by the General Statistics Law of 2000. It is also a genuine expression of national sovereignty. The State of Palestine is implementing its third census, noting that the first was carried out in 1997 and was followed by a second census in 2007. The present census aims to provide a comprehensive and modern statistical database that creates a digital profile of the Palestinian society in all areas. It additionally fulfills the national needs and in accordance to international recommendations and UN recommendations on the contents of the Census. Consequently, the Census serves as the backbone of planning and developmental policies and strategies formulation.

Most countries implement population censuses once every ten years, as per UN recommendations. Such effort requires a stable and natural environment, which is not available in Palestine because of the procedures of the Israeli occupation and obstacles including the Annexation Wall and settlement expansion. The Wall suffocates those living behind it. On top of this, there are inaccessible military areas not to mention the challenges faced in Jerusalem. On the other hand, there are technological challenges including lack of 3G technology at that time because of the restrictions imposed by the occupation. As a result, the PCBS had to develop a clear comprehensive plan to overcome the challenges and take into account the particularities of the Palestinian context and field difficulties.

The current Census was innovative in its use of modern data collection technology. All phases were implemented using tablets and GIS. Furthermore, special applications were designed for every phase including maps updating, pilot census, delineation, listing and actual population count through to the post enumeration survey. This helped save time and effort in addition to enhancing the quality, harmony of data. Consequently, it became easier to analyze data and reinforce administration and monitoring of fieldwork.

Different crews implemented the census, including managers, assistants, supervisors, crew leaders, enumerators and logistical support teams. They worked day and night to accomplish the census, which generated 11,000 temporary jobs for young graduates in the different phases. They worked for different periods that ranged from one to eight months and received intensive quality training to acquire the necessary skills. This round of census was marked by its fully automated operations including automation of assessment of workers and trainees. This comprised daily tests and final exams. Training halls were equipped with the necessary infrastructure, which saved time and effort needed to select work teams without any human intervention, in compliance with good governance requirements.

The Census is a perfectly national project. Since the outset of preparation and implementation, PCBS initiated ongoing dialogue and consultation with different ministries and official and private organizations as well as civil society organizations. It organized bilateral meetings, symposia and workshops to reach national consensus on the contents of the census. All energies and efforts were employed for its success together with a broad publicity campaign, in coordination with local governmental and non-governmental media outlets. The campaign aimed to raise citizens' awareness of the importance of the census and motivate them to cooperate with its crews. The message of the census reached every house, family and citizen. The entire Palestinian society consolidated efforts and used its human and material resources including premises, offices, training halls, equipment and other resources. The society was also very instrumental in facilitating the work of field teams and solving the

obstacles they faced including non-response. The census was in brief an honorable scene of national belonging to implement the slogan “together, we build our nation”.

As we present to you today the final results of the Census, which were published in a record time, we express our extreme happiness and pride of this achievement. We aspire to optimal investment of its data so as they can be translated into services to citizens. We hope census data will contribute to achieving the vision of the government “citizen first”, as development is not possible without statistics.

**January, 2020**

**Dr. Ola Awad  
President of PCBS  
National Director of Census**

## Chapter One

### Terms, Indicators and Classifications

#### 1.1 Terms and Indicators

The following terms and indicators are defined in accordance with the glossary and guide statistical indicators issued by PCBS and certified on the latest international recommendations in statistics and consistent with international systems.

#### Geographical, Administrative and Statistical Divisions

According to current administrative divisions, Palestine is divided into two geographic regions: the West Bank and Gaza Strip.

1. **West Bank** is divided into 11 Governorates (Jenin, Tubas and Northern Valleys, Tulkarm, Nablus, Qalqiliya, Salfit, Ramallah & Al-Bireh, Jericho & AlAghwar (Ariha), Jerusalem (Al Quds), Bethlehem (Beit Lahm), and Hebron (Al Khalil)).
2. **Gaza Strip** is divided into 5 Governorates (North Gaza, Gaza, Dier Al Balah, Khan Yunis, Rafah).

#### Locality:

A permanently inhabited place which has an independent municipal administration, or a permanently inhabited separated place not included within the formal boundaries of another locality and not have an independent administrative authority.

#### Type of Locality:

Localities have been divided into three types: Urban, Rural, Camp

1. **Urban:** Each locality that run by local municipality regardless the population size and other provided services based on Ministry of Local Government criteria.
2. **Rural:** Each locality that run by local council (not a municipality) and does not meet the definition of urban or camp based on the Ministry of Local Government criteria.
3. **Camp:** It refers to all localities run by the United Nations Refugees and Work Agency in the Near East (U.N.R.W.A.).

#### Population Census:

The total process of planning, collecting, compiling, evaluating, disseminating, and analyzing demographic, economic and social data at the smallest geographic level pertaining at a specific time, to all persons in a State, and citizens who are temporarily outside the borders of the State.

#### Household:

One person or a group of persons with or without a household relationship, who live in the same housing unit, share meals and make joint provision of food and other essentials of living. In PHC-2017, the household includes:

1. Original members of the household living in the household home on the night of 1<sup>st</sup> December 2017
2. Visitors from outside Palestine who spent the night of 1<sup>st</sup> December 2017 in the household home (relatives or non-relatives)
3. Visitors from the same country (residents of the West Bank and Gaza Strip) (the entire family) if they are spending the period from 01-24 December 2017 with the household.
4. Home servants, drivers, cooks or the like who work for the household and regularly live with it.

5. New-borns who are born before the night of 01 December 2017, who are still alive on the night of 1<sup>st</sup> December 2017, whether they were in the household home or still at hospital.
6. Individuals living with the household and who spent the night of 1<sup>st</sup> December 2017 with the household and passed away after the night of 1<sup>st</sup> December 2017.
7. Individuals living with the household, but who were not present on the night of 1<sup>st</sup> December 2017 with the household; they including the following groups:
  - Individuals who spent the night of 1<sup>st</sup> December 2017 visiting another household in Palestine.
  - Workers of night shifts in factories, hospitals, airports, crossing points or any other workplace.
  - Household members who spent the night of 1<sup>st</sup> December 2017 travelling on public roads within Palestine.
  - Fishermen who spent the night of 1<sup>st</sup> December 2017 on boats and ships in territorial waters.
  - Household members working with security apparatuses wherever they are on the night of 1<sup>st</sup> December 2017.
  - Household members residing with the household and who happen to be temporarily outside Palestine for a period of less than a year for purpose of work and who return regularly every year; or who are on business, tourism, visits, pilgrimage, umra (semi-pilgrimage, Islamic ritual), treatment or other trips.
  - Patients who spent the night of 1<sup>st</sup> December 2017 in hospitals and their escorts as well as any members who spent the night of 1<sup>st</sup> December 2017 in the detention and arrest centres in police states and the like.
  - Household members who spent the night of 1<sup>st</sup> December 2017 in worship places (like mosques, churches)
  - Household members who usually reside with the household, but were in a hotel inside Palestine on the night of 1<sup>st</sup> December 2017.
  - Students who study abroad regardless of the duration of their absence abroad.
  - Students who study in universities, institutes and other centres inside Palestine regardless of their whereabouts on the night of 1<sup>st</sup> December 2017.
  - Household members detained in Israeli prisons regardless of the duration of their imprisonment/ detention.
  - Household members residing regularly with the household, but who are not present with their family on the night of 1<sup>st</sup> December 2017, regardless of the reason.

**The following categories shall be excluded of the list of household members:**

1. Household members who passed away before the night of 1<sup>st</sup> December 2017.
2. Household members born after the night of 1<sup>st</sup> December 2017.
3. Household members who on the night of 1<sup>st</sup> December 2017 were regular residents of senior people houses, orphanages or public students housing (students who do not have a regular place of residence in Palestine), psychiatric asylums, Palestinian prisons. Residents of such places will be counted in their place of residence.

**The type of households that underwent enumeration may be divided into:**

1. **Private Households:** The households included in the aforementioned definition of the household.
2. **Collective (Institutional Households):** It refers to the households enumerated in the aforementioned collective households.

**Palestinian Household:**

It is the private household whose head holds the Palestinian nationality.

**Types of Private Households:**

1. **A one-person household:** It is the household comprised of one individual.
2. **Nuclear household:** It is the living household comprised of a couple only; a couple and a son or a daughter (own not adopted son or daughter) or more; or a male head of a household with a son or a daughter or more; or a female head of a household with a son or a daughter or more. It is worthy to note that no other relatives or non – relatives live with this household.
3. **Extended Household:** A household of at least one nuclear household together with other relatives.
4. **Composite Household:** Refers to household consisting of at least one nuclear household with other non-relatives.

**Sex:**

It is classified into male and female.

**Age in Completed Years:**

The completed age in years of the person enumerated, which is the difference between the date of birth and the census reference period.

**Refugee Status:**

This status relates to the Palestinians who were forced to leave their land in Palestine which occupied by Israel in 1948. It applies to their male sons and grandchildren.

1. **Registered Refugees:** It applies to registered refugees holding refugee registration cards issued by UNRWA.
2. **Non-Registered Refugees:** It applies to unregistered refugees who do not hold refugee registration cards issued by UNRWA.
3. **Non-Refugee:** It applies to any Palestinian not categorized under any of the two aforementioned status.

**Employed:**

Persons aged 7 years and over who were work at least one hour during the reference period, or who were not at work during the reference period, but held a job or owned business from which they were temporarily absent (because of illness, vacation, temporarily stoppage, or any other reason). The employed person is normally classified in one of two categories according to the number of weekly work hours, i.e. 1–14 work hours and 15 work hours and above. Also the absence due to sick leave, vacation, temporarily stoppage, or any other reason.

**Labor Force Status:**

A person's work status in terms of being inside or outside the labor force and also classified as follows:

1. **Employed 1-14 work hours:** Persons aged 7 years and over who were at work for at least one hour or were not at work during the reference week but held a job or owned a business from which they were temporarily absent and usually working hours 1-14 hours per week.
2. **Employed 15-34 work hours:** Persons aged 7 years and over who were at work for at least one hour or were not at work during the reference week but held a job or owned a business from which they were temporarily absent and usually working hours 15-34 hours per week.



3. **Employed 35-45 hours or more:** Persons aged 7 years and over who were at work during the reference week and held a job or owned a business from which they were temporarily absent and usually working hours 35-45 hours per week.
4. **Employed 46 hours or more:** Persons aged 7 years and over who were at work during the reference week and held a job or owned a business from which they were temporarily absent and usually working hours 46 hours or more per week.
5. **Does not work but want to work -Ever employed actively seeking a job during the Last 4 weeks:** Those individuals aged 7 years and over who worked for more than two weeks continuously during the past reference period, i.e. this individual did not work even for one hour during the reference week (last week that precedes the night of reference period), although he wants to work and actively seeking a job during the last 4 weeks preceding the interview, by one method of the following: registration at employment office, or registration at a labor union, or asking friends or relatives, or a personal visit to the premises, or reading the newspaper in order to obtain jobs, or searching for a building or land or machinery or equipment in order to establish a private project or seek financial resources. Note: this category is those who worked in the previous two weeks continuously for the last three years.
6. **Does not work and wants to work – never employed actively seeking a job during the last 4 weeks:** Those individuals aged 7 years and over who did not work at all during the last period, were not absent from a job, were available for work and actively seeking a job during the last 4 weeks preceding the interview, by one method of the following: registration at an employment office, or registration at a labor union, or asking friends or relatives, or a personal visit to the premises, or reading the newspaper in order to obtain jobs, or searching for a building or land or machinery or equipment in order to establish a private project or seek financial resources.

**Does not work and does not want to work:**

Individuals aged 7 years or over for whom the concept of employed or unemployed does not apply, are classified outside the labor force in the sense that this individual did not work even one hour during the reference period, nor is looking for work and does not wish to work and falls under this definition:

7. **Full-time studying / training:** Individuals aged 7 years and above who regularly study in order to obtain a qualified skill and not linked to work during the reference period. It should be noted here that household chores and hobbies are excluded from the concept of employment.
8. **Full-time housekeeping:** females aged 7 years and above not working and not looking for work and not attending regular study and aims to serve the household. This does not include the servicing other households for payment in kind or cash .
9. **Disabled /old age / illness:** An individual aged 7 years and above who cannot do any kind of work due to chronic illness or disability. This category also includes all individuals who are unable to work because of old age.
10. **The existence of income:** If an individual is able to work but does not work and did not wish to work nor look for work because there is revenue or a source of income.
11. **Retirement:** If an individual is able to work but does not work and did not wish to work nor look for work because of his retirement.
12. **Other:** Includes any individual for which all the previously stated did not apply, such as a prisoner, or individual capable of work but not wishing or looking for work and who has no income, such as sons and daughters who are not attending school and do not apply to any situation mentioned previously.

**Housing Unit:**

A housing unit is a separate and independent place (a building or part of a building) intended for habitation by a single household, or one not intended for habitation but occupied as housing unit by a household at the time of the census. The housing unit may be an occupied or vacant, an occupied non-conventional housing unit or any other place occupied as housing unit by a household at the time of the census. This category includes housing unit of various levels of permanency and acceptability for habitation.

**Housing Unit type:**

Housing unit type may refer to any of the following:

1. **Villa:** A separately established building that is usually constructed from clean stone. It is constructed for the living of one household and consists of a 2 - suite – single or double or multiple floors connected through internal stairs. One of the suites is constructed as bedrooms whereas the second suite is constructed for reception and involves the kitchen and other related services. In general, the villa is surrounded by a garden regardless of the area of this garden, which is surrounded by boarding wall or fence. Villas normally have roofed parking area (garage). Villas also may include separate small building or extension as part of them.
2. **House:** A building usually established for the residence of one household or more. The house may be comprised of single story or more that is utilized by a single household. Nevertheless, if the house is divided into housing units each of which has its own utilities and occupied by a different household, each housing unit would be classified as an apartment.
3. **Apartment:** It is a part of a building or a house, consisting of one room or more and annexed with kitchen, bathroom and toilet, which are all, closed by external door, leading to the road through a stair way and/or path way. It is prepared usually for one household.
4. **Independent Room:** It is a separate room with no kitchen, bathroom nor toilet, but sharing with other households these basic services, and it is prepared for living.
5. **Tent:** It is made of textile, wool, or hair. It is typically used in the Bedouin Localities.
6. **Marginal\Caravan\Barracks:** It is a separate established building, temporary and unconventional building, It is usually comprised of one or more rooms. The main construction material of the ceiling and the external walls is made of zinc, tibble, reinforced fiber, or building Its ceiling is made of wood or similar materials and the external walls is made of cement bricks and other materials, regardless of their current use and the external walls materials.
7. **Other:** It refers to any type of housing unit other than the aforementioned. Examples of this type include cottages, caves, grottos, and booths occupied by a tenant during the Census.

**Room:**

The housing unit or part of the housing unit surrounded with walls and has a ceiling, provided that its area is not less than 4m<sup>2</sup>. If the area of the glassy balcony equals or surpasses more than 4m<sup>2</sup> and is used for living purposes, it is considered a room. Likewise, the salon or living room is considered a room. The kitchen, bathroom, paths and toilet are not considered rooms. Areas allocated for animals and poultry along with those used for work purposes only, are not considered rooms.

### **Tenure of the Housing Unit:**

This section refers to the household tenure of the housing unit that could be one of the following categories:

1. **Owned:** This category applies when the household or one of the household members (usually live therein) owns the Housing unit.
2. **Rented Unfurnished:** If the housing unit is rented without furniture and the payment is paid on a monthly or annually base.
3. **Rented Furnished:** If the housing unit is rented with furniture.
4. **Without Payment:** If the housing unit is used without any payments.
5. **For Work:** If the housing unit is offered to the household as a result of working relation with one member of the family or more.
6. **Other:** If the tenure of the house is not mentioned above.

### **Main source of drinking water:**

Is the most commonly used source by the family for drinking; it is one of the following cases:

1. **Piped into dwelling:** Transferring water through the water network into the dwelling (through internal pipe extensions) and connecting it to one or more facilities, for example, in the kitchen and / or bathroom.
2. **Protected dug well/protected spring:** The dug well is a deep hole in the ground that has been drilled or excavated to reach the groundwater, where the water can be extracted from it using a pump or other means. The spring is intended to automatically flow groundwater from the ground and may be in a pit or surface flow. In the two cases, the protected well or spring is a dust-protected well, such as bird droppings, insects and other health contaminants, and is separated from the external contaminants and covered so that no pollutant can enter.
3. **Unprotected dug well/unprotected spring:** It is a well or spring without a cover that prevents the arrival of life or any other contaminants to the water surface, and is more exposed to health contaminants.
4. **Rainwater:** Rainwater collected from rooftops or elsewhere and collected in wells or reservoirs. Groundwater is not considered as a collection water for rain. Therefore, the main source of this water is rainwater. Tanks, artesian wells, springs, public water network.
5. **Tanker truck/cart with small tank:** Means large, small or animal-drawn trucks or any means of transporting water using tanks for the housing unit regardless of where the water is stored in the housing unit.
6. **Bottled water:** Water is bought in sealed bottles or gallons, it is not meant that store the water of the house in bottles or gallons.
7. **Public tap:** A source of water available to the public and is usually located in a public square or public place.
8. **Other:** In case the main source of drinking water other than previous case.

### **Electricity:**

1. **Public Network:** Electrical wiring deployed in residential areas and covering all or most of the households in the locality, particularly through electricity companies or local authorities (municipal or village).
2. **Private Generator:** Device used for electric power generation and supply to housing and owned by the owner of the household or group of individuals.
3. **Not Available:** In the case of lack of means and therefore foregoing electricity.

### **Type of Toilet Facility:**

Types of Toilet Facility used by the household.

1. **Flush to piped sewer system:** a public sewer system designed to remove human waste and wastewater from the housing unit to outside. These include pipes, trenches, pumps and disposal mechanisms.
2. **Flush to septic porous tank:** a hole in the ground for the collection of wastewater, and its walls have holes or openings that enable it to leak water to the surrounding land.
3. **Flush to septic tight tank:** a hole in the ground for the purpose of collection of wastewater, and its walls have are tight so that wastewater is not allowed to leak to the surrounding land.
4. **Flush to open drain:** It is the connection of housing unit drains with an area outside the home and not to a public network or a hole (e.g. in the valley.)
5. **no facility/bush/field:** no toilet in the housing unit.
6. **Others:** If the type of toilet used by household members other than the mentioned.

### **1.2 Classifications**

Classifications used in the process of collection and processing of statistical data adopted by PCBS, According to international standards and with the Palestinian privacy.

1. Palestinian Localities Guidance, 2017



## Chapter Two

### Main Findings

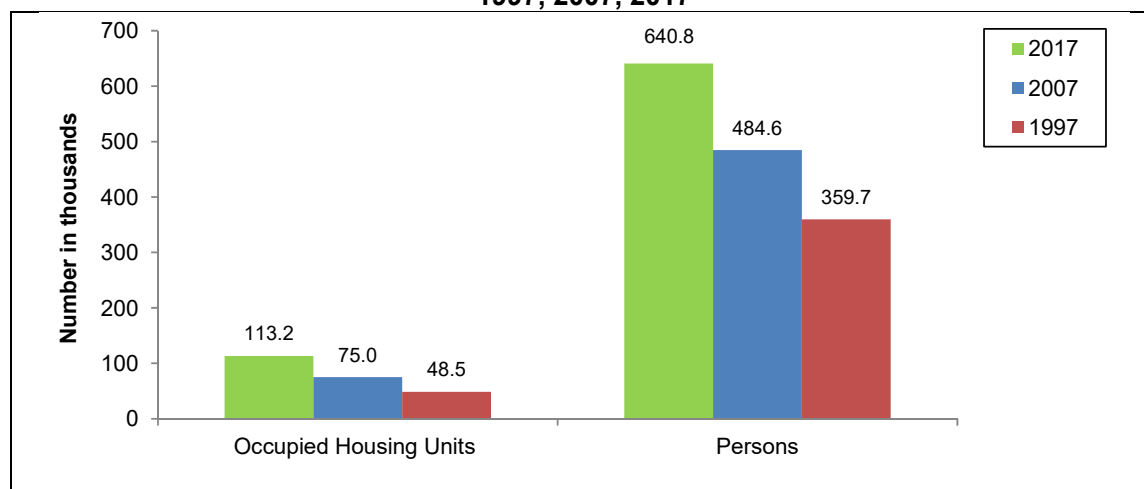
This chapter presents the main results for key indicators of Housing conditions in Gaza Governorate, based on the Population Housing and Establishment Census which was carried out during the period (1/12/2017-24/12/2017).

#### 2.1 The Numbers of Occupied Housing Units

Census data showed that the number of occupied housing units in Gaza Governorate is 113,238, (33.8% of the Gaza Strip housing units). This percentage was 93.6% in urban, and 6.4% in camp. (see table 2). The percentage increase of the number of occupied housing 50.9% in comparison with the 2007 Census.

Data also showed that number of persons in occupied housing units totals 640,806 with an increase of 32.2% compared with 2007 census. (see table 5).

**Number of Occupied Housing Units and Persons in Gaza Governorate for the Years 1997, 2007, 2017**

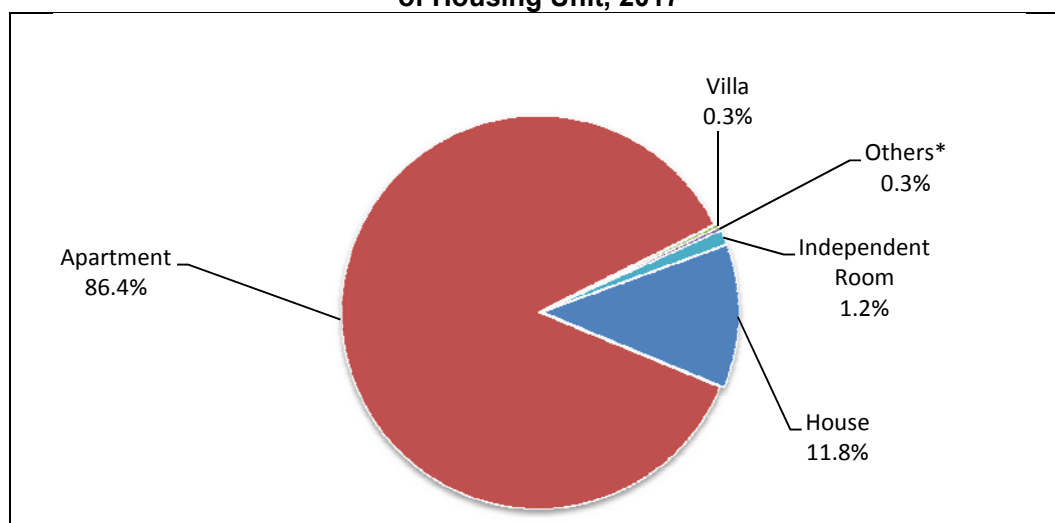


#### 2.2 Occupied Housing Units by Type of Housing Unit

**86% of Occupied Housing Units are Classified as Apartments**

The census results showed that; 13,351 of occupied housing units are houses (11.8% of the total number of occupied housing units), 97,851 of occupied housing units classified as apartments; (86.4%), and 393 of occupied housing units classified as villas; (0.3%). (see table 3).

### Percentage Distribution of Occupied Housing Units in Gaza Governorate by Type of Housing Unit, 2017



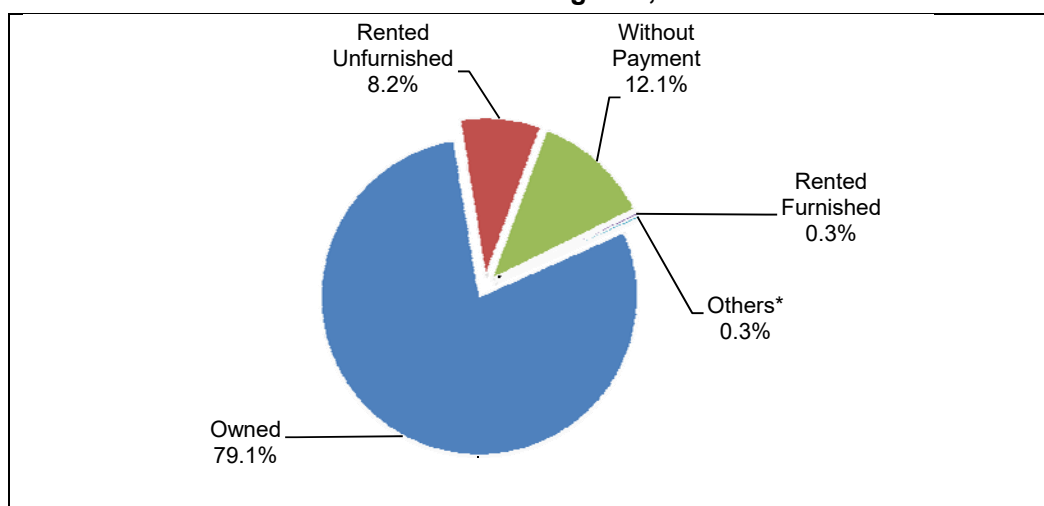
\* Others include (Tent, Marginal\Caravan\ Barracks and Others)

### 2.3 Occupied Housing Units by Tenure of Housing Unit

**79% of Occupied Housing Units Owned by of the Household**

The Census finding showed that 89,607 of the occupied housing units in Gaza Governorate are owned by one of the household's members. This constitutes 79.1% of the total number of the occupied housing units. On the other hand, the unfurnished rented occupied housing units constitute 8.2% or 9,312 of the occupied housing units. (see table 25).

### Percentage Distribution of Occupied Housing Units in Gaza Governorate by Tenure of Housing Unit, 2017



\* Others include (For Work and Others)

## 2.4 Housing Density

### Camp has the Highest Housing Density

Average housing density (number of persons per room) in Gaza Governorate and urban are 1.6 person per room, and 1.8 person per room in camp. The results also indicated that 12.6% of the households live in housing units with housing density 3 persons and more per room; this percentage was 12.3% in urban compared to 17.8% in camp. (see table 32).

## 2.5 Main Source of Drinking Water

### 11% of Households Use Improved Drinking Water Source

The results showed that the piped into dwelling are the main source of drinking water for 10,783 households; distributed in urban, and camp respectively as follows 10,013, 770 (see table 7).

11.2% of households use an improved drinking water source (piped into dwelling, protected dug well/ protected spring, rainwater, bottled water and public tap), 11.1% in urban, and 12.3% in camp. (see table 6).

### Occupied Housing Units in Gaza Governorate by Main Source of Drinking Water, 2017

Main Source of Drinking	Occupied Housing Units
Tanker Truck/Cart With Small Tank	99,972
Piped Into Dwelling	10,783
Bottled Water	1,028
Protected Dug well/ Protected Spring	625
Others	400
Public Tap	163
Unprotected Dug well/Unprotected Spring	152
Rainwater	96

## 2.6 Occupied Housing Units by Connection to the Electricity

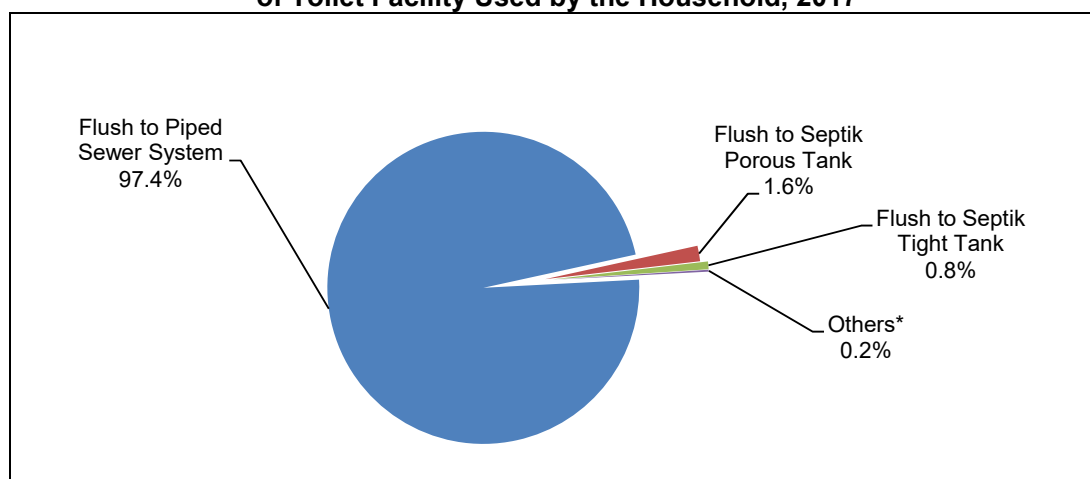
The Census findings showed that the majority of the occupied housing units in Gaza Governorate is supplied with electricity from the electricity network at 99.9% of the occupied housing units totaling 113,116 housing unit. The housing units using electricity generators is 52 housing unit. On the other hand 51 occupied housing units are not connected to the electricity network. (see table 9).

## 2.7 Occupied Housing Units by Type of Toilet Facility Used

Findings showed that the percentage of occupied housing units in Gaza Governorate which are connected to piped sewer system is 97.4%. The percentage of occupied housing units which connected to septic porous tank or septic tight tank is 2.4% and the percentage of occupied housing units that are connected to flush open drain or with no facility/bush/field is 0.2%. (see table 11).



### Percentage Distribution of Occupied Housing Units in Gaza Governorate by Type of Toilet Facility Used by the Household, 2017



\* Others include (flush to open drain, no facility/bush/field and others)

## 2.8 Availability of Durable Goods and Technology Tools

**The Availability of Durable Goods and Technology Tools were the Lowest at the Households living in the Camp**

According to the Census findings, gas/electric cookers, refrigerators, washing machines, and satellite dishes are available to most households in Gaza Governorate.

Additionally, the results showed that; 10.3% of households in Gaza Governorate have a private car, with clear variation between urban, and camp (10.8%, 2.7% respectively). As for households have TV/ LCD/ LED/ S-D screen results showed that 44.7%, of households have such goods, of which 45.1% in urban, and 37.7% in camp. (see tables 36, 37).