



دولة فلسطين
الجهاز المركزي للإحصاء الفلسطيني
التعداد العام للسكان والمساكن والمنشآت 2017



تقرير المساكن
النتائج النهائية
محافظة سلفيت



تم إعداد هذا التقرير حسب الإجراءات المعيارية المحددة في ميثاق الممارسات للإحصاءات الرسمية الفلسطينية 2006

© ربيع الثاني 1441 هـ - كانون أول، 2019.

جميع الحقوق محفوظة.

في حالة الاقتباس، يرجى الإشارة إلى هذه المطبوعة كالتالي:

الجهاز المركزي للإحصاء الفلسطيني، 2019. التعداد العام للسكان والمساكن والمنشآت 2017: تقرير المساكن - النتائج النهائية. محافظة سلفيت. رام الله - فلسطين.



القدس
عاصمة الثقافة الإسلامية
al QUDS
Jerusalem, Capital of Islamic Culture 2018

جميع المراسلات توجه إلى:

الجهاز المركزي للإحصاء الفلسطيني

ص.ب. 1647، رام الله - فلسطين

هاتف: (970/972) 2 2982700

فاكس: (970/972) 2 2982710

الرقم المجاني: 1800300300

بريد إلكتروني: diwan@pcbs.gov.ps

صفحة إلكترونية: <http://www.pcbs.gov.ps>

الرقم المرجعي: 2493

تم تمويل طباعة هذا التقرير من جمهورية الصين الشعبية



محمود عباس

رئيس دولة فلسطين

رئيس اللجنة التنفيذية لمنظمة التحرير الفلسطينية

1791



يعتبر التعداد العام للسكان والمساكن والمنشآت ركناً أساسياً من أركان النظام الإحصائي الرسمي في أي دولة، حيث يأتي تنفيذه عام 2017 استحقاقاً قانونياً وتنموياً ووطنياً وسيادياً، ويمثل انجازه لبنة أساسية في عملية بناء الدولة، وإرساء أسس التخطيط السليم بمعايير علمية نظراً لما يوفره من إحصاءات دقيقة وتفصيلية لمختلف نواحي الحياة، ويساهم في بناء الدولة الفلسطينية العتيدة وتحقيق الاستقلال السياسي والاقتصادي والاجتماعي والتموي بجوانبه كافة.

وقد تم تنفيذ هذا المشروع الوطني الكبير من خلال استخدام التكنولوجيا والتقنيات الحديثة في جمع البيانات، وشكل تنفيذه تحدياً كبيراً لجميع العاملين فيه كونه ينفذ في ظل ظروف استثنائية تفرضها إجراءات الاحتلال الإسرائيلي، وبفضل عزيمة وإصرار الفريق الوطني للتعداد العام للسكان والمساكن والمنشآت 2017، واحتضان القيادة السياسية جعلت من التغلب على هذا التحدي أمراً ممكناً، حيث نفذ بأيدٍ وبخبراتٍ فلسطينية وقرارٍ فلسطيني مستقل، واستجابةً للحاجات الوطنية في شتى المجالات.

لقد أسهم تنفيذ هذا التعداد الشامل في التأكيد على الهوية والسيادة الوطنية على الأرض الفلسطينية وتحديداً في القدس الشرقية، خاصةً وأن تنفيذه جاء في وقتٍ تشتد فيه الهجمة العنصرية الشرسة على القدس الشريف، والتي كان آخرها القرار الأمريكي الجائر باعتبار القدس عاصمة لدولة إسرائيل، إضافة إلى الممارسات الإسرائيلية اليومية على الأرض من مصادرة للأراضي، وتوسيع وبناء وحدات استيطانية جديدة، الأمر الذي أدى إلى تعثر عملية السلام بل توقفها بشكل تام. وبالرغم من ذلك كله فإن القيادة الفلسطينية وكذلك الحكومة ماضية في خطتها التنموية، فالتنمية أهم الدعامات الضرورية لتأسيس مجتمع ديمقراطي، وبناء انسانٍ حرٍ ملتزم بالبادئ الوطنية والإنسانية. فالإحصاءات الدقيقة والعلمية هي العمود الفقري لوضع خططٍ تنموية، مبنية على أسسٍ سليمة تشكل



رافعةً للتطور والازدهار، لذا فإننا نرى في النتائج التي خلص اليها التعداد مرجعاً مهماً لخطط وسياسات التنمية خلال العقد القادم.

إن البيانات التي وفرها التعداد ستمكن القيادة والحكومة الفلسطينية والجهات الرسمية كافة، من وضع الخطط والبرامج المستقبلية وترجمتها الى خطط وبرامج لمواصلة عملية التنمية والتطوير والبناء، وتقديم أفضل الخدمات لأبناء شعبنا الفلسطيني وقطاعاته المختلفة.

لقد أبدى المجتمع الدولي اهتماماً بالغاً بهذا المشروع التنموي وعبر عن اهتمامه من خلال الدعم المادي والفني الذي قدمته بعض الدول الصديقة والمنظمات الدولية والحكومة الأردنية. كما ساهمت العديد من الوزارات والمؤسسات الرسمية والخاصة والأهلية، وكذلك مؤسسات المجتمع المدني في توفير الاحتياجات اللوجستية للتعداد ودعم ومساندة طواقم العمل ومساهماتهم في تذليل العقبات وتوفير متطلبات النجاح. فلهم جميعاً كل الشكر والتقدير.

إننا اذ نهدي هذا الإنجاز التاريخي الى كل فلسطيني، لنعبر عن تقديرنا وشكرنا لأسرة الجهاز المركزي للإحصاء الفلسطيني وفريق التعداد رئيساً وكوادر وعاملين على اصرارهم وعطائهم وتقانيهم في تحقيق هذا الإنجاز الوطني الهام الذي نفتخر به جميعاً.

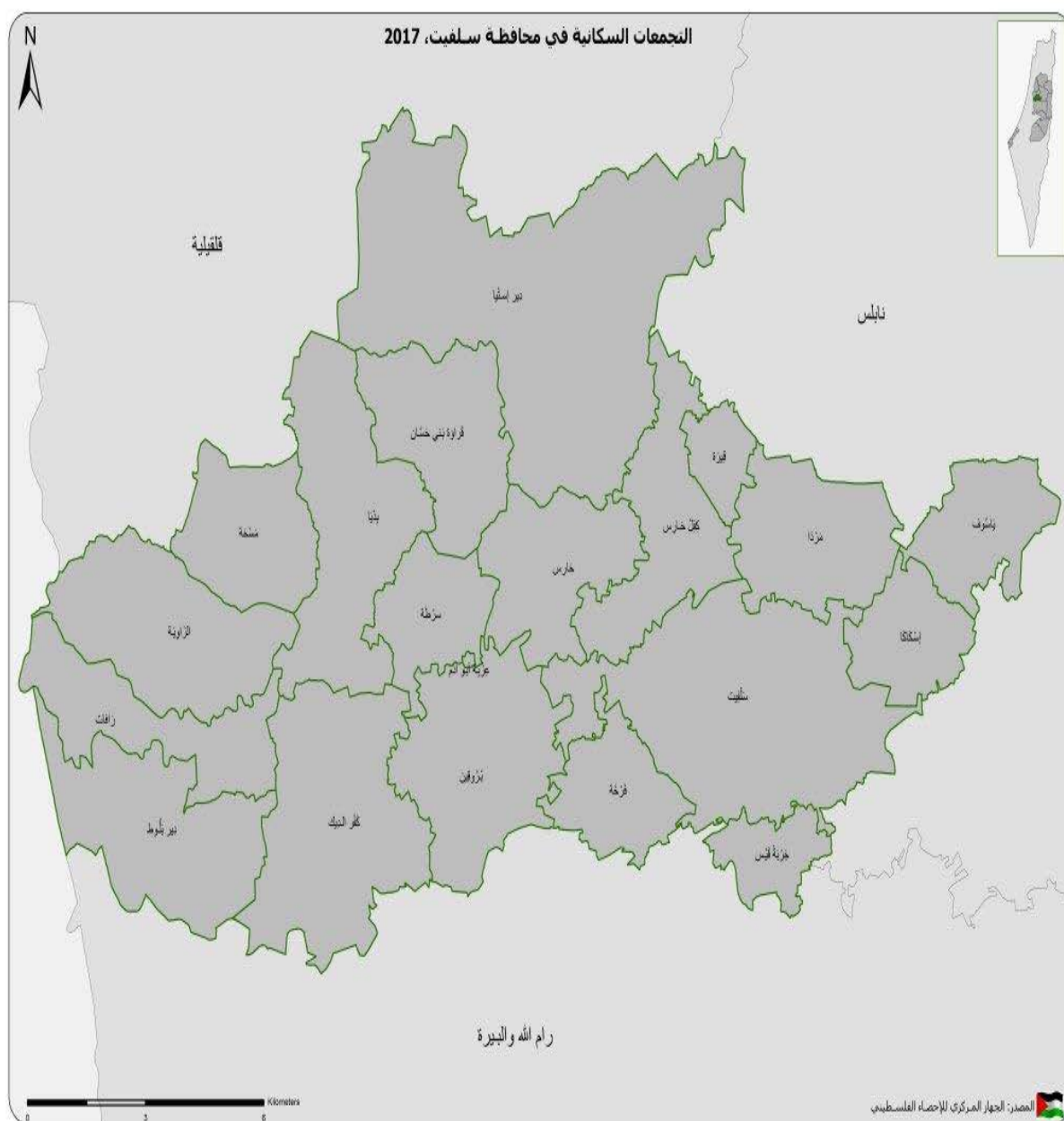
وتفضلوا بقبول فائق الاحترام،

رام الله في: 04/09/2018م

محمود عباس

رئيس دولة فلسطين

رئيس اللجنة التنفيذية لمنظمة التحرير الفلسطينية



شكر وتقدير

يتقدم الجهاز المركزي للإحصاء الفلسطيني بالشكر والتقدير إلى كافة أبناء شعبنا الفلسطيني الذين ساهموا في إنجاح التعداد العام للسكان والمساكن والمنشآت 2017 من خلال حرصهم وتعاونهم بالإدلاء بالبيانات المطلوبة، وإلى الجنود مجهولين أبناء الأسرة الإحصائية، على تفانيهم في العمل، وجهودهم الحثيثة والاستثنائية التي بذلوها في تنفيذ هذا المشروع بكافة مراحله، ونخص بالذكر جهود رئيس وأعضاء غرفة العمليات المركزية، ورئيس وأعضاء اللجنة التنفيذية للتعداد، وغرف العمليات الفرعية، ومدراء التعداد في المحافظات ومساعدوهم، والطواقم المساندة، والمنسقون الإعلاميون، والمشرفون الميدانيون، والمراقبون، والعدادون، وكافة اللجان وفرق العمل العاملة على التعداد.

كما يتقدم الجهاز بجزيل الشكر والتقدير إلى القيادة السياسية ممثلة بفخامة السيد الرئيس محمود عباس "أبو مازن" حفظه الله، وإلى الحكومة الفلسطينية ممثلة بدولة الأخ أ. د. رامي الحمد لله على دعمهم واهتمامهم ومواكبتهم لسير العمل على المشروع.

لقد تم تخطيط وتنفيذ التعداد العام للسكان والمساكن والمنشآت 2017، بقيادة فريق فني من الجهاز المركزي للإحصاء الفلسطيني، وبدعم مالي من الحكومة الفلسطينية، ومكتب الممثلة النرويجية لدى دولة فلسطين، والوكالة السويسرية للتنمية والتعاون (SDC)، ووكالة التعاون السويدية (SIDA)، والممثلة الهولندية، والوكالة الألمانية للتعاون الدولي (GIZ)، والاتحاد الأوروبي - المفوضية الأوروبية (EU)، وصندوق الأمم المتحدة للسكان (UNFPA)، وبرنامج الأمم المتحدة الإنمائي (UNDP)، والوكالة الإسبانية للتعاون الإنمائي الدولي (AECID)، والحكومة اليابانية، والتعاون الإيطالي (AICS)، ومنظمة الأمم المتحدة للطفولة (UNICEF)، ومؤسسة إنقاذ الطفل، وصندوق الاستثمار الفلسطيني، وهيئة الأمم المتحدة للمرأة (UNWOMEN)، فلهم جميعاً كل الشكر والتقدير على مساهمتهم القيمة في تمويل هذا المشروع.

ويتقدم الجهاز أيضاً بجزيل الشكر وعظيم الامتنان، إلى حكومة المملكة الأردنية الهاشمية ممثلة بدائرة الإحصاءات العامة على مساهمتهم الكريمة بتوفير 7500 جهاز لوحي (Tablet) على سبيل الإعارة؛ لاستخدامها في تنفيذ التعداد.

وكون التعداد مشروعاً وطنياً؛ فقد ساهمت العديد من الوزارات، والمؤسسات الرسمية والخاصة والأهلية، وكذلك مؤسسات المجتمع المدني، والجامعات، والهيئات المحلية من مجالس وبلديات، ولجنة الانتخابات المركزية، في توفير الاحتياجات اللوجستية للتعداد من مقرات ومكاتب وقاعات تدريب، كما ساهمت وسائل الإعلام الرسمية والخاصة بأنواعها المرئية والمسموعة والمكتوبة، وشركة الاتصالات الفلسطينية، وشركتي جوال وأوريدو في الحملة الإعلامية للتعداد بكافة المراحل، إضافة إلى وجهاء العشائر والعائلات وقادة الرأي والتأثير على دورهم في تذليل العقبات وتسهيل عمل فريق التعداد، ولا ننسى الدور الهام الذي قام به المحافظين من خلال مواكبتهم ومتابعتهم المباشرة للمشروع منذ البداية، ومساهمتهم في تذليل العقبات وتوفير كافة متطلبات النجاح، إضافة إلى دعم وتعاون العديد من المؤسسات والمنظمات الإقليمية والدولية، فلهم جميعاً كل الشكر والتقدير.

فريق العمل

- إعداد التقرير

محمد شاهين

ربى القبح

- تصميم الخرائط

امتنال الشعيبي

- تدقيق معايير النشر

حنان جناجره

- المراجعة الأولية

اميمة الأحمد

ماهر صبيح

رانيا أبو غبوش

- المراجعة النهائية

عنايه زيدان

- الإشراف العام

د. علا عوض

رئيس الجهاز/ المدير الوطني للتعداد

تنويه للمستخدمين

- تم احتساب النسب في فصل النتائج الرئيسية على أساس الحالات المبينة خصائصها فقط.
- تستند بيانات السكان والمساكن في هذا التقرير إلى عدد السكان الذين تم عددهم فعلاً، والمقيمين في مساكن مأهولة بأسر خاصة ولا يشمل المساكن العامة والأفراد القاطنين فيها.
- مجموع النسب المئوية في بعض الجداول قد لا يساوي 100% نتيجة التقريب.
- تم تقسيم التجمعات الفلسطينية الى تجمعات حضرية وريفية اضافة للمخيمات استناداً الى معايير محددة معتمدة لدى وزارة الحكم المحلي، وعليه لا يوجد تجمعات في محافظة سلفيت مصنفة على انها مخيمات.
- للحصول على معلومات حول المنهجية وجودة البيانات يمكن الرجوع إلى تقرير ملخص النتائج النهائية للتعداد- والمتوفر على الرابط الآتي:

[://www.pcbs.gov.ps/Downloads/book2383.pdf](http://www.pcbs.gov.ps/Downloads/book2383.pdf)

قائمة المحتويات

الصفحة	الموضوع
	قائمة الجداول
	المقدمة
23	المصطلحات والمؤشرات والتصنيفات
23	1.1 المصطلحات والمؤشرات
30	2.1 التصنيفات
31	النتائج الرئيسية
31	1.2 أعداد المساكن المأهولة
32	2.2 المساكن المأهولة حسب نوع المسكن
32	3.2 المساكن المأهولة حسب حيازة المسكن
33	4.2 كثافة السكن
33	5.2 المصدر الرئيسي لمياه الشرب
34	6.2 المساكن المأهولة حسب الاتصال بالكهرباء
34	7.2 المساكن المأهولة حسب نوع المراحيض المستخدم
35	8.2 توفر السلع المعمرة ووسائل تكنولوجيا المعلومات
37	الجداول الاحصائية

قائمة الجداول

الصفحة	الجدول
39	جدول 1: مؤشرات مختارة لظروف السكن في محافظة سلفيت حسب نوع التجمع 1997، 2007، 2017
40	جدول 2: المساكن المأهولة في محافظة سلفيت حسب نوع التجمع وعدد الغرف في المسكن، 2017
41	جدول 3: المساكن المأهولة والأفراد في محافظة سلفيت حسب نوع التجمع ونوع المسكن وعدد الغرف في المسكن، 2017
44	جدول 4: المساكن المأهولة في محافظة سلفيت حسب نوع التجمع وعدد الغرف المخصصة للنوم في المسكن، 2017
45	جدول 5: المساكن المأهولة والأفراد في محافظة سلفيت حسب نوع التجمع ونوع المسكن وعدد الغرف المخصصة للنوم في المسكن، 2017
48	جدول 6: المساكن المأهولة والأفراد في محافظة سلفيت حسب نوع التجمع واستخدام مياه الشرب الآمنة، واستخدام الصرف الصحي المحسن، 2017
49	جدول 7: المساكن المأهولة والأفراد في محافظة سلفيت حسب نوع التجمع والمصدر الرئيسي لمياه الشرب لدى الأسرة، 2017
50	جدول 8: المساكن المأهولة والأفراد في محافظة سلفيت حسب نوع التجمع ونوع المسكن والمصدر الرئيسي لمياه الشرب لدى الأسرة، 2017
53	جدول 9: المساكن المأهولة والأفراد في محافظة سلفيت حسب نوع التجمع واتصال المسكن بالكهرباء، 2017
54	جدول 10: المساكن المأهولة والأفراد في محافظة سلفيت حسب نوع التجمع ونوع المسكن واتصال المسكن بالكهرباء، 2017
57	جدول 11: المساكن المأهولة والأفراد في محافظة سلفيت حسب نوع التجمع ونوع المراض الذي تستخدمه الأسرة، 2017
58	جدول 12: المساكن المأهولة والأفراد في محافظة سلفيت حسب نوع التجمع ونوع المسكن ونوع المراض الذي تستخدمه الأسرة، 2017
61	جدول 13: المساكن المأهولة والأفراد في محافظة سلفيت حسب نوع التجمع ومساحة مسطح المسكن، 2017

الجدول	الصفحة
جدول 14: المساكن المأهولة والأفراد في محافظة سلفيت حسب نوع التجمع وتوفر مطبخ في المسكن، 2017	62
جدول 15: المساكن المأهولة والأفراد في محافظة سلفيت حسب نوع التجمع ونوع المسكن وتوفر مطبخ في المسكن، 2017	63
جدول 16: المساكن المأهولة والأفراد في محافظة سلفيت حسب نوع التجمع وتوفر حمام في المسكن، 2017	66
جدول 17: المساكن المأهولة والأفراد في محافظة سلفيت حسب نوع التجمع ونوع المسكن وتوفر حمام في المسكن، 2017	67
جدول 18: المساكن المأهولة والأفراد في محافظة سلفيت حسب نوع التجمع وتوفر مرحاض في المسكن، 2017	70
جدول 19: المساكن المأهولة والأفراد في محافظة سلفيت حسب نوع التجمع ونوع المسكن وتوفر مرحاض في المسكن، 2017	71
جدول 20: المساكن المأهولة والأفراد في محافظة سلفيت حسب نوع التجمع وتوفر حمام ومرحاض معا في المسكن، 2017	74
جدول 21: المساكن المأهولة والأفراد في محافظة سلفيت حسب نوع التجمع ونوع المسكن وتوفر حمام ومرحاض معا في المسكن، 2017	75
جدول 22: الأسر في محافظة سلفيت حسب نوع التجمع وعمر وجنس رب الأسرة ونوع المسكن، 2017	78
جدول 23: الأسر في محافظة سلفيت حسب نوع التجمع ونوع المسكن والعلاقة بقوة العمل والجنس لرب الأسرة، 2017	81
جدول 24: الأسر في محافظة سلفيت حسب نوع التجمع وحياسة المسكن والعلاقة بقوة العمل والجنس لرب الأسرة، 2017	83
جدول 25: المساكن المأهولة والأفراد في محافظة سلفيت حسب نوع التجمع وحياسة المسكن، 2017	85
جدول 26: المساكن المأهولة والأفراد في محافظة سلفيت حسب نوع التجمع ونوع المسكن وحياسة المسكن، 2017	86
جدول 27: الأسر في محافظة سلفيت حسب نوع التجمع ونوع المسكن ونوع الأسرة، 2017	89
جدول 28: الأسر في محافظة سلفيت حسب نوع التجمع وحياسة المسكن ونوع الأسرة، 2017	91
جدول 29: الأسر في محافظة سلفيت حسب نوع التجمع وحياسة المسكن وحجم الأسرة، 2017	93

الجدول	الصفحة
جدول 30: الأسر في محافظة سلفيت حسب نوع التجمع وعدد الغرف في المسكن وحجم الأسرة، 2017	95
جدول 31: الأسر الفلسطينية والأفراد في محافظة سلفيت حسب نوع التجمع وحالة اللجوء لرب الأسرة وعدد الغرف في المسكن، 2017	96
جدول 32: الأسر في محافظة سلفيت حسب نوع التجمع وكثافة السكن (عدد الأفراد في الغرفة)، 2017	97
جدول 33: الأسر في محافظة سلفيت حسب نوع التجمع ونوع المسكن وكثافة السكن (عدد الأفراد في الغرفة)، 2017	98
جدول 34: الأسر في محافظة سلفيت حسب نوع التجمع والمصدر الرئيسي للطاقة المستخدمة في الطبخ، 2017	100
جدول 35: الأسر في محافظة سلفيت حسب نوع التجمع والمصدر الرئيسي للطاقة المستخدمة في التدفئة، 2017	101
جدول 36: الأسر في محافظة سلفيت التي يتوفر لديها السلع المعمرة حسب السلعة ونوع التجمع، 2017	102
جدول 37: الأسر في محافظة سلفيت التي يتوفر لديها وسائل تكنولوجيا المعلومات حسب وسيلة تكنولوجيا المعلومات ونوع التجمع، 2017	103
جدول 38: الأسر في محافظة سلفيت حسب عدد وسائل تكنولوجيا المعلومات المتوفرة ونوع التجمع، 2017	104
جدول 39: المساكن المأهولة في محافظة سلفيت حسب نوع التجمع والطريقة المستخدمة للتخلص من النفايات المنزلية، 2017	107

المقدمة

يعتبر التعداد العام للسكان والمساكن والمنشآت ركناً أساسياً من أركان بناء الدولة، ويشكل تنفيذه استحقاقاً قانونياً وتنموياً وإحصائياً بموجب قانون الإحصاءات العامة للعام 2000، كما يمثل شكلاً من أشكال السيادة الوطنية على الأرض. ويعد هذا التعداد الثالث الذي ينفذ في دولة فلسطين، فقد تم تنفيذ التعداد الأول العام 1997، والتعداد الثاني العام 2007. ويأتي تنفيذ هذا التعداد بهدف توفير قاعدة بيانات إحصائية حديثة وشاملة، تعكس صورة رقمية لواقع المجتمع الفلسطيني في شتى المجالات، وتلبي الاحتياجات الوطنية بناءً على التوصيات الدولية، وتوصيات الأمم المتحدة بشأن محتويات التعداد، لتشكل بذلك العمود الفقري لبناء الخطط وتطوير السياسات والاستراتيجيات التنموية خلال العقد القادم.

يتم تنفيذ التعدادات السكانية في معظم دول العالم بصورة دورية كل 10 سنوات وفقاً لتوصيات الأمم المتحدة، ويتطلب تنفيذها ظروفًا طبيعية مستقرة. إلا أن تنفيذ التعداد في دولة فلسطين يشكل حالة نادرة؛ كونه ينفذ في ظل ظروف استثنائية تفرضها إجراءات الاحتلال الإسرائيلي، وما يترتب عليها من تحديات ومعوقات، فهنا يمر جدار الضم والتوسع، وهناك مستعمرة جاثمة على الأرض، وهنا بوابة حديدية تمنع الهواء عن يسكن خلفها، وتلك منطقة عسكرية مغلقة لا يمكن دخولها إلا بإجراءات خاصة، إضافة إلى التحديات المرتبطة بالعمل في القدس، باعتبارها التحدي الأصعب والأكثر تعقيداً، ناهيك عن التحديات التكنولوجية المتمثلة بعدم توفر خدمات الجيل الثالث (3G) في فلسطين في حينه، بفعل القيود التي يفرضها الاحتلال، الأمر الذي دفع الجهاز، إلى اتخاذ التدابير اللازمة لتجاوز هذه التحديات، عبر تطوير خطة عمل شاملة وواضحة، أخذت بالاعتبار خصوصية الحالة الفلسطينية، وحجم التحديات الميدانية.

لقد أحدث هذا التعداد نقلة نوعية، من خلال استخدام التكنولوجيا والتقنيات الحديثة في جمع البيانات ميدانياً، فقد تم تنفيذ مراحل التعداد كافة، باستخدام الأجهزة اللوحية "التابلت"، إضافة إلى استخدام نظم المعلومات الجغرافية، كما تم استحداث تطبيقات إلكترونية لكل مرحلة من مراحل التعداد، بدءاً من مرحلة تحديث الخرائط، والتعداد التجريبي، ومن ثم مرحلة الحزم، مروراً بمرحلة الحصر والترقيم، فالعد الفعلي للسكان، وانتهاءً بالدراسة البعدية، الأمر الذي ساهم في توفير الوقت والجهد، وزيادة جودة البيانات وأتساقها وتصنيفها وسهولة تحليلها، وتعزيز إدارة العمل الميداني ومراقبته.

لقد قام على تنفيذ هذا التعداد جيش من طواقم العمل المختلفة، من مديرين ومساعدين ومشرفين ومراقبين وعدّادين وطواقم مساندة، وصلوا الليل بالنهار في سبيل تحقيق هذا الإنجاز، وقد ساهم هذا التعداد في توفير حوالي 11,000 وظيفة عمل مؤقتة للخريجين الشباب، للعمل في مراحله المختلفة، ولفترات متفاوتة، تراوحت مدتها ما بين شهر إلى ثمانية أشهر، وقد تلقى هؤلاء العاملون تدريباً نوعياً مكثفاً، لتعزيز قدراتهم وإكسابهم المهارات اللازمة. وحتى تكتمل عناصر المنظومة الإلكترونية في هذا التعداد، فقد تمت أتمتة كافة عمليات التقييم للعاملين والمتدربين، بما في ذلك الاختبارات اليومية والامتحانات النهائية، وقد تم تجهيز قاعات التدريب بالبنية التحتية اللازمة لذلك، وهذا، بدوره، ساهم في توفير الوقت والجهد المرتبطين باختيار فريق العمل، ودون تدخل بشري، انسجاماً مع متطلبات الحوكمة السليمة.

وحيث أن التعداد يُعد مشروعاً وطنياً بامتياز، فقد أطلق الجهاز، منذ بداية التخطيط لتنفيذه، برنامجاً للحوار والتشاور مع مختلف الوزارات والمؤسسات الرسمية والخاصة، ومؤسسات المجتمع المدني، عبر لقاءات وندوات واجتماعات ثنائية، وورش عمل، بهدف الوصول إلى إجماع وطني على محتويات التعداد، وحشد كل الطاقات والجهود لإنجاحه. كما رافق ذلك حملة إعلامية واسعة بالتنسيق مع المؤسسة الإعلامية المحلية الرسمية وغير الرسمية، بهدف توعية المواطنين بأهمية التعداد،

وحثهم على التعاون مع فريق التعداد، حتى وصلت رسالة التعداد إلى كل بيت وكل أسرة وكل مواطن، وقد تضافرت جهود أركان المجتمع الفلسطيني كافة، عبر تسخير الإمكانيات المتاحة كافة؛ من موارد بشرية، ومادية؛ كالمقرات، والمكاتب، وقاعات التدريب، والأجهزة، والمعدات، وغيرها، إضافة إلى تدخلات قوى التأثير المجتمعي، ومساهمتها في تسهيل عمل الفرق الميدانية، وتذليل العقبات، والحد، بشكل كبير، من حالات الرفض وعدم التجاوب، الأمر الذي جسّد أروع صور الانتماء للوطن، تحقيقاً لشعار التعداد "معاً وسوياً لبنني الوطن".

ونحن إذ نضع بين أيديكم النتائج النهائية للتعداد، التي يأتي نشرها في زمن قياسي، فإننا نشعر بالسعادة والفخر بهذا الإنجاز، متطلعين إلى الاستثمار الأمثل لبيانات هذا التعداد، من خلال ترجمتها إلى سلسلة خدمات يستفيد منها المواطن، تحقيقاً لرؤية الحكومة "المواطن أولاً"، فلا تنمية بدون إحصاء.

والله ولي التوفيق،،،

كانون أول، 2019

د. علا عوض
رئيس الجهاز
المدير الوطني للتعداد

الفصل الأول

المصطلحات والمؤشرات والتصنيفات

1.1 المصطلحات والمؤشرات

تعرف المصطلحات والمؤشرات المستخدمة في هذا التعداد وفق معجم المصطلحات الإحصائية، ودليل المؤشرات الإحصائية الصادرة عن الجهاز والمعتمدة على أحدث التوصيات الدولية المتعلقة بالإحصاءات والمنسجمة مع النظم الدولية

التقسيمات الجغرافية والإدارية والإحصائية:

تنقسم فلسطين إدارياً إلى (16) محافظة، وتعتبر المحافظة أعلى مستوى في الهيكل الإداري من التقسيمات الإدارية في فلسطين، بحيث تضم المحافظة الواحدة العديد من التجمعات السكانية، ويبلغ عددها 11 محافظة في الضفة الغربية و5 محافظات في قطاع غزة وهي كما يلي:

1. الضفة الغربية: وتشمل محافظات جنين، وطوباس والأغوار الشمالية، وطولكرم، ونابلس، وقلقيلية، وسلفيت، ورام الله والبيرة، وأريحا والأغوار، والقدس، وبيت لحم، والخليل.
2. قطاع غزة: ويشمل محافظات شمال غزة، وغزة، ودير البلح، وخانيونس، ورفح.

التجمع:

هو مساحة (مكان) من سطح الأرض مأهولة بالسكان بشكل دائم ولها سلطة إدارية رسمية أو أي مساحة (مكان) من سطح الأرض مأهولة بالسكان بشكل دائم ومنفصلة جغرافياً عن أي تجمع مجاور لها ومُعترف بها عرفياً وليس لها سلطة إدارية مستقلة.

نوع التجمع:

صنفت التجمعات السكانية إلى ثلاثة أصناف وهي: حضر، ريف، مخيم

1. حضر: كل تجمع سكاني يدار من قبل مجلس بلدي بصرف النظر عن عدد السكان والخدمات المقدمة وفقاً لما هو معتمد لدى وزارة الحكم المحلي.
2. ريف: كل تجمع سكاني يدار من قبل مجلس قروي ولا ينطبق عليه تعريف الحضر أو المخيم وفقاً لما هو معتمد لدى وزارة الحكم المحلي.
3. مخيم: كافة التجمعات التي يطلق عليها اسم مخيم، وتدار من قبل وكالة الغوث الدولية.

التعداد:

هو العملية الكلية لتخطيط وجمع وتصنيف وتقييم ومعالجة ونشر وتحليل البيانات الإحصائية حسب الخصائص الديمغرافية والاقتصادية والاجتماعية ذات العلاقة لأصغر مستوى جغرافي في وقت محدد، ولجميع الأشخاص داخل الدولة والمواطنين المتواجدين خارج حدود الدولة بصفة مؤقتة.

الأسرة:

فرد أو مجموعة أفراد تربطهم أو لا تربطهم صلة قرابة، ويقيمون في مسكن واحد، ويشتركون في المأكل أو في أي وجه متعلق بترتيبات المعيشة. واستناداً لهذا التعريف فإن الأسرة المعيشية في التعداد تتألف من:

1. أفراد الأسرة الأصليون المتواجدون في مسكن الأسرة ليلة 2017/12/01.
2. الزوار من خارج فلسطين الذين قضوا ليلة 2017/12/01 في مسكن الأسرة (أقارب أو غير أقارب).
3. الزوار من داخل الوطن (يقيمون في الضفة الغربية وقطاع غزة) (الأسرة بأكملها) إذا كانت ستقضي الفترة من 01-2017/12/24 مع الأسرة.
4. الخدم والسائقون والطباخون ومن في حكمهم الذين يعملون لدى الأسرة، ويقيمون معها بصفة معتادة.
5. المواليد الجدد الذين ولدوا قبل ليلة 2017/12/01 وما زالوا على قيد الحياة ليلة 2017/12/01، سواء كانوا مع الأسرة أو ما زالوا في المستشفى.
6. الأفراد المقيمون مع الأسرة والذين قضوا ليلة 2017/12/01 مع الأسرة وتوفوا بعد ليلة 2017/12/01.
7. الأفراد المقيمون مع الأسرة ولكنهم لم يتواجدوا ليلة 2017/12/01 مع الأسرة وتضم الفئات التالية:-
 - أفراد الأسرة الذين قضوا ليلة 2017/12/01 في زيارة أسرة أخرى داخل فلسطين.
 - المشتغلون في نوبات/ ورديات عمل ليلية في المصانع أو المستشفيات أو المطارات أو في المعابر أو غيرها من أماكن العمل.
 - أفراد الأسرة الذين قضوا ليلة 2017/12/01 مسافرين على الطرق العامة داخل فلسطين.
 - صيادو الأسماك الذين قضوا ليلة 2017/12/01 على المراكب والسفن في المياه الإقليمية.
 - أفراد الأسرة العاملون في الأجهزة الأمنية أينما كان مكان تواجدهم ليلة 2017/12/01.
 - أفراد الأسرة المقيمون مع الأسرة والذين تصادف وجودهم خارج فلسطين بصفة مؤقتة ولمدة أقل من سنة بغرض العمل والعودة كل سنة بشكل معتاد أو لقضاء بعض الأعمال أو السياحة أو الزيارة أو الحج أو العمرة أو العلاج أو لأي سبب آخر.
 - المرضى الذين قضوا ليلة 2017/12/01 في المستشفيات ومرافقيهم وكذلك الأفراد الذين قضوا ليلة 2017/12/01 في أماكن الحجز والتوقيف في الشرطة وما شابه ذلك.
 - الأفراد الذين قضوا ليلة 2017/12/01 في دور العبادة (كالمساجد والكنائس).
 - أفراد الأسرة الفلسطينيين المقيمون معها عادة وتواجدوا ليلة 2017/12/01 في أحد الفنادق داخل فلسطين.
 - الطلبة الذين يدرسون في الخارج بغض النظر عن فترة التغيب في الخارج.
 - الطلبة الذين يدرسون في الجامعات والمعاهد والمراكز داخل فلسطين وبصرف النظر عن مكان تواجدهم ليلة 2017/12/01.
 - الأفراد الأسرى والمعتقلين في السجون الإسرائيلية بغض النظر عن مدة اعتقالهم.
 - الأفراد الذين يقيمون مع الأسرة بصورة معتادة لكن تصادف عدم تواجدهم مع أسرهم ليلة 2017/12/01 لأي سبب.

وقد استنتج من قائمة أفراد الأسرة الفئات التالية:

1. الأفراد الذين توفوا قبل ليلة 2017/12/01.
2. الأفراد الذين ولدوا بعد ليلة 2017/12/01.

3. الأفراد المتواجدون ليلة 2017/12/01 بصفة معتادة كنزلاء في دور العجزة، ودور الأيتام، ومصحات الأمراض النفسية، والسجون الفلسطينية، حيث تم عد جميع من يقيم بهذه الأماكن في أماكن تواجدهم.

وتقسم الأسر التي تم عدها إلى:

1. أسرة خاصة: هي الأسرة التي ينطبق عليها تعريف الأسرة السابق الذكر.
2. مسكن عام (أسرة جماعية): وهي الأسر التي تم عدها في الأماكن التي ينطبق عليها تعريف المسكن العام السابق الذكر وتسمى أيضاً أسر المؤسسات.

الأسرة الفلسطينية:

هي الأسرة الخاصة التي تكون فيها جنسية رب الأسرة فلسطيني. أما الأسرة غير الفلسطينية فهي الأسرة التي تكون فيها جنسية رب الأسرة غير فلسطيني بغض النظر عن جنسية باقي الأفراد.

أنواع الأسر الخاصة:

تقسم الأسر الخاصة (المعيشية) حسب تركيبها الأسري إلى الأنواع التالية:

1. أسرة من فرد واحد: وهي الأسرة التي تتكون من شخص واحد فقط.
2. أسرة نووية: وهي الأسر المعيشية التي تتكون كافة من نواة أسرية واحدة، وتتشكل من أسرة مؤلفة من زوجين فقط أو من زوجين مع ابن أو ابنة (بالدم فقط وليس بالتبني) أو أكثر أو أب (رب الأسرة) لديه ابن أو ابنة أو أكثر أو أم (رب الأسرة) لديها ابن أو ابنة أو أكثر، مع عدم وجود أي شخص من الأقرباء الآخرين أو من غيرهم.
3. أسرة ممتدة: هي الأسر المكونة من أسرة نووية أو أكثر مع وجود أفراد آخرين يعيشون معهم وتربطهم علاقة بنتلك الأسرة.
4. أسرة مركبة: هي الأسرة المكونة من أسرة نووية أو أكثر مع وجود فرد أو أفراد يعيشون معها ولا تربطهم علاقة قرابة بهذه الأسرة.

الجنس:

يصنف الجنس إلى ذكر أو أنثى.

العمر بالسنوات الكاملة:

يعرف العمر على أنه الفترة الزمنية بين تاريخ الميلاد ولحظة الإسناد الزمني للتعداد معبراً عنه بالسنوات الكاملة.

حالة اللجوء:

حالة اللجوء خاصة بالفلسطينيين الذين هجروا من فلسطين التي احتلتها إسرائيل عام 1948 وتشمل الأبناء الذكور منهم وأحفادهم.

تصنف إلى:

1. لاجئ مسجل: إذا كان الفرد لاجئاً وله اسم مسجل في بطاقة التسجيل (المؤن) الصادرة عن وكالة الغوث.
2. لاجئ غير مسجل: إذا كان الفرد لاجئاً إلا أنه غير مسجل في بطاقة وكالة الغوث (المؤن) لأي سبب كان.
3. ليس لاجئاً: هو كل فلسطيني ليس لاجئاً مسجلاً أو لاجئاً غير مسجل.

العامل:

هو الفرد الذي عمره 7 سنوات فأكثر والذي باشر عملاً معيناً ولو لساعة واحدة خلال الفترة المرجعية سواء كان لحسابه أو لحساب الغير، باجر أو بدون اجر أو في مصلحة العائلة أو كان غائب عن عمله بشكل مؤقت (بسبب المرض، عطلة، توقف مؤقت أو أي سبب آخر)، ويصنف العاملون حسب عدد ساعات العمل الأسبوعية إلى عاملين (1-14) ساعة، عاملين 15 ساعة فأكثر وكذلك الأفراد الغائبون عن أعمالهم بسبب المرض، أو إجازة مدفوعة الأجر، أو إغلاق أو إضراب أو توقيف مؤقت وما شابه ذلك.

العلاقة بقوة العمل:

هي حالة الفرد العملية من حيث كونه داخل أو خارج القوة العاملة وتصنف كالآتي:

1. **عامل من 1-14 ساعة:** هو الفرد الذي عمره (7 سنوات فأكثر) وينطبق عليه مفهوم العمل ويعمل عادة من 14-1 ساعة في الأسبوع.
2. **عامل من 15-34 ساعة:** هو الفرد الذي عمره (7 سنوات فأكثر) وينطبق عليه مفهوم العمل ويعمل عادة من 15-34 ساعة في الأسبوع.
3. **عامل من 35-45 ساعة خلال الأسبوع:** هو الفرد الذي عمره (7 سنوات فأكثر) وينطبق عليه مفهوم العمل ويعمل عادة من 35-45 ساعة في الأسبوع.
4. **عامل 46 ساعة فأكثر:** هو الفرد الذي عمره (7 سنوات فأكثر) وينطبق عليه مفهوم العمل ويعمل عادة 46 ساعة فأكثر في الأسبوع.
5. **لا يعمل ويريد العمل - سبق له العمل ويبحث عن عمل خلال 4 أسابيع الماضية:** الفرد الذي عمره (7 سنوات فأكثر) وسبق له العمل لمدة تزيد عن اسبوعين بشكل متواصل خلال فترة ماضية، بمعنى أن هذا الفرد لم يعمل ولو لساعة واحدة خلال فترة الإسناد الزمني (الاسبوع الماضي لليلة الإسناد الزمني) بالرغم من انه يريد العمل، ولديه الرغبة في العمل أو الحاجة له ويبحث عنه خلال 4 أسابيع الماضية بشكل جاد باتباعه أحد طرق البحث عن العمل وهي التسجيل في مكاتب الاستخدام، أو التسجيل في نقابة العاملين، أو مراجعة الأصدقاء أو الأقارب، أو مراجعة شخصية لاماكن العمل، أو قراءة الجريدة بهدف الحصول على فرصة عمل، أو بحث عن مبنى أو ارض أو آلات أو أجهزة بغرض إنشاء مشروع خاص، أو تدبير موارد مالية. مع ملاحظة أن هذه الفئة هي الفئة التي عملت في السابق لمدة أسبوعين بشكل متواصل خلال السنوات الثلاثة السابقة.
6. **لا يعمل ويريد العمل - لم يسبق له العمل ويبحث عن عمل خلال 4 أسابيع الماضية:** هو الفرد الذي عمره (7 سنوات فأكثر) لم يسبق له العمل خلال أي فترة سابقة ولم يعمل ولو لساعة واحدة خلال فترة الإسناد ولديه الرغبة في العمل أو الحاجة له ويبحث عنه 4 أسابيع الماضية بشكل جاد باتباعه أحد طرق البحث عن العمل وهي التسجيل في مكاتب الاستخدام، أو التسجيل في نقابة العاملين، أو مراجعة الأصدقاء أو الأقارب، أو مراجعة شخصية لاماكن العمل، أو قراءة الجريدة بهدف الحصول على فرصة عمل، أو بحث عن مبنى أو ارض أو آلات أو أجهزة بغرض إنشاء مشروع خاص، أو تدبير موارد مالية.

لا يعمل ولا يريد العمل: الأفراد الذي أعمارهم (7 سنوات فأكثر) ولا ينطبق عليهم مفهوم العاملين أو العاطلين عن العمل، ويتم تصنيفهم خارج القوى العاملة، بمعنى أن هذا الفرد لم يعمل ولو لساعة واحدة خلال فترة الإسناد الزمني، ولم يبحث عن عمل ولا يرغب في العمل ويندرج تحت هذا التعريف:

7. **التفرغ للدراسة/ التدريب:** هو الفرد الذي عمره (7 سنوات فأكثر) والذي يواظب على دراسة منتظمة بهدف الحصول على مؤهل علمي وغير مرتبط بعمل معين خلال فترة الإسناد، وتجدر الإشارة هنا إلى أن الأعمال المنزلية والهوايات لا تدخل ضمن العمل.
8. **التفرغ لأعمال المنزل:** هي الأنثى التي عمرها (7 سنوات فأكثر) غير العاملة والقادرة على العمل ولا تبحث عنه وغير المنتظمة في دراسة معينة وتقوم بأعمال المنزل بهدف خدمة الأسرة ولا يشمل ذلك خدمة بيوت الغير مقابل أجر نقدي أو عيني إذ أن هذا النوع من الخدمة يعتبر ضمن العمل.
9. **العجز/كبر السن/مرض:** هو الفرد الذي لا يمكنه مباشرة أي نوع من العمل بسبب إصابته بمرض مزمن أو بسبب أية إعاقة، وتشمل هذه الفئة أيضاً جميع الأفراد غير القادرين على العمل بسبب تقدمهم في السن.
10. **وجود إيراد:** إذا كان الفرد قادراً على العمل ولكنه لا يعمل ولا يرغب في العمل ولا يبحث عنه وذلك لوجود إيراد له من عقارات.
11. **تقاعد:** إذا كان الفرد قادراً على العمل ولكنه لا يعمل ولا يرغب في العمل ولا يبحث عنه وذلك لحصوله على تقاعد.
12. **أخرى:** تشمل أي فرد لم ينطبق عليه جميع ما ذكر سابقاً مثل، المسجون، أو الفرد القادر على العمل إلا أنه لا يرغب به ولا يبحث عنه وليس له إيراد من جهة أخرى مثل الأبناء والبنات غير الملتحقين بالمدارس ولا تنطبق عليهم أي حالة مما سبق.

المسكن (الوحدة السكنية):

هو مكان مستقل ومنفصل للسكن (مبنى أو جزء من مبنى) معد لإقامة أسرة معيشية واحدة، أو وحدة سكنية غير معدة للسكن لكنها مشغولة كمسكن لأسرة معيشية وقت التعداد. وقد تكون الوحدة السكنية مشغولة أو خالية، وقد تكون وحدة سكنية غير تقليدية مسكونة أو أي مكان آخر مسكوناً كمسكن لأسرة معيشية في وقت التعداد. وتشمل هذه الفئة مساكن من مختلف المستويات من حيث ديمومتها وصلاحياتها للسكن.

نوع المسكن:

يقصد بنوع المسكن الشكل الهندسي أو المعماري للمسكن. والذي قد يكون فيلا، أو دار، أو شقة، أو غرفة مستقلة، أو أي شكل آخر. مثل (براكية أو خيمة...الخ).

1. **فيلا:** هي مبنى قائم بذاته مشيد من الحجر النظيف عادة، ومعد أصلاً لسكن أسرة واحدة عادة، ويتكون من طابق واحد بجناحين أو من طابقين أو أكثر، يصل بينهما درج داخلي، ويخصص أحد الأجنحة في حالة الطابق الواحد أو الطابق الثاني للنوم، والجناح الآخر أو الطابق الأرضي للاستقبال والمطبخ والخدمات بمختلف أنواعها، كما يتوفر في الغالب للفيلا حديقة تحيط بها بغض النظر عن مساحتها بالإضافة إلى سور يحيط بها من الخارج، وكراج للسيارة كما يغطي السطح العلوي للفيلا بمادة القرميد على الأغلب، ويمكن أن يوجد ضمن حدود الفيلا أحد المباني أو الملاحق ويكون من مكوناتها.
2. **دار:** مبنى معد أصلاً لسكن أسرة واحدة أو أكثر، وقد تتكون الدار من طابق واحد أو طابقين تستغلها أسرة واحدة، وقد تكون الدار مقسمة إلى وحدات سكنية منفصلة كل منها تشمل المرافق الخاصة بها ويقسم بكل منها أسرة مستقلة، فيعتبر كل مسكن شقة.

3. **شقة:** هي جزء من دار أو عمارة تتكون من غرفة أو أكثر مع المرافق من مطبخ وحمام ومرحاض، ويقفل عليها جميعاً باب خارجي، وهي معدة لسكن أسرة واحدة، ويمكن الوصول إليها عن طريق درج أو ممر يؤدي إلى الطريق العام.
4. **غرفة مستقلة:** هي غرفة قائمة بذاتها ليس بها مرافق بل تشترك عادة مع غيرها من الغرف في المرافق (مطبخ - حمام - مرحاض) وهي معدة أصلاً للسكن.
5. **خيمة:** مبنى قائم بذاته مصنوع من القماش أو الوبر أو الشعر وعادة ما توجد في التجمعات البدوية.
6. **براكية/كرفان/بركس:** هو مبنى قائم بذاته مؤقت وغير تقليدي للسكن، ويتكون من غرفة واحدة أو أكثر وتكون المادة الغالبة للجدران الخارجية والسطح من الزنك (الصاج) أو التلك أو الاسبست، أو البلاستيك المقوى (فيبر كلاس)، أو مبنى يتكون سقفه من المواد السابقة أو الخشب أو ما شابه ومادة البناء للجدران الخارجية من الطوب الإسمنتي ومواد أخرى، وذلك بغض النظر عن استعماله الحالي والمواد التي يثبت بها جدرانه.
7. **أخرى:** مساكن لا يمكن تصنيفها كأحد الأنواع السابقة، مثل الأكواخ والكهوف والمغارات والأكشاك بشرط أن تكون مشغولة بسكن أو عمل وقت التعداد.

الغرفة:

بأنها حيز في وحدة سكنية أو مكان آخر للسكن، محاط بجدران تمتد من الأرضية إلى السقف أو السطح، لا تقل مساحتها عن أربعة أمتار مربعة، وتعتبر الشرفات (الفرنديات) المقترزة غرفة إذا كانت مساحتها مساوية أو تزيد عن أربعة أمتار مربعة ومستخدمة لأي غرض من الأغراض المعيشية، وتعتبر الصالة غرفة، ولا يعتبر من ضمن الغرف كل من المطبخ والحمام والمرحاض والممرات. كما لا يعتبر من الغرف تلك المخصصة للحيوانات والدواجن وكذلك الغرف المستخدمة للعمل فقط.

حيازة المسكن:

يمثل كيفية حيازة الأسرة للمسكن وتكون إحدى الحالات الآتية:

1. **ملك:** إذا كان المسكن ملكاً للأسرة أو لأحد أفرادها الذين يقيمون بالمسكن عادة إقامة معتادة.
2. **مستأجر غير مفروش:** إذا كان المسكن مستأجراً دون أثاث مقابل إيجار يتم دفعه شهرياً أو كل مدة معينة.
3. **مستأجر مفروش:** إذا كان المسكن مستأجراً مع الأثاث والتجهيزات.
4. **دون مقابل:** في حالة حيازة المسكن دون دفع أي مبالغ كأن يكون المالك أب أو أم أو أحد أقارب رب الأسرة أو أحد أفرادها الذين لا يقيمون بالمسكن أو مقدماً من جهة أخرى دون مقابل.
5. **مقابل عمل:** إذا كان المسكن مقدماً للأسرة نتيجة علاقة عمل تربط أحد أفراد الأسرة بجهة العمل دون دفع إيجار، وسواء كانت هذه الجهة تملك المسكن أو تقوم هي بدفع الإيجار للمالك الأصلي.
6. **أخرى:** في حالة حيازة الأسرة للمسكن بأي وسيلة أخرى غير الحالات السابقة.

المصدر الرئيسي لمياه الشرب:

وهو المصدر الأكثر استخداماً من قبل الأسرة من أجل الشرب ويكون إحدى الحالات الآتية:

1. **شبكة مياه عامة متصلة بالمسكن:** وهي وصول المياه عبر أنابيب شبكة المياه إلى داخل المسكن (بواسطة تمديدات الأنابيب الداخلية) واتصالها بوحدة أو أكثر من الحنفيات، على سبيل المثال، في المطبخ و/أو الحمام.

2. **بئر ارتوازي محمي/ ينبوع محمي:** البئر هو حفرة عميقة بالأرض حفرت أو شقت بهدف الوصول للمياه الجوفية، حيث يمكن استخراج الماء منه باستخدام مضخة أو وسائل أخرى. **والينبوع** يقصد به تدفق المياه الجوفية تلقائياً من الأرض وقد يكون في حفرة أو تدفق سطحي. وفي كلا الحالتين فإن البئر المحمي أو الينبوع المحمي من الأوساخ مثل فضلات الطيور والحشرات وغيرها من الملوثات الصحية بحيث يكون مفصول عن الملوثات الخارجية ومغطى بحيث لا يمكن دخول أي ملوث إليه.
3. **بئر ارتوازي غير محمي/ ينبوع غير محمي:** هو البئر أو الينبوع دون وجود غطاء يمنع وصول الطيور والأوساخ أو أي ملوثات أخرى لسطح المياه، ويكون معرضاً أكثر للملوثات الصحية.
4. **مياه تجميع الأمطار:** يقصد بها مياه الأمطار التي تُجمع من على أسطح المنازل أو غيره وتُجمع في آبار أو خزانات، ولا تعتبر المياه الجوفية مياه تجميع أمطار، بحيث يعتبر المصدر الرئيسي لهذه المياه هو مياه الأمطار، وفي حال تم تزويد هذا البئر من مصادر أخرى (تتكات، آبار ارتوازية، ينابيع، شبكة مياه عامة).
5. **صهريج/ تنك/ عربة تجر صهريج صغير:** يقصد بها الشاحنات الكبيرة أو الصغيرة أو التي تجرها الحيوانات أو أي وسيلة لنقل المياه باستخدام خزانات ناقلية للماء للوحدة السكنية بغض النظر عن مكان تخزين المياه في الوحدة السكنية.
6. **مياه زجاجات معدنية:** هي المياه المشتراة في زجاجات أو جالونات محكمة الإغلاق، ولا يقصد به تخزين مياه المنزل في زجاجات أو جالونات.
7. **حنفية عامة:** مصدر من مصادر المياه من خلال حنفية متوفرة للعامة وتكون بالعادة موجودة في ساحة عامة أو مكان عام.
8. **أخرى:** في حال المصدر الرئيسي لمياه الشرب أخرى غير الحالات السابقة.

الكهرباء:

اتصال المسكن بالكهرباء وقد صنفت على النحو التالي:

1. **شبكة عامة:** إذا كان المسكن متصلاً بالشبكة العامة للكهرباء، التابعة لشركة الكهرباء أو للمجلس البلدي أو القروي.
2. **مولد خاص:** إذا كان مصدر الكهرباء مولداً خاصاً يملكه صاحب المسكن أو مجموعة من الأفراد.
3. **لا يوجد:** في حالة عدم اتصال المسكن بالكهرباء.

نوع المرحاض الذي تستخدمه الأسرة:

أنواع المرحاض الذي تستخدمه الأسرة.

1. **مرحاض متصل بشبكة مجاري عامة:** شبكة مجاري عامة صممت للتخلص من الفضلات البشرية والمياه العادمة من الوحدة السكنية إلى خارج البيئة المحيطة بالمنزل، وهي تشمل على انابيب ومناهل ومضخات وآليات للتخلص من الفضلات.
2. **مرحاض متصل بحفرة امتصاصية:** وهي حفرة في الأرض بهدف تجميع الفضلات البشرية والمياه العادمة، وجدرانها فيها ثقوب أو فتحات تمكنها من تسريب المياه إلى الأرض المحيطة بها.
3. **مرحاض متصل بحفرة صماء:** وهي حفرة في الأرض بهدف تجميع الفضلات البشرية والمياه العادمة، وجدرانها غير قابلة لتسريب المياه إلى الأرض المحيطة بها.

4. **مرحاض متصل بمصرف مفتوح:** وهو اتصال المصارف المنزلية بمنطقة خارج المنزل وليس الى شبكة عامة او حفرة (في الواد مثلاً).
5. **لا يوجد مرحاض، في البرية، في الحقل:** ليس في المسكن مرحاض.
6. **أخرى:** إذا كان نوع المرحاض الذي يستخدمه أفراد الاسرة غير ما ذكر أعلاه.

2.1 التصنيفات

اعتمد في عملية معالجة ونشر البيانات الاحصائية على التصنيفات المعتمدة والمستخدمه في الجهاز وفق المعايير الدولية وبما يتلاءم مع الخصوصية الفلسطينية، حيث تم اعتماد الدليل التالي:

1. دليل التجمعات السكانية الفلسطينية، 2017

الفصل الثاني

النتائج الرئيسية

يعرض هذا الفصل النتائج الرئيسية لأبرز المؤشرات الخاصة بالمسكن وظروفه في محافظة سلفيت استناداً لنتائج التعداد العام للسكان والمساكن والمنشآت في فلسطين والذي نفذ خلال الفترة (2017/12/1 - 2017/12/24).

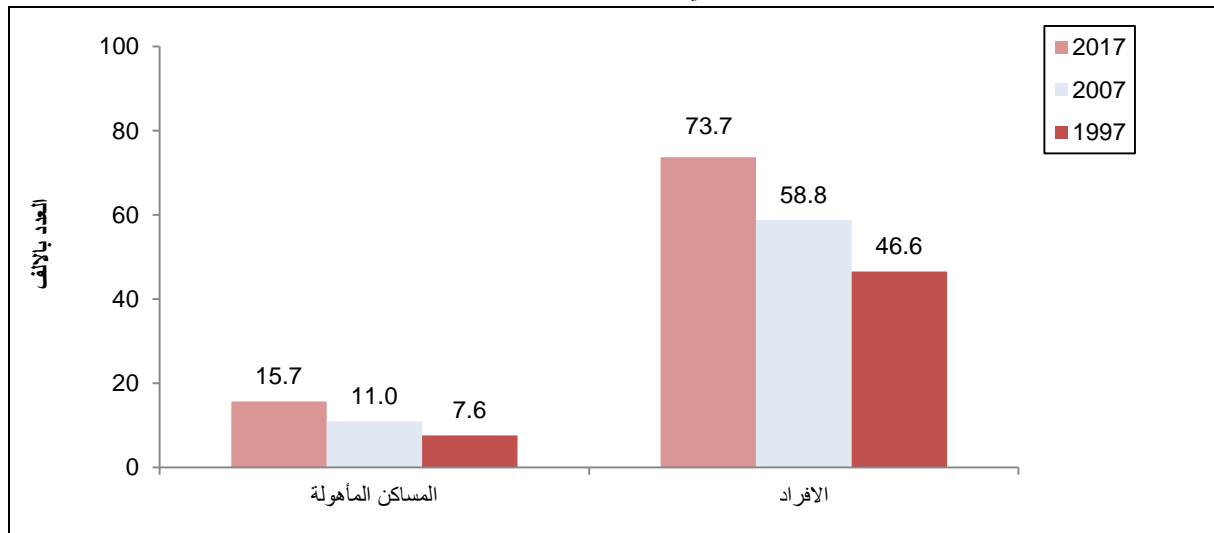
1.2 أعداد المساكن المأهولة

تشير النتائج النهائية إلى أن عدد المساكن المأهولة في محافظة سلفيت قد بلغ 15,677 مسكناً مأهولاً، بما نسبته 2.6% من مساكن الضفة الغربية، وتوزع هذه المساكن على الحضر والريف بنسبة 72.6% و 27.4% على التوالي. (انظر/ي جدول 2).

وبلغت نسبة الزيادة في أعداد المساكن المأهولة في المحافظة 42.7% مقارنة مع بيانات تعداد عام 2007.

أما عدد الأفراد القاطنين في مساكن مأهولة في محافظة سلفيت فقد بلغ 73,735 فرداً بزيادة مقدارها 25.3% عن بيانات تعداد عام 2007. (انظر/ي جدول 5).

عدد المساكن المأهولة والأفراد في محافظة سلفيت للسنوات 1997، 2007، 2017

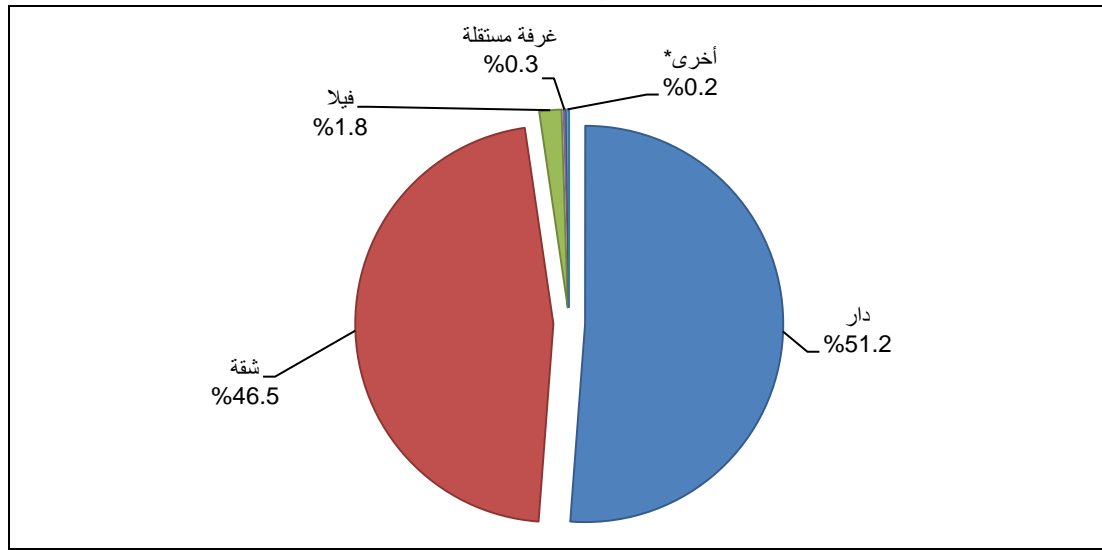


2.2 المساكن المأهولة حسب نوع المسكن

51% من المساكن المأهولة تصنف على أنها دار

أظهرت النتائج أن هناك 8,030 مسكناً مأهولاً في محافظة سلفيت يصنف على أنه دار بما نسبته 51.2% من إجمالي المساكن المأهولة، وعدد المساكن المأهولة المصنفة شقة بلغت 7,294 مسكناً بما نسبته 46.5%، وعدد المساكن المأهولة المصنفة فيلا بلغت 287 مسكناً بما نسبته 1.8%، وعدد المساكن المأهولة المصنفة على أنها غرفة مستقلة بلغت 34 مسكناً بما نسبته 0.3%. (انظر/ي جدول 3).

التوزيع النسبي للمساكن المأهولة في محافظة سلفيت حسب نوع المسكن، 2017



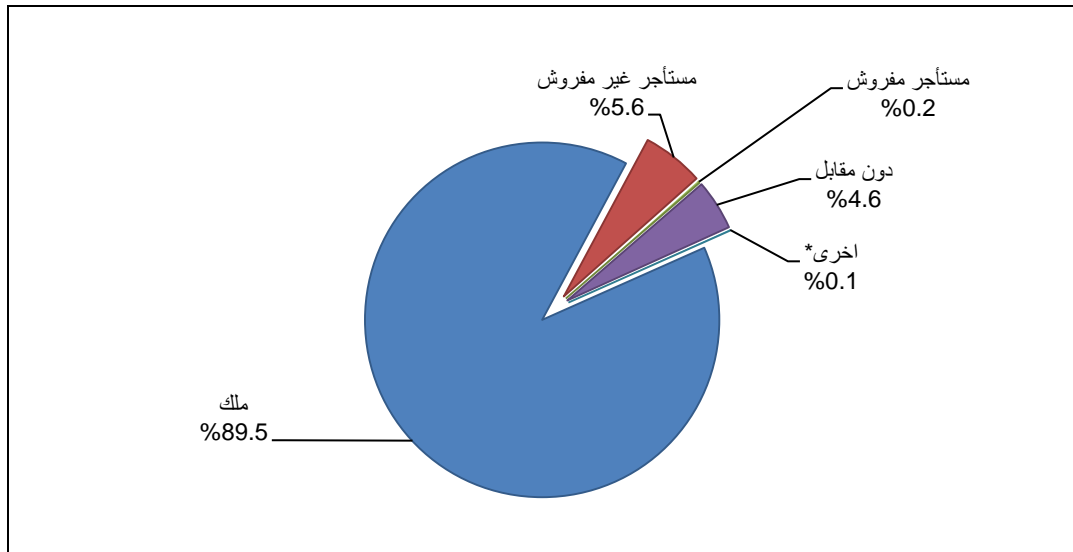
*أخرى تشمل: خيمة/براكية/كرفان/بركس/أخرى

3.2 المساكن المأهولة حسب حيازة المسكن

90% من المساكن المأهولة تعود ملكيتها لأحد أفراد الأسرة

أظهرت نتائج التعداد أن غالبية المساكن المأهولة في محافظة سلفيت تعود ملكيتها لأحد أفراد الأسرة، حيث بلغ عددها 14,027 مسكناً وتشكل ما نسبته 89.5% من إجمالي عدد المساكن المأهولة، وبلغ عدد المساكن المأهولة التي حيازتها مستأجرة غير مفروشة 883 مسكناً أي ما نسبته 5.6%، وعدد المساكن المأهولة التي حيازتها مستأجرة مفروشة بلغت 39 مسكناً بما نسبته 0.2%، بينما بلغت المساكن المأهولة والتي حيازتها دون مقابل 722 مسكناً ونسبة مقدارها 4.6%، والمساكن المأهولة التي حيازتها مقابل عمل وأخرى 6 مساكن بنسبة 0.1% من إجمالي المساكن المأهولة من إجمالي المساكن المأهولة. (انظر/ي جدول 25).

التوزيع النسبي للمساكن المأهولة في محافظة سلفيت حسب حيازة المسكن، 2017



* أخرى تشمل مقابل عمل وأخرى

4.2 كثافة السكن

لا اختلاف في كثافة السكن بين الحضر والريف

بلغ متوسط كثافة السكن (عدد الأفراد في الغرفة) في محافظة سلفيت وحضرها وريفها 1.2 فرد لكل غرفة. وتشير البيانات الى أن 2.8% من الأسر تسكن في مساكن ذات كثافة سكنية تبلغ 3 أفراد أو أكثر للغرفة، وبلغت هذه النسبة 2.9% في الحضر وتخفض الى 2.6% في الريف. (انظر/ي جدول 32).

5.2 المصدر الرئيسي لمياه الشرب

99.9% من الأسر تستخدم مصدر مياه شرب آمن

تشكل الشبكات العامة المصدر الرئيسي لمياه الشرب لـ 15,354 أسرة في محافظة سلفيت بواقع 11,116 أسرة في الحضر، و4,238 أسرة في الريف. (انظر/ي جداول 7).

أما نسبة الأسر التي تستخدم مصدر مياه شرب آمن (شبكة مياه عامة متصلة بالمسكن، حنفية عامة، بئر ارتوازي (محمي)، ينبوع محمي، مياه تجميع الأمطار، ومياه زجاجات معدنية) فبلغت 99.9% في المحافظة والحضر و99.8% في الريف. (انظر/ي جداول 6).

عدد المساكن المأهولة في محافظة سلفيت حسب المصدر الرئيسي لمياه الشرب، 2017

عدد المساكن المأهولة	المصدر الرئيسي لمياه الشرب
15,354	شبكة مياه عامة متصلة بالمسكن
212	مياه تجميع الأمطار
90	مياه زجاجات معدنية
15	صهريج/تنك/عربة تجر صهريج صغير
5	بئر ارتوازي (محمي)/ بنبوع (محمي)
1	أخرى

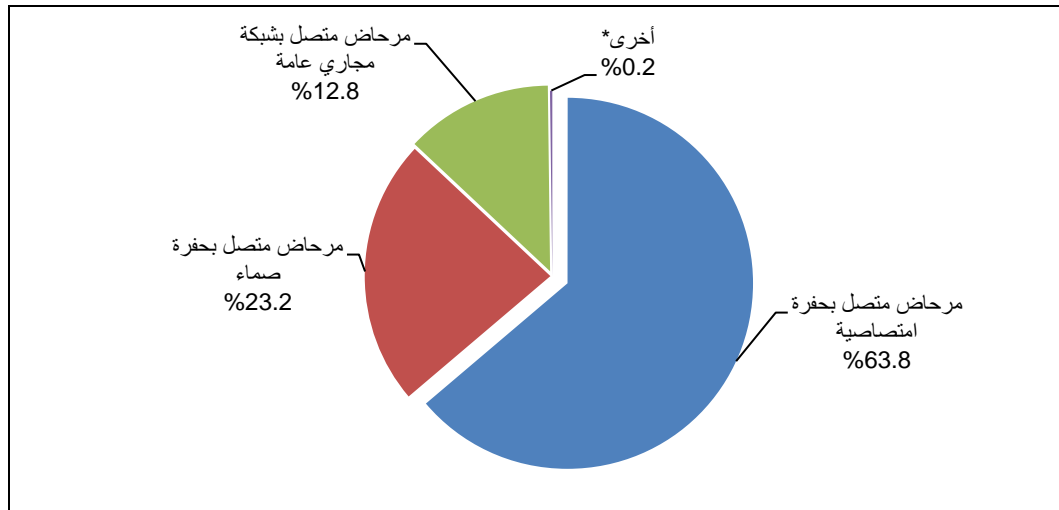
6.2 المساكن المأهولة حسب الاتصال بالكهرباء

بينت نتائج التعداد أن غالبية المساكن المأهولة في محافظة سلفيت مزودة بالكهرباء عن طريق الشبكة العامة، حيث شكلت ما نسبته 99.8% من إجمالي المساكن المأهولة وقد بلغ عدد هذه المساكن 15,649 مسكناً، فيما بلغت نسبة المساكن التي تستخدم المولد الخاص للتزود بالكهرباء 0.1% (19 مسكناً)، أما المساكن المأهولة غير المتصلة بالكهرباء فبلغت 9 مساكن بما نسبته 0.1% من المساكن المأهولة. (انظر/ي جدول 9).

7.2 المساكن المأهولة حسب نوع المرحاض المستخدم

تشير النتائج إلى أن نسبة المساكن المأهولة في محافظة سلفيت، التي تستخدم أسرها مرحاض متصل بحفرة امتصاصية أو صماء 87.0%، فيما بلغت نسبة المساكن المأهولة التي مرحاضها متصل بشبكة مجاري عامة بلغت 12.8%، أما المساكن المأهولة التي تستخدم أسرها مرحاض متصل بمصرف مفتوح أو لا يوجد فيها مرحاض في البرية وفي الحقل فبلغ عددها 23 مسكن بما نسبته 0.2% من المساكن المأهولة. (انظر/ي جدول 11).

التوزيع النسبي للمساكن المأهولة في محافظة سلفيت حسب نوع المرحاض الذي تستخدمه الأسرة، 2017



* أخرى تشمل: مرحاض متصل بمصرف مفتوح، ولا يوجد مرحاض (في البرية، في الحقل)

8.2 توفر السلع المعمرة ووسائل تكنولوجيا المعلومات

السلع المعمرة ووسائل تكنولوجيا المعلومات تتوفر لدى معظم الأسر في المحافظة

وفقاً لنتائج التعداد للأسر المبينة خصائصها فإن الغالبية العظمى من الأسر في محافظة سلفيت تتوفر لديها طباخ غاز/ كهرباء والثلاجة الكهربائية وغسالة الملابس والصحن اللاقط. وأظهرت النتائج أن 40.4% من الأسر في محافظة سلفيت تتوفر لديها سيارة خاصة، وتقاربت هذه النسب ما بين 40.6% في الحضر و39.9% في الريف، فيما بلغت نسبة الأسر التي تتوفر لديها تلفزيون شاشة LCD/LED 80.3% في محافظة سلفيت وعلى مستوى الحضر، بينما بلغت 80.4% في الريف. (انظر/ي جداول 36، 37).

الجدول الإحصائية Statistical Tables

جدول 1: مؤشرات مختارة لظروف السكن في محافظة سلفيت حسب نوع التجمع 1997، 2007، 2017

Table 1: Selected Main Indicators for Housing Conditions in Salfit Governorate by Type of Locality 1997, 2007, 2017

Indicator	نوع التجمع والسنة									المؤشر
	Type of Locality and Year									
	ريف			حضر			محافظة سلفيت			
	Rural			Urban			Salfit Governorate			
	2017	2007	1997	2017	2007	1997	2017	2007	1997	
Percentage of Households Living in A House	48.0	61.7	72.9	52.4	54.7	67.8	51.2	59.0	71.3	نسبة الأسر التي تسكن في دار
Percentage of Households Living in Apartment	50.0	36.1	23.3	45.2	42.9	29.8	46.5	38.6	25.2	نسبة الأسر التي تسكن في شقة
Percentage of Households Living in Villa	1.6	1.6	0.6	1.9	1.9	0.7	1.8	1.7	0.7	نسبة الأسر التي تسكن في فيلا
Percentage of Households Living in Owned Housing Units	91.5	88.1	83.2	88.7	79.2	77.1	89.5	84.7	81.4	نسبة الأسر التي تسكن في مساكن ملك
Percentage of Households Living in Rented Housing Units	3.2	3.5	3.1	6.9	9.7	9.8	5.9	5.8	5.0	نسبة الأسر التي تسكن في مساكن مستأجرة
Average Number of Rooms in the Housing Unit	3.9	3.7	3.3	3.9	3.6	3.2	3.9	3.7	3.3	متوسط عدد الغرف في المسكن
Percentage of Households Living in Housing Unit with 1-2 Room	10.9	17.1	31.3	11.3	17.6	34.0	11.2	17.3	32.1	نسبة الأسر التي تسكن في مساكن حجمها 1-2 غرفة
Average Housing Density (Number of Persons Per Room)	1.2	1.5	2.0	1.2	1.4	1.9	1.2	1.5	1.9	متوسط كثافة السكن (عدد الافراد للغرفة)
Percentage of Households Living in Housing Unit with 3 Persons or mor per room	2.6	8.6	24.6	2.9	6.2	19.6	2.8	7.7	23.1	نسبة الأسر التي تسكن في مساكن كثافة السكن فيها 3 افراد او اكثر للغرفة
Percentage of Households who have A kitchen	99.9	98.1	93.0	99.3	98.9	96.9	99.5	98.4	94.1	نسبة الأسر التي لديها مطبخ
Percentage of Households Living in Housing Unit Connection to Public Electricity Network	99.9	99.0	94.1	99.8	98.6	98.9	99.8	98.8	95.5	نسبة الأسر التي تسكن في مساكن متصلة بشبكة الكهرباء العامة
Percentage of Households who have A Private Car	39.9	23.2	16.7	40.6	25.7	19.5	40.4	24.1	17.5	نسبة الاسر التي يتوفر لديها سيارة خاصة
Percentage of Households who have A Home Library	12.2	21.9	14.5	8.7	24.6	18.2	9.6	22.9	15.6	نسبة الاسر التي يتوفر لديها مكتبة منزلية
Percentage of Households who have A Computer	18.0	49.2	2.7	19.8	50.5	4.2	19.3	49.7	3.1	نسبة الاسر التي يتوفر لديها جهاز حاسوب

جدول 2: المساكن المأهولة في محافظة سلفيت حسب نوع التجمع وعدد الغرف في المسكن، 2017

Table 2: Occupied Housing Units in Salfit Governorate by Type of Locality and Number of Rooms in Housing Unit, 2017

Type of Locality	متوسط عدد الغرف Average Number of Rooms	المجموع Total	عدد الغرف في المسكن Number of Rooms in Housing Unit					نوع التجمع
			+5	4	3	2	1	
Salfit Governorate	3.9	15,677	4,435	5,189	4,298	1,477	278	محافظة سلفيت
Urban	3.9	11,383	3,214	3,749	3,132	1,097	191	حضر
Rural	3.9	4,294	1,221	1,440	1,166	380	87	ريف

جدول 3: المساكن المأهولة والأفراد في محافظة سلفيت حسب نوع التجمع ونوع المسكن وعدد الغرف في المسكن، 2017

Table 3: Occupied Housing Units and Persons in Salfit Governorate by Type of Locality, Type of Housing Unit and Number of Rooms in Housing Unit, 2017

Type of Locality and Type of Housing Unit		المجموع Total	عدد الغرف في المسكن Number of Rooms in Housing Unit					نوع التجمع ونوع المسكن	
			+5	4	3	2	1		
Salfit Governorate								محافظة سلفيت	
Villa	Housing Units	287	270	16	1	0	0	مسكن	فيلا
	Persons	1,685	1,589	90	6	0	0	أفراد	
House	Housing Units	8,030	2,648	2,703	1,953	634	92	مسكن	دار
	Persons	40,749	15,421	14,063	8,882	2,186	197	أفراد	
Apartment	Housing Units	7,294	1,517	2,470	2,342	838	127	مسكن	شقة
	Persons	31,048	7,497	10,983	9,526	2,736	306	أفراد	
Independent Room	Housing Units	34	0	0	0	0	34	مسكن	غرفة مستقلة
	Persons	51	0	0	0	0	51	أفراد	
Others*	Housing Units	32	0	0	2	5	25	مسكن	أخرى*
	Persons	202	0	0	17	34	151	أفراد	
Total	Housing Units	15,677	4,435	5,189	4,298	1,477	278	مسكن	المجموع
	Persons	73,735	24,507	25,136	18,431	4,956	705	أفراد	

جدول 3 (تابع): المساكن المأهولة والأفراد في محافظة سلفيت حسب نوع التجمع ونوع المسكن وعدد الغرف في المسكن، 2017

Table 3 (Cont.): Occupied Housing Units and Persons in Salfit Governorate by Type of Locality, Type of Housing Unit and Number of Rooms in Housing Unit, 2017

Type of Locality and Type of Housing Unit		المجموع Total	عدد الغرف في المسكن Number of Rooms in Housing Unit					نوع التجمع ونوع المسكن	
			+5	4	3	2	1		
Urban								مسكن	حضر
	Villa	217	206	10	1	0	0	مسكن	فيلا
	Persons	1,251	1,188	57	6	0	0	أفراد	
	House	5,969	1,952	2,017	1,452	486	62	مسكن	دار
	Persons	30,095	11,298	10,424	6,574	1,659	140	أفراد	
	Apartment	5,145	1,056	1,722	1,677	606	84	مسكن	شقة
	Persons	21,446	5,059	7,468	6,748	1,982	189	أفراد	
	Independent Room	23	0	0	0	0	23	مسكن	غرفة مستقلة
	Persons	31	0	0	0	0	31	أفراد	
	Others*	29	0	0	2	5	22	مسكن	أخرى*
	Persons	183	0	0	17	34	132	أفراد	
Total	Housing Units	11,383	3,214	3,749	3,132	1,097	191	مسكن	المجموع
	Persons	53,006	17,545	17,949	13,345	3,675	492	أفراد	

جدول 3 (تابع): المساكن المأهولة والأفراد في محافظة سلفيت حسب نوع التجمع ونوع المسكن وعدد الغرف في المسكن، 2017

Table 3 (Cont.): Occupied Housing Units and Persons in Salfit Governorate by Type of Locality, Type of Housing Unit and Number of Rooms in Housing Unit, 2017

Type of Locality and Type of Housing Unit		المجموع Total	عدد الغرف في المسكن Number of Rooms in Housing Unit					نوع التجمع ونوع المسكن	
			+5	4	3	2	1		
Rural									ريف
Villa	Housing Units	70	64	6	0	0	0	مسكن	فيلا
	Persons	434	401	33	0	0	0	أفراد	
House	Housing Units	2,061	696	686	501	148	30	مسكن	دار
	Persons	10,654	4,123	3,639	2,308	527	57	أفراد	
Apartment	Housing Units	2,149	461	748	665	232	43	مسكن	شقة
	Persons	9,602	2,438	3,515	2,778	754	117	أفراد	
Independent Room	Housing Units	11	0	0	0	0	11	مسكن	غرفة مستقلة
	Persons	20	0	0	0	0	20	أفراد	
Others*	Housing Units	3	0	0	0	0	3	مسكن	أخرى*
	Persons	19	0	0	0	0	19	أفراد	
Total	Housing Units	4,294	1,221	1,440	1,166	380	87	مسكن	المجموع
	Persons	20,729	6,962	7,187	5,086	1,281	213	أفراد	

* Others include: Tent, Marginal and Caravan\ Barracks

* أخرى تشمل: خيمة، براكية/كرفان/ بركس

جدول 4: المساكن المأهولة في محافظة سلفيت حسب نوع التجمع وعدد الغرف المخصصة للنوم في المسكن، 2017

Table 4: Occupied Housing Units in Salfit Governorate by Type of Locality and Number of Bedrooms in Housing Unit, 2017

Type of Locality	متوسط عدد الغرف المخصصة للنوم Average Number of Bedrooms	المجموع Total	عدد الغرف المخصصة للنوم Number of Bedrooms					نوع التجمع
			+5	4	3	2	1	
Salfit Governorate	2.2	15,677	108	552	5,155	6,505	3,357	محافظة سلفيت
Urban	2.2	11,383	78	383	3,758	4,749	2,415	حضر
Rural	2.2	4,294	30	169	1,397	1,756	942	ريف

جدول 5: المساكن المأهولة والأفراد في محافظة سلفيت حسب نوع التجمع ونوع المسكن وعدد الغرف المخصصة للنوم في المسكن، 2017

Table 5: Occupied Housing Units and Persons in Salfit Governorate by Type of Locality, Type of Housing Unit and Number of Bedrooms in Housing Unit, 2017

Type of Locality and Type of Housing Unit		المجموع Total	عدد الغرف المخصصة للنوم Number of Bedrooms					نوع التجمع ونوع المسكن	
			+5	4	3	2	1		
Salfit Governorate									محافظة سلفيت
Villa	Housing Units	287	29	70	169	17	2	مساكن	فيلا
	Persons	1,685	191	462	942	86	4	أفراد	
House	Housing Units	8,030	63	376	2,985	3,155	1,451	مساكن	دار
	Persons	40,749	461	2,556	17,728	15,575	4,429	أفراد	
Apartment	Housing Units	7,294	16	106	2,001	3,330	1,841	مساكن	شقة
	Persons	31,048	133	648	10,420	14,343	5,504	أفراد	
Independent Room	Housing Units	34	0	0	0	0	34	مساكن	غرفة مستقلة
	Persons	51	0	0	0	0	51	أفراد	
Others*	Housing Units	32	0	0	0	3	29	مساكن	أخرى *
	Persons	202	0	0	0	26	176	أفراد	
Total	Housing Units	15,677	108	552	5,155	6,505	3,357	مساكن	المجموع
	Persons	73,735	785	3,666	29,090	30,030	10,164	أفراد	

جدول 5 (تابع): المساكن المأهولة والأفراد في محافظة سلفيت حسب نوع التجمع ونوع المسكن وعدد الغرف المخصصة للنوم في المسكن، 2017

Table 5 (Cont.): Occupied Housing Units and Persons in Salfit Governorate by Type of Locality, Type of Housing Unit and Number of Bedrooms in Housing Unit, 2017

Type of Locality and Type of Housing Unit		المجموع	عدد الغرف المخصصة للنوم Number of Bedrooms					نوع التجمع ونوع المسكن		
		Total	+5	4	3	2	1			
Urban									حضر	
	Villa	Housing Units	217	19	52	133	12	1	مساكين	فيلا
		Persons	1,251	121	333	736	59	2	أفراد	
	House	Housing Units	5,969	47	260	2,252	2,324	1,086	مساكين	دار
		Persons	30,095	331	1,768	13,245	11,453	3,298	أفراد	
	Apartment	Housing Units	5,145	12	71	1,373	2,410	1,279	مساكين	شقة
		Persons	21,446	96	414	6,882	10,257	3,797	أفراد	
	Independent Room	Housing Units	23	0	0	0	0	23	مساكين	غرفة مستقلة
		Persons	31	0	0	0	0	31	أفراد	
	Others*	Housing Units	29	0	0	0	3	26	مساكين	أخرى*
		Persons	183	0	0	0	26	157	أفراد	
Total	Housing Units	11,383	78	383	3,758	4,749	2,415	مساكين	المجموع	
	Persons	53,006	548	2,515	20,863	21,795	7,285	أفراد		

جدول 5 (تابع): المساكن المأهولة والأفراد في محافظة سلفيت حسب نوع التجمع ونوع المسكن وعدد الغرف المخصصة للنوم في المسكن، 2017

Table 5 (Cont.): Occupied Housing Units and Persons in Salfit Governorate by Type of Locality, Type of Housing Unit and Number of Bedrooms in Housing Unit, 2017

Type of Locality and Type of Housing Unit		المجموع Total	عدد الغرف المخصصة للنوم Number of Bedrooms					نوع التجمع ونوع المسكن	
			+5	4	3	2	1		
Rural									ريف
Villa	Housing Units	70	10	18	36	5	1	مسكن	فيلا
	Persons	434	70	129	206	27	2	أفراد	
House	Housing Units	2,061	16	116	733	831	365	مسكن	دار
	Persons	10,654	130	788	4,483	4,122	1,131	أفراد	
Apartment	Housing Units	2,149	4	35	628	920	562	مسكن	شقة
	Persons	9,602	37	234	3,538	4,086	1,707	أفراد	
Independent Room	Housing Units	11	0	0	0	0	11	مسكن	غرفة مستقلة
	Persons	20	0	0	0	0	20	أفراد	
Others*	Housing Units	3	0	0	0	0	3	مسكن	أخرى*
	Persons	19	0	0	0	0	19	أفراد	
Total	Housing Units	4,294	30	169	1,397	1,756	942	مسكن	المجموع
	Persons	20,729	237	1,151	8,227	8,235	2,879	أفراد	

* Others include: Tent, Marginal and Caravan\ Barracks

* أخرى تشمل: خيمة، براكية/كرفان/ بركس

جدول 6: المساكن المأهولة والأفراد في محافظة سلفيت حسب نوع التجمع، استخدام مياه الشرب الآمنة، واستخدام الصرف الصحي المحسن، 2017

Table 6: Occupied Housing Units and Persons in Salfit Governorate by Type of Locality, Use Improved Drinking Water and Use Improved Sanitation, 2017

Type of Locality		استخدام الصرف الصحي المحسن **	استخدام مياه الشرب الآمنة *	نوع التجمع	
		Use Improved Sanitation**	Use Improved Drinking Water*		
Salfit Governorate	Housing Units	15,654	15,661	مساكن	محافظة سلفيت
	Persons	73,592	73,638	أفراد	
Urban	Housing Units	11,366	11,374	مساكن	حضر
	Persons	52,897	52,952	أفراد	
Rural	Housing Units	4,288	4,287	مساكن	ريف
	Persons	20,695	20,686	أفراد	

* Use Improved Drinking Water Sources include: Piped into dwelling, Public tap, Protected Dug well/Protected Spring, rain water and bottled water.

* استخدام مياه الشرب الآمنة تشمل المصادر التالية: مصدر شبكة مياه عامة متصلة بالمسكن، حنفية عامة، بئر ارتوازي (محمي)، ينبوع (محمي)، مياه جمع امطار، مياه زجاجات معدنية.

** Improved Sanitation includes: Flush to piped sewer system, Flush to Septik Porous Tank and Flush to Septik Tight Tank

** الصرف الصحي المحسن يشمل (مرحاض متصل بشبكة مجاري عامة، مرحاض متصل بخفزة امتصاصية أو حفرة صماء).

جدول 7: المساكن المأهولة والأفراد في محافظة سلفيت حسب نوع التجمع والمصدر الرئيسي لمياه الشرب لدى الأسرة، 2017

Table 7: Occupied Housing Units and Persons in Salfit Governorate by Type of Locality and Main Source of Drinking Water to the Household, 2017

Type of Locality		المجموع Total	المصدر الرئيسي لمياه الشرب Main Source of Drink							نوع التجمع	
			اخرى	مياه زجاجات معدنية	صهريج/تتاك/عربة تجر صهريج صغير	مياه تجميع الامطار	بئر ارتوازي (غيرمحمي)/ ينبوع (غير محمي)	بئر ارتوازي (محمي)/ ينبوع (محمي)	شبكة مياه عامة متصلة بالمسكن		
			Others	Bottled Water	Tanker Truck/Cart With Small Tank	Rainwater	Unprotected Dug well/Unprotected Spring	Protected Dug well/Protected Spring	Piped Into Dwelling		
Salfit Governorate	Housing Units	15,677	1	90	15	212	0	5	15,354	مساكن	محافظة سلفيت
	Persons	73,735	4	356	93	885	0	20	72,377	أفراد	
Urban	Housing Units	11,383	1	62	8	196	0	0	11,116	مساكن	حضر
	Persons	53,006	4	251	50	823	0	0	51,878	أفراد	
Rural	Housing Units	4,294	0	28	7	16	0	5	4,238	مساكن	ريف
	Persons	20,729	0	105	43	62	0	20	20,499	أفراد	

جدول 8: المساكن المأهولة والأفراد في محافظة سلفيت حسب نوع التجمع ونوع المسكن والمصدر الرئيسي لمياه الشرب لدى الأسرة، 2017

Table 8: Occupied Housing Units and Persons in Salfit Governorate by Type of Locality, Type of Housing Unit and Main Source of Drinking Water to the Household, 2017

Type of Locality and Type of Housing Unit		المجموع Total	المصدر الرئيسي لمياه الشرب Main Source of Drinki						نوع التجمع ونوع المسكن	
			اخرى	مياه زجاجات معننية	صهريج/تنك/عربة تجر صهريج صغير	مياه تجميع الامطار	بئر ارتوازي (محمي) ينبوع (محمي)	شبكة مياه عامة متصلة بالمسكن		
			Others	Bottled Water	Tanker Truck/Cart With Small Tank	Rainwater	Protected Dug well/Protected Spring	Piped Into Dwelling		
Salfit Governorate										محافظة سلفيت
Villa	Housing Units	287	0	3	0	3	0	281	مسكن	فيلا
	Persons	1,685	0	12	0	22	0	1,651	أفراد	
House	Housing Units	8,030	0	53	5	133	2	7,837	مسكن	دار
	Persons	40,749	0	214	35	596	9	39,895	أفراد	
Apartment	Housing Units	7,294	1	34	3	74	3	7,179	مسكن	شقة
	Persons	31,048	4	130	14	264	11	30,625	أفراد	
Independent Room	Housing Units	34	0	0	0	2	0	32	مسكن	غرفة مستقلة
	Persons	51	0	0	0	3	0	48	أفراد	
Others*	Housing Units	32	0	0	7	0	0	25	مسكن	أخرى*
	Persons	202	0	0	44	0	0	158	أفراد	
Total	Housing Units	15,677	1	90	15	212	5	15,354	مسكن	المجموع
	Persons	73,735	4	356	93	885	20	72,377	أفراد	

جدول 8 (تابع): المساكن المأهولة والأفراد في محافظة سلفيت حسب نوع التجمع ونوع المسكن والمصدر الرئيسي لمياه الشرب لدى الأسرة، 2017

Table 8 (Cont.): Occupied Housing Units and Persons in Salfit Governorate by Type of Locality, Type of Housing Unit and Main Source of Drinking Water to the Household, 2017

Type of Locality and Type of Housing Unit		المجموع Total	المصدر الرئيسي لمياه الشرب Main Source of Drinkii						نوع التجمع ونوع المسكن	
			اخرى Others	مياه زجاجات معدنية Bottled Water	صهريج/تنك/عربة تجر صهريج صغير Tanker Truck/Cart With Small Tank	مياه تجمع الامطار Rainwater	بئر ارتوازي (محمي) ينبوع (محمي) Protected Dug well/Protected Spring	شبكة مياه عامة متصلة بالمسكن Piped Into Dwelling		
Urban									حضر	
Villa	Housing Units	217	0	1	0	3	0	213	مسكن	فيلا
	Persons	1,251	0	5	.	22	0	1,224	أفراد	
House	Housing Units	5,969	0	33	2	121	0	5,813	مسكن	دار
	Persons	30,095	0	132	14	546	0	29,403	أفراد	
Apartment	Housing Units	5,145	1	28	2	70	0	5,044	مسكن	شقة
	Persons	21,446	4	114	11	252	0	21,065	أفراد	
Independent Room	Housing Units	23	0	0	0	2	0	21	مسكن	غرفة مستقلة
	Persons	31	0	0	0	3	0	28	أفراد	
Others*	Housing Units	29	0	0	4	0	0	25	مسكن	أخرى*
	Persons	183	0	0	25	0	0	158	أفراد	
Total	Housing Units	11,383	1	62	8	196	0	11,116	مسكن	المجموع
	Persons	53,006	4	251	50	823	0	51,878	أفراد	

جدول 8 (تابع): المساكن المأهولة والأفراد في محافظة سلفيت حسب نوع التجمع ونوع المسكن والمصدر الرئيسي لمياه الشرب لدى الأسرة، 2017

Table 8 (Cont.): Occupied Housing Units and Persons in Salfit Governorate by Type of Locality, Type of Housing Unit and Main Source of Drinking Water to the Household, 2017

Type of Locality and Type of Housing Unit		المجموع Total	المصدر الرئيسي لمياه الشرب Main Source of Drinkii						نوع التجمع ونوع المسكن	
			اخرى	مياه زجاجات معدنية	صهريج/تنك/عربة تجر صهريج صغير	مياه تجمع الامطار	بئر ارتوازي (محمي)/ ينبوع (محمي)	شبكة مياه عامة متصلة بالمسكن		
			Others	Bottled Water	Tanker Truck/Cart With Small Tank	Rainwater	Protected Dug well/Protected Spring	Piped Into Dwelling		
Rural										ريف
Villa	Housing Units	70	0	2	0	0	0	68	مسكن	فيلا
	Persons	434	0	7	0	0	0	427	أفراد	
House	Housing Units	2,061	0	20	3	12	2	2,024	مسكن	دار
	Persons	10,654	0	82	21	50	9	10,492	أفراد	
Apartment	Housing Units	2,149	0	6	1	4	3	2,135	مسكن	شقة
	Persons	9,602	0	16	3	12	11	9,560	أفراد	
Independent Room	Housing Units	11	0	0	0	0	0	11	مسكن	غرفة مستقلة
	Persons	20	0	0	0	0	0	20	أفراد	
Others*	Housing Units	3	0	0	0	0	0	0	مسكن	أخرى*
	Persons	19	0	0	19	0	0	0	أفراد	
Total	Housing Units	4,294	0	28	7	16	5	4,238	مسكن	المجموع
	Persons	20,729	0	105	43	62	20	20,499	أفراد	

* اخرى تشمل: خيمة، براكية/كرفان/ بركس

جدول 9: المساكن المأهولة والأفراد في محافظة سلفيت حسب نوع التجمع واتصال المسكن بالكهرباء، 2017

Table 9: Occupied Housing Units and Persons in Salfit Governorate by Type of Locality and Connection to Electricity in Housing Unit, 2017

Type of Locality		المجموع Total	الاتصال بالكهرباء Connection to Elec			نوع التجمع	
			لا يوجد No Electricity	مولد خاص Private Generator	شبكة عامة Public Network		
Salfit Governorate	Housing Units	15,677	9	19	15,649	مساكن	محافظة سلفيت
	Persons	73,735	61	125	73,549	أفراد	
Urban	Housing Units	11,383	9	15	11,359	مساكن	حضر
	Persons	53,006	61	100	52,845	أفراد	
Rural	Housing Units	4,294	0	4	4,290	مساكن	ريف
	Persons	20,729	0	25	20,704	أفراد	

جدول 10: المساكن المأهولة والأفراد في محافظة سلفيت حسب نوع التجمع ونوع المسكن واتصال المسكن بالكهرباء، 2017

Table 10: Occupied Housing Units and Persons in Salfit Governorate by Type of Locality, Type of Housing Unit and Connection to Electricity in Housing Unit, 2017

Type of Locality and Type of Housing Unit		المجموع Total	الاتصال بالكهرباء Connection to Electricity			نوع التجمع ونوع المسكن	
			لا يوجد No Electricity	مولد خاص Private Generator	شبكة عامة Public Network		
Salfit Governorate							محافظة سلفيت
Villa	Housing Units	287	0	0	287	مساكن	فيلا
	Persons	1,685	0	0	1,685	أفراد	
House	Housing Units	8,030	1	2	8,027	مساكن	دار
	Persons	40,749	1	15	40,733	أفراد	
Apartment	Housing Units	7,294	0	2	7,292	مساكن	شقة
	Persons	31,048	0	11	31,037	أفراد	
Independent Room	Housing Units	34	0	0	34	مساكن	غرفة مستقلة
	Persons	51	0	0	51	أفراد	
Others*	Housing Units	32	8	15	9	مساكن	أخرى*
	Persons	202	60	99	43	أفراد	
Total	Housing Units	15,677	9	19	15,649	مساكن	المجموع
	Persons	73,735	61	125	73,549	أفراد	

جدول 10 (تابع): المساكن المأهولة والأفراد في محافظة سلفيت حسب نوع التجمع ونوع المسكن واتصال المسكن بالكهرباء، 2017

Table 10 (Cont.): Occupied Housing Units and Persons in Salfit Governorate by Type of Locality, Type of Housing Unit and Connection to Electricity in Housing Unit, 2017

Type of Locality and Type of Housing Unit		المجموع Total	الاتصال بالكهرباء			نوع التجمع ونوع المسكن	
			لا يوجد No Electricity	مولد خاص Private Generator	شبكة عامة Public Network		
Urban							حضر
Villa	Housing Units	217	0	0	217	مساكن	فيلا
	Persons	1,251	0	0	1,251	أفراد	
House	Housing Units	5,969	1	1	5,967	مساكن	دار
	Persons	30,095	1	9	30,085	أفراد	
Apartment	Housing Units	5,145	0	2	5,143	مساكن	شقة
	Persons	21,446	0	11	21,435	أفراد	
Independent Room	Housing Units	23	0	0	23	مساكن	غرفة مستقلة
	Persons	31	0	0	31	أفراد	
Others*	Housing Units	29	8	12	9	مساكن	أخرى*
	Persons	183	60	80	43	أفراد	
Total	Housing Units	11,383	9	15	11,359	مساكن	المجموع
	Persons	53,006	61	100	52,845	أفراد	

جدول 10 (تابع): المساكن المأهولة والأفراد في محافظة سلفيت حسب نوع التجمع ونوع المسكن واتصال المسكن بالكهرباء، 2017

Table 10 (Cont.): Occupied Housing Units and Persons in Salfit Governorate by Type of Locality, Type of Housing Unit and Connection to Electricity in Housing Unit, 2017

Type of Locality and Type of Housing Unit		المجموع Total	الاتصال بالكهرباء Connection to E			نوع التجمع ونوع المسكن	
			لا يوجد No Electricity	مولد خاص Private Generator	شبكة عامة Public Network		
Rural							ريف
Villa	Housing Units	70	0	0	70	مساكن	فيلا
	Persons	434	0	0	434	أفراد	
House	Housing Units	2,061	0	1	2,060	مساكن	دار
	Persons	10,654	0	6	10,648	أفراد	
Apartment	Housing Units	2,149	0	0	2,149	مساكن	شقة
	Persons	9,602	0	0	9,602	أفراد	
Independent Room	Housing Units	11	0	0	11	مساكن	غرفة مستقلة
	Persons	20	0	0	20	أفراد	
Others*	Housing Units	3	0	3	0	مساكن	أخرى*
	Persons	19	0	19	0	أفراد	
Total	Housing Units	4,294	0	4	4,290	مساكن	المجموع
	Persons	20,729	0	25	20,704	أفراد	

* أخرى تشمل: خيمة، براكية/كرفان / بركنس.

جدول 11: المساكن المأهولة والأفراد في محافظة سلفيت حسب نوع التجمع ونوع المراض الذي تستخدمه الأسرة، 2017

Table 11: Occupied Housing Units and Persons in Salfit Governorate by Type of Locality and Type of Toilet Facility Used by the Household, 2017

Type of Locality		المجموع Total	نوع المراض الذي تستخدمه الأسرة Type of Toilet Facility Used by the Household					نوع التجمع	
			لا يوجد مراض في البرية في الحقل	مراض متصل بمصرف مفتوح	مراض متصل بحفرة صماء	مراض متصل بحفرة امتصاصية	مراض متصل بشبكة مجاري عامة		
			No Facility/Bush/Field	Flush to Open Drain	Flush to Septik Tight Tank	Flush to Septik Porous Tank	Flush to Piped Sewer System		
Salfit Governorate	Housing Units	15,677	18	5	3,640	10,005	2,009	مساكن	محافظة سلفيت
	Persons	73,735	115	28	17,351	47,675	8,566	أفراد	
Urban	Housing Units	11,383	14	3	2,736	6,621	2,009	مساكن	حضر
	Persons	53,006	90	19	12,959	31,372	8,566	أفراد	
Rural	Housing Units	4,294	4	2	904	3,384	0	مساكن	ريف
	Persons	20,729	25	9	4,392	16,303	0	أفراد	

جدول 12: المساكن المأهولة والأفراد في محافظة سلفيت حسب نوع التجمع ونوع المسكن ونوع المراض الذي تستخدمه الأسرة، 2017

Table 12: Occupied Housing Units and Persons in Salfit Governorate by Type of Housing Unit, Type of Locality and Type of Toilet Facility Used by the Household, 2017

Type of Locality and Type of Housing Unit		المجموع Total	نوع المراض الذي تستخدمه الأسرة Type of Toilet Facility Used by the Household					نوع التجمع ونوع المسكن	
			لا يوجد مراض في البرية في الحقل	مراض متصل بمصرف مفتوح	مراض متصل بحفرة صماء	مراض متصل بحفرة امتصاصية	مراض متصل بشبكة مجاري عامة		
			No Facility/Bush/Field	Flush to Open Drain	Flush to Septik Tight Tank	Flush to Septik Porous Tank	Flush to Piped Sewer System		
Salfit Governorate								محافظة سلفيت	
Villa	Housing Units	287	0	1	71	180	35	مسكن	فيلا
	Persons	1,685	0	4	429	1,085	167	أفراد	
House	Housing Units	8,030	2	0	1,809	5,608	611	مسكن	دار
	Persons	40,749	8	0	9,394	28,546	2,801	أفراد	
Apartment	Housing Units	7,294	0	2	1,751	4,186	1,355	مسكن	شقة
	Persons	31,048	0	10	7,513	17,948	5,577	أفراد	
Independent Room	Housing Units	34	0	0	8	23	3	مسكن	غرفة مستقلة
	Persons	51	0	0	10	36	5	أفراد	
Others*	Housing Units	32	16	2	1	8	5	مسكن	أخرى*
	Persons	202	107	14	5	60	16	أفراد	
Total	Housing Units	15,677	18	5	3,640	10,005	2,009	مسكن	المجموع
	Persons	73,735	115	28	17,351	47,675	8,566	أفراد	

جدول 12 (تابع): المساكن المأهولة والأفراد في محافظة سلفيت حسب نوع التجمع ونوع المسكن ونوع المراض الذي تستخدمه الأسرة، 2017

Table 12 (Cont.): Occupied Housing Units and Persons in Salfit Governorate by Type of Housing Unit, Type of Locality and Type of Toilet Facility Used by the Household, 2017

Type of Locality and Type of Housing Unit		المجموع Total	نوع المرحاض الذي تستخدمه الأسرة					نوع التجمع ونوع المسكن	
			Type of Toilet Facility Used by the Household						
			لا يوجد مرحاض في البرية في الحقل	مرحاض متصل بمصرف مفتوح	مرحاض متصل بحفرة صماء	مرحاض متصل بحفرة امتصاصية	مرحاض متصل بشبكة مجاري عامة		
			No Facility/Bush/Field	Flush to Open Drain	Flush to Septik Tight Tank	Flush to Septik Porous Tank	Flush to Piped Sewer System		
Urban								حضر	
Villa	Housing Units	217	0	0	55	127	35	مساكين	فيلا
	Persons	1,251	0	0	321	763	167	أفراد	
House	Housing Units	5,969	1	0	1,433	3,924	611	مساكين	دار
	Persons	30,095	2	0	7,394	19,898	2,801	أفراد	
Apartment	Housing Units	5,145	0	1	1,241	2,548	1,355	مساكين	شقة
	Persons	21,446	0	5	5,231	10,633	5,577	أفراد	
Independent Room	Housing Units	23	0	0	6	14	3	مساكين	غرفة مستقلة
	Persons	31	0	0	8	18	5	أفراد	
Others*	Housing Units	29	13	2	1	8	5	مساكين	أخرى*
	Persons	183	88	14	5	60	16	أفراد	
Total	Housing Units	11,383	14	3	2,736	6,621	2,009	مساكين	المجموع
	Persons	53,006	90	19	12,959	31,372	8,566	أفراد	

جدول 12 (تابع): المساكن المأهولة والأفراد في محافظة سلفيت حسب نوع التجمع ونوع المسكن ونوع المراض الذي تستخدمه الأسرة، 2017

Table 12 (Cont.): Occupied Housing Units and Persons in Salfit Governorate by Type of Housing Unit, Type of Locality and Type of Toilet Facility Used by the Household, 2017

Type of Locality and Type of Housing Unit		المجموع Total	نوع المراض الذي تستخدمه الأسرة Type of Toilet Facility Used by the Household					نوع التجمع ونوع المسكن	
			لا يوجد مراض في البرية في الحقل	مراض متصل بمصرف مفتوح	مراض متصل بحفرة صماء	مراض متصل بحفرة امتصاصية	مراض متصل بشبكة مجاري عامة		
			No Facility/Bush/Field	Flush to Open Drain	Flush to Septik Tight Tank	Flush to Septik Porous Tank	Flush to Piped Sewer System		
Rural									ريف
Villa	Housing Units	70	0	1	16	53	0	مسكن	فيلا
	Persons	434	0	4	108	322	0	أفراد	
House	Housing Units	2,061	1	0	376	1,684	0	مسكن	دار
	Persons	10,654	6	0	2,000	8,648	0	أفراد	
Apartment	Housing Units	2,149	0	1	510	1,638	0	مسكن	شقة
	Persons	9,602	0	5	2,282	7,315	0	أفراد	
Independent Room	Housing Units	11	0	0	2	9	0	مسكن	غرفة مستقلة
	Persons	20	0	0	2	18	0	أفراد	
Others*	Housing Units	3	3	0	0	0	0	مسكن	أخرى*
	Persons	19	19	0	0	0	0	أفراد	
Total	Housing Units	4,294	4	2	904	3,384	0	مسكن	المجموع
	Persons	20,729	25	9	4,392	16,303	0	أفراد	

* Others include: Tent, Marginal and Caravan\ Barracks

* أخرى تشمل: خيمة، براكية/كرافان/ بركنس

جدول 13: المساكن المأهولة والأفراد في محافظة سلفيت حسب نوع التجمع ومساحة مسطح المسكن، 2017

Table 13: Occupied Housing Units and Persons in Salfit Governorate by Type of Locality and Area of Housing Unit, 2017

Type of Locality		متوسط مساحة المسكن (م ²) Average Area of Housing Unit (m ²)	المجموع Total	مساحة مسطح المسكن (م ²) Area of Housing Unit (m ²)					نوع التجمع	
				+200	199-160	159-120	119-81	80 فأقل 80 and below		
Salfit Governorate	Housing Units	132.5	15,677	1,498	2,076	6,577	3,755	1,771	مساكن	محافظة سلفيت
	Persons		73,735	8,557	10,812	31,909	16,262	6,195	أفراد	
Urban	Housing Units	131.9	11,383	1,058	1,466	4,786	2,759	1,314	مساكن	حضر
	Persons		53,006	5,991	7,530	23,035	11,878	4,572	أفراد	
Rural	Housing Units	134.1	4,294	440	610	1,791	996	457	مساكن	ريف
	Persons		20,729	2,566	3,282	8,874	4,384	1,623	أفراد	

جدول 14: المساكن المأهولة والأفراد في محافظة سلفيت حسب نوع التجمع وتوفر مطبخ في المسكن، 2017

Table 14: Occupied Housing Units and Persons in Salfit Governorate by Type of Locality and Availability of Kitchen in Housing Unit, 2017

Type of Locality		توفر مطبخ Availability of Kitchen				نوع التجمع	
		المجموع Total	مطبخين فأكثر Two Kitchens and more	مطبخ واحد One Kitchen	لا يوجد مطبخ No Kitchen		
Salfit Governorate	Housing Units	15,677	283	15,317	77	مساكن	محافظة سلفيت
	Persons	73,735	1,764	71,654	317	أفراد	
Urban	Housing Units	11,383	192	11,117	74	مساكن	حضر
	Persons	53,006	1,200	51,496	310	أفراد	
Rural	Housing Units	4,294	91	4,200	3	مساكن	ريف
	Persons	20,729	564	20,158	7	أفراد	

جدول 15: المساكن المأهولة والأفراد في محافظة سلفيت حسب نوع التجمع ونوع المسكن وتوفر مطبخ في المسكن، 2017

Table 15: Occupied Housing Units and Persons in Salfit Governorate by Type of Locality, Type of Housing Unit and Availability of Kitchen in Housing Unit, 2017

Type of Locality and Type of Housing Unit		المجموع Total	توفر مطبخ Availability of Kitchen			نوع التجمع ونوع المسكن	
			مطبخين فأكثر Two Kitchens and more	مطبخ واحد One Kitchen	لا يوجد مطبخ No Kitchen		
Salfit Governorate							محافظة سلفيت
Villa	Housing Units	287	50	237	0	مساكن	فيلا
	Persons	1,685	332	1,353	0	أفراد	
House	Housing Units	8,030	198	7,796	36	مساكن	دار
	Persons	40,749	1,245	39,344	160	أفراد	
Apartment	Housing Units	7,294	35	7,227	32	مساكن	شقة
	Persons	31,048	187	30,742	119	أفراد	
Independent Room	Housing Units	34	0	30	4	مساكن	غرفة مستقلة
	Persons	51	0	44	7	أفراد	
Others*	Housing Units	32	0	27	5	مساكن	أخرى*
	Persons	202	0	171	31	أفراد	
Total	Housing Units	15,677	283	15,317	77	مساكن	المجموع
	Persons	73,735	1,764	71,654	317	أفراد	

جدول 15 (تابع): المساكن المأهولة والأفراد في محافظة سلفيت حسب نوع التجمع ونوع المسكن وتوفر مطبخ في المسكن، 2017

Table 15 (Cont.): Occupied Housing Units and Persons in Salfit Governorate by Type of Locality, Type of Housing Unit and Availability of Kitchen in Housing Unit, 2017

Type of Locality and Type of Housing Unit		المجموع Total	توفر مطبخ Availability of Kitchen			نوع التجمع ونوع المسكن	
			مطبخين فأكثر Two Kitchens and more	مطبخ واحد One Kitchen	لا يوجد مطبخ No Kitchen		
Urban							حضر
Villa	Housing Units	217	42	175	0	مساكن	فيلا
	Persons	1,251	271	980	0	أفراد	
House	Housing Units	5,969	125	5,808	36	مساكن	دار
	Persons	30,095	790	29,145	160	أفراد	
Apartment	Housing Units	5,145	25	5,090	30	مساكن	شقة
	Persons	21,446	139	21,192	115	أفراد	
Independent Room	Housing Units	23	0	19	4	مساكن	غرفة مستقلة
	Persons	31	0	24	7	أفراد	
Others*	Housing Units	29	0	25	4	مساكن	أخرى*
	Persons	183	0	155	28	أفراد	
Total	Housing Units	11,383	192	11,117	74	مساكن	المجموع
	Persons	53,006	1,200	51,496	310	أفراد	

جدول 15 (تابع): المساكن المأهولة والأفراد في محافظة سلفيت حسب نوع التجمع ونوع المسكن وتوفر مطبخ في المسكن، 2017

Table 15 (Cont.): Occupied Housing Units and Persons in Salfit Governorate by Type of Locality, Type of Housing Unit and Availability of Kitchen in Housing Unit, 2017

Type of Locality and Type of Housing Unit		المجموع Total	توفر مطبخ Availability of Kitchen			نوع التجمع ونوع المسكن		
			مطبخين فأكثر	مطبخ واحد	لا يوجد مطبخ			
			Two Kitchens and more	One Kitchen	No Kitchen			
Rural							ريف	
	Villa	Housing Units	70	8	62	0	مساكن	فيلا
		Persons	434	61	373	0	أفراد	
	House	Housing Units	2,061	73	1,988	0	مساكن	دار
		Persons	10,654	455	10,199	0	أفراد	
	Apartment	Housing Units	2,149	10	2,137	2	مساكن	شقة
		Persons	9,602	48	9,550	4	أفراد	
	Independent Room	Housing Units	11	0	11	0	مساكن	غرفة مستقلة
		Persons	20	0	20	0	أفراد	
	Others*	Housing Units	3	0	2	1	مساكن	أخرى*
	Persons	19	0	16	3	أفراد		
Total	Housing Units	4,294	91	4,200	3	مساكن	المجموع	
	Persons	20,729	564	20,158	7	أفراد		

* Others include: Tent, Marginal and Caravan\ Barracks

* أخرى تشمل: خيمة، براكية/كرفان/ بركس

جدول 16: المساكن المأهولة والأفراد في محافظة سلفيت حسب نوع التجمع وتوفر حمام في المسكن، 2017

Table 16: Occupied Housing Units and Persons in Salfit Governorate by Type of Locality and Availability of Bathroom in Housing Unit, 2017

Type of Locality		المجموع Total	توفر حمام Availability of Bathroom			نوع التجمع	
			حمامان فأكثر Two Bathrooms and more	حمام واحد One Bathroom	لا يوجد حمام* No Bathroom*		
Salfit Governorate	Housing Units	15,677	179	1,250	14,248	مسكن	محافظة سلفيت
	Persons	73,735	1,081	6,199	66,455	أفراد	
Urban	Housing Units	11,383	153	853	10,377	مسكن	حضر
	Persons	53,006	935	4,250	47,821	أفراد	
Rural	Housing Units	4,294	26	397	3,871	مسكن	ريف
	Persons	20,729	146	1,949	18,634	أفراد	

* Means that there is no independent room or place used only to shower, and has a door that can be closed

* يقصد عدم توفر غرفة أو مكان مخصص للاستحمام فقط، وله باب يمكن إغلاقه

جدول 17: المساكن المأهولة والأفراد في محافظة سلفيت حسب نوع التجمع ونوع المسكن وتوفر حمام في المسكن، 2017

Table 17: Occupied Housing Units and Persons in Salfit Governorate by Type of Locality, Type of Housing Unit and Availability of Bathroom in Housing Unit, 2017

Type of Locality and Type of Housing Unit		المجموع Total	توفر حمام Availability of Bathroom			نوع التجمع ونوع المسكن	
			حمامان فأكثر Two Bathrooms and more	حمام واحد One Bathroom	لا يوجد حمام** No Bathroom**		
Salfit Governorate							محافظة سلفيت
Villa	Housing Units	287	17	33	237	مسكن	فيلا
	Persons	1,685	112	195	1,378	أفراد	
House	Housing Units	8,030	131	774	7,125	مسكن	دار
	Persons	40,749	816	4,043	35,890	أفراد	
Apartment	Housing Units	7,294	31	436	6,827	مسكن	شقة
	Persons	31,048	153	1,913	28,982	أفراد	
Independent Room	Housing Units	34	0	1	33	مسكن	غرفة مستقلة
	Persons	51	0	1	50	أفراد	
Others*	Housing Units	32	0	6	26	مسكن	أخرى*
	Persons	202	0	47	155	أفراد	
Total	Housing Units	15,677	179	1,250	14,248	مسكن	المجموع
	Persons	73,735	1,081	6,199	66,455	أفراد	

جدول 17 (تابع): المساكن المأهولة والأفراد في محافظة سلفيت حسب نوع التجمع ونوع المسكن وتوفر حمام في المسكن، 2017

Table 17 (Cont.): Occupied Housing Units and Persons in Salfit Governorate by Type of Locality, Type of Housing Unit and Availability of Bathroom in Housing Unit, 2017

Type of Locality and Type of Housing Unit		المجموع Total	توفر حمام Availability of Bathroom			نوع التجمع ونوع المسكن	
			حمامان فأكثر Two Bathrooms and more	حمام واحد One Bathroom	لا يوجد حمام** No Bathroom**		
Urban						مسكن	حضر
	Villa	Housing Units	217	15	21	181	فيلا
		Persons	1,251	99	125	1,027	أفراد
	House	Housing Units	5,969	113	572	5,284	دار
		Persons	30,095	708	3,017	26,370	أفراد
	Apartment	Housing Units	5,145	25	253	4,867	شقة
		Persons	21,446	128	1,060	20,258	أفراد
	Independent Room	Housing Units	23	0	1	22	غرفة مستقلة
		Persons	31	0	1	30	أفراد
	Others*	Housing Units	29	0	6	23	أخرى*
		Persons	183	0	47	136	أفراد
Total	Housing Units	11,383	153	853	10,377	مسكن	المجموع
	Persons	53,006	935	4,250	47,821	أفراد	

جدول 17 (تابع): المساكن المأهولة والأفراد في محافظة سلفيت حسب نوع التجمع ونوع المسكن وتوفر حمام في المسكن، 2017

Table 17 (Cont.): Occupied Housing Units and Persons in Salfit Governorate by Type of Locality, Type of Housing Unit and Availability of Bathroom in Housing Unit, 2017

Type of Locality and Type of Housing Unit		المجموع Total	توفر حمام Availability of Bathroom			نوع التجمع ونوع المسكن
			حمامان فأكثر Two Bathrooms and more	حمام واحد One Bathroom	لا يوجد حمام** No Bathroom**	
Rural						ريف
Villa	Housing Units	70	2	12	56	مسكن فيلا
	Persons	434	13	70	351	أفراد
House	Housing Units	2,061	18	202	1,841	مسكن دار
	Persons	10,654	108	1,026	9,520	أفراد
Apartment	Housing Units	2,149	6	183	1,960	مسكن شقة
	Persons	9,602	25	853	8,724	أفراد
Independent Room	Housing Units	11	0	0	11	مسكن غرفة مستقلة
	Persons	20	0	0	20	أفراد
Others*	Housing Units	3	0	0	3	مسكن أخرى*
	Persons	19	0	0	19	أفراد
Total	Housing Units	4,294	26	397	3,871	مسكن المجموع
	Persons	20,729	146	1,949	18,634	أفراد

* Others include: Tent, Marginal and Caravan\ Barracks.

* أخرى تشمل: خيمة، براكية/كرافان/ بركس.

** Means that there is no independent room or place used only to shower, and has a door that can be closed

** يقصد عدم توفر غرفة أو مكان مخصص للاستحمام فقط، وله باب يمكن إغلاقه

جدول 18: المساكن المأهولة والأفراد في محافظة سلفيت حسب نوع التجمع وتوفر مرحاض في المسكن، 2017

Table 18: Occupied Housing Units and Persons in Salfit Governorate by Type of Locality and Availability of Toilet in Housing Unit, 2017

Type of Locality		المجموع Total	توفر مرحاض Availability of Toilet			نوع التجمع	
			مرحاضان فأكثر Two Toilets and more	مرحاض واحد One Toilet	لا يوجد مرحاض* No Toilet*		
Salfit Governorate	Housing Units	15,677	350	4,042	11,285	مساكن	محافظة سلفيت
	Persons	73,735	1,995	19,819	51,921	أفراد	
Urban	Housing Units	11,383	212	3,022	8,149	مساكن	حضر
	Persons	53,006	1,210	14,704	37,092	أفراد	
Rural	Housing Units	4,294	138	1,020	3,136	مساكن	ريف
	Persons	20,729	785	5,115	14,829	أفراد	

* Means that there is no independent room or place used only as toilet, and has a door that can be closed

* يقصد عدم توفر غرفة أو مكان مخصص لقضاء الحاجة فقط، وله باب يمكن إغلاقه

جدول 19: المساكن المأهولة والأفراد في محافظة سلفيت حسب نوع التجمع ونوع المسكن وتوفر مرحاض في المسكن، 2017

Table 19: Occupied Housing Units and Persons in Salfit Governorate by Type of Locality, Type of Housing Unit and Availability of Toilet in Housing Unit, 2017

Type of Locality and Type of Housing Unit		المجموع	توفر مرحاض			نوع التجمع ونوع المسكن	
		Total	Availability of Toilet				
			مرحاضان فأكثر	مرحاض واحد	لا يوجد مرحاض **		
			Two Toilets and more	One Toilet	No Toilet **		
Salfit Governorate							محافظة سلفيت
Villa	Housing Units	287	42	105	140	مساكن	فيلا
	Persons	1,685	259	601	825	أفراد	
House	Housing Units	8,030	239	2,129	5,662	مساكن	دار
	Persons	40,749	1,400	11,187	28,162	أفراد	
Apartment	Housing Units	7,294	69	1,800	5,425	مساكن	شقة
	Persons	31,048	336	7,982	22,730	أفراد	
Independent Room	Housing Units	34	0	2	32	مساكن	غرفة مستقلة
	Persons	51	0	2	49	أفراد	
Others*	Housing Units	32	0	6	26	مساكن	أخرى *
	Persons	202	0	47	155	أفراد	
Total	Housing Units	15,677	350	4,042	11,285	مساكن	المجموع
	Persons	73,735	1,995	19,819	51,921	أفراد	

جدول 19 (تابع): المساكن المأهولة والأفراد في محافظة سلفيت حسب نوع التجمع ونوع المسكن وتوفر مرحاض في المسكن، 2017

Table 19 (Cont.): Occupied Housing Units and Persons in Salfit Governorate by Type of Locality, Type of Housing Unit and Availability of Toilet in Housing Unit, 2017

Type of Locality and Type of Housing Unit		المجموع	توفر مرحاض			نوع التجمع ونوع المسكن		
		Total	Availability of Toilet					
			مرحاضان فأكثر	مرحاض واحد	لا يوجد مرحاض **			
			Two Toilets and more	One Toilet	No Toilet **			
Urban						حضر		
	Villa	Housing Units	217	32	88	97	مسكن	فيلا
		Persons	1,251	200	488	563	أفراد	
	House	Housing Units	5,969	148	1,599	4,222	مسكن	دار
		Persons	30,095	856	8,420	20,819	أفراد	
	Apartment	Housing Units	5,145	32	1,327	3,786	مسكن	شقة
		Persons	21,446	154	5,747	15,545	أفراد	
	Independent Room	Housing Units	23	0	2	21	مسكن	غرفة مستقلة
		Persons	31	0	2	29	أفراد	
	Others*	Housing Units	29	0	6	23	مسكن	أخرى*
	Persons	183	0	47	136	أفراد		
Total	Housing Units	11,383	212	3,022	8,149	مسكن	المجموع	
	Persons	53,006	1,210	14,704	37,092	أفراد		

جدول 19 (تابع): المساكن المأهولة والأفراد في محافظة سلفيت حسب نوع التجمع ونوع المسكن وتوفر مرحاض في المسكن، 2017

Table 19 (Cont.): Occupied Housing Units and Persons in Salfit Governorate by Type of Locality, Type of Housing Unit and Availability of Toilet in Housing Unit, 2017

Type of Locality and Type of Housing Unit		المجموع Total	توفر مرحاض Availability of Toilet			نوع التجمع ونوع المسكن		
			مرحاضان فأكثر	مرحاض واحد	لا يوجد مرحاض **			
			Two Toilets and more	One Toilet	No Toilet **			
Rural							ريف	
	Villa	Housing Units	70	10	17	43	مساكن	فيلا
		Persons	434	59	113	262	أفراد	
	House	Housing Units	2,061	91	530	1,440	مساكن	دار
		Persons	10,654	544	2,767	7,343	أفراد	
	Apartment	Housing Units	2,149	37	473	1,639	مساكن	شقة
		Persons	9,602	182	2,235	7,185	أفراد	
	Independent Room	Housing Units	11	0	0	11	مساكن	غرفة مستقلة
		Persons	20	0	0	20	أفراد	
	Others*	Housing Units	3	0	0	3	مساكن	أخرى*
		Persons	19	0	0	19	أفراد	
	Total	Housing Units	4,294	138	1,020	3,136	مساكن	المجموع
		Persons	20,729	785	5,115	14,829	أفراد	

* Others include: Tent, Marginal and Caravan\ Barracks

* اخرى تشمل: خيمة، براكية/كرفان/ بركنس

** Means that there is no independent room or place used only as toilet, and has a door that can be closed

** يقصد عدم توفر غرفة او مكان مخصص لقضاء الحاجة فقط، وله باب يمكن إغلاقه

جدول 20: المساكن المأهولة والأفراد في محافظة سلفيت حسب نوع التجمع وتوفر حمام ومرحاض معا في المسكن، 2017

Table 20: Occupied Housing Units and Persons in Salfit Governorate by Type of Locality and Availability Both of Bathroom and Toilet in Housing Unit, 2017

Type of Locality		المجموع Total	توفر حمام ومرحاض معا Availability Both of Bathroom and Toilet			نوع التجمع	
			حمام ومرحاض معا (اثنان فأكثر) Two Bathroom and Toilet and more	حمام ومرحاض معا (واحد) One Bathroom and Toilet	لا يوجد No Bathroom and Toilet		
Salfit Governorate	Housing Units	15,677	6,446	8,911	320	مساكن	محافظة سلفيت
	Persons	73,735	33,644	38,563	1,528	أفراد	
Urban	Housing Units	11,383	4,550	6,607	226	مساكن	حضر
	Persons	53,006	23,681	28,231	1,094	أفراد	
Rural	Housing Units	4,294	1,896	2,304	94	مساكن	ريف
	Persons	20,729	9,963	10,332	434	أفراد	

جدول 21: المساكن المأهولة والأفراد في محافظة سلفيت حسب نوع التجمع ونوع المسكن وتوفر حمام ومرحاض معا في المسكن، 2017

Table 21: Occupied Housing Units and Persons in Salfit Governorate by Type of Locality, Type of Housing Unit and Availability Both of Bathroom and Toilet in Housing Unit, 2017

Type of Locality and Type of Housing Unit		المجموع Total	توفر حمام ومرحاض معا Availability Both of Bathroom and Toilet			نوع التجمع ونوع المسكن
			حمام ومرحاض معا (اثنان فأكثر) Two Bathroom and Toilet and more	حمام ومرحاض معا (واحد) One Bathroom and Toilet	لا يوجد No Bathroom and Toilet	
Salfit Governorate						محافظة سلفيت
Villa	Housing Units	287	262	24	1	مسكن فيلا
	Persons	1,685	1,528	150	7	أفراد
House	Housing Units	8,030	3,813	4,029	188	مسكن دار
	Persons	40,749	21,120	18,698	931	أفراد
Apartment	Housing Units	7,294	2,371	4,815	108	مسكن شقة
	Persons	31,048	10,996	19,617	435	أفراد
Independent Room	Housing Units	34	0	33	1	مسكن غرفة مستقلة
	Persons	51	0	50	1	أفراد
Others*	Housing Units	32	0	10	22	مسكن أخرى*
	Persons	202	0	48	154	أفراد
Total	Housing Units	15,677	6,446	8,911	320	مسكن المجموع
	Persons	73,735	33,644	38,563	1,528	أفراد

جدول 21 (تابع): المساكن المأهولة والأفراد في محافظة سلفيت حسب نوع التجمع ونوع المسكن وتوفر حمام ومرحاض معا في المسكن، 2017

Table 21 (Cont.): Occupied Housing Units and Persons in Salfit Governorate by Type of Locality, Type of Housing Unit and Availability Both of Bathroom and Toilet in Housing Unit, 2017

Type of Locality and Type of Housing Unit		المجموع Total	توفر حمام ومرحاض معا Availability Both of Bathroom and Toilet			نوع التجمع ونوع المسكن	
			حمام ومرحاض معا (اثنان فأكثر) Two Bathroom and Toilet and more	حمام ومرحاض معا (واحد) One Bathroom and Toilet	لا يوجد No Bathroom and Toilet		
Urban						حضر	
	Villa	217	197	19	1	مسكن	فيلا
	Persons	1,251	1,131	113	7	أفراد	
	House	5,969	2,800	3,026	143	مسكن	دار
	Persons	30,095	15,486	13,906	703	أفراد	
	Apartment	5,145	1,553	3,530	62	مسكن	شقة
	Persons	21,446	7,064	14,134	248	أفراد	
	Independent Room	23	0	22	1	مسكن	غرفة مستقلة
	Persons	31	0	30	1	أفراد	
	Others*	29	0	10	19	مسكن	أخرى*
	Persons	183	0	48	135	أفراد	
Total	Housing Units	11,383	4,550	6,607	226	مسكن	المجموع
	Persons	53,006	23,681	28,231	1,094	أفراد	

جدول 21 (تابع): المساكن المأهولة والأفراد في محافظة سلفيت حسب نوع التجمع ونوع المسكن وتوفر حمام ومرحاض معاً في المسكن، 2017

Table 21 (Cont.): Occupied Housing Units and Persons in Salfit Governorate by Type of Locality, Type of Housing Unit and Availability Both of Bathroom and Toilet in Housing Unit, 2017

Type of Locality and Type of Housing Unit		المجموع Total	توفر حمام ومرحاض معاً Availability Both of Bathroom and Toilet			نوع التجمع ونوع المسكن
			حمام ومرحاض معاً (أثنان فأكثر) Two Bathroom and Toilet and more	حمام ومرحاض معاً (واحد) One Bathroom and Toilet	لا يوجد No Bathroom and Toilet	
Rural						ريف
Villa	Housing Units	70	65	5	0	مسكن فيلا
	Persons	434	397	37	0	أفراد
House	Housing Units	2,061	1,013	1,003	45	مسكن دار
	Persons	10,654	5,634	4,792	228	أفراد
Apartment	Housing Units	2,149	818	1,285	46	مسكن شقة
	Persons	9,602	3,932	5,483	187	أفراد
Independent Room	Housing Units	11	0	11	0	مسكن غرفة مستقلة
	Persons	20	0	20	0	أفراد
Others*	Housing Units	3	0	0	3	مسكن أخرى*
	Persons	19	0	0	19	أفراد
Total	Housing Units	4,294	1,896	2,304	94	مسكن المجموع
	Persons	20,729	9,963	10,332	434	أفراد

* Others include: Tent, Marginal and Caravan\ Barracks.

* أخرى تشمل: خيمة، براكية/كرفان/ بركس.

جدول 22: الأسر في محافظة سلفيت حسب نوع التجمع وعمر وجنس رب الأسرة ونوع المسكن، 2017

Table 22: Households in Salfit Governorate by Type of Locality, Age, Sex of Head of Household and Type of Housing Unit, 2017

Type of Locality, Age and Sex of Head of Household		المجموع Total	نوع المسكن Type of Housing Unit					نوع التجمع وعمر وجنس رب الأسرة	
			أخرى* Others*	غرفة مستقلة Independent Room	شقة Apartment	دار House	فيلا Villa		
Salfit Governorate								محافظة سلفيت	
24 and Less	Males	557	4	1	325	223	4	ذكور	24 فأقل
	Females	11	0	0	4	7	0	إناث	
25 - 34	Males	3,887	6	7	2,305	1,536	33	ذكور	34 - 25
	Females	57	1	0	28	26	2	إناث	
35 - 44	Males	3,733	7	1	1,481	2,113	131	ذكور	44 - 35
	Females	182	0	1	90	88	3	إناث	
45 - 54	Males	3,019	8	0	1,078	1,853	80	ذكور	54 - 45
	Females	364	1	2	157	202	2	إناث	
55 - 64	Males	1,783	2	2	810	948	21	ذكور	64 - 55
	Females	394	0	2	204	188	0	إناث	
65 - 74	Males	703	2	0	355	339	7	ذكور	74 - 65
	Females	334	0	5	169	160	0	إناث	
75+	Males	363	0	1	161	197	4	ذكور	+75
	Females	290	1	12	127	150	0	إناث	
Total	Males	14,045	29	12	6,515	7,209	280	ذكور	المجموع
	Females	1,632	3	22	779	821	7	إناث	

جدول 22 (تابع): الأسر في محافظة سلفيت حسب نوع التجمع وعمر وجنس رب الأسرة ونوع المسكن، 2017

Table 22 (Cont.): Households in Salfit Governorate by Type of Locality, Age, Sex of Head of Household and Type of Housing Unit, 2017

Type of Locality, Age and Sex of Head of Household		المجموع Total	نوع المسكن Type of Housing Unit					نوع التجمع وعمر وجنس رب الأسرة	
			أخرى*	غرفة مستقلة	شقة	دار	فيلا		
			Others*	Independent Room	Apartment	House	Villa		
Urban									حضر
24 and Less	Males	390	4	0	220	164	2	ذكور	24 فأقل
	Females	7	0	0	2	5	0	إناث	
25 - 34	Males	2,759	4	5	1,613	1,112	25	ذكور	34 - 25
	Females	49	1	0	22	24	2	إناث	
35 - 44	Males	2,701	7	0	1,048	1,547	99	ذكور	44 - 35
	Females	130	0	1	56	70	3	إناث	
45 - 54	Males	2,201	8	0	757	1,376	60	ذكور	54 - 45
	Females	271	1	1	114	153	2	إناث	
55 - 64	Males	1,299	1	2	561	721	14	ذكور	64 - 55
	Females	281	0	1	145	135	0	إناث	
65 - 74	Males	523	2	0	253	262	6	ذكور	74 - 65
	Females	262	0	5	124	133	0	إناث	
75+	Males	290	0	1	129	156	4	ذكور	+75
	Females	220	1	7	101	111	0	إناث	
Total	Males	10,163	26	8	4,581	5,338	210	ذكور	المجموع
	Females	1,220	3	15	564	631	7	إناث	

جدول 22 (تابع): الأسر في محافظة سلفيت حسب نوع التجمع وعمر وجنس رب الأسرة ونوع المسكن، 2017

Table 22 (Cont.): Households in Salfit Governorate by Type of Locality, Age, Sex of Head of Household and Type of Housing Unit, 2017

Type of Locality, Age and Sex of Head of Household		المجموع Total	نوع المسكن Type of Housing Unit					نوع التجمع وعمر وجنس رب الأسرة	
			أخرى* Others*	غرفة مستقلة Independent Room	شقة Apartment	دار House	فيلا Villa		
Rural									ريف
24 and Less	Males	167	0	1	105	59	2	ذكور	24 فأقل
	Females	4	0	0	2	2	0	إناث	
25 - 34	Males	1,128	2	2	692	424	8	ذكور	34 - 25
	Females	8	0	0	6	2	0	إناث	
35 - 44	Males	1,032	0	1	433	566	32	ذكور	44 - 35
	Females	52	0	0	34	18	0	إناث	
45 - 54	Males	818	0	0	321	477	20	ذكور	54 - 45
	Females	93	0	1	43	49	0	إناث	
55 - 64	Males	484	1	0	249	227	7	ذكور	64 - 55
	Females	113	0	1	59	53	0	إناث	
65 - 74	Males	180	0	0	102	77	1	ذكور	74 - 65
	Females	72	0	0	45	27	0	إناث	
75+	Males	73	0	0	32	41	0	ذكور	+75
	Females	70	0	5	26	39	0	إناث	
Total	Males	3,882	3	4	1,934	1,871	70	ذكور	المجموع
	Females	412	0	7	215	190	0	إناث	

* Others include: Tent, Marginal and Caravan\ Barracks.

* أخرى تشمل: خيمة، براكية/كرفان/ بركس.

جدول 23: الأسر في محافظة سلفيت حسب نوع التجمع ونوع المسكن والعلاقة بقوة العمل والجنس لرب الأسرة، 2017

Table 23: Households in Salfit Governorate by Type of Locality, Type of Housing Unit, Activity Status and Sex of Head of Household, 2017

Type of Locality and Type of Housing Unit	المجموع Total		العلاقة بقوة العمل والجنس لرب الأسرة Activity Status and Sex of Head of Household								نوع التجمع ونوع المسكن
			غير نشيطين اقتصادياً Not Economically Active		نشطون اقتصادياً Economically Active						
					متعطّل لم يسبق له العمل Unemployed Never Worked		متعطّل سبق له العمل Unemployed Ever Worked		مشتغل Employed		
	إناث Females	ذكور Males	إناث Females	ذكور Males	إناث Females	ذكور Males	إناث Females	ذكور Males	إناث Females	ذكور Males	
Salfit Governorate											محافظة سلفيت
Villa	7	280	4	19	2	2	0	5	1	254	فيلا
House	821	7,209	655	985	12	135	2	226	152	5,863	دار
Apartment	779	6,515	639	902	8	130	5	217	127	5,266	شقة
Independent Room	22	12	20	1	0	1	0	2	2	8	غرفة مستقلة
Others*	3	29	3	2	0	0	0	2	0	25	أخرى*
Total	1,632	14,045	1,321	1,909	22	268	7	452	282	11,416	المجموع
Urban											حضر
Villa	7	210	4	18	2	1	0	4	1	187	فيلا
House	631	5,338	489	744	11	96	1	146	130	4,352	دار
Apartment	564	4,581	465	605	6	85	3	142	90	3,749	شقة
Independent Room	15	8	14	1	0	1	0	1	1	5	غرفة مستقلة
Others*	3	26	3	0	0	0	0	2	0	24	أخرى*
Total	1,220	10,163	975	1,368	19	183	4	295	222	8,317	المجموع

جدول 23 (تابع): الأسر في محافظة سلفيت حسب نوع التجمع ونوع المسكن والعلاقة بقوة العمل والجنس لرب الأسرة، 2017

Table 23 (Cont): Households in Salfit Governorate by Type of Locality, Type of Housing Unit, Activity Status and Sex of Head of Household, 2017

Type of Locality and Type of Housing Unit	المجموع Total		العلاقة بقوة العمل والجنس لرب الأسرة Activity Status and Sex of Head of Household								نوع التجمع ونوع المسكن
			غير نشيطين اقتصادياً Not Economically Active		نشطون اقتصادياً Economically Active						
					متعطّل لم يسبق له العمل Unemployed Never Worked		متعطّل سبق له العمل Unemployed Ever Worked		مشتغل Employed		
	إناث Females	ذكور Males	إناث Females	ذكور Males	إناث Females	ذكور Males	إناث Females	ذكور Males	إناث Females	ذكور Males	
Rural											ريف
Villa	0	70	0	1	0	1	0	1	0	67	فيلا
House	190	1,871	166	241	1	39	1	80	22	1,511	دار
Apartment	215	1,934	174	297	2	45	2	75	37	1,517	شقة
Independent Room	7	4	6	0	0	0	0	1	1	3	غرفة مستقلة
Others*	0	3	0	2	0	0	0	0	0	1	أخرى*
Total	412	3,882	346	541	3	85	3	157	60	3,099	المجموع

* Others include: Tent, Marginal and Caravan\ Barracks.

* أخرى تشمل: خيمة، براكية/كرفان/ بركس.

جدول 24: الأسر في محافظة سلفيت حسب نوع التجمع وحياسة المسكن والعلاقة بقوة العمل والجنس لرب الأسرة، 2017

Table 24: Households in Salfit Governorate by Type of Locality, Tenure of Housing Unit, Activity Status and Sex of Head of Household, 2017

Type of Locality and Tenure of Housing Unit	المجموع Total		العلاقة بقوة العمل والجنس لرب الأسرة Activity Status and Sex of Head of Household								نوع التجمع وحيازة المسكن
			غير نشيطين اقتصادياً Not Economically Active		نشطون اقتصادياً Economically Active						
	متعطّل لم يسبق له العمل Unemployed Never Worked				متعطّل سبق له العمل Unemployed Ever Worked		مشتغل Employed				
إناث Females	ذكور Males	إناث Females	ذكور Males	إناث Females	ذكور Males	إناث Females	ذكور Males	إناث Females	ذكور Males		
Salfit Governorate											محافظة سلفيت
Owned	1,444	12,583	1,182	1,839	18	239	6	398	238	10,107	ملك
Rented Unfurnished, & Furnished	63	859	36	42	2	16	1	26	24	775	مستأجر غير مفروش، ومفروش
Without Payment	124	598	102	26	2	13	0	28	20	531	دون مقابل
For Work\ & Others	1	5	1	2	0	0	0	0	0	3	مقابل عمل/ واخرى
Total	1,632	14,045	1,321	1,909	22	268	7	452	282	11,416	المجموع
Urban											حضر
Owned	1,074	9,023	870	1,309	15	160	3	259	186	7,295	ملك
Rented Unfurnished, & Furnished	55	728	31	35	2	14	1	18	21	661	مستأجر غير مفروش، ومفروش
Without Payment	90	408	73	22	2	9	0	18	15	359	دون مقابل
For Work\ & Others	1	4	1	2	0	0	0	0	0	2	مقابل عمل/ واخرى
Total	1,220	10,163	975	1,368	19	183	4	295	222	8,317	المجموع

جدول 24 (تابع): الأسر في محافظة سلفيت حسب نوع المسكن ونوع التجمع والعلاقة بقوة العمل والجنس لرب الأسرة، 2017

Table 24 (Cont): Households in Salfit Governorate by Type of Locality, Tenure of Housing Unit, Activity Status and Sex of Head of Household, 2017

Type of Locality and Tenure of Housing Unit	المجموع		العلاقة بقوة العمل والجنس لرب الأسرة								نوع التجمع وحيازة المسكن
			غير نشيطين اقتصادياً		نشطون اقتصادياً						
	Not Economically Active				متعطّل لم يسبق له العمل		متعطّل سبق له العمل		مشتغل		
			Unemployed Never Worked		Unemployed Ever Worked		Employed				
	إناث	ذكور	إناث	ذكور	إناث	ذكور	إناث	ذكور	إناث	ذكور	
Females	Males	Females	Males	Females	Males	Females	Males	Females	Males		
Rural											ريف
Owned	370	3,560	312	530	3	79	3	139	52	2,812	ملك
Rented Unfurnished, & Furnished	8	131	5	7	0	2	0	8	3	114	مستأجر غير مفروش، ومفروش
Without Payment	34	190	29	4	0	4	0	10	5	172	دون مقابل
For Work\ & Others	0	1	0	0	0	0	0	0	0	1	مقابل عمل/ وأخرى
Total	412	3,882	346	541	3	85	3	157	60	3,099	المجموع

جدول 25: المساكن المأهولة والأفراد في محافظة سلفيت حسب نوع التجمع وحيازة المسكن، 2017

Table25: Occupied Housing Units and Persons in Salfit Governorate by Type of Locality and Tenure of Housing Unit, 2017

Type of Locality		المجموع Total	حيازة المسكن Tenure of Housing Unit						نوع التجمع	
			أخرى Others	مقابل عمل For Work	دون مقابل Without Payment	مستأجر مفروش Rented Furnished	مستأجر غير مفروش Rented Unfurnished	ملك Owned		
Salfit Governorate	Housing Units	15,677	3	3	722	39	883	14,027	مساكن	محافظة سلفيت
	Persons	73,735	15	16	2,720	152	3,637	67,195	أفراد	
Urban	Housing Units	11,383	2	3	498	33	750	10,097	مساكن	حضر
	Persons	53,006	8	16	1,865	131	3,086	47,900	أفراد	
Rural	Housing Units	4,294	1	0	224	6	133	3,930	مساكن	ريف
	Persons	20,729	7	0	855	21	551	19,295	أفراد	

جدول 26: المساكن المأهولة والأفراد في محافظة سلفيت حسب نوع التجمع ونوع المسكن وحيازة المسكن، 2017

Table 26: Occupied Housing Units and Persons in Salfit Governorate by Type of Locality, Type of Housing Unit and Tenure of Housing Unit, 2017

Type of Locality and Type of Housing Unit		المجموع Total	حيازة المسكن Tenure of Housing Unit						نوع التجمع ونوع المسكن	
			أخرى Others	مقابل عمل For Work	دون مقابل Without Payment	مستأجر مفروش Rented Furnished	مستأجر غير مفروش Rented Unfurnished	ملك Owned		
Salfit Governorate										محافظة سلفيت
Villa	Housing Units	287	0	0	5	0	0	282	مسكن	فيلا
	Persons	1,685	0	0	31	0	0	1,654	أفراد	
House	Housing Units	8,030	3	1	159	2	228	7,637	مسكن	دار
	Persons	40,749	15	8	669	8	1,079	38,970	أفراد	
Apartment	Housing Units	7,294	0	2	539	37	654	6,062	مسكن	شقة
	Persons	31,048	0	8	1,939	144	2,557	26,400	أفراد	
Independent Room	Housing Units	34	0	0	12	0	1	21	مسكن	غرفة مستقلة
	Persons	51	0	0	22	0	1	28	أفراد	
Others*	Housing Units	32	0	0	7	0	0	25	مسكن	أخرى*
	Persons	202	0	0	59	0	0	143	أفراد	
Total	Housing Units	15,677	3	3	722	39	883	14,027	مسكن	المجموع
	Persons	73,735	15	16	2,720	152	3,637	67,195	أفراد	

جدول 26 (تابع): المساكن المأهولة والأفراد في محافظة سلفيت حسب نوع التجمع ونوع المسكن وحيازة المسكن، 2017

Table 26 (Cont.): Occupied Housing Units and Persons in Salfit Governorate by Type of Locality, Type of Housing Unit and Tenure of Housing Unit, 2017

Type of Locality and Type of Housing Unit		المجموع Total	حيازة المسكن Tenure of Housing Unit						نوع التجمع ونوع المسكن	
			أخرى Others	مقابل عمل For Work	دون مقابل Without Payment	مستأجر مفروش Rented Furnished	مستأجر غير مفروش Rented Unfurnished	ملك Owned		
Urban									حضر	
Villa	Housing Units	217	0	0	5	0	0	212	مسكن	فيلا
	Persons	1,251	0	0	31	0	0	1,220	أفراد	
House	Housing Units	5,969	2	1	111	2	172	5,681	مسكن	دار
	Persons	30,095	8	8	459	8	833	28,779	أفراد	
Apartment	Housing Units	5,145	0	2	369	31	577	4,166	مسكن	شقة
	Persons	21,446	0	8	1,308	123	2,252	17,755	أفراد	
Independent Room	Housing Units	23	0	0	6	0	1	16	مسكن	غرفة مستقلة
	Persons	31	0	0	8	0	1	22	أفراد	
Others*	Housing Units	29	0	0	7	0	0	22	مسكن	أخرى*
	Persons	183	0	0	59	0	0	124	أفراد	
Total	Housing Units	11,383	2	3	498	33	750	10,097	مسكن	المجموع
	Persons	53,006	8	16	1,865	131	3,086	47,900	أفراد	

جدول 26 (تابع): المساكن المأهولة والأفراد في محافظة سلفيت حسب نوع التجمع ونوع المسكن وحياسة المسكن، 2017

Table 26 (Cont.): Occupied Housing Units and Persons in Salfit Governorate by Type of Locality, Type of Housing Unit and Tenure of Housing Unit, 2017

Type of Locality and Type of Housing Unit		المجموع Total	حياسة المسكن Tenure of Housing Unit						نوع التجمع ونوع المسكن	
			أخرى Others	مقابل عمل For Work	دون مقابل Without Payment	مستأجر مفروش Rented Furnished	مستأجر غير مفروش Rented Unfurnished	ملك Owned		
Rural										ريف
Villa	Housing Units	70	0	0	0	0	0	70	مسكن	فيلا
	Persons	434	0	0	0	0	0	434	أفراد	
House	Housing Units	2,061	1	0	48	0	56	1,956	مسكن	دار
	Persons	10,654	7	0	210	.	246	10,191	أفراد	
Apartment	Housing Units	2,149	0	0	170	6	77	1,896	مسكن	شقة
	Persons	9,602	0	0	631	21	305	8,645	أفراد	
Independent Room	Housing Units	11	0	0	6	0	0	5	مسكن	غرفة مستقلة
	Persons	20	0	0	14	0	0	6	أفراد	
Others*	Housing Units	3	0	0	0	0	0	3	مسكن	أخرى*
	Persons	19	0	0	0	0	0	19	أفراد	
Total	Housing Units	4,294	1	0	224	6	133	3,930	مسكن	المجموع
	Persons	20,729	7	0	855	21	551	19,295	أفراد	

* Others include: Tent, Marginal and Caravan\ Barracks

* اخرى تشمل: خيمة، براكية/كرفان/ بركس

جدول 27: الأسر في محافظة سلفيت حسب نوع التجمع ونوع المسكن ونوع الأسرة، 2017

Table 27: Households in Salfit Governorate by Type of Locality, Type of Housing Unit and Type of Household, 2017

Type of Locality and Type of Housing Unit	المجموع Total	نوع الأسرة Type of Household				نوع التجمع ونوع المسكن
		أسرة مركبة Composite Household	أسرة ممتدة Extended Household	أسرة نوية Nuclear Household	أسرة من شخص واحد One Person Household	
Salfit Governorate						محافظة سلفيت
Villa	287	0	22	265	0	فيلا
House	8,030	9	606	7,023	392	دار
Apartment	7,294	8	433	6,433	420	شقة
Independent Room	34	0	3	8	23	غرفة مستقلة
Others*	32	0	3	29	0	أخرى*
Total	15,677	17	1,067	13,758	835	المجموع
Urban						حضر
Villa	217	0	18	199	0	فيلا
House	5,969	9	409	5,261	290	دار
Apartment	5,145	6	279	4,541	319	شقة
Independent Room	23	0	3	4	16	غرفة مستقلة
Others*	29	0	2	27	0	أخرى*
Total	11,383	15	711	10,032	625	المجموع

جدول 27 (تابع): الأسر في محافظة سلفيت حسب نوع التجمع ونوع المسكن ونوع الأسرة، 2017

Table 27 (cont.): Households in Salfit Governorate by Type of Locality, Type of Housing Unit and Type of Household, 2017

Type of Locality and Type of Housing Unit	المجموع Total	نوع الأسرة Type of Household				نوع التجمع ونوع المسكن
		أسرة مركبة Composite Household	أسرة ممتدة Extended Household	أسرة نوية Nuclear Household	أسرة من شخص واحد One Person Household	
Rural						ريف
Villa	70	0	4	66	0	فيلا
House	2,061	0	197	1,762	102	دار
Apartment	2,149	2	154	1,892	101	شقة
Independent Room	11	0	0	4	7	غرفة مستقلة
Others*	3	0	1	2	0	أخرى*
Total	4,294	2	356	3,726	210	المجموع

* Others include: Tent, Marginal and Caravan\ Barracks

* اخرى تشمل: خيمة، براكية/كرفان/ بركس

جدول 28: الأسر في محافظة سلفيت حسب نوع التجمع وحيازة المسكن ونوع الأسرة، 2017

Table 28: Households in Salfit Governorate by Type of Locality, Tenure of Housing Unit and Type of Household, 2017

Type of Locality and Tenure of Housing Unit	المجموع Total	نوع الأسرة Type of Household				نوع التجمع وحيازة المسكن
		أسرة مركبة Composite Household	أسرة ممتدة Extended Household	أسرة نوية Nuclear Household	أسرة من شخص واحد One Person Household	
Salfit Governorate						محافظة سلفيت
Owned	14,027	14	1,009	12,286	718	ملك
Rented Unfurnished, & Furnished	922	2	25	870	25	مستأجر غير مفروش، ومفروش
Without Payment	722	1	32	598	91	دون مقابل
For Work, & Others	6	0	1	4	1	مقابل عمل، وأخرى
Total	15,677	17	1,067	13,758	835	المجموع
Urban						حضر
Owned	10,097	12	667	8,884	534	ملك
Rented Unfurnished, & Furnished	783	2	20	740	21	مستأجر غير مفروش، ومفروش
Without Payment	498	1	24	404	69	دون مقابل
For Work, & Others	5	0	0	4	1	مقابل عمل، وأخرى
Total	11,383	15	711	10,032	625	المجموع

جدول 28 (تابع): الأسر في محافظة سلفيت حسب نوع التجمع وحيازة المسكن ونوع الأسرة، 2017

Table 28 (Cont.): Households in Salfit Governorate by Type of Locality, Tenure of Housing Unit and Type of Household, 2017

Type of Locality and Tenure of Housing Unit	المجموع Total	نوع الأسرة Type of Household				نوع التجمع وحيازة المسكن
		أسرة مركبة Composite Household	أسرة ممتدة Extended Household	أسرة نوية Nuclear Household	أسرة من شخص واحد One Person Household	
Rural						ريف
Owned	3,930	2	342	3,402	184	ملك
Rented Unfurnished, & Furnished	139	0	5	130	4	مستأجر غير مفروش، ومفروش
Without Payment	224	0	8	194	22	دون مقابل
For Work, & Others	1	0	1	0	0	مقابل عمل، وأخرى
Total	4,294	2	356	3,726	210	المجموع

جدول 29: الأسر في محافظة سلفيت حسب نوع التجمع وحيازة المسكن وحجم الأسرة، 2017

Table 29: Households in Salfit Governorate by Type of Locality, Tenure of Housing Unit and Household Size, 2017

Type of Locality and Tenure of Housing Unit	المجموع Total	حجم الأسرة Household Size											نوع التجمع وحيازة المسكن
		+11	10	9	8	7	6	5	4	3	2	1	
Salfit Governorate													محافظة سلفيت
Owned	14,027	95	158	405	874	1,630	2,169	2,256	2,101	1,808	1,813	718	ملك
Rented Unfurnished, & Furnished	922	3	4	9	29	58	82	150	207	192	163	25	مستأجر غير مفروش، ومفروش
Without Payment	722	2	4	12	14	41	50	105	143	143	117	91	دون مقابل
For Work, & Others	6	0	0	0	1	2	0	0	2	0	0	1	مقابل عمل، وأخرى
Total	15,677	100	166	426	918	1,731	2,301	2,511	2,453	2,143	2,093	835	المجموع
Urban													حضر
Owned	10,097	55	108	281	598	1,134	1,581	1,648	1,523	1,307	1,328	534	ملك
Rented Unfurnished, & Furnished	783	3	3	9	26	49	67	127	174	160	144	21	مستأجر غير مفروش، ومفروش
Without Payment	498	2	1	9	11	29	35	71	94	97	80	69	دون مقابل
For Work, & Others	5	0	0	0	1	1	0	0	2	0	0	1	مقابل عمل، وأخرى
Total	11,383	60	112	299	636	1,213	1,683	1,846	1,793	1,564	1,552	625	المجموع

جدول 29 (تابع): الأسر في محافظة سلفيت حسب نوع التجمع وحياسة المسكن وحجم الأسرة، 2017

Table 29 (Cont.): Households in Salfit Governorate by Type of Locality, Tenure of Housing Unit and Household Size, 2017

Type of Locality and Tenure of Housing Unit	المجموع Total	حجم الأسرة Household Size											نوع التجمع وحياسة المسكن
		+11	10	9	8	7	6	5	4	3	2	1	
Rural													ريف
Owned	3,930	40	50	124	276	496	588	608	578	501	485	184	ملك
Rented Unfurnished, & Furnished	139	0	1	0	3	9	15	23	33	32	19	4	مستأجر غير مفروش، ومفروش
Without Payment	224	0	3	3	3	12	15	34	49	46	37	22	دون مقابل
For Work, & Others	1	0	0	0	0	1	0	0	0	0	0	0	مقابل عمل، واخرى
Total	4,294	40	54	127	282	518	618	665	660	579	541	210	المجموع

جدول 30: الأسر في محافظة سلفيت حسب نوع التجمع وعدد الغرف في المسكن وحجم الأسرة، 2017

Table 30: Households in Salfit Governorate by Type of Locality, Number of Rooms in Housing Unit and Household Size, 2017

Type of Locality and Number of Rooms	المجموع Total	حجم الأسرة Household Size											نوع التجمع وعدد الغرف
		+11	10	9	8	7	6	5	4	3	2	1	
Salfit Governorate													محافظة سلفيت
1	278	2	2	4	4	4	13	10	26	34	54	125	1
2	1,477	4	5	17	22	61	100	172	219	269	353	255	2
3	4,298	22	27	77	152	349	529	689	791	689	735	238	3
4	5,189	26	51	126	331	605	832	873	843	721	639	142	4
5+	4,435	46	81	202	409	712	827	767	574	430	312	75	+5
Total	15,677	100	166	426	918	1,731	2,301	2,511	2,453	2,143	2,093	835	المجموع
Urban													حضر
1	191	2	2	3	0	4	10	6	22	20	35	87	1
2	1,097	2	2	14	20	50	73	120	155	204	268	189	2
3	3,132	16	20	62	107	253	376	495	569	490	557	187	3
4	3,749	14	30	88	238	413	603	633	622	528	467	113	4
5+	3,214	26	58	132	271	493	621	592	425	322	225	49	+5
Total	11,383	60	112	299	636	1,213	1,683	1,846	1,793	1,564	1,552	625	المجموع
Rural													ريف
1	87	0	0	1	4	0	3	4	4	14	19	38	1
2	380	2	3	3	2	11	27	52	64	65	85	66	2
3	1,166	6	7	15	45	96	153	194	222	199	178	51	3
4	1,440	12	21	38	93	192	229	240	221	193	172	29	4
5+	1,221	20	23	70	138	219	206	175	149	108	87	26	+5
Total	4,294	40	54	127	282	518	618	665	660	579	541	210	المجموع

جدول 31: الأسر الفلسطينية والأفراد في محافظة سلفيت حسب نوع التجمع وحالة اللجوء لرب الأسرة وعدد الغرف في المسكن، 2017

Table 31: Palestinian Households and Persons in Salfit Governorate by Type of Locality, Refugee Status of Head of Household and Number of Rooms in Housing Unit, 2017

Type of Locality and Refugee Status of Head of Household	المجموع		عدد الغرف في المسكن										نوع التجمع وحالة اللجوء لرب الأسرة
	Total		Number of Rooms in Housing Unit										
			+5		4		3		2		1		
	أفراد	أسر	أفراد	أسر	أفراد	أسر	أفراد	أسر	أفراد	أسر	أفراد	أسر	
	Persons	Households	Persons	Households	Persons	Households	Persons	Households	Persons	Households	Persons	Households	
Salfit Governorate													محافظة سلفيت
Registered Refugee	5,099	1,077	1,645	303	1,760	354	1,196	279	384	109	114	32	لاجئ مسجل
Non-Registered Refugee	229	55	92	19	77	20	46	11	14	5	.	0	لاجئ غير مسجل
Non-Refugee	68,379	14,536	22,762	4,112	23,288	4,812	17,185	4,006	4,556	1,362	588	244	ليس لاجئ
Total	73,707	15,668	24,499	4,434	25,125	5,186	18,427	4,296	4,954	1,476	702	276	المجموع
Urban													حضر
Registered Refugee	2,587	563	800	147	768	166	656	154	279	73	84	23	لاجئ مسجل
Non-Registered Refugee	147	32	59	11	49	11	34	8	5	2	.	0	لاجئ غير مسجل
Non-Refugee	50,257	10,783	16,686	3,056	17,121	3,569	12,653	2,969	3,389	1,021	408	168	ليس لاجئ
Total	52,991	11,378	17,545	3,214	17,938	3,746	13,343	3,131	3,673	1,096	492	191	المجموع
Rural													ريف
Registered Refugee	2,512	514	845	156	992	188	540	125	105	36	30	9	لاجئ مسجل
Non-Registered Refugee	82	23	33	8	28	9	12	3	9	3	.	0	لاجئ غير مسجل
Non-Refugee	18,122	3,753	6,076	1,056	6,167	1,243	4,532	1,037	1,167	341	180	76	ليس لاجئ
Total	20,716	4,290	6,954	1,220	7,187	1,440	5,084	1,165	1,281	380	210	85	المجموع

جدول 32: الأسر في محافظة سلفيت حسب نوع التجمع وكثافة السكن (عدد الأفراد في الغرفة)، 2017

Table 32: Households in Salfit Governorate by Type of Locality and Housing Density (Number of Persons Per Room), 2017

Type of Locality	متوسط كثافة السكن Average Housing Density	Housing Density										نوع التجمع
		المجموع Total		+3		2.99 - 2.00		1.99 - 1.00		اقل من 1 Less Than 1		
		نسبة %	عدد No.	نسبة %	عدد No.	نسبة %	عدد No.	نسبة %	عدد No.	نسبة %	عدد No.	
Salfit Governorate	1.2	100	15,677	2.8	444	13.3	2,080	55.6	8,715	28.3	4,438	محافظة سلفيت
Urban	1.2	100	11,383	2.9	334	12.9	1,464	55.4	6,309	28.8	3,276	حضر
Rural	1.2	100	4,294	2.6	110	14.3	616	56.0	2,406	27.1	1,162	ريف

جدول 33: الأسر في محافظة سلفيت حسب نوع التجمع ونوع المسكن وكثافة السكن (عدد الأفراد في الغرفة)، 2017

Table 33: Households in Salfit Governorate by Type of Locality, Type of Housing Unit and Housing Density (Number of Persons Per Room), 2017

Type of Locality and Type of Housing Unit	Housing Density										نوع التجمع ونوع المسكن
	المجموع Total		+3		2.99 - 2.00		1.99 - 1.00		اقل من 1 Less Than 1		
	نسبة %	عدد No.	نسبة %	عدد No.	نسبة %	عدد No.	نسبة %	عدد No.	نسبة %	عدد No.	
Salfit Governorate											محافظة سلفيت
Villa	100	287	0.0	0	2.1	6	54.4	156	43.6	125	فيلا
House	100	8,030	2.8	228	14.2	1,142	57.4	4,609	25.5	2,051	دار
Apartment	100	7,294	2.6	186	12.6	919	53.8	3,927	31.0	2,262	شقة
Independent Room	100	34	11.8	4	20.6	7	67.6	23	0.0	0	غرفة مستقلة
Others*	100	32	81.3	26	18.8	6	0.0	0	0.0	0	أخرى*
Total	100	15,677	2.8	444	13.3	2,080	55.6	8,715	28.3	4,438	المجموع
Urban											حضر
Villa	100	217	0.0	0	1.8	4	54.8	119	43.3	94	فيلا
House	100	5,969	2.9	176	14.1	840	57.4	3,425	25.6	1,528	دار
Apartment	100	5,145	2.6	134	11.8	608	53.4	2,749	32.1	1,654	شقة
Independent Room	100	23	4.3	1	26.1	6	69.6	16	0.0	0	غرفة مستقلة
Others*	100	29	79.3	23	20.7	6	0.0	0	0.0	0	أخرى*
Total	100	11,383	2.9	334	12.9	1,464	55.4	6,309	28.8	3,276	المجموع

جدول 33 (تابع): الأسر في محافظة سلفيت حسب نوع التجمع ونوع المسكن وكثافة السكن (عدد الافراد في الغرفة)، 2017

Table 33 (Cont.): Households in Salfit Governorate by Type of Locality, Type of Housing Unit and Housing Density (Number of Persons Per Room), 2017

Type of Locality and Type of Housing Unit	Housing Density										نوع التجمع ونوع المسكن
	المجموع Total		+3		2.99 - 2.00		1.99 - 1.00		اقل من 1 Less Than 1		
	نسبة %	عدد No.	نسبة %	عدد No.	نسبة %	عدد No.	نسبة %	عدد No.	نسبة %	عدد No.	
Rural											ريف
Villa	100	70	0.0	0	2.9	2	52.9	37	44.3	31	فيلا
House	100	2,061	2.5	52	14.7	302	57.4	1,184	25.4	523	دار
Apartment	100	2,149	2.4	52	14.5	311	54.8	1,178	28.3	608	شقة
Independent Room	100	11	27.3	3	9.1	1	63.6	7	0.0	0	غرفة مستقلة
Others*	100	3	100.0	3	0.0	0	0.0	0	0.0	0	أخرى*
Total	100	4,294	2.6	110	14.3	616	56.0	2,406	27.1	1,162	المجموع

* Others include: Tent, Marginal and Caravan\ Barracks.

* أخرى تشمل: خيمة، براكية/كرفان/ بركنس.

جدول 34: الأسر في محافظة سلفيت حسب نوع التجمع والمصدر الرئيسي للطاقة المستخدمة في الطبخ، 2017

Table 34: Households in Salfit Governorate by Type of Locality and Main Source of Energy for Cooking, 2017

Type of Locality	المجموع Total	المصدر الرئيسي للطاقة المستخدمة في الطبخ Main Source of Energy for Cooking					نوع التجمع
		أخرى Other	حطب Wood	كهرباء Electricity	كاز Kerosene	غاز Gas	
Salfit Governorate	15,677	2	38	5	7	15,625	محافظة سلفيت
Urban	11,383	0	31	5	7	11,340	حضر
Rural	4,294	2	7	0	0	4,285	ريف

جدول 35: الأسر في محافظة سلفيت حسب نوع التجمع والمصدر الرئيسي للطاقة المستخدمة في التدفئة، 2017

Table 35: Households in Salfit Governorate by Type of Locality and Main Source of Energy for Heating, 2017

Type of Locality	المصدر الرئيسي للطاقة المستخدمة في التدفئة									نوع التجمع
	المجموع Total	أخرى Other	سولار Diesel	فحم Coal	حطب Wood	كهرباء Electricity	كاز Kerosene	غاز Gas	لا يوجد No Heating	
Salfit Governorate	15,677	22	0	30	4,904	4,742	88	5,330	561	محافظة سلفيت
Urban	11,383	19	0	14	3,436	3,846	75	3,568	425	حضر
Rural	4,294	3	0	16	1,468	896	13	1,762	136	ريف

جدول 36: الأسر في محافظة سلفيت التي يتوفر لديها سلع معمرة حسب السلعة ونوع التجمع، 2017

Table 36: Households in Salfit Governorate Which Have Durable Goods by Good and Type of Locality, 2017

Durable Goods	Type of Locality		محافظة سلفيت Salfit Governorate	سلع معمرة
	ريف Rural	حضر Urban		
Private Car	1,713	4,621	6,334	سيارة خصوصية
Gas Cooker/ Electricity	4,288	11,302	15,590	طباخ غاز/ كهرباء
Refrigerator	4,276	11,310	15,586	ثلاجة كهربائية
Freezer	1,090	2,426	3,516	فريزر
Vacuum Cleaner	2,048	6,053	8,101	مكنسة كهربائية
Microwave	2,789	7,824	10,613	ميكرويف
Washing Machine	4,218	11,102	15,320	غسالة ملابس
Tumble Drier	3,657	6,689	10,346	نشافة
Dish Washer	204	770	974	جالية
Filter	215	457	672	منقي المياه
Fan	3,864	10,301	14,165	مروحة كهربائية
Air Conditioner	2,259	6,482	8,741	مكيف
Central Conditioner	14	53	67	تكييف مركزي
Central Heating	10	68	78	تدفئة مركزية
Solar Boiler	3,358	9,063	12,421	سخان شمسي
Home Library	522	985	1,507	مكتبة منزلية

جدول 37: الأسر في محافظة سلفيت التي يتوفر لديها وسائل تكنولوجيا المعلومات حسب وسيلة تكنولوجيا المعلومات ونوع التجمع، 2017

Table 37: Households in Salfit Governorate Which Have Information Technology Tools by Information Technology Tools and Type of

Information Technology Tool	Type of Locality نوع التجمع		محافظة سلفيت Salfit Governorate	وسيلة تكنولوجيا المعلومات
	ريف Rural	حضر Urban		
TV/ LCD/ LED/ S-D screen	3,451	9,144	12,595	تلفزيون شاشة
T.V	1,185	3,078	4,263	تلفزيون عادي
Satellite/ Dish	4,146	10,993	15,139	صحن لاقط
Telephone Line	1,495	4,856	6,351	خط هاتف
Palestinian Internet	1,623	5,237	6,860	خط إنترنت فلسطيني
Israeli Internet	2,399	3,537	5,936	خط إنترنت اسرائيلي
Palestinian Mobile	4,121	10,947	15,068	خطوط نقال فلسطينية
Israeli Mobile	2,636	5,210	7,846	خطوط نقال اسرائيلية
Computer	773	2,259	3,032	أجهزة الحاسوب
Laptop	1,578	4,693	6,271	أجهزة اللاب توب
IPAD/ Tablet	888	2,545	3,433	أجهزة التابلت و IPAD
Smart phone	3,966	10,348	14,314	أجهزة الهواتف الذكية
Family members who use computers	3,228	8,756	11,984	أفراد الأسرة الذين يستخدمون الحاسوب

جدول 38: الأسر في محافظة سلفيت حسب عدد وسائل تكنولوجيا المعلومات المتوفرة ونوع التجمع، 2017

Table 38: Households in Salfit Governorate by Number of IT Tools Available and Type of Locality, 2017

Number of IT Tools Available	نوع التجمع Type of Locality		محافظة سلفيت Salfit Governorate	عدد وسائل تكنولوجيا المعلومات المتوفرة
	ريف Rural	حضر Urban		
Palestinian Internet				خط انترنت فلسطيني
0	2,671	6,146	8,817	0
1	1,622	5,221	6,843	1
2	1	9	10	2
3+	0	7	7	+3
Total	4,294	11,383	15,677	المجموع
Israeli Internet				خط انترنت اسرائيلي
0	1,895	7,846	9,741	0
1	1,358	2,378	3,736	1
2	821	901	1,722	2
3+	220	258	478	+3
Total	4,294	11,383	15,677	المجموع
Palestinian Mobile				خطوط نقال فلسطينية
0	173	436	609	0
1	580	1,272	1,852	1
2	1,619	4,591	6,210	2
3+	1,922	5,084	7,006	+3
Total	4,294	11,383	15,677	المجموع

جدول 38 (تابع): الاسر في محافظة سلفيت حسب عدد وسائل تكنولوجيا المعلومات المتوفرة ونوع التجمع، 2017

Table 38 (Cont.): Households in Salfit Governorate by Number of IT Tools Available and Type of Locality, 2017

Number of IT Tools Available	Type of Locality		محافظة سلفيت Salfit Governorate	عدد وسائل تكنولوجيا المعلومات المتوفرة
	ريف Rural	حضر Urban		
Israeli Mobile				خطوط نقال اسرائيلية
0	1,658	6,173	7,831	0
1	1,352	3,140	4,492	1
2	969	1,615	2,584	2
3+	315	455	770	+3
Total	4,294	11,383	15,677	المجموع
Computer				أجهزة الحاسوب
0	3,521	9,124	12,645	0
1	757	2,195	2,952	1
2	14	52	66	2
3+	2	12	14	+3
Total	4,294	11,383	15,677	المجموع
Laptop				أجهزة اللاب توب
0	2,716	6,690	9,406	0
1	1,402	4,096	5,498	1
2	148	463	611	2
3+	28	134	162	+3
Total	4,294	11,383	15,677	المجموع

جدول 38 (تابع): الاسر في محافظة سلفيت حسب عدد وسائل تكنولوجيا المعلومات المتوفرة ونوع التجمع، 2017

Table 38 (Cont.): Households in Salfit Governorate by Number of IT Tools Available and Type of Locality, 2017

Number of IT Tools Available	نوع التجمع Type of Locality		محافظة سلفيت Salfit Governorate	عدد وسائل تكنولوجيا المعلومات المتوفرة
	ريف Rural	حضر Urban		
IPAD/ Tablet				أجهزة التابلت و IPAD
0	3,406	8,838	12,244	0
1	672	2,002	2,674	1
2	163	408	571	2
3+	53	135	188	+3
Total	4,294	11,383	15,677	المجموع
Smart phone				أجهزة الهواتف الذكية
0	328	1,035	1,363	0
1	562	1,294	1,856	1
2	1,817	4,882	6,699	2
3+	1,587	4,172	5,759	+3
Total	4,294	11,383	15,677	المجموع
Family members who use computers				أفراد الأسرة الذين يستخدمون الحاسوب
0	1,066	2,627	3,693	0
1	556	1,269	1,825	1
2	1,327	3,464	4,791	2
3+	1,345	4,023	5,368	+3
Total	4,294	11,383	15,677	المجموع

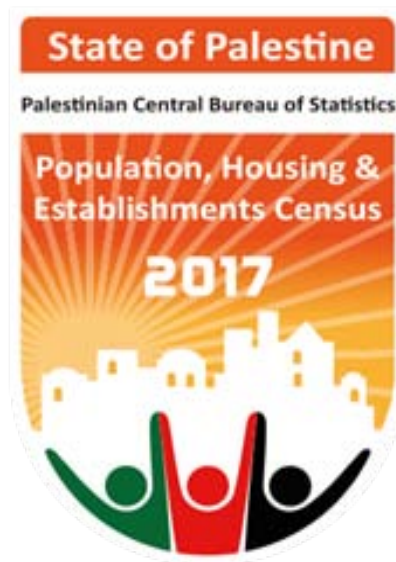
جدول 39: المساكن المأهولة في محافظة سلفيت حسب نوع التجمع والطريقة المستخدمة للتخلص من النفايات المنزلية، 2017

Table 39: Occupied Housing Units in Salfit Governorate by Type of Locality and Methods of Solid Waste Disposal, 2017

Type of Locality	الطريقة المستخدمة للتخلص من النفايات المنزلية Methods of Solid Waste Disposal					نوع التجمع
	المجموع Total	أخرى Other	القاؤها بشكل عشوائي Thrown Randomly	حرقها Burned	القاؤها في أقرب حاوية Throwing it in the Nearest Container	
Salfit Governorate	15,677	1	5	61	15,610	محافظة سلفيت
Urban	11,383	1	5	50	11,327	حضر
Rural	4,294	0	0	11	4,283	ريف



State of Palestine
Palestinian Central Bureau of Statistics
Population, Housing and Establishments Census 2017



Housing Report
Final Results
Salfit Governorate



December , 2019

PAGE NUMBERS OF ENGLISH TEXT ARE PRINTED IN SQUARE BRACKETS.
TABLES ARE PRINTED IN ARABIC FORMAT (FROM RIGHT TO LEFT).

This document is prepared in accordance with the standard procedures stated in the Code of Practice for Palestine Official Statistics 2006

© December, 2019
All rights reserved

Citation:

Palestinian Central Bureau of Statistics, 2019. *Population, Housing and Establishments Census 2017: Housing Report – Final Results- Salfit Governorate.*
Ramallah - Palestine.

All correspondence should be directed to:
Palestinian Central Bureau of Statistics
P. O. Box 1647, Ramallah – Palestine.
Tel: (970/972) 2 2982700
Fax: (970/972) 2 2982710
Toll Free: 1800300300
E-Mail : diwan@pcbs.gov.ps
Website: <http://www.pcbs.gov.ps>

Reference ID: 2493

Printing of this report was funded by the People's Republic of China



Acknowledgment

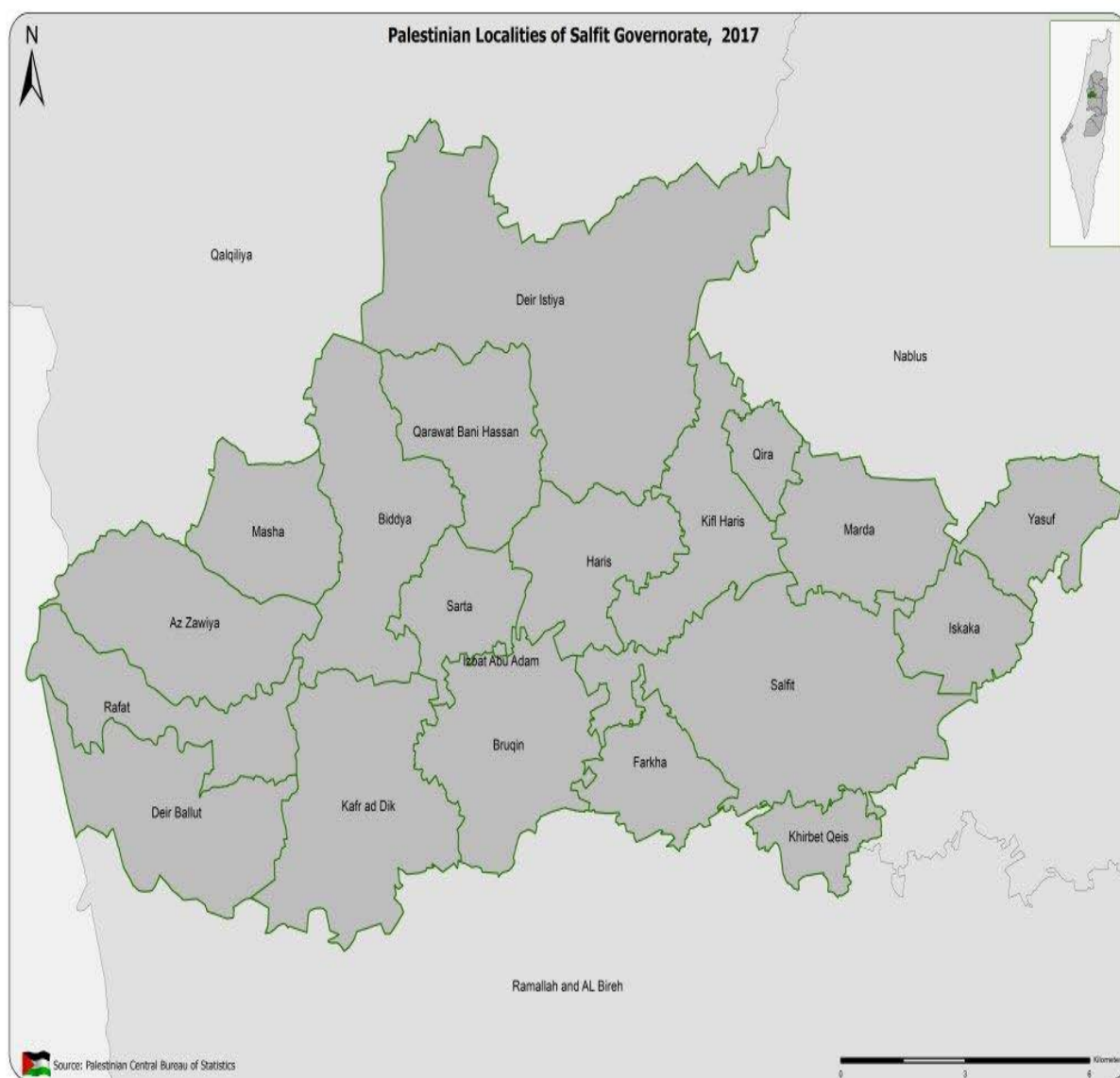
The Palestinian Central Bureau of Statistics wishes to express its gratitude to all of the Palestinian people, who contributed to the success of the Population, Housing and Establishments Census, 2017. PCBS commends their full cooperation in delivering the information and data needed. PCBS would like also to thank its unknown soldiers – the staff – for their dedication and devoted and exceptional efforts in all phases of the Census. PCBS further expresses special thanks to the efforts of the President and members of the Central Operations Room, president and members of the Census Executive Committee, District Operations Rooms and Governorates' Census Managers and their assistants, support staff, media coordinators, field supervisors, crew leaders and enumerators. PCBS thanks all of the committees and teams of the Census.

Moreover, PCBS expresses special gratitude and appreciation to the political leadership, represented by His Excellency, President Mahmoud Abbas – Abu Mazen, and the Palestinian government, represented by His Excellency, Dr. Rami Al-Hamdallah, the Prime Minister for their full support to the project.

The 2017 Population, Housing and Establishments Census was implemented by a technical team from the Palestinian Central Bureau of Statistics, with funding from the Palestinian government, the Norwegian Representative Office to the State of Palestine, the Swiss Development Cooperation Agency (SDC), the Swedish International Development Agency (SIDA), the Netherlands Representative Office, Deutsche Gesellschaft für Internationale Zusammenarbeit (GIZ) GmbH, the European Union – European Commission as well as United Nations Population Fund (UNFPA), United Nations Development Programme (UNDP), the Spanish Agency for International Development Cooperation (AECID), the Japanese Government, the Italian Cooperation (AICS), (UNICEF), Save the Children, Palestine for Development Foundation, and (UNWOMEN). PCBS expresses its deepest gratitude and appreciation for their generous funding to the project.

Special thanks are expressed as well to the Hashemite Kingdom of Jordan, represented by its General Statistics Department for their generous loaning of 7500 tablets to implement the census.

The Census is a national project that benefited from support and contribution of all ministries, official, private and civil society organizations. It also received help from universities, local government units including village councils and municipalities, and the Central Elections Commission, which provided premises and offices as well as training halls. Furthermore, the public and private audio-visual and printed media, as well as the PalTel, Jawwal and Ooredoo Companies who contributed in the media campaign at all stages. Additional contribution was received from chieftains and families as well as opinion leaders, who helped overcome obstacles. We cannot forget the prominent role played by governors who followed the project step by step since the outset. They also contributed to solving problems, which facilitated success. Many regional and international organizations also provided highly appreciated support.



Work Team

- **Report Preparation**

Mohammad Shaheen

Ruba Qubbaj

- **Maps Design**

Intithal Al Shuaibi

- **Dissemination Standards**

Hanan Janajreh

- **Preliminary Review**

Omayma AL-Ahmad

Maher Sbieh

Rania Abu Ghaboush

- **Final Review**

Inaya Zidan

- **Overall Supervision**

Ola Awad, Ph.D

President of PCBS/ National Director of Census

Notice For Users

- The percentages in the main findings chapter were calculated on the cases with specified characteristics only.
- Population and Housing data in this report are based on the actually counted population and the occupied housing units with private households and doesn't include the collectives households and the counted population in it.
- In some tables the total of percentages might not add up to 100% due to rounding.
- All Palestinian localities were classified as Urban, Rural, and Camps, based on specific standards adopted by Ministry of Local Government, accordingly, there are no localities in Salfit governorate classified as Camps.
- For more information about the methodology and data quality, please refer to the report titled "Census Final Results- Summary" which is available at:

[://www.pcbs.gov.ps/Downloads/book2383.pdf](http://www.pcbs.gov.ps/Downloads/book2383.pdf)

Table of Contents

Subject	Page
List of Tables	
Introduction	
Chapter One: Terms, Indicators and Classifications	[19]
1.1 Terms and Indicators	[19]
1.2 Classifications	[25]
Chapter Two: Main Findings	[27]
2.1 The Numbers of Occupied Housing Units	[27]
2.2 Occupied Housing Units by Type of Housing Unit	[27]
2.3 Occupied Housing Units by Tenure of Housing Units	[28]
2.4 Housing Density	[29]
2.5 Main Source of Drinking Water	[29]
2.6 Occupied Housing Units by Connection to the Electricity	[29]
2.7 Occupied Housing Units by Type of Toilet Facility used	[29]
2.8 Availability of Durable Goods and Technology Tools	[30]
Statistical Tables	37

List of Tables

Table	Page
Table 1: Selected Main Indicators for Housing Conditions in Salfit Governorate by Type of Locality 1997, 2007, 2017	39
Table 2: Occupied Housing Units in Salfit Governorate by Type of Locality and Number of Rooms in Housing Unit, 2017	40
Table 3: Occupied Housing Units and Persons in Salfit Governorate by Type of Locality, Type of Housing Unit and Number of Rooms in Housing Unit, 2017	41
Table 4: Occupied Housing Units in Salfit Governorate by Type of Locality and Number of Bedrooms in Housing Unit, 2017	44
Table 5: Occupied Housing Units and Persons in Salfit Governorate by Type of Locality, Type of Housing Unit and Number of Bedrooms in Housing Unit, 2017	45
Table 6: Occupied Housing Units and Persons in Salfit Governorate by Type of Locality, Use Improved Drinking Water and Use Improved Sanitation, 2017	48
Table 7: Occupied Housing Units and Persons in Salfit Governorate by Type of Locality and Main Source of Drinking Water to the Household, 2017	49
Table 8: Occupied Housing Units and Persons in Salfit Governorate by Type of Locality, Type of Housing Unit and Main Source of Drinking Water to the Household, 2017	50
Table 9: Occupied Housing Units and Persons in Salfit Governorate by Type of Locality and Connection to Electricity in Housing Unit, 2017	53
Table 10: Occupied Housing Units and Persons in Salfit Governorate by Type of Locality, Type of Housing Unit and Connection to Electricity in Housing Unit, 2017	54
Table 11: Occupied Housing Units and Persons in Salfit Governorate by Type of Locality and Type of Toilet Facility Used by the Household, 2017	57
Table 12: Occupied Housing Units and Persons in Salfit Governorate by Type of Housing Unit, Type of Locality and Type of Toilet facility Used by the household, 2017	58
Table 13: Occupied Housing Units in Salfit Governorate by Type of Locality and Area of Housing Unit, 2017	61
Table 14: Occupied Housing Units and Persons in Salfit Governorate by Type of Locality and Availability of Kitchen in Housing Unit, 2017	62

Table	Page
Table 15: Occupied Housing Units and Persons in Salfit Governorate by Type of Locality, Type of Housing Unit and Availability of Kitchen in Housing Unit, 2017	63
Table 16: Occupied Housing Units and Persons in Salfit Governorate by Type of Locality and Availability of Bathroom in Housing Unit, 2017	66
Table 17: Occupied Housing Units and Persons in Salfit Governorate by Type of Locality, Type of Housing Unit and Availability of Bathroom in Housing Unit, 2017	67
Table 18: Occupied Housing Units and Persons in Salfit Governorate by Type of Locality and Availability of Toilet in Housing Unit, 2017	70
Table 19: Occupied Housing Units and Persons in Salfit Governorate by Type of Locality, Type of Housing Unit and Availability of Toilet in Housing Unit, 2017	71
Table 20: Occupied Housing Units and Persons in Salfit Governorate by Type of Locality and Availability Both of Bathroom and Toilet in Housing Unit, 2017	74
Table 21: Occupied Housing Units and Persons in Salfit Governorate by Type of Locality, Type of Housing Unit and Availability Both of Bathroom and Toilet in Housing Unit, 2017	75
Table 22: Households in Salfit Governorate by Type of Locality, Age, Sex of Head of Household and Type of Housing Unit, 2017	78
Table 23: Households in Salfit Governorate by Type of Locality, Type of Housing Unit, Activity Status and Sex of Head of Household, 2017	81
Table 24: Households in Salfit Governorate by Type of Locality, Tenure of Housing Unit, Activity Status and Sex of Head of Household, 2017	83
Table 25: Occupied Housing Units and Persons in Salfit Governorate by Type of Locality and Tenure of Housing Unit, 2017	85
Table 26: Occupied Housing Units and Persons in Salfit Governorate by Type of Locality, Type of Housing Unit and Tenure of Housing Unit, 2017	86
Table 27: Households in Salfit Governorate by Type of Locality, Type of Housing Unit and Type of Household, 2017	89
Table 28: Households in Salfit Governorate by Type of Locality, Tenure of Housing Unit and Type of Household, 2017	91
Table 29: Households in Salfit Governorate by Type of Locality, Tenure of Housing Unit and Household Size, 2017	93
Table 30: Households in Salfit Governorate by Type of Locality, Number of Rooms in Housing Unit and Household Size, 2017	95

Table	Page
Table 31: Palestinian Households and Persons in Salfit Governorate by Type of Locality, Refugee Status of Head of Household and Number of Rooms in Housing Unit, 2017	96
Table 32: Households in Salfit Governorate by Type of Locality and Housing Density (Number of Persons Per Room), 2017	97
Table 33: Households in Salfit Governorate by Type of Locality, Type of Housing Unit and Housing Density (Number of Persons Per Room), 2017	98
Table 34: Households in Salfit Governorate by Type of Locality and Main Source of Energy for Cooking, 2017	100
Table 35: Households in Salfit Governorate by Type of Locality and Main Source of Energy for Heating, 2017	101
Table 36: Households in Salfit Governorate Which Have Durable Goods by Good and Type of Locality, 2017	102
Table 37: Households in Salfit Governorate Which Have Information Technology Tool by Information Technology Tools and Type of Locality, 2017	103
Table 38: Households in Salfit Governorate by Number of IT Tools Available and Type of Locality, 2017	104
Table 39 Occupied Housing Units in Salfit Governorate by Type of Locality and Methods of Solid Waste Disposal, 2017	107

Introduction

The Population, Housing and Establishments Census is a pillar of state building. It is further a legal, developmental and statistical imperative, as prescribed by the General Statistics Law of 2000. It is also a genuine expression of national sovereignty. The State of Palestine is implementing its third census, noting that the first was carried out in 1997 and was followed by a second census in 2007. The present census aims to provide a comprehensive and modern statistical database that creates a digital profile of the Palestinian society in all areas. It additionally fulfills the national needs and in accordance to international recommendations and UN recommendations on the contents of the Census. Consequently, the Census serves as the backbone of planning and developmental policies and strategies formulation.

Most countries implement population censuses once every ten years, as per UN recommendations. Such effort requires a stable and natural environment, which is not available in Palestine because of the procedures of the Israeli occupation and obstacles including the Annexation Wall and settlement expansion. The Wall suffocates those living behind it. On top of this, there are inaccessible military areas not to mention the challenges faced in Jerusalem. On the other hand, there are technological challenges including lack of 3G technology at that time because of the restrictions imposed by the occupation. As a result, the PCBS had to develop a clear comprehensive plan to overcome the challenges and take into account the particularities of the Palestinian context and field difficulties.

The current Census was innovative in its use of modern data collection technology. All phases were implemented using tablets and GIS. Furthermore, special applications were designed for every phase including maps updating, pilot census, delineation, listing and actual population count through to the post enumeration survey. This helped save time and effort in addition to enhancing the quality, harmony of data. Consequently, it became easier to analyze data and reinforce administration and monitoring of fieldwork.

Different crews implemented the census, including managers, assistants, supervisors, crew leaders, enumerators and logistical support teams. They worked day and night to accomplish the census, which generated 11,000 temporary jobs for young graduates in the different phases. They worked for different periods that ranged from one to eight months and received intensive quality training to acquire the necessary skills. This round of census was marked by its fully automated operations including automation of assessment of workers and trainees. This comprised daily tests and final exams. Training halls were equipped with the necessary infrastructure, which saved time and effort needed to select work teams without any human intervention, in compliance with good governance requirements.

The Census is a perfectly national project. Since the outset of preparation and implementation, PCBS initiated ongoing dialogue and consultation with different ministries and official and private organizations as well as civil society organizations. It organized bilateral meetings, symposia and workshops to reach national consensus on the contents of the census. All energies and efforts were employed for its success together with a broad publicity campaign, in coordination with local governmental and non-governmental media outlets. The campaign aimed to raise citizens' awareness of the importance of the census and motivate them to cooperate with its crews. The message of the census reached every house, family and citizen. The entire Palestinian society consolidated efforts and used its human and material resources including premises, offices, training halls, equipment and other resources. The society was also very instrumental in facilitating the work of field teams and solving the

obstacles they faced including non-response. The census was in brief an honorable scene of national belonging to implement the slogan “together, we build our nation”.

As we present to you today the final results of the Census, which were published in a record time, we express our extreme happiness and pride of this achievement. We aspire to optimal investment of its data so as they can be translated into services to citizens. We hope census data will contribute to achieving the vision of the government “citizen first”, as development is not possible without statistics.

December, 2019

**Ola Awad, Ph.D
President of PCBS
National Director of Census**

Chapter One

Terms, Indicators and Classifications

1.1 Terms and Indicators

The following terms and indicators are defined in accordance with the glossary and guide statistical indicators issued by PCBS and certified on the latest international recommendations in statistics and consistent with international systems.

Geographical, Administrative and Statistical Divisions

According to current administrative divisions, Palestine is divided into two geographic regions: the West Bank and Gaza Strip.

1. **West Bank** is divided into 11 Governorates (Jenin, Tubas and Northern Valleys, Tulkarm, Nablus, Salfit, Salfit, Ramallah & Al-Bireh, Jericho & AlAghwar (Ariha), Jerusalem (Al Quds), Bethlehem (Beit Lahm), and Hebron (Al Khalil)).
2. **Gaza Strip** is divided into 5 Governorates (North Gaza, Gaza, Deir Al Balah, Khan Yunis, Rafah).

Locality:

A permanently inhabited place which has an independent municipal administration, or a permanently inhabited separated place not included within the formal boundaries of another locality and not have an independent administrative authority.

Type of Locality:

Localities have been divided into three types: Urban, Rural, Camp

1. Urban: Each locality that run by local municipality regardless the population size and other provided services based on Ministry of Local Government criteria.
2. Rural: Each locality that run by local council (not a municipality) and does not meet the definition of urban or camp based on the Ministry of Local Government criteria.
3. Camp: It refers to all localities run by the United Nations Refugees and Work Agency in the Near East (U.N.R.W.A.).

Population Census:

The total process of planning, collecting, compiling, evaluating, disseminating, and analyzing demographic, economic and social data at the smallest geographic level pertaining at a specific time, to all persons in a State, and citizens who are temporarily outside the borders of the State.

Household:

One person or a group of persons with or without a household relationship, who live in the same housing unit, share meals and make joint provision of food and other essentials of living. In PHC-2017, the household includes:

1. Original members of the household living in the household home on the night of 1st December 2017
2. Visitors from outside Palestine who spent the night of 1st December 2017 in the household home (relatives or non-relatives)
3. Visitors from the same country (residents of the West Bank and Gaza Strip) (the entire family) if they are spending the period from 01-24 December 2017 with the household.
4. Home servants, drivers, cooks or the like who work for the household and regularly live with it.

5. New-borns who are born before the night of 01 December 2017, who are still alive on the night of 1st December 2017, whether they were in the household home or still at hospital.
6. Individuals living with the household and who spent the night of 1st December 2017 with the household and passed away after the night of 1st December 2017.
7. Individuals living with the household, but who were not present on the night of 1st December 2017 with the household; they including the following groups:
 - Individuals who spent the night of 1st December 2017 visiting another household in Palestine.
 - Workers of night shifts in factories, hospitals, airports, crossing points or any other workplace.
 - Household members who spent the night of 1st December 2017 travelling on public roads within Palestine.
 - Fishermen who spent the night of 1st December 2017 on boats and ships in territorial waters.
 - Household members working with security apparatuses wherever they are on the night of 1st December 2017.
 - Household members residing with the household and who happen to be temporarily outside Palestine for a period of less than a year for purpose of work and who return regularly every year; or who are on business, tourism, visits, pilgrimage, umra (semi-pilgrimage, Islamic ritual), treatment or other trips.
 - Patients who spent the night of 1st December 2017 in hospitals and their escorts as well as any members who spent the night of 1st December 2017 in the detention and arrest centres in police states and the like.
 - Household members who spent the night of 1st December 2017 in worship places (like mosques, churches)
 - Household members who usually reside with the household, but were in a hotel inside Palestine on the night of 1st December 2017.
 - Students who study abroad regardless of the duration of their absence abroad.
 - Students who study in universities, institutes and other centres inside Palestine regardless of their whereabouts on the night of 1st December 2017.
 - Household members detained in Israeli prisons regardless of the duration of their imprisonment/ detention.
 - Household members residing regularly with the household, but who are not present with their family on the night of 1st December 2017, regardless of the reason.

The following categories shall be excluded of the list of household members:

1. Household members who passed away before the night of 1st December 2017.
2. Household members born after the night of 1st December 2017.
3. Household members who on the night of 1st December 2017 were regular residents of senior people houses, orphanages or public students housing (students who do not have a regular place of residence in Palestine), psychiatric asylums, Palestinian prisons. Residents of such places will be counted in their place of residence.

The type of households that underwent enumeration may be divided into:

1. **Private Households:** The households included in the aforementioned definition of the household.
2. **Collective (Institutional Households):** It refers to the households enumerated in the aforementioned collective households.

Palestinian Household:

It is the private household whose head holds the Palestinian nationality.

Types of Private Households:

1. **A one-person household:** It is the household comprised of one individual.
2. **Nuclear household:** It is the living household comprised of a couple only; a couple and a son or a daughter (own not adopted son or daughter) or more; or a male head of a household with a son or a daughter or more; or a female head of a household with a son or a daughter or more. It is worthy to note that no other relatives or non – relatives live with this household.
3. **Extended Household:** A household of at least one nuclear household together with other relatives.
4. **Composite Household:** Refers to household consisting of at least one nuclear household with other non-relatives.

Sex:

It is classified into male and female.

Age in Completed Years:

The completed age in years of the person enumerated, which is the difference between the date of birth and the census reference period.

Refugee Status:

This status relates to the Palestinians who were forced to leave their land in Palestine which occupied by Israel in 1948. It applies to their male sons and grandchildren.

1. **Registered Refugees:** It applies to registered refugees holding refugee registration cards issued by UNRWA.
2. **Non-Registered Refugees:** It applies to unregistered refugees who do not hold refugee registration cards issued by UNRWA.
3. **Non-Refugee:** It applies to any Palestinian not categorized under any of the two aforementioned status.

Employed:

Persons aged 7 years and over who were work at least one hour during the reference period, or who were not at work during the reference period, but held a job or owned business from which they were temporarily absent (because of illness, vacation, temporarily stoppage, or any other reason). The employed person is normally classified in one of two categories according to the number of weekly work hours, i.e. 1–14 work hours and 15 work hours and above. Also the absence due to sick leave, vacation, temporarily stoppage, or any other reason.

Labor Force Status:

A person's work status in terms of being inside or outside the labor force and also classified as follows:

1. **Employed 1-14 work hours:** Persons aged 7 years and over who were at work for at least one hour or were not at work during the reference week but held a job or owned a business from which they were temporarily absent and usually working hours 1-14 hours per week.
2. **Employed 15-34 work hours:** Persons aged 7 years and over who were at work for at least one hour or were not at work during the reference week but held a job or owned a business from which they were temporarily absent and usually working hours 15-34 hours per week.

3. **Employed 35-45 hours or more:** Persons aged 7 years and over who were at work during the reference week and held a job or owned a business from which they were temporarily absent and usually working hours 35-45 hours per week.
4. **Employed 46 hours or more:** Persons aged 7 years and over who were at work during the reference week and held a job or owned a business from which they were temporarily absent and usually working hours 46 hours or more per week.
5. **Does not work but want to work -Ever employed actively seeking a job during the Last 4 weeks:** Those individuals aged 7 years and over who worked for more than two weeks continuously during the past reference period, i.e. this individual did not work even for one hour during the reference week (last week that precedes the night of reference period), although he wants to work and actively seeking a job during the last 4 weeks preceding the interview, by one method of the following: registration at employment office, or registration at a labor union, or asking friends or relatives, or a personal visit to the premises, or reading the newspaper in order to obtain jobs, or searching for a building or land or machinery or equipment in order to establish a private project or seek financial resources. Note: this category is those who worked in the previous two weeks continuously for the last three years.
6. **Does not work and wants to work – never employed actively seeking a job during the last 4 weeks:** Those individuals aged 7 years and over who did not work at all during the last period, were not absent from a job, were available for work and actively seeking a job during the last 4 weeks preceding the interview, by one method of the following: registration at an employment office, or registration at a labor union, or asking friends or relatives, or a personal visit to the premises, or reading the newspaper in order to obtain jobs, or searching for a building or land or machinery or equipment in order to establish a private project or seek financial resources.

Does not work and does not want to work:

Individuals aged 7 years or over for whom the concept of employed or unemployed does not apply, are classified outside the labor force in the sense that this individual did not work even one hour during the reference period, nor is looking for work and does not wish to work and falls under this definition:

7. **Full-time studying / training:** Individuals aged 7 years and above who regularly study in order to obtain a qualified skill and not linked to work during the reference period. It should be noted here that household chores and hobbies are excluded from the concept of employment.
8. **Full-time housekeeping:** females aged 7 years and above not working and not looking for work and not attending regular study and aims to serve the household. This does not include the servicing other households for payment in kind or cash .
9. **Disabled /old age / illness:** An individual aged 7 years and above who cannot do any kind of work due to chronic illness or disability. This category also includes all individuals who are unable to work because of old age.
10. **The existence of income:** If an individual is able to work but does not work and did not wish to work nor look for work because there is revenue or a source of income.
11. **Retirement:** If an individual is able to work but does not work and did not wish to work nor look for work because of his retirement.
12. **Other:** Includes any individual for which all the previously stated did not apply, such as a prisoner, or individual capable of work but not wishing or looking for work and who has no income, such as sons and daughters who are not attending school and do not apply to any situation mentioned previously.

Housing Unit:

A housing unit is a separate and independent place (a building or part of a building) intended for habitation by a single household, or one not intended for habitation but occupied as housing unit by a household at the time of the census. The housing unit may be an occupied or vacant, an occupied non-conventional housing unit or any other place occupied as housing unit by a household at the time of the census. This category includes housing unit of various levels of permanency and acceptability for habitation.

Housing Unit type:

Housing unit type may refer to any of the following:

1. **Villa:** A separately established building that is usually constructed from clean stone. It is constructed for the living of one household and consists of a 2 - suite – single or double or multiple floors connected through internal stairs. One of the suites is constructed as bedrooms whereas the second suite is constructed for reception and involves the kitchen and other related services. In general, the villa is surrounded by a garden regardless of the area of this garden, which is surrounded by boarding wall or fence. Villas normally have roofed parking area (garage). Villas also may include separate small building or extension as part of them.
2. **House:** A building usually established for the residence of one household or more. The house may be comprised of single story or more that is utilized by a single household. Nevertheless, if the house is divided into housing units each of which has its own utilities and occupied by a different household, each housing unit would be classified as an apartment.
3. **Apartment:** It is a part of a building or a house, consisting of one room or more and annexed with kitchen, bathroom and toilet, which are all, closed by external door, leading to the road through a stair way and/or path way. It is prepared usually for one household.
4. **Independent Room:** It is a separate room with no kitchen, bathroom nor toilet, but sharing with other households these basic services, and it is prepared for living.
5. **Tent:** It is made of textile, wool, or hair. It is typically used in the Bedouin Localities.
6. **Marginal\Caravan\Barracks:** It is a separate established building, temporary and unconventional building, It is usually comprised of one or more rooms. The main construction material of the ceiling and the external walls is made of zinc, tibplate, reinforced fiber, or building Its ceiling is made of wood or similar materials and the external walls is made of cement bricks and other materials, regardless of their current use and the external walls materials.
7. **Other:** It refers to any type of housing unit other than the aforementioned. Examples of this type include cottages, caves, grottos, and booths occupied by a tenant during the Census.

Room:

The housing unit or part of the housing unit surrounded with walls and has a ceiling, provided that its area is not less than 4m². If the area of the glassy balcony equals or surpasses more than 4m² and is used for living purposes, it is considered a room. Likewise, the salon or living room is considered a room. The kitchen, bathroom, paths and toilet are not considered rooms. Areas allocated for animals and poultry along with those used for work purposes only, are not considered rooms.

Tenure of the Housing Unit:

This section refers to the household tenure of the housing unit that could be one of the following categories:

1. **Owned:** This category applies when the household or one of the household members (usually live therein) owns the Housing unit.
2. **Rented Unfurnished:** If the housing unit is rented without furniture and the payment is paid on a monthly or annually base.
3. **Rented Furnished:** If the housing unit is rented with furniture.
4. **Without Payment:** If the housing unit is used without any payments.
5. **For Work:** If the housing unit is offered to the household as a result of working relation with one member of the family or more.
6. **Other:** If the tenure of the house is not mentioned above.

Main source of drinking water:

Is the most commonly used source by the family for drinking; it is one of the following cases:

1. **Piped into dwelling:** Transferring water through the water network into the dwelling (through internal pipe extensions) and connecting it to one or more facilities, for example, in the kitchen and / or bathroom.
2. **Protected dug well/protected spring:** The dug well is a deep hole in the ground that has been drilled or excavated to reach the groundwater, where the water can be extracted from it using a pump or other means. The spring is intended to automatically flow groundwater from the ground and may be in a pit or surface flow. In the two cases, the protected well or spring is a dust-protected well, such as bird droppings, insects and other health contaminants, and is separated from the external contaminants and covered so that no pollutant can enter.
3. **Unprotected dug well/unprotected spring:** It is a well or spring without a cover that prevents the arrival of life or any other contaminants to the water surface, and is more exposed to health contaminants.
4. **Rainwater:** Rainwater collected from rooftops or elsewhere and collected in wells or reservoirs. Groundwater is not considered as a collection water for rain. Therefore, the main source of this water is rainwater. Tanks, artesian wells, springs, public water network.
5. **Tanker truck/cart with small tank:** Means large, small or animal-drawn trucks or any means of transporting water using tanks for the housing unit regardless of where the water is stored in the housing unit.
6. **Bottled water:** Water is bought in sealed bottles or gallons, it is not meant that store the water of the house in bottles or gallons.
7. **Public tap:** A source of water available to the public and is usually located in a public square or public place.
8. **Other:** In case the main source of drinking water other than previous case.

Electricity:

1. **Public Network:** Electrical wiring deployed in residential areas and covering all or most of the households in the locality, particularly through electricity companies or local authorities (municipal or village).
2. **Private Generator:** Device used for electric power generation and supply to housing and owned by the owner of the household or group of individuals.
3. **Not Available:** In the case of lack of means and therefore foregoing electricity.

Type of Toilet Facility:

Types of Toilet Facility used by the household.

1. **Flush to piped sewer system:** a public sewer system designed to remove human waste and wastewater from the housing unit to outside. These include pipes, trenches, pumps and disposal mechanisms.
2. **Flush to septic porous tank:** a hole in the ground for the collection of wastewater, and its walls have holes or openings that enable it to leak water to the surrounding land.
3. **Flush to septic tight tank:** a hole in the ground for the purpose of collection of wastewater, and its walls have are tight so that wastewater is not allowed to leak to the surrounding land.
4. **Flush to open drain:** It is the connection of housing unit drains with an area outside the home and not to a public network or a hole (e.g. in the valley.)
5. **no facility/bush/field:** no toilet in the housing unit.
6. **Others:** If the type of toilet used by household members other than the mentioned.

1.2 Classifications

Classifications used in the process of collection and processing of statistical data adopted by PCBS, According to international standards and with the Palestinian privacy.

1. Palestinian Localities Guidance, 2017

Chapter Two

Main Findings

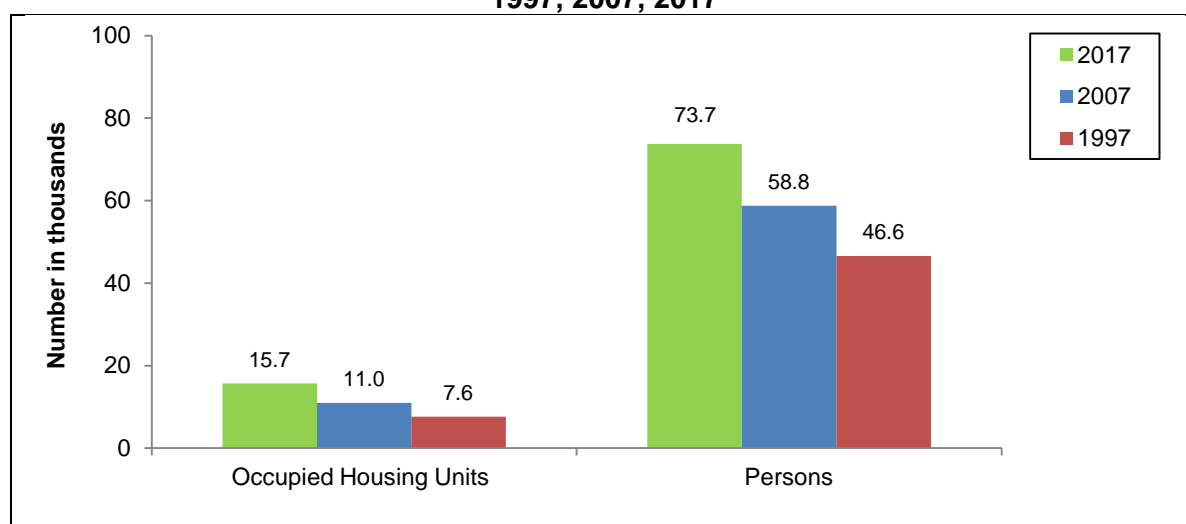
This chapter presents the main results for key indicators of Housing conditions in Salfit Governorate, based on the Population Housing and Establishment Census which was carried out during the period (1/12/2017-24/12/2017).

2.1 The Numbers of Occupied Housing Units

Census data showed that the number of occupied housing units in Salfit Governorate is 15,677, 2.6% of the West Bank housing units. This percentage was 72.6% in urban, 27.4% in rural. (see table 2). The percentage increase of the number of occupied housing 42.7% in comparison with the 2007 Census.

Data also showed that number of persons in occupied housing units totals 73,735 with an increase of 25.3% compared with 2007 census. (see table 5).

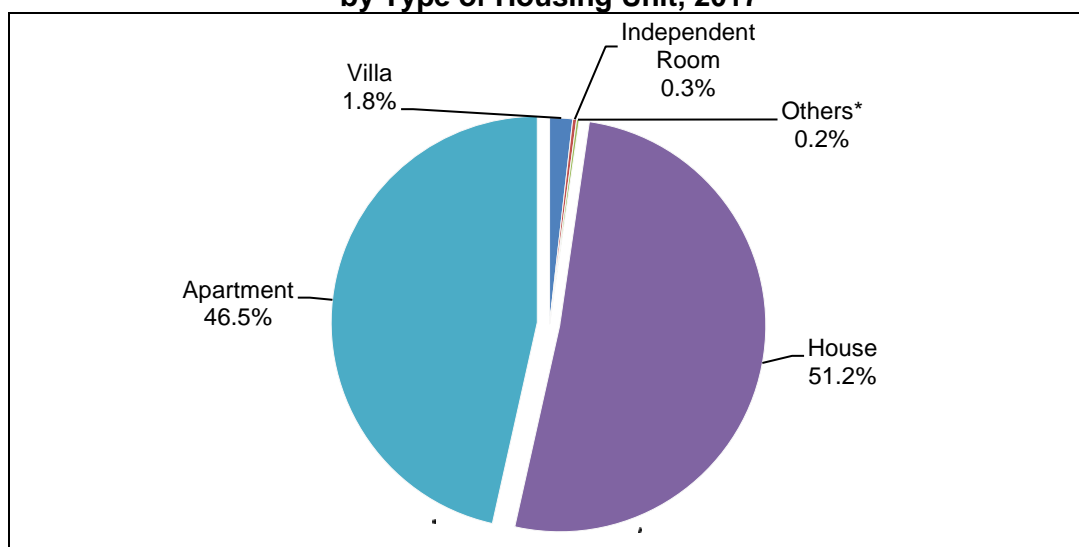
Number of Occupied Housing Units and Persons in Salfit Governorate for the Years 1997, 2007, 2017

**2.2 Occupied Housing Units by Type of Housing Unit**

51% of Occupied Housing Units are Classified as House

The census results showed that; 8,030 of occupied housing units are houses; 51.2% of the total number of occupied housing units, 7,294 of occupied housing units classified as apartments; 46.5%, and 287 of occupied housing units classified as villas; 1.8% (see table 3).

Percentage Distribution of Occupied Housing Units in Salfit Governorate by Type of Housing Unit, 2017



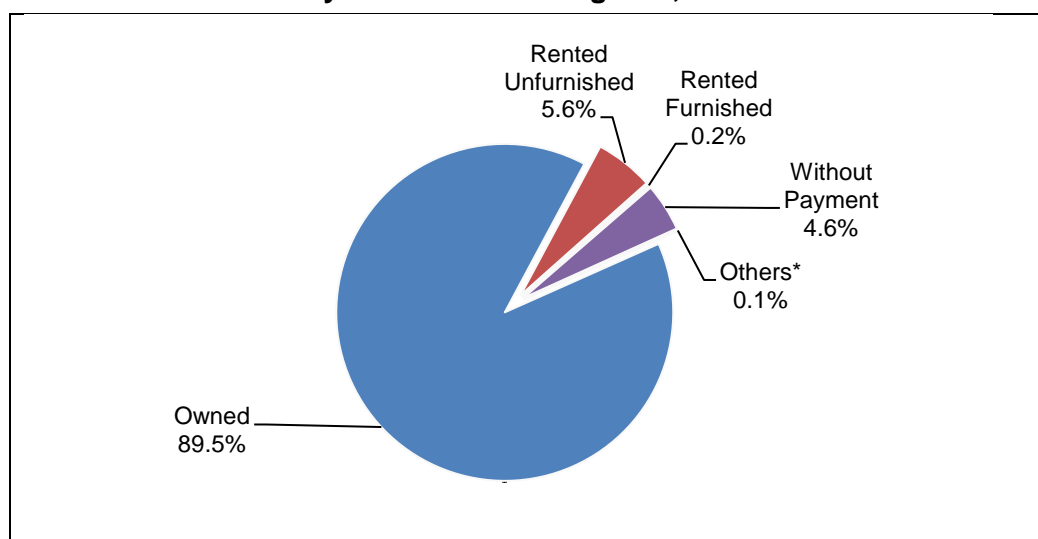
* Others include (Tent, Marginal\Caravan\ Barracks and Other)

2.3 Occupied Housing Units by Tenure of Housing Unit

90% of Occupied Housing Units Owned by of the Household

The Census finding showed that the majority or 14,027 of the occupied housing units in Salfit Governorate are owned by one of the household's members. This constitutes 89.5% of the total number of the occupied housing units. On the other hand, the unfurnished rented occupied housing units constitute 5.6% or 883 of the occupied housing units. (see table 25).

Percentage Distribution of Occupied Housing Units in Salfit Governorate by Tenure of Housing Unit, 2017



* Others include (For Work and Others)

2.4 Housing Density

There is no Difference in Housing Density Between Urban and Rural

Average housing density (number of persons per room) in Salfit Governorate and Urban and in Rural are the same 1.2 person per room. The results also indicated that 2.8% of the households live in housing units with housing density 3 persons and more per room; This percentage was 2.9% in urban compared to 2.6% in rural. (see table 32).

2.5 Main Source of Drinking Water

99.9% of Households Use Improved Drinking Water

The results showed that the piped into dwelling are the main source of drinking water for 15,354 households; distributed in urban, rural respectively as follows 11,116, 4,238 (see table 7).

99.9% of households in the Governorate and in Urban use an improved drinking water source (piped into dwelling, protected dug well/ protected spring, rainwater, bottled water and public tap and 99.8% in Rural (see table 6).

Occupied Housing Units in Salfit Governorate by Main Source of Drinking Water, 2017

Main Source of Drinking	Occupied Housing Units
Piped Into Dwelling	15,354
Rainwater	212
Water Bottled	90
Truck/Cart With Small Tank Tanker	15
Protected Dug well/Protected Spring	5
Others	1

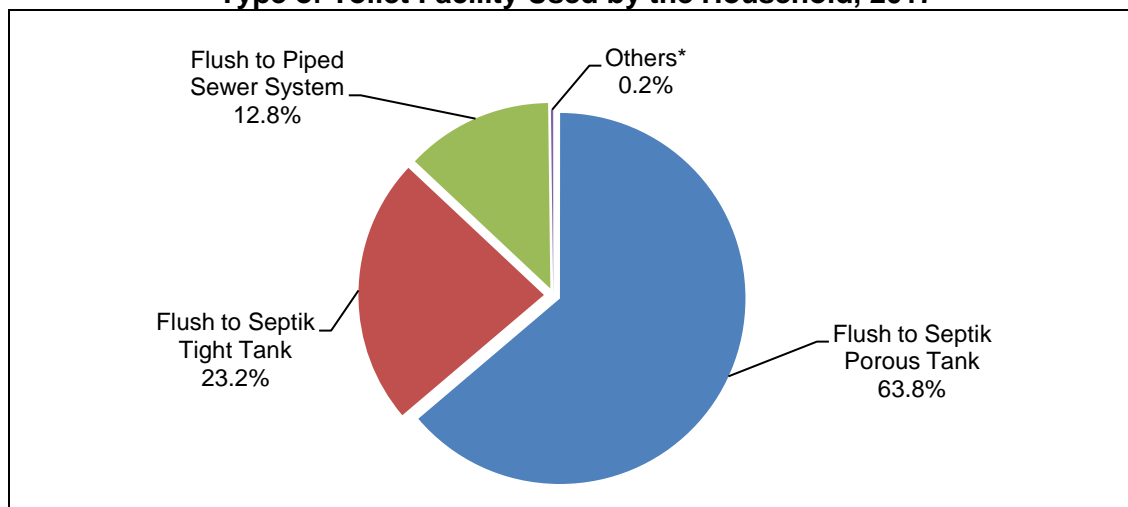
2.6 Occupied Housing Units by Connection to the Electricity

The Census findings showed that the majority of the occupied housing units in Salfit Governorate is supplied with electricity from the electricity network at 99.8% of the occupied housing units totaling 15,649 housing unit. The percentage of housing units using electricity generators is 0.1% or 19 housing unit. On the other hand 9 occupied housing units are not connected to the electricity network. (see table 9).

2.7 Occupied Housing Units by Type of Toilet Facility Used

Findings showed that the percentage of occupied housing units in Salfit Governorate which are connected to septic porous tank or septic tight tank is 87.0%. The percentage of occupied housing units which connected to piped sewer system is 12.8%. and the percentage of occupied housing units that are connected to flush open drain or with no facility/bush/field is 0.2%. (see table 11)

Percentage Distribution of Occupied Housing Units in Salfit Governorate by Type of Toilet Facility Used by the Household, 2017



* Others include (flush to open drain, no facility/bush/field and others)

2.8 Availability of Durable Goods and Technology Tools

The Availability of Durable Goods and Technology Tools are Available for the Major of Households in Salfit Governorate

According to the Census findings, gas/electric cookers, refrigerators, washing machines, and satellite dishes are available to most households in Salfit Governorate.

Additionally, the results showed that; 40.4% of households in Salfit Governorate have a private car, with no variation between urban, rural (40.6%, 39.9% respectively). As for households have TV/ LCD/ LED/ S-D screen results showed that 80.3%, of households in Governorate and Urban are the same have such goods, of which 80.3%, and 80.4% in rural. (see tables 36, 37).