



دائرة الإحصاء المركزية الفلسطينية

المسوح الإحصائية الاقتصادية

مسح التأمين 1995 و 1996: نتائج أساسية

شباط/فبراير، 1998

© شوال، 1418هـ - شباط، 1998.
جميع الحقوق محفوظة.

في حالة الاقتباس، يرجى الإشارة إلى هذه المطبوعة كالتالي:

دائرة الإحصاء المركزية الفلسطينية، 1998. مسح التأمين: 1995 و 1996- نتائج أساسية.
رام الله - فلسطين.

جميع المراسلات توجه إلى قسم خدمات الجمهور على العنوان التالي:

دائرة الإحصاء المركزية الفلسطينية

ص.ب. 1647، رام الله

الضفة الغربية، فلسطين

فاكس: 998 6343 (2-972)

صفحة إلكترونية: <http://www.pcbs.org>

هاتف: 998 6340 (2-972)

بريد إلكتروني: pcbs@pcbs.pna.org

شكر وتقدير

لم يكن لهذا العمل أن ينجح ويرى النور بدون التعاون والاستعداد البناء الذي أبداه أصحاب ومدراء مؤسسات التأمين تجاه فرق العمل الميداني. تتقدم دائرة الإحصاء المركزية الفلسطينية بالشكر والتقدير الجزيلين لجميع أصحاب ومدراء وموظفي هذه المؤسسات على تعاونهم في إنجاز هذا المسح من خلال تقديمهم للبيانات المطلوبة.

لقد تم تخطيط وتنفيذ المسوح الاقتصادية ومنها مسح التأمين بدعم مالي وفني من حكومة ألمانيا الاتحادية عبر الوكالة الألمانية للتعاون الفني (GTZ). تتقدم دائرة الإحصاء المركزية الفلسطينية بالشكر الجزيل لحكومة ألمانيا و GTZ.

تقديم

تشكل أنشطة التأمين ركناً أساسياً من أركان أنشطة الوساطة المالية حسب التصنيف الصناعي القياسي الدولي للأنشطة الاقتصادية، حيث تضم أنشطة الوساطة المالية إضافة لأنشطة التأمين أنشطة الوساطة النقدية وأنشطة مساندة أخرى ذات علاقة.

ويسر دائرة الإحصاء المركزية الفلسطينية أن تصدر العدد الأول من نشرة مسح التأمين وذلك لعامي 1995 و 1996. وقد بوشر بتنفيذ هذا المسح لأول مرة في الجولة الأخيرة من المسوح الاقتصادية والتي ضمت إضافة لهذا المسح خمسة مسوح اقتصادية أخرى. وقد شملت هذه الجولة أيضاً مسحاً للأنشطة المالية بما يتعلق بالبنوك والمؤسسات المالية وصرافة العملات، حيث أفرد لها مسحاً آخر نشرت نتائجه في تقرير مستقل.

وبهدف تلافي الفجوة الزمنية التي نجمت عن الظروف التي أحاطت ببرامج الدائرة، وليكون ممكناً توفير بيانات اقتصادية إحصائية حديثة تعكس آخر ما يطرأ على أداء الأنشطة الاقتصادية المختلفة، فقد قررت الدائرة جمع بيانات عامي 1995 و 1996 في جولة ميدانية واحدة. وقد استوفيت البيانات الإحصائية من المؤسسات الاقتصادية بمختلف أنشطتها لعام 1996 باستخدام استمارة تشمل أهم المتغيرات الاقتصادية بشكل مفصل. في حين جمعت بيانات عام 1995 باستخدام استمارة مختصرة تشمل قيم إجمالي المتغيرات المطلوبة. ويشمل هذا التقرير بيانات المسح للعامين المذكورين والتي عرضت في مجموعتين من الجداول بحيث عرضت نتائج كل عام في مجموعة مستقلة. وقد تم في مسح التأمين تغطية كافة المؤسسات الاقتصادية التي تمارس هذه الأنشطة بأسلوب الحصر الشامل.

إن نتائج المسوح الاقتصادية باختلاف موضوعاتها تستخدم في إعداد منظومة الحسابات القومية الفلسطينية. ونأمل أن تسهم نتائج هذا المسح في توفير صورة إحصائية واضحة عن أهم الملامح الاقتصادية لأنشطة التأمين في الأراضي الفلسطينية، وإن تفي هذه البيانات بحاجات واهتمامات المهتمين من القطاعين العام والخاص باختلاف حاجتهم لمثل هذه البيانات الإحصائية.

والله ولي التوفيق،،،

قائمة المحتويات

الصفحة	الموضوع
	قائمة الجداول
	قائمة الأشكال البيانية
13	الفصل الأول: مقدمة
13	1.1 برنامج المسح
13	2.1 أهداف المسح
14	3.1 هيكلية التقرير
15	الفصل الثاني: التعاريف والمصطلحات
19	الفصل الثالث: المنهجية
19	1.3 استمارة المسح
19	2.3 الإطار والعينة
20	3.3 العمليات الميدانية
21	4.3 العمليات المكتبية
22	5.3 جدولة ومعالجة البيانات
23	الفصل الرابع: جودة البيانات
23	1.4 أبرز الملاحظات الميدانية
23	2.4 ملاحظات على البيانات
24	3.4 ملاحظات على الجداول
24	4.4 معدلات الإجابة
27	الفصل الخامس: النتائج الرئيسية
29	الجداول
31	1. الجداول لمسح عام 1996
53	2. الجداول لمسح عام 1995
65	الأشكال البيانية

قائمة الجداول

الصفحة

الجدول

1. جداول نتائج المسح لعام 1996

- 33 جدول 1-1: عدد المؤسسات والمشتغلين وأهم المؤشرات الاقتصادية حسب النشاط الاقتصادي في باقي الضفة الغربية وقطاع غزة - 1996
- 34 جدول 1-2: عدد المشتغلين حسب النشاط الاقتصادي في باقي الضفة الغربية وقطاع غزة - 1996
- 35 جدول 1-3: تعويضات العاملين بأجر حسب طبيعة العمل والنشاط الاقتصادي في باقي الضفة الغربية وقطاع غزة - 1996
- 36 جدول 1-4: تعويضات العاملين بأجر حسب الجنس والنشاط الاقتصادي في باقي الضفة الغربية وقطاع غزة - 1996
- 37 جدول 1-5: حركة الأصول الثابتة حسب النشاط الاقتصادي في باقي الضفة الغربية وقطاع غزة - 1996
- 38 جدول 1-6: حركة الأصول الثابتة حسب صنف الأصل في باقي الضفة الغربية وقطاع غزة - 1996
- 39 جدول 1-7: تكلفة الأصول الثابتة الجديدة حسب النشاط الاقتصادي في باقي الضفة الغربية وقطاع غزة - 1996
- 40 جدول 1-8: الإنتاج من النشاط الرئيسي والأنشطة الثانوية حسب النشاط الاقتصادي في باقي الضفة الغربية وقطاع غزة - 1996
- 41 جدول 1-9: الإنتاج من النشاط الرئيسي حسب النشاط الاقتصادي في باقي الضفة الغربية وقطاع غزة - 1996
- 43 جدول 1-10: إيرادات الخدمات المقدمة للغير حسب النشاط الاقتصادي في باقي الضفة الغربية وقطاع غزة - 1996
- 44 جدول 1-11: الإيرادات والتحويلات المتنوعة المقبوضة حسب النشاط الاقتصادي في باقي الضفة الغربية وقطاع غزة - 1996
- 45 جدول 1-12: مستلزمات الإنتاج السلعية المستخدمة حسب النشاط الاقتصادي في باقي الضفة الغربية وقطاع غزة - 1996

- جدول 1-13: مصاريف الإنتاج الأخرى حسب النشاط الاقتصادي في باقي الضفة الغربية وقطاع غزة-1996
- جدول 1-14: الرسوم والضرائب المستحقة حسب النشاط الاقتصادي في باقي الضفة الغربية وقطاع غزة - 1996
- جدول 1-15: التحويلات والمدفوعات المتنوعة حسب النشاط الاقتصادي في باقي الضفة الغربية وقطاع غزة - 1996
- جدول 1-16: بعض المعدلات المستخلصة من المسح حسب النشاط الاقتصادي في باقي الضفة الغربية وقطاع غزة - 1996

2. جداول نتائج المسح لعام 1995

- جدول 2-1: عدد المؤسسات والمشتغلين وأهم المؤشرات الاقتصادية حسب النشاط الاقتصادي في باقي الضفة الغربية وقطاع غزة - 1995
- جدول 2-2: أعداد المشتغلين وتعويضات العاملين حسب النشاط الاقتصادي في باقي الضفة الغربية وقطاع غزة - 1995
- جدول 2-3: قيمة المخزون في بداية ونهاية العام حسب النشاط الاقتصادي في باقي الضفة الغربية وقطاع غزة - 1995
- جدول 2-4: التكوين الرأسمالي الثابت الإجمالي من الأصول الثابتة حسب من الأصول حسب النشاط الاقتصادي في باقي الضفة الغربية وقطاع غزة - 1995
- جدول 2-5: الإنتاج من النشاط الرئيسي حسب النشاط الاقتصادي في باقي الضفة الغربية وقطاع غزة - 1995
- جدول 2-6: الإنتاج من النشاط الرئيسي والأنشطة الثانوية حسب النشاط الاقتصادي في باقي الضفة الغربية وقطاع غزة - 1995
- جدول 2-7: الاستهلاك الوسيط من السلع والخدمات حسب النشاط الاقتصادي في باقي الضفة الغربية وقطاع غزة - 1995
- جدول 2-8: الرسوم والضرائب المستحقة حسب النشاط الاقتصادي في باقي الضفة الغربية وقطاع غزة - 1995
- جدول 2-9: بعض المعدلات المستخلصة من المسح حسب النشاط الاقتصادي في باقي الضفة الغربية وقطاع غزة - 1995

قائمة الأشكال البيانية

الصفحة

الشكل

قائمة الأشكال البيانية لعام 1996

- 69 شكل 1: عدد المؤسسات وعدد المشتغلين وعدد العاملين بأجر حسب النشاط الاقتصادي في باقي الضفة الغربية وقطاع غزة - 1996
- 70 شكل 2: المؤشرات الاقتصادية الرئيسية حسب النشاط الاقتصادي في باقي الضفة الغربية وقطاع غزة - 1996
- 71 شكل 3: مكونات القيمة المضافة للأنشطة المشمولة بالمسح في باقي الضفة الغربية وقطاع غزة - 1996
- 72 شكل 4: بعض المعدلات المستخلصة من المسح حسب النشاط الاقتصادي في باقي الضفة الغربية وقطاع غزة - 1996

قائمة الأشكال البيانية لعام 1995

- 75 شكل 1: عدد المؤسسات وعدد المشتغلين وعدد العاملين بأجر حسب النشاط الاقتصادي في باقي الضفة الغربية وقطاع غزة - 1995
- 76 شكل 2: المؤشرات الاقتصادية الرئيسية حسب النشاط الاقتصادي في باقي الضفة الغربية وقطاع غزة - 1995
- 77 شكل 3: مكونات القيمة المضافة للأنشطة المشمولة بالمسح في باقي الضفة الغربية وقطاع غزة - 1995
- 78 شكل 4: بعض المعدلات المستخلصة من المسح حسب النشاط الاقتصادي في باقي الضفة الغربية وقطاع غزة - 1995

الفصل الأول

مقدمة

يعتبر نشاط التأمين جزءاً من الأنشطة المالية والتي تعتبر من الأنشطة الاقتصادية الهامة في الاقتصاد الفلسطيني، وخصوصاً في ظل التطورات التي طرأت على هذه الأنشطة بعد اتفاقيات المرحلة الانتقالية من العملية السلمية، حيث تم افتتاح العديد من المؤسسات المالية. وقد أدى افتتاح هذه المؤسسات إلى زيادة مساهمة النشاط المالي في الاقتصاد وكذلك أدى إلى استيعاب العديد من القوى العاملة الفلسطينية. ولذا توجب على دائرة الإحصاء المركزية الفلسطينية أخذ المبادرة لإنشاء قاعدة بيانات إحصائية عن كافة الأنشطة المالية التي تمارس في الأراضي الفلسطينية. ومن منطلق توفير البيانات الإحصائية الأساسية عن الاقتصاد الفلسطيني قامت دائرة الإحصاء المركزية الفلسطينية بتنفيذ مسح التأمين وذلك لأول مرة عن عامي الإسناد الزمني 1995 و 1996 بجانب سلسلة المسوح الإحصائية الاقتصادية، حيث شملت هذه السلسلة مسح النقل والتخزين والاتصالات، ومسوحاً لأنشطة الصناعة والخدمات والتجارة الداخلية والمقاولين.

وقد اعتمدت الدائرة في تنفيذها لمسح التأمين على الإطار العام للمؤسسات والمنشآت والذي استند إلى التعداد العام للمنشآت الذي نفذته الدائرة عن عام 1994، بالإضافة إلى تحديث الإطار من خلال دائرة الرقابة على التأمين في وزارة المالية وكذلك من خلال العمل الميداني للمسح نفسه، حيث قام الباحثين باستيفاء البيانات من المؤسسات التي استجبت وغير المشمولة بالإطار.

1.1 برنامج المسح:

يشمل هذا البرنامج المرحلتين التاليتين:

أ. المرحلة التحضيرية:

تتمثل هذه المرحلة بدراسة الوضع الراهن من خلال استعراض البيانات المتوفرة ضمن المصادر المتاحة، ومن ثم تحديد الهدف من جمع البيانات وتحديد مصادر هذه البيانات ثم تصميم الاستمارة وكتيب التعليمات الخاص بها وإعداد الميزانية التقديرية وخطة العمل والجدول الزمني وقواعد التدقيق والترميز وتحديد فترة جمع البيانات.

ب. المرحلة التنفيذية:

وتشتمل هذه المرحلة على عملية جمع البيانات من الميدان ومراجعتها وتدقيقها ميدانياً، ثم عملية تجهيز البيانات مكتيباً من خلال عملية الترميز والتدقيق النهائي، وإدخال البيانات على الحاسب الآلي. وبعد الانتهاء من عملية الإدخال تستخرج الجداول النهائية التي تشتمل على نتائج المسح.

2.1 أهداف المسح:

يعتبر مسح التأمين مصدراً أساسياً للبيانات المتعلقة بأنشطة التأمين، ويهدف مسح التأمين، بصفة عامة إلى توفير البيانات التالية:

- أ. عدد المؤسسات العاملة حسب النشاط الاقتصادي والمواقع الجغرافية.
- ب. عدد العاملين بتصنيفاتهم المختلفة وتعويضات هؤلاء العاملين.
- ج. قيمة الإنتاج من النشاط الرئيسي والأنشطة الثانوية حسب الأنشطة المختلفة.
- د. الاستهلاك الوسيط (مستلزمات الإنتاج) من السلع والخدمات المستخدمة في الأنشطة الإنتاجية المختلفة.
- هـ. القيمة المضافة ومكوناتها.
- و. قيمة المخزون من مستلزمات الإنتاج.
- ز. المدفوعات والتحويلات المتنوعة المقبوضة والمدفوعة من المؤسسات المشمولة بالمسح.
- ح. حركة الموجودات الثابتة والتكوين الرأسمالي الثابت لكافة المؤسسات المشمولة بالمسح.

وتمكن البيانات المذكورة أعلاه من تحقيق ما يلي:

- أ. المساهمة في توفير البيانات الأساسية لإعداد الحسابات القومية وذلك وفق نظام الحسابات القومية المقترح من الأمم المتحدة عام 1993.
- ب. توفير البيانات اللازمة لأغراض البحث والتحليل الاقتصادي.
- ج. توفير البيانات اللازمة لمتخذي القرارات والمخططين والمهتمين بأنشطة التأمين.

3.1 هيكلية التقرير:

يتضمن هذا التقرير عدة فصول كما يلي:

- الفصل الأول: ويشمل مقدمة المسح والتي تتعرض لبرنامج المسح وأهدافه وهيكلية التقرير.
- الفصل الثاني: ويحتوي على أهم التعاريف والمصطلحات التي تم استخدامها في هذا المسح مع شرح موجز لها.
- الفصل الثالث: ويحتوي على المنهجية والتي تتعرض إلى استمارة المسح والإطار والعينة وشمولية المسح والعمليات الميدانية من حيث جمع البيانات والعمليات المكتبية من تدقيق وترميز ومن ثم معالجة البيانات وجدولتها.
- الفصل الرابع: ويتعلق بجودة البيانات ويشمل أبرز الملاحظات الميدانية، ملاحظات على البيانات، ملاحظات على الجداول، ومعدلات الإجابة.
- الفصل الخامس: ويتناول عرض لأبرز النتائج المستخلصة من المسح.
- جداول نتائج المسح للعامين 1995 و 1996:
- حيث تم تبويب هذه الجداول حسب النشاط الاقتصادي الرئيسي للمنشآت المشمولة بالمسح على مستوى الحد الرابع من التصنيف الدولي، وذلك على المستوى الوطني لباقي الضفة الغربية وقطاع غزة (أي باستثناء القدس).
- الأشكال: والتي تعرض النتائج الرئيسية للمسح في باقي الضفة الغربية وقطاع غزة للعامين 1995 و 1996.

الفصل الثاني

التعاريف والمصطلحات

• الوحدة الإحصائية:

إن نظام الحسابات القومية الصادر عن الأمم المتحدة (SNA 1993) يعرف نوعين رئيسيين من الوحدات الإحصائية:

- الوحدة التنظيمية - المؤسسة (Institutional Unit- Enterprise): وتعرف بأنها كيان اقتصادي قادر بحكم ما له من حقوق على امتلاك الأصول وتحقيق الخصوم والارتباط بأنشطة اقتصادية والتعامل بصفقات مع أطراف أخرى.
- المنشأة (Establishment): وهي مؤسسة أو جزء منها تنتج بشكل أساسي مجموعة واحدة من السلع (مع احتمالية الإنتاج من أنشطة ثانوية) حيث يحقق هذا النشاط الرئيسي غالبية القيمة المضافة، ويهدف تجزئ المؤسسة الواحدة إلى عدة مؤسسات خلق وحدات إحصائية أكثر تجانساً من الناحية الإنتاجية.

ويرتبط تعريف هذين النوعين من الوحدات الإحصائية مع ما يورده النظام عن وجود حسابات لمجموعتين من الوحدات الاقتصادية وهي حسابات الأنشطة الصناعية لمجموعات المنشآت، والحسابات القطاعية للمؤسسات والوحدات المؤسسية الأخرى.

وبالنسبة لأنشطة الوساطة المالية بأنواعها فإن المؤسسة (Enterprise) تعتبر هي الوحدة الإحصائية المستخدمة حسب توصيات النظام المذكور أعلاه. وبالنظر إلى أهمية أنشطة الوساطة المالية في الاقتصاد ولأن الوساطة المالية بطبيعتها مختلفة عن معظم الأنشطة الإنتاجية الأخرى فقد تم في نظام الحسابات القومية (SNA, 1993) تصنيف الشركات المالية بخلاف الشركات غير المالية في قطاع مستقل كواحد من القطاعات الخمسة التي يقسم لها الاقتصاد الوطني إضافة إلى قطاع العالم الخارجي.

أما الأفراد المرتبطون بأنشطة مالية (مثل وكلاء التأمين) فإنه يمكن فقط تصنيفهم في قطاع المؤسسات المالية إذا أمكن تعريفهم كأشباه شركات، ويشترط لذلك أن يملكو مجموعة كاملة منظمة من الحسابات مفصولة عن حساباتهم الشخصية.

• النشاط الاقتصادي الرئيسي:

تعتمد دائرة الإحصاء المركزية الفلسطينية في تصنيف الأنشطة الاقتصادية على التصنيف الصناعي القياسي الدولي لكافة الأنشطة الاقتصادية (التفقيح الثالث) (ISIC,3) الصادر عن الأمم المتحدة. وقد تم تصنيف كافة المنشآت في التعداد العام للمنشآت في عام 1994 وفقاً لأنشطتها الاقتصادية الرئيسية اعتماداً على هذا التصنيف.

ويغطي مسح التأمين كافة المؤسسات (حصر شامل) التي تمارس الأنشطة التالية (على مستوى ثلاث حدود) الواقعة في طائفة التبويب (Tabulation Category) (باء): الوساطة المالية:

<u>النشاط</u>	<u>دليل النشاط (ISIC)</u>
التأمين وتوفير الاعتمادات للمعاشات التقاعدية عدا الضمان الاجتماعي الإجباري	660
الأنشطة المساعدة للتأمين	672

• عدد المشتغلين:

ويشمل عدد المشتغلين أصحاب العمل وذويهم العاملين في المنشأة بدون أجر، والعاملين بأجر من العاملين الدائمين والمؤقتين.

• تعويضات العاملين:

تشمل تعويضات العاملين إجمالي الرواتب والأجور النقدية بالإضافة إلى المزايا الأخرى النقدية والعينية المستحقة.

• الإنتاج:

هو عبارة عن قيمة السلع والخدمات المنتجة خلال فترة زمنية معينة نتيجة ممارسة نشاط إنتاجي سواء كان رئيسياً أو ثانوياً، ويشمل ذلك الأصول الثابتة المنتجة لحساب المنشأة. أي أن الإنتاج = قيمة الإنتاج من النشاط الرئيسي + قيمة إنتاج الأنشطة الثانوية + قيمة إنتاج المنشأة من التكوين الرأسمالي الذاتي.

وتعرف قيمة الإنتاج من النشاط الرئيسي لحالة شركات التأمين وفق نظام الحسابات القومية (SNA 1993) كما يلي:

• بالنسبة للتأمين على الحياة = الأقساط المكتسبة - المطالبات المستحقة + صافي الدخل من استثمار الاحتياطيات الفنية للتأمين - التغيرات في الاحتياطيات الفنية للتأمين على الحياة.

• بالنسبة للتأمين على غير الحياة = الأقساط المكتسبة - المطالبات المستحقة + صافي الدخل من استثمار الاحتياطيات الفنية للتأمين.

أما بالنسبة لوكلاء التأمين فإن الإنتاج يتمثل بقيمة العمولات من بوالص التأمين.

• الاستهلاك الوسيط:

يتكون من قيمة مستلزمات الإنتاج السلعية والخدمية المستخدمة خلال العام. أي أن الاستهلاك الوسيط = قيمة المشتريات السلعية معدلة بقيمة التغير بالمخزون + مصروفات الإنتاج الأخرى. وتجدر الملاحظة انه في حالة القيام بإعادة التأمين لدى شركات أخرى فإن قيمة أقساط إعادة التأمين مطروحاً منها المطالبات المستحقة تعتبر جزءاً من الاستهلاك الوسيط.

• إجمالي القيمة المضافة:

وتساوي الإنتاج مطروحاً منه الاستهلاك الوسيط.

• الضرائب على الإنتاج:

وهي الضرائب المفروضة من المؤسسات الحكومية على المنتجين وتشمل: الضرائب على المنتجات مثل ضريبة القيمة المضافة (صافي الضريبة المدفوعة)، والضرائب الأخرى على الإنتاج مثل رسوم الترخيص وضرائب الأبنية وما شابه.

• الإعانات:

وهي المدفوعات الجارية من الحكومة إلى المنتجين دون مقابل وحسب مستويات الإنتاج، أي حسب الكميات المنتجة أو المبيعة أو المصدرة.

• الاهتلاك:

قيمة الأصول التي يمكن إعادة إنتاجها والتي تم إهلاكها خلال العام محسوبة على أساس القيمة الاستبدالية الجارية. ومن الناحية العملية فإن البيانات الواردة عن الاهتلاك في هذا التقرير قد حسبت على أساس توزيع القيمة الشوائية للأصل الثابت على مدة عمره الإنتاجي بطريقة قياسية.

• فائض التشغيل

وهو عبارة عن القيمة المتبقية بعد حسم تعويضات العاملين وصافي الضرائب على الإنتاج واهتلاك الأصول الثابتة من إجمالي القيمة المضافة. أما إجمالي فائض التشغيل فيساوي فائض التشغيل مضافاً إليه الاهتلاك من الأصول الثابتة.

• التكوين الرأسمالي الثابت الإجمالي

يعرف التكوين الرأسمالي الثابت الإجمالي لمؤسسة أو لقطاع ما بقيمة حيازته من أصول ثابتة جديدة أو مستعملة مخصوماً منها قيمة الأصول التي تم التخلص منها.

والأصول الثابتة هي أصول ملموسة أو غير ملموسة (كالأعمال الفنية والبرامج الجاهزة) والتي جاءت كمخرجات لعمليات إنتاجية، وهي تستعمل بصورة متكررة أو مستمرة في عمليات إنتاجية أخرى لفترة تزيد عن عام واحد.

• معادلات احتساب المتوسطات والنسب:

$$\text{متوسط نصيب العامل بأجر من تعويضات العاملين} = \frac{\text{تعويضات العاملين}}{\text{عدد العاملين بأجر}}$$

$$\frac{\text{الإنتاج}}{\text{عدد العاملين}} = \text{* متوسط إنتاجية العامل من الإنتاج}$$

$$\frac{\text{الإنتاج}}{\text{عدد العاملين بأجر}} = \text{* متوسط إنتاجية العامل بأجر من الإنتاج}$$

$$\frac{\text{القيمة المضافة}}{\text{عدد العاملين}} = \text{* متوسط نصيب العامل من القيمة المضافة}$$

$$\frac{\text{القيمة المضافة}}{\text{عدد العاملين بأجر}} = \text{* متوسط نصيب العامل بأجر من القيمة المضافة}$$

$$\frac{\text{القيمة المضافة}}{\text{الإنتاج}} = \text{* نسبة القيمة المضافة إلى الإنتاج}$$

$$\frac{\text{تعويضات العاملين}}{\text{القيمة المضافة}} = \text{* نسبة تعويضات العاملين إلى القيمة المضافة}$$

$$\frac{\text{الاهتلاك السنوي}}{\text{الإنتاج}} = \text{* نسبة الاهتلاك السنوي إلى الإنتاج}$$

- باقي الضفة الغربية وقطاع غزة:
يقصد بذلك الأراضي الفلسطينية عدا القدس.

الفصل الثالث

المنهجية

يشمل هذا الفصل عرضاً لاستمارة المسح والإطار والعينة والعمليات الميدانية والمكتبية وجدولة ومعالجة البيانات.

1.3 استمارة المسح:

لقد تم تصميم استمارة مسح التأمين 1995، 1996 على أساس توحيد كافة الأجزاء والأسئلة المشتركة مع استمارات باقي مسوح السلسلة الاقتصادية. وقد روعي في تصميم الاستمارة شمولها لأهم المتغيرات الاقتصادية التي تدرس الظواهر المتعلقة بالأنشطة المغطاة بالمسوح، وهي بذات الوقت تأتي لتلبية الاحتياجات من البيانات الاقتصادية الأساسية اللازمة لإعداد الحسابات القومية لفلسطين. وتشمل الاستمارة المتغيرات الواقعة ضمن المجالات الرئيسية التالية:

1. العاملون في المنشأة بتصنيفاتهم المختلفة وتعويضاتهم.
2. قيمة الإنتاج من النشاط الرئيسي والأنشطة الثانوية.
3. مستلزمات الإنتاج من السلع والخدمات المختلفة.
4. المدفوعات والتحويلات المدفوعة والمقبوضة.
5. الضرائب غير المباشرة والإعانات الحكومية.
6. الأصول الثابتة للمنشأة وصافي الإضافات على هذه الأصول واستهلاكها خلال سنوات الإسناد وهي 1995 و 1996.

وقد شملت استمارة عام 1996 أسئلة مفصلة ضمن المجالات المذكورة أعلاه، أما استمارة عام 1995 المختصرة والمرفقة معها فقد شملت القيم التجميعية لأهم المتغيرات المشمولة بالمسح.

2.3 الإطار والعينة:

1.2.3 الشمول:

تعتمد دائرة الإحصاء المركزية الفلسطينية في تصنيف الأنشطة الاقتصادية على التصنيف الصناعي القياسي الدولي لكافة الأنشطة الاقتصادية، التتقيح الثالث، (3، ISIC) الصادر عن الأمم المتحدة. وقد تم تصنيف كافة المؤسسات والمنشآت في السجل العام لها المستخدم في الدائرة والمبني أساساً على التعداد العام للمنشآت لعام 1994، وفقاً لأنشطتها الاقتصادية الرئيسية اعتماداً على هذا التصنيف، وقد أجرت الدائرة أيضاً مسحاً لتحديث سجل المؤسسات/المنشآت بناءً على بيانات السجلات الإدارية للعديد من المؤسسات ذات العلاقة وهي:

- غرف الصناعة والتجارة
- البلديات
- وزارة الصناعة
- اتحاد المقاولين الفلسطيني

وشمل هذا التحديث أيضا تغطية للمباني والمراكز التجارية التي استجبت بعد تعداد عام 1994. وقد استندت الدائرة إلى مساعدة بلديات المدن الرئيسية في توفير قوائم بهذه المراكز إضافة إلى معرفة المجتمع المحلي لهذه التجمعات عن إنشاء مثل هذه المراكز. واستوفيت استمارات خاصة بتحديث سجل المؤسسات لكل المؤسسات التي استجبت بعد تعداد عام 1994 في هذه المراكز.

وقد حدث سجل المؤسسات/المنشآت أيضا من نتائج العمل الميداني لسلسلة المسوح الاقتصادية لعام 1994 والذي نفذ خلال الجزء الأخير من عام 1995، وبداية عام 1996، فقد اخذ بالاعتبار التغيرات التي طرأت على المؤسسات عند تنفيذ هذه السلسلة مقارنة مع سجل المنشآت. وقد حدث سجل شركات التأمين وكلاء التأمين من خلال السجلات الإدارية لدائرة الرقابة على التأمين في وزارة المالية.

وبالنسبة لمسح التأمين فإنه يغطي كافة المنشآت ذات الأنشطة الرئيسية التالية:

1. التأمين على الحياة (6601).
2. التأمين خلاف التأمين على الحياة (6603).
3. الأنشطة المساعدة للتأمين وتوفير الاعتمادات للمعاشات التقاعدية (وكلاء التأمين) (6720).

2.2.3 العينة:

اتباع أسلوب الحصر الشامل لكافة المنشآت العاملة بأنشطة التأمين سواء شركات التأمين أو وكلاء التأمين.

3.3 العمليات الميدانية:

1.3.3 التجربة القبليّة:

تم تنفيذ تجربة قبلية للمسح خلال يومين وكانت هذه التجربة تهدف إلى:-

- أ. دراسة الاستمارة شكلياً وفتحياً.
- ب. اختبار النماذج المستخدمة في الميدان.
- ج. دراسة دقة العناوين والبيانات التعريفية.
- د. دراسة حالات الرفض والرفض المبطن "دقة البيانات".
- هـ. قياس الوقت اللازم للوصول إلى المنشأة وتعبئة الاستمارة.

وقد حققت التجربة الأهداف المنشودة حيث وردت بعض الملاحظات على الاستمارة، والبيانات التعريفية، والعناوين، وتجاوب المبحوثين، وتمت الاستفادة من هذه الملاحظات في إجراء التعديلات اللازمة على وثائق المسح وفي تنفيذ العمل الميداني الفعلي.

2.3.3 اختيار وتدريب العاملين:

يتم اختيار العاملين في الميدان من العناصر المؤهلة ومن ذوي الخبرة في العمل الإحصائي كلما كان ذلك ممكناً، ثم يتم تدريبهم تدريباً نظرياً وعملياً. وفي نهاية التدريب تجري عملية اختبارهم لتحديد مستويات استيعابهم لمفاهيم وتعليمات الاستمارة، ويتم اختيار الأفضل من بين المتدربين ليشكلوا فريق تنفيذ العمل الميداني، ويقوم المتدربون بنفس الوقت بتقييم الدورة التدريبية بما يفيد في تطويرها مستقبلاً.

3.3.3 تنظيم وإدارة العمل الميداني:

تتولى الإدارة العامة للعمل الميداني تنفيذ عملية جمع البيانات والتنسيق ميدانياً وفق الخطة المعدة لذلك، بالإضافة لإعداد التعليمات والنماذج والأدوات اللازمة للعمل الميداني. ويتشكل فريق العمل الميداني من منسق للعمل الميداني ومنسقين للمناطق و فرق ميدانية، حيث يضم كل فريق مشرفاً وخمسة باحثين. وتتطلب مهمة الإشراف والمتابعة والتدقيق لمختلف فعاليات المشروع وجود مكاتب لوائية قريبة من مختلف مناطق العمل بحيث يتم استخدامها كمراكز لتجميع أفراد الفرق العاملة في الميدان قبل وبعد انتهاء العمل اليومي، حيث تتم عملية استلام وتسليم أدوات المسح المختلفة وتعبئة النماذج وكتابة التقارير ومراجعة وتدقيق حصيلة العمل اليومي.

4.3.3 جمع البيانات:

جمعت بيانات المسح بأسلوب المقابلة الشخصية لأصحاب أو مدراء المؤسسات المقصودة بواسطة باحثين مؤهلين ومدربين تدريباً جيداً ومستوعبين لجميع المفاهيم الخاصة بالبيانات الإحصائية المطلوبة وذلك باستخدام الاستمارة الخاصة بالمسح. وبالنسبة لشركات التأمين فقد تم الاعتماد بشكل أساسي على الحسابات الختامية لهذه الشركات لتحليلها واستيفاء البيانات المطلوبة وروجعت هذه الشركات لأية تفاصيل أو توضيحات إضافية.

5.3.3 التدقيق الميداني:

يقوم الباحث ومن ثم المشرف بتدقيق الاستثمارات تدقيقاً شكلياً وفنياً أولاً حسب قواعد التدقيق المعدة مسبقاً.

4.3 العمليات المكتبية:

1.4.3 التدقيق المكتبي:

تسلم الاستثمارات المعبأة والمدققة ميدانياً للمدقق المكتبي الذي يقوم بتدقيق الاستثمارات تدقيقاً نهائياً، بحيث تراجع الاستثمارات التي يشك بدقة أية معلومات بها مع المنشأة المعنية وتصحح الأخطاء لتكون الاستثمارات جاهزة للترميز ومن ثم الإدخال.

2.4.3 الترميز:

بعد الانتهاء من عملية التدقيق تسلم الاستثمارات للرمز الذي يقوم بترميزها طبقاً لأدلة الترميز المعدة مسبقاً والمعمول بها في دائرة الإحصاء المركزية الفلسطينية بحيث تكون جاهزة لإدخال بياناتها على الحاسوب ليتم استخراج النتائج.

5.3 جدولة ومعالجة البيانات:

تقوم الإدارة العامة لأنظمة المعلومات في الدائرة بإعداد كافة البرامج اللازمة لمعالجة بيانات مسح التأمين، حيث تتولى عملية إعداد قائمة مؤسسات مجتمع المسح وصفحة البيانات التعريفية (صفحة الغلاف) لجميع هذه المؤسسات وبعد ذلك تتولى الإدارة إدخال وتدقيق وجدولة بيانات المسح.

1.5.3 تدريب مدخلي البيانات:

قبل البدء بإدخال البيانات يتم تدريب عدد من مدخلي البيانات على استعمال برامج الإدخال نظرياً وعملياً ويتم تزويد كل منهم بدليل تعليمات الإدخال وبعد ذلك يتم المباشرة بإدخال بيانات المسح على الحاسوب.

2.5.3 إدارة وتنظيم عملية الإدخال:

تقوم الإدارة العامة لأنظمة المعلومات بالإشراف على عملية الإدخال وإعداد التعليمات والنماذج والأدوات اللازمة لإدخال البيانات، وهي تتولى مسؤولية اختيار وتدريب العاملين في إدخال البيانات من مشرفين ومدخلي بيانات، ويتشكل فريق إدخال البيانات من مشرف إدخال ومدخلي بيانات ومدقي إدخال.

3.5.3 تدقيق البيانات المدخلة:

تعد برامج خاصة لتدقيق البيانات المدخلة وفق قواعد التدقيق المتعلقة باتساق وشمول بيانات الاستثمارات، وتتم عمليات التدقيق على مرحلتين:

- المرحلة الأولى: خلال عملية الإدخال نفسها حيث صممت برامج الإدخال بما يمنع إدخال بيانات مناقضة لقواعد التدقيق الخاصة بهذه المرحلة .
- المرحلة الثانية: وتشمل إعداد قوائم بالاستثمارات التي تشمل أية أخطاء مناقضة للجزء الآخر من قواعد التدقيق.

4.5.3 جدولة البيانات:

بعد الانتهاء من إدخال البيانات وتدقيقها وتنظيفها من أية أخطاء، يتم استخراج جداول أولية لنتائج المسح وذلك وفق نماذج الجداول المعدة مسبقاً لهذا المسح. وتدقق هذه الجداول وفق قواعد الاتساق والمعادلات الخاصة بها للوصول إلى الجداول النهائية للمسح.

الفصل الرابع

جودة البيانات

1.4 أبرز الملاحظات الميدانية:

- لقد تم إنجاز العمل الميداني للمسح وفق الخطة الموضوعية إلى حد كبير رغم بعض النقص في طواقم العمل الميداني. وقد بذل الطاقم العامل جهوداً مميزة وكبيرة في تذليل العقبات وإنجاز المسح بأفضل صورة ممكنة.
- بالرغم من ارتفاع نسبة الاستجابة في المسح قياساً بتجارب الدول، فقد برزت بعض حالات الرفض والمماطلة. ولا شك أن ذلك يؤثر على مستوى دقة البيانات وخصوصاً في الحالات التي تمثل فيها المؤسسات الراضية وزناً هاماً في مجال نشاطها الاقتصادي، وذلك على الرغم من المعالجة الإحصائية التي تتم لحالات الرفض. وتأمل الدائرة أن تتخفف نسبة هذه الحالات إلى الحدود الدنيا في المسوح الاقتصادية.
- تم توفير البيانات المطلوبة للباحثين من واقع السجلات والدفاتر المحاسبية لكافة شركات التأمين. أما بالنسبة لوكلاء التأمين فقد استخدمت هذه السجلات لدى توفرها.
- لقد قررت الدائرة في الجولة الأخيرة لسلسلة المسوح الاقتصادية جمع بيانات عامي 1995 و 1996 في جولة ميدانية واحدة للعمل على نشر بيانات إحصائية حديثة ما أمكن. وقد تم إتباع نفس الإجراء في مسح التأمين والذي بوشر به لأول مرة في هذه الجولة من المسوح الاقتصادية. وبالرغم من محاولة الدائرة تخفيف العبء على المبحوثين من خلال اختصار استمارة عام 1995 إلى الحد الأدنى الممكن، فقد بقي جمع بيانات عامين في زيارة واحدة مرهقاً لحد ما لكل من الباحث والمبحوث.

2.4 ملاحظات على البيانات:

- إشارة إلى ما ورد في النقطة الرابعة من الفقرة (1.4) أعلاه فإنه يطلب التعامل مع بيانات المسح لعام 1995 بحذر وعناية نتيجة الاعتقاد بارتفاع مستوى الخطأ غير الإحصائي وخصوصاً بما يتعلق بوكلاء التأمين. أما بالنسبة لشركات التأمين فإن البيانات المستقاة من واقع الحسابات الختامية تعتبر أكثر دقة.
- لم يكن هناك شركات تأمين متواجدة في مدينة القدس، أما بالنسبة لوكلاء التأمين فقد برزت نسبة عالية من حالات الرفض بحيث تقرر عدم نشر بياناتها لانخفاض مستوى الدقة فيها.

3.4 ملاحظات على الجداول:

1. دمجت البيانات المتعلقة بأنشطة التأمين على الحياة ذات الدليل (6601) والتأمين على غير الحياة ذات الدليل (6603) تحت بند "شركات التأمين" (660) لعدم إمكانية الفصل وللحفاظ على سرية البيانات الإفرادية لبعض الشركات التي تمارس هذه الأنشطة.

2. يمكن أن يلاحظ بعض الاختلافات الطفيفة لقيم نفس المتغير بين الجداول المختلفة، أو بين مفردات المتغير ومجموعه، وقد نجم ذلك عن التقريب المصاحب لعمليات المعالجة على الحاسب.

3. معدلات صرف العملات:

تم اعتماد معدلات صرف العملات التالية، للتحويل إلى دولار أمريكي:

أ- في عام 1991:

دولار أمريكي/شيقل إسرائيلي جديد = 3.186

دولار أمريكي/دينار أردني = 0.697

ب- في عام 1995:

دولار أمريكي/شيقل إسرائيلي جديد = 3.006

دولار أمريكي/دينار أردني = 0.703

4.4 معدلات الإجابة:

1.4.4 تعاريف:

1. عدم الاستجابة، وتشمل الحالات التالية:

أ. حالات الرفض.

ب. عدم الاستدلال على العنوان.

ج. المؤسسات المتوقفة مؤقتاً.

2. أخطاء زيادة الشمول، وتشمل الحالات التالية:

أ. المؤسسات التي مارست أنشطة اقتصادية خارج نطاق المسح.

ب. المؤسسات التي تبين انه لا ينطبق عليها تعريف المؤسسة.

ج. المؤسسات المغلقة.

د. مؤسسات خاطئة (مكررة أو فروع لمراكز رئيسية) في الإطار.

3. العينة الصافية = العينة الأصلية - حالات زيادة الشمول

$$\text{Net Sample} = \text{Sample} - \text{Over coverage}$$

4. نسبة أخطاء زيادة الشمول = $\frac{\text{مجموع عدد حالات زيادة الشمول}}{\text{عدد حالات العينة الأصلية}}$

عدد حالات العينة الأصلية

5. نسبة عدم الاستجابة = $\frac{\text{مجموع عدد حالات عدم الاستجابة}}{\text{العينة الصافية}}$

العينة الصافية

7. نسبة الاستجابة = 100% - نسبة عدم الاستجابة

2.4.4 قيم معدلات الإجابة:

1- بالنسبة لمسح التأمين 1996 كانت هذه المتغيرات كما يلي:

- العينة الأصلية (141) مؤسسة.
- حالات زيادة الشمول بلغت (16) مؤسسة وهي موزعة كما يلي:
 - أ. المؤسسات التي مارست أنشطة اقتصادية خارج نطاق المسح (4) مؤسسات.
 - ب. المؤسسات التي تبين انه لا ينطبق عليها تعريف المؤسسة (1).
 - ج. المؤسسات المغلقة (6).
 - د. مؤسسات خاطئة (مكررة أو فروع لمراكز رئيسية) في الإطار (5).
- حالات عدم الاستجابة بلغت (12) مؤسسة موزعة كما يلي:
 - أ. (6) حالات رفض.
 - ب. (1) حالة عدم استدلال على العنوان.
 - ج. (5) مؤسسات متوقفة مؤقتاً.
- العينة الصافية = 141 - 16 = 125 مؤسسة.
- نسبة أخطاء زيادة الشمول بلغت 11 %
- نسبة عدم الاستجابة بلغت 10 %
- نسبة الاستجابة بلغت 90 %

2- بالنسبة لمسح التأمين 1995 كانت هذه المتغيرات كما يلي:

- العينة الأصلية (141) مؤسسة.
- حالات زيادة الشمول بلغت (19) مؤسسة وهي موزعة كما يلي:
 - أ. المؤسسات التي مارست أنشطة اقتصادية خارج نطاق المسح (4) مؤسسات.
 - ب. المؤسسات التي تبين انه لا ينطبق عليها تعريف المؤسسة (0)
 - ج. المؤسسات المغلقة (6).
 - د. مؤسسات خاطئة (مكررة أو فروع لمراكز رئيسية) في الإطار (9).
- حالات عدم الاستجابة بلغت (12) مؤسسة موزعة كما يلي:
 - أ. (6) حالات رفض.
 - ب. (1) حالة عدم استدلال على العنوان.
 - ج. (5) مؤسسات متوقفة مؤقتاً.
- العينة الصافية = 141 - 19 = 122 مؤسسة.
- نسبة أخطاء زيادة الشمول بلغت 13 %
- نسبة عدم الاستجابة بلغت 10 %
- نسبة الاستجابة بلغت 90 %

الفصل الخامس

النتائج الرئيسية

يمكن أن نستخلص من نتائج مسح التأمين المؤشرات الرئيسية التالية:

(القيمة بالمليون دولار أمريكي)

<u>باقي الضفة وغزة 1995</u>	<u>باقي الضفة وغزة 1996</u>	
122	125	1. عدد المؤسسات:
851	1025	2. عدد المشتغلين:
5.8	6.4	3. تعويضات العاملين:
24.9	22.7	4. الإنتاج:
10.7	14.3	5. الاستهلاك الوسيط:
14.2	8.4	6. القيمة المضافة:
2.2	1.1	7. صافي الضرائب على الإنتاج:
6.1	0.9	8. إجمالي فائض التشغيل:
1.3	1.6	9. التكوين الرأسمالي الثابت الإجمالي:

TABLE 1-1: NUMBER OF ENTERPRISES AND PERSONS ENGAGED AND MAIN ECONOMIC INDICATORS BY ECONOMIC ACTIVITY IN REMAINING WEST BANK AND GAZA STRIP - 1996 (VALUE IN US \$ 1000)

جدول 1-1: عدد المؤسسات والمشتغلين واهم المؤشرات الاقتصادية حسب النشاط الاقتصادي في باقي الضفة الغربية وقطاع غزة - 1996 (القيمة بالالف دولار امريكي)

Economic Activity	التكوين الرأسمالي الثابت الاجمالي G. F. C. F.	اجمالي القيمة المضافة Gross Value Added	الاستهلاك الوسيط Intermediate Consump- tion	الانتاج Output	تعويضات العاملين Compens- ation of Employees	عدد المشتغلين Number of Persons Engaged	عدد المؤسسات No. of Ent.	النشاط الاقتصادي	دليل النشاط ISIC
Total	1640.4	8424.8	14321.5	22746.3	6377.8	1025	125	المجموع	
Insurance Corporations	1404.8	6695.8	13496.8	20192.6	5712.5	725	8	شركات التأمين	660
Insurance Agents	235.6	1729.0	824.7	2553.7	665.3	300	117	وكلاء التأمين	6720

**TABLE 1-2: NUMBER OF PERSONS ENGAGED BY ECONOMIC ACTIVITY
IN REMAINING WEST BANK AND GAZA STRIP - 1996**

**جدول 1-2: اعداد المشتغلين حسب النشاط الاقتصادي
في باقي الضفة الغربية وقطاع غزة - 1996**

Economic Activity	عاملون بأجر Paid Employees						عاملون بدون اجر Unpaid Persons Engaged						مجموع المشتغلين Total No. of Persons Engaged			عدد المؤسسات No. of Ent.	النشاط الاقتصادي	دليل النشاط ISIC
	آخرون Others		في الانتاج Operatives		في الادارة Administ- ratives		المجموع Total	من افراد الاسرة Family Members		من اصحاب العمل Proprietors		المجموع Total	انثى F	ذكر M	المجموع Total			
	انثى F	ذكر M	انثى F	ذكر M	انثى F	ذكر M		انثى F	ذكر M	انثى F	ذكر M							
Total	50	69	171	387	83	143	903	5	13	4	100	122	313	712	1025	125	المجموع	
Insurance Corporations	50	58	137	346	33	101	725	0	0	0	0	0	220	505	725	8	شركات التأمين	660
Insurance Agents	0	11	34	41	50	42	178	5	13	4	100	122	93	207	300	117	وكلاء التأمين	6720

TABLE 1-3: COMPENSATION OF PAID EMPLOYEES BY TYPE OF WORK AND ECONOMIC ACTIVITY IN REMAINING WEST BANK AND GAZA STRIP - 1996
(VALUE IN US \$ 1000)

جدول 1-3: تعويضات العاملين باجر حسب طبيعة العمل والنشاط الاقتصادي في باقي الضفة الغربية وقطاع غزة - 1996 (القيمة بالالف دولار امريكي)

Economic Activity	مزايبا اخرى	المزايبا العينية	الرواتب والاجور النقدية Cash Wages and Salaries			مجموع التعويضات Total Compensations	العاملون باجر Paid Employees			عدد المؤسسات No. of Enterprises	النشاط الاقتصادي	دليل النشاط ISIC
	Other Benefits	Payments in-Kind	آخرون	انتاج	ادارة		آخرون Others	انتاج Oper.	ادارة Adm.			
			Others	Oper.	Adm.							
Total	207.9	86.3	678.2	3394.8	2010.3	6377.5	120	558	225	125	المجموع	
Insurance Corporations	205.7	81.0	650.5	3124.3	1650.8	5712.3	109	483	134	8	شركات التأمين	660
Insurance Agents	2.2	5.3	27.7	270.5	359.5	665.2	11	75	91	117	وكلاء التأمين	6720

**TABLE 1-4 : COMPENSATION OF PAID EMPLOYEES BY
GENDER AND ECONOMIC ACTIVITY IN REMAINING WEST BANK
AND GAZA STRIP - 1996 (VALUE IN US \$ 1000)**

**جدول 1-4: تعويضات العاملين باجر حسب الجنس
والنشاط الاقتصادي في باقي الضفة الغربية وقطاع غزة - 1996
(القيمة بالالف دولار امريكي)**

Economic Activity	مزايَا أخرى Other Benefits		المزايَا العينية Payments in-Kind		الرواتب والاجور النقدية Cash Wages and Salaries						مجموع التعويضات Total Compensations		مجموع العاملين باجر Total No. of Paid Emp.		النشاط الاقتصادي	دليل النشاط ISIC
	اناث F	ذكور M	اناث F	ذكور M	آخرون Others		إنتاج Oper.		الادارة Adm.		اناث F	ذكور M	اناث F	ذكور M		
					اناث F	ذكور M	اناث F	ذكور M	اناث F	ذكور M						
Total	42.8	165.1	14.5	72.0	263.0	415.2	907.9	2487.0	431.0	1579.4	1659.2	4718.7	305	599	المجموع	
Insurance Corporations	42.4	163.3	13.6	67.5	263.0	387.5	815.0	2309.3	268.2	1382.7	1402.2	4310.3	221	505	شركات التأمين	660
Insurance Agents	0.4	1.8	0.9	4.5	0.0	27.7	92.9	177.7	162.8	196.7	257.0	408.4	84	94	وكلاء التأمين	6720

**TABLE 1-5: FIXED ASSETS BY ECONOMIC ACTIVITY
IN REMAINING WEST BANK AND GAZA STRIP - 1996
(VALUE IN US \$ 1000)**

**جدول 1-5: حركة الاصول الثابتة حسب النشاط الاقتصادي
في باقي الضفة الغربية وقطاع غزة - 1996
(القيمة بالالف دولار امريكي)**

Economic Activity	القيمة الدفترية في نهاية العام Closing Book Value	قيمة الاهتلاك السنوي Depreciation	قيمة التالف والمفقود Written- offs & Losses	قيمة الاصول المباعة Value of Sold Assets	قيمة الاضافات الاجمالية					القيمة الدفترية في بداية العام Opening Book Value	عدد المؤسسات No. of Enterprises	النشاط الاقتصادي	دليل النشاط ISIC
					Value of Gross Additions	اصول من انتاج المنشأة Prod. for Own - Account	اضافات وتحسينات Other Additions	مشتريات اصول مستعملة Purch. of Sec.- Hand Assets	مشتريات اصول جديدة Purch. of New Assets				
Total	24757.4	958.0	148.9	1096.7	0.0	61.9	14.8	6486.1	6562.8	20398.1	125	المجموع	
Insurance Corporations	24237.3	878.5	148.6	1096.7	0.0	60.0	0.0	6267.2	6327.2	20033.7	8	شركات التأمين	660
Insurance Agents	520.1	79.5	0.3	0.0	0.0	1.9	14.8	218.9	235.6	364.4	117	وكلاء التأمين	6720

**TABLE 1-6: FIXED ASSETS BY TYPE IN REMAINING
WEST BANK AND GAZA STRIP - 1996
(VALUE IN US \$ 1000)**

**جدول 1-6: حركة الاصول الثابتة حسب صنف الاصل في
باقي الضفة الغربية وقطاع غزة - 1996
(القيمة بالالف دولار امريكي)**

Type of Asset	القيمة الدفترية في نهاية العام Closing Book Value	قيمة الاهتلاك خلال العام Depreciation During the Year	قيمة الاصول المباعة خلال العام Assets Sold During the Year	التالف و المفقود Written- offs and Losses	اضافات وتحسينات راسمالية Capital Add. & Improv.	اصول من انتاج المنشأة Produced for Own- Account	قيمة الاصول المشتراة خلال العام Purchased Assets			القيمة الدفترية في بداية العام Opening Book Value	صنف الاصل
							محلي Local		مستورد مباشرة Imports		
							مستعملة Second- Hand	جديدة New			
Total	24757.4	958.2	1096.6	148.9	61.9	0.0	14.9	6412.1	74.3	20398.0	المجموع
Lands	11128.8	0.0	1048.8	0.0	60.0	0.0	0.0	4874.6	0.0	7243.1	الاراضي
Residential Buildings	190.8	8.0	0.0	0.0	0.0	0.0	0.0	0.0	0.0	198.8	مباني سكنية
Non-Residential Buildings	6324.7	103.4	0.0	0.0	0.0	0.0	0.0	263.0	0.0	6165.1	مباني غير سكنية
Machines & Equipment's	3030.7	381.9	0.0	111.8	0.7	0.0	6.7	441.9	45.0	3030.0	الات ومعدات
Passengers Vehicles	1297.9	170.7	47.8	37.1	1.2	0.0	7.1	392.9	29.3	1123.1	سيارات نقل ركاب
Furniture's	2784.5	294.2	0.0	0.0	0.0	0.0	1.1	439.7	0.0	2637.9	اثاث ومفروشات

**TABLE 1-7: COST OF ACQUISITION OF NEW FIXED ASSETS BY ECONOMIC ACTIVITY
IN REMAINING WEST BANK AND GAZA STRIP - 1996
(VALUE IN US \$ 1000)**

**جدول 1-7: تكلفة الاصول الثابتة الجديدة حسب النشاط الاقتصادي
في باقي الضفة الغربية وقطاع غزة - 1996
(القيمة بالالف دولار امريكي)**

Economic Activity	قيمة الاصول الجديدة								عدد المؤسسات No. of Enterprises	النشاط الاقتصادي	دليل النشاط ISIC
	اصول اخرى Other Fixed Assets	اثاث ومفروشات Furniture & Furnishings	وسائط نقل Transport Vehicles	آلات ومعدات Machinery & Equip.	الابنية غير السكنية Non-Res. Buildings	الابنية السكنية Res. Buildings	الاراضي Land	المجموع Total			
Total	132.3	439.7	422.2	354.5	263.0	0.0	4874.6	6486.3	125	المجموع	
Insurance Corporations	119.7	376.2	357.8	276.0	263.0	0.0	4874.6	6267.3	8	شركات التأمين	660
Insurance Agents	12.6	63.5	64.4	78.5	0.0	0.0	0.0	219.0	117	وكلاء التأمين	6720

**TABLE 1-8: OUTPUT FROM PRINCIPAL AND SECONDARY
ACTIVITIES IN REMAINING WEST BANK AND GAZA STRIP - 1996
(VALUE IN US \$ 1000)**

**جدول 1-8: الانتاج من النشاط الرئيسي والأنشطة الثانوية حسب
النشاط الاقتصادي في باقي الضفة الغربية وقطاع غزة - 1996
(القيمة بالآلاف دولار أمريكي)**

Economic Activity	ايرادات الخدمات المقدمة للغير Revenues of Services	الهامش التجاري Trade Margin	الانتاج من نشاط التأمين Insurance Output	الانتاج الكلي Total Output	عدد المؤسسات No. of Enterprises	النشاط الاقتصادي	دليل النشاط ISIC
Total	212.4	0.0	22534.0	22746.4	125	المجموع	
Insurance Corporations	115.9	0.0	20076.8	20192.7	8	شركات التأمين	660
Insurance Agents	96.5	0.0	2457.2	2553.7	117	وكلاء التأمين	6720

Table 1-9: OUTPUT FROM PRINCIPAL ACTIVITY BY ECONOMIC ACTIVITY

IN REMAINING WEST BANK AND GAZA STRIP

(VALUE IN US \$ 1000)

جدول 1-9: الانتاج من النشاط الرئيسي حسب النشاط الاقتصادي

في باقي الضفة الغربية وقطاع غزة - 1996

(القيمة بالآلاف دولار أمريكي)

Economic Activity	Claims المطالبات				Premiums الأقساط				Output الانتاج				النشاط الاقتصادي	دليل النشاط ISIC
	Non-life Insurance		تأمين على الحياة	المجموع Total	Non-life Insurance		تأمين على الحياة	المجموع Total	Non-life Insurance		تأمين على الحياة	المجموع Total		
	غير بحري	بحري	Life-Insurance		غير بحري	بحري	Life Insurance		غير بحري	بحري	Life Insurance			
	Non-Marines	Marines	Life-Insurance	Non-Marines	Marines	Life Insurance	Non-Marines	Marines	Life Insurance					
Total	41246.7	1970.3	171.1	43388.1	54834.4	5292.5	222.1	60349.0	18500.2	3509.1	524.6	22533.9	المجموع	
Insurance Corporations	41246.7	1970.3	171.1	43388.1	54834.4	5292.5	222.1	60349.0	16191.4	3483.1	402.2	20076.7	شركات التأمين	660
Insurance Agents	0.0	0.0	0.0	0.0	0.0	0.0	0.0	0.0	2308.8	26.0	122.4	2457.2	وكلاء التأمين	6720

**Table 1-9 (Cont.): OUTPUT FORM PRINCIPAL ACTIVITY BY ECONOMIC ACTIVITY
IN REMAINING WEST BANK AND GAZA STRIP - 1996
(VALUE IN US \$ 1000)**

جدول (9-1) تابع: الانتاج من النشاط الرئيسي حسب النشاط الاقتصادي
في باقي الضفة الغربية وقطاع غزة - 1996
(القيمة بالآلاف دولار أمريكي)

Economic Activity	العمولات من بوالص التأمين Commissions From Insurance Policies	التغير في الاحتياطيات الفنية للتأمين على الحياة Changes in Technical Reserves for Life- Insurance	Net Income from Technical Reserves Investment (Premiums Supplements)			صافي الدخل من استثمار الاحتياطيات الفنية المجموع Total	النشاط الاقتصادي	دليل النشاط ISIC
			Non-life Insurance	تأمين على غير الحياة	تأمين على الحياة Life Insurance			
			غير بحري Non- Marines	بحري Marines				
Total	2457.2	-140.6	2603.7	160.9	210.6	2975.3	المجموع	
Insurance Corporations	0.0	-140.6	2603.7	160.9	210.6	2975.3	شركات التأمين	660
Insurance Agents	2457.2	0.0	0.0	0.0	0.0	0.0	وكلاء التأمين	6720

**TABLE 1-10: REVENUES OF SERVICES RENDERED TO OTHERS BY
ECONOMIC ACTIVITY IN REMAINING WEST BANK AND GAZA STRIP - 1996
(VALUE IN US \$ 1000)**

**جدول 1-10: إيرادات الخدمات المقدمة للغير حسب النشاط الاقتصادي
في باقي الضفة الغربية وقطاع غزة - 1996
(القيمة بالآلاف دولار أمريكي)**

Economic Activity	Non-Industrial Services				خدمات غير صناعية		Ind. Services		خدمات صناعية		المجموع Total	عدد المؤسسات No. of Ent.	النشاط الاقتصادي	دليل النشاط ISIC
	اخرى Other	أرباح بيع مستلزمات Input Resale Profits	نقل ركاب Passenger Transport	نقل بضائع Transport of Goods	إيجار مباني سكنية وغير سكنية Rent of Res. & Non-Res. Build.	تأجير آلات ومعدات Rent of Mach. & Equip.	صيانة واصلاح Maintenance and Repairs	خدمات على مواد من الغير Serv. on Others' Materials						
Total	98.6	0.0	0.0	0.0	113.8	0.0	0.0	0.0	212.4	125		المجموع		
Insurance Corporations	2.7	0.0	0.0	0.0	113.2	0.0	0.0	0.0	115.9	8		شركات التأمين	660	
Insurance Agents	95.9	0.0	0.0	0.0	0.6	0.0	0.0	0.0	96.5	117		وكلاء التأمين	6720	

TABLE 1-11: OTHER REVENUES AND TRANSFERS BY ECONOMIC ACTIVITY IN REMAINING WEST BANK AND GAZA STRIP- 1996
(VALUE IN US \$ 1000)

جدول 1-11: الإيرادات والتحويلات المتنوعة المقبوضة حسب النشاط الاقتصادي في باقي الضفة الغربية وقطاع غزة - 1996
(القيمة بالالف دولار امريكي)

Economic Activity	Various Transfers				Property Income				الإعانات الحكومية Gov. Subsidies	المجموع Total	عدد المؤسسات No. of Ent.	النشاط الاقتصادي	دليل النشاط ISIC
	أخرى Other	منح وتبرعات Grants and Donations	تعويضات اعادة التأمين Re-Insurance Claims	تعويضات التأمين ضد الحوادث Casualty Insurance Claims	إيجار أراضي Rent of Land	دخل من ملكية مؤسسات أخرى Income of Owning other Ent.	ارباح اسهم Dividends	فوائد Interests					
Total	370.5	1.9	6951.6	0.0	0.0	48.1	90.0	507.8	0.0	7969.9	125	المجموع	
Insurance Corporations	370.5	0.0	6951.6	0.0	0.0	48.1	90.0	493.7	0.0	7953.9	8	شركات التأمين	660
Insurance Agents	0.0	1.9	0.0	0.0	0.0	0.0	0.0	14.1	0.0	16.0	117	وكلاء التأمين	6720

**TABLE 1-12: PRODUCTION INPUT OF GOODS BY ECONOMIC ACTIVITY
IN REMAINING WEST BANK AND GAZA STRIP - 1996
(VALUE IN US \$ 1000)**

**جدول 1-12: مستلزمات الانتاج السلعية المستخدمة حسب النشاط الاقتصادي
في باقي الضفة الغربية وقطاع غزة - 1996
(القيمة بالالف دولار امريكي)**

Economic Activity	اخرى Other	قرطاسية Stationery	عدد وادوات مستهلكة Disposables	قطع الغيار Spare Parts	مواد التعبئة والتغليف Packing & Wrapping Material	الماء Water	الكهرباء Electr- icity	الوقود والمحروقات والزيوت Fuel & Oil	الخامات والمواد الاولية Raw Materials	مجموع مستلزمات الانتاج السلعية المستخدمة Total Inputs of Goods	النشاط الاقتصادي	دليل النشاط ISIC
Total	348.6	263.0	6.6	179.9	8.1	38.1	154.4	190.8	0.0	1189.5	المجموع	
Insurance Corporations	308.5	225.7	2.4	170.4	0.0	30.3	120.7	115.0	0.0	973.0	شركات التأمين	660
Insurance Agents	40.1	37.3	4.2	9.5	8.1	7.8	33.7	75.8	0.0	216.5	وكلاء التأمين	6720

TABLE 1-13: OTHER PRODUCTION EXPENDITURES BY ECONOMIC ACTIVITY IN REMAINING WEST BANK AND GAZA STRIP - 1996
(VALUE IN US \$ 1000)

جدول 1-13: مصاريف الانتاج الأخرى حسب النشاط الاقتصادي
في باقي الضفة الغربية وقطاع غزة - 1996
(القيمة بالالف دولار امريكي)

Economic Activity	صيانة واصلاح للآلات Machines Maintenance	صيانة واصلاح للابنية Building Maintenance	مصرفات تشغيل لدى الغير Operational Services Exp.	عمولات مدفوعة لوكلاء التأمين* Commissions to Insurance Agents*	المجموع Total	المجموع الكلي Grand Total	عدد المؤسسات No. of Enterprises	النشاط الاقتصادي	دليل النشاط ISIC
Total	369.0	44.7	7.5	3440.8	3862.0	8727.4	125	المجموع	
Insurance Corporations	355.2	22.4	7.5	3426.7	3811.8	8119.3	8	شركات التأمين	660
Insurance Agents	13.8	22.3	0.0	14.1	50.2	608.1	117	وكلاء التأمين	6720

* Excluding VAT Paid on Behalf of Agents

* لا تشمل ضريبة القيمة المضافة المدفوعة عن وكلاء التأمين

TABLE 1-13(CONT.): OTHER PRODUCTION EXPENDITURES BY ECONOMIC ACTIVITY IN REMAINING WEST BANK AND GAZA STRIP - 1996
(VALUE IN US \$ 1000)

جدول 1-13(تابع): مصاريف الانتاج الأخرى حسب النشاط الاقتصادي
في باقي الضفة الغربية وقطاع غزة - 1996
(القيمة بالآلاف دولار امريكي)

Economic Activity	دعاية واعلان Adver.	ضيافة Hospit- ality	نقل ركاب Passnger Transport	نقل بضائع Goods Shipping	تدقيق حسابات Audit- ing	مصاريف قانونية ورسوم قضائية Legal Charges and Court Fees	رسوم اتحادات ونقابات Union Fees	برق و بريد و هاتف وفاكس Telecomm- unications	استئجار ابنية Rent of Build.	استئجار آلات ومعدات Rent of Mach. & Equip.	المجموع Total	النشاط الاقتصادي	دليل النشاط ISIC
Total	955.6	237.1	229.7	3.4	141.9	357.7	2.5	611.5	782.2	15.7	3337.5	المجموع	
Insurance Corporations	868.7	193.5	204.2	0.0	114.4	355.4	1.3	435.7	633.5	15.7	2822.5	شركات التأمين	660
Insurance Agents	86.9	43.6	25.5	3.4	27.5	2.3	1.2	175.8	148.7	0.0	515.0	وكلاء التأمين	6720

TABLE 1-13(CONT.): OTHER PRODUCTION EXPENDITURES BY ECONOMIC ACTIVITY IN REMAINING WEST BANK AND GAZA STRIP - 1996
(VALUE IN US \$ 1000)

جدول 1-13(تابع): مصاريف الانتاج الأخرى حسب النشاط الاقتصادي في باقي الضفة الغربية وقطاع غزة - 1996
القيمة بالآلاف دولار امريكي

Economic Activity	اخرى Other	خدمات تنظيف Cleaning Exp.	خدمات تدريب للعاملين Employees Training Exp.	خسائر بيع مستلزمات Inputs Reseals Loses	نفقات طبية لاصابات العمل Work Accidents Medical Exp.	خدمات تخزين Storage Services Exp.	خدمات كمبيوتر Computer Services	عمولات بنكية Bank Commissions	المجموع Total	النشاط الاقتصادي	دليل النشاط ISIC
Total	1224.1	5.0	12.2	0.0	88.0	0.0	11.9	186.8	1527.9	المجموع	
Insurance Corporations	1207.5	0.8	12.2	0.0	88.0	0.0	8.0	168.5	1485.0	شركات التأمين	660
Insurance Agents	16.6	4.2	0.0	0.0	0.0	0.0	3.9	18.3	42.9	وكلاء التأمين	6720

**TABLE1-14: FEES AND TAXES DUE BY ECONOMIC ACTIVITY
IN REMAINING WEST BANK AND GAZA STRIP - 1996
(VALUE IN US \$ 1000)**

جدول 1-14: الرسوم والضرائب المستحقة حسب النشاط الاقتصادي

في باقي الضفة الغربية وقطاع غزة - 1996

(القيمة بالآلاف دولار امريكي)

Economic Activity	ضرائب اخرى Other Taxes	ضريبة القيمة المضافة Value Added Tax	ضرائب ابنية Building Taxes	رسوم طوابع Stamp Fees	رسوم ترخيص مركبات Vehicle Licensing Fees	رسوم ترخيص للمنشأة Est. Licensing Fees	رسوم جمركية Customs Duties	المجموع Total	عدد المؤسسات No. of Enterprises	النشاط الاقتصادي	دليل النشاط ISIC
Total	11.7	1089.2	0.1	1.7	10.6	50.0	283.9	1447.2	125	المجموع	
Insurance Corporations	6.1	1058.8	0.0	0.4	2.7	25.7	283.9	1377.6	8	شركات التأمين	660
Insurance Agents	5.6	30.4	0.1	1.3	7.9	24.3	0.0	69.6	117	وكلاء التأمين	6720

TABLE 1-15: OTHER PAYMENTS AND TRANSFERS BY ECONOMIC ACTIVITY IN REMAINING WEST BANK AND GAZA STRIP - 1996
(VALUE IN US \$ 1000)

جدول 1-15: التحويلات والمدفوعات المتنوعة حسب النشاط الاقتصادي في باقي الضفة الغربية وقطاع غزة - 1996
(القيمة بالآلاف دولار أمريكي)

Economic Activity	Various Transfers مدفوعات متنوعة					Property Payments مدفوعات ملكية						المجموع Total	عدد المؤسسات No. of Enterprises	النشاط الاقتصادي	دليل النشاط ISIC
	اخرى Other	منح وتبرعات Grants & Dona- tions	غرامات Fines	اقساط التأمين Insurance Prem- iums	اقساط اعادة التأمين Re-insurance Premiums	مستحقات لاصحاب العمل Withdrawals	مكافأة اعضاء مجلس الادارة Bonuses to Board of Directors	توزيع ارباح Distrib- uted Dividends	ايجار اراضي Rent of Land	حقوق امتياز Roya- lties	فوائد قروض Interests				
Total	1.4	113.4	0.5	1012.2	11356.1	533.7	0.0	0.0	0.0	0.0	32.9	13050.2	125	المجموع	
Insurance Corporations	0.0	97.6	0.2	994.8	11356.1	0.0	0.0	0.0	0.0	0.0	25.9	12474.6	8	شركات التأمين	660
Insurance Agents	1.4	15.8	0.3	17.4	0.0	533.7	0.0	0.0	0.0	0.0	7.0	575.6	117	وكلاء التأمين	6720

**TABLE 1-16: SELECTED RATIOS BY ECONOMIC ACTIVITY IN
REMAINING WEST BANK AND GAZA STRIP - 1996**

جدول 1-16: بعض المعدلات المستخلصة من المسح حسب النشاط الاقتصادي
في باقي الضفة الغربية وقطاع غزة - 1996

Economic Activity	نسبة الاهتلاك السنوي الى الانتاج Depreciation to Output %	نسبة تعويضات العاملين الى القيمة المضافة Compensation of Employees to Value Added %	نسبة القيمة المضافة الى الانتاج Value Added to Output %	متوسط نصيب العامل باجر من القيمة المضافة بالدولار Value Added per Paid Employee in (\$)	متوسط نصيب العامل من القيمة المضافة Value Added per Person Engaged in (\$)	متوسط انتاجية العامل باجر من الانتاج بالدولار Output per Paid Employee in (\$)	متوسط انتاجية العامل من الانتاج بالدولار Output per Person Engaged in (\$)	متوسط نصيب العامل باجر من تعويضات العاملين بالدولار Annual Compensation per Paid Employee in (\$)	النشاط الاقتصادي	دليل النشاط ISIC
Total	4.2	75.7	37.0	9329.8	8219.3	25189.7	22191.5	7062.9	المجموع	
Insurance Corporations	4.4	85.3	33.2	9235.6	9235.6	27851.9	27851.9	7879.3	شركات التأمين	660
Insurance Agents	3.1	38.5	67.7	9713.5	5763.3	14346.6	8512.3	3737.6	وكلاء التأمين	6720

**TABLE 2-1: NUMBER OF ENTERPRISES AND PERSONS ENGAGED AND
MAIN ECONOMIC INDICATORS BY ECONOMIC ACTIVITY IN REMAINING
WEST BANK AND GAZA STRIP - 1995 (VALUE IN US \$ 1000)**

**جدول 2-1: عدد المؤسسات والمشتغلين واهم المؤشرات الاقتصادية
حسب النشاط الاقتصادي في باقي الضفة الغربية وقطاع غزة - 1995
(القيمة بالالف دولار امريكي)**

Economic Activity	التكوين الرأسمالي الثابت الاجمالي G. F. C. F.	اجمالي القيمة المضافة Gross Value Added	الاستهلاك الوسيط Intermediate Consump- tion	الانتاج Output	تعويضات العاملين Compens- ation of Employees	عدد المشتغلين Number of Persons Engaged	عدد المؤسسات No. of Ent.	النشاط الاقتصادي	دليل النشاط ISIC
Total	1301.7	14130.9	10748.6	24879.5	5815.3	851	122	المجموع	
Insurance Corporations	1241.3	12850.5	9568.6	22419.1	5222.7	613	7	شركات التأمين	660
Insurance Agents	60.4	1280.4	1180.0	2460.4	592.6	238	115	وكلاء التأمين	6720

**TABLE 2-2:NUMBER OF PERSONS ENGAGED AND COMPENSATION OF PAID
EMPLOYEES BY ECONOMIC ACTIVITY IN REMAINING WEST BANK AND GAZA
STRIP - 1995 (VALUE IN US \$ 1000)**

جدول 2-2: عدد المشتغلين وتعويضات العاملين باجر حسب النشاط الاقتصادي
في باقي الضفة الغربية وقطاع غزة - 1995
(القيمة بالالف دولار امريكي)

Economic Activity	مجموع التعويضات Total Compensations	No. of Persons Engaged		عدد المشتغلين المجموع Total	عدد المؤسسات No. of Enterprises	النشاط الاقتصادي	النشاط ISIC
		العاملون باجر Paid Employees	العاملون بدون اجر Unpaid Persons Engaged				
Total	5815.3	751	100	851	122	المجموع	
Insurance Corporations	5222.7	613	0	613	7	شركات التأمين	660
Insurance Agents	592.6	138	100	238	115	وكلاء التأمين	6720

**TABLE 2-3: VALUE OF STOCKS AT THE BEGINNING AND END OF THE YEAR
BY ECONOMIC ACTIVITY IN REMAINING WEST BANK AND GAZA STRIP - 1995
(VALUE IN US \$ 1000)**

جدول 2-3: قيمة المخزون في بداية ونهاية العام حسب النشاط
الاقتصادي في باقي الضفة الغربية وقطاع غزة - 1995
(القيمة بالآلاف دولار أمريكي)

Economic Activity	التغير في المخزون Change in Stocks	قيمة المخزون في نهاية 1995 Value of Stocks at End of 1995				قيمة المخزون في بداية 1995 Value of Stocks at Beginning of 1995				عدد المؤسسات No. of Enterprises	النشاط الاقتصادي	دليل النشاط ISIC
		بضائع مشترة لغرض البيع Goods for Resale	منتجات تامة الصنع Finished Products	مستلزمات الانتاج السلعية Mater. Fuels & Supp.	المجموع Total	بضائع مشترة لغرض البيع Goods for Resale	منتجات تامة الصنع Finished Products	مستلزمات الانتاج السلعية Mater. Fuels & Supp.	المجموع Total			
Total	0.1	0.0	0.0	7.2	7.2	0.0	0.0	7.1	7.1	122	المجموع	
Insurance Corporations	0.0	0.0	0.0	0.0	0.0	0.0	0.0	0.0	0.0	7	شركات التأمين	660
Insurance Agents	0.1	0.0	0.0	7.2	7.2	0.0	0.0	7.1	7.1	115	وكلاء التأمين	6720

TABLE 2-4: GROSS FIXED CAPITAL FORMATION BY ECONOMIC ACTIVITY IN REMAINING WEST BANK AND GAZA STRIP - 1995
(VALUE IN US \$ 1000)

جدول 2-4: التكوين الرأسمالي الثابت الاجمالي من الاصول الثابتة حسب النشاط الاقتصادي

في باقي الضفة الغربية وقطاع غزة - 1995

(القيمة بالالف دولار امريكي)

Economic Activity	المباع خلال العام Value of Sold Assets	اضافات وتحسينات رأسمالية Capital Additions & Improvements	اصول من انتاج المنشأة Produced for Own Account	Purchased Assets			التكوين الرأسمالي الثابت الاجمالي Gross Fixed Capital Formation	عدد المؤسسات No. of Ent.	المنطقة	دليل النشاط ISIC
				مستورد مباشرة Imports	Local					
					مستعملة Second-Hand	جديدة New				
Total	0.0	0.0	0.0	0.0	7.1	1294.6	1301.7	122	المجموع	
Insurance Corporations	0.0	0.0	0.0	0.0	0.0	1241.3	1241.3	7	شركات التأمين	660
Insurance Agents	0.0	0.0	0.0	0.0	7.1	53.3	60.4	115	وكلاء التأمين	6720

**Table 2-5: OUTPUT OF PRINCIPAL ACTIVITY BY ECONOMIC ACTIVITY
IN REMAINING WEST BANK AND GAZA STRIP
(VALUE IN US \$ 1000)**

جدول 2-5: الانتاج من النشاط الرئيسي حسب النشاط الاقتصادي
في باقي الضفة الغربية وقطاع غزة - 1995
(القيمة بالآلاف دولار أمريكي)

Economic Activity	المطالبات Claims				الأقساط Premiums				الانتاج OUTPUT				النشاط الاقتصادي النشاط ISIC	دليل النشاط ISIC
	Non-life Insurance		تأمين على الحياة Life-Insurance	المجموع Total	Non-life Insurance		تأمين على الحياة Life Insurance	المجموع Total	Non-life Insurance		تأمين على الحياة Life Insurance	المجموع Total		
	غير بحري Non-Marines	بحري Marines			غير بحري Non-Marines	بحري Marines			غير بحري Non-Marines	بحري Marines				
	48995.0	588.0	26.0	49609.0	64770.1	2064.6	117.7	66952.4	22969.9	1598.4	211.2	24779.5		
Total	48995.0	588.0	26.0	49609.0	64770.1	2064.6	117.7	66952.4	22969.9	1598.4	211.2	24779.5	المجموع	
Insurance Corporations	48995.0	588.0	26.0	49609.0	64770.1	2064.6	117.7	66952.4	20635.4	1567.4	197.4	22400.2	شركات التأمين	660
Insurance Agents	0.0	0.0	0.0	0.0	0.0	0.0	0.0	0.0	2334.5	31.0	13.8	2379.3	وكلاء التأمين	6720

TABLE 2-5 (Cont.): OUTPUT FROM PRINCIPAL ACTIVITY BY ECONOMIC ACTIVITY IN REMAINING WEST BANK AND GAZA STRIP-1995
(VALUE IN US \$ 1000)

جدول (5-2) تابع: الانتاج من النشاط الرئيسي حسب النشاط الاقتصادي
في باقي الضفة الغربية وقطاع غزة - 1995
(القيمة بالآلاف دولار أمريكي)

Economic Activity	العمولات من بوالص التأمين Commissions From Insurance Policies	التغير في الاحتياطات الفنية للتأمين على الحياة Changes in Technical Reserves for Life- Insurance	صافي الدخل من استثمار الاحتياطات الفنية Net Income from Technical Reserves (Premiums Supplements)				النشاط الاقتصادي	دليل النشاط ISIC
			Non-life Insurance		تأمين على الحياة Life Insurance	المجموع Total		
			غير بحري Non- Marines	بحري Marines	تأمين على غير الحياة			
Total	2379.3	26.0	4860.3	90.8	131.7	5082.8	المجموع	
Insurance Corporations	0.0	26.0	4860.3	90.8	131.7	5082.8	شركات التأمين 660	
Insurance Agents	2379.3	0.0	0.0	0.0	0.0	0.0	وكلاء التأمين 6720	

**TABLE 2-6: OUTPUT FROM PRINCIPAL AND SECONDARY ACTIVITIES
BY ECONOMIC ACTIVITY IN REMAINING WEST BANK AND GAZA STRIP - 1995
(VALUE IN US \$ 1000)**

**جدول 2-6: الانتاج من النشاط الرئيسي والنشاط الثانوي حسب النشاط
الاقتصادي في باقي الضفة الغربية وقطاع غزة - 1995
(القيمة بالالف دولار امريكي)**

Economic Activity	اصول ثابتة منتجة للحساب الخاص Fixed Assets Produced for Own Account	ايرادات الخدمات المقدمة للغير Revenues of Services	الهامش التجاري Trade Margin	الانتاج من نشاط التأمين Insurance Output	الانتاج الكلي Total Output	عدد المؤسسات No. of Enterprises	النشاط الاقتصادي	دليل النشاط ISIC
Total	0.0	100.1	0.0	24779.5	24879.5	122	المجموع	
Insurance Corporations	0.0	19.0	0.0	22400.2	22419.1	7	شركات التأمين	660
Insurance Agents	0.0	81.1	0.0	2379.3	2460.4	115	وكلاء التأمين	6720

**TABLE 2-7: INTERMEDIATE CONSUMPTION BY ECONOMIC ACTIVITY
IN REMAINING WEST BANK AND GAZA STRIP - 1995
(VALUE IN US \$ 1000)**

**جدول 2-7: الاستهلاك الوسيط من السلع والخدمات حسب النشاط الاقتصادي
في باقي الضفة الغربية وقطاع غزة - 1995
(القيمة بالالف دولار امريكي)**

Economic Activity	مستلزمات الانتاج السلعية						مصروفات الانتاج الخدمية Expenditure	الاستهلاك الوسيط Intermediate Consumption	عدد المؤسسات No. of Enterprises	النشاط الاقتصادي	دليل النشاط ISIC
	المستخدم في الانتاج Used in Production	مخزون نهاية العام Stock at the End of 1995	التالف والمفقود Written offs and Losses	مستلزمات مبيعة بنفس حالة الشراء Reseals of Inputs	المشتريات Purchases	مخزون بداية العام Stock at the Beginning of 1995					
Total	921.6	7.2	0.0	0.0	921.7	7.1	9827.1	10748.6	122	المجموع	
Insurance Corporations	740.1	0.0	0.0	0.0	740.1	0.0	8828.6	9568.6	7	شركات التأمين	660
Insurance Agents	181.5	7.2	0.0	0.0	181.6	7.1	998.5	1180.0	115	وكلاء التأمين	6720

* Includes Re-Insurance Premiums Minus Claims Receivable. It Includes also Insurance Agents Commissions.

* تشمل اقساط اعادة التأمين مطروحاً منها المطالبات المستحقة، كما تشمل عمولات وكلاء التأمين.

**TABLE 2-8: FEES AND TAXES DUE BY ECONOMIC ACTIVITY
IN REMAINING WEST BANK AND GAZA STRIP - 1995
(VALUE IN US \$ 1000)**

**جدول 2-8: الضرائب والرسوم المستحقة حسب النشاط
الاقتصادي في باقي الضفة الغربية وقطاع غزة - 1995
(القيمة بالالف دولار امريكي)**

Region	Fees and Taxes			عدد المؤسسات No. of Enterprises	النشاط الاقتصادي	دليل النشاط ISIC
	ضرائب اخرى Other Taxes	ضريبة القيمة المضافة Value Added Tax	الضرائب والرسوم الرسوم الجمركية Customs Duties			
Total	748.7	1421.9	84.1	122	المجموع	
Insurance Corporations	724.0	1376.2	84.1	7	شركات التأمين	660
Insurance Agents	24.7	45.7	0.0	115	وكلاء التأمين	6720

جدول 2-9: بعض المعدلات المستخلصة من المسح حسب النشاط الاقتصادي
في باقي الضفة الغربية وقطاع غزة - 1995

TABLE 2-9: SELECTED RATIOS BY ECONOMIC ACTIVITY IN
REMAINING WEST BANK AND GAZA STRIP - 1995

Economic Activity	نسبة تعويضات العاملين الى القيمة المضافة Compensation of Employees to Value Added %	نسبة القيمة المضافة الى الانتاج Value Added to Output %	متوسط نصيب العامل باجر من القيمة المضافة بالدولار Value Added per Paid Employee in (\$)	متوسط نصيب العامل من القيمة المضافة Value Added per Person Engaged in (\$)	متوسط انتاجية العامل باجر من الانتاج بالدولار Output per Paid Employee in (\$)	متوسط انتاجية العامل من الانتاج بالدولار Output per Person Engaged in (\$)	متوسط نصيب العامل باجر من تعويضات العاملين بالدولار Annual Compensation per Paid Employee in (\$)	النشاط الاقتصادي	دليل النشاط ISIC
Total	41.2	56.8	18816.1	16605.1	33128.5	29235.6	58153.0	المجموع	
Insurance Corporations	40.6	57.3	20963.3	20963.3	36572.8	36572.8	8519.9	شركات التأمين	660
Insurance Agents	46.3	52.0	9278.3	5379.8	17829.0	10337.8	4294.2	وكلاء التأمين	6720

FIGURE 1: NUMBER OF ENTERPRISES, PERSONS ENGAGED AND PAID EMPLOYEES BY ECONOMIC ACTIVITY IN REMAINING WEST BANK AND GAZA STRIP - 1996

شكل 1: عدد المؤسسات وعدد المشتغلين وعدد العاملين بأجر حسب النشاط الاقتصادي في باقي الضفة الغربية وقطاع غزة - 1996

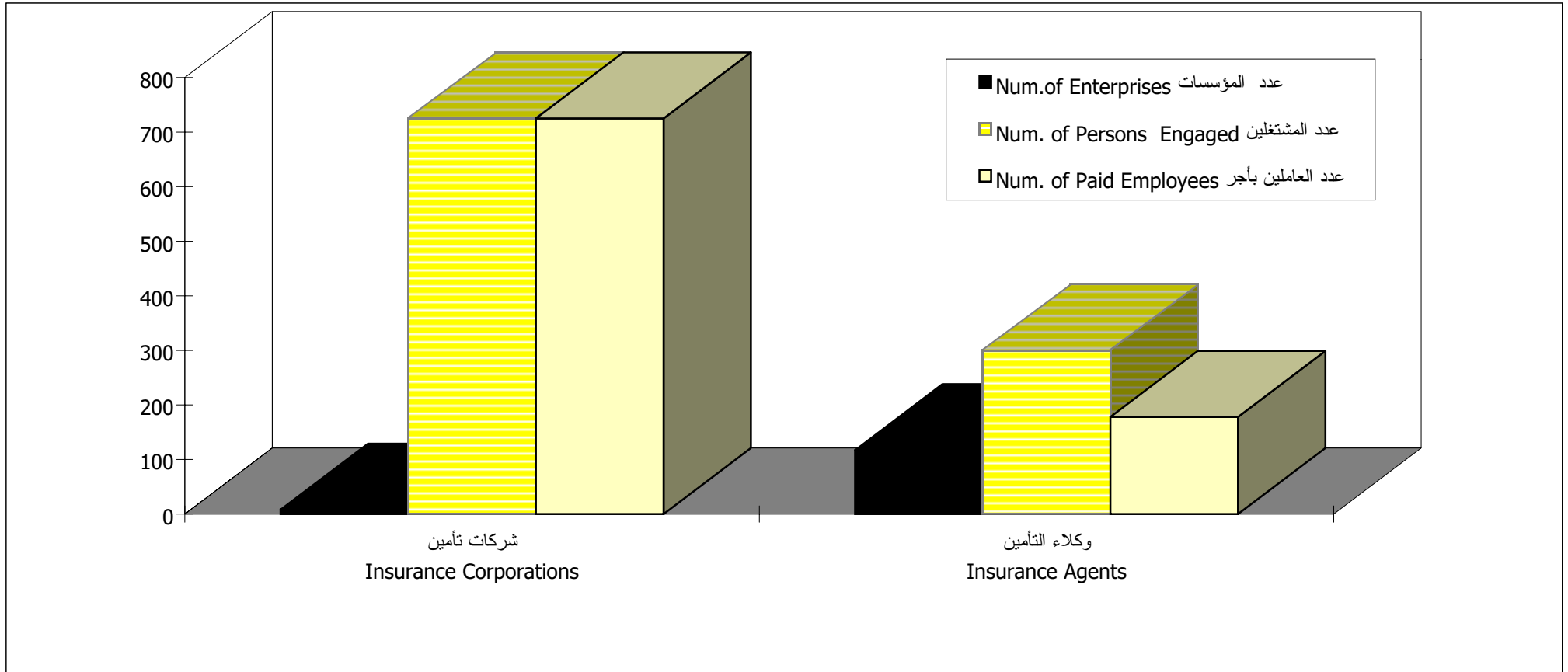


FIGURE 2: MAIN ECONOMIC INDICATORS BY ECONOMIC ACTIVITY IN REMAINING WEST BANK AND GAZA STRIP - 1996

شكل 2: المؤشرات الاقتصادية الرئيسية حسب النشاط الاقتصادي في باقي الضفة الغربية وقطاع غزة - 1996

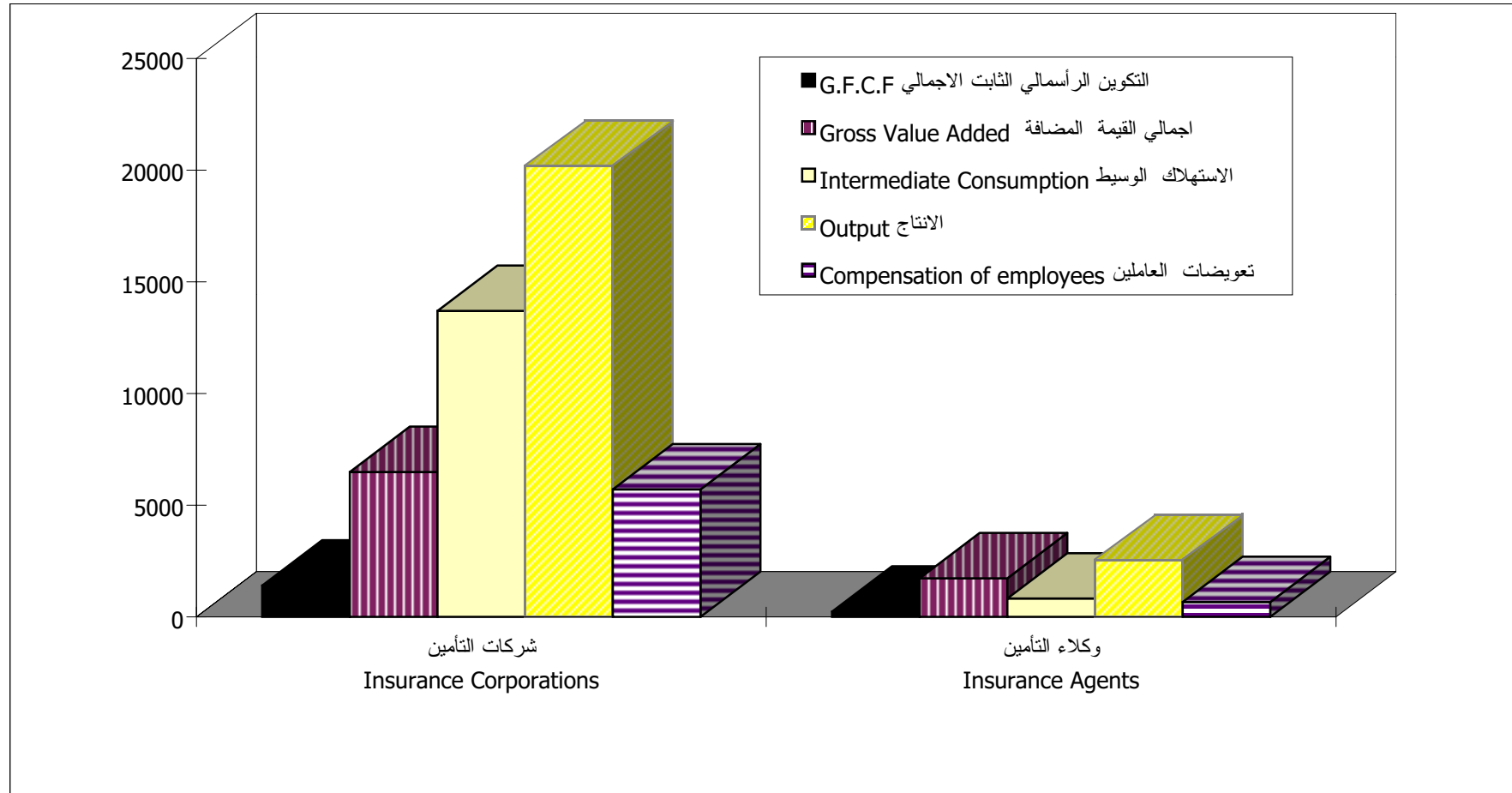
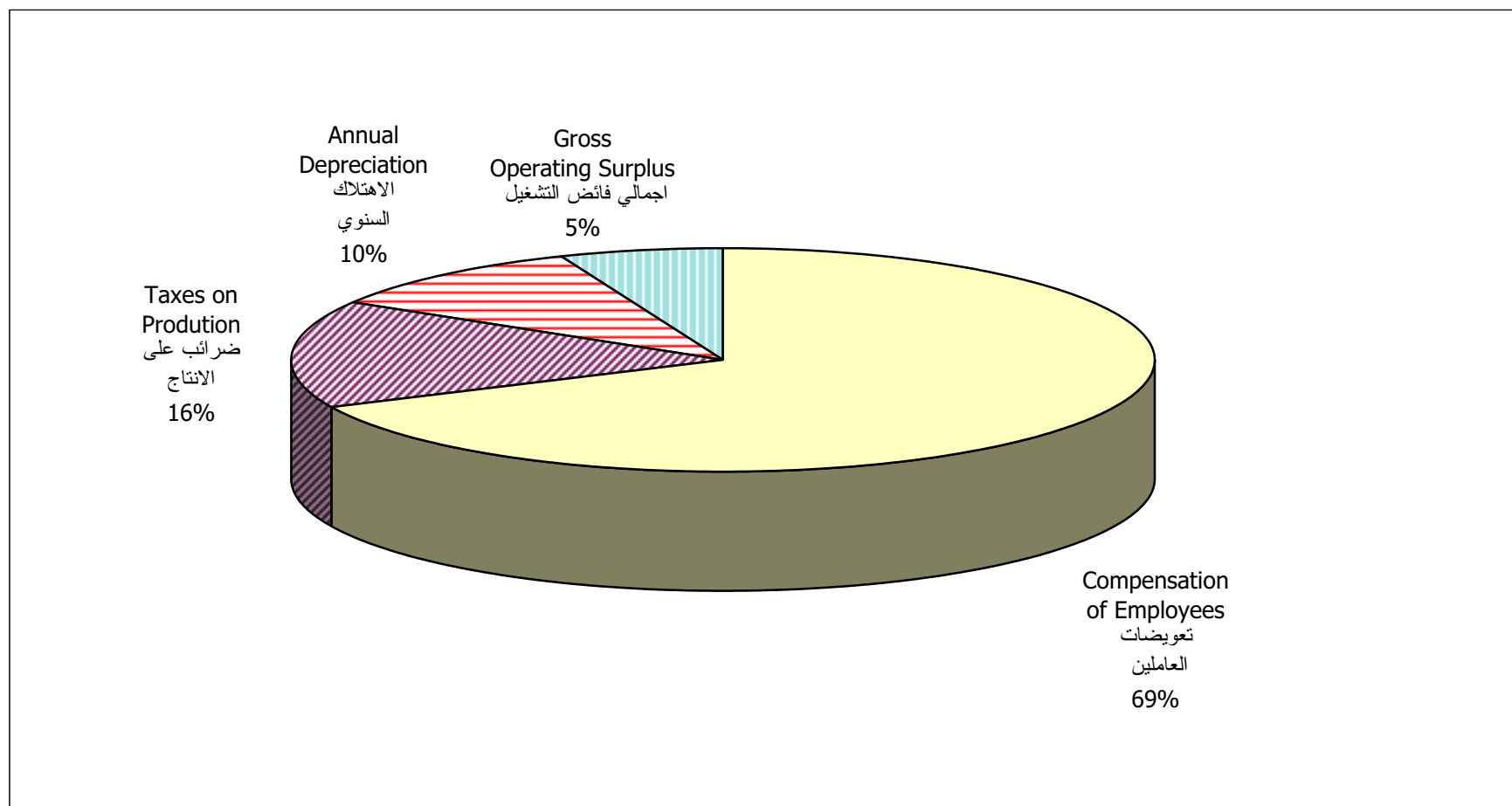


FIGURE 3: COMPONENTS OF VALUE ADDED FOR SURVEYED
ACTIVITIES IN REMAINING WEST BANK AND GAZA STRIP - 1996

شكل 3: مكونات القيمة المضافة للأنشطة المشمولة بالمسح
في باقي الضفة الغربية وقطاع غزة - 1996



**FIGURE 4: SELECTED RATIOS BY ECONOMIC ACTIVITY
IN REMAINING WEST BANK AND GAZA STRIP - 1996**

**شكل 4: بعض المعدلات المستخلصة من المسح حسب النشاط الاقتصادي
في باقي الضفة الغربية وقطاع غزة - 1996**

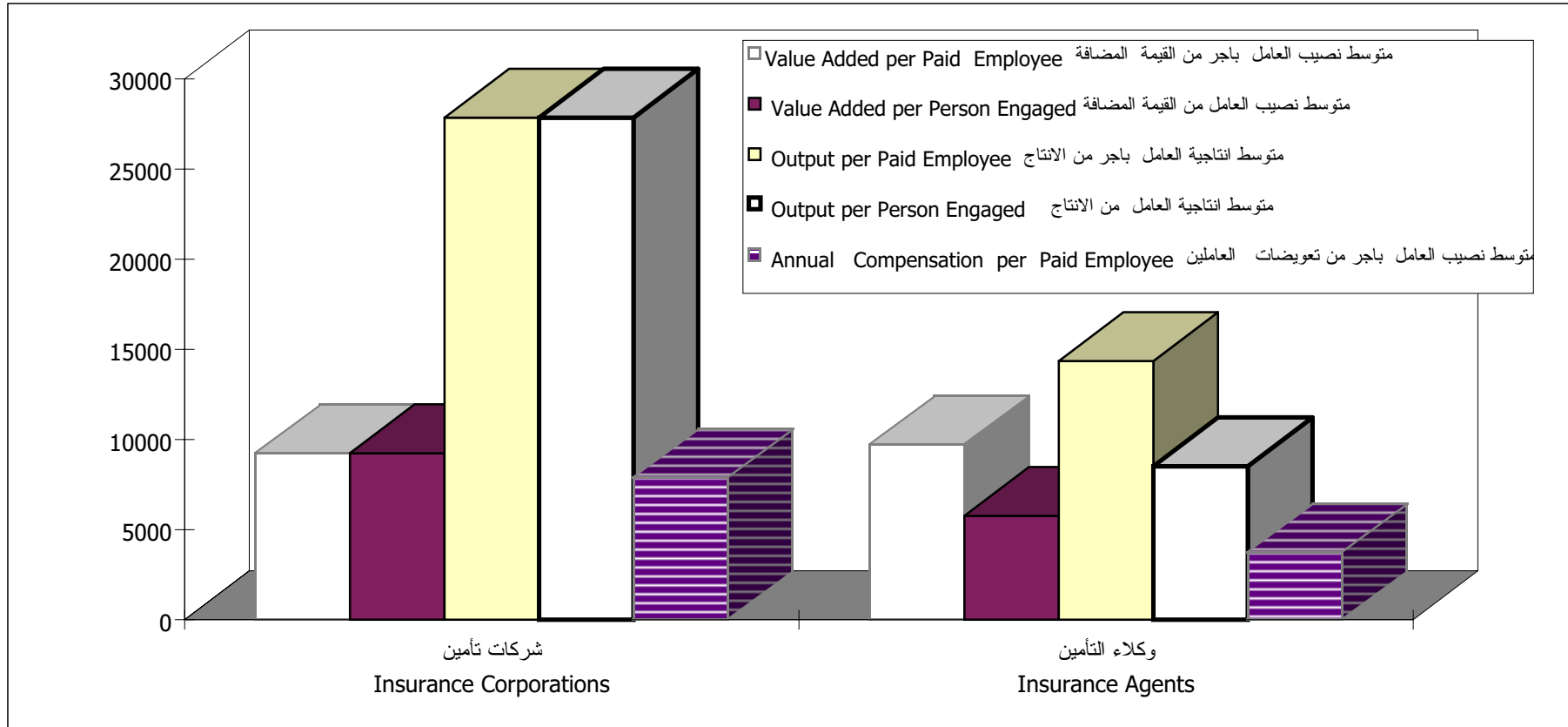
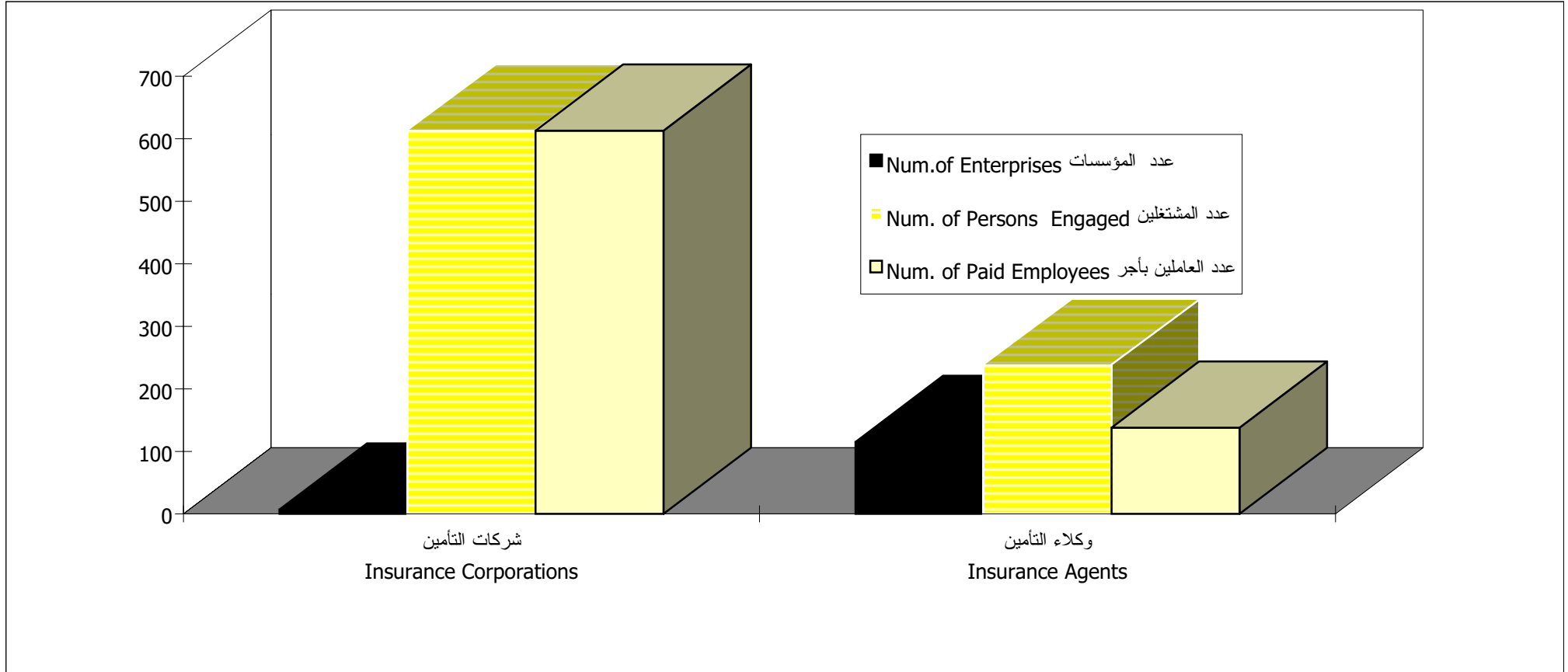
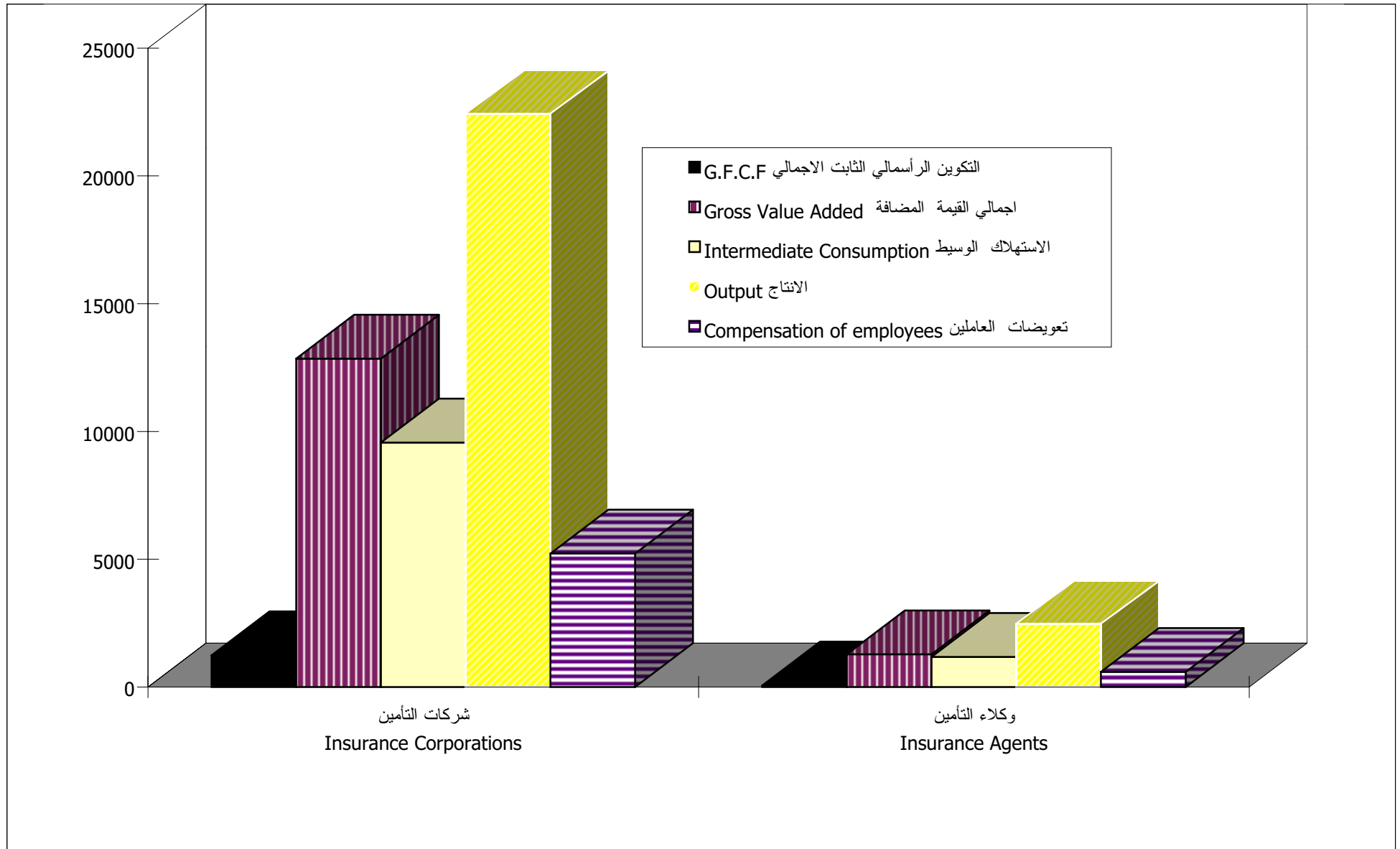


FIGURE 1: NUMBER OF ENTERPRISES, PERSONS ENGAGED AND PAID EMPLOYEES BY ECONOMIC ACTIVITY IN REMAINING WEST BANK AND GAZA STRIP - 1995

شكل : عدد المؤسسات وعدد المشتغلين وعدد العاملين بأجر حسب النشاط الاقتصادي في باقي الضفة الغربية وقطاع غزة -

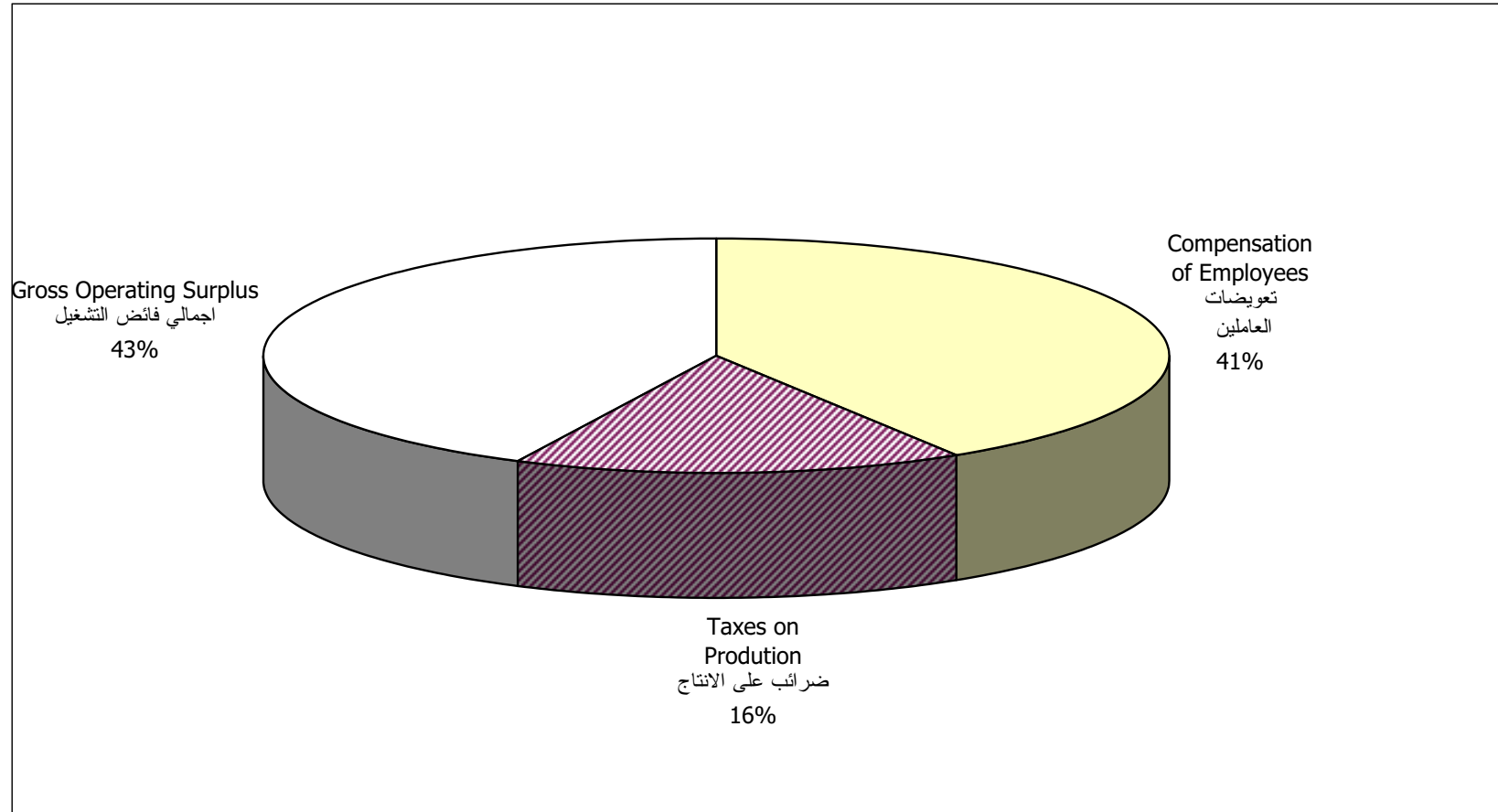


Sheet3 Chart 1



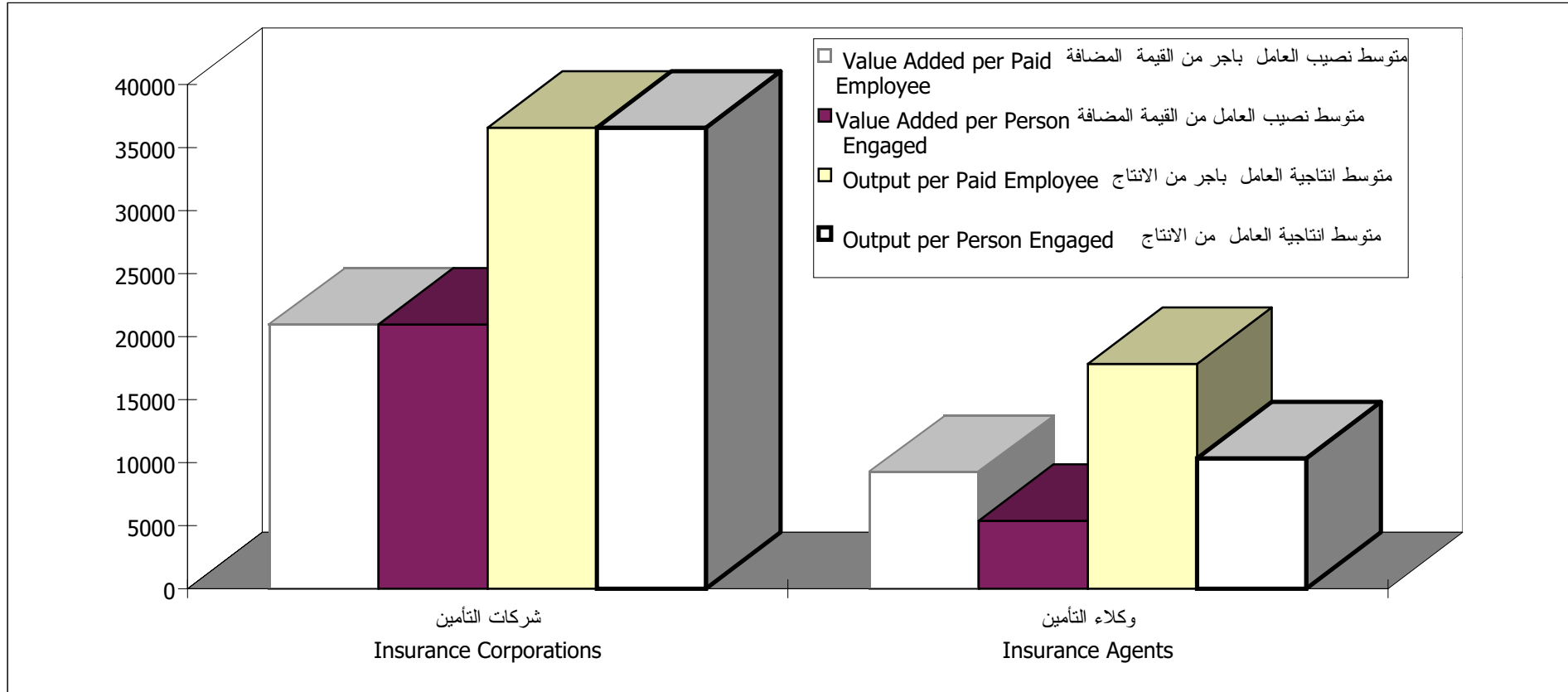
**FIGURE 3: COMPONENTS OF VALUE ADDED FOR SURVEYED
ACTIVITIES IN REMAINING WEST BANK AND GAZA STRIP - 1995**

شكل : مكونات القيمة المضافة للأنشطة المشمولة بالمسح
في باقي الضفة الغربية وقطاع غزة -



**FIGURE4: SELECTED RATIOS BY ECONOMIC ACTIVITY
IN REMAINING WEST BANK AND GAZA STRIP - 1995**

**شكل 4: بعض المعدلات المستخلصة من المسح حسب النشاط الاقتصادي
في باقي الضفة الغربية وقطاع غزة - 1995**





Palestinian Central Bureau of Statistics
Economic Surveys

Insurance Survey - 1995, 1996: Main Results

February, 1998

PAGE NUMBERS OF ENGLISH TEXT ARE PRINTED IN SQUARE BRACKETS.
TABLES ARE PRINTED IN THE ARABIC ORDER (FROM RIGHT TO LEFT)

All rights reserved.

Suggested Citation:

Palestinian Central Bureau of Statistics, 1998. *Insurance Survey, 1995 - 1996: Main Results.* Ramallah - Palestine.

All correspondence should be directed to:

Department of user services
Palestinian Central Bureau of Statistics
P.O.Box 1647, Ramallah
West bank, Palestine.

Tel: 972-2-998 6340
E-Mail: pcbs@pcbs.pna.org

Fax: 972-2-998 6343
web-site: <http://www.pcbs.org>

Acknowledgment

The success of the PCBS' fieldwork teams could not be possible without the kind reception and full cooperation of owners and managers of the targeted enterprises. The PCBS expresses its gratitude to all of them and appreciates their commitment to bringing this achievement into light.

Financial and technical support for the Economic Surveys at PCBS is being provided by the Government of Germany through the German Agency for Technical Cooperation (GTZ). The PCBS extends special thanks to the Government of Germany and the GTZ for this support.

Preface

Insurance activities is one essential part of what is called “financial intermediation” activities as classified in the third revision of the International Standard Industrial Classification proposed by the United Nations.

The PCBS is pleased to issue the first volume of the Insurance Survey for the Palestinian Territories. It presents the findings of the survey conducted for 1995 and 1996 as reference year. This survey has been initiated recently as an addition to many other economic surveys conducted by the PCBS.

In an attempt to bridge the time gap due to the circumstances surrounding the PCBS work programs, and to establish an up-to-date economic statistical database, the PCBS has decided to collect data for 1995 and 1996 in a single field round. For 1996 statistical data has been collected from economic enterprises using a detailed questionnaire for main economic variables. As for 1995, a shortened version of the questionnaire was used for almost the same variables but at a more aggregated level. The survey results for 1995 and 1996 are published in two separate sets of tables in this report. Enterprises engaged in insurance activities were fully covered by this survey.

Economic surveys in their various fields constitute the basic pillar for the compilation of Palestinian National Accounts. It is hoped that they will also satisfy the various needs and expectations of users in both private and public sectors.

February, 1998

**Hassan Abu-Libdeh, Ph.D.
President**

Abbreviations

G.F.C.F : Gross Fixed Capital Formation.

ISIC : International Standard Industrial Classification of All Economic Activities.

No. of Est. : Number of Establishments.

No. of Ent. : Number of Enterprises.

PCBS : Palestinian Central Bureau of statistics.

RWBGS : Remaining West Bank and Gaza Strip

SNA : System of National Accounts.

Table of Contents

Subject	Page
List of Tables	
List of Figures	
Executive Summary	[15]
1. Introduction	[15]
2. Objectives	[15]
3. Definitions	[15]
4. Methodology	[16]
5. Survey Stages	[16]
6. Main Findings	[17]
Tables:	29
1. Tables of 1996	31
2. Tables of 1995	53
Figures	65

List of Tables

<u>Table</u>		<u>Page</u>
1- Survey Tables: 1996		
Table 1-1:	Number of Enterprises and Persons Engaged and Main Economic Indicators by Economic Activity in Remaining West Bank and Gaza Strip - 1996	33
Table 1-2:	Number of Persons Engaged by Economic Activity in Remaining West Bank and Gaza Strip - 1996	34
Table 1-3:	Compensation of Paid Employees by Type of Work and Economic Activity in Remaining West Bank and Gaza Strip - 1996	35
Table 1-4:	Compensation of Paid Employees by Gender and Economic Activity and Gender in Remaining West Bank and Gaza Strip - 1996	36
Table 1-5:	Fixed Assets by Economic Activity in Remaining West Bank and Gaza Strip - 1996	37
Table 1-6:	Fixed Assets by Type in Remaining West Bank and Gaza Strip - 1996	38
Table 1-7:	Cost of Acquisition of New Fixed Assets by Economic Activity in Remaining West Bank and Gaza Strip - 1996	39
Table 1-8:	Output From Principal and Secondary Activities by Economic Activity in Remaining West Bank and Gaza Strip - 1996	40
Table 1-9:	Output From Principal Activities by Economic Activity in Remaining West Bank and Gaza Strip - 1996	41
Table 1-10:	Revenues of Services Rendered to Others by Economic Activity in Remaining West Bank and Gaza Strip - 1996	43
Table 1-11:	Other Revenues and Transfers by Economic Activity in Remaining West Bank and Gaza Strip - 1996	44
Table 1-12:	Production Inputs of Goods by Economic Activity in Remaining West Bank and Gaza Strip - 1996	45
Table 1-13:	Other Production Expenditures by Economic Activity in Remaining West Bank and Gaza Strip- 1996	46

<u>Table</u>	<u>Page</u>
Table 1-14: Fees and Taxes Due by Economic Activity in Remaining West Bank and Gaza Strip - 1996	49
Table 1-15: Other Payments and Transfers by Economic Activity in Remaining West Bank and Gaza Strip - 1996	50
Table 1-16: Selected Ratios by Economic Activity in Remaining West Bank and Gaza Strip - 1996	51
 2- Survey Tables: 1995	
Table 2-1: Number of Enterprises and Persons Engaged and Main Economic Indicators by Economic Activity in Remaining West Bank and Gaza Strip - 1995	55
Table 2-2: Number of Persons Engaged And Compensation of Paid Employees by Economic Activity in Remaining West Bank and Gaza Strip - 1995	56
Table 2-3: Value of Stocks at the Beginning and End of the Year by Economic Activity in Remaining West Bank and Gaza Strip - 1995	57
Table 2-4: Gross Fixed Capital Formation by Economic Activity in Remaining West Bank and Gaza Strip - 1995	58
Table 2-5: Output of Principal Activities by Economic Activity in Remaining West Bank and Gaza Strip - 1995	59
Table 2-6: Output of Principal and Secondary Activities by Economic Activity in Remaining West Bank and Gaza Strip - 1995	61
Table 2-7: Intermediate Consumption by Economic Activity in Remaining West Bank and Gaza Strip - 1995	62
Table 2-8: Fees and Taxes Due by Economic Activity in Remaining West Bank and Gaza Strip - 1995	63
Table 2-9: Selected Ratios by Economic Activity in Remaining West Bank and Gaza Strip - 1995	64

List of Figures

<u>Figure</u>	Figures 1996	<u>Page</u>
Figure 1:	Number of Enterprises, Persons Engaged and Paid Employees by Economic Activity in Remaining West Bank and Gaza Strip - 1996	69
Figure 2:	Main Economic Indicators by Economic Activity in Remaining West Bank and Gaza Strip - 1996	70
Figure 3:	Components of Value Added for Surveyed Activities in Remaining West Bank and Gaza Strip - 1996	71
Figure 4:	Selected Ratios by Economic Activity in Remaining West Bank and Gaza Strip -1996	72

Figures 1995

Figure 1:	Number of Enterprises, Persons Engaged and Paid Employees by Economic Activity in Remaining West Bank and Gaza Strip - 1995	75
Figure 2:	Main Economic Indicators by Economic Activity in Remaining West Bank and Gaza Strip - 1995	76
Figure 3:	Components of Value Added for Surveyed Activities in Remaining West Bank and Gaza Strip - 1995	77
Figure 4:	Selected Ratios by Economic Activity in Remaining West Bank and Gaza Strip -1995	78

Executive Summary

1. Introduction:

Insurance activity is considered part of the financial sector that represent one of the important economic activities in the Palestinian economy. Financial sector in general has experienced significant progress after the engagement in the peace process and had increased its contribution to the GDP. Therefore, it was necessary for the PCBS to take the initiative of establishing a statistical database covering the different financial activities exercised in the Palestinian Territories. The PCBS initiated, starting from the reference year 1994, the economic surveys series which includes surveys on construction-contractors, industry, transport, services, and internal trade sectors. As from 1995/1996 surveys round the insurance survey was also added due to the fact that the data required especially for compilation of National Accounts was not collected by any administrative agency in so far. The sampling frame for the different economic surveys was based basically on the findings of the 1994 Establishment Census conducted by the PCBS. As for enterprises engaged in insurance the administrative records of Ministry of Finance / Insurance Control Department were utilized to update the list resulted from the 1994 census.

2. Objectives:

The objective of the survey was to obtain data on:

- 2.1 Number of insurance enterprises and persons engaged by activity and locality.
- 2.2 Value of output, intermediate consumption and stock.
- 2.3 Value added components.
- 2.4 Payments and transfers.
- 2.5 Fixed assets and capital formation.
- 2.6 Contribution of the surveyed activities to the GDP and other National Accounts variables.

3. Definitions:

- 3.1 Statistical unit: The UN-SNA of 1993 defines two major statistical units:
 - Institutional unit (enterprise): An economic entity that is capable, in its own right, of owning assets, incurring liabilities and engaging in economic activities and transactions with other entities.
 - Establishment: An enterprise or part of an enterprise in which one group of goods and services is produced (with the possibility of having secondary activities).
As for financial sector it is the enterprise as statistical unit that is recommended by the SNA.
- 3.2 Output: Value of goods and services, including own-account goods, produced during a specific period.
- 3.3 Intermediate consumption: Value of production inputs from both goods and services.
- 3.4 Gross value added: output minus intermediate consumption.
- 3.5 Compensation of employees: Wages, salaries and other allowances and remuneration in cash or in kind.

- 3.6 Taxes on production less subsidies: Taxes assessed on producers with respect to the production, sale, purchase or use of goods and services, less production subsidies.
- 3.7 No. of persons engaged: This includes unpaid owners and family members, and paid employees both permanent and temporary.
- 3.8 Principal economic activity: It is the main activity of the establishment during the reference year, using (ISIC, 3) for classification and coding.
- 3.9 Gross Fixed Capital Formation: it is measured by value of acquisitions less disposals of new or existing fixed assets.
- 3.10 Remaining West Bank: The West Bank excluding Jerusalem.

4. Methodology:

- 4.1 Questionnaire: The questionnaire used in this survey has much in common with the other questionnaires in the economic surveys series. In designing the questionnaire, it was taken into account that it comprises the major economic variables pertaining to the examined phenomenon and that it meets the needs of compiling the Palestinian National Accounts. A short version of the questionnaire which included only aggregates of the variables was attached to a detailed one for 1996 to collect 1995 data at the same field round.
- 4.2 Coverage and sampling:
 - 4.2.1 Coverage: The survey covers all enterprises engaged in the following activities classified under the tabulation category (I) according to ISIC (ver. 3):
 - Insurance and pension funding except compulsory social security - coded under (660).
 - Activities auxiliary to insurance and pension funding - coded under (672).
 - 4.2.2 Sample design: Full coverage for all enterprises engaged in relevant activities has been done and not sampling techniques.
 - 4.2.3 Response rates for 1996:
 - Over-coverage error rate = (11)%
 - Non-response rate = (10)%
 - Response rate = (90)%

5. Survey Stages:

- 5.1 Preparation stage: Examining available data and specifying objectives and data sources. It included also developing the questionnaire, manual, dummy tables, work plan, time-table, editing and coding rules.
- 5.2 Implementation stage:
 - 5.2.1 Fieldwork operations: They are initiated after the recruitment and training of qualified interviewers. The PCBS's Fieldwork Directorate administers fieldwork activities including interviewing activities.
 - 5.2.2 Data processing and tabulation: This phase includes:
 - Developing a data entry program and training of operators.
 - Organizing data entry processes.
 - Post-data entry editing.
 - Tabulation.

6. Main Findings:

The prominent findings of the insurance survey for 1996, 1995 are as follows:

- Total number of enterprises in the insurance activity in 1996 amounted to (125) enterprises.
- Total number of enterprises in the insurance activity in 1995 amounted to (122) enterprises.
- Total number of persons engaged in the insurance activity in 1996 amounted to (1025).
- Total number of persons engaged in the insurance activity in 1995 amounted to (851).

The following indicators could be concluded from the survey results for the same years:

Indicator	Value in Million US \$	
	<u>RWBGS 1996</u>	<u>RWBGS 1995</u>
- Output:	22.7	24.9
- Intermediate consumption:	14.3	10.7
- Gross value added:	8.4	14.2
- Compensation of employees:	6.4	5.8
- Taxes on production less subsidies:	1.1	2.2
-Gross Operating surplus:	0.9	6.1
- Gross fixed capital formation:	1.6	1.3