



دولة فلسطين  
الجهاز المركزي للإحصاء الفلسطيني

مسح السياحة المحلية والخارجية، 2018  
النتائج الأساسية



تم إعداد هذا التقرير حسب الإجراءات المعيارية المحددة في ميثاق الممارسات  
للإحصاءات الرسمية الفلسطينية 2006

© ذو الحجة، 1440 هـ - آب، 2018.

جميع الحقوق محفوظة.

في حالة الاقتباس، يرجى الإشارة إلى هذه المطبوعة كالتالي:

الجهاز المركزي للإحصاء الفلسطيني، 2019. مسح السياحة المحلية والخارجية 2018: النتائج الأساسية.  
رام الله - فلسطين.

جميع المراسلات توجه إلى:

الجهاز المركزي للإحصاء الفلسطيني

ص.ب. 1647، رام الله- فلسطين

هاتف: (970/972) 2 2982700

فاكس: (970/972) 2 2982710

الرقم المجاني: 1800300300

بريد إلكتروني: diwan@pcbs.gov.ps

صفحة إلكترونية: <http://www.pcbs.gov.ps>



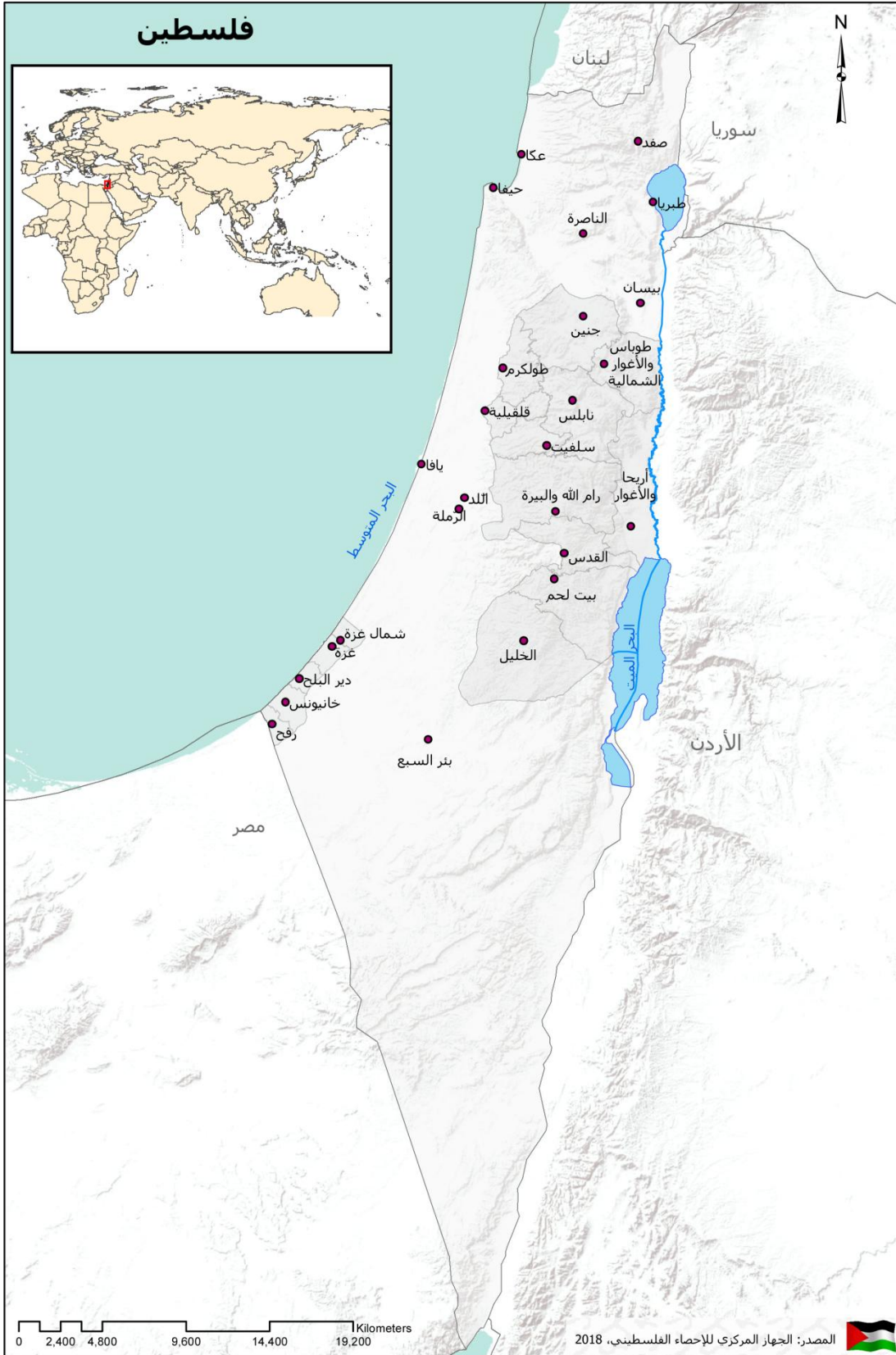
العقدس

عاصمة الثقافة الإسلامية

al QUDS

Jerusalem, Capital of Islamic Culture 2019

الرقم المرجعي: 2458





## شكر وتقدير

يتقدم الجهاز المركزي للإحصاء الفلسطيني بالشكر والتقدير إلى الأسر الفلسطينية التي ساهمت في إنجاز جمع بيانات المسح، وإلى جميع العاملين في هذا المسح لما أبدوه من حرص منقطع النظير أثناء تأدية واجبهم.

لقد تم تخطيط وتنفيذ مسح السياحة المحلية والخارجية 2018 بقيادة فريق فني من الجهاز المركزي للإحصاء الفلسطيني، وبدعم مالي مشترك بين كل من دولة فلسطين ومجموعة التمويل الرئيسية للجهاز (CFG) لعام 2019 ممثلة بمكتب الممثلة النرويجية لدى دولة فلسطين.

يتقدم الجهاز المركزي للإحصاء الفلسطيني بجزيل الشكر والتقدير إلى أعضاء مجموعة التمويل الرئيسية للجهاز (CFG) الذين ساهموا بالتمويل على مساهمتهم القيمة في تنفيذ هذا المسح.



## فريق العمل

- **اللجنة الفنية**  
رئيس اللجنة  
سعدى المصري  
روان ابو فرحه  
ايناس الرفاعي  
حسن دويكات  
أنس احمد  
سهير الصالحي  
فايز الغضبان  
ريم صلاح  
امثال الشعبي  
أحمد عطيه
- **إعداد التقرير**  
ايناس الرفاعي
- **تدقيق معايير النشر**  
حنان جناجره
- **المراجعة الأولية**  
فتحي فراسين  
محمود عبد الرحمن  
ماهر صبيح  
رانية ابو غبوش
- **المراجعة النهائية**  
عناية زيدان
- **الإشراف العام**  
رئيس الجهاز  
علا عوض





## قائمة المحتويات

الصفحة	الموضوع
	قائمة الجداول المقدمة
<b>15</b>	<b>المصطلحات والمؤشرات والتصنيفات</b>
15	1.1 المصطلحات والمؤشرات
16	2.1 التصنيفات
<b>17</b>	<b>النتائج الرئيسية</b>
17	1.2 الرحلات المحلية
17	1.1.2 تكرار الرحلات المحلية
17	2.1.2 وجهة الرحلات المحلية في الضفة الغربية
18	3.1.2 وجهة الرحلات المحلية في قطاع غزة
19	4.1.2 طريقة تنظيم الرحلات المحلية
19	5.1.2 المرافق والخدمات المتوفرة في الأماكن المزارة
19	6.1.2 متوسط الإنفاق على الرحلة المحلية
20	2.2 الرحلات الخارجية
21	1.2.2 تكرار الرحلات الخارجية
21	2.2.2 وجهة الرحلات الخارجية
21	3.2.2 هدف الرحلات الخارجية
21	4.2.2 طريقة تنظيم الرحلات الخارجية
22	5.2.2 متوسط الإنفاق على الرحلات الخارجية
<b>23</b>	<b>المنهجية</b>
23	1.3 أهداف المسح
23	2.3 استمارة المسح
23	3.3 الإطار والعينة
23	1.3.3 مجتمع الهدف
23	2.3.3 إطار المعاينة
23	3.3.3 حجم العينة
23	4.3.3 تصميم العينة
24	5.3.3 طبقات العينة
24	6.3.3 مستويات النشر
24	7.3.3 حساب الأوزان

الصفحة	الموضوع
24	4.3 العمليات الميدانية
24	1.4.3 التدريب والتعيين
25	2.4.3 جمع البيانات
25	3.4.3 الإشراف والتدقيق الميداني
25	4.4.3 التدقيق المكتبي والترميز
25	5.3 معالجة البيانات
25	1.5.3 برنامج الإدخال وقواعد التدقيق
26	2.5.3 تنظيف البيانات
26	3.5.3 استخراج النتائج
<b>27</b>	<b>الجودة</b>
27	1.4 الدقة
27	1.1.4 أخطاء المعاينة
27	2.1.4 أخطاء غير المعاينة
28	3.1.4 معدلات الإستجابة
29	2.4 مقارنة البيانات
<b>31</b>	<b>المراجع</b>
<b>33</b>	<b>الجدول الاحصائية</b>

## الفصل الرابع:

## قائمة الجداول

الصفحة	الجدول
35	جدول 1: التوزيع النسبي للأسر في فلسطين حسب تنفيذها للرحلات المحلية والمنطقة، 2018
35	جدول 2: التوزيع النسبي للأسر في فلسطين التي نفذت رحلات محلية حسب عدد الرحلات المحلية والمنطقة، 2018
36	جدول 3: التوزيع النسبي للأسر التي نفذت رحلات محلية حسب مدة الإقامة في المكان المزار والمنطقة، 2018
36	جدول 4: التوزيع النسبي للأسر التي نفذت رحلات محلية حسب وجهة الرحلة والمنطقة، 2018
37	جدول 5: التوزيع النسبي للأسر التي نفذت رحلات محلية حسب طريقة تنظيم الرحلة والمنطقة، 2018
37	جدول 6: التوزيع النسبي للأسر التي نفذت رحلات محلية حسب عدد المشاركين في الرحلة والمنطقة، 2018
38	جدول 7: التوزيع النسبي للأسر التي نفذت رحلات محلية حول رأيها في توفر الخدمات في الأماكن المزار في فلسطين حسب نوع الخدمة، 2018
38	جدول 8: التوزيع النسبي للأسر التي نفذت رحلات محلية حول مستوى الرضى عن الخدمات المتوفرة في الأماكن المزار في فلسطين حسب نوع الخدمة، 2018
39	جدول 9: متوسط إنفاق الأسرة على الرحلة المحلية حسب نوع الإنفاق والمنطقة، 2018
39	جدول 10: التوزيع النسبي للأسر حسب تنفيذ رحلات خارجية والمنطقة، 2018
40	جدول 11: التوزيع النسبي للأسر التي نفذت رحلات خارجية حسب عدد الرحلات الخارجية والمنطقة، 2018
40	جدول 12: التوزيع النسبي للأسر التي نفذت رحلات خارجية حسب وجهة الرحلة والمنطقة، 2018
41	جدول 13: التوزيع النسبي للأسر التي نفذت رحلات خارجية حسب عدد المشاركين والمنطقة، 2018
41	جدول 14: التوزيع النسبي للأسر التي نفذت رحلات خارجية حسب الهدف الرئيسي للرحلة والمنطقة، 2018
42	جدول 15: التوزيع النسبي للأسر التي نفذت رحلات خارجية حسب طريقة تنظيم الرحلة والمنطقة، 2018
42	جدول 16: متوسط إنفاق الأسرة على الرحلة الخارجية حسب نوع الإنفاق والمنطقة، 2018



## المقدمة

يشكل القطاع السياحي في فلسطين أحد القطاعات الهامة، والتي استقطبت اهتماماً من قبل الجهات الرسمية المعنية نظراً لما يشكله هذا القطاع من أهمية في توفير العملات الصعبة الأجنبية وتشغيل الأيدي العاملة الفلسطينية. ومن منطلق أهمية توفير بيانات إحصائية حول هذا القطاع فقد قام الجهاز المركزي للإحصاء الفلسطيني بتنفيذ مسح إحصائي متخصص حول السياحة المحلية والخارجية، باعتبارها أهم مكونات الطلب السياحي.

يهدف مسح السياحة المحلية والخارجية الذي نفذته الجهاز المركزي للإحصاء الفلسطيني خلال الفترة من 2019/01/08 وحتى 2019/04/07 إلى توفير البيانات اللازمة لبناء وتحديث قواعد البيانات الإحصائية التي تتضمن مؤشرات إحصائية حول السياحة المحلية والخارجية في فلسطين، والتي تشكل بيانات رئيسية في جداول الحساب الفرعي للسياحة، تشمل الأسر المقيمة في فلسطين التي نفذت رحلات محلية وخارجية، وبيانات حول خصائص الرحلات السياحية المحلية والخارجية، إضافة إلى بيانات حول خصائص وتكاليف الرحلة المحلية والخارجية وأوجه الإنفاق خلالها على الرحلات السياحية، والتعرف على توفر الخدمات المختلفة في الأماكن السياحية المحلية المزارة ودرجة الرضى عنها.

يتضمن هذا التقرير أربع فصول: الفصل الأول يسرد المصطلحات والمؤشرات والتصنيفات المستخدمة في هذا التقرير، أما الفصل الثاني فيعرض النتائج الرئيسية، في حين أن الفصل الثالث والرابع يعرضان منهجية جمع البيانات وجودة وتقديرات مصادر البيانات.

والله ولي التوفيق،،،

علا عوض  
رئيس الجهاز

آب، 2019



## المصطلحات والمؤشرات والتصنيفات

### 1.1 المصطلحات والمؤشرات

تعرف المصطلحات والمؤشرات المستخدمة في هذا المسح وفق معجم المصطلحات الإحصائية، ودليل المؤشرات الإحصائية الصادرة عن الجهاز والمعتمدة على أحدث التوصيات الدولية المتعلقة بالإحصاءات والمنسجمة مع النظم الدولية.

#### الأسرة:

فرد أو مجموعة أفراد تربطهم أو لا تربطهم صلة قرابة، ويقومون في مسكن واحد، ويشتركون في الأكل أو في أي وجه متعلق بترتيبات المعيشة.

#### الرحلة السياحية:

نشاط يقوم به المسافر إلى وجهة رئيسية خارج بيئته المعتادة، لأقل من عام، لأي غرض رئيسي ( العمل التجاري، أو الترفيه أو لغرض شخصي آخر) باستثناء ما يستخدمه الشخص المقيم في البلد أو المكان الذي يزوره. ويصنف الزائر بأنه سائح أو زائر مبيت

#### البيئة المعتادة:

هي مجموعة الأماكن التي يقوم الشخص بالتردد عليها ضمن روتين حياته العادية (باستثناء أماكن يتم زيارتها لممارسة أنشطة ترفيهية فقط)، وتتكون من المنطقة المجاورة لبيئته ومكان العمل أو الدراسة وغيرها من الأماكن التي يتردد عليها بشكل روتيني.

#### السياحة المحلية:

هي الرحلة السياحية التي تكون وجهتها الرئيسة داخل بلد إقامة الزائر.

#### السياحة الخارجية:

هي الرحلة السياحية التي تكون وجهتها الرئيسة خارج بلد إقامة الزائر.

#### البلد المزار:

وهو البلد الذي يقصده السائح أو الزائر في رحلته بشكل أساسي.

#### الغرض من الزيارة:

هو الغرض الذي يخرج من أجله السائح أو الزائر من مكان إقامته المعتاد، حيث من الممكن أن يكون هذا الغرض ترفيهي أو لأهداف دينية أو زيارة الأقارب والأصدقاء أو طبية أو تعليمية أو مهمات رسمية أو أي أغراض أخرى.

**عدد أيام الرحلة السياحية:**

وهو عدد الأيام التي يقضيها السائح خلال رحلته في مكان الزيارة الرئيسي والأماكن الأخرى داخل وخارج البلاد، فقط أيام الإقامة في البلد المزار.

**الإنفاق السياحي:**

يشير الإنفاق السياحي إلى المبلغ المدفوع لشراء السلع الاستهلاكية والخدمات، وكذلك الأشياء الثمينة، للاستخدام الخاص أو الإهداء لأغراض الرحلات السياحية وأثائها. وهذه تشمل مصروفات الزوار أنفسهم وكذلك النفقات التي تدفع أو يستردها الغير.

**وكالة السياحة والسفر:**

وهي المنشأة التي تقدم خدمات ومعلومات استشارية وفنية وعمل الترتيبات اللازمة لعملية السفر ابتداءً من حجز وسائل النقل، مروراً بمنشآت الإقامة والحجوزات الأخرى وغيرها من الخدمات والمعلومات التي تهتم المسافر.

**الدليل السياحي:**

المرشد/الدليل السياحي هو الشخص الذي يحمل رخصة دليل سياحي ولديه المعرفة الكافية بالمنطقة والمواقع السياحية الموجودة فيها ويستطيع تقديم خدمة الإرشاد السياحي والترجمة إلى الزوار مقابل أجر.

**العمل والمهام الرسمية:**

وهو العمل الذي يمارسه الشخص المسافر بحيث لا يدر عليه دخلاً في المكان المزار، مثل الأعمال الرسمية التي يكلف بها الشخص من مؤسسته أو حكومته ويستثنى منها الأعمال ذات الطابع التجاري أو الربحي. (أنشطة رجال الأعمال).

**المنطقة:**

حسب التقسيمات الإدارية هي تقسيم فلسطين إلى منطقتين جغرافيتين هما الضفة الغربية وقطاع غزة وتضم الضفة الغربية 11 محافظة أما قطاع غزة فيضم 5 محافظات.

**القدس J1:**

تشمل ذلك الجزء من محافظة القدس الذي ضمه الاحتلال الإسرائيلي إليه عنوة بعيد احتلاله للضفة الغربية عام 1967. وتضم منطقة J1 تجمعات (كَفَر عَقَب، بَيْت حَنِينَا، مَحْيَم شُعْفَاط، شُعْفَاط، العيسويّة، شَيْخ جَرَّاح، وادي الجوز، باب الساهرة، الصوّانة، الطور (جبل الزيتون)، القدس (بيت المقدس)، الشياح، راس العامود، سلوان، الثوري، جبل المكبر، السواجرة العريية، بيت صفافا، شرفات، صور باهر، أم طوبا).

**2.1 التصنيفات**

اعتمد في عملية جمع ومعالجة البيانات الإحصائية على التصنيفات المعتمدة والمستخدم في الجهاز وفق المعايير الدولية وبما يتلاءم مع الخصوصية الفلسطينية حيث تم استخدام دليل الجنسيات والدول (ISO ALPHA-3).



## الفصل الثاني

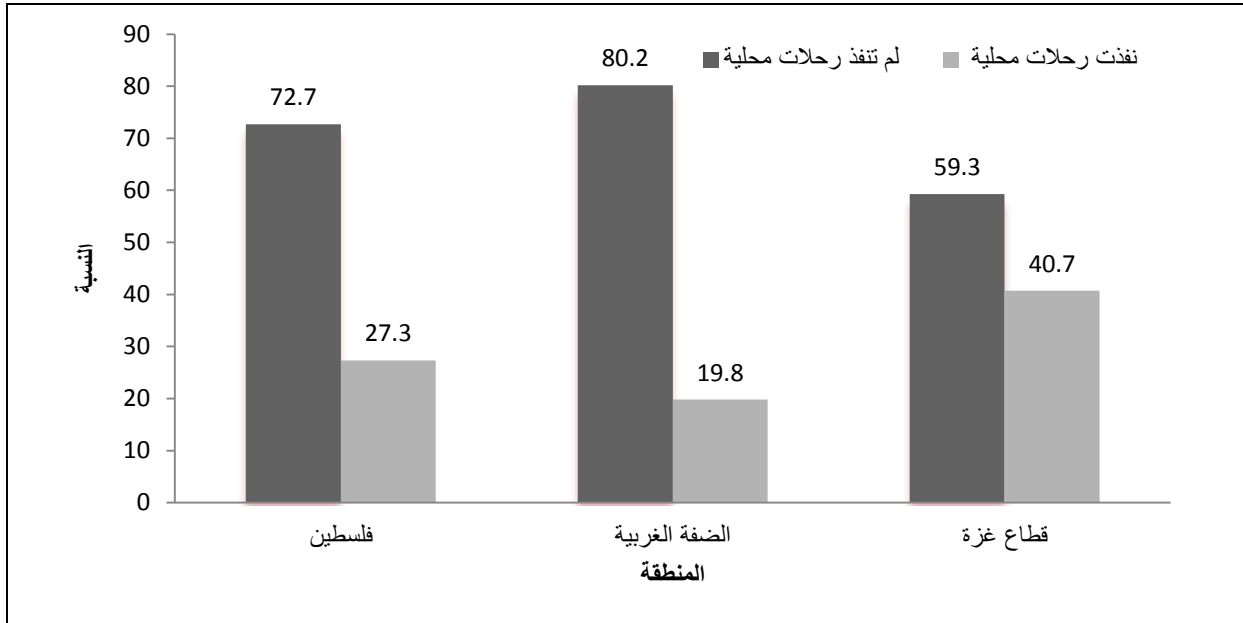
### النتائج الرئيسية

يعرض هذا الفصل أهم المؤشرات الإحصائية لمسح السياحة المحلية والخارجية خلال العام 2018 في فلسطين، حيث تعرض هذه النتائج نسبة الأسر التي نفذت رحلات محلية ورحلات خارجية، والأهداف الرئيسية من تنفيذ الرحلات الخارجية، وحجم ونمط الإنفاق خلال الرحلات المحلية والخارجية، ومعدل مدة الإقامة في المكان المزار، إضافة إلى طرق تنظيم تلك الرحلات.

#### 1.2 الرحلات المحلية

أظهرت نتائج المسح أن نسبة الأسر المقيمة في فلسطين (فرد واحد من الأسرة أو أكثر) التي نفذت رحلات محلية قد بلغت 27.3%، في حين لم تقم 72.7% من الأسر برحلات داخل فلسطين خلال عام 2018. وعلى مستوى المنطقة فقد قامت 19.8% من الأسر في الضفة الغربية بتنفيذ رحلات محلية مقابل 40.7% من الأسر في قطاع غزة، (انظر/ي جدول 1).

التوزيع النسبي للأسر في فلسطين حسب تنفيذ الرحلات المحلية والمنطقة، 2018



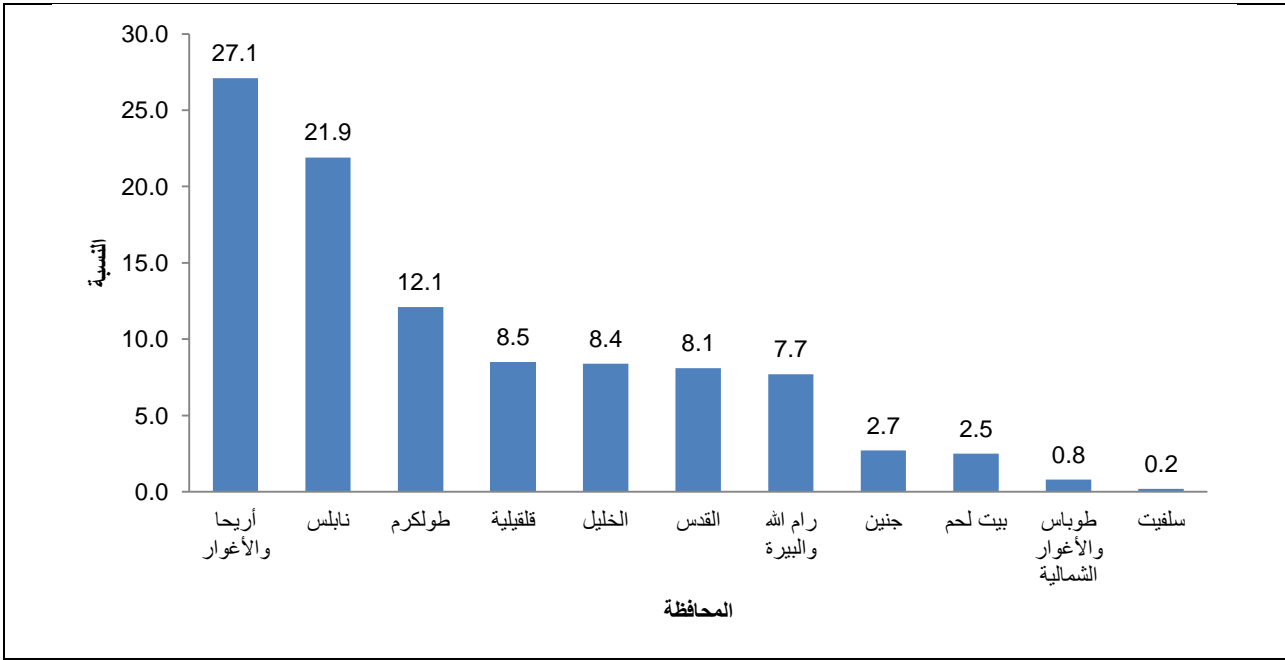
#### 1.1.2 تكرار الرحلات المحلية

أظهرت نتائج المسح أن 39.2% من الأسر المقيمة في فلسطين والتي نفذت رحلات محلية خلال العام 2018، قد نفذت رحلة محلية واحدة، مقابل 24.9% منها نفذت رحلتين، في حين أن ما نسبته 35.9% من الأسر نفذت ثلاث رحلات فأكثر، (انظر/ي جدول 2).

#### 2.1.2 وجهة الرحلات المحلية في الضفة الغربية

أشارت نتائج المسح أن 27.1% من الأسر التي نفذت رحلات محلية في الضفة الغربية كانت تقصد محافظة أريحا والأغوار، يليها محافظة نابلس بنسبة 21.9%، ثم محافظة طولكرم بنسبة 12.1%، (انظر/ي جدول 4).

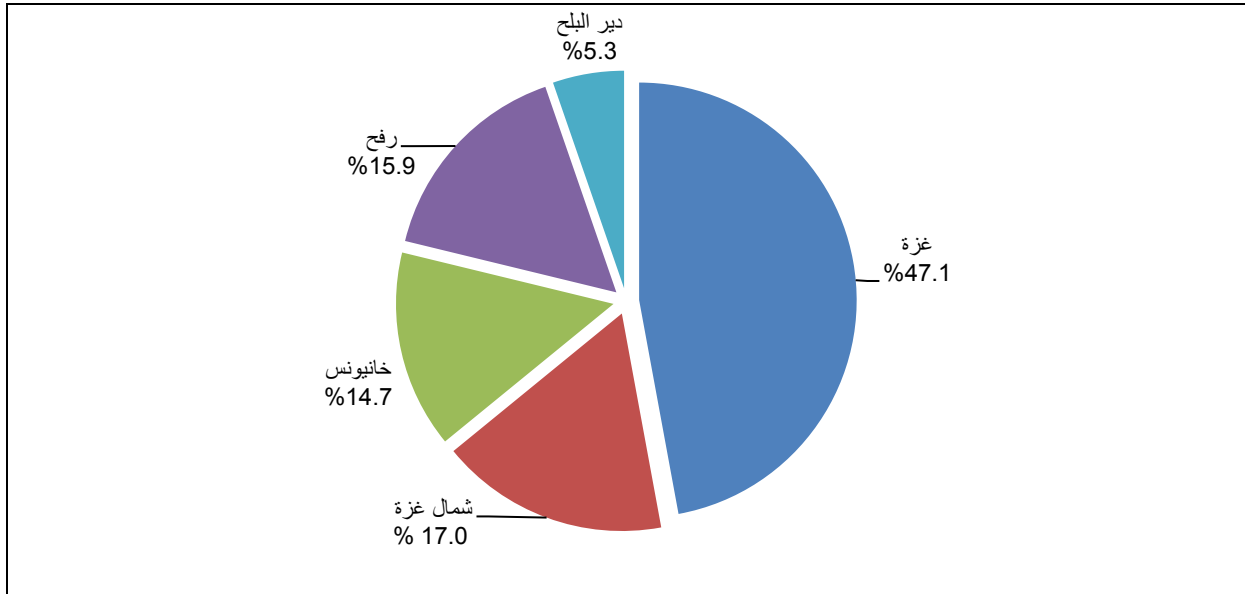
## التوزيع النسبي للأسر التي نفذت رحلات محلية في الضفة الغربية حسب وجهة الرحلة، 2018



## 3.1.2 وجهة الرحلات المحلية في قطاع غزة

أظهرت نتائج المسح أن 47.1% من الأسر المقيمة في قطاع غزة والتي نفذت رحلات محلية خلال العام 2018، كانت تقصد محافظة غزة يليها محافظة شمال غزة بنسبة 17.0%، كما تشير النتائج إلى أن ما نسبته 15.9% من هذه الأسر كانت تقصد محافظة رفح، ثم محافظة خانينوس بنسبة 14.7%، (انظر/ي جدول 4).

## التوزيع النسبي للأسر التي نفذت رحلات محلية في قطاع غزة حسب وجهة الرحلة، 2018



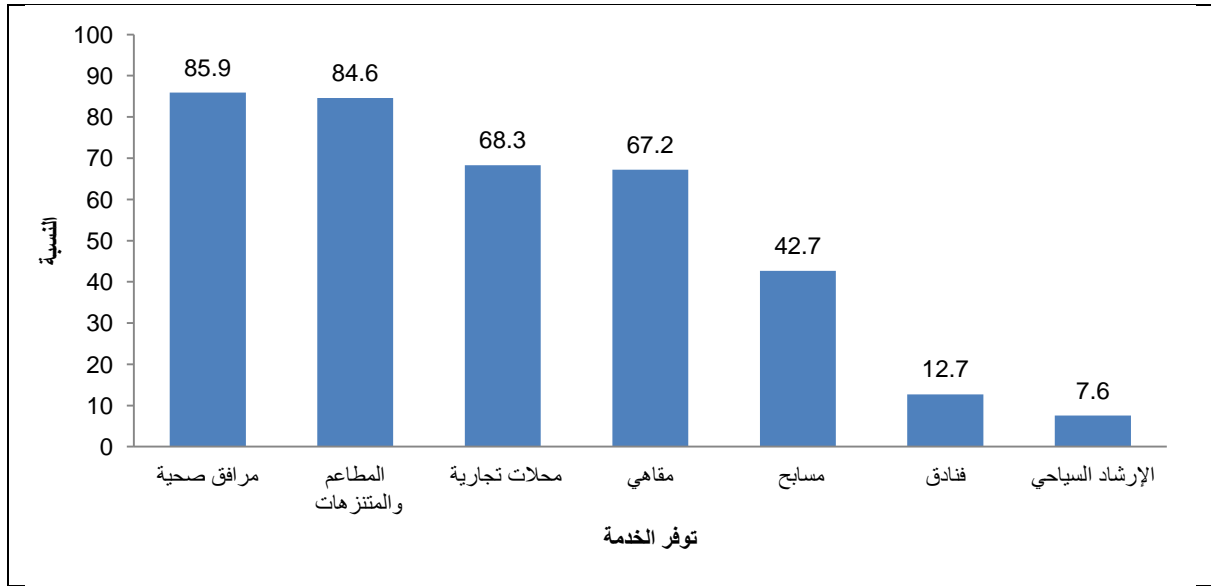
#### 4.1.2 طريقة تنظيم الرحلات المحلية

بينت نتائج المسح أن ما نسبته 73.7% من الأسر المقيمة في فلسطين التي نفذت رحلات محلية خلال العام 2018 قامت بتنظيم رحلاتها مباشرة بشكل شخصي، و0.1% من الأسر نظمت رحلاتها عن طريق وكالة سياحة وسفر، وأن 26.2% من الرحلات تم تنظيمها بطرق أخرى (مؤسسات تعليمية وجمعيات وما شابه)، (انظر/ي جدول 5).

#### 5.1.2 المرافق والخدمات المتوفرة في الأماكن المزارة

بينت نتائج المسح للأسر التي نفذت رحلات محلية خلال العام 2018 حول رأيها في توفر المرافق والخدمات في الأماكن السياحية المزارة في فلسطين أن 85.9% منهم أفادوا بأن الأماكن المزارة يتوفر فيها مرافق صحية و84.6% منها يتوفر فيها مطاعم ومنتزهات كما بينت النتائج أن 68.3% منها يتوفر فيها محلات تجارية و67.2% من هذه الأماكن يتوفر فيها خدمات المقاهي، في حين أشارت النتائج إلى أن 42.7% من هذه الأماكن يتوفر فيها مسابح. وعن مستوى رضى الأسر عن تلك المرافق، فإن 27.9% من الأسر تعتبر الخدمات المقدمة من المطاعم والمنتزهات جيدة جداً مقابل 21.8% لخدمة المسابح و13.8% تعتبر الخدمات المتوفرة في الإرشاد السياحي جيدة جداً، (انظر/ي جدول 7 و8).

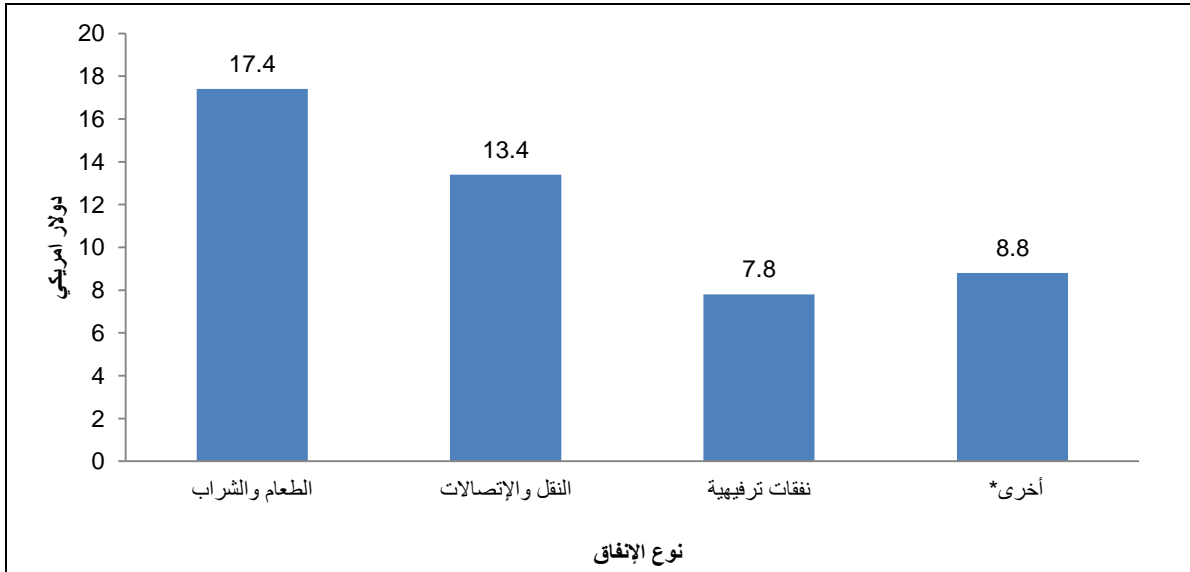
نسبة الأسر التي نفذت رحلات محلية حول رأيها في توفر الخدمات في الأماكن المزارة في فلسطين حسب نوع الخدمة، 2018



#### 6.1.2 متوسط الإنفاق على الرحلة المحلية

أشارت نتائج المسح إلى أن متوسط إنفاق الأسرة خلال الرحلة المحلية في العام 2018 بلغ 47.4 دولاراً أمريكياً، ويختلف هذا المتوسط حسب المنطقة، فقد كان في الضفة الغربية 79.1 دولاراً أمريكياً، مقابل 20.1 دولاراً أمريكياً في قطاع غزة. بالنسبة لأوجه الإنفاق في فلسطين على السياحة، فقد كان لنفقات الطعام والشراب النصيب الأكبر من حصة إنفاق الأسرة على الرحلة بواقع 17.4 دولاراً أمريكياً، يليها نفقات النقل والاتصالات بواقع 13.4 دولاراً أمريكياً، في حين بلغت النفقات الترفيهية 7.8 دولاراً أمريكياً، و8.8 دولاراً أمريكياً على نفقات أخرى، (انظر/ي جدول 9).

## متوسط إنفاق الأسرة في فلسطين خلال الرحلة المحلية حسب نوع الإنفاق، 2018 (القيمة بالدولار الأمريكي)

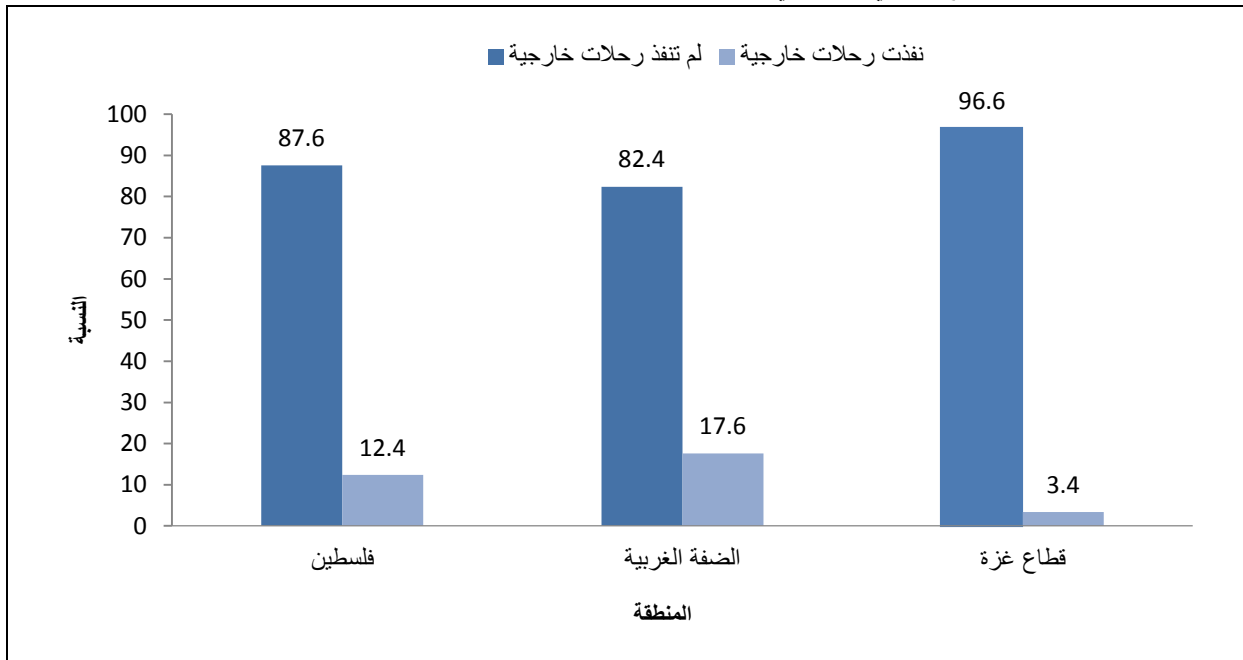


\* أخرى: تشمل نفقات المبيت، والتسوق، ومكاتب السياحة والسفر ونفقات أخرى.

## 2.2 الرحلات الخارجية

بينت نتائج المسح أن نسبة الأسر في فلسطين (فرد واحد من الأسرة أو أكثر) التي نفذت رحلات خارجية خلال العام 2018 قد بلغت 12.4%، مقابل 87.6% من الأسر لم تنفذ رحلات خارج فلسطين، بواقع 17.6% في الضفة الغربية و3.4% في قطاع غزة نفذت رحلات خارج فلسطين، (انظر/ي جدول 10).

## التوزيع النسبي للأسر في فلسطين حسب تنفيذ الرحلات الخارجية والمنطقة، 2018



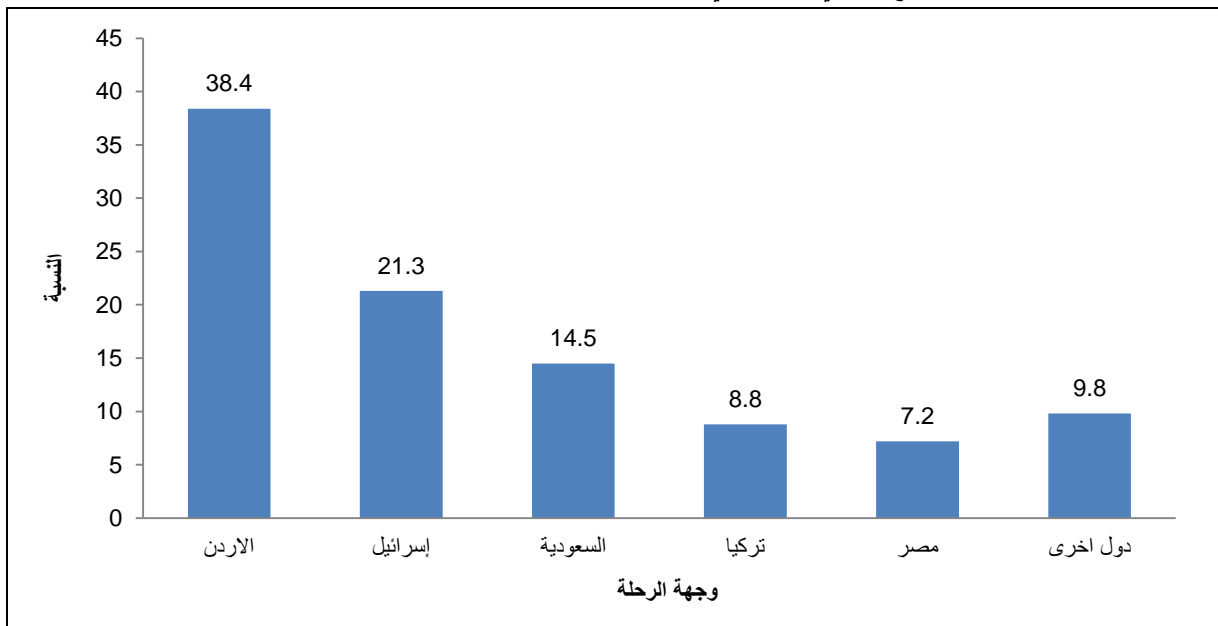
### 1.2.2 تكرار الرحلات الخارجية

أظهرت نتائج المسح أن 78.1% من الأسر في فلسطين التي نفذت رحلات خارجية خلال العام 2018، قد نفذت رحلة خارجية واحدة، مقابل 12.9% نفذت رحلتين اثنتين، في حين بلغت نسبة الأسر التي نفذت ثلاث رحلات فأكثر 9.0% خلال العام 2018، (انظر/ي جدول 11).

### 2.2.2 وجهة الرحلات الخارجية

أشارت نتائج المسح إلى أن 38.4% من الأسر التي نفذت رحلات خارجية خلال العام 2018 كانت تقصد الأردن، وأن 21.3% منها قصدت إسرائيل، في حين أن 14.5% منها قصدت السعودية، أما تركيا فكان نصيبها ما نسبته 8.8%، ثم مصر بنسبة 7.2% من الرحلات الخارجية، (انظر/ي جدول 12).

التوزيع النسبي للأسر التي نفذت رحلات خارجية حسب وجهة الرحلة، 2018



### 3.2.2 هدف الرحلات الخارجية

أشارت نتائج المسح أن 36.8% من الأسر في فلسطين التي نفذت رحلات خارجية خلال العام 2018 كانت بهدف الاستجمام والراحة و33.5% بهدف زيارة الأقارب والأصدقاء، و14.1% لأسباب دينية. وأن 7.7% منها كانت بهدف الرعاية الصحية و5.6% منها كانت بهدف عمل ومهمات رسمية، (انظر/ي جدول 14).

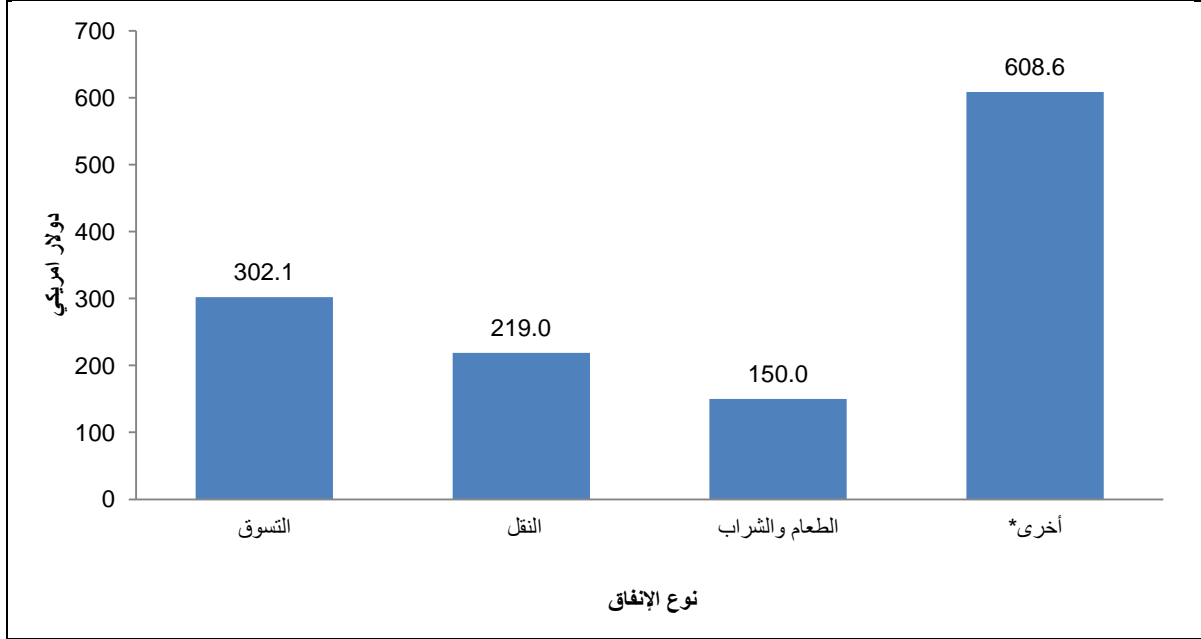
### 4.2.2 طريقة تنظيم الرحلات الخارجية

بينت نتائج المسح أن ما نسبته 60.8% من الأسر في فلسطين التي نفذت رحلات سياحية خارجية خلال العام 2018 قامت بتنظيم رحلاتها مباشرة بشكل شخصي، مقابل 30.6% من الأسر قامت بتنظيم رحلاتها عن طريق وكالات سياحة وسفر، و8.6% من الأسر نظمت رحلاتها بطرق أخرى، (انظر/ي جدول 15).

## 5.2.2 متوسط الإنفاق على الرحلة الخارجية

أشارت نتائج المسح إلى أن متوسط إنفاق الأسرة المقيمة في فلسطين على الرحلة الخارجية الواحدة بلغ 1,279.7 دولاراً أمريكياً، أما بالنسبة لأوجه الإنفاق، فقد كان لنفقات التسوق النصيب الأكبر من حصة إنفاق الأسرة في الرحلة بواقع 302.1 دولاراً أمريكياً، يليها نفقات النقل بواقع 219.0 دولاراً أمريكياً، وبلغت النفقات على الطعام والشراب 150.0 دولاراً أمريكياً، في حين بلغت النفقات الأخرى للأسرة حوالي 608.6 دولاراً أمريكياً (انظر/ي جدول 16).

متوسط إنفاق الأسرة خلال الرحلة الخارجية حسب نوع الإنفاق، 2018 (القيمة بالدولار الأمريكي)



\* أخرى: تشمل نفقات المبيت، ومكاتب السياحة والسفر، والاتصالات، ونفقات ترفيهية ونفقات أخرى.

## الفصل الثالث

### المنهجية

#### 1.3 أهداف المسح

يهدف المسح إلى توفير بيانات إحصائية حول المواضيع الآتية: الأسر المقيمة في فلسطين التي نفذت رحلات محلية وخارجية، خصائص الرحلات السياحية المحلية والخارجية، خصائص وتكاليف الرحلة المحلية والخارجية وأوجه الإنفاق خلالها على الرحلات السياحية، إضافة الى بيانات حول توفر الخدمات المختلفة في الأماكن السياحية المزارة ودرجة الرضى عنها.

#### 2.3 استمارة المسح

تم تصميم استمارة المسح بعد الإطلاع على تجارب الدول الأخرى في موضوع إحصاءات السياحة، وتوصيات الأمم المتحدة، مع الأخذ بعين الإعتبار خصوصية المجتمع الفلسطيني في هذا الجانب.

#### 3.3 الإطار والعينة

##### 1.3.3 مجتمع الهدف

يتألف مجتمع الدراسة (الهدف) لمسح السياحة المحلية والخارجية من جميع الأسر الفلسطينية المقيمة بصورة اعتيادية في دولة فلسطين لعام 2019.

##### 2.3.3 إطار المعاينة

يتكون إطار المعاينة من عينة شاملة تم اختيارها من تعداد السكان والمساكن والمنشآت 2017 وتتألف العينة الشاملة هذه من مناطق جغرافية يبلغ عدد الأسر فيها بمعدل حوالي 150 أسرة ، وهي عبارة عن مناطق العد المستخدمة في التعداد، وقد تم استخدام هذه الوحدات كوحدات معاينة أولية (PSUs) في المرحلة الأولى من عملية اختيار العينة.

##### 3.3.3 حجم العينة

بلغ حجم العينة 7,664 أسرة.

##### 4.3.3 تصميم العينة

عينة هذا المسح هي عينة مسح القوى العاملة الذي ينفذه الجهاز المركزي للإحصاء الفلسطيني بصورة دورية منذ أيلول 1995 حيث يتم تنفيذ المسح كل ربع (13 اسبوع) من أرباع السنة وكانت استمارة مسح السياحة المحلية والخارجية مرفق مع مسح القوى العاملة خلال الربع الأول من العام 2019.

تم تصميم العينة لتكون طبقية عنقودية عشوائية منتظمة تم اختيارها على مرحلتين:

**المرحلة الأولى:** يتم اختيار عينة طبقية عشوائية احتمالية متناسبة مع حجم كل منطقة عد من الأسر (pps) مكونة من (536) منطقة عد.

**المرحلة الثانية:** يتم فيها اختيار عينة عشوائية منتظمة من الأسر (الوحدات السكنية) ضمن كل منطقة عد مختارة في المرحلة الأولى، وقد تم اختيار 15 أسرة في منطقة العد الواحدة.

### 5.3.3 طبقات العينة

تم توزيع العينة إلى طبقات باستخدام المستويات التالية:

1. المحافظة (16 محافظة باعتبار القدس منطقتين احصائيتين).
2. نوع التجمع (حضر، ريف، مخيم).

### 6.3.3 مستويات النشر

- 1- دولة فلسطين.
- 2- المنطقة (الضفة الغربية، قطاع غزة).

### 7.3.3 حساب الأوزان

يعرف وزن الوحدة الإحصائية ( وحدة المعاينة) في العينة بأنه المقلوب الرياضي لاحتمال اختيار الوحدة، وعينة مسح السياحة هي عينة طبقية عشوائية منتظمة ذات مرحلتين، حيث يتم في المرحلة الأولى حساب وزن مناطق العد بالاعتماد على احتمال اختيار كل منطقة عد (عينة عشوائية pps)، ثم في المرحلة الثانية يتم حساب وزن الأسرة من كل منطقة عد، ثم نجد حاصل ضرب وزن المرحلة الأولى في وزن المرحلة الثانية فنحصل على وزن الأسر الأولى، ثم نقوم بتعديل هذه الأوزان بالاعتماد على تقديرات الأسر منتصف 2019 وتكون فئة التعديل هي الطبقة (محافظة، نوع التجمع) وبالتالي نحصل على وزن الأسر النهائي.

### 4.3 العمليات الميدانية

تمثل العمليات الميدانية، أهم مراحل تنفيذ المسح لجمع البيانات المطلوبة من مصادرها الأولية. لذلك فإن ضمان وجود مقومات النجاح في هذه المرحلة من القضايا الأساسية التي تم العمل عليها بشكل تفصيلي. وقد اشتمل ذلك على توفير كل المستلزمات الفنية والإدارية بما في ذلك عمليات التعيين والتدريب وتوفير المستلزمات المادية اللازمة لأداء العمل بأفضل صورة.

### 1.4.3 التدريب والتعيين

لقد تم تدريب الباحثين الميدانيين على العمليات الميدانية المختلفة بشكل عام ضمن التدريب الشامل لمسح القوى العاملة وذلك قبل بداية تنفيذ المسح. اشتمل تدريب الباحثين الميدانيين على عمليات جمع البيانات وأدبيات العمل الميداني بما في ذلك طرح الأسئلة وتسجيل الإجابات وأدبيات إجراء المقابلات، بالإضافة إلى تدريب خاص تركز على خصوصيات مسح السياحة المحلية والخارجية بما في ذلك استمارة المسح والأسئلة الخاصة بالإنفاق السياحي والمصطلحات والمفاهيم المستخدمة في المسح. وقد تم إجراء عمليات التدريب في رام الله للباحثين الميدانيين اللذين عملوا في شمال ووسط وجنوب الضفة الغربية، والثانية في غزة للباحثين الميدانيين اللذين عملوا في قطاع غزة، وقد كان تدريب الباحثين في قطاع غزة بواسطة الفيديو المرئي (Video Conference).



### 2.4.3 جمع البيانات

تم البدء بجمع بيانات المسح بتاريخ 2019/01/08 والانتهاه بتاريخ 2019/04/07 بأسلوب المقابلة المباشرة للأسر الذين أقاموا بصورة اعتيادية في دولة فلسطين لعام 2019، حيث تم جمع البيانات باستخدام أجهزة PC-tablet في الضفة الغربية وقطاع غزة، بينما تم استخدام الاستمارات الورقية في القدس (J1).

### 3.4.3 الإشراف والتدقيق الميداني

- تم تنفيذ عملية جمع البيانات والتنسيق ميدانياً وفق الخطة المعدة مسبقاً، حيث تتوفر التعليمات والنماذج والأدوات اللازمة للعمل الميداني.
- فيما يخص العمل على أجهزة PC-tablet فإن عملية التدقيق تتم من خلال وضع كافة قواعد التدقيق الآلي والمكتبي على البرنامج مسبقاً بحيث يغطي كافة الضوابط المطلوبة وفق المعايير التي تحددها الاستمارة.
- لخصوصية استمارات القدس (J1) تم جمع البيانات ورقياً، حيث قامت المشرفة بتدقيق الاستمارات تدقيقاً شكلياً وفنياً حسب قواعد التدقيق المعدة مسبقاً.
- تم عمل زيارات ميدانية من قبل منسق المشروع والمشرفات وإدارة المشروع والإطلاع على سير العمل والتأكد من الاستمارات المدققة مكتبياً ومن أداء الباحثات ميدانياً.

### 4.4.3 التدقيق المكتبي والترميز

تم التدقيق المكتبي فقط لاستمارات القدس (J1)، بسبب استخدام الاستمارات الورقية، ثم تم ترميز البلدان وفق دليل ترميز الجنسيات.

### 5.3 معالجة البيانات

تم برمجة الاستمارة على الجهاز الكفي بهدف جمع البيانات وتخزينها وبهذا تُختصر عدة مراحل حيث يتم جمع وتدقيق وإدخال البيانات في مرحلة واحدة، وتتطلب هذه التقنية مهارة عالية في استخدام الأجهزة وفهم للاستمارة لمعرفة كافة الخيارات المتوفرة للحصول على بيانات صحيحة ودقيقة من المصدر، حيث تم استخدامها في جمع البيانات في هذا المسح في الضفة الغربية وقطاع غزة باستثناء القدس (J1).

### 1.5.3 برنامج الإدخال وقواعد التدقيق

بدأ العمل على جمع بيانات مسح القوى العاملة باستخدام الأجهزة الكفية في فلسطين من بداية الربع الأول 2013 باستثناء القدس (J1) وقطاع غزة، حيث قامت الإدارة العامة لأنظمة المعلومات بتطوير برنامج يشابه برنامج الإدخال في الضفة الغربية (Sql Server and Microsoft dot Net) في الجهاز الكفي، ومع بداية الربع الأول لعام 2016 بدأ جمع البيانات باستخدام أجهزة PC-tablet في الضفة الغربية (باستثناء القدس (J1))، وقطاع غزة.

أدى استخدام الأجهزة PC-tablet إلى تقليص مراحل تنفيذ المسح، حيث تقوم الباحثة الميدانية بإدخال وترميز البيانات من خلال جمع البيانات على الجهاز الكفي وإرسال البيانات إلى إدارة المشروع مباشرة.

ومن أجل العمل بالتوازي مع القدس (J1) فقد تم إعداد برنامج مكتبي باستخدام نفس تقنية الأجهزة PC-tablet، حيث يستخدم نفس قاعدة البيانات الخاصة بالأجهزة وتم إدخال البيانات التي تم جمعها ورقياً على نفس القاعدة الخاصة بالأجهزة.

### 2.5.3 تنظيف البيانات

بعد استكمال مرحلة الإدخال والتدقيق تم تنظيف البيانات من خلال إجراء فحوصات داخلية للإجابات التي تكون خارج المدى وإجراء قواعد تدقيق شاملة من خلال استخدام برنامج (SPSS) لاستخراج كشوف بالأخطاء والتناقضات وتعديلها، ليتم تجهيز بيانات نظيفة ودقيقة جاهزة للجدولة والنشر.

### 3.5.3 استخراج النتائج

بعد الانتهاء من إدخال البيانات وتدقيقها وتنظيفها من أية أخطاء، تم استخراج جداول نتائج المسح وذلك وفق قائمة الجدولة التي أعدت مسبقاً لهذا الغرض.

## الفصل الرابع

### الجودة

يشمل مفهوم جودة البيانات جوانب متعددة، بدءاً بالتخطيط الأولي للمسح وانتهاءً بكيفية النشر وفهم البيانات والاستفادة منها. وهناك سبعة ابعاد للجودة الإحصائية: الصلة بالواقع، الدقة، الوقتية، امكانية الوصول، القابلية للمقارنة، الاتساق، الاكتمال.

#### 1.4 الدقة

##### 1.1.4 أخطاء المعاينة

إن بيانات هذا المسح تتأثر بأخطاء المعاينة نتيجة لاستخدام عينة وليس حصراً شاملاً لوحدات مجتمع الدراسة، ولذلك من المؤكد ظهور فروق عن القيم الحقيقية التي نتوقع الحصول عليها من خلال التعدادات وقد تم احتساب التباين لأهم المؤشرات، كما أن جدول حسابات التباين موجود ومرفق مع التقرير، ولا يوجد إشكالية في مستويات النشر للتقديرات المذكورة في التقرير على مستوى دولة فلسطين، وعلى مستوى المنطقة (الضفة الغربية، قطاع غزة).

#### ملخص حساب التباين لأبرز مؤشرات المسح

فترة الثقة 95%		الخطأ النسبي %	الخطأ المعياري	قيمة التقدير	المؤشر
الحد الأدنى	الحد الأعلى				
28.9	25.8	2.9	0.8	27.3	نسبة الاسر التي نفذت رحلات محلية في دولة فلسطين خلال عام 2018
21.8	18.0	4.9	1.0	19.8	نسبة الاسر التي نفذت رحلات محلية في الضفة الغربية خلال عام 2018
13.6	11.4	4.4	0.5	12.4	نسبة الاسر التي نفذت رحلات خارجية خلال عام 2018
97.4	95.7	0.4	0.4	96.6	نسبة الاسر التي لم تنفذ رحلات خارجية في قطاع غزة خلال عام 2018
170.1	129.9	6.8	10.2	150.0	متوسط انفاق الاسرة بالدولار الامريكي على الطعام والشراب للذين نفذوا رحلات خارجية خلال عام 2018
11.2	9.3	4.7	0.5	10.2	متوسط انفاق الاسرة بالدولار الامريكي على الطعام و الشراب في قطاع غزة للذين نفذوا رحلات محلية خلال عام 2018

##### 2.1.4 أخطاء غير المعاينة

أما أخطاء غير المعاينة فهي ممكنة الحدوث في كل مراحل تنفيذ المشروع، خلال جمع البيانات أو إدخالها والتي يمكن إجمالها بأخطاء عدم الاستجابة، وأخطاء الاستجابة (المبحوث)، وأخطاء المقابلة (الباحث) وأخطاء إدخال البيانات. ولتقادي الأخطاء والحد من تأثيرها فقد بذلت جهود كبيرة من خلال تدريب الباحثين تدريباً مكثفاً، وتدريبهم على كيفية إجراء المقابلات، والأمور التي يجب إتباعها أثناء إجراء المقابلة، والأمور التي يجب تجنبها، وتم إجراء بعض التمارين العملية والنظرية خلال الدورة التدريبية. إلا أن هذه الأخطاء تقل تدريجياً حيث تتراكم الخبرة لدى الفريق الميداني بصورة مطردة،

لاسيما وأن فريق العمل الميداني يتألف من باحثين دائمين وغير دائمين يقومون بإجراء العمل في كل دورة من دورات المسح.

وقد صاحب مجريات المسح أخطاء عدم الاستجابة حيث شكلت حالة (عدم وجود الأسرة في الوحدة السكنية) خلال زيارات الباحثة الميدانية و(رفض التعاون) النسبة الاعلى من حالات عدم الاستجابة. وقد بلغت نسبة عدم الاستجابة الإجمالية 15.9% وتعتبر هذه النسبة منخفضة نسبيا إذا ما قورنت بالمسوح الاسرية التي تنفذ في الجهاز، كذلك بلغت نسبة حالات الرفض حوالي 3.1% وهي نسبة منخفضة كثيرا بالمقارنة مع المسوح الاسرية التي ينفذها الجهاز وذلك يعود الى كون استمارة المسح قصيرة وواضحة.

#### 3.1.4 معدلات الاستجابة

تم اختيار (7,664) أسرة ممثلة في فلسطين، وبلغ عدد الأسر التي تم استيفاء بياناتها (5,870) أسرة، منها (3,720) أسرة في الضفة الغربية، و(2,150) أسرة في قطاع غزة، وقد جرى تعديل الأوزان على مستوى طبقات التصميم لتعديل تأثير نسب حالات الرفض وعدم التجاوب، وبلغت نسبة الإستجابة 84.1%.

#### حالات الاستجابة وعدم الاستجابة وزيادة الشمول

عدد الحالات	حالات الاستجابة وعدم الاستجابة وزيادة الشمول
5,870	الأسر المكتملة
	حالات عدم الاستجابة
118	الأسرة مسافرة
546	لا أحد في البيت
218	رفض التعاون
24	لم يتوفر معلومات
203	أخرى
	حالات زيادة الشمول
180	وحدة غير موجودة
505	وحدة غير مأهولة
<b>7,664</b>	<b>المجموع ( حجم العينة الكلي )</b>

$$\text{نسبة أخطاء زيادة الشمول} = \frac{\text{مجموع حالات زيادة الشمول}}{\text{عدد حالات العينة الأصلية}} \times 100\%$$

$$= 8.9\%$$

$$\text{نسبة عدم الاستجابة} = \frac{\text{مجموع حالات عدم الاستجابة}}{\text{العينة الصافية}} \times 100\%$$

$$= 15.9\%$$

$$\text{العينة الصافية} = \text{العينة الأصلية} - (\text{حالات زيادة الشمول})$$

$$\text{نسبة الاستجابة} = 100\% - \text{نسبة عدم الاستجابة} = 84.1\%$$

معالجة حالات عدم الاستجابة بتعديل الأوزان :

$$fg = \frac{\sum_{ng} wi - \sum_{o.c} wi}{\sum_{rg} wi}$$

حيث أن

$wi$  : الوزن الأولي قبل التعديل للأسرة  $i$ .

$g$ : فئة التعديل حسب المحافظة و نوع التجمع.

$fg$ : معامل تعديل الوزن حسب الفئة  $g$ .

$\sum_{ng} wi$  : مجموع الأوزان في الفئة  $g$

$\sum_{o.cg} wi$  : مجموع أوزان حالات زيادة شمول

$\sum_{rg} wi$  : مجموع أوزان حالات الاستجابة

يتم إيجاد  $fg$  لكل فئة وفي النهاية نحصل على الوزن النهائي للأسرة ( $w'i$ ) باستخدام المعادلة التالية:

$$w'i = wi * fgi$$

#### 2.4 مقارنة البيانات

إن بيانات مسح السياحة المحلية والخارجية قابلة للمقارنة جغرافياً وعبر الزمن، فقد تم مقارنة البيانات التي تم الحصول عليها للمناطق الجغرافية بعضها مع بعض وكانت نتيجة المقارنة جيدة وليس هناك شذوذ في القيم التي تم الحصول عليها، كما تم مقارنة بيانات هذا المسح مع بيانات المسح لأعوام سابقة.

وبيين الجدول الآتي قيم مؤشرات مسح السياحة المحلية والخارجية لعدة أعوام:

المنطقة			السنة	المؤشر
قطاع غزة	الضفة الغربية	فلسطين		
46.2	27.7	<b>34.0</b>	2005	نسبة الأسر التي نفذت رحلات محلية
57.6	35.5	<b>42.7</b>	2006	
33.9	27.8	<b>29.8</b>	2008	
47.9	33.9	<b>38.1</b>	2009	
44.7	34.2	<b>37.8</b>	2010	
62.3	20.1	<b>34.8</b>	2012	
45.5	32.5	<b>36.9</b>	2014	
56.6	12.8	<b>28.3</b>	2016	
40.7	19.8	<b>27.3</b>	2018	
6.6	15.5	<b>12.5</b>	2004	نسبة الأسر التي نفذت رحلات خارجية
0.7	21.9	<b>15.6</b>	2009	
2.0	16.4	<b>11.4</b>	2010	
6.4	13.3	<b>10.9</b>	2012	
5.5	21.6	<b>16.1</b>	2014	
2.5	15.2	<b>10.7</b>	2016	
3.4	17.6	<b>12.4</b>	2018	



## المراجع

1. التوصيات الدولية في إحصاءات السياحة، الأمم المتحدة 1994، نيويورك.
2. التوصيات الدولية المتعلقة بإحصاءات السياحة 2008. الأمم المتحدة، نيويورك، 2011.
3. الحساب الفرعي للسياحة: الإطار المنهجي الموصى به، 2008. الأمم المتحدة، نيويورك، 2011.
4. الجهاز المركزي لإحصاء الفلسطيني، 1999-2018. سلسلة مسح السياحة المحلية والخارجية: التقارير السنوية 1998-2017. رام الله - فلسطين.





# الجدول الاحصائية

## Statistical Tables

