



دولة فلسطين  
الجهاز المركزي للإحصاء الفلسطيني

النشاط الفندقي في الضفة الغربية  
النشرة السنوية - 2018



تم إعداد هذا التقرير حسب الإجراءات المعيارية المحددة في ميثاق  
الممارسات للإحصاءات الرسمية الفلسطينية 2006

© شوال 1440 هـ - تموز، 2019.  
جميع الحقوق محفوظة.

في حالة الاقتباس، يرجى الإشارة إلى هذه المطبوعة كالتالي:

الجهاز المركزي للإحصاء الفلسطيني، 2019. النشاط الفندقي في الضفة الغربية، النشرة السنوية - 2018.  
رام الله - فلسطين.



العقدس

عاصمة الثقافة الإسلامية

al QUDS

Jerusalem, Capital of Islamic Culture 2019

جميع المراسلات توجه إلى:

الجهاز المركزي للإحصاء الفلسطيني

ص.ب. 1647، رام الله - فلسطين

هاتف: 2 2982700 (970/972)

فاكس: 2 2982710 (970/972)

الرقم المجاني: 1800300300

بريد إلكتروني: diwan@pcbs.gov.ps

صفحة إلكترونية: <http://www.pcbs.gov.ps>

الرقم المرجعي: 2441





## شكر وتقدير

يتقدم الجهاز المركزى للإحصاء الفلسطينى بجزيل الشكر والتقدير لجميع أصحاب ومدراء وموظفى الفنادق على تعاونهم فى إنجاح جمع بيانات المسح، وإلى جميع العاملين فى هذا المسح لما أبدوه من حرص منقطع النظير أثناء تأدية واجبهم.

لقد تم تخطيط وتنفيذ مسح النشاط الفندقى فى الضفة الغربية، 2018، بقيادة فريق فنى من الجهاز المركزى للإحصاء الفلسطينى، وبدعم مالى مشترك بين كل من دولة فلسطين ومجموعة التمويل الرئيسية للجهاز (CFG) لعام 2018 ممثلة بمكتب الممثلة النرويجية لدى دولة فلسطين.

يتقدم الجهاز المركزى للإحصاء الفلسطينى بجزيل الشكر والتقدير إلى أعضاء مجموعة التمويل الرئيسية للجهاز (CFG) على مساهمتهم القيمة فى تنفيذ هذا المشروع.



## فريق العمل

- **اللجنة الفنية**  
رئيس اللجنة  
فتحي فراسين  
ايناس الرفاعي  
فايز الغضبان  
لبنى سمور
- **إعداد التقرير**  
ايناس الرفاعي
- **تدقيق معايير النشر**  
حنان جناجره
- **المراجعة الأولية**  
فتحي فراسين  
محمود عبد الرحمن  
ماهر صبيح  
رانيا أبو غبوش
- **المراجعة النهائية**  
عناية زيدان
- **الإشراف العام**  
رئيس الجهاز  
علا عوض





## تنويه للمستخدمين

- يرجع التغيير فى عدد الفنادق والغرف والأسيرة خلال الأشهر للعام 2018، بسبب وجود عدد من الفنادق توقفت مؤقتاً عن العمل لإجراء عمليات الترميم والصيانة، وبياناتها غير مدرجة فى النتائج الواردة فى هذه النشرة خلال تلك الأشهر، والبيانات الواردة فى النشرة تشمل بيانات الفنادق التى استجابت.
- البيانات تشمل كافة المنشآت التى تمارس النشاط الفندقى، سواء كانت مصنفة أم غير مصنفة.
- تم نشر المؤشرات الفندقية لمحافظة القدس منفردة عن منطقة وسط الضفة الغربية.
- لم يتم نشر بيانات النشاط الفندقى فى قطاع غزة فى هذه النشرة، بسبب عدم تمكن الباحثين الميدانيين من جمع البيانات المطلوبة.





## قائمة المحتويات

الصفحة	الموضوع
	قائمة الجداول المقدمة
17	المصطلحات والمؤشرات: الفصل الأول:
19	النتائج الرئيسىة: الفصل الثانى:
19	1.2 توزيع الفنادق العاملة حسب المنطقة خلال العام 2018
20	2.2 المرافق العامة فى الفنادق، كانون أول 2018
20	3.2 عدد العاملين فى الفنادق خلال العام 2018
20	4.2 عدد النزلاء خلال العام 2018
21	5.2 لىالى المبيت خلال العام 2018
22	6.2 إشغال الغرف والأبسرة خلال العام 2018
23	المنهجىة: الفصل الثالث:
23	1.3 أهداف المسح
23	2.3 استمارة المسح
23	3.3 الإطار والعىنة
23	1.3.3 مجتمع الهدف
23	2.3.3 اطار المعاىنة
24	4.3 العمليات المىدانىة
24	1.4.3 التدرىب والتعىين
24	2.4.3 جمع البىانات
24	3.4.3 الإشراف والتدقىق المىدانى
24	4.4.3 التدقىق المكتبى والترمىز
24	5.3 معالجه البىانات
24	1.5.3 برنامج الادخال وقواعد التدقىق
25	2.5.3 تنظىف البىانات
25	3.5.3 استخراج النتائج
27	الجودة: الفصل الرابع:
27	1.4 الدقة
27	1.1.4 أخطاء المعاىنة

الصفحة	الموضوع
27	2.1.4 أخطاء غير المعانىة
28	3.1.4 معدلات الاجابة
28	2.4 مقارنة البىانات
29	المراجع
31	الجداول الاحصائىة

## قائمة الجداول

الصفحة	الجدول
33	جدول 1-1: المؤشرات الرئيسية للنشاط الفندقي في الضفة الغربية حسب الشهر، 2018
34	جدول 2-1: توزيع الفنادق والغرف والأسرة في الضفة الغربية حسب فئات عدد الغرف، 2018
35	جدول 3-1: عدد العاملين في الفنادق في الضفة الغربية حسب الشهر وطبيعة العمل والجنس، 2018
36	جدول 4-1: عدد النزلاء في الفنادق في الضفة الغربية حسب الشهر والجنسية، 2018
37	جدول 5-1: التوزيع النسبي للنزلاء في الفنادق في الضفة الغربية حسب الشهر والجنسية، 2018
38	جدول 6-1: عدد ليلي المبيت في الفنادق في الضفة الغربية حسب الشهر والجنسية، 2018
39	جدول 7-1: التوزيع النسبي لليالي المبيت في الفنادق في الضفة الغربية حسب الشهر والجنسية، 2018
40	جدول 8-1: معدل مدة إقامة النزلاء (ليلة/نزيل) في الفنادق في الضفة الغربية حسب الشهر والجنسية، 2018
41	جدول 1-2: المؤشرات الرئيسية للنشاط الفندقي في الضفة الغربية حسب المنطقة والربع، 2018
43	جدول 2-2: متوسط عدد غرف الفنادق في الضفة الغربية حسب المنطقة والربع والسعة، 2018
44	جدول 3-2: عدد الفنادق والغرف المتاحة والتجهيزات المتوفرة فيها في الضفة الغربية حسب المنطقة في شهر كانون أول 2018
45	جدول 4-2: المرافق العامة المتوفرة في الفنادق في الضفة الغربية حسب المنطقة في شهر كانون أول، 2018
46	جدول 5-2: متوسط عدد العاملين في الفنادق في الضفة الغربية حسب المنطقة والربع وطبيعة العمل والجنس، 2018
47	جدول 6-2: عدد النزلاء في الفنادق في الضفة الغربية حسب المنطقة والربع والجنسية، 2018
49	جدول 7-2: التوزيع النسبي للنزلاء في الفنادق في الضفة الغربية حسب المنطقة والربع والجنسية، 2018
51	جدول 8-2: عدد ليلي المبيت في الفنادق في الضفة الغربية حسب المنطقة والربع والجنسية، 2018
53	جدول 9-2: التوزيع النسبي لليالي المبيت في الفنادق في الضفة الغربية حسب المنطقة والربع والجنسية، 2018
55	جدول 10-2: معدل مدة إقامة النزلاء (ليلة/نزيل) في الفنادق في الضفة الغربية حسب المنطقة والربع والجنسية، 2018



## المقدمة

تشهد إحصاءات السياحة اهتماماً متزايداً من الأجهزة الإحصائية فى الدول المختلفة نظراً لأهمية توفير البيانات الإحصائية فى دعم أنشطة السياحة التى تساهم بشكل فعال فى تعزيز الاقتصاد الوطنى. ومن المتوقع أن يحتل هذا القطاع حصة كبيرة من الناتج المحلى الإجمالى فى حال استغلال الموارد الكامنة فيه، وذلك لكون فلسطين غنية بالموارد السياحية الجاذبة لشرائح كبيرة من سكان العالم على اختلاف جنسياتهم وثقافتهم.

لقد بدأ تنفيذ هذا المسح بصورة دورية ابتداءً من الربيع الأول من العام 1996، من خلال استمارات شهرية تسجل فيها البيانات المتعلقة بنزلاء كل فندق، وذلك بناءً على توصيات منظمة السياحة العالمية والإتحاد الأوروبى فى هذا المجال حيث يتم نشر النتائج لكل عام فى تقرير سنوى.

تغطي هذه النشرة نتائج مسح النشاط الفندقى فى الضفة الغربية خلال العام 2018، إذ يوفر هذا المسح مؤشرات هامة حول النشاط الفندقى وحركة النزلاء فى الفنادق الفلسطينية، وتشمل هذه المؤشرات، عدد الفنادق العاملة وعدد الغرف والأسرة المتوفرة فيها، والتجهيزات فى الفنادق وفى الغرف، وعدد العاملين، وعدد ليالى المبيت فى الفنادق خلال فترة الإسناد الزمنى، وعدد النزلاء حسب الجنسية، ومعدلات إشغال الغرف والأسرة فى الفندق.

يأمل الجهاز أن يسهم هذا التقرير فى توفير البيانات اللازمة حول الحركة السياحية فى فنادق الضفة الغربية، وأن يساعد متخذي القرار وصانعي السياسات فى مسيرة التنمية الوطنية الشاملة.

والله ولى التوفيق،،،

علا عوض  
رئيس الجهاز

تموز، 2019





## الفصل الأول

### المصطلحات والمؤشرات

لقد تم الرجوع إلى أحدث التعاريف الدولية المتعلقة بإحصاءات السياحة في عرض وشرح هذه المفاهيم والمصطلحات وذلك لتتناسب مع توصيات الأمم المتحدة، كما أن هذه المفاهيم والمصطلحات متوافقة مع باقي المواضيع المتقاطعة في الجهاز المركزي للإحصاء الفلسطيني.

وتشتمل أهم المفاهيم والمصطلحات المذكورة في هذا التقرير على ما يلي:

#### الفندق:

هو منشأة تصنف ضمن منشآت الإقامة السياحية الجماعية التي توفر المبيت للزائر. ويشترط في الفندق أن يكون عدد الأماكن المتوفرة فيه تستوعب مجموعة أشخاص يزيد عن معدل عدد أفراد عائلة واحدة وتكون تحت إدارة موحدة وتقدم خدمات وتسهيلات تشمل خدمة الغرف واعداد الأسرة يوميا وتنظيف المرافق الصحية، وتصنف الفنادق في درجات وفئات وفقا للتسهيلات والخدمات التي تقدمها.

#### الفنادق العاملة:

هي الفنادق التي تدخل ضمن اطار العينة والنتائج، ويستثنى من ذلك الفنادق المتوقفة عن العمل لإجراء عمليات الترميم والصيانة، والفنادق التي ترفض استيفاء بيانات المسح.

#### الغرف الفندقية المتاحة:

الغرف المعدة للاستخدام من النزلاء للمبيت. وتكون الغرف مفردة أو ثنائية أو ثلاثية أو رباعية، وقد أدرجت الغرف التي تشمل أكثر من أربعة أسرة تحت بند (أخرى). أما الجناح فيتألف من غرفة نوم واحدة أو أكثر وصالة وحمام خاص.

#### الغرف والأسرة المتاحة:

تشمل ما هو قابل للإشغال من غرف وأسرة خلال فترة المسح باستثناء ما هو مغلق للصيانة أو لأي سبب كان.

#### النزلاء:

هم الأشخاص الذين يبيتون في الفندق، ويستخدمون مرافقه وخدماته، ويعتبر كل من يترك الفندق ولو لليلة واحدة ثم يعود للفندق ثانية بمثابة نزيل جديد.

#### إجمالي عدد ليالي المبيت في جميع الفنادق العاملة (مؤشر):

مؤشر يقيس إجمالي عدد الاسرة المحجوزة للنزلاء في الفنادق لأجل المبيت، سواء أ تم المبيت فعليا أو لم يتم، وحدة القياس ليلة مبيت.

#### عدد الغرف الفندقية المشغولة (مؤشر):

عدد الغرف التي تم حجزها ومدفوعة الأجر من قبل النزلاء لاستخدامها لغرض المبيت. وتعتبر الغرفة مشغولة سواء استخدمت فعليا أو لم تستخدم.

**متوسط إشغال (الغرف، الأبرة) (مؤشر):**

مؤشر يقىس متوسط اشغال الغرف، الأبرة فى الفنادق العاملة خلال فترة محددة.

**نسبة إشغال (الغرف، الأبرة) (مؤشر):**

مؤشر يقىس نسبة اشغال الغرف، الأبرة فى الفنادق العاملة خلال فترة محددة.

**معدل مدة الإقامة فى الفنادق (مؤشر):**

مؤشر يقىس معدل اقامة النزلاء فى الفنادق العاملة.

**شمال الضفة الغربىة:**

تشمل محافظات جنين، طوباس والأغوار الشمالىة، طولكرم، نابلس، قلقىلىة، سلفىة.

**وسط الضفة الغربىة:**

تشمل محافظات رام الله والبيرة، وأرىحا والأغوار، والقدس.

**جنوب الضفة الغربىة:**

تشمل محافظتى بىة لحم والخلىل

**معادلات احتساب الجداول:**

$$1. \text{ متوسط إشغال الغرف} = \frac{\text{مجموع الغرف المشغولة خلال (الشهر/الربع/السنة)}}{\text{عدد أيام (الشهر/الربع/السنة)}}$$

$$2. \text{ النسبة المئوية لإشغال الغرف} = \frac{\text{مجموع الغرف المشغولة خلال (الشهر/الربع/السنة)}}{100 \times \text{عدد أيام (الشهر/الربع/السنة)}} \times \text{عدد الغرف المتاحة}$$

$$3. \text{ متوسط إشغال الأبرة} = \frac{\text{مجموع الأبرة المشغولة خلال (الشهر/الربع/السنة)}}{\text{عدد أيام (الشهر/الربع/السنة)}}$$

$$4. \text{ النسبة المئوية لإشغال الأبرة} = \frac{\text{مجموع الأبرة المشغولة خلال (الشهر/الربع/السنة)}}{100 \times \text{عدد أيام (الشهر/الربع/السنة)}} \times \text{عدد الأبرة المتاحة}$$

$$5. \text{ النسبة المئوية للنزلاء حسب الجنسىة} = \frac{\text{عدد النزلاء حسب كل جنسىة}}{100 \times \text{مجموع النزلاء لكافة الجنسىات}}$$

$$6. \text{ معدل مدة الإقامة} = \frac{\text{عدد لىالى المبىة}}{\text{عدد النزلاء}}$$

## الفصل الثانى

## النتائج الرئيسىة

ىعرض هذا التقرير النتائج الرئيسىة لمسح النشاط الفندقى فى الضفة الغربىة خلال عام 2018، وىغطى كافة الفنادق العاملة التى استجابت فى المسح فى الضفة الغربىة.

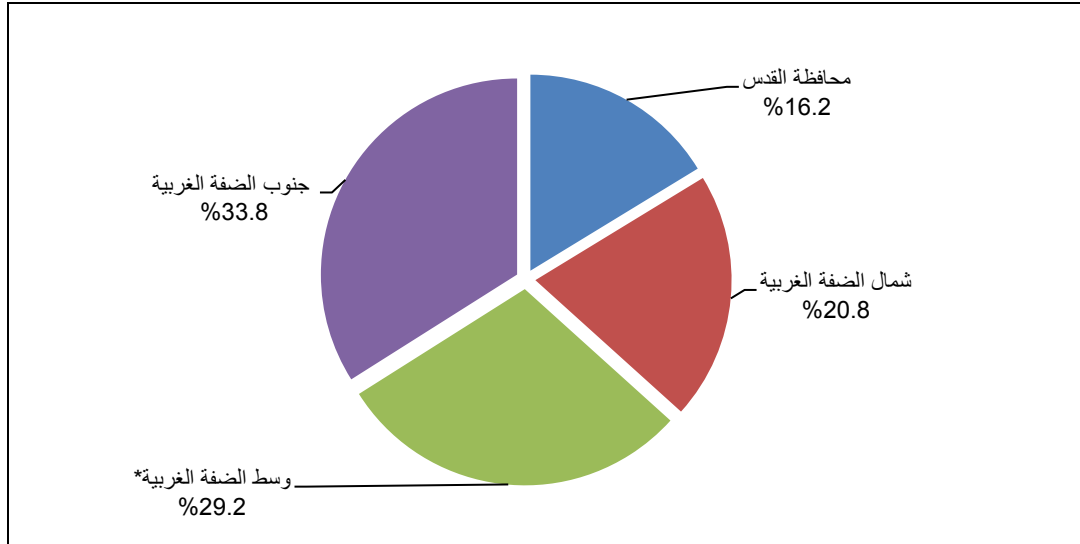
## 1.2 توزيع الفنادق العاملة حسب المنطقة خلال العام 2018

بلغ عدد الفنادق التى استجابت فى المسح 130 فندقاً عاملاً كما فى نهاية العام 2018، ىتوفر فىها ما متوسطه 7,404 غرفة، وتضم ما متوسطه 16,252 سريراً.

وتتوزع الفنادق والغرف والأسرة فى الضفة الغربىة حسب المنطقة كالتالى:

- منطقة شمال الضفة الغربىة: 27 فندقاً ىتوفر فىه 529 غرفة، و1,412 سريراً.
- منطقة وسط الضفة الغربىة\*: 38 فندقاً ىتوفر فىها 1,677 غرفة، و3,452 سريراً.
- محافظة القدس: 21 فندقاً ىتوفر فىها 1,425 غرفة، و3,153 سريراً.
- منطقة جنوب الضفة الغربىة: 44 فندقاً ىتوفر فىها 3,772 غرفة، و8,235 أسرة، (انظر/ى جدول 2-1)

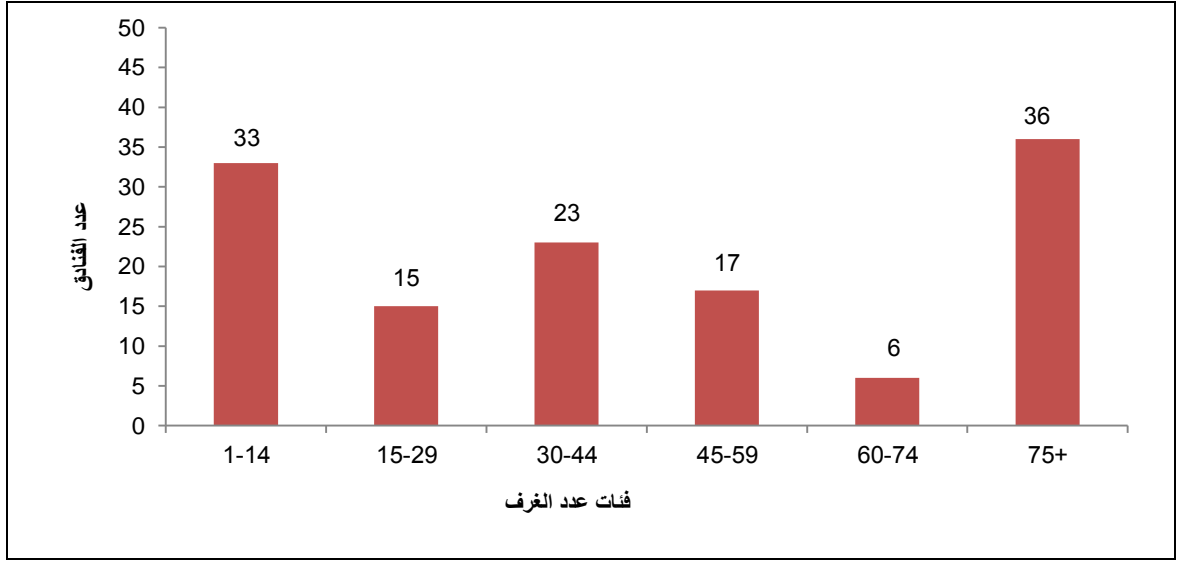
## التوزيع النسبى للفنادق العاملة حسب المنطقة كما فى شهر كانون أول، 2018



\*منطقة وسط الضفة الغربىة لا تشمل محافظة القدس

فىما ىتعلق بتوزيع الفنادق العاملة بناءً على عدد الغرف المتوفرة فىها فى شهر كانون أول 2018، فإن ما مجموعه 36 فندقاً ىحتوى على 75 غرفة فأكثر، فى حىن بلغ عدد الفنادق التى تحتوى على 14 غرفة فأقل نحو 33 فندقاً، (انظر/ى جدول 2-1).

## عدد الفنادق حسب فئات عدد الغرف فى شهر كانون أول، 2018



## 2.2 المرافق العامة فى الفنادق، كانون أول 2018

تتوفر المطاعم وقاعات الاجتماعات فى غالبية الفنادق العاملة فى الضفة الغربية، حيث بلغ عدد المطاعم 157 مطعمًا سعتها 22,184 فردًا، وعدد قاعات الاجتماعات 201 قاعة، سعتها 25,645 فردًا، فى حين يوجد فى الفنادق 147 موقفًا للسيارات، سعتها 5,420 سيارة، وبلغ عدد المصاعد فى فنادق الضفة الغربية 198 مصعد، وتبين النتائج أن عدد المسابح وعدد الملاعب والصالات الرياضية فى فنادق الضفة الغربية بلغ 26 مسبحاً و 27 ملعباً وصالة رياضية، (انظر/ي جدول 2-4).

## 3.2 عدد العاملين فى الفنادق خلال العام 2018

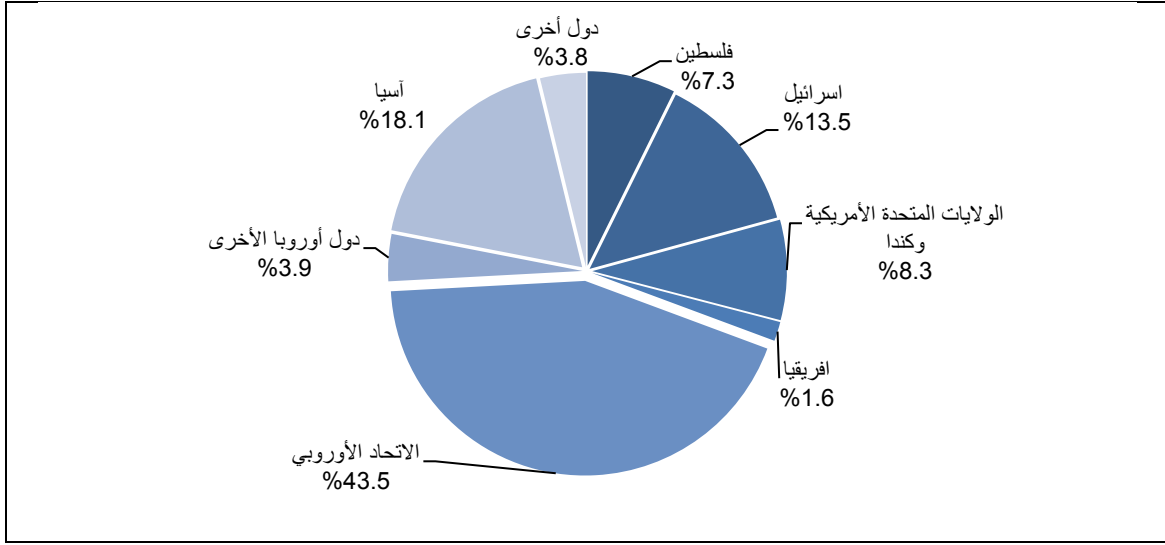
بلغ متوسط عدد العاملين فى الفنادق 3,079 عامل وعاملة، حيث بلغ عدد العاملين فى الإدارة 771 عاملاً، منهم 505 من الذكور و 266 من الإناث، وفى التشغيل 2,308 عامل، منهم 1,825 من الذكور و 483 من الإناث، (انظر/ي جدول 1-3).

## 4.2 عدد النزلاء خلال العام 2018

بلغ عدد النزلاء فى فنادق الضفة الغربية خلال العام 2018 ما مجموعه 653,744 نزلياً، 7.3% منهم من الفلسطينيين و 43.5% من دول الإتحاد الأوروبى، وبالمقارنة مع العام 2017 يتبين ان هناك ارتفاعاً فى عدد النزلاء بنسبة 19.8% (انظر/ي جدول 2-6 و جدول 2-7).

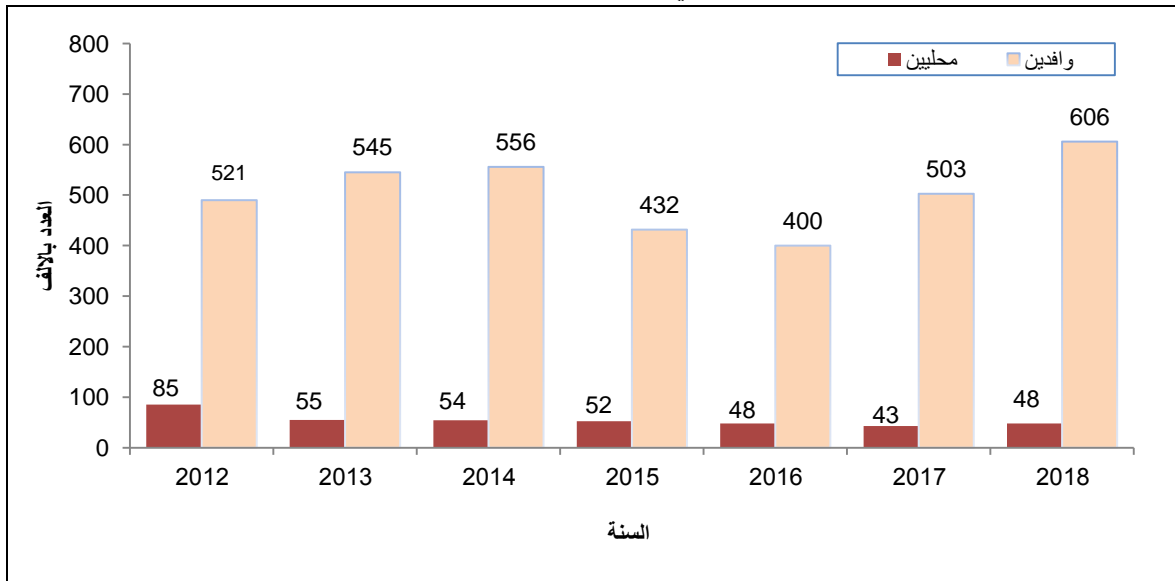
يتركز النزلاء فى فنادق جنوب الضفة الغربية حيث وصلت نسبتهم 63.0% من مجموع النزلاء، يليها فنادق محافظة القدس ووسط الضفة الغربية بنسبة 18.6% و 9.3% على التوالي، أما نسبة نزلاء الفنادق فى شمال الضفة الغربية فقد بلغت 9.1% (انظر/ي جدول 2-6).

## التوزيع النسبي للنزلاء حسب الجنسية، 2018



كما بينت النتائج أن نسبة النزلاء الوافدين في فنادق الضفة الغربية بلغت 92.7% من مجموع النزلاء خلال العام 2018.

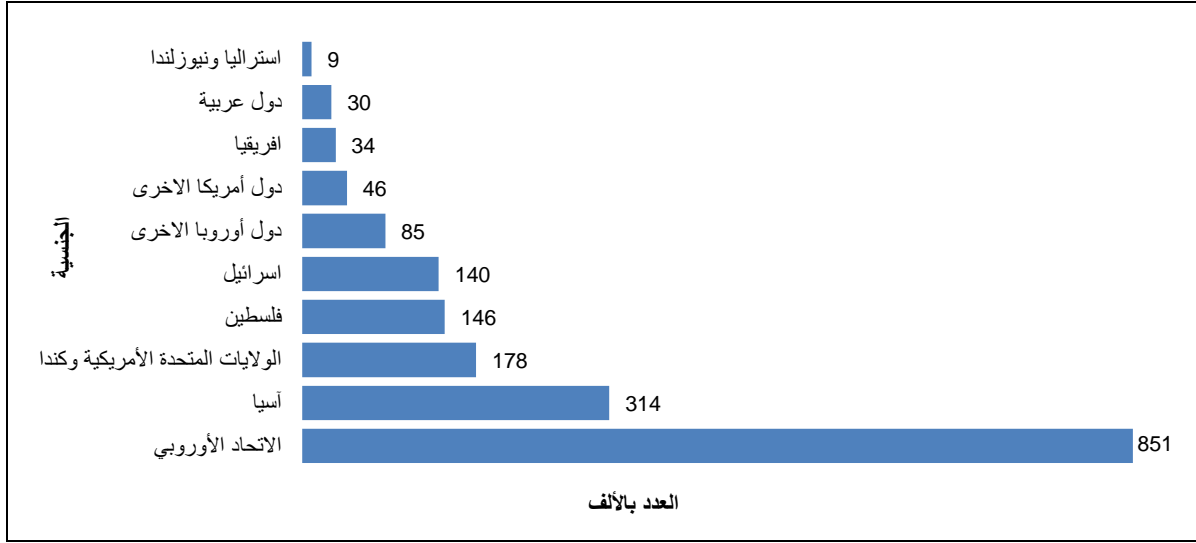
## عدد النزلاء المحليين والوافدين في فنادق الضفة الغربية خلال الاعوام 2012-2018



## 5.2 ليالي المبيت خلال العام 2018

بلغ عدد ليالي المبيت في فنادق الضفة الغربية 1,833,687 ليلة خلال عام 2018، حيث شكلت ليالي المبيت للنزلاء القادمين من الاتحاد الأوروبي 46.5% من إجمالي عدد ليالي المبيت، وليالي المبيت للنزلاء القادمين من دول أوروبا الأخرى بنسبة 4.6%، أما ليالي المبيت للنزلاء الفلسطينيين فقد بلغت 8.0%، بينما بلغت نسبة ليالي المبيت للنزلاء القادمين من الولايات المتحدة الأمريكية وكندا 9.7%. وبمقارنة عدد ليالي المبيت مع العام 2017، يتبين أن هناك ارتفاعاً بنسبة 16.1% (انظر/ي جدول 2-8 وجدول 2-9).

## عدد ليالي المبيت للزلاء حسب الجنسية، 2018



تتوزع ليالي المبيت في الفنادق حسب المنطقة كالتالي: 65.0% من ليالي المبيت في فنادق جنوب الضفة الغربية و19.5% من ليالي المبيت في فنادق محافظة القدس، أما نسبة ليالي المبيت في فنادق وسط وشمال الضفة الغربية فقد بلغت 10.2% و5.3% على التوالي، من إجمالي عدد ليالي المبيت في فنادق الضفة الغربية، (انظر/ي جدول 2-8).

## 6.2 إشغال الغرف والأسرة خلال العام 2018

بلغ متوسط عدد الغرف التي يتم اشغالها يومياً في الفنادق العاملة في الضفة الغربية 1,625.4 غرفة فندقية تشكل ما نسبته 22.0% من إجمالي عدد الغرف المتاحة، بينما بلغ متوسط إشغال الأسرة 5,023.8 سريراً تشكل ما نسبته 30.9%، وفيما يتعلق بمعدل مدة إقامة النزلاء في الفنادق خلال العام فقد بلغ 2.8 (ليلة/نزيل)، في حين بلغ أعلى معدل لمدة الإقامة للزلاء 5.1 ليلة لكل نزلاء في فنادق وسط الضفة الغربية خلال الربع الأول. في حين كان ادنى معدل مدة إقامة في شمال الضفة الغربية خلال الربعين الثاني والثالث بمعدل 1.6 ليلة لكل نزلاء، (انظر/ي جدول 1-1 وجدول 2-10).

يلاحظ في الجدول الآتي التغيير في أبرز مؤشرات النشاط الفندقي خلال السنوات السابقة مقارنة مع العام 2018، حيث شهدت ارتفاعاً في قيم معظم المؤشرات الرئيسية للنشاط الفندقي.

## المؤشرات الرئيسية للنشاط الفندقي في الضفة الغربية، 2013-2018

المؤشر	2013	2014	2015	2016	2017	2018
عدد الفنادق العاملة كما في نهاية العام	113	109	112	125	130	130
متوسط عدد العاملين خلال العام	2,797	2,995	2,975	2,903	3,032	3,079
عدد النزلاء	600,362	610,347	484,394	448,247	545,814	653,744
عدد ليالي المبيت	1,467,709	1,537,311	1,420,264	1,310,824	1,579,143	1,833,687
متوسط إشغال الغرف	1,458.5	1,681.9	1,530.5	1,414.0	1,491.0	1,625.4
متوسط إشغال الأسرة	4,021.1	4,211.8	3,891.1	3,591.3	4,326.4	5,023.8
نسبة إشغال الغرف	24.8	25.2	22.5	20.6	20.3	22.0
نسبة إشغال الأسرة	29.9	28.5	25.8	23.7	26.8	30.9

## الفصل الثالث

### المنهجىة

#### 1.3 أهداف المسح

ىهدف مسح الفنادق إلى توفير قاعدة بيانات عن حركة النشاط الفندقى فى الضفة الغربىة، لمساعدة صانعى السىاسات من وضع الخطط اللازمة لتطویر القطاع السىاحى.

حىث أن المسح یوفر بيانات تتعلق بالمؤشرات الآتىة:

- عدد الفنادق العاملة وعدد الغرف والأسرة المتوفرة فىها.
- المرافق والتجهيزات فى الفنادق وفى الغرف.
- عدد العاملين فى الفنادق.
- عدد النزلاء وتوزیعهم حسب بلد الجنسىة.
- عدد وتوزیع لىالى المبیب فى الفنادق حسب الجنسىة خلال فترة الإسناد الزمنى.
- متوسط ونسب إشغال الغرف والأسرة.

#### 2.3 استمارة المسح

تم تصمىم استمارة المسح بما ینتق مع الأهداف المحددة له، وبالأخذ بالتوصىيات الدولىة فى مجال إحصاءات السىاحة ما أمکن ذلك. وقد تم التنسىق مع المجلس الأعلى للسیاحة العربىة وجمعیة الدراسات العربىة فى تصمىم الاستمارة باعتبارهما مؤسستین ذات صلة وطیدة بالموضوع، وتحتوى الاستمارة على المتغىرات الأساسىة الآتىة:

- البىانات التعریفىة: اسم الفندق وصاحب الفندق والعنوان.
- البىانات العامة: الكىان القانونى، ورقم رخصة الفندق، وسنة انشاء الفندق، وسنة مباشرة العمل.
- العاملون فى الفندق: وذلك حسب فئة العاملين والجنس.
- الطاقة الاستىعابىة: وتشمل عدد الغرف، وعدد الأسرة.
- النزلاء وإشغال الأسرة والغرف: ویشمل عدد النزلاء حسب الجنسىة، وإشغال الأسرة حسب الجنسىة، وعدد الغرف المشغولة.

#### 3.3 الإطار والعینة

##### 1.3.3 مجتمع الهدف

مجتمع الدراسة فى هذا المسح جمىع الفنادق العاملة فى الضفة الغربىة خلال العام 2018.

##### 2.3.3 اطار المعاينة

الاطار هو قائمة بجمىع الفنادق العاملة فى الضفة الغربىة، والتى تم حصرها فى التعداد العام للمنشآت الذى نفذة الجهاز المركزى للإحصاء الفلسطينى فى عام 2012. ویعتبر الحصر الشامل هو الأسلوب المتبع فى هذا المسح، ویتم تحدیث



الإطار بشكل مستمر بإضافة الفنادق المستحدثة، وحذف الفنادق التي تتوقف عن العمل بشكل نهائي أو التي تغير نشاطها الاقتصادي. أما الفنادق التي تتوقف عن العمل لغايات الترميم والصيانة فلا يجمع عنها بيانات طوال فترة توقفها.

### 4.3 العمليات الميدانية

#### 1.4.3 التدريب والتعيين

تم اختيار فريق العمل الميداني من ذوي الخبرة والكفاءة اللازمتين، ومن أجل الإطلاع على خصوصية المسح من النواحي المنهجية، وكذلك المفاهيم والتفاصيل الأخرى المتعلقة به، تم إشراكهم في برنامج تدريبي نظري وعملي، بما يؤهلهم للقيام بالمهام الملقاة على عاتقهم من الأعمال الميدانية المحددة في هذا المسح.

#### 2.4.3 جمع البيانات

تودع الاستمارة لدى الفندق من خلال باحثي المسح لتستوفى بياناتها عن شهر كامل. ويقوم فريق الباحثين بزيارات دورية لمتابعة دقة عمليات التسجيل خصوصاً بما يتعلق بالنزلاء، وللإجابة على أية استفسارات من المكلفين باستيفاء بيانات الاستمارة من قبل إدارة الفندق. وأحياناً يقوم الباحث نفسه تحت إشراف المكلف من إدارة الفندق باستيفاء البيانات. وتجمع الاستمارات من الفنادق خلال الأسبوع الأول الذي يلي شهر الإسناد، وترسل للجهاز بواسطة منسق العمل الميداني لمتابعة الأعمال المكتبية ومعالجة بياناتها.

#### 3.4.3 الإشراف والتدقيق الميداني

يتم تنفيذ عمليات جمع البيانات والتنسيق ميدانياً لكافة أعمال المسح. ويتم إعداد النماذج والأدوات اللازمة لذلك. ويتألف فريق العمل الميداني لهذا المسح من سبعة باحثين موزعين في مختلف المناطق الجغرافية للضفة الغربية، إضافة إلى منسق واحد يشرف ويتابع العمل الميداني في المناطق المختلفة.

#### 4.4.3 التدقيق المكتبي والترميز

تسلم الاستمارات المستوفاة والمدققة ميدانياً للمدقق المكتبي الذي يقوم بمراجعة وتدقيق الاستمارات تدقيقاً نهائياً، بما فيها العودة لسجلات الفندق، وفحص البيانات، والتأكد من صحتها إذا اقتضت الضرورة ومن خلال الآليات المتبعة لضمان سلامة الإجراءات، والمحافظة على نوعية البيانات وجودتها.

بعد الانتهاء من عمليات التدقيق تسلم الاستمارة للمرمز الذي يقوم بترميزها طبقاً لدليل التجمعات السكانية الفلسطينية.

### 5.3 معالجة البيانات

#### 1.5.3 برنامج الإدخال وقواعد التدقيق

تم إعداد كافة البرامج اللازمة لمعالجة بيانات المسح وعمليات الإدخال واستخراج كشوف التدقيق بعد ادخال البيانات، أما الجداول النهائية فتم استخراجها من قبل دائرة إحصاءات السياحة وفق نماذج الجداول المعدة مسبقاً بما يعكس أهداف المسح.

### 2.5.3 تنظيف البيانات

تم تطوير برامج خاصة لتنظيف البيانات، بالاعتماد على قواعد تدقيق واتساق لبيانات الاستمارة المعدة مسبقاً، حيث يتوقف برنامج الإدخال عن استكمال إدخال الاستمارات التي تحتوي على أخطاء، لحين تصحيح كافة الأخطاء المشار إليها بناءً على قواعد التنظيف المستخدمة وبالرجوع الى الميدان ان امكن ذلك.

### 3.5.3 استخراج النتائج

بعد انتهاء إدخال البيانات وتدقيقها وتنظيفها من أية أخطاء يتم استخراج جداول نتائج المسح وفق نماذج الجداول المصممة مسبقاً.



## الفصل الرابع

### الجودة

يشمل مفهوم الجودة جوانب متعددة، بدءاً بالتخطيط الأولي للمسح وانتهاءً بكيفية النشر وفهم البيانات والاستفادة منها، ويغطي هذا الفصل دقة البيانات من حيث أخطاء المعاينة وغير المعاينة والإجراءات المتبعة للحد منها.

#### 1.4 الدقة

يشمل فحص دقة البيانات جوانب متعددة في المسح من أبرزها أخطاء المعاينة بسبب استخدام عينة، وكذلك أخطاء غير المعاينة التي ترجع إلى طاقم العمل وأدوات المسح، بالإضافة إلى معدلات الإجابة في المسح.

##### 1.1.4 أخطاء المعاينة

نفذ هذا المسح على أساس الحصر الشامل لجميع الوحدات الإحصائية المستهدفة بالدراسة (الفنادق)، لذلك لا توجد أي أخطاء معاينة في هذا المسح.

##### 2.1.4 أخطاء غير المعاينة

إن أخطاء غير المعاينة ممكنة الحدوث في كل مراحل تنفيذ المشروع، خلال جمع البيانات أو إدخالها والتي يمكن إجمالها بالآتي:

- أخطاء عدم الاستجابة: أبدت جميع الفنادق العاملة لهذا العام تعاوناً كبيراً مع الباحثين الميدانيين، إلا أنه ظهر عدد من حالات عدم استجابة (9 حالات) خلال العام 2018
- أخطاء الاستجابة والمرتبطة بالمبحوث والباحث ومدخل البيانات: ولتفادي هذا النوع من الأخطاء فقد اتخذت إدارة المشروع مجموعة من الإجراءات الكفيلة بتقليلها إلى أدنى مستوياتها وقد تمثلت هذه الإجراءات:
  1. الأخطاء المرتبطة بالمبحوث: تم جمع البيانات عن أعداد الفنادق المستخرجة على أساس شهري، لضمان جمع أرقام موثوقة ودقيقة حول المؤشرات الهامة، وقد كانت زيارة الباحثين الميدانيين للفنادق أسبوعياً، للتحقق مما إذا كان يتم الإبلاغ عن البيانات بشكل كامل وصحيح.
  2. الأخطاء المرتبطة بالباحث: تم اتخاذ مجموعة من الإجراءات التي من شأنها تعزيز دقة البيانات خلال عملية جمع البيانات من الميدان، وقد تمثلت هذه الإجراءات بتدريب الباحثين الميدانيين على كيفية استيفاء الاستمارة والنماذج وأدوات المسح.
  3. الأخطاء المرتبطة بإدخال البيانات: من أجل التحقق من جودة البيانات واتساقها، تم اتخاذ مجموعة من الإجراءات التي من شأنها تعزيز دقة البيانات خلال عملية معالجتها وحوسبتها، وقد تمثلت هذه الإجراءات بالآتي:
    - تم تجهيز برنامج الإدخال لاستمارة المسح بحيث يكون هناك شاشة لكل صفحة من صفحات الاستمارة.
    - تم تغذية البرنامج بقائمة من الشروط المرجعية للتحقق الآلي على الاستمارة من حيث التدقيق ومنطقية البيانات.
    - تم التحقق من فاعلية البرنامج من خلال إدخال استمارات تجريبية إحداها مغلوطة والأخرى صحيحة.

- تم اأآفر مدألى البفاناف من نوى الاأآصاص فى مآال البرمآة والكمبفوتر وتم أأرفبهم بشكل كامل على برنامآ الإأآال.
- تم اسآلام ملفاف بالبفاناف المأذلة وتم فأصفا ومراآعآها من قبل إأارة المأروع، وذلك قبل المأروع باسآآراآ النآافآ، آفآ قامآ إأارة المأروع بمآموعة كبفره من الفأوص الذى آبفن منطآفة وترابط البفاناف.

#### إآراء آأرى آأذآها إأارة المأروع لرفآ آوءة البفاناف:

1. الزفارات المفأانفة كانت وسفلة مساعأه للآأكأ من آلالها على كفاءة أأاء البأآفن، وآوءة البفاناف.
2. إعاأة أأقفق الاسآماراف بشكل كامل من قبل إأارة المأروع بعأ أن أأقفآ من قبل البأآ ومن ثم المأرف.
3. تم آعطففة بعص المآعفراف فى آأآر من سؤال بطرفقة أو بأآرى بهأف زفأة مصأاقفة البفاناف.

#### 3.1.4 مآألاف الإآابة

بلغ عأأ الفناأق الذى تم زفارفها فى الضفة الغربفة 139 فنأأقاً عاملاً، آفآ تم اسآففاء بفاناف 130 فنأأقاً فى نفاهفة العام 2018.

نسبة الاسآآابة=93.5%

نسبة عأم الاسآآابة=6.5%

#### 2.4 مآارنة البفاناف

تم مآارنة نآافآ النشرة السنوفة مع نآافآ النشرات الربففة للعام 2018 لمسآ النشاط الفندقى، آفآ أظهرآ المآارنة منطآفة وآآاناس فى النآافآ.

## المراجع

1. الجهاز المركزى للإحصاء الفلسطينى، 2018. سلسلة تقارير النشاط الفندقى فى الضفة الغربىة 2012-2017. رام الله - فلسطين.
2. التوصيات الدولىة المتعلقة بإحصاءات السىاحة، 2008 الأمم المتحدة - نىوبورك 2011.



# الجداول الإحصائىة

## Statistical Tables



