



دولة فلسطين

الجهاز المركزي للإحصاء الفلسطيني

نسخة معدلة حيث تم تصحيح قيمة المؤشر: إشغال الأسرة حسب المنطقة في جدول 1-2 (تابع)

النسخة القديمة من التقرير

النشاط الفندقي في الضفة الغربية
النشرة السنوية - 2016

نيسان / إبريل، 2017

تم إعداد هذا التقرير حسب الإجراءات المعيارىة المحددة فى ميثاق
الممارسات للإحصاءات الرسمىة الفلسطينىة 2006



© رجب، 1438 هـ - نىسان، 2017.

جملع الحقوق محفوظة.

فى حالة الاقتباس، ىرجى الإشارة إلى هذه المطبوعة كالتالى:

الجهاز المركزى للإحصاء الفلسطينى، 2017. النشاط الفندقى فى الضفة الغربىة، النشرة السنوىة-2016.

رام الله - فلسطين.

جملع المراسلات توجه إلى:

الجهاز المركزى للإحصاء الفلسطينى

ص.ب. 1647، رام الله - فلسطين

هاتف: 2 2982700 (+970/972)

فاكس: 2 2982710 (+970/972)

الرقم المجانى: 1800300300

بريد إلكترونى: diwan@pcbs.gov.ps

صفحة إلكترونىة: <http://www.pcbs.gov.ps>

شكر وتقدر

فأقدم الجهاز المركزى للإحصاء الفلسطينى بجزل الشكر والتقدير لجميع أصحاب ومدراء وموظفى الفنادق على تعاونهم فى إنجاح جمع بيانات المسح، وإلى جميع العاملين فى هذا المسح لما أبدوه من حرص منقطع النظفر أثناء تأدفة وأجبهم.

لقد تم تخطيط وتنفيذ مسح النشاط الفندقى فى الضفة الغربفة، 2016، بقيادة فرقق فى من الجهاز المركزى للإحصاء الفلسطينى، وبدعم مالى مشترك بين كل من دولة فلسطين وعدد من أعضاء مجموعة التمويل الرئفسفة للجهاز (CFG) لعام 2016 ممثلة بمكتب الممثلة النرويجفة لدى دولة فلسطين والوكالة السويسرفة للتنمفة والتعاون (SDC).

تجر الإشارة إلى أن محتوفات هذا التقرير من مسؤلفة الجهاز المركزى للإحصاء الفلسطينى.

فأقدم الجهاز المركزى للإحصاء الفلسطينى بجزل الشكر والتقدير إلى أعضاء مجموعة التمويل الرئفسفة للجهاز (CFG) على مساهمتهم القفمة فى تنفيذ هذا المشروع.

فرىق العمل

- **اللجنة الفنية**
رئىس اللجنة
اىناس الرفاعى
فاىز الغضببان
حسن زىد
- **إعداد التقرير**
اىناس الرفاعى
- **تدقيق معاىير النشر**
حنان جناجره
- **المراجعة الأولىة**
فتحى فراسىن
محمود عبد الرحمن
- **المراجعة النهائىة**
مجد قلالوه
- **الإشراف العام**
رئىس الجهاز
علا عوض

تنوفه للمستخدمفن

- ىرجع التفرفر فى عدد الفنادق والغرف والأفررة خلال الأشهر للعام 2016، بسبب وعود عدد من الفنادق تتوقف عن العمل لإجراء عملفات الترمفم والصفانة، ولا فتم شمولها فى النتائج الواردة فى هذه النشرة خلال تلك الأشهر.
- تم إطلاق تسمية "فندق" على جمفع المنشآت التى تمارس النشاط الفندقف، سواء كانت مصنفة أم فرر مصنفة.
- تم نشر المؤشرات الفندقفة لمحافظة القدس منفردة عن منطقة الوسط.
- لم فتم نشر بفانات النشاط الفندقف فى قطاع غزة فى هذه النشرة، بسبب عدم تمكن الباحثفن المفدانففن من جمع كافة البفانات المطلوبة فى قطاع غزة.

قائمة المحتويات

الموضوع	الصفحة
قائمة الجداول	
المقدمة	
الفصل الاول	15
المصطلحات والمؤشرات	
الفصل الثانى:	17
النتائج الرئيسىة	
1.2 توزيع الفنادق خلال العام 2016	17
2.2 المرافق العامة فى الفنادق، كانون أول 2016	18
3.2 عدد العاملين فى الفنادق خلال العام 2016	18
4.2 النزلاء خلال العام 2016	18
5.2 إشغال الغرف والأسرة خلال العام 2016	19
6.2 لىالى المبيت خلال العام 2016	20
الفصل الثالث:	21
المنهجية	
1.3 اهداف المسح	21
2.3 استمارة المسح	21
3.3 الإطار والعينة	21
4.3 العمليات الميدانىة	22
5.3 معالجة البيانات	22
الفصل الرابع	25
الجودة	
1.4 الدقة	25
2.4 معدلات الاجابة	26
3.4 مقارنة البيانات	26
المراجع	27
الجداول	29

قائمة الجداول

الصفحة	الجدول
33	جدول 1-1: المؤشرات الرئيسة للنشاط الفندقى فى الضفة الغربىة حسب الشهر، 2016
34	جدول 2-1: توزيع الفنادق والغرف والأسرة حسب فئات عدد الغرف، 2016
35	جدول 3-1: عدد العاملين فى الفنادق حسب طبيعة العمل والجنس والشهر، 2016
36	جدول 4-1: عدد النزلاء فى الفنادق حسب الجنسية والشهر، 2016
37	جدول 5-1: التوزيع النسبى للنزلاء فى الفنادق حسب الجنسية والشهر، 2016
38	جدول 6-1: عدد لىالى المبيت فى الفنادق حسب الجنسية والشهر، 2016
39	جدول 7-1: التوزيع النسبى لللىالى المبيت فى الفنادق حسب الجنسية والشهر، 2016
40	جدول 8-1: معدل مدة إقامة النزىل (لىلة/نزىل) فى الفنادق حسب الجنسية والشهر، 2016
41	جدول 1-2: المؤشرات الرئيسة للنشاط الفندقى فى الضفة الغربىة حسب المنطقة والربع، 2016
43	جدول 2-2: متوسط عدد غرف الفنادق حسب السعة والمنطقة والربع، 2016
44	جدول 3-2: عدد الفنادق والغرف المتاحة والتجهيزات المتوفرة فىها حسب المنطقة فى شهر كانون أول 2016
45	جدول 4-2: المرافق العامة المتوفرة فى الفنادق حسب المنطقة فى شهر كانون أول، 2016
46	جدول 5-2: متوسط عدد العاملين فى الفنادق حسب طبيعة العمل والجنس والمنطقة والربع، 2016
47	جدول 6-2: عدد النزلاء فى الفنادق حسب الجنسية والمنطقة والربع، 2016
49	جدول 7-2: التوزيع النسبى للنزلاء فى الفنادق حسب الجنسية والمنطقة والربع، 2016
51	جدول 8-2: عدد لىالى المبيت فى الفنادق حسب الجنسية والمنطقة والربع، 2016
53	جدول 9-2: التوزيع النسبى لللىالى المبيت فى الفنادق حسب الجنسية والمنطقة والربع، 2016
55	جدول 10-2: معدل مدة إقامة النزىل (لىلة/نزىل) فى الفنادق حسب الجنسية والمنطقة والربع، 2016

المقدمة

تشهد إحصاءات السىاحة اهتماماً متزايداً من الأجهزة الإحصاءىة فى الدول المختلفة نظراً لأهمىة توفير البىانات الإحصاءىة فى دعم أنشطة السىاحة التى تساهم بشكل فعال فى تعزيز الاقتصاد الوطنى. ومن المتوقع أن يحتل هذا القطاع حصة كبرىة من الناتج المحلى الإجمالى فى حال استغلال الموارد الكامنة فىه، وذلك لكون فلسطين غنىة بالموارد السىاحىة الجاذبة لشرائح كبرىة من المجموعات البشرىة على اختلاف ألوانها ومذاهبها.

لقد بدأ تنفيذ هذا المسح بصورة دورىة ابتداءً من الربىع الأول من العام 1996، من خلال استمارات شهرىة تسجل فىها البىانات المتعلقة بنزلاء كل فندق، وذلك بناءً على توصىات منظمة السىاحة العالمىة والإتحاد الأوروبى فى هذا المجال. وتصدر عن المسح سلسلة نشرات ربعىة وسنوىة، حىث يتم نشر النتائج الكلىة لكل عام فى تقرير سنوى.

تغطى هذه النشرة نتائج مسح النشاط الفندقى فى الضفة الغربىة خلال العام 2016، إذ يوفر هذا المسح مؤشرات هامة حول النشاط الفندقى وحركة النزلاء فى الفنادق الفلسطينىة، وتشمل هذه المؤشرات، عدد الفنادق العاملة وعدد الغرف والأسرة المتوفرة فىها، والتجهىزات فى الفنادق وفى الغرف، وعدد العاملين، وعدد لىالى المبيت فى الفنادق خلال فترة الإسناد الزمنى، وعدد النزلاء حسب الجنسىة، ومعدلات إشغال الغرف والأسرة فى الفندق.

يأمل الجهاز أن يسهم هذا التقرير فى توفير البىانات اللازمة حول الحركة السىاحىة فى فنادق الضفة الغربىة، وأن يساعد متخذى القرار وصانعى السىاسات فى مسىرة التتمة الوطنىة الشاملة.

والله ولى التوفىق،،،

علا عوض
رئىس الجهاز

نيسان، 2017

الفصل الأول

المصطلحات والمؤشرات

لقد تم الرجوع إلى أحدث التعاريف الدولية المتعلقة بإحصاءات السياحة فى عرض وشرح هذه المفاهيم والمصطلحات وذلك لتتناسب مع توصيات الأمم المتحدة، كما أن هذه المفاهيم والمصطلحات متوافقة مع باقى المواضيع المتقاطعة فى الجهاز المركزى للإحصاء الفلسطينى.

وتشتمل أهم المفاهيم والمصطلحات المذكورة فى هذا التقرير على ما يلى:

الفندق:

هو منشأة تصنف ضمن منشآت الإقامة السياحية الجماعية التى توفر المبيت للزائر. ويشترط فى الفندق أن يكون عدد الأماكن المتوفرة فيه تستوعب مجموعة أشخاص يزيد عن معدل عدد أفراد عائلة واحدة وتكون تحت إدارة موحدة وتقدم خدمات وتسهيلات تشمل خدمة الغرف واعداد الأسرة يومياً وتنظيف المرافق الصحية، وتصنف الفنادق فى درجات وفئات وفقاً للتسهيلات والخدمات التى تقدمها.

الفنادق العاملة:

هى الفنادق التى تدخل ضمن إطار العينة والنتائج، ويستثنى من ذلك الفنادق المتوقفة عن العمل لإجراء عمليات الترميم والصيانة، والفنادق التى ترفض استيفاء بيانات المسح.

الغرف الفندقية المتاحة:

الغرف المعدة للاستخدام من النزلاء للمبيت. وتكون الغرف مفردة أو ثنائية أو ثلاثية أو رباعية، وقد أدرجت الغرف التى تشمل أكثر من أربعة أسرة تحت بند (أخرى). أما الجناح فيتألف من غرفة نوم واحدة أو أكثر وصالة وحمام خاص.

الغرف والأسرة المتاحة:

تشمل ما هو قابل للإشغال من غرف وأسرة خلال فترة المسح باستثناء ما هو مغلق للصيانة أو لأي سبب كان.

النزلاء:

هم الأشخاص الذين يبيتون فى الفندق، ويستخدمون مرافقه وخدماته، ويعتبر كل من يترك الفندق ولو لليلة واحدة ثم يعود للفندق ثانية بمثابة نزىل جديد.

إجمالى عدد ليالى المبيت فى جميع الفنادق العاملة: (مؤشر)

مؤشر يقيس إجمالى عدد الاسرة المحجوزة للنزلاء فى الفنادق لأجل المبيت، سواء أ تم المبيت فعلياً أو لم يتم، وحدة القياس ليلة مبيت.

عدد الغرف الفندقية المشغولة: (مؤشر)

عدد الغرف التى تم حجزها ومدفوعة الأجر من قبل النزلاء لاستخدامها لغرض المبيت. وتعتبر الغرفة مشغولة سواء استخدمت فعلياً أو لم تستخدم.

متوسط إشغال (الغرف، الأسرّة): (مؤشر)

مؤشر يقيس متوسط اشغال الغرف، الأسرّة فى الفنادق العاملة خلال فترة محددة.

نسبة إشغال (الغرف، الأسرّة): (مؤشر)

مؤشر يقيس نسبة اشغال الغرف، الأسرّة فى الفنادق العاملة خلال فترة محددة.

معدل مدة الإقامة للجنسية: (مؤشر)

مؤشر يقيس معدل اقامة النزلاء فى الفنادق العاملة.

شمال الضفة الغربىة:

تشمل محافظات جنين، وطولكرم، ونابلس، وقلقيلية، وسلفيت، وطوباس.

وسط الضفة الغربىة:

تشمل محافظات رام الله والبيرة، وأريحا والأغوار، والقدس.

جنوب الضفة الغربىة:

تشمل محافظتي بيت لحم والخليل

معادلات احتساب الجداول:

$$1. \text{ متوسط إشغال الغرف} = \frac{\text{مجموع الغرف المشغولة خلال الشهر}}{\text{عدد أيام الشهر نفسه}}$$

$$2. \text{ النسبة المئوية لإشغال الغرف} = \frac{\text{مجموع الغرف المشغولة خلال الشهر}}{100 \times \text{عدد أيام الشهر نفسه}} \times \text{عدد الغرف المتاحة}$$

$$3. \text{ متوسط إشغال الأسرّة} = \frac{\text{مجموع الأسرّة المشغولة خلال الشهر}}{\text{عدد أيام الشهر نفسه}}$$

$$4. \text{ النسبة المئوية لإشغال الأسرّة} = \frac{\text{مجموع الأسرّة المشغولة خلال الشهر}}{100 \times \text{عدد أيام الشهر نفسه}} \times \text{عدد الأسرّة المتاحة}$$

$$5. \text{ النسبة المئوية للنزلاء حسب الجنسية} = \frac{\text{عدد النزلاء حسب كل جنسية}}{100 \times \text{مجموع النزلاء لكافة الجنسيات}}$$

$$6. \text{ معدل مدة الإقامة} = \frac{\text{عدد ليالي المبيت}}{\text{عدد النزلاء}}$$

الفصل الثانى

النتائج الرئيسية

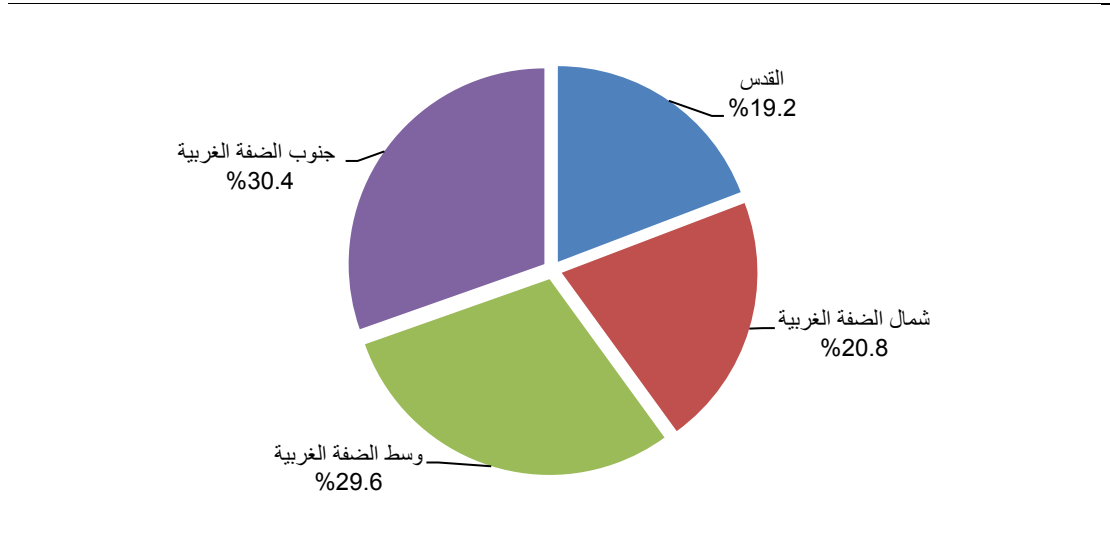
يعرض هذا التقرير النتائج الرئيسية لمسح النشاط الفندقى فى الضفة الغربية خلال عام 2016، ويغطي كافة الفنادق العاملة فى الضفة الغربية.

1.2 توزيع الفنادق خلال العام 2016

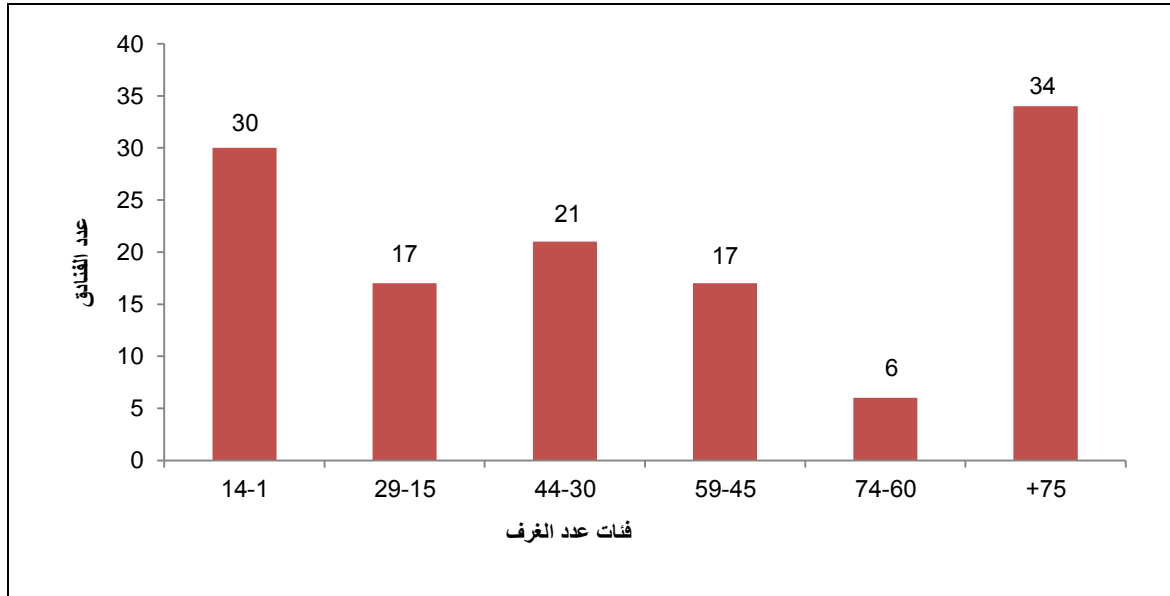
بلغ عدد الفنادق والتي استجابت فى المسح 125 فندقاً عاماً كما فى نهاية العام 2016، يتوفر فيها ما متوسطه 6,878 غرفة، وتضم ما متوسطه 15,145 سريراً، وتتوزع الفنادق والغرف والأسرة فى الضفة الغربية حسب المنطقة كالتالى:

- منطقة شمال الضفة الغربية: 26 فندقاً يتوفر فيها 455 غرفة، و 1,271 سريراً.
- منطقة وسط الضفة الغربية: 37 فندقاً يتوفر فيها 1,630 غرفة، و 3,342 سريراً.
- منطقة القدس: 24 فندقاً يتوفر فيها 1,325 غرفة، و 2,942 سريراً.
- منطقة جنوب الضفة الغربية: 38 فندقاً يتوفر فيها 3,468 غرفة، و 7,590 سريراً.

التوزيع النسبى للفنادق العاملة حسب المنطقة كما فى شهر كانون أول، 2016



فىما يتعلق بتوزيع الفنادق العاملة بناءً على عدد الغرف المتوفرة فيها فى شهر كانون أول 2016، فإن ما مجموعه 34 فندقاً يحتوى على 75 غرفة فأكثر، فى حين بلغ عدد الفنادق التي تحتوى على 14 غرفة فأقل نحو 30 فندقاً.

عدد الفنادق حسب فئات عدد الغرف فيها كما في شهر كانون أول، 2016**2.2 المرافق العامة في الفنادق، كانون أول 2016**

تتوفر المطاعم وقاعات الاجتماعات في غالبية الفنادق العاملة في الضفة الغربية، حيث بلغ عدد المطاعم 155 مطعمًا سعتها 21,994 فرداً، وعدد قاعات الاجتماعات 191 قاعة، سعتها 23,996 فرداً، في حين يوجد في الفنادق 135 موقفاً للسيارات، سعتها 5,028 سيارة، وبلغ عدد المصاعد في فنادق الضفة الغربية 190 مصعد، وتبين النتائج أن عدد المسابح وعدد الملاعب والصالات الرياضية في فنادق الضفة الغربية بلغ 23 مسبحاً و25 ملعباً وصالاً رياضية.

3.2 متوسط عدد العاملين في الفنادق خلال العام 2016

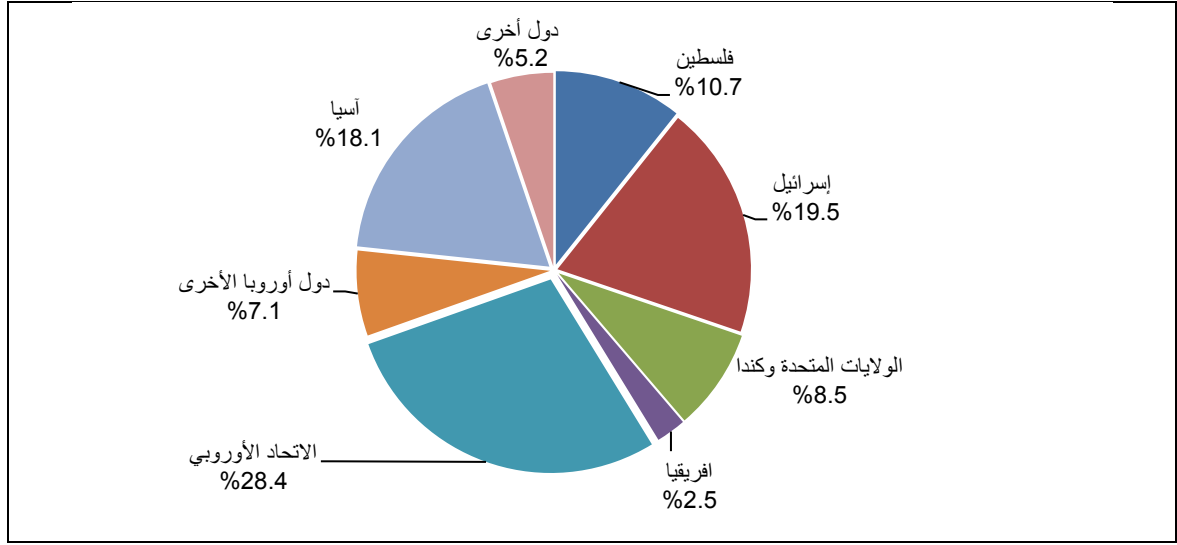
بلغ متوسط عدد العاملين في الفنادق 2,903 عمال، حيث بلغ عدد العاملين في الإدارة 649 عاملاً، منهم 429 من الذكور و220 من الإناث، وفي التشغيل 2,254 عامل، منهم 1,800 من الذكور و454 من الإناث.

4.2 النزلاء خلال العام 2016

بلغ عدد النزلاء في فنادق الضفة الغربية خلال العام 2016 ما مجموعه 448,247 نزيراً، 10.7% منهم من الفلسطينيين و28.4% من دول الإتحاد الأوروبي، وبالمقارنة مع العام 2015 يتبين أن هناك انخفاضاً في عدد النزلاء بنسبة 7.5%.

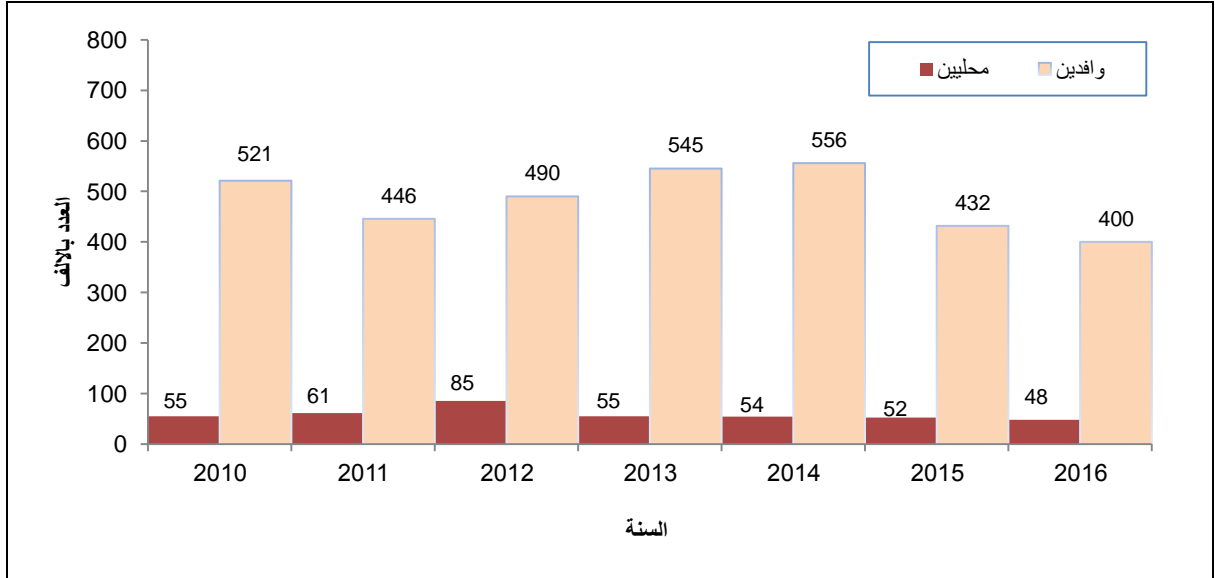
يتركز النزلاء في فنادق جنوب الضفة الغربية حيث وصلت نسبتهم 50.1% من مجموع النزلاء، يليها فنادق القدس ووسط الضفة الغربية بنسبة 22.2% و15.1% على التوالي، أما نسبة نزلاء الفنادق في شمال الضفة الغربية فقد بلغت 12.6%.

التوزيع النسبي للنزلاء حسب الجنسية، 2016



من ناحية أخرى بينت النتائج أن نسبة النزلاء المحليين في فنادق الضفة الغربية تبلغ في المتوسط 10% من مجموع النزلاء، حيث كان ادناها في عام 2014 بنسبة 8.9% واعلاها عام 2012 بنسبة 14.8%.

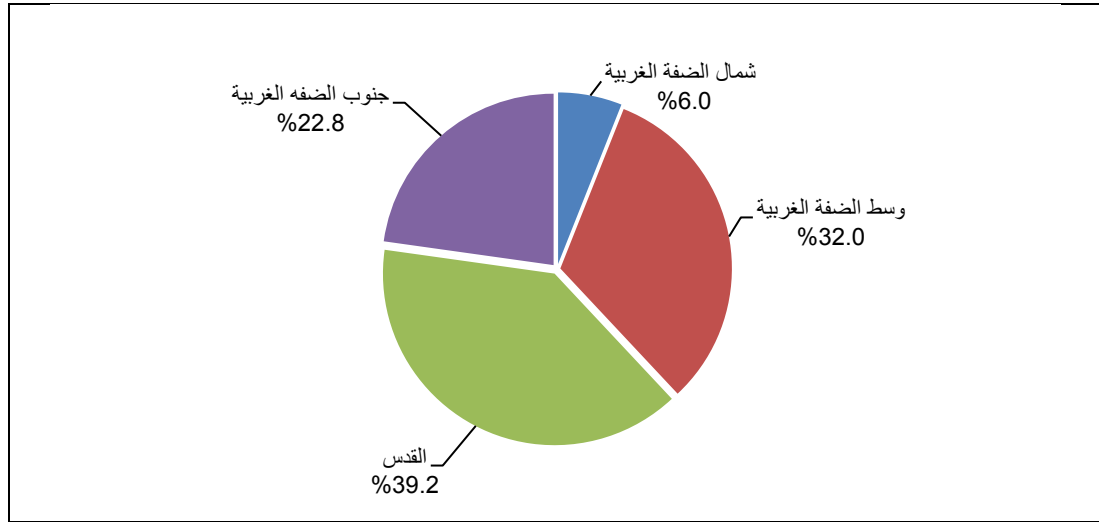
عدد النزلاء من المحليين والوافدين في فنادق الضفة الغربية خلال الاعوام (2010-2016)



5.2 إشغال الغرف والأسرة خلال العام 2016

بلغ متوسط عدد الغرف التي يتم اشغالها يوميا في الفنادق العاملة في الضفة الغربية 1,414.0 غرفة فندقية تشكل ما نسبته 20.6% من اجمالي عدد الغرف المتاحة، بينما بلغ متوسط إشغال الأسرة 3,591.3 سريراً تشكل ما نسبته 23.7% وفيما يتعلق بمعدل مدة إقامة النزلاء في الفنادق خلال العام فقد بلغ 2.9 (ليلة/نزيل).

التوزيع النسبي للغرف المشغولة حسب المنطقة خلال عام 2016



6.2 ليالي المبيت خلال العام 2016

بلغ عدد ليالي المبيت في فنادق الضفة الغربية 1,310,824 ليلة خلال عام 2016، حيث شكلت ليالي المبيت للنزلاء القادمين من الاتحاد الأوروبي 31.6% من إجمالي عدد ليالي المبيت، وليالي المبيت للنزلاء القادمين من دول أوروبا الأخرى بنسبة 8.5%، أما ليالي المبيت للنزلاء الفلسطينيين فقد بلغت 12.8%، بينما بلغت نسبة ليالي المبيت للنزلاء القادمين من الولايات المتحدة وكندا 10.1%، وبمقارنة عدد ليالي المبيت مع العام 2015، يتبين أن هناك انخفاضاً بنسبة 7.7%.

تتوزع ليالي المبيت في الفنادق حسب المنطقة كالتالي: 51.0% من ليالي المبيت في فنادق جنوب الضفة الغربية و 24.9% من ليالي المبيت في فنادق القدس، أما نسبة ليالي المبيت في فنادق وسط وشمال الضفة الغربية فقد بلغت 17.6% و 6.5% على التوالي، من إجمالي عدد ليالي المبيت في فنادق الضفة الغربية.

يلاحظ في الجدول الآتي التغير في أبرز مؤشرات النشاط الفندقي خلال السنوات السابقة مقارنة مع العام 2016، وقد شهدت قيم معظم المؤشرات الرئيسية للنشاط الفندقي انخفاضاً، خاصة فيما يتعلق بعدد النزلاء.

قيم المؤشرات الرئيسية للنشاط الفندقي في الضفة الغربية (2010-2016)

المؤشر	2010	2011	2012	2013	2014	2015	2016
عدد الفنادق العاملة	87	91	98	113	109	112	125
كما في نهاية العام							
متوسط عدد العاملين	1,692	2,091	2,449	2,797	2,995	2,975	2,903
خلال العام							
عدد النزلاء	576,159	507,372	575,495	600,362	610,347	484,394	448,247
عدد ليالي المبيت	1,283,178	1,245,509	1,336,860	1,467,709	1,537,311	1,420,264	1,310,824
متوسط إشغال الغرف	1,740.5	1,417.1	1,513.7	1,458.5	1,681.9	1,530.5	1,414.0
متوسط إشغال الأسرة	3,515.6	3,412.4	3,652.6	4,021.1	4,211.8	3,891.1	3,591.3
نسبة إشغال الغرف	37.9	28.4	29.1	24.8	25.2	22.5	20.6
نسبة إشغال الأسرة	35.3	31.9	30.7	29.9	28.5	25.8	23.7

الفصل الثالث

المنهجىة

ىعرض هذا الفصل المنهجىة التى اتبعت فى تخطيط وتنفيذ مسح النشاط الفندقى بما فى ذلك تصميم أدوات البحث الأساسىة وطرق جمع ومعالجة وتحليل البىانات الخاصة بموضوع الدراسة، كما ىعرض جودة البىانات بدءاً بالتخطيط الأولى للمسح وانتهاءً بكفىة النشر وفهم البىانات والاستفادة منها.

1.3 أهداف المسح

ىهدف مسح النشاط الفندقى إلى توفير قاعدة بىانات عن حركة النشاط الفندقى فى فلسطين، لمساعدة صانعى السىاسات من وضع الخطط اللازمة لتطوير القطاع السىاحى.

حىث أن المسح ىوفر بىانات تتعلق بالمؤشرات الآتىة:

- عدد الفنادق العاملة وعدد الغرف والأسرة المتوفرة فىها.
- المرافق والتجهيزات فى الفنادق وفى الغرف.
- عدد العاملين فى الفنادق.
- عدد النزلاء وتوزیعهم حسب الجنسية.
- عدد وتوزیع لىالى المبيت فى الفنادق حسب الجنسية خلال فترة الإسناد الزمنى.
- متوسط ونسب اشغال الغرف والأسرة.

2.3 استمارة المسح

تم تصميم استمارة المسح بما یتفق مع الأهداف المحددة له وبالأخذ بالتوصىيات الدولىة فى مجال إحصاءات السىاحة ما أمكن ذلك. وقد تم التنسيق مع المجلس الأعلى للسیاحة العربىة وجمعیة الدراسات العربىة فى تصميم الاستمارة باعتبارهما مؤسستى ذات صلة وطیدة بالموضوع، وتحتوى الاستمارة على المتغىرات الأساسىة الآتىة:

- البىانات التعریفیة: اسم الفندق وصاحب الفندق والعنوان.
- البىانات العامة: الكىان القانونى، ورقم رخصة الفندق، وسنة انشاء الفندق، وسنة مباشرة العمل.
- العاملون فى الفندق: وذلك حسب فئة العاملين والجنس.
- الطاقة الاستىعابىة: وتشمل عدد الغرف، وعدد الأسرة.
- النزلاء وإشغال الأسرة والغرف: ویشمل عدد النزلاء حسب الجنسية، وإشغال الأسرة حسب الجنسية، وعدد الغرف المشغولة.

3.3 الاطار والعىنة

1. مجتمع الدراسة

مجتمع الدراسة فى هذا المسح جمیع الفنادق العاملة فى فلسطين.

2. الإطار والعينة

يغطى مسح النشاط الفندقى كافة الفنادق الموجودة حسب نتائج التعداد العام للمنشآت الذى أجراه الجهاز المركزى للإحصاء الفلسطينى فى عام 2012. ويتم تحديث هذا الإطار بشكل مستمر بإضافة الفنادق المستحدثة، وحذف الفنادق التى تتوقف عن العمل بشكل نهائى أو التى تغير نشاطها الاقتصادى. أما الفنادق التى تتوقف عن العمل لغايات الترميم والتجديد فلا يجمع عنها بيانات طوال فترة توقفها.

4.3 العمليات الميدانية

1. اختيار وتدريب العاملين:

تم اختيار فريق العمل الميدانى من ذوى الخبرة والكفاءة اللازمين، ومن أجل الإطلاع على خصوصية المسح من النواحي المنهجية، وكذلك المفاهيم والتفاصيل الأخرى المتعلقة به، تم إشراكهم فى برنامج تدريبى نظرى وعملى، بما يؤهلهم للقيام بالمهام الملقاة على عاتقهم من الأعمال الميدانية المحددة فى هذا المسح.

2. تنظيم وإدارة العمل الميدانى:

يتألف فريق العمل الميدانى لهذا المسح من سبعة باحثين موزعين على مختلف المناطق الجغرافية، إضافة إلى منسق واحد يشرف ويتابع العمل الميدانى فى المناطق المختلفة، وتم استخدام النماذج وأدوات العمل المعدة مسبقاً لتنفيذ ومراقبة وضبط العمليات الميدانية والتنسيق لهذا المسح بكافة أنشطته.

3. جمع البيانات والتدقيق الميدانى:

تودع الاستمارة لدى الفندق من خلال باحثي المسح لتستوفى بياناتها عن شهر كامل. وقام فريق الباحثين بزيارات دورية لمتابعة دقة عمليات التسجيل خصوصاً بما يتعلق بالنزلاء، وللإجابة على أية استفسارات من المكلفين باستيفاء بيانات الاستمارة من قبل إدارة الفندق. وأحياناً يقوم الباحث نفسه تحت إشراف المكلف من إدارة الفندق باستيفاء البيانات. وتجمع الاستمارات من الفنادق خلال الأسبوع الأول الذى يلي شهر الإسناد، وترسل للجهاز بواسطة منسق العمل الميدانى لمتابعة الأعمال المكتبية ومعالجة بياناتها.

5.3 معالجة البيانات

تم إعداد كافة البرامج اللازمة لمعالجة بيانات المسح وعمليات الإدخال واستخراج كشوف التدقيق بعد ادخال البيانات، أما الجداول النهائية فتم استخراجها من قبل دائرة إحصاءات السياحة وفق نماذج الجداول المعدة مسبقاً بما يعكس أهداف المسح.

1. التدقيق المكتبى:

تسلم الاستمارات المستوفاه والمدققة ميدانياً للمدقق المكتبى الذى يقوم بمراجعة وتدقيق الاستمارات تدقيقاً نهائياً، بما فيها العودة لسجلات الفندق، وفحص البيانات، والتأكد من صحتها إذا اقتضت الضرورة ومن خلال الآليات المتبعة لضمان سلامة الإجراءات، والمحافظة على نوعية البيانات وجودتها.

2. الترميز:

بعد الانتهاء من عمليات التدقيق تسلم الاستثمارات للمرمز الذي يقوم بترميزها طبقاً لأدلة الترميز المعيارية الخاصة بالمسح.

تدريب مدخلي البيانات:

قبل البدء بإدخال البيانات تم تدريب عدد من مدخلي البيانات على استخدام برامج الإدخال نظرياً وعملياً وتم تزويد كل مدخل بدليل تعليمات الإدخال.

تدقيق البيانات المدخلة:

تم اعداد برامج خاصة لتدقيق البيانات المدخلة وفق قواعد التدقيق المتعلقة باتساق وشمول بيانات الاستثمارات، وتعد وفقاً لهذه البرامج كشوف بالاستثمارات التي تحتوي على أية أخطاء، حيث يتم تصحيحها وإعادة إدخالها.

3. جدولة البيانات:

بعد انتهاء إدخال البيانات وتدقيقها وتنظيفها من أية أخطاء تم استخراج جداول نتائج المسح وفق نماذج الجداول المصممة مسبقاً.

الفصل الرابع

الجودة

يشمل مفهوم الجودة جوانب متعددة، بدءاً بالتخطيط الأولي للمسح وانتهاءً بكيفية النشر وفهم البيانات والاستفادة منها، ويغطي هذا الفصل دقة البيانات من حيث أخطاء المعاينة وغير المعاينة والإجراءات المتبعة للحد منها.

1.4 الدقة

يشمل فحص دقة البيانات جوانب متعددة في المسح من أبرزها أخطاء المعاينة بسبب استخدام عينة، وكذلك أخطاء غير معاينة ترجع إلى طاقم العمل وأدوات المسح، بالإضافة إلى معدلات الإجابة في المسح.

1.1.4 أخطاء المعاينة

نفذ هذا المسح على أساس الحصر الشامل (ليس عينة) لجميع الوحدات الإحصائية المستهدفة بالدراسة، لذلك لا توجد أي أخطاء معاينة في هذا المسح.

2.1.4 أخطاء غير المعاينة

أما أخطاء غير المعاينة فهي ممكنة الحدوث في كل مراحل تنفيذ المشروع، خلال جمع البيانات أو إدخالها والتي يمكن إجمالها بالآتي:

- أخطاء عدم الاستجابة: أبدت جميع الفنادق العاملة لهذا العام تعاوناً كبيراً مع الباحثين الميدانيين إلا أنه ظهر عدد من حالات عدم استجابة في هذا العام.
- أخطاء الاستجابة والمرتبطة بالمبحوث والباحث ومدخل البيانات: ولتقادي هذا النوع من الأخطاء فقد اتخذت إدارة المشروع مجموعة من الإجراءات الكفيلة بتقليلها إلى أدنى مستوياتها وقد تمثلت هذه الإجراءات:
 1. فيما يتعلق بالمبحوث فقد تم استخدام نماذج يومية لجمع البيانات المتعلقة بالاستمارة إضافة إلى مؤشرات أخرى شملها النموذج، كعدد النزلاء في الفندق وعدد ليالي المبيت.
 2. فيما يتعلق بالأخطاء المرتبطة بالباحث، فقد تم اتخاذ مجموعة من الإجراءات التي من شأنها تعزيز دقة البيانات خلال عملية جمع البيانات من الميدان، وقد تمثلت هذه الإجراءات بتدريب الباحثين الميدانيين على كيفية استيفاء الاستمارة والنماذج وأدوات المسح.

3. فيما يتعلق بالأخطاء المرتبطة بإدخال البيانات ومن أجل التحقق من جودة البيانات واتساقها، تم اتخاذ مجموعة من الإجراءات التي من شأنها تعزيز دقة البيانات خلال عملية معالجتها وحوسبتها، وقد تمثلت هذه الإجراءات بالآتي:

- تم تجهيز برنامج الإدخال لاستمارة بحيث يكون هناك شاشة لكل صفحة من صفحات الاستمارة.
- تم تغذية البرنامج بقائمة من الشروط المرجعية للتحقق الآلي على الاستمارة من حيث التدقيق ومنطقية البيانات.
- تم التحقق من فاعلية البرنامج من خلال إدخال استمارات تجريبية إحداها مغلوطة والأخرى صحيحة.

- تم اختيار مدخلي البيانات من ذوي الاختصاص في مجال البرمجة والكمبيوتر وتم تدريبهم بشكل كامل على برنامج الإدخال.
- تم استلام ملفات بالبيانات المدخلة وتم فحصها ومراجعتها من قبل إدارة المشروع، وذلك قبل الشروع باستخراج النتائج، حيث قامت إدارة المشروع بمجموعة كبيرة من الفحوص التي تبين منطقية وترابط البيانات.

إجراءات أخرى اتخذتها إدارة المشروع لرفع جودة البيانات:

1. زيارات ميدانية: كانت الزيارة الميدانية وسيلة مساعدة للتأكد من خلالها على كفاءة أداء الباحثين، وجودة البيانات.
2. إعادة تدقيق الاستمارات بشكل كامل من قبل إدارة المشروع بعد أن دقت من قبل الباحث ومن ثم المشرف.
3. تم تغطية بعض المؤشرات في أكثر من سؤال بطريقة أو بأخرى بهدف زيادة مصداقية البيانات.

2.4 معدلات الإجابة

بلغ إجمالي عدد الفنادق في الضفة الغربية 136 فندقاً، منها 125 فندقاً عاملاً، 1 فندق مغلق مؤقتاً، و3 فنادق مغلقة نهائياً، و6 فنادق رفضوا التعاون، وفندق واحد تحت الترميم، وقد تم استيفاء بيانات 125 فندقاً في الضفة الغربية مع نهاية العام 2016.

عدد حالات عدم الإستجابة الإجمالية = 6 فنادق
نسبة حالات عدم الإستجابة = 5% فقط.

يلاحظ من خلال معدلات الإجابة أن نسبة الإستجابة ممتازة على مستوى الضفة الغربية حيث بلغت 95%.

3.4 مقارنة البيانات

تم مقارنة نتائج التقرير مع نتائج التقارير الربعية للعام 2016 لإحصاءات النشاط الفندقي مع النشرة السنوية، حيث أظهرت المقارنة منطقية وتجانس في النتائج. ويبين الجدول الآتي قيم مؤشرات النشاط الفندقي في الضفة الغربية للعام 2016.

مقارنة للنتائج الربعية للمسح ببيانات التقرير السنوي للعام 2016

الربع	عدد الفنادق	متوسط عدد الغرف المتاحة	متوسط عدد الأسرة المتاحة	عدد النزلاء	عدد ليالي المبيت
بيانات النشرة السنوية					
I	113	6,753	14,876	80,228	250,131
II	113	6,746	14,880	113,517	354,787
III	119	6,889	15,182	114,501	310,489
IV	125	7,123	15,640	140,001	395,417
بيانات النشرات الربعية					
I	113	6,752	14,876	80,228	250,131
II	113	6,746	14,880	113,517	354,787
III	119	6,889	15,182	114,501	310,489
IV	125	7,123	15,640	140,001	395,417

المراجع

- الجهاز المركزى للإحصاء الفلسطينى، 2017. النشاط الفندقى فى الضفة الغربىة 1996-2016. رام الله - فلسطين.

الجداول

Tables

جدول 1-1: المؤشرات الرئيسية للنشاط الفندقى في الضفة الغربية حسب الشهر، 2016

Table 1-1: Main Indicators for Hotel Activities in the West Bank by Month, 2016

Month	إشغال الأبيزة Bed Occupancy		إشغال الغرف Room Occupancy		عدد ليالي المبيت No. of Guest Nights	عدد النزلاء No. of Guests	عدد الأسرة No. of Beds	عدد الغرف No. of Rooms	عدد الفنادق No. of Hotels	الشهر
	%	متوسط Average	%	متوسط Average						
January	13.5	2,004.7	13.6	919	62,145	18,701	14,858	6,751	115	كانون ثاني
February	22.6	3,362.5	18.8	1,223	94,150	29,145	14,867	6,740	113	شباط
March	20.3	3,027.0	17.8	1,206	93,836	32,382	14,903	6,766	113	آذار
April	33.0	4,905.6	24.5	1,650	147,169	43,584	14,875	6,742	113	نيسان
May	28.8	4,307.5	26.3	1,782	133,534	46,216	14,967	6,787	114	أيار
June	16.7	2,469.5	18.2	1,218	74,084	23,717	14,798	6,710	113	حزيران
July	18.7	2,776.2	18.6	1,251	86,063	30,339	14,883	6,740	115	تموز
August	21.3	3,312.1	19.3	1,362	102,674	41,193	15,530	7,070	117	آب
September	26.8	4,058.4	22.0	1,511	121,752	42,969	15,134	6,856	119	أيلول
October	31.7	4,949.7	25.1	1,781	153,442	53,323	15,638	7,103	121	تشرين أول
November	29.7	4,675.5	22.8	1,635	140,264	49,713	15,747	7,162	125	تشرين ثاني
December	21.1	3,281.0	19.5	1,383	101,711	36,965	15,534	7,104	125	كانون أول
Annual Average *	23.7	3,591.3	20.6	1414.0	1,310,824	448,247	15,145	6,878		المتوسط السنوي *

*Represents the average of indicators, except the number of guests and number of guest nights, which represents the annual total.

*يمثل المعدل السنوي لكافة المؤشرات باستثناء عدد النزلاء وعدد ليالي المبيت حيث يمثل المجموع خلال العام

جدول 2-1: توزيع الفنادق والغرف والأسرة حسب فئات عدد الغرف، 2016

Table 1-2: Distribution of Hotels, Rooms, and Beds by Categories of Number of Rooms, 2016

Categories of Number of Rooms	No. of Beds عدد الأسرة				No. of Rooms عدد الغرف				No. of Hotels عدد الفنادق				فئات عدد الغرف
	كانون أول December	أيلول September	حزيران June	آذار March	كانون أول December	أيلول September	حزيران June	آذار March	كانون أول December	أيلول September	حزيران June	آذار March	
1-14	709	637	550	551	248	221	195	196	30	26	23	23	14-1
15-29	843	843	761	684	388	388	349	323	17	17	15	14	29 - 15
30-44	1,651	1,571	1,569	1,569	754	715	713	713	21	20	20	20	44 - 30
45-59	1,759	1,653	1,653	1,669	844	797	797	799	17	16	16	16	59 - 45
60-74	1,023	1,219	1,219	1,219	395	460	460	460	6	7	7	7	74 - 60
75+	9,549	9,211	9,046	9,211	4,475	4,275	4,196	4,275	34	33	32	33	+75
Total	15,534	15,134	14,798	14,903	7,104	6,856	6,710	6,766	125	119	113	113	المجموع

جدول 1-3: عدد العاملين في الفنادق حسب طبيعة العمل والجنس والشهر، 2016

Table 1-3: Number of Workers in Hotels by Type of Work, Sex and Month, 2016

Month	المجموع Total		تشغيل Operation		إدارة Administration		عدد الفنادق No. of Hotels	الشهر
	إناث Female	ذكور Male	إناث Female	ذكور Male	إناث Female	ذكور Male		
January	665	2,192	449	1,780	216	412	115	كانون ثاني
February	665	2,193	448	1,779	217	414	113	شباط
March	670	2,207	453	1,793	217	414	113	آذار
April	664	2,199	448	1,785	216	414	113	نيسان
May	669	2,223	451	1,803	218	420	114	أيار
June	663	2,216	446	1,792	217	424	113	حزيران
July	662	2,232	446	1,802	216	430	115	تموز
August	682	2,286	459	1,849	223	437	117	آب
September	673	2,256	451	1,819	222	437	119	أيلول
October	691	2,153	464	1,709	227	444	121	تشرين أول
November	697	2,297	468	1,845	229	452	125	تشرين ثاني
December	692	2,296	465	1,847	227	449	125	كانون أول
Annual Average	674	2,229	454	1,800	220	429		المتوسط السنوي

جدول 1-4: عدد النزلاء في الفنادق حسب الجنسية والشهر، 2016

Table 1-4: Number of Guests in Hotels by Nationality and Month, 2016

Month	Nationality الجنسية					عدد الفنادق No. of Hotels	الشهر
	الولايات المتحدة U.S.A & Canada	آسيا Asia	إسرائيل Israel	دول عربية Arab Countries	فلسطين Palestine		
January	2,119	3,121	2,489	589	2,757	115	كانون ثاني
February	2,697	4,933	2,496	170	3,117	113	شباط
March	3,616	5,533	4,232	157	4,128	113	آذار
April	2,971	7,405	7,176	4,852	4,195	113	نيسان
May	3,501	11,005	6,092	1,944	5,138	114	أيار
June	3,094	5,214	3,897	367	2,656	113	حزيران
July	3,092	4,116	11,324	766	4,079	115	تموز
August	1,753	2,841	19,813	389	4,815	117	آب
September	3,066	6,702	11,126	335	4,453	119	أيلول
October	3,975	10,374	8,774	529	4,340	121	تشرين أول
November	5,377	11,558	3,540	397	4,384	125	تشرين ثاني
December	2,636	8,285	6,481	243	4,053	125	كانون أول
Total	37,897	81,087	87,440	10,738	48,115		المجموع

جدول 1-4 (تابع): عدد النزلاء في الفنادق حسب الجنسية والشهر، 2016

Table 1-4 (Cont.): Number of Guests in Hotels by Nationality and Month, 2016

Month	المجموع Total	Nationality الجنسية					الشهر
		أستراليا ونيوزيلاندا Australia & New Zeland	أفريقيا Africa	باقي أوروبا Other European Count	الاتحاد الأوروبي European Union	دول أمريكا الأخرى Other American Countries	
January	18,701	127	450	1,686	4,835	528	كانون ثاني
February	29,145	230	308	3,280	11,189	725	شباط
March	32,382	215	501	2,843	10,386	771	آذار
April	43,584	156	876	2,924	12,392	637	نيسان
May	46,216	407	791	4,623	11,628	1,087	أيار
June	23,717	202	680	1,013	6,127	467	حزيران
July	30,339	60	812	781	4,774	535	تموز
August	41,193	61	732	2,317	8,237	235	آب
September	42,969	240	1,196	2,800	12,116	935	أيلول
October	53,323	498	866	4,725	17,683	1,559	تشرين أول
November	49,713	300	1,024	3,715	18,061	1,357	تشرين ثاني
December	36,965	834	3,139	1,020	9,607	667	كانون أول
Total	448,247	3,330	11,375	31,727	127,035	9,503	المجموع

جدول 5-1: التوزيع النسبي للزلاء في الفنادق حسب الجنسية والشهر، 2016

Table 1-5: Percentage Distribution of Guests in Hotels by Nationality and Month, 2016

Month	Nationality الجنسية					عدد الفنادق No. of Hotels	الشهر
	الولايات المتحدة وكندا U.S.A & Canada	اسيا Asia	إسرائيل Israel	دول عربية Arab Countries	فلسطين Palestine		
January	11.3	16.7	13.3	3.1	14.7	115	كانون ثاني
February	9.3	16.8	8.6	0.6	10.7	113	شباط
March	11.2	17.1	13.1	0.5	12.7	113	آذار
April	6.8	17.0	16.5	11.1	9.6	113	نيسان
May	7.6	23.8	13.2	4.2	11.1	114	أيار
June	13.0	22.0	16.4	1.5	11.2	113	حزيران
July	10.2	13.6	37.3	2.5	13.4	115	تموز
August	4.3	6.9	48.1	0.9	11.7	117	آب
September	7.1	15.6	25.9	0.8	10.4	119	أيلول
October	7.5	19.5	16.5	1.0	8.1	121	تشرين أول
November	10.8	23.2	7.1	0.8	8.8	125	تشرين ثاني
December	7.1	22.4	17.5	0.7	11.0	125	كانون أول
Total	8.5	18.1	19.5	2.4	10.7		المجموع

جدول 5-1 (تابع): التوزيع النسبي للزلاء في الفنادق حسب الجنسية والشهر، 2016

Table 1-5 (Cont.): Percentage Distribution of Guests in Hotels by Nationality and Month, 2016

Month	المجموع Total	Nationality الجنسية					الشهر
		أستراليا ونيوزيلندا Australia & New Zeland	إفريقيا Africa	باقي أوروبا Other European Count.	الاتحاد الأوروبي European Union	دول أمريكا الأخرى Other American Countries	
January	100	0.7	2.4	9.0	26.0	2.8	كانون ثاني
February	100	0.8	1.1	11.3	38.3	2.5	شباط
March	100	0.7	1.5	8.8	32.0	2.4	آذار
April	100	0.4	2.0	6.7	28.4	1.5	نيسان
May	100	0.9	1.7	10.0	25.1	2.4	أيار
June	100	0.9	2.9	4.3	25.8	2.0	حزيران
July	100	0.2	2.7	2.6	15.7	1.8	تموز
August	100	0.1	1.8	5.6	20.0	0.6	آب
September	100	0.6	2.8	6.5	28.1	2.2	أيلول
October	100	0.9	1.6	8.9	33.1	2.9	تشرين أول
November	100	0.6	2.1	7.5	36.4	2.7	تشرين ثاني
December	100	2.3	8.5	2.8	25.9	1.8	كانون أول
Total	100	0.7	2.5	7.1	28.4	2.1	المجموع

جدول 1-6: عدد ليالي المبيت في الفنادق حسب الجنسية والشهر، 2016

Table 1-6: Number of Guest Nights in Hotels by Nationality and Month, 2016

Month	Nationality الجنسية					عدد الفنادق No. of Hotels	الشهر
	الولايات المتحدة وكندا U.S.A & Canada	اسيا Asia	اسرائيل Israel	دول عربية Arab Countries	فلسطين Palestine		
January	8,048	8,585	4,563	2,950	11,676	115	كانون ثاني
February	9,882	12,518	3,825	655	12,353	113	شباط
March	10,164	14,921	7,970	609	13,652	113	آذار
April	13,714	20,511	13,459	25,221	16,991	113	نيسان
May	12,630	29,333	9,954	7,034	15,134	114	أيار
June	12,355	13,876	7,077	1,187	11,802	113	حزيران
July	11,209	11,212	21,125	2,685	13,411	115	تموز
August	6,722	8,016	30,660	1,455	16,583	117	آب
September	11,677	18,926	18,511	1,211	13,227	119	أيلول
October	12,651	26,158	14,786	2,410	13,186	121	تشرين أول
November	15,080	27,881	7,154	1,434	14,188	125	تشرين ثاني
December	8,851	23,112	11,279	947	14,914	125	كانون أول
Total	132,983	215,049	150,363	47,798	167,117		المجموع

جدول 1-6 (تابع): عدد ليالي المبيت في الفنادق حسب الجنسية والشهر، 2016

Table 1-6 (Cont.): Number of Guest Nights in Hotels by Nationality and Month, 2016

Month	المجموع Total	Nationality الجنسية					الشهر
		استراليا ونيوزيلاندا Australia & New Zeland	افريقيا Africa	باقي اوروبا Other European Count.	الاتحاد الاوروبى European Union	دول امريكا الاخرى Other American Countries	
January	62,145	270	1,573	6,626	16,411	1,443	كانون ثاني
February	94,150	608	975	11,684	39,017	2,633	شباط
March	93,836	802	1,213	10,721	31,594	2,190	آذار
April	147,169	563	3,003	10,280	41,238	2,189	نيسان
May	133,534	1,216	2,275	15,215	37,435	3,308	أيار
June	74,084	661	1,643	3,488	20,407	1,588	حزيران
July	86,063	148	2,795	1,593	20,211	1,674	تموز
August	102,674	228	2,199	8,017	28,290	504	آب
September	121,752	447	3,038	10,316	41,764	2,635	أيلول
October	153,442	1,923	2,572	17,876	57,566	4,314	تشرين أول
November	140,264	780	3,756	12,591	53,342	4,058	تشرين ثاني
December	101,711	2,129	9,287	3,237	25,730	2,225	كانون أول
Total	1,310,824	9,775	34,329	111,644	413,005	28,761	المجموع

جدول 7-1: التوزيع النسبي لليلة المبيت في الفنادق حسب الجنسية والشهر، 2016

Table 1-7: Percentage Distribution of Guest Nights in Hotels by Nationality and Month, 2016

Month	Nationality الجنسية					عدد الفنادق No. of Hotels	الشهر
	الولايات المتحدة وكندا U.S.A & Canada	آسيا Asia	إسرائيل Israel	دول عربية Arab Countries	فلسطين Palestine		
January	13.0	13.8	7.3	4.7	18.8	115	كانون ثاني
February	10.5	13.3	4.1	0.7	13.1	113	شباط
March	10.8	15.9	8.5	0.6	14.5	113	آذار
April	9.3	13.9	9.1	17.2	11.5	113	نيسان
May	9.5	22.0	7.5	5.3	11.3	114	أيار
June	16.7	18.7	9.6	1.6	15.9	113	حزيران
July	13.0	13.0	24.5	3.1	15.6	115	تموز
August	6.5	7.8	29.9	1.4	16.2	117	آب
September	9.6	15.5	15.2	1.0	10.9	119	أيلول
October	8.2	17.0	9.6	1.6	8.6	121	تشرين أول
November	10.8	19.9	5.1	1.0	10.1	125	تشرين ثاني
December	8.7	22.7	11.1	0.9	14.7	125	كانون أول
Total	10.1	16.4	11.5	3.6	12.8		المجموع

جدول 7-1 (تابع): التوزيع النسبي لليلة المبيت في الفنادق حسب الجنسية والشهر، 2016

Table 1-7 (Cont.): Percentage Distribution of Guest Nights in Hotels by Nationality and Month, 2016

Month	المجموع Total	Nationality الجنسية					الشهر
		أستراليا ونيوزيلندا Australia & New Zeland	إفريقيا Africa	باقي أوروبا Other European Count.	الاتحاد الأوروبي European Union	دول أمريكا الأخرى Other American Countries	
January	100	0.4	2.5	10.7	26.5	2.3	كانون ثاني
February	100	0.6	1.0	12.4	41.5	2.8	شباط
March	100	0.9	1.3	11.4	33.8	2.3	آذار
April	100	0.4	2.0	7.0	28.1	1.5	نيسان
May	100	0.9	1.7	11.4	27.9	2.5	أيار
June	100	0.9	2.2	4.7	27.6	2.1	حزيران
July	100	0.2	3.2	1.9	23.6	1.9	تموز
August	100	0.2	2.1	7.8	27.6	0.5	آب
September	100	0.4	2.5	8.5	34.2	2.2	أيلول
October	100	1.3	1.7	11.7	37.5	2.8	تشرين أول
November	100	0.6	2.7	9.0	37.9	2.9	تشرين ثاني
December	100	2.1	9.1	3.2	25.3	2.2	كانون أول
Total	100	0.7	2.6	8.5	31.6	2.2	المجموع

جدول 8-1: معدل مدة إقامة النزىل (ليلة/نزىل) في الفنادق حسب الجنسية والشهر، 2016

Table 1-8: Average Length of Stay per Guest (Nights/Guest) in Hotels by Nationality and Month, 2016

Month	Nationality					عدد الفنادق No. of Hotels	الشهر
	الولايات المتحدة وكندا U.S.A & Canada	آسيا Asia	إسرائيل Israel	دول عربية Arab Countries	فلسطين Palestine		
January	3.8	2.8	1.8	5.0	4.2	115	كانون ثانى
February	3.7	2.5	1.5	3.9	4.0	113	شباط
March	2.8	2.7	1.9	3.9	3.3	113	آذار
April	4.6	2.8	1.9	5.2	4.1	113	نيسان
May	3.6	2.7	1.6	3.6	2.9	114	أيار
June	4.0	2.7	1.8	3.2	4.4	113	حزيران
July	3.6	2.7	1.9	3.5	3.3	115	تموز
August	3.8	2.8	1.5	3.7	3.4	117	آب
September	3.8	2.8	1.7	3.6	3.0	119	أيلول
October	3.2	2.5	1.7	4.6	3.0	121	تشرين أول
November	2.8	2.4	2.0	3.6	3.2	125	تشرين ثانى
December	3.4	2.8	1.7	3.9	3.7	125	كانون أول
Total	3.5	2.7	1.7	4.5	3.5		المجموع

جدول 8-1 (تابع): معدل مدة إقامة النزىل (ليلة/نزىل) في الفنادق حسب الجنسية والشهر، 2016

Table 1-8 (Cont.): Average Length of Stay per Guest (Nights/Guest) in Hotels by Nationality and Month, 2016

Month	Nationality						الشهر
	المعدل العام Average Total	أستراليا ونيوزيلندا Australia & New Zeland	إفريقيا Africa	باقي أوروبا Other European Count	الاتحاد الأوروبي European Union	دول أمريكا الأخرى Other American Countries	
January	3.3	2.1	3.5	3.9	3.4	2.7	كانون ثانى
February	3.2	2.6	3.2	3.6	3.5	3.6	شباط
March	2.9	3.7	2.4	3.8	3.0	2.8	آذار
April	3.4	3.6	3.4	3.5	3.3	3.4	نيسان
May	2.9	3.0	2.9	3.3	3.2	3.0	أيار
June	3.1	3.3	2.4	3.4	3.3	3.4	حزيران
July	2.8	2.5	3.4	2.0	4.2	3.1	تموز
August	2.5	3.7	3.0	3.5	3.4	2.1	آب
September	2.8	1.9	2.5	3.7	3.4	2.8	أيلول
October	2.9	3.9	3.0	3.8	3.3	2.8	تشرين أول
November	2.8	2.6	3.7	3.4	3.0	3.0	تشرين ثانى
December	2.8	2.6	3.0	3.2	2.7	3.3	كانون أول
Total	2.9	2.9	3.0	3.5	3.3	3.0	المجموع

جدول 2-1: المؤشرات الرئيسية للنشاط الفندقى في الضفة الغربية حسب المنطقة والربع، 2016

Table 2-1: Main Indicators for Hotel Activities in the West Bank by Region and Quarter, 2016

Region/Quarter	عدد ليالي المبيت**	عدد النزلاء**	متوسط عدد الأسرة	متوسط عدد الغرف	عدد الفنادق*	المنطقة / الربع
No. of Nights**	No. of Guests**	Average No. of Beds	Average No. of Rooms	No. of Hotels*		
West Bank	1,310,824	448,247	15,145	6,878	125	الضفة الغربية
I	250,131	80,228	14,876	6,753	113	I
II	354,787	113,517	14,880	6,746	113	II
III	310,489	114,501	15,182	6,889	119	III
IV	395,417	140,001	15,640	7,123	125	IV
North of West Bank	85,029	56,618	1,271	455	26	شمال الضفة الغربية
I	8,710	7,140	1,171	418	21	I
II	18,961	11,564	1,213	435	21	II
III	39,925	27,262	1,318	473	26	III
IV	17,433	10,652	1,383	496	26	IV
Middle of West Bank***	230,581	67,897	3,342	1,630	37	وسط الضفة الغربية***
I	51,055	12,277	3,300	1,613	35	I
II	58,838	17,309	3,353	1,634	36	II
III	60,256	18,227	3,353	1,634	36	III
IV	60,432	20,084	3,361	1,637	37	IV
Jerusalem	326,232	99,372	2,942	1,325	24	القدس
I	60,377	19,533	2,818	1,259	20	I
II	92,233	25,850	2,755	1,226	20	II
III	78,756	23,022	2,957	1,332	20	III
IV	94,866	30,967	3,238	1,482	24	IV
South of West Bank	668,982	224,360	7,590	3,468	38	جنوب الضفة الغربية
I	129,989	41,278	7,588	3,463	37	I
II	184,755	58,794	7,559	3,451	36	II
III	131,552	45,990	7,554	3,450	37	III
IV	222,686	78,298	7,658	3,508	38	IV

* At the end of the quarter/year

* في نهاية الربع/العام

** Represents the total of quarter months/year

** تمثل مجموع أشهر الربع/ العام

***Jerusalem Governorate not included

*** لا تشمل محافظة القدس

جدول 1-2 (تابع): المؤشرات الرئيسية للنشاط الفندقى في الضفة الغربية حسب المنطقة والربع، 2016

Table 2-1 (Cont.): Main Indicators for Hotel Activities in the West Bank by Region and Quarter, 2016

Region/Quarter	إشغال الأسرة Bed Occupancy		إشغال الغرف Room Occupancy		معدل مدة الإقامة (ليلة) / نزيل Average Length of Stay (Night/Guest)	المنطقة/الربع
	النسبة %	متوسط الإشغال Average Occupancy	النسبة %	متوسط الإشغال Average Occupancy		
West Bank	23.7	3,591.3	20.6	1,414.0	2.9	الضفة الغربية
I	18.5	2,748.7	16.5	1,113.8	3.1	I
II	26.2	3,898.8	23.0	1,552.7	3.1	II
III	22.2	3,374.9	20.2	1,388.4	2.7	III
IV	27.5	4,298.0	22.7	1,616.7	2.8	IV
North of West Bank	18.3	233.0	18.6	84.9	1.5	شمال الضفة الغربية
I	8.2	95.7	10.8	45.2	1.2	I
II	17.2	208.4	15.3	66.5	1.6	II
III	32.9	434.0	30.3	143.4	1.5	III
IV	13.7	189.5	17.1	84.6	1.6	IV
Middle of West Bank *	18.9	631.7	27.7	450.9	3.4	وسط الضفة الغربية*
I	17.0	561.0	26.0	419.8	4.2	I
II	19.3	646.6	30.2	494.0	3.4	II
III	19.5	655.0	27.5	448.6	3.3	III
IV	19.5	656.9	27.0	441.3	3.0	IV
Jerusalem	30.4	893.8	41.7	552.7	3.3	القدس
I	23.5	663.5	32.7	411.7	3.1	I
II	36.8	1,013.5	53.1	651.5	3.6	II
III	28.9	856.0	39.2	522.0	3.4	III
IV	31.8	1,031.2	42.2	625.5	3.1	IV
South of West Bank	24.1	1,832.8	9.3	321.2	3.0	جنوب الضفة الغربية
I	18.8	1,428.5	6.8	237.1	3.1	I
II	26.9	2,030.3	9.9	340.7	3.1	II
III	18.9	1,429.9	7.5	259.3	2.9	III
IV	31.6	2,420.5	12.8	447.7	2.8	IV

*Jerusalem Governorate not included

* لا تشمل محافظة القدس

جدول 2-2: متوسط عدد غرف الفنادق حسب السعة والمنطقة والربع، 2016

Table 2-2: Average Number of Hotel Rooms by Capacity, Region and Quarter, 2016

Region/Quarter	السعة							المنطقة/الربع
	المجموع	أخرى	أجنحة	رباعية	ثلاثية	مزدوجة	مفردة	
	Total	Other	Suits	Quadruple	Triple	Double	Single	
West Bank	6,878	51	549	307	1,070	4,053	847	الضفة الغربية
I	6,752	42	536	303	1,060	3,972	839	I
II	6,746	43	542	305	1,060	3,964	833	II
III	6,889	59	554	310	1,063	4,055	848	III
IV	7,123	61	563	309	1,099	4,222	868	IV
North of West Bank	455	23	38	108	113	138	36	شمال الضفة الغربية
I	417	13	31	106	104	129	34	I
II	435	15	32	108	117	132	31	II
III	473	31	44	108	113	140	38	III
IV	496	33	46	109	117	150	41	IV
Middle of West Bank*	1,629	15	334	23	101	806	350	وسط الضفة الغربية*
I	1,613	16	328	23	97	800	348	I
II	1,634	15	336	23	101	808	351	II
III	1,634	15	336	23	101	808	351	III
IV	1,637	15	335	24	104	808	351	IV
Jerusalem	1,325	0	93	83	225	704	221	القدس
I	1,259	0	91	81	221	650	216	I
II	1,226	0	91	81	212	631	211	II
III	1,332	0	91	87	225	708	221	III
IV	1,482	0	97	83	241	826	235	IV
South of West Bank	3,468	13	84	93	632	2,406	240	جنوب الضفة الغربية
I	3,463	13	85	93	638	2,393	241	I
II	3,451	13	83	93	629	2,393	240	II
III	3,450	13	83	93	624	2,399	238	III
IV	3,508	13	85	93	638	2,438	241	IV

*Jerusalem Governorate not included

* لا تشمل محافظة القدس

جدول 2-3: عدد الفنادق والغرف المتاحة والتجهيزات المتوفرة فيها حسب المنطقة في شهر كانون أول، 2016

Table 2-3: Number of Hotels, Rooms and Facilities by Region as of December, 2016

Region	Rooms Facilities									عدد الغرف المتاح No. of Rooms	عدد الفنادق No. of Hotels	الشهر
	اتصال لا سلكي WIFI	إنترنت Internet	تكييف Air Condition	تدفئة Heaters	حمام خاص Private Bathroom	مذياع Radio	هاتف Telephone	ثلاجة Refrigerator	تلفزيون T.V			
West Bank	6,960	6,699	6,890	7,028	7,021	348	6,848	5,882	6,647	7,104	125	الضفة الغربية
North of West Bank	458	459	453	451	470	71	369	393	411	496	26	شمال الضفة الغربية
Middle of West Bank*	1,630	1,630	1,630	1,630	1,609	0	1,614	1,583	1,597	1,638	37	وسط الضفة الغربية*
Jerusalem	1,424	1,424	1,430	1,439	1,434	232	1,420	884	1,231	1,462	24	القدس
South of West Bank	3,448	3,186	3,377	3,508	3,508	45	3,445	3,022	3,408	3,508	38	جنوب الضفة الغربية

*Jerusalem Governorate not included

* لا تشمل محافظة القدس

جدول 2-4: المرافق العامة المتوفرة في الفنادق حسب المنطقة في شهر كانون أول، 2016

Table 2-4: Public Utilities Available in Hotels by Region as of December, 2016

Region	عدد الملاعب/ الصالات الرياضية No. of Playgrounds/Sport Halls	عدد المسابح No. of swimming Pools	عدد المصاعد No. of Lifts	موقف سيارات Parking		قاعات الاجتماعات Conference Halls		المطاعم Restaurants		عدد الفنادق No. of Hotels	الشهر
				السعة Capacity	العدد No.	السعة Capacity	العدد No.	السعة Capacity	العدد No.		
West Bank	25	23	190	5,028	135	23,996	191	21,994	155	125	الضفة الغربية
North of West Bank	3	3	20	390	16	2,041	28	1,597	11	26	شمال الضفة الغربية
Middle of West Bank*	16	12	72	2,402	58	8,210	67	5,667	50	37	وسط الضفة الغربية*
Jerusalem	2	2	25	590	17	2,565	36	3,573	37	24	القدس
South of West Bank	4	6	73	1,646	44	11,180	60	11,157	57	38	جنوب الضفة الغربية

*Jerusalem Governorate not included

* لا تشمل محافظة القدس

جدول 2-5: متوسط عدد العاملين في الفنادق حسب طبيعة العمل والجنس والمنطقة والربع، 2016

Table 2-5: Average Number of Workers in Hotels by Type of Work, Sex, Region and Quarter, 2016

Region/Quarter	المجموع Total		التشغيل Operation		الادارة Administration		عدد الفنادق* No. of Hotels *	المنطقة/الربع
	إناث Female	ذكور Male	إناث Female	ذكور Male	إناث Female	ذكور Male		
West Bank	674	2,229	454	1,800	220	429	125	الضفة الغربية
I	667	2,197	450	1,784	217	413	113	I
II	667	2,212	449	1,793	218	419	113	II
III	673	2,257	452	1,823	221	434	119	III
IV	692	2,249	465	1,800	227	449	125	IV
North of West Bank	21	131	14	79	7	52	26	شمال الضفة الغربية
I	18	117	13	73	5	44	21	I
II	19	122	13	76	6	46	21	II
III	21	142	14	87	7	55	26	III
IV	26	141	17	80	9	61	26	IV
Middle of West Bank **	161	832	96	695	65	137	37	وسط الضفة الغربية**
I	161	840	96	705	65	135	35	I
II	161	843	96	707	65	136	36	II
III	161	844	96	707	65	137	36	III
IV	162	800	97	662	65	138	37	IV
Jerusalem	251	550	183	426	68	124	24	القدس
I	247	537	180	416	67	121	20	I
II	245	534	179	414	66	120	20	II
III	251	548	183	425	68	123	20	III
IV	258	577	188	447	70	130	24	IV
South of West Bank	242	717	161	600	81	117	38	جنوب الضفة الغربية
I	241	703	161	590	80	113	37	I
II	242	713	161	596	81	117	36	II
III	240	723	159	604	81	119	37	III
IV	246	731	163	611	83	120	38	IV

*Represents No. of hotels at the end of the quarter/year

* يمثل عدد الفنادق في نهاية الربع/العام

** Jerusalem Governorate not included

** لا تشمل محافظة القدس

جدول 2-6: عدد النزلاء في الفنادق حسب الجنسية والمنطقة والربع، 2016

Table 2-6: Number of Guests in Hotels by Nationality, Region and Quarter, 2016

Region/Quarter	Nationality الجنسية					عدد الفنادق * No. of Hotels *	المنطقة/الربع
	الولايات المتحدة وكندا U.S.A & Canada	آسيا Asia	اسرائيل Israel	دول عربية Arab Countries	فلسطين Palestine		
West Bank	37,897	81,087	87,440	10,738	48,115	125	الضفة الغربية
I	8,432	13,587	9,217	916	10,002	113	I
II	9,566	23,624	17,165	7,163	11,989	113	II
III	7,911	13,659	42,263	1,490	13,347	119	III
IV	11,988	30,217	18,795	1,169	12,777	125	IV
North of West Bank	573	226	43,377	580	7,906	26	شمال الضفة الغربية
I	133	30	3,762	146	1,947	21	I
II	155	39	8,450	179	1,849	21	II
III	123	55	23,901	153	2,374	26	III
IV	162	102	7,264	102	1,736	26	IV
Middle of West Bank	5,679	9,610	14,438	1,279	25,318	37	وسط الضفة الغربية**
I	944	2,239	1,252	155	5,870	35	I
II	1,292	2,186	3,974	453	6,290	36	II
III	1,027	1,423	6,569	352	6,462	36	III
IV	2,416	3,762	2,643	319	6,696	37	IV
Jerusalem	19,083	21,053	8,825	1,522	4,296	24	القدس
I	3,681	3,885	1,298	493	544	20	I
II	5,706	5,052	2,285	444	1,210	20	II
III	4,428	3,907	3,044	358	1,267	20	III
IV	5,268	8,209	2,198	227	1,275	24	IV
South of West Bank	12,562	50,198	20,800	7,357	10,595	38	جنوب الضفة الغربية
I	3,674	7,433	2,905	122	1,641	37	I
II	2,413	16,347	2,456	6,087	2,640	36	II
III	2,333	8,274	8,749	627	3,244	37	III
IV	4,142	18,144	6,690	521	3,070	38	IV

* Represents No. of hotels at the end of the quarter/ year

* يمثل عدد الفنادق في نهاية الربع/ العام

**Jerusalem Governorate not included

** لا تشمل محافظة القدس

جدول 2-6 (تابع): عدد النزلاء في الفنادق حسب الجنسية والمنطقة والربع، 2016

Table 2-6 (Cont.): Number of Guests in Hotels by Nationality, Region and Quarter, 2016

Region/Quarter	المجموع Total	Nationality الجنسية					المنطقة/الربع
		أستراليا ونيوزيلندا Australia & New Zeland	افريقيا Africa	باقي أوروبا Other European Count.	الاتحاد الأوروبي European Union	دول أمريكا الأخرى Other American Countries	
West Bank	448,247	3,330	11,375	31,727	127,035	9,503	الضفة الغربية
I	80,228	572	1,259	7,809	26,410	2,024	I
II	113,517	765	2,347	8,560	30,147	2,191	II
III	114,501	361	2,740	5,898	25,127	1,705	III
IV	140,001	1,632	5,029	9,460	45,351	3,583	IV
North of West Bank	56,618	52	7	203	3,565	129	شمال الضفة الغربية
I	7,140	12	1	27	999	83	I
II	11,564	16	1	35	822	18	II
III	27,262	7	3	43	584	19	III
IV	10,652	17	2	98	1,160	9	IV
Middle of West Bank *	67,897	769	323	0	10,148	333	وسط الضفة الغربية*
I	12,277	145	2	0	1,611	59	I
II	17,309	157	83	0	2,756	118	II
III	18,227	187	213	0	1,891	103	III
IV	20,084	280	25	0	3,890	53	IV
Jerusalem	99,372	726	1,162	1,927	38,214	2,564	القدس
I	19,533	187	92	711	8,061	581	I
II	25,850	154	344	575	9,764	316	II
III	23,022	33	168	339	9,016	462	III
IV	30,967	352	558	302	11,373	1,205	IV
South of West Bank	224,360	1,783	9,883	29,597	75,108	6,477	جنوب الضفة الغربية
I	41,278	228	1,164	7,071	15,739	1,301	I
II	58,794	438	1,919	7,950	16,805	1,739	II
III	45,990	134	2,356	5,516	13,636	1,121	III
IV	78,298	983	4,444	9,060	28,928	2,316	IV

*Jerusalem Governorate not included

* لا تشمل محافظة القدس

جدول 2-7: التوزيع النسبي للنزلاء في الفنادق حسب الجنسية والمنطقة والربع، 2016

Table 2-7: Percentage Distribution of Guests in Hotels by Nationality, Region and Quarter, 2016

Region/Quarter	Nationality الجنسية					عدد الفنادق * No. of Hotels *	المنطقة/الربع
	الولايات المتحدة وكندا U.S.A & Canada	آسيا Asia	اسرائيل Israel	دول عربية Arab Countries	فلسطين Palestine		
West Bank	8.5	18.1	19.5	2.4	10.7	125	الضفة الغربية
I	10.5	16.9	11.5	1.1	12.5	113	I
II	8.4	20.8	15.1	6.3	10.6	113	II
III	6.9	11.9	36.9	1.3	11.7	119	III
IV	8.6	21.6	13.4	0.8	9.1	125	IV
North of West Bank	1	0.4	76.6	1.0	14	26	شمال الضفة الغربية
I	1.9	0.4	52.7	2	27.3	21	I
II	1.3	0.3	73.2	1.5	16	21	II
III	0.5	0.2	87.6	0.6	8.7	26	III
IV	1.5	1	68.1	1.0	16.3	26	IV
Middle of West Bank **	8.4	14.2	21.2	1.9	37.3	37	وسط الضفة الغربية **
I	7.7	18.2	10.2	1.3	47.8	35	I
II	7.5	12.6	23	2.6	36.3	36	II
III	5.6	7.8	36	1.9	35.5	36	III
IV	12.0	18.7	13.2	1.6	33.3	37	IV
Jerusalem	19.2	21.2	8.9	1.5	4.3	24	القدس
I	18.8	19.9	6.6	2.5	2.8	20	I
II	22.1	19.5	8.8	1.7	4.7	20	II
III	19.2	17	13.2	1.6	5.5	20	III
IV	17	26.5	7.1	0.7	4.1	24	IV
South of West Bank	5.6	22.4	9.3	3.3	4.7	38	جنوب الضفة الغربية
I	8.9	18	7	0.3	4	37	I
II	4.1	27.8	4.2	10.4	4.5	36	II
III	5.1	18	19	1.4	7.1	37	III
IV	5.3	23.2	8.5	0.7	3.9	38	IV

* Represents No. of hotels at the end of the quarter/year

* يمثل عدد الفنادق في نهاية الربع/العام

**Jerusalem Governorate not included

** لا تشمل محافظة القدس

جدول 7-2 (تابع): التوزيع النسبي للنزلاء في الفنادق حسب الجنسية والمنطقة والربع، 2016

Table 2-7 (Cont.): Percentage Distribution of Guests in Hotels by Nationality, Region and Quarter, 2016

Region/Quarter	المجموع Total	Nationality الجنسية					المنطقة/الربع
		أستراليا ونيوزيلندا Australia & New Zeland	افريقيا Africa	باقي أوروبا Other European Count.	الاتحاد الأوروبي European Union	دول أمريكا الأخرى Other American Countries	
West Bank	100	0.7	2.5	7.1	28.4	2.1	الضفة الغربية
I	100	0.7	1.6	9.7	33.0	2.5	I
II	100	0.7	2.1	7.5	26.6	1.9	II
III	100	0.3	2.4	5.2	21.9	1.5	III
IV	100	1.2	3.6	6.8	32.3	2.6	IV
North of West Bank	100	0.1	0.0	0.4	6.3	0.2	شمال الضفة الغربية
I	100	0.2	0.0	0.4	13.9	1.2	I
II	100	0.1	0.0	0.3	7.1	0.2	II
III	100	*0.0	0.0	0.2	2.1	0.1	III
IV	100	0.2	0.0	0.9	10.9	0.1	IV
Middle of West Bank**	100	1.1	0.5	0.0	14.9	0.5	وسط الضفة الغربية**
I	100	1.2	0.0	0.0	13.1	0.5	I
II	100	0.9	0.5	0.0	15.9	0.7	II
III	100	1.0	1.2	0.0	10.4	0.6	III
IV	100	1.4	0.1	0.0	19.4	0.3	IV
Jerusalem	100	0.7	1.2	1.9	38.5	2.6	القدس
I	100	1.0	0.5	3.6	41.3	3.0	I
II	100	0.6	1.3	2.2	37.9	1.2	II
III	100	0.1	0.7	1.5	39.2	2.0	III
IV	100	1.1	1.8	1.0	36.8	3.9	IV
South of West Bank	100	0.8	4.4	13.2	33.4	2.9	جنوب الضفة الغربية
I	100	0.6	2.8	17.1	38.1	3.2	I
II	100	0.7	3.3	13.5	28.5	3.0	II
III	100	0.3	5.1	12.0	29.6	2.4	III
IV	100	1.3	5.7	11.6	36.8	3.0	IV

* The Percentage less than 0.05%.

* النسبة المئوية أقل من 0.05%.

**Jerusalem Governorate not included

** لا تشمل محافظة القدس

جدول 2-8: عدد ليلي المبيت في الفنادق حسب الجنسية والمنطقة والربع، 2016

Table 2-8: Number of Guest Nights in Hotels by Nationality, Region and Quarter, 2016

Region/Quarter	Nationality الجنسية					عدد الفنادق * No. of Hotels *	المنطقة/الربع
	الولايات المتحدة وكندا U.S.A & Canada	آسيا Asia	اسرائيل Israel	دول عربية Arab Countries	فلسطين Palestine		
West Bank	132,983	215,049	150,363	47,798	167,117	125	الضفة الغربية
I	28,094	36,024	16,358	4,214	37,681	113	I
II	38,699	63,720	30,490	33,442	43,927	113	II
III	29,608	38,154	70,296	5,351	43,221	119	III
IV	36,582	77,151	33,219	4,791	42,288	125	IV
North of West Bank	1,354	467	60,290	1,514	13,621	26	شمال الضفة الغربية
I	133	30	5,019	152	2,136	21	I
II	440	86	12,829	536	3,012	21	II
III	391	103	32,486	512	4,769	26	III
IV	390	248	9,956	314	3,704	26	IV
Middle of West bank **	21,025	17,000	34,179	6,936	109,184	37	وسط الضفة الغربية**
I	4,138	3,796	4,328	1,126	29,629	35	I
II	4,796	3,875	9,294	2,044	26,883	36	II
III	5,687	3,039	14,345	2,037	25,716	36	III
IV	6,404	6,290	6,212	1,729	26,956	37	IV
Jerusalem	74,972	56,942	17,293	6,858	23,371	24	القدس
I	13,955	9,841	2,503	2,556	3,345	20	I
II	25,453	14,990	3,934	2,144	6,644	20	II
III	17,000	10,436	5,259	1,118	6,802	20	III
IV	18,564	21,675	5,597	1,040	6,580	24	IV
South of West Bank	35,632	140,640	38,601	32,490	20,941	38	جنوب الضفة الغربية
I	9,868	22,357	4,508	380	2,571	37	I
II	8,010	44,769	4,433	28,718	7,388	36	II
III	6,530	24,576	18,206	1,684	5,934	37	III
IV	11,224	48,938	11,454	1,708	5,048	38	IV

* Represents No. of hotels at the end of the quarter/ year

* يمثل عدد الفنادق في نهاية الربع / العام.

**Jerusalem Governorate not included

** لا تشمل محافظة القدس

جدول 8-2 (تابع): عدد لياالى المبيت في الفنادق حسب الجنسية والمنطقة والربع، 2016

Table 2-8 (Cont.): Number of Guest Nights in Hotels by Nationality, Region and Quarter, 2016

Region/Quarter	المجموع Total	الجنسية Nationality					المنطقة/الربع
		أستراليا ونيو زيلندا Australia & New Zeland	افريقيا Africa	باقي أوروبا Other European Count.	الاتحاد الأوروبي European Union	دول أمريكا الأخرى Other American Countries	
West Bank	1,310,824	9,775	34,329	111,644	413,005	28,761	الضفة الغربية
I	250,131	1,680	3,761	29,031	87,022	6,266	I
II	354,787	2,440	6,921	28,983	99,080	7,085	II
III	310,489	823	8,032	19,926	90,265	4,813	III
IV	395,417	4,832	15,615	33,704	136,638	10,597	IV
North of West Bank	85,029	109	24	427	7,013	210	شمال الضفة الغربية
I	8,710	12	1	27	1,117	83	I
II	18,961	38	3	87	1,887	43	II
III	39,925	16	16	164	1,425	43	III
IV	17,433	43	4	149	2,584	41	IV
Middle of West Bank *	230,581	1,639	595	0	39,488	535	وسط الضفة الغربية *
I	51,055	380	6	0	7,567	85	I
II	58,838	388	164	0	11,244	150	II
III	60,256	348	348	0	8,556	180	III
IV	60,432	523	77	0	12,121	120	IV
Jerusalem	326,232	2,748	4,644	6,155	125,138	8,111	القدس
I	60,377	482	501	2,291	23,298	1,605	I
II	92,233	456	1,457	2,054	33,796	1,305	II
III	78,756	157	1,106	1,027	34,355	1,496	III
IV	94,866	1,653	1,580	783	33,689	3,705	IV
South of West Bank	668,982	5,279	29,066	105,062	241,366	19,905	جنوب الضفة الغربية
I	129,989	806	3,253	26,713	55,040	4,493	I
II	184,755	1,558	5,297	26,842	52,153	5,587	II
III	131,552	302	6,562	18,735	45,929	3,094	III
IV	222,686	2,613	13,954	32,772	88,244	6,731	IV

*Jerusalem Governorate not included

* لا تشمل محافظة القدس

جدول 2-9: التوزيع النسبي لليالي المبيت في الفنادق حسب الجنسية والمنطقة والربع، 2016

Table 2-9: Percentage Distribution of Guest Nights in Hotels by Nationality, Region and Quarter, 2016

Region/Quarter	Nationality الجنسية					عدد الفنادق ** No. of Hotels **	المنطقة/الربع
	الولايات المتحدة وكندا U.S.A & Canada	آسيا Asia	اسرائيل Israel	دول عربية Arab Countries	فلسطين Palestine		
West Bank	10.1	16.4	11.5	3.6	12.8	125	الضفة الغربية
I	11.2	14.4	6.5	1.7	15.1	113	I
II	10.9	18.0	8.6	9.4	12.4	113	II
III	9.5	12.3	22.6	1.7	13.9	119	III
IV	9.3	19.5	8.4	1.2	10.7	125	IV
North of West Bank	1.6	0.5	71.0	1.8	16.1	26	شمال الضفة الغربية
I	1.5	0.3	57.7	1.7	24.6	21	I
II	2.3	0.5	67.6	2.8	15.9	21	II
III	1.0	0.3	81.4	1.3	11.9	26	III
IV	2.2	1.4	57.2	1.8	21.3	26	IV
Middle of West Bank***	9.1	7.4	14.8	3.0	47.4	37	وسط الضفة الغربية***
I	8.1	7.4	8.5	2.2	58.1	35	I
II	8.2	6.6	15.7	3.5	45.6	36	II
III	9.4	5.0	23.8	3.4	42.7	36	III
IV	10.6	10.4	10.3	2.9	44.5	37	IV
Jerusalem	23.0	17.5	5.3	2.1	7.2	24	القدس
I	23.1	16.3	4.1	4.2	5.5	20	I
II	27.6	16.3	4.3	2.3	7.2	20	II
III	21.6	13.3	6.7	1.4	8.6	20	III
IV	19.6	22.8	5.9	1.1	6.9	24	IV
South of West Bank	5.3	21.0	5.8	4.9	3.1	38	جنوب الضفة الغربية
I	7.6	17.2	3.5	0.3	2.0	37	I
II	4.3	24.3	2.4	15.5	4.0	36	II
III	5.0	18.7	13.8	1.3	4.5	37	III
IV	5.0	22.0	5.1	0.8	2.3	38	IV

* The Percentage less than 0.05%.

* النسبة المئوية أقل من 0.05%.

** Represents No. of hotels at the end of the quarter/year

** يمثل عدد الفنادق في نهاية الربع/العام

***Jerusalem Governorate not included

*** لا تشمل محافظة القدس

جدول 9-2 (تابع): التوزيع النسبي لليلة المبيت في الفنادق حسب الجنسية والمنطقة والربع، 2016

Table 2-9 (Cont.): Percentage Distribution of Guest Nights in Hotels by Nationality, Region and Quarter, 2016

Region/Quarter	المجموع Total	Nationality الجنسية					المنطقة/الربع
		أستراليا ونيوزيلندا Australia & New Zeland	افريقيا Africa	باقي أوروبا Other European Count.	الاتحاد الأوروبي European Union	دول أمريكا الأخرى Other American Countries	
West Bank	100	0.7	2.6	8.5	31.6	2.2	الضفة الغربية
I	100	0.7	1.5	11.6	34.8	2.5	I
II	100	0.7	2.0	8.2	27.8	2.0	II
III	100	0.3	2.6	6.4	29.1	1.6	III
IV	100	1.2	3.9	8.5	34.6	2.7	IV
North of West Bank	100	0.1	0.0	0.5	8.2	0.2	شمال الضفة الغربية
I	100	0.1	0.0	0.3	12.8	1.0	I
II	100	0.2	*0.0	0.5	10.0	0.2	II
III	100	0.0	*0.0	0.4	3.6	0.1	III
IV	100	0.2	*0.0	0.9	14.8	0.2	IV
Middle of West Bank**	100	0.7	0.3	0.0	17.1	0.2	وسط الضفة الغربية**
I	100	0.7	0.0	0.0	14.8	0.2	I
II	100	0.7	0.3	0.0	19.1	0.3	II
III	100	0.6	0.6	0.0	14.2	0.3	III
IV	100	0.9	0.1	0.0	20.1	0.2	IV
Jerusalem	100	0.8	1.4	1.9	38.3	2.5	القدس
I	100	0.8	0.8	3.8	38.7	2.7	I
II	100	0.5	1.6	2.2	36.6	1.4	II
III	100	0.2	1.4	1.3	43.6	1.9	III
IV	100	1.7	1.7	0.8	35.6	3.9	IV
South of West Bank	100	0.8	4.3	15.7	36.1	3.0	جنوب الضفة الغربية
I	100	0.6	2.5	20.6	42.2	3.5	I
II	100	0.8	2.9	14.5	28.3	3.0	II
III	100	0.2	5.0	14.2	34.9	2.4	III
IV	100	1.2	6.3	14.7	39.6	3.0	IV

* The Percentage less than 0.05%.

* النسبة المئوية أقل من 0.05%.

** Jerusalem Governorate not included

** لا تشمل محافظة القدس

جدول 2-10: معدل مدة إقامة النزىل (ليلة/نزىل) في الفنادق حسب الجنسية والمنطقة والربع، 2016

Table 2-10: Average Length of Stay per Guest (Nights/Guest) by Nationality, Region and Quarter, 2016

Region/Quarter	Nationality الجنسية					عدد الفنادق * No. of Hotels *	المنطقة/الربع
	الولايات المتحدة وكندا U.S.A & Canada	آسيا Asia	اسرائيل Israel	دول عربية Arab Countries	فلسطين Palestine		
West Bank	3.5	2.7	1.7	4.5	3.5	125	الضفة الغربية
I	3.3	2.7	1.8	4.6	3.8	113	I
II	4.0	2.7	1.8	4.7	3.7	113	II
III	3.7	2.8	1.7	3.6	3.2	119	III
IV	3.1	2.6	1.8	4.1	3.3	125	IV
North of West Bank	2.4	2.1	1.4	2.6	1.7	26	شمال الضفة الغربية
I	1.0	1.0	1.3	1.0	1.1	21	I
II	2.8	2.2	1.5	3.0	1.6	21	II
III	3.2	1.9	1.4	3.3	2.0	26	III
IV	2.4	2.4	1.4	3.1	2.1	26	IV
Middle of West Bank **	3.7	1.8	2.4	5.4	4.3	37	وسط الضفة الغربية **
I	4.4	1.7	3.5	7.3	5.0	35	I
II	3.7	1.8	2.3	4.5	4.3	36	II
III	5.5	2.1	2.2	5.8	4.0	36	III
IV	2.7	1.7	2.4	5.4	4.0	37	IV
Jerusalem	3.9	2.7	2.0	4.5	5.4	24	القدس
I	3.8	2.5	1.9	5.2	6.1	20	I
II	4.5	3.0	1.7	4.8	5.5	20	II
III	3.8	2.7	1.7	3.1	5.4	20	III
IV	3.5	2.6	2.5	4.6	5.2	24	IV
South of West Bank	2.8	2.8	1.9	4.4	2.0	38	جنوب الضفة الغربية
I	2.7	3.0	1.6	3.1	1.6	37	I
II	3.3	2.7	1.8	4.7	2.8	36	II
III	2.8	3.0	2.1	2.7	1.8	37	III
IV	2.7	2.7	1.7	3.3	1.6	38	IV

* Represents No. of hotels at the end of the quarter/year

* يمثل عدد الفنادق في نهاية الربع/ العام

**Jerusalem Governorate not included

** لا تشمل محافظة القدس

جدول 2-10 (تابع): معدل مدة إقامة النزىل (ليلة/نزىل) في الفنادق حسب الجنسية والمنطقة والربع، 2016

Table 2-10 (Cont.): Average Length of Stay per Guest (Nights/Guest) by Nationality, Region and Quarter, 2016

Region/Quarter	المعدل العام Average Total	Nationality	الجنسية				المنطقة/الربع
		أستراليا ونيوزيلندا Australia & New Zeland	افريقيا Africa	باقي أوروبا Other European Count.	الاتحاد الأوروبي European Union	دول أمريكا الأخرى Other American Countries	
West Bank	2.9	2.9	3.0	3.5	3.3	3.0	الضفة الغربية
I	3.1	2.9	3.0	3.7	3.3	3.1	I
II	3.1	3.2	2.9	3.4	3.3	3.2	II
III	2.7	2.3	2.9	3.4	3.6	2.8	III
IV	2.8	3.0	3.1	3.6	3.0	3.0	IV
North of West Bank	1.5	2.1	3.4	2.1	2.0	1.6	شمال الضفة الغربية
I	1.2	1.0	1.0	1.0	1.1	1.0	I
II	1.6	2.4	3.0	2.5	2.3	2.4	II
III	1.5	2.3	5.3	3.8	2.4	2.3	III
IV	1.6	2.5	2.0	1.5	2.2	4.6	IV
Middle of West Bank *	3.4	2.1	1.8	0.0	3.9	1.6	وسط الضفة الغربية*
I	4.2	2.6	3.0	0.0	4.7	1.4	I
II	3.4	2.5	2.0	0.0	4.1	1.3	II
III	3.3	1.9	1.6	0.0	4.5	1.7	III
IV	3.0	1.9	3.1	0.0	3.1	2.3	IV
Jerusalem	3.3	3.8	4.0	3.2	3.3	3.2	القدس
I	3.1	2.6	5.4	3.2	2.9	2.8	I
II	3.6	3.0	4.2	3.6	3.5	4.1	II
III	3.4	4.8	6.6	3.0	3.8	3.2	III
IV	3.1	4.7	2.8	2.6	3.0	3.1	IV
South of West Bank	3.0	3.0	2.9	3.5	3.2	3.1	جنوب الضفة الغربية
I	3.1	3.5	2.8	3.8	3.5	3.5	I
II	3.1	3.6	2.8	3.4	3.1	3.2	II
III	2.9	2.3	2.8	3.4	3.4	2.8	III
IV	2.8	2.7	3.1	3.6	3.1	2.9	IV

*Jerusalem Governorate not included

* لا تشمل محافظة القدس



State of Palestine

Palestinian Central Bureau of Statistics

**Modified version where the indicator value was corrected: Bed
Occupancy by region in Table 2-1 (Cont.)**

The old Version

Hotel Activities in the West Bank

Annual Bulletin - 2016

April, 2017

PAGE NUMBERS OF ENGLISH TEXT ARE PRINTED IN SQUARE BRACKETS.
TABLES ARE PRINTED IN THE ARABIC ORDER (FROM RIGHT TO LEFT)

This document is prepared in accordance with the standard procedures stated in the Code of Practice for Palestine Official Statistics 2006



© April, 2017
All rights reserved.

Citation:

Palestinian Central Bureau of Statistics, 2017. *Hotel Activities in the West Bank, Annual Bulletin -2016.* Ramallah – Palestine.

All correspondence should be directed to:

**Palestinian Central Bureau of Statistics
P.O.Box 1647, Ramallah, Palestine.**

Tel: (+972/970) 2 2982700

Fax: (+972/970) 2 2982710

Toll free.: 1800300300

E-Mail :diwan@pcbs.gov.ps

Web-Site: <http://www.pcbs.gov.ps>

Reference ID: 2265

Acknowledgement

The Palestinian Central Bureau of Statistics (PCBS) would like to extend its deep gratitude to all owners and managers of the hotels in the Palestine who have immensely contributed to the success of the data collection process for the survey. Moreover, we would like express our appreciation for all the efforts, dedication and hard work that our employees and field staff have exerted in performing their duties.

The survey of Hotel Activities in the West Bank 2016 has been planned and conducted by PCBS's technical team with joint funding from the Palestinian Government and the Core Funding Group (CFG) for the year 2016 represented by the Representative office of Norway to State of Palestine as well as the Swiss Development and Cooperation Agency (SDC).

The content of this report is solely the responsibility of PCBS.

Last but not least, PCBS commends the distinctive and ongoing efforts of the Core Funding Group (CFG) for their invaluable contribution to the Palestinian National Statistical System

Team Work

- **Technical Committee**

Inas AL-Rifai

Head of Committee

Fayez Alghadban

Hassan Zaid

- **Report Preparation**

Inas AL-Rifai

- **Dissemination Standards**

Hanan Janajreh

- **Preliminary Review**

Fathi Farasin

Mahmoud Abdalrahman

- **Final Review**

Mohammad Qalalwa

- **Overall Supervision**

Ola Awad

President of PCBS

Note for Users

- The change in the number of hotels, rooms and beds during the months of 2016 is due to the number of hotels that stopped working for repairs or maintenance and are not included in the results mentioned in this bulletin during those months.
- Data include all establishments that practice any hotel activity, whether classified or not.
- Jerusalem hotels indicators are addressed separately and aside from the Middle West Bank region.
- Gaza Strip hotels are not included in this publication due to the inability of fieldworkers there to conduct data collection.

Table of Contents

Subject	Page
List of Tables	
Introduction	
Chapter One: Terms and Indicators	[15]
Chapter Two: Main Findings	[17]
2.1 Hotel Capacity - 2016	[17]
2.2 Public Facilities in the Hotels, December 2016	[18]
2.3 Hotel Workers - 2016	[18]
2.4 Hotel Guests - 2016	[18]
2.5 Room and Bed Occupancy- 2016	[19]
2.6 Guest Nights - 2016	[19]
Chapter Three: Methodology	[21]
3.1 Survey Objectives	[21]
3.2 Survey Questionnaire	[21]
3.3 Sample and Sampling Frame	[21]
3.4 Fieldwork	[21]
3.5 Data Processing	[22]
Chapter Four: Quality	[23]
4.1 Accuracy	[23]
4.2 Response rates	[24]
4.3 Comparability	[24]
Reference	25
Tables	29

List of Tables

Table	Page
Table 1-1: Main Indicators for Hotel Activities in the West Bank by Month, 2016.	33
Table 1-2: Distribution of Hotels, Rooms, and Beds by Categories of Number of Rooms, 2016.	34
Table 1-3: Number of Workers in Hotels by Type of Work, Sex and Month, 2016.	35
Table 1-4: Number of Guests in Hotels by Nationality and Month, 2016	36
Table 1-5: Percentage Distribution of Guests in Hotels by Nationality and Month, 2016.	37
Table 1-6: Number of Guest Nights in Hotels by Nationality and Month, 2016.	38
Table 1-7: Percentage Distribution of Guest Nights in Hotels by Nationality and Month, 2016.	39
Table 1-8: Average Length of Stay per Guest (Nights/Guest) in Hotels by Nationality and Month, 2016.	40
Table 2-1: Main Indicators for Hotel Activities in the West Bank by Region and Quarter, 2016.	41
Table 2-2: Average Number of Hotel Rooms by Capacity, Region and Quarter, 2016.	43
Table 2-3: Number of Hotels, Rooms and Facilities by Region as of December, 2016.	44
Table 2-4: Public Utilities Available in Hotels by Region as of December, 2016.	45
Table 2-5: Average Number of Workers in Hotels by Type of Work, Sex, Region and Quarter, 2016	46
Table 2-6: Number of Guests in Hotels by Nationality, Region and Quarter, 2016.	47
Table 2-7: Percentage Distribution of Guests in Hotels by Nationality, Region and Quarter, 2016.	49
Table 2-8: Number of Guest Nights in Hotels by Nationality, Region and Quarter, 2016.	51
Table 2-9: Percentage Distribution of Guest Nights in Hotels by Nationality, Region and Quarter, 2016.	53
Table 2-10: Average Length of Stay per Guest (Nights/Guest) by Nationality, Region and Quarter, 2016.	55

Introduction

National Statistical Offices throughout the world focus on tourism statistics as a means to support and develop tourism activities that contribute directly and effectively to the national economy. Since 1996, PCBS has been collecting periodic statistical data on tourism and hotel activities through a monthly survey in line with the recommendations of the World Tourism Organization and the European Union. PCBS produces quarterly and annual reports, where the annual report demonstrates the final findings.

This report addresses the main indicators of hotel activities: the number of hotels in operation, the number of rooms and beds, public facilities in the surveyed hotels, the number of employees in hotels, the number of guest nights in the reference period, the number of guests by nationality, and beds and rooms occupancy rates.

PCBS is pleased to present the results of the survey on hotel activities in the West Bank in the year 2016 as an important statistical reference. We hope this information will form a step towards the development of a comprehensive tourism program that meets international standards and user needs.

April, 2017

**Ola Awad
President of PCBS**

Chapter One

Terms and Indicators

This section presents the main concepts and definitions used to derive the main indicators of tourism statistics. These concepts and definitions are based on international recommendations in the field of tourism statistics, and are applied to the rest of the common subjects at PCBS. The main concepts and definitions mentioned in this report were as follows:

The Hotel:

It is defined as an accommodation establishment providing overnight lodging for the visitors in a room or unit. It should hold a number of persons exceeding that of an average single family. The establishment must be under one management, and should provides various facilities and services to visitors.

Operating Hotels:

It includes hotels included in the sample frame and results, excluding the non operating hotels that are carrying out repairs or maintenance, and the hotels which didn't respond to the survey.

Available Hotel Rooms:

It refers to the furnished rooms for the use of guests. Such rooms might be single, double, triple, or quadruple. Rooms involving more than four beds were classified under (others) in the questionnaire. As for the suite, it usually comprises one bedroom or more, a living room and private toilet facilities.

Available Beds and Rooms:

It refers to beds and rooms which are ready for use during the reference period. Rooms closed for maintenance or repairs are excluded.

Guests:

It refers to visitors staying at the hotels and using their facilities. Records of new guests are based on the number of visits regardless whether it's the same person or not.

Number of Guest Nights in all Operating Hotels: (Indicator)

Number of beds booked for hotel guests. Such beds are considered as occupied whether they were actually used or not. It is measured by guest night unit.

Number of Occupancy Rooms: (Indicator)

Number of booked and paid rooms. Such rooms are considered occupied whether they were actually used or not.

Average Occupancy of (rooms, beds) in Hotels: (Indicator)

Indicator measures the average occupancy of (rooms, beds) in operating hotels during a specific period of time.

Percentage of Occupancy of (rooms, beds) in Hotels: (Indicator)

Indicator measures the percentage of occupancy of (rooms, beds) in hotels during a specific period of time.

Average Length of Stay in Hotels: (Indicator)

Indicator measures the average length of stay in operating hotels

North of West Bank:

Jenin, Tulkarm, Nablus, Qalqiliya, Salfit and Tubas governorates.

Middle of West Bank:

Ramallah and Al-Bireh, Jericho and Al-Aghwar and Jerusalem governorates.

South of West Bank:

Bethlehem and Hebron governorates.

Equations for calculating tables:

1. Average Occupancy of Rooms = $\frac{\text{Total No. of Occupied Rooms}}{\text{No. of Days}}$
2. Room Occupancy Percentage = $\frac{\text{Average Occupancy of Rooms}}{\text{No. of Rooms}} \times 100$
3. Average Occupancy of Beds = $\frac{\text{Total No. of Occupied Beds}}{\text{No. of Days}}$
4. Bed Occupancy Percentage = $\frac{\text{Average Occupancy Bed}}{\text{No. of Beds}} \times 100$
5. Percentage of Guests by Nationality = $\frac{\text{No. of Guests Nationality}}{\text{Total No. of Guests}} \times 100$
6. Average Length of Stay = $\frac{\text{No. of Guest Nights}}{\text{No. of Guests}}$

Chapter Two

Main Findings

This chapter presents the main results of the Hotel Activity Survey during 2016, which covers all operating hotels in the West Bank.

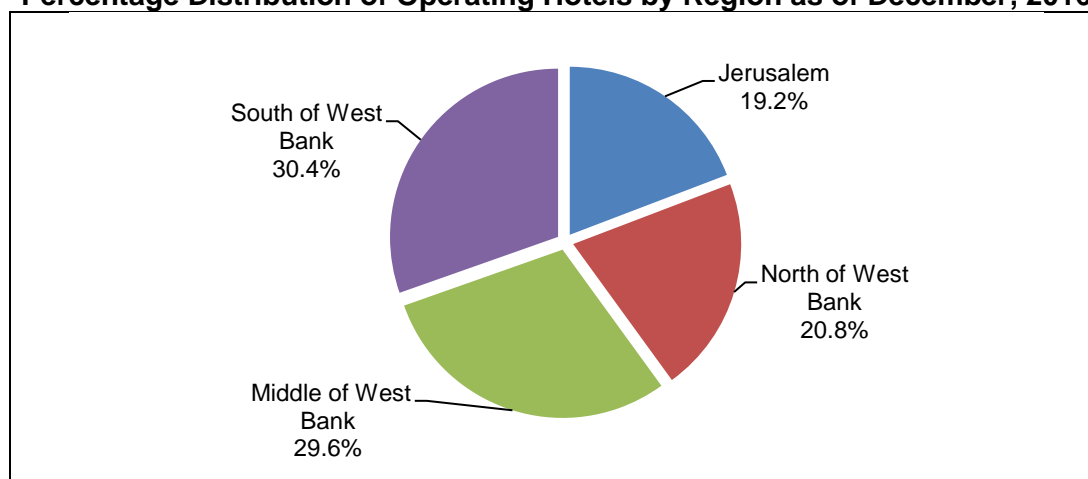
2.1 Hotel Capacity – 2016

A hundred and twenty five hotels operating in the West Bank responded to the Hotel Activities Survey for the year 2016. Those hotels had 6,878 rooms and 15,145 beds.

The hotels operating in the West Bank were distributed as follows:

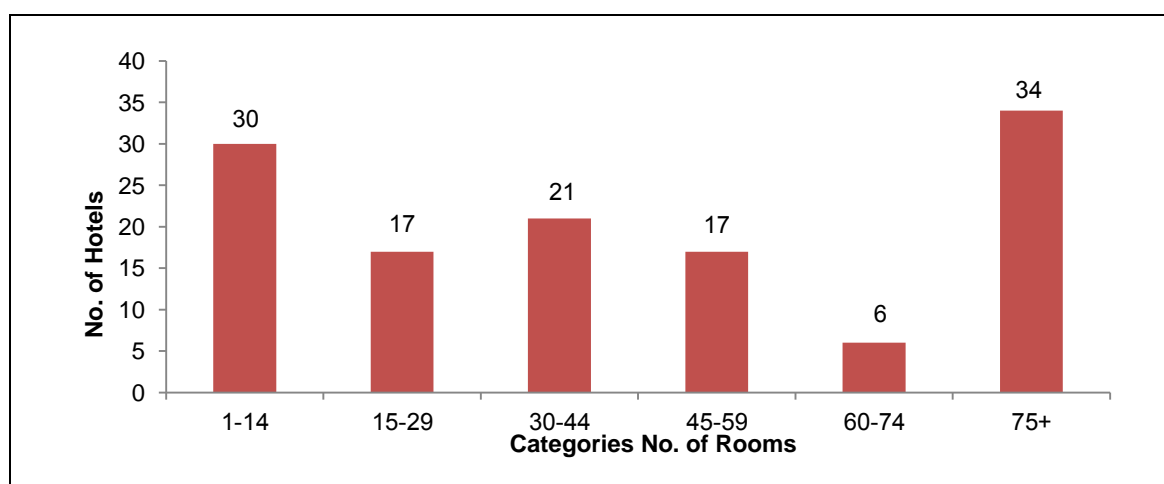
- North of West Bank: 26 hotels with 455 rooms with 1,271 beds.
- Middle of West Bank: 37 hotels with 1,630 rooms with 3,342 beds.
- Jerusalem: 24 hotels with 1,325 rooms with 2,942 beds.
- South of West Bank: 38 hotels with 3,468 rooms with 7,590 beds.

Percentage Distribution of Operating Hotels by Region as of December, 2016



As for the distribution of hotels operating according to the number of rooms available as in December 2016, there are 34 hotels with 75 rooms and more, while the number of hotels with 14 rooms and less is about 30 hotels.

Number of Hotels by Categories Number of Rooms, December 2016



2.2 General Facilities in the Hotels, December 2016

Restaurants and meeting rooms are available in the most of the hotels in the West Bank, with 155 restaurants serving 21,994 people, 191 meeting rooms with capacity of 23,996 people, 135 parking spaces with a capacity of 5,028 cars and 190 elevators in the West Bank hotels.

The results showed that the number of swimming pools and playgrounds in West Bank hotels reached 23 swimming pools, 25 "playgrounds and gyms".

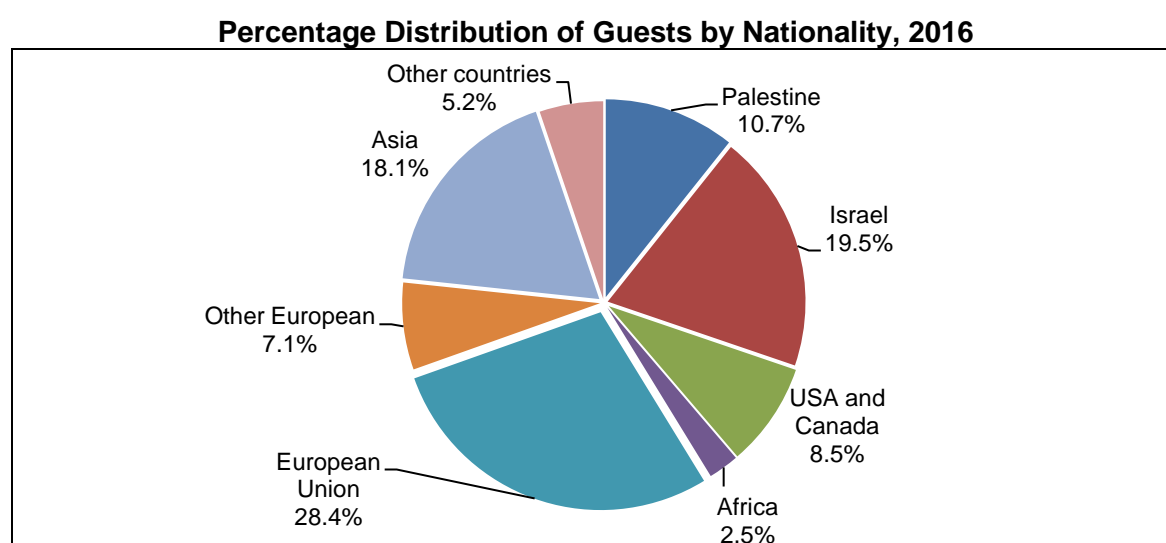
2.3 Hotel Workers - 2016

The average number of hotel workers was 2,903. There were 649 workers in hotel administration: 429 males and 220 females. There were 2,254 workers in hotel operation: 1,800 males and 454 females.

2.4 Hotel Guests- 2016

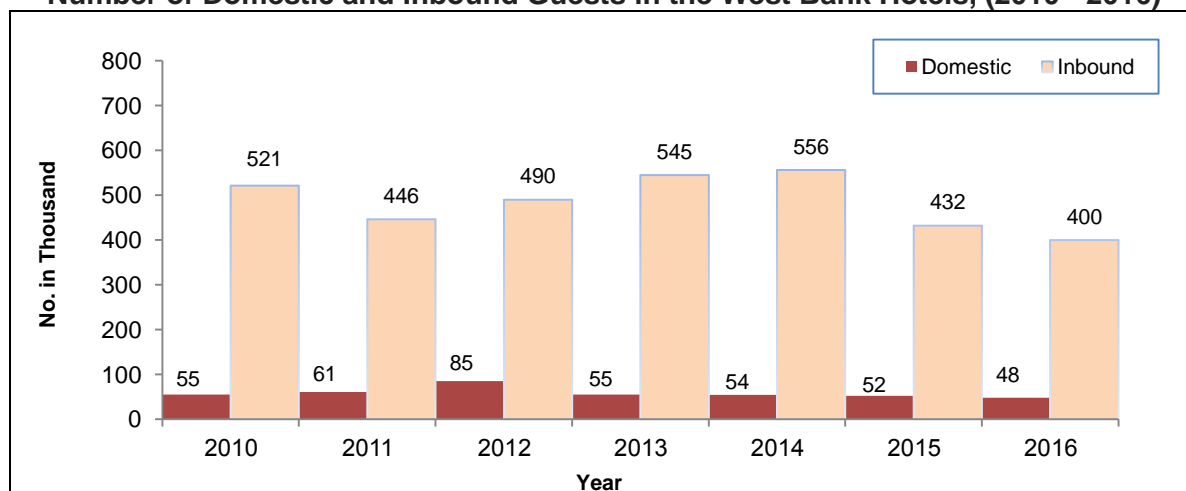
The total number of guests in the West Bank hotels was 448,247, of whom 10.7% were Palestinians and 28.4% were from European Union countries. The number of guests decreased by 7.5% compared with 2015.

The total number of guests was distributed by region as follows: 50.1% of total guests in South of West Bank hotel; 22.2% in Jerusalem; 15.1% in the Middle of West Bank; and 12.6% in the North of West Bank.



On the other hand, the results showed that the percentage of domestic guests in the hotels of the West Bank was 10% in average of the total number of guests, the lowest was in 2014 by 8.9% and the highest in 2012 by 14.8%.

Number of Domestic and Inbound Guests in the West Bank Hotels, (2010 - 2016)

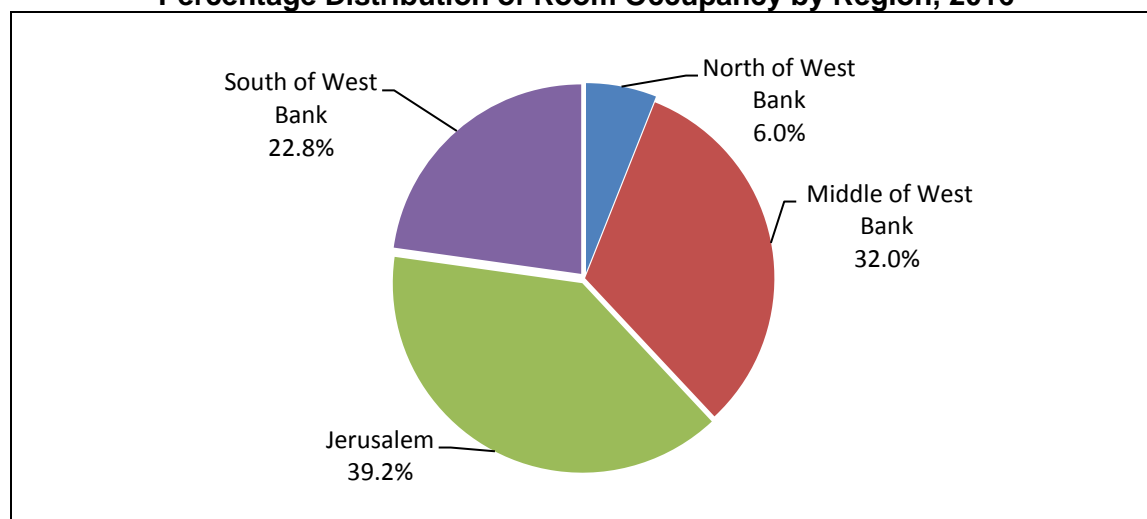


2.5 Room and Bed Occupancy - 2016

Average room occupancy in the West Bank hotels was 1,414.0 representing 20.6% of rooms available, while the average occupancy of beds was 3,591.3 representing 23.7%.

The average length of stay during the year in the West Bank hotels was 2.9 (nights per guest).

Percentage Distribution of Room Occupancy by Region, 2016



2.6 Guest Nights - 2016

The number of overnight stays in hotels in the West Bank was 1,310,824 nights during 2016, out of which 31.6% of those nights by the guests from the European Union, 8.5% by guests from other European countries by and 12.8% were Palestinian guests. While the percentage of guest nights from the United States and Canada reached 10.1%. By comparing the number of nights with the year 2015, there was a decrease of 7.7%.

The total number of nights was distributed by region as follows: 51.0% of total nights in hotels in South of West Bank; 24.9% in Jerusalem; 17.6% in the Middle of West Bank; and 6.5% in North of West Bank.

The following table shows the change in the most prominent hotel activity indicators in the previous years compared to 2016. The values of most of the main indicators of hotel activity witnessed a decrease, especially in relation to the number of guests.

The following table shows the change in the most prominent hotel activity indicators in the previous year's compared to 2016. The values of most of the main indicators of hotel activity witnessed a decrease, especially in relation to the number of guests.

Main Indicators of the Hotel Activities, (2010-2016)

Indicator	2010	2011	2012	2013	2014	2015	2016
Number of operating hotels	87	91	98	113	109	112	125
Average number of workers	1,692	2,091	2,449	2,797	2,995	2,975	2,903
Number of guests	576,159	507,372	575,495	600,362	610,347	484,394	448,247
Number of guest nights	1,283,178	1,245,509	1,336,860	1,467,709	1,537,311	1,420,264	1,310,824
Average occupancy of rooms	1,740.5	1,417.1	1,513.7	1,458.5	1,681.9	1,530.5	1,414.0
Average occupancy of beds	3,515.6	3,412.4	3,652.6	4,021.1	4,211.8	3,891.1	3,591.3
Percentage occupancy of rooms	37.9	28.4	29.1	24.8	25.2	22.5	20.6
Percentage occupancy of beds	35.3	31.9	30.7	29.9	28.5	25.8	23.7

Chapter Three

Methodology

This chapter presents the scientific methodology used in the planning and implementation of the Hotel Activities Survey, including the design of the survey tools and methods of collecting, processing and analyzing data.

3.1 Survey Objectives

The Hotel Activity Survey aims to provide a database on the main Indicators of tourism sector in Palestine, to assist the policy makers in developing plans for the development of the tourism sector. By conducting this survey series, we aim to provide a regular flow of data on:

- Number of hotels in operation and the number of rooms and beds.
- Rooms and public facilities in the surveyed hotels.
- Number of hotel employees.
- Number of guests by nationality.
- Number of guest nights during the reference period.
- Bed occupancy and room occupancy rates.

3.2 Survey Questionnaire

The questionnaire was designed according to the international standards and recommendations. The Higher Council for the Arab Tourist Industry and the Arab Studies Society both contributed to the design of the questionnaire, which aimed to provide data on hotel identification, employees by type of work and sex, the number of rooms and beds, number of guests, their nationality, and room and bed occupancy. The questionnaire is subject to continuous revision and is available on PCBS website.

3.3 Sample and Sampling Frame

1. Target population

The target population of this survey was all operating hotels in Palestine.

2. Sample and Sampling Frame

The sampling frame of the survey is a list of all operating hotels based on the Establishments Census conducted by PCBS in 2012, and the comprehensive census is the method adopted in this survey. This frame is being updated continuously through adding newly-opened hotels and removing closed ones. The hotels which have ceased operations due to maintenance are not surveyed until they become functional again.

3.4 Fieldwork

1. Selection and Training of the Staff:

The fieldwork team was selected with the necessary expertise and competence. In order to understand the methodology's specificities, as well as the concepts and other details related to it. They were involved in a theoretical and practical training program that enables them to carry out the tasks assigned to them.

2. Organization and Management of Fieldwork:

The fieldwork team consists of seven researchers distributed in different geographic regions,

in addition to one coordinator who supervises and follows the fieldwork in different regions. The models and tools used to implement, monitor and control the field operations were used to coordinate the different operations of the survey.

3. Data Editing:

The completed and edited forms in the field were sent for the desk editor, who reviews and edits the forms as a final inspection, including return to the hotel records, examination of the data, verifying it if necessary and through the mechanisms used to ensure the integrity of the procedures and maintaining the quality of data

3.5 Data Processing

All the necessary programs for processing the survey data and the processes of input and extraction of the edit statements were prepared after the data were entered. The final tables were extracted by the Department of Tourism Statistics according to the tables prepared in advance, reflecting the objectives of the survey

1. Official auditor:

The completed and audited forms in the field for the desk auditor, who review and audit the forms, shall receive final inspection, including return to the hotel records, examination of the data, ensuring correctness if necessary and through the mechanisms used to ensure the integrity of the procedures and maintaining the quality and quality of the data.

2. Coding:

After completion of the checks, the form is received by the coder to do the encoding according to the standard coding guides for the survey.

Data Entry Training:

Before entering data, a number of data entry operators were trained to use the input programs theoretically and practically. Each input was provided with the input instruction manual.

Check Input Data:

Special programs have been developed to edit the data entered in accordance with the edit rules regarding the consistency and completeness of the data of the forms. In accordance with those programs, statements of the forms containing errors are prepared and corrected.

3. Tabulation:

After the data entry has been completed, checked and cleaned from any errors, the tables of the survey results were extracted according to the pre-designed tables.

Chapter Four

Quality

The concept of quality includes several aspects, starting with the initial planning of survey to end of publication and how to understand the data and take advantage of them, this chapter covers the accuracy of data sampling, non-sampling errors and procedures to reduce them.

4.1 Accuracy

The data accuracy includes sampling errors due to the use of a sample, non-sampling errors due to fieldworkers and survey tools, as well as response rates in survey.

4.1.1 Sampling Errors

The survey was implemented on the basis of a comprehensive census of all studied statistical units (Hotels) and therefore this survey is free of sampling errors.

4.1.2 Non- Sampling Errors

This type of error could appear in one or all stages of the survey that comprise data collection and data entry:

- Non-response errors: there was a very good response from all visited hotels.
- Response errors: they are related to respondents, fieldworkers and data entry personnel. To ensure data quality, a series of measures were implemented to support the accuracy of data collection and data processing, including:
 1. Respondents: Data were collected on the quantities of Hotels extracted on a monthly basis. This was to ensure gathering reliable and accurate figures on the important indicators. Fieldworkers visited the hotels weekly to check if data was reported fully and correctly.
 2. Fieldworkers: Fieldworkers are trained on data collection, how to use the survey manual for concepts and definitions, interviewing and other tasks. Regular rounds of data collection are made to respondents; thus, ensuring precision and the accuracy of data.
 3. Data entry operators: To ensure the quality and consistency of data, a series of measures were implemented, including:
 - The setting up of a data entry program prior to data collection to check the operation of the program.
 - A series of validation rules were applied in the program to check the consistency of data.
 - The efficiency of the program was checked through pre-testing by entering a few questionnaires, including incorrect information, to monitor efficiency in capturing erroneous data.
 - Well-trained data entry personnel were selected and trained for the main data entry phase.
 - Data files were sent to the project management to be checked for accuracy and consistency. Notes were provided for data entry management for correction purposes.

Other Actions Taken by Project Management to Enhance Data Quality:

1. Field visits were instrumental in testing the credibility of fieldworkers and to solve any obstacles they might face.
2. Verification of the edited questionnaires was conducted by project management.
3. Some indicators cover in more than a question one way or another in order to increase the credibility of data.

4.2 Response rates

The total number of hotels in the West Bank totaled 136 hotels, of which 125 hotels in operation. 1 hotel was temporarily closed, and 3 hotels were permanently closed, and 6 hotels refused to cooperate, and 1 hotel was under renovation.

The total number of cases of non-response = 6 hotels.

The proportion of cases of non-response = 5% only.

The response rate is excellent at the level of the West Bank as it reached 95%.

4.3 Comparability

The results of the report were compared with the results of the quarterly reports of hotel activities statistics for the year 2016. The comparison showed logical and homogeneous results. The following table shows the values of hotel activity indicators in the West Bank for 2016.

Comparison of the Results of the Annual Bulletin with Quarterly Reports, 2016

Quarter	No. of Hotels	Average No. of Rooms	Average No. of Beds	No. of Guests	No. of Guests Nights	
Annual bulletin	I	113	6,753	14,876	80,228	250,131
	II	113	6,746	14,880	113,517	354,787
	III	119	6,889	15,182	114,501	310,489
	IV	125	7,123	15,640	140,001	395,417
Quarterly reports	I	113	6,752	14,876	80,228	250,131
	II	113	6,746	14,880	113,517	354,787
	III	119	6,889	15,182	114,501	310,489
	IV	125	7,123	15,640	140,001	395,417

Reference

- **Palestinian Central Bureau of Statistics, 2017.** Hotel Activities in the West Bank, 1996-2015. Ramallah - Palestine.