



دولة فلسطين

الجهاز المركزي للإحصاء الفلسطيني

فلسطين في أرقام
2016

آذار/مارس، 2017

تم إعداد هذه المادة حسب الإجراءات المعيارية المحددة في دليل الممارسات
للإحصاءات الرسمية الفلسطينية، 2006



© جمادى الآخر، 1438هـ، آذار، 2017

جميع الحقوق محفوظة

في حالة الاقتباس، يرجى الإشارة إلى هذه المطبوعة كالتالي:

الجهاز المركزي للإحصاء الفلسطيني، 2017. فلسطين في أرقام 2016.

رام الله - فلسطين

جميع المراسلات توجه إلى:

الجهاز المركزي للإحصاء الفلسطيني

ص.ب. 1647، رام الله - فلسطين

هاتف: 2 2982700 (970/972)

فاكس: 2 2982710 (970/972)

الرقم المجاني: 1800300300

بريد إلكتروني: diwan@pcbs.gov.ps

صفحة إلكترونية: <http://www.pcbs.gov.ps>

الرمز المرجعي: 2260

خارطة فلسطين



رسالة النظام الإحصائي الوطني

"إنتاج ونشر الإحصاءات الرسمية الموضوعية، ذات الجودة العالية، وفي الوقت المناسب، والمتسقة مع أفضل الممارسات الإحصائية لتلبية احتياجات المستخدمين على المستويين الوطني والدولي".

توضيح للرموز في الجداول:

- (-) = لا يوجد
- (0) = القيمة أقل من نصف وحدة
- (..) = البيانات غير متوفرة

ملاحظة:

1. البيانات الواردة في هذه النشرة تغطي فلسطين (الضفة الغربية بما فيها القدس، وقطاع غزة)، ما لم يذكر خلاف ذلك.
2. استندت بيانات النشرة الى مصدرين أساسيين هما الجهاز المركزي للإحصاء الفلسطيني والذي استمد بياناته من المسوح والتعدادات الميدانية المختلفة، اما المصدر الثاني فقد اعتمد على البيانات التي تم اشتقاقها من السجلات الادارية للمؤسسات العامة، وللمعنيين بتفاصيل هذه المصادر يمكن الاتصال بقسم خدمات الجمهور في مقر الجهاز على العنوان الوارد سابقاً.
3. العام الدراسي: يبدأ في شهر آب من كل عام وينتهي في شهر حزيران من العام التالي.
4. العام الزراعي: يبدأ في تشرين أول من كل عام وينتهي في أيلول من العام التالي.

قائمة المحتويات

الصفحة	الموضوع
7	مؤشرات مختارة حسب المنطقة
8	السكان
16	العمل
21	معايير المعيشة
25	التعليم
31	الثقافة
35	مجتمع المعلومات
40	الصحة
42	الأمن والعدالة
45	وضع الاستثمار الدولي
52	المنشآت
55	الحسابات القومية
59	الارقام القياسية لأسعار المستهلك
61	التجارة الخارجية المرصودة
65	رخص البناء
67	النقل والاتصالات
69	المالية والتأمين
71	القطاعات الاقتصادية الأخرى
73	السياحة
75	الزراعة
78	البيئة
85	الظروف السكنية

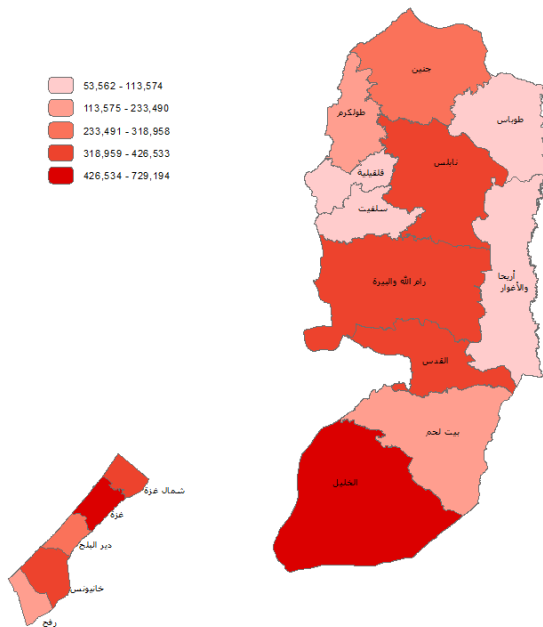
مؤشرات مختارة حسب المنطقة

قطاع غزة	الضفة الغربية	فلسطين	المؤشر
1,912,267	2,972,069	4,884,336	عدد السكان المقدر نهاية عام 2016
971,857	1,510,377	2,482,234	ذكور
940,410	1,461,692	2,402,102	إناث
365	5,655	6,020	المساحة الإجمالية (كم ²)
5,239	526	811	الكثافة السكانية (فرد/ كم ²) نهاية عام 2016
42.7	36.8	39.1	نسبة السكان أقل من 15 سنة نهاية عام 2016
5.7	4.9	5.2	متوسط حجم الأسرة، 2015
41.7	18.2	26.9	معدل البطالة 15 سنة فأكثر، 2016
38.2	27.2	31.1	معدل عدد الطلبة لكل شعبة في المرحلة الأساسية، 2016/2017*
36.4	22.2	26.4	معدل عدد الطلبة لكل شعبة في المرحلة الثانوية، 2016/2017*
55.6	66.9	63.1	نسبة الأسر التي يتوفر لديها جهاز حاسوب، 2014
1.32	1.26	1.28	الأسرة في المستشفيات لكل 1000 من السكان، 2015
1,813.2	5,906.1	7,719.3	النتائج المحلي الإجمالي (بالمليون دولار أمريكي)، 2015 (بالأسعار الثابتة)
996.3	2,267.2	1,744.5	نصيب الفرد من الناتج المحلي الإجمالي (بالدولار الأمريكي)، 2015
4	954	958	قيمة الصادرات المرسودة (بالمليون دولار أمريكي)، 2015
644	4,581	5,225	قيمة الواردات المرسودة (بالمليون دولار أمريكي)، 2015
126,961	279,481	406,442	عدد خطوط الهاتف الرئيسية، 2015
1.9	1.6	1.7	متوسط كثافة السكن (فرد لكل غرفة)، 2015

*: بيانات أولية.

السكان

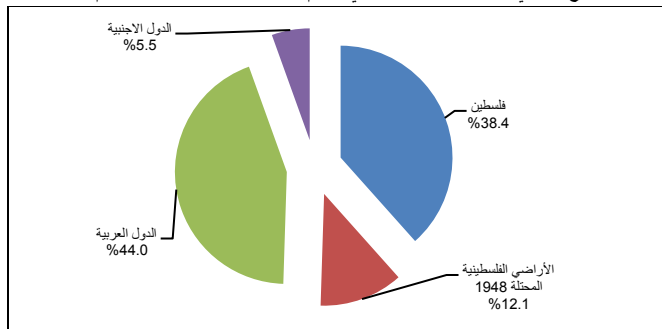
عدد السكان المقدر في فلسطين حسب المحافظة، 2016



عدد السكان الفلسطينيين المقدر في العالم حسب دولة الإقامة، نهاية عام 2016

الدولة	العدد	النسبة
فلسطين	4,884,336	38.4
الأراضي الفلسطينية المحتلة 1948	1,531,711	12.1
الدول العربية	5,594,683	44.0
الدول الأجنبية	695,677	5.5
المجموع	12,706,407	100

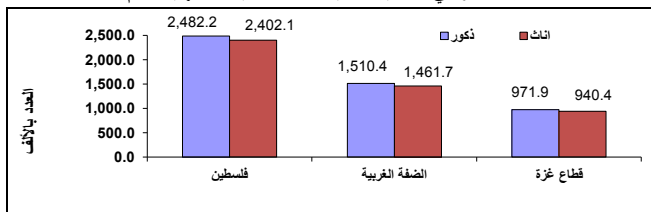
التوزيع النسبي للسكان الفلسطينيين في العالم حسب دولة الإقامة، نهاية عام 2016



عدد السكان المقدر في فلسطين حسب المنطقة والجنس، نهاية العام 2016

المنطقة	كلا الجنسين	
	ذكور	إناث
فلسطين	2,482,234	2,402,102
الضفة الغربية	1,510,377	1,461,692
قطاع غزة	971,857	940,410
	1,912,267	1,912,267

عدد السكان المقدر في فلسطين حسب المنطقة والجنس، نهاية العام 2016



عدد المواليد احياء المسجلين والوفيات المسجلة في فلسطين حسب المنطقة، المحافظة والجنس، 2015، 2014

السنة والجنس								كلا الجنسين				المنطقة/المحافظة
2015				2014								
اناث		ذكور		اناث		ذكور		2015		2014		
وفيات	مواليد	وفيات	مواليد	وفيات	مواليد	وفيات	مواليد	وفيات	مواليد	وفيات	مواليد	
5,484	60,474	6,424	63,857	5,736	62,184	7,654	65,889	11,908	124,331	13,390	128,073	فلسطين
3,289	33,840	3,999	36,049	3,098	34,875	3,518	36,835	7,288	69,889	6,616	71,710	الضفة الغربية*
464	3,912	552	4,125	448	3,929	441	4,142	1,016	8,037	889	8,071	جنين
75	668	88	732	68	645	69	737	163	1,400	137	1,382	طوباس
333	2,233	372	2,394	331	2,360	323	2,496	705	4,627	654	4,856	طولكرم
564	4,625	651	4,992	518	4,906	591	5,238	1,215	9,617	1,109	10,144	نابلس
123	1,520	161	1,597	137	1,554	174	1,637	284	3,117	311	3,191	قلقيلية
115	975	99	1,039	87	990	114	1,085	214	2,014	201	2,075	سلفيت
413	3,763	504	3,960	403	3,997	423	4,314	917	7,723	826	8,311	رام الله والبيرة
76	965	99	1,008	62	1,050	109	1,048	175	1,973	171	2,098	أريحا والأغوار
120	1,520	198	1,719	145	1,719	164	1,756	318	3,239	309	3,475	القدس*
305	2,890	350	3,039	260	2,930	298	3,047	655	5,929	558	5,977	بيت لحم
701	10,769	925	11,444	639	10,795	812	11,335	1,626	22,213	1,451	22,130	الخليل
2,195	26,634	2,425	27,808	2,638	27,309	4,136	29,054	4,620	54,442	6,774	56,363	قطاع غزة
363	4,502	368	4,787	442	4,598	681	4,889	731	9,289	1,123	9,487	شمال غزة
760	9,719	900	10,062	905	9,962	1,302	10,580	1,660	19,781	2,207	20,542	غزة
349	3,646	343	3,830	382	3,797	559	3,996	692	7,476	941	7,793	دير البلح
434	5,365	472	5,589	531	5,427	947	5,711	906	10,954	1,478	11,138	خانيونس
289	3,402	342	3,540	378	3,525	647	3,878	631	6,942	1,025	7,403	رفح

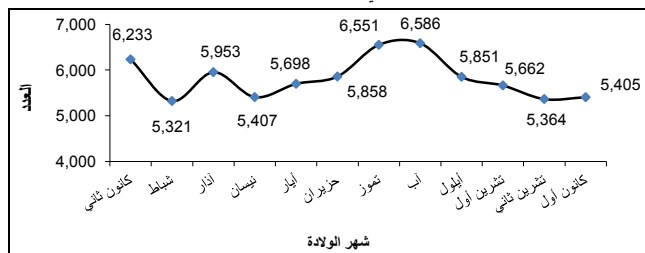
*: البيانات لا تشمل حملة هوية القدس.

**عدد المواليد احياء المسجلين والوفيات المسجلة في الضفة الغربية حسب شهر الولادة وشهر الوفاة
والجنس، 2014، 2015**

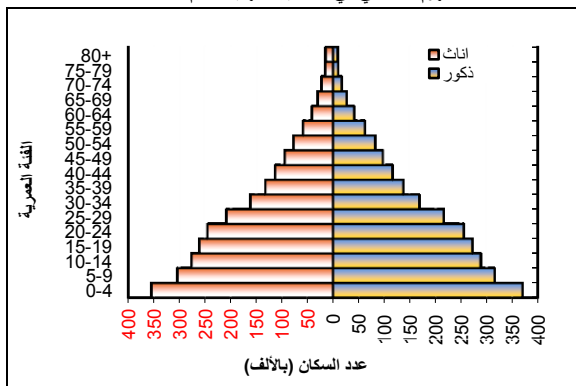
الشهر	السنة والجنس								كلا الجنسين			
	2015				2014							
	اناث		ذكور		اناث		ذكور		2015		2014	
	وفيات	مواليد	وفيات	مواليد	وفيات	مواليد	وفيات	مواليد	وفيات	مواليد	وفيات	مواليد
الضفة الغربية*	3,289	33,840	3,999	36,049	3,098	34,875	3,518	36,835	7,288	69,889	6,616	71,710
كانون ثاني	356	3,032	428	3,201	362	2,930	351	3,132	784	6,233	713	6,062
شباط	351	2,563	344	2,758	232	2,665	310	2,723	695	5,321	542	5,388
آذار	315	2,875	346	3,078	270	2,922	319	3,049	661	5,953	589	5,971
نيسان	230	2,574	321	2,833	249	2,708	274	2,811	551	5,407	523	5,519
أيار	262	2,809	336	2,889	263	2,820	282	2,890	598	5,698	545	5,710
حزيران	229	2,808	256	3,050	214	2,927	273	3,145	485	5,858	487	6,072
تموز	269	3,180	338	3,371	224	3,146	288	3,473	607	6,551	512	6,619
آب	288	3,182	291	3,404	245	3,251	281	3,520	579	6,586	526	6,771
أيلول	207	2,807	319	3,044	247	3,097	262	3,158	526	5,851	509	6,255
تشرين أول	257	2,780	290	2,882	225	2,913	276	3,118	547	5,662	501	6,031
تشرين ثاني	240	2,561	340	2,803	276	2,771	298	2,867	580	5,364	574	5,638
كانون أول	285	2,669	390	2,736	291	2,725	304	2,949	675	5,405	595	5,674

*: البيانات لا تشمل حملة هوية القدس.

عدد المواليد احياء المسجلين في الضفة الغربية حسب شهر الولادة، 2015



الهرم السكاني في فلسطين، نهاية العام 2016



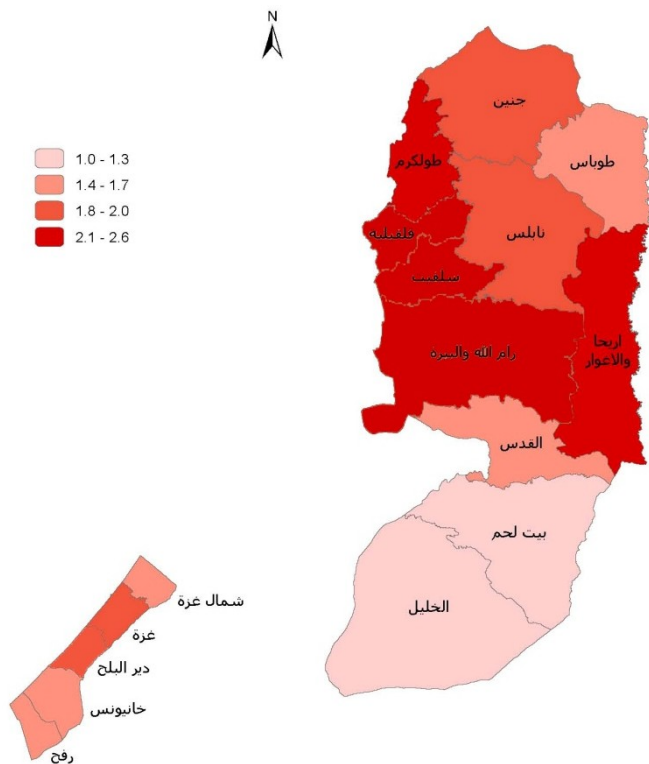
معدل النمو السنوي المقدر للسكان في فلسطين حسب المنطقة، منتصف العام 2013-2016

المنطقة		فلسطين	السنة
قطاع غزة	الضفة الغربية		
3.4	2.6	2.9	2013
3.4	2.6	2.9	2014
3.4	2.6	2.9	2015
3.3	2.5	2.8	2016

متوسط حجم الأسرة في فلسطين حسب المنطقة، 2013 - 2015

2015	2014	2013	المنطقة
5.2	5.2	5.2	فلسطين
4.9	4.9	4.9	الضفة الغربية
5.7	5.7	5.8	قطاع غزة

معدل الطلاق الخام في فلسطين حسب المحافظة، 2015



معدلات الزواج والطلاق الخام (لكل 1000 من السكان) للحالات المسجلة في المحاكم الشرعية والكنائس

في فلسطين حسب المحافظة، 2015

وقوعات الطلاق		عقود الزواج		المحافظة
المعدل الخام	العدد	المعدل الخام	العدد	
1.7	8,179	10.8	50,438	فلسطين
1.7	4,914	10.4	29,701	الضفة الغربية
1.9	594	11.5	3,590	جنين
1.5	96	11.8	766	طوباس
2.5	459	12.6	2,296	طولكرم
1.9	713	10.4	3,971	نابلس
2.2	248	11.0	1,220	قلقيلية
2.4	170	13.5	958	سلفيت
2.1	735	8.7	3,020	رام الله والبيرة
2.3	120	8.8	457	أريحا والأغوار
1.5	614	7.8	3,263	القدس
1.0	225	9.0	1,943	بيت لحم
1.3	940	11.6	8,217	الخليل
1.8	3,265	11.4	20,737	قطاع غزة
1.7	608	11.3	4,094	شمال غزة
1.9	1,192	11.7	7,315	غزة
1.9	501	10.7	2,820	دير البلح
1.7	574	12.0	4,096	خان يونس
1.7	390	10.7	2,412	رفح

العمل

التوزيع النسبي للسكان (15 سنة فأكثر) في فلسطين حسب العلاقة بقوة العمل والمنطقة، 2016

قطاع غزة	الضفة الغربية	فلسطين	العلاقة بقوة العمل
26.0	36.3	32.5	عمالة تامة (يعملون بشكل طبيعي 35 ساعة فأكثر خلال الاسبوع)
0.9	0.9	0.9	عمالة ناقصة متصلة بالوقت
19.2	8.3	12.3	لا يعملون مطلقا ويبحثون عن العمل
8.3	7.4	7.7	لا يعملون - مرضى/ كبار في السن
23.3	25.3	24.6	لا يعملون - ربات بيوت/ اعمال منزلية
19.5	16.4	17.6	لا يعملون - طلاب ومتدربون
2.8	5.4	4.4	لا يعملون - أسباب أخرى
100	100	100	المجموع

الأفراد (15 سنة فأكثر) في فلسطين حسب أهم سمات القوى العاملة والمنطقة، 2013-2016

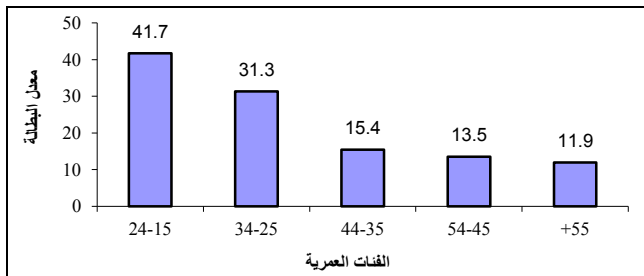
2016	2015	2014	2013	سمات القوى العاملة والمنطقة
				فلسطين
45.8	45.8	45.8	43.6	نسبة المشاركة في القوى العاملة
26.9	25.9	26.9	23.4	معدل البطالة
				الضفة الغربية
45.6	46.1	46.6	45.0	نسبة المشاركة في القوى العاملة
18.2	17.3	17.7	18.6	معدل البطالة
				قطاع غزة
46.1	45.3	44.4	41.2	نسبة المشاركة في القوى العاملة
41.7	41.0	43.9	32.6	معدل البطالة

معدل البطالة من بين المشاركين في القوى العاملة (15 سنة فأكثر) حسب الجنس وعدد

السنوات الدراسية في فلسطين، 2014-2016

2016	2015	2014	الجنس وعدد السنوات الدراسية
			كلا الجنسين
24.7	14.7	15.3	0
26.7	25.0	25.8	6-1
22.9	23.5	24.6	9-7
24.1	23.4	24.1	12-10
31.5	29.9	31.6	+13
26.9	25.9	26.9	المجموع
			ذكور
31.5	21.0	28.1	0
27.8	27.1	29.2	6-1
22.4	24.1	25.9	9-7
22.8	23.2	24.6	12-10
19.1	18.6	19.1	+13
22.2	22.5	23.9	المجموع
			إناث
12.7	6.5	3.6	0
16.5	9.7	6.5	6-1
29.0	17.0	11.1	9-7
35.5	25.1	18.6	12-10
50.6	48.0	50.6	+13
44.7	39.2	38.4	المجموع

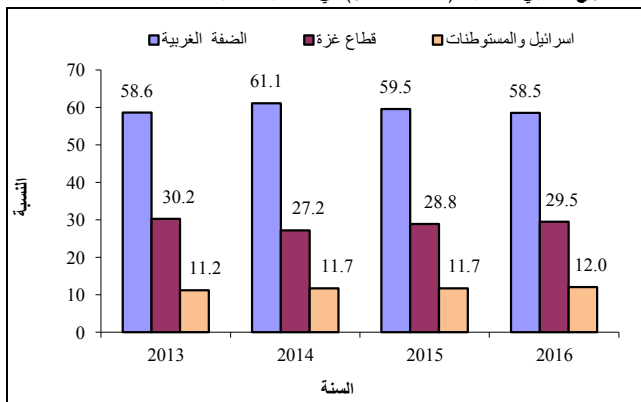
معدل البطالة من بين المشاركين في القوى العاملة (15 سنة فأكثر) في فلسطين حسب الفئات العمرية، 2016



التوزيع النسبي للعاملين (15 سنة فأكثر) في فلسطين حسب النشاط الاقتصادي، 2013 - 2016

2016	2015	2014	2013	النشاط الاقتصادي
7.4	8.7	10.4	10.5	الزراعة والحراجة وصيد الأسماك
13.4	13.0	12.6	12.2	التعدين والمحاجر والصناعة التحويلية
16.5	15.5	15.3	15.6	البناء والتشييد
20.9	20.6	20.2	19.6	التجارة والمطاعم والفنادق
6.3	5.8	5.4	6.4	النقل والتخزين والاتصالات
35.5	36.4	36.1	35.7	الخدمات والفروع الأخرى
100	100	100	100	المجموع

التوزيع النسبي للعاملين (15 سنة فأكثر) في فلسطين حسب مكان العمل، 2013-2016



معايير المعيشة

متوسط إنفاق واستهلاك الأسرة الشهري بالدينار الأردني في فلسطين

حسب مجموعات السلع والخدمات والمنطقة، 2011

قطاع غزة	الضفة الغربية	فلسطين	مجموع السلع والخدمات
297.8	361.6	339.7	الإنفاق النقدي على مجموعات الطعام
302.4	376.5	351.0	الاستهلاك الكلي من الطعام
348.2	608.3	519.0	الإنفاق النقدي على غير الطعام
454.2	729.2	634.8	الاستهلاك الكلي من غير الطعام
756.6	1,105.7	985.8	الاستهلاك الكلي
729.3	1,058.4	945.4	الإنفاق النقدي الكلي*

*الإنفاق النقدي الكلي= الإنفاق النقدي على مجموعات الطعام+ الإنفاق النقدي على غير الطعام +المجموعات التالية (التحويلات النقدية المدفوعة+ضرائب+نفقات غير استهلاكية).

التوزيع النسبي لاستهلاك الأسرة الشهري بالدينار الأردني في فلسطين حسب مجموعات السلع والخدمات

والمنطقة، 2011

قطاع غزة	الضفة الغربية	فلسطين	مجموع السلع والخدمات
40.0	34.0	35.6	الاستهلاك الكلي من الطعام
60.0	66.0	64.4	الاستهلاك الكلي من غير الطعام
100	100	100	الاستهلاك الكلي

قد يلاحظ بعض الاختلافات الطفيفة لقيم نفس المعير مع ما تم نشر سابقاً، وقد نجم ذلك عن التقريب المصاحب لعمليات حساب المؤشر

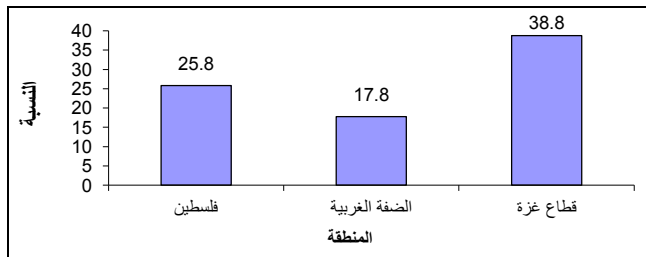
نسب الفقر بين الأفراد وفقاً لأنماط الاستهلاك الشهري للأسر في فلسطين

حسب المنطقة، 2011

المنطقة	نسب الفقر			
	الفقر المدقع	شدة الفقر	فجوة الفقر	الفقر
فلسطين	12.9	2.1	6.0	25.8
الضفة الغربية	7.8	1.4	3.9	17.8
قطاع غزة	21.1	3.2	9.3	38.8

نسب الفقر بين الأفراد وفقاً لأنماط الاستهلاك الشهري للأسر في فلسطين

حسب المنطقة، 2011

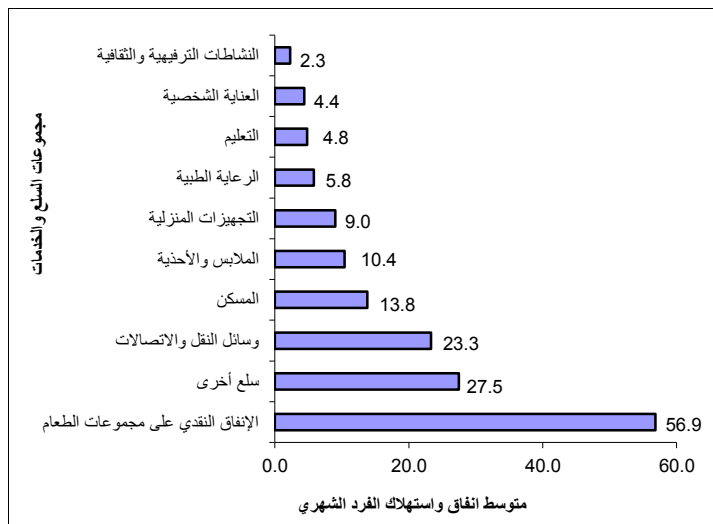


نسب الفقر بين الأفراد وفقاً لأنماط الاستهلاك الشهري للأسر في فلسطين

حسب نوع التجمع، 2011

نوع التجمع	نسب الفقر			
	الفقر المدقع	شدة الفقر	فجوة الفقر	الفقر
فلسطين	12.9	2.1	6.0	25.8
حضر	13.7	2.2	6.3	26.1
ريف	7.4	1.3	3.8	19.4
مخيم	16.2	2.5	7.4	35.4

متوسط إنفاق واستهلاك الفرد الشهري بالدينار الأردني في فلسطين حسب مجموعات السلع والخدمات، 2011



سلع أخرى: تشمل (التبغ، السجائر، المشروبات الكحولية، الإنتاج الذاتي غير الطعام، الإنفاق على سلع وخدمات أخرى غير الطعام).

التعليم

مؤشرات التعليم الأساسي والثانوي في فلسطين، 2012/2013 - 2016/2017

العام الدراسي					المؤشر
*2017/2016	2016/2015	2015/2014	2014/2013	2013/2012	
المدارس					
2,174	2,135	2,095	2,063	2,038	حكومية
363	353	349	342	344	وكالة
422	426	412	379	371	خاصة
2,959	2,914	2,856	2,784	2,753	المجموع
الطلبة					
612,340	591,117	581,095	571,908	563,406	ذكور
620,206	601,691	590,501	579,794	573,333	إناث
1,232,546	1,192,808	1,171,596	1,151,702	1,136,739	كلا الجنسين
المعلمون					
21,514	21,312	21,167	21,738	21,408	ذكور
34,356	33,848	32,665	32,145	31,282	إناث
55,870	55,160	53,832	53,883	52,690	كلا الجنسين
الشُّعب					
15,715	15,380	15,279	15,053	14,848	ذكور
16,355	15,675	15,535	15,355	15,090	إناث
8,444	8,634	8,331	7,756	7,587	مختلطة
40,514	39,689	39,145	38,164	37,525	المجموع

*: بيانات العام 2017/2016 هي بيانات أولية.

ملاحظات: البيانات لا تشمل مدارس المعارف والبلدية في القدس.

مؤشرات التعليم العالي في فلسطين، 2016/2015-2013/2012

العام الدراسي				المؤشر
2016/2015	2015/2014	2014/2013	2013/2012	
طلبة الجامعات*				
79,809	81,620	80,423	81,052	ذكور
124,936	127,505	123,005	120,256	إناث
204,745	209,125	203,428	201,308	كلا الجنسين
خريجو الجامعات*				
..	15,369	14,497	13,536	ذكور
..	24,303	22,333	20,979	إناث
..	39,672	36,830	34,515	كلا الجنسين
هيئة التدريس في الجامعات**				
5,066	5,269	4,879	5,309	ذكور
1,459	1,414	1,222	1,332	إناث
6,525	6,683	6,101	6,641	كلا الجنسين
طلبة كليات المجتمع المتوسطة				
5,376	6,413	5,691	6,391	ذكور
5,907	5,857	5,432	5,882	إناث
11,283	12,270	11,123	12,273	كلا الجنسين
خريجو كليات المجتمع المتوسطة				
..	1,579	1,435	1,555	ذكور
..	2,293	1,778	1,775	إناث
..	3,872	3,213	3,330	كلا الجنسين
هيئة التدريس في كليات المجتمع المتوسطة**				
371	338	310	322	ذكور
115	109	106	105	إناث
486	447	416	427	كلا الجنسين

*: بيانات الجامعات تشمل طلبة وخريجو الدبلوم المتوسط والبيكالوريوس والدراسات العليا في الجامعات والكليات الجامعية، كما أن أعداد طلبة الجامعات لأي عام دراسي تشمل فقط الطلبة المنتظمين في الدراسة في الفصل الأول لنفس العام ولا يشمل الطلبة المنسحبين أو المؤجلين.

** : المتفرغون وغير المتفرغون.

معدل عدد الطلبة لكل شعبة في فلسطين حسب المرحلة والجهة المشرفة، 2012/2013 - 2016/2017

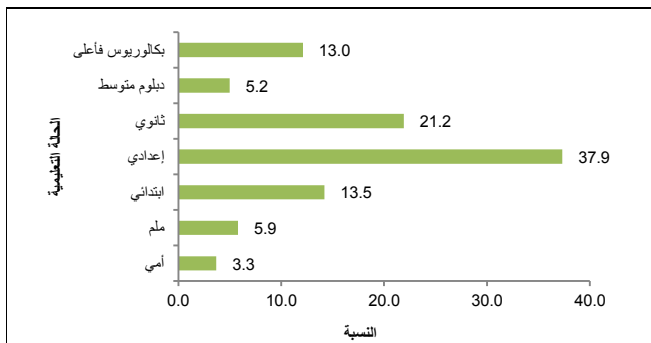
العام الدراسي					المرحلة والجهة المشرفة
*2017/2016	2016/2015	2015/2014	2014/2013	2013/2012	
كلا المرحلتين					
29.5	29.3	29.4	29.5	29.7	حكومة
38.4	37.6	36.6	36.9	36.7	وكالة
22.8	22.4	22.3	23.0	22.9	خاصة
30.4	30.1	29.9	30.2	30.3	المجموع
المرحلة الأساسية					
30.1	30.0	30.3	30.1	30.2	حكومة
38.4	37.6	36.6	36.9	36.7	وكالة
23.2	22.8	22.8	23.4	23.4	خاصة
31.1	30.7	30.6	30.8	30.9	المجموع
المرحلة الثانوية					
27.0	26.4	26.4	26.8	27.5	حكومة
18.9	18.0	17.3	18.3	17.8	خاصة
26.4	25.7	25.8	26.2	26.8	المجموع

*: بيانات العام 2017/2016 هي بيانات أولية.

التوزيع النسبي للأفراد (15 سنة فأكثر) في فلسطين حسب الحالة التعليمية، 2013-2015

الحالة التعليمية	العام		
	2015	2014	2013
أمي	3.3	3.6	3.7
ملم	5.9	6.0	5.8
ابتدائي	13.5	13.9	14.2
إعدادي	37.9	38.1	37.3
ثانوي	21.2	20.8	21.9
دبلوم متوسط	5.2	5.1	5.0
بكالوريوس فأعلى	13.0	12.5	12.1
المجموع	100	100	100

التوزيع النسبي للأفراد (15 سنة فأكثر) في فلسطين حسب الحالة التعليمية، 2015

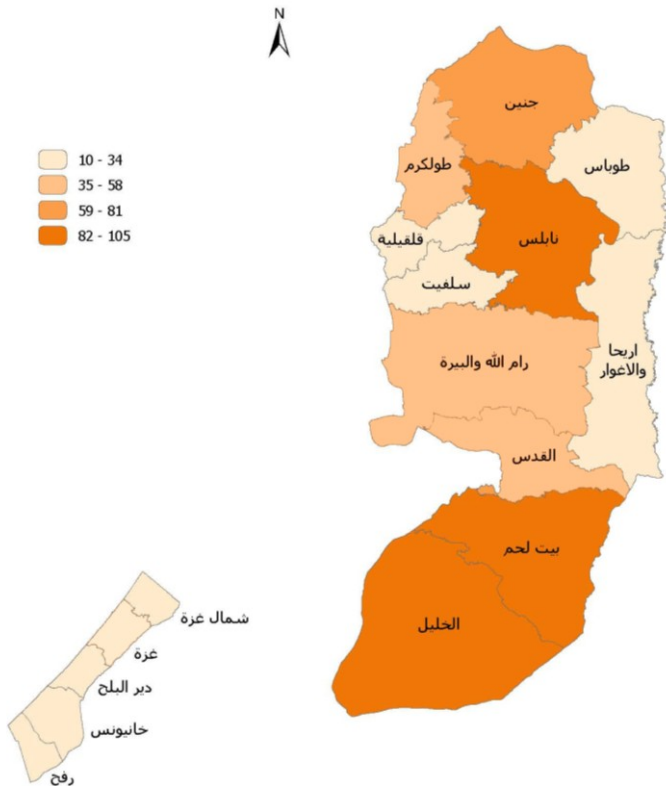


معدلات الالتحاق بالتعليم للأفراد (6 سنوات فأكثر) في فلسطين حسب العمر والجنس، 2015

العمر والجنس	معدل الالتحاق بالتعليم
كلا الجنسين	
11-6	98.4
14-12	97.1
17-15	83.2
+18	11.4
المجموع	39.6
ذكور	
11-6	98.3
14-12	95.6
17-15	77.9
+18	9.8
المجموع	38.1
إناث	
11-6	98.5
14-12	98.5
17-15	88.7
+18	13.1
المجموع	41.2

الثقافة

عدد المؤسسات الثقافية العاملة في فلسطين حسب المحافظة، 2015



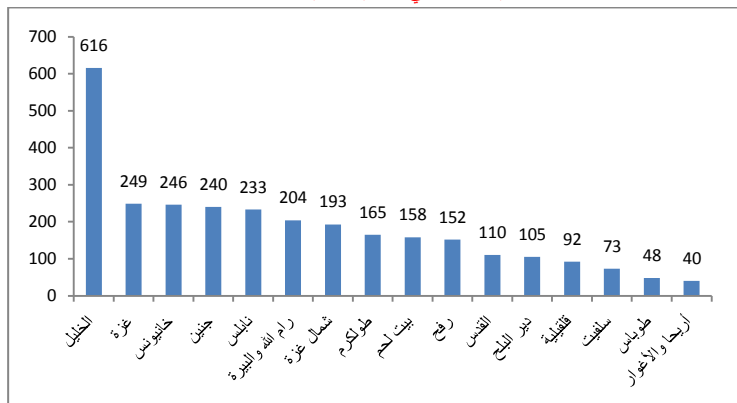
عدد المؤسسات الثقافية العاملة في فلسطين حسب النوع والمحافظة، 2015

المجموع	نوع المؤسسة				المحافظة
	دار السينما	المسارح	المتاحف	المراكز الثقافية	
642	3	12	31	596	فلسطين
553	3	9	26	515	الضفة الغربية
72	-	2	1	69	جنين
12	-	-	-	12	طوباس
47	-	-	2	45	طولكرم
94	1	3	1	89	نابلس
30	-	-	1	29	قلقيلية
13	-	-	-	13	سلفيت
41	2	2	5	32	رام الله والبيرة
14	-	-	2	12	أريحا والأغوار
56	-	2	4	50	القدس
88	-	-	7	81	بيت لحم
86	-	-	3	83	الخليل
89	-	3	5	81	قطاع غزة
17	-	-	1	16	شمال غزة
33	-	2	1	30	غزة
19	-	-	2	17	دير البلح
11	-	1	1	9	خان يونس
9	-	-	-	9	رفح

مؤشرات رئيسية حول ثقافة الأسر الفلسطينية حسب المنطقة، 2014

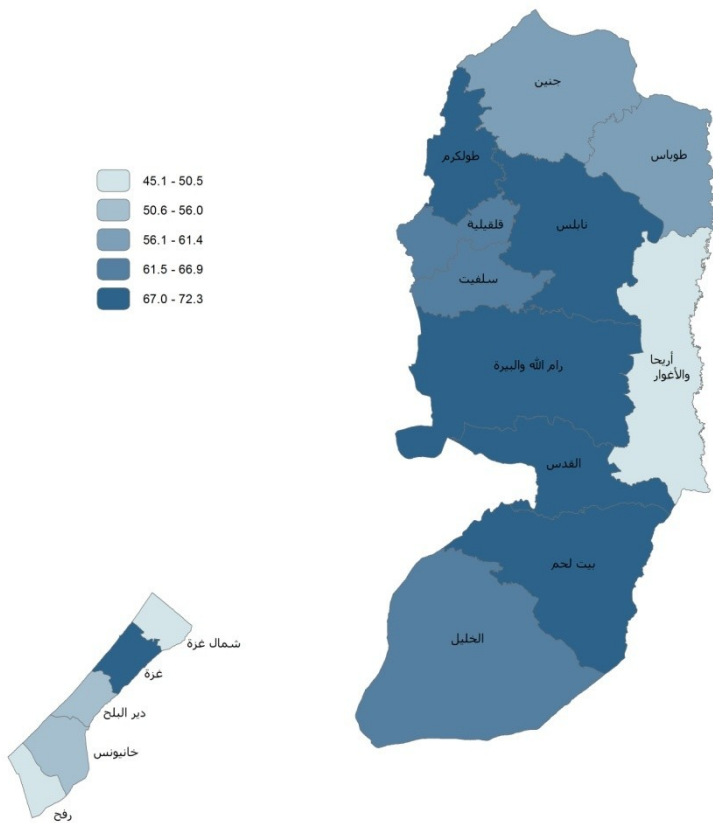
المؤشر	فلسطين	الضفة الغربية	قطاع غزة
نسبة الأسر التي يتوفر لديها مكتبة بيتية	27.0	26.6	27.7
نسبة الأسر التي تحصل على الصحف اليومية	20.4	23.7	14.1
نسبة الأسر التي تستمع الى المحطات الاذاعية	60.8	57.3	67.6
نسبة الأسر التي لديها تلفزيون وتشاهد المحطات التلفزيونية المحلية (الخاصة)	17.2	16.2	19.2
نسبة الأسر التي لديها تلفزيون وتشاهد تلفزيون فلسطين	82.4	86.3	74.8
نسبة الأسر التي تراقب نوع البرامج التي يشاهدها الأطفال (5-17 سنة)	94.8	95.9	93.0
نسبة الأسر التي لديها لاقط فضائي من اجمالي الأسر التي لديها جهاز تلفزيون	99.8	99.8	99.9
نسبة الأسر التي تعرف أصدقاء أطفالهم (5-17 سنة)	94.6	95.6	92.9

عدد المساجد العاملة في فلسطين حسب المحافظة، 2015



مجتمع المعلومات

نسبة الأسر التي لديها جهاز حاسوب حسب المحافظة، 2014

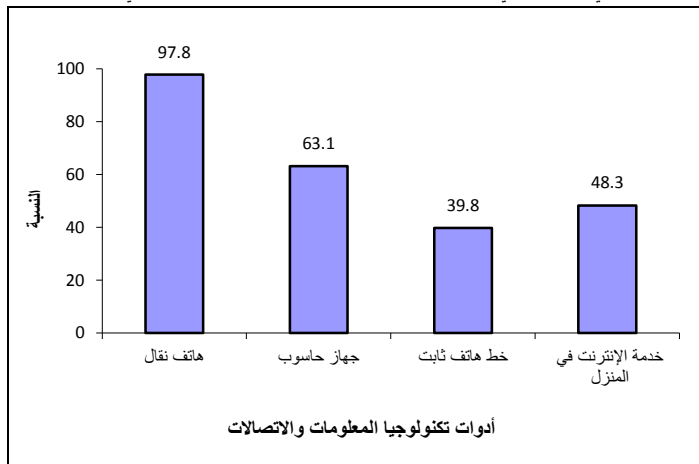


نسبة الأسر في فلسطين التي يتوفر لديها أدوات تكنولوجيا المعلومات والاتصالات في المنزل

حسب المنطقة، 2014

قطاع غزة	الضفة الغربية	فلسطين	أدوات تكنولوجيا المعلومات والاتصالات والمنطقة
38.2	48.4	45.0	كمبيوتر مكتبي
28.0	35.8	33.2	لابتوب
3.5	16.4	12.0	تايلت
34.7	59.4	51.0	هاتف ذكي
42.2	51.4	48.3	انترنت في المنزل
94.7	98.3	97.1	جهاز تلفزيون
99.9	99.8	99.8	لاقط فضائي من إجمالي الأسر التي لديها جهاز تلفزيون
33.5	43.0	39.8	خط هاتف ثابت
97.6	97.9	97.8	هاتف نقال

نسبة الأسر في فلسطين التي يتوفر لديها أدوات تكنولوجيا المعلومات والاتصالات في المنزل، 2014



التوزيع النسبي للأسر في فلسطين حسب توفر جهاز حاسوب لديها والمحافظة ونوع التجمع، 2014

توفر حاسوب			المحافظة ونوع التجمع
المجموع	لا يتوفر	يتوفر	
100	36.9	63.1	فلسطين
100	33.1	66.9	الضفة الغربية
100	39.8	60.2	جنين
100	39.8	60.2	طوباس
100	27.7	72.3	طولكرم
100	29.6	70.4	نابلس
100	35.5	64.5	قلقيلية
100	33.1	66.9	سلفيت
100	27.8	72.2	رام الله والبيرة
100	51.8	48.2	أريحا والأغوار
100	30.5	69.5	القدس
100	30.4	69.6	بيت لحم
100	36.0	64.0	الخليل
100	44.4	55.6	قطاع غزة
100	54.9	45.1	شمال غزة
100	32.9	67.1	غزة
100	48.6	51.4	دير البلح
100	47.1	52.9	خانيونس
100	50.5	49.5	رفح
			نوع التجمع
100	36.3	63.7	حضر
100	38.5	61.5	ريف
100	39.0	61.0	مخيمات

أهم مؤشرات البحث والتطوير في فلسطين، 2013

القيمة	المؤشر
8,715	عدد العاملين في البحث والتطوير
5,162	عدد العاملين في البحث والتطوير بمكافئ الوقت التام
4,533	عدد الباحثين في البحث والتطوير
3,510	عدد الباحثين (الذكور) في البحث والتطوير
1,023	عدد الباحثين (الإناث) في البحث والتطوير
2,492	عدد الباحثين في البحث والتطوير بمكافئ الوقت التام
566	عدد الباحثين في البحث والتطوير بمكافئ الوقت التام لكل مليون نسمة
61.4	الإنفاق على البحث والتطوير (بالمليون دولار أمريكي)
26.9	نسبة التمويل المباشر من الخارج على البحث والتطوير
24.6	الإنفاق على البحث والتطوير لكل باحث بمكافئ الوقت التام (ألف دولار أمريكي)

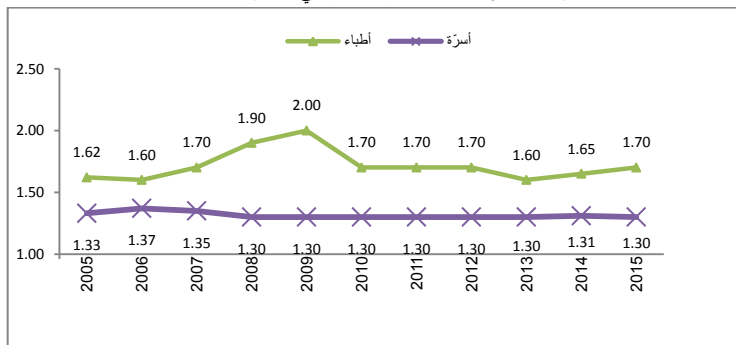
الصحة

فعاليات المستشفيات الحكومية وغير الحكومية في فلسطين، 2013-2015

2015	2014	2013	المؤشر
26	26	25	عدد المستشفيات الحكومية
54	54	55	عدد المستشفيات غير الحكومية
6,006	5,939	5,619	عدد الأسرة الكلي
86.2	84.9	84.5	معدل إشغال الأسرة الكلي (%) *
3.0	2.6	2.5	معدل الإقامة الكلي (يوم) *
343,027	393,450	373,558	الإخراجات الكلية *

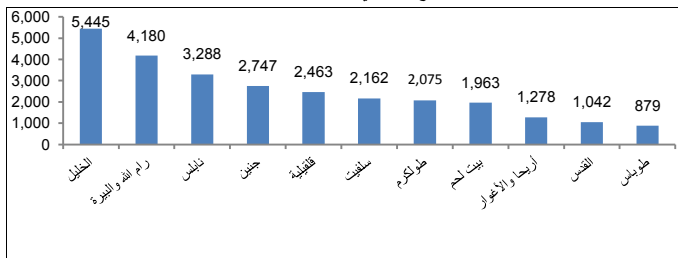
* تشمل بيانات المستشفيات الحكومية فقط.

معدل الأطباء، والأسرة لكل 1000 من السكان في فلسطين، 2005-2015



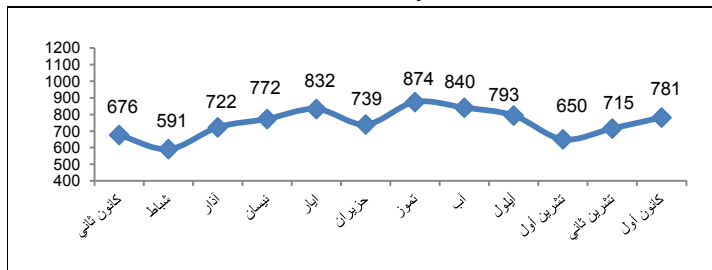
الأمن والعدالة

عدد الأفعال الإجرامية المبلغ عنها في الضفة الغربية* حسب المحافظة، 2015



* البيانات لا تشمل ذلك الجزء من محافظة القدس والذي ضمته إسرائيل عنوة بعد احتلالها للضفة الغربية في عام 1967.

عدد حوادث الطرق في الضفة الغربية* حسب الشهر، 2015



* البيانات لا تشمل ذلك الجزء من محافظة القدس والذي ضمته إسرائيل عنوة بعد احتلالها للضفة الغربية في عام 1967.

عدد حوادث الطرق المسجلة وعدد المصابين في الضفة الغربية* حسب نوع الإصابة، 2011-2015

المؤشر	2011	2012	2013	2014	2015
مجموع حوادث الطرق	7,406	8,037	7,824	8,177	8,985
إجمالي المصابين	7,970	8,195	7,753	6,015	8,673
إصابات بسيطة	6,854	7,108	6,707	5,468	7,757
إصابات متوسطة	847	778	720	380	651
إصابات خطيرة	154	189	184	104	155
إصابات قاتلة	115	120	142	63	110

* البيانات لا تشمل ذلك الجزء من محافظة القدس الذي ضمته إسرائيل عنوة بعيد احتلالها للضفة الغربية عام 1967.

قضايا المحاكم النظامية في فلسطين حسب المرحلة القانونية والمنطقة، 2013-2015

المرحلة القانونية والمنطقة	2013	2014	2015
فلسطين			
مدور	215,111	257,284	257,559
وارد	313,098	281,276	299,828
المجموع	528,209	538,560	557,387
مفصول	261,986	235,279	258,025
معلق	266,223	303,281	299,362
الضفة الغربية			
مدور	136,104	166,727	167,022
وارد	240,592	223,019	224,319
المجموع	376,696	389,746	391,341
مفصول	208,122	193,901	200,287
معلق	168,574	195,845	191,054
قطاع غزة			
مدور	79,007	90,557	90,537
وارد	72,506	58,257	75,509
المجموع	151,513	148,814	166,046
مفصول	53,864	41,378	57,738
معلق	97,649	107,436	108,308

وضع الاستثمار الدولي

إجمالي رصيد الدين الخارجي على القطاعات الاقتصادية في فلسطين، نهاية عام 2015

القيمة بالمليون دولار أمريكي

القيمة	القطاع الاقتصادي
1,071	الحكومة العامة
79	قصير الأجل
992	طويل الأجل
0	السلطات النقدية
0	قصير الأجل
0	طويل الأجل
530	البنوك
270	قصير الأجل
260	طويل الأجل
63	القطاعات الأخرى
3	قصير الأجل
60	طويل الأجل
0	الاستثمار المباشر (الاقتراض ما بين الشركات التابعة والمنسوبة)
0	خصوم الدين لمؤسسات منتسبة
0	خصوم الدين لمستثمرين مباشرين
1,664	إجمالي رصيد الدين الخارجي

رصيد وضع الاستثمار الدولي للقطاعات الاقتصادية في فلسطين، في نهاية عام 2015

القيمة بالمليون دولار أمريكي

القطاع الاقتصادي					المجموع	الأرصدة حسب نوع الاستثمار
القطاعات الأخرى		قطاع البنوك	القطاع الحكومي	قطاع السلطات النقدية (سلطة النقد)		
قطاع الأسر المعيشية	قطاع الشركات غير المالية وشركات التأمين وقطاع المؤسسات الأهلية					
-824	-624	2,598	-1,071	955	1,034	وضع الاستثمار الدولي (صافي)*
114	603	4,358	0	955	6,030	مجموع الأصول الخارجية
						الاستثمار الأجنبي المباشر في الخارج
91	354	0	0	0	445	استثمارات الحافظة في الخارج
0	97	885	0	106	1,088	الاستثمارات الأخرى في الخارج:
23	152	3,473	0	268	3,916	منها: عملة وودائع**
23	23	3,454	0	268	3,768	الأصول الاحتياطية
0	0	0	0	581	581	مجموع الخصوم الأجنبية
938	1,227	1,760	1,071	0	4,996	الاستثمار الأجنبي المباشر في فلسطين
938	745	828	0	0	2,511	استثمارات الحافظة الأجنبية في فلسطين
0	419	402	0	0	821	الاستثمارات الأخرى الأجنبية في فلسطين:
0	63	530	1,071	0	1,664	منها: قروض من الخارج
0	60	0	1,071	0	1,131	منها: عملة وودائع***
0	0	530	0	0	530	

- البيانات في الجدول أعلاه مقربة لأقرب عدد صحيح.

* وضع الاستثمار الدولي (صافي): تساوي مجموع الأصول الخارجية مطروح منها مجموع الخصوم الأجنبية.

** عملة وودائع: الإيداعات المحلية في البنوك الخارجية، إضافة إلى النقد الأجنبي الموجود في الاقتصاد الفلسطيني.

*** عملة وودائع: ودائع غير المقيمين المودعة في البنوك المحلية.

أهم مؤشرات مسح الاستثمار الأجنبي للمؤسسات المقيمة في فلسطين (أرصدة)، في نهاية عام 2015
(القيمة بالملليون دولار امريكي)

المؤشر	النسبة %	رصيد 2015
مجموع الأصول*	100	5,916
أرصدة الاستثمار الأجنبي المباشر	6.0	354
أرصدة استثمارات الحافظة	18.4	1,088
منها: سندات ملكية		113
منها: سندات دين		975
الاستثمارات الأخرى:	65.8	3,893
منها: ائتمانات تجارية		1
منها: قروض		147
منها: عملة وودائع		3,745
منها: أصول أخرى		0
أرصدة الأصول الاحتياطية	9.8	581
مجموع الخصوم**	100	2,987
أرصدة الاستثمار الأجنبي المباشر	52.7	1,573
أرصدة استثمارات الحافظة	27.5	821
منها: سندات ملكية		821
منها: سندات دين		0
الاستثمارات الأخرى:	19.8	593
منها: ائتمانات تجارية		3
منها: قروض		60
منها: عملة وودائع		530
منها: خصوم أخرى		0

* الأصول هي الاستثمارات الخارجية للمؤسسات المقيمة في فلسطين

** الخصوم هي الاستثمارات الأجنبية في المؤسسات المقيمة في فلسطين

ميزان المدفوعات الفلسطيني * 2014، 2015

القيمة بالمليون دولار أمريكي

2015	2014	المؤشر
-2,065.7	-2,149.0	الحساب الجاري (صافي)
-4,300.4	-4,830.2	السلع (صافي)
1,756.7	1,383.6	الصادرات (قوب)
6,057.1	6,213.8	الواردات (قوب)
-899.1	-206.5	الخدمات (صافي)
581.4	788.6	الصادرات
5.0	9.5	خدمات النقل
425.9	602.5	خدمات السفر
24.6	28.7	خدمات الاتصالات
61.4	64.5	خدمات الإثشاءات
11.7	11.8	خدمات الأعمال الأخرى
42.9	55.8	الخدمات الحكومية
9.9	15.8	أخرى**
1,480.5	995.1	الواردات
181.0	143.1	خدمات النقل
1,113.5	664.2	خدمات السفر
8.7	17.2	خدمات الاتصالات
22.3	18.7	خدمات التأمين
105.2	100.6	خدمات الأعمال الأخرى
43.0	43.8	الخدمات الحكومية
6.8	7.5	أخرى***
1,712.3	1,482.5	الدخل (صافي)
1,803.1	1,618.5	المقبوضات
1,663.9	1,449.4	تعويضات العاملين
1,650.6	1,435.3	منها: من إسرائيل
139.2	169.0	دخل الاستثمار
90.8	136.0	المدفوعات

(تابع) ميزان المدفوعات الفلسطيني* 2014، 2015

القيمة بالمليون دولار أمريكي

2015	2014	المؤشر
1,421.5	1,405.2	التحويلات الجارية (صافي)
1,875.4	2,013.2	التدفقات الداخلة إلى فلسطين
487.3	614.5	للقطاع الحكومي
387.4	562.2	تحويلات الدول المانحة
1,388.1	1398.7	للقطاع الخاص
159.2	231.0	تحويلات الدول المانحة
453.9	608.0	التدفقات الخارجة من فلسطين
2,450.7	1,765.8	الحساب الرأسمالي والمالي (صافي)
490.7	691.0	الحساب الرأسمالي (صافي)
509.6	691.0	التحويلات الرأسمالية (صافي)
509.6	691.0	التدفقات الداخلة إلى فلسطين
260.6	447.6	للقطاع الحكومي
252.3	439.9	تحويلات الدول المانحة
249.1	243.4	للقطاع الخاص
0.0	0.0	التدفقات الخارجة من فلسطين
-18.9	0.0	حيازة الأصول غير المنتجة غير المالية أو التصرف فيها (صافي)
1,960.0	1,074.8	الحساب المالي (صافي)****
29.6	-27.8	الاستثمار الأجنبي المباشر (صافي)
-73.3	-187.5	التغير في الاستثمار في الخارج (صافي)
102.9	159.7	التغير في الاستثمار في فلسطين (صافي)
124.6	-179.0	استثمار الحافظة الأجنبية (صافي)
70.1	-176.1	التغير في الأصول (صافي)
54.5	-2.9	التغير في الخصوم (صافي)

(تابع) ميزان المدفوعات الفلسطيني* 2014، 2015

القيمة بالمليون دولار أمريكي

2015	2014	المؤشر
1,714.3	1,268.8	الاستثمارات الأجنبية الأخرى (صافي)
1,603.2	1,095.4	التغير في الأصول (صافي)
-111.9	12.1	منها قروض ممنوحة لغير مقيمين
1,581.6	1,220.9	منها عملة وودائع *****
111.1	173.4	التغير في الخصوم (صافي)
-26.3	-27.4	منها قروض من غير مقيمين
126.2	101.0	منها عملة وودائع *****
-385.0	383.2	صافي السهو والخطأ
-99.7	-20.4	الميزان الكلي
99.7	20.4	التمويل
8.2	7.6	التمويل الاستثنائي
91.5	12.8	التغير في الأصول الاحتياطية (== زيادة/ + = نقص)

* البيانات لا تشمل ذلك الجزء من محافظة القدس الذي ضمته إسرائيل عنوة بعيد احتلالها للضفة الغربية عام 1967.

** تشمل خدمات التأمين، الخدمات المالية، وخدمات المعلومات والكمبيوتر، رسوم الامتياز والتراخيص والخدمات الشخصية والترفيهية والثقافية.

*** الخدمات المالية، الانشاءات، المعلومات والكمبيوتر، رسوم الامتياز والتراخيص والخدمات الشخصية والترفيهية والثقافية.

**** يشمل الأصول الاحتياطية

***** عملة وودائع: تشمل النقد من العملات الأجنبية في صناديق البنوك وودائع المؤسسات الفلسطينية المودعة خارج فلسطين

***** عملة وودائع: وودائع غير المقيمين المودعة في البنوك المحلية.

المنشآت

عدد المنشآت في فلسطين حسب المحافظة والحالة العملية، 2012

المجموع	الحالة العملية			المحافظة
	تحت التجهيز	متوقفة	عاملة	
151,066	1,308	4,789	144,969	فلسطين
102,344	906	3,047	98,391	الضفة الغربية
12,634	98	468	12,068	جنين
1,766	17	72	1,677	طوباس
7,495	89	231	7,175	طولكرم
16,574	166	538	15,870	نابلس
4,464	24	108	4,332	قلقيلية
2,733	11	97	2,625	سلفيت
14,294	132	343	13,819	رام الله والبيرة
1,681	29	179	1,473	اريجا والاغوار
10,659	55	140	10,464	القدس
8,108	106	396	7,606	بيت لحم
21,936	179	475	21,282	الخليل
48,722	402	1,742	46,578	قطاع غزة
7,872	103	259	7,510	شمال غزة
19,642	127	705	18,810	غزة
6,475	50	296	6,129	دير البلح
8,945	81	228	8,636	خانيونس
5,788	41	254	5,493	رفح

عدد العاملين في منشآت القطاع الخاص والقطاع الأهلي والشركات الحكومية في فلسطين حسب المنطقة

والجنس، 2012

المجموع	الجنس		المنطقة/الجنس
	اناث	ذكور	
365,843	66,039	299,804	فلسطين
243,890	49,538	194,352	الضفة الغربية
121,953	16,501	105,452	قطاع غزة

ملاحظة: البيانات لا تشمل ذلك الجزء من محافظة القدس والذي ضمته إسرائيل غوة بعيد احتلالها للضفة الغربية في عام 1967.

**عدد المنشآت العاملة في القطاع الخاص والقطاع الأهلي والشركات الحكومية في فلسطين حسب
النشاط الاقتصادي الرئيسي، 2012**

عدد المنشآت	النشاط الاقتصادي
281	التعدين واستغلال المحاجر
17,858	الصناعات التحويلية
68	إمدادات الكهرباء والغاز والبخار وتكييف الهواء
448	إمدادات المياه وأنشطة الصرف الصحي وإدارة النفايات ومعالجتها
626	الإنشاءات
73,823	تجارة الجملة والمفرد (التجزئة) وإصلاح المركبات ذات المحركات والدراجات النارية
3,759	النقل والتخزين
6,840	أنشطة خدمات الإقامة والطعام
987	المعلومات والاتصالات
1,100	الأنشطة المالية وأنشطة التأمين
329	الأنشطة العقارية
3,958	الأنشطة المهنية والعلمية والتقنية
1,962	أنشطة الخدمات الإدارية والخدمات المساندة
32	الإدارة العامة والدفاع والضمان الاجتماعي الإلزامي
3,136	التعليم
5,092	أنشطة صحة الإنسان والعمل الاجتماعي
1,967	الفنون والترفيه والتسليّة
13,098	أنشطة الخدمات الأخرى*
6	أنشطة الأسر المعيشية التي تستخدم أفراداً وأنشطة الأسر المعيشية في إنتاج
	سلع وخدمات غير محددة لاستخدامها الخاص
15	أنشطة المنظمات والهيئات غير الإقليمية غير الخاضعة للولاية الوطنية
16	غير مبين
135,401	المجموع

*: تشمل أنشطة المنظمات ذات العضوية لرجال الأعمال وأرباب العمل والنقابات المهنية، أنشطة نقابات العمال، أنشطة المنظمات الأخرى ذات العضوية، إصلاح أجهزة الحاسوب ومعدات الاتصالات، إصلاح السلع الشخصية والمنزلية، أنشطة الخدمات الشخصية الأخرى.

الحسابات القومية

الناتج المحلي الإجمالي في فلسطين* بالأسعار الثابتة حسب النشاط الاقتصادي للأعوام

2014، 2015

القيمة بالمليون دولار أمريكي

السنة		النشاط الاقتصادي
2015	2014	
265.7	286.4	الزراعة وصيد الأسماك
1,041.9	1,105.4	التعدين، الصناعة التحويلية والمياه والكهرباء
567.7	547.3	الإنشاءات
1,410.2	1,319.9	تجارة الجملة والتجزئة وإصلاح المركبات والدراجات النارية
157.1	129.7	النقل والتخزين
284.7	270.3	الأنشطة المالية وأنشطة التأمين
441.8	436.9	المعلومات والاتصالات
1,566.5	1,549.6	الخدمات
987.9	971.4	الإدارة العامة والدفاع
4.2	4.0	الخدمات المنزلية
991.6	842.5	أخرى**
7,719.3	7,463.4	الناتج المحلي الإجمالي

*: البيانات لا تشمل ذلك الجزء من محافظة القدس والذي ضمته إسرائيل عنوة بعد احتلالها للضفة الغربية في عام 1967.

** : تشمل الرسوم الجمركية وصافي ضريبة القيمة المضافة على الواردات مطروحا منها خدمات الوساطة المالية المقاسة بصورة غير مباشرة.

ملاحظة: 2004 هي سنة الأساس.

مؤشرات الحسابات القومية الرئيسية في فلسطين* بالأسعار الثابتة، 2015

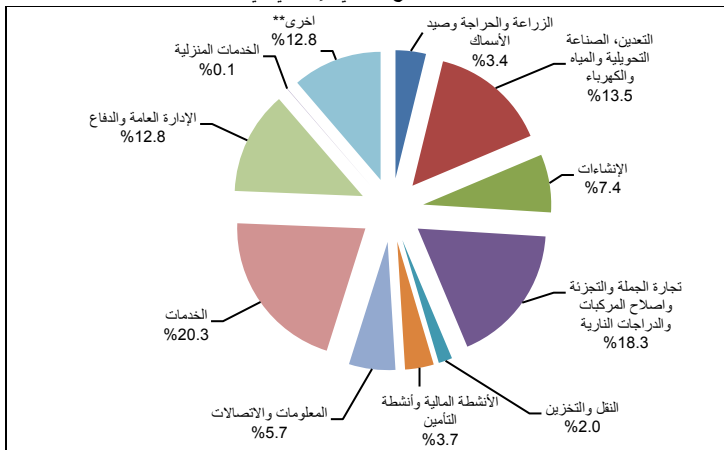
قطاع غزة	الضفة الغربية	فلسطين	المؤشر
1,813.2	5,906.1	7,719.3	الناتج المحلي الإجمالي** (بالمليون دولار أمريكي)
996.3	2,267.2	1,744.5	نصيب الفرد من الناتج المحلي الإجمالي (بالدولار الأمريكي)
1,820.5	6,723.7	8,544.2	الدخل القومي الإجمالي (بالمليون دولار أمريكي)
1,000.3	2,581.0	1,930.9	نصيب الفرد من الدخل القومي الإجمالي (بالدولار الأمريكي)
2,188.2	7,226.4	9,414.6	الدخل القومي المتاح الإجمالي (بالمليون دولار أمريكي)
1,202.3	2,774.0	2,127.6	نصيب الفرد من الدخل القومي المتاح الإجمالي (بالدولار الأمريكي)
2,570.0	6,789.0	9,359.0	الإنفاق الاستهلاكي النهائي (بالمليون دولار أمريكي)
-121.7	1,670.8	1,549.1	التكوين الرأسمالي الإجمالي (بالمليون دولار أمريكي)
-604.2	-2,522.5	-3,126.7	صافي الصادرات من السلع والخدمات (بالمليون دولار أمريكي)
-381.8	437.4	55.6	الادخار (بالمليون دولار أمريكي)

*: البيانات لا تشمل ذلك الجزء من محافظة القدس والذي ضمته إسرائيل عنة بعيد احتلالها للضفة الغربية في عام 1967.

** : يعود الفرق بين الناتج المحلي الإجمالي ومجموع كل من الإنفاق الاستهلاكي النهائي، التكوين الرأسمالي الإجمالي، وصافي الصادرات من السلع والخدمات إلى صافي السهو والخطأ.

ملاحظة: 2004 هي سنة الأساس.

المساهمة النسبية للأنشطة الاقتصادية من الناتج المحلي الإجمالي في فلسطين* بالأسعار الثابتة، 2015



*: البيانات لا تشمل ذلك الجزء من محافظة القدس والذي ضمته إسرائيل عنوة بعد احتلالها للضفة الغربية في عام 1967.

** تشمل الرسوم الجمركية وصافي ضريبة القيمة المضافة على الواردات مطروحا منها خدمات الوساطة المالية المقاسة بصورة غير مباشرة. ملاحظة: 2004 هي سنة الأساس.

الأرقام القياسية لأسعار المستهلك

الأرقام القياسية ونسب التغير السنوية لأسعار المستهلك في فلسطين

حسب أقسام الإنفاق الرئيسية، 2014 – 2016

(سنة الأساس 2010=100)

نسبة التغير 2016/2015	نسبة التغير 2015/2014	نسبة التغير 2014/2013	متوسط 2016	متوسط 2015	متوسط 2014	أقسام الإنفاق الرئيسية
-1.50	1.90	0.37	106.20	107.82	105.81	المواد الغذائية والمشروبات المربطة
4.02	10.92	11.80	166.00	159.59	143.88	المشروبات الكحولية والتبغ
2.85	4.75	-0.88	112.40	109.29	104.33	الأقمشة والملابس والأحذية
-2.61	-5.64	3.31	105.46	108.28	114.75	السكن ومستلزماته
0.16	3.41	-1.06	105.54	105.37	101.90	الأثاث والمفروشات والسلع المنزلية
1.13	1.05	8.71	117.99	116.67	115.46	الخدمات الطبية
-0.80	-1.00	-2.86	101.41	102.22	103.25	النقل والمواصلات
-1.36	-2.10	-2.57	94.45	95.74	97.80	الاتصالات
-0.38	2.11	-1.75	101.83	102.22	100.11	السلع و الخدمات الترفيهية والثقافية
3.09	4.98	0.05	124.69	120.95	115.21	خدمات التعليم
2.99	2.27	4.52	125.55	121.91	119.20	خدمات المطاعم والمقاهي والفنادق
0.09	1.03	8.55	118.32	118.22	117.01	سلع وخدمات متنوعة
-0.22	1.43	1.73	110.75	110.99	109.42	الرقم القياسي العام لأسعار المستهلك

التجارة الخارجية المرصودة

مؤشرات الصادرات الفلسطينية المرسودة*، 2013 - 2015

القيمة بالمليون دولار أمريكي

2015	2014	2013	المؤشر
958	944	901	إجمالي الصادرات الفلسطينية
			إجمالي الصادرات حسب البلد
804	792	786	إلى إسرائيل
121	113	84	إلى الدول العربية
33	39	31	إلى باقي دول العالم
			إجمالي توزيع الصادرات
705	689	636	وطنية
253	255	265	معاد تصديرها
			إجمالي الصادرات حسب المنطقة
954	938	899	الضفة الغربية
4	6	2	قطاع غزة

* : البيانات لا تشمل ذلك الجزء من محافظة القدس والذي ضمته إسرائيل عنوة بعيد احتلالها للضفة الغربية في عام 1967.

مؤشرات الواردات الفلسطينية المرصودة*، 2013 - 2015

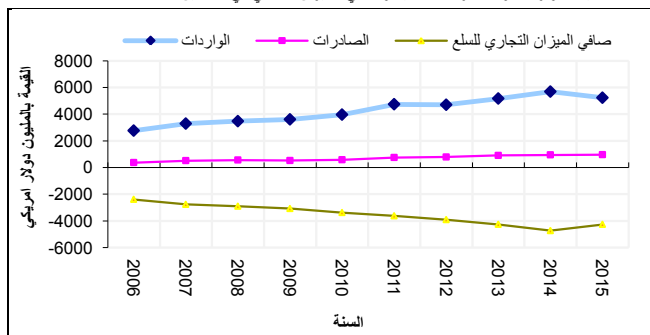
القيمة بالمليون دولار أمريكي

المؤشر	2013	2014	2015
إجمالي الواردات الفلسطينية	5,164	5,683	5,225
إجمالي الواردات الفلسطينية حسب الوساطة			
بواسطة البر والطرود البريدية	4,611	5,006	4,669
بواسطة شبكات الكهرباء والاتايبب**	553	677	556
إجمالي الواردات حسب البلد			
من إسرائيل	3,695	3,958	3,045
من دول الاتحاد الأوروبي	455	581	612
من الدول العربية	215	274	343
من الدول الأمريكية	88	95	115
من باقي دول العالم	711	775	1,110
صافي الميزان التجاري	- 4,263	-4,739	-4,267

* البيانات لا تشمل ذلك الجزء من محافظة القدس والذي ضمته إسرائيل عنوة بعد احتلالها للضفة الغربية في عام 1967.

** تشمل المياه والتيار الكهربائي الى فلسطين، بالإضافة للمنتجات النفطية الى قطاع غزة فقط .

قيمة الواردات والصادرات والسلعية وصافي الميزان السلعي في فلسطين*، 2006-2015



* البيانات لا تشمل ذلك الجزء من محافظة القدس والذي ضمته إسرائيل عنوة بعد احتلالها للضفة الغربية في عام 1967.

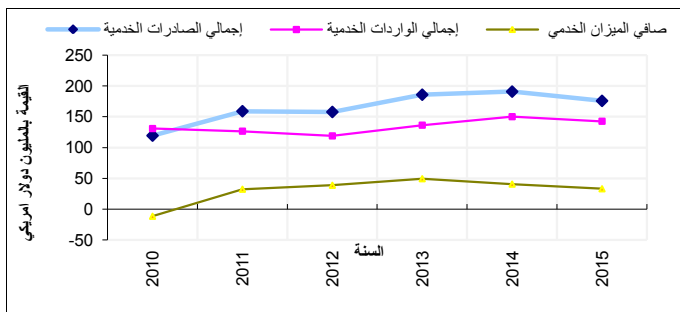
مؤشرات التجارة الخارجية الفلسطينية* الخدمية مع إسرائيل، 2013 - 2015

القيمة بالمليون دولار أمريكي

المؤشر	2013	2014	2015
إجمالي الصادرات الخدمية	186	191	176
إجمالي الواردات الخدمية	136	150	143
صافي الميزان الخدمي	50	41	33

* البيانات لا تشمل ذلك الجزء من محافظة القدس والذي ضمته إسرائيل عنوة بعد احتلالها للضفة الغربية في عام 1967.

مؤشرات التجارة الخارجية الفلسطينية* الخدمية مع إسرائيل، 2010 - 2015



* البيانات لا تشمل ذلك الجزء من محافظة القدس والذي ضمته إسرائيل عنوة بعد احتلالها للضفة الغربية في عام 1967.

رخص البناء

المؤشرات الرئيسية لرخص الأبنية الصادرة في فلسطين*، 2016

المؤشر	المجموع	الربع الأول	الربع الثاني	الربع الثالث	الربع الرابع
عدد الرخص الصادرة**	10,633	3,232	2,403	2,406	2,592
مجموع مساحات الأبنية المرخصة (ألف متر مربع)	5,193.9	1,322.4	1,053.0	1,585.1	1,233.5
عدد الوحدات السكنية الجديدة	17,511	4,191	3,712	5,153	4,455
مجموع مساحة الوحدات السكنية الجديدة (ألف متر مربع)	3,225.9	796.8	688.5	914.3	826.3
عدد الوحدات السكنية القائمة	4,555	1,750	990	985	830
مجموع مساحة الوحدات السكنية القائمة (ألف متر مربع)	737.0	278.2	142.3	176.9	139.6

* البيانات لا تشمل ذلك الجزء من محافظة القدس والذي ضمته إسرائيل عنوة بعد احتلالها للضفة الغربية في عام 1967.

** لا تشمل رخص الأسوار

النقل والاتصالات

مؤشرات النقل والاتصالات الرئيسية في فلسطين*، 2013-2015

المؤشر	2013	2014	2015
عدد المركبات المرخصة	**144,244	**162,512	**175,118
عدد المواد البريدية الواردة	**445,926	**439,535	**449,330
عدد المواد البريدية الصادرة	**127,953	**137,599	**111,754
عدد المشتركين في الهاتف الخليوي	3,267,819	3,290,774	3,551,214
عدد خطوط الهواتف الرئيسية	403,025	403,118	406,442
المعدل الشهري لأعداد المكالمات (بالمليون)***	103.3	-	90.5

* البيانات لا تشمل ذلك الجزء من محافظة القدس والذي ضمته إسرائيل عنوة بعد احتلالها للضفة الغربية في عام 1967.

** البيانات لا تشمل قطاع غزة.

*** المعدل الشهري لأعداد المكالمات لا تشمل المكالمات الدولية.

المالية والتأمين

أهم المؤشرات الاقتصادية لأنشطة المالية والتأمين في فلسطين* ، 2013-2015

القيمة بالمليون دولار أمريكي

2015	2014	2013	المؤشرات
419	516	596	عدد المؤسسات
10,074	8,991	8,343	عدد العاملين
206.2	182.7	162.8	تعويضات العاملين
672.6	513.3	460.7	الإنتاج
206.7	121.8	106.8	الإستهلاك الوسيط
465.9	391.5	353.9	القيمة المضافة
35.4	46.1	24.9	التكوين الرأسمالي الثابت الإجمالي

- بيانات العام 2013 تمثل بيانات 44 مؤسسة عاملة في مجال الوساطة المالية إضافة إلى 552 مؤسسة عاملة في مجال شركات صرافي العملات.

- بيانات العام 2014 تمثل بيانات 45 مؤسسة عاملة في مجال الوساطة المالية إضافة إلى 471 مؤسسة عاملة في مجال شركات صرافي العملات.

- بيانات العام 2015 تمثل بيانات 53 مؤسسة عاملة في مجال الوساطة المالية إضافة إلى 366 مؤسسة عاملة في مجال شركات صرافي العملات.

*البيانات باستثناء ذلك الجزء من محافظة القدس والذي ضمته إسرائيل عنوة بعيد احتلالها للضفة الغربية عام 1967.

القطاعات الاقتصادية الأخرى

أهم المؤشرات الاقتصادية لأنشطة القطاعات الاقتصادية في فلسطين ، 2015

القطاع الاقتصادي				المؤشرات
التجارة الداخلية	الخدمات	الصناعة	الإنشاءات	
79,017	36,651	18,056	564	عدد المؤسسات
176,291	127,548	90,486	8,018	عدد العاملين
450,091.4	505,475.3	449,082.8	55,487.2	تعويضات العاملين (بالآف دولار)
3,717,085.3	1,905,867.7	3,817,644.6	457,333.2	الإنتاج (بالآف دولار)
691,604.1	496,624.5	2,358,944.9	240,170.0	الاستهلاك الوسيط (بالآف دولار)
3,025,481.2	1,409,243.2	1,458,699.7	217,163.2	القيمة المضافة (بالآف دولار)
22,026.7	44,302.4	30,347.1	1,366.3	التكوين الرأسمالي الثابت الإجمالي (بالآف دولار)

* البيانات باستثناء ذلك الجزء من محافظة القدس والذي ضمته إسرائيل عنوة بعيد احتلالها للضفة الغربية عام 1967.

أهم المعدلات المستخلصة لأنشطة القطاعات الاقتصادية في فلسطين ، 2015

القطاع الاقتصادي				المؤشرات
التجارة الداخلية	الخدمات	الصناعة	الإنشاءات	
5,656.8	5,986.2	6,586.5	7,507.4	نصيب العامل بأجر من تعويضات العاملين (بالدولار)
21,084.9	14,942.4	42,190.4	57,038.3	نصيب العامل من الإنتاج (بالدولار)
46,717.0	22,570.7	55,992.0	61,877.0	نصيب العامل بأجر من الإنتاج (بالدولار)
17,161.9	11,048.7	16,120.7	27,084.5	نصيب العامل من القيمة المضافة (بالدولار)
38,024.7	16,689.3	21,394.2	29,382.1	نصيب العامل بأجر من القيمة المضافة (بالدولار)
81.4	73.9	38.2	47.5	نسبة القيمة المضافة إلى الإنتاج (%)
14.9	35.9	30.8	25.6	نسبة تعويضات العاملين إلى القيمة المضافة (%)
4.0	9.3	4.6	2.5	نسبة الاهتلاك السنوي إلى الإنتاج (%)

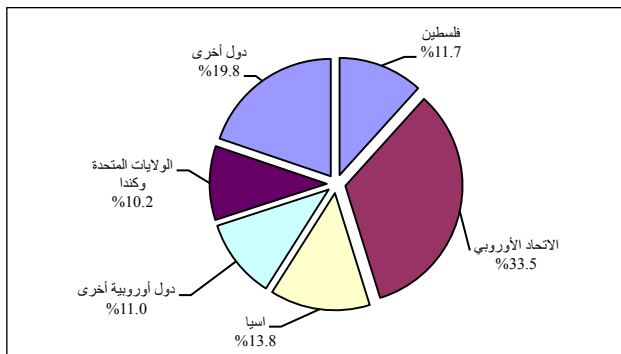
* البيانات باستثناء ذلك الجزء من محافظة القدس والذي ضمته إسرائيل عنوة بعيد احتلالها للضفة الغربية عام 1967.

السياحة

النشاط الفندقى في الضفة الغربية، 2013- 2015

المؤشر	2013	2014	2015
عدد الفنادق العاملة	113	109	112
عدد الغرف	6,072	6,691	6,790
عدد الأسرّة	13,902	14,857	15,059
عدد النزلاء	600,362	610,347	484,394
عدد ليليّ المبيت	1,467,709	1,537,311	1,420,264
نسبة إشغال الغرف	24.8	25.2	22.5

التوزيع النسبي لليالي المبيت للنزلاء في الضفة الغربية حسب الجنسية، 2015

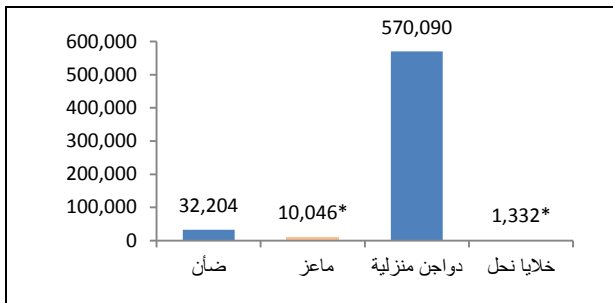


الزراعة

مؤشرات الزراعة الأسرية في فلسطين

المؤشر	الإسناد الزمني	القيمة
نسبة الأسر التي لديها حديقة منزلية	24/3/2015	27.4
نسبة الأسر التي لديها حديقة منزلية وتمارس نشاط زراعي	2013/2014	91.9
نسبة الأسر التي تقوم بتربية ثروة حيوانية (منزلية)	24/03/2015	10.0
معدل مساحة الحديقة (م ²)	24/3/2015	203.4
عدد أشجار البستنة المزروعة	24/03/2015	2,494,226

أعداد الثروة الحيوانية (المنزلية) المرباة في فلسطين حسب النوع، كما هو في 2015/03/24



(*) : التباين مرتفع

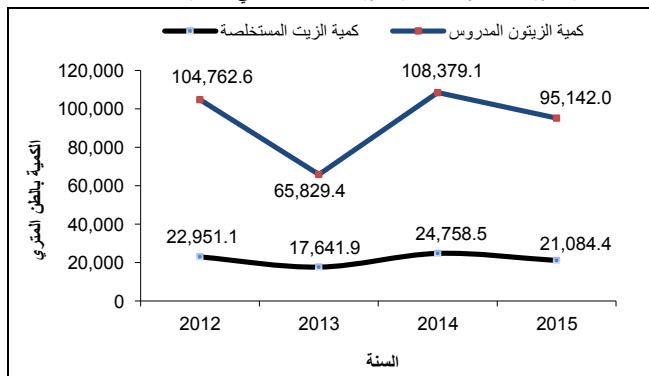
مؤشرات مختارة لنشاط معاصر الزيتون في فلسطين، 2012-2015

الكمية: بالطن المتري، القيمة: بالآلاف دولار أمريكي

المؤشر	2012	2013	2014	2015
عدد معاصر الزيتون العاملة	279	264	265	272
كمية الزيتون المدروس	104,762.6	65,829.4	108,379.1	95,142.0
كمية الزيت المستخلصة	22,951.1	17,641.9	24,758.5	21,084.4
إجمالي عدد العاملين	1,220	1,119	1,353	1,353
عدد العاملين بأجر	891	716	985	948
تعويضات العاملين	1,014.3	689.4	1,024.0	1,077.5
قيمة الإنتاج	9,098.2	8,599.8	14,001.3	10,282.0
القيمة المضافة	6,490.8	6,464.0	10,910.9	7,188.3
الاستهلاك الوسيط	2,607.3	2,135.8	3,090.5	3,093.6

(-): لا يوجد بيانات

كمية الزيتون المدروس وكمية الزيت المستخلصة في فلسطين، 2012-2015



البيئة

نسبة المؤسسات التعليمية (التعليم العالي والعام والمهني) في فلسطين حسب مصادر الحصول على المياه
القطاع والمنطقة، 2016

مصادر الحصول على المياه				المنطقة
نوع	بئر خاص بالمؤسسة التعليمية	تنكات مياه	شبكة مياه عامة	
0.0	44.4	47.6	93.7	التعليم العالي فلسطين
0.0	35.7	14.3	96.4	الضفة الغربية
0.0	51.4	74.3	91.4	قطاع غزة
0.2	27.3	33.9	95.9	التعليم العام والمهني (المدارس) فلسطين
0.2	35.6	10.0	95.0	الضفة الغربية
0.0	4.9	99.0	98.4	قطاع غزة

نسبة المؤسسات التعليمية (رياض الأطفال) في فلسطين حسب مصادر الحصول على المياه
والمنطقة، 2016

مصادر الحصول على المياه				المنطقة
نوع	بئر خاص بالمؤسسة التعليمية	تنكات مياه	شبكة مياه عامة	
0.2	11.2	47.0	95.2	فلسطين
0.3	17.3	9.8	93.1	الضفة الغربية
0.0	3.3	95.5	97.9	قطاع غزة

التوزيع النسبي للمؤسسات التعليمية (التعليم العالي والعام والمهني) في فلسطين حسب طريقة التخلص من

المياه العادمة، القطاع والمنطقة، 2016

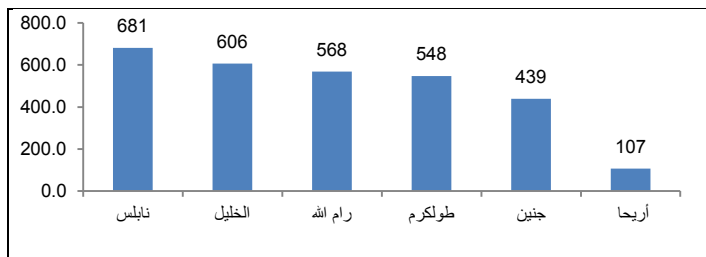
المنطقة	طريقة التخلص الرئيسية من المياه العادمة				المجموع
	شبكة صرف صحي	حفرة امتصاصية	حفرة صماء	أخرى	
التعليم العالي					
فلسطين	90.5	7.9	1.6	0.0	100
الضفة الغربية	92.9	7.1	0.0	0.0	100
قطاع غزة	88.6	8.6	2.8	0.0	100
التعليم العام والمهني (المدارس)					
فلسطين	48.1	39.4	12.3	0.2	100
الضفة الغربية	34.7	48.9	16.1	0.3	100
قطاع غزة	84.6	13.4	2.0	0.0	100

التوزيع النسبي للمؤسسات التعليمية (رياض الأطفال) في فلسطين حسب طريقة التخلص من

المياه العادمة والمنطقة، 2016

المنطقة	طريقة التخلص الرئيسية من المياه العادمة				المجموع
	شبكة صرف صحي	حفرة امتصاصية	حفرة صماء	أخرى	
فلسطين	58.6	37.5	3.7	0.2	100
الضفة الغربية	38.2	56.6	5.2	0.0	100
قطاع غزة	85.4	12.5	1.8	0.3	100

كمية المطر السنوي في الضفة الغربية حسب موقع المحطة، 2016 (مم)

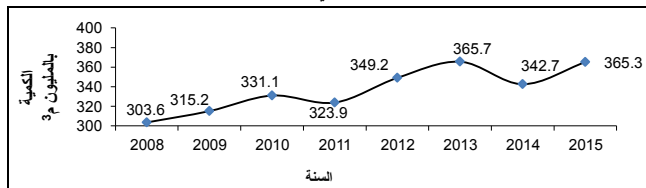


مؤشرات مختارة لإحصاءات المياه في فلسطين، 2012-2015

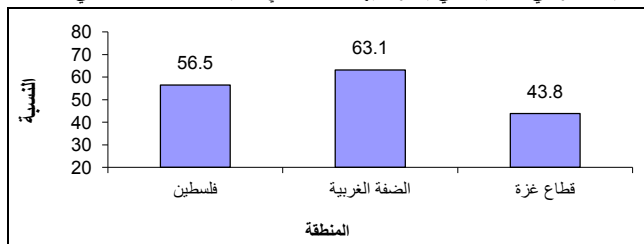
الكمية بالمليون م³/ السنة

2015	2014	2013	2012	المؤشر
365.3	342.7	365.7	349.2	كمية المياه المتاحة سنوياً
250.5	246.3	262.9	253.3	كمية الضخ السنوية من الآبار الجوفية
40.7	28.2	39.5	39.3	كمية التدفق السنوي لمياه الينابيع
70.2	63.5	63.3	56.6	كمية المياه المشتراة من شركة المياه الإسرائيلية "ميكروت" للاستخدام المنزلي
119.6	102.8	100.9	93.9	كمية المياه المزودة للقطاع المنزلي في الضفة الغربية

كمية المياه المتاحة سنوياً في فلسطين، 2008-2015



نسبة الأسر في فلسطين التي يتوفر لديها سخان شمسي حسب المنطقة، كانون ثاني 2015



كمية الطاقة الكهربائية المستوردة في فلسطين حسب المنطقة والمصدر (ميغاواط/ساعة)، 2015

المجموع	المصدر			المنطقة
	الأردن	مصر	شركة الكهرباء الإسرائيلية	
5,413,088	41,390	190,191	5,181,507	فلسطين
4,281,615	41,390	-	4,240,225	الضفة الغربية
1,131,473	-	190,191	941,282	قطاع غزة

عدد المستعمرات وعدد المستعمرين في الضفة الغربية حسب المحافظة، 2015

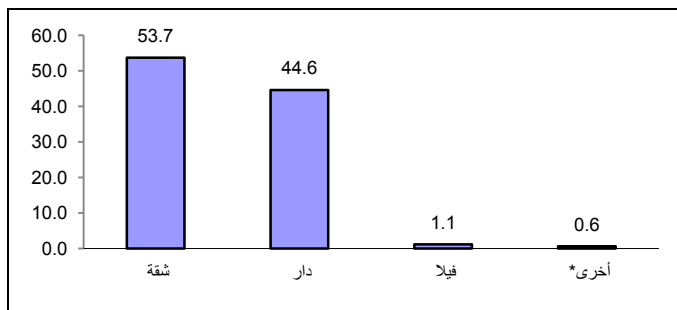
عدد المستعمرات	عدد المستعمرين	المحافظة
150	617,291	الضفة الغربية
5	2,851	جنين
7	2,036	طوباس
3	2,993	طولكرم
12	17,706	نابلس
8	37,006	قلقيلية
13	39,488	سلفيت
26	123,194	رام الله والبييرة
17	6,286	أريحا والأغوار
26	292,555	القدس
16	214,135	منطقة J1
10	78,420	منطقة J2
13	75,320	بيت لحم
20	17,856	الخليل

الظروف السكنية

التوزيع النسبي للأسر في فلسطين حسب كثافة السكن، 2012، 2013، 2015

2015	2013	2012	كثافة السكن (فرد/غرفة)
12.5	14.5	17.0	أقل من 1
46.0	46.9	51.1	1.99-1.00
28.3	27.6	24.3	2.99-2.00
13.2	11.0	7.6	+3.00
100	100	100	المجموع
1.7	1.6	1.5	متوسط كثافة السكن

التوزيع النسبي للأسر في فلسطين حسب نوع المسكن، 2015



* أخرى تشمل (غرفة مستقلة، خيمة، براكية).