



دولة فلسطين
الجهاز المركزي للإحصاء الفلسطيني



أرقام واحصاءات نحو صنع مستقبل أفضل

حقي في التعليم ... العمل ... المشاركة في صنع القرار

نيسان / ابريل، 2017



يقصد بالشابات والشبان، الذكور والإناث في
المرحلة العمرية 15-29 سنة.

© شعبان، 1439-نيسان، 2017.
جميع الحقوق محفوظة.
في حالة الاقتباس يرجى الإشارة إلى هذه النشرة كالتالي:

الجهاز المركزي للإحصاء الفلسطيني، 7102. تذكرة الطالب: أرقام واحصاءات نحو صنع مستقبل أفضل، رام الله - فلسطين.

جميع المراسلات توجه إلى:
الجهاز المركزي للإحصاء الفلسطيني
ص.ب.1647، رام الله - فلسطين.

هاتف: 2 2982700 (972/970)
فاكس: 2 2982710 (972/970)
الرقم المجاني: 1800300300
بريد إلكتروني: diwan@pcbs.gov.ps
صفحة إلكترونية: <http://www.pcbs.gov.ps>
الرمز المرجعي: 2259



تم إعداد هذه النشرة حسب الإجراءات
المعيارية المحددة في ميثاق الممارسات
للإحصاءات الرسمية الفلسطينية 2006



أهداف التنمية المستدامة





شكر وتقدير

لقد تم إعداد تذكرة الطالب: «أرقام وإحصاءات نحو صنع مستقبل أفضل» من واقع بيانات مسح استخدام الوقت، وإحصاءات التعليم، وإحصاءات القوى العاملة ومسح الشباب بقيادة فريق فني من الجهاز المركزي للإحصاء الفلسطيني، وبدعم مالي مشترك بين كل من دولة فلسطين وهيئة الأمم المتحدة للمساواة بين الجنسين وتمكين المرأة (UN WOMEN).

يتقدم الجهاز المركزي للإحصاء الفلسطيني بالشكر والتقدير الى هيئة الأمم المتحدة للمساواة بين الجنسين وتمكين المرأة (UN WOMEN) على مساهمتهم القيمة في إعداد هذه التذكرة، والى وكالة التنمية السويدية (SIDA)، والإحصاء السويدي (SCB) على مساهمتهم الفنية في إعداد هذه التذكرة، كما يتقدم الجهاز بالشكر والتقدير الى وزارة التربية والتعليم العالي على جهودهم في تعميم التذكرة على طلبة المدارس والجامعات.

المقدمة

تم انتاج تذكرة الطالب: «أرقام واحصاءات نحو صنع مستقبل أفضل»، من واقع بيانات مسح استخدام الوقت، وإحصاءات التعليم، وإحصاءات القوى العاملة ومسح الشباب وهي محاولة لتجسيد دورة حياة الشباب بدءاً من التحاقهم بالتعليم ومن ثم اختيارهم للتخصص التعليمي الى انتقالهم الى سوق العمل.

تتضمن تذكرة الطالب مجموعة مختارة من بيانات المؤشرات الأساسية وأبرزها الديمغرافية، ومؤشرات حول الواقع التعليمي، والقوى العاملة، إضافة الى مؤشرات حول استخدام الوقت ومؤشرات حول الحياة العامة من منظور النوع الاجتماعي. هذه البيانات تبرز عدة فجوات تعكس جوانب محددة من معيقات تمكين الشباب خاصة المرأة.

نأمل أن تسهم هذه التذكرة في توفير البيانات اللازمة لطلاب المرحلة الثانوية والجامعات، وأن تشكل مدخلا اضافيا لتعزيز تمكين الشباب والمساواة بين الجنسين في مجالات العمل والتعليم.

والله ولي التوفيق»،

علا عوض

رئيس الجهاز

نيسان، 2017

المجتمع الفلسطيني فتي من حيث التركيبة العمرية لسكانه

الشباب هم المورد الاساسي لتحقيق التنمية في فلسطين

بلغت نسبة الجنس

103.3%



70% حوالي

29 عامًا دون سن



أكثر من ثلث السكان دون سن

15 عامًا

* البيانات عن السكان في منتصف عام، 2016



صحة الشباب والشبان

التدخين من السلوكيات
الأكثر ضرراً على تحقيق
النجاح.



%41



%5

%59



%95



أهم القضايا الصحية التي يتعرض لها الشباب والشبان، 2015

يعيش المجتمع الفلسطيني خاصة الشباب واقعاً صعباً يتولد عنه مشاكل نفسية وصحية متعددة ومطلوب أن يكون الشباب أقوى من هذا الواقع.



الشابات والشبان حسب ممارسة أي نشاط رياضي لمدة نصف ساعة تقريباً يومياً، 2015



الرياضة تحسن من الاداء العقلي والجسدي، استخدم القليل من وقتك لممارسة الرياضة التي تحب.



الشابات والشبان في التعليم الثانوي والجامعي

تخصصات الطالبات والطلاب في المرحلة الثانوية، 2016/2015



تستحوذ التخصصات الأكاديمية (العلمي والأدبي) على غالبية خيارات الطالبات والطلاب في المرحلة الثانوية.

حاجة الوطن إلى الأطباء والمعلمين كما الحاجة إلى الحدادين والتجارين والمهنيين.

تخصصات مختارة للطالبات والطلاب في التعليم العالي، 2016/2015

في التعليم الجامعي، ورغم حالة الاشباع لهذه التخصصات فهناك حاجة الى اعادة رسم خارطة خيارات الدراسة الجامعية.



12%

علوم تربوية وإعداد معلمين

31%

الأعمال التجارية والإدارية

8%

الصحة

5%

العلوم الإنسانية

6%

العلوم الإجتماعية والسلوكيات

7%

القانون

8%

الهندسة والمهن الهندسية

29%

22%

11%

9%

7%

3%

3%



العنف الجسدي

نسبة الأطفال 12-17 سنة الذين تعرضوا لأحد أفعال العنف من قبل أفراد من خارج الأسرة خلال 12 شهراً الماضية حسب المعتدي، 2011



%20	طلاب أو طالبات المدرسة	%8
%18	أحد أصدقاءك	%5
%10	الأولاد/ البنات في الشارع	%4
%12	أحد الجيران الكبار	%1
%13	أحد الجيران الصغار	%3



لا يزال الأطفال معرضون للعنف في الشارع والمدرسة، ويتعرض الذكور للعنف أكثر من الإناث، بحاجة إلى تعزيز الحوار وتقبل الآخر لحل المشاكل.



العنف النفسي



%31

طلاب أو طالبات المدرسة

%19

%31

أحد أصحابك

%16

%19

الأولاد/ البنات في الشارع

%12

%23

أحد الجيران الكبار

%6

%29

أحد الجيران الصغار

%13





%43

دراسات عليا

%40

بكالوريوس

%53

دبلوم متوسط

%49

المرحلة الثانوية أكاديمي

%60

المرحلة الثانوية مهني

%62

المرحلة الأساسية

%57

%60

%47

%51

%40

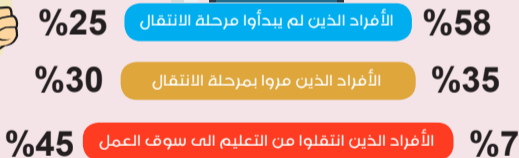
%38



ترتفع نسبة الشابات في التعليم العالي مقارنة بالشبان، وهو تعزيز لتمكين المرأة في المجتمع وتوسيع نطاق فرص العمل لها.



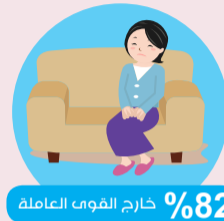
الشابات والشبان في سوق العمل



الشباب اللواتي لم يبدأوا
بمرحلة الانتقال (غير
ناشطات وخارج دائرة
التعليم ولا يرغبن في
العمل) حوالي ضعفي
الشبان، في حين نسبة
الشبان الذين ينتقلون
من التعليم لسوق
العمل تصل الى 6
أضعاف الشباب.

- لم تبدأ فترة الانتقال: تشمل الشباب غير النشيطين حالياً وليسو في التعليم مع عدم وجود رغبة لديهم للعمل.
- يمر بالمرحلة الانتقالية: تشمل الشباب الذين لا يعملون حالياً، أو يعملوا في وظائف مؤقتة وغير مرضية.
- اكملوا الانتقال: تشمل الشباب العاملين حالياً في وظائف ثابتة أو مستقرة.

التعاون بين الطرفين في الأعمال
ضرورة لتخفيف الاعباء وفتح
المجال لعمل الشابات.





أعمال منزلية ورعاية الأطفال وكبار السن



دراسة

الأفراد من 15 سنة فأكثر العاملين والعاطلين عن العمل حسب المؤهل العلمي، 2015

يرتبط المستوى التعليمي لدى الشابات والشبان بصورة طردية مع اتاحة فرص العمل، ويتركز أثر التعليم لدى الاناث في قدرتهن على المنافسة في سوق العمل، فكلما ارتفع مستواهن التعليمي زادت فرصهن في الحصول على عمل مع الأخذ بعين الاعتبار التخصص المناسب، وهذه العلاقة اقل قوة لدى الذكور.



العاطلين
عن العمل



81% دبلوم فأعلى 19%

7% ثانوي 14%

12% أقل من ثانوي 67%



العاملين



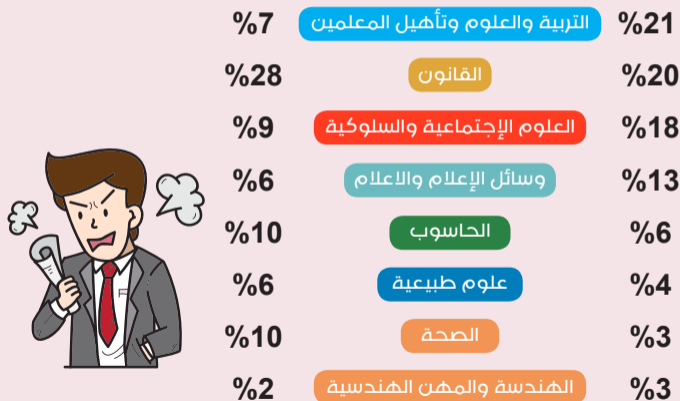
56% دبلوم فأعلى 24%

10% ثانوي 17%

34% أقل من ثانوي 59%

الشابات والشبان العاطلين عن العمل من مجموع الخريجين العاطلين الذين يحملون دبلوم متوسط فأعلى

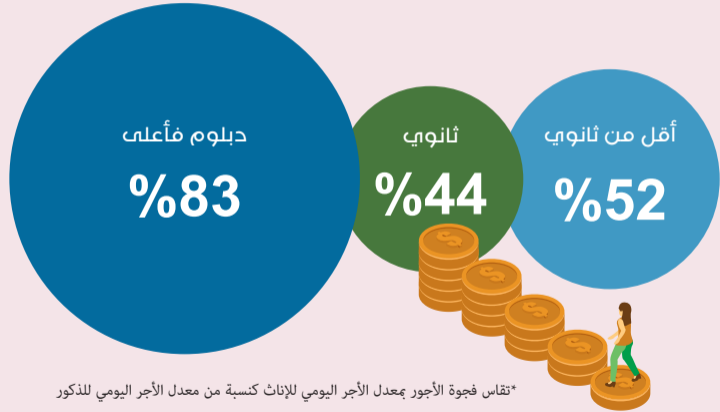
لمجموعة من التخصصات، 2015



اختيار التخصص والتوجيه السليم في بداية المرحلة الثانوية ضروري لاتخاذ القرار السليم لضمان الدخول الى سوق العمل وإيجاد الفرص المناسبة لكل من الاناث والذكور.

الفجوة في الاجور للشابات والشبان حسب المؤهل العلمي، 2015

كلما ارتفع المستوى التعليمي للإناث كلما انخفضت فجوة الأجور، التعليم يخفف من اللامساواة ولكن لا يلغيها.



*تقاس فجوة الأجور بمعدل الأجر اليومي للإناث كنسبة من معدل الأجر اليومي للذكور

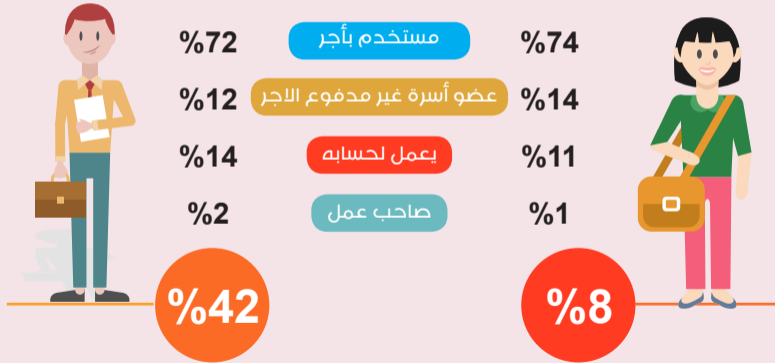
الشباب والشبان العاملين حسب أهم الأنشطة الاقتصادية، 2015



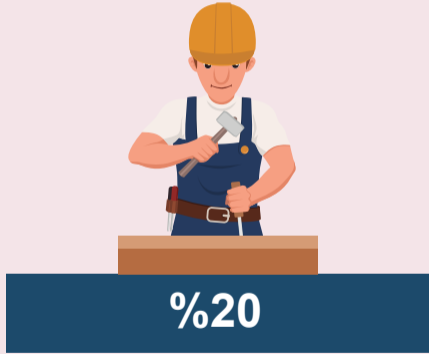
ارتفاع عدد العاملات في مجال الخدمات رغم ايجابيته، إلا انه لا يزال تجسيدا للصورة النمطية لعمل المرأة في التعليم أو الصحة.

الحالة العملية للشابات والشبان العاملون، 2015

تتشابه الحالة العملية لكل من الشابات والشبان.



الشابات والشبان الذين يمتلكون مشاريع خاصة، 2015



الشبان يمتلكون مشاريع خاصة أكثر من الشابات.

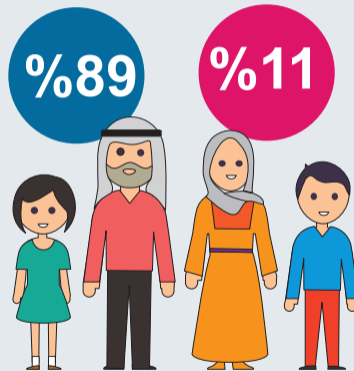
تمكين النساء ضرورة لتقدم الوطن وفتح آفاق عمل.



اتخاذ القرار



لا تزال مشاركة الاناث في مستويات اتخاذ القرار متدنية بدءا من التمثيل في مجالس الطلبة حتى قمة الهرم السياسي.



تبدأ سيطرة الذكور على اتخاذ القرار من المنزل حيث ان 89% من الأسر الفلسطينية يرأسها ذكور، و11% ترأسها اناث.

النساء والرجال العاملون في القطاع العام* في الضفة الغربية حسب المسمى الوظيفي، 2015

النساء هن الأقل فرصا للوصول للمناصب العليا في القطاع العام.



16% وكيل وزارة 1أ 84%

3% وكيل مساعد 2أ 97%

13% مدير عام 3أ 87%

12% مدير عام 4أ 88%

23% الدرجة من C الى A 77%

45% الدرجة من 1 الى 10 55%

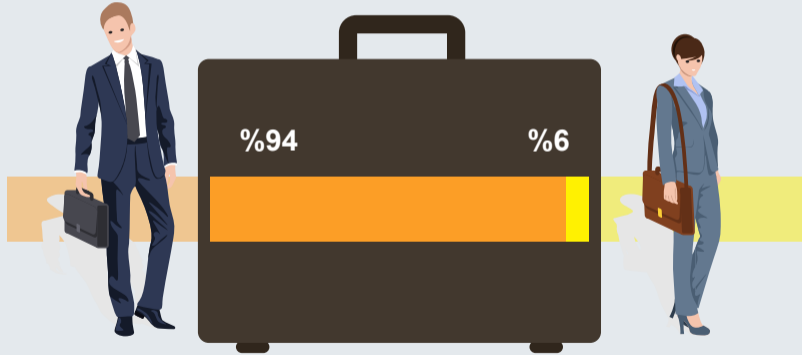


* يشمل الموظفين المدنيين فقط حسب ديوان الموظفين العام البيانات حتى تاريخ 2016/3/7



ما يقارب عشر الحكومة الفلسطينية وزيرات فقط، التعليم هو الطريق نحو تمثيل أكبر للنساء في اتخاذ القرار.

تزداد الفجوة عمقاً في
تمثيل الاناث كسفيرات.





اثبات الشخصية القانونية للنساء كقضاة ضرورة، وعليهن العمل بجدية نحو الوصول لتمثيل أكبر



وقت الفراغ



معدل الوقت المستخدم في تنفيذ أنشطة وقت الفراغ للشباب والشبان، 2012/2013

يقضي الشباب والشبان حوالي ربع العام في أنشطة أوقات الفراغ، على الشباب البحث عن أنشطة تعود عليهم بتطوير القدرات والمهارات وتحقيق الذات في مجتمع بحاجة لمساهمة الجميع خاصة الشباب.



د:س

2.12

زيارة الاماكن الثقافية والترفيهية والرياضية

3.38

التأنس والمشاركة في المجتمع المحلي

2.44

وسائط الاعلام الجماهيري

1.53

الاشتراك في الالعاب الرياضية الداخلية والخارجية

2.02

الهوايات، والعب وأنشطة التسلية الأخرى

د:س

3.2

3.09

2.51

1.11

1.03



د: دقيقة، س: ساعة

البريد الإلكتروني



55%

أبداً



68%

15%

يوميًا

11%

الرسائل القصيرة SMS



22%

أبداً



36%

21%

يوميًا

20%

الشبان هم الأكثر استخداماً
لوسائل التواصل الاجتماعي من
الشابات

ضرورة استخدام هذه
الوسائل في تعزيز
المعرفة والمساهمة
الإيجابية في المجتمع

التحدث عبر الفيسبوك او تويتر



%29

أبداً



%46

%51

يوميّاً

%36

واتس آب



%43

أبداً



%53

%28

يوميّاً

%23

الشابات والشبان حسب المشاركة في مجموعة من الأعمال التطوعية، 2015



%16

أنشطة (رعاية خيرية / غير مادية

%7

أنشطة تنمية تعليمية

%12

أنشطة تنمية مجتمعية



%7

%4

%2



ثقافة العمل التطوعي تطور من مهارات الشابات والشبان وتفتح أبواب التواصل في المجتمع، وتفتح شبكة من العلاقات للوصول الى سوق العمل واكتساب المهارات. انها ثقافة المشاركة والمساهمة المجتمعية الايجابية



د : س

1.32



د : س

0.45



د: دقيقة، س: ساعة

1. الجهاز المركزي للإحصاء الفلسطيني، 2016. تقديرات منقحة مبنية على النتائج النهائية لتعداد العام للسكان والمساكن والمنشآت، 2007. رام الله- فلسطين.
2. الجهاز المركزي للإحصاء الفلسطيني، 2017. قاعدة بيانات احصاءات المرأة والرجل، السجلات الإدارية، 2016. رام الله- فلسطين.
3. وزارة التربية والتعليم العالي، 2017. قاعدة بيانات مسح التعليم للعام الدراسي 2016/2015. رام الله- فلسطين.
4. الجهاز المركزي للإحصاء الفلسطيني، 2016. قاعدة بيانات مسح القوى العاملة 2015. رام الله- فلسطين.
5. الجهاز المركزي للإحصاء الفلسطيني، 2016. دراسة تحليلية من بيانات مسح استخدام الوقت 2013/2012: النتائج النهائية. رام الله - فلسطين.
6. الجهاز المركزي للإحصاء الفلسطيني، 2016. مسح الشباب الفلسطيني 2015، النتائج الرئيسية. رام الله - فلسطين.
7. الجهاز المركزي للإحصاء الفلسطيني، 2012. مسح العنف في المجتمع الفلسطيني، 2011. النتائج الرئيسية. رام الله - فلسطين.
8. الجهاز المركزي للإحصاء الفلسطيني، 2017. مسح انتقال الشباب من التعليم الى سوق العمل، 2015. النتائج الرئيسية. رام الله - فلسطين.

