



دولة فلسطين الجهاز المركزي للإحصاء الفلسطيني

كتاب محافظات جنوب الضفة الغربية
الإحصائي السنوي، 2014

أيلول/سبتمبر، 2015

تم إعداد هذا التقرير حسب الإجراءات المعيارية المحددة في ميثاق الممارسات
للإحصاءات الرسمية الفلسطينية 2006



© ذو القعدة، 1436هـ - أيلول، 2015.

جميع الحقوق محفوظة.

في حالة الاقتباس، يرجى الإشارة إلى هذه المطبوعة كالتالي:

الجهاز المركزي للإحصاء الفلسطيني، 2015. كتاب محافظات جنوب الضفة الغربية الإحصائي السنوي، 2014.

رام الله - فلسطين.

جميع المراسلات توجه إلى:

الجهاز المركزي للإحصاء الفلسطيني

ص.ب. 1647، رام الله - فلسطين.

هاتف: 2982700 2 (970/972)

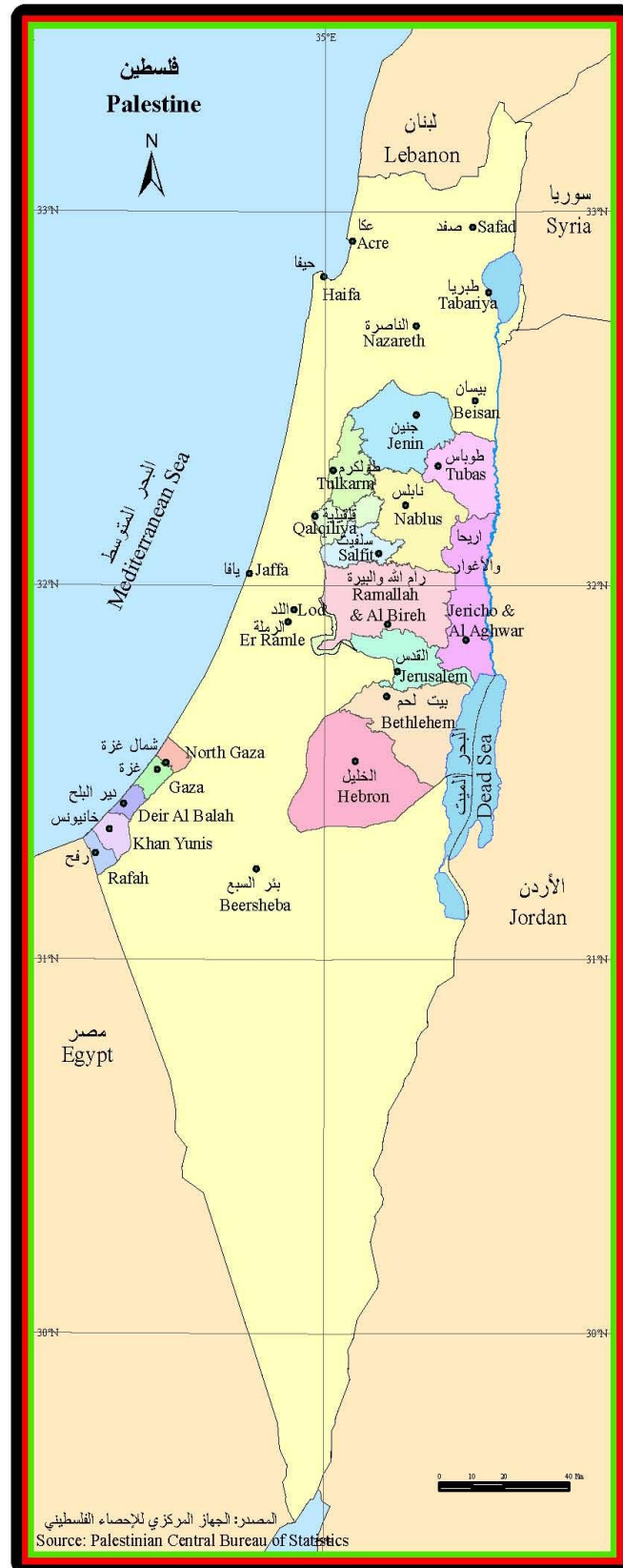
فاكس: 2982710 2 (970/972)

الرقم المجاني: 1800300300

بريد إلكتروني: diwan@pcbs.gov.ps

صفحة إلكترونية: <http://www.pcbs.gov.ps>

الرمز المرجعي: 2143



شكر وتقدير

يتقدم الجهاز المركزي للإحصاء الفلسطيني بالشكر والتقدير لجميع الذين ساهموا في إخراج هذا الكتاب إلى حيز النور.

لقد تم إعداد كتاب محافظات جنوب الضفة الغربية الإحصائي السنوي 2014، بقيادة فريق فني من الجهاز المركزي للإحصاء الفلسطيني، وبدعم مالي مشترك بين كل من دولة فلسطين ومجموعة التمويل الرئيسية للجهاز (CFG) لعام 2015 ممثلة بمكتب الممثلة النرويجية لدى دولة فلسطين، والوكالة السويسرية للتنمية والتعاون (SDC).

يتقدم الجهاز المركزي للإحصاء الفلسطيني بجزيل الشكر والتقدير إلى أعضاء مجموعة التمويل الرئيسية للجهاز (CFG) على مساهمتهم القيمة في إعداد هذا الكتاب.

فريق العمل

- إعداد التقرير

يوسف الأشقر

غدير الحاج علي

- تصميم الخرائط

آية عمرو

- تصميم جرافيكي

أحمد سوالمة

- تدقيق معايير النشر

حنان جناجره

- المراجعة الأولية

معن سلحب

بدر احسون

محمد قلالوة

- المراجعة النهائية

عناية زيدان

- الإشراف العام

علا عوض

رئيس الجهاز

تنويه

جميع البيانات الإحصائية المدرجة في هذا الكتاب مصدرها منشورات الجهاز المركزي للإحصاء الفلسطيني ويمكن للقارئ الكريم الحصول على تفاصيل أكثر حول منهجية وجودة البيانات عن أي موضوع بالرجوع الى اصدارات الجهاز المنشورة على الموقع الالكتروني <http://www.pcbs.gov.ps>.

تم استخدام مجموعة من الرموز الخاصة في جداول هذا الكتاب، ودلالة هذه الرموز كالتالي:-

- (-) لا يوجد
- (.) التصنيف لا ينطبق
- (..) البيانات غير متوفرة
- (0) القيمة اقل من نصف وحدة

قائمة المحتويات

الصفحة	الموضوع
	قائمة الجداول
	المقدمة
19	الفصل الأول: المؤشرات الرئيسية
19	1.1 المؤشرات السكانية والاجتماعية
25	2.1 المؤشرات الجغرافية
29	3.1 المؤشرات الاقتصادية
33	الفصل الثاني: المفاهيم والمصطلحات
41	المراجع
43	الجداول

قائمة الجداول

الصفحة	الجدول
45	جدول 1: عدد السكان المقدر في محافظات جنوب الضفة الغربية منتصف العام حسب الجنس، 2015
46	جدول 2: عدد السكان الفلسطينيين في محافظات جنوب الضفة الغربية نهاية العام حسب حالة اللجوء، 2007
47	جدول 3: عدد عقود الزواج ووقوعات الطلاق المسجلة في محافظات جنوب الضفة الغربية، 2014
48	جدول 4: العمر الوسيط عند الزواج الأول في محافظات جنوب الضفة الغربية حسب الجنس، 2014
49	جدول 5: عدد المواليد أحياء المسجلون والوفيات المسجلة في محافظات جنوب الضفة الغربية حسب الجنس، 2014
50	جدول 6: المؤشرات الرئيسية الخاصة بفعاليات المستشفيات في محافظات جنوب الضفة الغربية، 2014
51	جدول 7: التوزيع النسبي للأفراد (15 سنة فأكثر) في محافظات جنوب الضفة الغربية حسب العلاقة بقوة العمل والجنس، 2014
52	جدول 8: نسب الفقر بين الأفراد وفقاً لأنماط الاستهلاك الشهرية في محافظات جنوب الضفة الغربية، 2011
53	جدول 9: متوسط إنفاق واستهلاك الأسرة الشهري بالدينار الأردني في محافظات جنوب الضفة الغربية، 2011
54	جدول 10: عدد المدارس في محافظات جنوب الضفة الغربية حسب المرحلة والجهة المشرفة، 2014/2015
55	جدول 11: عدد الطلبة في محافظات جنوب الضفة الغربية حسب المرحلة والجهة المشرفة، 2014/2015
56	جدول 12: معدل عدد الطلبة لكل شعبة في محافظات جنوب الضفة الغربية حسب الجهة المشرفة والمرحلة، 2014/2015
57	جدول 13: التوزيع النسبي للسكان الفلسطينيين (15 سنة فأكثر) في محافظات جنوب الضفة الغربية حسب الحالة التعليمية، 2014
58	جدول 14: التوزيع النسبي للسكان الفلسطينيين (15 سنة فأكثر) في محافظات جنوب الضفة الغربية حسب الحالة التعليمية والجنس، 2014
59	جدول 15: معدلات معرفة القراءة والكتابة للسكان الفلسطينيين (15 سنة فأكثر) في محافظات جنوب الضفة الغربية حسب الجنس وفئات العمر، 2014
60	جدول 16: عدد المساجد العاملة في محافظات جنوب الضفة الغربية، 2014

الصفحة	الجدول
61	جدول 17: عدد المؤسسات الثقافية العاملة في محافظات جنوب الضفة الغربية حسب نوع المؤسسة، 2014
62	جدول 18: نسبة الاسر التي يتوفر لديها جهاز حاسوب في محافظات جنوب الضفة الغربية، 2014
63	جدول 19: نسبة الأفراد (10 سنوات فأكثر) الذين يستخدمون الحاسوب في محافظات جنوب الضفة الغربية، 2014
64	جدول 20: نسبة الأسر التي يتوفر لديها خدمة انترنت في البيت في محافظات جنوب الضفة الغربية، 2014
65	جدول 21: نسبة الأفراد (10 سنوات فأكثر) الذين يمتلكون هاتف خلوي في محافظات جنوب الضفة الغربية، 2014
66	جدول 22: عدد الحيازات الحيوانية والمختلطة في محافظات جنوب الضفة الغربية حسب نوع الحيازة، 2013/2012
67	جدول 23: عدد حيوانات الماشية في محافظات جنوب الضفة الغربية حسب النوع، كما هو في 2013/10/01
68	جدول 24: مساحة الأراضي المزروعة بالمحاصيل الدائمة، وحصة الفرد من الأراضي المزروعة بالمحاصيل الدائمة في محافظات جنوب الضفة الغربية، 2011/2010
69	جدول 25: أهم المؤشرات الاقتصادية لمحافظات جنوب الضفة الغربية لنشاط معاصر الزيتون، 2014
70	جدول 26: التوزيع النسبي للأسر في محافظات جنوب الضفة الغربية حسب نوع المسكن، 2015
71	جدول 27: التوزيع النسبي للأسر في محافظات جنوب الضفة الغربية حسب حيازة المسكن، 2015
72	جدول 28: التوزيع النسبي للأسر في محافظات جنوب الضفة الغربية حسب عدد الغرف في المسكن، 2015
73	جدول 29: التوزيع النسبي للأسر في محافظات جنوب الضفة الغربية حسب كثافة السكن (فرد لكل غرفة)، 2015
74	جدول 30: نسبة المرافق الصحية الحكومية والأهلية في محافظات جنوب الضفة الغربية حسب مصادر الحصول على المياه والمنطقة، 2014
75	جدول 31: نسبة المؤسسات التعليمية في محافظات جنوب الضفة الغربية حسب مصادر الحصول على المياه والقطاع والمنطقة والمحافظات، 2014
76	جدول 32: التوزيع النسبي للمرافق الصحية الحكومية والأهلية في محافظات جنوب الضفة الغربية حسب دورية التخلص النهائي من النفايات الصلبة والمنطقة، 2014

الصفحة	الجدول
77	جدول 33: التوزيع النسبي للمدارس في محافظات جنوب الضفة الغربية حسب الجهة التي تقوم بنقل النفايات الصلبة الناتجة عن المؤسسة التعليمية والمنطقة والمحافظه، 2014
78	جدول 34: التوزيع النسبي للمرافق الصحية الحكومية والأهلية في محافظات جنوب الضفة الغربية حسب طريقة التخلص من المياه العادمة والمنطقة، 2014
79	جدول 35: التوزيع النسبي للمؤسسات التعليمية في محافظات جنوب الضفة الغربية حسب طريقة التخلص من المياه العادمة والقطاع والمنطقة والمحافظه، 2014
80	جدول 36: المؤشرات الرئيسة للنشاط الفندقي في فلسطين حسب المنطقة، 2012-2014
81	جدول 37: عدد المنشآت العاملة وعدد العاملين في القطاع الخاص والقطاع الأهلي والشركات الحكومية في محافظات جنوب الضفة الغربية، 2012
82	جدول 38: قيمة الواردات المرصودة حسب أقسام النظام المنسق في محافظات جنوب الضفة الغربية، 2014
85	جدول 39: قيمة الصادرات المرصودة حسب أقسام النظام المنسق في محافظات جنوب الضفة الغربية، 2014
88	جدول 40: عدد المركبات المرخصة في محافظات جنوب الضفة الغربية حسب نوع المركبة، 2014
89	جدول 41: عدد رخص الأبنية الصادرة في محافظات جنوب الضفة الغربية حسب استخدام المبنى، 2014

المقدمة

سعى الجهاز المركزي للإحصاء الفلسطيني منذ نشأته إلى بناء نظام الإحصاءات الرسمية الفلسطيني الذي يستند إلى احتياجات المجتمع ويتوافق مع التوصيات التي تضمن العضوية الكاملة في المجتمع الإحصائي الدولي. وقد اعتمدت الأسرة الإحصائية مبدأ التدرج ضمن الأولويات الفلسطينية في المرحلة الراهنة كأساس في التقدم نحو استكمال بناء النظام الإحصائي، حيث أنجز العديد من الأنشطة الإحصائية بالاعتماد على المصادر الرئيسية بما في ذلك التعدادات والمسوح الميدانية، بالإضافة إلى اشتقاق الإحصاءات من المصادر الثانوية من خلال السجلات الإدارية بالتعاون مع مؤسسات القطاعين العام والخاص.

يسرنا أن نقدم كتاب محافظات جنوب الضفة الغربية الإحصائي السنوي 2014، استكمالاً للجهود التي نبذلها لتوفير سلسلة زمنية متواصلة تتيح المجال لدراسة الاتجاهات العامة في مختلف المجالات، من خلال مرجع إحصائي شامل يغطي معظم المجالات السكانية والاجتماعية والاقتصادية والجغرافية.

يمثل هذا الكتاب أحد أهم المراجع الإحصائية الرسمية الشاملة حول محافظات جنوب الضفة الغربية، حيث يوفر الكتاب إحصاءات رسمية حول مجالات الحياة في محافظتي الخليل وبيت لحم. حيث يعرض واقع تلك المحافظات السكاني والاجتماعي والاقتصادي والجغرافي.

يتكون الفصل الأول من ثلاثة أقسام رئيسية حيث يتناول القسم الأول أهم المؤشرات السكانية والاجتماعية الخاصة بمحافظات جنوب الضفة الغربية، والقسم الثاني يتناول أهم المؤشرات الجغرافية لتلك المحافظات، وأما القسم الثالث فيستعرض أهم المؤشرات الاقتصادية لمحافظات جنوب الضفة الغربية. بينما يعرض الفصل الثاني المفاهيم والمصطلحات العلمية الواردة في الكتاب.

نأمل أن نكون قد وفقنا في سد فجوة إضافية من الفجوات المعلوماتية حول محافظات الوطن، وأن نكون قد أسهمنا في توفير أحد المراجع الأساسية للإحصاءات الرسمية الفلسطينية لخدمة المسيرة التنموية لصناع القرار في مختلف مواقعهم لاتخاذ القرارات وإعداد الخطط على أسس مهنية علمية والتي قد تساهم في دفع عجلة التنمية في محافظات جنوب الضفة الغربية.

والله ولي التوفيق،،،

علا عوض

رئيس الجهاز

أيلول، 2015

الفصل الأول

المؤشرات الرئيسية

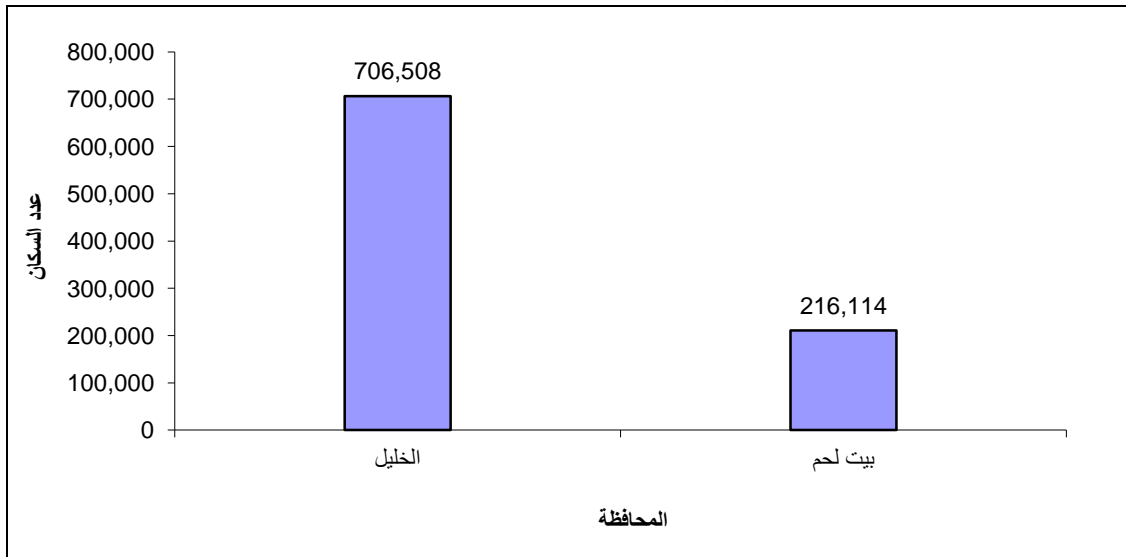
يعرض هذا الفصل أهم المؤشرات الإحصائية لمحافظة جنوب الضفة الغربية؛ المؤشرات السكانية والاجتماعية، والجغرافية، والاقتصادية.

1.1 المؤشرات السكانية والاجتماعية

السكان:

قدر عدد السكان في محافظات جنوب الضفة الغربية حوالي 923 ألف فرداً منتصف عام 2015، ليشكل ما نسبته 19.7% من سكان فلسطين، وقد بلغ عدد السكان في محافظة الخليل حوالي 707 آلاف فردٍ بما نسبته 15.1%، وهو أعلى من محافظة بيت لحم والتي بلغت نسبتها 4.6% من مجمل سكان فلسطين.

عدد السكان المقدر في محافظات جنوب الضفة الغربية منتصف العام، 2015



حالة اللجوء:

بلغ عدد السكان الفلسطينيين اللاجئين عام 2007 في محافظات جنوب الضفة الغربية حوالي 144 ألف لاجئ يمثلون ما نسبته 9.4% من إجمالي السكان اللاجئين في فلسطين و 23.1% من إجمالي السكان الفلسطينيين اللاجئين في الضفة الغربية ويمثلون 20.4% من مجمل السكان الفلسطينيين في محافظات جنوب الضفة الغربية. وقد شكلت نسبة اللاجئين في محافظة بيت لحم 28.4% من إجمالي السكان الفلسطينيين في المحافظة، وهي أعلى من محافظة الخليل حيث بلغت النسبة 17.9% من إجمالي السكان الفلسطينيين في المحافظة لعام 2007.

عقود الزواج ووقوعات الطلاق:

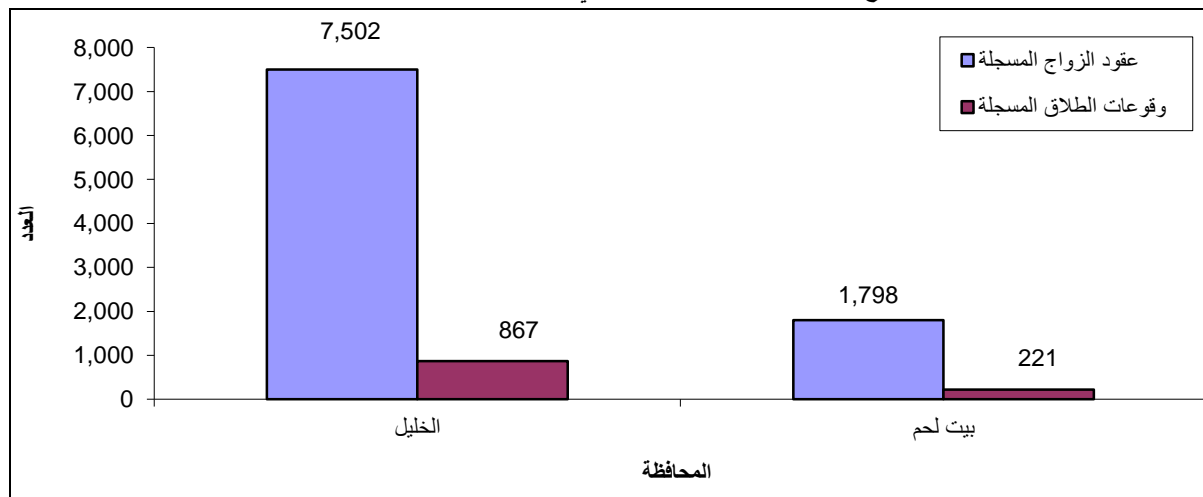
بلغ عدد عقود الزواج المسجلة عام 2014 في المحاكم الشرعية والكنسية 9,300 عقداً في محافظات جنوب الضفة الغربية أي ما نسبته 21.3% من مجمل عقود الزواج في فلسطين.

بلغ معدل الزواج الخام عام 2014 في محافظات جنوب الضفة الغربية 10.4 حالة زواج لكل 1000 من السكان، حيث بلغ معدل الزواج الخام في محافظة الخليل 11.0 حالة زواج لكل 1000 من السكان، وهو أعلى من محافظة بيت لحم حيث بلغ معدل الزواج الخام 8.5 حالة زواج لكل 1000 من السكان.

بلغ العمر الوسيط عند الزواج الأول لعام 2014 في محافظات جنوب الضفة الغربية 24.6 سنة للذكور مقابل 20.0 سنة للإناث، في حين بلغ العمر الوسيط عند الزواج الأول في الضفة الغربية لنفس العام 25.1 سنة للذكور مقابل 20.4 سنة للإناث.

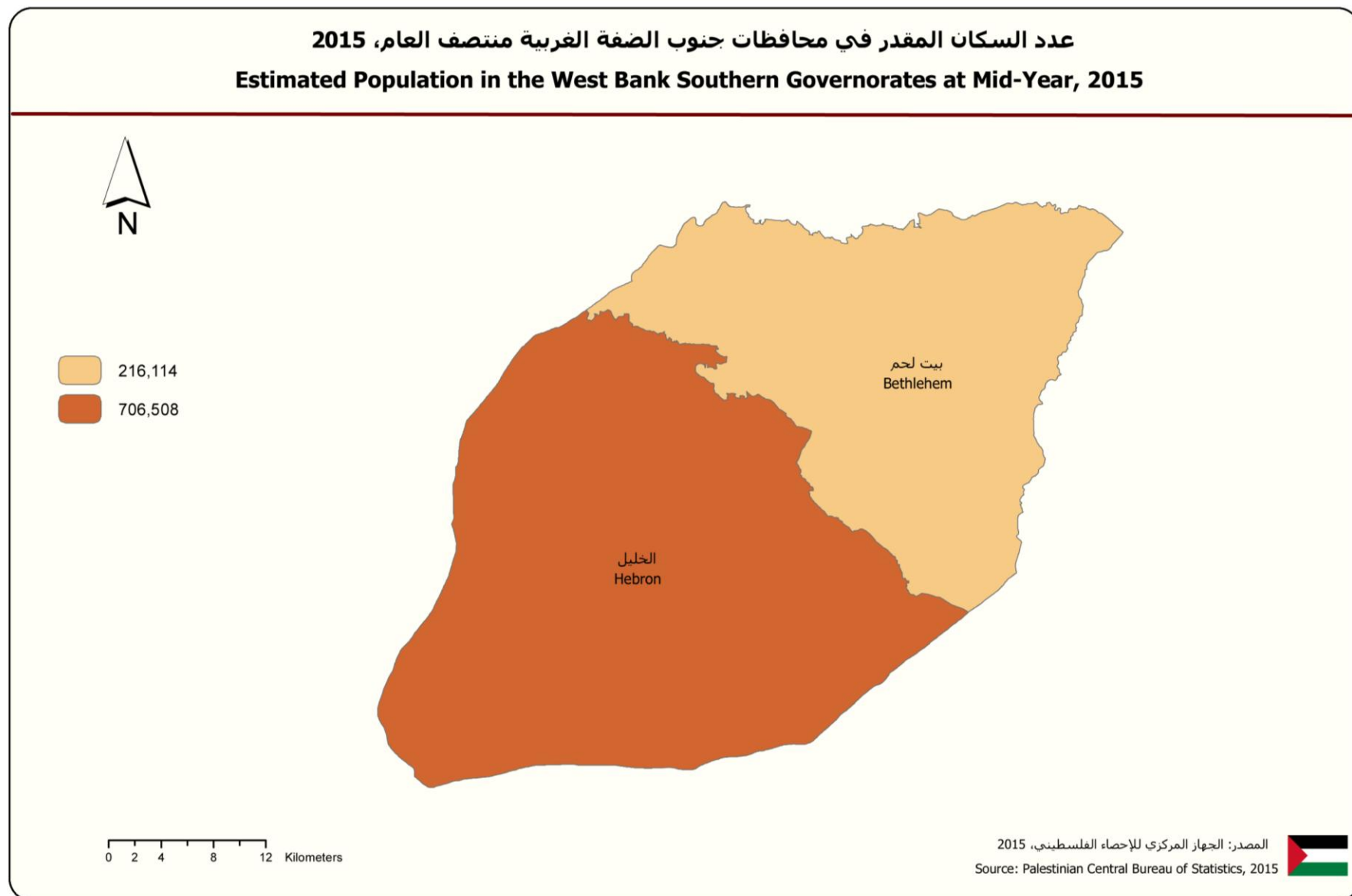
أما بالنسبة لوقوعات الطلاق فقد بلغ عدد وقوعات الطلاق المسجلة في المحاكم الشرعية في العام 2014 في محافظات جنوب الضفة الغربية 1,088 واقعة أي ما نسبته 14.3% من مجمل وقوعات الطلاق في فلسطين.

بلغ معدل الطلاق الخام عام 2014 في محافظات جنوب الضفة الغربية 1.2 حالة طلاق لكل 1000 من السكان، حيث بلغ معدل الطلاق الخام في محافظة الخليل 1.3 حالة طلاق لكل 1000 من السكان، وهو أعلى من محافظة بيت لحم حيث بلغ معدل الطلاق الخام 1.0 حالة طلاق لكل 1000 من السكان.

عدد عقود الزواج ووقوعات الطلاق المسجلة في محافظات جنوب الضفة الغربية، 2014**المواليد والوفيات:**

بلغ عدد المواليد الأحياء المسجلين في العام 2014 في محافظات جنوب الضفة الغربية 26,367 مولود حي، أي ما نسبته 40.0% من مجموع مواليد الضفة الغربية، منهم 13,510 ذكور و12,857 أنثى. بينما بلغ عدد الوفيات المسجلة في محافظات جنوب الضفة الغربية لنفس العام 1,883 حالة وفاة، أي ما نسبته 30.5% من مجموع وفيات الضفة الغربية، منها 1,047 من الذكور و836 من الإناث.

عدد السكان المقدر في محافظات جنوب الضفة الغربية منتصف العام، 2015
Estimated Population in the West Bank Southern Governorates at Mid-Year, 2015

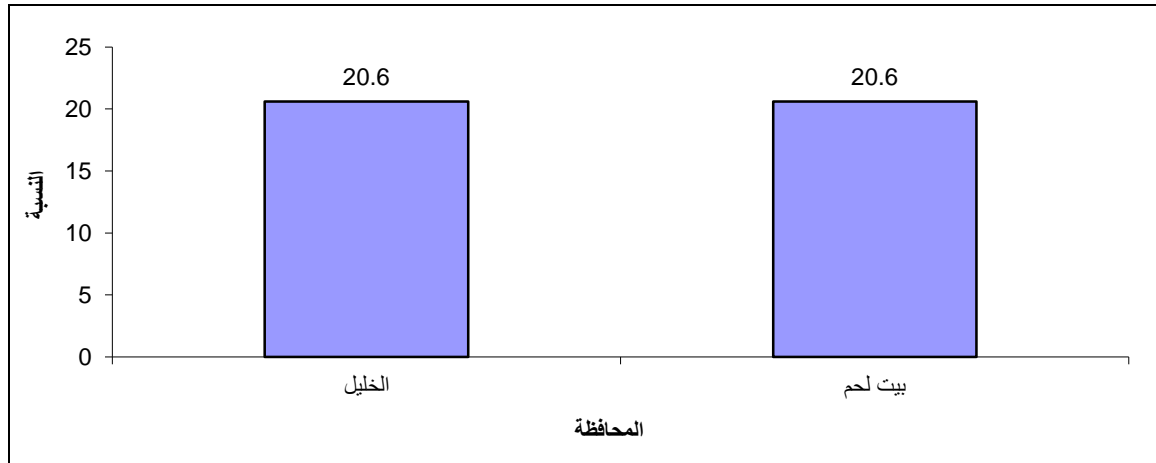


المؤشرات الصحية:

بلغ عدد المستشفيات عام 2014 في محافظات جنوب الضفة الغربية 16 مستشفى منها 4 مستشفيات حكومية، و12 مستشفى غير حكومي، وقد بلغ عدد الأسرة في محافظات جنوب الضفة الغربية 1,172 سريراً، أي ما يمثل 1.3 سرير لكل 1000 شخص من سكان محافظات جنوب الضفة الغربية.

مؤشرات العمل:

بلغت نسبة المشاركة في القوى العاملة لعام 2014 (للأفراد الذين أعمارهم 15 سنة فأكثر) في محافظات جنوب الضفة الغربية 48.8% من إجمالي القوى البشرية في هذه المنطقة. وتعتبر نسبة مشاركة الإناث في القوى العاملة متدنية مقارنة مع الذكور، حيث بلغت 19.3% مقابل 76.8% للذكور، وقد بلغت نسبة العاملين من كلا الجنسين في محافظات جنوب الضفة الغربية من إجمالي المشاركين في القوى العاملة 79.4% منهم 7.7% عمالة محدودة.

نسبة البطالة بين إجمالي المشاركين في القوى العاملة في محافظات جنوب الضفة الغربية، 2014

تشير النتائج إلى أن نسبة العاطلين عن العمل في محافظات جنوب الضفة الغربية من بين المشاركين في القوى العاملة بلغت 20.6% في العام 2014، وبلغت نسبة البطالة بين الإناث المشاركات في القوى العاملة 28.9% مقابل 18.6% بين الذكور.

مؤشرات مستويات المعيشة:**الفقر:**

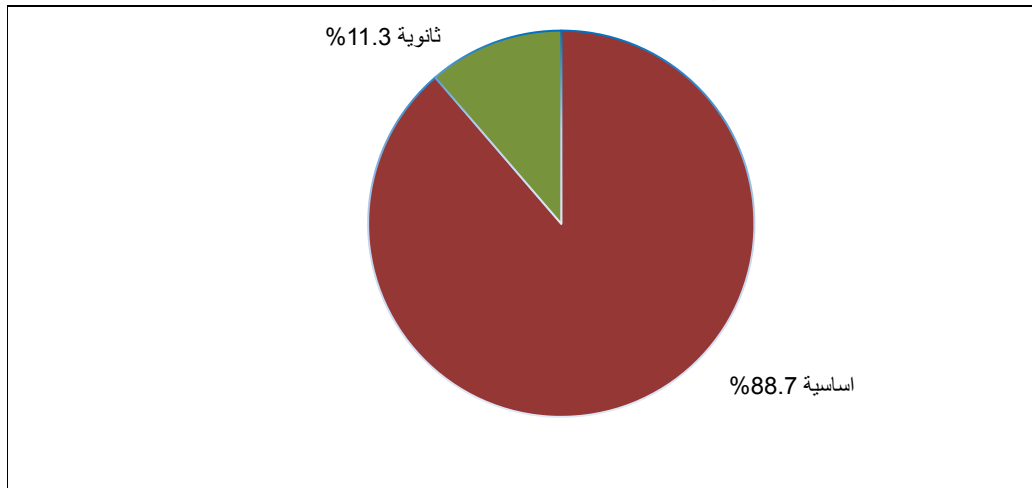
بلغت نسبة الفقر بين الأفراد وفقاً لأنماط الاستهلاك الشهري في محافظات جنوب الضفة الغربية 30.2% لعام 2011، في حين بلغت هذه النسبة في الضفة الغربية 17.8% لنفس العام.

إنفاق واستهلاك الأسرة:

بلغ متوسط إنفاق الأسرة النقدي الشهري عام 2011 في محافظة بيت لحم 889.4 دينار اردني، وهو أعلى من محافظة الخليل والذي بلغ حوالي 878.3 دينار اردني.

مؤشرات التعليم والثقافة:

بلغ عدد المدارس في العام الدراسي 2015/2014 في محافظات جنوب الضفة الغربية 688 مدرسة من إجمالي 2,144 مدرسة في الضفة الغربية لنفس العام، منها 566 مدرسة حكومية (400 مدرسة أساسية و166 مدرسة ثانوية)، 27 مدرسة تابعة إلى وكالة الغوث (جميعها أساسية) و95 مدرسة خاصة (75 مدرسة أساسية و20 مدرسة ثانوية).

التوزيع النسبي لطلبة المدارس في محافظات جنوب الضفة الغربية حسب المرحلة الدراسية، 2015 /2014

تشكل الأمية ما نسبته 4.1% من بين الأفراد 15 سنة فأكثر في محافظات جنوب الضفة الغربية، وبلغت نسبة الأمية في محافظة الخليل 4.3%، مقابل 3.5% في محافظة بيت لحم خلال العام 2014.

بلغ عدد المساجد العاملة في محافظات جنوب الضفة الغربية 751 مسجداً من أصل 1,892 مسجداً في الضفة الغربية خلال العام 2014.

بلغ عدد المؤسسات الثقافية خلال العام 2014 في محافظات جنوب الضفة الغربية 168 مؤسسة ثقافية، منها 161 مركزاً ثقافياً، و7 متاحف، مقابل 609 مؤسسات ثقافية في الضفة الغربية، توزعت على 583 مركزاً ثقافياً، و8 مسارح، و15 متحفاً، و3 دور للسينما.

توفر أدوات تكنولوجيا المعلومات والاتصالات:

65.3% من الأسر لديها جهاز حاسوب في محافظات جنوب الضفة الغربية، و50.2% من الأسر يتوفر لديها خدمة الانترنت في البيت خلال العام 2014. أما بخصوص استخدام الحاسوب بين الأفراد (10 سنوات فأكثر) للعام 2014، أشارت النتائج إلى أن 56.3% من الأفراد في محافظات جنوب الضفة الغربية يستخدمون الحاسوب.

2.1 المؤشرات الجغرافية

الزراعة:

بلغ عدد الحيازات الحيوانية والمختلطة في محافظات جنوب الضفة الغربية 9,321 حيازة، أي ما نسبته 36.3% من إجمالي الحيازات الحيوانية والمختلطة في الضفة الغربية، أما على صعيد نوع الحيازات فقد بلغ عدد الحيازات الحيوانية 2,843 حيازة مشكلة ما نسبته 33.2% من إجمالي الحيازات الحيوانية في الضفة الغربية، أما الحيازات المختلطة فبلغ عددها 6,478 حيازة أي ما نسبته 37.9% من إجمالي الحيازات المختلطة في الضفة الغربية، وذلك خلال العام الزراعي 2013/2012.

تتوزع رؤوس الماشية في محافظات جنوب الضفة الغربية وفق نتائج يوم العد 2013/10/01، على الأبقار 5,968 رأس، مشكلة ما نسبته 23.3% من إجمالي الأبقار المرباة في الضفة الغربية، ورؤوس الضأن 258,763 رأس، مشكلة ما نسبته 38.6% من إجمالي رؤوس الضأن المرباة في الضفة الغربية، أما عدد رؤوس الماعز فبلغ 73,102 رأس، مشكلة ما نسبته 35.7% من إجمالي رؤوس الماعز المرباة في الضفة الغربية.

بلغ عدد معاصر الزيتون العاملة لموسم عام 2014 في جنوب الضفة الغربية 33 معصرة حيث شكلت ما نسبته 13.6% من عدد المعاصر العاملة في الضفة الغربية، أما فيما يخص كمية الزيت المستخرجة من المعاصر فقد بلغت 1,747.8 طن متري في محافظات جنوب الضفة الغربية شكلت ما نسبته 8.2% من مجمل كمية الزيت المستخرجة في جميع محافظات الضفة الغربية.

ومن ناحية أخرى ساهمت محافظات جنوب الضفة الغربية بما نسبته 13.9% من عدد العاملين في معاصر الضفة الغربية للموسم 2014 حيث بلغ عددهم 170 عامل، وعلى صعيد القيمة المضافة لنشاط معاصر الزيتون لموسم عام 2014 فقد بلغت حوالي 810.4 ألف دولار أمريكي في محافظات جنوب الضفة الغربية، شكلت ما نسبته حوالي 8.9% من مجمل القيمة المضافة للضفة الغربية.

المساكن:

سجلت نسبة الأسر التي تسكن فيلا أو دار في محافظات جنوب الضفة الغربية النسبة الأعلى حيث بلغت 63.2% في العام 2015، في حين بلغت نسبة الأسر التي تسكن شقة 36.4% لنفس العام. وفيما يتعلق بحيازة الأسر للمسكن فهناك 82.6% من الأسر في محافظات جنوب الضفة الغربية تسكن في مساكن تعود ملكيتها لأحد أفراد الأسرة.

البيئة والمصادر الطبيعية:

الخدمات العامة (المياه، النفايات، الصرف الصحي):

مصادر المياه:

83.5% من المرافق الصحية الحكومية والأهلية في محافظات جنوب الضفة الغربية خلال العام 2014 تتزود بالمياه عن طريق شبكة المياه العامة، و11.8% من هذه المرافق تستخدم آباراً لجمع مياه الأمطار للتزود بالمياه و29.2% تستخدم التتكات للتزود بالمياه، و2.4% تستخدم مصادر أخرى.

إدارة النفايات الصلبة:

83.7% من المرافق الصحية الحكومية والأهلية في محافظات جنوب الضفة الغربية خلال العام 2014 تقوم بالتخلص النهائي من النفايات الصلبة الناتجة عنها من 1 إلى 3 مرات أسبوعياً، و11.7% من المرافق تقوم بذلك من 4 إلى 6 مرات أسبوعياً، بينما 4.6% من هذه المرافق تتخلص من النفايات الصلبة 7 مرات فأكثر أسبوعياً.

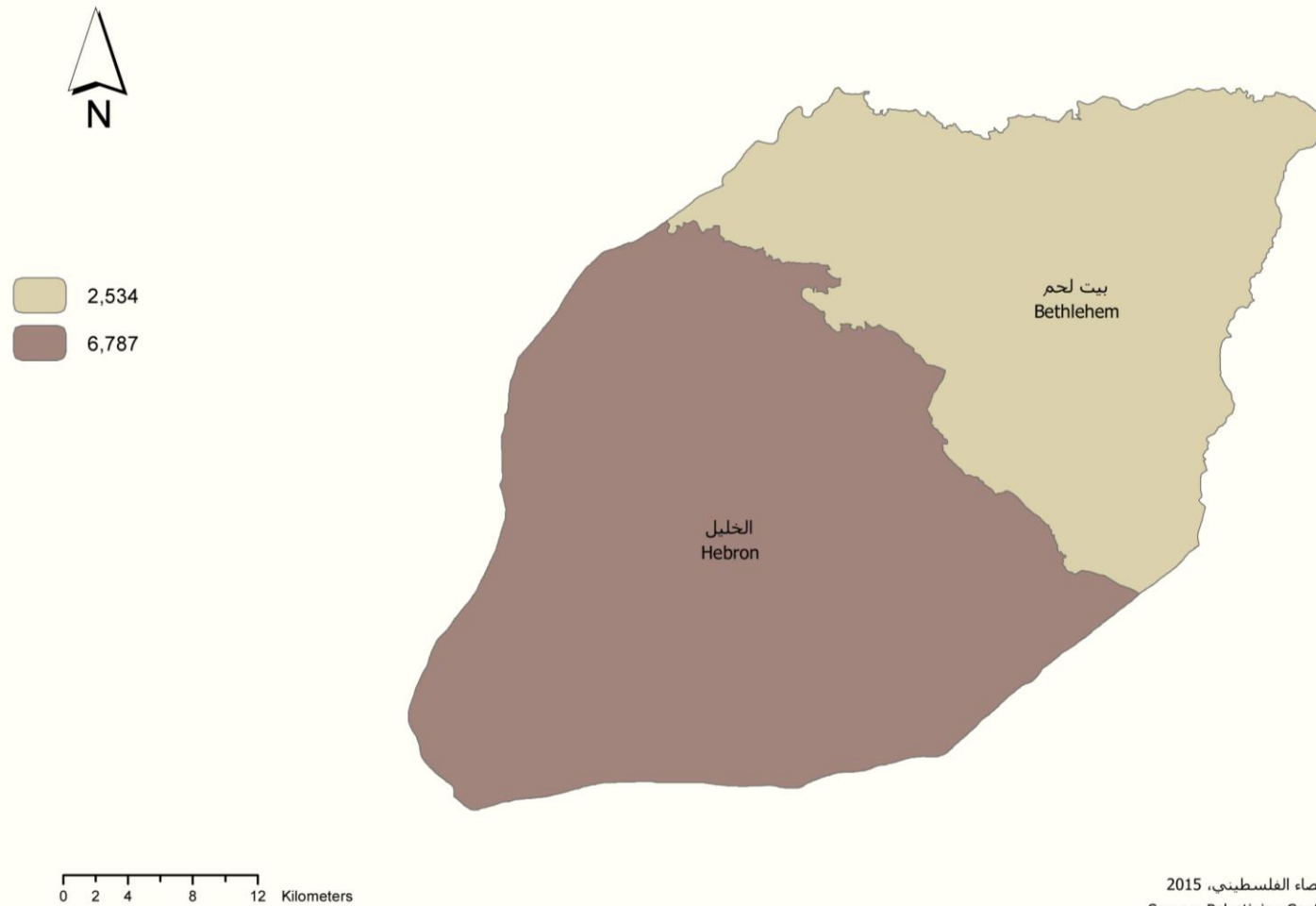
التخلص من المياه العادمة:

42.6% من المرافق الصحية الحكومية والأهلية في محافظات جنوب الضفة الغربية تتخلص من مياهها العادمة عن طريق شبكة الصرف الصحي، و23.6% تتخلص من مياهها العادمة عن طريق الحفر الصماء، و33.8% تتخلص من مياهها العادمة عن طريق الحفر الامتصاصية، وذلك في العام 2014.

النشاط الفندقية:

بلغ عدد الفنادق في محافظات جنوب الضفة الغربية 36 فندقاً نهاية العام 2014، أي ما نسبته حوالي 33.0% من مجموع فنادق الضفة الغربية، وبلغ متوسط عدد الغرف 3,194 غرفة ومتوسط عدد الأسرة المتاحة 6,965 سريراً، في حين بلغ عدد النزلاء 314,387 نزلاً، أقاموا 780,363 ليلة مبيت.

عدد الحيازات الحيوانية والمختلطة في محافظات جنوب الضفة الغربية، 2013/2012
Number of Animal and Mixed Holdings in the West Bank Southern Governorates, 2012/2013



المصدر: الجهاز المركزي للإحصاء الفلسطيني، 2015
Source: Palestinian Central Bureau of Statistics, 2015



3.1 المؤشرات الاقتصادية

المنشآت:

بلغ عدد المنشآت الاقتصادية العاملة في القطاع الخاص والقطاع الاهلي والشركات الحكومية في محافظات جنوب الضفة الغربية 26,847 منشأة في العام 2012، في حين بلغ عدد العاملين في تلك المنشآت 72,899 عاملاً منهم 59,785 ذكراً و13,114 أنثى.

التجارة الخارجية المرصودة للسلع:

• الواردات:

ارتفعت قيمة الواردات السلعية المرصودة في محافظات جنوب الضفة الغربية عام 2014 بالمقارنة مع عام 2013 بنسبة 9.3% حيث بلغت قيمتها 1,386.5 مليون دولار أمريكي. ومن أهم واردات محافظات جنوب الضفة الغربية لتلك الفترة المنتجات المعدنية حيث بلغت قيمتها 472.9 مليون دولار أمريكي، أي ما يعادل 34.1% من إجمالي الواردات لتلك المحافظات عن نفس الفترة. فيما بلغت قيمة الواردات من منتجات صناعة الأغذية؛ مشروبات، سائل كحولية وخل، تبغ وأبدال تبغ مصنعة 153.4 مليون دولار أمريكي أي ما يعادل 11.0% من إجمالي الواردات لتلك المحافظات. فيما سجلت الواردات من تحف فنية، قطع للمجموعات وقطع أثرية النسبة الأقل حيث بلغت قيمتها ثلاثة آلاف دولار أمريكي.

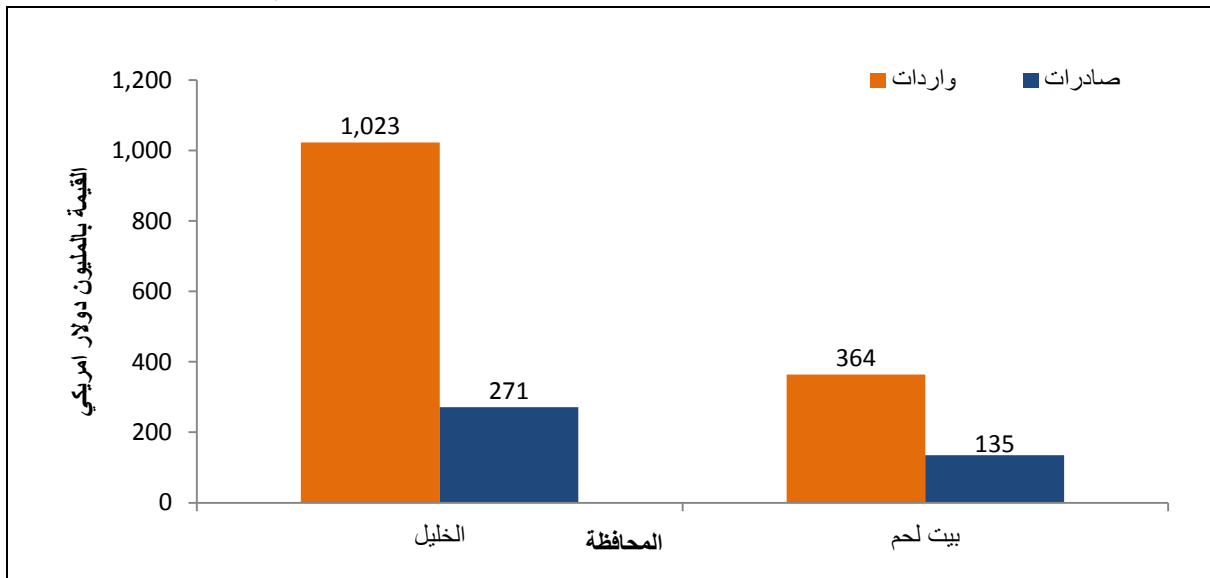
• الصادرات:

سجلت الصادرات السلعية المرصودة من محافظات جنوب الضفة الغربية عام 2014 ارتفاعاً بنسبة 2.6% مقارنة مع عام 2013 حيث بلغت قيمتها 406 ملايين دولار أمريكي. وكان من أهم صادرات محافظات جنوب الضفة الغربية مصنوعات من حجر أو جص أو اسمنت أو حرير صخري (اسبستوس أو اميانت) أو ميكا أو من مواد مماثلة؛ مصنوعات من خزف؛ زجاج ومصنوعاته حيث بلغت قيمتها 174 مليون دولار أمريكي أي ما يعادل 42.9% من إجمالي صادرات محافظات جنوب الضفة الغربية لنفس الفترة. فيما بلغت قيمة الصادرات من المعادن العادية ومصنوعاتها حوالي 57.7 مليون دولار أمريكي أي ما يعادل 14.2% من إجمالي صادرات تلك المحافظات عام 2014. وشكلت الصادرات من اللؤلؤ الطبيعي أو المستنبت وحلي الغواية المقلدة النسبة الأقل حيث بلغت قيمتها 26 ألف دولار أمريكي.

الميزان التجاري:

سجل الميزان التجاري لمحافظة جنوب الضفة الغربية عجزاً بقيمة 980.5 مليون دولار أمريكي خلال العام 2014.

قيمة الواردات والصادرات السلعية المرصودة لمحافظة جنوب الضفة الغربية لعام 2014



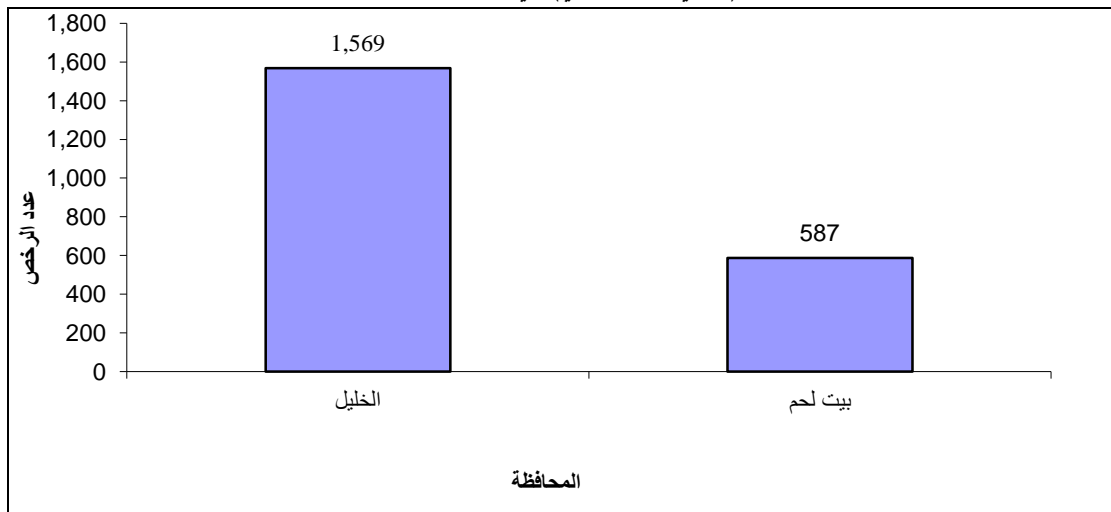
النقل:

بلغ عدد المركبات المرخصة في محافظات جنوب الضفة الغربية 43,387 مركبة في عام 2014، وشكلت 26.7% من إجمالي عدد المركبات المرخصة في الضفة الغربية. شكلت السيارات الخاصة 75.9% من إجمالي المركبات في محافظات جنوب الضفة الغربية، بينما شكلت الشاحنات والسيارات التجارية 16.6%، يليها سيارات الأجرة (تكسي) 5.5%، وباقي المركبات شكلت 2.0% من مجموع المركبات.

رخص الأبنية*:

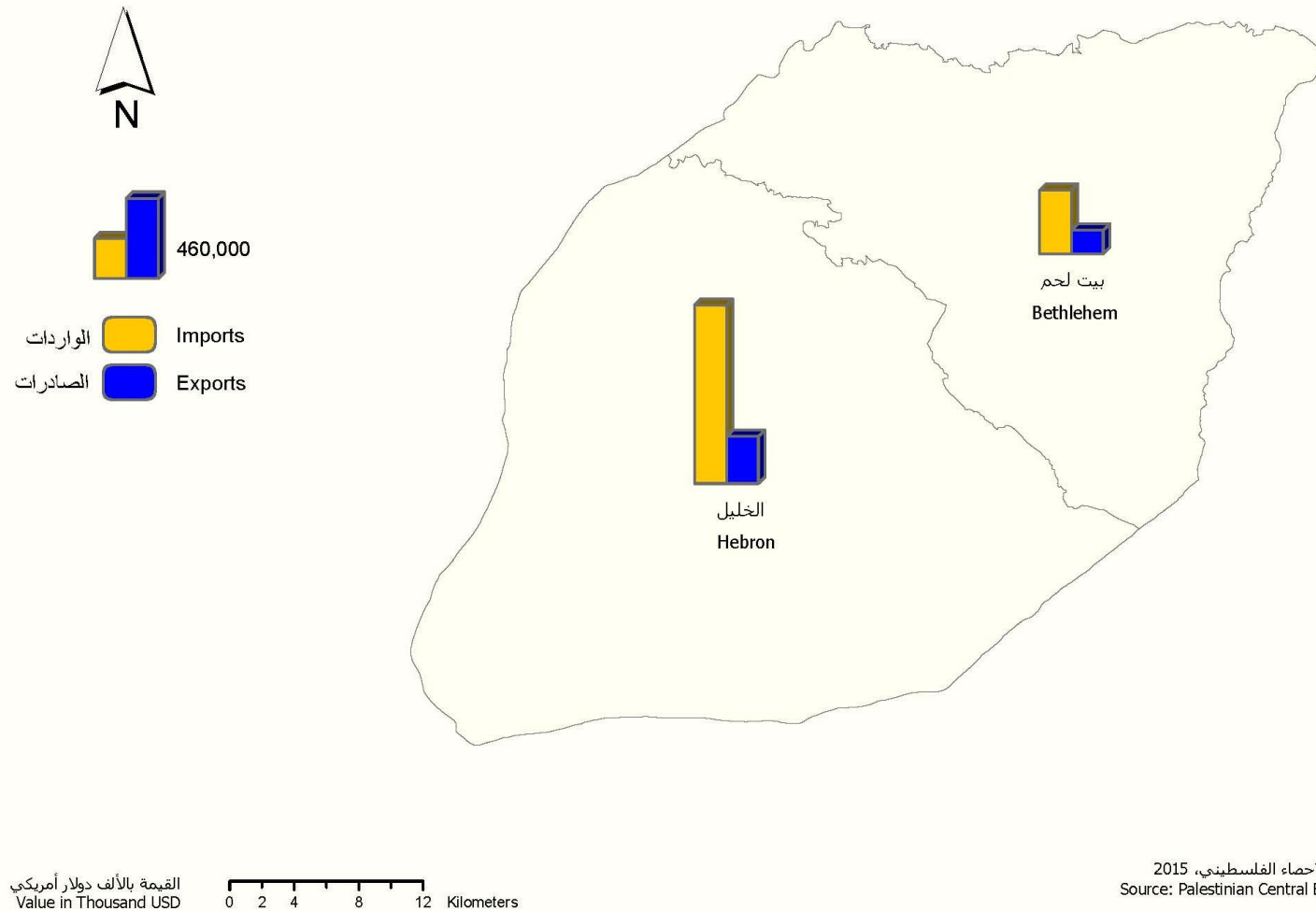
بلغ عدد رخص الأبنية الصادرة عام 2014 عن السلطات المحلية والتنظيم المحلي في محافظات جنوب الضفة الغربية 2,156 رخصة بناء (سكني وغير سكني)، حيث بلغت المساحة المرخصة للبناء 904.5 ألف متراً مربعاً، منها 677.8 ألف متراً مربعاً مباني سكنية مشكلة ما نسبته حوالي 74.9% من مجمل المساحة المرخصة (للمباني السكنية وغير السكنية) في محافظات جنوب الضفة الغربية، و226.7 ألف متراً مربعاً مباني غير سكنية.

عدد رخص الأبنية الصادرة (سكني وغير سكني) في محافظات جنوب الضفة الغربية، 2014



*: لا تشمل رخص الاسوار.

قيمة الصادرات والواردات المرصودة في محافظات جنوب الضفة الغربية، 2014 Value of Registered Exports and Imports in the West Bank Southern Governorates, 2014



الفصل الثاني

المفاهيم والمصطلحات

يعرض هذا الفصل المفاهيم والمصطلحات الأساسية التي تم استخدامها في هذا الكتاب. حيث تستند هذه المفاهيم إلى توصيات الأمم المتحدة في المجالات المختلفة مع الأخذ بعين الاعتبار خصوصيات المجتمع الفلسطيني في هذا المجال. كما أن هذه المفاهيم والمصطلحات متوافقة مع باقي المواضيع المتقاطعة في الجهاز المركزي للإحصاء الفلسطيني، وهي واردة في معجم المصطلحات الإحصائية المستخدمة في الجهاز المركزي للإحصاء الفلسطيني.

استهلاك الأسرة:

هو النقد الذي يصرف على شراء السلع والخدمات المستخدمة لأغراض معيشية، وقيمة السلع والخدمات التي يتلقاها أفراد الأسرة العاملين من رب العمل وتخصص لاستهلاك الأسرة، والسلع التي يتم استهلاكها أثناء فترة التسجيل من إنتاج الأسرة الذاتي، والقيمة التقديرية لأجرة المسكن الملك.

إنفاق الأسرة:

هو النقد الذي يصرف على شراء السلع والخدمات المستخدمة لأغراض معيشية. وقيمة السلع والخدمات التي يتلقاها أفراد الأسرة العاملين من رب العمل وتخصص لاستهلاك الأسرة. والنقد الذي يتم إنفاقه على الرسوم والضرائب (غير الاستثمارية)، الزكاة، التأمينات، الهدايا، التبرعات، الفوائد على الديون والأمور غير الاستهلاكية الأخرى.

إخراجات المرضى:

خروج الفرد من المستشفى بعد إجراء الفحوص لتشخيص مرض ما أو بعد أن قدمت له الرعاية والمعالجة اللازمة بغض النظر عن حالة الإخراج (شفاء، وفاة).

تعويضات العاملين:

هي عبارة عن التعويضات المتحققة للمقيمين في الاقتصاد المحلي الذين يعملون في الخارج، وتلك المدفوعة لغير المقيمين الذين يعملون في الداخل.

حالة اللجوء:

حالة اللجوء خاصة بالفلسطينيين الذين هجروا من فلسطين التي احتلتها إسرائيل عام 1948 وتشمل أبناء الذكور منهم وأحفادهم.

تصنف إلى:-

لاجئ مسجل: إذا كان الفرد لاجئاً وله اسم مسجل في بطاقة وكالة الغوث (الموئل) الصادرة عن وكالة الغوث.

لاجئ غير مسجل: إذا كان الفرد لاجئاً إلا أنه غير مسجل في بطاقة وكالة الغوث (الموئل) لأي سبب كان.

ليس لاجئاً: هو كل فلسطيني ليس لاجئاً مسجلاً أو لاجئاً غير مسجل.

حفرة صماء:

بئر أو حفرة يخزن بها الغائط البشري أو قاذورات أخرى وتبنى من جدران محكمة.

حفرة امتصاصية:

بئر أو حفرة يخزن بها الغائط البشري أو قاذورات أخرى وتبنى من جدران مسامية.

حيازة المسكن:

ويمثل كيفية حيازة الأسرة للمسكن، وتكون إحدى الحالات التالية:

1. مسكن مستأجر: إذا كان المسكن مستأجراً مقابل إيجار يتم دفعه بشكل دوري شهرياً أو كل مدة معينة. وقد يكون المسكن مستأجر مفروش (مع أثاث) أو مسكن غير مفروش (بدون أثاث).
2. مسكن ملك: وذلك إذا كان المسكن ملكاً للأسرة أو لأحد أفرادها الذين يقيمون بالمسكن عادة.
3. مسكن دون مقابل: وذلك في حالة حيازة المسكن بدون دفع أي مبالغ كأن يكون المالك أب أو أم أو أحد أقارب رب الأسرة أو أحد أفرادها الذين لا يقيمون بالمسكن أو مقدماً من جهة أخرى دون مقابل.
4. مسكن مقابل عمل: إذا كان المسكن مقدماً للأسرة نتيجة علاقة عمل تربط أحد أفراد الأسرة بجهة العمل دون دفع إيجار. وسواء أكانت هذه الجهة تملك المسكن أو تقوم هي بدفع الإيجار للمالك الأصلي.

شبكة صرف صحي:

نظام من أجهزة الجمع وخطوط الأنابيب والموصلات والمضخات يستخدم لتصريف المياه المستعملة (مياه الأمطار، المياه المنزلية، وغيرها من المياه المستعملة) ونقلها من مواقع إنتاجها إما إلى محطة بلدية لمعالجة مياه المجاري أو إلى موقع حيث يتم تصريف المياه المستعملة إلى مياه سطحية.

شبكة مياه عامة:

شبكة من الأنابيب الرئيسية والفرعية تنتشر في التجمع السكاني لغرض توزيع وتوصيل المياه الصالحة للشرب إلى التجمع.

الأراضي الزراعية:

يشير هذا المصطلح إلى الأصناف الرئيسية لاستعمالات الأراضي في الحيازات الزراعية، ولأغراض التصنيف، يتم مسح المساحة الإجمالية للأرض، لتحديد صنفها. وتشمل الأراضي الزراعية: الأراضي التي تقام عليها الأبنية الزراعية المتناثرة، والحظائر وملحقاتها، والأراضي غير المزروعة بشكل دائم، مثل الرقع غير المزروعة، والممرات الزراعية، والقنوات والبروزات والأكتاف.

البطالة (حسب مقاييس ومعايير منظمة العمل الدولية):

تشمل هذه الفئة جميع الأفراد الذين ينتمون لسن العمل (15 سنة فأكثر) ولم يعملوا أبداً خلال فترة الإسناد في أي نوع من الأعمال وكانوا خلال هذه الفترة مستعدين للعمل وقاموا بالبحث عنه بإحدى الطرق مثل مطالعة الصحف، التسجيل في مكاتب الاستخدام، سؤال الأصدقاء والأقارب أو غير ذلك من الطرق.

الحيازة الحيوانية:

يقصد بالحيازة الحيوانية وجود حيوانات لدى الحائز ويعتبر الفرد حائزاً إذا توفر لديه أي من الحالات الآتية: أي عدد من الأبقار أو الإبل، عدد (5) رؤوس فأكثر من الأغنام (الضأن أو الماعز) أو الخنازير، عدد (50) فأكثر من الدواجن (اللاحم والبياض)، عدد (50) فأكثر من الأرانب أو الطيور الأخرى مثل الحبش، والبطة، والفر، والسمن وغيرها أو خليط منها، أو أن يدير الحائز (3) خلايا نحل فأكثر.

الحيازة الزراعية:

هي وحدة اقتصادية فنية للإنتاج الزراعي تخضع لإدارة واحدة، وتشمل جميع الحيوانات الموجودة وكل الأراضي المستغلة كلياً أو جزئياً لأغراض الإنتاج الزراعي بغض النظر عن الملكية أو الشكل القانوني. وقد تكون إدارة الحيازة الواحدة بيد شخص واحد أو أسرة، وقد يشترك فيها شخصان أو أسرتان أو أكثر، أو قد تتولاها عشيرة أو قبيلة أو قد تدار من قبل شخصية اعتبارية مثل شركة أو جمعية تعاونية أو وكالة حكومية. وقد تتكون أرض الحيازة من جزء واحد أو أكثر، تقع في تجمع واحد أو أكثر من التجمعات المنفصلة في محافظة واحدة بشرط أن تشترك أجزاء الحيازة في واحدة أو أكثر من وسائل الإنتاج مثل العمل والمباني والآلات وحيوانات الجر ... الخ، ولا تعتبر النشاطات الآتية من ضمن الحيازات الزراعية، وهي صيد الأسماك والحيوانات وتربية حيوانات الصيد وقطع أخشاب الغابات العامة والخدمات الزراعية.

الحيازة المختلطة:

تعتبر الحيازة مختلطة إذا اشترك الحائز بإدارة حيازة نباتية وحيوانية معاً حسب تعريف الحيازة النباتية والحيوانية، بشرط أن يتم استخدام نفس العمالة أو نفس الآلات أو نفس المباني للنشاطين النباتي والحيواني.

الحيازة النباتية:

وجود مساحة من الأراضي المزروعة أو القابلة للزراعة لأي محصول زراعي تحت تصرف الحائز، على أن لا تقل تلك المساحة عن (1) دونم للزراعات المكشوفة و(0.5) دونم للزراعات المحمية.

حيوانات المزرعة/الماشية:

تشمل جميع الحيوانات المحفوظ بها والمرباة بشكل رئيسي لأغراض زراعية وتشمل الأبقار والأغنام (الضأن والماعز) والخيول والبغال والحمير والجمال والخنازير، وطيور المزرعة كالدجاج واللاحم والبياض، والحبش، والفر ... الخ، والنحل.

الدار:

وهي مبنى معد أصلاً لسكن أسرة واحدة أو أكثر، ويمثل البناء التقليدي في فلسطين، وقد تتكون الدار من طابق واحد أو طابقين تستغلها أسرة واحدة، أما إذا كانت الدار مقسمة إلى وحدات سكنية منفصلة كل منها تشمل المرافق الخاصة بها ويقيم بكل منها أسرة مستقلة، فيعتبر كل مسكن شقة.

السرير:

هو السرير المتواجد في غرفة أو ردهات المستشفى والذي يشغل من قبل المريض لمدة 24 ساعة متواصلة على الأقل لتقديم الرعاية الطبية.

الشقة:

وهي جزء من دار أو عمارة تتكون من غرفة أو أكثر مع المرافق من مطبخ وحمام ومرحاض، ويقفل عليها جميعاً باب خارجي، وهي معدة لسكن أسرة واحدة، ويمكن الوصول إليها عن طريق درج أو ممر يؤدي إلى الطريق العام.

الصادرات:

إجمالي السلع والخدمات التي يتم تصديرها خارج البلاد ويتم نقل ملكيتها إلى اقتصاد آخر من العالم أو إلى المناطق الجمركية الحرة وتشمل صادرات وطنية المنشأ والمعاد تصديرها من السلع والخدمات، وتعتمد كل خصم من الاقتصاد الوطني نتيجة للتعاملات مع الاقتصاديات الأخرى أو الاقتصاد غير المقيم.

الصحة:

هي حالة رفاه كامل من الناحية الجسدية والنفسية والاجتماعية وليس فقط الخلو من المرض أو الإعاقة.

العامل:

هو الفرد الذي عمره 15 سنة فأكثر والذي باشر عملاً معيناً ولو لساعة واحدة خلال الفترة المرجعية سواء كان لحسابه أو لحساب الغير، بأجر أو بدون أجر أو في مصلحة العائلة أو كان غائب عن عمله بشكل مؤقت (بسبب المرض، عطلة، توقف مؤقت أو أي سبب آخر)، ويصنف العاملون حسب عدد ساعات العمل الأسبوعية إلى عاملين من 1-14 ساعة، عاملين 15 ساعة فأكثر، وكذلك الأفراد الغائبون عن أعمالهم بسبب المرض، أو إجازة مدفوعة الأجر، أو إغلاق أو إضراب أو توقيف مؤقت وما شابه ذلك، يعتبروا عاملين من 1-14 ساعة.

العمالة:

تشمل هذه الفئة كل من ينطبق عليه مفهوم العمالة، أي جميع الأفراد الذين ينتمون لسن العمل (القوة البشرية) ويعملون، ويضم ذلك أصحاب العمل، المستخدمين بأجر، العاملين لحسابهم أو في مصالحهم الخاصة، بالإضافة لأعضاء الأسرة غير مدفوعي الأجر.

العمالة المحدودة:

تضم هذه المجموعة جميع الأفراد الذين ينطبق عليهم مفهوم العمالة ويعملون بصورة غير اعتيادية، سواء كانوا يعملون عدد ساعات أقل من المعتاد لسبب من الأسباب والذين يرغبون في ذات الوقت بزيادة عدد ساعات عملهم إلى العدد الطبيعي (35 ساعة فأكثر أسبوعياً)، ويحاولون زيادة هذا العدد بإحدى الطرق، كالبحث عن عمل إضافي أو يحاولون تأسيس عمل خاص أو مصلحة خاصة وهذا النوع سمي بالعمالة المحدودة الظاهرة. ويندرج كذلك ضمن العمالة المحدودة أولئك الذين يرغبون بتغيير عملهم لأسباب اقتصادية مثل عدم كفاية الراتب أو بسبب ظروف العمل السيئة وهذا النوع سمي بالعمالة المحدودة غير الظاهرة.

العمر الوسيط عند الزواج الأول: (مؤشر)

العمر الذي يقسم أعمار المتزوجين إلى نصفين متساويين النصف الأول تزوج قبل هذا العمر في حين تزوج النصف الثاني بعد هذا العمر.

عدد الغرف الفندقية المشغولة: (مؤشر)

عدد الغرف التي تم حجزها ومدفوعة الأجر من قبل النزلاء لاستخدامها لغرض المبيت. وتعتبر الغرفة مشغولة سواء استخدمت فعلياً أو لم تستخدم.

الغرف والأسرة المتاحة:

تشمل ما هو قابل للإشغال من غرف وأسرة خلال فترة المسح باستثناء ما هو مغلق للصيانة أو لأي سبب كان.

الغرفة:

هي أية مساحة تساوي أو تزيد عن (4) م² (أربعة أمتار مربعة فأكثر) محاطة بجدران وسقف يسهل عزل المستخدمين لها عن الآخرين، وتعتبر الشرفات (الفرنديات) المقززة غرفة إذا كانت مساحتها مساوية أو تزيد عن أربعة أمتار مربعة ومستخدمة لأي غرض من الأغراض المعيشية، وتعتبر الصالة غرفة، ولا يعتبر من ضمن الغرف كل من المطبخ والحمام والمرحاض والممرات. كما لا يعتبر من الغرف تلك المخصصة للحيوانات والدواجن وكذلك الغرف المستخدمة للعمل فقط.

غرفة مستقلة:

وهي غرفة قائمة بذاتها ليس بها مرافق بل تشترك عادة مع غيرها من الغرف في المرافق (مطبخ - حمام - مرحاض) وهي معدة أصلاً للسكن وتوجد عادة على أسطح المباني أو بالفناء، وتكون جزءاً من دار أو فوق أسطح العمارات.

القيمة المضافة:

هي مفهوم أساسي يتعلق بالإنتاج ويشير إلى القيمة المتولدة لأية وحدة تمارس أي نشاط إنتاجي. ويعرف إجمالي القيمة المضافة بحاصل طرح إجمالي الإنتاج من الاستهلاك الوسيط.

الاستهلاك الوسيط:

يتكون من قيمة السلع والخدمات التي تستهلك كمدخلات لعملية الإنتاج، باستثناء الاصول الثابتة التي يقيد استهلاكها بوصفه استهلاكاً لرأس المال الثابت.

الفندق:

منشأة تصنف ضمن منشآت الإقامة السياحية الجماعية التي توفر المبيت للزائر. ويشترط في الفندق ان يكون عدد الأماكن المتوفرة فيه تستوعب مجموعة أشخاص يزيد عن معدل عدد افراد عائلة واحدة وتكون تحت إدارة موحدة وتقدم خدمات وتسهيلات تشمل خدمة الغرف واعداد الاسرة يوميا وتنظيف المرافق الصحية، وتصنف الفنادق الى درجات وفئات وفقاً للتسهيلات والخدمات التي تقدمها.

الفيللا:

هي مبنى قائم بذاته مشيد من الحجر النظيف عادة، ومعد أصلاً لسكن أسرة واحدة عادة، ويتكون من طابق واحد بجناحين أو من طابقين أو أكثر، يصل بينهما درج داخلي، ويخصص أحد الأجنحة في حالة الطابق الواحد أو الطابق الثاني للنوم، والجناح الآخر أو الطابق الأرضي للاستقبال والمطبخ والخدمات بمختلف أنواعها، كما يتوفر في الغالب للفيللا حديقة تحيط

بها بغض النظر عن مساحتها بالإضافة إلى سور يحيط بها من الخارج، وكراج للسيارة كما يغطي السطح العلوي للفيلا بمادة القرميد على الأغلب، ويمكن أن يوجد ضمن حدود الفيلا أحد المباني أو الملاحق ويكون من مكوناتها.

متوسط كثافة المسكن: (مؤشر)

مؤشر يقيس عدد الافراد للغرفة في الوحدة السكنية.

المبنى:

هو كل مشيد قائم بذاته ومثبت على الأرض أو على الماء بصفة دائمة أو مؤقتة، ويكون المبنى محاطاً بأربعة جدران أو على الأقل جدار واحد مكتمل.

المتحف:

مؤسسة دائمة، لا تبغي ربحاً تجارياً، وتكون في خدمة المجتمع وتنميته ومفتوحة للجمهور، وتقوم باحتواء مواد تدل على الإنسان وبيئته، وتحفظها، وتجري بحوثاً بشأنها، وتخبر عنها، وتعرضها لأغراض الدراسة والتعليم والاستمتاع.

المؤسسة الثقافية:

هي مؤسسة تتضمن السلع (الأدوات والمعدات) المستخدمة في أنشطة الفنون والحرف وفي أنشطة اللعب والرياضة. والتي تسهل القيام بأنشطة الثقافة بالمعنى الواسع.

مؤسسة إذاعية محلية:

هي كل مؤسسة إذاعية تقدم خدمة إذاعية محلية.

المدارس الحكومية:

أي مؤسسة تعليمية تديرها وزارة التربية والتعليم العالي، أو أي وزارة أو سلطة حكومية.

المدارس الخاصة:

أي مؤسسة تعليمية أهلية أو أجنبية غير حكومية مرخصة يؤسسها أو يرأسها أو يديرها أو ينفق عليها فرداً أو أفراداً أو جمعيات أو هيئات فلسطينية أو أجنبية.

المدرسة:

أي مؤسسة تعليمية غير رياض الأطفال بغض النظر عن عدد طلبتها وتركيبها الصفي، حيث أن أدنى صف فيها لا يقل عن الصف الأول وأعلى صف لا يزيد عن الصف الثاني عشر.

المساحة المزروعة:

وهي المساحة التي أعدت وزرعت بنوع أو أكثر من المحاصيل والتي تكون عادة صافية للمحاصيل المؤقتة وإجمالية للمحاصيل الدائمة.

المستشفى:

هو مؤسسة طبية يتمثل هدفها الأول في توفير خدمات تشخيصية وعلاجية لمختلف الظروف الطبية جراحية كانت أم غير جراحية، وتقدم معظم المستشفيات أيضاً خدمات لمرضى العيادات الخارجية وخاصة خدمات الطوارئ.

المعصرة:

هي مؤسسة أو جزء منها تنتج بشكل أساسي مجموعة واحدة من السلع (زيت الزيتون، مع احتمالية الإنتاج من أنشطة ثانوية) حيث يحقق هذا النشاط الرئيسي غالبية القيمة المضافة.

المنشأة:

المنشأة هي مؤسسة أو جزء منها تقع في مكان واحد وتتخصص بشكل أساسي بنشاط إنتاجي رئيسي واحد (غير مساعد) حيث يحقق هذا النشاط الرئيسي غالبية القيمة المضافة.

المنشأة العاملة:

هي المنشأة التي تزاوّل العمل فعلاً خلال فترة جمع البيانات.

النزلاء:

هم الأشخاص الذين يبيتون في الفندق، ويستخدمون مرافقه وخدماته، ويعتبر كل من يترك الفندق ولو لليلة واحدة ثم يعود للفندق ثانية بمثابة نزيل جديد.

النشيطون اقتصادياً (القوى العاملة):

تشمل هذه المجموعة جميع الأفراد الذين ينتمون لسن العمل (15 سنة فأكثر) وينطبق عليهم مفهوم العمالة أو البطالة.

المخرجات (الإنتاج):

تعرف على أنها السلع والخدمات المنتجة من قبل المنشأة، باستثناء قيمة أي سلع وخدمات مستخدمة في نشاط لا تأخذ فيه الشركة بعين الاعتبار مخاطر استخدام المنتجات في الإنتاج وباستثناء قيمة السلع والخدمات المستهلكة من قبل نفس المنشأة فيما عدا السلع والخدمات المستخدمة لتكوين رأس المال (رأس المال الثابت أو التغيرات في قوائم الجرد) أو للاستهلاك النهائي الذاتي.

المولود الحي:

أي مولود ولد حياً وصرخ أو بكى عند الولادة أو ظهرت عليه أي علامة أخرى من علامات الحياة عند الولادة حتى وإن مات بعدها بلحظات.

النفايات الصلبة:

مادة عديمة النفع وخطرة أحياناً ذات محتوى منخفض من السوائل. وتشمل النفايات البلدية، والنفايات الصناعية والتجارية، ونفايات ناتجة عن العمليات الزراعية وتربية الحيوانات، والنشاطات الأخرى المرتبطة بها ونفايات الهدم ومخلفات التعدين.

الواردات:

هي إجمالي السلع والخدمات المستوردة للبلد عن طريق الموانئ البرية والبحرية والجوية، التي تم نقل ملكيتها لتغطية الاحتياجات المحلية للاستهلاك النهائي والوسيط وإعادة التصدير.

الوفيات:

هي حالات الوفاة التي تشكل احد عناصر التغير السكاني.

الوحدة السكنية (المسكن):

هي مبنى أو جزء من مبنى معد أصلاً لسكن أسرة واحدة، وله باب أو مدخل مستقل أو أكثر من مدخل يؤدي إلى الطريق أو الممر العام دون المرور في وحدة سكنية أخرى، وقد تكون الوحدة السكنية غير معدة أصلاً للسكن إلا أنها وجدت مسكونة وقت المسح، وقد تكون الوحدة السكنية مستخدمة للسكن أو العمل أو لكليهما أو مغلقة أو خالية.

محافظات جنوب الضفة الغربية:

وتشمل الخليل، وبيت لحم.

مدارس وكالة الغوث الدولية:

أي مؤسسة تعليمية غير حكومية أو خاصة تديرها أو تشرف عليها وكالة الغوث لتشغيل اللاجئين الفلسطينيين.

نوع المسكن:

وهو الشكل الهندسي أو المعماري للمسكن، والذي قد يكون فيلا، أو داراً، أو شقة، أو غرفة مستقلة، أو أي شكل آخر. مثل (براكية أو خيمة...الخ).

المراجع

1. الجهاز المركزي للإحصاء الفلسطيني، 2015. قاعدة بيانات التراكيبات المدرسية للعام الدراسي 2014/2015- وزارة التربية والتعليم. رام الله - فلسطين.
2. الجهاز المركزي للإحصاء الفلسطيني، 2015. قاعدة بيانات مسح الثقافة، 2014. رام الله - فلسطين.
3. الجهاز المركزي للإحصاء الفلسطيني، 2015. سجل السكان، وزارة الداخلية. نسخة محدثة لغاية 2015/01/05. رام الله - فلسطين.
4. الجهاز المركزي للإحصاء الفلسطيني، 2015، احصاءات التجارة الخارجية المرصودة - السلع والخدمات، 2013: نتائج أساسية. رام الله - فلسطين.
5. الجهاز المركزي للإحصاء الفلسطيني، 2015. مسح معاصر الزيتون 2014- النتائج الأساسية. رام الله - فلسطين.
6. الجهاز المركزي للإحصاء الفلسطيني، 2014. مسح الثروة الحيوانية، 2013. النتائج الرئيسية. رام الله - فلسطين.
7. الجهاز المركزي للإحصاء الفلسطيني، 2015. النشاط الفندقي في الضفة الغربية (النشرة السنوية، 2014). رام الله - فلسطين.
8. الجهاز المركزي للإحصاء الفلسطيني، 2013. قاعدة بيانات النتائج النهائية للتعداد العام للسكان والمساكن والمنشآت، 2007. رام الله - فلسطين.
9. الجهاز المركزي للإحصاء الفلسطيني، 2015. قاعدة بيانات الزواج والطلاق في فلسطين، 2014. رام الله - فلسطين.
10. وزارة الصحة- مركز المعلومات الصحية الفلسطيني، التقرير الصحي السنوي 2014. رام الله - فلسطين.
11. الجهاز المركزي للإحصاء الفلسطيني، 2013. مسح انفاق واستهلاك الأسرة لعام 2011. رام الله - فلسطين.
12. الجهاز المركزي للإحصاء الفلسطيني، 2015. مسح القوى العاملة الفلسطينية: قاعدة بيانات القوى العاملة، 2014. رام الله - فلسطين.
13. الجهاز المركزي للإحصاء الفلسطيني، 2015. تقديرات مبنية على النتائج النهائية للتعداد العام للسكان والمساكن والمنشآت، 2007. رام الله - فلسطين.
14. الجهاز المركزي للإحصاء الفلسطيني، 2015. إحصاءات النقل والاتصالات في فلسطين: التقرير السنوي 2014. رام الله - فلسطين.
15. الجهاز المركزي للإحصاء الفلسطيني، 2013. التعداد العام للمنشآت 2012، النتائج النهائية. رام الله - فلسطين.

16. الجهاز المركزي للإحصاء الفلسطيني، 2015. إحصاءات رخص الأبنية، 2014. رام الله - فلسطين.
17. الجهاز المركزي للإحصاء الفلسطيني، وزارة الصحة الفلسطينية، 2014. مسح البيئة للمرافق الصحية (الحكومية والأهلية)، 2014 - النتائج الأساسية. رام الله - فلسطين.
18. الجهاز المركزي للإحصاء الفلسطيني، 2014. مسح البيئة التعليمي، 2014 - النتائج الأساسية. رام الله - فلسطين.
19. الجهاز المركزي للإحصاء الفلسطيني، 2015. مسح ظروف السكن، 2015. النتائج الأساسية. رام الله - فلسطين.
20. الجهاز المركزي للإحصاء الفلسطيني، 2014. المسح الأسري لتكنولوجيا المعلومات والاتصالات، 2014. النتائج الرئيسية. رام الله - فلسطين.

الجداول

Tables

جدول 1: عدد السكان المقدّر في محافظات جنوب الضفة الغربية منتصف العام حسب الجنس، 2015
Table 1: Estimated Population in the West Bank Southern Governorates at Mid-Year by Sex, 2015

Region/Governorate	إناث Females	ذكور Males	المجموع Total	المنطقة/المحافظة
Palestine	2,303,283	2,379,184	4,682,467	فلسطين
West Bank	1,408,048	1,454,437	2,862,485	الضفة الغربية
South of West Bank	453,835	468,787	922,622	جنوب الضفة الغربية
Bethlehem	106,306	109,808	216,114	بيت لحم
Hebron	347,529	358,979	706,508	الخليل

جدول 2: عدد السكان الفلسطينيين في محافظات جنوب الضفة الغربية نهاية العام حسب حالة اللجوء، 2007

Table 2: Number of Palestinian Population in the West Bank Southern Governorates at End of Year by Refugee Status, 2007

Region/Governorate	Refugee Status				المنطقة/المحافظة
	غير مبين Not Stated	ليس لاجئاً Not-Refugee	لاجئ Refugee	المجموع Total	
Palestine	55,571	2,067,747	1,537,068	3,660,386	فلسطين
West Bank	55,351	1,600,551	624,067	2,279,969	الضفة الغربية
South of West Bank	9,045	554,111	144,248	707,404	جنوب الضفة الغربية
Bethlehem	3,500	117,772	48,130	169,402	بيت لحم
Hebron	5,545	436,339	96,118	538,002	الخليل

جدول 3: عدد عقود الزواج ووقوعات الطلاق المسجلة في محافظات جنوب الضفة الغربية، 2014
Table 3: Registered Marriages and Divorces in the West Bank Southern Governorates, 2014

Region/Governorate	معدل الطلاق الخام لكل 1000 من السكان Crude Divorce Rate Per 1000 Population	وقوعات الطلاق المسجلة Registered Divorces	معدل الزواج الخام لكل 1000 من السكان Crude Marriage Rate Per 1000 Population	عقود الزواج المسجلة Registered Marriages	المنطقة/المحافظة
Palestine	1.7	7,603	9.6	43,732	فلسطين
West Bank	1.7	4,725	9.9	27,638	الضفة الغربية
South of West Bank	1.2	1,088	10.4	9,300	جنوب الضفة الغربية
Bethlehem	1.0	221	8.5	1,798	بيت لحم
Hebron	1.3	867	11.0	7,502	الخليل

جدول 4: العمر الوسيط عند الزواج الأول في محافظات جنوب الضفة الغربية حسب الجنس، 2014

Table 4: Median Age at First Marriage in the West Bank Southern Governorates by Sex, 2014

Region/Governorate	اناث Females	ذكور Males	المنطقة/المحافظة
Palestine	20.3	24.7	فلسطين
West Bank	20.4	25.1	الضفة الغربية
South of West Bank	20.0	24.6	جنوب الضفة الغربية
Bethlehem	21.1	25.8	بيت لحم
Hebron	19.7	24.3	الخليل

جدول 5: عدد المواليد أحياء المسجلون والوفيات المسجلة في محافظات جنوب الضفة الغربية حسب الجنس، 2014

Table 5: Registered Live Births and Deaths in the West Bank Southern Governorates by Sex, 2014

Region/Governorate	Deaths			Births			المنطقة/المحافظة
	إناث Females	ذكور Males	المجموع Total	إناث Females	ذكور Males	المجموع Total	
Palestine	فلسطين
West Bank*	2,888	3,290	6,178	32,064	33,933	65,997	الضفة الغربية*
South of West Bank	836	1,047	1,883	12,857	13,510	26,367	جنوب الضفة الغربية
Bethlehem	242	284	526	2,705	2,833	5,538	بيت لحم
Hebron	594	763	1,357	10,152	10,677	20,829	الخليل

*Data doesn't include holders of Jerusalem ID.

*البيانات لا تشمل حملة هوية القدس.

جدول 6: المؤشرات الرئيسية الخاصة بفعاليات المستشفيات في محافظات جنوب الضفة الغربية، 2014

Table 6: Main Indicators for Hospital Activities in the West Bank Southern Governorates, 2014

Indicators	المحافظة Governorate		جنوب الضفة الغربية South of West Bank	الضفة الغربية West Bank	فلسطين Palestine	المؤشرات
	الخليل Hebron	بيت لحم Bethlehem				
Number of Hospitals	8	8	16	50	80	عدد المستشفيات
Governmental Hospitals	2	2	4	13	26	مستشفيات حكومية
Non-Governmental Hospitals	6	6	12	37	54	مستشفيات غير حكومية
Number of Beds	605	567	1,172	3,502	5,619	عدد الأسرة
Beds Per 1000 Inhabitant	0.9	2.6	1.3	1.2	1.3	الأسرة لكل 1000 من السكان
Grand Total of Discharges	86,178	29,350	115,528	*204,979	*393,450	الإخراجات الكلية
Grand Total of Beds Occupancy Rate	99.5	67.9	83.6	*83.7	*84.9	معدل أشغال الأسرة الكلي
Mean of Duration (day)	2.5	4.8	3.1	*2.4	*2.6	معدل الإقامة الكلي (يوم)

* Data represents only Governmental Hospitals.

*: البيانات تمثل المستشفيات الحكومية فقط.

جدول 7: التوزيع النسبي للأفراد (15 سنة فأكثر) في محافظات جنوب الضفة الغربية حسب العلاقة بقوة العمل والجنس، 2014

Table 7: Percentage Distribution of Persons (15 Years and Above) in the West Bank Southern Governorates by Labor Force Status and Sex, 2014

Labor Force Status and Sex	المحافظة Governorate		جنوب الضفة الغربية	الضفة الغربية	فلسطين	العلاقة بقوة العمل والجنس
	الخليل Hebron	بيت لحم Bethlehem	South of West Bank	West Bank	Palestine	
Both Sexes						كلا الجنسين
In Labor Force	48.0	51.5	48.8	46.6	45.8	داخل القوى العاملة
Outside Labor Force	52.0	48.5	51.2	53.4	54.2	خارج القوى العاملة
Total	100	100	100	100	100	المجموع
Full Employment	74.5	63.1	71.7	76.1	66.6	عمالة تامة
Underemployment	4.9	16.3	7.7	6.2	6.5	عمالة محدودة
Unemployment	20.6	20.6	20.6	17.7	26.9	بطالة
Total	100	100	100	100	100	المجموع
Males						ذكور
In Labor Force	77.0	76.1	76.8	73.4	71.5	داخل القوى العاملة
Outside Labor Force	23.0	23.9	23.2	26.6	28.5	خارج القوى العاملة
Total	100	100	100	100	100	المجموع
Full Employment	75.6	63.1	72.7	77.9	68.8	عمالة تامة
Underemployment	5.5	19.1	8.7	6.9	7.3	عمالة محدودة
Unemployment	18.9	17.8	18.6	15.2	23.9	بطالة
Total	100	100	100	100	100	المجموع
Females						إناث
In Labor Force	17.9	24.0	19.3	19.1	19.4	داخل القوى العاملة
Outside Labor Force	82.1	76.0	80.7	80.9	80.6	خارج القوى العاملة
Total	100	100	100	100	100	المجموع
Full Employment	69.5	63.3	67.8	69.3	58.1	عمالة تامة
Underemployment	2.1	6.5	3.3	3.3	3.5	عمالة محدودة
Unemployment	28.4	30.2	28.9	27.4	38.4	بطالة
Total	100	100	100	100	100	المجموع

جدول 8: نسب الفقر بين الأفراد وفقاً لأنماط الاستهلاك الشهرية في محافظات جنوب الضفة الغربية، 2011

Table 8: Poverty Percentages According to Actual Monthly Consumption Patterns of Individuals in the West Bank Southern Governorates, 2011

Region/Governorate	نسب الفقر Poverty Percentages				المنطقة/المحافظة
	الفقر المدقع Deep Poverty	شدة الفقر Poverty Severity	فجوة الفقر Poverty Gap	الفقر Poverty	
Palestine	12.9	2.1	6.0	25.8	فلسطين
West Bank	7.8	1.4	3.9	17.8	الضفة الغربية
South of West Bank	16.2	3.0	7.8	30.2	جنوب الضفة الغربية
Bethlehem	7.2	0.9	3.2	17.3	بيت لحم
Hebron	19.1	3.7	9.3	34.2	الخليل

جدول 9: متوسط إنفاق واستهلاك الأسرة الشهري بالدينار الأردني في محافظات جنوب الضفة الغربية، 2011

Table 9: Average Monthly Household Expenditure and Consumption in Jordanian Dinar (JD) in the West Bank Southern Governorates, 2011

Indicators	Governorate المحافظة		جنوب الضفة			المؤشرات
	الخليل Hebron	بيت لحم Bethlehem	الغربية South of West Bank	الضفة الغربية West Bank	فلسطين Palestine	
Food Cash Expenditure	335.8	336.4	335.9	361.6	339.7	الإنفاق النقدي على مجموعات الطعام
Total Food Consumption	343.2	343.4	343.2	376.5	351.0	الاستهلاك الكلي من الطعام
Non-Food cash expenditure	489.7	479.4	487.0	608.3	519.0	الإنفاق النقدي على غير الطعام
Total Non-Food Consumption	567.2	611.9	579.0	729.2	634.8	الاستهلاك الكلي من غير الطعام
Total Consumption	910.4	955.3	922.2	1,105.7	985.8	الاستهلاك الكلي
Total Cash Expenditure	878.3	889.4	881.2	1,058.4	945.4	الإنفاق النقدي الكلي

جدول 10: عدد المدارس في محافظات جنوب الضفة الغربية حسب المرحلة والجهة المشرفة، 2015/2014

Table 10: Number of Schools in the West Bank Southern Governorates by Stage and Supervisory Authority, 2014/2015

Region/Governorate	Stage\Supervising Authority												المنطقة/المحافظة
	Secondary				Basic				Total				
	ثانوية				أساسية				المجموع				
	خاصة	وكالة الغوث	حكومة	المجموع	خاصة	وكالة الغوث	حكومة	المجموع	خاصة	وكالة الغوث	حكومة	المجموع	
	Private	UNRWA	Government	Total	Private	UNRWA	Government	Total	Private	UNRWA	Government	Total	
Palestine	108	.	852	960	304	349	1243	1,896	412	349	2,095	2,856	فلسطين
West Bank*	96	.	711	807	250	97	990	1,337	346	97	1,701	2,144	الضفة الغربية*
South of West Bank	20	.	166	186	75	27	400	502	95	27	566	688	جنوب الضفة الغربية
Bethlehem	17	.	52	69	22	8	75	105	39	8	127	174	بيت لحم
Hebron	3	.	114	117	53	19	325	397	56	19	439	514	الخليل

* Data doesn't include schools affiliated with the Israeli Municipality and Culture Committee in Jerusalem.

*: البيانات لا تشمل مدارس المعارف والبلدية في القدس.

جدول 11: عدد الطلبة في محافظات جنوب الضفة الغربية حسب المرحلة والجهة المشرفة، 2015/2014

Table 11: Number of Students in the West Bank Southern Governorates by Stage and Supervisory Authority, 2014/2015

Region/Governorate	Stage\Supervising Authority												المنطقة/المحافظة
	ثانوية				أساسية				المجموع				
	Secondary				Basic				Total				
	خاصة	وكالة الغوث	حكومة	المجموع	خاصة	وكالة الغوث	حكومة	المجموع	خاصة	وكالة الغوث	حكومة	المجموع	
	Private	UNRWA	Government	Total	Private	UNRWA	Government	Total	Private	UNRWA	Government	Total	
Palestine	7,065	.	133,387	140,452	103,087	288,515	639,542	1,031,144	110,152	288,515	772,929	1,171,596	فلسطين
West Bank*	6,456	.	76,215	82,671	85,524	50,026	466,478	602,028	91,980	50026	542,693	684,699	الضفة الغربية*
South of West Bank	1,254	.	25,527	26,781	21,596	14,215	173,942	209,753	22,850	14,215	199,469	236,534	جنوب الضفة الغربية
Bethlehem	988	.	5,775	6,763	9,664	3,832	32,077	45,573	10,652	3,832	37,852	52,336	بيت لحم
Hebron	266	.	19,752	20,018	11,932	10,383	141,865	164,180	12,198	10,383	161,617	184,198	الخليل

*: Data doesn't include schools affiliated with the Israeli Municipality and Culture Committee in Jerusalem.

*: البيانات لا تشمل مدارس المعارف والبلدية في القدس.

جدول 12: معدل عدد الطلبة لكل شعبة في محافظات جنوب الضفة الغربية حسب الجهة المشرفة والمرحلة، 2015/2014

Table 12: Average Number of Students Per Class in the West Bank Southern Governorates by Supervisory Authority and Stage, 2014/2015

Region/Governorate	Supervising Authority\ Stage الجهة المشرفة/ المرحلة						المعدل العام		المنطقة/المحافظة
	خاصة Private		وكالة الغوث UNRWA		حكومة Government		Grand Average		
	الثانوية Secondary	الأساسية Basic	الثانوية Secondary	الأساسية Basic	الثانوية Secondary	الأساسية Basic	الثانوية Secondary	الأساسية Basic	
Palestine	17.3	22.8	.	36.6	26.4	30.1	25.8	30.6	فلسطين
West Bank*	17.4	23.1	.	31.9	22.4	28.0	21.9	27.4	الضفة الغربية*
South of West Bank	17.9	22.5	.	33.8	25.1	29.1	24.7	28.5	جنوب الضفة الغربية
Bethlehem	17.3	22.2	.	33.3	22.3	26.5	21.4	25.9	بيت لحم
Hebron	20.5	22.9	.	34.0	26.1	29.7	26.0	29.3	الخليل

*: Data does not include schools affiliated with the Israeli Municipality and Culture Committee in Jerusalem.

*: البيانات لا تشمل مدارس المعارف والبلدية في القدس.

جدول 13: التوزيع النسبي للسكان الفلسطينيين (15 سنة فأكثر) في محافظات جنوب الضفة الغربية حسب الحالة التعليمية، 2014

Table 13: Percentage Distribution of Palestinian Population (15 Years and Above) in the West Bank Southern Governorates by Educational Attainment, 2014

Educational Attainment	المحافظة Governorate		جنوب الضفة الغربية South of West Bank	الضفة الغربية West Bank	فلسطين Palestine	الحالة التعليمية
	الخليل Hebron	بيت لحم Bethlehem				
Illiterate	4.3	3.5	4.1	3.8	3.6	أمية
Can Read and Write	7.3	6.7	7.1	6.6	6.0	ملم
Elementary	14.8	13.8	14.6	14.9	13.9	ابتدائي
Preparatory	41.4	34.8	39.9	39.2	38.1	إعدادي
Secondary	17.5	23.1	18.8	19.7	20.8	ثانوي
Associate Diploma	4.8	4.7	4.8	4.4	5.1	دبلوم متوسط
Bachelor and Above	9.9	13.4	10.7	11.4	12.5	بكالوريوس فأعلى
Total	100	100	100	100	100	المجموع

جدول 14: التوزيع النسبي للسكان الفلسطينيين (15 سنة فأكثر) في محافظات جنوب الضفة الغربية حسب الحالة التعليمية والجنس، 2014

Table 14: Percentage Distribution of Palestinian Population (15 Years and Above) in the West Bank Southern Governorates by Educational Attainment and Sex, 2014

Educational Attainment	South of West Bank جنوب الضفة الغربية			West Bank الضفة الغربية			Palestine فلسطين			الحالة التعليمية
	إناث Females	ذكور Males	كلا الجنسين Both sex	إناث Females	ذكور Males	كلا الجنسين Both sex	إناث Females	ذكور Males	كلا الجنسين Both sex	
Illiterate	6.0	2.3	4.1	6.1	1.6	3.8	5.6	1.6	3.6	أمي
Can Read and Write	7.8	6.5	7.1	7.4	5.7	6.6	6.2	5.7	6.0	ملم
Elementary	12.5	16.5	14.6	13.4	16.5	14.9	12.4	15.4	13.9	ابتدائي
Preparatory	38.1	41.5	39.9	36.3	42.1	39.2	36.2	40.1	38.1	إعدادي
Secondary	20.0	17.7	18.8	20.6	18.8	19.7	22.1	19.6	20.8	ثانوي
Associate Diploma	5.1	4.5	4.8	4.6	4.2	4.4	5.1	5.1	5.1	دبلوم متوسط
Bachelor and Above	10.5	11.0	10.7	11.6	11.1	11.4	12.4	12.5	12.5	بكالوريوس فأعلى
Total	100	100	100	100	100	100	100	100	100	المجموع

جدول 15: معدلات معرفة القراءة والكتابة للسكان الفلسطينيين (15 سنة فأكثر) في محافظات جنوب الضفة الغربية حسب الجنس وفئات

العمر، 2014

Table 15: Literacy Rates of Palestinian Population (15 Years and Above) in the West Bank Southern Governorates by Sex and Age Group, 2014

Sex and Age Groups	Governorat المحافظة		جنوب الضفة	الضفة الغربية	فلسطين	الجنس والفئات العمرية
	الخليل Hebron	بيت لحم Bethlehem	الغربية South of West Bank	الضفة الغربية West Bank	فلسطين Palestine	
Both Sex						كلا الجنسين
Total	95.7	96.5	95.9	96.2	96.4	المجموع
15-19	99.5	99.8	99.5	99.5	99.4	19-15
20-24	99.5	99.1	99.4	99.2	99.1	24-20
25-34	99.1	98.9	99.0	98.7	98.7	34-25
35-44	98.0	99.1	98.2	96.9	97.3	44-35
45+	82.4	88.5	84.1	76.0	76.9	+45
Males						ذكور
Total	97.9	97.2	97.7	98.4	98.4	المجموع
15-19	99.8	100.0	99.8	99.5	99.4	19-15
20-24	99.2	98.8	99.1	99.3	99.2	24-20
25-34	99.3	98.1	99.1	99.3	99.3	34-25
35-44	98.9	98.6	98.8	98.9	98.9	44-35
45+	91.9	92.4	92.0	91.1	91.1	+45
Females						إناث
Total	93.5	95.7	94.0	93.9	94.4	المجموع
15-19	99.2	99.6	99.3	99.5	99.3	19-15
20-24	99.8	99.4	99.7	99.2	99.0	24-20
25-34	98.8	99.7	99.0	98.1	98.0	34-25
35-44	97.1	99.7	97.6	94.7	95.6	44-35
45+	72.5	84.4	75.8	62.3	64.1	+45

جدول 16: عدد المساجد العاملة في محافظات جنوب الضفة الغربية، 2014

**Table 16: Number of Mosques in Operation in the West Bank
Southern Governorates, 2014**

Region/Governorate	العدد Number	المنطقة/المحافظة
Palestine	2,859	فلسطين
West Bank	1,892	الضفة الغربية
South of West Bank	751	جنوب الضفة الغربية
Bethlehem	156	بيت لحم
Hebron	595	الخليل

جدول 17: عدد المؤسسات الثقافية العاملة في محافظات جنوب الضفة الغربية حسب نوع المؤسسة، 2014

Table 17: Number of Cultural Institutions in Operation in the West Bank Southern Governorates by Type of Institution, 2014

Type of Institution	المحافظة Governorate		جنوب الضفة الغربية South of West Bank	الضفة الغربية West Bank	فلسطين Palestine	نوع المؤسسة
	الخليل Hebron	بيت لحم Bethlehem				
Total	86	82	168	609	700	المجموع
Cultural Centers	84	77	161	583	666	المراكز الثقافية
Theaters	-	-	-	8	11	المسارح
Museums	2	5	7	15	20	المتاحف
Cinema	-	-	-	3	3	السينما

جدول 18: نسبة الأسر التي يتوفر لديها جهاز حاسوب في محافظات جنوب الضفة الغربية، 2014

Table 18: Percentage of Households by Availability of Computer in the West Bank Southern Governorates, 2014

Region/Governorate	النسبة Percentage	المنطقة/المحافظة
Palestine	63.1	فلسطين
West Bank	66.9	الضفة الغربية
South of West Bank	65.3	جنوب الضفة الغربية
Bethlehem	69.6	بيت لحم
Hebron	64.0	الخليل

جدول 19: نسبة الأفراد (10 سنوات فأكثر) الذين يستخدمون الحاسوب في محافظات جنوب الضفة الغربية، 2014

Table 19: Percentage of Individuals (10 Years and Above) by Computer Use in the West Bank Southern Governorates, 2014

Region/Governorate	النسبة Percentage	المنطقة/المحافظة
Palestine	60.2	فلسطين
West Bank	59.5	الضفة الغربية
South of West Bank	56.3	جنوب الضفة الغربية
Bethlehem	59.2	بيت لحم
Hebron	55.5	الخليل

جدول 20: نسبة الأسر التي يتوفر لديها خدمة انترنت في البيت في محافظات جنوب

الضفة الغربية، 2014

Table 20: Percentage of Households with Internet Service at Home in the West Bank Southern Governorates, 2014

Region/Governorate	النسبة Percentage	المنطقة/المحافظة
Palestine	48.3	فلسطين
West Bank	51.4	الضفة الغربية
South of West Bank	50.2	جنوب الضفة الغربية
Bethlehem	54.9	بيت لحم
Hebron	44.4	الخليل

جدول 21: نسبة الأفراد (10 سنوات فأكثر) الذين يمتلكون هاتف خلوي في محافظات جنوب الضفة

الغربية، 2014

Table 21: Percentage of Individuals (10 Years and Above) with a Mobile Phone in the West Bank Southern Governorates, 2014

Region/Governorate	النسبة Percentage	المنطقة/المحافظة
Palestine	73.7	فلسطين
West Bank	77.5	الضفة الغربية
South of West Bank	77.4	جنوب الضفة الغربية
Bethlehem	80.0	بيت لحم
Hebron	76.7	الخليل

جدول 22: عدد الحيازات الحيوانية والمختلطة في محافظات جنوب الضفة الغربية حسب نوع الحيازة، 2013/2012

Table 22: Number of Animal and Mixed Holdings in the West Bank Southern Governorates by Type of Holding, 2012/2013

Region/Governorate	Type of Holding		المجموع Total	المنطقة/المحافظة
	مختلطة Mixed	حيوانية Animal		
Palestine	20,010	12,167	32,177	فلسطين
West Bank	17,107	8,569	25,676	الضفة الغربية
South of West Bank	6,478	2,843	9,321	جنوب الضفة الغربية
Bethlehem	1,809	725	2,534	بيت لحم
Hebron	4,669	2,118	6,787	الخليل

جدول 23: عدد حيوانات الماشية في محافظات جنوب الضفة الغربية حسب النوع، كما هو في 2013/10/01

Table 23: Number of Livestock in the West Bank Southern Governorates by Type, as on 01/10/2013

Region/Governorate	نوع الماشية Type of Livestock			المنطقة/المحافظة
	ماعز Goats	ضأن Sheep	أبقار Cows	
Palestine	215,335	730,894	33,980	فلسطين
West Bank	204,937	670,332	25,612	الضفة الغربية
South of West Bank	73,102	258,763	5,968	جنوب الضفة الغربية
Bethlehem	27,963	74,236	716	بيت لحم
Hebron	45,139	184,527	5,252	الخليل

جدول 24: مساحة الأراضي المزروعة بالمحاصيل الدائمة، وحصّة الفرد من الأراضي المزروعة بالمحاصيل الدائمة في محافظات

جنوب الضفة الغربية، 2011/2010

Table 24: Area of Land Cultivated with Permanent Crops, and Area of Land Cultivated with Permanent Crops Per Capita in the West Bank Southern Governorates, 2010/2011

Region/Governorate	حصّة الفرد من الأراضي المزروعة بالمحاصيل الدائمة (م ² /فرد) Area of Land Cultivated with Permanent Crops Per Capita (m ² /Capita)	مساحة الأراضي المزروعة بالمحاصيل الدائمة (كم ²) Area of Land Cultivated with Permanent Crops (km ²)	المنطقة/المحافظة
Palestine	156.0	659.9	فلسطين
West Bank	234.3	612.7	الضفة الغربية
South of West Bank	139.0	115.0	جنوب الضفة الغربية
Bethlehem	142.8	28.1	بيت لحم
Hebron	137.8	86.9	الخليل

جدول 25: أهم المؤشرات الاقتصادية لمحافظة جنوب الضفة الغربية لنشاط معاصر الزيتون، 2014

Table 25: Main Economic Indicators for Olive Presses in the West Bank Southern Governorates, 2014

Quantity in Metric Ton and Value in 1000 USD

الكمية بالطن المتري، والقيمة بالآلاف دولار أمريكي

Indicators	Governorate المحافظة		جنوب الضفة الغربية South of West Bank	الضفة الغربية West Bank	فلسطين Palestine	المؤشرات
	الخليل Hebron	بيت لحم Bethlehem				
Total Operating Olive Presses	25	8	33	243	265	إجمالي عدد المعاصر العاملة
No. of Olive Presses Temporarily Closed	2	0	2	18	19	عدد المعاصر المغلقة مؤقتاً
Quantity of Olive Pressed	5,910.4	2,688.3	8,598.7	88,356.4	108,379.1	كمية الزيتون المدروس
Quantity of Oil Extracted	1,186.6	561.2	1,747.8	21,241.5	24,758.5	كمية الزيت المستخرج
Number of Employed Persons	115	55	170	1,220	1,353	عدد العاملين
No. of Unpaid Employees	40	13	53	360	368	عدد العاملين بدون اجر
No. of Paid Employees	75	42	117	860	985	عدد العاملين بأجر
Compensation of Employees	108.9	31.2	140.1	909.4	1,024.0	تعويضات العاملين
Olive Presses Output	815.2	383.1	1,198.3	11,828.2	14,001.3	قيمة إنتاج المعاصر
Intermediate Consumption	238.2	149.7	387.9	2,681.0	3,090.5	الاستهلاك الوسيط
Gross Value Added	577.0	233.4	810.4	9,147.2	10,910.9	القيمة المضافة

جدول 26: التوزيع النسبي للأسر في محافظات جنوب الضفة الغربية حسب نوع المسكن، 2015

Table 26: Percentage Distribution of Households in the West Bank Southern Governorates by Type of Housing Unit, 2015

Region/Governorate	Type of Housing Unit					المنطقة/المحافظة
	المجموع Total	أخرى* Other*	شقة Apartment	دار House	فيلا Villa	
Palestine	100	0.6	53.7	44.6	1.1	فلسطين
West Bank	100	0.3	44.2	54.0	1.5	الضفة الغربية
South of West Bank	100	0.4	36.4	61.0	2.2	جنوب الضفة الغربية
Bethlehem	100	0.4	37.3	60.8	1.5	بيت لحم
Hebron	100	0.4	36.1	61.1	2.4	الخليل

*Other: Includes Independent Room, or Tent, or marginal.

* أخرى: تشمل غرفة مستقلة أو خيمة أو براكية.

جدول 27: التوزيع النسبي للأسر في محافظات جنوب الضفة الغربية حسب حيازة المسكن، 2015

Table 27: Percentage Distribution of Households in the West Bank Southern Governorates by Tenure of Housing Unit, 2015

Region/Governorate	Tenure of Housing Unit				المنطقة/المحافظة
	المجموع Total	أخرى* Other*	مستأجر Rented	ملك Owned	
Palestine	100	11.3	7.8	80.9	فلسطين
West Bank	100	9.2	8.9	81.9	الضفة الغربية
South of West Bank	100	12.7	4.7	82.6	جنوب الضفة الغربية
Bethlehem	100	13.0	4.5	82.5	بيت لحم
Hebron	100	12.6	4.8	82.6	الخليل

*: Other includes From Work and Without Payment.

*: أخرى تشمل من العمل ودون مقابل.

جدول 28: التوزيع النسبي للأسر في محافظات جنوب الضفة الغربية حسب عدد الغرف في المسكن، 2015

Table 28: Percentage Distribution of Households in the West Bank Southern Governorates by Number of Rooms per Housing Unit, 2015

Region/Governorate	متوسط عدد الغرف Average Number of Rooms	عدد الغرف Number of Rooms						المنطقة/المحافظة
		المجموع Total	+5	4	3	2	1	
Palestine	3.4	100	15.2	30.1	35.0	15.9	3.8	فلسطين
West Bank	3.5	100	14.4	30.6	36.8	15.1	3.1	الضفة الغربية
South of West Bank	3.4	100	13.9	29.1	34.8	18.1	4.1	جنوب الضفة الغربية
Bethlehem	3.1	100	8.5	27.1	36.3	21.4	6.7	بيت لحم
Hebron	3.5	100	15.5	29.7	34.4	17.1	3.4	الخليل

جدول 29: التوزيع النسبي للأسر في محافظات جنوب الضفة الغربية حسب كثافة السكن (فرد لكل غرفة)، 2015

Table 29: Percentage Distribution of Households in the West Bank Southern Governorates by Housing Density (Person Per Room), 2015

Region/Governorate	متوسط كثافة المسكن Average of Housing Density	Housing Density					المنطقة/المحافظة
		المجموع Total	+3.00	2.99-2.00	1.99-1.00	أقل من 1 Less than 1	
Palestine	1.7	100	13.2	28.3	46.0	12.5	فلسطين
West Bank	1.6	100	10.1	25.7	49.6	14.6	الضفة الغربية
South of West Bank	1.8	100	14.7	28.7	46.5	10.1	جنوب الضفة الغربية
Bethlehem	1.8	100	17.2	26.7	47.1	9.0	بيت لحم
Hebron	1.7	100	13.8	29.4	46.3	10.5	الخليل

جدول 30: نسبة المرافق الصحية الحكومية والأهلية في محافظات جنوب الضفة الغربية حسب مصادر الحصول على المياه والمنطقة، 2014

Table 30: Percentage of the Health Facilities Governmental and Non- Governmental in the West Bank Southern Governorates by Sources of Obtaining Water and Region, 2014

Region	Sources of Obtaining Water مصادر الحصول على المياه				المنطقة
	أخرى Other	تنتكات مياه Water Tanks	بئر لجمع مياه الأمطار Rain Water Collection Well	شبكة مياه عامة Public Water Network	
Palestine	1.4	14.9	9.8	93.0	فلسطين
West Bank	1.0	12.9	10.8	92.1	الضفة الغربية
South of West Bank	2.4	29.2	11.8	83.5	جنوب الضفة الغربية

جدول 31: نسبة المؤسسات التعليمية في محافظات جنوب الضفة الغربية حسب مصادر الحصول على المياه والقطاع والمنطقة والمحافظه، 2014

Table 31: Percentage of Educational Establishments in the West Bank Southern Governorates by the Sources of Obtaining Water, Sector, Region and Governorate, 2014

Sector/Region/Governorate	مصادر الحصول على المياه Sources of Obtaining Water			القطاع/المنطقة/المحافظة
	بنر لجمع مياه الأمطار Rain Water Collection Well	تنكات مياه Water Tanks	شبكة مياه عامة Public Water Network	
Schools				المدارس
Palestine	28.2	19.9	93.4	فلسطين
West Bank	35.2	13.0	92.3	الضفة الغربية
South of West Bank	65.9	21.9	87.4	جنوب الضفة الغربية
Bethlehem	45.9	7.0	100.0	بيت لحم
Hebron	72.9	27.1	83.0	الخليل
Kindergartens				رياض الأطفال
Palestine	15.1	28.0	92.1	فلسطين
West Bank	20.9	10.7	90.0	الضفة الغربية
South of West Bank	37.2	18.6	85.5	جنوب الضفة الغربية
Bethlehem	23.0	5.7	98.9	بيت لحم
Hebron	43.3	24.1	79.8	الخليل

جدول 32: التوزيع النسبي للمرافق الصحية الحكومية والأهلية في محافظات جنوب الضفة الغربية حسب دورية التخلص النهائي من

النفايات الصلبة والمنطقة، 2014

Table 32: Percentage Distribution of Health Facilities Governmental and Non-Governmental in the West Bank Southern Governorates by the Periodicity of Final Solid Waste Disposal and Region, 2014

Region	Periodicity (Weekly)				المنطقة
	الدورية اسبوعياً المجموع Total	7 مرات فأكثر 7 Times and More	من 4 الى 6 مرات 4 to 6 Times	من 1 الى 3 مرات 1 to 3 Times	
Palestine	100	7.8	22.4	69.8	فلسطين
West Bank	100	5.1	17.1	77.8	الضفة الغربية
South of West Bank	100	4.6	11.7	83.7	جنوب الضفة الغربية

جدول 33: التوزيع النسبي للمدارس في محافظات جنوب الضفة الغربية حسب الجهة التي تقوم بنقل النفايات الصلبة الناتجة عن المؤسسة التعليمية والمنطقة والمحافظه، 2014

Table 33: Percentage Distribution of Schools in the West Bank Southern Governorates by the Doer of Transporting Solid Waste from Schools, Region and Governorate, 2014

Region/Governorate	Doer of Transporting Solid Waste الجهة التي تقوم بنقل النفايات الصلبة							المنطقة/المحافظة
	المجموع Total	أخرى Other	بلدية القدس Jerusalem Municipality	متعهد خاص Private Contractor	وكالة الغوث UNRWA	السلطة المحلية Local Authority	المؤسسة التعليمية Educational Establishment	
Palestine	100	0.7	2.5	1.2	5.2	85.5	4.9	فلسطين
West Bank	100	0.8	3.1	1.4	2.5	86.4	5.8	الضفة الغربية
South of West Bank	100	1.1	0.0	0.0	2.6	86.1	10.2	جنوب الضفة الغربية
Bethlehem	100	2.3	0.0	0.0	3.5	82.6	11.6	بيت لحم
Hebron	100	0.6	0.0	0.0	2.3	87.4	9.7	الخليل

جدول 34: التوزيع النسبي للمرافق الصحية الحكومية والأهلية في محافظات جنوب الضفة الغربية حسب طريقة التخلص من المياه

العامة والمنطقة، 2014

Table 34: Percentage Distribution of Health Facilities Governmental and Non-Governmental in the West Bank Southern Governorates by Wastewater Disposal Method and Region, 2014

Region	Wastewater Disposal Method طريقة التخلص من المياه العامة				المنطقة
	المجموع Total	حفرة امتصاصية Porous Cesspit	حفرة صماء Tight Cesspit	شبكة صرف صحي Wastewater Network	
Palestine	100	28.6	26.1	45.3	فلسطين
West Bank	100	33.8	29.6	36.6	الضفة الغربية
South of West Bank	100	33.8	23.6	42.6	جنوب الضفة الغربية

جدول 35: التوزيع النسبي للمؤسسات التعليمية في محافظات جنوب الضفة الغربية حسب طريقة التخلص من المياه العادمة والقطاع

والمنطقة والمحافظه، 2014

Table 35: Percentage Distribution of Educational Establishments in the West Bank Southern Governorates by Wastewater Disposal Method, Sector, Region and Governorate, 2014

Sector/Region/Governorate	طريقة التخلص من المياه العادمة Wastewater Disposal Method					القطاع/المنطقة/المحافظة
	المجموع Total	أخرى Other	حفرة صماء Tight Cesspit	حفرة امتصاصية Porous Cesspit	شبكة صرف صحي Wastewater Network	
Schools						المدارس
Palestine	100	0.2	14.4	40.1	45.3	فلسطين
West Bank	100	0.3	17.6	47.8	34.3	الضفة الغربية
South of West Bank	100	0.3	14.9	52.5	32.3	جنوب الضفة الغربية
Bethlehem	100	0.0	14.6	49.4	36.0	بيت لحم
Hebron	100	0.4	15.0	53.6	31.0	الخليل
Kindergartens						رياض الأطفال
Palestine	100	0.4	5.8	42.3	51.5	فلسطين
West Bank	100	0.6	7.5	53.0	38.9	الضفة الغربية
South of West Bank	100	0.3	3.4	51.8	44.5	جنوب الضفة الغربية
Bethlehem	100	0.0	2.3	35.6	62.1	بيت لحم
Hebron	100	0.6	3.9	58.6	36.9	الخليل

جدول 36: المؤشرات الرئيسية للنشاط الفندقية في فلسطين حسب المنطقة، 2012-2014

Table 36: Main Indicators for Hotel Activities in Palestine by Region, 2012-2014

Year	Region	نسبة اشغال الغرف % Room Occupancy %	عدد ليالي المبيت No. of Guest Nights	عدد النزلاء No. of Guests	متوسط عدد الاسرة Average No. of Beds	متوسط عدد الغرف Average No. of Rooms	عدد الفنادق No. of Hotels	المنطقة	السنة
2012	Palestine	فلسطين	2012
	West Bank	29.1	1,336,860	575,495	11,883	5,203	98	الضفة الغربية	
	South of West Bank	18.1	643,318	266,760	4,736	2,123	27	جنوب الضفة الغربية	
2013	Palestine	فلسطين	2013
	West Bank	24.8	1,467,709	600,362	13,458	5,890	113	الضفة الغربية	
	South of West Bank	16.1	796,427	284,700	5,640	2,558	35	جنوب الضفة الغربية	
2014	Palestine	فلسطين	2014
	West Bank	25.2	1,537,311	610,347	14,769	6,666	109	الضفة الغربية	
	South of West Bank	14.5	780,363	314,387	6,965	3,194	36	جنوب الضفة الغربية	

جدول 37: عدد المنشآت العاملة وعدد العاملين في القطاع الخاص والقطاع الأهلي والشركات الحكومية في محافظات جنوب

الضفة الغربية، 2012

Table 37: Number of Operating Establishments and Employed Persons in Private, Non-Governmental Organizations and Government Companies in the West Bank Southern Governorates, 2012

Region/Governorate	عدد العاملين*			عدد المنشآت No. of Establishments	المنطقة/المحافظة
	إناث Females	ذكور Males	المجموع Total		
Palestine	66,039	299,804	365,843	135,401	فلسطين
West Bank	49,538	194,352	243,890	91,203	الضفة الغربية
South of West Bank	13,114	59,785	72,899	26,847	جنوب الضفة الغربية
Bethlehem	5,205	17,638	22,843	7,068	بيت لحم
Hebron	7,909	42,147	50,056	19,779	الخليل

*: The data doesn't include those parts of Jerusalem which were annexed by Israel in 1967.

*: البيانات لا تشمل ذلك الجزء من محافظة القدس الذي ضمته إسرائيل بعيد احتلالها للضفة الغربية عام 1967

جدول 38: قيمة الواردات المرصودة* حسب أقسام النظام المنسق في محافظات جنوب الضفة الغربية، 2014

Table 38: Value of Registered Imports* by Harmonized System Sections in the West Bank Southern Governorates, 2014

Value in Thousand USD

القيمة بالآلاف دولار أمريكي

Section	المحافظة Governorate		جنوب الضفة الغربية South of West Bank	الضفة الغربية West Bank	فلسطين Palestine	القسم
	الخليل Hebron	بيت لحم Bethlehem				
Total Imports	1,022,556	363,946	1,386,502	5,030,260	5,683,199	مجموع الواردات
Live animals; animal products	40,376	14,906	55,282	196,445	216,019	حيوانات حية، منتجات حيوانية
Vegetable products	84,447	12,966	97,413	398,043	494,323	منتجات نباتية
Animal or vegetable fats and oils and their cleavage products prepared edible fats; animal or vegetable waxes	7,518	709	8,227	32,484	33,310	شحوم ودهون وزيوت حيوانية ونباتية، ومنتجات تفككها، دهون غذائية محضرة؛ شموع من أصل حيواني أو نباتي
Prepared foodstuffs; beverages, spirits and vinegar; tobacco and manufactured tobacco substitutes	108,926	44,506	153,432	625,484	654,026	منتجات صناعة الأغذية؛ مشروبات، سوائل كحولية وخل؛ تبغ وأبدال تبغ مصنعة
Mineral products	293,188	179,731	472,919	1,604,138	2,052,044	منتجات معدنية
Products of the chemical or allied industries	36,846	16,153	52,999	333,267	349,403	منتجات الصناعة الكيماوية أو الصناعات المرتبطة بها
Plastics and articles thereof; rubber and articles thereof.	112,972	5,432	118,404	215,021	219,859	لدائن ومصنوعاتها؛ مطاط ومصنوعاته
Raw hides and skins, leather, furskins and articles thereof; saddlery and harness; travel goods, handbags and similar containers; articles of animal gut (other than silkworm gut)	10,520	506	11,025	15,920	15,936	صلال وجلود خام، جلود مذبوغة، وجلود بفراء ومصنوعات هذه المواد، أصناف عدة الحيوانات والسراجه، ولوازم السفر وحقائب يدوية وأوعية مماثلة لها، ومصنوعات من مصارين الحيوانات (عدا مصارين دودة القز).

جدول 38 (تابع): قيمة الواردات المرصودة* حسب أقسام النظام المنسق في محافظات جنوب الضفة الغربية، 2014

Table 38 (Cont.): Value of Registered Imports* by Harmonized System Sections in the West Bank Southern Governorates, 2014

Value in Thousand USD

القيمة بالآلاف دولار أمريكي

Section	المحافظة Governorate		جنوب الضفة الغربية South of West Bank	الضفة الغربية West Bank	فلسطين Palestine	القسم
	الخليل Hebron	بيت لحم Bethlehem				
Wood and articles of wood; wood charcoal; cork and articles of cork; manufactures of straw, of esparto or of other planting materials; basketware and wickerwork	22,678	9,800	32,478	99,786	111,558	خشب ومصنوعاته، فحم خشبي ومصنوعاته، مصنوعات من القش، أو من الحلفاء أو من مواد الضفر الأخرى، أصناف صناعتي الحصر والسلال
Pulp of wood or of other fibrous cellulosic material; recoverd (waste and scrap) paper or paperboard; paper and paperboard articles thereof	18,826	6,130	24,955	114,701	119,913	عجائن من خشب أو مواد ليفية سليولوزية آخر، ورق مقوى (نفايات وفضلات) بغرض إعادة التصنيع، ورق وورق مقوى ومصنوعاتها
Textiles and textile articles.	47,112	6,586	53,699	122,677	123,512	مواد نسيجية ومصنوعاتها
Footwear, headgear, umbrellas, sun umbrellas, walking sticks, seat-sticks, whips, riding-crops and parts thereof; prepared feathers and articles made therewith; artificial flowers; articles of human hair.	11,740	1,032	12,772	21,549	21,653	أصناف الأحذية، أغطية الرأس، مظلات مطر، مظلات شمس، عصي مشي، عصي بمقاعد، سياط وسياط الفروسية، أجزاء هذه الأصناف، ريش محضر وأصناف مصنوعة منه؛ أزهار اصطناعية، مصنوعات من شعر بشري
Articles of stone, plaster, cement, asbestos, mica or similar materials; ceramic products; glass and glassware.	48,993	10,700	59,694	134,572	136,729	مصنوعات من حجر أو جص أو إسمنت أو حرير صخري (اسبستوس أو اميانت) أو ميكا أو من مواد مماثلة؛ مصنوعات من خزف؛ زجاج ومصنوعاته

جدول 38 (تابع): قيمة الواردات المرصودة* حسب أقسام النظام المنسق في محافظات جنوب الضفة الغربية، 2014

Table 38 (Cont.): Value of Registered Imports* by Harmonized System Sections in the West Bank Southern Governorates, 2014

Value in Thousand USD

القيمة بالآلاف دولار أمريكي

Section	المحافظة Governorate		جنوب الضفة الغربية South of West Bank	الضفة الغربية West Bank	فلسطين Palestine	القسم
	الخليل Hebron	بيت لحم Bethlehem				
Natural or cultured pearls, precious or semi - precious stones, precious metals, metals clad with precious metal, and articles thereof; imitation jewellery.	1,015	847	1,862	2,606	2,606	لؤلؤ طبيعي أو مستنبت، وأحجار كريمة أو شبه كريمة، معادن ثمينة ومعادن عادية، مكسوة بقشرة من معادن ثمينة، ومصنوعات هذه المواد؛ حلى الغواية "مقلدة".
Base metals and articles of base metal	79,004	12,546	91,550	300,728	305,301	معادن عادية ومصنوعاتها
Machinery and mechanical appliances; electrical equipment; parts thereof; sound recorders and reproducers, television image and sound recorders and reproducers, and parts and accessories of such articles	55,651	19,034	74,685	453,612	463,578	آلات وأجهزة آليّة؛ معدات كهربائية؛ أجزاؤها؛ أجهزة تسجيل وإذاعة الصوت، أجهزة تسجيل وإذاعة الصوت والصورة في الإذاعة المرئية (تلفزيون) وأجزاء ولوازم هذه الأجهزة
Vehicles, aircraft, vessels and associated transport equipment	26,547	13,663	40,210	232,196	235,797	معدات نقل
Optical, photographic, cinematographic, measuring, checking, precision, medical or surgical instruments and apparatus; clocks and watches; musical instruments; parts and accessories thereof	3,498	4,131	7,629	72,509	72,868	أدوات وأجهزة للبصريات أو التصوير الفوتوغرافي أو السينمائي أو للقياس أو للفحص والمراقبة أو للقياس والضبط الدقيق؛ أدوات وأجهزة للطب أو الجراحة؛ أصناف صناعة الساعات؛ أدوات موسيقية؛ أجزاء ولوازم هذه الأدوات والأجهزة.
Miscellaneous manufactured articles	12,696	4,567	17,264	54,517	54,759	سلع ومنتجات متنوعة
Works of art, collectors' pieces and antiques	2	0	3	5	5	تحف فنية، قطع للمجموعات وقطع أثرية

Differences in the results of certain indicators are due to approximation

قد يلاحظ بعض الاختلافات الطفيفة لقيم نفس المتغير بين الجداول المختلفة، أو بين مفردات المتغير ومجموعه، وقد نجم ذلك عن التقريب المصاحب لعمليات حساب النتائج.

(*) The data doesn't include those parts of Jerusalem which were annexed by Israel in 1967.

(*) البيانات لا تشمل ذلك الجزء من محافظة القدس الذي ضمته إسرائيل بعيد احتلالها للضفة الغربية عام 1967.

جدول 39: قيمة الصادرات المرصودة* حسب أقسام النظام المنسق في محافظات جنوب الضفة الغربية، 2014

Table 39: Value of Registered Exports* by Harmonized System Sections in the West Bank Southern Governorates, 2014

Value in Thousand USD

القيمة بالآلاف دولار أمريكي

Section	المحافظة Governorate		جنوب الضفة الغربية South of West Bank	الضفة الغربية West Bank	فلسطين Palestine	القسم
	الخليل Hebron	بيت لحم Bethlehem				
Total Exports	270,749	135,223	405,972	937,352	943,717	مجموع الصادرات
Live animals; animal products	1,896	109	2,006	4,870	4,870	حيوانات حية، منتجات حيوانية
Vegetable products	6,778	568	7,346	101,949	108,315	منتجات نباتية
Animal or vegetable fats and oils and their cleavage products prepared edible fats; animal or vegetable waxes	69	131	200	29,490	29,490	شحوم ودهون وزيت حيوانية ونباتية، ومنتجات تفككها، دهون غذائية محضرة؛ شموع من أصل حيواني أو نباتي
Prepared foodstuffs; beverages, spirits and vinegar; tobacco and manufactured tobacco substitutes	2,840	1,797	4,637	90,261	90,261	منتجات صناعة الأغذية؛ مشروبات، سوائل كحولية وخل؛ تبغ وأبدال تبغ مصنعة
Mineral products	2,520	325	2,846	15,420	15,420	منتجات معدنية
Products of the chemical or allied industries	937	4,083	5,020	31,419	31,419	منتجات الصناعة الكيماوية أو الصناعات المرتبطة بها
Plastics and articles thereof; rubber and articles thereof.	47,416	1,535	48,951	74,628	74,628	لدائن ومصنوعاتها؛ مطاط ومصنوعاته

جدول 39 (تابع): قيمة الصادرات المرصودة* حسب أقسام النظام المنسق في محافظات جنوب الضفة الغربية، 2014

Table 39 (Cont.): Value of Registered Exports* by Harmonized System Sections in the West Bank Southern Governorates, 2014

Value in Thousand USD

القيمة بالآلاف دولار أمريكي

Section	Governorate المحافظة		جنوب الضفة الغربية South of West Bank	الضفة الغربية West Bank	فلسطين Palestine	القسم
	الخليل Hebron	بيت لحم Bethlehem				
Raw hides and skins, leather, furskins and articles thereof; saddlery and harness; travel goods, handbags and similar containers; articles of animal gut (other than silkworm gut)	228	47	275	7,438	7,438	صلال وجلود خام، جلود مديبوغة، وجلود بفراء ومصنوعات هذه المواد، أصناف عدة الحيوانات والسراجه، ولوازم السفر وحقائب يدوية وأوعية مماثلة لها، ومصنوعات من مصارين الحيوانات (عدا مصارين دودة القز).
Wood and articles of wood; wood charcoal; cork and articles of cork; manufactures of straw, of esparto or of other planting materials; basketware and wickerwork	16,649	2,972	19,621	30,337	30,337	خشب ومصنوعاته، فحم خشبي ومصنوعاته، مصنوعات من القش، أو من الحلفاء أو من مواد الضفر الأخرى، أصناف صناعتي الحصر والسلال .
Pulp of wood or of other fibrous cellulosic material; recoverd (waste and scrap) paper or paperboard; paper and paperboard articles thereof	2,515	1,369	3,884	18,760	18,760	عجائن من خشب أو مواد ليفية سليولوزية آخر ، ورق مقوى (نفايات وفضلات) بغرض إعادة التصنيع، ورق وورق مقوى ومصنوعاتها
Textiles and textile articles.	2,337	1,796	4,132	11,908	11,908	مواد نسيجية ومصنوعاتها
Footwear, headgear, umbrellas, sun umbrellas, walking sticks, seat-sticks, whips, riding-crops and parts thereof; prepared feathers and articles made therewith; artificial flowers; articles of human hair.	40,093	1,046	41,139	42,806	42,806	أصناف الأحذية، أغطية الرأس، مظلات مطر، مظلات شمس، عصي مشي، عصي بمقاعد، سياط وسياط الفروسية، أجزاء هذه الأصناف، ريش محضر وأصناف مصنوعة منه؛ أزهار اصطناعية، مصنوعات من شعر بشري
Articles of stone, plaster, cement, asbestos, mica or similar materials; ceramic products; glass and glassware.	74,137	99,849	173,986	218,639	218,639	مصنوعات من حجر أو جص أو إسمنت أو حرير صخري (اسبستوس أو اميانت) أو ميكا أو من مواد مماثلة؛ مصنوعات من خزف؛ زجاج ومصنوعاته

جدول 39 (تابع): قيمة الصادرات المرصودة* حسب أقسام النظام المنسق في محافظات جنوب الضفة الغربية، 2014

Table 39 (Cont.): Value of Registered Exports* by Harmonized System Sections in the West Bank Southern Governorates, 2014

Value in Thousand USD

القيمة بالآلاف دولار أمريكي

Section	المحافظة Governorate		جنوب الضفة الغربية South of West Bank	الضفة الغربية West Bank	فلسطين Palestine	القسم
	الخليل Hebron	بيت لحم Bethlehem				
Natural or cultured pearls, precious or semi - precious stones, precious metals, metals clad with precious metal, and articles thereof; imitation jewellery; coin.	3	22	26	56	56	لؤلؤ طبيعي أو مستنبت، وأحجار كريمة أو شبه كريمة، معادن ثمينة ومعادن عادية، مكسوة بقشرة من معادن ثمينة، ومصنوعات هذه المواد؛ حلى الغواية "مقلدة"، نقود
Base metals and articles of base metal	43,823	13,893	57,716	112,049	112,049	معادن عادية ومصنوعاتها
Machinery and mechanical appliances; electrical equipment; parts thereof; sound recorders and reproducers, television image and sound recorders and reproducers, and parts and accessories of such articles	3,888	3,351	7,239	26,432	26,432	آلات وأجهزة آليه؛ معدات كهربائية؛ أجزاؤها؛ أجهزة تسجيل وإذاعة الصوت، أجهزة تسجيل وإذاعة الصوت والصورة في الإذاعة المرئية (تلفزيون) وأجزاء ولوازم هذه الأجهزة
Vehicles, aircraft, vessels and associated transport equipment	951	270	1,221	11,371	11,371	معدات نقل
Optical, photographic, cinematographic, measuring, checking, precision, medical or surgical instruments and apparatus; clocks and watches; musical instruments; parts and accessories thereof	115	715	830	3,666	3,666	أدوات وأجهزة للبصريات أو التصوير الفوتوغرافي أو السينمائي أو للقياس أو للفحص والمراقبة أو للقياس والضبط الدقيق؛ أدوات وأجهزة للطب أو الجراحة؛ أصناف صناعة الساعات؛ أدوات موسيقية؛ أجزاء ولوازم هذه الأدوات والأجهزة.
Miscellaneous manufactured articles	23,454	1,173	24,627	105,399	105,399	سلع ومنتجات متنوعة
Works of art, collectors' pieces and antiques	99	171	270	454	454	تحف فنية، قطع للمجموعات وقطع أثرية

Equality of exports value from Palestine and West Bank is noted in all sections of HS except for Vegetable products section, this refers to the Israeli siege imposed on Gaza Strip that restricted exports of Gaza Strip to Vegetable products only

يلاحظ تساوي قيمة الصادرات من أقسام النظام المنسق لفلسطين والضفة الغربية عدا قسم المنتجات النباتية، ويرجع ذلك إلى الحصار الاسرائيلي المفروض على قطاع غزة والذي جعل صادراتها تقتصر على المنتجات النباتية فقط.

(*) : The data doesn't include those parts of Jerusalem which were annexed by Israel in 1967.

(*) : البيانات لا تشمل ذلك الجزء من محافظة القدس الذي ضمته إسرائيل بعيد احتلالها للضفة الغربية عام 1967.

جدول 40: عدد المركبات المرخصة في محافظات جنوب الضفة الغربية حسب نوع المركبة، 2014

Table 40: Number of Licensed Road Vehicles in the West Bank Southern Governorates by Type of Vehicle, 2014

Type of Vehicle	المحافظة Governorate		جنوب الضفة الغربية South of West Bank	الضفة الغربية* West Bank*	نوع المركبة
	الخليل Hebron	بيت لحم Bethlehem			
Total	28,645	14,742	43,387	162,512	المجموع
Private Cars	20,779	12,145	32,924	121,675	سيارات خاصة
Taxis	1,672	699	2,371	9,285	سيارات أجرة (تكسي)
Motorcycles and Moped	67	48	115	1,016	دراجات نارية و دراجات نارية صغيرة
Buses (Public/ Private)	318	102	420	1,680	باصات (عمومي / خصوصي)
Trailers and Semi-Trailers	118	24	142	1,262	مقطورات ونصف مقطورات
Agricultural Tractors	161	25	186	621	جرارات زراعية
Road Tractors	5	2	7	34	جرارات
Trucks and Commercial Cars	5,512	1,691	7,203	26,575	شاحنات وسيارات تجارية
Other Vehicles	13	6	19	364	مركبات أخرى

(*) البيانات لا تشمل ذلك الجزء من محافظة القدس الذي ضمته إسرائيل بعيد احتلالها للضفة الغربية عام 1967. (*) The data doesn't include those parts of Jerusalem which were annexed by Israel in 1967.

جدول 41: عدد رخص الأبنية الصادرة في محافظات جنوب الضفة الغربية حسب استخدام المبنى، 2014

Table 41: Number of Building Licenses Issued in the West Bank Southern Governorates by Utilization, 2014

Region/Governorate and Utilization	مساحة الوحدات السكنية الجديدة المرخصة (1000 م ²) Area of Licensed New Dwellings (1000 m ²)	عدد الوحدات السكنية الجديدة المرخصة Number of Licensed New Dwellings	المساحات المرخصة (1000 م ²) [*] Licensed Area (1000 m ²) [*]	عدد الرخص الصادرة Number of Licenses	المنطقة/المحافظة واستخدام المبنى
Palestine	2,546.2	13,777	4,107.4	9,377	فلسطين
West Bank	2,450.2	13,165	3,980.4	9,271	الضفة الغربية
South of West Bank	467.7	2,594	907.6	2,186	جنوب الضفة الغربية
Residential Buildings	447.5	2,470	677.8	1,962	مبنى سكني
Non-Res. Buildings	20.3	124	226.7	194	مبنى غير سكني
Boundary walls	0.0	0	3.1	30	أسوار
Bethlehem					بيت لحم
Residential Buildings	188.1	1,033	199.3	523	مبنى سكني
Non-Res. Buildings	0.3	2	78.8	64	مبنى غير سكني
Boundary walls	0.0	0	0.6	6	أسوار
Hebron					الخليل
Residential Buildings	259.4	1,437	478.5	1,439	مبنى سكني
Non-Res. Buildings	20.0	122	147.9	130	مبنى غير سكني
Boundary walls	0.0	0	2.5	24	أسوار

*For boundary walls it refers to length in (1000 m)

*بالنسبة للأسوار تمثل الطول بالآلاف متر طولي



State of Palestine
Palestinian Central Bureau of Statistics

West Bank Southern Governorates
Statistical Yearbook, 2014

September, 2015

PAGE NUMBERS OF ENGLISH TEXT ARE PRINTED IN SQUARE BRACKETS.
TABLES ARE PRINTED IN ARABIC FORMAT (FROM RIGHT TO LEFT).

**This document is prepared in accordance with the
standard procedures stated in the Code of Practice for
Palestine Official Statistics 2006**



© September, 2015.
All rights reserved.

Citation:

Palestinian Central Bureau of Statistics, 2015. West Bank Southern Governorates
Statistical Yearbook, 2014. Ramallah - Palestine.

All correspondence should be directed to:
Palestinian Central Bureau of Statistics
P.O.Box 1647 Ramallah, Palestine.

Tel: (972/970) 2 298 2700
Fax: (972/970) 2 298 2710
Toll Free: 1800300300
E-Mail: diwan@pcbs.gov.ps
Web-site: <http://www.pcbs.gov.ps>

Reference ID: 2143

Acknowledgment

The Palestinian Central Bureau of Statistics (PCBS) extends its deep appreciation to all those who contributed to the production of this yearbook.

The West Bank Southern Governorates Statistical Yearbook for 2014 has been prepared by a technical team from PCBS with joint funding from the State of Palestine and the Core Funding Group (CFG) for 2015, represented by the Representative Office of Norway to the State of Palestine and the Swiss Development and Cooperation Agency (SDC).

Moreover, PCBS is very grateful to the Core Funding Group (CFG) for the valuable contribution towards the funding of this yearbook.

Work Team

- **Report Preparation**

Yousef Al-Ashqar
Ghadeer Al-haj Ali

- **Maps Design**

Aya Amro

- **Graphic Design**

Ahmad Sawalmeh

- **Dissemination Standards**

Hanan Janajreh

- **Preliminary Review**

Maen Salhab
Bader Ihsoun
Mohammad Qlalwah

- **Final Review**

Inaya Zidan

- **Overall Supervision**

Ola Awad

President of PCBS

Important Note

Statistical data were derived from PCBS publications. For further details on the methodology and data quality standards for individual topics, readers can visit <http://www.pcbs.gov.ps>.

A set of special symbols were used in the tables of this yearbook. The representations of these symbols are as follows:

- (-) Nil**
- (.) Category not applicable**
- (..) Data not available**
- (0) Less than half the unit**

Table of Contents

Subject	Page
List of Tables	
Introduction	
Chapter One: Main Indicators	[17]
1.1 Demographic and Social Indicators	[17]
1.2 Geographic Indicators	[19]
1.3 Economic Indicators	[21]
Chapter Two: Concepts and Definitions	[23]
References	[29]
Tables	43

List of Tables

Table	Page
Table 1: Estimated Population in the West Bank Southern Governorates at Mid-Year by Sex, 2015	45
Table 2: Number of Palestinian Population in the West Bank Southern Governorates at End of Year by Refugee Status, 2007	46
Table 3: Registered Marriages and Divorces in the West Bank Southern Governorates, 2014	47
Table 4: Median Age at First Marriage in the West Bank Southern Governorates by Sex, 2014	48
Table 5: Registered Live Births and Deaths in the West Bank Southern Governorates by Sex, 2014	49
Table 6: Main Indicators for Hospital Activities in the West Bank Southern Governorates, 2014	50
Table 7: Percentage Distribution of Persons (15 Years and Above) in the West Bank Southern Governorates by Labor Force Status and Sex, 2014	51
Table 8: Poverty Percentages According to Actual Monthly Consumption Patterns of Individuals in the West Bank Southern Governorates, 2011	52
Table 9: Average Monthly Household Expenditure and Consumption in Jordanian Dinar (JD) in the West Bank Southern Governorates, 2011	53
Table 10: Number of Schools in the West Bank Southern Governorates by Stage and Supervisory Authority, 2014/2015	54
Table 11: Number of Students in the West Bank Southern Governorates by Stage and Supervisory Authority, 2014/2015	55
Table 12: Average Number of Students Per Class in the West Bank Southern Governorates by Supervisory Authority and Stage, 2014/2015	56
Table 13: Percentage Distribution of Palestinian Population (15 Years and Above) in the West Bank Southern Governorates by Educational Attainment, 2014	57
Table 14: Percentage Distribution of Palestinian Population (15 Years and Above) in the West Bank Southern Governorates by Educational Attainment and Sex, 2014	58
Table 15: Literacy Rates of Palestinian Population (15 Years and Above) in the West Bank Southern Governorates by Sex and Age Groups, 2014	59
Table 16: Number of Mosques in Operation in the West Bank Southern Governorates, 2014	60
Table 17: Number of Cultural Institutions in Operation in the West Bank Southern Governorates by Type of Institution, 2014	61
Table 18: Percentage of Households by Availability of Computer in the West Bank Southern Governorates, 2014	62

Table	Page
Table 19: Percentage of Individuals (10 Years and Above) by Computer Use in the West Bank Southern Governorates, 2014	63
Table 20: Percentage of Households with Internet Service at Home in the West Bank Southern Governorates, 2014	64
Table 21: Percentage of Individuals (10 Years and Above) with a Mobile Phone in the West Bank Southern Governorates, 2014	65
Table 22: Number of Animal and Mixed Holdings in the West Bank Southern Governorates by Type of Holding, 2012/2013	66
Table 23: Number of Livestock in the West Bank Southern Governorates by Type as on 01/10/2013	67
Table 24: Area of Land Cultivated with Permanent Crops, and Area of Land Cultivated with Permanent Crops Per Capita in the West Bank Southern Governorates, 2010/2011	68
Table 25: Main Economic Indicators for Olive Presses in the West Bank Southern Governorates, 2014	69
Table 26: Percentage Distribution of Households in the West Bank Southern Governorates by Type of Housing Unit, 2015	70
Table 27: Percentage Distribution of Households in the West Bank Southern Governorates by Tenure of Housing Unit, 2015	71
Table 28: Percentage Distribution of Households in the West Bank Southern Governorates by Number of Rooms per Housing Unit, 2015	72
Table 29: Percentage Distribution of Households in the West Bank Southern Governorates by Housing Density (Person Per Room), 2015	73
Table 30: Percentage of the Health Facilities Governmental and Non-Governmental in the West Bank Southern Governorates by Sources of Obtaining Water and Region, 2014	74
Table 31: Percentage of Educational Establishments in the West Bank Southern Governorates by the Sources of Obtaining Water, Sector, Region and Governorate, 2014	75
Table 32: Percentage Distribution of Health Facilities Governmental and Non-Governmental in the West Bank Southern Governorates by the Periodicity of Final Solid Waste Disposal and Region, 2014	76
Table 33: Percentage Distribution of Schools in the West Bank Southern Governorates by the Doer of Transporting Solid Waste from Schools, Region and Governorate, 2014	77
Table 34: Percentage Distribution of Health Facilities Governmental and Non-Governmental in the West Bank Southern Governorates by Wastewater Disposal Method and Region, 2014	78
Table 35: Percentage Distribution of Educational Establishments in the West Bank Southern Governorates by Wastewater Disposal Method, Sector, Region and Governorate, 2014	79

Table	Page
Table 36: Main Indicators for Hotel Activities in Palestine by Region, 2012-2014	80
Table 37: Number of Operating Establishments and Employed Persons in Private, Non-Governmental Organizations and Government Companies in the West Bank Southern Governorates, 2012	81
Table 38: Value of Registered Imports by H.S Sections in the West Bank Southern Governorates, 2014	82
Table 39: Value of Registered Exports by H.S Sections in the West Bank Southern Governorates, 2014	85
Table 40: Number of Licensed Road Vehicles in the West Bank Southern Governorates by Type of Vehicle, 2014	88
Table 41: Number of Building Licenses Issued in the West Bank Southern Governorates by Utilization, 2014	89

Introduction

Since its inception, PCBS has sought to build a system of Palestinian official statistics based on the needs of society and in line with recommended standards, including full membership in the international statistical community. PCBS has adopted the principle of progression within existing Palestinian priorities as the basis for work to develop the statistical system. PCBS has accomplished many statistical activities using primary sources, including censuses and field surveys, and secondary sources such as administrative records, in cooperation with public and private sector institutions.

We are pleased to present the West Bank Southern Governorates Statistical Yearbook 2014 to provide continuous time series data on general trends in different areas through a comprehensive statistical reference that covers population, social, economic and geographic areas.

This book is one of the most important and comprehensive official statistical references relating to the West Bank Southern Governorates (Hebron, Bethlehem).

The first chapter is divided into three main sections: the first section deals with the most important demographic and social indicators for the West Bank Southern Governorates, the second section covers the most important geographical indicators, and the third section reviews the most important economic indicators for the West Bank Southern Governorates. The second chapter contains the concepts and definitions used in this statistical yearbook.

We hope that we have succeeded in bridging gaps in information and have contributed to providing a key reference of official Palestinian statistics that will serve the developmental process and inform decision makers to create plans based on professional and scientific criteria at national and governorate level.

September, 2015

**Ola Awad
President of PCBS**

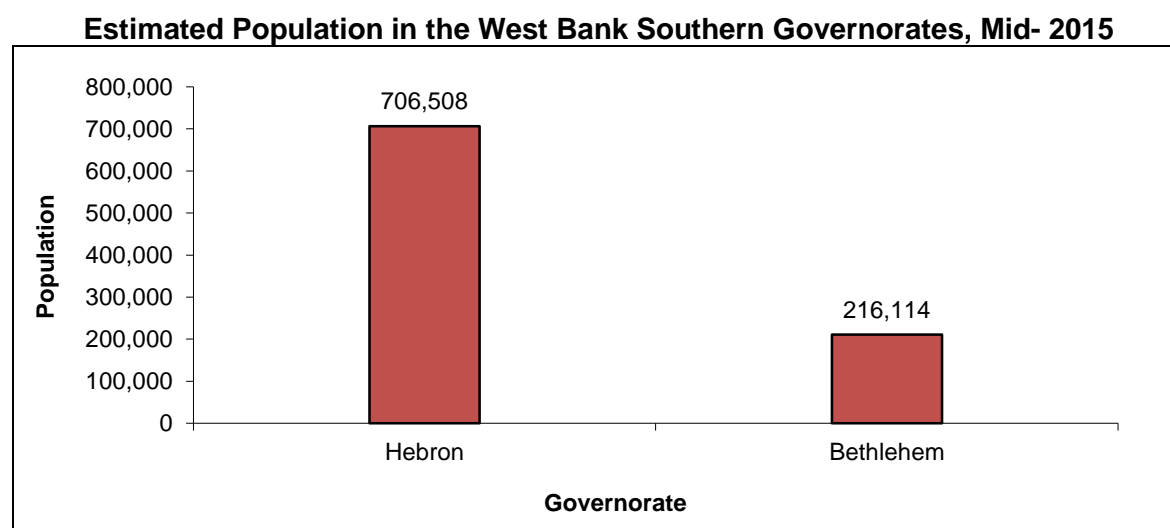
Chapter One

Main Indicators

This chapter presents the main findings of the most important demographic, geographic and economic indicators of the West Bank Southern Governorates.

1.1 Demographic and Social Indicators**Population:**

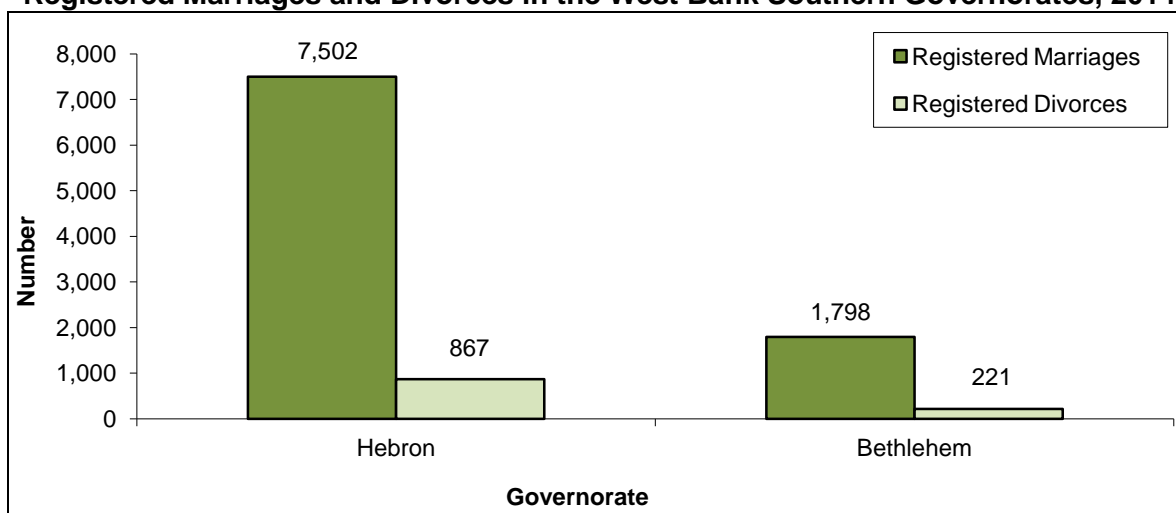
The population of the West Bank Southern Governorates was around 923 thousand in mid-2015.



There were around 144 thousand Palestinian refugees in the West Bank Southern Governorates in 2007.

There were 9,300 registered marriages in Sharia courts and churches in the West Bank Southern Governorates in 2014, which accounted for 21.3% of all marriages in Palestine.

There were 1,088 registered divorces in Sharia courts in 2014, which accounted for 14.3% of all cases of divorce in Palestine.

Registered Marriages and Divorces in the West Bank Southern Governorates, 2014

The median age at first marriage in the West Bank Southern Governorates was 24.6 years for males and 20.0 years for females in 2014.

There were 26,367 registered live births in 2014 in the West Bank Southern Governorates (13,510 males and 12,857 females) constituting 40.0% of total West Bank births. In the same year, there were 1,883 registered deaths (1,047 males and 836 females) representing 30.5% of all West Bank deaths.

Health:

There were 16 hospitals in 2014 in the West Bank Southern Governorates, including 4 governmental hospitals and 12 non-governmental hospitals. The total number of beds was 1,172, making an average of 1.3 bed per 1000 inhabitants.

Labor:

The labor force participation rate of persons aged 15 years and above in the West Bank Southern Governorates was 48.8%: 19.3% for females and 76.8% for males in 2014. Of these, 79.4% employed, of which is 7.7% underemployed.

Unemployment rate in the West Bank Southern Governorates was 20.6%: 28.9% for females and 18.6% for males.

Poverty:

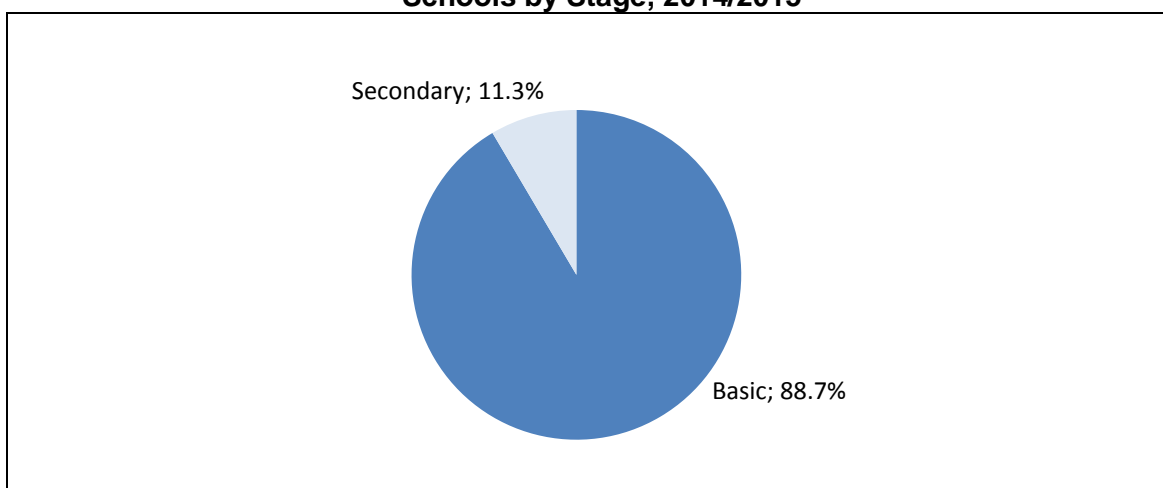
The poverty percentage among individuals in the West Bank Southern Governorates was 30.2% in 2011 compared to 17.8% among individuals in the West Bank for the same year.

Monthly household expenditure in the governorate of Bethlehem was higher than Hebron at JD 889.4, and JD 878.3 respectively.

Education:**Schools in the West Bank Southern Governorates (2014/2015):**

There were 688 schools in the West Bank Southern Governorates: 566 Government Schools, 27 UNRWA Schools and 95 Private Schools.

Percentage Distribution of Students in the West Bank Southern Governorates Schools by Stage, 2014/2015



Information Society:

65.3% of households have a computer in the West Bank Southern Governorates, and 50.2% of households have Internet service at home in 2014.

1.2 Geographic Indicators

Agriculture:

During the 2012/2013 agricultural year, there were 9,321 animal and mixed holdings in the West Bank Southern Governorates, representing 36.3% of all animal and mixed holdings in the West Bank. Animal holdings were numbered 2,843 representing 33.2% of all animal holdings in the West Bank. There were 6,478 mixed holdings, representing 37.9% of all mixed holdings in the West Bank.

There were 5,968 cows raised in the West Bank Southern Governorates, representing 23.3% of all cows reared in the West Bank; 258,763 sheep representing 38.6% of all sheep reared in the West Bank; and 73,102 goats, representing 35.7% of all goats raised in the West Bank on the enumeration day, first of October 2013.

In 2014, there were 33 olive presses is operating in the West Bank Southern Governorates representing 13.6% of all olive presses operating in the West Bank. The quantity of oil extracted in the West Bank Southern Governorates totaled 1,747.8 tons, representing 8.2% of all oil produced in the West Bank.

The results showed that 170 persons were employed in olive pressing activities in the West Bank Southern Governorates in 2014, comprising 13.9% of all West Bank olive pressing employees.

The value added of olive pressing activities totaled USD 810.4 thousand in the West Bank Southern Governorates in 2014, representing 8.9% of the overall value added in the West Bank.

Housing Conditions:

63.2% of households in the West Bank Southern Governorates lived in a villa or house and 36.4% lived in an apartment in 2015.

Environment and Natural Resources:

In 2014, 83.5% of health facilities governmental and non-governmental in the West Bank Southern Governorates were supplied with water from the public water network, while 11.8% of water came from rain water collection well, 29.2% were supplied with water from water tanks, and 2.4% were supplied from other resources.

Data showed that the periodicity of final solid waste disposal was 1 to 3 times per week in 83.7% of health facilities governmental and non-governmental in the West Bank Southern Governorates, 4 to 6 times per week in 11.7% of health facilities and 7 times or more per week in 4.6% of health facilities in 2014 .

42.6% of health facilities governmental and non-governmental in the West Bank Southern Governorates used the wastewater network, while 23.6% used a tight cesspit, and 33.8% disposed of wastewater through porous cesspit in 2014.

Hotel Activity:

There were 36 hotels operating in the West Bank Southern Governorates with an average of 3,194 rooms and 6,965 beds, during 2014, the total number of hotel guests was 314,387.

1.3 Economic Indicators

Establishments:

In 2012, there were 26,847 economic establishments operating in the private and non-governmental organization sectors and governmental companies in the West Bank Southern Governorates with a total of 72,899 workers, comprising 59,785 males and 13,114 females.

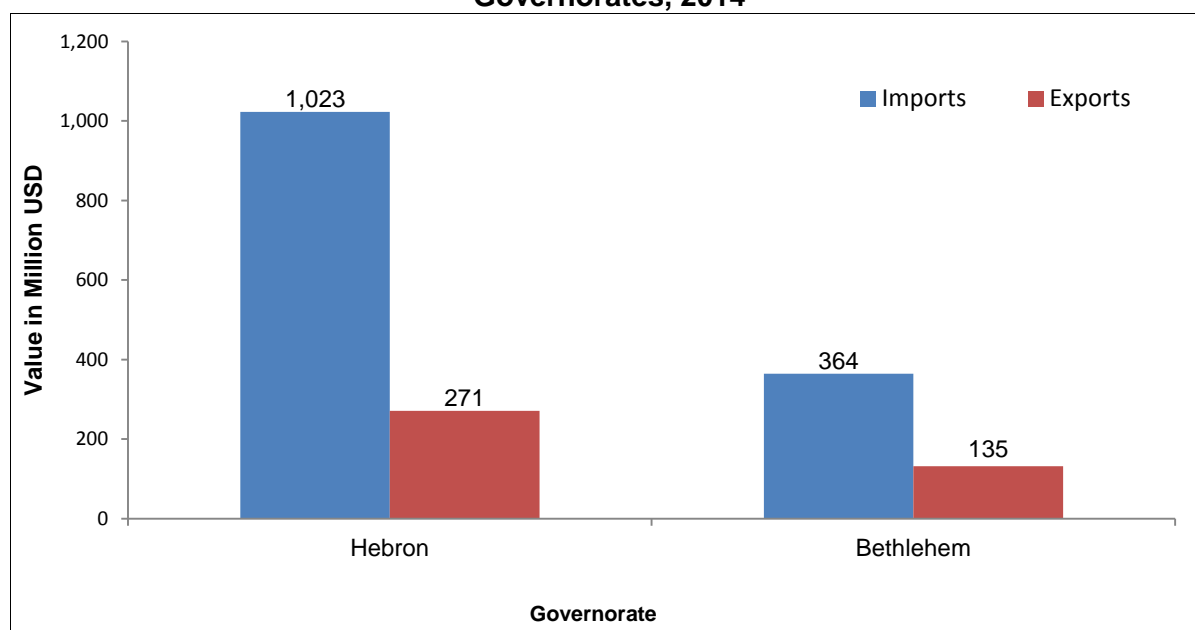
Registered Foreign Trade:

Imports increased by 9.3% in the West Bank Southern Governorates in 2014 compared to 2013 and totaled USD 1,386.5 million.

Exports increased by 2.6% in the West Bank Southern Governorates in 2014 compared to 2013 and totaled USD 406 million.

The trade balance for the West Bank Southern Governorates registered a deficit in 2014 of USD 980.5 million.

Value of Registered Exports and Imports in the West Bank Southern Governorates, 2014



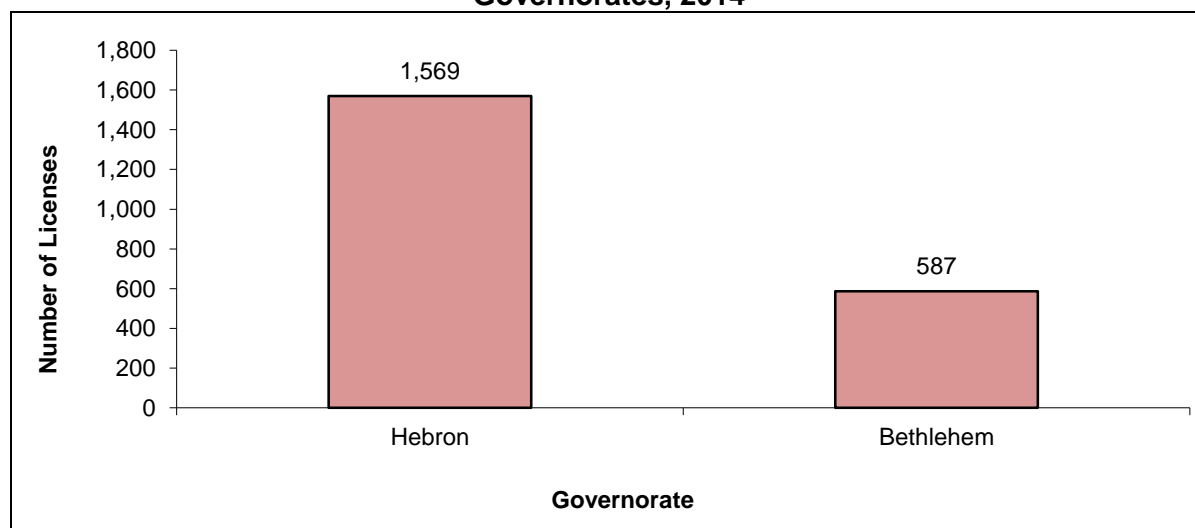
Transportation:

There were 43,387 licensed vehicles in the West Bank Southern Governorates in 2014.

Building Licenses*:

In 2014, 2,156 building licenses (Residential and Non-residential) were issued in the West Bank Southern Governorates with a total area of 904.5 thousand m². This included 677.8 thousand m² of residential buildings representing 74.9% of the total licensed area in West Bank Southern Governorates, and 226.7 thousand m² of non-residential buildings.

Building Licenses (Residential and Non-residential) Issued in the West Bank Southern Governorates, 2014



* Excluding boundary wall Licenses.

Chapter Two

Concepts and Definitions

Agricultural Holding:

It is an economic unit of agricultural production under single management comprising all kept, livestock and all land used totally or partially for agriculture production purposes regardless to title legal form or size. Single management may be exercised by an individual or household jointly by two or more individuals or households by a clan or tribe or by a juridical person such as: a corporation cooperative or government agency. The holdings land may consist of one or more parcels located in one or more separate areas or in one or more territorial or administrative divisions, providing the parcels share the same production means, such as labor, farm buildings, machinery or draught animals.

Agricultural Land:

It refers to the major classes of land use on agricultural holdings. For classification the "gross area" is surveyed for each class. Agricultural land includes land under scattered farm buildings, yards and their annexes, permanently uncultivated land, such as uncultivated patches, banks footpaths, ditches, headlands and shoulders.

Animal Holding:

The presence of animals controlled by the holder, the holder should have any number of cattle's or camels, at least 5 heads of sheep or goats or pigs, at least 50 birds of poultry (Layers and broilers), or 50 rabbits or other poultry like turkeys, ducks, fer...etc, or a mixture of them, or at least 3 beehives controlled by the holder.

Apartment:

It is a part of a building or a house, consisting of one room or more and annexed with kitchen, bathroom and toilet, which are all, closed by external door, leading to the road through a stair way and/or path way. It is prepared usually for one household.

Available Beds and Rooms:

It refers to beds and rooms, which are ready for use during the reference period. Closed rooms for maintenance or repairs are excluded.

Bed:

Available beds in room and hospital halls, which are occupied by patients for at least 24 continuous hours for receiving medical care.

Building:

The building is defined as any fixed construction that is temporarily or permanently erected on the surface of the earth or water. The building is surrounded by four walls or with at least one completed ceiling .

Compensation of Employees:

Refers to earnings by residents working abroad as well as payments to non-residents working in inside.

Cultural Institution:

An institution including goods (tools and equipment) using in art, crafts and sport activity. These goods facilitate performance at cultural activities.

Cultivated Area:

Area which was prepared and planted by one crop or more, either permanent or temporary crops.

Discharges:

Discharged patient from a hospital after having the diagnostic and curative health care regardless of the discharged case (cured or dead).

Employed:

Persons aged 15 years and over who were work at least one hour during the reference period, or who were not at work during the reference period, but held a job or owned business from which they were temporarily absent (because of illness, vacation, temporarily stoppage, or any other reason) he/she was employer, self employed, wage employed, unpaid family member or other. The employed person is normally classified in one of two categories according to the number of weekly work hours, i.e. 1–14 work hours and 15 work hours and above. Also the absence due to sick leave, vacation, temporarily stoppage, or any other reason considered employed from 1-14 hours.

Employment:

Persons in employment comprise all persons above a specified age who during a specified brief period, either one week or one day, were in the following categories: paid employment; self employment.

Establishment:

Is an enterprise, or part of an enterprise, that is situated in a single location and in which only a single (non-ancillary) productive activity is carried out or in which the principal productive activity accounts for most of the value added.

Exports:

It refers to the whole commodities (goods and services), that are exported outside the country, conditioned with ownership transcription to another economy, or to free customs regions as a discount from the national economy which is a result of transaction with nonresident economy.

Housing Density:

Indicator measures the number of people per room in the housing unit

Health:

Many definitions exist. As defined by the World Health Organization: “A state of complete physical, mental and social well-being and not merely the absence of disease or infirmity”.

House:

A building usually established for the residence of one household or more. The house may be comprised of single story or more that is utilized by a single household. Nevertheless, if the house is divided into housing units each of which has its own utilities and occupied by a different household, each housing unit would be classified as an apartment.

Housing Unit(Dwelling):

A building or part of a building constructed for one household only, with one or more independent entrance leading to the public road without passing through another housing unit. The unit might not be constructed for living purposes but found occupied with a household during the enumeration. Likewise, the unit might be utilized for habitation or for work purposes or both purposes. Also, it might be closed, vacant.

Housing Unit Type:

Housing unit type may refer to (villa, house, apartment, independent room, marginal, tent or other).

Household Consumption:

This refers to the amount of cash spent on the purchase of goods and services for living purposes, and the value of goods and service payments, or part of payments, received from an employer, and own-produced goods and food, including consumed quantities during the recording period, and imputed rent.

Household Expenditure:

It refers to the amount of Cash spent on purchase of goods and services for living purposes, and the value of goods and services payments or part of payments received from the employer, and Cash expenditure spent as taxes (non-commercial or non-industrial), gifts, contributions, interests on debts and other non-consumption items.

Hospital:

An institution whose primary function is to provide services (diagnostic and therapeutic) for a variety of medical conditions, both surgical and non-surgical. Most hospitals also provide some outpatient services, particularly emergency care.

Hotel:

It is defined as an accommodation establishment providing overnight lodging for the visitors in a room or unit. It should hold a number of persons exceeding that of an average single family. The establishment must be under one management, and provides different facilities and services to visitors.

Imports:

It refers to the whole commodities (goods and services) entered the country by air, land and sea that are used in consumption, convertibility on the manufacturing sector, and re-exportation.

Independent Room :

It is a separate room with no kitchen, bathroom nor toilet, but sharing with other households these basic services, and it is prepared for living.

In Operation Establishment:

An establishment which is in operation during the implementation of establishment census.

Intermediate Consumption:

Consists of the value of the goods and services consumed as inputs by a process of production, excluding fixed assets whose consumption is recorded as consumption of fixed capital.

Government School:

Any educational institution run by Ministry of Education (MOE) or any other ministry or governmental instrument.

Guests:

It refers to visitors staying in the hotels and using their facilities. Records of new guests are based on the number of visits regardless whether it's the same person or different.

Local Broadcasting Institution:

A broadcasting institution which provides a local broadcasting service.

Live Birth:

It is any live birth who shouted, cried or shown any signs of life upon delivery, irrespective of whether he died after that or not.

Labor Force:

Economically active population (Labor Force) consisting of all persons aged 15 years and over who were either employed or unemployed.

Livestock:

Refers to all animals kept or reared mainly for agriculture purposes. Including cattle, buffaloes, sheep, goats, pigs, horses, mules, asses, camels, poultry, rabbits, bees and other domesticated animals as well as foxes, minks, etc.

Median Age at First Marriage: (Indicator)

The age dividing individuals into two categories, either married before it or married after it.

Mixed Holding:

If the holder has plant and animal holdings according to Plant and Animal Holding definition providing, both animal and plant activities, share the same production means, such as labour, farm buildings, machinery or draught animals.

Museum:

Anon-profit-making, permanent institution in the service of society and of its development, and open to the public, who acquires, conserves, conducts, researches, communicates, and exhibits, for purposes of study, education and entertainment topics about people and the environment.

Mortality:

Deaths as a component of population change.

Number of Occupancy Rooms:

Number of booked and paid rooms. Such rooms are considered occupied whether they were actually used or not.

Olive Press:

An enterprise or part of an enterprise in which one group of goods and services is produced (olive oil, with the possibility of having secondary activities).

Outputs:

It is defined as the goods and services produced by an establishment, excluding the value of any goods and services used in an activity for which the establishment does not assume the risk of using the products in production, and excluding the value of goods and services consumed by the same establishment except for goods and services used for capital formation (fixed capital or changes in inventories) or own final consumption.

Refugee Status:

This status relates to the Palestinians who were forced to leave their land in Palestine occupied by Israel in 1948. It applies to their male sons and grandchildren. Every Palestinian falls under one of the following categories:

Registered Refugee: It applies to registered refugee holding refugee registration card issued by UNRWA.

Non-Registered Refugee: It applies to unregistered refugee who do not hold refugee registration card issued by UNRWA.

Non-Refugee: It applies to any Palestinian not categorized under any of the two aforementioned statuses.

Plant Holding:

The presence of cultivated or arable land area for any agricultural crops controlled by the holder, and must not be less than one dunum for open cultivated area and (0.5) dunum for protect cultivated area.

Porous Cesspit:

A well or a pit in which night soil and other refuse is stored, constructed with porous walls.

Private School:

Any licensed local or foreign non-governmental educational institution.

Public Water Network:

A network of pipes for the purpose of providing clean water to households. It normally belongs to a municipality, council or to a private company and for different domestic uses.

Room:

The housing unit or part of the housing unit surrounded with walls and has a ceiling, provided that its area is not less than 4m². If the area of the glassy balcony equals or surpasses more than 4m² and is used for living purposes, it is considered a room. Likewise, the salon or living room is considered a room. The kitchen, bathroom, paths and toilet are not considered rooms. Areas allocated for animals and poultry along with those used for work purposes only, are not considered rooms.

School:

Any educational institution excluding kindergartens, regardless of students' number and grade structure.

Sewage Network:

System of collectors, pipelines, conduits and pumps to evacuate wastewater (rainwater, domestic and other wastewater) from any of the location paces generation either to municipal sewage treatment plant or to a location place where wastewater is discharged.

Solid Waste:

Useless and sometimes hazardous material with low liquid content, solid wastes include municipal garbage, industrial and commercial waste, sewage sludge, wastes resulting from agricultural and animal husbandry operations and other connected activities, demolition wastes and mining residues.

Southern of the West Bank Region:

Hebron, Bethlehem.

Tenure :

Represents how the possession of the family residence , and be one of the following cases:
1. Rented Housing : If a tenant against the housing rent is paid regularly every month or every

certain period . It may be rented furnished housing (with furniture) or non- furnished house (no furniture) .

2. Owned Housing: And so if the home belonged to the family or to one of its members who reside usually housing .

3. Without Payment housing: and in the case of tenure without any payment if the owner is a father or a mother or a relative of the head of the family or one of its members who do not reside in advance or housing on the other hand, without charge.

4. For Work Housing: If the housing in advance of the family as a result of a working relationship linking the region of a family member to work without paying rent. Whether this is the home ownership or you are paying rent to the owner of the original.

Tight Cesspit:

A well or a pit in which night soil and other refuse is stored, constructed with tight walls.

Underemployment:

Underemployment exists when a person's employment is inadequate in relation to alternative employment, account being taken of his/her occupational skills. The underemployed persons are classified into two groups:1. Visible Underemployment: which refers to insufficient volume of employment :Persons worked less than 35 hours during the reference week or worked less than the normal hours of work in their occupation were considered as visibly underemployed.2. Invisible Underemployment: refers to a misapplication of labour resources or fundamental imbalance as between labour and other factors of production, such as insufficient income.

Unemployed (According to the ILO Standards):

Unemployed persons are those individuals aged 15 years and over who did not work at all during the reference period, who were not absent from a job, were available for work and actively seeking a job during the reference period by one of the following methods news paper, registered at employment office, ask friends or relatives or any other method.

UNRWA School:

Any school run or supervised by UNRWA.

Value Added:

Value added is a central concept of production and refers to the generated value of any unit that carries out any productive activity. Gross value added is defined as the value of gross production less the value of intermediate consumption.

Villa:

A separately established building that is usually constructed from clean stone. It is constructed for the living of one household and consists of a 2 - suite - single or double or multiple stories connected through internal stairs. One of the suites is constructed as bedrooms whereas the second suite is constructed for reception and involves the kitchen and other related services. In general, the villa is surrounded by a garden, regardless of the area of this garden, which is surrounded by boarding wall or fence. Villas normally have roofed parking area (garage). Villas also may include separate small building or extension as part of them.

References

1. Palestinian Central Bureau of Statistics, 2015. Primary Educational Census Database for the Scholastic Year 2014/2015-Ministry of Education. Ramallah – Palestine.
2. Palestinian Central Bureau of Statistics, 2015. Database of Culture Statistics 2014. Ramallah – Palestine.
3. Palestinian Central Bureau of Statistics, 2015. Population Register, Ministry of Interior, Updated Version Until 05/01/2015. Ramallah – Palestine.
4. Palestinian Central Bureau of Statistics, 2015. Foreign Trade Statistics, Goods and Services, 2013: Main Results. Ramallah – Palestine.
5. Palestinian Central Bureau of Statistics, 2015. Olive Presses Survey 2014- Main Results. Ramallah – Palestine.
6. Palestinian Central Bureau of Statistics, 2014, Livestock Survey, 2013, Main Results. Ramallah- Palestine.
7. Palestinian Central Bureau of Statistics, 2015. Hotel Activities in the West Bank, (Annual Bulletins, 2014). Ramallah - Palestine.
8. Palestinian Central Bureau of Statistics, 2013. Database of Population, Housing and Establishment Census 2007. Ramallah – Palestine.
9. Palestinian Central Bureau of Statistics, 2015. Database of Marriage and Divorce Database, 2014. Ramallah-Palestine
10. Ministry of Health, PHIC, Annual Health Report- 2014, Ramallah- Palestine.
11. Palestinian Central Bureau of Statistics, 2013. Expenditure and Consumption Survey 2011. Ramallah- Palestine.
12. Palestinian Central Bureau of Statistics, 2015. Palestinian Labor Force Survey: Labor Force Database, 2014. Ramallah – Palestine.
13. Palestinian Central Bureau of Statistics, 2015. Revised Estimates Based on the Final Results of Population, Housing and Establishment Census, 2007. Ramallah- Palestine.
14. Palestinian Central Bureau of Statistics, 2015, Transportation and Communication Statistics in Palestine: Annual Report, 2014. Ramallah- Palestine.
15. Palestinian Central Bureau of Statistics, 2013. Establishments Census 2012, Final Results. Ramallah- Palestine.
16. Palestinian Central Bureau of Statistics, 2015, Building License Statistics, 2014. Ramallah - Palestine.
17. Palestinian Central Bureau of Statistics, Ministry of Health, 2014. Environmental Survey for Health Facilities (Governmental and Non-Governmental), 2014- Main findings. Ramallah- Palestine
18. Palestinian Central Bureau of Statistics, 2014. Environmental Survey for Education Sector – 2014: Main Findings. Ramallah- Palestine.

19. Palestinian Central Bureau of Statistics, 2015. Housing Conditions Survey, 2015. Main Findings . Ramallah - Palestine.
20. Palestinian Central Bureau of Statistics, 2014. Household Survey on Information and Communications Technology, 2014: Main Findings. Ramallah - Palestine.