



**دولة فلسطين**  
**الجهاز المركزي للإحصاء الفلسطيني**

**النشاط الفندقي في الضفة الغربية**  
**النشرة السنوية - 2014**

نيسان / ابريل، 2015

تم إعداد هذا التقرير حسب الإجراءات المعيارىة المحددة فى ميثاق  
الممارسات للإحصاءات الرسمىة الفلسطينىة 2006

© رجب، 1436 هـ - نىسان، 2015.

جمىع الحقوق محفوظة.

فى حالة الاقتباس، ىرجى الإشارة إلى هذه المطبوعة كالتالى:

الجهاز المركزى للإحصاء الفلسطينى، 2015. النشاط الفندقى فى الضفة الغربىة، النشرة السنوىة-2014.

رام الله - فلسطين.

جمىع المراسلات توجه إلى:

الجهاز المركزى للإحصاء الفلسطينى

ص.ب. 1647، رام الله - فلسطين

هاتف: 2982700 2 (970/972+)

فاكس: 2982710 2 (970/972+)

الرقم المجانى: 1800300300

برىد إلكترونى: diwan@pcbs.gov.ps

صفحة إلكترونىة: <http://www.pcbs.gov.ps>

الرمز المرجعى : 2119





## شكر وتقدير

يتقدم الجهاز المركزى للإحصاء الفلسطينى بجزيل الشكر والتقدير لجميع أصحاب ومدراء وموظفى الفنادق على تعاونهم فى إنجاح جمع بيانات المسح، وإلى جميع العاملين فى هذا المسح لما أبدوه من حرص منقطع النظير أثناء تأدية واجبهم.

لقد تم تخطيط وتنفيذ مسح النشاط الفندقى فى الضفة الغربية، 2014، بقيادة فريق فنى من الجهاز المركزى للإحصاء الفلسطينى، وبدعم مالى مشترك بين كل من دولة فلسطين وعدد من أعضاء مجموعة التمويل الرئيسية للجهاز (CFG) لعام 2014 ممثلة بمكتب الممثلة النرويجية لدى دولة فلسطين والوكالة السويسرية للتنمية والتعاون (SDC).

يتقدم الجهاز المركزى للإحصاء الفلسطينى بجزيل الشكر والتقدير إلى أعضاء مجموعة التمويل الرئيسية للجهاز (CFG) على مساهمتهم القيمة فى تنفيذ هذا المشروع.



## فرفف العمل

- اللفة الفنية  
رففس اللفة  
رففس اللفة  
رففس اللفة  
رففس اللفة
- إءاءاء الأفرفر  
مهفره قنءاء  
رففس الرفاعف
- أصفم آرائط  
نفر مساد
- أءقق معافر النشر  
آنان آناآره
- المراءفة الأوففة  
فأآف فراسفن  
مآمود عبء الرآمن  
مآمد قلالوه
- المراءفة النهافة  
عنافة زفءان
- الإشراف العام  
علا عوض  
رففس الآهاز





## قائمة المحتويات

الصفحة	الموضوع
	قائمة الجداول
	المقدمة
15	<b>النتائج الرئيسىة</b> : الفصل الأول:
15	1.1 توزيع الفنادق خلال العام 2014
16	2.1 المرافق العامة فى الفنادق، كانون أول 2014
16	3.1 متوسط عدد العاملين فى الفنادق خلال العام 2014
19	4.1 النزلاء خلال العام 2014
20	5.1 إشغال الغرف والأسيرة، والمعدل العام لمدة إقامة النزىل خلال العام 2014
20	6.1 لىالى المبيت خلال العام 2014
25	<b>المنهجىة والجودة</b> : الفصل الثانى:
25	1.2 اهداف المسح
25	2.2 استمارة المسح
25	3.2 إطار المسح والشمول
26	4.2 العمليات الميدانىة
26	5.2 العمليات المكتبىة
26	6.2 معالجة البىانات
27	7.2 جودة البىانات
28	8.2 الملاحظات الفنية
29	<b>المفاهىم والمصطلحات</b> : الفصل الثالث:
33	الجداول



## قائمة الجداول

الصفحة	الجدول
35	جدول 1-1: المؤشرات الرئىسة للنشاط الفندقى فى الضفة الغربىة حسب الشهر، 2014
36	جدول 2-1: توزيع الفنادق والغرف والأسرة حسب فئات عدد الغرف، 2014
37	جدول 3-1: عدد العاملين فى الفنادق حسب طبىعة العمل والجنس والشهر، 2014
38	جدول 4-1: عدد النزلاء فى الفنادق حسب الجنسىة والشهر، 2014
39	جدول 5-1: التوزيع النسبى للنزلاء فى الفنادق حسب الجنسىة والشهر، 2014
40	جدول 6-1: عدد لىالى المبيت فى الفنادق حسب الجنسىة والشهر، 2014
41	جدول 7-1: التوزيع النسبى لللىالى المبيت فى الفنادق حسب الجنسىة والشهر، 2014
42	جدول 8-1: معدل مدة إقامة النزىل (لىلة/نزىل) فى الفنادق حسب الجنسىة والشهر، 2014
43	جدول 1-2: المؤشرات الرئىسة للنشاط الفندقى فى الضفة الغربىة حسب المنطقة والربع، 2014
45	جدول 2-2: متوسط عدد غرف الفنادق حسب السعة والمنطقة والربع، 2014
46	جدول 3-2: عدد الفنادق والغرف المتاحة والتجهيزات المتوفرة فىها حسب المنطقة فى كانون أول، 2014
47	جدول 4-2: المرافق العامة المتوفرة فى الفنادق حسب المنطقة فى كانون أول، 2014
48	جدول 5-2: متوسط عدد العاملين فى الفنادق حسب طبىعة العمل والجنس والمنطقة والربع، 2014
49	جدول 6-2: عدد النزلاء فى الفنادق حسب الجنسىة والمنطقة والربع، 2014
51	جدول 7-2: التوزيع النسبى للنزلاء فى الفنادق حسب الجنسىة والمنطقة والربع، 2014
53	جدول 8-2: عدد لىالى المبيت فى الفنادق حسب الجنسىة والمنطقة والربع، 2014
55	جدول 9-2: التوزيع النسبى لللىالى المبيت فى الفنادق حسب الجنسىة والمنطقة والربع، 2014
57	جدول 10-2: معدل مدة إقامة النزىل (لىلة/نزىل) فى الفنادق حسب الجنسىة والمنطقة والربع 2014



## المقدمة

تشهد إحصاءات السياحة اهتماماً متزايداً من الأجهزة الإحصائية فى الدول المختلفة نظراً لأهمية توفير البيانات الإحصائية فى دعم أنشطة السياحة التى تساهم بشكل فعال فى تعزيز الاقتصاد الوطنى. ومن المتوقع أن يحتل هذا القطاع حصة كبيرة من الناتج المحلى الإجمالى فى حال استغلال الموارد الكامنة فيه، وذلك لكون فلسطين غنية بالموارد السياحية الجاذبة لشرائح كبيرة من المجموعات البشرية على اختلاف ألوانها ومذاهبها.

لقد بدأ تنفيذ هذا المسح بصورة دورية ابتداءً من الربع الأول من العام 1996، من خلال استمارات شهرية تسجل فيها البيانات المتعلقة بنزلاء كل فندق، وذلك بناءً على توصيات منظمة السياحة العالمية والإتحاد الأوروبى فى هذا المجال. وتصدر عن المسح سلسلة نشرات ربعية وسنوية، حيث يتم نشر النتائج الكلية لكل عام فى تقرير سنوي.

تغطي هذه النشرة نتائج مسح النشاط الفندقى فى الضفة الغربية للعام 2014، إذ يوفر هذا المسح مؤشرات هامة حول النشاط الفندقى وحركة النزلاء فى الفنادق الفلسطينية، وتشمل هذه المؤشرات، عدد الفنادق العاملة وعدد الغرف والأسرة المتوفرة فيها، والتجهيزات فى الفنادق وفى الغرف، وعدد العاملين، وعدد ليالى المبيت فى الفنادق خلال فترة الإسناد الزمنى، وعدد النزلاء حسب الجنسية، ومعدلات اشغال الغرف والأسرة فى الفندق.

يأمل الجهاز أن يسهم هذا التقرير فى توفير البيانات اللازمة حول الحركة السياحية فى فنادق الضفة الغربية، وأن يساعد متخذي القرار وصانعي السياسات فى مسيرة التنمية الوطنية الشاملة.

والله ولى التوفيق،،،

علا عوض  
رئيس الجهاز

نيسان، 2015



## الفصل الاول

## النتائج الرئيسىة

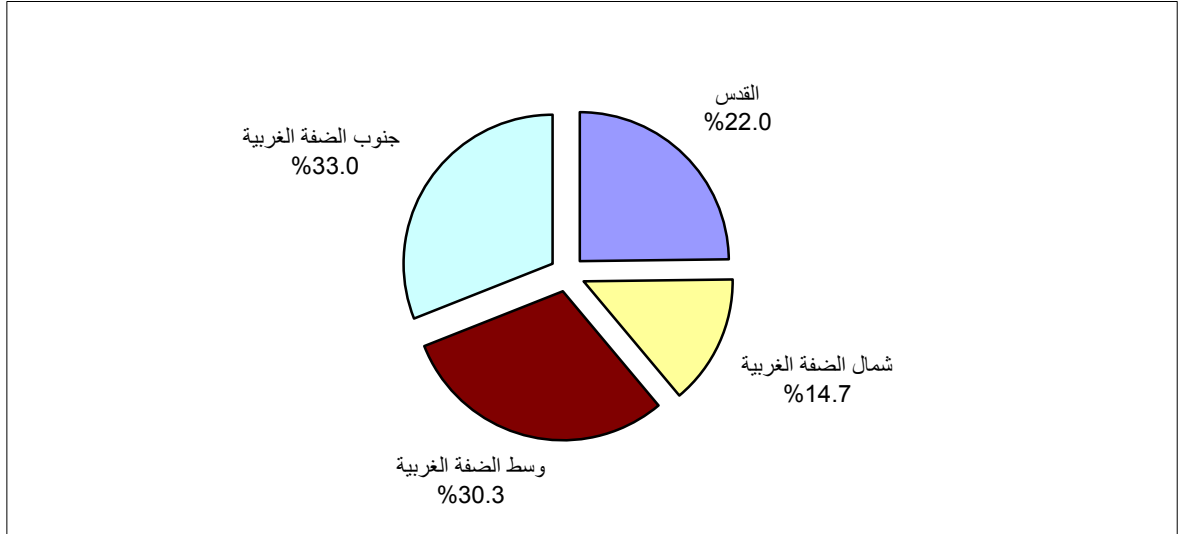
يعرض هذا التقرير النتائج الرئيسىة لمسح النشاط الفندقى فى الضفة الغربىة خلال عام 2014، وىغطى كافة الفنادق العاملة فى الضفة الغربىة.

## 1.1 توزيع الفنادق خلال العام 2014

بلغ عدد الفنادق والتى استجابت فى المسح 109 فنادق عاملة كما فى نهاية العام 2014، يتوفر فىها ما متوسطه 6,666 غرفة، وتضم ما متوسطه 14,769 سريراً، وتتوزع الفنادق والغرف والأسرّة فى الضفة الغربىة حسب المنطقة كالتالى:

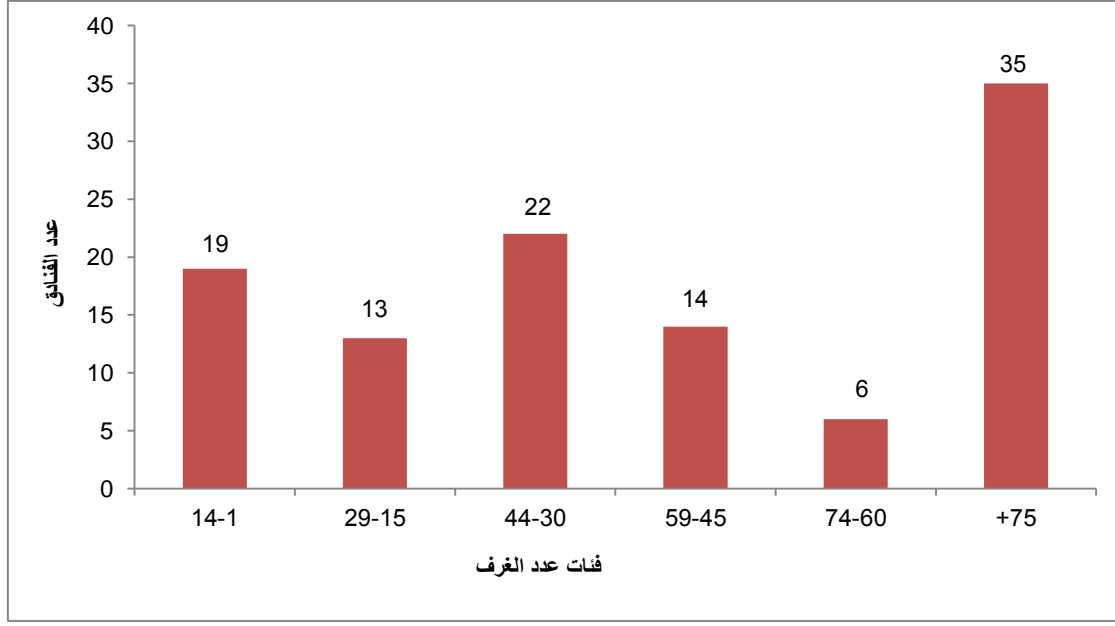
- منطقة شمال الضفة الغربىة: 16 فندقاً يتوفر فىها 305 غرف، و 895 سريراً.
- منطقة وسط الضفة الغربىة: 33 فندقاً يتوفر فىها 1,562 غرفة، و 3,379 سريراً.
- منطقة القدس: 24 فندقاً يتوفر فىها 1,605 غرف، و 3,530 سريراً.
- منطقة جنوب الضفة الغربىة: 36 فندقاً يتوفر فىها 3,194 غرفة، و 6,965 سريراً.

## التوزيع النسبى للفنادق العاملة حسب المنطقة كما فى شهر كانون أول، 2014



فىما يتعلق بتوزيع الفنادق العاملة بناءً على عدد الغرف المتوفرة فىها فى شهر كانون أول 2014، فإن ما مجموعه 35 فندقاً يحتوى على 75 غرفة فأكثر، فى حين بلغ عدد الفنادق التى تحتوى على 30 الى 44 غرفة 22 فندقاً.

## عدد الفنادق حسب فئات عدد الغرف فى شهر كانون أول، 2014



## 2.1 المرافق العامة فى الفنادق، كانون أول 2014

تتوفر المطاعم وقاعات الاجتماعات فى غالبىة الفنادق العاملة فى الضفة الغربىة، حىث بلغ عدد المطاعم 152 مطعمًا سعتها 21,613 فردًا، وعدد قاعات الاجتماعات 171 قاعة، سعتها 24,133 فردًا، فى حىن يوجد فى الفنادق 121 موقفًا للسيارات، سعتها 4,419 سيارة، وبلغ عدد المصاعد فى فنادق الضفة الغربىة 177 مصعد، وتبين النتائج أن عدد المسابح وعدد الملاعب والصالات الرىاضىة فى فنادق الضفة الغربىة بلغ 24 مسبحًا و21 ملعبًا وصالة رىاضىة.

## 3.1 متوسط عدد العاملين فى الفنادق خلال العام 2014

بلغ متوسط عدد العاملين فى الفنادق 2,995 عاملاً، حىث بلغ عدد العاملين فى الإدارة 599 عاملاً، منهم 412 من الذكور و187 من الإناث، وفى التشغيل 2,396 عاملاً، منهم 1,877 من الذكور و519 من الإناث.



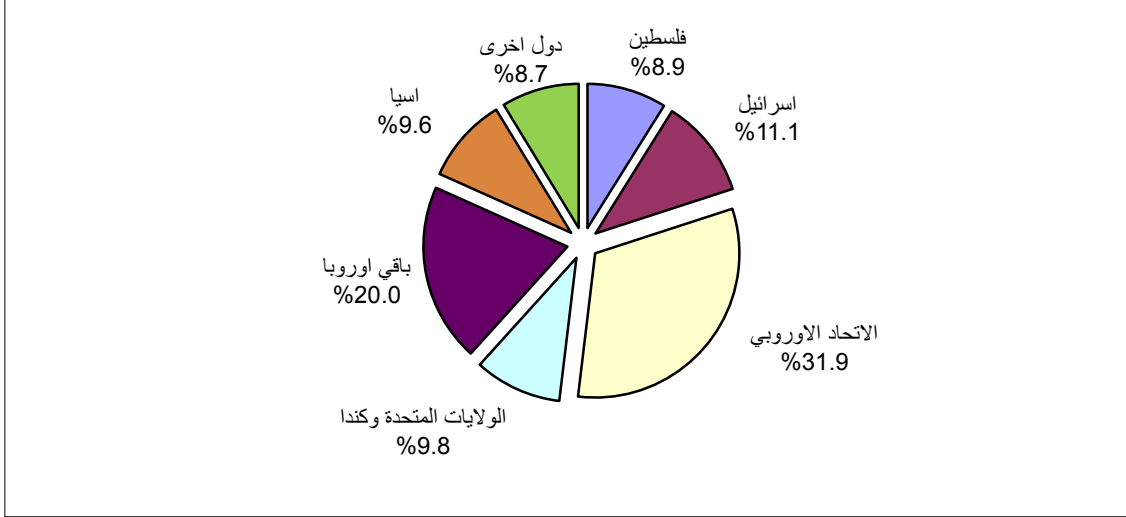




## 4.1 النزلاء خلال العام 2014

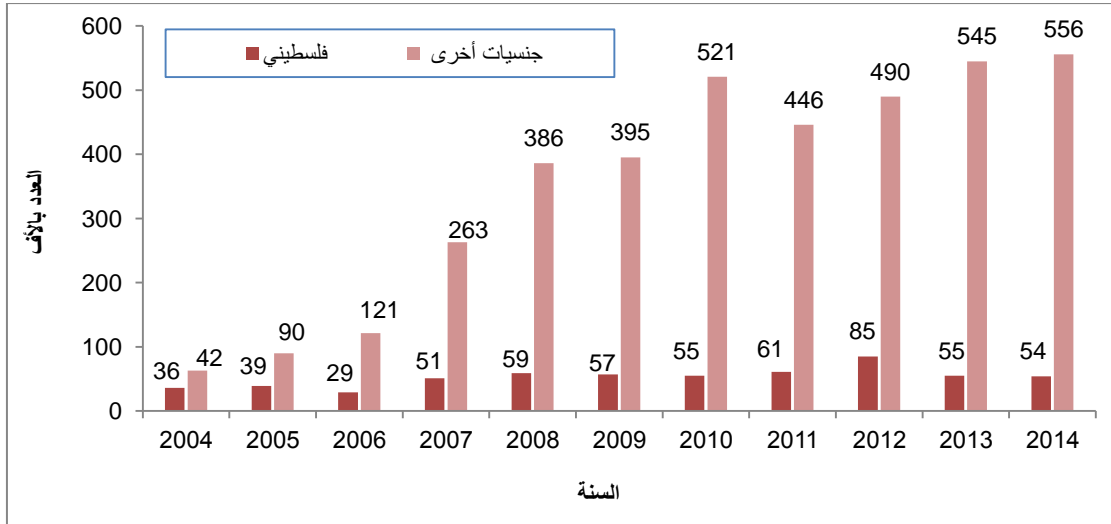
بلغ عدد النزلاء فى فنادق الضفة الغربية خلال العام 2014 ما مجموعه 610,347 نزلياً، 8.9% منهم من الفلسطينيين و31.9% من دول الإتحاد الأوروبى، وبالمقارنة مع العام 2013 يتبين ان هناك ارتفاعاً فى عدد النزلاء بنسبة 1.7%.

## التوزيع النسبى للنزلاء حسب الجنسية، 2014



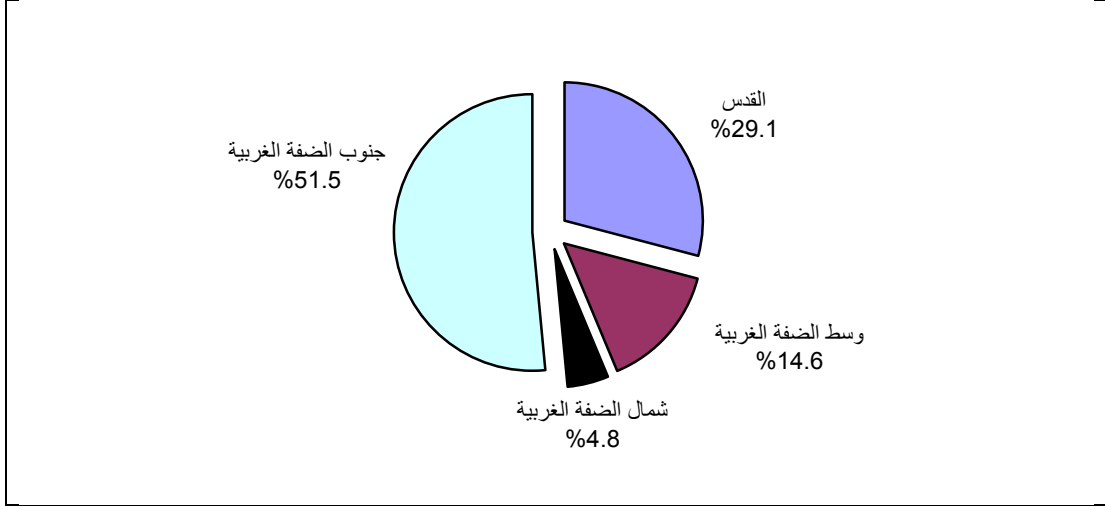
من ناحية أخرى بينت النتائج أن عدد النزلاء الوافدين فى ازدياد مستمر خلال الفترة من 2004-2010، إلا أنه شهد تراجعاً خلال العام 2011. ليبدأ بالارتفاع خلال الأعوام 2012-2014 وذلك كما هو موضح فى الشكل الآتى.

## عدد النزلاء من الفلسطينيين ومن الجنسيات الأخرى فى فنادق الضفة الغربية خلال الاعوام (2004-2014)



يتركز النزلاء فى فنادق جنوب الضفة الغربية حيث وصلت نسبتهم 51.5% من مجموع النزلاء، يليها فنادق القدس ووسط الضفة الغربية بنسبة 29.1% و14.6% على التوالي، أما نسبة نزلاء الفنادق فى شمال الضفة الغربية فقد بلغت 4.8%.

## التوزيع النسبى للنزلاء حسب المنطقة خلال عام 2014



## 5.1 إشغال الغرف والأسرة، والمعدل العام لمدة إقامة النزىل خلال العام 2014

بلغ متوسط عدد الغرف التى يتم اشغالها يوميا فى الفنادق العاملة فى الضفة الغربية 1,681.9 غرفة فندقية تشكل ما نسبته 25.2% من اجمالى عدد الغرف المتاحة، بينما بلغ متوسط إشغال الأسرة 4,211.8 سريراً تشكل ما نسبته 28.5% وفيما يتعلق بمعدل مدة إقامة النزىل فى الفنادق خلال العام فقد بلغ 2.5 (ليلة/نزىل).

## 6.1 ليالى المبيت خلال العام 2014

بلغ عدد ليالى المبيت فى فنادق الضفة الغربية 1,537,311 ليلة خلال عام 2014، حيث شكلت ليالى المبيت للنزلاء القادمين من الاتحاد الأوروبى 34.0% من اجمالى عدد ليالى المبيت، يليها ليالى المبيت للنزلاء القادمين من دول اوربا الاخرى بنسبه 17.2%، اما ليالى المبيت للنزلاء الفلسطينيين فقد بلغت 9.6%، بينما بلغت نسبة ليالى المبيت للنزلاء القادمين من الولايات المتحدة وكندا 10.7%، وبمقارنة عدد ليالى المبيت مع العام 2013، يتبين أن هناك ارتفاعاً بنسبة 4.7%.

تتوزع ليالى المبيت فى الفنادق حسب المنطقة كالتالى: 50.8% من ليالى المبيت فى فنادق جنوب الضفة الغربية و29.8% من ليالى المبيت فى فنادق القدس، أما نسبة ليالى المبيت فى فنادق وسط وشمال الضفة الغربية فقد بلغت 16.8% و2.6% على التوالي، من اجمالى عدد ليالى المبيت فى فنادق الضفة الغربية.





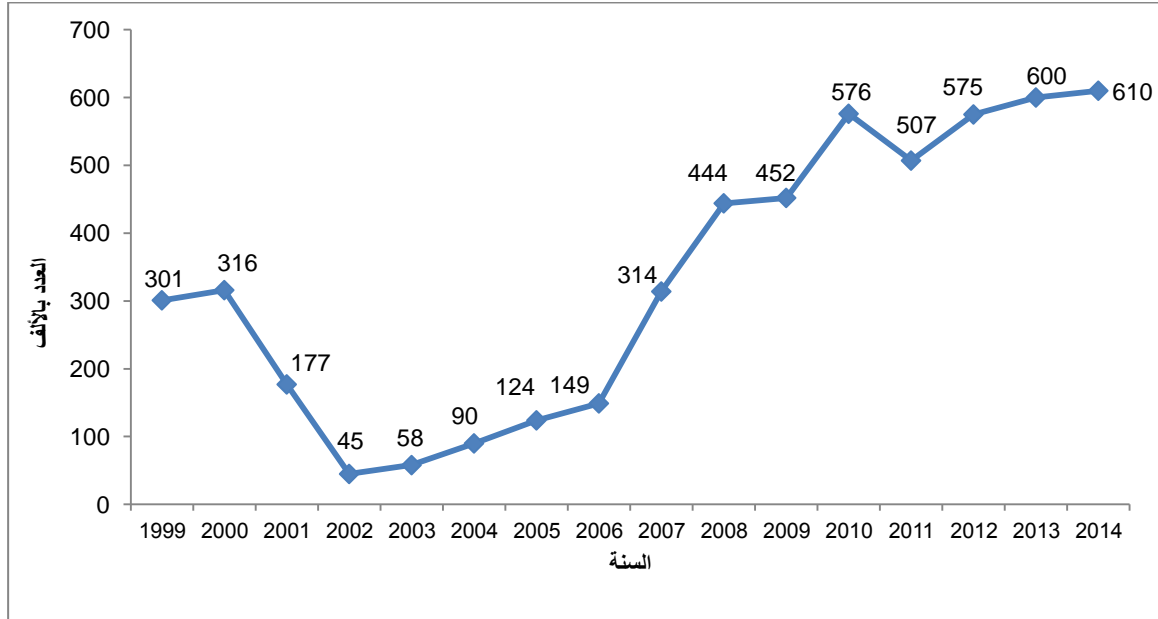
يلاحظ فى الجدول الآتى التغيير فى أبرز مؤشرات النشاط الفندقى خلال السنوات السابقة مقارنة مع العام 2014، وقد شهدت قيم معظم المؤشرات الرئيسية للنشاط الفندقى ارتفاعاً، خاصة فيما يتعلق بعدد النزلاء وليالى المبيت.

#### قيم المؤشرات الرئيسية للنشاط الفندقى فى الضفة الغربية (2009-2014)

المؤشر	2009	2010	2011	2012	2013	2014
عدد الفنادق العاملة كما فى نهاية العام	92	87	91	98	113	109
متوسط عدد العاملين خلال العام	1,514	1,692	2,091	2,449	2,797	2,995
عدد النزلاء	451,840	576,159	507,372	575,495	600,362	610,347
عدد ليالى المبيت	1,041,246	1,283,178	1,245,509	1,336,860	1,467,709	1,537,311
متوسط إشغال الغرف	1,479.1	1,740.5	1,417.1	1,513.7	1,458.5	1,681.9
متوسط إشغال الأسرة	2,852.7	3,515.6	3,412.4	3,652.6	4,021.1	4,211.8
نسبة إشغال الغرف	34.9	37.9	28.4	29.1	24.8	25.2
نسبة إشغال الأسرة	30.7	35.3	31.9	30.7	29.9	28.5

كما يبين الشكل الآتى، تطور أعداد النزلاء فى فنادق الضفة الغربية خلال الأعوام (1999-2014).

#### عدد نزلاء الفنادق فى الضفة الغربية (1999-2014)







## الفصل الثاني

### المنهجية والجودة

يعرض هذا الفصل المنهجية التي اتبعت في تخطيط وتنفيذ مسح النشاط الفندقي بما في ذلك تصميم أدوات البحث الأساسية وطرق جمع ومعالجة وتحليل البيانات الخاصة بموضوع الدراسة، كما يعرض جودة البيانات بدءاً بالتخطيط الأولي للمسح وانتهاءً بكيفية النشر وفهم البيانات والاستفادة منها.

#### 1.2 أهداف المسح

يهدف مسح النشاط الفندقي إلى توفير قاعدة بيانات عن حركة النشاط الفندقي في فلسطين، لمساعدة صانعي السياسات من وضع الخطط اللازمة لتطوير القطاع السياحي.

حيث أن المسح يوفر بيانات تتعلق بالمشورات الآتية:

- عدد الفنادق العاملة وعدد الغرف والأسرة المتوفرة فيها.
- المرافق والتجهيزات في الفنادق وفي الغرى.
- عدد العاملين في الفنادق.
- عدد النزلاء وتوزيعهم حسب الجنسية.
- عدد وتوزيع ليالي المبيت في الفنادق حسب الجنسية خلال فترة الإسناد الزمني.
- متوسط ونسب اشغال الغرف والأسرة.

#### 2.2 استمارة المسح

تم تصميم استمارة المسح بما يتفق مع الأهداف المحددة له وبالأخذ بالتوصيات الدولية في مجال إحصاءات السياحة ما أمكن ذلك. وقد تم التنسيق مع المجلس الأعلى للسياحة العربية وجمعية الدراسات العربية في تصميم الاستمارة باعتبارها مؤسستين ذات صلة وطيدة بالموضوع، وتحتوي الاستمارة على المتغيرات الأساسية الآتية:

- البيانات التعريفية: اسم الفندق وصاحب الفندق والعنوان.
- البيانات العامة: الكيان القانوني، ورقم رخصة الفندق، وسنة انشاء الفندق، وسنة مباشرة العمل.
- العاملون في الفندق: وذلك حسب فئة العاملين والجنس.
- الطاقة الاستيعابية: وتشمل عدد الغرف، وعدد الأسرة.
- النزلاء وإشغال الأسرة والغرف: ويشمل عدد النزلاء حسب الجنسية، وإشغال الأسرة حسب الجنسية، وعدد الغرف المشغولة.

#### 3.2 إطار المسح والشمول

يغطي مسح النشاط الفندقي كافة الفنادق الموجودة حسب نتائج التعداد العام للمنشآت الذي أجراه الجهاز المركزي للإحصاء الفلسطيني في عام 2012. ويتم تحديث هذا الإطار بشكل مستمر بإضافة الفنادق المستحدثة، وحذف الفنادق التي تتوقف عن العمل بشكل نهائي أو التي تغير نشاطها الاقتصادي. أما الفنادق التي تتوقف عن العمل لغايات الترميم والتجديد فلا يجمع عنها بيانات طوال فترة توقفها.

## 4.2 العمليات الميدانية

### 1. اختيار وتدريب العاملين:

تم اختيار فريق العمل الميدانى من ذوى الخبرة والكفاءة اللازمطين، ومن أجل الإطلاع على خصوصىة المسح من النواحي المنهجىة، وكذلك المفاهىم والتفاصيل الأخرى المتعلقة به، تم إشراكهم فى برنامج تدريبى نظرى وعملى، بما يؤهلهم للقيام بالمهام الملقاة على عاتقهم من الأعمال الميدانىة المحددة فى هذا المسح.

### 2. تنظيم وإدارة العمل الميدانى:

يتألف فريق العمل الميدانى لهذا المسح من سبعة باحثىن موزعىن على مختلف المناطق الجغرفىة، إضافة إلى منسق واحد يشرف ويتابع العمل الميدانى فى المناطق المختلفة، وتم استخدام النماذج وأدوات العمل المعدة مسبقاً لتنفيذ ومراقبة وضبط العمليات الميدانىة والتنسيق لهذا المسح بكافة أنشطته.

### 3. جمع البيانات والتدقيق الميدانى:

تودع الاستمارة لدى الفندق من خلال باحثى المسح لتستوفى بياناتها عن شهر كامل. وقام فريق الباحثىن بزيارات دورىة لمتابعة دقة عملىات التسجيل خصوصاً بما يتعلق بالنزلاء، ولإجابة على أية استفسارات من المكلفىن باستىفاء بيانات الاستمارة من قبل إدارة الفندق. وأحياناً يقوم الباحث نفسه تحت إشراف المكلف من إدارة الفندق باستىفاء البيانات. وتجمع الاستمارات من الفنادق خلال الأسبوع الأول الذى يلى شهر الإسناد، وترسل للجهاز بواسطة منسق العمل الميدانى لمتابعة الأعمال المكاتبىة ومعالجة بياناتها.

## 5.2 العمليات المكاتبىة

### 1. التدقيق المكاتبى:

تسلم الاستمارات المستوفاه والمدققة ميدانىاً للمدقق المكاتبى الذى يقوم بمراجعة وتدقيق الاستمارات تدقيقاً نهائياً، بما فىها العودة لسجلات الفندق، وفحص البيانات، والتأكد من صحتها إذا اقتضت الضرورة ومن خلال الآليات المتبعة لضمان سلامة الإجراءات، والمحافظة على نوعىة البيانات وجودتها.

### 2. الترميز:

بعد الانتهاء من عملىات التدقيق تسلم الاستمارة للمرمز الذى يقوم بترميزها طبقاً لأدلة الترميز المعيارىة الخاصة بالمسح.

## 6.2 معالجة البيانات

تم إعداد كافة البرامج اللازمة لمعالجة بيانات المسح وعملىات الإدخال واستخراج كشوف التدقيق بعد ادخال البيانات.

### 1. تدريب مدخلى البيانات:

قبل البدء بإدخال البيانات تم تدريب عدد من مدخلى البيانات على استخدام برامج الإدخال نظرياً وعملياً وتم تزويد كل مدخل بدليل تعليمات الإدخال.

### 2. تدقيق البيانات المدخلة:

تم اعداد برامج خاصة لتدقيق البيانات المدخلة وفق قواعد التدقيق المتعلقة باتساق وشمول بيانات الاستثمارات، وتعد وفقاً لهذه البرامج كشوف بالاستثمارات التي تحتوي على أية أخطاء، حيث يتم تصحيحها وإعادة إدخالها.

### 3. جدولة البيانات:

بعد انتهاء إدخال البيانات وتدقيقها وتنظيفها من أية أخطاء تم استخراج جداول نتائج المسح وفق نماذج الجداول المصممة مسبقاً.

## 7.2 جودة البيانات

يشمل مفهوم جودة البيانات جوانب متعددة، بدءاً بالتخطيط الأولي للمسح وانتهاء بكيفية النشر وفهم البيانات والاستفادة منها. وهناك سبعة ابعاد للجودة الإحصائية تشمل:

1. الصلة بالواقع: يتم طلب البيانات بشكل مستمر من قبل المستفيدين (جامعات ومعاهد وكليات ووزارات).
2. الدقة: تم تدقيق البيانات المدخلة وفق قواعد تدقيق والتأكد من خلوها من الأخطاء.
3. الوقتية والانتظام: تم الانتهاء من اعداد التقرير كما هو مقرر بالبرنامج الإحصائية.
4. امكانية الوصول والوضوح: يستطيع المستخدمون الحصول على البيانات من خلال الموقع الالكتروني أو من خلال خدمات الجمهور في حال الحاجة لمعلومات أكثر تفصيلاً.
5. القابلية للمقارنة: تم مقارنة نتائج المسح مع نتائج الارباع للعام 2014 ونتائج المسوح خلال الاعوام السابقة.
6. الاتساق: المنهجية المستخدمة في هذا المسح زيارة جميع وحدات العد (الفنادق) وهي تتسق مع ما تقوم به الشرطة السياحية من جمع بيانات زوار الفنادق.
7. الاكتمال: يغطي هذا المسح جميع فنادق الضفة الغربية العاملة خلال عام 2014 وتم جمع مؤشرات النشاط الفندقى من جميع الفنادق حيث كانت نسبة الإستجابة 97%.

### القابلية للمقارنة:

تم مقارنة نتائج التقرير مع نتائج الارباع للعام 2014 لإحصاءات النشاط الفندقى، حيث أظهرت المقارنة منطقية وتجانس في النتائج.

### المقارنة مع النشرات الربعية للعام 2014:

يلاحظ اختلاف فى عدد الفنادق، وبالتالي اختلاف فى أعداد الغرف والأسرة لبعض الأشهر فى التقرير السنوي عنه فى النشرات الربعية، وهذا يعود لسببين وهما:

1. انشاء فنادق جديدة لم تكن فى اطار المسح وتم استيفاء بياناتها لاحقاً.
2. تأخر استلام استمارات بعض الفنادق عن موعد معالجة البيانات خلال ارباع العام 2014، لاسباب تتعلق بالفنادق نفسها، وبالتالي يتم احتساب بياناتها حين اعداد التقرير السنوي لنفس العام، ويتضح ذلك فى الجدول الآتي:

## مقارنة للنتائج الربعىة للمسح ببيانات التقرير السنوى للعام 2014

الربع	عدد الفنادق	متوسط عدد الغرف المتاحة	متوسط عدد الأسرة المتاحة	عدد النزلاء	عدد لىالى المبيت
بيانات النشرة السنوىة					
I	116	6,624	14,673	149,506	361,704
II	114	6,640	14,707	207,083	493,104
III	111	6,666	14,759	101,227	276,109
IV	109	6,734	14,936	152,531	406,394
بيانات النشرات الربعىة					
I	116	6,632	14,703	149,526	361,711
II	113	6,629	14,689	207,083	493,104
III	109	6,599	14,618	99,811	272,567
IV	109	6,734	14,936	152,531	406,394

## معدلات الاجابة:

بلغ اجمالى عدد الفنادق فى الضفة الغربىة 123 فندقاً، منها 109 فنادق عاملة، و4 فنادق مغلقة مؤقتاً، و4 فنادق مغلقة نهائى، و4 فنادق رفضوا التعاون، وفندقين تحت الترميم، وقد تم استيفاء بيانات 109 فندقاً فى الضفة الغربىة مع نهاية العام 2014.

عدد حالات عدم الاستجابة الإجمالية = 4 فنادق

نسبة حالات عدم الاستجابة = 3% فقط.

يلاحظ من خلال معدلات الاجابة أن نسبة الاستجابة ممتازة على مستوى الضفة الغربىة حيث بلغت 97%.

## 8.2 الملاحظات الفنية

يرجع التغير فى عدد الفنادق والغرف والأسرة خلال أشهر العام 2014 لما يلى:

- هناك عدد من الفنادق تتوقف عن العمل لإجراء عمليات الترميم والصيانة، ولا يتم شمولها فى النتائج الواردة فى هذه النشرة خلال تلك الأشهر.
- تم إطلاق تسمية "فندق" على جميع المنشآت التى تمارس النشاط الفندقى، سواء كانت مصنفة أم غير مصنفة.
- تم نشر المؤشرات الفندقية لمحافظة القدس منفردة عن منطقة الوسط، بسبب احتوائها على عدد كبير من الفنادق.
- لم يتم نشر بيانات النشاط الفندقى فى قطاع غزة فى هذه النشرة، بسبب عدم تمكن الباحثين الميدانيين من جمع كافة البيانات المطلوبة فى قطاع غزة.

## الفصل الثالث

### المفاهىم والمصطلحات

لقد تم الرجوع إلى احدث التعارىف الدولىة المتعلقة بإحصاءات السىاحة فى عرض وشرح هذه المفاهىم والمصطلحات وذلك لىتناسب مع توصىيات الأمم المتحدة، كما أن هذه المفاهىم والمصطلحات متوافقة مع باقى المواضىع المتقاطعة فى الجهاز المركزى للإحصاء الفلسطينى.

وتشتمل أهم المفاهىم والمصطلحات المذكورة فى هذا التقرير على ما يلى:

#### الفندق:

هو منشأة تصنف ضمن منشآت الإقامة السىاحىة الجماعىة التى توفر المبيت للزائر. ويشترط فى الفندق أن يكون عدد الأماكن المتوفرة فىه تستوعب مجموعة أشخاص يزيد عن معدل عدد أفراد عائلة واحدة وتكون تحت إدارة موحدة وتقدم خدمات وتسهىلات تشمل خدمة الغرف واعداد الأسرة يومىا وتنظىف المرافق الصحىة، وتصنف الفنادق فى درجات وفئات وفقا للتسهىلات والخدمات التى تقدمها.

#### الفنادق العاملة:

هى الفنادق التى تدخل ضمن اطار العىنة والنتائج، وبسنتهى من ذلك الفنادق المتوقفة عن العمل لإجراء عملىات الترمىم والصىانة، والفنادق التى ترفض استىفاء بىانات المسح.

#### الغرف الفندقىة المتاحة:

الغرف المعدة للاستخدام من النزلاء للمبىب. وتكون الغرف مفردة أو ثنائىة أو ثلاثىة أو رباعىة، وقد أدرجت الغرف التى تشمل أكثر من أربعة أسرة تحت بند (أخرى). أما الجناح فىتألف من غرفة نوم واحدة أو أكثر وصالة وحمام خاص.

#### الغرف والأسرة المتاحة:

تشمل ما هو قابل للإىغال من غرف وأسرة خلال فترة المسح باستثناء ما هو مغلق للصىانة أو لأى سبب كان.

#### النزلاء:

هم الأشخاص الذين بىبوتون فى الفندق، وبسخدمون مرافقه وخدماته، وبعبر كل من ىترك الفندق ولو لليلة واحدة ثم يعود للفندق ثانىة بمثابة نزىل جدىد.

#### عدد لىالى المبىب فى جمىع الفنادق العاملة (مؤشر)

تمثل عدد الأسرة المحجوزة للنزلاء فى الفندق لأجل المبىب سواء تم المبىب فعلىاً أو لم ىتم، حىث ىقاس بوحدة شخص/ليلة.

#### عدد الغرف الفندقىة المشغولة: (مؤشر)

عدد الغرف التى تم حجزها ومدفوعة الأجر من قبل النزلاء لاستخدامها لغرض المبىب. وتعتبر الغرفة مشغولة سواء استخدمت فعلىاً أو لم تستخدم.

**متوسط إشغال (الغرف، الأسرة): (مؤشر)**

عبارة عن حاصل مجموع عدد (الغرف، الأسرة) المشغولة مقسوماً على عدد أيام الاشغال.

**نسبة إشغال (الغرف، الأسرة): (مؤشر)**

تمثل حاصل متوسط إشغال (الغرف، الأسرة) مقسوماً على عدد (الغرف، الأسرة) المتاحة مضروباً فى العدد مئة.

**معدل مدة الإقامة للجنسية: (مؤشر)**

تمثل مجموع عدد لىالى المبيت حسب الجنسية مقسوماً على عدد نزلاء ذات الجنسية.

**شمال الضفة الغربفة:**

تشمل محافظات جنين، وطولكرم، ونابلس، وقلقيلية، وسلفيت، وطوباس.

**وسط الضفة الغربفة:**

تشمل محافظتي رام الله والبيرة، وأريحا والأغوار.

**القدس:**

تشمل محافظة القدس.

**جنوب الضفة الغربفة:**

تشمل محافظتي بيت لحم والخليل.

**معادلات احتساب الجداول:**

**معادلات احتساب حقول الجداول لكل شهر**

$$1. \text{ متوسط إشغال الغرف} = \frac{\text{مجموع الغرف المشغولة خلال الشهر}}{\text{عدد أيام الشهر نفسه}}$$

$$2. \text{ النسبة المئوية لإشغال الغرف} = \frac{\text{مجموع الغرف المشغولة خلال الشهر}}{100 \times \text{عدد أيام الشهر نفسه}} \times \text{عدد الغرف المتاحة}$$

$$3. \text{ متوسط إشغال الأسرة} = \frac{\text{مجموع الأسرة المشغولة خلال الشهر}}{\text{عدد أيام الشهر نفسه}}$$

$$4. \text{ النسبة المئوية لإشغال الأسرة} = \frac{\text{مجموع الأسرة المشغولة خلال الشهر}}{100 \times \text{عدد أيام الشهر نفسه}} \times \text{عدد الأسرة المتاحة}$$

$$5. \text{ النسبة المئوية للنزلاء حسب الجنسية} = \frac{\text{عدد النزلاء حسب كل جنسية}}{100 \times \text{مجموع النزلاء لكافة الجنسيات}}$$

6. النسبة المئوية لللىالى المبيت فى الفندق حسب الجنسىة =  $\frac{\text{عدد لىالى المبيت حسب الجنسىة خلال الشهر}}{100 \times \text{مجموع لىالى المبيت لكافة الجنسىات}}$

7. معدل مدة الإقامة للجنسىة =  $\frac{\text{عدد لىالى المبيت للنزلاء حسب الجنسىة خلال الشهر}}{\text{عدد نزلاء ذات الجنسىة خلال الشهر نفسه}}$

**معادلات احتساب المتوسطات والنسب المئوية خلال الربع للنتائج الرئىسىة**

1. متوسط عدد الغرف خلال الربع =  $\frac{\text{مجموع عدد الغرف خلال الربع}}{3 \text{ شهور}}$

2. متوسط عدد الأسرّة خلال الربع =  $\frac{\text{مجموع عدد الأسرّة خلال الربع}}{3 \text{ شهور}}$

3. متوسط إشغال الغرف خلال الربع =  $\frac{\text{مجموع عدد الغرف المشغولة خلال الربع}}{\text{عدد أيام الربع}}$

4. النسبة المئوية لإشغال الغرف خلال الربع =  $\frac{\text{مجموع الغرف المشغولة خلال الربع}}{100 \times \text{متوسط عدد الغرف خلال الربع} \times \text{عدد أيام الربع}}$

5. متوسط اشغال الأسرّة خلال الربع =  $\frac{\text{مجموع عدد الأسرّة المشغولة خلال الربع}}{\text{عدد أيام الربع}}$

6. النسبة المئوية لإشغال الأسرّة خلال الربع =  $\frac{\text{مجموع الأسرّة المشغولة خلال الربع}}{100 \times \text{متوسط عدد الأسرّة خلال الربع} \times \text{عدد أيام الربع}}$

**معادلات احتساب المتوسطات والنسب المئوية السنوىة للنتائج الرئىسىة**

1. المتوسط السنوى لعدد الغرف =  $\frac{\text{مجموع عدد الغرف خلال السنة}}{12}$

2. المتوسط السنوى لإشغال الغرف خلال السنة =  $\frac{\text{مجموع عدد الغرف المشغولة خلال السنة}}{365}$

3. النسبة المئوية السنوىة لإشغال الغرف =  $\frac{\text{مجموع عدد الغرف المشغولة خلال السنة}}{100 \times \text{المتوسط السنوى لعدد الغرف المتاحة} \times 365}$

$$4. \text{ المتوسط السنوى لعدد الأسرّة} = \frac{\text{مجموع عدد الأسرّة خلال السنة}}{12}$$

$$5. \text{ المتوسط السنوى لإشغال الأسرّة خلال السنة} = \frac{\text{مجموع عدد الأسرّة المشغولة خلال السنة}}{365}$$

$$6. \text{ النسبة المئوية السنوىة لإشغال الأسرّة} = \frac{\text{مجموع عدد الأسرّة المشغولة خلال السنة}}{365} \times 100$$

$$7. \text{ معدل مدة إقامة النزىل حسب الجنسىة خلال السنة} = \frac{\text{مجموع عدد لىالى المىبىت لكل جنسىة خلال السنة}}{\text{مجموع عدد النزلاء لنفس الجنسىة خلال السنة}}$$



# الجداول

## Tables

