



دولة فلسطين  
الجهاز المركزي للإحصاء الفلسطيني

كتاب محافظات وسط الضفة الغربية  
الإحصائي السنوي، 2013

تموز/يوليو، 2014

تم إعداد هذا التقرير حسب الإجراءات المعيارية المحددة في ميثاق الممارسات  
للإحصاءات الرسمية الفلسطينية 2006

© رمضان، 1435هـ - تموز، 2014.  
جميع الحقوق محفوظة.

في حالة الاقتباس، يرجى الإشارة إلى هذه المطبوعة كالتالي:

الجهاز المركزي للإحصاء الفلسطيني، 2014. كتاب محافظات وسط الضفة الغربية الإحصائي السنوي، 2013.  
رام الله - فلسطين.

جميع المراسلات توجه إلى:  
الجهاز المركزي للإحصاء الفلسطيني  
ص.ب. 1647، رام الله - فلسطين.

هاتف: 2982700 2 (970/972)

فاكس: 2982710 2 (970/972)

الرقم المجاني: 1800300300

بريد إلكتروني: diwan@pcbs.gov.ps

صفحة إلكترونية: http://www.pcbs.gov.ps

الرمز المرجعي: 2063





## شكر وتقدير

يتقدم الجهاز المركزي للإحصاء الفلسطيني بالشكر والتقدير لجميع الذين ساهموا في إخراج هذا الكتاب إلى حيز النور.

لقد تم إعداد كتاب محافظات وسط الضفة الغربية الإحصائي السنوي 2013، بقيادة فريق فني من الجهاز المركزي للإحصاء الفلسطيني، وبدعم مالي مشترك بين كل من دولة فلسطين ومجموعة التمويل الرئيسية للجهاز (CFG) لعام 2014 ممثلة بمكتب الممثلة النرويجية لدى دولة فلسطين، والوكالة السويسرية للتنمية والتعاون (SDC).

يتقدم الجهاز المركزي للإحصاء الفلسطيني بجزيل الشكر والتقدير إلى أعضاء مجموعة التمويل الرئيسية للجهاز (CFG) على مساهمتهم القيمة في إعداد هذا الكتاب.



## فريق العمل

- إعداد التقرير

غدير الحاج علي

- تصميم الخرائط

نبيال اسماعيل

- تصميم جرافيكلي

أحمد سوالمة

- تدقيق معايير النشر

حنان جناجره

- المراجعة الأولية

معن سلحب

محمد العمري

نظمي حرب

محمد قلالوة

- المراجعة النهائية

عناية زيدان

- الإشراف العام

علا عوض

رئيس الجهاز





## تنويه

جميع البيانات الإحصائية المدرجة في هذا الكتاب مصدرها منشورات الجهاز المركزي للإحصاء الفلسطيني ويمكن للقارئ الكريم الحصول على تفاصيل أكثر حول منهجية وجودة البيانات عن أي موضوع بالرجوع الى اصدارات الجهاز المنشورة على الموقع الالكتروني <http://www.pcbs.gov.ps>.

تم استخدام مجموعة من الرموز الخاصة في جداول هذا التقرير، ودلالة هذه الرموز كالتالي:-

(-) لا يوجد

(.) التصنيف لا ينطبق

(..) البيانات غير متوفرة



## قائمة المحتويات

الصفحة	الموضوع
	قائمة الجداول المقدمة
19	المؤشرات الرئيسية: الفصل الأول:
19	1.1 المؤشرات السكانية والاجتماعية
26	2.1 المؤشرات الجغرافية
30	3.1 المؤشرات الاقتصادية
35	المفاهيم والمصطلحات: الفصل الثاني:
45	المراجع
47	الجداول



## قائمة الجداول

الصفحة	الجدول
49	جدول 1: عدد السكان المقدر في محافظات وسط الضفة الغربية منتصف العام حسب الجنس، 2014
50	جدول 2: عدد السكان الفلسطينيين في محافظات وسط الضفة الغربية نهاية العام حسب حالة اللجوء، 2007
51	جدول 3: عدد عقود الزواج ووقوعات الطلاق المسجلة في محافظات وسط الضفة الغربية، 2013
52	جدول 4: العمر الوسيط عند الزواج الأول في محافظات وسط الضفة الغربية حسب الجنس، 2013
53	جدول 5: عدد المواليد أحياء المسجلون والوفيات المسجلة في محافظات وسط الضفة الغربية حسب الجنس، 2012
54	جدول 6: المؤشرات الرئيسية الخاصة بفعاليات المستشفيات في محافظات وسط الضفة الغربية، 2012
55	جدول 7: التوزيع النسبي للأفراد (15 سنة فأكثر) في محافظات وسط الضفة الغربية حسب العلاقة بقوة العمل والجنس، 2013
56	جدول 8: متوسط إنفاق واستهلاك الأسرة الشهري بالدينار الأردني في محافظات وسط الضفة الغربية، 2011
57	جدول 9: نسب الفقر بين الأفراد وفقاً لأنماط الاستهلاك الشهرية في محافظات وسط الضفة الغربية، 2011
58	جدول 10: عدد المدارس في محافظات وسط الضفة الغربية حسب المرحلة والجهة المشرفة، 2014/2013
59	جدول 11: عدد الطلبة في محافظات وسط الضفة الغربية حسب المرحلة والجهة المشرفة، 2014/2013
60	جدول 12: معدل عدد الطلبة لكل شعبة في محافظات وسط الضفة الغربية حسب الجهة المشرفة والمرحلة، 2014/2013
61	جدول 13: التوزيع النسبي للسكان الفلسطينيين (15 سنة فأكثر) في محافظات وسط الضفة الغربية حسب الحالة التعليمية، 2013
62	جدول 14: التوزيع النسبي للسكان الفلسطينيين (15 سنة فأكثر) في محافظات وسط الضفة الغربية حسب الحالة التعليمية والجنس، 2013
63	جدول 15: معدلات معرفة القراءة والكتابة للسكان الفلسطينيين (15 سنة فأكثر) في محافظات وسط الضفة الغربية حسب الجنس وفئات العمر، 2013
64	جدول 16: عدد المساجد العاملة في محافظات وسط الضفة الغربية، 2013

الصفحة	الجدول
65	جدول 17: عدد المؤسسات الثقافية العاملة في محافظات وسط الضفة الغربية حسب نوع المؤسسة، 2013
66	جدول 18: نسبة الاسر التي يتوفر لديها جهاز حاسوب في محافظات وسط الضفة الغربية، 2012
67	جدول 19: نسبة الأفراد (10 سنوات فأكثر) الذين يستخدموا الحاسوب في محافظات وسط الضفة الغربية، 2011
68	جدول 20: نسبة الأسر التي يتوفر لديها خدمة انترنت في البيت في محافظات وسط الضفة الغربية، 2012
69	جدول 21: نسبة الأفراد (10 سنوات فأكثر) الذين يملكون هاتف خلوي في محافظات وسط الضفة الغربية، 2011
70	جدول 22: المساحة الكلية ومساحة الأراضي المزروعة بالمحاصيل الدائمة والمؤقتة ونسبة مساحة الأراضي المزروعة في محافظات وسط الضفة الغربية، 2011/2010
71	جدول 23: مساحة الأراضي المزروعة بالمحاصيل الدائمة، وحصّة الفرد من الأراضي المزروعة بالمحاصيل الدائمة في محافظات وسط الضفة الغربية، 2011/2010
72	جدول 24: عدد الحيازات الحيوانية والمختلطة في محافظات وسط الضفة الغربية حسب نوع الحيازة، 2013/2012
73	جدول 25: عدد حيوانات الماشية في محافظات وسط الضفة الغربية حسب النوع، كما هو في 2013/10/01
74	جدول 26: أهم المؤشرات الاقتصادية لمحافظة وسط الضفة الغربية لنشاط معاصر الزيتون، 2013
75	جدول 27: التوزيع النسبي للأسر في محافظات وسط الضفة الغربية حسب نوع المسكن، 2012
76	جدول 28: التوزيع النسبي للأسر في محافظات وسط الضفة الغربية حسب حيازة المسكن، 2012
77	جدول 29: التوزيع النسبي للأسر في محافظات وسط الضفة الغربية حسب عدد الغرف في المسكن، 2012
78	جدول 30: التوزيع النسبي للأسر في محافظات وسط الضفة الغربية حسب كثافة السكن، 2012
79	جدول 31: التوزيع النسبي للأسر في محافظات وسط الضفة الغربية حسب مصادر الحصول على المياه والمنطقة، 2013
80	جدول 32: كمية المياه المستهلكة في القطاع المنزلي في محافظات وسط الضفة الغربية ومتوسط استهلاك الأسرة من المياه شهرياً حسب المنطقة، 2013

الصفحة	الجدول
81	جدول 33: التوزيع النسبي للمنشآت الاقتصادية في محافظات وسط الضفة الغربية حسب وسيلة الحصول على المياه والمنطقة، 2013
82	جدول 34: توزيع التجمعات السكانية في محافظات وسط الضفة الغربية حسب توفر شبكة مياه عامة والمحافظة، 2013
83	جدول 35: التوزيع النسبي للأسر في محافظات وسط الضفة الغربية حسب جهة جمع النفايات الصلبة والمنطقة، 2013
84	جدول 36: التوزيع النسبي للمنشآت الاقتصادية في محافظات وسط الضفة الغربية حسب الجهة التي تقوم بالتخلص من النفايات الصلبة والمنطقة، 2013
85	جدول 37: توزيع التجمعات السكانية في محافظات وسط الضفة الغربية حسب الجهة المسؤولة عن خدمة جمع النفايات الصلبة والمحافظة، 2013
86	جدول 38: التوزيع النسبي للأسر في محافظات وسط الضفة الغربية حسب طريقة التخلص من المياه العادمة والمنطقة، 2013
87	جدول 39: التوزيع النسبي للمنشآت الاقتصادية في محافظات وسط الضفة الغربية حسب طريقة التخلص من المياه العادمة والمنطقة، 2013
88	جدول 40: توزيع التجمعات السكانية في محافظات وسط الضفة الغربية حسب طريقة التخلص من المياه العادمة والمحافظة، 2013
89	جدول 41: توزيع التجمعات السكانية في محافظات وسط الضفة الغربية حسب توفر شبكة الكهرباء والمحافظة، 2013
90	جدول 42: المؤشرات الرئيسية للنشاط الفندقي في الضفة الغربية حسب المنطقة، 2013
91	جدول 43: عدد المنشآت العاملة وعدد العاملين في القطاع الخاص والقطاع الأهلي والشركات الحكومية في محافظات وسط الضفة الغربية، 2012
92	جدول 44: عدد المركبات المرخصة في محافظات وسط الضفة الغربية حسب نوع المركبة، 2011
93	جدول 45: عدد رخص الأبنية الصادرة في محافظات وسط الضفة الغربية حسب استخدام المبنى، 2013
94	جدول 46: قيمة الواردات المرصودة حسب ابواب التصنيف الموحد للتجارة الدولية - التتقيح الثالث في محافظات وسط الضفة الغربية، 2012
95	جدول 47: قيمة الصادرات المرصودة حسب ابواب التصنيف الموحد للتجارة الدولية - التتقيح الثالث في محافظات وسط الضفة الغربية، 2012





## المقدمة

سعى الجهاز المركزي للإحصاء الفلسطيني منذ نشأته إلى بناء نظام الإحصاءات الرسمية الفلسطيني الذي يستند إلى احتياجات المجتمع ويتوافق مع التوصيات التي تضمن العضوية الكاملة في المجتمع الإحصائي الدولي. وقد اعتمدت الأسرة الإحصائية مبدأ التدرج ضمن الأولويات الفلسطينية في المرحلة الراهنة كأساس في التقدم نحو استكمال بناء النظام الإحصائي، حيث أنجز العديد من الأنشطة الإحصائية بالاعتماد على المصادر الرئيسية بما في ذلك التعدادات والمسوح الميدانية، بالإضافة إلى اشتقاق الإحصاءات من المصادر الثانوية من خلال السجلات الإدارية بالتعاون مع مؤسسات القطاعين العام والخاص.

يسرنا أن نقدم كتاب محافظات وسط الضفة الغربية الإحصائي السنوي 2013، استكمالاً للجهود التي نبذلها لتوفير سلسلة زمنية متواصلة تتيح المجال لدراسة الاتجاهات العامة في مختلف المجالات، من خلال مرجع إحصائي شامل يغطي معظم المجالات السكانية والاجتماعية والاقتصادية والجغرافية.

يمثل هذا الكتاب أحد أهم المراجع الإحصائية الرسمية الشاملة حول محافظات وسط الضفة الغربية، حيث يوفر الكتاب إحصاءات رسمية حول مجالات الحياة في محافظات رام الله والبييرة، اريحا والأغوار، القدس. حيث يعرض واقع تلك المحافظات الديموغرافي والاجتماعي والاقتصادي والجغرافي.

يتكون الفصل الأول من ثلاثة أقسام رئيسية يتناول القسم الأول أهم المؤشرات السكانية والاجتماعية الخاصة بمحافظات وسط الضفة الغربية، أما القسم الثاني فيتناول أهم المؤشرات الجغرافية لتلك المحافظات، وأما القسم الثالث فيستعرض أهم المؤشرات الاقتصادية لمحافظات وسط الضفة الغربية. بينما يعرض الفصل الثاني المفاهيم والمصطلحات العلمية الواردة في الكتاب.

نأمل أن نكون قد وفقنا في سد فجوة إضافية من الفجوات المعلوماتية حول محافظات الوطن، وأن نكون قد أسهمنا في توفير أحد المراجع الأساسية للإحصاءات الرسمية الفلسطينية لخدمة المسيرة التنموية لصناع القرار في مختلف مواقعهم لاتخاذ القرارات وإعداد الخطط على أسس مهنية علمية والتي قد تساهم في دفع عجلة التنمية في محافظات وسط الضفة الغربية.

والله ولي التوفيق،،،

علا عوض  
رئيس الجهاز

تموز، 2014



## الفصل الأول

### المؤشرات الرئيسية

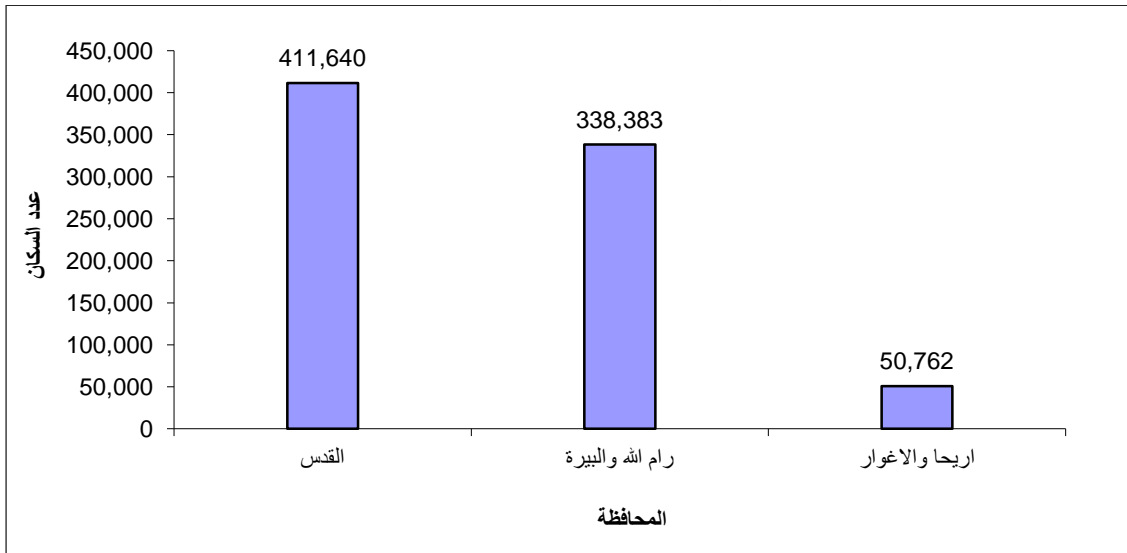
يعرض هذا الفصل أهم المؤشرات الإحصائية لمحافظة وسط الضفة الغربية؛ المؤشرات السكانية والاجتماعية والجغرافية والاقتصادية.

#### 1.1 المؤشرات السكانية والاجتماعية

##### السكان:

قدر عدد السكان في محافظات وسط الضفة الغربية حوالي 801 ألف فرداً منتصف عام 2014، ما نسبته 17.6% من سكان فلسطين، احتلت محافظة القدس المرتبة الأولى من حيث عدد السكان بين محافظات وسط الضفة الغربية حيث بلغ عدد سكانها حوالي 412 ألف فرداً بما نسبته 9.0% من مجمل سكان دولة فلسطين.

عدد السكان المقدر في محافظات وسط الضفة الغربية منتصف العام، 2014

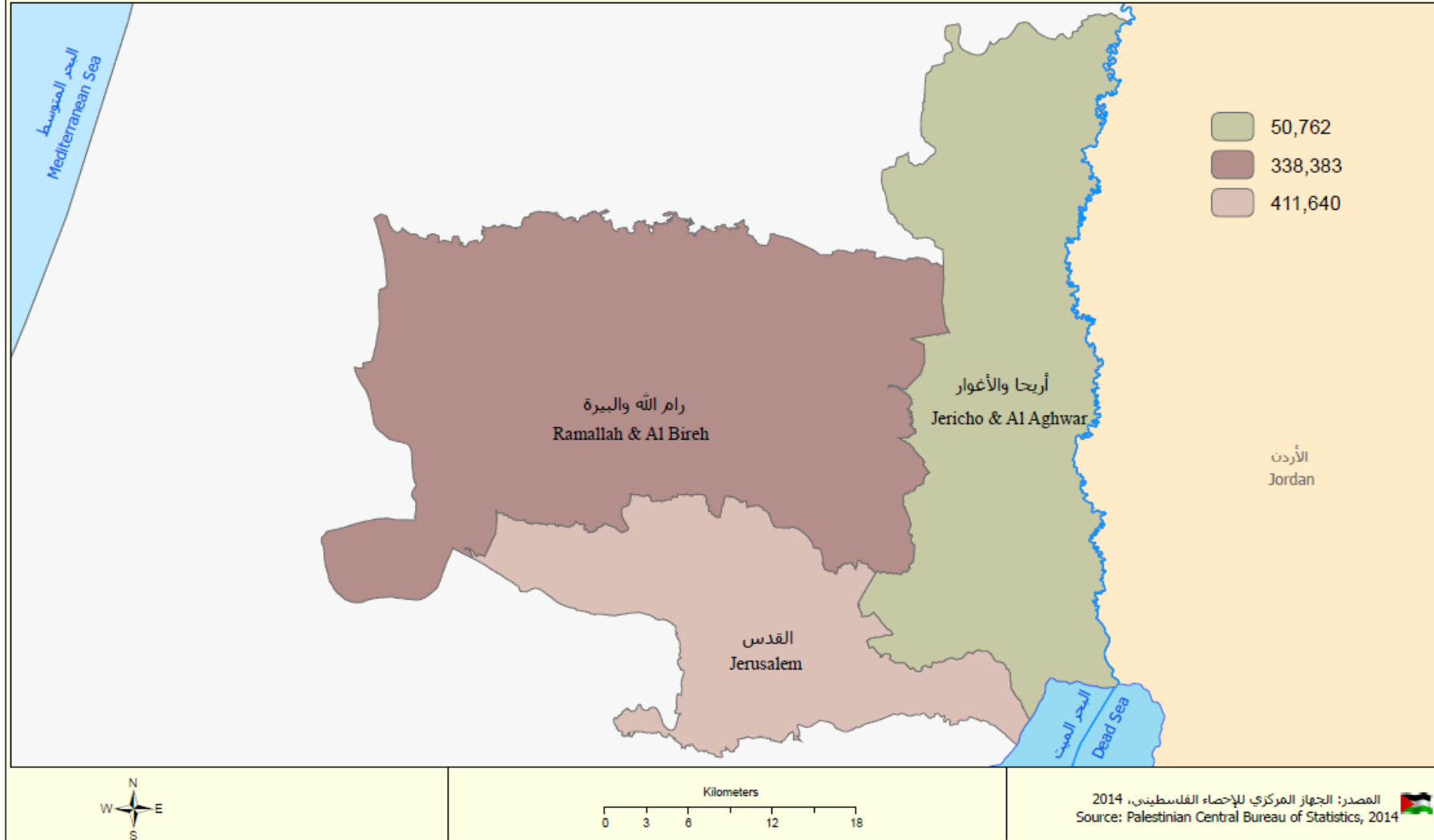


##### حالة اللجوء:

بلغ عدد السكان الفلسطينيين اللاجئين عام 2007 في محافظات وسط الضفة الغربية 207 ألف لاجئ يمثلون ما نسبته 13.5% من إجمالي السكان اللاجئين في فلسطين و33.2% من إجمالي السكان الفلسطينيين اللاجئين في الضفة الغربية ويمثلون 31.8% من مجمل السكان الفلسطينيين في محافظات وسط الضفة الغربية. وقد شكلت نسبة اللاجئين في محافظة اريحا والأغوار أعلى نسبة من بين سكان محافظات وسط الضفة الغربية حيث بلغت نسبتهم 51.3% من إجمالي سكان المحافظة لعام 2007.



عدد السكان المقدر في محافظات وسط الضفة الغربية منتصف العام، 2014  
Estimated Population in the West Bank Central Governorates at Mid-Year, 2014





**عقود الزواج وواقعات الطلاق:**

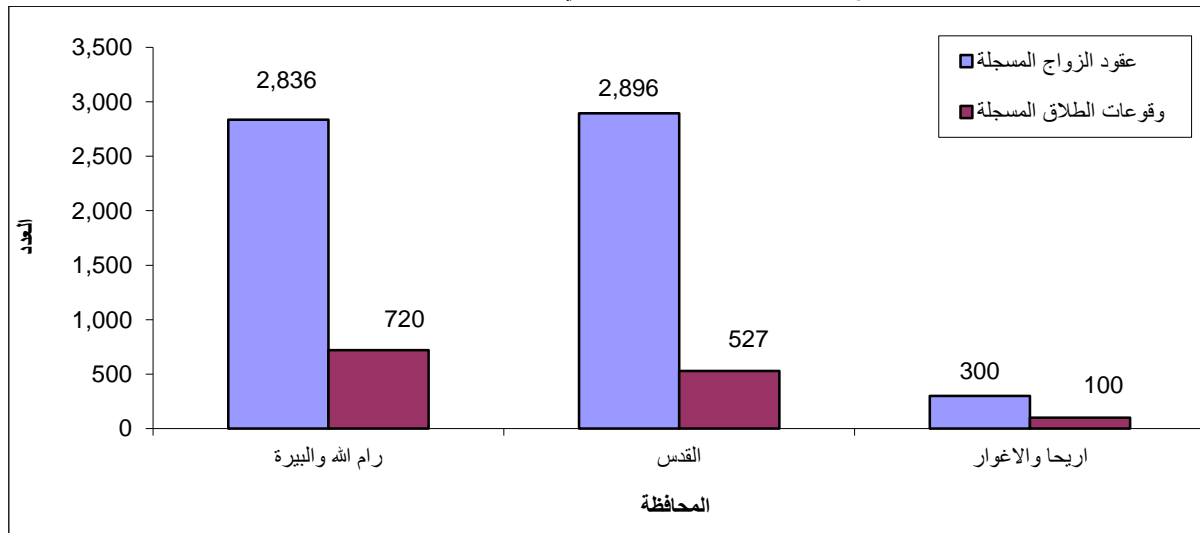
بلغ عدد عقود الزواج المسجلة عام 2013 في المحاكم الشرعية والكنسبية 6,032 عقداً في محافظات وسط الضفة الغربية أي ما نسبته 14.1% من مجمل عقود الزواج في فلسطين.

بلغ معدل الزواج الخام عام 2013 في محافظات وسط الضفة الغربية 7.7 حالة زواج لكل 1000 من السكان، حيث سجلت محافظة رام الله والبيرة أعلى معدل للزواج الخام وبلغ 8.6 حالة زواج لكل 1000 من السكان، في حين سجلت محافظة اريحا والاغوار أقل معدل للزواج الخام وبلغ 6.1 حالة زواج لكل 1000 من السكان.

بلغ العمر الوسيط عند الزواج الأول لعام 2013 في محافظات وسط الضفة الغربية 25.2 سنة للذكور مقابل 20.2 سنة للإناث، في حين بلغ العمر الوسيط عند الزواج الأول في الضفة الغربية لنفس العام 25.2 سنة للذكور مقابل 20.2 سنة للإناث.

أما بالنسبة لوقوعات الطلاق فقد بلغ عدد وقوعات الطلاق المسجلة في المحاكم الشرعية في العام 2013 في محافظات وسط الضفة الغربية 1,347 واقعة أي ما نسبته 18.9% من مجمل وقوعات الطلاق في فلسطين.

بلغ معدل الطلاق الخام عام 2013 في محافظات وسط الضفة الغربية 1.7 حالة طلاق لكل 1000 من السكان، حيث سجلت محافظة رام الله والبيرة أعلى معدل للطلاق الخام وبلغ 2.2 حالة طلاق لكل 1000 من السكان، بينما سجل أقل معدل للطلاق الخام في محافظة القدس وبلغ 1.3 حالة طلاق لكل 1000 من السكان.

**عدد عقود الزواج ووقوعات الطلاق المسجلة في محافظات وسط الضفة الغربية، 2013****المواليد والوفيات:**

بلغ عدد المواليد احياء المسجلين في العام 2012 في محافظات وسط الضفة الغربية 12,507 مولود حي، أي ما نسبته 19.3% من مجموع مواليد الضفة الغربية، منهم 6,336 ذكراً و6,171 أنثى. بينما بلغ عدد الوفيات المسجلة في محافظات وسط الضفة الغربية لنفس العام 1,174 حالة وفاة، أي ما نسبته 18.5% من مجموع وفيات الضفة الغربية، منها 637 من الذكور و537 من الإناث.

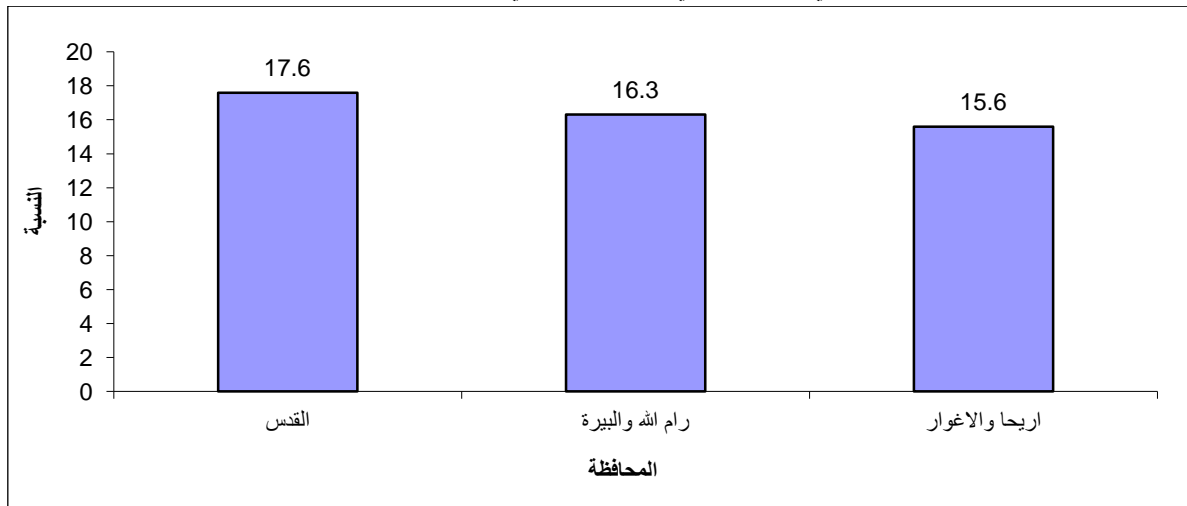
**المؤشرات الصحية:**

بلغ عدد المستشفيات عام 2012 في محافظات وسط الضفة الغربية 18 مستشفى منها مستشفيان حكوميان، 16 مستشفى غير حكومي، وقد بلغ عدد الأسرة في محافظات وسط الضفة الغربية 1,036 سريراً، بمعدل 1.3 سرير لكل 1000 شخص من سكان محافظات وسط الضفة الغربية.

**مؤشرات العمل:**

بلغت نسبة المشاركة في القوى العاملة لعام 2013 (للأفراد الذين أعمارهم 15 سنة فأكثر) في محافظات وسط الضفة الغربية 38.1% من إجمالي القوى البشرية في هذه المنطقة. وتعتبر نسبة مشاركة النساء في القوى العاملة متدنية مقارنة مع الرجال، حيث بلغت 13.0% مقابل 64.1% للرجال، وقد بلغت نسبة العاملين من كلا الجنسين في محافظات وسط الضفة الغربية من إجمالي المشاركين في القوى العاملة 83.3% منهم 1.7% عمالة محدودة.

نسبة البطالة بين إجمالي المشاركين في القوى العاملة في محافظات وسط الضفة الغربية، 2013



تشير النتائج إلى أن نسبة العاطلين عن العمل في محافظات وسط الضفة الغربية من بين المشاركين في القوى العاملة بلغت 16.7% في العام 2013، وبلغت نسبة البطالة بين النساء المشاركات في القوى العاملة 19.7% مقابل 16.1% بين الرجال.

**مؤشرات مستويات المعيشة:****انفاق واستهلاك الأسرة:**

أشارت النتائج إلى أن متوسط انفاق الأسرة الشهري في محافظة القدس كان الأعلى بين محافظات وسط الضفة الغربية حيث بلغ حوالي 1,383.8 دينار، يليها متوسط انفاق الأسرة الشهري في محافظة رام الله والبيرة حيث بلغ 1,195.3 دينار وكان انفاق الأسرة الشهري في محافظتي اريحا والأغوار/ طوباس الأقل حيث بلغ 861.9 دينار.

**الفقر:**

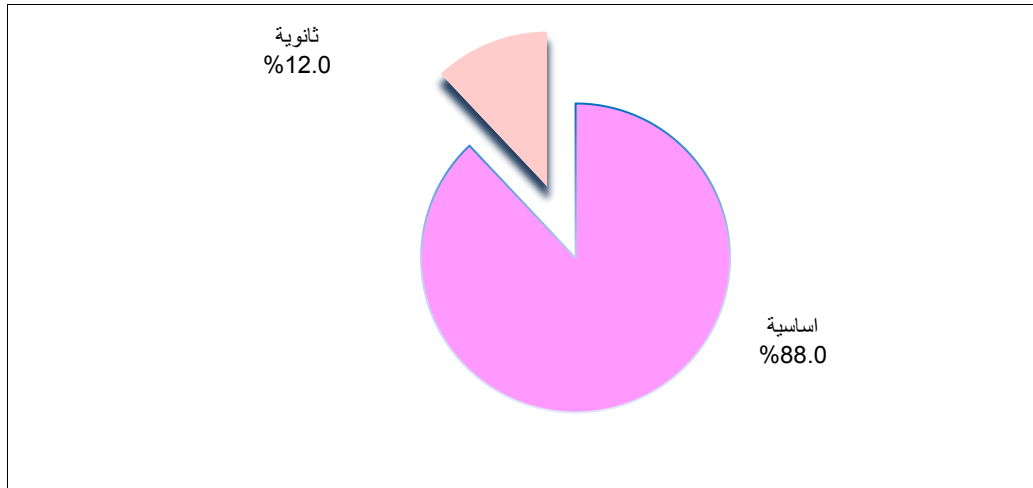
بلغت نسبة الفقر بين الأفراد وفقاً لأنماط الاستهلاك الشهري في محافظات وسط الضفة الغربية 7.3% لعام 2011، في حين بلغت هذه النسبة في الضفة الغربية 17.8% لنفس العام.



**مؤشرات التعليم والثقافة:**

بلغ عدد المدارس في العام الدراسي 2014/2013 في محافظات وسط الضفة الغربية 507 مدرسة من إجمالي 2,094 مدرسة في الضفة الغربية لنفس العام، منها 314 مدرسة حكومية (145 مدرسة أساسية و169 مدرسة ثانوية) و32 مدرسة تابعة إلى وكالة الغوث (جميعها أساسية) و161 مدرسة خاصة (102 مدرسة أساسية و59 مدرسة ثانوية).

بلغ عدد الطلاب في العام الدراسي 2014/2013 في محافظات وسط الضفة الغربية 161,271 طالب، منهم 141,842 طالب في المرحلة الأساسية و19,429 طالب في المرحلة الثانوية.

**التوزيع النسبي لطلبة المدارس في محافظات وسط الضفة الغربية حسب المرحلة الدراسية، 2014 /2013**

تشكل الأمية ما نسبته 4.4% من بين الأفراد 15 سنة فأكثر في محافظات وسط الضفة الغربية، وكانت أعلى نسبة أمية في محافظة اريحا والأغوار بواقع 6.1%، وبلغت أدنى نسبة أمية في محافظة رام الله والبيرة 3.5%.

بلغ عدد المساجد العاملة في محافظات وسط الضفة الغربية 363 مسجد من أصل 1,954 مسجداً في الضفة الغربية و2,815 مسجداً في فلسطين خلال العام 2013.

بلغ عدد المؤسسات الثقافية في محافظات وسط الضفة الغربية 138 مؤسسة ثقافية، منها 130 مركزاً ثقافياً، و4 مسارح، و3 متاحف، ودار سينما واحدة، من أصل 590 مؤسسة ثقافية في الضفة الغربية خلال العام 2013، منها 574 مركزاً ثقافياً، و5 مسارح، و9 متاحف، ودارين للسينما.

**توفر ادوات تكنولوجيا المعلومات والاتصالات:**

تمتلك 57.5% من الأسر في محافظات وسط الضفة الغربية جهاز حاسوب خلال العام 2012. و42.5% من الاسر يتوفر لديها خدمة الانترنت في البيت خلال العام 2012.

## 2.1 المؤشرات الجغرافية

### الزراعة:

بلغت مساحة الأراضي في محافظات وسط الضفة الغربية 1,793 كم<sup>2</sup> عام 2011، أي حوالي 31.7% من إجمالي مساحة أراضي الضفة الغربية، منها 113.6 كم<sup>2</sup> مساحة الأراضي المزروعة، حيث تشكل هذه المساحة ما نسبته 13.5% من إجمالي مساحة الأراضي المزروعة في الضفة الغربية، وذلك خلال العام الزراعي 2011/2010. بلغ عدد الحيازات الحيوانية والمختلطة في محافظات وسط الضفة الغربية 3,962 حيازة، أي ما نسبته 15.4% من إجمالي الحيازات الحيوانية والمختلطة في الضفة الغربية، أما على صعيد نوع الحيازات فقد بلغ عدد الحيازات الحيوانية 2,398 حيازة مشكلة ما نسبته 60.5% من إجمالي الحيازات الحيوانية والمختلطة في وسط الضفة الغربية، أما الحيازات المختلطة فبلغ عددها 1,564 حيازة أي ما نسبته 39.5% من إجمالي الحيازات الحيوانية والمختلطة في وسط الضفة الغربية، وذلك خلال العام الزراعي 2013/2012.

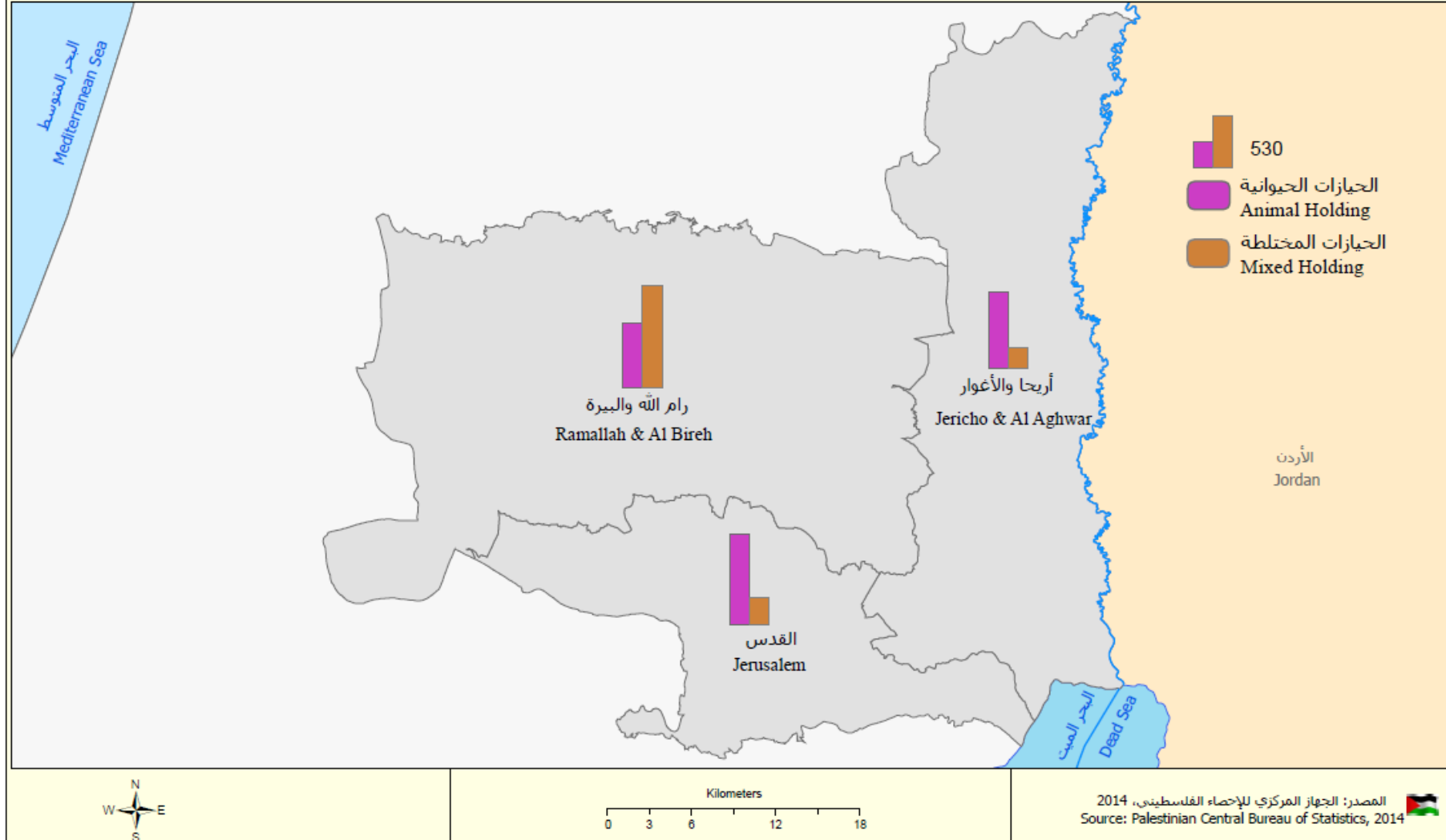
تتوزع رؤوس الماشية في محافظات وسط الضفة الغربية وفق نتائج يوم العد 2013/10/01، على الأبقار 1,464 رأس، مشكلة ما نسبته 5.7% من إجمالي الأبقار المرعاة في الضفة الغربية، ورؤوس الضأن 111,784 رأس، مشكلة ما نسبته 16.7% من إجمالي رؤوس الضأن المرعاة في الضفة الغربية، أما عدد رؤوس الماعز فبلغ 72,354 رأس، مشكلة ما نسبته 35.3% من إجمالي رؤوس الماعز المرعاة في الضفة الغربية.

بلغ عدد معاصر الزيتون العاملة لموسم عام 2013 في وسط الضفة الغربية 34 معصرة حيث شكلت ما نسبته حوالي 13.9% من عدد المعاصر العاملة في الضفة الغربية، أما فيما يخص كمية الزيت المستخرجة من المعاصر فقد بلغت 3,987.8 طن متري في محافظات وسط الضفة الغربية شكلت ما نسبته 24.1% من مجمل كمية الزيت المستخرجة في محافظات الضفة الغربية، ومن ناحية أخرى ساهمت محافظات وسط الضفة الغربية بما نسبته 20.0% من عدد العاملين في المعاصر في الضفة الغربية للموسم 2013 حيث بلغ عددهم 201 عامل.

وعلى صعيد القيمة المضافة لنشاط معاصر الزيتون لموسم عام 2013 بلغت حوالي 2,133.8 ألف دولار أمريكي في محافظات وسط الضفة الغربية، شكلت ما نسبته حوالي 34.9% من مجمل القيمة المضافة للضفة الغربية.

عدد الحيازات الحيوانية والمختلطة في محافظات وسط الضفة الغربية حسب نوع الحيازة، 2013/2012

Number of Animal and Mixed Holdings in the West Bank Central Governorates by Type of Holding, 2012/2013





**المساكن:**

سجلت نسبة الاسر التي تسكن شقة في محافظات وسط الضفة الغربية النسبة الأعلى حيث بلغت 62.6% في العام 2012، في حين بلغت نسبة الاسر التي تسكن فيلا او دار أو نوع آخر من المساكن 37.4% لنفس العام. وفيما يتعلق بحيازة الاسر للمسكن فهناك 69.4% من الاسر في محافظات وسط الضفة الغربية تسكن في مساكن تعود ملكيتها لأحد أفراد الأسرة.

**البيئة والمصادر الطبيعية:****الخدمات العامة (المياه، النفايات، الصرف الصحي):****مصادر المياه:**

98.2% من الأسر في محافظات وسط الضفة الغربية خلال العام 2013 تتزود بالمياه عن طريق شبكة المياه العامة، و0.3% من هذه الاسر تعتمد على شراء التتكات للتزود بالمياه، و1.4% تعتمد على آبار خاصة كمصدر رئيسي للتزود بالمياه، في حين ان فقط 0.1% من الأسر تعتمد بشكل رئيسي على مصادر أخرى تشمل ينابيع وحفنية عمومية.

98.3% من المنشآت الاقتصادية في محافظات وسط الضفة الغربية تتزود بالمياه عن طريق شبكة المياه العامة، و1.7% تستخدم تتكات مياه وذلك خلال العام 2013.

**إدارة النفايات الصلبة:**

53.3% من الأسر في محافظات وسط الضفة الغربية خلال العام 2013 تقوم هيئة محلية بجمع النفايات الناتجة عنها، و6.7% يقوم بنقل النفايات الناتجة عنها أحد أفراد الاسرة (لا يوجد خدمة جمع نفايات)، و7.8% تتولى عملية النقل وكالة الغوث، و32.2% من الاسر يتم نقل النفايات الناتجة عنها بواسطة جهات أخرى.

77.8% من المنشآت الاقتصادية في محافظات وسط الضفة الغربية تتخلص من النفايات بواسطة هيئة محلية، في حين أن 4.3% من المنشآت تقوم المنشأة نفسها بالتخلص من النفايات، و3.1% من المنشآت تتولى وكالة الغوث عملية التخلص من النفايات الصلبة، و14.8% من المنشآت بواسطة جهات أخرى وذلك خلال العام 2013.

**التخلص من المياه العادمة:**

53.5% من الأسر في محافظات وسط الضفة الغربية تتخلص من مياهها العادمة عن طريق شبكة الصرف الصحي، و33.2% تتخلص من مياهها العادمة عن طريق الحفر الامتصاصية، في حين أن 11.8% تتخلص من مياهها العادمة عن طريق حفر صماء، فيما تتخلص بقية الأسر ونسبتها 1.5% من مياهها العادمة باستخدام طرق أخرى.

74.2% من المنشآت الاقتصادية في محافظات وسط الضفة الغربية تتخلص من مياهها العادمة عن طريق شبكة صرف صحي، و11.6% تتخلص من مياهها العادمة عن طريق حفر صماء، في حين أن 10.6% تتخلص من مياهها العادمة عن طريق الحفر الامتصاصية، و3.2% من المنشآت تستخدم طرق أخرى للتخلص من المياه العادمة، و0.4% من المنشآت لا يوجد لديها وسائل للتخلص من المياه العادمة.

**النشاط الفندقى:**

بلغ عدد الفنادق في محافظات وسط الضفة الغربية 34 فندقاً عام 2013، أي ما نسبته حوالي 30.1% من مجموع فنادق الضفة الغربية، وبلغ متوسط عدد الغرف 1,450 غرفة ومتوسط عدد الأسرة المتاح 3,449 سريراً، وبلغ عدد النزلاء 92,254 نزيراً.

**3.1 المؤشرات الاقتصادية****المنشآت:**

بلغ عدد المنشآت الاقتصادية العاملة في القطاع الخاص والقطاع الاهلي والشركات الحكومية في محافظات وسط الضفة الغربية 23,689 منشأة في العام 2012، في حين بلغ عدد العاملين في تلك المنشآت 89,551 عاملاً.

**التجارة الخارجية المرصودة للسلع:****• الواردات:**

ارتفعت قيمة الواردات السلعية إلى محافظات وسط الضفة الغربية عام 2012 بالمقارنة مع عام 2011 بنسبة 7.6% حيث بلغت قيمتها 1,711.7 مليون دولار أمريكي. ومن أهم واردات محافظات وسط الضفة الغربية لتلك الفترة الوقود المعدني ومزلاقات معدنية وما يتصل بذلك من مواد حيث بلغت قيمتها 512.5 مليون دولار أمريكي، أي ما يعادل 29.9% من إجمالي الواردات لتلك المحافظات عن نفس الفترة، بينما بلغت قيمة الواردات من المكائن ومعدات النقل 323.7 مليون دولار أمريكي أي ما يعادل 18.9% من إجمالي الواردات لتلك المحافظات، فيما سجلت الواردات من الزيوت والدهون والشحوم الحيوانية والنباتية النسبة الأقل حيث بلغت قيمتها 4.8 مليون دولار أمريكي، وبنسبة 0.3% من إجمالي واردات محافظات وسط الضفة الغربية في عام 2012.

**• الصادرات:**

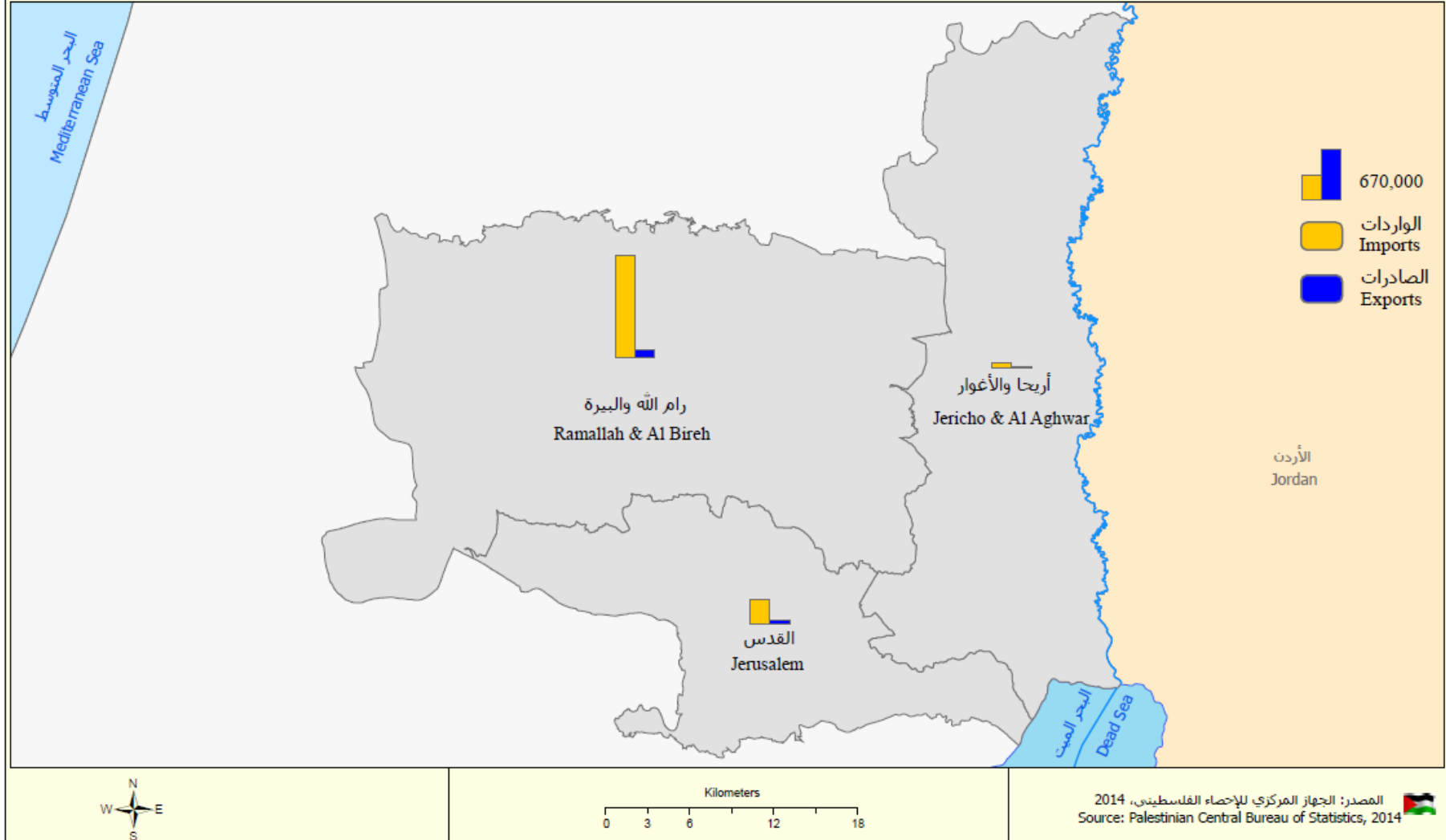
سجلت الصادرات السلعية من محافظات وسط الضفة الغربية عام 2012 ارتفاعاً بنسبة 5.7% مقارنةً مع عام 2011 حيث بلغت قيمتها 179.3 مليون دولار أمريكي. وكان من أهم صادرات محافظات وسط الضفة الغربية السلع المصنوعة والمصنفة أساساً حسب المادة حيث بلغت قيمتها 35.8 مليون دولار أمريكي بنسبة 19.9% من إجمالي صادرات محافظات وسط الضفة الغربية لتلك الفترة، بينما بلغت قيمة الصادرات من مواد كيميائية ومنتجات متصلة بها 35.4 مليون دولار أمريكي، أي ما يعادل 19.8% من إجمالي صادرات تلك المحافظات عام 2012، وشكلت الصادرات من السلع والمعاملات غير المصنفة في موضع آخر في التصنيف الموحد للتجارة الدولية النسبة الأقل من إجمالي الصادرات في تلك المحافظات بقيمة 549 ألف دولار أمريكي، أي ما نسبته حوالي 0.3% من إجمالي صادرات محافظات وسط الضفة الغربية عام 2012.

**الميزان التجاري:**

سجل الميزان التجاري لمحافظة وسط الضفة الغربية عجزاً بحوالي 1,532.4 مليون دولار أمريكي خلال العام 2012.

قيمة الواردات والصادرات المرصودة حسب ابواب التصنيف الموحد للتجارة الدولية - التنقيح الثالث في محافظات  
وسط الضفة الغربية، 2012

Value of Registered Imports and Exports by SITC-3 Sections in the West Bank Central Governorates, 2012





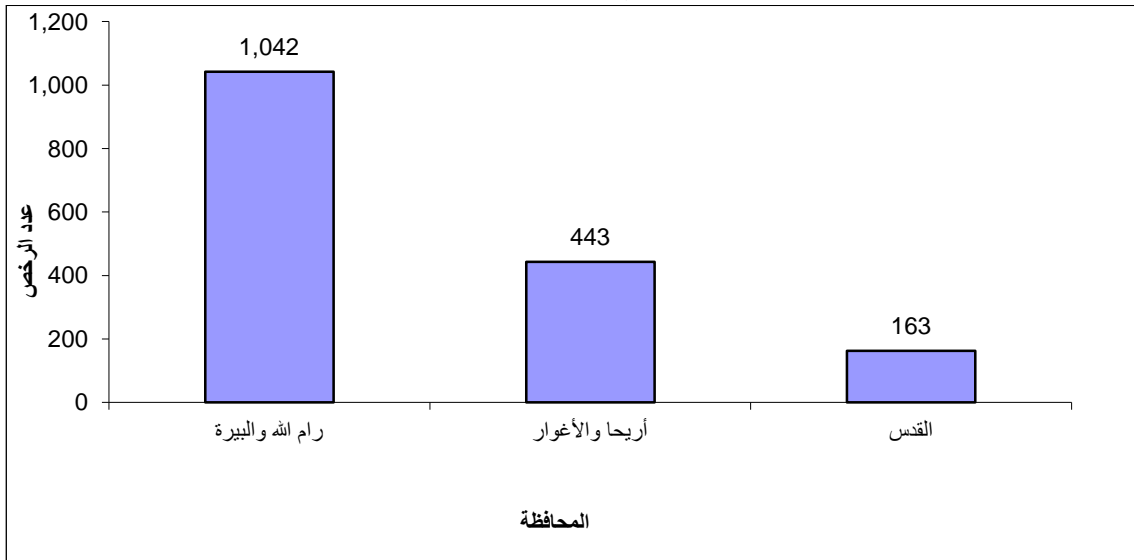


**النقل:**

بلغ عدد المركبات المرخصة في محافظات وسط الضفة الغربية 48,438 مركبة في عام 2011، وشكلت 34.9% من إجمالي عدد المركبات المرخصة في الضفة الغربية. شكلت السيارات الخاصة 71.2% من إجمالي المركبات في محافظات وسط الضفة الغربية، بينما شكلت الشاحنات والسيارات التجارية 19.3%، يليها سيارات الأجرة (تكسي) 5.9%، بينما باقي المركبات شكلت 3.6% من مجموع المركبات.

**رخص الأبنية:**

بلغ عدد رخص الأبنية الصادرة عام 2013 عن السلطات المحلية والتنظيم المحلي في محافظات وسط الضفة الغربية 1,648 رخصة بناء حيث بلغت المساحة المرخصة للبناء حوالي 1.212 مليون متراً مربعاً، منها 819 ألف متراً مربعاً مباني سكنية مشكلة ما نسبته حوالي 67.6% من مجمل المساحة المرخصة في محافظات وسط الضفة الغربية، وحوالي 384 ألف متراً مربعاً مباني غير سكنية.

**عدد رخص الأبنية الصادرة في محافظات وسط الضفة الغربية، 2013**



## الفصل الثاني

### المفاهيم والمصطلحات

يعرض هذا الفصل المفاهيم والمصطلحات الأساسية التي تم استخدامها في هذا الكتاب. حيث تستند هذه المفاهيم إلى توصيات الأمم المتحدة في المجالات المختلفة مع الأخذ بعين الاعتبار خصوصيات المجتمع الفلسطيني في هذا المجال. كما أن هذه المفاهيم والمصطلحات متوافقة مع باقي المواضيع المتقاطعة في الجهاز المركزي للإحصاء الفلسطيني، وهي واردة في معجم المصطلحات الإحصائية المستخدمة في الجهاز المركزي للإحصاء الفلسطيني.

#### استهلاك الأسرة:

هو النقد الذي يصرف على شراء السلع والخدمات المستخدمة لأغراض معيشية، وقيمة السلع والخدمات التي يتلقاها أفراد الأسرة العاملين من رب العمل وتخصص لاستهلاك الأسرة، والسلع التي يتم استهلاكها أثناء فترة التسجيل من إنتاج الأسرة الذاتي، والقيمة التقديرية لأجرة المسكن الملك.

#### إنفاق الأسرة:

هو النقد الذي يصرف على شراء السلع والخدمات المستخدمة لأغراض معيشية. وقيمة السلع والخدمات التي يتلقاها أفراد الأسرة العاملين من رب العمل وتخصص لاستهلاك الأسرة. والنقد الذي يتم إنفاقه على الرسوم والضرائب (غير الاستثمارية)، الزكاة، التأمينات، الهدايا، التبرعات، الفوائد على الديون والأمور غير الاستهلاكية الأخرى.

#### إخراجات المرضى:

خروج الفرد من المستشفى بعد إجراء الفحوص لتشخيص مرض ما أو بعد أن قدمت له الرعاية والمعالجة اللازمة بغض النظر عن حالة الإخراج (شفاء، وفاة).

#### تعويضات العاملين:

هي عبارة عن التعويضات المتحققة للمقيمين في الاقتصاد المحلي الذين يعملون في الخارج، وتلك المدفوعة لغير المقيمين الذين يعملون في الداخل.

#### حالة اللجوء:

حالة اللجوء خاصة بالفلسطينيين الذين هجروا من فلسطين التي احتلتها إسرائيل عام 1948 وتشمل أبناء الذكور منهم وأحفادهم.

تصنف إلى:-

**لاجئ مسجل:** إذا كان الفرد لاجئاً وله اسم مسجل في بطاقة وكالة الغوث (المؤن) الصادرة عن وكالة الغوث.

**لاجئ غير مسجل:** إذا كان الفرد لاجئاً إلا أنه غير مسجل في بطاقة وكالة الغوث (المؤن) لأي سبب كان.

**ليس لاجئاً:** هو كل فلسطيني ليس لاجئاً مسجلاً أو لاجئاً غير مسجل.

**حفرة صماء:**

بئر أو حفرة يخزن بها الغائط البشري أو قاذورات أخرى وتبنى من جدران محكمة.

**حفرة امتصاصية:**

بئر أو حفرة يخزن بها الغائط البشري أو قاذورات أخرى وتبنى من جدران مسامية.

**حيازة المسكن:**

ويمثل كيفية حيازة الأسرة للمسكن، وتكون إحدى الحالات التالية:

1. مسكن مستأجر: إذا كان المسكن مستأجراً مقابل إيجار يتم دفعه بشكل دوري شهرياً أو كل مدة معينة. وقد يكون المسكن مستأجر مفروش (مع أثاث) أو مسكن غير مفروش (بدون أثاث).
2. مسكن ملك: وذلك إذا كان المسكن ملكاً للأسرة أو لأحد أفرادها الذين يقيمون بالمسكن عادة.
3. مسكن دون مقابل: وذلك في حالة حيازة المسكن بدون دفع أي مبالغ كأن يكون المالك أب أو أم أو أحد أقارب رب الأسرة أو أحد أفرادها الذين لا يقيمون بالمسكن أو مقدماً من جهة أخرى دون مقابل.
4. مسكن مقابل عمل: إذا كان المسكن مقدماً للأسرة نتيجة علاقة عمل تربط أحد أفراد الأسرة بجهة العمل دون دفع إيجار. وسواء أكانت هذه الجهة تملك المسكن أو تقوم هي بدفع الإيجار للمالك الأصلي.

**شبكة صرف صحي:**

نظام من أجهزة الجمع وخطوط الأنابيب والموصلات والمضخات يستخدم لتصريف المياه المستعملة (مياه الأمطار، المياه المنزلية، وغيرها من المياه المستعملة) ونقلها من مواقع إنتاجها إما إلى محطة بلدية لمعالجة مياه المجاري أو إلى موقع حيث يتم تصريف المياه المستعملة إلى مياه سطحية.

**شبكة مياه عامة:**

شبكة من الأنابيب الرئيسية والفرعية تنتشر في التجمع السكاني لغرض توزيع وتوصيل المياه الصالحة للشرب إلى التجمع.

**الأراضي الزراعية:**

يشير هذا المصطلح إلى الأصناف الرئيسية لاستعمالات الأراضي في الحيازات الزراعية، ولأغراض التصنيف، يتم مسح المساحة الإجمالية للأرض، لتحديد صنفها. وتشمل الأراضي الزراعية: الأراضي التي تقام عليها الأبنية الزراعية المتناثرة، والحظائر وملحقاتها، والأراضي غير المزروعة بشكل دائم، مثل الرقع غير المزروعة، والممرات الزراعية، والقنوات والبروزات والأكتاف.

**الإقامة:**

تعرف الإقامة هنا من منظور اقتصادي لا قانوني، والمعيار الأساسي لتحديد الإقامة لكيان ما، هو مركز المصلحة الاقتصادية والذي يعرف بأنه وجود محل سكني أو موقع إنتاجي أو مواقع أخرى داخل الإقليم الاقتصادي لبلد ما تقوم فيه أو منه بمباشرة أنشطة ومعاملات اقتصادية على نطاق واسع بقصد الاستمرار فيها لأجل غير مسمى أو لمدة محددة أو غير محددة، ولكنها عادةً ما تكون طويلة.

**البطالة (حسب مقاييس ومعايير منظمة العمل الدولية):**

تشمل هذه الفئة جميع الأفراد الذين ينتمون لسن العمل (15 سنة فأكثر) ولم يعملوا أبدا خلال فترة الإسناد في أي نوع من الأعمال وكانوا خلال هذه الفترة مستعدين للعمل وقاموا بالبحث عنه بإحدى الطرق مثل مطالعة الصحف، التسجيل في مكاتب الإستخدام، سؤال الأصدقاء والأقارب أو غير ذلك من الطرق.

**التكوين الرأسمالي الثابت الإجمالي:**

مجموع قيم ما يحتازه منتج ما من أصول ثابتة مخصوما منها قيمة الأصول التي يتم التخلص منها أثناء الفترة المحاسبية بالإضافة إلى إضافات معينة إلى قيمة الأصول غير المنتجة التي تتأني من خلال نشاط إنتاجي لوحدات مؤسسية والأصول الثابتة أصول ملموسة أو غير ملموسة تنتج كمخرجات من عمليات إنتاج وتستعمل هي نفسها بصورة متكررة أو مستمرة في العملية الإنتاجية.

**الحياسة الحيوانية:**

يقصد بالحياسة الحيوانية وجود حيوانات لدى الحائز ويعتبر الفرد حائزا إذا توفر لديه أي من الحالات الآتية: أي عدد من الأبقار أو الإبل، عدد (5) رؤوس فأكثر من الأغنام (الضأن أو الماعز) أو الخنازير، عدد (50) فأكثر من الدواجن (اللاحم والبياض)، عدد (50) فأكثر من الأرانب أو الطيور الأخرى مثل الحيش، والبط، والفر، والسمن وغيرها أو خليط منها، أو أن يدير الحائز (3) خلايا نحل فأكثر.

**الحياسة الزراعية:**

هي وحدة اقتصادية فنية للإنتاج الزراعي تخضع لإدارة واحدة، وتشمل جميع الحيوانات الموجودة وكل الأراضي المستغلة كليا أو جزئيا لأغراض الإنتاج الزراعي بغض النظر عن الملكية أو الشكل القانوني. وقد تكون إدارة الحياسة الواحدة بيد شخص واحد أو أسرة، وقد يشترك فيها شخصان أو أسرتان أو أكثر، أو قد تتولاها عشيرة أو قبيلة أو قد تدار من قبل شخصية اعتبارية مثل شركة أو جمعية تعاونية أو وكالة حكومية. وقد تتكون أرض الحياسة من جزء واحد أو أكثر، تقع في تجمع واحدة أو أكثر من التجمعات المنفصلة في محافظة واحدة بشرط أن تشترك أجزاء الحياسة في واحدة أو أكثر من وسائل الإنتاج مثل العمل والمباني والآلات وحيوانات الجر... الخ، ولا تعتبر النشاطات الآتية من ضمن الحيازات الزراعية، وهي صيد الأسماك والحيوانات وتربية حيوانات الصيد وقطع أخشاب الغابات العامة والخدمات الزراعية.

**الحياسة المختلطة:**

تعتبر الحياسة مختلطة إذا اشترك الحائز بإدارة حياسة نباتية وحيوانية معا حسب تعريف الحياسة النباتية والحيوانية، بشرط أن يتم استخدام نفس العمالة أو نفس الآلات أو نفس المباني للنشاطين النباتي والحيواني.

**الحياسة النباتية:**

وجود مساحة من الأراضي المزروعة أو القابلة للزراعة لأي محصول زراعي تحت تصرف الحائز، على أن لا تقل تلك المساحة عن (1) دونم للزراعات المكشوفة و(0.5) دونم للزراعات المحمية.

**حيوانات المزرعة/ الماشية:**

تشمل جميع الحيوانات المحفوظ بها والمرعاة بشكل رئيسي لأغراض زراعية وتشمل الأبقار والأغنام (الضأن والماعز) والخيول والبغال والحمير والجمال والخنازير، وطيور المزرعة كالدجاج اللحم والبياض، والحيش، والفر... الخ، والنحل.

**الدار:**

وهي مبنى معد أصلاً لسكن أسرة واحدة أو أكثر، ويمثل البناء التقليدي في فلسطين، وقد تتكون الدار من طابق واحد أو طابقين تستغلها أسرة واحدة، أما إذا كانت الدار مقسمة إلى وحدات سكنية منفصلة كل منها تشمل المرافق الخاصة بها ويقيم بكل منها أسرة مستقلة، فيعتبر كل مسكن شقة.

**السرير:**

السرير المتواجد في غرفة أو ردهات المستشفى والذي يشغل من قبل المريض لمدة 24 ساعة متواصلة على الأقل لتقديم الرعاية الطبية.

**الشقة:**

وهي جزء من دار أو عمارة تتكون من غرفة أو أكثر مع المرافق من مطبخ وحمام ومرحاض، ويقفل عليها جميعاً باب خارجي، وهي معدة لسكن أسرة واحدة، ويمكن الوصول إليها عن طريق درج أو ممر يؤدي إلى الطريق العام.

**الصادرات:**

اجمالي السلع والخدمات التي يتم تصديرها خارج البلاد ويتم نقل ملكيتها إلى اقتصاد آخر من العالم أو إلى المناطق الجمركية الحرة وتشمل صادرات وطنية المنشأ والمعاد تصديرها من السلع والخدمات، وتعتمد كل خصم من الاقتصاد الوطني نتيجة للتعاملات مع الاقتصاديات الأخرى أو الاقتصاد غير المقيم.

**الصحة:**

هي حالة رفاة كامل من الناحية الجسدية والنفسية والاجتماعية وليس فقط الخلو من المرض أو الإعاقة.

**العاملون:**

هو الفرد الذي عمره 15 سنة فأكثر والذي باشر عملاً معيناً ولو لساعة واحدة خلال الفترة المرجعية سواء كان لحسابه أو لحساب الغير، بأجر أو بدون أجر أو في مصلحة العائلة أو كان غائب عن عمله بشكل مؤقت (بسبب المرض، عطلة، توقف مؤقت أو أي سبب آخر)، ويصنف العاملون حسب عدد ساعات العمل الأسبوعية إلى عاملين (1-14) ساعة، عاملين 15 ساعة فأكثر وكذلك الأفراد الغائبون عن أعمالهم بسبب المرض، أو إجازة مدفوعة الأجر، أو إغلاق أو إضراب أو توقيف مؤقت وما شابه ذلك، يعتبر عاملين من 1-14 ساعة.

**العمالة:**

تشمل هذه الفئة كل من ينطبق عليه مفهوم العمالة، أي جميع الأفراد الذين ينتمون لسن العمل (القوة البشرية) ويعملون، ويضم ذلك أصحاب العمل، المستخدمين بأجر، العاملين لحسابهم أو في مصالحهم الخاصة، بالإضافة لأعضاء الأسرة غير مدفوعي الأجر.

**العمالة المحدودة:**

تضم هذه المجموعة جميع الأفراد الذين ينطبق عليهم مفهوم العمالة ويعملون بصورة غير اعتيادية، سواء كانوا يعملون عدد ساعات أقل من المعتاد لسبب من الأسباب والذين يرغبون في ذات الوقت بزيادة عدد ساعات عملهم إلى العدد الطبيعي (35 ساعة فأكثر أسبوعياً)، ويحاولون زيادة هذا العدد بإحدى الطرق، كالبحث عن عمل إضافي أو يحاولون تأسيس عمل

خاص أو مصلحة خاصة وهذا النوع سمي بالعمالة المحدودة الظاهرة. ويندرج كذلك ضمن العمالة المحدودة أولئك الذين يرغبون بتغيير عملهم لأسباب اقتصادية مثل عدم كفاية الراتب أو بسبب ظروف العمل السيئة وهذا النوع سمي بالعمالة المحدودة غير الظاهرة.

#### العمر الوسيط عند الزواج الأول:

العمر الذي يقسم أعمار المتزوجين إلى نصفين متساويين النصف الأول تزوج قبل هذا العمر في حين تزوج النصف الثاني بعد هذا العمر.

#### عدد الغرف الفندقية المشغولة:

عدد الغرف التي تم حجزها ومدفوعة الأجر من قبل النزلاء لاستخدامها لغرض المبيت. وتعتبر الغرفة مشغولة سواء استخدمت فعلياً أو لم تستخدم.

#### الغرف والأسرة المتاحة:

تشمل ما هو قابل للإشغال من غرف وأسرة خلال فترة المسح باستثناء ما هو مغلق للصيانة أو لأي سبب كان.

#### الغرفة:

هي أية مساحة تساوي أو تزيد عن (4) م<sup>2</sup> (أربعة أمتار مربعة فأكثر) محاطة بجدران وسقف يسهل عزل المستخدمين لها عن الآخرين، وتعتبر الشرفات (الفرنديات) المقززة غرفة إذا كانت مساحتها مساوية أو تزيد عن أربعة أمتار مربعة ومستخدمة لأي غرض من الأغراض المعيشية، وتعتبر الصالة غرفة، ولا يعتبر من ضمن الغرفة كل من المطبخ والحمام والمرحاض والممرات. كما لا يعتبر من الغرفة تلك المخصصة للحيوانات والدواجن وكذلك الغرف المستخدمة للعمل فقط.

#### غرفة مستقلة:

وهي غرفة قائمة بذاتها ليس بها مرافق بل تشترك عادة مع غيرها من الغرف في المرافق (مطبخ - حمام - مرحاض) وهي معدة أصلاً للسكن وتوجد عادة على أسطح المباني أو بالفناء، وتكون جزءاً من دار أو فوق أسطح العمارات.

#### القيمة المضافة:

هي مفهوم أساسي يتعلق بالإنتاج ويشير إلى القيمة المتولدة لأية وحدة تمارس أي نشاط إنتاجي. ويعرف إجمالي القيمة المضافة بحاصل طرح إجمالي الإنتاج من الاستهلاك الوسيط.

#### الاستهلاك الوسيط:

هو مجموع قيمة المدخلات المستخدمة أو المستهلكة أو المتلفة أو المحولة في العملية الإنتاجية. وهو يقاس خلال فترة زمنية محددة بشكل مشابه للإنتاج. ويتم تقييم الاستهلاك الوسيط بأسعار المشترين، والتي تعرف، بأنها سعر المنتج مضافاً إليه هوامش النقل وهوامش تجارة الجملة والتجزئة. وتكون قيمة إجمالي الاستهلاك الوسيط، على مستوى الاقتصاد الكلي هي نفسها سواء حسب أسعار المشترين أو أسعار المنتجين. أما على المستوى التفصيلي فهناك فرق بين التقييمين.

**القدس، (منطقة J1، منطقة J2)**

نظرا للواقع الجغرافي والسياسي في محافظة القدس ولأغراض إحصائية بحثية، تم تقسيم محافظة القدس إلى جزئين:

**القدس (منطقة J1):** تشمل ذلك الجزء من المحافظة الذي ضمته إسرائيل عنوة بعيد احتلالها للضفة الغربية في عام 1967. وتضم منطقة J1 تجمعات (بيت حنينا، مخيم شعفاط، شعفاط، العيسوية، القدس "بيت المقدس" وتشمل (الشيخ جراح، وادي الجوز، باب الساهرة، الصوانة، الطور، الشياح، راس العامود)، سلوان، الثوري، جبل المكبر، السواحة الغربية، بيت صفا، شرفات، صور باهر، أم طوبا، كفرعقب).

**القدس (منطقة J2):** تشمل محافظة القدس باستثناء ذلك الجزء من المحافظة والذي ضمته إسرائيل عنوة بعيد احتلالها للضفة الغربية عام 1967، وتضم منطقة J2 تجمعات (رافات، خماس، مخيم قلنديا، التجمع البدوي جبع، قلنديا، بيت دقو، جبع، الجديرة، الرام وضاحية البريد، بيت عنان، الجيب، بير نبالا، بيت إجزا، القببية، خربة أم اللحم، بدو، النبي صموئيل، حزما، بيت حنينا البلد (التحتا)، قطنة، بيت سوريك، بيت اكسا، عناتا، الكعابنة (التجمع البدوي)، الزعيم، العيزرية، أبو ديس، عرب الجهالين (السواحة الشرقية، الشيخ سعد).

**الفندق:**

منشأة تصنف ضمن منشآت الإقامة السياحية الجماعية التي توفر المبيت للزائر. ويشترط في الفندق ان يكون عدد الأماكن المتوفرة فيه تستوعب مجموعة أشخاص يزيد عن معدل عدد افراد عائلة واحدة وتكون تحت إدارة موحدة وتقدم خدمات وتسهيلات تشمل خدمة الغرف واعداد الاسرة يوميا وتنظيف المرافق الصحية، وتصنف الفنادق الى درجات وفئات وفقا للتسهيلات والخدمات التي تقدمها.

**الفيلا:**

هي مبنى قائم بذاته مشيد من الحجر النظيف عادة، ومعد أصلا لسكن أسرة واحدة عادة، ويتكون من طابق واحد بجناحين أو من طابقين أو أكثر، يصل بينهما درج داخلي، ويخصص أحد الأجنحة في حالة الطابق الواحد أو الطابق الثاني للنوم، والجناح الآخر أو الطابق الأرضي للاستقبال والمطبخ والخدمات بمختلف أنواعها، كما يتوفر في الغالب للفيلا حديقة تحيط بها بغض النظر عن مساحتها بالإضافة إلى سور يحيط بها من الخارج، وكراج للسيارة كما يغطي السطح العلوي للفيلا بمادة القرميد على الأغلب، ويمكن أن يوجد ضمن حدود الفيلا أحد المباني أو الملاحق ويكون من مكوناتها.

**القطاع الحكومي:**

يتألف من وحدات الحكومة المركزية والحكومات المحلية إلى جانب صناديق الضمان الاجتماعي التي تفرضها وتسيطر عليها تلك الوحدات وتشمل كذلك المؤسسات غير الهادفة للربح التي تنتج إنتاجا غير سوقي وتسيطر عليها وتمولها بصورة رئيسة الوحدات الحكومية أو صناديق الضمان الاجتماعي.

**القطاع الخاص:**

يشمل جميع الوحدات المؤسسية المقيمة والتي لا تندرج تحت قطاع الحكومة.



### **الكثافة السكانية:**

هو عدد السكان في الكيلومتر المربع الواحد.

### **متوسط اشغال ( الغرف، الاسرة):**

عبارة عن حاصل مجموع عدد ( الغرف، الأسرة) المشغولة مقسوماً على عدد ايام الاشغال.

### **متوسط كثافة المسكن:**

مؤشر يقيس عدد الافراد للغرفة في الوحدة السكنية.

### **المبنى:**

هو كل مشيد قائم بذاته ومثبت على الأرض أو على الماء بصفة دائمة أو مؤقتة، ويكون المبنى محاطاً بأربعة جدران أو على الأقل جدار واحد مكتمل.

### **المتحف:**

مؤسسة دائمة، لا تبغي ربحاً تجارياً، وتكون في خدمة المجتمع وتنميته ومفتوحة للجمهور، وتقوم باحتواء مواد تدل على الإنسان وبيئته، وتحفظها، وتجري بحوثاً بشأنها، وتخبر عنها، وتعرضها لأغراض الدراسة والتعليم والاستمتاع.

### **المؤسسة الثقافية:**

هي مؤسسة تتضمن السلع (الأدوات والمعدات) المستخدمة في أنشطة الفنون والحرف وفي أنشطة اللعب والرياضة. والتي تسهل القيام بأنشطة الثقافة بالمعنى الواسع.

### **مؤسسة إذاعية محلية:**

هي كل مؤسسة إذاعية تقدم خدمة إذاعية محلية.

### **المدارس الثانوية:**

تشمل المدارس المتوفر فيها مرحلة ثانوية فقط او مرحلتين اساسية وثانوية معا.

### **المدارس الحكومية:**

أي مؤسسة تعليمية تديرها وزارة التربية والتعليم العالي، أو أي وزارة أو سلطة حكومية.

### **المدارس الخاصة:**

أي مؤسسة تعليمية أهلية أو أجنبية غير حكومية مرخصة يؤسسها أو يرأسها أو يديرها أو ينفق عليها فرداً أو أفراداً أو جمعيات أو هيئات فلسطينية أو أجنبية.

**المدرسة:**

أي مؤسسة تعليمية غير رياض الأطفال بغض النظر عن عدد طلبتها وتركيبها الصفّي، حيث أن أدنى صف فيها لا يقل عن الصف الأول وأعلى صف لا يزيد عن الصف الثاني عشر.

**المساحة المزروعة:**

وهي المساحة التي أعدت وزرعت بنوع أو أكثر من المحاصيل والتي تكون عادة صافية للمحاصيل المؤقتة وإجمالية للمحاصيل الدائمة.

**المستشفى:**

هي مؤسسة طبية يتمثل هدفها الأول في توفير خدمات تشخيصية وعلاجية لمختلف الظروف الطبية جراحية كانت أم غير جراحية، وتقدم معظم المستشفيات أيضاً خدمات لمرضى العيادات الخارجية وخاصة خدمات الطوارئ.

**المعصرة:**

هي مؤسسة أو جزء منها تنتج بشكل أساسي مجموعة واحدة من السلع (زيت الزيتون، مع احتمالية الإنتاج من أنشطة ثانوية) حيث يحقق هذا النشاط الرئيسي غالبية القيمة المضافة. وتعتبر معصرة الزيتون الوحدة الإحصائية والمعني بجمع البيانات عنها خلال موسم الإنتاج 2010.

**المنشأة:**

المنشأة هي مؤسسة أو جزء منها تقع في مكان واحد وتتخصص بشكل أساسي بنشاط إنتاجي رئيسي واحد (غير مساعد) حيث يحقق هذا النشاط الرئيسي غالبية القيمة المضافة

**المنشأة العاملة:**

هي المنشأة التي تزاوّل العمل فعلا خلال فترة جمع البيانات.

**النزلاء:**

هم الأشخاص الذين يبيتون في الفندق، ويستخدمون مرافقه وخدماته، ويعتبر كل من يترك الفندق ولو لليلة واحدة ثم يعود للفندق ثانية بمثابة نزيل جديد.

**نسبة اشغال ( الغرفة، الاسرة):**

تمثل حاصل متوسط اشغال ( الغرفة، الاسرة) مقسوماً على عدد ( الغرفة، الاسرة) المتاحة مضروباً في العدد مئة.

**النشيطون اقتصادياً (القوى العاملة):**

تشمل هذه المجموعة جميع الأفراد الذين ينتمون لسن العمل (15 سنة فأكثر) وينطبق عليهم مفهوم العمالة أو البطالة.

**النشاط الاقتصادي:**

مصطلح يشير الى عملية تدمج مجموعة من الاجراءات والأنشطة تنفذ من قبل وحدة معينة والتي تستخدم العمل وراس المال والبضائع والخدمات لنتج منتجات محددة ( سلع وخدمات). كما يشير مصطلح النشاط الرئيسي الاقتصادي الى طبيعة العمل الذي تمارسه المؤسسة والذي قامت من اجله حسب التصنيف الدولي الموحد للأنشطة الاقتصادية (التتقيح الرابع) ويسهم بأكبر قدر من القيمة المضافة في حالة تعدد الأنشطة داخل المؤسسة الواحدة.

**المخرجات (الإنتاج):**

قيمة المنتجات النهائية من السلع والخدمات المنتجة من قبل منشأة ما والتي يتم استخدامها من قبل وحدات أخرى لأغراض الاستهلاك ذاتياً أو لغايات التكوين الرأسمالي الثابت الإجمالي الذاتي. ويشمل الإنتاج فئتين: السلع النهائية، وما يسمى "بالمنتجات تحت التشغيل"، والأخيرة تعني المنتجات التي تستغرق وقتاً طويلاً لإنتاجها، مثل القطعان التي تربي للذبح والأعمال الإنشائية. وتقدر قيمة معظم السلع في اللحظة التي تكتمل فيها العملية الإنتاجية، غير أن عملية إنتاج بعض السلع قد تمتد لتتجاوز الفترة المحاسبية (كما هو الحال في المنتجات تحت التشغيل)، وهنا يتم تقدير قيمة هذه المنتجات وتسجيلها في تلك الفترة المحاسبية، مثال ذلك أعمال الإنشاءات والمحاصيل الزراعية الشتوية.

**المولود الحي:**

أي مولود ولد حياً وصرخ أو بكى عند الولادة أو ظهرت عليه أي علامة أخرى من علامات الحياة عند الولادة حتى وإن مات بعدها بلحظات.

**النفايات الصلبة:**

مادة عديمة النفع وخطرة أحيانا ذات محتوى منخفض من السوائل. وتشمل النفايات البلدية، والنفايات الصناعية والتجارية، ونفايات ناتجة عن العمليات الزراعية وتربية الحيوانات، والنشاطات الأخرى المرتبطة بها ونفايات الهدم ومخلفات التعدين.

**الواردات:**

هو إجمالي السلع والخدمات المستوردة للبلد عن طريق الموانئ البرية والبحرية والجوية، التي تم نقل ملكيتها لتغطية الاحتياجات المحلية للاستهلاك النهائي والوسيط وإعادة التصدير.

**الوفيات:**

هي حالات الوفاة التي تشكل احد عناصر التغير السكاني.

**الوحدة السكنية (المسكن):**

هي مبنى أو جزء من مبنى معد أصلاً لسكن أسرة واحدة، وله باب أو مدخل مستقل أو أكثر من مدخل يؤدي إلى الطريق أو الممر العام دون المرور في وحدة سكنية أخرى، وقد تكون الوحدة السكنية غير معدة أصلاً للسكن إلا أنها وجدت مسكونة وقت المسح، وقد تكون الوحدة السكنية مستخدمة للسكن أو العمل أو لكليهما أو مغلقة أو خالية.

**محافظات وسط الضفة الغربية:**

وتشمل رام الله والبيرة، اريحا والأغوار، القدس.

### مجاري مكشوفة بدون شبكة:

هي عبارة عن مياه عادمة تسير في التجمع بدون قنوات وتعتبر وسيلة غير صحية للتخلص من المياه العادمة.

### مدارس وكالة الغوث الدولية:

أي مؤسسة تعليمية غير حكومية أو خاصة تديرها أو تشرف عليها وكالة الغوث لتشغيل اللاجئين الفلسطينيين.

### نوع المسكن:

وهو الشكل الهندسي أو المعماري للمسكن، والذي قد يكون فيلا، أو داراً، أو شقة، أو غرفة مستقلة، أو أي شكل آخر. مثل (براكية أو خيمة...الخ).

## المراجع

1. الجهاز المركزي للإحصاء الفلسطيني، 2013. قاعدة بيانات التشكيلات المدرسية للعام الدراسي 2013/2012 وزارة التربية والتعليم. رام الله - فلسطين.
2. الجهاز المركزي للإحصاء الفلسطيني، 2013. قاعدة بيانات مسح الثقافة، 2012. رام الله - فلسطين.
3. الجهاز المركزي للإحصاء الفلسطيني، 2013. سجل السكان، وزارة الداخلية. نسخة محدثة لغاية 2013/2/19. رام الله - فلسطين.
4. الجهاز المركزي للإحصاء الفلسطيني، 2014، احصاءات التجارة الخارجية المرصودة - السلع والخدمات، 2012: نتائج أساسية. رام الله - فلسطين.
5. الجهاز المركزي للإحصاء الفلسطيني، 2014. مسح معاصر الزيتون 2013- النتائج الأساسية. رام الله - فلسطين.
6. الجهاز المركزي للإحصاء الفلسطيني، 2012. جداول احصاءات استعمالات الأراضي في فلسطين، 2010-2011. رام الله - فلسطين.
7. الجهاز المركزي للإحصاء الفلسطيني، 2012. مسح الاحصاءات الزراعية، 2010/2011. النتائج الرئيسية. رام الله - فلسطين.
8. الجهاز المركزي للإحصاء الفلسطيني، 2014. النشاط الفندقي في الضفة الغربية. (النشرة السنوية، 2013). رام الله - فلسطين.
9. الجهاز المركزي للإحصاء الفلسطيني، 2013. قاعدة بيانات النتائج النهائية للتعداد العام للسكان والمساكن والمنشآت، 2007. رام الله - فلسطين.
10. الجهاز المركزي للإحصاء الفلسطيني، 2013. قاعدة بيانات الزواج والطلاق في فلسطين 2013. رام الله - فلسطين.
11. الجهاز المركزي للإحصاء الفلسطيني، 2014. قاعدة بيانات احصاءات الصحة 2012. رام الله - فلسطين.
12. وزارة الصحة- مركز المعلومات الصحية الفلسطيني، التقرير الصحي السنوي 2012. رام الله - فلسطين
13. الجهاز المركزي للإحصاء الفلسطيني، 2013. قاعدة بيانات مسح انفاق واستهلاك الأسرة لعام 2011. رام الله - فلسطين
14. الجهاز المركزي للإحصاء الفلسطيني، 2014. مسح القوى العاملة الفلسطينية: قاعدة بيانات مسح القوى العاملة، 2013. رام الله- فلسطين.
15. الجهاز المركزي للإحصاء الفلسطيني، 2013. تقديرات مبنية على النتائج النهائية للتعداد العام للسكان والمساكن والمنشآت 2007. رام الله- فلسطين.

16. الجهاز المركزي للإحصاء الفلسطيني، 2012. إحصاءات النقل والاتصالات في فلسطين: التقرير السنوي 2011. رام الله - فلسطين.
17. الجهاز المركزي للإحصاء الفلسطيني، 2014. التعداد العام للمنشآت 2012، النتائج النهائية. رام الله - فلسطين.
18. الجهاز المركزي للإحصاء الفلسطيني، 2014. إحصاءات رخص الأبنية، 2013. رام الله - فلسطين.
19. الجهاز المركزي للإحصاء الفلسطيني، 2013. مسح البيئة المنزلي 2013. رام الله - فلسطين.
20. الجهاز المركزي للإحصاء الفلسطيني، 2013. مسح البيئة الاقتصادي 2013. رام الله - فلسطين.
21. الجهاز المركزي للإحصاء الفلسطيني، 2013. مسح التجمعات السكانية 2013. رام الله - فلسطين.
22. الجهاز المركزي للإحصاء الفلسطيني، 2013. جداول إحصاءات المساكن في فلسطين 2012. رام الله - فلسطين.
23. الجهاز المركزي للإحصاء الفلسطيني، 2014. مسح الثروة الحيوانية 2013. النتائج الرئيسية. رام الله - فلسطين.

# الجداول Tables

