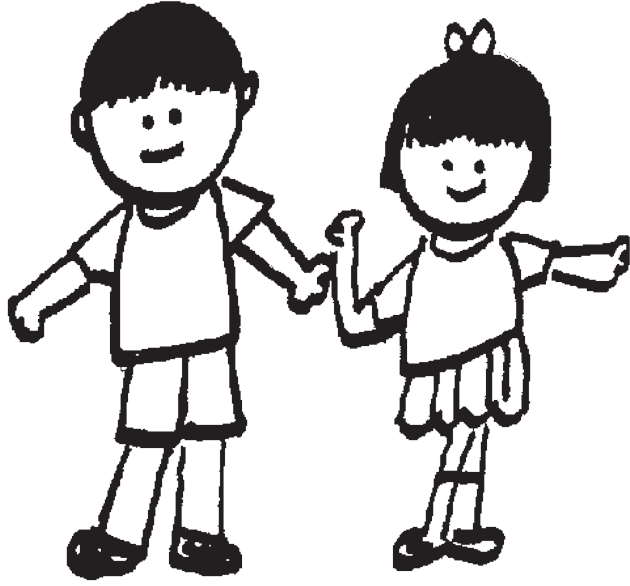




السلطة الوطنية الفلسطينية الجهاز المركزي للإحصاء الفلسطيني

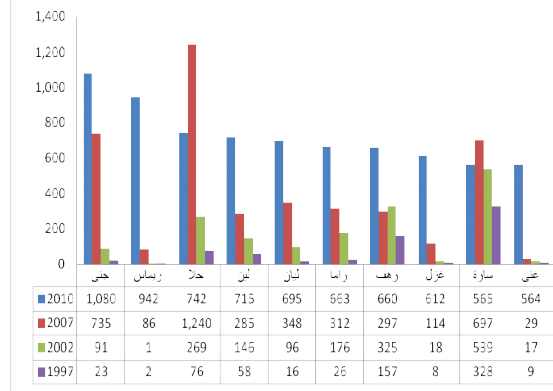


رتب الأسماء العشرة الأوائل غير المركبة من الإناث. 2010, 2007, 2002, 1997.

| الاسم | 2010 | 2009 | 2008 | 2007 | 2002 | 1997 |
|-------|------|------|------|------|------|------|
| جنى | 1 | 3 | 2 | 3 | 92 | 230 |
| رياس | 2 | 10 | 25 | 94 | 825 | 666 |
| حلا | 3 | 2 | 1 | 27 | 69 | 69 |
| لين | 4 | 20 | - | 54 | 129 | 129 |
| ليان | 5 | 6 | 10 | 12 | 86 | 280 |
| راما | 6 | 27 | 26 | 16 | 44 | 216 |
| رهف | 7 | 17 | 21 | 18 | 16 | 47 |
| غزل | 8 | 4 | 72 | 70 | 268 | 383 |
| سارة | 9 | 8 | 4 | 4 | 2 | 13 |
| غنى | 10 | 1 | 54 | 206 | 280 | 364 |

(-): تعني لا يوجد احد بهذا الاسم في تلك السنة.

تكرار الأسماء العشرة الأوائل غير المركبة من الإناث. 2010, 2007, 2002, 1997.



رتب الأسماء التسعة الأوائل المركبة من الإناث. 2010, 2007, 2002, 1997.

| الاسم | 2010 | 2009 | 2008 | 2007 | 2002 | 1997 |
|---------------|------|------|------|------|------|------|
| منة الله | 1 | 1 | 1 | 1 | 7 | 6 |
| فاطمة الزهراء | 2 | 2 | 2 | 2 | 3 | 4 |
| قطر الندى | 3 | 3 | 6 | 9 | 6 | 5 |
| نور الهدى | 4 | 4 | 3 | 3 | 1 | 1 |
| هبة الله | 5 | 5 | 4 | 4 | 2 | 3 |
| حور العين | 6 | 6 | 7 | 5 | 11 | 7 |
| ميس الريم | 7 | 7 | 5 | 8 | 4 | 7 |
| نور آية | 8 | 9 | 9 | 7 | - | - |
| آية الله | 9 | 8 | 8 | 9 | 8 | - |

(-): تعني لا يوجد احد بهذا الاسم في تلك السنة.

جميع المراسلات توجه إلى: الجهاز المركزي للإحصاء الفلسطيني

ص.ب: 1647. رام الله - فلسطين

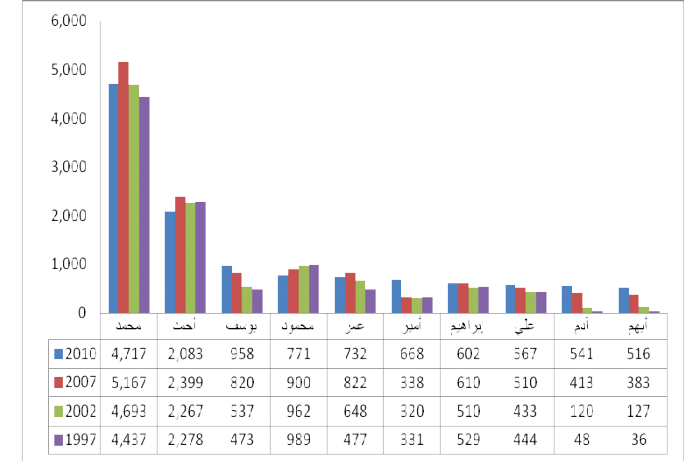
هاتف: (970/972) 2700 298 2 فاكس: (970/972) 2710 298 2 الرقم الجاني: 1800300300

بريد إلكتروني: diwan@pcbs.gov.ps صفحة إلكترونية: http://www.pcbs.gov.ps

رتب الأسماء العشرة الأوائل غير المركبة من الذكور. 2010, 2007, 2002, 1997.

| الاسم | 2010 | 2009 | 2008 | 2007 | 2002 | 1997 |
|---------|------|------|------|------|------|------|
| محمد | 1 | 1 | 1 | 1 | 1 | 1 |
| أحمد | 2 | 2 | 2 | 2 | 2 | 2 |
| يوسف | 3 | 4 | 5 | 5 | 7 | 7 |
| محمود | 4 | 3 | 3 | 3 | 3 | 3 |
| عمر | 5 | 5 | 4 | 4 | 4 | 6 |
| أمير | 6 | 12 | 12 | 16 | 15 | 11 |
| إبراهيم | 7 | 6 | 6 | 6 | 8 | 5 |
| علي | 8 | 7 | 9 | 7 | 9 | 8 |
| آدم | 9 | 9 | 8 | 10 | 53 | 113 |
| أيهم | 10 | 17 | 16 | 13 | 50 | 151 |

تكرار الأسماء العشرة الأوائل غير المركبة من الذكور. 2010, 2007, 2002, 1997.



رتب الأسماء العشرة الأوائل المركبة من الذكور. 2010, 2007, 2002, 1997.

| الاسم | 2010 | 2009 | 2008 | 2007 | 2002 | 1997 |
|------------|------|------|------|------|------|------|
| عبد الرحمن | 1 | 1 | 1 | 1 | 2 | 2 |
| عبد الله | 2 | 2 | 2 | 2 | 1 | 1 |
| عز الدين | 3 | 4 | 3 | 4 | 3 | 4 |
| نور الدين | 4 | 3 | 4 | 3 | 4 | 3 |
| زين الدين | 5 | 5 | 6 | 10 | 23 | 54 |
| عبد الكريم | 6 | 6 | 5 | 5 | 6 | 5 |
| سيف الدين | 7 | 7 | 7 | 6 | 7 | 6 |
| عبد الحى | 8 | 24 | 36 | 31 | 56 | 80 |
| صلاح الدين | 9 | 10 | 10 | 8 | 5 | 10 |
| عبد العزيز | 10 | 8 | 9 | 7 | 8 | 9 |

أسماء المواليد في الضفة الغربية

2010

تم إعداد هذا المطوية حسب الإجراءات المعيارية المحددة في ميثاق الممارسات للإحصاءات الرسمية الفلسطينية 2006

تشرين ثاني/نوفمبر. 2011

مقدمة:

يعتبر سجل السكان في الجهاز المركزي للإحصاء الفلسطيني. احد مصادر البيانات التي يتم من خلالها الحصول على البيانات المتعلقة بالإحصاءات الحيوية (المواليد والوفيات). وبدأ الجهاز بالحصول على نسخة محوسبة من سجل السكان بداية عام 1999 من خلال التنسيق مع وزارة الداخلية الفلسطينية التي تقوم بإدارة نظام تسجيل السكان في الأراضي الفلسطينية حسب ما نص عليه قانون الأحوال المدنية الفلسطيني 2000. وتقوم وزارة الداخلية ممثلة بمديرية الأحوال المدنية بإدارة جميع الأنشطة المتعلقة بالتسجيل المدني. حيث تزود الوزارة الجهاز بنسخة محوسبة ومحدثة من بيانات سجل السكان وذلك مرة كل ثلاثة إلى ستة أشهر.

وللاستفادة القصوى من البيانات المتاحة في السجل فإنه تم العمل على إعداد هذا البروشور والذي يتضمن أسماء المواليد الأكثر تكراراً، وذلك بالاعتماد على بيانات نسخة سجل السكان الحالية وهي محدثة لغاية 10 / 2 / 2011 وقد تم الحصول عليها من وزارة الداخلية في شهر شباط من عام 2011.

عدد المواليد الأحياء المسجلين عام 2010 في الضفة الغربية حوالي 65 ألف

• عدد المواليد الأحياء المسجلين:

بلغ عدد المواليد أحياء المسجلين للأعوام 1997، 2002، 2007، 2010 على التوالي في الضفة الغربية 59,563، 64,356، 67,280، 65,131 مولوداً.

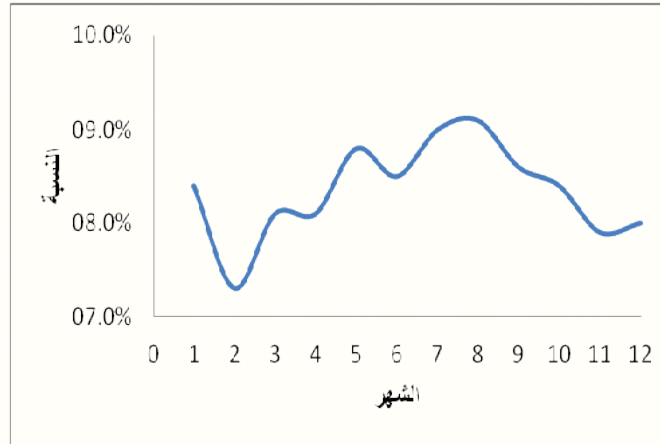
عدد المواليد الأحياء المسجلين* في الضفة الغربية حسب المحافظة والجنس، 1997، 2002، 2007، 2010

| المحافظة | 1997 | 2002 | 2007 | 2008 | 2009 | 2010 |
|------------------|--------|--------|--------|--------|--------|--------|
| جنين | 7,482 | 7,856 | 7,755 | 7,870 | 7,368 | 7,295 |
| طوباس | 1,291 | 1,324 | 1,384 | 1,325 | 1,169 | 1,140 |
| طولكرم | 4,921 | 4,885 | 4,893 | 5,104 | 4,771 | 4,496 |
| نابلس | 9,536 | 10,097 | 10,217 | 10,259 | 9,749 | 9,539 |
| فلبيلية | 2,676 | 2,828 | 3,195 | 3,268 | 3,138 | 3,167 |
| سلفيت | 1,681 | 1,853 | 1,930 | 1,974 | 1,920 | 1,869 |
| رام الله والبيرة | 7,343 | 7,792 | 8,299 | 8,133 | 7,890 | 7,495 |
| أريحا والأغوار | 1,276 | 1,474 | 1,860 | 2,010 | 2,190 | 2,188 |
| القدس | 2,854 | 3,137 | 3,266 | 3,350 | 3,122 | 3,057 |
| بيت لحم | 5,013 | 5,525 | 5,242 | 5,432 | 5,228 | 5,287 |
| الخليل | 15,490 | 17,585 | 19,239 | 19,872 | 19,728 | 19,598 |
| الضفة الغربية | 59,563 | 64,356 | 67,280 | 68,597 | 66,273 | 65,131 |

* يشمل الأفراد الفلسطينيين حملة الهوية الفلسطينية في الضفة الغربية فقط بغض النظر عن مكان الإقامة سواء داخل الأراضي الفلسطينية أم خارجها، ولا يشمل سجل السكان الأفراد الفلسطينيين المقيمين في الأراضي الفلسطينية ولا يحملون الهوية الفلسطينية، وكذلك الأفراد المقدسيين من حملة هوية القدس والأجانب المقيمين في الأراضي الفلسطينية.

شهر آب هو الأكثر من حيث عدد المواليد الأحياء المسجلين وشهر شباط هو الأقل خلال العام 2010

نسبة المواليد الأحياء المسجلين في الضفة الغربية حسب الشهر، 2010



• أسماء المواليد الأحياء المسجلين:

تشير بيانات سجل السكان أن هناك نوعين من الأسماء المعطاة للمواليد الأحياء المسجلين في العام 2010، وهي الأسماء المركبة وغير المركبة. وأن نسبة الأسماء غير المركبة قد بلغت 94.9 % في المقابل 5.1 % من الأسماء مركبة (أي 3,353 مولود حي مسجل لدية اسم مركب).

التوزيع النسبي للمواليد الأحياء المسجلين في الضفة الغربية حسب نوع الاسم، 1997، 2002، 2007، 2010

| سنة الميلاد | نوع الاسم | | المجموع |
|-------------|-----------|----------|---------|
| | مركب | غير مركب | |
| 1997 | 2.7 | 97.3 | 100 |
| 2002 | 3.4 | 96.6 | 100 |
| 2007 | 5.4 | 94.6 | 100 |
| 2008 | 5.3 | 94.7 | 100 |
| 2009 | 5.1 | 94.9 | 100 |
| 2010 | 5.1 | 94.9 | 100 |

اسم محمد كان أكثر أسماء المواليد الذكور تكراراً وجنى أكثر أسماء المواليد الإناث تكراراً

• ترتيب الأسماء غير المركبة من المواليد الأحياء المسجلين:

بلغ عدد المواليد الأحياء المسجلين في العام 2010 والذين تم تسميتهم محمد 4,717 مولود (7.2 %). في المقابل 1,080 مولودة أنثى سميت جنى (1.7 %). وهما كانا أكثر الأسماء تكراراً بين الذكور والإناث.

الأسماء العشرة الأوائل غير المركبة من حيث التكرار للذكور والإناث، 2010

| التسلسل | ذكور | إناث |
|---------|---------|------|
| 1 | محمد | جنى |
| 2 | أحمد | رماس |
| 3 | يوسف | حلا |
| 4 | محمود | لين |
| 5 | عمر | ليان |
| 6 | أمير | راما |
| 7 | إبراهيم | رهف |
| 8 | علي | غزل |
| 9 | آدم | سارة |
| 10 | أيهم | غنى |

* تعني أن هذا الاسم حافظ على ترتيبه من العام الماضي
 ↑ تعني أن هذا الاسم حصل على ترتيب أفضل مقارنة مع العام الماضي
 ↓ تعني أن هذا الاسم حصل على ترتيب أقل مقارنة مع العام الماضي

• ترتيب الأسماء المركبة من المواليد الأحياء المسجلين:

بلغ عدد المواليد الأحياء المسجلين في العام 2010 والذين سمو بعيد الرحمن 671 مولود. في المقابل 75 مولودة أنثى سميت منة الله. وهما كانا أكثر الأسماء المركبة تكراراً بين الذكور والإناث.

الأسماء العشرة الأوائل المركبة من حيث التكرار للذكور والإناث، 2010

| التسلسل | ذكور | إناث |
|---------|------------|---------------|
| 1 | عبد الرحمن | منة الله |
| 2 | عبد الله | فاطمة الزهراء |
| 3 | عز الدين | قطر الندى |
| 4 | نور الدين | نور الهدى |
| 5 | زين الدين | هبة الله |
| 6 | عبد الكريم | حورالعين |
| 7 | سيف الدين | ميس الريم |
| 8 | عبد الحى | نور إيه |
| 9 | صلاح الدين | زين الشرف |
| 10 | عبد العزيز | - |

* تعني أن هذا الاسم حافظ على ترتيبه من العام الماضي
 ↑ تعني أن هذا الاسم حصل على ترتيب أفضل مقارنة مع العام الماضي
 ↓ تعني أن هذا الاسم حصل على ترتيب أقل مقارنة مع العام الماضي