

السلطة الوطنية الفلسطينية
الجهاز المركزي للإحصاء الفلسطيني
المسوح الإحصائية الاقتصادية

مسح المالية والتأمين - 2005
نتائج أساسية

تشرين أول/أكتوبر، 2005

الصفحة الإلكترونية الجديدة:

- بإمكانكم الحصول على النسخة الإلكترونية من جميع المطبوعات التي ينشرها الجهاز المركزي للإحصاء الفلسطيني من خلال الصفحة الإلكترونية للجهاز على العنوان <http://www.pcbs.gov.ps>
- لمزيد من البيانات، يرجى استيفاء النموذج الإلكتروني المتوفر على الموقع الإلكتروني للجهاز والذي من خلاله يمكنكم متابعة حالة طلبكم وعمل تحميل للبيانات حال توفرها

تم إعداد هذا التقرير حسب الإجراءات المعيارية المحددة في ميثاق الممارسات للإحصاءات الرسمية الفلسطينية 2006

© رمضان، 1427هـ – تشرين أول، 2006
جميع الحقوق محفوظة.

في حالة الاقتباس، يرجى الإشارة إلى هذه المطبوعة كالتالي:

الجهاز المركزي للإحصاء الفلسطيني، 2006. مسح المالية والتأمين - 2005: نتائج أساسية.
رام الله - فلسطين.

جميع المراسلات توجه إلى دائرة النشر والتوثيق/قسم خدمات الجمهور على العنوان التالي:
الجهاز المركزي للإحصاء الفلسطيني
ص.ب. 1647، رام الله-فلسطين.

فاكس: 2 240 6343 (970/972)

هاتف: 2 240 6340 (970/972)

صفحة إلكترونية: <http://www.pcbs.gov.ps>

بريد إلكتروني: diwan@pcbs.gov.ps



لنساهم معاً في إنجاز التعداد العام للسكان والمساكن والمنشآت - 2007

شكر وتقدير

يتقدم الجهاز المركزي للإحصاء الفلسطيني بالشكر والتقدير إلى كل المؤسسات الفلسطينية التي ساهمت في إنجاز جمع بيانات المسح، وإلى جميع العاملين في هذا المسح لما أبدوه من حرص منقطع النظير أثناء تأدية واجبهم.

لقد تم تخطيط وتنفيذ مسح المالية والتأمين، 2005 بقيادة فريق فني من الجهاز المركزي للإحصاء الفلسطيني، وبدعم مالي مشترك بين كل من السلطة الوطنية الفلسطينية (PNA) وعدد من أعضاء مجموعة التمويل الرئيسية للجهاز (CFG) لعام 2006 ممثلة بمكتب الممثلة النرويجية لدى السلطة الوطنية الفلسطينية، مكتب الممثلة الهولندية لدى السلطة الوطنية الفلسطينية، الوكالة السويسرية للتنمية والتعاون (SDC).

يتقدم الجهاز المركزي للإحصاء الفلسطيني بجزيل الشكر والتقدير إلى أعضاء مجموعة التمويل الرئيسية للجهاز (CFG) الذين ساهموا بالتمويل على مساهمتهم القيمة في تنفيذ هذا المشروع.

فريق العمل

- إعداد التقرير

عصام صبيح

يوسف دقة

- المراجعة الأولية

فائد ريان

إبراهيم الطرشة

سفيان دغره

- تدقيق معايير النشر

حنان جناجرة

- المراجعة النهائية

محمود جرادات

- الإشراف العام

لؤي شبانه

رئيس الجهاز

تقديم

تعتبر التطورات الاقتصادية العالمية والمتمثلة بتحرير التجارة بين الدول، وعولمة الاقتصاد، والاتفاقيات الاقتصادية المشتركة من أهم العوامل التي جعلت السرعة في تنفيذ المعاملات المالية (نقل نقود، تسهيلات مصرفية، تأمين على البضائع، وغيرها من المعاملات المالية) حاجة ملحة، والتي ما كان لها أن تتحقق دون وجود نشاط متخصص يقوم بإنجاز مثل هذه المعاملات، والمتمثل بأنشطة الوساطة المالية.

ونظراً لأهمية أنشطة الوساطة المالية أولت الأجهزة الإحصائية في مختلف الدول أهمية خاصة للبيانات الإحصائية المتعلقة بهذه الأنشطة والتي لا تقل عن تلك التي أولتها للأنشطة الاقتصادية الأخرى.

يسر الجهاز المركزي للإحصاء الفلسطيني أن يصدر العدد العاشر من نشرة مسح المالية والتأمين وذلك عن عام الإسناد الزمني 2005. علماً بأن الجهاز يقوم بتنفيذ سلسلة من المسوح الإحصائية الاقتصادية التي تغطي معظم الأنشطة الاقتصادية التي تمارس في الأراضي الفلسطينية اعتباراً من عام الإسناد الزمني 1994 بشكل سنوي.

يشمل هذا التقرير بيانات المسح لعام 2005 والتي عرضت في جداول على مستوى باقي الضفة الغربية وقطاع غزة. غطى مسح المالية والتأمين سلطة النقد الفلسطينية والبنوك التجارية والإسلامية ومؤسسات الإقراض المتخصصة، كما شمل المسح سوق فلسطين للأوراق المالية وشركات الوساطة التي تتعامل بالأوراق المالية. أما بالنسبة لنشاط التأمين فقد غطى كافة شركات التأمين العاملة في باقي الضفة الغربية وقطاع غزة.

إن نتائج المسوح الاقتصادية باختلاف موضوعاتها تستخدم في إعداد منظومة الحسابات القومية الفلسطينية. كما ونأمل أن تسهم نتائج هذا المسح في توفير صورة إحصائية واضحة عن أبرز السمات الاقتصادية لأنشطة المالية والتأمين في الأراضي الفلسطينية. وأن تفي البيانات التي يوفرها هذا المسح بحاجات واهتمامات المهتمين من القطاعين العام والخاص باختلاف حاجاتهم لمثل هذه البيانات الإحصائية.

والله ولي التوفيق،،،

لؤي شبانه
رئيس الجهاز

تشرين أول، 2006

قائمة المحتويات

الصفحة	الموضوع
	قائمة الجداول
	قائمة الأشكال البيانية
	ملخص تنفيذي
19	مقدمة
19	1.1 برنامج المسح
19	2.1 أهداف المسح
20	3.1 هيكلية التقرير
21	التعاريف والمصطلحات
27	النتائج الرئيسية
31	المنهجية
31	1.4 استثمار المسح
31	2.4 الإطار والعينة
32	3.4 العمليات الميدانية
32	4.4 العمليات المكتبية
33	5.4 معالجة وجدولة البيانات
35	جودة البيانات
35	1.5 أبرز الملاحظات الميدانية
35	2.5 ملاحظات على البيانات
35	3.5 ملاحظات على الجداول
36	4.5 معدلات الإجابة
37	الجداول

قائمة الجداول

الصفحة	الجدول
39	جدول 1: عدد المؤسسات والمشتغلين وأهم المؤشرات الاقتصادية حسب النشاط الاقتصادي في باقي الضفة الغربية وقطاع غزة -2005
40	جدول 2: عدد المشتغلين حسب النشاط الاقتصادي في باقي الضفة الغربية وقطاع غزة - 2005
41	جدول 3: تعويضات العاملين بأجر حسب طبيعة العمل والنشاط الاقتصادي في باقي الضفة الغربية وقطاع غزة - 2005
42	جدول 4: تعويضات العاملين بأجر حسب الجنس والنشاط الاقتصادي في باقي الضفة الغربية وقطاع غزة - 2005
43	جدول 5: حركة الأصول حسب النشاط الاقتصادي في باقي الضفة الغربية وقطاع غزة - 2005
44	جدول 6: حركة الأصول حسب صنف الأصل في باقي الضفة الغربية وقطاع غزة - 2005
45	جدول 7: تكلفة الأصول الجديدة حسب النشاط الاقتصادي في باقي الضفة الغربية وقطاع غزة - 2005
46	جدول 8: الإنتاج من النشاط الرئيسي والأنشطة الثانوية حسب النشاط الاقتصادي في باقي الضفة الغربية وقطاع غزة - 2005
47	جدول 9: الإنتاج من النشاط الرئيسي للمؤسسات المالية حسب النشاط الاقتصادي في باقي الضفة الغربية وقطاع غزة - 2005
48	جدول 10: خدمات الوساطة المالية المقاسة بصورة غير مباشرة للمؤسسات المالية حسب النشاط الاقتصادي في باقي الضفة الغربية وقطاع غزة - 2005
49	جدول 11: الإنتاج من النشاط الرئيسي لشركات التأمين حسب النشاط الاقتصادي في باقي الضفة الغربية وقطاع غزة - 2005
50	جدول 12: الإنتاج من النشاط الثانوي حسب النشاط الاقتصادي في باقي الضفة الغربية وقطاع غزة - 2005
51	جدول 13: الإيرادات والتحويلات المتنوعة المقبوضة حسب النشاط الاقتصادي في باقي الضفة الغربية وقطاع غزة - 2005
52	جدول 14: مستلزمات الإنتاج المستخدمة حسب النشاط الاقتصادي في باقي الضفة الغربية وقطاع غزة - 2005

الصفحة	الجدول
53	جدول 15: مصاريف الإنتاج الأخرى حسب النشاط الاقتصادي في باقي الضفة الغربية وقطاع غزة - 2005
56	جدول 16: الرسوم والضرائب المستحقة حسب النشاط الاقتصادي في باقي الضفة الغربية وقطاع غزة - 2005
57	جدول 17: التحويلات والمدفوعات المتنوعة حسب النشاط الاقتصادي في باقي الضفة الغربية وقطاع غزة - 2005
58	جدول 18: المحفظة الاستثمارية حسب النشاط الاقتصادي في باقي الضفة الغربية وقطاع غزة - 2005
59	جدول 19: بعض المعدلات المستخلصة من المسح حسب النشاط الاقتصادي في باقي الضفة الغربية وقطاع غزة - 2005

قائمة الأشكال البيانية

الصفحة	الشكل
27	شكل 1: عدد المشتغلين في باقي الضفة الغربية وقطاع غزة للسنوات 1997-2005.
28	شكل 2: أهم المؤشرات الاقتصادية الرئيسية في باقي الضفة الغربية وقطاع غزة للسنوات 1997-2005.
29	شكل 3: حركة فائض التشغيل في باقي الضفة الغربية وقطاع غزة للسنوات 1997-2005.
30	شكل 4: توزيع القيمة المضافة للأنشطة المشمولة بالمسح في باقي الضفة الغربية وقطاع غزة على مكوناتها للعام 2005.

ملخص تنفيذي

يعتبر مسح المالية والتأمين مصدراً أساسياً للبيانات المتعلقة بأنشطة الوساطة المالية، ويوفر المسح بصفة عامة أهم المؤشرات الاقتصادية الرئيسية، كعدد المؤسسات، عدد المشتغلين وتعويضاتهم، قيمة الإنتاج، قيمة الاستهلاك الوسيط، القيمة المضافة، فائض التشغيل والتكوين الرأسمالي الثابت الإجمالي. وتستخدم هذه المؤشرات كأداة لتوفير البيانات الأساسية اللازمة لإعداد الحسابات القومية، وميزان المدفوعات ولأغراض البحث والتحليل الاقتصادي، وكذلك لمتخذي القرارات والمخططين والمهتمين بالأنشطة الاقتصادية.

وفيما يلي أبرز النتائج:

1. عدد المؤسسات:

بلغ عدد المؤسسات العاملة في مجال الوساطة المالية في باقي الضفة الغربية وقطاع غزة 46 مؤسسة موزعة حسب النشاط الاقتصادي كالتالي:

- البنوك والمؤسسات المالية (37).
- شركات التأمين (9).

2. عدد المشتغلين:

بلغ عدد المشتغلين في مؤسسات الوساطة المالية العاملة في باقي الضفة الغربية وقطاع غزة (4,700) عاملاً موزعين حسب النشاط الاقتصادي كالتالي:

- البنوك والمؤسسات المالية (4,212).
- شركات التأمين (488).

3. تعويضات العاملين:

بلغت تعويضات العاملين (66.8) مليون دولار أمريكي توزعت حسب النشاط الاقتصادي كالتالي:

- البنوك والمؤسسات المالية (62.0) مليون دولار أمريكي.
- شركات التأمين (4.8) مليون دولار أمريكي.

4. قيمة الانتاج:

بلغت قيمة الانتاج (299.3) مليون دولار أمريكي توزعت حسب النشاط الاقتصادي كالتالي:

- البنوك والمؤسسات المالية (248.0) مليون دولار أمريكي.
- شركات التأمين (51.3) مليون دولار أمريكي.

5. القيمة المضافة:

بلغت القيمة المضافة (257.2) مليون دولار أمريكي توزعت حسب النشاط الاقتصادي كالتالي:

- البنوك والمؤسسات المالية (214.7) مليون دولار أمريكي.
- شركات التأمين (42.5) مليون دولار أمريكي.

6. فائض التشغيل:

بلغت قيمة فائض التشغيل (136.0) مليون دولار امريكي توزعت حسب النشاط الاقتصادي كالتالي:

- البنوك والمؤسسات المالية (103.3) مليون دولار امريكي.
- شركات التأمين (32.7) مليون دولار امريكي.

الفصل الأول

مقدمة

تولي أجهزة الإحصاء في مختلف الدول اهتماماً متزايداً بأنشطة المالية والتأمين في ظل نمو دور وأهمية هذه الأنشطة في الاقتصاديات المعاصرة. ومن منطلق استكمال العمل على توفير البيانات الإحصائية الأساسية عن الاقتصاد الفلسطيني، قام الجهاز المركزي للإحصاء الفلسطيني بتنفيذ مسح المالية والتأمين ضمن الدورة العاشرة لهذا المسح عن عام الإسناد الزمني 2005 بجانب سلسلة المسوح الإحصائية الاقتصادية.

وقد اعتمد الجهاز في تنفيذه للدورة العاشرة من مسح المالية والتأمين على الإطار العام للمؤسسات والمنشآت والذي استند إلى التعداد العام للمنشآت لعام 2004.

1.1 برنامج المسح:

يشمل هذا البرنامج المرحلتين التاليتين:

أ. المرحلة التحضيرية:

تتمثل هذه المرحلة بإعداد وثائق المسح والتي تشمل تصميم الاستمارة وكتيب التعليمات الخاص بها وإعداد الميزانية التقديرية وخطة العمل والجدول الزمني وقواعد التدقيق والترميز وتحديد فترة جمع البيانات.

ب. المرحلة التنفيذية:

وتشمل هذه المرحلة عملية جمع البيانات من الميدان ومراجعتها وتدقيقها ميدانياً، ثم عملية تجهيز البيانات مكتيباً من خلال عملية الترميز والتدقيق النهائي، وإدخال البيانات على الحاسب الآلي. وبعد الانتهاء من عملية الإدخال تستخرج الجداول النهائية التي تشمل على نتائج المسح.

2.1 أهداف المسح:

إن الهدف الأساسي لجمع إحصاءات المالية والتأمين هو توفير البيانات اللازمة لإعداد الحسابات القومية وميزان المدفوعات لفلسطين وتطبيق ومراقبة أثر السياسات الاقتصادية والمالية لغايات تحليل الاقتصاد الكلي والبحث، وتعتبر هذه الإحصاءات ضرورية لتحقيق هذه الأهداف، بالإضافة إلى توفير البيانات لمتخذي القرارات والمهتمين بأنشطة المالية والتأمين.

ويعتبر مسح المالية والتأمين مصدراً أساسياً للبيانات المتعلقة بأنشطة الوساطة المالية، ويوفر مسح المالية والتأمين للعام 2005، بصفة عامة البيانات التالية:

أ. عدد المؤسسات العاملة في الأراضي الفلسطينية حسب النشاط الاقتصادي.

ب. عدد العاملين بتصنيفاتهم المختلفة وتعويزات هؤلاء العاملين.

ج. قيمة الإنتاج من النشاط الرئيسي والأنشطة الثانوية حسب الأنشطة المختلفة.

د. قيمة الاستهلاك الوسيط (مستلزمات الإنتاج) من السلع والخدمات المستخدمة في الأنشطة الإنتاجية المختلفة.

هـ. القيمة المضافة ومكوناتها، ومدى مساهمة الأنشطة المشمولة في المسح بالنتائج المحلي الإجمالي.

و. قيمة الاستثمار المالي حسب النشاط الاقتصادي.

ز. قيمة المدفوعات والتحويلات المتنوعة المقبوضة والمدفوعة من المؤسسات المشمولة بالمسح.

ح. حركة الأصول والتكوين الرأسمالي الثابت الإجمالي لكافة المؤسسات المشمولة بالمسح.

3.1 هيكلية التقرير:

يتضمن هذا التقرير عدة فصول كما يلي:

الفصل الأول: ويشمل مقدمة المسح والتي تعرض برنامج المسح وأهدافه وهيكلية التقرير.

الفصل الثاني: ويحتوي على أهم التعاريف والمصطلحات التي تم استخدامها في هذا التقرير مع شرح موجز لها.

الفصل الثالث: ويتناول عرضاً لأبرز النتائج المستخلصة من المسح.

الفصل الرابع: ويحتوي على المنهجية والتي تعرض استمارة المسح والإطار وأسلوب تنفيذ المسح وشمولية المسح

والعمليات الميدانية من حيث جمع البيانات والعمليات المكتبية من تدقيق وترميز ومن ثم معالجة البيانات وجدولتها.

الفصل الخامس: ويتعلق بجودة البيانات ويشتمل على أبرز الملاحظات الميدانية، وملاحظات على البيانات،

وملاحظات على الجداول، ومعدلات الإجابة.

جداول نتائج المسح لعام 2005:

تم تبويب هذه الجداول حسب النشاط الاقتصادي الرئيسي للمؤسسات المشمولة بالمسح على مستوى الحد الرابع والحد

الثالث من التصنيف الصناعي القياسي الدولي، وذلك على مستوى باقي الضفة الغربية وقطاع غزة.

الفصل الثاني

التعاريف والمصطلحات

لقد تم اتباع أحدث التوصيات الدولية المتعلقة بالإحصاءات المالية، وكذلك النظم الدولية المقترحة من الأمم المتحدة وصندوق النقد الدولي لإعداد الحسابات القومية وميزان المدفوعات. وتشمل أهم التعاريف للمصطلحات المستخدمة في المسح ما يلي:

• الوحدة الإحصائية

إن نظام الحسابات القومية الصادر عن الأمم المتحدة (SNA 93) يعرف نوعين رئيسيين من الوحدات الإحصائية:

- الوحدة التنظيمية - المؤسسة (Institutional Unit- Enterprise): وتعرف بأنها كيان اقتصادي قادر بحكم ما له من حقوق على امتلاك الأصول وتحقيق الخصوم والارتباط بأنشطة اقتصادية والتعامل بصفقات مع أطراف أخرى.
- المنشأة (Establishment): وهي مؤسسة أو جزء منها تنتج بشكل أساسي مجموعة واحدة من السلع (مع احتمالية الإنتاج من أنشطة ثانوية) حيث يحقق هذا النشاط الرئيسي غالبية القيمة المضافة، ويهدف تجزئ المؤسسة الواحدة إلى عدة مؤسسات خلق وحدات إحصائية أكثر تجانساً من الناحية الإنتاجية.

ويرتبط تعريف هذين النوعين من الوحدات الإحصائية مع ما يورده النظام عن وجود حسابات لمجموعتين من الوحدات الاقتصادية وهما حسابات الأنشطة الصناعية لمجموعات المنشآت، والحسابات القطاعية للمؤسسات والوحدات المؤسسية الأخرى.

وبالنسبة لأنشطة الوساطة المالية بأنواعها فإن المؤسسة (Enterprise) تعتبر هي الوحدة الإحصائية المستخدمة حسب توصيات النظام المذكور أعلاه. وبالنظر إلى أهمية أنشطة الوساطة المالية في الاقتصاد ولأن الوساطة المالية بطبيعتها مختلفة عن معظم الأنشطة الإنتاجية الأخرى فقد تم في نظام الحسابات القومية (SNA 93) تصنيف الشركات المالية بخلاف الشركات غير المالية في قطاع مستقل كواحد من القطاعات الخمسة التي يحتوي عليها الاقتصاد الوطني وهي قطاع الأسر المعيشية، وقطاع المؤسسات غير الهادفة للربح والتي تخدم الأسر المعيشية، وقطاع الحكومة العامة، وقطاع الشركات المالية وقطاع الشركات غير المالية إضافة إلى قطاع العالم الخارجي.

• النشاط الاقتصادي

النشاط الاقتصادي هو عبارة عن عملية أو مجموعة من الأعمال التي ينتج عنها مجموعة معينة من المنتجات، والنشاط الاقتصادي الرئيسي هو ذلك النشاط الذي يسهم بأكثر قدر من القيمة المضافة في حالة تعدد الأنشطة داخل المنشأة أو المؤسسة الواحدة.

• دليل النشاط (ISIC-3)

هو الرمز المستخدم لكل نشاط والمنصوص عليه في التصنيف الصناعي الدولي.

• عدد المشتغلين

ويشمل عدد المشتغلين أصحاب العمل وأفراد أسرهم العاملين في المؤسسة بدون أجر، والعاملين بأجر من العاملين الدائمين والمؤقتين.

• تعويضات العاملين

تشمل تعويضات العاملين إجمالي الرواتب والأجور النقدية بالإضافة إلى المزايا الأخرى النقدية والعينية المستحقة.

• الإنتاج

هو عبارة عن قيمة السلع والخدمات المنتجة خلال فترة زمنية معينة نتيجة ممارسة نشاط إنتاجي سواء كان رئيسياً أو ثانوياً.

أي أن الإنتاج = قيمة الإنتاج من النشاط الرئيسي + قيمة إنتاج الأنشطة الثانوية.

ويعرف الإنتاج من النشاط الرئيسي في أنشطة الوساطة المالية وفق نظام الحسابات القومية (SNA 93) كما يلي:

أ. الأنشطة المالية:

• سلطة النقد، والبنوك التجارية، ومؤسسات الإقراض المتخصصة:

الإنتاج من النشاط الرئيسي = دخل الملكية المقبوض - دخل الملكية المدفوع + العمولات المقبوضة (الدائنة) + أرباح صرف العملات.

ويتكون دخل الملكية المقبوض من الفوائد المقبوضة وإيرادات الأسهم والدخل الناتج عن المساهمة في منشآت ومؤسسات أخرى بالإضافة لصافي إيجارات الأراضي.

ويستثنى من دخل الملكية المقبوض الدخل الناتج عن استثمار الأموال الخاصة بالمؤسسة نفسها.

أما دخل الملكية المدفوع فإنه يتكون من الفوائد المدفوعة.

• البنوك الإسلامية:

الإنتاج من النشاط الرئيسي = دخل الملكية المقبوض - دخل الملكية المدفوع + العمولات المقبوضة (الدائنة) + أرباح صرف العملات.

ويتكون دخل الملكية المقبوض من إيرادات الاستثمار من المضاربة والمشاركة والمرابحة.

أما دخل الملكية المدفوع فإنه يتكون من أرباح المودعين في حسابات الاستثمار المشترك.

• سوق الأوراق المالية وشركات الأوراق المالية:

الإنتاج من النشاط الرئيسي = دخل الملكية المقبوض + العمولات المقبوضة (الدائنة).

ويتكون دخل الملكية المقبوض من إيرادات الأسهم والدخل الناتج عن المساهمة في منشآت ومؤسسات أخرى بالإضافة لصافي إيجارات الأراضي.

ب. أنشطة التأمين:

• نشاط التأمين على الحياة:

الإنتاج من النشاط الرئيسي = الأقساط المكتسبة - المطالبات المستحقة + صافي الدخل من استثمار الاحتياطيات الفنية للتأمين - التغييرات في الاحتياطيات الفنية للتأمين على الحياة.

- أنشطة التأمين على غير الحياة:

الإنتاج من النشاط الرئيسي = الأقساط المكتسبة - المطالبات المستحقة + صافي الدخل من استثمار الاحتياطات الفنية للتأمين.

أما الإنتاج من النشاط الثانوي في أنشطة الوساطة المالية فإنه يتكون من:
الإيرادات من النشاط التجاري + إيرادات الخدمات المقدمة للغير.

- أ. الإيرادات من النشاط التجاري:

يتعلق هذا الإيراد ببيانات البضائع المتعلقة بالنشاط التجاري كنشاط ثانوي دون إدخال أية عمليات تصنيعية على هذه السلع (باستثناء تجزئ البضائع أو تغليفها الذي لا يعتبر تصنيعاً)، ولا يشمل ذلك مستلزمات الإنتاج المباعة بنفس حالة شرائها والتي تسجل ضمن مستلزمات الإنتاج. وتتمثل قيمة الإيراد من النشاط التجاري بما يسمى بالهامش التجاري الذي يتمثل في الربح الإجمالي الناتج عن المتاجرة وهو يحسب من المعادلة التالية:
الهامش التجاري = المبيعات + مخزون آخر العام - (المشتريات + مخزون بداية العام + التالف والمفقود).

- ب. إيرادات الخدمات المقدمة للغير:

تمثل هذه الإيرادات الدخل الناجم عن ممارسة أنشطة خدمية كأنشطة ثانوية من قبل المؤسسة للجهات الأخرى مثل إيجار الأبنية وإيرادات الخدمات المصرفية وإيرادات الاستشارات المالية وغيرها من الخدمات.

- الاستهلاك الوسيط

يتكون من قيمة مستلزمات الإنتاج السلعية والخدمية المستخدمة خلال العام. أي إن الاستهلاك الوسيط = قيمة المشتريات السلعية معدلة بقيمة التغير في المخزون + مصروفات الإنتاج الأخرى.

وتجدر الملاحظة أنه في حالة قيام شركات التأمين بإعادة التأمين لدى شركات أخرى فإن قيمة أقساط إعادة التأمين مطروحاً منها المطالبات المستحقة تعتبر جزءاً من الاستهلاك الوسيط.

- إجمالي القيمة المضافة

وتساوي الإنتاج مطروحاً منه الاستهلاك الوسيط.

- الضرائب على الإنتاج

وهي الضرائب المفروضة من المؤسسات الحكومية على المنتجين وتشمل: الضرائب على المنتجات مثل ضريبة القيمة المضافة (صافي الضريبة المدفوعة)، والضرائب الأخرى على الإنتاج مثل رسوم الترخيص وضرائب الأبنية وما شابه.

- الإعانات

وهي المدفوعات الجارية من الحكومة إلى المنتجين دون مقابل وحسب مستويات الإنتاج، أي حسب الكميات المنتجة أو المباعة أو المصدرة.

- **الاهتلاك**

قيمة الأصول التي تم اهتلاكها خلال العام. ومن الناحية العملية فإن البيانات الواردة عن الاهتلاك في هذا التقرير قد حسبت على أساس توزيع القيمة الشرائية للأصل على مدة عمره الإنتاجي بطريقة قياسية أي تخفيض قيمة الأصل عبر الزمن.

- **فائض التشغيل**

وهو عبارة عن القيمة المتبقية بعد خصم تعويضات العاملين وصافي الضرائب على الإنتاج واهتلاك الأصول من إجمالي القيمة المضافة. أما إجمالي فائض التشغيل فيساوي فائض التشغيل مضافاً إليه الاهتلاك من الأصول.

- **التكوين الرأسمالي الثابت الإجمالي**

يعرف التكوين الرأسمالي الثابت الإجمالي لمؤسسة أو لقطاع ما بقيمة حيازته من أصول منتجة جديدة أو مستعملة مخصوماً منها قيمة الأصول التي تم التخلص منها.

الأصول المنتجة يمكن أن تكون ملموسة (كالمباني والآلات والمعدات) أو غير ملموسة (كالأعمال الفنية والبرامج الجاهزة) والتي جاءت كمخرجات لعمليات إنتاجية، وهي تستعمل بصورة متكررة أو مستمرة في عمليات إنتاجية أخرى لفترة تزيد عن عام واحد. ويشمل التكوين الرأسمالي الثابت الإجمالي تعريفاً التحسينات الرأسمالية على الأراضي ولا يشمل المبيعات والمشتريات من الأراضي.

- **خدمات الوساطة المالية المقاسة بصورة غير مباشر (FISIM)**

تعرف على أنها الخدمات التي يقدمها الوسطاء الماليون ولا يتقاضون تكلفتها بشكل مباشر. ويمكن قياسها على أساس مجموع دخول الملكية التي يتلقاها الوسطاء الماليون مخصوماً منها مجموع الفوائد التي يدفعونها، ويستبعد منها قيمة أي دخل ملكية يتلقونه من استثمار أموالهم الخاصة، حيث أن هذا الدخل لم يتأت من الوساطة المالية، أي إنها عبارة عن دخل الملكية المقبوض مطروحاً منه دخل الملكية المدفوع بالتالي فهي جزء من مكونات الإنتاج الرئيسي.

- **دليل النشاط (ISIC)**

وهو الرمز المستخدم لكل نشاط والمنصوص عليه في التصنيف الصناعي الدولي للأنشطة الاقتصادية.

- **معادلات احتساب المتوسطات والنسب**

$$\text{متوسط نصيب العامل بأجر من تعويضات العاملين} = \frac{\text{تعويضات العاملين}}{\text{عدد العاملين بأجر}}$$

$$\text{متوسط إنتاجية العامل بأجر من الإنتاج} = \frac{\text{الإنتاج}}{\text{عدد العاملين بأجر}}$$

$$\text{متوسط نصيب العامل بأجر من القيمة المضافة} = \frac{\text{القيمة المضافة}}{\text{عدد العاملين بأجر}}$$

$$* \text{ نسبة القيمة المضافة إلى الإنتاج} = 100 \times \frac{\text{القيمة المضافة}}{\text{الإنتاج}}$$

$$* \text{ نسبة تعويضات العاملين إلى القيمة المضافة} = 100 \times \frac{\text{تعويضات العاملين}}{\text{القيمة المضافة}}$$

$$* \text{ نسبة الاهتلاك السنوي إلى الإنتاج} = 100 \times \frac{\text{الاهتلاك السنوي}}{\text{الإنتاج}}$$

• باقي الضفة الغربية

يقصد بها الضفة الغربية باستثناء ذلك الجزء من محافظة القدس والذي ضمته اسرائيل عنوةً بعيد احتلالها للضفة الغربية في حزيران من عام 1967.

• المحفظة الاستثمارية

هي عبارة عن مجموعة من الاستثمارات التي تقوم بها المؤسسات المالية وشركات التأمين وتقسم الى نوعين: استثمارات مالية (أسهم، سندات، أدوات خزينة وسندات مالية أخرى)، واستثمارات في أصول حقيقية (عقارات، أراضي، معادن نفيسة وغيرها).

الفصل الثالث

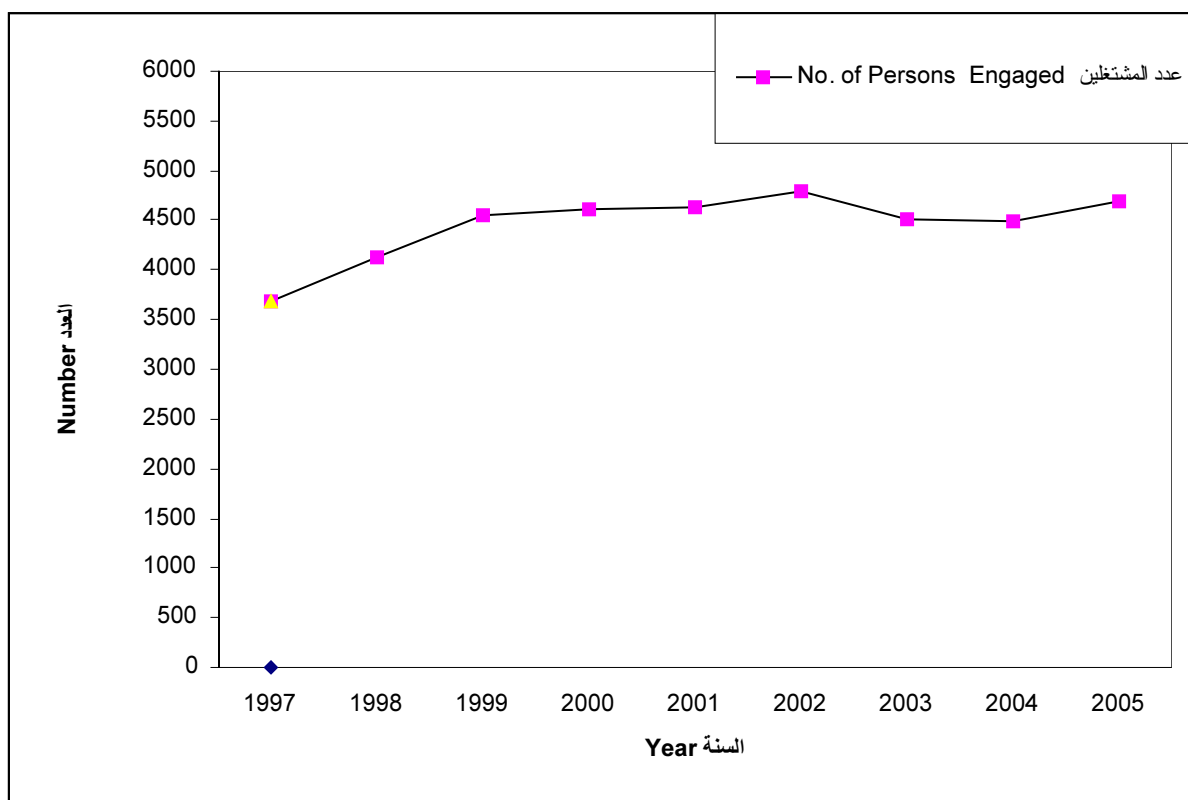
النتائج الرئيسية

يستخلص من نتائج مسح المالية والتأمين للعام 2005 المؤشرات الرئيسية التالية وذلك على مستوى باقي الضفة الغربية وقطاع غزة.

بلغ عدد المؤسسات العاملة 46 مؤسسة منها 37 بنكاً ومؤسسة مالية و9 شركات تأمين. وبلغ عدد المشتغلين في هذه المؤسسات 4,700 موظفاً منهم 4,212 موظفاً في البنوك والمؤسسات المالية، 488 موظفاً في شركات التأمين، موزعين بواقع 75% ذكور، و25% إناث. والشكل التالي يوضح عدد المشتغلين خلال السنوات 1997-2005.

شكل1: عدد المشتغلين في باقي الضفة الغربية وقطاع غزة للسنوات 2005-1997

Figure1: Number of Persons Engaged in Remaining West Bank and Gaza Strip 1997- 2005



بلغت تعويضات العاملين ما قيمته 66.8 مليون دولار أمريكي منها 62.0 مليون دولار أمريكي في البنوك والمؤسسات المالية و4.8 مليون دولار أمريكي في شركات التأمين.

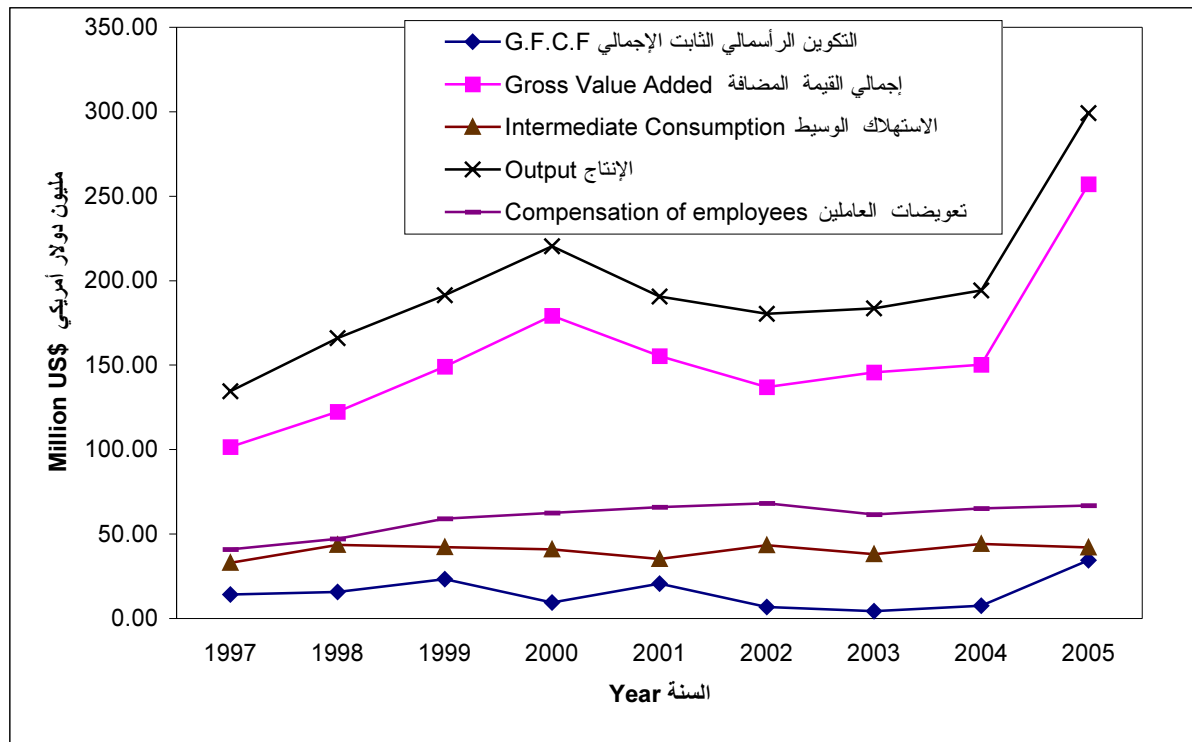
بلغت قيمة إنتاج في مؤسسات الوساطة المالية 299.3 مليون دولار أمريكي، حيث بلغ إنتاج البنوك والمؤسسات المالية 248.0 مليون دولار أمريكي، وإنتاج شركات التأمين 51.3 مليون دولار أمريكي. أما بالنسبة للاستهلاك الوسيط فقد بلغ 42.1 مليون دولار أمريكي منها 33.3 مليون دولار أمريكي في البنوك والمؤسسات المالية و8.8 مليون دولار

أمريكي في شركات التأمين. وبالنسبة للقيمة المضافة فقد بلغت 257.2 مليون دولار أمريكي في مؤسسات الوساطة المالية منها 214.7 مليون دولار أمريكي في البنوك والمؤسسات المالية و42.5 مليون دولار أمريكي في شركات التأمين.

فيما بلغ صافي الضرائب على الانتاج ما قيمته 26.1 مليون دولار أمريكي منها 23.3 مليون دولار أمريكي في البنوك والمؤسسات المالية و2.8 مليون دولار أمريكي في شركات التأمين. وبلغ اهتلاك الأصول ما قيمته 28.3 مليون دولار أمريكي منها 26.2 مليون دولار أمريكي في البنوك والمؤسسات المالية و2.1 مليون دولار أمريكي في شركات التأمين.

فيما بلغت قيمة التكوين الرأسمالي الثابت الإجمالي 34.5 مليون دولار أمريكي في مؤسسات الوساطة المالية منها 32.9 مليون دولار أمريكي في البنوك والمؤسسات المالية و1.6 مليون دولار أمريكي في شركات التأمين. حيث شهدت مؤسسات الوساطة المالية ارتفاعاً كبيراً في شراء الاصول الجديدة اضافة الى الارتفاع في الاضافات والتحسينات على الاصول. والشكل التالي يوضح حركة الانتاج والقيمة المضافة خلال السنوات 1997-2005.

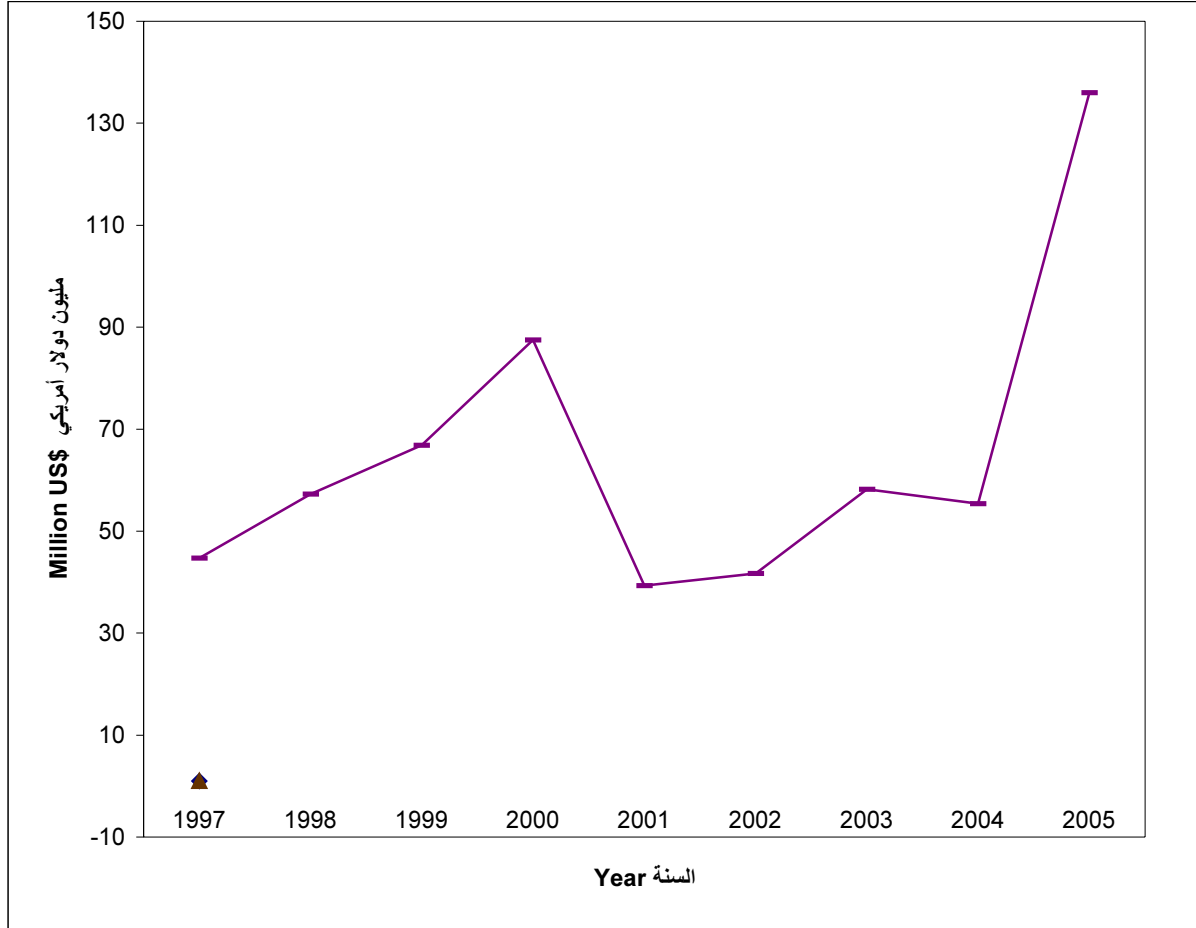
شكل 2: أهم المؤشرات الاقتصادية الرئيسية في باقي الضفة الغربية وقطاع غزة للسنوات 2005 - 1997
Figure2: Main Economic Indicators in Remaining West Bank and Gaza Strip
1997 - 2005



بلغت قيمة فائض التشغيل في مؤسسات الوساطة المالية 136.0 مليون دولار أمريكي منها 103.3 مليون دولار أمريكي في البنوك والمؤسسات المالية و32.7 مليون دولار أمريكي في شركات التأمين. والشكل التالي يوضح حركة فائض التشغيل للسنوات 2005-1997.

شكل 3: حركة فائض التشغيل في باقي الضفة الغربية وقطاع غزة للسنوات 1997-2005

Figure3: Movement of operating surplus in Remaining West Bank and Gaza Strip 1997 – 2005



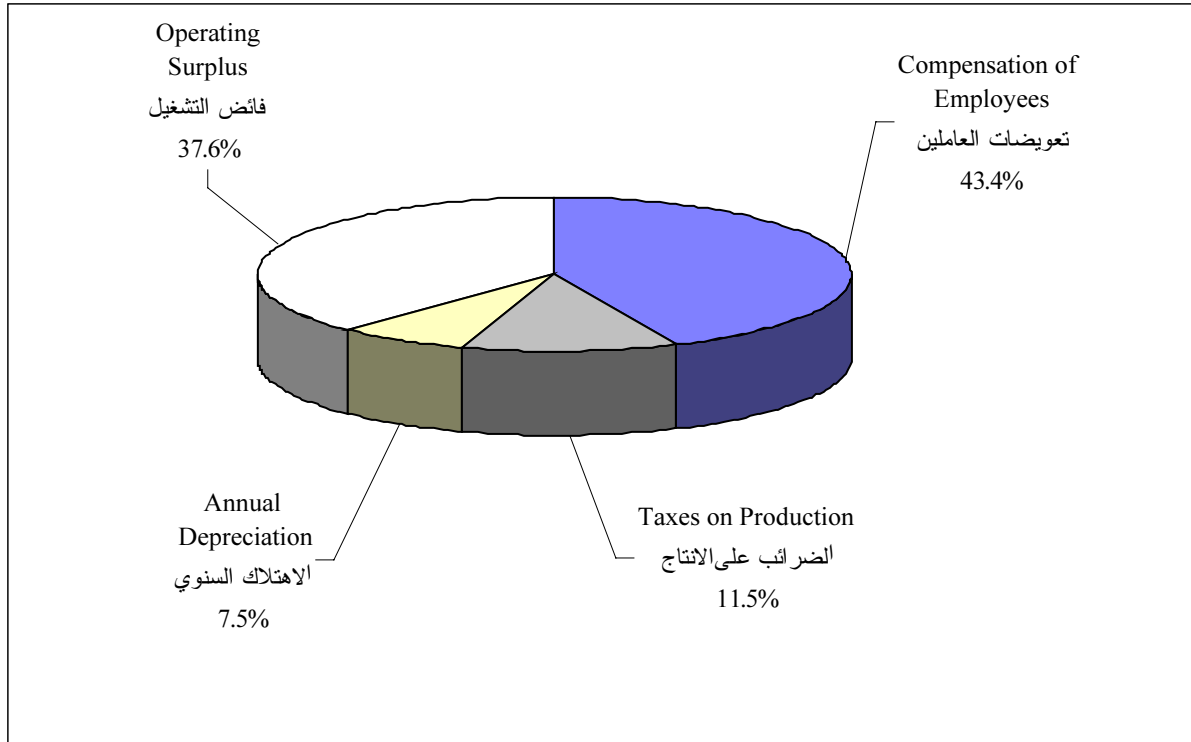
تشير نتائج المسح الى انخفاض متوسط نصيب العامل بأجر من تعويضات العاملين بنسبة 2.3%، مقارنة بعام 2004، حيث انخفضت القيمة من 14,539.2 دولار أمريكي عام 2004، لتصل إلى 14,205.8 دولار أمريكي في عام 2005 ويعود ذلك الى الارتفاع الملحوظ في عدد العاملين حيث ارتفع بنسبة 4.8%، (من عامل عام 2004، إلى 4,700 عامل عام 2005)، مقارنة بارتفاع بسيط في تعويضات العاملين بنسبة 2.4% مقارنة بعام 2004، حيث ارتفعت من 65.2 مليون دولار أمريكي عام 2004 إلى 66.8 مليون دولار أمريكي عام 2005.

سجل متوسط انتاجية العامل بأجر من الانتاج ارتفاعاً بنسبة 47.0%، مقارنة بعام 2004، (من 43,330.0 دولار أمريكي عام 2004، إلى 63,689.9 دولار أمريكي عام 2005).

سجلت نسبة تعويضات العاملين الى القيمة المضافة انخفاضاً بنسبة 40.1%، مقارنة بعام 2004، حيث انخفضت النسبة من 43.4% عام 2004، إلى 26.0% عام 2005، ويعود ذلك الى الارتفاع الملحوظ بالقيمة المضافة بنسبة 71.2%، (من 150.2 مليون دولار أمريكي عام 2004، إلى 257.2 مليون دولار أمريكي عام 2005).

كما تشير نتائج المسح الى ارتفاع نسبة القيمة المضافة الى الانتاج بنسبة 11.1%، مقارنة بعام 2004، (من 77.3% عام 2004، إلى 85.9% عام 2005). ويعود ذلك الى ارتفاع الانتاج بنسبة 54.1%، حيث ارتفعت القيمة من 194.3 مليون دولار امريكي عام 2004، لتصل الى 299.3 مليون دولار امريكي عام 2005. والشكل التالي يوضح توزيع القيمة المضافة على مكوناتها للعام 2005.

شكل 4: توزيع القيمة المضافة للأنشطة المشمولة بالمسح في باقي الضفة الغربية وقطاع غزة على مكوناتها للعام 2005
Figure4: Distribution of Value Added for Surveyed Activities on its Components in Remaining West Bank and Gaza Strip – 2005



الفصل الرابع

المنهجية

يشمل هذا الفصل عرضاً لاستمارة المسح والإطار وأسلوب تنفيذ المسح والعمليات الميدانية والمكتبية وجدولة ومعالجة البيانات.

1.4 استمارة المسح:

لقد تم تصميم استمارات مسح المالية والتأمين 2005 على أساس توحيد كافة الأجزاء والأسئلة المشتركة مع استمارات باقي مسوح السلسلة الاقتصادية مع الأخذ بالاعتبار خصوصية المؤسسات المشمولة بهذا المسح. وقد روعي في تصميم الاستمارات شمولها لأهم المتغيرات الاقتصادية التي تدرس الظواهر المتعلقة بأنشطة المالية والتأمين، وهي بذات الوقت تأتي لتلبية الاحتياجات من البيانات الاقتصادية الأساسية اللازمة لإعداد الحسابات القومية وميزان المدفوعات لفلسطين. وتشمل الاستمارة المتغيرات الواقعة ضمن المجالات الرئيسية التالية:

1. العاملون في المؤسسة بتصنيفاتهم المختلفة وتعويضاتهم.
2. قيمة الإنتاج من النشاط الرئيسي والأنشطة الثانوية.
3. قيمة الاستثمار المالي.
4. قيمة مستلزمات الإنتاج من السلع والخدمات المختلفة.
5. قيمة المدفوعات والتحويلات المدفوعة والمقبوضة.
6. قيمة الضرائب غير المباشرة والإعانات الحكومية.
7. حركة الأصول للمؤسسة وصافي الإضافات على هذه الأصول واهلاكها خلال سنة الإصدار وهي 2005.

2.4 الإطار والعينة:

1.2.4 شمولية المسح:

يعتمد الجهاز المركزي للإحصاء الفلسطيني في تصنيف الأنشطة الاقتصادية على التصنيف الصناعي القياسي الدولي لكافة الأنشطة الاقتصادية، التفتيح الثالث، (ISIC-3) الصادر عن الأمم المتحدة. وقد تم تصنيف كافة المؤسسات والمنشآت في السجل العام لها المستخدم في الجهاز والمبني على أساس التعداد العام للمنشآت لعام 2004 وفقاً لأنشطتها الاقتصادية الرئيسية اعتماداً على هذا التصنيف.

وقد حدث سجل البنوك والمؤسسات المالية وشركات التأمين من خلال العمل الميداني الفعلي للمسح والذي أخذ بالاعتبار التغيرات التي طرأت على المؤسسات عند تنفيذ المسح مقارنة مع تعداد المنشآت 2004.

ويغطي مسح المالية والتأمين 2005 كافة المؤسسات (حصر شامل) التي تمارس الأنشطة التالية (على مستوى أربعة حدود لأنشطة المالية وثلاثة حدود لأنشطة التأمين) والواقعة في طائفة التبويب (Tabulation Category) (ياء) // ي الوساطة المالية في التصنيف:

النشاط الاقتصادي	دليل النشاط (ISIC)
أنشطة المالية وتشمل:	65
المصارف المركزية	6511
أنواع الوساطة النقدية الأخرى (البنوك التجارية والإسلامية)	6519
أشكال القروض الممنوحة الأخرى (مؤسسات الإقراض المتخصصة)	6592
إدارة الأسواق المالية	6711
أنشطة التعامل في الأوراق المالية	6712
أنشطة التأمين وتشمل:	660
التأمين على الحياة	6601
التأمين على غير الحياة	6603

2.2.4 أسلوب تنفيذ المسح:

اتبع أسلوب الحصر الشامل لكافة المؤسسات العاملة في أنشطة المالية والتأمين، وقد بلغ عدد المؤسسات المشمولة بالمسح (46) مؤسسة.

3.4 العمليات الميدانية:

نظراً لانخفاض حجم مجتمع الدراسة ولخصوصية المؤسسات المالية فإنه لم يتم تعيين وتدريب باحثين ميدانيين باستثناء باحث واحد في قطاع غزة، أما في الضفة الغربية فقد قام الطاقم الفني للمشروع بالعمليات الميدانية والمكتبية.

1.3.4 جمع البيانات:

جمعت بيانات المسح بأسلوب المقابلة الشخصية لمدرء المؤسسات المقصودة، وقد تم الاعتماد بشكل أساسي على الحسابات الختامية لهذه المؤسسات لتحليلها واستيفاء البيانات المطلوبة في الاستمارة الخاصة بالمسح وتم مراجعة هذه المؤسسات لأية تفصيلات أو توضيحات إضافية.

2.3.4 التدقيق الميداني:

تم تدقيق الاستثمارات تدقيقاً شكلياً وفنياً أولاً حسب قواعد التدقيق المعدة قبل أن تخضع للعمليات المكتبية.

4.4 العمليات المكتبية:

1.4.4 التدقيق المكتبي:

بعد إنهاء عملية جمع البيانات والتدقيق الميداني يتم تدقيق الاستثمارات تدقيقاً نهائياً، بحيث تراجع الاستثمارات التي يوجد شكوك بدقة أية معلومات فيها مع المؤسسة المعنية، ويتم تصحيح الأخطاء وتجهيز الاستثمارات للترميز ومن ثم الإدخال على الحاسوب.

2.4.4 الترميز:

بعد الانتهاء من عملية التدقيق تم ترميز الاستثمارات طبقاً لأدلة الترميز المعدة مسبقاً والمعمول بها في الجهاز المركزي للإحصاء الفلسطيني وتجهيز الاستثمارات لإدخال بياناتها على الحاسوب ليتم استخراج النتائج.

5.4 معالجة وجدولة البيانات:

تم إعداد كافة البرامج اللازمة لمعالجة بيانات مسح المالية والتأمين 2005، حيث تم إعداد قائمة مؤسسات مجتمع المسح وصفحة البيانات التعريفية (صفحة الغلاف) لجميع هذه المؤسسات ومن ثم إدخال وتدقيق البيانات بعد الإدخال، وبعد ذلك جرت عملية جدولة بيانات المسح واستخراج الجداول النهائية.

1.5.4 تدريب مدخلي البيانات:

قبل البدء بإدخال البيانات تم تدريب عدد من مدخلي البيانات على استعمال برامج الإدخال نظرياً وعملياً وتم تزويد كل منهم بدليل تعليمات الإدخال وبعد ذلك بوشر بإدخال بيانات المسح على الحاسوب.

2.5.4 إدارة وتنظيم عملية الإدخال:

تم الإشراف على عملية الإدخال وإعداد التعليمات والنماذج والأدوات اللازمة لإدخال البيانات، وكذلك اختيار وتدريب العاملين في إدخال البيانات من مشرفين ومدخلي بيانات، وتشكل فريق إدخال البيانات من مشرف إدخال ومدخل بيانات ومدقق إدخال.

3.5.4 تدقيق البيانات المدخلة:

أعدت برامج خاصة لتدقيق البيانات المدخلة وفق قواعد التدقيق المتعلقة باتساق وشمول بيانات الاستثمارات، وتمت عملية التدقيق على مرحلتين:

- المرحلة الأولى: خلال عملية الإدخال نفسها حيث صممت برامج الإدخال بما يمنع إدخال بيانات مناقضة لقواعد التدقيق الخاصة بهذه المرحلة.
- المرحلة الثانية: وتشمل إعداد قوائم بالاستثمارات التي تشمل أية أخطاء مناقضة للجزء الآخر من قواعد التدقيق حيث يتم تصحيحها وإدخالها على الحاسوب مرة أخرى لتتفقد كافة البيانات من الأخطاء.

4.5.4 جدولة البيانات:

بعد الانتهاء من إدخال البيانات وتدقيقها وتنظيفها من أية أخطاء، تم استخراج جداول أولية لنتائج المسح وذلك وفق نماذج الجداول المعدة مسبقاً لهذا المسح. ودققت هذه الجداول وفق قواعد الاتساق والمعادلات الخاصة بها للوصول إلى الجداول بصورتها النهائية لأغراض النشر.

الفصل الخامس

جودة البيانات

1.5 أبرز الملاحظات الميدانية:

1. لقد تم إنجاز العمل الميداني للمسح وفق الخطة الموضوعية إلى حد كبير، على الرغم من بطء الاستجابة لدى العديد من المؤسسات المشمولة بالمسح.
2. بالرغم من ارتفاع نسبة الاستجابة في المسح قياساً بتجارب الدول الأخرى، فقد برزت بعض حالات الرفض والمماطلة. ولا شك أن ذلك يؤثر على مستوى دقة البيانات وخصوصاً في الحالات التي تمثل فيها المؤسسات الراضية وزناً هاماً في مجال نشاطها الاقتصادي، وذلك على الرغم من المعالجة الإحصائية التي تتم لحالات الرفض. ويأمل الجهاز أن يصل إلى مستوى الاستجابة الكاملة في هذا المسح الذي يشمل عدداً محدوداً من المؤسسات.
3. تم توفير البيانات المطلوبة لطاقت العمل من واقع السجلات والدفاتر المحاسبية لكافة المؤسسات المشمولة بالمسح.

2.5 ملاحظات على البيانات:

- لم يكن هناك بنوك ومؤسسات مالية وشركات تأمين عربية متواجدة في مدينة القدس وضواحيها، لذلك لا تتوفر أية بيانات عن محافظة القدس في ذلك الجزء الذي احتلته إسرائيل عنوةً بعيد احتلالها للضفة الغربية في حزيران من عام 1967.
- لم يغط المسح لدورة عام 2005 صرافي العملات ووكلاء التأمين وذلك بسبب انخفاض قيمة إنتاجهم مقارنة مع القيمة الإجمالية لأنشطة الوساطة المالية وخصوصاً أن إدراجهم في المسح يرفع من تكلفته بشكل ملحوظ. ويمكن تقدير أهم المتغيرات الاقتصادية لهؤلاء المنتجين بالاستعانة ببيانات دورة المسح السابقة والحالية.

3.5 ملاحظات على الجداول:

- عرضت الجداول البيانات المتعلقة بسلطة النقد والبنوك التجارية والإسلامية بشكل مدمج في سطر واحد للحفاظ على سرية البيانات الفردية لبعض هذه المؤسسات، وكذلك الحال بالنسبة لشركات الأوراق المالية، كما دمجت البيانات المتعلقة بأنشطة التأمين على الحياة ذات الدليل (6601) والتأمين على غير الحياة ذات الدليل (6603) تحت بند "شركات التأمين" ذات الدليل (660) وذلك لعدم إمكانية الفصل وللحفاظ على سرية البيانات الفردية لبعض الشركات التي تمارس هذه الأنشطة.
- معدلات صرف العملات:
تم اعتماد معدلات صرف العملات التالية في عام 2005 ، للتحويل إلى دولار أمريكي:
دولار أمريكي / شيقل إسرائيلي جديد = 4.4849
دولار أمريكي / دينار أردني = 0.7086

4.5 معدلات الإجابة:

1.4.5 تعاريف:

1. عدم الاستجابة، وتشمل الحالات التالية:
 - أ. حالات الرفض.
 - ب. المؤسسات التي لم تجهز حساباتها الختامية لحين انتهاء مرحلة جمع البيانات.
 - ت. المؤسسات المغلقة نهائياً.
 - ث. المؤسسات المغلقة مؤقتاً.
 - ج. المؤسسات التي اختلف نشاطها الاقتصادي.
2. أخطاء زيادة الشمول، وتشمل الحالات التالية:
 - أ. المؤسسات التي مارست أنشطة اقتصادية خارج نطاق المسح.
 - ب. المؤسسات التي تبين أنه لا ينطبق عليها تعريف المؤسسة.
 - ت. مؤسسات خاطئة (مكررة أو فروع لمراكز رئيسية) في الإطار.
3. العينة الصافية = العينة الأصلية - حالات زيادة الشمول
4. نسبة أخطاء زيادة الشمول = $\frac{\text{مجموع عدد حالات زيادة الشمول}}{\text{عدد حالات العينة الأصلية}} \times 100$
5. نسبة عدم الاستجابة = $\frac{\text{مجموع عدد حالات عدم الاستجابة}}{\text{العينة الصافية}} \times 100$
6. نسبة الاستجابة = $100 - \text{نسبة عدم الاستجابة}$.

2.4.5 قيم معدلات الإجابة:

كانت هذه المتغيرات كما يلي:

- نسب حالات عدم الاستجابة بلغت (6.66%) من إجمالي المؤسسات موزعة كما يلي:
 - أ. نسبة حالات الرفض (4.44%).
 - ب. نسبة المؤسسات المتوقفة مؤقتاً (2.22%).
 - ج. نسبة المؤسسات المغلقة (2.22%).
- نسبة الاستجابة بلغت 93.34%.
- نسبة أخطاء زيادة الشمول = 2.17%

الجداول

Tables

جدول 1: عدد المؤسسات والمشتغلين وأهم المؤشرات الاقتصادية حسب النشاط الاقتصادي في باقي الضفة الغربية وقطاع غزة – 2005

Table 1: Number of Enterprises and Persons Engaged and Main Economic Indicators by Economic Activity in Remaining West Bank and Gaza Strip – 2005

(Value in US \$ 1000)

(القيمة بالآلاف دولار أمريكي)

Economic Activity	التكوين الرأسمالي الثابت الإجمالي G. F. C. F.	اجمالي القيمة المضافة Gross Value Added	الاستهلاك الوسيط Intermediate Consumption	الإنتاج Output	تعويضات العاملين Compensation of Employees	عدد المشتغلين Number of Persons Engaged	عدد المؤسسات No. of Ent.	النشاط الاقتصادي	دليل النشاط ISIC
Total of Financial Intermediaries	34480.0	257221.9	42120.6	299342.5	66767.3	4700	46	مجموع الوساطة المالية	J ي
Palestine Monetary Authority	32035.1	186045.4	32124.4	218169.8	60191.6	4082	29	سلطة النقد	+ 6511
Commercial & Islamic Banks								والبنوك التجارية والإسلامية	+ 6519
Other Credit Institutions								ومؤسسات الإقراض المتخصصة	6592
Stock Market	892.2	28671.1	1208.6	29879.7	1745.2	130	8	سوق الأوراق المالية	+ 6711
Stock Market Brokers								وشركات الأوراق المالية	6712
Insurance Corporations	1552.7	42505.4	8787.6	51293.0	4830.5	488	9	شركات التأمين	660

جدول 2: عدد المشتغلين حسب النشاط الاقتصادي في باقي الضفة الغربية وقطاع غزة - 2005

Table 2: Number of Persons Engaged by Economic Activity in Remaining West Bank and Gaza Strip – 2005

(Value in US \$ 1000)

(القيمة بالالف دولار امريكي)

Economic Activity	عاملون بأجر Paid Employees				المجموع Total	عاملون بدون اجر Unpaid Persons Engaged				المجموع Total	مجموع المشتغلين Total No. of Persons Engaged			عدد المؤسسات No. of Ent.	النشاط الاقتصادي	دليل النشاط ISIC
	آخرون Others		في الادارة والانتاج Administratives and Operatives			من افراد الاسرة Family Members		من اصحاب العمل Proprietors			انثى F	ذكر M	المجموع Total			
	انثى F	ذكر M	انثى F	ذكر M		انثى F	ذكر M	انثى F	ذكر M							
Total of Financial Intermediaries	9	647	1164	2880	4700	0	0	0	0	0	1173	3527	4700	46	مجموع الوساطة المالية	ل ي
Palestine Monetary Authority	5	601	989	2487	4082	0	0	0	0	0	994	3088	4082	29	سلطة النقد	+ 6511
Commercial & Islamic Banks															والبنوك التجارية والإسلامية	+ 6519
Other Credit Institutions															ومؤسسات الإقراض المتخصصة	6592
Stock Market	1	11	40	78	130	0	0	0	0	0	41	89	130	8	سوق الأوراق المالية	+ 6711
Stock Market Brokers															وشركات الأوراق المالية	6712
Insurance Corporations	3	35	135	315	488	0	0	0	0	0	138	350	488	9	شركات التأمين	660

جدول 3: تعويضات العاملين بأجر حسب طبيعة العمل والنشاط الاقتصادي في باقي الضفة الغربية وقطاع غزة - 2005

Table 3: Compensation of Paid Employees by Type of Work and Economic Activity in Remaining West Bank and Gaza Strip – 2005

(Value in US \$ 1000)

(القيمة بالآلاف دولار أمريكي)

Economic Activity	مزايا اخرى Other Benefits	المزايا العينية Payments in-Kind	الرواتب والأجور النقدية Cash Wages and Salaries		مجموع التعويضات Total Compensations	العاملون بأجر Paid Employees		عدد المؤسسات No. of Ent.	النشاط الاقتصادي	دليل النشاط ISIC
			آخرون Others	إدارة وإنتاج Adm. & Oper.		آخرون Others	إدارة وإنتاج Adm. & Oper.			
Total of Financial Intermediaries	8682.3	1805.5	3103.1	53176.4	66767.3	658	4042	46	مجموع الوساطة المالية	ي ج
Palestine Monetary Authority	7604.8	1785.8	2859.8	47941.2	60191.6	606	3476	29	سلطة النقد	+ 6511
Commercial & Islamic Banks									والبنوك التجارية والإسلامية	+ 6519
Other Credit Institutions									ومؤسسات الإقراض المتخصصة	6592
Stock Market	142.6	19.7	65.0	1517.9	1745.2	13	117	8	سوق الأوراق المالية	+ 6711
Stock Market Brokers									وشركات الأوراق المالية	6712
Insurance Corporations	934.9	0.0	178.3	3717.3	4830.5	39	449	9	شركات التأمين	660

جدول 4: تعويضات العاملين بأجر حسب الجنس والنشاط الاقتصادي في باقي الضفة الغربية وقطاع غزة -2005

Table 4: Compensation of Paid Employees by Sex and Economic Activity in Remaining West Bank and Gaza Strip –2005

(Value in US \$ 1000)

(القيمة بالآلاف دولار أمريكي)

Economic Activity	مزايا أخرى Other Benefits		المزايا العينية Payments in-Kind		الرواتب والاجور النقدية Cash Wages and Salaries				مجموع التعويضات Total Compensations		مجموع العاملين بأجر Total No. of Paid Emp.		النشاط الاقتصادي	دليل النشاط ISIC
	اناث F	ذكور M	اناث F	ذكور M	آخرون Others		الإدارة والإنتاج Adm.& Oper.		اناث F	ذكور M	اناث F	ذكور M		
					اناث F	ذكور M	اناث F	ذكور M						
Total of Financial Intermediaries	1632.0	7050.0	396.2	1409.2	39.7	3063.6	11753.7	41422.9	13821.6	52945.7	1173	3527	مجموع الوساطة المالية	ك ج
Palestine Monetary Authority Commercial & Islamic Banks Other Credit Institutions	1403.6	6201.0	396.2	1389.5	21.6	2838.4	10856.7	37084.6	12678.1	47513.5	994	3088	سلطة النقد والبنوك التجارية والإسلامية ومؤسسات الإقراض المتخصصة	+ 6511 + 6519 6592
Stock Market Stock Market Brokers	30.1	112.5	0.0	19.7	4.0	61.0	253.2	1264.7	287.3	1457.9	41	89	سوق الأوراق المالية وشركات الأوراق المالية	+ 6711 6712
Insurance Corporations	198.3	736.5	0.0	0.0	14.1	164.2	643.8	3073.6	856.2	3974.3	138	350	شركات التأمين	660

جدول 5: حركة الأصول حسب النشاط الاقتصادي في باقي الضفة الغربية وقطاع غزة - 2005
 Table 5: Assets by Economic Activity in Remaining West Bank and Gaza Strip – 2005

(Value in US \$ 1000)

(القيمة بالآلاف دولار أمريكي)

Economic Activity	القيمة الدفترية في نهاية العام Closing Book Value	قيمة الاهتلاك السنوي Deprec- iation	قيمة التالف والمفقود Written- offs & Losses	قيمة الأصول المباعة Value of Sold Assets	قيمة الإضافات الإجمالية Value of Gross Additions				القيمة الدفترية في بداية العام Opening Book Value	عدد المؤسسات No. of Ent.	النشاط الاقتصادي	دليل النشاط ISIC
					إضافات وتحسينات Other Additions	مشتريات أصول مستعملة Purch. of Sec. Hand Assets	مشتريات أصول جديدة Purch. of New Assets	المجموع Total				
Total of Financial Intermediaries	147301.0	28314.3	1098.8	719.2	5837.0	0.0	45260.0	51097.0	126336.3	46	مجموع الوساطة المالية	J ي
Palestine Monetary Authority	115994.5	25815.4	1093.3	706.2	5616.0	0.0	28622.8	34238.8	109370.6	29	سلطة النقد	+ 6511
Commercial & Islamic Banks											والبانوك التجارية والإسلامية	+ 6519
Other Credit Institutions											ومؤسسات الإقراض المتخصصة	6592
Stock Market	1385.7	341.8	4.3	0.0	140.4	0.0	751.8	892.2	839.6	8	سوق الأوراق المالية	+ 6711
Stock Market Brokers											وشركات الأوراق المالية	6712
Insurance Corporations	29920.8	2157.1	1.2	13.0	80.6	0.0	15885.4	15966.0	16126.1	9	شركات التأمين	660

جدول 6: حركة الأصول حسب صنف الاصل في باقي الضفة الغربية وقطاع غزة – 2005
 Table 6: Assets by Type in Remaining West Bank and Gaza Strip – 2005

(Value in US \$ 1000)

(القيمة بالآلاف دولار أمريكي)

Type of Asset	القيمة الدفترية في نهاية العام Closing Book Value	قيمة الاهتلاك خلال العام Depreciation During the Year	قيمة الاصول المباعة خلال العام Assets Sold During the Year	التالف والمفقود Written- offs and Losses	اضافات وتحسينات رأسمالية Capital Add. & Improv.	قيمة الاصول المشتراة خلال العام Purchased Assets			القيمة الدفترية في بداية العام Opening Book Value	نوع الأصل
						محلي Local		مستورد مباشرة Imports		
						مستعملة Second- Hand	جديدة New			
Total	147301.0	28314.3	719.2	1098.8	5837.0	0.0	24031.0	21229.0	126336.3	المجموع
Lands	37345.9	0.0	330.8	0.0	0.0	0.0	16228.6	0.0	21448.1	الأراضي
Residential Buildings	1100.4	35.5	0.0	0.0	172.8	0.0	0.0	0.0	963.1	مباني سكنية
Non-Residential Buildings	26555.8	1588.6	0.0	0.0	2778.5	0.0	877.0	0.0	24488.9	مباني غير سكنية
Machines & Equipment's	39058.9	4898.2	106.3	64.0	380.8	0.0	3128.2	13443.7	27174.7	آلات ومعدات
Passengers Vehicles	4885.2	1515.6	219.4	19.8	126.2	0.0	1206.8	1114.6	4192.4	سيارات نقل ركاب وبضائع
Furniture's	18756.1	11441.7	62.2	895.4	256.2	0.0	402.9	4588.8	25907.5	أثاث ومفروشات
Computer Programs	10433.8	5840.4	0.0	119.5	889.6	0.0	1802.0	2081.9	11620.2	برامج الكمبيوتر
Other	9164.9	2994.3	0.5	0.1	1232.9	0.0	385.5	0.0	10541.4	أخرى

جدول 7: تكلفة الأصول الجديدة حسب النشاط الاقتصادي في باقي الضفة الغربية وقطاع غزة - 2005

Table 7: Cost of Acquisition of New Assets by Economic Activity in Remaining West Bank and Gaza Strip – 2005

(Value in US \$ 1000)

(القيمة بالالف دولار أمريكي)

Economic Activity	قيمة الأصول الجديدة Value of New Assets									عدد المؤسسات No. of Ent.	النشاط الاقتصادي	دليل النشاط ISIC
	أصول أخرى Other Assets	برامج الكمبيوتر Computer Programs	أثاث ومفروشات Furniture & Furnishings	وسائط نقل Transport Vehicles	آلات ومعدات Machinery & Equip.	الابنية غير السكنية Non-Res. Buildings	الابنية السكنية Res. Buildings	الأراضي Land	المجموع Total			
Total of Financial Intermediaries	385.5	3883.9	4991.8	2321.4	16572.0	877.0	0.0	16228.4	45260.0	46	مجموع الوساطة المالية	J ي
Palestine Monetary Authority	224.3	3710.1	4849.8	2006.8	16003.8	0.0	0.0	1828.2	28623.0	29	سلطة النقد	+ 6511
Commercial & Islamic Banks											البنوك التجارية والإسلامية	+ 6519
Other Credit Institutions											مؤسسات الإقراض المتخصصة	6592
Stock Market	0.0	33.1	46.3	49.4	475.1	147.9	0.0	0.0	751.8	8	سوق الأوراق المالية	+ 6711
Stock Market Brokers											شركات الأوراق المالية	6712
Insurance Corporations	161.2	140.7	95.7	265.2	93.1	729.1	0.0	14400.2	15885.2	9	شركات التأمين	660

جدول 8: الإنتاج من النشاط الرئيسي والأنشطة الثانوية حسب النشاط الاقتصادي في باقي الضفة الغربية وقطاع غزة - 2005

Table 8: Output from Principal and Secondary Activities by Economic Activity in Remaining West Bank and Gaza Strip – 2005

(Value in US \$ 1000)

(القيمة بالآلاف دولار أمريكي)

Economic Activity	إيرادات الخدمات المقدمة للغير Revenues of Services	الهامش التجاري Trade Margin	الإنتاج من نشاط التأمين Insurance Output	الإنتاج من النشاط المالي Financial Output	الإنتاج الكلي Total Output	عدد المؤسسات No. of Ent.	النشاط الاقتصادي	دليل النشاط ISIC
Total of Financial Intermediaries	5220.6	0.0	51193.1	242928.8	299342.5	46	مجموع الوساطة المالية	ج ي
Palestine Monetary Authority	4180.2	0.0	0.0	213989.6	218169.8	29	سلطة النقد	+ 6511
Commercial & Islamic Banks							والبنوك التجارية والإسلامية	+ 6519
Other Credit Institutions							ومؤسسات الإقراض المتخصصة	6592
Stock Market	940.5	0.0	0.0	28939.2	29879.7	8	سوق الأوراق المالية	+ 6711
Stock Market Brokers							وشركات الأوراق المالية	6712
Insurance Corporations	99.9	0.0	51193.1	0.0	51293.0	9	شركات التأمين	660

جدول 9: الإنتاج من النشاط الرئيسي للمؤسسات المالية حسب النشاط الاقتصادي في باقي الضفة الغربية وقطاع غزة-2005

Table 9: Output from Principal Activity for Financial Institutions by Economic Activity in Remaining West Bank and Gaza Strip – 2005

(Value in US \$ 1000)

(القيمة بالآلاف دولار أمريكي)

Economic Activity	أرباح صرف العملات Profit from Money Exchange	العمولات Commissions	خدمات الوساطة المالية المقاسة بصورة غير مباشرة FISIM	الإنتاج Output	عدد المؤسسات No. of Ent.	النشاط الاقتصادي	دليل النشاط ISIC
Total of Financial Activities	15081.6	67485.6	160361.6	242928.8	37	مجموع أنشطة المالية	+ 65 67
Palestine Monetary Authority	15081.6	39591.3	159316.7	213989.6	29	سلطة النقد	+ 6511
Commercial & Islamic Banks						والبنوك التجارية والإسلامية	+ 6519
Other Credit Institutions						ومؤسسات الإقراض المتخصصة	6592
Stock Market	0.0	27894.3	1044.9	28939.2	8	سوق الأوراق المالية	+ 6711
Stock Market Brokers						وشركات الأوراق المالية	6712

جدول 10: خدمات الوساطة المالية المقاسة بصورة غير مباشرة للمؤسسات المالية حسب النشاط الاقتصادي في باقي الضفة الغربية وقطاع غزة -2005

Table 10: Financial Intermediation Services Indirectly Measured for Financial Institutions by Economic Activity in Remaining West Bank and Gaza Strip -2005

(Value in US \$ 1000)

(القيمة بالآلاف دولار أمريكي)

Economic Activity	الفوائد والمستحقات الأخرى المدفوعة Interests and Other Items Payable		دخل الملكية المقبوض Propety Income Receivable		خدمات الوساطة المالية المقاسة بصورة غير مباشرة FISIM	النشاط الاقتصادي	دليل النشاط ISIC
	مستحقات أخرى* Others *	فوائد Interests	دخل ملكية آخر Other Property Income	فوائد Interests			
Total of Financial Activity	2495.0	52085.5	18531.5	196410.6	160361.6	مجموع نشاط المالية	+ 65 67
Palestine Monetary Authority	2495.0	52085.5	17486.6	196410.6	159316.7	سلطة النقد	+ 6511
Commercial & Islamic Banks						والبنوك التجارية والإسلامية	+ 6519
Other Credit Institutions						ومؤسسات الإقراض المتخصصة	6592
Stock Market	0.0	0.0	1044.9	0.0	1044.9	سوق الأوراق المالية	+ 6711
Stock Market Brokers						وشركات الأوراق المالية	6712

* It refers to profit of investment accounts in Islamic banks.

* تقتصر على أرباح المودعين في حساب الاستثمار المشترك في البنوك الإسلامية.

جدول 11: الإنتاج من النشاط الرئيسي لشركات التأمين حسب النشاط الاقتصادي في باقي الضفة الغربية وقطاع غزة - 2005
**Table 11: Output from Principal Activity for Insurance Corporations by Economic Activity
in Remaining West Bank and Gaza Strip - 2005**

(Value in US \$ 1000)

(القيمة بالآلاف دولار أمريكي)

Economic Activity	المطالبات Claims			الإقساط Premiums			الإنتاج Output			النشاط الاقتصادي	دليل النشاط ISIC
	تأمين على غير الحياة Non-life Insurance	تأمين على الحياة Life Insurance	المجموع Total	تأمين على غير الحياة Non-life Insurance	تأمين على الحياة Life Insurance	المجموع Total	تأمين على غير الحياة Non-life Insurance	تأمين على الحياة Life Insurance	المجموع Total		
Insurance Corporations	25871.7	637.1	26508.8	58202.8	4389.1	62591.9	47958.9	3234.2	51193.1	شركات التأمين	660

جدول 11(تابع): الإنتاج من النشاط الرئيسي لشركات التأمين حسب النشاط الاقتصادي في باقي الضفة الغربية وقطاع غزة - 2005
**Table 11(Cont.): Output from Principal Activity for Insurance Corporations by Economic Activity
in Remaining West Bank and Gaza Strip - 2005**

(Value in US \$ 1000)

(القيمة بالآلاف دولار أمريكي)

Economic Activity	التغير في الاحتياطيات الفنية للتأمين على الحياة Changes in Technical Reserves for Life- Insurance	صافي الدخل من استثمار الاحتياطيات الفنية Net Income from Technical Reserves Investment (Premiums Supplements)			النشاط الاقتصادي	دليل النشاط ISIC
		تأمين على غير الحياة Non-life Insurance	تأمين على الحياة Life Insurance	المجموع Total		
Insurance Corporations	1419.2	15627.8	901.4	16529.1	شركات التأمين	660

جدول 12: الإنتاج من النشاط الثانوي حسب النشاط الاقتصادي في باقي الضفة الغربية وقطاع غزة - 2005

Table 12: Output from Secondary Activity by Economic Activity in Remaining West Bank and Gaza Strip – 2005

(Value in US \$ 1000)

(القيمة بالآلاف دولار أمريكي)

Economic Activity	إيرادات الخدمات المقدمة للغير Revenues of Services			الهامش التجاري Trade Margin	المجموع Total	عدد المؤسسات No. of Ent.	النشاط الاقتصادي	دليل النشاط ISIC
	أخرى Other	إيجار المباني Building Rentals	إيجار الصناديق الحديدية Rental of Safety Boxes					
Total of Financial Intermediaries	4344.0	667.8	208.8	0.0	5220.6	46	مجموع الوساطة المالية	ي ج
Palestine Monetary Authority	3399.4	572.0	208.8	0.0	4180.2	29	سلطة النقد	+ 6511
Commercial & Islamic Banks							والبنوك التجارية والإسلامية	+ 6519
Other Credit Institutions							ومؤسسات الإقراض المتخصصة	6592
Stock Market	940.5		0.0	0.0	940.5	8	سوق الأوراق المالية	+ 6711
Stock Market Brokers							و شركات الأوراق المالية	6712
Insurance Corporations	4.1	95.8	0.0	0.0	99.9	9	شركات التأمين	660

جدول 13: الإيرادات والتحويلات المتنوعة المقبوضة حسب النشاط الاقتصادي في باقي الضفة الغربية وقطاع غزة - 2005

Table 13: Other Revenues and Transfers by Economic Activity in Remaining West Bank and Gaza Strip -2005

(Value in US \$ 1000)

(القيمة بالآلاف دولار أمريكي)

Economic Activity	تحويلات متنوعة Various Transfers				إيرادات الملكية Property Income			الإعانات الحكومية Gov. Subsidies	المجموع Total	عدد المؤسسات No. of Ent.	النشاط الاقتصادي	دليل النشاط ISIC
	أخرى Other	منح وتبرعات Grants and Donations	تعويضات إعادة التأمين Re- Insurance Claims	تعويضات التأمين ضد الحوادث Casualty Insurance Claims	إيجار أراضي Rent of Land	أرباح الأسهم والدخل من ملكية مؤسسات أخرى Dividends and Income of Owning other Ent.	فوائد Interests					
Total of Financial Intermediaries	223.6	776.0	8970.7	0.0	22.2	3607.7	16795.1	0.0	30395.3	46	مجموع الوساطة المالية	ي ج
Palestine Monetary Authority	223.6	776.0	0.0	0.0	22.2	3607.7	16571.1	0.0	21200.6	29	سلطة النقد	+ 6511
Commercial & Islamic Banks											والبنوك التجارية والإسلامية	+ 6519
Other Credit Institutions											ومؤسسات الإقراض المتخصصة	6592
Stock Market	0.0	0.0	0.0	0.0	0.0	0.0	70.1	0.0	70.1	8	سوق الأوراق المالية	+ 6711
Stock Market Brokers											و شركات الأوراق المالية	6712
Insurance Corporations	0.0	0.0	8970.7	0.0	0.0	0.0	153.9	0.0	9124.6	9	شركات التأمين	660

جدول 14: مستلزمات الإنتاج المستخدمة حسب النشاط الاقتصادي في باقي الضفة الغربية وقطاع غزة - 2005
Table 14: Production Inputs by Economic Activity in Remaining West Bank and Gaza Strip – 2005

(Value in US \$ 1000)

(القيمة بالآلاف دولار أمريكي)

Economic Activity	أخرى Other	مواد تنظيف Detergents	ملابس للعمل Work Clothes	قرطاسيه ومطبوعات Stationery & Printed Materials	عدد وأدوات مستهلكة Dispos- ables	قطع الغيار Spare Parts	الماء Water	الكهرباء Electricity	الوقود والمحروقات والزيت Fuel & Oil	مجموع مستلزمات الإنتاج المستخدمة Total Inputs	النشاط الاقتصادي	دليل النشاط ISIC
Total of Financial Intermediaries	0.0	206.1	252.3	2168.1	99.3	424.7	607.6	2088.6	778.8	6625.5	مجموع الوساطة المالية	ي ج
Palestine Monetary Authority	0.0	169.5	252.3	1883.6	74.5	378.3	577.6	1873.6	607.0	5816.4	سلطة النقد	+ 6511
Commercial & Islamic Banks											والبنوك التجارية والإسلامية	+ 6519
Other Credit Institutions											ومؤسسات الإقراض المتخصصة	6592
Stock Market	0.0	6.2	0.0	48.6	0.0	0.0	4.0	52.0	2.5	113.3	سوق الأوراق المالية	+ 6711
Stock Market Brokers											وشركات الأوراق المالية	6712
Insurance Corporations	0.0	30.4	0.0	235.9	24.8	46.4	26.0	163.0	169.3	695.8	شركات التأمين	660

جدول 15: مصاريف الإنتاج الأخرى حسب النشاط الاقتصادي في باقي الضفة الغربية وقطاع غزة - 2005

Table 15: Other Production Expenditures by Economic Activity in Remaining West Bank and Gaza Strip – 2005

(Value in US \$ 1000)

(القيمة بالآلاف دولار أمريكي)

Economic Activity	استئجار ابنية Rent of Build.	استئجار آلات ومعدات Rent of Mach.& Equip.	صيانة واصلاح للآلات Machines Maintenance	صيانة واصلاح للابنية Building Maintenance	مصروفات تشغيل لدى الغير Operational Services Exp.	عمولات مدفوعة لوكلاء التأمين* Commissions to Insurance Agents*	المجموع Total	المجموع الكلي** Grand Total**	عدد المؤسسات No. of Ent.	النشاط الاقتصادي	دليل النشاط ISIC
Total of Financial Intermediaries	6635.2	105.0	1599.4	838.9	153.8	4569.1	13901.4	35134.8	46	مجموع الوساطة المالية	ي
Palestine Monetary Authority Commercial & Islamic Banks Other Credit Institutions	5779.1	13.1	1462.8	789.3	153.8	0.0	8198.1	26308.0	29	سلطة النقد	+ 6511
										والبنوك التجارية والإسلامية	+ 6519
										ومؤسسات الإقراض المتخصصة	6592
Stock Market Stock Market Brokers	213.9	0.0	57.0	0.0	0.0	0.0	270.9	1095.3	8	سوق الأوراق المالية و شركات الأوراق المالية	+ 6711 6712
Insurance Corporations	642.2	91.9	79.6	49.6	0.0	4569.1	5432.4	7731.5	9	شركات التأمين	660

* Excluding VAT Paid on Behalf of Agents.

* لا تشمل ضريبة القيمة المضافة المدفوعة عن وكلاء التأمين.

** Total for the whole of table 15.

** عبارة عن المجموع الكلي لجدول 15.

جدول 15(تابع): مصاريف الإنتاج الأخرى حسب النشاط الاقتصادي في باقي الضفة الغربية وقطاع غزة - 2005

Table 15(Cont.): Other Production Expenditures by Economic Activity in Remaining West Bank and Gaza Strip – 2005

(Value in US \$ 1000)

(القيمة بالآلاف دولار أمريكي)

Economic Activity	تذاكر السفر Tickets	سفرات Travels	ضيافة Hospitality	نقل ركاب Passenger Transport	نقل بضائع ونقود Goods & Money Shipping	تدقيق حسابات Auditing	مصاريف قانونية ورسوم قضائية Legal Charges and Court Fees	رسوم اشتراك في السوق المالي Stock Market Fees	رسوم غرف الصناعة والتجارة Chambers of Commerce Fees	رسوم اتحادات ونقابات Union Fees	برق و بريد و هاتف و فاكس Telecommunication	المجموع Total	النشاط الاقتصادي	دليل النشاط ISIC
Total of Financial Intermediaries	200.1	903.2	911.2	733.9	1143.0	797.7	3044.5	92.8	45.7	809.3	3543.2	12224.6	مجموع الوساطة المالية	ج ي
Palestine Monetary Authority Commercial & Islamic Banks Other Credit Institutions	162.1	673.2	701.1	537.6	1143.0	631.0	2906.4	0.0	21.4	766.3	3014.6	10556.7	سلطة النقد	+ 6511
													و البنوك التجارية والإسلامية ومؤسسات الإقراض المتخصصة	+ 6519 6592
Stock Market	8.9	90.2	35.3	3.3	0.0	54.5	18.5	92.8	19.6	3.1	164.7	490.9	سوق الأوراق المالية	+ 6711 6712
Stock Market Brokers													و شركات الأوراق المالية	
Insurance Corporations	29.1	139.8	174.8	193.0	0.0	112.2	119.6	0.0	4.7	39.9	363.9	1177.0	شركات التأمين	660

جدول 15(تابع): مصاريف الإنتاج الأخرى حسب النشاط الاقتصادي في باقي الضفة الغربية وقطاع غزة - 2005

Table 15(Cont.): Other Production Expenditures by Economic Activity in Remaining West Bank and Gaza Strip – 2005

(Value in US \$ 1000)

(القيمة بالآلاف دولار أمريكي)

Economic Activity	أخرى Other	خدمات تنظيف Cleaning Exp.	دعاية واعلان Adver.	خدمات تدريبية للعاملين Employees Training Exp.	رسوم مناقصات وعطاءات Tender Fees	نفقات طبية لإصابات العمل Work Accidents Medical Exp.	خدمات هندسية Engineering Services	خدمات كمبيوتر Computer Services	عمولات بنكية ومصاريف مقاصة Bank Commissions and Clearance Exp.	المجموع Total	النشاط الاقتصادي	دليل النشاط ISIC
Total of Financial Intermediaries	901.4	456.3	2125.0	916.2	0.0	434.1	648.8	1665.4	1861.6	9008.8	مجموع الوساطة المالية	ج ي
Palestine Monetary Authority	726.4	427.0	1708.9	877.5	0.0	418.1	528.3	1384.6	1482.4	7553.2	سلطة النقد	+ 6511
Commercial & Islamic Banks											والبنوك التجارية والإسلامية	+ 6519
Other Credit Institutions											ومؤسسات الإقراض المتخصصة	6592
Stock Market	1.4	4.9	73.3	12.6	0.0	11.2	0.0	5.2	224.9	333.5	سوق الأوراق المالية	+ 6711
Stock Market Brokers											وشركات الأوراق المالية	6712
Insurance Corporations	173.6	24.4	342.8	26.1	0.0	4.8	120.5	275.6	154.3	1122.1	شركات التأمين	660

جدول 16: الرسوم والضرائب المستحقة حسب النشاط الاقتصادي في باقي الضفة الغربية وقطاع غزة - 2005

Table 16: Fees and Taxes Due by Economic Activity in Remaining West Bank and Gaza Strip - 2005

(Value in US \$ 1000)

(القيمة بالآلاف دولار أمريكي)

conomic Activity	ضرائب اخرى Other Taxes	ضريبة القيمة المضافة Value Added Tax	ضرائب ابنية Building Taxes	رسوم طوابع Stamp Fees	رسوم ترخيص مركبات Vehicle Licensing Fees	رسوم ترخيص المؤسسة Ent. Licensing Fees	رسوم جمركية Customs Duties	المجموع Total	عدد المؤسسات No. of Ent.	النشاط الاقتصادي	دليل النشاط ISIC
Total of Financial Intermediaries	149.5	25188.5	129.1	151.8	226.2	237.0	0.0	26082.1	46	مجموع الوساطة المالية	J ي
Palestine Monetary Authority	51.7	21133.5	105.6	78.7	210.9	167.2	0.0	21747.6	29	سلطة النقد	+ 6511
Commercial & Islamic Banks										والبنوك التجارية والإسلامية	+ 6519
Other Credit Institutions										ومؤسسات الإقراض المتخصصة	6592
Stock Market	2.0	1534.8	0.0	0.0	0.7	1.8	0.0	1539.3	8	سوق الأوراق المالية	+ 6711
Stock Market Brokers										و شركات الأوراق المالية	6712
Insurance Corporations	95.8	2520.2	23.5	73.1	14.6	68.0	0.0	2795.2	9	شركات التأمين	660

جدول 17: التحويلات والمدفوعات المتنوعة حسب النشاط الاقتصادي في باقي الضفة الغربية وقطاع غزة - 2005

Table 17: Other Payments and Transfers by Economic Activity in Remaining West Bank and Gaza Strip – 2005

(Value in US \$ 1000)

(القيمة بالآلاف دولار أمريكي)

Economic Activity	مدفوعات متنوعة Various Transfers						مدفوعات ملكية Property Payments					المجموع Total	عدد المؤسسات No. of Ent.	النشاط الاقتصادي	دليل النشاط ISIC
	أخرى Other	مكافآت ترك الخدمة Provident Fund	منح وتبرعات Grants & Don- ations	غرامات Fines	اقساط تأمين حوادث Insurance Prem- iums	أقساط اعادة التأمين Reinsurance Premiums	مكافأة اعضاء مجلس الادارة Bonuses to Board of Directors	توزيع ارباح Distrib- uted Dividends	اجار اراضي Rent of Land	حقوق امتياز Royalties	فوائد قروض Interests				
Total of Financial Intermediaries	1648.0	3218.3	893.1	396.2	1115.5	9331.0	2752.5	15163.2	0.0	0.0	1334.5	35852.3	46	مجموع الوساطة المالية	ل ي
Palestine Monetary Authority	1524.3	2759.5	558.9	396.2	1093.3	0.0	2487.6	12380.7	0.0	0.0	803.1	22003.6	29	سلطة النقد	+ 6511
Commercial & Islamic Banks														والبنوك التجارية والإسلامية	+ 6519
Other Credit Institutions														ومؤسسات الإقراض المتخصصة	6592
Stock Market	123.7	38.2	29.9	0.0	3.9	0.0	157.4	123.6	0.0	0.0	372.3	849.0	8	سوق الأوراق المالية	+ 6711
Stock Market Brokers														وشركات الأوراق المالية	6712
Insurance Corporations	0.0	420.6	304.3	0.0	18.3	9331.0	107.5	2658.9	0.0	0.0	159.1	12999.7	9	شركات التأمين	660

جدول 18: المحفظة الاستثمارية حسب النشاط الاقتصادي في باقي الضفة الغربية وقطاع غزة - 2005
 Table 18: Investments by Economic Activity in Remaining West Bank and Gaza Strip – 2005

(Value in US \$ 1000)

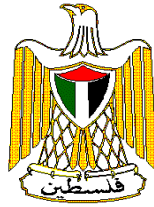
(القيمة بالآلاف دولار أمريكي)

Economic Activity	أصول حقيقية Real Assets				محفظة الأوراق المالية (أصول مالية) Financial Assets				المجموع Total	النشاط الاقتصادي	دليل النشاط ISIC
	استثمارات أخرى Other Investment	معادن نفيسة Precious Minerals	أراضي Lands	عقارات Real Estates	شهادات الإيداع certificates of deposits	سندات مالية أخرى Securities	سندات وأذونات حكومية Government Bills and Bonds	الأسهم shares			
Total of Financial Intermediaries	823128.6	0.0	13479.6	5422.0	1654.6	36384.3	8188.4	265444.3	1152047.2	مجموع الوساطة المالية	ل ي
Palestine Monetary Authority	808628.1	0.0	1719.2	5246.0	1654.6	28079.7	1650.5	215579.2	1060902.7	سلطة النقد	+ 6511
Commercial & Islamic Banks										والبنوك التجارية والإسلامية	+ 6519
Other Credit Institutions										ومؤسسات الإقراض المتخصصة	6592
Stock Market	0.0	0.0	0.0	0.0	0.0	0.0	0.0	13039.9	13039.9	سوق الأوراق المالية	+ 6711
Stock Market Brokers										وشركات الأوراق المالية	6712
Insurance Corporations	14500.5	0.0	11760.4	176.0	0.0	8304.6	6537.9	36825.2	78104.6	شركات التأمين	660

جدول 19: بعض المعدلات المستخلصة من المسح حسب النشاط الاقتصادي في باقي الضفة الغربية وقطاع غزة - 2005

Table 19: Selected Ratios by Economic Activity in Remaining West Bank and Gaza Strip – 2005

Economic Activity	نسبة الاهتلاك السنوي إلى الإنتاج Depreciation to Output %	نسبة تعويضات العاملين إلى القيمة المضافة Compensation of Employees to Value Added %	نسبة القيمة المضافة إلى الإنتاج Value Added to Output %	متوسط نصيب العامل باجر من القيمة المضافة بالدولار Value Added per Paid Employee in (\$)	متوسط إنتاجية العامل باجر من الإنتاج بالدولار Output per Paid Employee in (\$)	متوسط نصيب العامل باجر من تعويضات العاملين بالدولار Annual Compensation per Paid Employee in (\$)	النشاط الاقتصادي	دليل النشاط ISIC
Total of Financial Intermediaries	9.5	26.0	85.9	54728.1	63689.9	14205.8	مجموع الوساطة المالية	ج ي
Palestine Monetary Authority	11.8	32.4	85.3	45577.0	53446.8	14745.6	سلطة النقد	+ 6511
Commercial & Islamic Banks							والبنوك التجارية والإسلامية	+ 6519
Other Credit Institutions							ومؤسسات الإقراض المتخصصة	6592
Stock Market	1.1	6.1	96.0	220546.9	229843.8	13424.6	سوق الأوراق المالية	+ 6711
Stock Market Brokers							وشركات الأوراق المالية	6712
Insurance Corporations	4.2	11.4	82.9	87101.2	105108.6	9898.6	شركات التأمين	660



**Palestinian National Authority
Palestinian Central Bureau of Statistics
Economic Surveys Series**

**Finance and Insurance Survey– 2005
Main Results**

October, 2006

“Cover Price 3 US\$”

**PAGE NUMBERS OF ENGLISH TEXT ARE PRINTED IN SQUARE BRACKETS.
TABLES ARE PRINTED IN THE ARABIC ORDER FROM RIGHT TO LEFT**

New Web Site:

- All of PCBS publications are available online in electronic format on PCBS web site <http://www.pcbs.gov.ps>
- For additional data requests, online form is available on PCBS web site and users can track the status of their request and download the data once made available.

This document is prepared in accordance with the standard procedures
stated in the Code of Practice for Palestine Official Statistics 2006

© October, 2006.

All rights reserved.

Suggested Citation:

Palestinian Central Bureau of Statistics, 2006. *Finance and Insurance Survey - 2005: Main Results.* Ramallah - Palestine.

All correspondence should be directed to:
Dissemination & Documentation Department/Division of User Services
Palestinian Central Bureau of Statistics
P.O.Box 1647, Ramallah - Palestine.

Tel: (972/970) 2 240 6340

Fax: (972/970) 2 240 6343

E-Mail: diwan@pcbs.gov.ps

web-site: <http://www.pcbs.gov.ps>



Population, Housing and Establishment Census - 2007

Acknowledgment

The Palestinian Central Bureau of Statistics would like to thank all Palestinians Institutions who responded to the survey instrument, for their understanding during the fieldwork, which was truly remarkable.

The Palestinian National Authority (PNA) is providing The Finance and Insurance Survey and the Core Funding Group (CFG) for 2006 represented by the Representative Office of Norway to PNA; the Representative Office of Netherlands to PNA; Swiss Agency for Development and Cooperation (SDC).

On this occasion, the PCBS extends special thanks to the members of the Core Funding Group (CFG) who contributed in funding this survey for this support.

Abbreviations

- GDP** : Gross Domestic Product.
- G.F.C.F** : Gross Fixed Capital Formation.
- FISIM** : Financial Intermediation Services Indirectly Measured.
- ISIC-3** : International Standard Industrial Classification of all Economic Activities, third version.
- No. of Ent.** : Number of Enterprises.
- PCBS** : Palestinian Central Bureau of Statistics.
- RWBGS** : Remaining West Bank and Gaza Strip.
- SNA** : System of National Accounts.
- UN** : United Nations.
- WBGS** : West Bank and Gaza Strip.

Team Work

- **Report Preparation**

Issam Sbaih

Yousef Daqah

- **Preliminary Review**

Faed Rayyan

Ibraheem Al Tarsha

Sufian Dagrah

- **Dissemination Standard**

Hanan Janajreh

- **Final Review**

Mahmoud Jaradat

- **Overall Supervision**

Luay Shabaneh

President PCBS

Preface

The economic development represented by trade liberalization between countries, and economic agreements are one of the most important elements that made the financial transactions (transferring money, insurance on goods, bank facilities and other transactions) a basic need for the production of relevant statistics to this field, and that could not be achieved without the availability of specialized activity (which is the final internal) to cover such transaction, which is financial intermediaries activity.

Due to the importance of the financial activity represented by financial, monetary and insurance activities, the statistical agencies gave the statistical data related to these activities special importance in the process of producing official statistics.

The PCBS is pleased to issue the tenth volume of the Finance and Insurance Survey for the year 2005 for remaining West Bank and Gaza Strip.

This survey is implemented in spite of all difficulties and obstacles that the team work (administrative, technical and fieldwork) were exposed to, including mainly the Israeli measures which affected all our people in the public and private institutions.

This report includes the survey data for 2005 represented in tables for Remaining West Bank and Gaza Strip. Enterprises engaged in financial intermediaries activity were fully covered by this survey.

Economic surveys in various fields constitute the basic pillar for the compilation of Palestinian National Accounts. It is hoped that they will also satisfy the various needs and expectations of users in both private and public sectors.

October, 2006

**Luay Shabaneh
President**

Table of Contents

	Subject	Page
<u>List of Tables</u>		
List of Figures		
Executive Summary		[19]
1. Introduction		[19]
2. Objectives		[19]
3. Definitions		[19]
4. Methodology		[20]
5. Survey Stages		[20]
6. Main Findings		[21]
Tables		37

List of Tables

Table		Page
Table 1:	Number of Enterprises and Persons Engaged and Main Economic Indicators by Economic Activity in Remaining West Bank and Gaza Strip – 2005	39
Table 2:	Number of Persons Engaged by Economic Activity in Remaining West Bank and Gaza Strip – 2005	40
Table 3:	Compensation of Paid Employees by Type of Work and Economic Activity in Remaining West Bank and Gaza Strip – 2005	41
Table 4:	Compensation of Paid Employees by Gender and Economic Activity in Remaining West Bank and Gaza Strip – 2005	42
Table 5:	Assets by Economic Activity in Remaining West Bank and Gaza Strip – 2005	43
Table 6:	Assets by Type in Remaining West Bank and Gaza Strip – 2005	44
Table 7:	Cost of Acquisition of New Assets by Economic Activity in Remaining West Bank and Gaza Strip – 2005	45
Table 8:	Output from Principal and Secondary Activities by Economic Activity in Remaining West Bank and Gaza Strip – 2005	46
Table 9:	Output from Principal Activity for Financial Institutions by Economic Activity in Remaining West Bank and Gaza Strip – 2005	47
Table 10:	Financial Intermediation Services Indirectly Measured for Financial Institutions by Economic Activity in Remaining West Bank and Gaza Strip – 2005	48
Table 11:	Output from Principal Activity for Insurance Corporations by Economic Activity in Remaining West Bank and Gaza Strip – 2005	49
Table 12:	Output from Secondary Activity by Economic Activity in Remaining West Bank and Gaza Strip – 2005	50
Table 13:	Other Revenues and Transfers by Economic Activity in Remaining West Bank and Gaza Strip – 2005	51
Table 14:	Production Inputs by Economic Activity in Remaining West Bank and Gaza Strip – 2005	52
Table 15:	Other Production Expenditures by Economic Activity in Remaining West Bank and Gaza Strip – 2005	53
Table 16:	Fees and Taxes Due by Economic Activity in Remaining West Bank and Gaza Strip – 2005	56
Table 17:	Other Payments and Transfers by Economic Activity in Remaining West Bank and Gaza Strip – 2005	57
Table 18:	Investment by Economic Activity in Remaining West Bank and Gaza Strip – 2005	58

Table**Page**

Table 19: Selected Ratios by Economic Activity in Remaining West Bank and Gaza Strip – 2005

59

List of Figures

Figure	Page
Figure 1: Number of Persons Engaged in Remaining West Bank and Gaza Strip 1997–2005	27
Figure 2: Main Economic Indicators in Remaining West Bank and Gaza Strip 1997 – 2005	28
Figure 3: Movement of operating surplus in Remaining West Bank and Gaza Strip 1997 – 2005	29
Figure 4: Distribution of Value Added for Surveyed Activities on its Components in Remaining West Bank and Gaza Strip – 2005	30

Executive Summary

1. Introduction:

Financial Intermediation activities, represented by insurance and financial activities, have been given particular attention by the central statistical offices around the world due to the vital role they increasingly play in the economy.

In its endeavor to provide the basic statistical data on the Palestinian economy, the PCBS has conducted the tenth round of the Finance and Insurance survey for 2005, as the reference year. The PCBS also carries out a series of annual economic surveys including transport, storage and communication, industry, services, internal trade, and construction–contractors surveys.

2. Objectives:

The objective of the survey were to obtain data on:

- 2.1 Number of financial and insurance enterprises and persons engaged by activity.
- 2.2 Value of output and intermediate consumption.
- 2.3 Value added components.
- 2.4 Value of financial investment.
- 2.5 Payments and transfers.
- 2.6 Assets and capital formation.
- 2.7 Contribution of the surveyed activities to the GDP and other National Accounts variables.

3. Definitions:

3.1 Statistical unit: The SNA 93 defines two major statistical units:

- Institutional unit (enterprise): An economic entity that is capable, in its own right, of owning assets, incurring liabilities and engaging in economic activities and transactions with other entities.
- Establishment: An enterprise or part of an enterprise in which one group of goods and services is produced (with the possibility of having secondary activities).

As for financial sector it is the enterprise as statistical unit that is recommended by the SNA 93.

- 3.2 Output: Value of goods and services, including own-account goods, produced during a specific period.
- 3.3 Intermediate consumption: Value of production inputs from both goods and services.
- 3.4 Gross value added: output minus intermediate consumption.
- 3.5 No. of persons engaged: This includes unpaid owners and family members, and paid employees both permanent and temporary.
- 3.6 Compensation of employees: Wages, salaries and other allowances and remuneration in cash or in kind.
- 3.7 Taxes on production less subsidies: Taxes assessed on producers with respect to the production, sale, purchase or use of goods and services, less production subsidies.
- 3.8 Operating Surplus: Value Added – (Compensation of employees + Taxes on production less subsidies + Depreciation of fixed assets).
- 3.9 Principal economic activity: It is the main activity of the establishment during the reference year, using (ISIC- 3) for classification and coding.
- 3.10 Gross Fixed Capital Formation: it is measured by value of acquisitions less disposals of new or existing assets.

- 3.11 Financial Intermediation Services Indirectly Measured (FISIM): It is measured by the total property income receivable by financial intermediaries minus their interest payable, excluding the value of any property income receivable from their own funds, as such income does not arise from financial intermediation.
- 3.12 Remaining West Bank: The West Bank except for those parts of Jerusalem, which were annexed after 1967 occupation by Israel.

4. Methodology:

- 4.1 Questionnaire: The questionnaire used in this survey has much in common with the other questionnaires in the economic surveys series. In designing the questionnaire, it was taken into account that it comprises the major economic variables pertaining to the examined phenomenon related to the insurance and financial activities and that it meets the needs of compiling the Palestinian National Accounts.
- 4.2 Coverage and sampling:
- 4.2.1 Coverage: The survey covers all enterprises engaged in the activities classified under the tabulation category (J) according to (ISIC-3) excluding money exchangers and insurance agents.
- 4.2.2 Sample design: Full coverage for all enterprises engaged in relevant activities.
- 4.2.3 Response rates:
- Non-response rate = 6.66%
 - Response rate = 93.34%
 - Overc-coverage error rate = 2.17%

5. Survey Stages:

- 5.1 Preparation stage: This includes developing the questionnaire, manual, dummy tables, work plan, time-table, editing and coding rules.
- 5.2 Implementation stage:
- 5.2.1 Fieldwork operations: Due to the fact that the survey frame is small no recruitment and training for field workers was made excluding one fieldworker for Gaza Strip, but for the West Bank the technical staff had conducted the survey.
- 5.2.2 Data processing and tabulation: This phase includes:
- Developing a data entry program and training of operators
 - Organizing data entry process
 - Post-data entry editing
 - Tabulation.

6. Main Findings:

The prominent findings of the Finance and Insurance Survey for 2005 in Remaining West Bank and Gaza Strip are as follows:

6.1 Number of Enterprises:

The surveys results show that there are 46 operating enterprises during 2005 in Financial Intermediation activities, this number was distributed as follows: financial institutions 37 enterprises, and insurance companies 9 enterprises.

6.2 Number of Persons Engaged:

The number of persons engaged in all Financial Intermediation activities is 4,700 worker, this number was distributed as follows: financial institutions 4,212 worker, and insurance institutions 488 worker, distributed as follows: male 75%, and female 25%.

6.3 Compensations of Employees:

The results indicate that the value of compensations of employees during 2005 in Remaining West Bank and Gaza strip was 66.8 million US\$, this value was distributed as follows: financial institutions 62.0 million US\$, and insurance institutions 4.8 million US\$.

6.4 Out put:

The results indicate that the value of output in Remaining West Bank and Gaza Strip was 299.3 million US\$, this value was distributed by economic activity as follows: financial institutions 82.9%, and insurance institutions 17.1%.

6.5 Intermediate Consumption:

The surveys results show that the value of intermediate consumption in Remaining West Bank and Gaza Strip was 42.1 million US\$, this value was distributed as follows: financial institutions 79.1%, and insurance institutions 20.9%.

6.6 Value Added:

The surveys results indicate that the value added in Remaining West Bank and Gaza Strip was 257.2 million US\$, this value distributed as follows: financial institutions 83.5%, and insurance institutions 16.5%.

The value added was distributed by its components as follows: compensation of employees 26.0%, annual depreciation 11.0%, taxes on production less subsidies 10.1%, and operating surplus 52.9%.

6.7 Comparison of main results with the result of 2004:

The surveys results show that there is a clear improvement in the Financial Intermediation activities main indicators in all economic activities throughout 2005 compared with 2004, the value of output increased by 54.1%, and value added by 71.3%.