

السلطة الوطنية الفلسطينية
الجهاز المركزي للإحصاء الفلسطيني

النشاط الفندقى فى الأراضى الفلسطينية
(الربع الثانى 2006)
ملخص تنفيذى

المجلد الثانى عشر: العدد (2)
أب/أغسطس 2006

الصفحة الإلكترونية الجديدة:

- بإمكانكم الحصول على نسخة إلكترونية من جميع المطبوعات التي ينشرها الجهاز المركزي للإحصاء الفلسطيني من خلال الصفحة الإلكترونية للجهاز على العنوان <http://www.pcbs.gov.ps>
- لمزيد من البيانات، يرجى استيفاء النموذج الإلكتروني المتوفر على الموقع الإلكتروني للجهاز والذي من خلاله يمكنكم متابعة حالة طلبكم وعمل تحميل للبيانات حال توفرها.

© رجب، 1427 هـ - آب، 2006.

جميع الحقوق محفوظة.

في حالة الاقتباس، يرجى الإشارة إلى هذه المطبوعة كالتالي:

الجهاز المركزي للإحصاء الفلسطيني، 2006. النشاط الفندقي في الأراضي الفلسطينية (الربع الثاني 2006) ملخص تنفيذي، المجلد الثاني عشر: العدد (2). رام الله - فلسطين.

جميع المراسلات توجه إلى دائرة النشر والتوثيق/ قسم خدمات الجمهور على العنوان التالي:

الجهاز المركزي للإحصاء الفلسطيني

ص.ب. 1647، رام الله - فلسطين

فاكس: 2 240 6343 (970/972)

هاتف: 2 240 6340 (970/972)

صفحة إلكترونية: <http://www.pcbs.gov.ps>

بريد إلكتروني: diwan@pcbs.gov.ps



لنساهم معاً في إنجاح التعداد العام للسكان
والمساكن والمنشآت - 2007

شكر وتقدير

لم يكن لهذا العمل أن ينجح ويرى النور بدون التعاون والاستعداد البناء الذي أبداه أصحاب ومدراء الفنادق تجاه فريق العمل. يتقدم الجهاز المركزي للإحصاء الفلسطيني بجزيل الشكر والتقدير لجميع أصحاب ومدراء وموظفي الفنادق على تعاونهم في إنجاح هذا المسح من خلال تقديمهم للبيانات المطلوبة.

لقد تم تخطيط وتنفيذ مسح الفنادق، 2006 بقيادة فريق فني من الجهاز المركزي للإحصاء الفلسطيني وبدعم مالي مشترك بين كل من السلطة الوطنية الفلسطينية (PNA) وعدد من أعضاء مجموعة التمويل الرئيسية للجهاز (CFG) لعام 2006 ممثلة بمكتب الممثلة النرويجية لدى السلطة الوطنية الفلسطينية، مكتب الممثلة الهولندية لدى السلطة الوطنية الفلسطينية، الوكالة السويسرية للتنمية والتعاون (SDC).

يتقدم الجهاز المركزي للإحصاء الفلسطيني بجزيل الشكر والتقدير إلى أعضاء مجموعة التمويل الرئيسية للجهاز (CFG) الذين ساهموا بالتمويل على مساهمتهم القيمة في تنفيذ هذا المشروع

فريق العمل

- إعداد التقرير

رانية حسييا

عادل قرارية

- المراجعة الأولية

بسام عبد الله

محمود عبد الرحمن

- تدقيق معايير النشر

حنان جناجرة

- المراجعة النهائية

محمود جرادات

- الإشراف العام

لؤي شبانه

رئيس الجهاز

تقديم

يحتل القطاع السياحي ركناً أساسياً في الاقتصاد الفلسطيني، وذلك لكون فلسطين غنية بالموارد السياحية الجاذبة لشرائح كبيرة من المجموعات البشرية على اختلاف ألوانها ومذاهبها. ومن المتوقع أن يحتل هذا القطاع حصة كبيرة من الناتج المحلي الإجمالي في حال استغلال الموارد الكامنة فيه. على صعيد آخر، تشهد إحصاءات السياحة اهتماماً متزايداً من الأجهزة الإحصائية في الدول المختلفة نظراً لأهمية توفير البيانات الإحصائية في دعم أنشطة السياحة التي تساهم بشكل فعال في تعزيز الاقتصاد الوطني.

باشرة الجهاز المركزي للإحصاء الفلسطيني نشاطه في مجال إصدار نشرات النشاط الفندقي بدءاً من الربع الأول من عام 1996. ونظراً لتراكم العديد من العوامل الموضوعية التي تحول دون تنفيذ مسح أكثر توسعاً في مجال جمع بيانات الزوار الوافدين، فقد ارتأى الجهاز تكريس نشاطه في هذه المرحلة من خلال رصد الحركة الفندقية في الأراضي الفلسطينية من خلال مسح شامل ومستمر للنشاط الفندقي في هذه الأراضي.

يسر الجهاز المركزي للإحصاء الفلسطيني أن يقدم العدد الثاني من المجلد الثاني عشر حول إحصاءات النشاط الفندقي في الأراضي الفلسطينية، ويغطي هذا العدد بيانات الربع الثاني من عام 2006.

يوفر مسح الفنادق مؤشرات أساسية حول النشاط الفندقي وحركة النزلاء في الفنادق الفلسطينية. وتشمل هذه المؤشرات عدد الفنادق العاملة وعدد الغرف والأسرة المتوفرة فيها، والمرافق والتجهيزات في الفنادق وفي الغرف، وعدد العاملين، وعدد ليلي المبيت في هذه الفنادق خلال فترة الإسناد الزمني، وعدد النزلاء ويلي المبيت حسب الجنسية، ومعدلات إشغال الغرف والأسرة.

بالنظر لصعوبات إجراء مسح ميدانية أكثر توسعاً لتغطي جانب الطلب على السياحة، كالمسوح التي تجرى على المراكز الحدودية، فإن هذا المسح يوفر بديلاً متوازناً لهذه المسوح من أجل توفير بيانات عن الزائرين ممن يقيمون في الفنادق، وخطوة أولى لتنفيذ المزيد من المسوح ذات العلاقة بالأنشطة السياحية.

والله ولي التوفيق،،،

قائمة المحتويات

الصفحة	الموضوع
	قائمة الجداول والأشكال البيانية ملخص تنفيذي
17	مقدمة: الفصل الأول:
19	المفاهيم والمصطلحات: الفصل الثاني:
21	النتائج الرئيسية: الفصل الثالث:
25	الجدول

قائمة الجداول والأشكال البيانية

الصفحة	الجدول
27	جدول 1: المؤشرات الرئيسية للنشاط الفندقية حسب الشهر والمنطقة خلال الربع الثاني، 2006
28	جدول 2: عدد الفنادق وعدد الغرف حسب توفر التجهيزات والمنطقة كما في شهر حزيران، 2006
29	جدول 3: عدد الفنادق حسب توفر الخدمات العامة والمنطقة كما في شهر حزيران، 2006
30	جدول 4: متوسط عدد العاملين في الفنادق حسب طبيعة العمل والجنس والمنطقة خلال الربع الثاني، 2006
31	جدول 5: عدد ونسبة النزلاء حسب الجنسية والمنطقة خلال الربع الثاني، 2006
33	جدول 6: عدد ونسبة ليالي المبيت حسب الجنسية والمنطقة خلال الربع الثاني، 2006
35	جدول 7: معدل مدة إقامة النزلاء في الفنادق (ليلة/نزيل) حسب المنطقة والجنسية والشهر خلال الربع الثاني، 2006

الأشكال البيانية

21	شكل 1: التوزيع النسبي للفنادق العاملة حسب المنطقة كما في شهر حزيران، 2006
22	شكل 2: التوزيع النسبي للنزلاء حسب الجنسية خلال الربع الثاني، 2006
22	شكل 3: عدد ليالي المبيت للنزلاء حسب الجنسية والشهر خلال الربع الثاني، 2006
23	شكل 4: نسبة إشغال الغرف الفندقية خلال الربع الثاني للأعوام (2000 - 2006)

ملخص تنفيذي

يعرض هذا التقرير النتائج الرئيسية لمسح الفنادق في الأراضي الفلسطينية خلال الربع الثاني من عام 2006، ويغطي المسح كافة الفنادق الموجودة في إطار المسح بشكل شامل، حيث اعتمد إطار المسح على نتائج التعداد العام للمنشآت الذي نفذته الجهاز المركزي للإحصاء الفلسطيني في عام 2004. ويتم تحديث هذا الإطار بشكل مستمر بإضافة الفنادق المستحدثة، واستثناء الفنادق التي تتوقف عن العمل بشكل نهائي أو التي تغير نشاطها الاقتصادي. أما الفنادق التي تتوقف عن العمل لغايات الترميم والتجديد فلا يجمع عنها بيانات طوال فترة توقفها، ولا تحتسب ضمن الفنادق العاملة خلال تلك الفترة.

وفيما يتعلق بأبرز نتائج الربع الثاني من عام 2006، فقد كانت على النحو التالي:

- بلغ عدد الفنادق العاملة في الأراضي الفلسطينية في شهر حزيران 2006 ما مجموعه 76 فندقاً، يتوفر فيها 3,812 غرفة متاحة تضم 8,338 سريراً.
- بلغ عدد النزلاء في جميع الفنادق العاملة في الأراضي الفلسطينية خلال الربع الثاني ما مجموعه 45,887 نزلياً، حيث انخفض عدد النزلاء بنسبة 56.8% بالمقارنة مع عددهم في الربع الثاني من عام 2000.
- بلغ إجمالي عدد ليالي المبيت في جميع الفنادق العاملة في الأراضي الفلسطينية 119,815 ليلة، وقد تراجع عدد ليالي المبيت بنسبة 63.6% خلال الربع الثاني من عام 2006 بالمقارنة مع ذات الربع من عام 2000.
- بلغ متوسط عدد العاملين في الفنادق العاملة 1,365 عاملاً، منهم 1,191 ذكراً و174 أنثى، وبالمقارنة مع نفس الربع من عام 2000 فقد انخفض متوسط عدد العاملين بنسبة 39.5%.
- خلال الربع الثاني من عام 2006، كان يشغل ما متوسطه 774.7 غرف فندقية يومياً، وقد تراجع متوسط اشغال الغرف بنسبة 59.5% بالمقارنة مع ذات الربع من عام 2000.
- بلغت نسبة اشغال الغرف الفندقية خلال الربع الثاني 20.5%، حيث تراجعت نسبة اشغال الغرف بنسبة 54.8% بالمقارنة مع الربع الثاني من عام 2000.
- بلغ متوسط مدة الإقامة في فنادق الأراضي الفلسطينية 2.6 (ليلة/نزيل) خلال الربع الثاني 2006.

الفصل الاول

مقدمة

يحتل القطاع السياحي ركناً أساسياً في الاقتصاد الفلسطيني، وذلك لكون فلسطين غنية بالموارد السياحية الجاذبة لسرايح كبيرة من المجموعات البشرية على اختلاف ألوانها ومذاهبها. ونظراً لأهمية هذا النشاط فقد باشر الجهاز المركزي للإحصاء الفلسطيني نشاطه في مجال توفير البيانات والإحصاءات السياحية ورصد الحركة الفندقية في فلسطين من خلال مسح شامل ومستمر للنشاط الفندقي في فلسطين وفق احدث التوصيات الدولية في هذا المجال.

لقد بدأ تنفيذ المسح بصورة دورية تصدر عنه سلسلة نشرات ربع سنوية وذلك بدءاً من الربع الاول من عام 1996. ويتم نشر النتائج الكلية لكل عام في تقرير سنوي، أما بيانات المسح فيتم تجميعها من خلال استمارات شهرية تسجل فيها البيانات المتعلقة بنزلاء كل فندق في كل يوم من أيام الشهر.

تغطي هذه النشرة نتائج مسح النشاط الفندقي للربع الثاني من عام 2006. وقد اتسمت نتائج هذا الربع بالتراجع في مؤشرات الحركة الفندقية مقارنة مع الربع الأول من عام 2000، الا أن هذا التراجع بدأ بالإنحسار التدريجي منذ العام 2001، والذي يعتبر العام الأكثر تضرراً في كافة المؤشرات الفندقية، مما يعكس وجود تحسن تدريجي في الحركة الفندقية في الأراضي الفلسطينية خلال السنوات الاربع الماضية.

الفصل الثاني

المفاهيم والمصطلحات

فيما يلي عرضاً موجزاً لأهم المفاهيم والمصطلحات التي يتم اعتمادها في تصميم أدوات مسح الفنادق والمؤشرات الإحصائية التي يشملها التقرير.

تستند المفاهيم والمصطلحات الى التوصيات الدولية الصادرة عن منظمة السياحة العالمية في مجال جمع وإنتاج ونشر البيانات الإحصائية حول قطاع السياحة.

الفندق: يصنف ضمن منشآت الإقامة السياحية الجماعية التي توفر المبيت للزائر. ويشترط في الفندق ان يكون عدد الاماكن المتوفرة فيه تستوعب مجموعة اشخاص يزيد عن معدل عدد افراد عائلة واحدة وتكون تحت ادارة موحدة وتقدم خدمات وتسهيلات تشمل خدمة الغرف واعداد الاسرة يوميا وتنظيف المرافق الصحية، وتصنف الفنادق في درجات وفئات وفقا للتسهيلات والخدمات التي تقدمها.

العاملون في الفنادق: يشمل ذلك كافة المشتغلين في الفندق سواء كانوا من أصحاب الفندق أو أفراد أسرهم العاملين سواء كان ذلك باجر أو دون أجر، بدوام كلي أو جزئي. ويصنف العاملون حسب طبيعة العمل إلى فئتين:

1. العاملون في الإدارة، وهم المدراء العامون ومدراء الأقسام والمحاسبون والعاملون في الاستقبال والحجوزات وكافة الأعمال الكتابية.
2. العاملون في التشغيل، وهم كافة العمال المهرة كالطهاة وفنيي الصيانة وما شابه، والعمال غير المهرة مثل عمال التنظيف والحراسة والأمن وما شابه.

عدد الغرف: عدد الغرف المعدة للاستخدام من النزلاء للمبيت. وتكون الغرف مفردة أو ثنائية أو ثلاثية أو رباعية، وقد أدرجت الغرف التي تشمل أكثر من أربعة أسرة تحت بند (أخرى). أما الجناح فيتألف من غرفة نوم واحدة أو أكثر وصالة وحمام خاص.

عدد الأسرة: هو إجمالي عدد الأسرة المفردة في الفندق والمعدة للاستخدام من قبل النزلاء باستثناء الأسرة التي تضاف إلى الفندق عند الطلب ويعتبر السرير المزدوج داخل الفندق سريرين مفردين.

الغرف والأسرة المتاحة: تشمل ما هو قابل للإشغال من غرف وأسرة خلال فترة المسح باستثناء ما هو مغلق للصيانة أو لأي سبب كان.

النزلاء: هم الأشخاص الذين ينزلون في الفندق بأجر، ويعتبر كل من يترك الفندق ولو لليلة واحدة ثم يعود للفندق ثانية بمثابة نزيل جديد.

إشغال الأسرة: تمثل عدد الأسرة المحجوزة للنزلاء في الفندق لأجل المبيت سواء تم المبيت فعلياً أو لم يتم، حيث يقاس بوحدة شخص/ليلة.

- إشغال الغرف:** عدد الغرف التي تم حجزها ومدفوعة الأجر من قبل النزلاء لاستخدامها لغرض المبيت. وتعتبر الغرفة مشغولة سواءً استخدمت فعلياً أو لم تستخدم.
- متوسط إشغال (الغرف، الأسرة):** عبارة عن حاصل مجموع عدد (الغرف، الأسرة) المشغولة مقسوماً على عدد أيام الأشغال.
- نسبة إشغال (الغرف، الأسرة):** تمثل حاصل متوسط إشغال (الغرف، الأسرة) مقسوماً على عدد (الغرف، الأسرة) المتاحة مضروباً في العدد مئة.
- معدل مدة الإقامة للجنسية :** تمثل مجموع عدد ليالي المبيت حسب الجنسية مقسوماً على عدد نزلاء ذات الجنسية.
- منطقة شمال الضفة الغربية:** تشمل محافظات جنين، وطولكرم، ونابلس، وقاقيلية، وسلفيت ومنطقة طوباس.
- منطقة وسط الضفة الغربية:** تشمل محافظتي رام الله والبيرة، وأريحا والأغوار.
- منطقة القدس:** تشمل محافظة القدس.
- منطقة جنوب الضفة الغربية:** تشمل محافظتي بيت لحم والخليل.
- منطقة قطاع غزة:** تشمل محافظات غزة، وشمال غزة، ودير البلح، وخانيونس، ورفح.

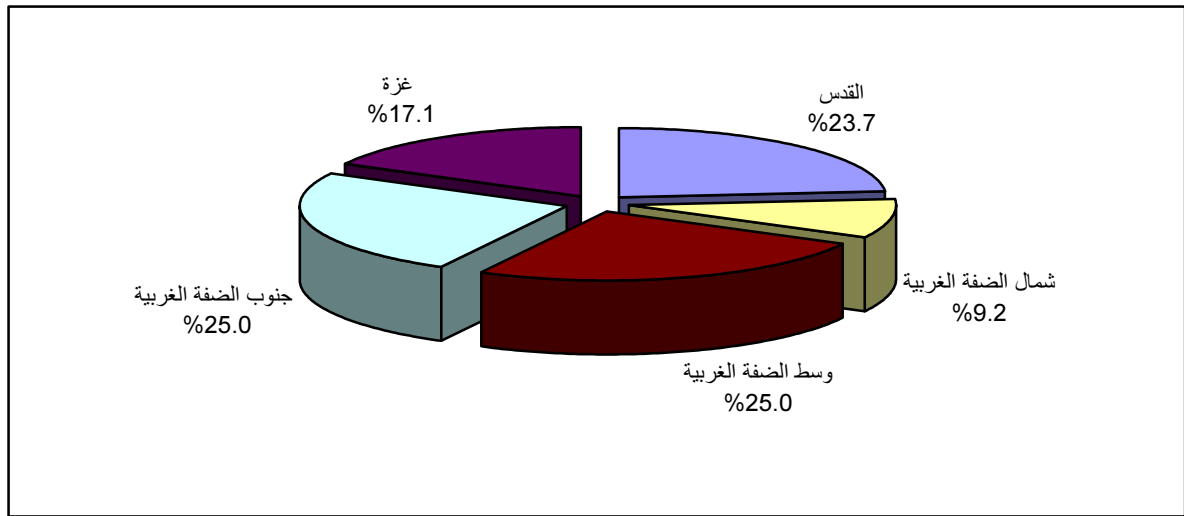
الفصل الثالث

النتائج الرئيسية

بلغ عدد الفنادق الإجمالي في الأراضي الفلسطينية 125 فندقاً، تشمل الفنادق العاملة والمغلقة مؤقتاً، ويختلف عدد الفنادق العاملة منها حسب الشهر، فقد كان هناك 76 فندقاً عاملاً في شهر حزيران 2006، يتوفر فيها 3,812 غرفة وتضم 8,338 سريراً، وتتوزع هذه الفنادق في الأراضي الفلسطينية كالتالي مع بيان عدد الغرف وعدد الأسرة في كل منطقة:

- منطقة شمال الضفة الغربية: 7 فنادق يتوفر فيها 112 غرفة و264 سريراً.
- منطقة وسط الضفة الغربية: 19 فندقاً يتوفر فيها 894 غرفة و2,081 سريراً.
- منطقة القدس: 18 فندقاً يتوفر فيها 869 غرفة و1,983 سريراً.
- منطقة جنوب الضفة الغربية: 19 فندقاً يتوفر فيها 1,495 غرفة و3,135 سريراً.
- قطاع غزة: 13 فندقاً يتوفر فيها 442 غرفة و875 سريراً.

شكل (1): التوزيع النسبي للفنادق العاملة حسب المنطقة كما في شهر حزيران، 2006

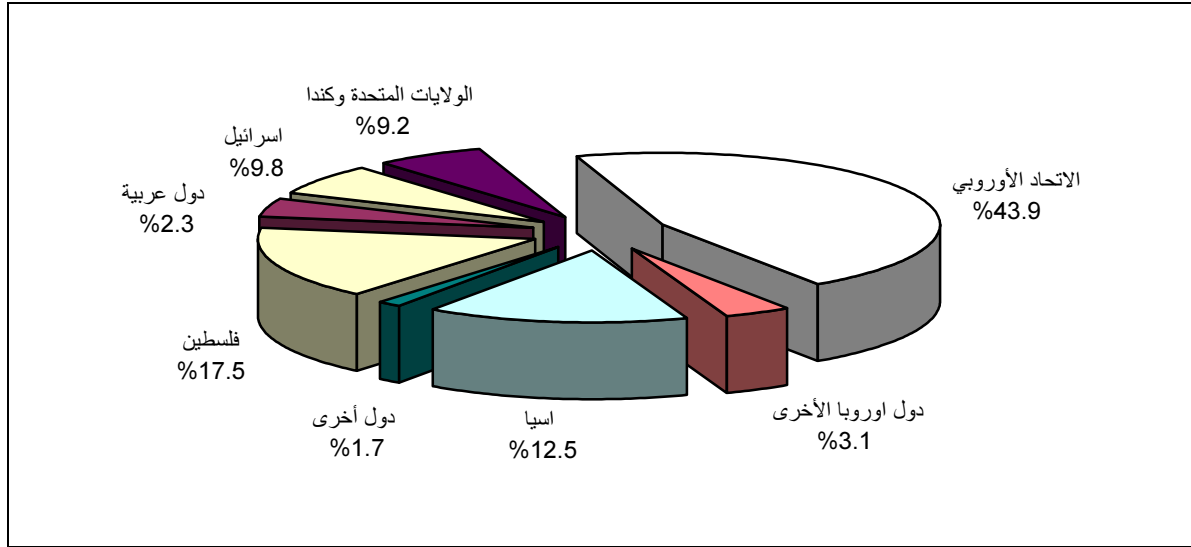


- **العاملون في الفنادق خلال الربع الثاني 2006**
بلغ متوسط عدد العاملين في الإدارة 271 عاملاً منهم 226 ذكراً، و45 أنثى، وفي التشغيل 1,094 عاملاً منهم 965 ذكراً، و129 أنثى.

- **أعداد النزلاء وليالي المبيت خلال الربع الثاني 2006**
بلغ عدد النزلاء في فنادق الأراضي الفلسطينية خلال الربع الثاني 2006 ما مجموعه 45,887 نزياً، 17.5% منهم من الفلسطينيين، و43.9% من دول الإتحاد الأوروبي، ويتركز عدد النزلاء في فنادق القدس، حيث وصلت نسبتهم إلى 47.0% من مجموع النزلاء، في حين وصلت النسبة إلى 24.2% في فنادق وسط الضفة الغربية، و25.1% في فنادق

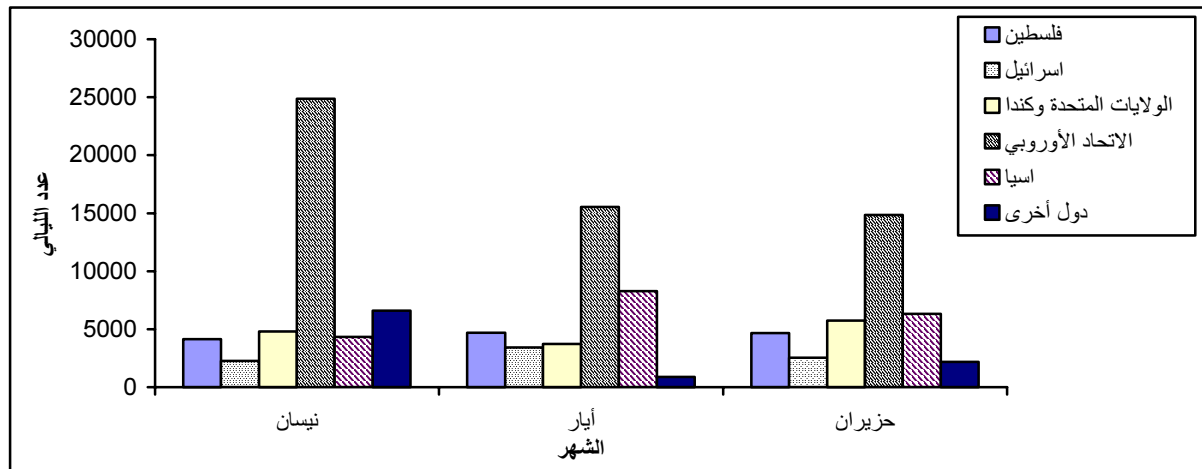
جنوب الضفة الغربية، وكانت نسبة نزلاء الفنادق في شمال الضفة الغربية 2.4%، و1.3% في فنادق قطاع غزة. وفيما يتعلق بتوزيع النزلاء حسب الجنسية، فالشكل التالي يبين توزيعهم النسبي في فنادق الأراضي الفلسطينية.

شكل (2): التوزيع النسبي للنزلاء حسب الجنسية خلال الربع الثاني، 2006



كما بلغ عدد ليالي المبيت في فنادق الأراضي الفلسطينية 119,815 ليلة خلال الربع الأول 2006، حيث شكلت ليالي المبيت للنزلاء الفلسطينيين ما نسبته 11.2% والنزلاء القادمين من الإتحاد الأوروبي 46.1% من إجمالي عدد ليالي المبيت، بينما بلغت نسبة ليالي المبيت للنزلاء القادمين من الولايات المتحدة وكندا 11.9%. وتتوزع ليالي المبيت في الفنادق حسب المنطقة كالتالي: 54.9% من ليالي المبيت في فنادق القدس، و14.4% من ليالي المبيت في فنادق وسط الضفة الغربية، أما نسبة ليالي المبيت في فنادق جنوب الضفة الغربية وشمال الضفة الغربية فقد بلغت 27.3% و1.7% على التوالي، في حين وصلت نسبة ليالي المبيت في فنادق قطاع غزة 1.7% من إجمالي عدد الليالي في فنادق الأراضي الفلسطينية.

شكل (3): عدد ليالي المبيت للنزلاء حسب الجنسية والشهر خلال الربع الثاني، 2006

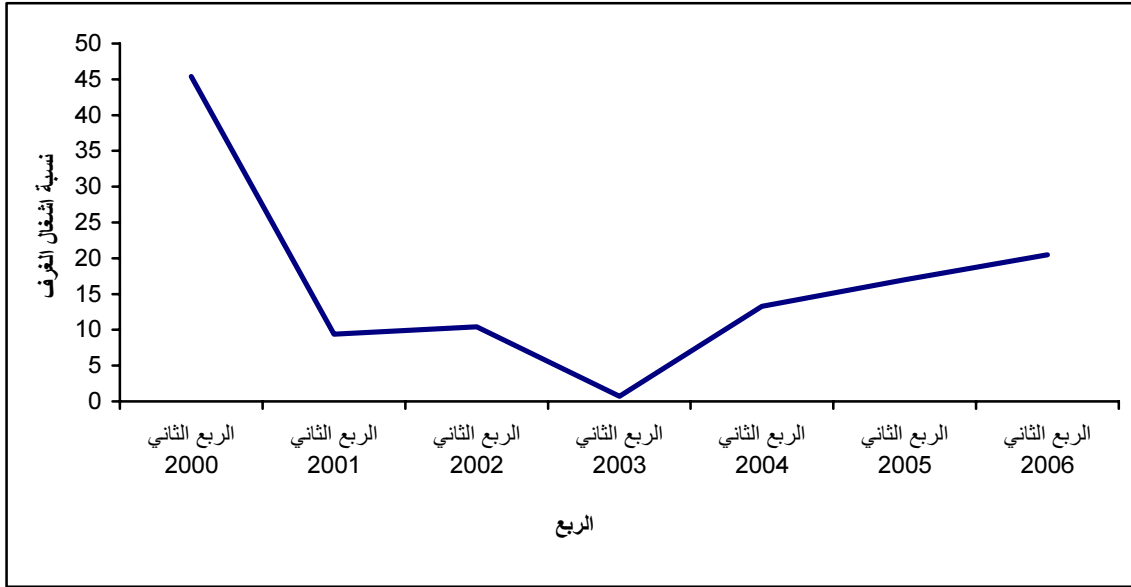


• إشغال الغرف الفندقية خلال الربع الثاني 2006

بلغ متوسط اشغال الغرف في الفنادق العاملة في الاراضي الفلسطينية 774.7 غرفة فندقية يومياً، بنسبة 20.5% من الغرف، وتتركز نسبة إشغال الغرف في فنادق القدس حيث بلغت نسبة الإشغال 51.1%، في حين بلغت النسبة 12.5% في فنادق وسط الضفة الغربية و13.4% في فنادق جنوب الضفة الغربية، وكانت نسبة إشغال الغرف في فنادق شمال الضفة الغربية 14.2%، وفي قطاع غزة بلغت النسبة 1.4% من عدد الغرف المتاحة.

وبمقارنة قيمة هذا المؤشر مع قيمته خلال ذات الربع للأعوام السابقة، يتبين إنخفاضه الملحوظ بالمقارنة مع الربع الأول 2000، الا انه يتجه نحو الارتفاع بالمقارنة مع الربع الأول للاربع اعوام السابقة.

شكل (4): نسبة إشغال الغرف الفندقية خلال الربع الثاني للأعوام (2006 - 2000)



• معدل مدة الإقامة خلال الربع الأول 2006

بلغ معدل مدة الإقامة في فنادق الأراضي الفلسطينية 2.6 ليلة لكل نزيل، وقد بلغ أعلى معدل لمدة الإقامة للنزلاء 3.3 ليلة لكل نزيل وذلك في قطاع غزة، أما في منطقتي شمال ووسط الضفة الغربية فقد بلغ معدل مدة الإقامة 1.9، و1.6 ليلة لكل نزيل على التوالي، وفي منطقة الجنوب بلغ معدل مدة الإقامة 2.8 ليلة لكل نزيل، وفي فنادق القدس بلغ 3.0 ليلة لكل نزيل.

وبيين الجدول التالي النتائج الأساسية لأهم مؤشرات النشاط الفندقي للربع الثاني من العام 2006، مقارنة مع نتائج الربع الثاني من عام 2000، وذلك للتعرف على مدى التغيير الذي طرأ على أهم المؤشرات الفندقية، بسبب الأحداث التي تشهدها الأراضي الفلسطينية من إغلاق وحصار إسرائيلي للمدن والمناطق الفلسطينية، وتدمير للمنازل والمنشآت المختلفة.

وكما هو ملاحظ في الجدول أدناه، فإن الانخفاض في عدد النزلاء وليالي المبيت مقارنة بذات الفترة من عام 2000 قد بلغ 56.8% و63.6% على التوالي، الا أن نسبة الانخفاض هذه تعتبر الأدنى مقارنة بالسنوات الخمس الماضية، مما يعكس وجود تحسن تدريجي بعد عام 2001.

نسبة التغير في المؤشرات خلال الربع الثاني للأعوام 2000-2006، مقارنة مع الربع الأول من عام 2000

نسبة التغير (%) مقارنة مع الربع الثاني 2000						قيمة المؤشر خلال الربع الثاني 2006	المؤشر
2006	2005	2004	2003	2002	2001		
26.2-	24.3-	22.3-	26.2-	30.1-	19.4-	76	عدد الفنادق العاملة كما في نهاية الربع
39.5-	47.3-	47.5-	47.6-	79.6-	21.4-	1,365	متوسط عدد العاملين خلال الربع
56.8-	67.7-	78.9-	86.0-	93.8-	92.5-	45,887	عدد النزلاء
63.6-	72.2-	81.2-	86.0-	87.1-	83.9-	119,815	عدد ليالي المبيت
59.5-	68.2-	77.8-	81.7-	83.7-	81.6-	774.7	متوسط إشغال الغرف
52.9-	64.0-	75.6-	81.9-	83.2-	79.1-	1,316	متوسط إشغال الأسرة
54.8-	62.6-	70.7-	76.0-	77.1-	79.3-	20.5	نسبة إشغال الغرف %
49.0-	57.3-	70.1-	76.8-	77.1-	76.8-	16.0	نسبة إشغال الأسرة %

جدول 1: المؤشرات الرئيسية للنشاط الفندقى حسب الشهر والمنطقة خلال الربع الثانى، 2006

Table 1: Main Indicators for Hotel Activities by Month and Region During the Second Quarter, 2006

Region	Month	إشغال الأسرة Bed Occupancy		إشغال الغرف Room Occupancy		عدد ليالي المبيت No. of Nights	عدد النزلاء No. of Guests	عدد الأسرة المتاح No. of Beds	عدد الغرف المتاح No. of Rooms	عدد الفنادق العاملة No. of Operating Hotels	الشهر	المنطقة
		%	متوسط Average	%	متوسط Average							
Palestinian Territory *		16.0	1316.7	20.5	774.7	119815	45887	8236	3788			الأراضي الفلسطينية*
All Regions	April	19.3	1569.0	26.0	977.8	47008	16752	8143	3759	75	نيسان	كافة المناطق
	May	14.3	1178.4	17.7	673.1	36531	14645	8227	3794	76	أيار	
	June	14.4	1204.3	17.7	676.4	36276	14490	8338	3812	76	حزيران	
North of West Bank	April	8.0	21.1	13.3	14.9	634	298	264	112	7	نيسان	شمال الضفة الغربية
	May	6.3	16.5	10.2	11.4	512	305	264	112	7	أيار	
	June	11.4	30.2	19.3	21.6	906	516	264	112	7	حزيران	
Middle of West Bank	April	8.4	169.4	10.7	92.6	5083	2792	2013	863	19	نيسان	وسط الضفة الغربية
	May	8.6	176.6	12.7	111.6	5474	4045	2057	880	19	أيار	
	June	10.8	224.7	14.0	125.3	6742	4251	2081	894	19	حزيران	
Jerusalem	April	39.1	775.0	62.5	542.7	23250	7723	1983	869	18	نيسان	القدس
	May	36.9	731.9	47.3	410.9	22688	7298	1983	869	18	أيار	
	June	33.2	659.3	43.5	378.4	19779	6529	1983	869	18	حزيران	
South of West Bank	April	18.9	583.6	21.8	321.6	17512	5747	3080	1473	18	نيسان	جنوب الضفة الغربية
	May	7.7	239.5	9.0	133.5	7426	2796	3120	1491	19	أيار	
	June	8.3	260.4	9.7	144.4	7813	2982	3135	1495	19	حزيران	
Gaza Strip	April	2.5	19.8	1.4	6.0	529	192	803	442	13	نيسان	قطاع غزة
	May	1.7	13.9	1.3	5.8	431	201	803	442	13	أيار	
	June	3.4	29.6	1.5	6.7	1036	212	875	442	13	حزيران	

* Represents the quarter average except number of guests and number of guest nights which represent the total for the quarter.

* يمثل المعدل خلال الربع لكافة المؤشرات باستثناء عدد النزلاء وعدد ليالي المبيت حيث يمثل المجموع.

جدول 2: عدد الفنادق وعدد الغرف حسب توفر التجهيزات والمنطقة كما في شهر حزيران، 2006
Table 2: Number of Hotels and Rooms by Facilities and Region as of June, 2006

Region	Facilities								عدد الغرف No. of Rooms	عدد الفنادق العاملة No. of Operating Hotels	المنطقة
	إنترنت Internet	هاتف Telephone	تكييف Air Conditioning	تدفئة Heating	ثلاجة Refrigerator	تلفزيون T.V	مذياع Radio	حمام خاص Private Bathroom			
Palestinian Territory	1018	3547	3213	3631	2105	3218	1198	3623	3812	76	الأراضي الفلسطينية
North of West Bank	22	93	93	93	93	93	0	93	112	7	شمال الضفة الغربية
Middle of West Bank	332	845	757	854	747	854	180	855	894	19	وسط الضفة الغربية
Jerusalem	255	740	647	802	280	689	445	830	869	18	القدس
South of West Bank	364	1449	1352	1495	651	1181	546	1410	1495	19	جنوب الضفة الغربية
Gaza Strip	45	420	364	387	334	401	27	435	442	13	قطاع غزة

جدول 3: عدد الفنادق حسب توفر الخدمات العامة والمنطقة كما في شهر حزيران، 2006

Table 3: Number of Hotels by Availability of Public Services and Region as of June, 2006

Region	الخدمات العامة										عدد الفنادق العاملة No. of Operating Hotels	المنطقة
	أخرى Other	خدمات للغرف Room Service	صالون تجميل Hair Dresser	متاجر Shops	مصبغة Laundry	تصوير وثائق Photocopying	طباعة Typing	بريد إلكتروني E-mail	فاكس Fax	هاتف عمومي Public Telephone		
Palestinian Territory	123	85	145	142	117	97	99	110	86	121	76	الأراضي الفلسطينية
North of West bank	14	7	13	12	11	10	11	11	10	12	7	شمال الضفة الغربية
Middle of West bank	27	22	34	35	27	25	27	27	21	33	19	وسط الضفة الغربية
Jerusalem	29	24	35	33	27	26	24	22	19	21	18	القدس
South of West bank	28	19	37	36	29	23	23	29	23	31	19	جنوب الضفة الغربية
Gaza Strip	25	13	26	26	23	13	14	21	13	24	13	قطاع غزة

جدول 4: متوسط عدد العاملين في الفنادق حسب طبيعة العمل والجنس والمنطقة خلال الربع الثاني، 2006

Table 4: Average Number of Workers in Hotels by Type of Work, Sex and Region During the Second Quarter, 2006

Region	المجموع		تشغيل		إدارة		عدد الفنادق العاملة * No. of Operating Hotels *	المنطقة
	إناث Females	ذكور Males	إناث Females	ذكور Males	إناث Females	ذكور Males		
Palestinian Territory	174	1191	129	965	45	226	76	الأراضي الفلسطينية
North of West Bank	7	44	90	51	9	42	7	شمال الضفة الغربية
Middle of West Bank	56	356	910	188	31	157	19	وسط الضفة الغربية
Jerusalem	45	301	732	210	39	171	18	القدس
South of West Bank	49	168	369	164	30	134	19	جنوب الضفة الغربية
Gaza Strip	16	323	795	187	25	174	13	قطاع غزة

* As in June, 2006

* كما في شهر حزيران، 2006

جدول 5: عدد ونسبة النزلاء حسب الجنسية والمنطقة خلال الربع الثاني، 2006

Table 5: Number and Percentage of Guests by Nationality and Region During the Second Quarter, 2006

Region	Month	Nationality										عدد الفنادق العاملة No. of Operating Hotels	الشهر	المنطقة
		الولايات المتحدة وكندا U.S.A & Canada		آسيا Asia		إسرائيل Israel		دول عربية Arab Countries		فلسطين Palestine				
		%	العدد Number	%	العدد Number	%	العدد Number	%	العدد Number	%	العدد Number			
Palestinian Territory		9.2	4222	12.5	5736	9.8	4489	2.3	1,046	17.5	8020			الأراضي الفلسطينية
All Regions	April	7.6	1278	7.7	1282	7.9	1316	4.8	810	12.4	2074	75	نيسان	كافة المناطق
	May	7.9	1161	16.1	2365	12.2	1788	0.8	123	20.7	3037	76	أيار	
	June	12.3	1783	14.4	2089	9.6	1385	0.8	113	20.1	2909	76	حزيران	
North of West Bank	April	5.0	15	0.3	1	0.7	2	2.7	8	74.5	222	7	نيسان	شمال الضفة الغربية
	May	3.6	11	1.0	3	3.9	12	1.3	4	78.7	240	7	أيار	
	June	4.1	21	0.0	0	1.2	6	0.6	3	81.2	419	7	حزيران	
Middle of West Bank	April	3.2	90	0.1	2	1.8	49	3.8	106	48.1	1343	19	نيسان	وسط الضفة الغربية
	May	3.9	157	7.9	321	1.0	39	2.2	89	51.4	2079	19	أيار	
	June	13.8	585	0.1	4	0.8	34	2.1	90	43.5	1851	19	حزيران	
Jerusalem	April	11.1	855	7.0	541	14.6	1129	1.0	76	0.0	0	18	نيسان	القدس
	May	11.4	834	24.9	1814	22.7	1654	0.3	19	0.0	0	18	أيار	
	June	13.5	884	28.3	1845	19.7	1285	0.2	16	0.1	8	18	حزيران	
South of West Bank	April	4.9	281	12.7	728	2.4	136	10.8	618	7.3	421	18	نيسان	جنوب الضفة الغربية
	May	3.8	107	8.0	223	2.8	79	0.2	6	24.0	670	19	أيار	
	June	8.2	244	7.8	233	2.0	59	0.1	2	20.3	605	19	حزيران	
Gaza Strip	April	19.3	37	5.2	10	0.0	0	1.0	2	45.8	88	13	نيسان	قطاع غزة
	May	25.9	52	2.0	4	2.0	4	2.5	5	23.9	48	13	أيار	
	June	23.1	49	3.3	7	0.5	1	0.9	2	12.3	26	13	حزيران	

جدول 5 (تابع): عدد ونسبة النزلاء حسب الجنسية والمنطقة خلال الربع الثاني، 2006

Table 5 (Cont.): Number and Percentage of Guests by Nationality and Region During the Second Quarter, 2006

Region	Month	المجموع Total		الجنسية										المنطقة	
				استراليا ونيوزيلاندا & Australia NewZeland		أفريقيا Africa		دول أوروبا الأخرى Other European Countries		الاتحاد الأوروبي European Union		دول أمريكا الأخرى Central & South America			
		%	العدد Number	%	العدد Number	%	العدد Number	%	العدد Number	%	العدد Number	%	العدد Number		
Palestinian Territory		100	45887	0.2	97	0.9	433	3.1	1402	43.9	20124	0.7	318		الأراضي الفلسطينية
All Regions	April	100	16752	0.2	37	1.4	242	4.5	756	53.1	8892	0.4	65	نيسان	كافة المناطق
	May	100	14645	0.1	14	1.2	179	1.2	178	38.8	5685	0.8	115	أيار	
	June	100	14490	0.3	46	0.1	12	3.2	468	38.3	5547	1.0	138	حزيران	
North of West Bank	April	100	298	0.7	2	0.0	0	0.7	2	14.4	43	1.0	3	نيسان	شمال الضفة الغربية
	May	100	305	0.0	0	0.0	0	0.0	0	10.5	32	1.0	3	أيار	
	June	100	516	0.0	0	0.0	0	0.7	4	12.2	63	0.0	0	حزيران	
Middle of West Bank	April	100	2792	0.2	5	0.0	1	18.4	514	24.1	674	0.3	8	نيسان	وسط الضفة الغربية
	May	100	4045	0.0	1	0.1	3	4.2	169	27.5	1113	1.8	74	أيار	
	June	100	4251	0.0	1	0.0	0	6.5	275	31.8	1351	1.4	60	حزيران	
Jerusalem	April	100	7723	0.1	9	3.1	241	0.4	29	62.2	4807	0.5	36	نيسان	القدس
	May	100	7298	0.2	11	2.4	174	0.1	8	37.7	2748	0.5	36	أيار	
	June	100	6529	0.5	34	0.2	12	0.2	23	36.1	2358	1.0	64	حزيران	
South of West Bank	April	100	5747	0.3	18	0.0	0	3.7	211	57.7	3316	0.3	18	نيسان	جنوب الضفة الغربية
	May	100	2796	0.0	0	0.0	0	0.0	0	61.2	1711	0.0	0	أيار	
	June	100	2982	0.0	0	0.0	0	5.5	165	55.7	1661	0.4	13	حزيران	
Gaza Strip	April	100	192	1.6	3	0.0	0	0.0	0	27.1	52	0.0	0	نيسان	قطاع غزة
	May	100	201	1.0	2	1.0	2	0.5	1	40.3	81	1.0	2	أيار	
	June	100	212	5.2	11	0.0	0	0.5	1	53.8	114	0.5	1	حزيران	

جدول 6: عدد ونسبة لياالي المبيت حسب الجنسية والمنطقة خلال الربع الثاني، 2006

Table 6: Number and Percentage of Guest Nights by Nationality and Region During the Second Quarter, 2006

Region	Month	الجنسية										عدد الفنادق العامة of Operating Hotels	الشهر	المنطقة
		الولايات المتحدة وكندا U.S.A & Canada		آسيا Asia		إسرائيل Israel		دول عربية Arab Countries		فلسطين Palestine				
		%	العدد Number	%	العدد Number	%	العدد Number	%	العدد Number	%	العدد Number			
Palestinian Territory		11.9	14264	15.8	18941	6.9	8236	3.6	4306	11.2	13473			الأراضي الفلسطينية
All Regions	April	10.2	4810	9.2	4340	4.8	2267	8.6	4029	8.8	4132	75	نيسان	كافة المناطق
	May	10.2	3723	22.7	8278	9.4	3422	0.4	151	12.8	4682	76	أيار	
	June	15.8	5731	17.4	6323	7.0	2547	0.3	126	12.8	4659	76	حزيران	
North of West Bank	April	6.3	40	0.2	1	3.5	22	1.3	8	71.0	450	7	نيسان	شمال الضفة الغربية
	May	5.9	30	1.0	5	2.3	12	1.2	6	75.2	385	7	أيار	
	June	4.7	43	0.0	0	1.8	16	0.6	5	83.9	760	7	حزيران	
Middle of West Bank	April	6.6	337	0.1	3	3.4	175	2.3	119	53.7	2732	19	نيسان	وسط الضفة الغربية
	May	6.5	354	5.9	322	0.8	46	1.9	103	52.5	2872	19	أيار	
	June	15.5	1047	0.1	7	0.7	46	1.4	97	44.1	2972	19	حزيران	
Jerusalem	April	14.3	3327	7.9	1833	8.0	1870	0.4	96	0.0	0	18	نيسان	القدس
	May	12.8	2904	32.1	7272	14.4	3272	0.1	24	0.0	0	18	أيار	
	June	17.9	3543	28.4	5622	12.1	2398	0.1	16	0.0	8	18	حزيران	
South of West Bank	April	5.9	1029	14.2	2489	1.1	200	21.7	3804	3.6	630	18	نيسان	جنوب الضفة الغربية
	May	4.7	350	9.0	671	1.1	83	0.1	6	17.7	1316	19	أيار	
	June	10.8	844	8.6	670	0.9	69	0.0	2	10.4	810	19	حزيران	
Gaza Strip	April	14.6	77	2.6	14	0.0	0	0.4	2	60.5	320	13	نيسان	قطاع غزة
	May	19.7	85	1.9	8	2.1	9	2.8	12	25.3	109	13	أيار	
	June	24.5	254	2.3	24	1.7	18	0.6	6	10.5	109	13	حزيران	

جدول 6 (تابع): عدد ونسبة ليالي المبيت حسب الجنسية والمنطقة خلال الربع الثاني، 2006

Table 6 (Cont.): Number and Percentage of Guest Nights by Nationality and Region During the Second Quarter, 2006

Region	Month	المجموع Total		الجنسية										الشهر	المنطقة
				استراليا ونيوزيلاندا & Australia NewZeland		أفريقيا Africa		دول أوروبا الأخرى Other European Countries		الاتحاد الأوروبي European Union		دول أمريكا الأخرى Central & South America			
		%	العدد Number	%	العدد Number	%	العدد Number	%	العدد Number	%	العدد Number	%	العدد Number		
Palestinian Territory		100	119815	0.4	455	0.7	841	2.9	3485	46.1	55242	0.5	572		الأراضي الفلسطينية
All Regions	April	100	47008	0.3	131	0.9	427	3.9	1847	52.9	24854	0.4	171	نيسان	كافة المناطق
	May	100	36531	0.1	20	0.8	279	0.7	252	42.6	15550	0.5	174	أيار	
	June	100	36276	0.8	304	0.4	135	3.8	1386	40.9	14838	0.6	227	حزيران	
North of West Bank	April	100	634	0.3	2	0.0	0	0.3	2	14.8	94	2.4	15	نيسان	شمال الضفة الغربية
	May	100	512	0.0	0	0.0	0	0.0	0	11.5	59	2.9	15	أيار	
	June	100	906	0.0	0	0.0	0	0.4	4	8.6	78	0.0	0	حزيران	
Middle of West Bank	April	100	5083	0.1	7	0.0	1	14.4	730	17.6	897	1.6	82	نيسان	وسط الضفة الغربية
	May	100	5474	0.0	1	0.1	6	4.4	239	26.5	1448	1.5	83	أيار	
	June	100	6742	0.0	1	0.0	0	6.0	404	30.9	2085	1.2	83	حزيران	
Jerusalem	April	100	23250	0.0	9	1.8	426	0.1	34	67.2	15617	0.2	38	نيسان	القدس
	May	100	22688	0.1	15	1.2	269	0.1	12	39.2	8884	0.2	36	أيار	
	June	100	19779	1.3	252	0.7	135	0.2	38	38.9	7693	0.4	74	حزيران	
South of West Bank	April	100	17512	0.6	108	0.0	0	6.2	1081	46.5	8135	0.2	36	نيسان	جنوب الضفة الغربية
	May	100	7426	0.0	0	0.0	0	0.0	0	67.3	5000	0.0	0	أيار	
	June	100	7813	0.0	0	0.0	0	12.0	938	56.5	4413	0.9	67	حزيران	
Gaza Strip	April	100	529	0.9	5	0.0	0	0.0	0	21.0	111	0.0	0	نيسان	قطاع غزة
	May	100	431	0.9	4	0.9	4	0.2	1	36.9	159	9.3	40	أيار	
	June	100	1036	4.9	51	0.0	0	0.2	2	54.9	569	0.3	3	حزيران	

جدول 7: معدل مدة إقامة النزلاء في الفنادق (ليلة/نزيل) حسب المنطقة والجنسية والشهر خلال الربع الثاني، 2006

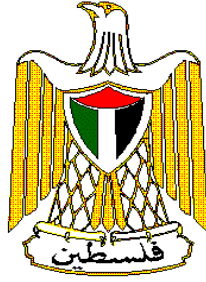
Table 7: Average Length of Stay for the Guests in Hotels (Nights/Guest) by Region, Month and Nationality During the Second Quarter, 2006

Region	Month	Nationality					عدد الفنادق العاملة No. of Operating Hotels	الشهر	المنطقة
		الولايات المتحدة وكندا U.S.A & Canada	آسيا Asia	إسرائيل Israel	دول عربية Arab Countries	فلسطين Palestine			
Palestinian Territory		3.4	3.3	1.8	4.1	1.7			الأراضي الفلسطينية
All Regions	April	3.8	3.4	1.7	5.0	2.0	75	نيسان	كافة المناطق
	May	3.2	3.5	1.9	1.2	1.5	76	أيار	
	June	3.2	3.0	1.8	1.1	1.6	76	حزيران	
North of West Bank	April	2.7	1.0	11.0	1.0	2.0	2.7	نيسان	شمال الضفة الغربية
	May	2.7	1.0	11.0	1.0	2.0	2.7	أيار	
	June	2.7	1.0	1.0	1.5	1.6	2.0	حزيران	
Middle of West Bank	April	2.0	0.0	2.7	1.7	1.8	3.7	نيسان	وسط الضفة الغربية
	May	3.7	0.0	3.6	1.1	2.0	2.3	أيار	
	June	2.3	0.0	1.2	1.2	1.4	1.8	حزيران	
Jerusalem	April	1.8	1.4	1.4	1.1	1.6	3.9	نيسان	القدس
	May	3.9	0.7	1.7	1.3	0.0	3.5	أيار	
	June	3.5	3.6	2.0	1.3	0.0	4.0	حزيران	
South of West Bank	April	4.0	2.9	1.9	1.0	0.0	3.7	نيسان	جنوب الضفة الغربية
	May	3.7	11.1	1.5	6.2	1.5	3.3	أيار	
	June	3.3	44.7	1.1	1.0	2.0	3.5	حزيران	
Gaza Strip	April	3.5	5.2	1.2	1.0	1.3	2.1	نيسان	قطاع غزة
	May	2.1	1.6	0.0	1.0	3.6	1.6	أيار	
	June	1.6	0.5	2.3	2.4	2.3	5.2	حزيران	

جدول 7 (تابع): معدل مدة إقامة النزلاء في الفنادق (ليلة/نزيل) حسب المنطقة والجنسية والشهر خلال الربع الثاني، 2006

Table 7 (Cont.): Average Length of Stay for the Guests in Hotels (Nights/Guest) by Region, Month and Nationality During the Second Quarter, 2006

Region	Month	المجموع Total	Nationality				الجنسية		الشهر	المنطقة
			أستراليا و نيوزيلندا Australia & New Zeland	إفريقيا Africa	باقي أوروبا Other European Count.	الإتحاد الأوروبي European Union	دول أمريكا الأخرى Central & South America			
Palestinian Territory		2.6	4.7	1.9	2.5	2.7	1.8		الأراضي الفلسطينية	
All Regions	April	2.8	3.5	1.8	2.4	2.8	2.6	نيسان	كافة المناطق	
	May	2.5	1.4	1.6	1.4	2.7	1.5	أيار		
	June	2.5	6.6	11.3	3.0	2.7	1.6	حزيران		
North of West Bank	April	2.1	1.0	0.0	0.0	2.2	0.0	نيسان	شمال الضفة الغربية	
	May	1.7	0.0	0.0	0.0	1.8	0.0	أيار		
	June	1.7	0.0	0.0	1.0	1.2	0.0	حزيران		
Middle of West Bank	April	1.8	1.4	1.0	1.4	1.3	10.3	نيسان	وسط الضفة الغربية	
	May	1.5	1.0	0.0	1.4	1.3	1.1	أيار		
	June	1.6	1.0	0.0	1.5	1.5	1.4	حزيران		
Jerusalem	April	2.4	1.0	1.8	0.0	3.2	0.0	نيسان	القدس	
	May	3.0	1.4	1.5	1.5	3.2	1.0	أيار		
	June	3.0	0.0	11.3	1.7	3.3	1.2	حزيران		
South of West Bank	April	3.3	6.0	0.0	5.1	2.5	2.0	نيسان	جنوب الضفة الغربية	
	May	2.9	0.0	0.0	0.0	2.9	0.0	أيار		
	June	2.7	0.0	0.0	5.7	2.7	5.2	حزيران		
Gaza Strip	April	2.8	1.7	0.0	0.0	2.1	0.0	نيسان	قطاع غزة	
	May	2.0	2.0	2.0	1.0	2.0	20.0	أيار		
	June	4.9	4.6	0.0	2.0	5.0	0.0	حزيران		



**Palestinian National Authority
Palestinian Central Bureau of Statistics**

**Hotel Activities in the Palestinian Territory
(Second Quarter 2006)
Executive Summary**

**Volume 12, Issue No. (2)
August, 2006**

Cover price 2 US\$

**PAGE NUMBERS OF ENGLISH TEXT ARE PRINTED IN SQUARE BRACKETS.
TABLES ARE PRINTED IN THE ARABIC ORDER (FROM RIGHT TO LEFT)**

New Web Site:

- All of PCBS Publications are available online in electronic format on PCBS web site <http://www.pcbs.gov.ps>
- For additional data requests, online form is available on PCBS web site and users can track the status of their request and download the data once made available.

© August, 2006
All rights reserved.

Suggested Citation:

Palestinian Central Bureau of Statistics, 2006. *Hotel Activities in the Palestinian Territory, (Second Quarter, 2006) Executive Summary.* Ramallah - Palestine.

All correspondence should be directed to:
Dissemination and Documentation Department/Division of User Services
Palestinian Central Bureau of Statistics
P.O.Box 1647, Ramallah - Palestine.

Tel: (970/972) 2 240 6340
E-Mail: diwan@pcbs.gov.ps

Fax: (970/972) 2 240 6343
Web-site: <http://www.pcbs.gov.ps>



Population, Housing and Establishment Census - 2007

Acknowledgment

The success of the Palestinian Central Bureau of Statistics (PCBS') fieldwork teams could not be possible without the kind reception and full cooperation of the hotels' owners and managers. The PCBS expresses its gratitude to all of them and appreciates their commitment to bringing this achievement into light.

The Palestinian National Authority (PNA) is providing Hotel Survey, 2006 and the Core Funding Group (CFG) for 2006 represented by the Representative Office of Norway to PNA; the Representative Office of Netherlands to PNA; Swiss Agency for Development and Cooperation (SDC).

On this occasion, the PCBS extends special thanks to the members of the Core Funding Group (CFG) who contributed in funding this survey for this support

Team Work

- **Report Preparation**

Rania Hassiba
Adel Qarareyeh

- **Preliminary Review**

Bassam Abdullah
Mahmoud Abd AlRahman

- **Dissemination Standard**

Hanan Janajreh

- **Final Review**

Mahmoud Jaradat

- **Overall Supervision**

Luay Shabaneh

President of PCBS

Preface

The Palestinian tourism sector has the potential to be a main contributor to the GDP in Palestine. However, the tourism industry is crippled by a multiplicity of problems especially the political situation, which must be overcome.

The Palestinian Central Bureau of Statistics (PCBS) started publishing reports about hotel activities since the first quarter of 1996. PCBS is pleased to present the second issue of the twelfth volume on "Hotel Activities in the Palestinian Territory" which covers statistics on the hotel industry for the second quarter of 2006.

The data of hotel activities of this quarter was also collected during the Israeli siege and closure imposed on the Palestinian Territory, which reflects a decreasing for the main indicators comparing with the same quarter of the year 2000, but this decrease is the lowest compared with the same quarters in the previous five years, which reflects a slight improvement during this period.

This report addresses the main indicators of the hotel industry. These indicators include the number of operating hotels, number of rooms and beds, public facilities in the surveyed hotels, number of employed persons in hotels, number of guest nights in the reference period, number of guests by nationality and rates of bed and room occupancy.

We hope that the Hotel Activities survey in the Palestinian Territory conducted by the PCBS comprises a step towards a comprehensive statistical program encompassing all aspects of tourism activities according to the latest international standards.

August, 2006

Luay Shabaneh
President

Table of Contents

Subject	Page
List of Tables and Figures	
Executive Summary	
Chapter One: Introduction	[17]
Chapter Two: Concepts and Definitions	[19]
Chapter Three: Main Findings	[21]
Tables	25

List of Tables and Figures

Table	Page
Table 1: Main Indicators for Hotel Activities by Month and Region During the Second Quarter, 2006	27
Table 2: Number of Hotels and Rooms by Facilities and Region as of June 2006	28
Table 3: Number of Hotels by Availability of Public Services and Region as of June, 2006	29
Table 4: Average Number of Workers in Hotels by Type of Work, Sex and Region During the Second Quarter, 2006	30
Table 5: Number and Percentage of Guests by Nationality and Region During the Second Quarter, 2006	31
Table 6: Number and Percentage of Guest Nights by Nationality and Region During the Second Quarter, 2006	33
Table 7: Average Length of Stay for the Guests in Hotels (Nights/Guest) by Region, Month and Nationality During the Second Quarter, 2006	35
Figures	
Figure 1: Percentage Distribution of Operating Hotels by Region as of June 2006	21
Figure 2: Percentage Distribution of Guests by Nationality During the Second Quarter, 2006	22
Figure 3: Number of Guest Nights by Nationality During the Second Quarter 2006	23
Figure 4: Room Occupancy Percent During the Second Quarter (2000 - 2006)	23

Executive Summary

Results reveal that, there are 76 operating hotels in June 2006, offers 3,812 rooms with total available beds of 8,338.

- During the second quarter 2006, the total number of guests to the Palestinian Territory hotels reached 45,887 they declined by percentage of 56.8%, compared with the same quarter of the year 2000.
- Total number of nights was 119,815. It declined by 63.6 % compared with the corresponding quarter in the year 2000.
- The number of workers in the hotels were 1,365 of which 1,191 are males and 174 are females. The number of workers declined by 39.5% during the second quarter 2006 compared with the same quarter of the year 2000.
- Average occupancy of rooms was 774.7, it declined by 59.5% during the second quarter 2006 compared with the same quarter of the year 2000.
- The percentage of room occupancy was 20.5%, it declined by 54.8% during the second quarter 2006 compared with the same quarter of the year 2000.
- The average length of stay in the Palestinian hotels was 2.6 nights per guest during the second quarter 2006.

Chapter One

Introduction

Tourism is considered as a cornerstone of the Palestinian economy because there are many attractive touristic resorts for people of different interests. Therefore, Palestinian Central Bureau of Statistics (PCBS) commenced to collect statistical data on tourism and monitor hotel activities through a comprehensive survey since 1996, and on regular basis. Such activity followed the World Tourism Organization and European Union recommendations. It is aimed to produce a comprehensive database and time series of basic indicators of hotel industry, hoping to enable the development and promotion of the tourism industry in Palestine.

This survey is carried out on monthly basis using a specifically designed questionnaire about hotel guests, nights, workers, facilities.

A quarterly report is regularly produced and a collective comprehensive report is produced annually. This publication presents data on hotels for the second quarter 2006.

Concepts and Definitions

Hotel:	It is defined as an accommodation establishment providing overnight lodging for the visitors in a room or unit. It should hold a number of persons exceeding that of an average single family. The establishment must be under one management, and provides different facilities and services to visitors.
Hotel Workers:	It refers to all persons working in the hotel on full or part time bases including owners and paid or unpaid household members.
Number of Rooms:	It refers to the furnished rooms for the use of guests. Such rooms might be single, double, triple, or quadruple. Rooms involving more than four beds were classified under (others) in the questionnaire. As for the suite, it is usually comprised of one bedroom or more, a living room and private toilet facilities.
Available Beds and Rooms:	It refers to beds and rooms, which are ready for use during the reference period. Closed rooms for maintenance or repairs are excluded.
Guests:	It refers to visitors staying in the hotels and using their facilities in return for a certain charge. Records of new guests are based on the number of visits regardless whether it's the same person or different.
Number of Guest Nights:	Number of beds booked for hotel guests. Such beds are considered as occupied whether they were actually used or not. It is measured by guest night unit.
Room Occupancy:	Number of booked and paid rooms. Such rooms are considered occupied whether they were actually used or not.
Bed Occupancy:	Number of booked and paid beds. Such beds are considered occupied whether they were actually used or not.
Average (rooms, beds) Occupancy:	It is defined as the total number of occupied (rooms, beds) divided by number of days
Average Length of Stay:	Represents the total of guest nights by nationality divided by number of guests of the same nationality .
Percentage of (rooms, beds) Occupancy:	It is defined as the average of (rooms, beds) occupancy divided by available (rooms, beds) multiplied by one hundred.

North of West Bank Region: Jenin, Tulkarm, Nablus, Qalqiliya, and Salfit governorates, and Tubas district.

Middle of West Bank Region: Ramallah and Al-Bireh, Jericho and Al-Aghwar governorates.

Jerusalem Region: Jerusalem governorate.

South of West Bank Region Bethlehem and Hebron governorates.

Gaza Strip Region: Gaza North, Gaza, Deir Al-Balah, Khan Yunis and Rafah governorates.

Chapter Three

Main Findings

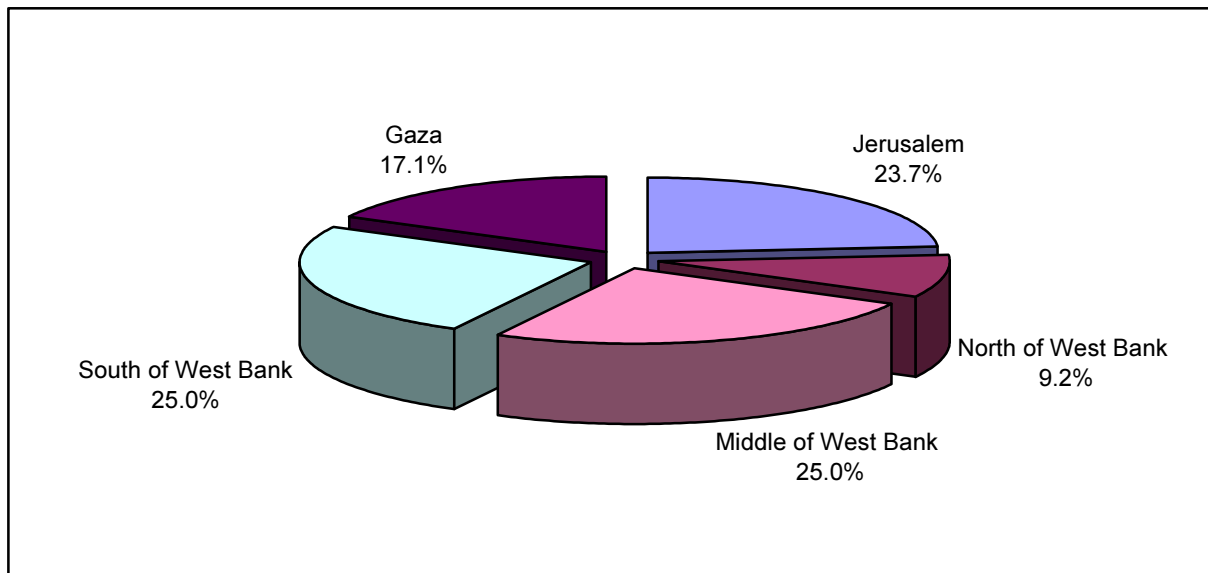
The total number of hotels in the Palestinian Territory is 125 hotels, including the temporary closed hotels. There are 76 operating hotels in June 2006, offers 3,812 rooms with total available beds of 8,338.

• Hotels and Capacity During the Second quarter 2006

The operating hotels within the Palestinian Territory as in June 2006, are distributed as follows:

- North of West Bank: 7 hotels including 112 rooms comprising 264 beds.
- Middle of West Bank: 19 hotels including 894 rooms comprising 2,081 beds.
- Jerusalem Region: 18 hotels including 869 rooms comprising 1,983 beds.
- South of West Bank: 19 hotels including 1,495 rooms comprising 3,135 beds.
- Gaza Strip: 13 hotels including 442 rooms comprising 875 beds.

Figure (1): Percentage Distribution of Operating Hotels by Region as of June, 2006



• Hotel Workers During the Second quarter 2006

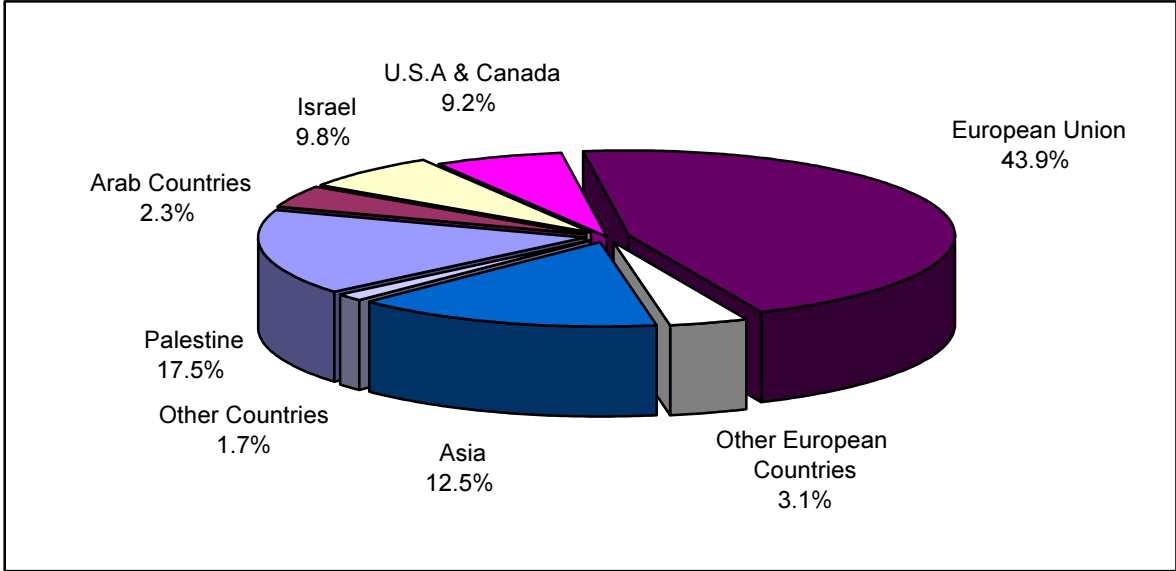
The number of workers in the hotels administration were 271 of which 226 are males and 45 are females. There were 1,094 workers in hotels services, of which 965 are males and 129 are females.

• Guests and Occupancy During the Second quarter 2006

The total number of guests to the Palestinian hotels was 45,887 persons, of which 17.5% of them were Palestinian guests, and 43.9% were from the European Union Countries.

Most of those guests were in Jerusalem hotels with a percentage of 47.0% from the guests total, where as the percentage reached up to 24.2% in the Middle of the West Bank hotels, and 25.1%, 2.4% in the South and North of the West Bank hotels respectively, while percentage of guests in Gaza Strip hotels was 1.3%.

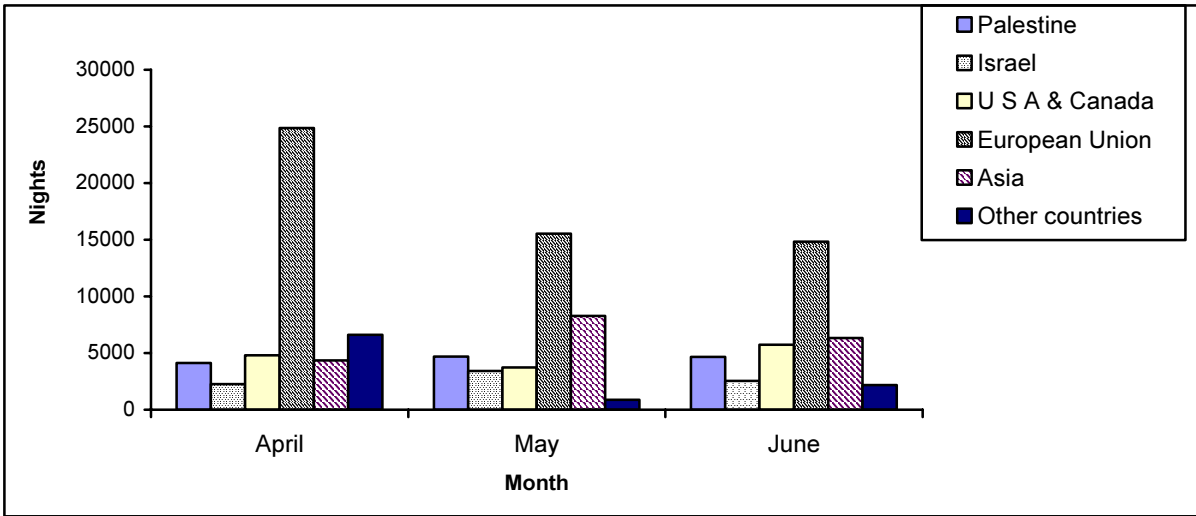
Figure (2): Percentage Distribution of Guests by Nationality During the Second Quarter, 2006



The total number of guest nights in the Palestinian hotels during the second quarter 2006 was 119,815 nights, of which 11.2% of these nights was occupied by Palestinian guests, while 46.1% by the guests whom arrived from European Union countries, and 11.9% of these nights were occupied by the guests whom arrived from United State and Canda.

Whereas the guests spent 54.9% of those nights in Jerusalem hotels, and 14.4%, 27.3%, 1.7% in the Middle of the West Bank, South of the West Bank, and North of the West Bank respectively, while the percentage of guest nights in Gaza Strip hotels was 1.7%.

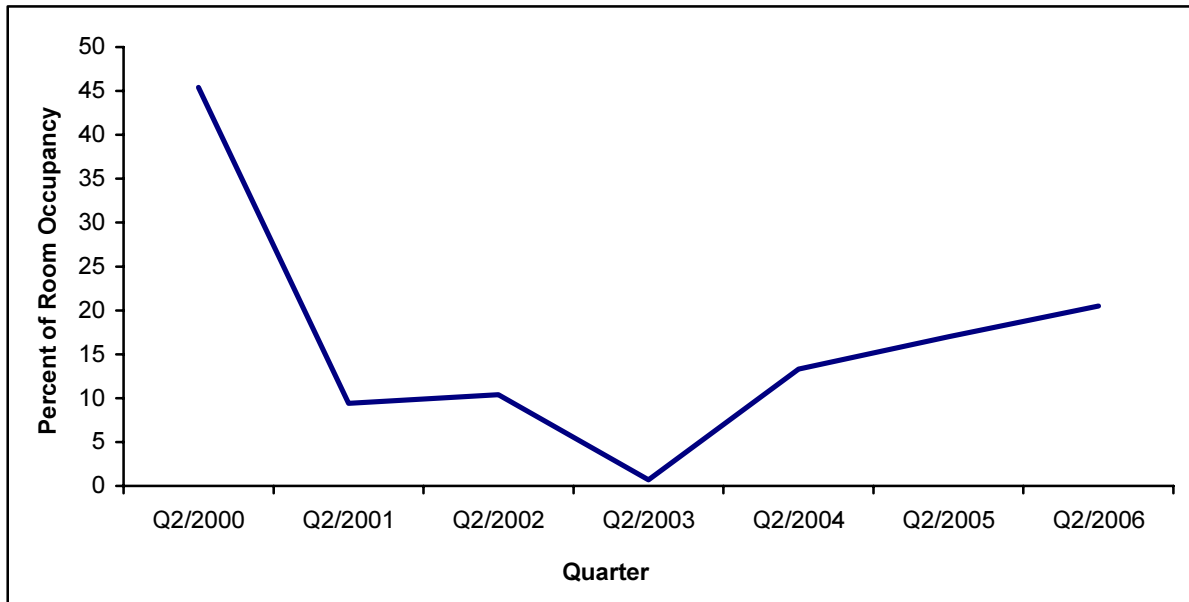
Figure (3): Number of Guest Nights by Nationality During the Second quarter, 2006



- **Room Occupancy During the Second quarter 2006**

The average occupancy of rooms in the Palestinian hotels was 774.7, and the percentage occupancy of rooms was 20.5%, the distribution of this percentage by region was as follows: 51.1% in the Jerusalem hotels, 12.5% in the Middle of the West Bank hotels, while it was 13.4% in the South of the West Bank, 14.2% in the North of the West Bank and 1.4% in Gaza Strip.

Figure (4): Room Occupancy Percent During the Second quarter (2000 - 2006)



- **Average Length of Stay During the Second quarter 2006**

The average length of stay in the Palestinian hotels was 2.6 nights per guest, and the highest average was 3.3 nights in the Gaza Strip hotels while in the North and Middle and South of the West Bank was 1.9 and 1.6 and 2.8 nights per guest respectively, and 3.0 nights in Jerusalem hotels.

The table below presents the main results of the second quarter of 2006, and explains the changes occurred on the main indicators of the Palestinian hotels activities, due to the Israeli siege, compared with the same quarter of the year 2000.

Also, the following table indicate that there is a reduction in the number of guests and number of nights in comparison with the same period in year 2000, which reached 56.8% and 63.6% respectively. This decrease is the lowest compared with same quarters in the previous five years, which reflects the slight improvement happened during this period.

**Percentage Change in the Variables During the Second quarter of the Years
2000-2006, in Compare with the Second Quarter 2000**

The Indicator	Value During the 1 st Quarter 2006	Percentage change (%) comparing with second Quarter 2000					
		2001	2002	2003	2004	2005	2006
Number of operating hotels	76	19.4-	30.1-	26.2-	22.3-	24.3-	26.2-
Average number of workers	1,365	21.4-	79.6-	47.6-	47.5-	47.3-	39.5-
Number of guests	45,887	92.5-	93.8-	86.0-	78.9-	67.7-	56.8-
Number of guest nights	119,729	83.9-	87.1-	86.0-	81.2-	72.2-	63.6-
Average occupancy of rooms	774.7	81.6-	83.7-	81.7-	77.8-	68.2-	59.5-
Average occupancy of beds	1,316	79.1-	83.2-	81.9-	75.6-	64.0-	52.9-
Percentage occupancy of rooms %	20.5	79.3-	77.1-	76.0-	70.7-	62.6-	54.8-
Percentage occupancy of beds %	16.0	76.8-	77.1-	76.8-	70.1-	57.3-	49.0-