

# السلطة الوطنية الفلسطينية الجهاز المركزي للإحصاء الفلسطيني

مسح السياحة الوافدة 2005  
نتائج رئيسية

حزيران/يونيو، 2006

© جمادى الأولى، 1427هـ - حزيران، 2006  
جميع الحقوق محفوظة.

في حالة الاقتباس، يرجى الإشارة إلى هذه المطبوعة كالتالي:

الجهاز المركزي للإحصاء الفلسطيني، 2006. مسح السياحة الوافدة 2005، نتائج رئيسية.  
رام الله - فلسطين.

جميع المراسلات توجه إلى دائرة النشر والتوثيق/ قسم خدمات الجمهور على العنوان التالي:  
الجهاز المركزي للإحصاء الفلسطيني  
ص.ب. 1647، رام الله - فلسطين

فاكس: 2 240 6343 (970/972)

صفحة إلكترونية: <http://www.pcbs.gov.ps>

هاتف: 2 240 6340 (970/972)

بريد إلكتروني: <http://www.pcbs.gov.ps>



لنساهم معاً في إنجاز التعداد العام للسكان  
والمساكن والمنشآت - 2007

## شكر وتقدير

يتقدم الجهاز المركزي للإحصاء الفلسطيني بالشكر والتقدير إلى كل الأسر الفلسطينية التي ساهمت في إنجاح جمع بيانات المسح، وإلى جميع العاملين في هذا المسح لما أبدوه من حرص منقطع النظير أثناء تأدية واجبهم.

لقد تم تخطيط وتنفيذ مسح السياحة الوافدة، 2005 بقيادة فريق فني من الجهاز المركزي للإحصاء الفلسطيني، وبدعم مالي مشترك بين كل من السلطة الوطنية الفلسطينية (PNA) وعدد من أعضاء مجموعة التمويل الرئيسية للجهاز (CFG) لعام 2006 ممثلة بمكتب الممثلة النرويجية لدى السلطة الوطنية الفلسطينية، مكتب الممثلة الهولندية لدى السلطة الوطنية الفلسطينية، الوكالة السويسرية للتنمية والتعاون (SDC).

يتقدم الجهاز المركزي للإحصاء الفلسطيني بجزيل الشكر والتقدير إلى أعضاء مجموعة التمويل الرئيسية للجهاز (CFG) الذين ساهموا بالتمويل على مساهمتهم القيمة في تنفيذ هذا المشروع.



## فريق العمل

- إعداد التقرير

عادل قرارية

أيسر طعمه

- المراجعة الأولية

فتحي فراسين

محمود عبد الرحمن

- تدقيق معايير النشر

حنان جناجرة

- المراجعة النهائية

محمود جرادات

- الإشراف العام

لؤي شبانه

رئيس الجهاز

## تقديم

يحتل القطاع السياحي ركناً أساسياً في الاقتصاد الفلسطيني، وذلك لكون فلسطين غنية بالموارد السياحية الجاذبة لشرائح كبيرة من المجموعات البشرية على اختلاف ألوونها ومذاهبها. ومن المتوقع أن يساهم هذا القطاع بحصة كبيرة من الناتج المحلي الإجمالي في حال استغلال الموارد الكامنة فيه. على صعيد آخر، تشهد إحصاءات السياحة اهتماماً متزايداً من الأجهزة الإحصائية في الدول المختلفة نظراً لأهمية توفير البيانات الإحصائية في دعم أنشطة السياحة التي تساهم بشكل فعال في تعزيز الاقتصاد الوطني.

نفذ الجهاز عدة مسوح ميدانية لتغطية جانبي العرض والطلب السياحي، تشمل مسح النشاط الفندقي في الأراضي الفلسطينية، وهو مسح مستمر ودائم منذ العام 1996، إضافة إلى مسح السياحة المحلية 1998، ومسح الأنشطة السياحية 2002، ومسح السياحة الخارجية 2004، وبالنظر لصعوبات إجراء مسوح سياحية أكثر توسعاً لتغطي جانب الطلب على السياحة، كالمسوح التي تجرى على المراكز الحدودية وغيرها، يأتي مسح السياحة الوافدة 2005 ليغطي جانباً مهماً من جوانب الطلب السياحي، وخطوة إضافية لتنفيذ المزيد من المسوح ذات العلاقة بإحصاءات السياحة، حيث انه يمثل بديلاً للمسوح التي تنفذ على المراكز الحدودية ونقاط العبور، وذلك لبناء قاعدة البيانات السياحية اللازمة لإنشاء نظام الحسابات السياحية في الأراضي الفلسطينية.

يأتي هذا المسح لتوفير قاعدة بيانات عن واقع السياحة الوافدة في الأراضي الفلسطينية، وذلك للمساهمة في تنمية الصناعة السياحية في الأراضي الفلسطينية وإتاحة البيانات لمتخذي القرار وصانعي السياسات.

يأمل الجهاز المركزي للإحصاء الفلسطيني بأن تسهم النتائج الواردة في هذا التقرير في المساعدة في وضع الخطط والإستراتيجيات السياحية الوطنية، وأن تنير الدرب لمتخذي القرارات وصانعي السياسات في مسيرة التنمية الشاملة في الوطن.

والله ولي التوفيق،،،

لؤي شبانه  
رئيس الجهاز

حزيران، 2006

## قائمة المحتويات

<u>الصفحة</u>	<u>الموضوع</u>
	قائمة الجداول
	قائمة الأشكال البيانية
	ملخص تنفيذي
19	المقدمة
19	1.1 مقدمة
19	2.1 أهداف المسح
19	3.1 هيكلية التقرير
21	التعاريف والمصطلحات
23	النتائج الرئيسية
23	1.3 تنفيذ الزيارات الوافدة
23	2.3 الإقامة والمبيت
24	3.3 بلد إقامة الزوار الوافدين إلى الأراضي الفلسطينية
24	4.3 أهداف الزيارات الوافدة
25	5.3 الإنفاق خلال الزيارة الوافدة
25	6.3 طريقة العبور إلى الأراضي الفلسطينية
26	7.3 طريقة تنظيم الزيارة الوافدة
27	المنهجية
27	1.4 إستمارة المسح
27	2.4 العينة والإطار
28	3.4 العمليات الميدانية
29	4.4 معالجة البيانات
31	جودة البيانات
33	المراجع
35	الجداول



## قائمة الجداول

<u>الصفحة</u>	<u>الجدول</u>
37	جدول 1: التوزيع النسبي للأسر الفلسطينية حسب استقبالها لزوار من خارج الأراضي الفلسطينية والمنطقة 2005
37	جدول 2: التوزيع النسبي لزوار الأسر الوافدين من خارج الأراضي الفلسطينية حسب عدد مرات الزيارة والمنطقة، 2005
38	جدول 3: التوزيع النسبي لزوار الأسر الوافدين من خارج الأراضي الفلسطينية حسب عدد الزوار والمنطقة 2005
38	جدول 4: التوزيع النسبي لزوار الأسر الوافدين من خارج الأراضي الفلسطينية حسب عدد ليالي المبيت في الزيارة الأخيرة والمنطقة، 2005
39	جدول 5: التوزيع النسبي لزوار الأسر الوافدين من خارج الأراضي الفلسطينية حسب فصول السنة والمنطقة 2005
39	جدول 6: التوزيع النسبي لزوار الأسر الوافدين من خارج الأراضي الفلسطينية حسب بلد إقامة الزائر والمنطقة، 2005
40	جدول 7: التوزيع النسبي لزوار الأسر الوافدين من خارج الأراضي الفلسطينية حسب الهدف من الزيارة 2005
40	جدول 8: التوزيع النسبي لزوار الأسر الوافدين من خارج الأراضي الفلسطينية حسب طريقة العبور والمنطقة، 2005
41	جدول 9: التوزيع النسبي لزوار الأسر الوافدين من خارج الأراضي الفلسطينية حسب طريقة تنظيم الزيارة والمنطقة، 2005
41	جدول 10: متوسط الإنفاق خلال الزيارة الوافدة إلى الأراضي الفلسطينية حسب نوع الإنفاق والمنطقة، 2005 (بالدولار الأمريكي)

## قائمة الأشكال البيانية

<u>الصفحة</u>	<u>الشكل</u>
23	شكل 1: التوزيع النسبي للأسر التي إستقبلت زوار من خارج الأراضي الفلسطينية حسب المنطقة، 2005
24	شكل 2: التوزيع النسبي لزوار الأسر الوافدين حسب بلد إقامة الزائر، 2005
24	شكل 3: التوزيع النسبي لزوار الأسر الوافدين حسب الهدف من الزيارة، 2005
25	شكل 4: متوسط الإنفاق خلال الزيارة الوافدة إلى الأراضي الفلسطينية حسب نوع الإنفاق، 2005 (القيمة بالدولار الأمريكي)
25	شكل 5: التوزيع النسبي لزوار الأسر الوافدين حسب طريقة الدخول إلى البلاد والمنطقة، 2005
26	شكل 6: التوزيع النسبي لزوار الأسر الوافدين حسب طريقة تنظيم الزيارة والمنطقة، 2005

## ملخص تنفيذي

نفذ الجهاز المركزي للإحصاء الفلسطيني مسحاً متخصصاً بالسياحة الوافدة إلى الأراضي الفلسطينية، وهو مسح أسري لعينة من المجتمع الفلسطيني، وقد غطى المسح كافة الأراضي الفلسطينية، حيث كانت النتائج الرئيسية كما يلي:

- بلغت نسبة الأسر الفلسطينية التي إستقبلت زوار من خارج الأراضي الفلسطينية 11.0% خلال عام 2005، بواقع 13.6% في الضفة الغربية، مقابل 5.9% في قطاع غزة.
- بلغ متوسط الإنفاق خلال الزيارة الوافدة إلى الأراضي الفلسطينية 1,273.5 دولاراً أمريكياً، بواقع 1,294.9 دولاراً للزيارة الوافدة إلى الضفة الغربية، مقابل 1,008.4 دولاراً للزيارة الوافدة إلى قطاع غزة.
- كان لنفقات التسوق النصيب الأكبر من الإنفاق خلال الزيارة حيث بلغت قيمة الإنفاق عليها 317.5 دولار.
- بلغ متوسط مدة إقامة زوار الأسر الوافدين إلى الأراضي الفلسطينية خلال الزيارة 21.5 ليلة، بواقع 22.2 ليلة في الضفة الغربية، مقابل 18.4 ليلة في غزة.
- شكل زيارة الأقارب الهدف الرئيسي للزيارات الوافدة بنسبة 88.9% من إجمالي الزيارات تلي ذلك المهمات الرسمية بنسبة 4.3%.
- 91.3% من زوار الأسر قاموا بتنظيم زيارتهم بشكل شخصي، و 8.7% من الزوار إعتدوا على منظم أو وكيل رحلات لتنظيم زيارتهم.
- 87.8% من زوار الأسر دخلوا البلاد عن طريق معابر برية في حين دخل 10.0% منهم عن طريق المطارات الإسرائيلية، و 2.2% عن طريق الموانئ الإسرائيلية.

## الفصل الأول

### المقدمة

#### 1.1 مقدمة

إن ازدياد الترابط الإقتصادي بين جميع البلدان، مرتبط بزيادة حرية انتقال الأفراد ورؤوس الأموال فيما بينها، وهذا بدوره أدى إلى زيادة الحاجة لإنتاج الإحصاءات السياحية. إن توفر بيانات شاملة ومتكاملة حول قطاع السياحة، له الدور الكبير والأهمية القصوى لصانعي القرار على مستوى القطاعين العام والخاص في الأراضي الفلسطينية لتطوير الصناعة السياحية بهدف رفد الاقتصاد الفلسطيني بمصادر دخل إضافية.

واستناداً إلى توصيات الأمم المتحدة ومنظمة السياحة العالمية حول إحصاءات السياحة، فإن السياحة الوافدة تمثل أحد الأشكال الرئيسية الثلاثة للسياحة بجانب كل من السياحة المحلية والسياحة الخارجية.

يأتي تنفيذ مسح السياحة الوافدة كخطوة أولى لتوفير عدد من المؤشرات الإحصائية حول النشاط السياحي الداخلي للأسر الوافدة وللأسر الفلسطينية، تمهيداً لتنفيذ مسح أكثر توسعاً في السنوات القادمة في مجال الطلب السياحي لتشمل السياحة الوافدة والمحلية والخارجية، وذلك من خلال مسح أسرية منتظمة، إضافة للمسوح التي ستنفذ عند فرض السلطة الوطنية سيطرتها على المعابر والحدود.

#### 2.1 أهداف المسح:

يهدف هذا المسح إلى توفير قاعدة بيانات عن واقع السياحة الوافدة في الأراضي الفلسطينية، للمساهمة في تنمية الصناعة السياحية في الأراضي الفلسطينية وإتاحة البيانات لمتخذي القرار وصانعي السياسات، حيث يمكن تحقيق الأهداف المرجوة من المسح من خلال التعرف على بعض المؤشرات التالية:

- خصائص الرحلة من حيث عدد الزوار القادمين، وتاريخ تنفيذ الزيارة للأراضي الفلسطينية، وبلد إقامة الزائر، وطريقة الدخول إلى البلاد، وعدد الزيارات التي قام بها الزائر للأراضي الفلسطينية، ومدة الإقامة التي قضاها الزائر في الأراضي الفلسطينية، وطريقة تنظيم الرحلة السياحية، والغرض الرئيسي من تنفيذ الرحلة، وغيرها من خصائص الرحلة.
- بنود الانفاق خلال آخر رحلة وافدة على نفقات الطعام والشراب، ونفقات التسوق، ونفقات النقل والاتصالات، ونفقات مكاتب السياحة والسفر، ونفقات ترفيهية وثقافية ورياضية، ونفقات أخرى.

#### 3.1 هيكلية التقرير:

لقد تم تقسيم هذا التقرير إلى الفصول التالية:

- الفصل الأول: ويشمل مقدمة حول المسح وأهداف المسح وهيكلية التقرير.
- الفصل الثاني: يتناول أهم التعاريف والمصطلحات الواردة في هذا التقرير.
- الفصل الثالث: يتناول عرض أبرز النتائج الرئيسية المستخلصة من المسح.
- الفصل الرابع: يتناول منهجية المسح من حيث الاستمارة والإطار والعينة والشمولية، وكذلك يتناول العمليات الميدانية في جمع البيانات، والعمليات المكتبية من تدقيق وترميز، بالإضافة إلى كيفية معالجة البيانات وجدولتها.

**الفصل الخامس:** يتناول جودة البيانات الواردة في نتائج المسح وذلك من خلال التعرض لأبرز الملاحظات المستخلصة من العمل الميداني، والملاحظات على البيانات والجداول، ومعدلات الإجابة.

## الفصل الثاني

### التعاريف والمصطلحات

يشمل هذا الفصل شرحاً للمفاهيم والمصطلحات السياحية الواردة في استمارة المسح، حيث تم التقيد بالمفاهيم المتوفرة التي تم تحديدها في التوصيات الدولية وبما يتوافق مع الوضع الخاص لفلسطين في هذا المجال.

**السياحة الوافدة:** تتمثل في الأنشطة التي يقوم بها السياح الوافدين إلى الأراضي الفلسطينية خارج بيئتهم المعتادة، على أن لا تزيد مدة الزيارة عن سنة كاملة، باستثناء السياح المقيمين في الفنادق

**زيارة وافدة:** وهي الزيارة التي يقوم بها الزوار الوافدين إلى الأراضي الفلسطينية لزيارة الأقارب أو الأصدقاء أو للإستجمام والراحة أو لأية أهداف أخرى ولم يقيم في البلاد لأكثر من اثني عشر شهراً متتالياً

**الهدف من الرحلة:** وهو الهدف الذي يخرج من أجله السائح أو الزائر من مكان إقامته المعتاد، حيث من الممكن أن يكون هذا الهدف ترفيهي أو لأهداف دينية أو اجتماعية أو طبية أو تعليمية أو أي أهداف أخرى.

**مدة الإقامة:** وهو عدد ساعات الإقامة لزوار اليوم الواحد، وعدد ليالي المبيت لزوار المبيت في مكان الرحلة الرئيسي.

**مصرفات السياحة الوافدة:** تعرف مصرفات السياحة الوافدة بالنفقات المباشرة للأشخاص المسافرين داخل بلد المقصد، وهي تشمل الإنفاق في الطريق وفي الأماكن التي يقومون بزيارتها.

**الوكالات السياحية:** وهي المنشأة التي تقدم خدمات ومعلومات استشارية وفنية وعمل الترتيبات اللازمة لعملية السفر ابتداءً من حجز وسائل النقل، مروراً بمنشآت الإقامة والحجوزات الأخرى وغيرها من الخدمات والمعلومات التي تهتم المسافر.

**شمال الضفة الغربية:** تشمل محافظات جنين، وطولكرم، ونابلس، وقلقيلية، وسلفيت ومنطقة طوباس.

**وسط الضفة الغربية:** تشمل محافظات رام الله والبيرة، وأريحا والأغوار، والقدس.

**جنوب الضفة الغربية:** تشمل محافظتي بيت لحم، والخليل.

**قطاع غزة :** يشمل محافظات غزة، وشمال غزة، ودير البلح، وخانيونس، ورفح.



## الفصل الثالث

### النتائج الرئيسية

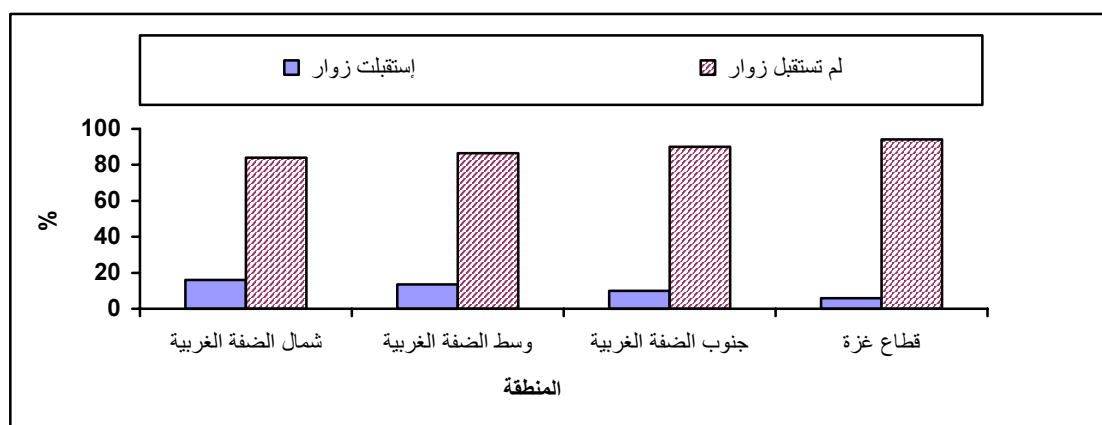
يعرض هذا الفصل ملخصاً لأهم المؤشرات الإحصائية لمسح السياحة الوافدة 2005 في الأراضي الفلسطينية، حيث تعرض هذه النتائج مميزات أساسية للرحلات الوافدة إلى الأراضي الفلسطينية، بحيث تتضمن الأهداف الرئيسية من الرحلة الوافدة، وحجم ونمط الإنفاق خلال الرحلة، ومعدل مدة الإقامة في الأراضي الفلسطينية، كما يتطرق إلى طرق تنظيم الرحلات، ووسائل النقل المستخدمة للوصول إلى البلاد.

#### 1.3 تنفيذ الزيارات الوافدة:

تشير نتائج المسح بأن نسبة الأسر الفلسطينية التي إستقبلت زوار من خارج الأراضي الفلسطينية خلال عام 2005 قد بلغت 11.0% مقابل 89.0% لم تستقبل زوار من خارج الأراضي الفلسطينية خلال عام 2005.

تستوزع الأسر التي إستقبلت زوار من خارج الأراضي الفلسطينية حسب المنطقة على النحو التالي: 13.6% من الأسر في الضفة الغربية إستقبلت زوار من الخارج خلال عام 2005، في حين بلغت النسبة في قطاع غزة 5.9% خلال العام المذكور.

شكل (1): التوزيع النسبي للأسر التي إستقبلت زوار من خارج الأراضي الفلسطينية حسب المنطقة، 2005



#### 2.3 الإقامة والمبيت:

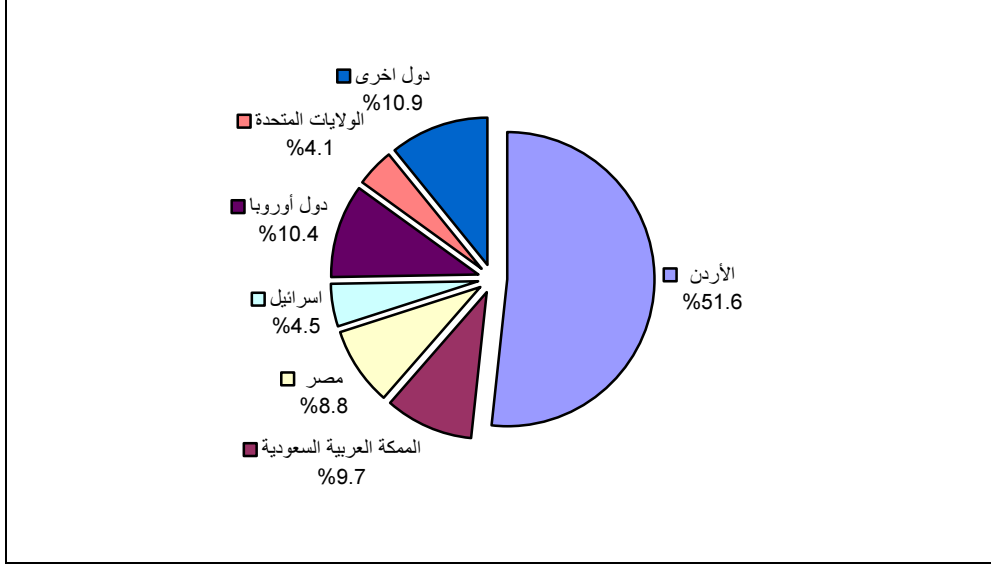
تشير نتائج المسح إلى أن متوسط إقامة الزائر خلال الزيارة الوافدة إلى الأراضي الفلسطينية بلغت 21.5 ليلة، حيث بلغت 22.2 ليلة في الضفة الغربية مقابل 18.4 ليلة في قطاع غزة، وكان أعلى متوسط مدة إقامة في منطقة جنوب الضفة الغربية حيث بلغ 29.8 ليلة في حين كان أدنى متوسط مدة إقامة في منطقة شمال الضفة الغربية بواقع 17.4 ليلة، وفي وسط الضفة الغربية بلغ معدل مدة الإقامة 25.9 ليلة.



### 3.3 بلد إقامة الزوار الوافدين إلى الأراضي الفلسطينية:

أشارت نتائج المسح إلى أن 51.6% من الزوار الوافدين إلى الأسر كانوا من الأردن، وأن 10.4% كانوا من دول أوروبية، وأشارت النتائج إلى أن ما نسبته 9.7% قدموا من المملكة العربية السعودية، بينما بلغت نسبة الزوار الوافدين من مصر 8.8% وقد تركزت هذه النسبة في قطاع غزة، في حين بلغت نسبة الزوار الوافدين من إسرائيل والولايات المتحدة الأمريكية ما نسبته 4.5% و 4.1% على التوالي.

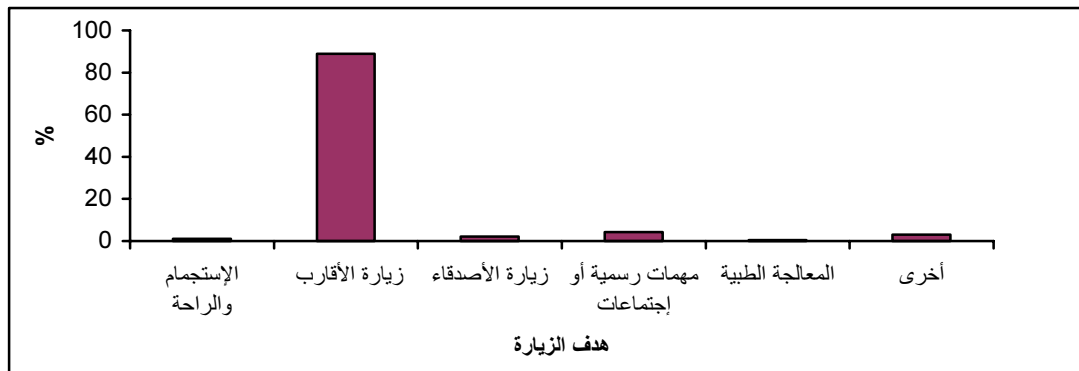
شكل (2): التوزيع النسبي لزوار الأسر الوافدين حسب بلد إقامة الزائر، 2005



### 4.3 أهداف الزيارات الوافدة:

تبين النتائج أن نسبة الأسر التي إستقبلت زوار من خارج الأراضي الفلسطينية بغرض زيارة الأقارب كانت 88.9%، وكان لزيارة الأصدقاء ما نسبته 2.2%، و 1.0% بغرض الإستجمام والراحة والترفيه، في حين كان 4.3% من الزيارات الوافدة للأسر لمهام رسمية أو إجتماعات، فيما بلغت نسبة الأسر التي استقبلت زوار بهدف العلاج 0.5%.

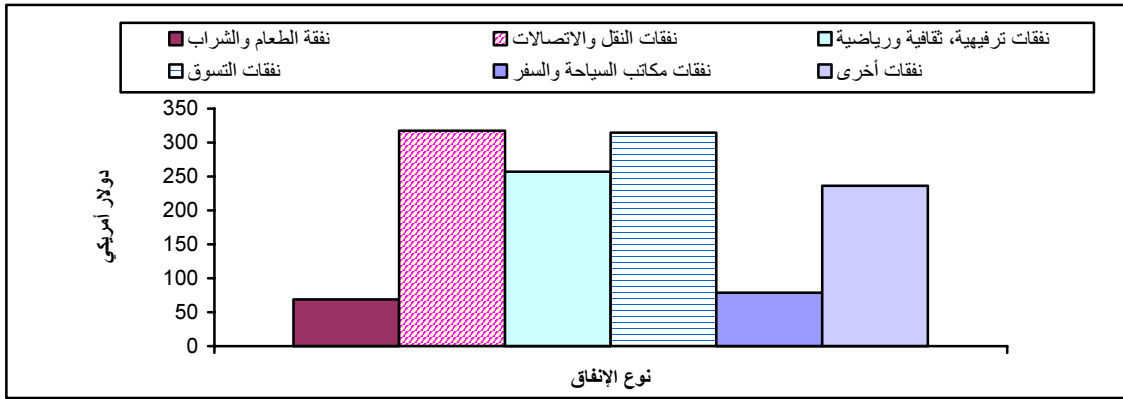
شكل (3): التوزيع النسبي لزوار الأسر الوافدين حسب الهدف من الزيارة، 2005



### 5.3 الإنفاق خلال الزيارة الوافدة:

أشارت نتائج المسح إلى أن متوسط الإنفاق خلال الزيارة الوافدة بلغ 1273.5 دولاراً أمريكياً، حيث بلغ متوسط الإنفاق خلال الزيارة الوافدة إلى الضفة الغربية أعلى منه لقطاع غزة بواقع 1294.9 دولاراً في الضفة مقابل 1008.4 دولار في القطاع. أما بالنسبة لأوجه الإنفاق خلال الزيارة، فقد كان لنفقات التسوق النصيب الأكبر من إجمالي الإنفاق بواقع 317.5 دولاراً، يليها نفقات مكاتب السياحة والسفر بواقع 314.4 دولار ومن ثم نفقات النقل والاتصالات بواقع 257.1 دولاراً، أما نفقات الطعام والشراب فبلغ متوسط الإنفاق عليها 69.0 دولاراً والنفقات الترفيهية والرياضية والثقافية 79.0 دولاراً.

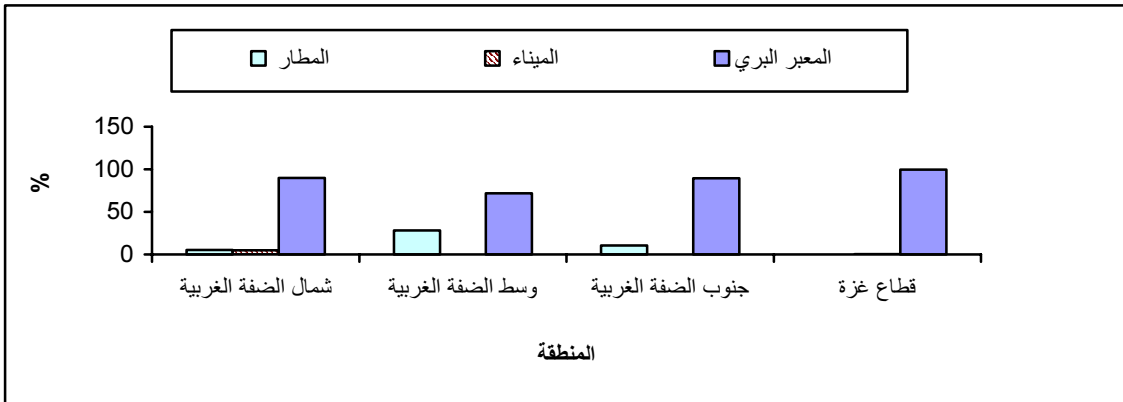
شكل (4): متوسط الإنفاق خلال الزيارة الوافدة إلى الأراضي الفلسطينية حسب نوع الإنفاق، 2005 (القيمة بالدولار الأمريكي)



### 6.3 طريقة العبور إلى الأراضي الفلسطينية:

بينت نتائج المسح أن ما نسبته 87.8% من الزوار الوافدين دخلوا إلى الأراضي الفلسطينية عن طريق معبر بري، وأن ما نسبته 10.0% منهم دخلوا عن طريق مطارات إسرائيلية، وكانت نسبة زوار الأسر الذين دخلوا عن طريق موانئ إسرائيلية 2.2%.

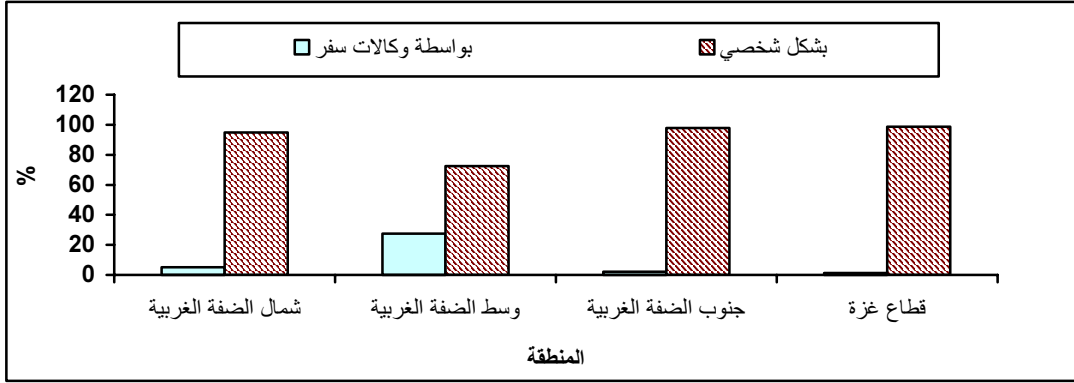
شكل (5): التوزيع النسبي لزوار الأسر الوافدين حسب طريقة الدخول إلى البلاد والمنطقة، 2005



### 7.3 طريقة تنظيم الزيارة الوافدة:

بينت نتائج المسح أن ما نسبته 91.3% من الزوار الوافدين لدى الأسر قاموا بتنظيم زيارتهم مباشرة بشكل شخصي، وما نسبته 8.7% إعتدوا على وكالات سياحة وسفر لتنظيم رحلاتهم.

شكل (6): التوزيع النسبي لزوار الأسر الوافدين حسب طريقة تنظيم الزيارة والمنطقة، 2005



## الفصل الرابع

### المنهجية

يعرض هذا الفصل المنهجية العلمية التي اتبعت في تخطيط وتنفيذ مسح السياحة الوافدة بما في ذلك تصميم أدوات البحث الأساسية وطرق جمع ومعالجة وتحليل البيانات الخاصة بموضوع الدراسة.

#### 1.4 استمارة المسح:

تمثل استمارة المسح الأداة الرئيسية لجمع المعلومات، لذلك لا بد أن تحقق المواصفات الفنية لمرحلة العمل الميداني كما يتوجب أن تحقق متطلبات معالجة البيانات وتحليلها، وقد تم تصميم استمارة المسح بعد الاطلاع على تجارب الدول الأخرى في موضوع إحصاءات السياحة، بحيث تغطي الاستمارة قدر الإمكان أهم مؤشرات إحصاءات السياحة الوافدة حسب توصيات الأمم المتحدة، مع الأخذ بعين الاعتبار خصوصية المجتمع الفلسطيني في هذا الجانب.

#### 2.4 العينة والإطار:

##### الشمول (مجتمع الدراسة):

يتألف مجتمع الدراسة (الهدف) لمسح السياحة الوافدة من جميع الأسر المقيمة بصورة اعتيادية في الأراضي الفلسطينية.

##### إطار المعاينة:

يتكون إطار المعاينة من عينة ممثلة تم اختيارها من تعداد السكان والمساكن والمنشآت 1997 وتتألف العينة هذه من مناطق جغرافية متقاربة الحجم (عدد الأسر)، وهي عبارة عن مناطق العد المستخدمة في التعداد، وقد تم استخدام هذه الوحدات كوحدات معاينة أولية (PSUs) في المرحلة الأولى من عملية اختيار العينة.

##### تصميم العينة:

العينة هي عينة طبقية عشوائية، وقد أخذت من عينة مسح القوى العاملة الذي ينفذه الجهاز بصورة دورية منذ أيلول 1995 حيث يتم تنفيذ المسح بشكل ربعي. ويشار هنا إلى أن العينة الإجمالية لمسح القوى العاملة تبلغ حوالي 7,627 أسرة موزعة على 13 أسبوعاً، حيث يتم اختيار الأسر ضمن العينة بحيث تكون ممثلة على مستوى الأسبوع الواحد.

##### توزيع العينة إلى طبقات:

لقد تم توزيع العينة إلى طبقات باستخدام أربعة مستويات:

- توزيع العينة إلى طبقات حسب المحافظة.
- توزيع العينة إلى طبقات حسب نوع التجمع السكاني والذي يشمل: حضر، ريف، ومخيمات لاجئين.
- توزيع العينة إلى طبقات حيث تم تصنيف التجمعات، باستثناء مراكز المحافظات، إلى ثلاث طبقات بناءً على ملكية الأسر في هذه التجمعات للسلع المعمرة والوسائل كما جاءت في تعداد السكان والمساكن والمنشآت 1997.
- توزيع العينة إلى طبقات حسب حجم التجمع السكاني (عدد الأسر في التجمع).

#### وحدة المعاينة:

في المرحلة الأولى من مراحل اختيار العينة، تكونت وحدات المعاينة من مناطق العد، أما في المرحلة الثانية والأخيرة فقد تكونت وحدات المعاينة من الأسر.

#### 3.4 العمليات الميدانية:

تمثل العمليات الميدانية، العمل الحقيقي للمسح في الحصول على البيانات المطلوبة من مصادرها الأولية. لذلك فإن ضمان وجود مقومات النجاح في هذه المرحلة هو من القضايا الأساسية التي تم العمل عليها بشكل تفصيلي.

وقد اشتمل ذلك على توفير كل المستلزمات الفنية والإدارية بما في ذلك عمليات التدريب وتوفير المستلزمات المادية اللازمة لأداء العمل بأفضل صورة.

#### التدريب والتعيين:

لقد تم تدريب الباحثين الميدانيين على العمليات الميدانية المختلفة بشكل عام ضمن التدريب الشامل لمسح القوى العاملة وذلك قبل بداية تنفيذ المسح. لقد اشتمل تدريب الباحثين الميدانيين على عمليات جمع البيانات وأدبيات العمل الميداني بما في ذلك طرح الأسئلة وتسجيل الإجابات وأدبيات إجراء المقابلات، بالإضافة إلى تدريب خاص تركّز على خصوصيات مسح السياحة الوافدة بما في ذلك استمارة المسح والأسئلة الخاصة بالسياحة والإنفاق السياحي والمصطلحات والمفاهيم المستخدمة في المسح. وقد تم إجراء عمليات التدريب في رام الله للباحثين الميدانيين الذين عملوا في شمال ووسط وجنوب الضفة الغربية، والثانية في غزة للباحثين الميدانيين الذين عملوا في قطاع غزة، وقد كان تدريب الباحثين في قطاع غزة عن طريق البث المباشر بواسطة (Video Conference).

#### وقد اشتمل برنامج التدريب على القضايا الأساسية التالية:

- التعريف بمسح السياحة الوافدة وأهدافه.
- تعريف المصطلحات المستخدمة في الاستمارة.
- آلية استيفاء الاستمارة.

وقد اشتمل التدريب على محاضرات نظرية بالإضافة إلى تطبيق تمارين عملية بهدف إكساب الباحثين المهارات اللازمة لجمع البيانات.

#### جمع البيانات:

تمت عملية استيفاء الاستمارات عن طريق المقابلة الشخصية لأحد أفراد الأسرة البالغين القادرين على الإجابة. وقد بدأ العمل الميداني للمشروع في 2006/01/02 في محافظات الضفة الغربية وقطاع غزة وانتهى بتاريخ 2006/04/01 وقد تم توزيع فريق العمل الميداني في جميع المحافظات حسب حجم العينة لكل محافظة، كما تم تزويد الفريق الميداني بجميع أدوات ولوازم العمل الميداني، وبلغ عدد طاقم العاملين في المشروع (24)، منهم منسق العمل الميداني و(4) مشرفي مناطق و(4) مدققين مكتبيين بالإضافة إلى (15) باحث ميداني.

لقد تم خلال العمل الميداني زيارة 7,627 أسرة في الضفة الغربية وقطاع غزة، حيث كانت نتائج المقابلات النهائية على النحو التالي:

استمارة مكتملة	6,761
أسرة مسافرة	74
وحدة سكنية غير موجودة	71
حالة لا أحد في البيت	210
حالة رفض	59
وحدة سكنية غير مأهولة	334
أسرة لم تستطع توفير بيانات	49
حالة أخرى	69

صاحب عملية جمع البيانات بعض الإشكاليات الميدانية تمثلت بشكل أساسي بحالات "غير الموجود"، على الرغم من أنه تم سحب العينة حسب قائمة أرباب الأسر، إلا أن هناك حالات وحدة سكنية غير موجودة وحالات لا أحد في البيت ووحدات سكنية غير مأهولة. وقد يعود ذلك لمجموعة من الأسباب منها:

- تباين في أرقام البيوت بين الخريطة والواقع.
- أخطاء مطبعية في إدخال أسماء أرباب الأسر.
- هناك حالات (لا أحد في البيت) بعد أن تم زيارة البيت 3 مرات.
- هناك أسر تركت البيت إما بسبب السفر أو تغيير البيت أو الهجرة، أو بسبب الإجراءات الإسرائيلية أثناء انتفاضة الأقصى بالإضافة إلى أسباب أخرى.

#### 4.4 معالجة البيانات:

تضمنت مرحلة معالجة البيانات مجموعة من الأنشطة والعمليات التي تم إجراؤها على الاستمارات بهدف إعدادها لمرحلة التحليل، وشملت هذه المرحلة العمليات التالية:

1. **التدقيق قبل إدخال البيانات:** في هذه المرحلة تم تدقيق جميع الاستمارات باستخدام تعليمات للتدقيق الميداني للتأكد من منطقية البيانات وإعادة غير المكتمل منها ثانية للميدان.
2. **إدخال البيانات:** تم تنظيم عملية إدخال البيانات باستخدام برنامج Access حيث تمت برمجة الاستمارة من خلال هذا البرنامج. وقد تميز البرنامج الذي تم إعداده في الجهاز بالخواص والسمات التالية:
  - إمكانية التعامل مع نسخة مطابقة للاستمارة على شاشة الحاسوب.
  - القدرة على عمل جميع الفحوص والاحتمالات المنطقية الممكنة وتسلسل البيانات في الاستمارة.
  - القدرة على التدقيق الداخلي للإجابات على الأسئلة.
  - الحفاظ على الحد الأدنى من أخطاء مدخلي البيانات الرقمية أو أخطاء العمل الميداني.
  - سهولة الاستخدام والتعامل مع البرنامج والمعطيات (User-Friendly).
  - إمكانية تحويل البيانات إلى صيغة أخرى يمكن استخدامها وتحليلها من خلال منظومات إحصائية تحليلية أخرى مثل SPSS.

### حساب الأوزان والتقدير والتباين:

بما أن أوزان المعاينة تتناسب عكسياً مع نسبة العينة من الإطار، والذي هو تعداد السكان والمساكن والمنشآت لعام 1997، وحيث أن هذه النسبة تختلف عن نسبة العينة من المجتمع في فترة الإسناد، العام 2005، فقد تم تعديل الأوزان لـتـعكس عدد السكان في عام 2005. كذلك فقد تم عمل تعديل للأوزان بحيث أصبح توزيع السكان في العينة حسب المنطقة والجنس والتركيب العمري مطابقاً لنفس التوزيع كما جاء في التعداد لعام 1997. أخيراً، فقد تم تعديل الأوزان للتعويض عن حالات عدم الاكتمال التي تمت خلال عملية جمع البيانات.

## الفصل الخامس

### جودة البيانات

يعرض هذا الفصل أهم نقاط القوة والضعف المتعلقة بالنتائج الأساسية لهذا المسح عن طريق عرض ما يتعلق بالأخطاء الإحصائية وغير الإحصائية، كما يناقش أهم الملاحظات التي تم توثيقها أثناء العمل على أنشطة هذا المسح. كما يتطرق هذا الفصل إلى أهم الملاحظات الفنية على النتائج الأساسية لهذا المسح.

لقد تم تقسيم هذا الفصل إلى قسمين، حيث يعرض القسم الأول ما يتعلق بالأخطاء الإحصائية. أما القسم الثاني، فيناقش ما يتعلق بالأخطاء غير الإحصائية ومصادرها.

#### الأخطاء الإحصائية:

وهي الأخطاء الناتجة عن دراسة جزء (عينة) من المجتمع وليس كل وحدات المجتمع، وبما أن هذا المسح تم تنفيذه على أساس العينة فلا بد من وجود أخطاء إحصائية، وقد تم إجراء حسابات التباين للمتغيرات المتعلقة بمعدلات الإنفاق وأيضاً التباين الخاص بالإنفاق خلال الرحلة حيث تبين أن هناك تباين عالي بالنسبة لبنود الإنفاق خلال الزيارة لذا يجب توخي الحذر عند استخدام البيانات المتعلقة بمتوسط الإنفاق على كل بند من بنود الإنفاق الواردة في التقرير.

#### الأخطاء غير الإحصائية:

تتميز عملية جمع البيانات المتعلقة بالسياحة بخصوصية، نتيجة لطبيعة هذا الموضوع، إذ أن عملية استجواب المبحوثين محفوفة باحتمالات أكبر للخطأ، كون الإجابات للعديد من الأسئلة موضوعية وتعتمد تقدير الشخص وبالتالي تتأثر بالمستجوب ودرجة وعيه وساعة الاستجواب وغير ذلك من الظروف المؤثرة.

لقد تم اتخاذ عدة إجراءات للعمل على تقليل تأثير الأخطاء غير الإحصائية إلى أدنى حد ممكن، فتم اختيار باحثين ميدانيين مؤهلين تم تدريبهم بدقة على أساليب العمل الميداني وآلية استيفاء الاستمارة من الأسر، بالإضافة إلى تزويدهم بكتيب دليل الباحث الميداني والذي يحتوي على مفتاح خاص بأسئلة الاستمارة وآلية استيفائها وأسلوب التعامل مع المبحوثين لضمان تقليل معدلات الرفض والإدلاء بالبيانات الصحيحة وغير المنحازة.

أما بخصوص العمل المكتبي فقد تم تدريب طاقم خاص لتدقيق الاستمارات والكشف عن الأخطاء الميدانية، مما يقلل إلى حد كبير معدلات الأخطاء التي يمكن أن تحصل أثناء العمل الميداني. ومن أجل خفض نسبة الأخطاء التي يمكن أن تحصل أثناء إدخال الاستمارة إلى الحاسوب، فقد تم تصميم برنامج إدخال بحيث لا يسمح بأي أخطاء تناسقية يمكن أن تحصل أثناء عملية الإدخال ويحتوي على العديد من الشروط المنطقية، حيث تم تحميل برنامج الإدخال بالعديد من الفحوص الخاصة بمدى الإجابات لكل سؤال بالإضافة إلى العلاقات بين الأسئلة المختلفة والفحوص المنطقية الأخرى. وقد أدت هذه العملية إلى كشف معظم الأخطاء التي لم يتم العثور عليها في المراحل السابقة من العمل، حيث تم تصحيح كافة الأخطاء التي تم اكتشافها.



وبعد الانتهاء من عمليات التدقيق سالفة الذكر، تم فحص تناسق البيانات بواسطة الحاسوب، وقد تبين أنها كانت متناسقة تماماً، ولم يتم اكتشاف أخطاء ذات تأثير على نوعية البيانات. وهذا بدوره أعطى انطبعا جيدا للقائمين على المسح بأنه يمكن الاعتماد على هذه البيانات واستخراج مؤشرات إحصائية موثوقة وذات دلالة عالية عن السياحة في القطاع الإقتصادي في الأراضي الفلسطينية.

ويمكن تلخيص مصادر بعض الأخطاء غير الإحصائية التي برزت أثناء تنفيذ المسح بما يلي:

1. عدم القدرة على استيفاء البيانات في بعض الاستثمارات بسبب حالات عدم وجود أحد في البيت أو تكون الوحدة السكنية غير موجودة أو غير مأهولة وهناك أسر لم تستطيع توفير بعض البيانات أو رفضت ذلك.
2. بعض الأسر لم تأخذ موضوع الاستثمار بجدية تامة مما يؤثر على نوعية البيانات التي قدمتها.
3. أخطاء ناجمة عن طريقة طرح السؤال من قبل الباحث الميداني.
4. فهم المبحوث للسؤال والإجابة بناء على فهمه لذلك.
5. لجوء المبحوث في بعض الحالات إلى إجراء بعض التقديرات المتعلقة بقيم الإنفاق خلال الرحلة الوافدة كون الباحث يسأله عن إنفاق أناس آخرين.

## المراجع

1. الجهاز المركزي للإحصاء الفلسطيني، 1999. مسح السياحة المحلية 1998: النتائج الأساسية رام الله - فلسطين.
2. الجهاز المركزي للإحصاء الفلسطيني، 2005. مسح السياحة الخارجية 2004: النتائج الأساسية رام الله - فلسطين
3. المنهجية الأوروبية حول إحصائيات السياحة، 1998. اللجنة الأوروبية - لوكسمبورغ.

# الجداول

## Tables

جدول 1: التوزيع النسبي للأسر الفلسطينية حسب استقبالها لزوار من خارج الأراضي الفلسطينية والمنطقة، 2005

**Table 1: Percentage Distribution of the Households by Receiving Visitors from out of the Palestinian Territory and Region, 2005**

Receiving Visitors	Region						إستقبال زوار
	قطاع غزة Gaza Strip	جنوب الضفة الغربية South of West Bank	وسط الضفة الغربية Middle of West Bank	شمال الضفة الغربية North of West Bank	الضفة الغربية West Bank	الأراضي الفلسطينية Palestinian Territory	
Receiving Visitors	5.9	9.9	13.6	16.1	13.6	11.0	إستقبلت زوار
Non Receiving Visitors	94.1	90.1	86.4	83.9	86.4	89.0	لم تستقبل زوار
<b>Total</b>	<b>100</b>	<b>100</b>	<b>100</b>	<b>100</b>	<b>100</b>	<b>100</b>	المجموع

جدول 2: التوزيع النسبي لزوار الأسر الوافدين من خارج الأراضي الفلسطينية حسب عدد مرات الزيارة والمنطقة، 2005

**Table 2 : Percentage Distribution of the Households Inbound Visitors from out of the Palestinian Territory by Number of Visits and Region, 2005**

Number of Visits	Region						عدد مرات الزيارة
	قطاع غزة Gaza Strip	جنوب الضفة الغربية South of West Bank	وسط الضفة الغربية Middle of West Bank	شمال الضفة الغربية North of West Bank	الضفة الغربية West Bank	الأراضي الفلسطينية Palestinian Territory	
1 - 5	100	99.4	96.8	97.4	97.7	98.1	5 - 1
6 – 10	0.0	0.0	2.5	1.8	1.6	1.3	10 - 6
11 and Above	0.0	0.6	0.7	0.8	0.7	0.6	11 فأعلى
<b>Total</b>	<b>100</b>	<b>100</b>	<b>100</b>	<b>100</b>	<b>100</b>	<b>100</b>	المجموع

جدول 3: التوزيع النسبي لزوار الأسر الوافدين من خارج الأراضي الفلسطينية حسب عدد الزوار والمنطقة، 2005

**Table 3: Percentage Distribution of the Households Inbound Visitors from out of the Palestinian Territory by Number of Visitors and Region, 2005**

Number of Visitors	Region						عدد الزوار
	قطاع غزة Gaza Strip	جنوب الضفة الغربية South of West Bank	وسط الضفة الغربية Middle of West Bank	شمال الضفة الغربية North of West Bank	الضفة الغربية West Bank	الأراضي الفلسطينية Palestinian Territory	
1 - 5	89.4	67.8	74.8	67.1	69.5	73.1	5 - 1
6 - 10	9.0	22.3	19.6	26.5	23.7	21.0	10 - 6
11 and Above	1.6	9.9	5.6	6.4	6.8	5.9	11 - فأعلى
<b>Total</b>	<b>100</b>	<b>100</b>	<b>100</b>	<b>100</b>	<b>100</b>	<b>100</b>	المجموع

جدول 4: التوزيع النسبي لزوار الأسر الوافدين من خارج الأراضي الفلسطينية حسب عدد ليالي المبيت في الزيارة الأخيرة والمنطقة، 2005

**Table 4 : Percentage Distribution of the Households Inbound Visitors from out of the Palestinian Territory by Number of Nights in the Last Visit and Region, 2005**

Number of Nights	Region						عدد ليالي المبيت
	قطاع غزة Gaza Strip	جنوب الضفة الغربية South of West Bank	وسط الضفة الغربية Middle of West Bank	شمال الضفة الغربية North of West Bank	الضفة الغربية West Bank	الأراضي الفلسطينية Palestinian Territory	
1 - 30	81.7	68.5	75.7	86.1	79.7	80.1	30 - 1
31 - 60	13.7	24.0	18.0	11.0	15.6	15.2	60 - 31
61 - 90	3.3	6.3	6.3	2.3	4.1	4.0	90 - 61
91 And Above	1.3	1.2	0.0	0.6	0.6	0.7	91 فأعلى
<b>Total</b>	<b>100</b>	<b>100</b>	<b>100</b>	<b>100</b>	<b>100</b>	<b>100</b>	المجموع
<b>Average Length of Stay (Night)</b>	<b>18.4</b>	<b>29.8</b>	<b>25.9</b>	<b>17.4</b>	<b>22.2</b>	<b>21.5</b>	متوسط مدة الإقامة (ليلة)

جدول 5: التوزيع النسبي لزوار الأسر الوافدين من خارج الأراضي الفلسطينية حسب فصول السنة والمنطقة، 2005

**Table 5: Percentage Distribution of the Households Inbound Visitors from out of the Palestinian Territory by Seasons and Region, 2005**

Season	Region						الفصل
	قطاع غزة Gaza Strip	جنوب الضفة الغربية South of West Bank	وسط الضفة الغربية Middle of West Bank	شمال الضفة الغربية North of West Bank	الضفة الغربية West Bank	الأراضي الفلسطينية Palestinian Territory	
Winter	3.5	8.0	4.2	5.9	5.9	5.4	الشتاء
Spring	13.5	32.9	25.7	27.6	28.2	25.5	الربيع
Summer	65.0	42.5	52.7	48.3	48.2	51.3	الصيف
Autumn	18.0	16.6	17.4	18.2	17.7	17.8	الخريف
<b>Total</b>	<b>100</b>	<b>100</b>	<b>100</b>	<b>100</b>	<b>100</b>	<b>100</b>	<b>المجموع</b>

جدول 6: التوزيع النسبي لزوار الأسر الوافدين من خارج الأراضي الفلسطينية حسب بلد إقامة الزائر والمنطقة، 2005

**Table 6: Percentage Distribution of the Households Inbound Visitors from out of the Palestinian Territory by Country of Stay and Region, 2005**

Country of Stay	Region			بلد الإقامة
	قطاع غزة Gaza Strip	الضفة الغربية West Bank	الأراضي الفلسطينية Palestinian Territory	
Jordan	9.7	61.0	51.6	الأردن
Saudi Arabia	23.7	6.6	9.7	المملكة العربية السعودية
Egypt	47.8	0.2	8.8	مصر
Israel	0.0	5.5	4.5	إسرائيل
European Countries	0.8	12.6	10.4	دول أوروبا
United States of America	2.2	5.2	4.1	الولايات المتحدة
Other Countries	15.8	8.9	10.9	دول أخرى
<b>Total</b>	<b>100</b>	<b>100</b>	<b>100</b>	<b>المجموع</b>

جدول 7: التوزيع النسبي لزوار الأسر الوافدين من خارج الأراضي الفلسطينية حسب الهدف من الزيارة، 2005

**Table 7: Percentage Distribution of the Households Inbound Visitors from out of the Palestinian Territory by Purpose of Visit and Region, 2005**

Purpose of Visit	Region						هدف الزيارة
	قطاع غزة Gaza Strip	جنوب الضفة الغربية South of West Bank	وسط الضفة الغربية Middle of West Bank	شمال الضفة الغربية North of West Bank	الضفة الغربية West Bank	الأراضي الفلسطينية Palestinian Territory	
Recreation & Leisure	0.0	0.0	2.4	1.1	1.2	1.0	الإستجمام والراحة
Visit Relatives	97.4	94.7	94.3	80.3	87.0	88.9	زيارة الأقارب
Visit Friends	2.6	2.1	2.6	2.0	2.1	2.2	زيارة الأصدقاء
Official Tasks or Meetings	0.0	0.0	0.3	9.8	5.3	4.3	مهام رسمية أو إجتماعات
Medical Treatment	0.0	2.9	0.0	0.1	0.7	0.5	المعالجة الطبية
Others	0.0	0.3	0.4	6.7	3.7	3.1	أخرى
<b>Total</b>	<b>100</b>	<b>100</b>	<b>100</b>	<b>100</b>	<b>100</b>	<b>100</b>	<b>المجموع</b>

جدول 8: التوزيع النسبي لزوار الأسر الوافدين من خارج الأراضي الفلسطينية حسب طريقة العبور والمنطقة، 2005

**Table 8: Percentage Distribution of the Households Inbound Visitors from out of the Palestinian Territory by the Way of Entrance and Region, 2005**

Way of Entrance	Region						طريقة العبور
	قطاع غزة Gaza Strip	جنوب الضفة الغربية South of West Bank	وسط الضفة الغربية Middle of West Bank	شمال الضفة الغربية North of West Bank	الضفة الغربية West Bank	الأراضي الفلسطينية Palestinian Territory	
Airport	0.0	10.4	28.3	5.1	12.3	10.0	المطار
Seaport	0.5	0.0	0.0	4.9	2.6	2.2	الميناء
Cross Land	99.5	89.6	71.7	90.0	85.1	87.8	المعبر البري
<b>Total</b>	<b>100</b>	<b>100</b>	<b>100</b>	<b>100</b>	<b>100</b>	<b>100</b>	<b>المجموع</b>

جدول 9: التوزيع النسبي لزوار الأسر الوافدين من خارج الأراضي الفلسطينية حسب طريقة تنظيم الزيارة والمنطقة، 2005

**Table 9: Percentage Distribution of the Households Inbound Visitors from out of the Palestinian Territory by the Way of Organization and Region, 2005**

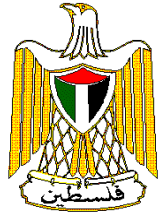
Way of Organization Visit	المنطقة						طريقة تنظيم الزيارة
	قطاع غزة Gaza Strip	جنوب الضفة الغربية South of West Bank	وسط الضفة الغربية Middle of West Bank	شمال الضفة الغربية North of West Bank	الضفة الغربية West Bank	الأراضي الفلسطينية Palestinian Territory	
Tourist Agency	1.3	2.2	27.5	5.2	10.4	8.7	منظم أو وكيل رحلات
Himself	98.7	97.8	72.5	94.8	89.6	91.3	بشكل شخصي
<b>Total</b>	<b>100</b>	<b>100</b>	<b>100</b>	<b>100</b>	<b>100</b>	<b>100</b>	<b>المجموع</b>

جدول 10: متوسط الإنفاق خلال الزيارة الوافدة إلى الأراضي الفلسطينية حسب نوع الإنفاق والمنطقة، 2005 (بالدولار الأمريكي)

**Table 10: Average Expenditure on the Inbound Visit to the Palestinian Territory by Type of Expenditure and Region, 2005 (in US\$)**

Type of Expenditure	المنطقة						نوع الإنفاق
	قطاع غزة Gaza Strip	جنوب الضفة الغربية South of West Bank	وسط الضفة الغربية Middle of West Bank	شمال الضفة الغربية North of West Bank	الضفة الغربية West Bank	الأراضي الفلسطينية Palestinian Territory	
Food and Drinks	125.2	28.8	92.5	49.2	56.3	69.0	الطعام والشراب
Shopping	340.6	328.3	330.9	294.3	311.5	317.5	التسوق
Transportations and Telecommunications	121.2	281.0	245.7	311.8	292.2	257.1	النقل والاتصالات
Tour Operators	136.5	12.1	891.7	172.7	326.1	314.4	مكاتب السياحة والسفر
Entertainments	128.8	25.1	55.8	131.6	70.3	79.0	ترفيهية، ثقافية ورياضية
Other Expenditures	156.1	241.0	244.8	231.7	238.5	236.5	نفقات أخرى
<b>Average</b>	<b>1008.4</b>	<b>916.3</b>	<b>1861.4</b>	<b>1191.2</b>	<b>1294.9</b>	<b>1273.5</b>	<b>المتوسط</b>





**Palestinian National Authority  
Palestinian Central Bureau of Statistics**

**Inbound Tourism Survey 2005  
Main Results**

**June, 2006**

Cover Price (3) US\$

**PAGE NUMBERS OF ENGLISH TEXT ARE PRINTED IN SQUARE BRACKETS.  
TABLES ARE PRINTED IN THE ARABIC ORDER ( FROM RIGHT TO LEFT).**

**New Web Site:**

- All of PCBS Publications are available online in electronic format on PCBS web site <http://www.pcbs.gov.ps>
- For additional data requests, online form is available on PCBS web site and users can track the status of their request and download the data once made available.

© June, 2006  
**All rights reserved.**

**Suggested Citation:**

**Palestinian Central Bureau of Statistics, 2006. *Inbound Tourism Survey 2005, Main Results.*** Ramallah- Palestine

All correspondence should be directed to:  
Dissemination and Documentation Department\Division of user services  
**Palestinian Central Bureau of Statistics.**  
**P.O. Box 1647, Ramallah - Palestine.**

Tel: (972/970) 2 240 6340  
E-mail: [diwan@pcbs.gov.ps](mailto:diwan@pcbs.gov.ps)

Fax: (972/970) 2 240 6343  
Web-site: <http://www.pcbs.gov.ps>



## Population, Housing and Establishment Census – 2007

## **Acknowledgement**

**The Palestinian Central Bureau of Statistics would like to thank all Palestinians Households who responded to the survey instrument, for their understanding during the fieldwork, which was truly remarkable.**

**The Palestinian National Authority (PNA) is providing Inbound Tourism Survey, 2005 and the Core Funding Group (CFG) for 2006 represented by the Representative Office of Norway to PNA; the Representative Office of Netherlands to PNA; Swiss Agency for Development and Cooperation (SDC).**

**On this occasion, the PCBS extends special thanks to the members of the Core Funding Group (CFG) who contributed in funding this survey for this support.**

## Team Work

- **Report Preparation**  
Adel Qarareyah  
Aisar Tumeh
  - **Preliminary Review**  
Fathi Farasin  
Mahmoud Abd Al-Rahman
  - **Dissemination Standard**  
Hanan Janajreh
  - **Final Review**  
Mahmoud Jaradat
  - **Overall Supervision**  
Luay Shabaneh
- President of PCBS

## **Preface**

The Palestinian tourism sector has great potential in becoming the main contributor to the Palestinian GDP. The tourism industry is, however, crippled by a multiplicity of internal and external factors which are hindering this important economic activity from flourishing.

The main objective of the survey is to provide basic statistics on various aspects of inbound tourism, including the conduct inbound tourism, visited resorts, purpose of the visit, services, type of expenditure during the visit and other related indicators.

It is worth mentioning that the methodology of the survey is based on the recommendations of the world tourism organization (WTO) and the methodology on tourism statistics for European Commission taking into account the Palestinian local circumstances.

Moreover, The inbound tourism is also important sources of revenue for many business firms in the country, such as transportation companies, travel agencies and tour operators. In purchasing transportation, Inbound tourists generate economic benefits at home in terms of business receipts, employment, personal income. and other aspects.

It is hoped that the inbound tourism survey 2005 conducted by PCBS comprises another step towards a comprehensive statistical program that encompasses all aspects of tourism satellite accounts (TSA) according to the latest international recommendations in this field.

**June, 2006**

**Luay shabaneh  
President**

## Table of Contents

<u>Subject</u>	<u>Page</u>
List of Tables	
List of Figures	
Executive Summary	
Chapter One: <b>Introduction</b>	<b>[19]</b>
1.1 Introduction	[19]
1.2 Objectives of the Survey	[19]
1.3 Report Structure	
Chapter Two: <b>Concepts and Definitions</b>	<b>[21]</b>
Chapter Three: <b>Main Findings</b>	<b>[23]</b>
3.1 Conducting Inbound Trips	[23]
3.2 Stay and Accommodation	[23]
3.3 Original Countries of Inbound Visitors to Palestinian Households	[24]
3.4 Purposes of Visits	[24]
3.5 Expenditure During the Visit	[24]
3.6 Way of Entrance to the Palestinian Territory	[25]
3.7 Organizing the Trip	[25]
Chapter Four: <b>Methodology</b>	<b>[27]</b>
4.1 Survey's Questionnaire	[27]
4.2 Sample and Frame	[27]
4.3 Fieldwork	[27]
4.4 Data Processing	[28]
Chapter Five: <b>Data Quality</b>	<b>[29]</b>
<b>References</b>	<b>[31]</b>
<b>Tables</b>	<b>[35]</b>

## List of Tables

<b><u>Table</u></b>		<b><u>Page</u></b>
<b>Table 1</b>	Percentage Distribution of the Households by Receiving Visitors from out of the Palestinian Territory and Region, 2005	<b>37</b>
<b>Table 2</b>	Percentage Distribution of the Households Inbound Visitors from out of the Palestinian Territory by Number of Visits and Region, 2005	<b>37</b>
<b>Table 3</b>	Percentage Distribution of the Households Inbound Visitors from out of the Palestinian Territory by Number of Visitors and Region, 2005	<b>38</b>
<b>Table 4</b>	Percentage Distribution of the Households Inbound Visitors from out of the Palestinian Territory by Number of Nights in the Last Visit and Region, 2005	<b>38</b>
<b>Table 5</b>	Percentage Distribution of the Households Inbound Visitors from out of the Palestinian Territory by Seasons and Region, 2005	<b>39</b>
<b>Table 6</b>	Percentage Distribution of the Households Inbound Visitors from out of the Palestinian Territory by Country of Stay and Region, 2005	<b>39</b>
<b>Table 7</b>	Percentage Distribution of the Households Inbound Visitors from out of the Palestinian Territory by Purpose of Visit and Region, 2005	<b>40</b>
<b>Table 8</b>	Percentage Distribution of the Households Inbound Visitors from out of the Palestinian Territory by the Way of Entrance and Region, 2005	<b>40</b>
<b>Table 9</b>	Percentage Distribution of the Households Inbound Visitors from out of the Palestinian Territory by the Way of Organization and Region, 2005	<b>41</b>
<b>Table 10</b>	Average Expenditure during the Inbound Visit to the Palestinian Territory by Type of Expenditure and Region, 2005 (in US\$)	<b>41</b>



## List of Figures

<b><u>Figure</u></b>		<b><u>Page</u></b>
<b>Figure 1</b>	Percentage Distribution of the Households by Receiving Visitors from Outside of the Palestinian Territory and Region, 2005	<b>23</b>
<b>Figure 2</b>	Percentage Distribution of the Households Inbound Visitors by the Original country of Stay, 2005	<b>24</b>
<b>Figure 3</b>	Percentage Distribution of the Households Inbound Visitors by Purpose of the Visit 2005	<b>24</b>
<b>Figure 4</b>	Average Expenditure during the Inbound Visit to the Palestinian Territory by Type of Expenditure, 2005 (Value in US\$)	<b>25</b>
<b>Figure 5</b>	Percentage Distribution of the Households Inbound Visitors by the Way of Entrance and Region, 2005	<b>25</b>
<b>Figure 6</b>	Percentage Distribution of the Households Inbound Visitors by the Way of Organization of Visit and Region, 2005	<b>26</b>

## Executive Summary

Results reveal that 11.0% from the Palestinian households were received foreign visitors from outside of the Palestinian Territory during the year 2005, while 89.0% of them were not received inbound visits.

The main results and indicators show as below:

- The results of the survey indicate that 11.0% of the Palestinian households received inbound visitors during the year 2005, 13.6% in the West Bank, and 5.9% in Gaza Strip.
- The average expenditure during the inbound visit to the Palestinian Territory was US\$ 1,273.5, where 1,294.9 US\$ during the inbound visit to the West Bank, and US\$ 1,008.4 during the inbound visit to Gaza Strip.
- The value of expenditure on shopping during the inbound visit was US\$ 317.5.
- During the year 2005, the results of the survey show us that the average length of stay of the household in the Palestinian Territory was 21.5 day, while 22.2 day in the West Bank, and 18.4 day in Gaza Strip.
- The main purpose of conducting inbound visit was to visit the relatives by 88.9% where the official tasks or meetings purposes were 4.3%.
- 91.3% of the inbound visits had been organized by themselves, and 8.7% of the visits organized by the tourist agencies.
- The results show that 87.8% of the visitors of the households entered to the Palestinian Territory through the land crossing points, and 10.0% of them entered through the Israeli Airports, and 2.2% through Israeli seaports.

## Chapter One

### **Introduction**

#### **1.1 Introduction**

Palestinian Central Bureau of Statistics (PCBS) conducted the inbound tourism survey which aims at producing a comprehensive data base on all tourism activities in Palestine. The ultimate goal is to compile and maintain data on inbound tourism activity. In this exercise, PCBS hopes eventually to be able to produce statistics regularly on the basic indicators recommended and adopted by the World Tourism Organization (WTO) and the European Union (EU). In the meantime, this initiative in the present format aims to fill the existing gaps on the basic statistics of the inbound tourism, which might help to provide data necessary for policy making to promote this important sector in Palestine.

This survey reflects the data for the year 2005, and it may provide us main data about the inbound tourism expenditure which is related to the overnight-stay tourists.

#### **1.2 Objectives of the Survey:**

The survey provided data on:

- The main purposes of the inbound visit.
- The length of stay of the visit.
- The amount and mode of expenditure during the visit.

#### **1.3 Report Structure:**

This report comprises five chapters:

- The first chapter presents the background of the Inbound Tourism Survey 2005, and the objectives of the survey
- The second chapter presents the main definitions used in the report.
- The third chapter exhibits the main findings of Inbound Tourism Survey.
- The fourth chapter discusses the methodology used in this survey.
- The fifth chapter presents the quality of the data of the survey.



## Chapter Two

### Concepts and Definitions

The following concepts and their definitions are based on international recommendations in the fields of tourism and economic statistics, while taking into account the particular aspects of the Palestinian Territory:

- Inbound Tourism:** This is defined as comprising the activities of non-residents visitors to the households in other country, with exception of hotel guests
- Inbound Visit:** The activities inbound visitors traveling to Palestinian Territory to visit their relatives or friends or any other purpose and staying less than one permanent year.
- Purpose of Visit:** The purpose in the absence of which the trip would not have taken place. For many purposes, the secondary purposes is also important and worth including in a survey, for example leisure and business, combined visiting friends and relatives and recreation.
- Duration of Visit:** The number of hours for same-day visits, and nights for staying visits
- Tourism Expenditure:** The total consumption expenditure made by a visitor or on behalf of a visitor for and during his/her trip and stay at destination, inside the visited country.
- Tourism Agency:** Establishment engaged in doing business for tourist travel services and related activities (e.g. transport, accommodation, catering, entertainment, sightseeing) and sell them through travel agencies or directly to final consumers as a single product (called a package tour).
- North of West Bank:** Jenin, Tulkarm, Nablus, Qalqiliya and Salfit governorates Tubas districts.
- Middle of West Bank:** Ramallah and Al-Breh, Jericho and Al-Aghwar, and Jerusalem governorates.
- South of West Bank:** Bethlehem and Hebron governorates.
- Gaza Strip :** North Gaza, Gaza, Deir El-Balah, Khan Yunis and Rafah governorates.



## Main Findings

This chapter shows the main results of the Inbound Tourism Survey for the Palestinian households during the year 2005, which reflect the characteristics and the activities of those households inside the Palestinian Territory .

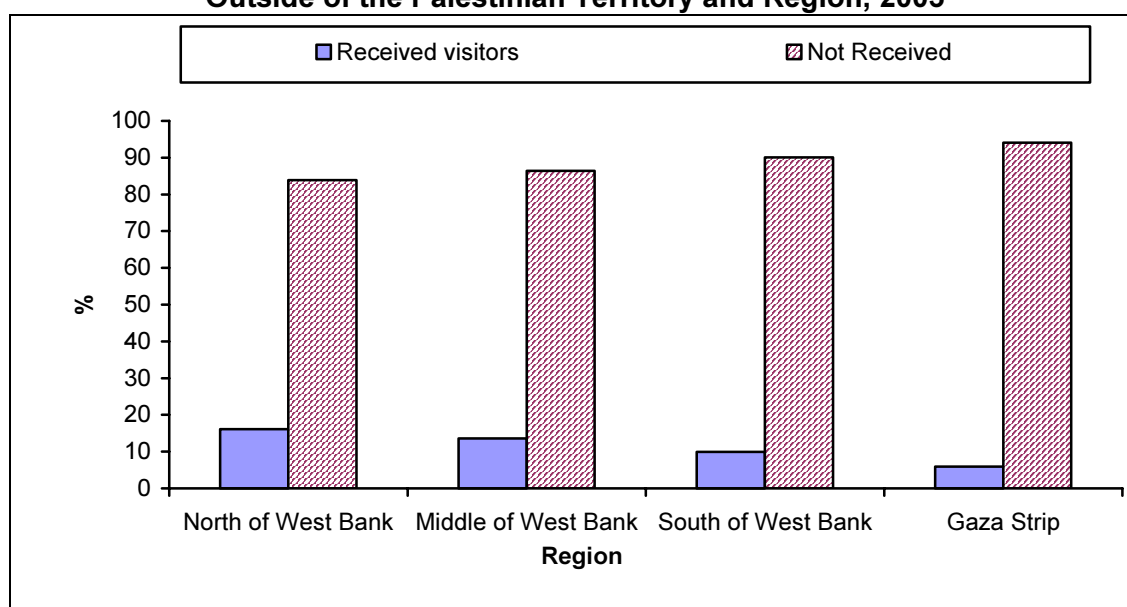
The aim of the survey is to identify some indicators related to the household's visitors outside their country during the visit, such as expenditures, mode of consumption, average length of stay, purposes of the visit.

### 3.1 Conducting Inbound Trips:

The results of the survey indicate that 11.0% of the Palestinian Territory households received visitors from outside of the palestinian Territory and 89.0% of them are not received.

The households that received visitors from outside of the palestinian Territory distributed by region as follows: 13.6% in the West Bank, and 5.9% in Gaza Strip.

**Figure (1): Percentage Distribution of the Households by Receiving Visitors from Outside of the Palestinian Territory and Region, 2005**



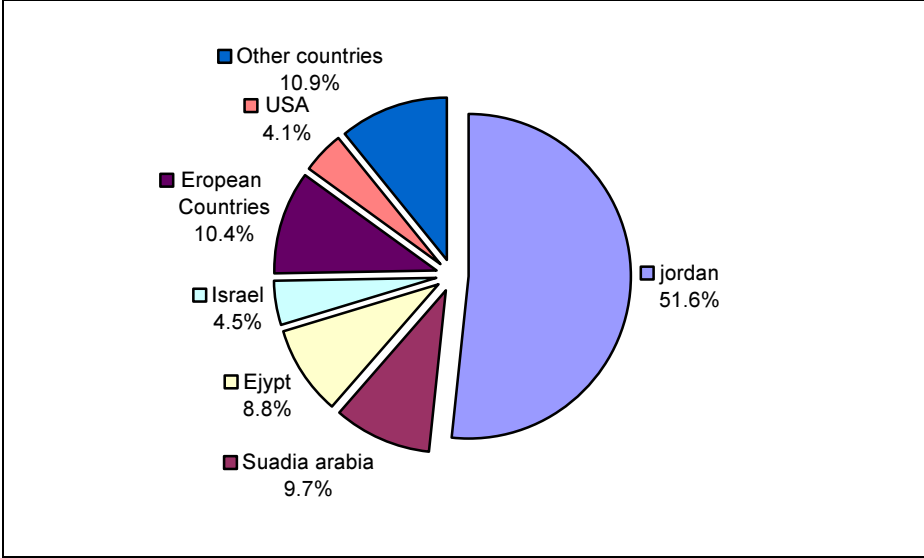
### 3.2 Stay and Accommodation:

During the year 2005, the results of the survey show that the average length of stay of the households visitors in the Palestinian Territory was 21.5 night, this average was distributed by 22.2 night in the West Bank and 18.4 night in Gaza Strip, and the results indicate that the average length of stay was the longest in South of West Bank with 29.8 night, and the lowest length of stay was in North of West Bank with 17.4 night, finally the average length of stay in Middle of West Bank was 25.9 night.

**3.3 Original Countries of Inbound Visitors to Palestinian Households:**

The result show that 51.6% of the households visitors came from Jordan, while 10.4% of them came from European countries, whereas 9.7% of them came from Saudi Arabia but 8.8% of them came from Egypt, finally 4.5% and 4.15% came from Israel and United States of America respectively.

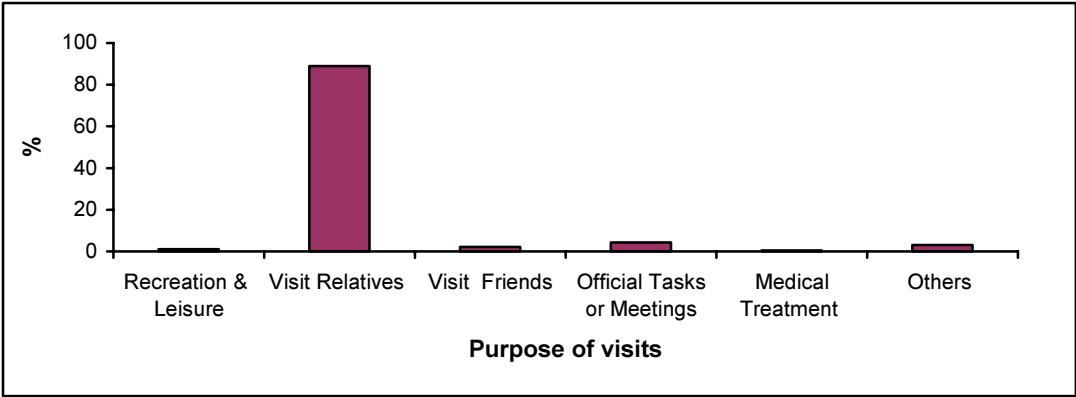
**Figure (2) Percentage Distribution of the Households Inbound Visitors by the Original country of Stay, 2005**



**3.4 Purposes of Visits:**

The results indicate that the main purposes of visits by the Palestinian household visitors was for: visiting relatives 88.9%, visiting friends 2.2%, official tasks or meetings 4.3%, for treatments 0.5%, and 1.0% for recreation and leisure.

**Figure (2): Percentage Distribution of the Households Inbound Visitors by Purpose of the Visit, 2005**



**3.5 Expenditure During the Visit:**

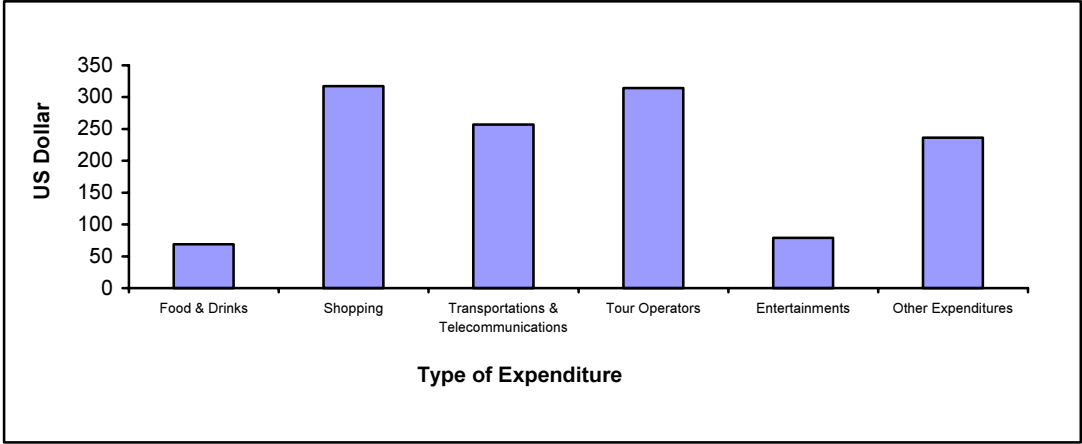
The average expenditure during inbound visit was US\$1,273.5, while the expenditures during inbound visit to the West Bank was US\$1,294.9 compared to US\$1,008.4 during inbound visit to Gaza Strip.

The distribution of expenditure according to the mode of the consumption during inbound visit showed that US\$317.5 was consumed on shopping, US\$314.4 on tourism agencies,



US\$257.1 on the transportation and telecommunications cost, US\$69.0 consumption was for food and drink, and US\$ 79.0 was spent on sport, culture and welfare activities; for other not specified consumption the amount was US\$ 236.5.

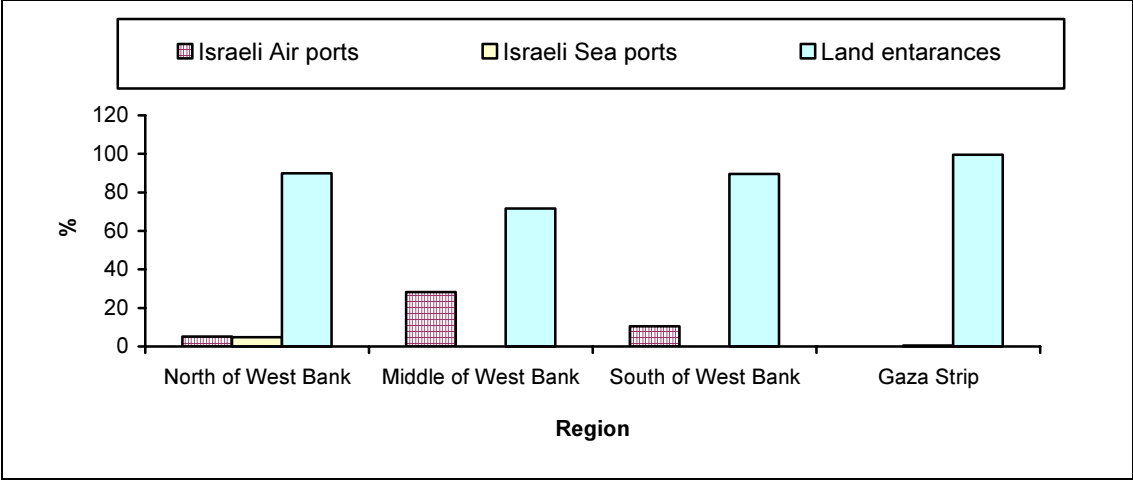
**Figure (4): Average Expenditure during the Inbound Visit to the Palestinian Territory by Type of Expenditure, 2005 (Value in US\$)**



**3.6 Way of Entrance to the Palestinian Territory:**

As results indicate 87.8% from the household visitors entered to the Palestinian Territory by cross land points, and 10.0% of them entered by Israeli airports, and 2.2% entered by Israeli seaports.

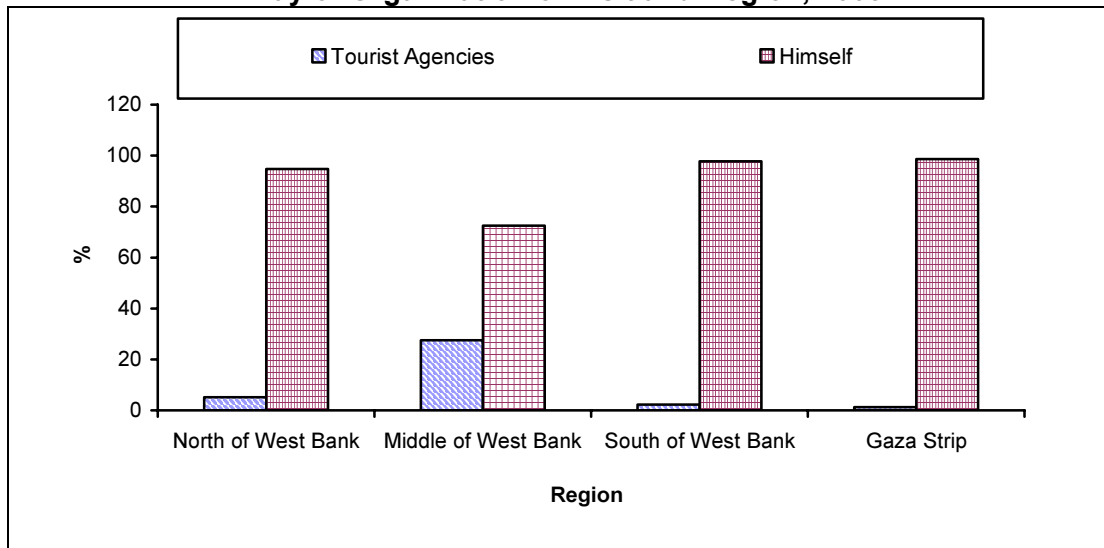
**Figure (5): Percentage Distribution of the Households Inbound Visitors by the Way of Entrance and Region, 2005**



**3.7 Organizing the Visit**

The results indicate that 91.3% of the households inbound visitors had been organized by themselves, and 8.7% of the visits were organized by tourist agencies.

**Figure (6): Percentage Distribution of the Households Inbound Visitors by the Way of Organization of Visit and Region, 2005**



## Chapter Four

### Methodology

#### 4.1 Survey's Questionnaire

The inbound tourism survey questionnaire was designed in accordance with similar country experience and with international standards and recommendations for the most important indicators, taking into account the special situation of the Palestinian Territory.

#### 4.2 Sample and Frame

The sample is a two-stage stratified cluster random sample.

##### Target Population

All the Palestinian households living within the Palestinian Territory.

##### Sampling Frame

Sampling frame is a master sample from the Population, Housing and Establishment Census 1997. It consists of a list of enumeration areas, which were used as PSU's in the first stage of selection.

##### Sampling Design

The sample of this survey is a sub-sample of Labour Force Survey (LFS) sample, that is conducted every 13 weeks. The total sample of LFS is about 7,627 households distributed over 13 weeks. The sample of the inbound tourism survey occupies 13 weeks of the first quarter 2006 of LFS.

##### Stratification:

In designing the sample of LFS, four levels of stratification were made:

1. Stratification by governorate.
2. Stratification by place of residence which comprises:  
(a) Urban      (b) Rural      (c) Refugee camps
3. Stratification by locality size.
4. Stratification by classifying localities, excluding governorate capitals, into three strata based on the ownership of households within these localities of durable goods.

##### Sample Unit:

In the first stage, the sampling units are the enumerator areas (clusters) in the master sample. In the second stage, the sampling units are the households.

#### 4.3 Fieldwork

##### 1. Training Fieldworkers

Fieldworkers were trained on the main skills before the start of data collection. The interviewers were trained on the Inbound Tourism Survey, by implementing the training course in Ramallah for West Bank trainees, and in Gaza for Gaza Strip trainees. Instructions for filling the questionnaire were made available for the interviewers. The training provides the participant with aims and definitions of the different indicators and expressions of the survey and how to fill in the questionnaire.

## **2. Data Collection**

Field work started on 02/01/2006 and lasted until 01/04/2006. Field work teams were distributed to all districts proportional to the sample size of each governorate. The field work team consisted of 24 members including one field work coordinator, 4 supervisors, 4 editors and 15 interviewers.

During the field working, there is 7,627 households had been visited in the Palestinian Territory, the end results for the interview become as following:

- 6,761 complete questionnaire
  - 74 traveling family
  - 71 housing unit not existed
- 210 cases no body in the house
  - 59 objection cases
- 334 housing unit abandoned
  - 49 household can't give data
  - 69 other cases

## **4.4 Data Processing**

The data processing stage consisted of the following operations:

1. Editing and coding before data entry: All questionnaires were edited and coded in the office using the same instructions adopted for editing in the field.
2. Data entry: At this stage, data was entered into the computer using a data entered template written in Access. The data entry program was prepared to satisfy a number of requirements such as:
  - Duplication of the questionnaires on the computer screen.
  - Logical and consistency check of data entered.
  - Possibility for internal editing of question answers.
  - Maintaining a minimum of digital data entry and fieldwork errors.
  - User friendly handling.
  - Possibility of transferring data into another format to be used and analyzed using other statistical analytic systems such as SPSS.

## **Weight Calculation and the Estimation**

Because the sampling weight counteractive with the percentage sample from the frame, and as this ratio different from the percentage sample for the society in reference period, therefore the weight was adjusted to show number of population in 2005. And the weight was adjusted to make the distribution of people in the sample by region, sort, and structure age become identical to this distribution on census 1997. Finally, weight were adjusted to compensate for incomplete cases that occur during data collecting.

## Chapter Five

### Data Quality

This provides the important notes concerning the statistical quality of the data. This includes data quality as compiled from different activities in this survey. Also, this section includes main technical notes for the main results of Inbound Tourism Survey.

#### **Sampling Errors:**

These types of errors evolved as a result of studying a part of the society and not all of it. For this survey, variance calculations were made for type of expenditure during the inbound visit, be careful when you want to use these values.

#### **Non Sampling Errors:**

These errors are due to non-response cases as well as the implementation of surveys. In this survey, these errors emerged because of

- (a) the special situation of the questionnaire itself which depends on type of estimation
- (b) diversity of sources (e.g. the interviewers, respondent, editors, coders, data entry operator ...etc).

The sources of these errors can be summarized in:

- Some of the households were not in their houses and the interviewers couldn't meet them.
- Some of the households didn't show attention toward the questionnaire.
- Some errors occurred due to the way the questions were asked by interviewers.
- Misunderstood of the questions by the respondents.
- Answering the questions related to consumption by making estimations.



## **References**

1. United Nations, 1994. Recommendations on Tourism Statistics. New York.
2. World Tourism Organization 1999. Tourism Satellite Account (TSA), The Conceptual Framework. Madrid - Spain.