

السلطة الوطنية الفلسطينية الجهاز المركزي للإحصاء الفلسطيني

النشاط الفندقى فى الأراضى الفلسطينية
النشرة السنوية - 2005

المجلد الحادى عشر: العدد (5)

نيسان/إبريل، 2006

الصفحة الإلكترونية الجديدة:

- بإمكانكم الحصول على نسخة الإلكترونية من جميع المطبوعات التي ينشرها الجهاز المركزي للإحصاء الفلسطيني من خلال الصفحة الإلكترونية للجهاز على العنوان <http://www.pcbs.gov.ps>
- لمزيد من البيانات، يرجى استيفاء النموذج الإلكتروني المتوفر على الموقع الإلكتروني للجهاز والذي من خلاله يمكنكم متابعة حالة طلبكم وعمل تحميل للبيانات حال توفرها.

© ربيع أول 1427 هـ - نيسان 2006.

جميع الحقوق محفوظة.

في حالة الاقتباس، يرجى الإشارة إلى هذه المطبوعة كالتالي:

الجهاز المركزي للإحصاء الفلسطيني، 2006. النشاط الفندقي في الأراضي الفلسطينية (النشرة السنوية -2005)، المجلد الحادي عشر: العدد (5). رام الله - فلسطين.

جميع المراسلات توجه إلى دائرة النشر والتوثيق/ قسم خدمات الجمهور على العنوان التالي:

الجهاز المركزي للإحصاء الفلسطيني

ص.ب. 1647، رام الله - فلسطين

فاكس: (970/972) 2 240 6343

هاتف: (970/972) 2 240 6340

صفحة إلكترونية: <http://www.pcbs.gov.ps>

بريد إلكتروني: diwan@pcbs.gov.ps



لنساهم معاً في إنجاز التعداد العام للسكان
والمساكن والمنشآت - 2007

شكر وتقدير

لم يكن لهذا العمل أن ينجح ويرى النور بدون التعاون والاستعداد البناء الذي أبداه أصحاب ومدراء الفنادق تجاه فريق العمل. يتقدم الجهاز المركزي للإحصاء الفلسطيني بالشكر والتقدير الجزيلين لجميع أصحاب ومدراء وموظفي الفنادق على تعاونهم في إنجاز هذا المسح من خلال تقديمهم للبيانات المطلوبة.

لقد تم تخطيط وتنفيذ مسح الفنادق بتمويل مالي وفني مشترك بين كل من السلطة الوطنية الفلسطينية (PNA) ومجموعة التمويل الرئيسية للجهاز (CFG) ممثلة بمكتب الممثلة النرويجية لدى السلطة الوطنية الفلسطينية، مكتب الممثلة الهولندية لدى السلطة الوطنية الفلسطينية، الوكالة السويسرية للتنمية والتعاون (SDC)، وكالة التنمية الدولية البريطانية (DFID)، المفوضية الأوروبية (EC)، والبنك الدولي. يتقدم الجهاز المركزي للإحصاء الفلسطيني بالشكر الجزيل لمجموعة التمويل الرئيسية للجهاز (CFG).

فريق العمل

- إعداد التقرير
فتحي فراسين
أيسر طعمه
 - المراجعة الأولية
محمود عبد الرحمن
 - تدقيق معايير النشر
حنان جناجرة
 - المراجعة النهائية
محمود جرادات
 - الإشراف العام
لؤي شبانه
- رئيس الجهاز

تقديم

يحتل القطاع السياحي ركناً أساسياً في الاقتصاد الفلسطيني، وذلك لكون فلسطين غنية بالموارد السياحية الجاذبة لشرائح كبيرة من المجموعات البشرية على اختلاف ألوانها ومذاهبها. ومن المتوقع أن يحتل هذا القطاع حصة كبيرة من الناتج المحلي الإجمالي في حال استغلال الموارد الكامنة فيه. على صعيد آخر، تشهد إحصاءات السياحة اهتماماً متزايداً من الأجهزة الإحصائية في الدول المختلفة نظراً لأهمية توفير البيانات الإحصائية في دعم أنشطة السياحة التي تساهم بشكل فعال في تعزيز الاقتصاد الوطني.

باشر الجهاز المركزي للإحصاء الفلسطيني نشاطه في مجال توفير البيانات والإحصاءات السياحية منذ الربع الأخير من عام 1995. ونظراً لتراكم العديد من العوامل الموضوعية، فقد ارتأى الجهاز تكريس نشاطه وتخصيصه في هذه المرحلة لرصد الحركة الفندقية في الأراضي الفلسطينية من خلال مسح شامل ومستمر للنشاط الفندقي في هذه الأراضي.

يوفر هذا المسح مؤشرات أساسية حول النشاط الفندقي وحركة النزلاء في الفنادق الفلسطينية. وتشمل هذه المؤشرات عدد الفنادق العاملة وعدد الغرف والأسرة المتوفرة فيها، والمرافق والتجهيزات في الفنادق وفي الغرف، وعدد العاملين وعدد ليالي المبيت خلال فترة الإسناد الزمني، وعدد النزلاء حسب الجنسية، إضافة إلى معدلات إشغال الغرف والأسرة ومعدلات ليالي المبيت في الفندق.

وبالنظر لصعوبات إجراء مسح سياحية أكثر توسعاً لتغطي جانب الطلب على السياحة، كالمسوح التي تجرى على المراكز الحدودية وغيرها، فإن هذا المسح يوفر بديلاً متواضعاً لهذه المسوح من أجل توفير بيانات عن الزائرين ممن يقيمون في الفنادق. وخطوة أولى لتنفيذ المزيد من المسوح ذات العلاقة بالأنشطة السياحية.

يسر الجهاز المركزي للإحصاء الفلسطيني أن يقدم العدد الخامس من المجلد الحادي عشر حول إحصاءات النشاط الفندقي في الأراضي الفلسطينية، والذي يغطي بيانات عام 2005.

والله ولي التوفيق،،،

لؤي شبانه
رئيس الجهاز

نيسان، 2006

قائمة المحتويات

الصفحة	الموضوع
	قائمة الأشكال البيانية
	ملخص تنفيذي
19	المقدمة: الفصل الأول:
19	1.1 برنامج المسح
20	2.1 أهداف المسح
20	3.1 هيكلية التقرير
21	المفاهيم والمصطلحات: الفصل الثاني:
25	النتائج الرئيسية: الفصل الثالث:
25	1.3 توزيع الفنادق خلال العام 2005
26	2.3 المرافق العامة في الفنادق، كانون أول 2005
26	3.3 متوسط عدد العاملين في الفنادق خلال العام 2005
26	4.3 النزلاء خلال العام 2005
28	5.3 إشغال الغرف والأسرة، والمعدل العام لمدة إقامة النزيل
28	6.3 ليالي المبيت خلال العام 2005
28	7.3 اثر الإجراءات الإسرائيلية على حركة النشاط الفندقي
31	المنهجية: الفصل الرابع:
31	1.4 استثمار المسح
31	2.4 إطار المسح والشمول
31	3.4 العمليات الميدانية
32	4.4 العمليات المكتبية
32	5.4 معالجة البيانات
33	جودة البيانات: الفصل الخامس:
33	1.5 الملاحظات الميدانية
33	2.5 المقارنة مع النشرات الربعية للعام 2005
35	الجدول

قائمة الجداول

الصفحة	الجدول
37	المؤشرات الرئيسية للنشاط الفندقية في الأراضي الفلسطينية حسب الشهر، 2005: جدول 1-1
38	توزيع الفنادق والغرف والأسرة حسب فئات عدد الغرف، 2005: جدول 2-1
39	عدد العاملين في الفنادق حسب طبيعة العمل والجنس والشهر، 2005: جدول 3-1
40	توزيع النزلاء في الفنادق حسب الجنسية والشهر، 2005: جدول 4-1
41	التوزيع النسبي للنزلاء في الفنادق حسب الجنسية والشهر، 2005: جدول 5-1
42	توزيع ليالي المبيت في الفنادق حسب الجنسية والشهر، 2005: جدول 6-1
43	التوزيع النسبي لليالي المبيت في الفنادق حسب الجنسية والشهر، 2005: جدول 7-1
44	معدل مدة إقامة النزلاء في الفنادق حسب الجنسية والشهر، 2005 - (ليلة/نزيل): جدول 8-1
45	المؤشرات الرئيسية للنشاط الفندقية في الأراضي الفلسطينية حسب المنطقة والربع، 2005: جدول 1-2
47	متوسط عدد غرف الفنادق حسب السعة والمنطقة والربع، 2005: جدول 2-2
48	عدد الغرف المتاحة والتجهيزات المتوفرة فيها حسب المنطقة في كانون أول، 2005: جدول 3-2
48	المرافق العامة المتوفرة في الفنادق حسب المنطقة في كانون أول، 2005: جدول 4-2
49	متوسط عدد العاملين في الفنادق حسب طبيعة العمل والجنس والمنطقة والربع، 2005: جدول 5-2
50	توزيع النزلاء في الفنادق حسب الجنسية والمنطقة والربع، 2005: جدول 6-2
52	التوزيع النسبي للنزلاء في الفنادق حسب الجنسية والمنطقة والربع، 2005: جدول 7-2
54	توزيع ليالي المبيت في الفنادق حسب الجنسية والمنطقة والربع، 2005: جدول 8-2
56	التوزيع النسبي لليالي المبيت في الفنادق حسب الجنسية والمنطقة والربع، 2005: جدول 9-2
58	معدل مدة إقامة النزلاء في الفنادق حسب الجنسية والمنطقة والربع، 2005 - (ليلة/نزيل): جدول 10-2

قائمة الأشكال البيانية

الصفحة	الشكل
25	شكل 1: التوزيع النسبي للفنادق العاملة حسب المنطقة كما في شهر كانون أول، 2005
26	شكل 2: توزيع الفنادق حسب عدد الغرف فيها كما في شهر كانون أول، 2005
27	شكل 3: عدد النزلاء من الفلسطينيين ومن الجنسيات الأخرى خلال الأعوام (1996-2005)
27	شكل 4: التوزيع النسبي للنزلاء حسب الجنسية، 2005
28	شكل 5: التوزيع النسبي للنزلاء حسب المنطقة خلال عام 2005
29	شكل 6: التعبير النسبي للمؤشرات الرئيسية للنشاط الفندقية (2000-2005) مقارنة مع عام 1999

ملخص تنفيذي

يعرض هذا التقرير النتائج الرئيسية لمسح الفنادق في الأراضي الفلسطينية خلال عام 2005، ويغطي كافة الفنادق الموجودة في إطار المسح بشكل شامل، حيث اعتمد إطار المسح على نتائج التعداد العام للمنشآت الذي نفذه الجهاز المركزي للإحصاء الفلسطيني في عام 2004. ويتم تحديث هذا الإطار بشكل مستمر بإضافة الفنادق المستحدثة، واستثناء الفنادق التي تتوقف عن العمل بشكل نهائي أو التي تغير نشاطها الاقتصادي. أما الفنادق التي تتوقف عن العمل لغايات الترميم والتجديد فلا يجمع عنها بيانات طوال فترة توقفها، ولا تحتسب ضمن الفنادق العاملة خلال تلك الفترة.

وفيما يتعلق بأبرز نتائج عام 2005، فقد كانت على النحو التالي:

- بلغ عدد الفنادق في الأراضي الفلسطينية 125 فندقاً، تشمل الفنادق العاملة والمغلقة مؤقتاً، ويختلف عدد الفنادق العاملة حسب الشهر، حيث كان في شهر كانون أول 2005 ما مجموعه 77 فندقاً، ويبلغ متوسط عدد الغرف 3,648 غرفة، ومتوسط عدد الأسرة 7,732 في الفنادق العاملة 2005.
- بلغ عدد النزلاء في جميع الفنادق العاملة في الأراضي الفلسطينية ما مجموعه 131,908 نزلياً خلال العام 2005، حيث انخفض عدد النزلاء بنسبة 58.4% بالمقارنة مع عددهم في عام 1999.
- بلغ إجمالي عدد ليالي المبيت في جميع الفنادق العاملة في الأراضي الفلسطينية 350,219 ليلة، وقد تراجع عدد ليالي المبيت بنسبة 60.9% خلال عام 2005 بالمقارنة مع عام 1999.
- بلغ متوسط عدد العاملين في الفنادق العاملة 1,273 عاملاً، منهم 1,103 ذكراً و170 أنثى، وبالمقارنة مع عام 1999، فقد انخفض متوسط عدد العاملين بنسبة 6.5%.
- خلال العام 2005، كان يشغل ما متوسطه 564.0 غرف فندقية يومياً، وقد تراجع متوسط اشغال الغرف بنسبة 57.7% بالمقارنة مع عام 1999.
- بلغت نسبة اشغال الغرف الفندقية 15.5% خلال العام 2005، حيث تراجعت نسبة اشغال الغرف بنسبة 53.7% بالمقارنة مع عام 1999.
- بلغ متوسط مدة الإقامة في فنادق الأراضي الفلسطينية 2.7 (ليلة/نزيل) خلال العام 2005.

الفصل الأول

مقدمة

باشر الجهاز المركزي للإحصاء الفلسطيني اعتباراً من شهر تشرين ثاني لعام 1995 بمسح إحصائي للفنادق في المناطق الفلسطينية، حيث صدرت النشرة الأولى التي شملت نتائج شهري تشرين ثاني وكانون أول 1995، ثم تبعها سلسلة نشرات ربعية وسنوية وذلك منذ العام 1996.

وتقرر أن تنشر نتائج هذا المسح دورياً بدءاً من الربع الأول من عام 1996. وعلى الرغم من أن النتائج تصدر في نشرات ربع سنوية، إلا أن بيانات المسح تجمع من خلال استمارات شهرية وتسجل البيانات المتعلقة بنزلاء كل فندق بشكل أسبوعي.

يوفر هذا المسح مؤشرات هامة عن النشاط الفندقي وحركة النزلاء في الفنادق الفلسطينية. وبالنظر لصعوبات إجراء مسح سياحية أكثر توسعاً تغطي جانب الطلب على السياحة كالمسوح التي تجرى على المراكز الحدودية، فإن هذا المسح أيضاً يخدم كبديل في توفير بيانات عن الزائرين ممن يقيمون في الفنادق.

ويشكل هذا المسح الخطوة الأولى من برنامج إحصائي شامل يغطي كافة أوجه الأنشطة السياحية وفق أحدث التوصيات الدولية في هذا المجال، وهو الحقل الإحصائي الذي بدأت توليه الأجهزة الإحصائية في الدول المختلفة أهمية خاصة في الآونة الأخيرة.

1.1 برنامج المسح:

ويشمل المرحلتين التاليتين:

أ. المرحلة التحضيرية

تتمثل هذه المرحلة بأعداد وثائق المسح اللازمة، وتشتمل على تصميم الاستمارة وكتيب التعليمات الخاص بها، وإعداد الميزانية التقديرية، وتحديد الإطار، وخطة العمل والجدول الزمني وقواعد التدقيق والترميز وتحديد فترة جمع البيانات، ومن ثم تدريب وتأهيل فريق العمل الميداني.

ب. المرحلة التنفيذية

وتشتمل هذه المرحلة على عملية جمع البيانات من الميدان ومراجعتها وتدقيقها ميدانياً، ثم عملية تجهيز البيانات مكتبياً من خلال عملية الترميز والتدقيق النهائي، وإدخال البيانات على الحاسب الآلي. وبعد الانتهاء من عملية الإدخال تستخرج الجداول النهائية التي تشتمل على نتائج المسح.

2.1 أهداف المسح:

يهدف مسح الفنادق إلى توفير البيانات التالية:

1. عدد الفنادق العاملة وعدد الغرف والأسرة المتوفرة فيها.
2. المرافق والتجهيزات في الفنادق وفي الغرف.
3. عدد العاملين في الفنادق.
4. عدد النزلاء وتوزيعهم حسب الجنسية.
5. عدد وتوزيع ليلي المبيت في الفنادق حسب الجنسية خلال فترة الإسناد الزمني.
6. متوسط ونسب اشغال الغرف والاسرة.

3.1 هيكلية التقرير:

يتضمن هذا التقرير عدة فصول كما يلي:

- الفصل الأول: ويشمل مقدمة عن المسح والتي تتضمن برنامج المسح وأهدافه وهيكلية التقرير.
- الفصل الثاني: ويشمل أهم المفاهيم والمصطلحات التي تم اعتمادها في تطوير أدوات المسح في مختلف مراحل العمل.
- الفصل الثالث: يعرض ابرز النتائج المستخلصة من المسح، على شكل نصوص وأشكال بيانية، من أعداد الفنادق، وتوزيعاتها الجغرافية والقوى العاملة فيها، بالإضافة إلى الطاقة الإستيعابية والنزلاء ومعدلات الإشغال، إضافة الى أثر الإجراءات الإسرائيلية على الحركة الفندقية.
- الفصل الرابع: يتعلق بمنهجية المسح ويتعرض لاستمارة المسح، والإطار، والشمول، والعمليات الميدانية والمكتبية، ومعالجة البيانات وجدولتها.
- الفصل الخامس: يتعلق بجودة البيانات.
- الجداول: وتشمل نوعين من الجداول، الأول على مستوى الأراضي الفلسطينية والثاني على مستوى المناطق.

الفصل الثاني

المفاهيم والمصطلحات

فيما يلي عرضاً للمفاهيم والمصطلحات التي تم اعتمادها في تصميم أدوات مسح الفنادق والمؤشرات الإحصائية التي يشملها البحث.

1.2 المفاهيم والمصطلحات:

تستند المفاهيم والمصطلحات الى التوصيات الدولية الصادرة عن منظمة السياحة العالمية في مجال جمع وإنتاج ونشر البيانات الإحصائية حول قطاع السياحة.

الفندق: يصنف ضمن منشآت الإقامة السياحية الجماعية التي توفر المبيت للزائر. ويشترط في الفندق ان يكون عدد الاماكن المتوفرة فيه تستوعب مجموعة اشخاص يزيد عن معدل عدد افراد عائلة واحدة وتكون تحت ادارة موحدة وتقدم خدمات وتسهيلات تشمل خدمة الغرف واعداد الاسرة يوميا وتنظيف المرافق الصحية، وتصنف الفنادق في درجات وفئات وفقا للتسهيلات والخدمات التي تقدمها.

العاملون في الفنادق: يشمل ذلك كافة المشتغلين في الفندق سواء كانوا من أصحاب الفندق أو أفراد أسرهم العاملين سواء كان ذلك بأجر أو دون أجر، بدوام كلي أو جزئي. ويصنف العاملون حسب طبيعة العمل إلى فئتين:

أ) العاملون في الإدارة، وهم المدراء العامون ومدراء الأقسام والمحاسبون والعاملون في الاستقبال والحجوزات وكافة الأعمال الكتابية.
ب) العاملون في التشغيل، وهم كافة العمال المهرة كالمطهاة وفنيي الصيانة وما شابه، والعمال غير المهرة مثل عمال التنظيف والحراسة والأمن وما شابه.

عدد الغرف: عدد الغرف المعدة للإستخدام من النزلاء للمبيت. وتكون الغرف مفردة أو ثنائية أو ثلاثية أو رباعية، وقد أدرجت الغرف التي تشمل أكثر من أربعة أسرة تحت بند (أخرى). أما الجناح فيتألف من غرفة نوم واحدة أو أكثر وصالة وحمام خاص.

عدد الأسرة: هو إجمالي عدد الأسرة المفردة في الفندق والمعدة للاستخدام من قبل النزلاء باستثناء الأسرة التي تضاف إلى الفندق عند الطلب ويعتبر السرير المزدوج داخل الفندق سريرين مفردين.

الغرف والأسرة المتاحة: تشمل ما هو قابل للإشغال من غرف وأسرة خلال فترة المسح باستثناء ما هو مغلق للصيانة أو لأي سبب كان.

النزلاء: هم الأشخاص الذين ينزلون في الفندق بأجر، ويعتبر كل من يترك الفندق ولو لليلة واحدة ثم يعود للفندق ثانية بمثابة نزيل جديد.

إشغال الأسرة: تمثل عدد الأسرة المحجوزة للنزلاء في الفندق لأجل المبيت سواء تم المبيت فعلياً أو لم يتم، حيث يقاس بوحدة شخص/ليلة.

إشغال الغرف: عدد الغرف التي تم حجزها ومدفوعة الأجر من قبل النزلاء لاستخدامها لغرض المبيت. وتعتبر الغرفة مشغولة سواء استخدمت فعلياً أو لم تستخدم.

متوسط إشغال (الغرف، الأسرة): عبارة عن حاصل مجموع عدد (الغرف، الأسرة) المشغولة مقسوماً على عدد أيام الأشغال.

نسبة إشغال (الغرف، الأسرة): تمثل حاصل متوسط إشغال (الغرف، الأسرة) مقسوماً على عدد (الغرف، الأسرة) المتاحة مضروباً في العدد مئة.

معدل مدة الإقامة للجنسية: تمثل مجموع عدد ليالي المبيت حسب الجنسية مقسوماً على عدد نزلاء ذات الجنسية.

منطقة شمال الضفة الغربية: تشمل محافظات جنين، وطولكرم، ونابلس، وقاقيلية، وسلفيت ومنطقة طوباس.

منطقة وسط الضفة الغربية: تشمل محافظتي رام الله والبيرة، وأريحا والأغوار.

منطقة القدس: تشمل محافظة القدس.

منطقة جنوب الضفة الغربية: تشمل محافظتي بيت لحم والخليل.

منطقة قطاع غزة: تشمل محافظات غزة، وشمال غزة، ودير البلح، وخانيونس، ورفح.

2.2 معادلات احتساب الجداول:

1.2.2 معادلات احتساب حقول الجداول لكل شهر:

$$1. \text{ متوسط إشغال الغرف} = \frac{\text{مجموع الغرف المشغولة خلال الشهر}}{\text{عدد أيام الشهر نفسه}}$$

$$2. \text{ النسبة المئوية لإشغال الغرف} = \frac{\text{مجموع الغرف المشغولة خلال الشهر}}{\text{عدد أيام الشهر نفسه}} \times 100$$

$$3. \text{ متوسط إشغال الأسرة} = \frac{\text{مجموع الأسرة المشغولة خلال الشهر}}{\text{عدد أيام الشهر نفسه}}$$

$$4 . \text{ النسبة المئوية لإشغال الأسرة} = \frac{\text{مجموع الأسرة المشغولة خلال الشهر}}{100 \times \text{عدد أيام الشهر نفسه}} \times \text{عدد الأسرة المتاح}$$

$$5 . \text{ التوزيع النسبي للنزلاء حسب الجنسية} = \frac{\text{عدد النزلاء حسب كل جنسية}}{100 \times \text{مجموع النزلاء لكافة الجنسيات}}$$

$$6 . \text{ التوزيع النسبي لليالي المبيت في الفندق حسب الجنسية} = \frac{\text{عدد ليالي المبيت حسب الجنسية خلال الشهر}}{100 \times \text{مجموع ليالي المبيت لكافة الجنسيات خلال الشهر نفسه}}$$

$$7 . \text{ معدل مدة الإقامة للجنسية} = \frac{\text{عدد ليالي المبيت للنزلاء حسب الجنسية خلال الشهر}}{\text{عدد نزلاء ذات الجنسية خلال الشهر نفسه}}$$

2.2.2 معادلات احتساب المتوسطات والنسب المئوية خلال الربع للنتائج الرئيسية:

$$1 . \text{ متوسط عدد الغرف خلال الربع} = \frac{\text{مجموع عدد الغرف خلال الربع}}{3}$$

$$2 . \text{ متوسط عدد الأسرة خلال الربع} = \frac{\text{مجموع عدد الأسرة خلال الربع}}{3}$$

$$3 . \text{ متوسط إشغال الغرف خلال الربع} = \frac{\text{مجموع عدد الغرف المشغولة خلال الربع}}{\text{عدد أيام الربع}}$$

$$4 . \text{ النسبة المئوية لإشغال الغرف خلال الربع} = \frac{\text{مجموع الغرف المشغولة خلال الربع}}{100 \times \text{متوسط عدد الغرف خلال الربع}} \times \text{عدد ايام الربع}$$

$$5 . \text{ نسبة الاشغال (سرير/غرفة)} = \frac{\text{عدد الأسرة المشغولة}}{\text{عدد الغرف المشغولة}}$$

$$6 . \text{ متوسط اشغال الأسرة خلال الربع} = \frac{\text{مجموع عدد الأسرة المشغولة خلال الربع}}{\text{عدد أيام الربع}}$$

$$7 . \text{ النسبة المئوية لإشغال الأسرة خلال الربع} = \frac{\text{مجموع الأسرة خلال الربع}}{100 \times \text{عدد أيام الربع}} \times \text{متوسط عدد الأسرة خلال الربع}$$

3.2 معادلات احتساب المتوسطات والنسب المئوية السنوية للنتائج الرئيسية:

$$1 . \text{ المتوسط السنوي لعدد الغرف} = \frac{\text{مجموع عدد الغرف خلال السنة}}{12}$$

$$2 . \text{ المتوسط السنوي لإشغال الغرف خلال السنة} = \frac{\text{مجموع عدد الغرف المشغولة خلال السنة}}{365}$$

365

$$3. \text{ النسبة المئوية السنوية لإشغال الغرف} = \frac{\text{مجموع عدد الغرف المشغولة خلال السنة}}{\text{المتوسط السنوي لعدد الغرف المتاحة}} \times 100$$

$$4. \text{ المتوسط السنوي لعدد الأسرّة} = \frac{\text{مجموع عدد الأسرّة خلال السنة}}{12}$$

$$5. \text{ المتوسط السنوي لإشغال الأسرّة خلال السنة} = \frac{\text{مجموع عدد الأسرّة المشغولة خلال السنة}}{365}$$

$$6. \text{ النسبة المئوية السنوية لإشغال الأسرّة} = \frac{\text{مجموع عدد الأسرّة المشغولة خلال السنة}}{\text{المتوسط السنوي لعدد الأسرّة المتاحة}} \times 100$$

$$7. \text{ معدل مدة إقامة النزير حسب الجنسية خلال السنة} = \frac{\text{مجموع عدد ليالي المبيت لكل جنسية خلال السنة}}{\text{مجموع عدد النزلاء لنفس الجنسية خلال السنة}}$$

الفصل الثالث

النتائج الرئيسية

يعرض هذا الفصل النتائج الرئيسية لمسح الفنادق في الضفة الغربية وقطاع غزة خلال عام 2005، وهي كما يلي:

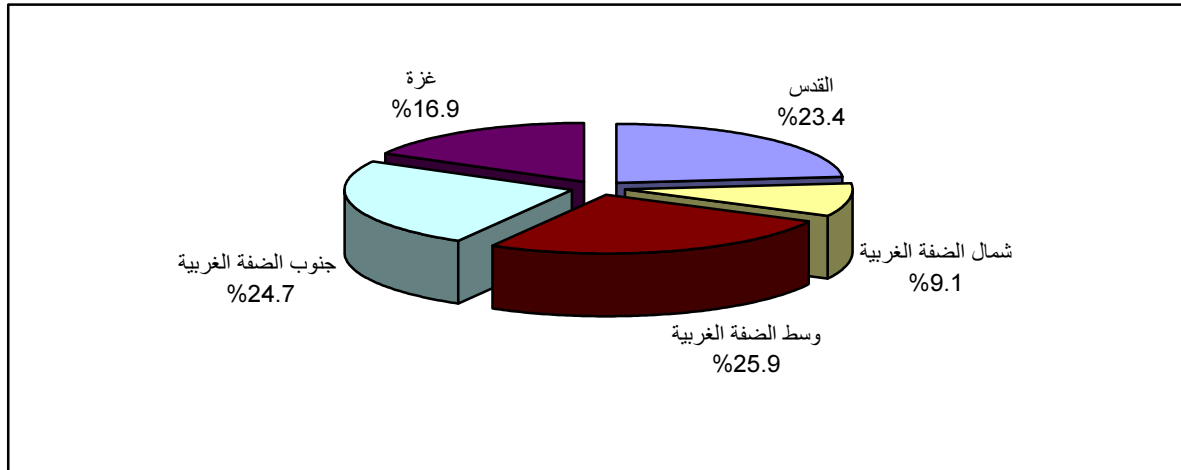
1.3 توزيع الفنادق خلال العام 2005:

بلغ عدد الفنادق الإجمالي في الأراضي الفلسطينية 125 فندقاً، تشمل الفنادق العاملة والمغلقة مؤقتاً، ويختلف عدد الفنادق العاملة منها حسب الشهر، فقد كان هناك 77 فندقاً عاملاً في شهر كانون أول 2005، و يبلغ متوسط عدد الغرف 3,648 غرفة، ومتوسط عدد الأسرة 7,732 سريراً في الفنادق العاملة خلال العام 2005، وتتوزع هذه الفنادق في الأراضي الفلسطينية كالتالي مع بيان متوسط عدد الغرف، ومتوسط عدد الأسرة في كل منطقة:

- منطقة شمال الضفة الغربية: 7 فنادق يتوفر فيها 112 غرفة، و 263 سريراً.
- منطقة وسط الضفة الغربية: 20 فندقاً يتوفر فيها 714 غرفة، و 1,500 سريراً.
- منطقة القدس: 18 فندقاً يتوفر فيها 896 غرفة، و 2,064 سريراً.
- منطقة جنوب الضفة الغربية: 19 فندقاً يتوفر فيها 1,476 غرفة، و 3,092 سريراً.
- قطاع غزة: 13 فندقاً يتوفر فيها 450 غرفة، و 814 سريراً.

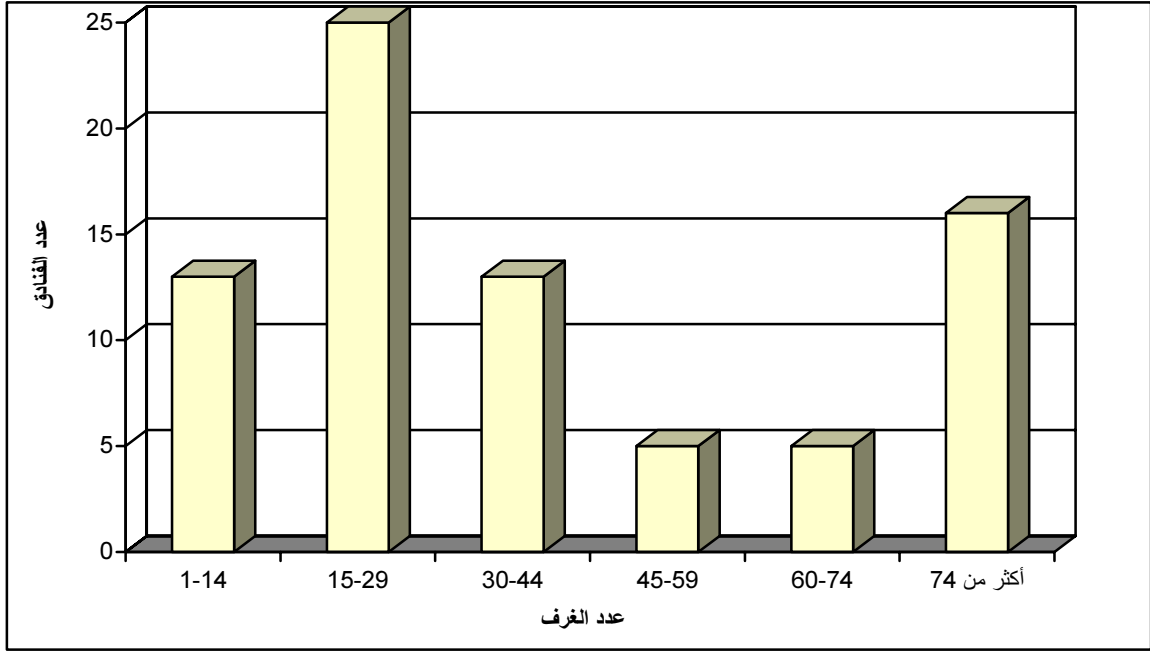
ويظهر الشكل التالي التوزيع النسبي للفنادق العاملة حسب المنطقة في الأراضي الفلسطينية كما في شهر كانون أول 2005.

شكل (1): التوزيع النسبي للفنادق العاملة حسب المنطقة كما في شهر كانون أول، 2005



وفيما يتعلق بأحجام وسعة الفنادق العاملة بناءً على عدد الغرف المتوفرة فيها، فإن ما نسبته 32.5% من إجمالي الفنادق العاملة في شهر كانون أول 2005، يحتوي على 15 الى 29 غرفة. ويوضح الشكل التالي أعداد الفنادق حسب سعتها من الغرف.

شكل (2): توزيع الفنادق حسب عدد الغرف فيها كما في شهر كانون أول، 2005



2.3 المرافق العامة في الفنادق، كانون أول 2005:

- المطاعم وعددها 98 مطعماً، سعتها 16,518 فرداً.
- قاعات الاجتماعات وعددها 114 قاعة، سعتها 17,949 فرداً.
- مواقف سيارات وعددها 74 موقفاً، سعتها 2,675 سيارة.
- المصاعد وعددها 81 مصعداً.
- المسابح وعددها 11 مسبحاً.
- الملاعب/الصالات الرياضية وعددها 18 ملعباً وصالة.

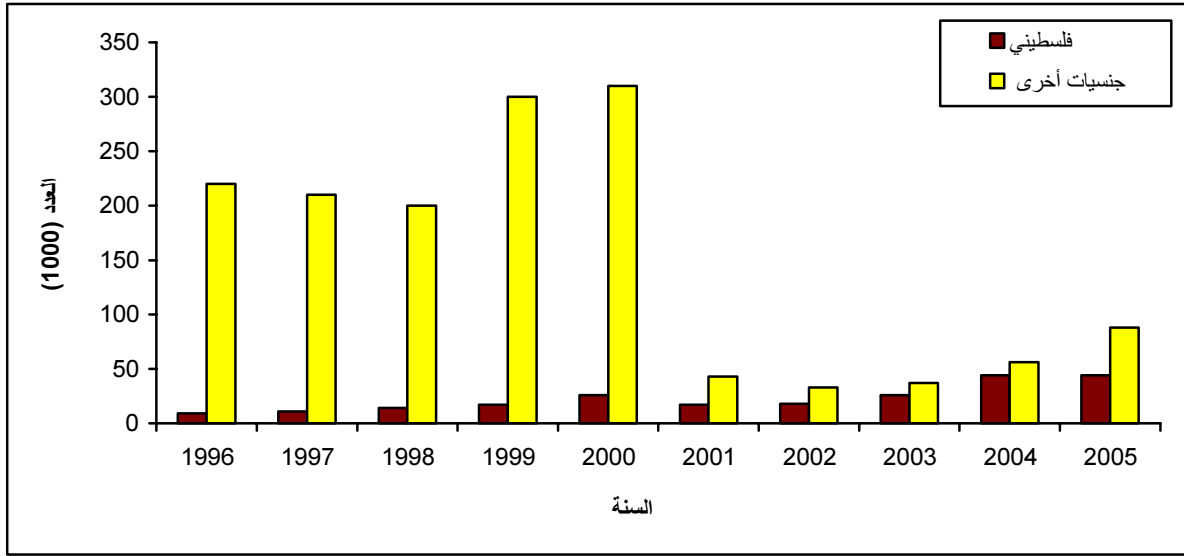
3.3 متوسط عدد العاملين في الفنادق خلال العام 2005:

- بلغ متوسط عدد العاملين في الفنادق 1,273 شخصاً، موزعين حسب طبيعة العمل والجنس كما يلي:
- في الإدارة 269 شخصاً، منهم 220 من الذكور و 49 من الإناث.
 - في التشغيل 1,004 شخصاً، منهم 883 من الذكور و 121 من الإناث.

4.3 النزلاء خلال العام 2005:

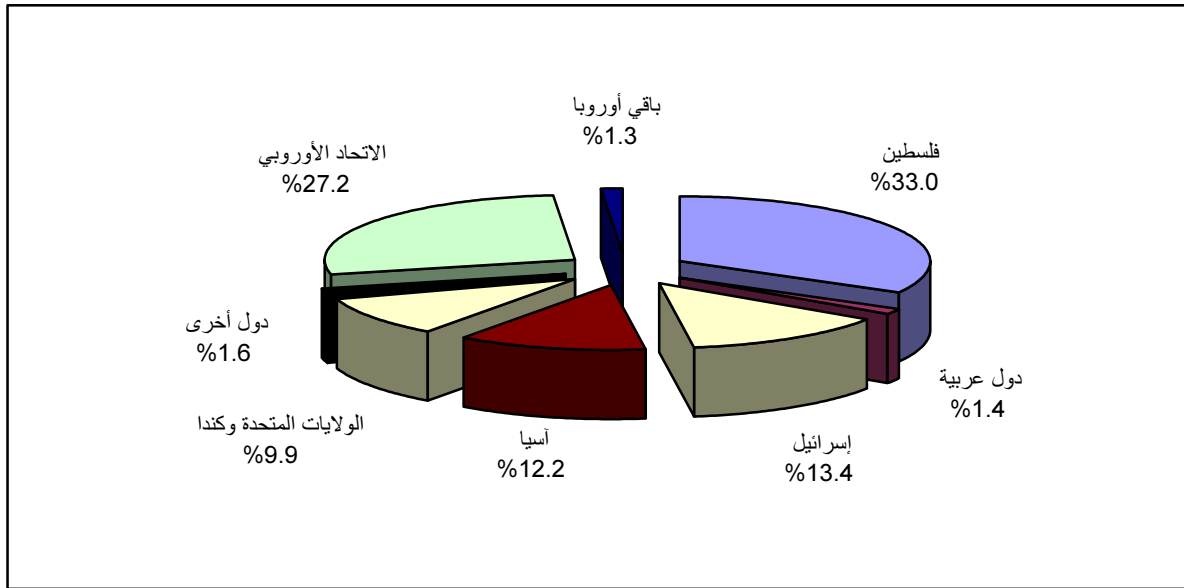
بلغ إجمالي عدد النزلاء في كافة الفنادق الفلسطينية العاملة 131,908 نزياً خلال عام 2005، ويتوزع هذا العدد حسب الجنسية، بحيث شكل النزلاء الفلسطينيون العدد الأكبر من بين الجنسيات التي أقامت في الفنادق بنسبة بلغت 33.0%، ثم النزلاء الوافدين من دول الإتحاد الأوروبي بنسبة 27.2% من مجموع النزلاء.

شكل (3): عدد النزلاء من الفلسطينيين ومن الجنسيات الأخرى خلال الاعوام (1996 - 2005)



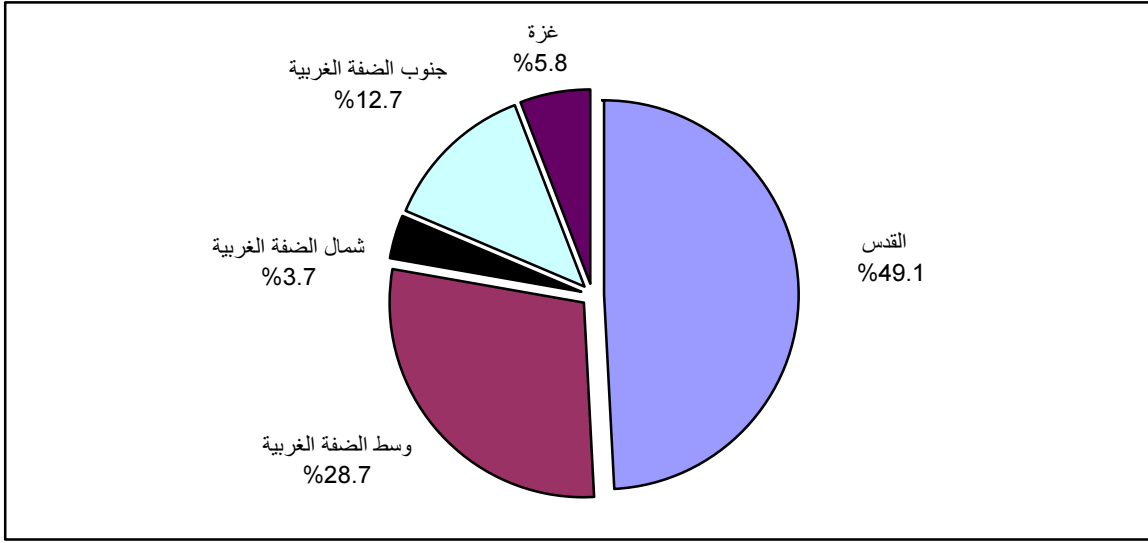
يبين الشكل رقم (3) أعلاه، تطور أعداد النزلاء الفلسطينيين مقابل بقية النزلاء منذ عام 1996، أما الشكل رقم (4) أدناه، فيبين التوزيع النسبي للنزلاء حسب الجنسية خلال العام 2005.

شكل (4): التوزيع النسبي للنزلاء حسب الجنسية، 2005



كما يتوزع النزلاء بنسب متفاوتة على فنادق الأراضي الفلسطينية، وذلك لعدة عوامل، منها عدد الفنادق في تلك المنطقة وجهة المقصد للزائر، حيث أقام ما نسبته 49.1% من إجمالي النزلاء في فنادق منطقة القدس، يليها منطقة الوسط التي تضم محافظتي رام الله والبيرة وأريحا بنسبة بلغت 28.6%، وذلك كما هو موضح في شكل (5).

شكل (5): التوزيع النسبي للنزلاء حسب المنطقة خلال عام 2005



5.3 إشغال الغرف والأسرة، والمعدل العام لمدة إقامة النزِيل:

بلغ متوسط إشغال الغرف خلال عام 2005 في فنادق الأراضي الفلسطينية 564.0 بنسبة 15.5%، بينما بلغ متوسط إشغال الأسرة 959.5 بنسبة 12.4%، وفيما يتعلق بمعدل مدة إقامة النزِيل في الفنادق خلال العام فقد بلغ 2.7 (ليلة/نزِيل).

6.3 ليالي المبيت خلال العام 2005:

بلغ إجمالي عدد ليالي المبيت في كافة الفنادق الفلسطينية العاملة 350,219 ليلة خلال عام 2005، 28.2% من هذه الليالي قضاها نزلاء فلسطينيون، و31.2% منها قضاها نزلاء من دول الإتحاد الأوروبي، أما النزلاء من حملة الجنسية الإسرائيلية فقد قضاها ما نسبته 8.7% من الليالي، في حين أمضى النزلاء الوافدين من الولايات المتحدة وكندا ما نسبته 14.0% من هذه الليالي.

من ناحية توزيع ليالي المبيت حسب المنطقة، فقد احتلت فنادق القدس الجزء الأكبر من هذه الليالي بنسبة 53.5%، يليها فنادق وسط الضفة الغربية بنسبة 23.2%، ثم فنادق جنوب الضفة الغربية بنسبة 12.8%، أما فنادق شمال الضفة الغربية فقد كانت 3.6%، في حين كانت نسبة ليالي المبيت في فنادق قطاع غزة 6.9% من مجموع ليالي المبيت.

7.3 أثر الإجراءات الإسرائيلية على حركة النشاط الفندقي:

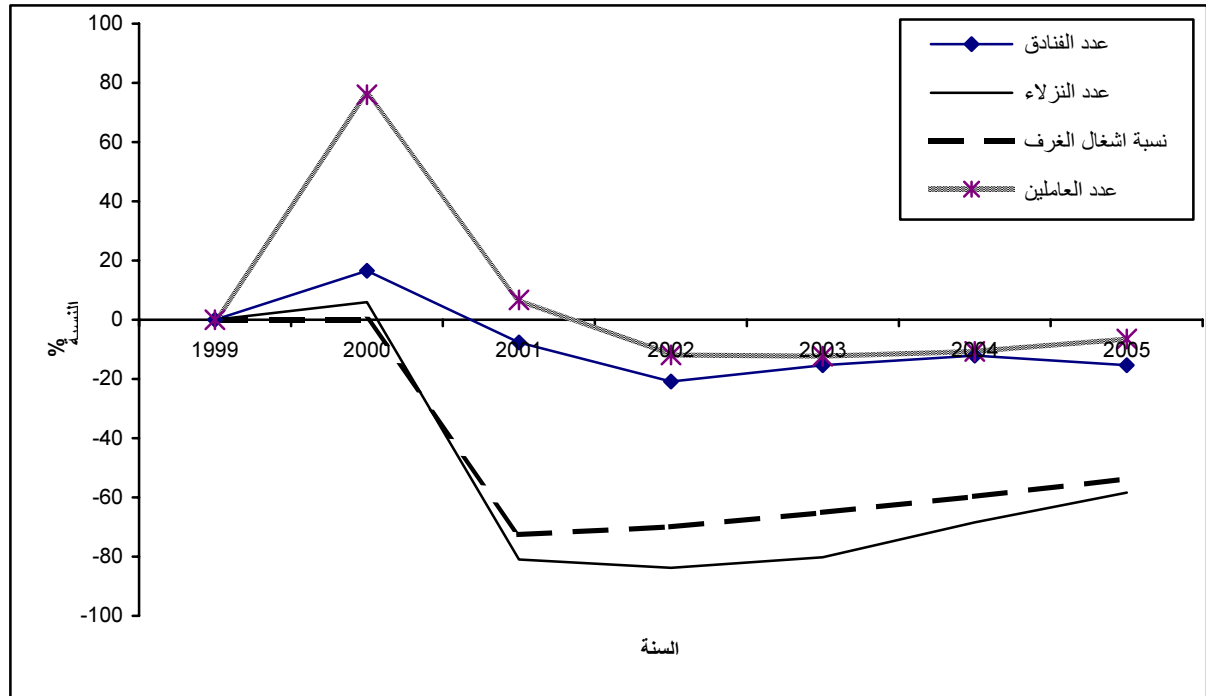
تراجعت الحركة الفندقية بشكل ملحوظ في الأراضي الفلسطينية خلال الأعوام (2000-2005) مقارنة مع عام 1999 بسبب الحصار والإغلاق الإسرائيلي المفروض على الأراضي الفلسطينية منذ تاريخ 2000/9/28، والتي ما زالت آثاره ممتدة حتى هذا العام، إلا أن هذه الآثار أخذت بالإنحسار التدريجي كما هو ملاحظ في الجدول التالي:

التغير في المؤشرات الرئيسية للنشاط الفندقي في الأراضي الفلسطينية للأعوام (2000-2005) مقارنة مع عام 1999

نسبة التغير %						قيمة المؤشر 2005	المؤشر
2005	2004	2003	2002	2001	2000		
15.4-	12.1-	15.4-	20.9-	7.7-	16.5	77	عدد الفنادق العاملة كما في نهاية العام
6.5-	10.7-	12.3-	11.9-	6.7	76.0	1273	متوسط عدد العاملين خلال العام
58.4-	68.4-	80.2-	83.8-	81.0-	5.9	131908	عدد النزلاء
60.9-	70.0-	77.7-	81.1-	79.4-	13.5	350219	عدد ليالي المبيت
57.7-	66.5-	72.1-	77.3-	77.3-	11.1	564.0	متوسط إشغال الغرف
60.9-	70.0-	77.7-	81.1-	79.4-	13.6	959.5	متوسط إشغال الاسرة
53.7-	59.7-	65.1-	69.9-	72.5-	0.0	15.5	نسبة إشغال الغرف (%)
59.1-	66.3-	73.6-	76.6-	75.9-	2.3-	12.4	نسبة إشغال الأسرة (%)

ويلاحظ هنا بوضوح مدى تأثير الإجراءات الإسرائيلية على حركة السياحة في الأراضي الفلسطينية، والتي انعكست بشكل مباشر على قطاع الفنادق، وقد كان الإنخفاض في قيم كافة المؤشرات الرئيسية للنشاط الفندقي، خاصة فيما يتعلق بعدد ليالي المبيت ومتوسط اشغال الاسرة، حيث وصلت نسبة الإنخفاض في عدد ليالي المبيت في الفنادق خلال عام 2005 إلى 60.9% مقارنة بعام 1999. أما معدلات الإشغال للغرف والأسرة في عام 2005 فقد بلغت نسبة الإنخفاض 53.7% للغرف و 59.1% للأسرة، وذلك كما هو موضح في الشكل التالي، إلا أن نسبة الانخفاض هذه تعتبر الأدنى مقارنة بالسنوات الاربع الماضية، مما يعكس وجود تحسن تدريجي بعد عام 2001.

شكل (6): التغير النسبي للمؤشرات الرئيسية للنشاط الفندقي (2000-2005) مقارنة مع عام 1999



الفصل الرابع

المنهجية

يشمل هذا الفصل عرضاً لاستمارة المسح، والاطار، والشمول، والعمليات الميدانية والمكتبية، وجدولة ومعالجة البيانات.

1.4 استمارة المسح:

تم تصميم استمارة المسح بما يتفق مع الأهداف المحددة له وبالأخذ بالتوصيات الدولية في مجال إحصاءات السياحة ما أمكن ذلك. وقد تم التنسيق مع المجلس الأعلى للسياحة العربية وجمعية الدراسات العربية في تصميم الاستمارة باعتبارهما مؤسستين ذات صلة وطيدة بالموضوع، ولتواجههما في مدينة القدس، بما يساعد على انجاز المسح في هذه المدينة التي لها اعتبارات موضوعية خاصة. وتحتوي الاستمارة على المتغيرات الأساسية التالية:

- البيانات التعريفية: اسم الفندق وصاحب الفندق والعنوان.
 - البيانات العامة: الكيان القانوني، ورقم رخصة الفندق، وسنة انشاء الفندق، وسنة مباشرة العمل.
 - العاملون في الفندق: وذلك حسب فئة العاملين والجنس.
 - الطاقة الاستيعابية: وتشمل عدد الغرف، وعدد الأسرة.
 - النزلاء واشغال الأسرة والغرف: ويشمل النزلاء حسب الجنسية، واشغال الأسرة حسب الجنسية، وعدد الغرف المشغولة.
- حيث تجمع بيانات الاستمارة بشكل اسبوعي خلال شهر الإسناد.

2.4 إطار المسح والشمول:

يغطي مسح الفنادق كافة الفنادق الموجودة في إطار المسح بشكل شامل، حيث بني إطار المسح على نتائج التعداد العام للمنشآت الذي أجراه الجهاز المركزي للإحصاء الفلسطيني في عام 2004. ويتم تحديث هذا الإطار بشكل مستمر بإضافة الفنادق المستحدثة، وحذف الفنادق التي تتوقف عن العمل بشكل نهائي أو التي تغير نشاطها الاقتصادي. أما الفنادق التي تتوقف عن العمل لغايات الترميم والتجديد فلا يجمع عنها بيانات طوال فترة توقفها.

3.4 العمليات الميدانية:

1. اختيار وتدريب العاملين:

تم اختيار فريق العمل الميداني من ذوي الخبرة الذين سبق لهم العمل في مسح إحصائية سابقة كلما أمكن ذلك. ويتم إشرافهم في برنامج تدريبي نظري وعملي بما يؤهلهم للقيام بالمهام الملقاة على عاتقهم من الأعمال الميدانية.

2. تنظيم وإدارة العمل الميداني:

تم تنفيذ عمليات جمع البيانات والتنسيق ميدانياً لكافة أعمال المسح، وتم إعداد النماذج والأدوات اللازمة لذلك. ويتألف فريق العمل الميداني لهذا المسح من سبعة باحثين موزعين في مختلف المناطق الجغرافية، إضافة إلى منسق واحد يشرف ويتابع العمل الميداني في المناطق المختلفة.

3. جمع البيانات والتدقيق الميداني:

تودع الاستثمارات لدى الفندق من خلال باحثي المسح لتستوفى بياناتها عن شهر كامل. ويقوم باحثو الجهاز بزيارات دورية لمتابعة دقة عمليات التسجيل خصوصاً بما يتعلق بالنزلاء، وللإجابة على أية استفسارات من المكلفين باستيفاء بيانات الاستثمارات من قبل إدارة الفندق. وأحياناً يقوم الباحث نفسه تحت إشراف المكلف من إدارة الفندق باستيفاء البيانات. وتجمع الاستثمارات من الفنادق خلال الأسبوع الأول الذي يلي شهر الإسناد، وترسل للجهاز بواسطة منسق العمل الميداني لمتابعة الأعمال المكتبية ومعالجة بياناتها.

4.4 العمليات المكتبية:

1. التدقيق المكتبي:

تسلم الاستثمارات المعبأة والمدققة ميدانياً للمدقق المكتبي الذي يقوم بتدقيق الاستثمارات تدقيقاً نهائياً، وتراجع الاستثمارات التي يشك بدقة أية بيانات فيها مع الفنادق ذات العلاقة من خلال الإدارة العامة للمسوح والعمل الميداني لتعديل البيانات من واقع سجلات الفندق وبموافقة إدارته.

2. الترميز:

بعد الانتهاء من عمليات التدقيق تسلم الاستثمارات للمرمز الذي يقوم بترميزها طبقاً لأدلة ترميز المعدة مسبقاً للمسح.

5.4 معالجة البيانات:

تم إعداد كافة البرامج اللازمة لمعالجة بيانات المسح وعمليات الإدخال واستخراج كشوف التدقيق بعد ادخال البيانات، أما الجداول النهائية فيتم استخراجها من قبل دائرة السياحة وفق نماذج الجداول المعدة مسبقاً بما يعكس أهداف المسح.

1. تدريب مدخلي البيانات:

قبل البدء بإدخال البيانات يتم تدريب عدد من مدخلي البيانات على استخدام برامج الإدخال نظرياً وعملياً ويتم تزويد كل مدخل بدليل تعليمات الإدخال وبعد ذلك يباشر بإدخال بيانات المسح في الحاسوب.

2. إدارة وتنظيم عملية الإدخال:

تم تنظيم عمليات الإدخال واعداد التعليمات والنماذج اللازمة لذلك، وكذلك إختيار وتدريب العاملين من المدخلين ومدققي الإدخال ومشرف الإدخال.

3. تدقيق البيانات المدخلة:

تعد برامج خاصة لتدقيق البيانات المدخلة وفق قواعد التدقيق المتعلقة باتساق وشمول بيانات الاستثمارات، وتعد وفقاً لهذه البرامج كشوف بالاستثمارات التي تشمل أية أخطاء، حيث يتم تصحيحها وإدخالها في الحاسب مرة أخرى.

4. جدولة البيانات:

بعد انتهاء إدخال البيانات وتدقيقها وتنظيفها من أية أخطاء تستخرج جداول نتائج المسح وفق نماذج الجداول المصممة مسبقاً.

الفصل الخامس

جودة البيانات

تتأثر جودة البيانات بجوانب متعددة بدءاً بالتخطيط الأولي للمسح وانتهاءً بكيفية النشر وفهم البيانات والإستفادة منها. أما عناصر الجودة الاحصائية فتشمل:

1. التغطية: تشمل الفنادق، والمتغيرات، وفترة التسجيل، ودورية المسح، وهي متحققة فعلا في هذا المسح.
2. الشمول: توفر البيانات وشمولها لمعظم مؤشرات النشاط الفندقية، ومدى اتساقها مع واقع السجلات في إدارة الفندق، وقد انطبق هذا البند، وبلغت نسبة الإستجابة 96%.
3. المصدقية: يتم إجراء سلسلة من عمليات التدقيق منذ بداية العمل حتى اعداد هذه النشرة. وبدايةً يتم تدقيق الاستثمارات ميدانياً ثم مكتيبياً، ثم مقارنتها ببيانات الأشهر السابقة والتعرف على سبب التغير في أي بيان باستثناء بيانات النزلاء والإشغال، وبعد ذلك تعاد الاستثمارات التي يوجد بها اخطاء إلى الفنادق المعنية للتأكد من البيانات المدونة وتصحيحها، إذا لزم الأمر، ثم يتم إدخال بياناتها في الحاسوب.

أهم الملاحظات الميدانية والمكتبية كانت كالتالي:

1.5 الملاحظات الميدانية:

يرجع التغير في عدد الفنادق والغرف والأسرة خلال عام 2005 لما يلي:

- هناك عدد من الفنادق متوقفة عن العمل لإجراء عمليات الترميم والصيانة، ولم يتم شمولها في النتائج الواردة في هذه النشرة.
- الفنادق الراضة غير مشمولة في هذه النشرة.
- يوجد فنادق لم يرتادها أي نزيل في بعض الأشهر وقد تم شمولها في نتائج هذه النشرة لأنها تعتبر عاملة.
- تم اطلاق تسمية "فندق" على جميع المنشآت التي تمارس النشاط الفندقية، سواء كانت مصنفة ام غير مصنفة.

2.5 المقارنة مع النشرات الربعية للعام 2005:

يلاحظ اختلاف في عدد الفنادق، وبالتالي اختلاف في أعداد الغرف والأسرة، لبعض الأشهر في التقرير السنوي عنه في النشرات الربعية وهذا يعود لسببين وهما:

1. انشاء فنادق جديدة لم تكن في اطار المسح وتم استيفاء بياناتها لاحقاً.
2. تأخر ورود استمارات عن موعد النشر خلال ارباع العام 2005، لاسباب مختلفة كأعمال الصيانة والترميم أو الإغلاق والحصار خلال تلك الفترة، وبالتالي عدم احتساب بياناتها لحين اعداد التقرير السنوي.

الجداول

Tables

جدول 1-1: المؤشرات الرئيسية للنشاط الفندقي في الأراضي الفلسطينية حسب الشهر، 2005

Table 1-1: Main Indicators for Hotel Activities in the Palestinian Territory by Month, 2005

Month	إشغال الأسرة Bed Occupancy		إشغال الغرف Room Occupancy		عدد ليالي المبيت No. of Guest Nights	عدد النزلاء No. of Guests	عدد الأسرة No. of Beds	عدد الغرف No. of Rooms	عدد الفنادق No. of Hotels	الشهر
	النسبة % Rate%	متوسط الاشغال Average	النسبة % Rate%	متوسط الاشغال Average						
January	12.5	977.0	13.1	481.6	30286	9212	7840	3683	83	كانون ثاني
February	9.0	702.1	10.6	388.0	19659	6451	7772	3675	82	شباط
March	10.0	771.8	12.0	445.0	23925	9129	7756	3697	83	آذار
April	12.1	925.9	15.2	551.5	27778	10884	7665	3630	80	نيسان
May	14.2	1046.8	18.0	631.4	32450	11562	7396	3517	77	أيار
June	13.9	1046.0	17.7	640.3	31380	11929	7550	3608	78	حزيران
July	12.9	982.4	15.5	563.4	30453	11611	7600	3628	79	تموز
August	16.1	1200.1	19.2	683.1	37204	14923	7446	3549	77	آب
September	11.6	926.3	14.9	552.9	27790	11672	7960	3711	79	أيلول
October	13.8	1081.9	17.9	655.7	33540	11745	7853	3653	78	تشرين اول
November	12.5	1003.9	17.5	655.9	30118	11084	8027	3738	80	تشرين ثاني
December	10.4	827.0	13.7	507.2	25636	11706	7923	3691	77	كانون اول
Annual Indicator *	12.4	959.5	15.5	564.0	350219	131908	7732	3648		المؤشر السنوي*

* Represents the annual average of indicators except number of guests and number of guest nights which represents the annual total.

* يمثل المعدل السنوي لكافة المؤشرات باستثناء عدد النزلاء وعدد ليالي المبيت حيث يمثل المجموع خلال العام

جدول 1-2: توزيع الفنادق والغرف والأسرة حسب فئات عدد الغرف، 2005

Table 1-2: Distribution of Hotels, Rooms, and Beds by Categories of Number of Rooms, 2005

Categories of Number of Rooms	No. of Beds				No. of Rooms				No. of Hotels				فئات عدد الغرف
	كانون أول December	أيلول September	حزيران June	آذار March	كانون أول December	أيلول September	حزيران June	آذار March	كانون أول December	أيلول September	حزيران June	آذار March	
1 - 14	377	473	510	530	128	156	163	164	13	16	17	18	14 - 1
15 - 29	1167	1116	1001	1238	511	503	477	564	25	24	23	27	29 - 15
30 - 44	949	949	1003	965	469	469	475	476	13	13	13	13	44 - 30
45 - 59	526	526	526	526	250	250	250	250	5	5	5	5	59 - 45
60 - 74	628	628	630	617	331	331	331	331	5	5	5	5	74 - 60
75 +	4276	4268	3880	3880	2002	2002	1912	1912	16	16	15	15	+ 75
Total	7923	7960	7550	7756	3691	3711	3608	3697	77	79	78	83	المجموع

جدول 1-3: عدد العاملين في الفنادق حسب طبيعة العمل والجنس والشهر، 2005

Table 1-3: Number of Persons Engaged in Hotels by Type of Work, Sex and Month, 2005

Month	المجموع		تشيغيل		إدارة		عدد الفنادق No. of Hotels	الشهر
	إناث Female	ذكور Male	إناث Female	ذكور Male	إناث Female	ذكور Male		
January	157	1107	116	874	41	233	83	كانون ثاني
February	181	1109	129	879	52	230	82	شباط
March	179	1108	128	884	51	224	83	آذار
April	179	1026	125	813	54	213	80	نيسان
May	154	1003	110	798	44	205	77	أيار
June	181	1027	126	825	55	202	78	حزيران
July	172	1135	122	914	50	221	79	تموز
August	158	1122	111	901	47	221	77	آب
September	174	1146	125	925	49	221	79	أيلول
October	167	1147	120	927	47	220	78	تشرين اول
November	171	1157	123	930	48	227	80	تشرين ثاني
December	170	1148	123	928	47	220	77	كانون أول
Annual average	170	1103	121	883	49	220		المتوسط السنوي

جدول 1-4: توزيع النزلاء في الفنادق حسب الجنسية والشهر، 2005

Table 1-4: Distribution of Guests in Hotels by Nationality and Month, 2005

Month	Nationality					عدد الفنادق No. of Hotels	الشهر
	الولايات المتحدة وكندا U.S.A & Canada	آسيا Asia	إسرائيل Israel	دول عربية Arab Countries	فلسطين Palestine		
January	999	1131	1179	111	3227	83	كانون ثاني
February	771	335	598	79	2564	82	شباط
March	1383	236	1421	100	2913	83	آذار
April	917	1214	1698	70	3842	80	نيسان
May	941	2571	1842	184	3469	77	أيار
June	1219	1591	1432	274	5256	78	حزيران
July	1271	1519	1945	124	3832	79	تموز
August	1037	2064	2191	286	5861	77	آب
September	807	1241	1473	210	3773	79	أيلول
October	1312	1648	1539	108	2363	78	تشرين اول
November	1401	719	725	107	3427	80	تشرين ثاني
December	990	1841	1592	187	3021	77	كانون اول
Total	13048	16110	17635	1840	43548		المجموع

جدول 1-4 (تابع): توزيع النزلاء في الفنادق حسب الجنسية والشهر، 2005

Table 1-4 (Cont.): Distribution of Guests in Hotels by Nationality and Month, 2005

Month	المجموع Total	Nationality					الشهر
		أستراليا ونيوزيلندا Australia & New Zeland	أفريقيا Africa	باقي أوروبا Other European Count.	الاتحاد الأوروبي European Union	دول أمريكا الأخرى Central & South America	
January	9212	26	236	141	2111	51	كانون ثاني
February	6451	42	20	168	1747	127	شباط
March	9129	30	99	142	2780	25	آذار
April	10884	18	45	274	2781	25	نيسان
May	11562	32	16	155	2295	57	أيار
June	11929	19	41	92	1957	48	حزيران
July	11611	25	241	45	2582	27	تموز
August	14923	46	25	81	3252	80	آب
September	11672	57	81	41	3940	49	أيلول
October	11745	42	12	321	4313	87	تشرين اول
November	11084	22	15	199	4373	96	تشرين ثاني
December	11706	21	140	92	3807	15	كانون اول
Total	131908	380	971	1751	35938	687	المجموع

جدول 1-5: التوزيع النسبي للزلاء في الفنادق حسب الجنسية والشهر، 2005

Table 1-5: Percentage Distribution of Guests in Hotels by Nationality and Month, 2005

Month	Nationality					عدد الفنادق No. of Hotels	الشهر
	الولايات المتحدة وكندا U.S.A & Canada	آسيا Asia	إسرائيل Israel	دول عربية Arab Countries	فلسطين Palestine		
January	10.8	12.3	12.8	1.2	35.0	83	كانون ثاني
February	12.0	5.2	9.3	1.2	39.7	82	شباط
March	15.1	2.6	15.6	1.1	31.9	83	آذار
April	8.4	11.2	15.6	0.6	35.3	80	نيسان
May	8.2	22.2	15.9	1.6	30.0	77	أيار
June	10.2	13.3	12.0	2.3	44.1	78	حزيران
July	10.9	13.1	16.8	1.1	33.0	79	تموز
August	6.9	13.8	14.7	1.9	39.3	77	آب
September	6.9	10.6	12.6	1.8	32.3	79	أيلول
October	11.2	14.0	13.1	0.9	20.1	78	تشرين أول
November	12.6	6.5	6.5	1.0	30.9	80	تشرين ثاني
December	8.5	15.7	13.6	1.6	25.8	77	كانون أول
Total	9.9	12.2	13.4	1.4	33.0		المجموع

جدول 1-5 (تابع): التوزيع النسبي للزلاء في الفنادق حسب الجنسية والشهر، 2005

Table 1-5 (Cont.): Percentage Distribution of Guests in Hotels by Nationality and Month, 2005

Month	المجموع Total	Nationality					الشهر
		أستراليا ونيوزيلندا Australia & New Zeland	إفريقيا Africa	باقي أوروبا Other European Count.	الإتحاد الأوروبي European Union	دول أمريكا الأخرى Central & South America	
January	100	0.3	2.6	1.5	22.9	0.6	كانون ثاني
February	100	0.7	0.3	2.6	27.0	2.0	شباط
March	100	0.3	1.1	1.6	30.4	0.3	آذار
April	100	0.2	0.4	2.5	25.6	0.2	نيسان
May	100	0.3	0.1	1.3	19.9	0.5	أيار
June	100	0.2	0.3	0.8	16.4	0.4	حزيران
July	100	0.2	2.1	0.4	22.2	0.2	تموز
August	100	0.3	0.2	0.5	21.9	0.5	آب
September	100	0.5	0.7	0.4	33.8	0.4	أيلول
October	100	0.4	0.1	2.8	36.7	0.7	تشرين أول
November	100	0.2	0.1	1.8	39.5	0.9	تشرين ثاني
December	100	0.2	1.2	0.8	32.5	0.1	كانون أول
Total	100	0.3	0.7	1.3	27.2	0.6	المجموع

جدول 6-1 : توزيع ليلي المبيت في الفنادق حسب الجنسية والشهر، 2005

Table 1-6: Distribution of Guest Nights in Hotels by Nationality and Month, 2005

Month	Nationality					عدد الفنادق No. of Hotels	الشهر
	الولايات المتحدة وكندا U.S.A & Canada	آسيا Asia	إسرائيل Israel	دول عربية Arab Countries	فلسطين Palestine		
January	3256	3518	1929	154	13403	83	كانون ثاني
February	2627	774	1150	168	8316	82	شباط
March	4555	889	2110	145	6793	83	آذار
April	2916	2871	2805	121	7616	80	نيسان
May	3903	9445	3132	297	7359	77	أيار
June	4390	5606	2579	424	11479	78	حزيران
July	4920	4874	3703	276	7679	79	تموز
August	5161	7211	3796	404	9677	77	آب
September	3582	3210	2762	396	7175	79	أيلول
October	4906	4845	2390	298	6447	78	تشرين أول
November	5632	1738	1361	241	6961	80	تشرين ثاني
December	3095	4198	2683	306	5957	77	كانون أول
Total	48943	49179	30400	3230	98862		المجموع

جدول 6-1 (تابع): توزيع ليلي المبيت في الفنادق حسب الجنسية والشهر، 2005

Table 1-6 (Cont.): Distribution of Guest Nights in Hotels by Nationality and Month, 2005

Month	المجموع Total	Nationality					الشهر
		أستراليا ونيوزيلندا Australia & New Zeland	أفريقيا Africa	باقي أوروبا Other European Count.	الإتحاد الأوروبي European Union	دول أمريكا الأخرى Central & South America	
January	30286	61	520	231	7124	90	كانون ثاني
February	19659	75	49	226	6011	263	شباط
March	23925	65	137	264	8922	45	آذار
April	27778	57	96	663	10583	50	نيسان
May	32450	72	28	549	7388	277	أيار
June	31380	56	102	157	6395	192	حزيران
July	30453	80	592	97	8144	88	تموز
August	37204	127	55	183	10211	379	آب
September	27790	116	207	98	10052	192	أيلول
October	33540	116	51	1528	12715	244	تشرين أول
November	30118	86	42	804	13088	165	تشرين ثاني
December	25636	37	198	395	8714	53	كانون أول
Total	350219	948	2077	5195	109347	2038	المجموع

جدول 1-7: التوزيع النسبي لليلي المبيت في الفنادق حسب الجنسية والشهر، 2005

Table 1-7: Percentage Distribution of Guest Nights in Hotels by Nationality and Month, 2005

Month	Nationality					عدد الفنادق No. of Hotels	الشهر
	الولايات المتحدة وكندا U.S.A & Canada	آسيا Asia	إسرائيل Israel	دول عربية Arab Countries	فلسطين Palestine		
January	10.7	11.6	6.4	0.5	44.3	83	كانون ثاني
February	13.5	3.9	5.8	0.9	42.3	82	شباط
March	19.0	3.7	8.8	0.6	28.4	83	آذار
April	10.5	10.4	10.1	0.4	27.4	80	نيسان
May	12.0	29.0	9.7	0.9	22.7	77	أيار
June	13.9	17.9	8.2	1.4	36.6	78	حزيران
July	16.2	16.0	12.2	0.9	25.2	79	تموز
August	14.0	19.4	10.2	1.1	26.0	77	آب
September	12.9	11.6	9.9	1.4	25.8	79	أيلول
October	14.7	14.4	7.1	0.9	19.2	78	تشرين أول
November	18.7	5.8	4.5	0.8	23.1	80	تشرين ثاني
December	12.1	16.4	10.5	1.2	23.2	77	كانون أول
Total	14.0	14.0	8.7	0.9	28.2		المجموع

جدول 1-7 (تابع): التوزيع النسبي لليلي المبيت في الفنادق حسب الجنسية والشهر، 2005

Table 1-7(Cont.): Percentage Distribution of Guest Nights in Hotels by Nationality and Month, 2005

Month	المجموع Total	Nationality					الشهر
		أستراليا ونيوزيلندا Australia & New Zeland	إفريقيا Africa	باقي أوروبا Other European Count.	الإتحاد الأوروبي European Union	دول أمريكا الأخرى Central & South America	
January	100	0.2	1.7	0.8	23.5	0.3	كانون ثاني
February	100	0.4	0.2	1.1	30.6	1.3	شباط
March	100	0.3	0.6	1.1	37.3	0.2	آذار
April	100	0.2	0.3	2.4	38.1	0.2	نيسان
May	100	0.2	0.1	1.7	22.8	0.9	أيار
June	100	0.2	0.3	0.5	20.4	0.6	حزيران
July	100	0.3	1.9	0.3	26.7	0.3	تموز
August	100	0.3	0.1	0.5	27.4	1.0	آب
September	100	0.4	0.7	0.4	36.2	0.7	أيلول
October	100	0.3	0.2	4.6	37.9	0.7	تشرين أول
November	100	0.3	0.1	2.7	43.5	0.5	تشرين ثاني
December	100	0.1	0.8	1.5	34.0	0.2	كانون أول
Total	100	0.3	0.6	1.5	31.2	0.6	المجموع

جدول 1-8: معدل مدة إقامة النزِيل في الفنادق حسب الجنسية والشهر، 2005 - (ليلة/نزيل)
Table 1-8: Average Length of Stay per Guest in Hotels by Nationality and Month, 2005 - (Nights/Guest)

Month	Nationality					عدد الفنادق No. of Hotels	الشهر
	الولايات المتحدة وكندا U.S.A & Canada	آسيا Asia	إسرائيل Israel	دول عربية Arab Countries	فلسطين Palestine		
January	3.3	3.1	1.6	1.4	4.2	83	كانون ثاني
February	3.4	2.3	1.9	2.1	3.2	82	شباط
March	3.3	3.8	1.5	1.5	2.3	83	آذار
April	3.2	2.4	1.7	1.7	2.0	80	نيسان
May	4.1	3.7	1.7	1.6	2.1	77	أيار
June	3.6	3.5	1.8	1.5	2.2	78	حزيران
July	3.9	3.2	1.9	2.2	2.0	79	تموز
August	5.0	3.5	1.7	1.4	1.7	77	آب
September	4.4	2.6	1.9	1.9	1.9	79	أيلول
October	3.7	2.9	1.6	2.8	2.7	78	تشرين أول
November	4.0	2.4	1.9	2.3	2.0	80	تشرين ثاني
December	3.1	2.3	1.7	1.6	2.0	77	كانون أول
Total	3.8	3.1	1.7	1.8	2.3		المجموع

جدول 1-8 (تابع): معدل مدة إقامة النزِيل في الفنادق حسب الجنسية والشهر، 2005 - (ليلة/نزيل)
Table 1-8 (Cont.): Average Length of Stay per Guest in Hotels by Nationality and Month, 2005 - (Nights/Guest)

Month	المجموع Total	Nationality					الشهر
		أستراليا و نيوزيلندا Australia & New Zeland	إفريقيا Africa	باقي أوروبا Other European Count.	الإتحاد الأوروبي European Union	دول أمريكا الأخرى Central & South America	
January	3.3	2.3	2.2	1.6	3.4	1.8	كانون ثاني
February	3.0	1.8	2.5	1.3	3.4	2.1	شباط
March	2.6	2.2	1.4	1.9	3.2	1.8	آذار
April	2.6	3.2	2.1	2.4	3.8	2.0	نيسان
May	2.8	2.3	1.8	3.5	3.2	4.9	أيار
June	2.6	2.9	2.5	1.7	3.3	4.0	حزيران
July	2.6	3.2	2.5	2.2	3.2	3.3	تموز
August	2.5	2.8	2.2	2.3	3.1	4.7	آب
September	2.4	2.0	2.6	2.4	2.6	3.9	أيلول
October	2.9	2.8	4.3	4.8	2.9	2.8	تشرين أول
November	2.7	3.9	2.8	4.0	3.0	1.7	تشرين ثاني
December	2.2	1.8	1.4	4.3	2.3	3.5	كانون أول
Total	2.7	2.5	2.1	3.0	3.0	3.0	المجموع

جدول 2-1: المؤشرات الرئيسية للنشاط الفندقية في الأراضي الفلسطينية حسب المنطقة والربع، 2005
 Table 2-1: Main Indicators for Hotel Activities in the Palestinian Territory by Region and Quarter, 2005

Region/Quarter	عدد ليالي المبيت** No. of Nights**	عدد النزلاء** No. of Guests**	متوسط عدد الأسره المتاح Average No. of Beds	متوسط عدد الغرف المتاح Average No. of Rooms	عدد الفنادق* No. of Hotels*	المنطقة/الربع
Palestinian Territory	350219	131908	7732	3648	77	الأراضي الفلسطينية
I	73870	24792	7789	3685	83	I
II	91608	34375	7537	3585	78	II
III	95447	38206	7669	3629	79	III
IV	89294	34535	7934	3694	77	IV
North of West Bank	12515	4891	263	112	7	شمال الضفة الغربية
I	3123	1163	260	110	7	I
II	3050	961	264	112	7	II
III	3851	1593	264	112	7	III
IV	2491	1174	264	112	7	IV
Middle of West Bank	81147	37839	1500	714	20	وسط الضفة الغربية
I	16956	7052	1390	693	20	I
II	24637	11810	1370	688	19	II
III	21153	11055	1499	718	20	III
IV	18401	7922	1739	758	20	IV
Jerusalem	187283	64784	2064	896	18	القدس
I	32186	11496	2177	921	21	I
II	52692	17668	2070	897	20	II
III	54370	18771	2028	887	19	III
IV	48035	16849	1982	878	18	IV
South of West Bank	44914	16740	3092	1476	19	جنوب الضفة الغربية
I	8201	2701	3090	1480	20	I
II	8351	2484	3066	1463	19	II
III	10712	3974	3065	1463	19	III
IV	17650	7581	3146	1500	19	IV
Gaza Strip	24360	7654	814	450	13	قطاع غزة
I	13404	2380	872	481	15	I
II	2878	1452	767	425	13	II
III	5361	2813	812	450	14	III
IV	2717	1009	803	446	13	IV

* At the end of the quarter

** Represents the total of quarter months

* في نهاية الربع

** تمثل مجموع أشهر الربع

جدول 1-2 (تابع): المؤشرات الرئيسية للنشاط الفندقية في الأراضي الفلسطينية حسب المنطقة والربع، 2005

Table 2-1 (Cont.): Main Indicators for Hotel Activities in the Palestinian Territory by Region and Quarter, 2005

Region/Quarter	إشغال الأسرة Bed Occupancy		إشغال الغرف Room Occupancy		معدل مدة الإقامة (ليلة) Average length of Stay (Night)	المنطقة/الربع
	النسبة % Rate%	متوسط الإشغال Average Occupancy	النسبة % Rate%	متوسط الإشغال Average Occupancy		
Palestinian Territory	12.4	959.5	15.5	564.0	2.7	الأراضي الفلسطينية
I	10.5	820.8	11.9	439.9	3.0	I
II	13.2	995.7	16.8	601.4	2.7	II
III	13.7	1048.9	16.7	606.9	2.5	III
IV	12.2	970.6	16.4	605.7	2.6	IV
North of West Bank	13.0	34.3	22.2	24.7	2.6	شمال الضفة الغربية
I	13.3	34.7	23.1	25.5	2.7	I
II	12.6	33.2	22.1	24.8	3.2	II
III	16.0	42.3	25.8	28.9	2.4	III
IV	10.3	27.1	17.7	19.8	2.1	IV
Middle of West Bank	14.8	222.3	19.3	137.6	2.1	وسط الضفة الغربية
I	13.6	188.4	15.9	110.2	2.4	I
II	19.5	267.8	25.0	172.2	2.1	II
III	15.5	232.5	19.6	140.5	1.9	III
IV	11.5	200.0	16.8	127.0	2.3	IV
Jerusalem	24.9	513.1	34.4	308.1	2.9	القدس
I	16.4	357.6	23.8	218.9	2.8	I
II	27.7	572.7	37.5	336.2	3.0	II
III	29.5	597.5	38.8	343.8	2.9	III
IV	26.3	522.1	37.8	332.0	2.9	IV
South of West Bank	4.0	123.1	4.8	71.0	2.7	جنوب الضفة الغربية
I	2.9	91.1	3.2	47.3	3.0	I
II	3.0	90.8	3.5	51.6	3.4	II
III	3.8	117.7	4.7	68.4	2.7	III
IV	6.1	191.8	7.8	116.3	2.3	IV
Gaza Strip	8.2	66.7	5.0	22.6	3.2	قطاع غزة
I	17.1	148.9	7.9	38.1	5.6	I
II	4.1	31.3	3.9	16.7	2.0	II
III	7.3	58.9	5.6	25.3	1.9	III
IV	3.7	29.5	2.4	10.6	2.7	IV

جدول 2-2: متوسط عدد غرف الفنادق حسب السعة والمنطقة والربع، 2005

Table 2-2: Average Number of Hotel Rooms by Capacity, Region and Quarter, 2005

Region/Quarter	المجموع Total	السعة						المنطقة/الربع
		أخرى Other	أجنحة Suits	رباعية Quadruple	ثلاثية Triple	مزدوجة Double	مفردة Single	
Palestinian Territory	3648	40	250	64	353	2442	500	الأراضي الفلسطينية
I	3685	38	254	65	347	2496	484	I
II	3585	42	248	64	332	2379	520	II
III	3629	36	255	62	344	2445	487	III
IV	3694	44	243	64	388	2447	508	IV
North of West Bank	112	0	12	10	11	67	12	شمال الضفة الغربية
I	110	0	12	11	12	65	11	I
II	112	0	12	10	12	67	11	II
III	112	0	12	9	9	69	13	III
IV	112	0	12	9	9	69	13	IV
Middle of West Bank	714	2	50	8	78	479	98	وسط الضفة الغربية
I	693	1	51	8	65	469	99	I
II	688	1	50	8	60	466	103	II
III	718	1	51	8	78	476	103	III
IV	758	3	47	7	111	506	85	IV
Jerusalem	896	34	62	12	119	583	86	القدس
I	921	35	65	12	132	591	86	I
II	897	39	62	12	115	585	85	II
III	887	33	63	11	112	581	87	III
IV	878	29	57	12	117	576	86	IV
South of West Bank	1476	2	68	34	131	1035	206	جنوب الضفة الغربية
I	1480	2	68	34	125	1062	190	I
II	1463	2	68	34	131	1004	223	II
III	1463	2	68	34	131	1042	186	III
IV	1500	2	68	34	138	1033	225	IV
Gaza Strip	450	3	59	0	14	277	98	قطاع غزة
I	481	0	59	0	14	310	98	I
II	425	0	56	0	14	257	98	II
III	450	0	61	0	14	277	98	III
IV	446	10	59	1	13	263	99	IV

جدول 2-3: عدد الغرف المتاحة والتجهيزات المتوفرة فيها حسب المنطقة في كانون أول، 2005

Table 2-3: Number of Hotels and Rooms by Facilities and Region as of December, 2005

Region	التجهيزات في الغرف								مجموع عدد الغرف المتاحة Total No. of Rooms	عدد الفنادق No. of Hotels	المنطقة
	انترنت Internet	تكييف Air Condition	تدفئة Heaters	حمام خاص Private Bathroom	مذياع Radio	هاتف Telephone	ثلاجة Refrigerator	تلفزيون T.V			
Palestinian Territory	882	3402	3134	3495	1972	3071	1078	3572	3691	77	الأراضي الفلسطينية
North of West Bank	22	93	93	93	93	93	0	93	112	7	شمال الضفة الغربية
Middle of West Bank	160	704	681	722	609	722	52	731	777	20	وسط الضفة الغربية
Jerusalem	255	740	647	802	280	678	453	822	869	18	القدس
South of West Bank	364	1445	1348	1491	656	1177	546	1491	1491	19	جنوب الضفة الغربية
Gaza Strip	81	420	365	387	334	401	27	435	442	13	قطاع غزة

جدول 2-4: المرافق العامة المتوفرة في الفنادق حسب المنطقة في كانون أول، 2005

Table 2-4: Public Utilities Available in Hotels by Region as of December, 2005

Region	قاعات الاجتماعات Conference Halls		المطاعم Restaurants		عدد الفنادق No. of Hotels	المنطقة
	السعة Capacity	العدد Number	السعة Capacity	العدد Number		
Palestinian Territory	17949	114	16518	98	77	الأراضي الفلسطينية
North of West Bank	570	5	550	8	7	شمال الضفة الغربية
Middle of West Bank	4885	33	3390	22	20	وسط الضفة الغربية
Jerusalem	1375	21	1475	17	18	القدس
South of West Bank	8774	33	7608	32	19	جنوب الضفة الغربية
Gaza Strip	2345	22	3495	19	13	قطاع غزة

جدول 2-4 (تابع): المرافق العامة المتوفرة في الفنادق حسب المنطقة في كانون أول، 2005

Table 2-4 (Cont.): Public Utilities Available in Hotels by Region as of December, 2005

Region	عدد الملاعب/ الصالات الرياضية No. of Playgrounds/Sport Halls	عدد المسابح No. of swimming Pools	عدد المصاعد No. of Lifts	موقف سيارات Parking		المنطقة
				السعة Capacity	العدد Number	
Palestinian Territory	18	11	81	2675	74	الأراضي الفلسطينية
North of West Bank	2	0	4	36	4	شمال الضفة الغربية
Middle of West Bank	5	6	29	1187	30	وسط الضفة الغربية
Jerusalem	1	1	12	175	8	القدس
South of West Bank	4	0	24	1092	23	جنوب الضفة الغربية
Gaza Strip	6	4	12	185	9	قطاع غزة

جدول 2-5: متوسط عدد العاملين في الفنادق حسب طبيعة العمل والجنس والمنطقة والربع، 2005

Table 2-5: Average Number of Persons Engaged in Hotels by Type of Work, Sex, Region and Quarter, 2005

Region/Quarter	المجموع Total		التشغيل Operation		إدارة Administration		عدد الفنادق* No. of Hotels *	المنطقة/الربع
	إناث Female	ذكور Male	إناث Female	ذكور Male	إناث Female	ذكور Male		
Palestinian Territory	170	1103	121	883	49	220	77	الأراضي الفلسطينية
I	172	1108	124	879	48	229	83	I
II	171	1017	120	811	51	206	78	II
III	169	1134	120	913	49	221	79	III
IV	168	1150	121	928	47	222	77	IV
North of West Bank	8	42	5	28	3	14	7	شمال الضفة الغربية
I	8	41	5	28	3	13	7	I
II	8	42	5	28	3	14	7	II
III	8	42	5	28	3	14	7	III
IV	7	43	4	29	3	14	7	IV
Middle of West Bank	49	311	39	264	10	47	20	وسط الضفة الغربية
I	46	311	37	264	9	47	20	I
II	48	308	38	263	10	45	19	II
III	50	310	39	264	11	46	20	III
IV	51	313	40	265	11	48	20	IV
Jerusalem	46	308	32	248	14	60	18	القدس
I	46	315	32	252	14	63	21	I
II	47	308	33	247	14	61	20	II
III	46	303	32	246	14	57	19	III
IV	45	304	32	245	13	59	18	IV
South of West Bank	46	160	37	116	9	44	19	جنوب الضفة الغربية
I	47	154	40	108	7	46	20	I
II	43	157	34	116	9	41	19	II
III	46	161	36	118	10	43	19	III
IV	48	167	37	124	11	43	19	IV
Gaza Strip	22	283	9	227	13	56	13	قطاع غزة
I	25	287	10	227	15	60	15	I
II	25	202	10	157	15	45	13	II
III	19	318	8	257	11	61	14	III
IV	17	323	8	265	9	58	13	IV

*Represents No. of hotels at the end of the quarter

* يمثل عدد الفنادق في نهاية الربع

جدول 2-6: توزيع النزلاء في الفنادق حسب الجنسية والمنطقة والربع، 2005

Table 2-6: Distribution of Guests in Hotels by Nationality, Region and Quarter, 2005

Region/Quarter	Nationality					عدد الفنادق* No. of Hotels *	المنطقة/الربع
	الولايات المتحدة وكندا U.S.A & Canada	آسيا Asia	إسرائيل Israel	دول عربية Arab Countries	فلسطين Palestine		
Palestinian Territory	13048	16110	17635	1840	43548	77	الأراضي الفلسطينية
I	3153	1702	3198	290	8704	83	I
II	3077	5376	4972	528	12567	78	II
III	3115	4824	5609	620	13466	79	III
IV	3703	4208	3856	402	8811	77	IV
North of West Bank	182	36	116	57	3636	7	شمال الضفة الغربية
I	57	15	28	15	904	7	I
II	31	4	21	13	728	7	II
III	57	12	32	22	1166	7	III
IV	37	5	35	7	838	7	IV
Middle of West Bank	1714	314	1224	1555	30856	20	وسط الضفة الغربية
I	489	87	324	239	5211	20	I
II	554	10	401	479	9886	19	II
III	394	13	320	507	9325	20	III
IV	277	204	179	330	6434	20	IV
Jerusalem	9471	14764	15696	14	1	18	القدس
I	2319	1430	2804	0	0	21	I
II	2239	5252	4529	6	0	20	II
III	2191	4476	5157	3	1	19	III
IV	2722	3606	3206	5	0	18	IV
South of West Bank	917	906	574	49	4456	19	جنوب الضفة الغربية
I	166	160	39	6	852	20	I
II	125	91	20	7	1283	19	II
III	202	291	89	13	1094	19	III
IV	424	364	426	23	1227	19	IV
Gaza Strip	764	90	25	165	4599	13	قطاع غزة
I	122	10	3	30	1737	15	I
II	128	19	1	23	670	13	II
III	271	32	11	75	1880	14	III
IV	243	29	10	37	312	13	IV

* Represents No. of hotels at the end of the quarter

* يمثل عدد الفنادق في نهاية الربع

جدول 2-6 (تابع): توزيع النزلاء في الفنادق حسب الجنسية والمنطقة والربع، 2005

Table 2-6 (Cont.): Distribution of Guests in Hotels by Nationality, Region and Quarter, 2005

Region/Quarter	المجموع Total	Nationality					المنطقة/الربع
		أستراليا ونيو زيلندا Australia & New Zeland	إفريقيا Africa	باقي أوروبا Other European Count.	الإتحاد الأوروبي European Union	دول أمريكا الأخرى Central & South America	
Palestinian Territory	131908	380	971	1751	35938	687	الأراضي الفلسطينية
I	24792	98	355	451	6638	203	I
II	34375	69	102	521	7033	130	II
III	38206	128	347	167	9774	156	III
IV	34535	85	167	612	12493	198	IV
North of West Bank	4891	15	1	29	792	27	شمال الضفة الغربية
I	1163	4	1	3	136	0	I
II	961	3	0	16	145	0	II
III	1593	6	0	2	294	2	III
IV	1174	2	0	8	217	25	IV
Middle of West Bank	37839	18	14	197	1851	96	وسط الضفة الغربية
I	7052	15	1	50	586	50	I
II	11810	1	7	72	388	12	II
III	11055	2	6	33	438	17	III
IV	7922	0	0	42	439	17	IV
Jerusalem	64784	255	922	825	22399	437	القدس
I	11496	51	348	365	4030	149	I
II	17668	50	82	326	5107	77	II
III	18771	83	337	89	6338	96	III
IV	16849	71	155	45	6924	115	IV
South of West Bank	16740	23	10	598	9112	95	جنوب الضفة الغربية
I	2701	8	0	9	1461	0	I
II	2484	3	6	56	865	28	II
III	3974	9	0	30	2218	28	III
IV	7581	3	4	503	4568	39	IV
Gaza Strip	7654	69	24	102	1784	32	قطاع غزة
I	2380	20	5	24	425	4	I
II	1452	12	7	51	528	13	II
III	2813	28	4	13	486	13	III
IV	1009	9	8	14	345	2	IV

جدول 2-7: التوزيع النسبي للزلاء في الفنادق حسب الجنسية والمنطقة والربع، 2005

Table 2-7: Percentage Distribution of Guests in Hotels by Nationality, Region and Quarter, 2005

Region/Quarter	Nationality الجنسية					عدد الفنادق* No. of Hotels *	المنطقة/الربع
	الولايات المتحدة وكندا U.S.A & Canada	آسيا Asia	إسرائيل Israel	دول عربية Arab Countries	فلسطين Palestine		
Palestinian Territory	9.9	12.2	13.4	1.4	33.0	77	الأراضي الفلسطينية
I	12.7	6.9	12.9	1.2	35.1	83	I
II	9.0	15.5	14.5	1.5	36.6	78	II
III	8.3	12.6	14.7	1.6	35.2	79	III
IV	10.6	12.2	11.2	1.2	25.5	77	IV
North of West Bank	3.7	0.7	2.4	1.2	74.3	7	شمال الضفة الغربية
I	4.9	1.3	2.4	1.3	77.7	7	I
II	3.2	0.4	2.2	1.4	75.8	7	II
III	3.5	0.8	2.0	1.4	73.2	7	III
IV	3.2	0.4	3.0	0.6	71.3	7	IV
Middle of West Bank	4.5	0.8	3.3	4.1	81.6	20	وسط الضفة الغربية
I	6.9	1.2	4.6	3.4	74.0	20	I
II	4.7	0.1	3.4	4.1	83.6	19	II
III	3.6	0.1	2.9	4.5	84.3	20	III
IV	3.5	2.6	2.3	4.2	81.2	20	IV
Jerusalem	14.6	22.8	24.2	0.0	0.0	18	القدس
I	20.2	12.4	24.4	0.0	0.0	21	I
II	12.7	29.8	25.6	0.0	0.0	20	II
III	11.7	23.8	27.5	0.0	0.0	19	III
IV	16.2	21.4	19.0	0.0	0.0	18	IV
South of West Bank	5.5	5.4	3.4	0.3	26.6	19	جنوب الضفة الغربية
I	6.2	5.9	1.5	0.2	31.5	20	I
II	5.0	3.7	0.8	0.3	51.7	19	II
III	5.1	7.3	2.3	0.3	27.5	19	III
IV	5.6	4.8	5.6	0.3	16.2	19	IV
Gaza Strip	10.0	1.2	0.3	2.2	60.1	13	قطاع غزة
I	5.1	0.4	0.1	1.3	73.0	15	I
II	8.8	1.3	0.1	1.6	46.1	13	II
III	9.6	1.1	0.4	2.7	66.8	14	III
IV	24.1	2.9	1.0	3.6	30.9	13	IV

* Represents No. of hotels at the end of the quarter

* يمثل عدد الفنادق في نهاية الربع

جدول 2-7(تابع): التوزيع النسبي للزلاء في الفنادق حسب الجنسية والمنطقة والربع، 2005

Table 2-7(Cont.): Percentage Distribution of Guests in Hotels by Nationality, Region and Quarter, 2005

Region/Quarter	المجموع ع Total	Nationality					الجنسية دول أمريكا الاخرى Central & South America	المنطقة/الربع
		أستراليا ونيو زيلندا Australia & New Zeland	إفريقيا Africa	باقي أوروبا Other European Count.	الإتحاد الأوروبي European Union			
Palestinian Territory	100	0.3	0.7	1.3	27.2	0.6	الأراضي الفلسطينية	
I	100	0.4	1.4	1.8	26.8	0.8	I	
II	100	0.2	0.3	1.5	20.5	0.4	II	
III	100	0.3	0.9	0.4	25.6	0.4	III	
IV	100	0.2	0.5	1.8	36.2	0.6	IV	
North of West Bank	100	0.3	0.0	0.6	16.2	0.6	شمال الضفة الغربية	
I	100	0.3	0.1	0.3	11.7	0.0	I	
II	100	0.3	0.0	1.7	15.0	0.0	II	
III	100	0.4	0.0	0.1	18.5	0.1	III	
IV	100	0.2	0.0	0.7	18.5	2.1	IV	
Middle of West Bank	100	0.0	0.0	0.5	4.9	0.3	وسط الضفة الغربية	
I	100	0.2	0.0	0.7	8.3	0.7	I	
II	100	0.0	0.1	0.6	3.3	0.1	II	
III	100	0.0	0.1	0.3	4.0	0.2	III	
IV	100	0.0	0.0	0.5	5.5	0.2	IV	
Jerusalem	100	0.4	1.4	1.3	34.6	0.7	القدس	
I	100	0.4	3.0	3.2	35.1	1.3	I	
II	100	0.3	0.5	1.8	28.9	0.4	II	
III	100	0.4	1.8	0.5	33.8	0.5	III	
IV	100	0.4	0.9	0.3	41.1	0.7	IV	
South of West Bank	100	0.1	0.1	3.6	54.4	0.6	جنوب الضفة الغربية	
I	100	0.3	0.0	0.3	54.1	0.0	I	
II	100	0.1	0.2	2.3	34.8	1.1	II	
III	100	0.2	0.0	0.8	55.8	0.7	III	
IV	100	0.0	0.1	6.6	60.3	0.5	IV	
Gaza Strip	100	0.9	0.3	1.3	23.3	0.4	قطاع غزة	
I	100	0.8	0.2	1.0	17.9	0.2	I	
II	100	0.8	0.5	3.5	36.4	0.9	II	
III	100	1.0	0.1	0.5	17.3	0.5	III	
IV	100	0.9	0.8	1.4	34.2	0.2	IV	

جدول 2-8: توزيع لياالي المبيت في الفنادق حسب الجنسية والمنطقة والربع، 2005

Table 2-8: Distribution of Guest Nights in Hotels by Nationality, Region and Quarter, 2005

Region/Quarter	Nationality الجنسية					* عدد الفنادق No. of Hotels *	المنطقة/الربع
	الولايات المتحدة وكندا U.S.A & Canada	آسيا Asia	إسرائيل Israel	دول عربية Arab Countries	فلسطين Palestine		
Palestinian Territory	48943	49179	30400	3230	98862	77	الأراضي الفلسطينية
I	10438	5181	5189	467	28512	83	I
II	11209	17922	8516	842	26454	78	II
III	13663	15295	10261	1076	24531	79	III
IV	13633	10781	6434	845	19365	77	IV
North of West Bank	658	105	245	314	9086	7	شمال الضفة الغربية
I	189	22	49	79	2324	7	I
II	203	25	33	83	2372	7	II
III	187	49	59	109	2715	7	III
IV	79	9	104	43	1675	7	IV
Middle of West Bank	5017	517	2962	2194	64077	20	وسط الضفة الغربية
I	1399	221	787	284	12731	20	I
II	1503	19	1113	657	19728	19	II
III	1249	24	777	699	16866	20	III
IV	866	253	285	554	14752	20	IV
Jerusalem	37871	44797	26378	33	2	18	القدس
I	8038	4387	4301	0	0	21	I
II	8808	17564	7339	11	0	20	II
III	10110	13010	9299	11	2	19	III
IV	10915	9836	5439	11	0	18	IV
South of West Bank	3446	3591	775	116	8522	19	جنوب الضفة الغربية
I	444	536	49	6	1646	20	I
II	449	273	30	23	3083	19	II
III	1286	2147	111	32	1911	19	III
IV	1267	635	585	55	1882	19	IV
Gaza Strip	1951	169	40	573	17175	13	قطاع غزة
I	368	15	3	98	11811	15	I
II	246	41	1	68	1271	13	II
III	831	65	15	225	3037	14	III
IV	506	48	21	182	1056	13	IV

* Represents No. of hotels at the end of the quarter.

* يمثل عدد الفنادق في نهاية الربع.

جدول 2-8 (تابع): توزيع ليالي المبيت في الفنادق حسب الجنسية والمنطقة والربع، 2005

Table 2-8 (Cont.): Distribution of Guest Nights in Hotels by Nationality, Region and Quarter, 2005

Region/Quarter	المجموع Total	Nationality					المنطقة/الربع
		أستراليا ونيو زيلندا Australia & New Zeland	إفريقيا Africa	باقي أوروبا Other European Count.	الإتحاد الأوروبي European Union	دول أمريكا الأخرى Central & South America	
Palestinian Territory	350219	948	2077	5195	109347	2038	الأراضي الفلسطينية
I	73870	201	706	721	22057	398	I
II	91608	185	226	1369	24366	519	II
III	95447	323	854	378	28407	659	III
IV	89294	239	291	2727	34517	462	IV
North of West Bank	12515	37	2	42	1970	56	شمال الضفة الغربية
I	3123	8	2	4	446	0	I
II	3050	16	0	16	302	0	II
III	3851	10	0	2	703	17	III
IV	2491	3	0	20	519	39	IV
Middle of West Bank	81147	25	22	408	5575	350	وسط الضفة الغربية
I	16956	22	1	59	1357	95	I
II	24637	1	11	249	1328	28	II
III	21153	2	10	42	1386	98	III
IV	18401	0	0	58	1504	129	IV
Jerusalem	187283	652	1933	1787	72782	1048	القدس
I	32186	105	690	590	13777	298	I
II	52692	127	159	855	17527	302	II
III	54370	239	840	250	20367	242	III
IV	48035	181	244	92	21111	206	IV
South of West Bank	44914	61	60	2722	25110	511	جنوب الضفة الغربية
I	8201	18	0	9	5493	0	I
II	8351	24	42	127	4141	159	II
III	10712	15	0	54	4886	270	III
IV	17650	4	18	2532	10590	82	IV
Gaza Strip	24360	173	60	236	3910	73	قطاع غزة
I	13404	48	13	59	984	5	I
II	2878	17	14	122	1068	30	II
III	5361	57	4	30	1065	32	III
IV	2717	51	29	25	793	6	IV

جدول 2-9: التوزيع النسبي للبيالي المبيت في الفنادق حسب الجنسية والمنطقة والربع، 2005

Table 2-9: Percentage Distribution of Guest Nights in Hotels by Nationality, Region and Quarter, 2005

Region/Quarter	Nationality					عدد الفنادق * No. of Hotels *	المنطقة/الربع
	الولايات المتحدة وكاندا U.S.A & Canada	آسيا Asia	إسرائيل Israel	دول عربية Arab Countries	فلسطين Palestine		
Palestinian Territory	14.0	14.0	8.7	0.9	28.2	77	الأراضي الفلسطينية
I	14.1	7.0	7.0	0.6	38.6	83	I
II	12.2	19.6	9.3	0.9	28.9	78	II
III	14.3	16.0	10.8	1.1	25.7	79	III
IV	15.2	12.1	7.2	0.9	21.7	77	IV
North of West Bank	5.4	0.8	2.0	2.5	72.6	7	شمال الضفة الغربية
I	6.0	0.7	1.6	2.5	74.4	7	I
II	6.7	0.8	1.1	2.7	77.8	7	II
III	4.9	1.3	1.5	2.8	70.4	7	III
IV	3.2	0.4	4.2	1.7	67.2	7	IV
Middle of West Bank	6.2	0.6	3.7	2.7	79.0	20	وسط الضفة الغربية
I	8.3	1.3	4.6	1.7	75.1	20	I
II	6.1	0.1	4.5	2.7	80.1	19	II
III	5.9	0.1	3.7	3.3	79.7	20	III
IV	4.7	1.4	1.5	3.0	80.2	20	IV
Jerusalem	20.2	23.9	14.1	0.0	0.0	18	القدس
I	25.0	13.7	13.4	0.0	0.0	21	I
II	16.7	33.4	13.9	0.0	0.0	20	II
III	18.7	23.9	17.1	0.0	0.0	19	III
IV	22.8	20.5	11.3	0.0	0.0	18	IV
South of West Bank	7.7	8.0	1.7	0.3	19.0	19	جنوب الضفة الغربية
I	5.4	6.5	0.6	0.1	20.1	20	I
II	5.3	3.3	0.4	0.3	36.9	19	II
III	12.1	20.1	1.0	0.3	17.8	19	III
IV	7.2	3.6	3.3	0.3	10.7	19	IV
Gaza Strip	8.0	0.7	0.2	2.4	70.4	13	قطاع غزة
I	2.8	0.1	0.0	0.7	88.2	15	I
II	8.5	1.4	0.0	2.4	44.3	13	II
III	15.5	1.2	0.3	4.2	56.5	14	III
IV	18.6	1.8	0.8	6.7	38.8	13	IV

* Represents No. of hotels at the end of the quarter.

* يمثل عدد الفنادق في نهاية الربع

جدول 2-9 (تابع): التوزيع النسبي للبيالي المبيت في الفنادق حسب الجنسية والمنطقة والربع، 2005
 Table 2-9 (Cont.): Percentage Distribution of Guest Nights in Hotels by Nationality, Region and Quarter, 2005

Region/Quarter	المجموع Total	Nationality					الجنسية دول أمريكا الأخرى Central & South America	المنطقة/الربع
		أستراليا ونيوزيلاندا Australia & New Zeland	إفريقيا Africa	باقي أوروبا Other European Count.	الإتحاد الأوروبي European Union			
Palestinian Territory	100	0.3	0.6	1.5	31.2	0.6	الأراضي الفلسطينية	
I	100	0.3	1.0	1.0	29.9	0.5	I	
II	100	0.2	0.2	1.5	26.6	0.6	II	
III	100	0.3	0.9	0.4	29.8	0.7	III	
IV	100	0.3	0.3	3.1	38.7	0.5	IV	
North of West Bank	100	0.3	0.0	0.3	15.7	0.4	شمال الضفة الغربية	
I	100	0.3	0.1	0.1	14.3	0.0	I	
II	100	0.5	0.0	0.5	9.9	0.0	II	
III	100	0.3	0.0	0.1	18.3	0.4	III	
IV	100	0.1	0.0	0.8	20.8	1.6	IV	
Middle of West Bank	100	0.0	0.0	0.5	6.9	0.4	وسط الضفة الغربية	
I	100	0.1	0.0	0.3	8.0	0.6	I	
II	100	0.0	0.0	1.0	5.4	0.1	II	
III	100	0.0	0.0	0.2	6.6	0.5	III	
IV	100	0.0	0.0	0.3	8.2	0.7	IV	
Jerusalem	100	0.3	1.0	1.0	38.9	0.6	القدس	
I	100	0.3	2.1	1.8	42.8	0.9	I	
II	100	0.2	0.3	1.6	33.3	0.6	II	
III	100	0.4	1.5	0.5	37.5	0.4	III	
IV	100	0.4	0.5	0.2	43.9	0.4	IV	
South of West Bank	100	0.1	0.1	6.1	55.9	1.1	جنوب الضفة الغربية	
I	100	0.2	0.0	0.1	67.0	0.0	I	
II	100	0.3	0.5	1.5	49.6	1.9	II	
III	100	0.1	0.0	0.5	45.6	2.5	III	
IV	100	0.0	0.1	14.3	60.0	0.5	IV	
Gaza Strip	100	0.7	0.2	1.0	16.1	0.3	قطاع غزة	
I	100	0.4	0.1	0.4	7.3	0.0	I	
II	100	0.6	0.5	4.2	37.1	1.0	II	
III	100	1.1	0.1	0.6	19.9	0.6	III	
IV	100	1.9	1.1	0.9	29.2	0.2	IV	

جدول 2-10: معدل مدة إقامة النزير في الفنادق حسب الجنسية والمنطقة والربع، 2005 - (ليلة/نزير)
Table 2-10: Average Length of Stay per Guest by Nationality, Region and Quarter, 2005- (Nights/Guest)

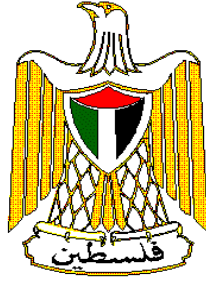
Region/Quarter	Nationality					عدد الفنادق * No. of Hotels *	المنطقة/الربع
	الولايات المتحدة وكندا U.S.A & Canada	آسيا Asia	إسرائيل Israel	دول عربية Arab Countries	فلسطين Palestine		
Palestinian Territory	3.8	3.1	1.7	1.8	2.3	77	الأراضي الفلسطينية
I	3.3	3.0	1.6	1.6	3.3	83	I
II	3.6	3.3	1.7	1.6	2.1	78	II
III	4.4	3.2	1.8	1.7	1.8	79	III
IV	3.7	2.6	1.7	2.1	2.2	77	IV
North of West Bank	3.6	2.9	2.1	5.5	2.5	7	شمال الضفة الغربية
I	3.3	1.5	1.8	5.3	2.6	7	I
II	6.5	6.3	1.6	6.4	3.3	7	II
III	3.3	4.1	1.8	5.0	2.3	7	III
IV	2.1	1.8	3.0	6.1	2.0	7	IV
Middle of West Bank	2.9	1.6	2.4	1.4	2.1	20	وسط الضفة الغربية
I	2.9	2.5	2.4	1.2	2.4	20	I
II	2.7	1.9	2.8	1.4	2.0	19	II
III	3.2	1.8	2.4	1.4	1.8	20	III
IV	3.1	1.2	1.6	1.7	2.3	20	IV
Jerusalem	4.0	3.0	1.7	2.4	2.0	18	القدس
I	3.5	3.1	1.5	0.0	0.0	21	I
II	3.9	3.3	1.6	1.8	0.0	20	II
III	4.6	2.9	1.8	3.7	2.0	19	III
IV	4.0	2.7	1.7	2.2	0.0	18	IV
South of West Bank	3.8	4.0	1.4	2.4	1.9	19	جنوب الضفة الغربية
I	2.7	3.4	1.3	1.0	1.9	20	I
II	3.6	3.0	1.5	3.3	2.4	19	II
III	6.4	7.4	1.2	2.5	1.7	19	III
IV	3.0	1.7	1.4	2.4	1.5	19	IV
Gaza Strip	2.6	1.9	1.6	3.5	3.7	13	قطاع غزة
I	3.0	1.5	1.0	3.3	6.8	15	I
II	1.9	2.2	1.0	3.0	1.9	13	II
III	3.1	2.0	1.4	3.0	1.6	14	III
IV	2.1	1.7	2.1	4.9	3.4	13	IV

* Represents No. of hotels at the end of the quarter

* يمثل عدد الفنادق في نهاية الربع

جدول 2-10 (تابع): معدل مدة اقامة النزير في الفنادق حسب الجنسية والمنطقة والربع، 2005 - (ليلة/نزير)
 Table 2-10 (Cont.): Average Length of Stay per Guest by Nationality, Region and Quarter, 2005- (Nights/Guest)

Region/Quarter	المجموع ع Total	Nationality					الجنسية دول أمريكا الاخرى Central & South America	المنطقة/الربع
		أستراليا ونيو زيلاندا Australia & New Zeland	إفريقيا Africa	باقي أوروبا Other European Count.	الإتحاد الأوروبي European Union			
Palestinian Territory	2.7	2.5	2.1	3.0	3.0	3.0	الأراضي الفلسطينية	
I	3.0	2.1	2.0	1.6	3.3	2.0	I	
II	2.7	2.7	2.2	2.6	3.5	4.0	II	
III	2.5	2.5	2.5	2.3	2.9	4.2	III	
IV	2.6	2.8	1.7	4.5	2.8	2.3	IV	
North of West Bank	2.6	2.5	2.0	1.4	2.5	2.1	شمال الضفة الغربية	
I	2.7	2.0	2.0	1.3	3.3	0.0	I	
II	3.2	5.3	0.0	1.0	2.1	0.0	II	
III	2.4	1.7	0.0	1.0	2.4	8.5	III	
IV	2.1	1.5	0.0	2.5	2.4	1.6	IV	
Middle of West Bank	2.1	1.4	1.6	2.1	3.0	3.6	وسط الضفة الغربية	
I	2.4	1.5	1.0	1.2	2.3	1.9	I	
II	2.1	1.0	1.6	3.5	3.4	2.3	II	
III	1.9	1.0	1.7	1.3	3.2	5.8	III	
IV	2.3	0.0	0.0	1.4	3.4	7.6	IV	
Jerusalem	2.9	2.6	2.1	2.2	3.2	2.4	القدس	
I	2.8	2.1	2.0	1.6	3.4	2.0	I	
II	3.0	2.5	1.9	2.6	3.4	3.9	II	
III	2.9	2.9	2.5	2.8	3.2	2.5	III	
IV	2.9	2.5	1.6	2.0	3.0	1.8	IV	
South of West Bank	2.7	2.7	6.0	4.6	2.8	5.4	جنوب الضفة الغربية	
I	3.0	2.3	0.0	1.0	3.8	0.0	I	
II	3.4	8.0	7.0	2.3	4.8	5.7	II	
III	2.7	1.7	0.0	1.8	2.2	9.6	III	
IV	2.3	1.3	4.5	5.0	2.3	2.1	IV	
Gaza Strip	3.2	2.5	2.5	2.3	2.2	2.3	قطاع غزة	
I	5.6	2.4	2.6	2.5	2.3	1.3	I	
II	2.0	1.4	2.0	2.4	2.0	2.3	II	
III	1.9	2.0	1.0	2.3	2.2	2.5	III	
IV	2.7	5.7	3.6	1.8	2.3	3.0	IV	



**Palestinian National Authority
Palestinian Central Bureau of Statistics**

**Hotel Activities in the Palestinian Territory
Annual Bulletin - 2005**

**Volume 11, Issue No. (5)
April, 2006**

Cover price 4 US\$

**PAGE NUMBERS OF ENGLISH TEXT ARE PRINTED IN SQUARE BRACKETS.
TABLES ARE PRINTED IN THE ARABIC ORDER (FROM RIGHT TO LEFT)**

New Web Site:

- All of PCBS Publications are available online in electronic format on PCBS web site <http://www.pcbs.gov.ps>
- For additional data requests, online form is available on PCBS web site and users can track the status of their request and download the data once made available.

©April, 2006.

All rights reserved.

Suggested Citation:

Palestinian Central Bureau of Statistics, 2006. *Hotel Activities in the Palestinian Territory, (Annual Bulletin – 2005).* Ramallah – Palestine.

All correspondence should be directed to:
Dissemination and Documentation Department/ Division of User Services

Palestinian Central Bureau of Statistics

P.O.Box 1647, Ramallah, Palestine.

Tel: (970/972) 2 240 6340

E-Mail: diwan@pcbs.gov.ps

Fax: (970/972) 2 240 6343

Web-site: <http://www.pcbs.gov.ps>



Population, Housing and Establishment Census - 2007

Acknowledgment

The success of the PCBS' fieldwork teams could not be possible without the kind reception and full cooperation of the hotels' owners and managers. The PCBS expresses its gratitude to all of them and appreciates their commitment to bringing this achievement into light.

Financial and technical support for the Hotel survey 2005 at PCBS is being provided by the Palestinian National Authority (PNA) and the Core Funding Group (CFG) represented by the Reprehensive Office of Norway to the PNA; Swiss Agency for Development and Cooperation (SDC); UK Department for International Development (DFID); The European Commission (EC); and The World Bank (WB).

On this occasion, the PCBS extends special thanks to the (CFG) for this support.

Team Work

- **Report Preparation**
Fathi Farasin
Aisar Tumeh
 - **Preliminary Review**
Mahmoud Abd Al-Rahman
 - **Dissemination Standard**
Hanan Janajreh
 - **Final Review**
Mahmoud Jaradat
 - **Overall Supervision**
Luay Shabaneh
- President of PCBS

Preface

The Palestinian tourism sector has a great potential of becoming the main contributor to the Palestinian GDP. The tourism activities is however, crippled by a multiplicity of internal and external factors which are not leaving much room for this important economic activity to flourish.

PCBS has started collecting data on the tourism activities since November 1995. However, due to some reasons beyond our control, it was decided to limit these activities to the hotel activity.

The Palestinian Central Bureau of Statistics (PCBS) is pleased to present the eleventh annual bulletin issue on “Hotel Activities in Palestinian Territory” which covers the statistics of hotel activity in the year 2005. PCBS is looking forward to expanding its activities to cover all branches of the tourism industry in Palestine.

This report addresses the main indicators of the hotel activity. These indicators include number of operating hotels, number of rooms and beds, room and public facilities in the surveyed hotels, number of persons engaged in hotels, number of nights in the reference period, distribution of guests by nationality, and rates of bed occupancy and room occupancy.

This survey was conducted where the Israeli closure was imposed on the Palestinian territory; this closure had affected negatively all aspects of Palestinian life, mainly the tourism activities. As the report shows, there is a big decline in the value of all indicators of hotels survey compared with the year 1999.

It is hoped that the Hotels’ Survey conducted by PCBS comprises the first step towards a comprehensive statistical program that encompasses all aspects of tourism activities according to the latest international recommendations in this field.

April, 2006

**Luay Shabaneh
President**

Table of Contents

Subject	Page
List of Tables	
List of Figures	
Executive Summary	
Chapter One: Introduction	[19]
Chapter Two: Concepts and Definitions	[21]
Chapter Three: Main Findings	[23]
3.1. Distribution of Hotels During 2005	[23]
3.2. Service Facilities as of December 2005	[23]
3.3. Employment During 2005	[24]
3.4. Number of Guests During 2005	[24]
3.5. Annual Occupancy and Average Length of Stay	[25]
3.6. Number of Guest Nights During 2005	[26]
3.7. The Impact of Israeli Measures on the Hotel Activities.	[26]
Chapter Four: Methodology	[29]
Chapter Five: Data Quality	[31]
Tables	35

List of Tables

Table	Page
Table 1-1: Main Indicators for Hotel Activities in the Palestinian Territory by Month, 2005	37
Table 1-2: Distribution of Hotels, Rooms, and Beds by Categories of Number of Rooms, 2005	38
Table 1-3: Number of Persons Engaged in Hotels by Type of Work, Sex and Month, 2005	39
Table 1-4: Distribution of Guests in Hotels by Nationality and Month, 2005	40
Table 1-5: Percentage Distribution of Guests in Hotels by Nationality and Month, 2005	41
Table 1-6: Distribution of Guest Nights in Hotels by Nationality and Month, 2005	42
Table 1-7: Percentage Distribution of Guest Nights in Hotels by Nationality and Month, 2005	43
Table 1-8: Average Length of Stay per Guest in Hotels by Nationality and Month, 2005 - (Nights/Guest)	44
Table 2-1: Main Indicators for Hotel Activities in the Palestinian Territory by Region and Quarter, 2005.	45
Table 2-2: Average Number of Hotel Rooms by Capacity, Region and Quarter, 2005	47
Table 2-3: Number of Hotels and Rooms by Facilities and Region as of December, 2005	48
Table 2-4: Public Utilities Available in Hotels by Region as of December, 2005	48
Table 2-5: Average Number of Persons Engaged in Hotels by Type of Work, Sex, Region and Quarter, 2005	49
Table 2-6: Distribution of Guests in Hotels by Nationality, Region and Quarter, 2005	50
Table 2-7: Percentage Distribution of Guests in Hotels by Nationality, Region and Quarter, 2005	52
Table 2-8: Distribution of Guest Nights in Hotels by Nationality, Region and Quarter, 2005	54
Table 2-9: Percentage Distribution of Guest Nights in Hotels by Nationality, Region and Quarter, 2005	56
Table 2-10: Average Length of Stay per Guest by Nationality, Region and Quarter, 2005 - (Nights/Guest)	58

List of Figures

Figure	Page
Figure 1: Percentage Distribution of Operating Hotels by Region as of Dec, 2005	23
Figure 2: Distribution of Hotels By Number of Available Rooms as of December, 2005	24
Figure 3: Percentage Distribution of Guests by Nationality, 2005	24
Figure 4: Number of Palestinians and Other Nationalities Guests in Hotels During (1996-2005)	25
Figure 5: Percentage Distribution of Guests by Region, 2005	25
Figure 6: Percentage Changes of Hotel Indicators During (2000-2005) Compared with 1999.	26

Executive Summary

Results reveal that, there are 77 operating hotels in December 2005, with average number of room was 3,648 rooms, and average of beds was 7,732 beds.

In view of the Israeli closure imposed on the Palestinian Territory, it is quite obvious that the main indicators of hotel activities declined by various percentages, because of the Israeli siege, compared with the year 1999. The following indicators represent the effects of the closure on hotel indicators:

- During the year 2005, the total number of guests to the Palestinian Territory hotels reached 131,908 they declined by percentage of 58.4%, compared with the same quarter of the year 1999.
- Total number of nights was 350,219 during the year 2005. It declined by 60.9% compared with the year 1999.
- The number of workers in the hotels were 1,273 of which 1,103 are males and 170 are females. The number of workers declined by 6.5% during the year 2005 compared with the year 1999.
- Average occupancy of rooms was 564.0, it declined by 57.7% during the year 2005 compared with the year 1999.
- The percentage of room occupancy was 15.5%, it declined by 53.7% during the year 2005 compared with the year 1999.
- The average length of stay in the Palestinian hotels was 2.7 nights per guest during the year 2005.

Chapter One

Introduction

Palestinian Central Bureau of Statistics (PCBS) is conducting a hotel survey which aims at producing a comprehensive data base on the hotel activities in Palestine. The ultimate goal is to compile and maintain data on tourism industry. In this exercise, we hope eventually to be able to produce statistics regularly on the basic indicators recommended and adopted by World Tourism Organization (WTO) and the European Union (EU). In the mean time, this initiative in the present format aims to fill the existing gaps on the basic statistics of the hotel activities, which might help to provide data necessary for policy making to promote this industry in Palestine.

This survey is conducted on a monthly basis to identify the changes in this sector during all seasons of the year. All hotels operating in Palestine are covered. This periodic survey aims to establishing a time series including variables and indicators related to hotel activities.

Objectives:

Through this survey program, we hope to provide a continuous flow of data on:

1. Number of operating hotels and their number of rooms and beds.
2. Room and public facilities in the surveyed hotels.
3. Number of persons engaged in hotels.
4. Number of guest nights in the reference period.
5. Number of guests by nationality.
6. Rates of bed occupancy and room occupancy.

Chapter Two

Concepts and Definitions

Hotel:	It is defined as an accommodation establishment providing overnight lodging for the visitors in a room or unit. It should hold a number of persons exceeding that of an average single family. The establishment must be under one management, and provides different facilities and services to visitors.
Hotel Workers:	It refers to all persons working in the hotel on full or part time bases including owners and paid or unpaid household members.
Number of Rooms:	It refers to the furnished rooms for the use of guests. Such rooms might be single, double, triple, or quadruple. Rooms involving more than four beds were classified under (others) in the questionnaire. As for the suite, it is usually comprised of one bedroom or more, a living room and private toilet facilities.
Available Beds and Rooms:	It refers to beds and rooms, which are ready for use during the reference period. Closed rooms for maintenance or repairs are excluded.
Guests:	It refers to visitors staying in the hotels and using their facilities in return for a certain charge. Records of new guests are based on the number of visits regardless whether it's the same person or different.
Number of Guest Nights:	Number of beds booked for hotel guests. Such beds are considered as occupied whether they were actually used or not. It is measured by guest night unit.
Room Occupancy:	Number of booked and paid rooms. Such rooms are considered occupied whether they were actually used or not.
Bed Occupancy:	Number of booked and paid beds. Such beds are considered occupied whether they were actually used or not.
Average (rooms, beds) Occupancy:	It is defined as the total number of occupied (rooms, beds) divided by number of days
Average Length of Stay:	Represents the total of guest nights by nationality divided by number of guests of the same nationality .
Percentage of (rooms, beds) Occupancy:	It is defined as the average of (rooms, beds) occupancy divided by available (rooms, beds) multiplied by one hundred.
North of West Bank Region:	Jenin, Tulkarm, Nablus, Qalqiliya, and Salfit governorates, and Tubas district.
Middle of West Bank Region:	Ramallah and Al-Bireh, Jericho and Al-Aghwar governorates.

Jerusalem Region: Jerusalem governorate.

South of West Bank Region: Bethlehem and Hebron governorates.

Gaza Strip: Gaza North, Gaza, Deir Al-Balah, Khan Yunis and Rafah governorates.

Main Findings

3.1 Distribution of Hotels During 2005:

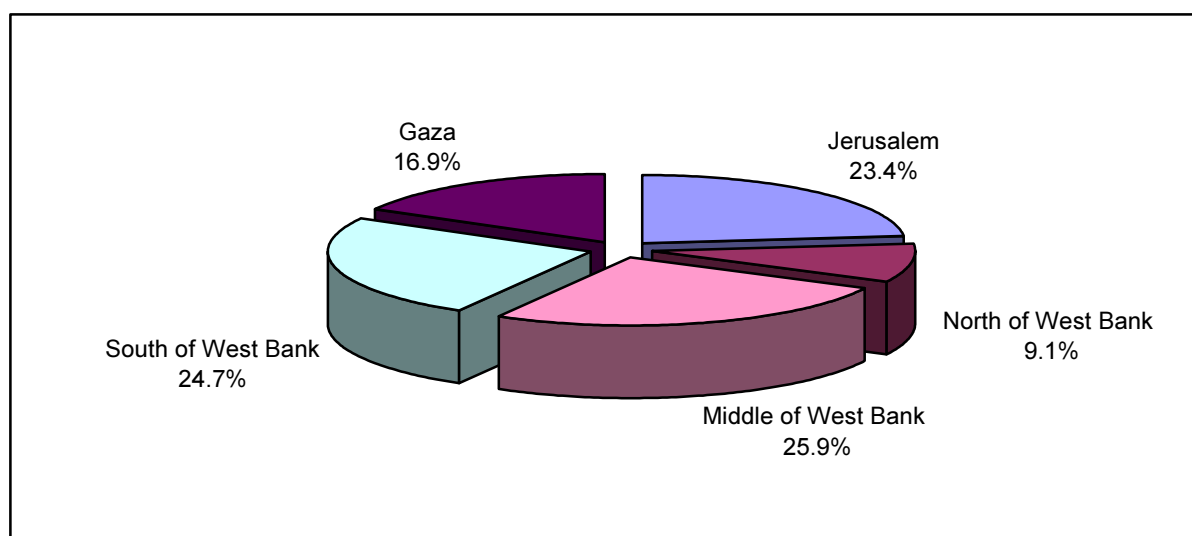
The total number of hotels in the Palestinian Territory is 125 hotels, including the temporary closed hotels. There are 77 operating hotels in December 2005, with average number of rooms was 3,648, and average number of beds was 7,732 beds.

The operating hotels within the Palestinian Territory are distributed as follows:

- North of West Bank: 7 hotels including 112 rooms comprising 263 beds.
- Middle of West Bank: 20 hotels including 714 rooms comprising 1,500 beds.
- Jerusalem Region: 18 hotels including 896 rooms comprising 2,064 beds.
- South of West Bank: 19 hotels including 1,476 rooms comprising 3,092 beds.
- Gaza Strip: 13 hotels including 450 rooms comprising 814 beds..

The figure below shows the percentage distribution of operating hotels by region as of December, 2005.

Figure (1): Percentage Distribution of Operating Hotels by Region as of December, 2005

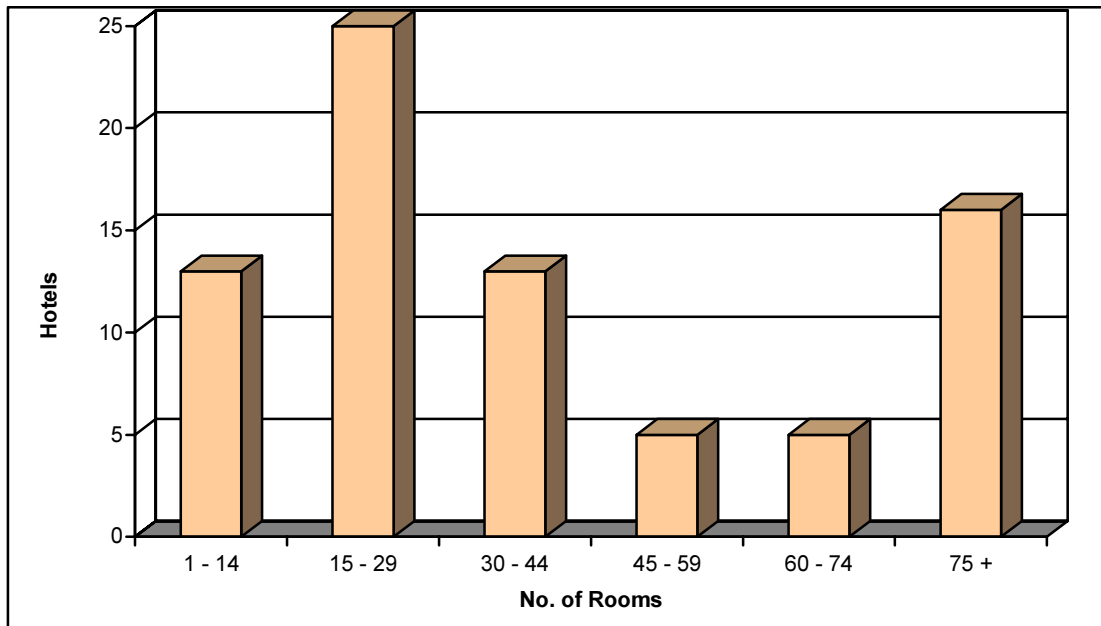


Concerning the capacity of the hotels operating in the Palestinian Territory, 32.5% of these hotels have between 15 to 29 rooms.

3.2 Service Facilities as of December 2005

- Restaurants: 98 restaurants accommodating 16,518 persons.
- Conference halls: 114 accommodating 17,949 persons.
- Parking: 74 accommodating 2,675 cars.
- Lifts: 81 lifts
- Swimming pools: 11 pools.
- Playgrounds: 18 playgrounds.

Figure (2): Distribution of Hotels By Number of Available Rooms as of December, 2005



3.3 Employment during 2005

The number of persons employed in the hotels is 1,273. It distributed by type of work and sex as follows:

- 269 administrative staff of which 220 are males and 49 are females.
- 1,004 services workers of which 883 are males and 121 are females.

3.4 Number of Guests during 2005

During the year 2005, the total number of guests in Palestinian hotels was 131,908 persons, of which 33.0% were Palestinian guests, and 27.2% were from European Union countries.

The percentage distribution of guests by nationality is as in the figure below.

Figure (3): Percentage Distribution of Guests by Nationality, 2005

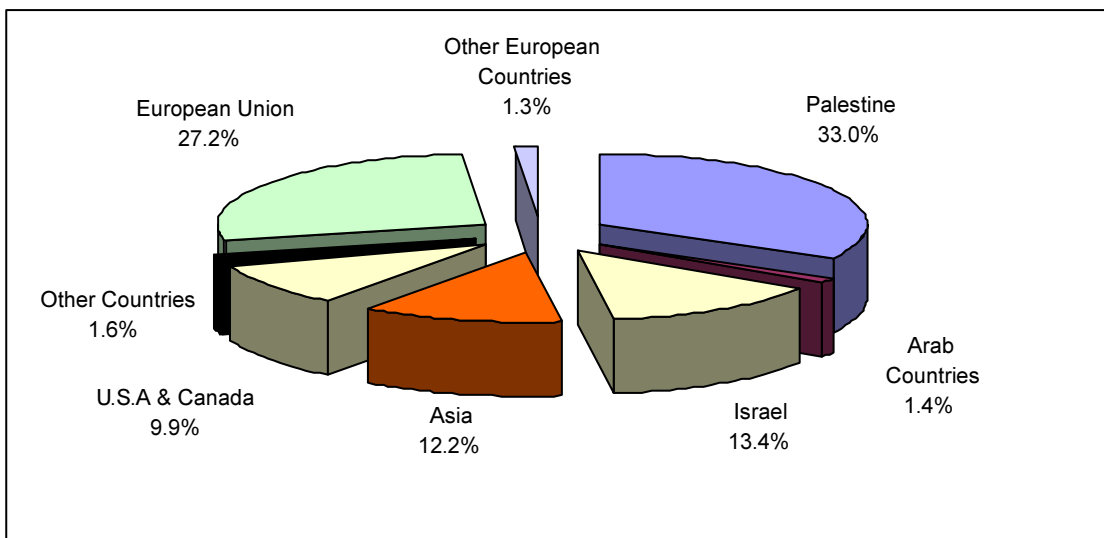
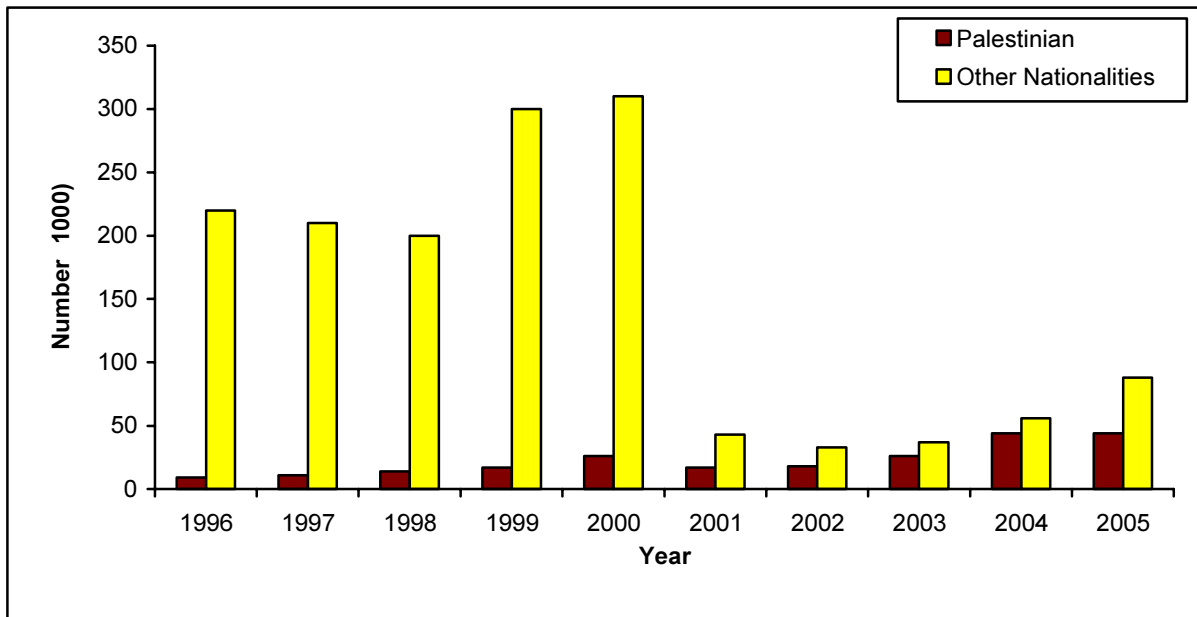
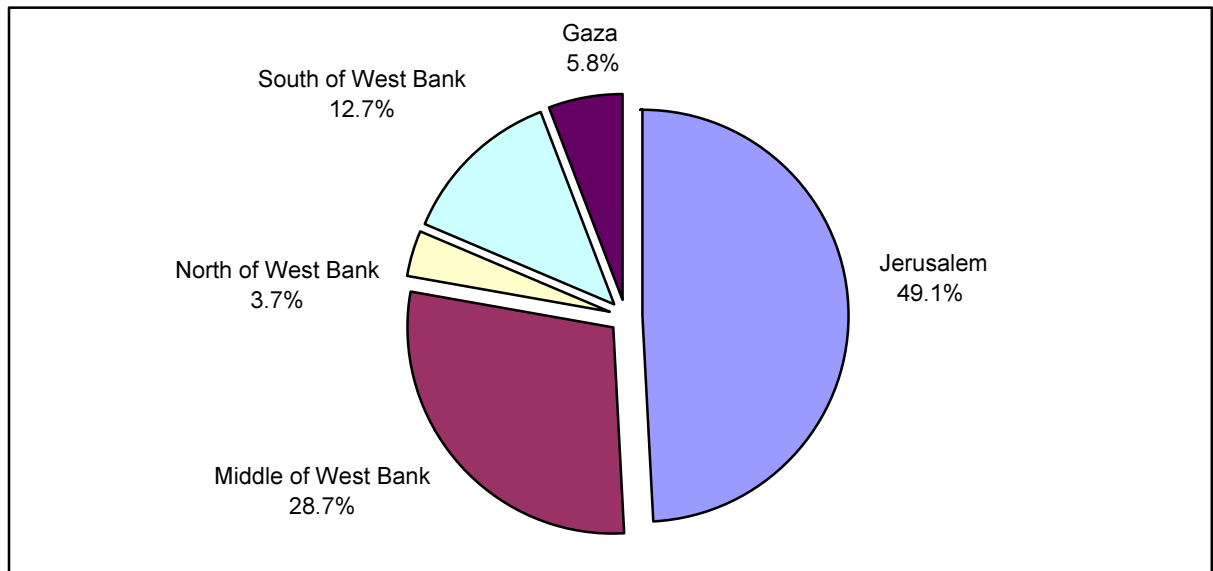


Figure (4): Number of Palestinians and Other Nationalities Guests in Hotels During (1996-2005)



According to the distribution of guests by region, the hotels in Jerusalem region received 49.1% of the guests and 28.6% of the guests were in hotels in the middle region. The percentage distribution of guests by region is as in the figure below.

Figure (5): Percentage Distribution of Guests by Region, 2005



3.5 Annual Occupancy and Average Length of Stay

During the year 2005, the average occupancy of rooms was in the Palestinian hotels was 564.0 , and the percentage occupancy of room was 15.5%, while average occupancy of beds was 959.5 or 12.4%, and the average length of stay was 2.7 (nights per guest).

3.6 Number of Guest Nights during 2005

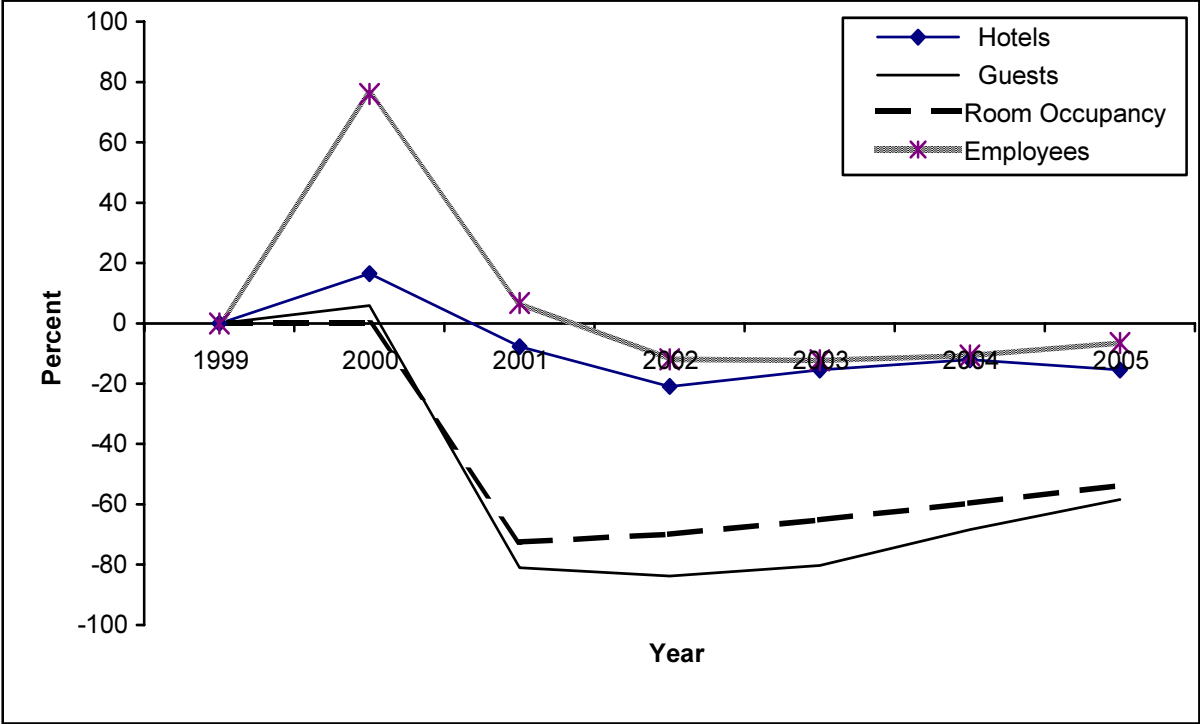
During the year 2005, the total number of guest nights in Palestinian hotels was 350,219 nights, of which 28.2% of these nights was occupied by Palestinian guests, while 31.2% by the guests whom arrived from European Union countries, 14.0% of these nights were occupied by the guests whom arrived from United State and Canda.

According to the distribution of guest nights by region, the hotels in the Jerusalem region accounted for 53.5% of the nights, and 23.2%, 12.8%, 3.6% in the Middle of the West Bank, South of the West Bank, and North of the West Bank respectively, while the percentage of guest nights in Gaza Strip hotels was 6.9%.

3.7 The Impact of Israeli Measures on Hotel Activities

The data for this publication was collected for the year 2005. Tourist activities for the Palestinian hotels during the years (2000-2005) can be compared with the year 1999 to reveal the effect on hotel tourism of Israeli measures after the Israeli siege and closure on the Palestinian Territory.

Figure (6): Percentage Changes of Hotel Indicators During (2000-2005) Compared with 1999



The following table indicates that there was a reduction in the number of guests and in the number of guest nights in comparison with the year 1999, which was 58.4% and 60.9% respectively.

The reduction for 2005 was the lowest of the previous four years, which reflects an improvement in these indicators during the period.

Percentage Changes of Hotel Indicators During (2000-2005) Compared with 1999

The Indicator	Value 2005	Percentage change (%)					
		2000	2001	2002	2003	2004	2005
Number of operating hotels	77	16.5	-7.7	-20.9	-15.4	-12.1	-15.4
Average number of workers	1273	76.0	6.7	-11.9	-12.3	-10.7	-6.5
Number of guests	131908	5.9	-81.0	-83.8	-80.2	-68.4	-58.4
Number of guest nights	350219	13.5	-79.4	-81.1	-77.7	-70.0	-60.9
Average occupancy of rooms	564.0	11.1	-77.3	-77.3	-72.1	-66.5	-57.7
Average occupancy of beds	959.5	13.6	-79.4	-81.1	-77.7	-70.0	-60.9
Percentage occupancy of rooms %	15.5	0.0	-72.5	-69.9	-65.1	-59.7	-53.7
Percentage occupancy of beds %	12.4	-2.3	-75.9	-76.6	-73.6	-66.3	-59.1

The figures show the impact of Israeli measures on tourist activities at the hotels which negatively affects the tourism industry as a whole. The important main indicators that have been affected were the number of guest nights and the occupancy rate of rooms.

As for the occupancy rate, it is observed that the average of bed occupancy declined about 60.9% compared with the year 1999, and the average room occupancy declined by 57.7%. This reduction is the lowest of the previous four years, which reflects an improvement in these indicators during this period.

Methodology

- **Survey Questionnaire**

The questionnaire was designed according to the international standard and recommendations. Higher Council for the Arab Tourist Industry and the Arab Studies Society, have both contributed to the questionnaire design. The questionnaire was designed to provide hotel identification data, employed persons by type of work and sex, number of rooms and beds, number of guests, nationality, and occupancy of rooms and beds. The questionnaire was thoroughly updated as a result of field test, November-December 1995, and subject to continuous revision.

- **Coverage**

The survey frame was based on the Establishments Census conducted by the PCBS in 2004. This frame undergoes continuous updating, adding newly established hotels and eliminating closed ones. Hotels, which have ceased operations due to maintenance or repair activities, are not surveyed until they become functional again. In view of the significance of the project, and the small number of hotels operating in Palestine.

- **Field Work**

The field workers taking part in the implementation of the survey are selected from experienced staff. Before being recruited, field workers undergo theoretical and practical training to enable them to carry out their duty properly. Field Work activities include data collection, developing fieldwork forms and manuals and other needed tools. Regular data collection rounds are made to collect data from respondents and in order to ensure precision and accuracy of filled-in data, particularly regarding guests.

- **Office Work Activities**

The completed questionnaires are delivered for office editing after undergoing necessary field editing. Any faulty questionnaires are returned back to the field. Upon completion of data editing, the questionnaires undergo a process of verification and coding accordance to the coding manuals.

- **Tabulation and Data Processing**

After being edited, verified and coded, the data is entered using a special designed data-entry program. Such program is developed accordance with pre-designed tables and in a way that fulfills all survey objectives. Before initiating data entry, necessary theoretical and practical training sessions are offered to data entry operators, who are also provided with an instruction manual. The entered data undergoes electronic editing based on standard editing roles. In addition random quality checks is undertaken to ensure error free data entry. Accordingly, a list of faulty questionnaires is prepared, if needed.

After completing data entry, editing and cleaning, the intended tables are drawn up according to the pre-designed forms.

Chapter Five

Data Quality

- Coverage: includes hotels, variables, registration period, and Periodic survey.
- Completeness: the availability of the data and its completeness for most of the indicators of the hotels activities, and how much its (accurate is compared) with the data of the hotels administration registrations, was with the response of 96%.
- Validity : serial of editing operations are done, the questionnaires are being edited in the field and in the office. Then comparing its data with the previous months data, the questionnaires that contain mistakes returned to the hotels to modify it.

The fieldwork and office operations notes :

The change in the number of hotels, room, and beds during the year of 2005 return to:

- Some hotels not included in this reports because restoration and maintenance operation.
- Non resonent hotels was not considered in this report.
- Many hotels included even it didn't receive any visitors in some month.
- Data includes all establishments that practice any hotel activity, either it is categorized or not.