

السلطة الوطنية الفلسطينية
الجهاز المركزي للإحصاء الفلسطيني

النشاط الفندقى فى الأراضى الفلسطينية
(الربع الأول 2006)
ملخص تنفيذى

المجلد الثانى عشر: العدد (1)

أيار/مايو 2006

الصفحة الإلكترونية الجديدة:

- بإمكانكم الحصول على نسخة إلكترونية من جميع المطبوعات التي ينشرها الجهاز المركزي للإحصاء الفلسطيني من خلال الصفحة الإلكترونية للجهاز على العنوان <http://www.pcbs.gov.ps>
- لمزيد من البيانات، يرجى استيفاء النموذج الإلكتروني المتوفر على الموقع الإلكتروني للجهاز والذي من خلاله يمكنكم متابعة حالة طلبكم وعمل تحميل للبيانات حال توفرها.

© 1427 هـ - أيار، 2006.

جميع الحقوق محفوظة.

في حالة الاقتباس، يرجى الإشارة إلى هذه المطبوعة كالتالي:

الجهاز المركزي للإحصاء الفلسطيني، 2006. النشاط الفندقي في الأراضي الفلسطينية (الربع الأول 2006) ملخص تنفيذي، المجلد الثاني عشر: العدد (1). رام الله - فلسطين.

جميع المراسلات توجه إلى دائرة النشر والتوثيق/ قسم خدمات الجمهور على العنوان التالي:

الجهاز المركزي للإحصاء الفلسطيني

ص.ب. 1647، رام الله - فلسطين

فاكس: 2 240 6343 (970/972)

هاتف: 2 240 6340 (970/972)

صفحة إلكترونية: <http://www.pcbs.gov.ps>

بريد إلكتروني: diwan@pcbs.gov.ps



لنساهم معاً في إنجاح التعداد العام للسكان
والمساكن والمنشآت - 2007

شكر وتقدير

لم يكن لهذا العمل أن ينجح ويرى النور بدون التعاون والاستعداد البناء الذي أبداه أصحاب ومدراء الفنادق تجاه فريق العمل. يتقدم الجهاز المركزي للإحصاء الفلسطيني بجزيل الشكر والتقدير لجميع أصحاب ومدراء وموظفي الفنادق على تعاونهم في إنجاز هذا المسح من خلال تقديمهم للبيانات المطلوبة.

لقد تم تخطيط وتنفيذ مسح الفنادق بتمويل مالي وفني مشترك بين كل من السلطة الوطنية الفلسطينية (PNA) ومجموعة التمويل الرئيسية في للجهاز (CFG) ممثلة بمكتب الممثلة النرويجية لدى السلطة الوطنية الفلسطينية، مكتب الممثلة الهولندية لدى السلطة الوطنية الفلسطينية، الوكالة السويسرية للتنمية والتعاون (SDC)، وكالة التنمية الدولية البريطانية (DFID)، المفوضية الأوروبية (EC)، والبنك الدولي. يتقدم الجهاز المركزي للإحصاء الفلسطيني بالشكر الجزيل لمجموعة التمويل الرئيسية للجهاز (CFG).

فريق العمل

- إعداد التقرير

فتحي فراسين

أيسر طعمه

- المراجعة الأولية

محمود عبد الرحمن

- تدقيق معايير النشر

حنان جناجرة

- المراجعة النهائية

محمود جرادات

- الإشراف العام

لؤي شبانه

رئيس الجهاز

تقديم

يحتل القطاع السياحي ركناً أساسياً في الاقتصاد الفلسطيني، وذلك لكون فلسطين غنية بالموارد السياحية الجاذبة لشرائح كبيرة من المجموعات البشرية على اختلاف ألوانها ومذاهبها. ومن المتوقع أن يحتل هذا القطاع حصة كبيرة من الناتج المحلي الإجمالي في حال استغلال الموارد الكامنة فيه. على صعيد آخر، تشهد إحصاءات السياحة اهتماماً متزايداً من الأجهزة الإحصائية في الدول المختلفة نظراً لأهمية توفير البيانات الإحصائية في دعم أنشطة السياحة التي تساهم بشكل فعال في تعزيز الاقتصاد الوطني.

باشرة الجهاز المركزي للإحصاء الفلسطيني نشاطه في مجال إصدار نشرات النشاط الفندقي بدءاً من الربع الأول من عام 1996. ونظراً لتراكم العديد من العوامل الموضوعية التي تحول دون تنفيذ مسح أكثر توسعاً في مجال جمع بيانات الزوار الوافدين، فقد ارتأى الجهاز تكريس نشاطه في هذه المرحلة من خلال رصد الحركة الفندقية في الأراضي الفلسطينية من خلال مسح شامل ومستمر للنشاط الفندقي في هذه الأراضي.

يسر الجهاز المركزي للإحصاء الفلسطيني أن يقدم العدد الأول من المجلد الثاني عشر حول إحصاءات النشاط الفندقي في الأراضي الفلسطينية، ويغطي هذا العدد بيانات الربع الأول من عام 2006.

يوفر مسح الفنادق مؤشرات أساسية حول النشاط الفندقي وحركة النزلاء في الفنادق الفلسطينية. وتشمل هذه المؤشرات عدد الفنادق العاملة وعدد الغرف والأسرة المتوفرة فيها، والمرافق والتجهيزات في الفنادق وفي الغرف، وعدد العاملين، وعدد ليلي المبيت في هذه الفنادق خلال فترة الإسناد الزمني، وعدد النزلاء ويلي المبيت حسب الجنسية، ومعدلات إشغال الغرف والأسرة.

بالنظر لصعوبات إجراء مسح ميدانية أكثر توسعاً لتغطي جانب الطلب على السياحة، كالمسوح التي تجرى على المراكز الحدودية، فإن هذا المسح يوفر بديلاً متوازناً لهذه المسوح من أجل توفير بيانات عن الزائرين ممن يقيمون في الفنادق، وخطوة أولى لتنفيذ المزيد من المسوح ذات العلاقة بالأنشطة السياحية.

والله ولي التوفيق،،،

لؤي شبانه
رئيس الجهاز

أيار، 2006

قائمة المحتويات

الصفحة	الموضوع
	قائمة الجداول والأشكال البيانية ملخص تنفيذي
17	مقدمة: الفصل الأول:
19	المفاهيم والمصطلحات: الفصل الثاني:
21	النتائج الرئيسية: الفصل الثالث:
25	الجدول

قائمة الجداول والأشكال البيانية

الصفحة	الجدول
27	جدول 1: المؤشرات الرئيسية للنشاط الفندقى حسب الشهر والمنطقة خلال الربع الأول، 2006
28	جدول 2: عدد الفنادق وعدد الغرف حسب توفر التجهيزات والمنطقة كما في شهر آذار، 2006
29	جدول 3: عدد الفنادق حسب توفر الخدمات العامة والمنطقة كما في شهر آذار، 2006
30	جدول 4: متوسط عدد العاملين في الفنادق حسب طبيعة العمل والجنس والمنطقة خلال الربع الأول، 2006
31	جدول 5: عدد ونسبة النزلاء حسب الجنسية والمنطقة خلال الربع الأول، 2006
33	جدول 6: عدد ونسبة ليالي المبيت حسب الجنسية والمنطقة خلال الربع الأول، 2006
35	جدول 7: معدل مدة إقامة النزلاء في الفنادق (ليلة/نزيل) حسب المنطقة والجنسية والشهر خلال الربع الأول، 2006

الأشكال البيانية

21	شكل 1: التوزيع النسبي للفنادق العاملة حسب المنطقة كما في شهر آذار، 2006
22	شكل 2: التوزيع النسبي للنزلاء حسب الجنسية خلال الربع الأول، 2006
22	شكل 3: عدد ليالي المبيت للنزلاء حسب الجنسية والشهر خلال الربع الأول، 2006
23	شكل 4: نسبة إشغال الغرف الفندقية خلال الربع الأول للأعوام (2000 - 2006)

ملخص تنفيذي

يعرض هذا التقرير النتائج الرئيسية لمسح الفنادق في الأراضي الفلسطينية خلال الربع الأول من عام 2006، ويغطي المسح كافة الفنادق الموجودة في إطار المسح بشكل شامل، حيث اعتمد إطار المسح على نتائج التعداد العام للمنشآت الذي نفذته الجهاز المركزي للإحصاء الفلسطيني في عام 2004. ويتم تحديث هذا الإطار بشكل مستمر بإضافة الفنادق المستحدثة، واستثناء الفنادق التي تتوقف عن العمل بشكل نهائي أو التي تغير نشاطها الاقتصادي. أما الفنادق التي تتوقف عن العمل لغايات الترميم والتجديد فلا يجمع عنها بيانات طوال فترة توقفها، ولا تحتسب ضمن الفنادق العاملة خلال تلك الفترة.

وفيما يتعلق بأبرز نتائج الربع الأول من عام 2006، فقد كانت على النحو التالي:

- بلغ عدد الفنادق العاملة في الأراضي الفلسطينية في شهر آذار 2006 ما مجموعه 76 فندقاً، يتوفر فيها 3,703 غرفة متاحة تضم 7,898 سريراً.
- بلغ عدد النزلاء في جميع الفنادق العاملة في الأراضي الفلسطينية خلال الربع الأول من عام 2006 ما مجموعه 35,322 نزياً، حيث انخفض عدد النزلاء بنسبة 57.5% بالمقارنة مع عددهم في الربع الأول من عام 2000.
- بلغ إجمالي عدد ليالي المبيت في جميع الفنادق العاملة في الأراضي الفلسطينية 98,269 ليلة، وقد تراجع عدد ليالي المبيت بنسبة 61.4% خلال الربع الأول من عام 2006 بالمقارنة مع ذات الربع من عام 2000.
- بلغ متوسط عدد العاملين في الفنادق العاملة 1,315 عاملاً، منهم 1,148 ذكراً و167 أنثى، وبالمقارنة مع نفس الربع من عام 2000 فقد انخفض متوسط عدد العاملين بنسبة 31.6%.
- خلال الربع الأول من عام 2006، كان يشغل ما متوسطه 644.5 غرف فندقية يومياً، وقد تراجع متوسط اشغال الغرف بنسبة 56.7% بالمقارنة مع ذات الربع من عام 2000.
- بلغت نسبة اشغال الغرف الفندقية خلال الربع الأول 17.7%، حيث تراجعت نسبة اشغال الغرف بنسبة 52.2% بالمقارنة مع الربع الأول من عام 2000.
- بلغ متوسط مدة الإقامة في فنادق الأراضي الفلسطينية 2.8 (ليلة/نزيل) خلال الربع الأول 2006.

الفصل الاول

مقدمة

يحتل القطاع السياحي ركناً أساسياً في الاقتصاد الفلسطيني، وذلك لكون فلسطين غنية بالموارد السياحية الجاذبة لشرائح كبيرة من المجموعات البشرية على اختلاف ألوانها ومذاهبها. ونظراً لأهمية هذا النشاط فقد باشر الجهاز المركزي للإحصاء الفلسطيني نشاطه في مجال توفير البيانات والإحصاءات السياحية ورصد الحركة الفندقية في فلسطين من خلال مسح شامل ومستمر للنشاط الفندقي في فلسطين وفق أحدث التوصيات الدولية في هذا المجال.

لقد بدأ تنفيذ المسح بصورة دورية تصدر عنه سلسلة نشرات ربع سنوية وذلك بدءاً من الربع الاول من عام 1996. ويتم نشر النتائج الكلية لكل عام في تقرير سنوي، أما بيانات المسح فيتم تجميعها من خلال استمارات شهرية تسجل فيها البيانات المتعلقة بنزلاء كل فندق في كل يوم من أيام الشهر.

تغطي هذه النشرة نتائج مسح النشاط الفندقي للربع الأول من عام 2006. وقد اتسمت نتائج هذا الربع بالتراجع في مؤشرات الحركة الفندقية مقارنة مع الربع الأول من عام 2000، الا أن هذا التراجع بدأ بالإنحسار التدريجي منذ العام 2001، والذي يعتبر العام الأكثر تضرراً في كافة المؤشرات الفندقية، مما يعكس وجود تحسن تدريجي في الحركة الفندقية في الأراضي الفلسطينية خلال السنوات الاربع الماضية.

الفصل الثاني

المفاهيم والمصطلحات

فيما يلي عرضاً موجزاً لأهم المفاهيم والمصطلحات التي يتم اعتمادها في تصميم أدوات مسح الفنادق والمؤشرات الإحصائية التي يشملها التقرير.

تستند المفاهيم والمصطلحات الى التوصيات الدولية الصادرة عن منظمة السياحة العالمية في مجال جمع وإنتاج ونشر البيانات الإحصائية حول قطاع السياحة.

الفندق: يصنف ضمن منشآت الإقامة السياحية الجماعية التي توفر المبيت للزائر. ويشترط في الفندق ان يكون عدد الاماكن المتوفرة فيه تستوعب مجموعة اشخاص يزيد عن معدل عدد افراد عائلة واحدة وتكون تحت ادارة موحدة وتقدم خدمات وتسهيلات تشمل خدمة الغرف واعداد الاسرة يوميا وتنظيف المرافق الصحية، وتصنف الفنادق في درجات وفئات وفقا للتسهيلات والخدمات التي تقدمها.

العاملون في الفنادق: يشمل ذلك كافة المشتغلين في الفندق سواء كانوا من أصحاب الفندق أو أفراد أسرهم العاملين سواء كان ذلك باجر أو دون أجر، بدوام كلي أو جزئي. ويصنف العاملون حسب طبيعة العمل إلى فئتين:

1. العاملون في الإدارة، وهم المدراء العامون ومدراء الأقسام والمحاسبون والعاملون في الاستقبال والحجوزات وكافة الأعمال الكتابية.
2. العاملون في التشغيل، وهم كافة العمال المهرة كالطهاة وفنيي الصيانة وما شابه، والعمال غير المهرة مثل عمال التنظيف والحراسة والأمن وما شابه.

عدد الغرف: عدد الغرف المعدة للاستخدام من النزلاء للمبيت. وتكون الغرف مفردة أو ثنائية أو ثلاثية أو رباعية، وقد أدرجت الغرف التي تشمل أكثر من أربعة أسرة تحت بند (أخرى). أما الجناح فيتألف من غرفة نوم واحدة أو أكثر وصالة وحمام خاص.

عدد الأسرة: هو إجمالي عدد الأسرة المفردة في الفندق والمعدة للاستخدام من قبل النزلاء باستثناء الأسرة التي تضاف إلى الفندق عند الطلب ويعتبر السرير المزدوج داخل الفندق سريرين مفردين.

الغرف والأسرة المتاحة: تشمل ما هو قابل للإشغال من غرف وأسرة خلال فترة المسح باستثناء ما هو مغلق للصيانة أو لأي سبب كان.

النزلاء: هم الأشخاص الذين ينزلون في الفندق بأجر، ويعتبر كل من يترك الفندق ولو لليلة واحدة ثم يعود للفندق ثانية بمثابة نزيل جديد.

إشغال الأسرة: تمثل عدد الأسرة المحجوزة للنزلاء في الفندق لأجل المبيت سواء تم المبيت فعلياً أو لم يتم، حيث يقاس بوحدة شخص/ليلة.

- إشغال الغرف:** عدد الغرف التي تم حجزها ومدفوعة الأجر من قبل النزلاء لاستخدامها لغرض المبيت. وتعتبر الغرفة مشغولة سواءً استخدمت فعلياً أو لم تستخدم.
- متوسط إشغال (الغرف، الأسرة):** عبارة عن حاصل مجموع عدد (الغرف، الأسرة) المشغولة مقسوماً على عدد أيام الأشغال.
- نسبة إشغال (الغرف، الأسرة):** تمثل حاصل متوسط إشغال (الغرف، الأسرة) مقسوماً على عدد (الغرف، الأسرة) المتاحة مضروباً في العدد مئة.
- معدل مدة الإقامة للجنسية :** تمثل مجموع عدد ليالي المبيت حسب الجنسية مقسوماً على عدد نزلاء ذات الجنسية.
- منطقة شمال الضفة الغربية:** تشمل محافظات جنين، وطولكرم، ونابلس، وقاقيلية، وسلفيت ومنطقة طوباس.
- منطقة وسط الضفة الغربية:** تشمل محافظتي رام الله والبيرة، وأريحا والأغوار.
- منطقة القدس:** تشمل محافظة القدس.
- منطقة جنوب الضفة الغربية:** تشمل محافظتي بيت لحم والخليل.
- منطقة قطاع غزة:** تشمل محافظات غزة، وشمال غزة، ودير البلح، وخانيونس، ورفح.

الفصل الثالث

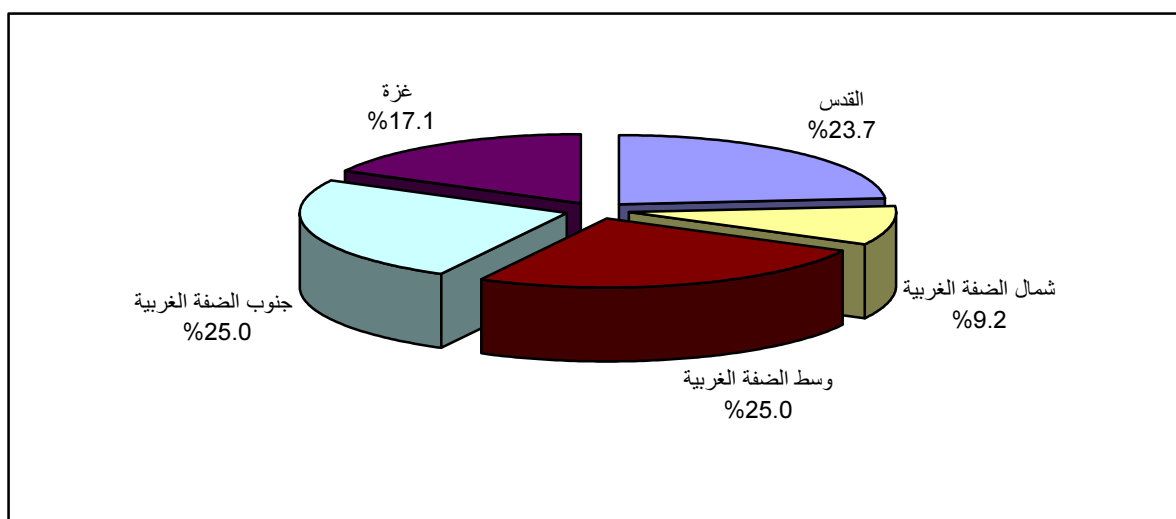
النتائج الرئيسية

بلغ عدد الفنادق الإجمالي في الأراضي الفلسطينية 125 فندقاً، تشمل الفنادق العاملة والمغلقة مؤقتاً، ويختلف عدد الفنادق العاملة منها حسب الشهر، فقد كان هناك 76 فندقاً عاملاً في شهر اذار 2006، يتوفر فيها 3,703 غرفة وتضم 7,898 سريراً، وتتوزع هذه الفنادق في الأراضي الفلسطينية كالتالي مع بيان عدد الغرف وعدد الأسرة في كل منطقة:

- منطقة شمال الضفة الغربية: 7 فنادق يتوفر فيها 112 غرفة و 264 سريراً.
- منطقة وسط الضفة الغربية: 19 فندقاً يتوفر فيها 767 غرفة و 1,737 سريراً.
- منطقة القدس: 18 فندقاً يتوفر فيها 869 غرفة و 1,966 سريراً.
- منطقة جنوب الضفة الغربية: 19 فندقاً يتوفر فيها 1,513 غرفة و 3,128 سريراً.
- قطاع غزة: 13 فندقاً يتوفر فيها 442 غرفة و 803 سريراً.

ويظهر الشكل التالي التوزيع النسبي للفنادق العاملة حسب المنطقة في الأراضي الفلسطينية كما في شهر اذار 2006.

شكل (1): التوزيع النسبي للفنادق العاملة حسب المنطقة كما في شهر اذار، 2006



• العاملون في الفنادق خلال الربع الأول 2006

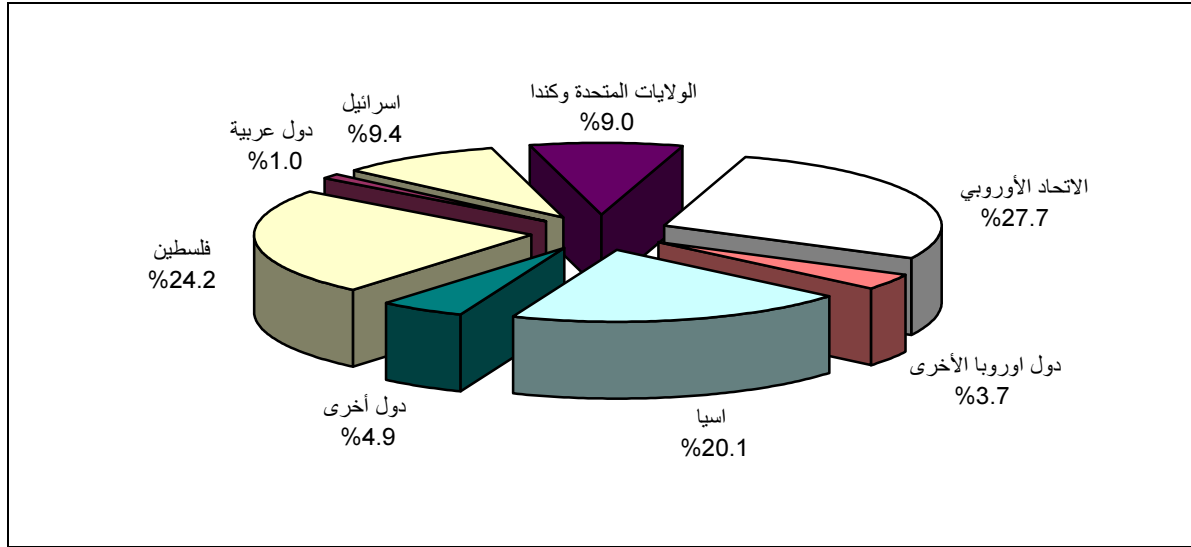
بلغ متوسط عدد العاملين في الإدارة 263 عاملاً منهم 217 ذكراً، و 46 أنثى، وفي التشغيل 1,052 عاملاً منهم 931 ذكراً، و 121 أنثى.

• أعداد النزلاء وليالي المبيت خلال الربع الأول 2006

بلغ عدد النزلاء في فنادق الأراضي الفلسطينية خلال الربع الأول 2006 ما مجموعه 35,322 نزياً، 24.2% منهم من الفلسطينيين، و 27.7% من دول الإتحاد الأوروبي، ويتركز عدد النزلاء في فنادق القدس، حيث وصلت نسبتهم إلى 53.2% من مجموع النزلاء، في حين وصلت النسبة إلى 21.5% في فنادق وسط الضفة الغربية، و 20.0% في فنادق

جنوب الضفة الغربية، وكانت نسبة نزلاء الفنادق في شمال الضفة الغربية 2.8%، و 2.5% في فنادق قطاع غزة. وفيما يتعلق بتوزيع النزلاء حسب الجنسية، فالشكل التالي يبين توزيعهم النسبي في فنادق الأراضي الفلسطينية.

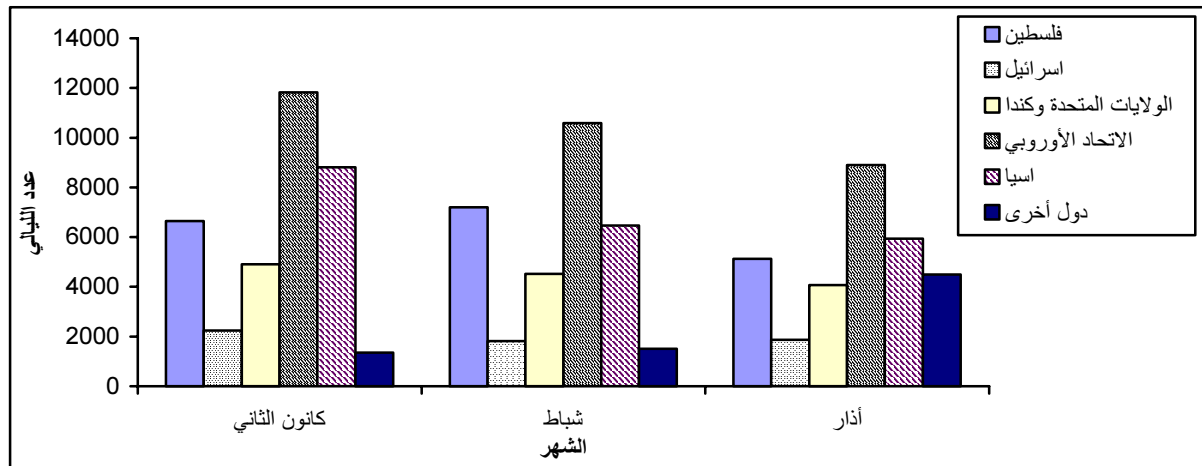
شكل (2): التوزيع النسبي للنزلاء حسب الجنسية خلال الربع الأول، 2006



كما بلغ عدد ليالي المبيت في فنادق الأراضي الفلسطينية 98,269 ليلة خلال الربع الأول 2006، حيث شكلت ليالي المبيت للنزلاء الفلسطينيين ما نسبته 19.3% والنزلاء القادمين من الإتحاد الأوروبي 31.9% من إجمالي عدد ليالي المبيت، بينما بلغت نسبة ليالي المبيت للنزلاء القادمين من الولايات المتحدة وكندا 13.7%. وتتوزع ليالي المبيت في الفنادق حسب المنطقة كالتالي: 58.6% من ليالي المبيت في فنادق القدس، و 17.2% من ليالي المبيت في فنادق وسط الضفة الغربية، أما نسبة ليالي المبيت في فنادق جنوب الضفة الغربية وشمال الضفة الغربية فقد بلغت 18.9% و 2.9% على التوالي، في حين وصلت نسبة ليالي المبيت في فنادق قطاع غزة 2.4% من إجمالي عدد الليالي في فنادق الأراضي الفلسطينية.

والشكل التالي يبين أعداد ليالي المبيت في فنادق الأراضي الفلسطينية موزعة حسب جنسية النزلاء والشهر.

شكل (3): عدد ليالي المبيت للنزلاء حسب الجنسية والشهر خلال الربع الأول، 2006

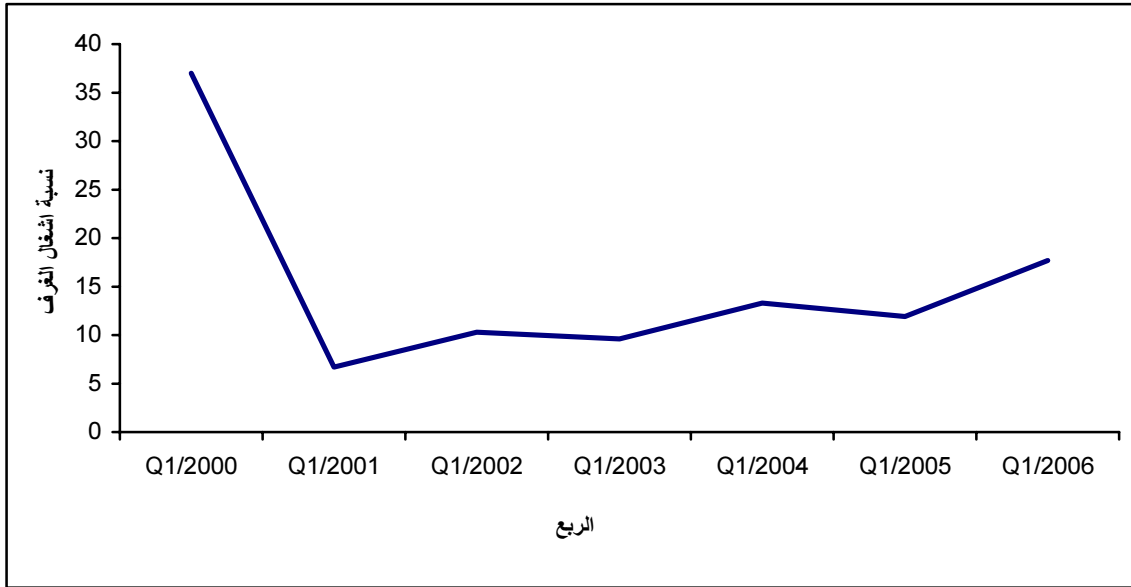


• إشغال الغرف الفندقية خلال الربع الأول 2006

بلغ متوسط اشغال الغرف في الفنادق العاملة في الاراضي الفلسطينية 644.5 غرفة فندقية يومياً، بنسبة 17.7% من الغرف، وتتركز نسبة إشغال الغرف في فنادق القدس حيث بلغت نسبة الإشغال 45%، في حين بلغت النسبة 15.3% في فنادق وسط الضفة الغربية و8.3% في فنادق جنوب الضفة الغربية، وكانت نسبة إشغال الغرف في فنادق شمال الضفة الغربية 20.0%، وفي قطاع غزة بلغت النسبة 2.1% من عدد الغرف المتاحة.

وبمقارنة قيمة هذا المؤشر مع قيمته خلال ذات الربع للأعوام السابقة، يتبين إنخفاضه الملحوظ بالمقارنة مع الربع الأول 2000، الا انه يتجه نحو الارتفاع بالمقارنة مع الربع الأول للاربع اعوام السابقة وذلك كما هو مبين في الشكل التالي:

شكل (4): نسبة إشغال الغرف الفندقية خلال الربع الأول للأعوام (2006 - 2000)



• معدل مدة الإقامة خلال الربع الأول 2006

بلغ معدل مدة الإقامة في فنادق الأراضي الفلسطينية 2.8 ليلة لكل نزيل، وقد بلغ أعلى معدل لمدة الإقامة للنزلاء 3.1 ليلة لكل نزيل وذلك في منطقة القدس، أما في منطقتي شمال ووسط الضفة الغربية فقد بلغ معدل مدة الإقامة 2.9، و2.2 ليلة لكل نزيل على التوالي، وفي منطقة الجنوب بلغ معدل مدة الإقامة 2.6 ليلة لكل نزيل، وفي فنادق قطاع غزة بلغ 2.8 ليلة لكل نزيل.

ويبين الجدول التالي النتائج الأساسية لأهم مؤشرات النشاط الفندقي للربع الأول من العام 2006، مقارنة مع نتائج الربع الأول من عام 2000، وذلك للتعرف على مدى التغيير الذي طرأ على أهم المؤشرات الفندقية، بسبب الأحداث التي تشهدها الأراضي الفلسطينية من إغلاق وحصار إسرائيلي للمدن والمناطق الفلسطينية، وتدمير للمنازل والمنشآت المختلفة.

وكما هو ملاحظ في الجدول أدناه، فإن الانخفاض في عدد النزلاء وليالي المبيت مقارنة بذات الفترة من عام 2000 قد بلغ 57.5% و61.4% على التوالي، إلا أن نسبة الانخفاض هذه تعتبر الأدنى مقارنة بالسنوات الخمس الماضية، مما يعكس وجود تحسن تدريجي بعد عام 2001.

نسبة التغير في المؤشرات خلال الربع الأول للأعوام 2000 - 2006، مقارنة مع الربع الأول من عام 2000

نسبة التغير (%) مقارنة مع الربع الأول 2000						قيمة المؤشر خلال الربع الأول 2006	المؤشر
2006	2005	2004	2003	2002	2001		
21.6-	14.4-	23.7-	21.6-	28.9-	12.4	76	عدد الفنادق العاملة كما في نهاية الربع
31.6-	33.4-	29.5-	35.6-	44.2-	23.3	1315	متوسط عدد العاملين خلال الربع
57.5-	70.2-	77.5-	86.1-	86.5-	79.8-	35322	عدد النزلاء
61.4-	71.0-	77.7-	84.1-	84.2-	81.7-	98269	عدد ليالي المبيت
56.7-	70.4-	72.7-	79.2-	81.1-	78.4-	644.5	متوسط إشغال الغرف
61.4-	71.0-	77.9-	84.1-	84.2-	81.7-	1091.9	متوسط إشغال الأسرة
52.2-	67.8-	64.1-	74.1-	72.2-	81.9-	17.7	نسبة إشغال الغرف %
57.3-	68.2-	71.8-	80.6-	77.3-	84.8-	14.1	نسبة إشغال الأسرة %

الجداول

Tables

جدول 1: المؤشرات الرئيسية للنشاط الفندقى حسب الشهر والمنطقة خلال الربع الأول، 2006

Table 1: Main Indicators for Hotel Activities by Month and Region During the First Quarter, 2006

Region	Month	إشغال الأسرة Bed Occupancy		إشغال الغرف Room Occupancy		عدد ليالي المبيت No. of Nights	عدد النزلاء No. of Guests	عدد الأسرة المتاح No. of Beds	عدد الغرف المتاح No. of Rooms	عدد الفنادق العاملة No. of Operating Hotels	الشهر	المنطقة
		%	متوسط Average	%	متوسط Average							
Palestinian Territory *		14.1	1091.9	17.7	644.5	98269	35322	7766	3637			الأراضي الفلسطينية*
All Regions	January	14.9	1154.1	19.5	702.1	35777	12915	7757	3609	75	كانون ثاني	كافة المناطق
	February	15.0	1146.4	19.1	685.5	32098	11355	7643	3598	75	شباط	
	March	12.4	980.5	16.0	591.5	30394	11052	7898	3703	76	آذار	
North of West Bank	January	17.5	46.2	27.6	31.0	1433	380	264	112	7	كانون ثاني	شمال الضفة الغربية
	February	9.3	24.5	16.7	18.7	687	282	264	112	7	شباط	
	March	8.7	23.0	15.7	17.6	714	332	264	112	7	آذار	
Middle of West Bank	January	12.1	209.6	18.2	139.7	6498	2785	1737	767	19	كانون ثاني	وسط الضفة الغربية
	February	13.1	227.7	17.1	131.3	6376	2865	1737	767	19	شباط	
	March	7.5	129.9	10.6	81.0	4028	1975	1737	767	19	آذار	
Jerusalem	January	35.5	693.6	48.8	424.4	21501	7459	1954	869	18	كانون ثاني	القدس
	February	37.5	710.8	49.5	429.8	19901	6268	1896	869	18	شباط	
	March	26.6	522.1	36.8	319.8	16186	5052	1966	869	18	آذار	
South of West Bank	January	5.3	159.9	6.6	93.6	4957	1877	2999	1419	18	كانون ثاني	جنوب الضفة الغربية
	February	5.5	162.7	6.9	96.7	4556	1692	2943	1408	18	شباط	
	March	9.3	291.8	11.1	167.8	9046	3498	3128	1513	19	آذار	
Gaza Strip	January	5.6	44.8	3.0	13.4	1388	414	803	442	13	كانون ثاني	قطاع غزة
	February	2.6	20.6	2.0	9.0	578	248	803	442	13	شباط	
	March	1.7	13.5	1.2	5.2	420	195	803	442	13	آذار	

* Represents the quarter average except number of guests and number of guest nights which represent the total for the quarter.

* يمثل المعدل خلال الربع لكافة المؤشرات باستثناء عدد النزلاء وعدد ليالي المبيت حيث يمثل المجموع.

جدول 2: عدد الفنادق وعدد الغرف حسب توفر التجهيزات والمنطقة كما في شهر آذار، 2006

Table 2: Number of Hotels and Rooms by Facilities and Region as of March, 2006

Region	Facilities								عدد الغرف No. of Rooms	عدد الفنادق العاملة No. of Operating Hotels	المنطقة
	إنترنت Internet	هاتف Telephone	تكييف Air Conditioning	تدفئة Heating	ثلاجة Refrigerator	تلفزيون T.V	مذياع Radio	حمام خاص Private Bathroom			
Palestinian Territory	869	3406	3128	3499	1971	3075	1078	3569	3703	76	الأراضي الفلسطينية
North of West Bank	22	93	93	93	93	93	0	93	112	7	شمال الضفة الغربية
Middle of West Bank	160	704	671	722	609	722	52	731	767	19	وسط الضفة الغربية
Jerusalem	255	740	647	802	280	678	453	815	869	18	القدس
South of West Bank	351	1449	1352	1495	655	1181	546	1495	1513	19	جنوب الضفة الغربية
Gaza Strip	81	420	365	387	334	401	27	435	442	13	قطاع غزة

جدول 3: عدد الفنادق حسب توفر الخدمات العامة والمنطقة كما في شهر آذار، 2006

Table 3: Number of Hotels by Availability of Public Services and Region as of March, 2006

Region	الخدمات العامة										عدد الفنادق العاملة No. of Operating Hotels	المنطقة
	أخرى Other	خدمات للغرف Room Service	صالون تجميل Hair Dresser	متاجر Shops	مصبغة Laundry	تصوير وثائق Photocopying	طباعة Typing	بريد إلكتروني E-mail	فاكس Fax	هاتف عمومي Public Telephone		
Palestinian Territory	25	66	5	9	35	53	52	39	66	30	76	الأراضي الفلسطينية
North of West bank	0	7	1	2	3	4	3	3	4	1	7	شمال الضفة الغربية
Middle of West bank	6	16	1	2	10	11	11	8	17	6	19	وسط الضفة الغربية
Jerusalem	7	12	1	3	9	10	12	14	17	15	18	القدس
South of West bank	11	18	2	2	10	15	14	9	15	6	19	جنوب الضفة الغربية
Gaza Strip	1	13	0	0	3	13	12	5	13	2	13	قطاع غزة

جدول 4: متوسط عدد العاملين في الفنادق حسب طبيعة العمل والجنس والمنطقة خلال الربع الأول، 2006

Table 4: Average Number of Workers in Hotels by Type of Work, Sex and Region During the First Quarter, 2006

Region	المجموع Total		تشغيل Operation		إدارة Administration		عدد الفنادق العاملة * No. of Operating Hotels *	المنطقة
	إناث Females	ذكور Males	إناث Females	ذكور Males	إناث Females	ذكور Males		
Palestinian Territory	167	1148	121	931	46	217	76	الأراضي الفلسطينية
North of West Bank	7	44	4	30	3	14	7	شمال الضفة الغربية
Middle of West Bank	51	317	40	270	11	47	19	وسط الضفة الغربية
Jerusalem	45	301	32	244	13	57	18	القدس
South of West Bank	47	163	37	122	10	41	19	جنوب الضفة الغربية
Gaza Strip	17	323	8	265	9	58	13	قطاع غزة

* As in March, 2006

* كما في شهر آذار، 2006

جدول 5: عدد ونسبة النزلاء حسب الجنسية والمنطقة خلال الربع الأول، 2006

Table 5: Number and Percentage of Guests by Nationality and Region During the First Quarter, 2006

Region	Month	Nationality / الجنسية										عدد الفنادق العاملة No. of Operating Hotels	الشهر	المنطقة
		الولايات المتحدة وكندا U.S.A & Canada		آسيا Asia		إسرائيل Israel		دول عربية Arab Countries		فلسطين Palestine				
		%	العدد Number	%	العدد Number	%	العدد Number	%	العدد Number	%	العدد Number			
Palestinian Territory		9.0	3174	20.1	7102	9.4	3322	1.0	363	24.2	8544			الأراضي الفلسطينية
All Regions	January	9.8	1270	23.1	2986	9.0	1166	0.9	116	20.8	2690	75	كانون ثاني	كافة المناطق
	February	8.7	983	18.0	2040	9.7	1099	1.1	128	29.0	3291	75	شباط	
	March	8.3	921	18.8	2076	9.6	1057	1.1	119	23.2	2563	76	آذار	
North of West Bank	January	6.1	23	0.3	1	5.5	21	2.1	8	60.0	228	7	كانون ثاني	شمال الضفة الغربية
	February	1.1	3	1.8	5	0.4	1	0.7	2	88.3	249	7	شباط	
	March	3.6	12	2.4	8	1.8	6	1.5	5	78.6	261	7	آذار	
Middle of West Bank	January	4.6	128	3.6	101	3.5	97	3.1	86	75.9	2115	19	كانون ثاني	وسط الضفة الغربية
	February	2.2	62	0.0	0	0.8	23	2.7	78	91.3	2615	19	شباط	
	March	3.5	69	0.3	5	3.5	70	3.5	70	84.8	1674	19	آذار	
Jerusalem	January	12.3	914	35.5	2650	12.6	942	0.0	1	0.0	0	18	كانون ثاني	القدس
	February	13.6	852	32.0	2004	16.1	1009	0.4	28	0.0	2	18	شباط	
	March	8.9	449	38.1	1927	19.0	960	0.8	39	0.0	0	18	آذار	
South of West Bank	January	6.1	114	12.0	225	5.4	102	0.1	1	15.1	284	18	كانون ثاني	جنوب الضفة الغربية
	February	1.9	32	0.9	15	3.8	65	0.6	10	18.4	311	18	شباط	
	March	10.5	367	3.7	130	0.6	21	0.1	3	15.1	527	19	آذار	
Gaza Strip	January	22.0	91	2.2	9	1.0	4	4.8	20	15.2	63	13	كانون ثاني	قطاع غزة
	February	13.7	34	6.5	16	0.4	1	4.0	10	46.0	114	13	شباط	
	March	12.3	24	3.1	6	0.0	0	1.0	2	51.8	101	13	آذار	

جدول 5 (تابع): عدد ونسبة النزلاء حسب الجنسية والمنطقة خلال الربع الأول، 2006

Table 5 (Cont.): Number and Percentage of Guests by Nationality and Region During the First Quarter, 2006

Region	Month	المجموع Total		الجنسية										الشهر	المنطقة
				استراليا ونيوزيلاندا & Australia NewZeland		أفريقيا Africa		دول أوروبا الأخرى Other European Countries		الاتحاد الأوروبي European Union		دول أمريكا الأخرى Central & South America			
		%	العدد Number	%	العدد Number	%	العدد Number	%	العدد Number	%	العدد Number	%	العدد Number		
Palestinian Territory		100	35322	0.3	117	1.3	442	3.7	1294	27.7	9792	3.3	1172		الأراضي الفلسطينية
All Regions	January	100	12915	0.6	82	2.6	341	0.7	85	32.2	4146	0.3	33	كانون ثاني	كافة المناطق
	February	100	11355	0.2	25	0.8	95	1.9	211	30.2	3442	0.4	41	شباط	
	March	100	11052	0.1	10	0.1	6	9.0	998	19.9	2204	9.9	1098	آذار	
North of West Bank	January	100	380	0.7	3	0.0	0	0.0	0	25.3	96	0.0	0	كانون ثاني	شمال الضفة الغربية
	February	100	282	0.0	0	0.0	0	0.6	2	7.1	20	0.0	0	شباط	
	March	100	332	0.0	0	0.0	0	0.7	2	10.2	34	1.2	4	آذار	
Middle of West Bank	January	100	2785	0.9	25	0.1	2	0.5	13	7.2	201	0.6	17	كانون ثاني	وسط الضفة الغربية
	February	100	2865	0.0	1	0.0	0	0.4	11	2.3	66	0.3	9	شباط	
	March	100	1975	0.3	6	0.1	2	0.7	13	3.0	60	0.3	6	آذار	
Jerusalem	January	100	7459	0.6	42	4.5	337	0.0	0	34.5	2573	0.0	0	كانون ثاني	القدس
	February	100	6268	0.3	19	1.5	93	0.7	42	35.1	2203	0.3	16	شباط	
	March	100	5052	0.0	0	0.1	4	0.2	14	31.6	1594	1.3	65	آذار	
South of West Bank	January	100	1877	0.2	3	0.0	0	2.9	55	57.6	1081	0.6	12	كانون ثاني	جنوب الضفة الغربية
	February	100	1692	0.0	0	0.0	0	8.4	141	65.2	1104	0.8	14	شباط	
	March	100	3498	0.0	0	0.0	0	27.7	968	13.1	459	29.2	1023	آذار	
Gaza Strip	January	100	414	2.2	9	0.5	2	4.0	17	47.1	195	1.0	4	كانون ثاني	قطاع غزة
	February	100	248	2.0	5	0.8	2	6.0	15	19.8	49	0.8	2	شباط	
	March	100	195	2.1	4	0.0	0	0.5	1	29.2	57	0.0	0	آذار	

جدول 6: عدد ونسبة لياالي المبيت حسب الجنسية والمنطقة خلال الربع الأول، 2006

Table 6: Number and Percentage of Guest Nights by Nationality and Region During the First Quarter, 2006

Region	Month	الجنسية										عدد الفنادق العامة of Operating Hotels	الشهر	المنطقة
		الولايات المتحدة وكندا U.S.A & Canada		آسيا Asia		إسرائيل Israel		دول عربية Arab Countries		فلسطين Palestine				
		%	العدد Number	%	العدد Number	%	العدد Number	%	العدد Number	%	العدد Number			
Palestinian Territory		13.7	13483	21.6	21221	6.0	5928	0.6	614	19.3	18970			الأراضي الفلسطينية
All Regions	January	13.7	4902	24.6	8815	6.3	2244	0.4	157	18.6	6644	75	كانون ثاني	كافة المناطق
	February	14.1	4516	20.2	6470	5.6	1811	0.8	256	22.4	7197	75	شباط	
	March	13.4	4065	19.5	5936	6.2	1873	0.7	201	16.9	5129	76	آذار	
North of West Bank	January	7.1	102	6.4	91	5.0	71	1.1	16	42.6	610	7	كانون ثاني	شمال الضفة الغربية
	February	0.9	6	7.3	50	0.1	1	0.4	3	76.0	522	7	شباط	
	March	2.5	18	1.1	8	0.8	6	2.7	19	86.3	616	7	آذار	
Middle of West Bank	January	5.7	369	1.6	101	1.8	120	1.8	117	81.5	5295	19	كانون ثاني	وسط الضفة الغربية
	February	2.8	180	0.0	0	0.5	30	1.4	90	91.3	5820	19	شباط	
	March	4.3	175	0.1	6	2.3	92	2.1	86	85.4	3440	19	آذار	
Jerusalem	January	17.3	3721	35.7	7678	8.7	1869	0.0	1	0.0	0	18	كانون ثاني	القدس
	February	20.5	4082	31.8	6337	8.5	1687	0.2	32	0.0	3	18	شباط	
	March	13.4	2174	34.5	5591	10.8	1748	0.5	73	0.0	0	18	آذار	
South of West Bank	January	5.1	253	18.6	923	3.6	179	0.0	1	10.5	520	18	كانون ثاني	جنوب الضفة الغربية
	February	3.8	173	0.9	42	2.0	92	2.2	102	13.0	593	18	شباط	
	March	18.4	1661	3.5	317	0.3	27	0.2	15	9.3	844	19	آذار	
Gaza Strip	January	32.9	457	1.6	22	0.4	5	1.6	22	15.8	219	13	كانون ثاني	قطاع غزة
	February	13.0	75	7.1	41	0.2	1	5.0	29	44.8	259	13	شباط	
	March	8.8	37	3.3	14	0.0	0	1.9	8	54.5	229	13	آذار	

جدول 6 (تابع): عدد ونسبة لياالي المبيت حسب الجنسية والمنطقة خلال الربع الأول، 2006

Table 6 (Cont.): Number and Percentage of Guest Nights by Nationality and Region During the First Quarter, 2006

Region	Month	المجموع Total		الجنسية Nationality										الشهر	المنطقة
				استراليا ونيوزيلاندا & Australia NewZeland		أفريقيا Africa		دول أوروبا الأخرى Other European Countries		الاتحاد الأوروبي European Union		دول أمريكا الأخرى Central & South America			
		%	العدد Number	%	العدد Number	%	العدد Number	%	العدد Number	%	العدد Number	%	العدد Number		
Palestinian Territory		100	98269	0.3	250	1.0	1013	3.3	3260	31.9	31310	2.3	2220		الأراضي الفلسطينية
All Regions	January	100	35777	0.5	177	2.1	767	0.5	192	33.1	11824	0.2	55	كانون ثاني	كافة المناطق
	February	100	32098	0.2	59	0.7	239	2.4	778	33.0	10591	0.6	181	شباط	
	March	100	30394	0.0	14	0.0	7	7.5	2290	29.3	8895	6.5	1984	آذار	
North of West Bank	January	100	1433	2.1	31	0.0	0	0.2	3	35.3	506	0.2	3	كانون ثاني	شمال الضفة الغربية
	February	100	687	0.0	0	0.0	0	1.0	7	14.3	98	0.0	0	شباط	
	March	100	714	0.0	0	0.0	0	0.3	2	5.7	41	0.6	4	آذار	
Middle of West Bank	January	100	6498	0.5	30	0.0	3	0.2	15	6.6	428	0.3	20	كانون ثاني	وسط الضفة الغربية
	February	100	6376	0.4	25	0.0	0	0.2	13	3.2	207	0.2	11	شباط	
	March	100	4028	0.3	10	0.1	3	0.6	22	4.5	181	0.3	13	آذار	
Jerusalem	January	100	21501	0.4	87	3.6	761	0.0	0	34.3	7384	0.0	0	كانون ثاني	القدس
	February	100	19901	0.1	28	1.2	236	0.3	58	37.3	7417	0.1	21	شباط	
	March	100	16186	0.0	0	0.0	4	0.2	28	39.8	6441	0.8	127	آذار	
South of West Bank	January	100	4957	0.1	4	0.0	0	2.6	124	59.3	2941	0.2	12	كانون ثاني	جنوب الضفة الغربية
	February	100	4556	0.0	0	0.0	0	14.2	644	60.7	2763	3.2	147	شباط	
	March	100	9046	0.0	0	0.0	0	24.8	2237	23.2	2105	20.3	1840	آذار	
Gaza Strip	January	100	1388	1.8	25	0.2	3	3.6	50	40.7	565	1.4	20	كانون ثاني	قطاع غزة
	February	100	578	1.0	6	0.5	3	9.7	56	18.4	106	0.3	2	شباط	
	March	100	420	1.0	4	0.0	0	0.2	1	30.3	127	0.0	0	آذار	

جدول 7: معدل مدة اقامة النزلاء في الفنادق (ليلة/نزيل) حسب المنطقة والجنسية والشهر خلال الربع الأول، 2006

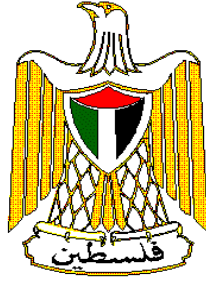
Table 7: Average Length of Stay for the Guests in Hotels (Nights/Guest) by Region, Month and Nationality During the First Quarter, 2006

Region	Month	Nationality					عدد الفنادق العاملة No. of Operating Hotels	الشهر	المنطقة
		الولايات المتحدة وكندا U.S.A & Canada	آسيا Asia	إسرائيل Israel	دول عربية Arab Countries	فلسطين Palestine			
Palestinian Territory		4.2	3.0	1.8	1.7	2.2			الأراضي الفلسطينية
All Regions	January	3.9	3.0	1.9	1.4	2.5	75	كانون ثاني	كافة المناطق
	February	4.6	3.2	1.6	2.0	2.2	75	شباط	
	March	4.4	2.9	1.8	1.7	2.0	76	آذار	
North of West Bank	January	4.4	91.0	3.4	2.0	2.7	7	كانون ثاني	شمال الضفة الغربية
	February	2.0	10.0	1.0	1.5	2.1	7	شباط	
	March	1.5	1.0	1.0	3.8	2.4	7	آذار	
Middle of West Bank	January	2.9	1.0	1.2	1.4	2.5	19	كانون ثاني	وسط الضفة الغربية
	February	2.9	0.0	1.3	1.2	2.2	19	شباط	
	March	2.5	1.2	1.3	1.2	2.1	19	آذار	
Jerusalem	January	4.1	2.9	2.0	1.0	0.0	18	كانون ثاني	القدس
	February	4.8	3.2	1.7	1.1	1.5	18	شباط	
	March	4.8	2.9	1.8	1.9	0.0	18	آذار	
South of West Bank	January	2.2	4.1	1.8	1.0	1.8	18	كانون ثاني	جنوب الضفة الغربية
	February	5.4	2.8	1.4	10.2	1.9	18	شباط	
	March	4.5	2.4	1.3	5.0	1.6	19	آذار	
Gaza Strip	January	5.0	2.4	1.3	1.1	3.5	13	كانون ثاني	قطاع غزة
	February	2.2	2.6	1.0	2.9	2.3	13	شباط	
	March	1.5	2.3	0.0	4.0	2.3	13	آذار	

جدول 7 (تابع): معدل مدة إقامة النزلاء في الفنادق (ليلة/نزيلة) حسب المنطقة والجنسية والشهر خلال الربع الأول، 2006

Table 7 (Cont.): Average Length of Stay for the Guests in Hotels (Nights/Guest) by Region, Month and Nationality During the First Quarter, 2006

Region	Month	المجموع Total	Nationality				الجنسية		الشهر	المنطقة
			أستراليا و نيوزيلندا Australia & New Zeland	إفريقيا Africa	باقي أوروبا Other European Count.	الإتحاد الأوروبي European Union	دول أمريكا الأخرى Central & South America			
Palestinian Territory		2.8	2.1	2.3	2.5	3.2	1.9		الأراضي الفلسطينية	
All Regions	January	2.8	2.2	2.2	2.3	2.9	1.7	كانون ثاني	كافة المناطق	
	February	2.8	2.4	2.5	3.7	3.1	4.4	شباط		
	March	2.8	1.4	1.2	2.3	4.0	1.8	آذار		
North of West Bank	January	3.8	10.3	0.0	0.0	5.3	0.0	كانون ثاني	شمال الضفة الغربية	
	February	2.4	0.0	0.0	3.5	4.9	0.0	شباط		
	March	2.2	0.0	0.0	1.0	1.2	1.0	آذار		
Middle of West Bank	January	2.3	1.2	1.5	1.2	2.1	1.2	كانون ثاني	وسط الضفة الغربية	
	February	2.2	25.0	0.0	1.2	3.1	1.2	شباط		
	March	2.0	1.7	1.5	1.7	3.0	2.2	آذار		
Jerusalem	January	2.9	2.1	2.3	0.0	2.9	0.0	كانون ثاني	القدس	
	February	3.2	1.5	2.5	1.4	3.4	1.3	شباط		
	March	3.2	0.0	1.0	2.0	4.0	2.0	آذار		
South of West Bank	January	2.6	1.3	0.0	2.3	2.7	1.0	كانون ثاني	جنوب الضفة الغربية	
	February	2.7	0.0	0.0	4.6	2.5	10.5	شباط		
	March	2.6	0.0	0.0	2.3	4.6	1.8	آذار		
Gaza Strip	January	3.4	2.8	1.5	2.9	2.9	5.0	كانون ثاني	قطاع غزة	
	February	2.3	1.2	1.5	3.7	2.2	1.0	شباط		
	March	2.2	1.0	0.0	1.0	2.2	0.0	آذار		



**Palestinian National Authority
Palestinian Central Bureau of Statistics**

**Hotel Activities in the Palestinian Territory
(First Quarter 2006)
Executive Summary**

**Volume 12, Issue No. (1)
May, 2006**

Cover price 2 US\$

**PAGE NUMBERS OF ENGLISH TEXT ARE PRINTED IN SQUARE BRACKETS.
TABLES ARE PRINTED IN THE ARABIC ORDER (FROM RIGHT TO LEFT)**

New Web Site:

- All of PCBS Publications are available online in electronic format on PCBS web site <http://www.pcbs.gov.ps>
- For additional data requests, online form is available on PCBS web site and users can track the status of their request and download the data once made available.

© May, 2006

All rights reserved.

Suggested Citation:

Palestinian Central Bureau of Statistics, 2006. *Hotel Activities in the Palestinian Territory, (First Quarter, 2006) Executive Summary.* Ramallah - Palestine.

All correspondence should be directed to:

Dissemination and Documentation Department/Division of User Services

Palestinian Central Bureau of Statistics

P.O.Box 1647, Ramallah - Palestine.

Tel: (970/972) 2 240 6340

Fax: (970/972) 2 240 6343

E-Mail: diwan@pcbs.gov.ps

Web-site: <http://www.pcbs.gov.ps>



Population, Housing and Establishment Census - 2007

Acknowledgment

The success of the PCBS' fieldwork teams could not be possible without the kind reception and full cooperation of the hotels' owners and managers. The PCBS expresses its gratitude to all of them and appreciates their commitment to bringing this achievement into light.

Financial and technical support for the Hotel survey 2006 at PCBS is being provided by the Palestinian National Authority (PNA) and the Core Funding Group (CFG) represented by the Reprehensive Office of Norway to the PNA; Swiss Agency for Development and Cooperation (SDC); UK Department for International Development (DFID); The European Commission (EC); and The World Bank (WB).

On this occasion, the PCBS extends special thanks to the (CFG) for this support.

Team Work

- **Report Preparation**
Fathi Farasin
Aisar Tumeh
 - **Preliminary Review**
Mahmoud Abd Al-Rahman
 - **Dissemination Standard**
Hanan Janajreh
 - **Final Review**
Mahmoud Jaradat
 - **Overall Supervision**
Luay Shabaneh
- President of PCBS

Preface

The Palestinian tourism sector has the potential to be a main contributor to the GDP in Palestine. However, the tourism industry is crippled by a multiplicity of problems especially the political situation, which must be overcome.

The Palestinian Central Bureau of Statistics (PCBS) started publishing reports about hotel activities since the first quarter of 1996. PCBS is pleased to present the first issue of the twelfth volume on "Hotel Activities in the Palestinian Territory" which covers statistics on the hotel industry for the first quarter of 2006.

The data of hotel activities of this quarter was also collected during the Israeli siege and closure imposed on the Palestinian Territory, which reflects a decreasing for the main indicators comparing with the same quarter of the year 2000, but this decrease is the lowest compared with the same quarters in the previous five years, which reflects a slight improvement during this period.

This report addresses the main indicators of the hotel industry. These indicators include the number of operating hotels, number of rooms and beds, public facilities in the surveyed hotels, number of employed persons in hotels, number of guest nights in the reference period, number of guests by nationality and rates of bed and room occupancy.

We hope that the Hotel Activities survey in the Palestinian Territory conducted by the PCBS comprises a step towards a comprehensive statistical program encompassing all aspects of tourism activities according to the latest international standards.

May, 2006

Luay Shabaneh
President

Table of Contents

Subject	Page
List of Tables and Figures	
Executive Summary	
Chapter One: Introduction	[17]
Chapter Two: Concepts and Definitions	[19]
Chapter Three: Main Findings	[21]
Tables	25

List of Tables and Figures

Table	Page
Table 1: Main Indicators for Hotel Activities by Month and Region During the First Quarter, 2006	27
Table 2: Number of Hotels and Rooms by Facilities and Region as of March, 2006	28
Table 3: Number of Hotels by Availability of Public Services and Region as of March, 2006	29
Table 4: Average Number of Workers in Hotels by Type of Work, Sex and Region During the First Quarter, 2006	30
Table 5: Number and Percentage of Guests by Nationality and Region During the First Quarter, 2006	31
Table 6: Number and Percentage of Guest Nights by Nationality and Region During the First Quarter, 2006	33
Table 7: Average Length of Stay for the Guests in Hotels (Nights/Guest) by Region, Month and Nationality During the First Quarter, 2006	35
Figures	
Figure 1: Percentage Distribution of Operating Hotels by Region as of March, 2006	21
Figure 2: Percentage Distribution of Guests by Nationality During the First Quarter, 2006	22
Figure 3: Number of Guest Nights by Nationality During the First Quarter 2006	23
Figure 4: Room Occupancy Percent During the First Quarter (2000 - 2006)	23

Executive Summary

Results reveal that, there are 76 operating hotels in March 2006, offers 3,703 rooms with total available beds of 7,898.

- During the first quarter 2006, the total number of guests to the Palestinian Territory hotels reached 35,322 they declined by percentage of 57.5%, compared with the same quarter of the year 2000.
- Total number of nights was 98,269. It declined by 61.4 % compared with the corresponding quarter in the year 2000.
- The number of workers in the hotels were 1,315 of which 1,148 are males and 167 are females. The number of workers declined by 31.6% during the first quarter 2006 compared with the same quarter of the year 2000.
- Average occupancy of rooms was 644.5, it declined by 56.7% during the first quarter 2006 compared with the same quarter of the year 2000.
- The percentage of room occupancy was 17.7%, it declined by 52.2% during the first quarter 2006 compared with the same quarter of the year 2000.
- The average length of stay in the Palestinian hotels was 2.8 nights per guest during the first quarter 2006.

Chapter One

Introduction

Tourism is considered as a cornerstone of the Palestinian economy because there are many attractive touristic resorts for people of different interests. Therefore, PCBS commenced to collect statistical data on tourism and monitor hotel activities through a comprehensive survey since 1996, and on regular basis. Such activity followed the World Tourism Organization and European Union recommendations. It is aimed to produce a comprehensive database and time series of basic indicators of hotel industry, hoping to enable the development and promotion of the tourism industry in Palestine.

This survey is carried out on monthly basis using a specifically designed questionnaire about hotel guests, nights, workers, facilities.

A quarterly report is regularly produced and a collective comprehensive report is produced annually. This publication presents data on hotels for the first quarter 2006.

Chapter Two

Concepts and Definitions

Hotel:	It is defined as an accommodation establishment providing overnight lodging for the visitors in a room or unit. It should hold a number of persons exceeding that of an average single family. The establishment must be under one management, and provides different facilities and services to visitors.
Hotel Workers:	It refers to all persons working in the hotel on full or part time bases including owners and paid or unpaid household members.
Number of Rooms:	It refers to the furnished rooms for the use of guests. Such rooms might be single, double, triple, or quadruple. Rooms involving more than four beds were classified under (others) in the questionnaire. As for the suite, it is usually comprised of one bedroom or more, a living room and private toilet facilities.
Available Beds and Rooms:	It refers to beds and rooms, which are ready for use during the reference period. Closed rooms for maintenance or repairs are excluded.
Guests:	It refers to visitors staying in the hotels and using their facilities in return for a certain charge. Records of new guests are based on the number of visits regardless whether it's the same person or different.
Number of Guest Nights:	Number of beds booked for hotel guests. Such beds are considered as occupied whether they were actually used or not. It is measured by guest night unit.
Room Occupancy:	Number of booked and paid rooms. Such rooms are considered occupied whether they were actually used or not.
Bed Occupancy:	Number of booked and paid beds. Such beds are considered occupied whether they were actually used or not.
Average (rooms, beds) Occupancy:	It is defined as the total number of occupied (rooms, beds) divided by number of days
Average Length of Stay:	Represents the total of guest nights by nationality divided by number of guests of the same nationality .
Percentage of (rooms, beds) Occupancy:	It is defined as the average of (rooms, beds) occupancy divided by available (rooms, beds) multiplied by one hundred.
North of West Bank Region:	Jenin, Tulkarm, Nablus, Qalqiliya, and Salfit governorates, and Tubas district.
Middle of West Bank Region:	Ramallah and Al-Bireh, Jericho and Al-Aghwar governorates.

Jerusalem Region: Jerusalem governorate.

South of West Bank Region: Bethlehem and Hebron governorates.

Gaza Strip: Gaza North, Gaza, Deir Al-Balah, Khan Yunis and Rafah governorates.

Main Findings

The total number of hotels in the Palestinian Territory is 125 hotels, including the temporary closed hotels. There are 76 operating hotels in March 2006, offers 3,703 rooms with total available beds of 7,898.

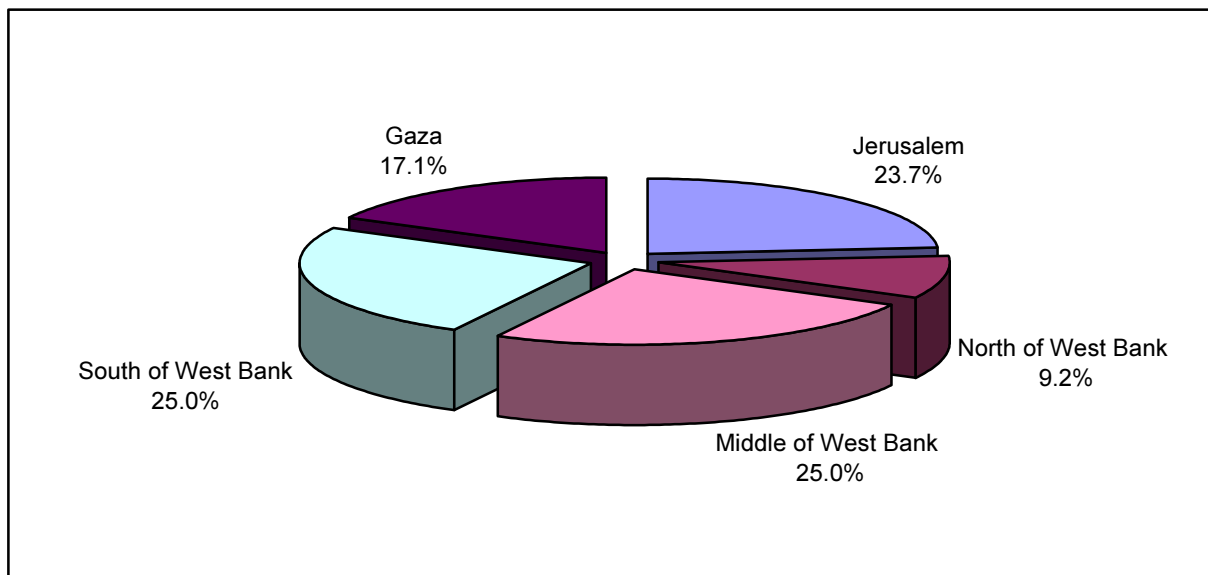
• Hotels and Capacity During the First Quarter 2006

The operating hotels within the Palestinian Territory as in March 2006, are distributed as follows:

- North of West Bank: 7 hotels including 112 rooms comprising 264 beds.
- Middle of West Bank: 19 hotels including 767 rooms comprising 1,737 beds.
- Jerusalem Region: 18 hotels including 869 rooms comprising 1,966 beds.
- South of West Bank: 19 hotels including 1,513 rooms comprising 3,128 beds.
- Gaza Strip: 13 hotels including 442 rooms comprising 803 beds.

The figure below shows the percentage distribution of operating hotels by region as of March, 2006.

Figure (1): Percentage Distribution of Operating Hotels by Region as of March, 2006



• Hotel Workers During the First Quarter 2006

The number of workers in the hotels administration were 263 of which 217 are males and 46 are females. There were 1,052 workers in hotels services, of which 931 are males and 121 are females.

• Guests and Occupancy During the First Quarter 2006

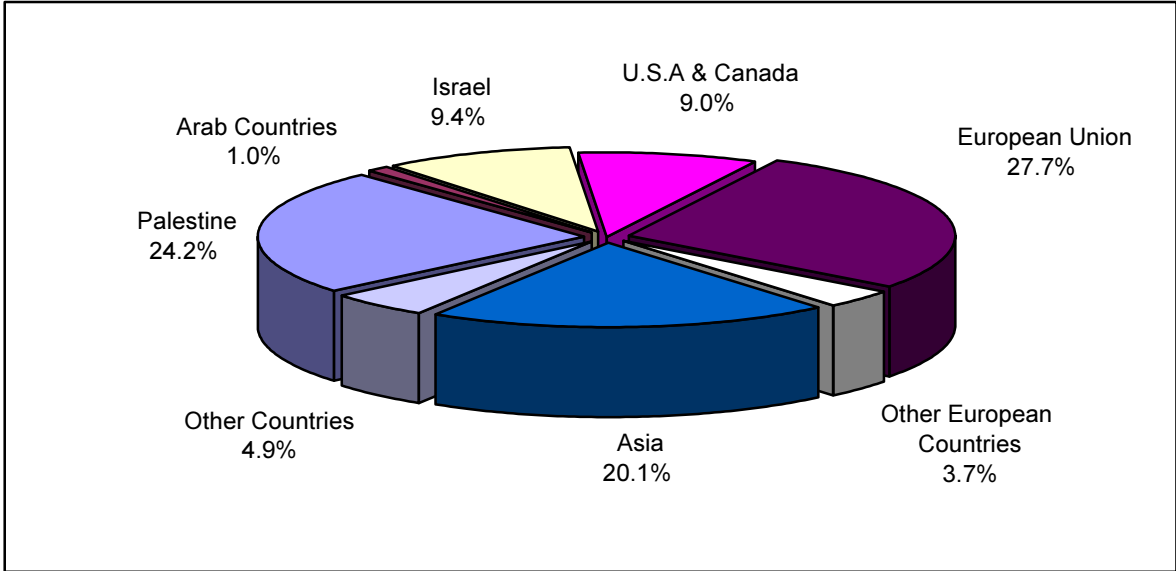
The total number of guests to the Palestinian hotels was 35,322 persons, of which 24.2% of them were Palestinian guests, and 27.7% were from the European Union countries.

Most of those guests were in Jerusalem hotels with a percentage of 53.2% from the guests total, where as the percentage reached up to 21.5% in the Middle of the West Bank hotels, and

20%, 2.8% in the South and North of the West Bank hotels respectively, while percentage of guests in Gaza Strip hotels was 2.5%.

The percentage distribution of guests by nationality is as in the figure below.

Figure (2): Percentage Distribution of Guests by Nationality During the First Quarter, 2006

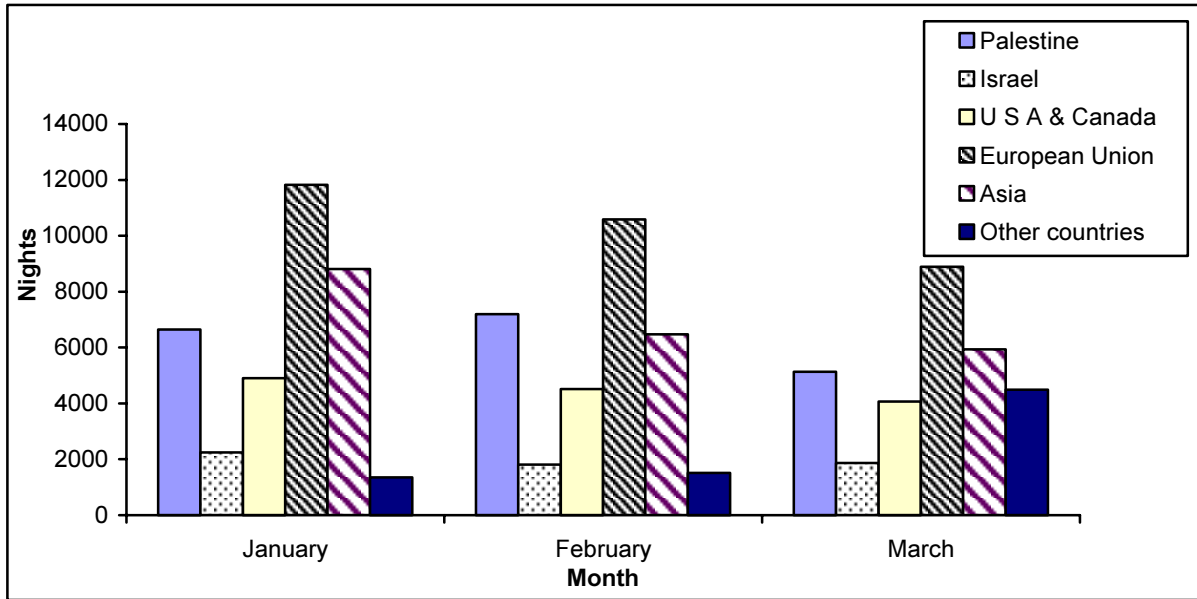


The total number of guest nights in the Palestinian hotels during the first quarter 2006 was 98,269 nights, of which 19.3% of these nights was occupied by Palestinian guests, while 31.9% by the guests whom arrived from European Union countries, and 13.7% of these nights were occupied by the guests whom arrived from United State and Canda.

Whereas the guests spent 58.6% of those nights in Jerusalem hotels, and 17.2%, 18.9%, 2.9% in the Middle of the West Bank, South of the West Bank, and North of the West Bank respectively, while the percentage of guest nights in Gaza Strip hotels was 2.4%.

The distribution of guests by nationality and month during this quarter are presented as in the figure next page.

Figure (3): Number of Guest Nights by Nationality During the First Quarter, 2006

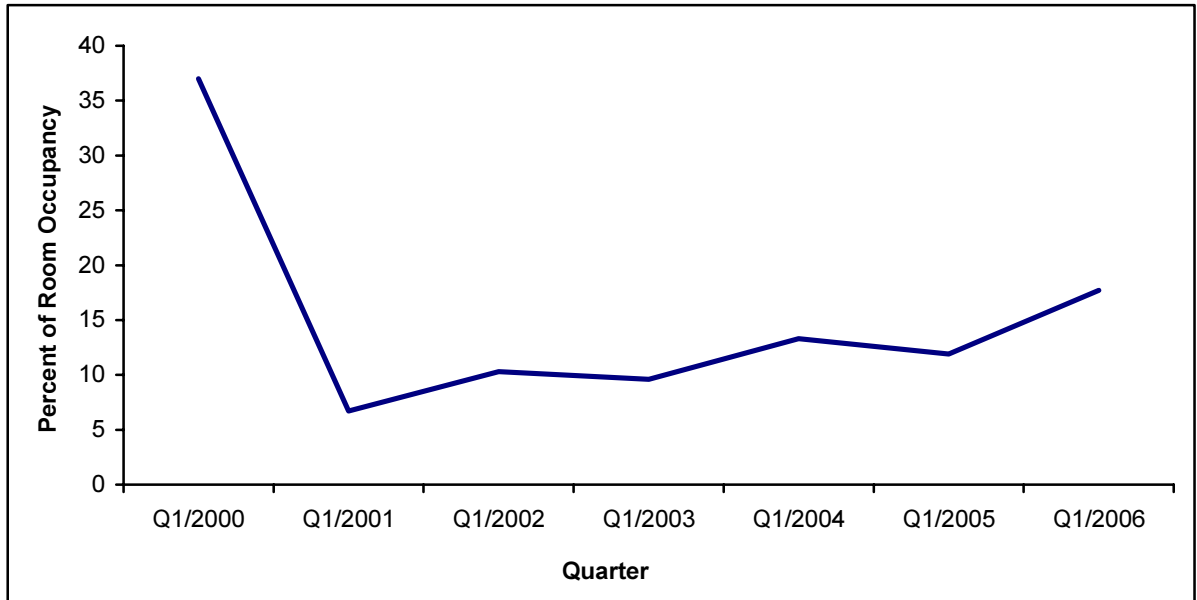


• Room Occupancy During the First Quarter 2006

The average occupancy of rooms in the Palestinian hotels was 644.5, and the percentage occupancy of rooms was 17.7%, the distribution of this percentage by region was as follows: 45% in the Jerusalem hotels, 15.3% in the Middle of the West Bank hotels, while it was 8.3% in the South of the West Bank, 20.0% in the North of the West Bank and 2.1% in Gaza Strip.

The figure below presents the average occupancy of rooms during the First quarter for the years from 2000 to 2006:

Figure (4): Room Occupancy Percent During the First Quarter (2000 - 2006)



- **Average Length of Stay During the First Quarter 2006**

The average length of stay in the Palestinian hotels was 2.8 nights per guest, and the highest average was 3.1 nights in the Jerusalem hotels while in the North and Middle and South of the West Bank was 2.9 and 2.2 and 2.6 nights per guest respectively, and 2.8 nights in Gaza Strip hotels.

The table below presents the main results of the first quarter of 2006, and explains the changes occurred on the main indicators of the Palestinian hotels activities, due to the Israeli siege, compared with the same quarter of the year 2000.

Also, the following table indicate that there is a reduction in the number of guests and number of nights in comparison with the same period in year 2000, which reached 57.5% and 61.4% respectively. This decrease is the lowest compared with same quarters in the previous five years, which reflects the slight improvement happened during this period.

**Percentage Change in the Variables During the First Quarter of the Years
2000-2006, in Compare with the First Quarter 2000**

The Indicator	Value During the 1 st Quarter 2006	Percentage change (%) comparing with 1 st Quarter 2000					
		2001	2002	2003	2004	2005	2006
Number of operating hotels	76	12.4	-28.9	-21.6	-23.7	-14.4	-21.6
Average number of workers	1315	23.3	-44.2	-35.6	-29.5	-33.4	-31.6
Number of guests	35322	-79.8	-86.5	-86.1	-77.5	-70.2	-57.5
Number of guest nights	98269	-81.7	-84.2	-84.1	-77.7	-71.0	-61.4
Average occupancy of rooms	644.5	-97.8	-98.1	-97.9	-97.3	-97.0	-56.7
Average occupancy of beds	1091.9	-81.7	-84.2	-84.1	-77.9	-71.0	-61.4
Percentage occupancy of rooms %	17.7	-81.9	-72.2	-74.1	-64.1	-67.8	-52.2
Percentage occupancy of beds %	14.1	-84.8	-77.3	-80.6	-71.8	-68.2	-57.3