

السلطة الوطنية الفلسطينية الجهاز المركزي للإحصاء الفلسطيني

النشاط الفندقى فى الأراضى الفلسطينية
(الربع الرابع 2005)
ملخص تنفيذى

المجلد الحادى عشر: العدد (4)

شباط /فبراير 2006

© محرم، 1427 هـ - شباط، 2006.

جميع الحقوق محفوظة.

في حالة الاقتباس، يرجى الإشارة إلى هذه المطبوعة كالتالي:

الجهاز المركزي للإحصاء الفلسطيني، 2006. النشاط الفندقي في الأراضي الفلسطينية (الربع الرابع 2005) ملخص تنفيذي، المجلد الحادي عشر: العدد (4). رام الله - فلسطين.

جميع المراسلات توجه إلى دائرة النشر والتوثيق/ قسم خدمات الجمهور على العنوان التالي:

الجهاز المركزي للإحصاء الفلسطيني

ص.ب. 1647، رام الله - فلسطين

فاكس: (970/972) 2 240 6343

هاتف: (970/972) 2 240 6340

صفحة إلكترونية: <http://www.pcbs.gov.ps>

بريد إلكتروني: diwan@pcbs.gov.ps



لنساهم معاً في إنجاز التعداد العام للسكان والمساكن والمنشآت - 2007

شكر وتقدير

لم يكن لهذا العمل أن ينجح ويرى النور بدون التعاون والاستعداد البناء الذي أبداه أصحاب ومدراء الفنادق تجاه فريق العمل. يتقدم الجهاز المركزي للإحصاء الفلسطيني بجزيل الشكر والتقدير لجميع أصحاب ومدراء وموظفي الفنادق على تعاونهم في إنجاز هذا المسح من خلال تقديمهم للبيانات المطلوبة.

لقد تم تخطيط وتنفيذ مسح الفنادق بتمويل مالي وفني مشترك بين كل من السلطة الوطنية الفلسطينية (PNA) ومجموعة التمويل الرئيسية في للجهاز (CFG) ممثلة بمكتب الممثلة النرويجية لدى السلطة الوطنية الفلسطينية، مكتب الممثلة الهولندية لدى السلطة الوطنية الفلسطينية، الوكالة السويسرية للتنمية والتعاون (SDC)، وكالة التنمية الدولية البريطانية (DFID)، المفوضية الأوروبية (EC)، والبنك الدولي. يتقدم الجهاز المركزي للإحصاء الفلسطيني بالشكر الجزيل لمجموعة التمويل الرئيسية للجهاز (CFG).

فريق العمل

- إعداد التقرير

فتحي فراسين

أيسر طعمه

- المراجعة اولى

محمود عبد الرحمن

- المراجعة النهائية

محمود جرادات

- الإشراف العام

لؤي شبانه

رئيس الجهاز

تقديم

يحتل القطاع السياحي ركناً أساسياً في الاقتصاد الفلسطيني، وذلك لكون فلسطين غنية بالموارد السياحية الجاذبة لشرائح كبيرة من المجموعات البشرية على اختلاف ألوانها ومذاهبها. ومن المتوقع أن يحتل هذا القطاع حصة كبيرة من الناتج المحلي الإجمالي في حال استغلال الموارد الكامنة فيه. على صعيد آخر، تشهد إحصاءات السياحة اهتماماً متزايداً من الأجهزة الإحصائية في الدول المختلفة نظراً لأهمية توفير البيانات الإحصائية في دعم أنشطة السياحة التي تساهم بشكل فعال في تعزيز الاقتصاد الوطني.

باشتر الجهاز المركزي للإحصاء الفلسطيني نشاطه في مجال إصدار نشرات النشاط الفندقي بدءاً من الربع الأول من عام 1996. ونظراً لتراكم العديد من العوامل الموضوعية التي تحول دون تنفيذ مسح أكثر توسعاً في مجال جمع بيانات الزوار الوافدين، فقد ارتأى الجهاز تكريس نشاطه في هذه المرحلة من خلال رصد الحركة الفندقية في الأراضي الفلسطينية من خلال مسح شامل ومستمر للنشاط الفندقي في هذه الأراضي.

يسر الجهاز المركزي للإحصاء الفلسطيني أن يقدم العدد الرابع من المجلد الحادي عشر حول إحصاءات النشاط الفندقي في الأراضي الفلسطينية، ويغطي هذا العدد بيانات الربع الرابع من عام 2005.

يوفر مسح الفنادق مؤشرات أساسية حول النشاط الفندقي وحركة النزلاء في الفنادق الفلسطينية. وتشمل هذه المؤشرات عدد الفنادق العاملة وعدد الغرف والأسرة المتوفرة فيها، والمرافق والتجهيزات في الفنادق وفي الغرف، وعدد العاملين، وعدد ليلي المبيت في هذه الفنادق خلال فترة الإسناد الزمني، وعدد النزلاء ويلي المبيت حسب الجنسية، ومعدلات إشغال الغرف والأسرة.

بالنظر لصعوبات إجراء مسح ميدانية أكثر توسعاً لتغطي جانب الطلب على السياحة، كالمسوح التي تجرى على المراكز الحدودية، فإن هذا المسح يوفر بديلاً متوازناً لهذه المسوح من أجل توفير بيانات عن الزائرين ممن يقيمون في الفنادق، وخطوة أولى لتنفيذ المزيد من المسوح ذات العلاقة بالأنشطة السياحية.

والله ولي التوفيق،،،

قائمة المحتويات

الصفحة	الموضوع
	قائمة الجداول والأشكال البيانية ملخص تنفيذي
17	مقدمة: الفصل الأول:
19	المفاهيم والمصطلحات: الفصل الثاني:
21	النتائج الرئيسية: الفصل الثالث:
25	الجدول

قائمة الجداول والأشكال البيانية

الصفحة	الجدول
27	جدول 1: المؤشرات الرئيسية للنشاط الفندقية حسب الشهر والمنطقة خلال الربع الرابع، 2005
28	جدول 2: عدد الفنادق وعدد الغرف حسب توفر التجهيزات والمنطقة كما في شهر كانون أول، 2005
29	جدول 3: عدد الفنادق حسب توفر الخدمات العامة والمنطقة كما في شهر كانون أول، 2005
30	جدول 4: متوسط عدد العاملين في الفنادق حسب طبيعة العمل والجنس والمنطقة خلال الربع الرابع، 2005
31	جدول 5: عدد ونسبة النزلاء حسب الجنسية والمنطقة خلال الربع الرابع، 2005
33	جدول 6: عدد ونسبة ليالي المبيت حسب الجنسية والمنطقة خلال الربع الرابع، 2005
35	جدول 7: معدل مدة إقامة النزلاء في الفنادق (ليلة/نزيل) حسب المنطقة والجنسية والشهر خلال الربع الرابع، 2005

الأشكال البيانية

21	شكل 1: التوزيع النسبي للفنادق العاملة حسب المنطقة كما في شهر كانون أول، 2005
22	شكل 2: التوزيع النسبي للنزلاء حسب الجنسية خلال الربع الرابع، 2005
22	شكل 3: عدد ليالي المبيت للنزلاء حسب الجنسية والشهر خلال الربع الرابع، 2005
23	شكل 4: نسبة إشغال الغرف الفندقية خلال الربع الرابع للأعوام (1999 - 2005)

ملخص تنفيذي

يعرض هذا التقرير النتائج الرئيسية لمسح الفنادق في الأراضي الفلسطينية خلال الربع الرابع من عام 2005، ويغطي المسح كافة الفنادق الموجودة في إطار المسح بشكل شامل، حيث اعتمد إطار المسح على نتائج التعداد العام للمنشآت الذي نفذته الجهاز المركزي للإحصاء الفلسطيني في عام 2004. ويتم تحديث هذا الإطار بشكل مستمر بإضافة الفنادق المستحدثة، واستثناء الفنادق التي تتوقف عن العمل بشكل نهائي أو التي تغير نشاطها الاقتصادي. أما الفنادق التي تتوقف عن العمل لغايات الترميم والتجديد فلا يجمع عنها بيانات طوال فترة توقفها، ولا تحتسب ضمن الفنادق العاملة خلال تلك الفترة.

وفيما يتعلق بأبرز نتائج الربع الرابع من عام 2005، فقد كانت على النحو التالي:

- بلغ عدد الفنادق العاملة في الأراضي الفلسطينية في شهر كانون أول 2005 ما مجموعه 77 فندقاً، يتوفر فيها 3,691 غرفة متاحة تضم 7,923 سريراً.
- بلغ عدد النزلاء في جميع الفنادق العاملة في الأراضي الفلسطينية خلال الربع الرابع ما مجموعه 34,535 نزياً، حيث انخفض عدد النزلاء بنسبة 65.2% بالمقارنة مع عددهم في الربع الرابع من عام 1999.
- بلغ إجمالي عدد ليالي المبيت في جميع الفنادق العاملة في الأراضي الفلسطينية 89,294 ليلة، وقد تراجع عدد ليالي المبيت بنسبة 68.8% خلال الربع الرابع من عام 2005 بالمقارنة مع ذات الربع من عام 1999.
- بلغ متوسط عدد العاملين في الفنادق العاملة 1,318 عاملاً، منهم 1,150 ذكراً و168 أنثى، وبالمقارنة مع نفس الربع من عام 1999 فقد انخفض متوسط عدد العاملين بنسبة 28.9%.
- خلال الربع الرابع من عام 2005، كان يشغل ما متوسطه 605.7 غرف فندقية يومياً، وقد تراجع متوسط اشغال الغرف بنسبة 63.0% بالمقارنة مع ذات الربع من عام 1999.
- بلغت نسبة اشغال الغرف الفندقية خلال الربع الرابع 16.4%، حيث تراجعت نسبة اشغال الغرف بنسبة 60.4% بالمقارنة مع الربع الرابع من عام 1999.
- بلغ متوسط مدة الإقامة في فنادق الأراضي الفلسطينية 2.6 (ليلة/نزيل) خلال الربع الرابع 2005.

الفصل الاول

مقدمة

يحتل القطاع السياحي ركناً أساسياً في الاقتصاد الفلسطيني، وذلك لكون فلسطين غنية بالموارد السياحية الجاذبة لسرايح كبيرة من المجموعات البشرية على اختلاف ألوانها ومذاهبها. ونظراً لأهمية هذا النشاط فقد باشر الجهاز المركزي للإحصاء الفلسطيني نشاطه في مجال توفير البيانات والإحصاءات السياحية ورصد الحركة الفندقية في فلسطين من خلال مسح شامل ومستمر للنشاط الفندقي في فلسطين وفق احدث التوصيات الدولية في هذا المجال.

لقد بدأ تنفيذ المسح بصورة دورية تصدر عنه سلسلة نشرات ربع سنوية وذلك بدءاً من الربع الاول من عام 1996. ويتم نشر النتائج الكلية لكل عام في تقرير سنوي، أما بيانات المسح فيتم تجميعها من خلال استمارات شهرية تسجل فيها البيانات المتعلقة بنزلاء كل فندق في كل يوم من أيام الشهر.

تغطي هذه النشرة نتائج مسح النشاط الفندقي للربع الرابع من عام 2005. وقد اتسمت نتائج هذا الربع بالتراجع في مؤشرات الحركة الفندقية مقارنة مع الربع الرابع من عام 1999، الا أن هذا التراجع بدأ بالإنحسار التدريجي منذ العام 2001، والذي يعتبر العام الأكثر تضرراً في كافة المؤشرات الفندقية، مما يعكس وجود تحسن تدريجي في الحركة الفندقية في الأراضي الفلسطينية خلال السنوات الاربعة الماضية.

الفصل الثاني

المفاهيم والمصطلحات

فيما يلي عرضاً موجزاً لأهم المفاهيم والمصطلحات التي يتم اعتمادها في تصميم أدوات مسح الفنادق والمؤشرات الإحصائية التي يشملها البحث.

تستند المفاهيم والمصطلحات الى التوصيات الدولية الصادرة عن منظمة السياحة العالمية في مجال جمع وإنتاج ونشر البيانات الإحصائية حول قطاع السياحة.

الفندق: يصنف ضمن منشآت الإقامة السياحية الجماعية التي توفر المبيت للزائر. ويشترط في الفندق ان يكون عدد الاماكن المتوفرة فيه تستوعب مجموعة اشخاص يزيد عن معدل عدد افراد عائلة واحدة وتكون تحت ادارة موحدة وتقدم خدمات وتسهيلات تشمل خدمة الغرف واعداد الاسرة يوميا وتنظيف المرافق الصحية، وتصنف الفنادق في درجات وفئات وفقا للتسهيلات والخدمات التي تقدمها.

العاملون في الفنادق: يشمل ذلك كافة المشتغلين في الفندق سواء كانوا من أصحاب الفندق أو أفراد أسرهم العاملين سواء كان ذلك باجر أو دون أجر، بدوام كلي أو جزئي. ويصنف العاملون حسب طبيعة العمل إلى فئتين:

1. العاملون في الإدارة، وهم المدراء العامون ومدراء الأقسام والمحاسبون والعاملون في الاستقبال والحجوزات وكافة الأعمال الكتابية.
2. العاملون في التشغيل، وهم كافة العمال المهرة كالطهاة وفنيي الصيانة وما شابه، والعمال غير المهرة مثل عمال التنظيف والحراسة والأمن وما شابه.

عدد الغرف: عدد الغرف المعدة للاستخدام من النزلاء للمبيت. وتكون الغرف مفردة أو ثنائية أو ثلاثية أو رباعية، وقد أدرجت الغرف التي تشمل أكثر من أربعة أسرة تحت بند (أخرى). أما الجناح فيتألف من غرفة نوم واحدة أو أكثر وصالة وحمام خاص.

عدد الأسرة: هو إجمالي عدد الأسرة المفردة في الفندق والمعدة للاستخدام من قبل النزلاء باستثناء الأسرة التي تضاف إلى الفندق عند الطلب ويعتبر السرير المزدوج داخل الفندق سريرين مفردين.

الغرف والأسرة المتاحة: تشمل ما هو قابل للإشغال من غرف وأسرة خلال فترة المسح باستثناء ما هو مغلق للصيانة أو لأي سبب كان.

النزلاء: هم الأشخاص الذين ينزلون في الفندق بأجر، ويعتبر كل من يترك الفندق ولو لليلة واحدة ثم يعود للفندق ثانية بمثابة نزيل جديد.

إشغال الأسرة: تمثل عدد الأسرة المحجوزة للنزلاء في الفندق لأجل المبيت سواء تم المبيت فعلياً أو لم يتم، حيث يقاس بوحدة شخص/ليلة.

- إشغال الغرف:** عدد الغرف التي تم حجزها ومدفوعة الأجر من قبل النزلاء لاستخدامها لغرض المبيت. وتعتبر الغرفة مشغولة سواءً استخدمت فعلياً أو لم تستخدم.
- متوسط إشغال (الغرف، الأسرة):** عبارة عن حاصل مجموع عدد (الغرف، الأسرة) المشغولة مقسوماً على عدد أيام الأشغال.
- نسبة إشغال (الغرف، الأسرة):** تمثل حاصل متوسط إشغال (الغرف، الأسرة) مقسوماً على عدد (الغرف، الأسرة) المتاحة مضروباً في العدد مئة.
- معدل مدة الإقامة للجنسية :** تمثل مجموع عدد ليالي المبيت حسب الجنسية مقسوماً على عدد نزلاء ذات الجنسية.
- منطقة شمال الضفة الغربية:** تشمل محافظات جنين، وطولكرم، ونابلس، وقاقيلية، وسلفيت ومنطقة طوباس.
- منطقة وسط الضفة الغربية:** تشمل محافظتي رام الله والبيرة، وأريحا والأغوار.
- منطقة القدس:** تشمل محافظة القدس.
- منطقة جنوب الضفة الغربية:** تشمل محافظتي بيت لحم والخليل.
- منطقة قطاع غزة:** تشمل محافظات غزة، وشمال غزة، ودير البلح، وخانيونس ورفح.

الفصل الثالث

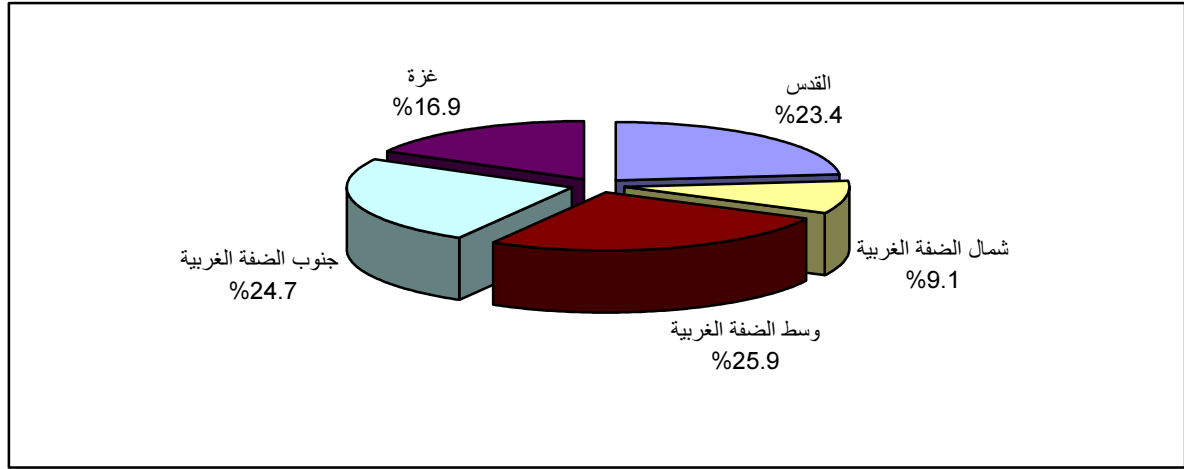
النتائج الرئيسية

بلغ عدد الفنادق الإجمالي في الأراضي الفلسطينية 125 فندقاً، تشمل الفنادق العاملة والمغلقة مؤقتاً، ويختلف عدد الفنادق العاملة منها حسب الشهر، فقد كان هناك 77 فندقاً عاملاً في شهر كانون أول 2005، يتوفر فيها 3,691 غرفة وتضم 7,923 سريراً، وتتوزع هذه الفنادق في الأراضي الفلسطينية كالتالي مع بيان عدد الغرف وعدد الأسرة في كل منطقة:

- منطقة شمال الضفة الغربية: 7 فنادق يتوفر فيها 112 غرفة و264 سريراً.
- منطقة وسط الضفة الغربية: 20 فندقاً يتوفر فيها 777 غرفة و1,762 سريراً.
- منطقة القدس: 18 فندقاً يتوفر فيها 869 غرفة و1,967 سريراً.
- منطقة جنوب الضفة الغربية: 19 فندقاً يتوفر فيها 1,491 غرفة و3,127 سريراً.
- قطاع غزة: 13 فندقاً يتوفر فيها 442 غرفة و803 سريراً.

ويظهر الشكل التالي التوزيع النسبي للفنادق العاملة حسب المنطقة في الأراضي الفلسطينية كما في شهر كانون أول 2005.

شكل (1): التوزيع النسبي للفنادق العاملة حسب المنطقة كما في شهر كانون أول، 2005

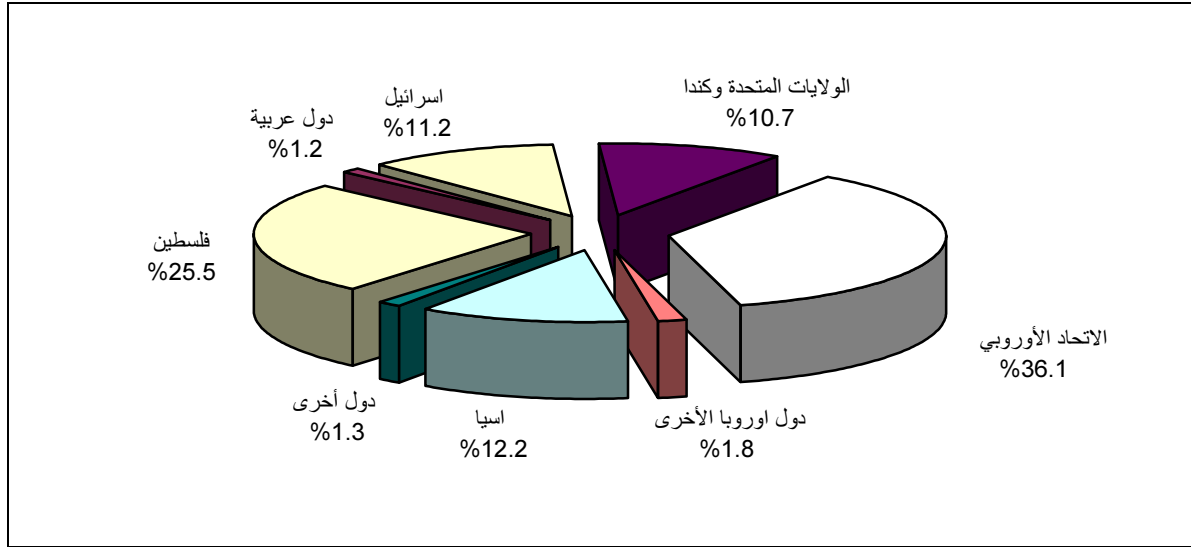


- العاملون في الفنادق خلال الربع الرابع 2005
بلغ متوسط عدد العاملين في الإدارة 269 عاملاً منهم 222 ذكراً، و47 أنثى، وفي التشغيل 1,049 عاملاً منهم 928 ذكراً، و121 أنثى.

- أعداد النزلاء وليالي المبيت خلال الربع الرابع 2005
بلغ عدد النزلاء في فنادق الأراضي الفلسطينية خلال الربع الرابع 2005 ما مجموعه 34,535 نزياً، و25.5% منهم من الفلسطينيين، و36.1% من دول الإتحاد الأوروبي، ويتركز عدد النزلاء في فنادق القدس، حيث وصلت نسبتهم إلى 48.8% من مجموع النزلاء، في حين وصلت النسبة إلى 22.9% في فنادق وسط الضفة الغربية، و22.0% في فنادق

جنوب الضفة الغربية، وكانت نسبة نزلاء الفنادق في شمال الضفة الغربية 3.4%، و2.9% في فنادق قطاع غزة. وفيما يتعلق بتوزيع النزلاء حسب الجنسية، فالشكل التالي يبين توزيعهم النسبي في فنادق الأراضي الفلسطينية.

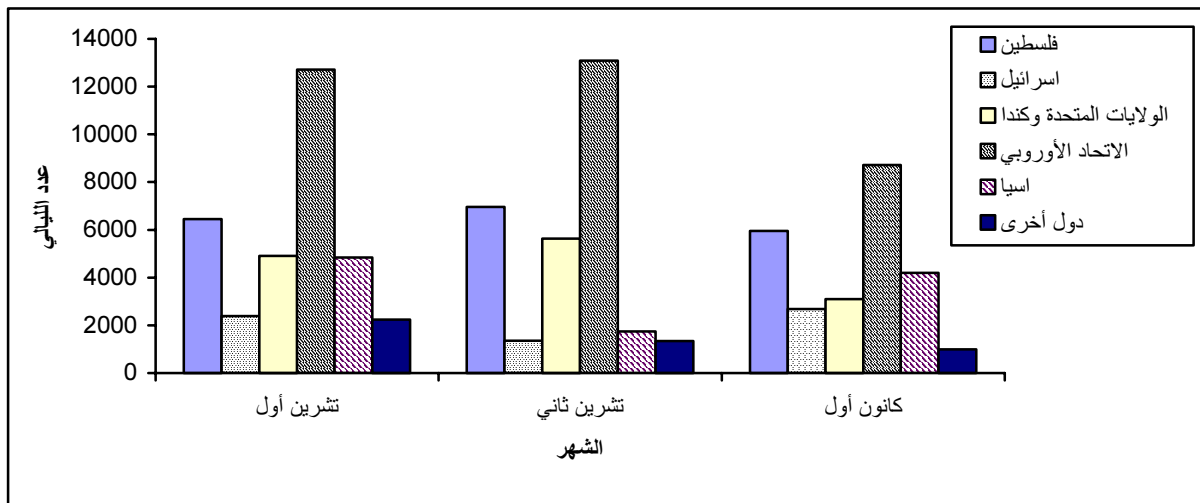
شكل (2): التوزيع النسبي للنزلاء حسب الجنسية خلال الربع الرابع، 2005



كما بلغ عدد ليالي المبيت في فنادق الأراضي الفلسطينية 89,294 ليلة خلال الربع الرابع 2005، حيث شكلت ليالي المبيت للنزلاء الفلسطينيين والنزلاء القادمين من الإتحاد الأوروبي ما نسبته 21.7% و38.7% على التوالي من إجمالي عدد ليالي المبيت، بينما بلغت نسبة ليالي المبيت للنزلاء القادمين من الولايات المتحدة وكندا 15.3%. وتتوزع ليالي المبيت في الفنادق حسب المنطقة كالتالي: 53.8% من ليالي المبيت في فنادق القدس، و20.6% من ليالي المبيت في فنادق وسط الضفة الغربية، أما نسبة ليالي المبيت في فنادق جنوب الضفة الغربية وشمال الضفة الغربية فقد بلغت 19.8% و2.8% على التوالي، في حين وصلت نسبة ليالي المبيت في فنادق قطاع غزة 3% من إجمالي عدد الليالي في فنادق الأراضي الفلسطينية.

والشكل التالي يبين أعداد ليالي المبيت في فنادق الأراضي الفلسطينية موزعة حسب جنسية النزلاء والشهر.

شكل (3): عدد ليالي المبيت للنزلاء حسب الجنسية والشهر خلال الربع الرابع، 2005

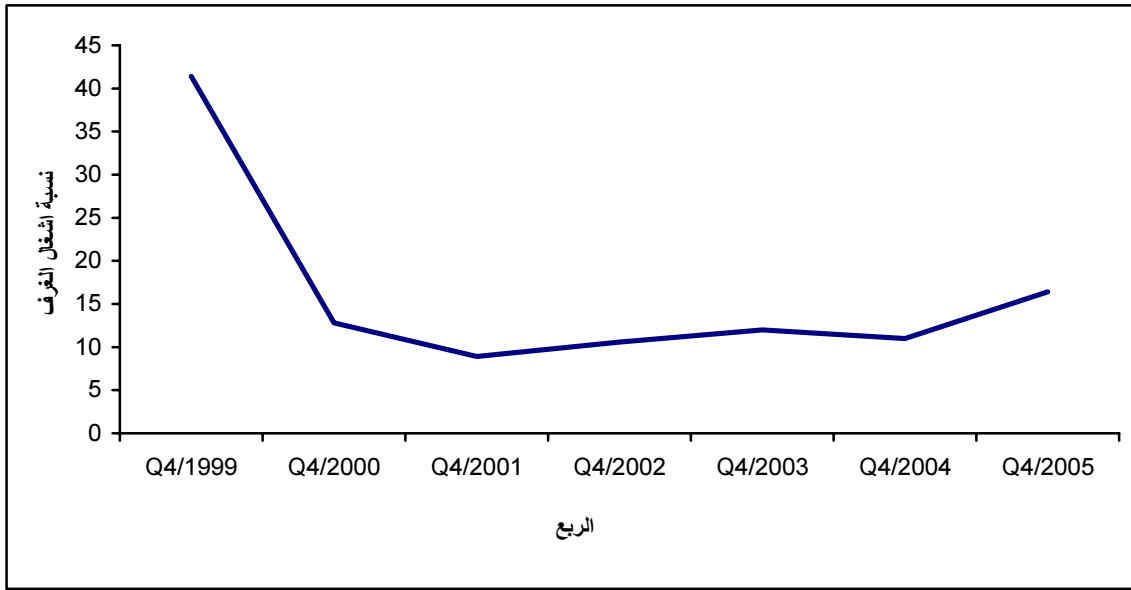


• إشغال الغرف الفندقية خلال الربع الرابع 2005

بلغ متوسط اشغال الغرف في الفنادق العاملة في الاراضي الفلسطينية 605.7 غرفة فندقية يومياً، بنسبة 16.4% من الغرف، وتتركز نسبة إشغال الغرف في فنادق القدس حيث بلغت نسبة الإشغال 37.8%، في حين بلغت النسبة 16.8% في فنادق وسط الضفة الغربية و7.8% في فنادق جنوب الضفة الغربية، وكانت نسبة إشغال الغرف في فنادق شمال الضفة الغربية 17.7%، وفي قطاع غزة بلغت النسبة 2.4% من عدد الغرف المتاحة.

وبمقارنة قيمة هذا المؤشر مع قيمته خلال ذات الربع للأعوام السابقة، يتبين إنخفاضه الملحوظ بالمقارنة مع الربع الرابع 1999، الا انه يتجه نحو الارتفاع بالمقارنة مع الربع الرابع للأعوام السابقة وذلك كما هو مبين في الشكل التالي:

شكل (4): نسبة إشغال الغرف الفندقية خلال الربع الرابع للأعوام (1999 - 2005)



• معدل مدة الإقامة خلال الربع الرابع 2005

بلغ معدل مدة الإقامة في فنادق الأراضي الفلسطينية 2.6 ليلة لكل نزيل، وقد بلغ أعلى معدل لمدة الإقامة للنزلاء 2.9 ليلة لكل نزيل وذلك في منطقة القدس، أما في منطقتي شمال ووسط الضفة الغربية فقد بلغ معدل مدة الإقامة 2.1، و2.3 ليلة لكل نزيل على التوالي، اما في منطقة الجنوب فقد بلغ معدل مدة الإقامة 2.3 ليلة لكل نزيل، أما معدل مدة الإقامة للنزلاء في فنادق قطاع غزة فقد بلغ 2.7 ليلة لكل نزيل.

ويبين الجدول التالي النتائج الأساسية لأهم مؤشرات النشاط الفندقي للربع الرابع من العام 2005، مقارنة مع نتائج الربع الرابع من عام 1999، وذلك للتعرف على مدى التغيير الذي طرأ على أهم المؤشرات الفندقية، بسبب الأحداث التي تشهدها الأراضي الفلسطينية من إغلاق وحصار إسرائيلي للمدن والمناطق الفلسطينية، وتدمير للمنازل والمنشآت المختلفة.

وكما هو ملاحظ في الجدول أدناه، فإن الانخفاض في عدد النزلاء وليالي المبيت مقارنة بذات الفترة من عام 1999 قد بلغ 65.2% و68.8% على التوالي، إلا أن نسبة الانخفاض هذه تعتبر الأدنى مقارنة بالسنوات الأربع الماضية، مما يعكس وجود تحسن تدريجي بعد عام 2001.

نسبة التغير في المؤشرات خلال الربع الرابع للأعوام 2000-2005، مقارنة مع الربع الرابع من عام 1999

نسبة التغير (%) مقارنة مع الربع الرابع 1999						قيمة المؤشر خلال الربع الرابع 2005	المؤشر
2005	2004	2003	2002	2001	2000		
15.4-	12.1-	17.6-	20.9-	7.7-	16.5	77	عدد الفنادق العاملة كما في نهاية الربع
28.9-	32.6-	34.4-	33.4-	41.4-	39.5	1318	متوسط عدد العاملين خلال الربع
65.2-	75.5-	83.4-	86.3-	88.7-	71.2-	34535	عدد النزلاء
68.8-	78.2-	82.6-	84.6-	85.0-	66.2-	89294	عدد ليالي المبيت
63.0-	75.4-	77.6-	80.2-	83.3-	62.5-	605.7	متوسط إشغال الغرف
68.8-	78.2-	82.6-	84.6-	85.0-	66.2-	970.6	متوسط إشغال الأسرة
60.4-	73.4-	71.0-	74.4-	78.5-	69.1-	16.4	نسبة إشغال الغرف %
66.8-	76.1-	77.7-	79.9-	81.3-	72.0-	12.2	نسبة إشغال الأسرة %

الجداول

Tables

جدول 1: المؤشرات الرئيسية للنشاط الفندقى حسب الشهر والمنطقة خلال الربع الرابع، 2005

Table 1: Main Indicators for Hotel Activities by Month and Region During the Fourth Quarter, 2005

Region	Month	إشغال الأسرة Bed Occupancy		إشغال الغرف Room Occupancy		عدد ليالي المبيت No. of Nights	عدد النزلاء No. of Guests	عدد الأسرة المتاح No. of Beds	عدد الغرف المتاح No. of Rooms	عدد الفنادق العامة No. of Operating Hotels	الشهر	المنطقة
		%	متوسط Average	%	متوسط Average							
Palestinian Territory *		12.2	970.6	16.4	605.7	89294	34535	7934	3694			الأراضي الفلسطينية*
All Regions	October	13.8	1081.9	17.9	655.7	33540	11745	7853	3653	78	تشرين اول	كافة المناطق
	November	12.5	1003.9	17.5	655.9	30118	11084	8027	3738	80	تشرين ثاني	
	December	10.4	827.0	13.7	507.2	25636	11706	7923	3691	77	كانون أول	
North of West Bank	October	8.0	21.1	14.8	16.6	655	302	264	112	7	تشرين اول	شمال الضفة الغربية
	November	10.5	27.7	17.3	19.4	831	468	264	112	7	تشرين ثاني	
	December	12.3	32.4	20.8	23.3	1005	404	264	112	7	كانون أول	
Middle of West Bank	October	12.1	205.6	19.1	137.3	6373	2211	1694	720	20	تشرين اول	وسط الضفة الغربية
	November	12.5	220.4	17.9	138.7	6612	3001	1762	777	20	تشرين ثاني	
	December	9.9	174.7	13.6	105.4	5416	2710	1762	777	20	كانون أول	
Jerusalem	October	31.1	611.1	42.5	372.3	18944	6545	1965	877	19	تشرين اول	القدس
	November	25.9	521.3	40.4	359.1	15638	4795	2015	889	20	تشرين ثاني	
	December	22.1	434.0	30.5	265.5	13453	5509	1967	869	18	كانون أول	
South of West Bank	October	6.7	210.2	8.2	122.3	6515	2442	3127	1491	19	تشرين اول	جنوب الضفة الغربية
	November	6.3	200.1	8.1	123.5	6002	2360	3183	1518	20	تشرين ثاني	
	December	5.3	165.6	6.9	103.5	5133	2779	3127	1491	19	كانون أول	
Gaza Strip	October	4.2	34.0	1.6	7.2	1053	245	803	453	13	تشرين اول	قطاع غزة
	November	4.3	34.5	3.4	15.2	1035	460	803	442	13	تشرين ثاني	
	December	2.5	20.3	2.2	9.6	629	304	803	442	13	كانون أول	

* Represents the quarter average except number of guests and number of guest nights which represent the total for the quarter.

* يمثل المعدل خلال الربع لكافة المؤشرات باستثناء عدد النزلاء وعدد ليالي المبيت حيث يمثل المجموع.

جدول 2: عدد الفنادق وعدد الغرف حسب توفر التجهيزات والمنطقة كما في شهر كانون أول، 2005

Table 2: Number of Hotels and Rooms by Facilities and Region as of December, 2005

Region	التجهيزات								عدد الغرف Total No. of Rooms	عدد الفنادق العاملة No. of Operating Hotels	المنطقة
	إنترنت Internet	هاتف Telephone	تكييف Air Conditioning	تدفئة Heating	ثلاجة Refrigerator	تلفزيون T.V	مذياع Radio	حمام خاص Private Bathroom			
Palestinian Territory	882	3402	3134	3495	1972	3071	1078	3572	3691	77	الأراضي الفلسطينية
North of West Bank	22	93	93	93	93	93	0	93	112	7	شمال الضفة الغربية
Middle of West Bank	160	704	681	722	609	722	52	731	777	20	وسط الضفة الغربية
Jerusalem	255	740	647	802	280	678	453	822	869	18	القدس
South of West Bank	364	1445	1348	1491	656	1177	546	1491	1491	19	جنوب الضفة الغربية
Gaza Strip	81	420	365	387	334	401	27	435	442	13	قطاع غزة

جدول 3: عدد الفنادق حسب توفر الخدمات العامة والمنطقة كما في شهر كانون أول، 2005
Table 3: Number of Hotels by Availability of Public Services and Region as of December, 2005

Region	الخدمات العامة										عدد الفنادق العاملة No. of Operating Hotels	المنطقة
	أخرى Other	خدمات للغرف Room Service	صالون تجميل Hair Dresser	متاجر Shops	مصبغة Laundry	تصوير وثائق Photocopying	طباعة Typing	بريد إلكتروني E-mail	فاكس Fax	هاتف عمومي Public Telephone		
Palestinian Territory	22	67	5	9	34	52	53	41	65	33	77	الأراضي الفلسطينية
North of West bank	0	7	1	2	3	4	3	3	4	1	7	شمال الضفة الغربية
Middle of West bank	5	16	1	2	10	11	11	8	17	6	20	وسط الضفة الغربية
Jerusalem	6	12	1	3	8	10	12	14	16	15	18	القدس
South of West bank	10	19	2	2	10	14	15	11	15	9	19	جنوب الضفة الغربية
Gaza Strip	1	13	0	0	3	13	12	5	13	2	13	قطاع غزة

جدول 4: متوسط عدد العاملين في الفنادق حسب طبيعة العمل والجنس والمنطقة خلال الربع الرابع، 2005

Table 4: Average Number of Workers in Hotels by Type of Work, Sex and Region During the Fourth Quarter, 2005

Region	المجموع Total		تشغيل Operation		إدارة Administration		عدد الفنادق العاملة * No. of Operating Hotels *	المنطقة
	إناث Females	ذكور Males	إناث Females	ذكور Males	إناث Females	ذكور Males		
Palestinian Territory	168	1150	121	928	47	222	77	الأراضي الفلسطينية
North of West Bank	7	43	4	29	3	14	7	شمال الضفة الغربية
Middle of West Bank	51	313	40	265	11	48	20	وسط الضفة الغربية
Jerusalem	45	304	32	245	13	59	18	القدس
South of West Bank	48	167	37	124	11	43	19	جنوب الضفة الغربية
Gaza Strip	17	323	8	265	9	58	13	قطاع غزة

* As in December, 2005

* كما في شهر كانون أول، 2005

جدول 5: عدد ونسبة النزلاء حسب الجنسية والمنطقة خلال الربع الرابع، 2005

Table 5: Number and Percentage of Guests by Nationality and Region During the Fourth Quarter, 2005

Region	Month	Nationality										عدد الفنادق العاملة No. of Operating Hotels	الشهر	المنطقة
		الولايات المتحدة وكندا U.S.A & Canada		آسيا Asia		إسرائيل Israel		دول عربية Arab Countries		فلسطين Palestine				
		%	العدد Number	%	العدد Number	%	العدد Number	%	العدد Number	%	العدد Number			
Palestinian Territory		10.7	3703	12.2	4208	11.2	3856	1.2	402	25.5	8811			الأراضي الفلسطينية
All Regions	October	11.2	1312	14.0	1648	13.1	1539	0.9	108	20.1	2363	78	تشرين أول	كافة المناطق
	November	12.6	1401	6.5	719	6.5	725	1.0	107	30.9	3427	80	تشرين ثاني	
	December	8.5	990	15.7	1841	13.6	1592	1.6	187	25.8	3021	77	كانون أول	
North of West Bank	October	3.3	10	1.0	3	3.3	10	1.0	3	67.2	203	7	تشرين أول	شمال الضفة الغربية
	November	2.9	14	0.4	2	1.9	9	0.0	0	77.6	363	7	تشرين ثاني	
	December	3.2	13	0.0	0	4.0	16	1.0	4	67.3	272	7	كانون أول	
Middle of West Bank	October	4.3	94	0.1	2	2.2	49	3.6	79	83.3	1844	20	تشرين أول	وسط الضفة الغربية
	November	3.6	108	3.8	115	1.8	53	2.8	84	82.5	2475	20	تشرين ثاني	
	December	2.8	75	3.2	87	2.8	77	6.2	167	78.0	2115	20	كانون أول	
Jerusalem	October	15.8	1030	25.0	1638	22.1	1444	0.0	2	0.0	0	19	تشرين أول	القدس
	November	21.3	1019	9.2	440	13.1	626	0.0	2	0.0	0	20	تشرين ثاني	
	December	12.2	673	27.7	1528	20.6	1136	0.0	1	0.0	0	18	كانون أول	
South of West Bank	October	3.5	86	0.1	2	1.4	34	0.5	13	9.6	231	19	تشرين أول	جنوب الضفة الغربية
	November	7.0	165	6.1	145	1.3	31	0.4	9	20.3	479	20	تشرين ثاني	
	December	6.2	173	8.0	217	12.9	361	0.0	1	18.6	517	19	كانون أول	
Gaza Strip	October	37.6	92	1.2	3	0.8	2	4.5	11	34.7	85	13	تشرين أول	قطاع غزة
	November	20.7	95	3.7	17	1.3	6	2.6	12	23.9	110	13	تشرين ثاني	
	December	18.3	56	3.0	9	0.7	2	4.6	14	38.4	117	13	كانون أول	

جدول 5 (تابع): عدد ونسبة النزلاء حسب الجنسية والمنطقة خلال الربع الرابع، 2005

Table 5 (Cont.): Number and Percentage of Guests by Nationality and Region During the Fourth Quarter, 2005

Region	Month	المجموع Total		الجنسية										الشهر	المنطقة
				استراليا ونيوزيلاندا & Australia NewZeland		أفريقيا Africa		دول أوروبا الأخرى Other European Countries		الاتحاد الأوروبي European Union		دول أمريكا الأخرى Central & South America			
		%	العدد Number	%	العدد Number	%	العدد Number	%	العدد Number	%	العدد Number	%	العدد Number		
Palestinian Territory All Regions		100	34535	0.2	85	0.5	167	1.8	612	36.1	12493	0.6	198		الأراضي الفلسطينية
	October	100	11745	0.4	42	0.1	12	2.7	321	36.7	4313	0.8	87	تشرين اول	كافة المناطق
	November	100	11084	0.2	22	0.1	15	1.8	199	39.5	4373	0.9	96	تشرين ثاني	
	December	100	11706	0.2	21	1.2	140	0.8	92	32.5	3807	0.1	15	كانون أول	
North of West Bank	October	100	302	0.0	0	0.0	0	0.7	2	20.2	61	3.3	10	تشرين اول	شمال الضفة الغربية
	November	100	468	0.0	0	0.0	0	0.9	4	13.5	63	2.8	13	تشرين ثاني	
	December	100	404	0.5	2	0.0	0	0.5	2	23.0	93	0.5	2	كانون أول	
Middle of West Bank	October	100	2211	0.0	0	0.0	0	0.7	15	5.4	120	0.4	8	تشرين اول	وسط الضفة الغربية
	November	100	3001	0.0	0	0.0	0	0.4	11	4.9	148	0.2	7	تشرين ثاني	
	December	100	2710	0.0	0	0.0	0	0.6	16	6.3	171	0.1	2	كانون أول	
Jerusalem	October	100	6545	0.6	40	0.2	10	0.3	20	35.4	2319	0.6	42	تشرين اول	القدس
	November	100	4795	0.3	16	0.2	9	0.3	14	54.1	2596	1.5	73	تشرين ثاني	
	December	100	5509	0.3	15	2.5	136	0.2	11	36.5	2009	0.0	0	كانون أول	
South of West Bank	October	100	2442	0.0	1	0.0	0	11.3	276	72.6	1774	1.0	25	تشرين اول	جنوب الضفة الغربية
	November	100	2360	0.0	0	0.1	2	6.9	164	57.8	1362	0.1	3	تشرين ثاني	
	December	100	2779	0.1	2	0.1	2	2.3	63	51.4	1432	0.4	11	كانون أول	
Gaza Strip	October	100	245	0.4	1	0.8	2	3.3	8	15.9	39	0.8	2	تشرين اول	قطاع غزة
	November	100	460	1.3	6	0.9	4	1.3	6	44.3	204	0.0	0	تشرين ثاني	
	December	100	304	0.7	2	0.7	2	0.0	0	33.6	102	0.0	0	كانون أول	

جدول 6: عدد ونسبة ليالي المبيت حسب الجنسية والمنطقة خلال الربع الرابع، 2005

Table 6: Number and Percentage of Guest Nights by Nationality and Region During the Fourth Quarter, 2005

Region	Month	Nationality										عدد الفنادق العامة of Operatin g Hotels	الشهر	المنطقة
		الولايات المتحدة وكندا U.S.A & Canada		آسيا Asia		إسرائيل Israel		دول عربية Arab Countries		فلسطين Palestine				
		%	العدد Number	%	العدد Number	%	العدد Number	%	العدد Number	%	العدد Number			
Palestinian Territory		15.3	13633	12.1	10781	7.2	6434	0.9	845	21.7	19365			الأراضي الفلسطينية
All Regions	October	14.6	4906	14.4	4845	7.1	2390	0.9	298	19.2	6447	78	تشرين اول	كافة المناطق
	November	18.7	5632	5.8	1738	4.5	1361	0.8	241	23.1	6961	80	تشرين ثاني	
	December	12.1	3095	16.4	4198	10.5	2683	1.2	306	23.2	5957	77	كانون أول	
North of West Bank	October	2.4	16	0.9	6	3.8	25	3.5	23	63.5	416	7	تشرين اول	شمال الضفة الغربية
	November	4.2	35	0.4	3	1.6	13	0.0	0	75.0	623	7	تشرين ثاني	
	December	2.8	28	0.0	0	6.6	66	2.0	20	63.3	636	7	كانون أول	
Middle of West Bank	October	3.8	245	0.0	2	1.6	102	2.4	155	81.1	5169	20	تشرين اول	وسط الضفة الغربية
	November	5.2	341	2.1	139	1.2	80	2.3	152	82.2	5438	20	تشرين ثاني	
	December	5.2	280	2.1	112	1.9	103	4.6	247	76.5	4145	20	كانون أول	
Jerusalem	October	22.7	4294	25.5	4823	11.6	2204	0.0	5	0.0	0	19	تشرين اول	القدس
	November	27.4	4287	7.9	1233	7.8	1214	0.0	4	0.0	0	20	تشرين ثاني	
	December	17.3	2334	28.1	3780	15.0	2021	0.0	2	0.0	0	18	كانون أول	
South of West Bank	October	2.1	140	0.1	5	0.9	57	0.5	34	4.6	301	19	تشرين اول	جنوب الضفة الغربية
	November	12.9	773	5.7	340	0.6	38	0.3	20	10.8	647	20	تشرين ثاني	
	December	6.9	354	5.6	290	9.5	490	0.0	1	18.2	934	19	كانون أول	
Gaza Strip	October	20.0	211	0.9	9	0.2	2	7.7	81	53.3	561	13	تشرين اول	قطاع غزة
	November	18.9	196	2.2	23	1.5	16	6.3	65	24.4	253	13	تشرين ثاني	
	December	15.7	99	2.5	16	0.5	3	5.7	36	38.5	242	13	كانون أول	

جدول 6 (تابع): عدد ونسبة ليالي المبيت حسب الجنسية والمنطقة خلال الربع الرابع، 2005

Table 6 (Cont.): Number and Percentage of Guest Nights by Nationality and Region During the Fourth Quarter, 2005

Region	Month	المجموع Total		الجنسية										الشهر	المنطقة
				استراليا ونيوزيلاندا & Australia NewZeland		أفريقيا Africa		دول أوروبا الأخرى Other European Countries		الاتحاد الأوروبي European Union		دول أمريكا الأخرى Central & South America			
		%	العدد Number	%	العدد Number	%	العدد Number	%	العدد Number	%	العدد Number	%	العدد Number		
Palestinian Territory		100	89294	0.3	239	0.3	291	3.1	2727	38.7	34517	0.4	462		الأراضي الفلسطينية
All Regions	October	100	33540	0.3	116	0.2	51	4.6	1528	38.0	12715	0.7	244	تشرين أول	كافة المناطق
	November	100	30118	0.3	86	0.1	42	2.7	804	43.5	13088	0.5	165	تشرين ثاني	
	December	100	25636	0.1	37	0.8	198	1.5	395	34.0	8714	0.2	53	كانون أول	
North of West Bank	October	100	655	0.0	0	0.0	0	0.3	2	24.0	157	1.6	10	تشرين أول	شمال الضفة الغربية
	November	100	831	0.0	0	0.0	0	1.2	10	15.2	126	2.4	21	تشرين ثاني	
	December	100	1005	0.3	3	0.0	0	0.8	8	23.5	236	0.7	8	كانون أول	
Middle of West Bank	October	100	6373	0.0	0	0.0	0	0.3	17	9.9	628	0.9	55	تشرين أول	وسط الضفة الغربية
	November	100	6612	0.0	0	0.0	0	0.2	13	6.2	409	0.6	40	تشرين ثاني	
	December	100	5416	0.0	0	0.0	0	0.5	28	8.6	467	0.6	34	كانون أول	
Jerusalem	October	100	18944	0.6	113	0.2	35	0.2	46	38.6	7318	0.6	106	تشرين أول	القدس
	November	100	15638	0.2	39	0.1	18	0.2	34	55.7	8709	0.7	100	تشرين ثاني	
	December	100	13453	0.2	29	1.4	191	0.1	12	37.9	5084	0.0	0	كانون أول	
South of West Bank	October	100	6515	0.0	2	0.0	0	22.2	1449	68.5	4460	1.1	67	تشرين أول	جنوب الضفة الغربية
	November	100	6002	0.0	0	0.2	14	12.3	736	57.1	3430	0.1	4	تشرين ثاني	
	December	100	5133	0.0	2	0.1	4	6.8	347	52.7	2700	0.2	11	كانون أول	
Gaza Strip	October	100	1053	0.1	1	1.5	16	1.3	14	14.4	152	0.6	6	تشرين أول	قطاع غزة
	November	100	1035	4.5	47	1.0	10	1.1	11	40.1	414	0.0	0	تشرين ثاني	
	December	100	629	0.5	3	0.5	3	0.0	0	36.1	227	0.0	0	كانون أول	

جدول 7: معدل مدة اقامة النزلاء في الفنادق (ليلة/نزيل) حسب المنطقة والجنسية والشهر خلال الربع الرابع، 2005

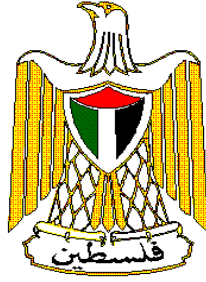
Table 7: Average Length of Stay for the Guests in Hotels (Nights/Guest) by Region, Month and Nationality During the Fourth Quarter, 2005

Region	Month	Nationality					عدد الفنادق العاملة No. of Operating Hotels	الشهر	المنطقة
		الولايات المتحدة وكندا U.S.A & Canada	آسيا Asia	إسرائيل Israel	دول عربية Arab Countries	فلسطين Palestine			
Palestinian Territory		3.7	2.6	1.7	2.1	2.2			الأراضي الفلسطينية
All Regions	October	3.7	2.9	1.6	2.8	2.7	78	تشرين أول	كافة المناطق
	November	4.0	2.4	1.9	2.3	2.0	80	تشرين ثاني	
	December	3.1	2.3	1.7	1.6	2.0	77	كانون أول	
North of West Bank	October	1.6	2.0	2.5	7.7	2.0	7	تشرين أول	شمال الضفة الغربية
	November	2.5	1.5	1.4	0.0	1.7	7	تشرين ثاني	
	December	2.2	0.0	4.1	5.0	2.3	7	كانون أول	
Middle of West Bank	October	2.6	1.0	2.1	2.0	2.8	20	تشرين أول	وسط الضفة الغربية
	November	3.2	1.2	1.5	1.8	2.2	20	تشرين ثاني	
	December	3.7	1.3	1.3	1.5	2.0	20	كانون أول	
Jerusalem	October	4.2	2.9	1.5	2.5	0.0	19	تشرين أول	القدس
	November	4.2	2.8	1.9	2.0	0.0	20	تشرين ثاني	
	December	3.5	2.5	1.8	2.0	0.0	18	كانون أول	
South of West Bank	October	1.6	2.5	1.7	2.6	1.3	19	تشرين أول	جنوب الضفة الغربية
	November	4.7	2.3	1.2	2.2	1.4	20	تشرين ثاني	
	December	2.0	1.3	1.4	1.0	1.8	19	كانون أول	
Gaza Strip	October	2.3	3.0	1.0	7.4	6.6	13	تشرين أول	قطاع غزة
	November	2.1	1.4	2.7	5.4	2.3	13	تشرين ثاني	
	December	1.8	1.8	1.5	2.6	2.1	13	كانون أول	

جدول 7 (تابع): معدل مدة إقامة النزلاء في الفنادق (ليلة/نزيلة) حسب المنطقة والجنسية والشهر خلال الربع الرابع، 2005

Table 7 (Cont.): Average Length of Stay for the Guests in Hotels (Nights/Guest) by Region, Month and Nationality During the Fourth Quarter, 2005

Region	Month	المجموع Total	Nationality				الجنسية		الشهر	المنطقة
			أستراليا و نيوزيلندا Australia & New Zeland	إفريقيا Africa	باقي أوروبا Other European Count.	الإتحاد الأوروبي European Union	دول أمريكا الأخرى Central & South America			
Palestinian Territory		2.6	2.8	1.7	4.5	2.8	2.3		الأراضي الفلسطينية	
All Regions	October	2.9	2.8	4.3	4.8	2.9	2.8	تشرين أول	كافة المناطق	
	November	2.7	3.9	2.8	4.0	3.0	1.7	تشرين ثاني		
	December	2.2	1.8	1.4	4.3	2.3	3.5	كانون أول		
North of West Bank	October	2.2	0.0	0.0	1.0	2.6	1.0	تشرين أول	شمال الضفة الغربية	
	November	1.8	0.0	0.0	2.5	2.0	1.6	تشرين ثاني		
	December	2.5	1.5	0.0	4.0	2.5	4.0	كانون أول		
Middle of West Bank	October	2.9	0.0	0.0	1.1	5.2	6.9	تشرين أول	وسط الضفة الغربية	
	November	2.2	0.0	0.0	1.2	2.8	5.7	تشرين ثاني		
	December	2.0	0.0	0.0	1.8	2.7	17.0	كانون أول		
Jerusalem	October	2.9	2.8	3.5	2.3	3.2	2.5	تشرين أول	القدس	
	November	3.3	2.4	2.0	2.4	3.4	1.4	تشرين ثاني		
	December	2.4	1.9	1.4	1.1	2.5	0.0	كانون أول		
South of West Bank	October	2.7	2.0	0.0	5.3	2.5	2.7	تشرين أول	جنوب الضفة الغربية	
	November	2.5	0.0	7.0	4.5	2.5	1.3	تشرين ثاني		
	December	1.8	1.0	2.0	5.5	1.9	1.0	كانون أول		
Gaza Strip	October	4.3	1.0	8.0	1.8	3.9	3.0	تشرين أول	قطاع غزة	
	November	2.3	7.8	2.5	1.8	2.0	0.0	تشرين ثاني		
	December	2.1	1.5	1.5	0.0	2.2	0.0	كانون أول		



**Palestinian National Authority
Palestinian Central Bureau of Statistics**

**Hotel Activities in the Palestinian Territory
(Fourth Quarter 2005)
Executive Summary**

**Volume 11, Issue No. (4)
February, 2006**

Cover price 2 US\$

PAGE NUMBERS OF ENGLISH TEXT ARE PRINTED IN SQUARE BRACKETS.
TABLES ARE PRINTED IN THE ARABIC ORDER (FROM RIGHT TO LEFT)

© February, 2006
All rights reserved.

Suggested Citation:

Palestinian Central Bureau of Statistics, 2006. *Hotel Activities in the Palestinian Territory, (Fourth Quarter, 2005) Executive Summary.* Ramallah - Palestine.

All correspondence should be directed to:
Dissemination and Documentation Department/Division of User Services
Palestinian Central Bureau of Statistics
P.O.Box 1647, Ramallah - Palestine.

Tel: (970/972) 2 240 6340
E-Mail: diwan@pcbs.gov.ps

Fax: (970/972) 2 240 6343
Web-site: <http://www.pcbs.gov.ps>



**Population, Housing and Establishment
Census - 2007**

Acknowledgment

The success of the PCBS' fieldwork teams could not be possible without the kind reception and full cooperation of the hotels' owners and managers. The PCBS expresses its gratitude to all of them and appreciates their commitment to bringing this achievement into light.

Financial and technical support for the Hotel survey 2005 at PCBS is being provided by the Palestinian National Authority (PNA) and the Core Funding Group (CFG) represented by the Reprehensive Office of Norway to the PNA; Swiss Agency for Development and Cooperation (SDC); UK Department for International Development (DFID); The European Commission (EC); and The World Bank (WB).

On this occasion, the PCBS extends special thanks to the (CFG) for this support.

Team Work

- **Report Preparation**

Fathi Farasin

Aisar Tumeh

- **Preliminary Review**

Mahmoud Abd Al-Rahman

- **Final Review**

Mahmoud Jaradat

- **Overall Supervision**

Luay Shabaneh

President of PCBS

Preface

The Palestinian tourism sector has the potential to be a main contributor to the GDP in Palestine. However, the tourism industry is crippled by a multiplicity of problems especially the political situation, which must be overcome.

The Palestinian Central Bureau of Statistics (PCBS) started publishing reports about hotel activities since the first quarter of 1996. PCBS is pleased to present the third issue of the eleventh volume on "Hotel Activities in the Palestinian Territory" which covers statistics on the hotel industry for the fourth quarter of 2005.

The data of hotel activities of this quarter was also collected during the Israeli siege and closure imposed on the Palestinian Territory, which reflects a decreasing for the main indicators comparing with the same quarter of the year 1999, but this decrease is the lowest compared with the same quarters in the previous four years, which reflects a slight improvement during this period.

This report addresses the main indicators of the hotel industry. These indicators include the number of operating hotels, number of rooms and beds, public facilities in the surveyed hotels, number of employed persons in hotels, number of guest nights in the reference period, number of guests by nationality and rates of bed and room occupancy.

We hope that the Hotel Activities survey in the Palestinian Territory conducted by the PCBS comprises a step towards a comprehensive statistical program encompassing all aspects of tourism activities according to the latest international standards.

February, 2006

**Luay Shabaneh
President**

Table of Contents

Subject	Page
List of Tables and Figures	
Executive Summary	
Chapter One: Introduction	[17]
Chapter Two: Concepts and Definitions	[19]
Chapter Three: Main Findings	[21]
Tables	25

List of Tables and Figures

Table	Page
Table 1: Main Indicators for Hotel Activities by Month and Region During the Fourth Quarter, 2005	27
Table 2: Number of Hotels and Rooms by Facilities and Region as of December, 2005	28
Table 3: Number of Hotels by Availability of Public Services and Region as of December, 2005	29
Table 4: Average Number of Workers in Hotels by Type of Work, Sex and Region During the Fourth Quarter, 2005	30
Table 5: Number and Percentage of Guests by Nationality and Region During the Fourth Quarter, 2005	31
Table 6: Number and Percentage of Guest Nights by Nationality and Region During the Fourth Quarter, 2005	33
Table 7: Average Length of Stay for the Guests in Hotels (Nights/Guest) by Region, Month and Nationality During the Fourth Quarter, 2005	35
Figures	
Figure 1: Percentage Distribution of Operating Hotels by Region as of December, 2005	21
Figure 2: Percentage Distribution of Guests by Nationality During the Fourth Quarter, 2005	22
Figure 3: Number of Guest Nights by Nationality During the Fourth Quarter 2005	23
Figure 4: Room Occupancy Percent During the Fourth Quarter (1999 - 2005)	23

Executive Summary

Results reveal that, there are 77 operating hotels in December 2005, offers 3,691 rooms with total available beds of 7,923.

- During the fourth quarter 2005, the total number of guests to the Palestinian Territory hotels reached 34,535 they declined by percentage of 65.2%, compared with the same quarter of the year 1999.
- Total number of nights was 89,294. It declined by 68.8 % compared with the corresponding quarter in the year 1999.
- The number of workers in the hotels were 1,318 of which 1,150 are males and 168 are females. The number of workers declined by 28.9% during the fourth quarter 2005 compared with the same quarter of the year 1999.
- Average occupancy of rooms was 605.7, it declined by 63.0% during the fourth quarter 2005 compared with the same quarter of the year 1999.
- The percentage of room occupancy was 16.4%, it declined by 60.4% during the fourth quarter 2005 compared with the same quarter of the year 1999.
- The average length of stay in the Palestinian hotels was 2.6 nights per guest during the fourth quarter 2005.

Chapter One

Introduction

Tourism is considered as a cornerstone of the Palestinian economy because there are many attractive touristic resorts for people of different interests. Therefore, PCBS commenced to collect statistical data on tourism and monitor hotel activities through a comprehensive survey since 1996, and on regular basis. Such activity followed the World Tourism Organization and European Union recommendations. It is aimed to produce a comprehensive database and time series of basic indicators of hotel industry, hoping to enable the development and promotion of the tourism industry in Palestine.

This survey is carried out on monthly basis using a specifically designed questionnaire about hotel guests, nights, workers, facilities.

A quarterly report is regularly produced and a collective comprehensive report is produced annually. This publication presents data on hotels for the fourth quarter 2005.

Chapter Two

Concepts and Definitions

Hotel:	It is defined as an accommodation establishment providing overnight lodging for the visitors in a room or unit. It should hold a number of persons exceeding that of an average single family. The establishment must be under one management, and provides different facilities and services to visitors.
Hotel Workers:	It refers to all persons working in the hotel on full or part time bases including owners and paid or unpaid household members.
Number of Rooms:	It refers to the furnished rooms for the use of guests. Such rooms might be single, double, triple, or quadruple. Rooms involving more than four beds were classified under (others) in the questionnaire. As for the suite, it is usually comprised of one bedroom or more, a living room and private toilet facilities.
Available Beds and Rooms:	It refers to beds and rooms, which are ready for use during the reference period. Closed rooms for maintenance or repairs are excluded.
Guests:	It refers to visitors staying in the hotels and using their facilities in return for a certain charge. Records of new guests are based on the number of visits regardless whether it's the same person or different.
Number of Guest Nights:	Number of beds booked for hotel guests. Such beds are considered as occupied whether they were actually used or not. It is measured by guest night unit.
Room Occupancy:	Number of booked and paid rooms. Such rooms are considered occupied whether they were actually used or not.
Bed Occupancy:	Number of booked and paid beds. Such beds are considered occupied whether they were actually used or not.
Average (rooms, beds) Occupancy:	It is defined as the total number of occupied (rooms, beds) divided by number of days
Average Length of Stay:	Represents the total of guest nights by nationality divided by number of guests of the same nationality .
Percentage of (rooms, beds) Occupancy:	It is defined as the average of (rooms, beds) occupancy divided by available (rooms, beds) multiplied by one hundred.
North of West Bank Region:	Jenin, Tulkarm, Nablus, Qalqiliya, and Salfit governorates, and Tubas district.
Middle of West Bank Region:	Ramallah and Al-Bireh, Jericho and Al-Aghwar governorates.

Jerusalem Region: Jerusalem governorate.

South of West Bank Region: Bethlehem and Hebron governorates.

Gaza Strip: Gaza North, Gaza, Deir Al-Balah, Khan Yunis and Rafah governorates.

Main Findings

The total number of hotels in the Palestinian Territory is 125 hotels, including the temporary closed hotels. There are 77 operating hotels in December 2005, offers 3,691 rooms with total available beds of 7,923.

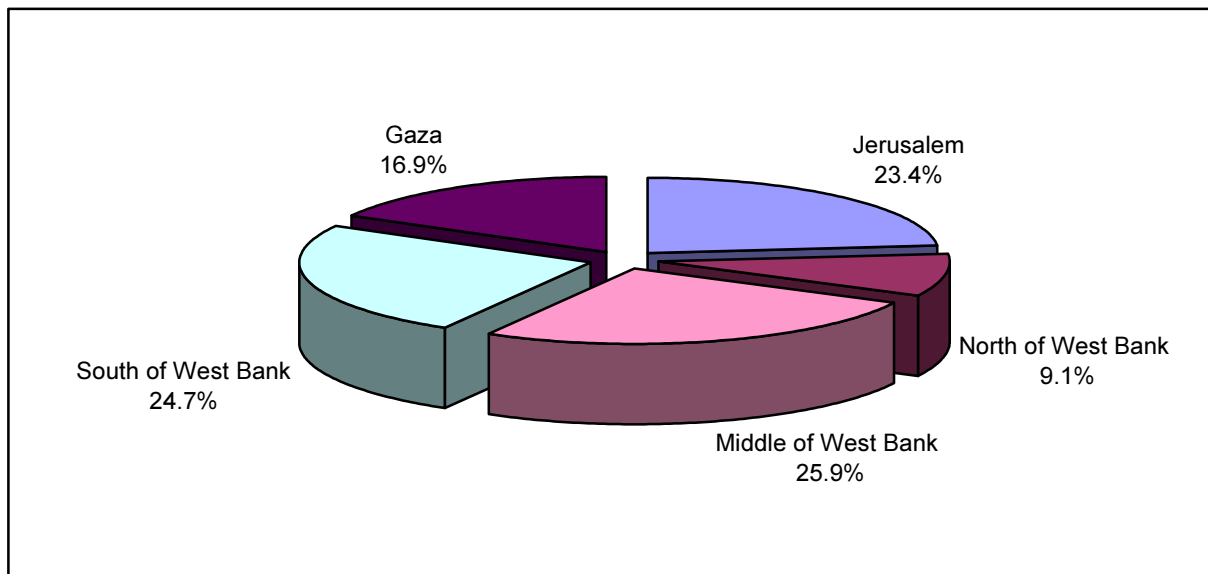
- **Hotels and Capacity During the Fourth Quarter 2005**

The operating hotels within the Palestinian Territory as in December 2005, are distributed as follows:

- North of West Bank: 7 hotels including 112 rooms comprising 264 beds.
- Middle of West Bank: 20 hotels including 777 rooms comprising 1,762 beds.
- Jerusalem Region: 18 hotels including 869 rooms comprising 1,967 beds.
- South of West Bank: 19 hotels including 1,491 rooms comprising 3,127 beds.
- Gaza Strip: 13 hotels including 442 rooms comprising 803 beds.

The figure below shows the percentage distribution of operating hotels by region as of December, 2005.

Figure (1): Percentage Distribution of Operating Hotels by Region as of December, 2005



- **Hotel Workers During the Fourth Quarter 2005**

The number of workers in the hotels administration were 269 of which 222 are males and 47 are females. There were 1,049 workers in hotels services, of which 928 are males and 121 are females.

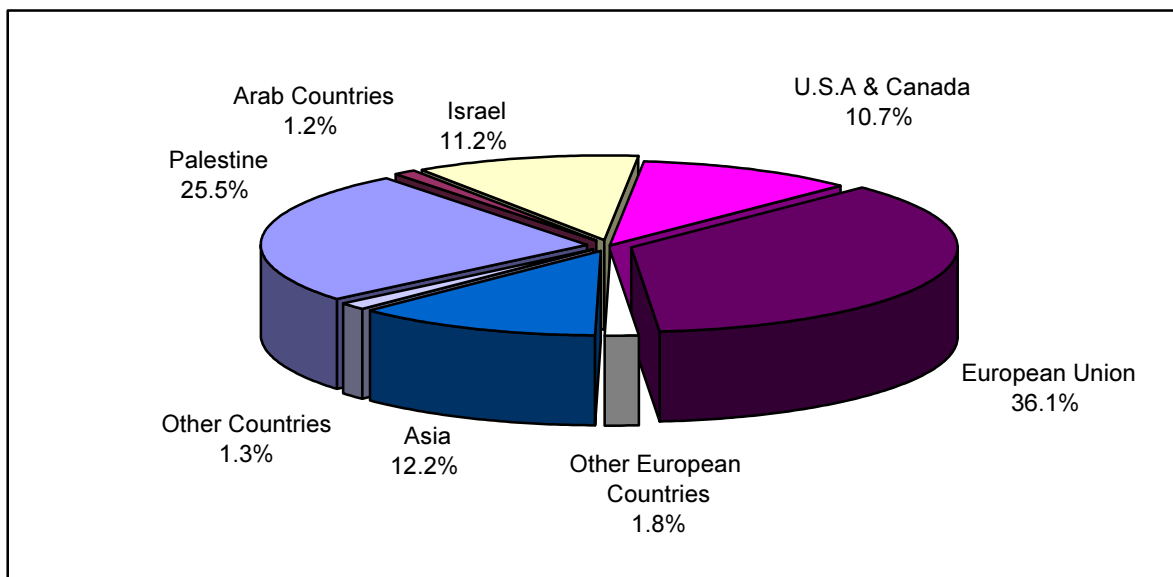
- **Guests and Occupancy During the Fourth Quarter 2005**

The total number of guests to the Palestinian hotels was 34,535 persons, of which 25.5% of them were Palestinian guests, and 36.1% were from the European Union countries.

Most of those guests were in Jerusalem hotels with a percentage of 48.8% from the guests total, where as the percentage reached up to 22.9% in the Middle of the West Bank hotels, and 22.0%, 3.4% in the South and North of the West Bank hotels respectively, while percentage of guests in Gaza Strip hotels was 2.9%.

The percentage distribution of guests by nationality is as in the figure below.

Figure (2): Percentage Distribution of Guests by Nationality During the Fourth Quarter, 2005

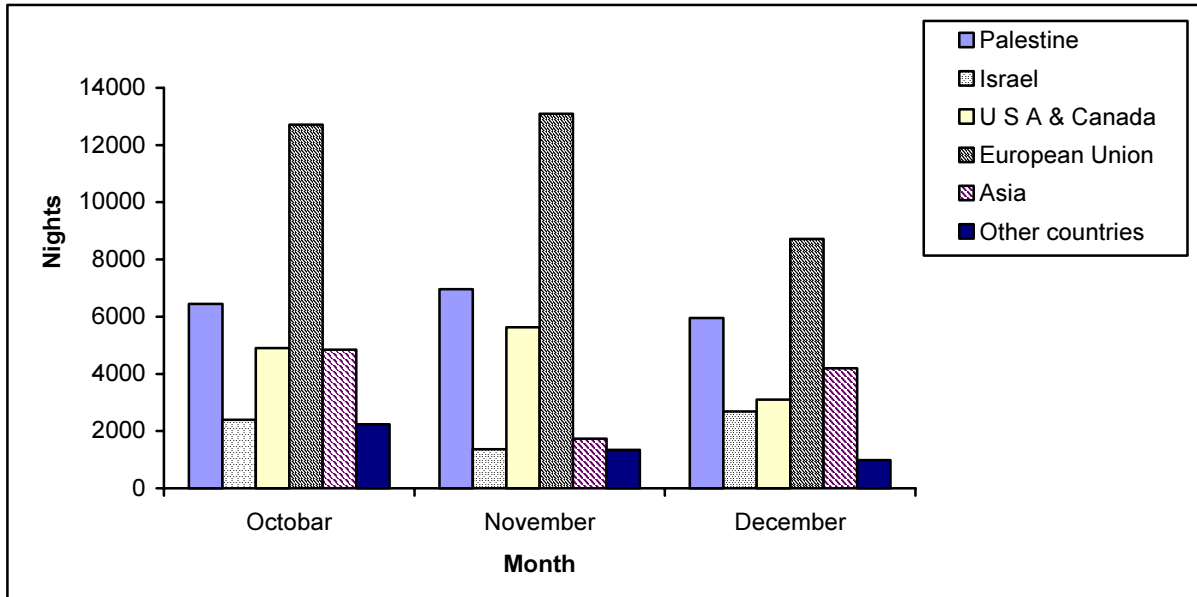


The total number of guest nights in the Palestinian hotels during the fourth quarter 2005 was 89,294 nights, of which 21.7% of these nights was occupied by Palestinian guests, while 38.7% by the guests whom arrived from European Union countries, and 15.3% of these nights were occupied by the guests whom arrived from United State and Canda.

Whereas the guests spent 53.8% of those nights in Jerusalem hotels, and 20.6%, 19.8%, 2.8% in the Middle of the West Bank, South of the West Bank, and North of the West Bank respectively, while the percentage of guest nights in Gaza Strip hotels was 3%.

The distribution of guests by nationality and month during this quarter are presented as in the figure next page.

Figure (3): Number of Guest Nights by Nationality During the Fourth Quarter, 2005

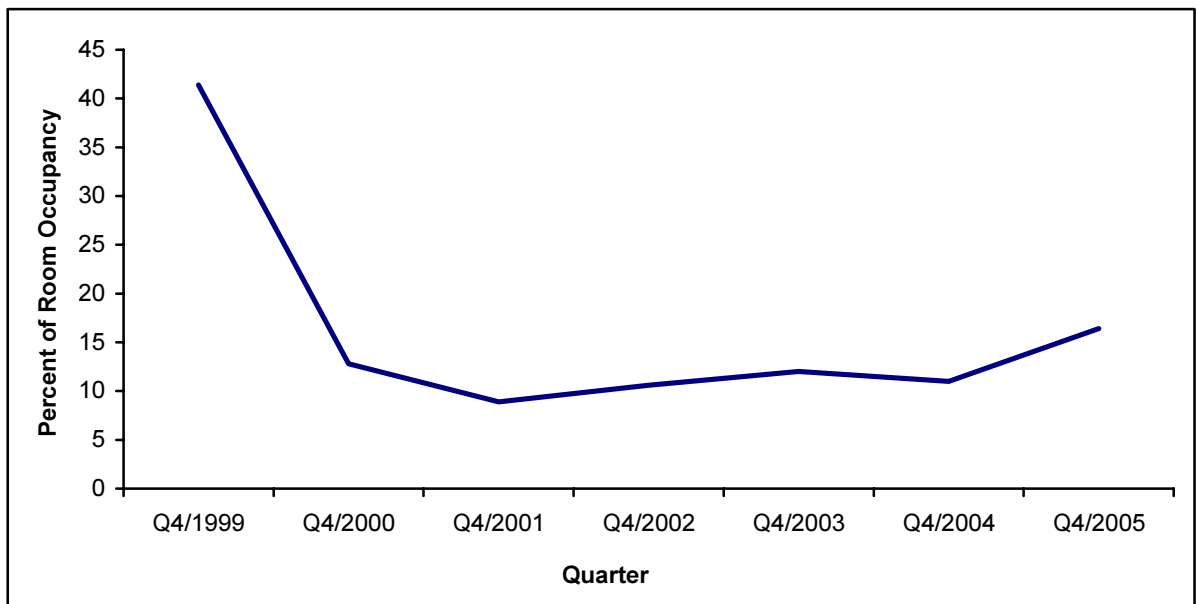


• **Room Occupancy During the Fourth Quarter 2005**

The average occupancy of rooms in the Palestinian hotels was 605.7, and the percentage occupancy of rooms was 16.4%, the distribution of this percentage by region was as follows: 37.8% in the Jerusalem hotels, 16.8% in the Middle of the West Bank hotels, while it was 7.8% in the South of the West Bank, 17.7% in the North of the West Bank and 2.4% in Gaza Strip.

The figure below presents the average occupancy of rooms during the fourth quarter for the years from 1999 to 2005:

Figure (4): Room Occupancy Percent During the Fourth Quarter (1999 - 2005)



- Average Length of Stay During the Fourth Quarter 2005

The average length of stay in the Palestinian hotels was 2.6 nights per guest, and the highest average was 2.9 nights in the Jerusalem hotels while in the North and Middle and South of the West Bank was 2.1 and 2.3 and 2.3 nights per guest respectively, and 2.7 nights in Gaza Strip hotels.

The table below presents the main results of the fourth quarter of 2005, and explains the changes occurred on the main indicators of the Palestinian hotels activities, due to the Israeli siege, compared with the same quarter of the year 1999.

Also, the following table indicate that there is a reduction in the number of guests and number of nights in comparison with the same period in year 1999, which reached 65.2% and 68.8% respectively. This decrease is the lowest compared with same quarters in the previous four years, which reflects the slight improvement happened during this period.

Percentage Change in the Variables During the Fourth Quarter of the Years 1999-2005, in Compare with the Fourth Quarter 1999

The Indicator	Value During the 4 th Quarter 2005	Percentage change (%) comparing with 4 th Quarter 1999					
		2000	2001	2002	2003	2004	2005
Number of operating hotels	77	16.5	-7.7	-20.9	-17.6	-12.1	-15.4
Average number of workers	1318	39.5	-41.4	-33.4	-34.4	-32.6	-28.9
Number of guests	34535	-71.2	-88.7	-86.3	-83.4	-75.5	-65.2
Number of guest nights	89294	-66.2	-85.0	-84.6	-82.6	-78.2	-68.8
Average occupancy of rooms	605.7	-62.5	-83.3	-80.2	-77.6	-75.4	-63.0
Average occupancy of beds	970.6	-66.2	-85.0	-84.6	-82.6	-78.2	-68.8
Percentage occupancy of rooms %	16.4	-69.1	-78.5	-74.4	-71.0	-73.4	-60.4
Percentage occupancy of beds %	12.2	-72.0	-81.3	-79.9	-77.7	-76.1	-66.8