

الجهاز المركزي للإحصاء الفلسطيني

مسح ظروف العمل: النتائج الأساسية
(أيار - حزيران، 2004)

كانون أول/ديسمبر، 2004

تُمن النسخة 5 دولار أمريكي

© ذو القعدة، 1425 هـ - كانون أول، 2004.

جميع الحقوق محفوظة.

في حالة الاقتباس، يرجى الإشارة الى هذه المطبوعة كالتالي:

الجهاز المركزي للإحصاء الفلسطيني، 2004. مسح ظروف العمل، النتائج الأساسية: (أيار-
حزيران، 2004). رام الله - فلسطين.

جميع المراسلات توجه الى دائرة النشر والتوثيق/ قسم خدمات الجمهور على العنوان التالي:

الجهاز المركزي للإحصاء الفلسطيني

ص.ب. 1647، رام الله - فلسطين

فاكس: 2 240 6343 (970/972)

صفحة إلكترونية: <http://www.gov.ps>

هاتف: 2 240 6340 (970/972)

بريد إلكتروني: diwan@pcbs.gov.ps

شكر وتقدير

يتقدم الجهاز المركزي للإحصاء الفلسطيني بالشكر والتقدير إلى كل الأسر الفلسطينية التي ساهمت في هذا المسح، وإلى جميع العاملين فيه لما أبدوه من حرص منقطع النظير أثناء تأدية واجبهم.

تم تخطيط وتنفيذ مسح ظروف العمل (2004) بقيادة فريق فني من الجهاز المركزي للإحصاء الفلسطيني، وبدعم مالي مشترك بين كل من السلطة الوطنية الفلسطينية (PNA) ومجموعة التمويل الرئيسية للجهاز (CFG) ممثلة بمكتب الممثلة النرويجية لدى السلطة الوطنية الفلسطينية، مكتب الممثلة الهولندية لدى السلطة الوطنية الفلسطينية، الوكالة السويسرية للتنمية والتعاون (SDC)، وزارة التنمية الدولية البريطانية (DFID)، المفوضية الأوروبية (EC)، والبنك الدولي. يتقدم الجهاز المركزي للإحصاء الفلسطيني بالشكر الجزيل لمجموعة التمويل الرئيسية في الجهاز (CFG).

تنويه للمستخدمين

1. لقد تم تقسيم الأراضي الفلسطينية لغايات نشر بيانات المسح إلى مجموعة من الأقسام الإدارية، حيث تم ضم محافظات إلى أخرى، ومناطق إلى محافظات، فقد تم ضم منطقة طوباس إلى محافظة جنين، محافظة قلقيلية إلى محافظة طولكرم، منطقة سلفيت إلى محافظة نابلس، محافظة أريحا إلى محافظة بيت لحم وباقي المحافظات لم يطرأ عليها تغيير.
2. الإشارة (-) في الجداول تعني عدم وجود عدد كافي من المشاهدات في الخلية.

فريق العمل على مسح ظروف العمل
(أيار - حزيران، 2004)

مدير المشروع

• اللجنة الفنية

سعدى المصري

صالح الكفري

خالد حنتولي

لبنى سمور

معن سلّهب

عصام صبيح

رانيا أبو غبوش

• إعداد التقرير

سعدى المصري

سهى كنعان

• المراجعة

صالح الكفري

محمد العمري

• المراجعة النهائية

محمود جرادات

لؤي شبانه

• الإشراف العام

د. حسن أبو لبده

تقديم

يسر الجهاز المركزي للإحصاء الفلسطيني أن يقدم هذا التقرير حول ظروف العمل في الأراضي الفلسطينية. إذ يهدف هذا التقرير أساساً إلى توفير مادة إحصائية شاملة وموثوقة بها لواضعي السياسات والمهتمين في موقع القرار الاقتصادي والتموي على الساحة الفلسطينية حول الظروف التي تعمل بها العمالة الفلسطينية.

إن هذا التقرير هو واحد من التقارير والدراسات حول القوى العاملة والتي يعمل الجهاز المركزي للإحصاء الفلسطيني على نشرها بهدف الوقوف على أوضاع العمالة الفلسطينية وظروف عملها.

يتناول التقرير أهم نتائج المسح الذي أجراه الجهاز في الفترة الواقعة بين 2004/5/2 وحتى 2004/7/1، ويعرض المؤشرات الأساسية المتعلقة بظروف العمل، مثل امتيازات العمل، والتأمين الصحي، والأمن الوظيفي، والإجازات السنوية والمرضية، وغير ذلك. كما يبرز هذا التقرير ظروف العمل الصحية للعاملين، وبيئة عملهم، ومدى تناسب مهنتهم مع مؤهلاتهم، ووضعهم النقابي، وغير ذلك من المؤشرات. إضافة إلى ذلك يحاول التقرير إبراز تلك المؤشرات على مستوى المهنة والنشاط الاقتصادي ومكان العمل والجنس، وغير ذلك من المتغيرات.

يأمل الجهاز المركزي للإحصاء الفلسطيني أن يسهم هذا التقرير في تطوير سوق العمل الفلسطيني، وأن ينير الدرب لمتخذي القرار وصانعي السياسات في مسيرة التنمية الوطنية الشاملة في هذا الوطن.

والله نسأل أن يتكلل عملنا بالنجاح

د. حسن أبو لبده
رئيس الجهاز

كانون أول، 2004

قائمة المحتويات

الموضوع	الصفحة
قائمة الجداول	
قائمة الأشكال البيانية	
الفصل الأول: المقدمة	19
1.1 برنامج المسح	19
2.1 أهداف المسح	19
3.1 هيكلية التقرير	20
الفصل الثاني: المفاهيم والمصطلحات	21
الفصل الثالث: النتائج الأساسية	25
1.3 الحالة العملية للعاملين	25
2.3 المستخدمون بأجر في القطاع الخاص	25
3.3 المستخدمون بأجر في القطاع العام	28
4.3 مقارنات حسب الحالة العملية	30
الفصل الرابع: المنهجية	33
1.4 استثمار المسح	33
2.4 العينة والإطار	33
3.4 حساب الأوزان	34
4.4 حساب التقديرات والتباين	35
5.4 التجربة القبلية	35
6.4 التدريب والتعيين للمسح الرئيسي	35
7.4 العمل الميداني	36
8.4 معالجة البيانات	36
الفصل الخامس: جودة البيانات	39
المراجع العربية	41
الجداول	43

قائمة الجداول

الجدول	الصفحة
جدول 1:	توزيع العاملين في الأراضي الفلسطينية حسب الحالة العملية والجنس والمنطقة، 2004 45
جدول 2:	نسبة المستخدمين بأجر في القطاع الخاص في الأراضي الفلسطينية الذين لديهم امتيازات عمل حسب نوعها والمهنة، 2004 46
جدول 3:	نسبة المستخدمين بأجر في القطاع الخاص في الأراضي الفلسطينية الذين لديهم امتيازات عمل حسب نوعها والنشاط الاقتصادي، 2004 47
جدول 4:	نسبة المستخدمين بأجر في القطاع الخاص في الأراضي الفلسطينية الذين لديهم امتيازات عمل حسب نوعها ومكان العمل، 2004 48
جدول 5:	نسبة المستخدمين بأجر في القطاع الخاص في الأراضي الفلسطينية الذين لديهم امتيازات عمل حسب نوعها وعدد السنوات الدراسية، 2004 49
جدول 6:	نسبة المستخدمين بأجر في القطاع الخاص في الأراضي الفلسطينية الذين يتوفر لديهم عقود عمل حسب المهنة والجنس، 2004 50
جدول 7:	نسبة المستخدمين بأجر في القطاع الخاص في الأراضي الفلسطينية الذين يتوفر لديهم عقود عمل حسب النشاط الاقتصادي والجنس، 2004 50
جدول 8:	نسبة المستخدمين بأجر في القطاع الخاص في الأراضي الفلسطينية الذين يتوفر لديهم عقود عمل حسب مكان العمل والجنس، 2004 51
جدول 9:	التوزيع النسبي للمستخدمين بأجر في القطاع الخاص في الأراضي الفلسطينية حسب معدل وقت الوصول للعمل بالدقيقة ومكان العمل، 2004 51
جدول 10:	التوزيع النسبي للمستخدمين بأجر في القطاع الخاص في الأراضي الفلسطينية حسب معدل وقت الوصول للعمل بالدقيقة والمنطقة وعدد السنوات الدراسية، 2004 52
جدول 11:	التوزيع النسبي للمستخدمين بأجر في القطاع الخاص في الأراضي الفلسطينية حسب المحافظة/ المنطقة (مكان الإقامة) ومعدل وقت الوصول للعمل بالدقيقة، 2004 53
جدول 12:	نسبة المستخدمين بأجر في القطاع الخاص في الأراضي الفلسطينية الذين يواجهون مشاكل أثناء العمل حسب نوعها والمهنة، 2004 54
جدول 13:	نسبة المستخدمين بأجر في القطاع الخاص في الأراضي الفلسطينية الذين يواجهون مشاكل أثناء العمل حسب نوعها والنشاط الاقتصادي، 2004 55
جدول 14:	نسبة المستخدمين بأجر في القطاع الخاص في الأراضي الفلسطينية الذين تتوفر لديهم ظروف السلامة المهنية في مكان العمل حسب نوعها والمنطقة والمهنة، 2004 56
جدول 15:	نسبة المستخدمين بأجر في القطاع الخاص في الأراضي الفلسطينية الذين تتوفر لديهم ظروف السلامة المهنية في مكان العمل حسب نوعها والمنطقة والنشاط الاقتصادي، 2004 58

الصفحة	الجدول
60	جدول 16: نسبة المستخدمين بأجر في القطاع الخاص في الأراضي الفلسطينية الذين يعملون بنظام الورديات حسب المهنة والمنطقة، 2004
60	جدول 17: نسبة المستخدمين بأجر في القطاع الخاص في الأراضي الفلسطينية الذين يعملون بنظام الورديات حسب النشاط الاقتصادي والمنطقة، 2004
61	جدول 18: نسبة المستخدمين بأجر في القطاع الخاص في الأراضي الفلسطينية الذين تلقوا دورات تدريبية خلال المرحلة الأولى من العمل حسب المهنة والمنطقة، 2004
61	جدول 19: نسبة المستخدمين بأجر في القطاع الخاص في الأراضي الفلسطينية الذين تلقوا دورات تدريبية خلال المرحلة الأولى من العمل حسب النشاط الاقتصادي والمنطقة، 2004
62	جدول 20: نسبة المستخدمين بأجر في القطاع الخاص في الأراضي الفلسطينية حسب المهنة والانتساب للنقابات العمالية/ المهنية، 2004
63	جدول 21: نسبة المستخدمين بأجر في القطاع الخاص في الأراضي الفلسطينية حسب النشاط الاقتصادي والانتساب للنقابات العمالية/ المهنية، 2004
63	جدول 22: نسبة المستخدمين بأجر في القطاع الخاص في الأراضي الفلسطينية حسب مكان العمل والانتساب للنقابات العمالية/ المهنية، 2004
64	جدول 23: نسبة المستخدمين بأجر في القطاع الخاص في الأراضي الفلسطينية حسب عدد السنوات الدراسية والانتساب للنقابات العمالية/ المهنية، 2004
64	جدول 24: نسبة المستخدمين بأجر في القطاع الخاص في الأراضي الفلسطينية حسب فئات العمر والانتساب للنقابات العمالية/ المهنية، 2004
65	جدول 25: نسبة المستخدمين بأجر في القطاع الخاص في الأراضي الفلسطينية حسب المحافظة/ المنطقة (مكان الإقامة) والانتساب للنقابات العمالية/ المهنية، 2004
66	جدول 26: نسبة المستخدمين بأجر في القطاع الخاص في الأراضي الفلسطينية الذين لديهم تأمين صحي حسب المهنة، 2004
66	جدول 27: نسبة المستخدمين بأجر في القطاع الخاص في الأراضي الفلسطينية الذين لديهم تأمين صحي حسب النشاط الاقتصادي، 2004
67	جدول 28: نسبة المستخدمين بأجر في القطاع الخاص في الأراضي الفلسطينية الذين لديهم تأمين صحي حسب مكان العمل، 2004
67	جدول 29: نسبة المستخدمين بأجر في القطاع الخاص في الأراضي الفلسطينية الذين لديهم تأمين صحي حسب الجنس، 2004

الصفحة	الجدول
68	جدول 30: نسبة المستخدمين بأجر في القطاع الخاص في الأراضي الفلسطينية الذين لديهم تأمين صحي حسب المحافظة/ المنطقة (مكان الإقامة) ، 2004
69	جدول 31: نسبة المستخدمين بأجر في القطاع الخاص في الأراضي الفلسطينية حسب بيئة العمل والمهنة، 2004
71	جدول 32: نسبة المستخدمين بأجر في القطاع الخاص في الأراضي الفلسطينية حسب بيئة العمل والنشاط الاقتصادي، 2004
73	جدول 33: نسبة المستخدمين بأجر في القطاع الخاص في الأراضي الفلسطينية حسب بيئة العمل ومكان العمل، 2004
74	جدول 34: نسبة المستخدمين بأجر في القطاع الخاص في الأراضي الفلسطينية حسب بيئة العمل وعدد السنوات الدراسية والجنس، 2004
75	جدول 35: نسبة المستخدمين بأجر في القطاع الخاص في الأراضي الفلسطينية حسب ظروف العمل والمهنة، 2004
76	جدول 36: نسبة المستخدمين بأجر في القطاع الخاص في الأراضي الفلسطينية حسب ظروف العمل والنشاط الاقتصادي، 2004
77	جدول 37: التوزيع النسبي للمستخدمين بأجر في القطاع الخاص في الأراضي الفلسطينية الذين يحملون دبلوم متوسط فأعلى ويتناسب مؤهلهم العلمي أو تأهيلهم المهني مع مهنتهم حسب المهنة والمنطقة، 2004
77	جدول 38: التوزيع النسبي للمستخدمين بأجر في القطاع الخاص في الأراضي الفلسطينية الذين يحملون دبلوم متوسط فأعلى ويتناسب مؤهلهم العلمي أو تأهيلهم المهني مع مهنتهم حسب التخصص العلمي والمنطقة، 2004
78	جدول 39: نسبة المستخدمين بأجر في القطاع العام في الأراضي الفلسطينية الذين يواجهون مشاكل أثناء العمل حسب نوعها والجنس والمنطقة، 2004
79	جدول 40: التوزيع النسبي للمستخدمين بأجر في القطاع العام في الأراضي الفلسطينية الذين يواجهون مشاكل أثناء العمل حسب نوعها والمهنة ، 2004
80	جدول 41: التوزيع النسبي للمستخدمين بأجر في القطاع العام في الأراضي الفلسطينية حسب معدل وقت الوصول للعمل بالدقيقة والمنطقة، 2004
80	جدول 42: نسبة المستخدمين بأجر في القطاع العام في الأراضي الفلسطينية الذين لديهم انسجام في العمل حسب المهنة والمنطقة، 2004
81	جدول 43: نسبة المستخدمين بأجر في القطاع العام في الأراضي الفلسطينية الذين تتوفر لديهم ظروف السلامة المهنية في مكان العمل حسب نوعها والمنطقة، 2004

الصفحة	الجدول
81	جدول 44: نسبة المستخدمين بأجر في القطاع العام في الأراضي الفلسطينية للعاملين الذين تلقوا تدريباً خلال المرحلة الأولى من العمل حسب المهنة والمنطقة، 2004
82	جدول 45: نسبة المستخدمين بأجر في القطاع العام في الأراضي الفلسطينية حسب الانتساب للنقابات العمالية/ المهنية والجنس والمنطقة، 2004
83	جدول 46: نسبة المستخدمين بأجر في القطاع العام في الأراضي الفلسطينية حسب بيئة العمل والمنطقة، 2004
84	جدول 47: نسبة المستخدمين بأجر في القطاع العام في الأراضي الفلسطينية حسب ظروف العمل والجنس والمنطقة، 2004
86	جدول 48: نسبة العاملين في الأراضي الفلسطينية الذين يحملون دبلوم متوسط فأعلى ويتناسب مؤهلهم العلمي أو تأهيلهم المهني مع مهنتهم حسب الحالة العملية والجنس والمنطقة، 2004
87	جدول 49: نسبة العاملين في الأراضي الفلسطينية الذين أصيبوا خلال عملهم بأي إصابة عمل خلال 12 شهر الماضية حسب الحالة العملية والجنس والمنطقة، 2004
88	جدول 50: التوزيع النسبي للعاملين في الأراضي الفلسطينية الذين أصيبوا خلال عملهم بأي إصابة عمل خلال 12 شهر الماضية حسب المهنة والمنطقة، 2004
88	جدول 51: التوزيع النسبي للعاملين في الأراضي الفلسطينية الذين أصيبوا خلال عملهم بأي إصابة عمل خلال 12 شهر الماضية حسب النشاط الاقتصادي للمنطقة، 2004

قائمة الأشكال البيانية

الشكل	الصفحة
شكل 1:	نسبة المستخدمين بأجر في القطاع الخاص في الأراضي الفلسطينية الذين لديهم امتيازات عمل حسب نوعها والنشاط الاقتصادي، 2004
شكل 2:	نسبة المستخدمين بأجر في القطاع الخاص في الأراضي الفلسطينية الذين يتوفر لديهم عقود عمل حسب مكان العمل والجنس، 2004
شكل 3:	نسبة المستخدمين بأجر في القطاع الخاص في الأراضي الفلسطينية الذين تقدموا بطلب انتساب الى نقابة عمالية/ نقابة مهنية حسب فئات العمر، 2004
شكل 4:	نسبة المستخدمين بأجر في القطاع الخاص في الأراضي الفلسطينية المنتسبين أو الأعضاء في نقابة عمالية/نقابة مهنية من الذين تقدموا بطلبات انتساب حسب فئات العمر، 2004
شكل 5:	نسبة المستخدمين بأجر في القطاع العام في الأراضي الفلسطينية الذين يواجهون مشاكل أثناء العمل حسب نوعها والمنطقة، 2004
شكل 6:	نسبة المستخدمين بأجر في القطاع العام في الأراضي الفلسطينية حسب ظروف العمل والجنس ، 2004
شكل 7:	نسبة العاملين في الأراضي الفلسطينية الذين يحملون دبلوم متوسط فأعلى وتتناسب مهنتهم مع مؤهلهم العلمي أو تأهيلهم المهني حسب الحالة العملية والمنطقة، 2004
شكل 8:	التوزيع النسبي للعاملين في الأراضي الفلسطينية الذين تعرضوا لاصابات العمل خلال 12 شهر الماضية حسب النشاط الاقتصادي، 2004

الفصل الأول

المقدمة

1.1 برنامج المسح:

في نطاق الخطة الوطنية الشاملة لإصدار الإحصاءات الرسمية الفلسطينية، قام الجهاز المركزي للإحصاء الفلسطيني بتنفيذ مسح ظروف العمل في الأراضي الفلسطينية بالعينة في الربع الثاني من عام 2004 كمرفق مع مسح القوى العاملة.

لقد دأب الجهاز المركزي للإحصاء الفلسطيني ومنذ أيلول، 1995 على تنفيذ برنامج مسح أسري للقوى العاملة يتضمن سلسلة من المسوح الإحصائية بالعينة، بهدف الوقوف على واقع سوق العمل الفلسطيني والتغيرات التي تطرأ عليه، كتقدير حجم القوى العاملة وتوفير بيانات حول خصائص القوى العاملة وتقدير أعداد العاطلين عن العمل وساعات العمل والأجور والتي تعتبر ضرورية لرسم السياسات. ويأتي مسح ظروف العمل مكملًا لمؤشرات مسح القوى العاملة والتعرف على الخصائص والامتيازات التي يحصل عليها العاملين وربطها بالمؤشرات الاجتماعية والاقتصادية الهامة من مسح القوى العاملة.

وقد جاء مسح ظروف العمل تلبيّة للاحتياجات الوطنية ولتمكين المؤسسات الاجتماعية المعنية ورسمي السياسات ومتخذي القرارات إصدار التشريعات الملائمة لمعالجة ظروف العمل السيئة التي يتعرض لها العاملون بتوفير قانون يحمي العاملين من الاستغلال. كما سيتيح لنا هذا المسح رصد التغيرات والتطورات على ظروف العمل، من خلال مقارنة نتائج هذا المسح مع نتائج سابقة (مسح ظروف العمل 1997).

2.1 أهداف المسح:

يتمثل الهدف الأساسي من هذا المسح في توفير بيانات حول السمات الأساسية لطبيعة الظروف التي تحيط بالعاملين في القطاعين العام والخاص والعاملين في إسرائيل والمستوطنات وفي مختلف الأنشطة الاقتصادية من حيث الموقع في المنشأة، وتوفر المزايا الأساسية في العمل مثل التأمين الصحي والتأمين ضد إصابات العمل وغيرها، بالإضافة إلى الظروف الصحية التي يعمل بها الفرد من حيث العمل في أماكن مرتفعة أو بالقرب من آلات حادة أو بالقرب من مواد كيميائية قابلة للاشتعال أو الانفجار وغير ذلك من المؤشرات، ويمكن تلخيص أهداف المسح بما يلي:

1. توفير بيانات حول التأمين الصحي والتأمين ضد إصابات العمل.
2. توفير بيانات حول وجود نظام للحصول على إجازات سنوية، مرضية، أمومة أو طارئة مدفوعة الأجر.
3. توفير بيانات حول الأمن والاستقرار في العمل.
4. توفير بيانات حول وجود نظام حوافز مادية أو معنوية.
5. توفير بيانات حول مشاركة العاملين في اتخاذ القرار.
6. توفير بيانات حول الاكتظاظ في مكان العمل.
7. توفير بيانات حول الوضع القانوني للعاملين من حيث توفر عقود العمل أو قرار تعيين مكتوب بين المستخدم وجهة العمل وهل تتضمن بنود لضمان ظروف عمل آمنة وصحية.
8. توفير بيانات حول الألبسة والمعدات الواقية في مكان العمل من حيث الحاجة والتوفر والاستخدام.

9. توفير بيانات حول ما يتعرض له العامل من تمييز بسبب الجنس أو العمر، وتعرضه لعنف جسدي أو معنوي.
10. توفير بيانات حول توفر لوحات توعية وإرشادات، مخارج طوارئ، أماكن استراحة، مسعف أولي، صندوق إسعاف، طفايات حريق في مكان العمل.
11. توفير بيانات حول مزايا العمل الأخرى.

3.1 هيكليّة التقرير:

يعرض هذا التقرير النتائج الأساسية لمسح ظروف العمل، ويتألف التقرير من مجموعة من الفصول التي تحتوي على مادة المسح، حيث تم ترتيبها بصورة تسهل على القارئ استعراض النتائج، وتوفر لمستخدم البيانات توثيقاً شاملاً حول إجراءات المسح وظروفه.

الفصل الأول: يعرض مقدمة حول المسح بما في ذلك أهداف التقرير وهيكلته.

الفصل الثاني: يعرض المفاهيم والمصطلحات العلمية التي تم اعتمادها في تطوير أدوات البحث.

الفصل الثالث: يعرض هذا الفصل النتائج الأساسية للمسح حسب المواضيع التي تناولها المسح حيث تعرض السمات الأساسية لطبيعة الظروف التي تحيط بالعاملين في القطاعين العام والخاص وفي مختلف الأنشطة الاقتصادية من حيث الموقع في المنشأة، وتوفر المزايا الأساسية والظروف الصحية التي يعملون بها، ووضعهم القانوني، ومدى تناسب مؤهلاتهم مع المهن التي يعملون بها، وغير ذلك من المؤشرات.

الفصل الرابع: يتناول هذا الفصل المنهجية العلمية التي تم اتباعها في تخطيط وتنفيذ المسح بما في ذلك استمارة المسح والعينة، والإطار، ومجتمع الدراسة. كما يشمل توثيقاً للعمليات الميدانية بما في ذلك التدريب وجمع البيانات ومعالجتها.

الفصل الخامس: يعرض تقييماً لجودة البيانات الإحصائية التي تم الحصول عليها في هذا المسح.

الفصل الثاني

المفاهيم والمصطلحات

الأسرة:

فرد أو مجموعة من الأفراد يقيمون معا ويشتركون معا في المأكل والمشرب وغيرها من شؤون المعيشة بحيث تتكون منهم جميعاً وحدة معيشية واحدة تتفق على احتياجاتها من السلع والخدمات من الأيراد النقدي المتجمع لديها سواء كان مصدره فرد واحد من الأسرة أو أكثر. ويعتبر الخدم ومن في حكمهم ضمن أفراد الأسرة ما دامت الأسرة تكفل إقامتهم في مسكنها وتوفر لهم الغذاء وما شابه. ويعتبر أعضاء الأسرة الغائبين الذين مضى على غيابهم أقل من سنة ضمن أفراد الأسرة.

القوة البشرية:

جميع الأفراد في محافظات الضفة الغربية ومحافظات غزة والذين أتموا 15 سنة فأكثر.

فترة الإسناد:

هي الأسبوع الذي ينتهي بيوم الجمعة الذي يسبق زيارة الباحث الميداني للأسرة.

العامل:

الفرد الذي يباشر شغلاً أو عملاً معيناً ولو لساعة واحدة سواء كان لحساب الغير بأجر أو لحسابه أو بدون أجر في مصلحة للعائلة. ويصنف العاملون حسب الحالة العملية في المجموعات التالية:

1. صاحب عمل:

هو الفرد الذي يعمل في منشأة يملكها أو يملك جزءاً منها (شريك) ويعمل تحت إشرافه أو لحسابه مستخدم واحد على الأقل بأجر. ولا يعتبر حملة الأسهم في الشركات المساهمة أصحاب عمل ولو عملوا فيها.

2. يعمل لحسابه:

هو الفرد الذي يعمل في منشأة يملكها أو يملك جزءاً منها (شريك) وليس بالمنشأة أي مستخدم يعمل بأجر.

3. مستخدم بأجر:

هو الفرد الذي يعمل لحساب فرد آخر أو لحساب منشأة أو جهة معينة وتحت إشرافها ويحصل مقابل عمله على أجر محدد سواء كان على شكل راتب شهري أو أجره أسبوعية أو على القطعة أو أي طريقة دفع أخرى. ويندرج تحت ذلك العاملون في الوزارات والهيئات الحكومية والشركات بالإضافة إلى الذين يعملون بأجر في مصلحة للعائلة.

4. عضو أسرة غير مدفوع الأجر:

هو الفرد الذي يعمل لحساب العائلة، أي في مشروع أو مصلحة أو مزرعة للعائلة ولا يتقاضى نظير ذلك أي أجره وليس له نصيب في الأرباح.

العمل الرئيسي:

هو العمل الذي يمارسه الفرد عادة، أي العمل الذي يمارس الفرد فيه نصف وقته فأكثر، أو الأكثر تكراراً في الأشهر الأخيرة. أما إذا كان العامل يعمل في عمليْن نصف وقته بالضبط، ففي هذه الحالة يعتبر العمل الأقدم هو العمل الرئيسي.

المهنة:

المقصود بالمهنة هي الحرفة أو نوع العمل الذي يباشره الفرد إذا كان عاملاً، أو الذي باشره سابقاً إذا كان عاطلاً عن العمل، بغض النظر عن طبيعة عمل المنشأة التي يعمل بها وبغض النظر عن مجال الدراسة أو التدريب الذي تلقاه الفرد.

النشاط الاقتصادي:

هو نوع العمل الذي تزاوله المنشأة التي يعمل بها الفرد (بغض النظر عن مهنته) إذا كان يعمل في منشأة، أما إذا كان لا يعمل في منشأة فيبين نشاطه الرئيسي أو نوع العمل الذي يزاوله أو نوع السلعة التي ينتجها أو يبيعها (أو الاثنين معاً).

الرئيس/المشرف/المسؤول المباشر:

هو الفرد المسؤول عن المستخدم في عمله والذي يقوم بتوجيه التعليمات للمستخدم في أداء عمله. وقد يكون المسؤول المباشر للمستخدم مشرفاً أو مديراً أو بأي مسمى وظيفي آخر.

التأمين الصحي:

تعويض عن خسارة مادية ترتبط بتغطية التكاليف المتعلقة بمشكلة صحية ما أو علاجها.

التأمين ضد إصابات العمل:

تعويض عن خسارة مادية ترتبط بتغطية التكاليف المتعلقة بمشكلة ما ناتجة عن إصابة معينة أثناء أداء العمل أو علاجها.

الانسجام مع زملاء العمل:

وجود صداقة وتوافق عام في الأفكار والتوجهات مع الأفراد الذين يعمل معهم المستخدم.

الأمن الوظيفي:

وجود مجموعة من التعليمات والأنظمة والقوانين التي لا تسمح لرب العمل بطرد المستخدم متى شاء أو بناء على أي مشكلة تحدث إلا من خلال قوانين وأنظمة معمول بها.

الحوافز المادية:

مجموعة من الحوافز التي تقدم للمستخدم على شكل مكافآت مالية، بدل عمل إضافي، جوائز أو أية مشجعات ذات عائد مادي نتيجة للأداء المتميز للمستخدم.

الحوافز المعنوية:

مجموعة من الحوافز التي تقدم للمستخدم على شكل كتاب شكر أو ترفيقه أو أية مشجعات ذات مردود معنوي نتيجة للأداء المتميز للمستخدم.

تلوث الهواء:

تعرض المستخدم أثناء عمله الى هواء ملوث غير نقي مثل تعرضه بشكل مستمر تقريبا للغبار أثناء عمله أو تعرضه لاستنشاق الدخان أو الغاز.

الجانب النفسي والاجتماعي:

ويشمل مجموعة من المعوقات التي يواجهها المستخدم في مكان عمله والتي تسبب له مشاكل نفسية واجتماعية، فمثلا تعرض العامل لمعاملة سيئة من صاحب العمل أو تعرضه لعنف جسدي أو اهانة معنوية أو عدم مشاركة المستخدم في اتخاذ القرارات أو عدم الانسجام أو عدم توفر الأمن الوظيفي للمستخدم، كل هذه الأمور تؤثر على الجانب النفسي والاجتماعي للفرد العامل.

الفصل الثالث

النتائج الأساسية

بلغ عدد العاملين 15 سنة فأكثر 584 ألف عامل في الأراضي الفلسطينية خلال الفترة (أيار - حزيران، 2004)، بواقع 439 ألف عامل في الضفة الغربية و 145 ألف عامل في قطاع غزة، ويتوزعون حسب الجنس بواقع 471 ألف ذكور مقابل 113 ألف إناث. وقد تركز العاملون في الفئة العمرية 25-34 سنة بواقع 201 ألف عامل يليها الفئة العمرية 35-44 سنة بواقع 156 ألف عامل، ثم الفئة العمرية 15-24 سنة بواقع 109 آلاف عامل، والفئة العمرية 45-54 سنة بواقع 80 ألف عامل، وبلغ أدنى عدد للعاملين في الفئة العمرية 55 سنة فأكثر بواقع 38 ألف عامل.

1.3 الحالة العملية للعاملين:

بلغ عدد المستخدمين بأجر في القطاع الحكومي 130 ألف عامل أي ما نسبته 22.3% من مجموع العاملين، في حين بلغ عدد المستخدمين بأجر في القطاع الخاص 187 ألف عامل أي ما نسبته 32.0% من مجموع العاملين، أما العاملين الذين صنفوا (صاحب عمل ويعمل لحسابه وعضو أسرة غير مدفوع الأجر) فبلغ عددهم 267 ألف عامل أي ما نسبته 45.7% من مجموع العاملين.

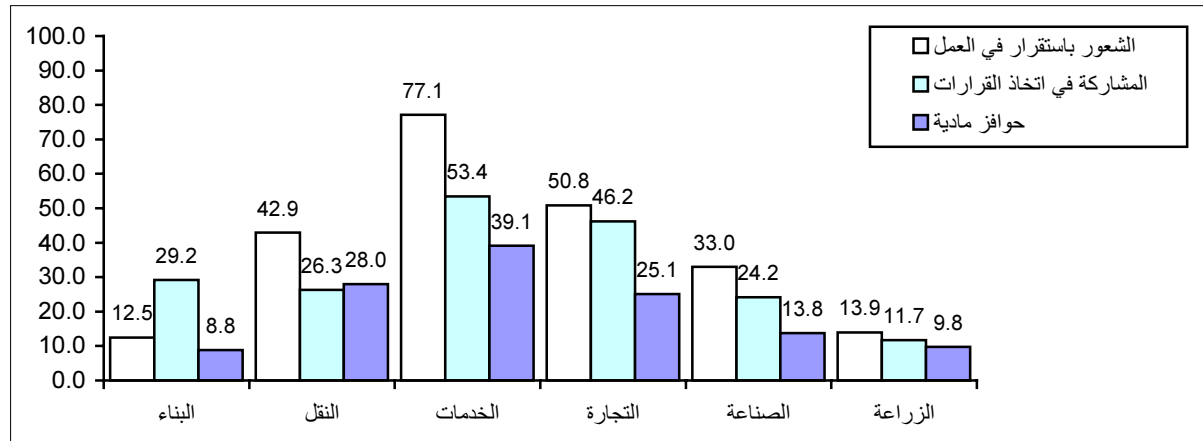
2.3 المستخدمون بأجر في القطاع الخاص:

يعرض هذا القسم أهم النتائج التي تتعلق بالمستخدمين بأجر في القطاع الخاص، حيث أشارت النتائج إلى أن 81.7% منهم يحصلون على أجورهم بانتظام، وأن 43.7% منهم يحصلون على إجازات سنوية مدفوعة الأجر، و 47.7% منهم يحصلون على إجازات مرضية مدفوعة الأجر.

أما حول الحوافز التي يقدمها العمل، فقد بينت النتائج أن 24.8% من المستخدمين بأجر يحصلون على حوافز مادية و 54.5% يحصلون على حوافز معنوية. كما أشار 39.0% من المستخدمين بأجر انهم يشاركون في اتخاذ القرار في عملهم، و 49.4% بأنهم يشعرون باستقرار في العمل (الأمن الوظيفي).

وعند توزيع الامتيازات حسب النشاط الاقتصادي، نلاحظ أن قطاع الخدمات والفروع الأخرى يحتل النسبة الأعلى من حيث الشعور بالأمن الوظيفي (77.1%)، في حين كانت أدنى نسبة للعاملين في قطاع البناء والتشييد بواقع 12.5%. من جهة أخرى احتل قطاع الخدمات والفروع الأخرى النسبة الأعلى من حيث المشاركة في اتخاذ القرارات (53.4%) مقابل 11.7% في قطاع الزراعة والحراثة وصيد الأسماك وهي النسبة الأدنى من إجمالي القطاعات.

شكل 1: نسبة المستخدمين بأجر في القطاع الخاص في الأراضي الفلسطينية الذين لديهم امتيازات عمل حسب نوعها والنشاط الاقتصادي، 2004

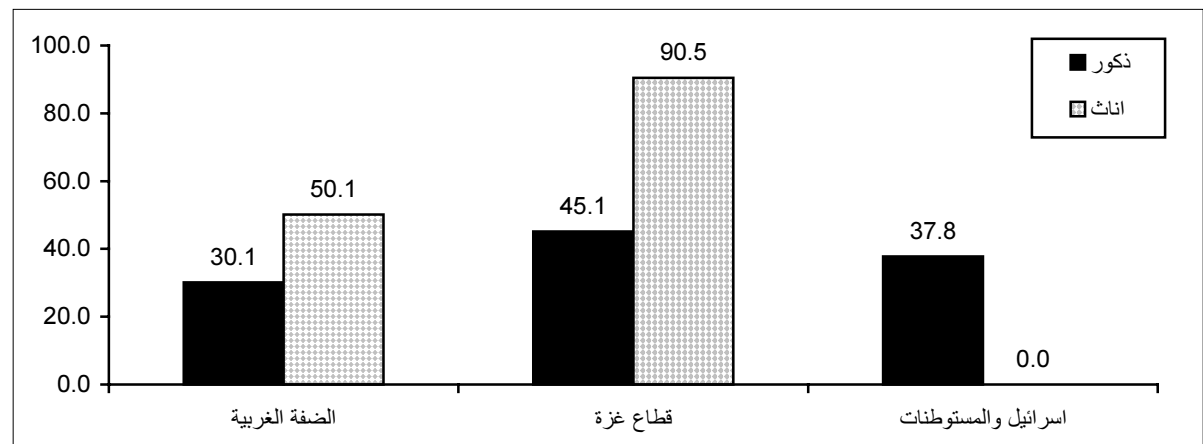


أشارت النتائج الى أن 31.0% من العاملين في اسرائيل والمستوطنات يحصلون على اجازات سنوية مدفوعة الأجر مقابل 44.9% في الضفة الغربية و 47.0% في قطاع غزة، كما بينت النتائج أن 78.6% من العاملين في اسرائيل والمستوطنات يحصلون على أجورهم بانتظام مقابل 78.8% في الضفة الغربية و 95.0% في قطاع غزة، كما أن 27.0% من المستخدمين بأجر في اسرائيل والمستوطنات يشعرون أن هناك استقرار في العمل مقابل 53.9% في الضفة الغربية و 45.5% في قطاع غزة، من جهة أخرى هناك 35.1% من العاملين في اسرائيل والمستوطنات يحصلون على مكافآت مادية مقابل 21.7% في الضفة الغربية و 30.9% في قطاع غزة.

توفر عقد عمل مكتوب:

بينت النتائج أن 38.1% من المستخدمين بأجر في الأراضي الفلسطينية لديهم عقد عمل مكتوب مع صاحب العمل (54.9% للأنثى مقابل 34.0% للذكور). فيما بلغت نسبة المستخدمين بأجر الذين لديهم عقود عمل في الضفة الغربية 34.8% مقابل 51.8% في قطاع غزة و 36.9% للعاملين في اسرائيل والمستوطنات.

شكل 2: نسبة المستخدمين بأجر في القطاع الخاص في الأراضي الفلسطينية الذين يتوفر لديهم عقود عمل حسب مكان العمل والجنس، 2004



معدل وقت الوصول للعمل:

أما حول معدل وقت الوصول للعمل حسب مكان الإقامة فقد أشارت النتائج الى أن محافظة رام الله والبيرة احتلت أعلى نسبة من بين محافظات الضفة الغربية التي يتطلب معدل وقت الوصول الى مكان العمل ساعة فأكثر حسب مكان الإقامة (26.1%) يليها محافظة الخليل 23.6%، بينما سجلت محافظة القدس 5.8% وهي أدنى نسبة من بين المحافظات. أما في محافظات قطاع غزة فقد بلغت أعلى نسبة في محافظة خان يونس بواقع 13.6% يليها محافظة رفح بواقع 5.0%

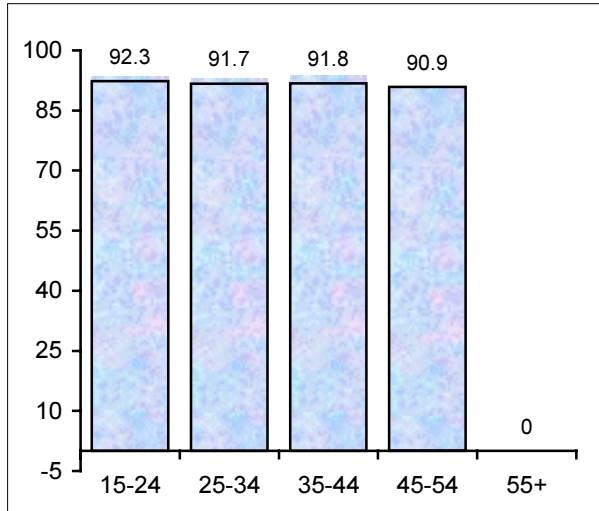
المعانة في العمل:

شكلت المعانة من ارتفاع العبء الوظيفي المشكلة الأكبر لدى المستخدمين بأجر بنسبة 32.9%، يليها العمل ساعات إضافية بدون مقابل (18.3%) ثم المعانة من الاكتظاظ في مكان العمل بنسبة 12.5%.

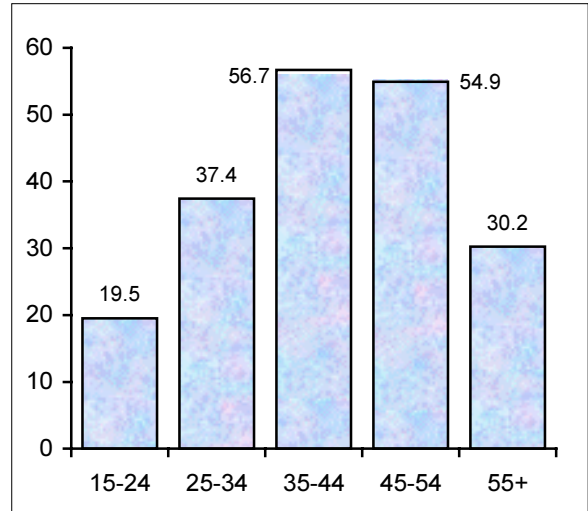
الانتساب للنقابات:

أشارت النتائج الى أن 91.7% ممن تقدموا بطلبات انتساب للنقابات العمالية/ المهنية تم قبول عضويتهم. أما توزيعهم حسب الفئات العمرية فقد بلغت 92.3% في الفئة العمرية 15-24 سنة و 91.8% في الفئة العمرية 25-34 سنة و 91.7% في الفئة العمرية 35-44 سنة و 90.9% في الفئة العمرية 45-54 سنة و 0% في الفئة العمرية 55+ سنة. وقد تركزت أعلى نسبة للأفراد الحاصلين على 7-9 سنوات دراسية بواقع 95.9%.

كل 4: نسبة المستخدمين بأجر في القطاع الخاص في الأراضي الفلسطينية المنتسبين أو الأعضاء في نقابة عمالية/نقابة مهنية من الذين تقدموا بطلبات انتساب حسب فئات العمر، 2004



شكل 3: نسبة المستخدمين بأجر في القطاع الخاص في الأراضي الفلسطينية الذين تقدموا بطلب انتساب الى نقابة عمالية/ نقابة مهنية حسب فئات العمر، 2004



توفر تأمين صحي:

بلغت نسبة المستخدمين الذي يوفر لهم عملهم تأمين صحي خاص بتغطية كليه أو جزئية 33.6%، حيث كان لقطاع الخدمات والفروع الأخرى النصيب الأكبر (62.1%) يليه قطاع النقل والتخزين والاتصالات (37.8%)، في حين كانت أدنى نسبة من نصيب قطاع الزراعة والصيد والحراة وصيد السمك (7.4%).

أما ما يتعلق بالمستخدمين الذي يوفر لهم عملهم تأمين ضد اصابات العمل فقد كانت الحصة الأكبر للعاملين في اسرائيل والمستوطنات حيث وصلت الى 46.0%، يليهم العاملون في الضفة الغربية 36.4% ومن ثم 22.8% في قطاع غزة.

من جهة أخرى فقد بلغت نسبة المستخدمين الذين يوفر لهم عملهم تأمين ضد اصابات العمل للذين يعملون في اسرائيل والمستوطنات بتصاريح عمل بواقع 44.9%، بينما الذي يعملون في اسرائيل والمستوطنات بدون تصاريح عمل فقد بلغت النسبة 9.8%، و 88.3% للعاملين الذين لديهم وثيقة اسرائيلية أو مقدسية أو جواز سفر أجنبي.

الضجيج في مكان العمل:

شكلت الأصوات المزعجة في محيط العمل أكثر ظروف العمل سوءاً حيث بلغت نسبتها 59.8%، وقد أشارت النتائج الى أن أكثر القطاعات فيها أصوات مزعجة هي قطاعات التعدين والمحاجر والصناعة التحويلية 77.9% يليه قطاع البناء والتشييد 73.0%.

المستخدمون بأجر حسب ظروف العمل:

تشير النتائج الى أن 53.0% من المستخدمين يتطلب عملهم الوقوف لمدة تزيد عن 4 ساعات، حيث تركزت معظمها عند المستخدمين الذين يعملون في المهن الأولية (70.6%)، يليها العاملون في الحرف وما إليها من المهن حيث بلغت نسبتهم 67.4% ومن ثم عمال الخدمات والباعة في الأسواق بنسبة 60.0%.

من جهة أخرى بلغت نسبة المستخدمين الذين يتطلب عملهم حركات متواصلة ومتكررة (43.1%)، حيث تركزت لدى العاملين في الحرف وما إليها من المهن (58.7%)، يليها مشغولوا الآلات ومجمعوها (50.7%)، ثم الفنيون والمتخصصون والمساعدون والكتبة (35.8%).

استخدام الألبسة والمعدات الواقية:

أشارت النتائج الى أن 61.8% يستخدمون ألبسة واقية في عملهم بانتظام من اجمالي المستخدمين الذين يتطلب عملهم ألبسة واقية، و 34.9% يستخدمونها أحيانا و 3.3% منهم لا يستخدمون مطلقاً أي ألبسة واقية.

تناسب المهنة مع المؤهل العلمي أو التأهيل المهني:

أشارت النتائج الى أن 78.6% من المستخدمين تتناسب مهنتهم مع مؤهلهم العلمي أو تأهيلهم المهني (بواقع 76.2% للذكور مقابل 83.0% للإناث).

كما سجلت أعلى نسبة توافق للمؤهل والمهنة للفنيين والمتخصصين والمساعدين والكتبة بواقع 82.5% يليها المشرعون وموظفو الادارة العليا بواقع 9.0%.

3.3 المستخدمون بأجر في القطاع العام:

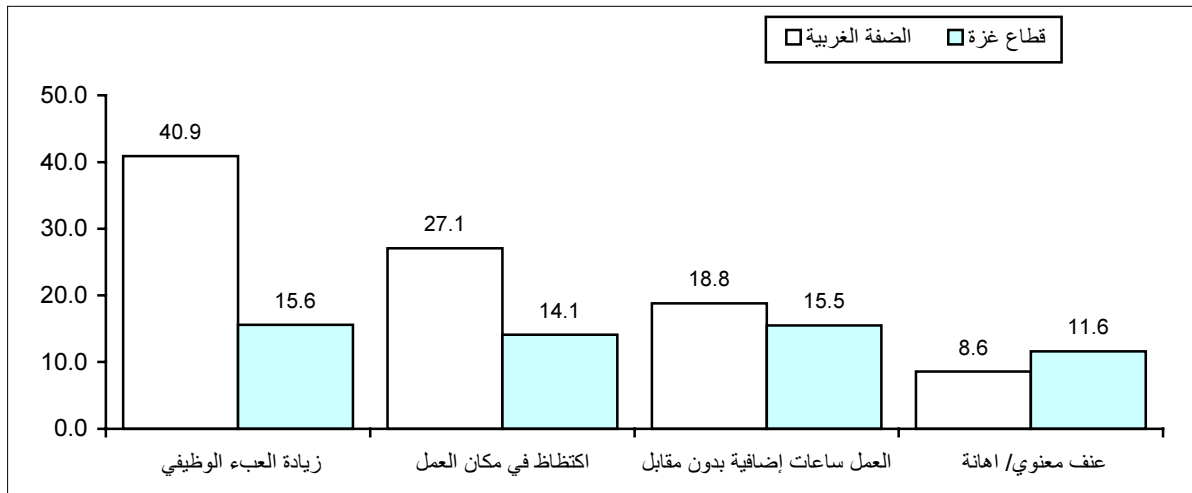
المعانة في العمل:

تركزت معاناة المستخدمين بأجر في القطاع العام في زيادة العبء الوظيفي حيث بلغت النسبة 28.6% (40.9% في الضفة الغربية مقابل 15.6% في قطاع غزة)، يليها المستخدمون الذين يعانون من اكتظاظ في مكان العمل بنسبة

20.8% (27.1% في الضفة الغربية مقابل 14.1% في قطاع غزة) ومن ثم الذين يعملون ساعات إضافية بدون مقابل بنسبة 17.2% (18.8% في الضفة الغربية مقابل 15.5% في قطاع غزة).

أشارت النتائج أن أكثر العاملين الذين يتعرضون للمعاناة حسب مهنتهم العاملين كفنيين ومتخصصين وكتبة حيث أن 61.6% يعانون من زيادة في العبء الوظيفي، في حين أن 72.8% يعانون من اكتظاظ في مكان عملهم، مقابل أن 51.3% يعملون ساعات عمل إضافية بدون مقابل، بينما 41.9% منهم يتعرضون لعنف معنوي أو اهانة في عملهم.

شكل 5: نسبة المستخدمين بأجر في القطاع العام في الأراضي الفلسطينية الذين يواجهون مشاكل أثناء العمل حسب نوعها والمنطقة، 2004



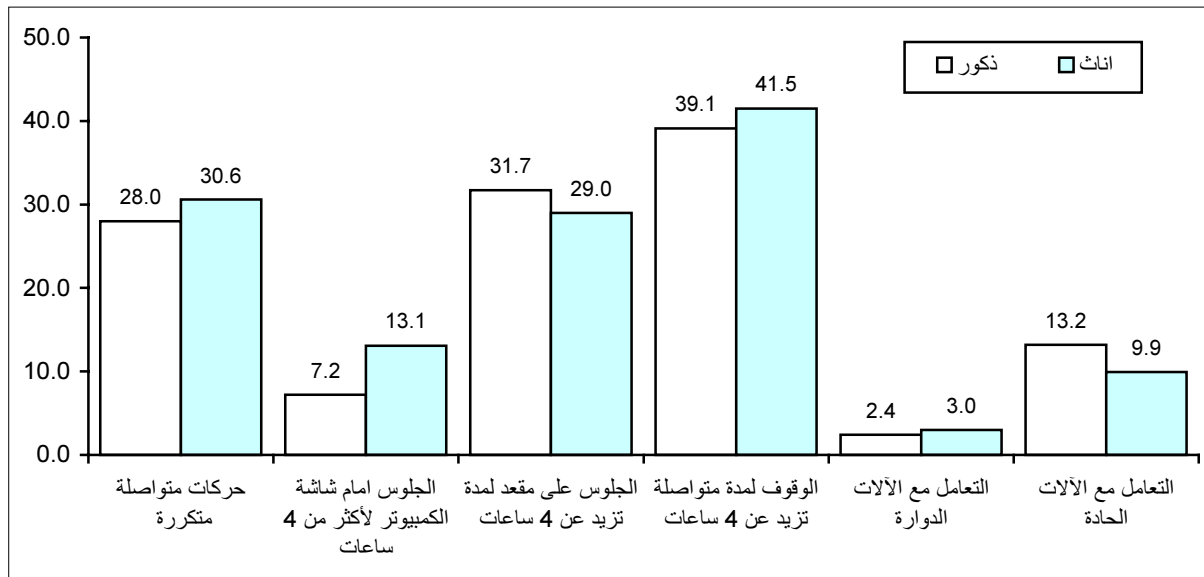
الانتساب للنقابات:

أشارت النتائج إلى أن 90.2% من إجمالي الذين تقدموا بطلبات انتساب في القطاع العام منتسبين إلى النقابات العمالية/ المهنية (89.1% للذكور مقابل 95.0% للإناث)، حيث توزعت النسبة بواقع 90.5% في الضفة الغربية (87.5% للذكور مقابل 98.1% للإناث) مقابل 89.9% في قطاع غزة، حيث تركزت هذه النسبة للذكور بواقع 90.3% في حين لم يكن هناك انتساب للإناث.

المستخدمون بأجر حسب ظروف العمل:

أشارت النتائج إلى أن 39.7% من المستخدمين في الأراضي الفلسطينية يتطلب عملهم الوقوف لمدة متواصلة تزيد عن 4 ساعات (39.1% للذكور مقابل 41.5% للإناث). أما في الضفة الغربية فبلغت النسبة 37.8% (35.6% للذكور مقابل 41.7% للإناث)، وفي قطاع غزة بلغت النسبة 41.9% (42.0% للذكور مقابل 41.1% للإناث).

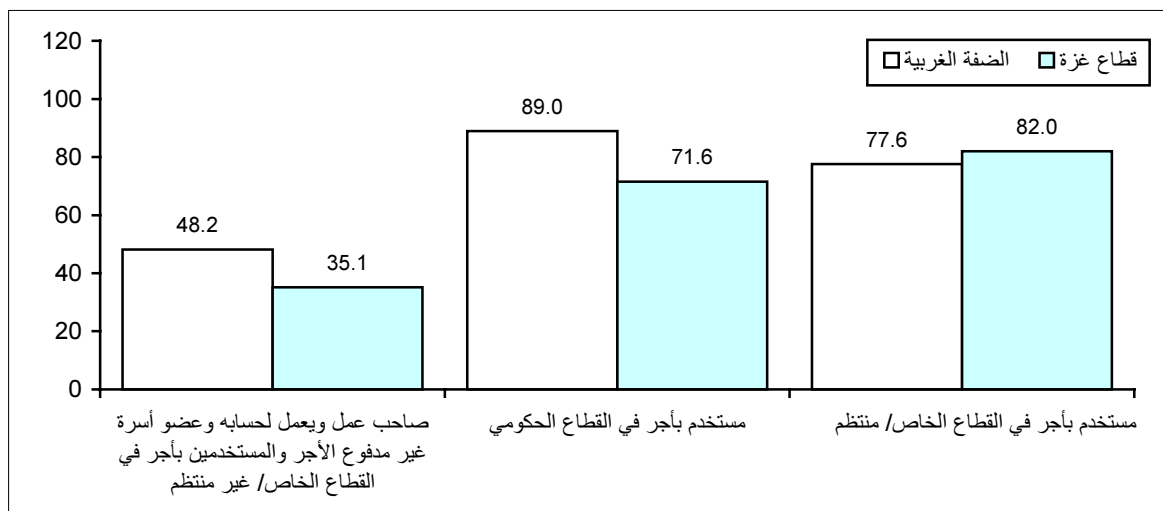
شكل 6: نسبة المستخدمين بأجر في القطاع العام في الأراضي الفلسطينية حسب ظروف العمل والجنس، 2004



4.3 مقارنات حسب الحالة العملية:

أشارت النتائج إلى أن 74.5% من العاملين في الأراضي الفلسطينية والحاصلين على دبلوم متوسط فأعلى تتناسب مهنتهم مع مؤهلهم أو تأهيلهم العلمي (بواقع 82.0% للمستخدمين في القطاع العام و78.6% للمستخدمين في القطاع الخاص/المنتظم و46.2% للعاملين كأصحاب عمل أو يعملون لحسابهم أو كاعضاء أسرة غير مدفوعي الأجر أو المستخدمين بأجر بشكل غير منتظم في القطاع الخاص).

شكل 7: نسبة العاملين في الأراضي الفلسطينية الذين يحملون دبلوم متوسط فأعلى وتتناسب مهنتهم مع مؤهلهم العلمي أو تأهيلهم المهني حسب الحالة العملية والمنطقة، 2004



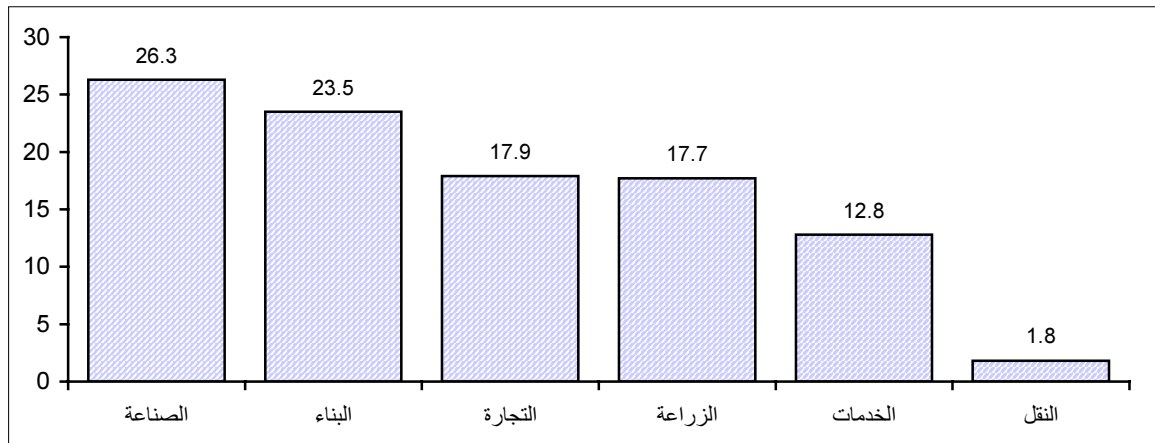
أما على مستوى المنطقه فقد بينت النتائج ان 75.9% من العاملين في الضفة الغربية تتناسب مهنتهم مع مؤهلهم العلمي (بواقع 71.8% للذكور مقابل 83.8% للإناث)، في حين بلغت 71.3% في قطاع غزة (بواقع 68.0% للذكور مقابل 82.9% للإناث).

اصابات العمل:

أشارت النتائج الى أن 7.5% من العاملين في الأراضي الفلسطينية تعرضوا لإصابات عمل خلال 12 شهر الماضية بواقع 9.0% في الضفة الغربية و2.9% في قطاع غزة، حيث تركزت معظم الاصابات بين المستخدمين بأجر في القطاع الخاص (9.6%) يليها العاملون كأصحاب عمل والذين يعملون لحسابهم أو كاعضاء أسرة غير مدفوعي الأجر أو المستخدمين بأجر بشكل غير منتظم في القطاع الخاص (8.5%).

وأشارت النتائج الى أن 37.1% من العاملين في الحرف وما اليها من المهن كانوا الأكثر تعرضا لاصابات عمل خلال عملهم ثم العاملين في المهن الأولية بواقع 19.8%، في حين بلغت نسبة الاصابات للمشرعون وموظفو الادارة العليا 0.5%. وحسب النشاط الاقتصادي فقد أشارت النتائج الى أن أعلى نسبة للعاملين الذين تعرضوا لاصابات عمل خلال عملهم العاملون في قطاع الصناعة والتعدين والمحاجر بنسبة 26.3%، يليهم العاملين في قطاع البناء والتشييد بنسبة 23.5% في حين كانت أدنى نسبة للعاملين في قطاع النقل والتخزين والاتصالات بنسبة 1.8%.

شكل 8: التوزيع النسبي للعاملين في الأراضي الفلسطينية الذين تعرضوا لاصابات العمل خلال 12 شهر الماضية حسب النشاط الاقتصادي، 2004



الفصل الرابع

المنهجية

شملت خطة تنفيذ مسح ظروف العمل كمرفق مع مسح القوى العاملة عدة خطوات، كان من أهمها العمل المشترك ضمن اللجنة الفنية لمسح القوى العاملة والمكونة من مجموعة من فنيين من ذوي الخبرة والكفاءة في الجهاز المركزي للإحصاء الفلسطيني، حيث قامت اللجنة ومن خلال العمل الجماعي والاجتماعات والنقاش مع مختلف الجهات المعنية من داخل الجهاز وخارجه بدراسة الوضع الفلسطيني والاطلاع المكثف على التجارب السابقة للدول في هذا المجال، ومن ثم تحديد الاحتياجات والمؤشرات التي ينبغي جمع البيانات حولها.

إضافة إلى ذلك فإن استمارة ظروف العمل تعد من المقاييس الهامة لأنها تسهم في توفير بيانات مكتملة للبيانات التي يتم جمعها من خلال مسح القوى العاملة وتشارك استمارة ظروف العمل مع استمارة القوى العاملة بشكل أساسي في قسم العمالة.

1.4 استمارة المسح:

تعد استمارة المسح الأداة الرئيسية لجمع البيانات، وعلى ضوء تحديد الاحتياجات الوطنية من البيانات تم تصميم وتطوير الاستمارة اعتماداً على توصيات منظمة العمل الدولية مع المحافظة على خصوصيات المجتمع الفلسطيني، بالإضافة إلى توصيات الخبراء المحليين، وبشكل يحقق المواصفات الفنية لمرحلة العمل الميداني ومتطلبات معالجة البيانات وتحليلها، ومن أهم ما تم الاستفادة منه:

1. تجربة المسح السابق (1997).
2. التجربة التركية.
3. منشورات ILO المتعلقة بالموضوع والمنهجية التي تعتمد عليها ILO في تنفيذ المسح.

2.4 العينة والإطار:

روعي عند تصميم عينة مسح ظروف العمل أن تكون ممثلة للمجتمع، وذلك من خلال شمولية العينة لكافة الطبقات.

الشمول (مجتمع الدراسة)

يتألف مجتمع الهدف من جميع الأفراد العاملين خلال فترة الاسناد الزمني والذين تبلغ أعمارهم 15 سنة فأكثر ويقومون بصورة اعتيادية في الأراضي الفلسطينية.

إطار المعاينة:

يتكون إطار المعاينة من عينة شاملة تم اختيارها من تعداد السكان والمساكن والمنشآت 1997 ومن الإطار العام الذي حدثت مناطق في بداية العام 2004، وتتألف العينة الشاملة هذه من مناطق جغرافية متقاربة الحجم (عدد الأسر)، وهي عبارة عن مناطق العد المستخدمة في التعداد، وقد تم استخدام هذه الوحدات كوحدات معاينة أولية (PSUs) في المرحلة الأولى من عملية اختيار العينة.

تصميم العينة:

تم تصميم عينة طبقية عشوائية منتظمة تم اختيارها على مرحلتين:
المرحلة الأولى تمثلت باختيار عينة طبقية عشوائية منتظمة تكونت من 481 منطقة عد.
المرحلة الثانية تمثلت باختيار عينة عشوائية منتظمة من الأسر ضمن كل منطقة عد مختارة، وقد تم في كل دورة اختيار ما معدله 16 أسرة في منطقة العد الواحدة.

توزيع العينة إلى طبقات:

لقد تم توزيع العينة إلى طبقات باستخدام أربعة مستويات:

1. توزيع العينة إلى طبقات حسب المحافظة.
2. توزيع العينة إلى طبقات حسب نوع التجمع السكاني والذي يشمل:
أ- حضر
ب- ريف
ج- مخيمات لاجئين
3. توزيع العينة إلى طبقات حيث تم تصنيف التجمعات، باستثناء المدن مراكز المحافظات، إلى ثلاث طبقات بناءً على ملكية الأسر في هذه التجمعات للسلع المعمرة والوسائل كما جاءت في تعداد السكان والمساكن والمنشآت 1997.
4. توزيع العينة إلى طبقات حسب حجم التجمع السكاني (عدد الأسر في التجمع).

حجم العينة:

لقد تم تحديد حجم العينة بحيث روعي عدة أمور من أهمها: أن يكون مقدار خطأ المعاينة المرتبط بأهم المؤشرات مقبولا ضمن المعايير المحددة دوليا لمعظم المؤشرات. كما تم تحديد حجم العينة بحيث تكون النتائج قابلة للنشر على مستويات المنطقة ونوع التجمع. وتم افتراض أن نسبة عدم الاستجابة حوالي 12% وتم أخذ ذلك بعين الاعتبار عند تحديد حجم العينة.

وقد بلغ حجم العينة 5,239 أسرة، حيث استند هذا المسح على عينة بلغت 4,055 عامل في القطاعين العام والخاص، تم التمكن من مقابلة 3,567 عامل بشكل شخصي (حالات مكتملة) وذلك لتمثيل المجتمع الفلسطيني والخروج بالتقديرات الإحصائية حول المؤشرات الخاصة بظروف العمل، يعتبر مثل هذا الحجم كاف لتوفير تقديرات حول خصائص القوى العاملة الرئيسية على مستوى الأراضي الفلسطينية وعلى مستوى مجالات بحث رئيسية ومجتمعات فرعية، وكذلك لمراقبة التغيرات الجوهرية التي تطرأ على هذه الخصائص.

3.4 حساب الأوزان:

تم تعديل الأوزان للتعويض عن حالات عدم الاكتمال التي تمت خلال عملية جمع البيانات وكي تراعي تقديرات العاملين حسب المنطقة والجنس والفئات العمرية في الفترة (أيار - حزيران، 2004).

4.4 حساب التقديرات والتباين:

التقديرات التي يتم استخراجها هي نسب مئوية Proportions، ويتم الحصول على هذه التقديرات بالاستعانة بتقدير النسبة بين متغيريين Ratio. وكما يجري حساب الأخطاء المعيارية لتقديرات المسح الرئيسي من خلال حساب التباين حتى يتسنى للمستخدم الحصول على فكرة عن موثوقية ودقة هذه التقديرات.

5.4 التجربة القبلية:

لقد تم اختيار عينة الفحص الميداني المكون من 96 أسرة أي ستة مناطق عد، حيث تم توزيع العينة بمعدل ثلاث مناطق عد في محافظة رام الله والبيرة وثلاث مناطق عد في قطاع غزة، وتم توزيع تلك الأسر حسب التجمع السكاني. وقد عقدت دورة تدريبية لمدة يوم واحد حضرها 3 باحثين من رام الله و 4 باحثين من قطاع غزة من الذين يعملون في مسح القوى العاملة، ولديهم خبرة في آليات جمع البيانات الخاصة بالقوى العاملة. استمر العمل الميداني (جمع البيانات) لمدة يومين، وجرى تدقيق للاستمارات، وتم برمجة الاستمارة وإدخال للبيانات، وتم الاطلاع على النتائج لفحص البيانات التي تم جمعها من خلال الفحص الميداني، وإجراء بعض التعديلات المناسبة على الاستمارة والآلية والنماذج.

تجهيزات العمل الميداني:

لقد تم التجهيز بشكل جيد لتنفيذ العمل الميداني، فقد تم اختيار أعضاء الطاقم للعمل في المشروع من ذوي الخبرة الجيدة والذين سبق لهم أن عملوا في مسح سابقة في الجهاز. وكذلك تم تحضير لوازم العمل الميداني، حيث شمل ذلك توفير جميع مستلزمات العمل الميداني مثل الاستمارات، الخرائط، كشوف العينات. كما تم تجهيز المكاتب اللوائية للعمل وتوفير سبل الاتصال والمواصلات وتصميم نماذج ملائمة لمتابعة وقياس الانجاز الكمي والنوعي في العمل الميداني.

6.4 التدريب والتعيين للمسح الرئيسي:

تم تدريب باحثي مسح القوى العاملة لمدة يوم على استيفاء الاستمارة الخاصة بمسح ظروف العمل والمفاهيم والمصطلحات التي استخدمت لأغراض جمع البيانات من الأسر، حيث كان عدد الباحثين 22 باحثاً موزعين على المحافظات، بالإضافة الى 4 مشرفين و 3 مدققين.

تهدف عملية تدريب الباحثين والمشرفين الميدانيين إلى إكسابهم المهارات الأساسية بالعمل الميداني وآليات إجراء المقابلات حتى ينجزوا عملهم بكل يسر ودقة. تم تقسيم مناطق التدريب إلى منطقتين، الأولى في محافظات الضفة الغربية حيث تم التدريب في مدينة رام الله والثانية في محافظات قطاع غزة حيث تم التدريب في مدينة غزة.

محتوى تدريب فريق العمل الميداني:

تم استخدام دليل الباحث الميداني المعد خصيصاً لهذا الغرض كمرجع رئيسي للتدريب لاستخدامه في الميدان عندما تواجههم أية مشاكل ميدانية، ولقد اشتمل برنامج التدريب على النشاطات التالية:

1. التعريف بمسح ظروف العمل وأهدافه.

2. آلية استيفاء الاستمارة.

3. تعريف المصطلحات المستخدمة.

كما تم إجراء تمارين للباحثين الميدانيين للتأكد من استيعابهم لمادة التدريب وتجدد الإشارة إلى أنه تم تدريب الباحثين الميدانيين على العمليات الميدانية المختلفة ضمن التدريب الشامل لمسح القوى العاملة وذلك لأنهم سيقومون باستيفاء

استمارة مسح ظروف العمل ومسح القوى العاملة في نفس الوقت ومن أجل تدريبهم على آلية استيفاء استمارة مسح ظروف العمل فقد تم تخصيص يوم تدريب كامل على الاستمارة لتوضيح آلية استيفائها من الأسر.

7.4 العمل الميداني:

1. آلية العمل الميداني وتوزيع الفرق:

تم تقسيم الأراضي الفلسطينية إلى أربع مناطق عمل (شمال الضفة الغربية، وسط الضفة الغربية، وجنوب الضفة الغربية، واعتبر قطاع غزة منطقة عمل واحدة) وتم تعيين مشرفاً ميدانياً لكل منطقة، حيث ضمت كل منطقة فريق واحد مكون من 4-6 باحثين ميدانيين ومدقق.

2. مرحلة العمل الميداني:

بدأ العمل الميداني للمشروع في محافظات الضفة الغربية وقطاع غزة بتاريخ 2004/5/2، وانتهى العمل الميداني في المسح بتاريخ 2004/7/1، أي أن العمل كان من بداية الأسبوع الخامس لمسح القوى العاملة وحتى نهاية الأسبوع الثالث عشر من المسح، وتم توزيع فريق العمل الميداني في جميع المحافظات حسب حجم العينة وكما هو موزع في مسح القوى العاملة.

3. آلية الإشراف والمتابعة:

تم تصميم نماذج خاصة للمتابعة على صعيد استلام وتسليم الاستثمارات على مختلف المستويات وكذلك على صعيد متابعة الإنجاز اليومي للباحثين ومن ضمنها حالات الرفض وغير الموجود. أما بالنسبة للإشراف فقد تم وضع نماذج لقياس عمليات الإشراف والمتابعة من قبل المشرفين.

8.4 معالجة البيانات:

تضمنت مرحلة معالجة البيانات مجموعة من الأنشطة والعمليات التي تم إجراؤها على الاستثمارات بهدف إعدادها لمرحلة التحليل، وتشمل هذه المرحلة العمليات التالية:

1. التدقيق قبل إدخال البيانات:

تم في هذه المرحلة إعادة عملية تدقيق جميع الاستثمارات باستخدام نفس التعليمات التي تم فيها التدقيق الميداني للتأكد من منطقية البيانات وإعادة غير المكتمل منها للميدان.

2. الترميز:

في هذه المرحلة تم ترميز النشاط الاقتصادي وفقاً للتصنيف السلعي الموحد للضفة الغربية وقطاع غزة حسب التصنيف الصناعي الدولي لجميع الأنشطة الاقتصادية (التفقيح الثالث)، حيث تم تصنيف النشاط الاقتصادي لجميع العاملين والعاطلين عن العمل الذي سبق لهم العمل على مستوى الحد الرابع،. كذلك تم ترميز المهن بالاعتماد على التصنيف الدولي للمهن 1988، وتم ترميز المهنة على مستوى الحد الثالث (أي لثلاث منازل عشرية).

3. إدخال البيانات:

تم تنظيم عملية إدخال البيانات في الإدارة العامة لأنظمة المعلومات باستخدام برنامج Access حيث تمت برمجة الاستمارة، وقد تميز البرنامج الذي تم إعداده في الجهاز بالخواص والسمات التالية:

- إمكانية التعامل مع نسخة مطابقة للاستمارة على شاشة الحاسوب.
- القدرة على عمل جميع الفحوصات والاحتمالات الممكنة المنطقية وتسلسل البيانات في الاستمارة.
- القدرة على التدقيق الداخلي للإجابات على الأسئلة.
- الحفاظ على الحد الأدنى من أخطاء مدخلي البيانات الرقمية أو أخطاء العمل الميداني.
- سهولة الاستخدام والتعامل مع البرنامج والمعطيات User-Friendly .
- إمكانية تحويل البيانات إلى صيغة أخرى يمكن استخدامها وتحليلها من خلال منظومات إحصائية تحليلية أخرى مثل SAS , SPSS
- إمكانية إخراج الجداول التي تلخص واقع ظروف العاملين ومميزاتها والمؤشرات الإحصائية المختلفة.
- سهولة عرض البيانات المختلفة لأقسام الاستمارة والتحكم بأي الأقسام تريد أن تعرض أو عرض لجميع الأقسام.

الفصل الخامس

جودة البيانات

يشمل مفهوم جودة البيانات جوانب متعددة، بدءاً بالتخطيط الأولي للمسح وانتهاءً بكيفية النشر وفهم البيانات والاستفادة منها. وهناك ثلاثة مكونات أو عناصر للجودة الإحصائية: الملاءمة، الموثوقية أو المصدقية، ومدى التوفر في البيانات. أما الملاءمة فإنها تشمل على السكان والمتغيرات وفترة الإسناد والدورية في المسح، والمقاييس الإحصائية، ومستوى التفصيل في البيانات وإتاحة المجال لإمكانية المقارنة مع مصادر أخرى للبيانات، وهذا ما تم إنجازه بالكامل في هذا التقرير.

يعرض هذا الفصل عنصر المصدقية أو موثوقية البيانات، ويشمل هذا العنصر تصميم العينة وبإجراءات القياس ومعالجة البيانات بالإضافة إلى الإطار المعتمد في القياس وعدم التجاوب والشمول. من المحتمل أن هناك بعض الأخطاء قد صاحبت مجريات المسح خصوصاً في مرحلة العمل الميداني، وقد ترتبط هذه الأخطاء بالمصادر التالية:

1. أخطاء عدم الاستجابة بسبب عدم وجود الأسرة في الوحدة السكنية خلال زيارات الباحث الميداني، أو رفض الأسرة التعاون في إعطاء بيانات. لقد بلغت نسبة عدم الاستجابة الإجمالية (12.0%) وتعتبر هذه النسبة قليلة نسبياً إذا ما قورنت بالمسوح الأسرية التي تجرى دولياً، حيث أن هذه النسبة تكون أعلى من ذلك في العديد من الدول. من ناحية أخرى من الصعوبة بمكان تحديد مقدار التحيز الناتج عن هذه النسبة.

2. بعض الأخطاء قد تعزى إلى عدم فهم المبحوثين لأسئلة الاستمارة، أو عدم طرح الباحثين للأسئلة بالصورة المطلوبة. لقد حاول فريق البحث التقليل من نسبة الأخطاء التي تعزى لهذا المصدر من خلال التركيز في عملية التدريب للباحثين والمشرفين الميدانيين على هذه القضايا.

ولضمان الحصول على البيانات بشكل دقيق وأكثر مصداقية وواقعية، تم مقابلة الفرد العامل واستيفاء الاستمارة منه شخصياً، وهذا يتطلب أن يقابل الباحث الفرد العامل حيث يعمل وتارة أخرى يعود إليه بالفترات المسائية للحصول على أدق التفاصيل من الفرد.

المراجع العربية

1. وزارة التخطيط، الإدارة المركزية للإحصاء، 1984. دليل التصنيف المهني. الكويت.
2. وزارة التخطيط، الإدارة المركزية للإحصاء، 1990. بحث قوة العمل بالعينة. كتيب التعليمات. الكويت.
3. دائرة الإحصاءات العامة بالتعاون مع المركز النرويجي للدراسات والأبحاث الاجتماعية والتطبيقية FAFO، استمارة الأسرة، مسح الظروف المعيشية في الأردن 1995. المملكة الأردنية الهاشمية.
4. الجهاز المركزي للإحصاء الفلسطيني، 1999. مسح ظروف العمل: النتائج الأساسية (أيار - حزيران 1997). رام الله - فلسطين.
5. منشورات ILO المتعلقة بالموضوع والمنهجية التي تعتمد عليها ILO في تنفيذ المسح.
6. الجهاز المركزي للإحصاء الفلسطيني، 2004. مسح ظروف العمل: كتيب تدريب فريق العمل الميداني، دليل الباحثين. رام الله - فلسطين.
7. الجهاز المركزي للإحصاء الفلسطيني، 2004. مسح القوى العاملة: دورة (نيسان - حزيران، 2004)، الربع الثاني، 2004. المؤتمر الصحفي حول نتائج مسح القوى العاملة. رام الله - فلسطين.

الجدول

Tables

جدول 1: توزيع العاملين في الأراضي الفلسطينية حسب الحالة العملية والجنس والمنطقة، 2004

Table 1: Distribution of Employed Persons in the Palestinian Territory by Employment Status, Sex and Region, 2004

Employment Status and Sex	المنطقة Region						الحالة العملية والجنس
	الأراضي الفلسطينية Palestinian Territory		قطاع غزة Gaza Strip		الضفة الغربية West Bank		
	(%)	(#)	(%)	(#)	(%)	(#)	
Both Sexes							كلا الجنسين
Employed Persons as Employer, Self Employed, Unpaid Family Member and Wage Employee Irregular Work in Private Sector	45.7	267,000	33.1	48,000	49.8	219,000	صاحب عمل ويعمل لحسابه وعضو أسرة غير مدفوع الأجر والمستخدمين بأجر في القطاع الخاص/ غير منتظم
Wage Employees Worked in Public Sector	22.3	130,000	43.5	63,000	15.3	67,000	المستخدمون بأجر في القطاع الحكومي
Wage Employees Worked in Private Sector/ Regular	32.0	187,000	23.4	34,000	34.9	153,000	المستخدمون بأجر في القطاع الخاص/ منتظم
Total	100	584,000	100	145,000	100	439,000	المجموع
Males							ذكور
Employed Persons as Employer, Self Employed, Unpaid Family Member and Wage Employee Irregular Work in Private Sector	46.2	218,000	30.6	38,000	51.7	180,000	صاحب عمل ويعمل لحسابه وعضو أسرة غير مدفوع الأجر والمستخدمين بأجر في القطاع الخاص/ غير منتظم
Wage Employees Worked in Public Sector	22.0	104,000	45.9	57,000	13.5	47,000	المستخدمون بأجر في القطاع الحكومي
Wage Employees Worked in Private Sector/ Regular	31.8	150,000	23.5	29,000	34.8	121,000	المستخدمون بأجر في القطاع الخاص/ منتظم
Total	100	472,000	100	124,000	100	348,000	المجموع
Females							إناث
Employed Persons as Employer, Self Employed, Unpaid Family Member and Wage Employee Irregular Work in Private Sector	43.8	49,000	47.3	10,000	42.9	39,000	صاحب عمل ويعمل لحسابه وعضو أسرة غير مدفوع الأجر والمستخدمين بأجر في القطاع الخاص/ غير منتظم
Wage Employees Worked in Public Sector	23.5	26,000	29.6	6,000	22.0	20,000	المستخدمون بأجر في القطاع الحكومي
Wage Employees Worked in Private Sector/ Regular	32.7	37,000	23.1	5,000	35.1	32,000	المستخدمون بأجر في القطاع الخاص/ منتظم
Total	100	112,000	100	21,000	100	91,000	المجموع

جدول 2: نسبة المستخدمين بأجر في القطاع الخاص في الأراضي الفلسطينية الذين لديهم امتيازات عمل حسب نوعها والمهنة، 2004

Table 2: Percentage of Wage Employees Working in Private Sector in the Palestinian Territory Who have Working Advantages by Type and Occupation, 2004

Working Advantages	المهنة Occupation								امتيازات العمل
	المجموع Total	المهن الأولية Elementary Occupations	مشغلو الآلات ومجموعها Plant & Machine Operators & Assemblers	العمالون في الحرف وما إليها من المهن Craft and Related Trade Workers	العمال المهرة في الزراعة والصيد Skilled Agricultural & Fishery Workers	عمال الخدمات والباة في الأسواق Service, Shop & Market Workers	الفنيون والمتخصصون والمساعدون والكتبة Professionals, Technicians, Associates and Clerks	المشروعون وموظفو الإدارة العليا Legislators, Senior Officials & Managers	
Annual Paid Vacations	43.7	24.9	24.5	17.4	-	32.3	78.4	100.0	إجازات سنوية مدفوعة
Sick Paid Vacations	47.7	28.0	29.2	20.2	-	40.2	82.7	100.0	إجازات مرضية مدفوعة
Emergency Paid Vacations	44.0	21.0	26.6	16.7	-	40.5	79.8	91.6	إجازات طارئة مدفوعة
Maternity Paid Vacations	22.9	11.8	15.1	0.8	-	9.9	47.5	63.2	إجازة الأمومة مدفوعة
One Hour Breast Feeding Leave	16.6	6.2	13.4	-	-	8.7	36.3	34.2	ساعة رضاعة
Regular in Wages Payment	81.7	76.2	78.6	78.4	-	80.0	87.9	94.2	الانتظام في دفع الأجور
Vocational Course(Course, Internal/ External Seminars)	29.6	8.4	16.1	10.4	-	15.3	60.5	72.9	دورة مهنية، تثقيفية للعمال (دورة/ ندوة داخلية أو خارجية)
Vocational Security (Stability at Work)	49.4	35.7	36.9	22.9	-	56.3	75.2	89.7	الأمن الوظيفي (الاستقرار في العمل)
Cash Paid Incentives	24.8	12.0	14.9	11.8	-	23.0	42.2	63.7	حوافز مادية/مكافآت
Moral Incentives	54.5	39.7	48.0	44.5	-	50.4	70.7	89.9	حوافز معنوية/ شكر للأعمال المميزة
Participation in Decision Making	39.0	19.8	23.5	26.6	-	55.0	56.0	87.7	المشاركة في اتخاذ القرار
Tolerating their Job	98.3	98.5	98.1	98.1	-	95.6	98.3	100.0	الانسجام في العمل

جدول 3: نسبة المستخدمين بأجر في القطاع الخاص في الأراضي الفلسطينية الذين لديهم امتيازات عمل حسب نوعها والنشاط الاقتصادي، 2004

Table 3: Percentage of Wage Employees Working in Private Sector in the Palestinian Territory Who have Working Advantages by Type and Economic Activity, 2004

Working Advantages	النشاط الاقتصادي Economic Activity							امتيازات العمل
	المجموع Total	الخدمات والفروع الأخرى Services & Other Branches	النقل والتخزين والاتصالات Transportation, Storage & Communication	التجارة والمطاعم والفنادق Commerce, Hotels & Restaurants	البناء والتشييد Construction	التعدين والمحاجر والصناعة التحويلية Mining, Quarrying & Manufacturing	الزراعة والصيد والحراجه وصيد الأسماك Agriculture, Hunting & Fishing	
Annual Paid Vacations	43.7	79.2	32.8	29.8	6.6	27.7	13.9	إجازات سنوية مدفوعة
Sick Paid Vacations	47.7	84.2	37.8	38.6	3.7	30.0	18.2	إجازات مرضية مدفوعة
Emergency Paid Vacations	44.0	78.9	37.4	41.1	5.8	21.5	7.4	إجازات طارئة مدفوعة
Maternity Paid Vacations	22.9	50.4	22.6	10.1	1.8	6.6	-	إجازة الأمومة مدفوعة
One Hour Breast Feeding Leave	16.6	35.7	22.2	7.7	1.8	4.7	-	ساعة رضاعة
Regular in Wages Payment	81.7	88.5	89.8	78.5	71.6	77.6	89.6	الانتظام في دفع الأجور
Vocational Course(Course, Internal/ External Seminars)	29.6	59.8	32.4	19.8	4.7	9.5	-	دورة مهنية، تثقيفية للعمال (دورة/ ندوة داخلية أو خارجية)
Vocational Security (Stability at Work)	49.4	77.1	42.9	50.8	12.5	33.0	13.9	الأمن الوظيفي (الاستقرار في العمل)
Cash Paid Incentives	24.8	39.1	28.0	25.1	8.8	13.8	9.8	حوافز مادية/مكافآت
Moral Incentives	54.5	69.6	53.3	51.9	37.5	47.2	20.5	حوافز معنوية/ شكر للأعمال المميزة
Participation in Decision Making	39.0	53.4	26.3	46.2	29.2	24.2	11.7	المشاركة في اتخاذ القرار
Tolerating their Job	98.3	98.6	98.3	96.7	98.3	98.7	100.0	الانسجام في العمل

جدول 4: نسبة المستخدمين بأجر في القطاع الخاص في الأراضي الفلسطينية الذين لديهم امتيازات عمل حسب نوعها ومكان العمل، 2004

Table 4: Percentage of Wage Employees Working in Private Sector in the Palestinian Territory Who have Working Advantages by Type and Place of Work, 2004

Working Advantages	Place of Work				امتيازات العمل
	المجموع Total	اسرائيل والمستوطنات Israel & Israeli Settlements	قطاع غزة Gaza Strip	الضفة الغربية West Bank	
Annual Paid Vacations	43.7	31.0	47.0	44.9	إجازات سنوية مدفوعة
Sick Paid Vacations	47.7	28.2	56.1	48.6	إجازات مرضية مدفوعة
Emergency Paid Vacations	44.0	32.5	54.7	43.0	إجازات طارئة مدفوعة
Maternity Paid Vacations	22.9	17.8	14.5	25.8	إجازة الأمومة مدفوعة
One Hour Breast Feeding Leave	16.6	15.8	6.3	19.4	ساعة رضاعة
Regular in Wages Payment	81.7	78.6	95.0	78.8	الانتظام في دفع الأجور
Vocational Course(Course, Internal/ External Seminars)	29.6	17.3	29.8	31.4	دورة مهنية، تنقيفية للعمال (دورة/ ندوة داخلية أو خارجية)
Vocational Security (Stability at Work)	49.4	27.0	45.5	53.9	الأمن الوظيفي (الاستقرار في العمل)
Cash Paid Incentives	24.8	35.1	30.9	21.7	حوافز مادية/مكافآت
Moral Incentives	54.5	42.9	37.6	60.7	حوافز معنوية/ شكر للأعمال المميزة
Participation in Decision Making	39.0	33.3	16.9	45.6	المشاركة في اتخاذ القرار
Tolerating their Job	98.3	98.8	98.8	98.1	التسامح في العمل

جدول 5: نسبة المستخدمين بأجر في القطاع الخاص في الأراضي الفلسطينية الذين لديهم امتيازات عمل حسب نوعها وعدد السنوات الدراسية، 2004

Table 5: Percentage of Wage Employees Working in Private Sector in the Palestinian Territory Who have Working Advantages by Type and Years of Schooling, 2004

Working Advantages	المجموع Total	Years of Schooling عدد السنوات الدراسية				امتيازات العمل
		+13	12-10	9-7	6-0	
Annual Paid Vacations	43.7	77.1	32.0	27.3	15.0	إجازات سنوية مدفوعة
Sick Paid Vacations	47.7	80.0	36.6	28.9	25.2	إجازات مرضية مدفوعة
Emergency Paid Vacations	44.0	74.2	36.4	24.7	19.4	إجازات طارئة مدفوعة
Maternity Paid Vacations	22.9	46.7	16.0	7.2	6.7	إجازة الأمومة مدفوعة
One Hour Breast Feeding Leave	16.6	32.2	13.7	4.6	6.3	ساعة رضاعة
Regular in Wages Payment	81.7	86.3	77.1	80.5	82.8	الانتظام في دفع الأجور
Vocational Course(Course, Internal/ External Seminars)	29.6	59.1	22.1	9.4	8.8	دورة مهنية، تثقيفية للعمال (دورة/ ندوة داخلية أو خارجية)
Vocational Security (Stability at Work)	49.4	72.8	43.0	36.7	26.9	الأمن الوظيفي (الاستقرار في العمل)
Cash Paid Incentives	24.8	43.2	18.5	14.4	11.5	حوافز مادية/مكافآت
Moral Incentives	54.5	72.2	49.6	41.7	44.7	حوافز معنوية/ شكر للأعمال المميزة
Participation in Decision Making	39.0	57.4	34.6	25.7	27.4	المشاركة في اتخاذ القرار
Tolerating their Job	98.3	98.7	99.0	97.8	96.3	التسامح في العمل

جدول 6: نسبة المستخدمين بأجر في القطاع الخاص في الأراضي الفلسطينية الذين يتوفر لديهم عقود عمل حسب المهنة والجنس، 2004
Table 6: Percentage of Wage Employees Working in Private Sector in the Palestinian Territory Who have Work Contracts by Occupation and Sex , 2004

المهنة Occupation	المجموع Total	الجنس Sex	
		اناث Females	ذكور Males
Legislators, Senior Officials & Managers	83.5	-	-
Professionals, Technicians, Associates and Clerks	73.4	70.3	75.4
Service, Shop & Market Workers	12.6	-	13.2
Skilled Agricultural & Fishery Workers	-	-	-
Craft and Related Trade Workers	12.8	-	13.6
Plant & Machine Operators & Assemblers	19.1	-	21.3
Elementary Occupations	25.0	-	23.6
Total	38.1	54.9	34.0

جدول 7: نسبة المستخدمين بأجر في القطاع الخاص في الأراضي الفلسطينية الذين يتوفر لديهم عقود عمل حسب النشاط الاقتصادي والجنس، 2004

Table 7: Percentage of Wage Employees Working in Private Sector in the Palestinian Territory Who have Working Contracts by Economic Activity and Sex, 2004

النشاط الاقتصادي Economic Activity	المجموع Total	الجنس Sex	
		اناث Females	ذكور Males
Agriculture, Hunting & Fishing	6.4	-	-
Mining, Quarrying & Manufacturing	17.1	1.4	19.1
Construction	4.3	-	4.4
Commerce, Hotels & Restaurants	18.4	-	20.5
Transportation, Storage & Communication	38.5	-	38.5
Services & Other Branches	77.7	74.3	80.0
Total	38.1	54.9	34.0

جدول 8: نسبة المستخدمين بأجر في القطاع الخاص في الأراضي الفلسطينية الذين يتوفر لديهم عقود عمل حسب مكان العمل

والجنس، 2004

Table 8: Percentage of Wage Employees Working in Private Sector in the Palestinian Territory Who have Working Contracts by Place of Work and Sex, 2004

Place of Work	المجموع Total	Sex الجنس		مكان العمل
		اناث Females	ذكور Males	
West Bank	34.8	50.1	30.1	الضفة الغربية
Gaza Strip	51.8	90.5	45.1	قطاع غزة
Israel & Israeli Settlements	36.9	-	37.8	اسرائيل والمستوطنات
Total	38.1	54.9	34.0	المجموع

جدول 9: التوزيع النسبي للمستخدمين بأجر في القطاع الخاص في الأراضي الفلسطينية حسب معدل وقت الوصول للعمل بالدقيقة ومكان

العمل، 2004

Table 9: Percentage Distribution of Wage Employees Working in Private Sector in the Palestinian Territory by Average Time to Reach Work by Minutes and Place of Work , 2004

Average Time to Reach Work by Minutes	Place of Work مكان العمل				معدل وقت الوصول للعمل بالدقيقة
	المجموع Total	اسرائيل والمستوطنات Israel & Israeli Settlements	قطاع غزة Gaza Strip	الضفة الغربية West Bank	
0-15	54.5	20.5	62.0	57.9	15-0
16-30	24.2	23.4	29.0	23.1	30-16
31-45	6.4	9.4	6.0	6.0	59-31
60+	14.9	46.7	3.0	13.0	+60
Total	100	100	100	100	المجموع
Grand mean in minutes	17.1	22.2	16.5	16.5	المعدل العام بالدقيقة

جدول 10: التوزيع النسبي للمستخدمين بأجر في القطاع الخاص في الأراضي الفلسطينية حسب معدل وقت الوصول للعمل بالدقيقة والمنطقة وعدد السنوات الدراسية، 2004

Table 10 : Percentage Distribution of Wage Employees Working in Private Sector in the Palestinian Territory by Average Time to Reach Work by Minutes , Region and Years of Schooling, 2004

Average Time to Reach Work by Minutes and Region	المجموع Total	Years of Schooling				عدد السنوات الدراسية 6-0	معدل وقت الوصول للعمل بالدقيقة والمنطقة
		+13	12-10	9-7			
Palestinian Territory							الأراضي الفلسطينية
0-15	54.5	59.0	53.7	52.1	49.3	15-0	
16-30	24.2	21.7	21.7	26.7	32.4	30-16	
31-45	6.4	5.3	8.5	7.2	2.4	59-31	
60+	14.9	14.0	16.1	14.0	15.9	+60	
Total	100	100	100	100	100	المجموع	
Grand mean in minutes	17.1	16.6	17.9	17.2	16.6	المعدل العام بالدقيقة	
West Bank						الضفة الغربية	
0-15	52.9	61.0	51.7	48.1	45.6	15-0	
16-30	23.2	17.9	21.0	28.2	31.7	30-16	
31-45	6.5	4.9	8.5	7.7	2.5	59-31	
46-59	17.4	16.2	18.8	16.0	20.2	+60	
Total	100	100	100	100	100	المجموع	
Grand mean in minutes	17.3	16.4	18.0	17.7	16.7	المعدل العام بالدقيقة	
Gaza Strip						قطاع غزة	
0-15	62.0	52.5	65.6	77.9	63.0	15-0	
16-30	29.0	34.0	25.7	17.7	35.0	30-16	
31-45	6.0	6.8	8.0	4.4	2.0	59-31	
60+	3.0	6.7	0.7	-	-	+60	
Total	100	100	100	100	100	المجموع	
Grand mean in minutes	16.5	17.4	17.3	13.5	16.4	المعدل العام بالدقيقة	

جدول 11: التوزيع النسبي للمستخدمين بأجر في القطاع الخاص في الأراضي الفلسطينية حسب المحافظة/ المنطقة (مكان الإقامة) ومعدل وقت الوصول للعمل بالدقيقة، 2004

Table 11: Percentage Distribution of Wage Employees Working in Private Sector in the Palestinian Territory by Governorate/District (Place of Residence) and Average Time to Reach Work by Minutes , 2004

Governorate/ District	المعدل العام بالدقيقة Grand mean in minutes	المجموع Total	معدل وقت الوصول للعمل بالدقيقة Average Time to Reach Work by Minutes				المحافظة/ المنطقة
			+60	59-31	30-16	15-0	
West Bank							الضفة الغربية
Jenin & Tubas	9.1	100	20.3	1.9	8.1	69.7	جنين وطوباس
Tulkarm & Qalqiliya	12.8	100	14.4	-	19.2	66.4	طولكرم وقلقيلية
Nablus & Salfit	17.4	100	13.5	5.5	26.0	55.0	نابلس وسلفيت
Ramallah & Al-Bireh	18.9	100	26.1	8.8	19.2	45.9	رام الله والبيرة
Jerusalem	19.8	100	5.8	13.5	29.0	51.7	القدس
Bethlehem & Jericho	16.9	100	13.4	4.7	29.6	52.3	بيت لحم وأريحا
Hebron	17.8	100	23.6	4.7	22.3	49.4	الخليل
Total	17.3	100	17.4	6.5	23.2	52.9	المجموع
Gaza Strip							قطاع غزة
North Gaza	14.3	100	-	-	30.0	70.0	شمال غزة
Gaza	13.9	100	2.0	-	24.0	74.0	غزة
Dier Al-Balah	20.8	100	-	23.2	19.4	57.4	دير البلح
Khanyunis	21.1	100	13.6	4.5	61.2	20.7	خانيونس
Rafah	17.4	100	5.0	7.5	31.3	56.2	رفح
Total	16.5	100	3.0	6.0	29.0	62.0	المجموع

جدول 12: نسبة المستخدمين بأجر في القطاع الخاص في الأراضي الفلسطينية الذين يواجهون مشاكل أثناء العمل حسب نوعها والمهنة، 2004

Table 12: Percentage of Wage Employees Working in Private Sector in the Palestinian Territory and Facing Problems by Type and Occupation, 2004

Problems	المهنة Occupation								المشاكل
	المجموع Total	المهن الأولية Elementary Occupations	مشغلو الآلات ومجمعوها Plant & Machine Operators & Assemblers	العاملون في الحرف وما إليها من المهن Craft and Related Trade Workers	العمال المهرة في الزراعة والصيد Skilled Agricultural & Fishery Workers	عمال الخدمات والباعة في الأسواق Service, Shop & Market Workers	الفنيون والمتخصصون والمساعدون والكتبة Professionals, Technicians, Associates and Clerks	المشروعون وموظفو الإدارة العليا Legislators, Senior Officials & Managers	
Discrimination for their Sex	2.2	1.0	3.3	0.6	-	1.3	3.5	5.8	التمييز بسبب الجنس
Discrimination for their Age	4.9	4.5	3.7	7.6	-	4.0	3.6	8.5	التمييز بسبب العمر
Physical Violence	0.4	1.5	-	0.3	-	-	-	-	عنف جسدي
Moral Violence/ Insulting	10.7	13.1	10.1	15.7	-	7.0	6.8	12.1	عنف معنوي/ اهانة
Overloaded at Work (Heavy Burden)	32.9	31.6	35.5	37.1	-	36.8	27.3	51.1	عبء وظيفي
Place of Work Crowded	12.5	11.2	7.3	9.9	-	13.5	15.7	22.7	الاكتظاظ في مكان العمل
Working Over Time Without Payment	18.3	21.4	17.7	19.4	-	15.3	15.5	33.1	العمل ساعات إضافية بدون مقابل

جدول 13: نسبة المستخدمين بأجر في القطاع الخاص في الأراضي الفلسطينية الذين يواجهون مشاكل أثناء العمل حسب نوعها والنشاط الاقتصادي، 2004

Table 13: Percentage of Wage Employees Working in Private Sector in the Palestinian Territory and Facing Problems by Type and Economic Activity, 2004

Problems	النشاط الاقتصادي Economic Activity							المشاكل
	المجموع Total	الخدمات والفروع الأخرى Services & Other Branches	النقل والتخزين والاتصالات Transportation, Storage & Communication	التجارة والمطاعم والفنادق Commerce, Hotels & Restaurants	البناء والتشييد Construction	التعدين والمحاجر والصناعة التحويلية Mining, Quarrying & Manufacturing	الزراعة والصيد والحراجه وصيد الأسماك Agriculture, Hunting & Fishing	
Discrimination for their Sex	2.2	3.7	2.9	0.7	-	2.3	-	التمييز بسبب الجنس
Discrimination for their Age	4.9	35	5.4	2.5	11.8	5.4	-	التمييز بسبب العمر
Physical Violence	0.4	0.3	-	-	-	0.8	3.4	عنف جسدي
Moral Violence/ Insulting	10.7	7.8	13.4	8.8	9.2	15.7	14.0	عنف معنوي/ اهانة
Overloaded at Work (Heavy Burden)	32.9	26.9	19.5	35.7	41.8	37.7	23.7	عبء وظيفي
Place of Work Crowded	12.5	17.5	8.9	13.4	5.6	9.9	-	الاكتظاظ في مكان العمل
Working Over Time Without Payment	18.3	15.4	15.3	22.6	20.0	19.1	18.9	العمل ساعات إضافية بدون مقابل

14: نسبة المستخدمين بأجر في القطاع الخاص في الأراضي الفلسطينية الذين تتوفر لديهم ظروف السلامة المهنية في مكان العمل حسب نوعها والمنطقة والمهنة، 2004

Table 14: Percentage of Wage Employees Working in Private Sector in the Palestinian Territory and have Vocational Safe Conditions in the Place of Work by Type, Region and Occupation , 2004

Vocational Safe Conditions in the Place of Work and Region	المهنة Occupation								ظروف السلامة المهنية في مكان العمل والمنطقة
	المجموع Total	المهن الأولية Elementary Occupations	مشغلو الآلات ومجموعها Plant & Machine Operators & Assemblers	العاملون في الحرف وما إليها من المهن Craft and Related Trade Workers	العمال المهرة في الزراعة والصيد Skilled Agricultural & Fishery Workers	عمال الخدمات والباعة في الأسواق Service, Shop & Market Workers	الفنيون والمتخصصون والمساعدون والكتبة Professionals, Technicians, Associates and Clerks	المشروعون وموظفو الإدارة العليا Legislators, Senior Officials & Managers	
Palestinian Territory									الأراضي الفلسطينية
Guide and Awareness Boards	83.7	69.4	74.8	78.1	-	78.6	99.1	100.0	لوحات توعية وإرشاد
Emergency Exits	39.5	32.0	40.3	24.5	-	31.7	53.3	74.7	مخارج طوارئ
Rest Place	54.9	45.2	51.0	33.0	-	39.9	78.8	86.6	أماكن استراحة
First Aid Staff	27.9	22.1	18.7	7.7	-	14.4	51.5	37.2	مسعف أولي
First Aid Equipments	69.3	51.4	79.1	51.9	-	59.9	90.7	79.0	صندوق اسعاف
Fire Extinguisher	69.5	50.4	78.1	52.7	-	60.2	90.9	87.7	طفايات حريق
West Bank									الضفة الغربية
Guide and Awareness Boards	82.5	69.6	76.2	74.1	-	78.7	98.8	-	لوحات توعية وإرشاد
Emergency Exits	43.0	36.0	42.9	26.0	-	32.5	60.5	-	مخارج طوارئ
Rest Place	53.3	42.8	50.4	32.2	-	43.4	77.0	-	أماكن استراحة
First Aid Staff	29.0	23.2	18.3	7.9	-	16.2	55.4	-	مسعف أولي
First Aid Equipments	69.3	53.7	83.1	51.6	-	59.6	89.4	-	صندوق اسعاف
Fire Extinguisher	69.2	52.5	80.4	50.4	-	59.9	90.7	-	طفايات حريق

جدول 14 (تابع): نسبة المستخدمين بأجر في القطاع الخاص في الأراضي الفلسطينية الذين تتوفر لديهم ظروف السلامة المهنية في مكان العمل حسب نوعها والمنطقة والمهنة، 2004
Table 14 (Continue): Percentage of Wage Employees Working in Private Sector in the Palestinian Territory and have Vocational Safe Conditions in the Place of Work by Type, Region and Occupation, 2004

Vocational Safe Conditions in the Place of Work and Region	المهنة Occupation								ظروف السلامة المهنية في مكان العمل والمنطقة
	المجموع Total	المهن الأولية Elementary Occupations	مشغلو الآلات ومجمعوها Plant & Machine Operators & Assemblers	العاملون في الحرف وما إليها من المهن Craft and Related Trade Workers	العمال المهرة في الزراعة والصيد Skilled Agricultural & Fishery Workers	عمال الخدمات والباة في الأسواق Service, Shop & Market Workers	الفنيون والمتخصصون والمساعدون والكتبة Professionals, Technicians, Associates and Clerks	المشروعون وموظفو الإدارة العليا Legislators, Senior Officials & Managers	
Gaza Strip									قطاع غزة
Guide and Awareness Boards	88.8	68.3	-	96.0	-	-	100.0	-	لوحات توعية وإرشاد
Emergency Exits	23.6	14.6	-	17.6	-	-	28.1	-	مخارج طوارئ
Rest Place	62.3	55.7	-	36.3	-	-	85.5	-	أماكن استراحة
First Aid Staff	22.9	17.4	-	6.9	-	-	37.8	-	مسعف أولي
First Aid Equipments	69.4	41.3	-	53.6	-	-	95.4	-	صندوق إسعاف
Fire Extinguisher	71.0	41.3	-	63.1	-	-	91.7	-	طفايات حريق

جدول 15: نسبة المستخدمين بأجر في القطاع الخاص في الأراضي الفلسطينية الذين تتوفر لديهم ظروف السلامة المهنية في مكان العمل حسب نوعها والمنطقة والنشاط الاقتصادي، 2004

Table 15: Percentage of Wage Employees Working in Private Sector in the Palestinian Territory and have Vocational Safe Conditions in the Place of Work by Type, Region and Economic Activity, 2004

Vocational Safe Conditions in the Place of Work and Region	النشاط الاقتصادي Economic Activity							ظروف السلامة المهنية في مكان العمل والمنطقة
	المجموع Total	الخدمات والفروع الأخرى Services & Other Branches	النقل والتخزين والاتصالات Transportation, Storage & Communication	التجارة والمطاعم والفنادق Commerce, Hotels & Restaurants	البناء والتشييد Construction	التعدين والمحاجر والصناعة التحويلية Mining, Quarrying & Manufacturing	الزراعة والصيد والحراجه وصيد الأسماك Agriculture, Hunting & Fishing	
Palestinian Territory								الأراضي الفلسطينية
Guide and Awareness Boards	83.7	97.1	65.7	82.8	43.9	90.0	56.6	توفر لوحات توعية وإرشاد
Emergency Exits	39.5	57.9	29.2	31.3	10.5	38.2	9.8	توفر مخارج طوارئ
Rest Place	54.9	81.1	39.3	40.6	20.2	49.7	39.1	توفر أماكن استراحة
First Aid Staff	27.9	55.3	21.3	15.8	3.6	13.5	7.4	توفر مسعف أولي
First Aid Equipments	69.3	89.5	65.7	63.9	19.4	73.3	26.2	توفر صندوق اسعاف
Fire Extinguisher	69.5	88.6	77.0	69.8	15.8	71.3	22.3	توفر طفايات حريق
West Bank								الضفة الغربية
Guide and Awareness Boards	82.5	96.6	68.6	83.0	42.5	88.5	-	توفر لوحات توعية وإرشاد
Emergency Exits	43.0	65.7	36.0	33.3	11.8	41.3	-	توفر مخارج طوارئ
Rest Place	53.3	78.5	39.4	43.3	19.9	50.9	-	توفر أماكن استراحة
First Aid Staff	29.0	60.4	25.9	16.7	4.0	14.7	-	توفر مسعف أولي
First Aid Equipments	69.3	87.4	79.2	64.0	20.4	75.6	-	توفر صندوق اسعاف
Fire Extinguisher	69.2	88.0	83.1	70.8	16.5	71.6	-	توفر طفايات حريق

جدول 15 (تابع): نسبة المستخدمين بأجر في القطاع الخاص في الأراضي الفلسطينية الذين تتوفر لديهم ظروف السلامة المهنية في مكان العمل حسب نوعها والمنطقة والنشاط الاقتصادي، 2004
Table 15 (Continue): Percentage of Wage Employees Working in Private Sector in the Palestinian Territory and have Vocational Safe Conditions in the Place of Work by Type, Region and Economic Activity, 2004

Vocational Safe Conditions in the Place of Work and Region	النشاط الاقتصادي Economic Activity							ظروف السلامة المهنية في مكان العمل والمنطقة
	المجموع Total	الخدمات والفروع الأخرى Services & Other Branches	النقل والتخزين والاتصالات Transportation, Storage & Communication	التجارة والمطاعم والفنادق Commerce, Hotels & Restaurants	البناء والتشييد Construction	التعدين والمحاجر والصناعة التحويلية Mining, Quarrying & Manufacturing	الزراعة والصيد والحراجه وصيد الأسماك Agriculture, Hunting & Fishing	
Gaza Strip								قطاع غزة
Guide and Awareness Boards	88.8	98.7	-	-	-	100.0	-	توفر لوحات توعية وإرشاد
Emergency Exits	23.6	35.0	-	-	-	18.0	-	توفر مخارج طوارئ
Rest Place	62.3	88.6	-	-	-	42.5	-	توفر أماكن استراحة
First Aid Staff	22.9	40.4	-	-	-	5.8	-	توفر مسعف أولي
First Aid Equipments	69.4	95.8	-	-	-	58.5	-	توفر صندوق إسعاف
Fire Extinguisher	71.0	90.5	-	-	-	69.7	-	توفر طفايات حريق

جدول 16: نسبة المستخدمين بأجر في القطاع الخاص في الأراضي الفلسطينية الذين يعملون بنظام الورديات حسب المهنة والمنطقة، 2004
Table 16: Percentage of Wage Employees Working in Private Sector in the Palestinian Territory Who are Working in Shift System by Occupation, 2004

Occupation	Region المنطقة			المهنة
	الأراضي الفلسطينية Palestinian Territory	قطاع غزة Gaza Strip	الضفة الغربية West Bank	
Legislators, Senior Officials & Managers	20.6	-	-	المشروعون وموظفو الإدارة العليا
Professionals, Technicians, Associates and Clerks	8.8	9.1	8.7	الفنيون والمتخصصون والمساعدون والكتبة
Service, Shop & Market Workers	12.8	-	13.6	عمال الخدمات والباعة في الأسواق
Skilled Agricultural & Fishery Workers	-	-	-	العمال المهرة في الزراعة والصيد
Craft and Related Trade Workers	3.6	2.1	3.9	العاملون في الحرف وما إليها من المهن
Plant & Machine Operators & Assemblers	13.9	-	13.6	مشغلو الآلات ومجمعوها
Elementary Occupations	6.9	5.3	7.3	المهن الأولية
Total	8.5	8.3	8.5	المجموع

جدول 17: نسبة المستخدمين بأجر في القطاع الخاص في الأراضي الفلسطينية الذين يعملون بنظام الورديات حسب النشاط الاقتصادي والمنطقة، 2004
Table 17: Percentage of Wage Employees Working in Private Sector in the Palestinian Territory Who are Working in Shift System by Economic Activity and Region, 2004

Economic Activity	Region المنطقة			النشاط الاقتصادي
	الأراضي الفلسطينية Palestinian Territory	قطاع غزة Gaza Strip	الضفة الغربية West Bank	
Agriculture, Hunting & Fishing	6.4	-	-	الزراعة والصيد والحراجه وصيد الأسماك
Mining, Quarrying & Manufacturing	9.0	4.5	9.7	التعدين والمحاجر والصناعة التحويلية
Construction	-	-	-	البناء والتشييد
Commerce, Hotels & Restaurants	9.5	-	9.3	التجارة والمطاعم والفنادق
Transportation, Storage & Communication	16.2	-	17.2	النقل والتخزين والاتصالات
Services & Other Branches	9.7	10.9	9.4	الخدمات والفروع الأخرى
Total	8.5	8.3	8.5	المجموع

جدول 18: نسبة المستخدمين بأجر في القطاع الخاص في الأراضي الفلسطينية الذين تلقوا دورات تدريبية خلال المرحلة الأولى من العمل حسب المهنة والمنطقة، 2004

Table 18: Percentage of Wage Employees Working in Private Sector in the Palestinian Territory Who Received Training Courses During the First Period of Work by Occupation and Region, 2004

Occupation	Region المنطقة			المهنة
	الأراضي الفلسطينية Palestinian Territory	قطاع غزة Gaza Strip	الضفة الغربية West Bank	
Legislators, Senior Officials & Managers	66.8	-	-	المشروعون وموظفو الإدارة العليا
Professionals, Technicians, Associates and Clerks	60.9	61.5	60.7	الفنيون والمتخصصون والمساعدون والكتبة
Service, Shop & Market Workers	19.7	-	21.5	عمال الخدمات والباعة في الأسواق
Skilled Agricultural & Fishery Workers	-	-	-	العمال المهرة في الزراعة والصيد
Craft and Related Trade Workers	24.8	20.8	25.7	العاملون في الحرف وما إليها من المهن
Plant & Machine Operators & Assemblers	22.6	-	22.8	مشغلو الآلات ومجمعوها
Elementary Occupations	12.0	7.7	13.0	المهن الأولية
Total	34.7	35.6	34.5	المجموع

جدول 19: نسبة المستخدمين بأجر في القطاع الخاص في الأراضي الفلسطينية الذين تلقوا دورات تدريبية خلال المرحلة الأولى من العمل حسب النشاط الاقتصادي والمنطقة، 2004

Table 19: Percentage of Wage Employees Working in Private Sector in the Palestinian Territory Who Received Training Courses During the First Period of Work by Economic Activity and Region, 2004

Economic Activity	Region المنطقة			النشاط الاقتصادي
	الأراضي الفلسطينية Palestinian Territory	قطاع غزة Gaza Strip	الضفة الغربية West Bank	
Agriculture, Hunting & Fishing	19.0	-	-	الزراعة والصيد والحراجه وصيد الأسماك
Mining, Quarrying & Manufacturing	24.4	17.4	25.5	التعدين والمحاجر والصناعة التحويلية
Construction	13.0	-	14.6	البناء والتشييد
Commerce, Hotels & Restaurants	24.8	-	26.7	التجارة والمطاعم والفنادق
Transportation, Storage & Communication	37.8	-	43.5	النقل والتخزين والاتصالات
Services & Other Branches	55.5	58.9	54.3	الخدمات والفروع الأخرى
Total	34.7	35.6	34.5	المجموع

جدول 20: نسبة المستخدمين بأجر في القطاع الخاص في الأراضي الفلسطينية حسب المهنة والانتساب للنقابات العمالية/ المهنية، 2004

Table 20: Percentage of Wage Employees Working in Private Sector in the Palestinian Territory by Occupation and Affiliation to Labour/ Vocational Union, 2004

Occupation	Affiliation to Labour/ Vocational Union			المهنة
	الذين ينتمون الى لجان عمالية فرعية Affiliated to Labour Sub Committee	المنتسبون أو الأعضاء في نقابة عمال/نقابة مهنية من الذين تقدموا بطلبات انتساب Affiliated/ Membership Workers in Labour/ Vocational Union	الذين تقدموا بطلب انتساب الى نقابة عمالية/ نقابة مهنية Apply to a Membership in the Labour/ Vocational Union	
Legislators, Senior Officials & Managers	21.9	-	48.3	المشروع وموظفو الإدارة العليا
Professionals, Technicians, Associates and Clerks	19.0	92.7	49.2	الفنيون والمتخصصون والمساعدون والكتابة
Service, Shop & Market Workers	8.2	-	23.6	عمال الخدمات والباعة في الأسواق
Skilled Agricultural & Fishery Workers	-	-	-	العمال المهرة في الزراعة والصيد
Craft and Related Trade Workers	6.0	86.6	36.8	العاملون في الحرف وما إليها من المهن
Plant & Machine Operators & Assemblers	11.3	97.3	39.7	مشغلو الآلات ومجموعها
Elementary Occupations	5.1	93.4	34.1	المهن الأولية
Total	11.4	91.7	39.8	المجموع

جدول 21: نسبة المستخدمين بأجر في القطاع الخاص في الأراضي الفلسطينية حسب النشاط الاقتصادي والانتساب للنقابات العمالية/ المهنية، 2004

Table 21: Percentage of Wage Employees Working in Private Sector in the Palestinian Territory by Economic Activity and Affiliation to Labour/ Vocational Union, 2004

Economic Activity	Affiliation to Labour/ Vocational Union			النشاط الاقتصادي
	الذين ينتمون الى لجان عمالية فرعية Affiliated to Labour Sub Committee	المنتسبون أو الأعضاء في نقابة عمال/نقابة مهنية من الذين تقدموا بطلبات انتساب Affiliated/ Membership Workers in Labour/ Vocational Union	الذين تقدموا بطلب انتساب الى نقابة عمالية/ نقابة مهنية Apply to a Membership in the Labour/ Vocational Union	
Agriculture, Hunting & Fishing	2.7	-	31.3	الزراعة والصيد والحراجه وصيد الأسماك
Mining, Quarrying & Manufacturing	7.2	91.6	35.6	التعدين والمحاجر والصناعة التحويلية
Construction	1.3	90.0	43.5	البناء والتشييد
Commerce, Hotels & Restaurants	12.0	88.1	31.3	التجارة والمطاعم والفنادق
Transportation, Storage & Communication	16.5	-	53.8	النقل والتخزين والاتصالات
Services & Other Branches	17.8	91.8	44.6	الخدمات والفروع الأخرى
Total	11.4	91.7	39.8	المجموع

جدول 22: نسبة المستخدمين بأجر في القطاع الخاص في الأراضي الفلسطينية حسب مكان العمل والانتساب للنقابات العمالية/ المهنية، 2004

Table 22: Percentage of Wage Employees Working in Private Sector in the Palestinian Territory by Place of Work and Affiliation to Labour/ Vocational Union, 2004

Place of Work	Affiliation to Labour/ Vocational Union			مكان العمل
	الذين ينتمون الى لجان عمالية فرعية Affiliated to Labour Sub Committee	المنتسبون أو الأعضاء في نقابة عمال/نقابة مهنية من الذين تقدموا بطلبات انتساب Affiliated/ Membership Workers in Labour/ Vocational Union	الذين تقدموا بطلب انتساب الى نقابة عمالية/ نقابة مهنية Apply to a Membership in the Labour/ Vocational Union	
West Bank	13.2	92.1	40.5	الضفة الغربية
Gaza Strip	1.8	84.6	27.5	قطاع غزة
Israel & Israeli Settlements	15.7	95.1	55.9	اسرائيل والمستوطنات
Total	11.4	91.7	39.8	المجموع

جدول 23: نسبة المستخدمين بأجر في القطاع الخاص في الأراضي الفلسطينية حسب عدد السنوات الدراسية والانتساب للنقابات العمالية/ المهنية، 2004

Table 23: Percentage of Wage Employees Working in Private Sector in the Palestinian Territory by Years of Schooling and Affiliation to Labour/ Vocational Union, 2004

Years of Schooling	الانتساب للنقابات Affiliation to Labour/ Vocational Union			عدد السنوات الدراسية
	الذين ينتمون الى لجان عمالية فرعية Affiliated to Labour Sub Committee	المنتسبون أو الأعضاء في نقابة عمال/نقابة مهنية من الذين تقدموا بطلبات انتساب Affiliated/ Membership Workers in Labour/ Vocational Union	الذين تقدموا بطلب انتساب الى نقابة عمالية/ نقابة مهنية Apply to a Membership in the Labour/ Vocational Union	
0-6	3.3	92.0	34.3	6-0
7-9	7.5	95.9	34.1	9-7
10-12	8.7	83.8	34.3	12-10
13+	19.9	94.1	51.1	+13
Total	11.4	91.7	39.8	المجموع

جدول 24: نسبة المستخدمين بأجر في القطاع الخاص في الأراضي الفلسطينية حسب فئات العمر والانتساب للنقابات العمالية/ المهنية، 2004

Table 24 : Percentage of Wage Employees Working in Private Sector in the Palestinian Territory by Age Group and Affiliation to Labour/ Vocational Union, 2004

Age Group	الانتساب للنقابات Affiliation to Labour/ Vocational Union			فئات العمر
	الذين ينتمون الى لجان عمالية فرعية Affiliated to Labour Sub Committee	المنتسبون أو الأعضاء في نقابة عمال/نقابة مهنية من الذين تقدموا بطلبات انتساب Affiliated/ Membership Workers in Labour/ Vocational Union	الذين تقدموا بطلب انتساب الى نقابة عمالية/ نقابة مهنية Apply to a Membership in the Labour/ Vocational Union	
15-24	4.1	92.3	19.5	24-15
25-34	12.0	91.7	37.4	34-25
35-44	14.5	91.8	56.7	44-35
45-54	17.6	90.9	54.9	54-45
55+	13.8	-	30.2	+55
Total	11.4	91.7	39.8	المجموع

جدول 25: نسبة المستخدمين بأجر في القطاع الخاص في الأراضي الفلسطينية حسب المحافظة/ المنطقة (مكان الإقامة) والانتساب للنقابات العمالية/ المهنية، 2004

Table 25: Percentage of Wage Employees Working in Private Sector in the Palestinian Territory by Governorate/District (Place of Residence) and Affiliation to Labour/ Vocational Union, 2004

Governorate/District	الانتساب للنقابات Affiliation to Labour/ Vocational Union			المحافظة/ المنطقة
	الذين ينتمون الى لجان عمالية فرعية Affiliated to Labour Sub Committee	المنتسبون أو الأعضاء في نقابة عمال/نقابة مهنية من الذين تقدموا بطلبات انتساب Affiliated/ Membership Workers in Labour/ Vocational Union	الذين تقدموا بطلب انتساب الى نقابة عمالية/ نقابة مهنية Apply to a Membership in the Labour/ Vocational Union	
West Bank				الضفة الغربية
Jenin & Tubas	7.5	-	28.3	جنين وطوباس
Tulkarm & Qalqiliya	16.6	-	31.9	طولكرم وقلقيلية
Nablus & Salfit	3.8	92.4	41.0	نابلس وسلفيت
Ramallah & Al-Bireh	17.4	86.6	40.7	رام الله والبيرة
Jerusalem	45.2	97.8	52.2	القدس
Bethlehem & Jericho	13.1	95.9	39.0	بيت لحم وأريحا
Hebron	1.5	95.4	29.6	الخليل
Total	12.9	93.0	36.9	المجموع
Gaza Strip				قطاع غزة
North Gaza	0.8	-	28.2	شمال غزة
Gaza	1.4	-	28.2	غزة
Dier Al-Balah	2.3	-	27.0	دير البلح
Khanyunis	0.7	-	22.2	خانيونس
Rafah	3.5	-	18.1	رفح
Total	1.6	-	25.8	المجموع

جدول 26: نسبة المستخدمين بأجر في القطاع الخاص في الأراضي الفلسطينية الذين لديهم تأمين صحي حسب المهنة، 2004

Table 26: Percentage of Wage Employees Working in Private Sector in the Palestinian Territory by Occupation and Availability of Health Insurance, 2004

المهنة	توفر تأمين صحي			المهنة
	Availability of Health Insurance			
المهنة	تأمين ضد إصابات العمل	تأمين صحي حكومي مجاني/ جزئي	تأمين صحي خاص مجاني/ جزئي	المهنة
	Insurance Against Work Injuries	Governmental Health Insurance/ (Partial/ Free)	Private Health Insurance (Partial/ Free)	
المشروعون وموظفو الإدارة العليا	62.4	5.3	51.7	المشروعون وموظفو الإدارة العليا
الفنيون والمتخصصون والمساعدون والكتبة	47.1	6.0	58.1	الفنيون والمتخصصون والمساعدون والكتبة
عمال الخدمات والباعة في الأسواق	23.1	3.7	20.7	عمال الخدمات والباعة في الأسواق
العمال المهرة في الزراعة والصيد	-	-	-	العمال المهرة في الزراعة والصيد
العاملون في الحرف وما إليها من المهن	27.2	2.7	11.8	العاملون في الحرف وما إليها من المهن
مشغلو الآلات ومجموعها	40.9	3.7	28.3	مشغلو الآلات ومجموعها
المهن الأولية	22.0	3.9	24.4	المهن الأولية
المجموع	35.0	4.3	33.6	المجموع

جدول 27: نسبة المستخدمين بأجر في القطاع الخاص في الأراضي الفلسطينية الذين لديهم تأمين صحي حسب النشاط الاقتصادي، 2004

Table 27: Percentage of Wage Employees Working in Private Sector in the Palestinian Territory by Economic Activity and Availability of Health Insurance, 2004

النشاط الاقتصادي	توفر تأمين صحي		
	تأمين ضد إصابات العمل Insurance Against Work Injuries	تأمين صحي حكومي مجاني/ جزئي Governmental Health Insurance/ (Partial/ Free)	تأمين صحي خاص مجاني/ جزئي Private Health Insurance (Partial/ Free)
Economic Activity	Availability of Health Insurance		
Agriculture, Hunting & Fishing	9.8	8.9	7.4
Mining, Quarrying & Manufacturing	39.8	3.4	15.5
Construction	17.8	1.8	9.0
Commerce, Hotels & Restaurants	27.4	2.8	22.8
Transportation, Storage & Communication	42.1	8.2	37.8
Services & Other Branches	41.8	5.8	62.1
Total	35.0	4.3	33.6

جدول 28: نسبة المستخدمين بأجر في القطاع الخاص في الأراضي الفلسطينية الذين لديهم تأمين صحي حسب مكان العمل، 2004

Table 28: Percentage of Wage Employees Working in Private Sector in the Palestinian Territory by Place of Work and Availability of Health Insurance, 2004

Place of Work	توفر تأمين صحي			مكان العمل
	تأمين ضد إصابات العمل Insurance Against Work Injuries	تأمين صحي حكومي مجاني/ جزئي Governmental Health Insurance/ (Partial/ Free)	تأمين صحي خاص مجاني/ جزئي Private Health Insurance (Partial/ Free)	
West Bank	36.4	4.9	29.4	الضفة الغربية
Gaza Strip	22.8	1.2	47.1	قطاع غزة
Israel & Israeli Settlements	46.0	5.2	38.4	اسرائيل والمستوطنات
Total	35.0	4.3	33.6	المجموع

جدول 29: نسبة المستخدمين بأجر في القطاع الخاص في الأراضي الفلسطينية الذين لديهم تأمين صحي حسب الجنس، 2004

Table 29: Percentage of Wage Employees Working in Private Sector in the Palestinian Territory by Sex and Available of Health Insurance, 2004

Sex	توفر تأمين صحي			الجنس
	تأمين ضد إصابات العمل Insurance Against Work Injuries	تأمين صحي حكومي مجاني/ جزئي Governmental Health Insurance/ (Partial/ Free)	تأمين صحي خاص مجاني/ جزئي Private Health Insurance (Partial/ Free)	
Males	35.9	3.9	31.7	ذكور
Females	31.2	5.9	41.3	إناث
Total	35.0	4.3	33.6	المجموع

جدول 30: نسبة المستخدمين بأجر في القطاع الخاص في الأراضي الفلسطينية الذين لديهم تأمين صحي حسب المحافظة/ المنطقة (مكان الإقامة) ، 2004

Table 30: Percentage of Wage Employees Working in Private Sector in the Palestinian Territory by Governorate/District (Place of Residence) and Availability of Health Insurance, 2004

Governorate/District	توفر تأمين صحي			المحافظة/ المنطقة
	تأمين ضد إصابات العمل Insurance Against Work Injuries	تأمين صحي حكومي مجاني/ جزئي Governmental Health Insurance/ (Partial/ Free)	تأمين صحي خاص مجاني/ جزئي Private Health Insurance (Partial/ Free)	
West Bank				الضفة الغربية
Jenin & Tubas	23.8	7.8	7.3	جنين وطوباس
Tulkarm & Qalqiliya	28.1	21.5	39.5	طولكرم وقلقيلية
Nablus & Salfit	23.5	3.4	17.6	نابلس وسلفيت
Ramallah & Al-Bireh	47.8	1.2	41.4	رام الله والبيرة
Jerusalem	73.3	7.9	77.8	القدس
Bethlehem & Jericho	41.6	4.5	28.4	بيت لحم وأريحا
Hebron	22.6	1.8	5.9	الخليل
Total	37.7	5.0	30.6	المجموع
Gaza Strip				قطاع غزة
North Gaza	25.4	6.7	53.4	شمال غزة
Gaza	15.4	-	38.9	غزة
Dier Al-Balah	12.3	1.4	53.0	دير البلح
Khanyunis	39.9	-	40.2	خانيونس
Rafah	48.4	-	66.8	رفح
Total	22.8	1.2	47.1	المجموع

جدول 31: نسبة المستخدمين بأجر في القطاع الخاص في الأراضي الفلسطينية حسب بيئة العمل والمهنة، 2004

Table 31: Percentage of Wage Employees Working in Private Sector in the Palestinian Territory by Work Environment and Occupation, 2004

Work Environment	المهنة Occupation								بيئة العمل
	المجموع Total	المهن الأولية Elementary Occupations	مشغلو الآلات ومجموعها Plant & Machine Operators & Assemblers	العاملون في الحرف وما إليها من المهن Craft and Related Trade Workers	العمال المهرة في الزراعة والصيد Skilled Agricultural & Fishery Workers	عمال الخدمات والباة في الأسواق Service, Shop & Market Workers	الفنيون والمتخصصون والمساعدون والكتبة Professionals, Technicians, Associates and Clerks	المشروع وموظفو الإدارة العليا Legislators, Senior Officials & Managers	
Noise	59.8	55.7	77.4	74.3	-	49.7	50.0	52.1	أصوات مزعجة (ضوضاء، ضجيج)
Shaking (diggings, Dentist Machines)	17.6	12.4	33.8	36.4	-	2.5	7.3	6.8	اهتزازات (الحفريات، ماكينة طبيب الأسنان..)
Bad Light Source	3.4	1.0	3.1	5.7	-	5.3	2.9	4.7	اضاءة غير مناسبة لطبيعة العمل
Working Under High Temperature (Like Baker Shops)	6.0	5.7	15.5	10.7	-	3.1	1.0	-	ارتفاع في الحرارة (طبيعة العمل مثل المخابز..)
Sun Light	30.9	55.2	42.2	39.3	-	9.7	13.8	10.1	أشعة الشمس
Coldness (Work Near Refrigerators)	2.1	3.5	1.4	0.9	-	6.7	1.4	-	البرودة (العمل بالقرب من الثلاجات).
Infections (Dealing With Pet Animals and Working at Hospitals and Dental Clinics)	6.5	6.8	3.5	2.0	-	3.9	11.5	4.7	خطر العدوى بسبب (التعامل مع الحيوانات الأليفة، العمل في المستشفيات وعيادات الأسنان)
Radiation (Mobile, X-ray Labs)	4.1	2.5	2.6	3.6	-	2.4	6.0	9.8	الاشعاعات (جوال، مختبرات الأشعة)
Allergic to Plants	6.7	14.9	4.6	85	-	6.2	1.6	4.7	حساسية (المزارعين العاملين في المشاتل، ورود)
Dust During Work	45.4	56.2	63.8	50.3	-	25.7	18.7	18.7	غبار
Gas Inhalation	5.5	5.2	9.3	6.5	-	3.3	4.8	-	استنشاق الغاز
Smoking	18.4	18.3	34.1	23.9	-	15.5	11.1	5.4	دخان
Sliding (Ground Sliding)	16.2	25.7	11.4	21.0	-	15.6	9.2	16.1	الانزلاقات (الأرضية/ البلاط يشكل انزلاقا)

جدول 31 (تابع): نسبة المستخدمين بأجر في القطاع الخاص في الأراضي الفلسطينية حسب بيئة العمل والمهنة، 2004

Table 31 (Continue): Percentage of Wage Employees Working in Private Sector in the Palestinian Territory by Work Environment and Occupation , 2004

Work Environment	المهنة Occupation								بيئة العمل
	المجموع Total	المهن الأولية Elementary Occupations	مشغلو الآلات ومجموعها Plant & Machine Operators & Assemblers	العاملون في الحرف وما إليها من المهن Craft and Related Trade Workers	العمال المهرة في الزراعة والصيد Skilled Agricultural & Fishery Workers	عمال الخدمات والباعة في الأسواق Service, Shop & Market Workers	الفنيون والمتخصصون والمساعدون والكتبة Professionals, Technicians, Associates and Clerks	المشروعون وموظفو الإدارة العليا Legislators, Senior Officials & Managers	
Road Traffic Accident	11.7	12.2	36.6	8.2	-	4.8	6.2	19.4	حوادث سير
Working at High Places	13.7	21.1	4.9	30.9	-	-	4.9	7.0	العمل في أماكن مرتفعة
Volatile Materials During Work	24.8	30.5	32.1	55.5	-	2.9	5.2	9.2	أجسام متطايرة أثناء العمل
Electric Shock	9.2	6.3	8.2	22.5	-	2.3	4.4	3.8	صعقة كهربائية

جدول 32: نسبة المستخدمين بأجر في القطاع الخاص في الأراضي الفلسطينية حسب بيئة العمل والنشاط الاقتصادي، 2004

Table 32: Percentage of Wage Employees Working in Private Sector in the Palestinian Territory by Work Environment and Economic Activity, 2004

Work Environment	النشاط الاقتصادي Economic Activity							بيئة العمل
	المجموع Total	الخدمات والفروع الأخرى Services & Other Branches	النقل والتخزين والاتصالات Transportation, Storage & Communication	التجارة والمطاعم والفنادق Commerce, Hotels & Restaurants	البناء والتشييد Construction	التعدين والمحاجر والصناعة التحويلية Mining, Quarrying & Manufacturing	الزراعة والصيد والحراة وصيد الأسماك Agriculture, Hunting & Fishing	
Noise	59.8	48.7	50.3	50.7	73.0	77.9	40.0	أصوات مزعجة (ضوضاء، ضجيج)
Shaking (diggings, Dentist Machines)	17.6	5.9	9.4	5.8	37.6	34.7	-	اهتزازات (الحفريات، ماكينة طبيب الأسنان..)
Source Bad Light	3.4	2.5	-	4.3	4.6	4.4	-	إضاءة غير مناسبة لطبيعة العمل
Working Under High Temperature (Like Baker Shops)	6.0	0.6	6.2	6.3	1.2	14.9	11.0	ارتفاع في الحرارة (طبيعة العمل مثل المخابز..)
Sun Light	30.9	15.9	49.5	20.0	84.5	26.1	75.6	أشعة الشمس
Coldness (Work Near Refrigerators)	2.1	1.0	3.4	5.4	0.4	2.3	-	البرودة (العمل بالقرب من الثلاجات).
Infections (Dealing With Pet Animals and Working at Hospitals and Dental Clinics)	6.5	13.1	6.4	4.2	2.0	1.5	5.1	خطر العدوى بسبب (التعامل مع الحيوانات الأليفة، العمل في المستشفيات وعيادات الأسنان)
Radiation (Mobile, X-ray Labs)	4.1	6.3	3.9	1.2	1.9	4.6	-	الاشعاعات (جوال، مختبرات الأشعة)
Allergic to Plants	6.7	2.0	-	5.9	18.2	5.4	54.3	حساسية (المزارعين العاملين في المشاتل، ورود)
Dust During Work	45.4	26.2	54.1	35.6	91.4	52.5	70.9	غبار
Gas Inhalation	5.5	4.5	8.5	7.5	4.1	5.7	5.2	استنشاق الغاز
Smoking	18.4	10.7	32.7	21.6	18.5	24.2	14.9	دخان

جدول 32 (تابع): نسبة المستخدمين بأجر في القطاع الخاص في الأراضي الفلسطينية حسب بيئة العمل والنشاط الاقتصادي، 2004

Table 32 (Continue): Percentage of Wage Employees Working in Private Sector in the Palestinian Territory by Work Environment and Economic Activity, 2004

Work Environment	النشاط الاقتصادي Economic Activity							بيئة العمل
	المجموع Total	الخدمات والفروع الأخرى Services & Other Branches	النقل والتخزين والاتصالات Transportation, Storage & Communication	التجارة والمطاعم والفنادق Commerce, Hotels & Restaurants	البناء والتشييد Construction	التعدين والمحاجر والصناعة التحويلية Mining, Quarrying & Manufacturing	الزراعة Agriculture	
Sliding (Ground Sliding)	16.2	10.6	11.0	17.2	44.3	11.3	10.4	الانزلاقات (الأرضية/ البلاط بشكل انزلاقاً)
Road Traffic Accident	11.7	10.5	57.6	9.0	15.5	5.4	8.4	حوادث سير
Working at High Places	13.7	3.3	2.8	3.7	70.4	10.6	-	العمل في أماكن مرتفعة
Volatile Materials During Work	24.8	6.1	12.9	8.6	75.0	40.3	12.8	أجسام متطايرة أثناء العمل
Electric Shock	9.2	5.2	2.8	3.5	22.9	13.6	-	صعقة كهربائية

جدول 33: نسبة المستخدمين بأجر في القطاع الخاص في الأراضي الفلسطينية حسب بيئة العمل ومكان العمل، 2004

Table 33: Percentage of Wage Employees Working in Private Sector in the Palestinian Territory By Work Environment and Place of Work , 2004

Work Environment	Place of Work				بيئة العمل
	المجموع Total	اسرائيل والمستوطنات Israel & Israeli Settlements	قطاع غزة Gaza Strip	الضفة الغربية West Bank	
Noise	59.8	66.4	49.5	61.5	أصوات مزعجة (ضوضاء، ضجيج)
Shaking (diggings, Dentist Machines)	17.6	29.5	7.9	18.3	اهتزازات (الحفريات، ماكينة طبيب الأسنان..)
Bad Light Source	3.4	2.0	0.6	4.4	اضاءة غير مناسبة لطبيعة العمل
Working Under High Temperature (Like Baker Shops)	6.0	6.5	3.4	6.6	ارتفاع في الحرارة (طبيعة العمل مثل المخابز..)
Sun Light	30.9	60.9	26.6	27.3	أشعة الشمس
Coldness (Work Near Refrigerators)	2.1	0.9	1.7	2.5	البرودة (العمل بالقرب من الثلاجات).
Infections (Dealing With Pet Animals and Working at Hospitals and Dental Clinics)	6.5	5.6	1.5	7.9	خطر العدوى بسبب (التعامل مع الحيوانات الأليفة، العمل في المستشفيات وعيادات الأسنان)
Radiation (Mobile, X-ray Labs)	4.1	3.5	-	5.3	الاشعاعات (جوال، مختبرات الأشعة)
Allergic to Plants	6.7	8.3	2.0	7.6	حساسية (المزارعين العاملين في المشاتل، ورود)
Dust During Work	45.4	71.0	31.1	45.1	غبار
Gas Inhalation	5.5	3.7	4.0	6.2	استنشاق الغاز
Smoking	18.4	10.7	12.8	21.0	دخان
Sliding (Ground Sliding)	16.2	32.9	0.8	17.6	الانزلاقات (الأرضية/ البلاط يشكل انزلاقاً)
Road Traffic Accident	11.7	6.9	10.0	12.8	حوادث سير
Working at High Places	13.7	43.3	4.6	11.4	العمل في أماكن مرتفعة
Volatile Materials During Work	24.8	56.2	13.2	23.0	أجسام متطايرة أثناء العمل
Electric Shock	9.2	21.9	3.3	8.7	صعقة كهربائية

جدول 34: نسبة المستخدمين بأجر في القطاع الخاص في الأراضي الفلسطينية حسب بيئة العمل وعدد السنوات الدراسية والجنس، 2004

Table 34: Percentage of Wage Employees Working in Private Sector in the Palestinian Territory By Work Environment, Years of Schooling and Sex, 2004

Work Environment	Years of Schooling and Sex					عدد السنوات الدراسية والجنس					بيئة العمل
	المجموع Total	الإناث Females				المجموع Total	ذكور Males				
		+13	12-10	9-7	6-0		+13	12-10	9-7	6-0	
Noise	54.6	50.0	68.6	-	-	61.1	53.4	63.2	65.8	62.1	أصوات مزعجة (ضوضاء، ضجيج)
Shaking (diggings, Dentist Machines)	4.9	2.9	9.4	-	-	20.8	11.2	17.0	27.2	35.0	اهتزازات (الحفريات، ماكينة طبيب الأسنان..)
Bad Light Source	2.6	3.1	3.0	-	-	3.6	3.9	4.4	2.0	4.8	اضاءة غير مناسبة لطبيعة العمل
Working Under High Temperature (Like Baker Shops)	-	-	-	-	-	7.5	2.8	9.2	10.1	7.5	ارتفاع في الحرارة (طبيعة العمل مثل المخابز..)
Sun Light	6.6	4.7	10.0	-	-	36.8	18.5	41.7	43.5	48.4	أشعة الشمس
Coldness (Work Near Refrigerators)	0.8	1.4	-	-	-	2.5	1.3	2.4	4.7	-	البُرودة (العمل بالقرب من الثلاجات)..
Infections (Dealing With Pet Animals and Working at Hospitals and Dental Clinics)	9.4	13.1	7.4	-	-	5.8	9.7	6.6	3.2	1.5	خطر العدوى بسبب (التعامل مع الحيوانات الأليفة، العمل في المستشفيات وعيادات الأسنان)
Radiation (Mobile, X-ray Labs)	1.8	1.9	-	-	-	4.7	7.2	3.0	3.9	5.5	الاشعاعات (جوال، مختبرات الأشعة)
Allergic to Plants	0.9	0.3	-	-	-	8.1	3.0	7.9	9.0	17.1	حساسية (المزارعين العاملين في المشاتل، ورود)
Dust During Work	25.5	23.7	29.7	-	-	50.3	29.6	54.8	57.7	66.1	غبار
Gas Inhalation	2.7	4.7	-	-	-	6.2	6.0	8.9	4.1	4.9	استنشاق الغاز
Smoking	7.0	9.8	1.8	-	-	21.2	15.2	24.1	22.5	23.7	دخان
Sliding (Ground Sliding)	11.6	12.7	13.9	-	-	17.4	9.4	18.8	17.7	29.8	الانزلاقات (الأرضية/ البلاط يشكل انزلاقا)
Road Traffic Accident	5.1	5.8	6.9	-	-	13.3	7.4	17.2	15.7	11.0	حوادث سير
Working at High Places	2.0	2.3	2.6	-	-	16.6	6.0	21.1	18.3	23.9	العمل في أماكن مرتفعة
Volatile Materials During Work	3.8	3.8	2.6	-	-	30.0	9.0	33.6	39.9	43.2	أجسام متطايرة أثناء العمل
Electric Shock	1.9	2.6	-	-	-	11.0	5.2	10.4	16.0	13.0	صعقة كهربائية

جدول 35: نسبة المستخدمين بأجر في القطاع الخاص في الأراضي الفلسطينية حسب ظروف العمل والمهنة، 2004

Table 35: Percentage of Wage Employees Working in Private Sector in the Palestinian Territory by Work Conditions and Occupation, 2004

Work Conditions	المهنة Occupation								ظروف العمل
	المجموع Total	المهن الأولية Elementary Occupations	مشغلو الآلات ومجمعوها Plant & Machine Operators & Assemblers	العاملون في الحرف وما إليها من المهن Craft and Related Trade Workers	العمال المهرة في الزراعة والصيد Skilled Agricultural & Fishery Workers	عمال الخدمات والباعة في الأسواق Service, Shop & Market Workers	الفنيون والمتخصصون والمساعدون والكتبة Professionals, Technicians, Associates and Clerks	المشروعون وموظفو الإدارة العليا Legislators, Senior Officials & Managers	
Frequent, Continuous Movements (Sewing, Typing)	43.1	39.1	50.7	58.7	-	29.9	35.8	45.2	حركات متواصلة متكررة (العاملون على ماكينات خياطة وأعمال الطباعة)
Computer Working for More than 4 Hours	11.3	1.4	-	2.6	-	0.9	27.4	42.8	الجلوس امام شاشة الكمبيوتر لأكثر من 4 ساعات
Set Down Continuously for More than 4 Hours	28.1	11.0	60.7	18.1	-	9.8	35.3	67.0	الجلوس على مقعد لمدة تزيد عن 4 ساعات
Long Standing for More than 4 Hours	53.0	70.6	34.2	67.4	-	60.0	41.1	8.9	الوقوف لمدة متواصلة تزيد عن 4 ساعات
Lifting Heavy weights	33.5	55.9	28.3	62.4	-	36.6	3.9	3.6	حمل الأوزان/ الأثقال
Inconvenient Environment	29.1	33.1	36.0	48.3	-	16.1	16.3	10.6	أوضاع غير مريحة
Working with Rotating Machines	25.6	25.0	44.2	57.6	-	7.9	4.3	3.8	التعامل مع الآلات الدوارة
Working with Sharp Machines	34.4	35.8	41.4	73.7	-	24.6	9.4	3.8	التعامل مع الآلات الحادة
Dangerous Chemical and Flammable or Exploding Materials	9.7	9.8	4.4	16.7	-	9.0	7.4	4.0	التعامل مع مواد كيميائية قابلة للاشتعال أو للانفجار

جدول 36: نسبة المستخدمين بأجر في القطاع الخاص في الأراضي الفلسطينية حسب ظروف العمل والنشاط الاقتصادي، 2004

Table 36: Percentage of Wage Employees Working in Private Sector in the Palestinian Territory by Work Conditions and Economic Activity, 2004

Work Conditions	النشاط الاقتصادي Economic Activity							ظروف العمل
	المجموع Total	الخدمات والفروع الأخرى Services & Other Branches	النقل والتخزين والاتصالات Transportation, Storage & Communication	التجارة والمطاعم والفنادق Commerce, Hotels & Restaurants	البناء والتشييد Construction	التعدين والمحاجر والصناعة التحويلية Mining, Quarrying & Manufacturing	الزراعة والصيد والحراجه وصيد الأسماك Agriculture, Hunting & Fishing	
Frequent, Continuous Movements (Sewing, Typing)	43.1	37.7	42.6	35.5	47.6	54.5	29.7	حركات متواصلة متكررة (العمالون على ماكينات خياطة وأعمال الطباعة)
Computer Working for More than 4 Hours	11.3	21.6	13.8	10.7	1.9	2.9	-	الجلوس امام شاشة الكمبيوتر لأكثر من 4 ساعات
Set Down Continuously for More than 4 Hours	28.1	33.0	58.0	22.9	6.8	31.2	9.5	الجلوس على مقعد لمدة تزيد عن 4 ساعات
Long Standing for More than 4 Hours	53.0	40.4	19.4	53.7	90.3	57.7	53.7	الوقوف لمدة متواصلة تزيد عن 4 ساعات
Lifting Heavy weights	33.5	7.6	11.5	40.3	74.3	48.8	31.3	حمل الأوزان/ الأثقال
Inconvenient Environment	29.1	16.5	32.0	22.9	52.0	37.9	39.8	أوضاع غير مريحة
Working with Rotating Machines	25.6	3.8	4.0	9.3	57.1	56.0	7.4	التعامل مع الآلات الدوارة
Working with Sharp Machines	34.4	10.8	14.4	18.3	81.7	58.2	33.7	التعامل مع الآلات الحادة
Dangerous Chemical and Flammable or Exploding Materials	9.7	6.1	-	14.5	3.6	14.8	22.6	التعامل مع مواد كيميائية قابلة للاشتعال أو للانفجار

جدول 37: التوزيع النسبي للمستخدمين بأجر في القطاع الخاص في الأراضي الفلسطينية الذين يحملون دبلوم متوسط فأعلى ويتناسب

مؤهلم العلمي أو تأهيلهم المهني مع مهنتهم حسب المهنة والمنطقة، 2004

Table 37: Percentage Distribution of Wage Employees Who Hold Diploma and Above and Suites With their Occupation by Region, 2004

Occupation	Region المنطقة			المهنة
	الأراضي الفلسطينية Palestinian Territory	قطاع غزة Gaza Strip	الضفة الغربية West Bank	
Legislators, Senior Officials & Managers	9.0	4.1	10.6	المشروع وموظفو الإدارة العليا
Professionals, Technicians, Associates and Clerks	82.5	95.2	78.5	الفنيون والمتخصصون والمساعدون والكتبة
Service, Shop & Market Workers	3.1	-	4.0	عمال الخدمات والباعة في الأسواق
Skilled Agricultural & Fishery Workers	-	-	-	العمال المهرة في الزراعة والصيد
Craft and Related Trade Workers	4.0	0.7	5.0	العاملون في الحرف وما إليها من المهن
Plant & Machine Operators & Assemblers	1.4	-	1.9	مشغلو الآلات ومجموعها
Elementary Occupations	-	-	-	المهن الأولية
Total	100	100	100	المجموع

جدول 38: التوزيع النسبي للمستخدمين بأجر في القطاع الخاص في الأراضي الفلسطينية الذين يحملون دبلوم متوسط فأعلى ويتناسب

مؤهلم العلمي أو تأهيلهم المهني مع مهنتهم حسب التخصص العلمي والمنطقة، 2004

Table 38: Percentage Distribution of Wage Employees Who Hold Diploma and Above and Suites With their Specialization by Region, 2004

Specialization	Region المنطقة			التخصص العلمي
	الأراضي الفلسطينية Palestinian Territory	قطاع غزة Gaza Strip	الضفة الغربية West Bank	
Teacher Training Programs	7.2	8.5	6.8	العلوم التربوية وإعداد المعلمين
Humanities programs	18.2	29.5	14.5	العلوم الإنسانية
Social and Behavioral Science Programs	8.3	4.2	9.7	العلوم الاجتماعية والعلوم السلوكية
Commercial and business Adminstrion Programs	24.6	18.1	26.8	العلوم التجارية والإدارية
Natural Science Programs	4.1	5.9	3.5	العلوم الطبيعية
Mathematics and Computer Science Programs	5.2	8.9	4.0	الرياضيات وعلوم الكمبيوتر
Medical Diagnostic and Treatment Programs	13.1	8.2	14.7	العلوم الطبية والصحية
Engineering Programs	12.6	6.5	14.6	العلوم الهندسية
Other programs	6.7	10.2	5.4	العلوم الأخرى
Total	100	100	100	المجموع

جدول 39: نسبة المستخدمين بأجر في القطاع العام في الأراضي الفلسطينية الذين يواجهون مشاكل أثناء العمل حسب نوعها والجنس والمنطقة، 2004

Table 39: Percentage of Wage Employees Working in Public Sector in the Palestinian Territory and Facing Problems by Type, Sex and Region, 2004

Problems	المنطقة Region			المشاكل
	الأراضي الفلسطينية Palestinian Territory	قطاع غزة Gaza Strip	الضفة الغربية West Bank	
Both Sexes				كلا الجنسين
Discrimination for their Sex	3.0	1.8	4.1	التمييز بسبب الجنس
Discrimination for their Age	5.4	0.7	9.8	التمييز بسبب العمر
Physical Violence	0.4	0.3	0.5	عنف جسدي
Moral Violence/ Insulting	10.1	11.6	8.6	عنف معنوي/ اهانة
Overloaded at Work (Heavy Burden)	28.6	15.6	40.9	عبء وظيفي
Place of Work Crowded	20.8	14.1	27.1	اكتظاظ في مكان العمل
Working over time without Payment	17.2	15.5	18.8	العمل ساعات إضافية بدون مقابل
Males				ذكور
Discrimination for their Sex	2.7	1.5	4.1	التمييز بسبب الجنس
Discrimination for their Age	5.4	0.7	10.9	التمييز بسبب العمر
Physical Violence	0.5	0.4	0.6	عنف جسدي
Moral Violence/ Insulting	10.6	11.8	9.0	عنف معنوي/ اهانة
Overloaded at Work (Heavy Burden)	25.8	15.5	38.3	عبء وظيفي
Place of Work Crowded	18.0	13.3	23.7	اكتظاظ في مكان العمل
Working over time without Payment	17.5	15.8	19.7	العمل ساعات إضافية بدون مقابل
Females				إناث
Exposed to Discrimination due their Sex	4.4	4.6	4.3	الذين يعانون من التمييز بسبب الجنس
Exposed to Discrimination for their Age	5.5	-	7.3	الذين يعانون من التمييز بسبب العمر
Exposed to Physical Violence	0.2	-	0.3	الذين يعانون من عنف جسدي
Exposed to Moral violence/ Insulting	8.1	9.9	7.6	الذين يعانون من عنف معنوي/ اهانة
Overloaded at Work (Heavy Burden)	39.5	16.4	46.8	الذين يعانون من عبء وظيفي
Place of Work Crowded	31.5	20.8	34.9	الاكتظاظ في مكان العمل
Working over time without Payment	15.9	12.7	16.9	العمل ساعات إضافية بدون مقابل

جدول 40: التوزيع النسبي للمستخدمين بأجر في القطاع العام في الأراضي الفلسطينية الذين يواجهون مشاكل أثناء العمل حسب نوعها والمهنة ، 2004

Table 40: Percentage Distribution of Wage Employees Working in Public Sector in the Palestinian Territory and Facing Problems by Type and Occupation, 2004

المهنة	المشاكل				المشاكل
	عبء وظيفي	اكتظاظ في مكان العمل	العمل ساعات إضافية بدون مقابل	عنف معنوي/ اهانة	
المهنة	Overloaded at Work (Heavy Burden)	Place of Work Crowded	Working over time without Payment	Moral Violence/ Insulting	المهنة
المشروع وموظفو الإدارة العليا	7.5	6.5	6.2	1.9	Legislators, Senior Officials & Managers
الفنيون والمتخصصون والمساعدون والكتابة	61.6	72.8	51.3	41.9	Professionals, Technicians, Associates and Clerks
عمال الخدمات والباعة في الأسواق	17.6	15.0	25.6	36.4	Service, Shop & Market Workers
العمال المهرة في الزراعة والصيد	-	-	-	-	Skilled Agricultural & Fishery Workers
العاملون في الحرف وما إليها من المهن	1.7		2.4	1.4	Craft and Related Trade Workers
مشغلو الآلات ومجموعها	2.4	0.5	4.2	5.6	Plant & Machine Operators & Assemblers
المهن الأولية	9.2	5.2	10.3	12.8	Elementary Occupations
المجموع	100	100	100	100	Total

جدول 41: التوزيع النسبي للمستخدمين بأجر في القطاع العام في الأراضي الفلسطينية حسب معدل وقت الوصول للعمل بالدقيقة والمنطقة، 2004

Table 41: Percentage Distribution of Wage Employees Working in Public Sector in the Palestinian Territory by Average Time to Reach Work by Minutes and Region, 2004

Average Time to Reach Work by Minutes	Region المنطقة			معدل وقت الوصول بالدقيقة
	الأراضي الفلسطينية Palestinian Territory	قطاع غزة Gaza Strip	الضفة الغربية West Bank	
0-15	47.7	47.2	48.1	15-0
16-30	32.9	39.7	26.6	30-16
31-45	7.8	7.2	8.3	45-31
46-59	0.7	1.2	0.2	59-46
60+	10.9	4.7	16.8	+60
Total	100	100	100	المجموع
Grand mean in minutes	19.2	19.6	18.8	المعدل العام بالدقيقة

جدول 42: نسبة المستخدمين بأجر في القطاع العام في الأراضي الفلسطينية الذين لديهم انسجام في العمل حسب المهنة والمنطقة، 2004

Table 42: Percentage of Wage Employees Working in Public Sector in the Palestinian Territory and Tolerating their job by Occupation and Region, 2004

Occupation	Region المنطقة			المهنة
	الأراضي الفلسطينية Palestinian Territory	قطاع غزة Gaza Strip	الضفة الغربية West Bank	
Legislators, Senior Officials & Managers	100.0	-	100.0	المشرعون وموظفو الإدارة العليا
Professionals, Technicians, Associates and Clerks	98.2	98.9	97.6	الفنيون والمتخصصون والمساعدون والكتبة
Service, Shop & Market Workers	96.7	96.4	97.5	عمال الخدمات والباعة في الأسواق
Skilled Agricultural & Fishery Workers	-	-	-	العمال المهرة في الزراعة والصيد
Craft and Related Trade Workers	-	-	-	العاملون في الحرف وما إليها من المهن
Plant & Machine Operators & Assemblers	-	-	-	مشغلو الآلات ومجمعوها
Elementary Occupations	96.8	100.0	94.7	المهن الأولية
Total	97.6	98.0	97.3	المجموع

جدول 43: نسبة المستخدمين بأجر في القطاع العام في الأراضي الفلسطينية الذين تتوفر لديهم ظروف السلامة المهنية في مكان العمل حسب نوعها والمنطقة، 2004

Table 43: Percentage of Wage Employees Working in Public Sector in the Palestinian Territory and have Vocational Safe Conditions in Place of Work by Type and Region, 2004

Vocational Safe Conditions in the Place of Work	Region المنطقة			ظروف السلامة المهنية في مكان العمل
	الأراضي الفلسطينية Palestinian Territory	قطاع غزة Gaza Strip	الضفة الغربية West Bank	
Guide and Awareness Boards	82.7	85.1	80.4	لوحات توعية وإرشاد
Emergency Exits	44.6	41.2	47.7	مخارج طوارئ
Rest Place	74.7	83.9	66.0	أماكن استراحة
First Aid Staff	50.7	43.6	57.3	مسعف أولي
First Aid Equipments	81.9	81.2	82.5	صندوق إسعاف
Fire Extinguisher	84.2	86.6	82.0	طفايات حريق

جدول 44: نسبة المستخدمين بأجر في القطاع العام في الأراضي الفلسطينية للعاملين الذين تلقوا تدريباً خلال المرحلة الأولى من العمل حسب المهنة والمنطقة، 2004

Table 44: Percentage of Wage Employees Working in Public Sector in the Palestinian Territory and have Received Training Course During the First Period of Work by Occupation and Region, 2004

Occupation	Region المنطقة			المهنة
	الأراضي الفلسطينية Palestinian Territory	قطاع غزة Gaza Strip	الضفة الغربية West Bank	
Legislators, Senior Officials & Managers	76.4	-	78.7	المشرعون وموظفو الإدارة العليا
Professionals, Technicians, Associates and Clerks	80.1	80.8	79.6	الفنيون والمتخصصون والمساعدون والكتبة
Service, Shop & Market Workers	86.9	84.3	93.0	عمال الخدمات والباعة في الأسواق
Skilled Agricultural & Fishery Workers	-	-	-	العمال المهرة في الزراعة والصيد
Craft and Related Trade Workers	-	-	-	العاملون في الحرف وما إليها من المهن
Plant & Machine Operators & Assemblers	-	-	-	مشغلو الآلات ومجمعوها
Elementary Occupations	25.8	19.0	30.1	المهن الأولية
Total	73.9	73.8	74.1	المجموع

جدول 45: نسبة المستخدمين بأجر في القطاع العام في الأراضي الفلسطينية حسب الانتماء للنقابات العمالية/ المهنية والجنس والمنطقة، 2004

Table 45: Percentage of Wage Employees Working in Public Sector in the Palestinian Territory by Affiliation to Labour/ Vocational Union, Sex and Region, 2004

Affiliation to Labour/ Vocational Union and Sex	Region المنطقة			الانتماء للنقابات والجنس
	الأراضي الفلسطينية Palestinian Territory	قطاع غزة Gaza Strip	الضفة الغربية West Bank	
Both Sexes				كلا الجنسين
Apply to a Membership in the Labour/ Vocational Union	26.7	27.4	26.0	الذين تقدموا بطلب انتماء الى نقابة عمالية/ نقابة مهنية
Affiliated/ Membership Workers in Labour/ Vocational Union	90.2	89.9	90.5	المنتسبون أو الأعضاء في نقابة عمال/نقابة مهنية من الذين تقدموا بطلبات انتماء
Affiliated to Labour Sub Committee	7.8	1.1	14.1	الذين ينتمون الى لجان عمالية فرعية
Males				ذكور
Apply to a Membership in the Labour/ Vocational Union	27.3	27.6	27.0	الذين تقدموا بطلب انتماء الى نقابة عمالية/ نقابة مهنية
Affiliated/ Membership Workers in Labour/ Vocational Union	89.1	90.3	87.5	المنتسبون أو الأعضاء في نقابة عمال/نقابة مهنية من الذين تقدموا بطلبات انتماء
Affiliated to Labour Sub Committee	7.5	1.2	14.9	الذين ينتمون الى لجان عمالية فرعية
Females				إناث
Apply to a Membership in the Labour/ Vocational Union	23.7	25.5	23.2	الذين تقدموا بطلب انتماء الى نقابة عمالية/ نقابة مهنية
Affiliated/ Membership Workers in Labour/ Vocational Union	95.0	-	98.1	المنتسبون أو الأعضاء في نقابة عمال/نقابة مهنية من الذين تقدموا بطلبات انتماء
Affiliated to Labour Sub Committee	9.4	-	12.4	الذين ينتمون الى لجان عمالية فرعية

جدول 46: نسبة المستخدمين بأجر في القطاع العام في الأراضي الفلسطينية حسب بيئة العمل والمنطقة، 2004

Table 46: Percentage of Wage Employees Working in Public Sector in the Palestinian Territory by Work Environment and Region, 2004

Work Environment	Region المنطقة			بيئة العمل
	الأراضي الفلسطينية Palestinian Territory	قطاع غزة Gaza Strip	الضفة الغربية West Bank	
Noise	45.1	46.4	43.9	أصوات مزعجة (ضوضاء، ضجيج)
Shaking (diggings, Dentist Machines)	3.1	2.3	3.9	اهتزازات (الحفريات، ماكينة طبيب الأسنان..)
Bad Light Source	3.4	1.2	5.4	إضاءة غير مناسبة لطبيعة العمل
Sun Light	23.1	29.7	17.0	أشعة الشمس
Radiation (Mobile, X-ray Labs)	3.7	1.7	5.5	الاشعاعات (جوال، مختبرات الأشعة)
Dust During Work	32.2	27.3	36.7	غبار
Gas Inhalation	4.2	3.2	5.1	استنشاق الغاز
Smoking	11.9	11.4	12.4	دخان
Sliding (Ground Sliding)	4.6	-	8.8	الانزلاقات (الأرضية/ البلاط يشكل انزلاقا)
Road Traffic Accident	12.2	14.0	10.6	حوادث سير
Volatile Materials During Work	5.1	2.6	7.4	أجسام متطايرة أثناء العمل
Electric Shock	1.4	1.8	1.1	صعقة كهربائية

جدول 47: نسبة المستخدمين بأجر في القطاع العام في الأراضي الفلسطينية حسب ظروف العمل والجنس والمنطقة، 2004

Table 47: Percentage of Wage Employees Working in Public Sector in the Palestinian Territory by Work Conditions, Sex and Region, 2004

Work Conditions and Sex	Region المنطقة			ظروف العمل والجنس
	الأراضي الفلسطينية Palestinian Territory	قطاع غزة Gaza Strip	الضفة الغربية West Bank	
Both Sexes				كلا الجنسين
Frequent, Continuous Movements (Sewing, Typing)	28.5	26.8	30.2	حركات متواصلة متكررة (العاملون على ماكينات خياطة وأعمال الطباعة)
Computer Working for More than 4 Hours	8.4	3.9	12.5	الجلوس امام شاشة الكمبيوتر لأكثر من 4 ساعات
Set Down Continuously for More than 4 Hours	31.2	30.2	32.1	الجلوس على مقعد لمدة تزيد عن 4 ساعات
Long Standing for More than 4 Hours	39.7	41.9	37.8	الوقوف لمدة متواصلة تزيد عن 4 ساعات
Lifting Heavy weights	8.3	8.9	7.8	حمل الأوزان/ الأثقال
Inconvenient Environment	21.2	21.7	20.6	أوضاع غير مريحة
Working with Rotating Machines	2.5	3.2	1.9	التعامل مع الآلات الدوارة
Working with Sharp Machines	12.5	14.9	10.3	التعامل مع الآلات الحادة
Dangerous Chemical and Flammable or Exploding Materials	6.5	5.5	7.3	التعامل مع مواد كيميائية قابلة للاشتعال أو للإنفجار
Males				ذكور
Frequent, Continuous Movements (Sewing, Typing)	28.0	26.4	3.0	حركات متواصلة متكررة (العاملون على ماكينات خياطة وأعمال الطباعة)
Computer Working for More than 4 Hours	7.2	3.3	11.8	الجلوس امام شاشة الكمبيوتر لأكثر من 4 ساعات
Set Down Continuously for More than 4 Hours	31.7	30.3	33.4	الجلوس على مقعد لمدة تزيد عن 4 ساعات
Long Standing for More than 4 Hours	39.1	42.0	35.6	الوقوف لمدة متواصلة تزيد عن 4 ساعات
Lifting Heavy weights	8.9	9.2	8.6	حمل الأوزان/ الأثقال
Inconvenient Environment	20.8	22.0	19.4	أوضاع غير مريحة
Working with Rotating Machines	2.4	2.6	2.1	التعامل مع الآلات الدوارة
Working with Sharp Machines	13.2	14.7	11.1	التعامل مع الآلات الحادة
Dangerous Chemical and Flammable or Exploding Materials	5.6	3.8	7.8	التعامل مع مواد كيميائية قابلة للاشتعال أو للإنفجار

جدول 47 (تابع): نسبة المستخدمين بأجر في القطاع العام في الأراضي الفلسطينية حسب ظروف العمل والجنس والمنطقة، 2004

Table 47 (Continue): Percentage of Wage Employees Working in Public Sector in the Palestinian Territory by Work Conditions, Sex and Region, 2004

Work Conditions and Sex	Region المنطقة			ظروف العمل والجنس
	الأراضي الفلسطينية Palestinian Territory	قطاع غزة Gaza Strip	الضفة الغربية West Bank	
Females				إناث
Frequent, Continuous Movements (Sewing, Typing)	30.6	30.2	30.8	حركات متواصلة متكررة (العاملون على ماكنات خياطة وأعمال الطباعة)
Computer Working for More than 4 Hours	13.1	8.6	14.5	الجلوس امام شاشة الكمبيوتر لأكثر من 4 ساعات
Set Down Continuously for More than 4 Hours	29.0	30.2	28.6	الجلوس على مقعد لمدة تزيد عن 4 ساعات
Long Standing for More than 4 Hours	41.5	41.1	41.7	الوقوف لمدة متواصلة تزيد عن 4 ساعات
Lifting Heavy weights	5.7	6.3	5.5	حمل الأوزان/ الأثقال
Inconvenient Environment	22.9	19.3	24.1	أوضاع غير مريحة
Working with Rotating Machines	3.0	7.7	1.6	التعامل مع الآلات الدوارة
Working with Sharp Machines	9.9	16.3	7.9	التعامل مع الآلات الحادة
Dangerous Chemical and Flammable or Exploding Materials	10.0	20.9	6.5	التعامل مع مواد كيميائية قابلة للاشتعال أو للإنفجار

جدول 48: نسبة العاملين في الأراضي الفلسطينية الذين يحملون دبلوم متوسط فأعلى ويتناسب مؤهلهم العلمي أو تأهيلهم المهني مع مهنتهم حسب الحالة العملية والجنس والمنطقة، 2004

Table 48: Percentage of Employed Persons in the Palestinian Territory Who Hold Diploma and Above and Suites With their Occupation by Employment Status and Region, 2004

Employment Status and Sex	Region المنطقة			الحالة العملية والجنس
	الأراضي الفلسطينية Palestinian Territory	قطاع غزة Gaza Strip	الضفة الغربية West Bank	
Both Sexes				كلا الجنسين
Employed Persons as Employer, Self Employed, Unpaid Family Member and Wage Employee Irregular Work in Private Sector	46.2	35.1	48.2	صاحب عمل ويعمل لحسابه وعضو أسرة غير مدفوع الأجر والمستخدمون بأجر في القطاع الخاص/ غير منتظم
Wage Employees Worked in Public Sector	82.0	71.6	89.0	المستخدمون بأجر في القطاع الحكومي
Wage Employees Worked in Private Sector/ Regular	78.6	82.0	77.6	المستخدمون بأجر في القطاع الخاص/ منتظم
Total	74.5	71.3	75.9	المجموع
Males				ذكور
Employed Persons as Employer, Self Employed, Unpaid Family Member and Wage Employee Irregular Work in Private Sector	44.4	30.3	46.9	صاحب عمل ويعمل لحسابه وعضو أسرة غير مدفوع الأجر والمستخدمون بأجر في القطاع الخاص/ غير منتظم
Wage Employees Worked in Public Sector	78.7	67.8	89.1	المستخدمون بأجر في القطاع الحكومي
Wage Employees Worked in Private Sector/ Regular	76.2	83.0	74.0	المستخدمون بأجر في القطاع الخاص/ منتظم
Total	70.5	68.0	71.8	المجموع
Females				إناث
Employed Persons as Employer, Self Employed, Unpaid Family Member and Wage Employee Irregular Work in Private Sector	56.7	61.8	55.7	صاحب عمل ويعمل لحسابه وعضو أسرة غير مدفوع الأجر والمستخدمون بأجر في القطاع الخاص/ غير منتظم
Wage Employees Worked in Public Sector	88.5	87.6	88.8	المستخدمون بأجر في القطاع الحكومي
Wage Employees Worked in Private Sector/ Regular	83.0	79.9	83.8	المستخدمون بأجر في القطاع الخاص/ منتظم
Total	83.6	82.9	83.8	المجموع

جدول 49: نسبة العاملين في الأراضي الفلسطينية الذين أصيبوا خلال عملهم بأي إصابة عمل خلال 12 شهر الماضية حسب الحالة العملية والجنس والمنطقة، 2004

Table 49: Percentage of Employed Persons in the Palestinian Territory who were Exposed to Injuries during Work in the last 12 months by Employment Status, Sex and Region, 2004

Employment Status and Sex	المنطقة Region			الحالة العملية والجنس
	الأراضي الفلسطينية Palestinian Territory	قطاع غزة Gaza Strip	الضفة الغربية West Bank	
Both Sexes				كلا الجنسين
Employed persons as employer, self employed, unpaid family member and wage employee irregular work in private sector	8.5	4.0	9.5	صاحب عمل ويعمل لحسابه وعضو أسرة غير مدفوع الأجر والمستخدمون بأجر في القطاع الخاص/ غير منتظم
Wage employees worked in public sector	2.3	1.1	3.4	المستخدمون بأجر في القطاع الحكومي
Wage employees worked in private sector/ Regular	9.6	4.7	10.7	المستخدمون بأجر في القطاع الخاص/ منتظم
Total	7.5	2.9	9.0	المجموع
Males				ذكور
Employed persons as employer, self employed, unpaid family member and wage employee irregular work in private sector	9.3	4.8	10.2	صاحب عمل ويعمل لحسابه وعضو أسرة غير مدفوع الأجر والمستخدمون بأجر في القطاع الخاص/ غير منتظم
Wage employees worked in public sector	2.5	1.2	4.1	المستخدمون بأجر في القطاع الحكومي
Wage employees worked in private sector/ Regular	11.2	5.1	12.7	المستخدمون بأجر في القطاع الخاص/ منتظم
Total	8.4	3.2	10.2	المجموع
Females				إناث
Employed persons as employer, self employed, unpaid family member and wage employee irregular work in private sector	5.0	1.0	6.1	صاحب عمل ويعمل لحسابه وعضو أسرة غير مدفوع الأجر والمستخدمون بأجر في القطاع الخاص/ غير منتظم
Wage employees worked in public sector	1.4	-	1.8	المستخدمون بأجر في القطاع الحكومي
Wage employees worked in private sector/ Regular	3.4	2.5	3.5	المستخدمون بأجر في القطاع الخاص/ منتظم
Total	3.6	1.0	4.2	المجموع

جدول 50: التوزيع النسبي للعاملين في الأراضي الفلسطينية الذين أصيبوا خلال عملهم بأي إصابة عمل خلال 12 شهر الماضية حسب

المهنة والمنطقة، 2004

Table 50: Percentage Distribution of Employed Persons in the Palestinian Territory who were Exposed to Injures during Work in the last 12 months by Occupation and Region, 2004

Occupation	Region المنطقة			المهنة
	الأراضي الفلسطينية Palestinian Territory	قطاع غزة Gaza Strip	الضفة الغربية West Bank	
Legislators, Senior Officials & Managers	0.5	-	0.6	المشروع وموظفو الإدارة العليا
Professionals, Technicians, Associates and Clerks	9.9	9.2	9.9	الفنيون والمتخصصون والمساعدون والكتبة
Service, Shop & Market Workers	9.0	31.3	6.6	عمال الخدمات والباعة في الأسواق
Skilled Agricultural & Fishery Workers	15.5	3.3	16.8	العمال المهرة في الزراعة والصيد
Craft and Related Trade Workers	37.1	47.6	36.0	العاملون في الحرف وما إليها من المهن
Plant & Machine Operators & Assemblers	8.2	-	9.1	مشغلو الآلات ومجموعها
Elementary Occupations	19.8	8.6	21.0	المهن الأولية
Total	100	100	100	المجموع

جدول 51: التوزيع النسبي للعاملين في الأراضي الفلسطينية الذين أصيبوا خلال عملهم بأي إصابة عمل خلال 12 شهر الماضية حسب

النشاط الاقتصادي والمنطقة، 2004

Table 51: Percentage Distribution of Employed Persons in the Palestinian Territory who were Exposed to Injures during Work in the last 12 months by Economic Activity and Region, 2004

Economic Activity	Region المنطقة			النشاط الاقتصادي
	الأراضي الفلسطينية Palestinian Territory	قطاع غزة Gaza Strip	الضفة الغربية West Bank	
Agriculture, Hunting & Fishing	17.7	3.3	19.3	الزراعة والصيد والحراجه وصيد الأسماك
Mining, Quarrying & Manufacturing	26.3	26.0	26.3	التعدين والمحاجر والصناعة التحويلية
Construction	23.5	9.9	24.9	البناء والتشييد
Commerce, Hotels & Restaurants	17.9	27.4	16.9	التجارة والمطاعم والفنادق
Transportation, Storage & Communication	1.8	-	2.0	النقل والتخزين والاتصالات
Services & Other Branches	12.8	33.4	10.6	الخدمات والفروع الأخرى
Total	100	100	100	المجموع



Palestinian Central Bureau of Statistics

Work Conditions Survey: Main Findings (May-June, 2004)

December, 2004

Cover Price (5) US\$

PAGE NUMBERS OF ENGLISH TEXT ARE PRINTED IN SQUARE BRACKETS.
TABLES ARE PRINTED IN THE ARABIC ORDER (FROM RIGHT TO LEFT).

©December, 2004.

All rights reserved

Suggested Citation:

Palestinian Central Bureau of Statistics, 2004. *Work Conditions Survey: Main Findings (May- June, 2004).* Ramallah - Palestine.

All correspondence should be directed to:

Dissemination and Documentation Department/ Division of User Services

Palestinian Central Bureau of Statistics

P.O. Box 1647, Ramallah- Palestine.

Tel: (972/970) 2 240 6340

Fax: (972/970) 2 240 6343

E-mail: diwan@pcbs.gov.ps

Web-site: <http://www.gov.ps>

Acknowledgment

Financial support for the Work Conditions Survey at the PCBS is being provided by the Palestinian National Authority (PNA) and the Core Funding Group (CFG) represented by The Representative Office of Norway to the PNA; The Representative Office of Netherlands to PNA; Swiss Agency for Development and Cooperation (SDC); UK Department for International Development (DFID); The European Commission (EC); and The World Bank (WB).

On this occasion, the PCBS extends special thanks to the Core Funding Group (CFG) for this support.

Note for Users

1. The Palestinian Territory were diversified into a group of administrative parts, for dissemination purposes, grouping of districts to Governorates and Governorates to another as follows: Jenin & Tubas districts, Tulkarm & Qalqiliya, Nablus & Salfit districts, Bethlehem & Jericho, no change on other Governorates.
2. (-) in tables means observations are too small.

Preface

The Palestinian Central Bureau of Statistics is pleased to present the main findings report of the Work Conditions Survey 2004 , aiming at providing a reliable statistical data for policy makers and planner in area of concern mainly economical and developmental sectors.

The report provides the main achieved indicator related to work conditions of employed in both private and public sector; covering the occupational health at work, work environment, membership of labour unions and availability of employment contracts.

We hope that this report will provide Palestinian planners, researchers and decision makers with needed statistical information on the work conditions, for developing the right policies in the development of work environment and employment for achievement of a strong economy.

December, 2004

**Hasan Abu-Libdeh, Ph.D.
President**

Project Team of Work Conditions Survey, 2004

- **Technical Committee**

Saadi Al-Masri

Project Director

Saleh Al-Kafri

Khalid Hantoli

Lubna Summor

Maen Salhab

Issam Sbaih

Rania Abu Ghaboush

- **Report Preparation**

Saadi Al-Masri

Suha Kanaan

- **Revision**

Saleh Al-Kafri

Mohammed Omari

- **Final Revision**

Mahmoud Jaradat

Luay Shabaneh

- **General Supervision**

Hasan Abu-Libdeh, Ph.D.

Table of Contents

Subject	Page
List of Tables	
List of Figures	
Chapter One: Introduction	[19]
1.1 Survey Programme	[19]
1.2 Survey objectives	[19]
1.3 Report Structure	[19]
Chapter Two: Concepts and Definitions	[21]
Chapter Three: Main Findings	[23]
3.1 Employment Status	[23]
3.2 Wage Employees in Private Sector	[23]
3.3 Wage Employees in Public Sector	[26]
3.4 Comparisons by Employment Status	[27]
Chapter Four: Methodology	[29]
4.1 Questionnaire design	[29]
4.2 Sampling frame	[29]
4.3 Weighing Calculation	[30]
4.4 Calculation of Variances and Estimates	[30]
4.5 Pilot Survey	[30]
4.6 Training and Recruitment	[30]
4.7 Fieldwork	[31]
4.8 Data Processing	[31]
Chapter Five: Data Quality	[33]
References	[35]
Tables	45

List of Tables

Table	Page
Table 1: Percentage of Wage Employees Working in Private Sector in the Palestinian Territory Who have Working Advantages by Type and Occupation, 2004	45
Table 2: Percentage of Wage Employees Working in Private Sector in the Palestinian Territory Who have Working Advantages by Type and Economic Activity, 2004	46
Table 3: Percentage of Wage Employees Working in Private Sector in the Palestinian Territory Who have Working Advantages by Type and Economic Activity, 2004	47
Table 4: Percentage of Wage Employees Working in Private Sector in the Palestinian Territory Who have Working Advantages by Type and Place of Work, 2004	48
Table 5: Percentage of Wage Employees Working in Private Sector in the Palestinian Territory Who have Working Advantages by Type and Years of Schooling, 2004	49
Table 6: Percentage of Wage Employees Working in Private Sector in the Palestinian Territory Who have Work Contracts by Occupation and Sex , 2004	50
Table 7: Percentage of Wage Employees Working in Private Sector in the Palestinian Territory Who have Working Contracts by Economic Activity and Sex, 2004	50
Table 8: Percentage of Wage Employees Working in Private Sector in the Palestinian Territory Who have Working Contracts by Place of Work and Sex, 2004	51
Table 9: Percentage Distribution of Wage Employees Working in Private Sector in the Palestinian Territory by Average Time to Reach Work by Minutes and Place of Work , 2004	51
Table 10: Percentage Distribution of Wage Employees Working in Private Sector in the Palestinian Territory by Average Time to Reach Work by Minutes , Region and Years of Schooling, 2004	52
Table 11: Percentage Distribution of Wage Employees Working in Private Sector in the Palestinian Territory by Governorate/District (Place of Residence) and Average Time to Reach Work by Minutes , 2004	53
Table 12: Percentage of Wage Employees Working in Private Sector in the Palestinian Territory and Facing Problems by Type and Occupation, 2004	54

Table	Page
Table 13: Percentage of Wage Employees Working in Private Sector in the Palestinian Territory and Facing Problems by Type and Economic Activity, 2004	55
Table 14: Percentage of Wage Employees Working in Private Sector in the Palestinian Territory and have Vocational Safe Conditions in the Place of Work by Type, Region and Occupation , 2004	56
Table 15: Percentage of Wage Employees Working in Private Sector in the Palestinian Territory and have Vocational Safe Conditions in the Place of Work by Type, Region and Economic Activity, 2004	58
Table 16: Percentage of Wage Employees Working in Private Sector in the Palestinian Territory Who are Working in Shift System by Occupation, 2004	60
Table 17: Percentage of Wage Employees Working in Private Sector in the Palestinian Territory Who are Working in Shift System by Economic Activity and Region, 2004	60
Table 18: Percentage of Wage Employees Working in Private Sector in the Palestinian Territory Who Received Training Courses During the First Period of Work by Occupation and Region, 2004	61
Table 19: Percentage of Wage Employees Working in Private Sector in the Palestinian Territory Who Received Training Courses During the First Period of Work by Economic Activity and Region, 2004	61
Table 20: Percentage of Wage Employees Working in Private Sector in the Palestinian Territory by Occupation and Affiliation to Labour/ Vocational Union, 2004	62
Table 21: Percentage of Wage Employees Working in Private Sector in the Palestinian Territory by Economic Activity and Affiliation to Labour/ Vocational Union, 2004	63
Table 22: Percentage of Wage Employees Working in Private Sector in the Palestinian Territory by Place of Work and Affiliation to Labour/ Vocational Union, 2004	63
Table 23: Percentage of Wage Employees Working in Private Sector in the Palestinian Territory by Years of Schooling and Affiliation to Labour/ Vocational Union, 2004	64
Table 24: Percentage of Wage Employees Working in Private Sector in the Palestinian Territory by Age Group and Affiliation to Labour/ Vocational Union, 2004	64
Table 25: Percentage of Wage Employees Working in Private Sector in the Palestinian Territory by Governorate/District (Place of Residence) and Affiliation to Labour/ Vocational Union, 2004	65

Table	Page
Table 26: Percentage of Wage Employees Working in Private Sector in the Palestinian Territory by Occupation and Availability of Health Insurance, 2004	66
Table 27: Percentage of Wage Employees Working in Private Sector in the Palestinian Territory by Economic Activity and Availability of Health Insurance, 2004	66
Table 28: Percentage of Wage Employees Working in Private Sector in the Palestinian Territory by Place of Work and Availability of Health Insurance, 2004	67
Table 29: Percentage of Wage Employees Working in Private Sector in the Palestinian Territory by Sex and Available of Health Insurance, 2004	67
Table 30: Percentage of Wage Employees Working in Private Sector in the Palestinian Territory by Governorate/District (Place of Residence) and Availability of Health Insurance, 2004	68
Table 31: Percentage of Wage Employees Working in Private Sector in the Palestinian Territory by Work Environment and Occupation, 2004	69
Table 32: Percentage of Wage Employees Working in Private Sector in the Palestinian Territory by Work Environment and Economic Activity, 2004	71
Table 33: Percentage of Wage Employees Working in Private Sector in the Palestinian Territory By Work Environment and Place of Work , 2004	73
Table 34: Percentage of Wage Employees Working in Private Sector in the Palestinian Territory By Work Environment, Years of Schooling and Sex, 2004	74
Table 35: Percentage of Wage Employees Working in Private Sector in the Palestinian Territory by Work Conditions and Occupation, 2004	75
Table 36: Percentage of Wage Employees Working in Private Sector in the Palestinian Territory by Work Conditions and Economic Activity, 2004	76
Table 37: Percentage Distribution of Wage Employees Who Hold Diploma and Above and Suites With their Occupation by Region, 2004	77
Table 38: Percentage Distribution of Wage Employees Who Hold Diploma and Above and Suites With their Specialization by Region, 2004	77
Table 39: Percentage of Wage Employees Working in Public Sector in the Palestinian Territory and Facing Problems by Type, Sex and Region, 2004	78

Table	Page
Table 40: Percentage Distribution of Wage Employees Working in Public Sector in the Palestinian Territory and Facing Problems by Type and Occupation, 2004	79
Table 41: Percentage Distribution of Wage Employees Working in Public Sector in the Palestinian Territory by Average Time to Reach Work by Minutes and Region, 2004	80
Table 42: Percentage Distribution of Wage Employees Working in Public Sector in the Palestinian Territory by Average Time to Reach Work by Minutes and Region, 2004	80
Table 43: Percentage of Wage Employees Working in Public Sector in the Palestinian Territory and have Vocational Safe Conditions in Place of Work by Type and Region, 2004	81
Table 44: Percentage of Wage Employees Working in Public Sector in the Palestinian Territory and have Received Training Course During the First Period of Work by Occupation and Region, 2004	81
Table 45: Percentage of Wage Employees Working in Public Sector in the Palestinian Territory by Affiliation to Labour/ Vocational Union, Sex and Region, 2004	82
Table 46: Percentage of Wage Employees Working in Public Sector in the Palestinian Territory by Work Environment and Region, 2004	83
Table 47: Percentage of Wage Employees Working in Public Sector in the Palestinian Territory by Work Conditions, Sex and Region, 2004	84
Table 48: Percentage of Employed Persons in the Palestinian Territory Who Hold Diploma and Above and Suites with their Occupation by Employment Status and Region, 2004	86
Table 49: Percentage of Employed Persons in the Palestinian Territory who were Exposed to Injures During Work in the last 12 Months by Employment Status, Sex and Region, 2004	87
Table 50: Percentage Distribution of Employed Persons in the Palestinian Territory who were Exposed to Injures During Work in the last 12 Months by Occupation and Region, 2004	88
Table 51: Percentage Distribution of Employed Persons in the Palestinian Territory who were Exposed to Injures During Work in the last 12 Months by Economic Activity and Region, 2004	88

List of Figures

Figures	Page
Figure 1: Percentage of Wage Employees in Private Sector in the Palestinian Territory who have Work Advantages by Type and Economic Activity, 2004.	[23]
Figure 2: Percentage of Wage Employees in Private Sector in the Palestinian Territory who have Work Contracts by Place of Work and Sex, 2004	[24]
Figure 3: Percentage of Wage Employees in Private Sector in The Palestinian Territory Applied to Affiliate to labour Union by Age Group, 2004	[25]
Figure 4: Percentage of Wage Employees in Private Sector in The Palestinian Territory Members or Affiliated to labour Union Vocational Union by Age Group, 2004	[25]
Figure 5: Percentage of Wage Employees in Public Sector in the Palestinian Territory Facing Problems, By Type and Region, 2004	[26]
Figure 6: Percentage of Wage Employees in Public Sector in the Palestinian Territory by Work Conditions and Sex , 2004	[27]
Figure 7: Percentage of Employed Persons from Palestinian Territory who Hold Diploma and Above Suites with their Occupation by Employment Status and Region, 2004	[27]
Figure 8: Percentage of Employed Persons in the Palestinian Territory who were Exposed to Injures During Work in the last 12 Months by Economic Activity, 2004	[28]

Chapter One

Introduction

1.1 Survey Programme

The Work Conditions Survey was implemented during the period 2/5/2004 to 1/7/2004. The survey was conducted as a module to the second quarter of the Labour Force Survey, 2004 (April- June, 2004) during the last nine weeks of the quarter.

In September 1995 PCBS began conducting household labour force surveys on a periodical basis. The main objective of collecting data on the labour force and its components, including employment, unemployment and underemployment, is to provide basic information on the size and structure of the Palestinian labour force. Data collected at different points in time provide a basis for monitoring current trends, changes in the labour market and in the employment situation. These data, supported with information on other aspects of the economy, provide a basis for the evaluation and analysis of macro-economic policies.

1.2 Survey Objectives

The main objective of collecting data on Work Conditions is to provide basic information on the employment characteristics of the Palestinian labour in both public and private sectors, and workers in Israel and Israeli settlements, in the different economic activities such as: health conditions at work, working in high places, working with sharp implements, and dangerous chemical and flammable materials. The survey aims also to:

- Provide information on health insurance and insurance against work injuries.
- Provide information about the availability of annual paid vacation, paid leaves, maternity or emergency paid leaves.
- Provide information about job stability and security.
- Provide information about incentives systems in kind and morale.
- Provide information about employee participation in decision making.
- Provide information about the crowdedness of workplace.
- Provide information about the employee legal status, availability of work contract or written work contract between employee and employer and if it includes items to secure healthy and safe conditions.
- Provide information about discrimination either against sex or age and data about violence either physical or verbal.
- Provide information about the availability of instruction and awareness boards, emergency exits, rest places, first aid supplies, first aid equipment, availability of fire extinguisher, etc.
- Provide information about other work benefits.

1.3 Report Structure

This report consists of five chapters. The Chapter One presents the background to the Work Conditions Survey and survey objectives. Chapter Two outlines the survey concepts and definitions. Chapter Three outlines the survey results. Chapter Four discusses the questionnaire design, sampling frame, sample design and sample weights calculations, as well as the recruitment and training of interviewers and supervisors, fieldwork operations, data processing, coding and editing after data entry, and tabulation. Chapter Five discusses quality of the data.

Chapter Two

Concepts and Definitions

This Chapter presents the main concepts and definitions used in the survey. These concepts are based on the international standards taking into account the circumstances of the Palestinian labour market.

Household:

One person or a group of persons living together who make common provision for food or other essentials for living. Household members may be related, unrelated or combination of both.

Population of working age:

All persons in the West Bank and Gaza Strip aged 15 years and above.

Reference period:

The week ending on Friday preceding the interviewer's visit to the household.

Employed:

All persons 10 years and over who were at work at least one hour during the reference week, or who were not at work during the reference week, but held a job or owned a business from which they were temporarily absent (because of illness, vacation, temporarily stoppage, or any other reason). Employed persons are classified according to employment status as follows:

1. Employer:

A person who operates his or her own economic enterprise or is engaged independently in a profession or trade, and hires one or more wage employees.

2. Own-account worker (self-employed):

A person who operates his or her own economic enterprise or is engaged independently in a profession or trade, and does not hire any employee.

3. Wage employee:

A person who works for a public or private employer and receives remuneration in wage, salary, commission, tips, piece-rates or pay in kind.

4. Unpaid family member:

A person who works without payment in an economic enterprise operated by a related person living in the same household.

Main job:

The job at which the person usually works the most hours is his/her main job. If a person usually works the same number of hours at two jobs, the "main" job is the job at which the person has been employed the longest.

Occupation:

Occupation refers to the kind of work done during the reference period by the person employed, or the kind of work done previously if unemployed, irrespective of the industry or

the employment status of the person. Occupations are grouped together mainly on the basis of the similarity of skills required to fulfill the tasks and duties of the job. Occupations are classified according to the International Standard Classification of Occupation (ISCO 1988).

Economic Activity:

Economic Activity refers to the activity of the establishment in which an employed person worked during the reference period, or last worked if unemployed. This activity is defined in terms of the kind of goods produced or services supplied by the unit in which the person works. Economic Activity is classified according to the unified commodity classification in the West Bank and Gaza Strip which is based on the International Standard Classification of All Economic Activities (ISIC Rev3).

Direct Head/ Supervisor/Manager:

The person who supervises, and give instructions to the employee during the performance of the work.

Health Insurance:

Indemnity coverage against financial losses associated with the occurrence or treatment of health problem.

Insurance of Work Injuries:

Compensation on financial loss by covering costs resulted from accident of labour.

Get Along with Co-workers:

Friendship or correspondence in ideas and beliefs between employee and other co-workers.

Employment Security:

Set of instructions and laws which do not allow employers to fire employees according to his/her desires.

In Kind Incentives:

Set of incentives which are paid to employee as money premium, substitute for overtime, awards or any other promotions, as an outcome for distinguished performance.

Morale Incentives:

Set of incentives which is offered to employee such as gratitude or any other incentives, as an outcome of distinguished performance.

Air Pollution:

Exposure of employee to polluted air due to work environment (dust, smoke, carbon dioxide and other chemical pollutants).

Social and Psychological Situation:

Consists of list of obstacles that employee encountered at work place and causing social and psychological problems, such as employee exposed to bad treatment, or physical violence or do not participate in making decisions.

Chapter Three

Main Findings

Data showed that employed persons were 584,000 in the Palestinian Territory during the period (May 2 to July 1, 2004) of which 439,000 were employees in the West Bank and 145,000 were in Gaza Strip (471,000 males against 112,000 females).

Employed persons concentrated in the age group 25-34 years were about 201,000, followed by 35-44 years about 156,000, then 15-24 years 109,000, then 45-54 years 80,000, while the lowest number was for 55 and above about 88,000.

3.1 Employment Status

Data showed that wage employees working in the public sector were 130,000 which represent 22.3% of total employed. 187,000 employees worked in the private sector which represent 32.0% of total employed and 267,000 employees who are classified as (employer, self employed and unpaid family member) which represent 45.7% of total employed.

3.2 Wage Employees in Private Sector

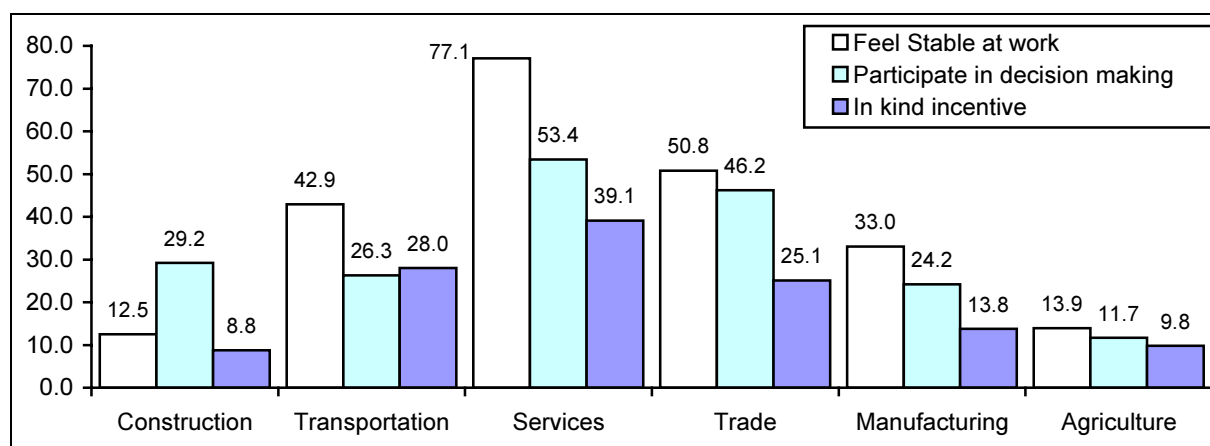
The results showed that 81.7% of wage employees received their wage regularly, 43.7% of them have annual paid vacations and 47.7% get paid sick leaves.

The results showed that 24.8% of wage employees get cash incentives and 45.5% get morale incentives, while 39.0% of wage employees indicated that they have participated in decision making in their work and 49.4% feel they have job security.

Data showed that in benefits by economic activity the services and other branches sector has the highest percentage of job security (77.1%) while the lowest percentage of job security was in the construction sector at 12.5%.

The highest percentage of participation in decision making was registered for services and other branches sector (53.4%) while the agriculture, fishing and forestry sector registered the lowest percentage at 11.7%.

Figure 1: Percentage of Wage Employees in Private Sector in the Palestinian Territory who have Work Advantages by Type and Economic Activity, 2004.



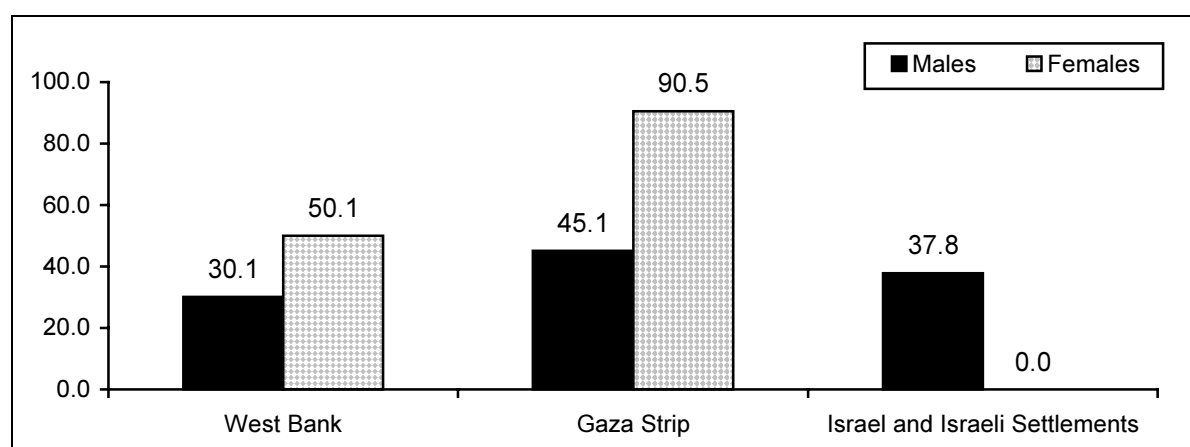
The results indicated that 31.0% of employed persons in Israel and Israeli settlements get annual paid vacations against 44.9% of employed persons in the West Bank and 47.0% in the Gaza Strip. Also the results showed that 78.6% of employed persons in Israel and Israeli settlements get their wages regularly while the percentage in the West Bank was 78.8% and 95.0% in Gaza Strip.

About job security the results showed that 27.0% of wage employees in Israel and Israeli settlements feel job security against 53.9% in the West Bank and 45.5% in Gaza Strip. 35.1% get in kind incentives in Israel and Israeli settlements compared with 21.7% in the West Bank and 39.9% in Gaza Strip.

Availability of Written Work Contracts:

The results showed that 38.1% of wage employees in the Palestinian Territory have written contracts with their employer (54.9% for females and 34.0% for males). The percentage of wage employees who have written contracts was 34.8% in the West Bank, 51.8% in Gaza Strip and 36.9% in Israel and Israeli Settlements.

Figure 2: Percentage of Wage Employees in Private Sector in the Palestinian Territory who have Work Contracts by Place of Work and Sex, 2004



Average Time to Arrive to Work Place:

The results indicated that Ramallah and Al-Berieh governorate have registered the highest percentage among all governorates in the West Bank that required one hour and more to arrive to the work place by place of residence (26.1%), followed by Hebron governorate 23.6%, while Jerusalem governorate was 5.8% which registered the lowest percentage among the West Bank governorates. In Gaza Strip Khanyounis governorate registered the highest percentage 13.6% followed by Rafah governorate 5.0%.

Work Suffering:

The results showed that 32.9% of wage employees suffer from an increase of the job burden followed by work of additional hours without remittances (18.3%), followed by suffering from crowdedness of the work place (12.5%).

Affiliation to Labour Union:

The results showed that 91.7% of employees applied to affiliation in a labour union, and their membership was approved. According to the age groups, there were 92.3% for the age group 15-24 years and 91.8% for those aged 35-34 years. According to education level they are concentrated among employees who have completed 7-9 years of schooling, at 95.9%.

Figure 3: Percentage of Wage Employees in Private Sector in The Palestinian Territory Applied to Affiliate to labour Union by Age Group, 2004

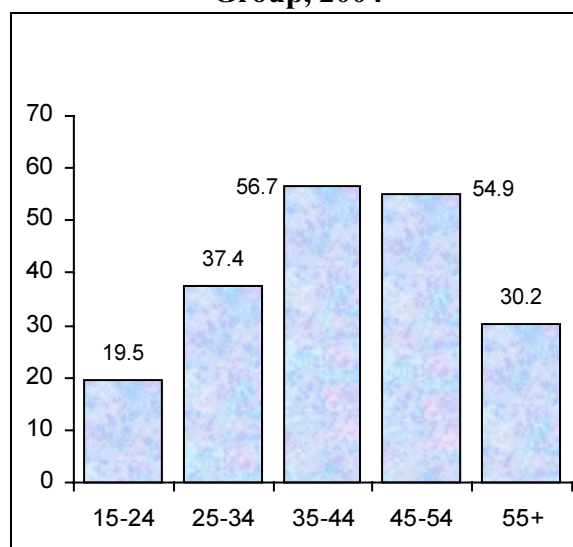
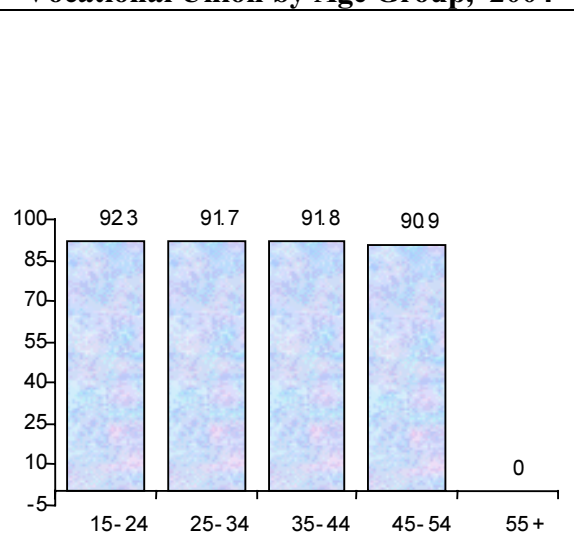


Figure 4: Percentage of Wage Employees in Private Sector in The Palestinian Territory Members or Affiliated to labour Union Vocational Union by Age Group, 2004



Availability of Health Insurance:

The results showed that for 33.6% of employees their work provides them private health insurance free/ partial. Services and other branches sector have provided (62.1%) of employees with insurance, followed by the storage, transportation and communication sector at 37.8%, and the lowest percentage was for agriculture, forestry and fishing sector which provided only (7.4%).

About the availability of insurance against work injuries, those employed in Israel and Israeli settlements have the highest percentage (46.0%), then those employed in the West Bank (36.4%), compared with 22.8% for employed in Gaza Strip.

On the other hand for the employees who are working in Israel and Israeli settlements, their job provided insurance against injuries. The percentage of employees who have work permits reached 44.9%, while the percentage for those who work without permits was 9.8%, and those who have Israeli identity/ foreign passport / Jerusalem identity reached about 88.3%.

Noise at Work Place:

The results showed that the worst form of bad work conditions was noise in the surroundings of the work place for 59.8%. Also the results showed that the noisiest sector was the manufacturing sector, at 77.9%, followed by 73.0% for the construction sector.

Wage Employees by Work Conditions:

The results indicated that 53.0% of employees stated that their job required that they remain standing for more than 4 hours. The majority of this percentage was concentrated in employees who worked in elementary occupations (70.6%), then employees in craft and related trade workers (67.4%), then sales and services work (60.0%).

The percentage of employees who reported that their jobs required frequent and continuous movement reached (43.1%), where it was concentrated among persons employed in crafts and

related trade workers (58.7%), followed by employees in machines (50.7%), then professional technicians and clerks, 35.8%.

Usage of Clothes and Protection Equipment:

The results indicated that of the 61.8% of the total employees who said their jobs required them to regularly wear protective clothes, 34.9% are using them sometimes, while 3.3% never used any protective wear.

Suitability of Occupation with Educational Qualifications or Profession:

The results showed that 78.6% of employees reported that their occupation suits their qualifications (76.2% for males and 83.0% for females).

About the suitability between the occupation and educational qualifications according to the occupation, the highest level was for professionals, technicians, associates and clerks with 82.8%, followed by legislators, senior officials and managers 9.0%.

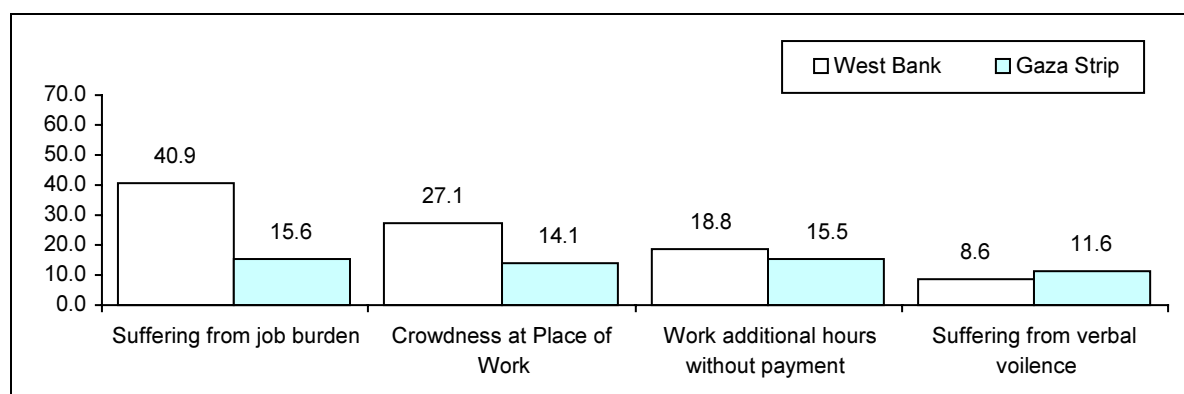
3.3 Wage Employees in Public Sector

Suffering at Work:

The suffering of wage employees in the public sector is concentrated in the rising job burden at work for 28.6% (40.9% in the West Bank against 15.6% in Gaza Strip), followed by suffering from crowdedness at the work place for 20.8% (27.1% in the West Bank against 14.1% in Gaza Strip), then those who are working additional hours without payment 17.2% (18.8% in the West Bank, 15.5% in Gaza Strip).

The results showed that professionals, technicians, associates and clerks are the most employed persons who are exposed to suffering, about 61.6% suffer from rising job burden, whereas 72.8% suffer from crowdedness at the work place, and 51.3% work additional work hours without payment. 41.9% are exposed to verbal violence/ insults at their work.

Figure 5: Percentage of Wage Employees in Public Sector in the Palestinian Territory Facing Problems, By Type and Region, 2004



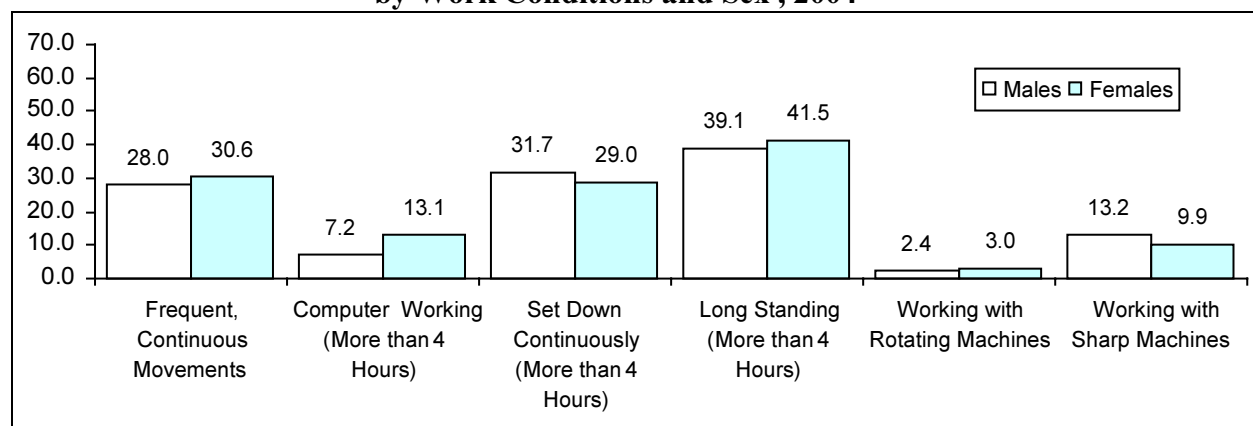
Affiliation to the Unions:

The results indicated that 90.2% of total employees in the public sector are affiliated to a labour union (89.1% for males compared to 95.0% for females), distributed as 90.5% in the West Bank (87.5% for males compared to 98.1% for females) and 89.9% in Gaza Strip which is concentrated among males only 90.3%.

Wage Employees by Work Conditions:

The results indicated that 39.7% of employees in the Palestinian Territory report their job required them to remain standing more than 4 hours (39.1% for males against 41.5% for females); in the West Bank the total reached 37.8% (35.6% for males, 41.7 for females), and in Gaza Strip it was 41.9% (42.0% for males against 41.1% for females).

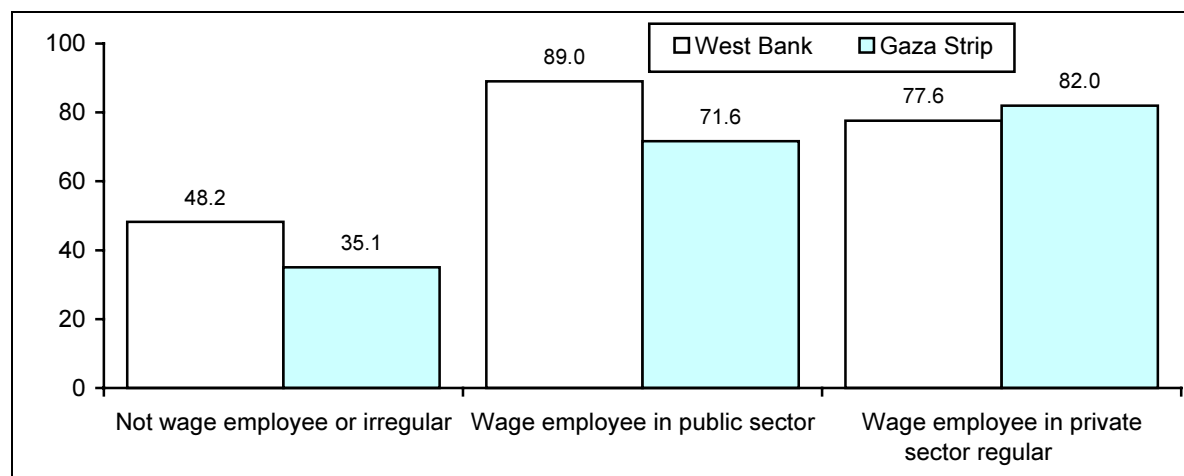
Figure 6: Percentage of Wage Employees in Public Sector in the Palestinian Territory by Work Conditions and Sex , 2004



3.4 Comparisons by Employment Status

The results indicated that 74.5% of employed persons who have a diploma or higher in the Palestinian Territory reported that their jobs suit their qualifications (82.0% for wage employees in the public sector and 78.6% for wage employees in the private sector/regular, 46.2% for employers, self employed and unpaid family members or irregular employees in the private sector).

Figure 7: Percentage of Employed Persons in the Palestinian Territory Who Hold Diploma and Above and Suites with their Occupation by Employment Status and Region, 2004



At the regional level, 75.9% of employed in the West Bank reported that their jobs suit their qualifications against 71.3% in Gaza Strip. Results showed that 83.8% of employed females in the West Bank have jobs that suit their qualifications compared to 71.8% of males, compared with (82.9% and 68.0%) for males and females respectively in the Gaza Strip.

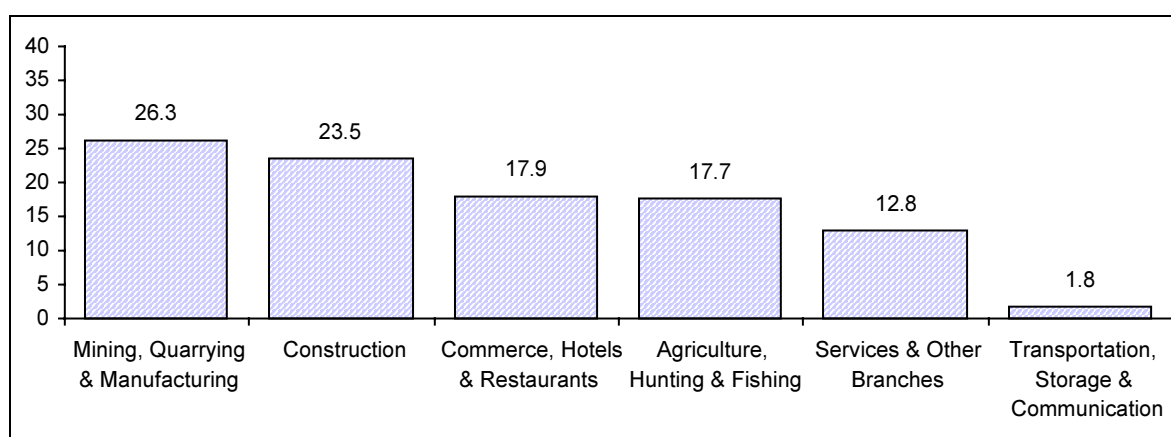
Work Injuries:

The results indicated that 7.5% of employed persons in the Palestinian Territory were subject to injuries during the last 12 months (9.0% in the West Bank and 2.9% in Gaza Strip). The majority of injuries were concentrated among wage employees in the private sector (9.6%), followed by employers, self employed and unpaid family members or irregular employees in the private sector (8.5%).

The results indicated that 37.1% of employed persons in crafts and related trade workers were subject to injuries during their work, followed by elementary occupations at 19.8%, while the percentage of injuries for legislators, senior officials and managers was 0.5%.

Concerning the distribution of injuries of employed persons by economic activity, the results indicated that the highest percentage of employed who were subject to work injuries was for mining, quarrying and manufacturing sector at 26.3%, followed by those employed in the construction sector at 23.5%, while the lowest percentage was for transportation, storage and communication 1.8%.

Figure 8: Percentage of Employed Persons in the Palestinian Territory who were Exposed to Injures During Work in the last 12 Months by Economic Activity, 2004



Chapter Four

Methodology

The work plan of the Work Conditions Survey, which was conducted as a module to the second quarter Labour Force Survey 2004 (April-June), consisted of several steps, the most important being joint work with the labour force technical committee which is comprised of a group of highly qualified technicians who have extensive experience in the Palestinian Central Bureau of Statistics.

The committee, and through their joint work, meetings and discussions with different partners from inside and out side the PCBS, has been studying the Palestinian situation and different references of other countries. The survey instrument was designed taking into account the Palestinian conditions.

4.1 Questionnaire Design

The questionnaire represents the main instrument for data collection. The questionnaire on work conditions was designed according to International Labour Organization recommendations with respect to privacy issues in Palestinian society, in addition to local experts recommendations, and in order to achieve the technical requirements for the field work stage and for data processing, and using the most beneficial references:

- Palestinian Work Condition Survey that was conducted in 1997.
- Work Conditions Survey in Turkey.
- ILO publications related to this topic, and the methodology which was reliable in conducting the survey.

4.2 Sampling Frame

The sample in the survey is a two-stage stratified cluster random sample.

Target Population:

The target population: consisted of all Employed Persons aged 15 years and over, who worked in the reference period, and living in the Palestinian Territories, excluding nomads and persons living in institutions such as prisons or shelters.

Frame:

The sampling frame consisted of a master sample of enumeration areas (EAs) selected from the Population, Housing and Establishment Census (1997). The master sample consists of area units of relatively equal size (number of households); these units have been used as primary sampling units (PSUs).

Sample Design:

The sample is a two-stage stratified cluster random sample. The first stage was the selection of a stratified sample of 481 enumeration areas.

The second stage sampling units are households.

Four levels of stratification have been made:

- ### Sample Size:

4.3 Weighting calculation

Adjusted weights in the survey are based on the estimation of the size of the population within the Palestinian Territory and their age group distribution according to the period (May-June, 2004)

The estimates we produced are proportions; we get proportions from the ratio between two variables. Also the calculations of standard errors for the main survey estimates are made during the calculation of the variance so that the user can determine their reliability or precision.

The sample of the pilot survey was 96 households in about six enumeration areas; the distribution of the sample was between Ramallah and Al-Berieh Governorate, and Gaza Strip (three enumeration areas for each of them). These households were distributed by type of locality. Training was conducted for one day to 7 trainees (3 from Ramallah, 4 trainees from Gaza Strip) who had worked on the Labour Force Survey. The field work continued for 2 days; the questionnaires were collected, coded, and entered, then tabulated in order to test the data. The questionnaire and the survey tools were modified according to the pilot survey results.

The labour force team was trained for one day on the questionnaire completion for the Work Conditions Survey, and on the concepts and definitions used in data collection from households as well as the interviewing process. The number of field work members totaled 22 interviewers distributed among the governorates in addition to 4 supervisors and 3 editors.

The purpose of training courses is to provide participants with the main skills needed to conduct interviews. Two training courses were held, one in Ramallah for West Bank trainees, and one in Gaza City for Gaza Strip trainees. Each course was on the specifications of the Work Conditions Survey, including concepts and definitions, field work procedures, data collection, editing, coding, asking questions and recording answers, as well as field team organization and field supervision.

4.7 Fieldwork

1. Mechanism of Fieldwork:

The Palestinian Territory was divided into four regions (North of the West Bank, Middle of the West Bank, South of the West Bank, and Gaza Strip), each of which was supervised by one field supervisor. Each region consists of a number of districts. Field work activities in each region were carried out by one field work team consisting of 4-6 interviewers and one editor.

The preparation phase for the Work Conditions Survey included recruiting and training of interviewers and supervisors. The staff that worked on this project also participated in previous survey projects at PCBS, and are therefore highly qualified.

2. Fieldwork Operations:

Field operations started in the West Bank and Gaza Strip on 2/5/2004 and lasted until 1/7/2004. Field work teams were distributed among all districts on the basis of sample size in each district and as distributed in the Labour Force Survey.

3. Follow up and supervision mechanism:

Follow-up strategies were designed to deal with questionnaires compiled by the interviewers on a daily basis, refusal cases, and inapplicable cases. Certain procedures were followed for quality control and efficient organization of the field work. These procedures pertain to supervising work as well as receiving and delivering questionnaires, maps, and sample lists, in addition to other forms used for management and quality control.

4.8 Data Processing

The data processing stage consisted of the following operations:

1. Editing Before Data Entry:

All questionnaires were then edited in the main office using the same instructions adopted for editing in the field.

2. Coding:

At this stage, the Economic Activity variable underwent coding according to West Bank and Gaza Strip Standard Commodities Classification, based on the United Nations ISIC-3. The Economic Activity for all employed and ever employed individuals was classified at the fourth-digit-level. The occupations were coded on the basis of the International Standard Occupational Classification of 1988 at the third-digit-level (ISCO-88).

3. Data Entry:

At this stage the data entry programme was prepared using the ACCESS package. The data entry program was specified for the following characteristics:

- Dealing with the same copy of the questionnaire on the computer screen.
- Logic and consistency checks of data entered.
- Possibility for internal editing of questionnaire answers.
- Maintaining a minimum of errors in digital data entry and fieldwork.
- User-friendly handling.
- Possibility of transferring data into another format to be used and analyzed using other statistical analytical systems such as SAS and SPSS.
- Possibility to produce all tables that summarized the work condition status and its different characteristics.

Chapter Five

Data Quality

The definition of data quality includes several parts, starting from preliminary planning and ending with dissemination. There are three components of data quality: propriety, reliability, and validity of data.

Propriety is explicit regarding population, variables, and reference period, etc., that are executed in this report. This chapter discusses the reliability of data; this component implies the sampling design, measurement procedures, and data processing, in addition to the frame of measuring and non response.

There is the possibility of some errors, especially in the field work; the sources of these errors are:

- Errors due to non-response because households were away from home or refused to participate. The overall non response rate amounted to almost (12.0%), which is relatively low; a much higher rate is rather common in an international perspective. It is difficult however to assess the amount of bias resulting from non response.
- Response errors which result from misunderstanding of the questions, interviewers' bias in asking the questions and probing. Thorough training, supervision, and various quality control checks were used to minimize bias resulting from these kinds of errors.

In order to obtain more accurate and reliable data, the interviewer only interviewed the employed person. This sometimes required the interview of the employed person at the work place and the interviewer to return back in the afternoon to obtain more detailed data from the employed himself.

References

- Ministry of Planning, Statistics Central Management, 1984. Occupation Classification Manual. Kuwait.
- Ministry of Planning, Statistics Central Management, 1990. Sample Labour Force Survey. Information Manual. Kuwait.
- Public Statistics Department Cooperation with Norway Central for research and Social Studies FAFO, Household Questionnaire, Living Conditions Survey in Jordan . Hashemite Kingdom of Jordan.
- Palestinian Central Bureau of Statistics, 1999. Work Conditions Survey: Main Findings (May-June, 1997). Ramallah - Palestine.
- Publication for International Labour Organization (ILO) related to the Work Conditions Survey and the Methodology applied by ILO.
- Palestinian Central Bureau of Statistics, 2004. *Work Conditions Survey: Fieldwork Training Manual, Interviewer Manual*. Ramallah - Palestine.
- Palestinian Central Bureau of Statistics, 2004. *Labour Force Survey: (April-June, 2004) Round (Q2/2004). Press Conference on the Labour Force Survey Results*. Ramallah - Palestine.