

الجهاز المركزي للإحصاء الفلسطيني

المستعمرات الإسرائيلية في الضفة الغربية وجدار الضم والتوسع
تقرير إحصائي، آذار 2004

تشرين أول/أكتوبر، 2004

ثمن النسخة ٩٩ دولار أمريكي "

© شعبان، 1425هـ - تشرين أول، 2004.

جميع الحقوق محفوظة.

في حالة الاقتباس، يرجى الإشارة إلى هذه المطبوعة كالتالي:

الجهاز المركزي للإحصاء الفلسطيني، 2004. المستعمرات الإسرائيلية في الضفة الغربية وجدار
الضم والتوسع: تقرير إحصائي، آذار 2004. رام الله - فلسطين.

جميع المراسلات توجه إلى دائرة النشر والتوثيق / قسم خدمات الجمهور على العنوان التالي:

الجهاز المركزي للإحصاء الفلسطيني

ص.ب. 1647، رام الله - فلسطين

فاكس: 2 240 6343 (970/972)

صفحة إلكترونية: <http://www.pcbs.org>

هاتف: 2 240 6340 (970/972)

بريد إلكتروني: diwan@pcbs.pna.org

تنويه

تشير البيانات إلى الواقع كما هو في نهاية آذار 2004، ما لم يرد غير ذلك.

تعددت المصادر المستخدمة في اشتقاق الإحصاءات المدرجة في هذا التقرير. وترتب على ذلك إمكانية عرض بيانات إحصائية متسقة بشكل كامل.

تم استخدام الرمز (-) للدلالة على أن القيمة تساوي صفر.

تقديم

إن إقامة جدار الضم والتوسع يعتبر بمثابة ترسيم حدودي من طرف واحد، فهو لا يتطابق مع امتداد الخط الأخضر وإنما يدخل في الأراضي الفلسطينية المحتلة عام 1967 بعمق 6 كم في بعض المواقع ليضم عشرات المستعمرات، ويحتجز العديد من القرى الفلسطينية، وعند الانتهاء من إقامة هذا الجدار سيتم عزل آلاف المواطنين الفلسطينيين من سكان الضفة الغربية. وسيؤدي عمليا إلى تقطيع الطرق وشبكات المياه وفصل المزارعين عن أراضيهم وعن آبار المياه والأسواق والخدمات العامة، وسيعمل على شردمة أجزاء المجتمع الفلسطيني وإفقارها، تمهيدا لتهجير سكانها إلى مناطق خارج الجدار.

وتأتي هذه الدراسة لتلقي الضوء على هذا المخطط الإسرائيلي وتقديم صورة شاملة لمراحل إقامة الجدار، وما يرافقه من ضم وإغلاق للأراضي التي يمر منها، وتبيان أعداد المستعمرات التي تقوم إسرائيل بضمها من خلال إقامتها للجدار. ومن أهم المؤشرات التي يعرضها التقرير: موقع المستعمرة من الجدار (داخل، خارج)، وأعداد المستعمرات، وأعداد السكان حسب متغيرات رئيسية مستمدة من قاعدة بيانات المواقع الاحتلالية مثل نوع المستعمرة، والانتشار الجغرافي، وسنة التأسيس، وحالة الضم، وفئات السكان. بالإضافة إلى توضيح مصادر البيانات والمنهجية المتبعة في تصنيف المستعمرات.

يأمل الجهاز المركزي للإحصاء الفلسطيني أن تساهم النتائج الواردة في هذا التقرير في بناء تصور عام حول واقع المستعمرات الإسرائيلية في الأراضي الفلسطينية في ضوء إقامة جدار الضم والتوسع، وأن يساعد متخذي القرار وصانعي السياسات في مواجهة هذا الخطر.

والله ولي التوفيق،،،

د. حسن أبو لبده
رئيس الجهاز

تشرين أول، 2004

قائمة المحتويات

الصفحة	الموضوع
	قائمة الجداول
	قائمة الأشكال البيانية
	قائمة الخرائط
	الملخص التنفيذي
17	الفصل الأول: المقدمة
17	1.1 مقدمة
17	2.1 أهداف التقرير
18	3.1 هيكلية التقرير
19	الفصل الثاني: المفاهيم والمصطلحات
23	الفصل الثالث: النتائج الرئيسية
23	1.3 المستعمرات الرسمية والموقع من جدار الضم والتوسع
24	2.3 المساحة المبنية
24	3.3 عدد المستعمرين
25	4.3 مراحل الاستيطان
25	5.3 طبيعة الاستيطان في الضفة الغربية
26	6.3 المجالس الإقليمية
27	7.3 الانتشار الجغرافي
28	8.3 الأيديولوجيا السائدة
29	9.3 التبعية المؤسسية
31	الفصل الرابع: المنهجية
33	الفصل الخامس: جودة البيانات
33	1.5 جمع البيانات
33	2.5 الملاحظات الفنية
35	المراجع
37	الجداول
53	الخرائط

قائمة الجداول

الجدول	الصفحة
جدول 1:	39
عدد المستعمرات الرسمية في الضفة الغربية حسب المحافظة والموقع من جدار الضم والتوسع	
جدول 2:	40
مساحة المستعمرات الرسمية في الضفة الغربية حسب المحافظة، والموقع من جدار الضم والتوسع	
جدول 3:	41
عدد المستعمرين في المستعمرات الرسمية في الضفة الغربية حسب المحافظة والموقع من جدار الضم والتوسع	
جدول 4:	42
عدد المستعمرات الرسمية في الضفة الغربية حسب فترة التأسيس والموقع من جدار الضم والتوسع	
جدول 5:	42
عدد المستعمرين في المستعمرات الرسمية في باقي الضفة الغربية حسب فترة التأسيس والموقع من جدار الضم والتوسع	
جدول 6:	43
عدد المستعمرات الرسمية في الضفة الغربية حسب فئات السكان والموقع من جدار الضم والتوسع	
جدول 7:	43
عدد المستعمرين في المستعمرات الرسمية في الضفة الغربية حسب فئات السكان والموقع من جدار الضم والتوسع	
جدول 8:	44
عدد المستعمرات الرسمية في الضفة الغربية حسب سنة التأسيس والموقع من جدار الضم والتوسع	
جدول 9:	45
عدد المستعمرين في المستعمرات الرسمية في باقي الضفة الغربية حسب سنة التأسيس والموقع من جدار الضم والتوسع	
جدول 10:	46
عدد المستعمرات الرسمية في الضفة الغربية حسب النوع والموقع من جدار الضم والتوسع	
جدول 11:	46
عدد المستعمرين في المستعمرات الرسمية في الضفة الغربية حسب النوع والموقع من جدار الضم والتوسع	
جدول 12:	47
عدد المستعمرات الرسمية في الضفة الغربية حسب المجلس الاقليمي والموقع من جدار الضم والتوسع	
جدول 13:	47
عدد المستعمرين في المستعمرات الرسمية في الضفة الغربية حسب المجلس الاقليمي والموقع من جدار الضم والتوسع	
جدول 14:	48
عدد المستعمرات الرسمية في الضفة الغربية حسب الانتشار الجغرافي والموقع من جدار الضم والتوسع	

الصفحة	الجدول
48	جدول 15: عدد المستعمرين في المستعمرات الرسمية في الضفة الغربية حسب الانتشار الجغرافي والموقع من جدار الضم والتوسع
49	جدول 16: عدد المستعمرات الريفية الرسمية في الضفة الغربية حسب الأيديولوجيا السائدة والموقع من جدار الضم والتوسع
49	جدول 17: عدد المستعمرين في المستعمرات الريفية الرسمية في الضفة الغربية حسب الأيديولوجيا السائدة والموقع من جدار الضم والتوسع
50	جدول 18: عدد المستعمرات الريفية الرسمية في الضفة الغربية حسب التبعية المؤسسية والموقع من جدار الضم والتوسع
51	جدول 19: عدد المستعمرين في المستعمرات الريفية الرسمية في الضفة الغربية حسب التبعية المؤسسية والموقع من جدار الضم والتوسع

قائمة الأشكال البيانية

الصفحة	الشكل
23	شكل 1: عدد المستعمرات الرسمية في الضفة الغربية حسب الموقع من جدار الضم والتوسع والمحافظة
24	شكل 2: نسبة المستعمرين في المستعمرات الرسمية في الضفة الغربية حسب الموقع من جدار الضم والتوسع
26	شكل 3: عدد المستعمرين في المستعمرات الريفية الرسمية في الضفة الغربية حسب نوع المستعمرة والموقع من جدار الضم والتوسع
27	شكل 4: عدد المستعمرين في المستعمرات الرسمية في باقي الضفة الغربية حسب المجلس الإقليمي والموقع من جدار الضم والتوسع
28	شكل 5: عدد المستعمرات الرسمية في الضفة الغربية حسب الموقع من الجدار والانتشار الجغرافي

قائمة الخرائط

الصفحة	الخارطة
55	خارطة 1: المستعمرات الرسمية في الضفة الغربية حسب الموقع من جدار الضم والتوسع، 2004
57	خارطة 2: المستعمرات الرسمية في الضفة الغربية حسب النوع والموقع من جدار الضم والتوسع، 2004
59	خارطة 3: المستعمرات الرسمية في الضفة الغربية حسب المجلس الإقليمي والموقع من جدار الضم والتوسع، 2004
61	خارطة 4: عدد المستعمرين في الضفة الغربية حسب الموقع من جدار الضم والتوسع، 2004

الملخص التنفيذي

يقدم هذا التقرير بيانات إحصائية حول المستعمرات التي تقوم إسرائيل بضمها من خلال إقامتها لجدار الضم والتوسع، حيث يعرض أهم المؤشرات الخاصة بهذه المستعمرات: موقع المستعمرة من الجدار (داخل، خارج)، أعداد المستعمرات، وأعداد السكان حسب متغيرات رئيسية مشتقة من قاعدة بيانات المواقع الاحتلالية مثل نوع المستعمرة، والانتشار الجغرافي، وسنة التأسيس، وحالة الضم إلى إسرائيل، وفئات السكان. بالإضافة إلى توضيح مصادر البيانات والمنهجية المتبعة في تصنيف المستعمرات حسب موقعها من جدار الضم والتوسع بالاستناد إلى مجموعة من الخرائط التي تحدد مراحل إقامة الجدار.

المستعمرات الرسمية والموقع من جدار الضم والتوسع:

تشير البيانات إلى أن عدد المستعمرات الرسمية في الضفة الغربية قد بلغ 155 مستعمرة وذلك في نهاية آذار 2004، توزعت بواقع 6 مستعمرات رسمية داخل الجزء المكتمل من جدار الضم والتوسع، مقابل 65 مستعمرة رسمية تقع داخل الجدار المخطط له أو الذي تحت الإنشاء، بينما بقي 84 مستعمرة خارج الجدار موزعة في أنحاء الضفة الغربية، وتبعاً لمسار جدار الضم والتوسع نجد أن المستعمرات المقامة على أراضي محافظة نابلس، وأريحا ومنطقة طوباس قد وقعت كلياً خارج الجدار.

المساحة المبنية:

بلغ مجموع المساحة المبنية للمستعمرات الرسمية في الضفة الغربية حوالي 142 مليون متر مربع في نهاية العام 2002، وبلغت المساحة المبنية للمستعمرات الرسمية الواقعة داخل الجدار المكتمل نحو 6 مليون متر مربع، منها 31.6% في محافظة جنين. وقد بلغ مجموع المساحة المبنية للمستعمرات الرسمية الواقعة داخل الجدار المخطط له أو الذي تحت الإنشاء نحو 66 مليون متر مربع.

عدد المستعمرين:

تشير التقديرات إلى أن عدد المستعمرين في الضفة الغربية قد بلغ 425 ألف مستعمر وذلك في نهاية آذار 2004، 80.3% منهم يقيمون في مناطق تقع داخل الجدار المكتمل أو المخطط له أو الذي تحت الإنشاء، وأن 58.5% من هذه الفئة يقيمون في محافظة القدس منهم 186 ألف مستعمر في منطقة J1، و 14 ألف مستعمر في منطقة J2.

طبيعة الاستيطان في الضفة الغربية:

تشير النتائج إلى غلبة الطابع الحضري على الطابع الريفي للاستيطان في الضفة الغربية من حيث عدد المستعمرين، حيث بلغ عدد المستعمرين في المستعمرات الحضرية 364 ألف مستعمر يقيمون في 45 مستعمرة، 87.1% منهم سيتم ضمهم داخل الجدار.

الأيديولوجيا السائدة:

يتضح من البيانات أن سكان المستعمرات الريفية يعيشون في 110 مستعمرات، منها 40 مستعمرة دينية يسكنها 30 ألف مستعمر، و 11 مستعمرة منها تقع داخل الجدار المخطط له أو الذي تحت الإنشاء يسكنها 8 آلاف مستعمر، و 38 مستعمرة علمانية يسكنها 10 آلاف مستعمر، منها 6 مستعمرات داخل الجدار المكتمل أو المخطط له أو الذي تحت

الإشياء يسكنها 4 آلاف مستعمر، وهناك 11 مستعمرة مختلطة يسكنها 12 ألف مستعمر منها 5 مستعمرات داخل الجدار المكتمل أو المخطط له أو الذي تحت الإنشاء يسكنها 4 آلاف مستعمر.

التبعية المؤسسية:

تشير البيانات إلى أن معظم سكان المستعمرات الريفية يعيشون في مستعمرات تتبع حركة "أمانه" الاستيطانية يسكنها 32 ألف مستعمر في 41 مستعمرة، 5 مستعمرات منها تقع داخل الجدار المخطط له أو الذي تحت الإنشاء يسكنها 4 آلاف مستعمر. تلتها المستعمرات الريفية التي تتبع حركة حبروت حيث بلغ عددها 12 مستعمرة، 5 مستعمرات منها تقع داخل الجدار المكتمل أو المخطط له أو الذي تحت الإنشاء يسكنها 3 آلاف مستعمر. بينما بلغ عدد المستعمرات التي تتبع هبوعيل همزراحي والتي تقع داخل الجدار المخطط له أو الذي تحت الإنشاء 4 مستعمرات، يسكنها 3 آلاف مستعمر.

الفصل الأول

المقدمة

1.1 مقدمة

تعتبر عملية إقامة جدار الضم والتوسع بمثابة ترسيم حدودي من طرف واحد ينطوي على استمرار لسياسة تجاهل الحق الفلسطيني على الأرض الفلسطينية. وتتجلى الآثار السلبية المترتبة على إقامة الجدار في تهجير السكان خصوصاً في مدينة القدس حيث من المتوقع أن يتسبب الجدار بتخفيض عدد السكان العرب داخل المدينة، انسجاماً مع سياسة التهجير التي تمارسها إسرائيل تحت مسمى "التوازن الديموغرافي"، وإيجاد واقع حول مدينة القدس يصعب تغييره وذلك من خلال النشاطات الاستيطانية والشوارع الالتفافية، وأخيراً فإن جدار الضم والتوسع يهدف إلى ضم العديد من المستعمرات المجاورة للخط الأخضر، إضافة إلى تحويل المستعمرات القريبة من القدس العربية إلى أحياء يهودية.

كما أن بناء جدار الضم والتوسع سيحد من إمكانية الوصول إلى المياه الجوفية وعلى رأسها مياه الحوض الغربي أهم الأحواض المائية الجوفية في الضفة الغربية وذلك بسبب مصادرة جزء من الأراضي التي يقع فيها المخزون الجوفي من المياه. كما أن اكتمال بناء الجدار سيؤدي إلى إلحاق الضرر بقطاع التعليم من خلال إعاقة الوصول إلى المدارس، وتعرض المرافق التعليمية للأضرار، ومن ثم ازدياد تكلفة الدراسة نتيجة لانتقال الطلاب من أماكن سكنهم، نحو مدارسهم التي سيقع بعضها خارج قراهم بعد اكتمال بناء الجدار.

ويعتبر إعداد ونشر الإحصاءات الحديثة والموثوقة حول المستعمرات الإسرائيلية وجدار الضم والتوسع في الضفة الغربية من الأدوات الرئيسية التي يحتاج إليها صانع القرار الفلسطيني، وذلك نظراً لأهمية هذا النوع من البيانات وحساسيتها.

من هنا عمل الجهاز المركزي للإحصاء الفلسطيني على توفير بيانات إحصائية عن المستعمرات الإسرائيلية وجدار الضم والتوسع في الضفة الغربية، وخاصة فيما يتعلق بالخصائص الديموغرافية لسكان المستعمرات، وذلك لتكون قاعدة لدراسات تحليلية فيما يخص مجتمع المستعمرات ومجالات توسعها. كخطوة أولى في سبيل بناء قاعدة بيانات شاملة حول تلك المستعمرات، والعمل على توفير أداة معلوماتية هامة في يد جميع المهتمين في هذا الموضوع، والمخططين وصانعي القرارات والباحثين.

2.1 أهداف التقرير:

يهدف هذا التقرير إلى توفير بيانات إحصائية حول المؤشرات التالية:

- تصنيف المواقع الاحتلالية في الضفة الغربية حسب موقعها من جدار الضم والتوسع.
- عدد ومساحة المواقع الاحتلالية، عدد المستعمرات والمستعمرين (حسب فترة التأسيس، ونوع المستعمرة، والمحافظات، وفئات السكان، والمجلس الإقليمي، والانتشار الجغرافي، والأيدولوجيا السائدة، والتبعية المؤسسية).

3.1 هيكلية التقرير:

يشتمل هذا التقرير على خمسة فصول بالإضافة إلى الجداول والخرائط، حيث يعرض الفصل الأول المقدمة والتي تتضمن الأهداف والهيكلية. ويتناول الفصل الثاني شرح لأهم التعاريف والمصطلحات الواردة في نصوص وجداول التقرير. بينما يعرض الفصل الثالث النتائج الأساسية، ويتناول الفصل الرابع منهجية إعداد البيانات، أما الفصل الخامس فيعرض جودة البيانات والملاحظات الفنية على قاعدة البيانات التي تم استخراج جداول التقرير منها.

الفصل الثاني

المفاهيم والمصطلحات

يعرض هذا الفصل المفاهيم والمصطلحات الأساسية التي تم استخدامها في هذا التقرير. وهي تعتمد على التعاريف الخاصة بالمصادر التي تم استقاء البيانات منها، وليس بالضرورة أن تتطابق مع تلك المعتمدة من قبل الجهاز المركزي للإحصاء الفلسطيني.

المستعمرة: أرض مخصصة للاستيطان اليهودي المدني أو شبه العسكري، أقامها المستعمر الإسرائيلي على الأراضي الفلسطينية المحتلة عام 1967.

المستعمرة الرسمية: مستعمرة معترف بها من قبل سلطة الاحتلال الإسرائيلي، بحيث تنطبق عليها شروط "التجمع"، ويعرف مكتب الإحصاء المركزي الإسرائيلي التجمع على النحو التالي: مكان مأهول بشكل دائم، ضمن المعايير التالية:

1. غالبا ما يسكنه 20 شخص أو أكثر.

2. له إدارة ذاتية.

3. ليس مشمولا مع الحدود الرسمية لتجمع آخر.

4. تم إقرار تأسيسه رسميا.

يضاف إلى ذلك المستعمرات والأحياء اليهودية الموجودة في القدس (منطقة J1).

الموقع الاحتلالي: يشمل المستعمرات الرسمية وغير الرسمية والبؤر الاستعمارية والمستعمرات العسكرية وشبه العسكرية والمستعمرات الزراعية والمناطق الصناعية، ولا يشمل معسكرات الجيش الإسرائيلي.

الموقع من الجدار: تصنيف تم الاعتماد عليه لتبيان مكان الموقع الاحتلالي بالنسبة لمسار جدار الضم والتوسع والذي تقوم إسرائيل بإنشائه على أراضي الضفة الغربية؛ وتم تقسيمه إلى ثلاثة بنود رئيسية:

1. **داخل الجدار المكتمل:** يشتمل على كافة المواقع الاحتلالية والتي أصبحت تقع داخل مسار الجدار المكتمل والممتد من شمال شرق محافظة جنين وحتى التصاق جدار الضم والتوسع مع الخط الأخضر إلى الغرب من قلقيلية.

2. **داخل الجدار المخطط له أو الذي تحت الإنشاء:** يشتمل على كافة المواقع الاحتلالية والتي ستصبح داخل مسار الجدار المخطط له أو الذي تحت الإنشاء والممتد من غرب قلقيلية وحتى نهاية مسار جدار الضم والتوسع جنوب محافظة الخليل.

3. **خارج الجدار:** يشتمل على كافة المواقع الاحتلالية والتي ستصبح خارج مسار الجدار بعد الانتهاء من إكماله.

مجلس يشع: مجلس يمثل المستعمرين في باقي الضفة الغربية وقطاع غزة. ويتبع مجلس يشع عدة سلطات تسمى مجالس إقليمية.

المجلس الإقليمي:	سلطة إدارية تشمل عدة مستعمرات.
الأراضي المبنية في المواقع الاحتلالية:	تشمل مناطق البناء، ومرافق الخدمات، والحدائق العامة، والمساحات المكشوفة، والطرق، ومناطق التجريف التي تتم عليها أعمال البناء في المواقع الاحتلالية، ولا تعني الأراضي المخصصة للبناء حسب المخطط الهيكلي للموقع المحتل، أو الأراضي التي صودرت لضمها للموقع المحتل.
المستعمرة الحضرية:	مستعمرة يبلغ عدد سكانها 2000 نسمة أو أكثر.
المستعمرة الريفية:	مستعمرة يقل عدد السكان فيها عن 2000 نسمة، ويشمل ذلك المستعمرات الزراعية.
موشاف:	مستعمرة ريفية يتم إدارتها بصفة هيئة تعاونية، ويملك سكانها الحق في زراعة الأراضي المصنفة من قبل إدارة أرض إسرائيل، على أنها أراضي زراعية. ويتكون هذا النوع من المستعمرات من مجموعة أسر، كل منها تمثل وحدة مستقلة اقتصادياً. ويدار جزء من الإنتاج من قبل الهيئة التعاونية، ويتم تحديد هذا الجزء من قبل السكان.
موشاف جماعي:	مستعمرة ريفية يكون فيها الإنتاج والتسويق مشترك (تعاوني)، والاستهلاك خاص.
كيبوتس:	مستعمرة ريفية يكون فيها الإنتاج، والتسويق، والاستهلاك مشترك (تعاوني).
مستعمرة إقامة منتظمة:	مؤسسة لها صفات التجمع السكاني، ولا تقع ضمن الحدود الإدارية المنتظمة لتجمع آخر.
مستعمرة جماعية:	مستعمرة ريفية يتم إدارتها بصفة هيئة تعاونية، ولا يملك سكانها الحق في زراعة الأراضي، ويتم تحديد مدى النشاطات التعاونية (الإنتاج، والاستهلاك، والنشاطات البلدية والاجتماعية) من قبل السكان.
مستعمرة ريفية أخرى:	المستعمرة التي يقل عدد السكان فيها عن 2000 نسمة، وغير مذكورة في أي من أنواع المستعمرات أعلاه.
الانتشار الجغرافي:	تقسم الأراضي الفلسطينية بموجب هذا التصنيف إلى خمس مناطق، أول أربع منها تقع في الضفة الغربية: القطاع الشرقي، القطاع الجبلي، قطاع التلال الغربية، القدس الكبرى. والمنطقة الخامسة تتمثل في قطاع غزة.
	ولكل منطقة خواص متشابهة من حيث الطوبوغرافيا، ومدى القرب من التجمعات الفلسطينية، والطرق الرئيسية، والبنية التحتية الاقتصادية، والتركيب السكانية، والبعد عن الخط الأخضر، وخواص أخرى متشابهة.
	القطاع الشرقي: يتضمن منطقة وادي الأردن وشواطئ البحر الميت (خارج الخط الأخضر)، إضافة إلى المنحدرات الشرقية لجبال الضفة الغربية التي تشطرها طولياً من الشمال إلى الجنوب.
	القطاع الجبلي: يتضمن المنطقة الواقعة على قمة جبال الضفة الغربية أو حولها، وتعرف هذه المنطقة بخط توزيع المياه أو منطقة قمم الجبال.

قطاع التلال الغربية: يتضمن المنحدرات الغربية لجبال الضفة الغربية، ويمتد غرباً حتى الخط الأخضر.

قطاع القدس الكبرى: تمتد هذه المنطقة ضمن مدى واسع حول القدس الغربية، وبالرغم من وقوع معظم هذا القطاع -بالمعنى الجغرافي البحت- ضمن القطاع الجبلي، إلا أنه يمتلك خصائص فريدة تحتاج إلى معالجة مستقلة.

قطاع غزة: يقع هذا القطاع بين إسرائيل ومصر والبحر الأبيض المتوسط.

تشمل ذلك الجزء من المحافظة الذي ضمته إسرائيل عنوة بعيد احتلالها للضفة الغربية في عام 1967. وتضم هذه المنطقة تجمعات (بيت حنينا، مخيم شعفاط، شعفاط، العيسوية، الشيخ جراح، وادي الجوز، باب الساهرة، الصوانة، الطور، القدس "بيت المقدس"، الشياح، راس العامود، سلوان، الثوري، جبل المكبر، السواحة الغربية، بيت صفا، شرفات، صور باهر، أم طوبا).

القدس (منطقة J₁):

وتشمل باقي المحافظة، وتضم هذه المنطقة تجمعات (رافات، كفر عقب، مخماس، مخيم قلنديا، التجمع البدوي جب، قلنديا، بيت دقو، جب، الجديرة، الرام وضاحية البريد، بيت عنان، الجيب، بير نبالا، بيت إجزا، القبية، خربة أم اللحم، بدو، النبي صموئيل، حرما، بيت حنينا التحتا، قطنة، بيت سوريك، بيت اكسا، عناتا، التجمع البدوي الخان الأحمر، الزعيم، العيزرية، أبو ديس، التجمعات البدوية العيزرية وأبو ديس، السواحة الشرقية، الشيخ سعد).

القدس (منطقة J₂):

الضفة الغربية باستثناء ذلك الجزء من محافظة القدس والذي ضمته إسرائيل عنوة بعيد احتلالها للضفة الغربية عام 1967 (أي باستثناء منطقة J₁ في محافظة القدس).

باقي الضفة الغربية:

الفصل الثالث

النتائج الرئيسية

يعرض هذا الفصل ملخصاً لأهم النتائج حول المؤشرات السكانية والجغرافية لسكان المستعمرات في الضفة الغربية حسب موقعها من جدار الضم والتوسع المقام على أراضي الضفة الغربية.

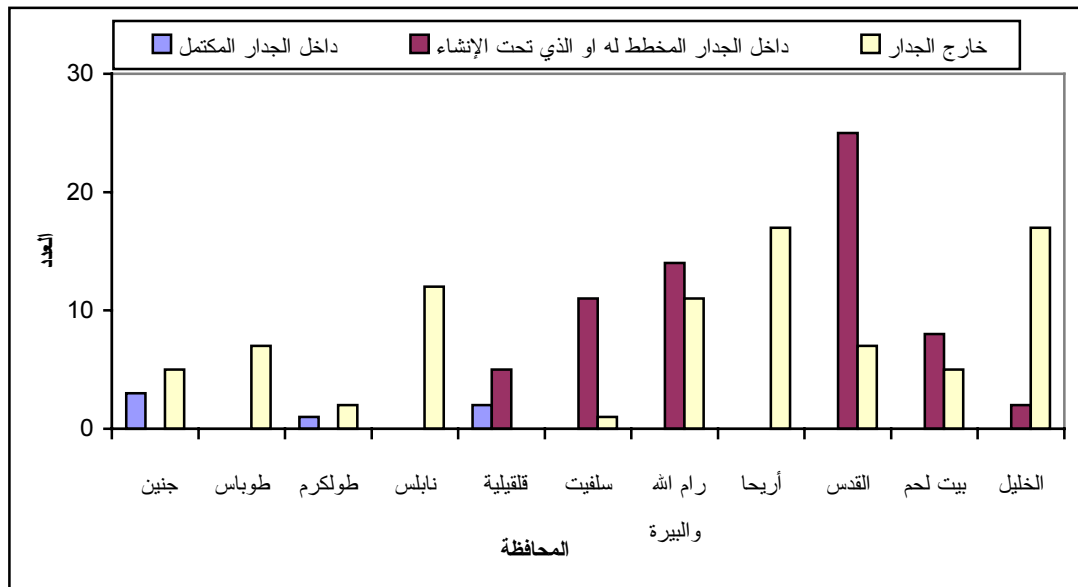
1.3 المستعمرات الرسمية والموقع من جدار الضم والتوسع:

تشير البيانات إلى أن عدد المستعمرات الرسمية في الضفة الغربية قد بلغ 155 مستعمرة، وقد توزعت بواقع 6 مستعمرات رسمية داخل الجزء المكتمل من جدار الضم والتوسع، مقابل 65 مستعمرة رسمية تقع داخل الجدار المخطط له أو الذي تحت الإنشاء، بينما بقي هناك 84 مستعمرة خارج الجدار موزعة في أنحاء الضفة الغربية، وتبعاً لمسار جدار الضم والتوسع نجد أن المستعمرات المقامة على أراضي محافظتي نابلس، وأريحا ومنطقة طوباس قد وقعت كلياً خارج الجدار.

أما على صعيد المحافظات المتأثرة بجدار الضم فكانت محافظة القدس الأكثر تأثراً، حيث نجد أن هناك 25 مستعمرة وقعت داخل جدار الضم والتوسع المخطط له أو الذي تحت الإنشاء، منها 3 مستعمرات في منطقة (J2)، تليها محافظة رام الله والبيرة بواقع 14 مستعمرة داخل جدار الضم والتوسع المخطط له أو الذي تحت الإنشاء، ثم منطقة سلفيت (11) مستعمرة داخل جدار الضم والتوسع المخطط له أو الذي تحت الإنشاء، تلتها محافظة بيت لحم 8 مستعمرات وقعت داخل جدار الضم والتوسع المخطط له أو الذي تحت الإنشاء.

أما المستعمرات التي وقعت داخل الجدار المكتمل فبلغت 6 مستعمرات موزعة على كل من محافظة جنين 3 مستعمرات ومحافظة قلقيلية مستعمرتين ومحافظة طولكرم مستعمرة واحدة.

شكل 1: عدد المستعمرات الرسمية في الضفة الغربية حسب الموقع من جدار الضم والتوسع والمحافظة



2.3 المساحة المبنية:

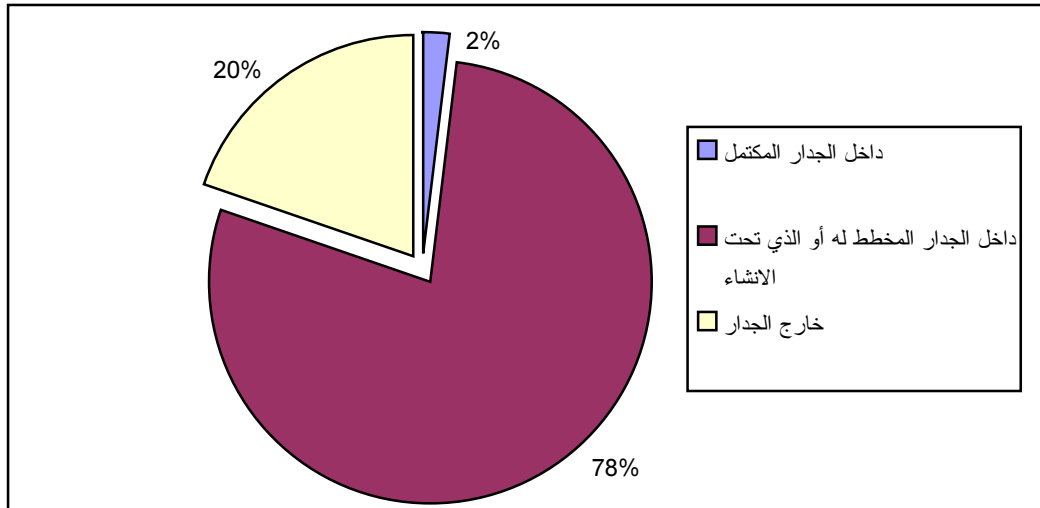
بلغ مجموع المساحة المبنية للمستعمرات الرسمية في الضفة الغربية حوالي 142,283 ألف متر مربع في نهاية العام 2002، وبلغت المساحة المبنية للمستعمرات الرسمية الواقعة داخل الجدار المكنتمل 6,015 ألف متر مربع، منها 31.6% في محافظة جنين. وقد بلغ مجموع المساحة المبنية للمستعمرات الواقعة داخل الجدار المخطط له أو الذي تحت الإنشاء نحو 66,179 ألف متر مربع، وكانت أكبر مساحة مبنية في المستعمرات داخل الجدار المخطط له أو الذي تحت الإنشاء في محافظة القدس (24,324 ألف متر مربع)، يليها محافظة رام الله والبيرة نحو 13,975 ألف متر مربع، وبالمقابل بلغت المساحة الإجمالية للمناطق المبنية للمستعمرات الرسمية الواقعة خارج الجدار نحو 70,089 ألف متر مربع أي ما نسبته نحو 49% من إجمالي المساحة المبنية.

كما تشير البيانات إلى أن مجموع مساحة الحدود البلدية التابعة للمستعمرات الرسمية الإسرائيلية في الضفة الغربية قد بلغ 362,109 ألف متر مربع في نهاية العام 2001، وكانت مساحة الحدود البلدية التابعة للمستعمرات الإسرائيلية الواقعة داخل الجدار المكنتمل قد بلغت نحو 19,002 ألف متر مربع أي ما نسبته 5.2% من إجمالي مساحة الحدود البلدية للمستعمرات الرسمية، في حين بلغت مساحة الحدود البلدية التابعة للمستعمرات الرسمية الإسرائيلية الواقعة داخل الجدار المخطط له أو الذي تحت الإنشاء 109,370 ألف متر مربع أي بواقع 30.2%، وكانت أعلى مساحة في محافظة القدس حيث بلغت مساحة الحدود البلدية داخل الجدار المخطط له أو الذي تحت الإنشاء 34,522 ألف متر مربع تلاها منطقة سلفيت حيث بلغت 26,146 ألف متر مربع.

3.3 عدد المستعمرين:

تشير التقديرات إلى أن عدد المستعمرين في الضفة الغربية قد بلغ 425,279 وذلك في نهاية آذار 2004، 80.3% منهم يقيمون في مناطق تقع داخل الجدار المكنتمل أو المخطط له أو الذي تحت الإنشاء، وأن 58.5% من هذه الفئة يقيمون في محافظة القدس منهم 185,557 في منطقة J1 و13,986 في منطقة J2. ومن الجدير بالذكر أن كل المستعمرين في محافظة قلقيلية ومنطقة J1 سيصبحون داخل جدار الضم والتوسع بعد اكتمال بناءه.

شكل 2: نسبة المستعمرين في المستعمرات الرسمية في الضفة الغربية حسب الموقع من جدار الضم والتوسع



4.3 مراحل الاستيطان

يمكن رصد منحى تأسيس المستعمرات الرسمية من خلال تقسيم سنوات الاحتلال إلى عدة مراحل:

المرحلة الأولى 1967 - 1976: والتي تعاقبت فيها حكومات حزب العمل التي عملت على إقامة المستعمرات النوعية بالاستناد إلى خطة الون حيث أقيمت 35 مستعمرة على أراضي الضفة الغربية، 18 مستعمرة منها وقعت داخل الجدار المخطط له أو الذي تحت الإنشاء أي نحو 51.4% من إجمالي المستعمرات التي تم تأسيسها في تلك الفترة.

المرحلة الثانية 1977 - 1984: والتي تعكس غلبة الأحزاب والحركات المتطرفة خاصة بعد تولي حزب الليكود للحكم حيث تم إقامة المستعمرات في هذه الفترة ضمن مخططات مسبقة هدفت بالأصل إلى الاستيطان في أي مكان من الضفة الغربية، لذا شهد الاستيطان في الضفة الغربية طفرة حادة في بناء المستعمرات، حيث تشير البيانات إلى إقامة 60% من المستعمرات بالضفة الغربية خلال هذه الفترة (93 مستعمرة، 33.3% من هذه المستعمرات (31 مستعمرة) تقع داخل الجدار المكتمل أو المخطط له أو الذي تحت الإنشاء.

المرحلة الثالثة 1985 - 1990: ميز هذه المرحلة التضارب في الرؤية الاستيطانية بين جناحي الائتلاف الحاكم (العمل والليكود) ذلك الائتلاف الذي حكم في أغلب سنوات المرحلة حيث بلغ عدد المستعمرات التي أقيمت خلال هذه المرحلة 17 مستعمرة أي ما نسبته 11% من إجمالي المستعمرات التي أقيمت على أراضي الضفة الغربية، 12 مستعمرة منها تقع داخل الجدار المكتمل أو المخطط له أو الذي تحت الإنشاء.

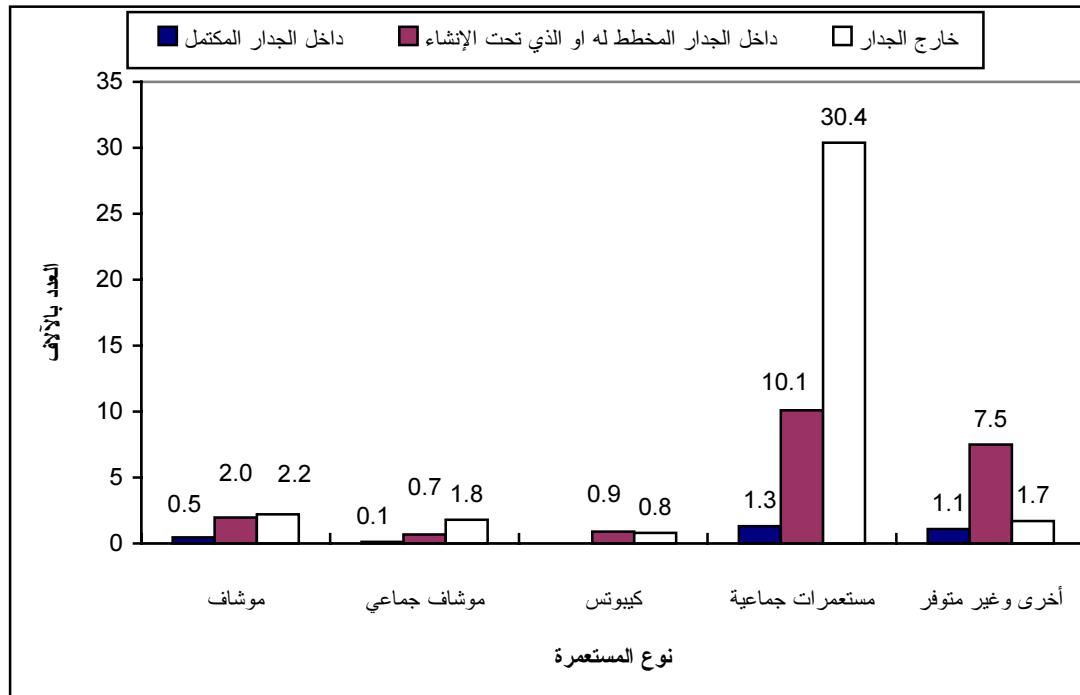
المرحلة الرابعة 1991 - 2003: بني خلال هذه المرحلة 10 مستعمرات في الضفة الغربية وقعت جميعها داخل الجدار المخطط له أو الذي تحت الإنشاء.

5.3 طبيعة الاستيطان في الضفة الغربية:

تشير النتائج إلى غلبة الطابع الحضري على الطابع الريفي للاستيطان في الضفة الغربية من حيث عدد المستعمرين، حيث بلغ عدد المستعمرين في المستعمرات الحضرية 364,024 مستعمر يقيمون في 45 مستعمرة، 87.1% منهم سيتم ضمهم داخل الجدار.

ويتضح من البيانات أن 39 مستعمرة ذات طابع حضري ستقع داخل الجدار المكتمل أو المخطط له أو الذي تحت الإنشاء، حيث بلغ عدد المستعمرين فيها 317,142 مستعمر، مقابل 32 مستعمرة ريفية ستكون داخل الجدار حيث يبلغ عدد المستعمرين فيها 24,186 مستعمر أي ما نسبته 5.7% من إجمالي المستعمرين في الضفة الغربية. ويشار هنا إلى أن أعلى نسبة من المستعمرات الريفية التي ستقع داخل الجدار هي ذات طابع جماعي حيث بلغ عددها 14 مستعمرة.

شكل 3: عدد المستعمرين في المستعمرات الريفية الرسمية في الضفة الغربية حسب نوع المستعمرة والموقع من جدار الضم والتوسع



6.3 المجالس الإقليمية:

يمثل المجلس الإقليمي سلطة إدارية تشمل عدة مستعمرات، وتتبع هذه المجالس لـ "يشع" وهو مجلس أعلى يمثل المستعمرين في "باقي الضفة الغربية" وقطاع غزة. مع ملاحظة أن شمولية تمثيل هذا المجلس لا تمتد إلى القدس (منطقة J1) ولا المستعمرات الرسمية الأخرى التي تم ضمها إلى إسرائيل قبل بناء الجدار.

تقسم المستعمرات في الضفة الغربية حسب تبعيتها إلى المجلس الإقليمي إلى عدة أقسام:

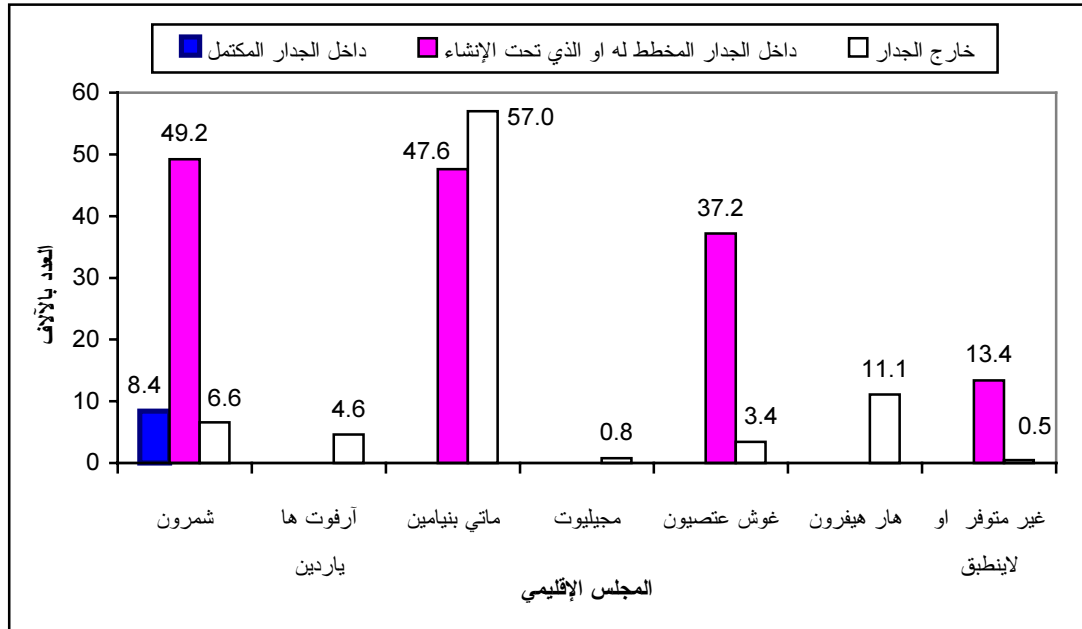
شمرون: بلغ عدد المستعمرات التي تتبع هذا المجلس 38 مستعمرة يسكنها 64,230 مستعمر، نحو 60.5% من المستعمرات التابعة لهذا المجلس ستقع داخل الجدار بعد اكتمال بنائه يسكنها نحو 89.7% من المستعمرين الذين تتبع مستعمراتهم لهذا المجلس (57,603) مستعمر.

ماتي بنيامين: بلغ عدد المستعمرات التي تتبع هذا المجلس 32 مستعمرة يسكنها 104,644 مستعمر، 12 مستعمرة تتبع هذا المجلس تقع داخل الجدار، يسكنها نحو 45.5% من المستعمرين الذين تتبع مستعمراتهم لهذا المجلس (47,618) مستعمر.

غوش عتصيون: بلغ عدد المستعمرات التي تتبع هذا المجلس 16 مستعمرة يسكنها 40,600 مستعمر، 10 مستعمرات منها تقع داخل الجدار، يسكنها نحو 91.6% من المستعمرين الذين تتبع مستعمراتهم لهذا المجلس (37,202) مستعمر.

ويشار هنا إلى أن المستعمرات التابعة للمجالس الإقليمية: أرفوت هاياردين (وادي الأردن)، ومجيبوت، وهار هيفرون تقع بأكملها خارج الجدار.

شكل 4: عدد المستعمرين في المستعمرات الرسمية في باقي الضفة الغربية حسب المجلس الإقليمي والموقع من جدار الضم والتوسع



7.3 الانتشار الجغرافي:

تقسم الضفة الغربية بموجب هذا التصنيف إلى أربع مناطق اعتماداً على ما ورد في الدراسة المعنونة "انتزاع الأرض: سياسة إسرائيل الاستيطانية في الضفة الغربية" والتي أجراها مركز المعلومات الإسرائيلي لحقوق الإنسان في الأراضي المحتلة (بيتسيلم)، وهذه المناطق هي:

القطاع الشرقي:

يمتد هذا القطاع على شكل قطاع طولي من شمال الضفة الغربية إلى جنوبها يوازي خط ظل المطر الواقع على السفوح الشرقية المواجهة لغور الأردن، وبما أن جدار الضم اقتصر فقط على المناطق الحدودية والماسة للخط الأخضر بين الضفة الغربية ومناطق أـ 1948 يلاحظ أن كافة المستعمرات الواقعة ضمن هذا القطاع هي خارج الجدار والبالغ عددها 28 مستعمرة يسكنها 5,378 مستعمر.

القطاع الجبلي:

يمتد هذا القطاع إلى الغرب مباشرة من القطاع الشرقي بشكل طولي حيث يتضمن المنطقة الواقعة على قمم الجبال في الضفة الغربية وما حولها، والتي تعرف بخط تقسيم المياه أو قمم الجبال، ويلاحظ أن مستعمرة واحدة تقع داخل الجدار يسكنها 2,976 مستعمر ضمن هذا القطاع.

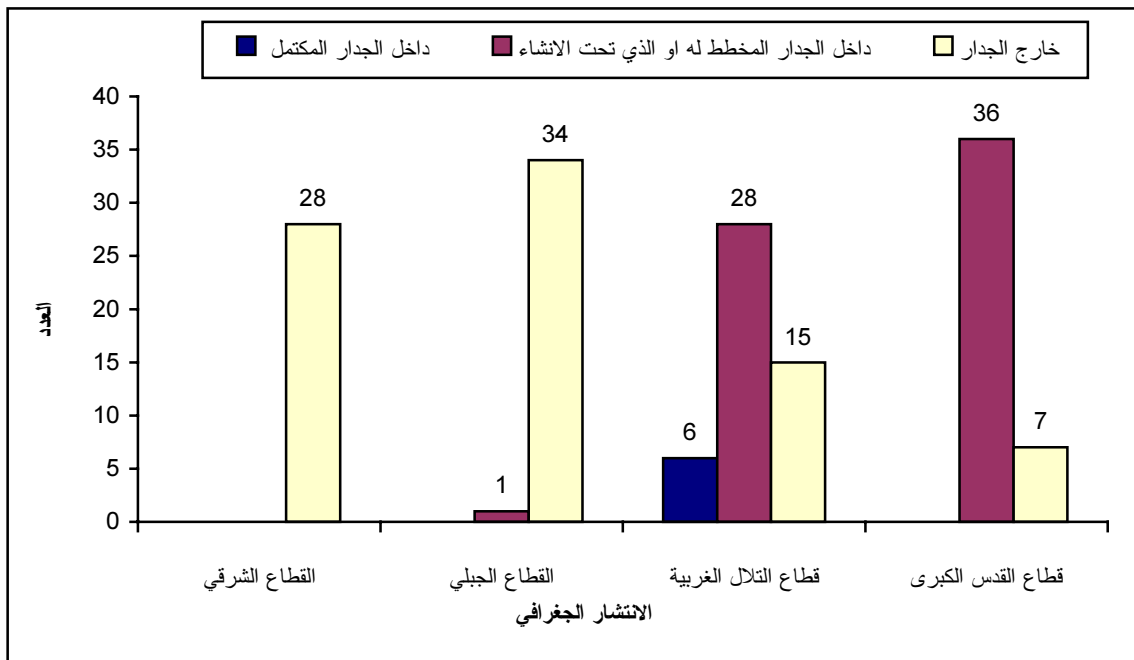
قطاع التلال الغربية:

يتضمن هذا القطاع المنحدرات الغربية وصولاً إلى الخط الأخضر، وجاء الاستيطان في هذا القطاع انسجاماً مع سياسة متمثلة بمحو معالم الخط الأخضر من خلال العمل على خلق تواصل بين المستعمرات المقامة على طول هذا القطاع والمدن الإسرائيلية داخل الخط الأخضر، ويلاحظ أن غالبية المستعمرات التي أقيمت ضمن القطاع قد وقعت داخل الجدار المكمّل والمخطط له أو الذي تحت الإنشاء 34 مستعمرة من أصل 49 مستعمرة ضمن هذا القطاع، وتشير البيانات إلى أن 92.7% من المستعمرين الذين يسكنون مستعمرات هذا القطاع سيصبحون داخل الجدار بعد اكتمال بناءه (100,776 مستعمراً).

قطاع القدس الكبرى:

يعتبر الاستيطان في هذا القطاع من أخطر المخططات التي تقوم إسرائيل بتنفيذها على أراضي الضفة الغربية بحيث يأتي انعكاساً لمزيج من السياسات الاستيطانية الرامية في النهاية إلى عزل وتهويد القدس الشرقية وخلق اتصال بين المستعمرات المقامة في الجزء الشرقي من المدينة والأحياء اليهودية بالجزء الغربي منها، وتشير البيانات بأن 36 مستعمرة ضمن هذا القطاع من أصل 43 مستعمرة ستقع داخل الجدار بعد اكتمال بناءه، يبلغ عدد سكانها 237,576 مستعمراً، يمثلون 86.2% من إجمالي المستعمرين الذين تقع مستعمراتهم ضمن قطاع القدس الكبرى.

شكل 5: عدد المستعمرات الرسمية في الضفة الغربية حسب الموقع من الجدار والانتشار الجغرافي



8.3 الأيديولوجيا السائدة:

لقد تم تقسيم المستعمرات الريفية في هذا التقرير حسب الأيديولوجيا السائدة على النحو التالي: مستعمرات دينية، مستعمرات علمانية، مستعمرات مختلطة.

يتضح من البيانات أن سكان المستعمرات الريفية يعيشون في 110 مستعمرات، منها 40 مستعمرة دينية يسكنها 30,139 مستعمر، 11 مستعمرة منها تقع داخل الجدار المخطط له أو الذي تحت الإنشاء يسكنها 8,409 مستعمر. 38 مستعمرة علمانية يسكنها 10,059 مستعمر، منها 6 مستعمرات داخل الجدار المكتمل أو المخطط له أو الذي تحت الإنشاء يسكنها 3,514 مستعمر، وهناك أيضا 11 مستعمرة مختلطة يسكنها 11,874 مستعمر منها 5 مستعمرات داخل الجدار المكتمل أو المخطط له أو الذي تحت الإنشاء يسكنها 4,209 مستعمر. كما أن هناك 21 مستعمرة ريفية لا يتوفر بيانات عن الصفة الدينية السائدة فيها ويسكنها 9,183 مستعمر، منها 10 مستعمرات تقع داخل الجدار المكتمل أو المخطط له أو الذي تحت الإنشاء يسكنها 8,054 مستعمر.

9.3 التبعية المؤسسية:

ينطبق هذا التقسيم على المستعمرات الريفية، وهي تمثل المؤسسة أو المنظمة التي تشرف على إدارة هذه المستعمرات. تشير البيانات إلى أن معظم سكان المستعمرات الريفية يعيشون في مستعمرات تتبع حركة "أمناء" الاستيطانية (32,189 مستعمر في 41 مستعمرة)، 5 مستعمرات منها تقع داخل الجدار المخطط له أو الذي تحت الإنشاء يسكنها 4,448 مستعمر. تلتها حركة حيروت حيث تبع هذه الحركة 12 مستعمرة، 5 مستعمرات منها تقع داخل الجدار المكتمل أو المخطط له أو الذي تحت الإنشاء يسكنها 3,249 مستعمر. بينما بلغ عدد المستعمرات التي تتبع هبوعيل همزراحي والتي تقع داخل الجدار المخطط له أو الذي تحت الإنشاء 4 مستعمرات، يسكنها 3,450 مستعمر.

الفصل الرابع

المنهجية

يعرض هذا الفصل المنهجية التي تم اتباعها في جمع وجدولة وتحليل بيانات هذا التقرير .

1.4 قاعدة البيانات:

أ. تم الاستناد إلى قاعدة البيانات الخاصة بالمواقع الاحتلالية في الأراضي الفلسطينية، والتي تم إنشاؤها بغرض توفير بيانات إحصائية خاصة بالمستعمرات الإسرائيلية في الأراضي الفلسطينية.

لقد تم الاستناد على عدة مصادر لإنشاء قاعدة البيانات بصورتها النهائية وذلك على النحو التالي:

المؤشر	المصدر
1. عدد السكان المقدر نهاية آذار 2004	تقديرات الجهاز المركزي للإحصاء الفلسطيني
2. تاريخ تأسيس المستعمرة	مكتب الإحصاء المركزي الإسرائيلي ومجلس ييشع
3. المجلس الإقليمي	مكتب الإحصاء المركزي الإسرائيلي ومجلس ييشع
4. الانتشار الجغرافي	B'TSELEM - The Israeli Information Center for Human Rights in the Occupied Territories
5. مساحة الحدود البلدية	حركة السلام الآن
6. مساحة المنطقة المبنية	معهد الأبحاث التطبيقية (أريج)، بيت لحم
7. النوع التفصيلي (حضر، موشاف، موشاف جماعي، كيبوتس، ...)	مكتب الإحصاء المركزي الإسرائيلي ومجلس ييشع
8. التبعية المؤسسية	مكتب الإحصاء المركزي الإسرائيلي

ب. تم الاستناد إلى مجموعة خرائط لمسار جدار الضم والتوسع من أهمها (خريطة جدار العزل في الضفة الغربية) من إصدار المؤسسة الفلسطينية لدراسة الديمقراطية "مواطن"، ومعهد الأبحاث التطبيقية "أريج"، 2003، وخريطة لمسار جدار الضم والتوسع صادرة عن جيش الاحتلال الإسرائيلي في نهاية آذار 2004، إضافة إلى الخرائط التي قدمتها فلسطين لمحكمة العدل الدولية من إصدار وزارة التخطيط الفلسطينية، (2004).

وبعد فحص التناسق الداخلي لهذه الحقول، وتدقيقها تم استخدام كل من الرزمة البرمجية SPSS وبرنامج MS-Excel في معالجة البيانات وجدولتها.

الفصل الخامس

جودة البيانات

يعرض هذا الفصل أهم الملاحظات الفنية المتعلقة بالبيانات والمؤشرات المعروضة في هذا التقرير:

1.5 جمع البيانات

لقد تم الاستناد إلى قاعدة البيانات الخاصة بالمواقع الاحتلالية في الأراضي الفلسطينية والتي تم إنشاؤها بغرض توفير بيانات إحصائية خاصة بالمستعمرات الإسرائيلية في الأراضي الفلسطينية، بالإضافة إلى الخرائط التي تم الإشارة إليها في فصل المنهجية.

2.5 الملاحظات الفنية

يعرض هذا البند أهم الملاحظات الفنية حول شمولية ودقة البيانات:

- افتقار بعض البيانات إلى الشمولية لوجود بعض الفجوات في البيانات والتي كان من الصعب تغطيتها إلا بعد الرجوع لأكثر من مصدر لهذه البيانات.
- البيانات التي تم الحصول عليها من منشورات مكتب الإحصاء المركزي الإسرائيلي حول الضفة الغربية لا تشمل ذلك الجزء من محافظة القدس الذي ضمته إسرائيل عنوة بعيد احتلالها للضفة الغربية في عام 1967، ولا المستعمرات التي تم ضمها إلى إسرائيل من أراضي محافظة رام الله والبيرة ومحافظة الخليل، مما أوجد صعوبة في المقارنة بين هذه البيانات وبيانات المصادر الأخرى.
- صعوبة مطابقة مسار الجدار حسب الخرائط المنشورة من قبل المؤسسات الفلسطينية والمنشورة من قبل المؤسسات الإسرائيلية، مما زاد من الجهد المبذول في تحديد العديد من المستعمرات حسب الموقع من الجدار.

المراجع

1. مكتب الإحصاء المركزي الإسرائيلي، الكتاب الإحصائي السنوي الإسرائيلي. القدس، سنوات مختلفة.
2. مكتب الإحصاء المركزي الإسرائيلي، 1998. منشورات التعداد العام للسكان والمساكن 1995: قائمة التجمعات السكانية-الخصائص الجغرافية والسكان 1948-1995. القدس.
3. مكتب الإحصاء المركزي الإسرائيلي، 2003. عدد سكان التجمعات 2001-2002. القدس.
4. منظمة من أجل السلام في الشرق الأوسط، 2002. تقرير المستعمرات الإسرائيلية في الأراضي المحتلة، عدد 12، رقم 6. واشنطن.
5. مكتب الإحصاء المركزي الإسرائيلي، 2003. عدد سكان التجمعات الحضرية والتقسيمات الجغرافية الأخرى: بيانات مؤقتة كما هو في 30 أيلول 2003 منشورة. القدس.
6. منظمة من أجل السلام في الشرق الأوسط، 2002. قاعدة بيانات المستعمرات الإسرائيلية في الضفة الغربية وقطاع غزة. واشنطن.
7. معهد الأبحاث التطبيقية (أريج)، 2002. مراقبة النشاطات الاستعمارية في الضفة الغربية وغزة (شباط 2000-شباط 2002). بيت لحم -فلسطين.
8. وزارة التخطيط والتعاون الدولي، 2002. بيانات غير منشورة. رام الله -فلسطين.
9. معهد القدس للدراسات الإسرائيلية، كتاب القدس السنوي الإسرائيلي. القدس، سنوات مختلفة.
10. مركز المعلومات الإسرائيلي لحقوق الإنسان في الأراضي المحتلة (بيتسيلم)، 2002. انتزاع الأرض: سياسة إسرائيل الاستيطانية في الضفة الغربية.
11. مركز المعلومات الإسرائيلي لحقوق الإنسان في الأراضي المحتلة (بيتسيلم)، 2002. بيانات غير منشورة. القدس.
12. مجلس يشع، 2002. التجمعات في يشع ووادي الأردن.
13. أبو صبيح، عمران: دليل المستوطنات الإسرائيلية في الأراضي العربية المحتلة، الطبعة الأولى، 1993. دار الجليل للنشر والدراسات والأبحاث الفلسطينية. عمان-الأردن.
14. أبو عرفه، عبد الرحمن: الاستيطان-التطبيق العملي للصهيونية، الطبعة الثانية، 1986. دار الجليل للنشر والدراسات والأبحاث الفلسطينية. عمان-الأردن.
15. وزارة التخطيط الفلسطينية، 2004. الخرائط التي قدمتها فلسطين لمحكمة العدل الدولية. رام الله - فلسطين.
16. الجهاز المركزي للإحصاء الفلسطيني، 2004. إحصاءات المستعمرات الإسرائيلية، بيانات غير منشورة. رام الله - فلسطين.
17. المؤسسة الفلسطينية لدراسة الديمقراطية (مواطن) ومعهد الأبحاث التطبيقية (أريج)، 2003. خارطة جدار العزل في الضفة الغربية: جدار الحدود. فلسطين.
18. قوات الدفاع الإسرائيلية، 2004. خارطة مشروع السياج الأمني. تل أبيب.

الجداول

Tables

جدول 1: عدد المستعمرات الرسمية في الضفة الغربية حسب المحافظة والموقع من جدار الضم والتوسع

Table 1: Number of Formal Settlements in the West Bank, by Governorate and Location Relative to the Expansion and Annexation Wall

Governorate	المجموع Total	Location Relative to the Expansion and Annexation Wall			المحافظة
		خارج الجدار Out of the wall	داخل الجدار المخطط له أو الذي تحت الإنشاء Inside the planned wall or under construction	داخل الجدار المكتمل Inside the completed wall	
West Bank	155	84	65	6	الضفة الغربية
Jenin	8	5	-	3	جنين
Tubas	7	7	-	-	طوباس
Tulkarm	3	2	-	1	طولكرم
Nablus	12	12	-	-	نابلس
Qalqiliya	7	-	5	2	قلقيلية
Salfit	12	1	11	-	سلفيت
Ramallah & Al-Bireh	25	11	14	-	رام الله والبيرة
Jericho	17	17	-	-	أريحا
Jerusalem	32	7	25	-	القدس
Area J1	22	-	22	-	منطقة J1
Area J2	10	7	3	-	منطقة J2
Bethlehem	13	5	8	-	بيت لحم
Hebron	19	17	2	-	الخليل

جدول 2: مساحة المستعمرات الرسمية في الضفة الغربية حسب المحافظة، والموقع من جدار الضم والتوسع

Table 2: Area of Formal Settlements in the West Bank, by Governorate, and Location Relative to the Expansion and Annexation Wall

Governorate ⁽¹⁾	مساحة الأراضي المبنية (1000 م ²) ⁽³⁾ Built-Up Land (1000 m ²) ⁽³⁾			مساحة الحدود البلدية (1000 م ²) ⁽²⁾ Area of Municipal Boundaries (1000 m ²) ⁽²⁾			المحافظة ⁽¹⁾
	خارج الجدار Out of the wall	داخل الجدار المخطط له أو الذي تحت الإنشاء Inside the planned wall or under construction	داخل الجدار المكتمل Inside the completed wall	خارج الجدار Out of the wall	داخل الجدار المخطط له أو الذي تحت الإنشاء Inside the planned wall or under construction	داخل الجدار المكتمل Inside the completed wall	
West Bank	70,088	66,179	6,015	233,737	109,370	19,002	الضفة الغربية
Jenin	1,250	-	1,900	9,349	-	11,294	جنين
Tubas	7,040	-	-	11,016	-	-	طوباس
Tulkarm	1,523	-	829	2,651	-	1,377	طولكرم
Nablus	12,036	-	-	24,041	-	-	نابلس
Qalqiliya	-	5,051	3,286	-	13,125	6,331	قلقيلية
Salfit	648	11,860	-	414	26,146	-	سلفيت
Ramallah & Al-Bireh	7,820	13,975	-	20,108	18,878	-	رام الله والبيرة
Jericho	18,787	-	-	51,755	-	-	أريحا
Jerusalem	11,209	24,324	-	71,731	34,522	-	القدس
Area J1	-	20,314	-	-	28,804	-	منطقة J1
Area J2	11,209	4,010	-	71,731	5,718	-	منطقة J2
Bethlehem	2,067	9,234	-	2,781	14,664	-	بيت لحم
Hebron	7,708	1,735	-	39,891	2,035	-	الخليل

(1) Data don't include all formal settlements.

(2) At the end of 2001.

(3) At the end of 2002.

(1) البيانات لا تشمل جميع المستعمرات الرسمية.

(2) في نهاية العام 2001.

(3) في نهاية العام 2002.

جدول 3: عدد المستعمرين في المستعمرات الرسمية في الضفة الغربية حسب المحافظة والموقع من جدار الضم والتوسع

Table 3: Number of Settlers in the Formal Settlements in the West Bank, by Governorate and Location Relative to the Expansion and Annexation Wall

Governorate	المجموع Total	Location Relative to the Expansion and Annexation Wall			المحافظة
		خارج الجدار Out of the wall	داخل الجدار المخطط له أو الذي تحت الإنشاء Inside the planned wall or under construction	داخل الجدار المكتمل Inside the completed wall	
West Bank	425,279	83,951	332,947	8,381	الضفة الغربية
Jenin	2,188	782	-	1,406	جنين
Tubas	1,251	1,251	-	-	طوباس
Tulkarm	1,904	1,447	-	457	طولكرم
Nablus	8,522	8,522	-	-	نابلس
Qalqiliya	25,213	-	18,695	6,518	قلقيلية
Salfit	28,534	533	28,001	-	سلفيت
Ramallah & Al-Bireh	64,716	15,210	49,506	-	رام الله والبيرة
Jericho	4,901	4,901	-	-	أريحا
Jerusalem	236,396	36,853	199,543	-	القدس
Area J1	185,557	-	185,557	-	منطقة J1
Area J2	50,839	36,853	13,986	-	منطقة J2
Bethlehem	38,340	2,101	36,239	-	بيت لحم
Hebron	13,314	12,351	963	-	الخليل

جدول 4: عدد المستعمرات الرسمية في الضفة الغربية حسب فترة التأسيس والموقع من جدار الضم والتوسع

Table 4: Number of Formal Settlements in the West Bank, by Period of Establishment and Location Relative to the Expansion and Annexation Wall

Period of Establishment	المجموع Total	Location Relative to the Expansion and Annexation Wall			فترة التأسيس
		خارج الجدار Out of the wall	داخل الجدار المخطط له أو الذي تحت الإنشاء Inside the planned wall or under construction	داخل الجدار المكتمل Inside the completed wall	
Total	155	84	65	6	المجموع
1967-1970	15	5	10	-	1970-1967
1971-1974	13	8	5	-	1974-1971
1975-1978	33	20	12	1	1978-1975
1979-1982	41	24	13	4	1982-1979
1983-1986	33	23	10	-	1986-1983
1987-1990	10	4	5	1	1990-1987
1991-1994	2	-	2	-	1994-1991
1995-1998	8	-	8	-	1998-1995

جدول 5: عدد المستعمرين في المستعمرات الرسمية في باقي الضفة الغربية حسب فترة التأسيس والموقع من جدار الضم والتوسع

Table 5: Number of Settlers in the Formal Settlements in the Remaining West Bank, by Period of Establishment and Location Relative to the Expansion and Annexation Wall

Period of Establishment	المجموع Total	Location Relative to the Expansion and Annexation Wall			فترة التأسيس
		خارج الجدار Out of the wall	داخل الجدار المخطط له أو الذي تحت الإنشاء Inside the planned wall or under construction	داخل الجدار المكتمل Inside the completed wall	
Total	239,722	83,951	147,390	8,381	المجموع
1967-1970	9,967	8,614	1,353	-	1970-1967
1971-1974	4,397	1,257	3,140	-	1974-1971
1975-1978	86,522	44,054	42,329	139	1978-1975
1979-1982	39,046	10,836	21,117	7,093	1982-1979
1983-1986	41,431	15,725	25,706	-	1986-1983
1987-1990	29,291	3,465	24,677	1,149	1990-1987
1991-1994	751	-	751	-	1994-1991
1995-1998	28,317	-	28,317	-	1998-1995

جدول 6: عدد المستعمرات الرسمية في الضفة الغربية حسب فئات السكان والموقع من جدار الضم والتوسع

Table 6: Number of Formal Settlements in the West Bank, by Population Group and Location Relative to the Expansion and Annexation Wall

Population Group (Capita)	المجموع Total	Location Relative to the Expansion and Annexation Wall			فئات السكان (نسمة)
		خارج الجدار Out of the wall	داخل الجدار المخطط له أو الذي تحت الإنشاء Inside the planned wall or under construction	داخل الجدار المكتمل Inside the completed wall	
Total	155	84	65	6	المجموع
Less than 2000	110	78	27	5	أقل من 2000
2,000-3,999	11	3	8	-	3,999-2,000
4,000-5,999	3	1	1	1	5,999-4,000
6,000-7,999	3	1	2	-	7,999-6,000
10,000-11,999	2	-	2	-	11,999-10,000
16,000-17,999	1	-	1	-	17,999-16,000
22,000-23,999	1	-	1	-	23,999-22,000
24,000-25,999	1	-	1	-	25,999-24,000
26,000-27,999	1	1	-	-	27,999-26,000
Not Available	22	-	22	-	غير متوفر

جدول 7: عدد المستعمرين في المستعمرات الرسمية في الضفة الغربية حسب فئات السكان والموقع من جدار الضم والتوسع

Table 7: Number of Settlers in the Formal Settlements in the West Bank, by Population Group and Location Relative to the Expansion and Annexation Wall

Population Group (Capita)	المجموع Total	Location Relative to the Expansion and Annexation Wall			فئات السكان (نسمة)
		خارج الجدار Out of the wall	داخل الجدار المخطط له أو الذي تحت الإنشاء Inside the planned wall or under construction	داخل الجدار المكتمل Inside the completed wall	
Total	425,279	83,951	332,947	8,381	المجموع
Less than 2000	61,255	37,069	21,174	3,012	أقل من 2000
2,000-3,999	30,408	8,257	22,151	-	3,999-2,000
4,000-5,999	15,345	4,637	5,339	5,369	5,999-4,000
6,000-7,999	19,732	6,523	13,209	-	7,999-6,000
10,000-11,999	21,393	-	21,393	-	11,999-10,000
16,000-17,999	16,585	-	16,585	-	17,999-16,000
22,000-23,999	23,093	-	23,093	-	23,999-22,000
24,000-25,999	24,446	-	24,446	-	25,999-24,000
26,000-27,999	27,465	27,465	-	-	27,999-26,000
Not Available	185,557	-	185,557	-	غير متوفر

جدول 8: عدد المستعمرات الرسمية في الضفة الغربية حسب سنة التأسيس والموقع من جدار الضم والتوسع

Table 8: Number of Formal Settlements in the West Bank, by Year of Establishment and Location Relative to the Expansion and Annexation Wall

Year of Establishment	المجموع Total	Location Relative to the Expansion and Annexation Wall الموقع من جدار الضم والتوسع			سنة التأسيس
		خارج الجدار Out of the wall	داخل الجدار المخطط له أو الذي تحت الإنشاء Inside the planned wall or under construction	داخل الجدار المكتمل Inside the completed wall	
Total	155	84	65	6	المجموع
1967	1	-	1	-	1967
1968	5	1	4	-	1968
1969	5	3	2	-	1969
1970	4	1	3	-	1970
1971	4	2	2	-	1971
1972	4	3	1	-	1972
1973	4	2	2	-	1973
1974	1	1	-	-	1974
1975	6	4	2	-	1975
1976	1	-	1	-	1976
1977	17	9	7	1	1977
1978	9	7	2	-	1978
1979	5	2	2	1	1979
1980	11	8	2	1	1980
1981	13	7	4	2	1981
1982	12	7	5	-	1982
1983	14	11	3	-	1983
1984	12	11	1	-	1984
1985	4	-	4	-	1985
1986	3	1	2	-	1986
1987	1	1	-	-	1987
1988	1	-	1	-	1988
1989	4	2	2	-	1989
1990	4	1	2	1	1990
1991	2	-	2	-	1991
1996	3	-	3	-	1996
1997	2	-	2	-	1997
1998	3	-	3	-	1998

جدول 9: عدد المستعمرين في المستعمرات الرسمية في باقي الضفة الغربية حسب سنة التأسيس والموقع من جدار الضم والتوسع

Table 9: Number of Settlers in the Formal Settlements in the Remaining West Bank, by Year of Establishment and Location Relative to the Expansion and Annexation Wall

Year of Establishment	المجموع Total	Location Relative to the Expansion and Annexation Wall الموقع من جدار الضم والتوسع			سنة التأسيس
		خارج الجدار Out of the wall	داخل الجدار المخطط له أو الذي تحت الإنشاء Inside the planned wall or under construction	داخل الجدار المكتمل Inside the completed wall	
Total	239,722	83,951	147,390	8,381	المجموع
1967	416	-	416	-	1967
1968	6,523	6,523	-	-	1968
1969	1,547	610	937	-	1969
1970	1,481	1,481	-	-	1970
1971	3,443	303	3,140	-	1971
1972	437	437	-	-	1972
1973	269	269	-	-	1973
1974	248	248	-	-	1974
1975	34,984	31,203	3,781	-	1975
1976	348	-	348	-	1976
1977	29,224	7,470	21,615	139	1977
1978	21,966	5,381	16,585	-	1978
1979	10,929	1,970	8,502	457	1979
1980	5,580	3,098	1,777	705	1980
1981	15,255	3,958	5,366	5,931	1981
1982	7,282	1,810	5,472	-	1982
1983	16,014	6,553	9,461	-	1983
1984	10,332	9,163	1,169	-	1984
1985	4,085	-	4,085	-	1985
1986	11,000	9	10,991	-	1986
1987	962	962	-	-	1987
1988	873	-	873	-	1988
1989	25,886	2,082	23,804	-	1989
1990	1,570	421	-	1,149	1990
1991	751	-	751	-	1991
1996	26,633	-	26,633	-	1996
1998	1,684	-	1,684	-	1998

جدول 10: عدد المستعمرات الرسمية في الضفة الغربية حسب النوع والموقع من جدار الضم والتوسع

Table 10: Number of Formal Settlements in the West Bank, by Type and Location Relative to the Expansion and Annexation Wall

Type	المجموع Total	Location Relative to the Expansion and Annexation Wall			النوع
		خارج الجدار Out of the wall	داخل الجدار المخطط له أو الذي تحت الإنشاء Inside the planned wall or under construction	داخل الجدار المكتمل Inside the completed wall	
Total	155	84	65	6	المجموع
Urban	45	6	38	1	حضر
Rural	110	78	27	5	ريف
Moshav	18	14	3	1	موشاف
Collective Moshav	8	6	1	1	موشاف جماعي
Kibbutz	9	6	3	-	كيبوتس
Communal Settlements	59	45	12	2	مستعمرات جماعية
Others	14	6	7	1	أخرى
Not Available	2	1	1	-	غير متوفر

جدول 11: عدد المستعمرين في المستعمرات الرسمية في الضفة الغربية حسب النوع والموقع من جدار الضم والتوسع

Table 11: Number of Settlers in the Formal Settlements in the West Bank, by Type and Location Relative to the Expansion and Annexation Wall

Type	المجموع Total	Location Relative to the Expansion and Annexation Wall			النوع
		خارج الجدار Out of the wall	داخل الجدار المخطط له أو الذي تحت الإنشاء Inside the planned wall or under construction	داخل الجدار المكتمل Inside the completed wall	
Total	425,279	83,951	332,947	8,381	المجموع
Urban	364,024	46,882	311,773	5,369	حضر
Rural	61,255	37,069	21,174	3,012	ريف
Moshav	4,666	2,235	1,974	457	موشاف
Collective Moshav	2,670	1,845	686	139	موشاف جماعي
Kibbutz	1,738	819	919	-	كيبوتس
Communal Settlements	41,837	30,442	10,128	1,267	مستعمرات جماعية
Others	8,570	1,638	5,783	1,149	أخرى
Not Available	1,774	90	1,684	-	غير متوفر

جدول 12: عدد المستعمرات الرسمية في الضفة الغربية حسب المجلس الاقليمي والموقع من جدار الضم والتوسع

Table 12: Number of Formal Settlements in the West Bank, by Regional Council and Location Relative to the Expansion and Annexation Wall

Regional Council	المجموع Total	Location Relative to the Expansion and Annexation Wall			المجلس الاقليمي
		خارج الجدار Out of the wall	داخل الجدار المخطط له أو الذي تحت الإنشاء Inside the planned wall or under construction	داخل الجدار المكتمل Inside the completed wall	
Total	155	84	65	6	المجموع
Shomeron	38	15	17	6	شمرون
Arvot Ha Yarden (Jordan Valley)	19	19	-	-	آرفوت ها ياردين (وادي الاردن)
Matte Binyamin	32	20	12	-	ماتي بنيامين
Megilliot	5	5	-	-	ميجيليوت
Gush Ezyon	16	6	10	-	غوش عتصيون
Har Hevron (Mount Hebron)	14	14	-	-	هار هيفرون (جبل الخليل)
Not Available or Not Applicable	31	5	26	-	غير متوفر أو لا ينطبق

جدول 13: عدد المستعمرين في المستعمرات الرسمية في الضفة الغربية حسب المجلس الاقليمي والموقع من جدار الضم والتوسع

Table 13: Number of Settlers in the Formal Settlements in the West Bank, by Regional Council and Location Relative to the Expansion and Annexation Wall

Regional Council	المجموع Total	Location Relative to the Expansion and Annexation Wall			المجلس الاقليمي
		خارج الجدار Out of the wall	داخل الجدار المخطط له أو الذي تحت الإنشاء Inside the planned wall or under construction	داخل الجدار المكتمل Inside the completed wall	
Total	425,279	83,951	332,947	8,381	المجموع
Shomeron	64,230	6,627	49,222	8,381	شمرون
Arvot Ha Yarden (Jordan Valley)	4,569	4,569	-	-	آرفوت ها ياردين (وادي الاردن)
Matte Binyamin	104,644	57,026	47,618	-	ماتي بنيامين
Megilliot	772	772	-	-	ميجيليوت
Gush Ezyon	40,600	3,398	37,202	-	غوش عتصيون
Har Hevron (Mount Hebron)	11,101	11,101	-	-	هار هيفرون (جبل الخليل)
Not Available or Not Applicable	199,363	458	198,905	-	غير متوفر أو لا ينطبق

جدول 14: عدد المستعمرات الرسمية في الضفة الغربية حسب الانتشار الجغرافي والموقع من جدار الضم والتوسع

Table 14: Number of Formal Settlements in the West Bank, by Geographical Dispersion and Location Relative to the Expansion and Annexation Wall

Geographical Dispersion	المجموع Total	الموقع من جدار الضم والتوسع			الانتشار الجغرافي
		Location Relative to the Expansion and Annexation Wall	داخل الجدار المخطط له أو الذي تحت الإنشاء Inside the planned wall or under construction	داخل الجدار المكتمل Inside the completed wall	
Total	155	84	65	6	المجموع
The Eastern Strip	28	28	-	-	القطاع الشرقي
Mountain Strip	35	34	1	-	القطاع الجبلي
The Western Hills Strip	49	15	28	6	قطاع التلال الغربية
Greater Jerusalem Strip	43	7	36	-	قطاع القدس الكبرى

جدول 15: عدد المستعمرين في المستعمرات الرسمية في الضفة الغربية حسب الانتشار الجغرافي والموقع من جدار الضم والتوسع

Table 15: Number of Settlers in the Formal Settlements in the West Bank, by Geographical Dispersion and Location Relative to the Expansion and Annexation Wall

Geographical Dispersion	المجموع Total	الموقع من جدار الضم والتوسع			الانتشار الجغرافي
		Location Relative to the Expansion and Annexation Wall	داخل الجدار المخطط له أو الذي تحت الإنشاء Inside the planned wall or under construction	داخل الجدار المكتمل Inside the completed wall	
Total	425,279	83,951	332,947	8,381	المجموع
The Eastern Strip	5,378	5,378	-	-	القطاع الشرقي
Mountain Strip	35,512	32,536	2,976	-	القطاع الجبلي
The Western Hills Strip	108,759	7,983	92,395	8,381	قطاع التلال الغربية
Greater Jerusalem Strip	275,630	38,054	237,576	-	قطاع القدس الكبرى

جدول 16: عدد المستعمرات الريفية الرسمية في الضفة الغربية حسب الأيديولوجيا السائدة والموقع من جدار الضم والتوسع

Table 16: Number of Formal Rural Settlements in the West Bank, by Overwhelming Ideology and Location Relative to the Expansion and Annexation Wall

Overwhelming Ideology	المجموع Total	الموقع من جدار الضم والتوسع Location Relative to the Expansion and Annexation Wall			الأيديولوجيا السائدة
		خارج الجدار Out of the wall	داخل الجدار المخطط له أو الذي تحت الإنشاء Inside the planned wall or under construction	داخل الجدار المكتمل Inside the completed wall	
Total	110	78	27	5	المجموع
Religious	40	29	11	-	دينية
Secular	38	32	3	3	علمانية
Mixed	11	6	4	1	مختلطة
Not Available	21	11	9	1	غير متوفر

جدول 17: عدد المستعمرين في المستعمرات الريفية الرسمية في الضفة الغربية حسب الأيديولوجيا السائدة والموقع من جدار الضم والتوسع

Table 17: Number of Settlers in the Formal Rural Settlements in the West Bank, by Overwhelming Ideology and Location Relative to the Expansion and Annexation Wall

Overwhelming Ideology	المجموع Total	الموقع من جدار الضم والتوسع Location Relative to the Expansion and Annexation Wall			الأيديولوجيا السائدة
		خارج الجدار Out of the wall	داخل الجدار المخطط له أو الذي تحت الإنشاء Inside the planned wall or under construction	داخل الجدار المكتمل Inside the completed wall	
Total	61,255	37,069	21,174	3,012	المجموع
Religious	30,139	21,730	8,409	-	دينية
Secular	10,059	6,545	2,356	1,158	علمانية
Mixed	11,874	7,665	3,060	1,149	مختلطة
Not Available	9,183	1,129	7,349	705	غير متوفر

جدول 18: عدد المستعمرات الريفية الرسمية في الضفة الغربية حسب التبعية المؤسسية والموقع من جدار الضم والتوسع

Table 18: Number of Formal Rural Settlements in the West Bank, by Organizational Affiliation and Location Relative to the Expansion and Annexation Wall

Organizational Affiliation	المجموع Total	الموقع من جدار الضم والتوسع Location Relative to the Expansion and Annexation Wall			التبعية المؤسسية
		خارج الجدار Out of the wall	داخل الجدار المخطط له أو الذي تحت الإنشاء Inside the planned wall or under construction	داخل الجدار المكتمل Inside the completed wall	
Total	110	78	27	5	المجموع
Moshavim Movement	6	5	1	-	حركة الموشافات
Ha P'oel Ha Mizrahi	8	4	4	-	هبوعيل همزراحي
Ha Kibbutz Ha Dati	3	-	3	-	هاكيبوتس هاداتي
The United Kibbutz Movement	7	7	-	-	حركة الكيبوتس الموحد
Ha Oved Ha Ziyoni	3	1	1	1	هاوفيد هازيوني
Po'ale Agudat Yisrael	4	2	2	-	بوعيل اغودات إسرائيل
Herut	12	7	3	2	حيروت
Haihud Ha Haqla'i	6	6	-	-	هايهود هاهاكلي
Amana	41	36	5	-	أمناء
Mishqe Ha Oved Ha Le'umi	3	3	-	-	مشقيه هاأوفيد هالئومي
Ha Merkas Hakhaqlai	1	-	-	1	هامركاز هاخكالي
Not Applicable	15	7	7	1	لا ينطبق
Not Available	1	-	1	-	غير متوفر

جدول 19: عدد المستعمرين في المستعمرات الريفية الرسمية في الضفة الغربية حسب التبعية المؤسسية والموقع من جدار الضم والتوسع

Table 19: Number of Settlers in the Formal Rural Settlements in the West Bank, by Organizational Affiliation and Location Relative to the Expansion and Annexation Wall

Organizational Affiliation	المجموع Total	الموقع من جدار الضم والتوسع Location Relative to the Expansion and Annexation Wall			التبعية المؤسسية
		خارج الجدار Out of the wall	داخل الجدار المخطط له أو الذي تحت الإنشاء Inside the planned wall or under construction	داخل الجدار المكتمل Inside the completed wall	
Total	61,255	37,069	21,174	3,012	المجموع
Moshavim Movement	1,077	855	222	-	حركة الموشافات
Ha P'oel Ha Mizrahi	5,532	2,082	3,450	-	هبوعيل همزراحي
Ha Kibbutz Ha Dati	919	-	919	-	هاكيبوتس هاداتي
The United Kibbutz Movement	966	966	-	-	حركة الكيبوتس الموحد
Ha Oved Ha Ziyoni	639	141	359	139	هاوفيد هازيوني
Po'ale Agudat Yisrael	2,464	385	2,079	-	بوعيل اغودات إسرائيل
Herut	4,824	1,575	2,230	1,019	حירות
Haihud Ha Haqla'i	1,163	1,163	-	-	هايهود هاهاكلي
Amana	32,189	27,741	4,448	-	أمانه
Mishqe Ha Oved Ha Le'umi	433	433	-	-	مشقيه هاأوفيد هالئومي
Ha Merkas Hakhaqlai	705	-	-	705	هامركاز هاخكلي
Not Applicable	8,660	1,728	5,783	1,149	لا ينطبق
Not Available	1,684	-	1,684	-	غير متوفر

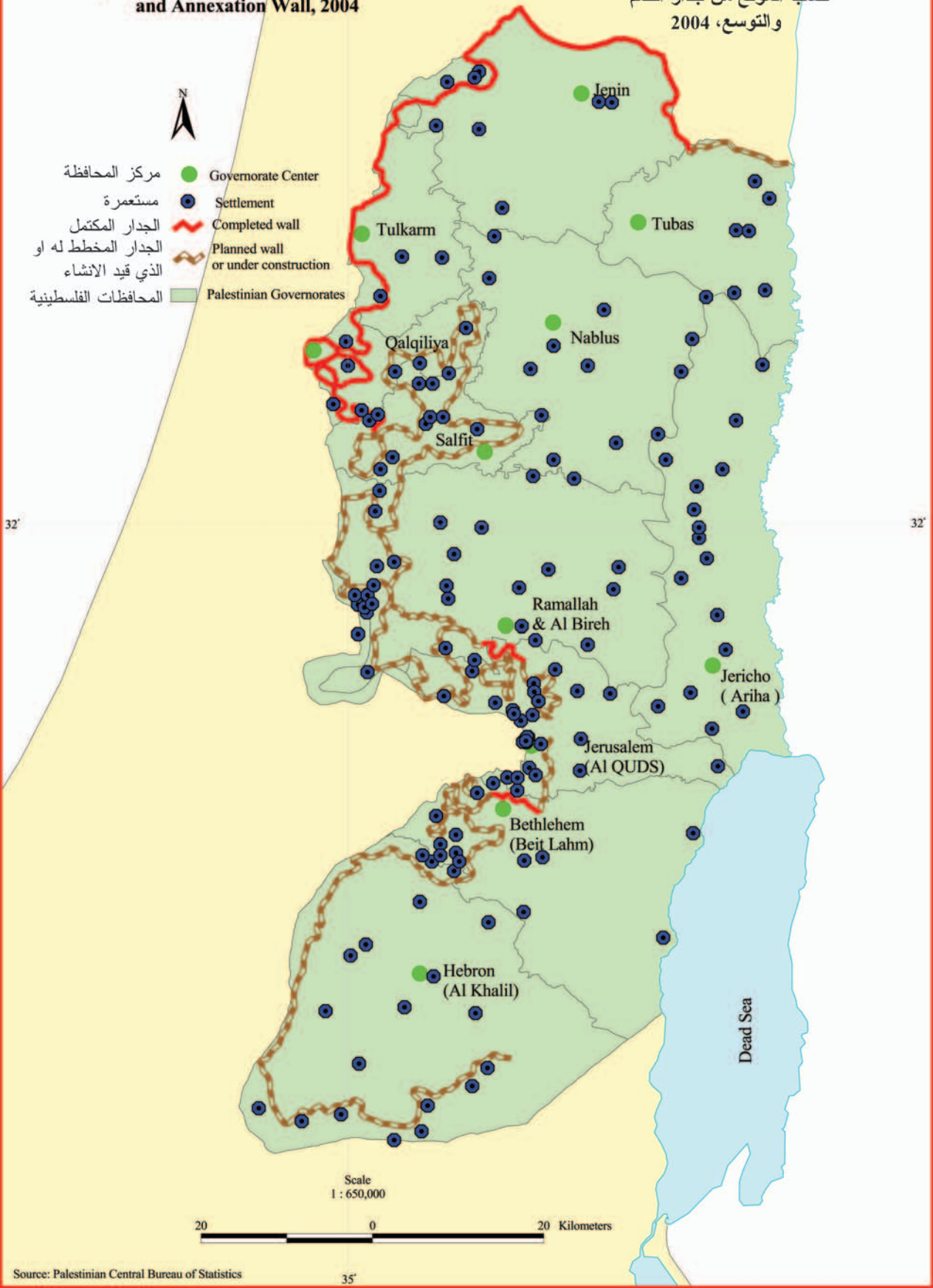
الخرائط

Maps

Palestinian Central Bureau of Statistics
Map 1: The Formal Settlements in the West Bank
by Location Relative to the Expansion
and Annexation Wall, 2004



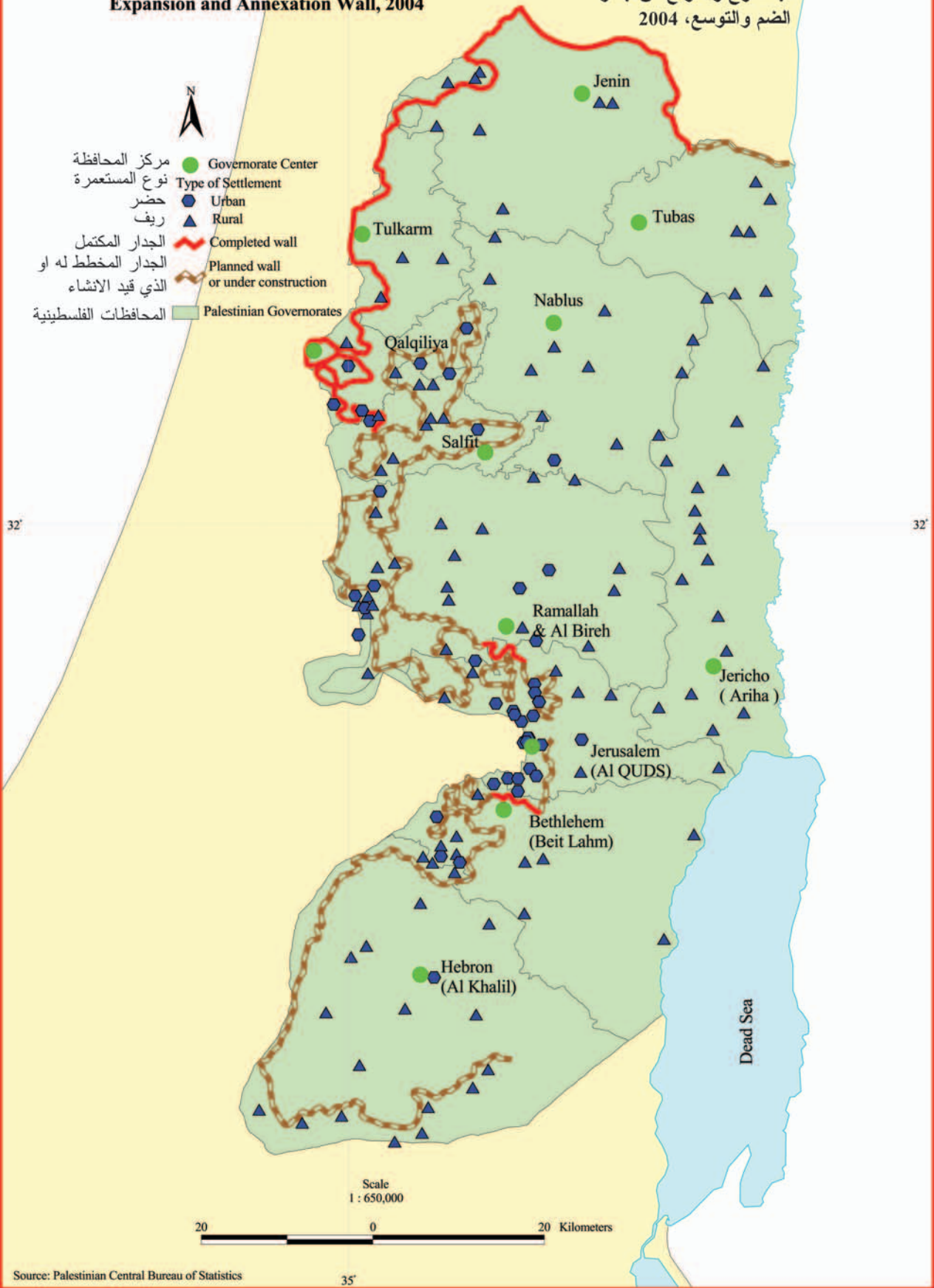
الجهاز المركزي للإحصاء الفلسطيني
 خريطة 1: المستعمرات الرسمية في الضفة الغربية
 حسب الموقع من جدار الضم
 والتوسع، 2004



Palestinian Central Bureau of Statistics
Map 2: The Formal Settlements in the West Bank
by Type and Location Relative to the
Expansion and Annexation Wall, 2004



الجهاز المركزي للإحصاء الفلسطيني
 خريطة 2: المستعمرات الرسمية في الضفة الغربية
 حسب النوع والموقع من جدار
 الضم والتوسع، 2004

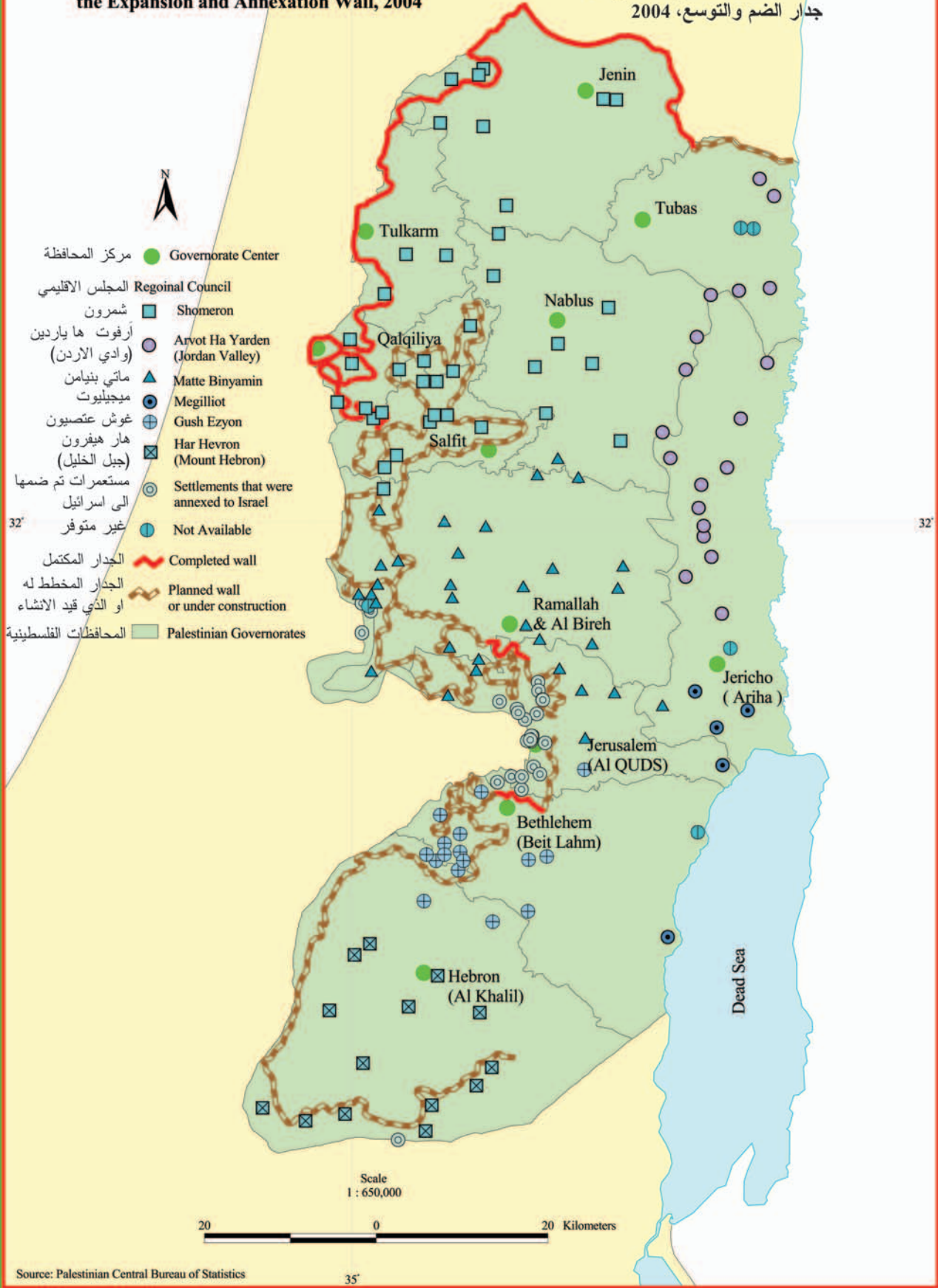


Palestinian Central Bureau of Statistics

Map 3: The Formal Settlements in the West Bank by Regional Council and Location Relative to the Expansion and Annexation Wall, 2004

الجهاز المركزي للإحصاء الفلسطيني

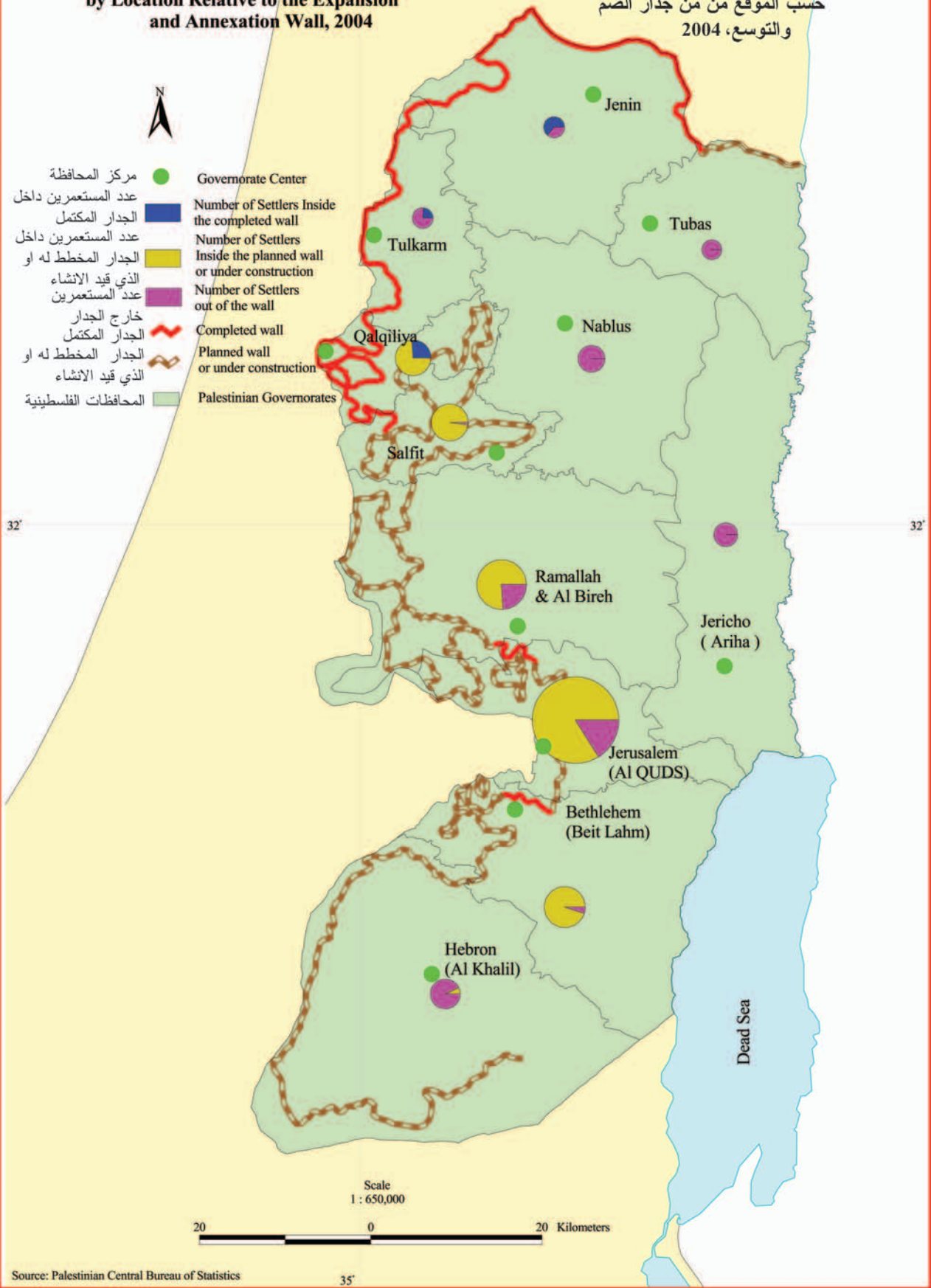
خريطة 3: المستعمرات الرسمية في الضفة الغربية حسب المجلس الاقليمي والموقع من جدار الضم والتوسع، 2004



Palestinian Central Bureau of Statistics

Map 4: Number of Settlers in the West Bank by Location Relative to the Expansion and Annexation Wall, 2004

الجهاز المركزي للإحصاء الفلسطيني
خريطة 4: عدد المستعمرين في الضفة الغربية
حسب الموقع من من جدار الضم
والتوسع، 2004





Palestinian Central Bureau of Statistics

Israeli Settlements in the West Bank and the Expansion and Annexation Wall Statistical Report, March 2004

October, 2004

"Cover Price ?? US \$ "

PAGE NUMBERS OF ENGLISH TEXT ARE PRINTED IN SQUARE BRACKETS.
TABLES ARE PRINTED IN THE ARABIC ORDER (FROM RIGHT TO LEFT)

© October, 2004

All rights reserved.

Suggested Citation:

Palestinian Central Bureau of Statistics, 2004. *Israeli Settlements in the West Bank and the Expansion and Annexation Wall: Statistical Report, March 2004.*
Ramallah - Palestine

All correspondence should be directed to:

Dissemination and Documentation Department\Division of user services

Palestinian Central Bureau of Statistics.

P.O. Box 1647, Ramallah - Palestine.

Tel: (972/970) 2 240 6340

Fax: (972/970) 2 240 6343

E-Mail: diwan@pcbs.pna.org

web site: <http://www.pcbs.org>

Important Remark

Data at the end of march 2004, unless otherwise stated.

The Statistics presented in this report are derived from various sources, which are not fully consistent. Therefore it's advisable to take this in consideration while using these statistics.

The symbol (-) represents zero value.

Preface

The construction of the expansion and annexation wall is considered to be a unilateral fixation of a border, since it does not coincide with the 1949 Armistice line, or Green Line, and has been placed within the Palestinian Territory occupied since 1967. The wall extends up to 6 kilometers inside Palestinian Territory in order to annex many formal settlements and to retain many Palestinian localities. When the wall is completed thousands of Palestinians will be separated from the rest of the West Bank population. In addition the wall will sever the roads and water networks, and will isolate farmers from their land, water wells, markets, and public services.

This study is aimed at providing a full understanding of Israeli policy by showing the stages of the wall construction and the accompanying annexation and closure of land and annexation of many Israeli formal settlements. The important indicators are: the location of the formal settlements relative to the wall (inside or outside), and the number of formal settlements and their characteristics according to the various categories from the data base on occupation sites, such as types of formal settlements, geographic location, year of establishment, year of annexation, population groups, etc. PCBS hopes that the main findings of this report will contribute to building a general framework for understanding the presence of the Israeli formal settlements in the Palestinian Territory, in addition to providing reliable and useful statistics for Palestinian planners and decision makers.

October, 2004

**Hasan Abu-Libdeh, Ph.D.
President**

Table of Contents

Subject	Page
List of Tables	
List of Figures	
List of Maps	
Executive Summary	
Chapter One: Introduction	[17]
Chapter Two: Concepts and Definitions	[19]
Chapter Three: Main Findings	[23]
3.1 Formal Settlements and Location Relative to the Expansion and Annexation Wall	[23]
3.2 Area of Built-Up Land	[24]
3.3 Settlers Population	[24]
3.4 Phases of Formal Settlements Building	[25]
3.5 The Nature of Settling in the West Bank	[25]
3.6 Regional Councils	[25]
3.7 Geographical Dispersion	[26]
3.8 Overwhelming Ideology	[27]
3.9 Organizational Affiliation	[27]
Chapter Four: Methodology	[29]
Chapter Five: Data Quality	[31]
5.1 Data Collection	[31]
5.2 Technical Notes	[31]
References	[33]
Tables	37
Maps	53

List of Tables

Table	Page
Table 1: Number of Formal Settlements in the West Bank, by Governorate and Location Relative to the Expansion and Annexation Wall	39
Table 2: Area of Formal Settlements in the West Bank, by Governorate, and Location Relative to the Expansion and Annexation Wall	40
Table 3: Number of Settlers in the Formal Settlements in the West Bank, by Governorate and Location Relative to the Expansion and Annexation Wall	41
Table 4: Number of Formal Settlements in the West Bank, by Period of Establishment and Location Relative to the Expansion and Annexation Wall	42
Table 5: Number of Settlers in the Formal Settlements in the Remaining West Bank, by Period of Establishment and Location Relative to the Expansion and Annexation Wall	42
Table 6: Number of Formal Settlements in the West Bank, by Population Group and Location Relative to the Expansion and Annexation Wall	43
Table 7: Number of Settlers in the Formal Settlements in the West Bank, by Population Group and Location Relative to the Expansion and Annexation Wall	43
Table 8: Number of Formal Settlements in the West Bank, by Year of Establishment and Location Relative to the Expansion and Annexation Wall	44
Table 9: Number of Settlers in the Formal Settlements in the Remaining West Bank, by Year of Establishment and Location Relative to the Expansion and Annexation Wall	45
Table 10: Number of Formal Settlements in the West Bank, by Type and Location Relative to the Expansion and Annexation Wall	46
Table 11: Number of Settlers in the Formal Settlements in the West Bank, by Type and Location Relative to the Expansion and Annexation Wall	46
Table 12: Number of Formal Settlements in the West Bank, by Regional Council and Location Relative to the Expansion and Annexation Wall	47
Table 13: Number of Settlers in the Formal Settlements in the West Bank, by Regional Council and Location Relative to the Expansion and Annexation Wall	47

Table	Page
Table 14: Number of Formal Settlements in the West Bank, by Geographical Dispersion and Location Relative to the Expansion and Annexation Wall	48
Table 15: Number of Settlers in the Formal Settlements in the West Bank, by Geographical Dispersion and Location Relative to the Expansion and Annexation Wall	48
Table 16: Number of Formal Rural Settlements in the West Bank, by Overwhelming Ideology and Location Relative to the Expansion and Annexation Wall	49
Table 17: Number of Settlers in the Formal Rural Settlements in the West Bank, by Overwhelming Ideology and Location Relative to the Expansion and Annexation Wall	49
Table 18: Number of Formal Rural Settlements in the West Bank, by Organizational Affiliation and Location Relative to the Expansion and Annexation Wall	50
Table 19: Number of Settlers in the Formal Rural Settlements in the West Bank, by Organizational Affiliation and Location Relative to the Expansion and Annexation Wall	51

List of Figures

Figure		Page
Figure 1:	Number of Formal Settlements in the West Bank by Location Relative to the Expansion and Annexation Wall and Governorate	[23]
Figure 2:	Percent of Settlers in the Formal Settlements in the West Bank by Location Relative to the Expansion and Annexation Wall	[24]
Figure 3:	Number of Settlers in the Formal Rural Settlements in the West Bank by Type of Settlement and Location Relative to the Expansion and Annexation Wall	[25]
Figure 4:	Number of Settlers in the Formal Settlements in the Remaining West Bank by Regional Council and Location Relative to the Expansion and Annexation Wall	[26]
Figure 5:	Number of Formal Settlements in the West Bank by Location Relative to the Expansion and Annexation Wall and Geographical Dispersion	[27]

List of Maps

Map		Page
Map 1:	Formal Settlements in the West Bank by Location Relative to the Expansion and Annexation Wall, 2004	55
Map 2:	Formal Settlements in the West Bank by Type and Location Relative to the Expansion and Annexation Wall, 2004	57
Map 3:	Formal Settlements in the West Bank by Regional Council and Location Relative to the Expansion and Annexation Wall, 2004	59
Map 4:	Number of Settlers in the West Bank by Location Relative to the Expansion and Annexation Wall, 2004	61

Executive Summary

This study is aiming at providing statistical data on Israeli settlements which are being annexed to Israel by construction of the expansion and annexation wall. The important indicators are: the location of the formal settlements relative to the wall (inside or outside), and the number of formal settlements and their characteristics according to the various categories of the data base on occupation sites, such as types of formal settlements, geographic location, year of establishment, year of annexation, population groups, etc.

Formal Settlements and Location Relative to the Expansion and Annexation Wall:

Data indicate that the number of the formal settlements in the West Bank is 155 formal settlements, at the end of March 2004, of which 6 are formal settlements inside the completed wall, 65 formal settlements are inside the wall that is planned or under construction, and 84 formal settlements are outside the wall. According to the expansion and annexation wall data, all formal settlements that were constructed in Nablus and Jericho Governorates and Tubas Region are located outside the wall.

Area of Built-Up Land:

According to the findings, the total area of built-up land of formal settlements in the West Bank was about 142 million m² at the end of the year 2002. Area of Built-up land of formal settlements inside the completed wall is 6 million m², area of Built-up land of formal settlements inside the completed wall in Jenin Governorate represent 31.6% of the total built-up land of formal settlements inside the completed wall. The area of built-up land of formal settlements inside the planned or under construction wall is 66 million m².

Settlers Population:

Data shows that the estimated number of settlers in the West Bank was 425 thousand at end of March 2004: 80.3% of settlers are inside the completed and planned or under construction wall, of which 58.5% of settlers live in the Jerusalem Governorate, 186 thousand of them in J1 Region and 14 thousand in J2 Region.

The Nature of Settling in the West Bank:

According to the findings, there are 110 rural formal settlements in the West Bank and 45 urban formal settlements, but the settlers in the urban formal settlements represent about 85.6% of the total number of settlers in the West Bank.

Overwhelming Ideology:

According to the data there are 110 rural formal settlements in the West Bank, of which 40 are religious settlements with a population of 30 thousands settlers, and 11 settlements of these are located inside the planned or under construction wall with a population of 8 thousand settlers.

Organizational Affiliation:

The majority of settlers living in rural formal settlements are affiliated with the Amana Movement (32 thousand settlers living in 41 settlements); 5 settlements of these are located inside the planned or under construction wall with a population of 4 thousand settlers. 12 formal settlements are affiliated with the Herut Movement, of which 5 settlements are located inside the completed and planned or under construction wall with a population of 3 thousand settlers.

Chapter One

Introduction

The construction of the expansion and annexation wall is considered to be a unilateral fixation of borders, since it does not coincide with the 1949 Armistice line, or Green Line, and has been placed within the Palestinian Territory occupied since 1967. The wall extends up to 6 kilometers inside Palestinian Territory in order to annex many formal settlements and to retain many Palestinian localities. When the wall is completed thousands of Palestinians will be separated from the rest of the West Bank population, most particularly in the Jerusalem Governorate where Palestinians will be displaced in order to create a demographic “balance” in the city. In addition the wall will sever roads and water networks, and will isolate farmers from their land, water wells, markets, and public services. This study is aimed at providing a full understanding of Israeli policy by showing the stages of the wall construction and the accompanying annexation and closure of land and annexation of many Israeli formal settlements.

PCBS hopes that the main findings of this report will contribute to building a general framework for understanding the presence of the Israeli formal settlements in the Palestinian Territory relative to the expansion and annexation wall, in addition to providing reliable and useful statistics for Palestinian planners and decision makers.

The main objective of this report is to provide statistical data on the following indicators:

- The classification of Israeli formal settlements according to their location relative to the expansion and annexation wall in the West Bank.
- The provision of data about important indicators such as the number of formal settlements and their population, types of formal settlements, geographic location of settlements, year of establishment, year of annexation, population groups, etc.

Chapter Two

Concepts and Definitions

A Settlement:	A special land allocated for civil or semi military Israeli colonization founded by the Israeli occupation on the occupied Palestinian Territory since 1967.
Formal Settlement:	<p>A settlement, which is considered by the Israeli occupation as legal settlement and meets locality conditions. The Israeli Central Bureau of Statistics defines a locality as follows:</p> <p>An inhabited place according to the following criteria:</p> <ol style="list-style-type: none">1. Mainly has 20 or more inhabitants.2. Self-ruled.3. Not included in the formal borders of another locality.4. Formally recognized. <p>In addition to the formal settlements and Jewish neighborhoods located in Jerusalem (J₁).</p>
Occupation Site:	Includes formal and informal settlements, outposts, military formal settlements, semi-military formal settlements, agricultural formal settlements, and industrial areas. However, the concept does not include Israeli army bases.
Location Relative to the Wall:	<p>Location Relative to the Wall: A classification which depends on identifying the location of the occupation sites relative to the expansion and annexation wall, which is under Israeli construction in the West Bank, classified into three categories:</p> <p>a) Inside the Completed Wall: Includes all occupation sites, which are located inside the completed wall, which extends from northeast Jenin Governorate until the intersection with the Green Line in the western Qalqilya Governorate.</p> <p>b) Inside the Planned or Under Construction Wall: Includes all occupation sites, which are located inside the portion of the wall that is planned or under construction and which extends from western Qalqilya Governorate until the end of the wall in the southern Hebron Governorate.</p> <p>c) Outside the Wall: Includes all occupation sites that will be located outside the wall when it is completed.</p>
Yesha Council:	A council that represents settlers in the Remaining West Bank and Gaza Strip. Yesha is also the representing body of a number of regional councils.
Regional Council:	An administrative authority representing a number of formal settlements.
Built –Up land:	It refers to all areas of human activity within a settlement including built- up areas, service facilities, public parks, squares, and roads. It excludes any land that is planned for construction according to the master plan of the occupation site or confiscated land to be annexed later to the occupation site.
Urban Settlement:	Settlement Has 2000 or more inhabitants.

Rural Settlement:	Has less than 2,000 inhabitants, also includes agricultural localities.
Moshav:	A rural settlement organized as a cooperative association, which has the right to agricultural farmland (as defined by the Israel Lands Administration). These formal settlements consist of family units, each of which is an independent economic entity. Part of the production and economic administration of the moshav is handled by the cooperative association, and the residents determine the degree of cooperation.
Collective Moshav:	A collective rural settlement where production and marketing are cooperative and consumption is private.
Kibbutz:	A collective rural settlement with cooperative production, marketing, and consumption.
Institutional Settlement:	An institution, which has the characteristics of a settlement but is not within the administrative boundaries of another settlement.
Communal Settlement:	A settlement organized as a cooperative association, which has no right to farmland and its members determine the extents of its cooperative activities concerning production, consumption, municipal, and social activities.
Other Rural Settlement:	Has fewer than 2,000 inhabitants and not found in any type of the formal settlements above.
Geographical Dispersion:	<p>This classification divides the Palestinian Territory into five areas (strips); the first four areas located in the West Bank: the eastern strip, the mountain strip, the western hills strip, and greater Jerusalem strip. The Fifth one is Gaza Strip.</p> <p>Each area includes formal settlements that share certain similarities in terms of topography, proximity to Palestinian communities and main roads, economic infrastructure, the composition of the population, distance from the Green Line, and the like.</p> <p>The Eastern Strip: includes the Jordan Valley area and the shores of the Dead Sea (outside the Green Line), as well as the eastern slopes of the mountain range that bisects the entire West Bank from north to south.</p> <p>The Mountain Strip: the area on or adjacent to the peaks of the mountain range. This area is also known as the watershed line or the mountain-peak area.</p> <p>The Western Hills Strip: includes the western slopes of the mountain range, and extends to the Green Line to the west.</p> <p>Greater Jerusalem Strip: this area extends across a wide radius around West Jerusalem. Although in purely geographical terms this area lies mainly in the Mountain Strip, it has unique characteristics that demand separate attention.</p> <p>Gaza Strip: this strip lies between Israel, Egypt, and Mediterranean Sea.</p>

- Jerusalem (J₁):** Includes that part of Jerusalem, which was annexed forcefully by Israel following its occupation of the West Bank in 1967. This part includes the following localities: (Beit Hanina, Shu'fat Refugees Camp, Shu'fat, Al' Isawiya, Sheikh Jarrah, Wadi Al – Joz, Bab Al-Sahira, As Suwwana, At – Tur, Jerusalem “Al – Quds”), Ash – Shayyah, Ras Al-Amud, Silwan, Ath-Thuri, Jabal Al – Mukabbir, As – Sawahira Al – Gharbiya, Beit Safafa, Sharafat, Sur Bahir, and Um Tuba).
- Jerusalem (J₂):** Includes the remaining parts of the governorate, namely: Rafat, Kufr A'qab, Mikhmas, Qalandya Refugees Camp, the Bedouin Community-Jaba', Qalandya, Beit Duqqu, Jaba', Al – Judeira, Beit Anan, Al-Jib, Bir Nabala, Biet Ijza, Al-Qubeiba, Khirbet Um Al-Lahem, Biddu, An-Nabi Samu'eil, Hezma, Beit Hanina Al Tehta, Qatanna, Beit Surik, Beit Iksa, A'nata, The Bedouin Community–Al-khan Al – Ahmar, Az Za'eem, Al – Eizariya, Abu Deis, Al – Sawahreh Al – Sharqiyeh, Ash – Sheik Sa'd.
- Remaining West Bank:** Includes the West Bank except that part of Jerusalem which was forcefully annexed by Israel following its occupation of the West Bank in 1967, i.e. excluding J₁ area in Jerusalem governorate.

Main Findings

This chapter presents a summary of the main findings of the population and geographical indicators of formal settlements in the West Bank by their location relative to the expansion and annexation wall.

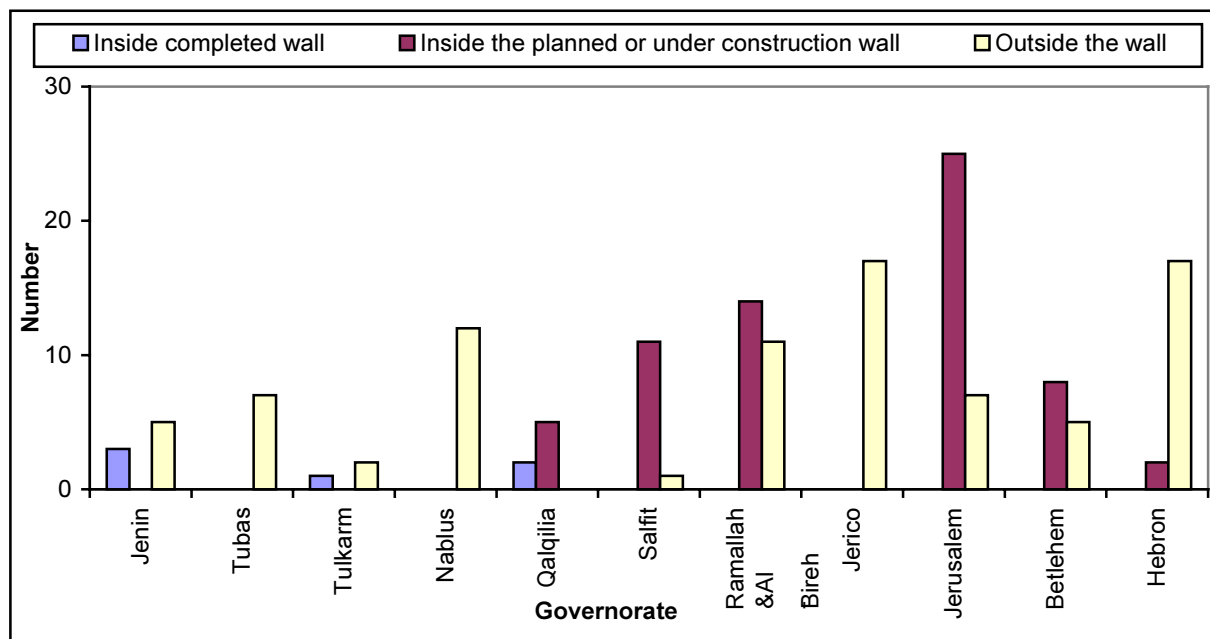
3.1 Formal Settlements and Location Relative to the Expansion and Annexation Wall:

Data indicate that the number of the formal settlements in the West Bank is 155 formal settlements, of which 6 are formal settlements inside the completed wall, 65 formal settlements are inside the wall that is planned or under construction, and 84 formal settlements are outside the wall. According to the expansion and annexation wall data, all formal settlements that were constructed in Nablus and Jericho Governorates and Tubas Region are located outside the wall.

Data shows that the Jerusalem Governorate is the Governorate most affected by the construction of the expansion and annexation wall. There are 25 formal settlements located inside the wall that is planned or under construction, (there of 3 formal settlements in the J2 region). In the Ramallah and al-Bireh Governorate, there are 14 formal settlements located inside the planned or under construction wall, while in the Salfit region there are 11 formal settlements located inside the planned or under construction wall, and in Bethlehem Governorate there are 8 formal settlements located inside the planned or under construction wall.

There are 6 formal settlements located inside the completed wall of which 3 formal settlements are in Jenin Governorate, 2 formal settlements are in Qalqilya Governorate, and one formal settlement is in Tulkarm Governorate.

Figure 1: Number of Formal Settlements in the West Bank by Location Relative to the Expansion and Annexation Wall and Governorate



3.2 Area of Built-Up Land:

According to the findings, the total area of built-up land of formal settlements in the West Bank was about 142,283 thousand m² at the end of the year 2002. Area of Built-up land of formal settlements inside the completed wall is 6,015 thousand m², area of Built-up land of formal settlements inside the completed wall in Jenin Governorate represent 31.6% of the total built-up land of formal settlements inside the completed wall. The area of built-up land of formal settlements inside the planned or under construction wall is 66,179 thousand m². The largest area of built-up land inside the planned or under construction wall was in Jerusalem Governorate with 24,324 thousand m², then Ramallah and al-Bireh Governorate with 13,975 thousand m².

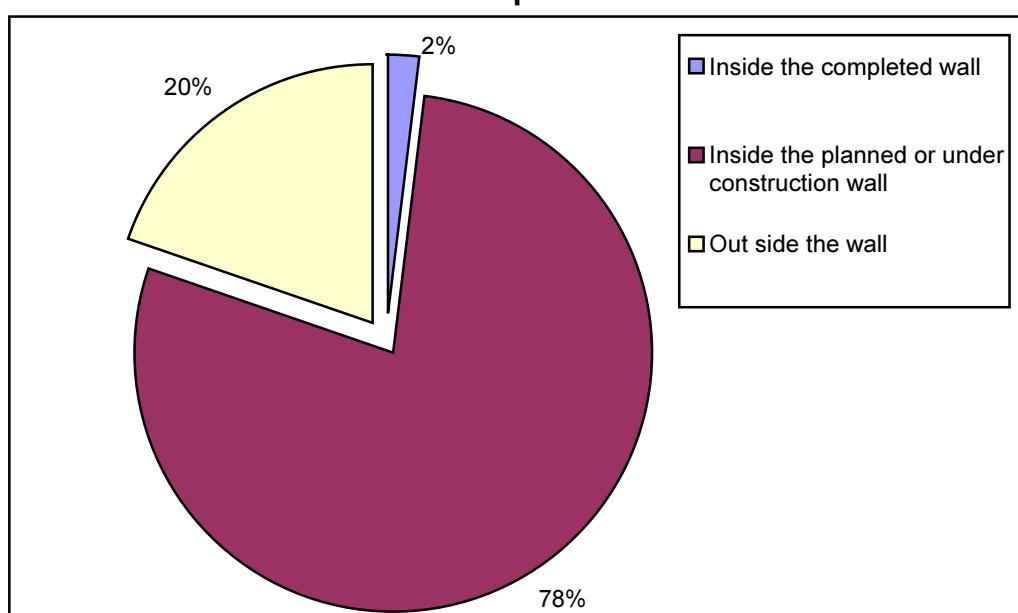
Data shows that the total area of the municipal boundaries of the formal settlements in the West Bank was 362,109 thousand m² at the end of year 2001. The area of the municipal boundaries of the formal settlements that are located inside the completed wall was 19,002 thousand m², representing 5.2% of the total area of the municipal boundaries of the formal settlements in the West Bank. However, area of the municipal boundaries of the formal settlements those are located inside the planned or under construction wall was 109,370 thousand m² which represents 30.2% of the total area of the municipal boundaries of the formal settlements in the West Bank. The largest area of municipal boundaries inside the planned or under construction wall was in the Jerusalem Governorate with 34,522 thousand m², followed by the Salfit region with 26,146 thousand m².

3.3 Settlers Population:

Data shows that the estimated number of settlers in the West Bank was 425,279 at end of March 2004: 80.3% of settlers are inside the completed and planned or under construction wall, of which 58.5% of settlers live in the Jerusalem Governorate, 185,557 of them in J1 Region and 13,986 in J2 Region.

All settlers in Qalqilya Governorate and J1 region will be inside the wall after it is completed.

Figure 2: Percent of Settlers in the Formal Settlements in the West Bank by Location Relative to the Expansion and Annexation Wall



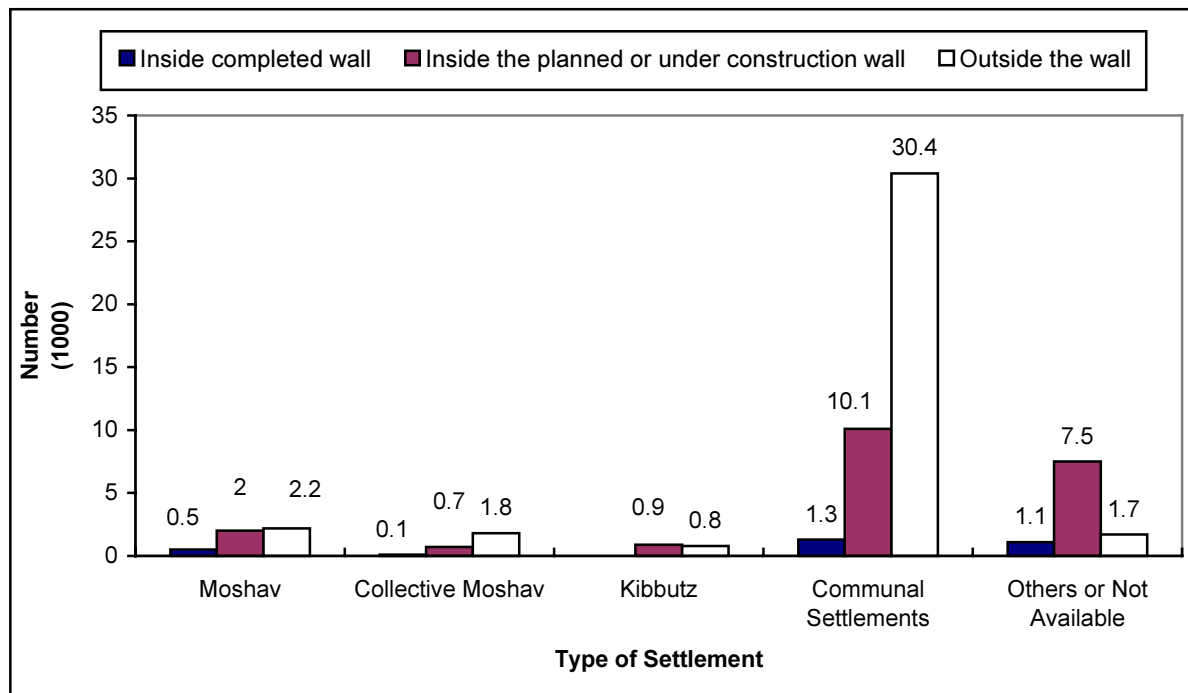
3.4 Phases of Formal Settlement Building:

There were 35 formal settlements constructed in the West Bank from 1967 to 1976, 18 of which are settlements located inside the wall that is planned or under construction, representing 51.4% of the total number of settlements built during this period. Data shows that 93 settlements or 60% of the total formal settlements were constructed in the West Bank from 1977 to 1984, of which 31 settlements are located inside the wall that is completed and planned or under construction, representing 33.3% of them. 17 settlements were built in the period 1985 to 1990 in the West Bank, 11 settlements of them are located inside the planned or under construction wall. In addition, in the period 1991 to 2003, 10 settlements were constructed in the West Bank, all of them are located inside the planned or under construction wall.

3.5 The Nature of Settling in the West Bank:

According to the findings, there are 110 rural formal settlements in the West Bank and 45 urban formal settlements, but the settlers in the urban formal settlements represent about 85.6% of the total number of settlers in the West Bank. Of the urban formal settlements, 39 settlements will be located inside the wall that is completed and planned or under construction, with a population of 317,142 settlers; 32 rural formal settlements will be located inside the completed and planned or under construction wall with a population of 24,186 settlers.

Figure 3: Number of Settlers in the Formal Rural Settlements in the West Bank by Type of Settlement and Location Relative to the Expansion and Annexation Wall



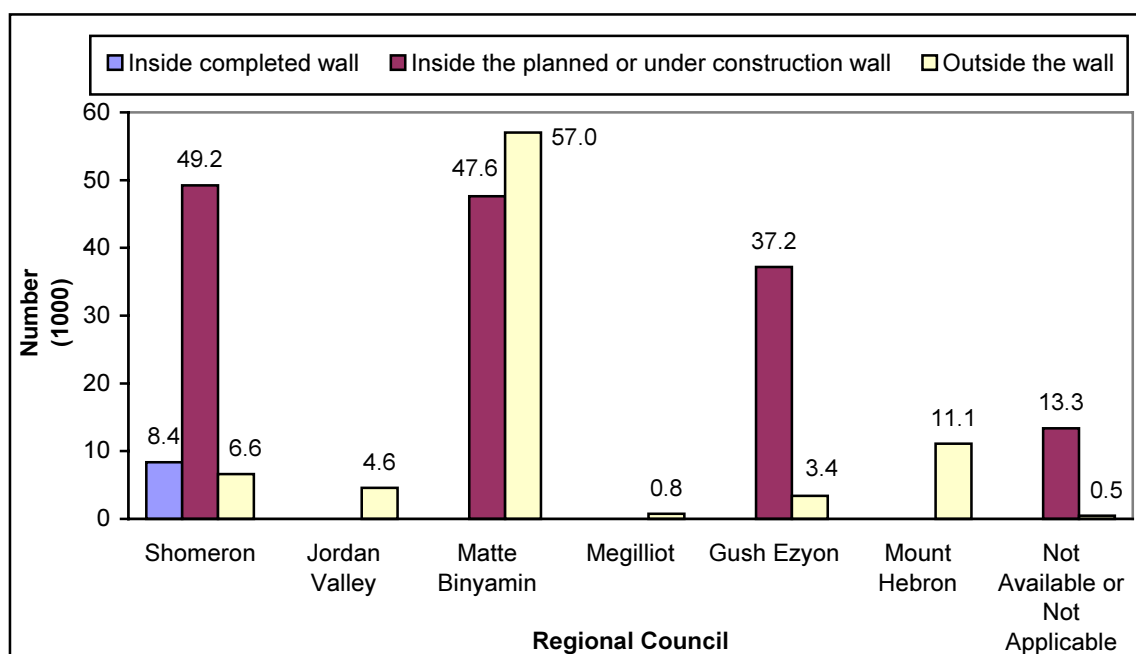
3.6 Regional Councils:

The regional councils are administrative authorities encompassing a number of formal settlements. Such councils are represented by Yesha, which is a higher council representing the settlers in the “Remaining West Bank” and Gaza Strip. However, Yesha does not represent J1, or the other formal settlements annexed to Israel.

The settlements are divided into several types according to their affiliation to the regional councils in the West Bank:

- Shomeron: The number of formal settlements represented by this regional council totaled 38 with a population of 64,230 settlers, of which 23 formal settlements are located inside the wall with a population of 57,603 settlers.
- Matte Binyamin: This council represents 32 formal settlements with a population of 104,644 settlers, of which 12 formal settlements are located inside the wall with a population of 47,618 settlers.
- Gush Ezyon: This council represents 16 formal settlements with a population of 40,600 settlers, of which 10 formal settlements are located inside the wall with a population of 37,202 settlers.

Figure 4: Number of Settlers in the Formal Settlements in the Remaining West Bank by Regional Council and Location Relative to the Expansion and Annexation Wall



3.7 Geographical Dispersion:

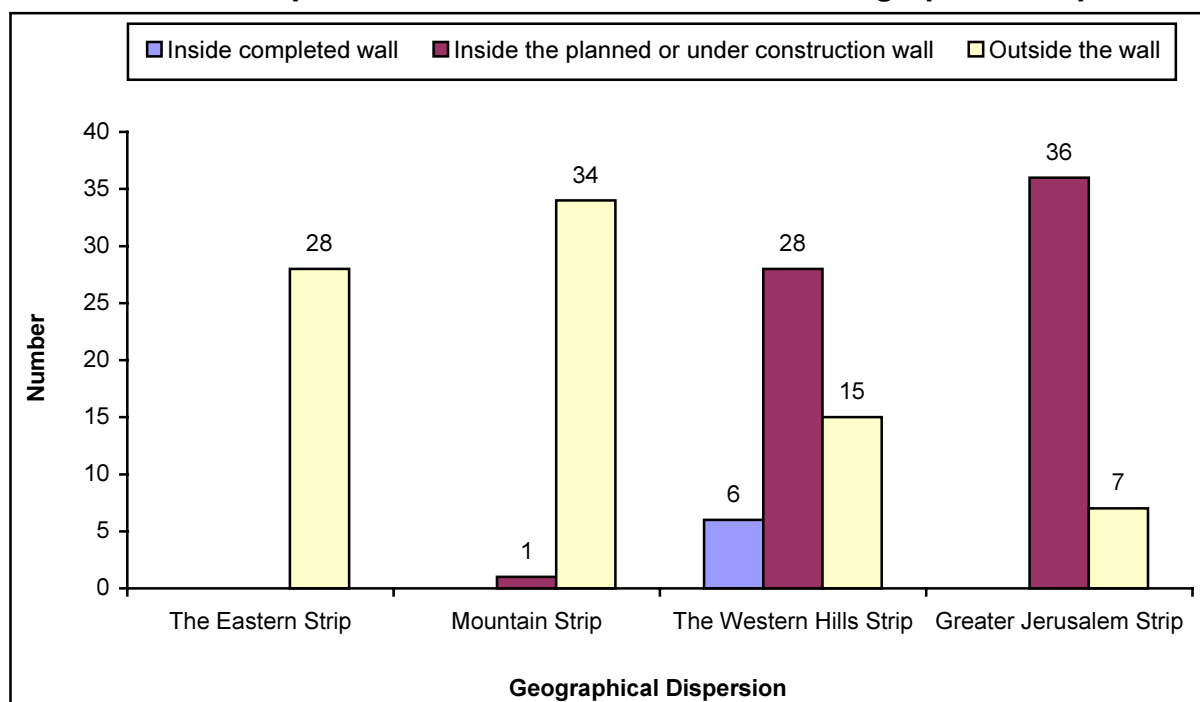
Eastern Strip: This strip includes 28 formal settlements with a population of 5,378 settlers; all formal settlements in this strip are located outside the wall.

Mountain Strip: This strip includes only one formal settlement located inside the wall with a population of 2,976 settlers.

Western Hills Strip: Most of the formal settlements in this strip (34 out of 49) are located inside the completed and planned or under construction wall with a population of 100,776 settlers, and 15 formal settlements are located outside the wall.

Greater Jerusalem Strip: There are 43 formal settlements in this strip, 36 of which will be located inside the planned or under construction wall with a population of 237,576 settlers, representing 86.2% of the total settlers in this strip.

Figure 5: Number of Formal Settlements in the West Bank by Location Relative to the Expansion and Annexation Wall and Geographical Dispersion



3.8 Overwhelming Ideology:

According to the data there are 110 rural formal settlements in the West Bank, of which 40 are religious settlements with a population of 30,139 settlers, and 11 settlements of these are located inside the planned or under construction wall with a population of 8,409 settlers. There are 38 secular rural formal settlements with a population of 10,059 settlers, 6 settlements of which are located inside the completed and planned or under construction wall with a population of 3,514 settlers. In addition to these are 11 mixed rural formal settlements with a population of 11,874 settlers, 5 settlements of which are located inside the completed and planned or under construction wall with a population of 4,209 settlers. Finally, there are 21 rural formal settlements for which data is not available regarding the predominant ideology and which have a population of 9,183 settlers. 10 settlements of these 21 are located inside the completed and planned or under construction wall with a population of 8,054 settlers.

3.9 Organizational Affiliation:

This division applies to rural formal settlements only. The majority of settlers living in rural formal settlements are affiliated with the Amana Movement (32,189 settlers living in 41 settlements); 5 settlements of these are located inside the planned or under construction wall with a population of 4,448 settler. 12 formal settlements are affiliated with the Herut Movement, of which 5 settlements are located inside the completed and planned or under construction wall with a population of 3,249 settlers. There are 4 formal settlements affiliated with HaP'oel HaMizrahi Movement located inside the planned or under construction wall, with a population of 3,450 settlers.

Chapter Four

Methodology

- a. Data about occupation sites was extracted from the database, which was created to supply data about Israeli settlements in the Palestinian Territory.

Database includes a group of indicators as follows:

Indicator	Source
1. Estimated population at end of March 2004.	PCBS estimated
2. Establishment year of settlement.	Israeli Central Bureau of Statistics, Yesha Council
3. Regional Council.	Israeli Central Bureau of Statistics, Yesha Council
4. Geographical dispersion.	B'TSELEM - The Israeli Information Center for Human Rights in the Occupied Territories
5. Area of municipal boundaries.	Peace Now
6. Area of built-up land.	ARIJ - Applied Research Institute
7. Type (Urban, Moshav, Collective Moshav, Kibbutz)	Israeli Central Bureau of Statistics, Yesha Council
8. Overwhelming ideology.	Israeli Central Bureau of Statistics

- b. Data, which was derived from a group of maps about the expansion and annexation wall (sources: The Palestinian Institute for the Study of Democracy and Applied Research Institute-Jerusalem (ARIJ), 2003; Separation Wall Map in the West Bank, Israel Occupation Army, 2004; Project of Security Fence; Ministry of Planning and International Cooperation, 2002; and Introduced Maps to International Court of Justice).

Data was analyzed by using SPSS and MS-Excel program.

Chapter Five

Data Quality

5.1 Data Collection:

Data about occupation sites were extracted from the database, which was created to supply data about Israeli settlements in the Palestinian Territory, and also from the group of maps mentioned previously.

5.2 Technical Notes:

The most important notes on the indicators regarding their comprehensiveness and accuracy are as follows:

- Lack of inclusiveness of some data from all sources.
- Data derived from the Israel Central Bureau of Statistics publications do not include that part of Jerusalem that was annexed by Israel in 1967, in addition to settlements that were annexed to Israel from Ramallah and al-Bireh or Hebron Governorates.
- There has been no approval of the Green Line.

References

1. Israel Central Bureau of Statistics, Statistical Abstract of Israel. Jerusalem, Various years.
2. Israel Central Bureau of Statistics, 1998. 1995 Census of Population and Housing Publications: List of Localities-Geographical Characteristics and Population 1948-1995. Jerusalem.
3. Israel Central Bureau of Statistics, 2003. Population of Localities 2001-2002. Jerusalem.
4. Foundation for Middle East Peace, 2002. Report on Israeli Settlements in the Occupied Territories, Vol. 12, No. 6. Washington D.C.
5. Israel Central Bureau of Statistics, 2003. Population in Urban Localities and other Geographical Divisions: Provisional Data as of September 30, 2003. Jerusalem.
6. Foundation for Middle East Peace, 2002. The Database of Israeli Settlements in the West Bank and Gaza Strip. Washington D.C.
7. Applied Research Institute-Jerusalem (ARIJ). 2002. Monitoring Israeli Colonizing Activities in the Palestinian West Bank and Gaza (February 2000- February 2002). Bethlehem- Palestine.
8. Ministry of Planning and International Cooperation, 2002. Unpublished data. Ramallah – Palestine.
9. The Jerusalem Institute for Israeli Studies, Statistical Yearbook of Jerusalem. Jerusalem, Various years.
10. The Israeli Information Center for Human Rights in the Occupied Territories (B'TSELEM), 2002. Land Grab-Israel's Settlement Policy in the West Bank. Jerusalem.
11. The Israeli Information Center for Human Rights in the Occupied Territories (B'TSELEM), 2002. Unpublished Data. Jerusalem.
12. Yesha Council, 2002. Communities in Yesha and Jordan Valley.
13. Abu Sbaih, E'mran: Lexicon of Israeli Settlements in Arab Occupied Territories, First Edition, 1993. Dar El-Jaleel for Publishing and Palestinian Studies and Researches. Amman-Jordan.
14. Abu Arafah, Ab'd Ar-Rahman: Settlements -The Practical Application for Zionism, Second Edition, 1986. Dar El-Jaleel for Publishing and Palestinian Studies and Researches. Amman-Jordan.
15. Ministry of Planning, 2004. Maps Submitted by Palestine for the International Court of Justice. Ramallah-Palestine.
16. Palestinian Central Bureau of Statistics, 2004. Israeli Settlements Statistics, Unpublished Data. Ramallah- Palestine.
17. The Palestinian Institute for the Study of Democracy (MUWATIN) & Applied Research Institute (ARIJ), 2003. Map of Apartheid Wall in West Bank: Boundary Wall. Palestine.
18. Israeli Defense Forces, 2004. Map of Security Fence. Tel Aviv.