

الجهاز المركزي للإحصاء الفلسطيني

سلسلة

الحسابات القومية الربعية بالأسعار الثابتة

(2004 - 2000)

تموز/ يوليو، 2004

© جمادى الأولى، 1425 هـ، تموز 2004.
جميع الحقوق محفوظة.

في حالة الاقتباس، يرجى الإشارة إلى هذه المطبوعة كالتالي:

الجهاز المركزي للإحصاء الفلسطيني، 2004. سلسلة الحسابات القومية الربعية بالأسعار الثابتة
2000-2004. رام الله - فلسطين.

جميع المراسلات توجه إلى دائرة النشر والتوثيق/ قسم خدمات الجمهور على العنوان التالي:

الجهاز المركزي للإحصاء الفلسطيني

ص.ب. 1647، رام الله - فلسطين

فاكس: : 2 240 6343 (970/972)

هاتف: 2 240 6340 (970/972)

صفحة إلكترونية: <http://www.pcbs.org>

بريد إلكتروني: diwan@pcbs.pna.org

تقديم

يمثل إعداد الحسابات القومية لأية دولة ذروة الجهود المبذولة في إعداد منظومة إحصاءات اقتصادية متكاملة وحديثة، وهذا يجعل من توفير البيانات الأساسية اللازمة لإعداد الحسابات القومية أحد أهم الأهداف المتوخاة عند الشروع ببناء قواعد البيانات الإحصائية الاقتصادية بمختلف أنواعها وتشعباتها.

تقدم الحسابات القومية وصفا إحصائيا منظما للاقتصاد ككل، وبنفس الوقت تقوم بتوفير البيانات الإحصائية المفصلة عن التعاملات التي تجري بين مختلف الأطراف في الاقتصاد المحلي، وبين الاقتصاد المحلي وباقي دول العالم، إلا أن توفر حسابات قومية حول أبرز مؤشرات الاقتصاد الكلي كالناتج المحلي الإجمالي، بشكل سنوي، يجعل من الصعوبة إجراء المقارنات واشتقاق نسب النمو حول الاقتصاد خلال فترات زمنية قصيرة تمكن من تحليل دورة الاقتصاد، وفحص ومراقبة التطورات الاقتصادية الحالية، الأمر الذي يشير الى ضرورة توفر حسابات قومية بدورية أقصر من تلك السنوية، وتمكن من فحص الأنشطة الاقتصادية خلال ربع سنة، وبذلك تبرز ضرورة إعداد حسابات قومية ربعية حول أبرز مؤشرات الاقتصاد الكلي لتتيح المجال لإجراء المقارنات والتوقعات الاقتصادية.

وضمن سعي الجهاز المركزي للإحصاء الفلسطيني على تطوير إعداد الحسابات القومية الفلسطينية، جرى العمل على توظيف المؤشرات قصيرة المدى التي يصدرها الجهاز، إضافة الى العديد من المؤشرات الأخرى لاعداد وتنفيذ حسابات قومية ربعية، وذلك من خلال استقدام العديد من البعثات الفنية بهدف تطوير دورية إصدارها، ولدراسة كافة المصادر المتاحة والمطلوبة لاعداد حسابات قومية تغطي أبرز الأنشطة الاقتصادية خلال ربع عام.

يسرنا تقديم هذا التقرير لبيانات الحسابات القومية الربعية بالأسعار الثابتة للأعوام 2000-2004 وهو يتضمن بشكل أساسي بيانات حول الناتج المحلي الإجمالي بالأسعار الثابتة في باقي الضفة الغربية وقطاع غزة للأرباع الخاصة بالأعوام 2000-2002، إضافة الى بيانات تقديرية حول الناتج المحلي الإجمالي بالأسعار الثابتة في باقي الضفة الغربية وقطاع غزة للأرباع الخاصة بالأعوام 2003-2004. ومن الجدير بالذكر أن إصدار بيانات الحسابات القومية الربعية بالأسعار الثابتة له الأهمية القصوى في مجالات التخطيط ورسم السياسات التنموية واتخاذ القرار ولدى الدارسين والباحثين والمهتمين بقضايا الاقتصاد وتحليلاته.

والله ولي التوفيق،،،

د. حسن أبو لبده

رئيس الجهاز

تموز، 2004

قائمة المحتويات

الصفحة	الموضوع
	قائمة الجداول
	قائمة الأشكال البيانية
	ملخص تنفيذي
13	مقدمة
	الفصل الأول:
14	1.1 أهداف الحسابات القومية الربعية
14	2.1 الروابط ما بين الحسابات القومية السنوية والحسابات القومية الربعية
15	3.1 هيكلية التقرير
17	التعاريف والمصطلحات
	الفصل الثاني:
21	النتائج الرئيسية
	الفصل الثالث:
29	المنهجية
	الفصل الرابع:
29	1.4 مصادر بيانات الحسابات القومية الربعية
31	2.4 المنهجية المتبعة
33	جودة البيانات
	الفصل الخامس:
35	الجداول

قائمة الجداول

الصفحة	الجدول
37	جدول 1: الناتج المحلي الإجمالي في باقي الضفة الغربية وقطاع غزة حسب النشاط الاقتصادي للأرباع الخاصة بعام 2000 بالأسعار الثابتة: سنة الأساس 1997.
38	جدول 2: الناتج المحلي الإجمالي في باقي الضفة الغربية وقطاع غزة حسب النشاط الاقتصادي للأرباع الخاصة بعام 2001 بالأسعار الثابتة: سنة الأساس 1997.
39	جدول 3: الناتج المحلي الإجمالي في باقي الضفة الغربية وقطاع غزة حسب النشاط الاقتصادي للأرباع الخاصة بعام 2002 بالأسعار الثابتة: سنة الأساس 1997.
40	جدول 4: الناتج المحلي الإجمالي في باقي الضفة الغربية وقطاع غزة حسب النشاط الاقتصادي للأرباع الخاصة بعام 2003 بالأسعار الثابتة: سنة الأساس 1997.
41	جدول 5: الناتج المحلي الإجمالي في باقي الضفة الغربية وقطاع غزة حسب النشاط الاقتصادي للأرباع الخاصة بعام 2004 بالأسعار الثابتة: سنة الأساس 1997.
42	جدول 6: نسبة مساهمة الأنشطة الاقتصادية في الناتج المحلي الإجمالي في باقي الضفة الغربية وقطاع غزة للأرباع الخاصة بعام 2000.
43	جدول 7: نسبة مساهمة الأنشطة الاقتصادية في الناتج المحلي الإجمالي في باقي الضفة الغربية وقطاع غزة للأرباع الخاصة بعام 2001.
44	جدول 8: نسبة مساهمة الأنشطة الاقتصادية في الناتج المحلي الإجمالي في باقي الضفة الغربية وقطاع غزة للأرباع الخاصة بعام 2002.
45	جدول 9: نسبة مساهمة الأنشطة الاقتصادية في الناتج المحلي الإجمالي في باقي الضفة الغربية وقطاع غزة للأرباع الخاصة بعام 2003.
46	جدول 10: نسبة مساهمة الأنشطة الاقتصادية في الناتج المحلي الإجمالي في باقي الضفة الغربية وقطاع غزة للأرباع الخاصة بعام 2004.

قائمة الأشكال البيانية

الصفحة	الشكل
21	شكل 1: الناتج المحلي الإجمالي في باقي الضفة الغربية وقطاع غزة للأرباع الخاصة بالأعوام 2000-2002 بالأسعار الثابتة: سنة الأساس 1997.
23	شكل 2: إجمالي القيمة المضافة في باقي الضفة الغربية وقطاع غزة لنشاط الإنشاءات للأرباع الخاصة بالأعوام 2000 - 2002 بالأسعار الثابتة: سنة الأساس 1997.
24	شكل 3: التغير في إجمالي القيمة المضافة في باقي الضفة الغربية وقطاع غزة لنشاط الإنشاءات خلال الأرباع الخاصة بالأعوام 2000 - 2002 بالأسعار الثابتة: سنة الأساس 1997.
25	شكل 4: التغير في إجمالي القيمة المضافة في باقي الضفة الغربية وقطاع غزة لنشاط المطاعم والفنادق خلال الأرباع الخاصة بالأعوام 2000 - 2002 بالأسعار الثابتة: سنة الأساس 1997.
26	شكل 5: تقديرات الناتج المحلي الإجمالي في باقي الضفة الغربية وقطاع غزة للأرباع الخاصة بالأعوام 2003-2004 بالأسعار الثابتة: سنة الأساس 1997.
27	شكل 6: الاتجاه العام للناتج المحلي الإجمالي في باقي الضفة الغربية خلال الأرباع الخاصة بالأعوام 2000 - 2004 بالأسعار الثابتة: سنة الأساس 1997.

ملخص تنفيذي

تقدم الحسابات القومية وصفا إحصائيا منظما للاقتصاد ككل، وبنفس الوقت تقوم بتوفير البيانات الإحصائية المفصلة عن التعاملات التي تجري بين مختلف الأطراف في الاقتصاد المحلي، وبين الاقتصاد المحلي وباقي دول العالم، إلا أن توفر حسابات قومية سنوية حول أبرز مؤشرات الاقتصاد الكلي كالناتج المحلي الإجمالي بشكل سنوي يجعل من الصعوبة إجراء المقارنات واشتقاق نسب النمو حول الاقتصاد خلال فترات زمنية قصيرة تمكن من تحليل دورة الاقتصاد، وفحص ومراقبة التطورات الاقتصادية الحالية.

يشير هذا الأمر الى ضرورة توفر حسابات قومية بدورية أقصر من تلك السنوية، وتمكن من فحص الأنشطة الاقتصادية خلال ربع سنة، وبذلك تبرز ضرورة إعداد حسابات قومية ربعية حول أبرز مؤشرات الاقتصاد الكلي لتتيح المجال لإجراء المقارنات والتوقعات الاقتصادية، إضافة الى كون الحسابات السنوية غير كافية لأنها بوجه عام لا تسمح بالمتابعة الضرورية عن كثب على مختلف التحركات قصيرة الأجل.

الناتج المحلي الإجمالي خلال الأرباع المختلفة من الأعوام 2002-2000

أشارت النتائج الأولية لسلسلة بيانات الحسابات القومية الربعية للأعوام 2002-2000 إلى تذبذب واضح في الناتج المحلي الربعي لباقي الضفة الغربية وقطاع غزة بالأسعار الثابتة، إضافة إلى ذلك فإن الاتجاه العام لهذا التذبذب يشير إلى تراجع واضح في إجمالي الناتج المحلي للأرباع المختلفة من الأعوام 2002-2000، حيث مثلت الأرباع الخاصة بالعام 2000 (ما عدا الربع الرابع) أوضاعا طبيعية حقق فيها الناتج المحلي الإجمالي نموا بمعدل 5.9% خلال الربع الثاني مقارنة بالربع الأول، و 2.9% خلال الربع الثالث مقارنة مع الربع الثاني من العام ذاته. ومع اندلاع انتفاضة الأقصى مع بداية الربع الرابع من عام 2000، سجل الناتج المحلي الإجمالي تراجعا ملحوظا حيث بلغت نسبة التراجع عن الربع الثالث من العام ذاته حوالي 15.8%. هذا التراجع انعكس على مختلف الأنشطة الاقتصادية والتي تراجعت بشكل كبير خلال الربع الرابع من العام 2000، واستمرت في التراجع والتذبذب نتيجة لاستمرار الاغلاقات والحصار.

تشير النتائج إلى أن مساهمة الأنشطة الاقتصادية في إجمالي الناتج المحلي الربعي كانت على النحو التالي: أنشطة الصناعة التحويلية بلغت أدنى مساهمة لها خلال الربع الأول من العام 2001 (14.1%) بدلا من (17.5%) خلال الربع الرابع من العام 2000، الزراعة وصيد الأسماك تذبذبت نسبة مساهمتها تبعا للتغير الموسمي في الإنتاج الزراعي، نشاط تجارة الجملة والتجزئة كانت أدنى مساهمة له خلال الربع الأول من العام 2001 (9.8%) بعد أن بلغت نسبة المساهمة لهذا النشاط (12.6%) خلال الربع الرابع من العام 2000، نشاط الإنشاءات بلغت نسبة مساهمته (1.7%) خلال الربع الثاني من العام 2002 في الوقت الذي سجل (7.7%) خلال الربع الثاني من العام 2000، الوساطة المالية (3.3%) خلال الربع الثالث من العام 2001 عوضا عن (4.9%) خلال الربع الرابع من العام 2000، إضافة إلى الخدمات والتي بلغت نسبة مساهمتها (23.2%) خلال الربع الرابع من العام 2000 عوضا عن (28.3%) خلال الربع الأول من العام ذاته.

فيما يتعلق بالعام 2001 فقد تراجع الربع الأول بنسبة 1.5% عن الربع الرابع من العام 2000، في حين كان التراجع بنسبة أكبر خلال الربع الرابع من العام 2001 حيث بلغت 4.8%، حيث ظهر هذا التراجع نتيجة للتراجع الملحوظ في

نشاط الإنشاءات والذي تراجع بنسبة 14.0% خلال الربع الرابع من العام 2001 عن الربع الثالث من العام ذاته، كما تراجع نشاط الخدمات بنسبة 3.7% خلال الربع ذاته من العام 2001. واما بالنسبة للربع الأول من العام 2001 فقد تراجع بنسبة 7.0% عن الربع الأول من العام 2000، في حين أن الربع الرابع من العام 2001 قد نما بنسبة 2.0% عن الربع الرابع من العام 2000.

كما أشارت النتائج الأولية إلى أن الربع الثاني من العام 2002 شهد تراجعا حادا في إجمالي الناتج المحلي حيث بلغت نسبة التراجع حوالي 7.9% عن الربع الأول من العام ذاته، والذي يعود إلى التصعيد الذي مارسه سلطات الاحتلال من خلال الاجتياحات والتي شملت كافة المناطق تقريبا. هذا التراجع انعكس على أبرز الأنشطة الاقتصادية حيث ظهر بصورة مباشرة في نشاط الإنشاءات والذي تراجع بحوالي 28.6%، إضافة إلى التراجع في نشاط تجارة الجملة والتجزئة بنسبة 26.0%. في الوقت نفسه يلاحظ تراجع الناتج المحلي الإجمالي لنشاط الخدمات بحوالي 10.7%.

تقديرات الناتج المحلي الإجمالي الربعي خلال الأعوام 2003-2004:

تشير التقديرات الأولية حول الناتج المحلي الإجمالي الربعي خلال الأعوام 2003-2004 إلى تحسن ملموس في أداء غالبية الأنشطة الاقتصادية، حيث نما الناتج المحلي الإجمالي للربع الثاني من العام 2003 مقارنة بالربع الأول من العام ذاته بحوالي 8.7%، وقد كان النمو في نشاط الزراعة، الإنشاءات، الوساطة المالية، الخدمات، النقل إضافة إلى نشاط تجارة الجملة والتجزئة، وراء هذا النمو، حيث بلغ النمو في هذه الأنشطة 33.7%، 36.7%، 6.8%، 14.0%، 9.8% و 6.5% على التوالي، وعند مقارنة الربع الثاني من العام 2003 مع الربع ذاته من العام 2002 نلاحظ أن نسبة النمو في هذا الربع كانت 19.0%.

في الوقت ذاته حقق الناتج المحلي الإجمالي خلال الربع الثالث من العام 2003 نموا بمقدار 4.3% مقارنة مع الربع الثاني من العام ذاته. وقد جاء ذلك نتيجة للنمو الحاصل في نشاط الإنشاءات بنسبة تصل إلى 39.4%، نشاط تجارة الجملة والتجزئة بنسبة 27.9%، كما نما نشاط التعدين واستغلال المحاجر بنسبة 10.5% إضافة إلى النمو في نشاط النقل والاتصالات بنسبة 2.5%، وعند مقارنة الربع الثالث من العام 2003 مع الربع ذاته من العام 2000 نلاحظ أن نسبة التراجع كانت 1.9%. في الوقت ذاته شهد الربع الرابع من العام ذاته نموا بنسبة 1.8%.

أما فيما يتعلق بالعام 2004 فمن المتوقع أن يستمر التحسن على أداء أبرز الأنشطة الاقتصادية، حيث من المتوقع أن يحقق الناتج المحلي الإجمالي خلال الربع الثاني من العام 2004 نموا تصل نسبته إلى 8.7%، هذا النمو ناجم عن التحسن في كل من نشاط الوساطة المالية، النقل، الصناعة التحويلية إضافة إلى الإنشاءات والتي من المتوقع أن تنمو بنسبة 23.4%، 19.8%، 17.2% و 11.9% على التوالي، وذلك خلال الربع الثاني من العام 2004 مقارنة مع الربع السابق من العام ذاته. كذلك من المتوقع أن يحقق الناتج المحلي الإجمالي خلال الربع الرابع من العام 2004 نموا تصل نسبته إلى 4.2%، في حين أن الناتج المحلي الإجمالي للربع الرابع من العام ذاته قد ينمو بنسبة تصل إلى 1.7%.

الفصل الأول

مقدمة

تؤدي الحسابات القومية في العديد من البلدان مهمة ثنائية، فهي أولا تستخدم في مراقبة الأداء الاقتصادي والسياسة الاقتصادية من خلال مراقبة وتحليل التفاعلات الاقتصادية الجارية بين القطاعات الاقتصادية المختلفة. وثانيا، استخدام البيانات وإطار العمل الشامل لها في تغذية نماذج الاقتصاد القياسي والتي تستخدم بدورها في إعداد الموازنات الوطنية والتخطيط الاقتصادي الكلي والتنبؤ والتحليل الاقتصادي.

توفر الحسابات القومية صورة وافية عن كافة المعاملات التي تتم في فترة محددة، وبالتالي تعطي صورة شاملة للاقتصاد الكلي في أية دولة. فهي تتضمن وصفا إحصائيا منتظما ومتسقا للاقتصاد ككل وللعلاقة بين مختلف القطاعات الاقتصادية من جانب، والاقتصاد الكلي مع بقية اقتصاديات دول العالم من جانب آخر.

وبذلك نجد أن الحسابات القومية تمثل ذروة الجهود المبذولة في إعداد منظومة إحصاءات اقتصادية متكاملة، مما يجعل من توفير البيانات حول أداء الاقتصاد الكلي من أهم الأهداف المتوخاة عند الشروع ببناء قواعد البيانات الإحصائية الاقتصادية.

في المقابل تعتبر الحسابات القومية الربعية من أهم فروع الحسابات القومية، والتي تعمل على توفير صورة شاملة لأبرز مؤشرات الاقتصاد الكلي خلال فترة زمنية أقصر مما يتم توفيره في الحسابات القومية السنوية.

ففي حين تستخدم مؤشرات الاقتصاد الكلي لأغراض التحليل قصير الأجل، لا تكون الحسابات السنوية كافية لأنها بوجه عام لا تسمح بالمتابعة الضرورية عن كثب على مختلف التحركات قصيرة الأجل. وفي الوقت نفسه، لا يعتبر الاعتماد على تحليل المؤشرات قصيرة الأجل فقط بديلا كافيا لأسباب مختلفة. فكثيرا ما تكون هذه المؤشرات غير كاملة من حيث الشمول، وليس من السهل دائما فهم العلاقات الاقتصادية المتبادلة من خلالها.

وبذلك فإن الحسابات الربعية تجمع ما بين الدقة والتفصيل في بيانات الحسابات القومية والذي يتم توفيره في الحسابات السنوية، وما بين عامل الزمن الذي توفره المؤشرات قصيرة المدى. ففي حين أن الحسابات الربعية تغطي فترة زمنية أطول مما هي عليه المؤشرات قصيرة المدى التي تزودنا بمؤشرات شهرية، إلا أن الحسابات الربعية توفر صورة شاملة للتطورات الاقتصادية خلال فترة زمنية مناسبة تسمح للباحثين ومستخدمي البيانات باستغلالها في توفير الأبحاث والتقارير المختلفة حول التطورات الجارية على أبرز مؤشرات الاقتصاد الكلي.

تجدر الإشارة إلى أن تطبيق الحسابات الربعية لأي بلد هو من أولى الأولويات لبناء منظومة الإحصاءات الاقتصادية المتكاملة، إلا أنه حتى الآن لم يتم إنجاز التطبيق الكامل للحسابات القومية الربعية بالاستناد لنظام الحسابات القومية 1993 (SNA, 1993)، بما يشمل الميزانيات العمومية لكل ربع سنة، وشمولية الحسابات الربع سنوية يتفاوت تفاوتا كبيرا من بلد لآخر. ويتكون في حالات كثيرة من حساب الناتج المحلي الإجمالي فقط، باستخدام أسلوب القيمة المضافة بحساب الفئات الاقتصادية الأساسية.

تستند الحسابات الربع سنوية إلى استخدام المؤشرات الإحصائية قصيرة الأجل إضافة إلى اعتمادها إلى حد ما على الحسابات القومية السنوية فيما يتعلق بتوزيع الناتج المحلي الإجمالي عبر الأرباع المختلفة.

1.1 أهداف الحسابات القومية الربعية:

الهدف العام

الهدف من إعداد الحسابات القومية الربعية هو توفير صورة عن أبرز التطورات الاقتصادية الحالية بشكل ربع سنوي، بحيث يتم توفير بيانات حول مؤشرات الاقتصاد الكلي خلال فترة زمنية أقل مما توفره الحسابات السنوية، وبصورة أكثر شمولية من المؤشرات قصيرة المدى.

الأهداف التفصيلية

يمكن تلخيص أهم الأهداف التفصيلية على النحو التالي:

- توفير البيانات اللازمة لأغراض التحليل الاقتصادي ومراقبة الأداء الاقتصادي والدورة الاقتصادية على المستوى قصير المدى.
- توفير المعطيات الإحصائية التي تساعد على فهم حركة المؤشرات الاقتصادية الكلية خلال العام.
- توفر هذه الحسابات آلية مناسبة لتسهيل مهمة التحول لدى الميزانيات الحكومية من السنة المالية إلى السنة العادية في حالة كونهما منفصلتين أو مختلفتين.
- وطنياً، توفر بيانات الحسابات القومية الربعية الآلية اللازمة لفحص أداء الاقتصاد الفلسطيني خلال الأرباع المختلفة من العام ولا سيما خلال الأشهر التي تتعرض بشكل أكبر للاغلاقات المتكررة والتي تتعكس بدورها على الاقتصاد.

2.1 الروابط ما بين الحسابات القومية السنوية والحسابات القومية الربعية

- الحسابات القومية الربعية يتم الحصول على النتائج الأولية لها خلال ثلاثة أشهر من نهاية الربع وبالتالي يتم الحصول على البيانات بشكل دوري أربعة مرات خلال العام، بينما الحسابات السنوية في المقابل يتم الحصول على النتائج الأولية لها خلال ستة أشهر أو أكثر من نهاية السنة.
- تستخدم الحسابات الربعية كأداة للتنبؤ والتوقع حول البيانات السنوية قبل الحصول عليها.
- الحسابات السنوية والربعية تستخدم نفس المبادئ والتعاريف والأطر، حيث تستند الأنشطة نظام الحسابات القومية 1993، وبذلك لا بد من أن تتسجم بيانات كل من الحسابات السنوية والربعية، وأن تكون الحسابات السنوية هي محصلة مجموع الأرباع المختلفة للعام.
- الحسابات السنوية هي أكثر تفصيلاً وشمولية إلا أنها تحتاج لفترات أطول للإعداد، في المقابل المؤشرات قصيرة المدى هي غالباً غير كاملة ومشتتة من حيث العرض، ولا تستطيع توفير صورة شاملة حول الاقتصاد. بينما الحسابات الربعية تقف في منتصف الطريق ما بين هذين الجانبين (الحسابات السنوية والمؤشرات قصيرة المدى).
- تعتبر الحسابات الربعية أكثر حداثة من الحسابات السنوية، وتوفر تحليل تفصيلي حول سلوك الاقتصاد خلال فترات أو نقاط التحول الاقتصادي في دورة الاقتصاد، هذه النقاط التي تختبئ في الحسابات السنوية، ولا تمكن الاقتصاديين من ملاحظة فترات قمة النمو أو فترات الركود الاقتصادي خلال العام.

3.1 هيكلية التقرير

يتضمن هذا التقرير خمسة فصول إضافة إلى الجداول كما يلي:

- **الفصل الأول:** ويشمل مقدمة التقرير والتي تتعرض لأهداف الحسابات القومية الربعية إضافة إلى الروابط ما بين الحسابات القومية الربعية وتلك السنوية.
- **الفصل الثاني:** ويحتوي على أهم التعاريف والمصطلحات التي تم استخدامها في هذا التقرير مع شرح موجز لكل منها.
- **الفصل الثالث:** ويتناول عرضاً لأبرز النتائج الرئيسية المستخلصة.
- **الفصل الرابع:** ويحتوي على المنهجية والتي تتعرض لمصادر الحسابات القومية الربعية، المنهجية المتبعة إضافة إلى ملاحظات حول البيانات.
- **الفصل الخامس:** ويتعلق بجودة البيانات.
- **جداول نتائج التقرير:** حيث تم عرض البيانات الخاصة بالحسابات القومية الربعية بالأسعار الثابتة لباقي الضفة الغربية وقطاع غزة وذلك للأرباع الخاصة بالأعوام 2000-2004، مع التنويه إلى أن البيانات الربعية الخاصة بالعام 2004 هي تقديرات أولية.

الفصل الثاني

التعاريف والمصطلحات

لقد تم تعريف المتغيرات وفقاً لنظام الحسابات القومية لعام 1993.

مفاهيم عامة:

الوحدة الإحصائية:

- يعرف نظام الحسابات القومية الصادر عن الأمم المتحدة (SNA'93) نوعين رئيسيين من الوحدات الإحصائية:
- **الوحدة التنظيمية - المؤسسة (Institutional Unit- Enterprise):** وتعرف بأنها كيان اقتصادي قادر بحكم ما له من حقوق على امتلاك الأصول وتحقيق الخصوم والارتباط بأنشطة اقتصادية والتعامل بصفقات مع أطراف أخرى.
 - **المنشأة (Establishment):** وهي مؤسسة أو جزء منها تنتج بشكل أساسي مجموعة واحدة من السلع (مع احتمالية الإنتاج من أنشطة ثانوية) حيث يحقق هذا النشاط الرئيسي غالبية القيمة المضافة، ويهدف تجزئ المؤسسة الواحدة إلى عدة منشآت الأنشطة خلق وحدات إحصائية أكثر تجانساً من الناحية الإنتاجية.

الصناعة:

تعرف الصناعة بأنها مجموعة من المنشآت التي تمارس نفس النشاط الاقتصادي. ويتفق هذا التعريف مع تعريف التصنيف القياسي السلعي الموحد حيث تنقسم الصناعات إلى عدة مستويات، ويسمى أعلى مستوى تجميعي طائفة التبويب، أما الأدنى من ذلك فيسمى قسم. ويتم تحديد المجموعات المتنوعة تبعاً لطبيعة الإنتاج واستخدامه وهيكلية المدخلات. وتتضمن الجداول المعروضة في هذا التقرير فئات التصنيف ذات العلاقة بالاقتصاد الفلسطيني.

القطاع:

ينقسم المجتمع في نظام الحسابات القومية إلى خمسة قطاعات مؤسسية: الحكومة، المؤسسات غير الهادفة للربح والتي تخدم الأسر المعيشية، الشركات المالية، الأسر المعيشية والشركات غير المالية. في هذا التقرير، لم يتم عرض البيانات على مستوى القطاعات المؤسسية غير أن معظم الأنشطة يمكن ربطها بواحد أو اثنين من القطاعات المؤسسية المذكورة.

قطاع الشركات المالية: ويشمل الشركات المالية بشكل رئيسي البنوك وشركات التأمين ومؤسسات الأنشطة المالية المساعدة مثل صرافي العملات الذين يحفظون سجلات محاسبية متكاملة عن أنشطتهم.

قطاع الشركات غير المالية: يشمل الشركات غير المالية كل الجهات الأخرى والتي تنتج السلع والخدمات المسوقة كنشاط اقتصادي رئيسي لها. ويتميز المنتجون في هذا القطاع عنهم في القطاع العائلي باحتفاظهم بمجموعة متكاملة من الحسابات، ويعود جزء هام من القيمة المضافة في باقي الأنشطة لهذا القطاع.

قطاع الحكومة: وهي كيان قانوني قائم على نظم سياسية ويملك سلطات تشريعية وقضائية وتنفيذية سارية على الغير. وتظهر الحكومة في فلسطين على مستويين: مركزي ومحلي. ويلاحظ في الجداول أن هناك جزءاً هاماً من النشاط الاقتصادي يرتبط بالقطاع الحكومي ويظهر تحت بند "منتجو الخدمات الحكومية"¹.

قطاع المؤسسات غير الهادفة للربح والتي تخدم الأسر المعيشية: كما يشير الاسم، وعلى الرغم من أنها تنتج سلعاً وخدمات، فإن المؤسسات غير الهادفة للربح لا تولد دخلاً أو ربحاً للوحدات التي تملكها. ويمكن تقسيمها إلى ثلاث مجموعات: مجموعة تخدم قطاع الأعمال (ومثال ذلك غرف التجارة والصناعة والتي تصنف ضمن قطاع الشركات غير المالية)، ومجموعة تشكل جزءاً من قطاع الحكومة (كالمستشفى المملوك للحكومة)، والمجموعة الثالثة هي المؤسسات التي تخدم الأسر المعيشية. وتشمل المجموعة الأخيرة الاتحادات العمالية والمهنية والكنائس والجمعيات الخيرية ومنظمات الإعانة الممولة من القطاع الخاص.

قطاع الأسر المعيشية: تعرف الأسرة المعيشية بأنها مجموعة صغيرة من الأفراد الذين يشتركون في السكن ويجمعون بعض أو كل دخلهم و ثروتهم ويستهلكون أنواعاً معينة من السلع والخدمات بصورة جماعية، تتألف بشكل أساسي من الإسكان والغذاء. ويمكن للأسر المعيشية أن تكون ضمن المنتجين بالإضافة لكونهم المستهلكين الرئيسيين، إذ أن كل الأنشطة الاقتصادية التي تقع ضمن حدود الإنتاج وتمارس من قبل جهات لا تحتفظ بمجموعة متكاملة من الحسابات تعتبر ضمن قطاع الأسر المعيشية. وتشمل الجداول المعروضة نشاط الخدمات المنزلية (أو الأسر المعيشية التي يعمل لديها أفراد مقابل أجر) والتي تنتسب لهذا القطاع. ويشارك القطاع العائلي أيضاً في العديد من الأنشطة الأخرى المعروضة في الجداول مثل الزراعة والتجارة الداخلية.

القيمة المضافة:

هي مفهوم يتعلق بالإنتاج ويشير إلى القيمة المتولدة لأية وحدة تمارس أي نشاط إنتاجي. ويعرف إجمالي القيمة المضافة بحاصل طرح الاستهلاك الوسيط من إجمالي الإنتاج. أما صافي القيمة المضافة فيتم الحصول عليها بطرح استهلاك رأس المال الثابت من إجمالي القيمة المضافة. ويعكس صافي القيمة المضافة مستوى النشاط الإنتاجي بصورة أفضل، إلا أنه بسبب صعوبة قياس استهلاك رأس المال الثابت بصورة دقيقة، فإن مفهوم إجمالي القيمة المضافة هو الأكثر استخداماً.

والقيمة المضافة بأسعار المنتجين تتمثل بالفرق بين قيمة الإنتاج والأسعار الأساسية وقيمة الاستهلاك الوسيط بأسعار المشترين مضافاً لذلك الضرائب (ناقص الإعانات) على الإنتاج. وإذا ما تم استثناء هذه الضرائب والإعانات فإنه يتم الحصول على القيمة المضافة بالأسعار الأساسية.

الناتج المحلي الإجمالي:

يعتبر الناتج المحلي الإجمالي مقياساً تجميعياً للإنتاج الذي يتم خلال فترة زمنية محددة. وبشكل مشابه للإنتاج والقيمة المضافة يمكن أن يختلف تقييم الناتج المحلي الإجمالي وفقاً لما يؤخذ في الاعتبار من ضرائب وإعانات. ويقدر عادة الناتج المحلي الإجمالي بأسعار السوق أو أسعار المنتجين أو الأسعار الأساسية.

¹ تعمل الكثير من الدول على نشر البيانات المتعلقة بالتعليم والصحة والخدمات الاجتماعية الحكومية تحت طوائف التوبيخ المتعلقة بهذه الأنشطة نفسها وفقاً لتوصيات نظام الحسابات القومية.

المسوح الربعية:

وهي كافة المسوح التي يتم إجراؤها بالاعتماد على إسناد زمني يقدر بحوالي ثلاثة أشهر.

التثبيط:

وهو العمل على عزل أثر الأسعار على البيانات وذلك باشتقاق أرقام قياسية مناسبة لتحويل البيانات الخاصة بالنتائج المحلي الإجمالي من الأسعار الجارية إلى الأسعار الثابتة، بالاعتماد على سنة أساس مناسبة.

المؤشرات قصيرة المدى:

هي مؤشرات ذات دورية أقل من سنة، والتي قد تكون لمدة شهر أو ربع أو غيره.

الرقم القياسي للإنتاج الصناعي:

هو وسيلة إحصائية لقياس التغير في الإنتاج الصناعي خلال فترة من الزمن.

باقي الضفة الغربية:

يقصد بها الضفة الغربية باستثناء ذلك الجزء من محافظة القدس والذي ضمته إسرائيل عنوة بعيد احتلالها للضفة الغربية في حزيران من عام 1967.

القدس (منطقة J1):

ذلك الجزء من محافظة القدس والذي ضمته إسرائيل عنوة بعيد احتلالها للضفة الغربية في حزيران من عام 1967. إحصائياً، تتألف محافظة القدس من جزأين هما: J1 ويضم القدس كما هي في التعريف أعلاه، و J2 ويضم باقي المحافظة.

الفصل الثالث

النتائج الرئيسية

أولاً: الناتج المحلي الإجمالي الربعي خلال الأعوام 2000-2002:

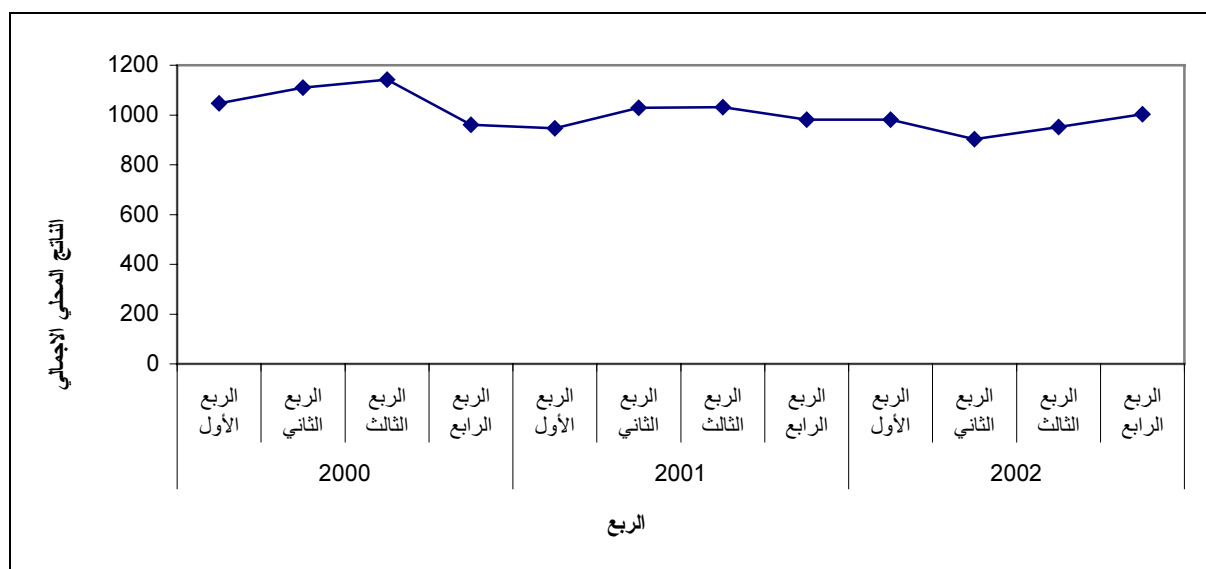
أشارت النتائج الأولية لبيانات الحسابات القومية الربعية للأعوام 2000-2002 بالاعتماد على المؤشرات الاقتصادية قصيرة المدى المتاحة ضمن الدورية المطلوبة إلى تذبذب واضح في الناتج المحلي الربعي لباقي الضفة الغربية وقطاع غزة بالأسعار الثابتة، إضافة إلى ذلك فإن الاتجاه العام لهذا التذبذب يشير إلى تراجع واضح في إجمالي الناتج المحلي للأرباع المختلفة من الأعوام 2000-2002، حيث مثلت الأرباع الخاصة بالعام 2000 (ما عدا الربع الرابع) أوضاعاً طبيعية حقق فيها الناتج المحلي الإجمالي نمواً بمعدل 5.9% خلال الربع الثاني مقارنة بالربع الأول، و2.9% خلال الربع الثالث مقارنة مع الربع الثاني من العام ذاته.

ومع اندلاع انتفاضة الأقصى مع بداية الربع الرابع من عام 2000، سجل الناتج المحلي الإجمالي تراجعاً ملحوظاً حيث بلغت نسبة التراجع عن الربع الثالث من العام ذاته حوالي 15.8%. هذا التراجع انعكس على مختلف الأنشطة الاقتصادية والتي تراجعت بشكل كبير خلال الربع الرابع من العام 2000، واستمرت في التراجع والتذبذب نتيجة لاستمرار الاغلاقات والحصار.

شكل 1: الناتج المحلي الإجمالي في باقي الضفة الغربية وقطاع غزة للأرباع الخاصة بالأعوام 2000-2002 بالأسعار

الثابتة: سنة الأساس 1997

(مليون دولار أمريكي)



هذا التراجع جاء نتيجة لتراجع غالبية الأنشطة الاقتصادية، حيث تراجعت نسبة مساهمة الأنشطة الاقتصادية في إجمالي الناتج المحلي على النحو التالي: أنشطة الصناعة التحويلية بلغت أدنى مساهمة لها خلال الربع الأول من العام 2001 (14.1%) بدلا من (17.5%) خلال الربع الرابع من العام 2000، الزراعة وصيد الأسماك تذبذبت نسبة مساهمتها تبعا للتغير الموسمي في الإنتاج الزراعي، نشاط تجارة الجملة والتجزئة كانت أدنى مساهمة له خلال الربع الأول من العام 2001 (9.8%) بعد أن بلغت نسبة المساهمة لهذا النشاط (12.6%) خلال الربع الرابع من العام 2000، نشاط

الإنشاءات بلغت نسبة مساهمته (1.7%) خلال الربع الثاني من العام 2002 في الوقت الذي سجل (7.7%) خلال الربع الثاني من العام 2000، الوساطة المالية (3.3%) خلال الربع الثالث من العام 2001 عوضا عن (4.9%) خلال الربع الرابع من العام 2000، إضافة إلى الخدمات والتي بلغت نسبة مساهمتها (23.2%) خلال الربع الرابع من العام 2000 عوضا عن (28.3%) خلال الربع الأول من العام ذاته.

فيما يتعلق بالعام 2001 فقد تراجع الربع الأول بنسبة 1.5% عن الربع الرابع من العام 2000، في حين كان التراجع بنسبة أكبر خلال الربع الرابع من العام 2001 حيث بلغت 4.8%، حيث ظهر هذا التراجع نتيجة للتراجع الملحوظ في نشاط الإنشاءات والذي تراجع بنسبة 14.0% خلال الربع الرابع من العام 2001 عن الربع الثالث من العام ذاته، كما تراجع نشاط الخدمات بنسبة 3.7% خلال الربع ذاته من العام 2001. أما بالنسبة للربع الأول من العام 2001 فقد تراجع بنسبة 7.0% عن الربع الأول من العام 2000، في حين أن الربع الرابع من العام 2001 قد نما بنسبة 2.0% عن الربع الرابع من العام 2000.

كما أشارت النتائج الأولية إلى أن الربع الثاني من العام 2002 شهد تراجعا حادا في إجمالي الناتج المحلي حيث بلغت نسبة التراجع حوالي 7.9% عن الربع الأول من العام ذاته، والذي يعود إلى التصعيد الذي مارسه سلطات الاحتلال من خلال الاجتياحات والتي شملت كافة المناطق تقريبا. هذا التراجع انعكس على أبرز الأنشطة الاقتصادية حيث ظهر بصورة مباشرة في نشاط الإنشاءات والذي تراجع بحوالي 28.6%، إضافة إلى التراجع في نشاط تجارة الجملة والتجزئة بنسبة 26.0%. في الوقت نفسه يلاحظ تراجع إجمالي القيمة المضافة لنشاط الخدمات بحوالي 10.7%.

وقد أوضحت النتائج أيضا وجود نمو ملحوظ في الناتج المحلي الإجمالي خلال الربع الرابع من العام 2002 بنسبة 5.4% مقارنة مع الربع الثالث من العام ذاته، وقد برز هذا النمو بشكل خاص في نشاطي الإنشاءات والزراعة حيث شهدت هذه الأنشطة انتعاشا على صعيد التشغيل بحيث ارتفعت أعداد المشتغلين إلى أعلى مستوى لها منذ بداية الانتفاضة، حيث إن غالبية فرص العمل كانت في الزراعة نتيجة للطلب الموسمي للزيتون، إضافة إلى الإنشاءات لإصلاح الضرر المادي الناتج عن إجراءات الحصار والاجتياح.

من الملاحظ عند تتبع المساهمة النسبية للأنشطة الاقتصادية تأثرها بالانتفاضة بشكل ملحوظ، حيث سجل نشاط النقل أعلى مساهمة له طيلة فترة الانتفاضة في إجمالي الناتج المحلي، بحيث كانت نسبة مساهمته في الناتج المحلي الإجمالي خلال الربع الثاني من العام 2002 (10.9%) في الوقت الذي كان فيه معدل المساهمة خلال الأعوام 2000، 2001 حوالي 6.8% و 7.8% على التوالي. في الوقت ذاته، سجل نشاط الإنشاءات أدنى مساهمة له خلال الأرباع الخاصة بالعام 2002 حيث بلغت نسبة مساهمته في الناتج المحلي الإجمالي خلال الربع الثاني من العام 2002 حوالي 1.7% في الوقت الذي بلغت فيه نسبة المساهمة حوالي 7.7% خلال الربع الثاني من العام 2000.

أداء الأنشطة الاقتصادية

وعند تتبع أداء الأنشطة الاقتصادية خلال الأرباع المختلفة من الأعوام 2000-2002، يلاحظ ما يلي:

- سجلت أنشطة التعدين، الصناعة التحويلية، إمدادات المياه والكهرباء في باقي الضفة الغربية وقطاع غزة نموا خلال الربع الثالث من العام 2001 مقارنة مع الربع الثاني من العام ذاته بمقدار 1%، وبنسبة 7.6% خلال الربع الثالث من العام 2002. في الوقت ذاته كان التراجع واضحا في هذه الأنشطة مقارنة مع أرباع طبيعية خلال العام

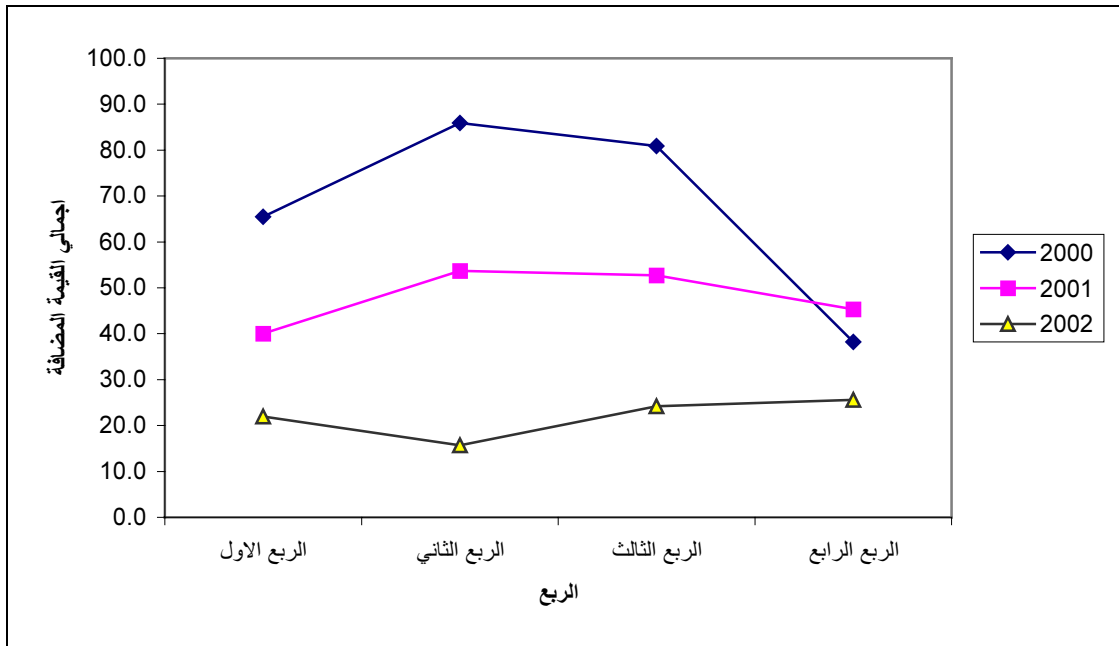
2000 حيث تراجعَت بنسبة 1.7% خلال الربع الثالث من العام 2003 مقارنة مع الربع الثالث من العام 2001، وبنسبة 19% خلال الربع الثالث من العام 2002 مقارنة مع الربع ذاته من العام 2000.

- **نشاط الزراعة وصيد الأسماك** سجل تذبذباً واضحاً في معدلاته، حيث نما خلال الربع الرابع من العام 2002 بما نسبته 56.7% عن الربع الثالث من العام ذاته. هذا النمو لا ينفي أن الربع الثالث من العامين 2001، 2002 قد سجلا تراجعاً نسبته 19.1% و 24.0% عن الربع الثالث من العام 2000.

- أما فيما يتعلق **بنشاط الإنشاءات** فقد نما إجمالي القيمة المضافة الخاص بهذا النشاط بما نسبته 6.2% خلال الربع الرابع من العام 2002 مقارنة مع الربع الثالث من العام ذاته، في حين أن النمو خلال الربع الرابع من العام 2001 مقارنة مع الربع الرابع من العام 2000 قد سجل 18.6%. إضافة إلى ذلك فقد شهد نشاط الإنشاءات تراجعاً خلال الربع الثاني من العام 2002 مقارنة بالربع الأول من العام ذاته حيث بلغت نسبة التراجع 28.6%، ولدى مقارنته بالربع الثاني من العام 2000 نجد انخفاض إجمالي القيمة المضافة لهذا النشاط بما نسبته 81.7%.

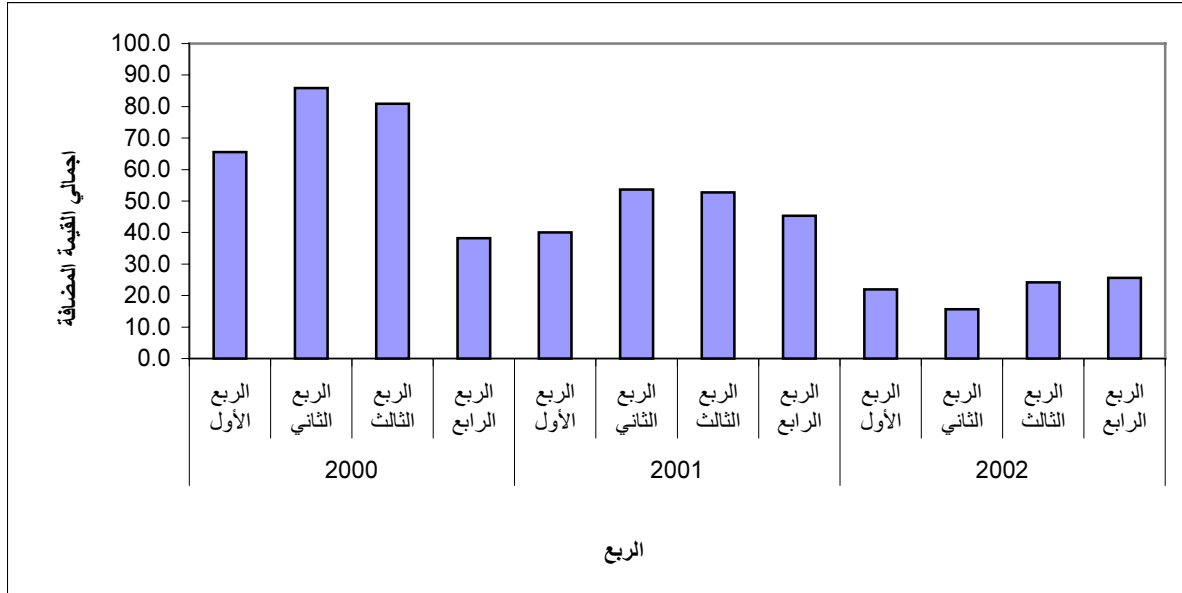
الشكل التالي يوضح أداء نشاط الإنشاءات خلال الأرباع المختلفة من الأعوام 2002-2000:

شكل 2: إجمالي القيمة المضافة في باقي الضفة الغربية وقطاع غزة لنشاط الإنشاءات للأرباع الخاصة بالأعوام 2002-2000 بالأسعار الثابتة: سنة الأساس 1997 (مليون دولار أمريكي)



الشكل التالي يوضح التذبذب الحاصل على أداء نشاط الإنشاءات خلال الأعوام 2000-2002:

شكل 3: التغير في إجمالي القيمة المضافة في باقي الضفة الغربية وقطاع غزة لنشاط الإنشاءات خلال الأرباع الخاصة بالأعوام 2000-2002 بالأسعار الثابتة: سنة الأساس 1997



- أنشطة النقل والتخزين والاتصالات سجل إجمالي القيمة المضافة لها نموا خلال الربع الثاني من العام 2002 بما نسبته 6.3% مقارنة مع الربع الأول من العام ذاته. في الوقت نفسه حقق إجمالي القيمة المضافة لهذا النشاط نموا بنسبة 3.8% خلال الربع الثالث من العام 2001 بالمقارنة مع الربع الثاني. أما عند مقارنة التغير الحاصل على أنشطة النقل والتخزين والاتصالات خلال الربع الثاني من العام 2002 مع الربع الثاني من العام 2000 نلاحظ أن إجمالي القيمة المضافة قد سجل نموا نسبته 30.3%، في الوقت ذاته سجل الربع الثاني من العام 2001 نموا نسبته 5.7% مقارنة مع الربع ذاته من العام 2000، الأمر الذي يشير إلى التغير في مساهمة هذا النشاط في إجمالي الناتج المحلي في ظل الأوضاع السياسية التي رافقت اندلاع الانتفاضة.

- أنشطة الوساطة المالية سجلت نموا خلال الربع الرابع من العام 2002 مقارنة مع الربع الثالث وذلك بحوالي 3.1%. في حين انخفضت بنسبة 9.6% خلال الربع الثاني من العام 2002، وبالمقارنة مع الربع الثاني من العام 2000 انخفضت أنشطة الوساطة المالية بنسبة 26.2%.

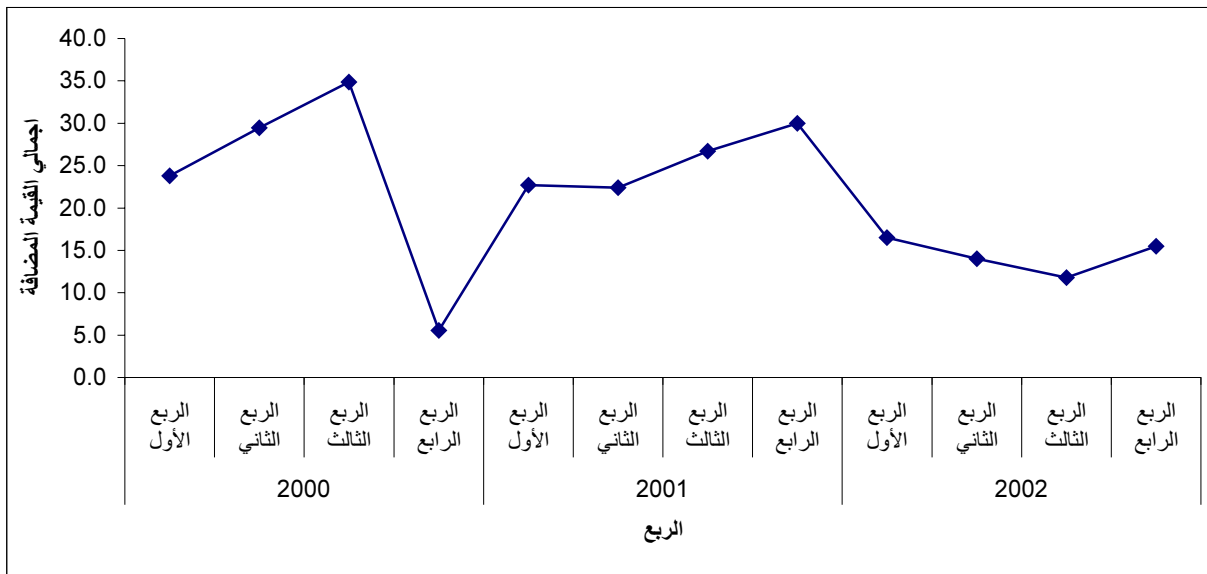
- نشاط تجارة الجملة والتجزئة سجل تراجعاً خلال الربع الثاني من العام 2002 مقارنة مع الربع الأول من العام ذاته بنسبة 26%، مع ذلك فقد كان التضرر في هذا النشاط ملحوظاً حيث تراجع بنسبة 22.5% مقارنة مع الربع الثاني من العام 2000.

- أنشطة التعليم سجلت نموا نسبته 7.8% خلال الربع الرابع من العام 2002 مقارنة مع الربع الثالث من العام ذاته، وبنسبة (5.7%) خلال الربع الرابع من العام 2001. في الوقت الذي نما فيه إجمالي القيمة المضافة لأنشطة التعليم بما نسبته 13.2% خلال الربع الثالث من العام 2002 وذلك لدى مقارنته بعام طبيعي يخلو من آثار إجراءات الحصار والإغلاق عليه خلال الربع الثالث من العام 2000.

- **نشاط المطاعم والفنادق** يعتبر من الأنشطة التي تضررت بشكل كبير خلال فترة التقرير حيث تراجع هذا النشاط بما نسبته 53.2% خلال الربع الثاني من العام 2002 مقارنة مع الربع ذاته من العام 2000. في المقابل سجل نمواً خلال الربع الرابع من العام 2002 مقارنة مع الربع الثالث بما نسبته 31.4%، وانخفض بنسبة 15.2% و 15.7% خلال الربعين الثاني والثالث من العام 2002 مقارنة مع الربعين الأول والثاني من العام ذاته.

الشكل التالي يوضح التغيير الحاصل على نشاط المطاعم والفنادق خلال الأرباع المختلفة من الأعوام 2000-2002:

شكل 4: التغيير في إجمالي القيمة المضافة في باقي الضفة الغربية وقطاع غزة لنشاط المطاعم والفنادق خلال الأرباع الخاصة بالأعوام 2000 - 2002 بالأسعار الثابتة: سنة الأساس 1997



ثانياً: تقديرات الناتج المحلي الإجمالي الربعي خلال الأعوام 2003-2004:

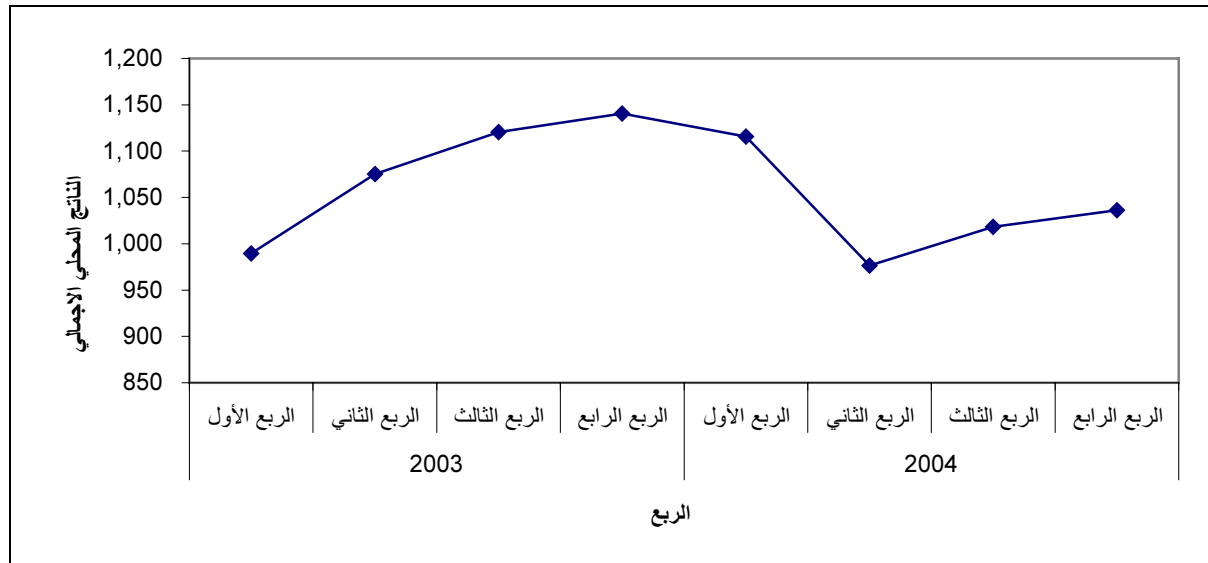
تشير التقديرات الأولية حول الناتج المحلي الإجمالي الربعي خلال الأعوام 2003-2004 إلى تحسن ملموس في أداء غالبية الأنشطة الاقتصادية، حيث نما الناتج المحلي الإجمالي للربع الثاني من العام 2003 مقارنة بالربع الأول من العام ذاته بحوالي 8.7%، وقد كان النمو في نشاط الزراعة، الإنشاءات، الوساطة المالية، الخدمات، النقل إضافة إلى نشاط تجارة الجملة والتجزئة، ورائ هذا التحسن الملحوظ حيث بلغ النمو في هذه الأنشطة 33.7%، 36.7%، 6.8%، 14.0%، 9.8% و 6.5% على التوالي، وعند مقارنة الربع الثاني من العام 2003 مع الربع ذاته من العام 2002 نلاحظ أن نسبة النمو في هذا الربع كانت 19.0%.

في الوقت ذاته حقق الناتج المحلي الإجمالي خلال الربع الثالث من العام 2003 نمواً بمقدار 4.3% مقارنة مع الربع الثاني من العام ذاته. وقد جاء ذلك نتيجة للنمو الحاصل في نشاط الإنشاءات بنسبة تصل إلى 39.4%، نشاط تجارة الجملة والتجزئة بنسبة 27.9%، كما نما نشاط التعدين واستغلال المحاجر بنسبة 10.5% إضافة إلى النمو في نشاط النقل والاتصالات بنسبة 2.5%، وعند مقارنة الربع الثالث من العام 2003 مع الربع ذاته من العام 2000 نلاحظ أن نسبة التراجع كانت 1.9%. في الوقت ذاته شهد الربع الرابع من العام 2003 نمواً بنسبة 1.8%.

بالرغم من النمو الحاصل على غالبية الأنشطة، فقد شهد جزء آخر من الأنشطة تراجعاً في إجمالي القيمة المضافة الخاص بها، حيث تراجع نشاط الزراعة بنسبة 10.5%، إضافة إلى تراجع نشاط الخدمات بنسبة 9.6%. خلال الربع الرابع من العام 2003، سجل إجمالي الناتج المحلي نمواً ضئيلاً بنسبة 1.8% وذلك نتيجة للتراجع في نشاط المطاعم والفنادق بنسبة 17.7%، النقل بنسبة 6.1% إضافة إلى الإنشاءات بنسبة 10.5%. أما فيما يتعلق بالعام 2004 فمن المتوقع أن يستمر التحسن على أداء أبرز الأنشطة الاقتصادية، حيث من المتوقع أن يحقق الناتج المحلي الإجمالي نمواً تصل نسبته إلى 8.7%، هذا النمو ناجم عن التحسن في كل من نشاط الوساطة المالية، النقل، الصناعة التحويلية إضافة إلى الإنشاءات والتي من المتوقع أن تنمو بنسبة 23.4%، 19.8%، و 17.2% و 11.9% على التوالي، وذلك خلال الربع الثاني من العام 2004 مقارنة مع الربع السابق من العام ذاته. كذلك من المتوقع أن يحقق الناتج المحلي الإجمالي خلال الربع الثالث من العام 2004 نمواً تصل نسبته إلى 4.2%، في حين أن الناتج المحلي الإجمالي للربع الرابع من العام ذاته قد ينمو بنسبة تصل إلى 1.7%.

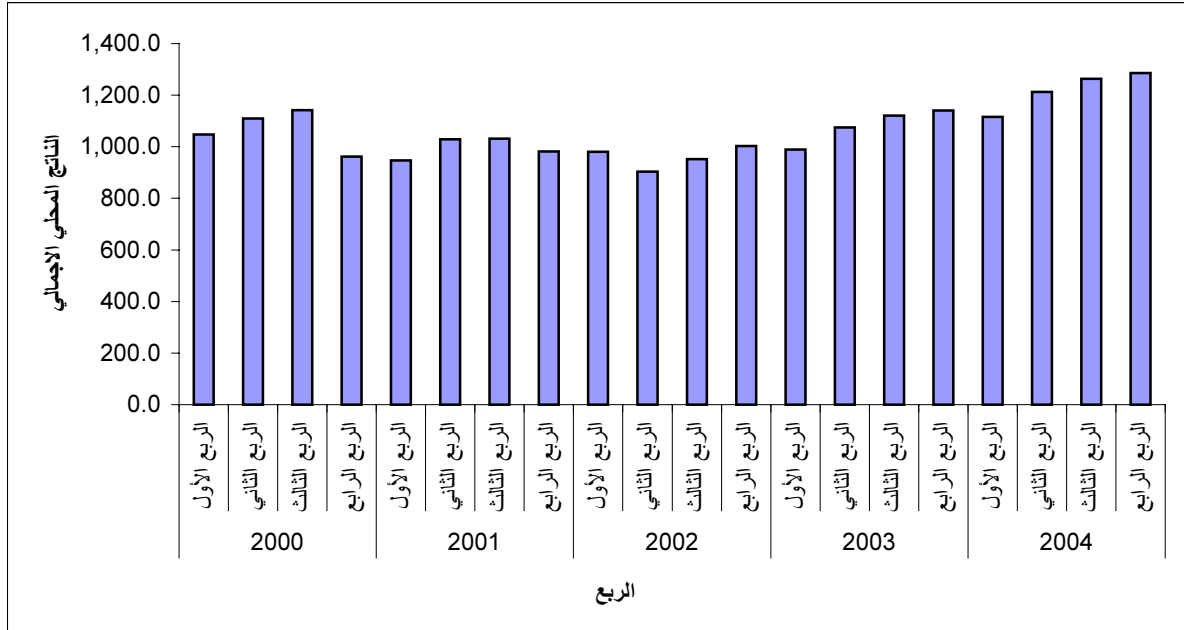
الشكل التالي يوضح الناتج المحلي الإجمالي للأرباع المختلفة من الأعوام 2003-2004 بالأسعار الثابتة في باقي الضفة الغربية وقطاع غزة:

شكل 5: تقديرات الناتج المحلي الإجمالي في باقي الضفة الغربية وقطاع غزة للأرباع الخاصة بالأعوام 2003-2004 بالأسعار الثابتة: سنة الأساس 1997 (مليون دولار أمريكي)



وعند تتبع الحركة العامة للناتج المحلي الإجمالي الربعي من الأعوام 2000-2004، نلاحظ التذبذب المستمر لقيمه في باقي الضفة الغربية وقطاع غزة والذي يتضح من خلال الشكل التالي:

شكل 6: الاتجاه العام للنتائج المحلي الإجمالي في باقي الضفة الغربية وقطاع غزة خلال الأرباع الخاصة بالأعوام 2004-2000 بالأسعار الثابتة: سنة الأساس 1997
(مليون دولار أمريكي)



الفصل الرابع

المنهجية

1.4. مصادر بيانات الحسابات القومية الربعية

تستند الحسابات القومية الربعية للأنشطة المختلفة على مجموعة من المؤشرات قصيرة المدى

- نشاط الزراعة وصيد الأسماك

نظرا لعدم توفر مؤشرات ملائمة حول الزراعة والتي تبين كميات الإنتاج الزراعي بشكل ربعي على الأقل، فقد تم الاعتماد على أعداد العاملين في نشاط الزراعة. في الوقت الذي كان المصدر الأساسي لهذا النشاط هو توصيات المستشارين الفنيين والتي تقتضي ضرورة أن يتم تقسيم القيمة السنوية للزراعة والأنشطة أربعة أرباع بقيم متساوية لصعوبة استنباط مؤشرات ربعية حول أداء النشاط الزراعي.

- نشاط التعدين واستغلال المحاجر والصناعة التحويلية

ضمن التوصيات الدولية فان المصدر الأساسي لهذا النشاط هو الرقم القياسي للإنتاج الصناعي، والذي باشر الجهاز المركزي للإحصاء الفلسطيني بتنفيذه اعتبارا من شهر تشرين ثاني 2003 من خلال مسح شهري يغطي كميات الإنتاج الصناعي لأكبر المؤسسات الصناعية في الاقتصاد الفلسطيني والتي يندرج نشاطها الرئيس ضمن التعدين، الصناعة التحويلية إضافة إلى إمدادات المياه والكهرباء. نظرا لتعذر توفير سلسلة من البيانات حول كميات الإنتاج الصناعي وتثبيت سنة أساس خاصة بالمشح، تم اللجوء الى كميات الكهرباء المستهلكة كمؤشر لاداء نشاط التعدين، استغلال المحاجر والصناعة التحويلية.

- إمدادات المياه والكهرباء

تعتبر كميات الكهرباء المستهلكة أبرز مؤشر على نشاط إمدادات الكهرباء والمياه، والتي يتم الحصول عليها من خلال تقرير استهلاك الطاقة السنوي والذي يصدره الجهاز المركزي للإحصاء الفلسطيني بشكل سنوي ويعرض ضمن بياناته كميات الكهرباء المستهلكة بشكل شهري.

- الإنشاءات

فيما يتعلق بنشاط الإنشاءات، يمكن القول بأنه يتوفر عدد من المؤشرات المناسبة لفحص هذا النشاط وهي:

- كمية الإسمنت المستوردة والتي يتم الحصول عليها بشكل شهري من واقع بيانات السجلات الإدارية لمصادر البيانات.
- رخص الأبنية من خلال مسح رخص الأبنية والذي يقوم الجهاز بجمع بياناته بشكل منتظم ويتم إصدار نتائجه بشكل ربعي.
- أعداد العاملين في نشاط الإنشاءات وذلك من خلال مسح القوى العاملة والذي تتوفر بياناته بشكل ربعي.

- تجارة الجملة والتجزئة

تشير التوصيات الدولية الى استخدام معدل استهلاك الأسر كمؤشر لهذا النشاط بحيث يتم تثبيطه باستخدام الرقم القياسي لأسعار المستهلك. يعتبر مسح إنفاق واستهلاك الأسرة الفلسطيني والذي ينفذ في الجهاز المصدر الرئيس لهذا النشاط، إلا أن عدم تنفيذ هذا المسح بشكل دوري منتظم يجعل من الصعوبة الحصول على المؤشر الخاص بهذه البيانات، ويفتح المجال لاستخدام مؤشر بديل يتمثل في حركة مقاصة الشيكال الإسرائيلي بين البنوك العاملة في فلسطين، والذي تقوم بتوفيره سلطة النقد الفلسطينية بشكل شهري.

- الفنادق والمطاعم

يتم الاستناد الى عدد ليالي المبيت كمؤشر على النشاط الخاص بالمطاعم والفنادق والذي يتم الحصول عليه من خلال مسح الفنادق والذي يقوم الجهاز بجمع بياناته بشكل شهري.

- النقل والتخزين والاتصالات

يتم اللجوء إلى العديد من المؤشرات لقياس نشاط النقل والتخزين والاتصالات وهي:

- عدد مركبات النقل المرخصة
- البريد الصادر
- أعداد المكالمات الوطنية والدولية
- إعداد خطوط الهاتف الجديدة

هذه المؤشرات تستخدم لقياس أنشطة البريد والاتصالات والنقل والتي تدرج تحت مسح إحصاءات النقل والتخزين والاتصالات والذي ينفذ داخل الجهاز.

- الوساطة المالية

من المؤشرات اللازمة لفحص أداء نشاط الوساطة المالية:

- التسهيلات الائتمانية
 - حركة مقاصة الشيكال بين البنوك
 - موجودات ومطلوبات سلطة النقد الفلسطينية
- وتعتبر سلطة النقد الفلسطينية المصدر الرئيس لهذه البيانات.

- الأنشطة الايجارية والعقارية والتجارية وخدمات الأعمال

يعتبر النمو في أعداد المباني السكنية الحديثة المؤشر الملائم لقياسها وذلك من خلال التعداد العام للسكان والمساكن والمنشآت. إلا أن تعذر توفر مؤشرات شهرية حول ذلك استدعى فحص الإيجارات الفعلية والمحتسبة والصادرة عن مسح إنفاق واستهلاك الأسرة في هذا المجال، كما تم الاعتماد على أعداد العاملين في الأنشطة الايجارية والعقارية.

- الإدارة العامة والدفاع

تعتبر السجلات المتوفرة لدى وزارة المالية والتي توفر بيانات حول الإيرادات والنفقات للحكومة المركزية هي المؤشر الأنسب، إلا أن تعذر توفر سنة أساس يتم الاعتماد عليها يجعل استخدام مؤشر عدد العاملين في الإدارة العامة والدفاع مؤشر بديل ومؤقت لحين يتم توفير سنة أساس مناسبة.

- التعليم

تعتبر السجلات المتوفرة لدى وزارة التربية والتعليم العالي والتي توفر بيانات حول الإيرادات والنفقات للوزارة هي المؤشر الأنسب، إلا أن تعذر توفر سنة أساس يتم الاعتماد عليها يجعل استخدام مؤشر عدد العاملين في التعليم كمؤشر بديل ومؤقت لحين يتم توفير سنة أساس مناسبة.

- الصحة والعمل الاجتماعي

تعتبر السجلات المتوفرة لدى وزارة الصحة والتي توفر بيانات حول الإيرادات والنفقات للوزارة هي مصدر البيانات الخاص بنشاط الصحة والعمل الاجتماعي، إلا أن تعذر توفر سنة أساس يتم الاعتماد عليها يجعل استخدام مؤشر عدد العاملين في النشاط الصحي كمؤشر بديل ومؤقت لحين يتم توفير سنة أساس مناسبة.

- أنشطة الخدمة الاجتماعية والمجتمعية والشخصية

يتم الاستناد في تقدير هذه الأنشطة - نظرا لكون القيم الخاصة بهذا النشاط صغيرة جدا - بالاعتماد على مسح إنفاق واستهلاك الأسرة والذي يوفر بيانات حول هذا النشاط.

2.4. المنهجية المتبعة

إن إعداد الحسابات القومية يتم بالاعتماد على التوصيات الدولية وتوصيات المستشارين الفنيين في هذا المجال، وفيما يلي تلخيصا للمنهجية المتبعة في إعداد التقديرات الواردة ضمن هذا التقرير:

- المرحلة الأولى:

يتم العمل على تجميع المؤشرات الاقتصادية المختلفة لكافة الأنشطة الاقتصادية التي يغطيها الاقتصاد الكلي لاشتقاق الناتج المحلي الإجمالي بالأسعار الثابتة. من الجدير بالذكر أنه ينبغي مراعاة الحصول على تلك المؤشرات ضمن دورية محددة لا تقل عن ربع العام، حيث أن غالبية المؤشرات قصيرة المدى التي يتم الحصول عليها هي مؤشرات شهرية وربعية.

- المرحلة الثانية:

يتم العمل على إعداد الأرقام القياسية الخاصة بالأنشطة الاقتصادية لاستخدامها في مجال إعداد الحسابات القومية الربعية لكل نشاط بشكل منفرد. وفيما يلي الخطوات المتبعة:

- الاعتماد على بيانات الحسابات القومية 1994-2000 بالأسعار الثابتة لباقي الضفة الغربية وقطاع غزة، حيث تم اعتبار العام 2000 سنة أساس يتم الارتكاز عليها لتقدير البيانات الربعية للأعوام 2000-2003
- تم العمل على إعداد أرقام قياسية ربعية لكل نشاط من الأنشطة الاقتصادية باعتماد منهجية جداول العرض والاستخدام لإعداد هذه الأرقام وفقا لقواعد البيانات المتوفرة حول الأنشطة.
- العمل على إعداد الحسابات الربعية من خلال اعتماد هذه المؤشرات لتوزيع نسب مساهمة كل قطاع من إجمالي الناتج المحلي الإجمالي بصورة تفصيلية ضمن جداول العرض والاستخدام.
- تجميع القيم على مستوى تجميعي للأنشطة الاقتصادية للحصول على البيانات الربعية للقطاعات المختلفة بصورتها النهائية المعروضة في الملف التجميعي النهائي للحسابات القومية.

الفصل الخامس

جودة البيانات

1-5 توفر المؤشرات قصيرة المدى:

إن إصدار حسابات قومية ربعية يجعل من الضروري توفر عدد من المؤشرات قصيرة المدى بدورية ملائمة تتناسب مع الإصدار الربعي، إلا أن توفر المؤشرات غالباً ما يشكل عائقاً أمام العمل على إصدار الحسابات الربعية بالدورية المناسبة. وبالتالي يمكن تقسيم المؤشرات بالاعتماد على توفرها ضمن الأنشطة إلى الأقسام التالية:

1.1.5 مؤشرات غير متوفرة حالياً:

يجري العمل على إعداد وتركيب أهم مؤشرات الاقتصاد الكلي للأنشطة الاقتصادية المختلفة من خلال عدد من المؤشرات قصيرة المدى. هذا الأمر لا يتوفر لبعض الأنشطة نظراً لعدم توفر مؤشرات ملائمة لقياسها، الأمر الذي يشير إلى ضرورة العمل على إجراء تقديرات لهذه الأنشطة من ناحية، إضافة إلى اتباع طريقة التقسيم المتساوي على الأرباع المختلفة من ناحية ثانية لبعض الأنشطة أو الاعتماد على أعداد العاملين في كل نشاط كالزراعة على سبيل المثال.

يمكن ملاحظة هذا النمط في العمل من خلال الأنشطة التالية والتي لا يتوفر حالياً مؤشرات مناسبة لقياسها:

- نشاط الزراعة وصيد الأسماك
- تجارة الجملة والتجزئة
- الخدمات المنزلية
- أنشطة الخدمة الاجتماعية والمجتمعية والشخصية
- الأنشطة الإيجارية والعقارية والتجارية وخدمات الأعمال

2.1.5 مؤشرات لا يتم الحصول عليها بالدورية المناسبة:

تكمن هذه المشكلة في غالبية المؤشرات حيث أن الإصدار الخاص بكل منها لا يتم الحصول عليه بالدورية الملائمة، وفي الوقت المناسب لإصدار الحسابات القومية الربعية الأمر الذي يتسبب في تأخير إصدارها أو اللجوء للأنشطة التقدير لهذه الأنشطة، الأمر الذي يضعف مصداقية التقديرات النهائية. تكمن هذه المشكلة بصورة أكبر في البيانات الخاصة بالسجلات الإدارية كالبيانات الخاصة بكميات الإسمنت المستوردة، والبيانات الخاصة بإمدادات المياه والكهرباء، ومؤشرات النقل والتخزين والاتصالات بالإضافة إلى البيانات الخاصة بإيرادات ونفقات كل من وزارة المالية، التربية والتعليم العالي إضافة إلى وزارة الصحة.

2-5 التغطية والشمول:

نظراً لكون المنهجية المتبعة في العمل على الحسابات القومية الربعية تعتمد على جداول العرض والاستخدام فإن التغطية الخاصة بالبيانات هي لباقي الضفة الغربية وقطاع غزة، ولا يتوفر حسابات قومية ربعية لكل من الضفة الغربية وقطاع غزة كل على حدة.

5-3 البيانات بالأسعار الثابتة:

البيانات المتوفرة حاليا هي بالأسعار الثابتة وبذلك تبرز الحاجة الى تنفيذ الحسابات القومية الربعية بالأسعار الجارية، من خلال الاعتماد على المثبطات السعرية الشهرية.

5-4 بيانات سنة الأساس

تستند البيانات الخاصة بالأرباع المختلفة للعام إلى بيانات الحسابات القومية السنوية بالأسعار الثابتة، الأمر الذي يشير إلى ضرورة توفر البيانات الخاصة بكل عام ليتم بناء العمل عليه، بالاستفادة من المؤشرات قصيرة المدى، في توزيع القيم السنوية على الأرباع المختلفة من العام. تجدر الإشارة إلى أنه يتم تغيير سنة الأساس في الحسابات الربعية سنويا، حالما يتوفر بيانات لسنة أحدث، وذلك بناء على التوصيات الخاصة بالمستشارين الفنيين.

5-5 ملاحظات حول آلية التقدير للبيانات

يعتبر توفر المؤشرات قصيرة المدى من الركائز الأساسية لاعداد الحسابات القومية الربعية، الا أن توفير هذه المؤشرات ضمن الدورية المطلوبة يجعل من الصعب استنباط بيانات حول الناتج المحلي الإجمالي للأرباع الحالية، الأمر الذي يشير الى ضرورة اللجوء الى التقدير. بذلك نبرز أهم الملاحظات حول آلية تقدير البيانات:

1. ينبغي الإشارة في البداية الى أنه يتوفر لدينا مؤشرات قصيرة المدى لكافة الأرباع الخاصة بالأعوام 2000-2003 إضافة الى غالبية المؤشرات الخاصة بالربع الأول من العام 2004. وذلك يمكننا من استخراج النتائج الخاصة بالناتج المحلي الإجمالي الربعي للأعوام 2000-2003 إضافة الى الربع الأول من العام 2004.
2. تم الاعتماد على ما توفر لدينا من سلسلة أوزان للأرباع الخاصة بالأعوام 2000-2003 لاستنباط وزن لكل ربع، ومن ثم استخراج قيم الناتج المحلي الإجمالي للأرباع الخاصة بالعام 2004 بالاعتماد على توفر مؤشرات حول الربع الأول من العام ذاته.
3. تم الاستناد في التقدير على المؤشرات قصيرة المدى والإنتاجية الخاصة بالعاملين وفق كل نشاط.

جداول الحسابات القومية الربعية بالأسعار الثابتة
Quarterly National Accounts Tables at
Constant Prices
(2000–2004)

جدول (1): الناتج المحلي الاجمالي في باقي الضفة الغربية وقطاع غزة حسب النشاط الاقتصادي للاربع اقسام الخاصة بعام 2000 بالاسعار الثابتة: سنة الاساس 1997
 Table (1): GDP in Remaining West Bank and Gaza Strip by Economic Activity for the Quarters of year 2000 at Constant Prices
 (1997 is the base year)

Value In million US\$

القيمة بالمليون دولار امريكي

Economic Activity	2000					النشاط الاقتصادي
	الربع الرابع Q IV	الربع الثالث Q III	الربع الثاني Q II	الربع الاول Q I	القيم السنوية Annual Data	
Agriculture and fishing	107.9	98.8	95.7	85.6	388.0	الزراعة وصيد الاسماك
Mining, manufacturing, electr. and water	168.5	183.4	162.5	154.3	668.7	التعدين، الصناعة التحويلية والمياه والكهرباء
Mining and quarrying	6.3	9.0	8.8	8.5	32.6	التعدين واستغلال المحاجر
Manufacturing	145.5	156.3	137.8	130.6	570.2	الصناعة التحويلية
Electricity and water supply	16.7	18.1	15.9	15.2	65.9	امدادات المياه والكهرباء
Construction	38.2	80.9	85.8	65.5	270.4	الانشاءات
Wholesale and retail trade	121.5	138.6	131.6	127.5	519.2	تجارة الجملة والتجزئة
Transport, Storage and Communications	66.6	77.5	75.5	72.9	292.5	النقل والتخزين والاتصالات
Financial intermediation	47.5	52.5	47.0	44.0	191.0	الوساطة المالية
Other services	222.7	262.6	274.3	296.2	1,055.8	الخدمات
Real estate, renting and business services	124.0	123.9	141.6	177.1	566.7	الانشطة العقارية والايجارية والتجارية
Community, social and personal services	8.3	9.8	7.8	6.3	32.2	أنشطة الخدمة المجتمعية والاجتماعية والشخصية
Hotels and restaurants	5.5	34.8	29.7	23.8	93.8	المطاعم والفنادق
Education	59.1	61.4	62.5	61.4	244.4	التعليم
Health and social work	25.8	32.7	32.7	27.5	118.7	الصحة والعمل الاجتماعي
Public administration and defense	134.8	146.9	144.8	132.8	559.3	الإدارة العامة والدفاع
Households with employed persons	2.3	2.7	2.2	1.9	9.1	الخدمات المنزلية
Less: FISIM	-40.3	-43.8	-36.6	-33.7	-154.4	ناقص: خدمات الوساطة المالية المقاسة بصورة غير مباشرة
Plus: Customs duties	47.9	64.6	52.0	31.8	196.3	زائد: الرسوم الجمركية
Plus: VAT on imports, net	43.9	77.4	74.8	68.8	264.9	زائد: صافي ضريبة القيمة المضافة على الواردات
Quarterly Gross Domestic Product	961.5	1,142.1	1,109.6	1,047.6	4,260.8	الناتج المحلي الاجمالي الربعي

جدول (2): الناتج المحلي الاجمالي في باقي الضفة الغربية وقطاع غزة حسب النشاط الاقتصادي للارباع الخاصة بعام 2001 بالاسعار الثابتة: سنة الاساس 1997

Table (2): GDP in Remaining West Bank and Gaza Strip by Economic Activity for the Quarters of year 2001 at Constant Prices (1997 is the base year)

Value In million US\$

القيمة بالمليون دولار امريكي

Economic Activity	2001					النشاط الاقتصادي
	الربع الرابع Q IV	الربع الثالث Q III	الربع الثاني Q II	الربع الاول Q I	القيم السنوية Annual Data	
Agriculture and fishing	90.1	79.9	90.5	84.6	345.1	الزراعة وصيد الاسماك
Mining, manufacturing, electr. and water	151.9	155.6	154.1	133.4	595.0	التعدين، الصناعة التحويلية والمياه والكهرباء
Mining and quarrying	7.3	6.9	7.1	7.3	28.6	التعدين واستغلال المحاجر
Manufacturing	128.0	131.7	130.1	111.6	501.4	الصناعة التحويلية
Electricity and water supply	16.6	17.0	16.9	14.5	65.0	امدادات المياه والكهرباء
Construction	45.3	52.7	53.6	40.0	191.6	الانشاءات
Wholesale and retail trade	107.3	107.1	101.1	92.4	407.9	تجارة الجملة والتجزئة
Transport, Storage and Communications	81.0	82.8	79.8	77.1	320.7	النقل والتخزين والاتصالات
Financial intermediation	36.9	34.5	35.4	34.9	141.7	الوساطة المالية
Other services	243.5	252.9	269.9	250.0	1,016.3	الخدمات
Real estate, renting and business services	102.6	119.8	136.9	119.8	479.1	*الانشطة العقارية والايجابية والتجارية
Community, social and personal services	6.3	5.9	7.8	8.3	28.3	أنشطة الخدمة المجتمعية والاجتماعية والشخصية
Hotels and restaurants	30.0	26.7	22.4	22.7	101.8	المطاعم والفنادق
Education	76.0	71.9	69.2	70.6	287.7	التعليم
Health and social work	28.6	28.6	33.6	28.6	119.4	الصحة والعمل الاجتماعي
Public administration and defense	150.9	159.3	140.4	142.5	593.1	الإدارة العامة والدفاع
Households with employed persons	1.7	1.6	2.1	2.4	7.8	الخدمات المنزلية
Less: FISIM	-48.5	-22.0	-22.8	-24.0	-117.3	ناقص: خدمات الوساطة المالية المقاسة بصورة غير مباشرة
Plus: Customs duties	56.0	57.8	54.9	51.2	219.9	زائد: الرسوم الجمركية
Plus: VAT on imports, net	65.1	69.2	69.5	62.9	266.7	زائد: صافي ضريبة القيمة المضافة على الواردات
Quarterly Gross Domestic Product	981.2	1,031.4	1,028.5	974.4	3,988.5	الناتج المحلي الاجمالي الربعي

جدول (3): الناتج المحلي الاجمالي في باقي الضفة الغربية وقطاع غزة حسب النشاط الاقتصادي للاربع ارباع الخاصة بعام 2002 بالاسعار الثابتة: سنة الاساس 1997

Table (3): GDP in Remaining West Bank and Gaza Strip by Economic Activity for the Quarters of year 2002 at Constant Prices (1997 is the base year)

Value In million US\$

القيمة بالمليون دولار امريكي

Economic Activity	2002					النشاط الاقتصادي
	الربع الرابع Q IV	الربع الثالث Q III	الربع الثاني Q II	الربع الاول Q I	القيم السنوية Annual Data	
Agriculture and fishing	117.7	75.1	98.1	89.1	380.0	الزراعة وصيد الاسماك
Mining, manufacturing, electr. and water	150.9	148.6	138.1	147.1	584.7	التعدين، الصناعة التحويلية والمياه والكهرباء
Mining and quarrying	8.3	7.3	7.2	9.9	32.7	التعدين واستغلال المحاجر
Manufacturing	128.2	127.0	117.7	123.4	496.3	الصناعة التحويلية
Electricity and water supply	14.4	14.3	13.2	13.8	55.7	امدادات المياه والكهرباء
Construction	25.7	24.2	15.7	22.0	87.6	الانشاءات
Wholesale and retail trade	111.5	109.5	102.0	137.8	460.8	تجارة الجملة والتجزئة
Transport, Storage and Communications	96.3	92.6	98.4	92.6	379.9	النقل والتخزين والاتصالات
Financial intermediation	36.5	35.4	34.7	38.4	145.0	الوساطة المالية
Other services	251.0	255.2	222.3	249.0	977.5	الخدمات
Real estate, renting and business services	119.6	136.6	102.5	119.6	478.3	الانشطة العقارية والاجارية والتجارية
Community, social and personal services	8.6	6.6	8.6	8.6	32.4	انشطة الخدمة المجتمعية والاجتماعية والشخصية
Hotels and restaurants	15.5	11.8	14.0	16.5	57.8	المطاعم والفنادق
Education	74.9	69.5	68.1	73.6	286.1	التعليم
Health and social work	32.4	30.7	29.1	30.7	122.9	الصحة والعمل الاجتماعي
Public administration and defense	132.8	126.9	132.7	130.8	523.2	الإدارة العامة والدفاع
Households with employed persons	2.2	1.7	2.2	2.3	8.4	الخدمات المنزلية
Less: FISIM	-27.6	-27.4	-27.2	-27.4	-109.6	ناقص: خدمات الوساطة المالية المقاسة بصورة غير مباشرة
Plus: Customs duties	48.5	51.2	38.9	45.6	184.2	زائد: الرسوم الجمركية
Plus: VAT on imports, net	57.8	58.7	47.1	53.6	217.2	زائد: صافي ضريبة القيمة المضافة على الواردات
Quarterly Gross Domestic Product	1,003.3	951.7	903.0	980.9	3,839.9	الناتج المحلي الاجمالي الربعي

جدول (4): الناتج المحلي الاجمالي في باقي الضفة الغربية وقطاع غزة حسب النشاط الاقتصادي للارباع الخاصة بعام 2003 بالاسعار الثابتة: سنة الاساس 1997
 Table (4): GDP in Remaining West Bank and Gaza Strip by Economic Activity for the Quarters of year 2003 at Constant Prices
 (1997 is the base year)

Value In million US\$

القيمة بالمليون دولار امريكي

Economic Activity	2003					النشاط الاقتصادي
	الربع الرابع Q IV	الربع الثالث Q III	الربع الثاني Q II	الربع الاول Q I	القيم السنوية Annual Data	
Agriculture and fishing	130.4	124.0	138.6	103.7	496.7	الزراعة وصيد الاسماك
Mining, manufacturing, electr. and water	161.8	158.2	163.2	159.6	642.8	التعدين، الصناعة التحويلية والمياه والكهرباء
Mining and quarrying	10.4	10.5	9.5	9.3	39.7	التعدين واستغلال المحاجر
Manufacturing	136.1	132.8	138.2	135.1	542.2	الصناعة التحويلية
Electricity and water supply	15.3	14.9	15.5	15.2	60.9	امدادات المياه والكهرباء
Construction	35.8	40.0	28.7	21.0	125.5	الانشاءات
Wholesale and retail trade	148.3	140.7	110.0	103.3	502.3	تجارة الجملة والتجزئة
Transport, Storage and Communications	120.7	113.8	111.0	101.1	446.6	النقل والتخزين والاتصالات
Financial intermediation	40.3	37.1	31.2	29.2	137.8	الوساطة المالية
Other services	260.8	259.3	286.9	251.7	1,058.7	الخدمات
Real estate, renting and business services	112.5	102.6	138.8	118.1	472.0	الانشطة العقارية والاجارية والتجارية
Community, social and personal services	10.4	11.7	10.7	9.9	42.7	أنشطة الخدمة المجتمعية والاجتماعية والشخصية
Hotels and restaurants	19.0	23.1	18.3	15.9	76.3	المطاعم والفنادق
Education	83.6	83.2	87.3	76.0	330.1	التعليم
Health and social work	35.3	38.7	31.8	31.8	137.6	الصحة والعمل الاجتماعي
Public administration and defense	142.7	140.0	130.9	131.2	544.8	الإدارة العامة والدفاع
Households with employed persons	2.7	3.0	2.8	2.6	11.1	الخدمات المنزلية
Less: FISIM	-12.7	-29.2	-36.6	-35.7	-114.2	ناقص: خدمات الوساطة المالية المقاسة بصورة غير مباشرة
Plus: Customs duties	56.4	59.4	45.2	52.9	213.9	زائد: الرسوم الجمركية
Plus: VAT on imports, net	53.3	74.4	63.1	68.7	259.5	زائد: صافي ضريبة القيمة المضافة على الواردات
Quarterly Gross Domestic Product	1,140.5	1,120.7	1,075.0	989.3	4,325.5	الناتج المحلي الاجمالي الربعي

جدول (5): الناتج المحلي الاجمالي في باقي الضفة الغربية وقطاع غزة حسب النشاط الاقتصادي للارباع الخاصة بعام 2004 بالاسعار الثابتة: سنة الاساس 1997
 Table (5): GDP in Remaining West Bank and Gaza Strip by Economic Activity for the Quarters of year 2004 at Constant
 (Prices 1997 is the base year)

Value In million US\$

القيمة بالمليون دولار امريكي

Economic Activity	2004					النشاط الاقتصادي
	الربع الرابع*	الربع الثالث*	الربع الثاني*	الربع الاول	القيم السنوية	
	Q IV	Q III	Q II	Q I	Annual Data	
Agriculture and fishing	118.5	112.6	125.9	113.7	470.7	الزراعة وصيد الاسماك
Mining, manufacturing, electr. and water	146.9	143.6	148.2	157.1	595.8	التعدين، الصناعة التحويلية والمياه والكهرباء
Mining and quarrying	9.4	9.5	8.6	10.4	37.9	التعدين واستغلال المحاجر
Manufacturing	123.6	120.6	125.5	131.9	501.6	الصناعة التحويلية
Electricity and water supply	13.9	13.5	14.1	14.8	56.3	امدادات المياه والكهرباء
Construction	32.5	36.3	26.1	28.9	123.8	الانشاءات
Wholesale and retail trade	134.7	127.8	99.9	140.5	502.9	تجارة الجملة والتجزئة
Transport, Storage and Communications	109.6	103.4	100.9	104.5	418.4	النقل والتخزين والاتصالات
Financial intermediation	36.6	33.7	28.4	28.5	127.2	الوساطة المالية
Other services	237.2	235.8	260.4	290.2	1,023.6	الخدمات
Real estate, renting and business services	102.2	93.2	126.1	130.7	452.2	الانشطة العقارية والايجارية والتجارية
Community, social and personal services	9.6	10.9	9.5	10.7	40.7	أنشطة الخدمة المجتمعية والاجتماعية والشخصية
Hotels and restaurants	17.3	21.0	16.6	21.8	76.7	المطاعم والفنادق
Education	76.0	75.5	79.3	90.7	321.5	التعليم
Health and social work	32.1	35.2	28.9	36.3	132.5	الصحة والعمل الاجتماعي
Public administration and defense	129.6	127.1	118.9	146.8	522.4	الإدارة العامة والدفاع
Households with employed persons	2.5	2.8	2.5	2.8	10.6	الخدمات المنزلية
Less: FISIM	-11.6	-26.5	-33.2	-26.4	-97.7	ناقص: خدمات الوساطة المالية المقاسة بصورة غير مباشرة
Plus: Customs duties	51.2	54.0	41.1	53.6	199.9	زائد: الرسوم الجمركية
Plus: VAT on imports, net	48.4	67.5	57.3	75.6	248.8	زائد: صافي ضريبة القيمة المضافة على الواردات
Quarterly Gross Domestic Product	1,036.1	1,018.1	976.4	1,115.8	4,146.4	الناتج المحلي الاجمالي الربعي

*Preliminary Estimates

* تقديرات اولية

جدول (6): نسبة مساهمة الأنشطة الاقتصادية في الناتج المحلي الاجمالي في باقي الضفة الغربية وقطاع غزة للارباع الخاصة بعام 2000
Table (6): Percentage Contribution to GDP by Economic Activity in Remaining West Bank and Gaza Strip for the Quarters of year 2000

Economic Activity	2000					النشاط الاقتصادي
	الربع الرابع Q IV	الربع الثالث Q III	الربع الثاني Q II	الربع الاول Q I	القيم السنوية Annual Data	
Agriculture and fishing	11.2	8.6	8.6	8.2	9.1	الزراعة وصيد الاسماك
Mining, manufacturing, electr. and water	17.5	16.1	14.6	14.8	15.7	التعدين، الصناعة التحويلية والمياه والكهرباء
Mining and quarrying	0.7	0.8	0.8	0.8	0.8	التعدين واستغلال المحاجر
Manufacturing	15.1	13.7	12.4	12.5	13.4	الصناعة التحويلية
Electricity and water supply	1.7	1.6	1.4	1.5	1.5	امدادات المياه والكهرباء
Construction	4.0	7.1	7.7	6.3	6.3	الانشاءات
Wholesale and retail trade	12.6	12.1	11.9	12.2	12.2	تجارة الجملة والتجزئة
Transport, Storage and Communications	6.9	6.8	6.8	7.0	6.9	النقل والتخزين والاتصالات
Financial intermediation	4.9	4.6	4.2	4.2	4.5	الوساطة المالية
Other services	23.2	23.1	24.7	28.3	24.8	الخدمات
Real estate, renting and business services	12.9	10.8	12.8	16.9	13.3	*الانشطة العقارية والاجارية والتجارية
Community, social and personal services	0.9	0.9	0.7	0.6	0.8	أنشطة الخدمة المجتمعية والاجتماعية والشخصية
Hotels and restaurants	0.6	3.1	2.7	2.3	2.2	المطاعم والفنادق
Education	6.1	5.4	5.6	5.9	5.7	التعليم
Health and social work	2.7	2.9	2.9	2.6	2.8	الصحة والعمل الاجتماعي
Public administration and defense	14.0	12.9	13.0	12.7	13.1	الإدارة العامة والدفاع
Households with employed persons	0.2	0.2	0.2	0.2	0.2	الخدمات المنزلية
Less: FISIM	-4.2	-3.8	-3.2	-3.3	-3.6	ناقص: خدمات الوساطة المالية المقاسة بصورة غير مباشرة
Plus: Customs duties	5.0	5.6	4.8	2.9	4.6	زائد: الرسوم الجمركية
Plus: VAT on imports, net	4.7	6.7	6.7	6.5	6.2	زائد: صافي ضريبة القيمة المضافة على الواردات
Total	100.0	100.0	100.0	100.0	100.0	المجموع

جدول (7): نسبة مساهمة الأنشطة الاقتصادية في الناتج المحلي الاجمالي في باقي الضفة الغربية وقطاع غزة للارباع الخاصة بعام 2001
Table (7): Percentage Contribution to GDP by Economic Activity in Remaining West Bank and Gaza Strip for the Quarters of year 2001

Economic Activity	2001					النشاط الاقتصادي
	الربع الرابع Q IV	الربع الثالث Q III	الربع الثاني Q II	الربع الاول Q I	القيم السنوية Annual Data	
Agriculture and fishing	9.2	7.7	8.8	8.9	8.7	الزراعة وصيد الاسماك
Mining, manufacturing, electr. and water	15.4	15.1	14.9	14.1	14.9	التعدين، الصناعة التحويلية والمياه والكهرباء
Mining and quarrying	0.7	0.7	0.7	0.8	0.7	التعدين واستغلال المحاجر
Manufacturing	13.0	12.8	12.6	11.8	12.6	الصناعة التحويلية
Electricity and water supply	1.7	1.6	1.6	1.5	1.6	امدادات المياه والكهرباء
Construction	4.6	5.1	5.2	4.2	4.8	الانشاءات
Wholesale and retail trade	10.9	10.4	9.8	9.8	10.2	تجارة الجملة والتجزئة
Transport, Storage and Communications	8.3	8.0	7.8	8.1	8.0	النقل والتخزين والاتصالات
Financial intermediation	3.8	3.3	3.4	3.7	3.6	الوساطة المالية
Other services	24.8	24.6	26.3	26.4	25.5	الخدمات
Real estate, renting and business services	10.5	11.6	13.3	12.6	12.0	*الانشطة العقارية والاجارية والتجارية
Community, social and personal services	0.6	0.6	0.8	0.9	0.7	أنشطة الخدمة المجتمعية والاجتماعية والشخصية
Hotels and restaurants	3.1	2.6	2.2	2.4	2.6	المطاعم والفنادق
Education	7.7	7.0	6.7	7.5	7.2	التعليم
Health and social work	2.9	2.8	3.3	3.0	3.0	الصحة والعمل الاجتماعي
Public administration and defense	15.4	15.4	13.7	15.0	14.9	الإدارة العامة والدفاع
Households with employed persons	0.2	0.2	0.2	0.2	0.2	الخدمات المنزلية
Less: FISIM	-4.9	-2.1	-2.2	-2.5	-2.9	ناقص: خدمات الوساطة المالية المقاسة بصورة غير مباشرة
Plus: Customs duties	5.7	5.6	5.3	5.4	5.5	زائد: الرسوم الجمركية
Plus: VAT on imports, net	6.6	6.7	6.8	6.7	6.7	زائد: صافي ضريبة القيمة المضافة على الواردات
Total	100.0	100.0	100.0	100.0	100.0	المجموع

جدول (8):نسبة مساهمة الأنشطة الاقتصادية في الناتج المحلي الاجمالي في باقي الضفة الغربية وقطاع غزة للارباع الخاصة بعام 2002
Table (8):Percentage Contribution to GDP by Economic Activity in Remaining West Bank and Gaza Strip for the Quarters of year 2002

Economic Activity	2002					النشاط الاقتصادي
	الربع الرابع Q IV	الربع الثالث Q III	الربع الثاني Q II	الربع الاول Q I	القيم السنوية Annual Data	
Agriculture and fishing	11.7	7.9	10.9	9.1	9.9	الزراعة وصيد الاسماك
Mining, manufacturing, electr. and water	15.0	15.6	15.3	15.0	15.3	التعدين، الصناعة التحويلية والمياه والكهرباء
Mining and quarrying	0.8	0.8	0.8	1.0	0.9	التعدين واستغلال المحاجر
Manufacturing	12.8	13.3	13.0	12.6	12.9	الصناعة التحويلية
Electricity and water supply	1.4	1.5	1.5	1.4	1.5	امدادات المياه والكهرباء
Construction	2.6	2.5	1.7	2.2	2.3	الانشاءات
Wholesale and retail trade	11.1	11.5	11.3	14.0	12.0	تجارة الجملة والتجزئة
Transport, Storage and Communications	9.6	9.7	10.9	9.4	9.9	النقل والتخزين والاتصالات
Financial intermediation	3.6	3.7	3.8	3.9	3.8	الوساطة المالية
Other services	25.0	26.8	24.7	25.4	25.5	الخدمات
Real estate, renting and business services	11.9	14.4	11.4	12.2	12.5	*الانشطة العقارية والاجارية والتجارية
Community, social and personal services	0.9	0.7	1.0	0.9	0.8	أنشطة الخدمة المجتمعية والاجتماعية والشخصية
Hotels and restaurants	1.5	1.2	1.6	1.7	1.5	المطاعم والفنادق
Education	7.5	7.3	7.5	7.5	7.5	التعليم
Health and social work	3.2	3.2	3.2	3.1	3.2	الصحة والعمل الاجتماعي
Public administration and defense	13.2	13.3	14.7	13.3	13.6	الإدارة العامة والدفاع
Households with employed persons	0.2	0.2	0.2	0.2	0.2	الخدمات المنزلية
Less: FISIM	-2.8	-2.9	-3.0	-2.8	-2.9	ناقص: خدمات الوساطة المالية المقاسة بصورة غير مباشرة
Plus: Customs duties	4.9	5.4	4.3	4.7	4.8	زائد: الرسوم الجمركية
Plus: VAT on imports, net	5.9	6.3	5.2	5.6	5.6	زائد: صافي ضريبة القيمة المضافة على الواردات
Total	100.0	100.0	100.0	100.0	100.0	المجموع

جدول (9): نسبة مساهمة الأنشطة الاقتصادية في الناتج المحلي الاجمالي في باقي الضفة الغربية وقطاع غزة للارباع الخاصة بعام 2003
Table (9): Percentage Contribution to GDP by Economic Activity in Remaining West Bank and Gaza Strip for the Quarters of year 2003

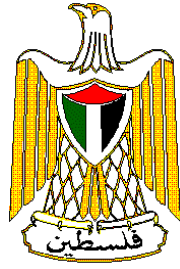
Economic Activity	2003					النشاط الاقتصادي
	الربع الرابع Q IV	الربع الثالث Q III	الربع الثاني Q II	الربع الاول Q I	القيم السنوية Annual Data	
Agriculture and fishing	11.4	11.1	12.9	10.5	11.5	الزراعة وصيد الاسماك
Mining, manufacturing, electr. and water	14.1	14.0	15.2	16.1	14.8	التعدين، الصناعة التحويلية والمياه والكهرباء
Mining and quarrying	0.9	0.9	0.9	0.9	0.9	التعدين واستغلال المحاجر
Manufacturing	11.9	11.8	12.9	13.7	12.5	الصناعة التحويلية
Electricity and water supply	1.3	1.3	1.4	1.5	1.4	امدادات المياه والكهرباء
Construction	3.1	3.6	2.7	2.1	2.9	الانشاءات
Wholesale and retail trade	13.0	12.6	10.2	10.4	11.6	تجارة الجملة والتجزئة
Transport, Storage and Communications	10.6	10.2	10.3	10.2	10.3	النقل والتخزين والاتصالات
Financial intermediation	3.5	3.3	2.9	3.0	3.2	الوساطة المالية
Other services	22.9	23.2	26.7	25.4	24.5	الخدمات
Real estate, renting and business services	9.9	9.2	12.9	11.9	10.9	*الانشطة العقارية والايجارية والتجارية
Community, social and personal services	0.9	1.0	1.0	1.0	1.0	أنشطة الخدمة المجتمعية والاجتماعية والشخصية
Hotels and restaurants	1.7	2.1	1.7	1.6	1.8	المطاعم والفنادق
Education	7.3	7.4	8.1	7.7	7.6	التعليم
Health and social work	3.1	3.5	3.0	3.2	3.2	الصحة والعمل الاجتماعي
Public administration and defense	12.5	12.5	12.2	13.3	12.6	الإدارة العامة والدفاع
Households with employed persons	0.2	0.3	0.3	0.3	0.3	الخدمات المنزلية
Less: FISIM	-1.1	-2.6	-3.4	-3.6	-2.6	ناقص: خدمات الوساطة المالية المقاسة بصورة غير مباشرة
Plus: Customs duties	5.0	5.3	4.2	5.4	4.9	زائد: الرسوم الجمركية
Plus: VAT on imports, net	4.8	6.5	5.8	6.9	6.0	زائد: صافي ضريبة القيمة المضافة على الواردات
Total	100.0	100.0	100.0	100.0	100.0	المجموع

جدول (10): نسبة مساهمة الأنشطة الاقتصادية في الناتج المحلي الاجمالي في باقي الضفة الغربية وقطاع غزة للارباع الخاصة بعام 2004
 Table (10): Percentage Contribution to Quarterly GDP by Economic Activity in Remaining West Bank and Gaza Strip for the Quarters of year 2004

Economic Activity	2004					النشاط الاقتصادي
	الربع الرابع Q IV	الربع الثالث Q III	الربع الثاني Q II	الربع الاول Q I	القيم السنوية Annual Data	
Agriculture and fishing	11.4	11.1	12.9	10.2	11.4	الزراعة وصيد الاسماك
Mining, manufacturing, electr. and water	14.1	14.0	15.2	14.0	14.4	التعدين، الصناعة التحويلية والمياه والكهرباء
Mining and quarrying	0.9	0.9	0.9	0.9	0.9	التعدين واستغلال المحاجر
Manufacturing	11.9	11.8	12.9	11.8	12.1	الصناعة التحويلية
Electricity and water supply	1.3	1.3	1.4	1.3	1.4	امدادات المياه والكهرباء
Construction	3.1	3.6	2.7	2.6	3.0	الانشاءات
Wholesale and retail trade	13.0	12.6	10.2	12.6	12.1	تجارة الجملة والتجزئة
Transport, Storage and Communications	10.6	10.2	10.3	9.4	10.1	النقل والتخزين والاتصالات
Financial intermediation	3.5	3.3	2.9	2.6	3.1	الوساطة المالية
Other services	22.9	23.3	26.7	26.1	24.7	الخدمات
Real estate, renting and business services	9.9	9.2	12.9	11.7	10.9	*الانشطة العقارية والاجارية والتجارية
Community, social and personal services	0.9	1.1	1.0	1.0	1.0	أنشطة الخدمة المجتمعية والاجتماعية والشخصية
Hotels and restaurants	1.7	2.1	1.7	2.0	1.8	المطاعم والفنادق
Education	7.3	7.4	8.1	8.1	7.8	التعليم
Health and social work	3.1	3.5	3.0	3.3	3.2	الصحة والعمل الاجتماعي
Public administration and defense	12.5	12.5	12.2	13.2	12.6	الإدارة العامة والدفاع
Households with employed persons	0.2	0.3	0.3	0.3	0.3	الخدمات المنزلية
Less: FISIM	-1.1	-2.6	-3.5	-2.4	-2.4	ناقص: خدمات الوساطة المالية المقاسة بصورة غير مباشرة
Plus: Customs duties	5.0	5.2	4.2	4.7	4.8	زائد: الرسوم الجمركية
Plus: VAT on imports, net	4.8	6.5	5.9	6.7	5.9	زائد: صافي ضريبة القيمة المضافة على الواردات
Total	100.0	100.0	100.0	100.0	100.0	المجموع

*Preliminary Estimates

* تقديرات اولية



Palestinian Central Bureau of Statistics

Time Series for Quarterly National Accounts at Constant Prices (2000-2004)

July, 2004

"Cover Price 3 US\$"

PAGE NUMBERS OF ENGLISH TEXT ARE PRINTED IN SQUARE BRACKETS.

© July 2004.

All rights reserved.

Suggested Citation:

Palestinian Central Bureau of Statistics, 2004. Time Series for *Quarterly National Accounts at Constant Prices (2000-2004)*. Ramallah - Palestine.

All correspondence should be directed to:

Dissemination and Documentation Department/Division of User Services

Palestinian Central Bureau of Statistics

P.O.Box 1647, Ramallah - Palestine.

Tel: (972/970) 2 240 6340

Fax: (972/970) 2 240 6343

E-Mail: Diwan@pcbs.pna.org

Web-site: <http://www.pcbs.org>

Preface

The compilation of National Accounts (NA) in any country is considered the peak of efforts exerted in developing a contemporary integrated economic statistical system. This makes basic data needed for NA among the major goals targeted when launching the various economic statistical programmes.

National Accounts of any country are supposed to give both systematic statistical description of the economy as a whole and quite detailed map of the transactions between the various parts of the economy and with the rest of the world. On the other hand, the compilation of annual national accounts doesn't provide a picture of current economic developments that is more timely to make forecasting. So, it becomes a necessity to have a quarterly national accounts that is more timely than that provided by the annual national accounts, and are able to serve as a framework for assessing, analyzing and monitoring current economic developments.

Therefore, compiling the Quarterly National Accounts present the necessity to collect number of short-term indicators to be able to fit into the system of producing the QNA. Those accounts made it possible to provide GDP within considerable time lag needed for monitoring the short-term business cycle.

The PCBS is pleased to issue the quarterly national accounts report that basically involves the quarterly Gross National Product for the years 2000-2002 in addition to the estimated quarterly GDP for the years 2003-2004 taking into considerations that all quarters of the year 2004 except the first quarter are based on preliminary estimates for short term indicators.

Quarterly National Accounts provide basic data for business cycle analysis and for economic modeling purposes.

July, 2004

**Hasan Abu-Libdeh, Ph.D.
President**

Table of Contents

Subject	Page
List of Tables and Figures	
Executive summary	[9]
1. Introduction	[9]
2. Objectives	[9]
3. Definitions	[10]
4. Links between Annual National Accounts and Quarterly National Accounts	[12]
5. Main Results	[12]
Tables	35

List of Tables

Table		Page
Table: 1	GDP in Remaining West Bank and Gaza Strip by Economic Activity for the Quarters of year 2000 at Constant Prices (1997 is the base year)	37
Table: 2	GDP in Remaining West Bank and Gaza Strip by Economic Activity for the Quarters of year 2001 at Constant Prices (1997 is the base year)	38
Table: 3	GDP in Remaining West Bank and Gaza Strip by Economic Activity for the Quarters of year 2002 at Constant Prices (1997 is the base year)	39
Table: 4	GDP in Remaining West Bank and Gaza Strip by Economic Activity for the Quarters of year 2003 at Constant Prices (1997 is the base year)	40
Table: 5	GDP in Remaining West Bank and Gaza Strip by Economic Activity for the Quarters of year 2004 at Constant Prices (1997 is the base year)	41
Table: 6	Percentage contribution to GDP in Remaining West Bank and Gaza Strip by Economic Activity for the Quarters of year 2000	42
Table: 7	Percentage contribution to GDP in Remaining West Bank and Gaza Strip by Economic Activity for the Quarters of year 2001	43
Table: 8	Percentage contribution to GDP in Remaining West Bank and Gaza Strip by Economic Activity for the Quarters of year 2002	44
Table: 9	Percentage contribution to GDP in Remaining West Bank and Gaza Strip by Economic Activity for the Quarters of year 2003	45
Table: 10	Percentage contribution to GDP in Remaining West Bank and Gaza Strip by Economic Activity for the Quarters of year 2004	46

List of Figures

Figure		Page
Figure: 1	GDP in Remaining West Bank and Gaza Strip for the Quarters of the years 2000-2002 at constant prices (1997 is the base year)	12
Figure: 2	GDP in Remaining West Bank and Gaza Strip for Construction activity for the different quarters of years 2000-2002 at constant prices (1997 is the base year)	13
Figure: 3	Changes in GDP in Remaining West Bank and Gaza Strip for Construction activity for the different Quarters of years 2003-2004 at constant prices (1997 is the base year)	14
Figure: 4	Changes in GDP in Remaining West Bank and Gaza Strip for Hotels and Restaurants activity for the different Quarters of years 2003-2004 at constant prices (1997 is the base year)	14
Figure: 5	Estimated GDP in Remaining West Bank and Gaza Strip for the different Quarters of years 2003-2004 at constant prices (1997 is the base year)	15
Figure: 6	Trend of GDP in Remaining West Bank and Gaza Strip for the different Quarters of years 2003-2004 at constant prices (1997 is the base year)	16

Executive Summary

1. Introduction:

National Accounts of any country are expected to give both systematic statistical description of the economy as a whole and quite detailed map of the transactions between the various parts of the economy and with the rest of the world.

The compilation of National Accounts (NA) is considered the peak of efforts exerted in developing a contemporary integrated economic statistical system. This makes basic data needed for NA among the major goals targeted when launching the various economic statistical programmes.

On the other hand the annual national accounts don't provide timely information about the current economic situation, and lack of timeliness is a major disadvantage for the use of annual National Accounts needed for constructing forecasts which are best based on up to date information on the current economic situation.

Quarterly national accounts (QNA) constitute a system of integrated quarterly time series coordinated through an accounting framework. It adopts the same principles, definitions and structure as the annual national accounts. In addition to that it positioned between annual national accounts and short term indicators, since QNA are commonly compiled by combining annual national accounts data with short term indicators and annual estimates.

Compilation of Quarterly National Accounts considered as a high priority for buliding a system of economic statistics in any country. It also covers the entire sequence of accounts and balance sheets in the SNA '93.

2. Objectives:

2.1 Main Objective

The compilation of Quarterly National Accounts aimed at providing a picture of current economic developments that is more timely than that provided by the annual national accounts and more comprehensive than that provided by short term indicators.

2.2 Specific Objectives

The main specific objectives are:

1. QNA are able to serve as a framework for assessing, analysing and monitoring current economic developments.
2. QNA have a particular role to play for accounting under high inflation and where annual sources data are based on varying fiscal years.
3. It provide basic data for busniess cycle analysis, and for economic modeling purposes.

3. Definitions

3.1 Statistical unit

The United Nations System of National Accounts SNA 1993 defines two main types of statistical units:

- Institutional unit-Enterprise: An institutional unit is an economic entity that is capable, in its own right, of owning assets, incurring liabilities and engaging in economic activities and in transactions with other entities.
- Establishment: An establishment is an enterprise, or part of an enterprise, which produces only a single group of goods (with the possibility of production from secondary activities) in which the principal productive activity accounts for most of the value added.
Breaking down institutional units into establishments serves in creating more consistent statistical units in the productive sense.

3.2 Industry

A group of establishments engaged on the same, or similar, kinds of activity. This definition is in agreement with the International Standard Industrial Classification of All Economic Activities (ISIC). The highest level of aggregation is called the classification group, and the lowest level is called division. The various groups are determined in accordance with the nature of production, its use, and its structure of inputs. The tables in this report include classification standards linked with the Palestinian economy.

3.3 Sector

The System of National Accounts divides the society into five institutional sectors: The government, non-profit institutions serving households or NPISHs, financial corporations, households, and non-financial corporations. This Report does not show data on the institutional sectors' level; however, most activities can be related to one or two of the mentioned institutional sectors.

Financial corporations: This sector includes main financial corporations such as banks and insurance companies and auxiliary financial activities like bureau de change that keep complete accounting records of their activities.

Non-financial corporations: This sector includes all other institutional units, which are principally engaged in the production of market goods and services. Producers of this sector are distinguished from the family sector by keeping a complete set of accounts. A large portion of the value added in the rest of the activities is contributed by this sector.

Government: a government is a legal entity established by political processes which have legislative, judicial or executive authority over other institutional units within a given area. The government in Palestine has two levels: Local and central. Tables show that a significant portion of the economic activity is linked to the government's sector; it is marked "government services' producers."¹

Non-profit institutions serving households (NPISHs): They consist of non-profit institutions. Despite the fact that they produce goods and services, NPISHs do not generate profit or income for their units.

Three main groups of NPISHs may be distinguished:

¹ Many countries produce education, health, social, and public services data under this title in accordance with the System of National Accounts.

The first group serves the business sector such as chambers of trade and industry, which are classified within the non-financial corporations sector. The second group constitutes part of the government sector such as state-run hospitals. And the third type, which aims at serving households, includes professional and trade unions, churches, charitable societies, and privately subsidized organizations.

Household: a household is a small group of persons who share the same living accommodation, who pool some, or all, of their income and wealth and who consume certain types of goods and services collectively, mainly housing and food. Although primarily consumer units, households can engage in any kind of economic activity. All economic activities within the production boundaries and carried out by groups that do not keep complete sets of accounts fall within the household sector. The tables include paid work within the household. The family sector takes part in a number of other activities mentioned in the tables such as agriculture and domestic trade.

3.4 The Remaining West Bank

The remaining West Bank means the West Bank excluding the part of the governorate of Jerusalem, which Israel annexed by force in the aftermath of the June 1967 war.

3.5 Jerusalem (J1)

Include that part of Jerusalem, which was annexed by Israel following occupied of the West Bank in 1967.

3.6 Value added

Value added is a central concept of production and refers to the generated value of any unit that carries out any productive activity. Gross value added is defined as the value of gross production less the value of intermediate consumption. The net value added is defined as the gross value less the value of fixed capital consumption. The net value added reflects the performance of the economy in a better way; however, since it is difficult to measure the fixed capital consumption accurately, the concept of gross value added is more used.

Value added at producers' price is the difference between output at basic prices and the value of the intermediate consumption at purchase price plus taxes (less subsidies) on production. However, if taxes and subsidies are excluded, value added will be obtained in basic prices.

3.7 Gross Domestic Product or GDP

Gross Domestic Product or GDP is the summary measure of the output or production during a certain period in time. Estimate of GDP, like the output and the value added, can vary according to taxes and subsidies taken into consideration. GDP is usually estimated at market prices, producers' prices, or basic prices.

3.8 Quarterly surveys

All surveys for which the reference period is three months.

3.9 Deflating

Changing all data at current prices to constant prices by choosing the suitable indices by which the effect of prices on the data will be isolated, and this could be done by choosing suitable base year.

3.10 Short term indicators

All indicators that have a periodicity for less than a year, usually month or quarter.

3.11 Industrial Production Price Index

A statistical tool used for measuring changes in the industrial production during a certain period of time.

4. Links between annual national accounts and quarterly national accounts

4.1 Quarterly National Accounts are usually available within three months after the end of the quarter under study, while annual accounts are produced within a considerable time lag.

4.2 It serves as a tool for forecasting the annual data before having them.

4.3 Both the annual national accounts and the quarterly ones cover the entire sequence of accounts and balance sheets in the SNA'93, in addition to the fact that the annual national accounts are the summation of the four quarters.

4.4 Annual accounts provide a more detailed and comprehensive picture but it needs more time to compile. On the other hand, short term indicators are less comprehensive and disparate in the presentation, and don't provide comprehensive picture about the economy.

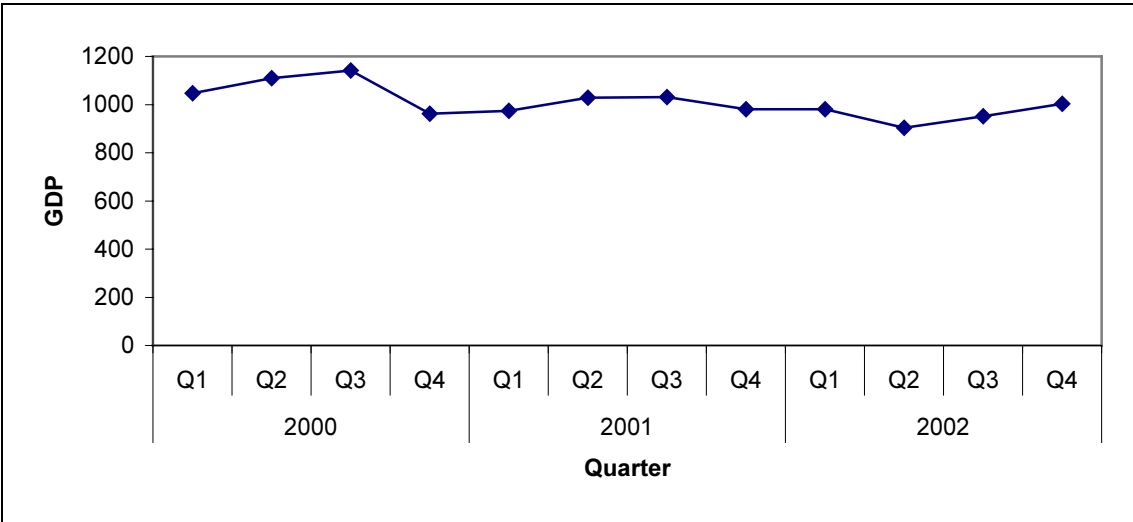
5. Main Results:

The findings of the Quarterly National Accounts for the years 2000-2003 based on the available short – term indicators, show that the value of the GDP for the years 2000-2003 for the Remaining West Bank and Gaza Strip at constant prices declined obviously.

The GDP for the second quarter of the year 2000 grew by (6%) in comparison with the first quarter of the same year. During the fourth quarter of the year 2000, with the outbreak of Al- Aqsa Intifada, GDP cut back heavily by (16%) in comparison to the second quarter of the 2000. This decline appears in all activities, as for the hotels and restaurants, the percentage of this decrease was(84%). In addition, other activities declined, such as the construction by (53%), Wholesale and retail Trade by (12%) and Manufacturing activities by (8%).

The following Figure shows the Quarterly GDP for the various quarters of the year 2000, which display the heavily cut back of the GDP during the fourth quarter of the year 2000.

Figure 1: GDP in Remaining West Bank and Gaza Strip for the Quarters of the years 2000-2002 at constant prices (1997 is the base year)

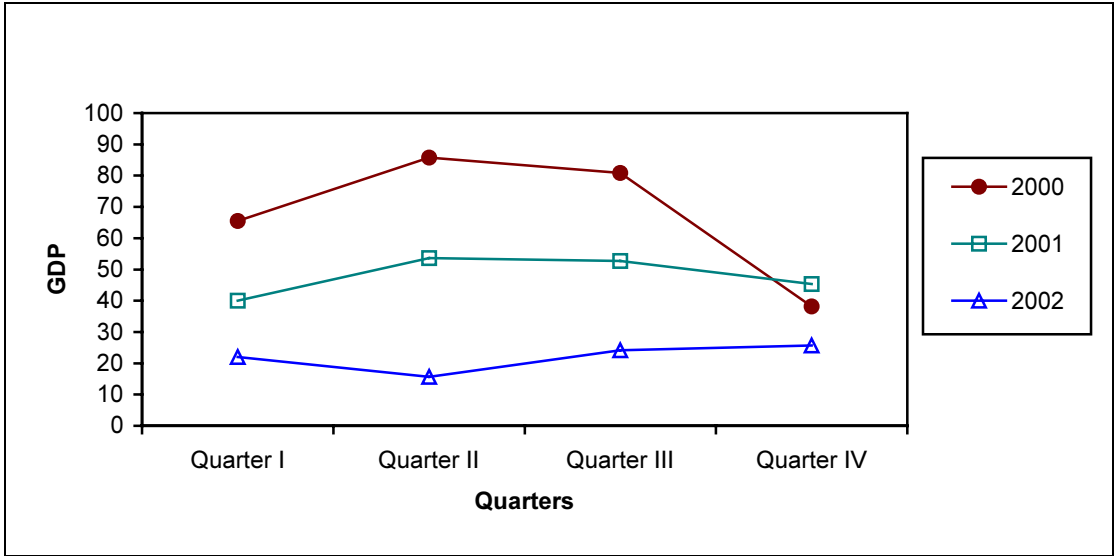


Cumulative damage and closures made the decline continued in GDP during the various quarters of the years 2001-2002.

The progressive tightening from the Israeli military force leads to the huge reduction in the quarterly GDP for the second quarter of the year 2002, this decline was in the different activities, such as Construction that declined by (29%), wholesale and retail trade declined by (26%) in addition to the hotel and resturants and services by 16% and 11% respectively. Despite that, the fourth quarter of the year 2002 witnessed an increase in the number of jobs which leads to a growth rate by 6%, specially in the agriculture (related to the olive harvest) and in construction activities (to repair the damage in the infrastructure).

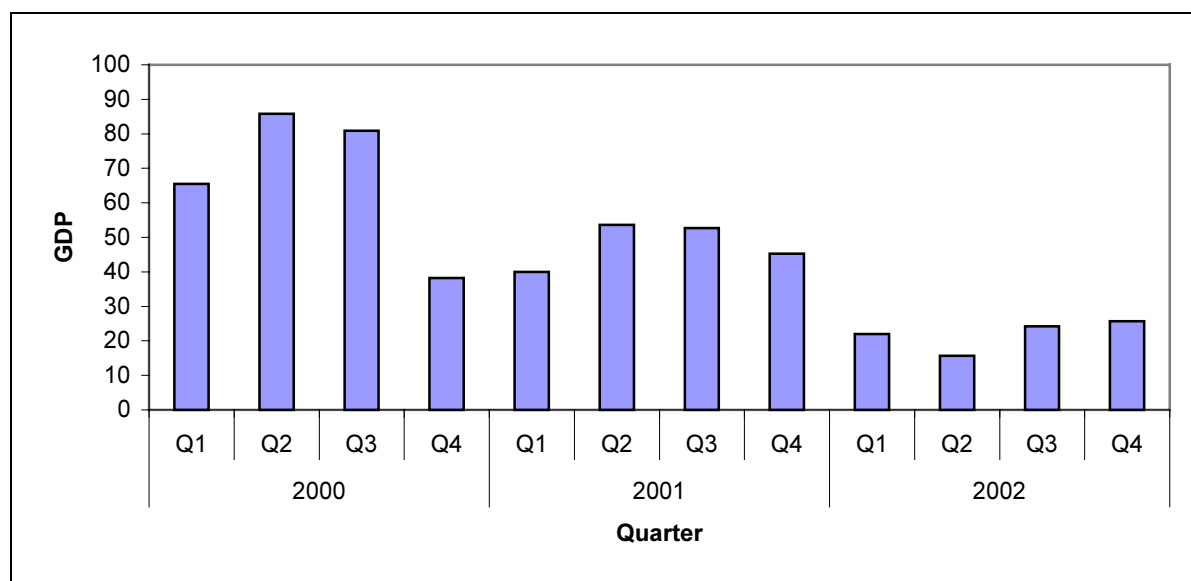
The following graph shows the performance of construction activity during the years 2000-2002

Figure 2: GDP in Remaining West Bank and Gaza Strip for Construction activity for the different Quarters of years 2000-2002 at constant prices (1997 is the base year)



Meanwhile, the following graph shows the oscillation in the performance of construction activity during the years 2000-2002:

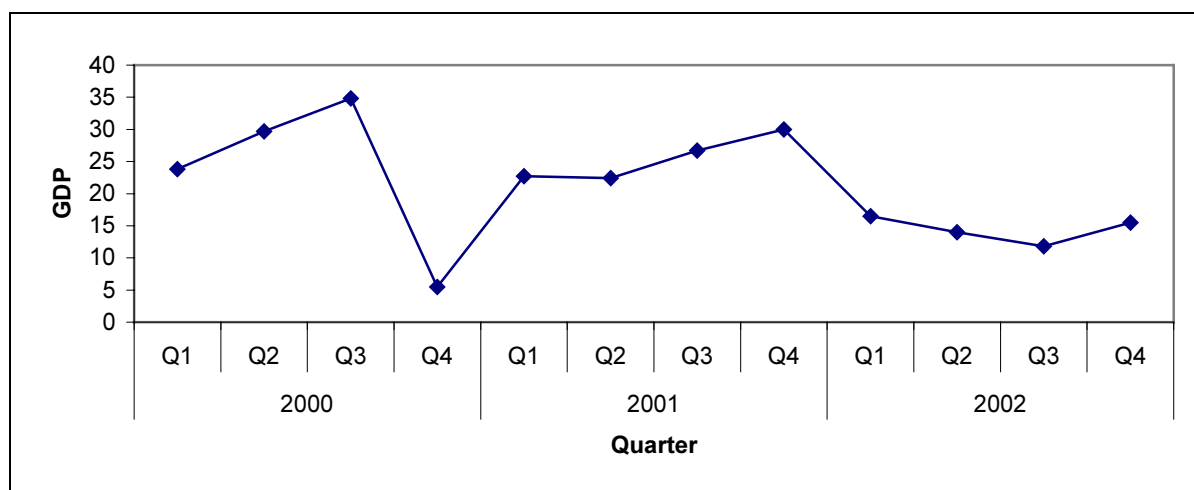
Figure 3: Changes in GDP in Remaining West Bank and Gaza Strip for Construction activity for the different Quarters of years 2000-2002 at constant prices (1997 is the base year)



On other hand, Hotels and Resturant activity was declined sharply during the second quarter of the year 2002 compared to the second quarter of the year 2000 by 53.2%, while it declined by 31.4% during the fourth quarter of the year 2002 compared to the third quarter of the same year.

The following graph shows the changes in Hotels and Resturants activity during the years 2000-2002:

Figure 4: Changes in GDP in Remaining West Bank and Gaza Strip for Hotels and Resturants activity for the different Quarters of years 2000-2002 at constant prices (1997 is the base year)



On the other hand, main estimates for the Quarterly National Accounts for the years 2003-2004 based on the available short – term indicators, expected positive improve during the years 2003-2004 for most of the economic indicators in Remaining West Bank and Gaza Strip.

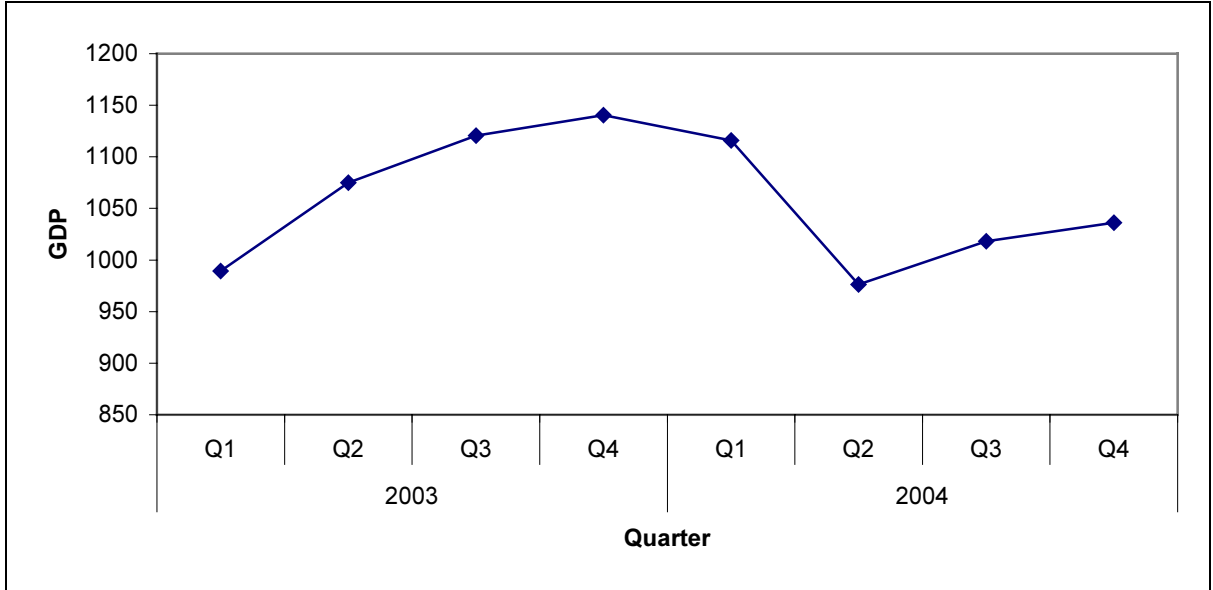
The GDP for the second quarter of the year 2003 at constant prices expected to grow by 4% in comparison with the the first quarter of the same year. This growth appears in all activities, such as the construction, agriculture, hotels, services, transport, financial intermediation, in addition to the wholesale and retail trade by the amount of 37%, 34%, 15%, 14%, 11%, 7% and 7% respectively.

Quarterly GDP for the third quarter of the year 2003 is estimated to go up by 4% compared to the second quarter of the same year, this appears from the following activities: construction which is expected to grow by 39%, wholesale and retail trade by 28%, hotels by 27%, manufacturing activities by 10% in addition to the transport by 3%. Other activities on the other hand declined, such as the agriculture activity by (11%), and services by (10%). Otherwise, the fourth quarter of the year 2003 grew by 2%.

As for the year 2004, it is expected for the GDP to grow by 8.7% during the second quarter of the year. This growth reflects the improvement of the following activities: Financial intermediation, Transport, Manufacturing activities in addition to Construction. Those activities will grow by 23%, 20%, 17% and 12% respectively in the second quarter of the year 2004 compared to the first quarter. On other hand, it is expected for the third and fourth quarters of the year 2004 to grow by 4% and 2% respectively.

The following graph shows the estimated quarterly GDP for the years 2003-2004

Figure 5: Estimated GDP in Remaining West Bank and Gaza Strip for the different Quarters of years 2003-2004 at constant prices (1997 is the base year)



The trend of the quarterly GDP for the years 2000-2004 shows continuous oscillation in its value in Remaining West Bank and Gaza Strip appears in the following graph:

Figure 6: Trend of GDP in Remaining West Bank and Gaza Strip for the different quarters of the years 2000-2004 (1997 is the base year)

