

الجهاز المركزي للإحصاء الفلسطيني

مسح ظروف السكن 2003 النتائج الأساسية

نيسان/ابريل 2004

ثمان النسخة ؟؟ دولار أمريكي

© صفر، 1425هـ - نيسان، 2004.

جميع الحقوق محفوظة.

في حالة الاقتباس، يرجى الإشارة إلى هذه المطبوعة كالتالي:

الجهاز المركزي للإحصاء الفلسطيني، 2004. مسح ظروف السكن 2003، النتائج الأساسية.

رام الله - فلسطين.

جميع المراسلات توجه إلى دائرة النشر والتوثيق/قسم خدمات الجمهور على العنوان التالي:

الجهاز المركزي للإحصاء الفلسطيني

ص.ب. 1647، رام الله - فلسطين

فاكس: 2 240 6343 (970/972)

صفحة إلكترونية: <http://www.pcbs.org>

هاتف: 2 240 6340 (970/972)

بريد إلكتروني: diwan@pcbs.pna.org

شكر وتقدير

يستقدم الجهاز المركزي للإحصاء الفلسطيني بالشكر لكل الأسر الفلسطينية التي تعاونت مع فريق البحث الميداني في توفير البيانات والمعلومات اللازمة لإنجاز هذا المسح.

كما يستقدم بالشكر الجزيل أيضاً لمجموعة التمويل الرئيسية للجهاز المركزي للإحصاء الفلسطيني، حيث تم تخطيط وتنفيذ مسح ظروف السكن 2003 بدعم مالي وفني مشترك بين كل من السلطة الوطنية الفلسطينية (PNA) ومجموعة التمويل الرئيسية للجهاز (CFG) ممثلة بمكتب الممثلة النرويجية لدى السلطة الوطنية الفلسطينية، مكتب الممثلة الهولندية لدى السلطة الوطنية الفلسطينية، الوكالة السويسرية للتنمية والتعاون (SDC)، وزارة التنمية الدولية البريطانية (DFID)، المفوضية الأوروبية (EC)، والبنك الدولي.

تقديم

إن المجتمع الفلسطيني بحاجة إلى إحصائيات وبيانات حول المساكن وظروف السكن، وذلك لأن المسكن يمثل بعداً أساسياً من أبعاد الوضع المعيشي للمجتمع، من خلال معرفة أوضاع المسكن وتجهيزاته وأسباب الراحة فيه وطبيعة ملكيته وما يؤمنه من حماية لساكنيه.

ونظراً للاهتمام المتزايد بتوفير بيانات حول المساكن وظروف السكن وذلك لما يشكله من أهمية في حياة المجتمع الفلسطيني فقد ارتأى الجهاز المركزي للإحصاء الفلسطيني تنفيذ مسح خاص بظروف السكن بشكل دوري (مرة كل ثلاث سنوات)، وتم تنفيذه خلال الفترة من 2003/12/1 وحتى 2003/12/31.

يأتي إنجاز هذا التقرير ضمن سلسلة تقارير إحصاءات المساكن وظروف السكن والتي يعمل الجهاز المركزي للإحصاء الفلسطيني على نشرها ضمن خطة دائرة إحصاءات المساكن وظروف السكن، حيث تهدف هذه السلسلة إلى توفير البيانات الإحصائية الخاصة بالمساكن في المجتمع الفلسطيني، من خلال تغطية مؤشرات ظروف السكن والمتمثلة في نوع المسكن، وحيازته، وقيمة الأجرة الشهرية، وعدد الغرف، وعدد غرف النوم وكثافة السكن (عدد الأفراد في الغرفة). ويمكن من خلال هذه البيانات معرفة أوضاع المسكن من حيث نظام توفير المياه والكهرباء والصرف الصحي، ومعرفة السلع المعمرة التي تمتلكها الأسرة، وغيرها من المؤشرات.

يسر الجهاز المركزي للإحصاء الفلسطيني أن يقدم هذا التقرير (مسح ظروف السكن 2003، النتائج الأساسية) كمرجع أساسي لجميع المخططين ومتخذي القرارات في القطاعين العام والخاص، وجميع فئات المستفيدين والمستخدمين لبيانات المساكن وظروف السكن، في شتى المجالات الديموغرافية والاجتماعية والاقتصادية والصحية والتعليمية والإسكانية.

والله ولي التوفيق،

د. حسن أبو لبده

رئيس الجهاز

نيسان، 2004

قائمة المحتويات

الصفحة	الموضوع
	قائمة الجداول
	قائمة الأشكال البيانية
	ملخص تنفيذي
17	المقدمة
17	1.1 أهداف المسح
18	2.1 هيكلية التقرير
19	المفاهيم والمصطلحات
23	النتائج الرئيسية
23	1.3 خصائص المسكن
26	2.3 أوضاع المسكن
28	3.3 كثافة السكن
30	4.3 المساكن التي تعرضت للضرر خلال انتفاضة الأقصى
31	5.3 حاجة الأسر من الوحدات السكنية وقدرتها على البناء
33	المنهجية
33	1.4 استثمار المسح
33	2.4 العينة والإطار
34	3.4 التدريب والتعيين
34	4.4 العمل الميداني
35	5.4 مراحل إدخال البيانات
37	جودة البيانات
37	1.5 أبرز الملاحظات الميدانية
37	2.5 معدلات الاستجابة
37	3.5 حساب الأوزان والتقديرات وحساب التباين
39	المراجع
41	الجداول

قائمة الجداول

الصفحة	الجدول
43	جدول 1: مؤشرات مختارة لظروف السكن في الأراضي الفلسطينية، 2003
44	جدول 2: التوزيع النسبي للأسر في الأراضي الفلسطينية حسب سنة الانتهاء من إنشاء المسكن والمنطقة ونوع التجمع، 2003
45	جدول 3: التوزيع النسبي للأسر في الأراضي الفلسطينية حسب سنة الانتهاء من إنشاء المسكن والمنطقة ونوع المسكن، 2003
46	جدول 4: التوزيع النسبي للأسر في الأراضي الفلسطينية حسب نوع المسكن والمنطقة ونوع التجمع، 2003
47	جدول 5: التوزيع النسبي للأسر في الأراضي الفلسطينية حسب نوع المسكن وحياسة المسكن، 2003
47	جدول 6: التوزيع النسبي للأسر في الأراضي الفلسطينية حسب نوع المسكن وحالة لجوء رب الأسرة والمنطقة، 2003
48	جدول 7: التوزيع النسبي للأسر في الأراضي الفلسطينية حسب مادة البناء للجدران الخارجية والمنطقة ونوع التجمع، 2003
49	جدول 8: التوزيع النسبي للأسر في الأراضي الفلسطينية حسب حياسة المسكن والمنطقة ونوع التجمع، 2003
49	جدول 9: التوزيع النسبي للأسر التي تسكن في مساكن مستأجرة في الأراضي الفلسطينية حسب الأجرة الشهرية والمنطقة، 2003
50	جدول 10: التوزيع النسبي للأسر في الأراضي الفلسطينية حسب عدد الغرف في المسكن والمنطقة ونوع التجمع، 2003
51	جدول 11: التوزيع النسبي للأسر في الأراضي الفلسطينية حسب عدد غرف النوم في المسكن والمنطقة ونوع التجمع، 2003
52	جدول 12: التوزيع النسبي للأسر في الأراضي الفلسطينية حسب كثافة المسكن والمنطقة ونوع التجمع، 2003

الصفحة	الجدول
53	جدول 13: التوزيع النسبي للأسر في الأراضي الفلسطينية حسب كثافة المسكن والمنطقة ونوع التجمع، 2003
54	جدول 14: التوزيع النسبي للأسر في الأراضي الفلسطينية حسب كثافة المسكن والحيارة والمنطقة، 2003
55	جدول 15: التوزيع النسبي للأسر في الأراضي الفلسطينية حسب كثافة المسكن وحالة لجوء رب الأسرة والمنطقة، 2003
56	جدول 16: التوزيع النسبي للأسر في الأراضي الفلسطينية حسب عدد الأفراد في غرفة النوم والمنطقة ونوع التجمع، 2003
57	جدول 17: التوزيع النسبي للأسر في الأراضي الفلسطينية حسب توفر (مطبخ وحمام ومرحاض) والمنطقة ونوع التجمع، 2003
58	جدول 18: التوزيع النسبي للأسر في الأراضي الفلسطينية حسب الاتصال بالشبكات العامة (مياه وكهرباء وصرف صحي) والمنطقة ونوع التجمع، 2003
59	جدول 19: التوزيع النسبي للأسر في الأراضي الفلسطينية حسب المصدر الرئيسي للطاقة المستخدمة في الطبخ والمنطقة ونوع التجمع، 2003
60	جدول 20: التوزيع النسبي للأسر في الأراضي الفلسطينية حسب المصدر الرئيسي للطاقة المستخدمة في التدفئة والمنطقة ونوع التجمع، 2003
61	جدول 21: النسبة المئوية للأسر في الأراضي الفلسطينية حسب توفر السلع المعمرة والمنطقة ونوع التجمع، 2003
62	جدول 22: النسبة المئوية للأسر في الأراضي الفلسطينية حسب عدد الهواتف الخلوية المتوفرة لدى الأسرة وطريقة الاشتراك والمنطقة ونوع التجمع، 2003
62	جدول 23: التوزيع النسبي للأسر في الأراضي الفلسطينية حسب أقرب مواصلات رئيسية والمنطقة ونوع التجمع، 2003
63	جدول 24: التوزيع النسبي للأسر في الأراضي الفلسطينية حسب أقرب مدرسة ابتدائية والمنطقة ونوع التجمع، 2003

الصفحة	الجدول
63	جدول 25: التوزيع النسبي للأسر في الأراضي الفلسطينية حسب أقرب عيادة طبيب والمنطقة ونوع التجمع، 2003
64	جدول 26: التوزيع النسبي للأسر في الأراضي الفلسطينية حسب أقرب مركز صحي والمنطقة ونوع التجمع، 2003
64	جدول 27: التوزيع النسبي للأسر في الأراضي الفلسطينية حسب أقرب مركز أمومة وطفولة والمنطقة ونوع التجمع، 2003
65	جدول 28: التوزيع النسبي للأسر في الأراضي الفلسطينية حسب أقرب مستشفى والمنطقة ونوع التجمع، 2003
65	جدول 29: التوزيع النسبي للأسر في الأراضي الفلسطينية حسب حاجة الأسرة من الوحدات السكنية خلال العشر سنوات القادمة والمنطقة ونوع التجمع، 2003
66	جدول 30: التوزيع النسبي للأسر في الأراضي الفلسطينية حسب عدد الوحدات السكنية التي تستطيع الأسرة بناؤها خلال العشرة سنوات القادمة والمنطقة ونوع التجمع، 2003
67	جدول 31: التوزيع النسبي للأسر في الأراضي الفلسطينية والتي تعرضت مساكنها للضرر خلال انتفاضة الأقصى حسب نوع الضرر والمنطقة ونوع التجمع، 2003

قائمة الأشكال

الصفحة	الشكل
23	الشكل 1: تقدير عدد السكان وعدد الأسر وتقدير عدد المساكن خلال الفترة 2000-2010
24	الشكل 2: التوزيع النسبي للأسر في الأراضي الفلسطينية حسب نوع المسكن ونوع التجمع، 2003
25	الشكل 3: التوزيع النسبي للأسر في الأراضي الفلسطينية حسب سنة الانتهاء من إنشاء المسكن ونوع التجمع، 2003
26	الشكل 4: التوزيع النسبي للأسر في الأراضي الفلسطينية حسب الاتصال بالشبكات العامة (مياه وكهرباء وصرف صحي) ونوع التجمع، 2003
27	الشكل 5: التوزيع النسبي للأسر في الأراضي الفلسطينية حسب حيازة المسكن ونوع التجمع، 2003
28	الشكل 6: النسبة المئوية للأسر في الأراضي الفلسطينية حسب توفر بعض السلع المعمرة ونوع التجمع، 2003
29	الشكل 7: النسبة المئوية للأسر في الأراضي الفلسطينية حسب توفر خط هاتف وهاتف خلوي ونوع التجمع، 2003
29	الشكل 8: التوزيع النسبي للأسر في الأراضي الفلسطينية حسب عدد الغرف في المسكن والمنطقة، 2003
30	الشكل 9: التوزيع النسبي للأسر في الأراضي الفلسطينية حسب كثافة المسكن ونوع التجمع، 2003
31	الشكل 10: التوزيع النسبي للأسر في الأراضي الفلسطينية حسب عدد الأفراد في غرفة النوم ونوع التجمع، 2003
31	الشكل 11: النسبة المئوية للأسر في الأراضي الفلسطينية والتي تعرضت مساكنها للضرر خلال انتفاضة الأقصى حسب نوع الضرر والمنطقة، 2003

ملخص تنفيذي

تشير تقديرات الجهاز المركزي للإحصاء الفلسطيني إلى أن عدد سكان الأراضي الفلسطينية في نهاية عام 2003 قد بلغ 3,737,895 فرداً، بواقع 2,367,550 فرداً في الضفة الغربية، مقابل 1,370,345 فرداً في قطاع غزة. كما وتشير التقديرات إلى أن عدد الأسر في الأراضي الفلسطينية في نهاية العام 2003 بلغ 589,077 أسرة، فيما قدر عدد الوحدات السكنية المخصصة للسكن (مأهولة وغير مأهولة) والمخصصة لأغراض أخرى مثل العمل لنفس العام بمقدار 676,029 وحدة سكنية.

بلغت نسبة الأسر في الأراضي الفلسطينية التي تعيش في مساكن على شكل فيلا 1.1%، في حين 67.8% من الأسر تسكن في مساكن على شكل دار، و 28.4% من الأسر تسكن في شقة وقد بلغت نسبة الأسر التي تسكن في مساكن على شكل شقة في الحضر 37.9% مقابل 24.7% في المخيمات. وبلغت نسبة الأسر التي تعيش في مساكن تعود ملكيتها لأحد أفراد الأسرة في الأراضي الفلسطينية 82.9%، حيث تتوزع هذه النسبة بواقع 80.4% في الضفة الغربية مقابل 87.8% في قطاع غزة.

على صعيد الأجرة الشهرية للمساكن المستأجرة، فقد بلغ متوسط الأجرة الشهرية للمسكن 76.1 ديناراً أردنياً، وفي الضفة الغربية بلغ متوسط الأجرة الشهرية 77.1 ديناراً أردنياً وفي قطاع غزة 68.1 ديناراً أردنياً.

تشير نتائج المسح إلى أن متوسط عدد الغرف في المسكن في الأراضي الفلسطينية 3.4 غرفة، بواقع 3.3 في الضفة الغربية و 3.6 في قطاع غزة. وقد تبين من النتائج أن 20.7% من الأسر في الأراضي الفلسطينية تسكن في مساكن تحتوي على 1-2 غرفة.

بلغ متوسط عدد الأفراد في غرفة النوم في الأراضي الفلسطينية 3.1 أفراد للغرفة، تتوزع بواقع 3.2 في الضفة الغربية مقابل 3.0 في قطاع غزة.

بلغ متوسط كثافة السكن في الأراضي الفلسطينية 1.9 فرد لكل غرفة، حيث يتوزع هذا المتوسط بواقع 2.0 فرد لكل غرفة في قطاع غزة، مقابل 1.9 في الضفة الغربية.

هناك 2.4% من الأسر الفلسطينية (14,140 أسرة) تعرض مسكنها لهدم جزئي، بواقع 10,623 أسرة في الضفة الغربية، و 3,717 أسرة في قطاع غزة. كما بلغت نسبة الأسر التي تعرض أثاث مسكنها أو جزء منه للإتلاف 8.6%. أما على صعيد تصدع الجدران أو الشبابيك فقد بلغت نسبة الأسر التي تعاني مساكنها من ذلك 18.8%، وترتفع هذه النسبة في الضفة الغربية عنها في قطاع غزة، بواقع 19.4% مقابل 17.7% على التوالي.

الفصل الأول

مقدمة

يحتاج المسكن إلى الضروريات الحياتية المهمة والتي منها الهدوء والصحة والخصوصية مهما كان نوع المسكن أو شاغله، والمسكن الصحي هو الذي تتوفر فيه مساحة كافية لكل أفراد الأسرة، للنماف والمأكل والمعيشة والمنافع، وتوفر فيه إضاءة وتهوية طبيعيتان، بالإضافة إلى تزويده بالمياه النقية، والصرف الصحي، وشبكة الكهرباء، والهاتف.

إن إحصاءات المساكن التي تضم نوع المسكن، والحيازة، ومادة البناء، وسنة التأسيس، وعدد غرف المسكن، وعدد غرف النوم في المسكن، وكثافة السكن، والخدمات والسلع المعمرة المتوفرة فيه، لها تأثيرات مهمة في الوضع المعيشي، لا سيما في الأراضي الفلسطينية حيث يميل السكان إلى قضاء معظم وقتهم داخل المسكن، وخاصة المرأة التي تقضي معظم وقتها فيه خلال الجزء الأكبر من النهار، ويتبين ذلك من خلال مسح الشباب الذي قام الجهاز المركزي للإحصاء بتنفيذه للعام 2003 حيث أفاد أكثر من ثلاثة أرباع الشباب بما نسبته 76.6% من الشباب، بأن البيت هو المكان الرئيسي لقضاء معظم أوقات فراغهم، وذلك بواقع 90.7% للإناث، و62.8% للذكور.

يعرض هذا التقرير أحدث الإحصائيات التي تم توفيرها من خلال تنفيذ مسح ظروف السكن 2003 والذي أنجز ميدانياً خلال الفترة 2003/12/1 إلى 2003/12/31، حيث يشتمل التقرير على النتائج الرئيسية بالإضافة إلى توثيق عام للمنهجية وآلية حساب التقديرات وجودة بيانات المسح.

1.1 أهداف المسح:

يعتبر مسح ظروف السكن أول مسح متخصص يتم تنفيذه بعد التعداد العام للسكان والمساكن والمنشآت 1997 في مجال توفير بيانات حول مؤشرات ظروف السكن حيث اشتملت استمارة المسح على مؤشرات أساسية ومتعددة حول موضوع ظروف السكن، حيث يهدف المسح إلى توفير بيانات حديثة وموثوقة حول مؤشرات أساسية لظروف السكن سواء على مستوى الأراضي الفلسطينية بشكل عام أو على مستوى المنطقة (ضفة غربية وقطاع غزة) بشكل منفصل أو على مستوى نوع التجمع (حضر، ريف، مخيمات)، ويتم تنفيذ هذا المسح بشكل دوري (كل ثلاث سنوات).

يوفر المسح بيانات يمكن الاستفادة منها في تحديث قواعد البيانات الإحصائية التي تتضمن مؤشرات حول ظروف السكن على مختلف المستويات، وتشمل هذه البيانات المؤشرات الأساسية التالية:

- نوع المسكن.
- حيازة المسكن.
- سنة الانتهاء من إنشاء المسكن.
- عدد الغرف في المسكن.
- عدد غرف النوم في المسكن.
- كثافة السكن.
- توفر الخدمات في المسكن (مياه وكهرباء وصرف صحي وخط هاتف...الخ).

- توفر السلع المعمرة.
- قرب المسكن من الخدمات العامة.
- حاجة الأسر الفلسطينية من الوحدات السكنية.
- الأضرار التي لحقت بالمساكن خلال انتفاضة الأقصى.

2.1 هيكلية التقرير:

يتألف هذا التقرير من عدد من الفصول تشكل مجمل مادة التقرير، حيث تم تنظيمها بصورة تسهل عملية استخدامها والاستفادة منها بالصورة المثلى. يستعرض الفصل الأول من هذا التقرير بصورة إجمالية مقدمة وخلفية عامة حول مسح ظروف السكن وأهدافه وهيكلية التقرير. ويشمل الفصل الثاني المفاهيم والمصطلحات لمؤشرات ظروف السكن التي اعتمدت في هذا التقرير. في حين يستعرض الفصل الثالث النتائج الرئيسية للمسح والمؤشرات التي تميز المساكن وظروف السكن مثل نوع المسكن وحياسة المسكن وكثافة السكن وغير ذلك من التوزيعات الإحصائية. يعرض الفصل الرابع منهجية وشمولية مسح ظروف السكن 2003، أما الفصل الخامس والأخير من هذا التقرير فيتعرض لدراسة جودة بيانات المسح من الناحية الإحصائية.

الفصل الثاني

المفاهيم والمصطلحات

اعتمدت المعايير الدولية المستخلصة من توصيات الأمم المتحدة، في تفسير المفاهيم، وقد صيغت بما يتناسب وأهداف إحصاءات المساكن وظروف السكن.

الوحدة السكنية (المسكن): هي مبنى أو جزء من مبنى معد أصلاً لسكن أسرة واحدة، وله باب أو مدخل مستقل أو أكثر من مدخل يؤدي إلى الطريق أو الممر العام دون المرور في وحدة سكنية أخرى، وقد تكون الوحدة السكنية غير معدة أصلاً للسكن إلا أنها وجدت مسكونة وقت المسح، وقد تكون الوحدة السكنية مستخدمة للسكن أو العمل أو لكليهما أو مغلقة أو خالية. وقد تكون الوحدة السكنية مشغولة بأسرة واحدة أو أكثر وقت المسح.

الأسرة: تعرف الأسرة بأنها فرد أو مجموعة أفراد تربطهم أو لا تربطهم صلة قرابة، ويقومون عادة في مسكن واحد أو جزء منه، ويشتركون في المأكل أو في أي وجه من ترتيبات المعيشة الأخرى.

نوع المسكن: وهو الشكل الهندسي أو المعماري للمسكن، والذي قد يكون فيلا، أو داراً، أو شقة، أو غرفة مستقلة، أو أي شكل آخر. مثل (براكية أو خيمة...الخ).

الفيللا: هي مبنى قائم بذاته مشيد من الحجر النظيف عادة، ومعد أصلاً لسكن أسرة واحدة عادة، ويتكون من طابق واحد بجناحين أو من طابقين أو أكثر، يصل بينهما درج داخلي، ويخصص أحد الأجنحة في حالة الطابق الواحد أو الطابق الثاني للنوم، والجناح الآخر أو الطابق الأرضي للاستقبال والمطبخ والخدمات بمختلف أنواعها، كما يتوفر في الغالب للفيللا حديقة تحيط بها بغض النظر عن مساحتها بالإضافة إلى سور يحيط بها من الخارج، وكراج للسيارة كما يغطي السطح العلوي للفيللا بمادة القرميد على الأغلب، ويمكن أن يوجد ضمن حدود الفيللا أحد المباني أو الملاحق ويكون من مكوناتها.

الدار: وهي مبنى معد أصلاً لسكن أسرة واحدة أو أكثر، وبمثل البناء التقليدي في فلسطين، وقد تتكون الدار من طابق واحد أو طابقين تستغلها أسرة واحدة، أما إذا كانت الدار مقسمة إلى وحدات سكنية منفصلة كل منها تشمل المرافق الخاصة بها ويقوم بكل منها أسرة مستقلة، فيعتبر كل مسكن شقة.

الشقة: وهي جزء من دار أو عمارة تتكون من غرفة أو أكثر مع المرافق من مطبخ وحمام ومرحاض، ويقفل عليها جميعاً باب خارجي، وهي معدة لسكن أسرة واحدة، ويمكن الوصول إليها عن طريق درج أو ممر يؤدي إلى الطريق العام.

غرفة مستقلة: وهي غرفة قائمة بذاتها ليس بها مرافق بل تشترك عادة مع غيرها من الغرف في المرافق (مطبخ - حمام - مرحاض) وهي معدة أصلاً للسكن وتوجد عادة

على أسطح المباني أو بالفناء، وتكون جزءاً من دار أو فوق أسطح العمارات.
أخرى: تشمل أي حالات أخرى غير ما سبق مثل الخيمة والبراكية والأكواخ والكهوف
والمغارات أو أي مكان مشغول بسكن ولا ينطبق عليه أي من التصنيفات السابقة.

عدد الأفراد في غرفة النوم: يحسب بتقسيم عدد الأفراد في الأسرة الذين يسكنون في الوحدة السكنية على عدد
غرف النوم الموجودة في مسكن الأسرة.

**متوسط عدد الأفراد في
غرفة النوم:** يمثل متوسط عدد الأفراد لغرفة النوم الواحدة، وبحسب بقسمة مجموع الأفراد لفئة
معينة على مجموع عدد غرف النوم التي يشغلها الأفراد في هذه الأسر. ويعتبر هذا
المتوسط أحد مقاييس الكثافة السكنية.

**مادة البناء للجدران
الخارجية:** وهي مادة البناء الأساسية والغالبة في بناء هيكل الجدران الخارجية والمقصود بها أحد
المواد الآتية: (حجر نظيف، حجر وإسمنت، إسمنت مسلح، طوب إسمنتي، لين طيني،
حجر قديم، أخرى). وتجدر الملاحظة أن المادة الأساسية المستخدمة تحدد دون اعتبار
لمادة التشطيب مثل الكساء (القضارة) والدهان وغيرها التي يمكن أن تكسو مادة
الطوب الإسمنتي مثلاً.

الغرفة: هي أية مساحة تساوي أو تزيد عن (4) م² (أربعة أمتار مربعة فأكثر) محاطة بجدران
وسقف يسهل عزل المستخدمين لها عن الآخرين، وتعتبر الشرفات (الفرندات) المقرزة
غرفة إذا كانت مساحتها مساوية أو تزيد عن أربعة أمتار مربعة ومستخدمة لأي
غرض من الأغراض المعيشية، وتعتبر الصالة غرفة، ولا يعتبر من ضمن الغرف كل
من المطبخ والحمام والمرحاض والممرات. كما لا يعتبر من الغرف تلك المخصصة
للحيوانات والدواجن وكذلك الغرف المستخدمة للعمل فقط.

الاتصال بالشبكات العامة: **الاتصال بالمياه:** ويوضح مدى اتصال المسكن بالمياه وقد صنفت على النحو التالي:

1. شبكة عامة: إذا كان المسكن متصلاً بالشبكة العامة للمياه، التابعة
لشركة المياه أو البلديات أو المجالس القروية.
2. تمديدات خاصة: إذا كان المسكن متصلاً بتمديدات خاصة للمياه من
مصدر خاص بالمسكن فقط، أو مشترك بين مجموعة من الأفراد.
3. لا يوجد: في حالة عدم اتصال المسكن بالمياه.

الاتصال بالكهرباء: ويوضح مدى اتصال المسكن بالكهرباء وقد صنفت على النحو
التالي:

1. شبكة عامة: إذا كان المسكن متصلاً بالشبكة العامة للكهرباء، التابعة
لشركة الكهرباء أو للمجلس البلدي أو القروي.
2. مولد خاص: إذا كان مصدر الكهرباء مولداً خاصاً يملكه صاحب المسكن
أو مجموعة من الأفراد.

3. لا يوجد: في حالة عدم اتصال المسكن بالكهرباء.
الاتصال بالصرف الصحي: ويوضح مدى اتصال المسكن بالصرف الصحي وقد
صنفت على النحو التالي:

1. شبكة عامة: إذا كان المسكن متصلاً بالشبكة العامة للصرف الصحي التابعة لمجالس المدن أو القرى أو أي هيئة أخرى.
2. حفرة امتصاصية: في حالة وجود حفرة امتصاصية للصرف الصحي في المسكن.
3. لا يوجد: في حالة عدم توفر الوسائل السابقة الذكر للصرف الصحي

مطبخ:
المطبخ هو غرفة مخصصة لإعداد الطعام ولها أربعة جدران وسقف ويصنف إلى:
1. مطبخ متصل بالمياه: وذلك في حالة وجود حنفية للمياه داخل المطبخ.
2. مطبخ غير متصل بالمياه: وذلك في حالة عدم وجود حنفية للمياه داخل المطبخ.
3. لا يوجد: وذلك في حالة عدم وجود مطبخ مستقل في المسكن.

حمام:
الحمام هو غرفة مخصصة للاستحمام، ولها باب يمكن إغلاقه ويكون إحدى الحالات التالية:
1. حمام متصل بالمياه: وذلك في حالة وجود حمام متصل بالمياه، أو وجود حنفية للمياه داخل الحمام.
2. حمام غير متصل بالمياه: وذلك في حالة وجود حمام، إلا أنه غير متصل بالمياه.
3. لا يوجد: وذلك في حالة عدم وجود حمام مستقل بالمسكن.

المرحاض:
المرحاض هو مكان مخصص لقضاء الحاجة وله باب يمكن إغلاقه ويكون إحدى الحالات التالية:
1. مرحاض متصل بالمياه: وذلك في حالة وجود مرحاض متصل بالمياه، أو وجود حنفية للمياه داخل المرحاض.
2. مرحاض غير متصل بالمياه: وذلك في حالة وجود مرحاض، إلا أنه غير متصل بالمياه.
3. لا يوجد: وذلك في حالة عدم وجود مرحاض مستقل في المسكن.

تسبب بتقسيم عدد الأفراد في الأسرة الذين يسكنون في الوحدة السكنية على عدد الغرف التي يسكن فيها أفراد الأسرة.

عدد الأفراد في الغرفة (كثافة السكن):

يمثل متوسط عدد الأفراد للغرفة الواحدة، ويحسب بقسمة مجموع الأفراد لفئة معينة على مجموع عدد الغرف التي يشغلها الأفراد في هذه الأسر. ويعتبر هذا المتوسط

متوسط كثافة السكن:

أحد مقاييس الكثافة السكنية.

حيازة المسكن:

1. ويمثل كيفية حيازة الأسرة للمسكن، وتكون إحدى الحالات التالية:
1. مستأجر: إذا كان المسكن مستأجراً دون أثاث مقابل إيجار يتم دفعه شهرياً أو كل مدة معينة.
2. ملك: وذلك إذا كان المسكن ملكاً للأسرة أو لأحد أفرادها الذين يقيمون بالمسكن عادة.
3. دون مقابل: وذلك في حالة حيازة المسكن بدون دفع أي مبالغ كأن يكون المالك أب أو أم أو أحد أقارب رب الأسرة أو أحد أفرادها الذين لا يقيمون بالمسكن أو مقدماً من جهة أخرى دون مقابل.
4. مقابل عمل: إذا كان المسكن مقدماً للأسرة نتيجة علاقة عمل تربط أحد أفراد الأسرة بجهة العمل دون دفع إيجار. وسواء أكانت هذه الجهة تملك المسكن أو تقوم هي بدفع الإيجار للمالك الأصلي.

المصدر الرئيسي للطاقة المستخدمة في التدفئة:

يمثل مصدر الطاقة الرئيسي المستخدم في التدفئة وفي حالة استخدام أكثر من مصدر تم اختيار المصدر الأكثر استخداماً، وهو: غاز، أو كاز، أو كهرباء، أو حطب/فحم، أو سولار، أو بدون تدفئة.

المصدر الرئيسي للطاقة المستخدمة في الطبخ:

يمثل مصدر الطاقة المستخدمة في الطبخ وفي حالة استخدام أكثر من مصدر تم اختيار المصدر الأكثر استخداماً، وهو: غاز، أو كاز، أو كهرباء أو فحم/حطب، أو أي مصدر آخر.

توفر السلع المعمرة لدى الأسرة:

وهو توفر بعض السلع التي تدوم طويلاً لدى الأسرة وهي :
سيارة خصوصية وهي السيارات المخصصة للاستخدام الخاص للأسرة وثلاجة كهربائية وسخان شمسي وتدفئة مركزية ومكتبة منزلية (توفر 10 كتب غير مدرسية على الأقل تستخدم لتنمية الجوانب الثقافية أو الدينية...الخ) وطباخ غاز وغسالة ملابس وتلفزيون وفيديو وكمبيوتر وصحن لاقط (ستلايت)...الخ.

الأجرة:

مبلغ يدفع بشكل دوري (أسبوعياً، شهرياً...الخ) مقابل مكان تقيم فيه الأسرة.

خط هاتف:

وهو توفر جهاز هاتف داخل الوحدة السكنية ولا يشمل ذلك البلفون أو الخلوي.

لا يوجد.

(-)

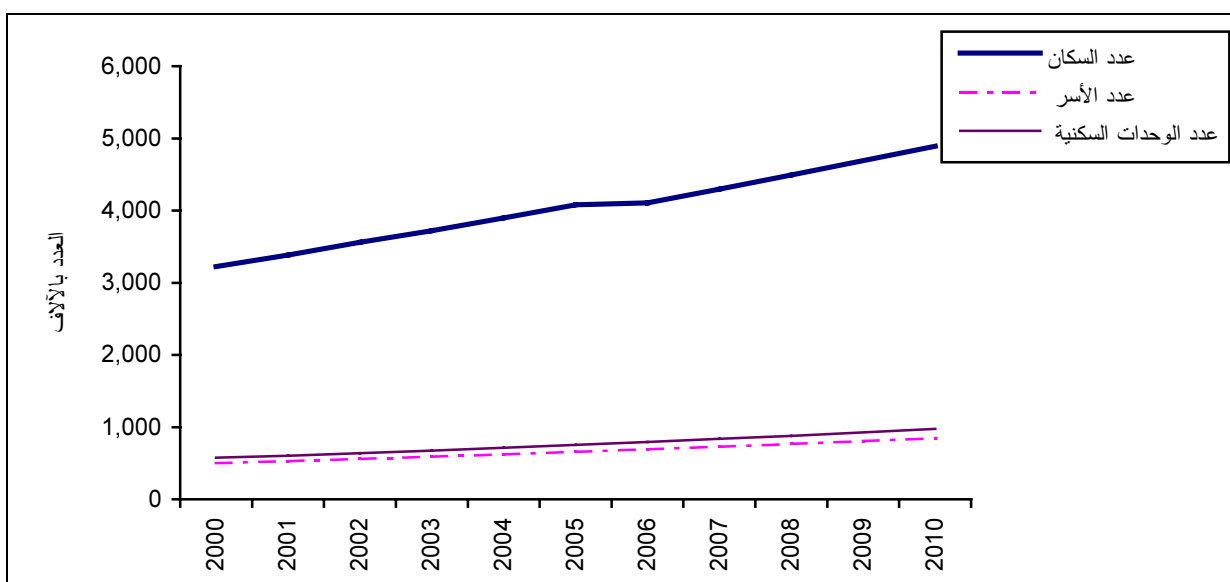
الفصل الثالث

النتائج الرئيسية

تشير تقديرات الجهاز المركزي للإحصاء الفلسطيني إلى أن عدد سكان الأراضي الفلسطينية في نهاية عام 2003 قد بلغ 3,737,895 فرداً، بواقع 2,367,550 فرداً في الضفة الغربية، مقابل 1,370,345 فرداً في قطاع غزة. كما وتشير التقديرات إلى أن عدد الأسر في الأراضي الفلسطينية في نهاية العام 2003 بلغ 589,077 أسرة، فيما قدر عدد الوحدات السكنية المخصصة للسكن (مأهولة وغير مأهولة) والمخصصة لأغراض أخرى مثل العمل لنفس العام بمقدار 676,029 وحدة سكنية.

وتوضح الاسقاطات أيضاً أن عدد المساكن قدر مقابل عدد السكان حسب المنطقة بواقع 19.4% في الضفة الغربية، و 15.9% في قطاع غزة.

شكل 1: تقدير عدد السكان وعدد الأسر وتقدير عدد المساكن خلال الفترة 2000-2010



يعرض هذا الفصل من التقرير أهم النتائج الرئيسية والمؤشرات الرئيسية لمسح ظروف السكن 2003 من حيث خصائص المسكن، وأوضاع المسكن، إضافة إلى كثافة السكن.

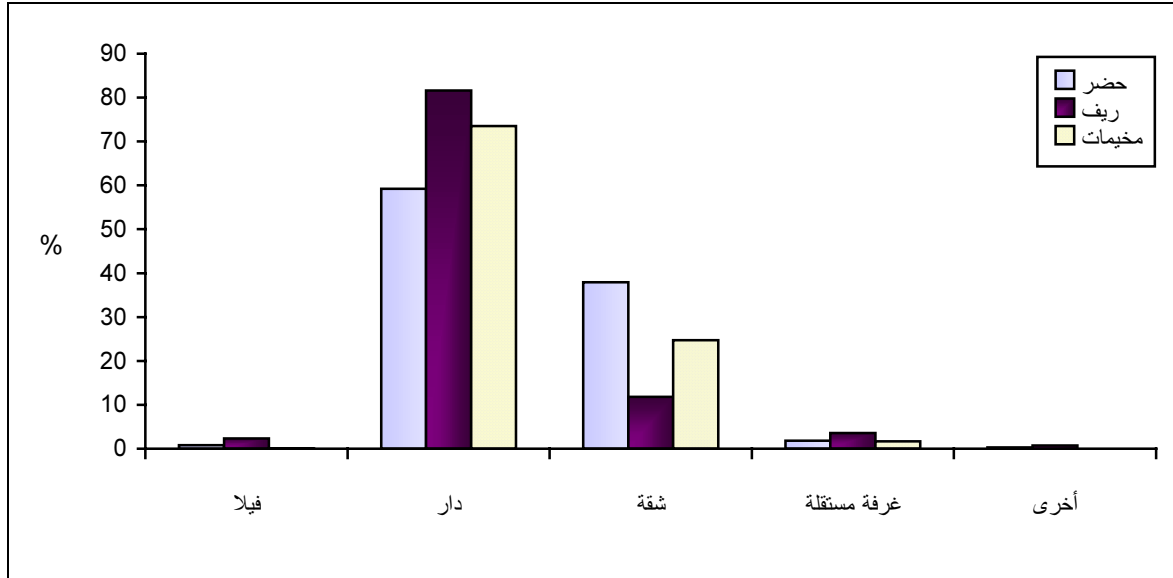
1.3 خصائص المسكن:

نوع المسكن:

تشير نتائج المسح إلى أن 1.1% من أسر الأراضي الفلسطينية تسكن في مساكن على شكل فيلا، في حين 67.8% من الأسر تسكن في مساكن على شكل دار، و 28.4% من الأسر تسكن في شقة، وعلى صعيد نوع التجمع أشارت البيانات إلى أن نسبة الأسر التي تسكن في مساكن على شكل دار في مخيمات الأراضي الفلسطينية بلغت 73.5% مقابل 59.2% في الحضر، وقد بلغت نسبة الأسر التي تسكن في مساكن على شكل شقة في الحضر 37.9% مقابل 11.8% في الريف.

بلغت نسبة الأسر في الأراضي الفلسطينية والتي تسكن في مساكن على شكل دار من مجموع المساكن التي تعود ملكيتها لأحد أفراد الأسرة 69.7% مقابل 58.1% من الأسر تعيش في مساكن على شكل دار من مجموع المساكن المستأجرة.

شكل 2: التوزيع النسبي للأسر في الأراضي الفلسطينية حسب نوع المسكن ونوع التجمع، 2003



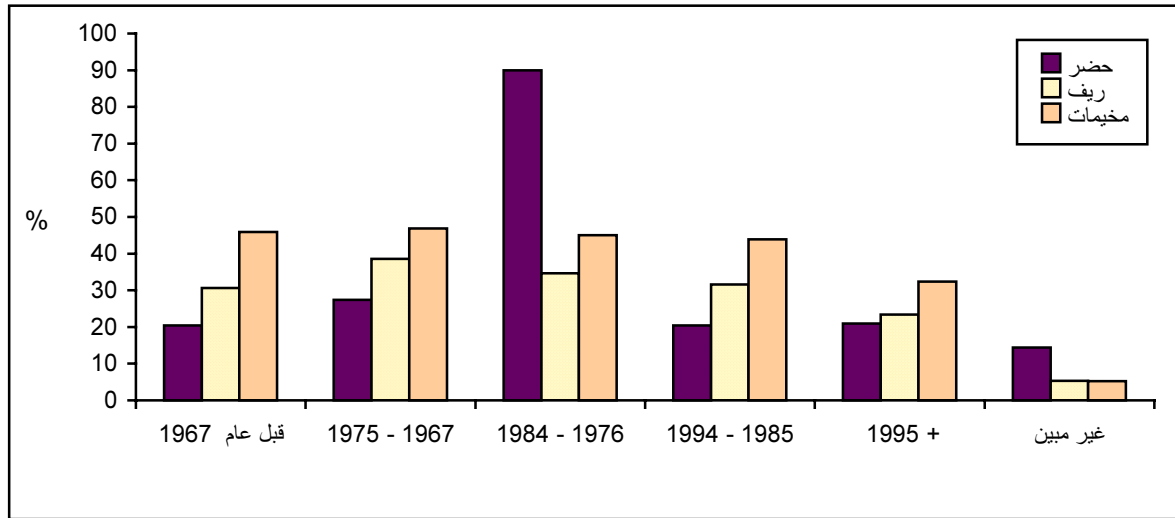
مادة البناء للجدران الخارجية:

تشير نتائج المسح إلى أن نسبة الأسر التي تسكن في مساكن مبنية بمادة الطوب الإسمنتي في الأراضي الفلسطينية قد بلغت 62.3%، وهناك فرق كبير في ذلك بين قطاع غزة 95.1%، والضفة الغربية 45.8%. وفي الضفة الغربية أيضاً يشيع استخدام الحجر كمادة بناء، حيث أن 19.7% من الأسر في الضفة الغربية تسكن في مساكن مبنية بمادة حجر نظيف. وعلى صعيد نوع التجمع فإن نسبة الأسر التي تسكن في مساكن مبنية بمادة الطوب الإسمنتي في مخيمات الأراضي الفلسطينية قد بلغت 94.0%، مقابل 57.7% في الريف.

سنة الانتهاء من إنشاء المسكن:

تبين النتائج أن 25.3% من الأسر في الأراضي الفلسطينية تسكن في مساكن يعود إنشاؤها إلى ما بين الأعوام 1985-1994، وعلى صعيد المنطقة بلغت هذه النسبة في الضفة الغربية 23.1%، مقابل 29.7% في قطاع غزة. أما على صعيد نوع التجمع فقد بلغت هذه النسبة 24.2% في ريف الأراضي الفلسطينية، و 24.4% في الحضر وفي المخيمات بلغت 31.2%.

شكل 3: التوزيع النسبي للأسر في الأراضي الفلسطينية حسب سنة الانتهاء من إنشاء المسكن ونوع التجمع، 2003



قرب المسكن من الخدمات العامة:

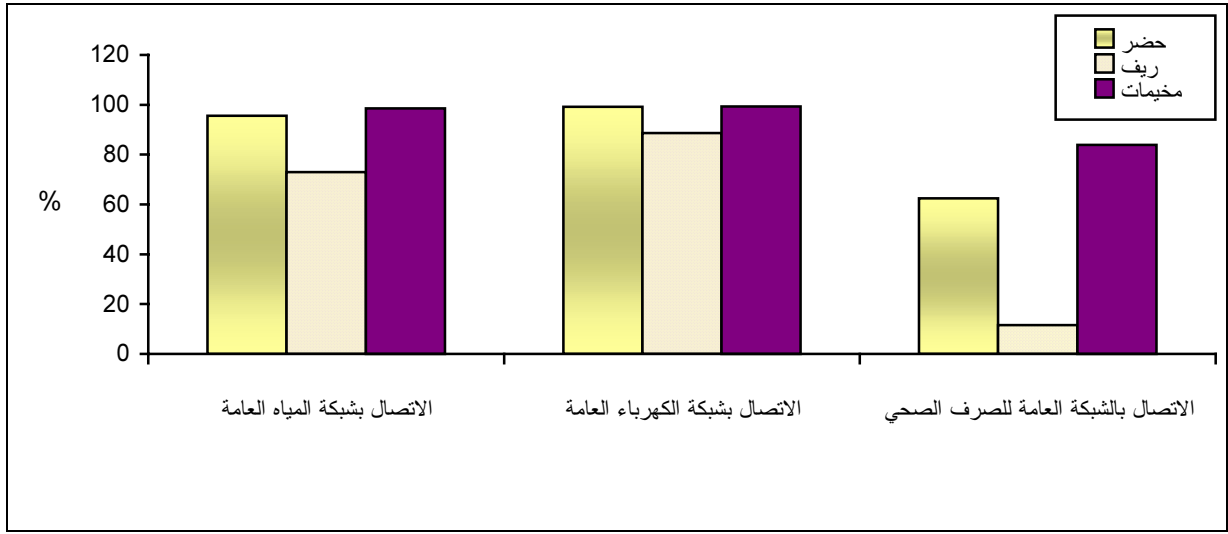
تشير البيانات إلى أن نسبة الأسر في الأراضي الفلسطينية التي تسكن في مساكن تبعد عن أقرب مواصلات رئيسية أقل من 1 (كم) قد بلغت 87.9%، وعن أقرب مدرسة ابتدائية 77.0%، وعن أقرب عيادة طبيب 64.7%، وعن أقرب مركز صحي 62.2%، وعن أقرب مركز أمومة وطفولة 52.2%، وعن أقرب مستشفى حكومي أو خاص 22.1%، وباقي الأسر تبعد 1(كم) أو أكثر عن هذه الخدمات.

الشبكات العامة (مياه وكهرباء وصرف صحي):

تفيد معطيات المسح إلى أن 89.4% من أسر الأراضي الفلسطينية تسكن في مساكن تتوفر فيها المياه من شبكة مياه عامة، وتقل هذه النسبة في الضفة الغربية 85.5% عنها في قطاع غزة حيث بلغت 97.4%، وعلى صعيد نوع التجمع بلغت هذه النسبة 73.0% في ريف الأراضي الفلسطينية، مقابل 98.5% من أسر المخيمات تتوفر لديها المياه من هذا المصدر.

وأظهرت النتائج النهائية للمسح أن غالبية الأسر في الأراضي الفلسطينية تسكن في مساكن متصلة بالكهرباء من الشبكة العامة، حيث بلغت هذه النسبة 96.2%، وترتفع هذه النسبة في الضفة الغربية عنها في قطاع غزة حيث بلغت 99.1% و94.8% على التوالي. أما على صعيد نوع التجمع فان هذه النسبة بلغت 99.3% في المخيمات، مقابل 88.8% في الريف الفلسطيني.

شكل 4: التوزيع النسبي للأسر في الأراضي الفلسطينية حسب الاتصال بالشبكات العامة (مياه وكهرباء وصرف صحي) ونوع التجمع، 2003



وتشير نتائج المسح إلى أن 50.8% من أسر الأراضي الفلسطينية تسكن في مساكن متصلة بالشبكة العامة للصرف الصحي ويوجد فرق كبير في ذلك بين الضفة الغربية 40.8% وقطاع غزة 70.9%. وعلى مستوى نوع التجمع نستطيع القول أن الريف الفلسطيني محروم من هذه الخدمة، حيث أن 11.5% فقط من أسر الريف في الأراضي الفلسطينية تسكن في مساكن تتصل بالشبكة العامة للصرف الصحي، مقابل 83.9% في المخيمات.

توفر (مطبخ وحمام ومرحاض):

تشير بيانات المسح إلى أن نسبة الأسر التي تسكن في مساكن يتوفر فيها مطبخ متصل بالمياه في الأراضي الفلسطينية قد بلغت 93.8%، بواقع 92.7% في الضفة الغربية و 95.9% في قطاع غزة. وعلى صعيد نوع التجمع تبين النتائج أن نسبة الأسر التي تسكن في مساكن يتوفر فيها مطبخ متصل بالمياه في الريف 88.0%، مقابل 95.9% في الحضر.

كما وتشير معطيات المسح إلى أن 93.7% من الأسر في الأراضي الفلسطينية تسكن في مساكن يتوفر فيها حمام متصل بالمياه، بواقع 92.4% في الضفة الغربية و 96.4% في قطاع غزة، وأن نسبة الأسر في الأراضي الفلسطينية التي تسكن في مساكن يتوفر فيها مرحاض متصل بالمياه قد بلغت 91.2%. وعلى مستوى نوع التجمع بلغت نسبة الأسر التي تسكن في مساكن يتوفر فيها مرحاض متصل بالمياه في الريف الفلسطيني 84.1%، مقابل 93.2% في الحضر.

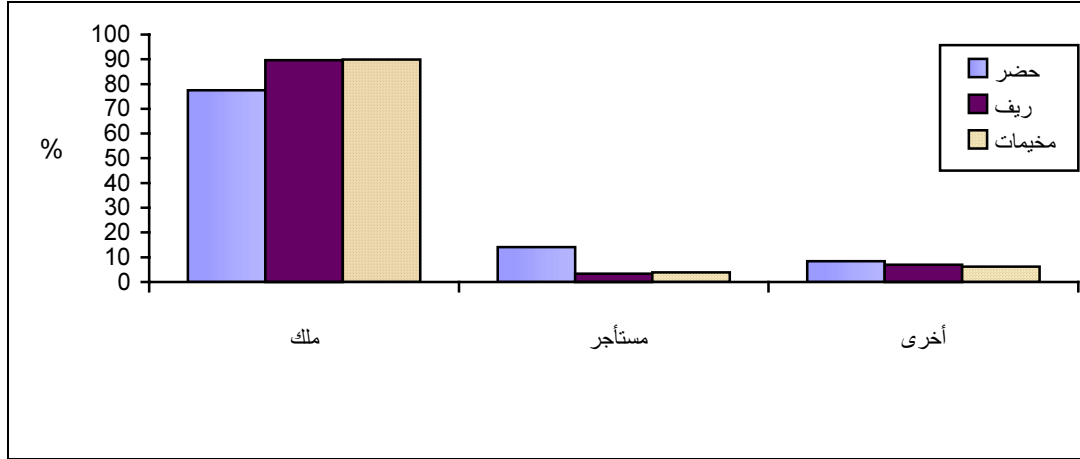
2.3 أوضاع المسكن:

حيازة المسكن:

بلغت نسبة الأسر التي تعيش في مساكن تعود ملكيتها لأحد أفراد الأسرة في الأراضي الفلسطينية 82.9%، حيث تتوزع هذه النسبة بواقع 80.4% في الضفة الغربية مقابل 87.8% في قطاع غزة. أما نسبة الأسر التي تعيش في مساكن مستأجرة بلغت 9.4% أسرة، حيث تتوزع هذه النسبة بواقع 12.1% في الضفة الغربية مقابل 4.2% في قطاع غزة. وعلى صعيد نوع التجمع تشير النتائج النهائية إلى أن نسبة الأسر التي تعيش في مساكن تعود ملكيتها لأحد أفراد الأسرة

في ريف الأراضي الفلسطينية قد بلغت 89.6%، مقابل 77.5% في الحضر، ونسبة الأسر التي تعيش في مساكن مستأجرة في الحضر مرتفعة حيث بلغت 14.0%، مقابل 3.4% في الريف.

شكل 5: التوزيع النسبي للأسر في الأراضي الفلسطينية حسب حيازة المسكن ونوع التجمع، 2003



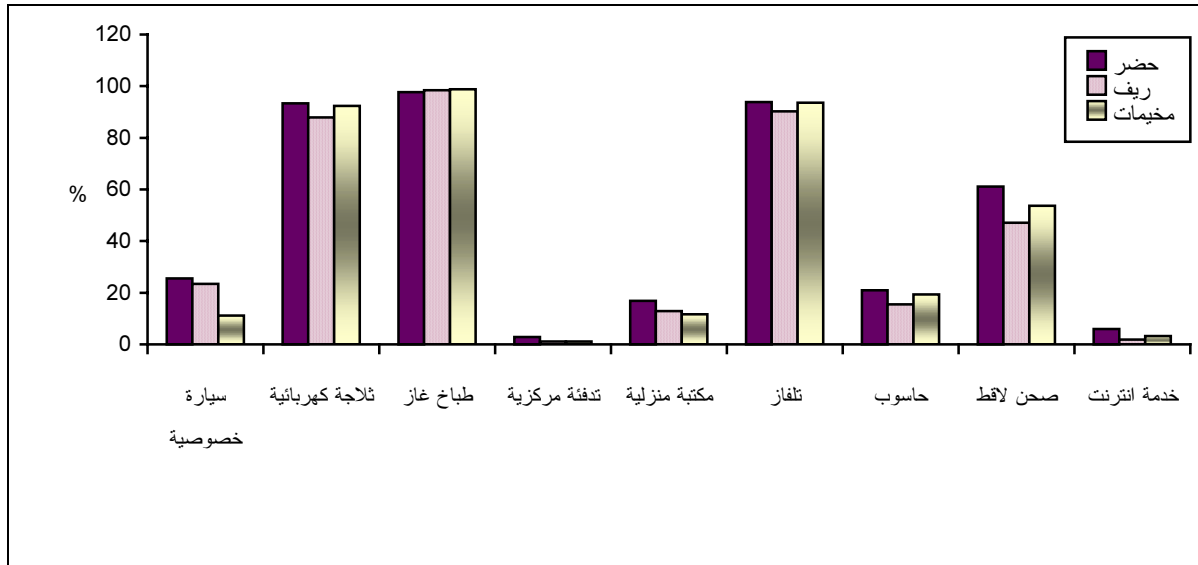
الإيجار:

بلغ متوسط الأجرة الشهرية للمساكن المستأجرة في المجتمع الفلسطيني 76.1 ديناراً أردنياً، وفي الضفة الغربية بلغ متوسط الأجرة الشهرية 77.1 ديناراً أردنياً وفي قطاع غزة 68.1 ديناراً أردنياً، وتشير البيانات إلى أن 15.3% من أسر الضفة الغربية التي تسكن في مساكن مستأجرة تدفع أجرة شهرية تبلغ 150 ديناراً أردنياً فأكثر، أما في قطاع غزة فقد بلغت هذه النسبة 4.5%.

توفر السلع المعمرة:

أظهرت النتائج أن 22.7% من الأسر في الأراضي الفلسطينية تمتلك سيارة خصوصية، بواقع 28.1% في الضفة الغربية و 12.1% في قطاع غزة. في حين تبلغ نسبة الأسر التي تمتلك ثلاجة كهربائية 91.6% موزعة على الضفة الغربية وقطاع غزة بنسبة 92.4 و 90.1 على التوالي. ويمكن القول إن هنالك نسبة كبيرة من الأسر في الأراضي الفلسطينية تمتلك تلفاز 92.8%، وطباخ غاز 98.1%، في حين أن 55.9% من الأسر تمتلك صحناً لاقطاً (ستلايت) بواقع 56.9% في الضفة الغربية، و 53.9% في قطاع غزة. أما الحاسوب والتدفئة المركزية فإن نسبة الأسر التي تمتلك هذه السلع في الأراضي الفلسطينية ما زالت قليلة حيث بلغت 19.1%، و 2.1% على التوالي.

شكل 6: النسبة المئوية للأسر في الأراضي الفلسطينية حسب توفر بعض السلع المعمرة ونوع التجمع، 2003



على صعيد المنطقة بلغت نسبة الأسر التي تمتلك حاسوباً في الضفة الغربية 19.8%، وفي قطاع غزة 17.7%. وعلى صعيد نوع التجمع بلغت نسبة الأسر التي تمتلك سيارة خصوصية في حضر الأراضي الفلسطينية 25.5% مقابل 11.1% في المخيمات.

وقود الطبخ والتدفئة:

تشير معطيات المسح إلى أن غالبية الأسر في الأراضي الفلسطينية تستخدم الغاز كوقود للطبخ، حيث بلغت 96.8%، في حين أن نسبة الأسر التي تستخدم الحطب كوقود للطبخ قد بلغت 2.3%، ولا يوجد فرق كبير في ذلك بين الضفة الغربية وقطاع غزة. وعلى صعيد نوع التجمع بلغت نسبة الأسر التي تستخدم الحطب كوقود للطبخ في الريف الفلسطيني 2.5%.

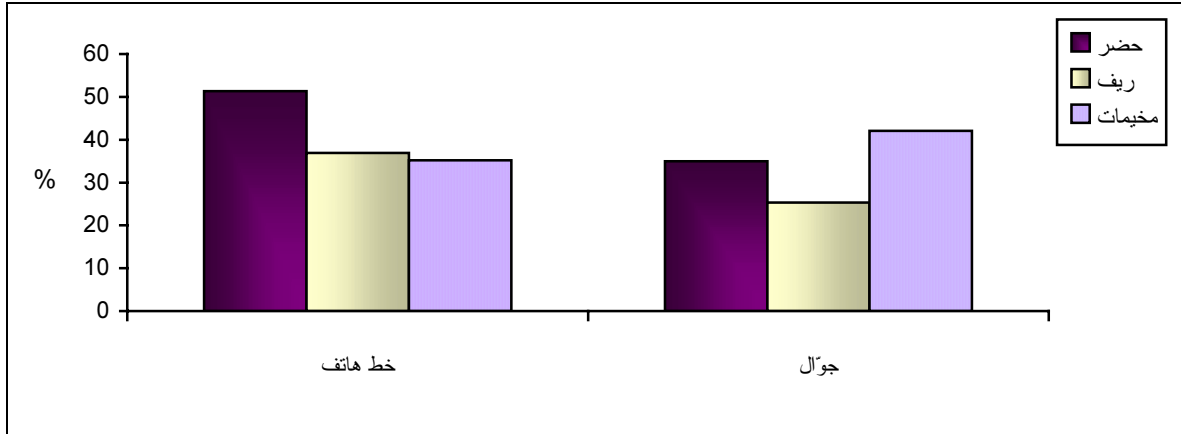
وتظهر البيانات أن 23.7% من أسر الأراضي الفلسطينية لا تستخدم التدفئة في الشتاء، حيث تتوزع هذه النسبة بواقع 9.3% في الضفة الغربية مقابل 52.5% في قطاع غزة. وعلى مستوى نوع التجمع بلغت نسبة الأسر التي لا تستخدم التدفئة في الشتاء في مخيمات الأراضي الفلسطينية 43.8%، وفي الريف بشيخ استخدام الحطب كوقود للتدفئة حيث بلغت هذه النسبة 44.0%.

توفر خط هاتف وهاتف خلوي:

من خلال ما تشير إليه بيانات مسح ظروف السكن نلاحظ أن 44.7% من أسر الأراضي الفلسطينية يتوفر لديها خط هاتف، وهذه النسبة مرتفعة في الضفة الغربية حيث بلغت 47.7% مقارنة مع قطاع غزة 38.9%. ونقيد المعطيات أن نسبة الأسر التي يتوفر لديها هاتف خلوي (جوال) في الأراضي الفلسطينية بلغت 33.2% حيث تتوزع هذه النسبة بواقع 25.9% في الضفة الغربية مقابل 47.8% من أسر قطاع غزة.

على صعيد نوع التجمع فان نسبة الأسر التي يتوفر لديها خط هاتف في حضر الأراضي الفلسطينية بلغت 51.3% مقابل 36.9% و 35.2% في كل من الريف والمخيمات على التوالي، في حين أن نسبة الأسر التي يتوفر لديها هاتف خلوي (جوال) في المخيمات 42.1% مقابل 25.3% في الريف و 35.0% في الحضر.

شكل 7: النسبة المئوية للأسر في الأراضي الفلسطينية حسب توفر خط هاتف وهاتف خلوي ونوع التجمع، 2003

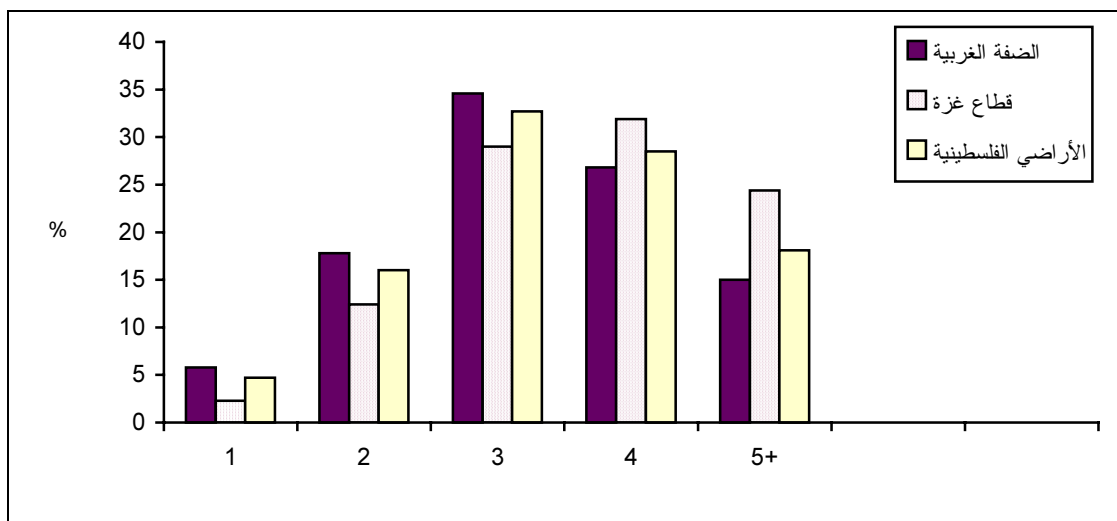


3.3 كثافة السكن:

عدد الغرف في المسكن:

تشير النتائج النهائية للمسح إلى أن متوسط عدد الغرف في المسكن في الأراضي الفلسطينية قد بلغ 3.4 غرفة، بواقع 3.3 في الضفة الغربية و 3.6 في قطاع غزة. وتشير البيانات إلى أن 20.7% من الأسر في الأراضي الفلسطينية تسكن في مساكن تحتوي على 1-2 غرفة، حيث تتوزع هذه النسبة بواقع 23.6% في الضفة الغربية مقابل 14.7% في قطاع غزة.

شكل 8: التوزيع النسبي للأسر في الأراضي الفلسطينية حسب عدد الغرف في المسكن والمنطقة، 2003



أما على صعيد متوسط عدد الغرف في المسكن حسب نوع التجمع، فقد بينت النتائج أن العدد الأكبر من متوسط عدد الغرف في المسكن يوجد في حضر ومخيمات الأراضي الفلسطينية حيث بلغ 3.4 غرفة.

عدد غرف النوم في المسكن:

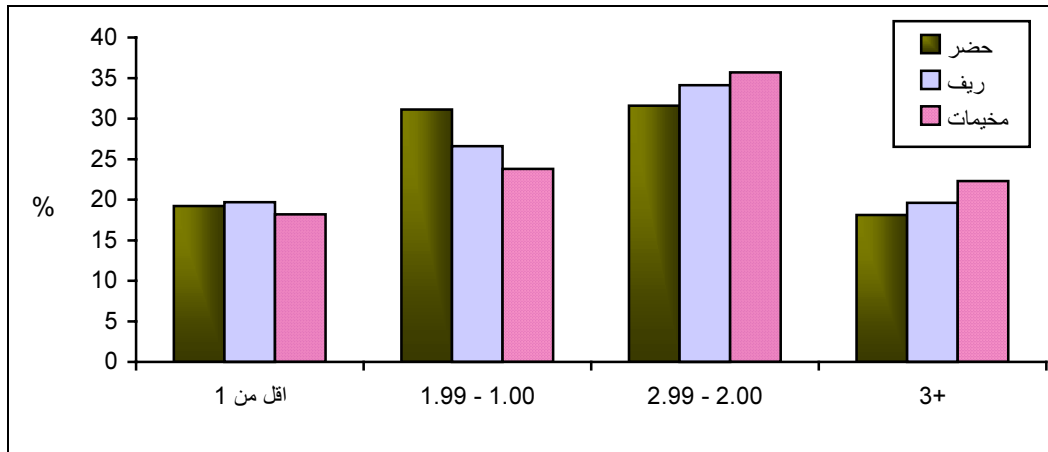
تشير بيانات المسح إلى أن متوسط عدد غرف النوم في المسكن في الأراضي الفلسطينية بلغ 2.0 غرفة نوم، بواقع 2.0 غرفة نوم في الضفة الغربية وفي قطاع غزة 3.0 غرفة نوم. وتشير البيانات إلى أن 64.4% من الأسر في الأراضي الفلسطينية تسكن في مساكن تحتوي على 1-2 غرفة نوم، حيث تتوزع هذه النسبة بواقع 71.4% في الضفة الغربية مقابل 50.5% في قطاع غزة. وعلى مستوى نوع التجمع، بينت النتائج أن متوسط عدد غرف النوم في الحضر والريف والمخيمات كانت متساوية بنفس النسبة حيث بلغت 2.0 غرفة نوم على التوالي.

كثافة السكن:

تفيد معطيات المسح إلى أن متوسط كثافة السكن (عدد الأفراد في الغرفة) في الأراضي الفلسطينية قد بلغ 1.9 فرد/غرفة، حيث يتوزع هذا المتوسط بواقع 1.9 فرد/غرفة في الضفة الغربية، مقابل 2.0 فرد/غرفة في قطاع غزة. وتشير البيانات أيضاً إلى أن حوالي 19.2% من الأسر في الأراضي الفلسطينية تسكن في وحدات سكنية ذات كثافة سكنية تبلغ 3 أفراد أو أكثر للغرفة، و تبلغ هذه النسبة في قطاع غزة 20.7% وفي الضفة الغربية 18.5%.

على صعيد آخر، بينت النتائج أن متوسط كثافة السكن في مخيمات الأراضي الفلسطينية مرتفعة حيث بلغت 2.0 فرد للغرفة مقارنة مع متوسط كثافة السكن في الحضر والريف حيث بلغت 1.9 فرد للغرفة. من ناحية أخرى تشير النتائج إلى أن 22.2% من أسر المخيمات تسكن في مساكن ذات كثافة سكنية 3 أفراد أو أكثر للغرفة.

شكل 9: التوزيع النسبي للأسر في الأراضي الفلسطينية حسب كثافة المسكن ونوع التجمع، 2003



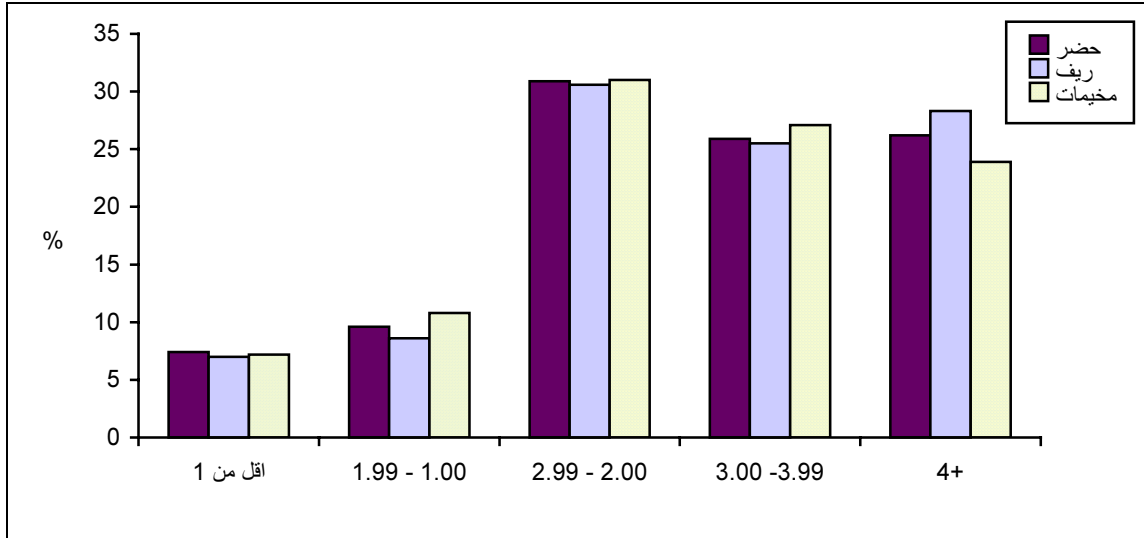
وبينت النتائج النهائية أن نسبة الأسر التي تعود ملكيتها لأحد أفراد الأسرة وتعيش في مساكن ذات كثافة سكنية 3 أفراد أو أكثر للغرفة قد بلغت 18.0%، مقابل 24.4% للأسر التي تعيش في مساكن مستأجرة.

عدد الأفراد في غرفة النوم:

تشير نتائج المسح إلى أن متوسط عدد الأفراد في غرفة النوم في الأراضي الفلسطينية قد بلغ 3.1 أفراد للغرفة، مقابل 3.2 في الضفة الغربية و 3.0 أفراداً للغرفة في قطاع غزة، كما وتشير بيانات المسح إلى أن حوالي 26.5% من الأسر في الأراضي الفلسطينية تسكن في وحدات سكنية ذات كثافة سكنية 4.0 أفراد أو أكثر للغرفة الواحدة، وهذه النسبة بلغت في قطاع غزة 22.2% وفي الضفة الغربية 28.6%.

على صعيد آخر، بينت النتائج حسب نوع التجمع أن متوسط عدد الأفراد في غرفة النوم في ريف الأراضي الفلسطينية قد بلغ 3.2 مقابل 3.1 في الحضر و 3.0 في مخيمات الأراضي الفلسطينية. من ناحية أخرى تشير النتائج إلى أن 28.3% من أسر الريف تسكن في مساكن ذات كثافة سكنية 4.0 أفراد أو أكثر للغرفة.

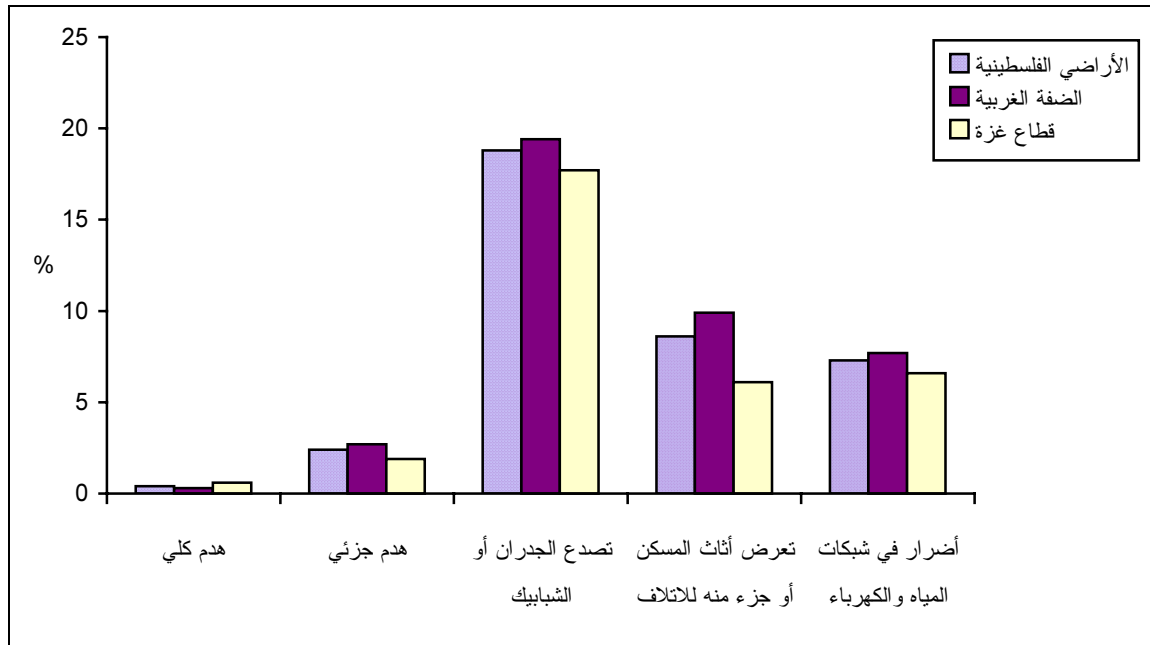
شكل 10: التوزيع النسبي للأسر في الأراضي الفلسطينية حسب عدد الأفراد في غرفة النوم ونوع التجمع، 2003



4.3 المساكن التي تعرضت للضرر خلال انتفاضة الأقصى:

من خلال ما تشير إليه بيانات مسح ظروف السكن تبين أن 2.4% من أسر الأراضي الفلسطينية (14,140 أسرة) تعرضت مسكنها لهدم جزئي، بواقع 10,623 أسرة في الضفة الغربية، و 3,717 أسرة في قطاع غزة. وتشير البيانات إلى أن نسبة الأسر في الأراضي الفلسطينية والتي تعرضت أثارها مسكنها أو جزء منه للإتلاف قد بلغت 8.6%. أما على صعيد تصدع الجدران أو الشبابيك فقد بلغت نسبة الأسر في الأراضي الفلسطينية التي تعاني مساكنها من ذلك 18.8%، وترتفع هذه النسبة في الضفة الغربية عنها في قطاع غزة، حيث بلغت على التوالي 19.4% و 17.7%.

شكل 11: النسبة المئوية للأسر في الأراضي الفلسطينية والتي تعرضت مساكنها للضرر خلال انتفاضة الأقصى حسب نوع الضرر والمنطقة، 2003



5.3 حاجة الأسر من الوحدات السكنية وقدرتها على البناء:

تفيد معطيات مسح ظروف السكن أن نسبة الأسر في الأراضي الفلسطينية التي تحتاج إلى بناء وحدات سكنية جديدة خلال العقد القادم (وحدة سكنية واحدة) بلغت 83.4%، و 71.8% من الأسر في الأراضي الفلسطينية لا تستطيع (ليس لديها قدرة مادية) بناء وحدات سكنية خلال العقد القادم. وعلى صعيد المنطقة بلغت نسبة الأسر التي تحتاج إلى وحدات سكنية جديدة خلال العقد القادم في الضفة الغربية 79.4%، و 72.5% من الأسر في الضفة الغربية لا تستطيع البناء، وفي قطاع غزة 91.1% من الأسر بحاجة إلى وحدات سكنية، و 70.1% من الأسر في قطاع غزة لا تستطيع بناء وحدات سكنية خلال العقد القادم.

الفصل الرابع

المنهجية

يعرض هذا الفصل المنهجية العلمية التي اتبعت في تخطيط وتنفيذ مسح ظروف السكن بما في ذلك تصميم أدوات البحث الأساسية وطرق جمع ومعالجة وتحليل البيانات الخاصة بموضوع الدراسة.

1.4 استمارة المسح:

تمثل استمارة المسح الأداة الرئيسية لجمع المعلومات، لذلك لا بد أن تحقق المواصفات الفنية لمرحلة العمل الميداني، كما يتوجب أن تحقق متطلبات معالجة البيانات وتحليلها، لقد تم تصميم استمارة المسح بعد الاطلاع على تجارب الدول الأخرى في موضوع إحصاءات المساكن وظروف السكن بالإضافة إلى الاستفادة من استمارة المساكن الخاصة بالتعداد العام للسكان والمساكن والمنشآت 1997، بحيث تغطي الاستمارة قدر الإمكان أهم المؤشرات حسب توصيات الأمم المتحدة، مع الأخذ بعين الاعتبار خصوصيات المجتمع الفلسطيني في هذا الجانب.

2.4 العينة والإطار:

العينة في المسح عينة عشوائية طبقية عنقودية منتظمة ثنائية المراحل a two-stage stratified cluster random sample من الأسر المقيمة في الأراضي الفلسطينية.

مجتمع الدراسة:

يتكون مجتمع الهدف لمسح ظروف السكن 2003 من جميع الأسر الفلسطينية المقيمة بصفة اعتيادية في الأراضي الفلسطينية.

إطار المعاينة:

يتكون إطار المعاينة من بيانات تعداد السكان والمساكن والمنشآت 1997 ، ويتكون من مناطق جغرافية متقاربة الحجم (عدد الأسر)، وهي عبارة عن مناطق العد المستخدمة في التعداد، وقد تم استخدام هذه الوحدات كوحدات معاينة أولية (PSUs) في المرحلة الأولى من عملية اختيار العينة.

تصميم العينة:

العينة هي عينة طبقية عنقودية عشوائية منتظمة ذات مرحلتين : المرحلة الأولى هي اختيار عينة طبقية عشوائية مكونة من 227 منطقة عد . المرحلة الثانية هي اختيار عينة عشوائية منتظمة من الأسر من كل منطقة عد مختارة في المرحلة الأولى. وقد تم اختيار 16 أسرة من منطقة العد المختارة في الضفة الغربية وقطاع غزة واختيار 21 أسرة من منطقة العد المختارة في القدس j1 (ذلك الجزء من محافظة القدس الذي احتلته إسرائيل عنوة بعيد احتلالها للضفة الغربية عام 1967).

• توزيع العينة:

تم اختيار عينة المسح لتكون ممثلة للمحافظة ونوع التجمع السكاني (حضر، ريف، مخيم)، بالإضافة إلى المنطقة (ضفة غربية، وقطاع غزة).

• وحدة المعاينة:

في المرحلة الأولى من مراحل اختيار العينة تكونت وحدات المعاينة من مناطق العد، أما في المرحلة الثانية والأخيرة، فقد تكونت وحدات المعاينة من الأسر.

• حجم العينة:

تم اختيار 227 منطقة عد في كافة المحافظات حيث بلغ حجم عينة المسح حوالي (3,725) أسرة. تم توزيع العينة على الضفة الغربية وقطاع غزة بحيث بلغت عينة الضفة الغربية 1,982 أسرة وعينة قطاع غزة 1,323 أسرة، وتم تقدير حجم العينة للقدس j1 420 أسرة، وقد تم توزيع العينة في الضفة الغربية وقطاع غزة على طبقات التصميم بما يتناسب مع عدد الأسر في الطبقة.

3.4 التدريب والتعيين:

لقد تم تدريب الباحثين الميدانيين على العمليات الميدانية المختلفة بشكل عام ضمن التدريب الشامل للمسح الوطني لظاهرة الفقر وذلك قبل بداية تنفيذ المسح، وقد اشتمل تدريب الباحثين الميدانيين على عمليات جمع البيانات وأدبيات العمل الميداني بما في ذلك طرح الأسئلة وتسجيل الإجابات وأدبيات إجراء المقابلات بالإضافة إلى جزء خاص حول خصوصيات مسح ظروف السكن بما في ذلك استمارة المسح والأسئلة الخاصة بظروف السكن والمصطلحات والمفاهيم المستخدمة في المسح. كما تم إجراء عمليات التدريب في يومين متتاليين في محافظة رام الله للباحثين الميدانيين الذين عملوا في الضفة الغربية.

وقد اشتمل برنامج التدريب على القضايا الأساسية التالية:

1. التعريف بمعنى مسح ظروف السكن وأهدافه.

2. آلية استيفاء الاستمارة.

3. تعريف المصطلحات المستخدمة في الاستمارة.

وقد اشتمل التدريب على محاضرات نظرية بالإضافة إلى تطبيق تمارين عملية بهدف إكساب الباحثين المهارات اللازمة لجمع البيانات.

4.4 العمل الميداني:

شملت هذه المرحلة عملية تعيين طاقم البحث لتنفيذ العمل الميداني، حيث تم اختيار أعضاء طاقم مسح ظروف السكن للعمل في المشروع من ذوي الخبرة الجيدة والذين سبق لهم أن عملوا في مسح سابقة في الجهاز. وكذلك تم تحضير لوائح العمل الميداني، حيث شمل ذلك توفير جميع مستلزمات العمل الميداني للفرق العاملة في الميدان بكل ما يتطلب من احتياجات (استمارات، خرائط، كشوف العينات) وتجهيز المكاتب اللوائية للعمل وتوفير سبل الاتصال والمواصلات وتصميم نماذج ملائمة لمتابعة وقياس الإنجاز الكمي والنوعي في العمل الميداني.

مرحلة العمل الميداني:

بدأ العمل في المشروع في 2003/12/1 وانتهى في 2003/12/31 حيث تمت زيارة كافة المناطق في العينة وجرى استبدال 3 منها بسبب عدم إمكانية الوصول لها من الباحثات، فقد تم توزيع فريق العمل الميداني في جميع المحافظات حسب حجم العينة لكل محافظة كما تم تزويد الفريق الميداني بجميع أدوات ولوازم العمل الميداني. أما معدل الإنجاز خلال المشروع فقد كان 4 استمارات للباحثة في اليوم.

آلية الإشراف والمتابعة:

تم إعداد نماذج خاصة بالمسح لضبط عملية الإنجاز اليومي واستلام وتسليم الاستثمارات ما بين المنسقة والمشرفة، والمشرفة والباحثة والمدققة. فكانت المشرفة تقوم بإعداد تقرير إنجاز يومي عن العمل يتضمن عدد الاستثمارات المكتملة وغير المكتملة والرفض لكل فريق ورفعها إلى المنسق.

5.4 مراحل إدخال البيانات:

مرت فترة معالجة البيانات بعدة مراحل منذ بدء التحضير وحتى الانتهاء من تجهيز ملف البيانات، وقد تمثلت هذه الفترة بالمرحل التالية:

- استخدام حزمه ACCESS في برمجة الاستثمارة وذلك لسهولة التعامل معه في تصميم شاشات الإدخال، وسهولة العمل عليه بحيث يعمل على جميع الأجهزة بغض النظر عن سرعة الجهاز ونوعه وطبيعة البرنامج وسهولة تحميل البرنامج على الأجهزة في المكاتب اللوائية.
- تدريب باحثي مسح ظروف السكن على آليات ومتطلبات معالجة البيانات من العمل الميداني حيث تم عرض مجموعة من الأخطاء والتنويه لبعض الأخطاء المتكررة للباحثات حتى يتم تفاديها خلال استيفاء الاستثمارات في الميدان.
- مرحلة استلام وضبط الاستثمارات : يتم في هذه المرحلة استلام الاستثمارات من منسق العمل الميداني ومن خلال النموذج المعد لذلك، حيث يقوم مشرف الإدخال بضبط الاستثمارات والتأكد من استلامها جميعها وذلك من خلال النموذج المعد.
- تم ربط قواعد تنظيف آلية بين الأسئلة على مستوى الاستثمارة وذلك لضمان تناسق الأسئلة مع بعض والإجابات التي تكون خارج المدى أو غير المنطقية. وعادة ما تكون الآلية المتبعة في التنظيف باتفاق بين مدير المشروع والمبرمج ودائرة الإدخال على الفحوص التي يرونها مناسبة عند إجراء التنظيف بحيث تكون شاملة لجميع الأسئلة في الاستثمارة، وإذا وجدت أي أخطاء أو إجابات غير منطقية أو استمارات غير مدخلة يتم حصرها واستخراج الكشوف، ثم يتم سحب الاستثمارات من القوائم المستخرجة وتدقيقها آليا وتصحيحها وتعديلها على الحاسوب، بعد ذلك يتم استخراج كشف ثاني لنفس الاستثمارات حتى يتم التأكد من أن التعديل كان صحيحا وانه تم تعديل جميع الاستثمارات.

الفصل الخامس

جودة البيانات

يشمل مفهوم جودة البيانات جوانب متعددة، منها أبرز الملاحظات الميدانية وملاحظات على البيانات والجداول ومعدلات الاستجابة بالإضافة إلى حساب الأوزان والتقديرات.

1.5 أبرز الملاحظات الميدانية:

كان هناك جملة من الحقائق على الأرض خلقت عدد من الصعوبات التي لم يكن من السهل تجاوزها، وتمثلت بما يلي:

1. لم يكن من السهل على فريق العمل التنقل بين التجمعات نتيجة الإغلاق، الأمر الذي ساهم في خفض معدل الإنجاز اليومي.
2. لم يكن من السهل تنظيم زيارات ميدانية بشكل دوري ومستمر لفريق العمل في الميدان، الأمر الذي أثر على أداء الباحثات ولو بشكل غير مباشر.
3. حالات الرفض وعدم التجاوب الملحوظ في منطقة J1.
4. عدم تواجد بعض الأسر في المنزل وقت الزيارة.

2.5 معدلات الاستجابة:

بلغت النسبة الإجمالية للاستمارات المكتملة في هذا المسح 89.0% من العينة، أما معدلات الرفض فبلغت 3.0%.

3.5 حساب الأوزان والتقديرات وحساب التباين:

حساب الأوزان

تم حساب الأوزان للتعويض عن حالات عدم الاكتمال التي تمت خلال عملية جمع البيانات.

حساب التقديرات والتباين

التقديرات التي يتم استخراجها هي مجاميع إجمالية Totals ومتوسطات حسابية Means ونسب مئوية Proportions، ويتم الحصول على هذه التقديرات بالاستعانة بتقدير النسبة بين متغيرين Ratio.

وكما يجري حساب الأخطاء المعيارية لتقديرات المسح الرئيسي من خلال حساب التباين حتى يتسنى للمستخدم الحصول على فكرة عن موثوقية ودقة هذه التقديرات.

المراجع العربية

1. الجهاز المركزي للإحصاء الفلسطيني، 1999. التعداد العام للسكان والمساكن والمنشآت - 1997: النتائج النهائية. تقرير المساكن-الأراضي الفلسطينية، (الجزء الأول). رام الله - فلسطين.
2. الجهاز المركزي للإحصاء الفلسطيني، 2001. مسح ظروف السكن، 2000: النتائج الأساسية. رام الله - فلسطين.
3. الجهاز المركزي للإحصاء الفلسطيني، 2004. المسح الوطني لظاهرة الفقر، 2003: النتائج الأساسية، بيانات غير منشورة. رام الله - فلسطين.
4. الجهاز المركزي للإحصاء الفلسطيني، 2003. مسح الشباب، 2003 - المؤتمر الصحفي حول نتائج المسح. رام الله - فلسطين.
5. الجهاز المركزي للإحصاء الفلسطيني، 2003. مسح التجمعات السكانية، 2003 : النتائج الأساسية. رام الله - فلسطين.
6. الجهاز المركزي للإحصاء الفلسطيني، 2002. اسقاطات المساكن في الأراضي الفلسطينية، حتى عام 2010. رام الله - فلسطين.
7. الجهاز المركزي للإحصاء الفلسطيني، 2003. فلسطين في أرقام 2002. رام الله - فلسطين.

الجداول

Tables

جدول 1: مؤشرات مختارة لظروف السكن في الأراضي الفلسطينية، 2003

Table 1: Selected Main Indicators for Housing Conditions in the Palestinian Territory, 2003

Indicator	2003	2000	1997	المؤشر
Percentage of Households Living in A House	67.8	58.0	52.0	نسبة الأسر التي تسكن في دار
Percentage of Households Living in Apartment	28.4	39.9	45.2	نسبة الأسر التي تسكن في شقة
Percentage of Households Living in Housing Units the Construction Material of External Walls is Cleaned Stone	13.1	17.8	19.8	نسبة الأسر التي تسكن مساكن مادة البناء لجدرانها الخارجية حجر نظيف
Percentage of Households Living in Owned Housing Units	82.9	85.6	78.1	نسبة الأسر التي تسكن في مساكن ملك
Percentage of Households Living in Rented Housing Units	9.4	8.5	9.7	نسبة الأسر التي تسكن في مساكن مستأجرة
Average Monthly Rent (in Jordanian Dinar)	76.1	85.6	—	متوسط الأجرة الشهرية (بالدينار الأردني)
Average Number of Rooms in the Housing Unit	3.4	3.4	3.4	متوسط عدد الغرف
Percentage of Households Living in the Housing Unit with 1-2 Room	20.7	23.9	31.2	نسبة الأسر التي تعيش في مساكن حجمها 1-2 غرفة
Average Number of Bedrooms in the Housing Unit	2.3	2.1	—	متوسط عدد غرف النوم في المسكن
Average Housing Density (Number of Persons Per Room)	1.9	1.9	2.0	متوسط كثافة السكن
Percentage of Households Living in Housing Unit with Housing Density 3+	19.2	20.6	25.3	نسبة الأسر التي تعيش في مساكن كثافة السكن فيها 3+
Percentage of Households who have A kitchen which is Connecting with Water	93.8	93.1	97.4	نسبة الأسر التي لديها مطبخ متصل بالمياه
Percentage of Households who have A Bathroom which is Connecting with Water	93.7	93.1	95.9	نسبة الأسر التي لديها حمام متصل بالمياه
Percentage of Households by Connection to Public Water Network	89.5	89.8	83.6	نسبة الأسر حسب الاتصال بشبكة المياه العامة
Percentage of Households by Connection to Public Electricity Network	96.2	98.6	94.6	نسبة الأسر حسب الاتصال بشبكة الكهرباء العامة
Percentage of Households by Connection to Public Sewage Network	50.8	42.8	33.7	نسبة الأسر حسب الاتصال بشبكة الصرف الصحي العامة
Percentage of Households Depending on Gaz for Cooking	96.8	93.3	96.3	نسبة الأسر التي تعتمد على الغاز في الطبخ
Percentage of Households who don't have Heating	23.7	18.6	30.8	نسبة الأسر التي لا يوجد لديها تدفئة

جدول 2: التوزيع النسبي للأسر في الأراضي الفلسطينية حسب سنة الانتهاء من إنشاء المسكن والمنطقة ونوع التجمع، 2003

Table 2: Percent Distribution of Households in the Palestinian Territory by Year of Completing Housing Unit Construction, Region and Type of Locality, 2003

Region and Type of Locality	سنة الانتهاء من إنشاء المسكن						المنطقة ونوع التجمع
	غير مبين Not Stated	1995 +	1994 - 1985	1984 - 1976	1975 - 1967	قبل عام 1967 Before 1967	
Palestinian Territory	10.4	23.4	25.4	14.7	10.9	15.2	الأراضي الفلسطينية
Urban	14.5	20.9	24.4	13.8	10.9	15.5	حضر
Rural	5.2	23.5	24.3	16.1	12.0	18.9	ريف
Camps	5.3	32.4	31.1	15.5	8.8	6.9	مخيمات
West Bank	12.8	19.0	23.2	13.8	11.8	19.4	الضفة الغربية
Urban	19.4	15.5	21.2	12.2	11.9	19.8	حضر
Rural	5.3	23.2	23.3	15.9	12.3	20.1	ريف
Camps	6.0	20.6	38.7	13.8	8.6	12.3	مخيمات
Gaza Strip	5.7	32.2	29.7	16.5	9.1	6.8	قطاع غزة
Urban	6.3	29.9	29.8	16.4	9.2	8.4	حضر
Rural	4.4	28.3	38.6	18.9	8.4	1.4	ريف
Camps	5.0	37.3	27.9	16.2	8.9	4.7	مخيمات

جدول 3: التوزيع النسبي للأسر في الأراضي الفلسطينية حسب سنة الانتهاء من إنشاء المسكن ونوع المسكن والمنطقة، 2003

Table 3: Percent Distribution of Households in the Palestinian Territory by Year of Completing Housing Unit Construction, Type of Housing Unit, and Region 2003

Region and Type of Housing unit	سنة الانتهاء من إنشاء المسكن						المنطقة ونوع المسكن
	غير مبين Not Stated	1995 +	1994 - 1985	1984 - 1976	1975 - 1967	قبل عام 1967 Before 1967	
Palestinian Territory	10.4	23.4	25.4	14.7	10.9	15.2	الأراضي الفلسطينية
Villa	16.7	34.7	21.4	12.5	9.4	5.3	فيلا
House	10.8	21.4	23.3	15.2	12.5	16.8	دار
Apartment	8.9	28.2	31.3	13.9	7.6	10.1	شقة
Independent Room	18.2	12.0	11.4	12.3	6.5	39.6	غرفة مستقلة
Other	–	50.2	32.7	12.9	4.2	–	اخرى
West Bank	12.8	19.0	23.2	13.8	11.8	19.4	الضفة الغربية
Villa	20.1	28.4	21.6	11.8	8.1	–	فيلا
House	12.2	19.4	22.2	13.9	12.4	19.9	دار
Apartment	13.9	17.5	28.5	14.0	10.7	15.4	شقة
Independent Room	18.2	5.1	12.6	11.3	6.3	46.5	غرفة مستقلة
Other	–	86.6	–	–	13.4	–	اخرى
Gaza Strip	5.7	32.2	29.7	16.5	9.1	6.8	قطاع غزة
Villa	–	16.8	20.5	15.7	15.7	31.3	فيلا
House	7.1	26.8	26.5	18.6	12.7	8.3	دار
Apartment	3.9	38.7	34.1	13.8	4.6	4.9	شقة
Independent Room	18.0	51.5	4.7	18.0	7.8	–	غرفة مستقلة
Other	–	33.5	47.7	18.8	–	–	اخرى

جدول 4: التوزيع النسبي للأسر في الأراضي الفلسطينية حسب نوع المسكن والمنطقة ونوع التجمع، 2003
Table 4: Percent Distribution of Households in the Palestinian Territory by Type of Housing Unit, Region and Type of Locality, 2003

Region and Type of Locality	المجموع Total	Type of Housing Unit					نوع المسكن	المنطقة ونوع التجمع
		أخرى Other	غرفة مستقلة Independent Room	شقة Apartment	دار House	فيلا Villa		
Palestinian Territory	100.0	0.4	2.3	28.4	67.8	1.1	الأراضي الفلسطينية	
Urban	100.0	0.3	1.8	37.9	59.2	0.8	حضر	
Rural	100.0	0.7	3.6	11.8	81.6	2.3	ريف	
Camps	100.0	—	1.7	24.7	73.5	0.1	مخيمات	
West Bank	100.0	0.2	3.0	21.1	74.3	1.4	الضفة الغربية	
Urban	100.0	0.1	2.2	29.2	67.7	0.8	حضر	
Rural	100.0	0.3	3.8	10.7	82.9	2.3	ريف	
Camps	100.0	—	3.5	20.5	75.8	0.2	مخيمات	
Gaza Strip	100.0	0.8	1.0	42.8	54.8	0.6	قطاع غزة	
Urban	100.0	0.8	1.0	52.5	45.0	0.7	حضر	
Rural	100.0	5.7	0.8	27.9	63.5	2.1	ريف	
Camps	100.0	—	1.1	26.4	72.5	—	مخيمات	

جدول 5: التوزيع النسبي للأسر في الأراضي الفلسطينية حسب نوع المسكن وحياسة المسكن، 2003
Table 5: Percent Distribution of Households in the Palestinian Territory by Type of Housing Unit and Tenure of Housing Unit, 2003

Tenure of Housing Unit	المجموع Total	نوع المسكن					حياسة المسكن
		أخرى Other	غرفة مستقلة Independent Room	شقة Apartment	دار House	فيلا Villa	
Palestinian Territory	100.0	0.4	2.3	28.4	67.8	1.1	الأراضي الفلسطينية
Rented	100.0	0.3	2.0	26.9	69.7	1.1	ملك
Owned	100.0	0.3	2.0	37.8	58.1	1.8	مستأجر
Other	100.0	2.4	5.7	32.3	59.6	—	أخرى
West Bank	100.0	0.2	3.0	21.1	74.3	1.4	الضفة الغربية
Rented	100.0	0.2	2.6	18.1	77.7	1.4	ملك
Owned	100.0	—	2.3	36.2	59.6	1.9	مستأجر
Other	100.0	—	7.5	29.2	63.3	—	أخرى
Gaza Strip	100.0	0.8	1.0	42.8	54.8	0.6	قطاع غزة
Rented	100.0	0.2	1.0	43.1	55.1	0.6	ملك
Owned	100.0	2.2	—	46.8	49.6	1.4	مستأجر
Other	100.0	6.9	2.3	38.1	52.7	—	أخرى

جدول 6: التوزيع النسبي للأسر في الأراضي الفلسطينية حسب نوع المسكن وحالة لجوء رب الأسرة والمنطقة، 2003
Table 6: Percent Distribution of Households in the Palestinian Territory by Type of Housing Unit, Refugee Status of Head of the Household and Region, 2003

Refugee Status of Head of the Household and Region	المجموع Total	نوع المسكن					حالة لجوء رب الأسرة والمنطقة
		أخرى Other	غرفة مستقلة Independent Room	شقة Apartment	دار House	فيلا Villa	
Palestinian Territory	100.0	0.4	2.3	28.4	67.8	1.1	الأراضي الفلسطينية
Refugee	100.0	0.5	1.9	31.1	65.8	0.7	لاجئ
Not Refugee	100.0	0.3	2.6	26.3	69.4	1.4	ليس لاجئ
West Bank	100.0	0.2	3.0	21.1	74.3	1.4	الضفة الغربية
Refugee	100.0	0.3	2.9	23.1	72.6	1.1	لاجئ
Not Refugee	100.0	0.1	3.0	20.1	75.3	1.5	ليس لاجئ
Gaza Strip	100.0	0.8	1.0	42.8	54.8	0.6	قطاع غزة
Refugee	100.0	0.7	1.0	38.7	59.3	0.3	لاجئ
Not Refugee	100.0	0.9	1.1	50.8	46.1	1.1	ليس لاجئ

جدول 7: التوزيع النسبي للأسر في الأراضي الفلسطينية حسب مادة البناء للجدران الخارجية والمنطقة ونوع التجمع، 2003

Table 7: Percent Distribution of Households in the Palestinian Territory by Construction Material of External Walls, Region and Type of Locality, 2003

Region and Type of Locality	المجموع Total	مادة البناء للجدران الخارجية Construction Material of External Walls							المنطقة ونوع التجمع
		أخرى Other	حجر قديم Old Stone	لبن طيني Adobe Clay	طوب اسمنتي Cement Block	اسمنت مسلح Concrete	حجر واسمنت Stone and Concrete	حجر نظيف Cleaned Stone	
Palestinian Territory	100.0	1.5	0.3	1.6	62.3	12.6	8.6	13.1	الأراضي الفلسطينية
Urban	100.0	1.2	0.1	1.1	56.1	16.5	10.4	14.6	حضر
Rural	100.0	2.6	0.7	3.0	57.7	10.8	8.6	16.6	ريف
Camps	100.0	—	0.3	0.8	94.0	1.3	2.1	1.5	مخيمات
West Bank	100.0	1.6	0.4	2.4	45.8	18.1	12.0	19.7	الضفة الغربية
Urban	100.0	1.3	0.1	1.8	33.5	25.1	15.0	23.2	حضر
Rural	100.0	2.3	0.7	3.2	55.3	11.5	9.2	17.8	ريف
Camps	100.0	—	1.1	1.9	84.6	2.6	5.4	4.4	مخيمات
Gaza Strip	100.0	1.1	0.1	0.1	95.1	1.6	1.9	0.1	قطاع غزة
Urban	100.0	1.2	0.1	—	94.0	2.1	2.6	—	حضر
Rural	100.0	7.0	—	—	92.6	0.4	—	—	ريف
Camps	100.0	—	—	0.3	97.8	0.8	0.8	0.3	مخيمات

جدول 8: التوزيع النسبي للأسر في الأراضي الفلسطينية حسب حيازة المسكن والمنطقة ونوع التجمع، 2003

Table 8: Percent Distribution of Households in the Palestinian Territory by Tenure of Housing Unit, Region and Type of Locality, 2003

Region and Type of Locality	المجموع Total	حيازة المسكن Tenure of Housing Unit			المنطقة ونوع التجمع
		أخرى Other	مستأجر Rented	ملك Owned	
Palestinian Territory	100.0	7.7	9.4	82.9	الأراضي الفلسطينية
Urban	100.0	8.4	14.1	77.5	حضر
Rural	100.0	7.0	3.4	89.6	ريف
Camps	100.0	6.2	3.9	89.9	مخيمات
West Bank	100.0	7.5	12.1	80.4	الضفة الغربية
Urban	100.0	8.3	19.8	71.9	حضر
Rural	100.0	6.8	3.4	89.8	ريف
Camps	100.0	5.5	4.6	89.9	مخيمات
Gaza Strip	100.0	8.0	4.2	87.8	قطاع غزة
Urban	100.0	8.6	4.4	87.0	حضر
Rural	100.0	8.8	4.7	86.5	ريف
Camps	100.0	6.5	3.6	89.9	مخيمات

جدول 9: التوزيع النسبي للأسر التي تسكن في مساكن مستأجرة في الأراضي الفلسطينية حسب الأجرة الشهرية والمنطقة، 2003

Table 9: Percent Distribution of Households Living in Rented Housing Units in the Palestinian Territory by Monthly Rent and Region, 2003

Monthly Rent Jordanian Dinar	المنطقة Region			الأجرة الشهرية بالدينار الأردني
	قطاع غزة Gaza Strip	الضفة الغربية West Bank	الأراضي الفلسطينية Palestinian Territory	
Less Than 50	35.5	47.8	46.0	أقل من 50
50 - 99	55.3	23.7	28.3	99 - 50
100 - 149	4.7	13.1	11.9	149 - 100
150+	4.5	15.3	13.7	+ 150
Average Monthly Rent	68.1	77.4	76.1	متوسط الأجرة الشهرية
Median Monthly Rent	64.5	51.8	51.8	وسيط الأجرة الشهرية

جدول 10: التوزيع النسبي للأسر في الأراضي الفلسطينية حسب عدد الغرف في المسكن والمنطقة ونوع التجمع، 2003

Table 10: Percent Distribution of Households in the Palestinian Territory by Number of Rooms in Housing Unit, Region and Type of Locality, 2003

Region and Type of Locality	متوسط عدد الغرف في المسكن Average Number of Rooms in the Hosing Unit	المجموع Total	عدد الغرف Number of Rooms					المنطقة ونوع التجمع
			+5	4	3	2	1	
Palestinian Territory	3.4	100.0	18.1	28.5	32.7	16.0	4.7	الأراضي الفلسطينية
Urban	3.4	100.0	19.7	27.6	33.2	15.3	4.2	حضر
Rural	3.3	100.0	16.0	28.1	32.2	17.4	6.3	ريف
Camps	3.4	100.0	16.2	32.7	31.8	16.0	3.3	مخيمات
West Bank	3.3	100.0	15.0	26.8	34.6	17.8	5.8	الضفة الغربية
Urban	3.3	100.0	15.0	26.0	36.1	17.4	5.5	حضر
Rural	3.3	100.0	15.4	27.9	32.7	17.7	6.3	ريف
Camps	3.2	100.0	11.7	26.0	35.4	21.3	5.6	مخيمات
Gaza Strip	3.6	100.0	24.4	31.9	29.0	12.4	2.3	قطاع غزة
Urban	3.7	100.0	27.6	30.1	28.6	11.7	2.0	حضر
Rural	3.6	100.0	25.3	31.9	25.5	11.9	5.4	ريف
Camps	3.5	100.0	18.1	35.3	30.3	13.9	2.4	مخيمات

جدول 11: التوزيع النسبي للأسر في الأراضي الفلسطينية حسب عدد غرف النوم في المسكن والمنطقة ونوع التجمع، 2003

Table 11: Percent Distribution of Households in the Palestinian Territory by Number of Bedrooms in Housing Unit, Region and Type of Locality, 2003

Region and Type of Locality	متوسط عدد غرف النوم في المسكن Average Number of Bedrooms in the Hosing Unit	المجموع Total	عدد غرف النوم Number of Bedrooms					المنطقة ونوع التجمع
			غير مبين Not Stated	+4	3	2	1	
Palestinian Territory	2.0	100.0	0.1	8.4	27.1	43.7	20.7	الأراضي الفلسطينية
Urban	2.0	100.0	0.1	8.2	26.9	44.6	20.2	حضر
Rural	2.0	100.0	0.1	5.9	25.6	44.1	24.3	ريف
Camps	2.0	100.0	0.2	13.7	30.7	39.8	15.6	مخيمات
West Bank	2.0	100.0	0.1	5.2	23.3	46.1	25.3	الضفة الغربية
Urban	2.0	100.0	0.1	5.0	22.3	47.3	25.3	حضر
Rural	2.0	100.0	0.1	5.5	24.5	44.6	25.3	ريف
Camps	2.0	100.0	—	4.6	24.1	46.2	25.1	مخيمات
Gaza Strip	3.0	100.0	0.1	14.7	34.7	38.9	11.6	قطاع غزة
Urban	3.0	100.0	—	13.7	34.6	40.0	11.7	حضر
Rural	3.0	100.0	—	11.0	42.1	35.7	11.2	ريف
Camps	3.0	100.0	0.2	17.5	33.4	37.2	11.7	مخيمات

جدول 12: التوزيع النسبي للأسر في الأراضي الفلسطينية حسب كثافة المسكن والمنطقة ونوع التجمع، 2003
Table 12: Percent Distribution of Households in the Palestinian Territory by Housing Density, Region and Type of Locality, 2003

Region and Type of Locality	متوسط كثافة المسكن Average Housing Density	المجموع Total	Housing Density				المنطقة ونوع التجمع
			+3	2.99 - 2.00	1.99 - 1.00	كثافة المسكن اقل من 1 Less Than 1	
Palestinian Territory	1.9	100.0	19.2	32.9	38.4	9.5	الأراضي الفلسطينية
Urban	1.9	100.0	18.2	31.6	40.3	9.9	حضر
Rural	1.9	100.0	19.6	34.0	37.1	9.3	ريف
Camps	2.0	100.0	22.2	35.7	33.9	8.2	مخيمات
West Bank	1.9	100.0	18.5	31.9	39.6	10.0	الضفة الغربية
Urban	1.8	100.0	17.0	30.8	41.6	10.6	حضر
Rural	1.9	100.0	19.6	33.5	37.7	9.2	ريف
Camps	2.0	100.0	23.9	30.9	35.0	10.2	مخيمات
Gaza Strip	2.0	100.0	20.7	34.9	36.1	8.3	قطاع غزة
Urban	2.0	100.0	20.1	33.0	38.2	8.7	حضر
Rural	2.0	100.0	21.3	40.8	28.1	9.8	ريف
Camps	2.1	100.0	21.5	37.7	33.4	7.4	مخيمات

جدول 13: التوزيع النسبي للأسر في الأراضي الفلسطينية حسب كثافة المسكن والمنطقة، 2003
Table 13: Percent Distribution of Households in the Palestinian Territory by Housing Density, Type of Housing Unit and Region, 2003

Type of Housing Unit and Region	المجموع Total	Housing Density				نوع المسكن والمنطقة
		+3	2.99 - 2.00	1.99 - 1.00	اقل من 1 Less Than 1	
Palestinian Territory	100.0	19.2	32.9	38.4	9.5	الأراضي الفلسطينية
Villa	100.0	0.9	34.4	58.0	6.7	فيلا
House	100.0	20.8	34.3	36.0	8.9	دار
Apartment	100.0	14.0	30.4	44.4	11.2	شقة
Independent Room	100.0	39.7	25.7	29.5	5.1	غرفة مستقلة
Other	100.0	41.9	27.1	31.0	—	أخرى
West Bank	100.0	18.5	31.9	39.6	10.0	الضفة الغربية
Villa	100.0	1.0	34.1	56.8	8.1	فيلا
House	100.0	19.6	33.7	37.5	9.2	دار
Apartment	100.0	12.8	25.7	47.6	13.9	شقة
Independent Room	100.0	38.4	28.6	27.4	5.6	غرفة مستقلة
Other	100.0	13.4	39.2	47.4	—	أخرى
Gaza Strip	100.0	20.7	34.9	36.1	8.3	قطاع غزة
Villa	100.0	—	36.2	63.8	—	فيلا
House	100.0	24.2	35.6	31.9	8.3	دار
Apartment	100.0	15.2	34.9	41.2	8.7	شقة
Independent Room	100.0	46.9	9.3	41.3	2.4	غرفة مستقلة
Other	100.0	55.0	21.5	23.5	—	أخرى

جدول 14: التوزيع النسبي للأسر في الأراضي الفلسطينية حسب كثافة المسكن والحياسة والمنطقة، 2003
Table 14: Percent Distribution of Households in the Palestinian Territory by Housing Density, Tenure of Housing Unit and Region, 2003

Tenure of Housing Unit and Region	المجموع Total	Housing Density				حياسة المسكن والمنطقة
		+3	2.99 - 2.00	1.99 - 1.00	كثافة السكن اقل من 1 Less Than 1	
Palestinian Territory	100.0	19.2	32.9	38.4	9.5	الأراضي الفلسطينية
Rented	100.0	18.1	33.8	38.4	9.7	ملك
Owned	100.0	24.4	25.4	41.7	8.5	مستأجر
Other	100.0	25.5	32.5	34.4	7.6	أخرى
West Bank	100.0	18.5	31.9	39.6	10.0	الضفة الغربية
Rented	100.0	16.6	33.2	39.8	10.4	ملك
Owned	100.0	26.0	26.1	39.4	8.5	مستأجر
Other	100.0	26.2	28.3	37.4	8.1	أخرى
Gaza Strip	100.0	20.7	34.9	36.1	8.3	قطاع غزة
Rented	100.0	20.5	35.1	35.9	8.5	ملك
Owned	100.0	15.2	21.8	54.5	8.5	مستأجر
Other	100.0	24.1	40.4	28.9	6.6	أخرى

جدول 15: التوزيع النسبي للأسر في الأراضي الفلسطينية حسب كثافة المسكن وحالة لجوء رب الأسرة والمنطقة، 2003
Table 15: Percent Distribution of Households in the Palestinian Territory by Housing Density, Refugee Status of Head of the Household and Region, 2003

Refugee Status of Head of the Household and Region	المجموع Total	Housing Density				حالة لجوء رب الأسرة والمنطقة
		+3	2.99 - 2.00	1.99 - 1.00	اقل من 1 Less Than 1	
Palestinian Territory	100.0	19.2	32.9	38.4	9.5	الأراضي الفلسطينية
Refugee	100.0	20.0	33.8	36.1	10.1	لاجئ
Not Refugee	100.0	18.5	32.3	40.2	9.0	ليس لاجئ
West Bank	100.0	18.5	31.9	39.6	10.0	الضفة الغربية
Refugee	100.0	18.2	31.1	37.9	12.8	لاجئ
Not Refugee	100.0	18.6	32.4	40.3	8.7	ليس لاجئ
Gaza Strip	100.0	20.7	34.9	36.1	8.3	قطاع غزة
Refugee	100.0	21.9	36.3	34.3	7.5	لاجئ
Not Refugee	100.0	18.2	32.2	39.6	10.0	ليس لاجئ

جدول 16: التوزيع النسبي للأسر في الأراضي الفلسطينية حسب عدد الأفراد في غرفة النوم والمنطقة ونوع التجمع، 2003

Table 16: Percent Distribution of Households in the Palestinian Territory by Number of Persons in the Bedroom, Region and Type of Locality, 2003

Region and Type of Locality	متوسط عدد الأفراد في غرفة النوم Average Number of Persons in the Bedroom	المجموع Total	عدد الأفراد في غرفة النوم Number of Persons in the Bedroom					المنطقة ونوع التجمع
			+4	3.99 - 3.00	2.99 - 2.00	1.99 - 1.00	أقل من 1 Less Than 1	
Palestinian Territory	3.1	100.0	26.5	25.9	30.8	9.5	7.3	الأراضي الفلسطينية
Urban	3.1	100.0	26.2	25.9	30.9	9.6	7.4	حضر
Rural	3.2	100.0	28.3	25.5	30.6	8.6	7.0	ريف
Camps	3.0	100.0	23.9	27.1	31.0	10.8	7.2	مخيمات
West Bank	3.2	100.0	28.6	24.1	30.5	8.7	8.1	الضفة الغربية
Urban	3.2	100.0	28.0	23.4	30.8	9.0	8.8	حضر
Rural	3.3	100.0	28.9	24.8	30.7	8.5	7.1	ريف
Camps	3.3	100.0	30.3	25.6	27.1	7.9	9.1	مخيمات
Gaza Strip	3.0	100.0	22.2	29.6	31.5	11.1	5.6	قطاع غزة
Urban	3.0	100.0	23.0	30.1	31.1	10.7	5.1	حضر
Rural	3.0	100.0	20.0	34.4	29.2	10.3	6.1	ريف
Camps	2.9	100.0	21.2	27.7	32.6	12.0	6.5	مخيمات

جدول 17: التوزيع النسبي للأسر في الأراضي الفلسطينية حسب توفر (مطبخ وحمام ومرحاض) والمنطقة ونوع التجمع، 2003

Table 17: Percent Distribution of Households in the Palestinian Territory by Availability of (Kitchen, Bathroom and Toilet), Region and Type of Locality, 2003

Region and Type of Locality	توفر (مطبخ وحمام ومرحاض)									المنطقة ونوع التجمع
	مرحاض Toilet			حمام Bathroom			مطبخ Kitchen			
	لا يوجد No Toilet	غير متصل بالمياه Without Piped Water	متصل بالمياه With Piped Water	لا يوجد No Bathroom	غير متصل بالمياه Without Piped Water	متصل بالمياه With Piped Water	لا يوجد No Kitchen	غير متصل بالمياه Without Piped Water	متصل بالمياه With Piped Water	
Palestinian Territory	4.1	4.7	91.2	2.4	3.9	93.7	1.8	4.4	93.8	الأراضي الفلسطينية
Urban	3.2	3.6	93.2	2.0	2.9	95.1	1.2	2.9	95.9	حضر
Rural	7.1	8.8	84.1	3.6	7.6	88.8	3.2	8.8	88.0	ريف
Camps	1.2	0.9	97.9	1.4	0.6	98.0	1.0	1.9	97.1	مخيمات
West Bank	5.5	5.9	88.6	2.9	4.7	92.4	2.2	5.1	92.7	الضفة الغربية
Urban	4.5	4.3	91.2	2.4	3.5	94.1	1.4	3.3	95.3	حضر
Rural	7.1	8.6	84.3	3.8	6.8	89.4	3.3	8.1	88.5	ريف
Camps	2.4	1.6	96.0	0.7	2.1	97.2	0.4	1.8	97.8	مخيمات
Gaza Strip	1.2	2.3	96.5	1.3	2.3	96.4	1.1	3.0	95.9	قطاع غزة
Urban	1.0	2.3	96.7	1.2	1.9	96.9	0.9	2.2	96.9	حضر
Rural	7.0	11.3	81.7	0.9	19.6	79.5	0.9	19.1	80.0	ريف
Camps	0.8	0.6	98.6	1.6	—	98.4	1.3	1.9	96.8	مخيمات

جدول 18: التوزيع النسبي للأسر في الأراضي الفلسطينية حسب الاتصال بالشبكات العامة (مياه وكهرباء وصرف صحي) والمنطقة ونوع التجمع، 2003
Table 18: Percent Distribution of Households in the Palestinian Territory by Connection to Public Networks (Water, Electricity and Sewage), Region and Type of Locality, 2003

Region and Type of Locality	Connection to Public Networks									المنطقة ونوع التجمع
	صرف صحي Sewage			كهرباء Electricity			مياه Water			
	لا يوجد No Sewage System	حفرة امتصاصية Cesspit	شبكة عامة Public Sewage	لا يوجد No Electricity	مولد خاص Private Generator	شبكة عامة Public Network	لا يوجد No Piped Water	تمديدات خاصة Private System	شبكة عامة Public Network	
Palestinian Territory	1.1	48.1	50.8	0.9	2.9	96.2	2.9	7.7	89.4	الأراضي الفلسطينية
Urban	0.9	36.8	62.3	0.3	0.4	99.3	1.2	3.1	95.7	حضر
Rural	1.4	87.1	11.5	2.3	8.9	88.8	7.1	19.9	73.0	ريف
Camps	1.7	14.4	83.9	0.4	0.4	99.3	0.7	0.9	98.5	مخيمات
West Bank	1.4	57.8	40.8	1.0	4.3	94.7	3.9	10.6	85.5	الضفة الغربية
Urban	1.0	40.7	58.3	0.1	0.6	99.3	1.7	4.3	93.9	حضر
Rural	1.4	87.0	11.6	2.2	9.5	88.3	7.3	20.0	72.7	ريف
Camps	4.6	14.2	81.2	_	1.3	98.7	0.3	2.3	97.4	مخيمات
Gaza Strip	0.6	28.5	70.9	0.8	0.1	99.1	0.8	1.8	97.4	قطاع غزة
Urban	0.6	30.2	69.2	0.7	0.1	99.2	0.5	1.1	98.4	حضر
Rural	1.7	87.5	10.8	3.5	0.8	95.7	5.0	18.3	76.7	ريف
Camps	0.5	14.5	85.0	0.5	_	99.5	0.8	0.2	99.0	مخيمات

جدول 19: التوزيع النسبي للأسر في الأراضي الفلسطينية حسب المصدر الرئيسي للطاقة المستخدمة في الطبخ والمنطقة ونوع التجمع، 2003
 Table 19: Percent Distribution of Households in the Palestinian Territory by Main Source of Energy for Cooking, Region and Type of Locality, 2003

Region and Type of Locality	المجموع Total	المصدر الرئيسي للطاقة المستخدمة في الطبخ Main Source of Energy for Cooking					المنطقة ونوع التجمع
		أخرى Other	حطب Wood	كهرباء Electricity	كاز Kerosene	غاز Gas	
Palestinian Territory	100.0	0.2	2.3	–	0.7	96.8	الأراضي الفلسطينية
Urban	100.0	0.1	2.7	–	0.9	96.3	حضر
Rural	100.0	0.3	2.5	–	0.7	96.5	ريف
Camps	100.0	0.1	0.2	–	–	99.7	مخيمات
West Bank	100.0	0.2	2.1	–	0.9	96.8	الضفة الغربية
Urban	100.0	0.2	2.0	–	1.2	96.6	حضر
Rural	100.0	0.3	2.5	–	0.7	96.5	ريف
Camps	100.0	0.4	0.1	–	–	99.5	مخيمات
Gaza Strip	100.0	–	2.7	–	0.3	97.0	قطاع غزة
Urban	100.0	–	3.8	–	0.4	95.8	حضر
Rural	100.0	–	4.2	–	–	95.8	ريف
Camps	100.0	–	0.2	–	–	99.8	مخيمات

جدول 20: التوزيع النسبي للأسر في الأراضي الفلسطينية حسب المصدر الرئيسي للطاقة المستخدمة في التدفئة والمنطقة ونوع التجمع، 2003
Table 20: Percent Distribution of Households in the Palestinian Territory by Main Source of Energy for Heating, Region and Type of Locality, 2003

Region and Type of Locality	المجموع Total	المصدر الرئيسي للطاقة المستخدمة في التدفئة Main Source of Energy for Heating							المنطقة ونوع التجمع
		أخرى Other	سولار Diesel	حطب Wood	كهرباء Electricity	كاز Kerosene	غاز Gas	لا يوجد تدفئة No Heating	
Palestinian Territory	100.0	0.8	–	28.5	15.0	7.7	24.3	23.7	الأراضي الفلسطينية
Urban	100.0	0.9	–	23.6	17.9	7.4	26.9	23.3	حضر
Rural	100.0	1.0	–	44.0	7.6	8.9	24.5	14.0	ريف
Camps	100.0	0.4	–	16.3	18.7	6.2	14.6	43.8	مخيمات
West Bank	100.0	1.2	–	30.8	14.8	10.0	34.0	9.3	الضفة الغربية
Urban	100.0	1.4	–	22.5	20.2	10.4	39.0	6.5	حضر
Rural	100.0	1.1	–	44.2	7.2	9.4	26.0	12.1	ريف
Camps	100.0	0.6	–	14.0	18.4	9.6	43.2	14.2	مخيمات
Gaza Strip	100.0	0.1	–	23.8	15.5	3.1	5.0	52.5	قطاع غزة
Urban	100.0	–	–	25.4	14.1	2.4	6.3	51.8	حضر
Rural	100.0	–	–	42.7	12.2	0.4	3.4	41.3	ريف
Camps	100.0	0.3	–	17.2	18.8	4.8	2.9	56.0	مخيمات

جدول 21: النسبة المئوية للأسر في الأراضي الفلسطينية حسب توفر السلع المعمرة والمنطقة ونوع التجمع، 2003
Table 21: Percentage of Households in the Palestinian Territory by Availability of Durable Goods, Region and Type of Locality, 2003

Region and Type of Locality	السلع المعمرة																	المنطقة ونوع التجمع	
	خدمة انترنت	صحن لاقط	حاسوب	خلوي اسر انبلي	جوال	خط هاتف	فيديو	تلفاز	مكتبة منزلية	نشافة ملابس	مكنسة كهربائية	تدفئة مركزية	جلاية صحون	طباخ غاز	غسالة ملابس	سخان شمسي	ثلاجة كهربائية		سيارة خصوصية
	Internet Service	Dish (Satellite)	Computer	Israeli Mobile	Jawwal	Telephone Line	Video	Television	Home Library	Tumble Drier	Vacuum	Central Heating	Dishes washing Machine	Cooking Stove	Washing Machine	Solar Boiler	Refrigerator	Private Car	
Palestinian Territory	4.3	55.9	19.1	33.4	33.2	44.7	15.9	92.8	14.9	12.7	17.2	2.1	1.4	98.1	87.5	66.9	91.6	22.7	الأراضي الفلسطينية
Urban	6.0	61.1	20.9	32.7	35.0	51.3	17.3	93.8	16.9	14.4	23.3	2.8	1.9	97.7	89.8	67.3	93.4	25.5	حضر
Rural	1.8	47.1	15.5	43.1	25.3	36.9	16.0	90.2	12.9	13.0	10.6	1.1	1.0	98.4	82.7	67.1	87.9	23.4	ريف
Camps	3.2	53.7	19.3	17.1	42.1	35.2	10.9	93.6	11.6	5.7	7.4	1.1	0.4	98.8	88.1	64.7	92.4	11.1	مخيمات
West Bank	4.3	56.9	19.8	47.1	25.9	47.7	19.8	93.8	15.9	16.3	21.4	2.6	1.9	98.1	87.5	65.8	92.4	28.1	الضفة الغربية
Urban	6.6	65.1	23.3	48.2	27.9	57.3	22.0	95.9	19.1	19.2	31.0	4.0	2.6	97.7	90.8	66.7	94.9	31.9	حضر
Rural	1.8	47.7	15.9	45.5	24.7	37.4	17.0	90.7	13.1	13.7	10.8	1.2	1.1	98.4	83.5	67.3	89.0	24.2	ريف
Camps	1.3	47.9	15.9	48.1	17.7	34.0	19.6	95.7	7.2	9.7	10.7	0.9	0.8	98.4	86.3	48.7	92.9	21.0	مخيمات
Gaza Strip	4.4	53.9	17.7	6.0	47.8	38.9	8.2	90.8	13.1	5.4	8.9	1.0	0.4	98.1	87.4	69.1	90.1	12.1	قطاع غزة
Urban	4.9	54.2	16.8	6.7	47.0	41.3	9.3	90.4	13.2	6.3	10.4	0.9	0.6	97.6	88.1	68.4	90.7	14.7	حضر
Rural	1.5	38.4	11.0	7.8	33.3	29.9	2.0	83.4	10.8	2.5	7.9	_	_	97.8	71.1	64.0	72.6	11.3	ريف
Camps	4.0	56.1	20.7	4.3	52.0	35.8	7.3	92.7	13.3	4.1	6.1	1.2	0.3	99.0	88.9	71.3	92.2	7.1	مخيمات

جدول 22: النسبة المئوية للأسر في الأراضي الفلسطينية حسب عدد الهواتف الخلوية المتوفرة لدى الأسرة وطريقة الاشتراك والمنطقة ونوع التجمع، 2003

Table 22: Percentage of Households in the Palestinian Territory by the Available Number of Mobile Phones for Household, Type of Complication, Region and Type of Locality, 2003

Region and Type of Locality	عدد الهواتف الخلوية						المنطقة ونوع التجمع
	+3		2		1		
	فاتورة Bill	كرت Card	فاتورة Bill	كرت Card	فاتورة Bill	كرت Card	
Palestinian Territory	6.6	7.3	19.2	21.4	74.2	71.2	الأراضي الفلسطينية
Urban	7.9	7.8	21.8	22.9	70.3	69.4	حضر
Rural	3.6	6.8	20.9	20.6	75.5	72.6	ريف
Camps	5.9	6.8	2.6	17.2	91.5	76.1	مخيمات
West Bank	9.0	7.5	21.8	23.7	69.2	68.8	الضفة الغربية
Gaza Strip	—	6.8	12.1	15.7	87.9	77.5	قطاع غزة

جدول 23: التوزيع النسبي للأسر في الأراضي الفلسطينية حسب أقرب مواصلات رئيسية والمنطقة ونوع التجمع، 2003
Table 23: Percent Distribution of Households in the Palestinian Territory by Nearest Main Transportations, Region and Type of Locality, 2003

Region and Type of Locality	أقرب مواصلات رئيسية			المنطقة ونوع التجمع
	Nearest Main Transportations			
	أكثر من 5 كيلومتر More Than 5 Km	1-5 كيلومتر 1-5 Km	أقل من 1 كيلومتر Less Than 1 Km	
Palestinian Territory	0.6	11.5	87.9	الأراضي الفلسطينية
Urban	0.5	13.5	86.0	حضر
Rural	0.9	12.6	86.5	ريف
Camps	0.1	2.1	97.8	مخيمات
West Bank	0.8	14.2	85.0	الضفة الغربية
Urban	0.7	17.0	82.3	حضر
Rural	0.9	12.3	86.8	ريف
Camps	0.3	3.5	96.2	مخيمات
Gaza Strip	0.1	6.2	93.7	قطاع غزة
Urban	0.2	7.6	92.2	حضر
Rural	0.8	17.3	81.9	ريف
Camps	—	1.5	98.5	مخيمات

جدول 24: التوزيع النسبي للأسر في الأراضي الفلسطينية حسب أقرب مدرسة ابتدائية والمنطقة ونوع التجمع، 2003
Table 24: Percent Distribution of Households in the Palestinian Territory by Nearest Elementary School, Region and Type of Locality, 2003

Region and Type of Locality	Nearest Elementary School			المنطقة ونوع التجمع
	أقرب مدرسة ابتدائية			
	أكثر من 5 كيلومتر More Than 5 Km	1-5 كيلومتر 1-5 Km	أقل من 1 كيلومتر Less Than 1 Km	
Palestinian Territory	1.3	21.7	77.0	الأراضي الفلسطينية
Urban	1.4	24.0	74.6	حضر
Rural	0.9	22.4	76.7	ريف
Camps	1.7	11.9	86.4	مخيمات
West Bank	1.2	25.9	72.9	الضفة الغربية
Urban	1.6	29.1	69.3	حضر
Rural	0.9	22.1	77.0	ريف
Camps	0.3	23.5	76.2	مخيمات
Gaza Strip	1.4	13.4	85.2	قطاع غزة
Urban	0.9	15.5	83.6	حضر
Rural	1.2	26.3	72.5	ريف
Camps	2.3	7.2	90.5	مخيمات

جدول 25: التوزيع النسبي للأسر في الأراضي الفلسطينية حسب أقرب عيادة طبيب والمنطقة ونوع التجمع، 2003
Table 25: Percent Distribution of Households in the Palestinian Territory by Nearest Doctor Clinic, Region and Type of Locality, 2003

Region and Type of Locality	Nearest Doctor Clinic			المنطقة ونوع التجمع
	أقرب عيادة طبيب			
	أكثر من 5 كيلومتر More Than 5 Km	1-5 كيلومتر 1-5 Km	أقل من 1 كيلومتر Less Than 1 Km	
Palestinian Territory	3.9	31.4	64.7	الأراضي الفلسطينية
Urban	2.1	34.2	63.7	حضر
Rural	8.9	33.8	57.3	ريف
Camps	1.5	16.1	82.4	مخيمات
West Bank	5.5	35.3	59.2	الضفة الغربية
Urban	2.9	39.8	57.3	حضر
Rural	9.4	32.3	58.3	ريف
Camps	2.0	18.3	79.7	مخيمات
Gaza Strip	0.9	23.5	75.6	قطاع غزة
Urban	0.6	24.8	74.6	حضر
Rural	0.8	56.6	42.6	ريف
Camps	1.4	15.1	83.5	مخيمات

جدول 26: التوزيع النسبي للأسر في الأراضي الفلسطينية حسب أقرب مركز صحي والمنطقة ونوع التجمع، 2003
Table 26: Percent Distribution of Households in the Palestinian Territory by Nearest Health Center, Region and Type of Locality, 2003

Region and Type of Locality	Nearest Health Center			المنطقة ونوع التجمع
	أقرب مركز صحي			
	أكثر من 5 كيلومتر More Than 5 Km	1-5 كيلومتر 1-5 Km	أقل من 1 كيلومتر Less Than 1 Km	
Palestinian Territory	4.5	33.4	62.1	الأراضي الفلسطينية
Urban	2.9	39.3	57.8	حضر
Rural	9.2	32.2	58.6	ريف
Camps	1.3	13.6	85.1	مخيمات
West Bank	6.1	37.8	56.1	الضفة الغربية
Urban	3.9	46.6	49.5	حضر
Rural	9.8	30.0	60.2	ريف
Camps	1.1	15.8	83.1	مخيمات
Gaza Strip	1.3	24.6	74.1	قطاع غزة
Urban	1.3	27.0	71.7	حضر
Rural	1.2	64.9	33.9	ريف
Camps	1.4	12.7	85.9	مخيمات

جدول 27: التوزيع النسبي للأسر في الأراضي الفلسطينية حسب أقرب مركز أمومة وطفولة والمنطقة ونوع التجمع، 2003
Table 27: Percent Distribution of Households in the Palestinian Territory by Nearest Maternal and Child Health Center, Region and Type of Locality, 2003

Region and Type of Locality	Nearest Maternal and Child Health Center			المنطقة ونوع التجمع
	أقرب مركز أمومة وطفولة			
	أكثر من 5 كيلومتر More Than 5 Km	1-5 كيلومتر 1-5 Km	أقل من 1 كيلومتر Less Than 1 Km	
Palestinian Territory	10.6	37.2	52.2	الأراضي الفلسطينية
Urban	7.0	45.7	47.3	حضر
Rural	21.2	29.2	49.6	ريف
Camps	3.7	20.9	75.4	مخيمات
West Bank	13.0	37.1	49.9	الضفة الغربية
Urban	6.4	48.0	45.6	حضر
Rural	22.4	25.9	51.7	ريف
Camps	7.4	17.7	74.9	مخيمات
Gaza Strip	5.9	37.5	56.6	قطاع غزة
Urban	7.9	41.8	50.3	حضر
Rural	3.5	76.0	20.5	ريف
Camps	2.3	22.2	75.5	مخيمات

جدول 28: التوزيع النسبي للأسر في الأراضي الفلسطينية حسب أقرب مستشفى والمنطقة ونوع التجمع، 2003
Table 28: Percent Distribution of Households in the Palestinian Territory by Nearest Hospital, Region and Type of Locality, 2003

Region and Type of Locality	Nearest Hospital			المنطقة ونوع التجمع
	أكثر من 5 كيلومتر More Than 5 Km	1-5 كيلومتر 1-5 Km	أقل من 1 كيلومتر Less Than 1 Km	
Palestinian Territory	31.9	46.0	22.1	الأراضي الفلسطينية
Urban	19.4	52.7	27.9	حضر
Rural	64.4	32.5	3.1	ريف
Camps	15.2	47.8	37.0	مخيمات
West Bank	45.8	39.5	14.7	الضفة الغربية
Urban	29.2	47.4	23.4	حضر
Rural	68.3	28.8	2.9	ريف
Camps	38.5	42.8	18.7	مخيمات
Gaza Strip	4.1	59.2	36.7	قطاع غزة
Urban	2.9	61.6	35.5	حضر
Rural	8.4	85.0	6.6	ريف
Camps	5.7	49.9	44.4	مخيمات

جدول 29: التوزيع النسبي للأسر في الأراضي الفلسطينية حسب حاجة الأسرة من الوحدات السكنية خلال العشر سنوات القادمة والمنطقة ونوع التجمع، 2003

Table 29: Percent Distribution of Households in the Palestinian Territory by Household Need from Housing Units During the Next Ten Years, Region and Type of Locality, 2003

Region and Type of Locality	Household Need					المنطقة ونوع التجمع
	+4	3	2	1	0	
Palestinian Territory	20.1	16.5	19.2	27.6	16.6	الأراضي الفلسطينية
Urban	20.2	15.6	18.7	28.4	17.1	حضر
Rural	17.0	16.9	19.4	27.2	19.5	ريف
Camps	25.3	19.0	20.8	25.2	9.7	مخيمات
West Bank	16.4	15.1	18.5	29.4	20.6	الضفة الغربية
Urban	16.1	13.5	18.1	30.5	21.8	حضر
Rural	16.4	17.0	19.5	27.5	19.6	ريف
Camps	19.0	16.5	15.4	32.3	16.8	مخيمات
Gaza Strip	27.2	19.4	20.5	24.0	8.9	قطاع غزة
Urban	27.2	19.2	19.6	24.9	9.1	حضر
Rural	23.5	16.6	17.6	24.3	18.0	ريف
Camps	27.8	20.1	22.9	22.3	6.9	مخيمات

جدول 30: التوزيع النسبي للأسر في الأراضي الفلسطينية حسب عدد الوحدات السكنية التي تستطيع الأسرة بناؤها خلال العشرة سنوات القادمة والمنطقة ونوع التجمع، 2003

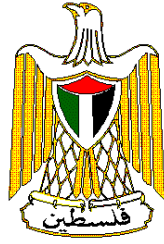
Table 30: Percent Distribution of Households in the Palestinian Territory by Number of Housing Units Which Household Can Build it During the Next Ten Years, Region and Type of Locality, 2003

Region and Type of Locality	عدد الوحدات السكنية			المنطقة ونوع التجمع
	+2	1	0	
Palestinian Territory	7.8	20.4	71.8	الأراضي الفلسطينية
Urban	5.9	20.4	73.7	حضر
Rural	9.8	20.1	70.1	ريف
Camps	10.2	21.5	68.3	مخيمات
West Bank	7.7	19.8	72.5	الضفة الغربية
Urban	5.3	19.7	75.0	حضر
Rural	10.0	20.4	69.6	ريف
Camps	11.5	16.9	71.6	مخيمات
Gaza Strip	7.8	22.1	70.1	قطاع غزة
Urban	7.1	21.8	71.1	حضر
Rural	5.6	16.3	78.1	ريف
Camps	9.6	23.7	66.7	مخيمات

جدول 31: النسبة المئوية للأسر في الأراضي الفلسطينية والتي تعرضت مساكنها للضرر خلال انتفاضة الأقصى حسب نوع الضرر والمنطقة ونوع التجمع، 2003

Table 31: Percentage of Households in the Palestinian Territory whom their Houses have been Damaged During Intifadat Al-aqsa by Type of Damage, Region and Type of Locality, 2003

Region and Type of Locality	نوع الضرر						المنطقة ونوع التجمع
	لم يتضرر	أضرار في شبكات المياه والكهرباء	تعرض أثاث المسكن أو جزء منه للإتلاف	تصدع الجدران أو الشبابيك	هدم جزئي	هدم كلي	
	Not Damaged	Damaged in Water & Electricity services	The House Furniture was Exposed to Partially or Completely Damaged	Walls or Windows Crack	Partially Damaged	Completely Damaged	
Palestinian Territory	75.7	7.3	8.6	18.8	2.4	0.4	الأراضي الفلسطينية
Urban	72.7	9.2	10.2	22.4	2.7	0.4	حضر
Rural	83.1	3.8	4.9	10.3	1.2	0.2	ريف
Camps	72.7	7.3	10.2	21.8	3.6	0.6	مخيمات
West Bank	73.9	7.7	9.9	19.4	2.7	0.3	الضفة الغربية
Urban	69.4	10.4	12.7	24.3	3.1	0.5	حضر
Rural	83.6	3.5	4.5	9.6	1.1	0.2	ريف
Camps	49.5	12.7	21.8	40.3	9.3	—	مخيمات
Gaza Strip	79.3	6.6	6.1	17.7	1.9	0.6	قطاع غزة
Urban	78.3	7.1	6.0	19.3	2.0	0.4	حضر
Rural	75.7	8.6	10.6	20.0	3.1	0.4	ريف
Camps	82.1	5.1	5.5	14.2	1.3	0.8	مخيمات



Palestinian Central Bureau of Statistics

Housing Conditions Survey 2003 Main Results

April, 2004

“\$Cover Price ?? US”

PAGE NUMBERS OF ENGLISH TEXT ARE PRINTED IN SQUARE BRACKETS.
TABLES ARE PRINTED IN THE ARABIC ORDER (FROM RIGHT TO LEFT)

© April, 2004.
All rights reserved.

Suggested Citation:

Palestinian Central Bureau of Statistics, 2004. *Housing Conditions Survey 2003, Main Results.* Ramallah – Palestine.

All correspondence should be directed to:
Dissemination and Documentation Department/ Division of user services
Palestinian Central Bureau of Statistics
P.O.Box 1647, Ramallah, Palestine.

Tel: (972/970) 2 240 6340

Fax: (972/970) 2 240 6343

E-Mail: diwan@pcbs.pna.org

web-site: <http://www.pcbs.org>

Acknowledgment

The Palestinian Central Bureau of Statistics (PCBS) expresses its gratitude to all the target palestinian households and appreciates their commetment to bring this achievement into light.

PCBS extends special thanks to the Core Funding Group (CFG) for supporting the success of this project, where as the financial and technical support for the Housing Condition Survey, 2003 at Palestinian Central Bureau of Statistics is being provided by the Palestinian National Authority (PNA) and the Core Funding Group (CFG) represented by the Representative Office of Norway to the PNA; Swiss Agency for Development and Cooperation (SDC); UK Department for International Development (DFID); The European Commission (EC); and The World Bank (WB).

Abbreviations

HCS:	Housing Conditions Survey
PCBS:	Palestinian Central Bureau of Statistics
PHC	Population, Housing and Establishment Census – 1997
PSUs:	Primary Sampling Units
PT:	Palestinian Territory
WB:	West Bank
GS:	Gaza Strip

Preface

The Palestinian society needs data about housing and housing conditions statistics, because housing unit represents fundamental insight from society living condition through providing knowledge the housing conditions and the equipment of housing unit, rest, tenure and safe protection to his inhabitants.

In spite of difficulties provide statistical data on housing and housing conditions, the Palestinian Central Bureau of Statistics (PCBS) considered to carry out a special Housing Conditions Survey (HCS) for the second time during 1/12/2003 – 31/12/2003.

This report provides basic information on the main statistical indicators of housing statistics, including housing density, number of rooms, tenure of housing unit, number of bedrooms, facilities, water supply, electricity sewage system and durable goods...etc.

PCBS is pleased to present this report (Housing Conditions Survey 2003, Main Results) as a basic reference for all planners, decision-makers, and all users interested in utilizing housing data in the different demographic, social, economic and housing fields. This shall definitely make it easier to render the building of the Palestinian independent state based on sound scientific basis.

April, 2004

**Hasan Abu-Libdeh, Ph.D.
President**

Table of Contents

Subject	Page
List of Tables	
List of Figures	
Executive Summary	
Chapter one: Introduction	[17]
Chapter Two: Concepts and Definitions	[19]
Chapter Three: Main Findings	[23]
3.1 Housing Unit Characteristics	[23]
3.2 Housing Conditions	[26]
3.3 Housing Density	[28]
3.4 Housing Damaged During Intifada Al-aqsa	[30]
3.5 Households Need from Housing Units	[30]
Chapter Four: Methodology	[31]
4.1 Questionnaire	[31]
4.2 Sample and Frame	[31]
4.3 Training and Recruitment	[31]
4.4 Fieldwork	[32]
4.5 Data Processing	[32]
Chapter Five: Data Quality	[33]
5.1 Important Fieldwork Notes	[33]
5.2 Responses Averages	[33]
5.3 Estimations and Variances	[33]
References	[35]
Tables	[41]

List of Tables

Table		Page
Table 1:	Selected Main Indicators for Housing Conditions in the Palestinian Territory, 2003	43
Table 2:	Percent Distribution of Households in the Palestinian Territory by Year of Completing Housing Unit Construction, Region and Type of Locality, 2003	44
Table 3:	Percent Distribution of Households in the Palestinian Territory by Year of Completing Housing Unit Construction, Type of Housing Unit and Region, 2003	45
Table 4:	Percent Distribution of Households in the Palestinian Territory by Type of Housing Unit, Region and Type of Locality, 2003	46
Table 5:	Percent Distribution of Households in the Palestinian Territory by Type of Housing Unit and Tenure of Housing Unit, 2003	47
Table 6:	Percent Distribution of Households in the Palestinian Territory by Type of Housing Unit, Refugee Status of Head of the Household and Region, 2003	47
Table 7:	Percent Distribution of Households in the Palestinian Territory by Construction Material of External Walls, Region and Type of Locality, 2003	48
Table 8:	Percent Distribution of Households in the Palestinian Territory by Tenure of Housing Unit, Region and Type of Locality, 2003	49
Table 9:	Percent Distribution of Households Living in Rented Housing Units in the Palestinian Territory by Monthly Rent and Region, 2003	49
Table 10:	Percent Distribution of Households in the Palestinian Territory by Number of Rooms in Housing Unit, Region and Type of Locality, 2003	50
Table 11:	Percent Distribution of Households in the Palestinian Territory by Number of Bedrooms in Housing Unit, Region and Type of Locality, 2003	51
Table 12:	Percent Distribution of Households in the Palestinian Territory by Housing Density, Region and Type of Locality, 2003	52
Table 13:	Percent Distribution of Households in the Palestinian Territory by Housing Density, Type of Housing Unit and Region, 2003	53
Table 14:	Percent Distribution of Households in the Palestinian Territory by Housing Density, Tenure of Housing Unit and Region, 2003	54
Table 15:	Percent Distribution of Households in the Palestinian Territory by Housing Density, Refugee Status of Head of the Household and Region, 2003	55

Table	Page
Table 16: Percent Distribution of Households in the Palestinian Territory by Number of Persons in the Bedroom, Region and Type of Locality, 2003	56
Table 17: Percent Distribution of Households in the Palestinian Territory by Availability of (Kitchen, Bathroom and Toilet), Region and Type of Locality, 2003	57
Table 18: Percent Distribution of Households in the Palestinian Territory by Connection to Public Networks (Water, Electricity and Sewage), Region and Type of Locality, 2003	58
Table 19: Percent Distribution of Households in the Palestinian Territory by Main Source of Energy for Cooking, Region and Type of Locality, 2003	59
Table 20: Percent Distribution of Households in the Palestinian Territory by Main Source of Energy for Heating, Region and Type of Locality, 2003	60
Table 21: Percentage of Households in the Palestinian Territory by Availability of Durable Goods, Region and Type of Locality, 2003	61
Table 22: Percentage of Households in the Palestinian Territory by the Available Number of Mobile Phones for Household, Type of Complication, Region and Type of Locality, 2003	62
Table 23: Percent Distribution of Households in the Palestinian Territory by Nearest Main Transportations, Region and Type of Locality, 2003	62
Table 24: Percent Distribution of Households in the Palestinian Territory by Nearest Elementary School, Region and Type of Locality, 2003	63
Table 25: Percent Distribution of Households in the Palestinian Territory by Nearest Doctor Clinic, Region and Type of Locality, 2003	63
Table 26: Percent Distribution of Households in the Palestinian Territory by Nearest Health Center, Region and Type of Locality, 2003	64
Table 27: Percent Distribution of Households in the Palestinian Territory by Nearest Maternal and Child Health Center, Region and Type of Locality, 2003	64
Table 28: Percent Distribution of Households in the Palestinian Territory by Nearest Hospital, Region and Type of Locality, 2003	65
Table 29: Percent Distribution of Households in the Palestinian Territory by Household Need from Housing Units During the Next Ten Years, Region and Type of Locality, 2003	65
Table 30: Percent Distribution of Households in the Palestinian Territory by Number of Housing Units Which Household Can Build it During the Next Ten Years, Region and Type of Locality, 2003	66
Table 31: Percentage of Households in the Palestinian Territory whom their Houses have been Damaged During Intifada Al-aqsa by Type of Damage, Region and Type of Locality, 2003	67

List of Figures

Figure		Page
Figure 1:	Estimating Population Number, Estimating Households Number and Estimating Housing Units Number 2000-2010	23
Figure 2:	Percent Distribution of Households in the Palestinian Territory by Type of Housing Unit and Type of Locality, 2003	24
Figure 3:	Percent Distribution of Households in the Palestinian Territory by Year of Completing Housing Unit Construction and Type of Locality, 2003	24
Figure 4:	Percent Distribution of Households in the Palestinian Territory by Connection to Public Networks (Water, Electricity and Sewage) and Type of Locality, 2003	25
Figure 5:	Percent Distribution of Households in the Palestinian Territory by Tenure of Housing Unit and Type of Locality, 2003	26
Figure 6:	Percentage of Households in the Palestinian Territory by Availability for selected Durable Goods and Type of Locality, 2003	27
Figure 7:	Percentage of Households in the Palestinian Territory by Availability of Telephone line, Palestinian Mobile and Type of Locality, 2003	27
Figure 8:	Percent Distribution of Households in the Palestinian Territory by Number of Rooms in Housing Unit and Region, 2003	28
Figure 9:	Percent Distribution of Households in the Palestinian Territory by Housing Density and Type of Locality, 2003	29
Figure 10:	Percent Distribution of Households in the Palestinian Territory by Number of Persons in the Bedroom and Type of Locality, 2003	29
Figure 11:	Percentage of Households in the Palestinian Territory whom their Houses have been Damaged During Intifada Al-aqsa by Type of Damage, Region and Type of Locality, 2003	30

Executive Summery

Population projections reveal that end year population in the (PT) 2003 totaled 3,737,895 persons, of whom 2,367,550 were in the (WB) and 1,370,345 in (GS). The projections indicate that the estimated number of households in the (PT) at the end of the year 2003 was about 589,077, whereas the estimated number of housing units was 676,029 for the same year.

The results of the survey indicate that 1.1% of households in the (PT) live in villa and 67.8% live in a house, while 28.4% live in apartments. The percentage of households living in a house in refugee camps is 73.5% while 59.2% of households in urban areas live in a house.

The average monthly rent paid for a housing unit in the (PT) is 76.1 Jordanian Dinar (JD), including 77.1 (JD) in the (WB) and 68.1(JD) in (GS).

According to the HCS results the average number of rooms in the housing unit for the (PT) is 3.4, for the WB the average is 3.3, which is less than the average for (GS) (3.6).

The average number of persons sharing the same bedroom in the (PT) is 3.1 persons per room. 3.2 in the (WB) and 3.0 persons per room in (GS).

The results show that the average housing density in the (PT) in general is 1.9 persons per room. The average for the (WB) is 1.9 whereas the average for (GS) is 2.0 person\room.

Data indicate that 14,140 households in the (PT) which there houses had been partly damaged. However, the percentage is higher for the (WB) at 10,623 than (GS) at 3,717. The data indicates also that 8.6% of households in the (PT) which there house furniture was exposed to partially or completley Damaged, and the percentage of households which there house walls or windows crack reached was 18.8%.

Chapter One

Introduction

A housing unit (regardless of its type or inhabitant) must meet a number of standard requirements in order to be suitable for living purposes, such as hygiene and privacy. Thus, a healthy housing unit should provide adequate space, well-ventilated and exposed to sunlight for living and sleeping (rooms and bedrooms), for food preparation (a kitchen), with sanitary facilities, electricity and drinking water.

The housing unit constitutes a basic requirement for living for Palestinians in the Palestinian Territory (PT), and for this reason it is important to provide data on housing conditions, housing unit characteristics, and housing density.

Housing conditions, including the type of unit, tenure, housing density, and availability of durable goods, has an important effect on the living conditions of Palestinians, especially of women who spend most of their time at home. In the Youth Survey 2003 conducted by PCBS, results indicated that 76.6% of youth spend their leisure time at home, of which 90.7% are females and 62.8% males.

This report summarizes the main results of the Housing Conditions Survey (HCS) in the (PT), implemented by PCBS during a one-year period, from 1/12/2003 to 31/12/2003. The report presents the methodology used in HCS 2003 and the quality of the survey data, in addition to the main statistical findings regarding housing.

1.1 Survey Objectives:

HCS 2003 is the second specialized survey of indicators of housing conditions that has been carried out following the Population, Housing and Establishment Census in 1997. The HCS questionnaire sought data regarding the main indicators of housing conditions.

This survey aims at providing reliable general data on housing conditions in the (PT), regional data for the WB and GS, and data by type of locality (urban, rural and refugee camps). This survey is to be carried out once every three years.

The survey provides data on the following indicators in order to achieve the above-mentioned objectives:

- Type of housing unit.
- Tenure of housing unit.
- Year of completing housing unit construction.
- Number of rooms in the housing unit.
- Number of bedrooms in the housing unit.
- Housing density.
- Availability of (water and electricity supplies, sewage network, phone line...etc).
- Availability of durable goods.
- Housing Unit close to Public Service.
- Households need for housing units.
- Damaged housing units during Intifadat Al-aqsa.

1.2 Report Structure:

This report comprises five chapters: the first chapter presents the background of HCS 2003 and the housing statistics; chapter two presents the main definitions used in the report; the third chapter exhibits the main findings of housing statistics from HCS 2003, including type of housing unit, tenure of housing unit, housing density, etc.; chapter four discusses the methodology used in HCS 2003, and the fifth chapter reports on the quality of the data of the survey.

Chapter Two

Concepts and Definitions

This glossary presents the main concepts and definitions of housing statistics as derived from the international standards, presented by the United Nations.

Availability of Durable Goods: This section refers to the durable goods owned by the household: Private car, refrigerator, solar boiler, central heating, home library (availability of a minimum of 10 non –scholastic books used for developing the cultural, religious aspects of knowledge ...etc.), cooking stove, washing machine, television, video, computer, dish, ect.

Average Housing Density: It refers to the average number of persons living in the room. This average calculated through dividing the total number of individuals for a certain category by the total number of rooms for that particular category.

Average number of persons per bedroom: It refers to the average number of persons living in the bedroom. This average calculated through dividing the total number of individuals for a certain category by the total number of bedrooms for that particular category.

Bathroom: The bathroom is defined as the room used for taking a shower or a bath. It has a door that could be closed during the shower. A bathroom is classified as follows:

1. Bathroom with Piped Water: This category applies when there is a bathroom connected to water resources or when there is a water tap in the bathroom.
2. Bathroom without Piped Water: This category applies when there is a bathroom that is not connected to water resources.
3. No Bathroom: This category applies when there is no separate bathroom in the Housing unit.

Connection to public network: Connection to water resources: This section refers to the types of housing unit's connection to water resources:

1. Public Network: This category applies to Housing units connected to public water networks belonging to the water company, municipalities, or municipal councils.
2. Private System: This category applies to Housing units connected to a private water resource providing the household with water. Usually, this type is owned by a group of persons.
3. No piped Water: This category applies to housing units not connected to public water networks nor to private system.

Connection to electricity: This section refers to the types of housing unit's connection to water resources:

1. Public Network: This category applies to housing units connected to public electricity networks belonging to the electricity company, municipalities, or municipal councils.
2. Private Generator: This category applies when electricity is provided to the housing unit through a private generator usually owned by the head of household or a group of persons.
3. No Electricity: This category applies to housing units having no access to public network or private generator.

Connection to Sewage System: This section refers to the types of housing unit connection to sewage network:

1. Public Sewage System: This category applies to housing units connected to public sewage system belonging to the municipalities, municipal councils, or a special entity.
2. Cesspit: This category applies when there is a cesspit.
3. No Sewage System: This category applies to cases other than the aforementioned.

Construction Material of External walls:

The main material used in the construction of external sides of walls and it could comprise cleaned stone, stone and concrete, concrete, cement blocks, adobe clay, old stone or other.

Household:

The household is defined as one person or a group of persons with or without a family relationship, who live in the same housing unit or part of the housing unit, share meals and make joint provision for food and other essentials of living.

Housing Density (Number of persons per Room):

It is defined as the number of occupants per room (number of persons who live in the household divided by the total number of occupied rooms of the household). Households, who live in housing units with unknown number of rooms are not considered in the calculation.

Housing Unit Type:

This term describes one of the following: Villa, house, apartment and other.

Villa: A separately established building that is usually constructed from clean stone. It is constructed for the living of one household and consists of a 2 - suite – single or double or multiple stories connected through internal stairs. One of the suites is constructed as bedrooms whereas the second suite is constructed for reception and involves the kitchen and other related services. In general, the villa is surrounded by a garden, regardless of the area of this garden, which is surrounded by boarding wall or fence. Villas normally have roofed parking area (garage). Villas also may include separate small building or extensions as part of them.

House: A building usually established for the residence of one household or more; it is the typical form of residential buildings prevailing in Palestine. The house may be comprised of single story or more that is utilized by a single household. Nevertheless,

if the house is divided into housing units each of which has its own utilities and occupied by a different household, each housing unit would be classified as an apartment.

Apartment: It is a part of a building or a house, consisting of one room or more and annexed with kitchen, bathroom and toilet, which are all, closed by external door, leading to the road through a stair way and/or path way. It is prepared usually for one household.

Independent Room: It is a separate room with no kitchen, bathroom nor toilet, but sharing with other households these basic services, and it is prepared for living.

Other: It refers to any type of building other than the aforementioned. Examples of this type include tent, marginal, cottages, caves, grottos, and booths occupied by a tenant during the survey.

Housing Unit: A building or part of a building constructed for one household only, with one or more independent entrance leading to the public road without passing through another housing unit. The unit might not be constructed for living purposes but found occupied with a household during the enumeration. Likewise, the unit might be utilized for habitation or for work purposes or both purposes. Also, it might be closed, vacant or occupied by one or more households during the survey.

Kitchen: The kitchen is normally defined as a four – wall – room with a ceiling typically used for preparing food. Kitchens are classified as follows:

1. Kitchen with Piped Water: This category applies to cases involving a water tap in the kitchen.
2. Kitchen without Piped Water: This category applies to cases not involving a water tap in the kitchen.
3. No Kitchen: This category applies when there is no separate kitchen in the Housing unit.

Number of persons per bedroom: It is defined as the number of occupants per bedroom (number of persons who live in the household divided by the total number of occupied bedrooms of the household). Households, who live in housing units with unknown number of bedrooms are not considered in the calculation.

Rent: The amount paid periodically (weekly, monthly, etc.) for the space occupied by the household.

Room: The housing unit or part of the housing unit surrounded with walls and has a ceiling, provided that its area is not less than 4m². If the area of the glassy balcony equals or surpasses more than 4m² and is used for living purposes, it is considered a room. Likewise, the salon or living room is considered a room. The kitchen, bathroom,

paths and toilet are not considered rooms. Areas allocated for animals and poultry along with those used for work purposes only, are not considered rooms.

Tenure of Housing Unit:

This section refers to the household tenure of the Housing unit that could be one of the following categories:

1. Rented: If the housing unit is rented.
2. Owned: This category applies when the household or one of the household members (usually live therein) owns the Housing unit.
3. Without Payment: If the housing unit is used without any payments.
4. For Work: If the housing unit is offered to the household as a result of working relation with one member of the family or more.

Toilet:

A toilet (WC) may be classified as follows:

1. Toilet with Piped Water: This category applies when there is a toilet connected to water resources or when there is a water tap in the toilet.
2. Toilet without Piped Water: This category applies when there is a toilet that is not connected to water resources.
3. No Toilet: This category applies when there is no separate toilet in the Housing unit.

Symbols Used in Tables:

(-) : No observations

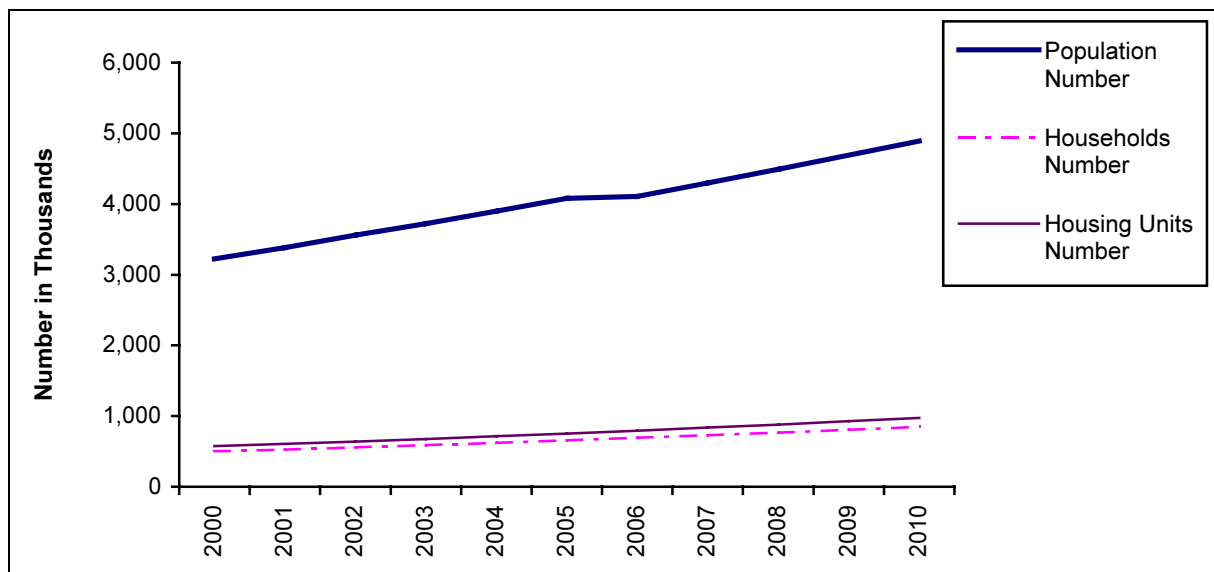
Chapter Three

Main Findings

Population projections reveal that end year population 2003 in the (PT) totaled 3,737,895 persons, of whom 2,367,550 were in the (WB) and 1,370,345 in (GS). The projections indicate that the estimated number of households in the (PT) at the end of the year 2003 was about 589,077, whereas the estimated number of housing units was 676,029 for the same year.

The projections also indicate that the number of housing units in relation to population according to region was 19.4% in the (WB), and 15.9% in (GS).

Figure 1: Estimating Population Number, Estimating Households Number and Estimating Housing Units Number 2000-2010



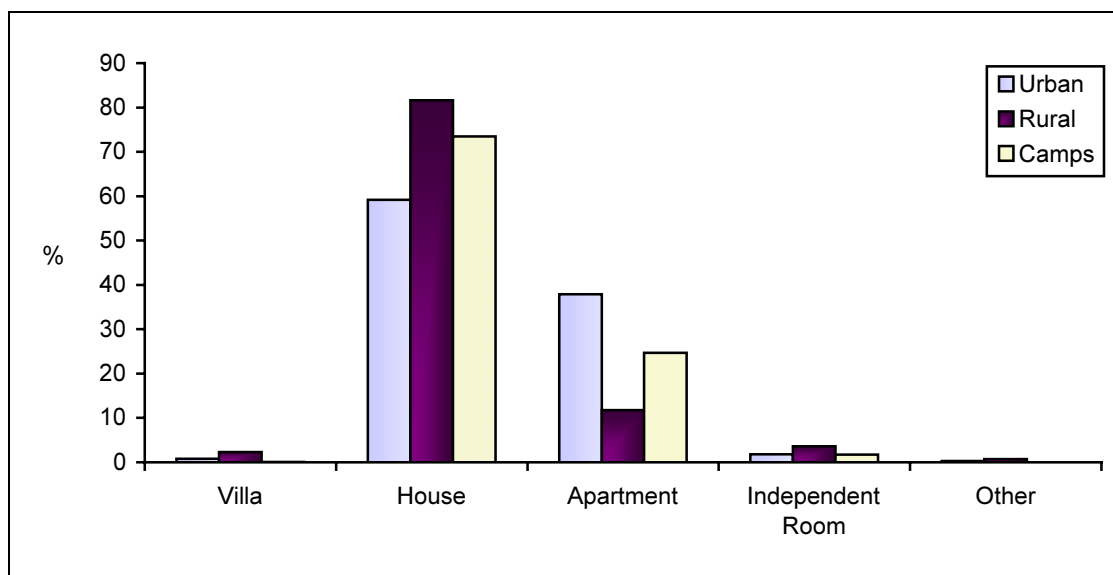
This chapter exhibits the main findings of the housing conditions in the (PT) which are based on HCS 2003. The indicators of the survey reveal the most important characteristics of the housing conditions to provide data on housing conditions, housing unit characteristics, and housing density.

3.1 Housing Unit Characteristics:

Type of Housing Unit

The survey results indicate that 1.1% of households in the (PT) live in a villa and 67.8% live in a house, while 28.4% live in apartments. The percentage of households living in a house in refugee camps is 73.5%, while 59.2% of urban households live in a house.

Figure 2: Percent Distribution of Households in the Palestinian Territory by Type of Housing Unit and Type of Locality, 2003



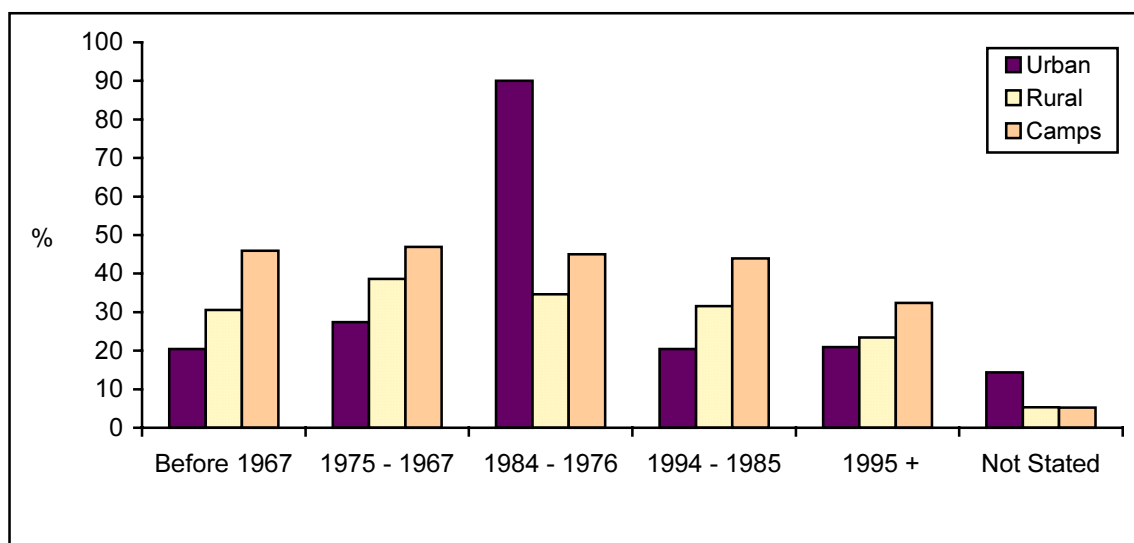
Construction Material of External Walls

The results of the survey indicate that the percentage of households living in housing units built of cement block in the (PT) is 62.3%. The percentage of households living in housing units made of cement block in the (WB) is 45.8%, while most housing units are cement block in (GS), at 95.1%. The use of cleaned stones in the construction of housing units is also common in the (WB); 19.7% of households in the (WB) live in housing units built from cleaned stones.

Year of Completing Housing Unit Construction

The results show that 25.3% of households in the (PT) live in housing units that were built between 1985-1994; including 23.1% in the (WB) and 29.7% in (GS).

Figure 3: Percent Distribution of Households in the Palestinian Territory by Year of Completing Housing Unit Construction and Type of Locality, 2003



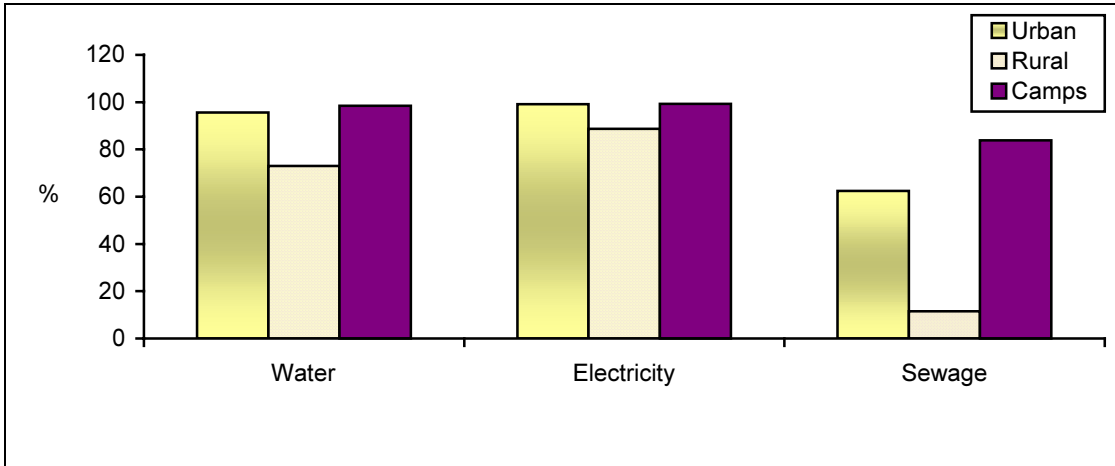
Housing Unit Close to Public Services

The data indicate that 87.9% of households in the (PT) live in housing units that are within 1 km from the nearest main transportation. 64.7% live in housing units that are within 1 km from the nearest to a health clinic, and 31.9% live in housing units that are more than 5 km from the nearest hospital (government or private).

Connection to Public Networks (Water, Electricity and Sewage)

The data show that 89.4% of the (PT) households live in housing units with access to public water networks, with 85.5% in the (WB) and 97.4% in (GS). Results also show that 96.2% of households in the (PT) live in housing units with access to public electricity networks.

Figure 4: Percent Distribution of Households in the Palestinian Territory by Connection to Public Networks (Water, Electricity and Sewage) and Type of Locality, 2003



According to results of the HCS, 50.8% of households in the (PT) live in housing units with connections to a public sewage network. However, only 11.5% of rural areas are connected to public sewage networks.

Availability of Kitchen and Sanitary Facilities

The data indicate that the percentage of households in the (PT) living in housing units with kitchen facilities with piped water is 93.8%. Considering type of locality, results show that 88.0% of households in rural areas live in housing units with kitchen facilities, compared to 95.9% in urban areas.

Additionally, results show that 93.7% of the households in the (PT) live in housing units that have bathrooms with piped water; the figure is 92.4% for the (WB) and 96.4% for (GS). The HCS results show that the percentage of households in the (PT) that live in housing units with toilet facilities with piped water is 91.2%.

3.2 Housing Conditions:

Tenure of Housing Unit

The percentage of households living in owned housing units in the (PT) is 82.9%, including 80.4% in the (WB) and 87.8% in (GS). 9.4% of households in the (PT) live in rented housing units, including 12.1% in the (WB) and 4.2% in (GS).

Figure 5: Percent Distribution of Households in the Palestinian Territory by Tenure of Housing Unit and Type of Locality, 2003



Rent

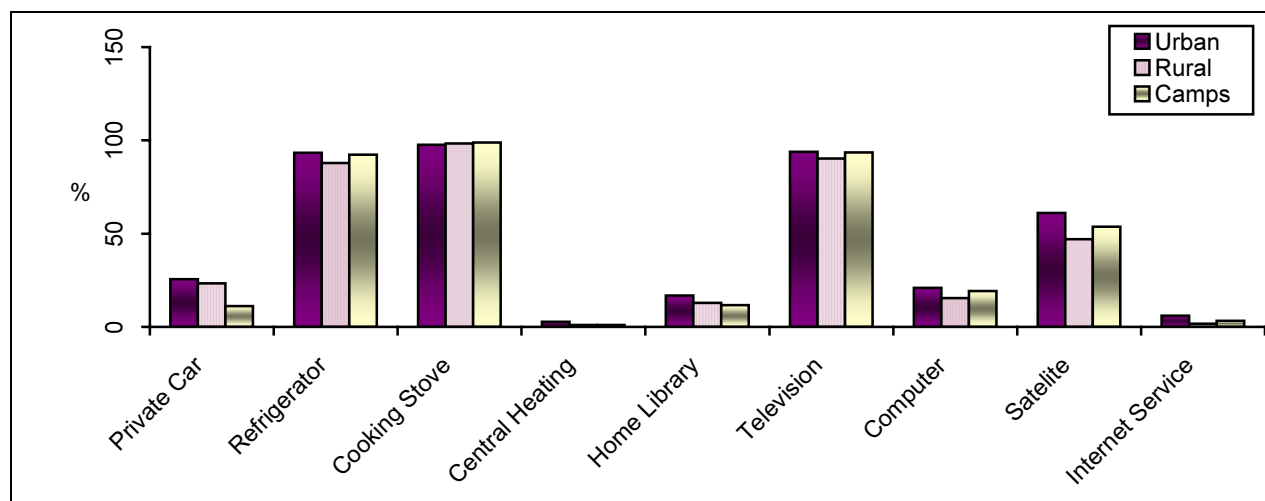
The average monthly rent paid for a housing unit in the (PT) is 76.1 Jordanian Dinar (JD), including 77.1 (JD) in the (WB) and 68.1 (JD) in (GS). Data also indicate that 15.3% of households in the (WB) that live in rented housing units pay a monthly rent of 150 or more (JD), whereas, this percentage in GS is 4.5%.

Availability of Durable Goods

Results show that 22.7% of the households in the (PT) have a private car: 28.1% in the (WB) and 12.1% in (GS). The percentage of households who have a refrigerator in the (PT) is 91.6%. According to the locality type, 25.5% of the urban areas’ households in the (PT) have a private car. 92.8% of households in the (PT) have a television while 55.9% have satellite connections. 98.1% have cooking stoves, 2.1% have central heating and 19.1% of the households in the (PT) have a computer.

The percentage of households in urban areas that have satellite connections is 61.1%, whereas in rural areas, the percentage of households with satellite connections is 47.1%.

Figure 6: Percentage of Households in the Palestinian Territory by Availability for selected Durable Goods and Type of Locality, 2003



Fuel for Cooking and Heating

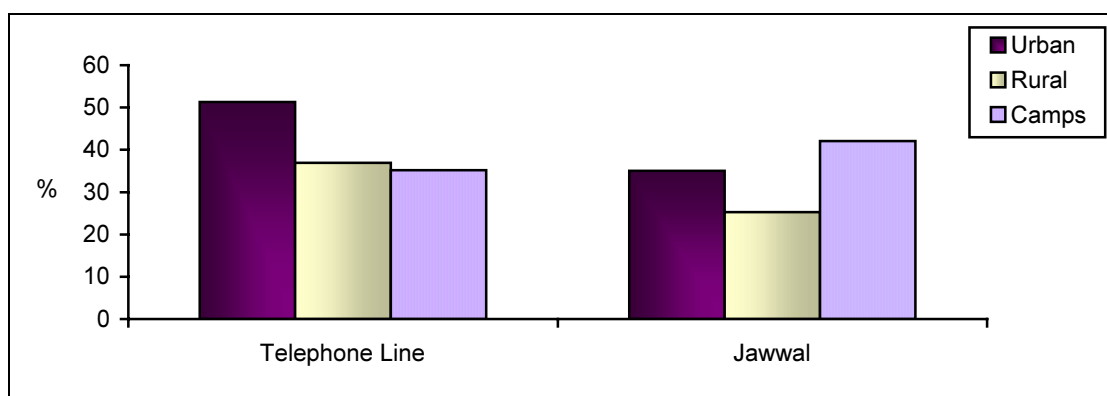
HCS' data indicate that 96.8% of households in the (PT) use gas for cooking, and 2.3% of households use wood for lighting cooking fire. Moreover, 2.5% of the households in rural areas rely on wood as a source of energy for cooking.

Data also show that 23.7% of the (PT) households do not have any access to any source of heating. 44.0% of rural areas' households that rely on wood as a source of energy for heating.

Availability of Telephone Lines and Palestinian Mobile phones

HCS data indicate that 44.7% of households in the (PT) have telephone lines. However, the percentage is higher for the (WB) at 47.7% than (GS) at 38.9%. Also the percentage of households with mobile phones in the (PT) is 33.2% including 25.9% in the (WB) and 47.8% of households in (GS).

Figure 7: Percentage of Households in the Palestinian Territory by Availability of Telephone line, Palestinian Mobile and Type of Locality, 2003

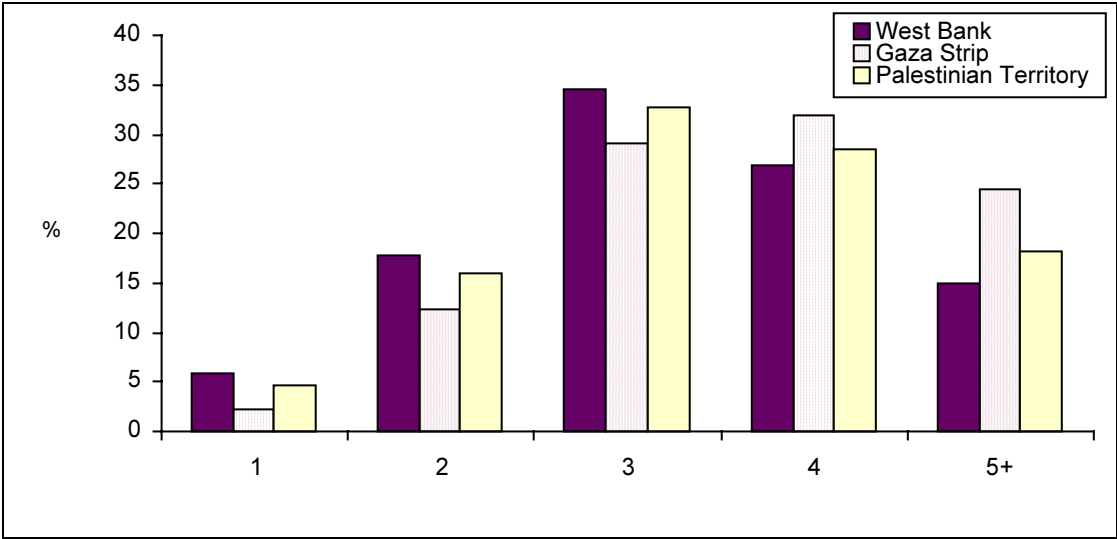


3.3 Housing Density:

Number of Rooms in the Housing Unit

The final data indicate that the average number of rooms in the housing unit for the (PT) is 3.4. Data indicate that 20.7% of the households in the (PT) live in housing units with 1-2 rooms; 23.6% in the (WB) and 14.7% in (GS). The average number of rooms in a housing unit in urban areas is 3.4.

Figure 8: Percent Distribution of Households in the Palestinian Territory by Number of Rooms in Housing Unit and Region, 2003



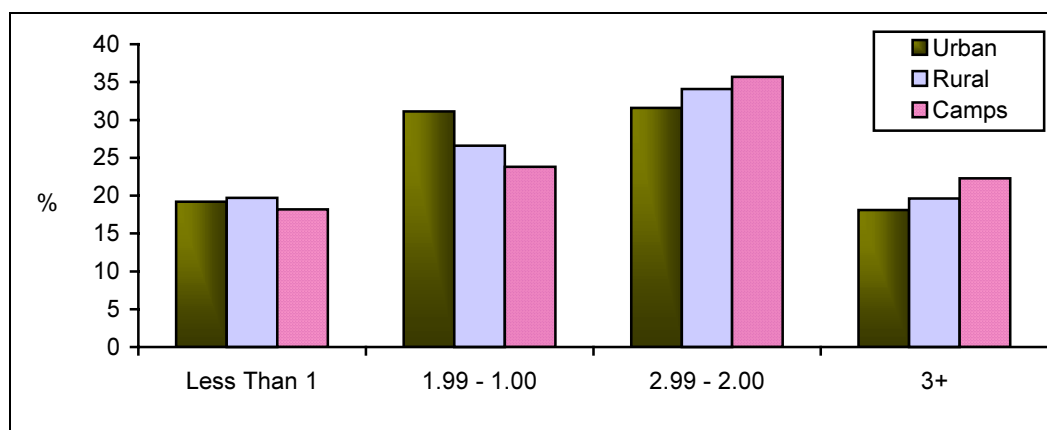
Number of Bedrooms in the Housing Unit

The HCS data indicate that the average number of bedrooms in a housing unit for the (PT) in general is 2.0. For the (WB), the average is 2.0, while in (GS) the average is 3.0. Data indicate that 64.4% of the households in the (PT) live in housing units of 1-2 bedrooms including 71.4% in the (WB) and 50.5% in (GS).

Housing Density

The results show that the average housing density in the (PT) in general is 1.9 persons per room. The average for the (WB) is 1.9 whereas the average for (GS) is 2.0 person\room. The survey data indicate that 19.2% of the households of the (PT) live in housing units with three persons or more per room including 20.7% in (GS) and 18.5% in the (WB).

Figure 9: Percent Distribution of Households in the Palestinian Territory by Housing Density and Type of Locality, 2003

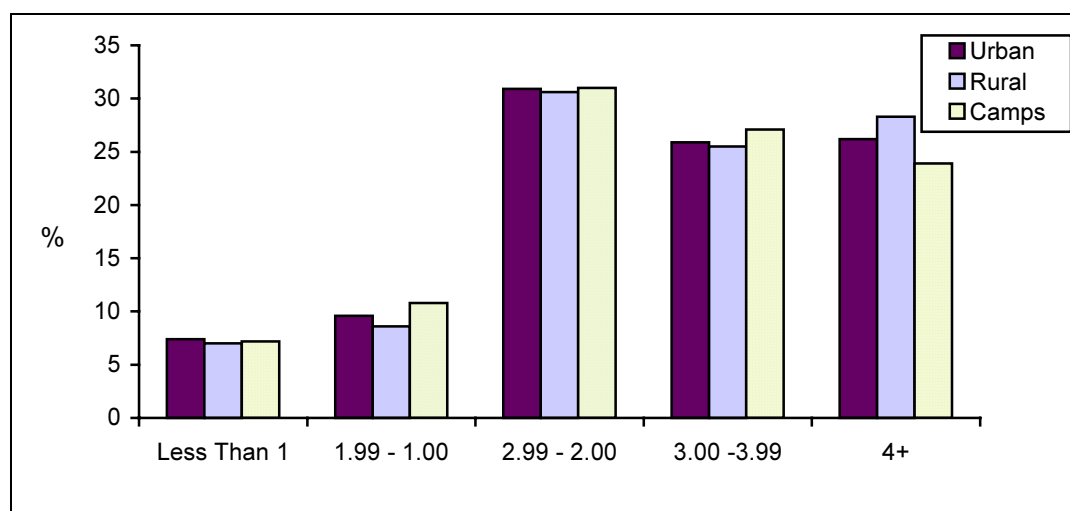


The highest average housing density is found in the refugee camps at 2.0 person\room. About 22.2% of households in the refugee camps live in housing units with three persons or more per room.

Number of Persons per Bedroom

The HCS results indicate that the average number of persons sharing the same bedroom in the (PT) is 3.1 persons\bedroom. Moreover, the survey data show that 26.5% of the (PT) households live in housing units with four persons or more per bedroom including 28.6% in the (WB) and 22.2% in (GS).

Figure 10: Percent Distribution of Households in the Palestinian Territory by Number of Persons in the Bedroom and Type of Locality, 2003

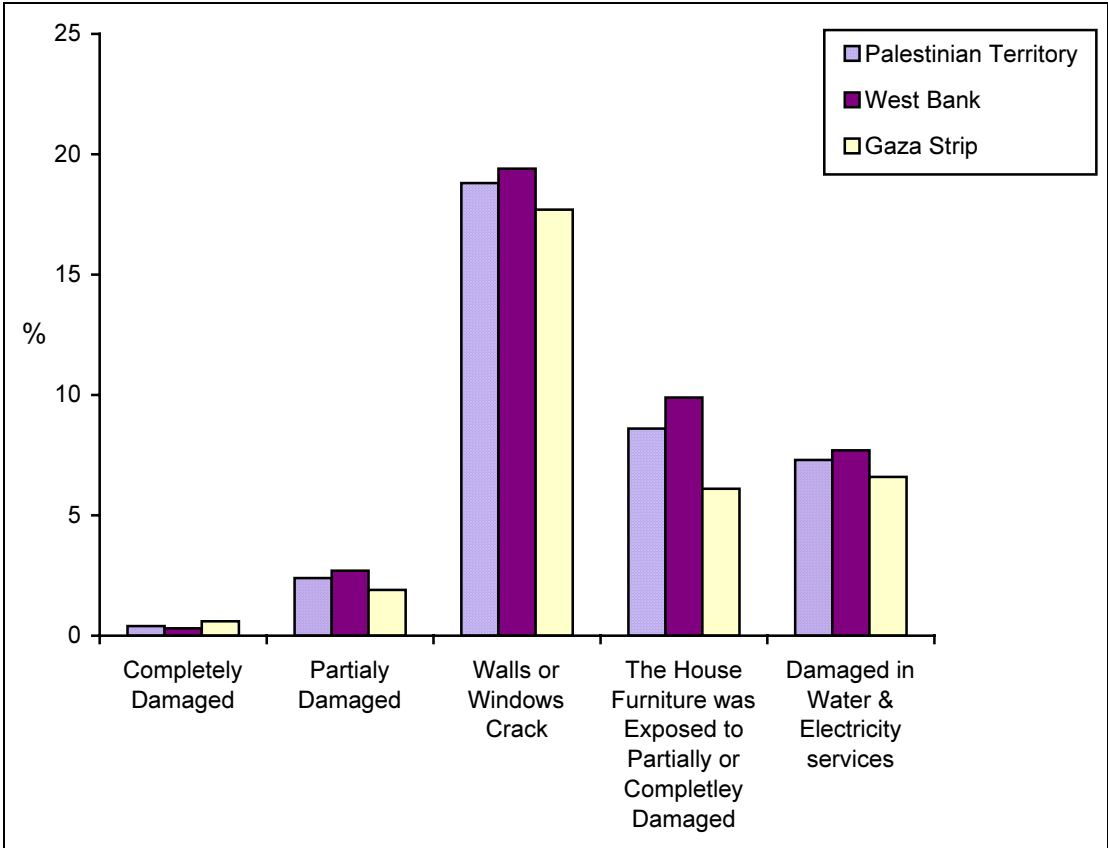


The highest average number of persons sharing the same bedroom is found in the rural areas at 3.2 persons\bedroom. About 28.3% of households in the rural areas live in housing units with four persons or more per bedroom.

3.4 Housing Damaged During Intifada al-Aqsa

Data indicate that 2.4% of households in the (PT) which about (14,140 household) lived in houses that had been partly damaged. However, the number is higher for the (WB) at 10,623 than (GS) at 3,717. The data indicates also that 8.6% of households in the (PT) had house furniture that was partially or completely damaged, and 18.8% of households reported that house walls or windows were cracked.

Figure 11: Percentage of Households in the Palestinian Territory whom their Houses have been Damaged During Intifada Al-aqsa by Type of Damage, Region and Type of Locality, 2003



3.5 Households Needs for Housing Units

HCS data shows that 83.4% of households in the (PT) need to build new housing units during the next ten years, while 71.8% of the households in the (PT) cannot afford to build additional housing units. In the (WB), 79.4% of households need to build new housing units during the next ten years, while 72.5% of the households in the (WB) cannot afford to build additional housing units. In (GS), 91.1% of households need to build new housing units in the coming ten years; however, 70.1% of the households in (GS) cannot afford to build new housing units during the same period.

Chapter Four

Methodology

This section presents the main characteristics of the methodology used in preparing and carrying out the (HCS) 2003.

4.1 Questionnaire:

The housing conditions questionnaire was designed in accordance with similar country experience and with international standards and recommendations for the most important indicators, in addition to the previous census questionnaire in 1997, and taking into account the special situation of Palestine.

4.2 Sample and Frame:

The sample is a two-stage stratified cluster random sample.

Target Population:

All Palestinians households living in the West Bank and Gaza Strip.

Sampling Frame:

The sampling frame consisted of a master sample of enumeration areas (EAs) selected from the Population, Housing and Establishment Census (PHC) 1997. The master sample consists of area units of relatively equal size (number of households). These units have been used as primary sampling units (PSUs).

Sample Design:

The sample was chosen by two stages:

First stage, represented by choosing a stratified uniform random sample, consisted of 227 enumeration areas.

Second stage, represented by the choice of a random uniform sample of households in each enumeration area, where 16 households was chosen in the West Bank and Gaza Strip; also 21 households was chosen in each enumeration area of Jerusalem j1(those parts of Jerusalem which were annexed by Israel in 1967).

Stratification:

Two levels of stratification were made:

1.Stratification by Governorate.

2.Stratification by Locality Type which comprises:

(a) Urban

(b) Rural

(c) Refugee Camps

Sample Size:

The sample size consists of 3,735 households interviewed during December 2003. The response rate was 89.0%.

4.3 Training and Recruitment:

The purpose of the training courses were to provide participants with the main skills needed to conduct interviews. Two training courses were held, one in Ramallah for West Bank trainees, and one in Gaza city for Gaza Strip trainees. Each course consisted of two parts: one, on survey methodology including survey design, questionnaire design, interviewing

techniques, and field operations, including concepts and definitions; and two, on field work procedures, data collection, editing, coding, tips for asking questions and recording answers, as well as field team organization and field supervision.

4.4 Fieldwork:

The preparation phase included recruiting and training of interviewers and supervisors. The staff in this project had participated in previous survey projects at PCBS, and were therefore highly qualified.

Certain procedures were followed for quality control and efficient organization of fieldwork. Such procedures pertain to supervising work as well as receiving and delivering questionnaires, maps, and sample lists, in addition to other forms used for management and quality control.

Field operations began in the Palestinian Territory on 1/12/2003 and ended on 31/12/2003. Fieldwork teams were distributed among all districts on the basis of sample size in each district. Three areas that were inaccessible were replaced by others. The average number of completed questionnaires was 4 per field worker per day.

4.5 Data Processing:

The data processing stage consisted of the following operations:

1. Editing Before Data Entry:

All questionnaires were edited again in the office using the same instructions adopted for Editing in the field.

2. Data Entry:

At this stage, data were entered into the computer, using a data entry template written in blaise. The data entry program was prepared to satisfy a number of requirements such as:

- Duplication of the questionnaire on the computer screen.
- Logical and consistency check of data entered.
- Possibility for internal editing of questions answers.
- Maintaining a minimum of digital data entry and fieldwork errors.
- User- Friendly handling.
- Possibility of transferring data into another format to be used and analyzed using other statistical analytical systems such as SPSS.

Chapter Five

Data Quality

This section provides important notes concerning the statistical quality of the data. This includes data quality as compiled from different activities in this survey. Also, this section includes main technical notes for the main results of (HCS).

5.1 Important Fieldwork Notes:

Since the data reported here is based on a sample survey and not on complete enumeration, they are subject to sampling errors as well as non-sampling errors.

The following are possible sources of non-sampling errors:

- Due to the Israeli siege and closure measures, there were some difficulties in fieldwork, with fieldworkers not able to visit all households and therefore there were fewer than average number of completed questionnaires.
- Refusing and non-responding status in j1(those parts of Jerusalem which were annexed by Israel in 1967).
- Some of the households were not in their houses and the interviewers couldn't meet them.

5.2 Responses Averages:

The completion percentage reached 89.0% , and the average of refused rates reached 3.0%.

5.3 Estimations and Variances:

The output estimates in the survey are of the types: Totals, Means, and Proportions. These estimates are produced by the use of Ratio.

It is very important to calculate standard errors for the main survey estimates so that the user can have an idea of their reliability or precision. The standard errors are produced for the main estimates.

Weights:

The weights are calculated to compensate for non-response cases and to satisfy the population size estimations during the round for subgroups that are classified by the region, sex and age groups.

References

1. Palestinian Central Bureau of Statistics, 1999. *Population, Housing and Establishment Census –1997, Final Results-Hosing Report-* Palestinian Territory, First Part. Ramallah-Palestine.
2. Palestinian Central Bureau of Statistics, 2001. *Housing Conditions Survey 2000: Main Findings.* Ramallah-Palestine.
3. Palestinian Central Bureau of Statistics, 2004. *The National Poverty Survey 2003: Main Findings, un published data.* Ramallah-Palestine.
4. Palestinian Central Bureau of Statistics, 2003. *Youth Survey, 2003. Press Conference on the Survey Results.* Ramallah-Palestine.
5. Palestinian Central Bureau of Statistics, 2003. *Local Community, 2003:Main Findings.* Ramallah-Palestine.
6. Palestinian Central Bureau of Statistics, 2002. *Housing Projections up to 2010. 2003:Main Findings.* Ramallah-Palestine.
7. Palestinian Central Bureau of Statistics, 2003. *Palestine in figures 2002.* Ramallah-Palestine.
8. United Nations, 1993. *Housing in the World: Graphical Presentation of Statistical Data.* New York.

