

الجهاز المركزي للإحصاء الفلسطيني

مسح النشاط الفندقى فى الأراضى الفلسطينية
(الربع الرابع 2003)
ملخص تنفيذى

المجلد التاسع: العدد (4)

آذار/مارس، 2004

© محرم 1425 هـ - آذار 2004.

جميع الحقوق محفوظة.

في حالة الاقتباس، يرجى الإشارة إلى هذه المطبوعة كالتالي:

الجهاز المركزي للإحصاء الفلسطيني، 2004. النشاط الفندقي في الأراضي الفلسطينية (الربع الرابع 2003) ملخص تنفيذي، المجلد التاسع: العدد (4). رام الله - فلسطين.

جميع المراسلات توجه إلى دائرة النشر والتوثيق/ قسم خدمات الجمهور على العنوان التالي:

الجهاز المركزي للإحصاء الفلسطيني

ص.ب. 1647، رام الله - فلسطين

فاكس: 2 240 6343 (970/972)

صفحة إلكترونية: <http://www.pcbs.org>

هاتف: 2 240 6340 (970/972)

بريد إلكتروني: diwan@pcbs.pna.org

شكر وتقدير

لم يكن لهذا العمل أن ينجح ويرى النور بدون التعاون والاستعداد البناء الذي أبداه أصحاب ومدراء الفنادق تجاه فريق العمل. وقد قام كل من المجلس الأعلى للصناعة السياحية العربية وجمعية الدراسات العربية بجهود حثيثة من أجل تسهيل عملنا وضمان نجاحه. يتقدم الجهاز المركزي للإحصاء الفلسطيني بالشكر والتقدير الجزيلين لجميع أصحاب ومدراء وموظفي الفنادق على تعاونهم في إنجاز هذا المسح من خلال تقديمهم للبيانات المطلوبة.

لقد تم تخطيط وتنفيذ مسح الفنادق بتمويل مالي وفني مشترك بين كل من السلطة الوطنية الفلسطينية (PNA) ومجموعة التمويل الرئيسية في للجهاز (CFG) ممثلة بمكتب الممثلة النرويجية لدى السلطة الوطنية الفلسطينية، مكتب الممثلة الهولندية لدى السلطة الوطنية الفلسطينية، الوكالة السويسرية للتنمية والتعاون (SDC)، وكالة التنمية الدولية البريطانية (DFID)، المفوضية الأوروبية (EC)، والبنك الدولي. يتقدم الجهاز المركزي للإحصاء الفلسطيني بالشكر الجزيل لمجموعة التمويل الرئيسية للجهاز (CFG).

تقديم

يحتل القطاع السياحي ركناً أساسياً في الاقتصاد الفلسطيني، وذلك لكون فلسطين غنية بالموارد السياحية الجاذبة لشرائح كبيرة من المجموعات البشرية على اختلاف ألوانها ومذاهبها. ومن المتوقع أن يحتل هذا القطاع حصة كبيرة من الناتج المحلي الإجمالي في حال استغلال الموارد الكامنة فيه. على صعيد آخر، تشهد إحصاءات السياحة اهتماماً متزايداً من الأجهزة الإحصائية في الدول المختلفة نظراً لأهمية توفير البيانات الإحصائية في دعم أنشطة السياحة التي تساهم بشكل فعال في تعزيز الاقتصاد الوطني.

باشر الجهاز المركزي للإحصاء الفلسطيني نشاطه في مجال توفير البيانات والإحصاءات السياحية منذ الربع الأخير من عام 1995. ونظراً لتراكم العديد من العوامل الموضوعية، فقد ارتأى الجهاز تكريس نشاطه وتخصيصه في هذه المرحلة لرصد الحركة الفندقية في الأراضي الفلسطينية من خلال مسح شامل ومستمر للنشاط الفندقي في هذه الأراضي.

يسر الجهاز المركزي للإحصاء الفلسطيني أن يقدم العدد الرابع من المجلد التاسع حول إحصاءات النشاط الفندقي في الأراضي الفلسطينية، ويغطي هذا العدد بيانات الربع الرابع من عام 2003، حيث اتسمت نتائج هذا الربع بالتراجع الملحوظ للحركة الفندقية، نتيجة للأحداث التي تشهدها الأراضي الفلسطينية في ظل الحصار والإغلاق المفروض من قبل إسرائيل، وذلك بعد أن شهدت البلاد نمواً مضطرباً في مجال الطلب السياحي.

ويشكل مسح الفنادق الخطوة الأولى من برنامج إحصائي شامل يتم تنفيذه ليغطي كافة أوجه الأنشطة السياحية وفق أحدث التوصيات الدولية في هذا المجال. يوفر هذا المسح مؤشرات أساسية حول النشاط الفندقي وحركة النزلاء في الفنادق الفلسطينية. وتشمل هذه المؤشرات عدد الفنادق العاملة وعدد الغرف والأسرة المتوفرة فيها، المرافق والتجهيزات في الفنادق وفي الغرف، عدد العاملين، عدد لياالي المبيت في هذه الفنادق خلال فترة الإصدار الزمني، عدد النزلاء وليالي المبيت حسب الجنسية، ومعدلات إشغال الغرف والأسرة.

وبالنظر لصعوبات إجراء مسح ميدانية أكثر توسعاً لتغطي جانب الطلب على السياحة، كالمسوح التي تجرى على المراكز الحدودية والسياحة الخارجية وغيرها، فإن هذا المسح يوفر بديلاً متواضعاً لهذه المسوح من أجل توفير بيانات عن الزائرين ممن يقيمون في الفنادق، وخطوة أولى لتنفيذ المزيد من المسوح ذات العلاقة بالأنشطة السياحية.

والله ولي التوفيق،،،

قائمة المحتويات

الصفحة	الموضوع
	قائمة الجداول والأشكال البيانية ملخص تنفيذي
11	مقدمة الفصل الأول
13	المفاهيم والمصطلحات الفصل الثاني
15	النتائج الرئيسية الفصل الثالث
19	الجدول

قائمة الجداول والأشكال البيانية

الصفحة	الجدول
21	جدول 1: المؤشرات الرئيسية للنشاط الفندقي حسب الشهر والمنطقة خلال الربع الرابع، 2003
22	جدول 2: عدد الفنادق وعدد الغرف حسب توفر التجهيزات فيها والمنطقة كما في شهر كانون أول، 2003
23	جدول 3: عدد الفنادق حسب توفر التجهيزات والخدمات العامة فيها والمنطقة كما في شهر كانون أول، 2003
24	جدول 4: متوسط عدد العاملين في الفنادق حسب طبيعة العمل والجنس والمنطقة خلال الربع الرابع، 2003
25	جدول 5: عدد ونسبة النزلاء حسب الجنسية والمنطقة خلال الربع الرابع، 2003.
27	جدول 6: عدد ونسبة ليالي المبيت حسب الجنسية والمنطقة خلال الربع الرابع، 2003

الأشكال البيانية

15	شكل 1: التوزيع النسبي للفنادق حسب المنطقة كما في شهر كانون أول، 2003
16	شكل 2: التوزيع النسبي للنزلاء حسب الجنسية خلال الربع الرابع، 2003
16	شكل 3: عدد ليالي المبيت للنزلاء حسب الجنسية خلال الربع الرابع، 2003
17	شكل 4: نسبة إشغال الغرف الفندقية خلال الربع الرابع للأعوام (1998 - 2003)

ملخص تنفيذي

يعرض هذا التقرير النتائج الرئيسية لمسح الفنادق في الأراضي الفلسطينية خلال الربع الرابع من عام 2003، ويغطي المسح كافة الفنادق الموجودة في إطار المسح بشكل شامل، حيث اعتمد إطار المسح على نتائج التعداد العام للمنشآت الذي نفذته الجهاز المركزي للإحصاء الفلسطيني في عام 1997. ويتم تحديث هذا الإطار بشكل مستمر بإضافة الفنادق المستحدثة، واستثناء الفنادق التي تتوقف عن العمل بشكل نهائي أو التي تغير نشاطها الاقتصادي. أما الفنادق التي تتوقف عن العمل لغايات الترميم والتجديد فلا يجمع عنها بيانات طوال فترة توقفها، ولا تحتسب ضمن الفنادق العاملة خلال تلك الفترة.

• بلغ عدد الفنادق الإجمالي في الأراضي الفلسطينية 124 فندقاً، تشمل الفنادق العاملة والمغلقة مؤقتاً، ويختلف عدد الفنادق العاملة منها حسب الشهر، حيث كان في كانون أول 2003، 75 فندقاً عاملاً يتوفر فيها 3,050 غرفة متاحة وتضم 6,620 سريراً متاحاً، وتتوزع هذه الفنادق في الأراضي الفلسطينية كالتالي مع بيان عدد الغرف وعدد الأسرة في كل منطقة:

- منطقة الشمال: 8 فنادق يتوفر فيها 129 غرفة و 296 سريراً.
- منطقة الوسط: 19 فندقاً يتوفر فيها 685 غرفة و 1,437 سريراً.
- منطقة القدس: 20 فندقاً يتوفر فيها 907 غرفة و 2,147 سريراً.
- منطقة الجنوب: 13 فندقاً يتوفر فيها 837 غرفة و 1,825 سريراً.
- منطقة غزة: 15 فندقاً يتوفر فيها 492 غرفة و 915 سريراً.

• بلغ متوسط عدد العاملين في الإدارة 237 شخصاً منهم 199 من الذكور و 38 من الإناث، وفي التشغيل 979 شخصاً منهم 876 من الذكور و 103 من الإناث.

• بلغ إجمالي عدد ليلي المبيت في جميع الفنادق العاملة في الأراضي الفلسطينية 49,982 ليلة.

• بلغ عدد النزلاء في جميع الفنادق العاملة في الأراضي الفلسطينية ما مجموعه 16,515 نزياً.

• خلال الربع الرابع من عام 2003، تم إشغال ما متوسطه 367.3 غرفة فندقية بنسبة 12.0% من مجموع الغرف المتاحة.

استمر تراجع النشاط الفندق في الأراضي الفلسطينية بسبب الإجراءات الإسرائيلية منذ نهاية العام 2000، وما تزال آثارها ممتدة الى هذا الربع من العام 2003، وبمقارنة نتائج الربع الرابع 2003 بنتائج ذات الربع من عام 1999، يظهر انخفاض عدد الفنادق العاملة بنسبة 17.6%، ومتوسط اشغال الغرف بنسبة 77.6%، في حين انخفض عدد النزلاء بنسبة 83.4%، وعدد ليلي المبيت بنسبة 82.6%.

الفصل الأول

مقدمة

يحتل القطاع السياحي ركناً أساسياً في الاقتصاد الفلسطيني، وذلك لكون فلسطين غنية بالموارد السياحية الجاذبة لشرائح كبيرة من المجموعات البشرية على اختلاف ألوانها ومذاهبها. ونظراً لأهمية هذا النشاط فقد باشر الجهاز المركزي للإحصاء الفلسطيني نشاطه في مجال توفير البيانات والإحصاءات السياحية ورصد الحركة الفندقية في فلسطين من خلال مسح شامل ومستمر للنشاط الفندقي في فلسطين وفق أحدث التوصيات الدولية في هذا المجال.

لقد بدأ تنفيذ المسح بصورة دورية تصدر عنه سلسلة نشرات ربع سنوية وذلك بدءاً من الربع الأول من عام 1996. ويتم نشر النتائج الكلية لكل عام في تقرير سنوي، أما بيانات المسح فيتم تجميعها من خلال استمارات شهرية تسجل فيها البيانات المتعلقة بنزلاء كل فندق في كل يوم من أيام الشهر.

تمثل هذه النشرة نتائج المسح الفندقي للربع الرابع من عام 2003. وقد اتسمت نتائج هذا الربع بتراجع آخر للحركة الفندقية، إضافة إلى التراجع الذي شهده منذ الربع الرابع من عام 2000، وذلك مقارنة مع الأرباع السابقة منذ عام 1996 وحتى الربع الثالث 2000، كنتيجة للأحداث التي تشهدها الأراضي الفلسطينية في ظل الحصار والإغلاق المفروض من قبل إسرائيل، وذلك بعد أن شهدت البلاد نمواً مضطرباً في مجال الطلب السياحي.

الفصل الثاني

المفاهيم والمصطلحات

فيما يلي عرضاً موجزاً لأهم المفاهيم والمصطلحات التي يتم اعتمادها في تصميم أدوات مسح الفنادق والمؤشرات الإحصائية التي يشملها البحث.

تستند المفاهيم والمصطلحات الى التوصيات الدولية الصادرة عن منظمة السياحة العالمية في مجال جمع وإنتاج ونشر البيانات الإحصائية حول قطاع السياحة.

الفندق: يصنف ضمن منشآت الإقامة السياحية الجماعية التي توفر المبيت للزائر. ويشترط في الفندق ان يكون عدد الاماكن المتوفرة فيه تستوعب مجموعة اشخاص يزيد عن معدل عدد افراد عائلة واحدة وتكون تحت ادارة موحدة وتقدم خدمات وتسهيلات تشمل خدمة الغرف واعداد الاسرة يوميا وتنظيف المرافق الصحية، وتصنف الفنادق في درجات وفئات وفقا للتسهيلات والخدمات التي تقدمها.

العاملون في الفنادق: يشمل ذلك كافة المشتغلين في الفندق سواء كانوا من أصحاب الفندق أو أفراد أسرهم العاملين سواء كان ذلك باجر أو دون أجر، بدوام كلي أو جزئي. ويصنف العاملون حسب طبيعة العمل إلى فئتين:

1. العاملون في الإدارة، وهم المدراء العامون ومدراء الأقسام والمحاسبون والعاملون في الاستقبال والحجوزات وكافة الأعمال الكتابية.
2. العاملون في التشغيل، وهم كافة العمال المهرة كالطهاة وفنيي الصيانة وما شابه، والعمال غير المهرة مثل عمال التنظيف والحراسة والأمن وما شابه.

عدد الغرف: عدد الغرف المعدة للاستخدام من النزلاء للمبيت. وتكون الغرف مفردة أو ثنائية أو ثلاثية أو رباعية، وقد أدرجت الغرف التي تشمل اكثر من أربعة أسرة تحت بند (أخرى). أما الجناح فيتألف من غرفة نوم واحدة أو أكثر وصالة وحمام خاص.

عدد الأسرة: هو إجمالي عدد الأسرة المفردة في الفندق والمعدة للاستخدام من قبل النزلاء باستثناء الأسرة التي تضاف إلى الفندق عند الطلب ويعتبر السرير المزدوج داخل الفندق سريرين مفردين.

الغرف والأسرة المتاحة: تشمل ما هو قابل للإشغال من غرف وأسرة خلال فترة المسح باستثناء ما هو مغلق للصيانة أو لأي سبب كان.

النزلاء: هم الأشخاص الذين ينزلون في الفندق بأجر، ويعتبر كل من يترك الفندق ولو لليلة واحدة ثم يعود للفندق ثانية بمثابة نزيل جديد.

- إشغال الأسرة:** تمثل عدد الأسرة المحجوزة للنزلاء في الفندق لأجل المبيت سواءاً تم المبيت فعلياً أو لم يتم، حيث يقاس بوحدة شخص/ليلة.
- إشغال الغرف:** عدد الغرف التي تم حجزها ومدفوعة الأجر من قبل النزلاء لاستخدامها لغرض المبيت. وتعتبر الغرفة مشغولة سواءاً استخدمت فعلياً أو لم تستخدم.
- متوسط إشغال (الغرف، الأسرة):** عبارة عن حاصل مجموع عدد (الغرف، الأسرة) المشغولة مقسوماً على عدد أيام الإشغال.
- نسبة إشغال (الغرف، الأسرة):** تمثل حاصل متوسط إشغال (الغرف، الأسرة) مقسوماً على عدد (الغرف، الأسرة) المتاحة مضروباً في العدد مئة.
- منطقة الشمال:** تشمل محافظات: جنين، وطولكرم، ونابلس، وقلقيلية ومنطقتي طوباس وسلفيت.
- منطقة الوسط:** تشمل محافظتي رام الله والبيرة، وأريحا.
- منطقة القدس:** تشمل ذلك الجزء من محافظة القدس والذي ضمته إسرائيل عنوة بعيد احتلالها للضفة الغربية في حزيران من عام 1967.
- منطقة الجنوب:** تشمل محافظتي بيت لحم والخليل.
- قطاع غزة :** يشمل محافظات: غزة، وشمال غزة، ودير البلح، وخانيونس ورفح.

الفصل الثالث

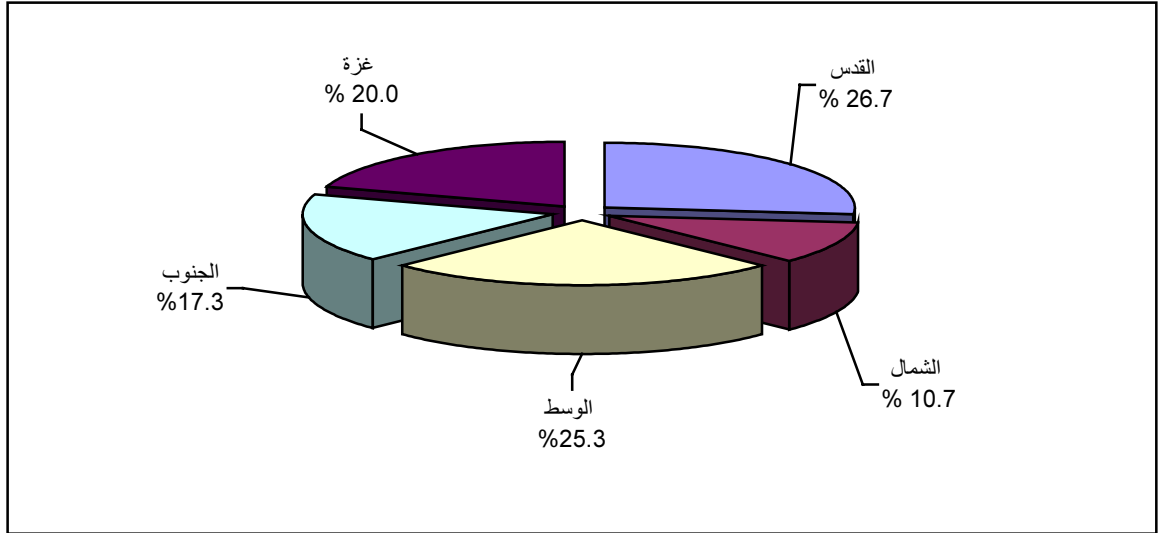
النتائج الرئيسية

بلغ عدد الفنادق الإجمالي في الأراضي الفلسطينية 124 فندقاً، تشمل الفنادق العاملة والمغلقة مؤقتاً، ويختلف عدد الفنادق العاملة منها حسب الشهر، حيث كان في كانون أول 2003، 75 فندقاً عاملاً يتوفر فيها 3,050 غرفة متاحة وتضم 6,620 سريراً متاحاً، وتتوزع هذه الفنادق في الأراضي الفلسطينية كالتالي مع بيان عدد الغرف وعدد الأسرة في كل منطقة:

- منطقة الشمال: 8 فنادق يتوفر فيها 129 غرفة و296 سريراً.
- منطقة الوسط: 19 فندقاً يتوفر فيها 685 غرفة و1,437 سريراً.
- منطقة القدس: 20 فندقاً يتوفر فيها 907 غرفة و2,147 سريراً.
- منطقة الجنوب: 13 فندقاً يتوفر فيها 837 غرفة و1,825 سريراً.
- منطقة غزة: 15 فندقاً يتوفر فيها 492 غرفة و915 سريراً.

ويظهر الشكل التالي التوزيع النسبي للفنادق العاملة حسب المنطقة في الأراضي الفلسطينية كما في شهر كانون أول 2003.

شكل (1): التوزيع النسبي للفنادق حسب المنطقة كما في شهر كانون أول، 2003



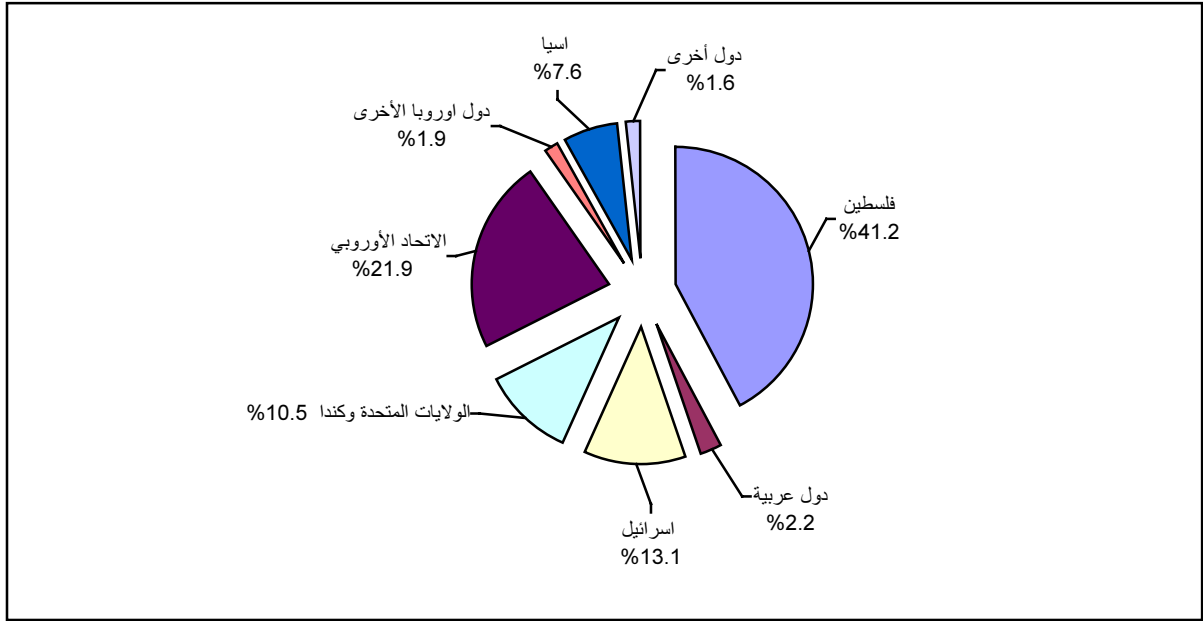
• العاملون في الفنادق خلال الربع الرابع 2003:

بلغ متوسط عدد العاملين في الإدارة 237 شخصاً منهم 199 من الذكور و38 من الإناث، وفي التشغيل 979 شخصاً منهم 876 من الذكور و103 من الإناث، حيث أن ما نسبته 11.6% من إجمالي العاملين في النشاط الفندقي من الإناث.

• أعداد النزلاء وليالي المبيت خلال الربع:

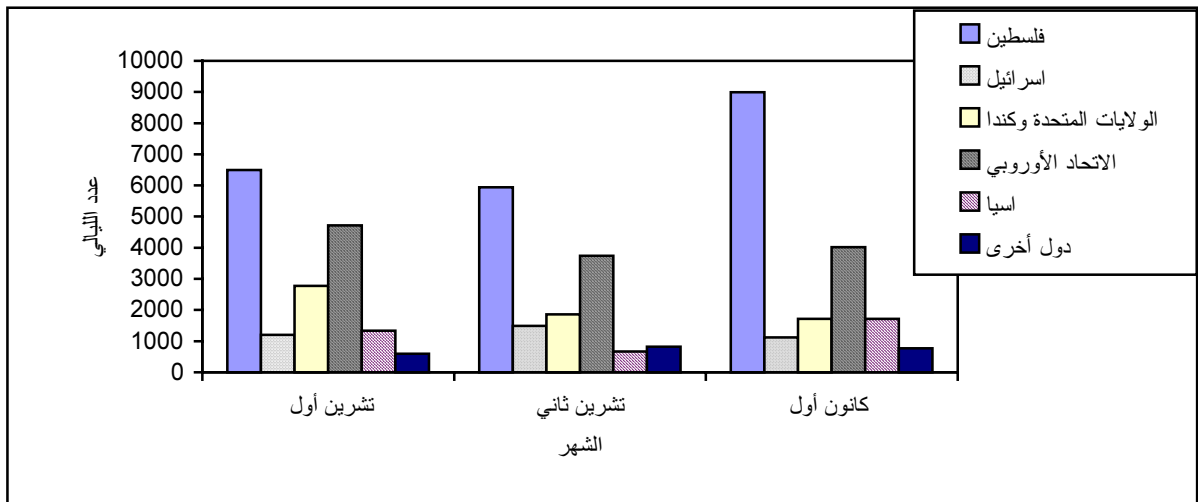
بلغ عدد النزلاء في فنادق الأراضي الفلسطينية خلال الربع الرابع 2003 ما مجموعه 16,515 نزياً، 41% منهم من الفلسطينيين، و21.9% من دول الإتحاد الأوروبي. والشكل التالي يبين التوزيع النسبي لنزلاء الفنادق في الأراضي الفلسطينية حسب جنسية النزلاء.

شكل (2): التوزيع النسبي للنزلاء حسب الجنسية خلال الربع الرابع، 2003



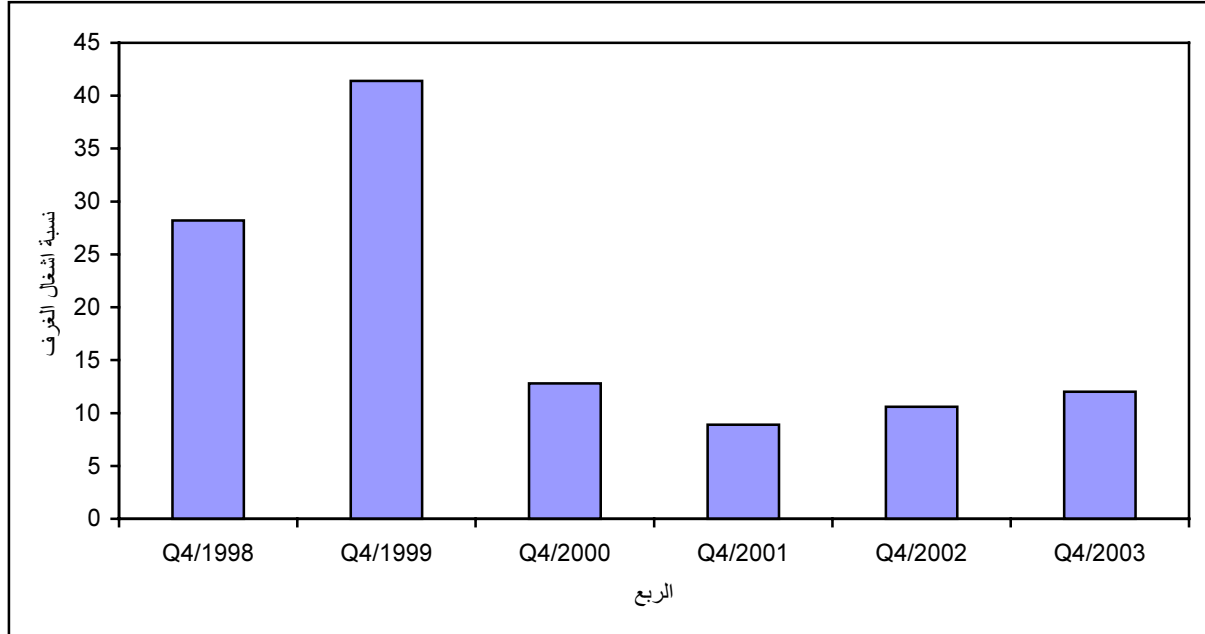
كما بلغ عدد ليالي المبيت في فنادق الأراضي الفلسطينية 49,982 ليلة، خلال الربع الرابع 2003، توزعت بواقع 21,417 ليلة مبيت للنزلاء الفلسطينيين، و12,483 ليلة مبيت للنزلاء القادمين من دول الإتحاد الأوروبي. والشكل التالي يبين أعداد ليالي المبيت في فنادق الأراضي الفلسطينية موزعة حسب جنسية النزلاء.

شكل (3): عدد ليالي المبيت للنزلاء حسب الجنسية والشهر خلال الربع الرابع، 2003



في حين بلغت نسبة إشغال الغرف الفندقية خلال الربع الرابع 2003 في فنادق الأراضي الفلسطينية، 12.0% من عدد الغرف المتاحة. وبمقارنة قيمة هذا المؤشر مع ذات الربع في الأعوام السابقة، يتبين إنخفاضه الملحوظ منذ الربع الرابع 2000، والشكل التالي يبين نسبة إشغال الغرف الفندقية خلال الربع الرابع للأعوام 1998 - 2003:

شكل (4): نسبة إشغال الغرف الفندقية خلال الربع الرابع للأعوام 1998 - 2003



ويبين الجدول التالي النتائج الأساسية لأهم مؤشرات النشاط الفندقي للربع الرابع من العام 2003، مقارنة مع نتائج الربع الرابع من العام 1999، وذلك للتعرف على مدى التغيير الذي طرأ على أهم المؤشرات الفندقية، بسبب الأحداث التي تشهدها الأراضي الفلسطينية من إغلاق وحصار إسرائيلي للمدن والمناطق الفلسطينية، وتدمير للمنازل والمنشآت المختلفة.

نسبة التغيير (%) مقارنة مع الربع الرابع 1999				قيمة المؤشر خلال الربع الرابع 2003	المؤشر
2003	2002	2001	2000		
-17.6	-20.9	-7.7	16.5	75	عدد الفنادق العاملة كما في نهاية الربع
-34.4	-33.4	-41.4	39.5	1,216	متوسط عدد العاملين خلال الربع
-83.4	-86.3	-88.7	-71.2	16,515	عدد النزلاء
-82.6	-84.6	-85.0	-66.2	49,982	عدد ليالي المبيت
-77.6	-80.2	-83.3	-62.5	367.3	متوسط إشغال الغرف
-82.6	-84.6	-85.0	-66.2	543.3	متوسط إشغال الأسرة
-71.0	-74.5	-78.5	-69.1	12.0	نسبة إشغال الغرف %
-77.7	-79.9	-81.1	-72.0	8.2	نسبة إشغال الأسرة %

الجداول

Tables

جدول 1: المؤشرات الرئيسية للنشاط الفندقى حسب الشهر والمنطقة خلال الربع الرابع، 2003

Table 1: Main Indicators for Hotel Activities by Month and Region During the Fourth Quarter, 2003

Region	Month	إشغال الأسرة		إشغال الغرف		عدد ليالي المبيت	عدد النزلاء	عدد الأسرة المتاح	عدد الغرف المتاح	عدد الفنادق	الشهر	المنطقة
		Bed Occupancy		Room Occupancy								
		%	متوسط Average	%	متوسط Average							
North	October	22.8	65.9	35.3	45.9	2042	323	289	130	8	تشرين أول	الشمال
	November	18.3	54.0	28.7	37.1	1621	298	296	129	8	تشرين ثاني	
	December	22.8	67.5	35.7	46.1	2092	412	296	129	8	كانون أول	
Middle	October	10.6	151.7	15.8	107.8	4704	1677	1426	684	19	تشرين أول	الوسط
	November	10.8	154.2	15.7	106.9	4625	1497	1430	683	19	تشرين ثاني	
	December	14.1	202.4	18.8	129.1	6273	2269	1437	685	19	كانون أول	
Jerusalem	October	14.2	283.6	23.7	199.9	8791	2494	2002	843	20	تشرين أول	القدس
	November	13.0	226.9	21.2	154.9	6808	2320	1751	729	15	تشرين ثاني	
	December	11.4	245.2	17.5	158.9	7600	2720	2147	907	20	كانون أول	
South	October	1.0	23.4	1.5	16.1	725	302	2325	1087	14	تشرين أول	الجنوب
	November	1.7	31.7	2.7	22.2	951	340	1825	837	13	تشرين ثاني	
	December	1.9	34.0	3.1	25.8	1055	465	1825	837	13	كانون أول	
Gaza Strip	October	3.1	28.0	3.2	15.8	869	635	915	492	15	تشرين أول	قطاع غزة
	November	1.9	17.4	1.6	7.8	522	217	915	492	15	تشرين ثاني	
	December	4.6	42.1	5.4	26.4	1304	546	915	492	15	كانون أول	
All Regions	October	7.9	552.6	11.9	385.5	17131	5431	6957	3236	76	تشرين أول	كافة المناطق
	November	7.8	484.2	11.5	328.8	14527	4672	6217	2870	70	تشرين ثاني	
	December	8.9	591.1	12.7	386.3	18324	6412	6620	3050	75	كانون أول	
Total*		8.2	543.3	12.0	367.3	49982	16515	6598	3052			المجموع*

* Represents the quarter average except number of guests and number of guest nights which represent the total for the quarter.

* يمثل المعدل خلال الربع لكافة المؤشرات، باستثناء عدد النزلاء وعدد ليالي المبيت حيث يمثل المجموع.

جدول 2: عدد الفنادق وعدد الغرف حسب توفر التجهيزات فيها والمنطقة كما في شهر كانون أول، 2003

Table 2: Number of Hotels and Rooms by Facilities and Region as of December, 2003

Region	التجهيزات								عدد الغرف Total No. of Rooms	عدد الفنادق No. of Hotels	المنطقة
	إنترنت Internet	هاتف Telephone	تكييف Air Conditioning	تدفئة Heating	ثلاجة Refrigerator	تلفزيون T.V	مذياع Radio	حمام خاص Private Bathroom			
North	25	97	110	105	75	97	0	110	129	8	الشمال
Middle	132	616	628	634	487	626	23	634	685	19	الوسط
Jerusalem	254	763	726	834	309	719	515	838	907	20	القدس
South	101	786	737	837	485	741	101	837	837	13	الجنوب
Gaza Strip	64	437	380	413	355	425	11	452	492	15	قطاع غزة
Total	576	2699	2581	2823	1711	2608	650	2871	3050	75	المجموع

جدول 3: عدد الفنادق حسب توفر التجهيزات والخدمات العامة فيها والمنطقة كما في كانون أول، 2003

Table 3: Number of Hotels by Availability of Facilities and Public Services and Region as of December, 2003

Region	Public Services										عدد الفنادق No. of Hotels	المنطقة
	أخرى Other	خدمات للغرف Room Service	صالون تجميل Hair Dresser	متاجر Shops	مصبغة Laundry	تصوير وثائق Photocopying	طباعة Typing	بريد إلكتروني E-mail	فاكس Fax	هاتف عمومي Public Telephone		
North	1	6	1	3	3	4	4	3	4	0	8	الشمال
Middle	3	16	1	1	13	9	10	6	14	6	19	الوسط
Jerusalem	5	11	2	4	10	11	12	14	16	15	20	القدس
South	10	12	2	2	8	10	9	3	5	6	13	الجنوب
Gaza Strip	1	15	0	1	3	14	15	6	15	1	15	قطاع غزة
Total	20	60	6	11	37	48	50	32	54	28	75	المجموع

جدول 4: متوسط عدد العاملين في الفنادق حسب طبيعة العمل والجنس والمنطقة خلال الربع الرابع، 2003

Table 4: Average Number of Workers in Hotels by Type of Work, Sex and Region During the Fourth Quarter, 2003

Region	المجموع		تشغيل		إدارة		عدد الفنادق *	المنطقة
	إناث Females	ذكور Males	إناث Females	ذكور Males	إناث Females	ذكور Males		
North	11	45	7	30	4	15	8	الشمال
Middle	50	367	42	328	8	39	19	الوسط
Jerusalem	41	298	29	243	12	55	20	القدس
South	21	92	15	60	6	32	13	الجنوب
Gaza Strip	18	273	10	215	8	58	15	قطاع غزة
Total	141	1075	103	876	38	199	75	المجموع

*As in December, 2003

* كما في شهر كانون أول، 2003

جدول 5: عدد ونسبة النزلاء حسب الجنسية والمنطقة خلال الربع الرابع، 2003

Table 5: Number and Percentage of Guests by Nationality and Region During the Fourth Quarter, 2003

Region	Month	Nationality										عدد الفنادق No. of Hotels	الشهر	المنطقة
		الولايات المتحدة وكندا U.S.A & Canada		آسيا Asia		إسرائيل Israel		دول عربية Arab Countries		فلسطين Palestine				
		%	العدد Number	%	العدد Number	%	العدد Number	%	العدد Number	%	العدد Number			
North	October	12.5	40	0.0	0	4.0	13	1.2	4	75.5	244	8	تشرين أول	الشمال
	November	2.3	7	0.0	0	2.7	8	1.7	5	85.6	255	8	تشرين ثاني	
	December	8.2	34	1.2	5	1.7	7	2.4	10	76.5	315	8	كانون أول	
Middle	October	4.1	66	0.2	4	2.7	46	5.9	99	79.1	1327	19	تشرين أول	الوسط
	November	4.4	65	0.2	3	4.0	60	6.6	99	77.0	1153	19	تشرين ثاني	
	December	2.7	59	0.0	0	2.1	47	4.9	112	85.5	1941	19	كانون أول	
Jerusalem	October	18.6	462	14.7	366	21.7	541	0.2	6	0.1	3	20	تشرين أول	القدس
	November	14.3	332	8.4	194	39.4	914	0.0	0	0.1	3	15	تشرين ثاني	
	December	13.1	361	24.3	660	18.9	514	0.0	0	0.0	0	20	كانون أول	
South	October	17.5	53	2.0	6	0.0	0	1.0	3	66.6	201	14	تشرين أول	الجنوب
	November	4.4	15	1.8	6	3.5	12	0.3	1	56.2	191	13	تشرين ثاني	
	December	8.6	40	1.1	5	1.3	6	0.0	0	59.8	278	13	كانون أول	
Gaza Strip	October	8.0	51	0.5	3	0.0	0	0.8	5	72.9	463	15	تشرين أول	قطاع غزة
	November	19.0	41	1.8	4	0.0	0	4.1	9	41.9	91	15	تشرين ثاني	
	December	14.0	76	0.5	3	0.2	1	0.7	4	69.0	377	15	كانون أول	
All Regions	October	12.4	672	7.0	379	11.0	600	2.2	117	41.1	2238	76	تشرين أول	كافة المناطق
	November	9.8	460	4.4	207	21.3	994	2.4	114	36.3	1693	70	تشرين ثاني	
	December	8.9	570	10.5	673	9.0	575	2.0	126	45.3	2911	75	كانون أول	
Total		10.4	1702	7.6	1259	13.1	2169	2.2	357	41.4	6842			المجموع

جدول 5 (تابع): عدد ونسبة النزلاء حسب الجنسية والمنطقة خلال الربع الرابع، 2003

Table 5 (Cont.): Number and Percentage of Guests by Nationality and Region During the Fourth Quarter, 2003

Region	Month	المجموع Total		الجنسية										الشهر	المنطقة
				استراليا ونيوزيلاندا Australia & NewZeland		أفريقيا Africa		دول اوروبا الأخرى Other European Countries		الاتحاد الأوروبي European Union		دول امريكا الاخرى Central & South America			
		%	العدد Number	%	العدد Number	%	العدد Number	%	العدد Number	%	العدد Number	%	العدد Number		
North	October	100	323	0.6	2	0.0	0	0.0	0	6.2	20	0.0	0	تشرين أول	الشمال
	November	100	298	0.3	1	0.0	0	1.7	5	5.7	17	0.0	0	تشرين ثاني	
	December	100	412	0.5	2	0.0	0	1.0	4	8.5	35	0.0	0	كانون أول	
Middle	October	100	1677	0.7	12	0.0	0	0.1	1	7.0	118	0.2	4	تشرين أول	الوسط
	November	100	1497	0.1	2	0.0	0	0.3	4	7.4	111	0.0	0	تشرين ثاني	
	December	100	2269	0.2	5	0.0	1	0.1	2	4.2	95	0.3	7	كانون أول	
Jerusalem	October	100	2494	0.9	22	1.1	27	1.6	41	40.6	1013	0.5	13	تشرين أول	القدس
	November	100	2320	0.6	14	0.5	12	2.7	62	33.6	780	0.4	9	تشرين ثاني	
	December	100	2720	0.8	21	1.5	40	1.9	51	38.9	1058	0.6	15	كانون أول	
South	October	100	302	0.0	0	0.0	0	5.0	15	7.9	24	0.0	0	تشرين أول	الجنوب
	November	100	340	0.0	0	0.0	0	20.3	69	13.5	46	0.0	0	تشرين ثاني	
	December	100	465	1.5	7	0.4	2	1.5	7	20.0	93	5.8	27	كانون أول	
Gaza Strip	October	100	635	0.5	3	0.0	0	0.3	2	16.5	105	0.5	3	تشرين أول	قطاع غزة
	November	100	217	1.4	3	0.9	2	6.0	13	24.9	54	0.0	0	تشرين ثاني	
	December	100	546	0.5	3	0.2	1	2.6	14	10.3	56	2.0	11	كانون أول	
All Regions	October	100	5431	0.7	39	0.5	27	1.1	59	23.6	1280	0.4	20	تشرين أول	كافة المناطق
	November	100	4672	0.4	20	0.3	14	3.3	153	21.6	1008	0.2	9	تشرين ثاني	
	December	100	6412	0.6	38	0.7	44	1.2	78	20.9	1337	0.9	60	كانون أول	
Total		100	16515	0.6	97	0.5	85	1.8	290	21.9	3625	0.5	89		المجموع

جدول 6: عدد ونسبة ليالي المبيت حسب الجنسية والمنطقة خلال الربع الرابع، 2003

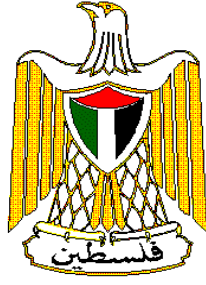
Table 6: Number and Percentage of Guest Nights by Nationality and Region During the Fourth Quarter, 2003

Region	Month	Nationality / الجنسية										عدد الفنادق No. of Hotels	الشهر	المنطقة
		الولايات المتحدة وكندا U.S.A & Canada		آسيا Asia		إسرائيل Israel		دول عربية Arab Countries		فلسطين Palestine				
		%	العدد Number	%	العدد Number	%	العدد Number	%	العدد Number	%	العدد Number			
North	October	8.0	163	0.0	0	1.0	21	0.2	4	86.7	1771	8	تشرين أول	الشمال
	November	5.7	92	0.0	0	0.6	9	2.2	36	89.0	1442	8	تشرين ثاني	
	December	4.0	84	0.2	5	1.4	29	2.7	57	87.6	1833	8	كانون أول	
Middle	October	3.4	160	0.1	7	1.6	73	3.7	175	81.3	3823	19	تشرين أول	الوسط
	November	2.6	122	0.3	14	2.3	108	3.5	164	85.1	3935	19	تشرين ثاني	
	December	1.9	122	0.0	0	1.5	92	2.6	161	89.9	5639	19	كانون أول	
Jerusalem	October	25.5	2239	15.0	1320	12.6	1107	0.1	8	0.1	7	20	تشرين أول	القدس
	November	22.2	1511	9.2	629	19.9	1357	0.0	0	0.5	32	15	تشرين ثاني	
	December	17.2	1308	21.7	1652	12.9	982	0.0	0	0.0	0	20	كانون أول	
South	October	13.0	94	1.2	9	0.0	0	0.4	3	51.3	372	14	تشرين أول	الجنوب
	November	6.7	64	1.5	14	2.0	19	0.3	3	33.0	314	13	تشرين ثاني	
	December	5.5	58	3.5	37	1.6	17	0.0	0	65.8	694	13	كانون أول	
Gaza Strip	October	14.2	123	0.6	5	0.0	0	0.6	5	59.7	519	15	تشرين أول	قطاع غزة
	November	14.6	76	1.5	8	0.0	0	5.7	30	41.0	214	15	تشرين ثاني	
	December	11.0	143	1.5	19	0.1	1	1.1	14	63.0	822	15	كانون أول	
All Regions	October	16.2	2779	7.8	1341	7.0	1201	1.1	195	37.9	6492	76	تشرين أول	كافة المناطق
	November	12.8	1865	4.6	665	10.3	1493	1.6	233	40.9	5937	70	تشرين ثاني	
	December	9.4	1715	9.3	1713	6.1	1121	1.3	232	49.1	8988	75	كانون أول	
Total		12.7	6359	7.4	3719	7.6	3815	1.3	660	42.8	21417			المجموع

جدول 6 (تابع): عدد ونسبة ليالي المبيت حسب الجنسية والمنطقة خلال الربع الرابع، 2003

Table 6 (Cont.): Number and Percentage of Guest Nights by Nationality and Region During the Fourth Quarter, 2003

Region	Month	المجموع Total		الجنسية										الشهر	المنطقة
				استراليا و نيوزيلاندا & Australia NewZeland		أفريقيا Africa		دول اوروبا الأخرى Other European Countries		الاتحاد الأوروبي European Union		دول امريكا الاخرى Central & South America			
		%	العدد Number	%	العدد Number	%	العدد Number	%	العدد Number	%	العدد Number	%	العدد Number		
North	October	100	2042	1.0	20	0.0	0	0.0	0	3.1	63	0.0	0	تشرين أول	الشمال
	November	100	1621	0.1	1	0.0	0	0.2	5	2.2	36	0.0	0	تشرين ثاني	
	December	100	2092	0.1	3	0.0	0	1.1	20	2.9	61	0.0	0	كانون أول	
Middle	October	100	4704	0.7	35	0.0	0	0.0	1	9.0	425	0.2	5	تشرين أول	الوسط
	November	100	4625	0.5	25	0.0	0	0.2	6	5.0	233	0.5	18	تشرين ثاني	
	December	100	6273	0.1	5	0.0	1	0.1	4	3.6	233	0.3	16	كانون أول	
Jerusalem	October	100	8791	0.7	61	1.0	85	0.8	66	43.9	3870	0.3	28	تشرين أول	القدس
	November	100	6808	0.5	35	0.4	28	1.1	78	45.8	3114	0.4	24	تشرين ثاني	
	December	100	7600	0.7	52	2.1	156	1.1	80	43.7	3325	0.6	45	كانون أول	
South	October	100	725	0.0	0	0.0	0	12.4	90	21.7	157	0.0	0	تشرين أول	الجنوب
	November	100	951	0.0	0	0.0	0	33.4	318	23.1	219	0.0	0	تشرين ثاني	
	December	100	1055	0.7	7	0.2	2	2.3	24	16.5	175	3.9	41	كانون أول	
Gaza Strip	October	100	869	0.3	3	0.0	0	0.2	2	23.8	207	0.6	5	تشرين أول	قطاع غزة
	November	100	522	1.7	9	0.6	3	7.5	39	27.4	143	0.0	0	تشرين ثاني	
	December	100	1304	0.4	5	0.1	1	3.5	46	16.9	222	2.4	31	كانون أول	
All Regions	October	100	17131	0.7	119	0.5	85	0.9	159	27.7	4722	0.2	38	تشرين أول	كافة المناطق
	November	100	14527	0.5	70	0.2	31	3.1	446	25.7	3745	0.3	42	تشرين ثاني	
	December	100	18324	0.4	72	0.9	160	0.9	174	21.9	4016	0.7	133	كانون أول	
Total		100	49982	0.5	261	0.6	276	1.6	779	25.1	12483	0.4	213		المجموع



Palestinian Central Bureau of Statistics

Hotel Activities in Palestinian Territory (Fourth Quarter 2003) Executive Summary

**Volume 9, Issue No. (4)
March, 2004**

Cover price 2 US\$

PAGE NUMBERS OF ENGLISH TEXT ARE PRINTED IN SQUARE BRACKETS.
TABLES ARE PRINTED IN THE ARABIC ORDER (FROM RIGHT TO LEFT)

©March, 2004
All rights reserved.

Suggested Citation:

Palestinian Central Bureau of Statistics, 2004. *Hotel Activities in Palestinian Territory, (Fourth Quarter, 2003) Executive Summary.* Ramallah - Palestine.

All correspondence should be directed to:
Dissemination and Documentation Department/Division of User Services
Palestinian Central Bureau of Statistics
P.O.Box 1647, Ramallah - Palestine.

Tel: (972/970) 2 240 6340
E-Mail: diwan@pcbs.pna.org

Fax: (972/970) 2 240 6343
Web-site: <http://www.pcbs.org>

Acknowledgment

The success of the PCBS' fieldwork teams could not be possible without the kind reception and full cooperation of the hotels' owners and managers. The PCBS expresses its gratitude to all of them and appreciates their commitment to bringing this achievement into light. The Arab Studies Society and the Higher Council for the Arab Tourism Industry have contributed heavily in the preparation and technical consultations for the survey.

Financial and technical support for the Hotel survey 2003 at PCBS is being provided by the Palestinian National Authority (PNA) and the Core Funding Group (CFG) represented by the Reprehensive Office of Norway to the PNA; Swiss Agency for Development and Cooperation (SDC); UK Department for International Development (DFID); The European Commission (EC); and The World Bank (WB).

On this occasion, the PCBS extends special thanks to the Core Funding Group (CFG) for this support.

Preface

The Palestinian tourism sector has the potential to be the main contributor to the GDP in Palestine. However, the tourism industry is crippled by a multiplicity of problems such as the political situation, which must be overcome.

The Palestinian Central Bureau of Statistics (PCBS) started collecting data on the hotel industry in November 1995. PCBS is pleased to present the fourth issue of the ninth volume on "Hotel Activities in Palestinian Territory" which covers statistics on the hotel industry for the fourth quarter of 2003. The PCBS expanded its activities by conducting Tourism activities survey 2003, which covered all branches of the tourism industry in Palestinian Territory.

The data of hotels activity of this quarter was also collected during the Israeli siege and closure imposed on the Palestinian Territory, which reflects another decrease for the main indicators compared with the previous issue.

This report addresses the main indicators of the hotel industry. These indicators include the number of operating hotels, number of rooms and beds, public facilities in the surveyed hotels, number of employed persons in hotels, number of guest nights in the reference period, number of guests by nationality and rates of bed and room occupancy.

It is hoped that the Hotel Activities in Palestinian Territory conducted by the PCBS comprises the first step towards a comprehensive statistical program encompassing all aspects of tourism activities according to the latest international standards.

March, 2004

Hasan Abu-Libdeh, Ph.D.
President

Table of Contents

Subject		Page
	List of Tables	
	Executive Summary	
Chapter One	Introduction	[11]
Chapter Two	Concepts and Definitions	[13]
Chapter Three	Main Findings	[15]
	Tables	19

List of Tables

Table	Page
Table 1: Main Indicators for Hotel Activities by Month and Region During the Fourth Quarter, 2003	21
Table 2: Number of Hotels and Rooms by Facilities and Region as of December, 2003	22
Table 3: Number of Hotels by Availability of Facilities and Public Services and Region as of December, 2003	23
Table 4: Average Number of Workers in Hotels by Type of Work, Sex and Region During the Fourth Quarter, 2003	24
Table 5: Number and Percentage of Guests by Nationality and Region During the Fourth Quarter, 2003	25
Table 6: Number and Percentage of Guest Nights by Nationality and Region During the Fourth Quarter, 2003	27

Executive Summary

Results reveal that, there are 75 operating hotels in December 2003, offers 3,050 rooms with total available beds of 6,620.

Due to Israeli closure on the Palestinian Territory, it is quite obvious that the main indicators of hotel activity declined, because of the Israeli siege, compared with the same quarter of the year 1999, as explained below:

- During the fourth quarter 2003, the total number of guests to the Palestinian Territory hotels reached 16,515, they declined by percentage of 83.4%, compared with the same quarter of the year 1999.
- The number of workers in the hotels administration part during the fourth quarter 2003 is 237 of which 199 are males and 38 are females, and in the hotels services sector is 979 of which 876 are males and 103 are females. Average number of workers declined by 34.4% during the fourth quarter, compared with the same quarter of the year 1999.
- Average occupancy of rooms was 367.3 it declined by 77.6% during the fourth quarter 2003, compared with the same quarter of the year 1999.
- Total number of nights was 49,982. It declined by 82.6% compared with the corresponding quarter in the year 1999.

Chapter One

Introduction

Tourism is considered as a cornerstone of the Palestinian economy because there are many attractive touristic resorts for people of different interests. Therefore, PCBS commenced to collect statistical data on tourism and monitor hotel activities through a comprehensive survey since 1996, and on regular basis. Such activity followed the World Tourism Organization and European Union recommendations. It is aimed to produce a comprehensive database and time series of basic indicators of hotel industry, hoping to enable the development and promotion of the tourism industry in Palestine.

This survey is carried out on monthly basis using a specifically designed questionnaire about hotel guests, nights, workers, facilities, etc.

A quarterly report is regularly produced and a collective comprehensive report is produced annually. This publication presents data on hotels for the fourth quarter 2003.

Chapter Two

Concepts and Definitions

Hotel:	It is defined as an accommodation establishment providing overnight lodging for the visitors in a room or unit. It should hold a number of persons exceeding that of an average single family. The establishment must be under one management, and provides different facilities and services to visitors.
Hotel Workers:	It refers to all persons working in the hotel on full or part time bases including owners and paid or unpaid household members.
Number of Rooms:	It refers to the furnished rooms for the use of guests. Such rooms might be single, double, triple, or quadruple. Rooms involving more than four beds were classified under (others) in the questionnaire. As for the suite, it is usually comprised of one bedroom or more, a living room and private toilet facilities.
Available Beds and Rooms:	It refers to beds and rooms, which are ready for use during the reference period. Closed rooms for maintenance or repairs are excluded.
Guests:	It refers to visitors staying in the hotels and using their facilities in return for a certain charge. Records of new guests are based on the number of visits regardless whether it's the same person or different.
Number of Guest Nights:	Number of beds booked for hotel guests. Such beds are considered as occupied whether they were actually used or not. It is measured by guest night unit.
Room Occupancy:	Number of booked and paid rooms. Such rooms are considered occupied whether they were actually used or not.
Bed Occupancy:	Number of booked and paid beds. Such beds are considered occupied whether they were actually used or not.
Average (rooms, beds) Occupancy:	It is defined as the total number of occupied (rooms, beds) divided by number of days
Percentage of (rooms, beds) Occupancy:	It is defined as the average of (rooms, beds) occupancy divided by available (rooms, beds) multiplied by one hundred.

North Region:	Jenin, Tulkarm, Nablus, and Qalqiliya governorates, Tubas and Salfit districts.
Middle Region:	'Ramallah and Al-bereh' and Jericho governorates.
Jerusalem Region:	That part of Jerusalem which was annexed forcefully by Israel following its occupation of the West Bank in 1967.
South Region:	Bethlehem and Hebron governorates.
Gaza Strip :	Gaza North, Gaza, Deir El-Balah, Khan Yunis and Rafah governorates.

Chapter Three

Main Findings

The data of hotels activity for the fourth quarter of 2003 was collected during the Israeli siege and closure of Palestinian Territory. The total number of hotels in Palestinian Territory is 124 hotels, including the temporary closed hotels. There are 75 operating hotels in December 2003, offers 3,050 rooms with total available beds of 6,620.

The operating hotels within the Palestinian Territory as in September 2003, are distributed as follows:

- North West Bank: 8 hotels including 129 rooms comprising 296 beds.
- Middle West Bank: 19 hotels including 685 rooms comprising 1,437 beds.
- Jerusalem Region: 20 hotels including 907 rooms comprising 2,147 beds.
- South West Bank: 13 hotels including 837 rooms comprising 1,825 beds.
- Gaza Strip: 15 hotels including 492 rooms comprising 915 beds.

The number of workers in the hotels services sector is 979 of which 876 are males and 103 are females. There were 237 administrators of which 199 are males and 38 are females.

The table below presents the main results of the fourth quarter of 2003, and explains the changes occurred at the main indicators of the hotel activity, because of the Israeli siege, compared with the same quarter of the year 1999.

The Indicator	Value During the 4 th Quarter 2003	Percentage change (%) compared with the 4 th quarter 1999			
		2000	2001	2002	2003
Number of operating hotels	75	16.5	-7.7	-20.9	-17.6
Average number of workers	1,216	39.5	-41.4	-33.4	-34.4
Number of guests	16,515	-71.2	-88.7	-86.3	-83.4
Number of guest nights	49,982	-66.2	-85.0	-84.6	-82.6
Average occupancy of rooms	367.3	-62.5	-83.3	-80.2	-77.6
Average occupancy of beds	543.3	-66.2	-85.0	-84.6	-82.6
Percentage occupancy of rooms %	12.0	-69.1	-78.5	-74.5	-71.0
Percentage occupancy of beds %	8.2	-72.0	-81.1	-79.9	-77.7

