

# الجهاز المركزي للإحصاء الفلسطيني

إحصاءات استعمالات الأراضي  
في الأراضي الفلسطينية 1998

كانون أول/ ديسمبر، 2000

© رمضان، 1421هـ – كانون أول، 2000.  
جميع الحقوق محفوظة.

في حالة الاقتباس، يرجى الإشارة إلى هذه المطبوعة كالتالي:  
الجهاز المركزي للإحصاء الفلسطيني، 2000. إحصاءات استعمالات الأراضي في الأراضي  
الفلسطينية 1998. رام الله - فلسطين.

جميع المراسلات توجه إلى قسم خدمات الجمهور على العنوان التالي:  
الجهاز المركزي للإحصاء الفلسطيني  
ص.ب. 1647  
رام الله - فلسطين

فاكس: 240 6343 (2-972)  
صفحة إلكترونية: <http://www.pcbs.org>

هاتف: 240 6340 (2-972)  
بريد إلكتروني: [diwan@pcbs.pna.org](mailto:diwan@pcbs.pna.org)

## شكر وتقدير

يتقدم الجهاز المركزي للإحصاء الفلسطيني بالشكر الجزيل لجميع الوزارات والمؤسسات الفلسطينية لتعاونها مع الباحثين الميدانيين في توفير المعلومات والبيانات اللازمة للتقرير.

تتولى الحكومة النرويجية الصديقة توفير التمويل والدعم الفني لبرنامج إحصاءات استعمالات الأراضي، وذلك عبر الوكالة النرويجية للتنمية والتعاون (NORAD). يتقدم الجهاز المركزي للإحصاء الفلسطيني بالشكر الجزيل لحكومة النرويج والوكالة النرويجية للتنمية والتعاون (NORAD) على الدعم المادي الذي تلقتة لإعداد هذا التقرير.



## تقديم

يسعى الجهاز المركزي للإحصاء الفلسطيني، ومنذ اليوم الأول لممارسة نشاطه، إلى توفير إحصاءات دقيقة وحديثة، لوضعي السياسات المختلفة على كافة المستويات، محاولاً الالتزام التام بالمعايير والمفاهيم الدولية في مجال البحث الإحصائي وجمع المعلومات.

تعتبر إحصاءات استعمالات الأراضي من الحقول المهمة في الإحصاءات الرسمية، حيث أن كافة الدول التي تجمع بيانات عن المصادر الطبيعية، تسعى إلى توفير بيانات حول استعمالات الأراضي، لما لها من أهمية في وضع السياسات البيئية والتخطيط والتنمية وسن القوانين، التي من شأنها أن تنظم عملية استغلال الأرض ومصادرنا الطبيعية.

قام الجهاز المركزي للإحصاء الفلسطيني بإنشاء برنامج إحصائي حول استعمالات الأراضي في فلسطين، بهدف بناء قاعدة بيانات موثقة ودقيقة حول استعمالات الأراضي، ورصد التغيرات التي تطرأ عليها عبر الزمن، وذلك من أجل توفير أداة معلوماتية مهمة لمتخذي القرارات ورسمي السياسات التنموية في فلسطين.

هذا التقرير هو التقرير الثاني الذي ينشره الجهاز ضمن سلسلة تقارير إحصائية، يعمل الجهاز المركزي للإحصاء الفلسطيني على نشرها حول استعمالات الأراضي، على مستوى الأراضي الفلسطينية، وهو يمثل العام 1998، ويتناول أهم المؤشرات الإحصائية التي أمكن توفيرها حول استعمالات الأراضي، مع التركيز على دراسة الأراضي المستغلة في مختلف النشاطات العمرانية والزراعية والبيئية.

يأمل الجهاز المركزي للإحصاء الفلسطيني أن يشكل هذا التقرير أساساً في تطوير الدراسات الخاصة باستعمالات الأراضي لدى المؤسسات الفلسطينية، وأن يساهم في تزويد متخذي القرار في مسيرة التنمية الوطنية بالإحصاءات الدقيقة والموثوقة في مجال استعمالات الأراضي، لبناء الدولة الحديثة على أسس راسخة.

والله ولي التوفيق،،،

د. حسن أبو لبده  
رئيس الجهاز

كانون أول، 2000



## قائمة المحتويات

<u>الصفحة</u>	<u>الموضوع</u>
	قائمة الجداول
	قائمة الأشكال
<b>13</b>	<b>.1 مقدمة</b>
13	1.1 تمهيد
13	2.1 أهداف التقرير
14	3.1 هيكلية التقرير
<b>15</b>	<b>.2 المفاهيم والمصطلحات</b>
<b>17</b>	<b>.3 النتائج الأساسية</b>
17	1.3 نوع استعمال الأرض
18	2.3 كثافة النشاط
21	3.3 التغير في استعمال الأرض
24	4.3 قيمة النشاط
<b>27</b>	<b>.4 المنهجية</b>
27	1.4 مصادر البيانات وطرق جمعها ومعالجتها
27	1.1.4 وزارة الزراعة
28	2.1.4 مسح رخص الأبنية، 1998
28	3.1.4 مسح التجمعات السكانية، 1999
29	4.1.4 التعداد العام للسكان والمساكن والمنشآت
<b>31</b>	<b>.5 جودة البيانات</b>
31	1.5 مرحلة جمع البيانات
31	2.5 الملاحظات الفنية
<b>33</b>	<b>المراجع</b>
<b>35</b>	<b>الجداول</b>





## قائمة الجداول

<u>الصفحة</u>	<u>الجدول</u>
37	جدول 1: مساحة الأراضي الزراعية والغابات حسب نوع الغطاء الزراعي والمحافظة، 1998
39	جدول 2: مساحة الأراضي الزراعية الدائمة، وعدد السكان وحصص الفرد من الأراضي الزراعية الدائمة حسب المحافظة، 1998
41	جدول 3: مساحة المحافظة، ومساحة الأراضي الزراعية ومساحة الأراضي الزراعية لكل كم <sup>2</sup> من مساحة المحافظة، 1998
43	جدول 4: مساحة الأراضي الزراعية، ومساحة الجزء المروي منها ومساحة الأراضي الزراعية المروية لكل كم <sup>2</sup> من الأراضي الزراعية حسب المحافظة، 1998
45	جدول 5: مساحة الأراضي الزراعية، وكمية الإنتاج الزراعي والإنتاجية لكل كم <sup>2</sup> من الأراضي الزراعية حسب نوع الري والمحافظة، 1998
47	جدول 6: مساحة الأراضي الزراعية، وقيمة إنتاجها وقيمة الإنتاج الزراعي لكل كم <sup>2</sup> من الأراضي الزراعية حسب المحافظة، 1998
49	جدول 7: عدد المباني الجديدة المرخصة لكل كم <sup>2</sup> من الأراضي المبنية حسب نوع البناء والمحافظة، 1998
51	جدول 8: مساحة الأراضي الزراعية المروية مقارنة مع مساحة الأراضي الزراعية البعلية حسب السنة والمحافظة
53	جدول 9: التغير في مساحة الأراضي الزراعية حسب السنة ونوع الغطاء الزراعي والمحافظة
55	جدول 10: عدد المواقع التاريخية المسجلة حسب المحافظة ونوع الملكية، 1998



## قائمة الأشكال

الصفحة	الشكل
17	شكل 1: التوزيع النسبي للأراضي الزراعية حسب نوع الغطاء الزراعي، 1998
18	شكل 2: التوزيع النسبي للأراضي الزراعية حسب طريقة الري، 1998
18	شكل 3: التوزيع النسبي للأراضي الزراعية حسب نوع الغطاء الزراعي والمحافظة، 1998
19	شكل 4: حصة الفرد من الأراضي الزراعية الدائمة (م <sup>2</sup> ) حسب المحافظة، 1998
19	شكل 5: مساحة الأراضي الزراعية لكل كم <sup>2</sup> من مساحة المحافظة، 1998
20	شكل 6: كمية الإنتاج الزراعي لكل كم <sup>2</sup> من الأراضي الزراعية حسب نوع الري والمنطقة، 1998
20	شكل 7: قيمة الإنتاج الزراعي لكل كم <sup>2</sup> (100 \$ / كم <sup>2</sup> ) من الأراضي الزراعية حسب المنطقة، 1998
21	شكل 8: عدد المباني الجديدة المرخصة لكل كم <sup>2</sup> من الأراضي المبنية حسب نوع البناء والمنطقة، 1998
22	شكل 9: النسبة المئوية لكل من مساحة الأراضي الزراعية المروية ومساحة الأراضي الزراعية البعلية في الأراضي الفلسطينية حسب السنة
22	شكل 10: النسبة المئوية لكل من مساحة الأراضي الزراعية المروية ومساحة الأراضي الزراعية البعلية في الضفة الغربية حسب السنة
23	شكل 11: النسبة المئوية لكل من مساحة الأراضي الزراعية المروية ومساحة الأراضي الزراعية البعلية في قطاع غزة حسب السنة
23	شكل 12: التغير في مساحة الأراضي الزراعية (كم <sup>2</sup> ) في الأراضي الفلسطينية حسب السنة ونوع الغطاء الزراعي
24	شكل 13: التغير في مساحة الأراضي الزراعية (كم <sup>2</sup> ) في الضفة الغربية حسب السنة ونوع الغطاء الزراعي
24	شكل 14: التغير في مساحة الأراضي الزراعية (كم <sup>2</sup> ) في قطاع غزة حسب السنة ونوع الغطاء الزراعي
25	شكل 15: عدد المواقع التاريخية المسجلة حسب نوع الملكية والمنطقة، 1998



## الفصل الأول

### مقدمة

#### 1.1 تمهيد:

تعتبر إحصاءات استعمالات الأراضي من الحقول الإحصائية الأساسية التي ازداد الاهتمام الدولي في توفير بيانات إحصائية حولها، وذلك لما لهذه البيانات من أهمية في وضع السياسات والقوانين التي تنظم استعمال الأرض وتحد من سوء استخدامها، كما توفر هذه الإحصاءات أداة معلوماتية مهمة في معظم أعمال التخطيط وإدارة الموارد الطبيعية.

وكما هو الحال في دول العالم، فقد ازداد الاهتمام في توفير بيانات إحصائية حول الأراضي في فلسطين، خاصة بعد سنوات طويلة من الاحتلال ساهمت في تشرذمها وإهمالها، مما تسبب في ندرة البيانات الإحصائية المتوفرة، لذلك فقد استحدث الجهاز المركزي للإحصاء الفلسطيني برنامجاً خاصاً حول استعمالات الأراضي، يهدف إلى جمع وتبويب ونشر البيانات الإحصائية الخاصة بها لأغراض البحث العلمي ورسم السياسات المناسبة.

يأتي هذا التقرير ضمن الجهد الذي يبذله الجهاز المركزي للإحصاء الفلسطيني في تجميع البيانات المختلفة، من أجل بناء قاعدة بيانات شاملة حول استعمالات الأراضي في فلسطين، وهو التقرير الثاني الذي ينشره الجهاز حول إحصاءات استعمالات الأراضي الفلسطينية، وفي ظل عدم وجود بيانات شاملة ودقيقة، فقد تم العمل على اشتقاق الإحصاءات الواردة في هذا التقرير من السجلات الإدارية للمؤسسات العامة والخاصة المعنية، كما تم جمع بعض البيانات من المسوح التي يجريها الجهاز، وتم إعادة جدولة البيانات المتوفرة لتتناسب مع أهداف هذا التقرير.

#### 2.1 أهداف التقرير:

إن الهدف الأساسي من هذا التقرير، هو جمع بيانات حول الاستعمالات المختلفة للأراضي وعرض قيم بعض المؤشرات المرتبطة باستعمالات الأراضي.

ويمكن تلخيص أهداف التقرير بما يلي:

- توفير بيانات إحصائية عن كثافة النشاط لمختلف النشاطات وخاصة الزراعية منها.
- توفير بيانات إحصائية عن مساحة الأراضي الزراعية على مستوى المحافظة.
- توفير بيانات إحصائية عن كمية الإنتاج الزراعي والإنتاجية.
- توفير بيانات إحصائية عن قيم الإنتاج الزراعي على مستوى المحافظة.
- توفير بيانات حول أعداد المباني الجديدة المرخصة على مستوى المحافظة.
- توفير بيانات حول مساحة الغابات والأحراش.
- توفير بيانات حول عدد المواقع التاريخية المسجلة على مستوى المحافظة.

#### 3.1 هيكلية التقرير:

لقد تم تقسيم هذا التقرير إلى خمسة فصول كما يلي:

- الفصل الأول: ويشمل المقدمة والأهداف والهيكلية.
- الفصل الثاني: ويحتوي على أهم المفاهيم والمصطلحات الواردة في هذا التقرير.
- الفصل الثالث: ويتناول النتائج الأساسية للتقرير، مع شرح توضيحي للبيانات والأرقام المعروضة، وقد تم عرض بعض النتائج بصورة مبسطة في أشكال بيانية.
- الفصل الرابع: ويعرض هذا الفصل منهجية إعداد التقرير، بناء على السجلات الإدارية وبعض المسوح التي يجريها الجهاز، والتي اعتمدت كمصادر للبيانات.
- الفصل الخامس: ويتناول هذا الفصل جودة البيانات، وذلك لتقييم البيانات من خلال وصف أهم نقاط الضعف والقوة فيها، وعرض أبرز الملاحظات الفنية المتعلقة بها.

وبالإضافة إلى ذلك فإن جداول التقرير تعرض أهم المؤشرات التي يغطيها التقرير.

## الفصل الثاني

### المفاهيم والمصطلحات

يعرض هذا الفصل أهم المفاهيم والمصطلحات التي تم استخدامها في جمع البيانات، حيث تم الاستناد إلى المفاهيم الصادرة عن الأمم المتحدة، باستثناء بعض الحالات التي لم يرد لها تعريف معتمد من قبل الأمم المتحدة، والتي تأخذ بعين الاعتبار خصوصية الأراضي الفلسطينية. وفيما يلي أبرز المصطلحات التي تم استخدامها في التقرير:

**الأراضي البعلية:** هي الأراضي المزروعة والتي تعتمد الزراعة فيها على مياه الأمطار فقط.

**الأراضي الزراعية:** يشير هذا المصطلح إلى الأصناف الرئيسية لاستعمالات الأراضي في الحيازات الزراعية، ولأغراض التصنيف، يتم مسح المساحة الإجمالية للأرض، لتحديد صنفها. وتشمل الأراضي الزراعية: الأراضي التي تقام عليها الأبنية الزراعية المتناثرة، والحظائر وملحقاتها، والأراضي غير المزروعة بشكل دائم، مثل الرقع غير المزروعة، والممرات الزراعية، والقنوات والبروزات والأكتاف (ECE 1986).

**أراضي المحاصيل الدائمة:** يشير هذا المصطلح إلى الأراضي المستغلة أو المزروعة لفترة زمنية طويلة، والتي ليس من الضرورة أن تتم زراعتها لعدة سنوات بعد كل حصاد. يشمل هذا النوع الأرض المزروعة بالشجيرات التي تنبت الأزهار: كالورد، والياسمين، وكذلك المشاتل (باستثناء أشجار الغابات التي تصنف تحت بند "الغابات" وغيرها من الأشجار التي نستفيد من أخشابها). ويستثنى من ذلك المروج والمراعي الدائمة.

**أراضي المحاصيل المؤقتة:** تتضمن كل الأراضي المستخدمة لزراعة محاصيل تقل دورة نموها عن سنة واحدة. والتي يجب إعادة بذورها أو زراعتها لإنتاج محصول آخر بعد الحصد.

**الأراضي المروية:** هي الأراضي المروية التي تزود عادة وبشكل متعمد بالماء من غير المطر وذلك بهدف تحسين إنتاج المحاصيل والمراعي.

**الإنتاج الزراعي:** هو مجموع كميات المنتجات الزراعية بما فيها السلع الزراعية الوسيطة كالبرسيم والأسمدة البلدية والأعلاف والتقاوي وهي التي يعاد استخدامها في الإنتاج الزراعي في نفس العام الزراعي.

**الإنتاجية:** معدل إنتاج وحدة المساحة (كم<sup>2</sup>) من المحصول بالطن خلال الموسم الزراعي.

**باقي الضفة الغربية:** ويقصد بها الضفة الغربية باستثناء ذلك الجزء من محافظة القدس الذي ضمته إسرائيل عنوة بعيد احتلالها للضفة الغربية في عام 1967.

**قيمة الإنتاج الزراعي:** هو مجموع قيم المنتجات الزراعية بما في ذلك السلع الزراعية الوسيطة - كالبرسيم

والأسمدة البلدية والأعلاف والتقاوي وهي التي يعاد استخدامها في الإنتاج الزراعي في نفس السنة.

مصطلح للتعبير عن مدى تركيز نشاطات الإنسان في مجال معين من أصناف استعمال الأراضي.

**كثافة النشاط:**

وهي عبارة عن الأراضي المستخدمة بشكل دائم (لمدة خمس سنوات فأكثر) للغابات. وتجدر الإشارة إلى أن المراعي الدائمة والتي ينمو فيها أشجار أو شجيرات، يجب أن تسجل ضمن هذا الصنف، فقط إذا كانت أشجار الغابات الموجودة هي الاستعمال الأهم في المنطقة.

**الغابات والأحراش:**

يعد البناء المطلوب ترخيصه جديداً عندما تكون الأرض المنوي إنشاء البناء عليها خالية من أية أبنية قائمة.

**المبنى الجديد:**

يعتبر المبنى سكنياً، إذا كانت أكثر من نصف مساحته معدة لأغراض السكن. ويشمل المبنى السكني الحالات التالية:  
أن يكون وحدات سكنية كاملة.  
إضافة غرف لوحدة سكنية.  
إضافة منافع أو مباني فرعية لمبانٍ سكنية (مثل المطابخ أو الحمامات أو الحفر الامتصاصية أو الكراجات).

**المبنى السكني:**

يشير هذا المصطلح إلى المناطق التي تشغلها منشآت لها قيمة تاريخية مثل الآثار والبلدات القديمة وما شابه.

**المواقع التاريخية:**





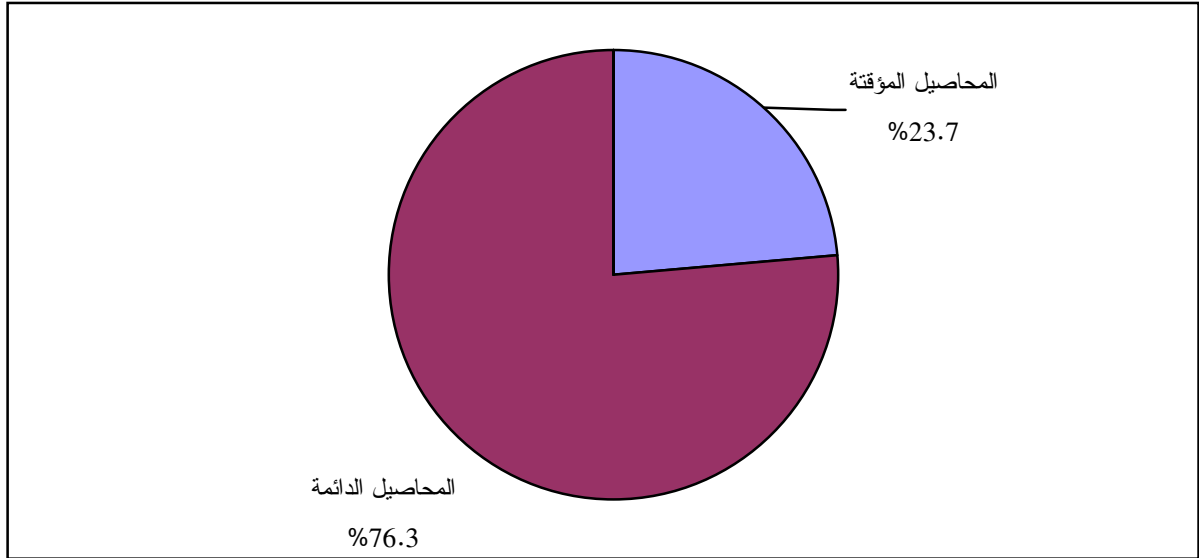
## الفصل الثالث

### النتائج الأساسية

#### 1.3 نوع استعمال الأرض:

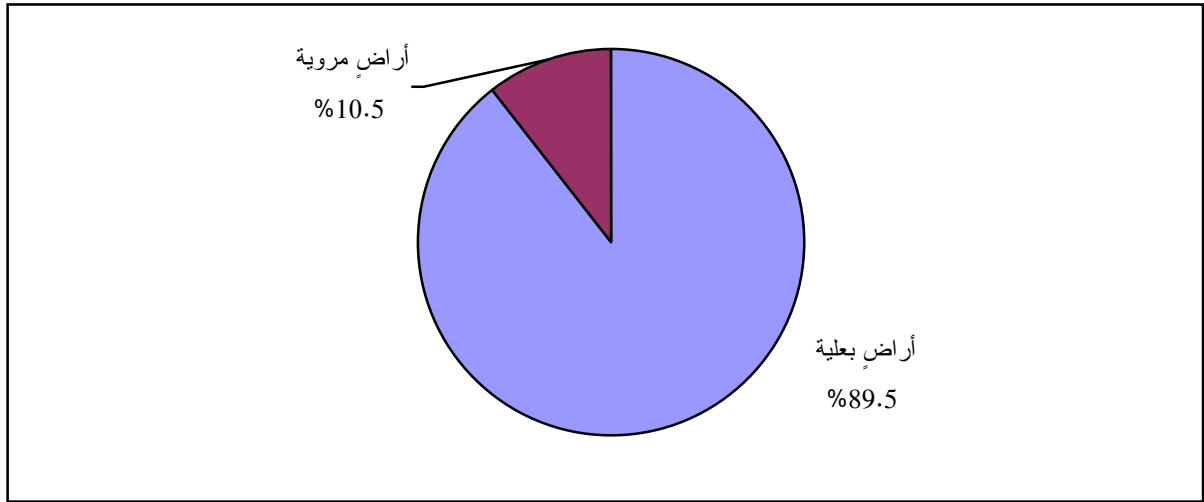
يلاحظ أن غالبية الأراضي الزراعية في الأراضي الفلسطينية، هي عبارة عن أراضٍ مزروعة بمحاصيل دائمة، حيث تشكل هذه الأراضي 76.3% من المساحة الكلية للأراضي الزراعية (شكل 1)، كما أن غالبية المحاصيل في الأراضي الفلسطينية تعد محاصيل بعلية، حيث تشكل أراضي المحاصيل البعلية 89.5% من المساحة الكلية للأراضي الزراعية (شكل 2).

الشكل 1: التوزيع النسبي للأراضي الزراعية حسب نوع الغطاء الزراعي، 1998

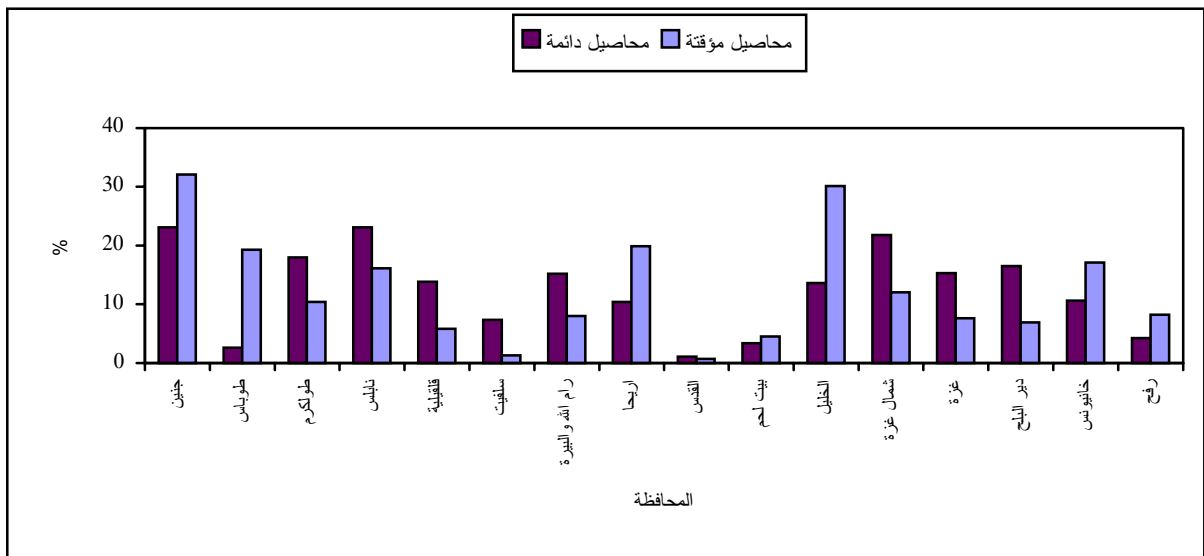


وتكثر المحاصيل الدائمة المروية، في محافظة شمال غزة حيث تبلغ 21.7% من المساحة الكلية للأراضي المزروعة بمحاصيل دائمة مروية، أما المحاصيل الدائمة البعلية فتتركز في محافظة جنين، حيث تشمل على 20.1% من المساحة الكلية للأراضي المزروعة بمحاصيل دائمة بعلية، وتتركز المحاصيل المؤقتة المروية في محافظة أريحا، حيث تشكل 19.9% من المساحة الكلية للأراضي المزروعة بمحاصيل مؤقتة مروية، في حين تتواجد المحاصيل المؤقتة البعلية بكثرة في محافظة الخليل، حيث تشكل 29.2% من المساحة الكلية للأراضي المزروعة بمحاصيل مؤقتة بعلية (شكل 3).

شكل 2: التوزيع النسبي للأراضي الزراعية حسب طريقة الري، 1998



شكل 3: التوزيع النسبي للأراضي الزراعية حسب نوع الغطاء الزراعي والمحافظة، 1998

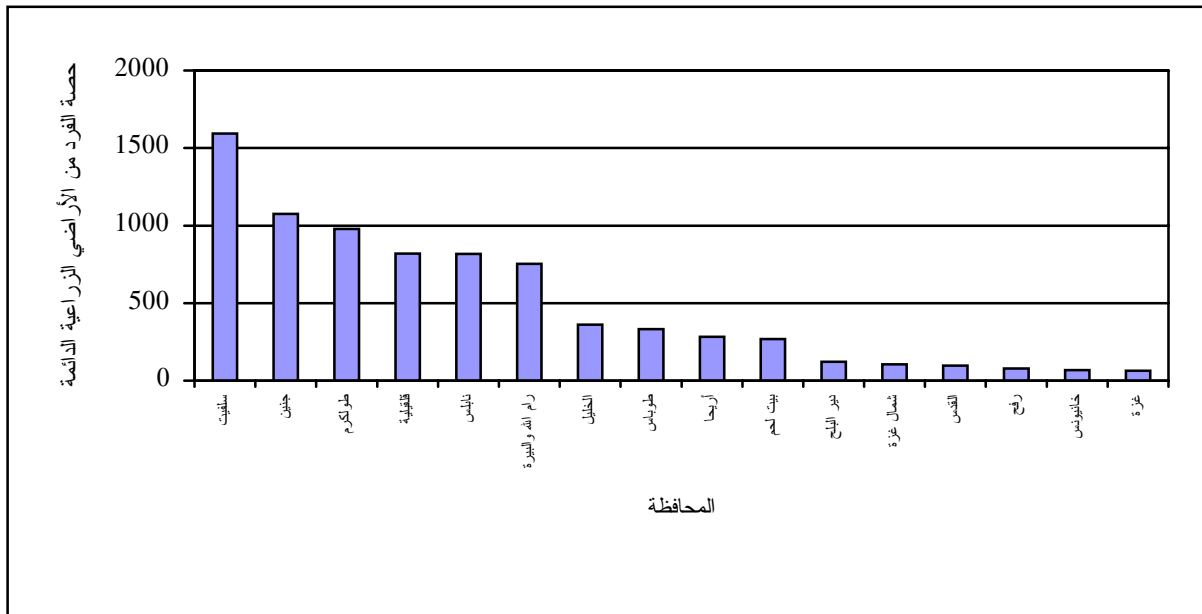


### 2.3 كثافة النشاط:

تبلغ حصة الفرد من مساحة الأراضي الزراعية الدائمة في الأراضي الفلسطينية 428.1 م<sup>2</sup>، بينما تبلغ هذه الحصة في كل من باقي الضفة الغربية وقطاع غزة 647.3 م<sup>2</sup>، 81.6 م<sup>2</sup> على التوالي (جدول 2).

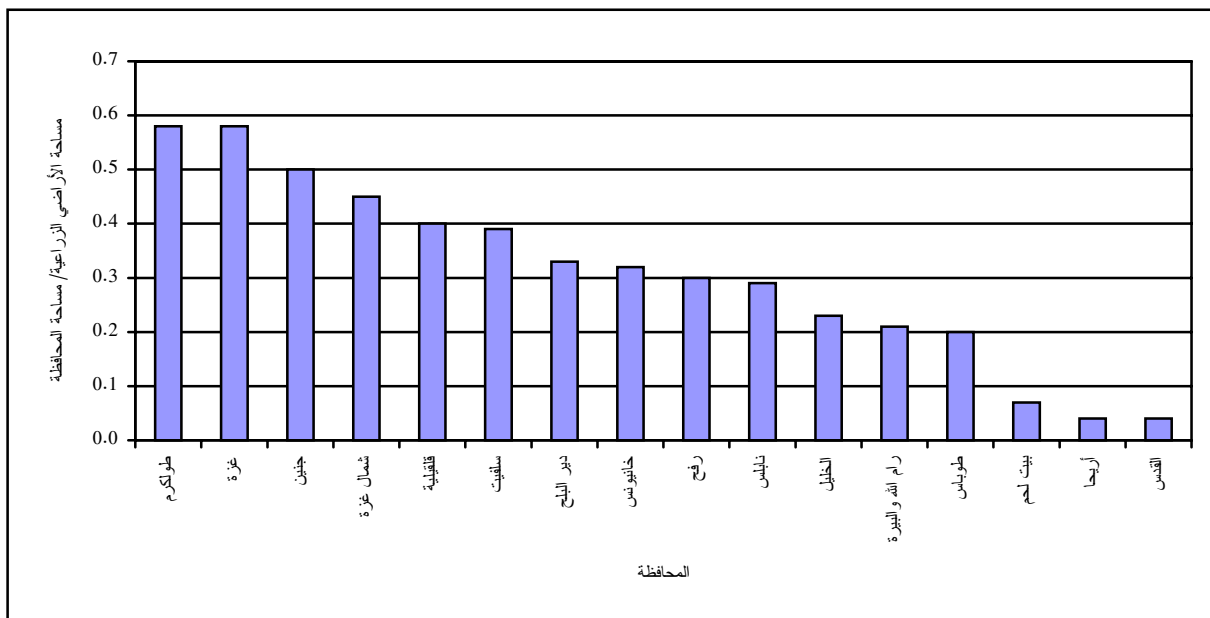
وتبين النتائج أن محافظة غزة هي أقل محافظة فيها أراضي زراعية دائمة مقارنة مع عدد سكانها، حيث تبلغ حصة الفرد من مساحة الأراضي الزراعية الدائمة فيها 63.1 م<sup>2</sup>، في حين تعتبر منطقة سلفيت أكثر منطقة فيها أراضي زراعية دائمة مقارنة مع عدد سكانها، حيث تبلغ حصة الفرد من مساحة الأراضي الزراعية الدائمة فيها 1,592.5 م<sup>2</sup> (شكل 4).

الشكل 4: حصة الفرد من الأراضي الزراعية الدائمة (م<sup>2</sup>) حسب المحافظة، 1998



أما فيما يتعلق بمساحة الأراضي الزراعية مقارنة مع مساحة المحافظة، فقد بينت النتائج أن محافظتي غزة وطولكرم فيها أكبر نسبة من مساحة الأراضي الزراعية في الكيلو متر المربع من مساحة المحافظة، حيث تبلغ هذه النسبة 0.58 في حين تبلغ هذه النسبة في كل من محافظتي أريحا والقدس 0.04 مشكلة أقل نسبة بين المحافظات (شكل 5).

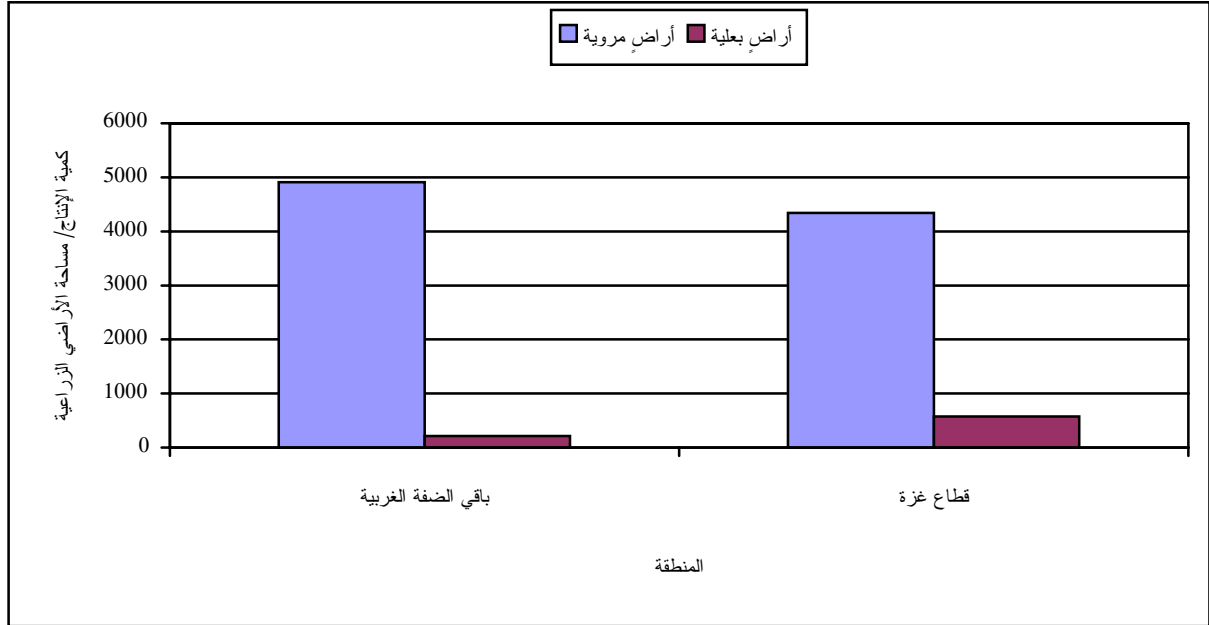
الشكل 5: مساحة الأراضي الزراعية لكل كم<sup>2</sup> من مساحة المحافظة، 1998



تبلغ كمية الإنتاج الزراعي لكل كم<sup>2</sup> من المساحة الكلية للأراضي الزراعية المروية والبعولية في الأراضي الفلسطينية 4,596.5 طن/ كم<sup>2</sup>، و 227.4 طن/ كم<sup>2</sup> على التوالي، في حين تبلغ للأراضي الزراعية المروية في كل من باقي

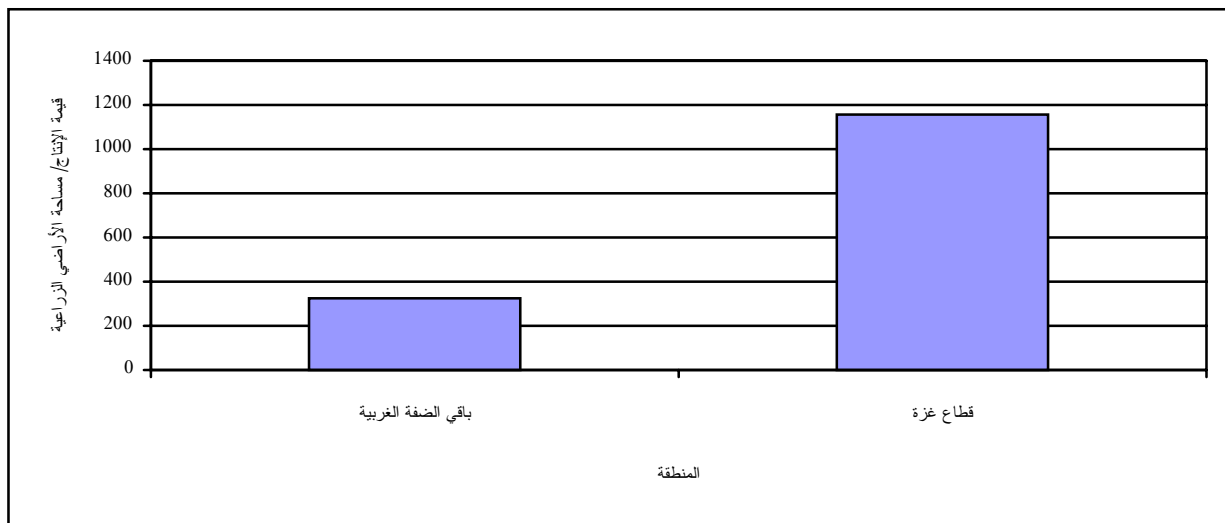
الضفة الغربية وقطاع غزة على التوالي 4914.0 طن/كم<sup>2</sup>، و 4345.5 طن/كم<sup>2</sup>، وللأراضي الزراعية البعلية في كل من باقي الضفة الغربية وقطاع غزة على التوالي، و 213.5 طن/كم<sup>2</sup>، و 575.4 طن/كم<sup>2</sup> (شكل 6).

الشكل 6: كمية الإنتاج الزراعي لكل كم<sup>2</sup> من الأراضي الزراعية حسب نوع الري والمنطقة، 1998



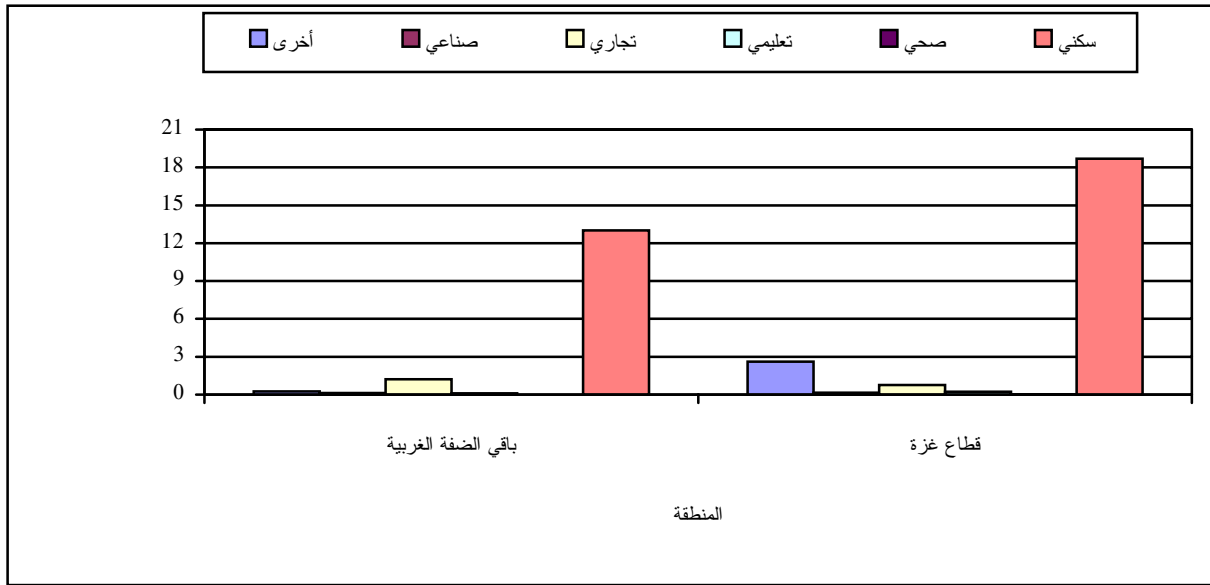
أما قيمة الإنتاج الزراعي لكل كم<sup>2</sup> من الأراضي الزراعية في الأراضي الفلسطينية فتبلغ 406.3 ألف دولار/كم<sup>2</sup>، وتبلغ في باقي الضفة الغربية وقطاع غزة 324.0 ألف دولار/كم<sup>2</sup>، و 1,157.2 ألف دولار/كم<sup>2</sup> على التوالي (شكل 7).

الشكل 7: قيمة الإنتاج الزراعي لكل كم<sup>2</sup> (\$1000/كم<sup>2</sup>) من الأراضي الزراعية حسب المنطقة، 1998



يبلغ عدد المباني الجديدة المرخصة في الكيلو متر المربع من مساحة الأراضي المبنية في الأراضي الفلسطينية 15.7 مبنى/كم<sup>2</sup>، وفي كل من باقي الضفة الغربية وقطاع غزة 14.7 مبنى/كم<sup>2</sup>، و22.5 مبنى/كم<sup>2</sup> على التوالي. ويلاحظ أن المباني السكنية الجديدة والمرخصة هي الأكثر شيوعاً في الأراضي الفلسطينية وفي باقي الضفة الغربية وقطاع غزة حيث يبلغ عدد المباني السكنية الجديدة والمرخصة في الكيلو متر المربع من مساحة الأراضي المبنية في كل من الأراضي الفلسطينية وباقي الضفة الغربية وقطاع غزة 13.74 مبنى/كم<sup>2</sup>، و13.02 مبنى/كم<sup>2</sup>، و18.70 مبنى/كم<sup>2</sup> على التوالي (شكل 8).

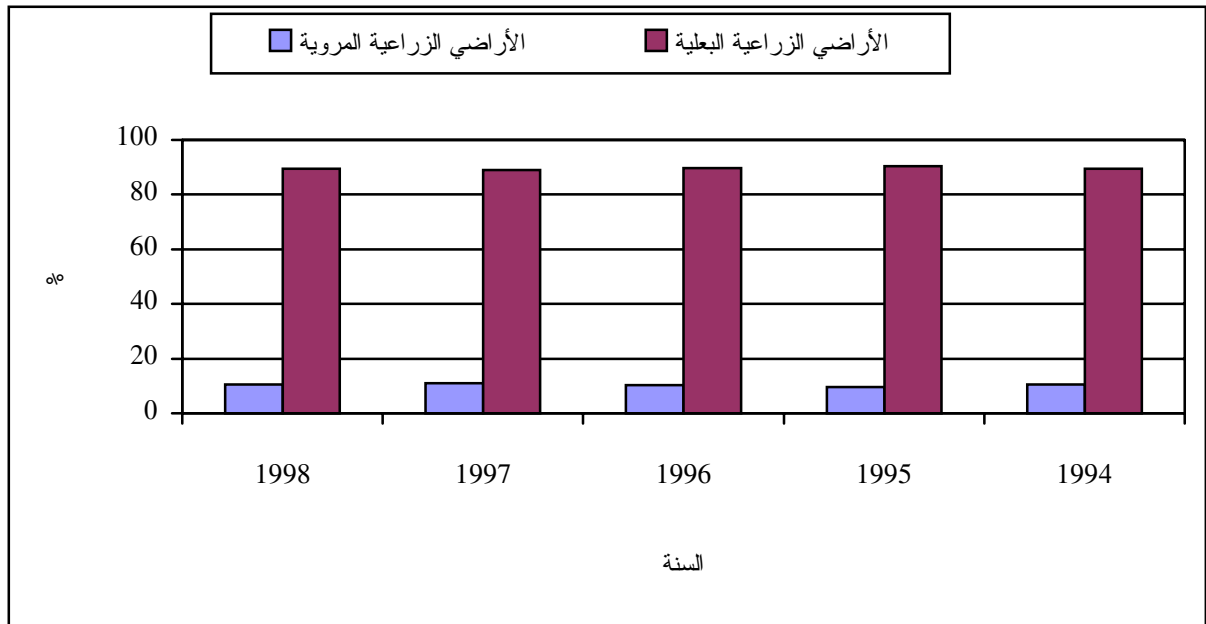
الشكل 8: عدد المباني الجديدة المرخصة لكل كم<sup>2</sup> من الأراضي المبنية حسب نوع البناء والمنطقة، 1998



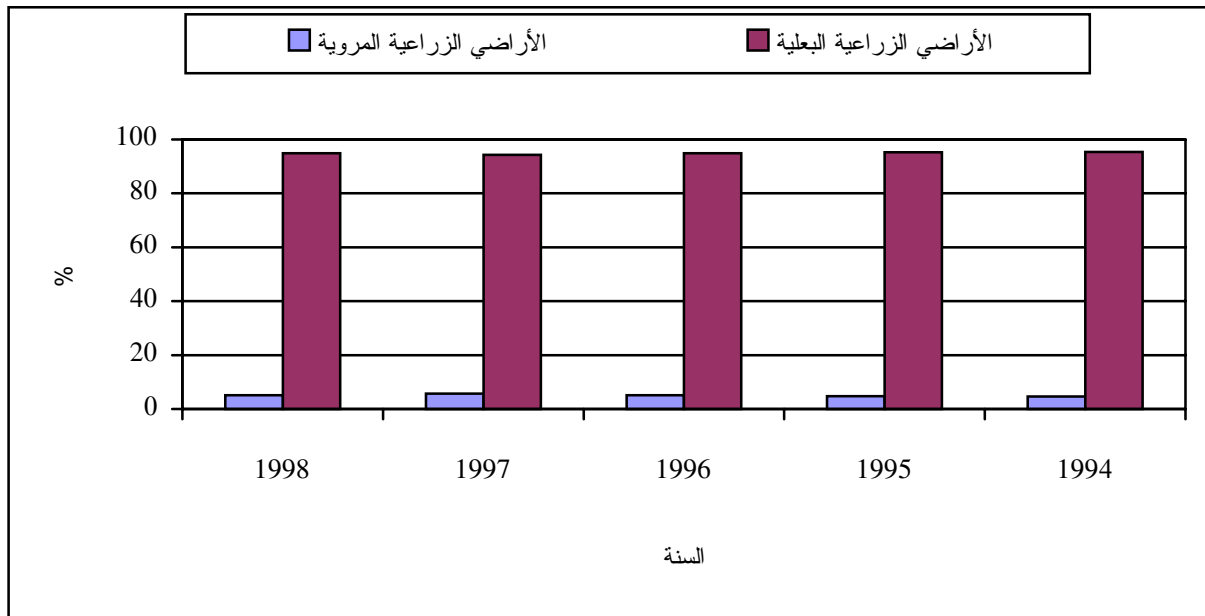
### 3.3 التغيير في استعمال الأرض:

عند مقارنة مساحة الأراضي الزراعية المروية مع الأراضي الزراعية البعلية سواء في الأراضي الفلسطينية أو في باقي الضفة الغربية منذ عام 1994 وحتى عام 1998، نلاحظ أن مساحة الأراضي الزراعية البعلية دائماً تفوق مساحة الأراضي الزراعية المروية، كما أن هذا التفاوت بين النوعين بلغ أوجه في الأراضي الفلسطينية عام 1995 حيث شكلت مساحة الأراضي الزراعية البعلية 90.3% من مساحة الأراضي الزراعية الكلية، وفي باقي الضفة الغربية بلغ التفاوت أوجه عام 1994، حيث تشكل الأراضي الزراعية البعلية 95.4% (شكل 9) و(شكل 10). أما في قطاع غزة فيلاحظ العكس، حيث أنه منذ عام 1994 وحتى عام 1998 فإن مساحة الأراضي الزراعية المروية دائماً تفوق مساحة الأراضي الزراعية البعلية، كما أن هذا التفاوت بين النوعين يبلغ أوجه في عام 1994، حيث تشكل مساحة الأراضي الزراعية المروية 69.4% من مساحة الأراضي الزراعية الكلية (شكل 11).

الشكل 9: النسبة المئوية لكل من مساحة الأراضي الزراعية المروية ومساحة الأراضي الزراعية البعلية في الأراضي الفلسطينية حسب السنة



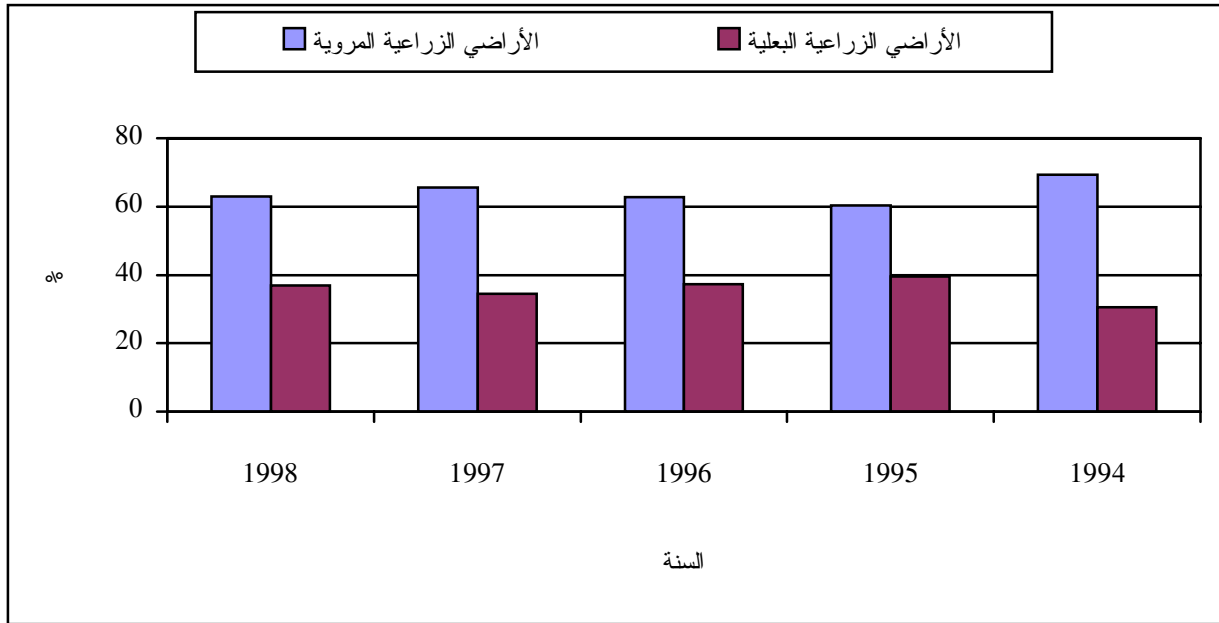
الشكل 10: النسبة المئوية لكل من مساحة الأراضي الزراعية المروية ومساحة الأراضي الزراعية البعلية في باقي الضفة الغربية حسب السنة



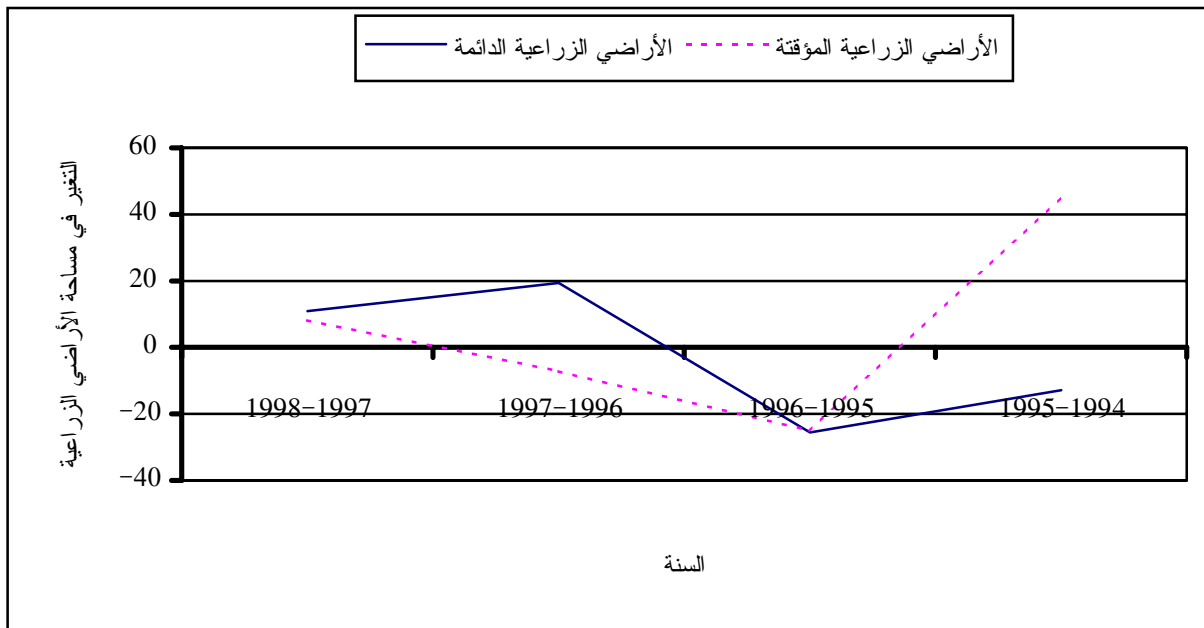
وتشير النتائج إلى أن أكبر تغير في مساحة الأراضي الزراعية الدائمة في الأراضي الفلسطينية وفي باقي الضفة الغربية قد حصل ما بين عامي 1995 و 1996 حيث قلت مساحة هذه الأراضي بمقدار 25.6 كم<sup>2</sup>، و 23.0 كم<sup>2</sup> على التوالي. أما في قطاع غزة فإن أكبر تغير في مساحة الأراضي الزراعية الدائمة قد حصل بين عامي 1994 و 1995،

حيث قلت هذه المساحة بمقدار 9.1 كم<sup>2</sup>. وبينت النتائج أن أكبر تغير في مساحة الأراضي الزراعية المؤقتة في الأراضي الفلسطينية وفي باقي الضفة الغربية وقطاع غزة قد حصل ما بين عامي 1994 و 1995، حيث زادت مساحة هذه الأراضي بمقدار 45.3 كم<sup>2</sup>، و35.4 كم<sup>2</sup>، و9.9 كم<sup>2</sup> على التوالي (شكل 12) و (شكل 13) و (شكل 14).

الشكل 11: النسبة المئوية لكل من مساحة الأراضي الزراعية المروية ومساحة الأراضي الزراعية البعلية في قطاع غزة حسب السنة

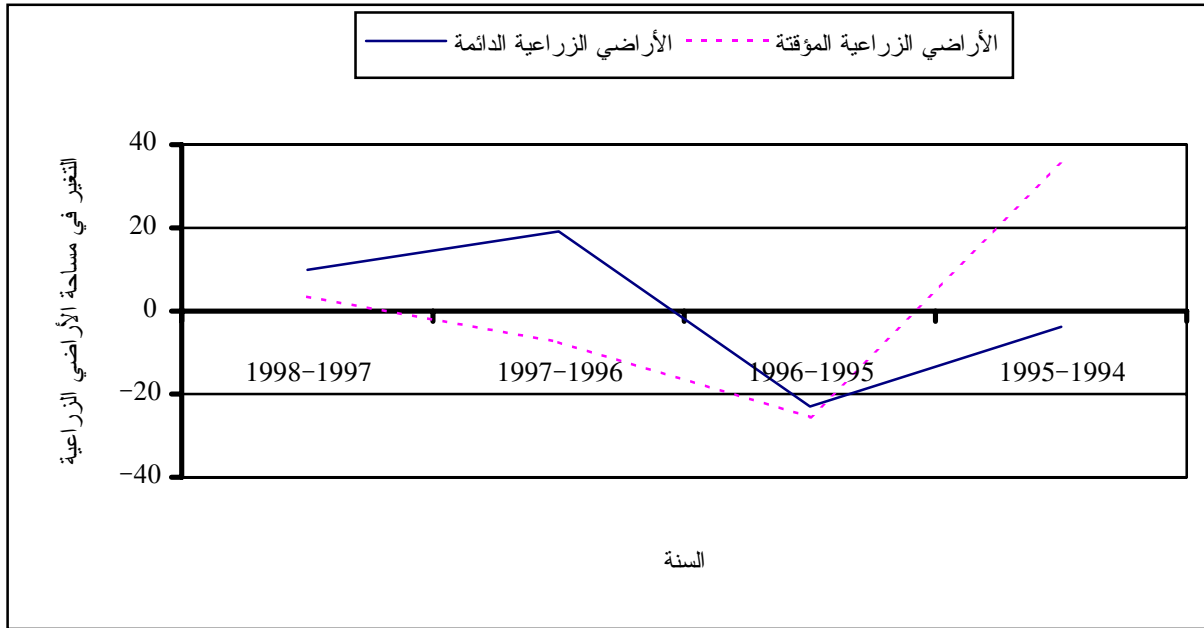


الشكل 12: التغير في مساحة الأراضي الزراعية (كم<sup>2</sup>) في الأراضي الفلسطينية حسب السنة ونوع الغطاء الزراعي

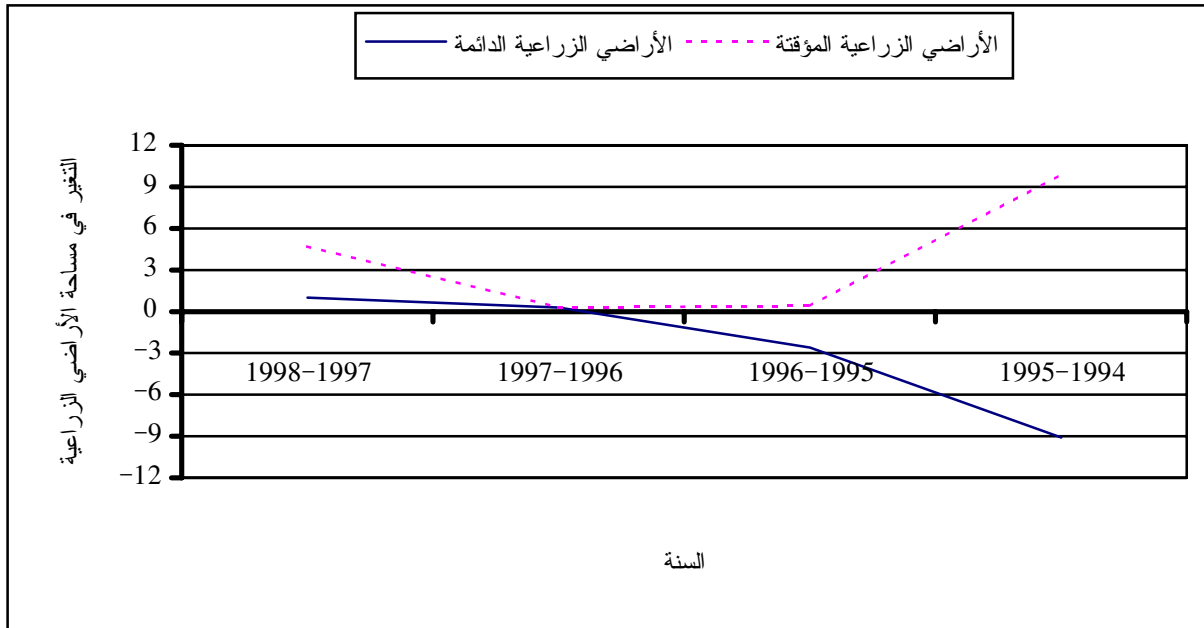




الشكل 13: التغير في مساحة الأراضي الزراعية (كم<sup>2</sup>) في باقي الضفة الغربية حسب السنة ونوع الغطاء الزراعي



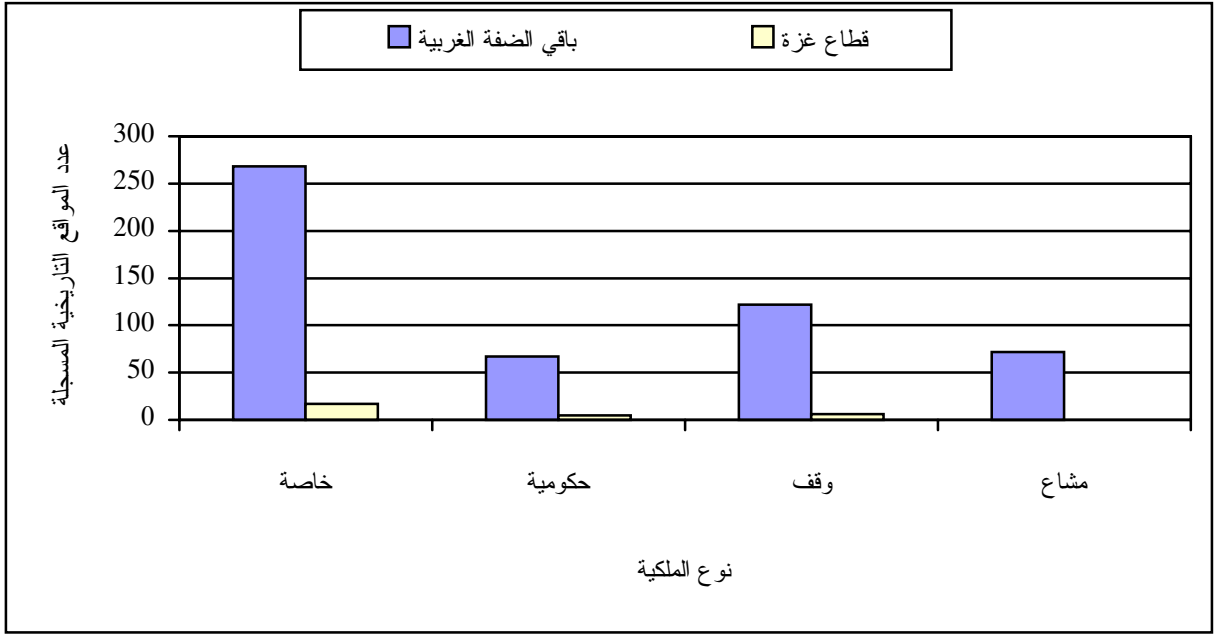
الشكل 14: التغير في مساحة الأراضي الزراعية (كم<sup>2</sup>) في قطاع غزة حسب السنة ونوع الغطاء الزراعي



#### 4.3 قيمة النشاط:

يبلغ عدد المواقع التاريخية المسجلة في الأراضي الفلسطينية 557 موقعاً، منها 285 موقعاً تملكه جهات خاصة، و72 موقعاً تملكه جهات حكومية، و128 موقعاً ملكاً للأوقاف، و72 موقعاً مشاعاً. ويلاحظ أن غالبية هذه المواقع تتواجد في باقي الضفة الغربية حيث يوجد فيها 529 موقعاً، أما في قطاع غزة فيبلغ عدد هذه المواقع 28 موقعاً (شكل 15).

الشكل 15: عدد المواقع التاريخية المسجلة حسب نوع الملكية والمنطقة، 1998





## الفصل الرابع

### المنهجية

يقدم هذا الفصل عرضاً للمنهجية التي تم اتباعها في جمع ومعالجة وجدولة بيانات هذا التقرير من المصادر المختلفة، والتي تشمل وزارة الزراعة، بالإضافة إلى مسح تم تنفيذها من قبل الجهاز المركزي للإحصاء الفلسطيني، وهي مسح رخص الأبنية 1998، ومسح التجمعات السكانية 1999. كما تم استخدام البيانات المتعلقة بالتعداد العام للسكان والمساكن والمنشآت، والذي قام الجهاز المركزي للإحصاء الفلسطيني بتنفيذه عام 1997.

#### 1.4 مصادر البيانات وطرق جمعها ومعالجتها:

لقد تم الاعتماد على السجلات الإدارية المتوفرة لدى المؤسسات المختلفة، وكذلك على بعض المسوح التي نفذها الجهاز المركزي للإحصاء الفلسطيني، حيث يتعذر في الوقت الحالي تنفيذ مسح ميداني خاص باستعمالات الأراضي، وفيما يلي عرضٌ موجزٌ لآلية جمع ومعالجة وجدولة بيانات هذا التقرير من مصادرها:

##### 1.1.4 وزارة الزراعة:

تم الحصول على البيانات المتعلقة بمساحة الأراضي الزراعية الكلية، والأراضي الزراعية المزروعة بمحاصيل دائمة، ومحاصيل مؤقتة مروية وبعلية، وكذلك كمية وقيمة الإنتاج الزراعي من وزارة الزراعة، حيث تقوم وزارة الزراعة بجمع بيانات تفصيلية حول مؤشرات زراعية مختلفة، من ضمنها مساحة الأراضي المزروعة بالمحاصيل الحقلية، وأشجار الفاكهة والخضراوات، والإنتاج والإنتاجية بواسطة استمارة يتم استيفؤها سنويا على مستوى التجمع كوحدة إحصائية، وتغطي هذه الاستمارة كافة الأراضي الفلسطينية حسب التقسيمات الإدارية لعام 1996، باستثناء بعض التجمعات الخاصة بمحافظة القدس.

يقوم مرشدو الدوائر الزراعية بجمع بيانات الاستمارة، ومن ثم يتم تدقيق الاستمارات المستوفاة من قبل وزارة الزراعة، وتعالج البيانات الناقصة فيها.

وقد تم تقدير مساحة الأراضي الزراعية المزروعة بمحاصيل مؤقتة، على اعتبار أنها عبارة عن نصف مساحة الأراضي المزروعة بالمحاصيل الحقلية، مضافا إليها نصف مساحة الأراضي المزروعة بالخضراوات، وذلك نظرا لكون البيانات المأخوذة من وزارة الزراعة، تمثل مساحة الأرض التي تمت زراعتها خلال السنة الزراعية، بغض النظر عما إذا تمت زراعتها لمرة واحدة أو أكثر خلال العام، ومن المعروف أن المحاصيل المؤقتة (المحاصيل الحقلية والخضراوات) لها على الأقل دورتان زراعتان في السنة الزراعية الواحدة.

أما مساحة الأراضي الزراعية المزروعة بمحاصيل دائمة، فقد تم تقديرها على اعتبار أنها عبارة عن مساحة الأراضي المزروعة بأشجار الفاكهة.

أما مساحة الغابات والأحراش، فهي بيانات قديمة، تم تسجيلها في وزارة الزراعة، قبل مجيء السلطة الوطنية الفلسطينية، إلا أن وزارة الزراعة قامت مؤخراً بتحديث هذه البيانات، فحذفت الأجزاء التي تم استغلالها من قبل الاحتلال الإسرائيلي، لإنشاء مستوطنات أو قواعد عسكرية.

#### 2.1.4 مسح رخص الأبنية، 1998:

تم الحصول على البيانات المتعلقة بعدد المباني الجديدة المرخصة على اختلاف أنواعها من مسح رخص الأبنية 1998، وهو مسح يغطي كافة الجهات التي تصدر رخص الأبنية في الضفة الغربية وقطاع غزة بأسلوب الحصر الشامل، حيث تجمع البيانات عن كافة الرخص الصادرة وتتمثل هذه الجهات بما يلي: البلديات (باستثناء ذلك الجزء من القدس الذي ضمته إسرائيل عنوة بعيد احتلالها للضفة الغربية عام 1967)، والتنظيم، والمجالس القروية، ووكالة الغوث، ووزارة الحكم المحلي.

وتجدر الإشارة هنا إلى أن هذا الإحصاء لم يغط رخص الأبنية في مدينة القدس الشرقية والتي تصدر رخصها حالياً عن بلدية القدس الإسرائيلية، أما القرى الواقعة في محافظة القدس فإن رخص الأبنية المتعلقة ببعض هذه القرى تصدر عن تنظيم محافظة رام الله (6 قرى) ومحافظة بيت لحم (3 قرى).

ويجري جمع البيانات من السجلات الإدارية للجهات المانحة للرخص بشكل ربع سنوي، بحيث يتم استيفاء استمارات الرخص الصادرة في كل ربع في نهايته، وقد بوشر بهذا المشروع اعتباراً من الربع الأول لعام 1996.

#### 3.1.4 مسح التجمعات السكانية، 1999:

تم الحصول على البيانات المتعلقة بعدد المواقع التاريخية المسجلة على اختلاف أنواع ملكيتها، من مسح التجمعات السكانية الذي نفذه الجهاز المركزي للإحصاء الفلسطيني عام 1999 عن الإسناد الزمني لعام 1998. وقد استخدم في هذا المسح التجمع السكاني كوحدة إحصائية، وقد استخدمت فيه طريقة الحصر الشامل، حيث شمل المسح جميع التجمعات السكانية في الأراضي الفلسطينية وعددها (708) تجمعات، وفقاً لأحدث قائمة للتجمعات السكانية عند إجراء المسح، والتي تم اعتمادها في تنفيذ التعداد العام للسكان والمساكن والمنشآت عام 1997، إلا أنه تم استثناء 3 تجمعات سكانية بعد جمع البيانات وذلك لعدم وجود سكان فيها، وهي عرب الحمدون في محافظة جنين، وتجمع دار أبو بصل في منطقة سلفيت، وتجمع عرب مسلخ بيت لاهيا في محافظة شمال غزة، حيث تم ترحيلهم إلى القرية السويدية.

كما تم جمع بيانات التجمعات السكانية في ذلك الجزء من محافظة القدس الذي ضمته إسرائيل عنوة بعيد احتلالها للضفة الغربية عام 1967، والبالغ عددها 20 تجمعاً، في تجمع سكاني واحد.

أما مصادر البيانات في هذا المسح فهي أعضاء السلطات المحلية في التجمعات السكانية، والمسوح التي يجريها الجهاز، والسجلات الإدارية، وشركة كهرباء محافظة القدس، وسلطة المياه.

#### 4.1.4 التعداد العام للسكان والمساكن والمنشآت:

لقد تم الحصول على عدد السكان من خلال النتائج النهائية للتعداد العام للسكان والمساكن والمنشآت، والذي قام الجهاز المركزي للإحصاء الفلسطيني بتنفيذه في عام 1997، وقد شمل هذا التعداد، الأفراد المتواجدين في الأراضي الفلسطينية في لحظة الإسناد الزمني (ليلة 9-10/12/1997)، بغض النظر عن الجنسية والمواطنة وأسباب التواجد، وبغض النظر عن مكان التواجد في الأراضي الفلسطينية، بالإضافة إلى جميع الفلسطينيين المتواجدين في الخارج بصورة مؤقتة (أقل من سنة تسبق ليلة الإسناد الزمني)، ولهم مكان إقامة معتادة في الأراضي الفلسطينية، ولهم أسر أو أفراد داخل الأراضي الفلسطينية، وكذلك جميع الفلسطينيين الذين يدرسون في الخارج، بغض النظر عن مدة الدراسة، ومدة الإقامة في الخارج، وجميع الأفراد المعتقلين في السجون، بغض النظر عن فترة الاعتقال، حيث تم عددهم مع أفراد أسرهم.

ولم يشمل التعداد العام للسكان والمساكن والمنشآت ذلك الجزء من محافظة القدس والذي ضمته إسرائيل عنوة بعيد احتلالها للأراضي الفلسطينية عام 1967.



## الفصل الخامس

### جودة البيانات

يعرض هذا الفصل أهم نقاط القوة والضعف من الناحية الإحصائية في بيانات التقرير، كما يعرض الفصل أهم الملاحظات الفنية الخاصة بالمؤشرات المعروضة في جداول هذا التقرير.

#### 1.5 مرحلة جمع البيانات:

لقد تم في هذه المرحلة جمع البيانات من الميدان، من خلال زيارات المؤسسات العامة والخاصة، من أجل استخلاص الإحصاءات المطلوبة من سجلاتها الإدارية. ويشار هنا إلى عدد من الصعوبات التي واجهها الفريق الميداني خلال عملية جمع البيانات، يعود بعضها لعدم توفر البيانات بالشكل المطلوب في المؤسسات، واختلاف التقسيمات الإدارية، وتصنيفات استعمالات الأراضي في حالات أخرى. بالإضافة إلى ذلك فقد واجهت المؤسسات صعوبات في الاستجابة لمتطلبات جمع البيانات على مستويات محددة من التفاصيل، مما أدى إلى تأخير العمل في بعض الأحيان.

كما تم أيضاً جمع البيانات من المسوح التي يجريها الجهاز، مثل مسح رخص الأبنية، ومسح التجمعات السكانية، وهما مسحان شاملان اعتماداً على أسلوب الحصر الشامل، وبالتالي يخلو هذان المسحان من الأخطاء الإحصائية.

#### 2.5 الملاحظات الفنية:

يعرض هذا البند أهم الملاحظات على المؤشرات المعروضة في هذا التقرير من ناحية الشمول والدقة، والتي أهمها ما يلي:

- افتقار بعض البيانات للشمولية لعدم توفر هذه البيانات في أي من المصادر التي تم التوجه إليها.
- عدم توفر بيانات على شكل سلاسل زمنية لبعض المؤشرات التي تم إدراجها في التقرير.
- التقرير لا يغطي كافة مؤشرات إحصاءات استعمالات الأراضي، كما أن هناك مؤشرات تم نشرها في التقرير الذي صدر في منتصف العام 2000، لم يتم نشر بيانات عنها في هذا التقرير، وذلك نظراً لعدم توفر بيانات حديثة عن هذه المؤشرات، وسيتم العمل في المستقبل على محاولة توفير بيانات، عن كافة مؤشرات إحصاءات استعمالات الأراضي.
- البيانات التي تتعلق بمساحة الأراضي الزراعية على اختلاف أنواعها، لا تغطي ذلك الجزء من محافظة القدس، والذي ضمته إسرائيل عنوة بعيد احتلالها للضفة الغربية عام 1967.



- البيانات المتعلقة بمساحة الأراضي الزراعية تشمل فقط الأراضي المزروعة بالخضراوات والفواكه والمحاصيل الحقلية.
- اعتمد جمع البيانات المتعلقة بمساحة الأراضي الزراعية بكافة أنواعها، على استمارة تستوفيها وزارة الزراعة، بالاعتماد على التجمع السكاني كوحدة إحصائية، بالرغم من أن توصيات منظمة الأغذية والزراعة الدولية تعتمد على الحيابة الزراعية. ونظرا لعدم استخدام السجلات على مستوى التجمع، فان البيانات تكون عرضة للخطأ. هذا بالإضافة إلى إمكانية وجود خطأ بشري في جمع البيانات.
- البيانات المتعلقة بعدد المباني الجديدة المرخصة لا تشمل الأبنية في المخيمات والقدس الشرقية (التي تصدر حالياً عن بلدية القدس الإسرائيلية)، في حين تشمل الأبنية بعض القرى في محافظة القدس والتي صدرت رخصها عن تنظيم محافظتي بيت لحم ورام الله.



## المراجع

1. الأمم المتحدة، 1992. مفاهيم إحصاءات البيئة وطرقها، إحصاءات البيئة الطبيعية (تقرير تقني). نيويورك. الولايات المتحدة.
2. الجهاز المركزي للإحصاء الفلسطيني، 1999. مسح التجمعات السكانية - 1998: النتائج الأساسية. رام الله - فلسطين.
3. دائرة الإحصاء المركزية الفلسطينية، 1999. رخص الأبنية-الربع الرابع 1998. رام الله - فلسطين.
4. الجهاز المركزي للإحصاء الفلسطيني، 1999. الإحصاءات الزراعية - 1998/1997. رام الله - فلسطين.
5. دائرة الإحصاء المركزية الفلسطينية، 1998. التعداد العام للسكان والمساكن والمنشآت - 1997، النتائج النهائية للتعداد - ملخص: (السكان، المساكن، المباني والمنشآت). رام الله - فلسطين.



**الجداول**  
**Tables**



جدول 1: مساحة الأراضي الزراعية والغابات حسب نوع الغطاء الزراعي والمحافظة، 1998

Table 1: Area of Agricultural Land and Forests by Type of Agricultural Cover and Governorate, 1998

Governorate/ Region	الغابات والأحراش (كم <sup>2</sup> ) Forests and Wooded Land (km <sup>2</sup> )	نوع الغطاء الزراعي Type of Agricultural Cover				المحافظة/ المنطقة	
		المجموع (كم <sup>2</sup> ) Total (km <sup>2</sup> )	محاصيل مؤقتة (كم <sup>2</sup> ) Temporary Crops (km <sup>2</sup> )		محاصيل دائمة (كم <sup>2</sup> ) Permanent Crops (km <sup>2</sup> )		
			بعلي Rain-fed	مروي Irrigated	بعلي Rain-fed		مروي Irrigated
Jenin	51.57	291.3	71.0	5.1	212.5	2.7	جنين
Tubas	165.00	43.8	24.3	7.5	10.6	1.4	طوباس
Tulkarm	1.19	141.5	6.4	5.7	123.8	5.6	طولكرم
Nablus	3.34	247.6	34.1	2.9	207.5	3.1	نابلس
Qalqiliya	4.89	66.4	5.1	2.8	50.6	7.9	قلقيلية
Salfit	12.03	80.3	3.9	0.0	76.3	0.1	سلفيت
Ramallah & Al- Bireh	4.48	181.9	22.0	0.2	159.6	0.1	رام الله والبيرة
Jericho	0.00	23.0	0.0	13.8	0.0	9.2	أريحا
Jerusalem*	2.79	13.5	2.1	0.0	11.4	0.0	القدس*
Bethlehem	2.59	46.8	9.5	0.8	36.5	0.0	بيت لحم
Hebron	10.65	228.9	83.7	0.6	144.6	0.0	الخليل
<b>Remaining West Bank</b>	<b>258.53</b>	<b>1365.0</b>	<b>262.1</b>	<b>39.4</b>	<b>1033.4</b>	<b>30.1</b>	<b>باقي الضفة الغربية</b>

جدول 1 (تابع): مساحة الأراضي الزراعية والغابات حسب نوع الغطاء الزراعي والمحافظة، 1998

Table 1 (Cont.): Area of Agricultural Land and Forests by Type of Agricultural Cover and Governorate, 1998

Governorate/ Region	الغابات والأحراش (كم <sup>2</sup> ) Forests and Wooded Land (km <sup>2</sup> )	نوع الغطاء الزراعي				المحافظة/ المنطقة	
		المجموع (كم <sup>2</sup> ) Total (km <sup>2</sup> )	محاصيل مؤقتة (كم <sup>2</sup> ) Temporary Crops (km <sup>2</sup> )		محاصيل دائمة (كم <sup>2</sup> ) Permanent Crops (km <sup>2</sup> )		
			بعلي Rain-fed	مروي Irrigated	بعلي Rain-fed		مروي Irrigated
North Gaza	0.00	29.0	1.3	8.0	0.6	19.1	شمال غزة
Gaza	0.00	30.6	2.4	4.7	10.9	12.6	غزة
Deir Al- Balah	0.00	25.2	2.9	4.1	4.0	14.2	دير البلح
Khan Yunis	0.00	37.8	16.1	8.0	4.7	9.0	خانيونس
Rafah	0.00	17.0	2.2	5.1	6.5	3.2	رفح
<b>Gaza Strip</b>	<b>0.00</b>	<b>139.6</b>	<b>24.9</b>	<b>29.9</b>	<b>26.7</b>	<b>58.1</b>	<b>قطاع غزة</b>
<b>Remaining West Bank &amp; Gaza Strip</b>	<b>258.53</b>	<b>1504.6</b>	<b>287.0</b>	<b>69.3</b>	<b>1060.1</b>	<b>88.2</b>	<b>باقي الضفة الغربية وقطاع غزة</b>

Agricultural land includes land cultivated with fruit tree, field crops and vegetables.

الأراضي الزراعية تشمل الأراضي المزروعة بأشجار الفاكهة والمحاصيل الحقلية والخضروات.

\* Jerusalem does not include those parts of Jerusalem that were annexed by Israel in 1967.

\* القدس لا تشمل ذلك الجزء من محافظة القدس الذي ضمته إسرائيل عنوة بعيد احتلالها للضفة الغربية عام 1967.



جدول 2: مساحة الأراضي الزراعية الدائمة\*، وعدد السكان وحصّة الفرد من الأراضي الزراعية الدائمة حسب المحافظة، 1998

**Table 2: Area of Permanent\* Agricultural Land, Population Number and Area of Permanent Agricultural Land Per Capita by Governorate, 1998**

Governorate/ Region	حصّة الفرد من الأراضي الزراعية الدائمة (م <sup>2</sup> ) Area of Permanent Agricultural Land Per Capita (m <sup>2</sup> )	عدد السكان** Population Number**	مساحة الأراضي الزراعية الدائمة (كم <sup>2</sup> ) Area of Permanent Agricultural Land (km <sup>2</sup> )	المحافظة/ المنطقة
Jenin	1075.8	200041	215.2	جنين
Tubas	331.9	36158	12.0	طوباس
Tulkarm	978.8	132209	129.4	طولكرم
Nablus	817.7	257566	210.6	نابلس
Qalqiliya	819.5	71385	58.5	قلقيلية
Salfit	1592.5	47974	76.4	سلفيت
Ramallah & Al- Bireh	754.0	211800	159.7	رام الله والبيرة
Jericho	283.7	32428	9.2	أريحا
Jerusalem***	97.7	116721	11.4	القدس***
Bethlehem	269.2	135604	36.5	بيت لحم
Hebron	360.5	401154	144.6	الخليل
<b>Remaining West Bank</b>	<b>647.3</b>	<b>1643040</b>	<b>1063.5</b>	باقي الضفة الغربية

جدول 2 (تابع): مساحة الأراضي الزراعية الدائمة\*، وعدد السكان وحصّة الفرد من الأراضي الزراعية الدائمة حسب المحافظة، 1998

**Table 2 (Cont.): Area of Permanent\* Agricultural Land, Population Number and Area of Permanent Agricultural Land Per Capita by Governorate, 1998**

Governorate/ Region	حصّة الفرد من الأراضي الزراعية الدائمة (م <sup>2</sup> ) Area of Permanent Agricultural Land Per Capita (m <sup>2</sup> )	عدد السكان** Population Number**	مساحة الأراضي الزراعية الدائمة (كم <sup>2</sup> ) Area of Permanent Agricultural Land (km <sup>2</sup> )	المحافظة/ المنطقة
North Gaza	104.6	188277	19.7	شمال غزة
Gaza	63.1	372310	23.5	غزة
Deir Al- Balah	120.9	150498	18.2	دير البلح
Khan Yunis	67.3	203686	13.7	خانيونس
Rafah	77.7	124809	9.7	رفح
<b>Gaza Strip</b>	<b>81.6</b>	<b>1039580</b>	<b>84.8</b>	<b>قطاع غزة</b>
<b>Remaining West Bank &amp; Gaza Strip</b>	<b>428.1</b>	<b>2682620</b>	<b>1148.3</b>	<b>باقي الضفة الغربية وقطاع غزة</b>

\*Permanent agricultural land includes land cultivated with fruit trees.

\*\*According to Palestinian Central Bureau of Statistics mid year 1998 estimations.

\*\*\* Jerusalem does not include those parts of Jerusalem that were annexed by Israel in 1967.

\*الأراضي الزراعية الدائمة تشمل الأراضي المزروعة بأشجار الفاكهة.

\*\*حسب تقديرات الجهاز المركزي للإحصاء الفلسطيني لمنتصف عام 1998.

\*\*\* القدس لا تشمل ذلك الجزء من محافظة القدس الذي ضمته إسرائيل عنوة بعيد احتلالها للضفة الغربية عام 1967.

جدول 3: مساحة المحافظة، ومساحة الأراضي الزراعية\* ومساحة الأراضي الزراعية لكل كم<sup>2</sup> من مساحة المحافظة، 1998

**Table 3: Governorate Area, Area of Agricultural Land\* and Area of Agricultural Land Per km<sup>2</sup> of Governorate Area, 1998**

Governorate/ Region	مساحة الأراضي الزراعية لكل كم <sup>2</sup> من مساحة المحافظة Area of Agricultural Land Per km <sup>2</sup> of Governorate Area	مساحة الأراضي الزراعية (كم <sup>2</sup> ) Area of Agricultural Land (km <sup>2</sup> )	مساحة المحافظة (كم <sup>2</sup> )*** Governorate Area (km <sup>2</sup> )***	المحافظة/ المنطقة
Jenin	0.50	291.3	577.6	جنين
Tubas	0.20	43.8	220.9	طوباس
Tulkarm	0.58	141.5	244.4	طولكرم
Nablus	0.29	247.6	848.0	نابلس
Qalqiliya	0.40	66.4	164.7	قلقيلية
Salfit	0.39	80.3	204.9	سلفيت
Ramallah & Al- Bireh	0.21	181.9	850.0	رام الله والبيرة
Jericho	0.04	23.0	544.5	أريحا
Jerusalem**	0.04	13.5	337.8	القدس**
Bethlehem	0.07	46.8	625.1	بيت لحم
Hebron	0.23	228.9	1014.9	الخليل
<b>Remaining West Bank</b>	<b>0.24</b>	<b>1365.0</b>	<b>5632.8</b>	<b>باقي الضفة الغربية</b>

جدول 3 (تابع): مساحة المحافظة، ومساحة الأراضي الزراعية\* ومساحة الأراضي الزراعية لكل كم<sup>2</sup> من مساحة المحافظة، 1998

Table 3 (Cont.): Governorate Area, Area of Agricultural Land\* and Area of Agricultural Land Per km<sup>2</sup> of Governorate Area, 1998

Governorate/ Region	مساحة الأراضي الزراعية لكل كم <sup>2</sup> من مساحة المحافظة Area of Agricultural Land Per km <sup>2</sup> of Governorate Area	مساحة الأراضي الزراعية (كم <sup>2</sup> ) Area of Agricultural Land (km <sup>2</sup> )	مساحة المحافظة (كم <sup>2</sup> ) *** Governorate Area (km <sup>2</sup> )***	المحافظة/ المنطقة
North Gaza	0.45	29.0	64.2	شمال غزة
Gaza	0.58	30.6	52.8	غزة
Deir Al- Balah	0.33	25.2	76.9	دير البلح
Khan Yunis	0.32	37.8	118.3	خان يونس
Rafah	0.30	17.0	57.6	رفح
<b>Gaza Strip</b>	<b>0.38</b>	<b>139.6</b>	<b>369.8</b>	<b>قطاع غزة</b>
<b>Remaining West Bank &amp; Gaza Strip</b>	<b>0.25</b>	<b>1504.6</b>	<b>6002.6</b>	<b>باقي الضفة الغربية وقطاع غزة</b>

\*Agricultural land includes land cultivated with fruit tree, field crops and vegetables.

\*الأراضي الزراعية تشمل الأراضي المزروعة بأشجار الفاكهة والمحاصيل الحقلية والخضروات.

\*\* Jerusalem does not include those parts of Jerusalem that were annexed by Israel in 1967.

\*\* القدس لا تشمل ذلك الجزء من محافظة القدس الذي ضمته إسرائيل عنوة بعيد احتلالها للضفة الغربية عام 1967.

\*\*\*Source: Palestinian Central Bureau of Statistics, 1996.

\*\*\*المصدر: الجهاز المركزي للإحصاء الفلسطيني، 1996.

جدول 4: مساحة الأراضي الزراعية\*، ومساحة الجزء المروي منها ومساحة الأراضي الزراعية المروية لكل كم<sup>2</sup> من الأراضي الزراعية حسب المحافظة، 1998

**Table 4: Area of Agricultural Land\*, Area of Irrigated Part of It and Area of Irrigated Agricultural Land Per km<sup>2</sup> of Agricultural Land by Governorate, 1998**

Governorate/ Region	مساحة الأراضي الزراعية المروية لكل كم <sup>2</sup> من الأراضي الزراعية Area of Irrigated Agricultural Land Per Km <sup>2</sup> of Agricultural Land	مساحة الأراضي الزراعية المروية (كم <sup>2</sup> ) Area of Irrigated Agricultural Land (km <sup>2</sup> )	مساحة الأراضي الزراعية (كم <sup>2</sup> ) Area of Agricultural Land (km <sup>2</sup> )	المحافظة/ المنطقة
Jenin	0.03	7.8	291.3	جنين
Tubas	0.20	8.9	43.8	طوباس
Tulkarm	0.08	11.3	141.5	طولكرم
Nablus	0.02	6.0	247.6	نابلس
Qalqiliya	0.16	10.7	66.4	قلقيلية
Salfit	0.00	0.1	80.3	سلفيت
Ramallah & Al- Bireh	0.00	0.3	181.9	رام الله والبيرة
Jericho	1.00	23.0	23.0	أريحا
Jerusalem**	0.00	0.0	13.5	القدس**
Bethlehem	0.02	0.8	46.8	بيت لحم
Hebron	0.00	0.6	228.9	الخليل
<b>Remaining West Bank</b>	<b>0.05</b>	<b>69.5</b>	<b>1365.0</b>	باقي الضفة الغربية

جدول 4 (تابع): مساحة الأراضي الزراعية\*، ومساحة الجزء المروي منها ومساحة الأراضي الزراعية المروية لكل كم<sup>2</sup> من الأراضي الزراعية حسب المحافظة، 1998

**Table 4(Cont.): Area of Agricultural Land\*, Area of Irrigated Part of It and Area of Irrigated Agricultural Land Per km<sup>2</sup> of Agricultural Land by Governorate, 1998**

Governorate/ Region	مساحة الأراضي الزراعية المروية لكل كم <sup>2</sup> من الأراضي الزراعية Area of Irrigated Agricultural Land Per Km <sup>2</sup> of Agricultural Land	مساحة الأراضي الزراعية المروية (كم <sup>2</sup> ) Area of Irrigated Agricultural Land (km <sup>2</sup> )	مساحة الأراضي الزراعية (كم <sup>2</sup> ) Area of Agricultural Land (km <sup>2</sup> )	المحافظة/ المنطقة
North Gaza	0.93	27.1	29.0	شمال غزة
Gaza	0.57	17.3	30.6	غزة
Deir Al- Balah	0.73	18.3	25.2	دير البلح
Khan Yunis	0.45	17.0	37.8	خان يونس
Rafah	0.49	8.3	17.0	رفح
<b>Gaza Strip</b>	<b>0.63</b>	<b>88.0</b>	<b>139.6</b>	<b>قطاع غزة</b>
<b>Remaining West Bank &amp; Gaza Strip</b>	<b>0.10</b>	<b>157.5</b>	<b>1504.5</b>	<b>باقي الضفة الغربية وقطاع غزة</b>

\*Agricultural land includes land cultivated with fruit tree, field crops and vegetables.

\*الأراضي الزراعية تشمل الأراضي المزروعة بأشجار الفاكهة والمحاصيل الحقلية والخضروات.

\*\* Jerusalem does not include those parts of Jerusalem that were annexed by Israel in 1967.

\*\* القدس لا تشمل ذلك الجزء من محافظة القدس الذي ضمته إسرائيل عنوة بعيد احتلالها للضفة الغربية عام 1967.

جدول 5: مساحة الأراضي الزراعية\*، وكمية الإنتاج الزراعي والإنتاجية لكل كم<sup>2</sup> من الأراضي الزراعية حسب نوع الري والمحافظة، 1998

**Table 5: Area of Agricultural Land\*, Production and Yield of Agricultural Land Per km<sup>2</sup> of Agricultural Land by Type of Irrigation and Governorate, 1998**

Governorate/ Region	Yield Per km <sup>2</sup> of Agricultural Land (ton/ km <sup>2</sup> )		الإنتاج (طن)		مساحة الأراضي الزراعية (كم <sup>2</sup> )		المحافظة/ المنطقة
	الانتاجية لكل كم <sup>2</sup> من الأراضي الزراعية (طن/ كم <sup>2</sup> )	مروي	بعلبي	مروي	بعلبي	مروي	
Jenin	324.4	4311.9	91958.5	33546.7	283.50	7.78	جنين
Tubas	476.5	5850.7	16631.4	51778.4	34.90	8.85	طوباس
Tulkarm	47.5	7302.4	6182.4	82517.2	130.20	11.30	طولكرم
Nablus	166.1	3391.1	40121.7	20482.0	241.63	6.04	نابلس
Qalqiliya	150.5	6028.2	8375.7	64802.9	55.67	10.75	قلقيلية
Salfit	79.9	5329.2	6408.0	692.8	80.22	0.13	سلفيت
Ramallah & Al- Bireh	119.1	4288.4	21624.0	1072.1	181.61	0.25	رام الله والبيرة
Jericho	0.0	3476.1	0.0	79812.2	0.02	22.96	أريحا
Jerusalem**	321.4	2800.0	4348.3	56.0	13.53	0.02	القدس**
Bethlehem	285.6	3698.8	13121.0	2959.0	45.94	0.80	بيت لحم
Hebron	297.1	6172.0	67822.4	3703.2	228.25	0.60	الخليل
<b>Remaining West Bank</b>	<b>213.5</b>	<b>4914.0</b>	<b>276593.2</b>	<b>341422.4</b>	<b>1295.47</b>	<b>69.48</b>	باقي الضفة الغربية

جدول 5 (تابع): مساحة الأراضي الزراعية\*، وكمية الإنتاج الزراعي والإنتاجية لكل كم<sup>2</sup> من الأراضي الزراعية حسب نوع الري والمحافظة، 1998

Table 5 (Cont.): Area of Agricultural Land\*, Production and Yield of Agricultural Land Per km<sup>2</sup> of Agricultural Land by Type of Irrigation and Governorate, 1998

Governorate	Yield Per km <sup>2</sup> of Agricultural Land (ton/ km <sup>2</sup> )		Production (ton) (الإنتاج (طن))		Area of Agricultural Land (km <sup>2</sup> ) (مساحة الأراضي الزراعية (كم <sup>2</sup> ))		المحافظة
	Rain-fed بعلي	Irrigated مروى	Rain-fed بعلي	Irrigated مروى	Rain-fed بعلي	Irrigated مروى	
North Gaza	938.9	3867.5	1802.7	104576.1	1.92	27.04	شمال غزة
Gaza	626.9	4070.1	8356.0	70331.5	13.33	17.28	غزة
Deir Al- Balah	478.0	3764.0	3307.7	68806.5	6.92	18.28	دير البلح
Khan Yunis	621.9	5254.5	12935.8	89326.4	20.80	17.00	خان يونس
Rafah	383.6	5900.2	3356.6	48795.0	8.75	8.27	رفح
<b>Gaza Strip</b>	<b>575.4</b>	<b>4345.5</b>	<b>29758.8</b>	<b>381835.4</b>	<b>51.72</b>	<b>87.87</b>	<b>قطاع غزة</b>
<b>Remaining West Bank &amp; Gaza Strip</b>	<b>227.4</b>	<b>4596.5</b>	<b>306351.9</b>	<b>723257.8</b>	<b>1347.19</b>	<b>157.35</b>	<b>باقي الضفة الغربية وقطاع غزة</b>

\*Agricultural land includes land cultivated with fruit tree, field crops and vegetables.

\*الأراضي الزراعية تشمل الأراضي المزروعة بأشجار الفاكهة والمحاصيل الحقلية والخضروات.

\*\* Jerusalem does not include those parts of Jerusalem that were annexed by Israel in 1967.

\*\* القدس لا تشمل ذلك الجزء من محافظة القدس الذي ضمته إسرائيل عنوة بعيد احتلالها للضفة الغربية عام 1967.



جدول 6: مساحة الأراضي الزراعية\*، وقيمة إنتاجها وقيمة الإنتاج الزراعي لكل كم<sup>2</sup> من الأراضي الزراعية حسب المحافظة، 1998

**Table 6: Area of Agricultural Land\*, It's Production Value and Value of Agricultural Production Per km<sup>2</sup> of Agricultural Land by Governorate, 1998**

Governorate/ Region	قيمة الإنتاج الزراعي لكل كم <sup>2</sup> من الأراضي الزراعية (1000 دولار/ كم <sup>2</sup> ) Production Value Per km <sup>2</sup> of Agricultural Land (1000 US \$/ km <sup>2</sup> )	قيمة الإنتاج (1000 دولار) Production Value (1000 US \$)	مساحة الأراضي الزراعية (كم <sup>2</sup> ) Area of Agricultural Land (km <sup>2</sup> )	المحافظة/ المنطقة
Jenin	345.3	100580	291.3	جنين
Tubas	650.5	28494	43.8	طوباس
Tulkarm	333.2	47150	141.5	طولكرم
Nablus	257.6	63787	247.6	نابلس
Qalqiliya	644.2	42772	66.4	قلقيلية
Salfit	116.4	9343	80.3	سلفيت
Ramallah & Al- Bireh	151.5	27548	181.9	رام الله والبيرة
Jericho	2019.8	46456	23.0	أريحا
Jerusalem**	268.3	3622	13.5	القدس**
Bethlehem	270.3	12652	46.8	بيت لحم
Hebron	261.4	59822	228.9	الخليل
<b>Remaining West Bank</b>	<b>324.0</b>	<b>442226</b>	<b>1365.0</b>	باقي الضفة الغربية

جدول 6 (تابع): مساحة الأراضي الزراعية\*، وقيمة إنتاجها وقيمة الإنتاج الزراعي لكل كم<sup>2</sup> من الأراضي الزراعية حسب المحافظة، 1998

**Table 6 (Cont.): Area of Agricultural Land\*, It's Production Value and Value of Agricultural Production Per km<sup>2</sup> of Agricultural Land by Governorate, 1998**

Governorate/ Region	قيمة الإنتاج الزراعي لكل كم <sup>2</sup> من الأراضي الزراعية (1000 دولار/ كم <sup>2</sup> ) Production Value Per km <sup>2</sup> of Agricultural Land (1000 US \$/ km <sup>2</sup> )	قيمة الإنتاج (1000 دولار) Production Value (1000 US \$)	مساحة الأراضي الزراعية (كم <sup>2</sup> ) Area of Agricultural Land (km <sup>2</sup> )	المحافظة/ المنطقة
North Gaza	1418.2	41129	29.0	شمال غزة
Gaza	985.4	30153	30.6	غزة
Deir Al- Balah	1113.2	28052	25.2	دير البلح
Khan Yunis	1117.6	42245	37.8	خانيونس
Rafah	1174.5	19967	17.0	رفح
<b>Gaza Strip</b>	<b>1157.2</b>	<b>161546</b>	<b>139.6</b>	<b>قطاع غزة</b>
<b>Remaining West Bank &amp; Gaza Strip</b>	<b>406.3</b>	<b>611248</b>	<b>1504.6</b>	<b>باقي الضفة الغربية وقطاع غزة</b>

\*Agricultural land includes land cultivated with fruit tree, field crops and vegetables.

\*الأراضي الزراعية تشمل الأراضي المزروعة بأشجار الفاكهة والمحاصيل الحقلية والخضروات.

\*\* Jerusalem does not include those parts of Jerusalem that were annexed by Israel in 1967.

\*\* القدس لا تشمل ذلك الجزء من محافظة القدس الذي ضمته إسرائيل عنوة بعيد احتلالها للضفة الغربية عام 1967.

جدول 7: عدد المباني الجديدة المرخصة لكل كم<sup>2</sup> من الأراضي المبنية حسب نوع البناء والمحافظه، 1998

Table 7: Number of New Licensed Buildings Per km<sup>2</sup> of Built-up Land by Type of Building and Governorate, 1998

(Building/ km<sup>2</sup>)

(مبنى/كم<sup>2</sup>)

Governorate/ Region	العدد الكلي/المساحة الكلية Total No./ Total Area	نوع البناء						المحافظة/ المنطقة
		أخرى Others	صحي Health	تعليمي Educational	تجاري Commercial	صناعي Industrial	سكني Residential	
Jenin	23.4	0.3	0.0	0.0	1.6	0.0	21.5	جنين
Tubas	19.7	0.2	0.0	0.0	1.3	0.0	18.2	طوباس
Tulkarm	18.7	0.5	0.0	0.2	0.7	0.1	17.2	طولكرم
Nablus	18.8	0.8	0.0	0.1	2.0	0.4	15.5	نابلس
Qalqiliya	44.7	0.3	0.0	0.3	5.8	0.0	38.3	قلقيلية
Salfit	8.3	0.0	0.0	0.0	1.0	0.0	7.3	سلفيت
Ramallah & Al- Bireh	21.1	0.4	0.0	0.1	1.4	0.3	18.9	رام الله والبيرة
Jericho	9.0	0.3	0.0	0.3	0.1	0.3	8.0	أريحا
Jerusalem*	5.9	0.0	0.0	0.0	0.3	0.0	5.6	القدس*
Bethlehem	14.7	0.1	0.0	0.0	1.2	0.2	13.2	بيت لحم
Hebron	8.7	0.1	0.0	0.1	1.1	0.0	7.4	الخليل
<b>Remaining West Bank</b>	<b>14.7</b>	<b>0.3</b>	<b>0.0</b>	<b>0.1</b>	<b>1.2</b>	<b>0.1</b>	<b>13.0</b>	باقي الضفة الغربية

جدول 7 (تابع): عدد المباني الجديدة المرخصة لكل كم<sup>2</sup> من الأراضي المبنية حسب نوع البناء والمحافظة، 1998

Table 7 (Cont.): Number of New Licensed Buildings Per km<sup>2</sup> of Built-up Land by Type of Building and Governorate, 1998

(Building/ km<sup>2</sup>)

(مبنى/كم<sup>2</sup>)

Governorate/ Region	العدد الكلي/المساحة الكلية Total No./ Total Area	نوع البناء						المحافظة/ المنطقة
		Type of Building						
		أخرى	صحي	تعليمي	تجاري	صناعي	سكني	
		Others	Health	Educational	Commercial	Industrial	Residential	
North Gaza	18.6	0.7	0.0	0.3	0.4	0.1	17.1	شمال غزة
Gaza	11.2	1.2	0.0	0.1	0.7	0.2	9.0	غزة
Deir Al- Balah	17.4	0.2	0.0	0.5	0.9	0.2	15.6	دير البلح
Khan Yunis	25.9	2.1	0.0	0.3	1.0	0.1	22.4	خان يونس
Rafah	128.7	27.4	0.4	0.4	0.9	0.0	99.6	رفح
<b>Gaza Strip</b>	<b>22.5</b>	<b>2.6</b>	<b>0.0</b>	<b>0.2</b>	<b>0.8</b>	<b>0.2</b>	<b>18.7</b>	<b>قطاع غزة</b>
<b>Remaining West Bank &amp; Gaza Strip</b>	<b>15.7</b>	<b>0.6</b>	<b>0.0</b>	<b>0.1</b>	<b>1.2</b>	<b>0.1</b>	<b>13.7</b>	<b>باقي الضفة الغربية وقطاع غزة</b>

\* Jerusalem does not include those parts of Jerusalem that were annexed by Israel in 1967.

\* القدس لا تشمل ذلك الجزء من محافظة القدس الذي ضمته إسرائيل عنوة بعد احتلالها للضفة الغربية عام 1967.

Source: Palestinian Central Bureau of Statistics, 1998.

المصدر: الجهاز المركزي للإحصاء الفلسطيني، 1998.

جدول 8: مساحة الأراضي الزراعية\* المروية مقارنة مع مساحة الأراضي الزراعية البعلية حسب السنة والمحافظة

**Table 8: Area of Irrigated Agricultural Land\* Versus Rain-fed Agricultural Land by Year and Governorate**

Area in km<sup>2</sup>

المساحة بالكم<sup>2</sup>

Governorate/ Region	1998		1997		1996		1995		1994		المحافظة/ المنطقة
	بعلية Rain-fed	مروي Irrigated	بعلية Rain-fed	مروي Irrigated	بعلية Rain-fed	مروي Irrigated	بعلية Rain-fed	مروي Irrigated	بعلية Rain-fed	مروي Irrigated	
Jenin	283.5	7.8	249.70	10.35	257.25	6.48	246.73	5.80	255.41	4.13	جنين
Tubas	34.9	8.9	32.11	14.71	24.39	7.56	30.88	7.80	23.51	7.40	طوباس
Tulkarm	130.2	11.3	133.73	11.83	127.85	12.81	134.81	13.63	143.14	10.08	طولكرم
Nablus	241.6	6.0	241.61	5.50	224.32	3.61	227.47	3.37	218.65	0.28	نابلس
Qalqiliya	55.7	10.7	54.36	11.75	45.73	11.14	74.21	8.64	67.71	8.54	قلقيلية
Salfit	80.2	0.1	79.68	0.12	84.78	0.24	79.80	0.04	79.84	0.04	سلفيت
Ramallah & Al- Bireh	181.6	0.3	178.93	0.17	202.50	0.45	214.94	0.51	187.38	0.51	رام الله والبيرة
Jericho	0.0	23.0	0.00	22.12	0.65	23.70	2.73	23.55	4.42	28.28	أريحا
Jerusalem**	13.5	0.0	19.79	0.00	5.05	0.00	4.81	0.00	24.98	0.01	القدس**
Bethlehem	46.0	0.8	46.95	0.56	39.76	0.44	43.30	0.34	40.88	0.40	بيت لحم
Hebron	228.3	0.6	237.10	0.43	235.90	0.54	229.63	0.44	208.17	0.64	الخليل
<b>Remaining West Bank</b>	<b>1295.5</b>	<b>69.5</b>	<b>1273.96</b>	<b>77.54</b>	<b>1248.18</b>	<b>66.97</b>	<b>1289.31</b>	<b>64.12</b>	<b>1254.09</b>	<b>60.31</b>	باقي الضفة الغربية

جدول 8 (تابع): مساحة الأراضي الزراعية\* المروية مقارنة مع مساحة الأراضي الزراعية البعلية حسب السنة والمحافظة

Table 8 (Cont.): Area of Irrigated Agricultural Land\* Versus Rain-fed Agricultural Land by Year and Governorate

Area in km<sup>2</sup>

المساحة بالكم<sup>2</sup>

Governorate/ Region	1998		1997		1996		1995		1994		المحافظة/ المنطقة
	بعلية Rain-fed	مروي Irrigated	بعلية Rain-fed	مروي Irrigated	بعلية Rain-fed	مروي Irrigated	بعلية Rain-fed	مروي Irrigated	بعلية Rain-fed	مروي Irrigated	
North Gaza	1.9	27.1	2.28	26.86	-	-	-	-	-	-	شمال غزة
Gaza	13.3	17.3	8.38	18.53	-	-	-	-	-	-	غزة
Deir Al- Balah	6.9	18.3	6.88	17.95	-	-	-	-	-	-	دير البلح
Khan Yunis	20.8	17.0	17.56	13.82	-	-	-	-	-	-	خان يونس
Rafah	8.7	8.3	11.04	10.72	-	-	-	-	-	-	رفح
<b>Gaza Strip</b>	<b>51.6</b>	<b>88.0</b>	<b>46.14</b>	<b>87.88</b>	<b>48.81</b>	<b>82.23</b>	<b>52.88</b>	<b>80.69</b>	<b>40.63</b>	<b>92.12</b>	<b>قطاع غزة</b>
<b>Remaining West Bank &amp; Gaza Strip</b>	<b>1347.1</b>	<b>157.5</b>	<b>1320.10</b>	<b>165.42</b>	<b>1296.99</b>	<b>149.20</b>	<b>1342.19</b>	<b>144.81</b>	<b>1294.72</b>	<b>152.43</b>	<b>باقي الضفة الغربية وقطاع غزة</b>

\*Agricultural land includes land cultivated with fruit tree, field crops and vegetables.

\*الأراضي الزراعية تشمل الأراضي المزروعة بأشجار الفاكهة والمحاصيل الحقلية والخضروات.

\*\*Jerusalem does not include those parts of Jerusalem that were annexed by Israel in 1967.

\*\*القدس لا تشمل ذلك الجزء من محافظة القدس الذي ضمته إسرائيل عنوة بعيد احتلالها للضفة الغربية عام 1967.

- Gaza Strip governorates data for the years 1994-1996 are included within the total Gaza Strip, since data on governorate level is not available at that period of time.

- بيانات محافظات قطاع غزة للأعوام 1994-1996 مشمولة ضمن مجموع قطاع غزة بسبب عدم توفر البيانات على مستوى المحافظة في تلك الفترة.

جدول 9: التغير في مساحة الأراضي الزراعية\* حسب السنة ونوع الغطاء الزراعي والمحافظة

Table 9: Changes in Area of Agricultural Land\* by Year, Type of Agricultural Cover and Governorate

Governorate/ Region	Year and Type of Agricultural Cover								المحافظة/ المنطقة
	1998-1997		1997-1996		1996-1995		1995-1994		
	مؤقت	دائم	مؤقت	دائم	مؤقت	دائم	مؤقت	دائم	
	Temporary	Permanent	Temporary	Permanent	Temporary	Permanent	Temporary	Permanent	
Jenin	2.5	28.8	-7.4	-2.0	0.8	9.4	0.1	-7.6	جنين
Tubas	-3.8	0.7	14.0	0.4	-6.7	0.0	8.0	-0.2	طوباس
Tulkarm	-0.2	-3.9	-0.1	1.3	-3.0	-4.5	-0.7	-4.2	طولكرم
Nablus	4.1	-3.6	2.3	14.9	-3.3	-0.1	10.6	1.4	نابلس
Qalqiliya	-0.7	1.0	0.4	8.3	-11.6	-16.3	0.7	6.2	قلقيلية
Salfit	-0.5	0.9	-0.2	-4.9	-1.4	5.0	-0.2	0.2	سلفيت
Ramallah & Al- Bireh	1.8	1.0	-5.3	-20.3	0.2	-12.9	5.4	22.4	رام الله والبيرة
Jericho	-0.1	1.0	-1.1	-1.3	-2.4	0.4	-5.0	-3.6	أريحا
Jerusalem**	-1.0	-5.3	1.4	13.4	0.2	-0.1	-2.4	-18.3	القدس**
Bethlehem	-1.4	0.7	0.9	6.4	-0.4	-3.5	1.0	1.3	بيت لحم
Hebron	2.7	-11.4	-12.4	2.9	2.1	-0.4	17.9	-1.4	الخليل
<b>Remaining West Bank</b>	<b>3.4</b>	<b>9.9</b>	<b>-7.5</b>	<b>19.1</b>	<b>-25.5</b>	<b>-23.0</b>	<b>35.4</b>	<b>-3.8</b>	باقي الضفة الغربية

جدول 9 (تابع): التغيير في مساحة الأراضي الزراعية\* حسب السنة ونوع الغطاء الزراعي والمحافظة

Table 9 (Cont.): Changes in Area of Agricultural Land\* by Year, Type of Agricultural Cover and Governorate

Area in km<sup>2</sup>

المساحة بالكم<sup>2</sup>

Governorate/ Region	Year and Type of Agricultural Cover								المحافظة/ المنطقة
	1998-1997		1997-1996		1996-1995		1995-1994		
	مؤقت	دائم	مؤقت	دائم	مؤقت	دائم	مؤقت	دائم	
	Temporary	Permanent	Temporary	Permanent	Temporary	Permanent	Temporary	Permanent	
North Gaza	-0.3	0.2	-	-	-	-	-	-	شمال غزة
Gaza	3.0	0.7	-	-	-	-	-	-	غزة
Deir Al- Balah	-1.2	1.6	-	-	-	-	-	-	دير البلح
Khan Yunis	5.9	0.6	-	-	-	-	-	-	خانيونس
Rafah	-2.7	-2.1	-	-	-	-	-	-	رفح
<b>Gaza Strip</b>	<b>4.7</b>	<b>1.0</b>	<b>0.3</b>	<b>0.3</b>	<b>0.4</b>	<b>-2.6</b>	<b>9.9</b>	<b>-9.1</b>	<b>قطاع غزة</b>
<b>Remaining West Bank &amp; Gaza Strip</b>	<b>8.1</b>	<b>10.9</b>	<b>-7.2</b>	<b>19.4</b>	<b>-25.1</b>	<b>-25.6</b>	<b>45.3</b>	<b>-12.9</b>	<b>باقي الضفة الغربية وقطاع غزة</b>

\*Agricultural land includes land cultivated with fruit tree, field crops and vegetables.

\*الأراضي الزراعية تشمل الأراضي المزروعة بأشجار الفاكهة والمحاصيل الحقلية والخضروات.

\*\*Jerusalem does not include those parts of Jerusalem that were annexed by Israel in 1967.

\*\* القدس لا تشمل ذلك الجزء من محافظة القدس الذي ضمته إسرائيل عنوة بعيد احتلالها للضفة الغربية عام 1967.

- Gaza Strip governorates data for the years 1994-1996 are included within the total Gaza Strip, since data on governorate level is not available at that period of time.

- بيانات محافظات قطاع غزة للأعوام 1994-1996 مشمولة ضمن مجموع قطاع غزة بسبب عدم توفر البيانات على مستوى المحافظة في تلك الفترة.



جدول 10: عدد المواقع التاريخية المسجلة حسب المحافظة ونوع الملكية، 1998

Table 10: Number of Registered Historical Sites by Governorate and Type of Ownership, 1998

Governorate/ Region	المجموع Total	نوع الملكية				المحافظة/ المنطقة
		Type of Ownership	مشاع No Man's Land	وقف Endowment	حكومية Governmental	
Jenin	46	6	11	5	24	جنين
Tubas	12	2	2	5	3	طوباس
Tulkarm	22	5	1	3	13	طولكرم
Nablus	74	3	23	15	33	نابلس
Qalqiliya	32	4	8	2	18	قلقيلية
Salfit	47	15	9	3	20	سلفيت
Ramallah & Al- Bireh	90	10	14	8	58	رام الله والبييرة
Jericho	13	-	4	8	1	أريحا
Jerusalem*	54	13	14	10	17	القدس*
Bethlehem	30	3	14	2	11	بيت لحم
Hebron	109	11	22	6	70	الخليل
<b>Remaining West Bank</b>	<b>529</b>	<b>72</b>	<b>122</b>	<b>67</b>	<b>268</b>	<b>باقي الضفة الغربية</b>
North Gaza	4	-	-	2	2	شمال غزة
Gaza	5	-	2	2	1	غزة
Deir Al- Balah	7	-	2	-	5	دير البلح
Khan Yunis	4	-	2	1	1	خان يونس
Rafah	8	-	-	-	8	رفح
<b>Gaza Strip</b>	<b>28</b>	<b>-</b>	<b>6</b>	<b>5</b>	<b>17</b>	<b>قطاع غزة</b>
<b>Remaining West Bank &amp; Gaza Strip</b>	<b>557</b>	<b>72</b>	<b>128</b>	<b>72</b>	<b>285</b>	<b>باقي الضفة الغربية وقطاع غزة</b>

\*Jerusalem does not include those parts of Jerusalem that were annexed by Israel in 1967.

\* القدس لا تشمل ذلك الجزء من محافظة القدس الذي ضمته إسرائيل عنوة بعد احتلالها للضفة الغربية عام 1967.

-: Not Stated in the Source.

-: غير مبين في المصدر.

Source: Palestinian Central Bureau of Statistics, 1999.

المصدر: الجهاز المركزي للإحصاء الفلسطيني، 1999.



# **Palestinian Central Bureau of Statistics**

## **Land Use Statistics in the Palestinian Territory 1998**

**December, 2000**

PAGE NUMBERS OF ENGLISH TEXT ARE PRINTED IN SQUARE BRACKETS.  
TABLES ARE PRINTED IN THE ARABIC ORDER (FROM RIGHT TO LEFT)

© December, 2000  
**All rights reserved.**

**Suggested Citation:**

**Palestinian Central Bureau of Statistics, 2000.** *Land Use Statistics in the  
Palestinian Territory 1998.* Ramallah- Palestine

All correspondence should be directed to:

Department of user services  
Palestinian Central Bureau of Statistics  
P.o.Box 1647, Ramallah  
West Bank, Palestine.

Tel: 972-2-2406340  
E-Mail: [diwan@pcbs.pna.org](mailto:diwan@pcbs.pna.org)

Fax: 972-2-2406343  
web-site: <http://www.pcbs.org>

## **Acknowledgment**

Palestinian Central Bureau of Statistics (PCBS) expresses its gratitude to all targeted Palestinian Ministries and institutions and appreciates their commitment to bring this achievement into light.

Financial and technical support for the land use statistical program is being provided by the Government of Norway through the Norwegian Agency for Development Cooperation (NORAD). PCBS extends special thanks to the Government of Norway and NORAD for this support.



## **Preface**

Land use statistics is considered one of the most important fields in official statistics. There is a need for producing periodic and reliable data on the distribution of land by use. The main objective of this type of data is to monitor the basic changes on land use and other natural resources over time. This information contributes to the planning and development process, including legislation aiming at organizing the use of the land and other available natural resources.

PCBS has established a statistical program concerning the land use. The main objective of this program is to develop a reliable statistical database on the various subjects concerning the land use. This database will provide the decision-makers with important instruments for planning and policy making that will serve the national benefits by efficient allocation of the limited natural resources in the most suitable way.

This report is the second report of a series of reports on land use of the Palestinian Territory. It represents the year 1998, and focuses on the most important statistical indicators of land use, which describe some activities such as agriculture and environment, in addition to built-up land.

PCBS hopes that this report will form a basis in the development of land use studies in the Palestinian institutions, and contributes to providing decision-makers with accurate and reliable land use statistics.

**December, 2000**

**Hasan Abu-Libdeh, Ph.D.  
President**



## Table of Contents

<b><u>Subject</u></b>	<b><u>Page</u></b>
<b>List of tables</b>	
<b>List of figures</b>	
<b>Summary</b>	
<b>Introduction</b>	<b>[13]</b>
<b>Concepts and Definitions</b>	<b>[14]</b>
<b>Main Findings</b>	<b>[15]</b>
3.1 Type of Land Use	[15]
3.2 Activity Density	[17]
3.3 Change in Land Use	[19]
3.4 Activity Value	[23]
<b>4. Methodology</b>	<b>[24]</b>
4.1 Data Collection and Processing	[24]
4.1.1 Ministry of Agriculture	[24]
4.1.2 Building Licenses Survey 1998	[24]
4.1.3 Local Community Survey 1998	[24]
4.1.4 Population, Housing and Establishment Census	[25]
<b>5. Data Quality</b>	<b>[25]</b>
5.1 Data Collection	[25]
5.2 Technical Notes	[25]
<b>References</b>	<b>[27]</b>
<b>Tables</b>	<b>35</b>





## List of Tables

<b><u>Table</u></b>		<b><u>Page</u></b>
<b>Table 1:</b>	Area of Agricultural Land and Forests by Type of Agricultural Cover and Governorate, 1998	<b>37</b>
<b>Table 2:</b>	Area of Permanent Agricultural Land, Population Number and Area of Permanent Agricultural Land Per Capita by Type Governorate, 1998	<b>39</b>
<b>Table 3:</b>	Governorate Area, Area of Agricultural Land and Area of Agricultural Land Per km <sup>2</sup> of Governorate Area, 1998	<b>41</b>
<b>Table 4:</b>	Area of Agricultural Land, Area of Irrigated Part of It and Area of Irrigated Agricultural Land Per km <sup>2</sup> of Agricultural Land by Governorate, 1998	<b>43</b>
<b>Table 5:</b>	Area of Agricultural Land, Production and Yield of Agricultural Land Per km <sup>2</sup> of Agricultural Land by Governorate and Type of Irrigation, 1998	<b>45</b>
<b>Table 6:</b>	Area of Agricultural Land, It's Production Value and Value of Agricultural Production Per km <sup>2</sup> of Agricultural Land by Governorate, 1998	<b>47</b>
<b>Table 7:</b>	Number of New Licensed Buildings Per km <sup>2</sup> of Built-up Land by Type of Building and Governorate, 1998	<b>49</b>
<b>Table 8:</b>	Area of Irrigated Agricultural Land Versus Rain-fed Agricultural Land by Year and Governorate, 1998	<b>51</b>
<b>Table 9:</b>	Change in Area of Agricultural Land by Year, Type of Agricultural Cover and Governorate, 1998	<b>53</b>
<b>Table 10:</b>	Number of Registered Historical Sites by Governorate and Type of Ownership, 1998	<b>55</b>



## List of Figures

<b><u>Figure</u></b>		<b><u>Page</u></b>
<b>Figure 1:</b>	Percentage Distribution of the Agricultural Land by Type of Agricultural Cover, 1998	[16]
<b>Figure 2:</b>	Percentage Distribution of Agricultural Land by Type of Irrigation, 1998	[16]
<b>Figure 3:</b>	Percentage Distribution of Agricultural Land Area by Type of Agricultural Cover and Governorate, 1998	[17]
<b>Figure 4:</b>	Area of Permanent Agricultural Land Per Capita (m <sup>2</sup> ) by Governorate, 1998	[17]
<b>Figure 5:</b>	Area of Agricultural Land Per km <sup>2</sup> of Governorate Area, 1998	[18]
<b>Figure 6:</b>	Yield Per km <sup>2</sup> of Agricultural Land by Type of Irrigation and Region, 1998	[18]
<b>Figure 7:</b>	Production Value Per km <sup>2</sup> of Agricultural Land (1000\$/km <sup>2</sup> ) by Region, 1998	[19]
<b>Figure 8:</b>	Number of New Licensed Buildings Per km <sup>2</sup> of Built-up Land by Type of Building and Region, 1998	[20]
<b>Figure 9:</b>	Percentage of Area of Irrigated and Rain-fed Agricultural Land by Year	[20]
<b>Figure 10:</b>	Percentage of Area of Irrigated and Rain-fed Agricultural Land in the Remaining West Bank by Year	[21]
<b>Figure 11:</b>	Percentage of Area of Irrigated and Rain-fed Agricultural Land in Gaza Strip by Year	[21]
<b>Figure 12:</b>	Change of Agricultural Land Area (km <sup>2</sup> ) by Year and Type of Agricultural Cover	[22]
<b>Figure 13:</b>	Change of Agricultural Land Area (km <sup>2</sup> ) in the Remaining West Bank by Year and Type of Agricultural Cover	[22]
<b>Figure 14:</b>	Change of Agricultural Land Area (km <sup>2</sup> ) in Gaza Strip by Year and Type of Agricultural Cover	[23]
<b>Figure 15:</b>	Number of Registered Historical Sites by Type of Ownership and Region, 1998	[23]



# Summary

## 1. Introduction:

Land use statistics is considered as one of the most important statistical fields in the world. It gained an international concern because of its importance in planning policies, natural resources management, and law enacting to organize the use of land.

There is an increasing and urgent need for land use statistics in the Palestinian Territory especially after the long period of Israeli occupation. PCBS has established a land use statistics program to collect and disseminate land use statistics to be used in research and policy planning.

This report is a result of PCBS efforts to establish a comprehensive database about land use in the Palestinian Territory. It is the second report in a series of reports on land use statistics in the Palestinian Territory. Data were collected from the administrative records of different sources and tabulated to suit the objectives of the report.

Moreover, the main objective of this report is to present data about some of the most important land use indicators, which include:

1. Activity density.
2. Area of agricultural land.
3. Agricultural production and yield.
4. Value of agricultural production.
5. Number of new licensed buildings.
6. Area of forests and wooded land.
7. Registered historical sites.

## 2. Concepts and Definitions:

**Rain-fed Agricultural Land:** It refers to agricultural land, which depends only on rain for irrigation.

**Agricultural Land:** This refers to the major classes of land use on agricultural holdings. For classification the "gross area" is surveyed for each class. Agricultural land includes land under scattered farm buildings, yards and their annexes, permanently uncultivated land, such as uncultivated patches, banks footpaths, ditches, headlands and shoulders.

**Land Under for Permanent Crops:** This signifies land used for crops occupying it for long periods of time and which do not have to be planted for several years after each harvest. Land under trees and shrubs producing flowers, such as roses and jasmine is so classified, as are nurseries (except those for forest trees, which should be classified under forest and other wooded land). Permanent meadows and pastures are excluded.

<b>Land Under Temporary Crops:</b>	This includes all land used for crops of less than one-year growing cycle, which must be newly sown or planted for further production after the harvest.
<b>Irrigated Agricultural Land:</b>	Land normally provided with water other than rain for improving of production.
<b>Agricultural Production:</b>	These products include intermediate products like green forages, straw, manure, cereals for feed and feed mixes.
<b>Agricultural Yield:</b>	Is the estimated production in kilogram per unit area (dunum or 1000 m2) during the whole growing season for that agriculture crop.
<b>Remaining West Bank:</b>	West Bank excluding those parts of Jerusalem illegally annexed to Israel in 1967.
<b>Value of Agricultural Production:</b>	It refers to the market value of agricultural products assuming farm gate prices. These products do include also the intermediate products like green forages, straw, manure, cereals for feed and feed mixes.
<b>Activity Density:</b>	It refers to intensity of human exploitation or activities related to the use of a specific class of area.
<b>Forests and other Wooded Land:</b>	This means land used permanently (i.e. for five years and more) for forests. Permanent meadows and pastures on which trees and shrubs are grown should be recorded under this heading only if the growing of trees and shrubs is the most important use of the area.
<b>New Building:</b>	A licensed building is considered new when the building site is entirely vacant.
<b>Residential Building:</b>	A licensed building is considered new when the building site is entirely vacant. Residential Building: The building is considered residential if more than half of its total area is prepared for residential purposes. The building could consist of: <ul style="list-style-type: none"> <li>-Complete dwellings.</li> <li>-Rooms added to the dwellings.</li> <li>-Extension of other facilities, e.g. kitchen, bathroom, cesspool, garage.</li> </ul>
<b>Historical Sites:</b>	It refers to locations that are occupied by ancient sites with historical value e.g. ruins, old cities, etc.

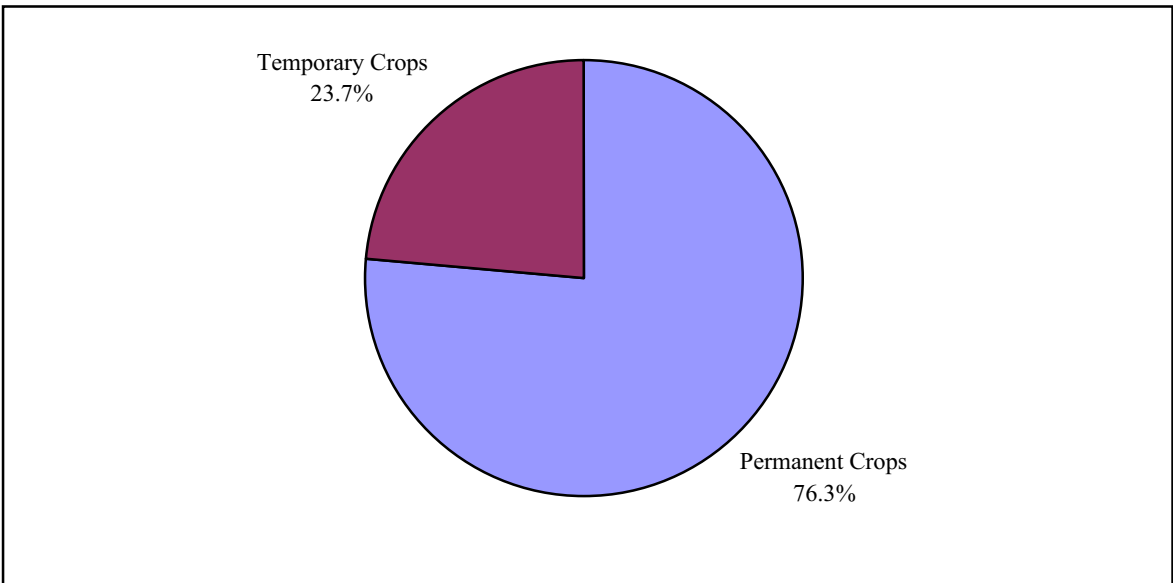
### 3. Main Findings:

This section presents the main findings of the report.

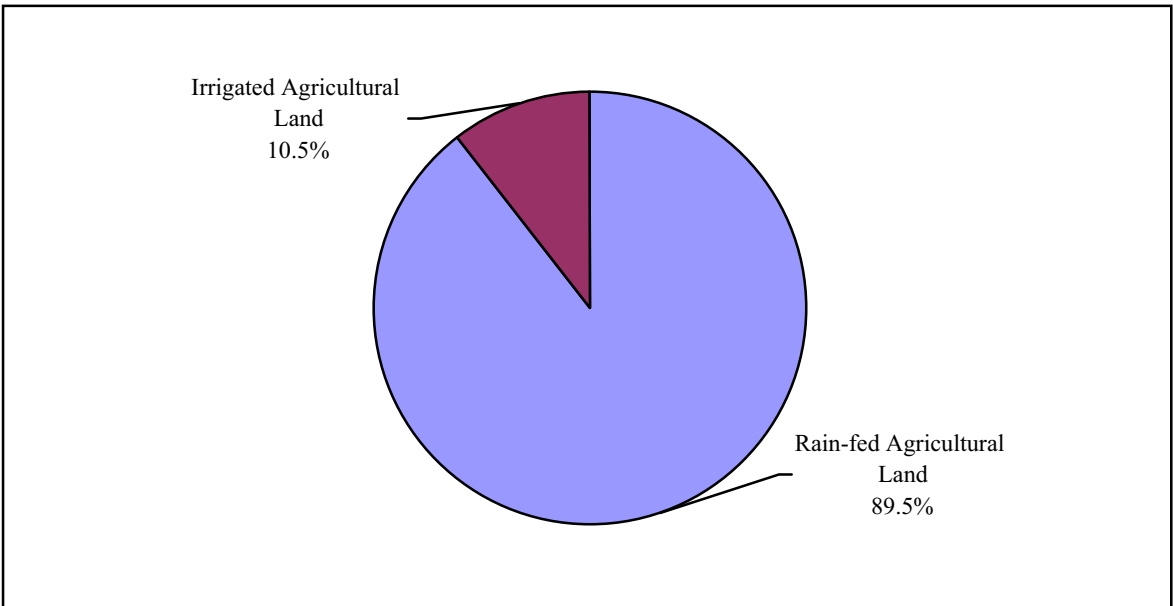
#### 3.1 Type of Land Use:

The results showed that agricultural land in the Palestinian Territory is mainly of land cultivated with permanent crops, which constitutes 76.3% of the total agricultural land. 89.5% of the total agricultural land is rain-fed type of land (Figure 1 and 2).

**Figure 1: Percentage Distribution of Agricultural Land by Type of Agricultural Cover, 1998**



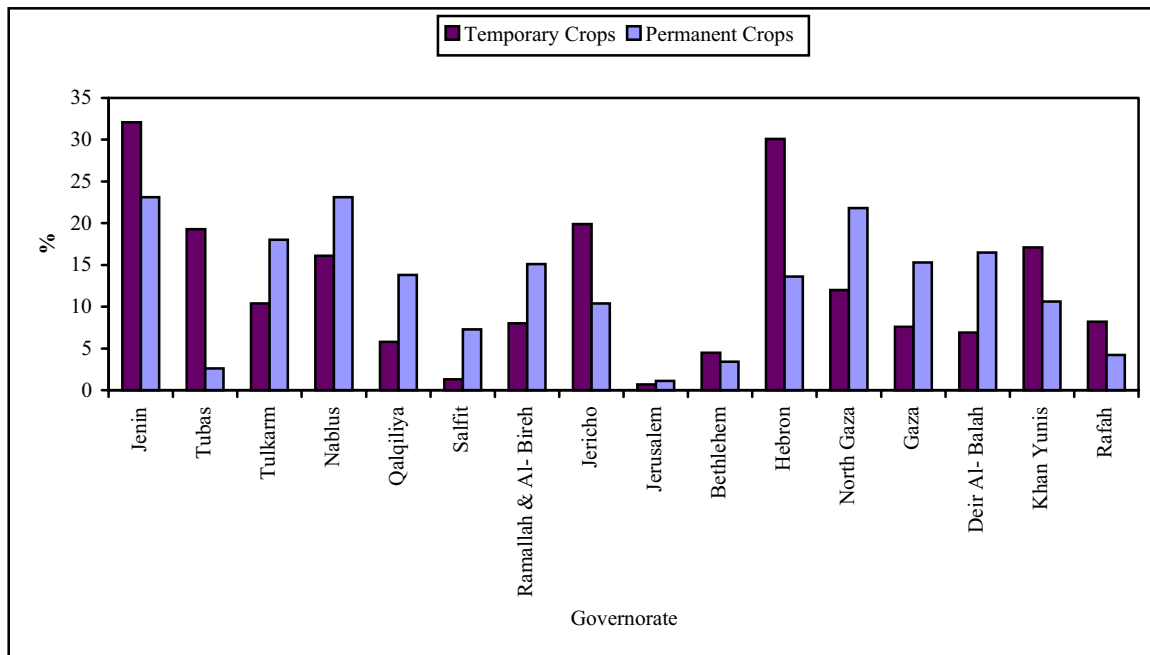
**Figure 2: Percentage Distribution of Agricultural Land by Type of Irrigation, 1998**





At 21.7%, the governorate of North Gaza has the highest percentage of permanent agricultural land. However, the highest percentage of rain-fed permanent agricultural land is found in the governorate of Jenin at 20.1% of the total rain-fed permanent agricultural land. The highest percentage of temporary agricultural land is found in Jericho governorate (19.9% of the total agricultural land). Finally, the results show that the highest percentage of rain-fed temporary agricultural land is found in Hebron governorate (29.2% of the total rain-fed temporary agricultural land (Figure 3).

**Figure 3: Percentage Distribution of Agricultural Land by Type of Agricultural Cover and Governorate, 1998**

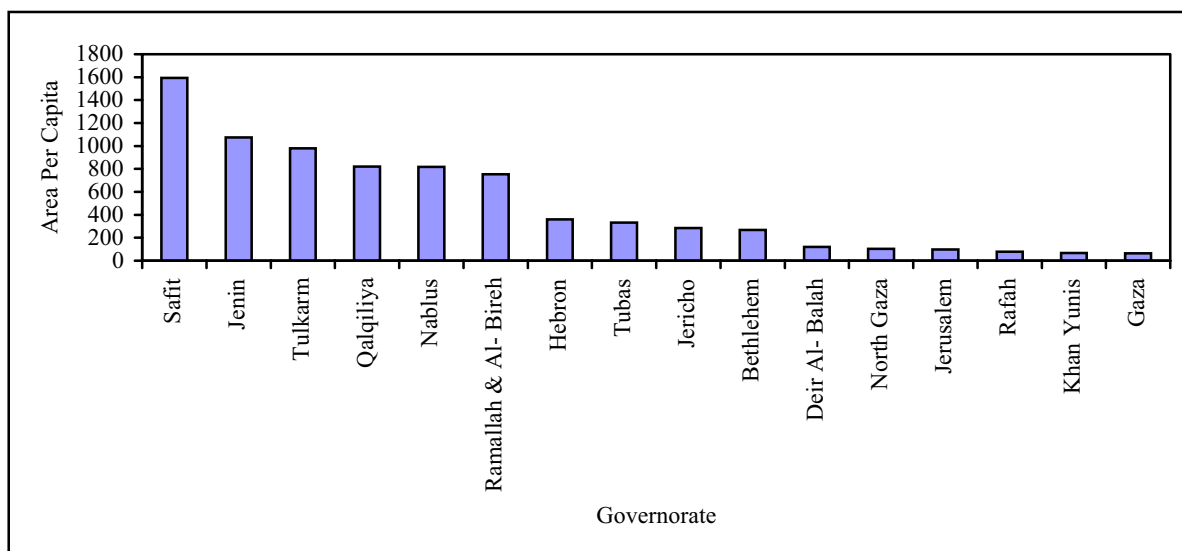


### 3.2 Activity Density:

The 1998 results showed that the area of permanent agricultural land per capita in the Palestinian Territory is 428.1 m<sup>2</sup>. This area equals 647.3 m<sup>2</sup> in the Remaining West Bank, while it equals 81.6 m<sup>2</sup> in Gaza Strip (Table 2).

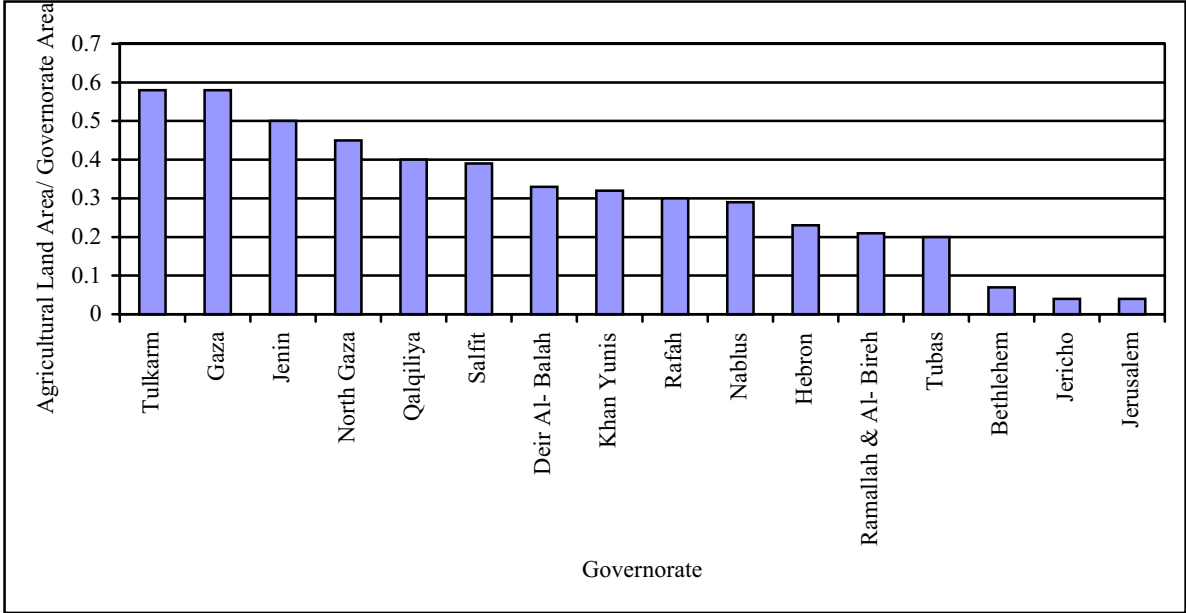
However, Gaza governorate has the least area of permanent agricultural land per capita (63.1 m<sup>2</sup>), while Salfit region has the greatest area of land per capita (1,592.5 m<sup>2</sup>) (Figure 4).

**Figure 4: Area of Permanent Agricultural Land Per Capita (m<sup>2</sup>) by Governorate, 1998**



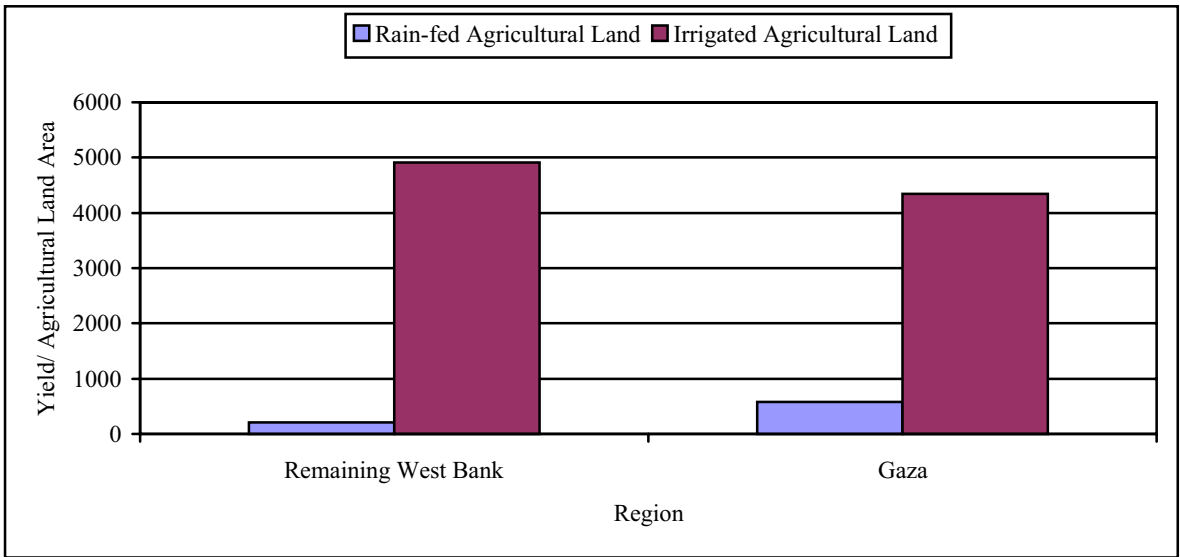
Governorates of Gaza and Tulkarm have the greatest ratio of agricultural land compared to the total area of governorate (0.58), while this ratio is only 0.04 in the governorates of Jericho and Jerusalem (Figure 5).

**Figure 5: Area of Agricultural Land Per km<sup>2</sup> of Governorate Area, 1998**



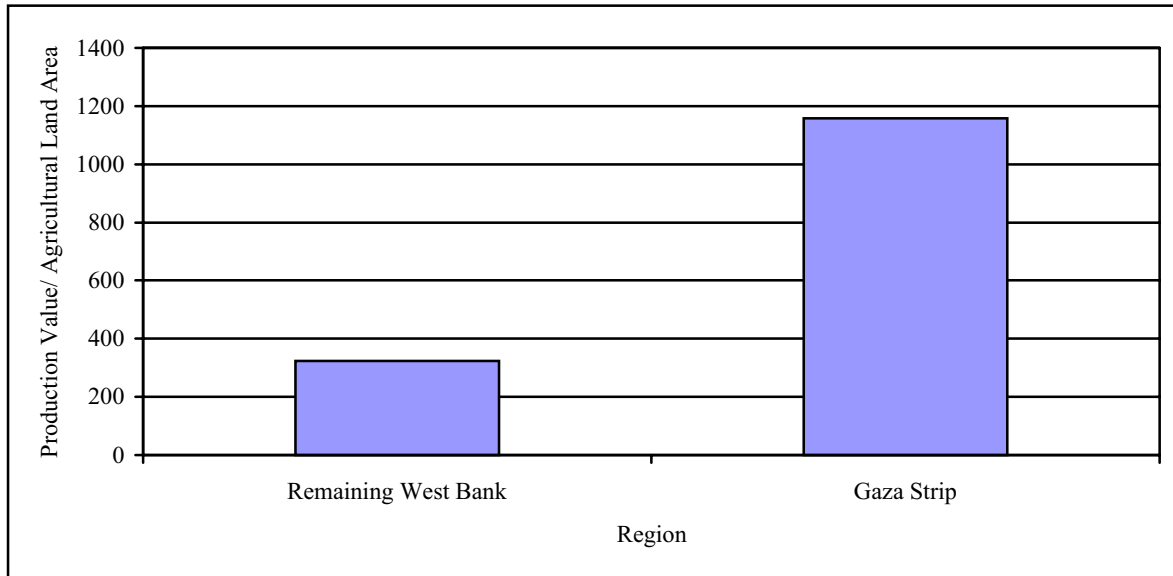
The results show that the agricultural yield per km<sup>2</sup> of the total irrigated agricultural land in the Palestinian Territory is 4,596.5 Tons/km<sup>2</sup>. For the rain-fed agricultural land it is only 227.4 Tons/km<sup>2</sup>. The agricultural yield per km<sup>2</sup> of the total irrigated agricultural land in the remaining West Bank and Gaza Strip is 4914.0 Tons/km<sup>2</sup> and 4345.5 Tons/km<sup>2</sup> respectively. While for the rain-fed agricultural land, it is 213.5 Tons/km<sup>2</sup> and 575.4 Tons/km<sup>2</sup> in the Remaining West Bank and Gaza Strip respectively (Figure 6).

**Figure 6: Yield Per km<sup>2</sup> of Agricultural Land by Type of Irrigation and Region, 1998**



The agricultural yield value in the Palestinian Territory is 4,063,00 \$/km<sup>2</sup>. This value reaches 3,240,00 \$/km<sup>2</sup> and 1,157,200 \$/km<sup>2</sup> in the remaining West Bank and Gaza Strip respectively (Figure 7).

**Figure 7: Production Value Per km<sup>2</sup> of Agricultural Land (1000\$/km<sup>2</sup>) by Region, 1998**



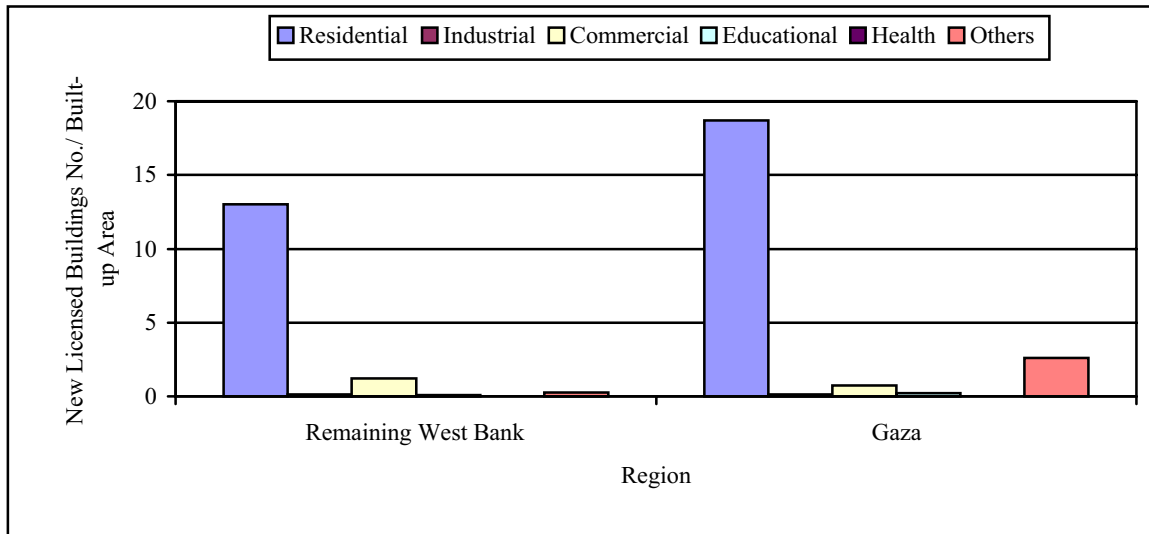
The table shows that the number of new licensed buildings per km<sup>2</sup> of the built-up land in the Palestinian Territory reaches 15.7 building/km<sup>2</sup>. While in the Remaining West Bank and Gaza Strip, it is 14.7 building/km<sup>2</sup> and 22.5 building/km<sup>2</sup> respectively.

It is noticed that the residential buildings are the most common type of new licensed buildings in the Palestinian Territory, the Remaining West Bank and Gaza Strip. The new residential buildings in the km<sup>2</sup> of the built-up land in the Palestinian Territory, the Remaining West Bank and Gaza Strip are 13.74 building/km<sup>2</sup>, 13.02 building/km<sup>2</sup> and 18.70 building/km<sup>2</sup> (Figure 8).

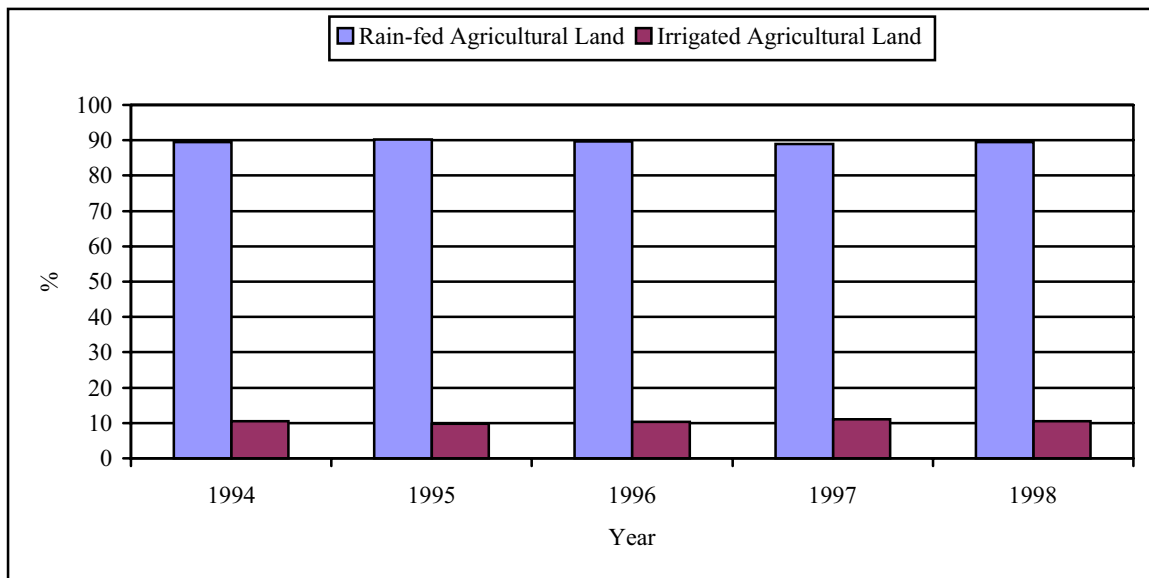
### 3.3 Change in Land Use:

The results show that the area of rain-fed agricultural land in the Palestinian Territory and the remaining West Bank from 1994 to 1998, is always greater than the area of irrigated agricultural land. This difference was noticeable in the Palestinian Territory in the year 1995, where it formed 90.3% of the total area of agricultural land. While the area of rain-fed agricultural land in the Remaining West Bank reached the highest percent in the year 1994 (95.4%) (Figures 9 and 10).

**Figure 8: Number of New Licensed Buildings Per km<sup>2</sup> of Built-up Land by Type of Building and Region, 1998**



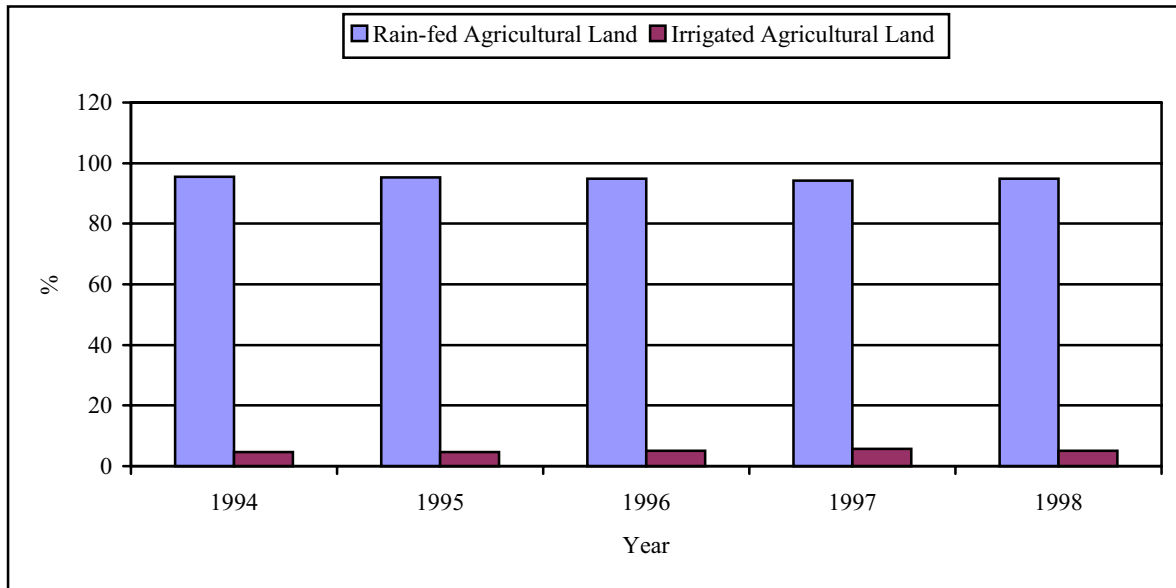
**Figure 9: Percentage of Area of Irrigated and Rain-fed Agricultural Land by Year**



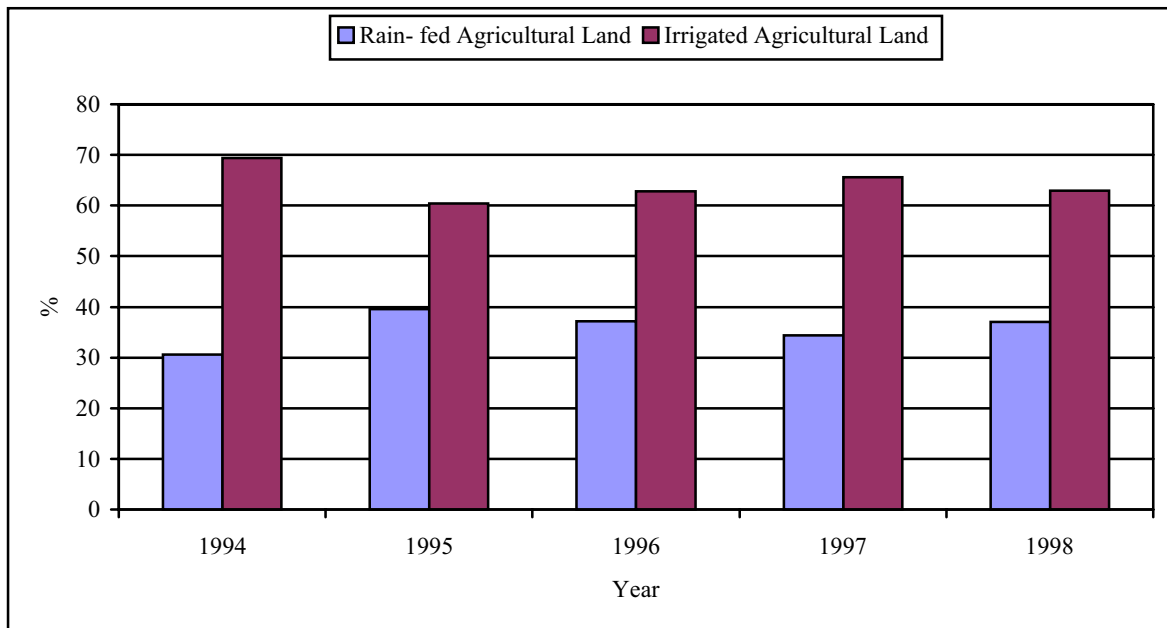
The situation in Gaza Strip is quite reverse; the area of the irrigated agricultural land is always greater than the area of rain-fed agricultural land. It was noticed that in 1994, this area was the greatest as it reached 69.4% of the total area of agricultural land (Figure 11).

The results show that the greatest change in the area of permanent agricultural land both in the Palestinian Territory and the Remaining West Bank, was between 1995 and 1996. However, the area has decreased 25.6 km<sup>2</sup> and 23.0 km<sup>2</sup> in the tow regions respectively.

**Figure 10: Percentage of Area of Irrigated and Rain-fed Agricultural Land in the Remaining West Bank by Year**

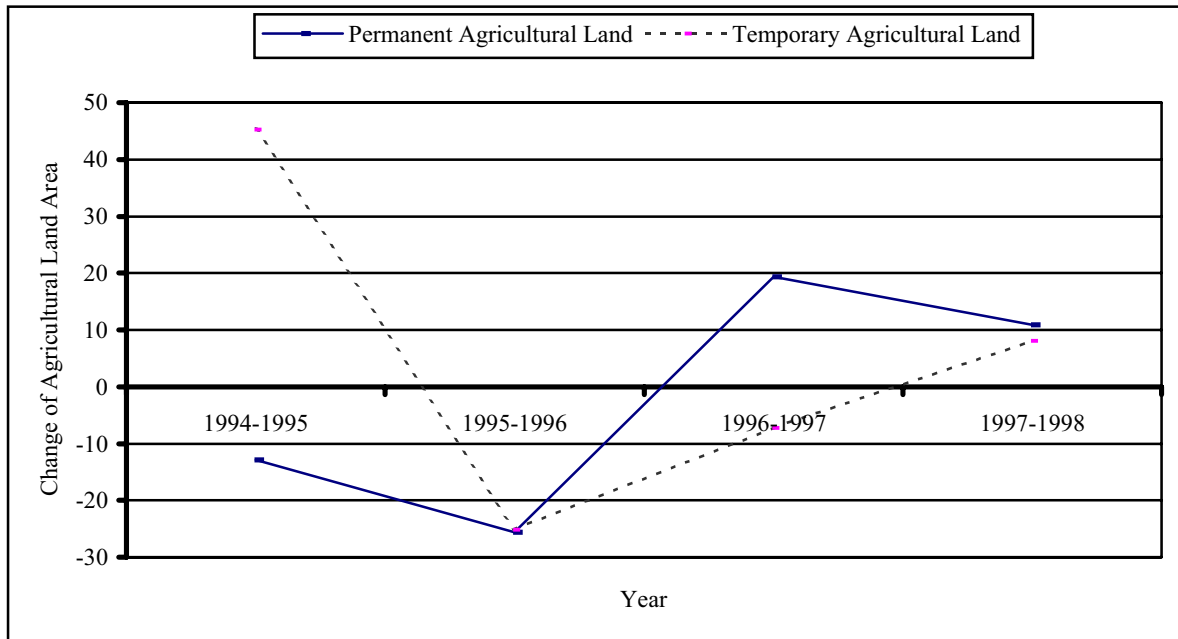


**Figure 11: Percentage of Area of Irrigated and Rain-fed Agricultural Land in Gaza Strip by Year**

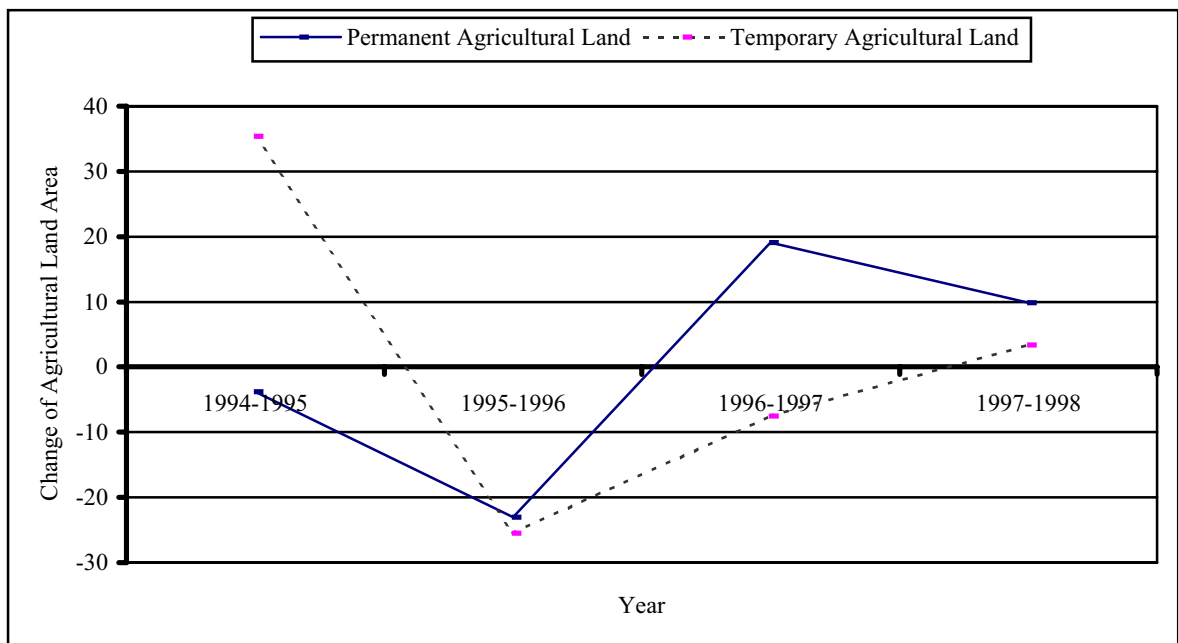


However, Gaza Strip saw the greatest change in 1995 when it decreased 9.1 km<sup>2</sup>. On the other hand, the greatest change in the area of temporary agricultural land in the previous three regions occurred between 1994 and 1995, when it increased 45.3 km<sup>2</sup>, 35.4 km<sup>2</sup> and 9.9 km<sup>2</sup> respectively (Figures 12, 13 and 14).

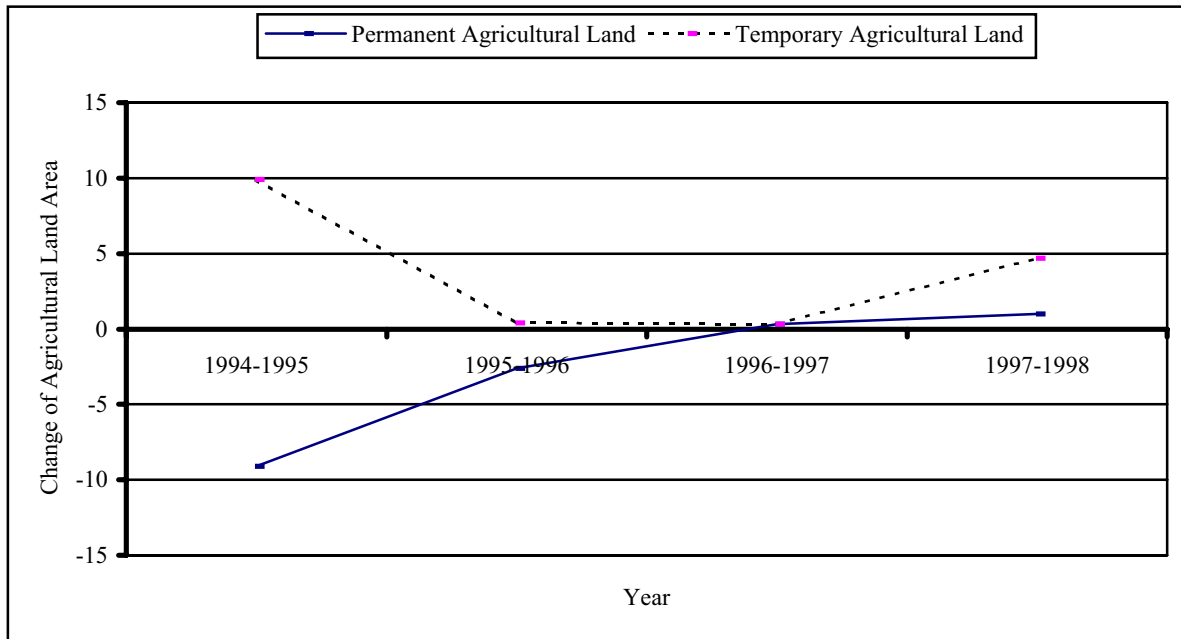
**Figure 12: Change of Agricultural Land Area (km<sup>2</sup>) by Year and Type of Agricultural Cover**



**Figure 13: Change of Agricultural Land Area (km<sup>2</sup>) in the Remaining West Bank by Year and Type of Agricultural Cover**



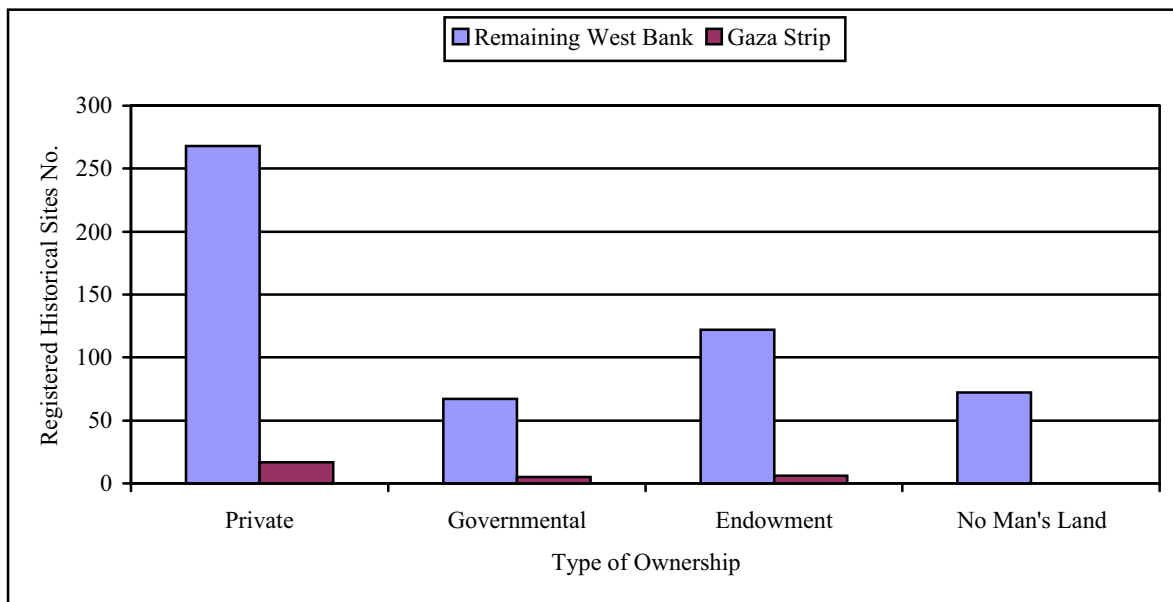
**Figure 14: Change of Agricultural Land Area (km<sup>2</sup>) in Gaza Strip by Year and Type of Agricultural Cover**



### 3.4 Activity Value:

The results show that the number of registered historical sites in the Palestinian Territory is 557 sites. However, 285 sites are owned by private sectors, 72 are owned by governmental sectors, 128 are owned by endowment, and 72 are no man's land (Figure 15).

**Figure 15: Number of Registered Historical Sites by Type of Ownership and Region, 1998**





## **4. Methodology:**

### **4.1 Data Collection and Processing:**

The data of the report were collected from the available administrative records in the Palestinian institutions and from the surveys and census conducted by PCBS.

#### **4.1.1 Ministry of Agriculture:**

Area of total agriculture land, permanent and temporary, irrigated or rain-fed land are collected from the Ministry of Agriculture through an annual questionnaire at the locality level. This questionnaire covers all the Palestinian Territory according to the administrative distribution of governorate in 1996 except for some special localities in the governorate of Jerusalem.

The area of temporary agricultural land is estimated at half of the area of land cultivated by field crops plus the area of land cultivated by vegetables. That is because the data collected by the Ministry of Agriculture represent the cultivated area whether it is cultivated for one time a year or more. However, temporary crops (field crops, vegetables) have at least two-crop cycles per year.

The area of permanent agricultural land is the area planted with fruit trees. Area of forests and wooded land is in the records of the Ministry of Agriculture prior to the Palestinian National Authority. However, the Ministry of Agriculture has recently updated the data by omitting the area used by Israeli occupation as settlements or as military bases.

#### **4.1.2 Building Licenses Survey 1998:**

The number of new licensed buildings was taken from the building licenses survey, which is considered comprehensive conducted by PCBS in 1998. It covers all parties engaged in issuing building licenses in the West Bank and Gaza Strip, which are municipalities (excluding those parts of Jerusalem that were annexed by Israel in 1967), the construction authorities, the rural councils, Ministry of Local Governments, and the UNRWA.

#### **4.1.3 Local Community Survey 1998:**

The number of registered historical was been taken from the local community survey conducted by PCBS in 1999 and represented 1998 data. The statistical unit in this survey was the local community. Moreover, the frame of the survey was based on the list of localities used in the Population, Housing and Establishment Census 1997, which consisted of 708 localities. However, three localities were excluded because they were not populated during the field work operations. In addition, twenty localities within that part of Jerusalem, which were annexed by Israel in 1967 were treated as one locality. There were two sources of data in this survey; the local community members, and the surveys that had been conducted by PCBS.

#### **4.1.4 Population, Housing and Establishment Census:**

Population figures were taken from the final results of the Population, Housing and Establishment Census conducted by PCBS and included the following groups:

1. All individuals inside Palestine on the census night regardless of nationality, the reasons of staying, and area of residence.
2. All Palestinians temporarily (less than one year) outside Palestine, having a permanent residence in Palestine. These persons were counted together with their families.
3. All Palestinians studying in other countries regardless of the length of their residence abroad. Additionally, Palestinian prisoners are counted together with their families.

The Population Census excludes the parts of the governorate of Jerusalem, which were annexed by Israel in 1967.

### **5. Data Quality:**

#### **5.1 Data collection:**

During this stage data were collected through visits to the public and private institutions to gather the required statistics from their administrative records. The difficulties which faced the field work team during data collection were due to: unavailability of the data in the required form, different administrative distributions of governorates and land use classification system, in addition to some difficulty in collecting detailed data on the required level, which delayed the work in some cases.

#### **5.2 Technical Notes:**

This paragraph presents the most important notes on the indicators in terms of comprehensiveness and accuracy.

- Scarcity of comprehensive data in the investigated sources.
- For some indicators, data represent only the most recent year to highlight the importance of the indicator.
- The lack of time series for some of the presented indicators in the report.
- This report does not cover all land use indicators due to a lack of data. In addition, some of the indicators mentioned in the land use statistics report issued in the mid of 2000, are not mentioned here, due to the unavailability of data.
- Data concerning the different types of agricultural land do not include those parts of Jerusalem, which are annexed by Israel in 1967.
- Data concerning the different types of agricultural land include only land cultivated with vegetables, fruits and field crops.

- Data concerning the area of different types of cultivated land were deduced from a questionnaire computed by the Ministry of Agriculture. This method considers the locality as a statistical unit while the Food and Agriculture Organization (FAO) recommends considering the agricultural holding as a statistical unit. Also data quality is affected by the large human error.
- Data concerning number of new licensed building do not include building licenses for East Jerusalem issued at present by the Israeli Municipality. However, they include licenses for some villages of Jerusalem governorate issued by the construction authorities in Bethlehem and Ramallah governorates.

## References

1. United Nations, 1992. Concepts and Methods of Environment Statistics, Statistics of Natural Environment, A Technical Report. New York. United States.
2. Palestinian Central Bureau of Statistics, 1998. Transport and Communication Statistics in the West Bank and Gaza Strip, Current Status Reports (series No. 8). Ramallah-Palestine.
3. Palestinian Central Bureau of Statistics, 1998. Energy Consumption in the Palestinian Territory: Annual Report 1996. Ramallah- Palestine.
4. Palestinian Central Bureau of Statistics, 1998. Industrial Environmental Survey 1998: Main Findings. Ramallah- Palestine.
5. Palestinian Central Bureau of Statistics, 1997. The Industrial Survey- 1996: Main Results. Ramallah- Palestine.
6. Palestinian Central Bureau of Statistics, 1998. Agricultural Statistics – 1996/1997. Ramallah- Palestine.
7. Palestinian Central Bureau of Statistics, 1998. Population, Housing and Establishment Census – 1997, Final Results of the Census – Summary: (Population, House Units, Buildings and Establishments). Ramallah- Palestine.
8. Palestinian Geographic Center, 1995. Survey of Israeli settlements in the West Bank and Gaza Strip-First report- Numbers and Analysis. Ramallah- West Bank 1995.