



دولة فلسطين  
الجهاز المركزي للإحصاء الفلسطيني

# النتائج الأولية للتعداد العام للسكان والمساكن والمنشآت 2017

شباط، 2018



جميع المراسلات توجه إلى:  
الجهاز المركزي للإحصاء الفلسطيني  
ص.ب. 1647، رام الله - فلسطين  
هاتف: + 970 2 2982700 فاكس: + 970 2 2982710  
بريد إلكتروني: [diwan@pcbs.gov.ps](mailto:diwan@pcbs.gov.ps)  
صفحة إلكترونية: <http://www.pcbs.gov.ps>

المكاتب الفرعية للجهاز  
مكتب الشمال - نابلس  
هاتف: 09-2381752 فاكس: 09-2387230

مكتب الوسط - رام الله  
هاتف: 02-2988717 فاكس: 02-2956478

مكتب الجنوب - الخليل  
هاتف: 02-2220222 فاكس: 02-2252865

مكتب غزة  
هاتف: 08-2641087 فاكس: 08-2641090

الرقم المجاني: 1800 300 300

   /PCBSPalestine

(تم تمويل طباعة هذا التقرير من الاتحاد الأوروبي)



## شكر وتقدير

يتقدم الجهاز المركزي للإحصاء الفلسطيني بالشكر والتقدير إلى كافة أبناء شعبنا الفلسطيني الذين ساهموا في إنجاح التعداد العام للسكان والمساكن والمنشآت 2017 من خلال حرصهم وتعاونهم بالإدلاء بالبيانات المطلوبة، وإلى الجنود المجهولين أبناء الأسرة الإحصائية، على تفانيهم في العمل، وجهودهم الحثيثة والاستثنائية التي بذلوها في تنفيذ هذا المشروع بكافة مراحلها، ونخص بالذكر جهود رئيس وأعضاء غرفة العمليات المركزية، ورئيس وأعضاء اللجنة التنفيذية للتعداد، وغرف العمليات الفرعية، ومدراء التعداد ومساعدتهم في المحافظات، والطواقم المساندة، والمنسقون الإعلاميون، والمشرفون الميدانيون، والمراقبون، والعدادون، وكافة اللجان وفرق العمل العاملة على التعداد.

كما يتقدم الجهاز بجزيل الشكر والتقدير إلى القيادة السياسية ممثلة بفخامة السيد الرئيس محمود عباس «أبو مازن» حفظه الله، وإلى الحكومة الفلسطينية ممثلة بدولة الأخ أ. د. رامي الحمد الله على دعمهم واهتمامهم ومواكبتهم لسير العمل على المشروع.

لقد تم تخطيط وتنفيذ التعداد العام للسكان والمساكن والمنشآت 2017، بقيادة فريق فني من الجهاز المركزي للإحصاء الفلسطيني، وبدعم مالي من الحكومة الفلسطينية، ومكتب الممثلة الزوجية لدى دولة فلسطين، والوكالة السويسرية للتنمية والتعاون (SDC)، ووكالة التعاون السويدية (SIDA)، والممثلة الهولندية، والاتحاد الأوروبي- المفوضية الأوروبية (EU)، وصندوق الأمم المتحدة للسكان (UNFPA)، وبرنامج الأمم المتحدة الإنمائي (UNDP)، والوكالة الإسبانية للتعاون الإنمائي الدولي (AECID)، والحكومة اليابانية، والتعاون الإيطالي (AICS)، ومنظمة الأمم المتحدة للطفولة (UNICEF)، ومؤسسة إنقاذ الطفل، وصندوق الاستثمار الفلسطيني، وهيئة الأمم المتحدة للمرأة (UNWOMEN)، فلهم جميعاً كل الشكر والتقدير على مساهمتهم القيمة في تمويل هذا المشروع.

ويتقدم الجهاز أيضاً بجزيل الشكر وعظيم الامتنان، إلى حكومة المملكة الأردنية الهاشمية ممثلة بدائرة الإحصاءات العامة على مساهمتهم الكريمة بتوفير 7500 جهاز لوحي (تابلت) على سبيل الإعارة؛ لاستخدامها في تنفيذ التعداد.

وكون التعداد مشروعاً وطنياً؛ فقد ساهمت العديد من الوزارات، والمؤسسات الرسمية والخاصة والأهلية، وكذلك مؤسسات المجتمع المدني، والجامعات، والهيئات المحلية من مجالس وبلديات، ولجنة الانتخابات المركزية، في توفير الاحتياجات اللوجستية للتعداد من مقرات ومكاتب وقاعات تدريب، كما ساهمت وسائل الإعلام الرسمية والخاصة بأنواعها المرئية والمسموعة والمكتوبة، وشركة الاتصالات الفلسطينية، وشركتي «جوال» والوطنية موبايل في الحملة الإعلامية للتعداد بكافة المراحل، إضافة إلى جهاء العشائر والعائلات وقادة الرأي والتأثير على دورهم في تذليل العقبات وتسهيل عمل فريق التعداد، ولا ننسى الدور الهام الذي قام به المحافظين من خلال مواكبتهم ومتابعتهم المباشرة للمشروع منذ البداية، ومساهمتهم في تذليل العقبات وتوفير كافة متطلبات النجاح، إضافة إلى دعم وتعاون العديد من المؤسسات والمنظمات الإقليمية والدولية، فلهم جميعاً كل الشكر والتقدير.

## تقديم

يعتبر التعداد العام للسكان والمساكن والمنشآت ركناً أساسياً من أركان بناء الدولة، ويشكل تنفيذه استحقاقاً قانونياً وتنموياً وإحصائياً بموجب قانون الإحصاءات العامة للعام 2000، كما يمثل شكلاً من أشكال السيادة الوطنية على الأرض. ويعد هذا التعداد الثالث الذي ينفذ في دولة فلسطين، فقد تم تنفيذ التعداد الأول العام 1997، والتعداد الثاني العام 2007. ويأتي تنفيذ هذا التعداد بهدف توفير قاعدة بيانات إحصائية حديثة وشاملة، تعكس صورة رقمية لواقع المجتمع الفلسطيني في شتى المجالات، وتلبي الاحتياجات الوطنية بناءً على التوصيات الدولية، وتوصيات الأمم المتحدة بشأن محتويات التعداد، لتشكّل بذلك العمود الفقري لبناء الخطط وتطوير السياسات والاستراتيجيات التنموية خلال العقد القادم.

يتم تنفيذ التعدادات السكانية في معظم دول العالم بصورة دورية كل 10 سنوات وفقاً لتوصيات الأمم المتحدة، ويتطلب تنفيذها ظروفاً طبيعية مستقرة. إلا أن تنفيذ التعداد في دولة فلسطين يشكل حالة نادرة؛ كونه ينفذ في ظل ظروف استثنائية تفرضها إجراءات الاحتلال الإسرائيلي، وما يترتب عليها من تحديات ومعوقات، فهنا يمر جدار الضم والتوسع، وهناك مستوطنة جامحة على الأرض، وهنا بوابة حديدية تمنع الهواء عمن يسكن خلفها، وتلك منطقة عسكرية مغلقة لا يمكن دخولها إلا بإجراءات خاصة، إضافة إلى التحديات المرتبطة بالعمل في القدس، باعتبارها التحدي الأصعب والأكثر تعقيداً، ناهيك عن التحديات التكنولوجية المتمثلة بعدم توفر خدمات الجيل الثالث (3G) في فلسطين، بفعل القيود التي يفرضها الاحتلال، الأمر الذي دفع الجهاز، إلى اتخاذ التدابير اللازمة لتجاوز هذه التحديات، عبر تطوير خطة عمل شاملة وواضحة، أخذت بالاعتبار خصوصية الحالة الفلسطينية، وحجم التحديات الميدانية.

لقد أحدث هذا التعداد نقلة نوعية، من خلال استخدام التكنولوجيا والتقنيات الحديثة في جمع البيانات ميدانياً، فقد تم تنفيذ مراحل التعداد كافة، باستخدام الأجهزة اللوحية «التابلت»، كما تم استحداث تطبيقات إلكترونية لكل مرحلة من مراحل التعداد مدعومة باستخدام نظم المعلومات الجغرافية، بدءاً من مرحلة تحديث الخرائط، والتعداد التجريبي، ومن ثم مرحلة الحزم، مروراً بمرحلة الحصر والترقيم، فالعد الفعلي للسكان، وانتهاءً بالدراسة البعدية، الأمر الذي ساهم في توفير الوقت والجهد، وزيادة جودة البيانات واتساقها وسهولة تحليلها، وتعزيز إدارة العمل الميداني ومراقبته.

لقد قام على تنفيذ هذا التعداد جيش من طواقم العمل المختلفة، من مديرين ومساعدين ومشرفين ومراقبين وعدّادين وطواقم مساندة، وصلوا الليل بالنهار في سبيل تحقيق هذا الإنجاز، وقد ساهم هذا التعداد في توفير حوالي 11,000 وظيفة عمل مؤقتة للخريجين الشباب، للعمل في مراحل المختلفة، ولفترات متفاوتة، تراوحت مدتها ما بين

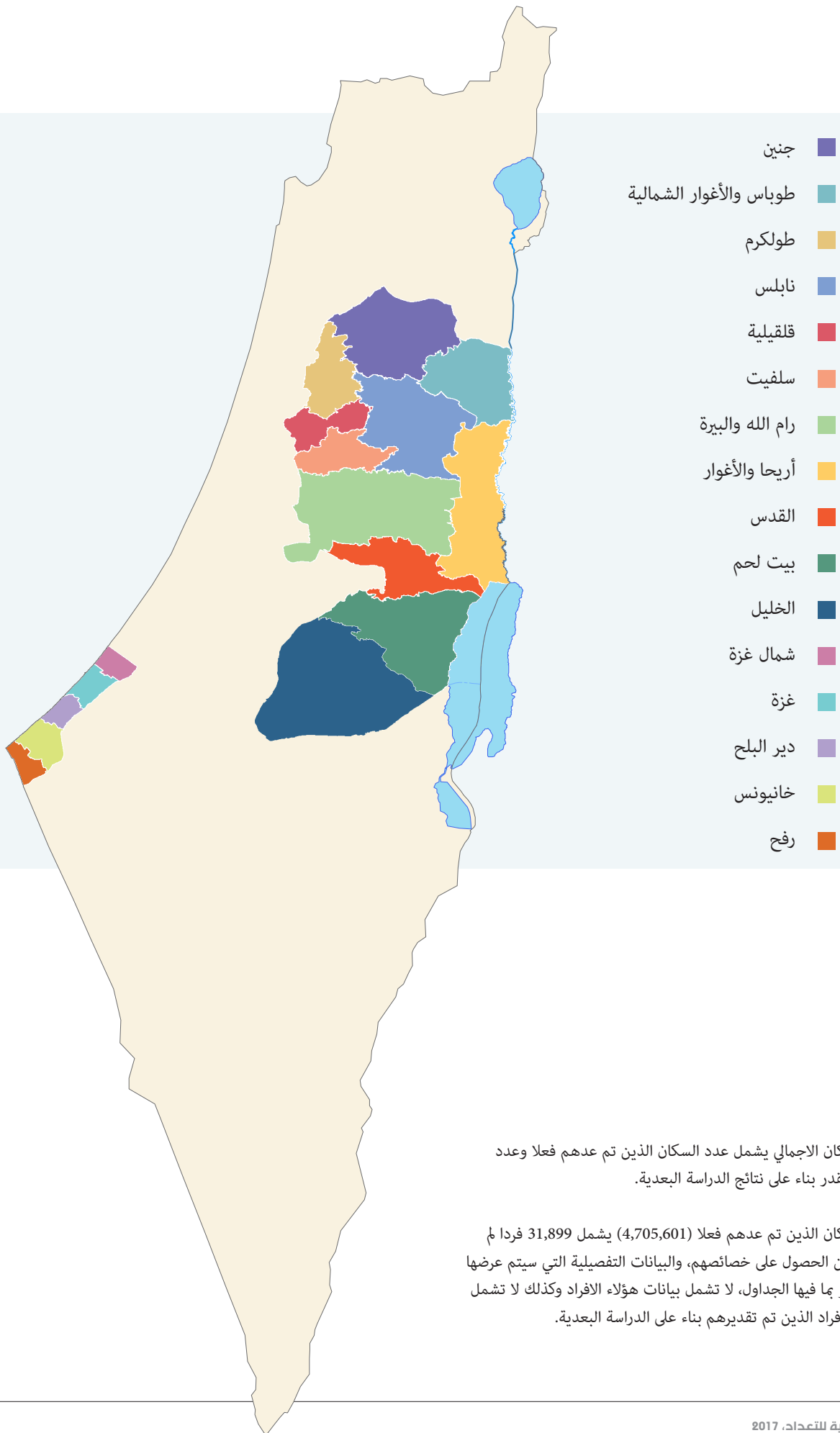
شهر إلى ثمانية أشهر، وقد تلقى هؤلاء العاملون تدريباً نوعياً مكثفاً، لتعزيز قدراتهم وإكسابهم المهارات اللازمة. وحتى تكتمل عناصر المنظومة الإلكترونية في هذا التعداد، فقد تمت أتمتة كافة عمليات التقييم للعاملين والمتدربين، بما في ذلك الاختبارات اليومية والامتحانات النهائية، وقد تم تجهيز قاعات التدريب بالبنية التحتية اللازمة لذلك، وهذا، بدوره، ساهم في توفير الوقت والجهد المرتبطين باختيار فريق العمل، ودون تدخل بشري، انسجاماً مع متطلبات الحوكمة السليمة.

وحيث أن التعداد يُعد مشروعاً وطنياً بامتياز، فقد أطلق الجهاز، منذ بداية التخطيط لتنفيذه، برنامجاً للحوار والتشاور مع مختلف الوزارات والمؤسسات الرسمية والخاصة، ومؤسسات المجتمع المدني، عبر لقاءات وندوات واجتماعات ثنائية، وورش عمل، بهدف الوصول إلى إجماع وطني على محتويات التعداد، وحشد كل الطاقات والجهود لإنجاحه. كما رافق ذلك حملة إعلامية واسعة بالتنسيق مع المؤسسة الإعلامية المحلية الرسمية وغير الرسمية، بهدف توعية المواطنين بأهمية التعداد، وحثهم على التعاون مع فريق التعداد، حتى وصلت رسالة التعداد إلى كل بيت وكل أسرة وكل مواطن، وقد تضافرت جهود أركان المجتمع الفلسطيني كافة، عبر تسخير الإمكانيات المتاحة كافة؛ من موارد بشرية، ومادية؛ كالمقرات، والمكاتب، وقاعات التدريب، والأجهزة، والمعدات، وغيرها، إضافة إلى تدخلات قوى التأثير المجتمعي، ومساهماتها في تسهيل عمل الفرق الميدانية، وتذليل العقبات، والحد، بشكل كبير، من حالات الرفض وعدم التجاوب، الأمر الذي جسّد أروع صور الانتماء للوطن، تحقيقاً لشعار التعداد «معاً وسوياً لبنني الوطن».

ونحن إذ نضع بين أيديكم النتائج الأولية للتعداد، التي يأتي نشرها في زمن قياسي، فإننا نشعر بالسعادة والفخر بهذا الإنجاز، متطلعين إلى الاستثمار الأمثل لبيانات هذا التعداد، من خلال ترجمتها إلى سلسلة خدمات يستفيد منها المواطن، تحقيقاً لرؤية الحكومة «المواطن أولاً»، فلا تنمية بدون إحصاء.

رام الله، فلسطين  
شباط، 2018

علا عوض  
رئيس الجهاز  
المدير الوطني للتعداد









1

# السكان وظروف السكن

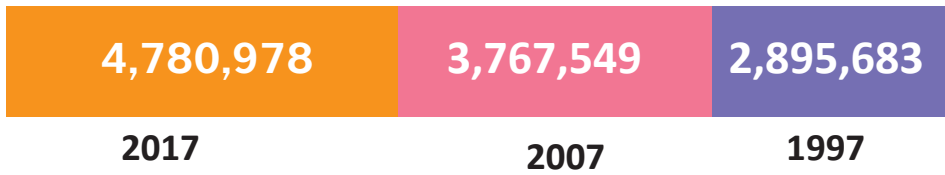


1

السكان  
وظروف السكن

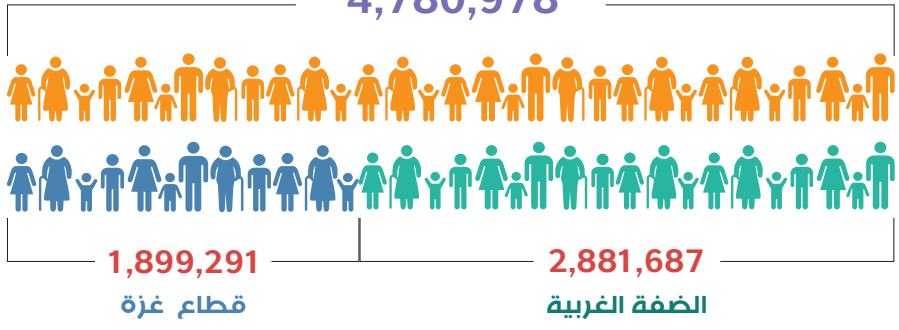


## عدد السكان الإجمالي

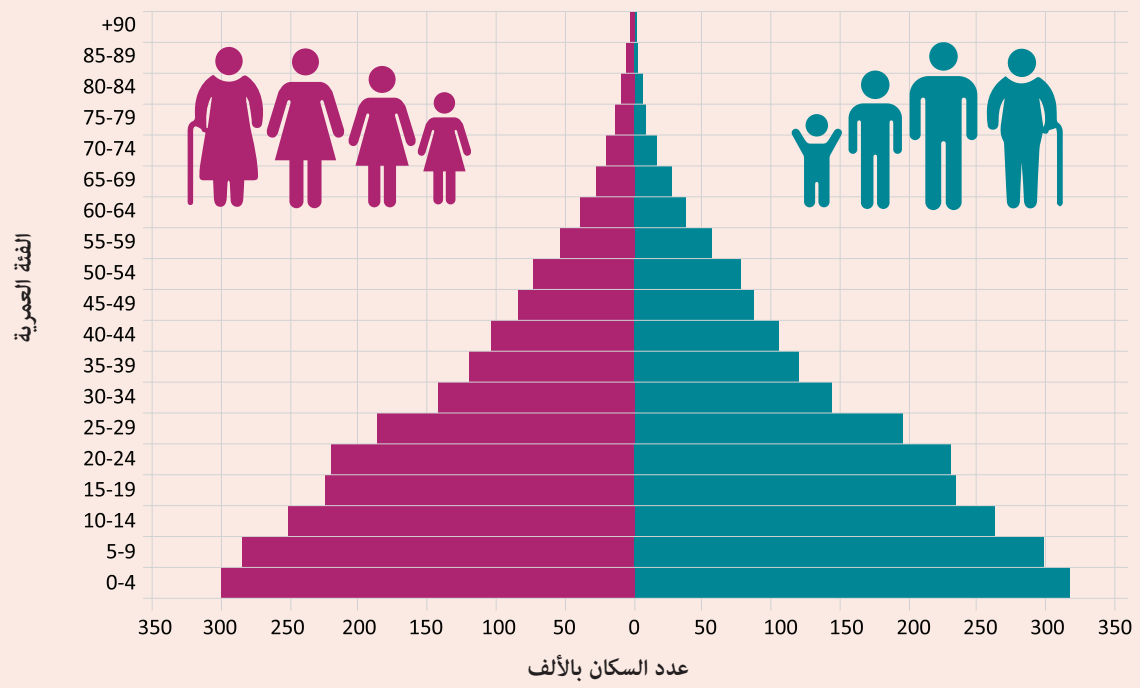


### فلسطين

4,780,978

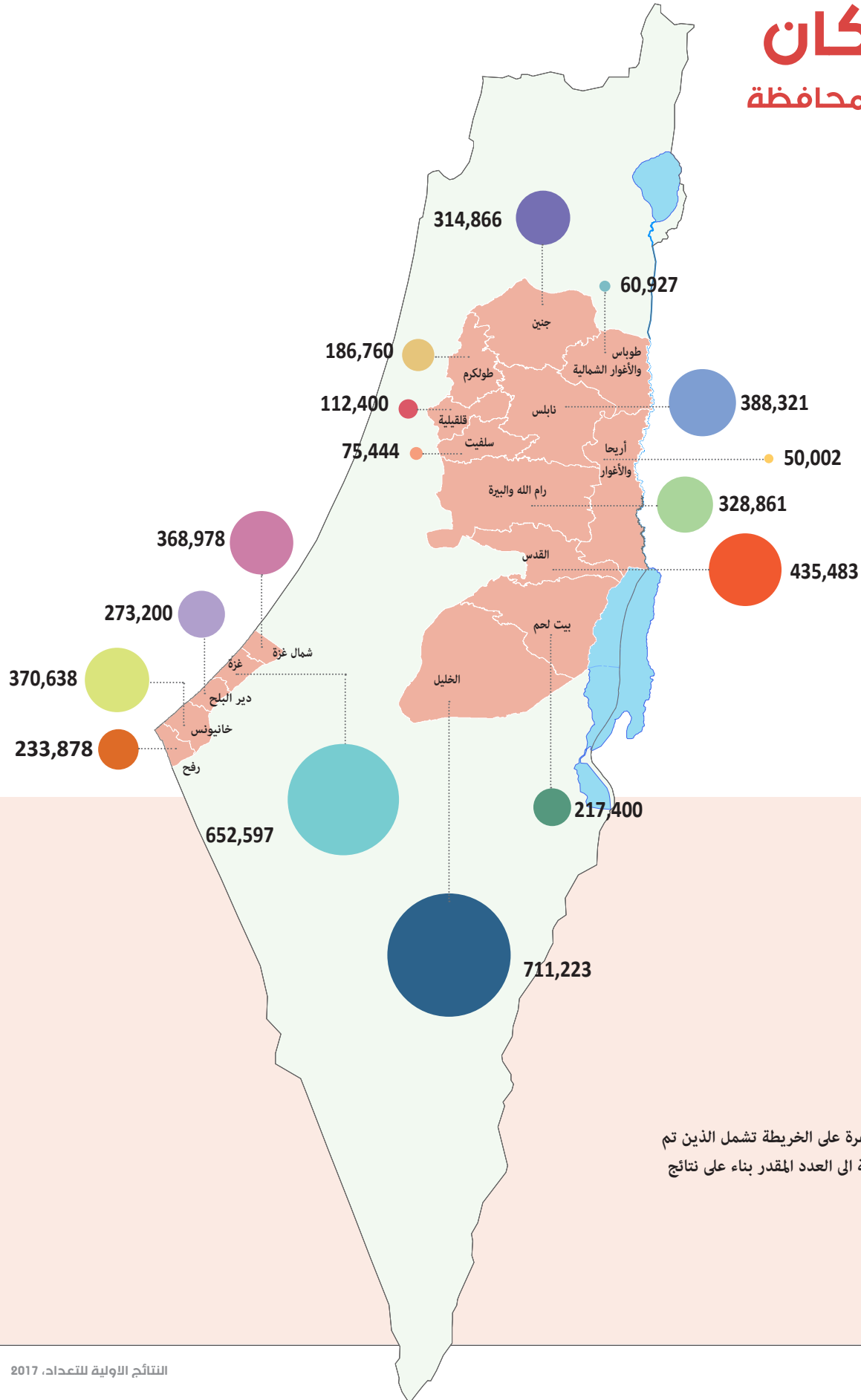


### الهرم السكاني



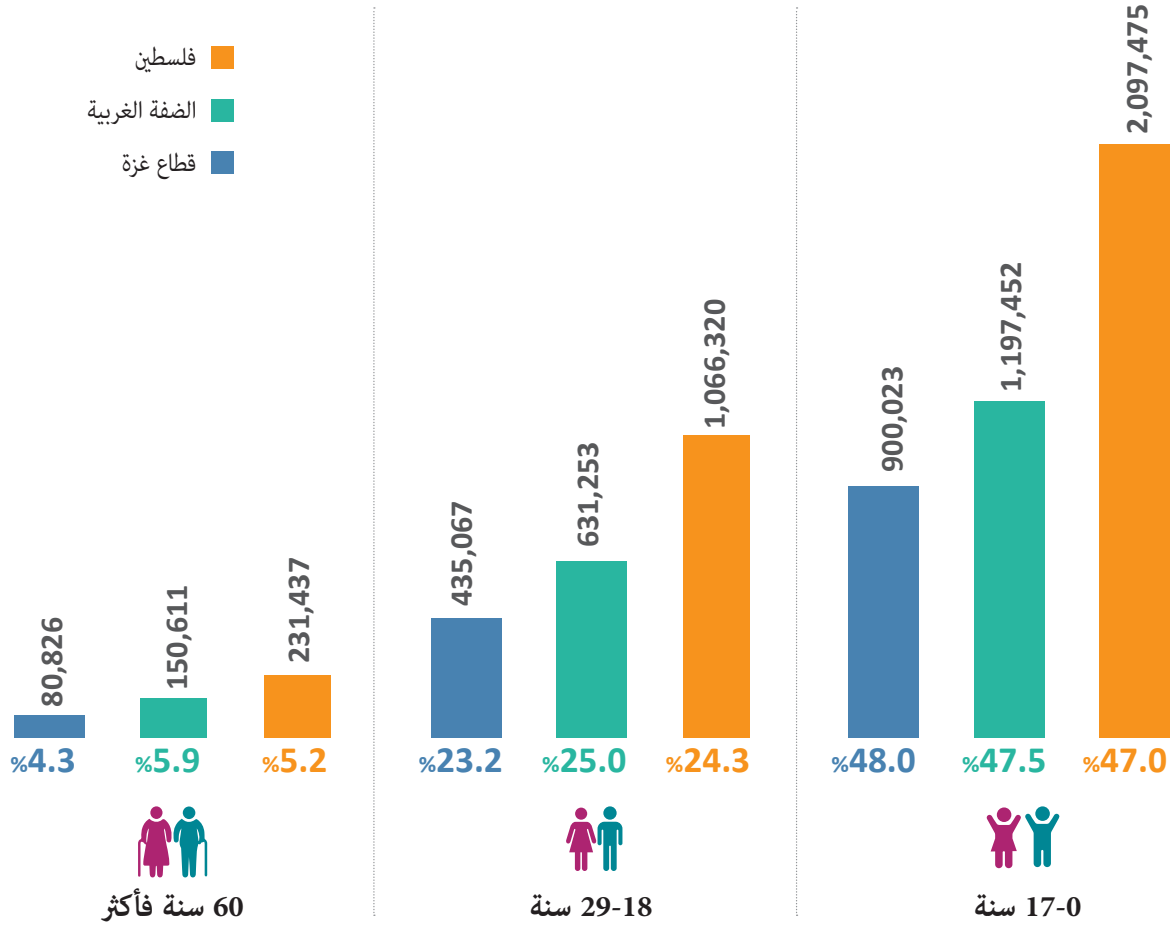
# السكان

## حسب المحافظة



أعداد السكان الظاهرة على الخريطة تشمل الذين تم عددهم فعلا بالإضافة الى العدد المقدر بناء على نتائج الدراسة البعدية

## السكان في فئات عمرية مختارة



## متوسط حجم الأسرة

قطاع غزة

5.6

الضفة الغربية

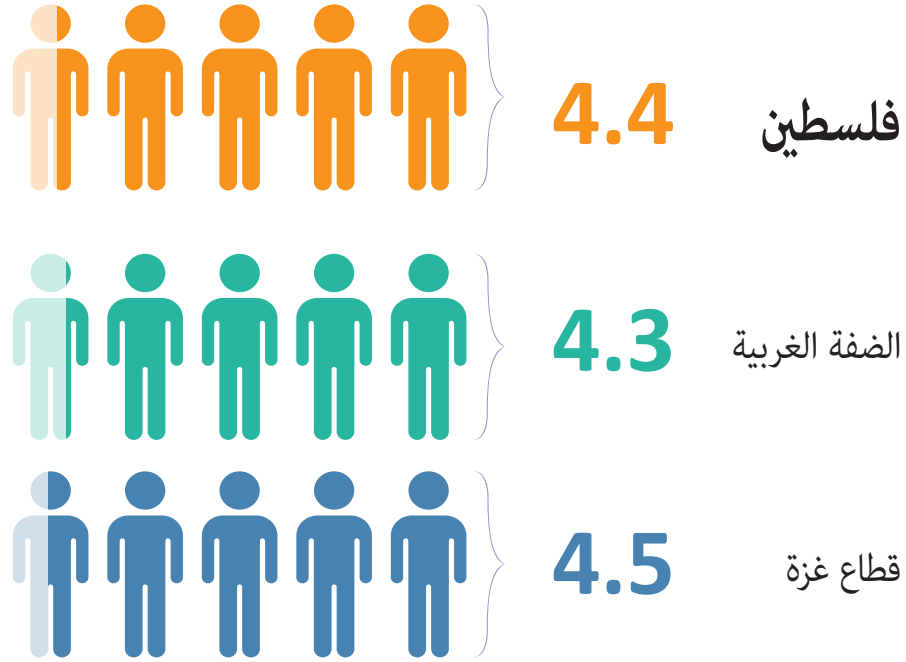
4.8

فلسطين

5.1

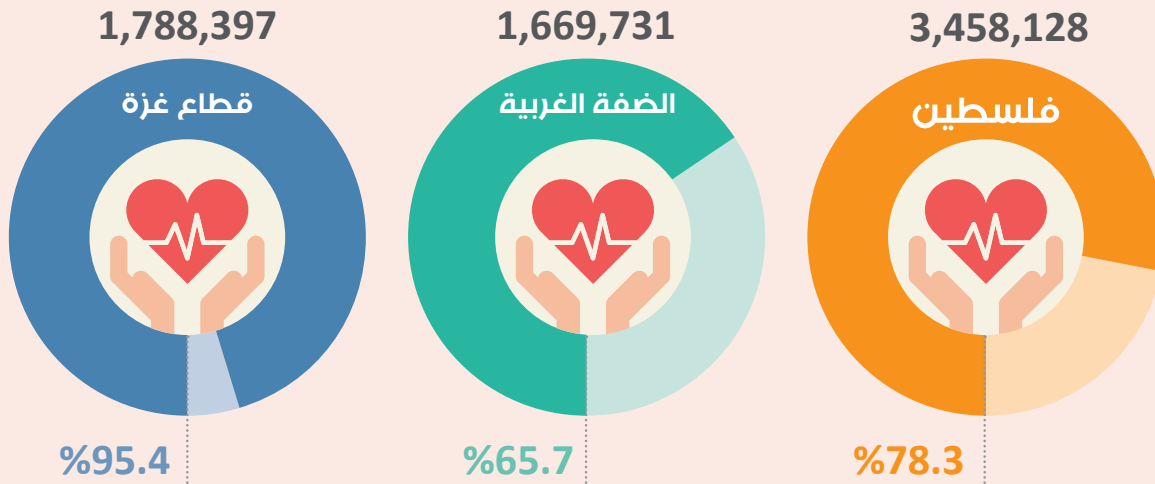


## متوسط عدد المواليد المنجبين أحياء للنساء الفلسطينيات (15 سنة فأكثر) اللاتي سبق لهن الزواج\* .



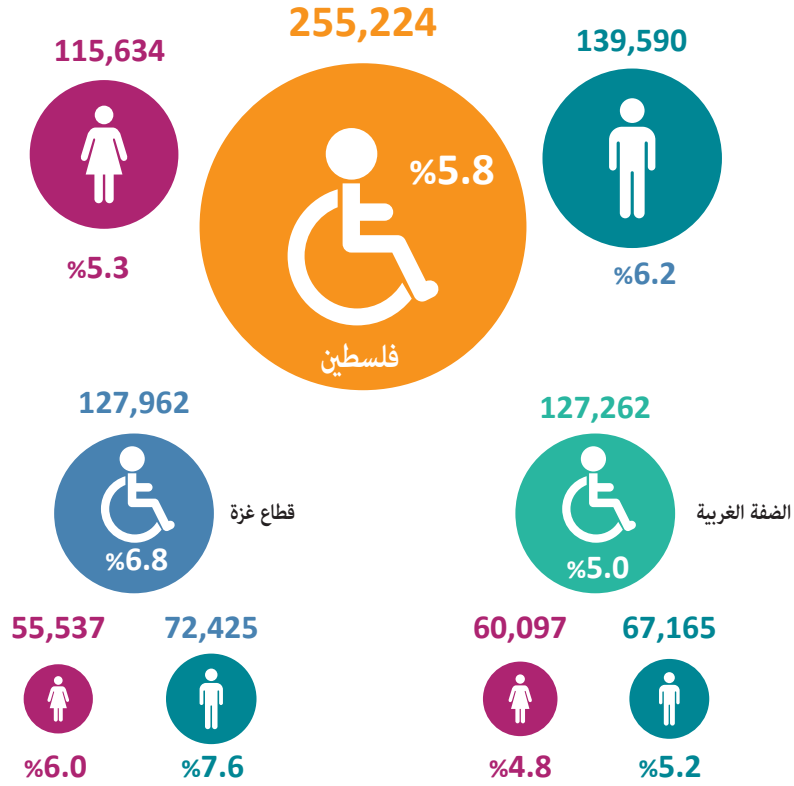
\* البيانات لا تشمل ذلك الجزء من محافظة القدس والذي ضمه الاحتلال الإسرائيلي إليه عنوة بعيد احتلاله للضفة الغربية عام 1967.

## الفلسطينيون المؤمنون صحياً\*



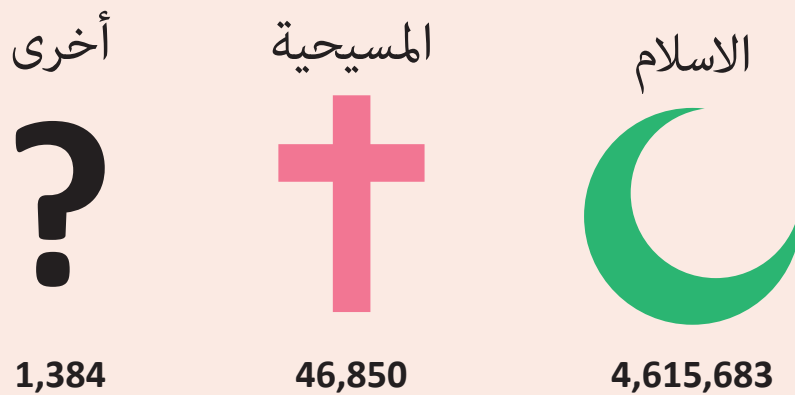
\* البيانات لا تشمل ذلك الجزء من محافظة القدس والذي ضمه الاحتلال الإسرائيلي إليه عنوة بعيد احتلاله للضفة الغربية عام 1967.

## الفلسطينيون ذوي الصعوبة/الإعاقة\*



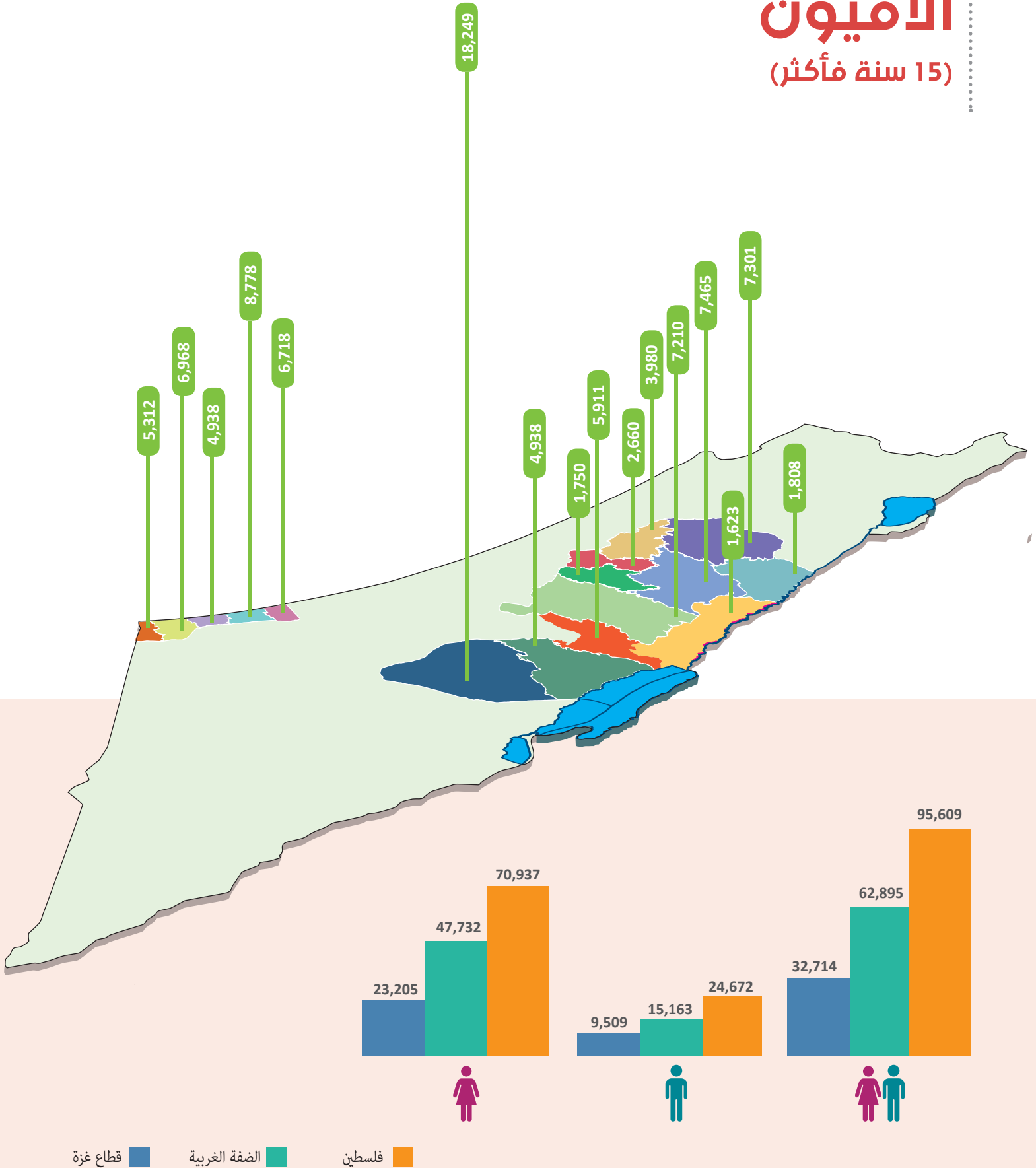
\* البيانات لا تشمل ذلك الجزء من محافظة القدس والذي ضمه الاحتلال الإسرائيلي إليه عنوة بعيد احتلاله للضفة الغربية عام 1967.

## الفلسطينيون حسب الديانة

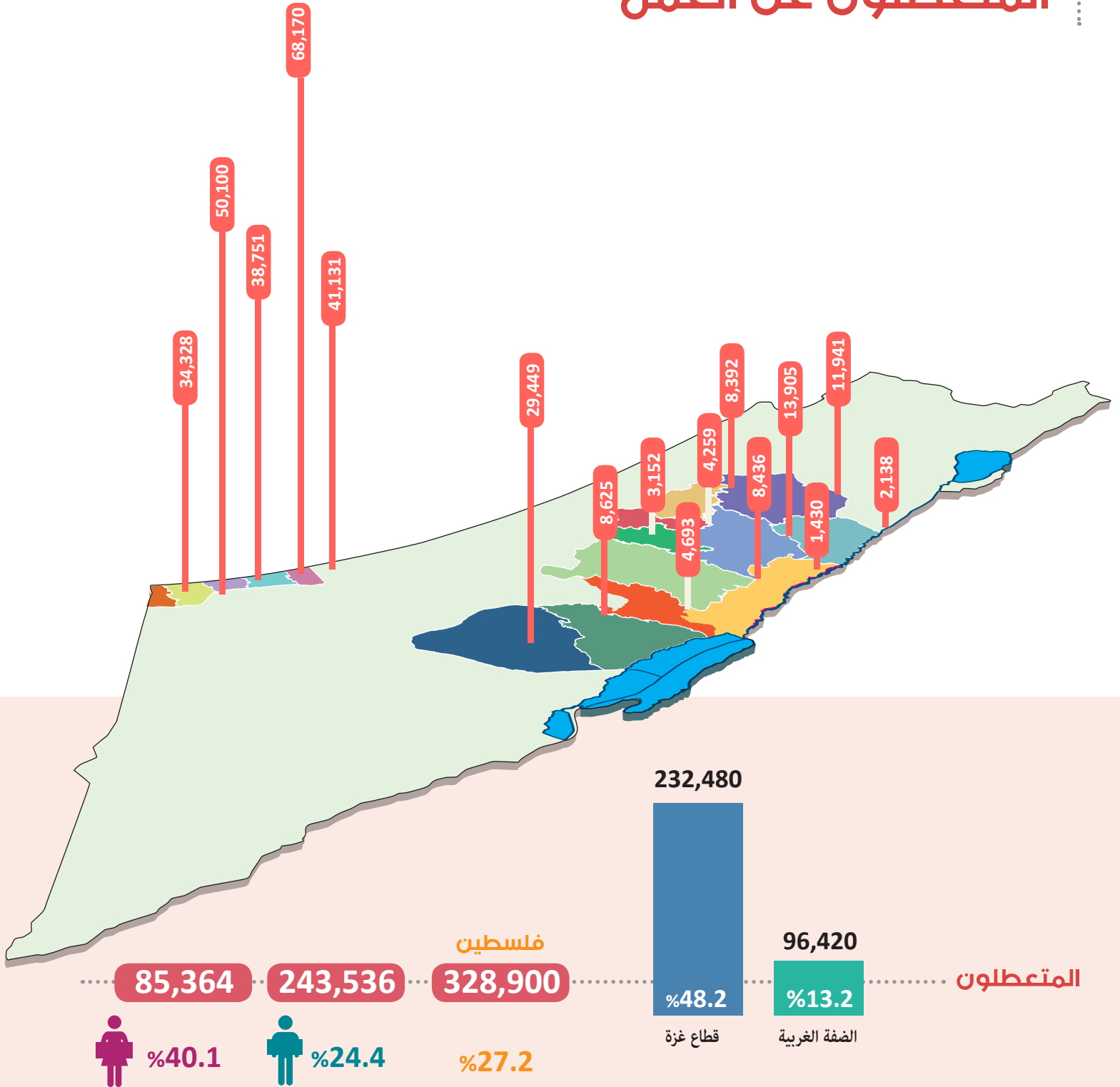


# الأميون

(15 سنة فأكثر)



## السكان 15 سنة فأكثر المتعطلون عن العمل\*





## الأفراد في الأسر المعيشية\* الذين يستخدمون مياه الشرب الآمنة، الصرف الصحي المحسن

استخدام الصرف الصحي المحسن\*\*\*



فلسطين 99.7%

الضفة الغربية 99.6%

قطاع غزة 99.9%

استخدام مياه الشرب الآمنة\*\*



6 من كل عشرة أشخاص في فلسطين يستخدمون مياه الشرب الآمنة



9 ما يزيد عن 9 أشخاص من كل عشرة في الضفة الغربية يستخدمون مياه الشرب الآمنة



1 من كل عشرة أشخاص في قطاع غزة يستخدمون مياه الشرب الآمنة



\* البيانات لا تشمل ذلك الجزء من محافظة القدس والذي ضمه الاحتلال الإسرائيلي إليه عنوة بعيد احتلاله للضفة الغربية عام 1967.  
\*\* المصادر الآمنة تشمل: شبكة المياه العامة الموصولة بالمنزل، حنفية عامة، بئر ارتوازي (محمي، ينبوع محمي)، مياه جمع امطار ومياه معدنية.  
\*\*\* مصادر الصرف الصحي المحسن تشمل: مرحاض متصل بشبكة مجاري عامة، مرحاض متصل بحفرة امتصاصية، مرحاض متصل بحفرة صماء.

# الأفراد في الأسر المعيشية الذين يستخدمون مياه الشرب الآمنة

## حسب المحافظة



\* البيانات لا تشمل ذلك الجزء من محافظة القدس والذي ضمه الاحتلال الإسرائيلي إليه عنوة بعيد احتلاله للضفة الغربية عام 1967.

2

المباني



## المباني والمسكن في فلسطين

2

المباني



فلسطين

627,488

مبنى

1,195,848

مسكن

186,156



مبنى

441,332



403,259



وحدة سكنية

792,589



قطاع غزة

الضفة الغربية

الكثافة السكانية

5,203  
أفراد لكل  
1 كم<sup>2</sup>

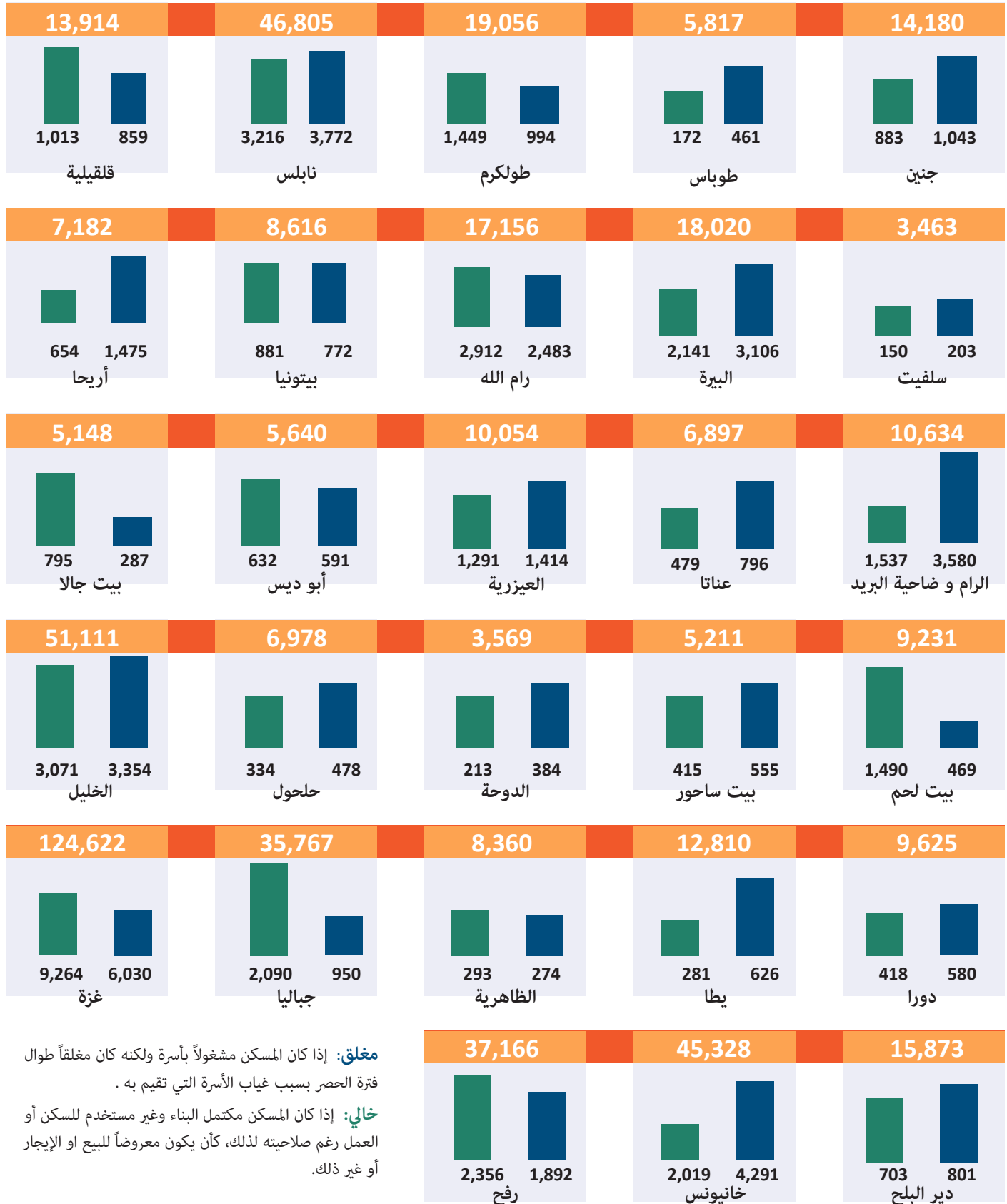
قطاع غزة

509  
أفراد لكل  
1 كم<sup>2</sup>

الضفة الغربية

## المساكن المغلقة والخالية في مدن مختارة

عدد المساكن الكلي ■ مغلقة ■ خالية



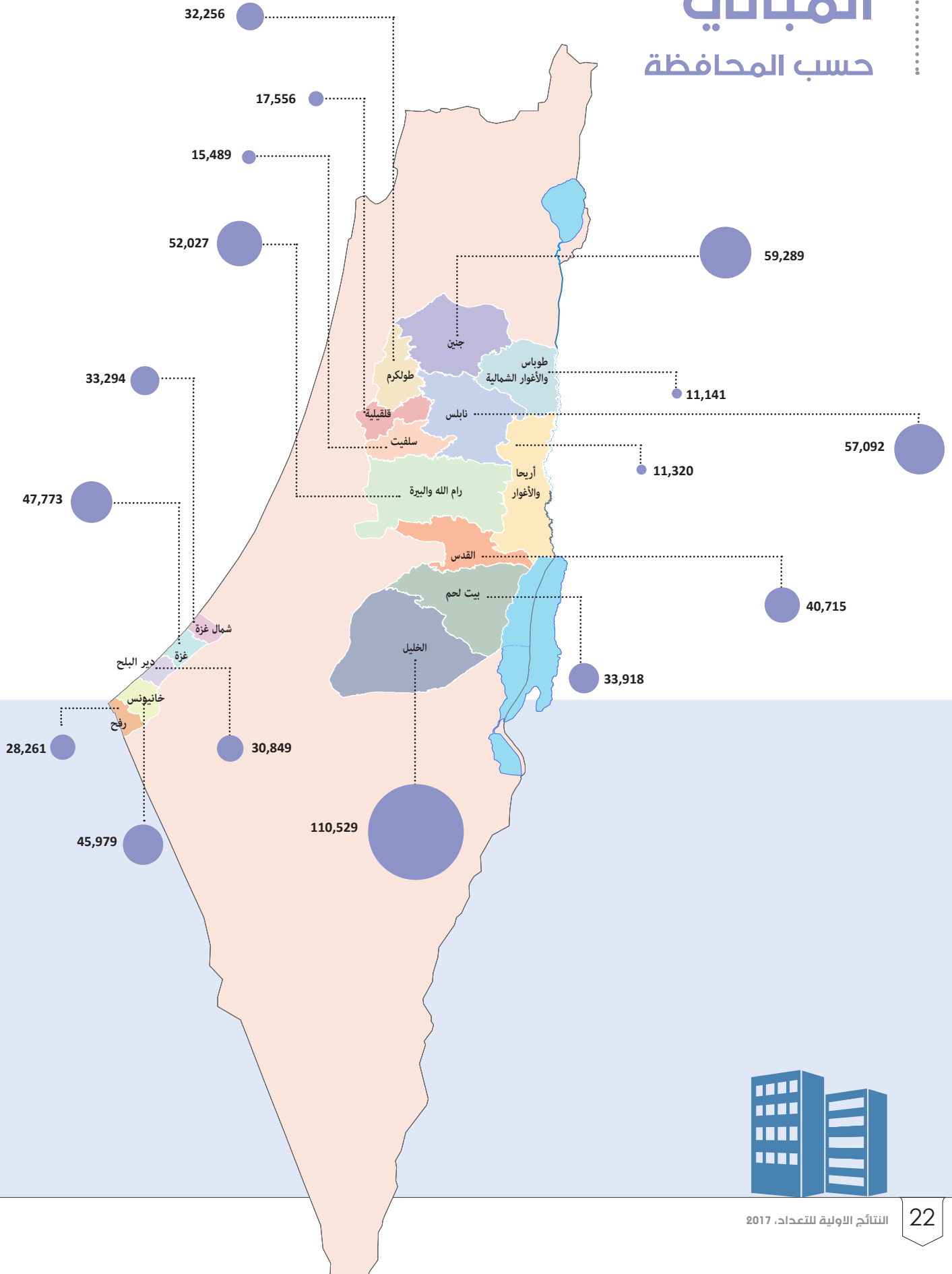
**مغلق:** إذا كان المسكن مشغولاً بأسرة ولكنه كان مغلقاً طوال

فترة الحصر بسبب غياب الأسرة التي تقيم به .

**خالي:** إذا كان المسكن مكتمل البناء وغير مستخدم للسكن أو العمل رغم صلاحيته لذلك، كأن يكون معروضاً للبيع أو الإيجار أو غير ذلك.

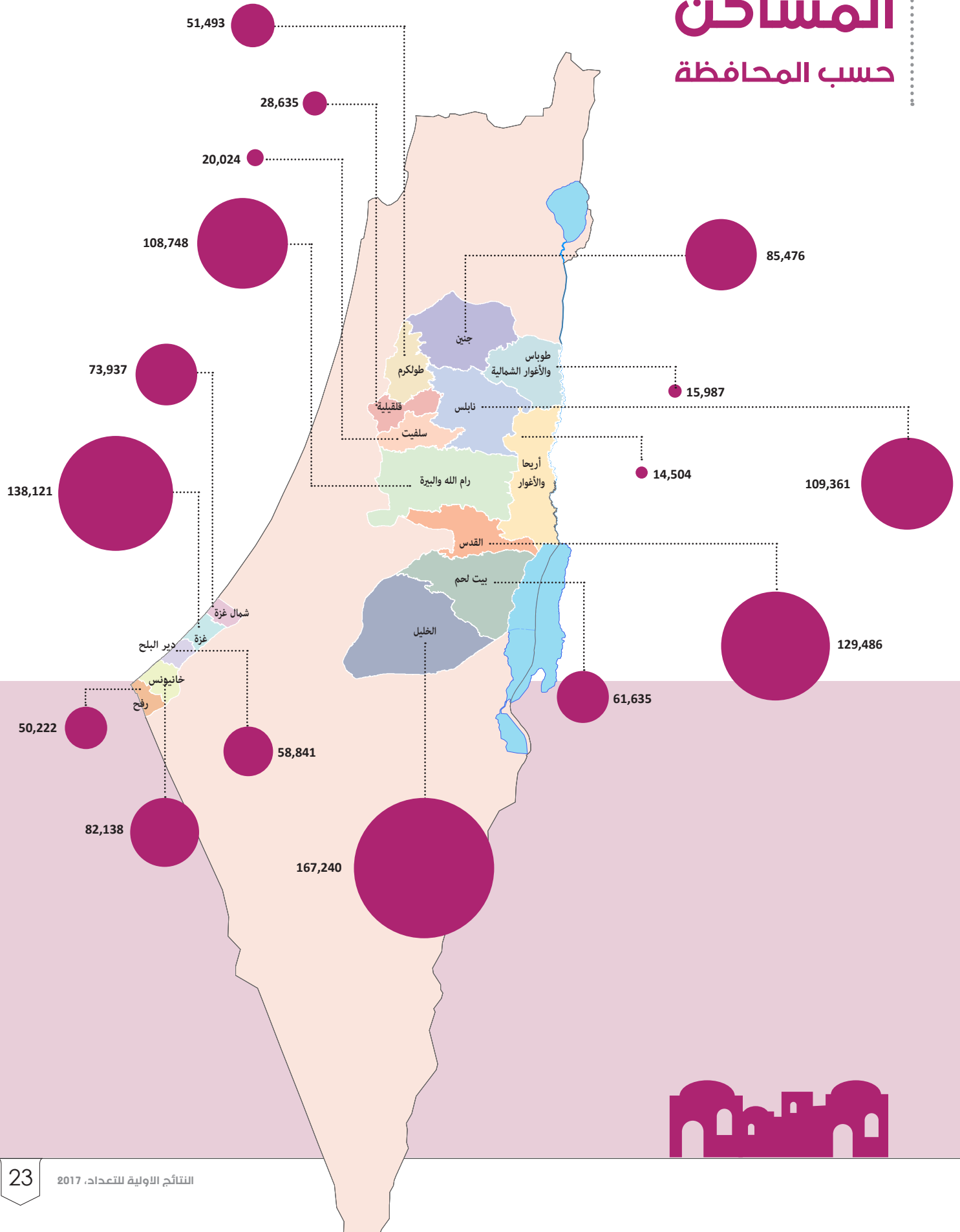
# المباني

## حسب المحافظة



# المساكن

## حسب المحافظة







3

المنشآت



3

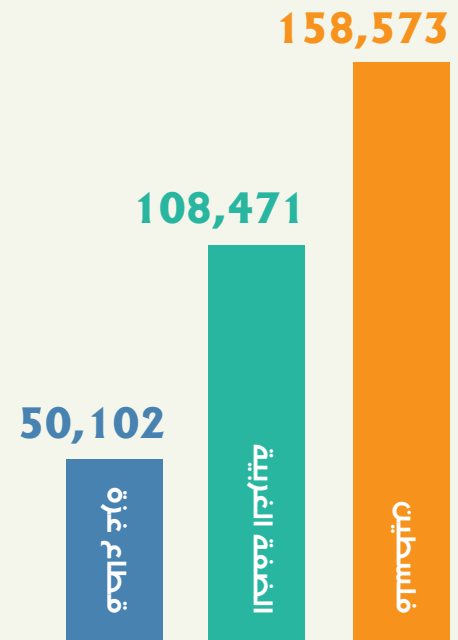
المنشآت



## النشاط الاقتصادي للمنشآت العاملة

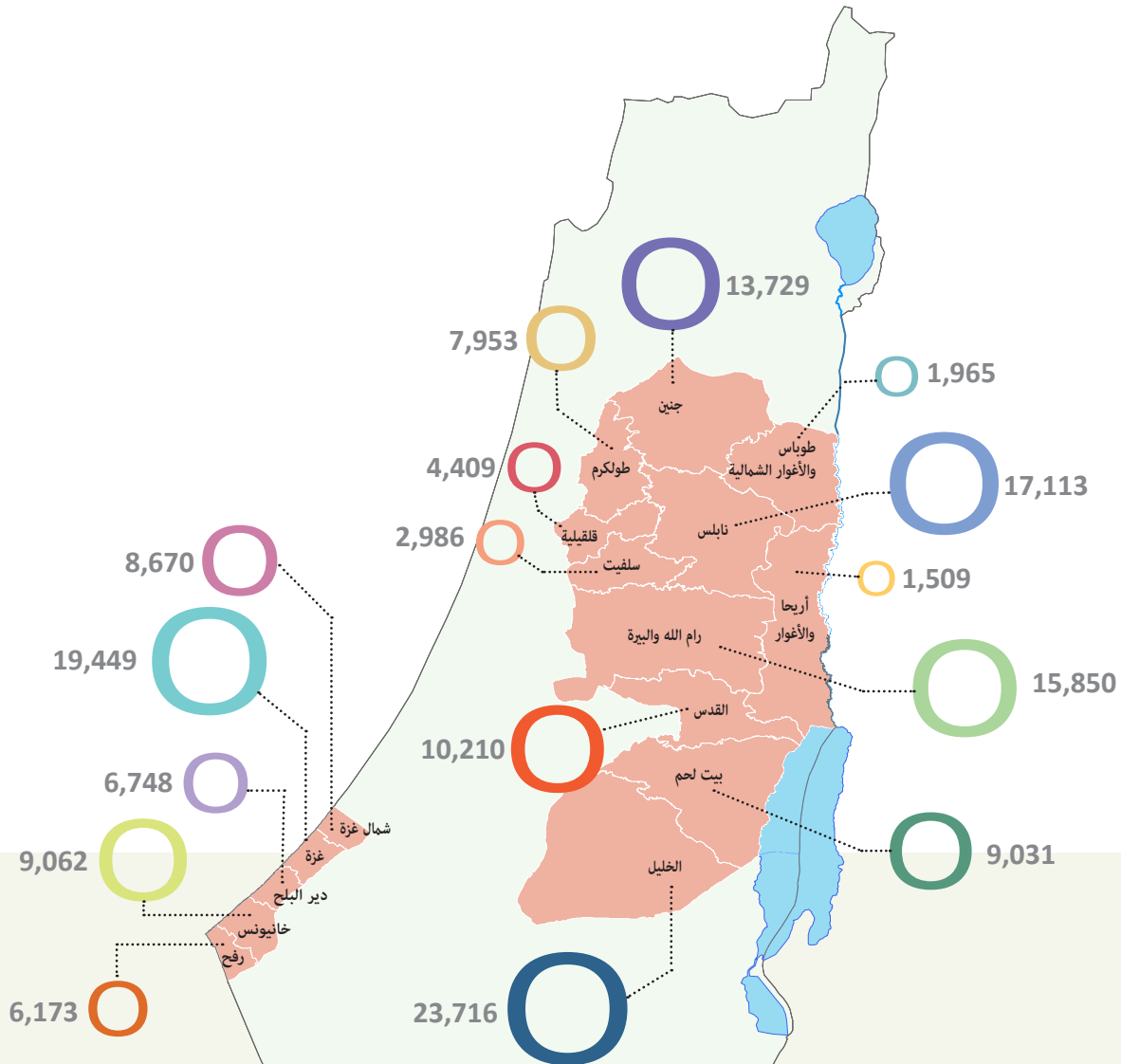
قطاع غزة		الضفة الغربية
5,042		15,702
	صناعة	
286		589
	انشاءات	
26,642		54,605
	تجارة	
18,132		37,575
	خدمات	

## المنشآت العاملة



# المنشآت العامة

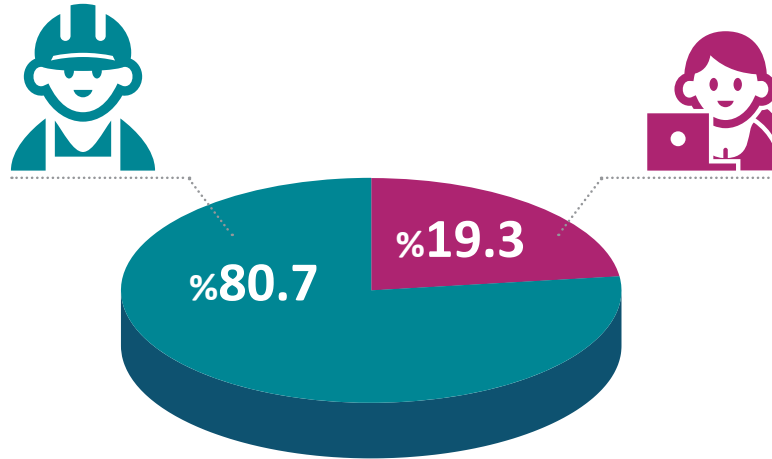
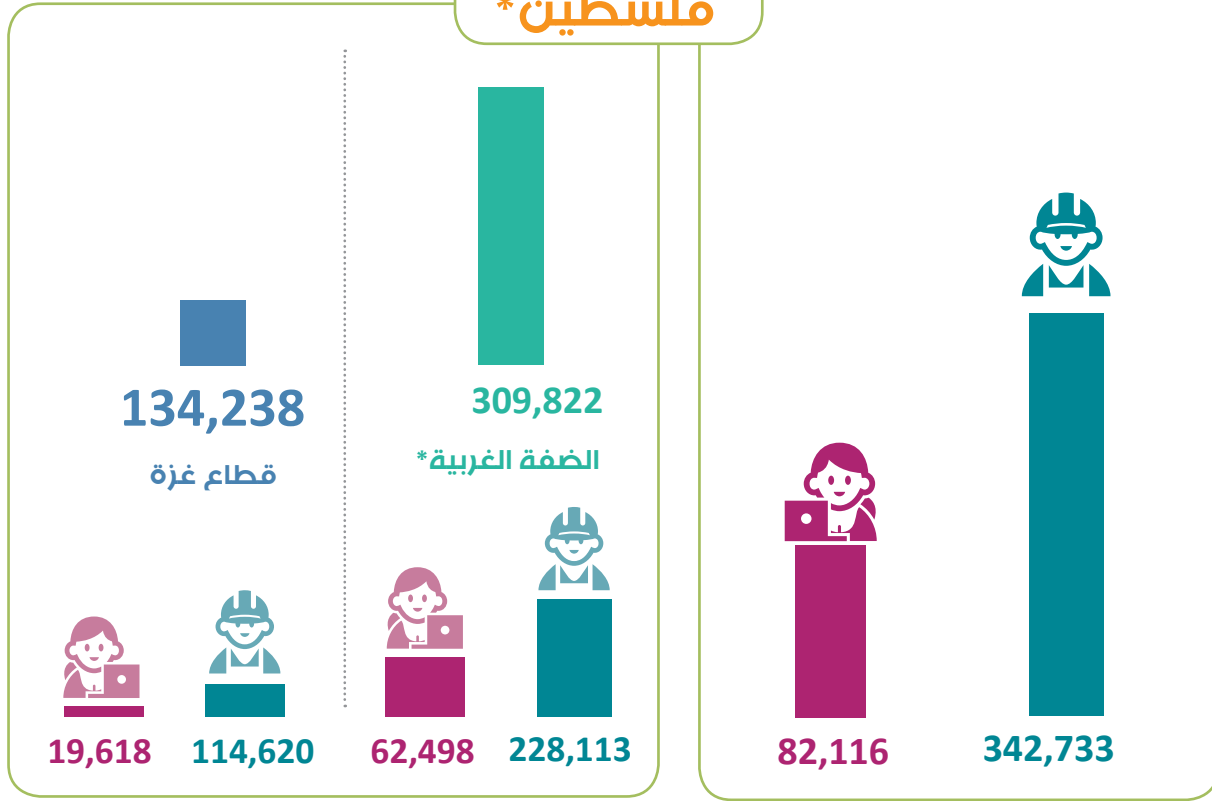
## حسب المحافظة



## عدد العاملين في منشآت القطاع الخاص والقطاع الأهلي والشركات الحكومية

444,060

فلسطين\*



\* أعداد الذكور والإناث لا تشمل ذلك الجزء من محافظة القدس والذي ضمه الاحتلال الإسرائيلي إليه عنوة بعيد احتلاله للضفة الغربية عام 1967.



الجدول  
التفصيلية

