

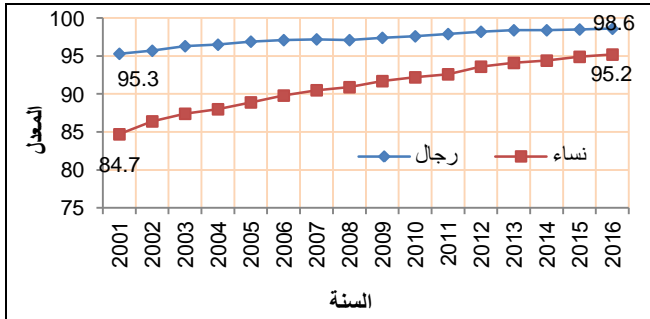


بنسبة 6.9% من مجموع الإناث المتزوجات (في عمر أقل من 18 سنة) في قطاع غزة.

حوالي 62% من الإناث في العمر 18 سنة فأكثر متزوجات بلغت نسبة الإناث المتزوجات من مجموع النساء في العمر 18 سنة فأكثر 62.3% في العام 2016، و26.4% لم يتزوجن أبداً، وبلغت نسبة الأرمال 6.6%، ونسبة المطلقات 2.0%، فيما كانت نسبة اللواتي عقدن قرانهن لأول مرة 2.7%.

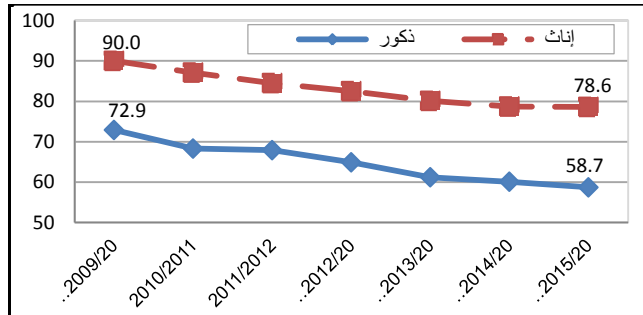
معدلات معرفة القراءة والكتابة بين النساء والرجال 15 سنة

فأكثر، 2016-2001



استمرار تقدم النساء في مجال معرفة القراءة والكتابة رغم التقدم الحاصل على معرفة القراءة والكتابة لدى الإناث خلال العقد الماضي، إلا أنه ما زالت هناك فجوة لصالح الذكور بفارق 3.4%، حيث بلغ معدل معرفة القراءة والكتابة لدى الإناث 95.2% مقابل 98.6% للذكور خلال عام 2016.

معدلات الالتحاق الإجمالية في المرحلة الثانوية حسب الجنس للأعوام الدراسية (2016/2015-2010/2009)



ارتفاع معدل الالتحاق في المرحلة الثانوية للإناث مقابل الذكور تشير البيانات الى أن معدلات الالتحاق الإجمالية للذكور في المرحلة الثانوية بلغت 58.7% مقابل 78.6% للإناث للأعوام 2016/2015.

الإحصاء الفلسطيني يصدر بياناً صحفياً بمناسبة

يوم المرأة العالمي، 2017

استعرضت معالي السيدة علا عوض، رئيس الإحصاء الفلسطيني، اليوم الثلاثاء 2016/03/07 أوضاع المرأة الفلسطينية عشية يوم المرأة العالمي الذي يصادف يوم غد الأربعاء 2017/03/08، على النحو الآتي:

نصف المجتمع الفلسطيني من الإناث

بلغ عدد السكان المقدر في نهاية عام 2016 في فلسطين حوالي 4.88 مليون فرد؛ منهم 2.48 مليون ذكر بنسبة 50.8% و2.40 مليون أنثى بنسبة 49.2%، فيما وصلت نسبة الجنس 103.3، أي أن هناك 103 ذكور لكل 100 أنثى.

المنطقة	ذكور	إناث	كلا الجنسين
فلسطين	2,482,234	2,402,102	4,884,336
الضفة الغربية	1,510,377	1,461,692	2,972,069
قطاع غزة	971,857	940,410	1,912,267

الاسر التي ترأسها نساء

حوالي 11.0% من الاسر الفلسطينية ترأسها نساء عام 2016، بواقع 12.1% في الضفة الغربية و9.0% في قطاع غزة.

أكثر من خمس الافراد (21.4%) تزوجوا في عمر مبكر (أقل من 18 سنة)

20.3% نسبة الزواج المبكر للإناث مقابل 1.1% للذكور وذلك من المجموع الكلي للأفراد المتزوجين في فلسطين، حيث بلغت هذه النسبة في الضفة الغربية؛ 19.7% من اجمالي الافراد المتزوجين في الضفة الغربية وفي قطاع غزة 23.7% من اجمالي الافراد المتزوجين في قطاع غزة خلال عام 2015.

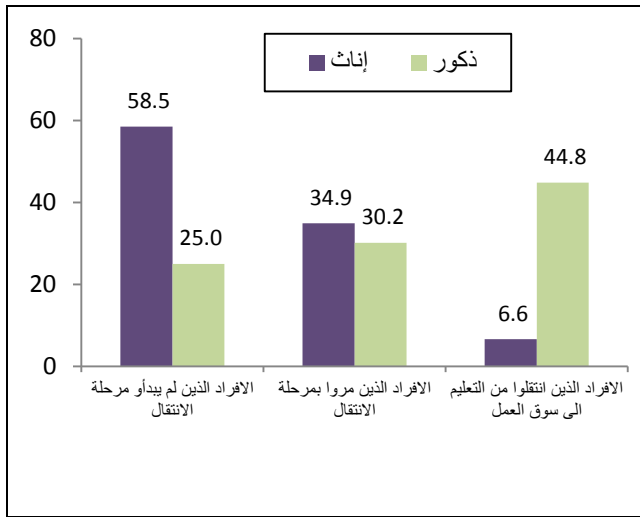
وعلى مستوى محافظات الضفة الغربية بلغت أعلى نسبة للزواج المبكر للإناث في محافظة الخليل بنسبة 36.2%، وأقلها في محافظة أريحا والأغوار بنسبة 1.3% وذلك من مجموع الإناث المتزوجات (في عمر أقل من 18 سنة) في الضفة الغربية، وعلى مستوى محافظات قطاع غزة فقد بلغت أعلى نسبة للزواج المبكر للإناث في محافظة غزة بنسبة 40.8%، وأقلها في دير البلح



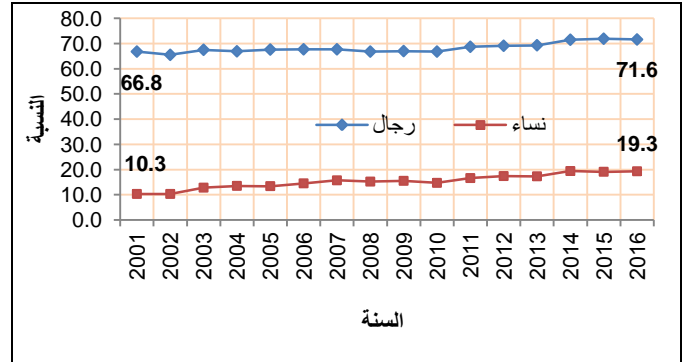
## فجوة لدى الإناث مقارنة بالذكور الذين ينتقلون من التعليم الى سوق العمل<sup>1</sup>

تشير البيانات أن نسبة الإناث (15-29) سنة اللواتي انتقلن من التعليم الى سوق العمل قد بلغت 6.6% مقابل 44.8% ذكور، كما بلغت نسبة الإناث الذين لم يبدأوا مرحلة الانتقال 58.5% مقابل 25.0% للذكور، أما نسبة النساء اللواتي مروا بمرحلة الانتقال 34.9% مقابل 30.2% من الذكور خلال عام 2015.

## التوزيع النسبي للأفراد (15-29) سنة حسب حالة الانتقال من التعليم لسوق العمل وحسب الجنس، 2015



## نسبة المشاركة في القوى العاملة عند النساء والرجال 15 سنة فأكثر، 2001 - 2016



## فجوة في نسبة المشاركة في قوة العمل والأجرة اليومية بين النساء والرجال

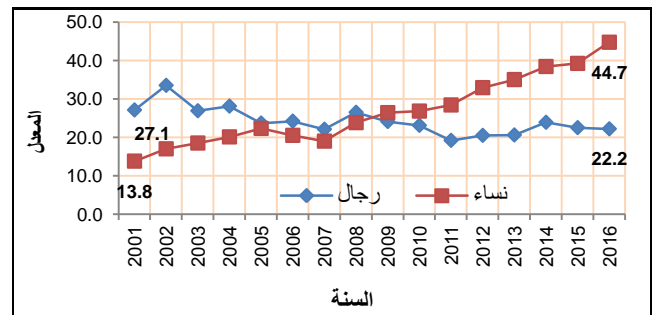
بلغت نسبة مشاركة الإناث في القوى العاملة 19.3% من مجمل الإناث في سن العمل في العام 2016 مقابل 10.3% في العام 2001، وبلغت نسبة مشاركة الذكور 71.6% للعام 2016. مع وجود فجوة في معدلات الأجرة اليومية بين الإناث والذكور، إذ بلغ معدل الأجر اليومي للإناث 83.3 شيقل مقابل 114.1 شيقل للذكور.

## حوالي نصف النساء الحاصلات على 13 سنة دراسية فأكثر عاطلات عن العمل

بلغ معدل البطالة بين النساء المشاركات في القوى العاملة 44.7% في العام 2016 مقابل 22.2% بين الرجال، وتصل معدلات البطالة بين النساء الحاصلات على 13 سنة دراسية فأكثر إلى 50.6% من مجموع هذه الفئة من النساء.

## معدل البطالة بين النساء والرجال المشاركين في القوى

### العامة 15 سنة فأكثر، 2001 - 2016



### <sup>1</sup> الانتقال من التعليم الى سوق العمل:

- هي المرحلة الانتقالية للشباب (15-29) سنة من اخر مرحلة تعليمية الى أول وظيفة مرضية ومستقرة ( من حيث عقد العمل ومدة العقد). وتصنف مراحل التحول كالتالي:
- لم تبدأ فترة الانتقال: تشمل الشباب غير النشيطين حالياً وليسوا في التعليم مع عدم وجود رغبة لديهم للعمل.
  - يمر بالمرحلة الانتقالية: تشمل الشباب الذين لا يعملون حالياً، أو يعملوا في وظائف مؤقتة وغير مرضية.
  - أكملوا الانتقال: تشمل الشباب العاملين حالياً في وظائف ثابتة أو مستقرة.



42.6% من الموظفين في القطاع العام المدني إناث مقابل  
57.4% ذكور، حيث تشكل الإناث (في القطاع المدني)  
حوالي 11.7% من درجة مدير عام فأعلى من مجموع  
المدراء العاميين، مقابل 88.3% من الذكور لنفس الدرجة.

لمزيد من التفاصيل يرجى الاتصال  
الجهاز المركزي للإحصاء الفلسطيني  
رام الله - فلسطين  
هاتف: 2 2982700 (970/972)  
فاكس: 2 2982710 (970/972)  
الرقم المجاني: 1800300300  
بريد إلكتروني: [diwan@pcbs.gov.ps](mailto:diwan@pcbs.gov.ps)  
صفحة إلكترونية: <http://www.pcbs.gov.ps>

**النساء الفلسطينيات في الحياة العامة**  
82.8% من القضاة هم ذكور مقابل 17.2% إناث،  
و77.5% من المحامين المزاويلين للمهنة هم ذكور مقابل  
22.5% إناث و83.3% من أعضاء النيابة العامة هم من  
الرجال مقابل 16.7% من النساء خلال عام 2015. كما لم  
تزد نسبة السفيرات الفلسطينيات عن 5.8% مقارنة مع  
94.2% للسفراء و21.1% من المهندسين المسجلين في نقابة  
المهندسين هن نساء، مقارنة بما نسبته 78.9% من الرجال،  
وحوالي 23.2% من أعضاء مجلس الطلبة في جامعات  
الضفة الغربية هم من الإناث مقابل 76.8% من الذكور.