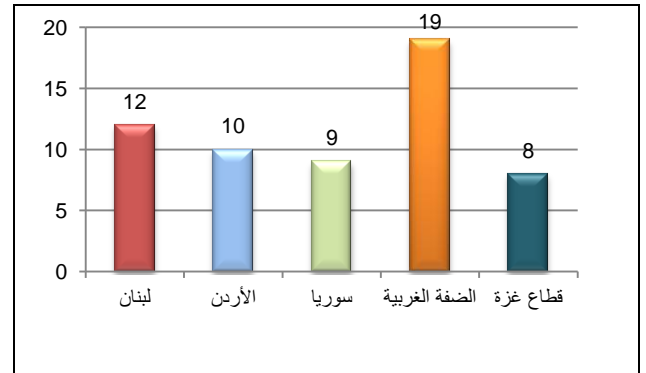


## الإحصاء الفلسطيني يستعرض واقع اللاجئين الفلسطينيين بمناسبة اليوم العالمي للاجئين 2019/06/20

### تطهير عرقي وإحلال سكاني وسيطرة على الأرض

شكلت أحداث نكبة فلسطين وما تلاها من تهجير مأساة كبرى للشعب الفلسطيني، لما مثلته وما زالت هذه النكبة من عملية تطهير عرقي حيث تم تدمير وطرد لشعب بكامله وإحلال جماعات وأفراد من شتى بقاع العالم مكانه، وتشريد ما يربو عن 800 ألف فلسطيني من قراهم ومدنهم من أصل 1.4 مليون فلسطيني كانوا يقيمون في فلسطين التاريخية عام 1948 في 1,300 قرية ومدينة فلسطينية.

### أعداد المخيمات الفلسطينية الرسمية التي تعترف بها وكالة الغوث حسب دولة الإقامة



المصدر: وكالة الأمم المتحدة لإغاثة وتشغيل اللاجئين الفلسطينيين في الشرق الأدنى (الأونروا)

وقد صدرت عدة تقديرات رسمية حول أعداد اللاجئين الفلسطينيين نتيجة لحرب عام 1948 من مصادر مختلفة، ووفق تقديرات الأمم المتحدة لعام 1950 فقد بلغ عدد اللاجئين الفلسطينيين 957 ألف لاجئ في حينه.

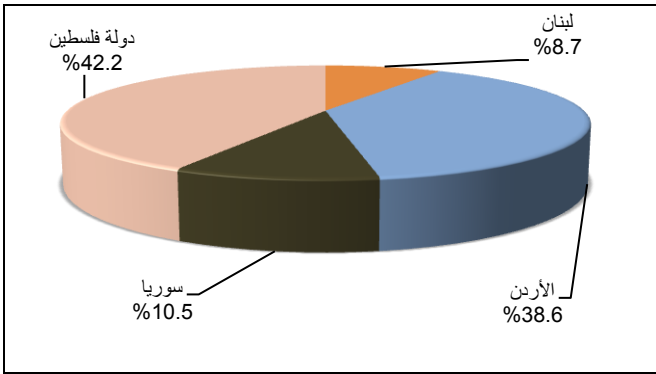
### 6 مليون لاجئ مسجل لدى وكالة الغوث في فلسطين والشتات

تشير سجلات وكالة الغوث (الأونروا) إلى أن عدد اللاجئين الفلسطينيين المسجلين لديها في عام 2018 نحو 6 مليون لاجئ وهذه الأرقام تمثل الحد الأدنى لعدد اللاجئين الفلسطينيين، وهم بذلك يشكلون ما يقرب من نصف الفلسطينيين في العالم والبالغ عددهم نحو 13 مليون نسمة، كما بلغت نسبة اللاجئين المسجلين

لدى وكالة الغوث في الضفة الغربية في العام 2018 ما نسبته 17% من إجمالي اللاجئين المسجلين لدى وكالة الغوث مقابل 25% في قطاع غزة. أما على مستوى الدول العربية، فقد بلغت نسبة اللاجئين الفلسطينيين المسجلين لدى وكالة الغوث في الأردن حوالي 39% من إجمالي اللاجئين الفلسطينيين في حين بلغت هذه النسبة في لبنان وسوريا حوالي 9% و 11% على التوالي.

### التوزيع النسبي للاجئين الفلسطينيين حسب دولة الإقامة،

2018/01/01



المصدر: وكالة الأمم المتحدة لإغاثة وتشغيل اللاجئين الفلسطينيين في الشرق الأدنى (الأونروا)

### أوضاع اللاجئين الفلسطينيين في دولة فلسطين:

من الملاحظ أنه لا يوجد فروق جوهرية ما بين الخصائص الديمغرافية والاجتماعية بين اللاجئين وغير اللاجئين بشكل عام، باستثناء مؤشرات الفقر والبطالة والتي تعود لأسباب مناطقية حيث أن نحو ثلثي سكان قطاع غزة هم لاجئون، وفيما يلي أهم الخصائص الاجتماعية والديمغرافية للاجئين الفلسطينيين في دولة فلسطين:

### حوالي 64% من مجمل السكان في قطاع غزة لاجئون

بلغت نسبة السكان اللاجئين في دولة فلسطين حوالي 41% من مجمل السكان الفلسطينيين المقيمين في دولة فلسطين في نهاية العام 2018، 26% من السكان في الضفة الغربية لاجئون، في حين بلغت نسبة اللاجئين في قطاع غزة 64%.

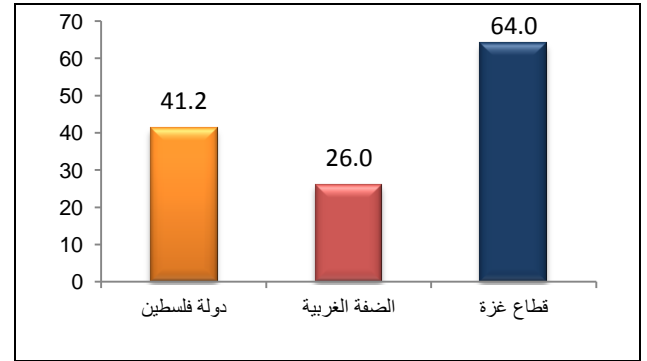
## 7% من اللاجئين الفلسطينيين يعانون من صعوبة واحدة على الأقل

بالاستناد الى بيانات التعداد العام للسكان والمساكن والمنشآت 2017، فإن حوالي 7% من اللاجئين الفلسطينيين يعانون من صعوبة مقارنة بـ 5% بين غير اللاجئين. وحول انواع الصعوبات بين اللاجئين وغير اللاجئين تبين أن الأفراد الذين يعانون من صعوبة في النظر ترتفع بين اللاجئين مقارنة بغير اللاجئين إذ بلغت 3% و 2% على التوالي، في حين بلغت نسبة الأفراد الذين يعانون من صعوبة في الحركة بين اللاجئين حوالي 4% مقابل حوالي 3% بين غير اللاجئين. وعلى مستوى المنطقة فقد بلغت نسبة اللاجئين الذين لديهم صعوبة في الضفة الغربية نحو 6% مقابل 7% للاجئين المقيمين في قطاع غزة لعام 2017.

## نسبة الفقر بين اللاجئين 39% خلال عام 2017 وفقا لأنماط الاستهلاك الشهري

بلغت نسبة الفقر بين اللاجئين 39% خلال عام 2017 وفقا لأنماط الاستهلاك الشهري، أي ان استهلاك الاسرة الشهري كان دون خط الفقر البالغ 2470 شيكل للأسرة الفلسطينية المكونة من 5 افراد (2 بالغين و 3 اطفال)، بينما بلغت هذه النسبة للأفراد غير اللاجئين حوالي 22%. ويعود ارتفاع نسبة الفقر بالدرجة الأولى بين اللاجئين مقارنة بغير اللاجئين الى ارتفاع معدل البطالة في قطاع غزة والذي يشكل اللاجئين نحو ثلثي السكان فيه، إذ بلغت نسبة الفقر بين اللاجئين في الضفة الغربية 15.7% بينما وصلت نسبة الفقر بين اللاجئين في قطاع غزة 54.1%. أما الفقراء حسب خط الفقر المدقع فقد بلغت نسبة الافراد اللاجئين الذين عانوا من الفقر المدقع 23% اي ان استهلاك الاسرة الشهري كان دون خط الفقر المدقع البالغ 1974 شيكل للأسرة الفلسطينية المكونة من 5 افراد (2 بالغين و 3 اطفال)، في حين بلغت هذه النسبة لغير اللاجئين الذين عانوا الفقر المدقع 12%، كما بلغت نسبة الفقر المدقع بين اللاجئين في الضفة الغربية 7.6% ووصلت الى 33.5% بين اللاجئين في قطاع غزة. ومقارنة مع المعدل العام نجد أن نسب الفقر بين اللاجئين كانت اعلى من المعدل العام، حيث بلغت نسبة الافراد الفقراء في فلسطين حوالي 29%، وكانت نسبة الافراد الذين عانوا من الفقر المدقع في فلسطين حوالي 17% خلال عام 2017.

## نسبة اللاجئين في دولة فلسطين حسب المنطقة، نهاية عام 2018



المصدر: الجهاز المركزي للإحصاء الفلسطيني، 2019. قاعدة بيانات القوى العاملة، 2018. رام الله - فلسطين.

## 39% من اللاجئين وغير اللاجئين الفلسطينيين دون 15 سنة

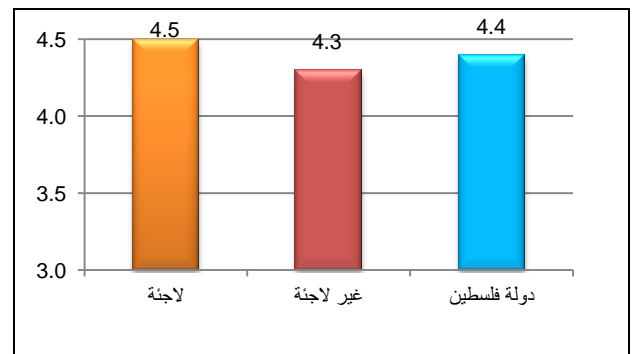
بلغت نسبة الأفراد الذين تقل أعمارهم عن 15 سنة 39% من إجمالي السكان في دولة فلسطين نهاية العام 2018، وهي ذات النسبة للأفراد اللاجئين وغير اللاجئين. فيما بلغت نسبة كبار السن 60 سنة فأكثر للاجئين وغير اللاجئين حوالي 5% مما يؤكد عدم وجود فروقات ديمغرافية.

## لا يوجد فروقات ظاهرة في متوسط عدد الأبناء المنجبين للنساء اللاجئين وغير اللاجئين

بلغ متوسط عدد الأبناء الذين سبق انجابهم للنساء اللواتي سبق لهن الزواج في دولة فلسطين 4.4 مولودا، في حين بلغ هذا المتوسط حسب حالة اللجوء 4.5 للنساء اللاجئين مقابل 4.3 مولود للنساء غير اللاجئين.

## متوسط عدد الأبناء الذين سبق انجابهم في دولة فلسطين

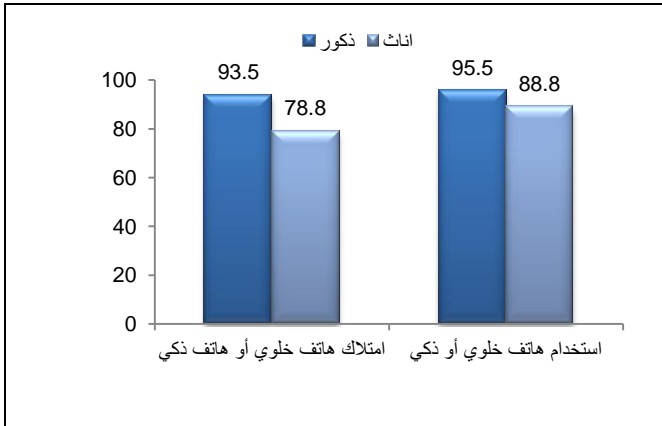
### حسب حالة اللجوء، 2017



المصدر: الجهاز المركزي للإحصاء الفلسطيني، 2019. التعداد العام للسكان والمساكن والمنشآت 2017. رام الله - فلسطين



## نسبة امتلاك واستخدام الهاتف الخليوي أو الذكي بين اللاجئين الفلسطينيين 18 سنة فأكثر حسب الجنس لعام 2018



المصدر: الجهاز المركزي للإحصاء الفلسطيني، 2019. قاعدة بيانات مسح الظروف الاجتماعية والاقتصادية لعام 2018. رام الله - فلسطين.

### أوضاع اللاجئين الفلسطينيين في الشتات

#### الفلسطينيون في الأردن

في دراسة أعدت من مؤسسة (FAFO) حول الأوضاع المعيشية في المخيمات الفلسطينية في الأردن لعام 2011 أظهرت الدراسة أن حوالي 40% من سكان المخيمات دون سن 15 سنة من العمر، في حين بلغت نسبة الأفراد 65 سنة فأكثر حوالي 4%، كما بلغ متوسط حجم الأسرة في المخيمات 5.1 فرداً، وبلغت نسبة الأمية بين الأفراد 15 سنة فأكثر 8.6%.

#### الفلسطينيون في لبنان

أظهرت نتائج التعداد العام للاجئين الفلسطينيين في المخيمات والتجمعات الفلسطينية في لبنان لعام 2017، أن اللاجئين الفلسطينيين في لبنان يتمركزون في منطقة صيدا بواقع 36% ثم منطقة الشمال بواقع 25% بينما بلغت نسبتهم في منطقة صور حوالي 15% ثم في بيروت بواقع 13%، كما بلغت هذه النسبة في منطقة الشوف 7% ثم منطقة البقاع بواقع 4%. وأشارت النتائج الى أن حوالي 5% من اللاجئين الفلسطينيين يملكون جنسية غير الجنسية الفلسطينية.

### اللاجئون وسوق العمل

أظهرت نتائج مسح القوى العاملة لعام 2018 بأن نسبة المشاركة في القوى العاملة للأفراد (15 سنة فأكثر) بلغت حوالي 47% للاجئين المقيمين في دولة فلسطين مقابل حوالي 46% لغير اللاجئين.

وتظهر البيانات فروقات ملحوظة في معدلات البطالة بين اللاجئين وغير اللاجئين، إذ وصل معدل البطالة بين اللاجئين الى حوالي 40% مقابل حوالي 24% بين غير اللاجئين، ويعزى هذا الفرق الى ارتفاع معدلات البطالة في قطاع غزة. إذ بلغ معدل البطالة بين اللاجئين الفلسطينيين في الضفة الغربية حوالي 19% مقابل حوالي 54% للاجئين قطاع غزة.

### ثلث اللاجئون يعملون كمتخصصين وفنيين

خلال العام 2018، تعتبر مهنة "الفنيون والمتخصصون والمساعدون والكتابة"، المهنة الأكثر استيعاباً للاجئين حيث بلغت نسبة العاملين فيها من بين اللاجئين العاملين حوالي 35% مقابل 23% بين العاملين غير اللاجئين. كما شكلت مهنة المشرعون وموظفو إدارة العليا النسبة الأدنى لكل من اللاجئين وغير اللاجئين على حد سواء، بنسبة 3% بين اللاجئين العاملين مقابل حوالي 4% لغير اللاجئين العاملين.

### نسبة الحاصلين على درجة بكالوريوس فأعلى من اللاجئين

#### أعلى مما هي عليه لغير اللاجئين

استناداً الى بيانات مسح القوى العاملة لعام 2018، بلغ معدل الأمية بين اللاجئين الفلسطينيين (15 سنة فأكثر) 2.5% في حين بلغت لغير اللاجئين 3.0%، كما بلغت نسبة اللاجئين الفلسطينيين (15 سنة فأكثر) الحاصلين على درجة البكالوريوس فأعلى حوالي 16% من مجمل اللاجئين 15 سنة فأكثر في حين بلغت لغير اللاجئين 14%.

### حوالي 86% من اللاجئين الفلسطينيين 18 سنة فأكثر

#### يملكون الهاتف الخليوي أو الهاتف الذكي

بالاستناد الى بيانات مسح الظروف الاجتماعية والاقتصادية لعام 2018، فان حوالي 86% من اللاجئين الفلسطينيين 18 سنة فأكثر يمتلكون هاتف خلوي أو هاتف ذكي في فلسطين، بواقع 91% في الضفة الغربية و 83% في قطاع غزة.



كما بلغ متوسط حجم الأسرة 4 أفراد، وبلغت نسبة الاسر التي ترأسها انثى 17%، في حين بلغ معدل الخصوبة الكلي للمرأة الفلسطينية 2.6 مولودا.

أشارت النتائج إلى أن حوالي 7.2% من اللاجئين الفلسطينيين (10 سنوات فأكثر) في لبنان أميون (لا يستطيعون القراءة والكتابة). وبلغت نسبة الالتحاق بالتعليم للأفراد (3-13 سنة) حوالي 94%، بينما بلغت نسبة الحاصلين على شهادة جامعية فأعلى حوالي 11%.

اظهرت النتائج أن معدل البطالة بين اللاجئين الفلسطينيين (15 سنة فأكثر) في لبنان قد بلغ حوالي 18% من المشاركين في القوى العاملة. ويرتفع معدل البطالة بين فئة الشباب (15-19 سنة) لتصل الى 44%، في حين تبلغ نسبة البطالة 29% للأفراد من (20-29 سنة).

	<p>لمزيد من المعلومات يرجى الاتصال: الجهاز المركزي للإحصاء الفلسطيني رام الله- فلسطين ص.ب. 1647</p>
	<p>هاتف: (970/972) 02-2982700 فاكس: (970/972) 02- 2982710 خط مجاني: 1800300300 بريد إلكتروني: diwan@pcbs.gov.ps الصفحة الإلكترونية: <a href="http://www.pcbs.gov.ps">www.pcbs.gov.ps</a></p>
<p>العترس عاصمة الثقافة الإسلامية al QUDS Jerusalem, Capital of Islamic Culture 2019</p>	