



الجهاز المركزي للإحصاء الفلسطيني

شباب فلسطين: واقع وأرقام

كانون أول / ديسمبر، 2001

© شوال، 1422هـ - كانون أول، 2001
جميع الحقوق محفوظة.

في حالة الاقتباس، يرجى الإشارة إلى هذه المطبوعة كالتالي:

الجهاز المركزي للإحصاء الفلسطيني، 2001. شباب فلسطين: واقع وأرقام.
رام الله - فلسطين.

جميع المراسلات توجه إلى دائرة النشر والتوثيق / قسم خدمات الجمهور على العنوان التالي:

الجهاز المركزي للإحصاء الفلسطيني

ص.ب: 1647، رام الله - فلسطين

هاتف: 2406340 (970-2) فاكس: 2406343 (970-2)

بريد إلكتروني: diwan@pcbs.pna.org صفحة إلكترونية: <http://www.pcbs.org>

شكر وتقدير

تولت الزميلة نائيرة صباح (إحصاءات السكان) قيادة الجهود الرامية إلى اختيار مؤشرات التقرير وإعداد الإطار العام لفصوله وإعداد فصل السكان.

تولى ماهر صبيح إعداد فصل التعليم، وفصل الثقافة، وخالد قلالوه فصل الصحة، وأيمن أبو الخير فصل العمل، ونضال أبو عيشة فصل انتفاضة الأقصى. تولى كل من الزملاء يوسف فلاح، ولؤي شبانه، ود. حمدي الخوارجا، ومحمد العمري، ومحمد دريدي مراجعة التقرير وتقديم الملاحظات التي ساهمت في إغناء المادة. قام د. حسن أبو لبده (رئيس الجهاز المركزي للإحصاء الفلسطيني) بالإشراف الفني على هذا التقرير، وتوجيه فريق العمل ومراجعة المسودات النهائية من التقرير.

تمت طباعة هذا التقرير بتمويل جزئي من صندوق الأمم المتحدة للسكان (UNFPA). يتقدم الجهاز المركزي للإحصاء الفلسطيني بالشكر والتقدير إلى (UNFPA) على توفيرها التمويل اللازم لطباعة هذا التقرير.

تقديم

يسر الجهاز المركزي للإحصاء الفلسطيني أن يقدم أولى نشراته حول واقع الشباب في فلسطين، والتي ستكون بداية لسلسلة من نشرات تعنى بقضايا تمس الشباب الفلسطيني. وتكتسب هذه النشرة أهمية خاصة كونها تصدر في مرحلة حساسة وصعبة في تاريخ الشعب الفلسطيني، حيث شارك الشباب بكل فئاته في فعاليات إنتفاضة الأقصى التي لم نغفلها من خلال ما سيتم عرضه في هذه النشرة.

تتناول هذه النشرة بالعرض والتحليل ما هو متوفر من إحصائيات حول البيئة الإجتماعية والإقتصادية الخاصة بالشباب، وذلك من واقع البيانات المتوفرة من التعداد العام للسكان والمساكن والمنشآت - 1997 والمسوح الأخرى التي نفذها الجهاز، بالإضافة إلى إظهار الواقع وما فيه من فجوات في مجالات الصحة والتعليم والعمل، حيث سنحاول من خلال عرض بعض المؤشرات الإحصائية إتاحة المجال للمتخصصين ومنتخذي القرار للتعرف على واقع الشباب.

يأمل الجهاز المركزي للإحصاء الفلسطيني بأن تجد هذه النشرة طريقها في عملية التخطيط ووضع السياسات واتخاذ القرارات الإستراتيجية بالنسبة لقطاع الشباب في فلسطين، ومما لا شك فيه أن إستمرار تدفق البيانات الأساسية حول واقع الشباب، يعتبر أحد أهم أركان دراسة هذا الواقع، وسنعمل على ضمان إستمرارية هذا التدفق، آمليين أن يوفقنا الله في هذه المهمة.

د. حسن أبو لبده
رئيس الجهاز

كانون أول، 2001

قائمة المحتويات

الصفحة

الموضوع

	قائمة الجداول
	قائمة الأشكال
13.....	مقدمة
15.....	المفاهيم والمصطلحات
23.....	1. السكان
23.....	1.1 التركيب العمري والنوعي
25.....	2.1 الحالة الزوجية
27.....	3.1 الخصوبة
31.....	2. العمل
31.....	1.2 نسبة مشاركة الشباب في القوى العاملة
34.....	2.2 الشباب العاملون حسب النشاط الاقتصادي
36.....	3.2 الشباب العاملون حسب المهنة
38.....	4.2 الشباب العاملون حسب مكان العمل
39.....	5.2 أثر الحصار الإسرائيلي على الشباب في سوق العمل
40.....	6.2 الالتحاق بالتعليم وسوق العمل
43.....	3. التعليم
43.....	1.3 الإلتحاق بالتعليم
44.....	2.3 فرص الإلتحاق بالتعليم
46.....	3.3 معدلات التسرب
47.....	4.3 معرفة القراءة والكتابة
48.....	5.3 التحصيل العلمي
55.....	4. الثقافة
55.....	1.4 ممارسة الأفراد للأنشطة الثقافية
55.....	2.4 الإنتساب لمؤسسات ثقافية
61.....	5. الصحة
61.....	1.5 التأمين الصحي
62.....	2.5 التدخين
63.....	3.5 الإصابة بالأمراض المزمنة
64.....	4.5 الإعاقة
67.....	6. انتفاضة الأقصى
67.....	1.6 شهداء الانتفاضة
68.....	2.6 جرحى الانتفاضة
	ملحق 1: مؤشرات مختارة من التعداد العام للسكان والمساكن والمنشآت-1997 حسب السنوات
71.....	المفردة
75.....	المراجع

قائمة الجداول

الصفحة	الجدول
23	جدول 1.1: التوزيع النسبي للسكان في الأراضي الفلسطينية حسب العمر والجنس والمنطقة (نهاية عام 2000)
25	جدول 2.1: التوزيع النسبي للأفراد (12 سنة فأكثر) في الأراضي الفلسطينية حسب العمر والحالة الزوجية الحالية والجنس - 2000
26	جدول 3.1: عقود الزواج المسجلة في المحاكم الشرعية والكنائس في الأراضي الفلسطينية حسب عمر الزوج والزوجة - 2000
27	جدول 4.1: وقوع الطلاق المسجلة في المحاكم الشرعية في الأراضي الفلسطينية حسب عمر المطلق والمطلقة - 2000
28	جدول 5.1: معدلات الخصوبة التفصيلية العمرية والكلية حسب المنطقة - 1999
35	جدول 1.2: التوزيع النسبي للشباب العاملين من الأراضي الفلسطينية حسب النشاط الاقتصادي والعمر - 2000
37	جدول 2.2: التوزيع النسبي للشباب العاملين من الأراضي الفلسطينية حسب المهنة والعمر - 2000
38	جدول 3.2: التوزيع النسبي للشباب العاملين من الأراضي الفلسطينية حسب مكان العمل والعمر - 2000
39	جدول 4.2: معدل البطالة في الأراضي الفلسطينية للفئة العمرية (10-24) سنة حسب المنطقة - 2000
43	جدول 1.3: معدلات الإلتحاق بالتعليم للسكان الفلسطينيين (10-24) سنة حسب العمر والجنس والمنطقة - 2000
45	جدول 2.3: معدلات فرص الإلتحاق بالتعليم (التحق/ لم يلتحق أبدا) للسكان الفلسطينيين (10-24) سنة حسب العمر والجنس والمنطقة - 2000
46	جدول 3.3: معدلات التسرب الإجمالية من التعليم للفئة العمرية (10-24) سنة حسب العمر والجنس والمنطقة - 2000

الصفحة		الجدول
49	التوزيع النسبي للسكان الفلسطينيين (10-24) سنة حسب العمر والحالة التعليمية والجنس في الأراضي الفلسطينية - 2000	جدول 4.3:
50	التوزيع النسبي للسكان الفلسطينيين (10-24) سنة حسب العمر والحالة التعليمية والجنس في الضفة الغربية - 2000	جدول 5.3:
51	التوزيع النسبي للسكان الفلسطينيين (10-24) سنة حسب العمر والحالة التعليمية والجنس في قطاع غزة - 2000	جدول 6.3:
56	نسبة الأفراد (10-24) سنة الذين يمارسون الأنشطة الثقافية حسب نوع النشاط والمنطقة والجنس 1999-2000	جدول 1.4:
57	نسبة الأفراد (10-24) سنة المنتسبين لمؤسسات ثقافية حسب المؤسسة الثقافية والمنطقة والجنس 1999-2000	جدول 2.4:
61	التوزيع النسبي للأفراد (10-24) سنة حسب نوع التأمين الصحي وبعض الخصائص الخلفية - 2000	جدول 1.5:
62	نسبة الأفراد (12-24) سنة الذين يمارسون عادة التدخين حسب المنطقة وبعض الخصائص الخلفية - 2000	جدول 2.5:
63	نسبة الأفراد (10-24) سنة الذين أفادوا بأنهم مصابون بأمراض مزمنة ويتلقون علاجاً حسب المرض وبعض الخصائص الخلفية - 2000	جدول 3.5:
68	عدد شهداء انتفاضة الأقصى حسب المنطقة والعمر (29 أيلول 2000 - 28 أيلول 2001)	جدول 1.6:
69	عينة جرحى انتفاضة الأقصى (29 أيلول 2000 - 28 أيلول 2001) حسب فئات عمرية مختارة على مستوى الأراضي الفلسطينية	جدول 2.6:

قائمة الأشكال

الصفحة	الشكل
24	شكل 1.1: عدد الشباب المقدر في الأراضي الفلسطينية حسب المنطقة لسنوات مختارة
24	شكل 2.1: نسبة الشباب المقدر في الأراضي الفلسطينية حسب المنطقة لسنوات مختارة
31	شكل 1.2: نسبة مشاركة الشباب في القوى العاملة في الأراضي الفلسطينية حسب العمر والجنس - 2000
32	شكل 2.2: نسبة مشاركة الشباب في القوى العاملة في الأراضي الفلسطينية حسب المنطقة والعمر - 2000
34	شكل 3.2: توزيع القوى العاملة (فئة الشباب) حسب العلاقة بقوة العمل - 2000
44	شكل 1.3: معدلات الالتحاق بالتعليم للسكان الفلسطينيين (10-24) سنة حسب الجنس والمنطقة - 2000
47	شكل 2.3: معدلات التسرب الإجمالية من التعليم للسكان الفلسطينيين (10-24) سنة حسب الجنس والمنطقة - 2000
52	شكل 3.3: التوزيع النسبي للسكان الفلسطينيين (10-24) سنة حسب الحالة التعليمية والجنس في الأراضي الفلسطينية - 2000
64	شكل 1.5: توزيع السكان الفلسطينيين المعاقين (10-24) سنة حسب نوع الإعاقة - 1997

مقدمة

يعرّف الشباب على أنهم حديثو السن أو صغار السن (الفئة العمرية من 10-24 سنة)، والتي تضم الأطفال في الفئة العمرية 10-14 سنة، والمراهقون وهم ضمن الفئة العمرية 15-19 سنة، والشباب اليافع وهم ضمن الفئة العمرية 20-24 سنة. كما ويشكل الشباب شريحة اجتماعية هامة ومتميزة لما يتمتعون به من قوة وحيوية ومصدر اهتمام متواصل وطاقة لا يجوز تجاهلها، كما يعتبر الشباب عماد المستقبل ودرع الأمة، وهم ثروة الأمة التي تفوق سائر ثرواتها ومواردها، حيث أن الشباب هم عنصر التغيير الجوهري في المجتمع، وعند مرحلة الشباب يبدأ التخطيط لتلبية احتياجات المجتمع من المهارات والكفاءات المستقبلية.

وفترة الشباب بمثابة الجسر الذي يربط مرحلة الطفولة بمرحلة النضج، حيث أنها الفترة الحاسمة في حياة الإنسان، لأنها فترة الإعداد للمستقبل، فيها يتحقق اكتمال النمو الجسمي والعقلي واكتساب الخبرات الضرورية للقيام بالدور العلمي والاجتماعي والمهني، ويحتاج الشباب في هذه المرحلة إلى الرعاية والتوجيه نحو القيم الأصيلة في المجتمع. ولذلك فإنهم يمثلون مادة خصبة للبحث والدراسة في شتى ميادين ومستويات المعرفة.

والبحث في موضوع الشباب في الأراضي الفلسطينية ضرورة ملحة، حيث يمثلون حوالي ثلث سكان الأراضي الفلسطينية. إذ بلغت نسبة الأفراد في الفئة العمرية (10-24) سنة حوالي 32.0٪ من إجمالي عدد السكان المقدر في الأراضي الفلسطينية نهاية عام 2000. بالإضافة إلى كونهم أكثر شرائح المجتمع تأثراً بالمظاهر الإيجابية أو السلبية المنتشرة في المجتمع. إن ضرورة صقلهم وإعدادهم لتحمل مسؤوليات الغد يحتم علينا تحسس حاجاتهم ورغباتهم وتوفير الرعاية اللازمة لهم.

المفاهيم والمصطلحات

متوسط عدد المواليد الأحياء لكل امرأة (مجموعة نساء) خلال فترة حياتها (حياتها) الإنجابية حسب معدلات الخصوبة العمرية لسنة ما.

معدل الخصوبة الكلية:

عدد الذكور لكل مائة من الإناث ضمن السكان.

نسبة الجنس:

أي جميع الأفراد الذين يقيمون في الأراضي الفلسطينية معظم أيام السنة، حيث تم استثناء الزوار المؤقتين والأجانب، واعتبار السكان الغائبين مؤقتاً مقيمون.

السكان المقيمون إقامة معتادة:

الحالة الزوجية للفرد تعني حالة الفرد الشخصية والتي يكون عليها ذلك الفرد الذي يبلغ من العمر 12 فأكثر وقت إجراء المقابلة، والمتعلقة بقوانين وعادات الزواج المعمول به في البلد. وقد تكون إحدى الحالات التالية:

الحالة الزوجية:

لم يتزوج ابداً: هو الفرد الذي يبلغ من العمر 12 سنة فأكثر ولم يتزوج زواجاً فعلياً وفقاً للعرف السائد (أي لم يتم الدخول بعد) ولم يعقد قرانه ولم يكن قد تزوج في السابق.

عقد قران لأول مرة: هو الفرد الذي يبلغ من العمر 12 سنة فأكثر، وقد تم تسجيل عقد زواج رسمي له من قبل المحكمة ولكنة لم يتزوج فعلياً وفقاً للعرف السائد (أي لم يتم الدخول بعد) وليس مطلقاً أو أرملاً من زواج سابق ولا يشمل الفرد الذكر المتزوج حالياً وعقد قرانه للمرة الثانية حيث يعتبر متزوجاً.

متزوج: هو الفرد الذي يبلغ من العمر 12 سنة فأكثر والمتزوج زواجاً فعلياً وفقاً للعرف السائد سواء كان الزوجان يقيمان معا وقت إجراء المقابلة أم لا، وبغض النظر عن حالته السابقة.

مطلق: هو الفرد الذي يبلغ من العمر 12 سنة فأكثر وسبق له الزواج فعلا وانفصم (انحل) آخر زواج بالطلاق المسجل شرعا ولم يتزوج مرة أخرى.

أرمل: هو الفرد الذي يبلغ من العمر 12 سنة فأكثر وسبق له الزواج فعلا وانفصم (انحل) آخر زواج بوفاة الطرف الآخر ولم يتزوج مرة أخرى.

تشمل هذه الفئة جميع الأفراد الذين ينتمون لسن العمل وينطبق عليهم مفهوم العمالة او البطالة.

تشمل هذه الفئة كل من ينطبق عليه مفهوم العمالة، أي جميع الأفراد الذين ينتمون لسن العمل (القوة البشرية) ويعملون، ويضم ذلك أصحاب العمل، المستخدمين بأجر، العاملين لحسابهم أو في مصالحهم الخاصة، بالإضافة لأعضاء الأسرة غير مدفوعي الأجر.

تضم هذه المجموعة جميع الأفراد الذين ينطبق عليهم مفهوم العمالة ويعملون بصورة غير اعتيادية، سواء كانوا يعملون عدد ساعات أقل من المعتاد لسبب من الأسباب والذين يرغبون في ذات الوقت بزيادة عدد ساعات عملهم إلى العدد الطبيعي (35 ساعة فأكثر أسبوعيا)، ويحاولون زيادة هذا العدد بإحدى الطرائق، كالبحث عن عمل إضافي أو يحاولون تأسيس عمل خاص أو مصلحة خاصة. ويندرج كذلك ضمن العمالة المحدودة أولئك الذين يرغبون بتغيير عملهم لأسباب اقتصادية مثل عدم كفاية الراتب أو بسبب ظروف العمل السيئة.

تشمل هذه الفئة جميع الأفراد الذين ينتمون لسن العمل ولم يعملوا أبدا خلال فترة الإسناد في أي نوع من الأعمال وكانوا خلال هذه الفترة مستعدين للعمل وقاموا بالبحث عنه بإحدى الطرائق مثل مطالعة الصحف، التسجيل في مكاتب الاستخدام، سؤال الأصدقاء والأقارب أو غير ذلك من الطرائق.

المشاركة في القوى العاملة:

العمالة التامة:

العمالة المحدودة:

البطالة:

النشاط الاقتصادي:

هو نوع العمل الذي تزاوله المنشأة التي يعمل بها الفرد (بغض النظر عن مهنته) إذا كان يعمل في منشأة، أما إذا كان بائعاً متجولاً فيبين نشاطه الرئيسي نوع العمل أو نوع السلعة (أو الاثنين معا) الذي يزاوله.

المهنة:

المقصود بالمهنة هي الحرفة أو نوع العمل الذي يباشره الفرد إذا كان عاملاً، أو الذي باشره سابقاً إذا كان عاطلاً عن العمل، بغض النظر عن طبيعة عمل المنشأة التي يعمل بها وبغض النظر عن مجال الدراسة أو التدريب الذي تلقاه الفرد.

مكان العمل:

هو مكان الجهة التي يمارس فيها الفرد المشتغل عمله، وآخر مكان للمتعمل الذي سبق له العمل ويصنف إلى:

في المسكن: إذا كان مكان العمل في داخل المسكن ولا تعتبر الدكان (مثلاً) بجانب المنزل ولها باب رئيسي من الخارج وتقدم خدمات البيع للجمهور عامة (في المسكن) بل ضمن المحافظة نفسها. **ضمن نفس المحافظة:** إذا كان مكان العمل في إحدى التجمعات التابعة للمحافظة نفسها التي يقيم فيها الفرد.

في محافظة أخرى: إذا كان مكان العمل في أحد التجمعات التابعة لمحافظة أخرى.

داخل إسرائيل: إذا كان مكان العمل في إحدى المناطق الفلسطينية المحتلة عام 1948.

بالمستعمرات: إذا كان مكان العمل في إحدى المستوطنات داخل الأراضي الفلسطينية في حدود عام 1967.

بالخارج: إذا كان مكان العمل في إحدى الدول خارج الأراضي الفلسطينية.

الحصار الإسرائيلي:

هو جملة الإجراءات التي اتخذت من قبل سلطات الاحتلال الإسرائيلي خلال فترة الإسناد الزمني والتي تم بموجبها أو بفعلها المباشر أو تأثيرها توقف أو إعاقة كلية أو جزئية للحركة وتنقل الأشخاص والبضائع بين التجمعات والمحافظة الفلسطينية، بين الأراضي الفلسطينية من جهة والعالم الخارجي وإسرائيل من جهة

أخرى، بما في ذلك الإعاقات التي نجمت عن التوقف الجزئي أو الكلي لحركة المعابر البرية أو البحرية أو الجوية.

ويقصد بالالتحاق، تسجيل الفرد بأحد مراحل التعليم النظامية، سواء أكان منتظماً أو منتسباً. ومراحل التعليم النظامية تشمل المرحلة الابتدائية أو الإعدادية (الأساسية) أو الثانوية أو الكليات والمعاهد الأكاديمية أو المهنية التي تعطي شهادات دبلوم متوسط أو المرحلة الجامعية.

الالتحاق بالتعليم:

هو أعلى مؤهل أتمه الفرد بنجاح، ويكون المستوى التعليمي للأفراد الذين أعمارهم 10 سنوات فأكثر ويصنفون كالتالي:

المستوى التعليمي:

أمي: إذا كان الفرد لا يستطيع القراءة أو الكتابة بأي لغة كانت ولم يحصل على أي شهادة من التعليم النظامي.

ملم: إذا كان الفرد يستطيع القراءة والكتابة معاً دون إنهاء أي مرحلة من المراحل التعليمية المذكورة بحيث يمكنه قراءة وكتابة جملة بسيطة.

أعلى مؤهل أنهاه الفرد بنجاح: وذلك إذا كان الفرد حاصلًا على مؤهل دراسي أتمه بنجاح إبتدائي فأعلى، حيث يعتبر مؤهل كل من أنهى الصف السادس بنجاح من المرحلة الأساسية (إبتدائي) وكل من أنهى الصف التاسع بنجاح من المرحلة الأساسية (إعدادي) وكل من أنهى امتحان الثانوية العامة (التوجيهي) من المرحلة الثانوية (ثانوي). أما باقي المستويات فهي: دبلوم متوسط، بكالوريوس، دبلوم عال، ماجستير، دكتوراه.

ويعني ترك المدرسة قبل إتمام مرحلة ما من التعليم أو الترك عند نقطة متوسطة أو عند نقطة غير نهائية في دورة الدراسة.

التسرب:

عدد الأفراد في فئة عمرية معينة والذين اتاحت لهم فرصة الإلتحاق بالتعليم وبغض النظر عن مدة الإلتحاق مقسوماً على عدد جميع الأفراد في نفس الفئة العمرية.

معدلات فرصة الإلتحاق بالتعليم:

التأمين الصحي:

تعويض عن خسارة مادية ترتبط بتغطية التكاليف المتعلقة بمشكلة صحية ما وعلاجها.

المرض المزمن:

المرض الذي يصيب الإنسان بصورة مزمنة ويحتاج إلى تناول علاج بصورة مستمرة ومنتظمة، وقد شُخص من قبل طبيب اختصاصي ومن الأمثلة على ذلك مرض السكري، وضغط الدم، وأمراض القلب، وغيرها.

نوع الإعاقة أو العجز:

يعرف الفرد المعاق أو الذي لديه عجز، بأنه الشخص الذي لديه قصور في نوع أو مقدار النشاط الذي يؤديه بسبب صعوبات مستمرة، تعزى إلى حالة بدنية أو حالة عقلية أو مشكلة صحية طال أمدها (سنة أشهر فأكثر). ولا تعتبر حالات العجز قصيرة الأمد (أقل من ستة أشهر) الناتجة عن حالة طارئة ككسر في الساقين أو مرض من ضمن الإعاقات وتصنف الإعاقات حسب الحالات التالية:

بصرية: تشمل (الأعمى والأعور) وكل من لديه ضعف نظر واضح حتى بعد استخدام النظارات بشرط عدم وجود أي إعاقة أخرى.
سمعية: تشمل فاقد السمع (الأطرش) وكل من لديه ضعف واضح في السمع حتى بعد استخدام وسائل تقوية السمع بشرط عدم وجود أي إعاقة أخرى.

نطقية: تشمل كل فرد لديه إعاقة في النطق (الأخرس مثلاً) وكل من لديه ضعف واضح في الكلام يعيقه عن الحديث بشكل واضح، ولا يعتبر كل من لديه عدم قدرة على إخراج بعض الحروف من مخارجها الصحيحة أن لديه إعاقة نطقية بشرط عدم وجود أي إعاقة أخرى.

سمعية ونطقية: هو الفرد الذي ينطبق عليه تعريف كل من الإعاقة السمعية والنطقية معاً فقط، ولا توجد أي إعاقة أخرى.

حركية: تشمل كل من لديه إعاقة ظاهرة في المشي أو ارتقاء السلالم (الدرج) أو الوقوف وتناول الأشياء عن الأرض والانحناء والركوع مثل المشلول، بشرط عدم وجود أي إعاقة أخرى لدى الفرد.

استخدام الأصابع: ويقصد بها الإعاقة في أصابع اليد، والذي يعيق

عملية تناول الأشياء أو قبضها باستخدام إحدى اليدين أو كلاهما، بشرط عدم وجود أي إعاقة أخرى لدى الفرد.

عقلية: هو الشخص الذي يعاني من التخلف العقلي والصعوبات الذهنية الواضحة، بشرط عدم وجود أي إعاقة أخرى لديه.

عقلية وحركية: هو الفرد الذي ينطبق عليه تعريف كل من الإعاقة العقلية والحركية معا فقط، وليس لديه أي إعاقة أخرى.

متعددة: هو المعاق الذي لديه إعاقات متعددة من الإعاقات المذكورة سابقا باستثناء ما ورد في البندين (سمعية ونطقية، وعقلية وحركية) ويشمل أيضا أولئك الأفراد الذين لديهم إعاقات كاملة.

أخرى: هو الفرد المعاق الذي لا ينطبق عليه تعريف أي نوع من الإعاقات السابقة الذكر.

1-السلامة
2-الصحة
3-البيئة
4-التنمية

1. السكان

1.1 التركيب العمري والنوعي

مجتمع فتي، ثلثه من الشباب

يمتاز المجتمع الفلسطيني المقيم في الأراضي الفلسطينية بأنه مجتمع فتي، لا سيما في قطاع غزة، حيث يظهر التوزيع العمري لسكان الأراضي الفلسطينية ارتفاع نسبة الأفراد صغار السن والشباب مقارنة بالفئات العمرية الأخرى، حيث قدرت نسبة الأفراد الذكور ضمن الفئة العمرية (10-24) سنة نهاية عام 2000، 32.0٪ من مجمل الذكور في الضفة الغربية، مقابل 31.2٪ للإناث. أما في قطاع غزة فقد بلغت هذه النسب 33.1٪ و32.4٪ للذكور والإناث على التوالي، ويتضح من الجدول (1.1) بأن أعلى نسبة للأفراد الشباب كانت في الفئة العمرية من (10-14) سنة مقارنة مع فئات الشباب الأخرى، وذلك لكل من الذكور والإناث في الضفة الغربية وقطاع غزة على حد سواء، حيث بلغت حوالي 13.7٪ من مجمل السكان في قطاع غزة وحوالي 12.4٪ من مجمل السكان في الضفة الغربية.

جدول (1.1): التوزيع النسبي للسكان في الأراضي الفلسطينية حسب العمر والجنس والمنطقة (نهاية عام 2000)

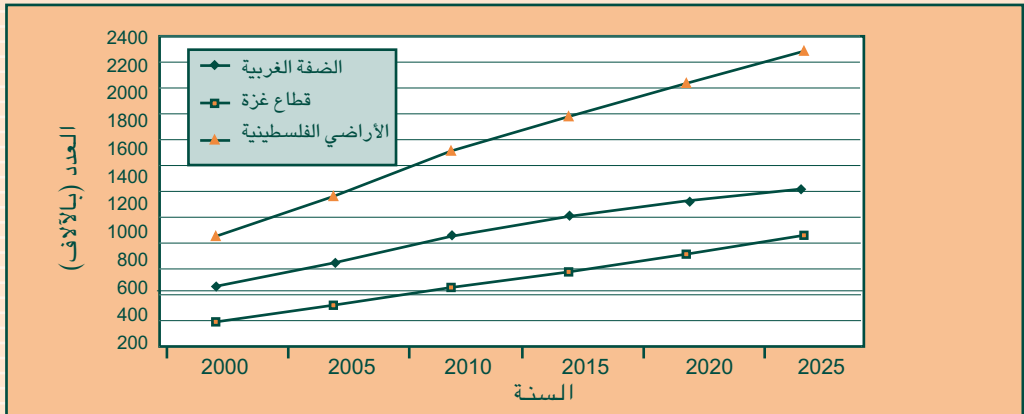
الأراضي الفلسطينية		قطاع غزة		الضفة الغربية		فئات العمر
إناث	ذكور	إناث	ذكور	إناث	ذكور	
18.3	18.5	19.5	19.8	17.5	17.8	4-0
15.4	15.6	16.7	16.8	14.8	14.9	9-5
12.7	12.9	13.5	13.8	12.3	12.4	14-10
10.2	10.6	10.4	10.7	10.1	10.5	19-15
8.7	8.9	8.5	8.6	8.8	9.1	24-20
34.7	33.5	31.4	30.3	36.5	35.3	+25
1,595,629	1,628,875	578,625	588,734	1,017,004	1,040,141	عدد السكان

المصدر: الجهاز المركزي للإحصاء الفلسطيني، 1999. السكان في الأراضي الفلسطينية، 1997-2025. رام الله - فلسطين.

من المتوقع أن تبقى نسبة الشباب ثابتة حتى عام 2025

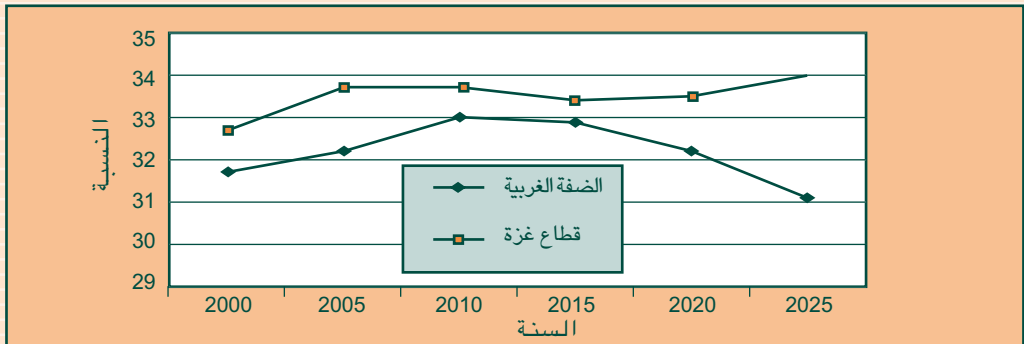
وعند إلقاء نظرة أولى على عدد الشباب المتوقع للسنوات القادمة يتضح أن هناك ثباتاً في نسبتهم رغم الإنحدار المتوقع في معدلات الإنجاب خلال السنوات القادمة. إذ قدر عدد الأفراد في الفئة العمرية (10-24) سنة لعام 2000 في الأراضي الفلسطينية بحوالي 1,006,426 فرداً بنسبة 32.0٪، منهم 635,197 فرداً بنسبة 31.6٪ في الضفة الغربية، و371,229 فرداً بنسبة 32.6٪ في قطاع غزة. في حين قدر عدد الأفراد في نفس الفئة العمرية (10-24) سنة لعام 2025 في الأراضي الفلسطينية بحوالي 2,381,687 فرداً بنسبة 32.2٪، منهم 1,364,824 فرداً بنسبة 34.0٪ في الضفة الغربية، و1,016,863 فرداً بنسبة 32.1٪ في قطاع غزة.

شكل (1.1): عدد الشباب المقدر في الأراضي الفلسطينية حسب المنطقة لسنوات مختارة



المصدر: الجهاز المركزي للإحصاء الفلسطيني، 1999. السكان في الأراضي الفلسطينية، 1997-2025. رام الله - فلسطين

شكل (2.1): نسبة الشباب المقدرة في الأراضي الفلسطينية حسب المنطقة لسنوات مختارة



المصدر: الجهاز المركزي للإحصاء الفلسطيني، 1999. السكان في الأراضي، 1997-2025. رام الله - فلسطين

2.1 الحالة الزوجية

ظاهرة الزواج المبكر ظاهرة منتشرة خاصة لدى الإناث

يقصد بالحالة الزوجية حالة الفرد الاجتماعية (من حيث كونه لم يتزوج أبداً أو متزوجاً أو مطلقاً أو أرملًا) وذلك للأفراد الذين يبلغون من العمر 12 سنة فأكثر. وتشير البيانات في جدول (2.1) إلى وجود اختلافات في التوزيع النسبي لكل من الشباب الذكور والإناث حسب الحالة الزوجية حيث أن نسبة من لم يسبق لهم الزواج أقل للإناث مما هي عليه للذكور إذ بلغت نسبة الذكور 12 سنة فأكثر الذين لم يسبق لهم الزواج 47.1% مقابل 37.8% للإناث، في حين أن نسبة المتزوجين من الإناث أعلى مما هي عليه للذكور حيث بلغت النسبة 52.0% و 54.1% للذكور والإناث على التوالي.

كذلك فإن نسبة المطلقين والأرامل من الإناث أعلى منها للذكور إذ بلغت للذكور 12 سنة فأكثر 0.7% مقابل 6.7% للإناث، وقد يعود السبب في تباين نسب المتزوجين وغير المتزوجين من الشباب فيما بين الذكور والإناث إلى اختلاف العمر عند الزواج الأول حيث تنتشر ظاهرة الزواج المبكر خصوصاً بين الإناث أكثر مما هي عليه لدى الذكور.

جدول (2.1): التوزيع النسبي للأفراد (12 سنة فأكثر) في الأراضي الفلسطينية حسب العمر والحالة الزوجية الحالية والجنس - 2000

المجموع	الحالة الزوجية والجنس								العمر	
	أرمل		مطلق		متزوج		لم يتزوج أبداً			
اناث	ذكور	اناث	ذكور	اناث	ذكور	اناث	ذكور	اناث	ذكور	
										أقل
100	100	0.0	0.0	0.0	0.0	0.2	0.0	99.8	100	من 15
100	100	0.0	0.0	0.0	0.1	18.4	0.7	81.6	99.2	19-15
100	100	0.0	0.0	1.5	0.2	58.6	21.1	39.9	78.7	24-20
100	100	0.2	0.0	1.7	0.6	78.5	65.6	19.6	33.8	29-25
100	100	1.0	0.0	1.8	0.4	84.4	90.1	12.8	9.5	34-30
100	100	18.9	1.9	2.3	0.2	70.6	95.9	8.2	2.0	+35
100	100	60.0	48.5	0.0	0.0	40.0	51.5	0.0	0.0	غير مبين
100	100	6.7	0.7	1.4	0.2	54.1	52.0	37.8	47.1	المجموع

المصدر: الجهاز المركزي للإحصاء الفلسطيني، 2000. المسح الصحي - 2000، النتائج الأساسية. رام الله - فلسطين.

ويلاحظ بصورة عامة بروز ظاهرة الزواج المبكر وخصوصاً عند الإناث في المجتمع الفلسطيني. فمن الملاحظ بأن نسبة المتزوجات في الفئة العمرية (15-19) سنة أعلى بكثير مقارنة بالذكور لنفس الفئة العمرية، حيث بلغت النسبة للإناث 18.4% وللذكور 0.7%. وهذا ينطبق أيضاً على الفئة العمرية (20-24) سنة، حيث بلغت نسبة المتزوجات في هذه الفئة 58.6% مقابل 21.1% للذكور.

جدول (3.1): عقود الزواج المسجلة في المحاكم الشرعية والكنائس في الأراضي الفلسطينية حسب عمر الزوج والزوجة - 2000

النسبة	المجموع	غير مابين	عمر الزوجة						عمر الزوج
			+35	34-30	29-25	24-20	19-15	14	
0.0	1	0	0	0	0	1	0	0	14
9.8	2,332	0	1	4	12	188	1,955	172	19-15
41.7	9,961	0	9	20	223	2,368	6,963	378	24-20
30.1	7,190	0	21	68	690	2,728	3,566	117	29-25
9.2	2,207	0	29	155	496	960	554	13	34-30
9.2	2,198	0	596	510	570	395	125	2	+35
0.0	1	0	0	0	0	1	0	0	غير مابين
100	23,890	0	656	757	1,991	6,641	13,163	682	المجموع
	100	0	2.7	3.2	8.3	27.8	55.1	2.9	النسبة

المصدر: الجهاز المركزي للإحصاء الفلسطيني، 2001. الزواج والطلاق في الأراضي الفلسطينية - 2000 رام الله - فلسطين.

بلغت نسبة الذين عقدوا قرانهم في الفئة العمرية (14-17) سنة في الأراضي الفلسطينية 36.0% للإناث من مجمل الإناث اللواتي عقد قرانهم مقابل 2.2% للذكور من مجمل الذكور الذين عقدوا قرانهم خلال عام 2000. في حين بلغت نسبة الإناث اللواتي عقد قرانهم وتراوح أعمارهن ما بين (18-24) سنة 49.8% من مجمل الإناث اللواتي عقد قرانهم عام 2000 في الأراضي الفلسطينية. مقابل 49.3% للذكور في الفئة العمرية (18-24) سنة من مجمل الذكور الذين عقد قرانهم عام 2000.

ارتفاع نسب حالات الطلاق للشابات الإناث بصورة ملفتة للنظر

بلغت نسبة وقوعات الطلاق للأفراد في الفئة العمرية (14-17) سنة في الأراضي الفلسطينية 14.0% للإناث من مجمل حالات الطلاق، مقابل 0.8% للذكور من مجمل الحالات خلال العام 2000. في حين بلغت نسبة وقوعات الطلاق للإناث في الفئة العمرية (18-24) سنة في الأراضي الفلسطينية 44.0% من مجمل وقوعات الطلاق لعام 2000، كما وتبدو نسبة المطلقين من الذكور الشباب في نفس الفئة العمرية أقل من الإناث حيث بلغت 26.8%.

وقد يعود السبب في ارتفاع نسب الطلاق للإناث في تلك الفئة العمرية مقارنة بالذكور لارتفاع نسبة الزواج المبكر لدى الإناث عنها لدى الذكور.

جدول (4.1): وقوعات الطلاق المسجلة في المحاكم الشرعية في الأراضي الفلسطينية حسب عمر المطلق والمطلقة - 2000

النسبة	المجموع	غير مبين	عمر المطلقة						عمر المطلق
			+35	34-30	29-25	24-20	19-15	14	
0.0	0	0	0	0	0	0	0	0	14
3.8	136	0	0	0	4	17	112	3	19-15
23.7	842	1	0	8	50	257	522	4	24-20
28.1	995	1	7	34	189	440	320	4	29-25
16.3	578	2	30	93	185	196	72	0	34-30
28.0	993	0	497	220	165	93	17	1	+35
0.1	2	2	0	0	0	0	0	0	غير مبين
100	3,546	6	534	355	593	1,003	1,043	12	المجموع
	100	0.2	15.1	10.0	16.7	28.3	29.4	0.3	النسبة

المصدر: الجهاز المركزي للإحصاء الفلسطيني، 2001. الزواج والطلاق في الأراضي الفلسطينية - 2000. رام الله - فلسطين.

3.1 الخصوبة

مستويات الخصوبة مرتفعة لكنها تميل إلى الانخفاض

تعتبر مستويات الخصوبة في الأراضي الفلسطينية مرتفعة إذا ما قورنت بالمستويات السائدة حالياً في المجتمعات الأخرى، وقد يعود ارتفاع مستويات الخصوبة إلى الزواج المبكر للإناث، وإلى الرغبة في إنجاب الذكور، بالإضافة إلى العادات والتقاليد السائدة في المجتمع الفلسطيني. فقد بلغ معدل الخصوبة الكلية لعام 1999 في الأراضي الفلسطينية 9.5 مولود، مع وجود دلائل تؤكد أن مستويات الخصوبة في انخفاض منذ بداية العقد الماضي.

جدول (5.1): معدلات الخصوبة التفصيلية العمرية والكلية حسب المنطقة – 1999

المنطقة			فئات العمر
الأراضي الفلسطينية	قطاع غزة	الضفة الغربية	
77	72	79	19-15
311	365	285	24-20
300	319	290	29-25
268	321	244	34-30
169	192	158	39-35
75	93	41	44-40
4	0	7	49-45
5.93	6.81	5.52	معدل الخصوبة الكلي

المصدر: الجهاز المركزي للإحصاء الفلسطيني، 2000. المسح الصحي – 2000، النتائج الأساسية. رام الله – فلسطين.

الفئة العمرية (20-24) سنة أكثر الفئات العمرية مساهمة في معدل الخصوبة الكلي

يشير الجدول (5.1) إلى أن الفئة العمرية (20-24) سنة هي أكثر الفئات العمرية مساهمة في معدل الخصوبة الكلي، حيث تساهم بما نسبته 26.2٪ من معدل الخصوبة الكلي في الأراضي الفلسطينية، بواقع 25.8٪ في الضفة الغربية و27.0٪ في قطاع غزة. في حين تساهم الإناث في الفئة العمرية (15-19) بحوالي 6.5٪ من معدل الخصوبة الكلي في الأراضي الفلسطينية، وتتنوع هذه النسبة بواقع 7.2٪ في الضفة الغربية و5.3٪ في قطاع غزة.

2- الممثل

5- الممثل

2. العمل

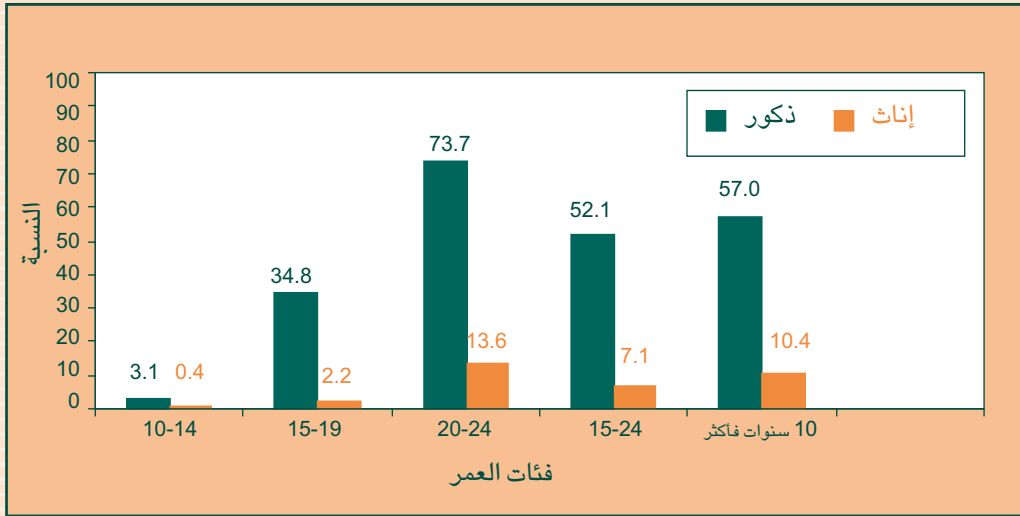
يهدف هذا الفصل إلى التعرف على واقع الشباب بالنسبة لسوق العمل الفلسطيني، حيث سيتم استعراض بيانات الشباب (10-24) سنة من خلال الفئات العمرية (10-14) و(15-19) و(20-24)، فيما سيتم مقارنتها بالبيانات على مستوى الأراضي الفلسطينية للأعمار 10 سنوات فأكثر.

1.2 نسبة مشاركة الشباب في القوى العاملة

مشاركة النساء في عملية الإنتاج متدنية

بينت نتائج مسح القوى العاملة بأن نسبة القوى العاملة الشابة المشاركة في الأراضي الفلسطينية في عام 2000 للفئة العمرية (10-14) سنة بلغت 3.1% للذكور (من مجموع الذكور في هذه الفئة)، مقابل 0.4% للإناث (من مجموع الإناث في هذه الفئة)، وأشارت النتائج بأن نسبة مشاركة الذكور للفئة العمرية (15-19) سنة بلغت 34.8% مقابل 2.2% للإناث.

شكل (1.2): نسبة مشاركة الشباب في القوى العاملة في الأراضي الفلسطينية حسب العمر والجنس - 2000



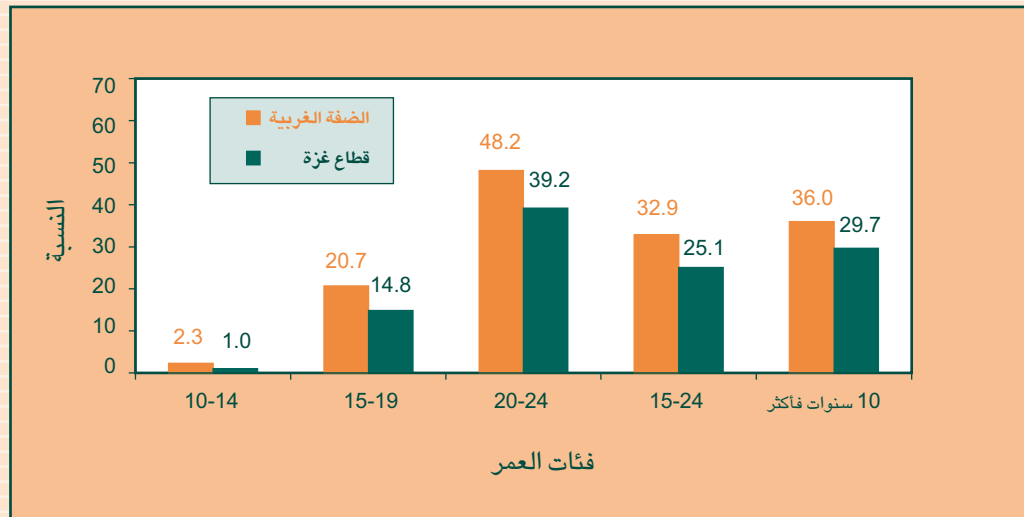
المصدر: الجهاز المركزي للإحصاء الفلسطيني، 2001. قاعدة بيانات مسح القوى العاملة - البيانات السنوية لعام 2000. رام الله - فلسطين

في حين أن النسبة للذكور في الفئة العمرية (20-24) سنة بلغت 73.7٪ مقابل 13.6٪ للإناث، في المقابل بلغت هذه النسبة على مستوى الأراضي الفلسطينية (10 سنوات فأكثر) بواقع 57.0٪ للذكور مقابل 10.4٪ للإناث كما في الشكل (1.2).

نسبة القوى العاملة الشابة المشاركة في الضفة الغربية أعلى منها في قطاع غزة وبالتحديد في الفئة العمرية (20-24) سنة

بينت نتائج مسح القوى العاملة - 2000، أن نسبة القوى العاملة الشابة المشاركة في الضفة الغربية أعلى منها في قطاع غزة وبالتحديد في الفئة العمرية (20-24) سنة، حيث بلغت النسبة 48.2٪ في الضفة الغربية مقابل 39.2٪ في قطاع غزة، وتليها الفئة العمرية (15-24) سنة، حيث بلغت نسبة المشاركة في القوى العاملة 32.9٪ في الضفة الغربية مقابل 25.1٪ في قطاع غزة. كما وبلغت نسبة المشاركة في الضفة الغربية للفئة العمرية (10-14) سنة، 2.3٪ مقابل 1.0٪ في قطاع غزة.

شكل (2.2): نسبة مشاركة الشباب في القوى العاملة في الأراضي الفلسطينية حسب المنطقة والعمر - 2000



المصدر: الجهاز المركزي للإحصاء الفلسطيني، 2001. قاعدة بيانات مسح القوى العاملة - البيانات السنوية لعام 2000. رام الله - فلسطين.

في حين بلغت النسبة للفئة العمرية (15-19) سنة 20.7٪ في الضفة الغربية مقابل 14.8٪ في قطاع غزة. في المقابل بلغت هذه النسبة على مستوى الأراضي الفلسطينية (10 سنوات فأكثر) بواقع 36.0٪ في الضفة الغربية و29.7٪ في قطاع غزة.

اثنان من كل عشرة شباب داخل القوى العاملة عاطلون عن العمل

بينت نتائج مسح القوى العاملة عام 2000، أن اثنين من كل عشرة شباب داخل القوى العاملة عاطلون عن العمل وذلك للفئتين العمريتين (15-19) و(20-24) سنة، حيث بلغ معدل البطالة 21.2٪ و19.3٪ على التوالي، في حين أن واحداً من كل خمسة عشر شاباً داخل القوى العاملة للفئة العمرية (10-14) سنة هو عاطل عن العمل حيث بلغ المعدل 6.5٪، في حين أن معدل البطالة على مستوى الأراضي الفلسطينية (10 سنوات فأكثر) بلغ 14.0٪.

ثلاثة من كل أربعة شباب في الفئة العمرية (15-24) سنة داخل القوى العاملة يعملون بشكل تام

من ناحية أخرى فإن ثلاثة من كل أربعة أفراد من الشباب داخل القوى العاملة (15-19) و(20-24) سنة يعملون بشكل تام (35 ساعة فأكثر)، حيث بلغت النسبة 73.6٪ و75.9٪ على التوالي.

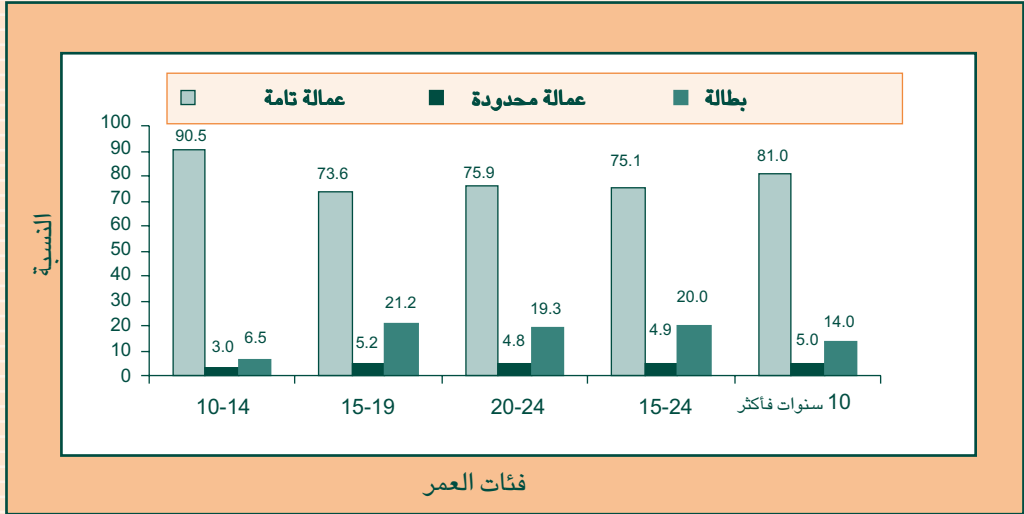
تسعة من كل عشرة شباب في الفئة العمرية (10-14) سنة داخل القوى العاملة يعملون بشكل تام

في المقابل فإن هناك 9 من كل 10 شباب داخل القوى العاملة للفئة العمرية (10-14) سنة يعملون بشكل تام حيث بلغت النسبة 90.5٪، وذلك مقابل 81.0٪ على مستوى الأراضي الفلسطينية (10 سنوات فأكثر).

واحداً من كل عشرين شاباً في الفئة العمرية (15-24) سنة داخل القوى العاملة يعملون بشكل محدود

أما بالنسبة للعمالة المحدودة (وهم أولئك الذين يعملون أقل من 35 ساعة أسبوعياً أو يرغبون في زيادة عدد ساعات عملهم، كما يشمل أولئك الذين يرغبون بتغيير عملهم) فإن هناك واحداً من كل عشرين شاباً داخل القوى العاملة للفئتين العمريتين (15-19) و(20-24) سنة يعمل بشكل محدود، حيث بلغت النسبة 5.2٪ و4.8٪ على التوالي، في حين أن هذه النسبة كانت أقل من ذلك للفئة العمرية (10-14) سنة 3.0٪، في المقابل بلغت النسبة 5.0٪ على مستوى الأراضي الفلسطينية (10 سنوات فأكثر). وتظهر النتائج وجود تجانس في خصائص الفئتين العمريتين (15-19) و(20-24) سنة من حيث العلاقة بقوة العمل.

شكل (3.2): توزيع القوى العاملة (فئة الشباب) حسب العلاقة بقوة العمل - 2000



المصدر: الجهاز المركزي للإحصاء الفلسطيني، 2001. قاعدة بيانات مسح القوى العاملة - البيانات السنوية لعام 2000. رام الله - فلسطين.

2.2 الشباب العاملون حسب النشاط الإقتصادي

سجّل في قطاع الخدمات أعلى نسبة مشاركة للشباب العاملين، في المقابل سجلت أدنى نسبة مشغولين في قطاع النقل والتخزين والاتصالات

وحول توزيع الشباب العاملين حسب النشاط الإقتصادي لعام 2000، فتشير النتائج إلى أن واحداً من كل أربعة شباب عاملين ضمن فئة الشباب (20-24) سنة يعمل في قطاع الخدمات حيث سجلت أعلى نسبة 26.0٪، مقابل واحداً من كل عشرة عاملين للفئة العمرية (15-19) سنة يعمل في ذات القطاع، من جهة أخرى فإن واحداً من كل أربعة شباب عاملين للفئتين العمريتين (20-24) و(15-19) سنة يعمل في قطاع البناء والتشييد حيث بلغت النسبة 24.0٪ و24.5٪ على التوالي (ربع الشباب العاملين في هاتين الفئتين العمريتين يعملون في قطاع البناء والتشييد)، في المقابل فإن واحداً من كل خمسة شباب عاملين في الفئتين العمريتين (15-19) و(20-24) سنة يعمل في قطاع التعدين والمحاجر، حيث بلغت النسبة 22.6٪ و18.3٪. وبالمقارنة مع الأراضي الفلسطينية (10 سنوات فأكثر) فإن أعلى نسبة مشغولين سجلت في قطاع الخدمات 29.6٪، في حين سجلت أدنى نسبة مشغولين في قطاع النقل والتخزين والاتصالات 4.9٪.

نصف العاملين تقريباً في الفئة العمرية (10-14) سنة يعملون في الزراعة والصيد والحراجة وصيد الأسماك

أما بالنسبة للفئة العمرية (10-14) سنة، فإن نصف الشباب العاملين تقريباً يعملون في الزراعة والصيد والحراجة وصيد الأسماك، حيث بلغت النسبة 47.6٪، في المقابل فإن ربع العاملين في هذه الفئة تقريباً يعملون في قطاع التجارة والمطاعم والفنادق، حيث بلغت النسبة 23.5٪، فيما يتوزع ما يزيد على الربع 28.9٪ على القطاعات المختلفة الأخرى.

جدول (1.2): التوزيع النسبي للشباب العاملين من الأراضي الفلسطينية حسب النشاط الاقتصادي والعمر - 2000

النشاط الاقتصادي	العمر			
	14-10	19-15	24-20	24-15
الزراعة والصيد والحراجة وصيد الأسماك	47.6	19.3	10.1	13.2
التعدين والمحاجر والصناعات التحويلية	15.4	22.6	18.3	19.8
البناء والتشييد	7.5	24.5	24.0	24.2
التجارة والمطاعم والفنادق	23.5	21.9	17.4	18.9
النقل والتخزين والاتصالات	3.1	1.4	4.2	3.3
الخدمات والفروع الأخرى	2.9	10.3	26.0	20.6
المجموع	100	100	100	100

المصدر: الجهاز المركزي للإحصاء الفلسطيني، 2001. قاعدة بيانات مسح القوى العاملة - البيانات السنوية لعام 2000. رام الله - فلسطين.

3.2 الشباب العاملون حسب المهنة⁽¹⁾

معظم الشباب العاملين يعملون في الحرف وما إليها من المهن، بينما تنخفض مشاركتهم في المهن المتعلقة بالإدارة العليا والوظائف التشريعية

تشير نتائج مسح القوى العاملة للعام 2000 بأن واحداً من كل أربعة شباب عاملين في الفئة العمرية (20-24) سنة يعمل في الحرف وما إليها من المهن حيث سجلت أعلى نسبة 26.3٪، مقابل ذلك فإن ما يزيد على ثلث العاملين في الفئة العمرية (15-19) سنة يعملون في المهن الأولية، حيث بلغت 37.1٪، وتظهر النتائج أن نصف الشباب العاملين تقريباً في الفئة العمرية (10-14) سنة يعملون في الزراعة والصيد، حيث بلغت النسبة 43.5٪ (4 شباب من كل 10 في هذه الفئة العمرية يعملون كعمال مهرة في الزراعة والصيد)، وفي المقابل فإن واحداً من كل خمسة شباب عاملين تقريباً في هذه الفئة العمرية يعمل في المهن الأولية 23.1٪.

(1) تصنف المهن كما يلي:

المشروعون وموظفو الإدارة العليا: تشمل موظفو الإدارة العليا الحكوميين والرؤساء التقليديين ورؤساء القرى وموظفو الإدارة العليا في المنظمات الإنسانية، والمديرون العامون ومديرو الإنتاج.

الفنيون والمتخصصون والمساعدون: تشمل المتخصصون في العلوم الطبيعية والرياضيات والهندسة والمتخصصون في العلوم الحياتية والصحة والمتخصصون في التعليم والقانون والمساعدون.

العاملون في الخدمات: فتشمل العاملون في الخدمات الشخصية والحماية والعاملون في خدمات المنازل والمطاعم والعارضون والباعة في الأسواق. أما العمال المهرة في الزراعة فتشمل مزارعو البساتين ومربي الحيوانات ومنتجو المحاصيل والعاملون في الغابات وفي صيد الأسماك.

العاملون في الحرف وما إليها من المهن: فتشمل العاملون في المهن الاستخراجية والمناجم وفي هياكل المباني والدهانون والعاملون في المعادن والآلات والعاملون في الحدادة والميكانيكيون والعاملون في الأجهزة الدقيقة والحرف اليدوية والطباعة.

مشغلو الآلات: تشمل مشغلو الآلات الثابتة ومن إليهم ومشغلو ومجموع الآلات والسائقون ومشغلو الآلات المتحركة (القاطرات)، والمشغلون على سطح السفن والقوارب.

المهن الأولية: فتشمل باعة المواد الغذائية المتجولون والعاملون في تلميع الأحذية والعاملون في المنازل المنظفون وعمال المصابع والسعاة والحمالون والبوابون وجامعو القمامة وعمال المزارع والصيد ومن إليهم وعمال التعدين والبناء والصناعة والنقل.

أما على مستوى الأراضي الفلسطينية (10 سنوات فأكثر)، فقد بلغت أعلى نسبة للعاملين في الحرف وما إليها من المهن (21.9٪)، فيما بلغت النسبة للعاملين في المهن الأولية 21.2٪، في حين سجلت أدنى نسبة للعاملين مشرعين وموظفي الإدارة العليا.

وتجدر الإشارة إلى أن هناك عدداً قليلاً من الشباب يعملون كمشرعين وموظفي إدارة عليا، حيث أن النسبة للفئة العمرية (15-24) سنة بلغت 0.3٪، وتمثل هذه النسبة أولئك الذين يعملون كأصحاب عمل يشغلون مستخدمين بأجر أو يعملون كمدرّاء دوائر أو برامج.

جدول (2.2): التوزيع النسبي للشباب العاملين من الأراضي الفلسطينية حسب المهنة والعمر-2000

المهنة	العمر				
	10 سنوات فأكثر	24-15	24-20	19-15	14-10
المشرعون وموظفو الإدارة العليا	14.0	13.2	10.1	-	-
الفنيون والمتخصصون والمساعدون و الكتبة	19.7	9.9	14.0	2.1	1.6
العاملون في الخدمات والباة في الاسواق	14.5	17.6	18.9	15.2	12.2
العمال المهرة في الزراعة والصيد	11.7	10.1	7.6	14.9	43.5
العاملون في الحرف وما إليها من المهن	21.9	26.3	26.3	26.3	18.6
مشغلو الالات ومجمعيها	8.1	6.3	7.3	4.4	1.0
المهن الاولية	21.2	29.5	25.4	37.1	23.1
المجموع	100	100	100	100	100

ملاحظة: (-): تعني عدم وجود عدد كافٍ من المشاهدات.

المصدر: الجهاز المركزي للإحصاء الفلسطيني، 2000. بيانات مسح القوى العاملة - البيانات السنوية لعام 2000. رام الله - فلسطين.

4.2 الشباب العاملون حسب مكان العمل

واحدًا من كل خمسة شباب في الفئة العمرية (15-24) سنة يعملون في إسرائيل والمستوطنات

بينت نتائج مسح القوى العاملة أن واحداً من كل خمسة عاملين للفئتين العمريتين (15-19) و(20-24) يعمل في إسرائيل والمستوطنات حيث بلغت النسبة 21.6٪ و22.2٪ على التوالي، في حين أن هذه النسبة للفئة العمرية (10-14) سنة بلغت 3.8٪، مقابل ذلك فإن نسبة العاملين في إسرائيل والمستوطنات على مستوى الأراضي الفلسطينية (10 سنوات فأكثر) بلغت 19.5٪.

جدول (3.2): التوزيع النسبي للشباب العاملين من الأراضي الفلسطينية حسب مكان العمل والعمر - 2000

10 سنوات فأكثر	العمر				مكان العمل
	24-15	24-20	19-15	14-10	
56.2	55.2	54.4	56.6	75.8	الضفة الغربية
24.3	22.9	23.4	21.8	20.4	قطاع غزة
19.5	22.0	22.2	21.6	3.8	اسرائيل والمستوطنات
100	100	100	100	100	المجموع

المصدر: الجهاز المركزي للإحصاء الفلسطيني، 2001، قاعدة بيانات مسح القوى العاملة - البيانات السنوية لعام 2000. رام الله - فلسطين.

5.2 أثر الحصار الإسرائيلي على الشباب في سوق العمل

أظهرت نتائج مسح القوى العاملة في الربع الثالث 2000 أن من بين كل 10 مشاركين في القوى العاملة للفئة العمرية (10-24) سنة هناك فرد واحد 13.4٪ لا يعمل ويبحث عن عمل (عاطل عن العمل)، وارتفع العدد في الربع الرابع 2000 (أي بعد بدء انتفاضة الأقصى) إلى أربعة أفراد بين كل 10 مشاركين في القوى العاملة 38.8٪.

من جانب آخر، بينت نتائج مسح القوى العاملة في الربع الثالث 2000 أن من بين كل 10 مشاركين في القوى العاملة للفئة العمرية (10-24) سنة هناك أربعة أفراد 38.8٪ لا يعملون سواء بحثوا عن عمل أو لم يبحثوا، وارتفع العدد في الربع الرابع 2000 (أي بعد بدء انتفاضة الأقصى) إلى خمسة أفراد 53.2٪ بين كل 10 مشاركين في القوى العاملة حسب التعريف الموسع للبطالة.

جدول (4.2): معدل البطالة في الأراضي الفلسطينية للفئة العمرية (10-24) سنة حسب المنطقة - 2000

المنطقة	تعريف ILO ⁽²⁾		التعريف الموسع ⁽³⁾	
	الربع الثالث 2000	الربع الرابع 2000	الربع الثالث 2000	الربع الرابع 2000
الضفة الغربية	10.1	23.7	36.0	47.6
قطاع غزة	21.1	38.4	45.9	64.3
الأراضي الفلسطينية	13.4	28.4	38.8	53.2

المصدر: الجهاز المركزي للإحصاء الفلسطيني، 2000. قاعدة بيانات مسح القوى العاملة - بيانات الربع الثالث والربع الرابع لعام 2000. رام الله-فلسطين.

(2) ILO: منظمة العمل الدولية.

(3) التعريف الموسع للبطالة: تم احتساب عدد العاطلين عن العمل في التعريف الموسع بإضافة الشباب الذين لا يعملون ولا يبحثون عن عمل بسبب اليأس من البحث عن عمل للفئة العمرية (10-24) سنة إلى العاطلين عن العمل لنفس الفئة العمرية حسب مقاييس ومعايير منظمة العمل الدولية.

6.2 الالتحاق بالتعليم وسوق العمل

لغايات دراسة الالتحاق بالتعليم وسوق العمل تم تقسيم الشباب الى فئتين عمريتين وهما (10-17) سنة وهي مرحلة الدراسة، و(18-24) سنة وهي مرحلة ما بعد المدرسة. وبناء عليه، فقد بينت نتائج مسح القوى العاملة - 2000 أن نسبة القوى العاملة المشاركة في الأراضي الفلسطينية للشباب في الفئة العمرية (10-17) سنة قد بلغت 5.5٪ مقابل 40.0٪ للشباب في الفئة العمرية (18-24) سنة.

تقل نسبة البطالة عند الشباب في الفئة العمرية (10-17) سنة، مقارنة مع الشباب في الفئة العمرية (18-24) سنة

كما تبين النتائج أن 17.7٪ من الشباب في الفئة العمرية (10-17) سنة هم عاطلون عن العمل. في حين بلغت نسبة البطالة للشباب في الفئة العمرية (18-24) سنة 19.8٪. من جهة أخرى بينت النتائج أن نسبة العاملين من الشباب في الفئة العمرية (10-17) سنة قد بلغت 82.3٪ مقابل 80.2٪ للشباب في الفئة العمرية (18-24) سنة.

نسبة المشاركة في القوى العاملة للفئتين العمريتين (10-17) و (18-24) سنة، كانت أعلى في الضفة الغربية منها في قطاع غزة

أما على صعيد توزيع الشباب والفئات العمرية (10-17) و(18-24) سنة المشاركين في القوى العاملة في الأراضي الفلسطينية حسب المنطقة، فتبين نتائج مسح القوى العاملة - 2000، أن نسبة المشاركة للفئتين المذكورتين كانت أعلى في الضفة الغربية منها في قطاع غزة، حيث بلغت 6.5٪ للفئة العمرية (10-17) سنة في الضفة الغربية مقابل 3.8٪ في قطاع غزة، وبلغت النسبة للفئة العمرية (18-24) سنة 43.0٪ في الضفة الغربية مقابل 34.6٪ في قطاع غزة. ويلاحظ من خلال النتائج أن معدلات البطالة في قطاع غزة أعلى بكثير منها في الضفة الغربية ولكلا الفئتين العمريتين (10-17)، (18-24) سنة، إذ بلغت نسبة البطالة في الضفة الغربية 15.1٪ و16.5٪ على التوالي مقابل 24.8٪ و27.6٪ في قطاع غزة على التوالي.

92.8٪ من الشباب في الفئة العمرية (10-17) سنة خارج القوى العاملة بسبب الدراسة، في حين أن 47.2٪ من الشباب في الفئة العمرية (18-24) سنة خارج القوى العاملة بسبب أعمال المنزل

تشير نتائج مسح القوى العاملة - 2000 أن نسبة الشباب خارج القوى العاملة في الأراضي الفلسطينية للفئة العمرية (10-17) سنة قد بلغت 94.5٪ مقابل 60.0٪ للفئة العمرية (18-24) سنة. كما بينت النتائج أن 92.8٪ من الشباب في الفئة العمرية (10-17) سنة خارج القوى العاملة بسبب الدراسة، 0.1٪ بسبب المرض، و3.9٪ بسبب أعمال المنزل، وحوالي 3.2٪ لأسباب أخرى، مقارنة مع الشباب في الفئة العمرية (18-24) سنة والتي بلغت 0.2٪ بسبب المرض، و47.2٪ بسبب أعمال المنزل، و41.6٪ بسبب الدراسة، وحوالي 11.0٪ لأسباب أخرى.

3- النملبيم

3- النملبيم

3. التعليم

1.3 الالتحاق بالتعليم

أعلى معدلات الالتحاق بالتعليم عند الفئة العمرية (10-14) سنة، وأدنى معدلات الالتحاق بالتعليم عند الفئة العمرية (23-24) سنة، كما أن معدلات الالتحاق بالتعليم في قطاع غزة أفضل منها في الضفة الغربية

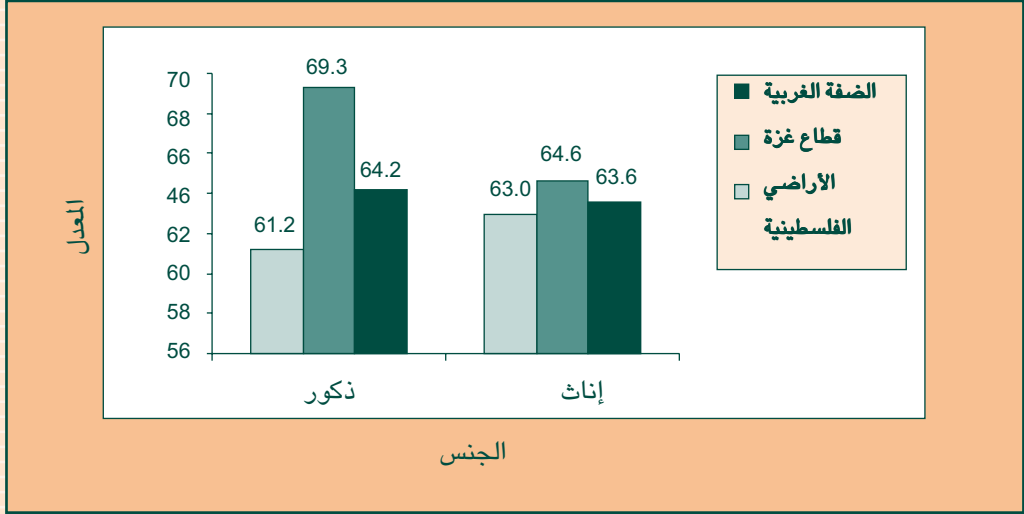
بينت نتائج المسح الصحي - 2000، أن معدلات الالتحاق بالتعليم لفئة الشباب (10-24) سنة في الأراضي الفلسطينية تبلغ للذكور 64.2٪ من إجمالي الذكور في هذه الفئة، و63.6٪ بين الإناث في نفس الفئة العمرية، في حين أنها بلغت بين الذكور والإناث (6 سنوات فأكثر) على مستوى الأراضي الفلسطينية 42.3٪/40.6٪ على التوالي. وعند مقارنة معدلات الالتحاق بالتعليم لمختلف فئات العمر للشباب، يتضح أنها عالية في الفئتين العمريتين (10-11) سنة و(12-14) سنة، فقد بلغت 98.8٪ في الفئة الأولى و96.0٪ في الفئة الثانية، وينخفض معدل الالتحاق بشكل ملحوظ في الفئة العمرية (15-17) سنة ليصل إلى 74.0٪، كذلك ينخفض معدل الالتحاق في الفئة العمرية (18-22) سنة ليلعب 31.1٪، أما معدل الالتحاق في الفئة العمرية (23-24) سنة فيبلغ 9.0٪. وتشير النتائج إلى أن معدلات الالتحاق بالتعليم في قطاع غزة أفضل منها في الضفة الغربية، حيث بلغت 62.1٪ في الضفة الغربية مقابل 67.0٪ في قطاع غزة.

جدول (1.3): معدلات الالتحاق بالتعليم للسكان الفلسطينيين (10-24) سنة حسب العمر والجنس والمنطقة - 2000

العمر	الضفة الغربية			قطاع غزة			الأراضي الفلسطينية		
	ذكور	إناث	كلا الجنسين	ذكور	إناث	كلا الجنسين	ذكور	إناث	كلا الجنسين
11-10	98.3	99.3	98.8	99.0	98.7	98.8	98.5	99.1	98.8
14-12	94.9	97.0	95.9	95.5	96.7	96.0	95.1	96.9	96.0
17-15	68.1	77.0	72.4	76.6	76.7	76.6	71.2	76.9	74.0
22-18	29.7	29.1	29.4	41.8	26.9	34.3	34.0	28.3	31.1
24-23	10.6	4.3	7.6	15.6	7.3	11.9	12.3	5.2	9.0
المجموع	61.2	63.0	62.1	69.3	64.6	67.0	64.2	63.6	63.9

المصدر: الجهاز المركزي للإحصاء الفلسطيني، 2001. قاعدة بيانات المسح الصحي-2000. رام الله - فلسطين.

شكل (1.3): معدلات الالتحاق بالتعليم للسكان الفلسطينيين (10-24) سنة حسب الجنس والمنطقة - 2000



المصدر: الجهاز المركزي للإحصاء الفلسطيني، 2001. قاعدة بيانات المسح الصحي-2000. رام الله - فلسطين.

2.3 فرص الالتحاق بالتعليم

لم تحظ الإناث بفرص متساوية من التعليم والتدريب مقارنة بالذكور في الفئة العمرية (10-24) سنة، وفرص الالتحاق بالتعليم للشباب في الضفة الغربية أفضل منها في قطاع غزة

أما بخصوص فرص الالتحاق بالتعليم، فقد بينت النتائج أن الإناث في الفئة العمرية (10-24) سنة لم تحظ بفرص متساوية من التعليم والتدريب مقارنة بالذكور لنفس الفئة العمرية. فقد بلغت نسبة الإناث حتى العام 2000 اللواتي لم يسبق لهن الحصول على فرصة الالتحاق بالتعليم 0.9% من إجمالي الإناث (10-24) سنة، في حين بلغت النسبة بين الذكور 0.7%. وبلغت نسبة الأفراد (6 سنوات فأكثر) الذين لم يسبق لهم الحصول على فرصة الالتحاق بالتعليم في الأراضي الفلسطينية 7.8%، وتتوزع هذه النسبة بواقع 4.2% للذكور و11.4% للإناث. وتفيد النتائج أيضاً أن معدلات فرص الالتحاق بالتعليم بين فئات العمر المختلفة للشباب متقاربة، فقد بلغت 0.6% للفئة العمرية (10-14) سنة، أما في الفئتين العمريتين (15-19) سنة و(20-24) سنة فقد بلغت 0.7% و1.0% على التوالي. ومما يلاحظ أيضاً أن فرص الالتحاق بالتعليم للشباب في الضفة الغربية كانت أفضل منها في قطاع غزة. تكشف هذه النتائج عن التمييز بين الذكور والإناث في الحصول على فرص متساوية من التعليم على الرغم من أن ظاهرة التمييز هذه أخذت بالتراجع خلال السنوات الأخيرة، مما يعني

ارتفاع درجة وعي الأهل لأهمية تعليم الإناث من جهة، وتحسناً في توفر خدمات التعليم من جهة أخرى.

وإذا ما تم ربط معدلات الالتحاق بالتعليم وفرص الالتحاق به نجد أن معدلات الالتحاق بالتعليم للذكور والإناث في الضفة الغربية أقل منها في قطاع غزة، وعلى العكس من ذلك نجده في معدلات فرص الالتحاق بالتعليم.

جدول (2.3): معدلات فرص الالتحاق بالتعليم (إلتحق / لم يلتحق أبداً) للسكان الفلسطينيين
(24-10) سنة حسب العمر والجنس والمنطقة - 2000

الأراضي الفلسطينية		قطاع غزة		الضفة الغربية		الجنس و العمر
لم يلتحق ابداً	التحق	لم يلتحق ابداً	التحق	لم يلتحق ابداً	التحق	
						ذكور
0.7	99.3	1.3	98.7	0.4	99.6	14-10
0.5	99.5	0.3	99.7	0.6	99.4	19-15
0.8	99.2	1.3	98.7	0.6	99.4	24-20
0.7	99.3	1.0	99.0	0.5	99.5	المجموع
						إناث
0.5	99.5	0.5	99.5	0.5	99.5	14-10
1.0	99.0	1.1	98.9	1.0	99.0	19-15
1.2	98.8	1.9	98.1	0.8	99.2	24-20
0.9	99.1	1.1	98.9	0.8	99.2	المجموع
						كلا الجنسين
0.6	99.4	0.9	99.1	0.5	99.5	14-10
0.7	99.3	0.7	99.3	0.8	99.2	19-15
1.0	99.0	1.6	98.4	0.7	99.3	24-20
0.8	99.2	1.0	99.0	0.6	99.4	المجموع

المصدر: الجهاز المركزي للإحصاء الفلسطيني، 2001. قاعدة بيانات المسح الصحي-2000. رام الله - فلسطين.

3.3 معدلات التسرب

ترتفع معدلات التسرب للشباب في الفئة العمرية (20-24) سنة، كما أن معدلات التسرب الإجمالية من التعليم في قطاع غزة أقل منها في الضفة الغربية

بينت نتائج المسح الصحي-2000، أن معدلات التسرب الإجمالية من التعليم لفئة الشباب (10-24) سنة في الأراضي الفلسطينية تبلغ للذكور 23.0٪ من إجمالي الذكور في هذه الفئة، وتبلغ بين الإناث في نفس الفئة العمرية 21.9٪. وتشير النتائج إلى أن معدلات التسرب الإجمالية من التعليم في قطاع غزة أقل منها في الضفة الغربية، وقد بلغت هذه المعدلات في الضفة الغربية وقطاع غزة 24.7٪ و18.6٪ على التوالي.

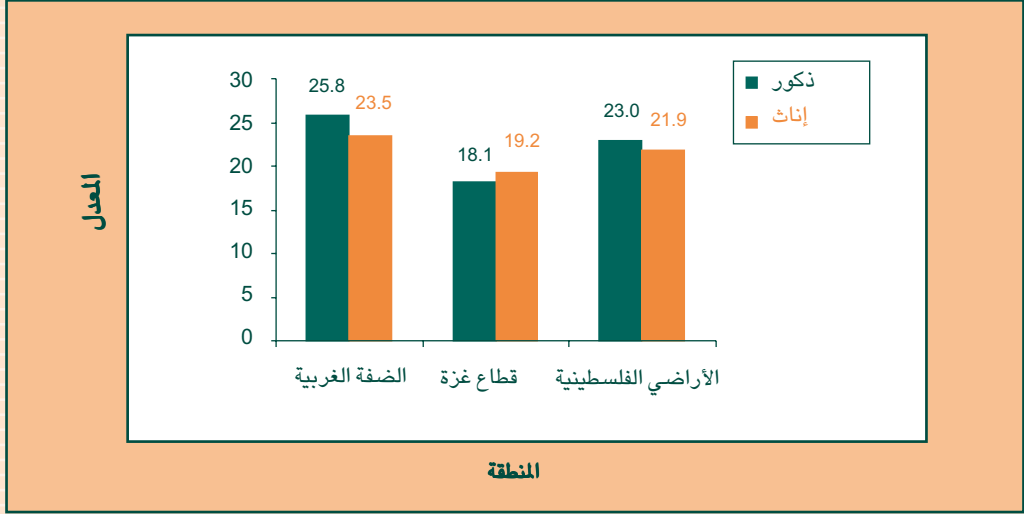
في حين أن نسبة التسرب الإجمالية لكافة أفراد المجتمع الفلسطيني من مؤسسات التعليم المختلفة ولمختلف الفئات العمرية بلغت 27.3٪ وتتنوع هذه النسبة بواقع 28.1٪ للذكور و26.5٪ للإناث. كما وتفيد النتائج أن هناك تفاوتاً ملحوظاً في هذه المعدلات من فئة إلى أخرى، فقد بلغت 2.0٪ بين الأفراد في الفئة العمرية (10-14) سنة وتزيد بشكل ملحوظ في الفئات العمرية (15-19) سنة و(20-24) سنة حيث بلغت المعدلات في هذه الفئات العمرية 25.9٪ و48.1٪ على التوالي.

جدول (3.3): معدلات التسرب الإجمالية من التعليم للفئة العمرية (10-24) سنة حسب العمر والجنس والمنطقة - 2000

العمر	الضفة الغربية			قطاع غزة			الأراضي الفلسطينية		
	ذكور	إناث	كلا الجنسين	ذكور	إناث	كلا الجنسين	ذكور	إناث	كلا الجنسين
14-10	3.0	1.4	2.2	1.6	1.8	1.7	2.5	1.5	2.0
19-15	30.1	25.9	28.1	22.2	21.9	22.0	27.2	24.4	25.9
24-20	52.1	51.4	51.8	39.3	43.3	41.3	47.7	48.5	48.1
المجموع	25.8	23.5	24.7	18.1	19.2	18.6	23.0	21.9	22.5

المصدر: الجهاز المركزي للإحصاء الفلسطيني، 2001. قاعدة بيانات المسح الصحي-2000. رام الله - فلسطين.

شكل (2.3): معدلات التسرب الإجمالية من التعليم للسكان الفلسطينيين (10-24) سنة حسب الجنس والمنطقة - 2000



المصدر: الجهاز المركزي للإحصاء الفلسطيني، 2001. قاعدة بيانات المسح الصحي-2000. رام الله - فلسطين

4.3 معرفة القراءة والكتابة

أعلى معدل للأمية بين الشباب في الفئة العمرية (20-24) سنة مقارنة مع فئات الشباب الأخرى، كما أن معدل الأمية للذكور والإناث في قطاع غزة أعلى من مثيلتها الضفة الغربية

أظهرت نتائج المسح الصحي-2000، أن معدل الأمية بين الأفراد الذين أعمارهم (10-24) سنة في الأراضي الفلسطينية يبلغ 1.4٪. ويتفاوت هذا المعدل بين الذكور والإناث، فقد بلغ بين الذكور 1.7٪ وبين الإناث 1.1٪. في حين أنه بلغ 8.9٪ بين الأفراد (10 سنوات فأكثر) على مستوى الأراضي الفلسطينية، ويتوزع هذا المعدل بواقع 4.7٪ للذكور و13.2٪ للإناث.

وأظهرت هذه النتائج تفاوتاً في معدلات الأمية بين الضفة الغربية وقطاع غزة لدى الأفراد (10-24) سنة، حيث أن معدلات الأمية بين الذكور والإناث في قطاع غزة أعلى من مثيلتها في الضفة الغربية. وتظهر النتائج أن معدل الأمية للشباب الذين أعمارهم (10-14) سنة اقل من الشباب في الفئتين العمريتين (15-19) سنة و(20-24) سنة فقد بلغت المعدلات 0.8٪ و1.6٪ و1.9٪ على التوالي.

5.3 التحصيل العلمي

لا يوجد تمايز بين الذكور والإناث في التحصيل العلمي لفئة الشباب

بينت نتائج المسح الصحي - 2000 أن نسبة الأفراد (10-24) سنة الذين انهوا دبلوم متوسط فما فوق بلغت 2.5٪، في حين أنها بلغت بين الأفراد (10 سنوات فأكثر) في الأراضي الفلسطينية 8.6٪. أما نسبة الأفراد في نفس الفئة العمرية الذين لم ينهوا أي مرحلة تعليمية فبلغت 26.1٪، في حين أنها بلغت للأفراد (10 سنوات فأكثر) على مستوى الأراضي الفلسطينية 27.3٪. وأظهرت هذه النتائج أنه لا يوجد تمايز بين الذكور والإناث في التحصيل العلمي لفئة الشباب، حيث أن نسبة الذكور والإناث الذين انهوا دبلوم متوسط فما فوق بلغت 2.4٪ و2.8٪ على التوالي. أما بالنسبة للذين لم ينهوا أي مرحلة تعليمية، فبلغت النسبة لدى الذكور 26.3٪، ولدى الإناث 26.0٪. وربما يعزى انحسار الفجوة بين الذكور والإناث إلى عدة عوامل، منها؛ وعي الأهل لمواصلة تعليم الذكور والإناث على السواء، أو أن ظاهرة انقطاع الإناث عن الدراسة بسبب الزواج المبكر أخذت بالانحسار، أو لزيادة إقبال الأهل على إرسال بناتهم إلى مؤسسات التعليم العالي المختلطة.

جدول (4.3): التوزيع النسبي للسكان الفلسطينيين (10-24) سنة حسب العمر والحالة التعليمية والجنس في الأراضي الفلسطينية - 2000

المجموع	العمر			الحالة التعليمية والجنس
	24-20	19-15	14-10	
				ذكور
1.7	2.3	2.1	0.9	أمي
24.6	5.2	4.6	54.4	ملم
31.2	18.0	26.5	44.3	ابتدائي
29.1	36.6	57.9	0.4	إعدادي
11.0	29.4	8.9	.	ثانوي
1.1	3.8	0	.	دبلوم متوسط
1.3	4.7	.	.	بكالوريوس فأعلى
				إناث
1.1	1.4	1.1	0.8	أمي
24.9	6.3	3.0	55.4	ملم
30.6	19.5	24.7	43.4	ابتدائي
28.4	33.9	58.4	0.4	إعدادي
12.2	29.1	12.8	.	ثانوي
1.4	4.9	0	.	دبلوم متوسط
1.4	4.9	.	.	بكالوريوس فأعلى
				كلا الجنسين
1.4	1.9	1.6	0.8	أمي
24.7	5.8	3.8	55.0	ملم
31.0	18.7	25.6	43.8	ابتدائي
28.8	35.2	58.2	0.4	إعدادي
11.6	29.2	10.8	.	ثانوي
1.2	4.4	0	.	دبلوم متوسط
1.3	4.8	.	.	بكالوريوس فأعلى

(.) : لا ينطبق

0: تعني أن النسبة أقل من 0.05%

المصدر: الجهاز المركزي للإحصاء الفلسطيني، 2001. قاعدة بيانات المسح الصحي - 2000. رام الله - فلسطين.

جدول (5.3): التوزيع النسبي للسكان الفلسطينيين (10-24) سنة حسب العمر والحالة التعليمية والجنس في الضفة الغربية - 2000

المجموع	العمر			الحالة التعليمية و الجنس
	24-20	19-15	14-10	
				ذكور
1.2	1.5	1.6	0.6	أمي
23.6	5.2	3.7	53.9	ملم
32.5	19.6	28.6	45.0	ابتدائي
30.2	38.8	58.1	0.5	اعدادي
10.2	26.7	8.0	.	ثانوي
1.1	3.9	0	.	دبلوم متوسط
1.2	4.3	.	.	بكالوريوس فأعلى
				إناث
0.9	1.1	0.9	0.7	أمي
24.6	6.6	2.8	56.0	ملم
31.3	20.8	26.2	42.9	ابتدائي
29.8	36.7	59.2	0.4	اعدادي
10.3	23.9	10.9	.	ثانوي
1.7	5.9	0	.	دبلوم متوسط
1.4	5.0	.	.	بكالوريوس فأعلى
				كلا الجنسين
1.0	1.3	1.3	0.6	أمي
24.1	5.9	3.2	54.9	ملم
31.9	20.2	27.5	44.0	ابتدائي
30.0	37.6	58.6	0.5	اعدادي
10.3	25.4	9.4	.	ثانوي
1.4	4.9	0	.	دبلوم متوسط
1.3	7.4	.	.	بكالوريوس فأعلى

(.) : لا ينطبق

0 : تعني أن النسبة أقل من 0.05%

المصدر: الجهاز المركزي للإحصاء الفلسطيني، 2001. قاعدة بيانات المسح الصحي-2000. رام الله - فلسطين.

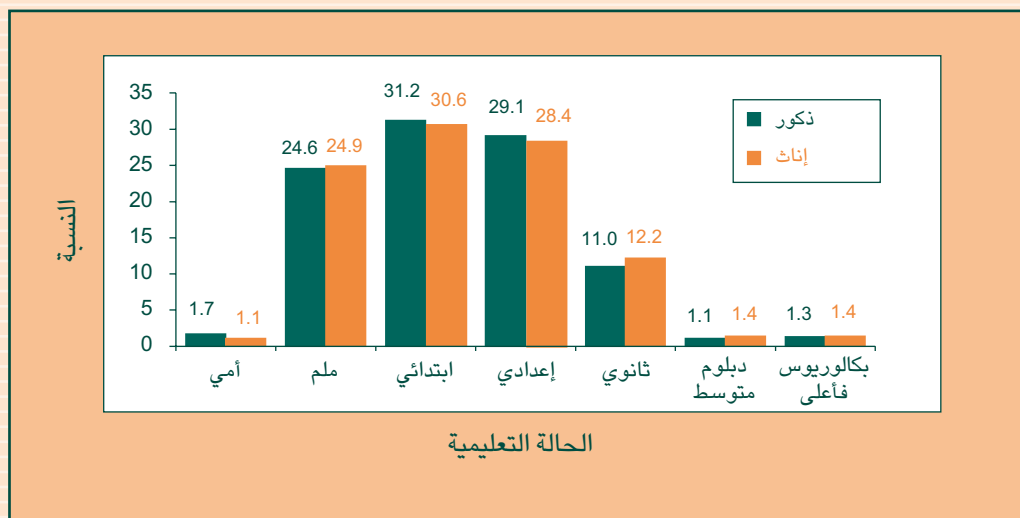
جدول (6.3): التوزيع النسبي للسكان الفلسطينيين (10-24) سنة حسب العمر والحالة التعليمية والجنس في قطاع غزة - 2000

المجموع	العمر			الحالة التعليمية و الجنس
	24-20	19-15	14-10	
				ذكور
2.5	3.8	2.9	1.4	أمي
26.3	5.3	6.2	55.2	ملم
29.2	14.8	22.9	43.1	ابتدائي
27.2	32.6	57.4	0.3	اعدادي
12.4	34.3	10.6	.	ثانوي
1.0	3.7	0.1	.	دبلوم متوسط
1.4	5.5	.	.	بكالوريوس فأعلى
				إناث
1.4	2.0	1.4	0.9	أمي
25.3	5.7	3.3	54.7	ملم
29.9	17.1	22.1	44.1	ابتدائي
25.9	28.7	57.0	0.3	اعدادي
15.3	38.7	16.1	.	ثانوي
0.9	3.2	0.1	.	دبلوم متوسط
1.3	4.6	.	.	بكالوريوس فأعلى
				كلا الجنسين
1.9	2.9	2.2	1.1	أمي
25.8	5.5	4.7	55.0	ملم
29.7	15.9	22.5	43.6	ابتدائي
26.6	30.7	57.2	0.3	اعدادي
13.8	36.5	13.3	.	ثانوي
0.9	3.5	0.1	.	دبلوم متوسط
1.3	0.5	.	.	بكالوريوس فأعلى

(.) : لا ينطبق

المصدر: الجهاز المركزي للإحصاء الفلسطيني، 2001. قاعدة بيانات المسح الصحي - 2000. رام الله - فلسطين.

شكل (3.3): التوزيع النسبي للسكان الفلسطينيين (10-24) سنة حسب الحالة التعليمية والجنس في الأراضي الفلسطينية - 2000



المصدر: الجهاز المركزي للإحصاء الفلسطيني، 2001. قاعدة بيانات المسح الصحي - 2000. رام الله - فلسطين.

4- الجارة

4. الثقافة

1.4 ممارسة الأفراد للأنشطة الثقافية

ثلث الشباب يشاركون في ألعاب رياضية

أظهرت النتائج المستقاة من مسح استخدام الوقت والذي نفذته الجهاز المركزي للإحصاء الفلسطيني خلال الفترة أيار 1999 – أيار 2000، أن 13.8٪ من الأفراد في الفئة العمرية (10-24) سنة يمارسون الكتابة، و5.4٪ يمارسون العزف على آلة موسيقية و14.8٪ يشاركون في نشاطات جمعيات أو نواد و33.5٪ يشاركون في ألعاب رياضية و6.7٪ يشاركون في فرق رقص وموسيقى و19.6٪ يحضرون ندوات ومحاضرات عامة و4.3٪ يمارسون الغناء في فرق و24.7٪ يمارسون هواية الرسم. في حين أن هذه النسب بلغت للأفراد (10 سنوات فأكثر) في الأراضي الفلسطينية كالتالي: 9.0٪ يمارسون الكتابة و3.3٪ يمارسون العزف على آلة موسيقية و11.8٪ يشاركون في نشاطات جمعيات أو نواد و19.3٪ يشاركون في ألعاب رياضية و3.5٪ يشاركون في فرق رقص وموسيقى و20.0٪ يحضرون ندوات ومحاضرات عامة و2.3٪ يمارسون الغناء في فرق و13.5٪ يمارسون الرسم

2.4 الإنتساب لمؤسسات ثقافية

واحداً من كل ثلاثة عشر شاباً منتسبون لنواد رياضية

أظهرت النتائج المستقاة من مسح استخدام الوقت (أيار 1999 – أيار 2000)، أن 7.5٪ من الأفراد في الفئة العمرية (10-24) سنة منتسبون لنواد رياضية، وأن 3.0٪ منتسبون لنواد ثقافية و5.8٪ منتسبون لمكتبات عامة. أما للأفراد (10 سنوات فأكثر) فقد بينت النتائج أن 6.0٪ منهم منتسبون لنواد رياضية، وأن 3.0٪ منتسبون لنواد ثقافية، و3.6٪ منتسبون لمكتبات عامة. كما أظهرت النتائج أيضاً أن هناك فجوة واضحة في معدلات الإنتساب لمؤسسات ثقافية بين الذكور والإناث، حيث يلاحظ ضعف إنتساب الإناث للمؤسسات الثقافية. ويلاحظ وجود تفاوت بسيط في إنتساب الشباب الذكور في الضفة الغربية وقطاع غزة لمؤسسات ثقافية. وبشكل عام فإن إنخفاض نسب المشاركة للشباب في الإنتساب للمؤسسات الثقافية ربما يعود إلى نقص هذه المؤسسات وعدم توفرها وقلة إمكانياتها، وعدم جدوى جزء منها وخاصة في المناطق الريفية.

جدول (1.4): نسبة الأفراد (10-24) سنة الذين يمارسون الأنشطة الثقافية حسب نوع النشاط والمنطقة والجنس 1999-2000

كلا الجنسين	إناث	ذكور	النشاطات الثقافية والمنطقة
			الضفة الغربية
			الكتابة
13.6	16.2	11.1	العزف على آلة موسيقية
4.7	3.4	6.0	المشاركة في نشاطات جمعيات أو نواد
11.6	7.4	15.8	المشاركة في ألعاب رياضية
25.5	13.3	37.6	المشاركة في فرق رقص وموسيقى
8.1	9.4	6.8	حضور ندوات ومحاضرات عامة
13.8	14.3	13.2	الغناء في فرق
5.2	7.0	3.3	الرسم
19.3	20.5	18.2	
			قطاع غزة
			الكتابة
14.3	17.9	10.5	العزف على آلة موسيقية
6.6	5.4	7.7	المشاركة في نشاطات جمعيات أو نواد
20.4	9.2	32.0	المشاركة في ألعاب رياضية
47.5	31.4	64.3	المشاركة في فرق رقص وموسيقى
4.3	3.9	4.6	حضور ندوات ومحاضرات عامة
29.9	23.5	36.4	الغناء في فرق
2.9	3.2	2.6	الرسم
34.0	33.6	34.4	
			الأراضي الفلسطينية
			الكتابة
13.8	16.8	10.9	العزف على آلة موسيقية
5.4	4.1	6.6	المشاركة في نشاطات جمعيات أو نواد
14.8	8.0	21.6	المشاركة في ألعاب رياضية
33.5	20.0	47.2	المشاركة في فرق رقص وموسيقى
6.7	7.4	6.0	حضور ندوات ومحاضرات عامة
19.6	17.8	21.5	الغناء في فرق
4.3	5.6	3.1	الرسم
24.7	25.3	24.1	

المصدر: الجهاز المركزي للإحصاء الفلسطيني، 2001. قاعدة بيانات مسح استخدام الوقت 1999-2000. رام الله- فلسطين. (بيانات غير منشورة).

جدول (2.4): نسبة الأفراد (10-24) سنة المنتسبين لمؤسسات ثقافية حسب المؤسسة الثقافية والمنطقة والجنس 1999-2000

كلا الجنسين	إناث	ذكور	المؤسسات الثقافية والمنطقة
			الضفة الغربية
7.9	0.8	14.8	نادٍ رياضي
2.4	1.6	3.2	نادٍ ثقافي
6.4	5.9	6.9	مكتبة عامة
			قطاع غزة
6.7	1.1	12.6	نادٍ رياضي
4.0	1.6	6.5	نادٍ ثقافي
4.8	3.7	6.0	مكتبة عامة
			الأراضي الفلسطينية
7.5	0.9	14.0	نادٍ رياضي
3.0	1.6	4.4	نادٍ ثقافي
5.8	5.1	6.6	مكتبة عامة

المصدر: الجهاز المركزي للإحصاء الفلسطيني، 2001. قاعدة بيانات مسح استخدام الوقت 1999-2000. رام الله- فلسطين. (بيانات غير منشورة).

5- الجمل
مركبة
عقبات

5. الصحة

1.5 التأمين الصحي

تدني التغطية بنظام التأمين الصحي، نجد أن أكثر من فردين من بين كل خمسة من الشباب غير مشمولين بأي نوع من أنواع التأمين الصحي

يبين الجدول (1.5) توزيع الأفراد (10-24 سنة) حسب نوع التأمين الصحي، وكما هو مبين فإن التغطية بنظام التأمين الصحي للأفراد بشكل عام ما تزال متدنية، حيث أن فردين من بين كل خمسة أفراد من مجمل الأفراد بشكل عام في الأراضي الفلسطينية لا يشملهم نظام التأمين الصحي 39.6٪. بينما ترتفع نسبة غير المشمولين بالتأمين بين فئة الشباب لتصل إلى أكثر من فردين من بين كل خمسة أفراد، كما نلاحظ أن نسبة غير المشمولين بالتأمين الصحي ترتفع بشكل ملحوظ بين فئة الشباب لتبلغ أقصاها في الفئة العمرية (20-24) سنة حيث نجد شاباً واحداً من بين شابين غير مشمول بنظام التأمين 49.4٪. كما لا يلاحظ فروق كبيرة بين الذكور والإناث الشباب في مجال التأمين الصحي. أما بالنسبة لنوع التأمين الصحي فان نظام التأمين الحكومي هو الأكثر شيوعاً، يليه التأمين بواسطة وكالة غوث اللاجئين (الاوروا)، ويلاحظ ضعف مشاركة نظام الضمان الاجتماعي في التأمين، وتنطبق هذه الملاحظة على أفراد المجتمع بشكل عام ومن ضمنهم فئة الشباب.

جدول (1.5): التوزيع النسبي للأفراد (10-24) سنة حسب نوع التأمين الصحي وبعض الخصائص الخلفية - 2000

بدون تأمين	نوع التأمين الصحي					الخصائص الخلفية
	خاص	ضمان اجتماعي	وكالة الغوث	عسكري	حكومي	
						فئات العمر
35.3	10.4	4.5	14.7	1.9	33.2	14-10
41.2	11.0	3.7	14.4	2.2	27.5	19-15
49.4	10.6	2.4	16.4	4.6	16.6	24-20
						الجنس
41.9	10.7	3.6	15.1	2.4	26.3	ذكور
40.3	10.6	3.7	15.0	3.1	27.3	إناث
41.1	10.7	3.6	15.1	2.7	26.8	المجموع
39.6	11.0	3.3	14.8	3.4	27.9	المجموع (جميع الافراد)

المصدر: الجهاز المركزي للإحصاء الفلسطيني، 2001. قاعدة بيانات المسح الصحي - 2000. رام الله - فلسطين.

2.5 التدخين

تبلغ أعلى نسبة للمدخنين في الفئة العمرية (20-24) سنة، حيث أن فرداً واحداً من بين كل أربعة أفراد يمارس عادة التدخين في تلك الفئة، وترتفع النسبة في الضفة الغربية عنها في قطاع غزة لنفس الفئة العمرية

يعتبر التدخين واحداً من أخطر السلوكيات التي تضر بصحة الفرد، لذلك نجده يحظى باهتمام الجميع من حيث التنبيه لخطورته وأضراره على المدخنين ومن حولهم وبالأخص في الأماكن العامة.

يبين الجدول (2.5) توزيع الأفراد (12-24) سنة، حسب ممارستهم للتدخين. ويشير الجدول إلى أن فرداً واحداً من بين كل خمسة أفراد يمارسون عادة التدخين من مجمل الأفراد بشكل عام في الأراضي الفلسطينية، ومقارنة مع 13 شاباً بين كل 100 تقريباً يمارس عادة التدخين، وتبلغ أعلى نسبة للمدخنين في الفئة العمرية (20-24) سنة حيث أن فرداً واحداً من بين كل أربعة أفراد يمارس عادة التدخين 25.5٪، ولا تتعدى فرداً من بين كل عشرة أفراد في الفئة العمرية (15-19) سنة يمارس عادة التدخين في الأراضي الفلسطينية. وترتفع نسبة المدخنين في الفئة العمرية (20-24) سنة إلى 27.9٪ في الضفة الغربية، مقارنة مع 21.2٪ في قطاع غزة. وتعد ظاهرة التدخين أكثر انتشاراً بين الشباب الذكور منها بين الإناث، حيث بلغت نسبتهم 23.6٪ و 1.4٪ على التوالي.

جدول (2.5): نسبة الأفراد (12-24) سنة الذين يمارسون عادة التدخين حسب المنطقة وبعض الخصائص الخلفية - 2000

الخصائص الخلفية	الضفة الغربية	قطاع غزة	الأراضي الفلسطينية
فئات العمر			
14-12	1.9	0.8	1.5
19-15	12.3	5.4	9.8
24-20	27.9	21.2	25.5
الجنس			
ذكور	27.3	17.1	23.6
إناث	1.7	0.9	1.4
المجموع	14.8	9.1	12.7
المجموع (12 سنة فأكثر)	23.9	18.6	22.1

المصدر: الجهاز المركزي للإحصاء الفلسطيني، 2001. قاعدة بيانات المسح الصحي - 2000. رام الله - فلسطين.

3.5 الإصابة بالأمراض المزمنة

يلاحظ أن نسبة الإصابة بأمراض (ارتفاع ضغط الدم، والسكري، والقلب) وتلقي العلاج لها تكاد تكون معدومة بين فئات الشباب مقارنة مع مجمل السكان

وفقاً لنتائج المسح الصحي 2000، يبين الجدول (3.5) نسبة الأفراد (10-24) سنة الذين أفادوا بأنهم مصابون بأمراض مزمنة ويتلقون علاجاً لها، حيث أن ما نسبته 7.5٪ من مجمل السكان بشكل عام في الأراضي الفلسطينية مصابون بأمراض مزمنة ويتلقون علاجاً لها، مقارنة مع ما نسبته 0.8٪ من فئة الشباب. ويلاحظ أن الإصابة بأمراض (ارتفاع ضغط الدم، والسكري، والقلب) وتلقي العلاج لها تكاد تكون معدومة بين فئات الشباب مقارنة مع مجمل السكان، حيث تعتبر الأمراض الثلاثة المذكورة من الأمراض الأكثر شيوعاً بين أفراد المجتمع الفلسطيني بشكل عام. وتشير المعطيات إلى أن نسبة الذين أفادوا بأنهم مصابون بالأمراض المزمنة ويتلقون علاجاً لها بين فئات الشباب الذكور قد بلغت 1.2٪ وبين الإناث 0.5٪. كما يلاحظ أن نسبة الذين أفادوا بأنهم مصابون بمرض الربو وتلقي العلاج له هي من أعلى النسب بين فئة الشباب وخصوصاً في الفئة العمرية (10-14) سنة في الأراضي الفلسطينية، حيث بلغت 0.4٪ مقارنة مع الفئات العمرية الأخرى.

جدول (3.5): نسبة الأفراد (10-24) سنة الذين أفادوا بأنهم مصابون بأمراض مزمنة ويتلقون علاجاً حسب المرض وبعض الخصائص الخلفية - 2000

غير مصاب	المرض							الخصائص الخلفية
	صرع	ربو (أزمة)	قرحة	سرطان	أمراض قلب	ارتفاع ضغط الدم	سكري	
								فئات العمر
99.2	0.2	0.4	0.0	0.0	0.1	0.0	0.1	14-10
99.0	0.4	0.2	0.1	0.1	0.1	0.1	0.1	19-15
99.3	0.1	0.1	0.2	0.1	0.0	0.1	0.1	24-20
								الجنس
98.9	0.3	0.4	0.1	0.1	0.1	0.1	0.1	ذكور
99.5	0.2	0.1	0.1	0.0	0.0	0.0	0.1	إناث
99.2	0.2	0.3	0.1	0.0	0.1	0.0	0.1	المجموع
94.0	0.3	0.7	0.8	0.1	1.2	2.0	2.0	المجموع (جميع الأفراد)

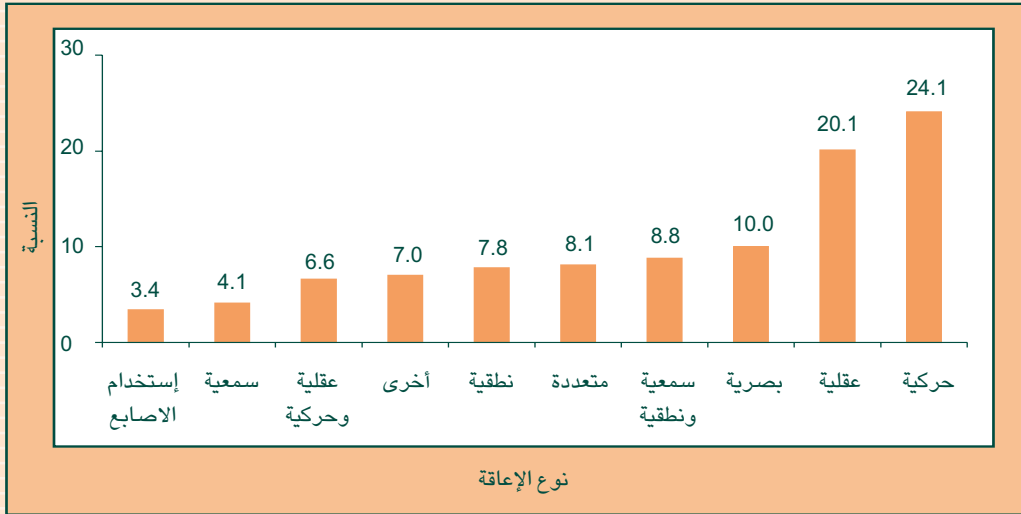
المصدر: الجهاز المركزي للإحصاء الفلسطيني، 2001. قاعدة بيانات المسح الصحي - 2000. رام الله - فلسطين.

4.5 الإعاقة

أكثر الإعاقات انتشاراً بين الشباب الإعاقة الحركية وتليها العقلية

يوضح الشكل أدناه نسب انتشار الإعاقة حسب نوعها بين فئة الشباب في الأراضي الفلسطينية. وتبين النتائج أن الإعاقة الحركية هي الأكثر انتشاراً بين الشباب الفلسطينيين المعاقين والتي بلغت 24.1٪ من مجموع الإعاقات مقارنة مع 30.2٪ من مجمل الأفراد بشكل عام في الأراضي الفلسطينية، يليها الإعاقة العقلية والتي بلغت 20.1٪. وترتفع نسبة الشباب الذين لديهم إعاقة (سمعية ونطقية) و(عقلية وحركية) حيث بلغت 8.8٪ و6.6٪ على التوالي بين المعاقين الشباب، مقارنة مع النسب بين السكان في الأراضي الفلسطينية لكافة الفئات العمرية 6.4٪ و4.6٪ على التوالي.

شكل (1.5): توزيع السكان الفلسطينيين المعاقين (10-24) سنة حسب نوع الإعاقة - 1997



المصدر: الجهاز المركزي للإحصاء الفلسطيني، 2001. قاعدة بيانات التعداد العام للسكان والمساكن والمنشآت - 1997. رام الله - فلسطين.

6- انفاضة الاقصى

6. انتفاضة الأقصى

1.6 شهداء الانتفاضة

أعلى نسبة من الشهداء هي في الفئة العمرية (20-24) سنة

منذ اندلاع انتفاضة الأقصى في أواخر شهر أيلول عام 2000، ونتيجة للقمع الإسرائيلي الذي يواجه المشاركة الشعبية في هذه الانتفاضة، وعلى وجه التحديد مشاركة الشباب، وقعت حالات استشهاده في صفوف الفلسطينيين في الفئات العمرية (10-24) سنة خلال الفترة الزمنية 2000/9/29 - 2001/9/28. حيث بلغت نسبة الشهداء في الفئة العمرية (10-24) سنة في الأراضي الفلسطينية 53.8٪ من مجموع الشهداء، علماً بأن عدد شهداء انتفاضة الأقصى لنفس الفترة بلغ 710 شهيداً منهم 688 شهيداً في الأراضي الفلسطينية، و15 شهيداً داخل إسرائيل، وسبعة شهداء خارج الأراضي الفلسطينية (منهم ثلاثة شهداء على الحدود الأردنية وشهيدتين جنوب لبنان، وشهيد على الحدود المصرية الإسرائيلية، وشهيد غير معروف مكان استشاده).

وتشير البيانات في جدول (1.6) أن نسبة الشهداء في الفئة العمرية (20-24) سنة سجلت أعلى نسبة من الشهداء، حيث بلغت 47.9٪ من مجموع الشهداء لفئات الشباب (10-24) سنة، وقد يعود السبب في إرتفاع أعداد الشهداء في هذه الفئة العمرية إلى حجم المشاركة الفاعلة للشباب في فعاليات الانتفاضة اليومية، ومن جانب آخر يدل على وحشية قوات الاحتلال الإسرائيلي واستخدامها القتل وسيلة من أجل قمع مظاهر الإنتفاضة الشعبية.

ويتضح من الجدول أن 50.8٪ من الشهداء في الفئة العمرية (10-24) سنة سقطوا في الضفة الغربية و45.8٪ من الشهداء سقطوا في قطاع غزة، مع الأخذ بعين الاعتبار حجم السكان في كل منطقة على حدة.

ومن مجمل الشهداء البالغ عددهم (382) شهيداً في الفئة العمرية (10-24) سنة هنالك خمسة شهداء من الإناث.

جدول (1.6): عدد شهداء* انتفاضة الأقصى حسب المنطقة والعمر (29 أيلول 2000 – 28 أيلول 2001)

عدد الشهداء الكلي	المجموع (24-10)	العمر				المنطقة
		24-20	19-18	17-15	14-10	
408	194	101	27	49	17	الضفة الغربية
280	175	72	27	42	34	قطاع غزة
15	8	6	1	1	0	إسرائيل
7	5	4	1	0	0	خارج الأراضي الفلسطينية
710	382	183	56	92	51	المجموع

*: البيانات أعلاه تم تحديثها إستناداً إلى عدة مصادر، أهمها النتائج الجزئية لمسح خصائص الشهداء الذي قام به الجهاز المركزي للإحصاء الفلسطيني، وعليه يوجد بعض الاختلاف عما نشره الجهاز سابقاً.

2.6 جرحى الانتفاضة

أعلى نسبة لجرحى الانتفاضة هي في الفئة العمرية (10-29) سنة
تركزت غالبية الإصابات في الجزء العلوي من الجسم وخصوصاً بالرأس والصدر

لم تكن حالات الاستشهاد هي الخسائر البشرية الوحيدة، ولكن تعدته بكثير حيث وقع العديد من شباب فلسطين جرحى بإصابات مختلفة، وتركزت غالبية الإصابات في الجزء العلوي من الجسم وخصوصاً بالرأس (هناك 2,259 إصابة في الرأس من مجموع الإصابات التي نشرتها وزارة الصحة على الصفحة الإلكترونية الخاصة بها، حيث تعتبر هذه البيانات جزءاً من بيانات جرحى الانتفاضة)، ويترتب على هذا العدد الضخم من الإصابات احتمال تعرض بعض المصابين لخطر الإعاقة الجسدية، مما يساهم في ازدياد عدد المعاقين جسدياً من الشباب وبالتالي تعطيل للطاقت وزيادة العبء الملقى على عاتق الأسرة والمجتمع.

ويتضح من البيانات المتوفرة حول 14,523 جريحاً من جرحى الانتفاضة أن نسبة جرحى الانتفاضة في الفئة العمرية (10-29) سنة كانت الأعلى حيث بلغت 73.6٪، وهذا دليل واضح على مدى المشاركة الفاعلة للشباب في فعاليات الانتفاضة. وتشير البيانات كذلك إلى أن الفئة العمرية (19-29) سنة كان لها النصيب الأكبر من عدد الجرحى حيث كانت نسبة الجرحى في هذه الفئة العمرية 57.4٪ من مجموع الجرحى في الفئة العمرية (10-29) سنة.

جدول (2.6): عينة جرحى انتفاضة الأقصى (29 أيلول 2000-28 أيلول 2001) حسب فئات عمرية مختارة على مستوى الأراضي الفلسطينية

العدد	الفئة العمرية
217	أقل من خمس سنوات
503	9-5
3,571	17-10
981	18
6,136	29-19
2,499	49-30
616	+50
14,523	المجموع

المصدر: الصفحة الإلكترونية الخاصة بوزارة الصحة الفلسطينية. <http://www.pna.org/moh/>

ملحق 1:
مؤشرات مختارة من التعداد العام للسكان و المساكن و المنشآت -1997 حسب السنوات المفردة في الأراضي الفلسطينية

العمر والسنوات المفردة	عدد الافراد	نسبة المشاركة في القوى العاملة	نسبة العاملين	نسبة البطالة	نسبة الأمية	نسبة الماقرين
10	68,879	0.3	25.6	74.4	2.1	1.4
11	66,217	0.6	32.3	67.7	2.1	1.4
12	63,679	1.3	40.1	59.9	1.8	1.4
13	63,462	3.0	46.5	53.5	2.0	1.5
14	59,336	5.9	48.3	51.7	2.3	1.5
15	58,871	10.6	54.7	45.3	2.7	1.5
16	54,002	16.3	60.3	39.7	2.6	1.4
17	53,834	21.2	65.7	34.3	2.8	1.6
18	54,882	29.0	67.4	32.6	2.7	1.4
19	51,762	35.1	72.0	28.0	2.6	1.4
20	49,916	39.9	75.6	24.4	2.7	1.5
21	49,303	43.3	78.4	21.6	3.1	1.6
22	46,664	47.0	79.6	20.4	3.4	1.6
23	46,357	50.3	81.6	18.4	3.4	1.5
24	44,416	51.8	83.5	16.5	3.7	1.8
المجموع	831,580	21.3	73.8	26.2	2.6	1.5

مؤشرات مختارة من التعداد العام للسكان و المساكن والشآت -1997 حسب السنوات المفردة في الضفة الغربية (تابع)

نسبة الطاقين	نسبة الأمية	نسبة البطالة	نسبة الطالعين	نسبة المشاركة في القوى العاملة	عدد الافراد	العمر والسنوات المفردة
1.3	2.1	57.7	42.3	0.3	40,565	10
1.4	2.0	53.4	46.6	0.6	39,227	11
1.4	1.6	51.0	49.0	1.3	38,264	12
1.4	1.6	45.6	54.4	3.0	38,191	13
1.4	2.0	46.3	53.7	6.4	36,433	14
1.5	2.2	39.1	60.9	12.0	35,960	15
1.4	2.3	33.8	66.2	18.4	33,348	16
1.5	2.5	27.5	72.5	24.0	33,239	17
1.4	2.4	26.2	73.8	32.8	33,922	18
1.4	2.4	22.2	77.8	39.1	32,239	19
1.4	2.4	18.9	81.1	43.2	31,526	20
1.6	2.9	16.5	83.5	45.9	31,039	21
1.6	3.0	14.9	85.1	49.0	29,360	22
1.5	3.1	13.8	86.2	52.9	29,176	23
1.8	3.4	12.4	87.6	53.8	28,412	24
1.4	2.3	20.8	79.2	23.4	510,091	الاجمعي

مؤشرات مختلفة من التعداد العام للسكان و المساكن و المنشآت -1997 حسب السنوات المرددة في قطاع غزة (تابع)

نسبة الملقين	نسبة الأمية	نسبة البطالة	نسبة المملين	نسبة المشاركة في القوى العاملة	عدد الافراد	العمر والسنوات المرددة
1.5	2.2	94.2	5.8	0.4	28,314	10
1.5	2.1	88.2	11.8	0.6	26,990	11
1.5	2.0	73.0	27.0	1.4	25,415	12
1.6	2.4	65.1	43.9	3.0	25,271	13
1.6	2.7	62.5	37.5	5.1	22,903	14
1.7	3.4	58.7	41.3	8.6	22,911	15
1.4	3.1	53.4	46.6	12.8	20,654	16
1.7	3.3	50.2	49.8	16.6	20,595	17
1.6	3.3	47.5	52.5	23.0	20,960	18
1.4	2.9	41.2	58.8	28.6	19,523	19
1.5	3.3	36.2	63.8	34.2	18,390	20
1.6	3.4	31.8	68.2	38.8	18,264	21
1.7	4.0	30.7	69.3	43.7	17,304	22
1.6	4.1	27.4	72.6	46.0	17,181	23
1.7	4.4	24.7	75.3	48.3	16,004	24
1.5	3.0	37.4	62.6	17.9	320,679	المجموع

المراجع

- ◆ الجهاز المركزي للإحصاء الفلسطيني، 1999. السكان في الأراضي الفلسطينية 1997 – 2025. رام الله – فلسطين.
- ◆ الجهاز المركزي للإحصاء الفلسطيني، 2000. المسح الصحي – 2000، النتائج الأساسية. رام الله – فلسطين.
- ◆ الجهاز المركزي للإحصاء الفلسطيني، 2001. الزواج والطلاق في الأراضي الفلسطينية – 2000. رام الله – فلسطين.
- ◆ الجهاز المركزي للإحصاء الفلسطيني، 2000. التعداد العام للسكان والمساكن والمنشآت – 1997: الخصائص التعليمية في الأراضي الفلسطينية. رام الله – فلسطين.
- ◆ الجهاز المركزي للإحصاء الفلسطيني، 2001. قاعدة بيانات مسح إستخدام الوقت 1999 – 2000. رام الله – فلسطين.
- ◆ الجهاز المركزي للإحصاء الفلسطيني، 2001. قاعدة بيانات المسح الصحي – 2000. رام الله – فلسطين.
- ◆ الجهاز المركزي للإحصاء الفلسطيني، 2001. قاعدة بيانات التعداد العام للسكان والمساكن والمنشآت – 1997. رام الله – فلسطين.
- ◆ الجهاز المركزي للإحصاء الفلسطيني، 2001. قاعدة بيانات مسح القوى العاملة – البيانات السنوية لعام 2000. رام الله – فلسطين.
- ◆ الجهاز المركزي للإحصاء الفلسطيني، 2001. قاعدة بيانات إنتفاضة الأقصى، 2001. رام الله – فلسطين.
- ◆ مجلس السكان الدولي، 1999. الانتقال إلى مرحلة النضج: مسح قومي حول النشء في مصر – القاهرة.
- ◆ مركز الدراسات والبحوث والتوثيق للشباب والطفولة، 1997. الإنتاج الفكري حول الشباب في تونس – تونس.
- ◆ الصفحة الإلكترونية الخاصة بوزارة الصحة الفلسطينية بعنوان: <http://www.pna.org/moh/>
- ◆ The World Youth 2000 / PRB measure communication - Washington, 2000