

# الجهاز المركزي للإحصاء الفلسطيني

## الزواج والطلاق في الأراضي الفلسطينية (1996-2001) دراسة مقارنة

كانون ثاني/ يناير، 2003

## قائمة المحتويات

<u>الصفحة</u>	<u>الموضوع</u>
	قائمة الجداول قائمة الأشكال
11	1. مقدمة
13	2 المفاهيم والمصطلحات
15	3. الزواج في الأراضي الفلسطينية
29	4. الطلاق في الأراضي الفلسطينية
41	5. ملخص النتائج

## قائمة الجداول

الجدول	الصفحة
جدول 1: عقود الزواج المسجلة في المحاكم الشرعية والكنائس في الأراضي الفلسطينية حسب المنطقة، (1996-2001)	15
جدول 2: عقود الزواج المسجلة في المحاكم الشرعية والكنائس في الأراضي الفلسطينية حسب المحافظة، (1996-2001)	17
جدول 3: عقود الزواج المسجلة في المحاكم الشرعية والكنائس في الأراضي الفلسطينية حسب العمر والجنس، (1996-2001)	18
جدول 4: عقود الزواج المسجلة في المحاكم الشرعية والكنائس في الأراضي الفلسطينية حسب الشهر والسنة، (1997-2001)	19
جدول 5: معدل الزواج الخام في الأراضي الفلسطينية حسب المحافظة، (1997-2001)	20
جدول 6: معدل الزواج الخام في بعض الدول العربية، 1998	21
جدول 7: معدلات الزواج التفصيلية حسب العمر والجنس والمنطقة، (1997-2001)	22
جدول 8: العمر الوسيط عند الزواج الأول حسب الجنس والمحافظة، (1997-2001)	24
جدول 9: العمر الوسيط عند الزواج الأول في الأراضي الفلسطينية حسب أعلى مؤهل علمي والجنس، (1997-2001)	25
جدول 10: عقود الزواج المسجلة في المحاكم الشرعية والكنائس في الأراضي الفلسطينية حسب عمر الزوج والزوجة، 2001	26
جدول 11: عقود الزواج المسجلة في المحاكم الشرعية في الأراضي الفلسطينية حسب أعلى مؤهل علمي للزوج والزوجة والسنة والجنس، (1997-2001)	27
جدول 12: عقود الزواج المسجلة في المحاكم الشرعية والكنائس في الأراضي الفلسطينية حسب الحالة الزوجية السابقة لكل من الزوج والزوجة، (1997-2001)	28
جدول 13: وقوعات الطلاق المسجلة في الأراضي الفلسطينية حسب المنطقة، (1996-2001)	29
جدول 14: وقوعات الطلاق المسجلة في الأراضي الفلسطينية حسب المحافظة، (1996-2001)	31
جدول 15: وقوعات الطلاق المسجلة في الأراضي الفلسطينية حسب الشهر والسنة، (1997-2001)	32

<u>الصفحة</u>	<u>الجدول</u>
33	جدول 16: معدل الطلاق الخام في الأراضي الفلسطينية حسب المحافظة، (1997-2001)
34	جدول 17: معدل الطلاق الخام في بعض الدول العربية، 1998
35	جدول 18: معدلات الطلاق التفصيلية حسب العمر والجنس والمنطقة، (1997-2001)
36	جدول 19: وقوعات الطلاق المسجلة في الأراضي الفلسطينية حسب العمر والجنس، (1996-2001)
37	جدول 20: وقوعات الطلاق المسجلة في الأراضي الفلسطينية حسب عمر المطلق وعمر المطلقة، 2001
38	جدول 21: وقوعات الطلاق المسجلة في الأراضي الفلسطينية حسب مدة الحياة الزوجية والسنة، (1997-2001)
39	جدول 22: وقوعات الطلاق المسجلة في الأراضي الفلسطينية حسب أعلى مؤهل علمي للمطلق والمطلقة والسنة والجنس، (1998-2001)

## قائمة الأشكال

<u>الصفحة</u>	<u>الشكل</u>
16	شكل 1: التوزيع النسبي للسكان وعقود الزواج المسجلة في الأراضي الفلسطينية حسب المحافظة، 2001
20	شكل 2: معدل الزواج الخام في الأراضي الفلسطينية حسب المنطقة، (1997-2001)
21	شكل 3: معدل الزواج الخام في بعض الدول العربية، 1998
30	شكل 4: التوزيع النسبي للسكان ووقوعات الطلاق المسجلة في الأراضي الفلسطينية حسب المحافظة، 2001
33	شكل 5: معدل الطلاق الخام في الأراضي الفلسطينية حسب المنطقة، (1997-2001)
34	شكل 6: معدل الطلاق الخام في بعض الدول العربية، 1998

## الفصل الأول

### مقدمة

إن البيانات المتعلقة بالإحصاءات الحيوية (المواليد والوفيات والزواج والطلاق) هامة لغايات التعرف على الوضع الديمغرافي والاجتماعي في المجتمع والتغيرات التي تطرأ عليه عاماً بعد عام، وانسجاماً مع الخطة الشاملة لإعداد الإحصاءات الرسمية الفلسطينية، تمثل الإحصاءات الحيوية في الأراضي الفلسطينية موقع الصدارة ضمن أولويات إحصاءات السكان بشكل عام. وفي إطار خطة الجهاز المركزي للإحصاء الفلسطيني الرامية إلى توفير البيانات حول مختلف المؤشرات للمجتمع الفلسطيني، مما يساعد في توفير قاعدة بيانات لصانع القرار والمخطط من أجل رسم السياسات ووضع الخطط الرامية لتنمية المجتمع.

### أهداف الدراسة:

تهدف هذه الدراسة بشكل أساسي إلى إجراء المقارنة والتحليل للبيانات المتوفرة حول الزواج والطلاق في المجتمع الفلسطيني خلال الفترة (1996-2001) مع التركيز على بيانات عام 2001، للاستفادة منها في التخطيط ورسم السياسات على المستوى الوطني من خلال التعرف على حجم ظاهرتي الزواج والطلاق في المجتمع الفلسطيني للسنوات (1996-2001). وتوفير بيانات شاملة حول أعداد عقود الزواج والطلاق على مستوى المنطقة، والمحافظات، وكذلك توفيرها حسب الأعمار والأشهر والحالة الزوجية والعمر الوسيط عند الزواج الأول وغيرها من المؤشرات. كما يمكن إلقاء الضوء على مدى انتشار حالات الزواج المبكر، وإظهار حجم ظاهرة الطلاق وحالات الطلاق للأشخاص الذين تزوجوا زواجا مبكرا بشكل خاص، والخروج بتوصيات حول ذلك.

### هيكلية الدراسة:

تحتوي هذه الدراسة على خمسة فصول بالإضافة إلى التقديم، يتناول الفصل الأول مقدمة عامة حول موضوع الدراسة، بينما يعرض الفصل الثاني المفاهيم والمصطلحات المستخدمة في الدراسة، ويتطرق الفصل الثالث إلى دراسة ظاهرة الزواج في الأراضي الفلسطينية وإجراء المقارنات للسنوات (1996-2001) من حيث عدد عقود الزواج المسجلة في المحاكم الشرعية والكنائس حسب المنطقة والمحافظات والعمر والجنس والشهر وعمر الزوج والزوجة وأعلى مؤهل علمي للزوج والزوجة، ومعدل الزواج الخام حسب المحافظة ومقارنة المعدلات مع بعض الدول العربية، والعمر الوسيط عند الزواج الأول حسب الجنس والمحافظة، والعمر الوسيط عند الزواج الأول حسب أعلى مؤهل علمي والجنس والمنطقة. في حين يتطرق الفصل الرابع إلى دراسة ظاهرة الطلاق في الأراضي الفلسطينية وإجراء المقارنات حول عدد وقوعات الطلاق المسجلة حسب المنطقة والمحافظات والشهر والعمر والجنس وعمر المطلق والمطلقة ومدة الحياة الزوجية وأعلى مؤهل علمي للمطلق والمطلقة، ومعدل الطلاق الخام حسب المحافظة وفي بعض الدول العربية، ويعرض الفصل الخامس ملخص النتائج الخاصة بالدراسة.

## الفصل الثاني

### المفاهيم والمصطلحات

يعرض هذا الفصل أهم المفاهيم والمصطلحات المستخدمة في جمع بيانات الزواج والطلاق، والمعايير التي استخدمت في تصميم النماذج الخاصة بالمحاكم الشرعية والكنسية والتي تم تطوير قاعدة البيانات على أساسها. يجدر الإشارة إلى أن المحاكم الشرعية والكنسية هما الجهتان الوحيدتان المخولتان بتسجيل وقائع الزواج والطلاق. لقد تم تطوير المفاهيم والمصطلحات في هذه الدراسة بالاستناد إلى المعايير والتوصيات الدولية في مجال إحصاءات السكان والإحصاءات الحيوية. وفيما يلي عرض لابرز هذه المفاهيم والمصطلحات:

**الحالة الزوجية:** هي حالة الفرد الشخصية التي يكون عليها ذلك الفرد الذي يبلغ من العمر 14 سنة فأكثر عند عقد الزواج/الطلاق (حيث أن المحاكم الشرعية لا تجيز عقد الزواج لمن هم دون سن 14 من العمر)، والمتعلقة بقوانين وعادات الزواج المعمول بها في البلد. وقد تكون إحدى الحالات التالية:  
أعزب/عزباء: هو الفرد الذي يبلغ عمره 14 سنة فأكثر، ولم يقترن / تقترن بعقد زواج شرعي من قبل.

متزوج: هو الفرد الذي يبلغ عمره 14 سنة فأكثر، والمقترن بامرأة حسب عقد شرعي.

أرمل/أرملة: هو الفرد الذي يبلغ 14 سنة فأكثر وسبق له/لها الاقتران بزواج/زوجة بعقد شرعي، ولكن انفصم (انحل) آخر زواج له/لها بوفاة الطرف الآخر، ولم يتزوج/تتزوج مرة أخرى.

مطلق/مطلقة: هو الفرد الذي يبلغ عمره 14 سنة فأكثر وسبق له/لها الاقتران بزواج/زوجة بعقد زواج شرعي وانفصم (انحل) آخر زواج بالطلاق المسجل شرعا ولم يتزوج/تتزوج مرة أخرى.

**الحالة التعليمية:** هو أعلى مؤهل علمي أتمه الفرد بنجاح، ويكون المستوى التعليمي للأفراد الذين أعمارهم 10 سنوات فأكثر ويصنفون كالتالي:

أمي: إذا كان الفرد لا يستطيع القراءة أو الكتابة بأي لغة كانت ولم يحصل على أي شهادة من التعليم النظامي.

ملم: إذا كان الفرد يستطيع القراءة أو الكتابة معا دون إنهاء أي مرحلة من المراحل التعليمية المذكورة بحيث يمكنه قراءة وكتابة جملة بسيطة.

أعلى مؤهل أنهاه  
الفرد بنجاح:

ذلك إذا كان الفرد حاصلًا على مؤهل دراسي أتمه بنجاح فأعلى، حيث يعتبر مؤهل كل من أنهى الصف السادس بنجاح من المرحلة الأساسية (ابتدائي) وكل من أنهى الصف التاسع بنجاح من المرحلة الأساسية (إعدادي) وكل من أنهى امتحان الثانوية العامة (التوجيهي) من المرحلة الثانوية (ثانوي). أما باقي المستويات فهي: دبلوم متوسط، بكالوريوس، دبلوم عال، ماجستير، دكتوراه.

عدد حالات الزواج لكل 1000 من السكان في منتصف العام.	معدل الزواج الخام:
عدد وقوعات الطلاق لكل 1000 من السكان في منتصف العام.	معدل الطلاق الخام:
هي الفترة ما بين تاريخ عقد الزواج وتاريخ انتهاء هذا الزواج بالطلاق معبرا عنها بالسنوات الكاملة.	مدة الحياة الزوجية (للمطلقين):
هو الفترة الزمنية بين تاريخ الميلاد وتاريخ عقد الزواج معبرا عنه بالسنوات الكاملة.	العمر عند الزواج:
العمر الذي يقسم أعمار المتزوجين إلى نصفين متساويين النصف الأول تزوج قبل هذا العمر في حين تزوج النصف الثاني بعد هذا العمر.	العمر الوسيط عند الزواج الأول:
عدد حالات الزواج في فئة عمرية معينة لكل 1000 من الأفراد في تلك الفئة العمرية المؤهلين (المعرضين) للزواج.	معدل الزواج التفصيلي حسب العمر:
عدد حالات الطلاق في فئة عمرية معينة لكل 1000 من الأفراد في تلك الفئة العمرية المؤهلين (المعرضين) للطلاق.	معدل الطلاق التفصيلي حسب العمر:
هم الأفراد 14 سنة فأكثر وحالتهم الزوجية (أعزب، مطلق، أرمل) بالإضافة إلى متزوج للذكر.	المؤهلين للزواج:
هم الأفراد 14 سنة فأكثر وحالتهم الزوجية متزوج فقط.	المؤهلين للطلاق:



## الفصل الثالث

### الزواج في الأراضي الفلسطينية

يعرف الزواج على انه اقتران رجل بامرأة بعقد رسمي وهو أمر تقره جميع الديانات والحضارات والمفاهيم للرجل والمرأة على السواء، إذ يمثل المدخل الرئيسي لتكوين الأسرة، خاصة في تلك المجتمعات التي تحرم الإنجاب خارج العلاقة الزوجية، حيث تحدد نسبة النساء المتزوجات أو اللواتي سبق لهن الزواج نسبة السيدات المعرضات للإنجاب، كما أن العمر عند الزواج ومدة الحياة الزوجية يحددان طول الفترة التي تكون فيها المرأة عرضة للإنجاب. وتأتي أهمية دراسة الزواج لاعتبارين الأول يتعلق بأهمية رصد التغيرات التي تطرأ على اتجاهات الزواج وتبعاتها الاجتماعية والاقتصادية والصحية باعتبار أن الزواج يعكس إلى حد كبير مدى متانة النسيج الاجتماعي للمجتمع، أما الاعتبار الثاني فيرجع إلى كون الزواج من أهم العوامل المؤثرة على مستوى ونمط الإنجاب، خاصة في المجتمعات العربية التي تحرم الإنجاب خارج رباط الزوجية. ويقدم التقرير الملاحق الرئيسية لاتجاهات ومحددات الزواج في الأراضي الفلسطينية.

في إطار خطة الجهاز المركزي للإحصاء الفلسطيني الرامية إلى توفير وتحديث البيانات حول مختلف المؤشرات للمجتمع الفلسطيني، مما يساعد في توفير قاعدة بيانات لصانع القرار والمخطط من أجل رسم السياسات ووضع الخطط الرامية لتنمية المجتمع، جاءت الحاجة لنشر هذه الدراسة التي تتناول موضوع الزواج والطلاق في الأراضي الفلسطينية للفترة (1996-2001).

#### 1.3 عقود الزواج حسب المنطقة والسنة:

تشير السلسلة الزمنية لأعداد عقود الزواج خلال السنوات (1996-2001) إلى ارتفاع مضطرد في أعداد عقود الزواج حتى عام 1999، وانخفاض عدد عقود الزواج لعام 2000 مقارنة بالسنة السابقة، ويعود الانخفاض بالدرجة الأساسية إلى اندلاع انتفاضة الأقصى حيث لوحظ انخفاض عدد عقود الزواج للأشهر الثلاثة الأخيرة من عام 2000 مقارنة بنفس الفترة من العام السابق. إلا أن عدد عقود الزواج المسجلة لعام 2001 في الأراضي الفلسطينية عاودت ارتفاعها من جديد فبلغت 24,635 عقداً أي بزيادة نسبية مقدارها 3.1% عن عام 2000، وانخفاض مقداره 1.0% عن عام 1999. هذا وقد بلغ عدد عقود الزواج المسجلة عام 2001 في الضفة الغربية 14,483 عقداً أي ما نسبته 58.8% من إجمالي عدد عقود الزواج المسجلة في الأراضي الفلسطينية، مسجلاً انخفاضاً عن العام 2000 بنسبة 2.6%، و10.0% عن عام 1999. أما في قطاع غزة فقد بلغ عدد عقود الزواج المسجلة 10,152 عقداً في عام 2001 أي ما نسبته 41.2% من إجمالي عدد عقود الزواج المسجلة في الأراضي الفلسطينية، مسجلاً ارتفاعاً مقداره 12.5% مقارنة مع عام 2000، و15.7% عن العام 1999.

جدول 1: عقود الزواج المسجلة في المحاكم الشرعية والكنائس في الأراضي الفلسطينية حسب المنطقة،

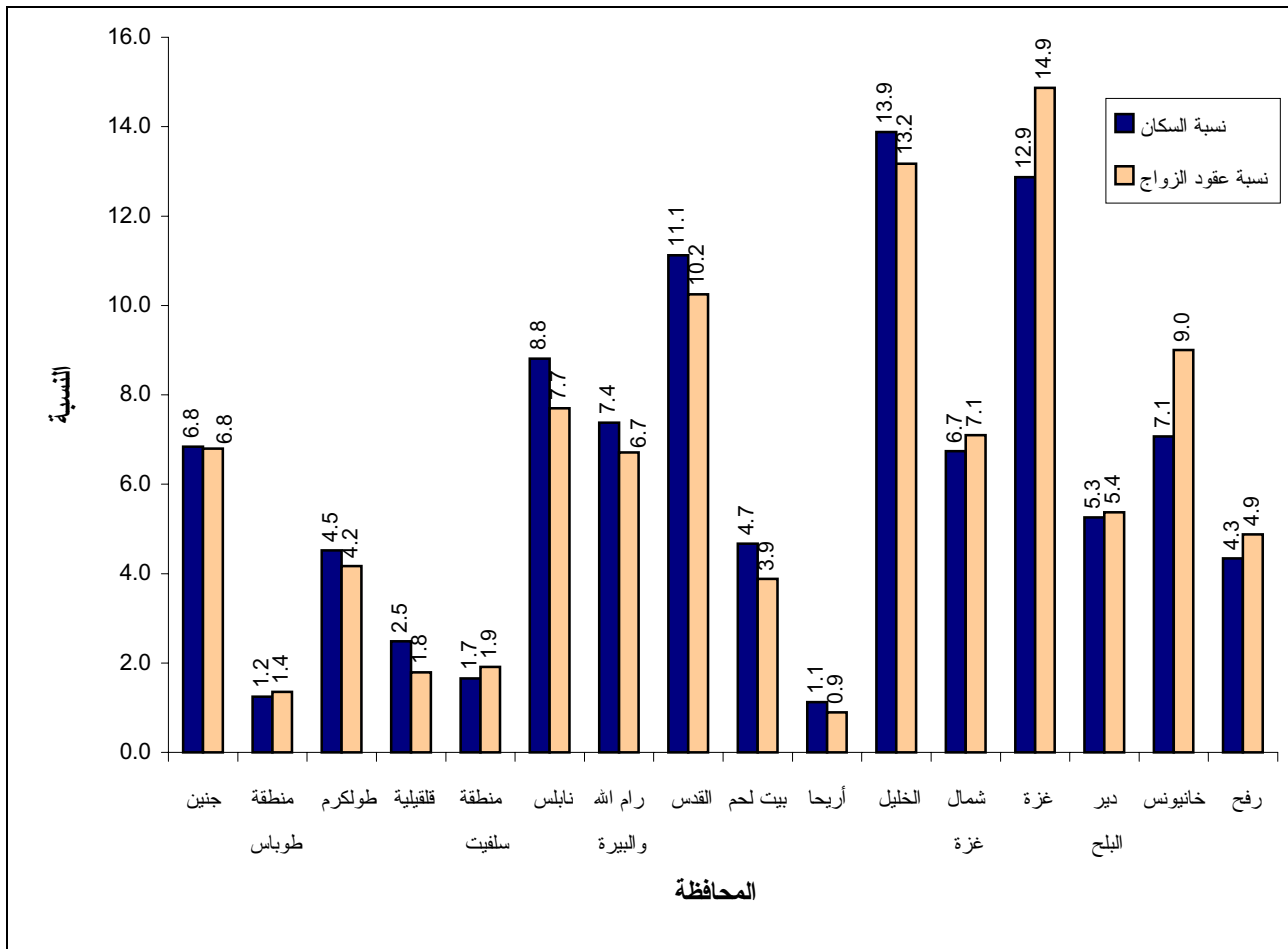
(1996-2001)

السنة						المنطقة
2001	2000	1999	1998	1997	1996	
24,635	23,890	24,874	24,400	23,492	20,736	الأراضي الفلسطينية
14,483	14,867	16,099	16,285	15,883	13,613	الضفة الغربية
10,152	9,023	8,775	8,115	7,609	7,123	قطاع غزة

### 2.3 عقود الزواج حسب المحافظة:

يبين الشكل (1) التوزيع النسبي لأعداد عقود الزواج المسجلة في الأراضي الفلسطينية حسب المحافظة وعدد السكان في عام 2001، حيث تظهر النتائج أن محافظة الخليل سجلت أعلى عدد من عقود الزواج المسجلة في الضفة الغربية خلال العام حيث بلغت نسبة عقود الزواج المسجلة في المحافظة 13.2% (3,244 عقدا) علما بأنها تضم ما نسبته 13.9% من مجموع السكان في الأراضي الفلسطينية في منتصف عام 2001، بينما سجلت محافظة أريحا أقل نسبة من عقود الزواج إذ بلغت 0.9% (221 عقدا) مع ملاحظة أن محافظة أريحا أصغر محافظات الضفة الغربية من حيث عدد السكان حيث بلغت نسبتهم ما يقارب 1.1% من مجموع عدد السكان في الأراضي الفلسطينية. أما في قطاع غزة فتشير النتائج إلى أن محافظة غزة سجلت أعلى عدد من عقود الزواج حيث بلغت النسبة 14.9% (3,662 عقدا)، وتضم محافظة غزة ما نسبته 12.9% من مجموع السكان في الأراضي الفلسطينية منتصف عام 2001، بينما سجلت محافظة رفح أصغر عدد من عقود الزواج حيث بلغت نسبة العقود المسجلة 4.9% (1,201 عقدا) علما بأن محافظة رفح أقل محافظات قطاع غزة من حيث عدد السكان (بلغت نسبتهم ما يقارب 4.3% من مجموع السكان في الأراضي الفلسطينية منتصف عام 2001).

شكل 1: التوزيع النسبي للسكان وعقود الزواج المسجلة في الأراضي الفلسطينية حسب المحافظة، 2001



وعند مقارنة البيانات الواردة في جدول (2)، يتبين لنا أن محافظة الخليل سجلت أعلى عدد لعقود الزواج خلال (2001-1996) إذ بلغت النسبة 13.9% من مجموع عقود الزواج المسجلة في الأراضي الفلسطينية لتلك الفترة، تلتها

محافظة غزة حيث سجلت ما نسبته 12.8%، مقابل 9.8% سجلت في محافظة رام الله والبيرة خلال تلك الفترة. في حين سجل أدنى عدد لعقود الزواج المسجلة في الأراضي الفلسطينية خلال نفس الفترة في منطقتي طوباس وسلفيت ومحافظة أريحا إذ بلغت النسبة 0.9% و1.6% و2.0% على التوالي، وذلك من مجموع عقود الزواج المسجلة في الأراضي الفلسطينية.

**جدول 2: عقود الزواج المسجلة في المحاكم الشرعية والكنائس في الأراضي الفلسطينية حسب المحافظة، (2001-1996)**

السنة						المحافظة/المنطقة
2001	2000	1999	1998	1997	1996	
<b>24,635</b>	<b>23,890</b>	<b>24,874</b>	<b>24,400</b>	<b>23,492</b>	<b>20,736</b>	الأراضي الفلسطينية
						الضفة الغربية
1,693	1,830	1,916	1,856	1,833	1,778	جنين
334	375	416	422	380	344	منطقة طوباس
1,026	1,078	1,231	1,172	1,194	1,031	طولكرم
441	543	563	551	561	484	قلقيلية
471	452	522	513	510	425	منطقة سلفيت
1,919	2,164	2,342	2,352	2,340	2,144	نابلس
1,653	1,727	2,008	1,982	1,819	1,673	رام الله والبيرة
2,525	2,330	2,482	2,420	2,489	1,728	القدس
221	245	241	235	219	172	أريحا
956	1,042	933	990	1,122	1,026	بيت لحم
3,244	3,081	3,445	3,792	3,416	2,808	الخليل
<b>14,483</b>	<b>14,867</b>	<b>16,099</b>	<b>16,285</b>	<b>15,883</b>	<b>13,613</b>	المجموع
						قطاع غزة
1,748	1,783	1,525	1,309	1,306	1,174	شمال غزة
3,662	2,756	3,055	3,076	2,891	2,757	غزة
1,323	1,219	1,250	1,049	1,033	968	دير البلح
2,218	2,104	1,876	1,729	1,551	1,362	خانيونس
1,201	1,161	1,069	952	828	862	رفح
<b>10,152</b>	<b>9,023</b>	<b>8,775</b>	<b>8,115</b>	<b>7,609</b>	<b>7,123</b>	المجموع

**3.3 عقود الزواج حسب العمر والجنس:**

وكما هو مبين في جدول (3) فإن 9.7% من الزيجات التي وقعت عام 2001 كان عمر الزوج أقل من 20 سنة، و71.8% من الزيجات كان الزوج في الفئة العمرية (20-29) سنة، في حين بلغت نسبة عقود الزواج التي كان فيها عمر الزوج 50 سنة فأكثر 3.1%. أما بالنسبة للزوجات فإن 57.2% من الزيجات كان عمر الزوجة أقل من 20 سنة، و36.6% من الزيجات كان عمر الزوجة ضمن الفئة العمرية (20-29) سنة، في حين بلغت نسبة عقود الزواج التي كان فيها عمر الزوجة 50 سنة فأكثر 0.2%.

ولدى مقارنة البيانات الخاصة بتوزيع عقود الزواج في الأراضي الفلسطينية حسب العمر والجنس خلال الفترة (1996-2001)، فقد سجلت أعلى نسبة للذكور الذين عقدوا قرانهم وتقل أعمارهم عن 20 سنة في العام 1996 حيث بلغت 11.6%، في حين سجلت أقل نسبة في العام 1999 حيث بلغت 9.5% من مجموع عقود الزواج لدى الذكور. ومن جانب آخر سجلت أعلى نسبة للإناث اللواتي عقد قرانهن خلال نفس الفترة وتقل أعمارهن عن 20 سنة في عام 1996 حيث بلغت 60.6%، وسجلت أقل نسبة في العام 2001 حيث بلغت 57.2% من مجموع عقود الزواج لدى الإناث.

### جدول 3: عقود الزواج المسجلة في المحاكم الشرعية والكنائس في الأراضي الفلسطينية حسب العمر والجنس، (1996-2001)

السنة						العمر/الجنس
2001	2000	1999	1998	1997	1996	
						<b>ذكور</b>
2,399	2,333	2,368	2,629	2,666	2,412	أقل من 20
17,681	17,151	17,985	17,485	16,710	14,463	20-29
3,794	3,713	3,777	3,556	3,421	3,161	30-49
761	692	742	730	692	696	+50
0	1	2	0	3	4	غير مبين
<b>24,635</b>	<b>23,890</b>	<b>24,874</b>	<b>24,400</b>	<b>23,492</b>	<b>20,736</b>	<b>المجموع</b>
						<b>إناث</b>
14,094	13,845	14,560	14,656	14,416	12,569	أقل من 20
9,009	8,632	8,781	8,314	7,663	6,823	20-29
1,490	1,377	1,488	1,394	1,357	1,282	30-49
42	36	42	34	46	57	+50
0	0	3	2	10	5	غير مبين
<b>24,635</b>	<b>23,890</b>	<b>24,874</b>	<b>24,400</b>	<b>23,492</b>	<b>20,736</b>	<b>المجموع</b>

#### 4.3 عقود الزواج حسب الشهر والسنة:

من المعروف أن أعداد عقود الزواج تزداد خلال أشهر الصيف (حزيران، تموز، آب) بسبب العطلة الصيفية وعودة المسافرين والزوار من خارج الأراضي الفلسطينية. فعند مقارنة البيانات خلال الفترة (1996-2001) لأكثر وأقل الشهور تسجيلا لعدد عقود الزواج، يلاحظ أن شهر تموز سجل أعلى نسبة لعدد عقود الزواج للاعوام (1999-2001) حيث بلغت 13.8% في العام 1999 و15.0% في العام 2000 و12.9% في العام 2001. في حين سجل شهر آب أعلى نسبة لعدد عقود الزواج لعامي (1997 و1998) حيث بلغت 14.0% و14.2% على التوالي. من جانب آخر فقد سجل شهر شباط أقل عدد من عقود الزواج المسجلة في عام 1997 حيث بلغت النسبة 4.6% من عدد عقود الزواج المسجلة في الأراضي الفلسطينية، في حين كان شهر كانون الثاني الاقل تسجيلا لعقود الزواج لعامي (1998 و1999) حيث بلغت نسبة العقود المسجلة 3.1% و4.1% على التوالي، أما في العام 2000 فقد كان شهر كانون الأول أقل نسبة

لعدد عقود الزواج المسجلة حيث بلغت 3.5%. كما كان شهر كانون الأول من عام 2001 الأقل تسجيلاً لعقود الزواج حيث بلغت النسبة 4.5% من عدد عقود الزواج المسجلة في الأراضي الفلسطينية.

**جدول 4: عقود الزواج المسجلة في المحاكم الشرعية والكنائس في الأراضي الفلسطينية حسب الشهر والسنة، (1997-2001)**

السنة					الشهر
2001	2000	1999	1998	1997	
1,627	1,264	1,021	751	1,219	كانون ثاني
1,586	1,467	1,519	1,411	1,089	شباط
1,879	1,547	1,411	1,597	1,606	آذار
2,243	2,211	2,100	1,577	1,329	نيسان
2,148	2,256	2,189	2,164	1,907	أيار
2,264	2,330	2,194	2,241	2,269	حزيران
3,182	3,580	3,436	3,326	2,964	تموز
2,732	3,416	3,238	3,458	3,289	آب
2,361	2,723	2,496	2,514	2,326	أيلول
1,939	1,095	2,196	2,095	1,916	تشرين أول
1,562	1,161	1,844	1,691	1,759	تشرين ثاني
1,112	840	1,230	1,575	1,819	كانون أول
<b>24,635</b>	<b>23,890</b>	<b>24,874</b>	<b>24,400</b>	<b>23,492</b>	<b>المجموع</b>

**5.3 معدل الزواج الخام في الأراضي الفلسطينية:**

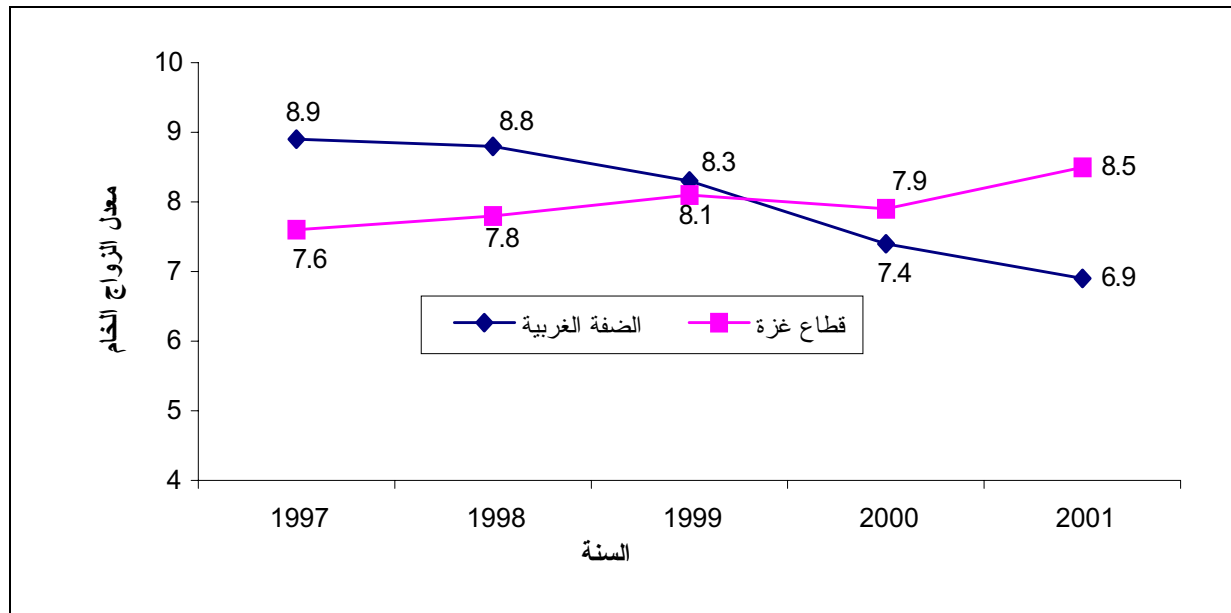
يتضح من البيانات في الجدول (5) أن معدل الزواج الخام في العام 2001 بلغ في الأراضي الفلسطينية 7.5 حالة زواج لكل 1000 من السكان. ويلاحظ اختلاف المعدل في الضفة الغربية وقطاع غزة في العام 2001، حيث يظهر هناك تبايناً واضحاً بحيث ينخفض في الضفة الغربية عنه في قطاع غزة، إذ بلغ معدل الزواج الخام في الضفة الغربية 6.9 وفي قطاع غزة 8.5 حالة زواج لكل 1000 من السكان. وتجدر الإشارة إلى أنه ومع بداية الربع الرابع من عام 2000 اندلعت انتفاضة الأقصى المباركة والتي لوحظ خلالها انخفاض في أعداد عقود الزواج المسجلة لتلك الفترة الأمر الذي أدى إلى انخفاض معدل الزواج الخام في هذا العام مقارنة مع نفس الفترة من العام السابق و عام 2001.

تشير معدلات الزواج الخام حسب المحافظة أن منطقة سلفيت سجلت أعلى معدل للزواج الخام من بين محافظات الضفة الغربية لعام 1997 ولعام 2001، في حين سجلت منطقة طوباس أعلى معدل للزواج الخام للأعوام (1998، 1999، 2000). أما في قطاع غزة فتشير النتائج أن محافظة غزة سجلت أعلى معدل للزواج الخام من بين محافظات قطاع غزة لعام 1997، في حين سجلت محافظة خان يونس أعلى معدل للزواج الخام للأعوام (1997-2001).

جدول 5: معدل الزواج الخام في الأراضي الفلسطينية حسب المحافظة، (1997-2001)

السنة					المحافظة / المنطقة
2001	2000	1999	1998	1997	
7.5	7.6	8.2	8.4	8.4	الأراضي الفلسطينية
7.5	8.5	9.2	9.3	9.5	جنين
8.1	9.6	11.1	11.7	10.9	منطقة طوباس
6.9	7.5	9.0	8.9	9.4	طولكرم
5.4	7.0	7.5	7.7	8.2	قلقيلية
8.6	8.7	10.4	10.7	11.1	منطقة سلفيت
6.6	7.8	8.8	9.1	9.4	نابلس
6.8	7.5	9.1	9.4	9.0	رام الله والبيرة
6.9	6.6	7.2	7.3	7.8	القدس
6.0	6.9	7.1	7.2	7.0	أريحا
6.2	7.1	6.6	7.3	8.6	بيت لحم
7.1	7.1	8.2	9.5	8.9	الخليل
6.9	7.4	8.3	8.8	8.9	مجموع الضفة الغربية
7.9	8.5	7.7	7.0	7.3	شمال غزة
8.6	6.8	7.9	8.3	8.1	غزة
7.6	7.4	7.9	7.0	7.2	دير البلح
9.5	9.5	8.8	8.5	7.9	خان يونس
8.4	8.5	8.2	7.6	6.9	رفح
8.5	7.9	8.1	7.8	7.6	مجموع قطاع غزة

شكل 2: معدل الزواج الخام في الأراضي الفلسطينية حسب المنطقة، (1997-2001)



### 6.3 معدل الزواج الخام في بعض الدول العربية:

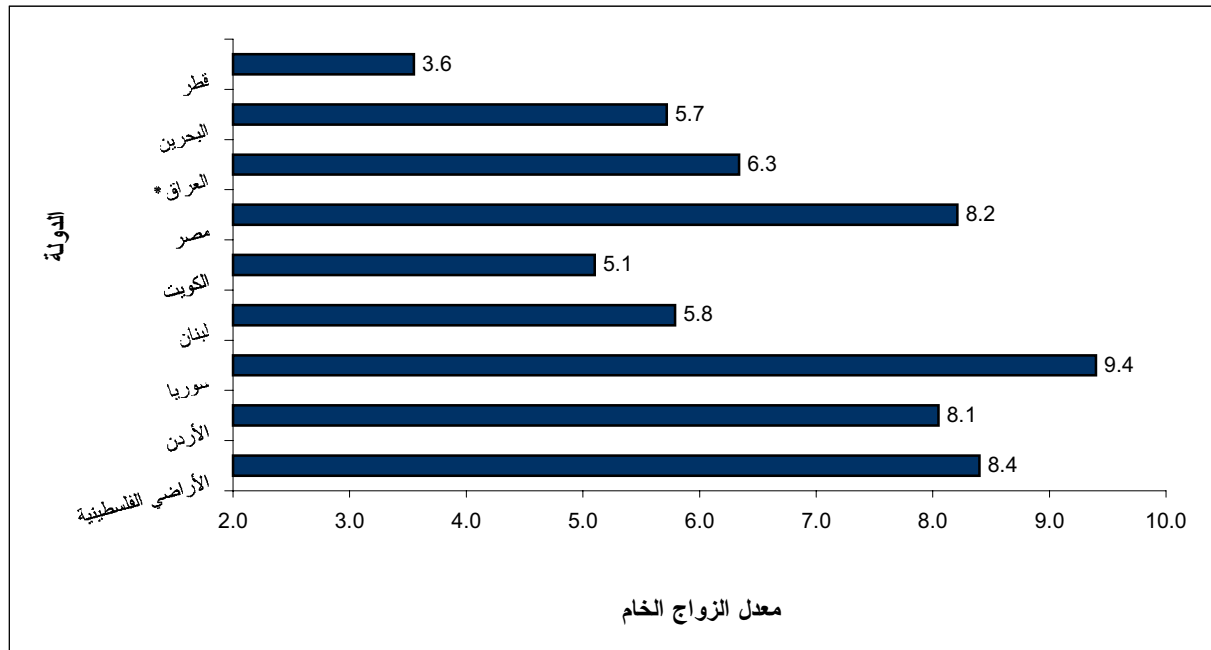
يظهر الجدول (6) معدلات الزواج الخام لعدد من الدول العربية مقارنة بالأراضي الفلسطينية، حيث يلاحظ أن معدل الزواج الخام في سوريا سجل أعلى معدل حيث بلغ 9.4 حالة زواج لكل 1000 من السكان في حين سجلت قطر أدنى معدل للزواج الخام لنفس العام حيث بلغ 3.6 حالة زواج لكل 1000 من السكان. في حين بلغ معدل الزواج الخام في الأراضي الفلسطينية لنفس العام 8.4 حالة زواج لكل 1000 من السكان، ومن هنا يتضح أن معدل الزواج الخام في الأراضي الفلسطينية يعتبر من المعدلات المرتفعة مقارنة بمستواه في الدول العربية وقد يعزى ذلك إلى انتشار ظاهرة الزواج المبكر في المجتمع الفلسطيني حيث تنتشر بشكل أكبر منه في المجتمعات العربية الأخرى.

جدول 6: معدل الزواج الخام في بعض الدول العربية، 1998

الدولة	معدل الزواج الخام
الأراضي الفلسطينية	8.4
الأردن	8.1
سوريا	9.4
لبنان	5.8
الكويت	5.1
مصر	8.2
العراق*	6.3
البحرين	5.7
قطر	3.6

ملاحظة (\*): معدل الزواج الخام لعام 1997.

شكل 3: معدل الزواج الخام في بعض الدول العربية، 1998



ملاحظة (\*): معدل الزواج الخام لعام 1997.

### 7.3 معدلات الزواج التفصيلية في الأراضي الفلسطينية:

تشير البيانات في جدول (7) إلى أن معدلات الزواج التفصيلية حسب العمر والجنس للسنوات (1997-2001) في الأراضي الفلسطينية سجلت أعلى معدل لكل من الذكور والإناث في الفئة العمرية (20-24) سنة، تليها الفئة العمرية (25-29) سنة للذكور و (15-19) للإناث. وقد سجلت الفئات العمرية نفسها أعلى معدلات الزواج التفصيلية على مستوى المنطقة (الضفة الغربية وقطاع غزة).

جدول 7: معدلات الزواج التفصيلية حسب العمر والجنس والمنطقة، (1997-2001)

2001		2000		1999		1998		1997		الفئة العمرية/المنطقة
إناث	ذكور	إناث	ذكور	إناث	ذكور	إناث	ذكور	إناث	ذكور	
<b>الأراضي الفلسطينية</b>										
24.5	0.1	19.2	0.0	22.0	0.1	12.7	0.0	26.8	0.1	14
107.4	13.6	112.9	13.9	123.6	14.7	133.6	16.9	130.7	17.8	19-15
150.3	69.3	149.9	70.5	159.8	78.9	153.4	80.4	147.2	82.9	24-20
90.3	59.6	91.9	60.5	94.4	63.8	93.8	63.7	93.8	59.2	29-25
50.2	21.2	49.7	21.9	56.2	23.1	55.2	22.6	58.6	23.0	34-30
39.9	9.5	35.0	9.5	39.0	10.6	37.2	10.2	36.7	9.9	39-35
15.3	6.2	18.9	7.0	21.7	6.9	23.0	7.5	21.4	7.0	44-40
7.2	6.5	6.9	6.1	9.3	7.2	7.3	6.9	9.7	8.1	49-45
3.4	6.7	2.6	6.4	2.3	7.2	2.3	7.1	4.1	8.1	54-50
0.8	7.6	1.1	7.4	1.5	8.0	1.4	8.0	1.0	6.4	59-55
0.3	6.2	0.3	5.9	1.0	17.3	0.2	6.9	0.4	6.6	64-60
0.1	4.5	0.0	4.2	0.0	0.0	0.1	4.9	0.1	4.8	+65
<b>الضفة الغربية</b>										
24.3	0.1	16.0	0.0	19.9	0.2	10.4	0.0	28.1	0.1	14
97.2	10.5	108.1	11.4	122.7	12.9	136.1	15.6	135.3	15.9	19-15
130.7	59.2	139.4	64.3	155.3	74.4	155.1	79.7	148.3	83.2	24-20
77.9	56.6	83.5	59.1	85.9	64.4	89.0	66.6	87.0	63.1	29-25
42.0	20.5	44.4	22.5	50.4	24.1	51.9	23.2	53.2	24.3	34-30
36.7	8.9	33.0	9.4	38.6	10.9	34.8	10.0	32.6	9.9	39-35
13.5	5.8	17.6	6.7	21.9	7.0	20.3	7.1	20.2	6.8	44-40
6.8	5.6	7.3	6.0	8.7	7.4	6.2	6.8	9.1	7.9	49-45
2.3	6.0	2.7	6.3	2.4	7.3	1.9	6.7	4.0	7.7	54-50
0.8	6.7	1.1	6.6	1.0	7.4	1.4	7.6	1.0	6.6	59-55
0.1	5.7	0.1	6.2	0.8	18.6	0.0	7.2	0.6	6.5	64-60
0.0	4.5	0.0	4.5	0.0	0.0	0.1	5.1	0.2	5.0	+65
<b>قطاع غزة</b>										
24.8	0.1	24.3	0.1	25.5	0.1	11.3	0.0	24.5	0.0	14
125.3	18.9	121.3	18.3	125.0	17.8	127.3	19.5	122.4	21.3	19-15
190.9	88.1	171.9	82.3	169.3	87.5	156.2	81.6	144.7	82.4	24-20
122.9	65.6	114.4	63.2	117.8	62.4	114.6	57.4	113.3	50.6	29-25
75.1	22.7	65.4	20.8	73.4	21.0	67.1	21.6	73.8	20.5	34-30
49.1	10.8	40.8	9.8	40.1	10.0	47.1	10.7	49.3	10.1	39-35
20.3	7.2	22.3	7.8	21.1	6.7	30.6	8.4	24.6	7.4	44-40
8.1	8.1	6.1	6.2	10.4	6.7	9.5	7.2	11.2	8.4	49-45
5.6	8.0	2.5	6.5	2.3	7.0	3.2	7.9	4.3	9.0	54-50
0.7	9.7	1.1	9.5	2.6	9.2	1.5	9.0	0.8	5.8	59-55
0.6	7.4	0.6	5.4	1.2	14.3	0.6	6.3	0.0	6.8	64-60
0.1	4.3	0.0	3.4	0.0	0.0	0.0	4.4	0.0	4.2	+65



### 8.3 العمر الوسيط عند الزواج الأول:

لا شك أن أنماط الزواج السائدة في الأراضي الفلسطينية تؤثر على العمر الوسيط عند الزواج وبخاصة ظاهرة الزواج المبكر المنتشرة بشكل واضح، والزواج في سن مبكرة له انعكاسات سلبية وخاصة لدى الإناث إذ قد يؤدي إلى حرمانهن من إكمال تحصيلهن العلمي بالإضافة إلى زيادة احتمالية الحمل والإنجاب في سن مبكرة وبالتالي قد يؤدي إلى انعكاسات سلبية على صحة الأم والطفل، ويؤثر أيضاً سلباً على مشاركتهن في الحياة الاقتصادية والإنتاجية. حيث يتأثر العمر الوسيط عند الزواج بالعمر عند الزواج الأول.

ويتضح من البيانات في الجدول (8) أن العمر الوسيط عند الزواج الأول للذكور في العام 2001 بلغ في الأراضي الفلسطينية 24.2 سنة وللإناث 19.0 سنة. يلاحظ اختلاف العمر الوسيط عند الزواج الأول في حال مقارنة البيانات الخاصة بكل من الضفة الغربية وقطاع غزة، حيث يظهر هناك تبايناً واضحاً بحيث يرتفع في الضفة الغربية عنه في قطاع غزة، حيث بلغ العمر الوسيط للذكور في العام 2001 في الضفة الغربية 24.6 سنة وفي قطاع غزة 23.6 سنة. وقد بلغ العمر الوسيط عند الزواج الأول للإناث 19.1 سنة في الضفة الغربية، بينما بلغ في قطاع غزة 18.8 سنة.

هناك ارتفاعاً ملحوظاً للعمر الوسيط عند الزواج الأول في الأراضي الفلسطينية للذكور خلال السنوات (1997-2001) حيث ارتفع العمر الوسيط من 23.0 سنة في العام 1997 إلى 24.2 في العام 2001. وارتفع للإناث خلال نفس الفترة من 18.0 سنة عام 1997 وإلى 19.0 سنة عام 2001. وعند مقارنة البيانات بين الضفة الغربية وقطاع غزة كل على حدة خلال الفترة (1997-2001) نلاحظ أن العمر الوسيط للذكور في الضفة الغربية ارتفع من 23.0 سنة في العام 1997 إلى 24.6 سنة في العام 2001، في حين ارتفع العمر الوسيط للذكور في قطاع غزة من 23.0 سنة في العام 1997 إلى 23.6 سنة في عام 2001. من جانب آخر ارتفع العمر الوسيط عند الزواج الأول للإناث في الضفة الغربية من 18.0 سنة عام 1997 إلى 19.1 سنة في عام 2001، وارتفع المعدل في قطاع غزة من 18.0 سنة عام 1997 إلى 18.8 سنة عام 2001.

جدول 8: العمر الوسيط عند الزواج الأول حسب الجنس والمحافظة، (1997-2001)

السنة / الجنس										المحافظة/ المنطقة
2001		2000		1999		1998		1997		
إناث	ذكور	إناث	ذكور	إناث	ذكور	إناث	ذكور	إناث	ذكور	
19.0	24.2	18.9	24.1	18.8	24.1	18.7	23.9	18.0	23.0	الأراضي الفلسطينية الضفة الغربية
19.0	24.9	18.6	24.5	18.8	24.7	18.6	24.4	18.0	24.0	جنين
19.4	25.0	20.2	25.3	19.1	24.7	19.0	24.5	18.0	24.0	منطقة طوباس
20.0	25.6	19.8	25.4	19.5	25.4	19.4	25.4	19.0	25.0	طولكرم
18.7	24.9	18.9	24.7	18.7	24.7	18.2	24.7	18.0	23.0	قلقيلية
19.0	25.0	19.0	24.3	18.8	23.9	19.0	24.2	18.0	23.0	منطقة سلفيت
19.5	25.8	19.1	25.5	19.2	25.5	19.2	25.1	18.0	24.0	نابلس
19.2	24.7	19.2	24.6	19.0	24.3	19.0	24.2	18.0	23.0	رام الله والبيرة
18.8	24.3	18.7	24.3	18.6	24.1	18.7	24.1	18.0	23.0	القدس
19.9	24.9	19.8	24.6	20.4	25.3	20.5	25.0	20.0	24.0	أريحا
19.4	24.9	19.4	25.0	19.2	24.6	19.2	24.4	18.0	23.0	بيت لحم
18.8	23.6	18.8	23.3	18.7	23.4	18.5	23.1	18.0	22.0	الخليل
19.1	24.6	19.0	24.5	18.9	24.4	18.8	24.2	18.0	23.0	المجموع
										قطاع غزة
18.2	22.2	17.7	22.1	17.8	22.0	17.8	22.0	17.0	21.0	شمال غزة
18.3	23.5	18.3	23.5	18.2	23.3	18.1	23.2	17.0	22.0	غزة
19.8	24.2	19.6	24.1	19.7	23.8	19.2	23.7	19.0	23.0	دير البلح
19.4	24.2	19.2	24.2	19.1	24.3	19.1	24.2	18.0	23.0	خان يونس
19.4	24.3	19.5	24.2	19.3	24.1	19.0	23.9	19.0	23.0	رفح
18.8	23.6	18.7	23.6	18.7	23.5	18.5	23.4	18.0	23.0	المجموع

### 9.3 العمر الوسيط حسب الحالة التعليمية:

من الملاحظ أن هنالك أثراً واضحاً للتعليم على العمر عند الزواج الأول، فكلما ارتفع مستوى تعليم كل من الزوج والزوجة ارتفع العمر الوسيط عند الزواج الأول، فقد بلغ العمر الوسيط في العام 2001 بين الذكور الحاصلين على مؤهل علمي ابتدائي فما دون 22.2 سنة، و24.0 سنة للحاصلين على مؤهل علمي ثانوي، و26.9 سنة للحاصلين على مؤهل علمي بكالوريوس فأعلى. كما أظهرت البيانات ارتفاع العمر الوسيط بين الإناث كلما ارتفع مستوى التعليم حيث بلغ العمر الوسيط بين الإناث اللواتي تحصيلهن العلمي ابتدائي فما دون 16.9 سنة، و19.8 سنة للحاصلات على مؤهل علمي ثانوي، و23.9 سنة بين الحاصلات على مؤهل علمي بكالوريوس فأعلى. حيث نلاحظ ارتفاع العمر الوسيط بصورة واضحة كلما زاد المستوى التعليمي.

وعند مقارنة بيانات العمر الوسيط عند الزواج الأول خلال الفترة (1997-2001)، نلاحظ أن العمر الوسيط عند الزواج الأول للذكور الذين مؤهلهم العلمي دون الابتدائي خلال الفترة (1997-2001) في الأراضي الفلسطينية بلغ ما بين 21.0 سنة في عام 1998 و22.4 سنة في عام 2000، في حين بلغ العمر الوسيط عند الزواج الأول للإناث اللواتي مؤهلهن العلمي دون الابتدائي خلال نفس الفترة ما بين 16.9 سنة في عام 2001 و18.9 سنة في العام 1999. كما أشارت البيانات أيضا إلى أن العمر الوسيط للذكور من حملة البكالوريوس فأعلى خلال نفس الفترة بلغ ما بين 26.9 سنة في عام 2001 و27.4 سنة في عام 2000، مقابل 23.0 سنة للإناث في عام 1998 و24.4 سنة في عام 2000. لذا قد يكون لإلزامية التعليم ورفع نسب الملتحقين بالدراسات العليا أحد العوامل الناجمة للحد من ظاهرة الزواج المبكر.

**جدول 9: العمر الوسيط عند الزواج الأول في الأراضي الفلسطينية حسب أعلى مؤهل علمي والجنس، (2001-1997)**

السنة / الجنس										أعلى مؤهل علمي
2001		2000		1999		1998		1997		
إناث	ذكور	إناث	ذكور	إناث	ذكور	إناث	ذكور	إناث	ذكور	
16.9	22.2	18.7	22.4	18.9	22.2	18.0	21.0	17.7	22.0	ابتدائي فما دون
17.1	22.8	16.8	22.6	16.6	22.5	16.0	22.0	17.0	22.9	إعدادي
19.8	24.0	19.4	23.9	19.2	23.7	19.0	23.0	19.3	24.1	ثانوي
22.3	26.0	22.0	26.3	22.6	26.2	23.0	26.0	22.2	26.3	دبلوم متوسط
23.9	26.9	24.4	27.4	24.2	27.3	23.0	27.0	24.2	27.2	بكالوريوس فأعلى

### 10.3 عقود الزواج حسب عمر الزوج والزوجة:

غالبا ما يختار الزوج في الدول النامية زوجة تصغره سنا لاعتبارات كثيرة منها إنجاب أكبر عدد ممكن من الأبناء، خدمة الأسرة والزوج عند الكبر، والمجتمع الفلسطيني لا يختلف كثيرا، إذ بلغ عدد عقود الزواج المسجلة في الأراضي الفلسطينية في عام 2001 وكان الزوج أكبر من زوجته 22,165 عقدا أي ما نسبته 91.7% من إجمالي عقود الزواج. من جانب آخر بلغ عدد عقود الزواج المسجلة في المحاكم الشرعية بالأراضي الفلسطينية وكانت الزوجة أكبر من الزوج 1,475 عقدا أي ما نسبته 6.0%. ويوضح جدول (10) أن نسبة الذكور المتزوجين في الفئة العمرية (20-24) سنة وتزوجوا من إناث دون العمر 20 سنة بلغت 41.6% من إجمالي المتزوجين في الأراضي الفلسطينية. في حين بلغت نسبة الذكور في الفئة العمرية (25-29) سنة وتزوجوا من إناث دون العمر 25 سنة 30.2%.

جدول 10: عقود الزواج المسجلة في المحاكم الشرعية والكنائس في الأراضي الفلسطينية حسب عمر الزوج والزوجة، 2001

عمر الزوج	عمر الزوجة									
	النسبة	المجموع	+45	44-40	39-35	34-30	29-25	24-20	19-15	14
14	0.0	3	0	0	0	0	0	1	2	0
19-15	9.7	2,396	0	0	0	0	17	227	1,922	230
24-20	41.6	10,255	1	0	5	19	257	2,474	6,984	515
29-25	30.2	7,426	1	3	14	97	663	2,865	3,618	165
34-30	9.0	2,222	2	5	39	153	522	959	529	13
39-35	3.4	841	0	7	58	158	267	276	73	2
44-40	1.7	427	5	14	67	105	130	84	22	0
49-45	1.2	304	9	18	55	83	85	47	7	0
54-50	1.0	235	11	22	65	70	47	17	3	0
+55	2.2	526	73	76	178	119	58	13	8	1
المجموع		24,635	102	145	481	804	2,046	6,963	13,168	926
النسبة	100.0		0.4	0.6	2.0	3.3	8.3	28.2	53.4	3.8

11.3 عقود الزواج حسب أعلى مؤهل علمي للزوج والزوجة:

للتعليم أثر واضح على تأخير سن الزواج إذ يشير الجدول (11) إلى أن نسبة الذكور الحاصلين على مؤهل علمي ابتدائي فأقل بلغت 13.7% في العام 2001، وارتفعت إلى 29.9% للحاصلين على مؤهل علمي إعدادي، وإلى 33.7% للحاصلين على مؤهل علمي ثانوي، وإلى 22.4% للحاصلين على دبلوم متوسط فأعلى. من جانب آخر بلغت نسبة الإناث الحاصلات على مؤهل علمي ابتدائي فأقل 11.9% في العام 2001، وارتفعت إلى 40.6% للحاصلات على مؤهل علمي إعدادي، وإلى 33.3% للحاصلات على مؤهل علمي ثانوي، وإلى 13.6% للحاصلات على دبلوم متوسط فأعلى.

ومن جهة أخرى يلاحظ ارتفاع نسبة الذكور المتزوجين والحاصلين على مؤهل علمي ثانوي حيث سجلت أعلى نسبة في العام 1999 حيث بلغت 37.5% وأدنى نسبة في العام 2000 حيث بلغت 33.0%. من جانب آخر يلاحظ ارتفاع نسبة الإناث المتزوجات والحاصلات على مؤهل علمي ابتدائي مقارنة بالمؤهلات العلمية الأخرى حيث سجلت أعلى نسبة في العام 2001 حيث بلغت 40.6% مقابل 28.3% في العام 1999. وعند المقارنة بين الذكور والإناث الحاصلين على مؤهل علمي دبلوم متوسط فأعلى فقد سجلت أعلى نسبة للذكور والإناث في العام 2001 حيث بلغت 22.5% و 13.6% على التوالي، في حين سجلت أقل نسبة للذكور في العام 1999 ولالإناث في العام 1997 حيث بلغت 11.9%.

جدول 11: عقود الزواج المسجلة في المحاكم الشرعية في الأراضي الفلسطينية حسب أعلى مؤهل علمي للزوج والزوجة والسنة والجنس، (1997-2001)\*

السنة /الجنس										المؤهل العلمي للزوج/للزوجة
2001		2000		1999		1998		1997		
إناث	ذكور	إناث	ذكور	إناث	ذكور	إناث	ذكور	إناث	ذكور	
215	323	447	591	329	434	266	349	321	356	لا شيء (أمي وملم)
2,688	2,992	2,558	2,877	2,296	2,955	2,267	2,892	2,308	2,789	ابتدائي
9,914	7,228	8,280	6,739	8,564	6,277	8,434	6,021	8,259	5,742	إعدادي
8,130	8,161	8,971	7,780	8,319	7,791	8,093	7,787	7,265	7,421	ثانوي
1,032	1,305	1,043	1,266	1,106	1,335	1,176	1,619	1,031	1,483	دبلوم متوسط
2,294	4,185	1,821	3,671	1,526	3,342	1,451	3,019	1,451	2,904	بكالوريوس فأعلى
131	210	481	677	18	24	66	66	148	88	غير مبين
<b>24,404</b>	<b>24,404</b>	<b>23,601</b>	<b>23,601</b>	<b>22,158</b>	<b>22,158</b>	<b>21,753</b>	<b>21,753</b>	<b>20,783</b>	<b>20,783</b>	<b>المجموع</b>

\*: البيانات لا تشمل عقود الزواج المسجلة بالكنايس.

### 12.3 عقود الزواج حسب الحالة الزوجية السابقة لكل من الزوج والزوجة:

تشير البيانات في جدول (12) إلى أن نسبة الذكور الذين لم يسبق لهم الزواج وتم عقد قرانهم قد بلغت 85.8% في عام 1998 لتتخف إلى 84.3% في العام 2001. وبالنسبة للإناث فقد انخفضت نسبة الإناث اللواتي لم يسبق لهن الزواج وتم عقد قرانهم من 93.2% في العام 1998 إلى 91.8% في العام 2001. كما تشير البيانات إلى ارتفاع نسبة الذكور المطلقين والذين تم عقد قرانهم من 5.7% في العام 1997 إلى 6.7% في العام 1999. وأيضاً ارتفعت نسبة الإناث المطلقات واللواتي تم عقد قرانهم خلال الفترة السابقة من 6.1% في العام 1998 إلى 7.2% في العام 2001.

ويتضح من البيانات أيضاً انتشار ظاهرة تعدد الزوجات في الأراضي الفلسطينية حيث ارتفعت نسبة المتزوجين من أكثر من امرأة من 6.4% في العام 1997 إلى 7.1% في العام 2001. حيث في الغالب ما يتزوج هؤلاء من عذباوات، إذ بلغت نسبة الذين عقدوا قرانهم في العام 2001 ولديهم زوجة في العصمة وتزوجوا عذباوات 59.8% مقابل 35.5% تزوجوا من مطلقات سابقاً .

جدول 12: عقود الزواج المسجلة في المحاكم الشرعية والكنائس في الأراضي الفلسطينية حسب الحالة الزوجية السابقة لكل من الزوج والزوجة، (1997-2001)

الحالة الزوجية السابقة للزوجة					الحالة الزوجية السابقة للزوج / السنة
المجموع	غير مبين	أرملة	مطلقة	لم تتزوج أبدا	
					<b>1997</b>
20,124	152	35	499	19,438	لم يتزوج أبدا
1,514	16	56	521	921	متزوج
1,350	9	15	398	928	مطلق
459	3	17	112	327	أرمل
45	23	1	1	20	غير مبين
<b>23,492</b>	<b>203</b>	<b>124</b>	<b>1,531</b>	<b>21,634</b>	<b>المجموع</b>
					<b>1998</b>
20,926	4	31	542	20,349	لم يتزوج أبدا
1,500	1	64	476	959	متزوج
1,423	2	15	370	1,036	مطلق
513	2	31	112	368	أرمل
38	0	0	0	38	غير مبين
<b>24,400</b>	<b>9</b>	<b>141</b>	<b>1,500</b>	<b>22,750</b>	<b>المجموع</b>
					<b>1999</b>
21,164	30	67	612	20,455	لم يتزوج أبدا
1,662	0	102	501	1,059	متزوج
1,542	0	44	383	1,115	مطلق
504	1	36	121	346	أرمل
2	1	0	0	1	غير مبين
<b>24,874</b>	<b>32</b>	<b>249</b>	<b>1,617</b>	<b>22,976</b>	<b>المجموع</b>
					<b>2000</b>
20,411	0	89	511	19,811	لم يتزوج أبدا
1,564	0	104	486	974	متزوج
1,452	0	61	355	1,036	مطلق
463	0	34	110	319	أرمل
0	0	0	0	0	غير مبين
<b>23,890</b>	<b>0</b>	<b>288</b>	<b>1,462</b>	<b>22,140</b>	<b>المجموع</b>
					<b>2001</b>
20,777	0	80	590	20,107	لم يتزوج أبدا
1,738	0	81	617	1,040	متزوج
1,600	0	42	441	1,117	مطلق
520	0	29	130	361	أرمل
0	0	0	0	0	غير مبين
<b>24,635</b>	<b>0</b>	<b>232</b>	<b>1,778</b>	<b>22,625</b>	<b>المجموع</b>

## الفصل الرابع

### الطلاق في الأراضي الفلسطينية

الطلاق بدون شك حادثاً مشؤوماً للزوجين حيث يعتبر مؤشراً واضحاً لتفكك الأسرة بالإضافة إلى اعتباره محنة شخصية وطريقاً للهروب من توترات الزواج ومتاعبه، فخلال دورة الحياة الزوجية تنشأ الخلافات والتوترات والمشاكل بين الزوجين والتي قد تصل إلى درجة عالية، بحيث تصبح حياتهما معا مستحيلة، فيكون الحل الوحيد والأفضل أمام الزوجين هو الطلاق للتخلص من المشاكل، فالطلاق هو نهاية مؤلمة للغاية ومأساة ولكنه في الحقيقة أفضل من الحياة التعسة للزوجين.

سنقوم من خلال هذا الفصل باستعراض موضوع الطلاق في الأراضي الفلسطينية للوقوف على حجم الظاهرة في المجتمع الفلسطيني، وذلك من حيث عدد وقوعات الطلاق المسجلة حسب المنطقة، والمحافظات، والشهر، والعمر، والجنس، وعمر المطلق والمطلقة، وعمر المطلق والمطلقة ومدة الحياة الزوجية، وأعلى مؤهل علمي للمطلق والمطلقة، ومعدل الطلاق الخام حسب المحافظة وفي بعض الدول العربية... الخ. مع العلم بأن البيانات المتضمنة في هذا الفصل لا تشمل وقوعات الطلاق الكنسية المدنية.

#### 1.4 وقوعات الطلاق حسب المنطقة والسنة:

تشير السلسلة الزمنية لأعداد وقوعات الطلاق خلال السنوات (1996-2001) إلى أن أعداد وقوعات الطلاق المسجلة في الأراضي الفلسطينية في تذبذب، حيث بلغت أعداد وقوعات الطلاق لعام 1996 بالأراضي الفلسطينية 3,494 واقعة، لتتخفف خلال عام 1997 إلى 3,449 واقعة كما وارتفعت إلى 3,465 واقعة عام 1998، ثم إلى 3,761 واقعة عام 1999، لتتخفف من جديد في العام 2000 إلى 3,546 واقعة ويعود هذا الانخفاض لعام 2000 إلى اندلاع انتفاضة الأقصى حيث لوحظ انخفاض عدد وقوعات الطلاق للأشهر الأخيرة من عام 2000 مقارنة بنفس الفترة من السنوات السابقة. ثم ارتفعت عدد الوقوعات لعام 2001 لتبلغ 3,687 واقعة أي بزيادة نسبية مقدارها 4.0% من مجمل وقوعات الطلاق لعام 2000، وانخفاض مقداره 2.0% عن عام 1999. هذا وقد بلغ عدد وقوعات الطلاق المسجلة عام 2001 في الضفة الغربية 2,207 واقعة أي ما نسبته 59.9% من إجمالي عدد وقوعات الطلاق المسجلة في الأراضي الفلسطينية، مسجلاً ارتفاعاً عن العام 2000 بنسبة 4.1%، وانخفاضاً بنسبة 7.6% عن عام 1999. أما في قطاع غزة فقد بلغ عدد وقوعات الطلاق المسجلة 1,480 واقعة في عام 2001 أي ما نسبته 40.1% من عدد وقوعات الطلاق المسجلة في الأراضي الفلسطينية، مسجلاً ارتفاعاً مقداره 3.8% مقارنة مع عام 2000، و7.8% عن العام 1999. وتشير الدراسات إلى أن ارتفاع عدد وقوعات الطلاق أو انخفاضها تعود في معظمها نتيجة الأوضاع الاقتصادية والاجتماعية والسياسية السائدة في الدولة التي تنعكس بدورها على الأسرة.

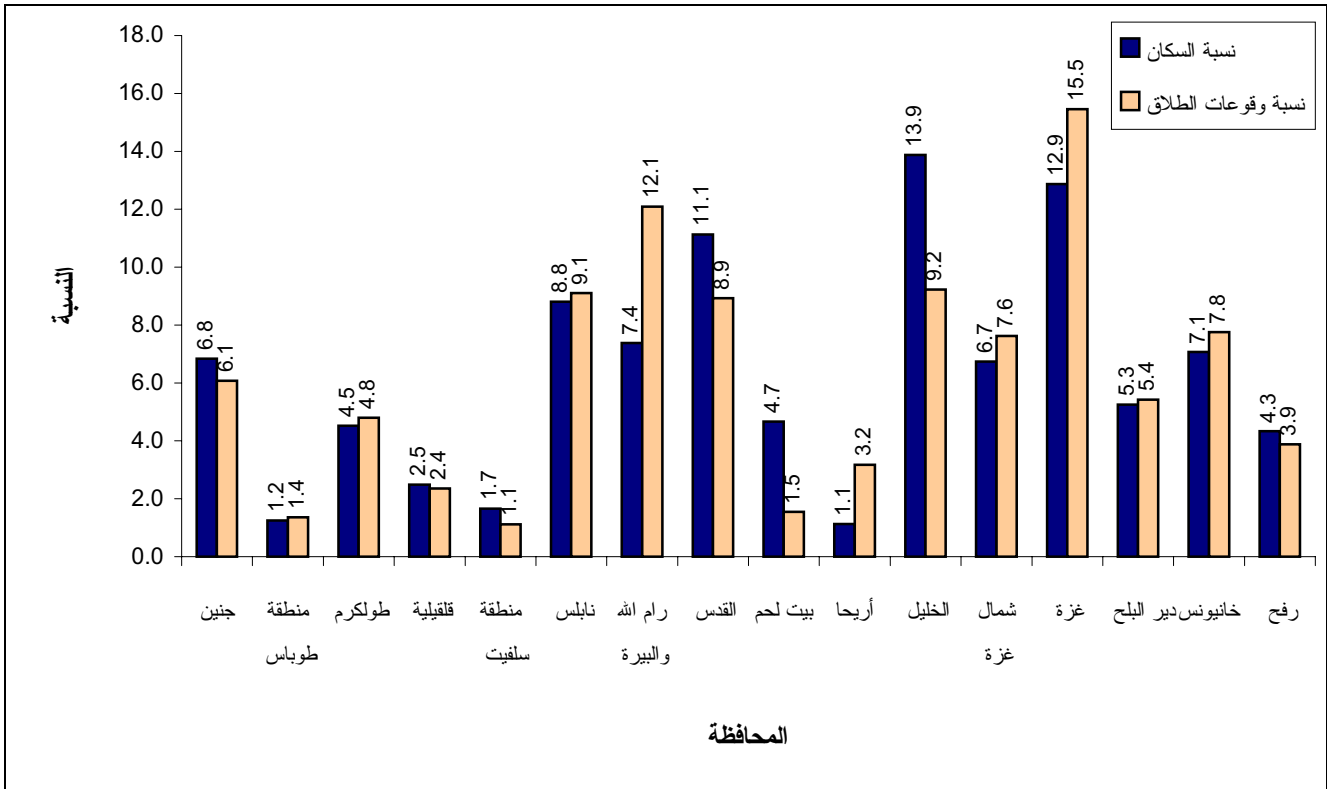
#### جدول 13: وقوعات الطلاق المسجلة في الأراضي الفلسطينية حسب المنطقة، (1996-2001)

المنطقة	السنة					
	2001	2000	1999	1998	1997	1996
الأراضي الفلسطينية	3,687	3,546	3,761	3,465	3,449	3,494
الضفة الغربية	2,207	2,120	2,388	2,213	2,143	2,247
قطاع غزة	1,480	1,426	1,373	1,252	1,306	1,247

#### 2.4 وقوعات الطلاق حسب المحافظة:

يبين الشكل (4) التوزيع النسبي لأعداد وقوعات الطلاق المسجلة في الأراضي الفلسطينية حسب المحافظة وعدد السكان في عام 2001، حيث تشير النتائج إلى أن محافظة رام الله والبيرة سجلت أعلى نسبة من وقوعات الطلاق المسجلة في الضفة الغربية خلال العام حيث بلغت 12.1% (446 واقعة) علماً بأنها تضم ما نسبته 7.4% من مجموع السكان في الأراضي الفلسطينية في منتصف عام 2001، وقد يعزى ارتفاع وقوعات الطلاق في محافظة رام الله والبيرة عن سائر المحافظات في الضفة الغربية رغم أن عدد السكان في محافظة رام الله والبيرة لا يعتبر الأكبر بين محافظات الضفة الغربية إلى وجود عدد كبير من المغتربين من المقيمين في أوروبا والأمريكتين. بينما سجلت منطقة طوباس أقل نسبة من وقوعات الطلاق حيث بلغت نسبة الوقوعات المسجلة فيها 1.4% (50 واقعة) مع العلم أن منطقة طوباس تضم ما يقارب 1.2% من مجموع عدد السكان في الأراضي الفلسطينية. أما في قطاع غزة فتشير النتائج إلى أن محافظة غزة سجلت أعلى نسبة من وقوعات الطلاق حيث بلغت نسبة وقوعات الطلاق فيها 15.5% (570 واقعة) علماً بأنها تضم ما نسبته 12.9% من مجموع السكان في الأراضي الفلسطينية منتصف عام 2001، بينما سجلت محافظة رفح أقل نسبة من وقوعات الطلاق حيث بلغت نسبة الوقوعات المسجلة 3.9% (143 واقعة) علماً بأن محافظة رفح أقل محافظات قطاع غزة من حيث عدد السكان، وتضم ما يقارب 4.3% من مجموع السكان في الأراضي الفلسطينية منتصف عام 2001.

شكل 4: التوزيع النسبي للسكان ووقوعات الطلاق المسجلة في الأراضي الفلسطينية حسب المحافظة، 2001



وعند مقارنة البيانات الواردة في الجدول (14) وقوعات الطلاق المسجلة في الأراضي الفلسطينية حسب المحافظة خلال الفترة (2001-1996)، يتبين لنا أن محافظة غزة سجلت أعلى عدد لوقوعات الطلاق خلال تلك الفترة بنسبة 14.3% من مجموع وقوعات الطلاق المسجلة في الأراضي الفلسطينية خلال الفترة (2001-1996)، تلتها محافظة رام الله



والبيرة حيث سجلت ما نسبته 11.6%، ثم محافظة القدس بنسبة 9.9% وذلك من مجموع وقوعات الطلاق المسجلة في الأراضي الفلسطينية. في حين سجلت أدنى عدد لوقوعات الطلاق المسجلة في الأراضي الفلسطينية خلال نفس الفترة في منطقتي طوباس وسلفيت ومحافظة أريحا حيث بلغت النسبة 1.0% و 1.6% و 1.7% على التوالي وذلك من مجموع وقوعات الطلاق المسجلة في الأراضي الفلسطينية خلال الفترة (1996-2001).

جدول 14: وقوعات الطلاق المسجلة في الأراضي الفلسطينية حسب المحافظة، (1996-2001)

السنة						المحافظة/ المنطقة
2001	2000	1999	1998	1997	1996	
<b>3,687</b>	<b>3,546</b>	<b>3,761</b>	<b>3,465</b>	<b>3,449</b>	<b>3,494</b>	الأراضي الفلسطينية
						الضفة الغربية
224	226	186	176	179	214	جنين
50	46	39	31	32	20	منطقة طوباس
177	196	223	219	180	230	طولكرم
87	87	126	85	85	102	قلقيلية
41	55	55	60	61	66	منطقة سلفيت
339	324	398	344	284	350	نابلس
446	386	452	437	439	331	رام الله والبيرة
329	339	369	345	377	361	القدس
57	67	53	53	55	68	أريحا
117	111	160	160	137	142	بيت لحم
340	283	327	303	314	363	الخليل
<b>2,207</b>	<b>2,120</b>	<b>2,388</b>	<b>2,213</b>	<b>2,143</b>	<b>2,247</b>	المجموع
						قطاع غزة
281	266	231	211	211	213	شمال غزة
570	524	523	487	486	477	غزة
200	191	256	176	174	170	دير البلح
286	262	198	222	254	228	خانيونس
143	183	165	156	181	159	رفح
<b>1,480</b>	<b>1,426</b>	<b>1,373</b>	<b>1,252</b>	<b>1,306</b>	<b>1,247</b>	المجموع

#### 3.4 وقوعات الطلاق حسب الشهر والسنة:

تشير البيانات في جدول (15) الى أعداد وقوعات الطلاق المسجلة في الأراضي الفلسطينية حسب الشهر خلال الفترة (1997-2001). حيث يلاحظ أن شهر تموز سجل أعلى عدد من وقوعات الطلاق في العام 2001 حيث بلغت حوالي 387 واقعة أي ما نسبته 10.5% من عدد وقوعات الطلاق المسجلة في الأراضي الفلسطينية، كما كان شهر كانون الأول من عام 2001 الأقل تسجيلاً لوقوعات الطلاق حيث بلغ عدد وقوعات الطلاق المسجلة 212 واقعة أي ما نسبته 5.7% من عدد وقوعات الطلاق المسجلة في الأراضي الفلسطينية.

وعند مقارنة بيانات الفترة (1996-2001) لأكثر وأقل الشهور تسجيلاً لعدد وقوعات الطلاق، فإنه يلاحظ أن شهر آب سجل أعلى نسبة لعدد وقوعات الطلاق خلال الفترة (1997-1999) حيث بلغت النسبة 10.6% في عامي 1997

و1999 و12.5% في عام 1998 وذلك من إجمالي عدد وقوعات الطلاق في الأراضي الفلسطينية، في حين سجل شهر تموز أعلى نسبة لعدد وقوعات الطلاق في عام 2000 حيث بلغت 12.2%. من جانب آخر فقد سجل شهر شباط أقل عدد من وقوعات الطلاق المسجلة في عام 1997 حيث بلغت النسبة 5.9% من عدد وقوعات الطلاق المسجلة في الأراضي الفلسطينية، في حين كان شهر كانون الثاني الأقل تسجيلاً لوقوعات الطلاق في عامي (1998 و1999) حيث بلغت نسبة الوقوعات المسجلة 3.5% و4.9% على التوالي، أما في العام 2000 فقد كان شهر كانون الأول أقل نسبة لعدد وقوعات الطلاق المسجلة حيث بلغت 3.2% واقعة من إجمالي عدد وقوعات الطلاق في الأراضي الفلسطينية.

جدول 15: وقوعات الطلاق المسجلة في الأراضي الفلسطينية حسب الشهر والسنة، (1997-2001)

السنة					الشهر
2001	2000	1999	1998	1997	
351	239	185	120	212	كانون ثاني
281	318	312	296	205	شباط
283	254	214	273	287	آذار
327	317	343	224	235	نيسان
308	356	333	301	286	أيار
292	314	356	294	319	حزيران
387	432	385	329	356	تموز
367	402	398	433	366	آب
326	404	390	377	325	أيلول
321	198	357	313	279	تشرين أول
232	198	300	285	307	تشرين ثاني
212	114	188	220	272	كانون أول
<b>3,687</b>	<b>3,546</b>	<b>3,761</b>	<b>3,465</b>	<b>3,449</b>	<b>المجموع</b>

#### 4.4 معدل الطلاق الخام في الأراضي الفلسطينية:

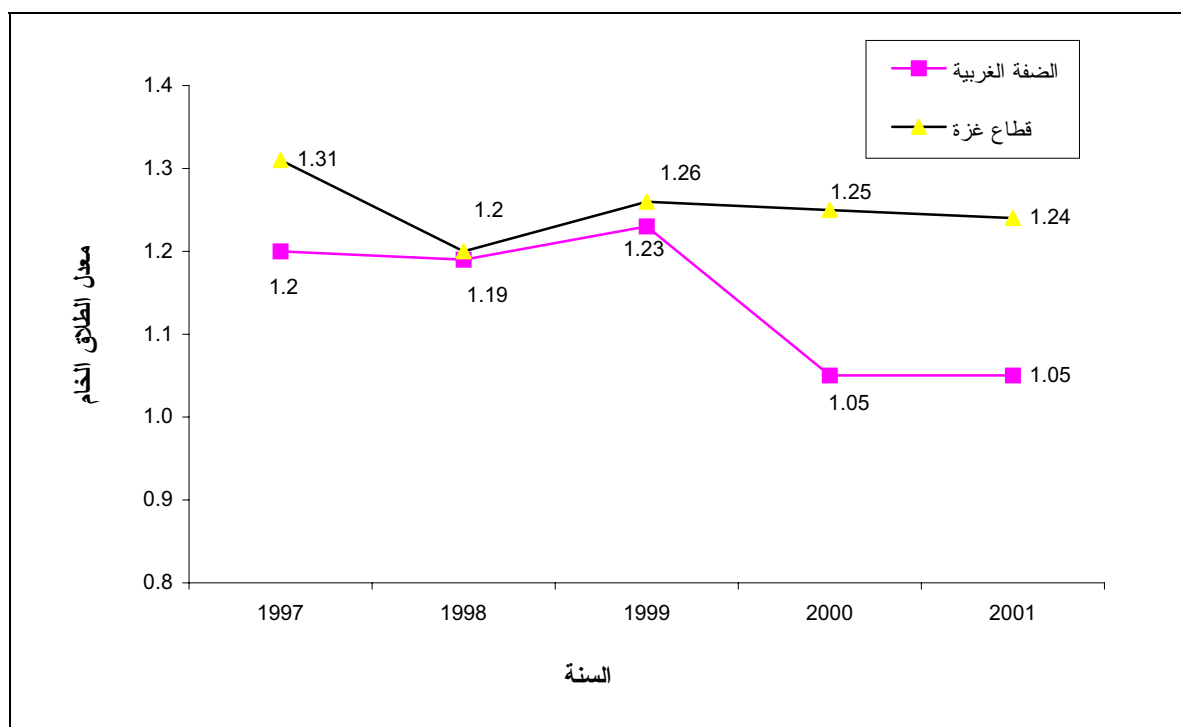
ويتضح من البيانات في الجدول (16) أن معدل الطلاق الخام في العام 2001 بلغ في الأراضي الفلسطينية 1.12 حالة طلاق لكل 1000 من السكان. ويلاحظ اختلاف هذا المعدل في الضفة الغربية عنه في قطاع غزة للعام 2001، حيث ينخفض في الضفة الغربية عنه في قطاع غزة، فقد بلغ معدل الطلاق الخام في الضفة الغربية 1.05 وفي قطاع غزة 1.24 حالة طلاق لكل 1000 من السكان. وتجدر الإشارة إلى أنه ومع بداية الربع الرابع من عام 2000 اندلعت انتفاضة الأقصى المباركة والتي لوحظ خلالها انخفاض في أعداد وقوعات الطلاق المسجلة لتلك الفترة الأمر الذي أدى إلى انخفاض معدل الطلاق الخام في هذا العام مقارنة مع نفس الفترة من العام السابق.

تشير معدلات الطلاق الخام حسب المحافظة أن محافظة رام الله والبيرة سجلت أعلى معدل للطلاق الخام من بين محافظات الضفة الغربية للأعوام 1997 و1998 و1999، ولعام 2001، في حين سجلت محافظة أريحا أعلى معدل للطلاق الخام للعام 2000. أما في قطاع غزة فتشير النتائج أن محافظة رفح سجلت أعلى معدل للطلاق الخام من بين محافظات قطاع غزة لعام 1997 و لعام 2000، في حين سجلت محافظة غزة أعلى معدل للطلاق الخام للأعوام 1998 و1999 و لعام 2001.

جدول 16: معدل الطلاق الخام في الأراضي الفلسطينية حسب المحافظة، (1997-2001)

السنة					المحافظة / المنطقة
2001	2000	1999	1998	1997	
<b>1.12</b>	<b>1.13</b>	<b>1.24</b>	<b>1.20</b>	<b>1.24</b>	الأراضي الفلسطينية
0.99	1.05	0.89	0.88	0.93	جنين
1.22	1.17	1.03	0.86	0.92	منطقة طوباس
1.19	1.37	1.62	1.66	1.41	طولكرم
1.06	1.11	1.68	1.19	1.24	قلقيلية
0.75	1.05	1.10	1.25	1.32	منطقة سلفيت
1.17	1.16	1.48	1.34	1.14	نابلس
1.83	1.67	2.04	2.06	2.17	رام الله والبيرة
0.90	0.96	1.07	1.04	1.18	القدس
1.54	1.89	1.56	1.63	1.77	أريحا
0.76	0.75	1.13	1.18	1.05	بيت لحم
0.74	0.65	0.78	0.76	0.82	الخليل
<b>1.05</b>	<b>1.05</b>	<b>1.23</b>	<b>1.19</b>	<b>1.20</b>	مجموع الضفة الغربية
1.26	1.27	1.16	1.12	1.18	شمال غزة
1.34	1.29	1.34	1.31	1.36	غزة
1.15	1.16	1.20	1.17	1.21	دير البلح
1.23	1.18	1.24	1.09	1.30	خانيونس
1.00	1.34	1.26	1.25	1.51	رفح
<b>1.24</b>	<b>1.25</b>	<b>1.26</b>	<b>1.20</b>	<b>1.31</b>	مجموع قطاع غزة

شكل 5: معدل الطلاق الخام في الأراضي الفلسطينية حسب المنطقة، (1997-2001)



#### 5.4 معدل الطلاق الخام في بعض الدول العربية:

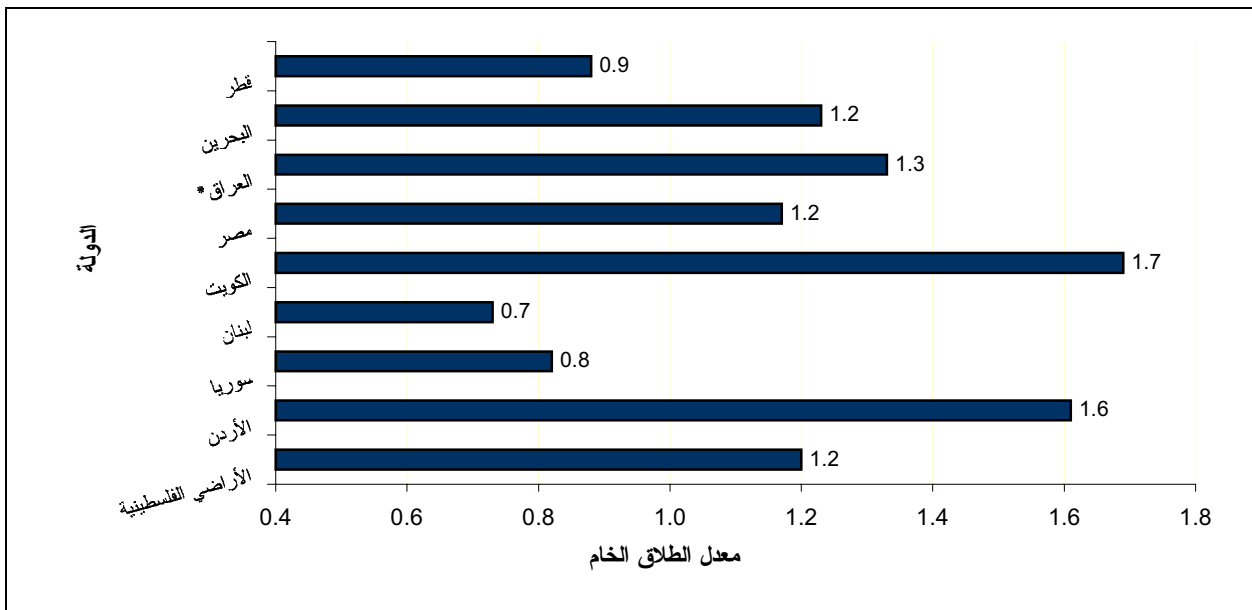
يتضح من بيانات جدول (17) أن الاتجاه السائد في معظم الدول العربية التي ترد بياناتها في الجدول يتمثل بانخفاض معدل الطلاق الخام، فعند الاطلاع على معدلات الطلاق الخام في الدول العربية لعام 1998 نجد أن أعلى معدل للطلاق الخام سجل في الكويت حيث بلغ 1.7 حالة طلاق لكل 1000 من السكان، في حين سجل لبنان أدنى معدل للطلاق الخام لنفس العام حيث بلغ 0.7 حالة طلاق لكل 1000 من السكان ويعزى هذا الانخفاض في لبنان لوجود نسبة عالية من المسيحيين مقارنة بالدول العربية الأخرى. في حين بلغ معدل الطلاق الخام في الأراضي الفلسطينية لنفس العام 1.2 حالة طلاق لكل 1000 من السكان، ومن هنا يتضح أن معدل الطلاق الخام في الأراضي الفلسطينية يحتل موقعا متوسطا بين الدول العربية مما يعني أن الأراضي الفلسطينية لا تعاني من مشكلة إرتفاع مستوى الطلاق فيها بالمقارنة مع الدول العربية.

جدول 17: معدل الطلاق الخام في بعض الدول العربية، 1998

الدولة	معدل الطلاق الخام
الأراضي الفلسطينية	1.2
الأردن	1.6
سوريا	0.8
لبنان	0.7
الكويت	1.7
مصر	1.2
العراق*	1.3
البحرين	1.2
قطر	0.9

ملاحظة (\*): معدل الطلاق الخام المتوفر لعام 1997.

شكل 6: معدل الطلاق الخام في بعض الدول العربية، 1998



ملاحظة (\*): معدل الطلاق الخام المتوفر لعام 1997.

#### 6.4 معدلات الطلاق التفصيلية في الأراضي الفلسطينية:

تشير البيانات في جدول (18) إلى أن معدلات الطلاق التفصيلية حسب العمر والجنس للسنوات (1997-2001) في الأراضي الفلسطينية سجلت أعلى معدل لدى الذكور والإناث في الفئة العمرية (15-19) سنة، تليها الفئة العمرية (20-24) سنة. وبالنسبة لمعدلات الطلاق التفصيلية حسب العمر والجنس والمنطقة (الضفة الغربية، وقطاع غزة) فقد سجل أعلى معدل في الفئة العمرية (15-19) سنة لكل من الذكور والإناث، مما يعني أن الزواج المبكر من أهم الأسباب للطلاق.

جدول 18: معدلات الطلاق التفصيلية حسب العمر والجنس والمنطقة، (2001-1997)

2001		2000		1999		1998		1997		الفئة العمرية/المنطقة
إناث	ذكور	إناث	ذكور	إناث	ذكور	إناث	ذكور	إناث	ذكور	
<b>الأراضي الفلسطينية</b>										
23.9	36.0	24.3	33.8	24.9	30.0	23.6	39.2	24.6	40.4	19-15
11.3	19.5	11.0	19.0	13.3	21.4	11.9	20.5	11.3	20.8	24-20
6.3	11.2	6.3	11.5	6.7	12.3	6.5	11.5	6.9	10.7	29-25
4.0	5.9	4.4	6.2	5.1	7.2	5.1	6.1	5.4	7.1	34-30
3.4	4.6	3.5	4.4	3.5	4.9	3.9	5.0	4.2	5.4	39-35
2.4	3.4	2.4	3.4	2.9	3.8	2.9	4.0	2.8	4.3	44-40
1.9	3.2	2.0	2.9	2.6	4.0	2.3	4.5	2.7	4.3	49-45
2.0	3.5	2.4	3.5	1.9	3.4	2.1	3.6	2.2	3.5	54-50
1.4	2.5	1.0	3.1	1.7	3.8	1.4	3.7	1.8	3.8	59-55
0.6	2.3	0.7	2.4	1.7	6.4	0.8	2.3	1.0	2.7	64-60
0.4	1.3	0.6	1.7	0.0	0.0	0.5	1.3	0.4	1.7	+65
<b>الضفة الغربية</b>										
23.0	35.2	23.7	30.4	25.6	27.3	24.2	38.2	24.7	38.9	19-15
10.3	18.0	10.5	19.1	13.1	21.7	11.8	20.9	10.8	19.9	24-20
5.7	10.7	5.7	10.6	6.4	12.1	6.4	12.0	6.5	11.0	29-25
4.0	5.4	3.9	5.6	5.0	7.2	4.7	5.8	4.9	6.6	34-30
3.4	4.7	3.1	4.3	3.7	4.9	4.1	5.0	3.9	5.4	39-35
2.5	3.2	2.4	3.0	2.9	3.9	2.7	3.7	2.5	3.5	44-40
1.9	3.0	1.8	2.7	2.6	3.9	2.2	4.5	2.5	4.8	49-45
1.6	3.2	2.1	3.3	1.9	3.4	1.9	3.4	1.8	3.4	54-50
0.9	2.0	0.7	2.6	1.4	3.2	1.1	3.3	1.7	3.0	59-55
0.6	1.9	0.6	1.6	1.8	6.6	0.6	1.9	1.0	2.2	64-60
0.2	1.0	0.5	1.8	0.0	0.0	0.3	1.1	0.4	1.4	+65
<b>قطاع غزة</b>										
25.5	35.9	25.5	36.9	23.9	32.6	22.8	39.7	24.7	41.6	19-15
13.0	21.8	11.8	19.0	13.9	21.2	12.2	20.2	12.4	22.5	24-20
7.5	12.1	7.6	13.1	7.3	12.7	6.8	10.6	7.8	10.4	29-25
4.0	6.8	5.4	7.6	5.4	7.4	5.8	6.7	6.2	7.9	34-30
3.4	4.3	4.2	4.6	3.3	4.9	3.6	5.0	4.8	5.4	39-35
2.4	3.6	2.3	4.2	3.1	3.6	3.3	4.4	3.5	5.8	44-40
1.8	3.6	2.2	3.3	2.6	4.3	2.6	4.3	3.0	3.5	49-45
2.7	4.1	2.9	3.9	1.9	3.2	2.5	4.1	2.9	3.7	54-50
2.4	3.7	1.5	4.3	2.3	5.3	2.1	4.7	2.1	5.6	59-55
0.8	3.1	1.0	4.3	1.6	6.1	1.2	3.0	1.0	3.6	64-60
0.9	1.9	0.9	1.5	0.0	0.0	1.0	1.6	0.5	2.4	+65

#### 7.4 وقوعات الطلاق حسب العمر والجنس:

كما هو مبين في جدول (19) أن 4.1% من وقوعات الطلاق التي وقعت عام 2001 كان عمر المطلق أقل من 20 سنة و52.1% من وقوعات الطلاق كان المطلق في الفئة العمرية (20-29) سنة، و7.7% كان الزوج أكبر من 50 سنة. أما بالنسبة للمطلقات فإن 29.5% من وقوعات الطلاق كان عمر المطلقة أقل من 20 سنة، و46.1% من وقوعات الطلاق كانت المطلقات في الفئة العمرية (20-29) سنة، و2.9% كانت المطلقة أكبر من 50 سنة. مما يعني أن الزواج المبكر السائد في المجتمع الفلسطيني سواءً بين الذكور أو الإناث يعتبر أحد العوامل التي ترد إليها عدد كبير من حالات الطلاق في المجتمع الفلسطيني.

ولدى مقارنة البيانات الخاصة بتوزيع وقوعات الطلاق في الأراضي الفلسطينية حسب العمر والجنس خلال الفترة (1996-2001)، فقد سجلت أعلى نسبة لوقوعات للطلاق بين الذكور الذين تقل أعمارهم عن 20 سنة كانت في العام 1996 حيث بلغت 4.3%، في حين سجلت أقل نسبة في العام 1999 حيث بلغت 3.1% من مجموع وقوعات الطلاق لدى الذكور. من جانب آخر سجلت أعلى نسبة طلاق لدى الإناث لمن تقل أعمارهن عن 20 سنة خلال الفترة (1996-2001)، في العام 1996 إذ بلغت 23.9%، وسجلت أقل نسبة في العام 1998 حيث بلغت 27.0% من مجموع وقوعات الطلاق لدى الإناث.

#### جدول 19: وقوعات الطلاق المسجلة في الأراضي الفلسطينية حسب العمر والجنس، (1996-2001)

السنة						العمر والجنس
2001	2000	1999	1998	1997	1996	
						<b>ذكور</b>
152	136	116	146	145	151	أقل من 20
1,920	1,837	1,932	1,759	1,651	1,452	29-20
1,332	1,268	1,405	1,271	1,329	1,212	49-30
283	304	307	276	292	262	+50
0	1	1	13	32	417	غير مبين
<b>3,687</b>	<b>3,546</b>	<b>3,761</b>	<b>3,465</b>	<b>3,449</b>	<b>3,494</b>	<b>المجموع</b>
						<b>إناث</b>
1,089	1,055	1,032	937	950	835	أقل من 20
1,700	1,596	1,776	1,569	1,501	1,355	29-20
784	777	842	812	816	739	49-30
106	112	109	103	114	101	+50
8	6	2	44	68	464	غير مبين
<b>3,687</b>	<b>3,546</b>	<b>3,761</b>	<b>3,465</b>	<b>3,449</b>	<b>3,494</b>	<b>المجموع</b>

#### 8.4 وقوعات الطلاق حسب عمر المطلق والمطلقة:

قد يكون لعدم توافق عمر الزوج وعمر الزوجة أثر في حدوث الطلاق، فقد بلغ عدد حالات الطلاق التي كان فيها الأزواج أكبر من زوجاتهم بعشر سنوات فأكثر 688 حالة من مجمل حالات الطلاق في العام 2001، أي ما نسبته حوالي 18.7%، وفي العام 2000 فقد بلغ عدد الأزواج الأكبر من زوجاتهم بعشر سنوات فأكثر 664 حالة من مجمل

حالات الطلاق بنسبة 18.7%. ويوضح الجدول (20) وقوعات الطلاق المسجلة في الأراضي الفلسطينية حسب عمر المطلقين في العام 2001، حيث يلاحظ ارتفاع نسبة الذكور المطلقين في الفئة العمرية (25-29) سنة حيث بلغت نسبتهم 27.5% من إجمالي المطلقين في الأراضي الفلسطينية. وبلغت نسبة الطلاق بين الذكور في الفئة العمرية (20-24) سنة 24.5%. فيما تركزت الإناث المطلقات في الفئة العمرية (20-24) سنة وقد بلغت نسبتهم 29.3%، ثم الفئة العمرية (15-19) فبلغت نسبتهم 29.2% من إجمالي المطلقات في الأراضي الفلسطينية لعام 2001.

جدول 20: وقوعات الطلاق المسجلة في الأراضي الفلسطينية حسب عمر المطلق وعمر المطلقة، 2001

النسبة	عمر المطلقة												عمر المطلق	
	المجموع	غير مبين	+55	54-50	49-45	44-40	39-35	34-30	29-25	24-20	19-15	14		
0.0	0	0	0	0	0	0	0	0	0	0	0	0	0	14
4.1	152	0	0	0	0	1	0	1	2	17	126	5	19-15	
24.5	905	1	0	0	0	3	4	5	46	316	526	4	24-20	
27.5	1,015	1	0	1	1	4	10	32	179	451	333	3	29-25	
15.5	571	0	1	0	2	4	23	93	198	178	72	0	34-30	
10.6	391	1	3	1	6	11	68	97	118	73	13	0	39-35	
6.1	224	4	0	2	7	34	65	50	35	24	3	0	44-40	
4.0	146	0	4	8	16	33	28	24	21	11	1	0	49-45	
3.3	120	1	9	26	17	16	18	19	10	2	2	0	54-50	
4.4	163	0	34	17	20	27	25	20	12	7	1	0	+55	
0.0	0	0	0	0	0	0	0	0	0	0	0	0	غير مبين	
	3,687	8	51	55	69	133	241	341	621	1,079	1,077	12	المجموع	
100		0.2	1.4	1.5	1.9	3.6	6.5	9.2	16.8	29.3	29.2	0.3	النسبة	

#### 9.4 مدة الحياة الزوجية:

عند دراسة حالات الطلاق حسب مدة الحياة الزوجية خلال السنوات (1997-2001) فقد أظهرت النتائج أن أكثر من ثلث حالات الطلاق للمطلقين في الأراضي الفلسطينية كانت للذين لم يمض على عقد قرانهم سنة واحدة، إذ بلغ عدد المطلقين الذين لم يمض على عقد قرانهم السنة الواحدة لعام 2001 في الأراضي الفلسطينية 1,350 مطلقاً أي ما نسبته 36.3% من إجمالي حالات الطلاق في الأراضي الفلسطينية لتلك السنة مقابل 1,097 حالة لعام 1997 بنسبة 31.8% من إجمالي عدد وقوعات الطلاق لتلك السنة، وأما المطلقين والذين مضى على حياتهم الزوجية أكثر من 20 سنة فقد تراوحت نسبتهم خلال السنوات (1997-2001) ما بين 5.3% في عام 2000 و6.1% في عام 1997 من إجمالي وقوعات الطلاق لتلك السنوات كل على حدة.

جدول 21: وقوعات الطلاق المسجلة في الأراضي الفلسطينية حسب مدة الحياة الزوجية والسنة، (1997-2001)

2001		2000		1999		1998		1997		مدة الحياة الزوجية
النسبة	المجموع	النسبة	المجموع	النسبة	المجموع	النسبة	المجموع	النسبة	المجموع	
36.3	1,350	36.9	1,307	36.3	1,367	32.0	1,110	31.8	1,097	أقل من سنة
17.0	626	14.9	529	16.2	610	16.3	564	15.5	535	1
9.0	330	8.8	313	9.3	348	9.8	341	10.4	359	2
6.2	229	6.1	216	6.1	231	6.8	235	5.6	194	3
3.7	135	5.1	179	4.8	181	4.3	148	5.0	172	4
3.3	123	3.7	132	3.3	124	4.4	151	3.7	128	5
5.3	197	5.2	184	4.9	185	5.1	177	5.8	201	7-6
3.9	145	3.3	117	3.9	148	4.7	164	4.6	157	9-8
6.8	250	7.1	253	5.9	220	5.7	197	6.6	226	14-10
2.8	104	3.6	128	3.7	139	3.8	132	4.1	141	19-15
5.4	198	5.3	188	5.5	205	6.1	212	6.1	210	+20
0.0	0	0.0	0	0.1	3	1.0	34	0.8	29	غير مبين
<b>100</b>	<b>3,687</b>	<b>100</b>	<b>3,546</b>	<b>100</b>	<b>3,761</b>	<b>100</b>	<b>3,465</b>	<b>100</b>	<b>3,449</b>	<b>المجموع</b>

#### 10.4 وقوعات الطلاق حسب الحالة التعليمية:

تشير البيانات الواردة في الجدول (22) إلى عدد وقوعات الطلاق المسجلة في الأراضي الفلسطينية وذلك حسب أعلى مؤهل علمي للمطلقين (1998-2001)، حيث بلغت نسبة الذكور الحاصلين على مؤهل علمي ابتدائي فأقل 20.1% في العام 2001، لترتفع إلى 26.0% للحاصلين على مؤهل علمي إعدادي، والى 25.8% للحاصلين على مؤهل علمي ثانوي، والى 18.5% للحاصلين على دبلوم متوسط فأعلى. من جانب آخر بلغت نسبة الإناث الحاصلات على مؤهل علمي ابتدائي فأقل 19.8% في العام 2001، لترتفع إلى 30.1% للحاصلات على مؤهل علمي إعدادي، والى 27.9% للحاصلات على مؤهل علمي ثانوي، والى 11.6% للحاصلات على دبلوم متوسط فأعلى.

ومن جهة أخرى يلاحظ ارتفاع نسبة الذكور المطلقين والحاصلين على مؤهل علمي ثانوي حيث سجلت أعلى نسبة في العام 1998 حيث بلغت 29.0% وأدنى نسبة في العام 2001 حيث بلغت 25.8%. من جانب آخر يلاحظ ارتفاع نسبة الإناث المطلقات والحاصلات على مؤهل علمي إعدادي مقارنة بالمؤهلات العلمية الأخرى حيث سجلت أعلى نسبة في العام 1999 حيث بلغت 31.2% مقابل 28.2% في العام 2000. وعند المقارنة بين الذكور والإناث الحاصلين على مؤهل علمي دبلوم متوسط فأعلى فقد سجلت أعلى نسبة للذكور والإناث في العام 1999 حيث بلغت 20.5% و 12.0% على التوالي، في حين سجلت أقل نسبة في العام 2000 حيث بلغت 18.2% للذكور و 11.3% للإناث.



جدول 22: وقوعات الطلاق المسجلة في الأراضي الفلسطينية حسب أعلى مؤهل علمي للمطلق والمطلقة والسنة والجنس، (1998-2001)

السنة/الجنس								المؤهل العلمي للمطلق/المطلقة
2001		2000		1999		1998		
إناث	ذكور	إناث	ذكور	إناث	ذكور	إناث	ذكور	
139	111	234	159	244	173	189	129	لا شيء (أمي وملم)
591	629	577	617	555	617	527	575	ابتدائي
1,110	960	1,001	857	1,057	900	925	807	إعدادي
1,027	953	978	915	1,073	982	911	847	ثانوي
142	195	157	180	160	211	168	188	دبلوم متوسط
287	486	243	465	248	485	202	427	بكالوريوس فأعلى
391	353	356	353	55	24	198	147	غير مبين
<b>3,687</b>	<b>3,687</b>	<b>3,546</b>	<b>3,546</b>	<b>3,392</b>	<b>3,392</b>	<b>3,120</b>	<b>3,120</b>	<b>المجموع</b>

## الفصل الخامس

### ملخص النتائج

من خلال استعراض النتائج الخاصة بالدراسة يتضح لنا ما يلي:

❖ معدل الزواج الخام في الأراضي الفلسطينية يعتبر من المعدلات المرتفعة مقارنة بمستواه في الدول العربية وقد يعزى ذلك إلى انتشار ظاهرة الزواج المبكر في المجتمع الفلسطيني حيث تنتشر بشكل اكبر منه في المجتمعات العربية الأخرى. حيث يزيد عن المعدلات السائدة في الأردن ومصر والكويت ولبنان وقطر والبحرين وغيرها لكنه ينخفض عن سوريا.

❖ هناك ارتفاعاً مستمراً عبر الزمن للعمر الوسيط عند الزواج الأول في الأراضي الفلسطينية للذكور والإناث على حد سواء إذ بلغ عام 2001 للذكور 24.2 سنة وللإناث 19.1 سنة. في حين بلغ العمر الوسيط في عام 1997 للذكور 23.0 سنة وللإناث 18.0 سنة. مع ملاحظة اختلاف العمر الوسيط للذكور في الضفة الغربية وقطاع غزة، حيث بلغ 24.6 و23.6 سنة على التوالي، أما لدى الإناث فيكاد العمر الوسيط عند الزواج الأول يكون متساوياً حيث بلغ 19.1 سنة في الضفة الغربية و18.8 سنة في قطاع غزة وذلك في العام 2001.

❖ أظهرت النتائج أن للتعليم أثراً واضحاً على العمر عند الزواج الأول، فكلما ارتفع تحصيل كل من الزوج والزوجة ارتفع العمر الوسيط عند الزواج الأول، فقد بلغ العمر الوسيط في العام 2001 بين الذكور الحاصلين على مؤهل علمي ابتدائي فما دون 22.2 سنة، و24.0 سنة للحاصلين على مؤهل علمي ثانوي، و26.9 سنة للحاصلين على مؤهل علمي بكالوريوس فأعلى. كما أشارت البيانات إلى ارتفاع العمر الوسيط بين الإناث كلما ارتفع مستوى التحصيل العلمي حيث بلغ العمر الوسيط بين الإناث اللواتي تحصيلهن العلمي ابتدائي فما دون 16.9 سنة، و19.8 سنة للحاصلات على مؤهل علمي ثانوي، و23.9 سنة بين الحاصلات على مؤهل علمي بكالوريوس فأعلى. لذا فقد يكون لإلزامية التعليم ورفع نسب الملتحقين بالدراسات العليا أحد العوامل الناجمة لمحاربة ظاهرة الزواج المبكر والحد منها.

❖ غالباً ما يختار الزوج زوجة تصغره سناً، حيث بلغت نسبة عقود الزواج المسجلة في الأراضي الفلسطينية عام 2001 وكان عمر الزوج اكبر من عمر زوجته 91.7% مقابل 6.0% كان عمر الزوجة اكبر من عمر الزوج وذلك من إجمالي عقود الزواج المسجلة لعام 2001.

❖ أظهرت النتائج انتشار ظاهرة الزواج المبكر في الأراضي الفلسطينية، حيث بلغت نسبة الإناث اللواتي تزوجن في الفئة العمرية (15-19) سنة نحو 53.4%. في حين شكلت الفئة العمرية (20-24) سنة ما نسبته 41.6% من إجمالي المتزوجين الذكور للعام 2001. مما يترتب عليه عادة الحد من فرص المرأة في التعليم والعمل. الأمر الذي يدعو إلى الحاجة للمزيد من التوعية لأهمية التعليم في رفع متوسطات الزواج وخصوصاً لدى الإناث ولمخاطر الزواج المبكر عبر وسائل الإعلام والبرامج التعليمية المختلفة.

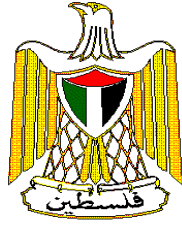
❖ ظاهرة تعدد الزوجات في المجتمع الفلسطيني ما زالت موجودة، إذ بلغت نسبة الذين عقد قرانهم لعام 2001 ولديهم على الأقل زوجة واحدة في العصمة 7.1% من مجموع حالات الزواج في هذا العام، وفي الغالب ما يتزوج

هؤلاء من عزباوات إذ بلغت نسبة الذين عقد قرانهم لعام 2001 وكانت لديهم زوجة في العصمة وتزوجوا عزباوات 59.8% مقابل 33.9% تزوجوا مطلقات.

❖ على الرغم من أن معدلات الطلاق الإجمالية في الأراضي الفلسطينية لا تعتبر مرتفعة، إلا أن نسبة عالية من حالات الطلاق تحدث بين الأزواج صغار السن، وهو ما يضيف إلى تبعات الزواج المبكر جانب هام يجب أخذه في الاعتبار ضمن برامج التنقيف الاجتماعي.

❖ يحتل معدل الطلاق الخام في الأراضي الفلسطينية موقعا متوسطا بين الدول العربية مما يعني أن الأراضي الفلسطينية لا تعاني من مشكلة ارتفاع مستوى الطلاق فيها وذلك من خلال المقارنة مع الدول العربية.

❖ بينت الدراسة أن من أهم أركان الحياة الزوجية التكافؤ في المستوى العلمي والتوافق العمري بين الزوجين، حيث يلاحظ أن التكافؤ في المستوى التعليمي بين الزوجين قد يؤثر تأثيرا إيجابيا على نجاح الحياة الزوجية، وقد يكون التباين بين مستوى التعليم للزوج والزوجة عاملا مساهما في وقوع الطلاق.



# **Palestinian Central Bureau of Statistics**

## **Marriage and Divorce in the Palestinian Territory (1996-2001), Comparative Study**

**January, 2003**

Cover Price ( ) US \$

©January, 2003.

**All rights reserved.**

**Suggested Citation:**

**Palestinian Central Bureau of Statistics, 2003.** *Marriage and Divorce in the Palestinian Territory (1996-2001), Comparative Study.* Ramallah - Palestine.

All correspondence should be directed to:

Dissemination and Documentation Department/Division of User Services

**Palestinian Central Bureau of Statistics**

P.O.Box 1647.

Ramallah, Palestine.

Tel: (970/972-2)240 6340

E-mail: [diwan@pcbs.pna.org](mailto:diwan@pcbs.pna.org)

Fax: (970/972-2)240 6343

web-site: <http://www.pcbs.org>

## **Preface**

Development and social planning of the Palestinian Territory requires a set of indicators, mainly on population and demographic characteristics including, most significantly, marriage and divorce data. Henceforth, the Palestinian Central Bureau of Statistics (PCBS) prepared this comparative study on marriage and divorce in the Palestinian Territory. The Administrative Records of the Shari'a Courts (religious courts operating for Muslims) and churches in the West Bank and Gaza Strip provided the marriage and divorce data of the study. However, a project on compiling data on marriage and divorce started in 1996 aiming mainly at providing much needed complete marriage and divorce database for the Palestinian Territory.

The study focuses on the marriage and divorce data between 1996 and 2001; we hope that it would succeed in contributing to providing necessary studies with respect to marriage and divorce in the Palestinian Territory. We also hope that the study would provide planners and decision-makers with the information necessary for population and social policies.

**January, 2003**

**Hasan Abu-Libdeh, Ph.D**  
**President**

## **Table of Contents**

<b><u>Subject</u></b>	<b><u>Page</u></b>
<b>Preface</b>	
<b>Table of Contents</b>	
<b>List of Tables</b>	
<b>List of Figures</b>	
<b>1. Introduction</b>	<b>11</b>
<b>2. Concepts and Definitions</b>	<b>13</b>
<b>3. Marriage in the Palestinian Territory</b>	<b>15</b>
<b>4. Divorce in the Palestinian Territory</b>	<b>29</b>
<b>5. Summary of Results</b>	<b>39</b>

## List of Tables

<u>Table</u>		<u>Page</u>
<b>Table 1:</b>	Registered Marriages at the Shari'a Courts and Churches in the Palestinian Territory by Region, (1996-2001)	<b>15</b>
<b>Table 2:</b>	Registered Marriages at the Shari'a Courts and Churches in the Palestinian Territory by Governorate, (1996-2001)	<b>17</b>
<b>Table 3:</b>	Registered Marriages at the Shari'a Courts and Churches in the Palestinian Territory by Age and Sex, (1996-2001)	<b>18</b>
<b>Table 4:</b>	Registered Marriages at the Shari'a Courts and Churches in the Palestinian Territory by Month and Year, (1997-2001)	<b>19</b>
<b>Table 5:</b>	Crude Marriage Rate in the Palestinian Territory by Governorate, (1997-2001)	<b>20</b>
<b>Table 6:</b>	Crude Marriage Rate in a Number of Arab States, 1998	<b>21</b>
<b>Table 7:</b>	Age-Specific Marriage Rate by Age, Sex and Region, (1997-2001)	<b>22</b>
<b>Table 8:</b>	Median Age at First Marriage by Sex and Governorate, (1997-2001)	<b>23</b>
<b>Table 9:</b>	Median Age at First Marriage in the Palestinian Territory by Highest Qualification and Sex, (1997-2001)	<b>24</b>
<b>Table 10:</b>	Registered Marriages at the Shari'a Courts and Churches in the Palestinian Territory by Age of Groom and Bride, 2001	<b>25</b>
<b>Table 11:</b>	Registered Marriages at the Shari'a Courts in the Palestinian Territory by Highest Qualification of Groom and Bride, Year and Sex, (1997-2001)	<b>26</b>
<b>Table 12:</b>	Registered Marriages at the Shari'a Courts and Churches in the Palestinian Territory by Previous Marital Status of Groom and Bride, (1997-2001)	<b>27</b>
<b>Table 13:</b>	Registered Divorces in the Palestinian Territory by Region, (1996-2001)	<b>29</b>
<b>Table 14:</b>	Registered Divorces in the Palestinian Territory by Governorate,(1996-2001)	<b>31</b>
<b>Table 15:</b>	Registered Divorces in the Palestinian Territory by Month and Year (1997-2001)	<b>32</b>
<b>Table 16:</b>	Crude Divorce Rate in the Palestinian Territory by Governorate, (1997-2001)	<b>33</b>



<b><u>Table</u></b>		<b><u>Page</u></b>
<b>Table 17:</b>	Crude Divorce Rate in a Number of Arab States, 1998	<b>34</b>
<b>Table 18:</b>	Age-Specific Divorce Rate by Age, Sex and Region, (1997-2001)	<b>35</b>
<b>Table 19:</b>	Registered Divorces in the Palestinian Territory by Age and Sex, (1996-2001)	<b>36</b>
<b>Table 20:</b>	Registered Divorces in the Palestinian Territory by Age of Divorce and Age of Divorcee, 2001	<b>37</b>
<b>Table 21:</b>	Registered Divorces in the Palestinian Territory by Duration of Marriage, and Year, (1997-2001)	<b>37</b>
<b>Table 22:</b>	Registered Divorces in the Palestinian Territory by Highest Qualification of Divorce and Divorcee, Year and Sex, (1998-2001)	<b>38</b>

## List of Figures

<u>Figure</u>		<u>Page</u>
<b>Figure 1:</b>	Percentage Distribution of Population and Registered Marriages in the Palestinian Territory by Governorate, 2001	<b>16</b>
<b>Figure 2:</b>	Crude Marriage Rate in the Palestinian Territory by Region, (1997-2001)	<b>20</b>
<b>Figure 3:</b>	Crude Marriage Rate in a Number of Arab States, 1998	<b>21</b>
<b>Figure 4:</b>	Percentage Distribution of Population and Registered Divorces in the Palestinian Territory by Governorate, 2001	<b>30</b>
<b>Figure 5:</b>	Crude Divorce Rate in the Palestinian Territory by region, (1997-2001)	<b>33</b>
<b>Figure 6:</b>	Crude Divorce Rate in a Number of Arab States, 1998	<b>34</b>

## Chapter One

### **Introduction**

Data of Vital Statistics (births, deaths, marriages, and divorces) are key elements to the demographic and social changes. They constitute priority among PCBS' population statistics in compliance with the master plan of official Palestinian statistics. Vital Statistics are also part of PCBS' plan to provide data on the various indicators about the Palestinian society, henceforth, creating database necessary for planners, decision-makers, and development of the society.

#### **Objectives of the study:**

The study aims at comparing and analyzing available marriage and divorce data of the Palestinian Territory between 1996 and 2001 with special focus on 2001, to be utilized for national policies and planning purposes and to convey knowledge of the size of marriage and divorce in the Palestinian society between 1996 and 2001. Additionally, the study provides comprehensive data on marriages and divorces by region, governorate, age, month, marital status, median age at first marriage, and other indicators. Moreover, the study reveals the extent of the widespread cases of early marriage, divorce, and divorces of early marriages. Finally, the study recapitulates recommendations with regard to its subject.

#### **Structure of the study:**

The study constitutes of a Foreword and five Chapters. Chapter One presents a general overview of the study. Chapter Two presents the study's concepts and definitions. Chapter Three discusses marriage in the Palestinian Territory and compares data of registered marriages at Shari'a courts and Churches between 1996 to 2001. The data comparison is by region, governorate, age, sex, month, spouse's age, education; crude marriage rate by governorate compared rates with certain Arab states, median age at first marriage by sex and governorate, median age at first marriage by education, sex, and region. On the other hand, Chapter Four discusses divorce in the Palestinian Territory and compares numbers of registered divorces at Shari'a courts by region, governorate, month, age, sex, age of divorce and divorcee, duration of marriage, education of divorce and divorcee, and crude divorce rate by governorate compared with certain Arab states. Chapter Five sums up the study's results and recommendations.

## Chapter Two

### Concepts and Definitions

<b>Marital Status:</b>	<p>The status of those 14 years old and over in terms of marriage traditions and laws in the country. It might be one of the following:</p> <p><b>Single:</b> An individual 14 years old and over who was never married at all according to the existing legal norms.</p> <p><b>Married:</b> The individual 14 years old and over is married according to the existing legal norms.</p> <p><b>Divorced:</b> The individual 14 years old and over who was married according to the existing legal norms, but his/her marriage was revoked by a legally registered divorce, and he/she was not married again.</p> <p><b>Widowed:</b> The individual 14 years old and over who was married according to the existing legal norms, but his/her marriage was revoked because of the death of the partner, and he/she was not married again.</p>
<b>Educational Attainment:</b>	<p>It refers to the highest successfully completed educational attainment level. The educational level for persons aged 10 years and over is classified as follows:</p> <p><b>Illiterate:</b> It applies to persons unable to read or write in any language and who were never awarded a certificate from any formal education system.</p> <p><b>Can Read and Write:</b> It applies to those who can read and write without completing any of the educational stages. Such persons are generally able to read and write simple sentences.</p> <p><b>Qualification (The highest Successfully Completed Educational Attainment):</b> It refers to the highest educational attainment level (elementary and higher) the person successfully completed; <b>Elementary</b> is the educational level for person who successfully completed the sixth elementary grade. Those who successfully completed the ninth grade shall be classified under the <b>preparatory</b> level. Likewise, persons who successfully completed the general secondary certificate examination shall be classified under <b>secondary</b> level. As for the rest of levels, they are as follows: <b>Associate Diploma, Bachelor Degree (BA,BSC) Higher Diploma, Master Degree (MA, MSc), Doctorate (Ph.D.).</b></p>
<b>Crude Marriage Rate (CMR):</b>	The number of marriages per 1000 population in mid year.
<b>Crude Divorce Rate (CDR):</b>	The number of divorces per 1000 population in mid year.

<b>Duration of Marriage (for divorces):</b>	The duration between the date of marriage and the date of divorce, calculated in complete years.
<b>Age at Marriage:</b>	It is the differences between the date of Birth and the date of marriage in completed years.
<b>Median Age at First Marriage:</b>	The age dividing individuals into two categories, either married before it or married after it
<b>Age-Specific Marriage Rate:</b>	Number of marriages in specified age group per 1000 person in that group who are eligible for marriage.
<b>Age-Specific Divorce Rate:</b>	Number of divorces in specified age group per 1000 person in that group who are eligible for divorce.
<b>Eligible for Marriage:</b>	The individual 14 years old and over there marital Status are (single, divorce, widowed) and married males.
<b>Eligible for Divorce:</b>	The individual 14 years old and over there marital Status is married only.

## Marriage in the Palestinian Territory

Marriage is known as the union of man and woman as husband and wife. It has been customary in all religions and civilizations. Marriage is the key to family formation especially among societies that forbid having children out of wedlock, such as Arab societies. The percentage of married women determines the fertility rates. Also, age at marriage and the number of years spent in matrimony decide the period during which a female can reproduce. Studying marriage is significant because it monitors the changes in marriage trends and subsequently their social, economic, and health impacts; moreover, marriage is the most influential factor in reproduction patterns.

The study presents the main characteristics of marriage trends and determinants as well as marriage and divorce in the Palestinian Territory between 1996 and 2001. It is part of PCBS' plan to provide data on the various indicators in the Palestinian society, henceforth, creating database helps planners and decision-makers in drawing policies and building up plans and programs for development of the society.

### 3.1 Marriages by region and year:

The time series of the number of marriages between 1996 and 2001 indicate a gradual rise in the number of marriages up to 1999. However, such number dropped in 2000 compared with the previous year due to the outbreak of the Al Aqsa Intifada (the number of marriages dropped in the 4<sup>th</sup> quarter of 2000 compared with the same period of 1999). Nevertheless, the registered marriages in the Palestinian Territory 2001 started to pick up again to reach 24,635 at an increase of 3.1% compared with 2000 and a decrease of 1.0% compared with 1999. The number of registered marriages 2001 totaled 14,483 in the West Bank (or 58.8% of the registered marriages in the Palestinian Territory) at a 2.6% drop compared with 2000 figures and 10% drop compared with 1999. On the other hand, in Gaza Strip, the number of registered marriages totaled 10,152 in 2001 (or 41.2% of the registered marriages in the Palestinian Territory) at an increase of 12.5% compared with 2000 and 15.7% compared with 1999.

**Table 1: Registered Marriages at the Shari'a Courts and Churches in the Palestinian Territory by Region, (1996-2001)**

Region	Year					
	1996	1997	1998	1999	2000	2001
<b>Palestinian Territory</b>	<b>20,736</b>	<b>23,492</b>	<b>24,400</b>	<b>24,874</b>	<b>23,890</b>	<b>24,635</b>
West Bank	13,613	15,883	16,285	16,099	14,867	14,483
Gaza Strip	7,123	7,609	8,115	8,775	9,023	10,152

### 3.2 Marriages by governorate:

Figure (1) shows the percentage distribution of the registered marriages in the Palestinian Territory by governorate and population in 2001. According to results, Hebron Governorate has the highest number of registered marriages in the West Bank, which totaled 3,244 or 13.2% of the registered marriages in the Palestinian Territory (Hebron Governorate had 13.9% of the population in the Palestinian Territory in mid 2001). Jericho Governorate,

which is the smallest in the West Bank and has 1.1% of the population, has the lowest number of registered marriages of 221 (0.9% of the registered marriages in the Palestinian Territory). Gaza Strip's results, however, show that Gaza Governorate, which had 12.9% of the population in the Palestinian Territory in mid 2001, has the highest number of marriages of 3,662 (14.9%). Rafah Governorate, which is the smallest in Gaza Strip and had 4.3% of the population in mid 2001, has the lowest number of registered marriages of 1,201 (4.9% of the registered marriages in the Palestinian Territory).

**Figure 1: Percentage Distribution of Population and Registered Marriages in the Palestinian Territory by Governorate, 2001**

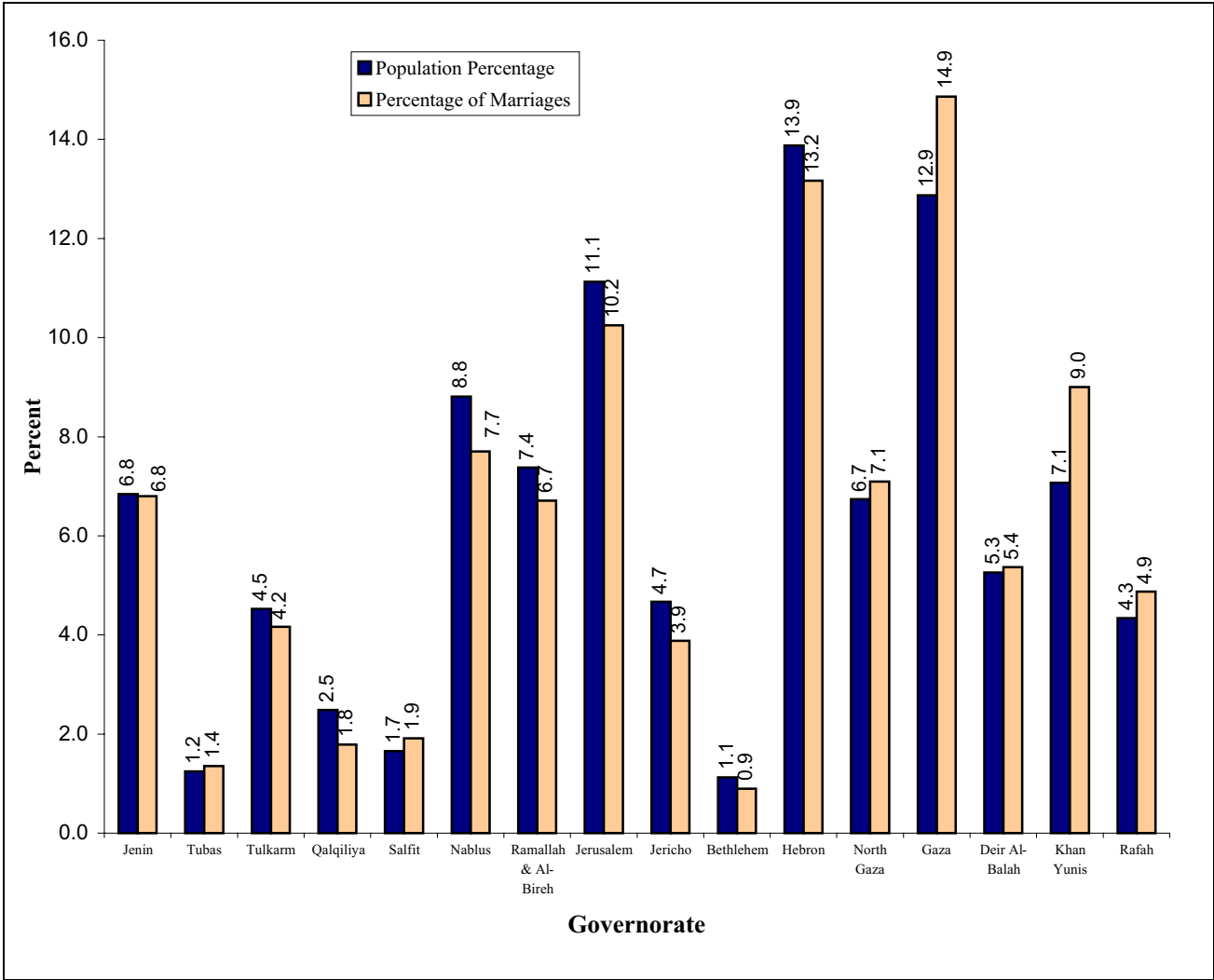


Table (2) shows that Hebron Governorate registered the highest number of marriages in the Palestinian Territory between 1996 and 2001 that totaled 13.9%. Gaza Governorate came second with 12.8% and Ramallah and Al -Bireh Governorate came third with 9.8%. On the other hand, Tubas and Salfit districts and Jericho Governorate had the lowest number of registered marriages in the Palestinian Territory between 1996 and 2001 at 0.9%, 1.6%, and 2% respectively.

**Table 2: Registered Marriages at the Shari'a Courts and Churches in the Palestinian Territory by Governorate, (1996-2001)**

Governorate/district	Year					
	1996	1997	1998	1999	2000	2001
<b>Palestinian Territory</b>	<b>20,736</b>	<b>23,492</b>	<b>24,400</b>	<b>24,874</b>	<b>23,890</b>	<b>24,635</b>
<b>West Bank</b>						
Jenin	1,778	1,833	1,856	1,916	1,830	1,693
Tubas district	344	380	422	416	375	334
Tulkarm	1,031	1,194	1,172	1,231	1,078	1,026
Qalqiliya	484	561	551	563	543	441
Salfit district	425	510	513	522	452	471
Nablus	2,144	2,340	2,352	2,342	2,164	1,919
Ramallah & Al-Bireh	1,673	1,819	1,982	2,008	1,727	1,653
Jerusalem	1,728	2,489	2,420	2,482	2,330	2,525
Jericho	172	219	235	241	245	221
Bethlehem	1,026	1,122	990	933	1,042	956
Hebron	2,808	3,416	3,792	3,445	3,081	3,244
<b>Total</b>	<b>13,613</b>	<b>15,883</b>	<b>16,285</b>	<b>16,099</b>	<b>14,867</b>	<b>14,483</b>
<b>Gaza Strip</b>						
North Gaza	1,174	1,306	1,309	1,525	1,783	1,748
Gaza	2,757	2,891	3,076	3,055	2,756	3,662
Deir El-Balah	968	1,033	1,049	1,250	1,219	1,323
Khan Yunis	1,362	1,551	1,729	1,876	2,104	2,218
Rafah	862	828	952	1,069	1,161	1,201
<b>Total</b>	<b>7,123</b>	<b>7,609</b>	<b>8,115</b>	<b>8,775</b>	<b>9,023</b>	<b>10,152</b>

### 3.3 Marriages by age and sex:

Table (3) shows that husbands aged less than 20 years constitute 9.7% of 2001 marriages. 71.8% of marriages of the same year were for husbands aged (20-29) years. On the other hand, 3.1% of marriages belonged to husbands aged 50 years and above. Table (3) also shows that 57.2% of marriages belonged to wives the age less than of 20 years and 36.6% of them were for wives aged (20-29) years. 0.2% of marriages belonged to wives aged 50 years and above.

According to data of marriages in the Palestinian Territory by age and sex between 1996 and 2001, the highest rate of husbands age less than 20 years was in 1996 at 11.6% whereas the lowest was in 1999 at 9.5% of the total marriages. 1996 also has the highest rate of wives married before completing the age of 20 years at 60.6%, whereas the lowest was in 2001 at 57.2% of the total marriages.



**Table 3: Registered Marriages at the Shari'a Courts and Churches in the Palestinian Territory by Age and Sex, (1996-2001)**

Age and Sex	Year					
	1996	1997	1998	1999	2000	2001
<b>Males</b>						
Less than 20	2,412	2,666	2,629	2,368	2,333	2,399
20-29	14,463	16,710	17,485	17,985	17,151	17,681
30-49	3,161	3,421	3,556	3,777	3,713	3,794
50+	696	692	730	742	692	761
Not stated	4	3	0	2	1	0
<b>Total</b>	<b>20,736</b>	<b>23,492</b>	<b>24,400</b>	<b>24,874</b>	<b>23,890</b>	<b>24,635</b>
<b>Females</b>						
Less than 20	12,569	14,416	14,656	14,560	13,845	14,094
20-29	6,823	7,663	8,314	8,781	8,632	9,009
30-49	1,282	1,357	1,394	1,488	1,377	1,490
50+	57	46	34	42	36	42
Not stated	5	10	2	3	0	0
<b>Total</b>	<b>20,736</b>	<b>23,492</b>	<b>24,400</b>	<b>24,874</b>	<b>23,890</b>	<b>24,635</b>

### 3.4 Marriages by month and year:

Summer is the marriage season in the Palestinian Territory, henceforth; July has the highest number of registered marriages between 1999 and 2001 at 13.8%, 15%, and 12.9% in 1999, 2000, and 2001 respectively. August has the highest number of registered marriages between 1997 and 1998 at 14.0% and 14.2% respectively. February, on the other hand, had the lowest number of registered marriages in 1997 at 4.6% of the number of registered marriages in the Palestinian Territory. January had the lowest number of registered marriages between 1998 and 1999 at 3.1% and 4.1% respectively. December 2000 and 2001 had the lowest number of registered marriages in the Palestinian Territory of both years at 3.5% and 4.5% respectively.

**Table 4: Registered Marriages at the Shari'a Courts and Churches in the Palestinian Territory by Month and Year, (1997-2001)**

Month	Year				
	1997	1998	1999	2000	2001
January	1,219	751	1,021	1,264	1,627
February	1,089	1,411	1,519	1,467	1,586
March	1,606	1,597	1,411	1,547	1,879
April	1,329	1,577	2,100	2,211	2,243
May	1,907	2,164	2,189	2,256	2,148
June	2,269	2,241	2,194	2,330	2,264
July	2,964	3,326	3,436	3,580	3,182
August	3,289	3,458	3,238	3,416	2,732
September	2,326	2,514	2,496	2,723	2,361
October	1,916	2,095	2,196	1,095	1,939
November	1,759	1,691	1,844	1,161	1,562
December	1,819	1,575	1,230	840	1,112
<b>Total</b>	<b>23,492</b>	<b>24,400</b>	<b>24,874</b>	<b>23,890</b>	<b>24,635</b>

### 3.5 Crude marriage rate in the Palestinian Territory:

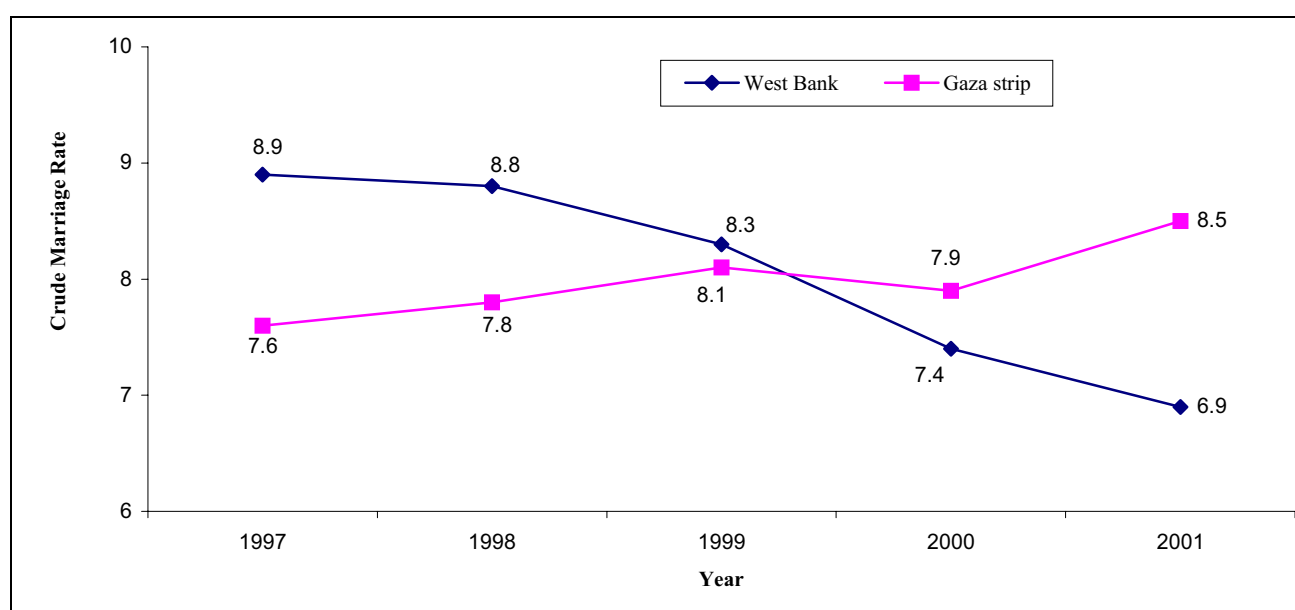
According to the data of table (5), the crude marriage rate in the Palestinian Territory in 2001 was 7.5 marriages per 1000 population; 6.9 in the West Bank and 8.5 in Gaza Strip. However, the number of marriages dropped at the start of the 4<sup>th</sup> quarter 2000 the beginning of Al Aqsa Intifada, subsequently, the crude marriage rate 2000 dropped compared with 1999 and 2001.

At the governorate level, the crude marriage rate indicates that the Salfit district registered the highest rate in 1997 and 2001, in the West Bank region. Tubas district, on the other hand, registered the highest rate for 1998,1999 and 2000. In Gaza Strip the highest crude marriage rate was registered in the Gaza governorate in 1997 and Khan Yunis governorate for the period (1998-2001).

**Table 5: Crude Marriage Rate in The Palestinian Territory by Governorate, (1997 - 2001)**

Governorate/District	Year				
	1997	1998	1999	2000	2001
<b>Palestinian Territory</b>	<b>8.4</b>	<b>8.4</b>	<b>8.2</b>	<b>7.6</b>	<b>7.5</b>
Jenin	9.5	9.3	9.2	8.5	7.5
Tubas District	10.9	11.7	11.1	9.6	8.1
Tulkarm	9.4	8.9	9.0	7.5	6.9
Qalqiliya	8.2	7.7	7.5	7.0	5.4
Salfit District	11.1	10.7	10.4	8.7	8.6
Nablus	9.4	9.1	8.8	7.8	6.6
Ramallah & Al-Bireh	9.0	9.4	9.1	7.5	6.8
Jerusalem	7.8	7.3	7.2	6.6	6.9
Jericho	7.0	7.2	7.1	6.9	6.0
Bethlehem	8.6	7.3	6.6	7.1	6.2
Hebron	8.9	9.5	8.2	7.1	7.1
<b>West Bank Total</b>	<b>8.9</b>	<b>8.8</b>	<b>8.3</b>	<b>7.4</b>	<b>6.9</b>
North Gaza	7.3	7.0	7.7	8.5	7.9
Gaza	8.1	8.3	7.9	6.8	8.6
Deir El-Balah	7.2	7.0	7.9	7.4	7.6
Khan Yunis	7.9	8.5	8.8	9.5	9.5
Rafah	6.9	7.6	8.2	8.5	8.4
<b>Gaza Strip Total</b>	<b>7.6</b>	<b>7.8</b>	<b>8.1</b>	<b>7.9</b>	<b>8.5</b>

**Figure 2: Crude Marriage Rate in the Palestinian Territory by Region, (1997-2001)**



### 3.6 Crude marriage rate in a number of Arab states:

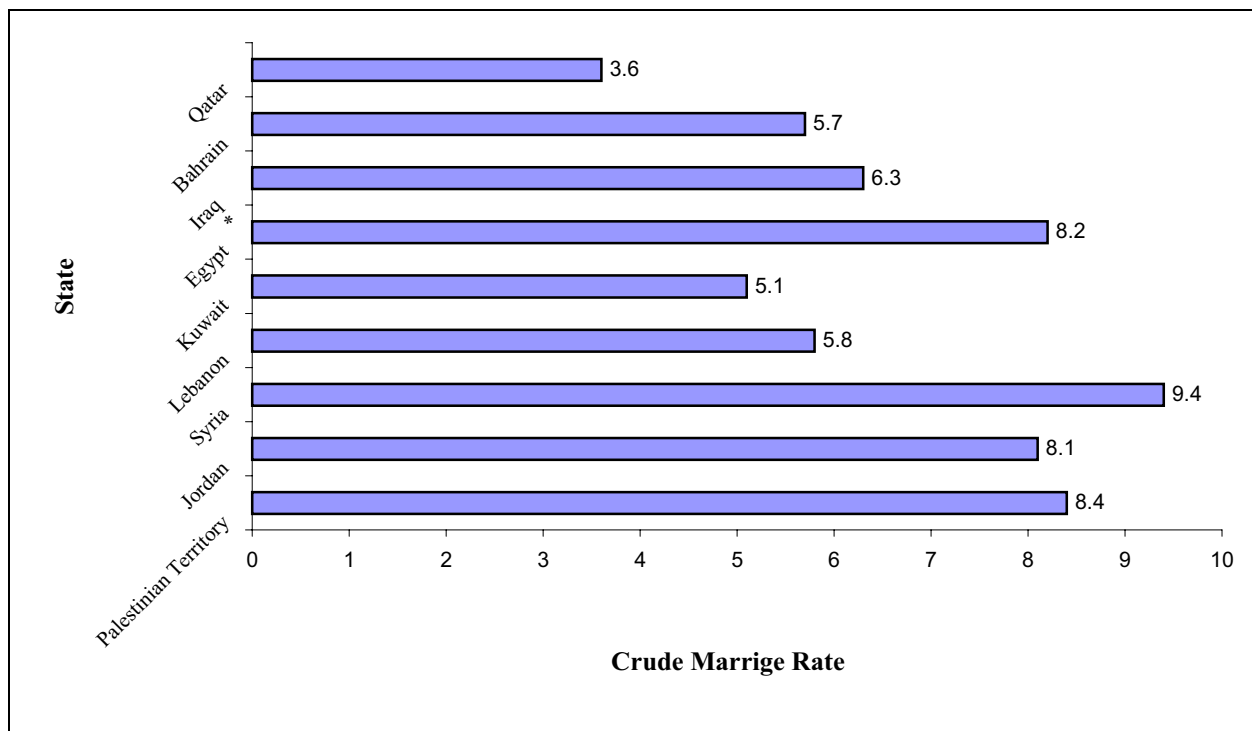
Table (6) shows the crude marriage rates of a number of Arab states compared with the Palestinian Territory. Crude marriage rate in Syria, registered the highest rate at 9.4 marriages per 1000 population; Qatar, on the other hand, has the lowest rate at 3.6 marriages per 1000 population. The Palestinian Territory registered 8.4 marriages per 1000 population, which is high compared with some Arab states; this could be the result of the widespread of early marriage in the Palestinian society.

**Table 6: Crude Marriage Rate in a Number of Arab States, 1998**

State	Crude marriage rate
Palestinian Territory	8.4
Jordan	8.1
Syria	9.4
Lebanon	5.8
Kuwait	5.1
Egypt	8.2
Iraq *	6.3
Bahrain	5.7
Qatar	3.6

Note (\*): Crude marriage rate of 1997.

**Figure 3: Crude Marriage Rate in a Number of Arab States, 1998**



Note (\*): Crude marriage rate of 1997.

### 3.7 Age-Specific Marriage Rate in the Palestinian Territory:

Data of table (7) show that the highest age-specific marriage rate in the Palestinian Territory for the period (1997-2001) was for males and females aged (20-24) years followed by those aged (25-29) years for males and aged (15-19) years for females. The highest aged-specific marriage rate registered for the same mentioned age groups for both males and females at the region level (West Bank and Gaza Strip).

**Table 7: Age-Specific Marriage Rate by Age, Sex and Region, (1997-2001)**

Age Group/Region	1997		1998		1999		2000		2001	
	Males	Females	Males	Females	Males	Females	Males	Females	Males	Females
<b>Palestinian Territory</b>										
14	0.1	26.8	0.0	12.7	0.1	22.0	0.0	19.2	0.1	24.5
15-19	17.8	130.7	16.9	133.6	14.7	123.6	13.9	112.9	13.6	107.4
20-24	82.9	147.2	80.4	153.4	78.9	159.8	70.5	149.9	69.3	150.3
25-29	59.2	93.8	63.7	93.8	63.8	94.4	60.5	91.9	59.6	90.3
30-34	23.0	58.6	22.6	55.2	23.1	56.2	21.9	49.7	21.2	50.2
35-39	9.9	36.7	10.2	37.2	10.6	39.0	9.5	35.0	9.5	39.9
40-44	7.0	21.4	7.5	23.0	6.9	21.7	7.0	18.9	6.2	15.3
45-49	8.1	9.7	6.9	7.3	7.2	9.3	6.1	6.9	6.5	7.2
50-54	8.1	4.1	7.1	2.3	7.2	2.3	6.4	2.6	6.7	3.4
55-59	6.4	1.0	8.0	1.4	8.0	1.5	7.4	1.1	7.6	0.8
60-64	6.6	0.4	6.9	0.2	17.3	1.0	5.9	0.3	6.2	0.3
65+	4.8	0.1	4.9	0.1	0.0	0.0	4.2	0.0	4.5	0.1
<b>West Bank</b>										
14	0.1	28.1	0.0	10.4	0.2	19.9	0.0	16.0	0.1	24.3
15-19	15.9	135.3	15.6	136.1	12.9	122.7	11.4	108.1	10.5	97.2
20-24	83.2	148.3	79.7	155.1	74.4	155.3	64.3	139.4	59.2	130.7
25-29	63.1	87.0	66.6	89.0	64.4	85.9	59.1	83.5	56.6	77.9
30-34	24.3	53.2	23.2	51.9	24.1	50.4	22.5	44.4	20.5	42.0
35-39	9.9	32.6	10.0	34.8	10.9	38.6	9.4	33.0	8.9	36.7
40-44	6.8	20.2	7.1	20.3	7.0	21.9	6.7	17.6	5.8	13.5
45-49	7.9	9.1	6.8	6.2	7.4	8.7	6.0	7.3	5.6	6.8
50-54	7.7	4.0	6.7	1.9	7.3	2.4	6.3	2.7	6.0	2.3
55-59	6.6	1.0	7.6	1.4	7.4	1.0	6.6	1.1	6.7	0.8
60-64	6.5	0.6	7.2	0.0	18.6	0.8	6.2	0.1	5.7	0.1
65+	5.0	0.2	5.1	0.1	0.0	0.0	4.5	0.0	4.5	0.0
<b>Gaza Strip</b>										
14	0.0	24.5	0.0	11.3	0.1	25.5	0.1	24.3	0.1	24.8
15-19	21.3	122.4	19.5	127.3	17.8	125.0	18.3	121.3	18.9	125.3
20-24	82.4	144.7	81.6	156.2	87.5	169.3	82.3	171.9	88.1	190.9
25-29	50.6	113.3	57.4	114.6	62.4	117.8	63.2	114.4	65.6	122.9
30-34	20.5	73.8	21.6	67.1	21.0	73.4	20.8	65.4	22.7	75.1
35-39	10.1	49.3	10.7	47.1	10.0	40.1	9.8	40.8	10.8	49.1
40-44	7.4	24.6	8.4	30.6	6.7	21.1	7.8	22.3	7.2	20.3
45-49	8.4	11.2	7.2	9.5	6.7	10.4	6.2	6.1	8.1	8.1
50-54	9.0	4.3	7.9	3.2	7.0	2.3	6.5	2.5	8.0	5.6
55-59	5.8	0.8	9.0	1.5	9.2	2.6	9.5	1.1	9.7	0.7
60-64	6.8	0.0	6.3	0.6	14.3	1.2	5.4	0.6	7.4	0.6
65+	4.2	0.0	4.4	0.0	0.0	0.0	3.4	0.0	4.3	0.1

### 3.8 Median age at first marriage:

Undoubtedly, dominant marriage patterns in the Palestinian Territory especially early marriage and age at first marriage influence median age at first marriage. Early marriage has implications for females' further education. It also has implications for females and infants' health because of early exposure to childbearing and can jeopardize females' economic status.

According to the data of table (8), the median age at first marriage in the Palestinian Territory in 2001 was 24.2 years for males and 19 years for females; 24.6 years in the West Bank males and 23.6 years in Gaza Strip's males. For females, on the other hand, the Median age at first marriage was 19.1 years in the West Bank and 18.8 years in Gaza Strip.

However, there was an evident rise in the median age at first marriage in the Palestinian Territory for males between 1997 and 2001 at 23 years and 24.2 respectively. The median age at first marriage for females also rose from 18 years in 1997 to 19 years in 2001. Comparing the West Bank's data to those of Gaza Strip for the same period (1997-2001), we realize that the median age for males rose from 23 years in 1997 to 24.6 years in 2001 in the West Bank and rose from 23 years in 1997 to 23.6 years in 2001 in Gaza Strip. As for females, their median age rose from 18 years in 1997 to 19.1 years in 2001 in the West Bank and from 18 years in 1997 to 18.8 years in 2001 in Gaza Strip.

**Table 8: Median Age at First Marriage by Sex and Governorate, (1997-2001)**

Governorate/District	Year/ Sex									
	1997		1998		1999		2000		2001	
	Males	Females	Males	Females	Males	Females	Males	Females	Males	Females
<b>Palestinian Territory</b>	<b>23.0</b>	<b>18.0</b>	<b>23.9</b>	<b>18.7</b>	<b>24.1</b>	<b>18.8</b>	<b>24.1</b>	<b>18.9</b>	<b>24.2</b>	<b>19.0</b>
<b>West Bank</b>										
Jenin	24.0	18.0	24.4	18.6	24.7	18.8	24.5	18.6	24.9	19.0
Tubas district	24.0	18.0	24.5	19.0	24.7	19.1	25.3	20.2	25.0	19.4
Tulkarm	25.0	19.0	25.4	19.4	25.4	19.5	25.4	19.8	25.6	20.0
Qalqiliya	23.0	18.0	24.7	18.2	24.7	18.7	24.7	18.9	24.9	18.7
Salfit district	23.0	18.0	24.2	19.0	23.9	18.8	24.3	19.0	25.0	19.0
Nablus	24.0	18.0	25.1	19.2	25.5	19.2	25.5	19.1	25.8	19.5
Ramallah & Al-Bireh	23.0	18.0	24.2	19.0	24.3	19.0	24.6	19.2	24.7	19.2
Jerusalem	23.0	18.0	24.1	18.7	24.1	18.6	24.3	18.7	24.3	18.8
Jericho	24.0	20.0	25.0	20.5	25.3	20.4	24.6	19.8	24.9	19.9
Bethlehem	23.0	18.0	24.4	19.2	24.6	19.2	25.0	19.4	24.9	19.4
Hebron	22.0	18.0	23.1	18.5	23.4	18.7	23.3	18.8	23.6	18.8
<b>Total</b>	<b>23.0</b>	<b>18.0</b>	<b>24.2</b>	<b>18.8</b>	<b>24.4</b>	<b>18.9</b>	<b>24.5</b>	<b>19.0</b>	<b>24.6</b>	<b>19.1</b>
<b>Gaza Strip</b>										
North Gaza	21.0	17.0	22.0	17.8	22.0	17.8	22.1	17.7	22.2	18.2
Gaza	22.0	17.0	23.2	18.1	23.3	18.2	23.5	18.3	23.5	18.3
Deir El-Balah	23.0	19.0	23.7	19.2	23.8	19.7	24.1	19.6	24.2	19.8
Khan Yunis	23.0	18.0	24.2	19.1	24.3	19.1	24.2	19.2	24.2	19.4
Rafah	23.0	19.0	23.9	19.0	24.1	19.3	24.2	19.5	24.3	19.4
<b>Total</b>	<b>23.0</b>	<b>18.0</b>	<b>23.4</b>	<b>18.5</b>	<b>23.5</b>	<b>18.7</b>	<b>23.6</b>	<b>18.7</b>	<b>23.6</b>	<b>18.8</b>

### 3.9 Median age by education:

Education has obvious impact on age at first marriage thus more education means higher median age at first marriage. For instance, in 2001, the median age at first marriage of males with primary education or less was 22.2 years; on the other hand, it was 24 years for those with secondary education and 26.9 years for graduates (Bachelor's degree or higher). The same applies for females where those with Elementary education or less have a median age at first marriage of 16.9 years; whereas those with secondary education or Bachelor's degree or higher have a median age at first marriage of 19.8 years and 23.9 years respectively.

Comparing the data of median age at first marriage between 1997 and 2001 shows that the median age at first marriage for males with Elementary education or less between 1997 and 2001 in the Palestinian Territory was 21 years in 1998 and 22.4 years in 2000. The median age at first marriage for females with Elementary education or less during the same period (1997-2001) was 16.9 years in 2001 and 18.9 years in 1999. Data also show that the median age at first marriage for males with Bachelor's degree or higher during the same period was 26.9 years in 2001 and 27.4 years in 2000 whereas it was 23 years in 1998 and 24.4 years in 2000 for females of the same level of education. Henceforth, compulsory education and raising the numbers of those joining higher education can be influential factors in reducing the phenomenon of early marriage.

**Table 9: Median Age at First Marriage in the Palestinian Territory by Highest Qualification and Sex, (1997-2001)**

Highest Qualification	Year/Sex									
	1997		1998		1999		2000		2001	
	Males	Females	Males	Females	Males	Females	Males	Females	Males	Females
Elementary or less	22.0	17.7	21.0	18.0	22.2	18.9	22.4	18.7	22.2	16.9
Preparatory	22.9	17.0	22.0	16.0	22.5	16.6	22.6	16.8	22.8	17.1
Secondary	24.1	19.3	23.0	19.0	23.7	19.2	23.9	19.4	24.0	19.8
Associate Diploma	26.3	22.2	26.0	23.0	26.2	22.6	26.3	22.0	26.0	22.3
Bachelor and above	27.2	24.2	27.0	23.0	27.3	24.2	27.4	24.4	26.9	23.9

### 3.10 Marriages by spouse's age:

Men of developing countries usually choose a younger wife for a number of reasons such as having as many children as possible and providing support for the family and the husband at old age. Palestinian society follows a similar pattern since the number of registered marriages in the Palestinian Territory 2001 where the husband is older than the wife was 22,165 or 91.7% of the total number of marriages. On the other hand, the number of registered marriages at the Shari'a Courts in the Palestinian Territory where the wife was older than the husband was 1,475 or 6.0% of the marriages. Table (10) shows that the rate of married males in the age group of (20-24) years who married females less than 20 years was 41.6% of the total number of marriages in the Palestinian Territory. The percent of males aged (25-29) years who married females under the age of 25 years was 30.2%.

**Table 10: Registered Marriages at the Shari'a Courts and Churches in the Palestinian Territory by Age of Groom and Bride, 2001**

Age of Groom	Age of Bride									
	14	15-19	20-24	25-29	30-34	35-39	40-44	45+	Total	Percent
14	0	2	1	0	0	0	0	0	<b>3</b>	0.0
15-19	230	1,922	227	17	0	0	0	0	<b>2,396</b>	9.7
20-24	515	6,984	2,474	257	19	5	0	1	<b>10,255</b>	41.6
25-29	165	3,618	2,865	663	97	14	3	1	<b>7,426</b>	30.2
30-34	13	529	959	522	153	39	5	2	<b>2,222</b>	9.0
35-39	2	73	276	267	158	58	7	0	<b>841</b>	3.4
40-44	0	22	84	130	105	67	14	5	<b>427</b>	1.7
45-49	0	7	47	85	83	55	18	9	<b>304</b>	1.2
50-54	0	3	17	47	70	65	22	11	<b>235</b>	1.0
55+	1	8	13	58	119	178	76	73	<b>526</b>	2.2
<b>Total</b>	<b>926</b>	<b>13,168</b>	<b>6,963</b>	<b>2,046</b>	<b>804</b>	<b>481</b>	<b>145</b>	<b>102</b>	<b>24,635</b>	
Percent	3.8	53.4	28.2	8.3	3.3	2.0	0.6	0.4		100.0

### 3.11 Marriages by Highest Qualification of Groom and Bride:

According to table (11), education has obvious impact on postponing marriage. The data shows that the percentage of married males with elementary education or less was 13.7% in 2001 and rose to 29.9% for those with preparatory education and to 33.7% to those with secondary education and 22.4% for those with associate diploma. Alternatively, the percentage of married females with elementary education or less was 11.9% in 2001 and rose to 40.6% for those with preparatory education and to 33.3% to those with secondary education and 13.6% for those with associate diploma.

Also, married males who have secondary education had a high percent of 37.5% in 1999, however, the same percentage dropped to a low 33.0% in 2000. The percentage of married females who have elementary education is high compared to those with other levels of education; the highest percentage was in 2001 at 40.6% compared with 28.3% in 1999. However, comparing the percentage of males and females with associate diploma or higher, we find out that males scored a high percentage at 22.5% in 2001 and females scored a low percentage at 13.6%. The lowest percentage for males was in 1999 and the lowest percentage for females was in 1997 at 11.9% each.



**Table 11: Registered Marriages at the Shari'a Courts in the Palestinian Territory by Highest Qualification of Groom and Bride, Year and Sex, (1997-2001)\***

Highest Qualification	Year/Sex									
	1997		1998		1999		2000		2001	
	Males	Females	Males	Females	Males	Females	Males	Females	Males	Females
None (illiterate, can read and write)	356	321	349	266	434	329	591	447	323	215
Elementary	2,789	2,308	2,892	2,267	2,955	2,296	2,877	2,558	2,992	2,688
Preparatory	5,742	8,259	6,021	8,434	6,277	8,564	6,739	8,280	7,228	9,914
Secondary	7,421	7,265	7,787	8,093	7,791	8,319	7,780	8,971	8,161	8,130
Associate Diploma	1,483	1,031	1,619	1,176	1,335	1,106	1,266	1,043	1,305	1,032
Bachelor and above	2,904	1,451	3,019	1,451	3,342	1,526	3,671	1,821	4,185	2,294
Not Stated	88	148	66	66	24	18	677	481	210	131
<b>Total</b>	<b>20,783</b>	<b>20,783</b>	<b>21,753</b>	<b>21,753</b>	<b>22,158</b>	<b>22,158</b>	<b>23,601</b>	<b>23,601</b>	<b>24,404</b>	<b>24,404</b>

\*: Marriages registered at Churches are not included in the data.

### 3.12 Marriages by previous marital status of groom and bride:

Data of table (12) show that 85.8% of never-married males who were married in 1998 and dropped to 84.3% in 2001. The percentage of never-married females who got married during the same period also dropped from 93.2% in 1998 to 91.8 in 2001. According to data, the percentage of divorced males rose from 5.7% in 1997 to 6.7% in 1999. The percentage of divorced females of the same period also rose from 6.1% in 1998 to 7.2% in 2001.

Data also shows that polygamy is widespread in the Palestinian Territory and registered 6.4% of married people in 1997 and 7.1% in 2001. Polygamous men usually get married to single women. The percentage of polygamous men who got married to single women in 2001 was 59.8% compared to 35.5% for those marrying divorced women.

**Table 12: Registered Marriages at the Shari'a Courts and Churches in the Palestinian Territory by Previous Marital Status of Groom and Bride, (1997-2001)**

Previous Marital Status of Groom/Year	Previous Marital Status of Bride				
	Never Married	Divorced	Widowed	Not stated	Total
<b>1997</b>					
Never Married	19,438	499	35	152	20,124
Married	921	521	56	16	1,514
Divorced	928	398	15	9	1,350
Widowed	327	112	17	3	459
Not stated	20	1	1	23	45
<b>Total</b>	<b>21,634</b>	<b>1,531</b>	<b>124</b>	<b>203</b>	<b>23,492</b>
<b>1998</b>					
Never Married	20,349	542	31	4	20,926
Married	959	476	64	1	1,500
Divorced	1,036	370	15	2	1,423
Widowed	368	112	31	2	513
Not stated	38	0	0	0	38
<b>Total</b>	<b>22,750</b>	<b>1500</b>	<b>141</b>	<b>9</b>	<b>24,400</b>
<b>1999</b>					
Never Married	20,455	612	67	30	21,164
Married	1,059	501	102	0	1,662
Divorced	1,115	383	44	0	1,542
Widowed	346	121	36	1	504
Not stated	1	0	0	1	2
<b>Total</b>	<b>22,976</b>	<b>1617</b>	<b>249</b>	<b>32</b>	<b>24,874</b>
<b>2000</b>					
Never Married	19,811	511	89	0	20,411
Married	974	486	104	0	1,564
Divorced	1,036	355	61	0	1,452
Widowed	319	110	34	0	463
Not stated	0	0	0	0	0
<b>Total</b>	<b>22,140</b>	<b>1,462</b>	<b>288</b>	<b>0</b>	<b>23,890</b>
<b>2001</b>					
Never Married	20,107	590	80	0	20,777
Married	1,040	617	81	0	1,738
Divorced	1,117	441	42	0	1,600
Widowed	361	130	29	0	520
Not stated	0	0	0	0	0
<b>Total</b>	<b>22,625</b>	<b>1,778</b>	<b>232</b>	<b>0</b>	<b>24,635</b>

## Divorce in the Palestinian Territory

Divorce is an unfortunate event for married people; it is a sign of family ruin, personal predicament, and running away from tense marital life. Couples usually face problems and difficulties and in some cases, such problems make life intolerable and divorce becomes their one and only way out. Divorce marks a painful end, however, it can be better than a miserable life for couples.

This Chapter focuses on divorce in the Palestinian Territory and deals with the size of this phenomenon in the society. The focus will be on the number of registered divorces at the Shari'a Courts by region, governorate, month, age, sex, age of divorce and divorcee and the number of years they spent in matrimony, divorce and divorcee education, and the crude divorce rate by governorate and in a number of Arab states...etc. Registered divorces at churches for civilian divorces are not included within the data in this chapter.

### 4.1 Divorces by region and year:

The time series between 1996 and 2001 indicate that the number of registered divorces in the Palestinian Territory fluctuated from 3,494 in 1996 to 3,449 in 1997. However, the number of divorces rose from 3,465 in 1998 to 3,761 in 1999 but dropped to 3,546 in 2000. The drop in 2000 could be due to the outbreak of Al Aqsa Intifada where the figure of the last quarter of the same year registered a drop compared to those of the previous years. However, divorces rose again in 2001 to 3,687 at an increase of 4.0% compared with 2000 and a drop of 2% compared with 1999. The number of registered divorces of 2001 totaled 2,207 in the West Bank or 59.9% of the total number of divorces in the Palestinian Territory and at an increase of 4.1% compared with 2000 and a drop of 7.6% compared with 1999. In Gaza Strip, on the other hand, registered divorces totaled 1,480 in 2001 or 40.1% of the total registered divorces in the Palestinian Territory at an increase of 3.8% compared with 2000 and 7.8% compared with 1999. According to studies, the fluctuation of divorces is mostly the result of the dominant economic, social, and political conditions of the state, which has their implication for the household.

**Table 13: Registered Divorces in the Palestinian Territory by Region, (1996-2001)**

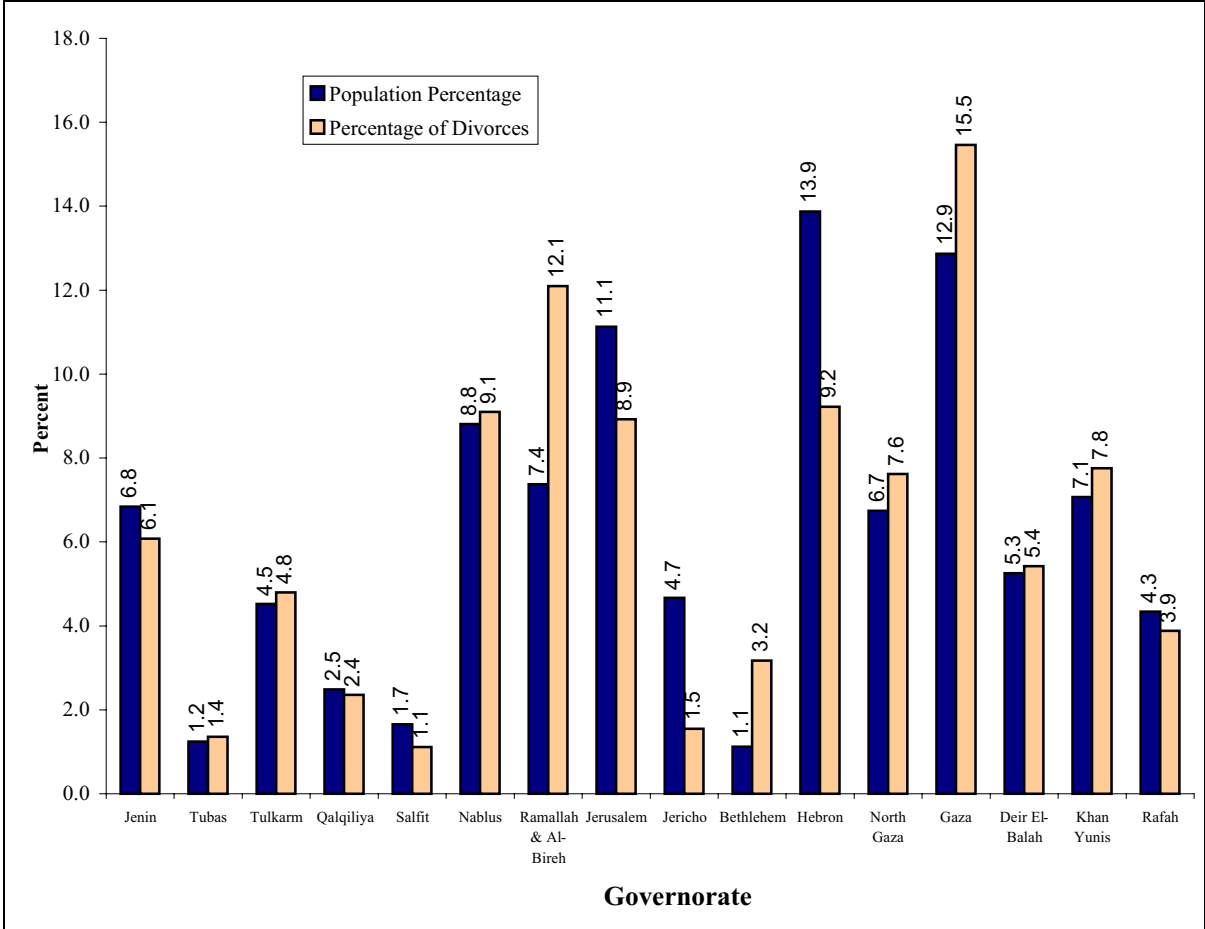
Region	Year					
	1996	1997	1998	1999	2000	2001
<b>Palestinian Territory</b>	<b>3,494</b>	<b>3,449</b>	<b>3,465</b>	<b>3,761</b>	<b>3,546</b>	<b>3,687</b>
West Bank	2,247	2,143	2,213	2,388	2,120	2,207
Gaza Strip	1,247	1,306	1,252	1,373	1,426	1,480

### 4.2 Divorces by governorate:

Figure (4) shows the percentage distribution of registered divorces in the Palestinian Territory by governorate and population in 2001. According to results, Ramallah and Al Bireh Governorate has the highest percentage of divorce in the West Bank at 12.1% or 446 cases (Ramallah and Al Bireh Governorate constitute 7.4% of the Palestinian population in the Palestinian Territory in 2001). The reason for this high percentage of divorces could be due to the large number of Palestinians who live in Europe and in the North and South America

but originate from Ramallah and Al Bireh Governorate. Tubas district, on the other hand, registered the lowest number of divorces at 1.4% (50 cases) though Tubas constitute 1.2% of the population in the Palestinian Territory. The results of Gaza Strip show that Gaza Governorate registered the highest number of divorces at 15.5% (570 cases); Gaza Governorate constitute 12.9% of the population in the Palestinian Territory in 2001). Rafah, the smallest governorate in Gaza Strip constitute 4.3% of the Palestinian Territory population, has the lowest percentage of divorces at 3.9% (143 cases).

**Figure 4: Percentage distribution of Population and Registered Divorces in the Palestinian Territory by Governorate, 2001**



Comparing the data of registered divorces in the Palestinian Territory by governorate between 1996 and 2001 table (14), we notice that Gaza Governorate has the highest percentage of divorces at 14.3% of the total divorces in the Palestinian Territory followed by Ramallah and Al-Bireh Governorate at 11.6% and Jerusalem Governorate comes third at 9.9% of the total number of divorces in the Palestinian Territory. Tubas and Salfit districts and Jericho Governorate registered the lowest number of divorces at 1%, 1.6%, and 1.7% respectively.

**Table 14: Registered Divorces in the Palestinian Territory by Governorate, (1996-2001)**

Governorate/District	Year					
	1996	1997	1998	1999	2000	2001
<b>Palestinian Territory</b>	<b>3,494</b>	<b>3,449</b>	<b>3,465</b>	<b>3,761</b>	<b>3,546</b>	<b>3,687</b>
<b>West Bank</b>						
Jenin	214	179	176	186	226	224
Tubas district	20	32	31	39	46	50
Tulkarm	230	180	219	223	196	177
Qalqiliya	102	85	85	126	87	87
Salfit district	66	61	60	55	55	41
Nablus	350	284	344	398	324	339
Ramallah & Al-Bireh	331	439	437	452	386	446
Jerusalem	361	377	345	369	339	329
Jericho	68	55	53	53	67	57
Bethlehem	142	137	160	160	111	117
Hebron	363	314	303	327	283	340
<b>Total</b>	<b>2,247</b>	<b>2,143</b>	<b>2,213</b>	<b>2,388</b>	<b>2,120</b>	<b>2,207</b>
<b>Gaza Strip</b>						
North Gaza	213	211	211	231	266	281
Gaza	477	486	487	523	524	570
Deir El-Balah	170	174	176	256	191	200
Khan Yunis	228	254	222	198	262	286
Rafah	159	181	156	165	183	143
<b>Total</b>	<b>1,247</b>	<b>1,306</b>	<b>1,252</b>	<b>1,373</b>	<b>1,426</b>	<b>1,480</b>

#### 4.3 Divorces by month and year:

Table (15) shows that the highest number of divorces occurred in July 2001 at 387 or 10.5% of the number of registered divorces in the Palestinian Territory. December 2001 has the lowest number of divorces at 212 or 5.7% of the registered divorces in the Palestinian Territory.

Comparing the data of the lowest number of divorces between 1996 and 2001 shows that August registered the highest number of divorces between 1997 and 1999 at 10.6% in 1997 and 1999 and 12.5% in 1998 of the total number of divorces in the Palestinian Territory. On the other hand, July had the highest number of divorces in 2000 at 12.2%. February had the lowest number of divorces in 1997 at 5.9% and January had the lowest number of divorces in 1998 and 1999 at 3.5% and 4.9% respectively. In 2000, December registered the lowest number of divorces at 3.2% of the total divorces in the Palestinian Territory.

**Table 15: Registered Divorces in the Palestinian Territory by Month and Year, (1997-2001)**

Month	Year				
	1997	1998	1999	2000	2001
January	212	120	185	239	351
February	205	296	312	318	281
March	287	273	214	254	283
April	235	224	343	317	327
May	286	301	333	356	308
June	319	294	356	314	292
July	356	329	385	432	387
August	366	433	398	402	367
September	325	377	390	404	326
October	279	313	357	198	321
November	307	285	300	198	232
December	272	220	188	114	212
<b>Total</b>	<b>3,449</b>	<b>3,465</b>	<b>3,761</b>	<b>3,546</b>	<b>3,687</b>

**4.4 Crude divorce rate in the Palestinian Territory:**

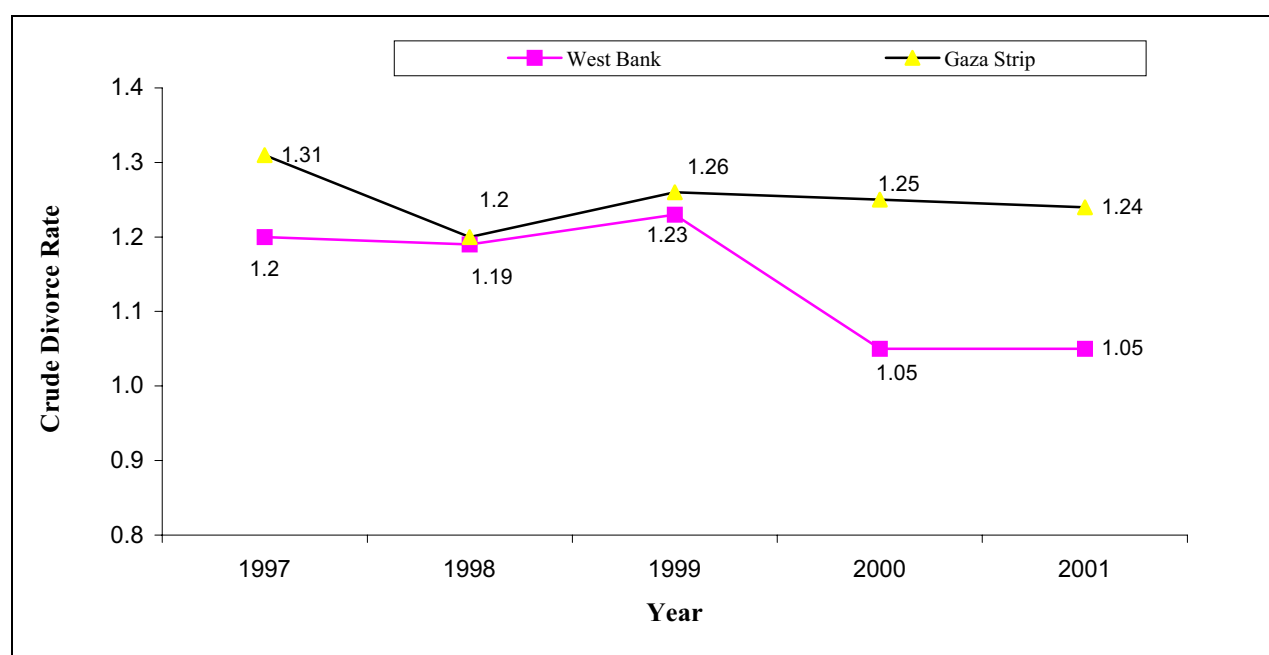
According to table (16), the crude divorce rate in 2001 totaled 1.12 divorces per 1000 population. This rate varies by region; it is lower in the West Bank than in Gaza Strip at 1.05 and 1.24 divorces per 1000 population respectively. It is worth noting that the number of divorces has dropped during Al Aqsa Intifada in 2000, which lowered the crude divorce rate compared with 1999.

At the governorate level, the crude divorce rate indicate that the Ramallah governorate registered the highest rate for the period (1997-1999) and 2001, in the West Bank region. Jericho governorate, on the other hand, registered the highest rate for 2000. In Gaza Strip the highest crude divorce rate was registered in Rafah governorate in 1997 and 2000, and Gaza governorate in 1998, 1999 and 2001.

**Table 16: Crude Divorce Rate in The Palestinian Territory by Governorate, (1997 - 2001)**

Governorate/District	Year				
	1997	1998	1999	2000	2001
<b>Palestinian Territory</b>	<b>1.24</b>	<b>1.20</b>	<b>1.24</b>	<b>1.13</b>	<b>1.12</b>
Jenin	0.93	0.88	0.89	1.05	0.99
Tubas District	0.92	0.86	1.03	1.17	1.22
Tulkarm	1.41	1.66	1.62	1.37	1.19
Qalqiliya	1.24	1.19	1.68	1.11	1.06
Salfit District	1.32	1.25	1.10	1.05	0.75
Nablus	1.14	1.34	1.48	1.16	1.17
Ramallah & Al-Bireh	2.17	2.06	2.04	1.67	1.83
Jerusalem	1.18	1.04	1.07	0.96	0.90
Jericho	1.77	1.63	1.56	1.89	1.54
Bethlehem	1.05	1.18	1.13	0.75	0.76
Hebron	0.82	0.76	0.78	0.65	0.74
<b>West Bank Total</b>	<b>1.20</b>	<b>1.19</b>	<b>1.23</b>	<b>1.05</b>	<b>1.05</b>
North Gaza	1.18	1.12	1.16	1.27	1.26
Gaza	1.36	1.31	1.34	1.29	1.34
Deir El-Balah	1.21	1.17	1.20	1.16	1.15
Khan Yunis	1.30	1.09	1.24	1.18	1.23
Rafah	1.51	1.25	1.26	1.34	1.00
<b>Gaza Strip Total</b>	<b>1.31</b>	<b>1.20</b>	<b>1.26</b>	<b>1.25</b>	<b>1.24</b>

**Figure 5: Crude Divorce Rate in the Palestinian Territory by region, (1997-2001)**



**4.5 Crude divorce rate in a number of Arab states:**

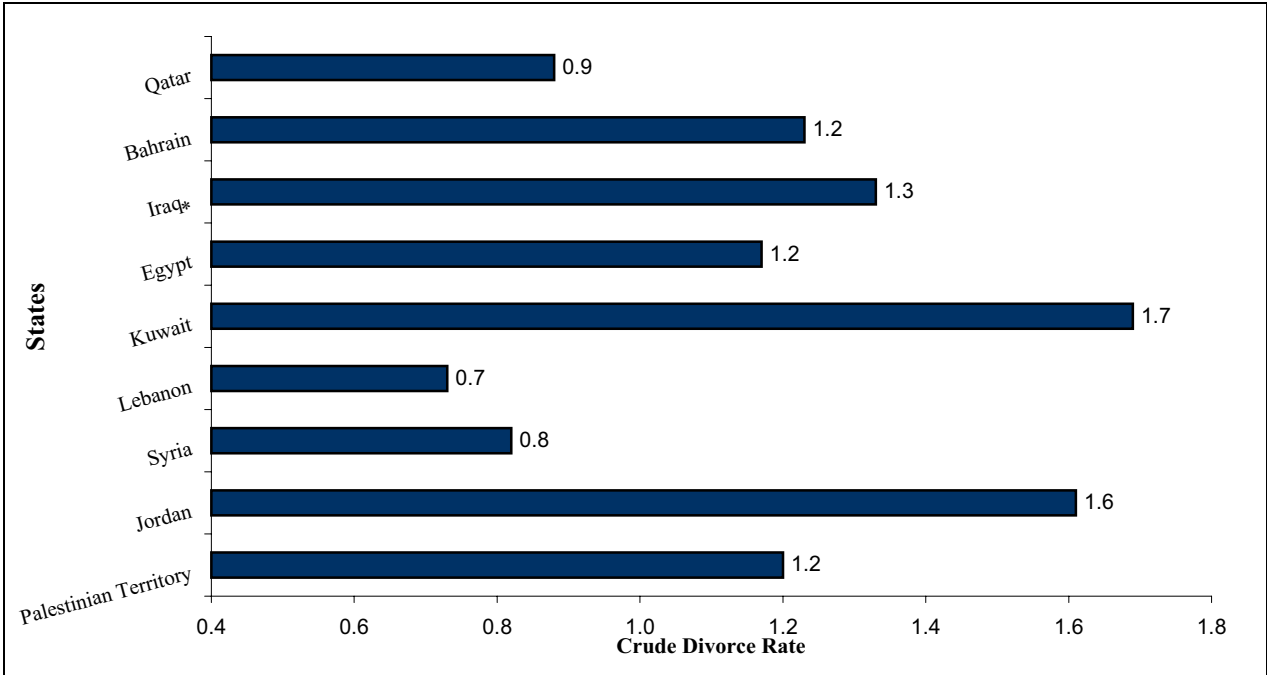
The dominant pattern in the Arab states is a low crude divorce rate. For instance, Kuwait has the highest crude divorce rate in 1998 at 1.7 divorces per 1000 population; Lebanon, on the other hand, has the lowest crude divorce rate at 0.7; this may be due to the fact that there is a high percentage of Christians living in Lebanon compared with the rest of Arab countries. The crude divorce rate in the Palestinian Territory is ranking in the middle with 1.2 divorces per 1000 population, which means that the Palestinian Territory does not have a high divorce rate compared with some Arab countries.

**Table 17: Crude Divorce Rate in a Number of Arab States, 1998**

State	Crude divorce rate
Palestinian Territory	1.2
Jordan	1.6
Syria	0.8
Lebanon	0.7
Kuwait	1.7
Egypt	1.2
Iraq *	1.3
Bahrain	1.2
Qatar	0.9

Note (\*): Crude divorce Rate of 1997.

**Figure 6: Crude Divorce Rate in a Number of Arab States, 1998**



Note (\*): Crude divorce Rate of 1997.



#### 4.6 Age-Specific Divorce Rate in the Palestinian Territory:

Data of table (18) show that the highest age-specific divorce rate in the Palestinian Territory for the period (1997-2001) was for males and females (15-19) years followed by those aged (20-24) years. Aged-specific divorce rate registered the same for both males and females for the same mentioned age groups at the region level (West Bank and Gaza Strip),\_that's mean early marriage is the mean result for divorce.

**Table 18: Age-Specific Divorce Rate by Age, Sex and Region, (1997-2001)**

Age Group/Region	1997		1998		1999		2000		2001	
	Males	Females	Males	Females	Males	Females	Males	Females	Males	Females
<b>Palestinian Territory</b>										
15-19	40.4	24.6	39.2	23.6	30.0	24.9	33.8	24.3	36.0	23.9
20-24	20.8	11.3	20.5	11.9	21.4	13.3	19.0	11.0	19.5	11.3
25-29	10.7	6.9	11.5	6.5	12.3	6.7	11.5	6.3	11.2	6.3
30-34	7.1	5.4	6.1	5.1	7.2	5.1	6.2	4.4	5.9	4.0
35-39	5.4	4.2	5.0	3.9	4.9	3.5	4.4	3.5	4.6	3.4
40-44	4.3	2.8	4.0	2.9	3.8	2.9	3.4	2.4	3.4	2.4
45-49	4.3	2.7	4.5	2.3	4.0	2.6	2.9	2.0	3.2	1.9
50-54	3.5	2.2	3.6	2.1	3.4	1.9	3.5	2.4	3.5	2.0
55-59	3.8	1.8	3.7	1.4	3.8	1.7	3.1	1.0	2.5	1.4
60-64	2.7	1.0	2.3	0.8	6.4	1.7	2.4	0.7	2.3	0.6
65+	1.7	0.4	1.3	0.5	0.0	0.0	1.7	0.6	1.3	0.4
<b>West Bank</b>										
15-19	38.9	24.7	38.2	24.2	27.3	25.6	30.4	23.7	35.2	23.0
20-24	19.9	10.8	20.9	11.8	21.7	13.1	19.1	10.5	18.0	10.3
25-29	11.0	6.5	12.0	6.4	12.1	6.4	10.6	5.7	10.7	5.7
30-34	6.6	4.9	5.8	4.7	7.2	5.0	5.6	3.9	5.4	4.0
35-39	5.4	3.9	5.0	4.1	4.9	3.7	4.3	3.1	4.7	3.4
40-44	3.5	2.5	3.7	2.7	3.9	2.9	3.0	2.4	3.2	2.5
45-49	4.8	2.5	4.5	2.2	3.9	2.6	2.7	1.8	3.0	1.9
50-54	3.4	1.8	3.4	1.9	3.4	1.9	3.3	2.1	3.2	1.6
55-59	3.0	1.7	3.3	1.1	3.2	1.4	2.6	0.7	2.0	0.9
60-64	2.2	1.0	1.9	0.6	6.6	1.8	1.6	0.6	1.9	0.6
65+	1.4	0.4	1.1	0.3	0.0	0.0	1.8	0.5	1.0	0.2
<b>Gaza Strip</b>										
15-19	41.6	24.7	39.7	22.8	32.6	23.9	36.9	25.5	35.9	25.5
20-24	22.5	12.4	20.2	12.2	21.2	13.9	19.0	11.8	21.8	13.0
25-29	10.4	7.8	10.6	6.8	12.7	7.3	13.1	7.6	12.1	7.5
30-34	7.9	6.2	6.7	5.8	7.4	5.4	7.6	5.4	6.8	4.0
35-39	5.4	4.8	5.0	3.6	4.9	3.3	4.6	4.2	4.3	3.4
40-44	5.8	3.5	4.4	3.3	3.6	3.1	4.2	2.3	3.6	2.4
45-49	3.5	3.0	4.3	2.6	4.3	2.6	3.3	2.2	3.6	1.8
50-54	3.7	2.9	4.1	2.5	3.2	1.9	3.9	2.9	4.1	2.7
55-59	5.6	2.1	4.7	2.1	5.3	2.3	4.3	1.5	3.7	2.4
60-64	3.6	1.0	3.0	1.2	6.1	1.6	4.3	1.0	3.1	0.8
65+	2.4	0.5	1.6	1.0	0.0	0.0	1.5	0.9	1.9	0.9

#### 4.7 Divorces by age and sex:

According to table (19), the divorce age in 4.1% of the divorces occurring in 2001 was less than 20 years, (20-29) years in 52.1%, and 50 years and above in 7.7% of the cases. The divorcee age, on the other hand, was less than 20 years in 29.5% of the divorces, (20-29) years in 46.1%, and 50 years and above in 2.9% of the cases. This means that widespread early marriage can be blamed for the majority of the divorces of the Palestinian society.

Divorces in the Palestinian Territory by age and sex between 1996 and 2001 shows that the highest percentage of divorces for males aged less than 20 years was in 1996 at 4.3% and the lowest was in 1999 at 3.1% of the total divorces of males. The highest percentage of divorces for females aged less than 20 years of age between 1996 and 2001 was in 1996 at 23.9% and the lowest was in 1998 at 27.0% of the total divorcee cases in the Palestinian Territory.

**Table 19: Registered Divorces in the Palestinian Territory by Age and Sex, (1996-2001)**

Age and Sex	Year					
	1996	1997	1998	1999	2000	2001
<b>Males</b>						
Less than 20	151	145	146	116	136	152
20-29	1,452	1,651	1,759	1,932	1,837	1,920
30-49	1,212	1,329	1,271	1,405	1,268	1,332
50+	262	292	276	307	304	283
Not Stated	417	32	13	1	1	0
<b>Total</b>	<b>3,494</b>	<b>3,449</b>	<b>3,465</b>	<b>3,761</b>	<b>3,546</b>	<b>3,687</b>
<b>Females</b>						
Less than 20	835	950	937	1,032	1,055	1,089
20-29	1,355	1,501	1,569	1,776	1,596	1,700
30-49	739	816	812	842	777	784
50+	101	114	103	109	112	106
Not stated	464	68	44	2	6	8
<b>Total</b>	<b>3,494</b>	<b>3,449</b>	<b>3,465</b>	<b>3,761</b>	<b>3,546</b>	<b>3,687</b>

#### 4.8 Divorces by divorce and divorcee age:

Age difference can have its implications for divorce; the number of divorces where husbands were ten years or above older than their wives was 688 cases or 18.7% of the total divorces 2001 in the Palestinian Territory in 2001. In 2000, the number of divorces where husbands were ten years or above older than their wives was 664 cases or 18.7% of the total divorces. Table (20) shows the registered divorces in the Palestinian Territory by divorce and divorcee age in 2001. There is a noticeable rise in the number of divorces in the age group of (25-29) years at 27.5% of the total divorces. The percentage for males aged (20-24) years is 24.5%. Divorcees were mainly in the age group of (20-24) years at 29.3% followed by those in the age group of (15-19) years at 29.2% of the total divorcees in the Palestinian Territory in 2001.

**Table 20: Registered Divorces in the Palestinian Territory by Age of Divorcee and Age of Divorcee, 2001**

Age of divorce	Age of divorcee											Total	Percent	
	14	15-19	20-24	25-29	30-34	35-39	40-44	45-49	50-54	55+	Not Stated			
14	0	0	0	0	0	0	0	0	0	0	0	0	0	0.0
15-19	5	126	17	2	1	0	1	0	0	0	0	0	152	4.1
20-24	4	526	316	46	5	4	3	0	0	0	1	905	24.5	
25-29	3	333	451	179	32	10	4	1	1	0	1	1,015	27.5	
30-34	0	72	178	198	93	23	4	2	0	1	0	571	15.5	
35-39	0	13	73	118	97	68	11	6	1	3	1	391	10.6	
40-44	0	3	24	35	50	65	34	7	2	0	4	224	6.1	
45-49	0	1	11	21	24	28	33	16	8	4	0	146	4.0	
50-54	0	2	2	10	19	18	16	17	26	9	1	120	3.3	
55+	0	1	7	12	20	25	27	20	17	34	0	163	4.4	
Not Stated	0	0	0	0	0	0	0	0	0	0	0	0	0.0	
<b>Total</b>	<b>12</b>	<b>1,077</b>	<b>1,079</b>	<b>621</b>	<b>341</b>	<b>241</b>	<b>133</b>	<b>69</b>	<b>55</b>	<b>51</b>	<b>8</b>	<b>3,687</b>		
Percent	0.3	29.2	29.3	16.8	9.2	6.5	3.6	1.9	1.5	1.4	0.2		100	

#### 4.9 Duration of marriage:

According to results of studies of divorce by Duration of marriage state between 1997 and 2001, more than one third of the cases occurred to those who had spent less than one year in matrimony at 1,350 in 2001 or 36.3% of the divorces in the Palestinian Territory compared with 1,097 in 1997 or 31.8% of the total divorces. 5.3% of the divorces were among couples who had spent more than 20 years in matrimony in 2000 and 6.1% in 1997 of the total divorces.

**Table 21: Registered Divorces in the Palestinian Territory by Duration of Marriage, and Year, (1997-2001)**

Duration of Marriage	1997		1998		1999		2000		2001	
	Total	Percent	Total	Percent	Total	Percent	Total	Percent	Total	Percent
Less than One Year	1,097	31.8	1,110	32.0	1,367	36.3	1,307	36.9	1,350	36.3
1	535	15.5	564	16.3	610	16.2	529	14.9	626	17.0
2	359	10.4	341	9.8	348	9.3	313	8.8	330	9.0
3	194	5.6	235	6.8	231	6.1	216	6.1	229	6.2
4	172	5.0	148	4.3	181	4.8	179	5.1	135	3.7
5	128	3.7	151	4.4	124	3.3	132	3.7	123	3.3
6-7	201	5.8	177	5.1	185	4.9	184	5.2	197	5.3
8-9	157	4.6	164	4.7	148	3.9	117	3.3	145	3.9
10-14	226	6.6	197	5.7	220	5.9	253	7.1	250	6.8
15-19	141	4.1	132	3.8	139	3.7	128	3.6	104	2.8
20+	210	6.1	212	6.1	205	5.5	188	5.3	198	5.4
Not Stated	29	0.8	34	1.0	3	0.1	0	0.0	0	0.0
<b>Total</b>	<b>3,449</b>	<b>100</b>	<b>3,465</b>	<b>100</b>	<b>3,761</b>	<b>100</b>	<b>3,546</b>	<b>100</b>	<b>3,687</b>	<b>100</b>

#### 4.10 Divorces by education:

According to the data of registered divorces at Shari'a Courts in the Palestinian Territory by divorce and divorcee education table (22) shows, the percentage of divorced males with elementary education or less is 20.1% in 2001. On the other hand, the percentage rises to 26% among males with preparatory education and to 25.8% among those with secondary education and 18.5% among those with associate diploma or higher. The percentage of divorced females with elementary education or less is 19.8% in 2001, which rises to 30.1% among females with preparatory education and to 27.9% among those with secondary education and 11.6% among those with associate diploma or higher.

The percentage of divorced males with secondary education was high in 1998 and registered 29% but it dropped to 25.8% in 2001. Additionally, the percentage of divorced females with preparatory education is also high compared with other educational levels, which registered a high percentage of 31.2% in 1999 compared with 28.2% in 2000. Comparing the results of divorces and divorcees who have associate diploma or higher, we find out that they registered high percentages of 20.5% and 12.0% respectively in 1999. The lowest percentage was in 2000 at 18.2% for divorces and 11.3% for divorcees.

**Table 22: Registered Divorces in the Palestinian Territory by Highest Qualification of Divorce and Divorcee, Year and Sex, (1998-2001)**

Highest Qualification	Year/Sex							
	1998		1999		2000		2001	
	Males	Females	Males	Females	Males	Females	Males	Females
None (illiterate, can read and write)	129	189	173	244	159	234	111	139
Elementary	575	527	617	555	617	577	629	591
Preparatory	807	925	900	1,057	857	1,001	960	1,110
Secondary	847	911	982	1,073	915	978	953	1,027
Associate Diploma	188	168	211	160	180	157	195	142
Bachelor and above	427	202	485	248	465	243	486	287
Not Stated	147	198	24	55	353	356	353	391
<b>Total</b>	<b>3,120</b>	<b>3,120</b>	<b>3,392</b>	<b>3,392</b>	<b>3,546</b>	<b>3,546</b>	<b>3,687</b>	<b>3,687</b>

## Chapter Five

### Summary of Results

❖ Crude marriage rate in the Palestinian Territory is among the highest in the Arab states (higher than those of Jordan, Egypt, Kuwait, Lebanon, Qatar, Bahrain but lower than that of Syria), which could be due to the widespread of early marriage in the Palestinian society compared with other Arab societies.

❖ The median age at first marriage of males and females in the Palestinian Territory is at constant rise; it reached 24.2 years for males and 19.1 years for females in 2001. The median age at first marriage in 1997, however, was 23.0 years for males and 18.0 years for females in 1997. The figures of the West Bank vary from that of Gaza Strip at 24.6 years and 23.6 years respectively. The median age at first marriage for females in the West Bank is almost similar to that of Gaza Strip at 19.1 years and 18.8 years respectively in 2001.

❖ Results show that education plays a major role in determining age at first marriage where more education means higher median age at first marriage. In 2001, the median age of males with primary education or less was 22.2 years compared to 24 years for those with secondary education and 26.9 years for those with Bachelor's degree or higher. Data also show that median age of females at first marriage rises with educational levels to reach 16.9 years for those with elementary education of less and 19.8 years for those with secondary education and 23.9 years for those with Bachelor's degree or higher. Henceforth, compulsory education and raising the number of those joining higher education could be influential factors in minimizing early marriage.

❖ 91.7% of the total number of marriages in the Palestinian Territory in 2001 the husbands older than their wives compared with 6.0% where wives were older than their husbands.

❖ According to results, early marriage is widespread in the Palestinian Territory where 53.4% of married females aged 15-19, and 41.6% aged (20-24) years in 2001. Early marriage has implications for females' further education and work. This requires spreading awareness with respect to the importance of education on rising the median age at first marriage especially for females and to show the risks of early exposure to childbearing using the media and various educational programs.

❖ Polygamy is widespread in the Palestinian Territory and registered 6.4% of married people in 1997 and 7.1% in 2001. Polygamous men usually get married to single women. The percentage of polygamous men who got married to single women in 2001 was 59.8% compared with 33.9% for those married divorced women.

❖ Though divorce percentages are not high in the Palestinian Territory, a high percentage of divorces occur to younger couples, which makes early marriage an important issue to be taken into consideration into social education programs.

❖ Crude divorce rate in the Palestinian Territory occupies a middle position among Arab states, which means that the Palestinian Territory does not have a high divorce rate compared with Arab states.

❖ According to studies, equal education and equal age are among the most important factors in marriage stability where equal education can have positive impact on a successful married life whereas different education levels can contribute to a divorce.