



# دائرة الاحصاء المركزية الفلسطينية

المسح الديمغرافي للضفة الغربية وقطاع غزة

سلسلة تقارير الأولوية (رقم 1)

لواء جنين

أيار/مايو، 1996

تنويه لمستخدمي التقرير:

1. للحصول على النتائج الخاصة بالأراضي الفلسطينية ككل، وكذلك على تفاصيل أوفى حول المنهجية المستخدمة، يرجى الاطلاع على التقرير الخاص بذلك والصادر تحت العنوان التالي:  
"دائرة الاحصاء المركزية الفلسطينية، 1996. المسح الديمغرافي للضفة الغربية وقطاع غزة: النتائج الاساسية. رام الله - فلسطين".
2. اينما وردت عبارة "باقي الضفة الغربية" فهي تعني "الضفة الغربية بدون القدس الشرقية".

© ذي الحجة، 1416هـ - أيار، 1996

جميع الحقوق محفوظة

في حالة الاقتباس، يرجى الإشارة الى هذه المطبوعة كالتالي:

دائرة الاحصاء المركزية الفلسطينية، 1996. المسح الديمغرافي للضفة الغربية وقطاع غزة: سلسلة تقارير الأولية (رقم 1) - لواء جنين. رام الله - فلسطين.

شعار التعداد

تم تنفيذ هذا المشروع بدعم مالي سخّي من المجموعة الأوروبية الصديقة.

## فريق العمل في مشروع المسح الديمغرافي

### أ. اللجنة الفنية

مدير المشروع  
نائب مدير المشروع

د. مروان خواجه  
د. حسن ابو لبده  
عناية الحاج داوود  
عفيف عبد العزيز  
رضا بيدس  
حسان أبو حسان  
عمر الصوص  
يوسف فلاح  
عبد الله النجار

### ب. العمل الميداني

#### 1. منسق عمل ميداني

سنان حجاوي  
ماهر دحلان  
سناء العاصي  
نجوى جخلب

#### 2. منسق منطقة

شادية جابر  
محمد علان دراغمه  
داود حسن الحمري

#### 3. مساعد منسق عمل ميداني

عبد الكريم مزعل  
محمد الاشقر

#### 4. مشرف ميداني

سمر علي خالد  
فتة كساب الشوبكي  
رغدة عرسان عبد الرحمن  
فالنتينا عبد المسيح نعمة  
مها عبد القادر غنام  
فتحية حسن محارمة  
اصلاح عمر زياره  
غادة محمود شعفوط  
أمينة عبد العزيز ابو زنيد  
سناء محمد أبو الرب  
شفاء وجيه ابراهيم  
منى احمد خلف  
ايمان مصطفى معالي  
ميرفت حسنيه  
نهلة غازي رجب  
رابعة احميدان ابو بريك  
سهام فهمي داوود  
خضرة علي شحادة  
مناهل عبد الله اسعيد  
أمانى سلمان ابو سنينه

#### 5. مدقق مكتبتي

آمنة محمد حسين  
عالية عبد المهدي صلاح  
نهى اسماعيل عطير

نادية يوسف ملحم  
ليلى سعيد بدران  
انشراح طاهر جبر  
سائدة محمد قبها  
ختام احمد ابو حطب

منال عبد الحافظ المغثة  
ريم ربحي الحطبة  
قمر صلاح اخليل  
ميسون محمود الشاعر  
عفاف حسن ابو هرة

كفاح عيسى الخالدي  
لبنى مصطفى سمور  
عواطف آدم الضي  
كاميليا حسين الشقاقي  
نجاهة توفيق مدوخ  
معزوزة عبد الله الخطيب

## 6. باحث ميداني

صباح عبد الوهاب فياض  
رعدة عبد الوهاب غانم  
سرية رباح حسين  
جيهان محمد القطني  
آمنة محمود عرنديس  
جماليات عبد الوهاب زيدان  
سهير محمد المدلل  
أمل احمد عبد الوهاب  
اعتدال مصباح مصلح  
باسمة سليم محسن  
فداء هاشم عفانة  
نجوى سليم الغولة  
دولت عبد ربه ابو عمرة  
افتخار اسماعيل ملاحي  
صبحية عبد الواحد ابو شملة  
ختام علي المصدر  
هالة محمد ابو نار  
ريما ماجد اللبابيدي  
ابيتسام هاشم قنديل  
نعمة عبد الله ابو تيم  
أمل جميل شقورة  
رندة احمد عابد  
وفاء عبد العزيز عيد  
كوثر حسن كرامة  
رائدة جميل سالم  
انتصار وصفي مزروع  
هيام محمد عواد  
سهام سلامه ابو منديل  
وفاء عبد الله عيد

سهير اديب الشافعي  
بشرى جمعة بدر  
نفيسة نزار ابو حية  
جاودة رشاد جوابرة  
حنان صالح عاقلة  
باسمة مصباح ابو نجمة  
وداد حسن كجة  
جاكلين عبد المسيح نعمة  
عائشة نيب الساييس  
فوزية عبد الوهاب خنفر  
ايناس بدوي شويكي  
غدير مصطفى ابو خضير  
خولة اسماعيل غزاونة  
مارسيل عبد الكريم مقبل  
احلام عيد ابو عواد  
سلوى احمد الشريف  
شهرزاد عبد الفتاح العزة  
سوزان نخله عواد  
وفاء علي عياد  
ميسون محمود رمضان  
فاطمة عودة الله بلوط  
نعمة محمد شحادة  
ايمان حسن عرار  
الهام صلاح الدين قطينة  
سناة خليل العناني  
تمام حمدان الشباك  
ثروت محمود ابو فارة  
زهور حسن ابو فارة  
نازك ياسين بدر

ريا عمر ابو بكر  
براءة عبد اللطيف صوافطة  
فاطمة صبري عطيانى  
سهير يوسف دلبح  
دللال علي الحويطي  
سمر محمد بني عودة  
حلمية حسين حسين  
رائدة علي حويطي  
تمام حسين يعقوب  
فداء فريد الخطيب  
نهاد احمد حسن  
يمنى رشاد حواري  
بسمة محمد الزبيدي  
عائدة سعيد الحصري  
فاطمة فائق قاسم  
نجاح علاء الدين عاشور  
فداء ابراهيم ابو طاحون  
بشرى حمد ياسين  
سناة محمد الاعرج  
سوزان محمد عطية اسماعيل  
نسرين غالب مقبول  
بتول عبد الرزاق حنو  
ميرفت ابراهيم الاسطة  
نادية باجس محمد  
رنا جبر عليوة  
نسرين كامل عمر  
أمانى نمر شيخة  
ميساء حمزة حجازي  
هدى عبد الجواد عبد الجواد

نعمة ابراهيم النجار  
ناهدة خليل ابو يوسف  
سعاد محمد فرج

منوى محمد الشرباتي  
خالدة جمال الزغير  
نادية حسن السعدة

وداد عادل البرغوثي  
فايزة احمد عزام  
انصاف محمد ابو دنهش

#### 7. معد القوائم

حسن عبد ارحيمي  
فريد محمد مبارك  
صالح محمد يوسف  
حسين ابراهيم مرعب  
محمد محمد نصار  
يسري عبد الله المغاري  
خير الدين راغب عبد الرحمن

سعيد حسني عطا الله  
جمال مصطفى دار نخلة  
سعادة امين مرار  
محمد محمود سليمان  
نبيل عيسى الشلالدة  
نبيل ابراهيم الغول  
عصام جمعة ابو جياب

احمد محمود جرادات  
جهاد محمد خضر  
مصطفى محمد ابو بكر  
حمزة محمود عبد القادر  
خليل ياسر اقنيبي  
عدنان خضر المصري  
اشرف محمد ابو نخلة

#### 8. اعمال مكتبية

يوسف ذياب موسى

عماد عبد اللطيف يدك

#### ج. ادخال البيانات

##### 1. مشرف ادخال بيانات

بسام خليفة

خالد حنتولي

##### 2. مرمرين

محمد أبو سمرة

نزار هيلان

سعدى بيئاته

##### 3. مدخل بيانات

مفيد سحلوب  
محمد يعقوب  
أمجد يعقوب  
خميس الصالحي  
شادية منصور

ميرفت الشاويش  
هاشم خلف  
ماجد وهدان  
سهام عواد  
رنا جابر

عبلة حسن  
نبال حمودة  
ندى ياسين  
زاهرة جرارة  
حسين عليان  
لما وقاد

##### 4. برمجة ومعالجة بيانات

حيدر رشيد

صالح الكفري  
امجد الافغاني

د. مروان خواجا  
حسام سلامة

د. اعداد التقرير

د. مروان خواجه

هـ. المراجعة النهائية

د. حسن ابو لبده

و. الطباعة والسكرتارية

فنتة شهوان

نافزة بدارين

عناية الحاج داوود

ميرفت الشاويش

مريم سلهب

حسام سلامة

ندى سمارة

رنا حلاوة



## شكر وتقدير

كان للتجاوب الذي أبدته الأسر الفلسطينية المشمولة في هذا المسح اثر مباشر على تمكن دائرة الاحصاء المركزية الفلسطينية من القيام بأعبائها في تنفيذ هذا المسح الهام بنجاح. لقد أبدت المرأة الفلسطينية من خلال تجاوبها مع الباحثات وتزويدهن بالبيانات حرصا منقطع النظير على اتاحة الفرصة أمام المخطط الفلسطيني من أجل الاستفادة من النتائج التي أتاحتها هذا المسح. ان هذا الموقف النبيل من الأسر الفلسطينية المشمولة بالعينة، ومن أفراد هذه الأسر لهو دليل واضح على توفر ارادة التغيير في المجتمع. تتقدم دائرة الاحصاء المركزية الفلسطينية بالشكر والتقدير الى كل أسرة فلسطينية ساهمت في هذا المسح، ونخص بالذكر جميع النساء في هذه الأسر الكريمة.

لقد ابدى جميع المشتغلين في هذا المسح، حرصا منقطع النظير أثناء تأديتهم لواجبات عملهم، تتقدم الدائرة بشكر خاص الى جميع الزميلات والزملاء الذين عملوا بصمت وكجنود مجهولين من أجل انجاح هذه الدراسة فنيا وميدانيا.

قام كل من جير بيدرسون، يون بيدرسون، يون هانس باور، وستاينر تامفوس بصفتهم ممثلين عن مركز البحث الدولي في المؤسسة النرويجية للعلوم الاجتماعية التطبيقية (FAFO) بتقديم الدعم الفني طوال فترة تخطيط وتنفيذ المسح، تتقدم الدائرة لجميع الزملاء سالفى الذكر والى مؤسسة (FAFO) بالشكر على ما قدموه من نصائح وارشادات.

بالطبع، فلم يكن بالامكان تنفيذ هذا المسح دون توفر الدعم المالي الذي قامت المجموعة الاوروبية مشكورة بتقديمه لتغطية كامل نفقات المسح. تتقدم دائرة الاحصاء المركزية الى المجموعة الأوروبية الصديقة والى ممثليها في القدس توماس دوبلا، بيتينا مشيدت، هنريك أليير، سورين شميت بالشكر الجزيل على كل ما قدموه من دعم مادي ومعنوي في سبيل انجاح هذا المشروع.

## تقديم

تتميز الاحصاءات السكانية المتاحة حول الضفة الغربية وقطاع غزة بتعدد مصادرها واختلافها في درجة التفصيل لتقديرات المؤشرات الأساسية في هذا الحقل. ويشير تقرير أعدته الدائرة حول الاحصاءات والدراسات السكانية المتوفرة منذ عام 1967، أن البيانات الحالية غير مكتملة لغياب الأساس لهذه البيانات والمتمثل في توفر قاعدة بيانات خام حديثة، تنتج عادة عن تعداد سكاني يتم تنفيذه كل عشر سنوات على الأكثر. ومن المعلوم في هذا السياق أن آخر تعداد سكاني للضفة الغربية وقطاع غزة قد تم تنفيذه في أيلول من عام 1967.

يستعرض هذا التقرير أهم المؤشرات التي أمكن توفيرها من بيانات المسح على مستوى لواء جنين، ومن المعلوم أن هذا المسح تم تخطيطه بحيث تتمكن من اشتقاق تقديرات كاملة لأهم المؤشرات الديمغرافية على مستوى اللواء، حيث لا تتوفر أي تقديرات لهذه المؤشرات رغم أهميتها القصوى في عملية التخطيط المحلية. وقد توخينا من خلال تخطيط وتنفيذ هذا المسح سد الفراغ القائم نتيجة لعدم تنفيذ أي تعداد سكاني في الضفة الغربية وقطاع غزة منذ عام 1967.

بدأ التخطيط لتنفيذ هذا المسح الهام في أوائل عام 1993 بدعم ومباركة م.ت.ف في حينه، وقد توخينا في وضع الخطط تحقيق جملة من الأهداف الأساسية وعلى رأسها سد النقص الحاد في التقديرات على المستوى العام وعلى المستوى المحلي. إضافة الى محاولة توفير اطار معاينة مؤقت ليتم استخدامه في سحب جميع العينات التي تحتاجها الدائرة في المسوح الأسرية، الى أن يتم اشتقاق اطار شامل من تعداد السكان والمساكن في حال تنفيذه. ولا يفوتنا هنا التنويه الى أن حجم العينة (15,000 أسرة) في هذا المسح قد وفر لنا فرصة ممتازة من أجل فحص العديد من أدوات تعداد السكان والمساكن الذي نخطط لتنفيذه قريباً.

لقد وفر هذا المسح كما هائلاً من البيانات الخام وتقديرات للمؤشرات الأساسية في مجالات السكان، المساكن، التعليم، الزواج، الخصوبة، الوفيات، والهجرة. ويمثل التقرير الذي بين يدينا أحد التقارير التي سيتم نشرها خلال النصف الأول من عام 1996 حول هذه المواضيع مجتمعة على مستوى كل لواء من ألوية الضفة الغربية وقطاع غزة (بالاعتماد على التقسيمات الادارية التي كانت سائدة أثناء فترة تخطيط المسح وتنفيذه). ويجري العمل حالياً على نشر تقرير تفصيلي حول كل موضوع على حدة على المستوى الوطني خلال النصف الثاني من عام 1996. بالإضافة الى ذلك، سيتم نشر تقرير تحليلي خلال النصف الثاني من عام 1996 بالتعاون بين باحثي الدائرة ومجموعة من الباحثين في مؤسسة FAFO.

نأمل أن نكون قد نجحنا من خلال تنفيذ هذا المسح في سد الفراغ القائم في مجال توفر البيانات السكانية والاجتماعية على مستوى اللواء، آمليين أن يستفيد المخطط وصانع القرار في فلسطين من هذه النتائج في صياغة الخطط واتخاذ القرارات المؤثرة في المجالات السكانية والاجتماعية. والله نسأل أن يوفقنا لما فيه خير أهلنا.

د. حسن أبو لبده

رئيس الدائرة

أيار، 1996

## قائمة المحتويات

الصفحة	الموضوع
	قائمة الجداول قائمة الاشكال
23	1 المقدمة
25	2 النتائج الرئيسية
25	1.2 السكان
25	2.2 المسكن
25	3.2 التعليم
25	4.2 الزواج
26	5.2 الخصوبة
26	6.2 الوفيات
26	7.2 الهجرة
27	3 المنهجية
27	1.3 استمارة المسح
27	2.3 عينة المسح
28	3.3 التجربة القبلية للمسح
28	4.3 العمليات الميدانية
28	5.3 معالجة البيانات
31	4 نوعية البيانات
33	الجداول
71	الاشكال البيانية
81	الملاحق

## قائمة الجداول

الصفحة	الجدول
35	جدول 1.1.1.2: توزيع الأسر والافراد حسب مكان الإقامة الحالي
35	جدول 1.2.1.2: توزيع الأسر حسب تركيبية المسكن
36	جدول 2.2.1.2: توزيع الأسر حسب نوع مادة البناء المستخدمة في بناء المسكن
36	جدول 3.2.1.2: توزيع الأسر حسب عدد غرف المسكن
37	جدول 4.2.1.2: توزيع الأسر حسب عدد غرف النوم
37	جدول 5.2.1.2: توزيع الأسر حسب الازدحام في المسكن
38	جدول 6.2.1.2: توزيع الأسر حسب ملكية المسكن
38	جدول 7.2.1.2: توزيع الأسر حسب توفر بعض الخدمات والتجهيزات الأساسية في المسكن
39	جدول 8.2.1.2: توزيع الأسر حسب مصدر مياه الشرب والطبخ الرئيسي المستخدمة
39	جدول 9.2.1.2: توزيع الأسر حسب تكرار استخدام مصدر ثانوي للمياه
40	جدول 10.2.1.2: توزيع الأسر حسب وسيلة التصريف المستخدمة في المسكن
41	جدول 1.3.1.2: توزيع الافراد 15 سنة فأكثر حسب معرفة القراءة والكتابة والعمر والجنس
42	جدول 2.3.1.2: توزيع الافراد 15 سنة فأكثر حسب عدد السنوات الدراسية المكتملة والجنس ومكان الإقامة
43	جدول 3.3.1.2: توزيع الافراد 15 سنة فأكثر حسب عدد السنوات الدراسية المكتملة والعمر والجنس
44	جدول 4.3.1.2: توزيع الافراد 6 سنة فأكثر الملتحقين حاليا بالمدرسة حسب مكان الإقامة ونوع المدرسة
44	جدول 5.3.1.2: معدلات الالتحاق العمرية حسب الجنس
45	جدول 6.3.1.2: معدلات التسرب من المدرسة حسب العمر والجنس
45	جدول 1.4.1.2: توزيع الافراد 15 سنة فأكثر الملتحقون بالعمل حسب المهنة
46	جدول 1.2.2: توزيع الافراد المقيمين اقامة معنادة حسب العمر والجنس
47	جدول 1.3.2: التوزيع النسبي للأسر حسب حجم الأسرة وجنس رب الأسرة
47	جدول 2.3.2: التركيب الاسري للأسر حسب جنس رب الأسرة
48	جدول 3.3.2: التوزيع النسبي للأسر حسب نوع الأسرة المعيشية الرئيسي
48	جدول 4.3.2: التوزيع النسبي للسكان حسب العلاقة مع رب الأسرة والجنس

<u>الصفحة</u>	<u>الجدول</u>
49	جدول 1.4.2: توزيع الافراد 14 سنة فأكثر حسب الحالة الزوجية الحالية والعمر والجنس
50	جدول 2.4.2: العمر الوسيط عند الزواج الاول للافراد حسب العمر الحالي والجنس ومكان الإقامة
51	جدول 3.4.2: التوزيع النسبي للنساء اللواتي سبق لهن الزواج حسب القرابة مع الزوج والعمر
51	جدول 4.4.2: التوزيع النسبي للرجال المتزوجين حاليا حسب تعدد الزوجات والعمر
52	جدول 1.5.2: معدلات الخصوبة التفصيلية العمرية والكلية خلال السنة السابقة للمسح
52	جدول 2.5.2: معدلات الخصوبة التفصيلية العمرية لفترات زمنية سابقة للمسح حسب عمر الام عند الولادة
53	جدول 3.5.2: التوزيع النسبي للنساء اللواتي سبق لهن الزواج وللنساء المتزوجات حاليا حسب عدد الاطفال الذين سبق انجابهم ومتوسط عدد الاطفال الذين سبق انجابهم ومتوسط عدد الاطفال الاحياء والعمر
54	جدول 4.5.2: متوسط عدد الاطفال الذين سبق انجابهم لكل امرأة سبق لها الانجاب حسب العمر عند الزواج الاول والعمر الحالي
55	جدول 5.5.2: متوسط فترة التباعد بين المواليد حسب خصائص معينة (العمر، مكان الإقامة)
55	جدول 6.5.2: نسبة النساء اللواتي انجن خلال فترة قصيرة بين المواليد (المعرفة على انها اقل من 18 شهر) حسب العمر الحالي للنساء
56	جدول 7.5.2: التوزيع النسبي للنساء حسب العمر عند انجاب المولود الاول والعمر الحالي
57	جدول 8.5.2: نسبة النساء المتزوجات حاليا والحوامل حاليا حسب العمر الحالي
58	جدول 9.5.2: نسبة النساء المتزوجات حاليا والحوامل حاليا حسب عدد الاطفال الذين سبق انجابهم
58	جدول 10.5.2: نسبة النساء في الفئة 15-19 (الامهات او حوامل بالمولود الأول) حسب سنوات العمر المفردة لهذه الفئة
59	جدول 1.6.2: نسبة النساء حسب عدد الاطفال المتوقع انجابهم وعدد الاطفال الباقيين على قيد الحياة
59	جدول 2.6.2: نسبة النساء حسب عدد الاطفال المتوقع انجابهم وعمر الام الحالي
60	جدول 3.6.2: نسبة النساء حسب عدد الاطفال الذكور الاضافي المرغوب انجابهم وعدد الاطفال الذكور الذين سبق انجابهم

<u>الصفحة</u>	<u>الجدول</u>
60	نسبة النساء حسب عدد الاطفال الاناث الاضافي المرغوب انجابهن وعدد الاطفال الاناث اللواتي سبق انجابهن
61	نسبة النساء اللواتي لديهن الرغبة في ايقاف انجاب الاطفال حسب العمر الحالي
61	نسبة النساء اللواتي لديهن الرغبة في المباشرة بين المواليد حسب العمر الحالي
62	نسبة النساء اللواتي يرغبن بانجاب اطفال آخرين او عدم انجابهم وسبق النقاش بينها وبين زوجها حول عدد الاطفال
62	نسبة النساء اللواتي يوجد اتفاق بينهن وبين ازواجهن حسب عدد الاطفال المرغوب انجابهم
63	نسبة النساء اللواتي يوجد اتفاق بينهن وبين ازواجهن حول عدد الاطفال المرغوب انجابهم وتم نقاش الزوج حول هذا العدد
64	التوزيع النسبي للنساء حسب عدد الاطفال المثالي من وجهة نظر المرأة وعدد الاطفال الذين تم انجابهم
65	التوزيع النسبي للنساء حسب عدد الاطفال المثالي من وجهة نظر المرأة والعمر
66	متوسط عدد الأطفال الذين سبق انجابهم، (الاحياء والمتوفين) للنساء اللواتي سبق لهن الزواج حسب عمر الام
66	معدلات وفيات الاطفال والرضع المقدره بالطرق غير المباشرة
67	نسبة الهجرة حسب بلد الأصل
67	توزيع الاقارب في الخارج حسب الجنس والعمر والحالة الزوجية
68	توزيع الاقارب في الخارج حسب العلاقة برب الاسرة والجنس
68	نسب الاقارب في الخارج حسب الدول المستقبلية لهم (مكان تواجدهم)
69	نسب الاقارب في الخارج الذين كانوا سابقا يحملون الهوية والذين حالياً يحملون الهوية والذين لا يحملون الهوية حسب صلة القرابة برب الاسرة

## قائمة الاشكال البيانية

<u>الصفحة</u>	<u>الشكل</u>
73	شكل 1.2.1.2: الكثافة السكانية داخل المسكن
74	شكل 1.3.1.2: نسبة الافراد عند العمر 15 سنة فاكثر الذين انهوا المرحلة الاعدادية والثانوية حسب الجنس
75	شكل 1.4.2: العمر الوسيط عند الزواج الاول للنساء حسب فئات عمرية خمسية
76	شكل 1.5.2: معدلات الخصوبة التفصيلية العمرية
77	شكل 2.5.2: متوسط عدد الاطفال الذين سبق انجابهم للنساء اللواتي سبق لهن الزواج حسب العمر
78	شكل 1.6.2: الرغبة في الانجاب حسب عدد الاطفال الباقيين على قيد الحياة
79	شكل 2.6.2: متوسط العدد المثالي من الاطفال حسب العمر
80	شكل 1.7.2: تباينات وفيات الاطفال والرضع خلال فترات زمنية مرجعية معينة

## الفصل الأول

### المقدمة

تتطلب عملية وضع الخطط التنموية والاجتماعية في الضفة الغربية وقطاع غزة، توفر العديد من المؤشرات وعلى رأسها المؤشرات والخصائص الديمغرافية للمجتمع الفلسطيني في هذه المنطقة، ونظرا الى النقص الحاد في تقديرات هذه المؤشرات المختلفة وخاصة في المجالات الاجتماعية، فقد قمنا في دائرة الاحصاء المركزية الفلسطينية بتنفيذ مسح ديمغرافي واسع النطاق بهدف توفير تقديرات دقيقة لجميع المؤشرات المطلوبة، ليس على المستوى الوطني فحسب، وانما على مستوى كل لواء على حدة، حيث تعتبر هذه الدراسة أول محاولة من نوعها لتوفير الاحصائيات على مستوى اللواء الواحد.

وتعتمد التقديرات المتضمنة في التقرير على نتائج المسح الديمغرافي الفلسطيني - 1995، والذي تم تنفيذه ما بين شهري 5 و 7 من عام 1995 من قبل دائرة الاحصاء المركزية الفلسطينية بالتعاون مع مؤسسة الأبحاث النرويجية (FAFO). واكتملت مقابلة 15735 اسرة في الضفة الغربية وقطاع غزة بنسبة 98.3% من الاسر المختارة للعينة.

الهدف الرئيسي من هذا المسح هو توفير مؤشرات اساسية حول الخصائص الديمغرافية للسكان الفلسطينيين في المنطقة وعلى مستوى اللواء، وذلك للاستفادة منها في فهم حركة المجتمع الفلسطيني واطاحة الفرصة للمخطط وصانع السياسات الفلسطينية لوضع الخطط المبنية على تقديرات حديثة وموثوقة. ويوفر هذا التقرير بيانات ديمغرافية تفصيلية حول شعبنا الفلسطيني في لواء جنين.

لقد أشرف على تنظيم وادارة هذا المسح لجنة فنية تم تشكيلها من موظفي دائرة الاحصاء المركزية الفلسطينية، وقد تم تشكيل لجنة استشارية على المستوى الوطني من أجل تقديم المشورة لمنسق المشروع وفريقه حول القضايا المختلفة والمصاحبة لتنفيذ المشروع.

يتكون التقرير من ثلاثة فصول رئيسية، بالإضافة لهذه المقدمة والجداول المرفقة. يحتوي الفصل الثاني على عرض موجز للنتائج الأساسية، مرتبة حسب الموضوع. يقدم الفصل الثالث وصف موجز لمنهجية البحث والتفاصيل الفنية للدراسة، بينما يقدم الفصل الرابع وصف موجز لنوعية البيانات.





## الفصل الثاني

### النتائج الرئيسية

يستعرض هذا الفصل ملخص للنتائج الرئيسية الخاصة بلواء جنين، حيث تدرج هذه النتائج مرتبة حسب الموضوع.

#### 1.2 السكان

يمتاز المجتمع الفلسطيني في لواء جنين بأنه مجتمع فتي كما هو عليه الحال بالنسبة للمجتمع الفلسطيني في الضفة الغربية، حيث تبلغ نسبة الذين تقل أعمارهم عن 15 سنة 43.4%، وهي في باقي الضفة الغربية (الضفة الغربية بدون القدس) 45.0% وكذلك فإن نسبة الاعالة بلغت 90 مقارنة مع 95.1 في باقي الضفة الغربية. ما نسبته 63.1% من الاسر الفلسطينية في هذا اللواء هي اسر تتكون من 7 أفراد او اقل، بينما يبلغ متوسط حجم الاسرة 6.5 فرد، بالمقارنة مع 6.7 في باقي الضفة الغربية، وتبلغ نسبة الاسر التي تدير شؤونها امرأة (ربة اسرة) حوالي 8.8%. وغالبية الاسر في هذا اللواء اسر نووية ونسبتها 73.2%.

#### 2.2 المسكن

ما نسبته 88% من الاسر الفلسطينية في لواء جنين تعيش في مساكن تمتلكها مقارنة بما نسبته 81.8% في باقي الضفة الغربية، ويذكر انه يوجد شبكة مياه في داخل 39.2% من مساكن الاسر، في حين بلغت هذه النسبة 71.4% في باقي الضفة الغربية، وما نسبته 14.6% من الاسر في هذا اللواء تعاني من نقص اسبوعي في المياه، وتبين ان 9.2% من الاسر تعيش في مساكن موصولة بشبكة المجاري العامة، مقارنة بما نسبته 19.2% في باقي الضفة الغربية، وتبين ان ما نسبته 97.7% من الاسر تعيش في مساكن تصلها الكهرباء. ويعيش ما نسبته 93.1% من الاسر الفلسطينية في وحدات سكنية مزدحمة أي اكثر من شخص واحد لكل غرفة مقارنة بما نسبته 89.8% في باقي الضفة الغربية.

#### 3.2 التعليم

يبلغ معدل التعليم (Literacy) في لواء جنين 82.7% بين الافراد الذين أعمارهم 15 سنة فأكثر، وهي متقاربة مع النسبة في باقي الضفة الغربية 83.4%، في حين بلغت نسبة المواطنين على مقاعد الدراسة حوالي 81% من بين الذين تتراوح اعمارهم بين 6-18 سنة.

#### 4.2 الزواج

يبلغ متوسط العمر عند الزواج 24.0 سنة للذكور و 19.0 سنة للاناث، في حين يبلغ هذا العمر في باقي الضفة لكل من الذكور والاناث على التوالي 23.0 و 18.0 سنة، ومن ضمن حالات الزواج للذكور هنالك ما نسبته 1.6% حالة تعدد زوجات. وما نسبته 29.9% من حالات الزواج الاول في لواء جنين حدثت بين الاقارب من الدرجة الاولى (ابناء عم او خال او عمه او خالة) و 47.1% من حالات الزواج بين ابناء الحمولة الواحدة.

## 5.2 الخصوبة

تشير النتائج الى ارتفاع معدل الخصوبة الكلي (عدد الاطفال المتوقع انجابهم للمرأة الواحدة في ظل ظروف الخصوبة السائدة) حيث بلغ هذا المعدل 5.06، وفي باقي الضفة الغربية 5.61، وتبين من خلال هذا المسح ان الخصوبة اخذة في الانخفاض في هذا اللواء وكذلك في مختلف ألوية الضفة الغربية. ويبلغ متوسط عدد الاطفال الذين سبق انجابهم للمرأة الفلسطينية التي سبق لها الزواج 4.75 ومتوسط عدد المتوفين منهم 0.36، في حين بلغت هذه المتوسطات في باقي الضفة الغربية 4.82، 0.30 على التوالي، ويبلغ متوسط عمر الام عند انجاب المولود الاول 20.95 سنة، وبلغت نسبة الاسر التي لا يعيش ضمنها اطفال اعمارهم اقل من 15 سنة 23.2% في حين بلغت هذه النسبة في باقي الضفة الغربية 22.0%.

## 6.2 الوفيات

شهدت معدلات وفيات الاطفال والرضع المقدرة بالطرق غير المباشرة انخفاضا ملحوظا خلال تواريخ مرجعية معينة حيث بلغت هذه المعدلات على التوالي 39 بالالف و 31 بالالف للتاريخ المرجعي 1992/11 مقارنة بما كانت عليه للتاريخ المرجعي 1984/5 اذ بلغت هذه المعدلات على التوالي 65 بالالف، 49 بالالف.

## 7.2 الهجرة

بلغت نسبة الهجرة 8.9% حسب مكان الولادة من بين الافراد المقيمين في لواء جنين و 5.9% حسب مكان الإقامة عام 1987، وبلغت نسبة ارباب الاسر الذين لديهم اقارب في الخارج 61.93%، وتعتبر الاردن الدولة التي يعيش فيها اكبر عدد من الاقارب في الخارج وتبلغ نسبتهم 64.4%. وتبين ان ما نسبته 51.0% من الاقارب المقيمين في الخارج يحملون حاليا الهوية و 12.8% منهم كانوا سابقا يحملون الهوية في حين بلغت هذه النسب على التوالي في باقي الضفة الغربية 42.5% و 15.4%.

## الفصل الثالث

### ملخص المنهجية

#### 1.3 استمارة المسح

تتكون استمارة المسح الديمغرافي من قسمين: القسم الأول خاص بالأسرة بجميع أفرادها (جدول الأسرة المعيشية)، والقسم الثاني خاص بالاناث اللواتي أعمارهن من 14-54 سنة (جدول الاناث المؤهلات). حيث يحتوي جدول الأسرة المعيشية على الأجزاء التالية: صفحة الغلاف، قائمة افراد الاسرة المعيشية، وفيات الاسرة المعيشية، خصائص وظروف المسكن، الاقارب في الخارج. وقد تم الحصول على البيانات المتعلقة بالأسرة المعيشية من خلال مقابلة رب الأسرة أو أي شخص بالغ عاقل ومقيم اقامة معتادة مع الأسرة.

يحتوي جدول الاناث المؤهلات للمقابلة على الاجزاء التالية: الجزء الخاص بجميع الاناث اللواتي أعمارهن من 14-54 سنة، وسجل المواليد للاناث اللواتي سبق لهن الانجاب، وقد تم الحصول على بيانات هذا القسم من خلال مقابلة الاناث المؤهلات انفسهن.

كما تحتوي استمارة المسح الديمغرافي على صفحة ملاحظات لتدوين تعليقات المشرفة والباحثة على سير المقابلة بعد انتهائها، بالإضافة الى تقييم الباحثة لأجوبة المبحوثين وظروف المقابلة بشكل عام.

تجدر الاشارة الى أنه تم صياغة اسئلة الاستمارة باللغة العامية، وتم اصدار تعليمات صارمة للباحثات بضرورة التقيد بطرح الاسئلة كما هي مكتوبة بالضبط، وذلك للتقليل من الأخطاء غير الاحصائية والسيطرة على جودة البيانات خلال عملية الحصر.

#### 2.3 عينة المسح

لقد تم تصميم عينة عشوائية طبقية عنقودية متعددة المراحل في هذا المسح، اذ تم في المرحلة الاولى اختيار عينة عشوائية من التجمعات السكانية، ومن ثم قسمت التجمعات المختارة الى مناطق جغرافية (خلايا) متساوية الحجم تقريبا، واختيرت عينة عشوائية من الخلايا لكل تجمع في العينة، ومن ثم أعدت قوائم بعدد الوحدات السكنية ضمن كل خلية مختارة وذلك باعتماد الخرائط المتوفرة. وتم في المرحلة الثالثة اختيار عينة عشوائية منتظمة من الوحدات السكنية ضمن كل خلية مختارة.

لتحقيق غرض جعل العينة ممثلة للمجتمع بشكل افضل تم تصنيف وحدات المعاينة الاولى (التجمعات السكانية) حسب طبقات متعددة وهي: مراكز الألوية، باقي البلديات، المخيمات، القرى التي عدد سكانها 1000 نسمة فأكثر، القرى التي عدد سكانها أقل من 1000 نسمة.

اكتملت مقابلة 15735 اسرة في الضفة الغربية وقطاع غزة بنسبة 98.3% من الاسر المختارة للعينة، في حين اكتملت مقابلة 1,265 اسرة في لواء جنين بنسبة 98.0% من الاسر المختارة للعينة.

### 3.3 التجربة القبلية للمسح

هدفت التجربة القبلية الى فحص شامل لأدوات البحث (الاستمارات والنماذج)، تنظيم وإدارة العمليات الميدانية، آلية العمل في ادخال البيانات، والتقديرات الموضوعية للموارد البشرية والمادية للمسح الرئيسي.

أجريت التجربة القبلية في لوائي جنين ورام الله، حيث تم اختيار 160 أسرة معيشية موزعة على 8 خلايا من خارج الخلايا المختارة لعينة المسح الرئيسي في هذين اللوائين. لقد روعي عند اختيار عينة التجربة القبلية بأن تكون ممثلة للمناطق الحضرية والريفية والمخيمات. وبدأ العمل الميداني للتجربة يوم 1995/2/25 واستمر لفترة ثلاثة أيام. وتم اجراء تقييم للتجربة القبلية ونتائجها. وبناءً عليه تم اجراء التعديلات اللازمة.

### 4.3 العمليات الميدانية

وضعت لجنة التعيين المركزية للمشروع اسس لاختيار الباحثات لاجراء المقابلة معهن، واستدعيت الباحثات للمقابلة بناءً على تقييم الطلبات باعتماد هذه الاسس، كما وضعت هذه اللجنة اسس التقييم اثناء المقابلة.

ومن ثم استدعيت الباحثات اللواتي حصلن على أعلى العلامات من خلال تقييم طلباتهن والمقابلات التي أجريت معهن، من أجل المشاركة في الدورة التدريبية، وإختيار لكل لواء عدد من الباحثات والمشرفات بناءً على نتائج الامتحان الذي أجري في نهاية الدورة التدريبية.

قامت الدائرة باعداد وتجهيز دليل تدريب كل من الباحثة الميدانية، المشرفة الميدانية، مدخلي البيانات، والمادة الخاصة بتدريب معدي القوائم. وهدف برنامج التدريب المعد مسبقا الى تحقيق اهداف عديدة منها، اعداد فريق ميداني فني ذو قدرة على اجراء المقابلة حسب الأسس العلمية الموثوقة، وكذلك الحصول على بيانات ذات مصداقية عالية، وتزويد هذا الفريق الفني بالأسس الصحيحة لإدارة العمل الميداني. اشتمل التدريب على قسمين احدهما نظري والاخر عملي، وتم خلاله تدريب كل من الباحثات والمشرفات والمدققات ومعدي القوائم كل حسب المسؤوليات والمهام التي يجب عليه القيام بها.

قسمت مناطق التدريب الى منطقتين، الأولى في الضفة الغربية واختيرت مدينة رام الله لاجراء التدريب فيها وذلك بسبب توسط موقعها، والثانية في قطاع غزة واختيرت مدينة غزة لاجراء التدريب فيها. وقسمت المتدربات الى مجموعات، وعين مساعدين لكل مدرب لتسهيل عملية التدريب.

استغرقت الدورة التدريبية للباحثات مدة 10 ايام عمل، وللمشرفات والمدققات مدة 3 ايام، ومعدي القوائم مدة 3 ايام عمل وذلك في كل من الضفة الغربية وقطاع غزة.

بدأ العمل الميداني بتاريخ 1995/4/29 في الضفة الغربية وبتاريخ 1995/6/3 في قطاع غزة وانتهى العمل بتاريخ 23/7/1995، حيث بلغ معدل انجاز الباحثة اليومي حوالي 5 استمارات ومعدل الوقت المستغرق لانجاز المقابلة 45 دقيقة. وتم استخدام عدة أساليب لضبط العمل الميداني والحصول على بيانات دقيقة وبجودة عالية.

### 5.3 معالجة البيانات

تمت حوسبة البيانات باستخدام برنامج خاص بادخال البيانات يعرف باسم EPI-INFO النسخة 6.02، ومدعمة ببرنامج خاص للتعريب يعرف باسم NAFITHA النسخة الرابعة، وقد جرى تنظيم عملية ادخال البيانات في عدد من الملفات. وبشكل عام تتطابق هذه الملفات مع الاجزاء الرئيسية للاستمارة. هذا مع العلم بأن فحوصات تنظيف البيانات سارت بصورة موازية لعملية الادخال، واستمرت حتى بعد الانتهاء من عملية الادخال، والتي كانت تهدف الى تنظيف البيانات وتفتيتها من الاخطاء سواء كانت اخطاء ميدانية أو اخطاء ادخال حيث أجريت عدة فحوصات لتحقيق هذا الهدف.

كما استخدمت الرزمة الاحصائية المعروفة باسم SPSS النسخة 6.0 اثناء استخراج النتائج والجداول النهائية وكذلك استخدمت احد برامج التحليل الديمغرافي المتخصصة لحساب بعض المعدلات.



## الفصل الرابع

### نوعية البيانات

جمعت البيانات الخاصة بهذا المسح بأسلوب العينة وليس بالحصر الشامل، ولهذا فهي معرضة لنوعين رئيسيين من الأخطاء هما اخطاء المعاينة (اخطاء احصائية)، وأخطاء خارج المعاينة (أخطاء غير احصائية).

يقصد باخطاء المعاينة تلك الأخطاء الناتجة عن تصميم العينة، ولهذا فهي سهلة القياس، وقد حسب التباين وتأثير تصميم العينة لكل من باقي الصفة الغربية وقطاع غزة ونشر ذلك ضمن التقرير الأولي الخاص بهذا المسح.

اما الأخطاء غير الاحصائية فهي ممكنة الحدوث في كل مراحل التنفيذ للمشروع، خلال جمع البيانات او ادخالها، وتشمل الاخطاء الناتجة عن عدم التجاوب، وشمول اطار العينة، والترميز وادخال البيانات ومعالجتها وأخطاء التجاوب سواء كان الخطأ من الباحثة او المبحوث، وهي أخطاء صعبة القياس احصائيا. ولكن اتباع اسلوب مجدي وفعال اثناء التدريب والاشراف، والانتباه اثناء صياغة الاسئلة في الاستمارة يعتبر محك مباشر لقياس مقدار الاخطاء غير الاحصائية، وبالتالي نوعية البيانات الناتجة.

وتبين من خلال الفحوصات المختلفة التي أجريت على بيانات هذا المسح بان البيانات الديمغرافية الخاصة به ذات نوعية وجودة عالية. إجمالاً فبإمكان المهتمين بالاطلاع على نوعية بيانات المسح بشكل عام، العودة الى التقرير الاولي، حيث نوقشت جودة البيانات بشكل مفصل.



**الجدول**  
**Tables**

جدول 1.1.1.2: توزيع الأسر والأفراد حسب مكان الإقامة الحالي

Table 2.1.1.1: Households and Household Members by Place of Residence

Residence	الأفراد Household Population	الأسر Households	مكان الإقامة
City	26.9	26.9	مدينة
Village	64.7	64.2	قرية
Camp	8.4	8.9	مخيم
<b>Total</b>	<b>9088</b>	<b>1400</b>	<b>المجموع</b>

جدول 1.2.1.2: توزيع الأسر حسب تركيبة المسكن

Table 2.1.2.1: Household by Housing Structure

Housing Structure	النسبة Percent	تركيبية المسكن
Single Family House	72.9	بيت لعائلة واحدة
Two Family House	19.8	بيت لعائلتين
Three or More Family House	6.1	بيت لثلاث عائلات أو أكثر
Apartment House (5 or more Units)	0.5	بناية (5 وحدات سكنية أو أكثر)
Apartment House in a Partly Commercial Structure	0.8	بناية سكنية ذات طابع تجاري (جزئي)
<b>Total</b>	<b>1398</b>	<b>المجموع</b>

جدول 2.2.1.2: توزيع الاسر حسب نوع مادة البناء المستخدمة في بناء المسكن  
**Table 2.1.2.2: Household by Type of Construction Material**

Type of Construction Material	النسبة Percent	نوع مادة البناء
Cement/Bricks	75.7	إسمنت / طوب
Stones	3.3	حجر
Cement and Stones	13.5	إسمنت وحجر
Other	7.5	غير ذلك
<b>Total</b>	<b>1400</b>	<b>المجموع</b>

جدول 3.2.1.2: توزيع الأسر حسب عدد غرف المسكن  
**Table 2.1.2.3: Household by Number of Rooms**

Number of Rooms	النسبة Percent	عدد غرف المسكن
1	6.7	1
2	28.0	2
3	36.2	3
4	18.6	4
5+	10.6	5+
<b>Total</b>	<b>1401</b>	<b>المجموع</b>

جدول 4.2.1.2: توزيع الأسر حسب عدد غرف النوم  
**Table 2.1.2.4: Housing by Number of Bedrooms**

عدد غرف النوم	النسبة Percent	Number of Bedrooms
0	25.2	0
1	39.2	1
2	25.8	2
3	8.5	3
4+	1.3	4+
<b>المجموع</b>	<b>1399</b>	<b>Total</b>

جدول 5.2.1.2: توزيع الاسر حسب الازدحام في المسكن (عدد الافراد للغرفة)  
**Table 2.1.2.5: Housing by Household Density (Person per Room)**

عدد الافراد/غرفة	النسبة Percent	Person Per Room
حتى 0.99	7.0	Up to 0.99
1.00-1.99	33.2	1.00-1.99
2.00-2.99	32.6	2.00-2.99
3 فأكثر	27.3	3 and More
معدل الازدحام في المسكن	2.37	<b>Average Housing Density</b>
<b>المجموع</b>	<b>1401</b>	<b>Total</b>

جدول 6.2.1.2: توزيع الاسر حسب ملكية المسكن

Table 2.1.2.6: Households by Type of Tenure

Type of Tenure	النسبة Percent	ملكية المسكن
Owned	88.0	ملك
Rented	4.5	مستأجر بأجرة نقدية
Leased from UNRWA	1.4	من الوكالة
Occupied without Payment of Cash Rent	6.1	مسكون بدون أي مقابل
<b>Total</b>	<b>1401</b>	<b>المجموع</b>

جدول 7.2.1.2: توزيع الاسر حسب توفر بعض الخدمات والتجهيزات الاساسية في المسكن

Table 2.1.2.7 : Household by Durable Consumer Goods

Durable Consumer Goods	النسبة Percent	توفر بعض الخدمات
Private Car	14.8	سيارة خاصة
Commercial Car	5.1	سيارة تجارية
Electricity	97.7	كهرباء
Telephone	10.3	هاتف
Black & White T.V.	41.6	تلفزيون غير ملون
Color T.V.	51.8	تلفزيون ملون
Refrigerator	76.3	ثلاجة
Video	6.7	فيديو
Cookstove	51.6	فرن على الكهرباء او على الغاز
Washing Machine	60.8	غسالة كهربائية
Central Heating	0.3	تدفئة مركزية
Air Conditioner	0.6	مكيف
Flush Toilet	17.5	مرحاض افرنجي
Arabic Toilet	94.5	مرحاض عربي
Bathroom or Shower	61.1	حمام او دش
Sink with Piped Water	67.5	مغسلة او مجلى مع شبكة مياه

جدول 8.2.1.2: توزيع الاسر حسب مصدر مياه الشرب والطبخ الرئيسي المستخدمة

Table 2.1.2.8: Household by Main Source of Drinking-Cooking Water

مصدر مياه الشرب والطبخ الرئيسي	النسبة Percent	Main Source of Drinking/Cooking Water
شبكة عامة واصلة لداخل البيت	39.2	Indoor Puplic System
شبكة عامة غير واصلة لداخل البيت	1.8	Outdoor Puplic System
بئر خاص	51.9	Individual Well
تنك محمول على شاحنة (صهريج)	3.4	Tanker Truck
مصدر اخر	3.8	Other Source
المجموع	1401	Total

جدول 9.2.1.2: توزيع الاسر حسب تكرار استخدام مصدر ثانوي للمياه

Table 2.1.2.9: Household by Frequency of Use of Secondary Source of Drinking-Cooking Water

تكرار استخدام مصدر ثانوي للمياه	النسبة Percent	Use of Secondary Source of Drinking-Cooking Water
مرة بالاسبوع	14.6	Once a Week
مرة بالشهر	23.7	Once a Month
نادرا	23.2	Rarely
لا	38.5	Never
المجموع	1401	Total

جدول 10.2.1.2: توزيع الاسر حسب وسيلة التصريف المستخدمة في المسكن  
**Table 2.1.2.10: Household by Type of Sewage Disposal System**

Type of Sewage Disposal System	النسبة Percent	نوع وسيلة التصريف المستخدمة
Public Sewer	9.2	شبكة مجاري عامة
Septic Tank/Cesspol	88.7	صهريج نضح / حفرة امتصاصية
Other Means	2.1	طرق أخرى
<b>Total</b>	<b>1399</b>	<b>المجموع</b>

جدول 1.3.1.2: توزيع الأفراد 15 سنة فأكثر حسب معرفة القراءة والكتابة والعمر والجنس

Table 2.1.3.1: Ability to Read and Write by Age and Sex

Age and Sex	Ability to Read and Write معرفة القراءة والكتابة	العمر والجنس
<b>Male</b>		<b>ذكر</b>
15-19	98.0	15-19
20-24	98.0	20-24
25-34	95.8	25-34
35-44	98.1	35-44
45-54	84.7	45-54
55-64	73.4	55-64
65+	67.2	65+
<b>Total</b>	<b>92.8</b>	<b>المجموع</b>
<b>Female</b>		<b>انثى</b>
15-19	96.9	15-19
20-24	94.9	20-24
25-34	91.2	25-34
35-44	83.3	35-44
45-54	33.9	45-54
55-64	9.5	55-64
65+	4.4	65+
<b>Total</b>	<b>72.2</b>	<b>المجموع</b>
<b>Both Sexes</b>		<b>كلا الجنسين</b>
15-19	97.5	15-19
20-24	96.6	20-24
25-34	93.6	25-34
35-44	90.4	35-44
45-54	55.8	45-54
55-64	39.6	55-64
65+	32.5	65+
<b>Total</b>	<b>82.7</b>	<b>المجموع</b>



جدول 2.3.1.2: توزيع الافراد 15 سنة فأكثر حسب عدد السنوات الدراسية المكتملة والجنس ومكان الإقامة

Table 2.1.3.2: Years of Schooling Completed by Sex and Residence

Years of Schooling Completed and Sex	المجموع Total	مكان الإقامة Residence			عدد سنوات الدراسة المكتملة والجنس
		مخيم Camp	قرية Village	مدينة City	
<b>Male</b>					<b>ذكر</b>
0	6.4	10.1	6.1	5.9	0
1-6	18.4	16.3	18.1	19.5	1-6
7-9	29.6	22.4	31.9	26.3	7-9
10-12	30.4	31.8	30.3	30.3	10-12
13+	15.2	19.3	13.6	18.0	13+
<b>Total</b>	<b>2612</b>	<b>231</b>	<b>1685</b>	<b>696</b>	<b>المجموع</b>
<b>Female</b>					<b>انثى</b>
0	24.8	22.5	27.1	20.5	0
1-6	24.2	20.6	27.0	19.5	1-6
7-9	25.4	19.6	25.8	26.6	7-9
10-12	18.2	25.8	15.3	21.6	10-12
13+	7.5	11.5	4.9	11.8	13+
<b>Total</b>	<b>2531</b>	<b>252</b>	<b>1562</b>	<b>718</b>	<b>المجموع</b>
<b>Both Sexes</b>					<b>كلا الجنسين</b>
0	15.4	16.6	16.2	13.3	0
1-6	21.2	18.6	22.4	19.5	1-6
7-9	27.5	20.9	29.0	26.4	7-9
10-12	24.4	28.7	23.1	25.9	10-12
13+	11.4	15.2	9.4	14.8	13+
<b>Total</b>	<b>5143</b>	<b>483</b>	<b>3246</b>	<b>1414</b>	<b>المجموع</b>

جدول 3.3.1.2 : توزيع الافراد 15 سنة فأكثر حسب عدد السنوات الدراسية المكتملة والعمر والجنس

Table 2.1.3.3: Years of Schooling Completed by Age and Sex

Years of Schooling Completed and Sex	المجموع Total	العمر Age			عدد سنوات الدراسة المكتملة والجنس
		25+	20-24	15-19	
<b>Male</b>					<b>ذكر</b>
0	6.4	10.5	0.5	0.6	0
1-6	18.4	25.6	9.1	7.0	1-6
7-9	29.6	22.4	27.8	50.0	7-9
10-12	30.4	21.1	45.5	42.2	10-12
13+	15.2	20.3	17.2	0.3	13+
<b>Total</b>	<b>2612</b>	<b>1537</b>	<b>493</b>	<b>582</b>	<b>المجموع</b>
<b>Female</b>					<b>انثى</b>
0	24.8	37.1	1.8	1.2	0
1-6	24.2	28.0	20.8	13.9	1-6
7-9	25.4	16.0	29.3	55.4	7-9
10-12	18.2	11.8	32.7	27.6	10-12
13+	7.5	7.1	15.3	1.9	13+
<b>Total</b>	<b>2531</b>	<b>1651</b>	<b>421</b>	<b>460</b>	<b>المجموع</b>
<b>Both Sexes</b>					<b>كلا الجنسين</b>
0	15.4	24.3	1.1	0.9	0
1-6	21.2	26.8	14.5	10.0	1-6
7-9	27.5	19.1	28.5	52.4	7-9
10-12	24.4	16.3	39.6	35.7	10-12
13+	11.4	13.4	16.3	1.0	13+
<b>Total</b>	<b>5143</b>	<b>3188</b>	<b>914</b>	<b>1042</b>	<b>المجموع</b>

جدول 4.3.1.2: توزيع الافراد 6 سنوات فأكثر الملتهقين حالياً بالمدرسة حسب مكان الإقامة ونوع المدرسة

**Table 2.1.3.4: Persons Attending School by Residence and Type of School**

نوع المدرسة	مكان الإقامة Residence			المجموع Total
	مدنية City	قرية Village	مخيم Camp	
مدرسة خاصة	1.5	1.0	4.0	1.4
مدرسة حكومية	82.5	88.8	18.2	81.5
مدرسة وكالة	9.3	5.8	74.1	12.1
مركز تدريب	1.0	0.5	-	0.6
كلية متوسطة	0.2	0.3	1.2	0.4
جامعة	5.5	3.6	2.5	4.0
<b>المجموع</b>	<b>703</b>	<b>1587</b>	<b>193</b>	<b>2483</b>

جدول 5.3.1.2: معدلات الالتحاق العمرية حسب الجنس

**Table 2.1.3.5: School Enrollment Rate by Age and Sex**

العمر	الجنس Sex		المجموع Total
	ذكور Male	انثى Female	
6-11	91.7	91.9	91.8
12-14	92.3	91.2	91.8
15-17	69.4	55.3	63.2
18+	6.7	3.1	4.9

جدول 6.3.1.2: معدلات التسرب من المدرسة حسب العمر والجنس

Table 2.1.3.6: Drop-Out Rates by Age and Sex

Age	المجموع Total	الجنس Sex		العمر
		انثى Female	ذكر Male	
6-11	0.3	0.5	-	6-11
12-14	3.7	3.2	4.1	12-14
15-17	11.7	12.6	11.0	15-17
18+	0.8	0.6	1.1	18+

جدول 1.4.1.2: توزيع الأفراد 15 سنة فأكثر الملتحقون بالعمل حسب المهنة

Table 2.1.4.1: Persons 15 Years and Over by Occupation

Occupation	النسبة Percent	المهنة
Legislators and Managers	0.3	المشروعون وموظفوا الإدارة العليا والمديرون
Professionals	11.0	المتخصصون
Technicians and Associate Professionals	2.6	الفنيون والمتخصصون المساعدون
Clerks	1.8	الكتبة
Services and Sales Workers	11.7	العاملون في الخدمات والباعة في المحلات التجارية
Skilled Agricultural and Fishery Workers	12.7	العمال المهرة في الزراعة وصيد الأسماك
Crafts and Related Workers	22.2	العاملون في الحرف وما إليها من المهن
Plant and Machine Operators	4.8	مشغلو الآلات ومجموعها
Elementary Occupation	32.8	المهن الأولية
<b>Total</b>	<b>2099</b>	<b>المجموع</b>

جدول 1.2.2: توزيع الأفراد المقيمين إقامة معتمدة حسب العمر والجنس

Table 2.2.1: De Jure Residents by Age and Sex

Age Group	المجموع Total	إناث Females	ذكور Males	فئات العمر
0 - 4	17.8	17.7	17.9	0 - 4
5 - 9	13.9	13.8	14.0	5 - 9
10 - 14	11.7	11.2	12.1	10 - 14
15 - 19	11.5	10.4	12.5	15 - 19
20 - 24	10.1	9.5	10.6	20 - 24
25 - 29	7.6	7.3	8.0	25 - 29
30 - 34	6.5	6.7	6.2	30 - 34
35 - 39	4.3	4.4	4.3	35 - 39
40 - 44	3.2	3.7	2.7	40 - 44
45 - 49	2.8	3.2	2.5	45 - 49
50 - 54	2.6	3.2	2.0	50 - 54
55 - 59	2.0	2.3	1.7	55 - 59
60 - 64	2.1	2.1	2.0	60 - 64
65 - 69	1.5	1.6	1.3	65 - 69
70 - 74	1.0	1.1	0.9	70 - 74
75 - 79	0.6	0.7	0.5	75 - 79
80 - 84	0.4	0.6	0.2	80 - 84
85+	0.5	0.4	0.6	85+
<b>Total</b>	<b>9088</b>	<b>4420</b>	<b>4668</b>	<b>المجموع</b>

جدول 1.3.2: التوزيع النسبي للأسر حسب حجم الأسرة وجنس رب الأسرة

Table 2.3.1: Household by Household Size and Sex of Household Head

Household Size	المجموع Total	جنس رب الأسرة Sex of Head		حجم الأسرة
		انثى Female	ذكر Male	
1	2.8	28.3	0.3	1
2	8.7	19.4	7.6	2
3	8.1	9.5	7.9	3
4	10.9	10.8	10.9	4
5	10.4	8.6	10.6	5
6	11.0	6.2	11.5	6
7	11.3	5.2	11.8	7
8	10.1	4.9	10.6	8
9+	26.7	7.1	28.6	9+
<b>Average Household Size</b>	<b>6.5</b>	<b>3.7</b>	<b>6.8</b>	<b>معدل حجم الأسرة</b>
<b>Total</b>	<b>1400</b>	<b>123</b>	<b>1277</b>	<b>المجموع</b>

جدول 2.3.2: التركيب الاسري حسب جنس رب الأسرة

Table 2.3.2: Household Type by Sex of Household Head

Household Type	المجموع Total	جنس رب الأسرة Sex of Head		التركيب الاسري
		انثى Female	ذكر Male	
<b>Family Household</b>				<b>اسرة معيشية (عائلة)</b>
One Spouse with Children	5.0	50.8	0.6	احد الزوجين مع الاطفال
Under 15 Years Old	37.9	40.4	16.4	اقل من 15 سنة
Married Couple with Children	61.7	0.6	67.6	الزوجين مع اطفال
Under 15 Years Old	89.4	100.0	89.4	اقل من 15 سنة
Married Couple Only	6.6	-	7.2	الزوجين فقط
One Spouse with Children and Other Persons	1.5	13.0	0.4	أحد الزوجين مع أطفال وأفراد آخرين
Married Couple with Children and Other Persons	19.1	-	20.9	الزوجين مع اطفال وافراد اخرين
Under 15 Years Old	91.6	-	91.6	اقل من 15 سنة
Married Couple with Others & Without Children	3.4	7.4	3.1	الزوجين وافراد اخرين بدون اطفال
<b>Non-Family Household</b>				<b>اسر معيشية (غير عائلة)</b>
One Person	2.8	28.3	0.3	فرد واحد
<b>Total</b>	<b>1400</b>	<b>123</b>	<b>1277</b>	<b>المجموع</b>

جدول 3.3.2 التوزيع النسبي للأسر حسب نوع الأسرة المعيشية الرئيسي

Table 2.3.3 Main Types of Household

Main Types of Household	النسبة Percent	نوع الأسرة المعيشية الرئيسي
Nuclear Family	73.2	أسرة نووية
Extended Family	23.6	أسرة ممتدة
Composite Family	0.4	أسرة مركبة
One Person	2.8	فرد واحد
<b>Total</b>	<b>1400</b>	<b>المجموع</b>

جدول 4.3.2: التوزيع النسبي للسكان حسب العلاقة مع رب الأسرة والجنس

Table 2.3.4: Relation to Head of Household by Sex

Relation to Head of Household	المجموع Total	اناث Females	ذكور Males	العلاقة برب الأسرة
Spouse	16.3	29.1	0.1	الزوج/الزوجة
Son/Daughter	71.1	55.5	90.8	ابن/ابنة
Parents	2.0	3.3	0.3	والد/والدة
Brother/Sister	2.5	2.4	2.6	اخ/اخت
Grandchild	5.0	4.6	5.6	حفيد/حفيدة
Son/Daughter in Law	2.3	4.2	-	صهر/كنة
Others	0.8	1.0	0.5	اخرين
<b>Total</b>	<b>7688</b>	<b>4297</b>	<b>3391</b>	<b>المجموع</b>

جدول 1.4.2: توزيع الافراد 14 سنة فاكثر حسب الحالة الزوجية الحالية والعمر والجنس

Table 2.4.1: Marital Status of Those 14 Years of Age and Over by Age and Sex

Age	المجموع Total		الحالة الزوجية Marital Status						العمر
			أخرى * Other*		متزوج Married		غير متزوج Never Married		
	اناث Female	ذكور Male	اناث Female	ذكور Male	اناث Female	ذكور Male	اناث Female	ذكور Male	
14	75	117	-	-	-	-	100.0	100.0	14
15-19	457	578	0.3	-	22.4	0.1	77.3	99.9	15-19
20-24	421	494	0.3	-	57.4	20.4	42.2	79.6	20-24
25-29	323	372	2.8	0.2	69.6	57.8	27.6	42.0	25-29
30-34	297	291	2.7	0.7	72.6	91.1	24.7	8.2	30-34
35-39	193	201	5.5	0.6	73.5	96.0	21.1	3.5	35-39
40-44	163	126	11.2	-	75.9	100.0	12.9	-	40-44
45-49	140	118	15.8	-	69.4	98.9	14.8	1.1	45-49
50-54	140	95	15.4	-	72.3	100.0	12.3	-	50-54
55-59	103	80	27.6	-	70.2	100.0	2.1	-	55-59
60-64	93	95	32.7	1.9	62.4	98.1	4.9	-	60-64
65+	198	162	65.5	9.6	32.7	89.9	1.8	0.5	65+
<b>Total</b>	<b>2603</b>	<b>2727</b>	<b>10.8</b>	<b>0.8</b>	<b>55.5</b>	<b>52.4</b>	<b>33.7</b>	<b>46.8</b>	<b>المجموع</b>

\* Includes Divorced, Widowed and Separated.

\* تشمل المطلقين، الارامل والمنفصلين.



جدول 2.4.2: العمر الوسيط عند الزواج الاول للافراد حسب العمر الحالي والجنس ومكان الإقامة  
**Table 2.4.2: Median Age at First Marriage by Current Age, Sex and Residence**

Age	مخيم Camp		قرية Village		مدينة City		العمر
	اناث Female	ذكور Male	اناث Female	ذكور Male	اناث Female	ذكور Male	
15-19	a	a	a	a	a	a	15-19
20-24	19.00	a	18.00	a	18.00	a	20-24
25-29	19.00	24.00	20.00	23.00	18.00	24.00	25-29
30-34	21.00	25.00	20.00	25.00	21.00	25.00	30-34
35-39	21.00	22.00	18.00	24.00	19.00	26.00	35-39
40-44	24.00	26.00	19.00	22.00	18.00	24.00	40-44
45-49	21.00	24.00	21.00	24.00	22.00	27.00	45-49
50-54	23.00	25.00	22.00	24.00	20.00	27.00	50-54
55-59	20.00	22.00	18.00	22.00	19.00	23.00	55-59
60+	19.00	20.00	17.00	25.00	16.00	24.00	60+
<b>Total</b>	<b>20.00</b>	<b>24.00</b>	<b>18.00</b>	<b>23.00</b>	<b>18.00</b>	<b>25.00</b>	<b>المجموع</b>

a: Omitted because less than 50 percent  
of persons in the age group have been married

a: حذف لأن نسبة المتزوجين في هذه الفئة  
أقل من 50%.

جدول 3.4.2: التوزيع النسبي للنساء اللواتي سبق لهن الزواج حسب القرابة مع الزوج والعمر  
**Table 2.4.3: Ever Married Women by Degree of Cosanguinity and Age**

Relation to Husband	المجموع Total	فئات العمر Age Group				القرابة مع الزوج
		45-54	-44	25-34	15-24	
Cousin	29.9	27.5	27.4	32.6	30.2	قرابة درجة اولى
Other Relative (Same Hamoula)	17.2	19.4	20.2	17.3	13.1	قريب (من نفس الحمولة)
Other Relative (Different Hamoula)	15.6	13.7	11.8	16.2	19.2	قريب (من حمولة ثانية)
No Relation	37.3	39.4	40.7	33.8	37.5	لا توجد علاقة
<b>Total</b>	<b>1336</b>	<b>245</b>	<b>292</b>	<b>455</b>	<b>344</b>	<b>المجموع</b>

جدول 4.4.2: التوزيع النسبي للرجال المتزوجين حاليا حسب تعدد الزوجات والعمر  
**Table 2.4.4: Currently Married Men by Number of Wives and Age**

Age	المجموع Total	عدد الزوجات Number of Wives		العمر
		2+	1	
Less than 25	102	-	100.0	اقل من 25
25-29	215	-	100.0	25-29
30-34	265	0.3	99.7	30-34
35-39	193	1.9	98.1	35-39
40-44	126	0.7	99.3	40-44
45-49	116	3.2	96.8	45-49
50-54	95	2.4	97.6	50-54
55-59	80	5.9	94.1	55-59
60-64	94	2.2	97.8	60-64
65+	145	2.8	97.2	65+
<b>Total</b>	<b>1431</b>	<b>1.6</b>	<b>98.4</b>	<b>المجموع</b>

جدول 1.5.2: معدلات الخصوبة التفصيلية العمرية والكلية خلال السنة السابقة للمسح

**Table 2.5.1: Age-Specific Fertility Rates and Total Fertility Rates During the Year Preceding the Survey**

Age Group	معدلات الخصوبة التفصيلية العمرية Age-Specific Fertility Rates	فئات العمر
15-19	112	15-19
20-24	249	20-24
25-29	241	25-29
30-34	218	30-34
35-39	131	35-39
40-44	62	40-44
45-49	0	45-49
<b>Total Fertility Rate</b>	<b>5.06</b>	<b>معدل الخصوبة الكلي</b>

جدول 2.5.2: معدلات الخصوبة التفصيلية العمرية لفترات زمنية سابقة للمسح حسب عمر الام عند الولادة

**Table 2.5.2: Age-Specific Fertility Rates for Reference Periods Preceding the Survey by Mother's Age at the Time of Birth**

Mother's Age	الفترات الزمنية السابقة للمسح Years Preceding the Survey			عمر الأم
	10-14	5-9	0-4	
15-19	75	78	108	15-19
20-24	264	252	288	20-24
25-29	313	292	269	25-29
30-34	277	241	237	30-34
35-39	212	206	159	35-39
40-44	119	97	76	40-44
45-49	-	20	3	45-49

جدول 3.5.2: التوزيع النسبي للنساء اللواتي سبق لهن الزواج وللنساء المتزوجات حاليا حسب عدد الاطفال الذين سبق انجابهم ومتوسط عدد الاطفال الذين سبق انجابهم ومتوسط عدد الاطفال الاحياء والعمر

**Table 2.5.3: Relative Distribution of Ever Married Women and Currently Married Women by Number of Children Ever Born, Mean Number of CEB to Women, Mean Number of Live Children and Age**

Age	متوسط عدد الاطفال الاحياء Mean Number of Live Children	متوسط عدد الاطفال الذين سبق انجابهم Mean Number of CEB	المجموع  Total	عدد الاطفال الذين سبق انجابهم Children Ever Born											العمر
				10+	9	8	7	6	5	4	3	2	1	0	
<b>Ever Married Women</b>				<b>النساء اللواتي سبق لهن الزواج</b>											
15-19	0.77	0.82	104	-	-	-	-	0.8	-	-	3.7	17.8	30.8	46.9	15-19
20-24	1.85	1.92	240	-	-	-	-	0.3	0.6	9.1	23.6	29.0	21.7	15.8	20-24
25-29	3.32	3.48	233	-	0.6	-	4.3	9.1	13.2	21.3	23.2	16.2	4.2	7.8	25-29
30-34	4.49	4.80	222	2.0	1.9	5.5	14.5	16.4	17.7	13.6	13.8	4.6	4.8	5.3	30-34
35-39	6.18	6.58	153	15.8	11.6	14.3	13.7	12.4	8.4	10.0	2.3	3.7	-	7.7	35-39
40-44	6.43	6.94	142	19.5	6.4	21.2	15.0	12.6	6.9	3.9	4.2	1.3	2.1	6.9	40-44
45-49	6.92	7.62	119	34.1	15.2	6.1	9.9	5.9	7.0	7.3	4.5	2.1	1.0	6.7	45-49
50-54	7.23	8.31	125	42.8	11.0	11.5	7.9	4.7	4.5	3.6	2.4	4.9	2.7	4.2	50-54
<b>Total</b>	4.40	4.75	1338	11.3	4.8	6.4	7.9	8.1	8.1	10.1	12.2	11.4	8.4	11.3	<b>المجموع</b>
<b>Currently Married Women</b>				<b>النساء المتزوجات حاليا</b>											
15-19	0.77	0.82	104	-	-	-	-	0.8	-	-	3.7	17.8	30.8	46.9	15-19
20-24	1.87	1.93	238	-	-	-	-	0.3	0.6	9.2	23.8	29.3	21.4	15.3	20-24
25-29	3.33	3.49	225	-	0.6	-	4.4	9.4	13.0	21.6	22.7	16.2	4.4	7.7	25-29
30-34	4.55	4.88	216	2.1	1.9	5.6	14.9	16.9	17.8	14.0	13.2	4.4	4.9	4.4	30-34
35-39	6.34	6.76	143	16.8	11.5	15.2	13.8	12.4	8.1	10.7	2.5	2.3	-	6.6	35-39
40-44	6.72	7.24	125	21.3	7.2	23.0	16.2	11.8	5.6	3.4	3.0	1.4	0.7	6.3	40-44
45-49	7.51	8.23	99	40.3	16.1	7.4	8.2	4.0	7.5	6.3	4.5	1.3	1.3	3.2	45-49
50-54	7.64	8.79	106	47.7	7.9	12.6	9.3	5.5	5.3	2.9	2.1	2.3	1.9	2.5	50-54
<b>Total</b>	4.42	4.78	1256	11.6	4.4	6.6	8.0	8.1	8.0	10.3	12.3	11.4	8.5	10.8	<b>المجموع</b>

جدول 4.5.2: متوسط عدد الاطفال الذين سبق انجابهم لكل امرأة سبق لها الانجاب حسب العمر عند الزواج الاول والعمر الحالي

**Table 2.5.4: Mean Number of Children Ever Born to Women (Who had at Least 1 Child) by Age at First Marriage and Current Age**

Current Age	المجموع Total	العمر عند الزواج الأول Age at First Marriage											العمر الحالي	
		25+	24	23	22	21	20	19	18	17	16	15		15>
15-19	1.71	-	-	-	-	-	-	-	-	-	-	1.57	2.06	15-19
20-24	2.36	-	-	-	-	-	1.48	2.02	2.30	2.12	3.18	2.85	3.25	20-24
25-29	3.80	1.48	2.37	2.46	2.82	3.18	3.34	3.84	3.83	5.12	5.03	5.50	7.00	25-29
30-34	5.12	2.98	3.50	4.04	5.20	5.01	5.78	5.62	6.48	6.19	5.31	6.75	7.73	30-34
35-39	7.13	4.22	4.65	6.18	6.55	4.71	7.76	7.54	9.25	7.86	7.49	8.66	9.07	35-39
40-44	7.45	5.00	7.20	6.72	7.60	7.24	8.21	7.85	8.18	7.58	9.19	7.61	-	40-44
45-49	8.13	6.41	5.61	6.74	7.94	9.37	6.63	6.89	11.32	9.08	9.04	11.37	10.13	45-49
50-54	6.73	4.05	7.41	11.65	8.31	-	8.00	12.00	10.00	8.00	-	11.00	-	50-54
<b>Total</b>	<b>5.24</b>	<b>4.37</b>	<b>4.35</b>	<b>4.68</b>	<b>5.76</b>	<b>5.46</b>	<b>4.66</b>	<b>5.19</b>	<b>5.16</b>	<b>5.87</b>	<b>5.82</b>	<b>5.21</b>	<b>6.72</b>	<b>المجموع</b>

جدول 5.5.2: متوسط فترة التباعد بين المواليد حسب خصائص معينة (العمر، مكان الإقامة)

Table 2.5.5: Birth Intervals by Selected Variables

Selected Variables	عدد المواليد Number of Births	المتوسط بالأشهر Median in Months	المتغيرات المختارة
<b>Age</b>			<b>العمر</b>
15-19	30	18.50	15-19
20-24	251	17.54	20-24
25-29	588	18.50	25-29
30-34	846	20.66	30-34
35-39	852	20.86	35-39
40-44	836	22.47	40-44
45-49	720	23.13	45-49
50-54	803	23.00	50-54
<b>Residence</b>			<b>مكان الإقامة</b>
City	1287	21.55	مدينة
Village	3285	20.80	قرية
Camp	355	22.86	مخيم
<b>Total</b>	<b>4927</b>	<b>21.19</b>	<b>المجموع</b>

جدول 6.5.2: نسبة النساء اللواتي انجبن خلال فترة قصيرة بين المواليد (المعرفة على أنها أقل من 18 شهرا)

حسب العمر الحالي للنساء

Table 2.5.6: Ever- Married Women with Short Intervals (Defined as < 18 Months) by Current Age

Age	نسبة Percent	العمر
15-19	51.2	15-19
20-24	66.8	20-24
25-29	70.8	25-29
30-34	75.5	30-34
35-39	81.4	35-39
40-44	81.1	40-44
45-49	66.8	45-49
50-54	77.3	50-54
<b>Total</b>	<b>73.7</b>	<b>المجموع</b>

جدول 7.5.2: التوزيع النسبي للنساء حسب العمر عند انجاب المولود الأول والعمر الحالي

Table 2.5.7: Age of Women at First Birth by Current Age

Age at First Birth	العمر الحالي Current Age								العمر عند انجاب المولود الاول
	50-54	45-49	40-44	35-39	30-34	25-29	20-24	15-19	
Less than 17	10.1	6.5	3.0	12.5	7.5	5.8	11.0	38.5	اقل من 17
17	9.2	9.8	4.8	6.0	7.3	9.6	12.8	24.3	17
18	3.7	6.0	11.6	13.4	7.2	11.3	19.4	28.6	18
19	23.7	17.5	11.3	15.3	14.1	12.8	18.1	8.6	19
20	7.6	3.3	18.5	10.6	7.7	12.5	18.3	-	20
21	8.5	1.3	10.7	8.4	9.5	14.6	11.2	-	21
22	6.0	8.5	8.2	5.2	7.3	12.3	5.9	-	22
23	8.2	9.9	7.4	7.4	5.0	7.7	2.2	-	23
24	6.3	6.5	4.3	3.2	8.8	5.2	1.1	-	24
25+	36.8	30.7	20.1	17.9	25.6	8.2	-	-	25+
<b>Total</b>	<b>119</b>	<b>110</b>	<b>133</b>	<b>142</b>	<b>209</b>	<b>214</b>	<b>203</b>	<b>55</b>	<b>المجموع</b>

جدول 8.5.2: نسبة النساء المتزوجات حالياً والحوامل حالياً حسب العمر الحالي

Table 2.5.8: Proportion of Currently Married and Currently Pregnant Women by Current Age

Current Age	النساء المتزوجات والحوامل حالياً (%) Currently Married and Pregnant (%)	النساء المتزوجات حالياً (%) Currently Married Women (%)	العمر الحالي
15-19	35.4	22.6	15-19
20-24	34.0	56.6	20-24
25-29	25.8	69.9	25-29
30-34	18.4	73.0	30-34
35-39	9.7	74.3	35-39
40-44	4.4	76.6	40-44
45-49	1.5	71.0	45-49
50-54	-	76.2	50-54
<b>Total</b>	<b>20.5</b>	<b>56.9</b>	<b>المجموع</b>



جدول 9.5.2: نسبة النساء المتزوجات حالياً والحوامل حالياً حسب عدد الاطفال الذين سبق انجابهم

**Table 2.5.9: Proportion of Currently Married and Currently Pregnant Women by Number of CEB**

Children Ever Born	المجموع Total	حوامل حالياً Currently Pregnant	متزوجات حالياً Currently Married	عدد الاطفال الذين سبق انجابهم
0	131	36.0	64.0	0
1	107	37.1	62.9	1
2	143	27.8	72.2	2
3	153	17.7	82.3	3
4	129	17.3	82.7	4
5	101	15.0	85.0	5
6	102	10.7	89.3	6
7	100	15.4	84.6	7
8	82	7.2	92.8	8
9	56	8.3	91.7	9
10+	148	1.2	98.8	10+
<b>Total</b>	<b>1253</b>	<b>18.4</b>	<b>81.6</b>	<b>المجموع</b>

جدول 10.5.2: نسبة النساء في الفئة 15-19 (الامهات او حوامل بالمولود الاول) حسب سنوات العمر

المفردة لهذه الفئة

**Table 2.5.10: Teenage Mothers or Pregnant for the First Birth by Single Years of Age**

Age	المجموع Total	حوامل بالمولود الاول Pregnant First Birth %	امهات Mothers%	العمر
15	115	3.4	-	15
16	86	4.8	2.6	16
17	69	2.3	6.0	17
18	96	6.9	17.3	18
19	93	7.3	34.5	19
<b>Total</b>	<b>460</b>	<b>5.0</b>	<b>12.0</b>	<b>المجموع</b>

جدول 1.6.2: نسبة النساء حسب عدد الأطفال المتوقع إنجابهم وعدد الأطفال الباقين على قيد الحياة

Table 2.6.1: Expected Number of Children by Number of Living Children

Number of Living Children	المجموع Total	عدد الأطفال المتوقع انجابهم Expected Number of Children							عدد الاطفال الباقيين على قيد الحياة
		غير محدد برقم Non Numeric	5+	4	3	2	1	0	
0	135	11.9	25.2	32.7	20.7	7.6	0.9	1.0	0
1	108	4.6	24.8	20.3	18.4	12.4	5.1	14.3	1
2	148	4.9	9.3	8.9	11.3	32.8	8.7	24.1	2
3	151	7.8	4.1	2.7	13.3	18.0	15.1	39.1	3
4	141	5.7	5.7	2.9	4.3	18.1	13.9	49.4	4
5+	458	1.7	1.7	1.6	1.9	3.5	5.2	84.4	5+

جدول 2.6.2: نسبة النساء حسب عدد الاطفال المتوقع انجابهم وعمر الام الحالي

Table 2.6.2: Expected Number of Children by Mother's Current Age

Current Age	المجموع Total	عدد الاطفال المتوقع انجابهم Expected Number of Children							العمر الحالي
		غير محدد برقم Non Numeric	5+	4	3	2	1	0	
15-19	102	5.9	28.1	25.1	14.3	16.3	4.4	5.9	15-19
20-24	238	6.2	16.8	13.1	20.6	17.7	5.8	19.9	20-24
25-29	225	7.7	5.4	8.1	8.2	18.7	12.4	39.5	25-29
30-34	216	6.4	5.4	5.1	4.0	11.3	12.5	55.3	30-34
35-39	142	0.7	1.0	3.5	3.5	5.4	7.4	78.5	35-39
40-49	218	1.5	1.3	1.7	1.8	3.9	0.8	89.0	40-49

جدول 3.6.2: نسبة النساء حسب عدد الاطفال الذكور الاضافي المرغوب انجابهم وعدد الاطفال الذكور الذين سبق انجابهم

**Table 2.6.3: Preferred Number of Additional Sons by Number of Sons Ever Born**

Number of Sons Ever Born	المجموع Total	عدد الاطفال الذكور الاضافي المرغوب انجابهم Preferred Number of Additional Sons					عدد الذكور الذين سبق انجابهم
		غير محدد برقم Non Numeric	3+	2	1	0	
0	218	11.8	29.2	47.0	12.0	-	0
1	171	14.0	25.5	28.9	31.1	0.6	1
2	118	14.5	10.9	24.6	41.3	8.7	2
3+	70	11.6	16.4	26.4	25.0	20.6	3+

جدول 4.6.2: نسبة النساء حسب عدد الاطفال الاناث الاضافي المرغوب انجابهن وعدد الاطفال الاناث اللواتي سبق انجابهن

**Table 2.6.4: Preferred Number of Additional Daughters by Number of Daughters Ever Born**

Number of Daughters Ever Born	المجموع Total	عدد الاطفال الاناث الاضافي المرغوب انجابهن Preferred Number of Additional Daughters					عدد الاناث اللواتي سبق انجابهن
		غير محدد برقم Non Numeric	3+	2	1	0	
0	205	13.9	9.2	39.4	31.7	5.8	0
1	181	12.2	5.8	15.1	46.4	20.6	1
2	93	13.3	3.1	8.0	27.4	48.3	2
3+	97	6.0	3.0	7.3	5.7	78.0	3+

جدول 5.6.2: نسبة النساء اللواتي لديهن الرغبة في إيقاف انجاب الاطفال حسب العمر الحالي  
**Table 2.6.5: Desire to Stop Having Children by Current Age of Mother**

العمر الحالي	النسبة Percent	Current Age
15-19	1.1	15-19
20-24	8.4	20-24
25-29	15.7	25-29
30-34	21.2	30-34
35-39	19.8	35-39
40-44	18.8	40-44
45-49	15.1	45-49
المجموع	564	Total

جدول 6.6.2: نسبة النساء اللواتي لديهن الرغبة في المباشرة بين المواليد حسب العمر الحالي  
**Table 2.6.6: Desire to Space Children by Current Age of Mother**

العمر الحالي	النسبة Percent	Current Age
15-19	16.1	15-19
20-24	33.5	20-24
25-29	26.8	25-29
30-34	16.3	30-34
35-39	5.4	35-39
40-44	1.9	40-44
45-49	-	45-49
المجموع	386	Total

جدول 7.6.2: نسبة النساء اللواتي يرغبن بانجاب اطفال آخرين أو عدم انجابهم وسبق النقاش بينها وبين زوجها حول عدد الاطفال

**Table 2.6.7: Desire to have More Children by a Report of Husband-Wife Discussion on the Number of Desired Children**

Report of Husband-Wife Discussion on the Number of Desired Children	المجموع Total	الرغبة في انجاب اطفال اخرين Desire to Have Additional Children			سبق النقاش بينها وبين زوجها
		غير متأكد Uncertain	لا No	نعم Yes	
Yes	893	1.1	50.7	48.2	نعم
No	248	4.5	45.7	49.8	لا

جدول 8.6.2: نسبة النساء اللواتي يوجد اتفاق بينهن وبين ازواجهن حسب عدد الاطفال المرغوب انجابهم

**Table 2.6.8: Husband - Wife Agreement on the Number of Desired Children by Number of Desired Children**

Husband - Wife Agreement on the Number of Desired Children	عدد الاطفال المرغوب انجابهم Number of Desired Children							الاتفاق بين الزوجين على عدد الاطفال المرغوب انجابهم
	غير محدد برقم Non Numeric	5+	4	3	2	1	0	
Same	44.4	50.0	63.7	66.1	66.0	48.7	63.2	نفس العدد
More	29.2	27.7	27.0	17.3	17.0	28.0	25.0	اكثر
Less	7.5	11.0	-	10.1	11.3	20.1	8.8	اقل
Don't Know	18.6	11.3	9.4	6.5	5.7	3.2	3.0	لا اعرف
Total	56	95	95	99	140	86	566	المجموع

جدول 9.6.2: نسبة النساء اللواتي يوجد اتفاق بينهن وبين أزواجهن حول عدد الاطفال المرغوب إنجابهم وتم نقاش الزوج حول هذا العدد

**Table 2.6.9: Husband-Wife Agreement on the Number of Desired Children by a Report of Husband-Wife Discussion on the Number of Desired Children**

Husband-Wife Agreement on the Number of Desired Children	النقاش بين الزوجين حول عدد الاطفال المرغوب انجابهم Husband - Wife Discussion on the Number of Desired Children		الإتفاق على عدد الأطفال المرغوب إنجابهم بين الزوجين
	لا No	نعم Yes	
Same	45.1	65.1	نفس العدد
More	21.7	24.9	أكثر
Less	10.9	9.1	أقل
Don't know	22.3	1.0	لا أعرف
<b>Total</b>	<b>248</b>	<b>890</b>	<b>المجموع</b>

جدول 10.6.2: التوزيع النسبي للنساء حسب عدد الاطفال المثالي من وجهة نظر المرأة وعدد الاطفال الذين تم انجابهم

Table 2.6.10: Ideal Number of Children by Number of Children Ever Born

Number of Children Ever Born	المجموع Total	عدد الاطفال المثالي من وجهة نظر المرأة Ideal Number of Children								عدد الاطفال الذين تم انجابهم
		غير محدد برقم Non Numeric	6+	5	4	3	2	1	0	
0	147	8.2	16.4	10.1	39.8	15.0	8.2	-	2.4	0
1	112	5.6	17.1	22.3	25.2	17.2	5.7	5.6	1.3	1
2	152	13.9	11.3	8.7	37.2	10.7	14.1	1.5	2.7	2
3	161	13.8	12.3	14.7	25.9	18.8	9.8	0.5	4.1	3
4	136	4.7	22.7	9.1	41.9	6.0	8.7	2.9	4.0	4
5	108	12.7	21.9	19.4	27.3	7.4	8.0	-	3.2	5
6+	518	14.2	30.4	7.6	23.3	8.6	9.5	0.7	5.8	6+

جدول 11.6.2: التوزيع النسبي للنساء حسب عدد الاطفال المثالي من وجهة نظر المرأة والعمر

Table 2.6.11: Ideal Number of Children by Age

Age	المجموع Total	عدد الاطفال المثالي من وجهة نظر المرأة Ideal Number of Children								العمر
		غير محدد برقم Non Numeric	6+	5	4	3	2	1	0	
15-19	104	7.2	15.6	17.7	35.7	13.5	7.9	1.1	1.3	15-19
20-24	240	9.7	19.1	12.6	34.2	13.2	8.5	0.9	1.8	20-24
25-29	233	7.1	17.4	14.3	31.0	11.2	13.0	1.7	4.4	25-29
30-34	222	8.7	21.7	10.1	34.2	12.3	7.6	2.1	3.3	30-34
35-39	152	10.3	25.9	8.8	28.2	8.6	12.0	1.0	5.2	35-39
40-44	141	12.7	24.8	5.6	32.5	10.1	9.7	-	4.5	40-44
45-49	119	14.1	30.5	8.8	19.1	13.6	8.2	0.8	4.8	45-49
50-54	125	31.2	25.0	10.4	11.2	5.1	6.1	1.8	9.2	50-54



دول 1.7.2: متوسط عدد لاطفال الذين سبق انجابهم م ( لاهياء و المتوفين ) لذماء اللواتي سب سبق  
لهن الزواج  
حسب عمر الام

**Table 2.7.1: Mean Number of Children (Dead and Living) Ever Born to Ever Married Women by Mothers' Age**

Mothers' Age	متوفين Dead	على قيد الحياة Surviving	اطفال سبق انجابهم Children Ever Born	عمر الام
15-19	0.06	0.77	0.82	15-19
20-24	0.06	1.85	1.91	20-24
25-29	0.16	3.33	3.49	25-29
30-34	0.32	4.49	4.80	30-34
35-39	0.40	6.30	6.70	35-39
40-44	0.51	6.58	7.09	40-44
45-49	0.71	6.94	7.66	45-49
50-54	1.09	7.23	8.32	50-54
<b>Total</b>	<b>0.36</b>	<b>4.42</b>	<b>4.79</b>	<b>المجموع</b>

جدول 2.7.3 معدلات وفيات الرضع والأطفال المقدره بالطرق غير المباشرة (نموذج العمر)\*

**Table 3.7.2: Indirect Estimates of Infant and Child Mortality Rates (Age Model)\***

Reference Date	وفيات الذين أعمارهم أقل من 5 سنوات Under-five Mortality	وفيات الرضع Infant Mortality	التاريخ المرجعي
11/1992	39	31	1992/11
3/1991	49	38	1991/3
2/1989	69	51	1989/2
11/1986	59	45	1986/11
5/1984	65	49	1984/5
5/1981	76	56	1981/5

\* باستخدام نموذج غرب/معادلة ترسل \* The West Model was used /Trussel equation

جدول 1.8.2: نسبة الهجرة حسب بلد الاصل  
Table 2.8.1: Migrants by Place of Origin

Place of Origin	حسب مكان الإقامة عام 1987 According to Place of Residence 1987		حسب مكان الولادة According to Place of Birth		بلد الاصل
Migrants	5.9	8.9			مهاجرين
West Bank and Gaza Strip	0.6	1.5			الضفة الغربية وقطاع غزة
Other Countries	5.3	7.4			دول اخرى
Non Migrants	94.1	91.1			غير مهاجرين
<b>Total</b>	<b>6863</b>	<b>9073</b>			<b>المجموع</b>

جدول 2.8.2: توزيع الأقارب في الخارج حسب الجنس والعمر والحالة الزوجية  
Table 2.8.2: Relatives Abroad by Sex, Age and Marital Status

Age	المجموع Total		الحالة الزوجية Marital Status						العمر
			أخرى* Others*		متزوج Married		غير متزوج Never Married		
	اناث Female	ذكور Male	اناث Female	ذكور Male	اناث Female	ذكور Male	اناث Female	ذكور Male	
19-29	92	69	-	-	98.9	27.2	1.1	72.8	19-29
30-39	229	321	-	0.3	98.6	93.8	1.4	5.9	30-39
40-49	251	369	4.2	-	95.8	97.5	-	2.5	40-49
50+	198	400	16.6	1.7	83.4	96.7	-	1.6	50+
<b>Total</b>	<b>771</b>	<b>1159</b>	<b>5.6</b>	<b>0.7</b>	<b>93.8</b>	<b>92.0</b>	<b>0.6</b>	<b>7.3</b>	<b>المجموع</b>

\* Includes Divorced, Widowed and Separated.

\* تشمل المطلقين، الارامل، والمنفصلين.

جدول 3.8.2: توزيع الأقارب في الخارج حسب العلاقة برب الأسرة والجنس

Table 2.8.3: Relatives Abroad by Relation to Head of Household and Sex

Relation to Head of Household	المجموع Both Sexes	اناث Female	ذكور Male	العلاقة برب الأسرة
Father/Mother	1.2	1.6	0.9	الاب/الام
Brother/Sister	78.3	79.0	77.8	اخ/اخت
Child	20.5	19.4	21.3	احد الابناء
Spouse	-	-	-	زوج/زوجة
<b>Total</b>	<b>1980</b>	<b>793</b>	<b>1187</b>	<b>المجموع</b>

جدول 4.8.2: نسب الأقارب في الخارج حسب الدول المستقبلة لهم (مكان تواجدهم)

Table 2.8.4: Relatives Abroad by Country of Destination

Country of Destination	النسبة Percent	الدول المستقبلة للمهاجرين
Jordan	64.4	الاردن
Gulf Countries	18.7	دول الخليج العربي
Other Arab Countries	3.2	دول عربية أخرى
Americas & European Countries	1.4	دول أمريكا الشمالية والجنوبية وأوروبا
Other Countries	12.2	دول أخرى
<b>Total</b>	<b>2093</b>	<b>المجموع</b>

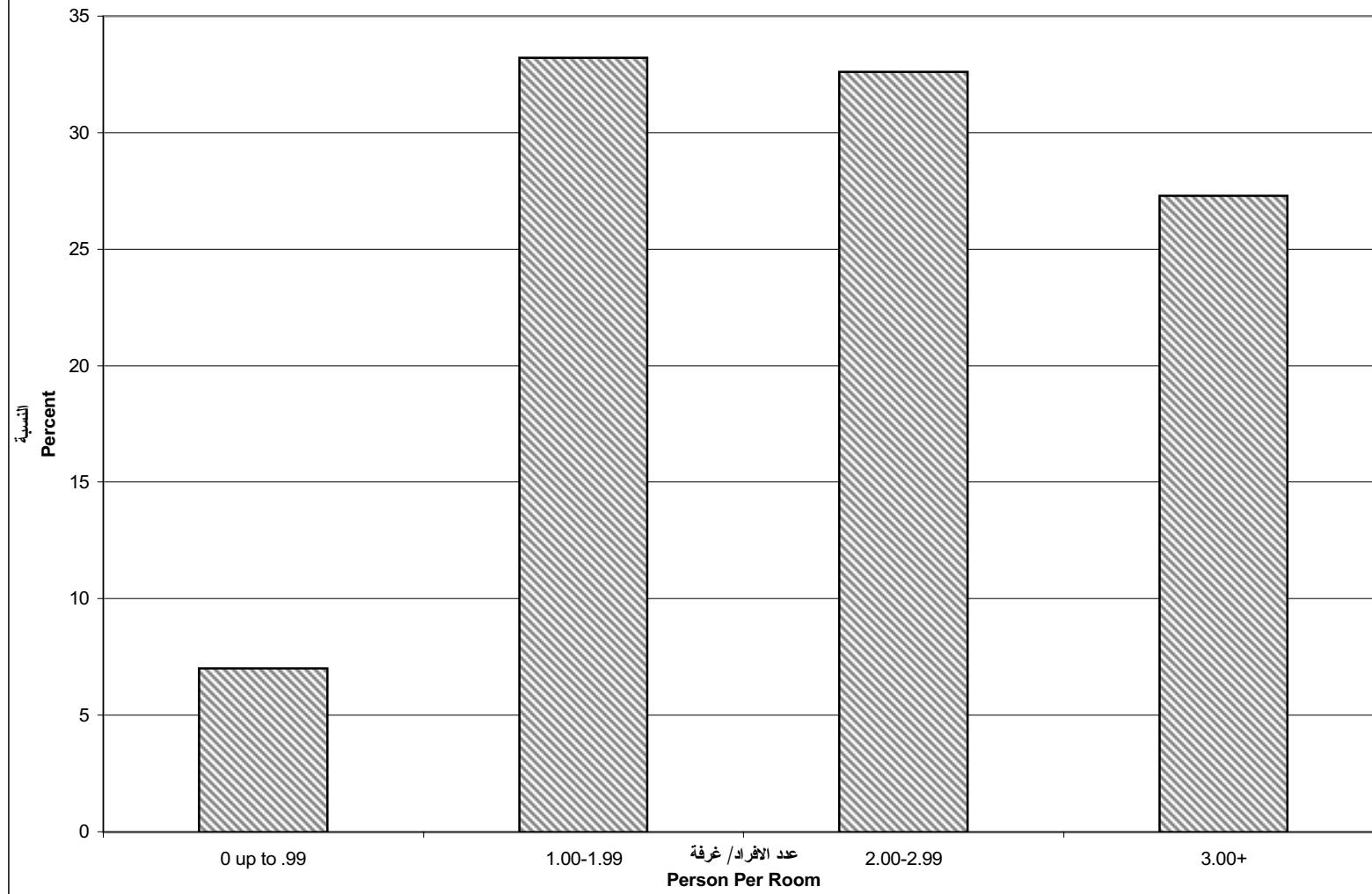
جدول 5.8.2: نسب الأقارب في الخارج الذين كانوا سابقا يحملون الهوية والذين حاليا يحملون الهوية والذين لا يحملون الهوية حسب صلة القرابة برب الاسرة

**Table 2.8.5: Relatives Abroad Hold Identity Card by Relation to Head of Household**

Relation to Head of Household	المجموع Total	لا يحملون الهوية Never had ID Card	كانوا سابقا يحملون الهوية Lost ID Card	حاليا يحملون الهوية Currently Having ID Card	العلاقة برب الاسرة
Father/Mother	23	29.9	13.9	56.2	الاب/الام
Brother/Sister	1549	41.1	12.7	46.2	اخ/اخت
Child	407	17.8	13.2	68.9	ابناء
Spouse	-	-	-	-	زوج/زوجة
<b>Total</b>	<b>1979</b>	<b>36.2</b>	<b>12.8</b>	<b>51.0</b>	<b>المجموع</b>

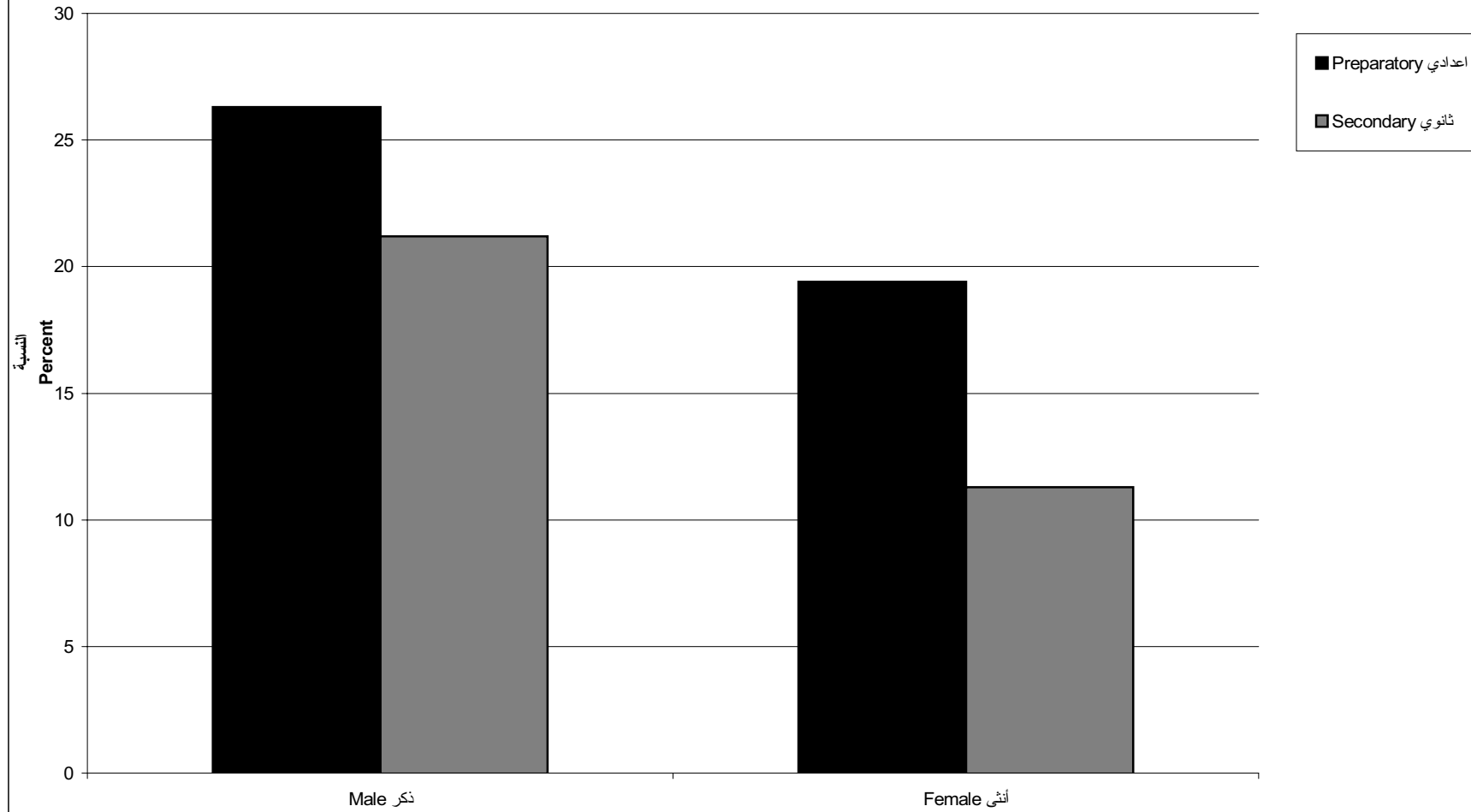
الأشكال  
**Figures**

شكل 1.2.1.2: الكثافة السكانية داخل المسكن  
Figure 2.1.2.1: Housing Density



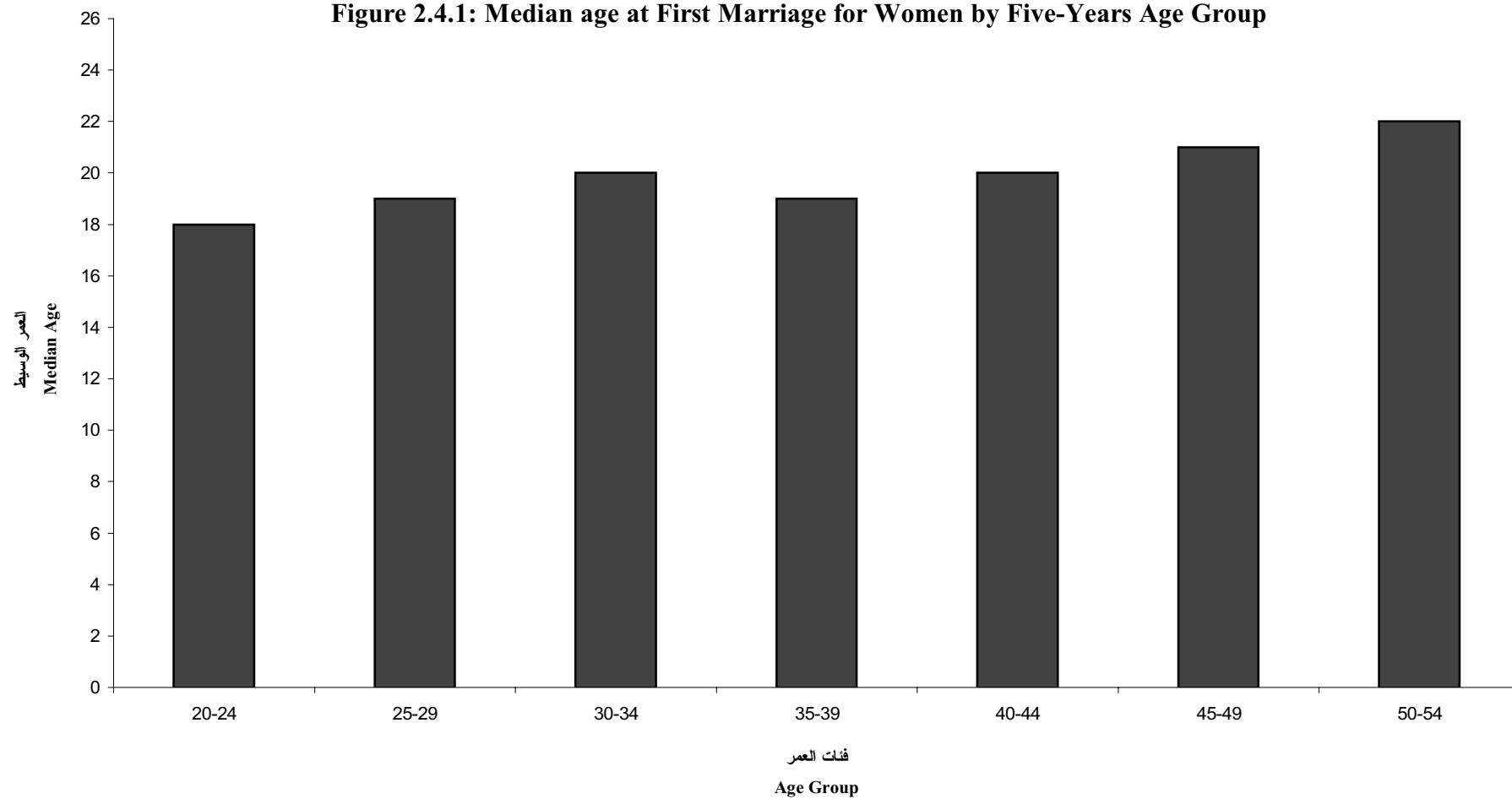
شكل 1.3.1.2: نسبة الأفراد عند العمر 15 سنة فأكثر الذين انهوا المرحلة الإعدادية والثانوية حسب الجنس

Figure 2.1.3.1 Percentage of Persons at Age 15 Years and Over Who Finished the Preparatory and Secondary Levels by Sex



شكل 1.4.2 : العمر الوسيط عند الزواج الأول للنساء حسب فئات عمرية خمسية

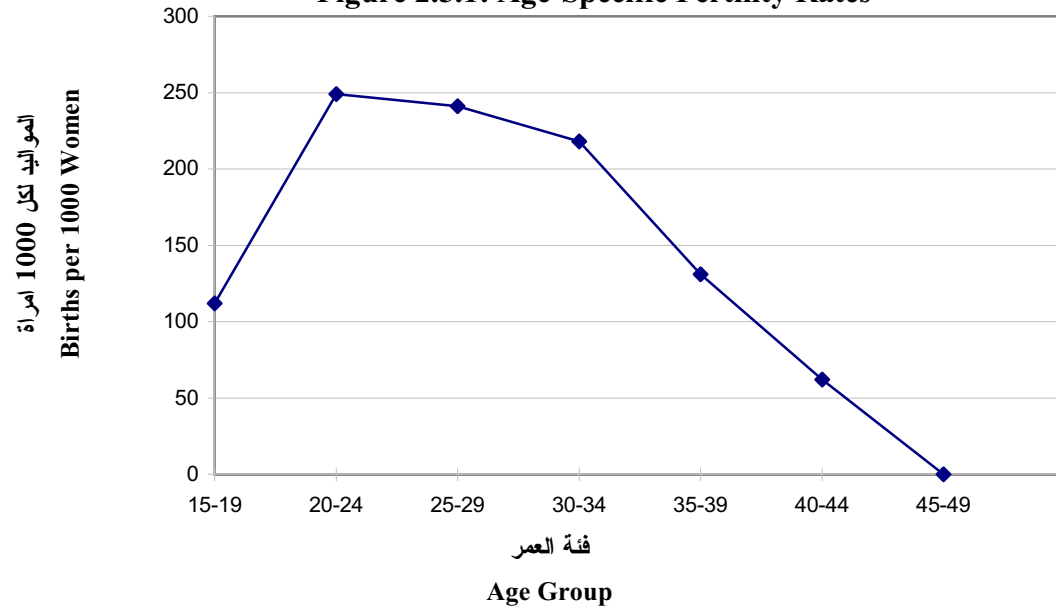
Figure 2.4.1: Median age at First Marriage for Women by Five-Years Age Group





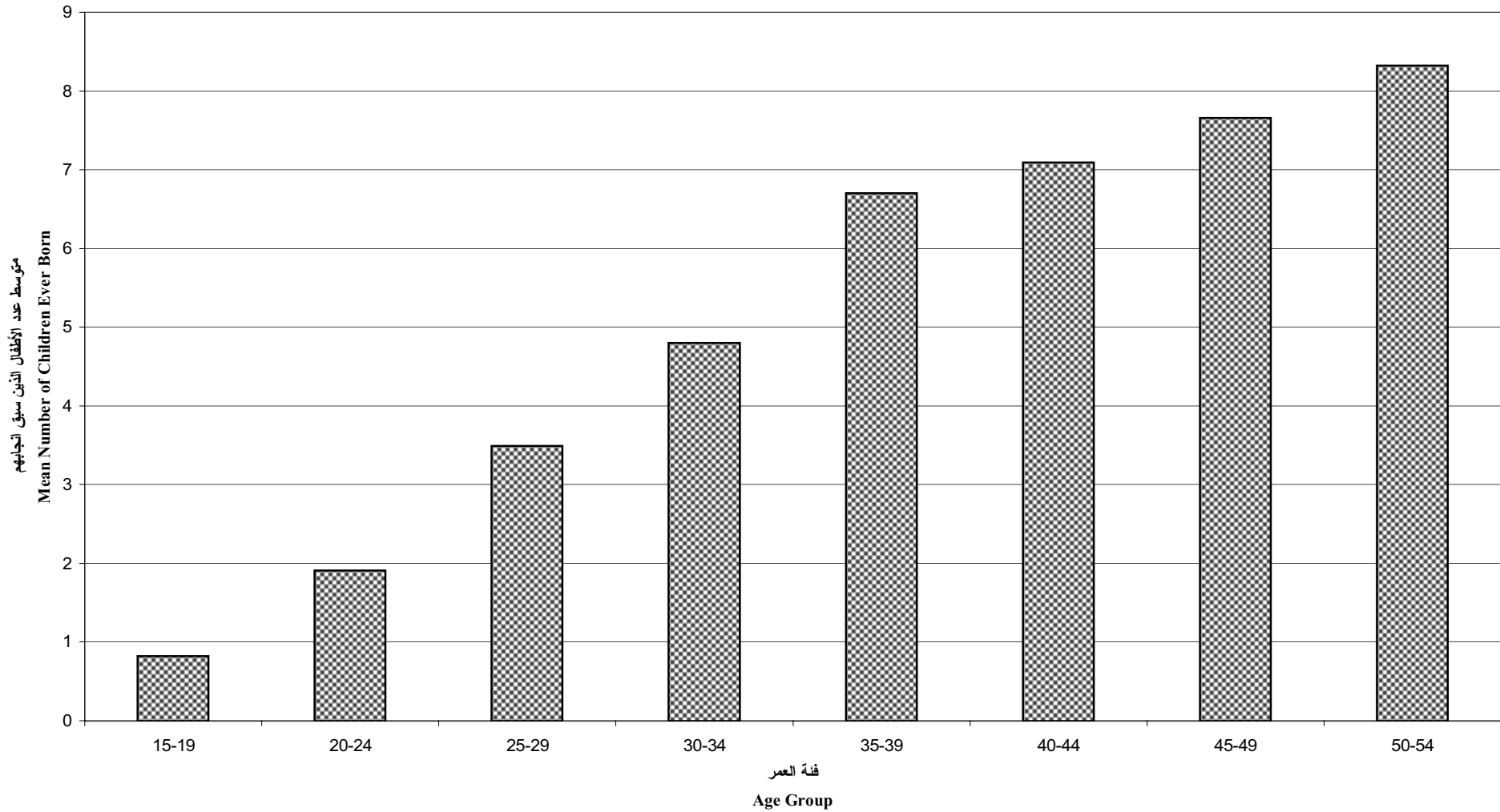
شكل 1.5.2: معدلات الخصوبة العمرية

Figure 2.5.1: Age-Specific Fertility Rates



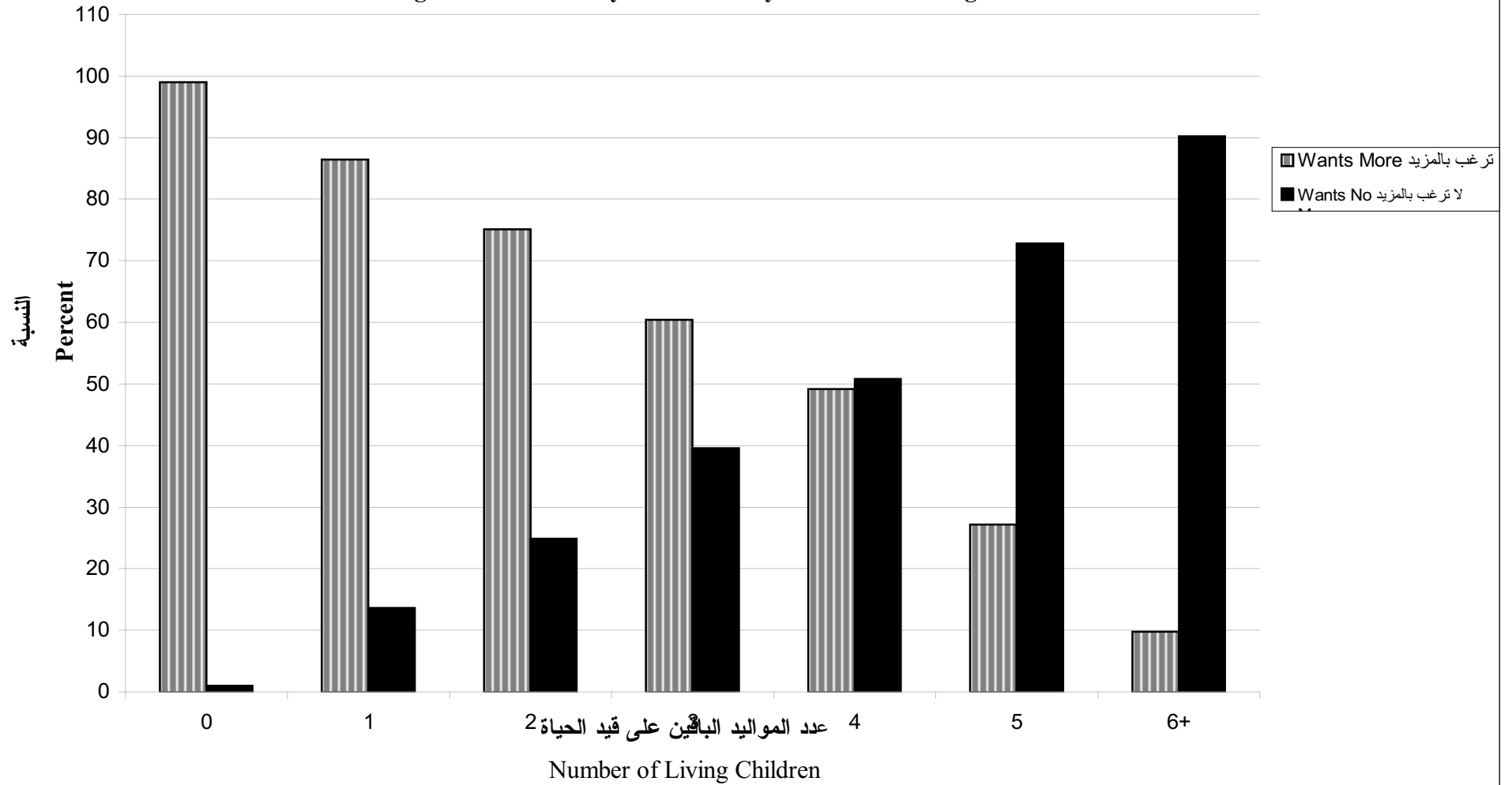
شكل 2.5.2: متوسط عدد الأطفال الذين سبق انجابهم للنساء اللواتي سبق لهن الزواج حسب العمر

Figure 2.5.2: Mean Number of Children Ever Born to Ever Married Women by Age



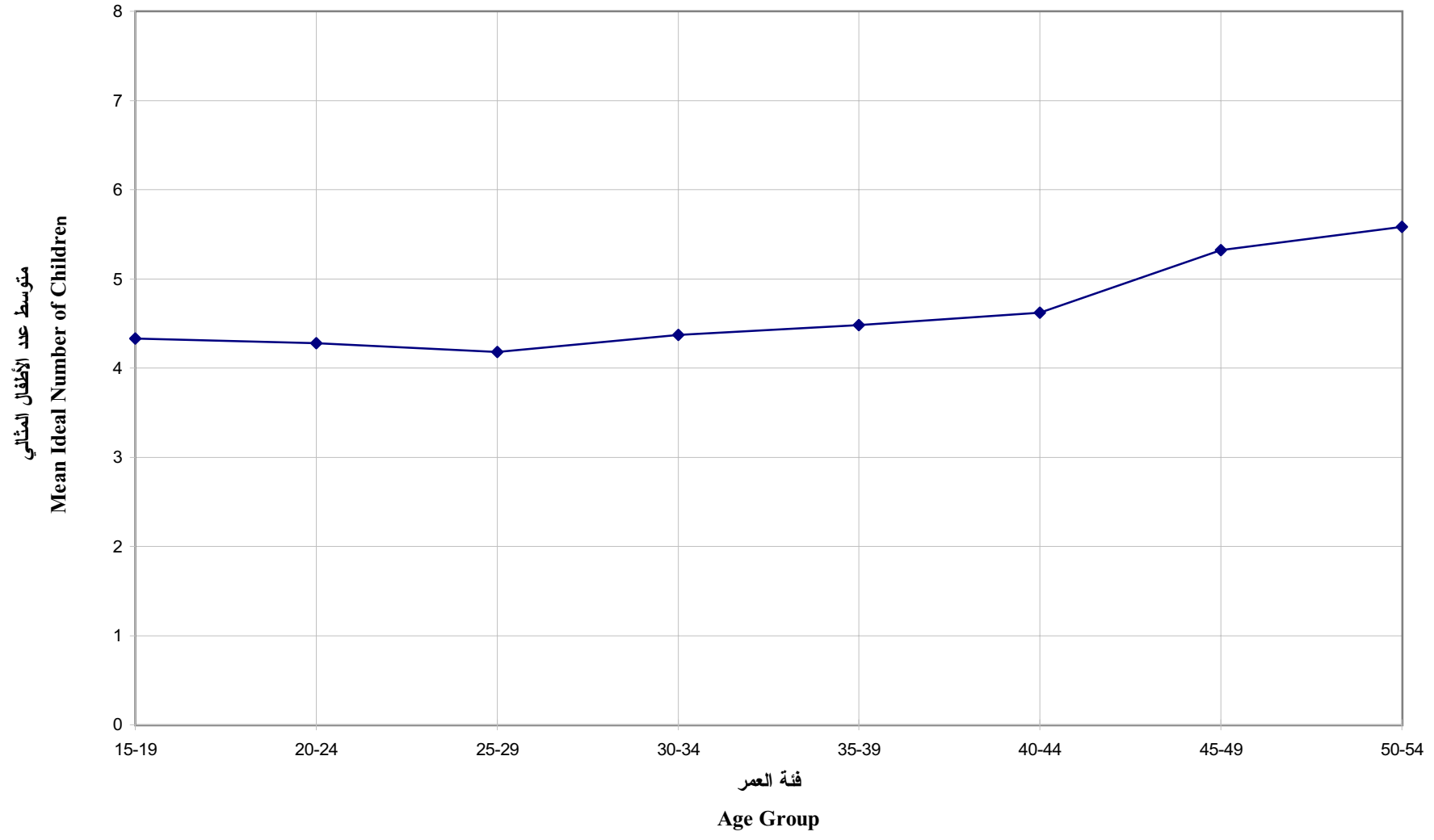
شكل 1.6.2: الرغبة في الأناجب حسب عدد الأطفال الباقين على قيد الحياة

Figure 2.6.1: Fertility Preference by Number of Living Children



شكل 2.6.2: متوسط العدد المثالي من الأطفال حسب فئات العمر

Figure 2.6.2 Mean Ideal Number of Children by Age Groups



:1.7.2

Figure 2.7.1: Trends in Infant and Child Mortality by Reference Date

