



# دولة فلسطين الجهاز المركزي للإحصاء الفلسطيني

النشاط الفندقي في الضفة الغربية  
النشرة السنوية - 2022



تم إعداد هذا التقرير حسب الإجراءاا المعفارففة المأأة فى مفافق الممارساا  
للإأصاءاا الرسففة الفلطفففة 2006



© ذو الأفة، 1444هـ - أوز، 2023.

أففق الأقوق مأفوظة.

فى أالة الأااباس، فرفى الإشارة إلى هذة المأبوعة كأاأالف:

الأهاز المرأزف للإأصاء الفلطفففى، 2023. النشاط الفأأففى فى الضفة الغربفة، النشرة السنوفة-2022.

رام الله - فلطفن.

أففق المراسلاا أوجه إلى:

الأهاز المرأزف للإأصاء الفلطفففى

ص.ب. 1647، رام الله P6028179 - فلطفن

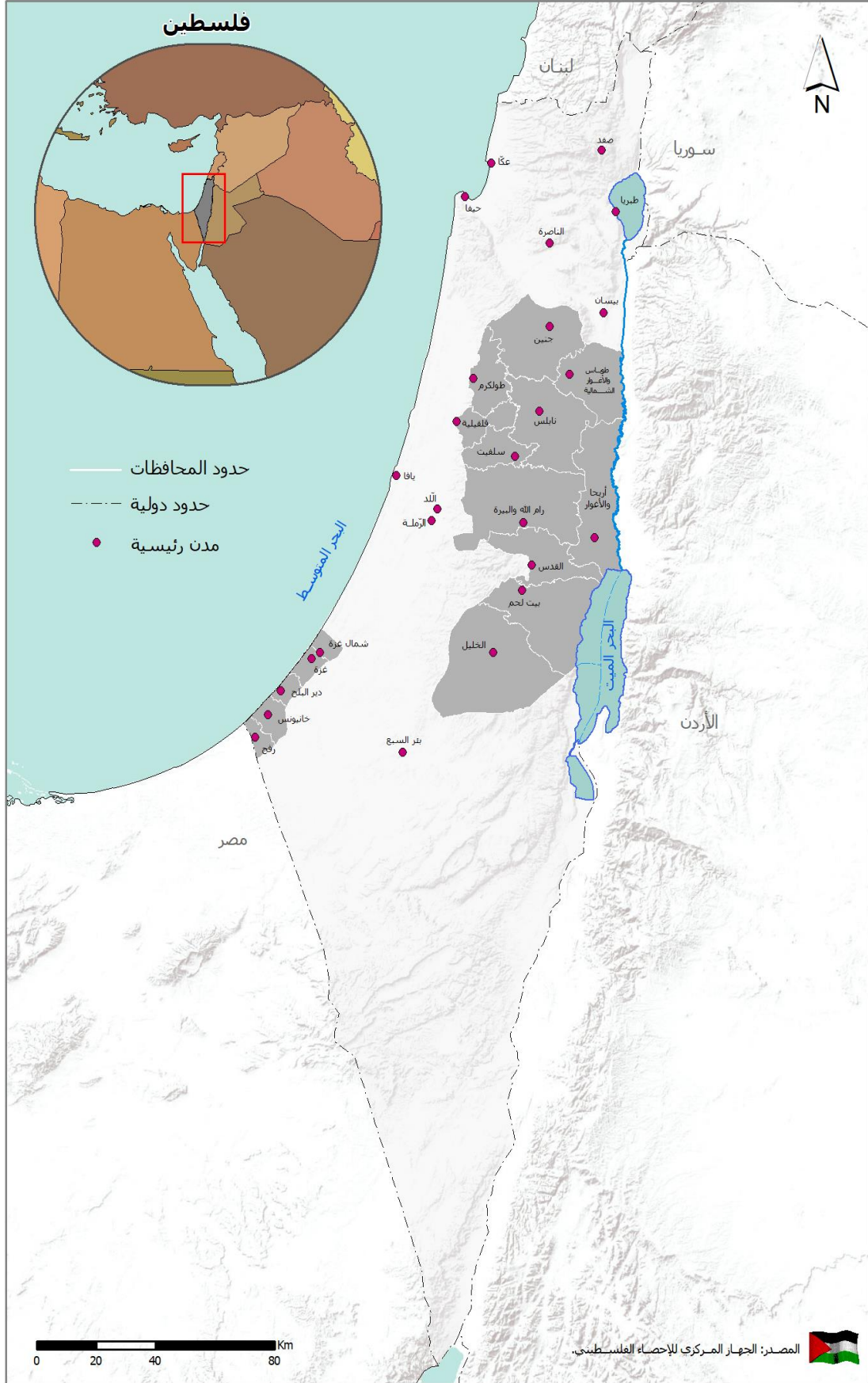
هأاف: 2 2982700 (970/972)

فاكس: 2 2982710 (970/972)

الرقم المأانف: 1800300300

برفء إألرونف: diwan@pcbs.gov.ps

صفأة إألرونفة: <http://www.pcbs.gov.ps>





## شكر وتقدر

فبقدم الجهاز المركزى للإحصاء الفلسطينى بجزفل الشكر والتقدير لجميع أصحاب ومدراء وموظفى الفنادق على تعاونهم فى إنجاح جمع بيانات المسح، وإلى جميع العاملين فى هذا المسح لما أبدوه من حرص منقطع النظفر أثناء تأدفة واجبهم.

لقد تم تخطيط وتنفيذ مسح النشاط الفندقى فى الضفة الغربفة، 2022، بقيادة فرلف فنى من الجهاز المركزى للإحصاء الفلسطينى، وبدعم مالى مشترك بفر كل من دولة فلسطين ومجموعة التمويل الرئفسفة للجهاز (CFG) لعام 2022 ممثلة بمكتب الممثلة النروففة لدى دولة فلسطين.

فبقدم الجهاز المركزى للإحصاء الفلسطينى بجزفل الشكر والتقدير إلى أعضاء مجموعة التمويل الرئفسفة للجهاز (CFG) على مساهمتهم القفمة فى تنفيذ هذا المشروع.



## فريق العمل

- اللجنة الفنية

هاني الاحمد  
ايناس الرفاعي  
فايز الغضبان  
لبنى سمور  
زياد قلالوة

- إعداد التقرير

هاني الاحمد  
ايناس الرفاعي  
فداء سلفيتي

- تدقيق معايير النشر

حنان جناجره

- المراجعة الأولية

هاني الاحمد  
زهران خليف

- المراجعة النهائية

محمد دريدي  
نايف عابد  
جواد الصالح

- الإشراف العام

د. علا عوض

رئيسة الجهاز





## تنوىه للمستخدمىن

- ىرجع التغير فى عدد الفنادق والغرف والأسىرة خلال الأشهر للعام 2022، بسبب وجود عدد من الفنادق توقفت مؤقتاً عن العمل لإجراء عملىات الترمىم والصىانة، لذلك لم ىتم ادراج نتائجها خلال تلك الأشهر، والبىانات الوارءة فى التقرير تشمل بىانات الفنادق التى استجابت، وتقدىرات عدم الاستجابة.
- البىانات تشمل كافة المنشآت التى تمارس النشاط الفندقى، سواءً كانت مصنفة أم غير مصنفة.
- تم نشر المؤشرات الفندقىة لمحافظة القدس منفردة عن منطقة وسط الضفة الغربىة.
- لم ىتم نشر بىانات النشاط الفندقى فى قطاع غزة فى هذه النشرة، بسبب عدم تمكن الباحثىن المىدانىىن من جمع البىانات المطلوبة.



## قائمة المحتويات

| الصفحة | الموضوع   |
|--------|---|
|        | قائمة الجداول   |
|        | المقدمة   |
| 17     | المصطلحات والمؤشرات: الفصل الأول:                     |
| 19     | النتائج الرئيسية: الفصل الثانى:                       |
| 19     | 1.2 توزيع الفنادق العاملة حسب المنطقة خلال العام 2022 |
| 20     | 2.2 المرافق العامة فى الفنادق، كانون أول 2022         |
| 20     | 3.2 عدد العاملين فى الفنادق خلال العام 2022           |
| 20     | 4.2 عدد النزلاء خلال العام 2022                       |
| 21     | 5.2 لىالى المبيت خلال العام 2022                      |
| 22     | 6.2 إشغال الغرف والأمىرة خلال العام 2022              |
| 23     | المنهفة: الفصل الثالث:                                |
| 23     | 1.3 أهداف المسح                                       |
| 23     | 2.3 استمارة المسح                                     |
| 23     | 3.3 الإطار والعينة                                    |
| 23     | 1.3.3 مجتمع الهدف                                     |
| 23     | 2.3.3 اطار المعاينة                                   |
| 24     | 2.3.4 حساب الأوزان                                    |
| 24     | 4.3 العمليات الميدانية                                |
| 24     | 1.4.3 التدريب والتعيين                                |
| 24     | 2.4.3 جمع البيانات                                    |
| 24     | 3.4.3 الإشراف والتدقيق الميدانى                       |
| 24     | 4.4.3 التدقيق المكتبى والترميز                        |
| 24     | 5.3 معالجة البيانات                                   |
| 24     | 1.5.3 برنامج الادخال وقواعد التدقيق                   |
| 25     | 2.5.3 تنظيف البيانات                                  |
| 25     | 3.5.3 استخراج النتائج                                 |
| 27     | الجودة: الفصل الرابع:                                 |
| 27     | 1.4 الدقة   |
| 27     | 1.1.4 أخطاء المعاينة                                  |

| الصفحة | الموضوع                  |
|--------|--------------------------|
| 27     | 2.1.4 أخطاء غير المعافنة |
| 28     | 3.1.4 معدلات الاجابة     |
| 28     | 2.4 مقارنة البفاناف      |
| 29     | المراجع                  |
| 31     | الجداول الاحصاففة        |

## قائمة الجداول

| الصفحة | الجدول   |
|--------|--|
| 33     | جدول 1-1: المؤشرات الرئفة للنشاط الفندقى فى الضفة الغربفة حسب الشهر، 2022  |
| 34     | جدول 1-2: توزف الفنادق والغرف والأسرة فى الضفة الغربفة حسب فئات عدد الغرف، 2022                                  |
| 35     | جدول 1-3: عدد العاملفن فى الفنادق فى الضفة الغربفة حسب الشهر وطبفة العمل والجنس، 2022                            |
| 36     | جدول 1-4: عدد النزلاء فى الفنادق فى الضفة الغربفة حسب الشهر والجنسفة، 2022                                       |
| 37     | جدول 1-5: التوزف النسبى للنزلاء فى الفنادق فى الضفة الغربفة حسب الشهر والجنسفة، 2022                             |
| 38     | جدول 1-6: عدد لفال المبف فى الفنادق فى الضفة الغربفة حسب الشهر والجنسفة، 2022                                    |
| 39     | جدول 1-7: التوزف النسبى للفال المبف فى الفنادق فى الضفة الغربفة حسب الشهر والجنسفة، 2022                         |
| 40     | جدول 1-8: معدل مدة إقامة النزفل (لفة/نزفل) فى الفنادق فى الضفة الغربفة حسب الشهر والجنسفة، 2022                  |
| 41     | جدول 2-1: المؤشرات الرئفة للنشاط الفندقى فى الضفة الغربفة حسب المنطفة والرعب، 2022                               |
| 43     | جدول 2-2: متوسط عدد غرف الفنادق فى الضفة الغربفة حسب المنطفة والرعب والسعة، 2022                                 |
| 44     | جدول 2-3: عدد الفنادق والغرف المئاحة والتجهفزات المئوفرة ففها فى الضفة الغربفة حسب المنطفة فى شهر كانون أول 2022 |
| 44     | جدول 2-4: المرافق العامة المئوفرة فى الفنادق فى الضفة الغربفة حسب المنطفة فى شهر كانون أول، 2022                 |
| 45     | جدول 2-5: متوسط عدد العاملفن فى الفنادق فى الضفة الغربفة حسب المنطفة والرعب وطبفة العمل والجنس، 2022             |
| 46     | جدول 2-6: عدد النزلاء فى الفنادق فى الضفة الغربفة حسب المنطفة والرعب والجنسفة، 2022                              |
| 48     | جدول 2-7: التوزف النسبى للنزلاء فى الفنادق فى الضفة الغربفة حسب المنطفة والرعب والجنسفة، 2022                    |
| 50     | جدول 2-8: عدد لفال المبف فى الفنادق فى الضفة الغربفة حسب المنطفة والرعب والجنسفة، 2022                           |
| 52     | جدول 2-9: التوزف النسبى للفال المبف فى الفنادق فى الضفة الغربفة حسب المنطفة والرعب والجنسفة 2022                 |
| 54     | جدول 2-10: معدل مدة إقامة النزفل (لفة/نزفل) فى الفنادق فى الضفة الغربفة حسب المنطفة والرعب والجنسفة، 2022        |
| 56     | جدول 2-11: المؤشرات الرئفة للنشاط الفندقى فى الضفة الغربفة حسب المنطفة والشهر، 2022                              |



## المقدمة

تشهد إحصاءات السياحة اهتماماً متزايداً من الأجهزة الإحصائية في الدول المختلفة نظراً لأهمية توفير البيانات الإحصائية في دعم أنشطة السياحة التي تساهم بشكل فعال في تعزيز الاقتصاد الوطني. ومن المتوقع أن يحتل هذا القطاع حصة كبيرة من الناتج المحلي الإجمالي حال استغلال الموارد الكامنة فيه، وذلك لكون فلسطين غنية بالموارد السياحية الجاذبة لشرائح كبيرة من سكان العالم على اختلاف جنسياتهم وثقافتهم.

ادت جائحة كورونا التي اجتاحت العالم مطلع عام 2020، وما تبعها من اغلاقات لكافة المعابر والحدود الدولية ووقف حركة النقل والمواصلات في شتى بقاع العالم، الى تلقي القطاعات الاقتصادية بشكل عام وقطاع السياحة بشكل خاص ضربة قاسية تسببت في انهياره، نظراً لإغلاق كافة المرافق الخدمية المرتبطة به، ووقوع خسائر وأضرار بالغة على العاملين واصحاب المنشآت. وتشير بيانات النشاط الفندقي للعام 2022 الى بدء تعافي قطاع السياحة ولكن ليست بنفس مستويات ما قبل جائحة كورونا.

بدأ تنفيذ هذا المسح بصورة دورية ابتداءً من الربع الأول من العام 1996، من خلال استمارات شهرية تسجل فيها البيانات المتعلقة بنزلاء كل فندق، ووفق توصيات منظمة السياحة العالمية والإتحاد الأوروبي في هذا المجال حيث يتم نشر النتائج لكل عام في تقرير سنوي.

تغطي هذه النشرة نتائج مسح النشاط الفندقي في الضفة الغربية خلال العام 2022، إذ يوفر هذا المسح مؤشرات هامة حول النشاط الفندقي وحركة النزلاء في الفنادق الفلسطينية، وتشمل هذه المؤشرات، عدد الفنادق العاملة وعدد الغرف والأسرة المتوفرة فيها، والتجهيزات في الفنادق وفي الغرف، وعدد العاملين، وعدد لياالي المبيت في الفنادق خلال فترة الإسناد الزمني، وعدد النزلاء حسب الجنسية، ومعدلات إشغال الغرف والأسرة في الفندق.

يأمل الجهاز أن يسهم هذا التقرير في توفير البيانات اللازمة حول الحركة السياحية في فنادق الضفة الغربية، وأن يساعد متخذي القرار وصانعي السياسات في مسيرة التنمية الوطنية الشاملة.

والله ولي التوفيق،،،

د. علا عوض  
رئيسة الجهاز

تموز، 2023





## الفصل الأول

### المصطلحات والمؤشرات

لقد تم الرجوع إلى أحدث التعاريف الدولية المتعلقة بإحصاءات السياحة فى عرض وشرح هذه المفاهيم والمصطلحات وذلك لتتناسب مع توصيات الأمم المتحدة، كما أن هذه المفاهيم والمصطلحات متوافقة مع باقى المواضيع المتقاطعة فى الجهاز المركزى للإحصاء الفلسطينى.

وتشتمل أهم المفاهيم والمصطلحات المذكورة فى هذا التقرير على ما يلى:

#### الفندق:

هو منشأة تصنف ضمن منشآت الإقامة السياحية الجماعية التى توفر المبيت للزائر . ويشترط فى الفندق أن يكون عدد الأماكن المتوفرة فيه تستوعب مجموعة أشخاص يزيد عن معدل عدد أفراد عائلة واحدة وتكون تحت إدارة موحدة وتقدم خدمات وتسهيلات تشمل خدمة الغرف واعداد الأسرة يومياً وتنظيف المرافق الصحية، وتصنف الفنادق فى درجات وفئات وفقاً للتسهيلات والخدمات التى تقدمها.

#### الفنادق العاملة:

هى الفنادق التى تدخل ضمن اطار العينة والنتائج، ويستثنى من ذلك الفنادق المتوقفة عن العمل لإجراء عمليات الترميم والصيانة، والفنادق التى ترفض استيفاء بيانات المسح.

#### الغرف الفندقية المتاحة:

الغرف المعدة للاستخدام من النزلاء للمبيت . وتكون الغرف مفردة أو ثنائية أو ثلاثية أو رباعية، وقد أدرجت الغرف التى تشمل أكثر من أربعة أسرة تحت بند (أخرى). أما الجناح فيتألف من غرفة نوم واحدة أو أكثر وصالة وحمام خاص.

#### الغرف والأسرة المتاحة:

هو عدد الغرف والأسرة القابلة للإشغال خلال فترة المسح باستثناء ما هو مغلق للصيانة أو لأى سبب كان.

#### النزلاء:

هم الأشخاص الذين يبيتون فى الفندق، ويستخدمون مرافقه وخدماته، ويعتبر كل من يترك الفندق ولو لليلة واحدة ثم يعود للفندق ثانية بمثابة نزىل جديد.

#### إجمالى عدد لىالى المبيت فى جميع الفنادق العاملة (مؤشر):

مؤشر يقىس إجمالى عدد الاسرة المحجوزة للنزلاء فى الفنادق لأجل المبيت، سواءً تم المبيت فعلياً أو لم يتم، وحدة القياس ليلة مبيت.

#### عدد الغرف الفندقية المشغولة (مؤشر):

عدد الغرف التى تم حجزها ومدفوعة الأجر من قبل النزلاء لاستخدامها لغرض المبيت. وتعتبر الغرفة مشغولة سواءً استخدمت فعلياً أو لم تستخدم.

**متوسط إشغال (الغرف، الأُسرة) (مؤشر):**

مؤشر يقىس متوسط اشغال الغرف، الأُسرة فى الفنادق العاملة خلال فترة محددة.

**نسبة إشغال (الغرف، الأُسرة) (مؤشر):**

مؤشر يقىس نسبة اشغال الغرف، الأُسرة فى الفنادق العاملة خلال فترة محددة.

**معدل مدة الإقامة فى الفنادق (مؤشر):**

مؤشر يقىس معدل اقامة النزلاء فى الفنادق العاملة.

**شمال الضفة الغربىة:**

تشمل محافظات جنين، طوباس والأغوار الشمالىة، طولكرم، نابلس، قلقىلىة، سلفىة.

**وسط الضفة الغربىة:**

تشمل محافظات رام الله والبيرة، وأرىحا والأغوار والقدس.

**جنوب الضفة الغربىة:**

تشمل محافظتى بىة لحم والخلىل

**معادلات احتساب الجداول:**

$$1. \text{ متوسط إشغال الغرف} = \frac{\text{مجموع الغرف المشغولة خلال (الشهر/الربع/السنة)}}{\text{عدد أيام (الشهر/الربع/السنة)}}$$

$$2. \text{ النسبة المئوية لإشغال الغرف} = \frac{\text{مجموع الغرف المشغولة خلال (الشهر/الربع/السنة)}}{100 \times \text{عدد أيام (الشهر/الربع/السنة)}} \times \text{عدد الغرف المتاحة}$$

$$3. \text{ متوسط إشغال الأُسرة} = \frac{\text{مجموع الأُسرة المشغولة خلال (الشهر/الربع/السنة)}}{\text{عدد أيام (الشهر/الربع/السنة)}}$$

$$4. \text{ النسبة المئوية لإشغال الأُسرة} = \frac{\text{مجموع الأُسرة المشغولة خلال (الشهر/الربع/السنة)}}{100 \times \text{عدد أيام (الشهر/الربع/السنة)}} \times \text{عدد الأُسرة المتاحة}$$

$$5. \text{ النسبة المئوية للنزلاء حسب الجنسية} = \frac{\text{عدد النزلاء حسب كل جنسية}}{100 \times \text{مجموع النزلاء لكافة الجنسيات}}$$

$$6. \text{ معدل مدة الإقامة} = \frac{\text{عدد لىالى المبيت}}{\text{عدد النزلاء}}$$

$$7. \text{ معدل الإشغال (نزىل/غرفة)} = \frac{\text{عدد لىالى المبيت}}{\text{عدد الغرف المشغولة}}$$

## الفصل الثانى

## النتائج الرئيسىة

ىعرض هذا التقرير النتائج الرئيسىة لمسح النشاط الفندقى فى الضفة الغربىة خلال عام 2022، وىغطى كافة الفنادق العاملة التى استجابت فى المسح فى الضفة الغربىة.

## 1.2 توزيع الفنادق العاملة حسب المنطقة خلال العام 2022

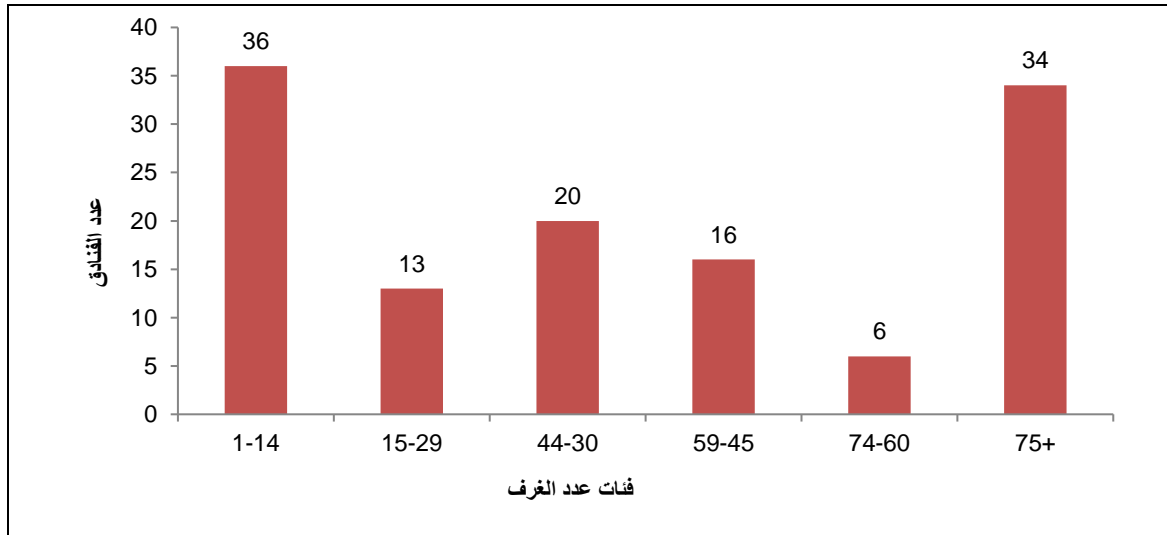
بلغ عدد الفنادق التى استجابت فى المسح بداية العام 2022 ما مجموعه 95 فندقاً عاملاً، فى حىن ارتفع العدد نهاية العام 2022 لىصل الى 125 فندقاً، منها 49 فندقاً فى منطقة جنوب الضفة الغربىة و27 فندقاً فى منطقة شمال الضفة الغربىة ووسط الضفة الغربىة باستثناء محافظة القدس على التوالى و22 فندقاً فى محافظة القدس، ىتوفر فىها ما متوسطه 6,539 غرفة شهرياً على مدار العام، وتضم ما متوسطه 14,026 سريراً.

وتتوزع الفنادق حسب شهر كانون أول 2022، ومتوسط عدد الغرف والأسرة خلال العام حسب المنطقة كالتالى:

- منطقة شمال الضفة الغربىة: 27 فندقاً، ىتوفر فىها ما متوسطه 617 غرفة، 1,532 سريراً.
- منطقة وسط الضفة الغربىة باستثناء محافظة القدس: 27 فندقاً، ىتوفر فىها ما متوسطه 1,408 غرف، و2,611 سريراً.
- محافظة القدس: 22 فندقاً، ىتوفر فىها ما متوسطه 1,252 غرفة، و2,827 سريراً.
- منطقة جنوب الضفة الغربىة: 49 فندقاً، ىتوفر فىها ما متوسطه 3,262 غرفة، و7,056 سريراً. (انظر/ى جدول 1-2 وجدول 2-11).

فىما ىتعلق بتوزيع الفنادق العاملة بناءً على عدد الغرف المتوفرة فىها فى شهر كانون أول 2022، فإن أكثر من ربع الفنادق (34 فندقاً) فىها 75 غرفة فأكثر فى حىن بلغ عدد الفنادق التى فىها 14 غرفة فأقل 36 فندقاً، (انظر/ى جدول 1-2).

## عدد الفنادق حسب فئات عدد الغرف فىها فى شهر كانون أول، 2022



## 2.2 المرافق العامة في الفنادق، كانون أول 2022

تتوفر المطاعم وقاعات الاجتماعات في غالبية الفنادق العاملة في الضفة الغربية، حيث بلغ عدد المطاعم 146 مطعمًا سعتها 20,573 فرداً، وعدد قاعات الاجتماعات 184 قاعة، سعتها 22,931 فرداً، ويوجد 296 موقفاً للسيارات، سعتها 5,285 سيارة، وبلغ عدد المصاعد في فنادق الضفة الغربية 185 مصعداً، وتبين النتائج أن عدد المسابح وعدد الملاعب والصالات الرياضية في فنادق الضفة الغربية بلغ 52 مسجاً و28 ملعباً وصالة رياضية، (انظر/ي جدول 2-4).

## 3.2 عدد العاملين في الفنادق خلال العام 2022

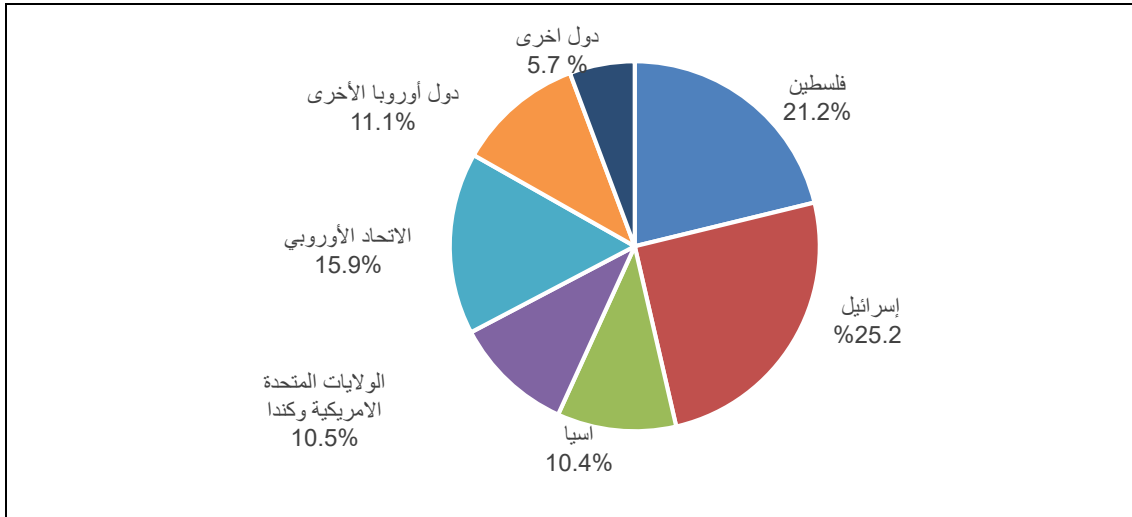
بلغ متوسط عدد العاملين في الفنادق 2,797 عاملاً وعاملة، حيث بلغ عدد العاملين في الإدارة 688 عاملاً، منهم 463 من الذكور و225 من الإناث، وفي التشغيل 2,109 عمال، منهم 1,665 من الذكور و444 من الإناث، (انظر/ي جدول 3-1).

## 4.2 عدد النزلاء خلال العام 2022

بلغ عدد النزلاء في فنادق الضفة الغربية خلال العام 2022 ما مجموعه 459,080 نزلياً، 21.2% منهم من الفلسطينيين و15.9% من دول الإتحاد الأوروبي، وبالمقارنة مع العام 2021 يتبين ان هناك ارتفاعاً في عدد النزلاء بنسبة 154.4% (انظر/ي جدول 2-6، و جدول 2-7).

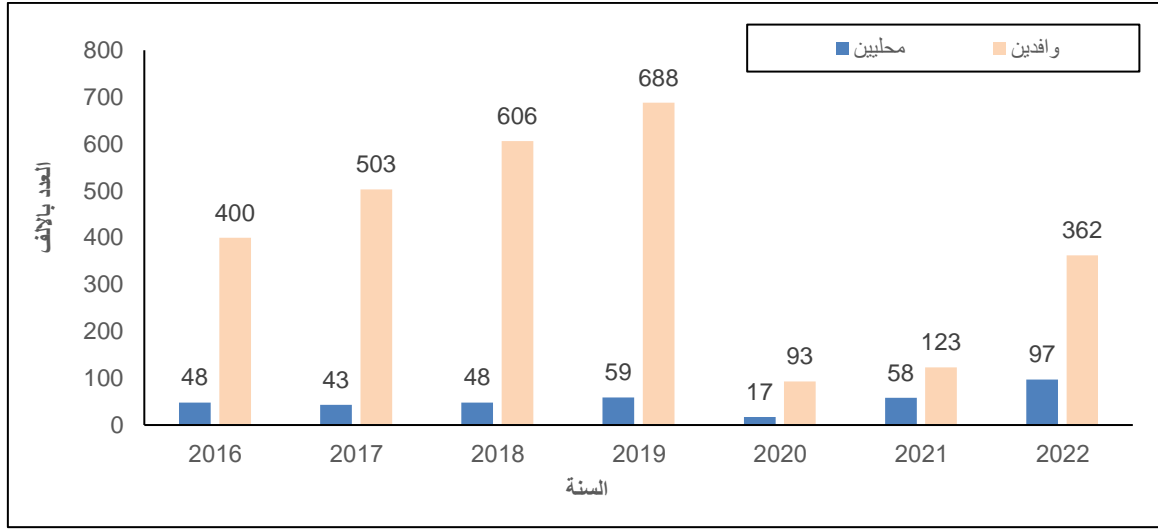
تركز وجود النزلاء خلال العام 2022 في فنادق جنوب الضفة الغربية بنسبة 45.9%، يليها وسط الضفة الغربية 31.9% من مجموع النزلاء في فنادق الضفة الغربية، يليها فنادق محافظة القدس بنسبة 11.9% اما نسبة نزلاء الفنادق في شمال الضفة الغربية فقد بلغت 10.2%. (انظر/ي جدول 2-6).

التوزيع النسبي للنزلاء حسب الجنسية، 2022



كما بينت النتائج أن 25.2% من نزلاء الفنادق في الضفة الغربية هم من الوافدين من الأراضي المحتلة عام 1948 و21.2% من الفلسطينيين المقيمين، في حين بلغت نسبة الوافدين من خارج فلسطين 53.6% خلال العام 2022.

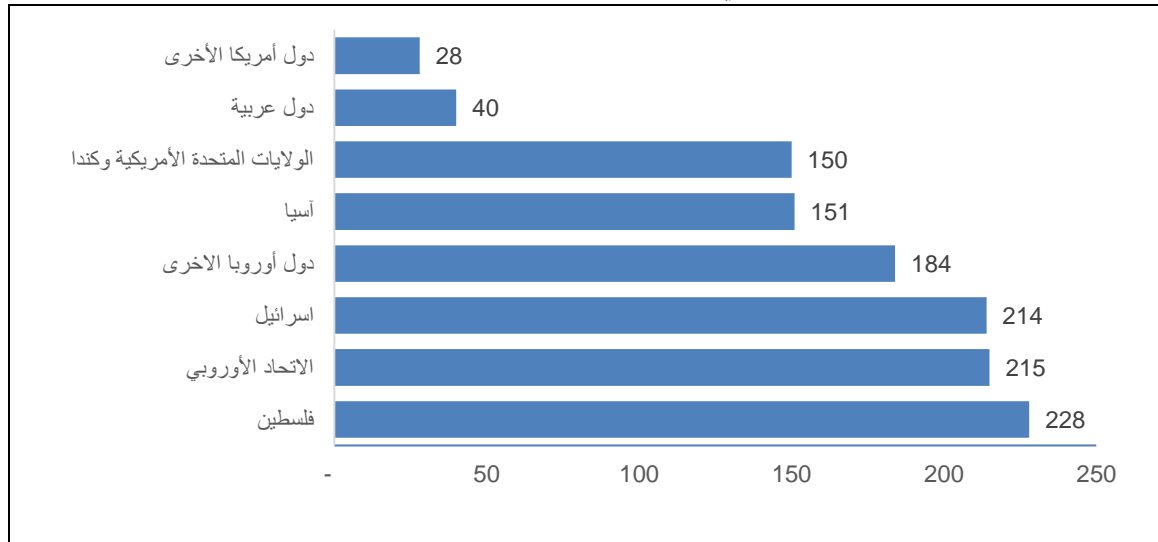
## عدد النزلاء المحليين والوافدين في فنادق الضفة الغربية خلال الاعوام 2016-2022



## 5.2 ليالي المبيت خلال العام 2022

بلغ عدد ليالي المبيت في فنادق الضفة الغربية 1,229,519 ليلة خلال عام 2022، حيث شكلت ليالي المبيت للنزلاء القادمين من الاتحاد الأوروبي 17.4% من إجمالي عدد ليالي المبيت، وللنزلاء القادمين من دول أوروبا الأخرى بنسبة 17.5% أما ليالي المبيت للنزلاء الفلسطينيين فقد بلغت 18.5%، بينما بلغت نسبة ليالي المبيت للنزلاء القادمين من الولايات المتحدة الأمريكية وكندا 12.2%، وبالمقارنة مع العام 2021، فقد ارتفع عدد ليالي المبيت ضعف العام السابق حوالي 263.1%. (انظر/ي جدول 2-8، و جدول 2-9).

## عدد ليالي المبيت للنزلاء حسب الجنسية، 2022



## 6.2 إشغال الغرف والأسرة خلال العام 2022

بلغ متوسط عدد الغرف التي يتم اشغالها يومياً في الفنادق العاملة في الضفة الغربية 1257.8 غرفة فندقية تشكل ما نسبته 19.2% من إجمالي عدد الغرف المتاحة، بينما بلغ متوسط إشغال الأسرة 3,368.5 سريراً تشكل ما نسبته 24.0%، وفيما يتعلق بمعدل مدة إقامة النزلاء في الفنادق خلال العام فقد بلغ 2.7 (ليلة/نزيل)، حيث بلغ أعلى معدل لمدة الإقامة للنزلاء

3.2 لىلة لكل نزل فى فنادق جنوب الضفة الغربىة خلال الربع الرابع، فى حىن كان اءنى معدل مدة اقامة فى شمال الضفة الغربىة خلال الربع الرابع بمعدل 1.3 لىلة لكل نزل، (انظر/ى جدول 1-1، وءءول 2-10).

ىلاء فى الءءول الآتى الءغىر فى أبرى مؤشرات النشاط الفندقى خلال السنة السابقة مقارنة مع العام 2022، حىء شهدت انءفاضاً حاءاً فى قىم المؤشرات الرئىسىة للنشاط الفندقى بسبب ءائءة كورونا.

#### المؤشرات الرئىسىة للنشاط الفندقى فى الضفة الغربىة، 2021-2022

| المؤشر                                 | 2021    | 2022      |
|--|---------|-----------|
| عدد الفنادق العاملة كما فى نهاية العام | 106     | 125       |
| متوسط عدد العاملين خلال العام          | 1,898   | 2,797     |
| عدد النزلاء                            | 195,602 | 459,080   |
| عدد لىالى المبىء                       | 381,031 | 1,229,519 |
| متوسط إشءال العرف                      | 535.9   | 1,257.8   |
| متوسط إشءال الأمبرة                    | 1043.9  | 3,368.5   |
| نسبة إشءال العرف                       | 12.0    | 19.2      |
| نسبة إشءال الأمبرة                     | 10.9    | 24.0      |

## الفصل الثالث

### المنهجية

#### 1.3 أهداف المسح

يهدف مسح الفنادق إلى توفير قاعدة بيانات عن حركة النشاط الفندقي في الضفة الغربية، لمساعدة صانعي السياسات من وضع الخطط اللازمة لتطوير القطاع السياحي.

حيث أن المسح يوفر بيانات تتعلق بالمؤشرات الآتية:

- عدد الفنادق العاملة وعدد الغرف والأسرة المتوفرة فيها.
- المرافق والتجهيزات في الفنادق وفي الغرف.
- عدد العاملين في الفنادق.
- عدد النزلاء وتوزيعهم حسب بلد الجنسية.
- عدد وتوزيع لياالي المبيت في الفنادق حسب الجنسية خلال فترة الإسناد الزمني.
- متوسط ونسب إشغال الغرف والأسرة.

#### 2.3 استمارة المسح

تم تصميم استمارة المسح بما يتفق مع الأهداف المحددة له، وبالأخذ بالتوصيات الدولية في مجال إحصاءات السياحة ما أمكن ذلك. وقد تم التنسيق مع المجلس الأعلى للسياحة العربية وجمعية الدراسات العربية في تصميم الاستمارة باعتبارهما مؤسستين ذات صلة وطيدة بالموضوع، وتحتوي الاستمارة على المتغيرات الأساسية الآتية:

- البيانات التعريفية: اسم الفندق وصاحب الفندق والعنوان.
- البيانات العامة: الكيان القانوني، ورقم رخصة الفندق، وسنة انشاء الفندق، وسنة مباشرة العمل.
- العاملون في الفندق: وذلك حسب فئة العاملين والجنس.
- الطاقة الاستيعابية: وتشمل عدد الغرف، وعدد الأسرة.
- النزلاء وإشغال الأسرة والغرف: ويشمل عدد النزلاء حسب الجنسية، وإشغال الأسرة حسب الجنسية، وعدد الغرف المشغولة.

#### 3.3 الإطار والعينة

##### 1.3.3 مجتمع الهدف

مجتمع الدراسة في هذا المسح جميع الفنادق العاملة في الضفة الغربية خلال العام 2022.

##### 2.3.3 اطار المعاينة

الاطار هو قائمة بجميع الفنادق العاملة في الضفة الغربية، والتي تم حصرها في التعداد العام للسكان والمساكن والمنشآت الذي نفذته الجهاز المركزي للإحصاء الفلسطيني في عام 2017. ويعتبر الحصر الشامل هو الأسلوب المتبع في هذا المسح، ويتم تحديث الإطار بشكل مستمر بإضافة الفنادق المستحدثة، وحذف الفنادق التي تتوقف عن العمل بشكل نهائي أو التي

تغير نشاطها الاقتصادى. أما الفنادق التى تتوقف عن العمل لغايات الترميم والصيانة فلا يجمع عنها بيانات طوال فترة توقفها.

### 2.3.4 حساب الأوزان

بما أن الحصر الشامل هو الأسلوب الممتع فى هذا المسح إلا أنه تم حساب الأوزان للتعويض عن حالات عدم الاستجابة.

### 4.3 العمليات الميدانية

#### 1.4.3 التدريب والتعيين

تم اختيار فريق العمل الميدانى من ذوي الخبرة والكفاءة اللازمتين، ومن أجل الاطلاع على خصوصية المسح من النواحي المنهجية، وكذلك المفاهيم والتفاصيل الأخرى المتعلقة به، تم إشراكهم فى برنامج تدريبي نظري وعملي، بما يؤهلهم للقيام بالمهام الملقاة على عاتقهم من الأعمال الميدانية المحددة فى هذا المسح.

### 2.4.3 جمع البيانات

تودع الاستمارة لدى الفندق من خلال باحثي المسح لتستوفى بياناتها عن شهر كامل. ويقوم فريق الباحثين بزيارات دورية لمتابعة دقة عمليات التسجيل خصوصاً بما يتعلق بالنزلاء، وللإجابة على أية استفسارات من المكلفين باستيفاء بيانات الاستمارة من قبل إدارة الفندق. وأحياناً يقوم الباحث نفسه تحت إشراف المكلف من إدارة الفندق باستيفاء البيانات. وتجمع الاستمارات من الفنادق خلال الأسبوع الأول الذى يلي شهر الإسناد، وترسل للجهاز بواسطة منسق العمل الميدانى لمتابعة الأعمال المكتبية ومعالجة بياناتها.

### 3.4.3 الإشراف والتدقيق الميدانى

يتم تنفيذ عمليات جمع البيانات والتنسيق ميدانياً لكافة أعمال المسح. ويتم إعداد النماذج والأدوات اللازمة لذلك. ويتألف فريق العمل الميدانى لهذا المسح من سبعة باحثين موزعين فى مختلف المناطق الجغرافية للضفة الغربية، إضافة إلى منسق واحد يشرف ويتابع العمل الميدانى فى المناطق المختلفة.

### 4.4.3 التدقيق المكتبى والتميز

تسلم الاستمارات المستوفاة والمدققة ميدانياً للمدقق المكتبى الذى يقوم بمراجعة وتدقيق الاستمارات تدقيقاً نهائياً، بما فيها العودة لسجلات الفندق، وفحص البيانات، والتأكد من صحتها إذا اقتضت الضرورة ومن خلال الآليات المتبعة لضمان سلامة الإجراءات، والمحافظة على نوعية البيانات وجودتها. بعد الانتهاء من عمليات التدقيق تسلم الاستمارة للمرمز الذى يقوم بترميزها طبقاً لدليل التجمعات السكانية الفلسطينية.

### 5.3 معالجة البيانات

#### 1.5.3 برنامج الإدخال وقواعد التدقيق

تم إعداد كافة البرامج اللازمة لمعالجة بيانات المسح وعمليات الإدخال واستخراج كشوف التدقيق بعد إدخال البيانات، أما الجداول النهائية فتم استخراجها من قبل دائرة إحصاءات السياحة وفق نماذج الجداول المعدة مسبقاً بما يعكس أهداف المسح.



### 2.5.3 تنظيف البيانات

تم تطوير برامج خاصة لتنظيف البيانات، بالاعتماد على قواعد تدقيق واتساق لبيانات الاستثمارات المعدة مسبقاً، حيث يتوقف برنامج الإدخال عن استكمال إدخال الاستثمارات التي تحتوي على أخطاء، لحين تصحيح كافة الأخطاء المشار إليها بناءً على قواعد التنظيف المستخدمة وبالرجوع الى الميدان ان امكن ذلك.

### 3.5.3 استخراج النتائج

بعد انتهاء إدخال البيانات وتدقيقها وتنظيفها من أية أخطاء يتم استخراج جداول نتائج المسح وفق نماذج الجداول المصممة مسبقاً.



## الفصل الرابع

### الجودة

يشمل مفهوم الجودة جوانب متعددة، بدءاً بالتخطيط الأولي للمسح وانتهاءً بكيفية النشر وفهم البيانات والاستفادة منها، ويغطي هذا الفصل دقة البيانات من حيث أخطاء المعاينة وغير المعاينة والإجراءات المتبعة للحد منها.

#### 1.4 الدقة

يشمل فحص دقة البيانات جوانب متعددة في المسح من أبرزها أخطاء المعاينة بسبب استخدام عينة، وكذلك أخطاء غير المعاينة التي ترجع إلى طاقم العمل وأدوات المسح، بالإضافة إلى معدلات الإجابة في المسح.

##### 1.1.4 أخطاء المعاينة

نفذ هذا المسح على أساس الحصر الشامل لجميع الوحدات الإحصائية المستهدفة بالدراسة (الفنادق)، لذلك لا توجد أي أخطاء معاينة في هذا المسح.

##### 2.1.4 أخطاء غير المعاينة

إن أخطاء غير المعاينة ممكنة الحدوث في كل مراحل تنفيذ المشروع، خلال جمع البيانات أو إدخالها والتي يمكن إجمالها بالآتي:

- أخطاء عدم الاستجابة: أبدت معظم الفنادق العاملة لهذا العام تعاوناً كبيراً مع الباحثين الميدانيين، علماً بأن باقي الفنادق لم يتم استيفاء بياناتها بسبب اغلاقها أو رفض الاستجابة.
- أخطاء الاستجابة والمرتبطة بالمبحوث والباحث ومدخل البيانات: ولتقادي هذا النوع من الأخطاء فقد اتخذت إدارة المشروع مجموعة من الإجراءات الكفيلة بتقليلها إلى أدنى مستوياتها وقد تمثلت هذه الإجراءات:
  1. الأخطاء المرتبطة بالمبحوث: تم جمع البيانات عن أعداد الفنادق المستخرجة على أساس شهري، لضمان جمع أرقام موثوقة ودقيقة حول المؤشرات الهامة، وقد كانت زيارة الباحثين الميدانيين للفنادق أسبوعياً، للتحقق مما إذا كان يتم الإبلاغ عن البيانات بشكل كامل وصحيح.
  2. الأخطاء المرتبطة بالباحث: تم اتخاذ مجموعة من الإجراءات التي من شأنها تعزيز دقة البيانات خلال عملية جمع البيانات من الميدان، وقد تمثلت هذه الإجراءات بتدريب الباحثين الميدانيين على كيفية استيفاء الاستمارة والنماذج وأدوات المسح.
  3. الأخطاء المرتبطة بإدخال البيانات: من أجل التحقق من جودة البيانات واتساقها، تم اتخاذ مجموعة من الإجراءات التي من شأنها تعزيز دقة البيانات خلال عملية معالجتها وحوسبتها، وقد تمثلت هذه الإجراءات بالآتي:
    - تم تجهيز برنامج الإدخال لاستمارة المسح بحيث يكون هناك شاشة لكل صفحة من صفحات الاستمارة.
    - تم تغذية البرنامج بقائمة من الشروط المرجعية للتحقق الآلي على الاستمارة من حيث التدقيق ومنطقية البيانات.
    - تم التحقق من فاعلية البرنامج من خلال إدخال استمارات تجريبية إحداهم مغلوطة والأخرى صحيحة.
    - تم اختيار مدخلي البيانات من ذوي الاختصاص في مجال البرمجة والكمبيوتر وتم تدريبهم بشكل كامل على برنامج الإدخال.

– تم استلام ملفات بالففانات المدخلة وتم فحصها ومراجعتها من قبل إدارة المشروع، وذلك قبل الشروع باستخراج النتائج، فف فقامت إدارة المشروع بمجموعة كبفره من الفحوص التي تبفن منطفة وترابط الففانات.

#### إفراءات أفرى اتخذتها إدارة المشروع لرفع فوفة الففانات:

1. الزفارات المفانفة كانت وسفلة مساعفة للئأكد من خلالها على كفاءة أداء الباحثفن، فوفه الففانات.
2. إعادة تفقق الاستثمارات بشكل كامل من قبل إدارة المشروع بعد أن فقفت من قبل الباحث ومن ثم المشرف.
3. تم تغطية بعض المتففرات فى أكثر من سؤال بطرفه أو بأفرى بهدف فزافة مصءاففة الففانات.

#### 3.1.4 معءلات الإجابة

بلغ عءد الففانء التي تم زفارتها 125 فنءقاً خلال العام 2022، ففختلف عءد الففانء المسءففة فى المسح حسب الشهر فف فتراوح عءد الففانء التي تم استففاء ففاناتها من 83 – 125 فنءقا.

#### 2.4 مقارنة الففانات

تم مقارنة نتائج النشرة السنوفة 2022 مع نتائج النشرة للعام السابق لمسح النشاط الفندقى، فف فظهرت المقارنة منطفة وتجانس فى النتائج، مع الأخذ بعفن الاعتبار الآثار المترتبة لجائحة كورونا. وذلك كما هو موضح فى فءول المؤشرات الرئفسفة للنشاط الفندقى فى الضفة الغربفة للسنوات 2021-2022 الوارء فى صفءة 22.

## المراجع

1. الجهاز المركزى للإحصاء الفلسطينى، 2023. سلسلة تقارير النشاط الفندقى فى الضفة الغربفة 2015-2022. رام الله - فلسطين.
2. التوصيات الدولية المتعلقة بإحصاءات السفاحة، 2008 الأمم المتحدة - نىوبورك 2011.



# الجداول الإحصاءفة

## Statistical Tables





## جدول 1-1: المؤشرات الرئيسية للنشاط الفندقى في الضفة الغربية حسب الشهر، 2022

Table 1-1: Main Indicators for Hotel Activity in the West Bank by Month, 2022

| Month                   | إشغال الأسرة<br>Bed Occupancy |                | إشغال الغرف<br>Room Occupancy |                | عدد لياالى المبيت<br>No. of Guest<br>Nights | عدد النزلاء<br>No.<br>of Guests | عدد الأسرة<br>No.<br>of Beds | عدد الغرف<br>No.<br>of Rooms | عدد الفنادق<br>No. of Hotels | الشهر                  |
|-------------------------|-------------------------------|----------------|-------------------------------|----------------|---|---------------------------------|------------------------------|------------------------------|------------------------------|------------------------|
|                         | %                             | Average متوسط  | %                             | Average متوسط  |   |                                 |                              |                              |                              |                        |
| January                 | 16.5                          | 1,635.4        | 19.1                          | 880.5          | 50,697                                      | 20,742                          | 9,940                        | 4,622                        | 95                           | كانون ثانى             |
| February                | 12.5                          | 1,331.8        | 14.1                          | 719.1          | 37,291                                      | 17,812                          | 10,687                       | 5,106                        | 97                           | شباط                   |
| March                   | 20.8                          | 2,394.3        | 25.6                          | 1,348.3        | 74,224                                      | 27,728                          | 11,491                       | 5,272                        | 98                           | آذار                   |
| April                   | 16.5                          | 2,279.5        | 12.8                          | 823.4          | 68,386                                      | 27,777                          | 13,796                       | 6,420                        | 108                          | نيسان                  |
| May                     | 21.4                          | 3,144.0        | 13.4                          | 915.2          | 97,464                                      | 35,818                          | 14,666                       | 6,835                        | 113                          | أيار                   |
| June                    | 18.9                          | 2,900.7        | 17.2                          | 1,223.0        | 87,022                                      | 34,361                          | 15,355                       | 7,109                        | 117                          | حزيران                 |
| July                    | 24.3                          | 3,672.8        | 22.4                          | 1,557.1        | 113,856                                     | 41,917                          | 15,087                       | 6,944                        | 120                          | تموز                   |
| August                  | 23.6                          | 3,566.0        | 63.4                          | 4,504.0        | 110,546                                     | 41,163                          | 15,142                       | 7,109                        | 126                          | آب                     |
| September               | 30.8                          | 4,980.9        | 23.3                          | 1,737.8        | 149,427                                     | 54,395                          | 16,154                       | 7,445                        | 125                          | أيلول                  |
| October                 | 35.1                          | 5,468.9        | 19.5                          | 1,424.6        | 169,535                                     | 56,602                          | 15,573                       | 7,308                        | 129                          | تشرين أول              |
| November                | 36.0                          | 5,604.3        | 23.9                          | 1,739.1        | 168,131                                     | 59,237                          | 15,546                       | 7,282                        | 125                          | تشرين ثانى             |
| December                | 22.3                          | 3,320.6        | 20.2                          | 1,416.7        | 102,940                                     | 41,528                          | 14,870                       | 7,014                        | 125                          | كانون أول              |
| <b>Annual Average *</b> | <b>24.0</b>                   | <b>3,368.5</b> | <b>19.2</b>                   | <b>1,257.8</b> | <b>1,229,519</b>                            | <b>459,080</b>                  | <b>14,026</b>                | <b>6,539</b>                 |                              | <b>المتوسط السنوي*</b> |

\*Represents the average of indicators, except the number of guests and number of guest nights, which represents the annual total.

\*يمثل المعدل السنوي لكافة المؤشرات باستثناء عدد النزلاء وعدد لياالى المبيت حيث يمثل المجموع خلال العام

## جدول 1-2: توزيع الفنادق والغرف والأسرة فى الضفة الغربية حسب فئات عدد الغرف لاشهر مختارة، 2022

Table 1-2: Distribution of Hotels, Rooms and Beds in the West Bank by Categories of Number of Rooms selected months, 2022

| Categories of Number of Rooms | No. of Beds           |                    |                |               | No. of Rooms          |                    |                |               | No. of Hotels         |                    |                |               | فئات عدد الغرف |
|-------------------------------|-----------------------|--------------------|----------------|---------------|-----------------------|--------------------|----------------|---------------|-----------------------|--------------------|----------------|---------------|----------------|
|                               | كانون أول<br>December | أيلول<br>September | حزيران<br>June | آذار<br>March | كانون أول<br>December | أيلول<br>September | حزيران<br>June | آذار<br>March | كانون أول<br>December | أيلول<br>September | حزيران<br>June | آذار<br>March |                |
| 1 - 14                        | 849                   | 720                | 606            | 703           | 337                   | 277                | 214            | 252           | 36                    | 31                 | 24             | 26            | 14 - 1         |
| 15 - 29                       | 610                   | 704                | 558            | 472           | 283                   | 325                | 262            | 220           | 13                    | 15                 | 12             | 10            | 29 - 15        |
| 30 - 44                       | 1,511                 | 1,383              | 1,491          | 1,152         | 742                   | 662                | 706            | 551           | 20                    | 18                 | 19             | 15            | 44 - 30        |
| 45 - 59                       | 1,678                 | 1,987              | 2,533          | 1,357         | 791                   | 934                | 1,173          | 660           | 16                    | 19                 | 24             | 14            | 59 - 45        |
| 60 - 74                       | 890                   | 780                | 746            | 977           | 399                   | 341                | 332            | 408           | 6                     | 5                  | 5              | 6             | 74 - 60        |
| 75+                           | 9,331                 | 10,581             | 9,421          | 6,830         | 4,463                 | 4,906              | 4,422          | 3,182         | 34                    | 37                 | 33             | 23            | +75            |
| <b>Total</b>                  | <b>14,870</b>         | <b>16,154</b>      | <b>15,355</b>  | <b>11,491</b> | <b>7,014</b>          | <b>7,445</b>       | <b>7,109</b>   | <b>5,272</b>  | <b>125</b>            | <b>125</b>         | <b>116</b>     | <b>94</b>     | <b>المجموع</b> |

جدول 1-3: عدد العاملين فى الفنادق فى الضفة الغربية حسب الشهر وطبيعة العمل والجنس، 2022

Table 1-3: Number of Employees in Hotels in the West Bank by Month, Type of Work and Sex, 2022

| Month                 | المجموع<br>Total |              | تشغيل<br>Operation |              | إدارة<br>Administration |              | عدد الفنادق<br>No. of Hotels | الشهر          |
|-----------------------|------------------|--------------|--------------------|--------------|-------------------------|--------------|------------------------------|----------------|
|                       | إناث<br>Female   | ذكور<br>Male | إناث<br>Female     | ذكور<br>Male | إناث<br>Female          | ذكور<br>Male |                              |                |
| January               | 531              | 1,861        | 333                | 1,471        | 198                     | 390          | 95                           | كانون ثانى     |
| February              | 592              | 1,987        | 392                | 1,554        | 200                     | 433          | 97                           | شباط           |
| March                 | 645              | 2,009        | 443                | 1,582        | 202                     | 427          | 98                           | آذار           |
| April                 | 634              | 2,098        | 414                | 1,648        | 220                     | 450          | 108                          | نيسان          |
| May                   | 679              | 2,104        | 448                | 1,630        | 231                     | 474          | 113                          | أيار           |
| June                  | 679              | 2,162        | 445                | 1,677        | 234                     | 485          | 117                          | حزيران         |
| July                  | 664              | 2,142        | 442                | 1,679        | 222                     | 463          | 120                          | تموز           |
| August                | 755              | 2,221        | 512                | 1,720        | 243                     | 501          | 126                          | آب             |
| September             | 750              | 2,212        | 510                | 1,724        | 240                     | 488          | 125                          | أيلول          |
| October               | 729              | 2,258        | 486                | 1,766        | 243                     | 492          | 129                          | تشرين أول      |
| November              | 715              | 2,196        | 483                | 1,720        | 232                     | 476          | 125                          | تشرين ثانى     |
| December              | 644              | 2,290        | 415                | 1,813        | 229                     | 477          | 125                          | كانون أول      |
| <b>Annual Average</b> | <b>669</b>       | <b>2,128</b> | <b>444</b>         | <b>1,665</b> | <b>225</b>              | <b>463</b>   |                              | المتوسط السنوى |

جدول 1-4: عدد النزلاء فى الفنادق فى الضفة الغربية حسب الشهر والجنسية، 2022

Table 1-4: Number of Guests in Hotels in the West Bank by Month and Nationality, 2022

| Month        | المجموع<br>Total | الجنسية  |                   |   |                                       |   |   |               |                   |                                |                     | عدد الفنادق<br>No. of<br>Hotels | الشهر          |
|--------------|------------------|--|-------------------|---|---------------------------------------|---|---|---------------|-------------------|--------------------------------|---------------------|---------------------------------|----------------|
|              |                  | أستراليا ونيوزيلندا<br>Australia &<br>New Zeland | إفريقيا<br>Africa | دول أوروبا الأخرى<br>Other<br>European<br>Countries | الاتحاد الأوروبي<br>European<br>Union | دول أمريكا الأخرى<br>Other<br>American<br>Countries | الولايات المتحدة<br>والامريكية وكندا<br>U.S.A &<br>Canada | آسيا<br>Asia  | إسرائيل<br>Israel | دول عربية<br>Arab<br>Countries | فلسطين<br>Palestine |                                 |                |
| January      | 20,742           | 22   | -                 | 163   | 910                                   | 76  | 152   | 137           | 10,784            | 74                             | 8,424               | 95                              | كانون ثانى     |
| February     | 17,812           | -  | 229               | 34  | 1,329                                 | 3   | 1,611   | 746           | 6,995             | 45                             | 6,820               | 97                              | شباط           |
| March        | 27,728           | -  | 205               | 721   | 2,502                                 | 439   | 2,128   | 870           | 8,851             | 1,113                          | 10,899              | 98                              | آذار           |
| April        | 27,777           | 98   | 263               | 2,431   | 2,664                                 | 692   | 3,456   | 1,759         | 9,045             | 2,143                          | 5,226               | 108                             | نيسان          |
| May          | 35,818           | 151  | 171               | 3,988   | 7,479                                 | 906   | 6,172   | 4,078         | 6,340             | 660                            | 5,873               | 113                             | أيار           |
| June         | 34,361           | 6  | 346               | 2,475   | 5,638                                 | 647   | 4,958   | 4,506         | 9,320             | 515                            | 5,950               | 117                             | حزيران         |
| July         | 41,917           | 18   | 785               | 2,191   | 5,329                                 | 485   | 6,307   | 2,827         | 13,015            | 747                            | 10,213              | 120                             | تموز           |
| August       | 41,163           | 75   | 790               | 4,326   | 5,468                                 | 407   | 2,353   | 2,579         | 13,985            | 1,081                          | 10,099              | 126                             | آب             |
| September    | 54,395           | 267  | 586               | 7,951   | 9,622                                 | 1,063   | 4,917   | 5,019         | 12,241            | 534                            | 12,195              | 125                             | أيلول          |
| October      | 56,602           | 330  | 652               | 9,664   | 12,054                                | 1,670   | 5,994   | 8,230         | 9,141             | 1,334                          | 7,533               | 129                             | تشرين أول      |
| November     | 59,237           | 208  | 289               | 13,212  | 12,363                                | 2,033   | 6,751   | 10,229        | 6,423             | 608                            | 7,121               | 125                             | تشرين ثانى     |
| December     | 41,528           | 53   | 340               | 3,636   | 7,739                                 | 639   | 3,419   | 6,865         | 9,621             | 2,409                          | 6,807               | 125                             | كانون أول      |
| <b>Total</b> | <b>459,080</b>   | <b>1,228</b>                                     | <b>4,656</b>      | <b>50,792</b>                                       | <b>73,097</b>                         | <b>9,060</b>  | <b>48,218</b>   | <b>47,845</b> | <b>115,761</b>    | <b>11,263</b>                  | <b>97,160</b>       |                                 | <b>المجموع</b> |

(-): No Observations/Cases

(-): لا يوجد مشاهدات/ حالات

جدول 1-5: التوزيع النسبى للنزلاء فى الفنادق فى الضفة الغربية حسب الشهر والجنسية، 2022

Table 1-5: Percentage Distribution of Guests in Hotels in the West Bank by Month and Nationality, 2022

| Month        | المجموع<br>Total | الجنسية  |                   |  |                                       |   |  |              |                   |                                |                     | عدد الفنادق<br>No. of<br>Hotels | الشهر          |
|--------------|------------------|--|-------------------|--|---------------------------------------|---|--|--------------|-------------------|--------------------------------|---------------------|---------------------------------|----------------|
|              |                  | أستراليا ونيوزيلندا<br>Australia &<br>New Zeland | إفريقيا<br>Africa | دول أوروبا<br>الأخرى<br>Other<br>European<br>Countries | الاتحاد الأوروبي<br>European<br>Union | دول أمريكا الأخرى<br>Other<br>American<br>Countries | الولايات المتحدة<br>الأمريكية وكندا<br>U.S.A &<br>Canada | اسيا<br>Asia | إسرائيل<br>Israel | دول عربية<br>Arab<br>Countries | فلسطين<br>Palestine |                                 |                |
| January      | 100              | 0.1  | 0.0               | 0.8  | 4.4                                   | 0.4   | 0.7  | 0.7          | 52.0              | 0.4                            | 40.5                | 95                              | كانون ثانى     |
| February     | 100              | 0.0  | 1.3               | 0.2  | 7.5                                   | 0.0   | 9.0  | 4.2          | 39.3              | 0.3                            | 38.2                | 97                              | شباط           |
| March        | 100              | 0.0  | 0.7               | 2.6  | 9.0                                   | 1.6   | 7.7  | 3.1          | 31.9              | 4.0                            | 39.4                | 98                              | آذار           |
| April        | 100              | 0.4  | 0.9               | 8.8  | 9.6                                   | 2.5   | 12.4   | 6.3          | 32.6              | 7.7                            | 18.8                | 108                             | نيسان          |
| May          | 100              | 0.4  | 0.5               | 11.1   | 21.0                                  | 2.5   | 17.2   | 11.4         | 17.7              | 1.8                            | 16.4                | 113                             | أيار           |
| June         | 100              | 0.0  | 1.0               | 7.2  | 16.4                                  | 1.9   | 14.4   | 13.1         | 27.2              | 1.5                            | 17.3                | 117                             | حزيران         |
| July         | 100              | 0.0  | 1.9               | 5.2  | 12.7                                  | 1.2   | 15.0   | 6.7          | 31.1              | 1.8                            | 24.4                | 120                             | تموز           |
| August       | 100              | 0.2  | 1.9               | 10.5   | 13.3                                  | 1.0   | 5.7  | 6.3          | 34.0              | 2.6                            | 24.5                | 126                             | آب             |
| September    | 100              | 0.5  | 1.1               | 14.6   | 17.7                                  | 2.0   | 9.0  | 9.2          | 22.5              | 1.0                            | 22.4                | 125                             | أيلول          |
| October      | 100              | 0.6  | 1.2               | 17.1   | 21.2                                  | 3.0   | 10.6   | 14.5         | 16.1              | 2.4                            | 13.3                | 129                             | تشرين أول      |
| November     | 100              | 0.4  | 0.5               | 22.3   | 20.9                                  | 3.4   | 11.4   | 17.3         | 10.8              | 1.0                            | 12.0                | 125                             | تشرين ثانى     |
| December     | 100              | 0.1  | 0.8               | 8.8  | 18.6                                  | 1.5   | 8.2  | 16.5         | 23.3              | 5.8                            | 16.4                | 125                             | كانون أول      |
| <b>Total</b> | <b>100</b>       | <b>0.3</b>                                       | <b>1.0</b>        | <b>11.1</b>  | <b>15.9</b>                           | <b>2.0</b>  | <b>10.5</b>  | <b>10.4</b>  | <b>25.2</b>       | <b>2.4</b>                     | <b>21.2</b>         |                                 | <b>المجموع</b> |

(-): No Observations\Cases

(-): لا يوجد مشاهدات/ حالات

جدول 1-6: عدد ليلي المبيت فى الفنادق فى الضفة الغربية حسب الشهر والجنسية، 2022

Table 1-6: Number of Guest Nights in Hotels in the West Bank by Month and Nationality, 2022

| Month        | المجموع<br>Total | الجنسية  |                   |  |                                       |  |   |                |                   |                                |                     | عدد الفنادق<br>No. of<br>Hotels | الشهر          |
|--------------|------------------|--|-------------------|--|---------------------------------------|--|---|----------------|-------------------|--------------------------------|---------------------|---------------------------------|----------------|
|              |                  | أستراليا<br>ونيوزيلندا<br>Australia<br>& New<br>Zeland | إفريقيا<br>Africa | دول أوروبا<br>الأخرى<br>Other<br>European<br>Countries | الاتحاد الأوروبي<br>European<br>Union | دول أمريكا<br>الأخرى<br>Other<br>American<br>Countries | الولايات المتحدة<br>والأمريكية وكندا<br>U.S.A &<br>Canada | آسيا<br>Asia   | إسرائيل<br>Israel | دول عربية<br>Arab<br>Countries | فلسطين<br>Palestine |                                 |                |
| January      | 50,697           | 22   | -                 | 413  | 2,626                                 | 151  | 321   | 377            | 20,551            | 140                            | 26,096              | 95                              | كانون ثاني     |
| February     | 37,291           | 3  | 2,580             | 68   | 3,429                                 | 25   | 3,327   | 2,079          | 11,412            | 244                            | 14,124              | 97                              | شباط           |
| March        | 74,224           | -  | 605               | 2,428  | 5,740                                 | 1,397  | 6,242   | 2,541          | 20,405            | 7,854                          | 27,012              | 98                              | آذار           |
| April        | 68,386           | 281  | 703               | 7,291  | 6,516                                 | 973  | 9,360   | 5,886          | 12,182            | 13,015                         | 12,179              | 108                             | نيسان          |
| May          | 97,464           | 531  | 323               | 14,303   | 23,402                                | 3,396  | 17,944  | 12,340         | 10,726            | 1,198                          | 13,301              | 113                             | أيار           |
| June         | 87,022           | 49   | 1,210             | 8,325  | 14,442                                | 2,012  | 15,945  | 12,616         | 18,998            | 1,053                          | 12,372              | 117                             | حزيران         |
| July         | 113,856          | 47   | 2,210             | 8,311  | 17,029                                | 1,480  | 20,664  | 9,548          | 23,434            | 2,587                          | 28,546              | 120                             | تموز           |
| August       | 110,546          | 214  | 2,900             | 17,104   | 16,670                                | 1,449  | 7,225   | 8,207          | 27,388            | 3,125                          | 26,264              | 126                             | آب             |
| September    | 149,427          | 690  | 1,875             | 29,747   | 30,236                                | 3,802  | 15,879  | 16,409         | 24,439            | 1,357                          | 24,993              | 125                             | أيلول          |
| October      | 169,535          | 1,084  | 1,377             | 40,186   | 35,599                                | 5,945  | 22,213  | 27,828         | 16,636            | 3,393                          | 15,274              | 129                             | تشرين أول      |
| November     | 168,131          | 677  | 758               | 42,856   | 37,152                                | 5,861  | 20,048  | 33,849         | 10,971            | 1,778                          | 14,181              | 125                             | تشرين ثاني     |
| December     | 102,940          | 129  | 988               | 13,187   | 22,622                                | 1,906  | 10,376  | 19,457         | 16,823            | 4,063                          | 13,389              | 125                             | كانون أول      |
| <b>Total</b> | <b>1,229,519</b> | <b>3,727</b>   | <b>15,529</b>     | <b>184,219</b>   | <b>215,463</b>                        | <b>28,397</b>  | <b>149,544</b>  | <b>151,137</b> | <b>213,965</b>    | <b>39,807</b>                  | <b>227,731</b>      |                                 | <b>المجموع</b> |

(-): No Observations/Cases

(-): لا يوجد مشاهدات/ حالات

جدول 1-7: التوزيع النسبى لليلالى المبيت فى الفنادق فى الضفة الغربية حسب الشهر والجنسية، 2022

Table 1-7: Percentage Distribution of Guest Nights in Hotels in the West Bank by Month and Nationality, 2022

| Month        | المجموع<br>Total | الجنسية  |                   |  |                                       |  |  |              |                   |                                |                     | عدد الفنادق<br>No. of<br>Hotels | الشهر          |
|--------------|------------------|--|-------------------|--|---------------------------------------|--|--|--------------|-------------------|--------------------------------|---------------------|---------------------------------|----------------|
|              |                  | أستراليا ونيوزيلندا<br>Australia &<br>New Zeland | إفريقيا<br>Africa | دول أوروبا<br>الأخرى<br>Other<br>European<br>Countries | الاتحاد الأوروبي<br>European<br>Union | دول أمريكا<br>الأخرى<br>Other<br>American<br>Countries | الولايات المتحدة<br>الأمريكية وكندا<br>U.S.A &<br>Canada | آسيا<br>Asia | إسرائيل<br>Israel | دول عربية<br>Arab<br>Countries | فلسطين<br>Palestine |                                 |                |
| January      | 100              | 0.0  | 0.0               | 0.8  | 5.2                                   | 0.3  | 0.6  | 0.7          | 40.6              | 0.3                            | 51.5                | 95                              | كانون ثاني     |
| February     | 100              | 0.0  | 6.9               | 0.2  | 9.2                                   | 0.1  | 8.9  | 5.6          | 30.6              | 0.7                            | 38.8                | 97                              | شباط           |
| March        | 100              | 0.0  | 0.8               | 3.3  | 7.7                                   | 1.9  | 8.4  | 3.4          | 27.5              | 10.6                           | 36.4                | 98                              | آذار           |
| April        | 100              | 0.4  | 1.0               | 10.7   | 9.5                                   | 1.4  | 13.7   | 8.6          | 17.8              | 19.1                           | 17.8                | 108                             | نيسان          |
| May          | 100              | 0.5  | 0.3               | 14.7   | 24.1                                  | 3.5  | 18.4   | 12.7         | 11.0              | 1.2                            | 13.6                | 113                             | أيار           |
| June         | 100              | 0.1  | 1.4               | 9.6  | 16.6                                  | 2.3  | 18.3   | 14.5         | 21.8              | 1.2                            | 14.2                | 117                             | حزيران         |
| July         | 100              | 0.0  | 1.9               | 7.3  | 15.0                                  | 1.3  | 18.1   | 8.4          | 20.6              | 2.3                            | 25.1                | 120                             | تموز           |
| August       | 100              | 0.2  | 2.6               | 15.5   | 15.1                                  | 1.3  | 6.5  | 7.4          | 24.8              | 2.8                            | 23.8                | 126                             | آب             |
| September    | 100              | 0.5  | 1.3               | 19.9   | 20.2                                  | 2.5  | 10.6   | 11.0         | 16.4              | 0.9                            | 16.7                | 125                             | أيلول          |
| October      | 100              | 0.6  | 0.8               | 23.8   | 21.0                                  | 3.5  | 13.1   | 16.4         | 9.8               | 2.0                            | 9.0                 | 129                             | تشرين أول      |
| November     | 100              | 0.4  | 0.5               | 25.5   | 22.1                                  | 3.5  | 11.9   | 20.1         | 6.5               | 1.1                            | 8.4                 | 125                             | تشرين ثاني     |
| December     | 100              | 0.1  | 1.0               | 12.8   | 22.0                                  | 1.9  | 10.1   | 18.9         | 16.3              | 3.9                            | 13.0                | 125                             | كانون أول      |
| <b>Total</b> | <b>100</b>       | <b>0.3</b>                                       | <b>1.3</b>        | <b>15.0</b>  | <b>17.5</b>                           | <b>2.3</b>   | <b>12.2</b>  | <b>12.3</b>  | <b>17.4</b>       | <b>3.2</b>                     | <b>18.5</b>         |                                 | <b>المجموع</b> |

(-): No Observations\Cases

(-): لا يوجد مشاهدات/ حالات

جدول 1-8: معدل مدة إقامة النزىل (ليلة/نزىل) فى الفنادق فى الضفة الغربية حسب الشهر والجنسية، 2022

Table 1-8: Average Length of Stay per Guest (Night/Guest) in Hotels in the West Bank by Month and Nationality, 2022

| Month        | المعدل العام<br>Total Average | Nationality                                   |                   |   |                                    |   |  |              |                   |                             |                     | عدد الفنادق<br>No. of Hotels | الشهر          |
|--------------|-------------------------------|---|-------------------|---|------------------------------------|---|--|--------------|-------------------|-----------------------------|---------------------|------------------------------|----------------|
|              |                               | أستراليا ونيوزيلندا<br>Australia & New Zeland | إفريقيا<br>Africa | دول أوروبا الأخرى<br>Other European Countries | الاتحاد الأوروبي<br>European Union | دول أمريكا الأخرى<br>Other American Countries | الولايات المتحدة الأمريكية وكندا<br>U.S.A & Canada | آسيا<br>Asia | إسرائيل<br>Israel | دول عربية<br>Arab Countries | فلسطين<br>Palestine |                              |                |
| January      | 2.4                           | 1.0   | -                 | 2.5   | 2.9                                | 2.0   | 2.1  | 2.8          | 1.9               | 1.9                         | 3.1                 | 95                           | كانون ثانى     |
| February     | 2.1                           | -   | 11.3              | 2.0   | 2.6                                | 8.3   | 2.1  | 2.8          | 1.6               | 5.4                         | 2.1                 | 97                           | شباط           |
| March        | 2.7                           | -   | 3.0               | 3.4   | 2.3                                | 3.2   | 2.9  | 2.9          | 2.3               | 7.1                         | 2.5                 | 98                           | آذار           |
| April        | 2.5                           | 2.9   | 2.7               | 3.0   | 2.4                                | 1.4   | 2.7  | 3.3          | 1.3               | 6.1                         | 2.3                 | 108                          | نيسان          |
| May          | 2.7                           | 3.5   | 1.9               | 3.6   | 3.1                                | 3.7   | 2.9  | 3.0          | 1.7               | 1.8                         | 2.3                 | 113                          | أيار           |
| June         | 2.5                           | 8.2   | 3.5               | 3.4   | 2.6                                | 3.1   | 3.2  | 2.8          | 2.0               | 2.0                         | 2.1                 | 117                          | حزيران         |
| July         | 2.7                           | 2.6   | 2.8               | 3.8   | 3.2                                | 3.1   | 3.3  | 3.4          | 1.8               | 3.5                         | 2.8                 | 120                          | تموز           |
| August       | 2.7                           | 2.9   | 3.7               | 4.0   | 3.0                                | 3.6   | 3.1  | 3.2          | 2.0               | 2.9                         | 2.6                 | 126                          | آب             |
| September    | 2.7                           | 2.6   | 3.2               | 3.7   | 3.1                                | 3.6   | 3.2  | 3.3          | 2.0               | 2.5                         | 2.0                 | 125                          | أيلول          |
| October      | 3.0                           | 3.3   | 2.1               | 4.2   | 3.0                                | 3.6   | 3.7  | 3.4          | 1.8               | 2.5                         | 2.0                 | 129                          | تشرين أول      |
| November     | 2.8                           | 3.3   | 2.6               | 3.2   | 3.0                                | 2.9   | 3.0  | 3.3          | 1.7               | 2.9                         | 2.0                 | 125                          | تشرين ثانى     |
| December     | 2.5                           | 2.4   | 2.9               | 3.6   | 2.9                                | 3.0   | 3.0  | 2.8          | 1.7               | 1.7                         | 2.0                 | 125                          | كانون أول      |
| <b>Total</b> | <b>2.7</b>                    | <b>3.0</b>                                    | <b>3.3</b>        | <b>3.6</b>                                    | <b>2.9</b>                         | <b>3.1</b>                                    | <b>3.1</b>   | <b>3.2</b>   | <b>1.8</b>        | <b>3.5</b>                  | <b>2.3</b>          |                              | <b>المجموع</b> |

(-): No Observations\Cases

(-): لا يوجد مشاهدات/ حالات



## جدول 1-2: المؤشرات الرئيسية للنشاط الفندقى في الضفة الغربية حسب المنطقة والربع، 2022

Table 2-1: Main Indicators for Hotel Activity in the West Bank by Region and Quarter, 2022

| Region/Quarter        | عدد ليالي المبيت<br>No. of Nights | عدد النزلاء<br>No. of Guests | متوسط عدد الأسرة<br>Average No. of Beds | متوسط عدد الغرف<br>Average No. of Rooms | عدد الفنادق*<br>No. of Hotels* | المنطقة/الربع       |
|-----------------------|-----------------------------------|------------------------------|---|---|--------------------------------|---------------------|
| <b>West Bank</b>      | <b>1,229,519</b>                  | <b>459,080</b>               | <b>14,026</b>                           | <b>6,539</b>                            | <b>125</b>                     | الضفة الغربية       |
| I                     | 162,212                           | 66,282                       | 10,706                                  | 5,000                                   | 98                             | I                   |
| II                    | 252,872                           | 97,956                       | 14,606                                  | 2,467                                   | 117                            | II                  |
| III                   | 373,828                           | 137,475                      | 15,461                                  | 3,206                                   | 125                            | III                 |
| IV                    | 440,607                           | 157,367                      | 15,330                                  | 4,069                                   | 125                            | IV                  |
| North of West Bank    | <b>74,628</b>                     | <b>46,711</b>                | <b>1,532</b>                            | <b>617</b>                              | <b>27</b>                      | شمال الضفة الغربية  |
| I                     | 15,030                            | 8,993                        | 1,456                                   | 616                                     | 27                             | I                   |
| II                    | 16,844                            | 9,654                        | 1,523                                   | 602                                     | 26                             | II                  |
| III                   | 30,961                            | 18,928                       | 1,574                                   | 624                                     | 27                             | III                 |
| IV                    | 11,793                            | 9,136                        | 1,575                                   | 626                                     | 27                             | IV                  |
| Middle of West Bank** | <b>359,407</b>                    | <b>146,744</b>               | <b>2,611</b>                            | <b>1,408</b>                            | <b>27</b>                      | وسط الضفة الغربية** |
| I                     | 100,236                           | 35,354                       | 2,588                                   | 1,390                                   | 25                             | I                   |
| II                    | 54,877                            | 27,702                       | 2,586                                   | 1,395                                   | 26                             | II                  |
| III                   | 130,448                           | 49,606                       | 2,616                                   | 1,413                                   | 27                             | III                 |
| IV                    | 73,846                            | 34,082                       | 2,652                                   | 1,434                                   | 27                             | IV                  |
| Jerusalem Governorate | <b>151,377</b>                    | <b>54,697</b>                | <b>2,827</b>                            | <b>1,252</b>                            | <b>22</b>                      | محافظة القدس        |
| I                     | 21,495                            | 9,807                        | 2,712                                   | 1,170                                   | 22                             | I                   |
| II                    | 50,838                            | 17,039                       | 3,150                                   | 1,389                                   | 27                             | II                  |
| III                   | 29,883                            | 10,721                       | 2,989                                   | 1,309                                   | 28                             | III                 |
| IV                    | 49,161                            | 17,130                       | 2,456                                   | 1,142                                   | 22                             | IV                  |
| South of West Bank    | <b>644,111</b>                    | <b>210,928</b>               | <b>7,056</b>                            | <b>3,262</b>                            | <b>49</b>                      | جنوب الضفة الغربية  |
| I                     | 25,451                            | 12,128                       | 3,950                                   | 1,824                                   | 24                             | I                   |
| II                    | 130,314                           | 43,561                       | 7,347                                   | 3,403                                   | 38                             | II                  |
| III                   | 182,538                           | 58,220                       | 8,282                                   | 3,820                                   | 43                             | III                 |
| IV                    | 305,808                           | 97,019                       | 8,646                                   | 3,999                                   | 49                             | IV                  |

\*Represents No. of hotels at the end of the quarter/year

\* يمثل عدد الفنادق في نهاية الربع/ العام

\*\*Jerusalem Governorate is not included

\*\* لا تشمل محافظة القدس

## جدول 1-2 (تابع): المؤشرات الرئيسية للنشاط الفندقى في الضفة الغربية حسب المنطقة والربع، 2022

Table 2-1 (Cont.): Main Indicators for Hotel Activity in the West Bank by Region and Quarter, 2022

| Region/Quarter               | إشغال الأسرة  |                                    | إشغال الغرف    |                                    | معدل مدة الإقامة<br>(ليلة/ نزيل)<br>Average Length of Stay<br>(Night/Guest) | المنطقة/الربع      |
|------------------------------|---------------|------------------------------------|----------------|------------------------------------|---|--------------------|
|                              | Bed Occupancy |                                    | Room Occupancy |                                    |   |                    |
|                              | النسبة<br>%   | متوسط الإشغال<br>Average Occupancy | النسبة<br>%    | متوسط الإشغال<br>Average Occupancy |   |                    |
| <b>West Bank</b>             | <b>24.0</b>   | <b>3,369.0</b>                     | <b>23.4</b>    | <b>1,532.3</b>                     | <b>2.7</b>  | الضفة الغربية      |
| I                            | 16.5          | 1,763.0                            | 19.0           | 970.0                              | 2.4   | I                  |
| II                           | 19.0          | 2,779.0                            | 40.0           | 986.0                              | 2.6   | II                 |
| III                          | 26.6          | 4,108.0                            | 82.0           | 2,638.0                            | 2.7   | III                |
| IV                           | 31.6          | 4,842.0                            | 38.0           | 1,541.0                            | 2.8   | IV                 |
| <b>North of West Bank</b>    | <b>13.3</b>   | <b>204.0</b>                       | <b>14.0</b>    | <b>84.0</b>                        | <b>1.6</b>  | شمال الضفة الغربية |
| I                            | 11.2          | 163.0                              | 12.0           | 72.0                               | 1.7   | I                  |
| II                           | 12.1          | 185.0                              | 14.0           | 84.0                               | 1.7   | II                 |
| III                          | 21.6          | 340.0                              | 19.0           | 119.0                              | 1.6   | III                |
| IV                           | 8.3           | 130.0                              | 9.0            | 58.0                               | 1.3   | IV                 |
| <b>Middle of West Bank *</b> | <b>37.7</b>   | <b>985.0</b>                       | <b>67.0</b>    | <b>948.0</b>                       | <b>2.4</b>  | وسط الضفة الغربية* |
| I                            | 42.1          | 1,090.0                            | 52.0           | 721.0                              | 2.8   | I                  |
| II                           | 23.3          | 603.0                              | 30.0           | 416.0                              | 2.0   | II                 |
| III                          | 54.8          | 1,433.0                            | 141.0          | 1,990.0                            | 2.6   | III                |
| IV                           | 30.6          | 811.0                              | 44.0           | 632.0                              | 2.2   | IV                 |
| <b>Jerusalem Governorate</b> | <b>14.7</b>   | <b>415.0</b>                       | <b>17.0</b>    | <b>212.0</b>                       | <b>2.8</b>  | محافظة القدس       |
| I                            | 8.6           | 234.0                              | 8.0            | 90.0                               | 2.2   | I                  |
| II                           | 18            | 559.0                              | 18.0           | 247.0                              | 3.0   | II                 |
| III                          | 11            | 328.0                              | 15.0           | 190.0                              | 2.8   | III                |
| IV                           | 22.0          | 540.0                              | 28.0           | 315.0                              | 2.9   | IV                 |
| <b>South of West Bank</b>    | <b>25.0</b>   | <b>1,765.0</b>                     | <b>9.0</b>     | <b>289.0</b>                       | <b>3.1</b>  | جنوب الضفة الغربية |
| I                            | 7.0           | 277.0                              | 5.0            | 88.0                               | 2.1   | I                  |
| II                           | 19.5          | 1,432.0                            | 7.0            | 228.0                              | 3.0   | II                 |
| III                          | 24.2          | 2,006.0                            | 8.0            | 311.0                              | 3.1   | III                |
| IV                           | 38.9          | 3,360.0                            | 13.0           | 519.0                              | 3.2   | IV                 |

\*Jerusalem Governorate is not included

(-): No Observations\Cases

\* لا تشمل محافظة القدس

(-): لا يوجد مشاهدات/ حالات

## جدول 2-2: متوسط عدد غرف الفنادق فى الضفة الغربية حسب المنطقة والربع والسعة، 2022

Table 2-2: Average Number of Hotel Rooms in the West Bank by Region, Quarter and Capacity, 2022

| Region/Quarter               | السعة            |               |                |                     |                  |                  |                 | المنطقة/الربع      |
|------------------------------|------------------|---------------|----------------|---------------------|------------------|------------------|-----------------|--------------------|
|                              | المجموع<br>Total | أخرى<br>Other | أجنحة<br>Suits | رباعية<br>Quadruple | ثلاثية<br>Triple | مزدوجة<br>Double | مفردة<br>Single |                    |
| <b>West Bank</b>             | <b>6,539</b>     | <b>34</b>     | <b>368</b>     | <b>280</b>          | <b>1,010</b>     | <b>4,101</b>     | <b>746</b>      | الضفة الغربية      |
| I                            | 5,000            | 27            | 327            | 273                 | 741              | 2,972            | 660             | I                  |
| II                           | 6,788            | 34            | 372            | 278                 | 1,058            | 4,268            | 778             | II                 |
| III                          | 7,166            | 36            | 389            | 281                 | 1,115            | 4,575            | 770             | III                |
| IV                           | 7,201            | 38            | 385            | 289                 | 1,126            | 4,588            | 775             | IV                 |
| <b>North of West Bank</b>    | <b>617</b>       | <b>15</b>     | <b>37</b>      | <b>115</b>          | <b>120</b>       | <b>276</b>       | <b>54</b>       | شمال الضفة الغربية |
| I                            | 616              | 15            | 37             | 115                 | 120              | 281              | 48              | I                  |
| II                           | 602              | 14            | 37             | 114                 | 120              | 262              | 55              | II                 |
| III                          | 625              | 15            | 37             | 115                 | 120              | 282              | 56              | III                |
| IV                           | 626              | 15            | 37             | 117                 | 120              | 281              | 56              | IV                 |
| <b>Middle of West Bank*</b>  | <b>1,408</b>     | <b>3</b>      | <b>237</b>     | <b>11</b>           | <b>51</b>        | <b>730</b>       | <b>376</b>      | وسط الضفة الغربية* |
| I                            | 1,390            | 3             | 231            | 11                  | 48               | 724              | 373             | I                  |
| II                           | 1,394            | 2             | 238            | 10                  | 52               | 715              | 377             | II                 |
| III                          | 1,413            | 2             | 238            | 11                  | 53               | 734              | 375             | III                |
| IV                           | 1,435            | 3             | 241            | 13                  | 52               | 746              | 380             | IV                 |
| <b>Jerusalem Governorate</b> | <b>1,253</b>     | <b>-</b>      | <b>49</b>      | <b>78</b>           | <b>212</b>       | <b>752</b>       | <b>162</b>      | محافظة القدس       |
| I                            | 1,170            | -             | 41             | 97                  | 186              | 686              | 160             | I                  |
| II                           | 1,389            | -             | 51             | 71                  | 267              | 813              | 187             | II                 |
| III                          | 1,310            | -             | 57             | 68                  | 203              | 829              | 153             | III                |
| IV                           | 1,142            | -             | 45             | 77                  | 193              | 679              | 148             | IV                 |
| <b>South of West Bank</b>    | <b>3,262</b>     | <b>16</b>     | <b>46</b>      | <b>76</b>           | <b>627</b>       | <b>2,343</b>     | <b>154</b>      | جنوب الضفة الغربية |
| I                            | 1,824            | 9             | 18             | 50                  | 387              | 1,281            | 79              | I                  |
| II                           | 3,403            | 18            | 46             | 83                  | 619              | 2,477            | 160             | II                 |
| III                          | 3,820            | 19            | 57             | 87                  | 740              | 2,730            | 187             | III                |
| IV                           | 3,999            | 20            | 62             | 82                  | 761              | 2,882            | 192             | IV                 |

\*Jerusalem Governorate is not included

(-): No Observations\Cases

\* لا تشمل محافظة القدس

(-): لا يوجد مشاهدات/ حالات

جدول 2-3: عدد الفنادق والغرف المتاحة والتجهيزات المتوفرة فيها في الضفة الغربية حسب المنطقة في شهر كانون أول، 2022

Table 2-3: Number of Hotels, Rooms and Rooms Facilities in the West Bank by Region as of December, 2022

| Region                | التجهيزات في الغرف       |                        |                  |                              |                |                   |                       |                | عدد الغرف<br>No. of Rooms | عدد الفنادق<br>No. of Hotels | المنطقة            |
|-----------------------|--------------------------|------------------------|------------------|------------------------------|----------------|-------------------|-----------------------|----------------|---------------------------|------------------------------|--------------------|
|                       | إنترنت<br>Internet/ WiFi | تكييف<br>Air Condition | تدفئة<br>Heaters | حمام خاص<br>Private Bathroom | مذياع<br>Radio | هاتف<br>Telephone | ثلاجة<br>Refrigerator | تلفزيون<br>T.V |                           |                              |                    |
| <b>West Bank</b>      | <b>3,023</b>             | <b>6,828</b>           | <b>6,875</b>     | <b>6,959</b>                 | <b>342</b>     | <b>6,744</b>      | <b>6,365</b>          | <b>6,705</b>   | <b>7,014</b>              | <b>125</b>                   | الضفة الغربية      |
| North of West Bank    | 588                      | 580                    | 565              | 576                          | 129            | 396               | 506                   | 533            | 626                       | 27                           | شمال الضفة الغربية |
| Middle of West Bank*  | 1,432                    | 1,442                  | 1,442            | 1,439                        | -              | 1,436             | 1,437                 | 1,436          | 1,443                     | 27                           | وسط الضفة الغربية* |
| Jerusalem Governorate | 955                      | 955                    | 955              | 955                          | 165            | 955               | 906                   | 901            | 955                       | 22                           | محافظة القدس       |
| South of West Bank    | 48                       | 3,851                  | 3,912            | 3,989                        | 48             | 3,957             | 3,516                 | 3,835          | 3,990                     | 49                           | جنوب الضفة الغربية |

\*Jerusalem Governorate is not included

\* لا تشمل محافظة القدس

(-): No Observations\Cases

(-): لا يوجد مشاهدات/ حالات

جدول 2-4: المرافق العامة المتوفرة في الفنادق في الضفة الغربية حسب المنطقة في شهر كانون أول، 2022

Table 2-4: Public Utilities Available in the West Bank Hotels in the West Bank by Region as of December, 2022

| Region                | عدد الملاعب/<br>الصالات الرياضية<br>No. of<br>Playgrounds/<br>Sport Halls | عدد المسابح<br>No. of<br>Swimming<br>Pools | عدد المصاعد<br>No. of Lifts | موقف سيارات       |              | قاعات الاجتماعات  |              | المطاعم           |              | عدد الفنادق<br>No. of<br>Hotels | المنطقة            |
|-----------------------|---|--|-----------------------------|-------------------|--------------|-------------------|--------------|-------------------|--------------|---------------------------------|--------------------|
|                       |   |  |                             | Parking           |              | Conference Halls  |              | Restaurants       |              |                                 |                    |
|                       |   |  |                             | السعة<br>Capacity | العدد<br>No. | السعة<br>Capacity | العدد<br>No. | السعة<br>Capacity | العدد<br>No. |                                 |                    |
| <b>West Bank</b>      | <b>28</b>   | <b>52</b>                                  | <b>185</b>                  | <b>5,285</b>      | <b>296</b>   | <b>22,931</b>     | <b>184</b>   | <b>20,573</b>     | <b>146</b>   | <b>125</b>                      | الضفة الغربية      |
| North of West Bank    | 5   | 4  | 26                          | 568               | 191          | 2,494             | 32           | 3,387             | 26           | 27                              | شمال الضفة الغربية |
| Middle of West Bank*  | 16  | 37   | 59                          | 2,001             | 41           | 7,035             | 57           | 4,638             | 39           | 27                              | وسط الضفة الغربية* |
| Jerusalem Governorate | 2   | 2  | 21                          | 627               | 10           | 2,233             | 29           | 2,293             | 29           | 22                              | محافظة القدس       |
| South of West Bank    | 5   | 9  | 79                          | 2,089             | 55           | 11,168            | 66           | 10,255            | 52           | 49                              | جنوب الضفة الغربية |

\*Jerusalem Governorate is not included

\* لا تشمل محافظة القدس

(-): No Observations\Cases

(-): لا يوجد مشاهدات/ حالات

جدول 2-5: متوسط عدد العاملين في الفنادق في الضفة الغربية حسب المنطقة والربع وطبيعة العمل والجنس، 2022

Table 2-5: Average Number of Employees in Hotels in the West Bank by Region, Quarter, Type of Work and Sex, 2022

| Region/Quarter         | المجموع<br>Total |              | التشغيل<br>Operation |              | الادارة<br>Administration |              | عدد الفنادق*<br>No. of Hotels * | المنطقة/الربع       |
|------------------------|------------------|--------------|----------------------|--------------|---------------------------|--------------|---------------------------------|---------------------|
|                        | اناث<br>Female   | ذكور<br>Male | إناث<br>Female       | ذكور<br>Male | إناث<br>Female            | ذكور<br>Male |                                 |                     |
|                        |                  |              |                      |              |                           |              |                                 |                     |
| West Bank              | 669              | 2,129        | 444                  | 1,666        | 225                       | 463          | 125                             | الضفة الغربية       |
| I                      | 589              | 1,953        | 389                  | 1,536        | 200                       | 417          | 98                              | I                   |
| II                     | 665              | 2,122        | 436                  | 1,652        | 229                       | 470          | 117                             | II                  |
| III                    | 723              | 2,192        | 488                  | 1,708        | 235                       | 484          | 125                             | III                 |
| IV                     | 696              | 2,249        | 461                  | 1,767        | 235                       | 482          | 125                             | IV                  |
| North of West Bank     | 76               | 272          | 32                   | 201          | 44                        | 71           | 27                              | شمال الضفة الغربية  |
| I                      | 75               | 264          | 31                   | 194          | 44                        | 70           | 27                              | I                   |
| II                     | 75               | 272          | 31                   | 202          | 44                        | 70           | 26                              | II                  |
| III                    | 76               | 276          | 32                   | 205          | 44                        | 71           | 27                              | III                 |
| IV                     | 76               | 272          | 32                   | 201          | 44                        | 71           | 27                              | IV                  |
| Middle of West Bank ** | 167              | 778          | 106                  | 627          | 61                        | 151          | 27                              | وسط الضفة الغربية** |
| I                      | 164              | 766          | 103                  | 616          | 61                        | 150          | 25                              | I                   |
| II                     | 166              | 771          | 104                  | 622          | 62                        | 149          | 26                              | II                  |
| III                    | 167              | 772          | 106                  | 621          | 61                        | 151          | 27                              | III                 |
| IV                     | 170              | 802          | 110                  | 649          | 60                        | 153          | 27                              | IV                  |
| Jerusalem Governorate  | 213              | 577          | 145                  | 439          | 68                        | 138          | 22                              | محافظة القدس        |
| I                      | 223              | 567          | 156                  | 436          | 67                        | 131          | 22                              | I                   |
| II                     | 211              | 576          | 142                  | 434          | 69                        | 142          | 27                              | II                  |
| III                    | 231              | 582          | 160                  | 438          | 71                        | 144          | 28                              | III                 |
| IV                     | 189              | 583          | 123                  | 449          | 66                        | 134          | 22                              | IV                  |
| South of West Bank     | 212              | 502          | 161                  | 398          | 51                        | 104          | 49                              | جنوب الضفة الغربية  |
| I                      | 127              | 355          | 99                   | 289          | 28                        | 66           | 24                              | I                   |
| II                     | 211              | 501          | 158                  | 393          | 53                        | 108          | 38                              | II                  |
| III                    | 249              | 561          | 190                  | 443          | 59                        | 118          | 43                              | III                 |
| IV                     | 262              | 591          | 197                  | 467          | 65                        | 124          | 49                              | IV                  |

\*Represents No. of hotels at the end of the quarter/year

\* يمثل عدد الفنادق في نهاية الربع/ العام

\*\*Jerusalem Governorate is not included

\*\* لا تشمل محافظة القدس

## جدول 2-6: عدد النزلاء في الفنادق في الضفة الغربية حسب المنطقة والربع والجنسية، 2022

Table 2-6: Number of Guests in Hotels in the West Bank by Region, Quarter and Nationality, 2022

| Region/Quarter         | Nationality  |               |                   |                                |                     | عدد الفنادق*<br>No. of<br>Hotels * | المنطقة/الربع       |
|------------------------|--|---------------|-------------------|--------------------------------|---------------------|------------------------------------|---------------------|
|                        | الولايات المتحدة<br>الأمريكية وكندا<br>U.S.A &<br>Canada | آسيا<br>Asia  | اسرائيل<br>Israel | دول عربية<br>Arab<br>Countries | فلسطين<br>Palestine |                                    |                     |
| <b>West Bank</b>       | <b>48,218</b>  | <b>47,845</b> | <b>115,761</b>    | <b>11,263</b>                  | <b>97,160</b>       | <b>125</b>                         | الضفة الغربية       |
| I                      | 3,891  | 1,753         | 26,630            | 1,232                          | 26,143              | 98                                 | I                   |
| II                     | 14,586   | 10,343        | 24,705            | 3,318                          | 17,049              | 117                                | II                  |
| III                    | 13,577   | 10,425        | 39,241            | 2,362                          | 32,507              | 125                                | III                 |
| IV                     | 16,164   | 25,324        | 25,185            | 4,351                          | 21,461              | 125                                | IV                  |
| North of West Bank     | 21   | 101           | 27,403            | 65                             | 17,614              | 27                                 | شمال الضفة الغربية  |
| I                      | 7  | 7             | 4,025             | 5                              | 4,853               | 27                                 | I                   |
| II                     | 4  | 36            | 4,667             | 15                             | 4,580               | 26                                 | II                  |
| III                    | 6  | 40            | 13,536            | 34                             | 4,804               | 27                                 | III                 |
| IV                     | 4  | 18            | 5,175             | 11                             | 3,377               | 27                                 | IV                  |
| Middle of West Bank ** | 7,672  | 1,045         | 61,533            | 2,731                          | 63,533              | 27                                 | وسط الضفة الغربية** |
| I                      | 777  | 283           | 14,358            | 710                            | 17,759              | 25                                 | I                   |
| II                     | 1,178  | 183           | 16,356            | 225                            | 8,869               | 26                                 | II                  |
| III                    | 3,272  | 177           | 18,365            | 787                            | 22,629              | 27                                 | III                 |
| IV                     | 2,445  | 402           | 12,454            | 1,009                          | 14,276              | 27                                 | IV                  |
| Jerusalem Governorate  | 8,135  | 14,344        | 12,960            | 38                             | 2,418               | 22                                 | محافظة القدس        |
| I                      | 628  | 1,277         | 5,120             | -                              | 867                 | 22                                 | I                   |
| II                     | 3,640  | 3,882         | 2,323             | 3                              | 470                 | 27                                 | II                  |
| III                    | 937  | 3,735         | 3,143             | 27                             | 685                 | 28                                 | III                 |
| IV                     | 2,930  | 5,450         | 2,374             | 8                              | 396                 | 22                                 | IV                  |
| South of West Bank     | 32,390   | 32,355        | 13,865            | 8,429                          | 13,595              | 49                                 | جنوب الضفة الغربية  |
| I                      | 2,479  | 186           | 3,127             | 517                            | 2,664               | 24                                 | I                   |
| II                     | 9,764  | 6,242         | 1,359             | 3,075                          | 3,130               | 38                                 | II                  |
| III                    | 9,362  | 6,473         | 4,197             | 1,514                          | 4,389               | 43                                 | III                 |
| IV                     | 10,785   | 19,454        | 5,182             | 3,323                          | 3,412               | 49                                 | IV                  |

Represents No. of hotels at the end of the quarter/year

\* يمثل عدد الفنادق في نهاية الربع/العام

\*\*Jerusalem Governorate is not included

\*\* لا تشمل محافظة القدس

(-): No Observations/Cases

(-): لا يوجد مشاهدات/ حالات

## جدول 2-6 (تابع): عدد النزلاء في الفنادق في الضفة الغربية حسب المنطقة والربع والجنسية، 2022

Table 2-6 (Cont.): Number of Guests in Hotels in the West Bank by Region, Quarter and Nationality, 2022

| Region/Quarter        | المجموع<br>Total | Nationality<br>الجنسية                        |                   |  |                                       |  | المنطقة/الربع      |
|-----------------------|------------------|---|-------------------|--|---------------------------------------|--|--------------------|
|                       |                  | أستراليا ونيوزيلندا<br>Australia & New Zeland | أفريقيا<br>Africa | دول أوروبا<br>الأخرى<br>Other European Countries | الاتحاد<br>الأوروبي<br>European Union | دول أمريكا<br>الأخرى<br>Other American Countries |                    |
| <b>West Bank</b>      | <b>459,080</b>   | <b>1,228</b>                                  | <b>4,656</b>      | <b>50,792</b>                                    | <b>73,097</b>                         | <b>9,060</b>                                     | الضفة الغربية      |
| I                     | 66,282           | 22  | 434               | 918  | 4,741                                 | 518  | I                  |
| II                    | 97,956           | 255   | 780               | 8,894  | 15,781                                | 2,245  | II                 |
| III                   | 137,475          | 360   | 2,161             | 14,468   | 20,419                                | 1,955  | III                |
| IV                    | 157,367          | 591   | 1,281             | 26,512   | 32,156                                | 4,342  | IV                 |
| North of West Bank    | 46,711           | 25  | -                 | 15   | 1,462                                 | 5  | شمال الضفة الغربية |
| I                     | 8,993            | 20  | -                 | 8  | 68                                    | -  | I                  |
| II                    | 9,654            | 5   | -                 | 6  | 339                                   | 2  | II                 |
| III                   | 18,928           | -   | -                 | -  | 507                                   | 1  | III                |
| IV                    | 9,136            | -   | -                 | 1  | 548                                   | 2  | IV                 |
| Middle of West Bank * | 146,744          | 270   | 384               | 274  | 8,974                                 | 328  | وسط الضفة الغربية* |
| I                     | 35,354           | 2   | 230               | -  | 1,145                                 | 90   | I                  |
| II                    | 27,702           | 8   | 20                | 87   | 756                                   | 20   | II                 |
| III                   | 49,606           | 131   | 56                | 178  | 3,850                                 | 161  | III                |
| IV                    | 34,082           | 129   | 78                | 9  | 3,223                                 | 57   | IV                 |
| Jerusalem Governorate | 54,697           | 38  | 37                | 105  | 16,414                                | 208  | محافظة القدس       |
| I                     | 9,807            | -   | -                 | -  | 1,905                                 | 10   | I                  |
| II                    | 17,039           | -   | 3                 | 21   | 6,639                                 | 58   | II                 |
| III                   | 10,721           | 1   | 22                | 40   | 2,110                                 | 21   | III                |
| IV                    | 17,130           | 37  | 12                | 44   | 5,760                                 | 119  | IV                 |
| South of West Bank    | 210,928          | 895   | 4,235             | 50,398   | 46,247                                | 8,519  | جنوب الضفة الغربية |
| I                     | 12,128           | -   | 204               | 910  | 1,623                                 | 418  | I                  |
| II                    | 43,561           | 242   | 757               | 8,780  | 8,047                                 | 2,165  | II                 |
| III                   | 58,220           | 228   | 2,083             | 14,250   | 13,952                                | 1,772  | III                |
| IV                    | 97,019           | 425   | 1,191             | 26,458   | 22,625                                | 4,164  | IV                 |

\*Jerusalem Governorate is not included

\* لا تشمل محافظة القدس

(-): No Observations\Cases

(-): لا يوجد مشاهدات/ حالات

جدول 2-7: التوزيع النسبي للزلاء في الفنادق في الضفة الغربية حسب المنطقة والربع والجنسية (مكان الإقامة المعتاد)، 2022

Table 2-7: Percentage Distribution of Guests in Hotels in the West Bank by Region, Quarter and Nationality Usual Residence, 2022

| Region/Quarter         | Nationality<br>الجنسية                                   |              |                   |                                |                     | عدد الفنادق*<br>No. of Hotels * | المنطقة/الربع       |
|------------------------|--|--------------|-------------------|--------------------------------|---------------------|---------------------------------|---------------------|
|                        | الولايات المتحدة<br>الامريكية وكندا<br>U.S.A &<br>Canada | آسيا<br>Asia | اسرائيل<br>Israel | دول عربية<br>Arab<br>Countries | فلسطين<br>Palestine |                                 |                     |
| <b>West Bank</b>       | <b>10.5</b>  | <b>10.4</b>  | <b>25.2</b>       | <b>2.5</b>                     | <b>21.2</b>         | <b>125</b>                      | الضفة الغربية       |
| I                      | 5.9  | 2.6          | 40.2              | 1.9                            | 39.4                | 98                              | I                   |
| II                     | 14.9   | 10.6         | 25.2              | 3.4                            | 17.4                | 117                             | II                  |
| III                    | 9.9  | 7.6          | 28.5              | 1.7                            | 23.6                | 125                             | III                 |
| IV                     | 10.3   | 16.1         | 16.0              | 2.8                            | 13.6                | 125                             | IV                  |
| North of West Bank     | 0.0  | 0.2          | 58.7              | 0.1                            | 37.7                | 27                              | شمال الضفة الغربية  |
| I                      | 0.1  | 0.1          | 44.8              | 0.1                            | 54.0                | 27                              | I                   |
| II                     | 0.0  | 0.4          | 48.3              | 0.2                            | 47.4                | 26                              | II                  |
| III                    | 0.0  | 0.2          | 71.5              | 0.2                            | 25.4                | 27                              | III                 |
| IV                     | 0.0  | 0.2          | 56.6              | 0.1                            | 37.0                | 27                              | IV                  |
| Middle of West Bank ** | 5.2  | 0.7          | 41.9              | 1.9                            | 43.3                | 27                              | وسط الضفة الغربية** |
| I                      | 2.2  | 0.8          | 40.6              | 2.0                            | 50.2                | 25                              | I                   |
| II                     | 4.3  | 0.7          | 59.0              | 0.8                            | 32.0                | 26                              | II                  |
| III                    | 6.6  | 0.4          | 37.0              | 1.6                            | 45.6                | 27                              | III                 |
| IV                     | 7.2  | 1.2          | 36.5              | 3.0                            | 41.9                | 27                              | IV                  |
| Jerusalem Governorate  | 14.9   | 26.2         | 23.7              | 0.1                            | 4.4                 | 22                              | محافظة القدس        |
| I                      | 6.4  | 13.0         | 52.2              | 0.0                            | 8.8                 | 22                              | I                   |
| II                     | 21.4   | 22.8         | 13.6              | 0.0                            | 2.8                 | 27                              | II                  |
| III                    | 8.7  | 34.8         | 29.3              | 0.3                            | 6.4                 | 28                              | III                 |
| IV                     | 17.1   | 31.8         | 13.9              | 0.0                            | 2.3                 | 22                              | IV                  |
| South of West Bank     | 15.4   | 15.3         | 6.6               | 4.0                            | 6.4                 | 49                              | جنوب الضفة الغربية  |
| I                      | 20.4   | 1.5          | 25.8              | 4.3                            | 22.0                | 24                              | I                   |
| II                     | 22.4   | 14.3         | 3.1               | 7.1                            | 7.2                 | 38                              | II                  |
| III                    | 16.1   | 11.1         | 7.2               | 2.6                            | 7.5                 | 43                              | III                 |
| IV                     | 11.1   | 20.1         | 5.3               | 3.4                            | 3.5                 | 49                              | IV                  |

\*Represents No. of hotels at the end of the quarter/year

\* يمثل عدد الفنادق في نهاية الربع/ العام

\*\*Jerusalem Governorate is not included

\*\* لا تشمل محافظة القدس

(-): No Observations\Cases

(-): لا يوجد مشاهدات/ حالات



جدول 2-7 (تابع): التوزيع النسبى للزلاء فى الفنادق فى الضفة الغربية حسب المنطقة والربع والجنسية (مكان الإقامة المعتاد)، 2022  
**Table 2-7 (Cont.): Percentage Distribution of Guests in Hotels in the West Bank by Region, Quarter and Nationality Usual Residence, 2022**

| Region/Quarter        | المجموع<br>Total | الجنسية<br>Nationality                        |                   |  |                                       |  | المنطقة/الربع      |
|-----------------------|------------------|---|-------------------|--|---------------------------------------|--|--------------------|
|                       |                  | أستراليا ونيوزيلندا<br>Australia & New Zeland | افريقيا<br>Africa | دول أوروبا<br>الأخرى<br>Other European Countries | الاتحاد<br>الأوروبى<br>European Union | دول أمريكا<br>الأخرى<br>Other American Countries |                    |
| <b>West Bank</b>      | <b>100</b>       | <b>0.3</b>                                    | <b>1.0</b>        | <b>11.1</b>                                      | <b>15.9</b>                           | <b>2.0</b>                                       | الضفة الغربية      |
| I                     | 100              | 0.0   | 0.7               | 1.4  | 7.2                                   | 0.8  | I                  |
| II                    | 100              | 0.3   | 0.8               | 9.1  | 16.1                                  | 2.3  | II                 |
| III                   | 100              | 0.3   | 1.6               | 10.5   | 14.9                                  | 1.4  | III                |
| IV                    | 100              | 0.4   | 0.8               | 16.8   | 20.4                                  | 2.8  | IV                 |
| North of West Bank    | 100              | 0.1   | 0.0               | 0.0  | 3.1                                   | 0.0  | شمال الضفة الغربية |
| I                     | 100              | 0.2   | 0.0               | 0.1  | 0.8                                   | 0.0  | I                  |
| II                    | 100              | 0.1   | 0.0               | 0.1  | 3.5                                   | 0.0  | II                 |
| III                   | 100              | 0.0   | 0.0               | 0.0  | 2.7                                   | 0.0  | III                |
| IV                    | 100              | 0.0   | 0.0               | 0.0  | 6.0                                   | 0.0  | IV                 |
| Middle of West Bank*  | 100              | 0.2   | 0.3               | 0.2  | 6.1                                   | 0.2  | وسط الضفة الغربية* |
| I                     | 100              | 0.0   | 0.7               | 0.0  | 3.2                                   | 0.3  | I                  |
| II                    | 100              | 0.0   | 0.1               | 0.3  | 2.7                                   | 0.1  | II                 |
| III                   | 100              | 0.3   | 0.1               | 0.4  | 7.8                                   | 0.3  | III                |
| IV                    | 100              | 0.4   | 0.2               | 0.0  | 9.5                                   | 0.2  | IV                 |
| Jerusalem Governorate | 100              | 0.1   | 0.1               | 0.2  | 30.0                                  | 0.4  | محافظة القدس       |
| I                     | 100              | 0.0   | 0.0               | 0.0  | 19.4                                  | 0.1  | I                  |
| II                    | 100              | 0.0   | 0.0               | 0.1  | 39.0                                  | 0.3  | II                 |
| III                   | 100              | 0.0   | 0.2               | 0.4  | 19.7                                  | 0.2  | III                |
| IV                    | 100              | 0.2   | 0.1               | 0.3  | 33.6                                  | 0.7  | IV                 |
| South of West Bank    | 100              | 0.4   | 2.0               | 23.9   | 21.9                                  | 4.0  | جنوب الضفة الغربية |
| I                     | 100              | 0.0   | 1.7               | 7.5  | 13.4                                  | 3.4  | I                  |
| II                    | 100              | 0.6   | 1.7               | 20.2   | 18.5                                  | 5.0  | II                 |
| III                   | 100              | 0.4   | 3.6               | 24.5   | 24.0                                  | 3.0  | III                |
| IV                    | 100              | 0.4   | 1.2               | 27.3   | 23.3                                  | 4.3  | IV                 |

\*Jerusalem Governorate is not included

\* لا تشمل محافظة القدس

(-): No Observations/Cases

(-): لا يوجد مشاهدات/ حالات

## جدول 2-8: عدد ليالى المبيت فى الفنادق فى الضفة الغربية حسب المنطقة والربع والجنسية، 2022

Table 2-8: Number of Guest Nights in Hotels in the West Bank by Region, Quarter and Nationality, 2022

| Region/Quarter         | Nationality   |                |                   |                                |                     | عدد الفنادق *<br>No. of Hotels * | المنطقة/الربع       |
|------------------------|---|----------------|-------------------|--------------------------------|---------------------|----------------------------------|---------------------|
|                        | الولايات المتحدة<br>الامريكية وكندا<br>U.S.A & Canada | آسيا<br>Asia   | اسرائيل<br>Israel | دول عربية<br>Arab<br>Countries | فلسطين<br>Palestine |                                  |                     |
| <b>West Bank</b>       | <b>149,544</b>  | <b>151,137</b> | <b>213,965</b>    | <b>39,807</b>                  | <b>227,731</b>      | <b>125</b>                       | الضفة الغربية       |
| I                      | 9,890   | 4,997          | 52,368            | 8,238                          | 67,232              | 98                               | I                   |
| II                     | 43,249  | 30,842         | 41,906            | 15,266                         | 37,852              | 117                              | II                  |
| III                    | 43,767  | 34,164         | 75,261            | 7,069                          | 79,803              | 125                              | III                 |
| IV                     | 52,638  | 81,134         | 44,430            | 9,234                          | 42,844              | 125                              | IV                  |
| North of West Bank     | 57  | 457            | 41,525            | 172                            | 29,323              | 27                               | شمال الضفة الغربية  |
| I                      | 11  | 33             | 6,273             | 25                             | 8,511               | 27                               | I                   |
| II                     | 9   | 167            | 7,402             | 36                             | 8,402               | 26                               | II                  |
| III                    | 24  | 163            | 21,420            | 94                             | 8,158               | 27                               | III                 |
| IV                     | 13  | 94             | 6,430             | 17                             | 4,252               | 27                               | IV                  |
| Middle of West Bank ** | 19,361  | 2,857          | 128,730           | 14,944                         | 163,173             | 27                               | وسط الضفة الغربية** |
| I                      | 2,297   | 359            | 33,861            | 7,435                          | 50,691              | 25                               | I                   |
| II                     | 2,571   | 530            | 27,528            | 898                            | 21,302              | 26                               | II                  |
| III                    | 8,733   | 967            | 41,510            | 3,753                          | 60,411              | 27                               | III                 |
| IV                     | 5,760   | 1,001          | 25,832            | 2,858                          | 30,769              | 27                               | IV                  |
| Jerusalem Governorate  | 25,448  | 45,933         | 18,802            | 142                            | 11,736              | 22                               | محافظة القدس        |
| I                      | 1,646   | 4,098          | 7,215             | -                              | 3,749               | 22                               | I                   |
| II                     | 12,284  | 12,062         | 3,138             | 7                              | 2,825               | 27                               | II                  |
| III                    | 3,026   | 11,967         | 4,966             | 115                            | 3,019               | 28                               | III                 |
| IV                     | 8,493   | 17,806         | 3,482             | 20                             | 2,143               | 22                               | IV                  |
| South of West Bank     | 104,679   | 101,889        | 24,907            | 24,549                         | 23,498              | 49                               | جنوب الضفة الغربية  |
| I                      | 5,936   | 507            | 5,019             | 778                            | 4,281               | 24                               | I                   |
| II                     | 28,386  | 18,083         | 3,838             | 14,325                         | 5,323               | 38                               | II                  |
| III                    | 31,985  | 21,068         | 7,365             | 3,107                          | 8,215               | 43                               | III                 |
| IV                     | 38,372  | 62,233         | 8,686             | 6,339                          | 5,680               | 49                               | IV                  |

\*Represents No. of hotels at the end of the quarter/year

\* يمثل عدد الفنادق فى نهاية الربع/العام

\*\*Jerusalem Governorate is not included

\*\* لا تشمل محافظة القدس

(-): No Observations/Cases

(-): لا يوجد مشاهدات/ حالات

جدول 8-2 (تابع): عدد لياالى المبيت في الفنادق في الضفة الغربية حسب المنطقة والربع والجنسية، 2022  
 Table 2-8 (Cont.): Number of Guest Nights in Hotels in the West Bank by Region, Quarter and Nationality, 2022

| Region/Quarter        | المجموع<br>Total | Nationality                                    |                   |   |                                    |   | المنطقة/الربع      |
|-----------------------|------------------|--|-------------------|---|------------------------------------|---|--------------------|
|                       |                  | أستراليا ونيوزيلندا<br>Australia & New Zealand | افريقيا<br>Africa | دول أوروبا الأخرى<br>Other European Countries | الاتحاد الأوروبي<br>European Union | دول أمريكا الأخرى<br>Other American Countries |                    |
| <b>West Bank</b>      | <b>1,229,519</b> | <b>3,727</b>                                   | <b>15,529</b>     | <b>184,219</b>                                | <b>215,463</b>                     | <b>28,397</b>                                 | الضفة الغربية      |
| I                     | 162,212          | 25   | 3,185             | 2,909   | 11,795                             | 1,573   | I                  |
| II                    | 252,872          | 861  | 2,236             | 29,919  | 44,360                             | 6,381   | II                 |
| III                   | 373,828          | 951  | 6,985             | 55,162  | 63,935                             | 6,731   | III                |
| IV                    | 440,607          | 1,890  | 3,123             | 96,229  | 95,373                             | 13,712  | IV                 |
| North of West Bank    | 74,628           | 30   | -                 | 65  | 2,989                              | 10  | شمال الضفة الغربية |
| I                     | 15,030           | 20   | -                 | 34  | 123                                | -   | I                  |
| II                    | 16,844           | 10   | -                 | 30  | 784                                | 4   | II                 |
| III                   | 30,961           | -  | -                 | -   | 1,098                              | 4   | III                |
| IV                    | 11,793           | -  | -                 | 1   | 984                                | 2   | IV                 |
| Middle of West Bank * | 359,407          | 716  | 2,895             | 585   | 25,188                             | 957   | وسط الضفة الغربية* |
| I                     | 100,236          | 5  | 2,581             | -   | 2,686                              | 321   | I                  |
| II                    | 54,877           | 51   | 41                | 177   | 1,719                              | 60  | II                 |
| III                   | 130,448          | 331  | 110               | 390   | 13,851                             | 392   | III                |
| IV                    | 73,846           | 329  | 163               | 18  | 6,932                              | 184   | IV                 |
| Jerusalem Governorate | 151,377          | 161  | 70                | 367   | 48,042                             | 676   | محافظة القدس       |
| I                     | 21,495           | -  | -                 | -   | 4,747                              | 40  | I                  |
| II                    | 50,838           | -  | 4                 | 64  | 20,327                             | 127   | II                 |
| III                   | 29,883           | 1  | 54                | 116   | 6,569                              | 50  | III                |
| IV                    | 49,161           | 160  | 12                | 187   | 16,399                             | 459   | IV                 |
| South of West Bank    | 644,111          | 2,820  | 12,564            | 183,203                                       | 139,244                            | 26,754  | جنوب الضفة الغربية |
| I                     | 25,451           | -  | 604               | 2,875   | 4,239                              | 1,212   | I                  |
| II                    | 130,314          | 800  | 2,191             | 29,648  | 21,530                             | 6,190   | II                 |
| III                   | 182,538          | 619  | 6,821             | 54,656  | 42,417                             | 6,285   | III                |
| IV                    | 305,808          | 1,401  | 2,948             | 96,024  | 71,058                             | 13,067  | IV                 |

\*Jerusalem Governorate is not included

\* لا تشمل محافظة القدس

(-): No Observations/Cases

(-): لا يوجد مشاهدات/ حالات

جدول 2-9: التوزيع النسبى لليالى المبيت فى الفنادق فى الضفة الغربية حسب المنطقة والربع والجنسية، 2022

Table 2-9: Percentage Distribution of Guest Nights in Hotels in the West Bank by Region, Quarter and Nationality, 2022

| Region/Quarter        | Nationality<br>الجنسية                                   |              |                   |                                |                     | عدد الفنادق*<br>No. of Hotels * | المنطقة/الربع       |
|-----------------------|--|--------------|-------------------|--------------------------------|---------------------|---------------------------------|---------------------|
|                       | الولايات المتحدة<br>الامريكية وكندا<br>U.S.A &<br>Canada | آسيا<br>Asia | اسرائيل<br>Israel | دول عربية<br>Arab<br>Countries | فلسطين<br>Palestine |                                 |                     |
| <b>West Bank</b>      | <b>12.2</b>  | <b>12.3</b>  | <b>17.4</b>       | <b>3.2</b>                     | <b>18.5</b>         | <b>125</b>                      | الضفة الغربية       |
| I                     | 6.1  | 3.1          | 32.3              | 5.1                            | 41.4                | 98                              | I                   |
| II                    | 17.1   | 12.2         | 16.6              | 6.0                            | 15.0                | 117                             | II                  |
| III                   | 11.7   | 9.1          | 20.1              | 1.9                            | 21.3                | 125                             | III                 |
| IV                    | 11.9   | 18.4         | 10.1              | 2.1                            | 9.7                 | 125                             | IV                  |
| North of West Bank    | 0.1  | 0.6          | 55.6              | 0.2                            | 39.3                | 27                              | شمال الضفة الغربية  |
| I                     | 0.1  | 0.2          | 41.7              | 0.2                            | 56.6                | 27                              | I                   |
| II                    | 0.1  | 1.0          | 43.9              | 0.2                            | 49.9                | 26                              | II                  |
| III                   | 0.1  | 0.5          | 69.2              | 0.3                            | 26.3                | 27                              | III                 |
| IV                    | 0.1  | 0.8          | 54.5              | 0.1                            | 36.1                | 27                              | IV                  |
| Middle of West Bank** | 5.4  | 0.8          | 35.8              | 4.2                            | 45.4                | 27                              | وسط الضفة الغربية** |
| I                     | 2.3  | 0.4          | 33.8              | 7.4                            | 50.6                | 25                              | I                   |
| II                    | 4.7  | 1.0          | 50.2              | 1.6                            | 38.8                | 26                              | II                  |
| III                   | 6.7  | 0.7          | 31.8              | 2.9                            | 46.3                | 27                              | III                 |
| IV                    | 7.8  | 1.4          | 35.0              | 3.9                            | 41.7                | 27                              | IV                  |
| Jerusalem Governorate | 16.8   | 30.3         | 12.4              | 0.1                            | 7.8                 | 22                              | محافظة القدس        |
| I                     | 7.7  | 19.1         | 33.6              | 0.0                            | 17.4                | 22                              | I                   |
| II                    | 24.2   | 23.7         | 6.2               | 0.0                            | 5.6                 | 27                              | II                  |
| III                   | 10.1   | 40.0         | 16.6              | 0.4                            | 10.1                | 28                              | III                 |
| IV                    | 17.3   | 36.2         | 7.1               | 0.0                            | 4.4                 | 22                              | IV                  |
| South of West Bank    | 16.3   | 15.8         | 3.9               | 3.8                            | 3.6                 | 49                              | جنوب الضفة الغربية  |
| I                     | 23.3   | 2.0          | 19.7              | 3.1                            | 16.8                | 24                              | I                   |
| II                    | 21.8   | 13.9         | 2.9               | 11.0                           | 4.1                 | 38                              | II                  |
| III                   | 17.5   | 11.5         | 4.0               | 1.7                            | 4.5                 | 43                              | III                 |
| IV                    | 12.5   | 20.4         | 2.8               | 2.1                            | 1.9                 | 49                              | IV                  |

\*Represents No. of hotels at the end of the quarter/year

\* يمثل عدد الفنادق فى نهاية الربع/ العام

\*\*Jerusalem Governorate is not included

\*\* لا تشمل محافظة القدس

(-): No Observations\Cases

(-): لا يوجد مشاهدات/ حالات

جدول 2-9 (تابع): التوزيع النسبى لىالى المبيت فى الفنادق فى الضفة الغربية حسب المنطقة والربع والجنسية، 2022

Table 2-9 (Cont.): Percentage Distribution of Guest Nights in Hotels in the West Bank by Region, Quarter and Nationality, 2022

| Region/Quarter        | المجموع<br>Total | Nationality<br>الجنسية                         |                   |   |                                    |   | المنطقة/الربع      |
|-----------------------|------------------|--|-------------------|---|------------------------------------|---|--------------------|
|                       |                  | أستراليا ونيوزيلندا<br>Australia & New Zealand | افريقيا<br>Africa | دول أوروبا الأخرى<br>Other European Countries | الاتحاد الأوروبى<br>European Union | دول أمريكا الأخرى<br>Other American Countries |                    |
| <b>West Bank</b>      | <b>100</b>       | <b>0.3</b>                                     | <b>1.3</b>        | <b>15.0</b>                                   | <b>17.5</b>                        | <b>2.3</b>                                    | الضفة الغربية      |
| I                     | 100              | 0.0  | 2.0               | 1.8   | 7.3                                | 1.0   | I                  |
| II                    | 100              | 0.3  | 0.9               | 11.8  | 17.5                               | 2.5   | II                 |
| III                   | 100              | 0.3  | 1.9               | 14.8  | 17.1                               | 1.8   | III                |
| IV                    | 100              | 0.4  | 0.7               | 21.8  | 21.6                               | 3.1   | IV                 |
| North of West Bank    | 100              | 0.0  | 0.0               | 0.1   | 4.0                                | 0.0   | شمال الضفة الغربية |
| I                     | 100              | 0.1  | 0.0               | 0.2   | 0.8                                | 0.0   | I                  |
| II                    | 100              | 0.1  | 0.0               | 0.2   | 4.7                                | 0.0   | II                 |
| III                   | 100              | 0.0  | 0.0               | 0.0   | 3.5                                | 0.0   | III                |
| IV                    | 100              | 0.0  | 0.0               | 0.0   | 8.3                                | 0.0   | IV                 |
| Middle of West Bank*  | 100              | 0.2  | 0.8               | 0.2   | 7.0                                | 0.3   | وسط الضفة الغربية* |
| I                     | 100              | 0.0  | 2.6               | 0.0   | 2.7                                | 0.3   | I                  |
| II                    | 100              | 0.1  | 0.1               | 0.3   | 3.1                                | 0.1   | II                 |
| III                   | 100              | 0.3  | 0.1               | 0.3   | 10.6                               | 0.3   | III                |
| IV                    | 100              | 0.4  | 0.2               | 0.0   | 9.4                                | 0.2   | IV                 |
| Jerusalem Governorate | 100              | 0.1  | 0.0               | 0.2   | 31.7                               | 0.4   | محافظة القدس       |
| I                     | 100              | 0.0  | 0.0               | 0.0   | 22.1                               | 0.2   | I                  |
| II                    | 100              | 0.0  | 0.0               | 0.1   | 40.0                               | 0.2   | II                 |
| III                   | 100              | 0.0  | 0.2               | 0.4   | 22.0                               | 0.2   | III                |
| IV                    | 100              | 0.3  | 0.0               | 0.4   | 33.4                               | 0.9   | IV                 |
| South of West Bank    | 100              | 0.4  | 2.0               | 28.4  | 21.6                               | 4.2   | جنوب الضفة الغربية |
| I                     | 100              | 0.0  | 2.4               | 11.3  | 16.7                               | 4.8   | I                  |
| II                    | 100              | 0.6  | 1.7               | 22.8  | 16.5                               | 4.8   | II                 |
| III                   | 100              | 0.3  | 3.7               | 29.9  | 23.2                               | 3.4   | III                |
| IV                    | 100              | 0.5  | 1.0               | 31.4  | 23.2                               | 4.3   | IV                 |

\*Jerusalem Governorate is not included

\* لا تشمل محافظة القدس

(-): No Observations/Cases

(-): لا يوجد مشاهدات/ حالات

جدول 10-2: معدل مدة إقامة النزىل (ليلة/نزىل) في الفنادق في الضفة الغربية حسب المنطقة والربع والجنسية، 2022

Table 2-10: Average Length of Stay per Guest (Night/ Guest) in the West Bank by Region, Quarter and Nationality, 2022

| Region/Quarter         | Nationality   |              |                   |                             |                     | عدد الفنادق *<br>No. of Hotels * | المنطقة/الربع        |
|------------------------|---|--------------|-------------------|-----------------------------|---------------------|----------------------------------|----------------------|
|                        | الولايات المتحدة<br>الامريكية وكندا<br>U.S.A & Canada | آسيا<br>Asia | اسرائيل<br>Israel | دول عربية<br>Arab Countries | فلسطين<br>Palestine |                                  |                      |
| <b>West Bank</b>       | <b>3.1</b>  | <b>3.2</b>   | <b>1.8</b>        | <b>3.5</b>                  | <b>2.3</b>          | <b>125</b>                       | الضفة الغربية        |
| I                      | 2.5   | 2.9          | 2.0               | 6.7                         | 2.6                 | 98                               | I                    |
| II                     | 3.0   | 3.0          | 1.7               | 4.6                         | 2.2                 | 117                              | II                   |
| III                    | 3.2   | 3.3          | 1.9               | 3.0                         | 2.5                 | 125                              | III                  |
| IV                     | 3.3   | 3.2          | 1.8               | 2.1                         | 2.0                 | 125                              | IV                   |
| North of West Bank     | 2.7   | 4.5          | 1.5               | 2.6                         | 1.7                 | 27                               | شمال الضفة الغربية   |
| I                      | 1.6   | 4.7          | 1.6               | 5.0                         | 1.8                 | 27                               | I                    |
| II                     | 2.3   | 4.6          | 1.6               | 2.4                         | 1.8                 | 26                               | II                   |
| III                    | 4.0   | 4.1          | 1.6               | 2.8                         | 1.7                 | 27                               | III                  |
| IV                     | 3.3   | 5.2          | 1.2               | 1.5                         | 1.3                 | 27                               | IV                   |
| Middle of West Bank ** | 2.5   | 2.7          | 2.1               | 5.5                         | 2.6                 | 27                               | وسط الضفة الغربية ** |
| I                      | 3.0   | 1.3          | 2.4               | 10.5                        | 2.9                 | 25                               | I                    |
| II                     | 2.2   | 2.9          | 1.7               | 4.0                         | 2.4                 | 26                               | II                   |
| III                    | 2.7   | 5.5          | 2.3               | 4.8                         | 2.7                 | 27                               | III                  |
| IV                     | 2.4   | 2.5          | 2.1               | 2.8                         | 2.2                 | 27                               | IV                   |
| Jerusalem Governorate  | 3.1   | 3.2          | 1.5               | 3.7                         | 4.9                 | 22                               | محافظة القدس         |
| I                      | 2.6   | 3.2          | 1.4               | -                           | 4.3                 | 22                               | I                    |
| II                     | 3.4   | 3.1          | 1.4               | 2.3                         | 6.0                 | 27                               | II                   |
| III                    | 3.2   | 3.2          | 1.6               | 4.3                         | 4.4                 | 28                               | III                  |
| IV                     | 2.9   | 3.3          | 1.5               | 2.5                         | 5.4                 | 22                               | IV                   |
| South of West Bank     | 3.2   | 3.1          | 1.8               | 2.9                         | 1.7                 | 49                               | جنوب الضفة الغربية   |
| I                      | 2.4   | 2.7          | 1.6               | 1.5                         | 1.6                 | 24                               | I                    |
| II                     | 2.9   | 2.9          | 2.8               | 4.7                         | 1.7                 | 38                               | II                   |
| III                    | 3.4   | 3.3          | 1.8               | 2.1                         | 1.9                 | 43                               | III                  |
| IV                     | 3.6   | 3.2          | 1.7               | 1.9                         | 1.7                 | 49                               | IV                   |

\*Represents No. of hotels at the end of the quarter/year

\* يمثل عدد الفنادق في نهاية الربع/ العام

(-): No Observations\Cases

(-): لا يوجد مشاهدات/ حالات

جدول 2-10 (تابع): معدل مدة إقامة النزىل (ليلة/نزىل) فى الفنادق فى الضفة الغربية حسب المنطقة والرعى والجنسية، 2022

Table 2-10 (Cont.): Average Length of Stay per Guest (Night/ Guest) in the West Bank by Region, Quarter and Nationality, 2022

| Region/Quarter        | المعدل العام<br>Total<br>Average | Nationality  |                   |  |  |  | المنطقة/الرعى      |
|-----------------------|----------------------------------|--|-------------------|--|--|--|--------------------|
|                       |                                  | أستراليا<br>ونىوزيلندا<br>Australia<br>& New<br>Zeland | افريقيا<br>Africa | دول أوروبا<br>الأخرى<br>Other<br>European<br>Countries | الاتحاد<br>الأوروبى<br>European<br>Union | دول أمريكا<br>الأخرى<br>Other<br>American<br>Countries |                    |
|                       |                                  | West Bank  | 2.7               | 3.0  | 3.3                                      | 3.6  |                    |
| I                     | 2.4                              | 1.1  | 7.3               | 3.2  | 2.5                                      | 3.0  | I                  |
| II                    | 2.6                              | 3.4  | 2.9               | 3.4  | 2.8                                      | 2.8  | II                 |
| III                   | 2.7                              | 2.6  | 3.2               | 3.8  | 3.1                                      | 3.4  | III                |
| IV                    | 2.8                              | 3.2  | 2.4               | 3.6  | 3.0                                      | 3.2  | IV                 |
| North of West Bank    | 1.6                              | 1.2  | -                 | 4.3  | 2.0                                      | 2.0  | شمال الضفة الغربية |
| I                     | 1.7                              | 1.0  | -                 | 4.3  | 1.8                                      | -  | I                  |
| II                    | 1.7                              | 2.0  | -                 | 5.0  | 2.3                                      | 2.0  | II                 |
| III                   | 1.6                              | -  | -                 | -  | 2.2                                      | 4.0  | III                |
| IV                    | 1.3                              | -  | -                 | 1.0  | 1.8                                      | 1.0  | IV                 |
| Middle of West Bank * | 2.4                              | 2.7  | 7.5               | 2.1  | 2.8                                      | 2.9  | وسط الضفة الغربية* |
| I                     | 2.8                              | 2.5  | 11.2              | -  | 2.3                                      | 3.6  | I                  |
| II                    | 2.0                              | 6.4  | 2.1               | 2.0  | 2.3                                      | 3.0  | II                 |
| III                   | 2.6                              | 2.5  | 2.0               | 2.2  | 3.6                                      | 2.4  | III                |
| IV                    | 2.2                              | 2.6  | 2.1               | 2.0  | 2.2                                      | 3.2  | IV                 |
| Jerusalem Governorate | 2.8                              | 4.2  | 1.9               | 3.5  | 2.9                                      | 3.3  | محافظة القدس       |
| I                     | 2.2                              | -  | -                 | -  | 2.5                                      | 4.0  | I                  |
| II                    | 3.0                              | -  | 1.3               | 3.0  | 3.1                                      | 2.2  | II                 |
| III                   | 2.8                              | 1.0  | 2.5               | 2.9  | 3.1                                      | 2.4  | III                |
| IV                    | 2.9                              | 4.3  | 1.0               | 4.3  | 2.8                                      | 3.9  | IV                 |
| South of West Bank    | 3.1                              | 3.2  | 3.0               | 3.6  | 3.0                                      | 3.1  | جنوب الضفة الغربية |
| I                     | 2.1                              | -  | 3.0               | 3.2  | 2.6                                      | 2.9  | I                  |
| II                    | 3.0                              | 3.3  | 2.9               | 3.4  | 2.7                                      | 2.9  | II                 |
| III                   | 3.1                              | 2.7  | 3.3               | 3.8  | 3.0                                      | 3.5  | III                |
| IV                    | 3.2                              | 3.3  | 2.5               | 3.6  | 3.1                                      | 3.1  | IV                 |

\*Jerusalem Governorate is not included

\*لا تشمل محافظة القدس

(-): No Observations\Cases

(-): لا يوجد مشاهدات/ حالات

جدول 2-11: المؤشرات الرئيسية للنشاط الفندقى فى الضفة الغربية حسب المنطقة والشهر، 2022

Table 2-11: Main Indicators for Hotel Activity in the West Bank by Region and Month, 2022

| Region/ Indicator     | الشهر                 |                        |                      |                    |              |              |                |             |                |               |                  |                       | المنطقة/ المؤشر |                    |             |
|-----------------------|-----------------------|------------------------|----------------------|--------------------|--------------|--------------|----------------|-------------|----------------|---------------|------------------|-----------------------|-----------------|--------------------|-------------|
|                       | كانون أول<br>December | تشرين ثاني<br>November | تشرين أول<br>October | أيلول<br>September | أب<br>August | تموز<br>July | حزيران<br>June | أيار<br>May | نيسان<br>April | آذار<br>March | شباط<br>February | كانون ثاني<br>January |                 |                    |             |
| <b>West Bank</b>      | <b>No. of Hotels</b>  | 125                    | 125                  | 129                | 125          | 126          | 79             | 117         | 113            | 108           | 98               | 97                    | 95              | الضفة الغربية      | عدد الفنادق |
|                       | <b>No. of Rooms</b>   | 7014                   | 7282                 | 7308               | 7445         | 7109         | 6944           | 7109        | 6835           | 6420          | 5272             | 5106                  | 4622            |                    | عدد الغرف   |
|                       | <b>No. of Beds</b>    | 14870                  | 15546                | 15573              | 16154        | 15142        | 15087          | 15355       | 14666          | 13796         | 11491            | 10687                 | 9940            |                    | عدد الأسرة  |
| North of West Bank    | No. of Hotels         | 27                     | 27                   | 27                 | 27           | 27           | 27             | 26          | 26             | 26            | 27               | 27                    | 27              | شمال الضفة الغربية | عدد الفنادق |
|                       | No. of Rooms          | 626                    | 626                  | 626                | 626          | 626          | 626            | 595         | 595            | 615           | 616              | 616                   | 616             |                    | عدد الغرف   |
|                       | No. of Beds           | 1571                   | 1577                 | 1577               | 1577         | 1577         | 1577           | 1516        | 1516           | 1537          | 1562             | 1235                  | 1571            |                    | عدد الأسرة  |
| Middle of West Bank*  | No. of Hotels         | 27                     | 26                   | 28                 | 27           | 29           | 26             | 26          | 26             | 25            | 25               | 25                    | 27              | وسط الضفة الغربية* | عدد الفنادق |
|                       | No. of Rooms          | 1443                   | 1395                 | 1465               | 1391         | 1466         | 1382           | 1382        | 1420           | 1382          | 1362             | 1382                  | 1425            |                    | عدد الغرف   |
|                       | No. of Beds           | 2669                   | 2571                 | 2717               | 2559         | 2734         | 2555           | 2555        | 2647           | 2555          | 2555             | 2555                  | 2654            |                    | عدد الأسرة  |
| Jerusalem Governorate | No. of Hotels         | 22                     | 27                   | 27                 | 28           | 27           | 27             | 27          | 27             | 26            | 22               | 28                    | 25              | محافظة القدس       | عدد الفنادق |
|                       | No. of Rooms          | 955                    | 1307                 | 1164               | 1508         | 1179         | 1239           | 1450        | 1376           | 1341          | 837              | 1544                  | 1128            |                    | عدد الغرف   |
|                       | No. of Beds           | 1968                   | 2886                 | 2515               | 3522         | 2521         | 2924           | 3350        | 3004           | 3096          | 2097             | 3540                  | 2498            |                    | عدد الأسرة  |
| South of West Bank    | No. of Hotels         | 49                     | 45                   | 47                 | 43           | 43           | 40             | 38          | 34             | 31            | 24               | 17                    | 16              | جنوب الضفة الغربية | عدد الفنادق |
|                       | No. of Rooms          | 3990                   | 3954                 | 4053               | 3920         | 3838         | 3702           | 3683        | 3444           | 3083          | 2457             | 1564                  | 1453            |                    | عدد الغرف   |
|                       | No. of Beds           | 8662                   | 8512                 | 8763               | 8496         | 8310         | 8040           | 7934        | 7498           | 6608          | 5277             | 3357                  | 3216            |                    | عدد الأسرة  |

\*Jerusalem Governorate is not included

\* لا تشمل محافظة القدس





**State of Palestine**  
**Palestinian Central Bureau of Statistics**

**Hotel Activity in the West Bank**  
**Annual Bulletin - 2022**



---

**PCBS**

**July, 2023**

PAGE NUMBERS OF ENGLISH TEXT ARE PRINTED IN SQUARE BRACKETS.  
TABLES ARE PRINTED IN THE ARABIC ORDER (FROM RIGHT TO LEFT)

**This document is prepared in accordance with the standard procedures stated in the Code of Practice for Palestine Official Statistics 2006**



© July, 2023  
**All rights reserved.**

Citation:

**Palestinian Central Bureau of Statistics, 2022.** *Hotel Activity in the West Bank: Annual Bulletin, 2023.* Ramallah - Palestine.

All correspondence should be directed to:  
**Palestinian Central Bureau of Statistics**  
**P. O. Box 1647, Ramallah P6028179 – Palestine.**  
Tel: (970/972) 2 2982700  
Fax: (970/972) 2 2982710  
Toll Free:1800300300  
E-Mail :diwan@pcbs.gov.ps  
Website: <http://www.pcbs.gov.ps>

Reference ID: 2670

## **Acknowledgement**

**The Palestinian Central Bureau of Statistics (PCBS) would like to extend its deep gratitude to all owners and managers of the hotels in the Palestine who have immensely contributed to the success of the data collection process for the survey. Moreover, we would like to express our appreciation for all the efforts, dedication and hard work that our employees and field staff have exerted in performing their duties.**

**The survey of Hotel Activity in the West Bank 2022 has been planned and conducted by PCBS's technical team with joint funding from the State of Palestine and the Core Funding Group (CFG) for the year 2022 represented by the Representative office of Norway to State of Palestine.**

**PCBS also extends its sincere gratitude and appreciation to the members of the Core Funding Group (CFG) for their invaluable contribution in funding the project.**



## Team Work

- **Technical Committee**

Hani AlAhmad

Head of Committee

Inas AL-Rifai

Fayez Alghadban

Lubna sammour

Zeyad Qalalweh

- **Report Preparation**

Hani AlAhmad

Inas AL-Rifai

Fidaa Salfiti

- **Dissemination Standards**

Hanan Janajreh

- **Preliminary Review**

Hani Alahmed

Zahran Khleif

- **Final Review**

Mohammad Dredi

Nayef Abed

Jawad Alsalh

- **Overall Supervision**

Dr. Ola Awad

President of PCBS



## **Notice for Users**

The change in the number of hotels, rooms and beds during 2022 is resulted from the fact that the hotels that stopped working for purposes of repairs or maintenance are not included in the results mentioned in this bulletin during those months. Data reported in the bulletin represent the respondent hotels, beside the estimation of non response

Data include all establishments that practice any hotel activity, whether classified or not.

Indicators of Jerusalem Governorate hotels are addressed separately and aside from the Middle West Bank region.

Hotels of Gaza Strip are not included in this bulletin due to the fact that fieldworkers were not able to conduct data collection there.





## Table of Contents

| <b>Subject</b>   | <b>Page</b> |
|--|-------------|
| List of Tables   |             |
| Introduction   |             |
| Chapter One: <b>Terms and Indicators</b>               | <b>[15]</b> |
| Chapter Two: <b>Main Findings</b>                      | <b>[17]</b> |
| 2.1 Distribution of Operating Hotels by Region in 2022 | [17]        |
| 2.2 Public Utilities in the Hotels, December 2022      | [17]        |
| 2.3 Number of Employees in Hotels in 2022              | [18]        |
| 2.4 Number of Hotels' Guests in 2022                   | [18]        |
| 2.5 Guests Nights in 2022                              | [19]        |
| 2.6 Rooms and Beds Occupancy in 2022                   | [19]        |
| Chapter Three: <b>Methodology</b>                      | <b>[21]</b> |
| 3.1 Survey Objectives                                  | [21]        |
| 3.2 Questionnaire                                      | [21]        |
| 3.3 Sample and Frame                                   | [21]        |
| 3.3.1 Target Population                                | [21]        |
| 3.3.2 Sampling Frame                                   | [21]        |
| 3.3.3 Weights  | [21]        |
| 3.4 Fieldwork Operations                               | [21]        |
| 3.4.1 Training and Hiring                              | [21]        |
| 3.4.2 Data Collection                                  | [22]        |
| 3.4.3 Field Editing and Supervising                    | [22]        |
| 3.4.4 Office Editing and Coding                        | [22]        |
| 3.5 Data Processing                                    | [22]        |
| 3.5.1 Programming Consistency Check                    | [22]        |
| 3.5.2 Data Cleaning                                    | [22]        |
| 3.5.3 Tabulation                                       | [22]        |
| Chapter Four: <b>Quality</b>                           | <b>[23]</b> |
| 4.1 Accuracy   | [23]        |
| 4.1.1 Sampling Errors                                  | [23]        |
| 4.1.2 Non Sampling Errors                              | [23]        |
| 4.1.3 Response Rate                                    | [24]        |
| 4.2 Comparability                                      | [24]        |
| <b>Reference</b>                                       | <b>[25]</b> |
| <b>Statistical Tables</b>                              | <b>33</b>   |



## List of Tables

| <b>Table</b>  | <b>Page</b> |
|---|-------------|
| <b>Table 1-1:</b> Main Indicators for Hotel in the West Bank by Month, 2022   | <b>33</b>   |
| <b>Table 1-2:</b> Distribution of Hotels, Rooms, and Beds in the West Bank by Categories of Number of Rooms, 2022             | <b>34</b>   |
| <b>Table 1-3:</b> Number of Employees in Hotels in the West Bank by Month, Type of Work and Sex, 2022                         | <b>35</b>   |
| <b>Table 1-4:</b> Number of Guests in Hotels in the West Bank by Month and Nationality, 2022                                  | <b>36</b>   |
| <b>Table 1-5:</b> Percentage Distribution of Guests in Hotels in the West Bank by Month and Nationality, 2022                 | <b>37</b>   |
| <b>Table 1-6:</b> Number of Guest Nights in Hotels in the West Bank by Month and Nationality, 2022                            | <b>38</b>   |
| <b>Table 1-7:</b> Percentage Distribution of Guest Nights in Hotels in the West Bank by Month and Nationality, 2022           | <b>39</b>   |
| <b>Table 1-8:</b> Average Length of Stay per Guest (Night/Guest) in Hotels in the West Bank by Month and Nationality, 2022    | <b>40</b>   |
| <b>Table 2-1:</b> Main Indicators for Hotel in the West Bank by Region and Quarter, 2022                                      | <b>41</b>   |
| <b>Table 2-2:</b> Average Number of Hotel Rooms in the West Bank by Region and Quarter and Capacity, 2022                     | <b>43</b>   |
| <b>Table 2-3:</b> Number of Hotels, Rooms and Facilities in the West Bank by Region as of December, 2022                      | <b>44</b>   |
| <b>Table 2-4:</b> Public Utilities Available in Hotels in the West Bank by Region as of December, 2022                        | <b>44</b>   |
| <b>Table 2-5:</b> Average Number of Employees in Hotels in the West Bank by Region, Quarter, Type of Work and Sex, 2022       | <b>45</b>   |
| <b>Table 2-6:</b> Number of Guests in Hotels in the West Bank by Region, Quarter and Nationality, 2022                        | <b>46</b>   |
| <b>Table 2-7:</b> Percentage Distribution of Guests in Hotels in the West Bank by Region, Quarter and Nationality, 2022       | <b>48</b>   |
| <b>Table 2-8:</b> Number of Guest Nights in Hotels in the West Bank by Region, Quarter and Nationality, 2022                  | <b>50</b>   |
| <b>Table 2-9:</b> Percentage Distribution of Guest Nights in Hotels in the West Bank by Region, Quarter and Nationality, 2022 | <b>52</b>   |
| <b>Table 2-10:</b> Average Length of Stay per Guest (Night/ Guest) in the West Bank by Region, Quarter and Nationality, 2022  | <b>54</b>   |
| <b>Table 2-11:</b> Main Indicators for Hotel Activity in the West Bank by Region and Month, 2022                              | <b>56</b>   |



## **Introduction**

National Statistical Offices in all over the world focus on tourism statistics as a mean to support and develop tourism that contribute directly and effectively to the national economy. Since 1996, PCBS has been collecting periodic statistical data on tourism and hotels activity through a monthly survey in line with the recommendations of the World Tourism Organization and the European Union

The COVID-19 pandemic that struck the world at the beginning of 2020, and the subsequent closures of all crossings and international borders and the suspension of transport and communications in various parts of the world have negatively impacted the economic sectors in general and the tourism sector in particular.

It is worth mentioning that tourism sector is facing a severe dilemma caused it to collapse, due to the closure of all service facilities associated with it. It also caused severe losses and damages to workers and facilities owners. The results of the Hotels activity in 2022 indicate that the tourism sector start recovering, but not at the same levels as before the Corona pandemic.

This bulletin addresses the main indicators of hotels activity: the number of operating hotels, the number of rooms and beds, public facilities in the surveyed hotels, the number of employees in hotels, the number of guest nights in the reference period, the number of guests by nationality, and beds and rooms occupancy rates.

PCBS is pleased to present the results of the survey on Hotel Activity in the West Bank in 2022 as an important statistical reference. We hope this information will form a step towards the development of a comprehensive tourism program that meets international standards and user needs.

**July, 2023**

**Dr. Ola Awad**  
**President of PCBS**



## Chapter One

### Terms and Indicators

This section presents the main concepts and definitions used to derive the main indicators of tourism statistics. These concepts and definitions are based on international recommendations in the field of tourism statistics, and are applied to the rest of the common subjects at PCBS. The main concepts and definitions mentioned in this report were as follows:

#### **The Hotel:**

It is defined as an accommodation establishment providing overnight lodging for the visitors in a room or unit. It should hold a number of persons exceeding that of an average single family. The establishment must be under one management, and should provides various facilities and services to visitors.

#### **Operating Hotels:**

It includes hotels included in the sample frame and results, excluding the non operating hotels that are carrying out repairs or maintenance, and the hotels which didn't respond to the survey.

#### **Available Hotel Rooms:**

It refers to the furnished rooms for the use of guests. Such rooms might be single, double, triple, or quadruple. Rooms involving more than four beds were classified under (others) in the questionnaire. As for the suite, it usually comprises one bedroom or more, a living room and private toilet facilities.

#### **Available Beds and Rooms:**

It refers to beds and rooms which are ready for use during the reference period. Rooms closed for maintenance or repairs are excluded.

#### **Guests:**

It refers to visitors staying at the hotels and using their facilities. Records of new guests are based on the number of visits regardless whether it's the same person or not.

#### **Number of Guest Nights in all Operating Hotels (Indicator):**

Number of beds booked for hotel guests. Such beds are considered as occupied whether they were actually used or not. It is measured by guest night unit.

#### **Number of Occupancy Rooms (Indicator):**

Number of booked and paid rooms. Such rooms are considered occupied whether they were actually used or not.

#### **Average Occupancy of (rooms, beds) in Hotels (Indicator):**

Indicator measures the average occupancy of (rooms, beds) in operating hotels during a specific period of time.

#### **Percentage of Occupancy of (rooms, beds) in Hotels (Indicator):**

Indicator measures the percentage of occupancy of (rooms, beds) in hotels during a specific period of time.

### **Average Length of Stay in Hotels (Indicator):**

Indicator measures the average length of stay in operating hotels

#### **North of West Bank:**

Jenin, Tubas and Northern valleys, Tulkarm, Nablus, Qalqiliya, and Salfit governorates.

#### **Middle of West Bank:**

Ramallah and Al-Bireh, Jericho and Al-Aghwar and Jerusalem.

#### **South of West Bank:**

Bethlehem and Hebron governorates.

### **Equations for calculating tables:**

1. Average Occupancy of Rooms = 
$$\frac{\text{Total No. of Occupied Rooms during (month/quarter/year)}}{\text{No. of Days for (month/quarter/year)}}$$
2. Room Occupancy Percentage = 
$$\frac{\text{Total Occupancy of Rooms during (month/quarter/year)}}{\text{No. of Rooms} \times \text{No. of Days for (month/quarter/year)}} \times 100$$
3. Average Occupancy of Beds = 
$$\frac{\text{Total No. of Occupied Beds (month/quarter/year)}}{\text{No. of Days for (month/quarter/year)}}$$
4. Bed Occupancy Percentage = 
$$\frac{\text{Total Occupancy Bed}}{\text{No. of Beds} \times \text{No. of Days}} \times 100$$
5. Percentage of Guests by Nationality = 
$$\frac{\text{No. of Guests by Nationality}}{\text{Total No. of Guests}} \times 100$$
6. Average Length of Stay = 
$$\frac{\text{No. of Guest Nights}}{\text{No. of Guests}}$$
7. Occupancy Ratio (guest/room) = 
$$\frac{\text{No. of Guest Nights}}{\text{No. of Occupied Rooms}}$$



## Chapter Two

### Main Findings

This chapter presents the main results of Hotel Activity Survey in 2022, which covers all operating hotels in the West Bank.

#### 2.1 Distribution of Operating Hotels by Region in 2022

The number of hotels that responded to the survey at the beginning of 2022 was 95 operating hotels. Yet, this number increased at the end of 2022 and reached 125 hotels, of which 49 in the South of West Bank, 27 hotels in the Middle(except Jerusalem) and North of West Bank consequently, 22 hotels in Jerusalem, with an average of 6,539 rooms monthly, and an average of 14,026 beds.

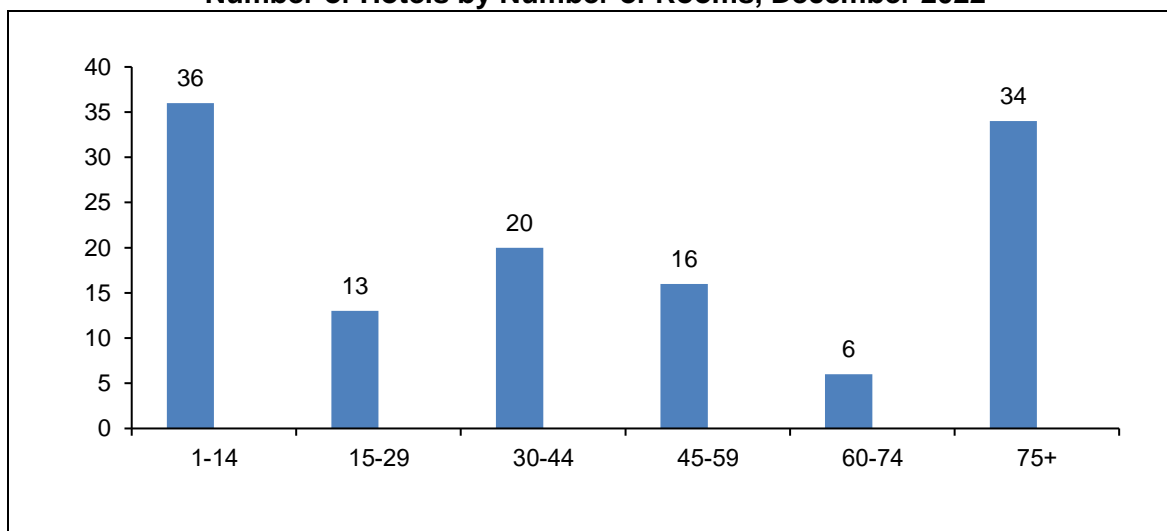
In December 2022, the number of hotels and the average number of rooms and beds are distributed by region as follows:

- North of West Bank: 27 hotels with 617 rooms and 1,532 beds.
- Middle of West Bank (except Jerusalem): 27 hotels with 1,408 rooms and 2,611 beds.
- Jerusalem Governorate: 22 hotels with 1,252 rooms and 2,827 beds.
- South of West Bank: 49 hotels with 3,262 rooms and 7,056 beds.

(See table 2-1 and table 2-11).

As for the distribution of operating hotels by number of rooms available as of December, 2022, there are 34 hotels with 75 rooms and more, and 36 hotels with 14 rooms and less (See table 1-2).

**Number of Hotels by Number of Rooms, December 2022**



#### 2.2 Public Utilities in the Hotels as of December 2022

Restaurants and meeting rooms are available in most of the hotels in the West Bank, with 146 restaurants serving 20,573 people, 184 meeting rooms with the capacity of 22,931 people, 296 parking lots with a capacity of 5,285 cars and 185 elevators. Results showed that the number of swimming pools and playgrounds in West Bank hotels reached 52 swimming pools and 28 playgrounds and gyms. (See table 2-4)

### 2.3 Number of Employees in the Hotels in 2022

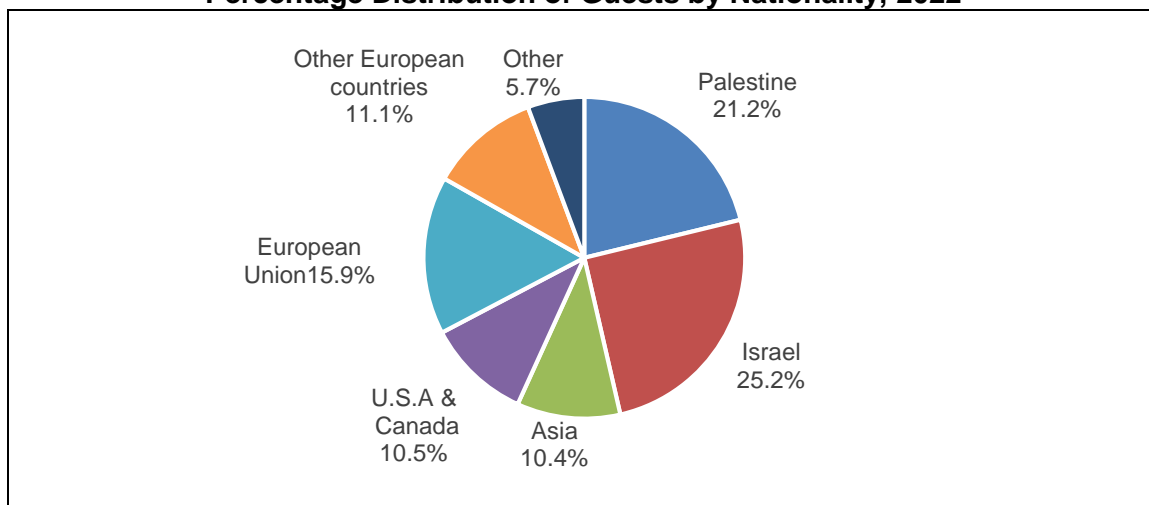
The average number of hotel workers was 2,797. There were 688 workers in hotel administration: 463 males and 225 females. Also, there were 2,109 workers in hotel operation: 1,665 males and 444 females. (See table 1-3)

### 2.4 Number of Hotels Guests in 2022

The total number of guests in the West Bank hotels was 459,080, of them 21.2% were Palestinians and 15.9% were from the European Union countries. The number of guests increased by 154.4% compared with 2021. (See tables 2-6 and 2-7)

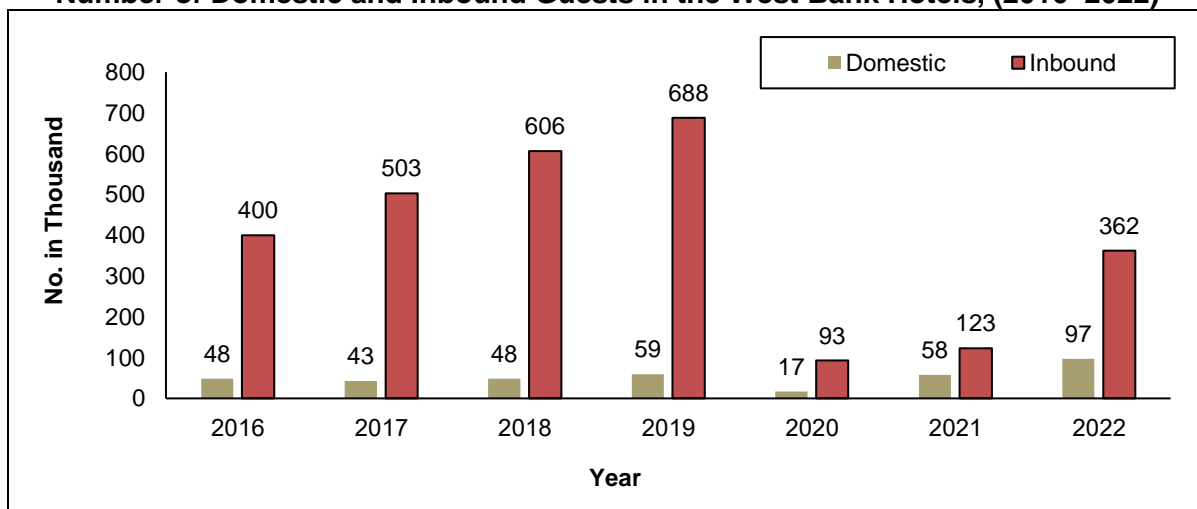
The total number of guests was distributed by region as follows: 45.9% of total guests in South of West Bank hotels; 31.9% in the Middle of West Bank and 11.9% in the Jerusalem governorate. The percentage of hotel guests in the North of West Bank 10.2%, (see table 2-6)

**Percentage Distribution of Guests by Nationality, 2022**



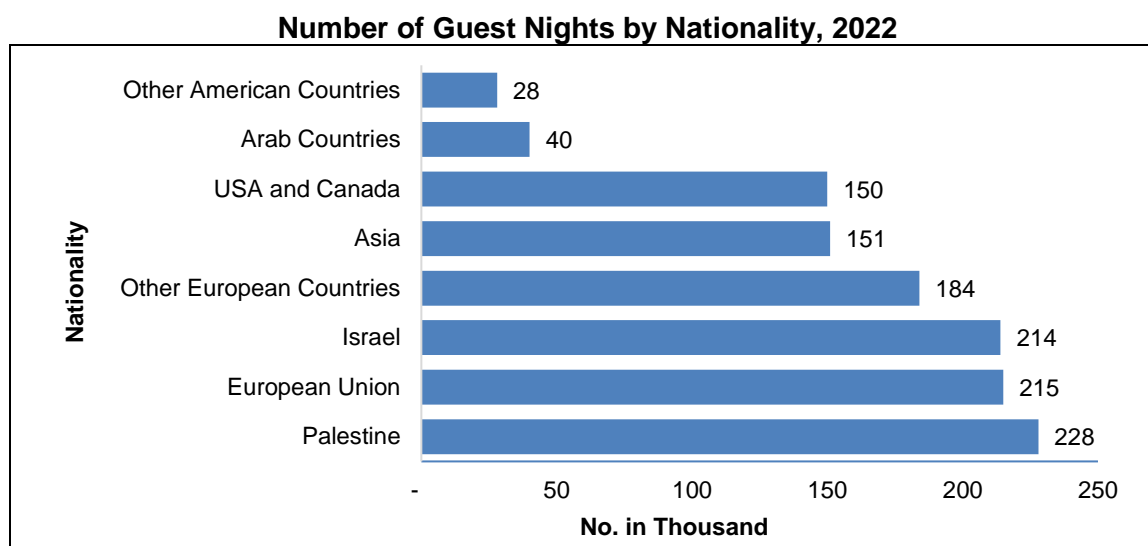
Results showed that 25.2% of hotel guests in the West Bank are of Palestinians residing in the 1948 territories, 21.2% are domestic residents, and only 53.6% are guests from outside Palestine

**Number of Domestic and Inbound Guests in the West Bank Hotels, (2016–2022)**



## 2.5 Guest Nights in 2022

The number of overnight stays in hotels in the West Bank was 1,229,519 nights during 2022; 17.4% of those nights were by guests from the European Union countries, 17.5% were by guests from other European countries, and 18.5% were Palestinian guests. While the percentage of guest nights from USA and Canada reached 12.2%. When comparing the number of nights in 2021, it is found that there was an increase of 263.1%. (See tables 2-8 and 2-9)



## 2.6 Rooms and Beds Occupancy in 2022

Average rooms occupancy in the West Bank hotels was 1257.8 representing 19.2% of rooms available, while the average occupancy of beds was 3,368.5; representing 24.0%. The average length of stay in 2022 in the West Bank hotels was 2.7 (nights per guest), while the highest average length of stay was 3.2 nights per guest in hotels in the southern of West Bank during the fourth quarter of 2022. Whereas the lowest average length of stay in the North of West Bank during the fourth quarter of 2022 was 1.3 nights per guest. (See table 1- 1 and table 2-10)

The following table shows the change in the most prominent hotel activity indicators in previous year (2021-2022).

**Main Indicators of the Hotel Activity, (2021-2022)**

| Indicator                                     | 2021    | 2022      |
|---|---------|-----------|
| Number of operating hotels at end of the year | 89      | 125       |
| Average number of employees                   | 1,898   | 2,797     |
| Number of guests                              | 180,632 | 459,080   |
| Number of guest nights                        | 338,596 | 1,229,519 |
| Average occupancy of rooms                    | 540.9   | 1,257.8   |
| Average occupancy of beds                     | 927.7   | 3,368.5   |
| Percentage occupancy of rooms                 | 13.8    | 19.2      |
| Percentage occupancy of beds                  | 11.1    | 24.0      |



## Chapter Three

### Methodology

#### 3.1 Survey Objectives

The Hotel Activity Survey aims to provide a database on the status of hotels in Palestine to assist policy makers in developing the tourism sector.

- Number of operating hotels and the number of rooms and beds.
- Rooms and public facilities in the surveyed hotels.
- Number of employees in the hotels.
- Number of guests by nationality.
- Number of guest nights by nationality during the reference period.
- Beds and rooms occupancy rates.

#### 3.2 Questionnaire

The questionnaire was designed according to the international standards and recommendations. Both, the Higher Council for the Arab Tourist Industry and the Arab Studies Society contributed to the design of the questionnaire, which aimed to provide data on the following:

- Hotel identification including: Hotel's name, owner and address;
- General data including: legal entity, hotel license number, hotel year of establishment, year of commencing work;
- Employees by type of work and sex;
- Capacity including: number of rooms and beds;
- Guests, rooms and beds occupancy: number of guests and their stay per nights by nationality and number of occupied rooms.

#### 3.3 Sample and Frame

##### 3.3.1 Target Population

The target population of this survey was all operating hotels in the West Bank in 2021.

##### 3.3.2 Sampling Frame

The sampling frame of the survey is a list of all operating hotels based on the Population, Housing and Establishments Census, 2017. The total enumeration is adopted as a method in this survey. This frame is being updated continuously through adding newly-opened hotels and removing closed ones. The hotels which have ceased operations due to maintenance are not surveyed until they start functioning again. .

##### 3.3.3 Weights

Weights for hotels are calculated to compensate non-response cases.

#### 3.4 Fieldwork Operations

##### 3.4.1 Training and Hiring

The Fieldwork team was selected with the necessary expertise and competences in order to understand the methodology's specificities, as well as the concepts and other details related to it. The fieldworkers were involved in a theoretical and practical training program that enabled them to carry out the tasks assigned to them.

### **3.4.2 Data Collection**

Each hotel received its questionnaire to be filled within a period of a month, where the fieldworkers conduct periodic visits to follow up on the registered data, especially the ones that have to do with the guests, for accuracy purposes and to answer any inquiries by those entitled to complete the questionnaire from the hotel administration. Sometimes, the fieldworker completes the questionnaire under the supervision of the one assigned by the hotel to complete the questionnaire with the relevant data. Then, forms are collected from hotels during the first week of the following month of the time reference month. After that, questionnaires are sent to PCBS through the fieldwork coordinator in order to follow up on desk work and to process the data.

### **3.4.3 Field Editing and Supervising**

Data collection and field coordination are carried out throughout all survey work, as forms and tools are being developed. The team consists of seven fieldworkers distributed in various geographical regions in the West Bank, in addition to one coordinator who supervises and follows- up on the fieldwork in the different regions.

### **3.4.4 Office Editing and Coding**

The completed and edited questionnaires in the field are sent for the desk editor, who reviews and edits the forms as a final inspection. The inspection includes referring back to hotel records, examining the data and ensuring correctness, if necessary. It also entails ensuring the mechanisms used in order to guarantee the integrity of the procedures and data quality.

After completion of the checks, the questionnaires are received by the coder to complete the encoding according to the Palestinian localities guidance.

## **3.5 Data Processing**

### **3.5.1 Programming Consistency Check**

All necessary programs for processing the collected data, in terms of the processes of input and extraction of the editing statements that were prepared after the data was entered. The final tables are extracted by the Department of Tourism Statistics according to the tables prepared in advance to reflect the objectives of the survey.

### **3.5.2 Data Cleaning**

The completed and edited forms in the field for the desk editor, who reviews and edits the questionnaires, shall receive final inspection, which includes referring back to hotel records, examining the data, ensuring correctness, if necessary. It also entails ensuring the mechanisms used to guarantee the integrity of the procedures and data quality.

### **3.5.3 Tabulation**

After the data entry is completed, checked and cleaned from any errors, the tables of the survey results are extracted according to the pre-designed tables.

## Chapter Four

### Quality

The concept of quality includes several aspects, starting with the initial planning of the survey to the publication and how to understand the data and take advantage of them. This chapter covers the accuracy of data sampling, non-sampling errors and procedures to reduce them.

#### 4.1 Accuracy

The data accuracy includes sampling errors due to the use of a sample and non-sampling errors due to fieldworkers and survey tools, as well as response rates in survey.

##### 4.1.1 Sampling Errors

The survey was implemented on the basis of the total enumeration of all studied statistical units (Hotels) and therefore this survey is without sampling errors.

##### 4.1.2 Non-Sampling Errors

This type of errors could appear in one or all stages of the survey that comprise data collection and data entry:

- Non-response errors: There was a very good response from most of visited hotels.
- Response errors: Such errors have to do with respondents, fieldworkers and data entry personnel. To ensure data quality, a series of measures were implemented to support the accuracy of data collection and data processing, including:
  1. Respondents: Data were collected on the hotels extracted on a monthly basis. This was to ensure gathering reliable and accurate figures on the important indicators. Fieldworkers visited the hotels weekly to check if data was reported fully and correctly.
  2. Fieldworkers: Fieldworkers were trained on data collection, how to use the survey manual for concepts and definitions, how to interview and carry out other tasks. Regular rounds of data collection were made to respondents; thus, ensuring the precision and accuracy of data.
  3. Data entry operators: To ensure the quality and consistency of the data, a series of measures were implemented:
    - Setting up a data entry program prior to data collection to check the operation of the program.
    - A series of validation rules were applied in the program to check the consistency of data.
    - The efficiency of the program was checked through pre-testing by entering a few questionnaires, including incorrect information, to monitor the efficiency in capturing erroneous data.
    - Qualified data entry personnel were selected and trained for the main data entry phase.
    - Data files were sent to the project management to be checked for accuracy and consistency. Notes were provided for data entry management for correction purposes.

**Other actions taken by project management to enhance data quality:**

1. Field visits were instrumental in testing the credibility of fieldworkers and to solve any obstacles they might face.
2. Verification of the edited questionnaires was conducted by project management.
3. Some variables were covered in more than one question, in a way or another, in order to increase the credibility of data.
4. The calculated occupancy ratio (guest/room), which equals 1.8 guests, was considered a criterion in estimating the variable "number of occupied rooms" in some hotels whose data problems were presented, in consultation with the Arab Hotels Association.

**4.1.3 Response Rate**

The number of visited hotels reached 125 in 2022, while the number of responding hotels in the survey varies by month, as the number of hotels, whose data were completed, ranged from 83 to 125 hotels.

**4.2 Comparability**

The results of the annual bulletin, 2022 were compared with the results of the bulletins for the previous year of the hotel activity survey. Upon comparison, there was logic and homogeneity in the results, taking into account the effects of COVID-19 pandemic. This is presented in the table of the main indicators of hotel activity in the West Bank for the years 2021-2022 on page 19.



## Reference

1. **Palestinian Central Bureau of Statistics, 2023.** Hotel Activity in the West Bank, 2015-2022. *Annual Bulletins*, Ramallah - Palestine.
2. International Recommendations for Tourism Statistics 2008, United Nations. New York, 2011