



دولة فلسطين

الجهاز المركزي للإحصاء الفلسطيني

فلسطين في أرقام

2022



آذار/مارس، 2023



تم إعداد هذا الكتاب حسب الإجراءات المعيارية المحددة في ميثاق الممارسات
للإحصاءات الرسمية الفلسطينية 2006



© رمضان، 1444هـ، آذار، 2023

جميع الحقوق محفوظة

في حالة الاقتباس، يرجى الإشارة إلى هذه المطبوعة كالتالي:

الجهاز المركزي للإحصاء الفلسطيني، 2023. فلسطين في أرقام 2022.

رام الله - فلسطين

جميع المراسلات توجه إلى:

الجهاز المركزي للإحصاء الفلسطيني

ص.ب. 1647، رام الله P6028179 - فلسطين

هاتف: 2 2982700 (970/972)

فاكس: 2 2982710 (970/972)

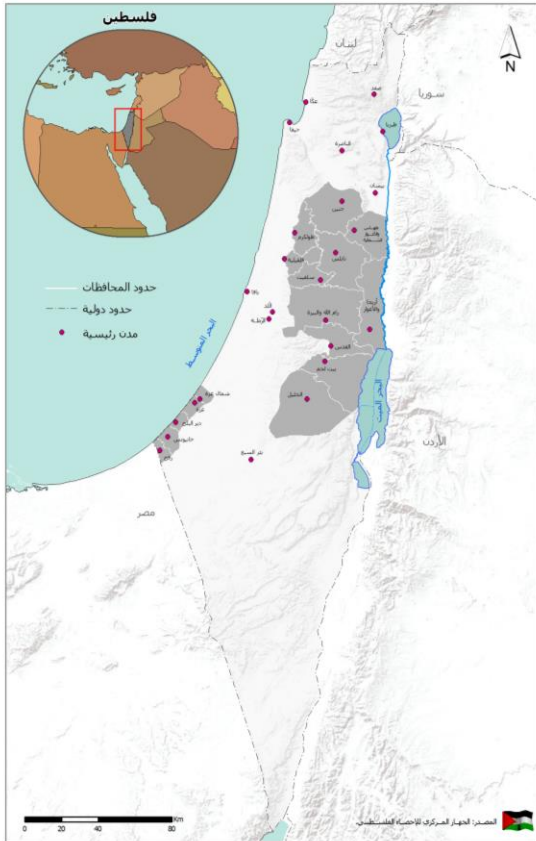
الرقم المجاني: 1800300300

بريد إلكتروني: diwan@pcbs.gov.ps

صفحة إلكترونية: <http://www.pcbs.gov.ps>

الرقم المرجعي: 2653

فلسطين



الرؤية

نظام معلومات إحصائي وطني فعال ومتاح للاستخدام يساهم في بناء الدولة.

الرسالة

إنتاج ونشر الإحصاءات الرسمية الموضوعية، ذات الجودة العالية، وفي الوقت المناسب، والمتسقة مع أفضل الممارسات الإحصائية لتلبية احتياجات المستخدمين على المستويين الوطني والدولي.

توضيح للرموز في الجداول:

- (.) = التصنيف لا ينطبق
(0) = القيمة صفر أو أن القيمة أقل من 0.5%
(..) = البيانات غير متوفرة
(-) = لا يوجد مشاهدات/ حالات

ملاحظات:

1. البيانات الواردة في هذه النشرة تغطي فلسطين (الضفة الغربية بما فيها القدس، وقطاع غزة)، ما لم يذكر خلاف ذلك.
2. استندت بيانات النشرة الى مصدرين أساسيين هما الجهاز المركزي للإحصاء الفلسطيني والذي استمد بياناته من المسوح والتعدادات الميدانية المختلفة، اما المصدر الثاني فقد اعتمد على البيانات التي تم اشتقاقها من السجلات الادارية للمؤسسات العامة، وللمعنيين بتفاصيل هذه المصادر يمكن الاتصال بقسم خدمات الجمهور في مقر الجهاز على العنوان الوارد سابقاً.
3. العام الدراسي: يبدأ في شهر آب من كل عام وينتهي في شهر حزيران من العام التالي.
4. العام الزراعي: يبدأ في تشرين أول من كل عام وينتهي في أيلول من العام التالي.

فريق العمل

رامي الصروان

غدير الحاج علي

• إعداد التقرير

حسن زيد

• تصميم الخرائط

ريام حاج

• تصميم جرافيك

مصعب ثمينات

• تدقيق معايير النشر

حنان جناجره

• المراجعة الأولية

معن سلحج

د. صالح الكفري

نايف عابد

محمد الدريدي

• المراجعة النهائية

جواد الصالح

• الإشراف العام

رئيسة الجهاز

د. علا عوض

قائمة المحتويات

الصفحة	الموضوع
11	مؤشرات مختارة حسب المنطقة
13	السكان
21	الطفل
23	النوع الاجتماعي
25	العمل
31	التعليم
37	الثقافة
41	مجتمع المعلومات
45	الصحة
51	الأمن والعدالة
55	الحكم وسيادة القانون
59	وضع الاستثمار الدولي
67	الحسابات القومية
71	الأرقام القياسية لأسعار المستهلك
73	التجارة الخارجية المرصودة
77	رخص البناء
79	النقل والاتصالات
81	المالية والتأمين
83	القطاعات الاقتصادية الأخرى
85	السياحة
87	الزراعة
91	البيئة
101	الظروف السكنية

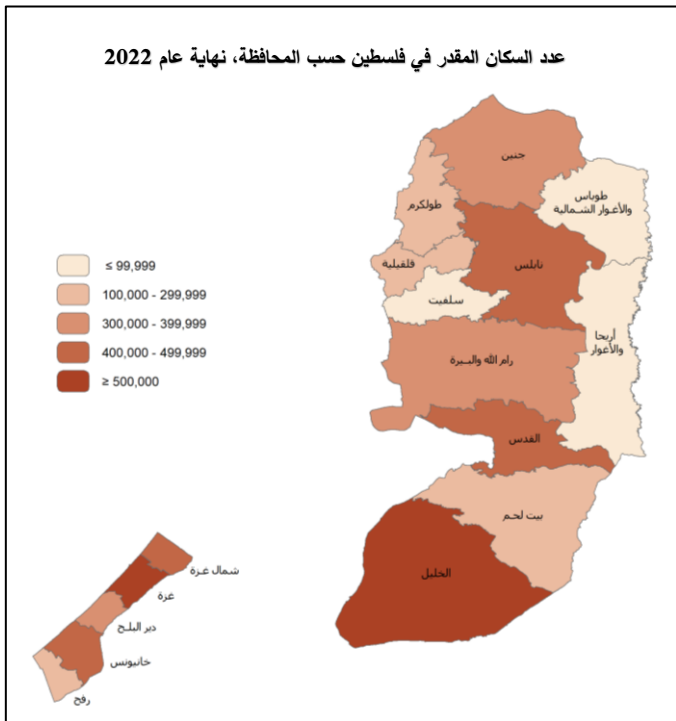
مؤشرات مختارة حسب المنطقة

قطاع غزة	الضفة الغربية	فلسطين	السنة	المؤشر
2,196,407	3,222,646	5,419,053	2022	عدد السكان، نهاية العام
1,112,739	1,640,796	2,753,535	2022	ذكور
1,083,668	1,581,850	2,665,518	2022	إناث
6,019	569	899	2022	الكثافة السكانية (فرد/كم ²)، نهاية العام
40.5	35.3	37.6	2022	نسبة السكان أقل من 15 سنة، نهاية العام
5.6	4.7	5.0	2021	متوسط حجم الأسرة
45.3	13.1	24.4	2022	معدل البطالة من بين الأفراد المشاركين في القوى العاملة 15 سنة فأكثر
39.0	27.1	31.3	2022/2021	معدل عدد الطلبة لكل شعبة في المرحلة الأساسية
39.3	23.6	28.6	2022/2021	معدل عدد الطلبة لكل شعبة في المرحلة الثانوية
91.8	92.6	92.3	2022	نسبة الأسر التي يتوفر لديها خدمة الإنترنت في البيت
1.4	1.4	1.4	2021	الأسرة في المستشفيات لكل 1000 من السكان
2,473.3	11,564.1	4,037.4	2020	النتاج المحلي الإجمالي (بالمليون دولار أمريكي)، (بالأسعار الثابتة)*
1,207.6	4,197.1	2,922.5	2020	نصيب الفرد من الناتج المحلي الإجمالي (بالدولار الأمريكي)، (بالأسعار الثابتة)*
13.1	1,344.5	1,357.6	2021	قيمة الصادرات السلعية المرصودة (بالمليون دولار أمريكي)*
965.9	6,863.80	7,829.7	2021	قيمة الواردات السلعية المرصودة (بالمليون دولار أمريكي)*
117,344	348,939	466,283	2020	عدد خطوط الهاتف الرئيسية*
1.7	1.4	1.5	2020	متوسط كثافة السكن (فرد لكل غرفة)

*: البيانات لا تشمل ذلك الجزء من محافظة القدس والذي ضمته الاحتلال الإسرائيلي إليه عنوة بعيد احتلاله للضفة الغربية عام 1967.

السكان

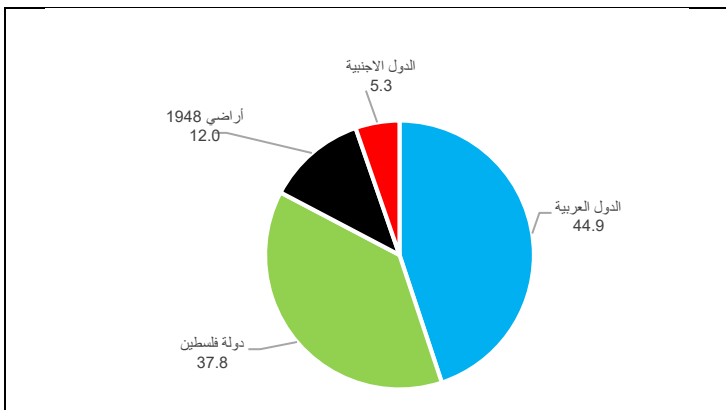
عدد السكان المقدر في فلسطين حسب المحافظة، نهاية عام 2022



عدد السكان الفلسطينيين المقدر في العالم حسب دولة الإقامة، نهاية عام 2022

العدد	الدولة
5,419,053	دولة فلسطين
1,709,811	أراضي 1948
6,430,820	الدول العربية
760,685	الدول الأجنبية
14,320,369	المجموع

التوزيع النسبي للسكان الفلسطينيين حسب دولة الإقامة نهاية عام 2022



عدد السكان المقدر في فلسطين حسب المنطقة والجنس، نهاية عام 2022

الجنس		ملا الجنسين	المنطقة
اناث	ذكور		
2,665,518	2,753,535	5,419,053	فلسطين
1,581,850	1,640,796	3,222,646	الضفة الغربية
1,083,668	1,112,739	2,196,407	قطاع غزة

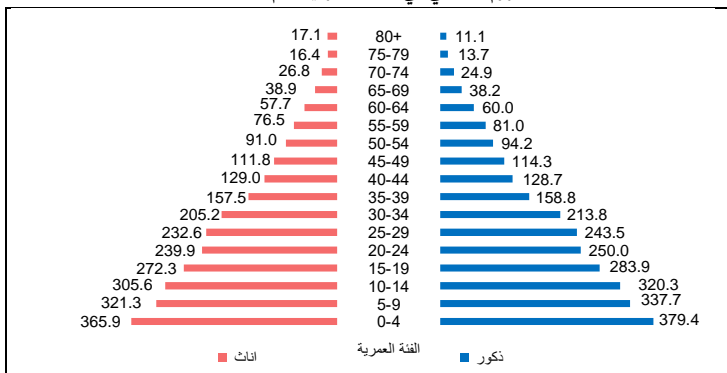
عدد المواليد احياء المسجلين والوفيات المسجلة في فلسطين * حسب المنطقة/المحافظة

والجنس، 2020 - 2021

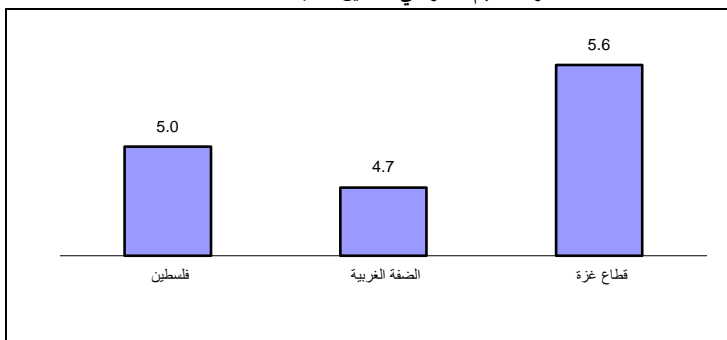
وفيات						مواليد						المنطقة/ المحافظة
2021			2020			2021			2020			
كلا الجنسين	إناث	ذكور	كلا الجنسين	إناث	ذكور	كلا الجنسين	إناث	ذكور	كلا الجنسين	إناث	ذكور	
16,755	7,400	9,355	14,639	6,529	8,110	141,092	68,257	72,835	138,252	67,366	70,885	فلسطين*
9,948	4,418	5,530	9,087	4,048	5,039	82,822	40,002	42,820	82,953	40,456	42,496	الضفة الغربية*
1,263	583	680	1,202	558	644	9,663	4,648	5,015	9,696	4,703	4,993	جنين
220	90	130	164	80	84	1,669	813	856	1,619	782	837	طوباس والأغوار الشمالية
945	446	499	848	378	470	5,255	2,471	2,784	5,341	2,643	2,698	طولكرم
1,697	764	933	1,512	698	814	11,022	5,347	5,675	11,269	5,468	5,801	نابلس
519	225	294	377	163	214	3,543	1,708	1,835	3,741	1,801	1,940	قلقيلية
314	144	170	279	128	151	2,343	1,167	1,176	2,434	1,219	1,215	سلفيت
1,266	563	703	1,102	469	633	8,273	4,003	4,270	8,754	4,257	4,497	رام الله والبيره
251	99	152	252	89	163	2,169	1,011	1,158	2,199	1,081	1,118	أريحا والأغوار
456	175	281	432	201	231	3,711	1,848	1,863	3,617	1,742	1,875	القدس*
877	402	475	796	351	445	7,050	3,361	3,689	7,086	3,385	3,701	بيت لحم
2,140	927	1,213	2,123	933	1,190	28,124	13,625	14,499	27,197	13,376	13,821	الخليل
6,807	2,982	3,825	5,552	2,481	3,071	58,270	28,255	30,015	55,299	26,910	28,389	قطاع غزة
1,092	477	615	876	403	473	10,329	4,993	5,336	9,658	4,668	4,990	شمال غزة
2,538	1,074	1,464	2,165	940	1,225	21,438	10,405	11,033	20,368	9,937	10,431	غزة
1,057	487	570	799	363	436	7,947	3,898	4,049	7,360	3,614	3,746	دير البلح
1,299	565	734	1,025	466	559	11,364	5,505	5,859	10,969	5,368	5,601	خانيونس
821	379	442	687	309	378	7,192	3,454	3,738	6,944	3,323	3,621	رفح

*: البيانات لا تشمل حاملي الهوية المقدسية.

الهرم السكاني في فلسطين نهاية عام، 2022



متوسط حجم الاسرة في فلسطين حسب المنطقة، 2022



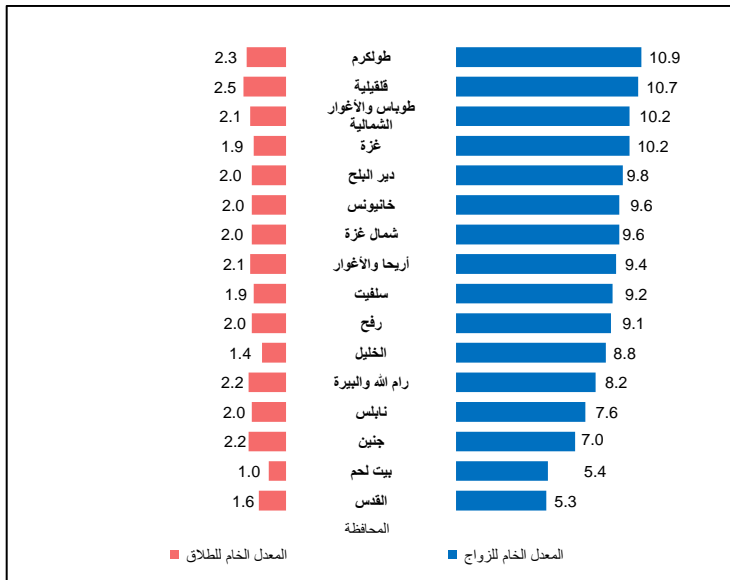
التوزيع النسبي للسكان الفلسطينيين (15 سنة فأكثر) في فلسطين حسب المنطقة والحالة الزوجية والجنس، 2022

المجموع	الحالة الزوجية						المنطقة والجنس
	منفصل	أرمل	مطلق	متزوج	عقد لأول مرة	لم يتزوج أبداً	
							كلا الجنسين
100	0.1	3.2	1.3	57.0	1.6	36.8	فلسطين
100	0.1	3.4	1.3	57.1	1.9	36.2	الضفة الغربية
100	-	3.0	1.3	56.8	1.2	37.7	قطاع غزة ذكور
100	-	0.7	0.6	55.9	1.5	41.2	فلسطين
100	0.1	0.7	0.7	56.0	1.8	40.7	الضفة الغربية
100	-	0.7	0.6	55.8	0.9	42.1	قطاع غزة إناث
100	0.1	5.8	2.0	58.1	1.8	32.2	فلسطين
100	0.2	6.2	2.0	58.3	2.0	31.4	الضفة الغربية
100	-	5.4	2.0	57.8	1.5	33.3	قطاع غزة

مؤشرات الزواج والطلاق المسجلة في المحاكم الشرعية والكنائس في فلسطين حسب المحافظة، 2021

وقوعات الطلاق المسجلة		عقود الزواج المسجلة		المحافظة
المعدل الخام (لكل 1000 من السكان)	العدد	المعدل الخام (لكل 1000 من السكان)	العدد	
1.9	9,794	8.6	45,018	فلسطين
1.8	5,605	7.8	24,443	الضفة الغربية
2.2	760	7.0	2,384	جنين
2.1	141	10.2	670	طوباس والأغوار الشمالية
2.3	467	10.9	2,172	طولكرم
2.0	839	7.6	3,150	نابلس
2.5	308	10.7	1,296	قلقيلية
1.9	155	9.2	753	سلفيت
2.2	776	8.2	2,898	رام الله والبييرة
2.1	111	9.4	499	أريحا والأغوار
1.6	759	5.3	2,497	القدس
1.0	232	5.4	1,277	بيت لحم
1.4	1,057	8.8	6,847	الخليل
2.0	4,189	9.8	20,575	قطاع غزة
2.0	839	9.6	3,983	شمال غزة
1.9	1,380	10.2	7,282	غزة
2.0	618	9.8	2,971	دير البلح
2.0	819	9.6	3,962	خانينونس
2.0	533	9.1	2,377	رفح

المعدل الخام (لكل 1000 من السكان) للزواج و الطلاق المسجل في المحاكم الشرعية والكنائس في فلسطين حسب المحافظة، 2021

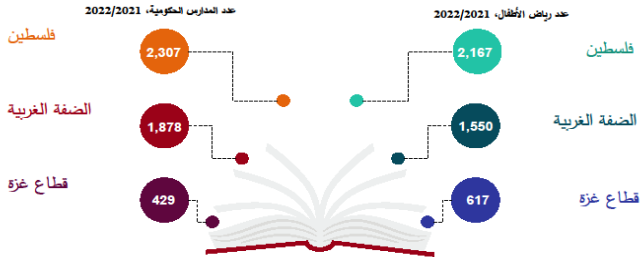


الطفل

مؤشرات مختارة للطفل

قطاع غزة	الضفة الغربية	فلسطين	المؤشر
1,023,771	1,329,079	2,352,850	عدد السكان أقل من 18 سنة، منتصف عام 2022
0.9	3.8	2.5	نسبة الأطفال العاملين في العمر (10-17) سنة، 2021
17	33	50	عدد الأطفال الشهداء، 2022
..	..	882	عدد حالات الاعتقال لأطفال أقل من 18 سنة، 2022
175,991	40,696	216,687	عدد الأطفال أبناء الأسر الفقيرة التي استفادة من برنامج المساعدات النقدية، 2021
82.5	74.3	77.7	نسبة الأطفال (1-11 سنة) الذين تعرّضوا لأحد أنواع العنف من أحد الوالدين خلال 12 شهراً الماضية التي سبقت يوم المقابلة لمسح العنف 2019
48.6	38.8	42.9	نسبة الأطفال (1-11 سنة) في فلسطين الذين تعرّضوا لأحد أنواع العنف من الآخرين (أحد الأخوة/الأخوات، أو أحد الأقارب/ أو المعارف أو الغرباء) خلال 12 شهراً الماضية التي سبقت يوم المقابلة لمسح العنف 2019
25.5	45.8	37.9	نسبة الأسر التي لديها أطفال في العمر (5-17) سنة ولديها حاسوب، في النصف الأول من العام 2022
94.1	97.0	95.9	نسبة الأسر التي لديها أطفال في العمر (5-17) سنة ولديها خدمة انترنت في البيت، في النصف الأول من العام 2022

أعداد رياض الأطفال والمدارس الحكومية، 2021/2022



النوع الاجتماعي

المؤشرات الرئيسية للنساء والرجال في فلسطين في مواقع صنع القرار، 2021 (توزيع نسبي)

المجموع	رجال	نساء	المؤشر
100	81.1	18.9	أعضاء المجلس الوطني
100	77.5	22.5	أعضاء المجلس المركزي
100	100.0	0.0	أعضاء اللجنة التنفيذية لمنظمة التحرير الفلسطينية
100	93.3	6.7	المحافظين
100	88.5	11.5	أعضاء مجلس الوزراء في الحكومة الثامنة عشرة
100	98.9	1.1	رؤساء الهيئات المحلية
100	80.0	20.0	أعضاء الهيئات المحلية
100	89.2	10.8	السفراء *
100	69.4	30.6	العاملين في البعثات في الخارج من دبلوماسيين وإداريين *
100	80.8	19.2	القضاة *
100	82.4	17.6	أعضاء النيابة العامة
100	91.7	8.3	رؤساء مجالس الطلبة في الجامعات
100	67.7	32.3	أعضاء مجالس الطلبة في الجامعات
100	70.5	29.5	المحاميين المزاويلين للمهنة
100	71.8	28.2	المهندسين المسجلين في نقابة المهندسين الفلسطينيين
100	99.0	1.0	إدارة مجلس الغرفة التجارية الصناعية الزراعية
100	95.5	4.5	أعضاء الغرف التجارية الصناعية الزراعية
100	82.4	17.6	رؤساء التحرير المسجلين في نقابة الصحفيين الفلسطينيين
100	79.5	20.5	الصحفيين المسجلين في نقابة الصحفيين الفلسطينيين
100	63.0	37.0	الموظفين ** في القطاع المصرفي الفلسطيني.
100	97.9	2.1	المدراء أو رؤساء الشركات المسجلة في هيئة سوق رأس المال الفلسطينية
100	92.1	7.9	أعضاء مجالس الشركات المسجلة في هيئة سوق رأس المال الفلسطينية
100	56.8	43.2	الأفراد الذين لديهم حسابات في هيئة سوق رأس المال الفلسطينية
100	86.3	13.7	العاملين في القطاع العام المدني *** من درجة مدير عام A4 فأعلى

* (البيانات تمثل العام 2020).

** (لا تشمل الموظفين من فئة المستخدمين).

*** (البيانات تشمل الموظفين المدنيين فقط حسب ديوان الموظفين العام حتى تاريخ 2022/02/22).

العمل

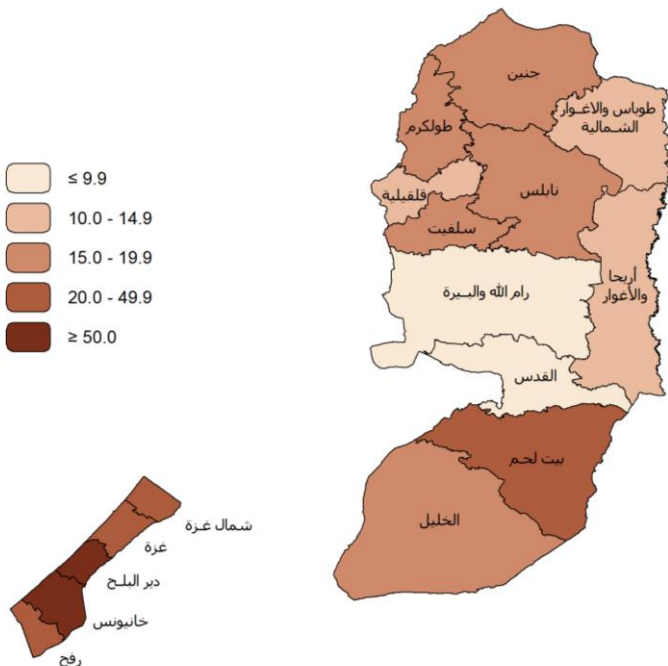
التوزيع النسبي للسكان (15 سنة فأكثر) في فلسطين حسب العلاقة بقوة العمل والمنطقة، 2022

قطاع غزة	الضفة الغربية	فلسطين	العلاقة بقوة العمل
21.6	40.7	33.3	عمالة تامة (يعملون بشكل طبيعي 35 ساعة فأكثر خلال الاسبوع)
0.8	0.5	0.7	عمالة ناقصة متصلة بالوقت
18.6	6.2	11.0	لا يعملون مطلقا ويبحثون عن العمل
10.3	7.3	8.5	لا يعملون- مرضى/ كبار في السن
23.8	26.8	25.6	لا يعملون- ربات بيوت/ اعمال منزلية
18.0	15.4	16.4	لا يعملون/ طلاب ومتدربون
6.9	3.1	4.5	لا يعملون/ أسباب أخرى
100	100	100	المجموع

نسبة الأفراد (15 سنة فأكثر) في فلسطين حسب أهم سمات القوى العاملة والمنطقة، 2019-2022

2022	2021	2020	2019	سمات القوى العاملة والمنطقة
				فلسطين
45.0	43.4	40.9	44.3	نسبة المشاركة في القوى العاملة
24.4	26.4	25.9	25.3	معدل البطالة
				الضفة الغربية
47.5	45.8	44.4	46.4	نسبة المشاركة في القوى العاملة
13.1	15.5	15.7	14.6	معدل البطالة
				قطاع غزة
41.0	39.4	35.3	40.9	نسبة المشاركة في القوى العاملة
45.3	46.9	46.6	45.1	معدل البطالة

معدل البطالة المنقح للأفراد (15 سنة فأكثر)
في فلسطين حسب المحافظة، 2021



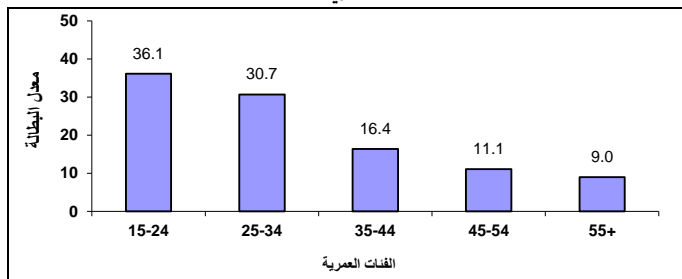
معدل البطالة من بين المشاركين في القوى العاملة للأفراد 15 سنة فأكثر في فلسطين حسب الجنس

والمؤهل العلمي، 2022-2019

2022			2021			2020			2019			الجنس والمؤهل العلمي
كلا الجنسين	إناث	ذكور	كلا الجنسين	إناث	ذكور	كلا الجنسين	إناث	ذكور	كلا الجنسين	إناث	ذكور	
21.0	4.7	23.3	22.1	2.7	24.8	22.8	4.8	25.1	22.4	8.4	24.6	أمي / ملم
22.7	13.7	23.3	24.0	11.5	24.6	24.6	10.1	25.5	22.3	14.5	22.8	ابتدائي
21.2	20.4	21.3	22.8	18.7	23.0	24.2	17.7	24.6	22.6	20.7	22.7	اعدادي
19.3	27.0	18.5	22.0	22.8	22.0	20.1	24.8	19.7	20.3	27.7	19.6	ثانوي
33.6	53.0	24.6	35.3	52.2	27.3	34.5	47.2	28.9	35.1	50.6	27.3	دبلوم متوسط
29.6	45.1	16.1	31.9	48.5	17.7	29.4	45.8	15.9	30.4	46.9	15.9	بكالوريوس
24.4	40.4	20.3	26.4	42.9	22.4	25.9	40.1	22.5	25.3	41.2	21.3	فأعلى المجموع

معدل البطالة بين المشاركين في القوى العاملة (15 سنة فأكثر) في فلسطين حسب

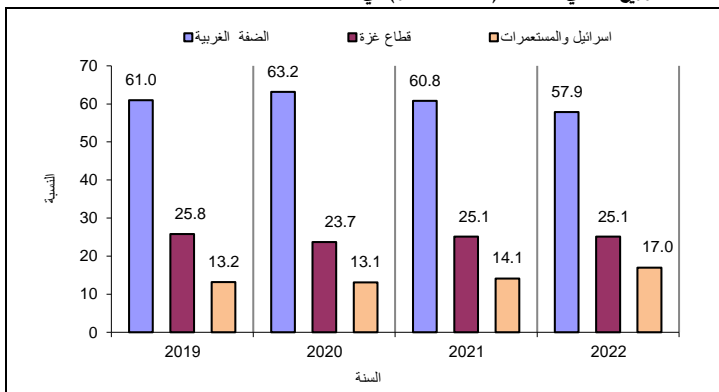
الفئات العمرية، 2022



التوزيع النسبي للعاملين (15 سنة فأكثر) في فلسطين حسب النشاط الاقتصادي، 2019-2022

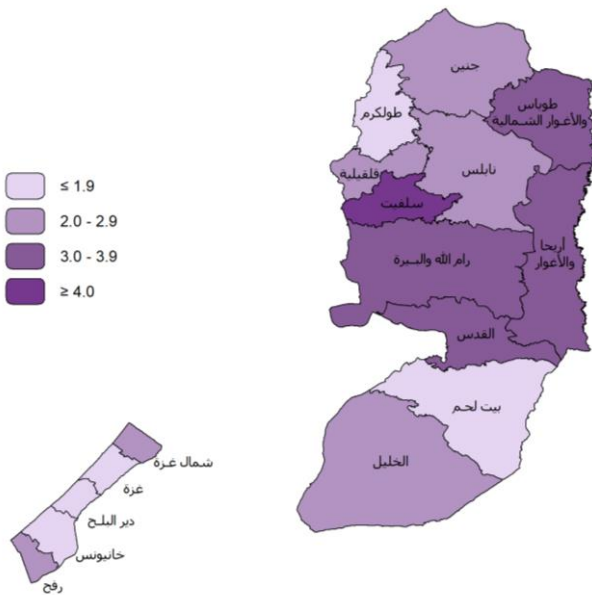
2022	2021	2020	2019	النشاط الاقتصادي
6.2	6.7	6.4	6.1	الزراعة والحراثة وصيد الأسماك
13.0	12.4	13.1	12.3	التعدين والمحاجر والصناعة التحويلية
18.8	18.8	16.8	17.4	البناء والتشييد
22.3	21.8	21.2	22.6	التجارة والمطاعم والفنادق
5.6	5.8	6.2	5.9	النقل والتخزين والاتصالات
34.1	34.5	36.3	35.7	الخدمات والفروع الأخرى
100	100	100	100	المجموع

التوزيع النسبي للعاملين (15 سنة فأكثر) في فلسطين حسب مكان العمل، 2019-2022



التعليم

معدل الأمية بين الأفراد (15 سنة فأكثر) في فلسطين حسب المحافظة، 2021



التوزيع النسبي للأفراد (15 سنة فأكثر) في فلسطين حسب الحالة التعليمية، 2021، 2022



مؤشرات التعليم الأساسي والثانوي في فلسطين، 2019/2018 - 2022/2021*

العام الدراسي				المؤشر
2022/2021	2021/2020	2020/2019	2019/2018	
المدارس				
2,307	2,285	2,259	2,234	حكومة
374	374	372	370	وكالة
461	448	443	433	خاصة
3,142	3,107	3,074	3,037	المجموع
الطلبة				
672,567	665,294	649,320	635,662	ذكور
685,843	673,059	659,845	646,392	إناث
1,358,410	1,338,353	1,309,165	1,282,054	كلا الجنسين
المعلمون				
21,650	21,369	21,692	21,367	ذكور
38,902	37,729	36,778	36,091	إناث
60,552	59,098	58,470	57,458	كلا الجنسين
الشعب				
16,955	16,796	16,323	15,986	ذكور
17,390	17,452	16,872	16,530	إناث
9,831	9,736	9,336	9,122	مختلطة
44,179	43,984	42,531	41,638	المجموع

*ملاحظة: البيانات لا تشمل مدارس المعارف والبلدية في القدس.

مؤشرات التعليم العالي في فلسطين، 2018/2019 – 2022/2021

العام الدراسي				المؤشر
2022/2021	2021/2020	2020/2019	2019/2018	
طلبة الجامعات*				
81,254	76,921	78,752	79,363	ذكور
132,827	126,700	128,630	127,944	إناث
214,081	203,621	207,382	207,307	كلا الجنسين
خريجو الجامعات*				
..	15,689	14,131	14,449	ذكور
..	27,596	24,194	25,198	إناث
..	43,285	38,325	39,647	كلا الجنسين
هيئة التدريس في الجامعات**				
5,133	5,531	5,093	4,955	ذكور
1,737	1,650	1,595	1,499	إناث
6,870	7,181	6,688	6,454	كلا الجنسين
طلبة كليات المجتمع المتوسطة				
5,738	5,258	5,128	5,150	ذكور
6,156	5,886	5,135	5,669	إناث
11,894	11,144	10,263	10,819	كلا الجنسين
خريجو كليات المجتمع المتوسطة				
..	1,242	1,097	1,187	ذكور
..	1,698	1,715	1,560	إناث
..	2,940	2,812	2,747	كلا الجنسين
هيئة التدريس في كليات المجتمع المتوسطة**				
338	394	321	316	ذكور
159	182	186	148	إناث
497	576	507	464	كلا الجنسين

*: بيانات الجامعات تشمل طلبة وخريجو الدبلوم المتوسط والبيكالوريوس والدراسات العليا في الجامعات والكليات الجامعية، كما أن أعداد طلبة الجامعات لأي عام دراسي تشمل فقط الطلبة المنتظمين في الدراسة في الفصل الأول لنفس العام ولا يشمل الطلبة المنسحبين أو المؤجلين.
 **: المقترعون وغير المقترعين.

معدل عدد الطلبة لكل شعبة في فلسطين حسب المرحلة والجهة المشرفة، 2022/2021 - 2019/2018

العام الدراسي				المرحلة والجهة المشرفة
2022/2021	2021/2020	2020/2019	2019/2018	
كلا المرحلتين				
29.9	30.0	29.8	29.7	حكومة
40.0	38.4	40.0	40.2	وكالة
22.1	21.2	22.4	22.2	خاصة
30.7	30.4	30.8	30.8	المجموع
المرحلة الأساسية				
30.1	30.2	30.2	30.1	حكومة
40.0	38.5	40.0	40.2	وكالة
22.5	21.5	22.8	22.6	خاصة
31.3	30.9	31.5	31.5	المجموع
المرحلة الثانوية				
29.5	29.4	28.8	28.7	حكومة
29.3	23.4	31.3	33.8	وكالة
19.5	19.1	19.8	19.6	خاصة
28.6	28.5	28.1	28.0	المجموع

ملاحظة: المرحلة الأساسية تشمل الصفوف من الأول الأساسي حتى التاسع الأساسي أما المرحلة الثانوية فتشمل الصفوف العاشر والحادي عشر والثاني عشر

الثقافة

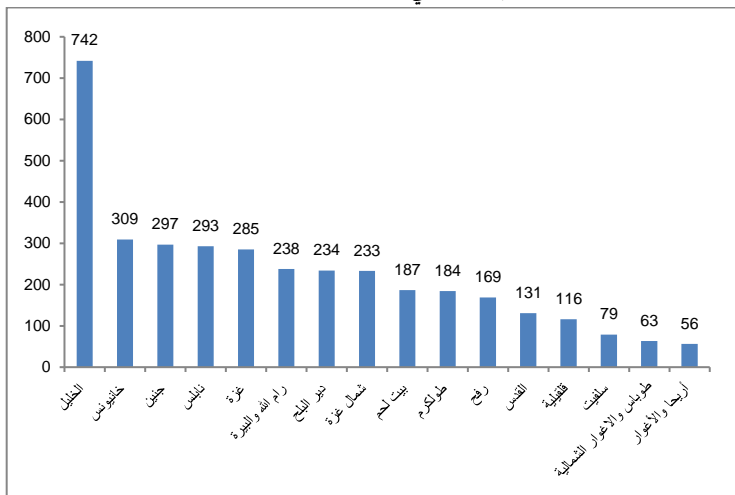
عدد المؤسسات الثقافية العاملة في فلسطين حسب المنطقة والمحافظه والنوع، 2021

المجموع	نوع المؤسسة				المنطقة/ المحافظة
	دور السينما	المسارح	المتاحف	المراكز الثقافية	
628	3	17	31	577	فلسطين
548	3	14	26	505	الضفة الغربية
67	-	3	1	63	جنين
13	-	-	-	13	طوباس والأغوار الشمالية
45	-	-	2	43	طولكرم
80	1	4	2	73	نابلس
38	-	-	1	37	قلقيلية
12	-	-	-	12	سلفيت
43	2	3	4	34	رام الله والبيرة
16	-	-	2	14	أريحا والأغوار
57	-	2	4	51	القدس
92	-	-	7	85	بيت لحم
85	-	2	3	80	الخليل
80	-	3	5	72	قطاع غزة
10	-	-	1	9	شمال غزة
26	-	2	1	23	غزة
22	-	1	2	19	دير البلح
15	-	-	1	14	خانينونس
7	-	-	-	7	رفح

عدد المؤسسات الثقافية العاملة في فلسطين حسب المحافظة، 2021.



عدد المساجد العاملة في فلسطين حسب المحافظة، 2021



مجتمع المعلومات

نسبة الأسر التي يتوفر لديها خدمة الانترنت في البيت في فلسطين حسب المنطقة، 2022

النسبة	المنطقة
92.3	فلسطين
92.6	الضفة الغربية
92.9	شمال الضفة الغربية
91.2	وسط الضفة الغربية
93.4	جنوب الضفة الغربية
91.8	قطاع غزة

نسبة الأفراد (10 سنوات فأكثر) الذين يستخدمون الانترنت في فلسطين حسب الخصائص الخلفية، 2022

النسبة	الخصائص الخلفية
88.6	فلسطين
92.2	الضفة الغربية
92.9	شمال الضفة الغربية
91.0	وسط الضفة الغربية
92.5	جنوب الضفة الغربية
83.1	قطاع غزة
	الجنس
89.1	ذكور
88.2	إناث
	فئات العمر
88.9	17-10
95.3	29-18
93.6	39-30
89.5	49-40
82.1	59-50
56.2	+60

نسبة الأفراد (10 سنوات فاكثُر) الذين يمتلكون هاتف نقال في فلسطين حسب الخصائص الخلفية، 2022

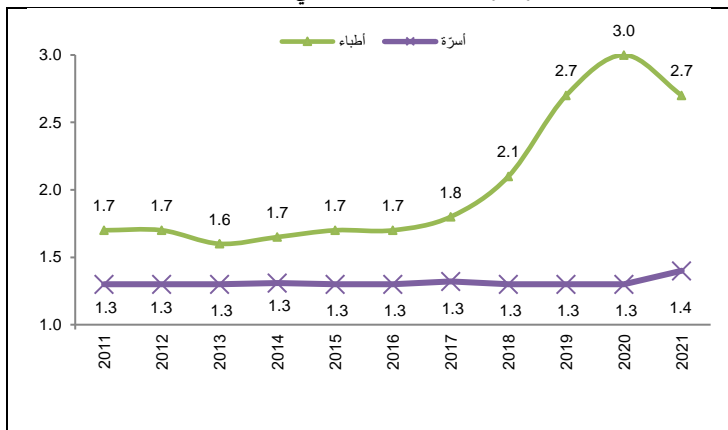
النسبة	الخصائص الخلفية
79.2	فلسطين
86.1	الضفة الغربية
86.9	شمال الضفة الغربية
90.2	وسط الضفة الغربية
81.9	جنوب الضفة الغربية
68.7	قطاع غزة
	الجنس
82.7	ذكور
75.7	إناث
	فئات العمر
39.3	17-10
93.1	29-18
94.9	39-30
93.8	49-40
91.8	59-50
79.2	+60

الصحة

المستشفيات الحكومية وغير الحكومية في فلسطين، 2020-2021

2021	2020	2019	المؤشر
29	28	28	عدد المستشفيات الحكومية
60	59	57	عدد المستشفيات غير الحكومية
7,296	6,552	6,435	عدد الأسرة الكلي

معدل الأطباء والأسرة لكل 1000 من السكان في فلسطين، 2011-2021



سوء التغذية لدى الأطفال دون سن الخامسة حسب المنطقة والجنس، 2020/2019

مؤشرات سوء التغذية	قصر القامة	نقص الوزن	الهزال	زيادة الوزن
فلسطين	8.7	2.1	1.3	8.6
الضفة الغربية	8.5	2.1	1.7	10.9
قطاع غزة	9.0	2.1	0.8	5.8
الجنس				
ذكر	8.6	2.6	1.3	10.2
أنثى	8.8	1.6	1.3	6.9

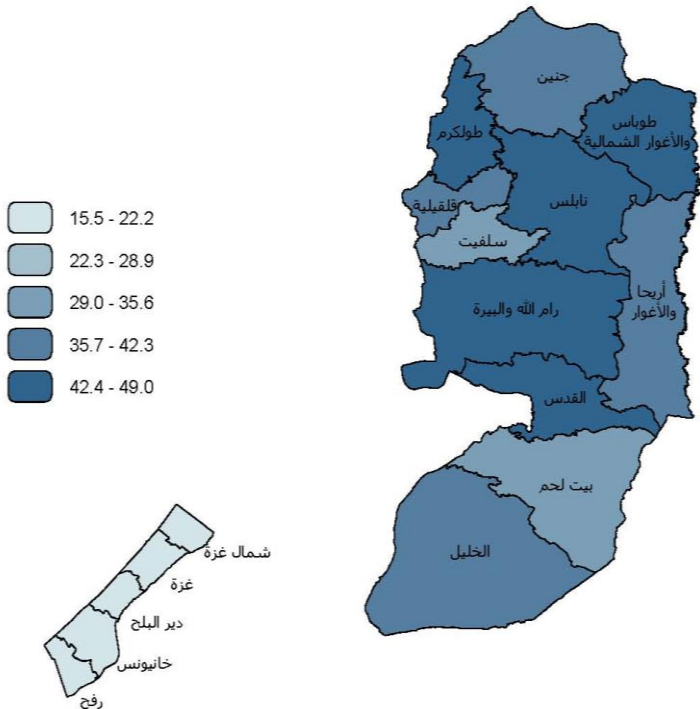
نسبة الأطفال الذين يعانون من إعاقة في القدرات الوظيفية في الفئة العمرية 2-17 سنة حسب نطاق

القدرات الوظيفية والفئة العمرية، 2020/2019

الفئة العمرية		نطاق القدرات الوظيفية
17-5 سنة	4-2 سنوات	
0.7	0.2	الرؤية
0.4	0.1	السمع
1.0	0.6	المشي
0.4	-	العناية بالذات
-	0.4	التقاط الأشياء
0.6	0.9	التواصل
1.5	0.8	التعلم
0.9	-	التنكر
0.6	-	التركيز
-	0.4	للعب
1.2	-	تقبل التغيير
2.2	0.7	السيطرة على السلوك
1.0	-	إقامة علاقات صداقة
10.2	-	القلق
2.4	-	الاكتئاب

- : تعني لم يتم توجيه الأسئلة لهذه الفئة العمرية.

نسبة الأفراد 18 سنة فأكثر في فلسطين المدخنون حالياً لأي نوع من أنواع التبغ المدخن حسب المحافظة، 2021



نسبة الأفراد 18 سنة فأكثر في فلسطين المدخنون حالياً لأنواع مختلفة من التبغ حسب المنطقة

ونوع التبغ ، 2021

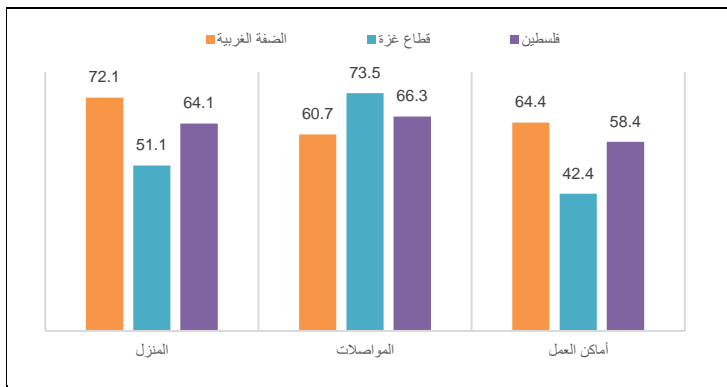
النوع أخرى من التبغ المدخن ³	الزجيلة	أي نوع من السجائر ²	أي نوع من أنواع التبغ المدخن ¹	المنطقة
0.1	8.0	24.7	31.3	فلسطين
0.2	11.4	30.7	40.1	الضفة الغربية
0.0	2.6	15.1	17.0	قطاع غزة

1 تشمل السجائر المصنعة، والسجائر الملفوفة يدوياً، والسجائر، والزجيلة وأي أنواع أخرى من التبغ المدخن

2 تشمل السجائر المصنعة، والسجائر الملفوفة يدوياً

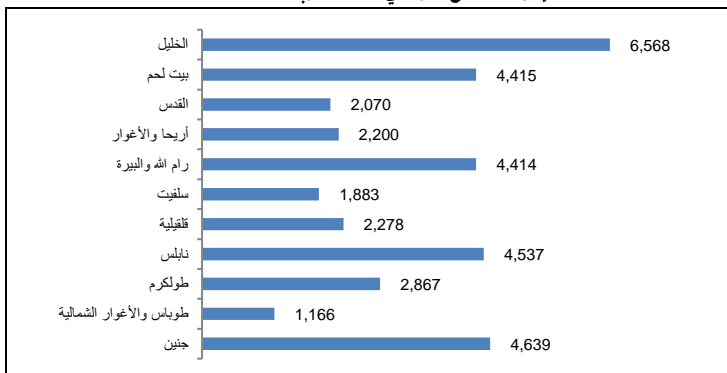
3 تشمل السجائر والعليون وأي منتجات أخرى من التبغ المدخن

نسبة الأفراد 18 سنة فأكثر الذين تعرضوا للتدخين السلبي حسب مكان التعرض والمنطقة، 2021



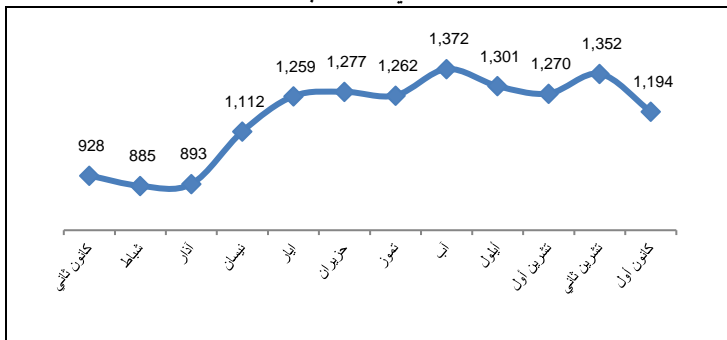
الأمن والعدالة

عدد الأفعال الإجرامية المبلغ عنها في الضفة الغربية* حسب المحافظة، 2021



* : البيانات لا تشمل ذلك الجزء من محافظة القدس والذي ضمه الاحتلال الإسرائيلي إليه عنوة بعيد احتلاله للضفة الغربية عام 1967.

عدد حوادث الطرق المسجلة في الضفة الغربية* حسب الشهر، 2021



* : البيانات لا تشمل ذلك الجزء من محافظة القدس والذي ضمه الاحتلال الإسرائيلي إليه عنوة بعيد احتلاله للضفة الغربية عام 1967.

عدد حوادث الطرق المسجلة وعدد المصابين في الضفة الغربية* حسب نوع الإصابة، 2017-2021

2021	2020	2019	2018	2017	المؤشر
14,105	10,977	13,165	12,829	11,541	مجموع حوادث الطرق
11,176	8,629	10,968	9,561	9,316	إجمالي المصابين
10,112	7,742	9,937	8,549	8,268	إصابات بسيطة
734	644	757	735	722	إصابات متوسطة
197	133	152	152	168	إصابات خطيرة
133	110	122	125	108	إصابات قاتلة

* : البيانات لا تشمل ذلك الجزء من محافظة القدس والذي ضمه الاحتلال الإسرائيلي إليه عنوة بعيد احتلاله للضفة الغربية عام 1967.

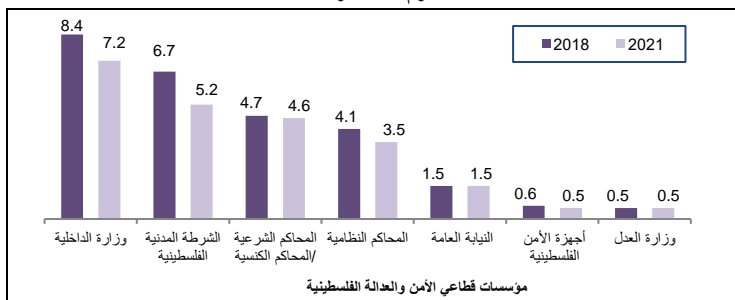
قضايا المحاكم النظامية في فلسطين* حسب المنطقة والمرحلة القانونية، 2019-2021

2021	2020	2019	المنطقة والمرحلة القانونية
			فلسطين
419,658	429,205	550,981	مدور
395,461	380,933	696,193	وارد
616,317	810,138	1,247,174	المجموع
372,048	345,016	623,632	مفصول
244,269	465,122	623,542	معلق
			الضفة الغربية
93,962	386,806	350,602	مدور
93,326	311,908	465,046	وارد
188,486	698,714	815,648	المجموع
83,841	277,497	424,633	مفصول
104,645	421,217	391,015	معلق
			قطاع غزة
125,696	42,399	200,379	مدور
302,135	69,025	231,147	وارد
427,831	111,424	431,526	المجموع
288,207	67,519	198,999	مفصول
139,624	43,905	232,527	معلق

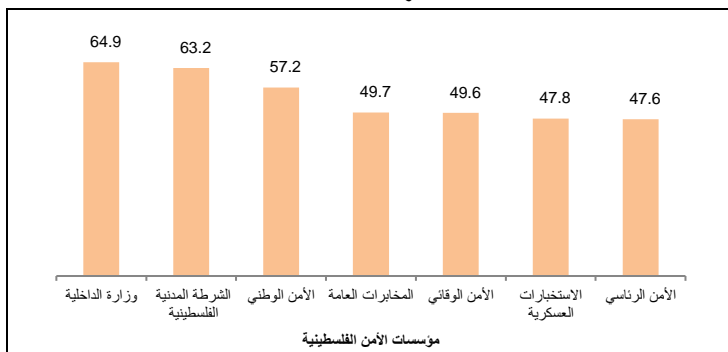
* : البيانات لا تشمل ذلك الجزء من محافظة القدس والذي ضمه الاحتلال الإسرائيلي إليه عنوة بعيد احتلاله للضفة الغربية عام 1967.

الحكم وسيادة القانون

نسبة الأفراد (18 سنة فأكثر) في فلسطين الذين تواصلوا مع مؤسسات قطاعي الأمن والعدالة الفلسطينية،
للأعوام 2018 و 2021



نسبة رضا الأفراد (18 سنة فأكثر) في فلسطين عن الأداء العام في مؤسسات الأمن الفلسطينية حسب المؤسسة، 2021



نسبة ثقة الأفراد (18 سنة فأكثر) في فلسطين بمؤسسات قطاعي الأمن والعدالة الفلسطينية حسب

المؤسسة، للأعوام 2015، 2018، 2021

2021	2018	2015	مؤسسات قطاعي الأمن والعدالة الفلسطينية
70.3	64.1	67.5	الشرطة المدنية الفلسطينية
63.4	55.3	54.8	النيابة العامة
66.0	59.9	62.9	المحاكم
65.0	57.7	58.2	النظام القضائي ككل
71.5	60.2	72.0	وزارة الداخلية
59.1	47.2	46.4	وزارة العدل
59.3	48.4	53.7	نقابة المحامين الفلسطينيين

مؤشرات مختارة لتوجهات وإراء الأفراد حول واقع العدالة في فلسطين 2015، 2018، 2021

2021	2018	2015	نسبة الأفراد (18 سنة فأكثر)
16.7	19.5	..	الذين لجأوا أو تواصلوا أو استدعوا لمؤسسات الأمن والعدالة الفلسطينية خلال 12 شهرا الماضية
5.2	6.7	7.9	الذين لجأوا أو تواصلوا مع الشرطة المدنية الفلسطينية خلال 12 شهرا الماضية
3.5	4.1	5.8	الذين لجأوا أو تواصلوا مع المحاكم النظامية خلال 12 شهرا الماضية
59.7	59.6	57.0	الذين سيلجأون إلى المحاكم في حال مواجهة نزاعات أو خلافات مستقبلية
72.4	78.6	59.4	الذين يروا أن اللجوء إلى المحاكم مكلف جداً، وهو فوق قدراتهم المالية (يشمل أتباع المحامين)
41.2	49.4	48.2	الذين يروا أن العادات والتقاليد الاجتماعية تمنعهم من تقديم أي شكوى لدى المحاكم
41.4	30.6	36.8	الذين يتقنون بأن النظام القضائي مستقل من أي تأثيرات خارجية
51.5	43.2	44.2	الذين يتقنون بأنه سيتم التعامل معهم على قدم المساواة أمام القضاء
68.9	64.3	61.8	الراضون عن فعالية الشرطة في تطبيق القرارات الصادرة عن المحاكم
60.0	55.8	55.0	الراضون عن قدرة الشرطة على اعتقال أي شخص أياً كان وفي أي مكان
63.0	50.8	54.9	الراضون عن أداء وحدة حماية الأسرة في التعامل مع قضايا العنف ضد المرأة

وضع الاستثمار الدولي

إجمالي رصيد الدين الخارجي على القطاعات الاقتصادية في فلسطين، نهاية عام 2020

القيمة بالمليون دولار أمريكي

القيمة	القطاع الاقتصادي
1,325	الحكومة العامة
120	قصير الأجل
1,205	طويل الأجل
0	السلطات النقدية
0	قصير الأجل
0	طويل الأجل
684	البنوك
327	قصير الأجل
357	طويل الأجل
43	القطاعات الأخرى
0	قصير الأجل
43	طويل الأجل
17	الاستثمار المباشر (الاقتراض ما بين الشركات التابعة والمنتمية)
0	خصوم الدين لمؤسسات منتسبة
17	خصوم الدين لمستثمرين مباشرين
2,069	إجمالي رصيد الدين الخارجي

رصيد وضع الاستثمار الدولي للقطاعات الاقتصادية في فلسطين، نهاية عام 2020

القيمة بالمليون دولار أمريكي

القطاع الاقتصادي				قطاع السلطات التقديية (سلطة النقد)	المجموع	الأرصدة حسب نوع الاستثمار
القطاعات الأخرى		قطاع البنوك	قطاع الحكومي			
قطاع الأسر المعيشية	قطاع الشركات المالية غير المصرفية والشركات غير المالية والمؤسسات الأهلية					
-988	-143	4,044	-1,235	1,121	2,799	وضع الاستثمار الدولي (صافي)*
45	983	5,984	90	1,121	8,223	مجموع الأصول الخارجية
9	304	0	0	0	313	الاستثمار الأجنبي المباشر في الخارج
0	564	870	0	29	1,463	استثمارات الحافظة في الخارج
36	115	5,114	90	395	5,750	الاستثمارات الأخرى في الخارج:
36	2	5,066	0	395	5,499	منها: عملة وودائع**
0	0	0	0	697	697	الأصول الاحتياطية
1,033	1,126	1,940	1,325	0	5,424	مجموع الخصوم الأجنبية
1,033	696	975	0	0	2,704	الاستثمار الأجنبي المباشر في فلسطين
0	387	281	0	0	668	استثمارات الحافظة الأجنبية في فلسطين
0	43	684	1,325	0	2,052	الاستثمارات الأخرى الأجنبية في فلسطين:
0	43	0	1,325	0	1,368	منها: قروض من الخارج
0	0	684	0	0	684	منها: عملة وودائع***

- البيانات في الجدول أعلاه مقربة لأقرب عدد صحيح.

-البيانات لا تشمل قيمة الأراضي المملوكة لغير المقيمين.

* وضع الاستثمار الدولي (صافي): تساوي مجموع الأصول الخارجية مطروح منها مجموع الخصوم الأجنبية.

** عملة وودائع: الإيداعات المحلية في البنوك الخارجية، إضافة إلى النقد الأجنبي الموجود في الاقتصاد الفلسطيني.

*** عملة وودائع: ودائع غير المقيمين المودعة في البنوك المحلية.

أهم مؤشرات مسح الاستثمار الأجنبي للمؤسسات المقيمة في فلسطين (أرصدة)، نهاية عام 2020

القيمة بالمليون دولار أمريكي

النسبة %	رصيد 2020	المؤشر
100	8,088	مجموع الأصول*
3.8	304	أرصدة الاستثمار الأجنبي المباشر
18.1	1,463	أرصدة استثمارات الحافظة
	408	منها: سندات ملكية
	1,055	منها: سندات دين
69.5	5,624	الاستثمارات الأخرى:
	6	منها: ائتمانات تجارية
	155	منها: قروض
	5,463	منها: عملة وودائع
	0	منها: أصول أخرى
8.6	697	أرصدة الأصول الاحتياطية
100	3,066	مجموع الخصوم**
54.5	1,671	أرصدة الاستثمار الأجنبي المباشر
21.8	668	أرصدة استثمارات الحافظة
	668	منها: سندات ملكية
	0	منها: سندات دين
23.7	727	الاستثمارات الأخرى:
	0	منها: ائتمانات تجارية
	43	منها: قروض
	684	منها: عملة وودائع
	0	منها: خصوم أخرى

* الأصول هي الاستثمارات الخارجية للمؤسسات المقيمة في فلسطين

** الخصوم هي الاستثمارات الأجنبية في المؤسسات المقيمة في فلسطين

ميزان المدفوعات الفلسطيني * 2019، 2020

القيمة بالمليون دولار أمريكي

2020	2019	المؤشر
-1,903.2	-1,779.9	الحساب الجاري (صافي)
-4,775.1	-5,509.6	السلع (صافي)
1,723.9	1,747.9	الصادرات (قوب)
6,499.0	7,257.5	الواردات (قوب)
-905.4	-992.8	الخدمات (صافي)
661.3	911.4	الصادرات
6.9	8.4	خدمات النقل
464.7	726.0	خدمات السفر
13.7	15.9	خدمات الاتصالات
0.3	0.3	خدمات التأمين
14.0	14.2	خدمات الأعمال الأخرى
23.5	21.5	الخدمات الحكومية
138.2	125.1	أخرى **
1,566.7	1,904.2	الواردات
227.0	251.9	خدمات النقل
1,140.5	1,434.5	خدمات السفر
11.0	12.9	خدمات الاتصالات
35.7	36.9	خدمات التأمين
112.9	126.7	خدمات الأعمال الأخرى
31.7	31.8	الخدمات الحكومية
7.9	9.5	أخرى ***
2,492.3	3,030.9	الدخل (صافي)
2,651.6	3,211.9	المقبوضات
2,434.5	2,970.3	تعويضات العاملين
2,407.7	2,945.8	منها: من إسرائيل
217.1	241.6	دخل الاستثمار
159.3	181.0	المدفوعات

تابع) ميزان المدفوعات الفلسطيني * 2019، 2020

القيمة بالمليون دولار أمريكي

2020	2019	المؤشر
1,285.0	1,691.6	التحويلات الجارية (صافي)
1,700.2	2,265.5	التدفقات الداخلة إلى فلسطين
422.4	628.2	للقطاع الحكومي
266.3	398.6	تحويلات الدول المانحة
1,277.8	1,637.3	للقطاع الخاص
114.1	170.8	تحويلات الدول المانحة
415.2	573.9	التدفقات الخارجة من فلسطين
1,334.2	1,690.9	الحساب الرأسمالي والمالي (صافي)
431.4	284.4	الحساب الرأسمالي (صافي)
431.4	284.4	التحويلات الرأسمالية (صافي)
431.4	284.4	التدفقات الداخلة إلى فلسطين
208.4	14.9	للقطاع الحكومي
208.4	14.9	تحويلات الدول المانحة
223.0	269.5	للقطاع الخاص
0.0	0.0	التدفقات الخارجة من فلسطين
0.0	0.0	حيازة الأصول غير المنتجة غير المالية أو التصرف فيها (صافي)
902.8	1,406.5	الحساب المالي (صافي)****
138.8	188.4	الاستثمار الأجنبي المباشر (صافي)
59.1	56.5	التغير في الاستثمار في الخارج (صافي)
79.7	131.9	التغير في الاستثمار في فلسطين (صافي)
69.1	-35.5	استثمار الحافظة الأجنبي (صافي)
98.1	-12.5	التغير في الأصول (صافي)
-29.0	-23.0	التغير في الخصوم (صافي)

تابع) ميزان المدفوعات الفلسطيني * 2019، 2020

القيمة بالمليون دولار أمريكي

2020	2019	المؤشر
732.1	1,374.1	الاستثمارات الأجنبية الأخرى (صافي)
635.5	892.4	التغير في الأصول (صافي)
50.9	20.6	منها قروض ممنوحة لغير مقيمين
602.5	846.2	منها عملة وودائع*****
96.6	481.7	التغير في الخصوم (صافي)
134.3	187.0	منها قروض من غير مقيمين
-21.9	288.6	منها عملة وودائع*****
569.0	89.0	صافي السهو والخطأ
37.2	120.5	الميزان الكلي
-37.2	-120.5	التمويل
0.0	0.0	التمويل الاستثنائي
-37.2	-120.5	التغير في الأصول الاحتياطية (= زيادة/ + = نقص)

* : البيانات لا تشمل ذلك الجزء من محافظة القدس والذي ضمه الاحتلال الإسرائيلي إليه عنوة بعيد احتلاله للضفة الغربية عام 1967.

** : تشمل خدمات التأمين، الخدمات المالية، وخدمات المعلومات والكمبيوتر، رسوم الامتياز والترخيص والخدمات الشخصية والترفيهية والثقافية.

*** :الخدمات المالية، الإنشاءات، المعلومات والكمبيوتر، رسوم الامتياز والترخيص والخدمات الشخصية والترفيهية والثقافية.

**** : يشمل الأصول الاحتياطية

***** : عملة وودائع: تشمل النقد من العملات الأجنبية في صناديق البنوك وودائع المؤسسات الفلسطينية المودعة خارج فلسطين

***** : عملة وودائع: ودائع غير المقيمين المودعة في البنوك المحلية.

الحسابات القومية

الناتج المحلي الإجمالي في فلسطين* بالأسعار الثابتة حسب النشاط الاقتصادي، 2019، 2020

القيمة بالمليون دولار أمريكي

السنة		النشاط الاقتصادي
2020	2019	
1,001.0	1,100.7	الزراعة والحراثة وصيد الأسماك
1,744.4	2,074.7	التعدين، الصناعة التحويلية والمياه والكهرباء
644.4	889.1	الإشاعات
2,644.6	3,371.4	تجارة الجملة والتجزئة وإصلاح المركبات والدراجات النارية
221.9	270.6	النقل والتخزين
639.7	632.2	الأنشطة المالية وأنشطة التأمين
484.2	489.7	المعلومات والاتصالات
2,847.0	3,098.1	الخدمات
1,646.2	1,559.7	الإدارة العامة والدفاع
6.2	7.8	الخدمات المنزلية
2,157.8	2,335.0	أخرى**
14,037.4	15,829.0	الناتج المحلي الإجمالي

*: البيانات لا تشمل ذلك الجزء من محافظة القدس والذي ضمه الاحتلال الإسرائيلي إليه عنوة بعد احتلاله للضفة الغربية عام 1967.

**: أخرى تشمل الرسوم الجمركية وصافي ضريبة القيمة المضافة على الواردات.

سنة الأساس هي عام 2015

مؤشرات الحسابات القومية الرئيسية في فلسطين * بالأسعار الثابتة، 2020

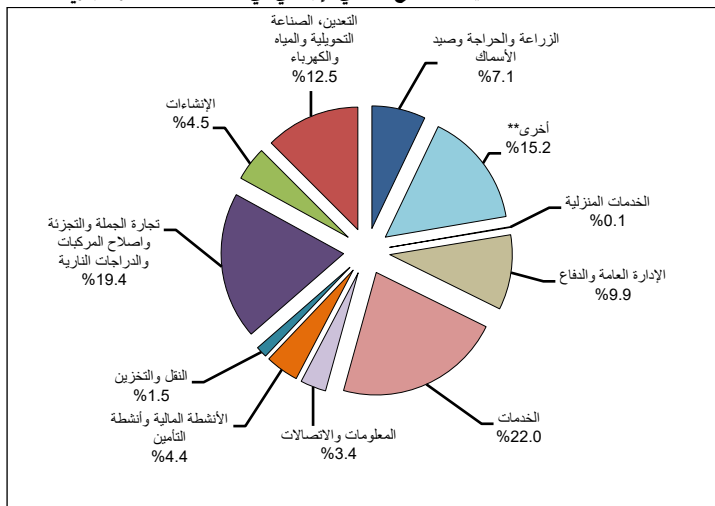
قطاع غزة	الضفة الغربية	فلسطين	المؤشر
2,473.3	11,564.1	14,037.4	الناتج المحلي الإجمالي** (بالمليون دولار أمريكي)
1,207.6	4,197.1	2,922.5	نصيب الفرد من الناتج المحلي الإجمالي (بالدولار الأمريكي)
2,497.1	13,535.6	16,032.7	الدخل القومي الإجمالي (بالمليون دولار أمريكي)
1,219.2	4,912.6	3,337.9	نصيب الفرد من الدخل القومي الإجمالي (بالدولار الأمريكي)
2,993.5	14,179.7	17,173.2	الدخل القومي المتاح الإجمالي (بالمليون دولار الأمريكي)
1,461.6	5,146.4	3,575.3	نصيب الفرد من الدخل القومي المتاح الإجمالي (بالدولار الأمريكي)
3,162.9	12,332.0	15,494.9	الإئتماق الاستهلاكي النهائي (بالمليون دولار أمريكي)
253.4	3,075.2	3,328.6	التكوين الرأسمالي الإجمالي (بالمليون دولار أمريكي)
-911.2	-3,942.0	-4,853.2	صافي الصادرات من السلع والخدمات (بالمليون دولار أمريكي)
-169.4	1,847.7	1,678.3	الادخار (بالمليون دولار أمريكي)

*: البيانات لا تشمل ذلك الجزء من محافظة القدس والذي ضمه الاحتلال الإسرائيلي إليه عنوة بعد احتلاله للضفة الغربية عام 1967.

** : يعود الفرق بين الناتج المحلي الإجمالي ومجموع كل من الإئتماق الاستهلاكي النهائي، التكوين الرأسمالي الإجمالي، وصافي الصادرات من السلع والخدمات إلى صافي السهو والخطأ.

ملاحظة: 2015 هي سنة الأساس.

المساهمة النسبية للأنشطة الاقتصادية من الناتج المحلي الإجمالي في فلسطين* بالأسعار الجارية، 2020



*: البيانات لا تشمل ذلك الجزء من محافظة القدس والذي ضمه الاحتلال الإسرائيلي إليه عنة بعد احتلاله للضفة الغربية عام 1967.

** : تشمل الرسوم الجمركية وصافي ضريبة القيمة المضافة على الواردات.

ملاحظة: 2015 هي سنة الأساس.

الأرقام القياسية لأسعار المستهلك

الأرقام القياسية ونسب التغير السنوية لأسعار المستهلك في فلسطين
حسب أقسام الإنفاق الرئيسية، 2020 – 2022

(سنة الأساس 2018=100)

نسبة التغير 2021/2022	نسبة التغير 2020/2021	متوسط 2022	متوسط 2021	متوسط 2020	أقسام الإنفاق الرئيسية	رقم المجموعة
6.74	0.86	108.49	101.64	100.78	المواد الغذائية والمشروبات غير الكحولية	01
3.47	0.19	105.69	102.15	101.96	المشروبات الكحولية، والتبغ	02
3.43	-0.60	96.77	93.56	94.13	الملابس والأحذية	03
2.74	3.65	107.02	104.16	100.50	المسكن والمياه والكهرباء والغاز وغيرها من الوقود	04
3.30	2.18	103.33	100.03	97.90	المفروشات والمعدات المنزلية وصيانة المنازل الروتينية	05
1.29	-0.42	100.12	98.84	99.26	الصحة	06
3.05	4.39	104.89	101.79	97.51	المواصلات	07
1.91	-0.45	95.82	94.03	94.45	المعلومات والاتصالات	08
5.08	1.28	123.74	117.76	116.28	الترفيه، الرياضة، الثقافة، الحدائق والحيوانات الأليفة	09
3.15	-0.39	103.90	100.72	101.12	خدمات التعليم	10
6.66	0.36	110.65	103.74	103.36	المطاعم وخدمات الإقامة	11
0.85	0.00	107.31	106.41	106.41	السلع والخدمات المتنوعة (12+13)*	
1.39	-0.30	100.44	99.06	99.36	التأمين والخدمات المالية	12
0.68	0.09	109.59	108.85	108.75	الرعاية الشخصية والحماية الاجتماعية والسلع والخدمات المتنوعة	13
3.74	1.24	105.90	102.08	100.83	الرقم القياسي لأسعار المستهلك	

* تم الاعتماد على الإصدار الجديد من تصنيف الاستهلاك الفردي حسب الغرض من الاستخدام COICOP – 2018 الصادر عن شعبة الأمم المتحدة، لتصنيف المجموعات الرئيسية والسلع والخدمات الاستهلاكية مع مطلع العام 2019 والذي يتألف من 13 مجموعة رئيسية، ولأغراض المقارنة مع سلسلة البيانات السابقة لمؤشر أسعار المستهلك تم دمج المجموعتين 12، 13 لمقارنتها مع مجموعة السلع والخدمات المتنوعة سابقاً (12) ضمن التصنيف السابق COICOP – 1999.

التجارة الخارجية المرصودة

مؤشرات الصادرات الفلسطينية* المرصودة، 2020 - 2021

القيمة بالمليون دولار أمريكي

2021	2020	المؤشر
1,357.6	1,054.6	إجمالي الصادرات الفلسطينية
		إجمالي الصادرات حسب المنطقة
1,344.5	1,040.5	الضفة الغربية
13.1	14.1	قطاع غزة
		إجمالي الصادرات حسب البلد
1,168.7	886.1	إلى إسرائيل
121.5	109.1	إلى الدول العربية
67.4	59.4	إلى باقي دول العالم
		إجمالي الصادرات حسب النوع
970.5	767.6	صادرات وطنية
387.2	287.0	معاد تصديره

*: البيانات لا تشمل ذلك الجزء من محافظة القدس والذي ضمه الاحتلال الإسرائيلي إليه عنوة بعيد احتلاله للضفة الغربية عام 1967

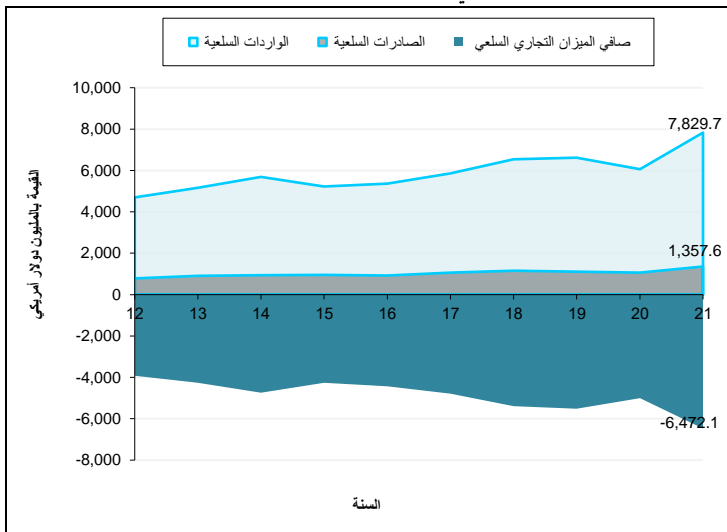
مؤشرات الواردات الفلسطينية* المرصودة، 2020 - 2021

القيمة بالمليون دولار أمريكي

2021	2020	المؤشر
7,829.7	6,063.4	إجمالي الواردات الفلسطينية
		إجمالي الواردات الفلسطينية حسب المنطقة
6,863.8	5,192.2	الضفة الغربية
965.9	871.2	قطاع غزة
		إجمالي الواردات حسب البلد
4,157.0	3,342.7	من إسرائيل
895.9	668.9	من دول الاتحاد الأوروبي
623.1	393.7	من الدول العربية
176.2	144.3	من الدول الأمريكية
1,977.5	1,513.8	من باقي دول العالم

*: البيانات لا تشمل ذلك الجزء من محافظة القدس والذي ضمه الاحتلال الإسرائيلي إليه عنوة بعيد احتلاله للضفة الغربية عام 1967.

قيمة الواردات والصادرات السلعية المرصودة وصافي الميزان التجاري السلعي
في فلسطين*، 2012-2021



*: البيانات لا تشمل ذلك الجزء من محافظة القدس والذي ضمه الاحتلال الإسرائيلي إليه عنوة بعد احتلاله للضفة الغربية عام 1967.

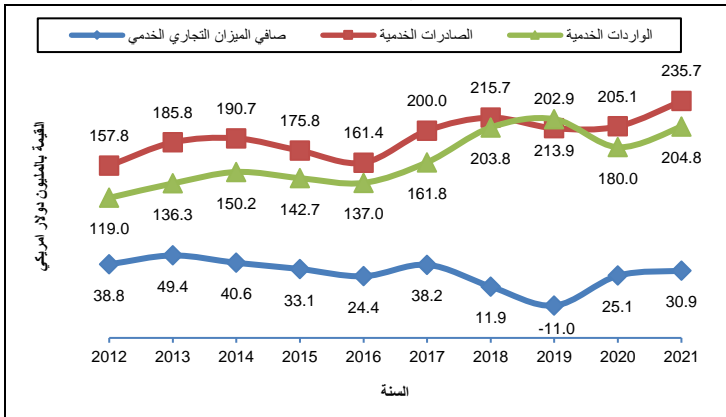
مؤشرات التجارة الخارجية المرصودة الفلسطينية* الخدمية مع إسرائيل، 2020 - 2021

القيمة بالمليون دولار أمريكي

المؤشر	2020	2021
إجمالي الصادرات الخدمية	205.1	235.7
إجمالي الواردات الخدمية	180.0	204.8
صافي الميزان الخدمي	25.1	30.9

*: البيانات لا تشمل ذلك الجزء من محافظة القدس والذي ضمه الاحتلال الإسرائيلي إليه عنوة بعيد احتلاله للضفة الغربية عام 1967.

قيمة الواردات والصادرات الخدمية المرصودة وصافي الميزان التجاري الخدمي في فلسطين* مع إسرائيل للأعوام 2012 - 2021



*: البيانات لا تشمل ذلك الجزء من محافظة القدس والذي ضمه الاحتلال الإسرائيلي إليه عنوة بعيد احتلاله للضفة الغربية عام 1967.

رخص البناء

المؤشرات الرئيسية لرخص الأبنية الصادرة في فلسطين*، 2022

المؤشر	المجموع	الربع الأول	الربع الثاني	الربع الثالث	الربع الرابع
عدد الرخص الصادرة**	11,350	3,271	2,610	2,665	2,804
مجموع مساحات الأبنية المرخصة (ألف متر مربع)	5,506.1	1,587.8	1,235.4	1,283.6	1,399.3
عدد الوحدات السكنية الجديدة	18,062	4,998	4,001	4,348	4,715
مجموع مساحة الوحدات السكنية الجديدة (ألف متر مربع)	3,053.8	839.4	689.0	724.3	801.1
عدد الوحدات السكنية القائمة	5,182	1,464	1,289	1,162	1,267
مجموع مساحة الوحدات السكنية القائمة (ألف متر مربع)	832.1	234.6	213.2	181.8	202.5

* : البيانات لا تشمل ذلك الجزء من محافظة القدس والذي ضمه الاحتلال الإسرائيلي إليه عنوة بعيد احتلاله للضفة الغربية عام 1967.

** لا تشمل رخص الأسوار

النقل والاتصالات

مؤشرات النقل والاتصالات الرئيسية في فلسطين*، 2020 - 2021

2021	2020	المؤشر
300,226	277,972	عدد المركبات المرخصة في الضفة الغربية*
400,247	638,713	عدد المواد البريدية الواردة في الضفة الغربية*
22,805	94,052	عدد المواد البريدية الصادرة في الضفة الغربية*
4,362,778	4,312,400	عدد المشتركين في الهاتف الخليوي
485,830	466,283	عدد خطوط الهواتف الرئيسية
26.5	32.4	المعدل الشهري لأعداد المكالمات (بالمليون)**

* : البيانات لا تشمل ذلك الجزء من محافظة القدس والذي ضمه الاحتلال الإسرائيلي إليه عتوة بعيد احتلاله للضفة الغربية عام 1967.

** المعدل الشهري لأعداد المكالمات لا تشمل المكالمات الدولية.

المالية والتأمين

أهم المؤشرات الاقتصادية لأنشطة المالية والتأمين في فلسطين* ، 2020-2021

2021	2020	المؤشر
14,856	13,948	عدد العاملين
342.4	331.8	تعويضات العاملين (بالمليون دولار)
1,059.6	1,000.4	الإنتاج (بالمليون دولار)
308.0	284.4	الاستهلاك الوسيط (بالمليون دولار)
751.6	715.9	القيمة المضافة (بالمليون دولار)

* : البيانات لا تشمل ذلك الجزء من محافظة القدس والذي ضمه الاحتلال الإسرائيلي إليه عنوة بعيد احتلاله للضفة الغربية عام 1967.

القطاعات الاقتصادية الأخرى

أعداد العاملين في المؤسسات وأهم المؤشرات الاقتصادية في فلسطين* حسب النشاط الاقتصادي، 2021

القيمة بالآلاف دولار أمريكي

المؤشر	أنشطة الصناعة	أنشطة الإنشاءات	أنشطة التجارة الداخلية	أنشطة النقل والتخزين	أنشطة المعلومات والاتصالات	أنشطة الخدمات
عدد العاملين	116,038	8,370	206,685	7,577	9,472	161,265
عدد العاملين بأجر	93,838	8,384	96,949	5,968	8,551	115,543
تعويضات العاملين	798,241.9	56,894.8	666,508.2	42,353.7	143,405.5	693,506.4
الإنتاج	4,989,380.2	181,894.9	4,546,940.6	119,529.1	498,903.0	2,988,777.7
الاستهلاك الوسيط	2,581,545.5	86,894.8	806,288.6	36,587.9	115,449.8	695,098.4
إجمالي القيمة المضافة	2,407,834.7	95,000.1	3,740,652.0	82,941.3	383,453.2	2,293,679.2

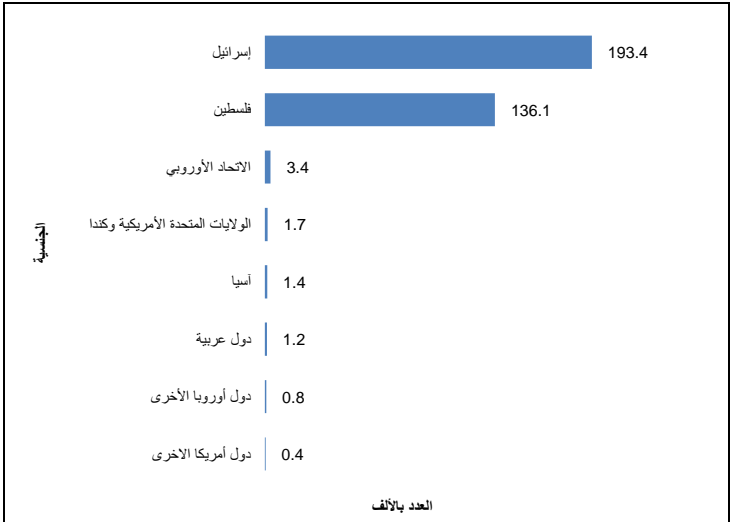
*البيانات لا تشمل ذلك الجزء من محافظة القدس والذي ضمه الاحتلال الإسرائيلي إليه عتوة بعد احتلاله للضفة الغربية عام 1967.

السياحة

النشاط الفندقى فى الضفة الغربية، 2021

2021	المؤشر
89	عدد الفنادق العاملة
3,927	عدد الغرف
8,328	عدد الأسرة
180,632	عدد النزلاء
338,596	عدد ليالى المبيت
13.8	نسبة إشغال الغرف

عدد ليالى المبيت للنزلاء فى الضفة الغربية حسب الجنسية، 2021



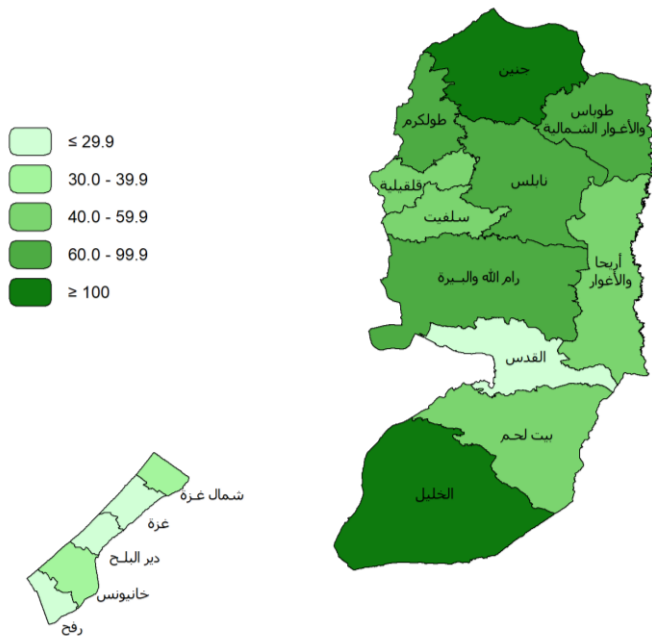
الزراعة

مؤشرات زراعية مختارة في فلسطين، 2021

المساحة بالدونم

القيمة	المؤشر
138,339	عدد الحائزين
140,568	عدد الحيازات
1,096,321	المساحة المزروعة
217,206	مساحة المحاصيل الحقلية
202,285	مساحة الخضراوات
676,830	مساحة أشجار البستنة
67,760	عدد الأبقار
771,168	عدد الضان
239,966	عدد الماعز
71,019,022	عدد النجاج اللحم
3,646,485	عدد النجاج البياض
64,360	عدد خلايا النحل

المساحة المزروعة بالمحاصيل الحقلية والخضراوات والبستنة الشجرية
(بالألف دونم) في فلسطين حسب المحافظة، 2021/2020



البيئة

التوزيع النسبي للسكان في فلسطين حسب المصدر الرئيسي لمياه الشرب ونسبة السكان الذين يستخدمون

مصادر مياه شرب محسنة، 2020/2019

المنطقة			المؤشرات			
قطاع غزة	الضفة الغربية	فلسطين				
4.1	86.5	53.0	داخل المسكن	شبكة عامة	المصادر المحسنة	المصدر الرئيسي لمياه الشرب
0.1	1.7	1.0	في ساحة / باحة المسكن			
0.1	0.0	0.1	منقولة عبر الأنابيب من أحد الجيران			
10.8	0.1	4.4	حنفية عامة / صنوبر رأسي عام			
0.3	0.4	0.3	قناة البئر / البئر الجوفية			
0.4	0.5	0.4	بئر محمية			
0.0	0.3	0.2	ينبوع محمي			
0.2	1.8	1.1	مياه الأمطار			
69.7	4.0	30.6	صهريج/ تنك			
7.4	0.0	3.0	عربة ذات صهريج صغير/برميل			
6.5	0.0	2.6	كشك المياه (مكان لبيع الماء)			
0.1	3.5	2.1	مياه معبأة			
0.0	1.1	0.7	عبوات مياه 20 لتر			
0.1	0.0	0.0	بئر غير محمية	المصادر غير		
0.0	0.1	0.0	ينبوع غير محمي	المحسنة		
0.3	0.0	0.2	أخرى			
100	100	100	المجموع			
99.6	99.9	99.8	نسبة السكان الذين يستخدمون مصادر مياه شرب محسنة			

التوزيع النسبي للسكان في فلسطين حسب نوع مرفق الصرف الصحي المستخدم في الأسرة، 2020/2019

المنطقة			المؤشرات			
قطاع غزة	الضفة الغربية	فلسطين				
85.8	39.9	58.5	مرحاض بسيفون متصل بشبكة مجاري عامة	مياه طائرة / متدفقة إلى:	مرفق الصرف الصحي المحسن	نوع مرفق الصرف الصحي
3.4	17.6	11.8	مرحاض بسيفون متصل بحفرة صماء			
10.3	40.0	28.0	مرحاض بسيفون متصل بحفرة امتصاصية			
0.0	0.7	0.4	مرحاض بسيفون متصل بمكان غير معروف			
0.4	1.4	1.0	مرحاض يتدفق إلى مكان مفتوح	مرفق الصرف الصحي غير المحسن		
0.1	0.0	0.1	أخرى			
0.0	0.2	0.1	لا أعرف/حالات مفقوده			
0.0	0.1	0.0	التفويت في العراء (لا يوجد مرحاض / في البرية)			
100	100	100	المجموع			
99.5	98.3	98.8	نسبة السكان الذين يستخدمون وسائل الصرف الصحي المحسن			

حصص المنبعثات الوطنية في فلسطين* ، 2020

المنبعثات الوطنية بالآلاف طن مكافئ CO ₂	المنبعثات من أكسيد النيتروز N ₂ O (Gg)	المنبعثات من غاز الميثان CH ₄ (Gg)	المنبعثات من ثاني أكسيد الكربون CO ₂ (Gg)	مصادر الانبعاث
4,829.45	1.47	48.86	3,348.76	مجموع المنبعثات
3,457.41	0.14	1.65	3,380.35	1 - الطاقة
3,457.41	0.14	1.65	3,380.35	A.1 - أنشطة حرق الوقود
439.69	0.01	0.04	436.76	1.A.1 - صناعات الطاقة
63.31	0.00	0.01	62.81	2.A.1 - الصناعات التحويلية والانشاءات
2,293.06	0.11	0.39	2,249.78	3.A.1 - النقل
661.35	0.02	1.21	631.00	4.A.1 - القطاعات الأخرى
0.00	NE	NE	NE	2 - العمليات الصناعية واستخدام المذيبات
349.61	0.72	7.50	-31.59	3 - الزراعة والحراثة واستخدامات الأرض الأخرى
157.40	0.00	7.50	0.00	A.3 - المواشي
128.10	NO	6.10	NO	1.A.3 - التخمر المعوي
29.30	0.00	1.40	NO	2.A.3 - إدارة الروث
-31.59	0.00	0.00	-31.59	B.3 - الأراضي
-31.59	NO	NO	-31.59	1.B.3 - الغابات
223.80	0.72	0.00	0.00	C.3 - المصادر الإجمالية للانبعاثات غير الكربونية على الأراضي
223.80	0.72	0.00	0.00	4.C.3 - انبعاثات أكسيد النيتروز المباشرة من التربة المدارة
1,022.43	0.61	39.71	0.00	4 - النفايات
426.95	0.00	20.33	0.00	A.4 - التخلص من النفايات الصلبة
595.48	0.61	19.38	0.00	D.4 - التخلص من ومعالجة المياه العادمة

الكميات في هذا الجدول بوحدات (Gg) وتعادل 1000 طن

NO: لا يوجد منبعثات من ذلك القطاع

NE: لم يتم حساب المنبعثات من ذلك القطاع لعدم توفر البيانات المطلوبة

* البيانات لا تشمل ذلك الجزء من محافظة القدس والذي ضمه الاحتلال الإسرائيلي إليه عنوة بعيد احتلاله للضفة الغربية عام 1967.

انبعاثات غازات الدفيئة حسب القطاع ونوع المنبعث في فلسطين* (الف طن مكافئ CO₂)، 2020

مساهمة القطاعات في المنبعثات، %	كمية المنبعثات (الف طن مكافئ CO ₂)	القطاع/نوع المنبعث
		القطاع
71.6	3,457.41	الطاقة
7.2	349.61	الزراعة
21.2	1,022.43	النفايات
100	4,829.45	المجموع
		نوع المنبعث
69.3	3,348.76	CO ₂
21.3	1,026.02	**CH ₄
9.4	454.67	***N ₂ O
100	4,829.45	المجموع

* البيانات لا تشمل ذلك الجزء من محافظة القدس والذي ضمه الاحتلال الإسرائيلي إليه عنوة بعيد احتلاله للضفة الغربية عام 1967.

** : 1 طن من CH₄ يكافئ 21 طن من CO₂

*** : 1 طن من غاز N₂O يكافئ 310 طن من غاز CO₂

مجموع كميات المنبعثات الوطنية في فلسطين* حسب السنة (الف طن مكافئ CO₂)، 2006-2020

كميات المنبعثات (الف طن مكافئ) (CO ₂)	كميات المنبعثات (الف طن)			السنة
	المنبعثات من غاز أكسيد النيتروز (N ₂ O)	المنبعثات من غاز الميثان (CH ₄)	المنبعثات من غاز ثاني أكسيد الكربون (CO ₂)	
2,739.9	1.7	33.4	1,510.6	2006
2,710.7	1.7	33.6	1,479.6	2007
2,620.3	1.7	33.9	1,374.4	2008
3,026.6	1.7	34.0	1,779.2	2009
3,276.5	1.5	35.7	2,049.7	2010
3,226.3	1.7	38.2	1,900.2	2011
3,380.6	1.7	38.5	2,059.3	2012
3,612.0	1.6	38.5	2,294.7	2013
4,614.9	1.9	40.5	3,180.3	2014
4,496.1	1.9	42.8	3,013.4	2015
4,645.5	1.5	44.2	3,254.5	2016
4,777.2	1.8	44.2	3,284.3	2017
4,527.7	1.8	47.9	2,968.0	2018
4,879.6	1.8	49.3	3,288.3	2019
4,829.5	1.5	48.9	3,348.8	2020

* البيانات لا تشمل ذلك الجزء من محافظة القدس والذي ضمه الاحتلال الإسرائيلي إليه عنوة بعد احتلاله للضفة الغربية عام 1967.

انبعاثات غاز ثاني أكسيد الكربون (CO₂) في فلسطين* لكل وحدة من القيمة المضافة (كغم/دولار امريكي)، 2006-2020

انبعاثات CO ₂ لكل وحدة من القيمة المضافة (كغم/دولار امريكي)	المنبعثات (الف طن)	الناتج المحلي الإجمالي في فلسطين* للأعوام 2006-2020 بالأسعار الثابتة (مليون دولار امريكي)	السنة
0.317	2,739.90	8,653.0	2006
0.302	2,710.70	8,980.8	2007
0.272	2,620.30	9,648.0	2008
0.289	3,026.60	10,477.1	2009
0.296	3,276.50	11,082.4	2010
0.266	3,226.30	12,146.4	2011
0.262	3,380.60	12,886.9	2012
0.268	3,612.00	13,492.4	2013
0.343	4,614.90	13,471.1	2014
0.322	4,496.12	13,972.4	2015
0.305	4,645.46	15,211.0	2016
0.310	4,777.22	15,426.9	2017
0.290	4,527.66	15,616.2	2018
0.308	4,879.62	15,829.0	2019
0.344	4,829.45	14,037.4	2020

* البيانات لا تشمل ذلك الجزء من محافظة القدس والذي ضمه الاحتلال الإسرائيلي إليه عنوة بعد احتلاله للضفة الغربية عام 1967.

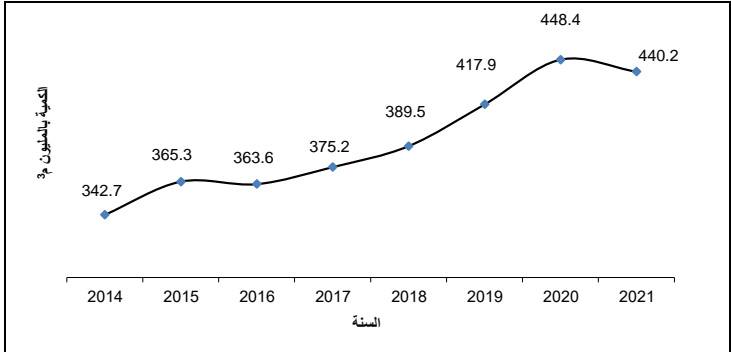
مؤشرات مختارة لإحصاءات المياه في فلسطين، 2019-2021

الكمية بالمليون م³/السنة

2021	2020	2019	المؤشر
440.2	448.4	417.9	كمية المياه المتاحة سنويًا
299.6	299.1	289.0	كمية الضخ السنوية من الآبار الجوفية
37.0	53.3	40.6	كمية التدفق السنوي لمياه الينابيع
96.1	90.3	84.2	كمية المياه المشتراة من شركة المياه الإسرائيلية "ميكروت" (للاستخدام المنزلي)
250.7	232.6	227.3	كمية المياه المزودة للقطاع المنزلي

* البيانات لا تشمل ذلك الجزء من محافظة القدس والذي ضمه الاحتلال الإسرائيلي إليه عنوة بعد احتلاله للضفة الغربية عام 1967.

كمية المياه المتاحة سنويا في فلسطين، 2014-2021



*البيانات لا تشمل ذلك الجزء من محافظة القدس والذي ضمه الاحتلال الإسرائيلي إليه عنوة بعيد احتلاله للضفة الغربية عام 1967

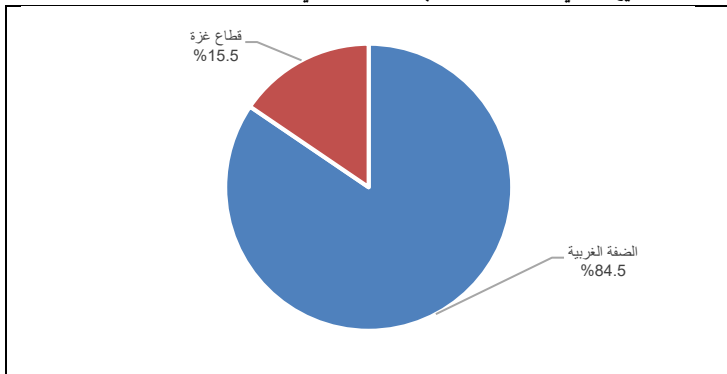
مؤشرات مختارة لإحصاءات الطاقة في فلسطين، 2019-2021

2021	2020	2019	المؤشر
10.6	10.9	11.7	حصة الطاقة المتجددة من مجموع الاستهلاك النهائي للطاقة (%)
45.6	42.9	43.2	استهلاك قطاع النقل إلى الاستهلاك الكلي من الطاقة (%)
40.3	43.2	38.8	استهلاك قطاع المنزلي إلى الاستهلاك الكلي من الطاقة (%)
8.7	8.8	11.3	استهلاك قطاع الخدمات إلى الاستهلاك الكلي من الطاقة (%)
4.5	4.3	5.6	استهلاك قطاع الصناعة إلى الاستهلاك الكلي من الطاقة (%)
1,279	1,270	1,248	حصة الفرد السنوية من الطاقة الكهربائية المستهلكة (ك و س/فرد)

كمية الطاقة الكهربائية المستوردة في فلسطين حسب المنطقة والمصدر (ميغاواط/ساعة)، 2021

المجموع	المصدر		المنطقة
	الأردن	شركة الكهرباء الإسرائيلية	
6,678,171.0	166,809	6,511,362	فلسطين
5,643,078	166,809	5,476,269	الضفة الغربية
1,035,093	-	1,035,093	قطاع غزة

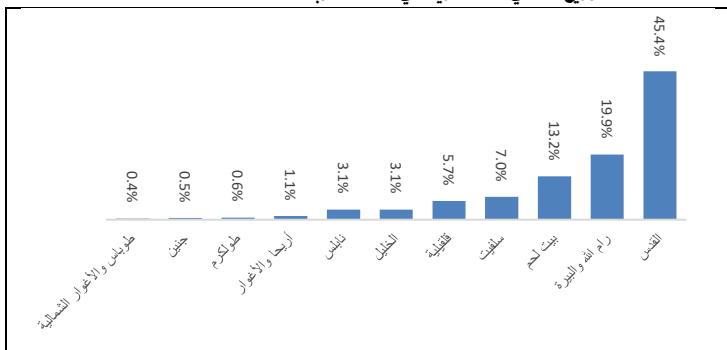
التوزيع النسبي لكمية الطاقة الكهربائية المستوردة في فلسطين حسب المنطقة، 2021



المستعمرات وعدد المستعمرين في الضفة الغربية حسب المحافظة، 2021

عدد المستعمرين	عدد المستعمرات	المحافظة
719,452	151	الضفة الغربية
3,722	5	جنين
2,629	7	طوباس والأغوار الشمالية
4,632	3	طولكرم
22,082	13	نابلس
40,897	8	قلقيلية
50,067	13	سلفيت
143,311	26	رام الله والبيرة
7,845	17	أريحا والأغوار
326,523	26	القدس
239,951	16	منطقة J1
86,572	10	منطقة J2
95,279	13	بيت لحم
22,465	20	الخليل

التوزيع النسبي للمستعمرين في الضفة الغربية حسب المحافظة، 2021

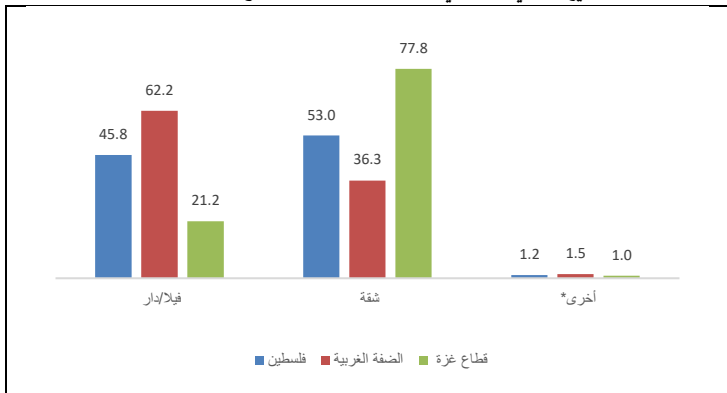


الظروف السكنية

التوزيع النسبي للأسر في فلسطين حسب كثافة السكن (فرد/غرفة)، 2020، 2021

2021	2020	كثافة السكن (فرد/غرفة)
19.2	17.2	اقل من 1
52.1	51.4	1.99-1.00
22.1	23.7	2.99-2.00
6.6	7.7	+3.00
100	100	المجموع
1.5	1.6	متوسط كثافة السكن

التوزيع النسبي للأسر في فلسطين حسب المنطقة ونوع المسكن، 2020



* أخرى تشمل (غرفة مستقلة، خيمة، براكية).