



دولة فلسطين
الجهاز المركزي للإحصاء الفلسطيني

النشاط الفندقي في الضفة الغربية
النشرة السنوية - 2021



تم إعداد هذا التقرير حسب الإجراءات المعيارىة المحددة فى ميثاق الممارسات
للإحصاءات الرسمىة الفلسطينىة 2006

© نو الحجة، 1443هـ - تموز، 2022.

جمىع الحقوق محفوظة.

فى حالة الاقتباس، ىرجى الإشارة إلى هذه المطبوعة كالتالى:

الجهاز المركزى للإحصاء الفلسطينى، 2022. النشاط الفندقى فى الضفة الغربىة، النشرة السنوىة-2021.

رام الله - فلسطين.

جمىع المراسلات توجه إلى:

الجهاز المركزى للإحصاء الفلسطينى

ص.ب. 1647، رام الله P6028179 - فلسطين

هاتف: 2 2982700 (970/972)

فاكس: 2 2982710 (970/972)

الرقم المجانى: 1800300300

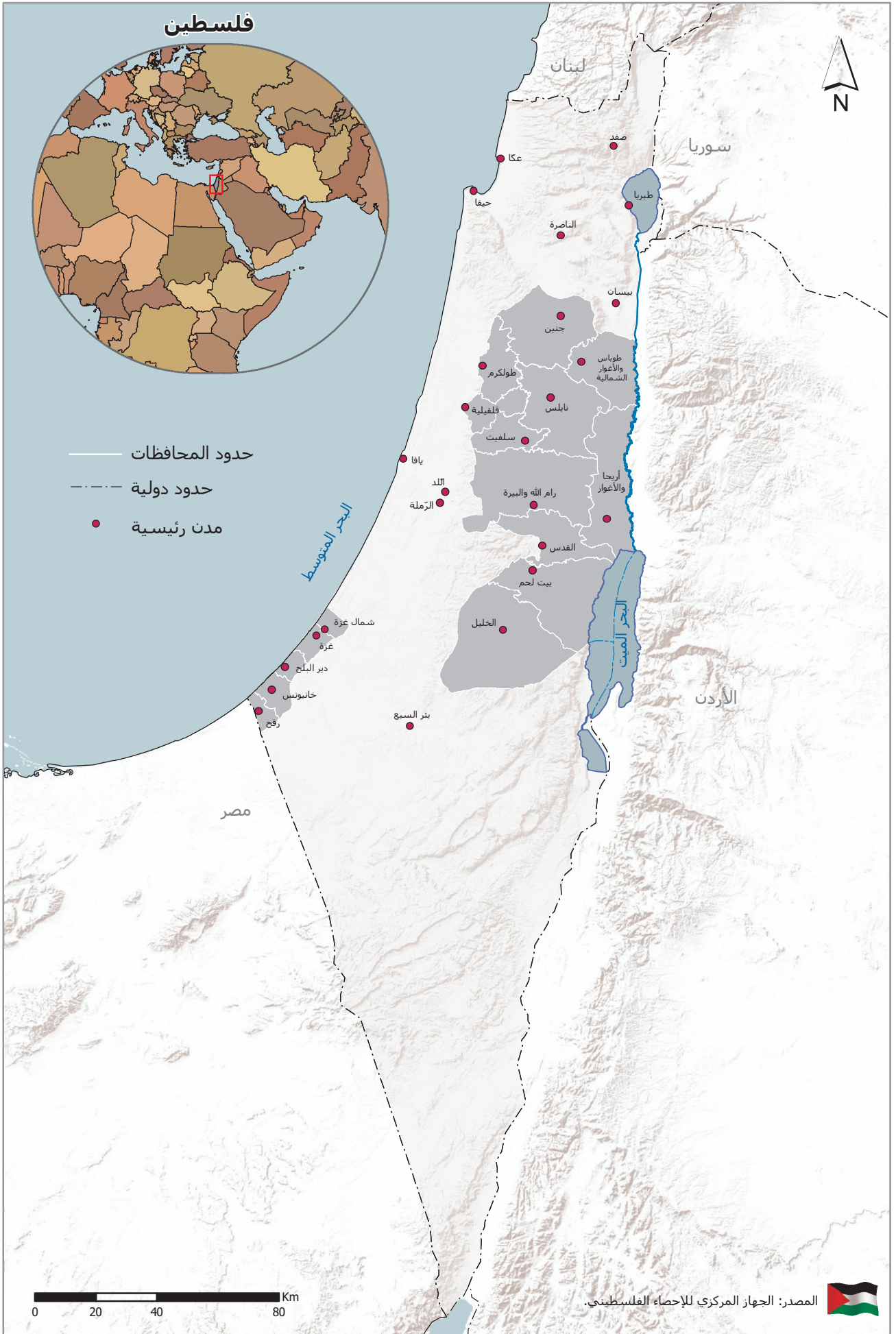
برىد إلكترونى: diwan@pcbs.gov.ps

صفحة إلكترونىة: <http://www.pcbs.gov.ps>

فلسطين



- حدود المحافظات
- - - حدود دولية
- مدن رئيسية



المصدر: الجهاز المركزي للإحصاء الفلسطيني.



شكر وتقدر

ففقم الجهاز المركزى للإحصاء الفلسطينى بجزفل الشكر والتقدير لجميع أصحاب ومدراء وموظفى الفنادق على تعاونهم فى إنجاح جمع بفانات المسح، وإلى جميع العاملين فى هذا المسح لما أبدوه من حرص منقطع النظفر أثناء تأدفة واجبهم.

لقد تم تخطيط وتنفيذ مسح النشاط الفندقى فى الضفة الغربفة، 2021، بقيادة فرقق فى من الجهاز المركزى للإحصاء الفلسطينى، وبدعم مالى مشترك بفن كل من دولة فلسطين ومجموعة التمويل الرئفسفة للجهاز (CFG) لعام 2021 ممثلة بمكتب الممثلة النروففة لدى دولة فلسطين.

ففقم الجهاز المركزى للإحصاء الفلسطينى بجزفل الشكر والتقدير إلى أعضاء مجموعة التمويل الرئفسفة للجهاز (CFG) على مساهمتهم القفمة فى تنفيذ هذا المشروع.

فرق العمل

• اللبنة الفنففة

رففس اللبنة

فتفى فراسفن

افناس الرفافف

فافز الغضباف

لبنف سمور

لارا عمرو

زفاد قلالوة

• إعداف الففرفر

افناس الرفافف

فءاف سلفففف

• فءقق معافر النشر

حناف بناجره

• المرافعة الأوففة

فتفى فراسفن

محمود عبء الرحمف

• المرافعة النفاففة

خالء ابو خالء

عنافة زفءاف

• الإشراف العام

رففسة البهاز

ء. علا عوض

تنوفه للمستخدمفن

- ىرجع التفرفر فى عدد الفنادق والغرف والأسفرة خلال الأشهر للعام 2021، بسبب وجود عدد من الفنادق توقفت مؤقتاً عن العمل لإجراء عملفات الترمفم والصفانة، وففاناتها فر مدرجة فى النتائج الوارفة فى هذة النشرة خلال تلك الأشهر، والففانات الوارفة فى النشرة تشمل ففانات الفنادق التي استجابت.
- الففانات تشمل كافة المنشآت التي تمارس النشاط الفندقى، سواءً كانت مصنفة أم فر مصنفة.
- تم نشر المؤشرات الفندقفة لمحافظة القدس منفردة عن منطقة وسط الضفة الغربفة.
- لم فتم نشر ففانات النشاط الفندقى فى قطاع غزة فى هذة النشرة، بسبب عدم تمكن الباحثفن المفدانففن من جمع الففانات المطلوبة.

قائمة المحتويات

الصفحة	الموضوع
	قائمة الجداول المقدمة
17	المصطلحات والمؤشرات: الفصل الأول:
19	النتائج الرئيسية: الفصل الثانى:
19	1.2 توزيع الفنادق العاملة حسب المنطقة خلال العام 2021
20	2.2 المرافق العامة فى الفنادق، كانون أول 2021
20	3.2 عدد العاملين فى الفنادق خلال العام 2021
20	4.2 عدد النزلاء خلال العام 2021
21	5.2 لىالى المبيت خلال العام 2021
22	6.2 إشغال الغرف والأبمرّة خلال العام 2021
23	المنهفة: الفصل الثالث:
23	1.3 أهداف المسح
23	2.3 استمارة المسح
23	3.3 الإطار والعفة
23	1.3.3 مجتمع الهدف
23	2.3.3 اطار المعافة
24	4.3 العمليات المفاافة
24	1.4.3 الترفب والتعفن
24	2.4.3 جمع البفاافات
24	3.4.3 الإشراف والتفقق المفاافى
24	4.4.3 التفقق المكطفى والترمفز
24	5.3 معالفة البفاافات
24	1.5.3 برنامف الاءخال وقواعد التفقق
25	2.5.3 تفنظف البفاافات
25	3.5.3 استخراف النتائج
27	الجودة: الفصل الرابع:
27	1.4 الءقة
27	1.1.4 أخطاء المعافة

الصفحة	الموضوع
27	2.1.4 أخطاء غير المعافنة
28	3.1.4 معدلات الاجابة
28	2.4 مقارنة البفاناف
29	المراجع
31	الجداول الاحصاففة

قائمة الجداول

الصفحة	الجدول
33	جدول 1-1: المؤشرات الرئفة للنشاط الفندقى فى الضفة الغربفة حسب الشهر، 2021
34	جدول 1-2: توزف الفنادق والغرف والأسرة فى الضفة الغربفة حسب فئات عدد الغرف، 2021
35	جدول 1-3: عدد العاملفن فى الفنادق فى الضفة الغربفة حسب الشهر وطبفة العمل والجنس، 2021
36	جدول 1-4: عدد النزلاء فى الفنادق فى الضفة الغربفة حسب الشهر والجنسفة، 2021
37	جدول 1-5: التوزف النسبى للنزلاء فى الفنادق فى الضفة الغربفة حسب الشهر والجنسفة، 2021
38	جدول 1-6: عدد لفال المبف فى الفنادق فى الضفة الغربفة حسب الشهر والجنسفة، 2021
39	جدول 1-7: التوزف النسبى للفال المبف فى الفنادق فى الضفة الغربفة حسب الشهر والجنسفة، 2021
40	جدول 1-8: معدل مدة إقامة النزفل (لفة/نزفل) فى الفنادق فى الضفة الغربفة حسب الشهر والجنسفة، 2021
41	جدول 2-1: المؤشرات الرئفة للنشاط الفندقى فى الضفة الغربفة حسب المنطفة والرّف، 2021
43	جدول 2-2: متوسط عدد غرف الفنادق فى الضفة الغربفة حسب المنطفة والرّف والسعة، 2021
44	جدول 2-3: عدد الفنادق والغرف المئاحة والتجهفزات المئوفرة ففها فى الضفة الغربفة حسب المنطفة فى شهر كانون أول 2021
44	جدول 2-4: المرافق العامة المئوفرة فى الفنادق فى الضفة الغربفة حسب المنطفة فى شهر كانون أول، 2021
45	جدول 2-5: متوسط عدد العاملفن فى الفنادق فى الضفة الغربفة حسب المنطفة والرّف وطبفة العمل والجنس، 2021
46	جدول 2-6: عدد النزلاء فى الفنادق فى الضفة الغربفة حسب المنطفة والرّف والجنسفة، 2021
48	جدول 2-7: التوزف النسبى للنزلاء فى الفنادق فى الضفة الغربفة حسب المنطفة والرّف والجنسفة، 2021
50	جدول 2-8: عدد لفال المبف فى الفنادق فى الضفة الغربفة حسب المنطفة والرّف والجنسفة، 2021
52	جدول 2-9: التوزف النسبى للفال المبف فى الفنادق فى الضفة الغربفة حسب المنطفة والرّف والجنسفة 2021
54	جدول 2-10: معدل مدة إقامة النزفل (لفة/نزفل) فى الفنادق فى الضفة الغربفة حسب المنطفة والرّف والجنسفة، 2021
56	جدول 2-11: المؤشرات الرئفة للنشاط الفندقى فى الضفة الغربفة حسب المنطفة والشهر، 2021

المقدمة

تشهد إحصاءات السياحة اهتماماً متزايداً من الأجهزة الإحصائية في الدول المختلفة نظراً لأهمية توفير البيانات الإحصائية في دعم أنشطة السياحة التي تساهم بشكل فعال في تعزيز الاقتصاد الوطني. ومن المتوقع أن يحتل هذا القطاع حصة كبيرة من الناتج المحلي الإجمالي في حال استغلال الموارد الكامنة فيه، وذلك لكون فلسطين غنية بالموارد السياحية الجاذبة لشرائح كبيرة من سكان العالم على اختلاف جنسياتهم وثقافتهم.

ادت جائحة كورونا التي ضربت العالم مطلع عام 2021، وما تبعها من اغلاقات لكافة المعابر والحدود الدولية ووقف حركة النقل والمواصلات في شتى بقاع العالم، الى تلقي القطاعات الاقتصادية بشكل عام وقطاع السياحة بشكل خاص ضربة قاسية تسببت في انهياره، نظراً لإغلاق كافة المرافق الخدمية المرتبطة به، ووقوع خسائر وأضرار بالغة على العاملين واصحاب المنشآت. وقد يحتاج لسنوات عديدة من اجل تدارك آثاره وترميم الفجوة التي تسببت بها هذه الجائحة.

لقد بدأ تنفيذ هذا المسح بصورة دورية ابتداءً من الربع الأول من العام 1996، من خلال استمارات شهرية تسجل فيها البيانات المتعلقة بنزلاء كل فندق، وذلك بناءً على توصيات منظمة السياحة العالمية والإتحاد الأوروبي في هذا المجال حيث يتم نشر النتائج لكل عام في تقرير سنوي.

تغطي هذه النشرة نتائج مسح النشاط الفندقي في الضفة الغربية خلال العام 2021، إذ يوفر هذا المسح مؤشرات هامة حول النشاط الفندقي وحركة النزلاء في الفنادق الفلسطينية، وتشمل هذه المؤشرات، عدد الفنادق العاملة وعدد الغرف والأسرة المتوفرة فيها، والتجهيزات في الفنادق وفي الغرف، وعدد العاملين، وعدد لياالي المبيت في الفنادق خلال فترة الإسناد الزمني، وعدد النزلاء حسب الجنسية، ومعدلات إشغال الغرف والأسرة في الفندق.

يأمل الجهاز أن يساهم هذا التقرير في توفير البيانات اللازمة حول الحركة السياحية في فنادق الضفة الغربية، وأن يساعد متخذي القرار وصانعي السياسات في مسيرة التنمية الوطنية الشاملة.

والله ولي التوفيق،،،

د. علا عوض
رئيسة الجهاز

تموز، 2022

الفصل الأول

المصطلحات والمؤشرات

لقد تم الرجوع إلى أحدث التعاريف الدولية المتعلقة بإحصاءات السياحة في عرض وشرح هذه المفاهيم والمصطلحات وذلك لتتناسب مع توصيات الأمم المتحدة، كما أن هذه المفاهيم والمصطلحات متوافقة مع باقي المواضيع المتقاطعة في الجهاز المركزي للإحصاء الفلسطيني.

وتشتمل أهم المفاهيم والمصطلحات المذكورة في هذا التقرير على ما يلي:

الفندق:

هو منشأة تصنف ضمن منشآت الإقامة السياحية الجماعية التي توفر المبيت للزائر. ويشترط في الفندق أن يكون عدد الأماكن المتوفرة فيه تستوعب مجموعة أشخاص يزيد عن معدل عدد أفراد عائلة واحدة وتكون تحت إدارة موحدة وتقدم خدمات وتسهيلات تشمل خدمة الغرف واعداد الأسرة يوميا وتنظيف المرافق الصحية، وتصنف الفنادق في درجات وفئات وفقا للتسهيلات والخدمات التي تقدمها.

الفنادق العاملة:

هي الفنادق التي تدخل ضمن اطار العينة والنتائج، ويستثنى من ذلك الفنادق المتوقفة عن العمل لإجراء عمليات الترميم والصيانة، والفنادق التي ترفض استيفاء بيانات المسح.

الغرف الفندقية المتاحة:

الغرف المعدة للاستخدام من النزلاء للمبيت. وتكون الغرف مفردة أو ثنائية أو ثلاثية أو رباعية، وقد أدرجت الغرف التي تشمل أكثر من أربعة أسرة تحت بند (أخرى). أما الجناح فيتألف من غرفة نوم واحدة أو أكثر وصالة وحمام خاص.

الغرف والأسرة المتاحة:

تشمل ما هو قابل للإشغال من غرف وأسرة خلال فترة المسح باستثناء ما هو مغلق للصيانة أو لأي سبب كان.

النزلاء:

هم الأشخاص الذين يبيتون في الفندق، ويستخدمون مرافقه وخدماته، ويعتبر كل من يترك الفندق ولو لليلة واحدة ثم يعود للفندق ثانية بمثابة نزيل جديد.

إجمالي عدد لياالي المبيت في جميع الفنادق العاملة (مؤشر):

مؤشر يقيس إجمالي عدد الاسرة المحجوزة للنزلاء في الفنادق لأجل المبيت، سواء تم المبيت فعليا أو لم يتم، وحدة القياس ليلة مبيت.

عدد الغرف الفندقية المشغولة (مؤشر):

عدد الغرف التي تم حجزها ومدفوعة الأجر من قبل النزلاء لاستخدامها لغرض المبيت. وتعتبر الغرفة مشغولة سواء استخدمت فعليا أو لم تستخدم.

متوسط إشغال (الغرف، الأسرة) (مؤشر):

مؤشر يقىس متوسط اشغال الغرف، الأسرة فى الفنادق العاملة خلال فترة محددة.

نسبة إشغال (الغرف، الأسرة) (مؤشر):

مؤشر يقىس نسبة اشغال الغرف، الأسرة فى الفنادق العاملة خلال فترة محددة.

معدل مدة الإقامة فى الفنادق (مؤشر):

مؤشر يقىس معدل اقامة النزلاء فى الفنادق العاملة.

شمال الضفة الغربىة:

تشمل محافظات جنين، طوباس والاعوار الشمالىة، طولكرم، نابلس، قلقىلوىة، سلفىة.

وسط الضفة الغربىة:

تشمل محافظات رام الله والبىرة، وأرىحا والأعوار، والقدس.

جنوب الضفة الغربىة:

تشمل محافظتى بىة لحم والخلىل

معادلات احتساب الجداول:

$$1. \text{ متوسط إشغال الغرف} = \frac{\text{مجموع الغرف المشغولة خلال (الشهر/الربع/السنة)}}{\text{عدد أيام (الشهر/الربع/السنة)}}$$

$$2. \text{ النسبة المئوية لإشغال الغرف} = \frac{\text{مجموع الغرف المشغولة خلال (الشهر/الربع/السنة)}}{100 \times \text{عدد أيام (الشهر/الربع/السنة)}} \times \text{عدد الغرف المتاحة}$$

$$3. \text{ متوسط إشغال الأسرة} = \frac{\text{مجموع الأسرة المشغولة خلال (الشهر/الربع/السنة)}}{\text{عدد أيام (الشهر/الربع/السنة)}}$$

$$4. \text{ النسبة المئوية لإشغال الأسرة} = \frac{\text{مجموع الأسرة المشغولة خلال (الشهر/الربع/السنة)}}{100 \times \text{عدد أيام (الشهر/الربع/السنة)}} \times \text{عدد الأسرة المتاحة}$$

$$5. \text{ النسبة المئوية للنزلاء حسب الجنسية} = \frac{\text{عدد النزلاء حسب كل جنسية}}{100 \times \text{مجموع النزلاء لكافة الجنسيات}}$$

$$6. \text{ معدل مدة الإقامة} = \frac{\text{عدد لىالى المبيت}}{\text{عدد النزلاء}}$$

$$7. \text{ معدل الإشغال (نزىل/غرفة)} = \frac{\text{عدد لىالى المبيت}}{\text{عدد الغرف المشغولة}}$$

الفصل الثانى

النتائج الرئيسية

يعرض هذا التقرير النتائج الرئيسية لمسح النشاط الفندقى فى الضفة الغربية خلال عام 2021، ويغضى كافة الفنادق العاملة التى استجابت فى المسح فى الضفة الغربية.

1.2 توزيع الفنادق العاملة حسب المنطقة خلال العام 2021

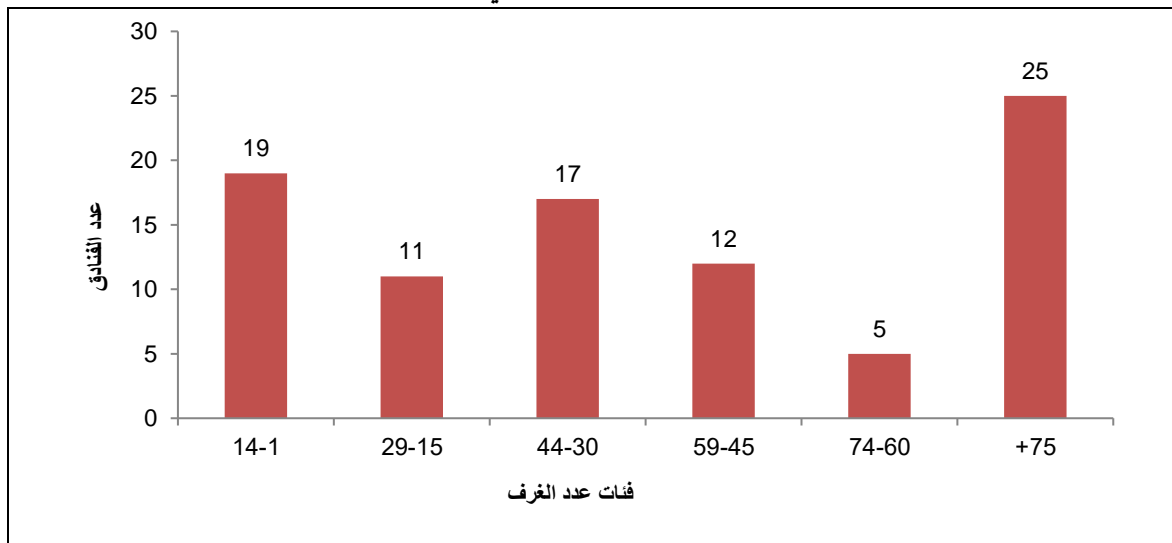
بلغ عدد الفنادق التى استجابت فى المسح بداية العام 2021 ما مجموعه 94 فندقاً عاملاً، فى حين انخفض العدد نهاية العام 2021 ليصل الى 89 فندقاً، منها 24 فندقاً فى منطقة شمال الضفة الغربية، 25 فندقاً فى منطقة وسط الضفة الغربية، و17 فندقاً فى محافظة القدس، و23 فندقاً فى منطقة جنوب الضفة الغربية، يتوفر فيها ما متوسطه 3,927 غرفة، وتضم ما متوسطه 8,328 سريراً.

وتتوزع الفنادق حسب شهر كانون أول 2021، ومتوسط عدد الغرف والأسرة خلال العام حسب المنطقة كالتالى:

- منطقة شمال الضفة الغربية: 24 فندقاً، يتوفر فيها ما متوسطه 341 غرفة، و870 سريراً.
- منطقة وسط الضفة الغربية: 25 فندقاً، يتوفر فيها ما متوسطه 1,356 غرفة، و2,517 سريراً.
- محافظة القدس: 17 فندقاً، يتوفر فيها ما متوسطه 763 غرفة، و1,761 سريراً.
- منطقة جنوب الضفة الغربية: 23 فندقاً، يتوفر فيها ما متوسطه 1,467 غرفة، و3,180 سريراً. (انظر/ي جدول 1-2 وجدول 2-11).

فىما يتعلق بتوزيع الفنادق العاملة بناءً على عدد الغرف المتوفرة فيها فى شهر كانون أول 2021، فإن أكثر من ربع الفنادق (25 فندقاً) فيها 75 غرفة فأكثر فى حين بلغ عدد الفنادق التى فيها 14 غرفة فأقل 19 فندقاً، (انظر/ي جدول 1-2).

عدد الفنادق حسب فئات عدد الغرف فيها كما فى شهر كانون أول، 2021



2.2 المرافق العامة في الفنادق، كانون أول 2021

تتوفر المطاعم وقاعات الاجتماعات في غالبية الفنادق العاملة في الضفة الغربية، حيث بلغ عدد المطاعم 117 مطعمًا سعتها 17,297 فرداً، وعدد قاعات الاجتماعات 388 قاعة، سعتها 18,496 فرداً، ويوجد 265 موقفاً للسيارات، سعتها 3,521 سيارة، وبلغ عدد المصاعد في فنادق الضفة الغربية 139 مصعداً، وتبين النتائج أن عدد المسابح وعدد الملاعب والصالات الرياضية في فنادق الضفة الغربية بلغ 41 مسبحاً و14 ملعباً وصالة رياضية، (انظر/ي جدول 2-4).

3.2 عدد العاملين في الفنادق خلال العام 2021

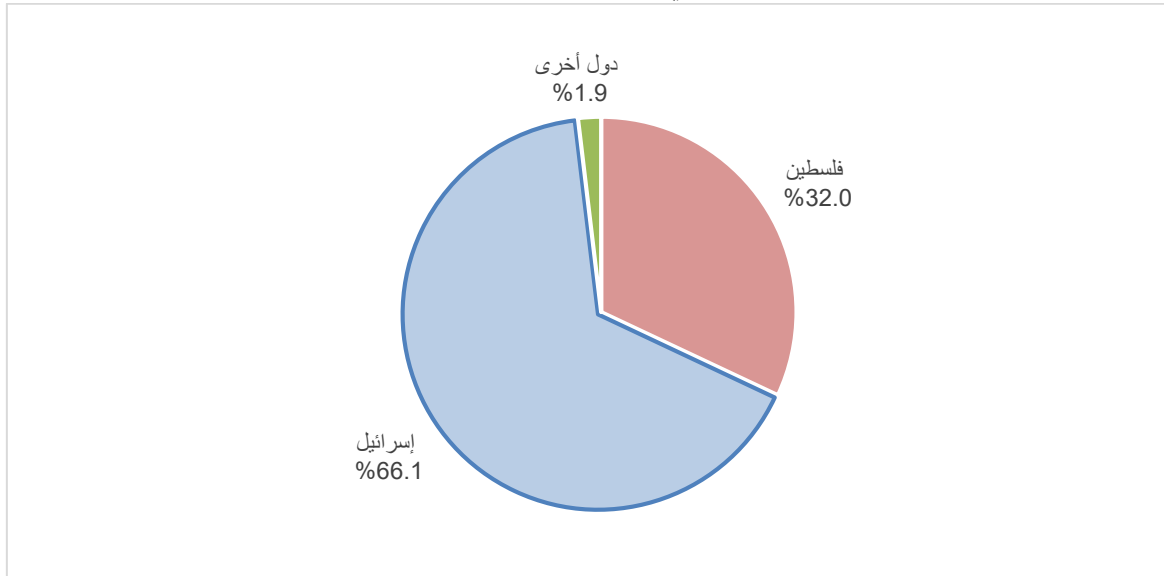
بلغ متوسط عدد العاملين في الفنادق 1,898 عامل وعاملة، حيث بلغ عدد العاملين في الإدارة 457 عاملاً، منهم 307 من الذكور و150 من الإناث، وفي التشغيل 1,441 عامل، منهم 1,188 من الذكور و253 من الإناث، (انظر/ي جدول 3-1).

4.2 عدد النزلاء خلال العام 2021

بلغ عدد النزلاء في فنادق الضفة الغربية خلال العام 2021 ما مجموعه 180,632 نزلياً، 32.0% منهم من الفلسطينيين و0.9% من دول الإتحاد الأوروبي، وبالمقارنة مع العام 2020 يتبين ان هناك ارتفاعاً في عدد النزلاء بنسبة 64.4% (انظر/ي جدول 2-6، وجدول 7-2).

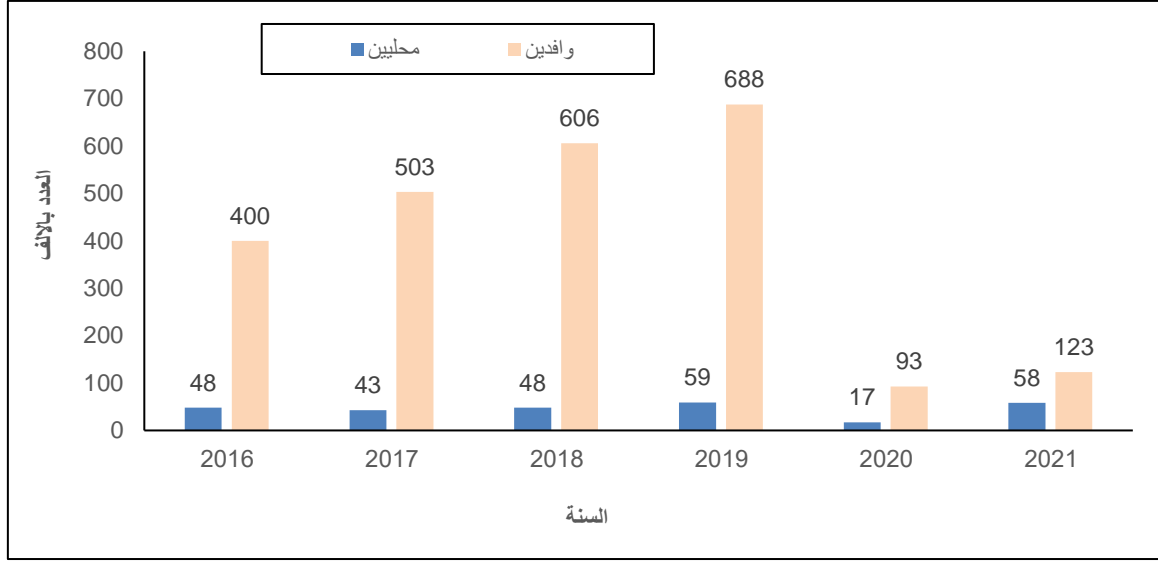
تركز وجود النزلاء خلال العام 2021 في فنادق وسط الضفة الغربية بنسبة 70.0% من مجموع النزلاء في فنادق الضفة الغربية، يليها فنادق شمال الضفة الغربية وجنوب الضفة الغربية بنسبة 12.9% و 11.6% على التوالي اما نسبة نزلاء الفنادق في محافظة القدس فقد بلغت 5.5%. (انظر/ي جدول 2-6).

التوزيع النسبي للنزلاء حسب الجنسية، 2021



كما بينت النتائج أن 66.1% من نزلاء الفنادق في الضفة الغربية هم من الوافدين من الاراضي المحتلة عام 1948، و32.0% من المقيمين، في حين بلغت نسبة الوافدين من خارج فلسطين 1.9% خلال العام 2021.

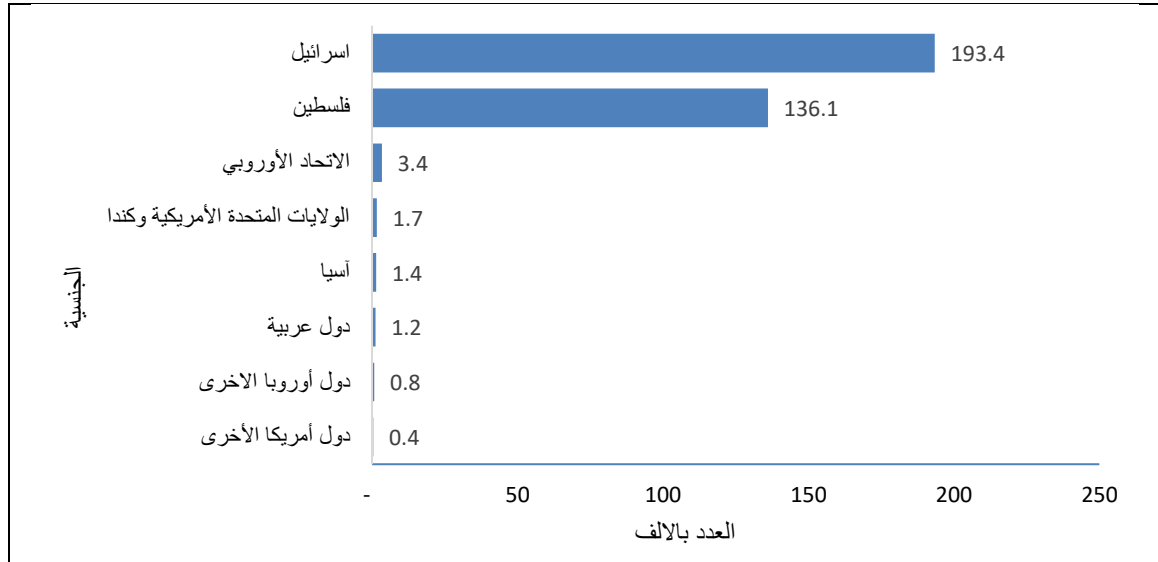
عدد النزلاء المحليين والوافدين فى فنادق الضفة الغربية خلال الاعوام 2016-2021



5.2 ليالى المبيت خلال العام 2021

بلغ عدد ليالى المبيت فى فنادق الضفة الغربية 338,596 ليلة خلال عام 2021، حيث شكلت ليالى المبيت للنزلاء القادمين من الاتحاد الأوروبى 1.0% من اجمالى عدد ليالى المبيت، وللنزلاء القادمين من دول اوربا الأخرى بنسبة 0.2%، اما ليالى المبيت للنزلاء الفلسطينيين فقد بلغت 40.2%، بينما بلغت نسبة ليالى المبيت للنزلاء القادمين من الولايات المتحدة الأمريكية وكندا 0.5%، وبالمقارنة مع العام 2020، فقد ارتفع عدد ليالى المبيت بنسبة 13.8%. (انظر/ي جدول 2-8، وجدول 2-9).

عدد ليالى المبيت للنزلاء حسب الجنسية، 2021



6.2 إشغال الغرف والأسرة خلال العام 2021

بلغ متوسط عدد الغرف التى يتم اشغالها يومياً فى الفنادق العاملة فى الضفة الغربىة 540.9 غرفة فندقىة تشكل ما نسبته 13.8% من إجمالى عدد الغرف المتاحة، بينما بلغ متوسط إشغال الأسرة 927.7 سريراً تشكل ما نسبته 11.1%، وفىما يتعلق بمعدل مدة إقامة النزىل فى الفنادق خلال العام فقد بلغ 1.9 (ليلة/نزىل)، حىث بلغ أعلى معدل لمدة الإقامة للنزلاء 7.2 ليلة لكل نزىل فى فنادق محافظة القدس خلال الربىع الاول، فى حىن كان ادنى معدل مدة إقامة فى وسط الضفة الغربىة خلال الربىع الثانى بمعدل 1.2 ليلة لكل نزىل، (انظر/ى جدول 1-1، وجدول 2-10).

ىلاحظ فى الجدول الآتى التغير فى أبرز مؤشرات النشاط الفندقى خلال السنوات السابقة مقارنة مع العام 2021، حىث شهدت انخفاضاً حاداً فى قىم المؤشرات الرئىسىة للنشاط الفندقى بسبب جائحة كورونا.

المؤشرات الرئىسىة للنشاط الفندقى فى الضفة الغربىة، 2016-2021

المؤشر	2016	2017	2018	2019	2020	2021
عدد الفنادق العاملة كما فى نهاية العام	125	130	130	125	47	89
متوسط عدد العاملين خلال العام	2,903	3,032	3,079	3,025	1,638	1,898
عدد النزلاء	448,247	545,814	653,744	746,911	109,870	180,632
عدد لىالى المىبىت	1,310,824	1,579,143	1,833,687	2,009,934	297,629	338,596
متوسط إشغال الغرف	1,414.0	1,491.0	1,625.4	3,224.2	498.0	540.9
متوسط إشغال الأسرة	3,591.3	4326.4	5,023.8	5,506.7	815.4	927.7
نسبة إشغال الغرف	20.6	20.3	22.0	44.5	16.5	13.8
نسبة إشغال الأسرة	23.7	26.8	30.9	34.9	12.2	11.1

الفصل الثالث

المنهجية

1.3 أهداف المسح

يهدف مسح الفنادق إلى توفير قاعدة بيانات عن حركة النشاط الفندقي في الضفة الغربية، لمساعدة صانعي السياسات من وضع الخطط اللازمة لتطوير القطاع السياحي.

حيث أن المسح يوفر بيانات تتعلق بالمؤشرات الآتية:

- عدد الفنادق العاملة وعدد الغرف والأسرة المتوفرة فيها.
- المرافق والتجهيزات في الفنادق وفي الغرف.
- عدد العاملين في الفنادق.
- عدد النزلاء وتوزيعهم حسب بلد الجنسية.
- عدد وتوزيع لياالي المبيت في الفنادق حسب الجنسية خلال فترة الإسناد الزمني.
- متوسط ونسب إشغال الغرف والأسرة.

2.3 استمارة المسح

تم تصميم استمارة المسح بما يتفق مع الأهداف المحددة له، وبالأخذ بالتوصيات الدولية في مجال إحصاءات السياحة ما أمكن ذلك. وقد تم التنسيق مع المجلس الأعلى للسياحة العربية وجمعية الدراسات العربية في تصميم الاستمارة باعتبارها مؤسستين ذات صلة وطيدة بالموضوع، وتحتوي الاستمارة على المتغيرات الأساسية الآتية:

- البيانات التعريفية: اسم الفندق وصاحب الفندق والعنوان.
- البيانات العامة: الكيان القانوني، ورقم رخصة الفندق، وسنة انشاء الفندق، وسنة مباشرة العمل.
- العاملون في الفندق: وذلك حسب فئة العاملين والجنس.
- الطاقة الاستيعابية: وتشمل عدد الغرف، وعدد الأسرة.
- النزلاء وإشغال الأسرة والغرف: ويشمل عدد النزلاء حسب الجنسية، وإشغال الأسرة حسب الجنسية، وعدد الغرف المشغولة.

3.3 الإطار والعينة

1.3.3 مجتمع الهدف

مجتمع الدراسة في هذا المسح جميع الفنادق العاملة في الضفة الغربية خلال العام 2021.

2.3.3 اطار المعاينة

الاطار هو قائمة بجميع الفنادق العاملة في الضفة الغربية، والتي تم حصرها في التعداد العام للسكان والمساكن والمنشآت الذي نفذته الجهاز المركزي للإحصاء الفلسطيني في عام 2017. ويعتبر الحصر الشامل هو الأسلوب المتبع في هذا المسح،

ويتم تحديث الإطار بشكل مستمر بإضافة الفنادق المستحدثة، وحذف الفنادق التي تتوقف عن العمل بشكل نهائي أو التي تغير نشاطها الاقتصادي. أما الفنادق التي تتوقف عن العمل لغايات الترميم والصيانة فلا يجمع عنها بيانات طوال فترة توقفها.

4.3 العمليات الميدانية

1.4.3 التدريب والتعيين

تم اختيار فريق العمل الميداني من ذوي الخبرة والكفاءة اللزمتين، ومن أجل الإطلاع على خصوصية المسح من النواحي المنهجية، وكذلك المفاهيم والتفاصيل الأخرى المتعلقة به، تم إشراكهم في برنامج تدريبي نظري وعملي، بما يؤهلهم للقيام بالمهام الملقاة على عاتقهم من الأعمال الميدانية المحددة في هذا المسح.

2.4.3 جمع البيانات

تودع الاستمارة لدى الفندق من خلال باحثي المسح لتستوفى بياناتها عن شهر كامل. ويقوم فريق الباحثين بزيارات دورية لمتابعة دقة عمليات التسجيل خصوصاً بما يتعلق بالنزلاء، وللإجابة على أية استفسارات من المكلفين باستيفاء بيانات الاستمارة من قبل إدارة الفندق. وأحياناً يقوم الباحث نفسه تحت إشراف المكلف من إدارة الفندق باستيفاء البيانات. وتجمع الاستمارات من الفنادق خلال الأسبوع الأول الذي يلي شهر الإسناد، وترسل للجهاز بواسطة منسق العمل الميداني لمتابعة الأعمال المكتبية ومعالجة بياناتها.

3.4.3 الإشراف والتدقيق الميداني

يتم تنفيذ عمليات جمع البيانات والتنسيق ميدانياً لكافة أعمال المسح. ويتم إعداد النماذج والأدوات اللازمة لذلك. ويتألف فريق العمل الميداني لهذا المسح من سبعة باحثين موزعين في مختلف المناطق الجغرافية للضفة الغربية، إضافة إلى منسق واحد يشرف ويتابع العمل الميداني في المناطق المختلفة.

4.4.3 التدقيق المكتبي والتميز

تسلم الاستمارات المستوفاة والمدققة ميدانياً للمدقق المكتبي الذي يقوم بمراجعة وتدقيق الاستمارات تدقيقاً نهائياً، بما فيها العودة لسجلات الفندق، وفحص البيانات، والتأكد من صحتها إذا اقتضت الضرورة ومن خلال الآليات المتبعة لضمان سلامة الإجراءات، والمحافظة على نوعية البيانات وجودتها. بعد الانتهاء من عمليات التدقيق تسلم الاستمارة للمرمز الذي يقوم بترميزها طبقاً لدليل التجمعات السكانية الفلسطينية.

5.3 معالجة البيانات

1.5.3 برنامج الإدخال وقواعد التدقيق

تم إعداد كافة البرامج اللازمة لمعالجة بيانات المسح وعمليات الإدخال واستخراج كشوف التدقيق بعد ادخال البيانات، أما الجداول النهائية فتم استخراجها من قبل دائرة إحصاءات السياحة وفق نماذج الجداول المعدة مسبقاً بما يعكس أهداف المسح.

2.5.3 تنظيف البيانات

تم تطوير برامج خاصة لتنظيف البيانات، بالاعتماد على قواعد تدقيق واتساق لبيانات الاستثمارات المعدة مسبقاً، حيث يتوقف برنامج الإدخال عن استكمال إدخال الاستثمارات التي تحتوي على أخطاء، لحين تصحيح كافة الأخطاء المشار إليها بناءً على قواعد التنظيف المستخدمة وبالرجوع الى الميدان ان امكن ذلك.

3.5.3 استخراج النتائج

بعد انتهاء إدخال البيانات وتدقيقها وتنظيفها من أية أخطاء يتم استخراج جداول نتائج المسح وفق نماذج الجداول المصممة مسبقاً.

الفصل الرابع

الجودة

يشمل مفهوم الجودة جوانب متعددة، بدءاً بالتخطيط الأولي للمسح وانتهاءً بكيفية النشر وفهم البيانات والاستفادة منها، ويغطي هذا الفصل دقة البيانات من حيث أخطاء المعاينة وغير المعاينة والإجراءات المتبعة للحد منها.

1.4 الدقة

يشمل فحص دقة البيانات جوانب متعددة في المسح من أبرزها أخطاء المعاينة بسبب استخدام عينة، وكذلك أخطاء غير المعاينة التي ترجع إلى طاقم العمل وأدوات المسح، بالإضافة إلى معدلات الإجابة في المسح.

1.1.4 أخطاء المعاينة

نفذ هذا المسح على أساس الحصر الشامل لجميع الوحدات الإحصائية المستهدفة بالدراسة (الفنادق)، لذلك لا توجد أي أخطاء معاينة في هذا المسح.

2.1.4 أخطاء غير المعاينة

إن أخطاء غير المعاينة ممكنة الحدوث في كل مراحل تنفيذ المشروع، خلال جمع البيانات أو إدخالها والتي يمكن إجمالها بالآتي:

- أخطاء عدم الاستجابة: أبدت جميع الفنادق العاملة لهذا العام تعاوناً كبيراً مع الباحثين الميدانيين، علماً بأن باقي الفنادق لم يتم استيفاء بياناتها بسبب الإجراءات الخاصة بجائحة كورونا من جهة أو بسبب إغلاقها من جهة أخرى.
- أخطاء الاستجابة والمرتبطة بالمبحوث والباحث ومدخل البيانات: ولتقادي هذا النوع من الأخطاء فقد اتخذت إدارة المشروع مجموعة من الإجراءات الكفيلة بتقليلها إلى أدنى مستوياتها وقد تمثلت هذه الإجراءات:

1. الأخطاء المرتبطة بالمبحوث: تم جمع البيانات عن أعداد الفنادق المستخرجة على أساس شهري، لضمان جمع أرقام موثوقة ودقيقة حول المؤشرات الهامة، وقد كانت زيارة الباحثين الميدانيين للفنادق أسبوعياً، للتحقق مما إذا كان يتم الإبلاغ عن البيانات بشكل كامل وصحيح.

2. الأخطاء المرتبطة بالباحث: تم اتخاذ مجموعة من الإجراءات التي من شأنها تعزيز دقة البيانات خلال عملية جمع البيانات من الميدان، وقد تمثلت هذه الإجراءات بتدريب الباحثين الميدانيين على كيفية استيفاء الاستمارة والنماذج وأدوات المسح.

3. الأخطاء المرتبطة بإدخال البيانات: من أجل التحقق من جودة البيانات واتساقها، تم اتخاذ مجموعة من الإجراءات التي من شأنها تعزيز دقة البيانات خلال عملية معالجتها وحوسبتها، وقد تمثلت هذه الإجراءات بالآتي:

- تم تجهيز برنامج الإدخال لاستمارة المسح بحيث يكون هناك شاشة لكل صفحة من صفحات الاستمارة.
- تم تغذية البرنامج بقائمة من الشروط المرجعية للتحقق الآلي على الاستمارة من حيث التدقيق ومنطقية البيانات.
- تم التحقق من فاعلية البرنامج من خلال إدخال استمارات تجريبية إحداها مغلوطة والأخرى صحيحة.
- تم اختيار مدخلي البيانات من ذوي الاختصاص في مجال البرمجة والكمبيوتر وتم تدريبهم بشكل كامل على برنامج الإدخال.

– تم استلام ملفات بالبلانات المدخلة وتم فحصها ومراجعتها من قبل إدارة المشروع، وذلك قبل الشروع باستخراج النتائج، حفا قامت إدارة المشروع بمجموعة كبفره من الفحوص اللف تبلن منطفة وترابط الببلانات.

إجراءت أفرى اتخذتها إدارة المشروع لرفع جودة الببلانات:

1. الزفارات المفدانفة كانت وسفلة مساعفة للفاكف من خلالها على كفاءة أداء البافحن، وجودة الببلانات.
2. إعاءة تفقق الاستمارات بشكل كامل من قبل اءارة المشروع بعء أن ءققت من قبل البافء ومن ثم المشرف.
3. تم تغطفة بعض المفعفرات فى أكفر من سؤال بطرففة أو بأفرى بهءف زفاءة مصءاففة الببلانات.

3.1.4 معءلات الإءابة

بلغ عءء الفءافء اللف تم زفارتها 153 فءءقاً خلال العام 2021، وىءلف عءء الفءافء المسءفبفة فى المسء حسب الشهر حفا تراوء عءء الفءافء اللف تم اسءففاء ببلاناتها من 42 – 94 فءءقاً.

2.4 مقارفة الببلانات

تم مقارفة نءافء النشرة السنوفة 2021 مع نءافء النشرات للأعوام السابقة لمسء النشاط الفءءفى، حفا أظهرت المقارفة منطفة وتجانس فى النءافء، مع الأء بعفن الاعءبار الأءار المءرءبة لءائءة كورونا. وذلك كما هو موضء فى ءءول المؤشرات الرئفسفة للنشاط الفءءفى فى الضفة الغربفة للسنوات 2016-2021 الوارف فى صفءة 22.

المراجع

1. الجهاز المركزى للإحصاء الفلسطينى، 2021. سلسلة تقارير النشاط الفندقى فى الضفة الغربىة 2015-2020. رام الله - فلسطين.
2. التوصيات الدولىة المتعلقة بإحصاءات السىاحة، 2008 الأمم المتحدة - نىوبورك 2011.

الجداول الإحصائىة

Statistical Tables

جدول 1-1: المؤشرات الرئيسية للنشاط الفندقى فى الضفة الغربية حسب الشهر، 2021

Table 1-1: Main Indicators for Hotel Activity in the West Bank by Month, 2021

Month	إشغال الأسرة Bed Occupancy		إشغال الغرف Room Occupancy		عدد ليالي المبيت No. of Guest Nights	عدد النزلاء No. of Guests	عدد الأسرة No. of Beds	عدد الغرف No. of Rooms	عدد الفنادق No. of Hotels	الشهر
	%	متوسط Average	%	متوسط Average						
January	2.3	304.2	3.7	231.5	9,429	4,696	13,435	6,258	94	كانون ثانى
February	1.9	238.6	2.9	177.0	6,681	3,680	12,886	6,082	93	شباط
March	1.3	155.8	1.8	101.5	4,830	2,434	11,791	5,561	82	آذار
April	15.9	854.2	18.4	485.0	25,625	21,158	5,372	2,634	48	نيسان
May	9.1	452.5	12.4	302.6	14,028	8,271	4,950	2,445	45	أيار
June	12.0	561.9	14.7	341.5	16,856	13,393	4,693	2,323	42	حزيران
July	11.8	1,055.3	11.1	454.2	28,419	14,492	8,933	4,099	79	تموز
August	16.3	1,055.3	17.6	525.1	32,715	16,555	6,469	2,987	72	آب
September	35.9	1,896.5	43.6	1,104.1	56,896	26,639	5,286	2,533	67	أيلول
October	26.4	1,759.6	34.5	1,069.0	54,547	25,478	6,672	3,100	70	تشرين أول
November	16.8	1,358.7	20.3	771.1	40,761	19,642	8,071	3,806	73	تشرين ثانى
December	13.6	1,542.2	17.2	910.4	47,809	24,194	11,372	5,300	89	كانون أول
Annual Average *	11.1	927.7	13.8	540.9	338,596	180,632	8,328	3,927		المتوسط السنوي*

*Represents the average of indicators, except the number of guests and number of guest nights, which represents the annual total.

*يمثل المعدل السنوي لكافة المؤشرات باستثناء عدد النزلاء وعدد ليالي المبيت حيث يمثل المجموع خلال العام

جدول 2-1: توزيع الفنادق والغرف والأسرة فى الضفة الغربية حسب فئات عدد الغرف، 2021

Table 1-2: Distribution of Hotels, Rooms and Beds in the West Bank by Categories of Number of Rooms, 2021

Categories of Number of Rooms	No. of Beds				عدد الأسرة				No. of Rooms				عدد الغرف				No. of Hotels				عدد الفنادق				فئات عدد الغرف
	كانون أول	أيلول	حزيران	آذار	كانون أول	أيلول	حزيران	آذار	كانون أول	أيلول	حزيران	آذار	كانون أول	أيلول	حزيران	آذار	كانون أول	أيلول	حزيران	آذار	كانون أول	أيلول	حزيران	آذار	
	December	September	June	March	December	September	June	March	December	September	June	March	December	September	June	March	December	September	June	March	December	September	June	March	
1 - 14	530	490	153	406	178	169	39	143	19	21	4	14	19	21	4	14	19	21	4	14	19	21	4	14	14 - 1
15 - 29	523	610	327	487	248	290	161	224	11	13	7	10	11	13	7	10	11	13	7	10	11	13	7	10	29 - 15
30 - 44	1,320	1,081	801	1,156	616	506	406	542	17	14	11	15	17	14	11	15	17	14	11	15	17	14	11	15	44 - 30
45 - 59	1,196	1,135	891	1,131	579	532	435	547	12	11	9	11	12	11	9	11	12	11	9	11	12	11	9	11	59 - 45
60 - 74	781	117	461	841	329	60	199	336	5	1	3	5	5	1	3	5	5	1	3	5	5	1	3	5	74 - 60
75+	7,022	1,853	2,060	7,770	3,350	976	1,083	3,769	25	7	8	27	25	7	8	27	25	7	8	27	25	7	8	27	+75
Total	11,372	5,286	4,693	11,791	5,300	2,533	2,323	5,561	89	67	42	82	89	67	42	82	89	67	42	82	89	67	42	82	المجموع

جدول 1-3: عدد العاملين فى الفنادق فى الضفة الغربية حسب الشهر وطبيعة العمل والجنس، 2021

Table 1-3: Number of Employees in Hotels in the West Bank by Month, Type of Work and Sex, 2021

Month	المجموع Total		تشغيل Operation		إدارة Administration		عدد الفنادق No. of Hotels	الشهر
	إناث Female	ذكور Male	إناث Female	ذكور Male	إناث Female	ذكور Male		
	January	549	1,796	359	1,423	190		
February	536	1,757	350	1,391	186	366	93	شباط
March	450	1,548	292	1,236	158	312	82	آذار
April	324	1,314	209	1,059	115	255	48	نيسان
May	314	1,288	202	1,042	112	246	45	أيار
June	297	1,237	192	1,000	105	237	42	حزيران
July	450	1,609	284	1,277	166	332	79	تموز
August	369	1,379	216	1,069	153	310	72	آب
September	306	1,188	179	922	127	266	67	أيلول
October	370	1,477	215	1,162	155	315	70	تشرين أول
November	358	1,479	216	1,190	142	289	73	تشرين ثانى
December	510	1,872	325	1,489	185	383	89	كانون أول
Annual Average	403	1,495	253	1,188	150	307		المتوسط السنوى

جدول 1-4: عدد النزلاء في الفنادق في الضفة الغربية حسب الشهر والجنسية، 2021

Table 1-4: Number of Guests in Hotels in the West Bank by Month and Nationality, 2021

Month	المجموع Total	Nationality الجنسية										عدد الفنادق No. of Hotels	الشهر
		أستراليا ونيوزيلندا Australia & New Zeland	إفريقيا Africa	دول أوروبا الأخرى Other European Countries	الاتحاد الأوروبي European Union	دول أمريكا الأخرى Other American Countries	الولايات المتحدة والأمريكية وكندا U.S.A & Canada	آسيا Asia	إسرائيل Israel	دول عربية Arab Countries	فلسطين Palestine		
January	4,696	-	-	-	-	-	-	-	1,472	-	3,224	94	كانون ثاني
February	3,680	-	-	-	1	-	-	2	1,468	4	2,205	93	شباط
March	2,434	-	-	-	32	-	-	30	862	5	1,505	82	آذار
April	21,158	-	-	60	2	1	-	-	17,896	-	3,199	48	نيسان
May	8,271	-	-	-	2	1	-	-	6,902	-	1,366	45	أيار
June	13,393	-	-	-	6	-	7	-	11,649	6	1,725	42	حزيران
July	14,492	-	-	78	8	-	45	-	9,136	7	5,218	79	تموز
August	16,555	-	-	72	275	-	78	-	10,947	54	5,129	72	آب
September	26,639	-	-	-	218	-	14	301	19,182	14	6,910	67	أيلول
October	25,478	-	-	-	172	-	47	41	17,231	86	7,901	70	تشرين أول
November	19,642	-	-	20	336	96	174	88	10,508	172	8,248	73	تشرين ثاني
December	24,194	-	-	3	511	76	84	246	12,000	69	11,205	89	كانون أول
Total	180,632	-	-	233	1,563	174	449	708	119,253	417	57,835		المجموع

(-): No Observations\Cases

(-): لا يوجد مشاهدات/ حالات

جدول 5-1: التوزيع النسبى للزلاء فى الفنادق فى الضفة الغربية حسب الشهر والجنسية، 2021

Table 1-5: Percentage Distribution of Guests in Hotels in the West Bank by Month and Nationality, 2021

Month	المجموع Total	الجنسية										عدد الفنادق No. of Hotels	الشهر
		أستراليا ونيوزيلندا Australia & New Zeland	إفريقيا Africa	دول أوروبا الأخرى Other European Countries	الاتحاد الأوروبي European Union	دول أمريكا الأخرى Other American Countries	الولايات المتحدة الأمريكية وكندا U.S.A & Canada	اسيا Asia	إسرائيل Israel	دول عربية Arab Countries	فلسطين Palestine		
January	100	-	-	-	-	-	-	-	31.3	-	68.7	94	كانون ثانى
February	100	-	-	-	0.0	-	-	0.1	39.9	0.1	59.9	93	شباط
March	100	-	-	-	1.3	-	-	1.2	35.4	0.2	61.9	82	آذار
April	100	-	-	0.3	0.0	0.0	-	-	84.6	-	15.1	48	نيسان
May	100	-	-	-	0.0	0.0	-	-	83.5	-	16.5	45	أيار
June	100	-	-	-	0.0	-	0.1	-	87.0	0.0	12.9	42	حزيران
July	100	-	-	0.5	0.1	-	0.3	-	63.1	0.0	36.0	79	تموز
August	100	-	-	0.4	1.7	-	0.5	-	66.1	0.3	31.0	72	آب
September	100	-	-	-	0.8	-	0.1	1.1	72.0	0.1	25.9	67	أيلول
October	100	-	-	-	0.7	-	0.2	0.2	67.6	0.3	31.0	70	تشرين أول
November	100	-	-	0.1	1.7	0.5	0.9	0.4	53.5	0.9	42.0	73	تشرين ثانى
December	100	-	-	0.0	2.1	0.3	0.3	1.0	49.7	0.3	46.3	89	كانون أول
Total	100	-	-	0.1	0.9	0.1	0.2	0.4	66.1	0.2	32.0		المجموع

(-): No Observations\Cases

(-): لا يوجد مشاهدات/ حالات

جدول 1-6: عدد ليالي المبيت في الفنادق في الضفة الغربية حسب الشهر والجنسية، 2021

Table 1-6: Number of Guest Nights in Hotels in the West Bank by Month and Nationality, 2021

Month	المجموع Total	الجنسية										عدد الفنادق No. of Hotels	الشهر
		أستراليا ونيوزيلندا Australia & New Zeland	إفريقيا Africa	دول أوروبا الأخرى Other European Countries	الاتحاد الأوروبي European Union	دول أمريكا الأخرى Other American Countries	الولايات المتحدة الأمريكية وكندا U.S.A & Canada	آسيا Asia	إسرائيل Israel	دول عربية Arab Countries	فلسطين Palestine		
January	9,429	-	-	-	-	-	-	-	1,674	-	7,755	94	كانون ثاني
February	6,681	-	-	-	1	-	-	4	1,714	9	4,953	93	شباط
March	4,830	-	-	-	50	-	-	70	1,153	12	3,545	82	آذار
April	25,625	-	-	120	60	30	-	-	18,578	-	6,837	48	نيسان
May	14,028	-	-	-	62	31	-	-	8,180	-	5,755	45	أيار
June	16,856	-	-	-	36	-	70	-	12,264	70	4,416	42	حزيران
July	28,419	-	-	343	22	-	260	-	15,855	38	11,901	79	تموز
August	32,715	-	-	334	548	-	249	-	19,823	108	11,653	72	آب
September	56,896	-	-	-	339	-	14	637	44,148	14	11,744	67	أيلول
October	54,547	-	-	-	630	-	112	155	33,346	358	19,946	70	تشرين أول
November	40,761	-	-	40	1,025	192	877	272	18,608	497	19,250	73	تشرين ثاني
December	47,809	-	-	3	590	177	165	307	18,099	119	28,349	89	كانون أول
Total	338,596	-	-	840	3,363	430	1,747	1,445	193,442	1,225	136,104		المجموع

(-): No Observations\Cases

(-): لا يوجد مشاهدات/ حالات

جدول 1-7: التوزيع النسبي لليالى المبيت في الفنادق في الضفة الغربية حسب الشهر والجنسية، 2021

Table 1-7: Percentage Distribution of Guest Nights in Hotels in the West Bank by Month and Nationality, 2021

Month	المجموع Total	الجنسية										عدد الفنادق No. of Hotels	الشهر
		أستراليا ونيوزيلندا Australia & New Zeland	إفريقيا Africa	دول أوروبا الأخرى Other European Countries	الاتحاد الأوروبي European Union	دول أمريكا الأخرى Other American Countries	الولايات المتحدة الأمريكية وكندا U.S.A & Canada	آسيا Asia	إسرائيل Israel	دول عربية Arab Countries	فلسطين Palestine		
January	100	-	-	0.0	0.0	0.0	0.0	0.0	17.8	0.0	82.2	94	كانون ثاني
February	100	-	-	0.0	0.0	0.0	0.0	0.1	25.7	0.1	74.1	93	شباط
March	100	-	-	0.0	1.0	0.0	0.0	1.4	23.9	0.2	73.5	82	آذار
April	100	-	-	0.5	0.2	0.1	0.0	0.0	72.5	0.0	26.7	48	نيسان
May	100	-	-	0.0	0.4	0.2	0.0	0.0	58.3	0.0	41.1	45	أيار
June	100	-	-	0.0	0.2	0.0	0.4	0.0	72.8	0.4	26.2	42	حزيران
July	100	-	-	1.2	0.1	0.0	0.9	0.0	55.8	0.1	41.9	79	تموز
August	100	-	-	1.0	1.7	0.0	0.8	0.0	60.6	0.3	35.6	72	آب
September	100	-	-	0.0	0.6	0.0	0.0	1.1	77.6	0.0	20.7	67	أيلول
October	100	-	-	0.0	1.2	0.0	0.2	0.3	61.1	0.7	36.5	70	تشرين أول
November	100	-	-	0.1	2.5	0.5	2.2	0.7	45.7	1.2	47.1	73	تشرين ثاني
December	100	-	-	0.0	1.2	0.4	0.3	0.6	37.9	0.2	59.4	89	كانون أول
Total	100	-	-	0.2	1.0	0.1	0.5	0.4	57.2	0.4	40.2		المجموع

(-): No Observations\Cases

(-): لا يوجد مشاهدات/ حالات

جدول 1-8: معدل مدة إقامة النزىل (ليلة/نزىل) في الفنادق في الضفة الغربية حسب الشهر والجنسية، 2021

Table 1-8: Average Length of Stay per Guest (Night/Guest) in Hotels in the West Bank by Month and Nationality, 2021

Month	المعدل العام Total Average	Nationality الجنسية										عدد الفنادق No. of Hotels	الشهر
		أستراليا ونيوزيلندا Australia & New Zeland	إفريقيا Africa	دول أوروبا الأخرى Other European Countries	الاتحاد الأوروبي European Union	دول أمريكا الأخرى Other American Countries	الولايات المتحدة الأمريكية وكندا U.S.A & Canada	آسيا Asia	إسرائيل Israel	دول عربية Arab Countries	فلسطين Palestine		
January	2.0	-	-	-	-	-	-	-	1.1	-	2.4	94	كانون ثانى
February	1.8	-	-	-	1.0	-	-	2.0	1.2	2.3	2.2	93	شباط
March	2.0	-	-	-	1.6	-	-	2.3	1.3	2.4	2.4	82	آذار
April	1.2	-	-	2.0	30.0	30.0	-	-	1.0	-	2.1	48	نيسان
May	1.7	-	-	-	31.0	31.0	-	-	1.2	-	4.2	45	أيار
June	1.3	-	-	-	6.0	-	10.0	-	1.1	11.7	2.6	42	حزيران
July	2.0	-	-	4.4	2.8	-	5.8	-	1.7	5.4	2.3	79	تموز
August	2.0	-	-	4.6	2.0	-	3.2	-	1.8	2.0	2.3	72	آب
September	2.1	-	-	-	1.6	-	1.0	2.1	2.3	1.0	1.7	67	أيلول
October	2.1	-	-	-	3.7	-	2.4	3.8	1.9	4.2	2.5	70	تشرين أول
November	2.1	-	-	2.0	3.1	2.0	5.0	3.1	1.8	2.9	2.3	73	تشرين ثانى
December	2.0	-	-	1.0	1.2	2.3	2.0	1.2	1.5	1.7	2.5	89	كانون أول
Total	1.9	-	-	3.6	2.2	2.5	3.9	2.0	1.6	2.9	2.4		المجموع

(-): No Observations\Cases

(-): لا يوجد مشاهدات/ حالات

جدول 1-2: المؤشرات الرئيسية للنشاط الفندقى فى الضفة الغربية حسب المنطقة والربع، 2021

Table 2-1: Main Indicators for Hotel Activity in the West Bank by Region and Quarter, 2021

Region/Quarter	عدد ليالي المبيت No. of Nights	عدد النزلاء No. of Guests	متوسط عدد الأسرة Average No. of Beds	متوسط عدد الغرف Average No. of	عدد الفنادق* No. of Hotels*	المنطقة/الربع
West Bank	338,596	180,632	8,328	3,927	89	الضفة الغربية
I	20,940	10,810	12,704	5,967	82	I
II	56,509	42,822	5,005	2,467	42	II
III	118,030	57,686	6,896	3,206	67	III
IV	143,117	69,314	8,705	4,069	89	IV
North of West Bank	39,872	23,425	870	341	24	شمال الضفة الغربية
I	3,457	2,330	196	73	6	I
II	2,311	1,390	244	116	3	II
III	19,001	11,114	1,504	572	29	III
IV	15,103	8,591	1,535	608	24	IV
Middle of West Bank**	231,385	126,478	2,517	1,356	25	وسط الضفة الغربية**
I	11,994	7,639	2,262	1,190	24	I
II	48,145	39,434	2,517	1,378	25	II
III	76,515	36,426	2,686	1,449	29	III
IV	94,731	42,979	2,604	1,406	25	IV
Jerusalem Governorate	28,471	9,857	1,761	763	17	محافظة القدس
I	5,275	734	1,704	759	5	I
II	3,778	932	2,102	900	12	II
III	6,342	2,279	1,636	704	6	III
IV	13,076	5,912	1,600	687	17	IV
South of West Bank	38,868	20,872	3,180	1,467	23	جنوب الضفة الغربية
I	214	107	8,542	3,945	47	I
II	2,275	1,066	142	73	2	II
III	16,172	7,867	1,069	482	3	III
IV	20,207	11,832	2,966	1,367	23	IV

*Represents No. of hotels at the end of the quarter/year

* يمثل عدد الفنادق فى نهاية الربع/العام

**Jerusalem Governorate is not included

** لا تشمل محافظة القدس

جدول 1-2 (تابع): المؤشرات الرئيسية للنشاط الفندقى فى الضفة الغربية حسب المنطقة والربع، 2021
 Table 2-1 (Cont.): Main Indicators for Hotel Activity in the West Bank by Region and Quarter, 2021

Region/Quarter	إشغال الأسيزة Bed Occupancy		إشغال الغرف Room Occupancy		معدل مدة الإقامة (ليلة) / نزيل Average Length of Stay (Night/Guest)	المنطقة/الربع
	النسبة	متوسط الإشغال	النسبة	متوسط الإشغال		
	%	Average Occupancy	%	Average Occupancy		
West Bank	11.1	927.7	13.8	540.9	1.9	الضفة الغربية
I	25.6	2,851.6	33.5	1,688.6	1.9	I
II	0.5	27.1	0.7	18.5	1.3	II
III	3.6	178.8	6.0	136.5	2.0	III
IV	5.1	239.8	7.6	169.0	2.1	IV
North of West Bank	7.2	22.5	12.1	14.2	1.7	شمال الضفة الغربية
I	7.0	65.5	11.4	39.5	1.5	I
II	3.9	1.6	8.9	1.6	1.7	II
III	5.6	4.3	12.0	3.6	1.7	III
IV	9.8	19.3	17.6	12.5	1.8	IV
Middle of West Bank *	6.2	170.1	8.8	121.8	1.8	وسط الضفة الغربية*
I	8.5	280.2	12.4	201.0	1.6	I
II	0.9	25.5	1.2	16.8	1.2	II
III	7.0	174.5	10.5	132.9	2.1	III
IV	8.6	200.8	11.3	137.2	2.2	IV
Jerusalem Governorate	5.7	143.3	9.5	96.9	2.9	محافظة القدس
I	22.4	560.8	35.7	373.1	7.2	I
II	-	-	-	-	4.1	II
III	-	-	-	-	2.8	III
IV	0.9	19.8	2.0	19.3	2.2	IV
South of West Bank	43.6	479.6	52.4	265.0	1.9	جنوب الضفة الغربية
I	44.2	1,945.1	53.2	1,074.9	2.0	I
II	-	-	-	-	2.1	II
III	-	-	-	-	2.1	III
IV	-	-	-	-	1.7	IV

*Jerusalem Governorate is not included

(-): No Observations\Cases

* لا تشمل محافظة القدس

(-): لا يوجد مشاهدات/ حالات

جدول 2-2: متوسط عدد غرف الفنادق في الضفة الغربية حسب المنطقة والربع والسعة، 2021

Table 2-2: Average Number of Hotel Rooms in the West Bank by Region, Quarter and Capacity, 2021

Region/Quarter	السعة							المنطقة/الربع
	المجموع	أخرى	أجنحة	رباعية	ثلاثية	مزدوجة	مفردة	
	Total	Other	Suits	Quadruple	Triple	Double	Single	
West Bank	3,927	30	293	146	522	2,387	549	الضفة الغربية
I	5,967	26	293	174	886	3,969	618	I
II	2,467	6	266	58	218	1,430	490	II
III	3,206	25	309	179	381	1,790	522	III
IV	4,069	65	304	174	600	2,358	567	IV
North of West Bank	341	21	24	54	63	149	30	شمال الضفة الغربية
I	73	6	7	7	11	21	20	I
II	116	2	14	6	6	78	10	II
III	572	19	42	114	116	236	45	III
IV	608	60	33	90	118	261	46	IV
Middle of West Bank*	1,356	3	216	10	56	728	343	وسط الضفة الغربية*
I	1,190	2	170	7	55	682	274	I
II	1,378	4	223	8	58	729	356	II
III	1,449	2	239	13	57	767	371	III
IV	1,406	2	234	11	54	733	372	IV
Jerusalem Governorate	763	-	25	44	130	465	99	محافظة القدس
I	759	-	31	60	132	429	108	I
II	900	-	28	44	151	560	117	II
III	704	-	21	33	122	448	81	III
IV	687	-	21	39	113	424	91	IV
South of West Bank	1,467	6	28	38	273	1,045	77	جنوب الضفة الغربية
I	3,945	18	85	100	688	2,837	216	I
II	73	-	-	-	3	63	7	II
III	482	4	8	19	86	339	26	III
IV	1,367	2	17	34	316	940	58	IV

*Jerusalem Governorate is not included

* لا تشمل محافظة القدس

(-): No Observations\Cases

(-): لا يوجد مشاهدات/ حالات

جدول 2-3: عدد الفنادق والغرف المتاحة والتجهيزات المتوفرة فيها في الضفة الغربية حسب المنطقة في شهر كانون أول، 2021

Table 2-3: Number of Hotels, Rooms and Rooms Facilities in the West Bank by Region as of December, 2021

Region	Rooms Facilities								عدد الغرف No. of Rooms	عدد الفنادق No. of Hotels	المنطقة
	إنترنت Internet/ WiFi	تكييف Air Condition	تدفئة Heaters	حمام خاص Private Bathroom	مذياع Radio	هاتف Telephone	ثلاجة Refrigerator	تلفزيون T.V			
West Bank	4,609	5,046	5,099	5,190	339	4,887	4,455	4,985	5,300	89	الضفة الغربية
North of West Bank	542	439	524	533	137	328	468	492	625	24	شمال الضفة الغربية
Middle of West Bank*	1,382	1,382	1,382	1,379	-	1,376	1,377	1,376	1,382	25	وسط الضفة الغربية*
Jerusalem Governorate	988	988	943	973	145	888	619	882	988	17	محافظة القدس
South of West Bank	1,697	2,237	2,250	2,305	57	2,295	1,991	2,235	2,305	23	جنوب الضفة الغربية

*Jerusalem Governorate is not included

* لا تشمل محافظة القدس

جدول 2-4: المرافق العامة المتوفرة في الفنادق في الضفة الغربية حسب المنطقة في شهر كانون أول، 2021

Table 2-4: Public Utilities Available in the West Bank Hotels in the West Bank by Region as of December, 2021

Region	عدد الملاعب/ الصالات الرياضية No. of Playgrounds/ Sport Halls	عدد المسابح No. of Swimming Pools	عدد المصاعد No. of Lifts	موقف سيارات Parking		قاعات الاجتماعات Conference Halls		المطاعم Restaurants		عدد الفنادق No. of Hotels	المنطقة
				السعة Capacity	العدد No.	السعة Capacity	العدد No.	السعة Capacity	العدد No.		
West Bank	14	41	139	3,521	265	18,496	388	17,297	117	89	الضفة الغربية
North of West Bank	-	4	24	566	70	2,527	33	3,317	25	24	شمال الضفة الغربية
Middle of West Bank*	14	35	56	1,945	39	6,840	53	4,568	38	25	وسط الضفة الغربية*
Jerusalem Governorate	-	1	19	113	127	1,289	264	2,327	25	17	محافظة القدس
South of West Bank	-	1	40	897	29	7,840	38	7,085	29	23	جنوب الضفة الغربية

*Jerusalem Governorate is not included

* لا تشمل محافظة القدس

(-): No Observations/Cases

(-): لا يوجد مشاهدات/ حالات

جدول 2-5: متوسط عدد العاملين فى الفنادق فى الضفة الغربية حسب المنطقة والربع وطبيعة العمل والجنس، 2021

Table 2-5: Average Number of Employees in Hotels in the West Bank by Region, Quarter, Type of Work and Sex, 2021

Region/Quarter	المجموع Total		التشغيل Operation		الادارة Administration		عدد الفنادق* No. of Hotels *	المنطقة/الربع
	اناث Female	ذكور Male	إناث Female	ذكور Male	إناث Female	ذكور Male		
	West Bank	403	1,495	253	1,188	150		
I	512	1,700	334	1,350	178	350	82	I
II	312	1,280	201	1,034	111	246	42	II
III	375	1,392	226	1,089	149	303	67	III
IV	413	1,609	252	1,280	161	329	89	IV
North of West Bank	42	161	18	121	24	40	24	شمال الضفة الغربية
I	5	28	3	13	2	15	6	I
II	18	117	12	103	6	14	3	II
III	72	219	29	157	43	62	29	III
IV	73	275	29	209	44	66	24	IV
Middle of West Bank **	155	725	97	583	58	142	25	وسط الضفة الغربية**
I	116	588	70	463	46	125	24	I
II	168	754	107	612	61	142	25	II
III	171	791	106	638	65	153	29	III
IV	166	769	104	619	62	150	25	IV
Jerusalem Governorate	104	336	67	265	37	71	17	محافظة القدس
I	100	338	63	265	37	73	5	I
II	123	399	80	315	43	84	12	II
III	101	291	67	225	34	66	6	III
IV	93	320	60	257	33	63	17	IV
South of West Bank	102	273	71	219	31	54	23	جنوب الضفة الغربية
I	291	747	198	609	93	138	47	I
II	3	10	2	4	1	6	2	II
III	31	91	24	69	7	22	3	III
IV	81	245	59	195	22	50	23	IV

*Represents No. of hotels at the end of the quarter/year

**Jerusalem Governorate is not included

* يمثل عدد الفنادق فى نهاية الربع/العام

** لا تشمل محافظة القدس

جدول 2-6: عدد النزلاء فى الفنادق فى الضفة الغربية حسب المنطقة والربع والجنسية، 2021

Table 2-6: Number of Guests in Hotels in the West Bank by Region, Quarter and Nationality, 2021

Region/Quarter	Nationality					عدد الفنادق * No. of Hotels *	المنطقة/الربع
	الولايات المتحدة الامريكية وكندا U.S.A & Canada	آسيا Asia	اسرائيل Israel	دول عربية Arab Countries	فلسطين Palestine		
West Bank	449	708	119,253	417	57,835	89	الضفة الغربية
I	-	32	3,802	9	6,934	82	I
II	7	-	36,447	6	6,290	42	II
III	137	301	39,265	75	17,257	67	III
IV	305	375	39,739	327	27,354	89	IV
North of West Bank	3	46	16,225	29	7,056	24	شمال الضفة الغربية
I	-	2	1,785	9	533	6	I
II	-	-	737	-	653	3	II
III	-	8	8,242	8	2,851	29	III
IV	3	36	5,461	12	3,019	24	IV
Middle of West Bank **	289	355	84,373	305	39,839	25	وسط الضفة الغربية**
I	-	-	2,016	-	5,623	24	I
II	7	-	35,312	6	4,097	25	II
III	106	293	25,857	67	9,608	29	III
IV	176	62	21,188	232	20,511	25	IV
Jerusalem Governorate	-	30	6,156	-	3,352	17	محافظة القدس
I	-	30	1	-	671	5	I
II	-	-	110	-	762	12	II
III	-	-	1,462	-	667	6	III
IV	-	-	4,583	-	1,252	17	IV
South of West Bank	157	277	12,499	83	7,588	23	جنوب الضفة الغربية
I	-	-	-	-	107	47	I
II	-	-	288	-	778	2	II
III	31	-	3,704	-	4,131	3	III
IV	126	277	8,507	83	2,572	23	IV

*Represents No. of hotels at the end of the quarter/year

* يمثل عدد الفنادق فى نهاية الربع/ العام

**Jerusalem Governorate is not included

** لا تشمل محافظة القدس

(-): No Observations\Cases

(-): لا يوجد مشاهدات/ حالات

جدول 2-6 (تابع): عدد النزلاء في الفنادق في الضفة الغربية حسب المنطقة والربع والجنسية، 2021

Table 2-6 (Cont.): Number of Guests in Hotels in the West Bank by Region, Quarter and Nationality, 2021

Region/Quarter	المجموع Total	Nationality الجنسية					المنطقة/الربع
		أستراليا ونيوزيلندا Australia & New Zeland	افريقيا Africa	دول أوروبا الأخرى Other European Countries	الاتحاد الأوروبي European Union	دول أمريكا الأخرى Other American Countries	
West Bank	180,632	-	-	233	1,563	174	الضفة الغربية
I	10,810	-	-	-	33	-	I
II	42,822	-	-	60	10	2	II
III	57,686	-	-	150	501	-	III
IV	69,314	-	-	23	1,019	172	IV
North of West Bank	23,425	-	-	3	62	1	شمال الضفة الغربية
I	2,330	-	-	-	1	-	I
II	1,390	-	-	-	-	-	II
III	11,114	-	-	-	5	-	III
IV	8,591	-	-	3	56	1	IV
Middle of West Bank *	126,478	-	-	-	1,240	77	وسط الضفة الغربية*
I	7,639	-	-	-	-	-	I
II	39,434	-	-	-	10	2	II
III	36,426	-	-	-	495	-	III
IV	42,979	-	-	-	735	75	IV
Jerusalem Governorate	9,857	-	-	210	109	-	محافظة القدس
I	734	-	-	-	32	-	I
II	932	-	-	60	-	-	II
III	2,279	-	-	150	-	-	III
IV	5,912	-	-	-	77	-	IV
South of West Bank	20,872	-	-	20	152	96	جنوب الضفة الغربية
I	107	-	-	-	-	-	I
II	1,066	-	-	-	-	-	II
III	7,867	-	-	-	1	-	III
IV	11,832	-	-	20	151	96	IV

*Jerusalem Governorate is not included

* لا تشمل محافظة القدس

(-): No Observations\Cases

(-): لا يوجد مشاهدات/ حالات

جدول 2-7: التوزيع النسبى للزلاء فى الفنادق فى الضفة الغربية حسب المنطقة والربع والجنسية، 2021

Table 2-7: Percentage Distribution of Guests in Hotels in the West Bank by Region, Quarter and Nationality, 2021

Region/Quarter	Nationality					عدد الفنادق* No. of Hotels *	المنطقة/الربع
	الولايات المتحدة الامريكية وكندا U.S.A & Canada	آسيا Asia	اسرائيل Israel	دول عربية Arab Countries	فلسطين Palestine		
West Bank	0.2	0.4	66.1	0.2	32.0	89	الضفة الغربية
I	-	0.3	35.2	0.1	64.1	82	I
II	0.0	-	85.2	0.0	14.7	42	II
III	0.2	0.5	68.1	0.1	29.9	67	III
IV	0.4	0.5	57.4	0.5	39.5	89	IV
North of West Bank	0.0	0.2	69.3	0.1	30.1	24	شمال الضفة الغربية
I	-	0.1	76.6	0.4	22.9	6	I
II	-	-	53.0	-	47.0	3	II
III	-	0.1	74.1	0.1	25.7	29	III
IV	0.0	0.4	63.7	0.1	35.1	24	IV
Middle of West Bank **	0.2	0.3	66.7	0.2	31.5	25	وسط الضفة الغربية**
I	-	-	26.4	-	73.6	24	I
II	0.0	-	89.6	-	10.4	25	II
III	0.3	0.8	70.9	0.2	26.4	29	III
IV	0.4	0.1	49.4	0.5	47.7	25	IV
Jerusalem Governorate	-	0.3	62.5	-	34.0	17	محافظة القدس
I	-	4.1	0.1	-	91.4	5	I
II	-	-	11.8	-	81.8	12	II
III	-	-	64.1	-	29.3	6	III
IV	-	-	77.5	-	21.2	17	IV
South of West Bank	0.8	1.3	59.8	0.4	36.4	23	جنوب الضفة الغربية
I	-	-	0.0	-	100.0	47	I
II	-	-	27.0	-	73.0	2	II
III	0.4	-	47.1	-	52.5	3	III
IV	1.1	2.3	71.9	0.7	21.7	23	IV

*Represents No. of hotels at the end of the quarter/year

* يمثل عدد الفنادق فى نهاية الربع/ العام

** Jerusalem Governorate is not included

** لا تشمل محافظة القدس

(-): No Observations\Cases

(-): لا يوجد مشاهدات/ حالات

جدول 7-2 (تابع): التوزيع النسبي للزلاء في الفنادق في الضفة الغربية حسب المنطقة والربع والجنسية، 2021

Table 2-7 (Cont.): Percentage Distribution of Guests in Hotels in the West Bank by Region, Quarter and Nationality, 2021

Region/Quarter	المجموع Total	Nationality الجنسية					المنطقة/الربع
		أستراليا ونيوزلندا Australia & New Zeland	افريقيا Africa	دول أوروبا الأخرى Other European Countries	الاتحاد الأوروبي European Union	دول أمريكا الأخرى Other American Countries	
West Bank	100	-	-	0.1	0.9	0.1	الضفة الغربية
I	100	-	-	-	0.3	-	I
II	100	-	-	0.1	0.0	0.0	II
III	100	-	-	0.3	0.9	-	III
IV	100	-	-	0.0	1.5	0.2	IV
North of West Bank	100	-	-	0.0	0.3	0.0	شمال الضفة الغربية
I	100	-	-	-	0.0	-	I
II	100	-	-	-	-	-	II
III	100	-	-	-	0.0	-	III
IV	100	-	-	0.0	0.7	0.0	IV
Middle of West Bank*	100	-	-	-	1.0	0.1	وسط الضفة الغربية*
I	100	-	-	-	-	-	I
II	100	-	-	-	0.0	0.0	II
III	100	-	-	-	1.4	-	III
IV	100	-	-	-	1.7	0.2	IV
Jerusalem Governorate	100	-	-	2.1	1.1	-	محافظة القدس
I	100	-	-	-	4.4	-	I
II	100	-	-	6.4	-	-	II
III	100	-	-	6.6	-	-	III
IV	100	-	-	-	1.3	-	IV
South of West Bank	100	-	-	0.1	0.7	0.5	جنوب الضفة الغربية
I	100	-	-	-	-	-	I
II	100	-	-	-	-	-	II
III	100	-	-	-	0.0	-	III
IV	100	-	-	0.2	1.3	0.8	IV

*Jerusalem Governorate is not included

* لا تشمل محافظة القدس

(-): No Observations\Cases

(-): لا يوجد مشاهدات/ حالات

جدول 2-8: عدد ليالى المبيت فى الفنادق فى الضفة الغربية حسب المنطقة والربع والجنسية، 2021

Table 2-8: Number of Guest Nights in Hotels in the West Bank by Region, Quarter and Nationality, 2021

Region/Quarter	Nationality					عدد الفنادق * No. of Hotels *	المنطقة/الربع
	الولايات المتحدة الأمريكية وكندا U.S.A & Canada	آسيا Asia	اسرائيل Israel	دول عربية Arab Countries	فلسطين Palestine		
West Bank	1,747	1,445	193,442	1,225	136,104	89	الضفة الغربية
I	-	74	4,541	21	16,253	82	I
II	70	-	39,022	70	17,008	42	II
III	523	637	79,826	160	35,298	67	III
IV	1,154	734	70,053	974	67,545	89	IV
North of West Bank	21	285	26,718	49	12,651	24	شمال الضفة الغربية
I	-	4	2,095	21	1,336	6	I
II	-	-	1,332	-	979	3	II
III	-	54	14,325	10	4,601	29	III
IV	21	227	8,966	18	5,735	24	IV
Middle of West Bank **	771	769	135,451	1,010	90,805	25	وسط الضفة الغربية**
I	-	-	2,445	-	9,549	24	I
II	70	-	36,931	70	10,855	25	II
III	321	583	55,499	150	19,067	29	III
IV	380	186	40,576	790	51,334	25	IV
Jerusalem Governorate	-	70	9,497	-	17,678	17	محافظة القدس
I	-	70	1	-	5,154	5	I
II	-	-	110	-	3,548	12	II
III	-	-	2,114	-	3,551	6	III
IV	-	-	7,272	-	5,425	17	IV
South of West Bank	955	321	21,776	166	14,970	23	جنوب الضفة الغربية
I	-	-	-	-	214	47	I
II	-	-	649	-	1,626	2	II
III	202	-	7,888	-	8,079	3	III
IV	753	321	13,239	166	5,051	23	IV

*Represents No. of hotels at the end of the quarter/year

* يمثل عدد الفنادق فى نهاية الربع/العام

**Jerusalem Governorate is not included

** لا تشمل محافظة القدس

(-): No Observations\Cases

(-): لا يوجد مشاهدات/حالات

جدول 8-2 (تابع): عدد ليالى المبيت فى الفنادق فى الضفة الغربية حسب المنطقة والربع والجنسية، 2021

Table 2-8 (Cont.): Number of Guest Nights in Hotels in the West Bank by Region, Quarter and Nationality, 2021

Region/Quarter	المجموع Total	Nationality الجنسية					المنطقة/الربع
		أستراليا ونيو زيلندا Australia & New Zeland	افريقيا Africa	دول أوروبا الأخرى Other European Countries	الاتحاد الأوروبي European Union	دول أمريكا الأخرى Other American Countries	
West Bank	338,596	-	-	840	3,363	430	الضفة الغربية
I	20,940	-	-	-	51	-	I
II	56,509	-	-	120	158	61	II
III	118,030	-	-	677	909	-	III
IV	143,117	-	-	43	2,245	369	IV
North of West Bank	39,872	-	-	3	118	27	شمال الضفة الغربية
I	3,457	-	-	-	1	-	I
II	2,311	-	-	-	-	-	II
III	19,001	-	-	-	11	-	III
IV	15,103	-	-	3	106	27	IV
Middle of West Bank *	231,385	-	-	-	2,368	211	وسط الضفة الغربية*
I	11,994	-	-	-	-	-	I
II	48,145	-	-	-	158	61	II
III	76,515	-	-	-	895	-	III
IV	94,731	-	-	-	1,315	150	IV
Jerusalem Governorate	28,471	-	-	797	429	-	محافظة القدس
I	5,275	-	-	-	50	-	I
II	3,778	-	-	120	-	-	II
III	6,342	-	-	677	-	-	III
IV	13,076	-	-	-	379	-	IV
South of West Bank	38,868	-	-	40	448	192	جنوب الضفة الغربية
I	214	-	-	-	-	-	I
II	2,275	-	-	-	-	-	II
III	16,172	-	-	-	3	-	III
IV	20,207	-	-	40	445	192	IV

*Jerusalem Governorate is not included

* لا تشمل محافظة القدس

(-): No Observations\Cases

(-): لا يوجد مشاهدات/ حالات

جدول 2-9: التوزيع النسبى لليلالى المبيت فى الفنادق فى الضفة الغربية حسب المنطقة والربع والجنسية، 2021

Table 2-9: Percentage Distribution of Guest Nights in Hotels in the West Bank by Region, Quarter and Nationality, 2021

Region/Quarter	Nationality					عدد الفنادق* No. of Hotels *	المنطقة/الربع
	الولايات المتحدة الامريكية وكندا U.S.A & Canada	آسيا Asia	اسرائيل Israel	دول عربية Arab Countries	فلسطين Palestine		
West Bank	0.5	0.4	57.2	0.4	40.2	89	الضفة الغربية
I	-	0.4	21.7	0.1	77.6	82	I
II	0.1	0.0	69.1	0.1	30.1	42	II
III	0.4	0.5	67.7	0.1	29.9	67	III
IV	0.8	0.5	48.9	0.7	47.2	89	IV
North of West Bank	0.1	0.7	67.0	0.1	31.7	24	شمال الضفة الغربية
I	-	0.1	60.7	0.6	38.6	6	I
II	-	-	57.6	-	42.4	3	II
III	-	0.3	75.3	0.1	24.2	29	III
IV	0.1	1.5	59.4	0.1	38.0	24	IV
Middle of West Bank**	0.3	0.3	58.7	0.4	39.2	25	وسط الضفة الغربية**
I	-	-	20.4	-	79.6	24	I
II	0.1	-	76.9	0.1	22.5	25	II
III	0.4	0.8	72.5	0.2	24.9	29	III
IV	0.4	0.2	42.8	0.8	54.2	25	IV
Jerusalem Governorate	-	0.2	33.4	-	62.1	17	محافظة القدس
I	-	1.3	0.1	-	97.7	5	I
II	-	-	2.9	-	93.9	12	II
III	-	-	33.3	-	56.0	6	III
IV	-	-	55.6	-	41.5	17	IV
South of West Bank	2.5	0.8	56.0	0.4	38.5	23	جنوب الضفة الغربية
I	-	-	-	-	100.0	47	I
II	-	-	28.5	-	71.5	2	II
III	1.2	-	48.8	-	50.0	3	III
IV	3.7	1.6	65.5	0.8	25.0	23	IV

*Represents No. of hotels at the end of the quarter/year

* يمثل عدد الفنادق فى نهاية الربع/العام

**Jerusalem Governorate is not included

** لا تشمل محافظة القدس

(-): No Observations\Cases

(-): لا يوجد مشاهدات/ حالات

جدول 9-2 (تابع): التوزيع النسبى لليالى المبيت فى الفنادق فى الضفة الغربية حسب المنطقة والربع والجنسية، 2021

Table 2-9 (Cont.): Percentage Distribution of Guest Nights in Hotels in the West Bank by Region, Quarter and Nationality, 2021

Region/Quarter	المجموع Total	Nationality الجنسية					المنطقة/الربع
		أستراليا ونيو زيلندا Australia & New Zeland	افريقيا Africa	دول أوروبا الأخرى Other European Countries	الاتحاد الاوروبى European Union	دول أمريكا الأخرى Other American Countries	
West Bank	100	-	-	0.2	1.0	0.1	الضفة الغربية
I	100	-	-	-	0.2	-	I
II	100	-	-	0.2	0.3	0.1	II
III	100	-	-	0.6	0.8	-	III
IV	100	-	-	-	1.6	0.3	IV
North of West Bank	100	-	-	-	0.3	0.1	شمال الضفة الغربية
I	100	-	-	-	0.0	-	I
II	100	-	-	-	-	-	II
III	100	-	-	-	0.1	-	III
IV	100	-	-	0.0	0.7	0.2	IV
Middle of West Bank*	100	-	-	-	1.0	0.1	وسط الضفة الغربية*
I	100	-	-	-	-	-	I
II	100	-	-	-	0.3	0.1	II
III	100	-	-	-	1.2	-	III
IV	100	-	-	-	1.4	0.2	IV
Jerusalem Governorate	100	-	-	2.8	1.5	-	محافظة القدس
I	100	-	-	-	0.9	-	I
II	100	-	-	3.2	-	-	II
III	100	-	-	10.7	-	-	III
IV	100	-	-	-	2.9	-	IV
South of West Bank	100	-	-	0.1	1.2	0.5	جنوب الضفة الغربية
I	100	-	-	-	-	-	I
II	100	-	-	-	-	-	II
III	100	-	-	-	0.0	-	III
IV	100	-	-	0.2	2.2	1.0	IV

*Jerusalem Governorate is not included

* لا تشمل محافظة القدس

(-): No Observations\Cases

(-): لا يوجد مشاهدات/ حالات

جدول 2-10: معدل مدة إقامة النزىل (ليلة/نزىل) فى الفنادق فى الضفة الغربية حسب المنطقة والربع والجنسية، 2021
 Table 2-10: Average Length of Stay per Guest (Night/ Guest) in the West Bank by Region, Quarter and Nationality, 2021

Region/Quarter	Nationality					عدد الفنادق* No. of Hotels *	المنطقة/الربع
	الولايات المتحدة U.S.A & Canada	آسيا Asia	اسرائيل Israel	دول عربية Arab Countries	فلسطين Palestine		
West Bank	3.9	2.0	1.6	2.9	2.4	89	الضفة الغربية
I	-	2.3	1.2	2.3	2.3	82	I
II	10.0	-	1.1	11.7	2.7	42	II
III	3.8	2.1	2.0	2.1	2.0	67	III
IV	3.8	2.0	1.8	3.0	2.5	89	IV
North of West Bank	7.0	6.2	1.6	1.7	1.8	24	شمال الضفة الغربية
I	-	2.0	1.2	2.3	2.5	6	I
II	-	-	1.8	-	1.5	3	II
III	-	6.8	1.7	1.3	1.6	29	III
IV	7.0	6.3	1.6	1.5	1.9	24	IV
Middle of West Bank **	2.7	2.2	1.6	3.3	2.3	25	وسط الضفة الغربية**
I	-	-	1.2	-	1.7	24	I
II	10.0	-	1.0	11.7	2.6	25	II
III	3.0	2.0	2.1	2.2	2.0	29	III
IV	2.2	3.0	1.9	3.4	2.5	25	IV
Jerusalem Governorate	-	2.3	1.5	-	5.3	17	محافظة القدس
I	-	2.3	1.0	-	7.7	5	I
II	-	-	1.0	-	4.7	12	II
III	-	-	1.4	-	5.3	6	III
IV	-	-	1.6	-	4.3	17	IV
South of West Bank	6.1	1.2	1.7	2.0	2.0	23	جنوب الضفة الغربية
I	-	-	-	-	2.0	47	I
II	-	-	2.3	-	2.1	2	II
III	6.5	-	2.1	-	2.0	3	III
IV	6.0	1.2	1.6	2.0	2.0	23	IV

*Represents No. of hotels at the end of the quarter/year

* يمثل عدد الفنادق فى نهاية الربع/العام

(-): No Observations\Cases

(-): لا يوجد مشاهدات/ حالات

جدول 2-10 (تابع): معدل مدة إقامة النزىل (ليلة/نزىل) فى الفنادق فى الضفة الغربية حسب المنطقة والربع والجنسية، 2021
Table 2-10 (Cont.): Average Length of Stay per Guest (Night/ Guest) in the West Bank by Region, Quarter and Nationality, 2021

Region/Quarter	المعدل العام Total Average	Nationality الجنسية					المنطقة/الربع
		أستراليا ونىوزيلندا Australia & New Zeland	افريقيا Africa	دول أوروبا الأخرى Other European Countries	الاتحاد الأوروبى European Union	دول أمريكا الأخرى Other American Countries	
West Bank	1.9	-	-	3.6	2.2	2.5	الضفة الغربية
I	1.9	-	-	-	1.5	-	I
II	1.3	-	-	2.0	15.8	30.5	II
III	2.0	-	-	4.5	1.8	-	III
IV	2.1	-	-	1.9	2.2	2.1	IV
North of West Bank	1.7	-	-	1.0	1.9	27.0	شمال الضفة الغربية
I	1.5	-	-	-	1.0	-	I
II	1.7	-	-	-	-	-	II
III	1.7	-	-	-	2.2	-	III
IV	1.8	-	-	1.0	1.9	27.0	IV
Middle of West Bank *	1.8	-	-	-	1.9	2.7	وسط الضفة الغربية*
I	1.6	-	-	-	-	-	I
II	1.2	-	-	-	15.8	30.5	II
III	2.1	-	-	-	1.8	-	III
IV	2.2	-	-	-	1.8	2.0	IV
Jerusalem Governorate	2.9	-	-	3.8	3.9	-	محافظة القدس
I	7.2	-	-	-	1.6	-	I
II	4.1	-	-	2.0	-	-	II
III	2.8	-	-	4.5	-	-	III
IV	2.2	-	-	-	4.9	-	IV
South of West Bank	1.9	-	-	2.0	2.9	2.0	جنوب الضفة الغربية
I	2.0	-	-	-	-	-	I
II	2.1	-	-	-	-	-	II
III	2.1	-	-	-	3.0	-	III
IV	1.7	-	-	2.0	2.9	2.0	IV

*Jerusalem Governorate is not included

*لا تشمل محافظة القدس

(-): No Observations\Cases

(-): لا يوجد مشاهدات/ حالات

جدول 11-2: المؤشرات الرئيسية للنشاط الفندقية في الضفة الغربية حسب المنطقة والشهر، 2021

Table 2-11: Main Indicators for Hotel Activity in the West Bank by Region and Month, 2021

Region/ Indicator	الشهر												المنطقة/ المؤشر		
	كانون أول December	تشرين ثاني November	تشرين أول October	أيلول September	آب August	تموز July	حزيران June	أيار May	نيسان April	آذار March	شباط February	كانون ثاني January			
West Bank	No. of Hotels	89	73	70	67	72	79	42	45	48	82	93	94	عدد الفنادق	الضفة الغربية
	No. of Rooms	5,300	3,806	3,100	2,533	2,987	4,099	2,323	2,445	2,634	5,561	6,082	6,258	عدد الغرف	
	No. of Beds	11,372	8,071	6,672	5,286	6,469	8,933	4,693	4,950	5,372	11,791	12,886	13,435	عدد الأسرة	
North of West Bank	No. of Hotels	24	26	25	29	26	26	3	3	3	6	6	4	عدد الفنادق	شمال الضفة الغربية
	No. of Rooms	625	601	598	621	547	547	116	116	116	81	81	56	عدد الغرف	
	No. of Beds	1,502	1,557	1,547	1,605	1,454	1,454	244	244	244	224	224	139	عدد الأسرة	
Middle of West Bank*	No. of Hotels	25	27	26	29	26	25	25	25	25	24	23	24	عدد الفنادق	وسط الضفة الغربية*
	No. of Rooms	1,382	1,404	1,432	1,535	1,432	1,379	1,378	1,378	1,378	1,212	1,151	1,207	عدد الغرف	
	No. of Beds	2,555	2,595	2,662	2,872	2,662	2,525	2,517	2,517	2,517	2,311	2,165	2,311	عدد الأسرة	
Jerusalem Governorate	No. of Hotels	17	2	16	6	17	16	12	15	18	5	17	19	عدد الفنادق	محافظة القدس
	No. of Rooms	988	128	946	253	884	974	756	878	1,067	323	905	1,050	عدد الغرف	
	No. of Beds	2,306	293	2,201	547	2,091	2,271	1,790	2,047	2,469	714	1,955	2,443	عدد الأسرة	
South of West Bank	No. of Hotels	23	18	3	3	3	12	2	2	2	47	47	47	عدد الفنادق	جنوب الضفة الغربية
	No. of Rooms	2,305	1,673	124	124	124	1,199	73	73	73	3,945	3,945	3,945	عدد الغرف	
	No. of Beds	5,009	3,626	262	262	262	2,683	142	142	142	8,542	8,542	8,542	عدد الأسرة	

*Jerusalem Governorate is not included

* لا تشمل محافظة القدس



State of Palestine
Palestinian Central Bureau of Statistics

Hotel Activity in the West Bank
Annual Bulletin - 2021



PCBS

July, 2022

PAGE NUMBERS OF ENGLISH TEXT ARE PRINTED IN SQUARE BRACKETS.
TABLES ARE PRINTED IN THE ARABIC ORDER (FROM RIGHT TO LEFT)

This document is prepared in accordance with the standard procedures stated in the Code of Practice for Palestine Official Statistics 2006

© July, 2022
All rights reserved.

Citation:

Palestinian Central Bureau of Statistics, 2022. *Hotel Activity in the West Bank: Annual Bulletin, 2021.* Ramallah - Palestine.

All correspondence should be directed to:
Palestinian Central Bureau of Statistics
P. O. Box 1647, Ramallah P6028179 – Palestine.
Tel: (970/972) 2 2982700
Fax: (970/972) 2 2982710
Toll Free:1800300300
E-Mail :diwan@pcbs.gov.ps
Website: <http://www.pcbs.gov.ps>

Reference ID: 2610

Acknowledgement

The Palestinian Central Bureau of Statistics (PCBS) would like to extend its deep gratitude to all owners and managers of the hotels in the Palestine who have immensely contributed to the success of the data collection process for the survey. Moreover, we would like to express our appreciation for all the efforts, dedication and hard work that our employees and field staff have exerted in performing their duties.

The survey of Hotel Activity in the West Bank 2021 has been planned and conducted by PCBS's technical team with joint funding from the State of Palestine and the Core Funding Group (CFG) for the year 2021 represented by the Representative office of Norway to State of Palestine.

PCBS also extends its sincere gratitude and appreciation to the members of the Core Funding Group (CFG) for their invaluable contribution in funding the project.

Team Work

- **Technical Committee**

Fathi Farasin

Head of Committee

Inas AL-Rifai

Fayez Alghadban

Lubna sammour

Zeyad Qalalweh

Lara Amro

- **Report Preparation**

Inas AL-Rifai

Fidaa Salfiti

- **Dissemination Standards**

Hanan Janajreh

- **Preliminary Review**

Fathi Farasin

Mahmoud Abdalrahman

- **Final Review**

Khalid Abu Khalid

Inaya Zidan

- **Overall Supervision**

Dr. Ola Awad

President of PCBS

Notice for Users

The change in the number of hotels, rooms and beds during 2021 is resulted from the fact that the hotels that stopped working for purposes of repairs or maintenance are not included in the results mentioned in this bulletin during those months. Data reported in the bulletin represent the respondent hotels.

Data include all establishments that practice any hotel activity, whether classified or not.

Indicators of Jerusalem Governorate hotels are addressed separately and aside from the Middle West Bank region.

Hotels of Gaza Strip are not included in this bulletin due to the fact that fieldworkers were not able to conduct data collection there.

Table of Contents

Subject	Page
List of Tables	
Introduction	
Chapter One: Terms and Indicators	[15]
Chapter Two: Main Findings	[17]
2.1 Distribution of Operating Hotels by Region in 2021	[17]
2.2 Public Utilities in the Hotels, December 2021	[17]
2.3 Number of Employees in Hotels in 2021	[18]
2.4 Number of Hotels' Guests in 2021	[18]
2.5 Guests Nights in 2021	[19]
2.6 Rooms and Beds Occupancy in 2021	[19]
Chapter Three: Methodology	[21]
3.1 Survey Objectives	[21]
3.2 Questionnaire	[21]
3.3 Sample and Frame	[21]
3.3.1 Target Population	[21]
3.3.2 Sampling Frame	[21]
3.4 Fieldwork Operations	[21]
3.4.1 Training and Hiring	[21]
3.4.2 Data Collection	[21]
3.4.3 Field Editing and Supervising	[22]
3.4.4 Office Editing and Coding	[22]
3.5 Data Processing	[22]
3.5.1 Programming Consistency Check	[22]
3.5.2 Data Cleaning	[22]
3.5.3 Tabulation	[22]
Chapter Four: Quality	[23]
4.1 Accuracy	[23]
4.1.1 Sampling Errors	[23]
4.1.2 Non Sampling Errors	[23]
4.1.3 Response Rate	[24]
4.2 Comparability	[24]
Reference	[25]
Statistical Tables	33

List of Tables

Table	Page
Table 1-1: Main Indicators for Hotel in the West Bank by Month, 2021	33
Table 1-2: Distribution of Hotels, Rooms, and Beds in the West Bank by Categories of Number of Rooms, 2021	34
Table 1-3: Number of Employees in Hotels in the West Bank by Month, Type of Work and Sex, 2021	35
Table 1-4: Number of Guests in Hotels in the West Bank by Month and Nationality, 2021	36
Table 1-5: Percentage Distribution of Guests in Hotels in the West Bank by Month and Nationality, 2021	37
Table 1-6: Number of Guest Nights in Hotels in the West Bank by Month and Nationality, 2021	38
Table 1-7: Percentage Distribution of Guest Nights in Hotels in the West Bank by Month and Nationality, 2021	39
Table 1-8: Average Length of Stay per Guest (Night/Guest) in Hotels in the West Bank by Month and Nationality, 2021	40
Table 2-1: Main Indicators for Hotel in the West Bank by Region and Quarter, 2021	41
Table 2-2: Average Number of Hotel Rooms in the West Bank by Region and Quarter and Capacity, 2021	43
Table 2-3: Number of Hotels, Rooms and Facilities in the West Bank by Region as of December, 2021	44
Table 2-4: Public Utilities Available in Hotels in the West Bank by Region as of December, 2021	44
Table 2-5: Average Number of Employees in Hotels in the West Bank by Region, Quarter, Type of Work and Sex, 2021	45
Table 2-6: Number of Guests in Hotels in the West Bank by Region, Quarter and Nationality, 2021	46
Table 2-7: Percentage Distribution of Guests in Hotels in the West Bank by Region, Quarter and Nationality, 2021	48
Table 2-8: Number of Guest Nights in Hotels in the West Bank by Region, Quarter and Nationality, 2021	50
Table 2-9: Percentage Distribution of Guest Nights in Hotels in the West Bank by Region, Quarter and Nationality, 2021	52
Table 2-10: Average Length of Stay per Guest (Night/ Guest) in the West Bank by Region, Quarter and Nationality, 2021	54
Table 2-11: Main Indicators for Hotel Activity in the West Bank by Region and Month, 2021	56

Introduction

National Statistical Offices in all over the world focus on tourism statistics as a mean to support and develop tourism that contribute directly and effectively to the national economy. Since 1996, PCBS has been collecting periodic statistical data on tourism and hotels activity through a monthly survey in line with the recommendations of the World Tourism Organization and the European Union

The COVID-19 pandemic that struck the world at the beginning of 2021, and the subsequent closures of all crossings and international borders and the suspension of transport and communications in various parts of the world have negatively impacted the economic sectors in general and the tourism sector in particular. It is worth mentioning that tourism sector is facing a severe dilemma caused it to collapse, due to the closure of all service facilities associated with it. It also caused severe losses and damages to workers and facilities owners. It may take many years to recover from its effects and restore the gap caused by this pandemic.

This bulletin addresses the main indicators of hotels activity: the number of operating hotels, the number of rooms and beds, public facilities in the surveyed hotels, the number of employees in hotels, the number of guest nights in the reference period, the number of guests by nationality, and beds and rooms occupancy rates.

PCBS is pleased to present the results of the survey on Hotel Activity in the West Bank in 2021 as an important statistical reference. We hope this information will form a step towards the development of a comprehensive tourism program that meets international standards and user needs.

July, 2022

**Dr. Ola Awad
President of PCBS**

Chapter One

Terms and Indicators

This section presents the main concepts and definitions used to derive the main indicators of tourism statistics. These concepts and definitions are based on international recommendations in the field of tourism statistics, and are applied to the rest of the common subjects at PCBS. The main concepts and definitions mentioned in this report were as follows:

The Hotel:

It is defined as an accommodation establishment providing overnight lodging for the visitors in a room or unit. It should hold a number of persons exceeding that of an average single family. The establishment must be under one management, and should provides various facilities and services to visitors.

Operating Hotels:

It includes hotels included in the sample frame and results, excluding the non operating hotels that are carrying out repairs or maintenance, and the hotels which didn't respond to the survey.

Available Hotel Rooms:

It refers to the furnished rooms for the use of guests. Such rooms might be single, double, triple, or quadruple. Rooms involving more than four beds were classified under (others) in the questionnaire. As for the suite, it usually comprises one bedroom or more, a living room and private toilet facilities.

Available Beds and Rooms:

It refers to beds and rooms which are ready for use during the reference period. Rooms closed for maintenance or repairs are excluded.

Guests:

It refers to visitors staying at the hotels and using their facilities. Records of new guests are based on the number of visits regardless whether it's the same person or not.

Number of Guest Nights in all Operating Hotels (Indicator):

Number of beds booked for hotel guests. Such beds are considered as occupied whether they were actually used or not. It is measured by guest night unit.

Number of Occupancy Rooms (Indicator):

Number of booked and paid rooms. Such rooms are considered occupied whether they were actually used or not.

Average Occupancy of (rooms, beds) in Hotels (Indicator):

Indicator measures the average occupancy of (rooms, beds) in operating hotels during a specific period of time.

Percentage of Occupancy of (rooms, beds) in Hotels (Indicator):

Indicator measures the percentage of occupancy of (rooms, beds) in hotels during a specific period of time.

Average Length of Stay in Hotels (Indicator):

Indicator measures the average length of stay in operating hotels

North of West Bank:

Jenin, Tubas and Northern valleys, Tulkarm, Nablus, Qalqiliya, and Salfit governorates.

Middle of West Bank:

Ramallah and Al-Bireh, Jericho and Al-Aghwar and Jerusalem governorates.

South of West Bank:

Bethlehem and Hebron governorates.

Equations for calculating tables:

1. Average Occupancy of Rooms =
$$\frac{\text{Total No. of Occupied Rooms during (month/quarter/year)}}{\text{No. of Days for (month/quarter/year)}}$$
2. Room Occupancy Percentage =
$$\frac{\text{Total Occupancy of Rooms during (month/quarter/year)}}{\text{No. of Rooms} \times \text{No. of Days for (month/quarter/year)}} \times 100$$
3. Average Occupancy of Beds =
$$\frac{\text{Total No. of Occupied Beds (month/quarter/year)}}{\text{No. of Days for (month/quarter/year)}}$$
4. Bed Occupancy Percentage =
$$\frac{\text{Total Occupancy Bed}}{\text{No. of Beds} \times \text{No. of Days}} \times 100$$
5. Percentage of Guests by Nationality =
$$\frac{\text{No. of Guests by Nationality}}{\text{Total No. of Guests}} \times 100$$
6. Average Length of Stay =
$$\frac{\text{No. of Guest Nights}}{\text{No. of Guests}}$$
7. Occupancy Ratio (guest/room) =
$$\frac{\text{No. of Guest Nights}}{\text{No. of Occupied Rooms}}$$

Chapter Two

Main Findings

This chapter presents the main results of Hotel Activity Survey in 2021, which covers all operating hotels in the West Bank.

2.1 Distribution of Operating Hotels by Region in 2021

The number of hotels that responded to the survey at the beginning of 2021 was 94 operating hotels. Yet, this number decreased at the end of 2021 and reached 89 hotels, of which 24 in the North of West Bank, 25 hotels in the Middle of West Bank, 17 hotels in Jerusalem and 23 hotels in the South of West Bank, with an average of 3,927 rooms, and an average of 8,328 beds.

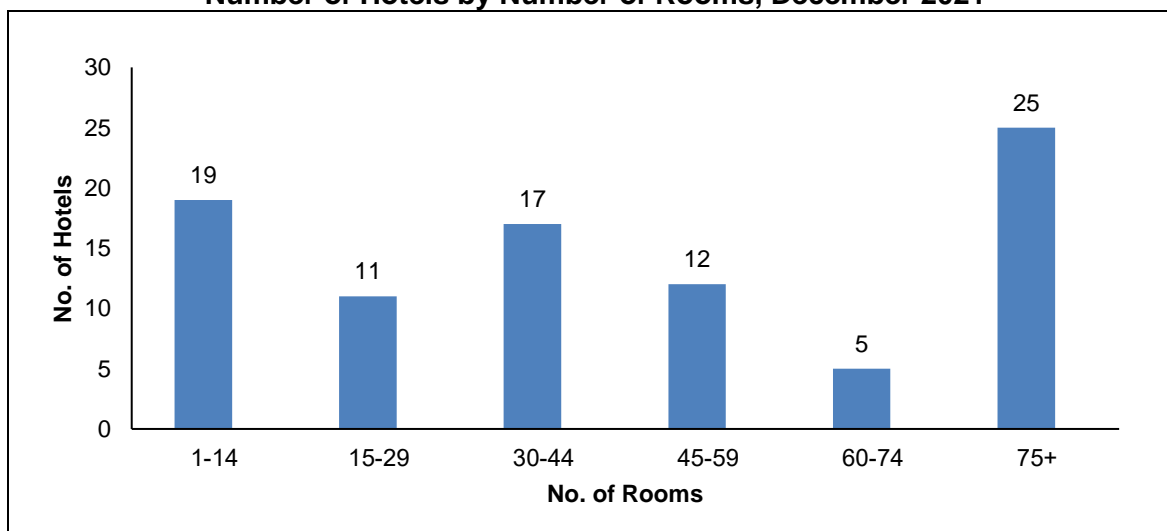
In December 2021, the number of hotels and the average number of rooms and beds are distributed by region as follows:

- North of West Bank: 24 hotels with 341 rooms and 870 beds.
- Middle of West Bank: 25 hotels with 1,356 rooms and 2,517 beds.
- Jerusalem Governorate: 17 hotels with 763 rooms and 1,761 beds.
- South of West Bank: 23 hotels with 1,467 rooms and 3,180 beds.

(See table 2-1 and table 2-11).

As for the distribution of operating hotels by number of rooms available as of December, 2021, there are 25 hotels with 75 rooms and more, and 19 hotels with 14 rooms and less (See table 1-2).

Number of Hotels by Number of Rooms, December 2021



2.2 Public Utilities in the Hotels as of December 2021

Restaurants and meeting rooms are available in most of the hotels in the West Bank, with 117 restaurants serving 17,297 people, 388 meeting rooms with the capacity of 18,496 people, 265 parking lots with a capacity of 3,521 cars and 139 elevators. Results showed that the number

of swimming pools and playgrounds in West Bank hotels reached 41 swimming pools and 14 playgrounds and gyms. (See table 2-4)

2.3 Number of Employees in the Hotels in 2021

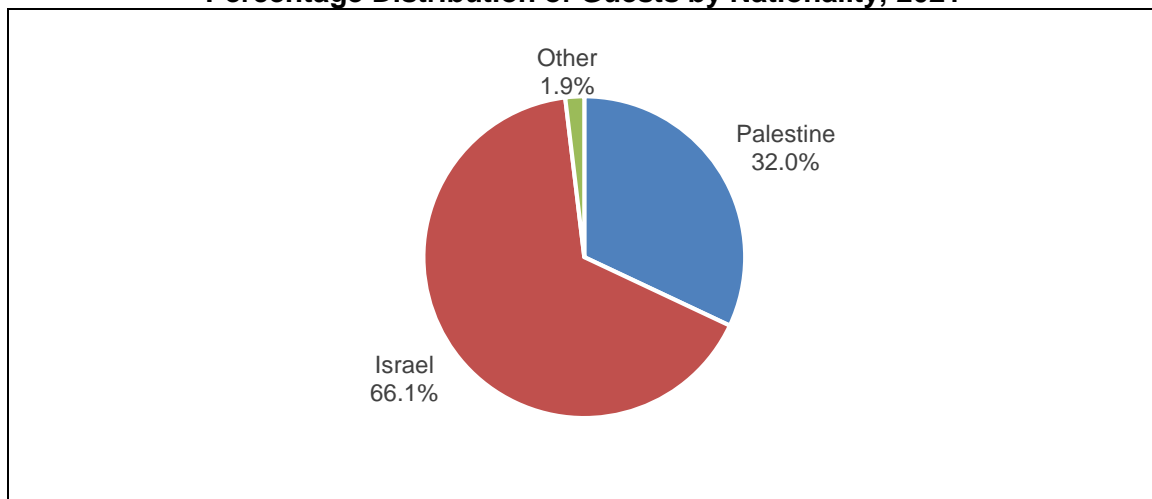
The average number of hotel workers was 1,898. There were 457 workers in hotel administration: 307 males and 150 females. Also, there were 1,441 workers in hotel operation: 1,188 males and 253 females. (See table 1-3)

2.4 Number of Hotels Guests in 2021

The total number of guests in the West Bank hotels was 180,632, of them 32.0% were Palestinians and 0.9% were from the European Union countries. The number of guests increased by 64.4% compared with 2020. (See tables 2-6 and 2-7)

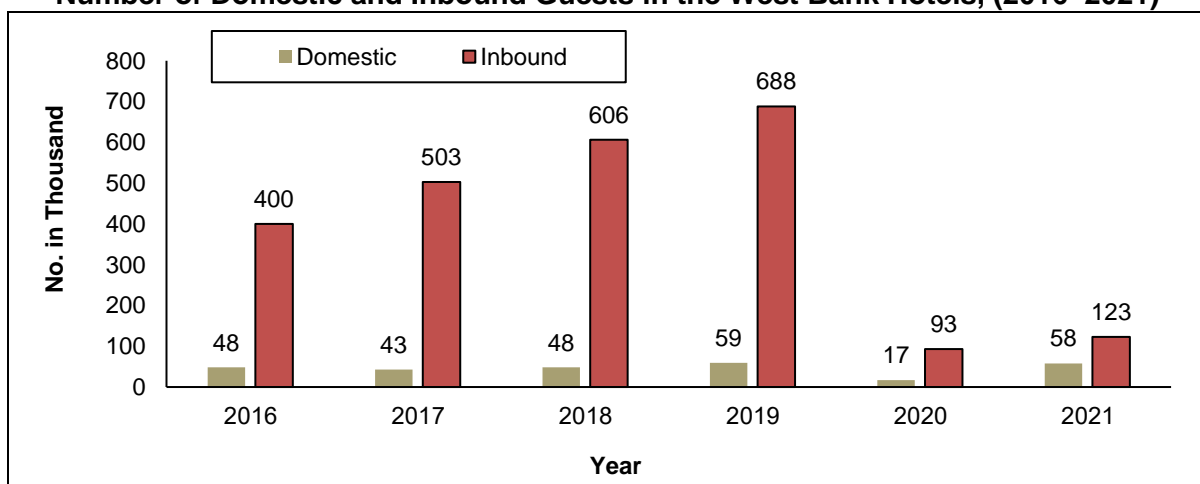
The presence of guests during 2021 was concentrated in the Middle of West Bank by 70.0% of the total guests in hotels in the West Bank, followed by hotels in the North of West Bank and Southern West Bank at 12.9% and 11.6%, respectively. The percentage of hotel guests in Jerusalem Governorate reached 5.5%. (See table 2-6)

Percentage Distribution of Guests by Nationality, 2021



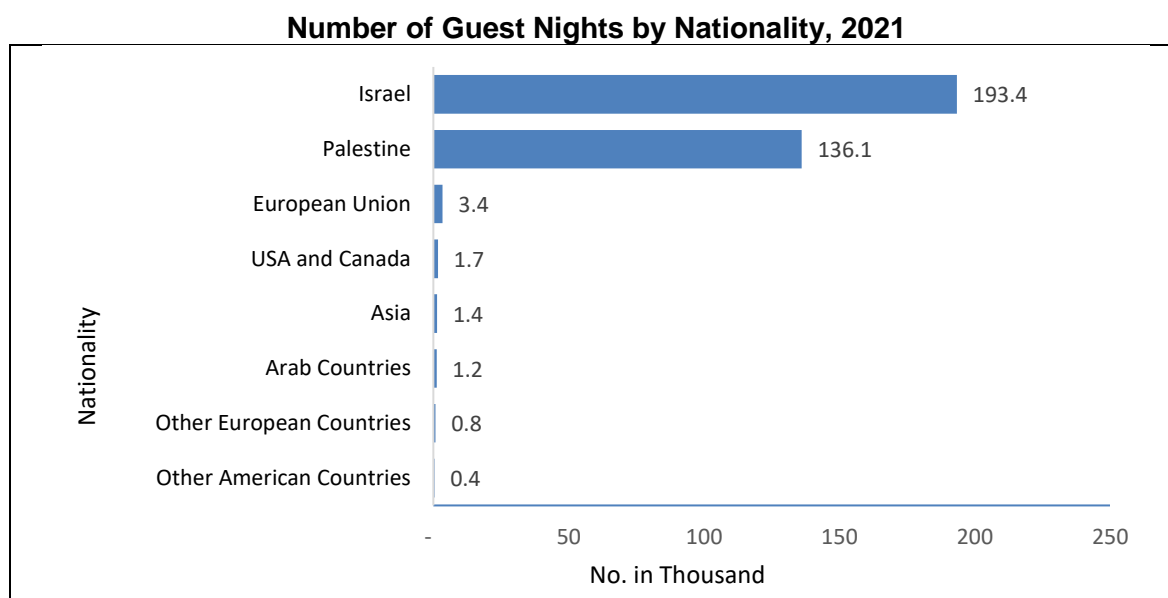
Results showed that 66.1% of hotel guests in the West Bank are of Palestinians residing in the 1948 territories, 32.0% are domestic residents, and only 1.9% are guests from outside Palestine

Number of Domestic and Inbound Guests in the West Bank Hotels, (2016–2021)



2.5 Guest Nights in 2021

The number of overnight stays in hotels in the West Bank was 338,596 nights during 2021; 1.0% of those nights were by guests from the European Union countries, 0.2% were by guests from other European countries, and 40.2% were Palestinian guests. While the percentage of guest nights from USA and Canada reached 0.5%. When comparing the number of nights in 2021 with 2020, it is found that there was an increase of 13.8%. (See tables 2-8 and 2-9)



2.6 Rooms and Beds Occupancy in 2021

Average rooms occupancy in the West Bank hotels was 540.9; representing 13.8% of rooms available, while the average occupancy of beds was 927.7; representing 11.1%. The average length of stay in 2021 in the West Bank hotels was 1.9 (nights per guest), while the highest average length of stay was 7.2 nights per guest in hotels in the Jerusalem during the first quarter of 2021. Whereas the lowest average length of stay in the Middle of West Bank during the second quarter of 2021 was 1.2 nights per guest. (See table 1- 1 and table 2-10)

The following table shows the change in the most prominent hotel activity indicators in previous years (2016-2021).

Main Indicators of the Hotel Activity, (2016-2021)

Indicator	2016	2017	2018	2019	2020	2021
Number of operating hotels at end of the year	125	130	130	125	47	89
Average number of employees	2,903	3,032	3,079	3,025	1,638	1,898
Number of guests	448,247	545,814	653,744	746,911	109,870	180,632
Number of guest nights	1,310,824	1,579,143	1,833,687	2,009,934	297,629	338,596
Average occupancy of rooms	1,414.0	1,491.0	1,625.4	3,224.2	498.0	540.9
Average occupancy of beds	3,591.3	4326.4	5,023.8	5,506.7	815.4	927.7
Percentage occupancy of rooms	20.6	20.3	22.0	44.5	16.5	13.8
Percentage occupancy of beds	23.7	26.8	30.9	34.9	12.2	11.1

Chapter Three

Methodology

3.1 Survey Objectives

The Hotel Activity Survey aims to provide a database on the status of hotels in Palestine to assist policy makers in developing the tourism sector.

- Number of operating hotels and the number of rooms and beds.
- Rooms and public facilities in the surveyed hotels.
- Number of employees in the hotels.
- Number of guests by nationality.
- Number of guest nights by nationality during the reference period.
- Beds and rooms occupancy rates.

3.2 Questionnaire

The questionnaire was designed according to the international standards and recommendations. Both, the Higher Council for the Arab Tourist Industry and the Arab Studies Society contributed to the design of the questionnaire, which aimed to provide data on the following:

- Hotel identification including: Hotel's name, owner and address;
- General data including: legal entity, hotel license number, hotel year of establishment, year of commencing work;
- Employees by type of work and sex;
- Capacity including: number of rooms and beds;
- Guests, rooms and beds occupancy: number of guests and their stay per nights by nationality and number of occupied rooms.

3.3 Sample and Frame

3.3.1 Target Population

The target population of this survey was all operating hotels in the West Bank in 2021.

3.3.2 Sampling Frame

The sampling frame of the survey is a list of all operating hotels based on the Population, Housing and Establishments Census, 2017. The total enumeration is adopted as a method in this survey. This frame is being updated continuously through adding newly-opened hotels and removing closed ones. The hotels which have ceased operations due to maintenance are not surveyed until they start functioning again.

3.4 Fieldwork Operations

3.4.1 Training and Hiring

The Fieldwork team was selected with the necessary expertise and competences in order to understand the methodology's specificities, as well as the concepts and other details related to it. The fieldworkers were involved in a theoretical and practical training program that enabled them to carry out the tasks assigned to them.

3.4.2 Data Collection

Each hotel received its questionnaire to be filled within a period of a month, where the fieldworkers conduct periodic visits to follow up on the registered data, especially the ones that have to do with the guests, for accuracy purposes and to answer any inquiries by those entitled

to complete the questionnaire from the hotel administration. Sometimes, the fieldworker completes the questionnaire under the supervision of the one assigned by the hotel to complete the questionnaire with the relevant data. Then, forms are collected from hotels during the first week of the following month of the time reference month. After that, questionnaires are sent to PCBS through the fieldwork coordinator in order to follow up on desk work and to process the data.

3.4.3 Field Editing and Supervising

Data collection and field coordination are carried out throughout all survey work, as forms and tools are being developed. The team consists of seven fieldworkers distributed in various geographical regions in the West Bank, in addition to one coordinator who supervises and follows-up on the fieldwork in the different regions.

3.4.4 Office Editing and Coding

The completed and edited questionnaires in the field are sent for the desk editor, who reviews and edits the forms as a final inspection. The inspection includes referring back to hotel records, examining the data and ensuring correctness, if necessary. It also entails ensuring the mechanisms used in order to guarantee the integrity of the procedures and data quality.

After completion of the checks, the questionnaires are received by the coder to complete the encoding according to the Palestinian localities guidance.

3.5 Data Processing

3.5.1 Programming Consistency Check

All necessary programs for processing the collected data, in terms of the processes of input and extraction of the editing statements that were prepared after the data was entered. The final tables are extracted by the Department of Tourism Statistics according to the tables prepared in advance to reflect the objectives of the survey.

3.5.2 Data Cleaning

The completed and edited forms in the field for the desk editor, who reviews and edits the questionnaires, shall receive final inspection, which includes referring back to hotel records, examining the data, ensuring correctness, if necessary. It also entails ensuring the mechanisms used to guarantee the integrity of the procedures and data quality.

3.5.3 Tabulation

After the data entry is completed, checked and cleaned from any errors, the tables of the survey results are extracted according to the pre-designed tables.

Chapter Four

Quality

The concept of quality includes several aspects, starting with the initial planning of the survey to the publication and how to understand the data and take advantage of them. This chapter covers the accuracy of data sampling, non-sampling errors and procedures to reduce them.

4.1 Accuracy

The data accuracy includes sampling errors due to the use of a sample and non-sampling errors due to fieldworkers and survey tools, as well as response rates in survey.

4.1.1 Sampling Errors

The survey was implemented on the basis of the total enumeration of all studied statistical units (Hotels) and therefore this survey is without sampling errors.

4.1.2 2 Non-Sampling Errors

This type of errors could appear in one or all stages of the survey that comprise data collection and data entry:

- Non-response errors: There was a very good response from all visited hotels.
- Response errors: Such errors have to do with respondents, fieldworkers and data entry personnel. To ensure data quality, a series of measures were implemented to support the accuracy of data collection and data processing, including:
 1. Respondents: Data were collected on the numbers of hotels extracted on a monthly basis. This was to ensure gathering reliable and accurate figures on the important indicators. Fieldworkers visited the hotels weekly to check if data was reported fully and correctly.
 2. Fieldworkers: Fieldworkers were trained on data collection, how to use the survey manual for concepts and definitions, how to interview and carry out other tasks. Regular rounds of data collection were made to respondents; thus, ensuring the precision and accuracy of data.
 3. Data entry operators: To ensure the quality and consistency of the data, a series of measures were implemented:
 - Setting up a data entry program prior to data collection to check the operation of the program.
 - A series of validation rules were applied in the program to check the consistency of data.
 - The efficiency of the program was checked through pre-testing by entering a few questionnaires, including incorrect information, to monitor the efficiency in capturing erroneous data.
 - Qualified data entry personnel were selected and trained for the main data entry phase.
 - Data files were sent to the project management to be checked for accuracy and consistency. Notes were provided for data entry management for correction purposes.

Other actions taken by project management to enhance data quality:

1. Field visits were instrumental in testing the credibility of fieldworkers and to solve any obstacles they might face.
2. Verification of the edited questionnaires was conducted by project management.
3. Some variables were covered in more than one question, in a way or another, in order to increase the credibility of data.
4. The calculated occupancy ratio (guest/room), which equals 1.8 guests, was considered a criterion in estimating the variable "number of occupied rooms" in some hotels whose data problems were presented, in consultation with the Arab Hotels Association.

4.1.3 Response Rate

The number of visited hotels reached 153 in 2021, while the number of responding hotels in the survey varies by month, as the number of hotels, whose data were completed, ranged from 42 to 94 hotels.

4.2 Comparability

The results of the annual bulletin, 2021 were compared with the results of the bulletins for the previous years of the hotel activity survey. Upon comparison, there was logic and homogeneity in the results, taking into account the effects of COVID-19 pandemic. This is presented in the table of the main indicators of hotel activity in the West Bank for the years 2016-2021 on page 19.

Reference

1. **Palestinian Central Bureau of Statistics, 2022.** Hotel Activity in the West Bank, 2015-2020. *Annual Bulletins*, Ramallah - Palestine.
2. International Recommendations for Tourism Statistics 2008, United Nations. New York, 2011