



النتائج الرئيسية لمسح أثر أزمة فيروس كورونا المستجد على منشآت القطاع الخاص في فلسطين (آذار-آيار، 2021)

تشرين ثاني، 2021

تنويه: تم إعداد وتصميم التقرير بدعم وتمويل البنك الدولي من خلال مشروع IPSD التابع لوزارة الاقتصاد الوطني والمنفذ من قبل وكالة DAI.

محتوى التقرير لا يعكس بالضرورة وجهات النظر الرسمية للبنك الدولي وDAI كجهة منفذة للمشروع

Funded By:



Implemented By:



شكر وتقدير

تم تجهيز التقرير من خلال مشروع IPSD التابع لوزارة الاقتصاد الوطني بدعم مالي من البنك الدولي، وتم تنفيذه من قبل الجهاز المركزي للإحصاء الفلسطيني (PCBS).

كافة الشركاء يتقدمون بالشكر والتقدير إلى جميع الذين ساهموا في إنجاح التقرير ووصلوه إلى النور من خلال تنفيذ المسح بكافة مراحله.

تم تنفيذ هذا المسح بتعاون مشترك من جميع العاملين الميدانيين وإصحاب ومدراء المنشآت لما أبدوه من حرص منقطع النظير أثناء تأدية واجبههم من خلال تزويدهم ببيانات منطقية ودقيقة لكافة المسوح الإحصائية والتعدادات التي ينفذها الجهاز المركزي للإحصاء الفلسطيني. ولذلك يتقدم الجهاز المركزي للإحصاء الفلسطيني بالشكر والتقدير إلى الجميع.

فريق العمل

• اللجنة الفنية

رئيس اللجنة

أشواق صدقة

آية رابي

هاني الأحمد

محمد عنتري

مصعب أبو بكر

أسيد العارضة

فداء ابو عيشة

نافع زهران

زياد قلالوة

رهام حسين

وفاء مخيمر

مصعب ابو الهيجا

• إعداد التقرير

أشواق صدقة

آية رابي

أسيد العارضة

هاني الأحمد

• تدقيق معايير النشر

حنان جناجرة

• المراجعة الأولية

محمد قلالوة

د. صالح الكفري

• المراجعة النهائية

خالد ابو خالد

عناية زيدان

• الإشراف العام

د.علا عوض

رئيسة الجهاز

قائمة المحتويات

الصفحة	الموضوع
	قائمة الجداول
	المقدمة
7	الفصل الأول: المصطلحات والتصنيفات
7	1.1 المصطلحات
8	2.1 التصنيفات
9	الفصل الثاني: المنهجية
9	1.2 الاستثمار
9	2.2 الإطار والعينة
11	3.2 العمليات الميدانية
11	4.2 معالجة البيانات
13	الفصل الثالث: الجودة
13	1.3 دقة البيانات
14	2.3 الصعوبات والمشاكل
15	الفصل الرابع: النتائج الرئيسية
15	1.4 آثار الإجراءات خلال أزمة فيروس كورونا المستجد على المنشآت في فلسطين
15	1.1.4 الإغلاق الكامل
16	2.1.4 صدمات الطلب
16	3.1.4 صدمات العرض
17	4.1.4 الصدمات المالية
18	2.4 ردود أفعال المنشآت في فلسطين خلال أزمة فيروس كورونا المستجد
18	1.2.4 آلية التسوية المالية
18	2.2.4 التأثير على العمالة
19	3.2.4 استخدام الحل الرقمي
20	3.4 السياسات المطلوبة
20	4.4 الرؤية المستقبلية
21	5.4 النتائج الرئيسية للفترة (3/5 - 2021/5/31) مقارنة مع نفس الفترة في العام 2020
22	الجداول

قائمة الجداول

الصفحة	الجدول
22	جدول 1: مؤشرات الإغلاق الكامل خلال الفترة (2021/5/31-3/5)
23	جدول 2: مؤشرات صدمات الطلب خلال الفترة (2021/5/31-3/5)
24	جدول 3: مؤشرات صدمات العرض خلال الفترة (2021/5/31-3/5)
25	جدول 4: مؤشرات الصدمات المالية خلال الفترة (2021/5/31-3/5)
26	جدول 5: مؤشرات طرق وآليات التسوية المالية للتعامل مع نقص التدفق النقدي خلال الفترة (2021/5/31-3/5)
27	جدول 6: نسبة المنشآت حسب طريقة تعاملها اتجاه العاملين فيها خلال الفترة (2021/5/31-3/5)
28	جدول 7: مؤشرات استخدام الحلول الرقمية
29	جدول 8: مؤشرات أهم السياسات المطلوبة لدعم قطاع الاعمال خلال أزمة فيروس كورونا المستجد خلال الفترة (2021/5/31-3/5)
31	جدول 9: مؤشرات الرؤية المستقبلية خلال الأشهر الثلاث بعد الفترة (2021/5/31-3/5)
32	جدول 10: المؤشرات الرئيسية لمسح أثر أزمة فيروس كورونا المستجد في فلسطين للفترة (5/31-3/5) حسب السنة

المقدمة

يشهد العالم تغيرات سريعة ناتجة عن جائحة فيروس كورونا المستجد (كوفيد-19) والتي أثرت وبشكل واضح على جميع جوانب الحياة الاقتصادية والاجتماعية والبيئية والصحية بشكل سلبي. فرض هذا الوضع الحرج تحديات صعبة على الاقتصاد الفلسطيني تتطلب مراقبة ومتابعة ورصد الأوضاع الاقتصادية للمنشآت الفلسطينية خلال فترة الوباء من أجل قياس حجم التغيرات التي طرأت على الأوضاع الاقتصادية لتلك المنشآت، بحيث تكون قابلة للمقارنة مع الظروف العادية والاستثنائية. ولهذه الغاية، تولى الجهاز المركزي للإحصاء الفلسطيني (PCBS) مسؤولية تنفيذ مسح أثر أزمة فيروس كورونا المستجد (كوفيد-19) في دورته الثانية على منشآت القطاع الخاص، فضلاً عن توفير البيانات اللازمة لتلبية احتياجات صناع السياسات والقرارات من القطاعين العام والخاص، بالإضافة إلى المجتمع المدني والمنشآت الدولية بشكل يساهم في تطوير البرامج والتدخلات التي يمكن أن تخفف من آثار وعواقب هذا الوباء.

الهدف من تنفيذ مسح أثر أزمة فيروس كورونا المستجد على منشآت القطاع الخاص (كوفيد-19) في دورته الثانية لعام 2021 هو تقييم تأثير فيروس كورونا المستجد (كوفيد-19) على المنشآت الصغيرة والمتوسطة والكبيرة في فلسطين للفترة الواقعة بين شهري آذار وأيار للعام 2021، بالإضافة إلى مقارنة الأثر الناتج عن الجائحة، لوضع السياسات والتخطيط لمواجهة تلك الآثار. وعلى الرغم من إغلاق الحدود حول العالم والإجراءات الصارمة التي تم اتخاذها في كافة دول العالم، إلا أن فيروس كورونا (كوفيد-19) مستمر في الانتشار على مستوى العالم.

يتضمن هذا التقرير أربعة فصول حيث يشمل الفصل الأول المصطلحات والتصنيفات التي تم استخدامها في هذا المسح، بينما يتضمن الفصل الثاني المنهجية التي تتعرض إلى استمارة المسح والإطار والعينة وشمولية المسح والعمليات الميدانية من حيث جمع البيانات والعمليات المكتبية من تدقيق وترميز ومن ثم معالجة البيانات وجدولتها. والفصل الثالث يشمل الجودة والذي يتناول دقة البيانات، معدلات الاستجابة، الصعوبات والتحديات وأهم التوصيات. والفصل الرابع يشمل النتائج الرئيسية ويتناول عرضاً لأبرز النتائج المستخلصة من المسح.

والله ولي التوفيق،،،

الفصل الأول المصطلحات والتصنيفات

1.1 المصطلحات

التجمع السكاني:

هو مساحة (مكان) من سطح ارض مأهولة بالسكان بشكل دائم ولها سلطة إدارية رسمية، أو أي مساحة (مكان) من سطح الأرض مأهولة بالسكان بشكل دائم ومنفصلة جغرافيا عن أي تجمع مجاور لها ومعترف بها عرفيا وليس لها سلطة إدارية مستقلة.

الوحدة المؤسسية:

كيان اقتصادي قادر في ذاته على امتلاك الأصول وتحمل الالتزامات وممارسة الأنشطة الاقتصادية والدخول في معاملات مع كيانات أخرى.

المنشأة:

مشروع أو جزء من مشروع يقع في موقع واحد، ويمارس نوع واحد فقط من النشاط الإنتاجي، أو يعود فيه نشاط الإنتاج الرئيسي بمعظم القيمة المضافة.

حالة العمل بالمنشأة:

هي حالة العمل بالمنشأة وهي إما عاملة أو متوقفة أو تحت التجهيز أو وحدة نشاط مساند.

النشاط الاقتصادي:

مصطلح يشير إلى عملية تدمج مجموعة من الإجراءات والأنشطة التي تنفذ من قبل وحدة معينة والتي تستخدم العمل ورأس المال والبضائع والخدمات لنتج منتجات محددة (سلع وخدمات). كما يشير النشاط الاقتصادي الرئيسي الى طبيعة العمل الذي تمارسه المؤسسة والذي قامت من أجله حسب التصنيف الدولي الموحد للأنشطة الاقتصادية ويسهم بأكبر قدر من القيمة المضافة في حالة تعدد الأنشطة داخل المؤسسة الواحدة.

القدس J1:

تشمل ذلك الجزء من محافظة القدس الذي ضمته إسرائيل عنوة بعيد احتلالها للضفة الغربية في عام 1967. وتضم منطقة J1: كُفْر عَقَب، بَيْت حَنِينَا، مُخَيِّم شُعْفَاط، شُعْفَاط، العَيْسَوِيَّة، شَيْخ جِرَّاح، وادي الجُوز، باب السَاهِرَة، الصُّوَانَة، الطُّور (جَبَل الزَيْتُون)، القُدْس (بَيْت المَقْدِس)، الشِّيَاح، راس العَامُود، سِلْوَان، الثُّورِي، جَبَل المُكَبِّر، السُّوَاجِرَة العَرَبِيَّة، بَيْت صَفَّافَا، شَرَفَات، صُور بَاهِر، أم طُوبَا.

مواجهة الإغلاق:

المنشآت التي واجهت الاغلاق تتضمن اغلاق المنشآت ليوم واحد على الاقل خلال الفترة (2021/5/31-3/5).

2.1 التصنيفات

اعتمد في عملية جمع ومعالجة البيانات الإحصائية على التصنيفات المستخدمة في الجهاز وفق المعايير الدولية وبما يتلاءم مع الخصوصية الفلسطينية حيث تم اعتماد تصنيف النشاط الاقتصادي الرئيسي على التصنيف الصناعي الفلسطيني للأنشطة الاقتصادية (الحد الخامس) وهذا التصنيف تم إعداده بناءً على التصنيف الصناعي الدولي الموحد لجميع الأنشطة الاقتصادية (ISIC-4).

الفصل الثاني المنهجية

1.2 الاستثمار

- تم تصميم الاستثمار لتحقيق الهدف من تنفيذ هذا المسح، حيث تتميز بشمولها لكافة المتغيرات الاقتصادية التي تلزم لدراسة تأثير فيروس كورونا المستجد على المنشآت الصغيرة، المتوسطة والكبيرة في الضفة الغربية وقطاع غزة.
- تم تصميم الاستثمار من خلال جهد مشترك بين فريق PCBS وفريق البنك الدولي مع مراعاة الوضع الفلسطيني عند تصميم الاستثمار.
- تشمل الاستثمار المتغيرات الآتية:
 1. معلومات الاتصال
 2. معلومات المراقبة
 3. المعلومات العامة
 4. عدد العاملين
 5. تأثير كوفيد-19 على المنشأة (العمالة، المبيعات، المواد الخام).
 6. التعامل مع المشاكل المالية
 7. التوقعات وعدم اليقين
 8. آليات التعامل مع الأزمة
 9. التدخلات المطلوبة (السياسات)

2.2 الإطار والعينة

مجتمع الهدف

مجتمع الهدف هو جميع المنشآت التي تمارس أنشطة ضمن قطاعات (الصناعة، الانشاءات، التجارة الداخلية، الخدمات، النقل والتخزين، والمعلومات والاتصالات) في فلسطين عام 2021.

إطار المعاينة

إطار المعاينة هو عبارة عن قائمة تحتوي على جميع المنشآت التي تمارس أنشطة ضمن قطاعات (الصناعة، الانشاءات، التجارة الداخلية، الخدمات، النقل والتخزين، والمعلومات والاتصالات) والتي تم حصرها في التعداد العام للمنشآت 2017.

حجم العينة

تم الوصول الى 2,600 منشأة. استجاب للمسح 2,246 منشأة. حيث تم تثبيت العينة المستجيبة في الدورة السابقة للمسح ومقدارها 2,266 منشأة (panel survey) وعينة اضافية مقدارها 334 منشأة.

توزيع العينة وفق نتيجة المقابلة	
نتيجة المقابلة	عدد الحالات
اكتملت	2,246
مغلق نهائي (بسبب تأثير جائحة كورونا)	41
مغلق نهائي لأسباب أخرى	72
متوقف مؤقتاً (بسبب تأثير جائحة كورونا)	44
متوقف مؤقتاً لأسباب أخرى (حدد السبب)	16
رفض	100
أخرى (فرع لا يمسك حسابات، ملكية اسرائيلية،... الخ)	81
المجموع	2,600

تصميم العينة

العينة هي عينة عشوائية طبقية منتظمة ذات مرحلة واحدة (بدون ارجاع).

طبقات العينة

تم استخدام ثلاثة مستويات لتقسيم المجتمع الى طبقات وهي:

1. المنطقة (شمال الضفة الغربية بالإضافة الى محافظة اريحا والأغوار، محافظة رام الله والبيرة، محافظة القدس، محافظة بيت لحم، محافظة الخليل، وقطاع غزة).
2. النشاط الاقتصادي: على مستوى الحد الأول من النشاط الاقتصادي (ISIC-4) (الصناعة، الإنشاءات، التجارة الداخلية، المعلومات والاتصالات، النقل والتخزين والخدمات).
3. فئة حجم العمالة: تم تصنيف المنشآت حسب عدد العاملين الى صغيرة، متوسطة وكبيرة.

حساب الاوزان

يعرف وزن الوحدة الإحصائية (وحدة المعاينة) في العينة بأنه المقلوب الرياضي لاحتمال اختيار الوحدة، وعينة المسح هي عينة طبقية عشوائية منتظمة ذات مرحلة واحدة حيث تم حساب وزن كل مؤسسة بالاعتماد على احتمال اختيار كل منشأة (عينة عشوائية منتظمة)، ويتم تعديل هذه الأوزان بالاعتماد على نتيجة المقابلة، حيث يتم استخدام الاوزان لتمثيل المجتمع والتعويض عن حالات عدم الاستجابة.

3.2 العمليات الميدانية

بلغ حجم العينة 2,600 منشأة موزعة في الضفة الغربية وقطاع غزة والقدس (J1)، تم جمع البيانات من خلال باحثين ميدانيين مدربين عن طريق المقابلة الشخصية وجها لوجه مع اصحاب العمل باستخدام الأجهزة اللوحية في الضفة الغربية وقطاع غزة. وتم جمع البيانات باستخدام الاستمارة الورقية في منطقة القدس J1.

التدريب والتعيين

- تم اختيار الباحثين ممن عملوا سابقاً في المرحلة الأولى من مسح أثر فيروس كورونا المستجد على المنشآت. وهم من حملة الشهادات الجامعية في المحاسبة أو إدارة الأعمال أو العلوم المالية والمصرفية. وقد تم استدعاء الباحثين وفق متطلبات المسح وحسب المحافظة وعبء العمل في كل محافظة.
- تمت دعوة فريق العمل لحضور يوم تذكيري لمراجعة أهداف المسح والاستمارة بتاريخ 2021/06/22.
- بلغ عدد المتدربين 26 متدرباً في الضفة الغربية و8 متدربين في قطاع غزة.

جمع البيانات

- تم إجراء المقابلات وجهاً لوجه باستخدام كل من الأجهزة اللوحية والاستمارات الورقية.
- كانت طرق جمع البيانات على النحو الآتي:
- الضفة الغربية باستثناء منطقة القدس (J1): تم جمع جميع البيانات باستخدام الأجهزة اللوحية.
- منطقة القدس (J1): تم جمع البيانات باستخدام الاستمارة الورقية وفي نهاية اليوم يتم ادخال البيانات باستخدام الأجهزة اللوحية
- قطاع غزة: تم جمع كافة البيانات باستخدام الأجهزة اللوحية.
- بدأ جمع البيانات بتاريخ 2021/06/23 وانتهى في 2021/07/18.

التدقيق المكتبي والترميز

الاستمارات التي ادخلت باستخدام الأجهزة اللوحية لا تحتاج لترميزها، حيث تم تحميل العينة على الجهاز وتطبيق قواعد التدقيق الآلي على البرنامج. أما بالنسبة الى الاستمارات الورقية فيقوم الباحث بتدقيق الاستمارات تدقيقاً شكلياً وفنياً حسب قواعد التدقيق المعدة مسبقاً.

4.2 معالجة البيانات

مرت فترة معالجة البيانات بعدة مراحل منذ البدء بالتحضير لجمع البيانات بتاريخ 2021/06/23 وحتى انتهاء العمل الميداني في 2021/07/18. تضمنت هذه الفترة المراحل الآتية:

1. مرحلة البرمجة

تم إعداد تطبيق جمع البيانات من قبل طاقم أنظمة المعلومات في الجهاز المركزي للإحصاء الفلسطيني. وتم اختبار التطبيق مع مدير المشروع وتعديل جميع الملاحظات عليه بالإضافة الى التحديثات، والانتقال بين الأسئلة، كما تم التأكد من تطبيق جميع قواعد التدقيق على برنامج المسح، وتم توفير النسخة النهائية من التطبيق في الوقت المحدد.

2. مرحلة التدريب

تم إعداد جميع المواد وإدراجها في كتيب التدريب والمطلوبة لمعالجة البيانات أثناء العمل الميداني. تم تجهيز قاعات التدريب بشكل جيد وتضمنت ميكروفونات بالإضافة إلى الإنترنت اللاسلكي (Wi-Fi). وقد تم تنفيذ التدريب بشكل منفصل في قطاع غزة.

3. مرحلة التدقيق

تم تغذية البرنامج بقائمة من الفحوصات والشروط المرجعية للتدقيق الآلي على الاستمارة من حيث التدقيق ومنطقية البيانات. حيث تظهر رسالة خطأ عند إدخال قيمة خاطئة وتظهر بعض رسائل الخطأ باللون الأحمر للأسئلة الحساسة. قام منسق المشروع بفحص التطبيق عن طريق إدخال استمارة تجريبية. بالإضافة إلى فحص إدارة المشروع للتطبيق والتأكد من تطبيق جميع اليات التدقيق الآلي قبل جمع البيانات.

4. معالجة البيانات الأخرى

• الأجهزة اللوحية

بشكل عام، كانت الأجهزة اللوحية سهلة الاستخدام ومألوفة. وأثناء التدريب قام كل باحث بالتدريب على الجهاز اللوحي الخاص به.

• تطبيق جمع البيانات (.NET):

تم تصميم التطبيق على .NET بشكل جيد وله واجهة سهلة الاستخدام. ومع ذلك، يجب أن يكون المبرمج متواصل بشكل دائم عند حدوث خطأ في البرنامج عند المشرفين أو الباحثين.

• اتصال الإنترنت (Wi-Fi):

أثناء التدريب، كان الاتصال بالإنترنت متاحًا للمدرّبين والمتدربين. خلال العمل الميداني، تم تزويد طاقم العمل الميداني بـ 34 شريحة ومزودة بالإنترنت من شركة جوال لكل جهاز لوحي خلال فترة جمع البيانات.

• الانجاز:

تم تصميم موقع ويب سهل الاستخدام ويظهر إجمالي الاستمارات المكتملة من قبل الباحثين. تم تزويد المشرفين من الجهاز المركزي للإحصاء الفلسطيني بأربعة أجهزة لوحية تعمل بنظام Windows لمراجعة ومتابعة البيانات المسؤولين عنها.

الفصل الثالث

الجودة

1.3 دقة البيانات

1.1.3 أخطاء المعاينة

بيانات هذا المسح تتأثر بأخطاء المعاينة نتيجة لاستخدام عينة لوحدات مجتمع الدراسة، ولذلك من المؤكد ظهور فروق عن القيم الحقيقية التي نتوقع الحصول عليها من خلال بيانات المسوح. وقد تم احتساب التباين لأهم المؤشرات كما هو مبين في جدول حساب التباين ادناه، وبالإمكان نشر البيانات على مستوى فلسطين والمنطقة.

جدول حساب التباين لمسح أثر فيروس كورونا على منشآت القطاع الخاص في فلسطين، 2021

عدد المشاهدات	فترة الثقة 95%		C.V%	الخطأ المعياري %	التقدير %	المتغير
	الحد الأعلى %	الحد الأدنى %				
1,612	81.8	73.1	2.8	2.2	77.8	نعم
388	26.9	18.2	10.0	2.2	22.2	لا
301	19.0	10.8	14.4	2.1	14.5	لم تتأثر
1,882	86.3	77.4	2.8	2.3	82.3	انخفاض
62	5.8	1.8	31.2	1.0	3.2	ارتفاع
516	25.4	17.7	9.4	2.0	21.2	لم تتأثر
1,587	77.9	69.4	2.9	2.2	73.9	انخفاض
143	6.9	3.4	18.0	0.9	4.9	ارتفاع

2.1.3 أخطاء غير المعاينة

أما أخطاء غير المعاينة فهي ممكنة الحدوث في كل مراحل تنفيذ المشروع، خلال جمع البيانات أو إدخالها كأخطاء الاستجابة (المبحوث)، وأخطاء المقابلة (الباحث). ولتقاضي الأخطاء والحد من تأثيرها فقد تم اتخاذ مجموعة من الإجراءات التي من شأنها تعزيز دقة البيانات من خلال عملية جمع البيانات من الميدان وعملية معالجة البيانات.

3.1.3 اجراءات ضبط الجودة

- قام فريق الجهاز المركزي للإحصاء الفلسطيني بفحص برنامج المسح عدة مرات قبل بدء التدريب لضمان جودة البيانات واتساقها.
- تم حل جميع الاستفسارات والمشكلات التي تواجه الباحثين خلال العمل الميداني.
- تم تنظيف البيانات كل اسبوع وتم ارسال الملاحظات إلى منسق المشروع للتحقق من اتساق البيانات وتوافقها، ولمتابعة المشكلات التي تواجه بعض المنشآت.

- خلال مرحلة جمع البيانات، كان منسقي تكنولوجيا المعلومات متواصلين بشكل مباشر لإجراء التحديثات على التطبيق على الأجهزة اللوحية، وحل أي مشاكل في العينات وتوزيع العينات على المشرفين.

1.3.4 معدلات الاستجابة

بالنسبة للمسح كانت معدلات الاجابة:

- حجم العينة المختارة في فلسطين 2,600.
- عدد حالات الاستجابة 2,246 مؤسسة في فلسطين.
- عدد حالات عدم الاستجابة 241 حالة.
- عدد حالات زيادة الشمول 113 حالة.
- العينة الصافية = 2,487
- نسبة الاستجابة 90.3%.
- نسبة عدم الاستجابة 9.7%.
- نسبة زيادة الشمول 4.3%.

2.3 الصعوبات والتحديات

واجه تنفيذ المسح العقوبات الآتية:

- رفض عدد من أصحاب المنشآت استيفاء الاستمارة.
- وجود عدد من المنشآت المغلقة طوال فترة جمع البيانات بسبب جائحة كورونا.

الفصل الرابع النتائج الرئيسية

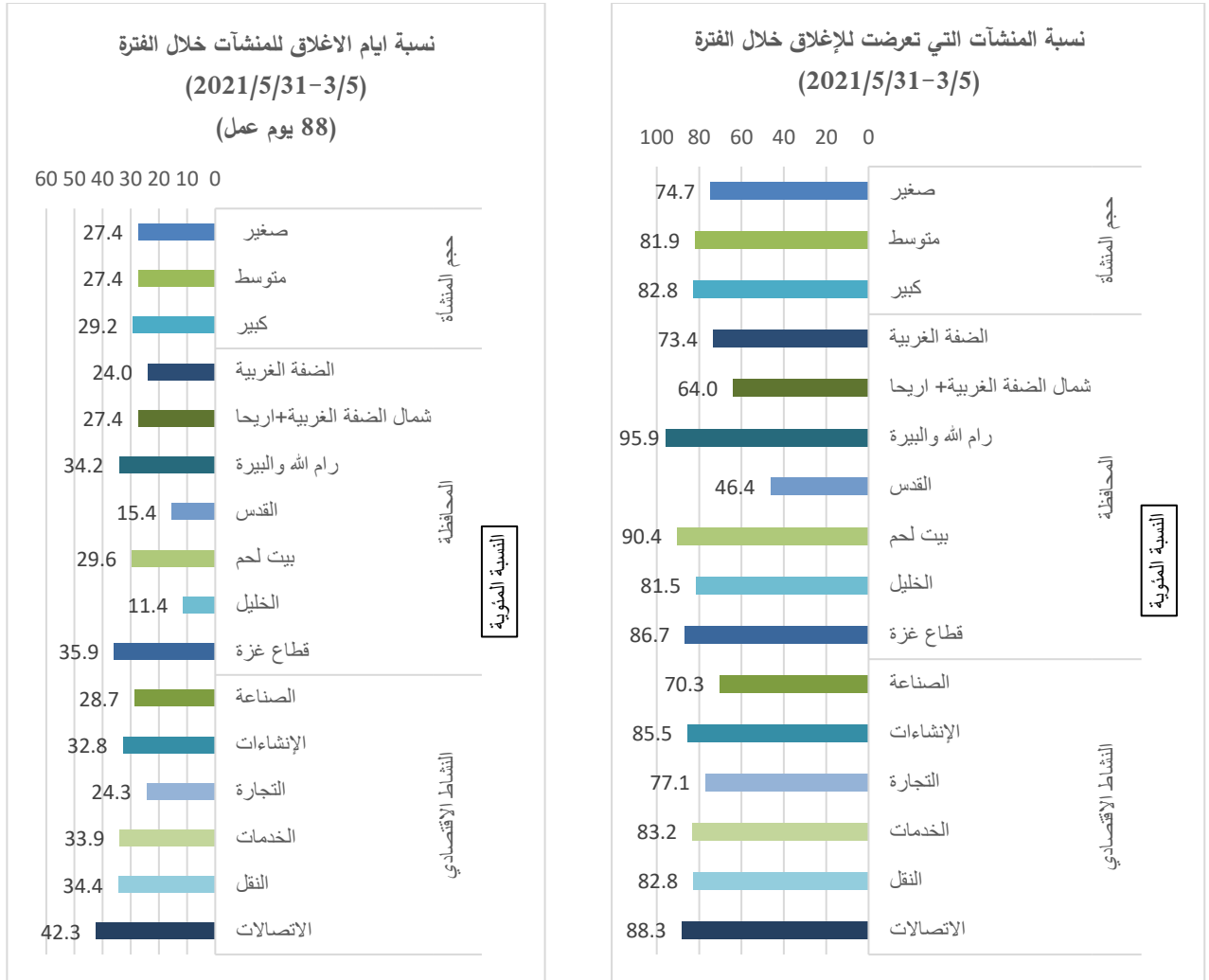
1.4 آثار الإجراءات خلال أزمة فيروس كورونا المستجد على المنشآت في فلسطين

1.1.4 الإغلاق الكامل

77.8% من المنشآت (73.4% في الضفة الغربية، و86.7% في قطاع غزة) تعرضت للإغلاق لعدد من الايام، حيث بلغت أعلى نسبة لأغلاق المنشآت في الضفة الغربية في محافظة رام الله والبيرة بواقع 95.9% من المنشآت (انظر/ي الجدول رقم 1).

كما بلغت نسبة ايام الاغلاق خلال الفترة (3/5- 2021/5/31) 27.4%، كان اعلاها نشاط الاتصالات¹ بنسبة 42.3% والنقل 34.4%، وأدناها في نشاط الصناعة بنسبة 28.7% والتجارة 24.3%.

شكل (1): نسبة ايام الإغلاق للمنشآت ونسبة المنشآت التي تعرضت للإغلاق بناء على الإجراءات الحكومية خلال الفترة (2021/5/31 3-5)

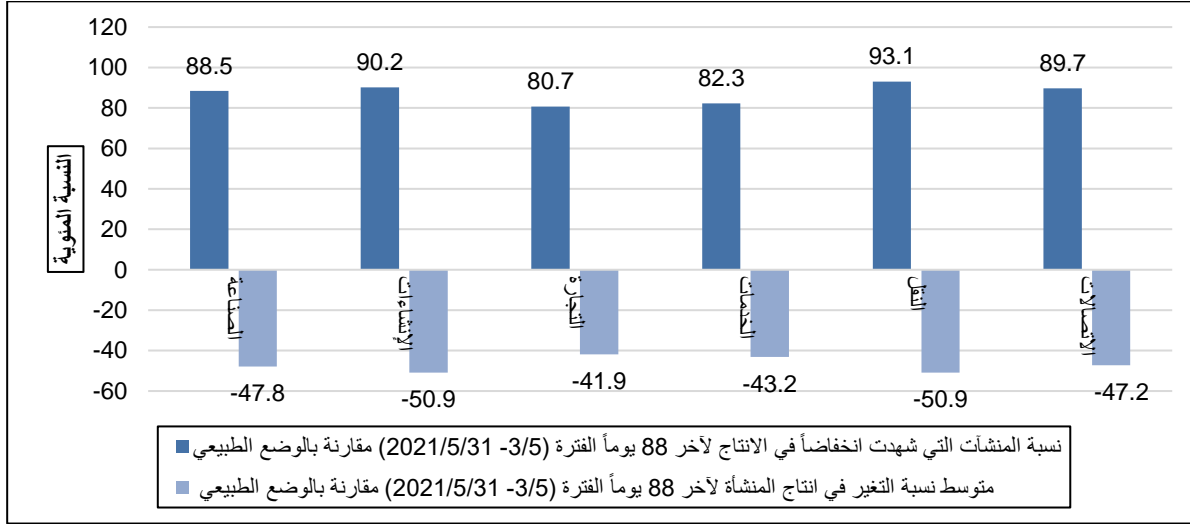


¹ نشاط الاتصالات يشمل (مقاهي الانترنت لتي تعد من اهم مزودي خدمات الاتصالات والتي تعرضت لأكثر نسبة ايام اغلاق، اضافة الى أنشطة البرمجة والنشر الالكتروني والتي تعرضت للإغلاق)

2.1.4 صدمات الطلب

أفادت 82.3% من المنشآت أن المبيعات/الإنتاج قد انخفض خلال الفترة (3/5 - 2021/5/31)، مع انخفاض في متوسط المبيعات/الإنتاج بنسبة 43.1% مقارنة بالوضع الطبيعي بواقع (38.7% في الضفة الغربية و54.2% في قطاع غزة)، حيث سجلت المنشآت التي تعمل في قطاعي النقل والإنشاءات أعلى نسبة منشآت شهدت انخفاضا في الإنتاج بنسبة 50.9% مقارنة مع الوضع الطبيعي، تلاها المنشآت التي تعمل في قطاع الصناعة بنسبة انخفاض 47.8%. (أنظر/ي جدول 2).

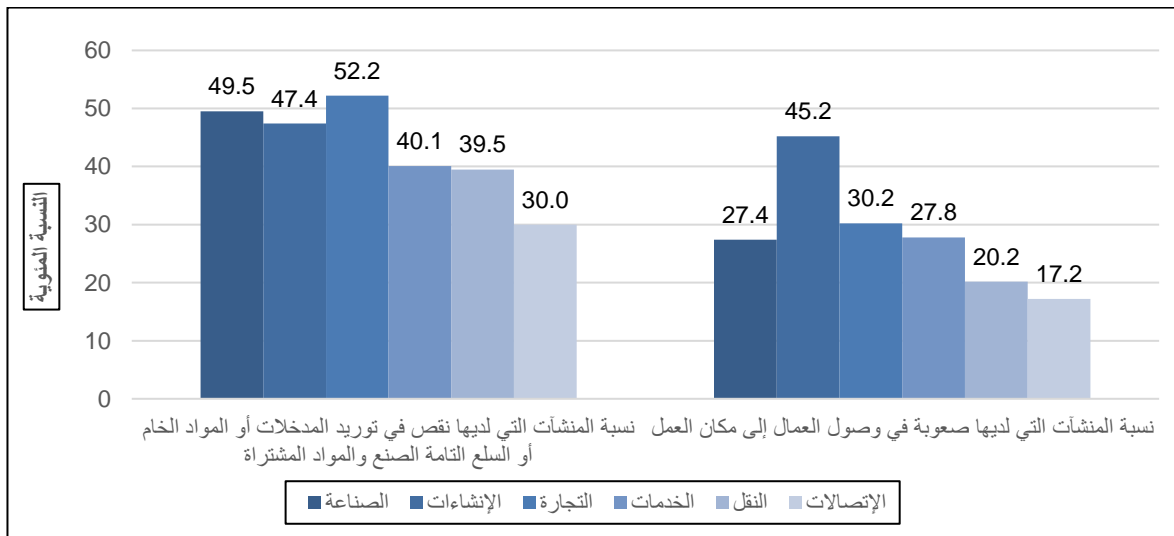
شكل (2): نسبة المنشآت التي شهدت انخفاضاً في الإنتاج خلال الفترة (3/5 - 2021/5/31) مقارنة بالوضع الطبيعي حسب المنطقة والنشاط الاقتصادي



3.1.4 صدمات العرض

48.8% من المنشآت أفادت بوجود صعوبات في توريد المدخلات، المواد الخام أو السلع التامة الصنع والمواد المشتراة (46.6% في الضفة الغربية و53.3% في قطاع غزة). الأنشطة الأكثر تأثراً من هذه الصعوبات هي: قطاع التجارة بنسبة 52.2%، وقطاع الصناعة؛ 49.5% وقطاع الإنشاءات؛ 47.4%. (أنظر/ي جدول 3)

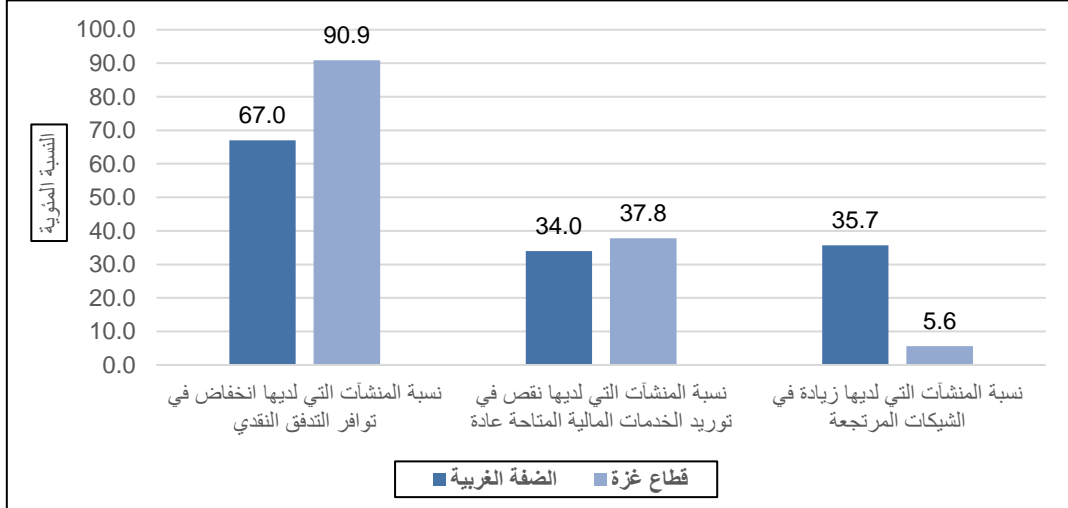
شكل (3) مؤشرات صدمات العرض



4.1.4 الصدمات المالية

تواجه 73.9% من المنشآت انخفاضاً في توفر التدفق النقدي مما أثر على نسبة الشيكات المرتجعة التي شهدت ازدياداً في نسبتها لتصل إلى 25.9% (35.7% في الضفة الغربية و5.6% في قطاع غزة)، بينما أفادت 35.0% من المنشآت بوجود صعوبة في توفير الخدمات المالية المتاحة في الوضع الطبيعي. (أنظر/ي جدول 4).

شكل (4) مؤشرات الصدمات المالية

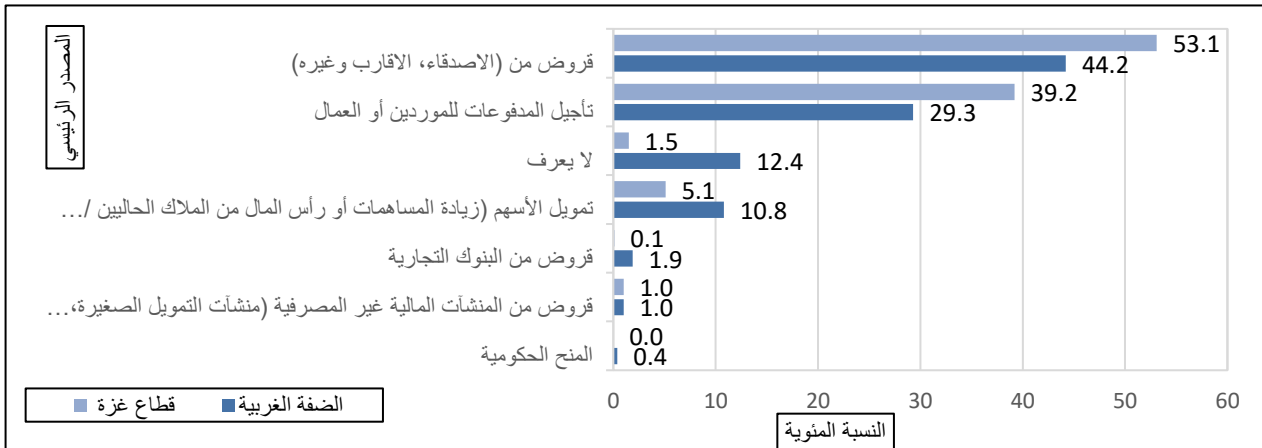


2.4 ردود أفعال المنشآت في فلسطين خلال أزمة فيروس كورونا المستجد

1.2.4 آلية التسوية المالية

لمواجهة النقص في التدفق النقدي، 32.8% من المنشآت اجبرت على التأخر في الدفع للموردين والعمال، حيث شكلت المنشآت المتوسطة الحجم النسبة الأعلى والتي بلغت 40.0%، تليها المنشآت كبيرة الحجم بنسبة 32.6% والمنشآت صغيرة الحجم بنسبة 27.8%. بينما وصلت نسبة المنشآت التي اضطرت للحصول على ديون عائلية او من الاصدقاء والاقارب لتغطية النقص في التدفق النقدي 47.3%. (أنظر/ي جدول 5)

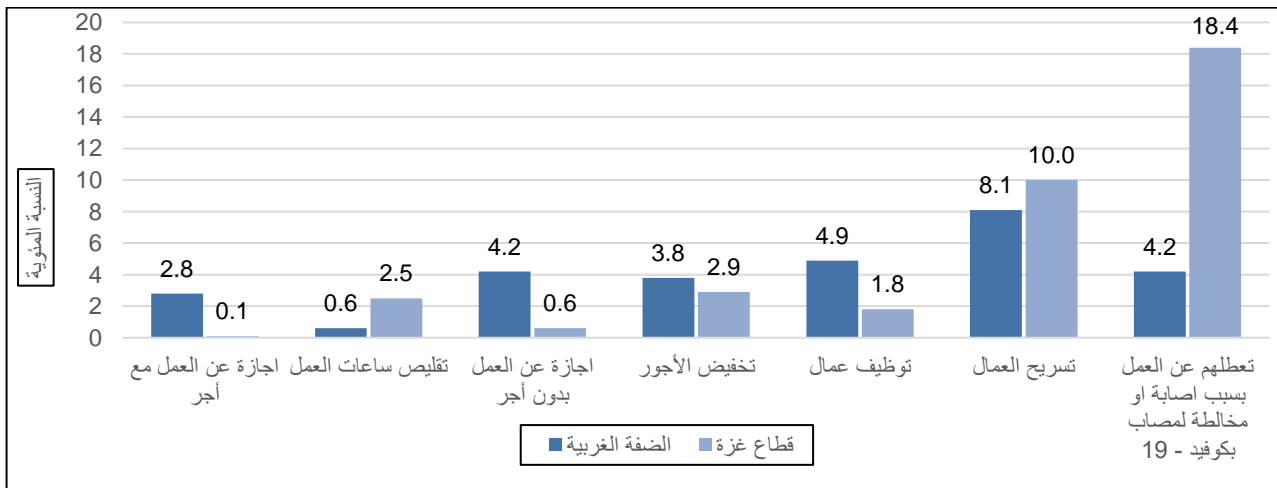
شكل (5): المصدر الرئيسي للتعامل مع نقص التدفق النقدي خلال أزمة فيروس كورونا المستجد خلال الفترة (2021/5/31-3/5)



2.2.4 التأثير على العمالة

لمواجهة الازمة المالية، اجبرت 8.6% من المنشآت لتسريح وفصل العمال لديها، بينما قامت 3.5% من المنشآت بتقليص رواتب واجور العاملين لديها، و3.1% من المنشآت قامت بإعطاء العاملين لديها اجازة بدون اجر و2.0% من المنشآت اعطت العاملين لديها اجازة مع اجر. بينما قامت 8.2% من المنشآت الى تعطيل العاملين بسبب اصابة او مخالطة لمصاب بكوفيد - 19 (أنظر/ي جدول 6).

شكل 6: نسبة المنشآت وفق طريقة تعاملها تجاه موظفيها خلال أزمة فيروس كورونا المستجد خلال الفترة (2021/5/31-3/5)

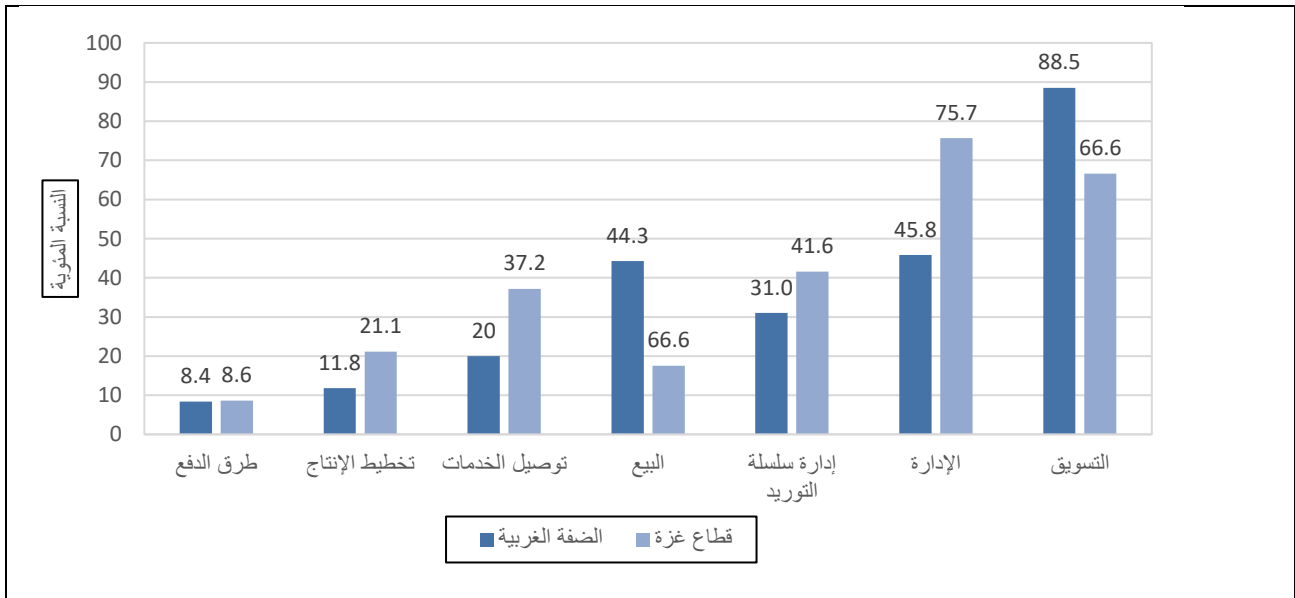


3.2.4 استخدام الحل الرقمي

17.9% من المنشآت بدأت باستخدام أو زادت استخدام الإنترنت أو وسائل التواصل الاجتماعي عبر الإنترنت أو التطبيقات المتخصصة أو المنصات الرقمية استجابة لتفشي فيروس كورونا المستجد (كوفيد -19)؛ حيث كان الاستخدام الرئيسي لتلك الحلول الرقمية للتسويق بنسبة 83.3% من تلك المنشآت و52.9% لأعمال الإدارة و37.9% للبيع. (أنظر/ي جدول 7).

خلال الثلاث أشهر الماضية (88 يومًا) من تاريخ (2021/5/31-3/5)، بلغت نسبة العمال الذين عملوا عن بعد من المنزل 8.0% من إجمالي العمال، تركزت بشكل رئيسي في أنشطة الاتصالات (12.2% من إجمالي العمال) تليها أنشطة النقل بنسبة (9.2% من إجمالي العاملين) الخدمات بنسبة (8.3% من إجمالي العاملين). أشارت النتائج ان اعلى نسبة للعاملين عن بعد من المنزل كانت في المنشآت الكبيرة بنسبة 17.7%. (أنظر/ي جدول 7).

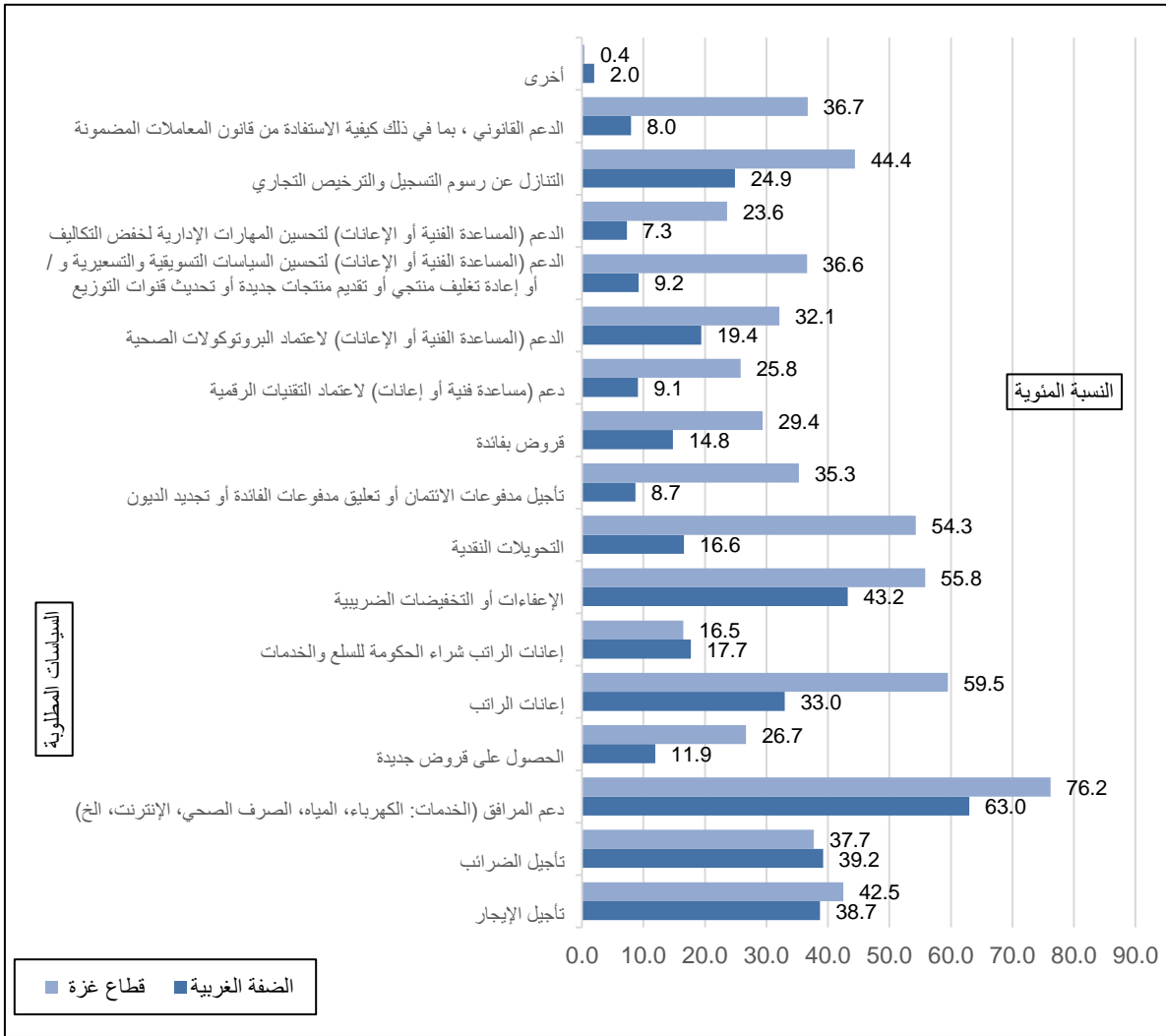
شكل (7): نسبة استخدام الإنترنت أو وسائل التواصل الاجتماعي عبر الإنترنت أو التطبيقات المتخصصة أو المنصات الرقمية للأعمال استجابة لتفشي فيروس كورونا المستجد خلال الفترة (2021/5/31-3/5)



3.4 السياسات المطلوبة

عند سؤال المنشآت حول السياسات المطلوبة لدعم قطاع الاعمال من قبل الحكومة او جهة اخرى أشارت 66.8% من المنشآت الى سياسة دعم المرافق (الخدمات: الكهرباء، المياه، الصرف الصحي، الإنترنت، الخ)، و46.8% من المنشآت اختارت الإعفاءات والتخفيضات الضريبية، تليها إعانات الراتب بنسبة 40.6%، وتأجيل الإيجار بنسبة 39.8%. (أنظر/ي جدول 8).

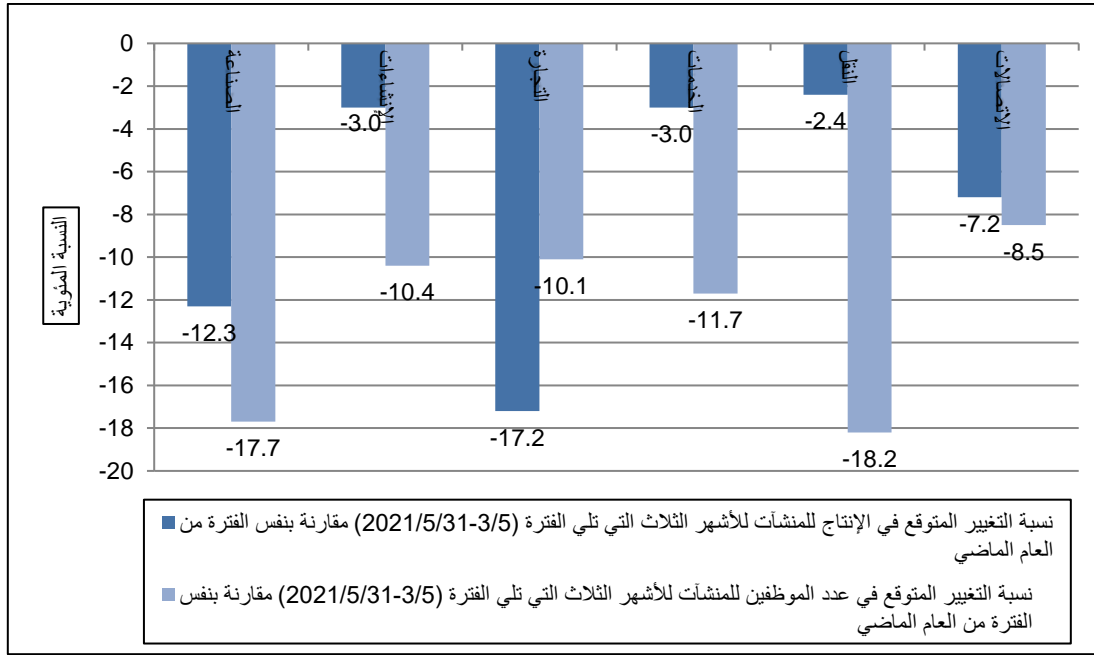
شكل (8): نسبة المنشآت حسب السياسات المطلوبة لدعم قطاع الاعمال خلال ازمة فيروس كورونا المستجد خلال الفترة (2021/5/31-3/5)



4.4 الرؤية المستقبلية

توقعت المنشآت ان الانتاج خلال الأشهر الثلاثة التي تلي الفترة (2021/5 /31-3/5) سينخفض بنسبة 12.8% مقارنة مع نفس الفترة من العام الماضي (4.4% في الضفة الغربية و33.8% في قطاع غزة). كما انه من المتوقع ان ينخفض عدد العاملين بنسبة 11.5% خلال نفس الفترة (14.0% في الضفة الغربية و5.3% في قطاع غزة). (أنظر/ي جدول 9)

شكل (9): نسبة التغيير المتوقع في الإنتاج وعدد الموظفين في المنشآت خلال الفترة (2021/5/31-3/5)



5.4 النتائج الرئيسية للفترة (2021/5/31 – 3/5) مقارنة مع نفس الفترة في العام 2020

عند مقارنة نتائج عام 2021 بنتائج عام 2020 للفترة (2021/5/31- 3/5)، يتبين ان هناك انخفاض في نسبة أيام الإغلاق، حيث بلغت 51.2% عام 2020 مقابل 27.4 % عام 2021، مما أدى بدوره إلى ارتفاع بنسبة المنشآت التي قامت بتعيين موظفين جدد ليصل الى 4.0% مقارنة ب 1.5% عام 2020، وانخفاض بنسبة الموظفين المفصولين من 13.8% عام 2020 الى 8.6% عام 2021.

بينت النتائج ان نسبة المنشآت التي شهدت انخفاضاً في الإنتاج خلال الفترة (2021/5/31-3/5) مقارنة بالوضع الطبيعي في تراجع، حيث كانت النسبة 93.1% عام 2020 لتتخفص الى 82.3% عام 2021. هذا الانخفاض ادى الى تحسن في نسبة التغير بإنتاج المنشآت مقارنة بالوضع الطبيعي من تراجع 50.5% عام 2020 الى تراجع 43.1% عام 2021. مما يعني أن هناك تحسناً في إنتاج المنشآت في عام 2021.

فيما يخص صدمات العرض، اظهرت النتائج ان هناك تحسناً في توريد المدخلات، المواد الخام أو السلع التامة الصنع والمواد المشتراة، حيث اشارت 63.0% من المنشآت بصعوبة توريدها عام 2020 لتتخفص النسبة الى 48.8% عام 2021. كما شهد العام 2021 بحسب نتائج المسح تحسناً في مؤشر نقص توافر التدفق النقدي، حيث بلغت نسبة المنشآت التي واجهت انخفاضاً في توافر التدفق النقدي 73.9% في العام 2021 مقابل 88.7% في عام 2020. وفي نفس السياق، فقد شهدت المنشآت تحسناً في نسبة الشيكات المرتجعة في عام 2021 والتي بلغت 25.9% مقابل 36.0% عام 2020.

من ناحية اخرى، اشارت نتائج المسح الى ارتفاع في نسبة استخدام الانترنت بنسبة 17.9% في عام 2021 مقابل 12.3% عام 2020. (انظر الجدول 10).

الجدول

جدول 1: مؤشرات الإغلاق الكامل خلال الفترة (2021/5/31-3/5)

نسبة المنشآت التي تعرضت للإغلاق	نسبة ايام الاغلاق للمنشآت خلال الفترة (2021/5/31-3/5) (88 يوم عمل)				
74.7	27.4	صغير	حجم المنشأة		
81.9	27.4	متوسط			
82.8	29.2	كبير			
73.4	24.0	الضفة الغربية	المحافظة		
64.0	27.4	شمال الضفة الغربية+ اريحا			
95.9	34.2	رام الله والبييرة			
46.4	15.4	القدس			
90.4	29.6	بيت لحم			
81.5	11.4	الخليل			
86.7	35.9	قطاع غزة			
70.3	28.7	الصناعة		النشاط الاقتصادي	
85.5	32.8	الانشاءات			
77.1	24.3	التجارة			
83.2	33.9	الخدمات			
82.8	34.4	النقل			
88.3	42.3	الاتصالات			
77.8	27.4	فلسطين			

جدول 2: مؤشرات صدمات الطلب خلال الفترة (2021/5/31-3/5)

متوسط نسبة التغير في إنتاج المنشأة خلال الفترة (2021/5/31-3/5) مقارنة بالوضع الطبيعي	متوسط نسبة التغير في إنتاج المنشأة خلال الفترة (2021/7-6) مقارنة بنفس الفترة عام 2020	نسبة المنشآت التي شهدت انخفاضاً في الإنتاج خلال الفترة (2021/5/ 31-3 /5) مقارنة بالوضع الطبيعي			
-23.0	-42.9	80.6	صغير	حجم المنشأة	
-26.9	-43.3	84.4	متوسط		
-25.3	-44.6	88.8	كبير		
-15.2	-38.7	76.2	الضفة الغربية	المحافظة	
-18.7	-47.2	90.0	شمال الضفة الغربية+ اريحا		
-27.7	-42.8	82.3	رام الله والبيرة		
-26.3	-30.0	56.7	القدس		
-5.3	-42.2	78.0	بيت لحم		
-3.4	-20.3	49.3	الخليل		
-47.8	-54.2	97.5	قطاع غزة		
-26.8	-47.8	88.5	الصناعة		النشاط الاقتصادي
-27.3	-50.9	90.2	الانشاءات		
-27.2	-41.9	80.7	التجارة		
-16.9	-43.2	82.3	الخدمات		
-16.0	-50.9	93.1	النقل		
-23.8	-47.2	89.7	الاتصالات		
-24.6	-43.1	82.3		فلسطين	

جدول 3: مؤشرات صدمات العرض خلال الفترة (3/5-2021/5/31)

نسبة المنشآت التي لديها صعوبة في وصول العمال إلى مكان العمل	نسبة المنشآت التي لديها نقص في توريد المدخلات أو المواد الخام أو السلع التامة الصنع والمواد المشتراة		
25.6	49.8	صغير	حجم المنشأة
33.4	47.5	متوسط	
48.0	42.4	كبير	
24.5	46.6	الضفة الغربية	المحافظة
18.4	56.0	شمال الضفة الغربية+ اريحا	
49.0	47.9	رام الله والبييرة	
22.8	36.5	القدس	
42.2	33.5	بيت لحم	
11.2	25.5	الخليل	
39.0	53.3	قطاع غزة	
27.4	49.5	الصناعة	النشاط الاقتصادي
45.2	47.4	الانشاءات	
30.2	52.2	التجارة	
27.8	40.1	الخدمات	
20.2	39.5	النقل	
17.2	30.0	الاتصالات	
29.0	48.8		فلسطين

جدول 4: مؤشرات الصدمات المالية خلال الفترة (2021/5/31-3/5)

نسبة المنشآت التي لديها زيادة في وقف التعامل مع الشيكات	نسبة المنشآت التي لديها زيادة في الشيكات المرتجعة	نسبة المنشآت التي لديها نقص في توريد الخدمات المالية المتاحة عادة	نسبة المنشآت التي لديها انخفاض في توافر التدفق النقدي			
30.9	26.6	39.1	73.1	صغير	حجم المنشأة	
19.8	23.9	29.6	75.0	متوسط		
25.3	41.9	40.7	73.9	كبير		
28.7	35.7	34.0	67.0	الضفة الغربية	المحافظة	
16.9	33.2	37.6	75.0	شمال الضفة الغربية+ اريحا		
48.1	35.0	42.8	80.6	رام الله والبيرة		
38.7	52.4	44.8	76.7	القدس		
47.8	44.7	29.0	77.2	بيت لحم		
35.2	33.6	14.4	38.2	الخليل		
21.5	5.6	37.8	90.9	قطاع غزة		
32.5	42.7	40.8	73.4	الصناعة		النشاط الاقتصادي
42.7	35.9	56.4	87.5	الانشاءات		
27.5	21.3	35.3	74.4	التجارة		
19.8	28.1	31.5	72.7	الخدمات		
16.2	14.1	32.6	65.2	النقل		
17.0	14.8	32.8	69.7	الاتصالات		
26.3	25.9	35.0	73.9		فلسطين	

جدول 5: مؤشرات طرق وآليات التسوية المالية للتعامل مع نقص التدفق النقدي خلال الفترة (2021/5/31-3/5)

نسبة المنشآت التي تعاملت مع نقص التدفق النقدي خلال أزمة فيروس كورونا المستجد حسب مصدر التمويل

لا يعرف	قروض من (الأصدقاء، الاقارب وغيره)	المنح الحكومية	تأجيل المدفوعات للموردين أو العمال	تمويل الأسهم (زيادة المساهمات أو رأس المال من الملاك الحاليين / المساهمين أو إصدار أسهم جديدة)	قروض من المنشآت المالية غير المصرفية (منشآت التمويل الصغيرة، التعاونيات الائتمانية)	قروض من البنوك التجارية	حجم المنشأة		
9.3	47.9	0.4	27.8	11.4	1.6	1.6	صغير	حجم المنشأة	
7.8	47.2	0.0	40.0	4.5	0.0	0.4	متوسط		
2.1	32.4	0.2	32.6	23.4	2.5	6.8	كبير		
12.4	44.2	0.4	29.3	10.8	1.0	1.9	الضفة الغربية	المحافظة	
19.0	27.0	0.0	32.0	19.6	0.6	1.7	شمال الضفة الغربية+ أريحا		
9.9	52.3	0.0	36.1	0.0	0.0	1.6	رام الله والبييرة		
2.9	55.6	0.5	13.9	5.0	10.7	11.3	القدس		
0.0	73.1	3.2	20.8	2.4	0.1	0.5	بيت لحم		
3.8	71.9	0.0	23.5	0.0	0.3	0.5	الخليل		
1.5	53.1	0.0	39.2	5.1	1.0	0.1	قطاع غزة		
7.7	39.0	0.0	41.1	10.9	0.1	1.2	الصناعة		النشاط الاقتصادي
2.7	28.0	0.0	51.8	11.5	0.0	6.0	الإنشاءات		
10.4	47.7	0.0	36.2	3.8	0.7	1.1	التجارة		
4.8	51.6	0.9	18.5	20.6	2.2	1.3	الخدمات		
0.7	29.1	2.9	58.2	7.9	0.0	1.3	النقل		
0.9	55.6	0.0	22.2	9.0	0.2	12.2	الاتصالات		
8.5	47.3	0.2	32.8	8.9	1.0	1.3	فلسطين		

جدول 6: نسبة المنشآت حسب طريقة تعاملها تجاه العاملين فيها خلال الفترة (2021/5/31-3/5)

تعطّلهم عن العمل بسبب إصابة او مخالطة لمصاب بكوفيد - 19	إجازة عن العمل مع أجر	إجازة عن العمل بدون أجر	تقليص ساعات العمل	تخفيض الأجر	تسريح العمال	توظيف عمال			
4.8	1.4	3.3	0.8	2.7	6.5	5.7	صغير	حجم المنشأة	
12.8	2.5	2.7	1.3	4.4	11.4	1.3	متوسط		
20.6	11.3	6.6	7.0	10.0	14.1	5.9	كبير		
4.2	2.8	4.2	0.6	3.8	8.1	4.9	الضفة الغربية	المحافظة	
3.7	3.3	7.1	0.3	4.6	11.0	3.0	شمال الضفة الغربية+ اريحا		
5.0	6.4	3.4	0.2	7.9	9.1	0.5	رام الله والبييرة		
14.5	3.2	4.2	7.8	5.5	21.6	41.3	القدس		
5.4	0.4	1.0	0.9	2.2	1.2	0.1	بيت لحم		
2.1	0.6	0.1	0.0	0.2	2.0	5.8	الخليل		
18.4	0.1	0.6	2.5	2.9	10.0	1.8	قطاع غزة		
8.8	1.3	2.9	2.5	7.0	12.8	5.6	الصناعة		النشاط الاقتصادي
17.2	14.4	3.2	1.5	9.9	23.3	3.4	الانشاءات		
9.2	1.5	3.4	0.8	0.8	7.4	4.0	التجارة		
5.2	3.0	2.6	1.2	7.7	9.1	2.9	الخدمات		
9.9	15.0	2.8	0.6	20.6	6.8	10.4	النقل		
10.9	4.8	0.3	3.7	6.1	12.4	5.9	الاتصالات		
8.2	2.0	3.1	1.2	3.5	8.6	4.0	فلسطين		

جدول 7: مؤشرات استخدام الحلول الرقمية

نسبة العمال الذين عملوا عن بُعد من المنزل خلال الفترة (3/5- 2021/5/31)	نسبة استخدام الإنترنت أو وسائل التواصل الاجتماعي عبر الإنترنت أو التطبيقات المتخصصة أو المنصات الرقمية لوظائف الاعمال في المنشآت استجابة لتفشي فيروس كورونا المستجد							التوزيع النسبي للمنشآت التي بدأت باستخدام أو زيادة استخدام الإنترنت أو وسائل التواصل الاجتماعي عبر الإنترنت أو التطبيقات المتخصصة أو المنصات الرقمية استجابة لانتشار فيروس كورونا المستجد			حجم المنشأة
	توصيل الخدمات	طرق الدفع	البيع	التسويق	إدارة سلسلة التوريد	تخطيط الإنتاج	الإدارة	لا	نعم/ ازداد	حديثاً / بدأ مؤخراً	
8.3	17.4	7.0	33.3	89.6	29.2	14.9	42.7	84.2	11.4	4.4	صغير
7.0	29.4	9.6	44.3	77.6	39.1	10.4	61.1	80.4	15.8	3.8	متوسط
17.7	47.9	14.2	30.0	67.3	30.4	36.5	87.5	55.7	40.7	3.6	كبير
10.3	20.0	8.4	44.3	88.5	31.0	11.8	45.8	80.9	14.0	5.1	الضفة الغربية
8.0	10.2	1.5	47.9	91.1	13.4	9.1	47.7	83.2	10.8	5.9	شمال الضفة الغربية+ اريحا
28.8	18.6	11.6	57.8	91.9	61.8	13.5	62.0	72.9	24.4	2.7	رام الله والبيرة
9.4	41.1	30.9	45.8	52.5	0.4	16.8	15.3	67.1	18.0	14.9	القدس
7.9	18.1	2.0	1.2	94.8	46.7	15.7	37.2	67.8	21.7	10.5	بيت لحم
5.5	40.0	18.5	63.4	89.6	39.4	10.1	45.1	88.7	10.4	0.8	الخليل
2.1	37.2	8.6	17.5	66.6	41.6	21.1	75.7	85.1	13.1	1.8	قطاع غزة
7.8	14.4	6.6	35.5	83.3	15.7	13.9	45.5	81.3	13.1	5.6	الصناعة
6.8	14.5	6.6	20.8	67.9	9.4	17.5	88.7	64.0	28.5	7.5	الانشاءات
7.8	12.3	7.2	45.2	94.2	43.3	8.8	48.1	83.7	13.2	3.1	التجارة
8.3	50.2	11.5	26.1	63.1	25.0	23.8	64.5	79.1	14.7	6.2	الخدمات
9.2	26.4	5.9	20.2	95.4	15.3	23.6	27.0	84.5	15.4	0.1	النقل
12.2	75.1	21.3	30.3	58.4	13.6	20.1	71.6	63.5	35.7	0.7	الاتصالات
8.0	24.1	8.5	37.9	83.3	33.5	14.0	52.9	82.1	13.7	4.2	فلسطين

جدول 8: مؤشرات أهم السياسات المطلوبة لدعم قطاع الاعمال خلال أزمة فيروس كورونا المستجد خلال الفترة (2021/5/31-3/5)

قروض بفائدة	تأجيل مدفوعات الائتمان أو تعليق مدفوعات الفائدة أو تجديد الديون	التحويلات النقدية	الإعفاءات أو التخفيضات الضريبية	شراء الحكومة للسلع والخدمات	إعانات الراتب	الحصول على قروض جديدة	دعم المرافق (الخدمات: الكهرباء، المياه، الصرف الصحي، الإنترنت، الخ)	تأجيل الضرائب	تأجيل الإيجار		
15.6	14.1	25.0	44.6	15.5	35.1	14.1	62.4	33.2	36.3	صغير	حجم المنشأة
23.5	19.6	30.7	49.0	19.2	47.3	18.8	72.8	46.3	44.8	متوسط	
25.1	17.8	30.9	70.8	32.8	65.8	22.1	73.9	50.8	41.4	كبير	
14.8	8.7	16.6	43.2	17.7	33.0	11.9	63.0	39.2	38.7	الضفة الغربية	المحافظة
8.5	3.5	16.4	30.4	8.1	22.9	6.2	59.0	29.0	36.6	شمال الضفة الغربية+ اريحا	
27.8	15.9	13.4	61.4	16.0	49.3	28.3	72.1	53.1	53.0	رام الله والبيرة	
25.6	20.6	65.5	71.5	54.8	51.2	17.8	59.9	47.5	47.8	القدس	
5.6	11.1	14.3	45.4	21.3	9.4	4.9	44.8	30.2	32.2	بيت لحم	
21.1	11.7	10.2	51.6	28.6	48.8	15.4	73.2	52.9	35.7	الخليل	
29.4	35.3	54.3	55.8	16.5	59.5	26.7	76.2	37.7	42.5	قطاع غزة	
17.9	16.4	32.8	56.6	23.2	49.1	21.1	69.6	49.5	44.8	الصناعة	
13.9	19.8	27.5	64.5	17.7	55.1	21.5	75.4	55.6	39.8	الانشاءات	
21.9	18.5	29.5	49.9	18.6	40.1	17.5	64.8	41.2	36.1	التجارة	النشاط الاقتصادي
12.5	10.7	19.7	34.0	11.4	37.0	10.4	70.6	26.6	46.1	الخدمات	
8.8	19.6	12.7	41.6	4.1	36.0	10.6	46.3	47.5	37.8	النقل	
14.9	9.2	20.1	38.6	22.6	34.1	11.7	59.0	27.9	56.4	الاتصالات	
18.9	16.3	27.4	46.8	17.3	40.6	16.2	66.8	38.8	39.8	فلسطين	

جدول 8 (تابع): مؤشرات أهم السياسات المطلوبة لدعم قطاع الاعمال خلال أزمة فيروس كورونا المستجد خلال الفترة (2021/5/31-3/5)

أخرى	الدعم القانوني، بما في ذلك كيفية الاستفادة من قانون المعاملات المضمونة	التنازل عن رسوم التسجيل والترخيص التجاري	الدعم (المساعدة الفنية أو الإعانات) لتحسين السياسات التسويقية والتسعيرية و / أو إعادة تغليف منتجي أو تقديم منتجات جديدة أو تحديث قنوات التوزيع الإدارية لخفض التكاليف	الدعم (المساعدة الفنية أو الإعانات) لتحسين السياسات التسويقية والتسعيرية و / أو إعادة تغليف منتجي أو تقديم منتجات جديدة أو تحديث قنوات التوزيع	الدعم (المساعدة الفنية أو الإعانات) لاعتماد البروتوكولات الصحية	دعم (مساعدة فنية أو إعانات) لاعتماد التقنيات الرقمية	حجم المنشأة	
1.0	12.8	27.1	12.5	14.6	24.3	13.8	صغير	حجم المنشأة
2.2	21.0	35.1	10.6	20.5	20.6	13.4	متوسط	
1.9	21.4	36.8	21.7	22.2	33.1	22.9	كبير	
2.0	8.0	24.9	7.3	9.2	19.4	9.1	الضفة الغربية	المحافظة
0.4	2.3	18.5	0.3	0.8	14.4	0.5	شمال الضفة الغربية+	
1.6	15.1	38.2	10.5	14.9	41.6	16.9	رام الله والبيرة	
2.8	6.7	19.7	21.1	27.2	20.4	20.2	القدس	
13.1	15.1	36.6	12.1	12.6	13.8	14.8	بيت لحم	
0.6	12.6	26.0	14.5	17.5	18.4	16.8	الخليل	
0.4	36.7	44.4	23.6	36.6	32.1	25.8	قطاع غزة	
1.0	13.0	31.1	13.6	14.7	21.4	14.9	الصناعة	النشاط الاقتصادي
0.6	23.8	37.0	11.5	11.0	20.4	15.7	الانشاءات	
1.8	19.4	33.8	12.2	20.5	22.7	14.5	التجارة	
1.1	10.4	22.3	10.7	10.5	25.0	12.0	الخدمات	
0.7	2.9	7.4	2.7	1.1	10.4	4.6	النقل	
0.1	14.0	31.6	14.5	10.8	27.9	14.6	الاتصالات	
1.5	16.2	30.5	12.0	17.1	23.0	13.8	فلسطين	

جدول 9: مؤشرات الرؤية المستقبلية خلال الأشهر الثلاثة بعد الفترة (2020/5/31-3/5)

نسبة التغيير المتوقع في عدد الموظفين للمنشآت للأشهر الثلاثة التي تلي الفترة (2021/5/31-5/3) مقارنة بنفس الفترة من العام الماضي	نسبة التغيير المتوقع في الإنتاج للمنشآت للأشهر الثلاثة التي تلي الفترة (2021/5/31-5/3) مقارنة بنفس الفترة من العام الماضي		
-13.4	-11.2	صغير	حجم المنشأة
-8.7	-15.4	متوسط	
-13.9	-8.0	كبير	
-14.0	-4.4	الضفة الغربية	المحافظة
-23.1	-10.4	شمال الضفة الغربية+ اريحا	
-9.0	-14.2	رام الله والبيرة	
-25.7	-7.2	القدس	
1.2	7.1	بيت لحم	
-3.0	8.5	الخليل	
-5.3	-33.8	قطاع غزة	
-17.7	-12.3	الصناعة	النشاط الاقتصادي
-10.4	-3.0	الانشاءات	
-10.1	-17.2	التجارة	
-11.7	-3.0	الخدمات	
-18.2	-2.4	النقل	
-8.5	-7.2	الاتصالات	
-11.5	-12.8		فلسطين

جدول 10: المؤشرات الرئيسية لمسح أثر أزمة فيروس كورونا المستجد في فلسطين للفترة (3/5 - 5/31) حسب السنة

السنة		المؤشر
2021	2020	
27.4	51.2	نسبة ايام الإغلاق
82.3	93.1	نسبة المنشآت التي شهدت انخفاضاً في الإنتاج مقارنة بالوضع الطبيعي
-43.1	-50.5	متوسط نسبة التغير في إنتاج المنشأة مقارنة بالوضع الطبيعي
48.8	62.7	نسبة المنشآت التي لديها نقص في توريد المدخلات أو المواد الخام أو السلع التامة الصنع والمواد المشتراة
73.9	88.7	نسبة المنشآت التي لديها انخفاض في توافر التدفق النقدي
25.9	36.0	نسبة المنشآت التي لديها زيادة في الشيكات المرتجعة
4.0	1.5	نسبة المنشآت التي قامت بتوظيف عاملين
8.6	13.8	نسبة المنشآت التي قامت بتسريح عاملين
17.9	12.3	التوزيع النسبي للمنشآت التي بدأت باستخدام أو زيادة استخدام الإنترنت أو وسائل التواصل الاجتماعي عبر الإنترنت أو التطبيقات المتخصصة أو المنصات الرقمية استجابة لانتشار فيروس كورونا المستجد
-12.8	-47.3	التغيير النسبي المتوقع في الإنتاج للمنشآت للثلاث اشهر القادمة مقارنة بالفترة نفسها من العام الماضي

© ربيع الثاني، 1443هـ - تشرين ثاني، 2021.

جميع الحقوق محفوظة.

في حالة الاقتباس، يرجى الإشارة إلى هذه المطبوعة كالتالي:

الجهاز المركزي للإحصاء الفلسطيني، 2021. مسح أثر أزمة فيروس كورونا المستجد على منشآت القطاع الخاص في فلسطين، (آذار- أيار، 2021) - النتائج الرئيسية. رام الله - فلسطين.

جميع المراسلات توجه إلى:

الجهاز المركزي للإحصاء الفلسطيني

ص.ب. 1647، رام الله P6028179 - فلسطين

هاتف: 02-2982700 (970/972)

فاكس: 02-2982710 (970/972)

خط مجاني: 1800300300

بريد إلكتروني: diwan@pcbs.gov.ps

الرمز المرجعي: 2581

الصفحة الإلكترونية: www.pcbs.gov.ps



Main findings of 'COVID-19 Business Pulse Survey in Palestine (March-May, 2021)'

November 2021

Disclaimer: The preparation of this report was financed by the World Bank through the Ministry of National Economy's Innovative Private Sector Development Project. The contents and reviews expressed do not necessarily reflect the official views of the World Bank or the DAI as a Project Implementing Agency.

Funded By:



Implemented By:



Acknowledgment

This report was delivered by the Innovative Private Sector Development Project, a Ministry of National Economy Project with fund from the World Bank and conducted and prepared by the Palestinian Central Bureau of Statistics (PCBS).

All parties extend their appreciation and gratitude to all who contributed to bringing this vital report to light through the implementation of the survey different phases.

This survey wouldn't have been done without the cooperation of fieldworkers and respondents who gave accurate and reliable data through the implementation of PCBS different censuses and surveys. Hence, PCBS extends its special thanks to them all.

Work Team

- **Technical Committee**

Ashwaq Sadaqa
Ayah Rabi
Hani Al-Ahmad
Mohammad Antari
Mus'ab Abu Baker
Osaid Al-Arda
Fida' Abu Aishah
Nafe' Zahran
Zeyad Qalalweh
Reham Husein
Wafa' Mkhimar
Mosab Abualhayja
Hind Abu Aisha

Head of the Committee

- **Report Preparation**

Ashwaq Sadaqa
Ayah Rabi
Hani Al-ahmad
Osaid Al-Arda

- **Dissemination Standards**

Hanan Janajreh

- **Preliminary Review**

Mohammad Qalalwa
Dr. Saleh Al-Kafri

- **Final Review**

Khaled Abu Khaled
Inaya Zidan

- **Overall Supervision**

Dr. Ola Awad

President of PCBS

Contents

Subject	Page
List of Tables	
Introduction	
Chapter One: Terms and Classifications	[7]
1.1 Terms	[7]
1.2 Classifications	[8]
Chapter Two: Methodology	[9]
2.1 Questionnaire	[9]
2.2 Sample and Frame	[9]
2.3 Field Operations	[10]
2.4 Data Processing	[11]
Chapter Three: Quality	[13]
3.1 Data Accuracy	[13]
3.2 Problems and Obstacles	[14]
Chapter Four: Main Result	[15]
4.1 Effects of the COVID-19 restrictions on the establishments in Palestinian	[15]
4.1.1 Lockdown and closure	[15]
4.1.2 Demand Shocks	[16]
4.1.3 Supply Shocks	[16]
4.1.4 Financial Shocks	[17]
4.2 Establishments' reactions to the effects of the COVID-19 restrictions in Palestine	[18]
4.2.1 Financial Adjustment Mechanism	[18]
4.2.2 Impact on Employment	[18]
4.2.3 Use of Digital Solution	[19]
4.3 Needed Policies	[20]
4.4 Looking Ahead	[21]
4.5 Comparison of Main Results with (5/3 - 31/5/2020)	[21]
Tables	[22]

List of Tables

Table	Page
Table 1: Indicators for Lockdown and Closure through (5/3 - 31/5/2021)	22
Table 2: Indicators for Demand Shocks through (5/3 - 31/5/2021)	23
Table 3: Indicators for Supply Shocks through (5/3 - 31/5/2021)	24
Table 4: Indicators for Financial Shocks through (5/3 - 31/5/2021)	25
Table 5: Indicators of Methods and Financial Adjustment Mechanism to Deal with Cash Flow Shortages through (5/3 - 31/5/2021)	26
Table 6: Percentage of establishments upon it's Methods Towards their Employees through (5/3 - 31/5/2021)	27
Table 7: Indicators for the Use of Digital Solutions	28
Table 8: Indicators for Needed Policies to Support Business Sector Over the COVID-19 Crisis through (5/3 - 31/5/2021)	29
Table 9: Indicators for Looking Ahead for the Coming three months after the period (5/3 - 31/5/2021)	31
Table 10: Main Indicators for COVID-19 Business Pulse Survey in Palestine by Year	32

Introduction

The world is witnessing rapid changes resulting from the Corona Virus pandemic (COVID-19), where it is affecting all aspects of life; it is quite obvious that such effects have negatively impacted the economic, social, environmental and health conditions. This critical situation has imposed tough challenges against the Palestinian economy requiring observation, following up and monitoring of the Palestinian establishments and their economic conditions during the pandemic. Conducting this survey is essential in order to understand and measure the magnitude of the COVID-19 impact on these establishments, understand economic consequences, as well as comparing their operations during the pandemic with normal conditions (pre-pandemic). To that extend, the Palestinian Central Bureau of Statistics (PCBS) took the responsibility of implementing the COVID-19 Business Pulse Survey; second round as well as providing necessary data to meet the needs of policy and decision makers from both the private and public sectors, in addition to civil society and international establishments in a manner that contributes to developing programs and interventions that can mitigate the impacts and consequences of this pandemic.

The aim of the COVID-19 Business Pulse Survey, 2021 is to assess the dynamics of the impacts of COVID-19 on small, medium, and large establishments in Palestine for the reference period starting March to May 2021. Despite the closure of borders around the world and the aggressive containment measures, the Coronavirus (COVID-19) continues to spread globally.

This report is divided into four chapters: Chapter one explains the main terms, indicators and classifications used in the report with a brief description. Chapter two discusses the methodology of the field work in terms of the questionnaire, field work operations, coverage, data processing and tabulation. Chapter three explains the quality of the survey. And chapter four describes the main result.

November, 2021

**Dr. Ola Awad
President of PCBS**

Chapter One:

Terms and Classifications

1.1 Terms

Locality:

A permanently inhabited place, which has an independent municipal administration or a permanently inhabited separated place not included within the formal boundaries of another locality and not having an independent administrative authority.

Enterprise:

An economic entity that is capable, in its own right, of owning assets, incurring liabilities, and engaging in economic activities and transactions with other entities.

Establishment:

An enterprise or part of an enterprise that is situated in a single location and in which only a single productive activity is carried out or in which the principal productive activity accounts for most of the value added.

Establishment Status:

It refers to the operational status of the establishment. The establishment could be in operation, closed, under preparation, or an auxiliary activity unit.

Economic Activity:

It refers to a process consisting of actions and activities carried out by a certain entity that uses labor, capital, goods, and services to produce specific products (goods and services). In addition, the main economic activity refers to the main work of the establishment based on the (ISIC) contributing to large proportion of the value added, whenever more than one activity exists in the establishment.

Jerusalem J1:

Includes those parts of Jerusalem which were annexed by Israeli occupation in 1967. Those parts include the following localities: Kafr' Aqab, Beit Hanina, Shu'fat Camp, Shu'fat, Al 'Isawiya, Sheikh Jarrah, Wadi al Joz, Bab as Sahira, As Suwwana, At Tur, Jerusalem (Al Quds), Ash Shayyah ,Ras al 'Amud, Silwan, Ath Thuri, Jabal al Mukabbir, As Sawahira al Gharbiya , Beit Safafa, Sharafat, Sur Bahir, Umm Tuba.

Closure Facing:

The establishments that faced closing include closed of establishments at least one day during the closure period (March 5th – May31st, 2021)

1.2 Classifications

Data collection and processing of statistical data was depending on classifications adopted by PCBS according to international standards compatible with the Palestinian privacy as Classification of economic activity was according to the Palestinian Industrial Classification for Economical Activities (fifth digits), and this classification was prepared based on the International Standard Industrial Classification of All Economic Activities (ISIC-4) issued from the United Nations.

Chapter Two:

Methodology

2.1 Questionnaire

- The questionnaire for the survey was designed to achieve the objectives of the study. The questionnaire included essential variables required to study the impacts of COVID-19 on small, medium, and large establishments in West Bank and Gaza. The questionnaire was oriented by a joint effort between the PCBS team and the World Bank team with an adaptation to the Palestinian situation. The questionnaire includes questions on the following dimensions:
 1. Screener Information.
 2. Control Information.
 3. General Information.
 4. Number of employed persons.
 5. COVID-19 impact on establishment (on employment, supply channels, demand channels).
 6. Dealing with financial problems.
 7. Expectation and uncertainty.
 8. Mechanism for dealing with financial problems in establishments.
 9. Required interventions (policies).

2.2 Sample and Frame

Target Population:

Target population include all establishments working in any of the following activities (industry, construction, internal trade, information and communication, transportation and storage, and services) in Palestine in 2021.

Sampling Frame

Sampling Frame includes all establishments working industry, construction, internal trade, information and communication, transportation and storage, or services based on the establishments Census of 2017.

Sample Size

2,600 establishments were reached, of which 2,246 establishments responded. Hence, the respondent sample of the previous round (panel survey) which was 2,266 establishments; along with an additional sample of 334 establishments, was surveyed.

Distribution of the sample according to interview result	
interview	Number of cases
Completed	2,246
Permanently closed (due to Covid-19)	41
Permanently closed (other reasons)	72
Temporary closed (due to Covid-19)	44
Temporary closed (other reasons, own choice)	16
Refused	100
Others (Branch Keep No Records, Israeli Ownership, ...etc.)	81
Total	2,600

Sample Design

The sample is One-Stage Stratified Systematic Random Sample (without replacement).

Sample Strata

Three levels are used to divide the population into strata:

1. The region (north of the West Bank in addition to Jericho Governorate, Ramallah and Al-Bireh Governorate, Jerusalem Governorate, Bethlehem Governorate, Hebron Governorate, Gaza Strip)
2. Economic Activity on the first digit (industry, construction, internal trade, information and communication, transportation and storage, and services).
3. Establishment size (small, medium, large) by number of employees.

Weighting:

The weight of statistical units (sampling unit) in the sample is defined as the mathematical inverse of the selection probability where the sample of the survey is one-stage stratified systematic random sample, weighting of establishments based on the probability of each establishments (systematic random sample). The weights are adjusted depending on the interview result and are used to represent the population and compensation for non-response cases.

2.3 Field Operation

The sample size reached 2,600 establishments distributed in the West Bank, Gaza Strip and Jerusalem (J1). Data was collected by trained fieldworkers through personal interviews with owners of the establishments and then by entering data through PC-Tablets (for interviewees from the West Bank and Gaza Strip) and by using, paper questionnaires for interviewees who live in Jerusalem (J1).

Training and Hiring

- All enumerators were selected among those who had previously worked in the first round of COVID-19 Business Pulse Survey. They are holders of university degrees in Accounting, Business Management or Financial and Banking Sciences. The work team were called upon in accordance with the survey requirements, the governorate and the anticipated workload at each governorate.
- A full working day was specified for revising and reviewing the survey's goals and questionnaire on 22/6/2021.
- The number of trainees was 34 (26 in the West Bank and 8 in Gaza Strip).

Data Collection

- Face-to-face interviews were carried out using both PC-Tablets and a paper questionnaire.
- Data collection methods were as follows:
 - **West Bank excluding J1:** All data were collected using PC-tablets.
 - **J1:** Data were collected using paper questionnaires and at the end of the day an operator entered that data using PC-tablets.
 - **Gaza strip:** All data were collected using PC-tablets
- Data collection started on 23/06/2021 and ended on 18/7/2021.

Office Editing and Coding

The questioners that were entered using tablets PC-Tablet didn't need to be encoded, since the sample was uploaded on the tablets and the audit regulations were applied. As for the paper questioners, the fieldworkers had to technically check the questions according to the audit regulations previously prepared.

2.4 Data Processing

Data processing went through multiple phases from the beginning of the preparation of data collection on 23/06/2021 until the end of the fieldwork on 18/7/2021. Data processing included the following phases:

1. Programming Phase

The data collection application was prepared by the IT staff at PCBS.

IT staff tested the application with the project director and all comments and updates were implemented, skips between questions, and some verification rules were also tested, a final version of the application was provided on time.

2. Training Phase

All materials were prepared and included in the training manual on the requirements of data processing during fieldwork. The training halls were well prepared and contained microphones and Wi-Fi. Training for Gaza Strip was carried out separately.

3. Verification Phase

All verifications and consistency checks were applied to PC-Tablet applications. Error messages pop up when entering wrong values and in other cases, error messages are displayed in red for sensitive questions.

The project coordinator tested the application by entering pilot questionnaires. In addition, there was a pretest by project director before collecting the data.

4. Other Data Processing Issues

- **PC-Tablets:**
In general, PC-tablets were user-friendly and familiar. During the training, every interviewer was trained on a PC-tablet for their own use
- **Data Collection Application (.NET):**
The application was well designed using .NET and had a user-friendly interface. Moreover, a programmer was dedicated to being available when an error occurred by any of the supervisors and interviewers.
- **Internet Connection (Wi-Fi):**
During the training, internet connection was available for trainers and trainees.

During fieldwork, 34 SIM cards with internet connection were provided for each PC-tablet by Jawwal Company during the data collection process.
- **Administration Website:**
The website was easy to use, and it showed important information such as the number of completed questionnaires by interviewers.

PCBS equipped supervisors with four PC-tablets operating on Windows operating system in order to enable proper review and follow up on the data and to fill out the sections they were responsible for.

Chapter Three:

Quality

3.1 Data Accuracy

3.1.1 Sampling Errors

The use of sampling often result in sampling errors. Variance was calculated for the most important indicators as shown in the table below, as a result, it is possible to disseminate the results at Palestine level and regional level.

Variance Calculations of COVID-19 Business Pulse Survey in Palestine, 2021

Variable		Estimate %	Standard Error %	C. V %	95% Confidence Interval		No. of Observations
					Lower%	Upper%	
Percentage of establishments facing closure based on the government procedures	yes	77.8	2.2	2.8	73.1	81.8	1,612
	no	22.2	2.2	10.0	18.2	26.9	388
Percentage of Comparing this establishment production for the last 88 days (5/3-31/5/2021) with the normal situation	Remained the same	14.5	2.1	14.4	10.8	19.0	301
	Decreased	82.3	2.3	2.8	77.4	86.3	1,882
	Increased	3.2	1.0	31.2	1.8	5.8	62
Percentage of establishments having a decrease in cash flow availability	Remained the same	21.2	2.0	9.4	17.7	25.4	516
	Decreased	73.9	2.2	2.9	69.4	77.9	1,587
	Increased	4.9	0.9	18.0	3.4	6.9	143

3.1.2 Non-Sampling Error

These types of errors could appear during the many stages of the process of conducting the survey such as during data collection and data entry. These errors typically relate to respondents, fieldworkers, and data entry personnel. In order to avoid errors and mitigate their impact, a number of procedures were applied to enhance the accuracy of the data through a process of data collection from the field and data processing.

3.1.3 Quality Set Procedure

- PCBS team tested the application several times before starting the training to ensure data quality and consistency.
- During fieldwork, all inquiries and problems were resolved.
- At the beginning of every week, a copy of the raw data was sent to the project coordinator to check consistency and compatibility of data, and to follow up on problems facing some establishments.

- During the data collection phase, IT coordinators were available firsthand to implement updates to the application on PC-Tablets, solve any problems in samples and to distribute the samples among supervisors.

3.1.4 Response Rate

Response rate values:

- The size of the selected sample in Palestine was 2,600 establishments.
- Response cases: 2,246 establishments.
- Non-response cases: 241.
- Over-coverage cases: 113.
- Net sample: 2,487
- Response rate: 90.3%.
- Non-response rate: 9.7 %.
- Over-coverage rate:4.3 %.

3.2 Problems and Obstacles

The survey encountered a number of obstacles including the following:

- A number of business owners refused to complete the questionnaire.
- There was a number of establishments closed throughout the period of data collection due to the Coronavirus pandemic.

Chapter Four:

Main Result

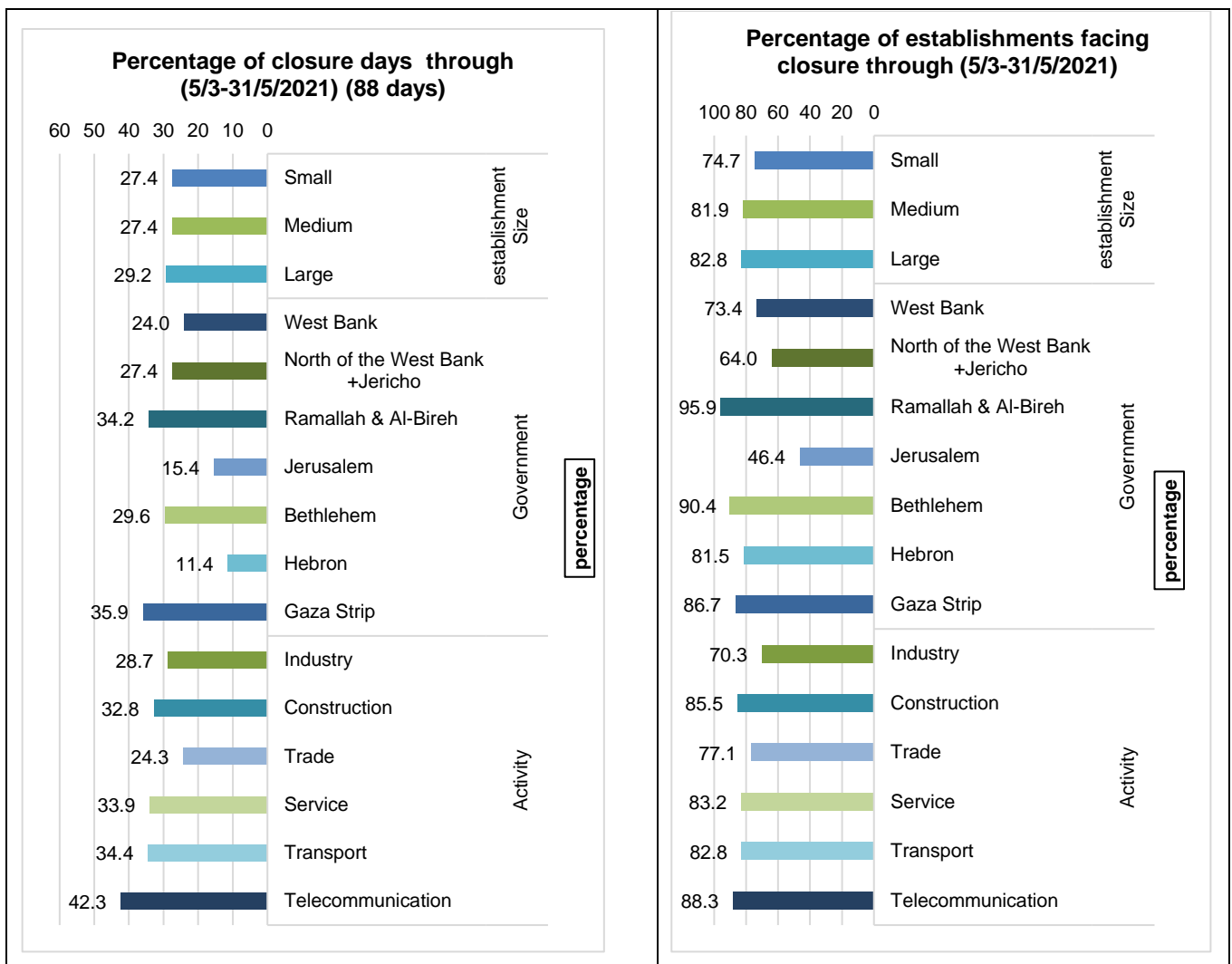
4.1 Effects of the COVID-19 restrictions on the establishments in Palestinian

4.1.1 Lockdown and closure:

77.8% of the establishments (73.4% in the West Bank and 86.7% in Gaza Strip) reported facing closure days. Ramallah & Al-Bireh governorate had the highest percentage of closed establishments in the West Bank reaching 95.9% from the total number of establishments (See Table 1).

The percentage of the closure days during the three months of lockdown out of 88 working days of the lockdown was 27.4%. Economic activities such as Telecommunication¹ 42.3% and Transport 34.4% were more likely to be closed than industry 28.7% and trade 24.3%.

Figure1: Percentage of Closure Days for Establishments and Percentage of Establishments Facing Closure due to the Government Procedures through (5/3-31/5/2021)

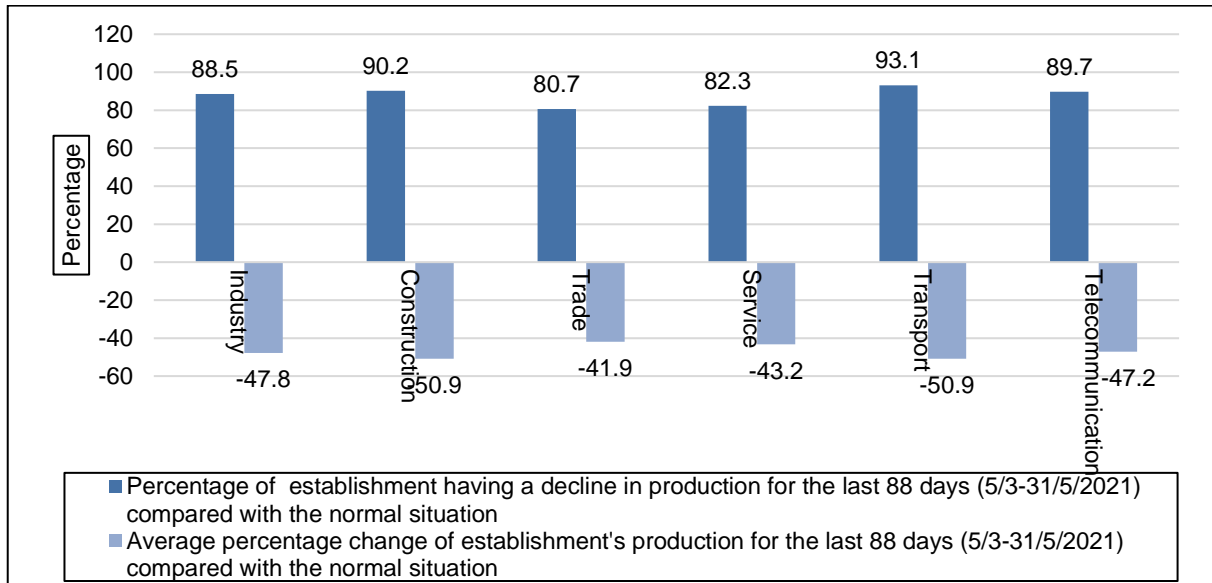


¹ Telecommunication activities include internet cafes which are important providers of communication services which had a high closure, besides customizing of software, publishing in electronic form activities which also had high closures.

4.1.2 Demand Shocks:

82.3% of the establishments reported that sales/production have decreased during the three months of the lockdown, with a decrease in average sales/production by 43.1% compared with normal situation (38.7% in the West Bank and 54.2% in Gaza Strip). Establishments operating in the construction and transport sectors recorded the highest percentage of establishments that witnessed a decrease in production by 50.9% compared with normal situation, followed by industry sector with a decline of 47.8% (See Table 2).

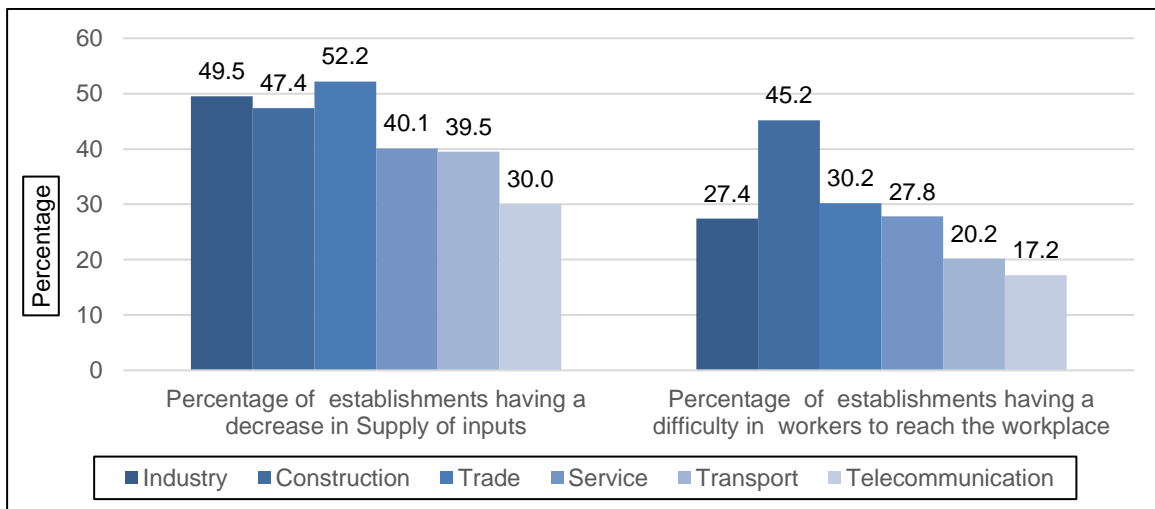
Figure 2: Indicators for Demand Shocks for the last 88 Days (5/3-31/5/2021) Compared with the Normal Situation by Activity



4.1.3 Supply Shocks:

48.8% of the establishments reported having difficulties in the supply of inputs, raw materials or finished goods and materials purchased (46.6% in West Bank and 53.3% in Gaza Strip). The economic activities suffering the most from this difficulty were trade 52.2%, industry 49.5% and Construction 47.4%. (See Table 3).

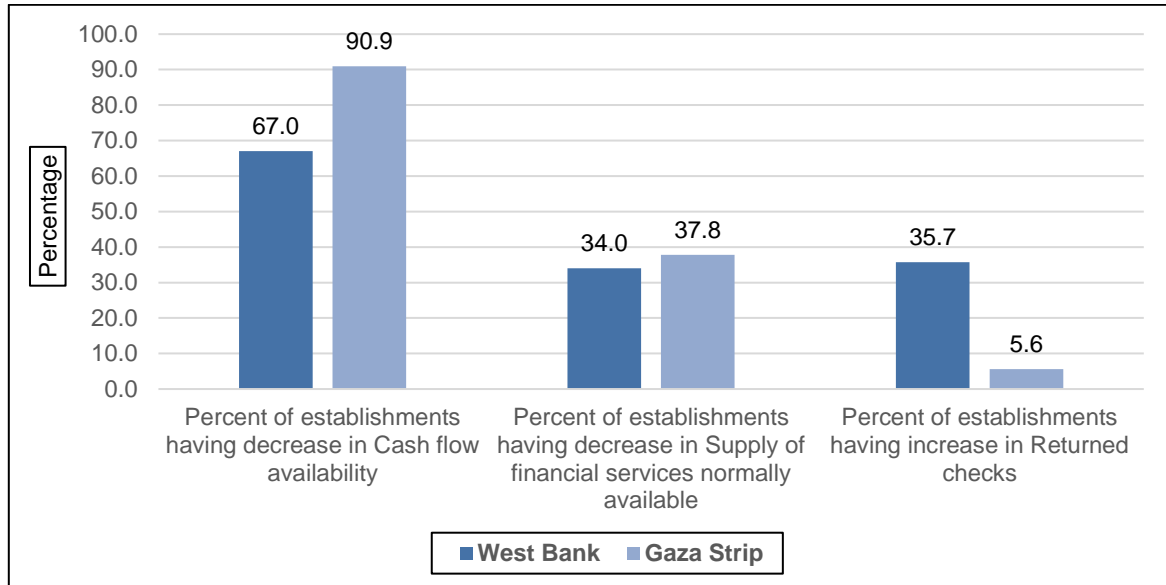
Figure 3: Indicators for Supply Shocks



4.1.4 Financial Shocks:

73.9% of the establishments faced a decline in the availability of cash flow. Meanwhile, 25.9% stated an increase in returned checks (35.7% in the West Bank and 5.6% in Gaza strip), and 35.0% of the establishments reported having a difficulty in the supply of financial services which were normally available. (See Table 4).

Figure 4: Indicators for Financial Shocks



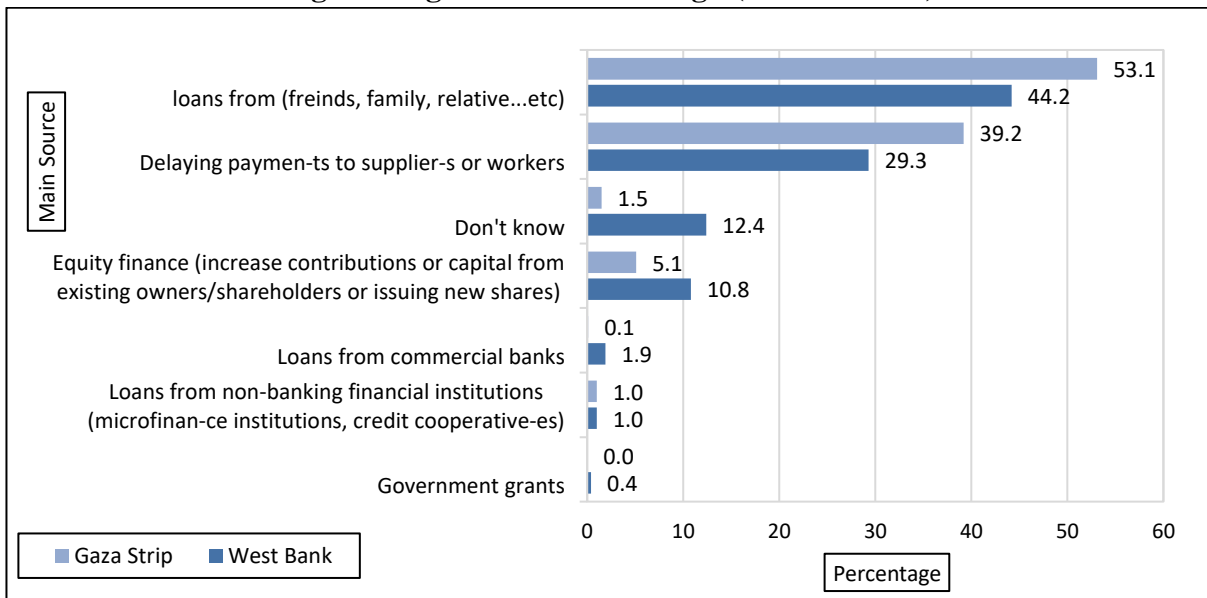
4.2 Establishments’ Reactions to the Effects of the COVID-19 Restrictions in Palestine

4.2.1 Financial Adjustment Mechanism:

In order to deal with cash flow shortages, 32.8% of the establishments reported that they were forced to delay payments to suppliers or employees. Medium sized establishments reported the highest percentage of firms being forced to take such measures at 40.0%, followed by 32.6% for large establishments, and 27.8% for small establishments.

On the other hand, 47.3% of establishments had received loans from non-financial institutions such as friends, family, relative, other income, etc. to deal with the shortage of cash flow (See Table 5).

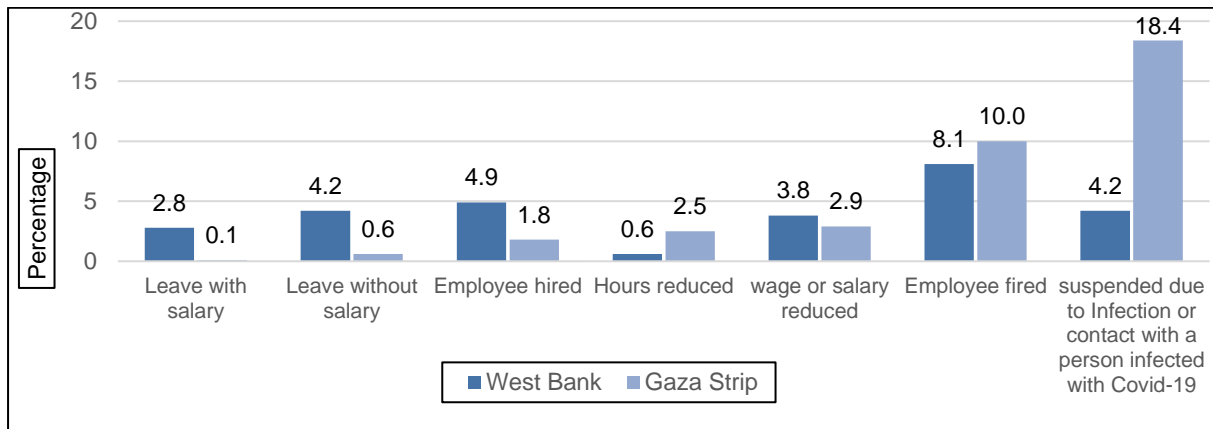
Figure 5: The Main Source that the Establishments Use to Deal with Cash Flow Shortage during COVID -19 through (5/3-31/5/2021)



4.2.2 Impact on Employment:

As a response to the COVID-19 pandemic, 8.6% of the establishments have responded to this crisis by dismissing employees. Whereas 3.5% of the establishments responded to the pandemic by reducing the salaries and wages of their employees. Meanwhile, 3.1% of them responded to the crisis by giving their employees unpaid leave and 2.0% put their employees on leave with their salaries. 8.2% of the establishments responded to have suspended employees from work due to Infection or contact with a person infected with Covid-19 (See Table 6).

Figure 6: Percentage of the Establishments' Behavior towards its Employees during COVID-19 through (5/3-31/5/2021)

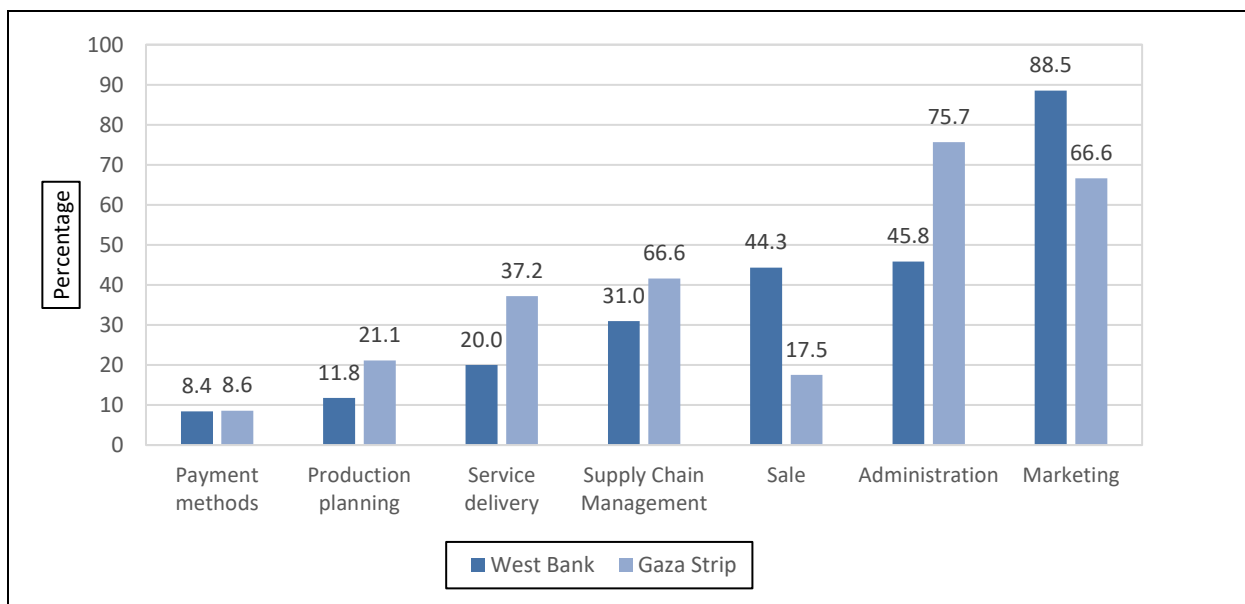


4.2.3 Use of Digital Solutions:

17.9% of the establishments started using or have increased the use of internet, online social media networks, specialized apps, or digital platforms in response to the COVID-19 outbreak. The main use of such digital solutions was for marketing with a percentage of 83.3%, followed by 52.9% for business administration, and 37.9% for sales. (See Table 7).

In the last 88 days (March 5th - May 31st, 2021), the establishments reported that the percentage of employees who are currently working remotely from home was 8.0% of the total number of employees; mainly in the telecommunication sector (12.2% of the total number of employees), transport sector (9.2% of the total number of employees), and services sectors (8.3% of the total number of employees). The main results showed that large establishments have the highest percentage of employees working remotely from home (17.7%). (See Table 7).

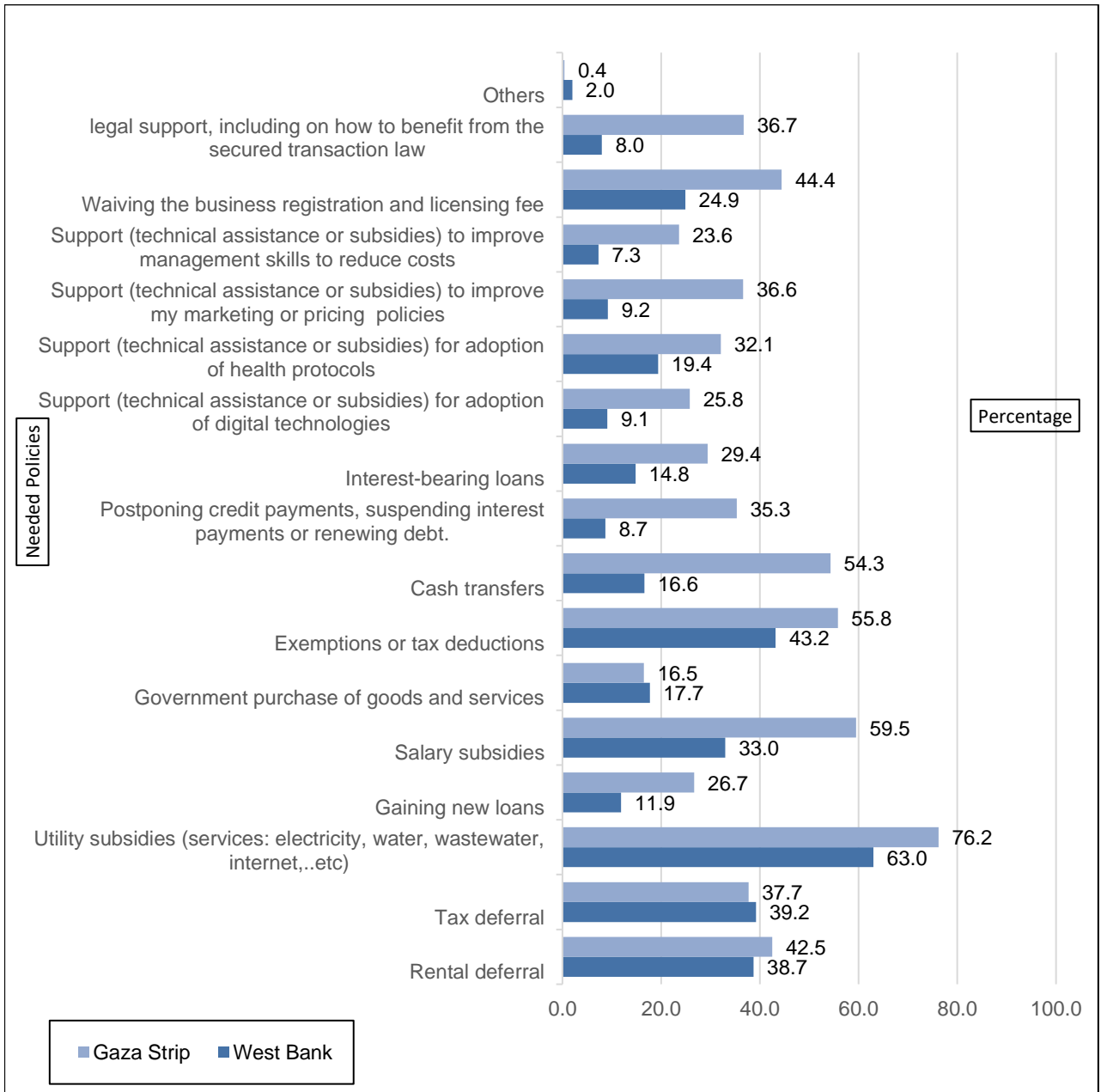
Figure 7: Percentage of the Establishments Used Digital Solutions for, such as the Internet, Online Social Media Networks, Specialized Apps, or Digital Platforms in Response to COVID-19 Outbreak through (5/3-31/5/2021)



4.3 Needed Policies:

When asked about the needed policies to support their business by the government or other sectors, 66.8% of the establishments indicated that the most needed policies to support their business over the COVID-19 crisis are utility subsidies (services: electricity, water, wastewater, internet, etc.). While 46.8% reported that exemptions or tax deductions with is the most needed policies to support their business over the COVID-19. Salary subsidies with 40.6% and 39.8% for rental deferral. (See Table 8).

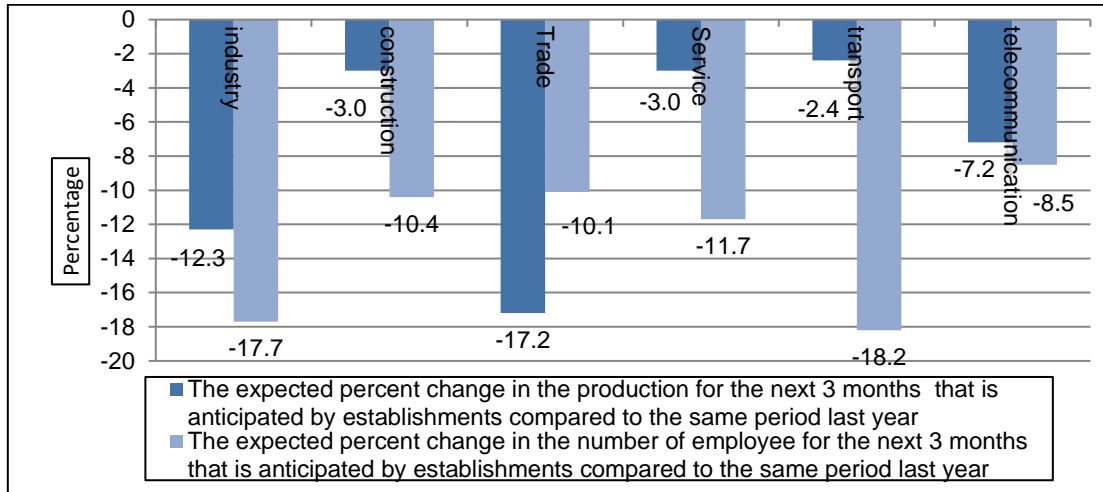
Figure 8: Percentage of the Most Needed Policies to Support Businesses Over the COVID -19 Crisis through (5/3-31/5/2021)



4.4 Looking Ahead:

Establishments expected that the production for the next 3 months after the period (5/3-31/5/2021) would be declined by 12.8% compared to the same period last year (4.4% in the West Bank and 33.8% in Gaza Strip). It is also expected that the number of employees would decline by 11.5% (14.0% in the West Bank and 5.3% in Gaza Strip). (See Table 9).

Figure 9: The Expected Percentage Change in the Production and the Number of Employees through (5/3-31/5/2021)



4.5 A Comparison of the Main Results with the Period of (5/3-31/5/2020):

Comparing the results of 2021 with the result of 2020 shows that there was a decrease in the percentage of closure days (88 days). It was 51.2 % in 2020, whereas it declined to 27.4 % in 2021. Accordingly, this led to an increase in the percentage of establishments that hired employees from 1.5% in 2020 to 4.0% in 2021. Also, it led to a decrease in the percentage of fired employees from 13.8% in 2020 to 8.6% in 2021.

Meanwhile, the percentage of establishments that witnessed a decline in production or sales through (5/3-31/5/2021) compared with the normal situation is lower in 2021 compared to 2020. This percentage was 93.1% in 2020, while it declined to 82.3% in 2021. This decrease has led to an improvement in the average percentage change in the production of establishments compared with the normal situation, where it declined from 50.5% in 2020 to 43.1% in 2021, which means that there is an improvement in the production of establishments during 2021.

For the supply shocks the results show improvement in the supply of inputs, raw materials or finished goods and materials purchased since 63.0% of surveyed establishments stated facing difficulties in 2020 compared to only 48.8% in 2021.

Also, 2021 witnessed an improvement in the indicator for cash flow shortage in establishments, where the percentage of establishments facing shortage in the cash flow was 88.7% in 2020 compared to 73.9% in 2021. Meanwhile, there was an improvement in the percentage of returned checks in 2021, 36.0% in 2020 compared to 25.9% in 2021.

On the other hand, the results of the survey showed an increase in the percentage of establishments that use internet, social media networks, specialized apps, or digital platforms from 12.3% in 2020 to 17.9% in 2021. (See Table 10).

For the most needed policies to support their business by the government or other sectors, Utility subsidies continue to be the most desired policy, as in the last round.

Tables

TABLE 1: INDICATORS FOR LOCKDOWN AND CLOSURE THROUGH (5/3 - 31/5/2021)

		Percentage of closure days through (5/3-31/5/2021) (88 days)	Percentage of establishments facing closure based on the government procedures
Establishment Size	Small	27.4	74.7
	Medium	27.4	81.9
	Large	29.2	82.8
Governorate	West Bank	24.0	73.4
	North of the West Bank +Jericho	27.4	64.0
	Ramallah & Al-Bireh	34.2	95.9
	Jerusalem	15.4	46.4
	Bethlehem	29.6	90.4
	Hebron	11.4	81.5
	Gaza Strip	35.9	86.7
Economic Activity	Industry	28.7	70.3
	Construction	32.8	85.5
	Trade	24.3	77.1
	Service	33.9	83.2
	Transport	34.4	82.8
	Telecommunication	42.3	88.3
Palestine		27.4	77.8

TABLE 2: INDICATORS FOR DEMAND SHOCKS THROUGH (5/3 - 31/5/2021)

		Percentage of establishments having a decline in the production through (5/3-31/5/2021) compared with the normal situation	Average percentage change of establishments production through (5/3-31/5/2021) compared with the normal situation	Average percentage change of establishments production for the last 30 days (6-7/2021) with the same period in 2020
Establishment Size	Small	80.6	-42.9	-23.0
	Medium	84.4	-43.3	-26.9
	Large	88.8	-44.6	-25.3
Governorate	West Bank	76.2	-38.7	-15.2
	North of the West Bank +Jericho	90.0	-47.2	-18.7
	Ramallah & Al-Bireh	82.3	-42.8	-27.7
	Jerusalem	56.7	-30.0	-26.3
	Bethlehem	78.0	-42.2	-5.3
	Hebron	49.3	-20.3	-3.4
	Gaza Strip	97.5	-54.2	-47.8
Economic Activity	Industry	88.5	-47.8	-26.8
	Construction	90.2	-50.9	-27.3
	Trade	80.7	-41.9	-27.2
	Service	82.3	-43.2	-16.9
	Transport	93.1	-50.9	-16.0
	Telecommunication	89.7	-47.2	-23.8
Palestine		82.3	-43.1	-24.6

TABLE 3: INDICATORS FOR SUPPLY SHOCKS THROUGH (5/3 - 31/5/2021)

		Percentage of establishments having a decrease in Supply of inputs, raw materials or finished goods and materials purchased	Percentage of establishments whose employees having a difficulty in reaching their workplace
Establishment Size	Small	49.8	25.6
	Medium	47.5	33.4
	Large	42.4	48.0
Governorate	West Bank	46.6	24.5
	North of the West Bank +Jericho	56.0	18.4
	Ramallah & Al-Bireh	47.9	49.4
	Jerusalem	36.5	22.8
	Bethlehem	33.5	42.2
	Hebron	25.5	11.2
	Gaza Strip	53.3	39.0
Economic Activity	Industry	49.5	27.4
	Construction	47.4	45.2
	Trade	52.2	30.2
	Service	40.1	27.8
	Transport	39.5	20.2
	Telecommunication	30.0	17.2
Palestine		48.8	29.2

TABLE 4: INDICATORS FOR FINANCIAL SHOCKS THROUGH (5/3 - 31/5/2021)

		Percentage of establishments having a decrease in cash flow availability	Percentage of establishments having a decrease in supply of financial services that are normally available	Percentage of establishments having an increase in returned checks	Percentage of establishments having an increase in Stop dealing with checks
Establishment Size	Small	73.1	39.1	26.6	30.9
	Medium	75.0	29.6	23.9	19.8
	Large	73.9	40.7	41.9	25.3
Governorate	West Bank	67.0	34.0	35.7	28.7
	North of the West Bank +Jericho	75.0	37.6	33.2	16.9
	Ramallah & Al-Bireh	80.6	42.8	35.0	48.1
	Jerusalem	76.7	44.8	52.4	38.7
	Bethlehem	77.2	29.0	44.7	47.8
	Hebron	38.2	14.4	33.6	35.2
	Gaza Strip	90.9	37.8	5.6	21.5
Economic Activity	Industry	73.4	40.8	42.7	32.5
	Construction	87.5	56.4	35.9	42.7
	Trade	74.4	35.3	21.3	27.5
	Service	72.7	31.5	28.1	19.8
	Transport	65.2	32.6	14.1	16.2
	Telecommunication	69.7	32.8	14.8	17.0
Palestine		73.9	35.0	25.9	26.3

TABLE 5: INDICATORS OF METHODS AND FINANCIAL ADJUSTMENT MECHANISM TO DEAL WITH CASH FLOW SHORTAGES THROUGH (5/3 - 31/5/2021)

		Percentage of establishments Dealing with Cash Flow Shortages During the Outbreak of COVID-19 Upon Funding Source						
		Loans from commercial banks	Loans from non-banking financial Establishments (microfinance establishments, credit cooperatives)	Equity finance (increase contributions or capital from existing owners/shareholders or issuing new shares)	Delaying payments to suppliers or employees	Govern -mint grants	Others (Loans from friends, family, relative..etc.)	Don't know
Establishment Size	Small	1.6	1.6	11.4	27.8	0.4	47.9	9.3
	Medium	0.4	0.0	4.5	40.0	0.0	47.2	7.8
	Large	6.8	2.5	23.4	32.6	0.2	32.4	2.1
Governorate	West Bank	1.9	1.0	10.8	29.3	0.4	44.2	12.4
	North of the West Bank +Jericho	1.7	0.6	19.6	32.0	0.0	27.0	19.0
	Ramallah & Al-Bireh	1.6	0.0	0.0	36.1	0.0	52.3	9.9
	Jerusalem	11.3	10.7	5.0	13.9	0.5	55.6	2.9
	Bethlehem	0.5	0.1	2.4	20.8	3.2	73.1	0.0
	Hebron	0.5	0.3	0.0	23.5	0.0	71.9	3.8
	Gaza Strip	0.1	1.0	5.1	39.2	0.0	53.1	1.5
Economic Activity	Industry	1.2	0.1	10.9	41.1	0.0	39.0	7.7
	Construction	6.0	0.0	11.5	51.8	0.0	28.0	2.7
	Trade	1.1	0.7	3.8	36.2	0.0	47.7	10.4
	Service	1.3	2.2	20.6	18.5	0.9	51.6	4.8
	Transport	1.3	0.0	7.9	58.2	2.9	29.1	0.7
	Telecommunication	12.2	0.2	9.0	22.2	0.0	55.6	0.9
Palestine	1.3	1.0	8.9	32.8	0.2	47.3	8.5	

TABLE 6: PERCENTAGE OF ESTABLISHMENTS UPON IT'S METHODS TOWARDS THEIR EMPLOYEES THROUGH (5/3 - 31/5/2021)

		Employee hired	Employee fired	wage/salary reduced	Hours reduced	Leave without salary	Leave with salary	suspended from work due to Infection or contact with a person infected with Covid-19
Establishment Size	Small	5.7	6.5	2.7	.8	3.3	1.4	4.8
	Medium	1.3	11.4	4.4	1.3	2.7	2.5	12.8
	Large	5.9	14.1	10.0	7.0	6.6	11.3	20.6
Governorate	West Bank	4.9	8.1	3.8	0.6	4.2	2.8	4.2
	North of the West Bank +Jericho	3.0	11.0	4.6	0.3	7.1	3.3	3.7
	Ramallah & Al-Bireh	0.5	9.1	7.9	0.2	3.4	6.4	5.0
	Jerusalem	41.3	21.6	5.5	7.8	4.2	3.2	14.5
	Bethlehem	0.1	1.2	2.2	0.9	1.0	0.4	5.4
	Hebron	5.8	2.0	0.2	0.0	0.1	0.6	2.1
	Gaza Strip	1.8	10.0	2.9	2.5	0.6	0.1	18.4
Economic Activity	Industry	5.6	12.8	7.0	2.5	2.9	1.3	8.8
	Construction	3.4	23.3	9.9	1.5	3.2	14.4	17.2
	Trade	4.0	7.4	0.8	0.8	3.4	1.5	9.2
	Service	2.9	9.1	7.7	1.2	2.6	3.0	5.2
	Transport	10.4	6.8	20.6	0.6	2.8	15.0	9.9
	Telecommunication	5.9	12.4	6.1	3.7	0.3	4.8	10.9
Palestine		4.0	8.6	3.5	1.2	3.1	2.0	8.2

TABLE7: INDICATORS FOR THE USE OF DIGITAL SOLUTIONS

		Percentage distributions of establishments started using or have increased the use of internet, social media networks, specialized apps, or digital platforms in response to COVID-19 outbreak			Percentage of usage of internet, online social media networks, specialized apps, or digital platforms for, in response to COVID-19 outbreak							Percentage of employees who were working remotely from home through (5/3-31/5/2021)
		Newly/ recently started	Yes, increased	No	Administration	Production planning	Supply Chain Management	Marketing	Sale	Payment methods	Service delivery	
Establishment Size	Small	4.4	11.4	84.2	42.7	14.9	29.2	89.6	33.3	7.0	17.4	8.3
	Medium	3.8	15.8	80.4	61.1	10.4	39.1	77.6	44.3	9.6	29.4	7.0
	Large	3.6	40.7	55.7	87.5	36.5	30.4	67.3	30.0	14.2	47.9	17.7
Governorate	West Bank	5.1	14.0	80.9	45.8	11.8	31.0	88.5	44.3	8.4	20.0	10.3
	North of the West Bank +Jericho	5.9	10.8	83.2	47.7	9.1	13.4	91.1	47.9	1.5	10.2	8.0
	Ramallah & Al-Bireh	2.7	24.4	72.9	62.0	13.5	61.8	91.9	57.8	11.6	18.6	28.8
	Jerusalem	14.9	18.0	67.1	15.3	16.8	0.4	52.5	45.8	30.9	41.1	9.4
	Bethlehem	10.5	21.7	67.8	37.2	15.7	46.7	94.8	1.2	2.0	18.1	7.9
	Hebron	0.8	10.4	88.7	45.1	10.1	39.4	89.6	63.4	18.5	40.0	5.5
	Gaza Strip	1.8	13.1	85.1	75.7	21.1	41.6	66.6	17.5	8.6	37.2	2.1
Economic Activity	Industry	5.6	13.1	81.3	45.5	13.9	15.7	83.3	35.5	6.6	14.4	7.8
	Construction	7.5	28.5	64.0	88.7	17.5	9.4	67.9	20.8	6.6	14.5	6.8
	Trade	3.1	13.2	83.7	48.1	8.8	43.3	94.2	45.2	7.2	12.3	7.8
	Service	6.2	14.7	79.1	64.5	23.8	25.0	63.1	26.1	11.5	50.2	8.3
	Transport	0.1	15.4	84.5	27.0	23.6	15.3	95.4	20.2	5.9	26.4	9.2
	Telecommunication	0.7	35.7	63.5	71.6	20.1	13.6	58.4	30.3	21.3	75.1	12.2
Palestine	4.2	13.7	82.1	52.9	14.0	33.5	83.3	37.9	8.5	24.1	8.0	

TABLE8: INDICATORS FOR NEEDED POLICIES TO SUPPORT BUSINESS SECTOR OVER THE COVID-19 CRISIS THROUGH (5/3-31/5/2021)

		Rental deferral	Tax deferral	Utility subsidies (services: electricity, water, wastewater, internet ...etc)	Gaining new loans	Salary subsidies	Government purchase of goods and services	Exemptions or tax deductions	Cash transfers	Postponing credit payments, suspending interest payments or renewing debt.	Interest-bearing loans
Establishment Size	Small	36.3	33.2	62.4	14.1	35.1	15.5	44.6	25.0	14.1	15.6
	Medium	44.8	46.3	72.8	18.8	47.3	19.2	49.0	30.7	19.6	23.5
	Large	41.4	50.8	73.9	22.1	65.8	32.8	70.8	30.9	17.8	25.1
Governorate	West Bank	38.7	39.2	63.0	11.9	33.0	17.7	43.2	16.6	8.7	14.8
	North of the West Bank +Jericho	36.6	29.0	59.0	6.2	22.9	8.1	30.4	16.4	3.5	8.5
	Ramallah & Al-Bireh	53.0	53.1	72.1	28.3	49.3	16.0	61.4	13.4	15.9	27.8
	Jerusalem	47.8	47.5	59.9	17.8	51.2	54.8	71.5	65.5	20.6	25.6
	Bethlehem	32.2	30.2	44.8	4.9	9.4	21.3	45.4	14.3	11.1	5.6
	Hebron	35.7	52.9	73.2	15.4	48.8	28.6	51.6	10.2	11.7	21.1
	Gaza Strip	42.5	37.7	76.2	26.7	59.5	16.5	55.8	54.3	35.3	29.4
Economic Activity	Industry	44.8	49.5	69.6	21.1	49.1	23.2	56.6	32.8	16.4	17.9
	Construction	39.8	55.6	75.4	21.5	55.1	17.7	64.5	27.5	19.8	13.9
	Trade	36.1	41.2	64.8	17.5	40.1	18.6	49.9	29.5	18.5	21.9
	Service	46.1	26.6	70.6	10.4	37.0	11.4	34.0	19.7	10.7	12.5
	Transport	37.8	47.5	46.3	10.6	36.0	4.1	41.6	12.7	19.6	8.8
	Telecommunication	56.4	27.9	59.0	11.7	34.1	22.6	38.6	20.1	9.2	14.9
Palestine	39.8	38.8	66.8	16.2	40.6	17.3	46.8	27.4	16.3	18.9	

TABLE8 (CONT.): INDICATORS FOR NEEDED POLICIES TO SUPPORT BUSINESS SECTOR OVER THE COVID-19 CRISIS THROUGH (5/3-31/5/2021)

		Support (technical assistance or subsidies) for adoption of digital technologies	Support (technical assistance or subsidies) for adoption of health protocols	Support (technical assistance or subsidies) to improve my marketing or pricing policies	Support (technical assistance or subsidies) to improve management skills to reduce costs	Waiving the business registration and licensing fee	legal support, including on how to benefit from the secured transaction law	Others
Establishment Size	Small	13.8	24.3	14.6	12.5	27.1	12.8	1.0
	Medium	13.4	20.6	20.5	10.6	35.1	21.0	2.2
	Large	22.9	33.1	22.2	21.7	36.8	21.4	1.9
Governorate	West Bank	9.1	19.4	9.2	7.3	24.9	8.0	2.0
	North of the West Bank +Jericho	0.5	14.4	0.8	0.3	18.5	2.3	0.4
	Ramallah & Al-Bireh	16.9	41.6	14.9	10.5	38.2	15.1	1.6
	Jerusalem	20.2	20.4	27.2	21.1	19.7	6.7	2.8
	Bethlehem	14.8	13.8	12.6	12.1	36.6	15.1	13.1
	Hebron	16.8	18.4	17.5	14.5	26.0	12.6	0.6
	Gaza Strip	25.8	32.1	36.6	23.6	44.4	36.7	0.4
Economic Activity	Industry	14.9	21.4	14.7	13.6	31.1	13.0	1.0
	Construction	15.7	20.4	11.0	11.5	37.0	23.8	0.6
	Trade	14.5	22.7	20.5	12.2	33.8	19.4	1.8
	Service	12.0	25.0	10.5	10.7	22.3	10.4	1.1
	Transport	4.6	10.4	1.1	2.7	7.4	2.9	0.7
	Telecommunication	14.6	27.9	10.8	14.5	31.6	14.0	0.1
Palestine	13.8	23.0	17.1	12.0	30.5	16.2	1.5	

TABLE9: INDICATORS FOR LOOKING AHEAD FOR THE COMING THREE MONTHS AFTER THE PERIOD (5/3-31/5/2021)

		The expected percentage change in production for establishments for the next 3 months after the period (5/3-31/5/2021) compared to the same period last year	The expected percentage change in the number of employees for establishments for the next 3 months after the period (5/3-31/5/2021) compared to the same period last year
Establishment Size	Small	-11.2	-13.4
	Medium	-15.4	-8.7
	Large	-8.0	-13.9
Governorate	West Bank	-4.4	-14.0
	North of the West Bank +Jericho	-10.4	-23.1
	Ramallah & Al-Bireh	-14.2	-9.0
	Jerusalem	-7.2	-25.7
	Bethlehem	7.1	1.2
	Hebron	8.5	-3.0
	Gaza Strip	-33.8	-5.3
Economic Activity	Industry	-12.3	-17.7
	Construction	-3.0	-10.4
	Trade	-17.2	-10.1
	Service	-3.0	-11.7
	Transport	-2.4	-18.2
	Telecommunication	-7.2	-8.5
Palestine		-12.8	-11.5

TABLE10: MAIN INDICATORS FOR COVID-19 BUSINESS PULSE SURVEY IN PALESTINE THROUGH (5/3- 31/5) BY YEAR

Indicator	Year	
	2020	2021
Percentage of closure days	51.2	27.4
Percentage of establishments having a decline in the production compared with the normal situation	93.1	82.3
Average percentage change of establishments production compared with the normal situation	-50.5	-43.1
Percentage of establishments having a decrease in Supply of inputs, raw materials or finished goods and materials purchased	62.7	48.8
Percentage of establishments having a decrease in cash flow availability	88.7	73.9
Percentage of establishments having an increase in returned checks	36.0	25.9
Percentage of establishments that hired employees	1.5	4.0
Percentage of establishments that fired employees	13.8	8.6
Percentage distributions of establishments started using or have increased the use of internet, social media networks, specialized apps, or digital platforms in response to COVID-19 outbreak	12.3	17.9
The expected percentage change in production for establishments for the next 3 months compared to the same period last year	-47.3	-12.8

© November 2021

All Rights Reserved.

Citation:

Palestinian Central Bureau of Statistics, 2021. COVID-19 Business Pulse Survey in Palestine, (March-May 2021) - *Main Findings. Ramallah – Palestine.*

All correspondence should be directed to:

**Palestinian Central Bureau of Statistics
P.O. Box 1647 Ramallah P6028179, Palestine.**

Tel.: (972/970) 2 2982700

Fax: (972/970) 2 2982710

Toll free.: 1800300300

Email :diwan@pcbs.gov.ps

Website: <http://www.pcbs.gov.ps>

Reference ID: 2581