



دولة فلسطين

الجهاز المركزي للإحصاء الفلسطيني

المسح الأسري لتكنولوجيا المعلومات والاتصالات، 2019

تقرير النتائج الرئيسية

PCBS

كانون ثاني / يناير، 2020



تم إعداد هذا التقرير حسب الإجراءات المعيارية المحددة في ميثاق الممارسات
للإحصاءات الرسمية الفلسطينية 2006



© جمادى الأولى، 1441 هـ - كانون ثاني، 2020.
جميع الحقوق محفوظة.

في حالة الاقتباس، يرجى الإشارة إلى هذه المطبوعة كالتالي:

الجهاز المركزي للإحصاء الفلسطيني، 2020. المسح الأسري لتكنولوجيا المعلومات والاتصالات، 2019؛ تقرير النتائج
الرئيسية. رام الله - فلسطين.

جميع المراسلات توجه إلى:

الجهاز المركزي للإحصاء الفلسطيني

ص.ب. 1647، رام الله- فلسطين

هاتف: 2 2982700 (970/972)

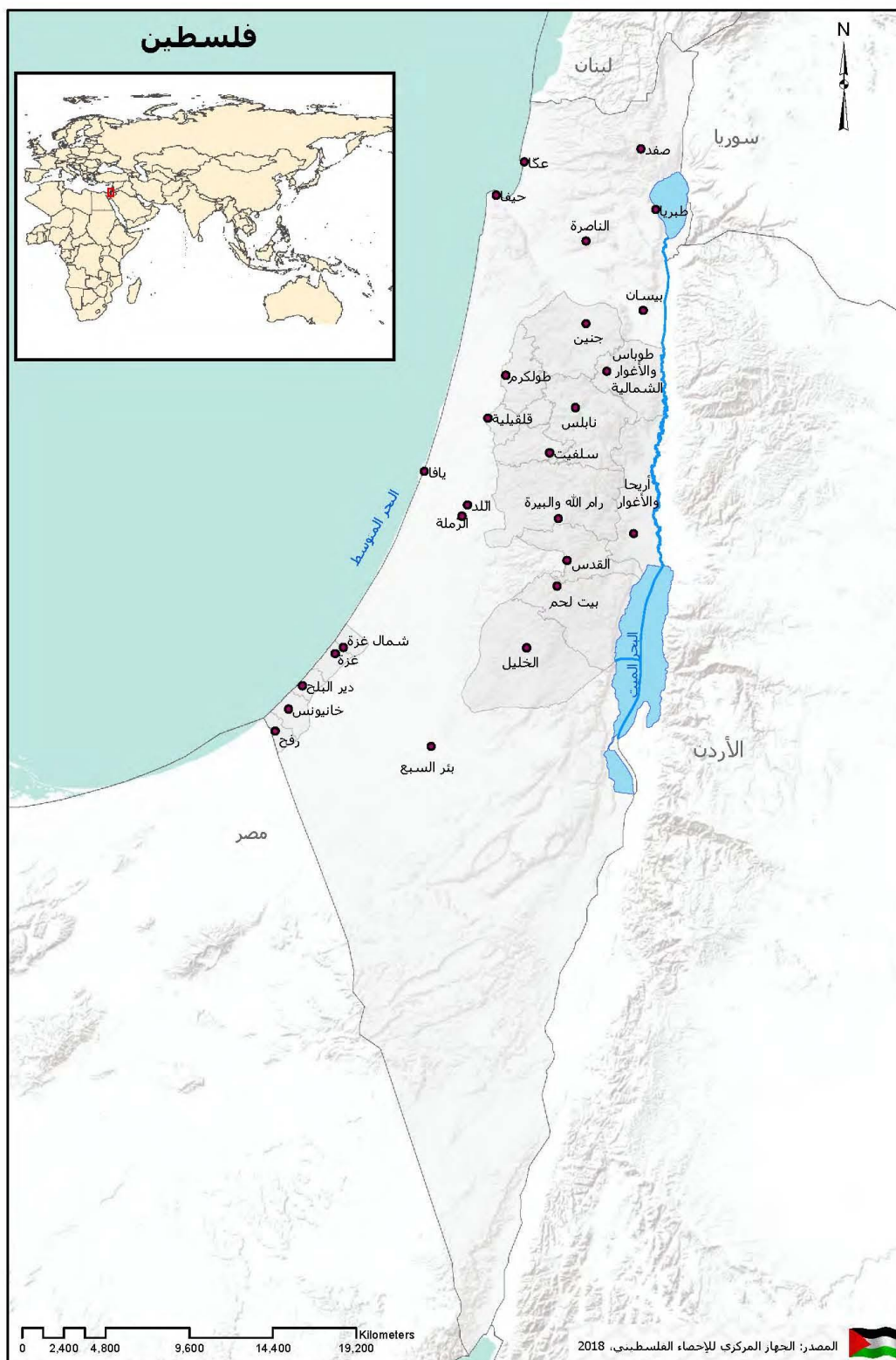
فاكس: 2 2982710 (970/972)

الرقم المجاني: 1800300300

بريد إلكتروني: diwan@pcbs.gov.ps

صفحة إلكترونية: <http://www.pcbs.gov.ps>

الرقم المرجعي:



شكر وتقدير

يتقدم الجهاز المركزي للإحصاء الفلسطيني بالشكر والتقدير إلى كل الأسر الفلسطينية التي ساهمت في إنجاح المسح الأسري لتكنولوجيا المعلومات والاتصالات، 2019 من خلال تعاونهم بالإدلاء بالبيانات المطلوبة، وإلى جميع العاملين في هذا المسح لما أبدوه من حرص منقطع النظير أثناء تأدية واجبهم.

لقد تم إعداد تقرير النتائج الرئيسية للمسح الأسري لتكنولوجيا المعلومات والاتصالات، 2019، بقيادة فريق فني من الجهاز المركزي للإحصاء الفلسطيني، وبدعم مالي مشترك بين كل من دولة فلسطين ومجموعة التمويل الرئيسية للجهاز (CFG) لعام 2019 ممثلة بمكتب الممثلة النرويجية لدى دولة فلسطين.

يتقدم الجهاز المركزي للإحصاء الفلسطيني بجزيل الشكر والتقدير إلى أعضاء مجموعة التمويل الرئيسية للجهاز (CFG) على مساهمتهم القيمة في إعداد هذا التقرير.

فريق العمل

- **اللجنة الفنية**
 - رئيس اللجنة: سعدي المصري
 - آيات صالح
 - روان ابو فرحة
 - فايز الغضبان
 - سهير الصالحي
 - انس الأحمد
 - حسن دويكات
 - امثال الشعبي
 - احمد عطية
 - إيناس الرفاعي
 - ريم صلاح
- **إعداد التقرير**
 - آيات صالح
 - قيس حسيبا
- **تصميم الخرائط**
 - امثال الشعبي
- **تدقيق معايير النشر**
 - حنان جناجره
- **المراجعة الأولية**
 - قيس حسيبا
 - محمد دريدي
 - رانيا ابو غيوش
 - ماهر صبيح
- **المراجعة النهائية**
 - عنايه زيدان
- **الإشراف العام**
 - د. علا عوض
 - رئيس الجهاز

تنويه للمستخدمين

- مجموع النسب المئوية في بعض الجداول قد لا تساوي 100% نتيجة التقريب.

قائمة المحتويات

الصفحة	الموضوع
	قائمة الجداول
	المقدمة
19	الفصل الأول: المصطلحات والمؤشرات والتصنيفات
19	1.1 المصطلحات والمؤشرات
20	2.1 التصنيفات
21	الفصل الثاني: النتائج الرئيسية
21	1.2 توفر الحاسوب واستخدامه
22	2.2 توفر الهاتف الخليوي النقال واستخدامه
23	3.2 توفر الانترنت واستخدامه
24	4.2 مهارات استخدام تكنولوجيا المعلومات والاتصالات
25	5.2 التجارة الإلكترونية
26	6.2 التهديدات المعلوماتية
27	الفصل الثالث: المنهجية
27	1.3 أهداف المسح
27	2.3 استمارة المسح
27	3.3 الإطار والعينة
27	1.3.3 مجتمع الهدف
28	2.3.3 إطار المعاينة
28	3.3.3 حجم العينة
28	4.3.3 تصميم العينة
28	5.3.3 طبقات العينة
28	6.3.3 توزيع العينة
28	7.3.3 مستويات النشر
29	8.3.3 حساب الأوزان
29	4.3 العمليات الميدانية
29	1.4.3 التدريب والتعيين
29	2.4.3 جمع البيانات
29	3.4.3 الإشراف والتدقيق الميداني
30	5.3 معالجة البيانات
30	1.5.3 برنامج الإدخال وقواعد التدقيق

الصفحة	الموضوع
30	2.5.3 تنظيف البيانات
30	3.5.3 استخراج النتائج
31	الفصل الرابع: الجودة
31	1.4 الدقة
31	1.1.4 أخطاء المعاينة
31	2.1.4 أخطاء غير المعاينة
32	3.1.4 معدلات الاستجابة
33	2.4 مقارنة البيانات
35	المراجع
37	الجدول الإحصائية

قائمة الجداول

الصفحة	الجدول
39	جدول 1: المؤشرات الرئيسية لتكنولوجيا المعلومات والاتصالات في فلسطين، 2017-2019
40	جدول 2: نسبة الأسر التي يتوفر لديها مذياع (راديو) في فلسطين حسب المنطقة ونوع التجمع، 2019
40	جدول 3: نسبة الأسر التي يتوفر لديها تلفزيون في فلسطين حسب المنطقة ونوع التجمع، 2019
41	جدول 4: نسبة الأسر التي يتوفر لديها تلفزيون في فلسطين حسب الخصائص الخلفية لرب الأسرة، 2019
42	جدول 5: نسبة الأسر التي يتوفر لديها جهاز تلفزيون متعدد القنوات في فلسطين حسب نوع الخدمة التلفزيونية متعددة القنوات والمنطقة ونوع التجمع، 2019
42	جدول 6: نسبة الأسر التي يتوفر لديها خط هاتف ثابت في فلسطين حسب المنطقة ونوع التجمع، 2019
43	جدول 7: نسبة الأسر التي يتوفر لديها خط هاتف ثابت في فلسطين حسب الخصائص الخلفية لرب الأسرة، 2019
44	جدول 8: نسبة الأسر التي يتوفر لديها هاتف خلوي نقال في فلسطين حسب المنطقة ونوع التجمع، 2019
44	جدول 9: نسبة الأسر التي يتوفر لديها هاتف خلوي نقال في فلسطين حسب الخصائص الخلفية لرب الأسرة، 2019
45	جدول 10: التوزيع النسبي للأسر التي يتوفر لديها هاتف خلوي نقال في فلسطين حسب عدد الأفراد الذين يستخدمون الهاتف الخلوي النقال والمنطقة، 2019
46	جدول 11: نسبة الأفراد (10 سنوات فأكثر) الذين يستخدمون الهاتف الخلوي النقال في فلسطين حسب الخصائص الخلفية، 2019
47	جدول 12: نسبة الأفراد (10 سنوات فأكثر) الذين يمتلكون هاتف خلوي نقال في فلسطين حسب الخصائص الخلفية، 2019
48	جدول 13: نسبة الأفراد (10 سنوات فأكثر) الذين يمتلكون خط هاتف خلوي نقال في فلسطين حسب نوع الخط والخصائص الخلفية، 2019
49	جدول 14: نسبة الأسر التي يتوفر لدى أحد أفرادها هاتف ذكي في فلسطين حسب المنطقة ونوع التجمع، 2019
49	جدول 15: نسبة الأسر التي يتوفر لدى أحد أفرادها هاتف ذكي في فلسطين حسب الخصائص الخلفية لرب الأسرة، 2019

الصفحة	الجدول
50	جدول 16: التوزيع النسبي للأسر التي يتوفر لدى أحد أفرادها هاتف ذكي في فلسطين حسب عدد الخطوط والمنطقة، 2019
50	جدول 17: التوزيع النسبي للأسر التي يتوفر لدى أحد أفرادها هاتف ذكي في فلسطين حسب عدد الأفراد الذين يستخدمون الهاتف الذكي والمنطقة، 2019
51	جدول 18: نسبة الأفراد (10 سنوات فأكثر) الذين يمتلكون هاتف ذكي في فلسطين حسب الخصائص الخلفية، 2019
52	جدول 19: نسبة الأسر التي يتوفر لديها جهاز حاسوب (مكتبي أو محمول أو لوحي) في فلسطين حسب المنطقة ونوع التجمع، 2019
52	جدول 20: نسبة الأسر التي يتوفر لديها جهاز حاسوب في فلسطين حسب نوع الحاسوب والمنطقة ونوع التجمع، 2019
53	جدول 21: نسبة الأسر التي يتوفر لديها جهاز حاسوب (مكتبي أو محمول أو لوحي) في فلسطين حسب الخصائص الخلفية لرب الأسرة، 2019
54	جدول 22: نسبة الأفراد (10 سنوات فأكثر) الذين يستخدمون الحاسوب في فلسطين حسب الخصائص الخلفية، 2019
55	جدول 23: نسبة الأفراد (10 سنوات فأكثر) الذين يستخدمون الحاسوب في فلسطين حسب نوع الحاسوب والخصائص الخلفية، 2019
56	جدول 24: نسبة الأفراد (10 سنوات فأكثر) الذين تتوفر لديهم مهارات تكنولوجيا المعلومات والاتصالات من الذين يستخدمون الحاسوب في فلسطين حسب الجنس ونوع المهارة والمنطقة، 2019
58	جدول 25: نسبة الأفراد (10 سنوات فأكثر) الذين تتوفر لديهم مهارات تكنولوجيا المعلومات والاتصالات من الذين يستخدمون الحاسوب في فلسطين حسب الخصائص الخلفية، 2019
59	جدول 26: نسبة الأسر التي يتوفر لديها خدمة الانترنت في البيت في فلسطين حسب المنطقة ونوع التجمع، 2019
59	جدول 27: نسبة الأسر التي يتوفر لديها خدمة الانترنت في البيت في فلسطين حسب الخصائص الخلفية لرب الأسرة 2019
60	جدول 28: نسبة الأسر التي يتوفر لديها خدمة الانترنت في البيت في فلسطين حسب مصدر وطريقة الحصول على خدمة الانترنت والمنطقة، 2019
60	جدول 29: نسبة الأسر التي لا يتوفر لديها خدمة الانترنت في البيت في فلسطين حسب السبب الذي يحول دون توفر خدمة الانترنت والمنطقة، 2019

الصفحة	الجدول
61	جدول 30: نسبة الأفراد (10 سنوات فأكثر) الذين يستخدمون الإنترنت في فلسطين حسب الخصائص الخلفية، 2019
62	جدول 31: نسبة الأفراد (10 سنوات فأكثر) الذين يستخدمون الإنترنت في فلسطين حسب المنطقة ونوع الجهاز المستخدم والجنس، 2019
63	جدول 32: نسبة الأفراد (10 سنوات فأكثر) الذين يستخدمون الإنترنت في فلسطين حسب نوع الجهاز المستخدم والخصائص الخلفية، 2019
64	جدول 33: نسبة الأفراد (10 سنوات فأكثر) الذين يستخدمون الإنترنت في فلسطين حسب مكان الاستخدام والجنس والمنطقة، 2019
65	جدول 34: التوزيع النسبي للأفراد (10 سنوات فأكثر) الذين يستخدمون الإنترنت في فلسطين حسب عدد مرات استخدام الإنترنت والخصائص الخلفية، 2019
66	جدول 35: نسبة الأفراد (10 سنوات فأكثر) الذين يستخدمون شبكات التواصل الاجتماعي او المهني في فلسطين حسب الخصائص الخلفية، 2019
67	جدول 36: نسبة الأفراد (10 سنوات فأكثر) الذين يستخدمون الإنترنت في فلسطين حسب الجنس وعرض الاستخدام، 2019
68	جدول 37: نسبة الأفراد (18 سنة فأكثر) الذين قاموا بشراء سلع أو خدمات عبر الإنترنت في فلسطين حسب الخصائص الخلفية، 2019
69	جدول 38: نسبة الأفراد (18 سنة فأكثر) الذين قاموا بشراء سلع أو خدمات عبر الإنترنت في فلسطين حسب نوع السلعة أو الخدمة المشتراه والمنطقة، 2019
70	جدول 39: نسبة الأفراد (18 سنة فأكثر) الذين قاموا بشراء سلع أو خدمات عبر الإنترنت في فلسطين حسب طريقة الدفع والمنطقة، 2019
70	جدول 40: نسبة الأفراد (18 سنة فأكثر) الذين قاموا بشراء سلع أو خدمات عبر الإنترنت في فلسطين حسب طريقة التسليم والمنطقة، 2019
71	جدول 41: نسبة الأفراد (18 سنة فأكثر) الذين لم يقوموا بشراء سلع أو خدمات عبر الإنترنت في فلسطين حسب السبب في عدم الشراء والجنس والمنطقة، 2019
72	جدول 42: نسبة الأفراد (10 سنوات فأكثر) الذين يستخدمون الإنترنت وتعرضوا لتهديدات معلوماتية عبر مواقع الإنترنت في فلسطين حسب المنطقة، 2019
73	جدول 43: نسبة الأفراد (10 سنوات فأكثر) الذين يستخدمون الإنترنت وتعرضوا لتهديدات معلوماتية على مواقع الإنترنت في فلسطين حسب الجنس، 2019
74	جدول 44: نسبة الأسر التي لديها أطفال (5-17 سنة) ويستخدمون الحاسوب في فلسطين حسب المنطقة ونوع التجمع، 2019

الصفحة	الجدول
74	جدول 45: نسبة الأسر التي تراقب نوع البرامج التي يستخدمها الأطفال (5-17 سنة) على الحاسوب في فلسطين حسب المنطقة ونوع التجمع، 2019
75	جدول 46: التوزيع النسبي للأسر في فلسطين حسب مراقبة البرامج التي يستخدمها الأطفال (5-17 سنة) على الانترنت والمنطقة ونوع التجمع، 2019
75	جدول 47: نسبة الأسر التي تضبط عدد ساعات استخدام الانترنت اليومية للأطفال (5-17 سنة) في فلسطين حسب المنطقة ونوع التجمع، 2019
76	جدول 48: نسبة الأسر في فلسطين حسب نوع المواقع التي يقوم الأطفال (5-17 سنة) بزيارتها على الانترنت في البيت والمنطقة، 2019
76	جدول 49: نسبة الأسر التي تمنع أطفالها (5-17 سنة) القيام ببعض الأنشطة على الانترنت في فلسطين حسب نوع النشاط والمنطقة، 2019
76	جدول 50: نسبة الأسر التي تتخذ تدابير وقائية لحماية أطفالها (5-17 سنة) على الانترنت في فلسطين حسب نوع التدابير المتخذة والمنطقة، 2019

المقدمة

يعتبر نفاذ المجتمع الفلسطيني لأدوات تكنولوجيا المعلومات والاتصالات أحد المدخلات الرئيسية لتحقيق تنمية اجتماعية وتغيير اقتصادي لواقع المجتمع الفلسطيني، على أساس تأثره بثورة تكنولوجيا المعلومات والاتصالات التي أصبحت سمة هذا العصر. لذلك وضمن نطاق الجهود التي يبذلها الجهاز المركزي للإحصاء الفلسطيني في توفير الإحصاءات الرسمية الفلسطينية حول مختلف مجالات الحياة للمجتمع الفلسطيني، فقد قام الجهاز بتنفيذ المسح الأسري لتكنولوجيا المعلومات والاتصالات لعام 2019. حيث يتمثل الهدف الرئيسي لهذا التقرير في عرض اتجاهات النفاذ والاستخدام لتكنولوجيا المعلومات والاتصالات من قبل الأسر والأفراد في فلسطين، واغناء قاعدة بيانات تكنولوجيا المعلومات والاتصالات بمؤشرات تلبي الاحتياجات الوطنية وتتسجم مع التوصيات الدولية.

يشمل هذا التقرير أربعة فصول بالإضافة إلى الجداول، حيث يعرض الفصل الأول المصطلحات والمؤشرات والتصنيفات، ويتناول الفصل الثاني النتائج الأساسية، بينما يعرض الفصل الثالث المنهجية ويتناول الفصل الرابع جودة البيانات.

نأمل أن نكون قد وفقنا في سد ثغرة إضافية في الجانب المعلوماتي حول القضايا الأساسية المرتبطة بتكنولوجيا المعلومات والاتصالات ونرجو أن يكون في هذا الجهد فائدة للمخطط وصانع القرار الفلسطيني في اتخاذ القرارات الفعالة في مجال التكنولوجيا والاتصالات.

والله ولي التوفيق،،،

د. علا عوض
رئيس الجهاز

كانون ثاني، 2020

الفصل الأول

المصطلحات والمؤشرات والتصنيفات

1.1 المصطلحات والمؤشرات

تعرف المصطلحات والمؤشرات المستخدمة في هذا المسح وفق معجم المصطلحات الإحصائية، ودليل المؤشرات الإحصائية الصادرة عن الجهاز والمعتمدة على أحدث التوصيات الدولية المتعلقة بالإحصاءات والمنسجمة مع النظم الدولية.

المذياع:

هو جهاز قادر على استقبال الإشارات الراديوية المذاعة باستخدام الترددات الشائعة مثل FM، AM، LW، SW ويمكن للمذياع أن يكون جهاز قائم بحد ذاته أو مدمجاً مع جهاز آخر كساعة منبه أو جهاز استماع صوتي أو هاتف متنقل أو حاسوب.

التلفزيون:

هو جهاز قادر على استقبال إشارات تلفزيونية إذاعية بواسطة وسائل نفاذ شائعة مثل الاستقبال على الهواء والكبل والساتل وجهاز التلفزيون هو جهاز مستقل عادة ولكنه قد يدمج أيضاً مع جهاز آخر مثل الحاسوب أو الهاتف المتنقل.

خط هاتف ثابت:

يشير خط الهاتف الثابت إلى خط الهاتف الذي يوصل جهاز العميل الطرفي مثل جهاز الهاتف أو الفاكس مع الشبكة الهاتفية العمومية التبديلية (PSTN) التي لها منفذ خاص على بداله الهاتف.

الحاسوب المكتبي:

الحاسوب المكتبي هو حاسوب يبقى ثابتاً عادة في مكان واحد ويجلس المستخدم أمامه عادةً وراء لوحة المفاتيح.

الحاسوب المحمول:

الحاسوب المحمول هو حاسوب من الصغر بما يكفي ليحمل ويمكّن القيام بنفس مهام الحاسوب المكتبي عادةً ويشمل حواسيب المفكرة، حواسيب المفكرة المصغرة ولكنه لا يتضمن الحواسيب اللوحية أو ما شابهها من الحواسيب المحمولة باليد.

الحاسوب اللوحي:

الحاسوب اللوحي (أو ما يماثله من الحواسيب المحمولة باليد) هو حاسوب مدمج في شاشة مسطحة تعمل باللمس ويشغل بلمس الشاشة بدلاً من (أو بالإضافة إلى) استخدام لوحة المفاتيح الفعلية.

الانترنت:

الانترنت هي شبكة حاسوبية عمومية عالمية توفر النفاذ إلى عدد من خدمات الاتصالات تشمل الويب العالمي، وتنقل البريد الإلكتروني والأخبار ومواد الترفيه وملفات البيانات، بصرف النظر عن الجهاز المستخدم (ولا يفترض اقتصار وسيلة

النفاذ على الحاسوب، بل قد تتعداه إلى الهاتف النقال أيضا والحاسوب اللوحي والمساعدات الرقمية الشخصية (PDA) وآلة الألعاب والتلفزيون الرقمي، وما إلى ذلك). ويمكن أن يتم النفاذ عبر شبكة اتصالات ثابتة أو متنقلة.

الهاتف الخليوي النقال:

يشير الهاتف (الخليوي) النقال إلى هاتف محمول يشترك في خدمة هاتف متنقل عامة ويستخدم التكنولوجيا الخليوية التي توفر النفاذ إلى الشبكة PSTN. ويشمل ذلك الأنظمة الخليوية التماثلية والرقمية، فضلا عن أنظمة الاتصالات المتنقلة الدولية-2000 من الجيل الثالث. كما يشمل مستخدمي الاشتراكات المسددة لاحقا والحسابات المسددة مسبقا على السواء.

الهاتف الذكي:

يشير الهاتف الذكي إلى جهاز يد متنقل يستخدمه الشخص كجهاز مهاتفة أساسي مزود بقدرات ذكية، بما في ذلك الخدمات القائمة على الانترنت، ويمكنه القيام بالعديد من وظائف الحاسوب، بما في ذلك وجود نظام تشغيل قادر على تنزيل التطبيقات وتشغيلها.

التجارة الإلكترونية:

هو إجراء صفقة إلكترونية من بيع أو شراء سلع أو خدمات، سواء بين الأعمال التجارية، الأسر، الأفراد، الحكومات، ومنظمات عامة أو خاصة و تنفذ بواسطة الإنترنت، حيث تنفذ عملية طلب الشراء أو البيع عبر الإنترنت بغض النظر عن آلية الدفع وطريقته.

خدمات ساتلية مباشرة الى المنزل (DTH):

خدمات تلفزيونية تستقبل عبر هوائي مكافئ ساتلي قادر على استقبال برامج تلفزيونية ساتلية.

تلفزيون بروتوكول الانترنت (IPTV):

تقديم خدمات متعددة الوسائط مثل التلفزيون/الفيديو/الصوت/النصوص/الرسوم/البيانات عبر شبكات قائمة على بروتوكول الانترنت مهيأة لدعم نوعية الخدمة والتفاعلية والموثوقية. وهذا لا يشمل النفاذ الى الفيديو عبر الانترنت العمومية، وترمي خدمات تلفزيون بروتوكول الانترنت عموما الى المشاهدة على شاشة تلفزيون لا على شاشة حاسوب شخصي.

2.1 التصنيفات

اعتمد في عملية جمع ومعالجة البيانات الإحصائية على التصنيفات المعتمدة والمستخدمه في الجهاز وفق المعايير الدولية وبما يتلاءم مع الخصوصية الفلسطينية.

1. دليل التصنيف الفلسطيني المعياري للتخصصات العلمية (ISCED 2011)، وبما يتلاءم مع الخصوصية الفلسطينية.
2. دليل التصنيف المهني الفلسطيني (ISCO-08)، وبما يتلاءم مع الخصوصية الفلسطينية.
3. دليل التجمعات السكانية الفلسطينية، 2017.

الفصل الثاني

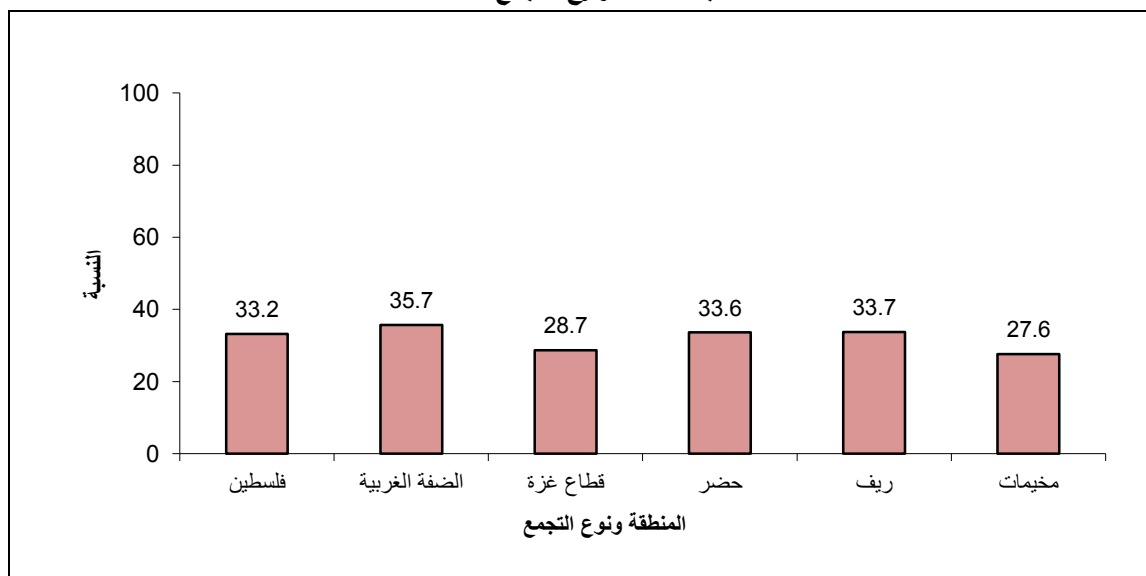
النتائج الرئيسية

يعرض هذا الفصل ملخصاً لأهم النتائج حول مؤشرات البنية الأساسية والنفوذ لبعض وسائل تكنولوجيا المعلومات والاتصالات.

1.2 توفر الحاسوب واستخدامه

أظهرت نتائج المسح بأن نسبة الأسر التي لديها جهاز حاسوب (حاسوب مكتبي أو محمول أو لوحي مثل التابلت) قد بلغت 33.2% في فلسطين، بواقع 35.7% في الضفة الغربية و 28.7% في قطاع غزة. كما أظهرت النتائج أن نسبة الأسر التي تمتلك حاسوب متقاربة بشكل كبير في كل من الحضر والريف حيث بلغت النسبة 33.6% و 33.7% على التوالي. بينما بلغت 27.6% في المخيمات. (أنظر/ي جدول 19).

نسبة الأسر التي لديها جهاز حاسوب (حاسوب مكتبي أو حاسوب محمول أو لوحي مثل التابلت) في فلسطين حسب المنطقة ونوع التجمع، 2019

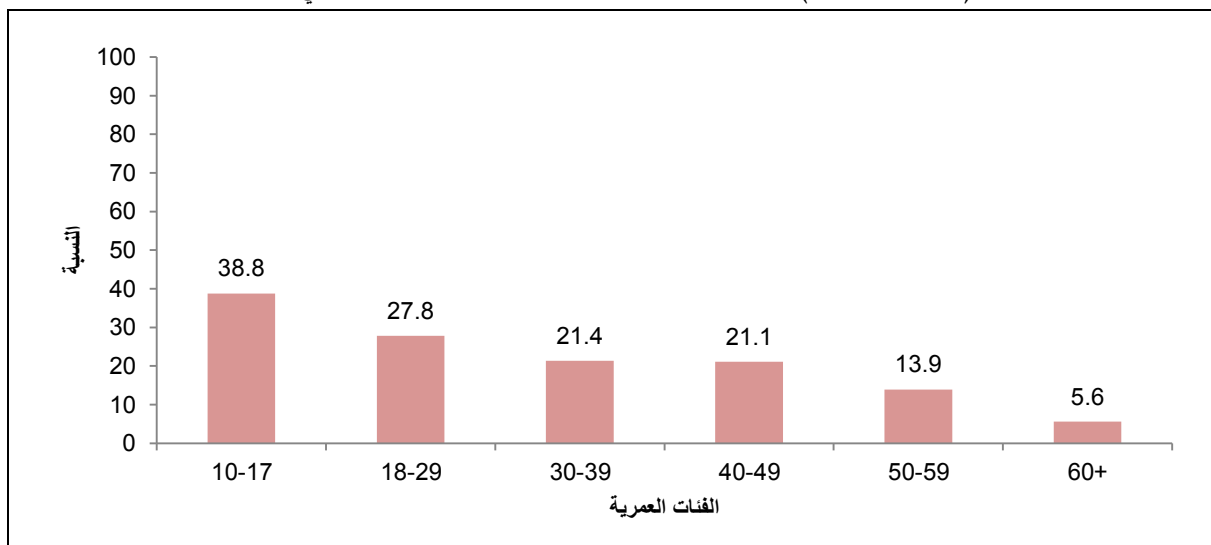


كما أظهرت النتائج أن 8.0% من الأسر في فلسطين يتوفر لديها حاسوب مكتبي، في حين أن 22.0% من الأسر لديها حاسوب محمول، هذا وبلغت نسبة الأسر التي يتوفر لديها حاسوب لوحي 13.2%. (أنظر/ي جدول 20).

أما على صعيد استخدام الحاسوب بين الأفراد (10 سنوات فأكثر) فقد أظهرت نتائج المسح أن نسبة الأفراد (10 سنوات فأكثر) الذين يستخدمون الحاسوب بلغت 26.0% في فلسطين، وقد بلغت النسبة 24.8% في الضفة الغربية مقارنة مع 27.8% في قطاع غزة. كما أشارت النتائج إلى تقارب مستويات الاستخدام بين الأفراد المقيمين في الحضر والمخيمات حيث بلغت النسب 27.0% و 25.8% على التوالي، بينما بلغت في الريف 20.8%، وتجدر الإشارة إلى أن 26.8% من الذكور يستخدمون الحاسوب في حين بلغت هذه النسبة للإناث 25.0%. (أنظر/ي جدول 22).

وفيما يتعلق باستخدام الحاسوب حسب الفئات العمرية، أظهرت النتائج أن 38.8% من الأفراد في الفئة العمرية (10-17 سنة) يستخدمون الحاسوب، يليها الأفراد في الفئة العمرية (18-29 سنة) بنسبة 27.8%، هذا وقد كانت النسبة الأقل في استخدام الحاسوب بين الأفراد في الفئة العمرية (60 سنة فأكثر) حيث بلغت 5.6%. (أنظر/ي جدول 22).

نسبة الأفراد (10 سنوات فأكثر) الذين يستخدمون الحاسوب حسب الفئات العمرية في فلسطين، 2019



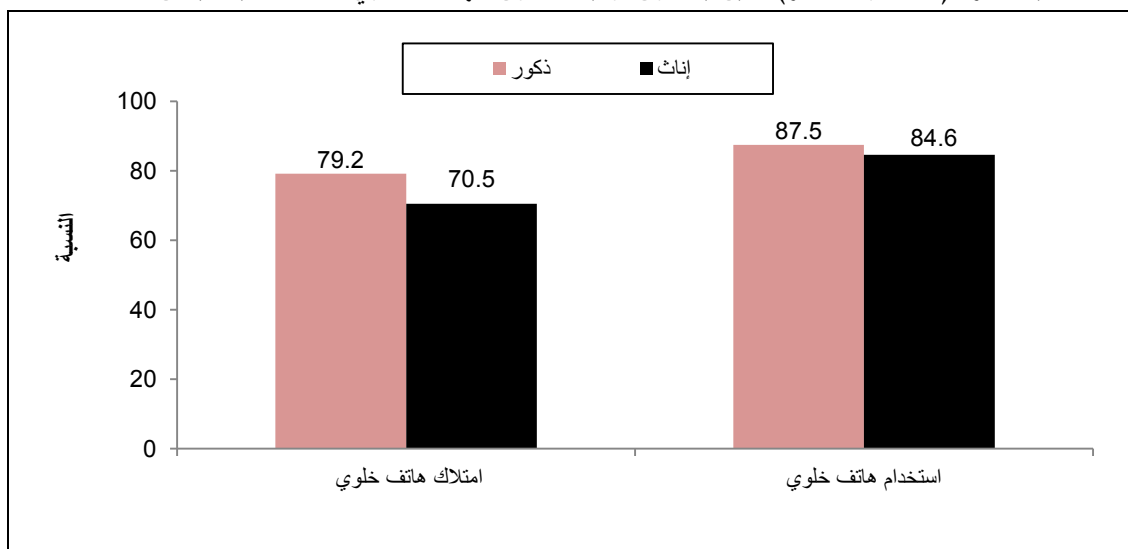
بينت النتائج أن 45.3% من الأفراد الذين أعمارهم (10 سنوات فأكثر) وحاصلين على مؤهل علمي بكالوريوس فأعلى يستخدمون الحاسوب، بينما بلغت النسبة 29.9% بين الأفراد من حملة المؤهل العلمي ثانوي، ويلاحظ أن النسبة الأقل كانت بين الذين لا يحملون مؤهلات علمية حيث بلغت 18.5%. (أنظر/ي جدول 22).

2.2 توفر الهاتف الخليوي النقال واستخدامه

أظهرت بيانات المسح أن 97.3% من الأسر في فلسطين لديها خط هاتف خلوي نقال واحد على الأقل بواقع 97.2% في الضفة الغربية و 97.3% في قطاع غزة، كما أظهرت النتائج أن نسبة الأسر في فلسطين التي تمتلك هاتف ذكي واحد على الأقل بلغت 86.2% بواقع 90.8% في الضفة الغربية و 78.2% في قطاع غزة. (أنظر/ي جداول 8، 14).

كما أشارت نتائج المسح بأن نسبة الأفراد (10 سنوات فأكثر) والذين يمتلكون هاتف خلوي نقال 74.9% في فلسطين، بواقع 81.6% في الضفة الغربية و 64.2% في قطاع غزة. كما أظهرت نتائج المسح إلى وجود فجوة بين الجنسين في امتلاك واستخدام الهاتف الخليوي النقال حيث اتسعت الفجوة بين نسبة الذكور والإناث الذين يمتلكون هاتف خلوي نقال في حين انحسرت في نسبة الذكور والإناث الذين يستخدمون هاتف خلوي نقال. (أنظر/ي جداول 11، 12).

نسبة الأفراد (10 سنوات فأكثر) الذين يمتلكون أو يستخدمون الهاتف الخليوي النقال حسب الجنس، 2019



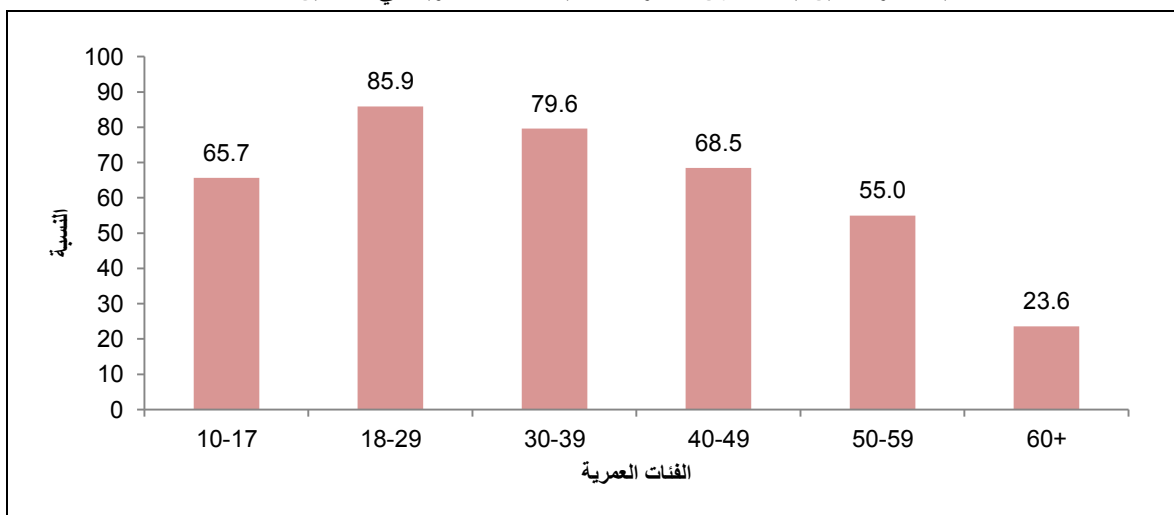
3.2 توفر الإنترنت واستخدامه

أظهرت نتائج المسح أن 79.6% من الأسر في فلسطين لديها نفاذ للإنترنت، بواقع 83.5% في الضفة الغربية و72.7% في قطاع غزة. كما أظهرت النتائج عدم وجود فجوة كبيرة حول توفر خط الإنترنت لدى الأسر الفلسطينية بين الحضر والريف حيث بلغت النسبة 79.8% في الحضر و80.9% في الريف، بينما بلغت 74.5% في المخيمات. (أنظر/ي جدول 26).

أما على صعيد استخدام الإنترنت من أي موقع فقد أظهرت نتائج المسح أن نسبة الأفراد الذين يستخدمون الإنترنت ممن أعمارهم (10 سنوات فأكثر) بلغت 70.6% في فلسطين، بواقع 74.1% في الضفة الغربية و65.2% في قطاع غزة. كما أظهرت النتائج أن نسبة الأفراد (10 سنوات فأكثر) الذين يستخدمون الإنترنت في الحضر 71.3% مقارنة مع 69.7% في الريف و65.4% في المخيمات. (أنظر/ي جدول 30).

كما يوفر تحليل استخدام الإنترنت في فلسطين حسب الفئات العمرية صورة حية عن استخدام الإنترنت في فلسطين، فقد أظهرت النتائج أن النسبة الأعلى للذين يستخدمون الإنترنت هي من الشباب في الفئة العمرية 18-29 سنة حيث أن 85.9% يستخدمون الإنترنت. (أنظر/ي جدول 30).

نسبة الأفراد الذين يستخدمون الإنترنت حسب الفئات العمرية في فلسطين، 2019



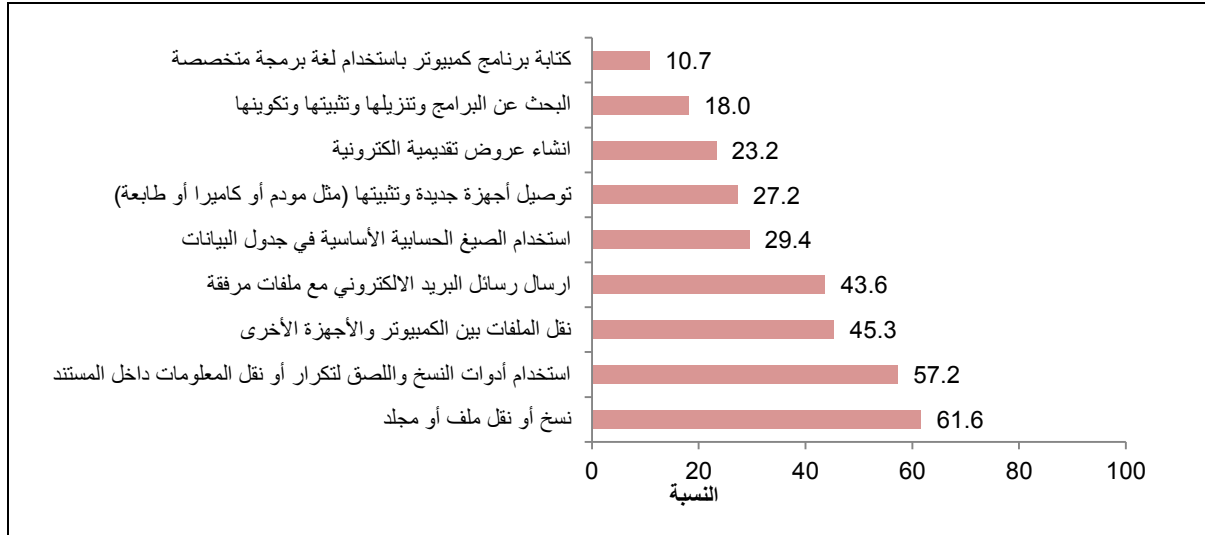
بينت النتائج أن 92.6% من الأفراد الذين أعمارهم (10 سنوات فأكثر) والحاصلين على المؤهل العلمي بكالوريوس فأعلى هم مستخدمون للإنترنت، بينما بلغت النسبة حوالي 84.2% للأفراد من حملة المؤهل العلمي الثانوي، ويلاحظ أن النسبة الأقل كانت بين الذين ليس لديهم مؤهلات علمية حيث بلغت النسبة حوالي 35.3%. (أنظر/ي جدول 30).

إحتل استخدام الإنترنت من البيت المرتبة الأولى من بين الأماكن التي يستخدم فيها الفرد الإنترنت بنسبة بلغت 97.1%، تلاها استخدام الإنترنت من منازل الأصدقاء والأقارب بنسبة بلغت 40.1%، فيما بلغت نسبة الأفراد (10 سنوات فأكثر) الذين يستخدمون الإنترنت أثناء التنقل 21.2%، فيما بلغت نسبة الأفراد الذين يستخدمون الإنترنت من مكان العمل 20.0%، في حين يلاحظ أن النسبة الأقل كانت بين الأفراد الذين يستخدمون المرافق التجارية للنفاذ إلى خدمة الإنترنت (برسوم) بنسبة 8.6%. (أنظر/ي جدول 33).

4.2 مهارات استخدام تكنولوجيا المعلومات والاتصالات

الشكل التالي يظهر توزيع مهارات استخدام تكنولوجيا المعلومات والاتصالات بين الأفراد (10 سنوات فأكثر) الذين استخدموا الحاسوب في فلسطين، فقد أظهرت النتائج وجود انحدار من المهارات الأساسية إلى القياسية ومن ثم المتقدمة. حيث المهارات الأساسية تتضمن (نسخ أو نقل ملف أو مجلد، استخدام أدوات النسخ واللصق، نقل الملفات بين الكمبيوتر والأجهزة الأخرى، إرسال بريد إلكتروني مع ملفات مرفقة)، بينما المهارات القياسية تتضمن (استخدام الصيغ الحسابية في جدول البيانات، توصيل أجهزة جديدة وتثبيتها، إنشاء عروض تقديمية إلكترونية، والبحث عن البرامج وتنزيلها)، بينما المهارات المتقدمة تتمثل في كتابة برنامج كمبيوتر باستخدام لغة برمجة متخصصة. (أنظر/ي جدول 24).

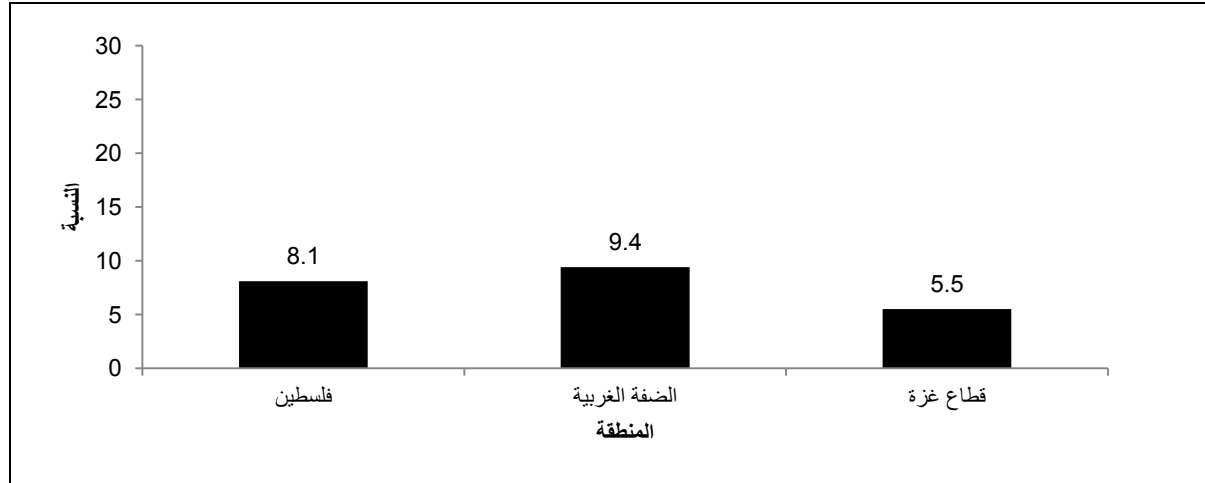
نسبة الأفراد (10 سنوات فأكثر) الذين لديهم مهارات تكنولوجيا المعلومات والاتصالات من الذين استخدموا الحاسوب في فلسطين، 2019



5.2 التجارة الإلكترونية

لا يبدو أن الأفراد ممن أعمارهم (18 سنة فأكثر) في المجتمع الفلسطيني مهتمون بالخدمات المرتبطة بالتجارة الإلكترونية، حيث أظهرت نتائج المسح أن ما نسبته 8.1% من مستخدمي الإنترنت قاموا بشراء سلع أو خدمات عبر الإنترنت في فلسطين. (أنظر/ي جدول 37).

نسبة الأفراد (18 سنة فأكثر) ممن استخدموا الإنترنت والذين قاموا بشراء سلع أو خدمات عبر الإنترنت حسب المنطقة، 2019



أما فيما يتعلق بنوع السلعة أو الخدمة المشتراة عبر الإنترنت أظهرت نتائج المسح بان 63.2% من الأفراد (18 سنة فأكثر) الذين قاموا بشراء سلع أو خدمات عبر الإنترنت قاموا بشراء الملابس أو الأحذية أو الملابس الرياضية أو الإكسسوارات يليها مستحضرات التجميل بنسبة 21.6% ويليهما السلع المنزلية (مثلاً الأثاث، والألعاب، وما إلى ذلك؛ باستثناء المنتجات الإلكترونية الاستهلاكية) بنسبة 20.2%. (أنظر/ي جدول 38).

أما فيما يتعلق بطريقة الدفع المستخدمة عند شراء السلع أو الخدمات عبر الإنترنت فأظهرت نتائج المسح أن 86.5% من الأفراد (18 سنة فأكثر) الذين قاموا بشراء سلع أو خدمات عبر الإنترنت استخدموا طريقة الدفع النقدي عند الاستلام يليها طريقة الدفع بواسطة بطاقة ائتمان عبر الإنترنت بنسبة 15.2%، يليها استخدام بطاقة الخصم المباشر أو التحويل المصرفي الإلكتروني عبر الإنترنت بنسبة 7.5%، يليها استخدام خدمات الدفع عبر الإنترنت بنسبة 3.7%، والنسبة الأقل كانت باستخدام طريقة الدفع من خلال الحساب المالي المتنقل (حساب موصول برقم الهاتف المحمول) حيث بلغت النسبة 1.9%. (أنظر/ي جدول 39).

6.2 التهديدات المعلوماتية

أشارت نتائج المسح إلى أن 22.6% من الأفراد (10 سنوات فأكثر) الذين يستخدمون الإنترنت تعرضوا لبريد مزعج (إعلانات للمنتجات والخدمات يحتوي على برامج ضارة) أثناء تواجدهم على شبكة الإنترنت، في حين 17.6% تعرضوا لنشر محتوى غير لائق، فيما 3.2% من الأفراد تعرضوا لرسائل عنصرية وكراهية وعنف و 2.6% من الأفراد تم اختراق بياناتهم و 2.0% تم اعتراض اتصالاتهم عبر الإنترنت مثل البريد الإلكتروني، الدردشة، والمهاتفه عبر الإنترنت. (أنظر/ي جدول 42).

الفصل الثالث

المنهجية

1.3 أهداف المسح

يهدف المسح بشكل رئيسي لتوفير بيانات إحصائية شاملة عن توفر وسائل واستخدام أدوات تكنولوجيا المعلومات والاتصالات للأسر والأفراد مثل (الحاسوب، الإنترنت، الهاتف الخليوي النقال) وظروف وأهداف استخدام أفراد المجتمع لتقنيات المعلومات والاتصالات. كذلك رصد ظاهرة مجتمع المعرفة من خلال دراسة آليات النفاذ والاستخدام للأدوات الأساسية لتكنولوجيا المعلومات والاتصالات من قبل أفراد المجتمع الفلسطيني.

2.3 استمارة المسح

تعد استمارة المسح الأداة الرئيسية لجمع البيانات، وقد تم تصميمها اعتماداً على دليل الاتحاد الدولي للاتصالات من جهة مع المحافظة على خصوصيات المجتمع الفلسطيني من جهة أخرى، إضافة إلى أنها تحقق المواصفات الفنية لمرحلة العمل الميداني، كما تحقق متطلبات معالجة البيانات وتحليلها، بالإضافة إلى البيانات التعريفية والسيطرة النوعية. تكونت استمارة المسح من ثلاثة أقسام رئيسية هي:

القسم الأول: بيانات أفراد الأسرة، وشملت البيانات التعريفية، وبيانات حول الخصائص الديمغرافية والاجتماعية، وهي: علاقة الأفراد برب الأسرة، الجنس، تاريخ الميلاد، والعمر.

القسم الثاني: بيانات الأسرة واشتملت على المعلومات المتعلقة بتوفر الحاسوب والاتصال بشبكة الإنترنت وكذلك بيانات حول أهم المؤشرات المتعلقة باستخدام الحاسوب والإنترنت. كذلك شمل معلومات حول الأسر التي لديها أطفال (5-17) سنة يستخدمون الحاسوب والإنترنت ومراقبة الأسر لأطفالهم أثناء استخدامهم للحاسوب والإنترنت والإجراءات الوقائية التي تتخذها الأسرة لحماية أطفالها عبر الإنترنت.

القسم الثالث: الأفراد (10 سنوات فأكثر)، واشتمل على معلومات حول استخدام الحاسوب والغرض من الاستخدام، ومدى استخدام الإنترنت حسب الغرض والمكان، وامتلاك أجهزة الهاتف النقال. وكذلك بيانات حول العديد من المواضيع المرتبطة باستخدام الحاسوب والإنترنت والهاتف النقال وشبكات التواصل الاجتماعي والتهديدات المعلوماتية.

3.3 الإطار والعينة

1.3.3 مجتمع الهدف

يتألف مجتمع الدراسة (الهدف) من جميع الأسر الفلسطينية المقيمة بصورة معتادة في دولة فلسطين ويركز على الأفراد (10 سنوات فأكثر) لعام 2019.

2.3.3 إطار المعاينة

يتكون إطار المعاينة من عينة شاملة تم اختيارها من تعداد السكان والمساكن والمنشآت 2017 وتتألف العينة الشاملة هذه من مناطق جغرافية يبلغ عدد الأسر فيها بمعدل حوالي 150 أسرة ، وهي عبارة عن مناطق العد المستخدمة في التعداد، وقد تم استخدام هذه الوحدات كوحدات معاينة أولية (PSUs) في المرحلة الأولى من عملية اختيار العينة.

3.3.3 حجم العينة

بلغ حجم العينة 8,040 أسرة .

4.3.3 تصميم العينة

عينة هذا المسح هي عينة مسح القوى العاملة الذي ينفذه الجهاز المركزي للإحصاء الفلسطيني بصورة دورية منذ أيلول 1995 حيث يتم تنفيذ مسح القوى العاملة بشكل ربعي (13 أسبوع) من أرباع السنة ونفذ المسح مرفق مع مسح القوى العاملة للربع الثالث لعام 2019.

تم تصميم العينة لتكون طبقية عنقودية عشوائية منتظمة تم اختيارها على ثلاث مراحل:
المرحلة الأولى: تم اختيار عينة طبقية عشوائية احتمالية متناسبة مع حجم كل منطقة عد من الأسر (pps) مكونة من (536) منطقة عد.
المرحلة الثانية: تم فيها اختيار عينة عشوائية منتظمة من الأسر (الوحدات السكنية) ضمن كل منطقة عد مختارة في المرحلة الأولى، وقد تم اختيار 15 أسرة في منطقة العد الواحدة.
المرحلة الثالثة: تم في الميدان اختيار فرد 10 سنوات فأكثر من الأسرة المختارة، واستخدمت جداول كيش في عملية اختيار الفرد من الأسرة لضمان العشوائية.

5.3.3 طبقات العينة

تم توزيع العينة إلى طبقات باستخدام المستويات التالية:

1. المحافظة (16 محافظة باعتبار محافظة القدس منطقتين إحصائيتين).
2. نوع التجمع السكاني (حضر , ريف, مخيمات).

6.3.3 توزيع العينة

تم توزيع العينة بطريقة التناسب مع الحجم (proportional allocation) حسب حجم طبقات التصميم (المحافظة ونوع التجمع) أي حسب عدد الأسر من الطبقة.

7.3.3 مستويات النشر

1. دولة فلسطين.
2. المنطقة (الضفة الغربية، قطاع غزة، شمال الضفة الغربية، وسط الضفة الغربية، جنوب الضفة الغربية)
3. نوع التجمع (حضر , ريف, مخيمات).

8.3.3 حساب الأوزان

يعرف وزن الوحدة الإحصائية (وحدة المعاينة) في العينة بأنه المقلوب الرياضي لاحتمال اختيار الوحدة، وعينة مسح تكنولوجيا المعلومات هي عينة طبقية عنقودية (PPS) ذات مرحلتين، حيث تم في المرحلة الأولى حساب وزن مناطق العد بالاعتماد على احتمال اختيار كل منطقة عد (عينة pps)، ثم في المرحلة الثانية تم حساب وزن الأسرة من كل منطقة عد، ثم نجد حاصل ضرب وزن المرحلة الأولى في وزن المرحلة الثانية فنحصل على وزن الأسر الأولى، ثم نقوم بتعديل هذه الأوزان بالاعتماد على تقديرات الأسر منتصف 2019 وتكون فئة التعديل هي الطبقة (محافظة، نوع التجمع) وبالتالي نحصل على وزن الأسر النهائي.

تم حساب وزن الفرد في الفئة 10 سنوات فأكثر في المسح بإعطاء كل فرد وزن أسرته النهائي ووزن الفرد الأولي هو حاصل ضرب وزن أسرة الفرد في عدد أفراد الفئة 10 سنوات فأكثر حسب جنس الفرد المختار من هذه الأسرة، ويتم تعديل أوزان الأفراد الأولية حسب المنطقة (الضفة الغربية، قطاع غزة) وجنس الفرد (ذكر، أنثى) والفئات العمرية الخماسية (15 فئة) حسب تقديرات الأفراد منتصف الربع الثالث 2019 وبذلك نكون قد حصلنا على الوزن النهائي للفرد في الفئة العمرية 10 سنوات فأكثر.

4.3 العمليات الميدانية

تمثل العمليات الميدانية، أهم مراحل تنفيذ المسح لجمع البيانات المطلوبة من مصادرها الأولية. لذلك فإن ضمان وجود مقومات النجاح في هذه المرحلة من القضايا الأساسية التي تم العمل عليها بشكل تفصيلي. وقد اشتمل ذلك على توفير كل المستلزمات الفنية والإدارية بما في ذلك عمليات التدريب والتعيين وتوفير المستلزمات المادية اللازمة لأداء العمل بأفضل صورة.

1.4.3 التدريب والتعيين

بدأت الدورة التدريبية للمسح الأسري لتكنولوجيا المعلومات والاتصالات 2019 يوم الأحد بتاريخ 2019/07/07 واستمرت لمدة 3 أيام وذلك حتى نهاية يوم الثلاثاء الموافق 2019/07/09 في الضفة الغربية وقطاع غزة كما بلغ إجمالي عدد المتدربين 27 متدربة في الضفة الغربية وقطاع غزة.

2.4.3 جمع البيانات

تم البدء بجمع بيانات المسح بتاريخ 2019/07/10 حتى 2019/10/03 بأسلوب المقابلة الشخصية لأحد أفراد الأسرة من الفئة العمرية (10 سنوات فأكثر) وأقاموا بصورة معتادة في دولة فلسطين عام 2019. تم جمع البيانات باستخدام أجهزة PC-tablet في الضفة الغربية وقطاع غزة، بينما تم استخدام الاستمارات الورقية في القدس (J1)¹.

3.4.3 الإشراف والتدقيق الميداني

• تم تنفيذ عملية جمع البيانات والتنسيق ميدانياً وفق الخطة المعدة مسبقاً، حيث تتوفر التعليمات والنماذج والأدوات اللازمة للعمل الميداني.

¹ ذلك الجزء من محافظة القدس والذي ضمه الاحتلال الإسرائيلي إليه عنوة بعيد احتلاله للضفة الغربية عام 1967.

- فيما يخص العمل على أجهزة PC-tablet فإن عملية التدقيق تمت من خلال وضع كافة قواعد التدقيق الآلي والمكتبي على البرنامج مسبقاً بحيث يغطي كافة الضوابط المطلوبة وفق المعايير التي تحددها الاستمارة.
- لخصوصية استمارات القدس (J1) تم جمع البيانات ورقياً، حيث قامت المشرفة بتدقيق الاستمارات تدقيقاً شكلياً وفنياً حسب قواعد التدقيق المعدة مسبقاً.
- تم عمل زيارات ميدانية من قبل منسق المشروع والمشرفات وإدارة المشروع والإطلاع على سير العمل والتأكد من الاستمارات المدققة مكتبياً ومن أداء الباحثات ميدانياً.

5.3 معالجة البيانات

تم برمجة الاستمارة على الجهاز اللوحي بهدف جمع البيانات وتخزينها وبهذا تُختصر عدة مراحل حيث يتم جمع وتدقيق وإدخال البيانات في مرحلة واحدة، وتتطلب هذه التقنية مهارة عالية في استخدام الأجهزة وفهم للاستمارة لمعرفة كافة الخيارات المتوفرة للحصول على بيانات صحيحة ودقيقة من المصدر، حيث تم استخدامها في جمع البيانات في هذا المسح في الضفة الغربية وقطاع غزة باستثناء القدس (J1).

1.5.3 برنامج الإدخال وقواعد التدقيق

تم تصميم برنامج جمع البيانات بناء على أقسام الاستمارة المختلفة وانتقالاتها (قواعد الضبط الآلي). حيث تم فحص البرنامج أكثر من مرة قبل البدء بالدورة التدريبية من قبل إدارة المشروع ومن ثم تم تجميع الملاحظات وتعديلها على البرنامج من قبل دائرة معالجة البيانات حيث تم التأكد من خلوه من الأخطاء قبل النزول إلى الميدان.

أدى استخدام الأجهزة PC-tablet إلى تقليص مراحل تنفيذ المسح، حيث تقوم الباحثة الميدانية بإدخال البيانات من خلال جمع البيانات على الجهاز اللوحي وإرسال البيانات إلى إدارة المشروع مباشرة.

ومن أجل العمل بالتوازي مع القدس (J1) فقد تم إعداد برنامج مكتبي باستخدام نفس تقنية الأجهزة PC-tablet، حيث يستخدم نفس قاعدة البيانات الخاصة بالأجهزة ويتم إدخال البيانات التي تم جمعها ورقياً على نفس القاعدة الخاصة بالأجهزة.

2.5.3 تنظيف البيانات

بعد استكمال مرحلة جمع البيانات والإدخال والتدقيق تم تنظيف البيانات من خلال إجراء فحوصات إضافية داخلية للإجابات التي تكون خارج المدى وإجراء قواعد تدقيق شاملة من خلال استخدام برنامج (SPSS) لاستخراج كشوف بالأخطاء والتناقضات وتعديلها، حيث تم تجهيز بيانات نظيفة ودقيقة جاهزة للجدولة والنشر.

3.5.3 استخراج النتائج

بعد الانتهاء من تدقيق البيانات وتنظيفها من أية أخطاء، تم استخراج جداول نتائج المسح وذلك وفق قائمة الجدولة التي أعدت مسبقاً لهذا الغرض.

الفصل الرابع

الجودة

1.4 الدقة

شمل فحص دقة البيانات جوانب متعددة في المسح من أبرزها أخطاء المعاينة وأخطاء غير المعاينة والتي ترجع إلى طاقم العمل وأدوات المسح، بالإضافة إلى معدلات الاستجابة في المسح وأهم آثارها على التقديرات. ويشمل هذا القسم على الآتي:

1.1.4 أخطاء المعاينة

إن بيانات هذا المسح تتأثر بأخطاء المعاينة نتيجة لاستخدام عينة وليس حصراً شاملاً لوحدات مجتمع الدراسة، ولذلك من المؤكد ظهور فروق عن القيم الحقيقية التي نتوقع الحصول عليها من خلال التعدادات. وقد تم حساب التباين لأهم المؤشرات، ولا يوجد إشكالية في مستويات النشر للتقديرات على مستوى دولة فلسطين، وعلى مستوى الضفة الغربية وقطاع غزة.

أهم المؤشرات في المسح مضاف لها حسابات التباين على مستوى دولة فلسطين

الخطأ النسبي %	فترة الثقة 95%		الخطأ المعياري	قيمة التقدير	المتغير
	الحد الأعلى %	الحد الأدنى %			
0.9	80.9	78.1	0.7	79.6	نسبة الأسر التي يتوفر لديها خدمة الانترنت في البيت
0.6	87.3	85.1	0.5	86.2	نسبة الأسر التي يتوفر لديها هاتف ذكي
3.4	27.7	24.2	0.9	26.0	نسبة الأفراد (10 سنوات فأكثر) الذين يستخدمون الحاسوب
1.3	72.3	68.8	0.9	70.6	نسبة الأفراد (10 سنوات فأكثر) الذين يستخدمون الانترنت
7.8	8.0	5.9	0.5	6.8	نسبة الأفراد (10 سنوات فأكثر) الذين يستخدمون الانترنت وقاموا بشراء سلع او خدمات عبر الانترنت

2.1.4 أخطاء غير المعاينة

أما أخطاء غير المعاينة فهي ممكنة الحدوث في كل مراحل تنفيذ المشروع، خلال جمع البيانات أو إدخالها والتي يمكن إجمالها بأخطاء عدم الاستجابة، وأخطاء الاستجابة (المبحوث)، وأخطاء المقابلة (الباحث) وأخطاء إدخال البيانات. ولتقاضي الأخطاء والحد من تأثيرها فقد بذلت جهود كبيرة من خلال تدريب الباحثين تدريباً مكثفاً، وتدريبهم على كيفية إجراء المقابلات، والأمور التي يجب إتباعها أثناء إجراء المقابلة، والأمور التي يجب تجنبها، وتم إجراء بعض التمارين العملية والنظرية خلال الدورة التدريبية. إلا أن هذه الأخطاء تقل تدريجياً حيث تتراكم الخبرة لدى الفريق الميداني بصورة مطردة، لا سيما وأن فريق العمل الميداني يتألف من باحثين دائمين يقومون بإجراء العمل في كل دورة من دورات المسح.

وقد صاحب مجريات المسح أخطاء عدم الاستجابة حيث شكلت حالة عدم وجود الأسرة في الوحدة السكنية خلال زيارة الباحثة الميدانية النسبة الأعلى من حالات عدم الاستجابة. وقد بلغت نسبة عدم الاستجابة الإجمالية 17.5%، كذلك بلغت

نسبة حالات الرفض 2.9% وهي نسبة منخفضة نسبياً بالمقارنة مع المسوح الأسرية التي ينفذها الجهاز وذلك يعود إلى كون استمارة المسح واضحة.

3.1.4 معدلات الاستجابة:

تم اختيار (8,040) أسرة ممثلة في فلسطين، وبلغ عدد الأسر التي تم استيفاء بياناتها (6,231) أسرة، منها (3,963) أسرة في الضفة الغربية، و(2,268) أسرة في قطاع غزة، وقد جرى تعديل الأوزان على مستوى طبقات التصميم لتعديل تأثير نسب حالات الرفض وعدم التجاوب، وبلغت نسبة التجاوب في الضفة الغربية 77.6% وفي قطاع غزة 92.7%.

حالات الاستجابة وعدم الاستجابة وزيادة الشمول

عدد الحالات	حالات الاستجابة وعدم الاستجابة وزيادة الشمول
6,231	الأسر المكتملة (حالات الاستجابة)
	حالات عدم الاستجابة
134	الأسرة مسافرة
713	لا أحد في البيت
223	رفض التعاون
49	لم يتوفر معلومات
201	أخرى
1,320	المجموع
	حالات زيادة الشمول
77	وحدة غير موجودة
412	وحدة غير مأهولة
489	المجموع
8,040	المجموع (حجم العينة الكلي)

معادلات الاستجابة وعدم الاستجابة:

$$\text{نسبة أخطاء زيادة الشمول} = \frac{\text{مجموع حالات زيادة الشمول}}{\text{عدد حالات العينة الأصلية}} \times 100\% = 6.1\%$$

$$\text{نسبة عدم الاستجابة} = \frac{\text{مجموع حالات عدم الاستجابة}}{\text{العينة الصافية}} \times 100\% = 17.5\%$$

$$\text{العينة الصافية} = \text{العينة الأصلية} - (\text{حالات زيادة الشمول})$$

$$\text{نسبة الاستجابة} = 100\% - \text{نسبة عدم الاستجابة}$$

$$= 82.5\%$$

معالجة حالات عدم الاستجابة بتعديل الأوزان :

$$fg = \frac{\sum_{ng} wi - \sum_{o.c} wi}{\sum_{rg} wi}$$

حيث أن

wi : الوزن الأولي قبل التعديل للأسرة i .

g : فئة التعديل حسب المحافظة و نوع التجمع.

fg : معامل تعديل الوزن حسب الفئة g .

$\sum_{ng} wi$: مجموع الأوزان في الفئة g

$\sum_{o.cg} wi$: مجموع أوزان حالات زيادة شمول

$\sum_{rg} wi$: مجموع أوزان حالات الاستجابة

يتم إيجاد fg لكل فئة وفي النهاية نحصل على الوزن النهائي للأسرة ($w'i$) باستخدام المعادلة التالية

$$w'i = wi * fgi$$

2.4 مقارنة البيانات

لقد تم إجراء المقارنات بين نتائج هذا المسح وقاعدة بيانات التعداد العام للسكان والمساكن والمنشآت لعام 2017، وقاعدة بيانات مسح مراقبة الظروف الاجتماعية والاقتصادية لعام 2018، وقد لوحظ وجود اتساق بين هذه النتائج. والجدول رقم (1) يوضح المقارنات عبر سلاسل زمنية للأعوام 2017-2019 والذي يوضح التطور الحاصل على نسب النفاذ والاستخدام لوسائل تكنولوجيا المعلومات والاتصالات.

المراجع

1. الجهاز المركزي للإحصاء الفلسطيني، 2020. قاعدة بيانات مسح مراقبة الظروف الاجتماعية والاقتصادية، 2018. رام الله - فلسطين.
2. الجهاز المركزي للإحصاء الفلسطيني، 2020. قاعدة بيانات التعداد العام للسكان والمساكن والمنشآت، 2017. رام الله - فلسطين.

الجدول الإحصائية Statistical Tables

