



دولة فلسطين الجهاز المركزي للإحصاء الفلسطيني

الفلسطينيون في نهاية عام 2016

كانون أول/ديسمبر، 2016

تم إعداد هذا التقرير حسب الإجراءات المعيارية المحددة في ميثاق الممارسات
للإحصاءات الرسمية الفلسطينية 2006

© ربيع الثاني، 1438هـ - كانون أول، 2016.
جميع الحقوق محفوظة.

في حالة الاقتباس، يرجى الإشارة إلى هذه المطبوعة كالتالي:

الجهاز المركزي للإحصاء الفلسطيني، 2016 . الفلسطينيين في نهاية عام 2016. رام الله - فلسطين.

جميع المراسلات توجه إلى:
الجهاز المركزي للإحصاء الفلسطيني
ص.ب. 1647، رام الله - فلسطين

هاتف: 2 2982700 (970/972)

فاكس: 2 2982710 (970/972)

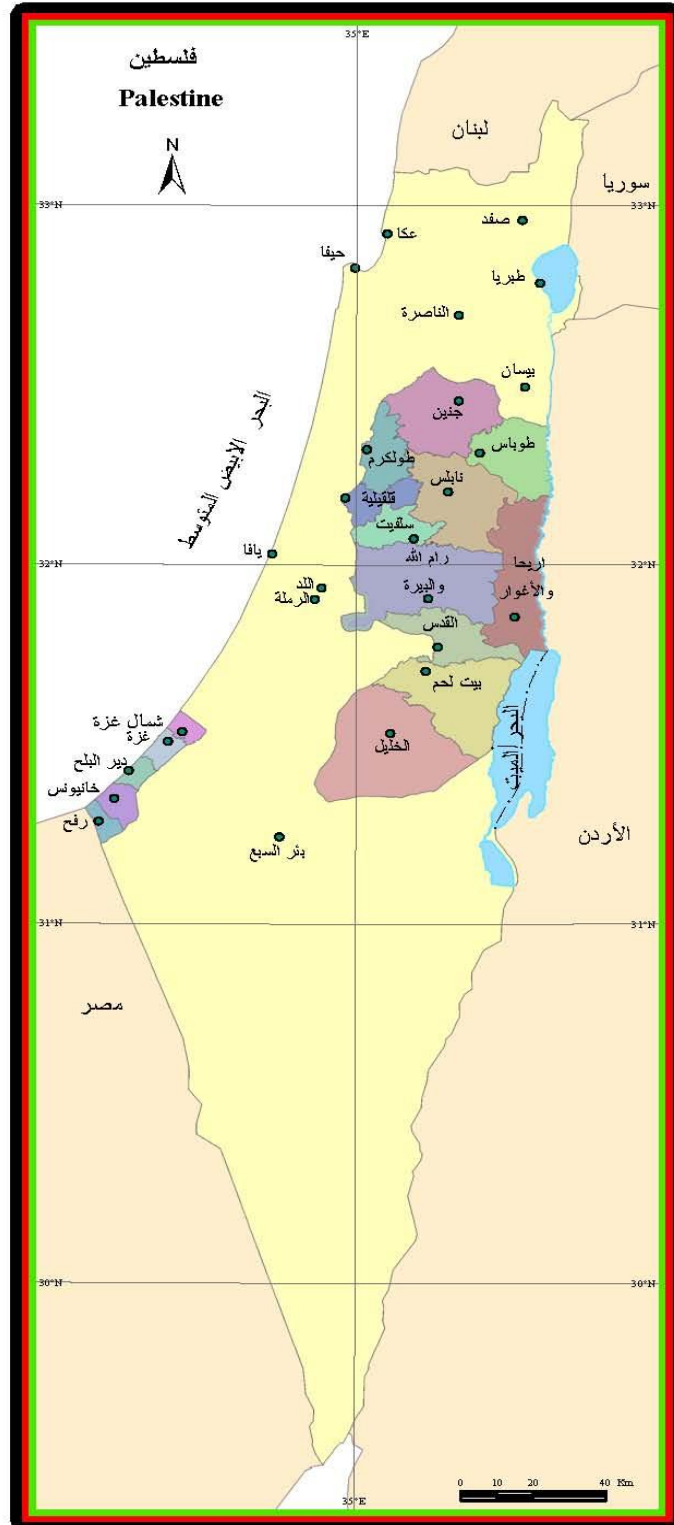
الرقم المجاني: 1800300300

بريد إلكتروني: diwan@pcbs.gov.ps

صفحة إلكترونية: <http://www.pcbs.gov.ps>

الرمز المرجعي: 2242

خارطة فلسطين



شكر وتقدير

يتقدم الجهاز المركزي للإحصاء الفلسطيني بالشكر والتقدير إلى كل من ساهم في إعداد هذا التقرير، لما أبدوه من حرص منقطع النظير أثناء تأدية واجبهم.

لقد تم إعداد تقرير الفلسطينيون نهاية عام 2016 بقيادة فريق فني من الجهاز المركزي للإحصاء الفلسطيني، وبدعم مالي مشترك بين كل من دولة فلسطين ومجموعة التمويل الرئيسية للجهاز (CFG) لعام 2016 ممثلة بمكتب الممثلة النرويجية لدى دولة فلسطين، والوكالة السويسرية للتنمية والتعاون (SDC).

تم تمويل جمع البيانات لهذا التقرير من الاتحاد الأوروبي. تجدر الإشارة إلى أن محتويات هذا التقرير من مسؤولية الجهاز المركزي للإحصاء الفلسطيني.

يتقدم الجهاز المركزي للإحصاء الفلسطيني بجزيل الشكر والتقدير إلى أعضاء مجموعة التمويل الرئيسية للجهاز (CFG) والاتحاد الأوروبي الذين ساهموا بالتمويل على مساهمتهم القيمة في إعداد هذا التقرير.

فريق العمل

- إعداد التقرير

حاتم قرارية

- تدقيق معايير النشر

حنان جناجره

- المراجعة الأولية

هناء البخاري

- المراجعة النهائية

جواد الصالح

محمد قلالوة

- الإشراف العام

علا عوض

رئيس الجهاز

قائمة المحتويات

الصفحة	الموضوع
	المقدمة
	ملخص تنفيذي
15	منهجية التقرير: الفصل الأول:
19	الفلسطينيون في الشتات وفي فلسطين التاريخية: الفصل الثاني:
23	الفلسطينيون في دولة فلسطين: الفصل الثالث:
29	المفاهيم والمصطلحات: الفصل الرابع:
31	المراجع
33	الجدول

المقدمة

يحتل الموضوع الديمغرافي موقعا مهما في التنمية والتخطيط لدى كافة الدول والمجتمعات على الصعد السياسية والاجتماعية والاقتصادية. في الحالة الفلسطينية تتخذ الديمغرافيا مكانة خاصة حيث يشكل البعد السكاني احد المحددات الاساسية في خيارات الشعب الفلسطيني في التنمية الشاملة والتطوير الاقتصادي، لا سيما في ضوء محدودية المصادر الطبيعية والخيارات السياسية. في ذات السياق يأتي اهتمام الجهاز المركزي للإحصاء الفلسطيني بإعداد هذا التقرير الذي يوفر قاعدة البيانات التي يتوجب ان تكون المنطلق الاساسي نحو بناء سياسة سكانية فلسطينية.

يحتوي هذا التقرير على أحدث الإحصاءات الرسمية حول الفلسطينيين في كافة مواقع تواجدهم، وذلك بعرض أهم المؤشرات الإحصائية حول عدد الفلسطينيين في جميع أنحاء العالم، بما في ذلك السمات الديمغرافية. يستند إعداد التقرير على البيانات المتوفرة لدى الجهاز من عدة مصادر منها، التعدادات والمسوح التي نفذها الجهاز، والسجلات الإدارية الخاصة بالوزارات والمؤسسات الفلسطينية ذات العلاقة.

يتضمن التقرير تقديرات حديثة لأعداد الفلسطينيين في الشتات وأراضي 1948 وأهم سماتهم الديمغرافية، كما يعرض تقديرات حديثة لأعداد الفلسطينيين في كل من الضفة الغربية وقطاع غزة وفق آخر المعطيات المتوفرة، بالإضافة للعديد من السمات الديمغرافية الخاصة بالفلسطينيين في دولة فلسطين.

جدير بالذكر أن توفير بيانات شاملة حول أعداد الفلسطينيين وسماتهم تعتبر من القضايا الشائكة والمعقدة، وذلك لأسباب موضوعية تتعلق بمصادر البيانات وحالة الاندماج التي يعيشها جزء من الفلسطينيين في بعض الدول المضيفة مما يسبب صعوبة الحصول على بيانات خاصة بالفلسطينيين وحدهم.

رغم الاستفادة من قواعد البيانات التي توفرها وكالة الغوث الدولية (الاونروا) حول السكان الفلسطينيين في مواقع عملها الأساسية (خارج دولة فلسطين) التي تشمل الأردن وسوريا ولبنان، إلا أنها تبقى منقوصة حيث إشكالات تسجيل اللاجئين كما أن تواجد الفلسطينيين في الخارج لا يقتصر على اللاجئين فقط.

يأتي هذا التقرير بعد أكثر من أربع عقود لاحتلال الضفة الغربية وقطاع غزة، وبعد أكثر من ست عقود من النكبة وتشريد الفلسطينيين في شتى بقاع الأرض ليشكل محاولة جادة من الجهاز المركزي للإحصاء الفلسطيني لوضع القارئ والمخطط ومتخذ القرار في الصورة الإجمالية لأعداد الفلسطينيين وأهم سماتهم الديمغرافية. نأمل أن يجد المستفيدون من هذا التقرير ما يساعدهم في عمليات التخطيط والتنمية نحو الدولة الفلسطينية المستقلة وعاصمتها القدس الشريف وعودة اللاجئين إلى ديارهم.

ونسأل الله أن ينكلل عملنا بالنجاح،،،

علا عوض
رئيس الجهاز

كانون أول، 2016

ملخص تنفيذي

- يقدر عدد الفلسطينيين في العالم نهاية عام 2016 بحوالي 12.70 مليون فلسطيني، منهم حوالي 4.88 مليون في دولة فلسطين أي ما نسبته 38.4% من إجمالي عدد الفلسطينيين في العالم.
- من المتوقع أن يتساوى عدد السكان الفلسطينيين والاسرائيليين في فلسطين التاريخية في نهاية عام 2017، ومن المتوقع أن تصبح نسبة السكان الاسرائيليين حوالي 49.3% من السكان بحلول نهاية عام 2020 حيث سيصل عددهم إلى 6.96 مليون مقابل 7.12 مليون فلسطيني.
- اظهرت البيانات المتوفرة حول الفلسطينيين في الاردن ان معدل الخصوبة الكلي للفلسطينيين قد بلغ 3.3 مولوداً لكل امرأة للعام 2010، كما أشارت البيانات إلى أن متوسط حجم الأسرة الفلسطينية بلغ 4.8 فرد خلال العام 2010.
- تشير البيانات المتوفرة حول الفلسطينيين المقيمين في سوريا لعام 2009 أن نسبة الأفراد دون الخامسة عشرة من العمر بلغت 33.1%، في حين بلغت نسبة الذين أعمارهم 65 سنة فأكثر 4.4%، ومن جانب آخر بلغ معدل الخصوبة الكلي للفلسطينيين في سوريا 2.5 مولوداً لكل امرأة للعام 2010، كما أشارت البيانات إلى أن متوسط حجم الأسرة الفلسطينية بلغ 4.1 فرد خلال العام 2010.
- تظهر البيانات المتوفرة حول الفلسطينيين المقيمين في لبنان لعام 2011 أن نسبة الأفراد دون الخامسة عشرة من العمر بلغت 31.1% في حين بلغت نسبة الذين تبلغ أعمارهم 65 سنة فأكثر 6.1%، كما بلغ معدل الخصوبة الكلي للفلسطينيين في لبنان 2.8 مولوداً لكل امرأة وذلك للعام 2011، كما أشارت البيانات إلى أن متوسط حجم الأسرة الفلسطينية بلغ 4.4 فرد خلال العام 2011.
- تظهر البيانات المتوفرة حول الفلسطينيين المقيمين في أراضي 1948 أن نسبة الأفراد دون الخامسة عشرة من العمر نهاية عام 2015 للذكور 34.3% وللإناث 33.5% في الوقت الذي بلغت فيه نسبة الأفراد الذين أعمارهم 65 سنة فأكثر للذكور 4.0% وللإناث 4.8%، كما بلغ معدل الخصوبة الكلي 3.13 مولوداً لكل امرأة للعام 2015، كما أشارت البيانات إلى أن متوسط حجم الأسرة الفلسطينية بلغ 4.6 فرد خلال العام 2015.
- يتوزع الفلسطينيون في دولة فلسطين بواقع 2.97 مليون في الضفة الغربية (60.8%)، و 1.91 مليون فرد (39.2%) في قطاع غزة نهاية عام 2016.
- تشير البيانات لعام 2016 إلى أن 41.9% من السكان الفلسطينيين في دولة فلسطين لاجئون، حيث كانت نسبة اللاجئين في الضفة الغربية 26.0% من إجمالي سكان الضفة الغربية، في حين بلغت نسبة اللاجئين في قطاع غزة 66.7% من إجمالي سكان القطاع.
- تشير البيانات إلى انخفاض نسبة الإعالة في دولة فلسطين حيث انخفضت من 100.6 في عام 2000 إلى 72.3 في العام 2016.
- تشير البيانات إلى ارتفاع طفيف في العمر الوسيط في دولة فلسطين خلال السنوات (2000-2016)، حيث ارتفع العمر الوسيط من 16.4 سنة في العام 2000 إلى 20.0 سنة في العام 2016.

- بلغ معدل المواليد الخام في دولة فلسطين 30.9 مولوداً لكل 1000 من السكان عام 2016، في حين بلغ معدل الوفيات الخام 3.5 حالة وفاة لكل 1000 من السكان عام 2016.
- بلغ معدل النمو السكاني منتصف العام 2016 في دولة فلسطين 2.8%، بواقع 2.5% في الضفة الغربية و 3.3% في قطاع غزة.
- انخفض متوسط حجم الأسرة إلى 5.2 فرداً عام 2015 مقارنة مع 6.1 فرداً عام 2000.
- بلغ توقع البقاء على قيد الحياة عام 2016 في دولة فلسطين 73.7 سنة بواقع 72.1 سنة للذكور و 75.2 سنة للإناث.

الفصل الأول

منهجية التقرير

تتطلب عملية وضع الخطط التنموية والاجتماعية توفر العديد من المؤشرات حول الخصائص الديمغرافية والسكانية، وفي مقدمتها عدد السكان المقدر وتوزيعاتهم المختلفة، والتزاما بسياسة الجهاز المركزي للإحصاء الفلسطيني بشأن تحديث تقديرات عدد السكان والمؤشرات السكانية بصورة دورية، تم إعداد هذا التقرير السنوي بهدف توفير بيانات حديثة وموثوقة حول مختلف المؤشرات الديمغرافية والسكانية، للمستخدمين من باحثين ودارسين ومخططين.

من الجدير بالذكر أن عملية جمع البيانات الإحصائية حول الشعب الفلسطيني في مختلف أماكن تواجده في العالم تعترضها عوائق مهنية ومالية وسياسية، حيث يتعذر إجراء المسوح والدراسات الميدانية المباشرة في العديد من الدول المضيفة للفلسطينيين. كما أن هنالك غياب للأطر الفنية اللازمة لاختيار عينات إحصائية يتم دراستها من خلال المسوح والدراسات الميدانية. بالإضافة إلى ذلك فإن اندماج العديد من أبناء الشعب الفلسطيني في المجتمعات التي يقيمون فيها يجعل عملية حصرهم مسألة في غاية التعقيد، إضافة للتكلفة المالية، ناهيك عن العوائق السياسية التي لا تتيح إجراء دراسات ومسوح ميدانية في دول أخرى حيث أن عملية تنفيذ المسوح والدراسات على تلك المجتمعات لا تتماشى مع مبدأ سيادة تلك الدول. لكل هذه الأسباب فإن الجهاز يسعى لإجراء عدد من النشاطات التي تتوافق مع الظروف الراهنة بحيث يتمكن من إصدار أفضل التقديرات من الناحية المهنية ضمن الإمكانيات المتاحة.

1.1 مصادر البيانات والمنهجية

استندت بيانات هذا التقرير إلى عدد من المسوح الميدانية والتعدادات التي نفذها الجهاز في دولة فلسطين، وعدد من المسوح الميدانية التي أجريت في الدول المضيفة وكذلك السجلات الإدارية المتوفرة لدى المنظمات الدولية إضافة إلى عدد من الدراسات والأبحاث التي أجرتها المؤسسات والأفراد حول تقدير عدد أبناء الشعب الفلسطيني وسماتهم الديمغرافية والاجتماعية، منها تقارير المفوض العام لوكالة الغوث الدولية، بالإضافة إلى بعض الصفحات على الشبكة العالمية (الإنترنت) الخاصة بمجموعة المراكز التي تعنى بقضية الفلسطينيين في العالم.

من ناحية أخرى فإن البيانات التي تخص السكان الفلسطينيين في أراضي 1948 اعتمدت على الكتاب الإحصائي السنوي الاسرائيلي 2016 وكتاب فلسطين الإحصائي السنوي 2016.

إن عملية توفير البيانات عن الفلسطينيين في أراضي 1948 في غاية الصعوبة والتعقيد، وذلك لانهيار مصادر البيانات على دائرة الإحصاء المركزية الإسرائيلية والتي تقوم منهجيتها على احتساب كافة العرب والفلسطينيين في "حدود دولة إسرائيل" والتي حسب التعريف الاسرائيلي تشمل هضبة الجولان السورية ومنطقة J1 من محافظة القدس¹ إضافة إلى الأراضي المحتلة عام 1948، لهذا عندما تم حساب عدد السكان الفلسطينيين في أراضي 1948، تم استبعاد عدد سكان منطقة J1 من محافظة القدس.

¹ J1: تشمل ذلك الجزء من محافظة القدس الذي ضمته إسرائيل عنوة بعيد احتلالها للضفة الغربية في عام 1967.

أما البيانات المتعلقة بالفلسطينيين في دولة فلسطين فهي مستمدة من تقديرات منقحة تعتمد على أحدث المعطيات، وقد أعدت من قبل الجهاز المركزي للإحصاء الفلسطيني بالاعتماد على بيانات التعداد العام للسكان والمساكن والمنشآت - 2007، وبناءً على فرضيات وضعت حول الاتجاهات المتوقعة للخصوبة والوفيات والهجرة الدولية للسكان الفلسطينيين في فلسطين خلال السنوات القادمة.

فيما يتعلق ببيانات الفلسطينيين في الأردن فهي تعتمد على تقديرات وكالة غوث وتشغيل اللاجئين (UNRWA)، بالإضافة إلى المسوح التي أجريت بالتعاون مع بعض الهيئات الدولية حول الفلسطينيين في الأردن. تشير سجلات وكالة الغوث (UNRWA) أن عدد اللاجئين الفلسطينيين المسجلين في الأردن يقدر بنحو 2,117,361 فرداً في كانون الثاني 2015².

بالنسبة للبيانات التي تمثل السكان الفلسطينيين في سوريا، فهي معتمدة على المسوح التي أجريت بالتعاون مع الهيئات الدولية، بالإضافة إلى تقارير المفوض العام لوكالة الغوث (UNRWA) والمستمدة من واقع سجلات الوكالة، حيث أشارت سجلات وكالة الغوث إلى أن عدد اللاجئين الفلسطينيين المسجلين في سوريا يبلغ 528,616 فرداً وذلك في كانون الثاني 2015².

بالنسبة للبيانات التي تمثل السكان الفلسطينيين في لبنان، فهي معتمدة على المسوح التي أجريت بالتعاون مع الهيئات الدولية، بالإضافة إلى تقارير المفوض العام لوكالة الغوث (UNRWA) والمستمدة من واقع سجلات الوكالة، حيث أشارت سجلات وكالة الغوث إلى أن عدد اللاجئين الفلسطينيين المسجلين في لبنان يبلغ 452,669 فرداً وذلك في كانون الثاني 2015².

أما البيانات التي تمثل السكان الفلسطينيين في باقي الدول العربية والدول الأجنبية، فهي مستقاة من تقديرات بعض الباحثين والمهتمين، ومن تقديرات جمعيات ومراكز فلسطينية أخرى.

2.1 فرضيات الإسقاطات

1. الفلسطينيون في دولة فلسطين: بنيت الإسقاطات المتعلقة بأعداد الفلسطينيين في دولة فلسطين على الفرضيات التالية:

- انخفاض معدل الخصوبة الكلية بنسبة 30% خلال الفترة 2007-2025 في الضفة الغربية وقطاع غزة كل على حدة.
- انخفاض معدلات وفيات الرضع بنسبة 50% خلال الفترة من 2007-2025 في كل من الضفة الغربية وقطاع غزة كل على حدة.
- افتراض صافي هجرة دولية تساوي صفراً من عام 2007 حتى نهاية فترة الإسقاطات عام 2025.

2. الفلسطينيون في أراضي 1948 تم الاعتماد على معدل النمو السنوي السائد حالياً وهو 2.2% وفق بيانات دائرة الإحصاء الإسرائيلية³.

² <http://www.unrwa.org>

³ حيث أشارت الإحصاءات الإسرائيلية السنوية إلى أن معدل النمو السنوي المقدّر للعام 2015 لمن صنفوا بالعرب 2.2%.

3. الفلسطينيون في الدول العربية: تم الاعتماد على معدل نمو ثابت مقداره 2.2%، باستثناء الأردن حيث بلغ معدل النمو السنوي 2.4%.

4. الفلسطينيون في الدول الأجنبية: تم الاعتماد على معدل نمو ثابت مقداره 1.5%.

3.1 هيكلية التقرير

يحتوي هذا التقرير على أربعة فصول بالإضافة إلى المقدمة، يتناول الفصل الأول منهجية اعداد التقرير، بينما يعرض الفصل الثاني موضوع الفلسطينيون في الشتات وفلسطين من النهر الى البحر من حيث تقدير أعداد الفلسطينيين، والخصائص الديمغرافية لفلسطيني الشتات في الأردن وسوريا ولبنان وأراضي 1948. ويعرض الفصل الثالث موضوع الفلسطينيون في دولة فلسطين من حيث تقدير عدد سكان دولة فلسطين في نهاية العام، وتوزيع السكان حسب حالة اللجوء والتوزيع النسبي للسكان حسب فئات عمرية مختارة، ونسبة الجنس في دولة فلسطين، وبعض الخصائص الديمغرافية للسكان الفلسطينيين في دولة فلسطين، وأخيراً يعرض الفصل الرابع المفاهيم والمصطلحات.

الفصل الثاني

الفلسطينيون في الشتات وفي فلسطين التاريخية

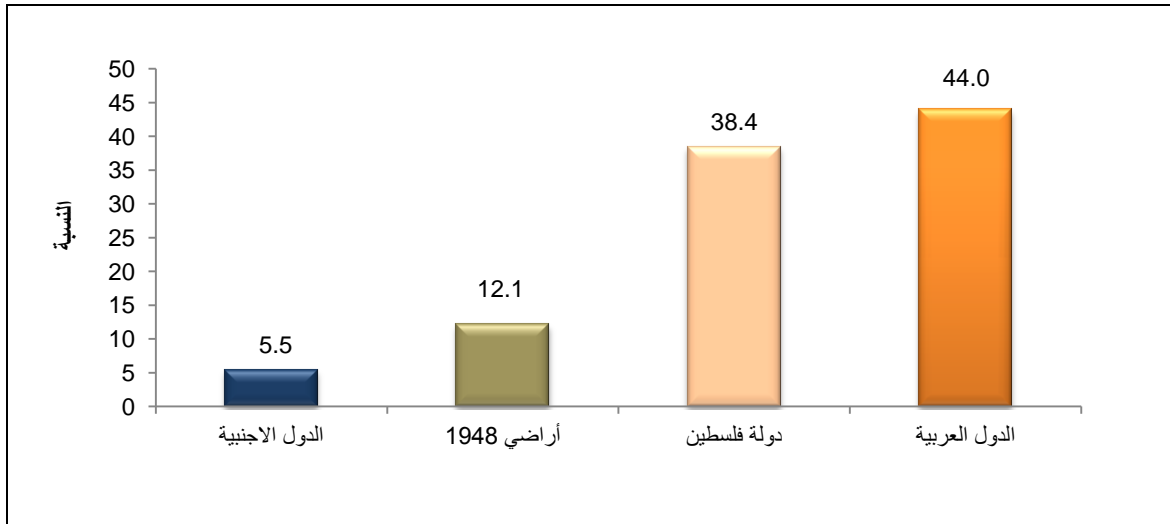
يستعرض هذا الفصل ملخصاً لأهم المؤشرات السكانية والديمغرافية للفلسطينيين في الشتات وفلسطين التاريخية.

1.2 تقدير أعداد الفلسطينيين في العالم

12.70 مليون نسمة عدد الفلسطينيين في العالم نهاية عام 2016

بلغ عدد الفلسطينيين المقدر في نهاية عام 2016 في العالم حوالي 12.70 مليون فلسطيني، يتوزعون حسب مكان الإقامة بواقع 4.88 مليون في دولة فلسطين أي ما نسبته 38.4% من إجمالي عدد الفلسطينيين في العالم، وحوالي 1.53 مليون فلسطيني في أراضي 1948 أي بنسبة 12.1%، وبلغ عدد الفلسطينيين في الدول العربية 5.59 مليون فلسطيني أي بنسبة 44.0%، في حين بلغ عدد الفلسطينيين في الدول الأجنبية حوالي 696 ألفاً أي ما نسبته 5.5% من إجمالي عدد الفلسطينيين في العالم.

التوزيع النسبي للسكان الفلسطينيين حسب دولة الإقامة نهاية عام 2016



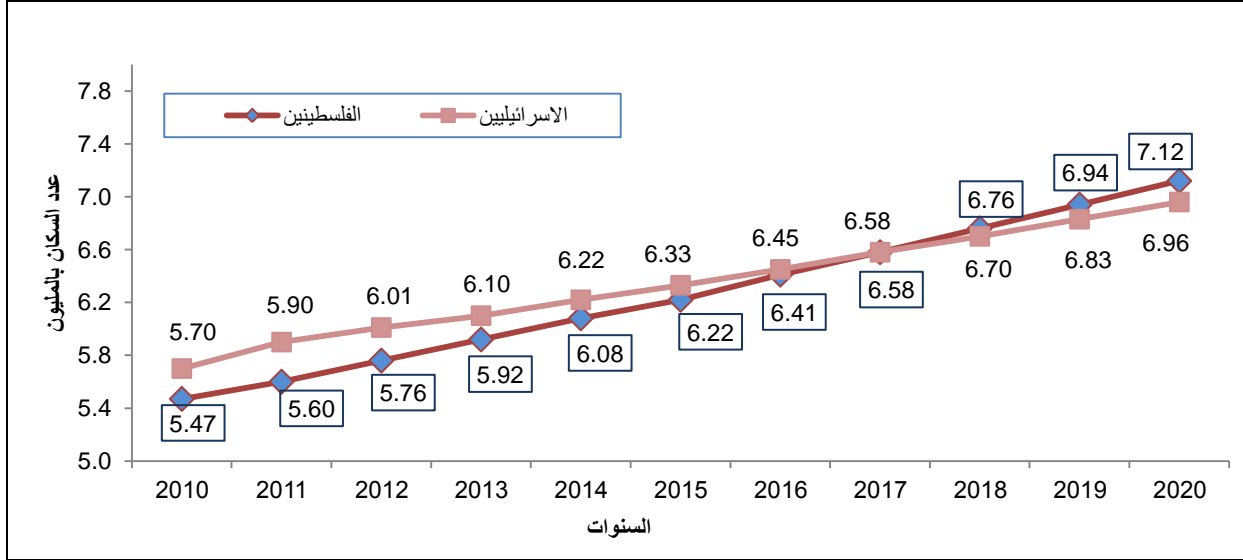
2.2 تقديرات أعداد الفلسطينيين والإسرائيليين في فلسطين التاريخية

7.12 مليون فلسطيني مقابل 6.96 مليون إسرائيلي عام 2020 في فلسطين التاريخية

تشير تقديرات الجهاز المركزي للإحصاء الفلسطيني إلى أن عدد السكان الفلسطينيين في فلسطين التاريخية بلغ حوالي 6.41 مليون نهاية عام 2016، في حين بلغ عدد الإسرائيليين 6.33 مليون بناءً على تقديرات دائرة الإحصاءات الإسرائيلية نهاية عام 2015، ومن المتوقع أن يبلغ عددهم 6.45 مليون مع نهاية عام 2016. وسيتساوى عدد السكان الفلسطينيين والإسرائيليين في نهاية عام 2017.

وستصبح نسبة السكان الاسرائيليين 49.3% من السكان وذلك بحلول نهاية عام 2020 حيث سيصل عددهم إلى حوالي 6.96 مليون إسرائيلي مقابل 7.12 مليون فلسطيني⁴.

عدد الفلسطينيين والإسرائيليين المقدر في فلسطين التاريخية، سنوات مختارة



3.2 الخصائص الديمغرافية لفلسطيني الشتات وأراضي 1948

• الفلسطينيون في الأردن

أظهرت البيانات أن متوسط حجم الأسرة الفلسطينية بلغ 4.8 فرداً، وبلغ معدل النمو السنوي 2.2%. كما بلغ معدل الخصوبة الكلية للنساء الفلسطينيات في الأردن حوالي 3.3 مولوداً لكل امرأة، وبلغ معدل المواليد الخام 29.2 مولوداً لكل 1000 من السكان، كما بلغ معدل وفيات الرضع في المخيمات الفلسطينية في الأردن 22.6 حالة وفاة لكل 1000 مولود حي، بينما بلغ معدل وفيات الأطفال دون الخامسة 25.7 حالة وفاة لكل 1000 مولود حي للعام 2010⁵.

وفي دراسة أعدتها مؤسسة (FAFO) حول الأوضاع المعيشية في المخيمات الفلسطينية في الأردن لعام 2011 أظهرت أن 39.9% من سكان المخيمات هم دون سن 15 سنة من العمر، في حين بلغت نسبة الأفراد 65 سنة فأكثر 4.3%. كما بلغ متوسط حجم الأسرة في المخيمات 5.1 فرداً⁶.

• الفلسطينيون في سوريا

تفيد البيانات المتوفرة حول الفلسطينيين المقيمين في سوريا عام 2009 أن نسبة الأفراد دون الخامسة عشرة من العمر 33.1%، في حين بلغت نسبة الذين أعمارهم 65 سنة فأكثر 4.4%⁷، كما أشارت البيانات إلى أن متوسط حجم الأسرة الفلسطينية بلغ 4.1 فرداً للعام 2010، وبلغ معدل النمو السنوي 1.6% لنفس العام. من جانب آخر بلغ معدل الخصوبة

⁴ بيانات السكان الفلسطينيين تعتمد على تقديرات الجهاز المركزي للإحصاء الفلسطيني، في حين أن تقديرات أعداد الإسرائيليين فهي معتمدة على تقديرات دائرة الإحصاء الإسرائيلية 2016.

⁵ UNRWA, 2011. UNRWA STATISTICS -2010- First issue, selected indicators

⁶ FAFO، الأوضاع المعيشية في مخيمات اللاجئين الفلسطينيين في الأردن، 2011

⁷ الجهاز المركزي للإحصاء الفلسطيني، 2011. كتاب فلسطين الإحصائي. رقم "11". رام الله - فلسطين

الكلية في العام 2010 للفلسطينيين في سوريا 2.5 مولوداً لكل امرأة، وبلغ معدل المواليد الخام 29.2 مولوداً لكل 1000 من السكان، كما بلغ معدل وفيات الرضع للفلسطينيين في سوريا 28.2 حالة وفاة لكل 1000 مولود حي، بينما بلغ معدل وفيات الأطفال دون الخامسة 31.5 حالة وفاة لكل 1000 مولود حي لنفس العام⁸.

بلغت نسبة السكان الفلسطينيين 15 سنة فأكثر في سوريا عام 2006 الذين لم يسبق لهم الزواج 48.3% بين الذكور في حين بلغت النسبة 40.8% للإناث، ويلاحظ أن أعلى نسبة للذين لم يتزوجوا هي في الفئة العمرية (15-19) سنة حيث بلغت 100.0% للذكور و92.7% للإناث، كما يلاحظ ارتفاع نسبة الأرمال الفلسطينيات الإناث في سوريا مقارنة بالذكور حيث بلغت 4.2% مقارنة مع 0.5% أرمل من الذكور⁹.

• الفلسطينيون في لبنان

تظهر البيانات المتوفرة حول الفلسطينيين المقيمين في لبنان عام 2011، أن نسبة الأفراد دون الخامسة عشرة من العمر بلغت 31.1%، في حين بلغت نسبة الذين تبلغ أعمارهم 65 سنة فأكثر 6.1%، وبلغت نسبة الجنس 98.2 ذكراً لكل مائة أنثى، كما أشارت البيانات أن نسبة الإناث الفلسطينيات غير المتزوجات في لبنان (12 سنة فأكثر) 43.7%، وكما بلغت نسبة المتزوجات 52.2%، وبلغت نسبة المطلقات 2.3%، وبلغت نسبة الأرمال 1.7% وبلغت نسبة المنفصلات 0.1%.

كما أشارت البيانات المتوفرة إلى أن متوسط حجم الأسرة الفلسطينية بلغ 4.4 فرداً، وبلغ معدل الخصوبة الكلية 2.8 مولوداً لكل امرأة، في حين بلغ معدل وفيات الرضع للفلسطينيين في لبنان 15.0 حالة وفاة لكل 1000 مولود حي، بينما بلغ معدل وفيات الأطفال دون الخامسة 17.0 حالة وفاة لكل 1000 مولوداً حي¹⁰.

• الفلسطينيون في أراضي 1948

بلغ عدد الفلسطينيين المقدر في نهاية عام 2016 في أراضي 1948 حوالي 1.53 مليون فلسطيني¹¹، وتظهر البيانات المتوفرة حول التركيب العمري للسكان الفلسطينيين المقيمين في أراضي 1948 لعام 2015 أنه مجتمع فتي حيث بلغت نسبة الأفراد دون الخامسة عشرة من العمر نهاية عام 2015 للذكور 34.3% وللإناث 33.5% في الوقت الذي بلغت فيه نسبة الأفراد الذين أعمارهم 65 سنة فأكثر للذكور 4.0% وللإناث 4.8%¹².

تساوت معدلات الخصوبة بين النساء الاسرائيليات والفلسطينيات داخل الخط الأخضر، وصلت الى 3.13 مولوداً لكل امرأة وذلك في العام 2015. كما أشارت البيانات إلى أن متوسط حجم الأسرة الفلسطينية بلغ 4.6 فرداً، وبلغ معدل المواليد الخام حوالي 23.6 مولوداً لكل 1000 من السكان، كما بلغ معدل الوفيات الخام 2.9 حالة وفاة لكل 1000 من السكان، أما معدل وفيات الرضع لنفس العام فكان 6.2 حالات وفاة لكل 1000 من المواليد أحياء¹³.

⁸ المصدر السابق (5)

⁹ المصدر السابق (6)

¹⁰ الجهاز المركزي للإحصاء الفلسطيني 2013، قاعدة بيانات المسح العنقودي الرابع متعدد المؤشرات في مخيمات وتجمعات الفلسطينيين في لبنان، 2011.

¹¹ دائرة الإحصاء الاسرائيلية، الكتاب الإحصائي السنوي الاسرائيلي 2016.

¹² الجهاز المركزي للإحصاء الفلسطيني، 2016. كتاب فلسطين الإحصائي، 2016. رام الله - فلسطين.

¹³ المصدر السابق (11)

الفصل الثالث

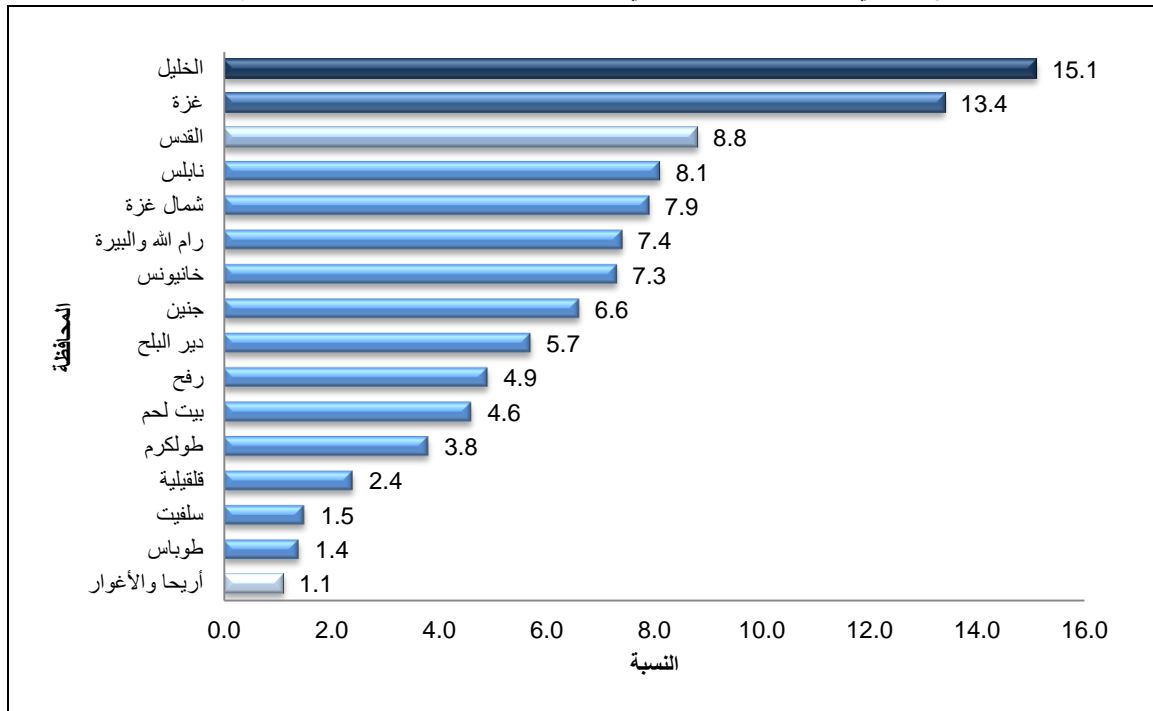
الفلسطينيون في دولة فلسطين

يستعرض هذا الفصل ملخصاً لأهم المؤشرات السكانية والديمغرافية للفلسطينيين في دولة فلسطين في نهاية عام 2016 والتي تم اعتمادها من بيانات المسوح الإحصائية والسجلات الإدارية.

حوالي 4.88 مليون نسمة عدد سكان الفلسطينيين في دولة فلسطين نهاية عام 2016

يقدر عدد السكان الفلسطينيين في نهاية عام 2016 في دولة فلسطين بحوالي 4.88 مليون فرد منهم 2.97 مليون في الضفة الغربية (60.8%)، و 1.91 مليون فرداً (39.2%) في قطاع غزة. وحول توزيع السكان الفلسطينيين على المحافظات تشير البيانات إلى أن محافظة الخليل سجلت أعلى نسبة لعدد السكان حيث بلغت 15.1% من إجمالي السكان في دولة فلسطين، ثم محافظة غزة حيث سجلت ما نسبته 13.4%، في حين بلغت نسبة السكان في محافظة القدس 8.8%. كما تشير البيانات إلى أن محافظة أريحا والأغوار سجلت أدنى نسبة لعدد السكان في نهاية عام 2016 حيث بلغت 1.1% من إجمالي السكان في دولة فلسطين.

التوزيع النسبي للسكان الفلسطينيين في دولة فلسطين حسب المحافظة نهاية عام 2016



41.9% من السكان الفلسطينيين في دولة فلسطين لاجئون

تشير التقديرات المتوفرة لعام 2016، إلى أن 41.9% من السكان الفلسطينيين في دولة فلسطين هم لاجئون حيث يقدر عددهم بنحو 2.05 مليون لاجئ نهاية عام 2016، في حين بلغ عددهم في الضفة الغربية حوالي 773 ألف لاجئ بنسبة 26.0% من مجمل سكان الضفة الغربية، أما في قطاع غزة حوالي 1.28 مليون لاجئ بنسبة 66.7% من مجمل سكان قطاع غزة.

39.1% من الأفراد في دولة فلسطين تقل أعمارهم عن 15 سنة

يمتاز المجتمع الفلسطيني في دولة فلسطين بأنه مجتمع فتي، حيث قدرت نسبة الأفراد الذين تقل أعمارهم عن 15 سنة نهاية عام 2016 بـ 39.1%، مع وجود اختلاف واضح بين الضفة الغربية وقطاع غزة، فقد بلغت النسبة 36.8% في الضفة الغربية مقابل 42.7% في قطاع غزة. كما قدرت نسبة الأفراد الذين أعمارهم 65 سنة فأكثر في دولة فلسطين بـ 2.9%، مع وجود اختلاف بين الضفة الغربية وقطاع غزة، حيث بلغت النسبة 3.1% في الضفة الغربية و2.3% في قطاع غزة.

نسبة الجنس في دولة فلسطين 103.3 ذكر لكل 100 أنثى

بلغ عدد الذكور المقدر في نهاية عام 2016 في دولة فلسطين حوالي 2.482 مليون ذكر مقابل 2.402 مليون أنثى، بنسبة جنس مقدارها 103.3. أما في الضفة الغربية فقد بلغ عدد الذكور 1.510 مليون ذكر مقابل 1.462 مليون أنثى، بنسبة جنس مقدارها 103.3 في حين بلغ عدد الذكور في قطاع غزة 972 ألف ذكر مقابل 940 ألف أنثى، بنسبة جنس مقدارها 103.3.

انخفاض نسبة الإعاقة في دولة فلسطين

تشير البيانات إلى انخفاض نسبة الإعاقة في دولة فلسطين حيث انخفضت من 100.6 في عام 2000 إلى 72.3 في العام 2016، أما على مستوى المنطقة فيلاحظ أن هناك فارقاً كبيراً في نسبة الإعاقة لكل من الضفة الغربية وقطاع غزة حيث انخفضت في الضفة الغربية من 94.3 عام 2000 إلى 66.6 عام 2016. أما في قطاع غزة فقد انخفضت من 112.8 في العام 2000 إلى 82.1 عام 2016.

20.0 سنة العمر الوسيط في دولة فلسطين

تشير البيانات إلى ارتفاع طفيف في العمر الوسيط في دولة فلسطين خلال السنوات (2000-2016)، حيث ارتفع العمر الوسيط من 16.4 سنة في العام 2000 إلى 20.0 سنة في العام 2016. عند مقارنة البيانات بين الضفة الغربية وقطاع غزة كل على حدة خلال الفترة (2000-2016) يلاحظ اختلاف العمر الوسيط، حيث ارتفع العمر في الضفة الغربية من 17.4 سنة في العام 2000 إلى 21.2 سنة في العام 2016، في حين ارتفع العمر الوسيط في قطاع غزة من 14.9 سنة في العام 2000 إلى 18.4 سنة في عام 2016.

تتجه معدلات المواليد الخام نحو الانخفاض في دولة فلسطين

تشير الإسقاطات السكانية إلى أن معدل المواليد الخام في دولة فلسطين قد انخفض من 40.9 مولوداً لكل 1000 من السكان في عام 2000 إلى 30.9 مولوداً لكل 1000 من السكان عام 2016. أما على مستوى المنطقة فيلاحظ أن هناك تبايناً في معدل المواليد الخام لكل من الضفة الغربية وقطاع غزة حيث قدر معدل المواليد الخام عام 2016 في الضفة الغربية بـ 28.5 مولوداً لكل 1000 من السكان في حين قدر في قطاع غزة لنفس العام بـ 35.8 مولود.

انخفاض معدلات الوفيات الخام في دولة فلسطين

انخفض معدل الوفيات الخام المقدر في دولة فلسطين من 4.5 حالة وفاة لكل 1000 من السكان في عام 2000 إلى 3.5 حالة وفاة لكل 1000 من السكان عام 2016، أما على مستوى المنطقة فيلاحظ أن هناك فرقاً بسيطاً في معدل الوفيات الخام لكل من الضفة الغربية وقطاع غزة، حيث بلغ معدل الوفيات الخام 3.7 حالة وفاة لكل 1000 من السكان في الضفة الغربية مقابل 3.3 حالة وفاة لكل 1000 من السكان في قطاع غزة.

2.8% معدل النمو للسكان في دولة فلسطين للعام 2016

بلغ معدل النمو السنوي منتصف العام 2016 في دولة فلسطين 2.8%، بواقع 2.5% في الضفة الغربية و3.3% في قطاع غزة، ومن المتوقع أن تبقى معدلات النمو كما هي خلال السنوات القادمة.

انخفاض في متوسط حجم الأسرة في دولة فلسطين

تشير بيانات عام 2015 أنه طرأ انخفاض في متوسط حجم الأسرة المقدر في دولة فلسطين مقارنة مع عام 2000، حيث انخفض متوسط حجم الأسرة إلى 5.2 فرداً عام 2015 مقارنة مع 6.1 فرداً عام 2000. من جانب آخر انخفض متوسط حجم الأسرة في الضفة الغربية إلى 4.9 فرداً عام 2015 مقارنة مع 5.7 فرداً عام 2000، أما في قطاع غزة فقد انخفض متوسط حجم الأسرة إلى 5.7 فرداً في العام 2015 مقارنة مع 6.9 في العام 2000.

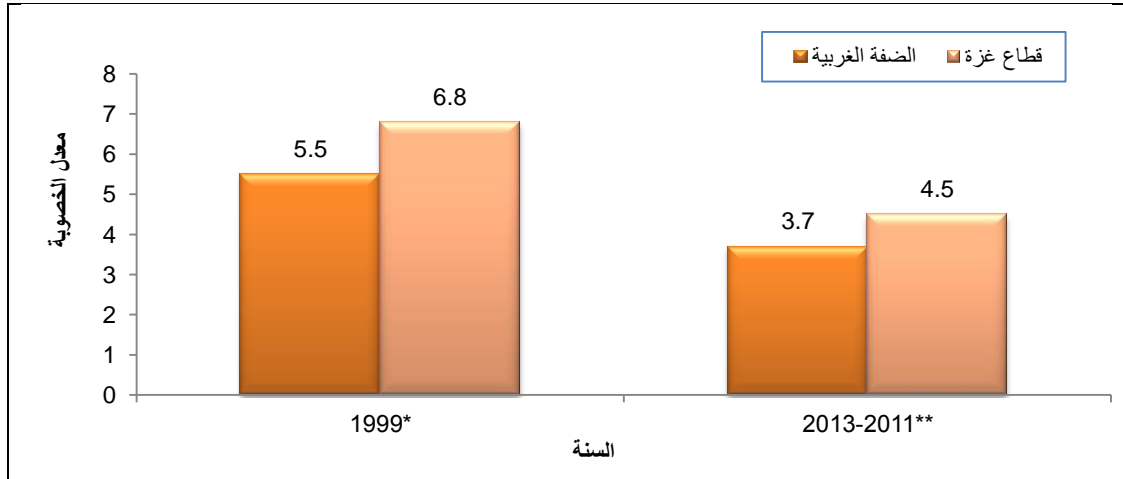
معدلات خصوبة مرتفعة في دولة فلسطين للفترة 2011-2013

تعتبر الخصوبة في دولة فلسطين مرتفعة إذا ما قورنت بالمستويات السائدة حالياً في الدول الأخرى، ويعود ارتفاع مستويات الخصوبة إلى الزواج المبكر خاصة للإناث، والرغبة في الإنجاب، بالإضافة إلى العادات والتقاليد السائدة في المجتمع الفلسطيني، ولكن هنالك دلائل تؤكد على أن الخصوبة بدأت في الانخفاض خلال العقد الأخير من القرن الماضي. فاستناداً إلى نتائج المسح الفلسطيني العنقودي متعدد المؤشرات 2014، فقد طرأ انخفاض على معدل الخصوبة الكلية في دولة فلسطين، حيث بلغ 4.1 مولوداً للفترة (2011-2013) مقابل 5.9 مولوداً في العام 1999. أما على مستوى المنطقة فيلاحظ استمرار ارتفاع معدل الخصوبة الكلية في قطاع غزة عنه في الضفة الغربية خلال الفترة (1999-2013)، حيث بلغ 3.7 مولوداً للفترة 2011-2013 في الضفة الغربية مقابل 5.5 مولوداً في العام 1999. أما في قطاع غزة فقد بلغ هذا المعدل 4.5 مولوداً للفترة 2011-2013 مقارنة 6.8 مولوداً في العام 1999.

يلاحظ ارتفاع معدل الخصوبة الكلية في دولة فلسطين مقارنة بالدول العربية¹⁴، إذ بلغ معدل الخصوبة الكلية في الأردن ومصر 3.5 مولود، وفي تونس 2.4 مولود وذلك في العام 2016.

¹⁴ Population Reference Bureau. World Population Data Sheet, 2016.

معدل الخصوبة الكلية في دولة فلسطين حسب المنطقة لسنوات مختارة

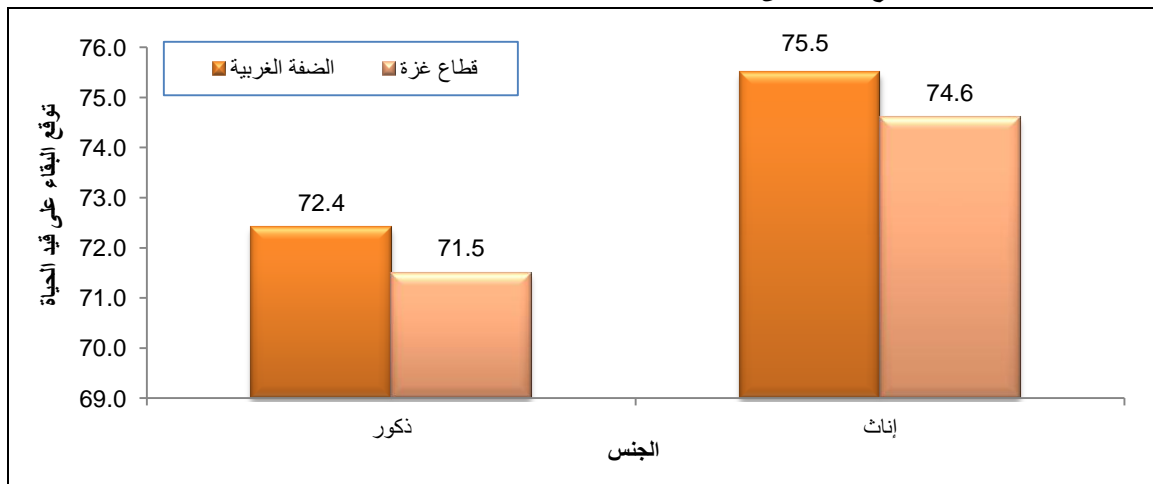


* المصدر: الجهاز المركزي للإحصاء الفلسطيني، 2016. قاعدة بيانات المسح الصحي، 2000. رام الله - فلسطين.
 ** المصدر: الجهاز المركزي للإحصاء الفلسطيني، 2016. قاعدة بيانات المسح الفلسطيني العنقودي متعدد المؤشرات 2014. رام الله - فلسطين.

ارتفاع العمر المتوقع للبقاء على قيد الحياة للإناث مقابل الذكور في العام 2016

نتيجة لانخفاض معدلات الوفاة في فلسطين ارتفع العمر المتوقع للأفراد حيث بلغ توقع البقاء على قيد الحياة عام 2016 في فلسطين 73.7 سنة بواقع 72.1 سنة للذكور و75.2 سنة للإناث، مع وجود اختلاف بين الضفة الغربية وقطاع غزة، حيث بلغ توقع البقاء على قيد الحياة عام 2016 في الضفة الغربية 74.0 سنة بواقع 72.4 سنة للذكور و75.5 سنة للإناث، في حين بلغ العمر المتوقع في قطاع غزة 73.1 سنة بواقع 71.5 سنة للذكور و74.6 سنة للإناث. ومن الأسباب الأخرى لإرتفاع معدلات البقاء على قيد الحياة تحسن المستوى الصحي والانخفاض التدريجي لمعدلات وفيات الرضع والأطفال.

توقع البقاء على قيد الحياة عند الولادة حسب المنطقة والجنس، 2016



المصدر: الجهاز المركزي للإحصاء الفلسطيني، 2016. تقديرات منقحة بناءً على النتائج النهائية للتعداد العام للسكان والمساكن والمنشآت، 2007. رام الله - فلسطين.

ارتفاع عقود الزواج المسجلة في فلسطين في العام 2015 بنسبة 15.3% مقارنة بالعام 2014

تظهر البيانات أن عدد عقود الزواج المسجلة عام 2015 في فلسطين قد ارتفعت عن عام 2014، حيث بلغت 50,438 عقداً عام 2015 مقارنة مع 43,732 عقداً عام 2014 (أي بارتفاع مقداره 6,706 عقداً مقارنة بعام 2014). هذا وقد بلغ عدد عقود الزواج المسجلة عام 2015 في الضفة الغربية 29,701 عقداً (بما نسبته 58.9% من عدد عقود الزواج المسجلة في فلسطين)، وهي أكثر بـ 2,063 عقداً مقارنة بعام 2014. أما في قطاع غزة فقد بلغ عدد عقود الزواج المسجلة 20,737 عقداً في عام 2015 (بما نسبته 41.1% من عدد عقود الزواج المسجلة في فلسطين)، وهي أكثر بـ 4,643 عقداً مقارنة بعام 2014.

ارتفاع طفيف في معدل الزواج الخام في العام 2015

بلغ معدل الزواج الخام 10.8 حالة زواج لكل 1000 من مجمل السكان في عام 2015 على مستوى فلسطين بواقع 10.4 في الضفة الغربية و 11.4 في قطاع غزة. في حين بلغ في عام 2014 في فلسطين 9.6 حالة زواج لكل 1000 من مجمل السكان بواقع 9.9 في الضفة الغربية و 9.1 في قطاع غزة.

ارتفاع وقوعات الطلاق المسجلة بنسبة 7.6% في فلسطين في العام 2015 مقارنة بالعام 2014

بلغ عدد وقوعات الطلاق المسجلة في المحاكم الشرعية خلال عام 2015 في فلسطين 8,179 وقوعات مقارنة مع 7,603 واقعة عام 2014 (أي بارتفاع مقداره 576 واقعة مقارنة بعام 2014)، من جانب آخر بلغ عدد وقوعات الطلاق المسجلة في المحاكم الشرعية في عام 2015 في الضفة الغربية 4,914 واقعة (ما نسبته 60.1% من عدد وقوعات الطلاق المسجلة في المحاكم الشرعية في فلسطين)، مسجلاً ارتفاعاً عن العام 2014 بحوالي 189 واقعة. أما في قطاع غزة فقد بلغ عدد وقوعات الطلاق المسجلة في المحاكم الشرعية 3,265 واقعة (ما نسبته 39.9% من عدد وقوعات الطلاق المسجلة في المحاكم الشرعية في فلسطين في العام 2015)، وبارتفاع مقداره 387 واقعة عن العام 2014.

ثبات في معدل الطلاق الخام في فلسطين

بلغ معدل الطلاق الخام في فلسطين والضفة الغربية 1.7 حالة طلاق لكل 1000 من مجمل السكان في عامي 2015 و 2014، في حين بلغ 1.8 حالة طلاق لكل 1000 من مجمل السكان بقطاع غزة في العام 2015 و 1.6 حالة طلاق لكل 1000 من مجمل السكان في العام 2014.

الفصل الرابع

المفاهيم والمصطلحات

متوسط حجم الأسرة: (مؤشر)

يمثل متوسط عدد الأفراد للأسرة الخاصة الواحدة ويساوي مجموع الأفراد لفئة معينة مقسوماً على عدد أسر تلك الفئة.

معدل المواليد الخام: (مؤشر)

عدد المواليد لكل 1000 من السكان خلال سنة ما.

معدل الوفيات الخام: (مؤشر)

عدد الوفيات لكل 1000 من السكان خلال سنة معينة.

معدل الزواج الخام: (مؤشر)

عدد حالات الزواج لكل 1000 من السكان في منتصف العام.

معدل الطلاق الخام: (مؤشر)

عدد وقوعات الطلاق لكل 1000 من السكان في منتصف العام.

نسبة الإعاقة: (مؤشر)

عدد الأشخاص المعالين لكل مائة شخص في سن العمل.

توقع البقاء على قيد الحياة:

متوسط عدد السنوات الإضافية التي يتوقع للمولود أن يعيشها وذلك بعد ولادته مباشرة، ويعرف هذا المصطلح أيضاً بتوقع البقاء على قيد الحياة عند الولادة.

العمر الوسيط: (مؤشر)

هو العمر الذي يقسم السكان إلى مجموعتين متساويتين من ناحية العدد.

معدل النمو السكاني: (مؤشر)

مؤشر يقيس الفرق بين المواليد والوفيات مضافاً إليه صافي الهجرة الدولية مقسوماً على عدد السكان في منتصف العام.

نسبة الجنس: (مؤشر)

عدد الذكور لكل مائة من الإناث ضمن السكان.

معدل الخصوبة الكلية: (مؤشر)

متوسط عدد المواليد الأحياء لكل امرأة (أو مجموعة نساء) خلال فترة حياتها (حياتها) الإنجابية حسب معدلات الخصوبة العمرية لسنة ما.

حالة اللجوء:

حالة اللجوء خاصة بالفلسطينيين الذين هجروا من فلسطين التي احتلتها إسرائيل عام 1948 وتشمل أبناء الذكور منهم وأحفادهم.

تصنف إلى:-

1. **لاجئ مسجل:** إذا كان الفرد لاجئاً وله اسم مسجل في بطاقة التسجيل (المؤن) الصادرة عن وكالة الغوث.
2. **لاجئ غير مسجل:** إذا كان الفرد لاجئاً إلا أنه غير مسجل في بطاقة وكالة الغوث (المؤن) لأي سبب كان.
3. **ليس لاجئاً:** هو كل فلسطيني ليس لاجئاً مسجلاً أو لاجئاً غير مسجل.

المراجع:

- دائرة الإحصاء الإسرائيلية، الكتاب الإحصائي السنوي 2016.
- FAFO، الأوضاع المعيشية في مخيمات اللاجئين الفلسطينيين في الأردن، 2011
- الجهاز المركزي للإحصاء الفلسطيني، 2011. كتاب فلسطين الإحصائي. رقم "11". رام الله - فلسطين
- الجهاز المركزي للإحصاء الفلسطيني، 2016. قاعدة بيانات المسح الصحي، 2000. رام الله - فلسطين.
- الجهاز المركزي للإحصاء الفلسطيني 2016. قاعدة بيانات المسح العنقودي الرابع متعدد المؤشرات في مخيمات وتجمعات الفلسطينيين في لبنان، 2011.
- الجهاز المركزي للإحصاء الفلسطيني، 2016. تقديرات منقحة مبنية على النتائج النهائية للتعداد العام للسكان والمساكن والمنشآت، 2007. رام الله - فلسطين.
- الجهاز المركزي للإحصاء الفلسطيني، 2016. قاعدة بيانات الزواج والطلاق 2015، رام الله - فلسطين.
- الجهاز المركزي للإحصاء الفلسطيني، 2016. قاعدة بيانات المسح الفلسطيني العنقودي متعدد المؤشرات 2014. رام الله - فلسطين.
- الجهاز المركزي للإحصاء الفلسطيني، 2016. قاعدة بيانات مسح القوى العاملة. رام الله . فلسطين

<http://www.unrwa.org>

Population Reference Bureau. World Population Data Sheet, 2016.

الجداول Tables

جدول 1: عدد السكان الفلسطينيين المقدر في العالم حسب دولة الإقامة نهاية عام 2016

Table 1: Projected Palestinian Population in the World by Reside Country, End Year 2016

Country	Palestinians الفلسطينيون		الدولة
	Percent النسبة	Number العدد	
State of Palestine	38.4	4,884,336	دولة فلسطين
1948 Territory	12.1	1,531,711	أراضي 1948
Arab Countries	44.0	5,594,683	الدول العربية
Foreign Countries	5.5	695,677	الدول الأجنبية
Total	100	12,706,407	المجموع

جدول 2: عدد السكان الفلسطينيين المقدر في دولة فلسطين حسب حالة اللجوء والمنطقة نهاية عام 2016

Table 2: Projected Population in the State of Palestine by Refugee Status and Region, End Year 2016

Region	المجموع		Refugee Status				المنطقة
	Total		Non-Refugee ليس لاجئاً		Refugee لاجئ		
	النسبة Percent	العدد Number	النسبة Percent	العدد Number	النسبة Percent	العدد Number	
State of Palestine	100	4,884,336	58.1	2,836,116	41.9	2,048,220	دولة فلسطين
West Bank	100	2,972,069	74.0	2,199,331	26.0	772,738	الضفة الغربية
Gaza Strip	100	1,912,267	33.3	636,785	66.7	1,275,482	قطاع غزة

جدول 3: عدد السكان المقدر في دولة فلسطين حسب المحافظة نهاية عام 2016

Table 3: Projected Population in the State of Palestine by Governorate, End Year 2016

Governorate	النسبة Percent	عدد السكان Number of Population	المحافظة
State of Palestine	100	4,884,336	دولة فلسطين
West Bank	60.8	2,972,069	الضفة الغربية
Jenin	6.6	322,946	جنين
Tubas	1.4	67,690	طوباس
Tulkarm	3.8	187,631	طولكرم
Nablus	8.1	394,197	نابلس
Qalqiliya	2.4	114,994	قلقيلية
Salfit	1.5	73,183	سلفيت
Ramallah and Al-Bireh	7.4	362,445	رام الله والبيرة
Jericho and Al Aghwar	1.1	54,232	أريحا والأغوار
Jerusalem	8.8	431,866	القدس
Bethlehem	4.6	224,575	بيت لحم
Hebron	15.1	738,310	الخليل
Gaza Strip	39.2	1,912,267	قطاع غزة
North Gaza	7.9	383,367	شمال غزة
Gaza	13.4	655,881	غزة
Deir El-Balah	5.7	277,906	دير البلح
Khan Yunis	7.3	357,759	خانيونس
Rafah	4.9	237,354	رفح

جدول 4: عدد السكان المقدر في دولة فلسطين حسب العمر والمنطقة والجنس نهاية عام 2016
 Table 4: Projected Population in the State of Palestine by Age, Region and Sex, End Year 2016

Age	قطاع غزة Gaza Strip			الضفة الغربية West Bank			دولة فلسطين State of Palestine			العمر
	إناث Females	ذكور Males	كلا الجنسين Both Sexes	إناث Females	ذكور Males	كلا الجنسين Both Sexes	إناث Females	ذكور Males	كلا الجنسين Both Sexes	
0-4	156,468	163,672	320,140	197,420	206,471	403,891	353,888	370,143	724,031	4-0
5-9	128,797	134,488	263,285	174,452	181,329	355,781	303,249	315,817	619,066	9-5
10-14	113,741	119,078	232,819	162,486	168,969	331,455	276,227	288,047	564,274	14-10
15-19	103,693	107,889	211,582	156,860	163,855	320,715	260,553	271,744	532,297	19-15
20-24	95,002	97,848	192,850	150,022	156,987	307,009	245,024	254,835	499,859	24-20
25-29	79,276	81,746	161,022	128,393	134,302	262,695	207,669	216,048	423,717	29-25
30-34	60,758	63,431	124,189	100,084	104,618	204,702	160,842	168,049	328,891	34-30
35-39	48,080	50,004	98,084	84,113	87,448	171,561	132,193	137,452	269,645	39-35
40-44	38,602	39,241	77,843	74,297	76,389	150,686	112,899	115,630	228,529	44-40
45-49	31,103	32,211	63,314	62,794	65,119	127,913	93,897	97,330	191,227	49-45
50-54	25,160	27,477	52,637	51,396	54,520	105,916	76,556	81,997	158,553	54-50
55-59	19,426	20,955	40,381	38,950	41,033	79,983	58,376	61,988	120,364	59-55
60-64	14,092	14,043	28,135	26,420	26,811	53,231	40,512	40,854	81,366	64-60
65-69	10,184	8,990	19,174	19,273	17,699	36,972	29,457	26,689	56,146	69-65
70-74	7,105	5,193	12,298	14,795	11,522	26,317	21,900	16,715	38,615	74-70
75-79	4,643	2,951	7,594	10,140	7,021	17,161	14,783	9,972	24,755	79-75
80+	4,280	2,640	6,920	9,797	6,284	16,081	14,077	8,924	23,001	+80
Total	940,410	971,857	1,912,267	1,461,692	1,510,377	2,972,069	2,402,102	2,482,234	4,884,336	المجموع

جدول 5: التوزيع النسبي للسكان في دولة فلسطين حسب العمر والمنطقة والجنس نهاية عام 2016

Table 5: Percentage Distribution of Population in the State of Palestine by Age, Region and Sex, End Year 2016

Age	قطاع غزة Gaza Strip			الضفة الغربية West Bank			دولة فلسطين State of Palestine			العمر
	إناث Females	ذكور Males	كلا الجنسين Both Sexes	إناث Females	ذكور Males	كلا الجنسين Both Sexes	إناث Females	ذكور Males	كلا الجنسين Both Sexes	
0-4	16.6	16.8	16.7	13.5	13.7	13.6	14.7	14.9	14.8	4-0
5-9	13.7	13.8	13.8	11.9	12.0	12.0	12.6	12.7	12.7	9-5
10-14	12.1	12.3	12.2	11.1	11.2	11.2	11.5	11.6	11.6	14-10
15-19	11.0	11.1	11.1	10.7	10.8	10.8	10.8	10.9	10.9	19-15
20-24	10.1	10.1	10.1	10.3	10.4	10.3	10.2	10.3	10.2	24-20
25-29	8.4	8.4	8.4	8.8	8.9	8.8	8.6	8.7	8.7	29-25
30-34	6.5	6.5	6.5	6.8	6.9	6.9	6.7	6.8	6.7	34-30
35-39	5.1	5.1	5.1	5.8	5.8	5.8	5.5	5.5	5.5	39-35
40-44	4.1	4.0	4.1	5.1	5.1	5.1	4.7	4.7	4.7	44-40
45-49	3.3	3.3	3.3	4.3	4.3	4.3	3.9	3.9	3.9	49-45
50-54	2.7	2.8	2.8	3.5	3.6	3.6	3.2	3.3	3.2	54-50
55-59	2.1	2.3	2.1	2.7	2.7	2.7	2.4	2.5	2.5	59-55
60-64	1.5	1.4	1.5	1.8	1.8	1.8	1.7	1.6	1.7	64-60
65-69	1.1	0.9	1.0	1.3	1.2	1.2	1.2	1.1	1.1	69-65
70-74	0.8	0.5	0.6	1.0	0.8	0.9	1.0	0.7	0.8	74-70
75-79	0.5	0.4	0.4	0.7	0.4	0.5	0.7	0.4	0.5	79-75
80+	0.4	0.3	0.3	0.7	0.4	0.5	0.6	0.4	0.5	+80
Total	100	100	100	100	100	100	100	100	100	المجموع

جدول 6: عقود الزواج المسجلة في المحاكم الشرعية والكنائس في دولة فلسطين حسب المحافظة، 2001-2015

Table 6: Registered Marriages at the Shari'a Courts and Churches in the State of Palestine by Governorate, 2001-2015

Governorate	السنة															المحافظة
	2015	2014	2013	2012	2011	2010	2009	2008	2007	2006	2005	2004	2003	2002	2001	
State of Palestine	50,438	43,732	42,698	40,292	36,284	37,228	38,316	35,777	32,685	28,233	28,876	27,634	26,267	22,611	24,635	دولة فلسطين
West Bank	29,701	27,638	25,388	23,764	20,165	20,185	19,839	19,114	18,576	16,380	16,706	15,551	14,782	12,319	14,483	الضفة الغربية
Jenin	3,590	3,298	3,180	2,997	2,792	2,766	2,511	2,331	2,430	1,871	2,010	1,861	1,789	1,323	1,693	جنين
Tubas	766	739	604	578	517	508	457	412	280	424	448	353	374	360	334	طوباس
Tulkarm	2,296	2,082	1,888	1,750	1,585	1,576	1,555	1,648	1,548	1,280	1,351	1,164	1,204	718	1,026	طولكرم
Nablus	3,971	3,857	3,558	3,414	2,803	3,017	2,714	2,822	2,707	2,194	2,365	2,307	2,060	1,241	1,919	نابلس
Qalqiliya	1,220	1,113	1,018	982	909	892	823	840	798	692	729	592	374	315	441	قلقيلية
Salfit	958	805	807	866	770	760	626	609	514	431	447	479	487	515	471	سلفيت
Ramallah and Al-Bireh	3,020	3,089	2,836	2,832	1,957	2,060	1,609	1,804	1,722	1,575	1,947	1,735	1,649	1,169	1,653	رام الله والبيرة
Jericho and Al-Aghwar	457	424	300	334	316	293	314	306	259	307	271	242	268	234	221	أريحا والأغوار
Jerusalem*	3,263	2,931	2,896	2,191	1,397	1,844	2,907	2,927	2,945	2,554	2,511	2,435	2,502	2,506	2,525	القدس*
Bethlehem**	1,943	1,798	1,425	1,529	1,097	969	1,342	494	567	832	605	531	617	651	956	بيت لحم**
Hebron	8,217	7,502	6,876	6,291	6,022	5,500	4,981	4,921	4,806	4,220	4,022	3,852	3,458	3,287	3,244	الخليل
Gaza Strip	20,737	16,094	17,310	16,528	16,119	17,043	18,477	16,663	14,109	11,853	12,170	12,083	11,485	10,292	10,152	قطاع غزة
North Gaza	4,094	3,089	3,405	3,071	2,982	3,126	3,259	2,978	2,631	2,071	2,211	2,064	2,020	1,800	1,748	شمال غزة
Gaza	7,315	5,966	6,276	5,980	6,115	6,380	6,507	5,803	5,097	4,445	4,592	4,582	4,324	3,814	3,662	غزة
Deir El-Balah	2,820	2,160	2,394	2,190	2,149	2,194	2,337	2,353	1,756	1,649	1,605	1,632	1,537	1,363	1,323	دير البلح
Khan Yunis	4,096	3,010	3,182	3,258	3,077	3,397	4,028	3,363	2,851	2,348	2,352	2,421	2,293	2,062	2,218	خانيونس
Rafah	2,412	1,869	2,053	2,029	1,796	1,946	2,346	2,166	1,774	1,340	1,410	1,384	1,311	1,253	1,201	رفح

* There is under reporting in marriage cases for Jerusalem Governorate for the years (2010-2012).

* هناك نقص في عدد عقود الزواج المسجلة في محافظة القدس للعام (2010-2012).

**There is under reporting in marriage cases for Bethlehem Governorate for the years (2002-2008).

**هناك نقص في عدد عقود الزواج المسجلة في محافظة بيت لحم للعام (2002-2008).

جدول 7: وقوعات الطلاق المسجلة في دولة فلسطين حسب المحافظة، 2001-2015
 Table 7: Registered Divorces in the State of Palestine by Governorate, 2001-2015

Governorate	السنة															المحافظة
	2015	2014	2013	2012	2011	2010	2009	2008	2007	2006	2005	2004	2003	2002	2001	
State of Palestine	8,179	7,603	7,114	6,574	6,155	6,150	5,761	5,009	4,043	3,756	4,211	3,961	3,909	3,045	3,687	دولة فلسطين
West Bank	4,914	4,725	4,095	3,749	3,392	3,273	3,244	2,804	2,398	2,232	2,466	2,304	2,360	1,775	2,207	الضفة الغربية
Jenin	594	601	428	461	423	386	307	272	270	204	248	235	226	155	224	جنين
Tubas	96	97	86	65	61	73	66	32	30	31	31	38	39	38	50	طوباس
Tulkarm	459	469	358	324	283	361	294	302	225	221	245	218	211	146	177	طولكرم
Nablus	713	694	614	590	558	624	470	433	375	302	412	331	346	216	339	نابلس
Qalqiliya	248	220	209	191	141	176	158	173	129	117	104	98	104	47	87	قلقيلية
Salfit	170	133	139	114	102	106	78	99	66	51	48	70	57	51	41	سلفيت
Ramallah and Al-Bireh	735	683	720	564	492	354	577	382	398	430	457	450	429	303	446	رام الله والبيرة
Jericho and Al Aghwar	120	125	100	88	89	91	51	56	43	45	54	115	39	40	57	أريحا والأغوار
Jerusalem	614	615	527	492	445	316	547	438	333	291	316	272	374	381	329	القدس
Bethlehem*	225	221	149	182	140	158	163	111	100	99	134	44	132	86	117	بيت لحم*
Hebron	940	867	765	678	658	628	533	506	429	441	417	433	403	312	340	الخليل
Gaza Strip	3,265	2,878	3,019	2,825	2,763	2,877	2,517	2,205	1,645	1,524	1,745	1,657	1,549	1,270	1,480	قطاع غزة
North Gaza	608	550	606	526	548	526	456	427	298	246	302	314	272	272	281	شمال غزة
Gaza	1,192	1,080	1,066	1,022	983	1038	915	833	644	579	701	680	626	428	570	غزة
Deir El-Balah	501	393	460	382	397	426	327	293	187	250	247	221	214	178	200	دير البلح
Khan Yunis	574	494	549	519	506	565	498	403	307	271	285	275	306	243	286	خانيونس
Rafah	390	361	338	376	329	322	321	249	209	178	210	167	131	149	143	رفح

*There is under reporting in divorce cases for Bethlehem Governorate for the years (2002-2008).

* هناك نقص في عدد وقوعات الطلاق المسجلة في محافظة بيت لحم للاعوام (2002-2008)

جدول 8: معدل الزواج الخام في دولة فلسطين حسب المحافظة، 2001-2015
Table 8: Crude Marriage Rate in the State of Palestine by Governorate, 2001-2015

Governorate	السنة															المحافظة
	2015	2014	2013	2012	2011	2010	2009	2008	2007	2006	2005	2004	2003	2002	2001	
State of Palestine	10.8	9.6	9.7	9.4	8.7	9.2	9.7	9.4	8.8	7.8	8.2	8.1	7.9	7.0	7.8	دولة فلسطين
West Bank	10.4	9.9	9.3	9.0	7.8	8.0	8.1	8.0	8.0	7.2	7.6	7.2	7.1	6.0	7.3	الضفة الغربية
Jenin	11.5	10.9	10.7	10.4	9.9	10.1	9.4	9.0	9.6	7.6	8.4	8.0	7.9	6.0	7.8	جنين
Tubas	11.8	11.8	10.0	9.9	9.1	9.3	8.6	8.0	5.7	8.9	9.7	7.9	8.7	8.6	8.3	طوباس
Tulkarm	12.6	11.6	10.8	10.2	9.4	9.5	9.6	10.3	9.9	8.3	9.0	7.9	8.3	5.1	7.4	طولكرم
Nablus	10.4	10.4	9.8	9.6	8.1	8.9	8.2	8.7	8.5	7.1	7.8	7.8	7.2	4.4	7.0	نابلس
Qalqiliya	11.0	10.3	9.7	9.6	9.1	9.2	8.7	9.1	8.9	7.9	8.5	7.1	4.6	4.0	5.7	قلقيلية
Salfit	13.5	11.6	11.9	13.1	11.9	12.0	10.1	10.1	8.7	7.5	8.0	8.8	9.1	9.9	9.2	سلفيت
Ramallah and Al-Bireh	8.7	9.1	8.6	8.9	6.3	6.8	5.5	6.3	6.2	5.9	7.5	6.9	6.7	4.9	7.2	رام الله والبيرة
Jericho and Al Aghwar	8.8	8.4	6.1	7.0	6.8	6.4	7.1	7.1	6.2	7.6	6.9	6.3	7.2	6.5	6.3	أريحا والأغوار
Jerusalem*	7.8	7.1	7.2	5.5	3.6	4.8	7.7	7.9	8.1	7.1	7.1	7.0	7.3	7.3	7.5	القدس*
Bethlehem**	9.0	8.5	7.0	7.7	5.7	5.1	7.3	2.8	3.3	4.9	3.7	3.3	4.0	4.3	6.5	بيت لحم**
Hebron	11.6	11.0	10.4	9.8	9.7	9.2	8.6	8.8	8.8	8.0	7.9	7.9	7.3	7.2	7.3	الخليل
Gaza Strip	11.4	9.1	10.2	10.1	10.1	11.1	12.4	11.6	10.1	8.8	9.3	9.6	9.4	8.7	8.9	قطاع غزة
North Gaza	11.3	8.9	10.2	9.5	9.6	10.5	11.4	10.8	9.9	8.1	9.0	8.8	8.9	8.2	8.3	شمال غزة
Gaza	11.7	9.8	10.7	10.5	11.1	11.9	12.5	11.5	10.4	9.4	10.0	10.3	10.0	9.1	9.0	غزة
Deir El-Balah	10.7	8.4	9.7	9.2	9.3	9.8	10.8	11.3	8.7	8.4	8.5	8.9	8.7	8.0	8.0	دير البلح
Khan Yunis	12.0	9.1	9.9	10.5	10.2	11.6	14.2	12.2	10.7	9.1	9.4	9.9	9.7	9.0	10.0	خان يونس
Rafah	10.7	8.6	9.8	10.0	9.2	10.3	12.9	12.3	10.4	8.1	8.9	9.0	8.8	8.7	8.7	رفح

*There is under reporting in marriage cases for Jerusalem Governorate for the years (2010-2012).

* هناك نقص في عدد عقود الزواج المسجلة في محافظة القدس للعام (2010-2012).

**There is under reporting in marriage cases for Bethlehem Governorate for the years (2002-2008).

** هناك نقص في عدد عقود الزواج المسجلة في محافظة بيت لحم للعام (2002-2008).

جدول 9: معدل الطلاق الخام في دولة فلسطين حسب المحافظة، 2001-2015
 Table 9: Crude Divorce Rate in the State of Palestine by Governorate, 2001-2015

Governorate	السنة															المحافظة
	2015	2014	2013	2012	2011	2010	2009	2008	2007	2006	2005	2004	2003	2002	2001	
State of Palestine	1.7	1.7	1.6	1.5	1.5	1.5	1.5	1.3	1.1	1.0	1.2	1.2	1.2	0.9	1.2	دولة فلسطين
West Bank	1.7	1.7	1.5	1.4	1.3	1.3	1.3	1.2	1.0	1.0	1.1	1.1	1.1	0.9	1.1	الضفة الغربية
Jenin	1.9	2.0	1.4	1.6	1.5	1.4	1.1	1.0	1.1	0.8	1.0	1.0	1.0	0.7	1.0	جنين
Tubas	1.5	1.5	1.4	1.1	1.1	1.3	1.2	0.6	0.6	0.6	0.7	0.9	0.9	0.9	1.2	طوباس
Tulkarm	2.5	2.6	2.0	1.9	1.7	2.2	1.8	1.9	1.4	1.4	1.6	1.5	1.5	1.0	1.3	طولكرم
Nablus	1.9	1.9	1.7	1.7	1.6	1.8	1.4	1.3	1.2	1.0	1.4	1.1	1.2	0.8	1.2	نابلس
Qalqiliya	2.2	2.0	2.0	1.9	1.4	1.8	1.7	1.9	1.4	1.3	1.2	1.2	1.3	0.6	1.1	قلقيلية
Salfit	2.4	1.9	2.1	1.7	1.6	1.7	1.3	1.6	1.1	0.9	0.9	1.3	1.1	1.0	0.8	سلفيت
Ramallah and Al-Bireh	2.1	2.0	2.2	1.8	1.6	1.2	2.0	1.3	1.4	1.6	1.8	1.8	1.8	1.3	1.9	رام الله والبيرة
Jericho and Al Aghwar	2.3	2.5	2.0	1.8	1.9	2.0	1.2	1.3	1.0	1.1	1.4	3.0	1.0	1.1	1.6	أريحا والأغوار
Jerusalem	1.5	1.5	1.3	1.2	1.1	0.8	1.5	1.2	0.9	0.8	0.9	0.8	1.1	1.1	1.0	القدس
Bethlehem*	1.0	1.0	0.7	0.9	0.7	0.8	0.9	0.6	0.6	0.6	0.8	0.3	0.9	0.6	0.8	بيت لحم*
Hebron	1.3	1.3	1.2	1.1	1.1	1.0	0.9	0.9	0.8	0.8	0.8	0.9	0.8	0.7	0.8	الخليل
Gaza Strip	1.8	1.6	1.8	1.7	1.7	1.9	1.7	1.5	1.2	1.1	1.3	1.3	1.3	1.1	1.3	قطاع غزة
North Gaza	1.7	1.6	1.8	1.6	1.8	1.8	1.6	1.5	1.1	1.0	1.2	1.3	1.2	1.2	1.3	شمال غزة
Gaza	1.9	1.8	1.8	1.8	1.8	1.9	1.8	1.7	1.3	1.2	1.5	1.5	1.4	1.0	1.4	غزة
Deir El-Balah	1.9	1.5	1.9	1.6	1.7	1.9	1.5	1.4	0.9	1.3	1.3	1.2	1.2	1.0	1.2	دير البلح
Khan Yunis	1.7	1.5	1.7	1.7	1.7	1.9	1.8	1.5	1.1	1.0	1.1	1.1	1.3	1.1	1.3	خانيونس
Rafah	1.7	1.7	1.6	1.9	1.7	1.7	1.8	1.4	1.2	1.1	1.3	1.1	0.9	1.0	1.0	رفح

*There is under reporting in divorce cases for Bethlehem Governorate for the years (2002-2008).

* هناك نقص في عدد وقوع الطلاق المسجلة في محافظة بيت لحم للاعوام (2002-2008)

جدول 10: ملخص للمؤشرات الديمغرافية في دولة فلسطين حسب المنطقة لسنوات مختارة
Table 10: Demographic Indicators in the State of Palestine by Region, Selected Years

Indicator	السنة										المؤشر
	2016	2015	2014	2013	2012	2011	2010	2009	2005	2000	
State of Palestine											دولة فلسطين
Sex Ratio	103.3	103.3	103.3	103.2	103.2	103.2	103.1	103.1	102.7	102.2	نسبة الجنس
Dependency Ratio	72.3	73.0	74.6	74.8	75.9	75.0	78.7	80.5	96.3	100.6	نسبة الإعالة
Median Age	20.0	19.8	19.6	19.3	19.2	18.0	18.5	18.3	16.7	16.4	العمر الوسيط
Crude Birth Rate	30.9	31.9	32.3	32.6	32.7	32.8	32.8	32.7	37.3	40.9	معدل المواليد الخام
Crude Death Rate	3.5	3.6	3.7	3.8	3.9	4.0	4.1	4.3	4.0	4.5	معدل الوفيات الخام
Growth Rate	2.8	2.9	2.9	2.9	3.0	2.9	2.9	2.9	3.3	3.6	معدل النمو السكاني
Total Fertility Rate	***4.1	**4.4	* 5.9	معدل الخصوبة الكلي
Life Expectancy at Birth (Males)	72.1	72.0	71.8	71.5	71.3	71.0	70.8	70.5	71.7	70.7	توقع البقاء على قيد الحياة (ذكور)
Life Expectancy at Birt (Females)	75.2	75.0	74.7	74.4	74.1	73.9	73.6	73.2	73.0	72.2	توقع البقاء على قيد الحياة (إناث)
Marriages Registered		50,438	43,732	42,698	40,292	36,284	37,228	38,316	28,876	23,890	أعداد عقود الزواج
Crude Marriage Rate		10.8	9.6	9.7	9.4	8.7	9.2	9.7	8.2	7.8	معدل الزواج الخام
Divorces Registered		8,179	7,603	7,114	6,574	6,155	6,150	5,761	4,211	3,546	أعداد وقوعات الطلاق
Crude Divorce Rate		1.7	1.7	1.6	1.5	1.5	1.5	1.5	1.2	1.2	معدل الطلاق الخام
Average Household Size	...	5.2	5.2	5.2	5.3	5.4	5.5	5.6	5.9	6.1	متوسط حجم الأسرة
West Bank											الضفة الغربية
Sex Ratio	103.3	103.3	103.3	103.3	103.2	103.2	103.1	103.1	102.7	102.2	نسبة الجنس
Dependency Ratio	66.6	67.4	69.3	69.5	70.7	73.0	73.7	75.6	90.6	94.3	نسبة الإعالة
Median Age	21.2	20.9	20.6	20.3	20.0	20.0	19.4	19.1	17.7	17.4	العمر الوسيط
Crude Birth Rate	28.5	29.0	29.4	29.7	30.1	30.1	30.1	30.1	34.5	38.8	معدل المواليد الخام
Crude Death Rate	3.7	3.7	3.8	4.0	4.0	4.1	4.2	4.4	4.1	4.6	معدل الوفيات الخام
Growth Rate	2.5	2.6	2.6	2.6	2.7	2.6	2.7	2.6	3.0	3.4	معدل النمو السكاني
Total Fertility Rate	***3.7	**4.0	* 5.5	معدل الخصوبة الكلي

جدول 10 (تابع): ملخص للمؤشرات الديمغرافية في دولة فلسطين حسب المنطقة لسنوات مختارة

Table 10 (Cont.): Demographic Indicators in the State of Palestine by Region, Selected Years

Indicator	السنة										المؤشر
	2016	2015	2014	2013	2012	2011	2010	2009	2005	2000	
Life Expectancy at Birth (Males)	72.4	72.2	72.2	71.9	71.7	71.4	71.2	70.9	71.7	71.0	توقع البقاء على قيد الحياة (ذكور)
Life Expectancy at Birt (Females)	75.5	75.3	75.1	74.8	74.5	74.3	74.0	73.7	73.4	72.6	توقع البقاء على قيد الحياة (إناث)
Marriages Registered		29,701	27,638	25,388	23,764	20,165	20,185	19,839	16,706	14,867	أعداد عقود الزواج
Crude Marriage Rate		10.4	9.9	9.3	9.0	7.8	8.0	8.1	7.6	7.6	معدل الزواج الخام
Divorces Registered		4,914	4,725	4,095	3,749	3,392	3,273	3,244	2,466	2,120	أعداد وقوعات الطلاق
Crude Divorce Rate		1.7	1.7	1.5	1.4	1.3	1.3	1.3	1.1	1.1	معدل الطلاق الخام
Average Household Size	...	4.9	4.9	4.9	5.1	5.2	5.2	5.4	5.8	5.7	متوسط حجم الأسرة
Gaza Strip											قطاع غزة
Sex Ratio	103.3	103.3	103.3	103.2	103.2	103.1	103.1	103.1	102.5	101.7	نسبة الجنس
Dependency Ratio	82.1	82.7	83.8	84.1	85.0	87.0	87.4	89.1	107.0	112.8	نسبة الإعالة
Median Age	18.4	18.2	18.1	17.9	17.6	17.0	17.2	17.0	15.4	14.9	العمر الوسيط
Crude Birth Rate	35.8	36.3	36.8	37.1	37.3	37.2	37.1	36.9	42.2	44.5	معدل المواليد الخام
Crude Death Rate	3.3	3.4	3.5	3.7	3.8	3.9	4.0	4.1	3.9	4.3	معدل الوفيات الخام
Growth Rate	3.3	3.4	3.4	3.4	3.5	3.3	3.3	3.3	3.8	4.0	معدل النمو السكاني
Total Fertility Rate	*** 4.5	**5.2	* 6.8	معدل الخصوبة الكلي
Life Expectancy at Birth (Males)	71.5	71.3	71.2	71.0	70.7	70.5	70.2	69.9	71.2	70.4	توقع البقاء على قيد الحياة (ذكور)
Life Expectancy at Birt (Females)	74.6	74.4	74.1	73.8	73.5	73.2	72.9	72.5	72.3	71.5	توقع البقاء على قيد الحياة (إناث)
Marriages Registered		20,737	16,094	17,310	16,528	16,119	17,043	18,477	12,170	9,023	أعداد عقود الزواج
Crude Marriage Rate		11.4	9.1	10.2	10.1	10.1	11.1	12.4	9.3	8.1	معدل الزواج الخام
Divorces Registered		3,265	2,878	3,019	2,825	2,763	2,877	2,517	1,745	1,426	أعداد وقوعات الطلاق
Crude Divorce Rate		1.8	1.6	1.8	1.7	1.7	1.9	1.7	1.3	1.3	معدل الطلاق الخام
Average Household Size	...	5.7	5.7	5.8	6.0	6.1	6.4	6.4	6.2	6.9	متوسط حجم الأسرة

(...): Not available

(...): غير متوفر

(*) : Data for 1999

(*) : البيانات لعام 1999

(**): Data for (2008-2009)

(**): البيانات تمثل الفترة (2008-2009)

(***) : Data for (2011-2013)

(***) : البيانات تمثل الفترة (2011-2013)



State of Palestine Palestinian Central Bureau of Statistics

Palestinians at the End of 2016

December, 2016

PAGE NUMBERS OF ENGLISH TEXT ARE PRINTED IN SQUARE BRACKETS.
TABLES ARE PRINTED IN ARABIC FORMAT (FROM RIGHT TO LEFT).

This document is prepared in accordance with the standard procedures stated in the Code of Practice for Palestine Official Statistics 2006

©December 2016.
All rights reserved

Citation:

Palestinian Central Bureau of Statistics, 2016. *Palestinians at the End of 2016.*
Ramallah - Palestine.

All correspondence should be directed to:
Palestinian Central Bureau of Statistics
P. O. Box 1647, Ramallah – Palestine.

Tel: (970/972) 2 2982700
Fax: (970/972) 2 2982710
Toll Free: 1800300300
E-Mail : diwan@pcbs.gov.ps
Website: <http://www.pcbs.gov.ps>

Reference ID: 2242

Acknowledgment

The Palestinian Central Bureau of Statistics (PCBS) extends its deep appreciation to all those who contributed to the success of this report for their dedication and commitment to their work.

This report was prepared by a technical team from PCBS with joint funding from the State of Palestine and the Core Funding Group (CFG) for the year 2016, represented by the Representative Office of Norway to the State of Palestine and the Swiss Development and Cooperation Agency (SDC).

Data collection of this report was funded by the European Union. The contents of this report are the sole responsibility of the PCBS.

Moreover, PCBS very much appreciates the distinctive efforts of the Core Funding Group (CFG) for their valuable contribution to funding the report.

Work Team

- **Report Preparation**
Hatem Qrareya
- **Dissemination Standards**
Hanan Janajreh
- **Preliminary Review**
Hana Bukhari
- **Final Review**
Jawad Al- Saleh
Mohammed Qalalwa
- **Overall Supervision**
Ola Awad

President of PCBS

Table of Contents

Subject	Page
Introduction	
Executive Summary	
Chapter One: Reporting Methodology	[13]
Chapter Two: Palestinians in Diaspora and in Historical Palestine	[15]
Chapter Three: Palestinians in State of Palestine	[19]
Chapter Four: Concepts and Definitions	[23]
References	[25]
Tables	33

Introduction

Demographics is a vital part of development and planning for all nations and societies on political, social and economic levels. In Palestine, demographics is largely important as the population plays a fundamental role in comprehensive Palestinian development and economic progress, especially in light of limited natural resources and political options. It is within this context that the PCBS has prepared this report to serve as a database and a basic starting point for the establishment of a Palestinian population policy.

This report contains the results of the latest official censuses and the most significant statistical indicators on the number of Palestinians throughout the world, along with other demographic facts. PCBS used data available from a variety of sources, including the census and surveys conducted by PCBS, in addition to the administrative records of relevant Palestinian ministries and institutions.

The report contains the most up to date estimates of the number of Palestinians in the Diaspora and inside 1948 Territory and their most significant demographic features. The report also supplies updated estimates of the number of Palestinians living in the West Bank and Gaza Strip based on the latest available data.

The formulation of comprehensive data on the Palestinian population is a thorny and complex issue due to objective reasons related to the sources of data and the fact that some Palestinians who live abroad integrate into the host countries, making it difficult to obtain data on Palestinians residing in those countries.

Despite the fact that the PCBS used the database provided by UNRWA on the number of Palestinians in the areas where it operates outside Palestine, including Jordan, Syria and Lebanon, those data remain incomplete due to difficulties and errors in the registration of Palestinian refugees, added to the fact that not all Palestinians living abroad are refugees.

In the wake of more than four decades of Israeli occupation of the West Bank and Gaza Strip following the catastrophe (Nakba) that scattered Palestinians throughout the world, this report is a serious attempt by PCBS to put the reader, the planner and the decision maker in the overall picture of the number of Palestinians and their most significant demographic features.

We hope that those who seek information from this report will find what they need for planning and development towards an independent Palestinian state with Jerusalem as its capital and the return of Palestinian refugees to their homes.

December 2016

**Ola Awad
President of PCBS**

Executive Summary

- The population of Palestinians in the world at the end of 2016 is estimated at 12.70 million, of whom 4.88 million live in State of Palestine; they constitute about 38.4% of all Palestinians in the world.
- It is anticipated that the Palestinian population and the Israelis population in historical Palestine will be equal at the end of 2017. By the end of 2020, Israelis will make up 49.3% of the total population: there will be 6.96 million Israelis compared to 7.12 million Palestinians.
- Data available on Palestinians living in Jordan showed that the total fertility rate among Palestinians was 3.3 births per woman in 2010. The average household size was 4.8 persons during 2010.
- Data available on Palestinians living in Syria in 2009 indicated that the percentage of the population aged below 15 years was 33.1% and 4.4% were 65 years and over of age. The overall fertility rate for Palestinians living in Syria was 2.5 births per woman and the average Palestinian household size was 4.1 persons in 2010.
- Data available on Palestinians living in Lebanon in 2011 indicated that the percentage of individuals under 15 years of age was 31.1% while those 65 years and over of age made up 6.1%. The total fertility rate for Palestinians living in Lebanon was 2.8 births per woman and the average Palestinian household size was 4.4 persons in 2011.
- Data available on Palestinians living in 1948 Territory at the end of 2015 indicated that the percentage of individuals under 15 years of age was 34.3% for males and 33.5% for females, while the percentage of individuals 65 years and over of age was 4.0% for males and 4.8% for females. The overall fertility rate was 3.13 births per woman and the average Palestinian household size was 4.6 persons in 2015.
- In State of Palestine, 2.97 million Palestinians live in the West Bank (60.8%) and 1.91 million Palestinians live in Gaza Strip (39.2%) end of 2016.
- Data for 2016 indicated that 41.9% of Palestinians living in State of Palestine are refugees, making up 26.0% of the total population of the West Bank. Refugees make up 66.7% of the total population of Gaza Strip.
- Data indicated that there was a slight increase in the median age in State of Palestine in the period (2000-2016) from 16.4 years in 2000 to 20.0 years in 2016.
- The crude birth rate in State of Palestine reached 30.9 births per 1000 population in 2016. Meanwhile, the crude death rate reached 3.5 deaths per 1000 population in 2016.
- The population growth rate in State of Palestine was 2.8%: 2.5% in the West Bank and 3.3% in Gaza Strip in 2016.
- The average household size decreased to 5.2 persons in 2015 compared to 6.1 persons in 2000.
- Life expectancy in State of Palestine in 2016 was 73.7 years: 72.1 years for men and 75.2 years for women.

Chapter One

Reporting Methodology

The formulation of development plans and social development requires the availability of several indicators relating to demographic characteristics and population. The main indicators are those on population and population distribution. As a commitment to the Palestinian Central Bureau of Statistics (PCBS) policy of periodically updating population estimates and demographic indicators; this report was prepared to provide up to date and reliable data on those fields for users, researchers, scholars and planners.

The process of collecting statistical data on the Palestinian people throughout the world faces many professional, financial and political difficulties. Surveys and direct field studies cannot be conducted in many of the countries hosting Palestinians. The technical framework necessary for the selection of statistical samples, for conducting surveys and field studies, is lacking. In addition, the integration of the Palestinian people into the communities in which they reside makes the counting process very difficult, in addition to the financial cost.

There are also political obstacles to studies and field surveys in other countries since these may conflict with the principles of sovereignty of those states. For all these reasons, PCBS attempts to conduct several activities in line with the prevailing conditions so that, in terms of professionalism, they can produce the best estimates within the available resources.

1.1 Data Sources and Methodology

Data in this report are based on a number of field surveys and censuses carried out by PCBS in Palestine and field surveys conducted in host countries. In addition, other sources were used, including administrative records available to international organizations, studies conducted by establishments and individuals to estimate the number of Palestinians and their demographic and social characteristics, including the report of the Commissioner General of UNRWA, and websites belonging to centers dealing with the Palestinian issue around the world.

Data related to the Palestinian population in 1948 Territory are based on the Israeli Central Bureau of Statistics (Statistical Abstract) for 2016 and Statistical Yearbook of Palestine 2016.

It is very complicated to obtain data on Palestinians residing in 1948 Territory since the data resources are limited to the Israeli Central Bureau of Statistics. Their methodology is based on the calculation of all Palestinians within Israel, including the Syrian Golan Heights and the J1 province of Jerusalem,¹ in addition to the areas of Palestine occupied in 1948. Therefore, in calculating the Palestinian population in 1948 Territory, the J1¹ population was excluded from the number of people in Jerusalem governorate.

In regard to Palestinians in State of Palestine, figures are taken from revised estimates based on the latest data. The data were prepared by PCBS from the results of the population, housing and establishments survey of 2007 and based on a developed hypothesis of anticipated trends in fertility, death rates and international immigration of Palestinians into State of Palestine in future years.

¹ J1 Includes those parts of Jerusalem governorate annexed by Israel in 1967.

Data on Palestinians in Jordan are taken from estimates of the United Nations Relief and Works Agency (UNRWA), in addition to surveys conducted in collaboration with a number of international organizations in Jordan. The UNRWA records indicate that the registered number of Palestinian refugees in Jordan was 2,117,361 at January 2015.²

Data for the Palestinian population in Syria are based on surveys conducted in cooperation with international organizations and reports of the Commissioner General of UNRWA and derived from the records of the agency. The UNRWA records indicate that the number of registered refugees in Syria was 528,616 at January 2015.²

Data for the Palestinian population in Lebanon are based on surveys conducted there in cooperation with international organizations and reports of the Commissioner General of UNRWA and the records of the agency. The UNRWA records show that the number of Palestinian refugees registered in Lebanon was 452,669 at January 2015.²

Data on the Palestinian population in other Arab states and foreign countries are derived from the estimates of researchers, associations and Palestinian centers.

1.2 Population Projection Assumptions

1. Palestinians in State of Palestine: Projections of the number of Palestinians in State of Palestine are based on the following assumptions:
 - The decline of the total fertility rate by 30% during 2007-2025 in the West Bank and Gaza Strip.
 - Decline of infant mortality rates by 50% during 2007-2025 in both the West Bank and Gaza Strip.
 - The presumption of net international immigration equal to zero from 2007 to the end of the projection period in 2025.
2. Palestinians in 1948 Territory : The current annual growth rate is adopted, which is 2.2% according to data from the Israeli Bureau of Statistics.
3. Palestinians in Arab states: It has been assumed as a steady growth rate of 2.2%, except for Jordan, where the annual growth rate of 2.4%.
4. Palestinians in foreign countries: It has been assumed as a fixed growth rate of 1.5%.

1.3 Report Structure

The report constitutes a preface and four chapters. Chapter one comprises the methodology. Chapter two presents a report on Palestinians in Diaspora and in historical Palestine (estimating the number of Palestinians in the world and the demographic characteristics of Palestinians living in Jordan, Syria, Lebanon and 1948 Territory). Chapter three focuses on end of year estimates of the Palestinian population in Palestine, the percentage distribution of population by selected age groups, sex ratio, refugee status and other specific demographic characteristics. Finally, chapter four presents the concepts and definitions.

² <http://www.unrwa.org>

Chapter Two

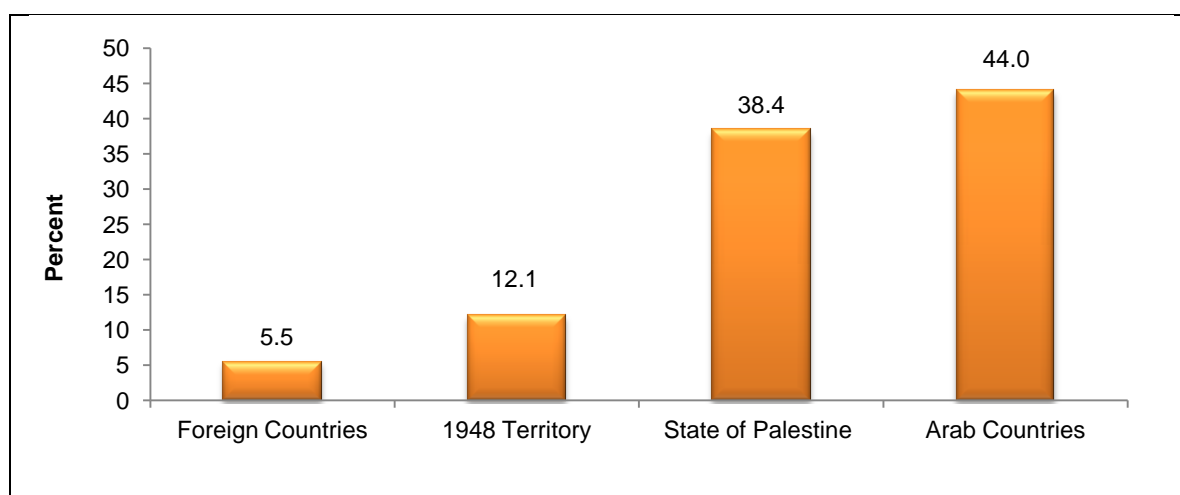
Palestinians in Diaspora and in Historical Palestine

This chapter presents a summary of the most important demographic and population indicators of Palestinians in the Diaspora and in historical Palestine.

2.1 Estimated World Population of Palestinians**12.70 Million Palestinians in the World at the End of 2016**

Palestinians in the world are estimated to be 12.70 million at the end of 2016, distributed according to location as follows: 4.88 million in Palestine, which is 38.4% of the Palestinian world population; 1.53 million in 1948 Territory 12.1%; 5.59 million in Arab countries 44.0%; and 696 thousand in foreign countries 5.5%.

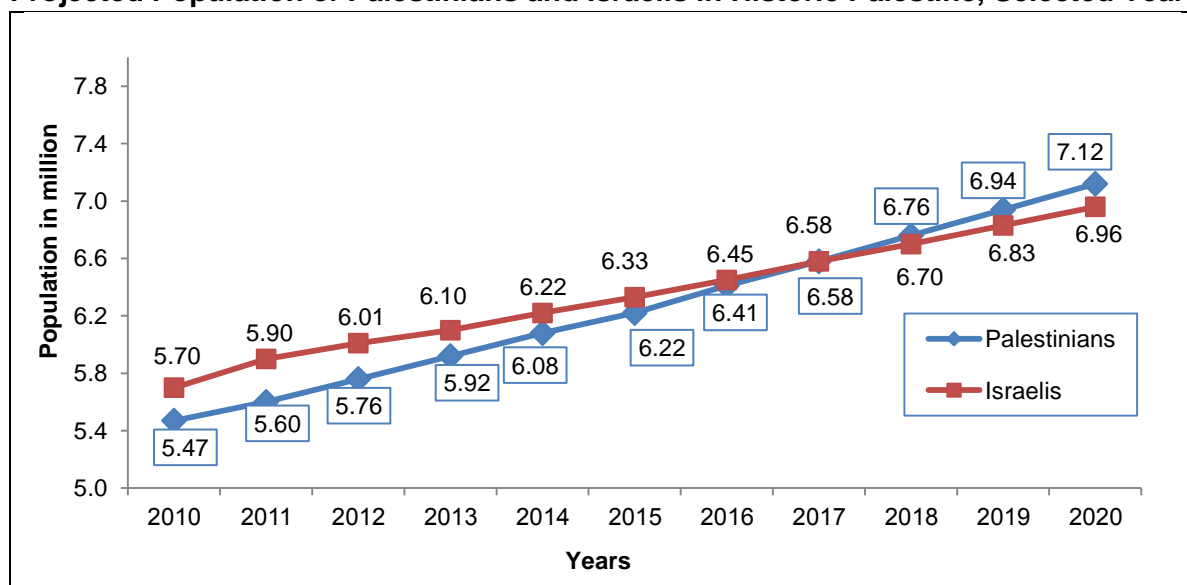
Percentage Distribution of Palestinian Population by Country of Residence, End of 2016

**2.2 Estimated Number of Palestinians and Israelis in Historical Palestine****7.12 Million Palestinians Compared to 6.96 Million Israeli in 2020 in Historical Palestine**

PCBS estimates indicate that there were around 6.41 million Palestinians living in historical Palestine at the end of 2016. There were 6.33 million Israelis at the end of 2015 according to estimates by the Israeli Central Bureau of Statistics and the number is expected to reach 6.45 million Israelis by the end of 2016. The number of Palestinians and Israelis will be equal at the end of 2017. However, the number of Palestinians in historical Palestine will total 7.12 million compared to 6.96 million Israelis by the end of 2020.³

³ Data on Palestinian populations is based on estimates by PCBS, while estimates of the Israelis population are based on figures in the annual Israeli Statistical Abstract 2016.

Projected Population of Palestinians and Israelis in Historic Palestine, Selected Years



2.3 Demographic Aspects of Palestinians in Diaspora and 1948 Territory

• Palestinians in Jordan

Data indicate that the size of Palestinian households is 4.8 persons and the annual growth rate is 2.2%. The average fertility of Palestinian women in Jordan is around 3.3 births per woman with a crude birth rate of 29.2 births per 1000. The infant mortality rate in Palestinian refugee camps in Jordan was 22.6 deaths per 1000 live births in 2010, while the mortality rate of children up to five years of age was 25.7 deaths per 1000 live births in 2010.⁴

The socio-economic conditions of the Jordan's Palestinian camp refugees study 2011, which was prepared by FAFO showed that 39.9% of persons in the Palestinian camp refugees in Jordan aged under 15 year old, while the percentage of the elderly (65 years and over) was 4.3%, and the average of household size was 5.1 persons.⁵

• Palestinians in Syria

The data available on Palestinians living in Syria showed that 33.1% of the population were below the age of 15 while 4.4% were aged 65 years and over in 2009.⁶ Data also indicated that the size of a Palestinian household was 4.1 individuals in 2010 and population growth was 1.6% for the same year. The total fertility in 2010 of Palestinians in Syria was 2.5 births for each woman and the crude birth rate was 29.2 per 1000 of total population. The infant mortality was 28.2 deaths per 1000 live births and the mortality rate among children below five years of age was 31.5 deaths per 1000 births.⁷

In 2006, the Palestinian population aged 15 years and over in Syria, 48.3% of males were unmarried and 40.8% of females. The highest percentage of unmarried individuals was in the 15-19 age group: 100% of males and 92.7% of females. Widowed individuals in the Palestinian population living in Syria made up 4.2% of widowed females compared to 0.5% of widowed males.⁸

⁴UNRWA, 2011. UNRWA STATISTICS -2010- First issue, selected indicators.

⁵FAFO, The socio-economic conditions of the Jordan's Palestinian camp refugees study 2011

⁶PCBS, 2011. Palestinian Statistical Yearbook No. 11. Ramallah- Palestine.

⁷Ibid 5.

⁸Ibid 6.

- **Palestinians in Lebanon**

Data available on Palestinians living in Lebanon in 2011 showed that 31.1% of the population were below the age of 15 and 6.1% were aged 65 years and over. The sex ratio was 98.2 males per hundred females. The data also indicated that the percentage of unmarried female Palestinians in Lebanon (12 years and over) was 43.7%; the percentage of married women was 52.2%, the percentage of divorced women was 2.3%, the percentage of widowed females was 1.7% and the percentage of separated ones was 0.1%.

Data available indicated that the average Palestinian household size was 4.4 persons, the total fertility rate was 2.8 births per woman, the infant mortality rate was 15.0 per 1000 live births and the mortality rate for children below the age of five was 17.0 per 1000 live births in the same year.⁹

- **Palestinians in 1948 Territory**

The estimated number of Palestinians living in 1948 Territory at the end of 2016 was 1.53 million¹⁰. Data available on Palestinians living in 1948 Territory at the end of 2015 indicated that the percentage of individuals under 15 years of age was 34.3% for males and 33.5% for females, while the percentage of individuals 65 years and over of age was 4.0% for males and 4.8% for females.

The fertility rates among the Israeli and Palestinian women inside the green line were the same as they reached 3.13 births per woman in 2015. The data also showed that the average Palestinian household size was 4.6 persons and the crude birth rate was 23.6 per 1000 of total population, while the crude death rate was 2.9 persons per 1000 of total population. As for the average infant mortality rate was 6.2 per 1000 live births in 2015.

⁹ The Palestinian Central Bureau of Statistics 2012, database of the fourth survey on clusters in Palestinian refugee camps in Lebanon, 2011.

¹⁰ Israeli Central Bureau of Statistics (Statistical Abstract) for 2016

Chapter Three

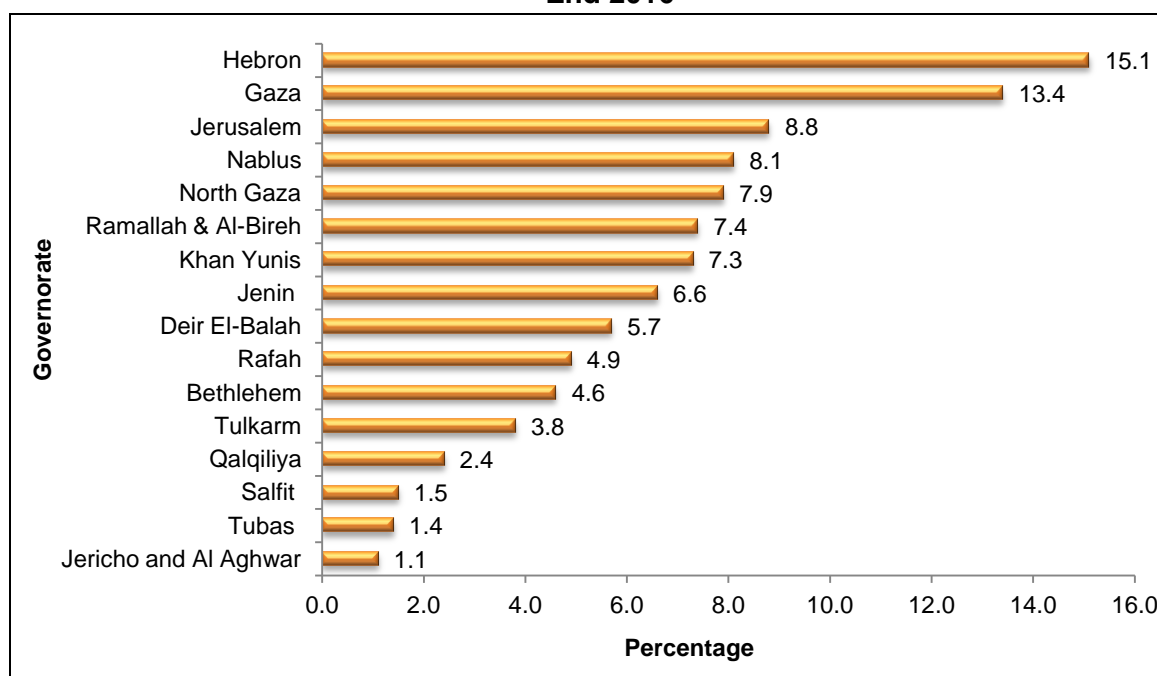
Palestinians in State of Palestine

This chapter summarizes the most important population and demographic indicators in State of Palestine at the end of 2016 based on data surveys and administrative records.

4.88 Million of Population in State of Palestine at the End of 2016

The estimated population of the Palestinians in State of Palestine at the end of 2016 was 4.88 million: 2.97 million in the West Bank 60.8% and 1.91 million 39.2% in Gaza Strip. The highest population was in Hebron with 15.1% of the total population, followed by Gaza governorate with 13.4% and the Jerusalem population with 8.8%. Jericho and Al Aghwar had the lowest population rate of 1.1%.

Percentage Distribution of Population in State of Palestine by Governorate, End 2016


41.9% of the Palestinian Population in State of Palestine are Refugees

Estimates for 2016 indicate that 41.9% of the total Palestinian population in State of Palestine are refugees, estimated in numbers at 2.05 million: 773 thousand in the West Bank (26.0% of the total population of the West Bank) and 1.28 million in Gaza Strip (66.7% of the total population of Gaza Strip).

39.1% of Population in State of Palestine are Below Age of 15 Years

Palestinian society is young with 39.1% of the population aged below 15 years at the end of 2016. There were distinct regional differences: 36.8% in the West Bank compared to 42.7% in Gaza Strip. The percentage of those aged 65 years old and over was 2.9%: 3.1% in the West Bank and 2.3% in Gaza Strip.

Sex Ratio in State of Palestine is 103.3 Males per 100 Females

At the end of 2016, there were 2.482 million males in State of Palestine compared to 2.402 females, a sex ratio of 103.3. In the West Bank, there were 1.510 million males and 1.462 million females, a sex ratio of 103.3. In Gaza Strip, there were 972 thousand males and 940 thousand females, a sex ratio of 103.3.

Decline in Dependency Ratio in State of Palestine

Data indicated that the dependency rate decreased in State of Palestine from 100.6 in 2000 to 72.3 in 2016, but there was a distinct difference between the West Bank and Gaza Strip. The rate decreased in the West Bank from 94.3 in 2000 to 66.6 in 2016, while in Gaza Strip the rate decreased from 112.8 in 2000 to 82.1 in 2016.

20.0 Years is the Median Age in State of Palestine

There has been a slight increase in the median age in State of Palestine during 2000-2016: the median age increased from 16.4 years in 2000 to 20.0 years in 2016. In the West Bank, the median age increased from 17.4 years in 2000 to 21.2 years in 2016, while in Gaza Strip it increased from 14.9 in 2000 to 18.4 years in 2016.

Decline in Crude Birth Rates in State of Palestine

Population projections indicated that the crude birth rate in State of Palestine decreased from 40.9 births per 1000 of population in 2000 to 30.9 births per 1000 of population in 2016. The crude birth rate varied between 28.5 births in the West Bank and 35.8 births in Gaza Strip in 2016.

Decline in Crude Death Rates in State of Palestine

Crude death rates declined from 4.5 deaths per 1000 population in 2000 to 3.5 deaths per 1000 population in 2016. The crude death rate reached 3.7 deaths per 1000 population in 2016 in the West Bank, and 3.3 deaths per 1000 population in Gaza Strip. This indicates improvements in the quality of life and public access to medical services.

The Population Growth Rate in State of Palestine is 2.8%

The population growth rate increased to be 2.8% in State of Palestine in 2016: 2.5% in the West Bank and 3.3% in Gaza Strip.

Decline in Household Size in State of Palestine

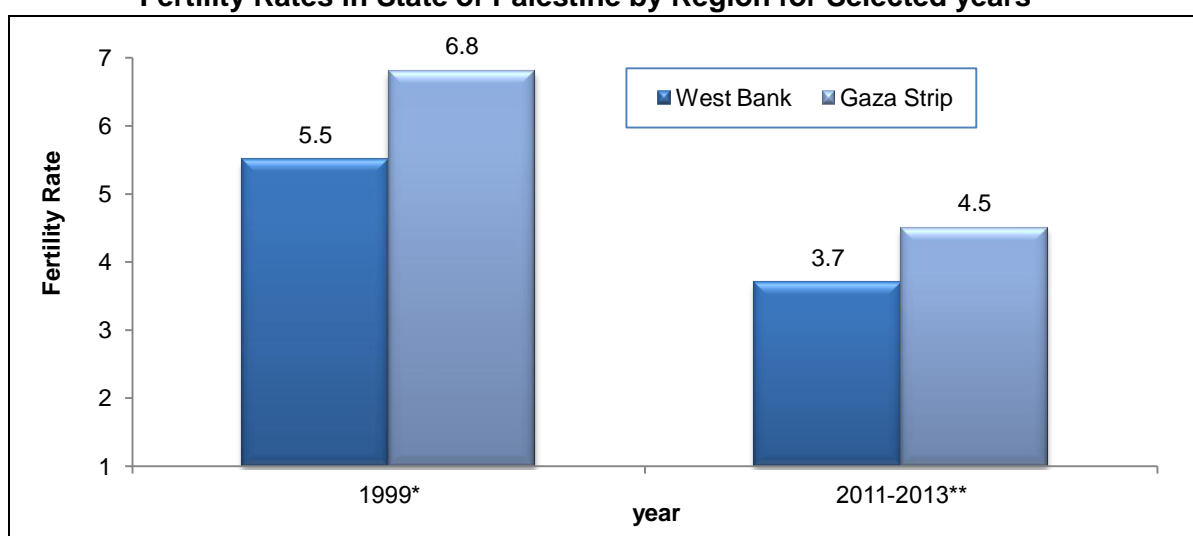
Data indicated that the household size in State of Palestine decreased to 5.2 persons in 2015 compared to 6.1 in 2000. In the West Bank, the average household size decreased to 4.9 persons in 2015 compared to 5.7 in 2000. In Gaza Strip, the average household size decreased to 5.7 persons in 2015 compared to 6.9 in 2000.

High Fertility Rates in State of Palestine during 2011-2013

The fertility rate in State of Palestine is high compared to other countries due to early marriage, especially for females, and the desire to have children, in addition to the prevailing customs and traditions in the Palestinian society. However, there are indicators showed that the fertility rate has begun to decline over the past decade. According to the results of the Palestinian Multiple Indicator Cluster Survey 2014 (PMICS), the total fertility rate had decreased to 4.1 births during 2011-2013 compared to 5.9 births in 1999. The fertility rate continued to be high in Gaza Strip compared to the West Bank during 1999-2013: 3.7 births during 2011-2013 in the West Bank compared to 5.5 births in 1999. In Gaza Strip, the fertility rate was 4.5 during 2011-2013 compared to 6.8 in 1999.

The total fertility rate in State of Palestine is high compared to the Arab countries: 3.5 births in Jordan and Egypt and 2.4 births in Tunisia in 2016.¹¹

Fertility Rates in State of Palestine by Region for Selected years



Sources :

*Palestinian Central Bureau of Statistics, 2016. Database of the Health Survey, 2000. Ramallah-Palestine.

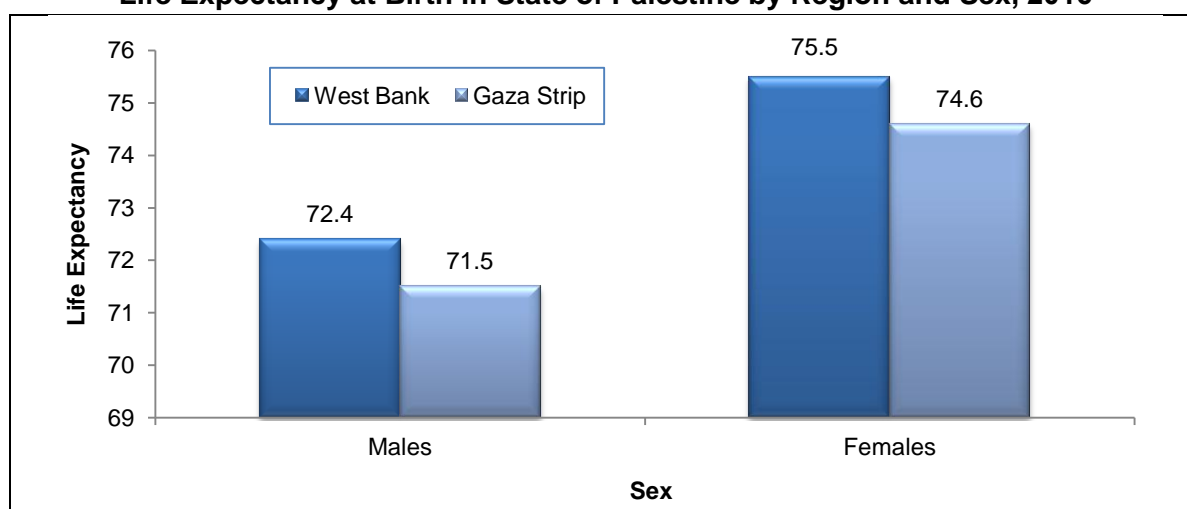
**Palestinian Central Bureau of Statistics, 2016. Palestinian Multiple Indicator Cluster Survey 2014 (PMICS). Ramallah-Palestine.

Increased Life Expectancy for females compared to males in 2016

As a result of the decrease in the mortality rate in State of Palestine, the life expectancy for individuals has increased to 73.7 years: 72.1 for males and 75.2 for females in 2016. This varied by region with life expectancy of 74.0 years in the West Bank: 72.4 years for males and 75.5 for females, while in Gaza Strip life expectancy was 73.1 years: 71.5 years for males and 74.6 for females. Reasons for the increase in life expectancy include improvements in health care and the gradual decrease of mortality rates among infants and children.

¹¹ Population Reference Bureau. World Population Data Sheet, 2016.

Life Expectancy at Birth in State of Palestine by Region and Sex, 2016



Sources : Palestinian Central Bureau of Statistics, 2016. Revised Estimates Based on the Final Results of Population, Housing and Establishments Census 2007. Ramallah-Palestine.

An increase in Registered Marriages in Palestine by 15.3% in 2015 compared to 2014

Data showed that the number of registered marriages in 2015 in State of Palestine reached 50,438 marriage contracts, compared to 43,732 marriage contracts in 2014 (an increase by 6,706 marriage contracts compared to 2014). The number of registered marriages in 2015 in West Bank was 29,701 contracts (58.9% of the number of registered marriages in Palestine), with an increase by 2,063 contracts as compared to 2014. In Gaza Strip, the number of registered marriages amounted to 20,737 contracts in 2015 (41.1% of number of marriages in Palestine), with an increase by 4,643 contracts in 2014.

Slight Increase in the Crude Marriage Rate in 2015

Crude marriage rate reached 10.8 per 1000 of the population in 2015 in State of Palestine (10.4 cases in West Bank and 11.4 in Gaza Strip). Also, it reached 9.6 marriages per 1000 of the population in 2014 in Palestine, (9.9 in West Bank and 9.1 in Gaza Strip).

An Increase in Registered Divorce by 7.6% in State of Palestine in 2015 compared to 2014

The number of registered divorces in Sharia courts reached 8,179 during 2015 in State of Palestine compared to 7,603 incidents in 2014 (an increase of 576 incidents compared to 2014). On the other hand, the number of registered divorces in the Sharia Courts in 2015 in West Bank reached 4,914 cases (representing 60.1% of the number of registered divorces in Sharia Courts in State of Palestine), with an increase for 2014 of about 189 cases. In Gaza Strip, the number of registered divorces in the Sharia Courts reached 3,265 cases (39.9% of the number of registered divorces in the Sharia Courts in State of Palestine in 2015), with an increase of 387 cases in 2014.

Steadiness in the Crude Divorce Rate in State of Palestine

Crude divorce rate in State of Palestine amounted to 1.7 divorces per 1000 of the population in 2015 by 1.7 cases in West Bank and 1.8 cases in Gaza Strip, while in 2014, it reached 1.7 divorces per 1000 of the population in State of Palestine, (1.7 in West Bank and 1.6 in Gaza Strip).

Chapter Four

Concepts and Definitions

Average household size: (Indicator)

An indicator that measures average household size in the target population.

Crude Birth Rate: (Indicator)

The number of live births per 1000 population in a given year.

Crude Death Rate: (Indicator)

The number of deaths per 1000 population in a given year.

Crude Marriage Rate (CMR): (Indicator)

The number of marriages per 1000 population in a given year.

Crude Divorce Rate (CDR): (Indicator)

The number of divorces per 1000 population in a given year.

Dependency Ratio: (Indicator)

Number of dependants per 100 persons of working age.

Infant Mortality Rate: (Indicator)

Indicator that measures the probability of dying between birth and one year exactly.

Life Expectancy: (Indicator)

Indicator measures the average number of years a born might live if current mortality trends by age were to continue as it is, and until the death of all members of the borns regiment.

Median Age: (Indicator)

Age that divides the population into two parts of equal size, that is, there are as many persons with ages over the median as there are with ages below the median.

Growth Rate: (Indicator)

Indicator measures the difference between births and deaths added to net international migration divided by population in mid-year.

Refugee Status:

This status relates to Palestinians who were forced to leave their land in Palestine when it was occupied by Israel in 1948. It applies to their male sons and grandchildren.

Registered Refugees: It applies to registered refugees holding refugee registration cards issued by UNRWA.

Non-Registered Refugees: It applies to unregistered refugees who do not hold refugee registration cards issued by UNRWA.

Non-Refugee: It applies to any Palestinian not categorized under any of the two aforementioned status types.

Sex Ratio: (Indicator)

An indicator that measures the number of males per one hundred females in a given year.

Total Fertility Rate: (Indicator)

Indicator that measures the average number of children a hypothetical cohort of women would have at the end of their reproductive period if they were subject during their whole lives to the fertility rates of a given period and if they were not subject to mortality.

References:

Israeli Bureau of Statistics. Israeli Statistical Abstract 2016

FAFO .The socio-economic conditions of the Jordan's Palestinian camp refugees, 2011

Palestinian Central Bureau of Statistics, 2011. Palestinian Statistical Yearbook No. 11. Ramallah- Palestine.

Palestinian Central Bureau of Statistics, 2016. Database of the Health Survey, 2000. Ramallah-Palestine..

The Palestinian Central Bureau of Statistics 2015, Database of the fourth survey on clusters in Palestinian refugee camps in Lebanon, 2011.

Palestinian Central Bureau of Statistics, 2016. Revised Estimated based on the final results of Population, Housing and Establishments Census, 2007. Ramallah – Palestine.

Palestinian Central Bureau of Statistics, 2016. Database of Marriage and Divorce Database,2015. Ramallah-Palestine

Palestinian Central Bureau of Statistics, 2015. Database of Palestinian Multiple Indicator Cluster Survey 2014 (PMICS)

Palestinian Central Bureau of Statistics, 2016. Labor Force Database. Ramallah – Palestine.

<http://www.unrwa.org>

Population Reference Bureau. World Population Data Sheet, 2016.