



# دولة فلسطين

## الجهاز المركزي للإحصاء الفلسطيني

الفلسطينيون في نهاية عام 2015

كانون أول/ديسمبر، 2015

تم إعداد هذا التقرير حسب الإجراءات المعيارية المحددة في ميثاق الممارسات  
للإحصاءات الرسمية الفلسطينية 2006



© ربيع أول، 1437 هـ - كانون أول، 2015.  
جميع الحقوق محفوظة.

في حالة الاقتباس، يرجى الإشارة إلى هذه المطبوعة كالتالي:

الجهاز المركزي للإحصاء الفلسطيني، 2015 . الفلسطينيين في نهاية عام 2015. رام الله - فلسطين.

جميع المراسلات توجه إلى:

الجهاز المركزي للإحصاء الفلسطيني

ص.ب. 1647، رام الله - فلسطين

هاتف: 2 2982700 (970/972)

فاكس: 2 2982710 (970/972)

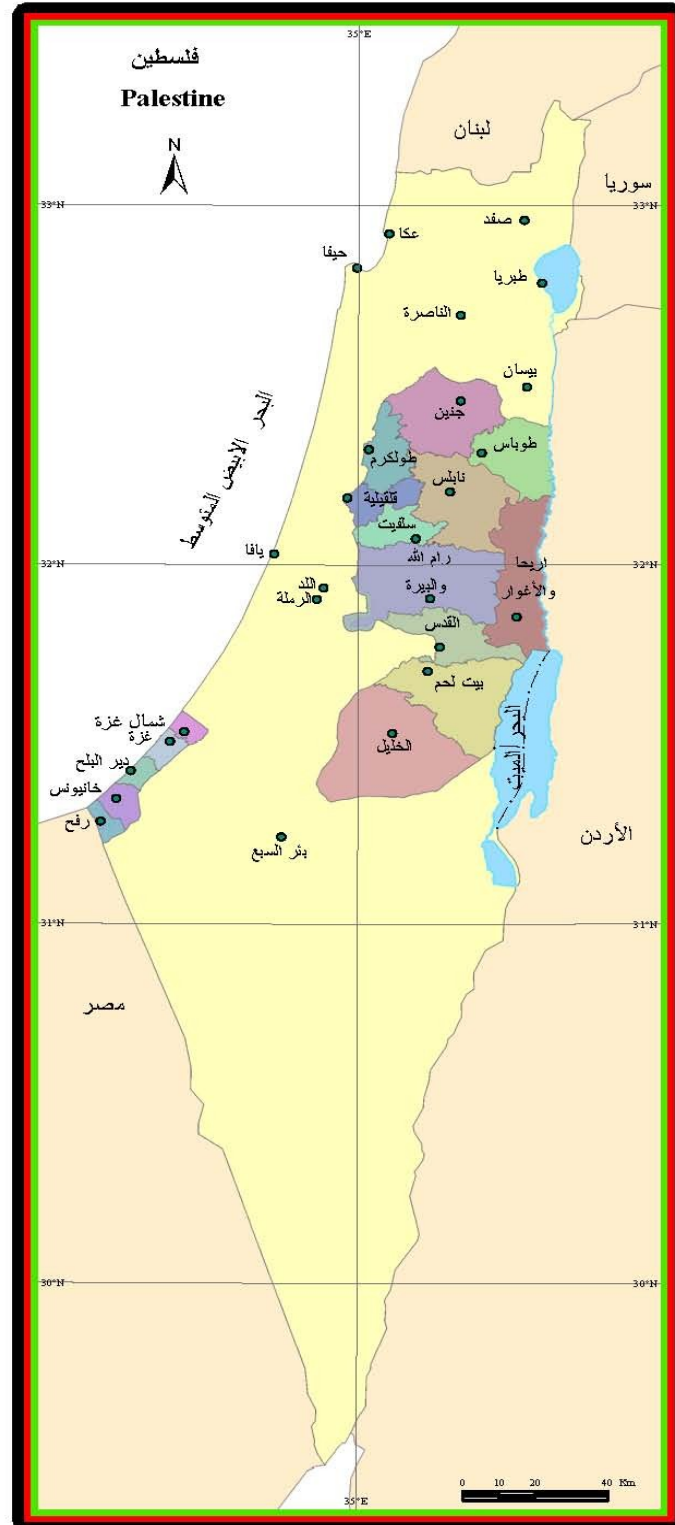
الرقم المجاني: 1800300300

بريد إلكتروني: diwan@pcbs.gov.ps

صفحة إلكترونية: <http://www.pcbs.gov.ps>

الرمز المرجعي: 2176

## خارطة فلسطين





## شكر وتقدير

يتقدم الجهاز المركزي للإحصاء الفلسطيني بالشكر والتقدير إلى كل من ساهم في إعداد هذا التقرير، لما أبدوه من حرص منقطع النظير أثناء تأدية واجبهم.

لقد تم إعداد تقرير الفلسطينيون نهاية عام 2015 بقيادة فريق فني من الجهاز المركزي للإحصاء الفلسطيني، وبدعم مالي مشترك بين كل من دولة فلسطين ومجموعة التمويل الرئيسية للجهاز (CFG) لعام 2015 ممثلة بمكتب الممثلة النرويجية لدى دولة فلسطين، والوكالة السويسرية للتنمية والتعاون (SDC).

تم تمويل جمع البيانات لهذا التقرير من الاتحاد الأوروبي. تجدر الإشارة إلى أن محتويات هذا التقرير من مسؤولية الجهاز المركزي للإحصاء الفلسطيني.

يتقدم الجهاز المركزي للإحصاء الفلسطيني بجزيل الشكر والتقدير إلى أعضاء مجموعة التمويل الرئيسية للجهاز (CFG) والاتحاد الأوروبي الذين ساهموا بالتمويل على مساهمتهم القيمة في إعداد هذا التقرير.



## فريق العمل

- إعداد التقرير

حاتم قرارية

هناء البخاري

- تدقيق معايير النشر

حنان جناجره

- المراجعة الأولية

محمد الدريدي

- المراجعة النهائية

جواد الصالح

محمد قللوة

- الإشراف العام

علا عوض

رئيس الجهاز





## قائمة المحتويات

الصفحة	الموضوع
	المقدمة
	ملخص تنفيذي
15	الفصل الأول: منهجية التقرير
19	الفصل الثاني: الفلسطينيون في الشتات وفي فلسطين التاريخية
23	الفصل الثالث: الفلسطينيون في دولة فلسطين
29	الفصل الرابع: المفاهيم والمصطلحات
31	المراجع
33	الجدول



## المقدمة

يحتل الموضوع الديمغرافي موقعا مهما في التنمية والتخطيط لدى كافة الدول والمجتمعات على الصعد السياسية والاجتماعية والاقتصادية. في الحالة الفلسطينية تتخذ الديمغرافيا مكانة خاصة حيث يشكل البعد السكاني احد المحددات الاساسية في خيارات الشعب الفلسطيني في التنمية الشاملة والتطوير الاقتصادي، لا سيما في ضوء محدودية المصادر الطبيعية والخيارات السياسية. في ذات السياق يأتي اهتمام الجهاز المركزي للإحصاء الفلسطيني بإعداد هذا التقرير الذي يوفر قاعدة البيانات التي يتوجب ان تكون المنطلق الاساسي نحو بناء سياسة سكانية فلسطينية.

يحتوي هذا التقرير على أحدث الإحصاءات الرسمية حول الفلسطينيين في كافة مواقع تواجدهم، وذلك بعرض أهم المؤشرات الإحصائية حول عدد الفلسطينيين في جميع أنحاء العالم، بما في ذلك السمات الديمغرافية. يستند إعداد التقرير على البيانات المتوفرة لدى الجهاز من عدة مصادر منها، التعدادات والمسوح التي نفذها الجهاز، والسجلات الإدارية الخاصة بالوزارات والمؤسسات الفلسطينية ذات العلاقة.

يتضمن التقرير تقديرات حديثة لأعداد الفلسطينيين في الشتات وإسرائيل وأهم سماتهم الديمغرافية، كما يعرض تقديرات حديثة لأعداد الفلسطينيين في كل من الضفة الغربية وقطاع غزة وفق آخر المعطيات المتوفرة، بالإضافة للعديد من السمات الديمغرافية الخاصة بالفلسطينيين في دولة فلسطين.

جدير بالذكر أن توفير بيانات شاملة حول أعداد الفلسطينيين وسماتهم تعتبر من القضايا الشائكة والمعقدة، وذلك لأسباب موضوعية تتعلق بمصادر البيانات وحالة الاندماج التي يعيشها جزء من الفلسطينيين في بعض الدول المضيفة مما يسبب صعوبة الحصول على بيانات خاصة بالفلسطينيين وحدهم.

رغم الاستفادة من قواعد البيانات التي توفرها وكالة الغوث الدولية (الاونروا) حول السكان الفلسطينيين في مواقع عملها الأساسية (خارج دولة فلسطين) التي تشمل الأردن وسوريا ولبنان، إلا أنها تبقى منقوصة حيث إشكالات تسجيل اللاجئين كما أن تواجد الفلسطينيين في الخارج لا يقتصر على اللاجئين فقط.

يأتي هذا التقرير بعد أكثر من أربع عقود لاحتلال الضفة الغربية وقطاع غزة، وبعد أكثر من ست عقود من النكبة وتشريد الفلسطينيين في شتى بقاع الأرض ليشكل محاولة جادة من الجهاز المركزي للإحصاء الفلسطيني لوضع القارئ والمخطط ومتخذ القرار في الصورة الإجمالية لأعداد الفلسطينيين وأهم سماتهم الديمغرافية. نأمل أن يجد المستفيدون من هذا التقرير ما يساعدهم في عمليات التخطيط والتنمية نحو الدولة الفلسطينية المستقلة وعاصمتها القدس الشريف وعودة اللاجئين إلى ديارهم.

ونسأل الله أن ينكل عملنا بالنجاح،،،

علا عوض  
رئيس الجهاز

كانون أول، 2015



## ملخص تنفيذي

- يقدر عدد الفلسطينيين في العالم نهاية عام 2015 بحوالي 12.37 مليون فلسطيني، منهم حوالي 4.75 مليون في دولة فلسطين أي ما نسبته 38.4% من إجمالي عدد الفلسطينيين في العالم.
- من المتوقع أن يتساوى عدد السكان العرب واليهود في فلسطين التاريخية قبل نهاية عام 2017، ومن المتوقع أن تصبح نسبة السكان اليهود حوالي 49.4% من السكان بحلول نهاية عام 2020 حيث سيصل عددهم إلى 6.96 مليون مقابل 7.13 مليون عربي.
- أظهرت البيانات المتوفرة حول الفلسطينيين في الأردن أن معدل الخصوبة الكلي للفلسطينيين قد بلغ 3.3 مولوداً لكل امرأة للعام 2010، كما أشارت البيانات إلى أن متوسط حجم الأسرة الفلسطينية بلغ 4.8 فرد خلال العام 2010.
- تشير البيانات المتوفرة حول الفلسطينيين المقيمين في سوريا لعام 2009 أن نسبة الأفراد دون الخامسة عشرة من العمر بلغت 33.1%، في حين بلغت نسبة الذين أعمارهم 65 سنة فأكثر 4.4%، ومن جانب آخر بلغ معدل الخصوبة الكلي للفلسطينيين في سوريا 2.5 مولوداً لكل امرأة للعام 2010، كما أشارت البيانات إلى أن متوسط حجم الأسرة الفلسطينية بلغ 4.1 فرد خلال العام 2010.
- تظهر البيانات المتوفرة حول الفلسطينيين المقيمين في لبنان لعام 2011 أن نسبة الأفراد دون الخامسة عشرة من العمر بلغت 31.1% في حين بلغت نسبة الذين تبلغ أعمارهم 65 سنة فأكثر 6.1%، كما بلغ معدل الخصوبة الكلي للفلسطينيين في لبنان 2.8 مولوداً لكل امرأة وذلك للعام 2011، كما أشارت البيانات إلى أن متوسط حجم الأسرة الفلسطينية بلغ 4.4 فرد خلال العام 2011.
- تظهر البيانات المتوفرة حول الفلسطينيين المقيمين في إسرائيل لعام 2014 أن نسبة الأفراد دون الخامسة عشرة من العمر بلغت 34.8%، في حين بلغت نسبة الذين أعمارهم 65 سنة فأكثر 4.2%، كما بلغ معدل الخصوبة الكلي 3.2 مولوداً لكل امرأة للعام 2014، كما أشارت البيانات إلى أن متوسط حجم الأسرة الفلسطينية بلغ 4.7 فرد خلال العام 2014.
- يتوزع الفلسطينيون في دولة فلسطين بواقع 2.90 مليون في الضفة الغربية (61.0%)، و1.85 مليون فرد (39.0%) في قطاع غزة نهاية عام 2015.
- تشير البيانات لعام 2015 إلى أن 42.8% من السكان الفلسطينيين في دولة فلسطين لاجئون، حيث كانت نسبة اللاجئين في الضفة الغربية 27.1% من إجمالي سكان الضفة الغربية، في حين بلغت نسبة اللاجئين في قطاع غزة 67.3% من إجمالي سكان القطاع.
- تشير البيانات بأن نسبة الإعاقة في دولة فلسطين قد انخفضت من 100.6 في عام 2000 إلى 73.0 في العام 2015.
- تشير البيانات إلى ارتفاع طفيف في العمر الوسيط في دولة فلسطين خلال السنوات (2000-2015)، حيث ارتفع العمر الوسيط من 16.4 سنة في العام 2000 إلى 19.8 سنة في العام 2015.

- بلغ معدل المواليد الخام في دولة فلسطين 31.9 مولوداً لكل 1000 من السكان عام 2015 ويتوقع أن يصل المعدل في العام 2020 إلى 29.0 مولوداً، في حين بلغ معدل الوفيات الخام 3.6 حالة وفاة لكل 1000 من السكان عام 2015، ويتوقع أن يصل المعدل في العام 2020 إلى 3.1 حالة وفاة.
- بلغ معدل النمو السكاني منتصف العام 2015 في دولة فلسطين 2.9%، بواقع 2.6% في الضفة الغربية و 3.4% في قطاع غزة.
- انخفض متوسط حجم الأسرة إلى 5.2 فرداً عام 2014 مقارنة مع 6.1 فرداً عام 2000.
- بلغ توقع البقاء على قيد الحياة عام 2015 في دولة فلسطين 73.5 سنة بواقع 72.0 سنة للذكور و 75.0 سنة للإناث.

## الفصل الأول

### منهجية التقرير

تتطلب عملية وضع الخطط التنموية والاجتماعية توفر العديد من المؤشرات حول الخصائص الديمغرافية والسكانية، وفي مقدمتها عدد السكان المقدر وتوزيعاتهم المختلفة، والتزاما بسياسة الجهاز المركزي للإحصاء الفلسطيني بشأن تحديث تقديرات عدد السكان والمؤشرات السكانية بصورة دورية، تم إعداد هذا التقرير السنوي بهدف توفير بيانات حديثة وموثوقة حول مختلف المؤشرات الديمغرافية والسكانية، للمستخدمين من باحثين ودارسين ومخططين.

من الجدير بالذكر أن عملية جمع البيانات الإحصائية حول الشعب الفلسطيني في مختلف أماكن تواجده في العالم تعترضها عوائق مهنية ومالية وسياسية، حيث يتعذر إجراء المسوح والدراسات الميدانية المباشرة في العديد من الدول المضيفة للفلسطينيين. كما أن هنالك غياب للأطر الفنية اللازمة لاختيار عينات إحصائية يتم دراستها من خلال المسوح والدراسات الميدانية. بالإضافة إلى ذلك فإن اندماج العديد من أبناء الشعب الفلسطيني في المجتمعات التي يقيمون فيها يجعل عملية حصرهم مسألة في غاية التعقيد، إضافة للتكلفة المالية، ناهيك عن العوائق السياسية التي لا تتيح إجراء دراسات ومسوح ميدانية في دول أخرى حيث أن عملية تنفيذ المسوح والدراسات على تلك المجتمعات لا تتماشى مع مبدأ سيادة تلك الدول. لكل هذه الأسباب فإن الجهاز يسعى لإجراء عدد من النشاطات التي تتوافق مع الظروف الراهنة بحيث يتمكن من إصدار أفضل التقديرات من الناحية المهنية ضمن الإمكانيات المتاحة.

#### 1.1 مصادر البيانات والمنهجية

استندت بيانات هذا التقرير إلى عدد من المسوح الميدانية والتعدادات التي نفذها الجهاز في دولة فلسطين، وعدد من المسوح الميدانية التي أجريت في الدول المضيفة وكذلك السجلات الإدارية المتوفرة لدى المنظمات الدولية إضافة إلى عدد من الدراسات والأبحاث التي أجرتها المؤسسات والأفراد حول تقدير عدد أبناء الشعب الفلسطيني وسماتهم الديمغرافية والاجتماعية، منها تقارير المفوض العام لوكالة الغوث الدولية، بالإضافة إلى بعض الصفحات على الشبكة العالمية (الإنترنت) الخاصة بمجموعة المراكز التي تعنى بقضية الفلسطينيين في العالم.

من ناحية أخرى فإن البيانات التي تخص السكان الفلسطينيين داخل إسرائيل اعتمدت على الكتاب الإحصائي السنوي الاسرائيلي 2015.

إن عملية توفير البيانات عن الفلسطينيين في إسرائيل في غاية الصعوبة والتعقيد، وذلك لانهيار مصادر البيانات على دائرة الإحصاء المركزية الإسرائيلية والتي تقوم منهجيتها على احتساب كافة العرب والفلسطينيين في "حدود دولة إسرائيل" والتي حسب التعريف الاسرائيلي تشمل هضبة الجولان السورية ومنطقة J1 من محافظة القدس<sup>1</sup> إضافة إلى الأراضي المحتلة عام 1948، لهذا عندما تم حساب عدد السكان الفلسطينيين في إسرائيل، تم استبعاد عدد سكان منطقة J1 من محافظة القدس.

<sup>1</sup> J1: تشمل ذلك الجزء من محافظة القدس الذي ضمته إسرائيل عنوة بعيد احتلالها للضفة الغربية في عام 1967.

أما البيانات المتعلقة بالفلسطينيين في دولة فلسطين فهي مستمدة من تقديرات منقحة تعتمد على أحدث المعطيات، وقد أعدت من قبل الجهاز المركزي للإحصاء الفلسطيني بالاعتماد على بيانات التعداد العام للسكان والمساكن والمنشآت - 2007، وبناءً على فرضيات وضعت حول الاتجاهات المتوقعة للخصوبة والوفيات والهجرة الدولية للسكان الفلسطينيين في فلسطين خلال السنوات القادمة.

فيما يتعلق ببيانات الفلسطينيين في الأردن فهي تعتمد على تقديرات وكالة غوث وتشغيل اللاجئين (UNRWA)، بالإضافة إلى المسوح التي أجريت بالتعاون مع بعض الهيئات الدولية حول الفلسطينيين في الأردن. تشير سجلات وكالة الغوث (UNRWA) أن عدد اللاجئين الفلسطينيين المسجلين في الأردن يقدر بنحو 2,117,361 فرداً في كانون الثاني 2015<sup>2</sup>.

بالنسبة للبيانات التي تمثل السكان الفلسطينيين في سوريا، فهي معتمدة على المسوح التي أجريت بالتعاون مع الهيئات الدولية، بالإضافة إلى تقارير المفوض العام لوكالة الغوث (UNRWA) والمستمدة من واقع سجلات الوكالة، حيث أشارت سجلات وكالة الغوث إلى أن عدد اللاجئين الفلسطينيين المسجلين في سوريا يبلغ 528,616 فرداً وذلك في كانون الثاني 2015<sup>2</sup>.

بالنسبة للبيانات التي تمثل السكان الفلسطينيين في لبنان، فهي معتمدة على المسوح التي أجريت بالتعاون مع الهيئات الدولية، بالإضافة إلى تقارير المفوض العام لوكالة الغوث (UNRWA) والمستمدة من واقع سجلات الوكالة، حيث أشارت سجلات وكالة الغوث إلى أن عدد اللاجئين الفلسطينيين المسجلين في لبنان يبلغ 452,669 فرداً وذلك في كانون الثاني 2015<sup>2</sup>.

أما البيانات التي تمثل السكان الفلسطينيين في باقي الدول العربية والدول الأجنبية، فهي مستقاة من تقديرات بعض الباحثين والمهتمين، ومن تقديرات جمعيات ومراكز فلسطينية أخرى.

## 2.1 فرضيات الإسقاطات

1. الفلسطينيون في دولة فلسطين: بنيت الإسقاطات المتعلقة بأعداد الفلسطينيين في دولة فلسطين على الفرضيات التالية:

- انخفاض معدل الخصوبة الكلية بنسبة 30% خلال الفترة 2007-2025 في الضفة الغربية وقطاع غزة كل على حدة.
- انخفاض معدلات وفيات الرضع بنسبة 50% خلال الفترة من 2007-2025 في كل من الضفة الغربية وقطاع غزة كل على حدة.
- افتراض صافي هجرة دولية تساوي صفراً من عام 2007 حتى نهاية فترة الإسقاطات عام 2025.

2. الفلسطينيون في إسرائيل تم الاعتماد على معدل النمو السنوي السائد حالياً وهو 2.2% وفق بيانات دائرة الإحصاء الإسرائيلية<sup>3</sup>.

<sup>2</sup> <http://www.unrwa.org>

<sup>3</sup> حيث أشارت الإحصاءات الإسرائيلية السنوية إلى أن معدل النمو السنوي المقدّر للعام 2014 لمن صنفوا بالعرب 2.2%.



3. الفلسطينيون في الدول العربية: تم الاعتماد على معدل نمو ثابت مقداره 2.2%.

4. الفلسطينيون في الدول الأجنبية: تم الاعتماد على معدل نمو ثابت مقداره 1.5%.

### 3.1 هيكليّة التقرير

يحتوي هذا التقرير على أربعة فصول بالإضافة إلى المقدمة، يتناول الفصل الأول منهجية اعداد التقرير، بينما يعرض الفصل الثاني موضوع الفلسطينيون في الشتات وفلسطين من النهر الى البحر من حيث تقدير أعداد الفلسطينيين، والخصائص الديمغرافية لفلسطيني الشتات في الأردن وسوريا ولبنان وإسرائيل. ويعرض الفصل الثالث موضوع الفلسطينيون في دولة فلسطين من حيث تقدير عدد سكان دولة فلسطين في نهاية العام، وتوزيع السكان حسب حالة اللجوء والتوزيع النسبي للسكان حسب فئات عمرية مختارة، ونسبة الجنس في دولة فلسطين، وبعض الخصائص الديمغرافية للسكان الفلسطينيين في دولة فلسطين، وأخيراً يعرض الفصل الرابع المفاهيم والمصطلحات.



## الفصل الثاني

### الفلسطينيون في الشتات وفي فلسطين التاريخية

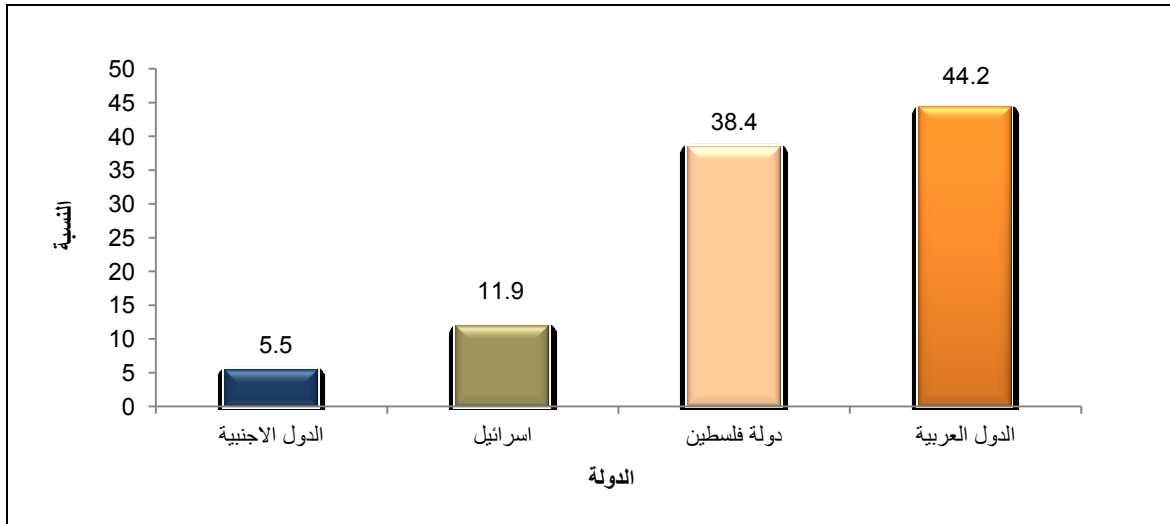
يستعرض هذا الفصل ملخصاً لأهم المؤشرات السكانية والديمغرافية للفلسطينيين في الشتات وفلسطين التاريخية.

#### 1.2 تقدير أعداد الفلسطينيين في العالم

**12.37 مليون نسمة عدد الفلسطينيين في العالم نهاية عام 2015**

بلغ عدد الفلسطينيين المقدر في نهاية عام 2015 في العالم حوالي 12.37 مليون فلسطيني، يتوزعون حسب مكان الإقامة بواقع 4.75 مليون في دولة فلسطين أي ما نسبته 38.4% من إجمالي عدد الفلسطينيين في العالم، وحوالي 1.47 مليون فلسطيني في إسرائيل أي بنسبة 11.9%، وبلغ عدد الفلسطينيين في الدول العربية 5.46 مليون فلسطيني أي بنسبة 44.2%، في حين بلغ عدد الفلسطينيين في الدول الأجنبية حوالي 685 ألفاً أي ما نسبته 5.5% من إجمالي عدد الفلسطينيين في العالم.

#### التوزيع النسبي للسكان الفلسطينيين حسب دولة الإقامة نهاية عام 2015



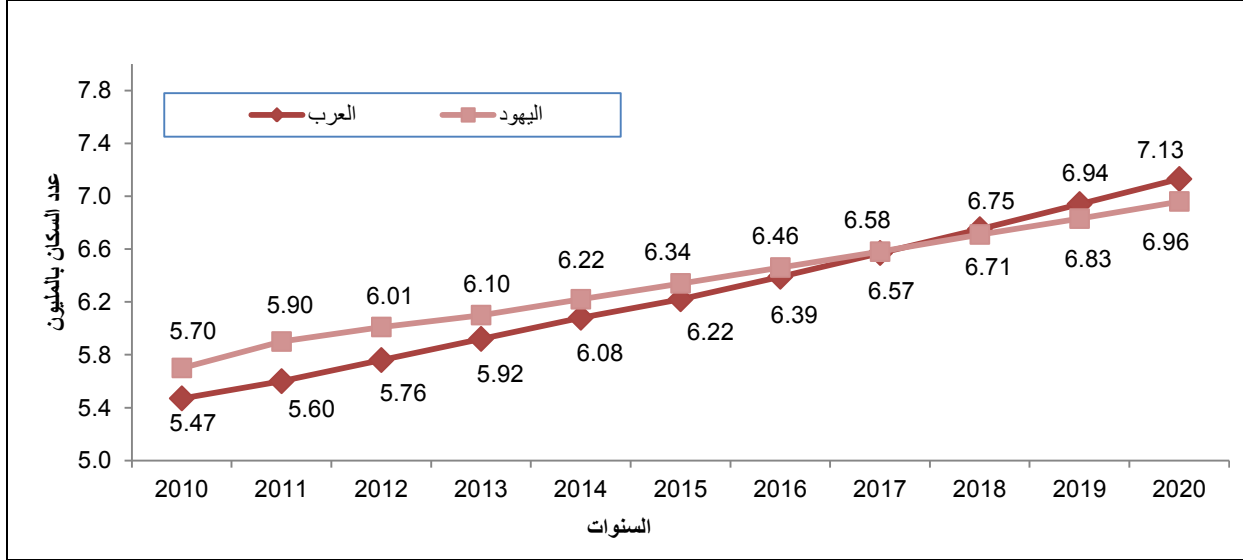
#### 2.2 تقديرات أعداد العرب واليهود في فلسطين التاريخية

**7.13 مليون عربي مقابل 6.96 مليون يهودي عام 2020 في فلسطين التاريخية**

تشير تقديرات الجهاز المركزي للإحصاء الفلسطيني إلى أن عدد السكان العرب في فلسطين التاريخية بلغ حوالي 6.22 مليون نهاية عام 2015، في حين بلغ عدد اليهود 6.22 مليون بناءً على تقديرات دائرة الإحصاءات الإسرائيلية نهاية عام 2014، ومن المتوقع أن يبلغ عددهم 6.34 مليون مع نهاية عام 2015. وسيتساوى عدد السكان العرب واليهود قبل نهاية عام 2017.

وستصبح نسبة السكان اليهود 49.4% من السكان وذلك بحلول نهاية عام 2020 حيث سيصل عددهم إلى حوالي 6.96 مليون يهودي مقابل 7.13 مليون عربي<sup>4</sup>.

### عدد العرب واليهود المقدر في فلسطين التاريخية، سنوات مختارة



### 3.2 الخصائص الديمغرافية لفلسطيني الشتات وإسرائيل

#### • الفلسطينيون في الأردن

أظهرت البيانات أن متوسط حجم الأسرة الفلسطينية بلغ 4.8 فرداً، وبلغ معدل النمو السنوي 2.2%. كما بلغ معدل الخصوبة الكلية للنساء الفلسطينيات في الأردن حوالي 3.3 مولوداً لكل امرأة، وبلغ معدل المواليد الخام 29.2 مولوداً لكل 1000 من السكان، كما بلغ معدل وفيات الرضع في المخيمات الفلسطينية في الأردن 22.6 حالة وفاة لكل 1000 مولود حي، بينما بلغ معدل وفيات الأطفال دون الخامسة 25.7 حالة وفاة لكل 1000 مولود حي للعام 2010<sup>5</sup>.

وفي دراسة أعدتها مؤسسة (FAFO) حول الأوضاع المعيشية في المخيمات الفلسطينية في الأردن لعام 2011 أظهرت أن 39.9% من سكان المخيمات هم دون سن 15 سنة من العمر، في حين بلغت نسبة الأفراد 65 سنة فأكثر 4.3%. كما بلغ متوسط حجم الأسرة في المخيمات 5.1 فرداً<sup>6</sup>.

#### • الفلسطينيون في سوريا

تفيد البيانات المتوفرة حول الفلسطينيين المقيمين في سوريا عام 2009 أن نسبة الأفراد دون الخامسة عشرة من العمر 33.1%، في حين بلغت نسبة الذين أعمارهم 65 سنة فأكثر 4.4%<sup>7</sup>، كما أشارت البيانات إلى أن متوسط حجم الأسرة الفلسطينية بلغ 4.1 فرداً للعام 2010، وبلغ معدل النمو السنوي 1.6% لنفس العام. من جانب آخر بلغ معدل الخصوبة

<sup>4</sup> بيانات السكان الفلسطينيين تعتمد على تقديرات الجهاز المركزي للإحصاء الفلسطيني، في حين أن تقديرات أعداد اليهود فهي معتمدة على تقديرات دائرة الإحصاء الإسرائيلية 2015.

<sup>5</sup> UNRWA, 2011. UNRWA STATISTICS -2010- First issue, selected indicators

<sup>6</sup> FAFO، الأوضاع المعيشية في مخيمات اللاجئين الفلسطينيين في الأردن، 2011

<sup>7</sup> الجهاز المركزي للإحصاء الفلسطيني، 2011. كتاب فلسطين الإحصائي. رقم "11". رام الله - فلسطين

الكلية في العام 2010 للفلسطينيين في سوريا 2.5 مولوداً لكل امرأة، وبلغ معدل المواليد الخام 29.2 مولوداً لكل 1000 من السكان، كما بلغ معدل وفيات الرضع للفلسطينيين في سوريا 28.2 حالة وفاة لكل 1000 مولود حي، بينما بلغ معدل وفيات الأطفال دون الخامسة 31.5 حالة وفاة لكل 1000 مولود حي لنفس العام<sup>8</sup>.

بلغت نسبة السكان الفلسطينيين 15 سنة فأكثر في سوريا عام 2006 الذين لم يسبق لهم الزواج 48.3% بين الذكور في حين بلغت النسبة 40.8% للإناث، ويلاحظ أن أعلى نسبة للذين لم يتزوجوا هي في الفئة العمرية (15-19) سنة حيث بلغت 100.0% للذكور و92.7% للإناث، كما يلاحظ ارتفاع نسبة الأرمال الفلسطينيات الإناث في سوريا مقارنة بالذكور حيث بلغت 4.2% مقارنة مع 0.5% أرمل من الذكور<sup>9</sup>.

#### • الفلسطينيون في لبنان

تظهر البيانات المتوفرة حول الفلسطينيين المقيمين في لبنان عام 2011، أن نسبة الأفراد دون الخامسة عشرة من العمر بلغت 31.1%، في حين بلغت نسبة الذين تبلغ أعمارهم 65 سنة فأكثر 6.1%، وبلغت نسبة الجنس 98.2 ذكراً لكل مائة أنثى، كما أشارت البيانات أن نسبة الإناث الفلسطينيات غير المتزوجات في لبنان (12 سنة فأكثر) 43.7%، وكما بلغت نسبة المتزوجات 52.2%، وبلغت نسبة المطلقات 2.3%، وبلغت نسبة الأرمال 1.7% وبلغت نسبة المنفصلات 0.1%.

كما أشارت البيانات المتوفرة إلى أن متوسط حجم الأسرة الفلسطينية بلغ 4.4 فرداً، وبلغ معدل الخصوبة الكلية 2.8 مولوداً لكل امرأة، في حين بلغ معدل وفيات الرضع للفلسطينيين في لبنان 15.0 حالة وفاة لكل 1000 مولود حي، بينما بلغ معدل وفيات الأطفال دون الخامسة 17.0 حالة وفاة لكل 1000 مولوداً حي<sup>10</sup>.

#### • الفلسطينيون في إسرائيل

بلغ عدد الفلسطينيين المقدّر في نهاية عام 2015 في إسرائيل حوالي 1.47 مليون فلسطيني، وتظهر البيانات المتوفرة حول الفلسطينيين المقيمين في إسرائيل لعام 2014 إلى أن نسبة الأفراد دون الخامسة عشر من العمر قد بلغت 34.8%، في حين بلغت نسبة الذين تبلغ أعمارهم 65 سنة فأكثر 4.2%<sup>11</sup>.

بلغ معدل الخصوبة الكلية للمرأة الفلسطينية في إسرائيل 3.2 مولوداً لكل امرأة، مقابل 3.1 مولوداً لكل امرأة في إسرائيل وذلك في العام 2014. كما أشارت البيانات إلى أن متوسط حجم الأسرة الفلسطينية بلغ 4.7 فرداً، وبلغ معدل المواليد الخام حوالي 23.8 مولوداً لكل 1000 من السكان، كما بلغ معدل الوفيات الخام 2.8 حالة وفاة لكل 1000 من السكان، أما معدل وفيات الرضع لنفس العام فكان 6.3 حالات وفاة لكل 1000 من المواليد أحياء<sup>12</sup>.

<sup>8</sup> المصدر السابق (5)

<sup>9</sup> المصدر السابق (6)

<sup>10</sup> الجهاز المركزي للإحصاء الفلسطيني 2013، قاعدة بيانات المسح العنقودي الرابع متعدد المؤشرات في مخيمات وتجمعات الفلسطينيين في لبنان، 2011.

<sup>11</sup> دائرة الإحصاء الإسرائيلية، كتاب الإحصاء السنوي الإسرائيلي 2015.

<sup>12</sup> المصدر السابق (11)



## الفصل الثالث

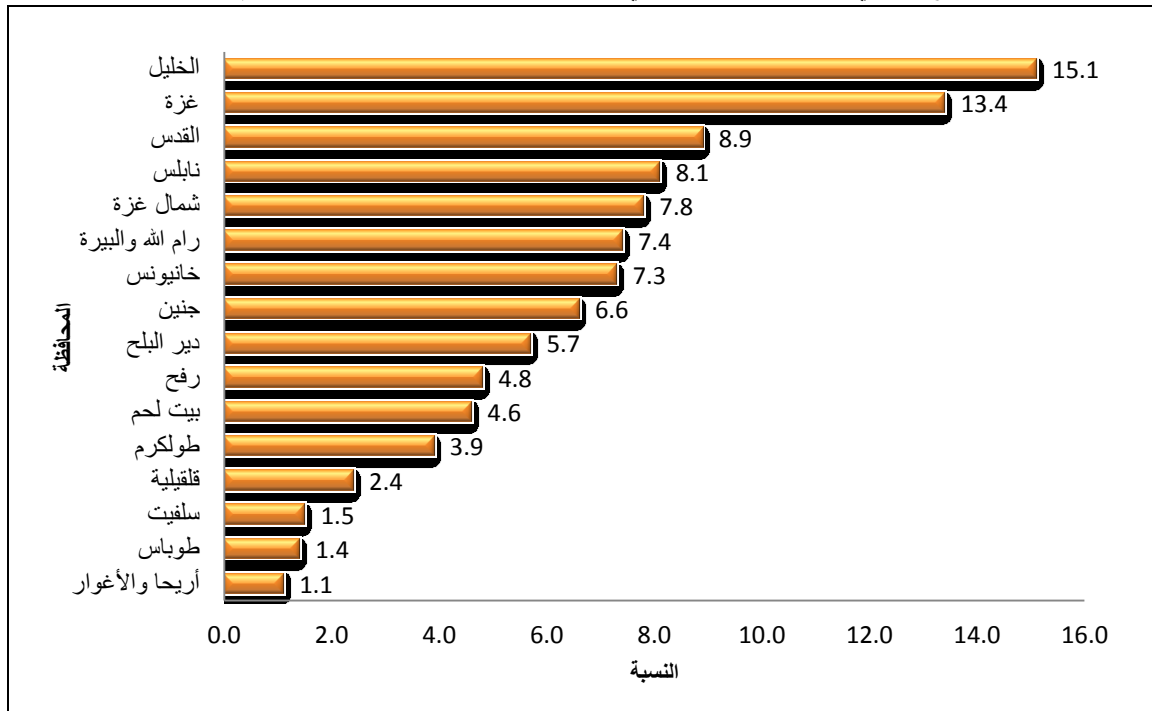
## الفلسطينيون في دولة فلسطين

يستعرض هذا الفصل ملخصاً لأهم المؤشرات السكانية والديمغرافية للفلسطينيين في دولة فلسطين في نهاية عام 2015 والتي تم اعتمادها من بيانات المسوح الإحصائية والسجلات الإدارية.

**حوالي 4.75 مليون نسمة عدد سكان الفلسطينيين في دولة فلسطين نهاية عام 2015**

يُقدر عدد السكان الفلسطينيين في نهاية عام 2015 في دولة فلسطين بحوالي 4.75 مليون فرد منهم 2.90 مليون في الضفة الغربية (61.0%)، و1.85 مليون فرداً (39.0%) في قطاع غزة. وحول توزيع السكان الفلسطينيين على المحافظات تشير البيانات إلى أن محافظة الخليل سجلت أعلى نسبة لعدد السكان حيث بلغت 15.1% من إجمالي السكان في دولة فلسطين، ثم محافظة غزة حيث سجلت ما نسبته 13.4%، في حين بلغت نسبة السكان في محافظة القدس 8.9%. كما تشير البيانات إلى أن محافظة أريحا والأغوار سجلت أدنى نسبة لعدد السكان في نهاية عام 2015 حيث بلغت 1.1% من إجمالي السكان في دولة فلسطين.

التوزيع النسبي للسكان الفلسطينيين في دولة فلسطين حسب المحافظة نهاية عام 2015



**42.8% من السكان الفلسطينيين في دولة فلسطين لاجئون**

تشير التقديرات المتوفرة لعام 2015، إلى أن 42.8% من السكان الفلسطينيين في دولة فلسطين هم لاجئون حيث يقدر عددهم بنحو 2.03 مليون لاجئ نهاية عام 2015، في حين بلغ عددهم في الضفة الغربية حوالي 787 ألف لاجئ بنسبة 27.1% من مجمل سكان الضفة الغربية، أما في قطاع غزة حوالي 1.246 مليون لاجئ بنسبة 67.3% من مجمل سكان قطاع غزة.

### 39.4% من الأفراد في دولة فلسطين تقل أعمارهم عن 15 سنة

يمتاز المجتمع الفلسطيني في دولة فلسطين بأنه مجتمع فتي، حيث قدرت نسبة الأفراد الذين تقل أعمارهم عن 15 سنة نهاية عام 2015 بـ 39.4%، مع وجود اختلاف واضح بين الضفة الغربية وقطاع غزة، فقد بلغت النسبة 37.0% في الضفة الغربية مقابل 42.8% في قطاع غزة. كما قدرت نسبة الأفراد الذين أعمارهم 65 سنة فأكثر في دولة فلسطين بـ 2.8%، مع وجود اختلاف بين الضفة الغربية وقطاع غزة، حيث بلغت النسبة 3.2% في الضفة الغربية و 2.4% في قطاع غزة.

### نسبة الجنس في دولة فلسطين 103.3 ذكر لكل 100 أنثى

بلغ عدد الذكور المقدر في نهاية عام 2015 في دولة فلسطين حوالي 2.413 مليون ذكر مقابل 2.336 مليون أنثى، بنسبة جنس مقدارها 103.3. أما في الضفة الغربية فقد بلغ عدد الذكور 1.473 مليون ذكر مقابل 1.426 مليون أنثى، بنسبة جنس مقدارها 103.3 في حين بلغ عدد الذكور في قطاع غزة 940 ألف ذكر مقابل 910 ألف أنثى، بنسبة جنس مقدارها 103.3.

### نسبة إعالة مرتفعة في دولة فلسطين

تشير البيانات بأن نسبة الإعالة في دولة فلسطين قد انخفضت من 100.6 في عام 2000 إلى 73.0 في العام 2015، أما على مستوى المنطقة فيلاحظ أن هناك فارقاً كبيراً في نسبة الإعالة لكل من الضفة الغربية وقطاع غزة حيث انخفضت في الضفة الغربية من 94.3 عام 2000 إلى 67.4 عام 2015. أما في قطاع غزة فقد انخفضت من 112.8 في العام 2000 إلى 82.7 عام 2015.

### 19.8 سنة العمر الوسيط في دولة فلسطين

تشير البيانات إلى ارتفاع طفيف في العمر الوسيط في دولة فلسطين خلال السنوات (2000-2015)، حيث تراوح العمر الوسيط ما بين 16.4 سنة في العام 2000 و 19.8 سنة في العام 2015. عند مقارنة البيانات بين الضفة الغربية وقطاع غزة كل على حدة خلال الفترة (2000-2015) يلاحظ اختلاف العمر الوسيط، حيث ارتفع العمر في الضفة الغربية من 17.4 سنة في العام 2000 إلى 20.9 سنة في العام 2015، في حين ارتفع العمر الوسيط في قطاع غزة من 14.9 سنة في العام 2000 إلى 18.2 سنة في عام 2015.

### تتجه معدلات المواليد الخام نحو الانخفاض في دولة فلسطين

تشير الاسقاطات السكانية إلى أن معدل المواليد الخام في دولة فلسطين قد بلغ 31.9 مولوداً لكل 1000 من السكان عام 2015 ويتوقع أن يبلغ هذا المعدل 29.0 مولوداً عام 2020. أما على مستوى المنطقة فيلاحظ أن هناك تبايناً في معدل المواليد الخام لكل من الضفة الغربية وقطاع غزة حيث قدر معدل المواليد الخام عام 2015 في الضفة الغربية بـ 29.0 مولوداً لكل 1000 من السكان في حين قدر في قطاع غزة لنفس العام بـ 36.3 مولود.



### انخفاض معدلات الوفيات الخام في دولة فلسطين

بلغ معدل الوفيات الخام المقدّر في فلسطين 3.6 حالة وفاة لكل 1000 من السكان عام 2015 ويتوقع أن ينخفض هذا المعدل ليبلغ 3.4 حالة وفاة لكل 1000 من السكان عام 2020، أما على مستوى المنطقة فيلاحظ أن هناك فرقاً بسيطاً في معدل الوفيات الخام لكل من الضفة الغربية وقطاع غزة، حيث يتوقع انخفاض معدل الوفيات الخام من 3.7 حالة وفاة لكل 1000 من السكان في عام 2015 في الضفة الغربية إلى 3.5 حالة وفاة لكل 1000 من السكان عام 2020. في حين يتوقع انخفاض معدل الوفيات الخام في قطاع غزة من 3.4 حالة وفاة في العام 2015 إلى نحو 3.1 حالة وفاة لكل 1000 من السكان عام 2020. وهو ما يشير إلى تحسن نوعية الحياة وفرص الحصول على الخدمات الصحية وتحسن الوعي الصحي لدى السكان.

### 2.9% معدل النمو للسكان في دولة فلسطين للعام 2015

بلغ معدل النمو السنوي منتصف العام 2015 في دولة فلسطين 2.9%، بواقع 2.6% في الضفة الغربية و3.4% في قطاع غزة، ومن المتوقع أن تبقى معدلات النمو كما هي خلال السنوات القادمة. إن انخفاض مستوى الوفيات وبقاء معدلات الخصوبة مرتفعة سيؤدي إلى ارتفاع معدل النمو للسكان.

### انخفاض في متوسط حجم الأسرة في دولة فلسطين

تشير بيانات عام 2014 أنه طرأ انخفاض في متوسط حجم الأسرة المقدّر في دولة فلسطين مقارنة مع عام 2000، حيث انخفض متوسط حجم الأسرة إلى 5.2 فرداً عام 2014 مقارنة مع 6.1 فرداً عام 2000. من جانب آخر انخفض متوسط حجم الأسرة في الضفة الغربية إلى 4.9 فرداً عام 2014 مقارنة مع 5.7 فرداً عام 2000، أما في قطاع غزة فقد انخفض متوسط حجم الأسرة إلى 5.7 فرداً في العام 2014 مقارنة مع 6.9 في العام 2000.

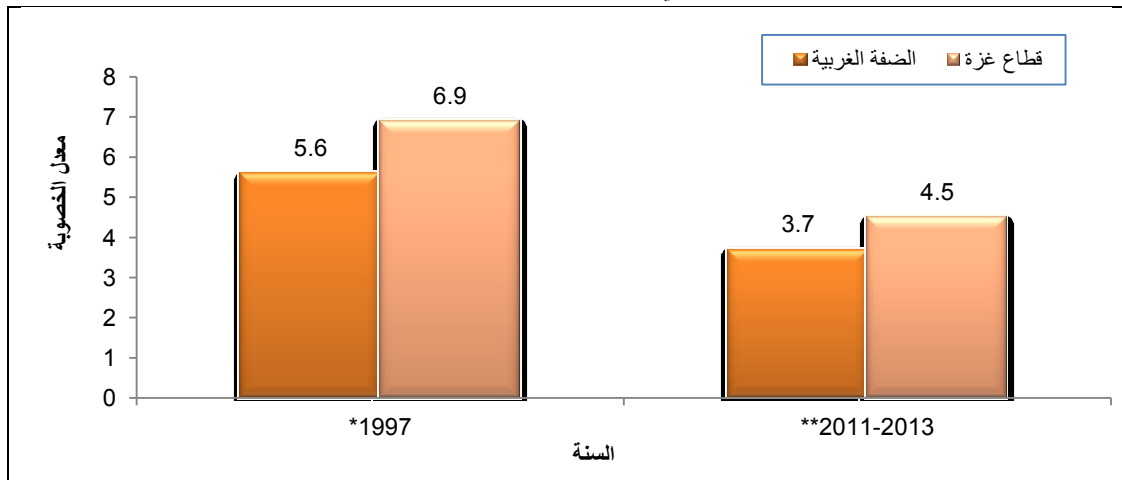
### معدلات خصوبة مرتفعة في دولة فلسطين للفترة 2011-2013

تعتبر الخصوبة في دولة فلسطين مرتفعة إذا ما قورنت بالمستويات السائدة حالياً في الدول الأخرى، ويعود ارتفاع مستويات الخصوبة إلى الزواج المبكر خاصة للإناث، والرغبة في الإنجاب، بالإضافة إلى العادات والتقاليد السائدة في المجتمع الفلسطيني، ولكن هنالك دلائل تؤكد على أن الخصوبة بدأت في الانخفاض خلال العقد الأخير من القرن الماضي. فاستناداً إلى نتائج المسح الفلسطيني العنقودي متعدد المؤشرات 2014، فقد طرأ انخفاض على معدل الخصوبة الكلية في دولة فلسطين، حيث بلغ 4.1 مولوداً للفترة 2011-2013 مقابل 6.0 مولوداً في العام 1997. أما على مستوى المنطقة فيلاحظ استمرار ارتفاع معدل الخصوبة الكلية في قطاع غزة عنه في الضفة الغربية خلال الفترة (1997-2013)، حيث بلغ 3.7 مولوداً للفترة 2011-2013 في الضفة الغربية مقابل 5.6 مولوداً في العام 1997. أما في قطاع غزة فقد بلغ هذا المعدل 4.5 مولوداً للفترة 2011-2013 مقارنة 6.9 مولوداً في العام 1997.

يلاحظ ارتفاع معدل الخصوبة الكلية في دولة فلسطين مقارنة بالدول العربية<sup>13</sup>، إذ بلغ معدل الخصوبة الكلية في الأردن 3.5 مولود، وفي مصر 3.5 مولود، وفي تونس 2.1 مولود وذلك في العام 2014، لذا تعتبر دولة فلسطين من الدول ذات مستوى خصوبة مرتفع.

<sup>13</sup> Population Reference Bureau. World Population Data Sheet, 2015.

## معدل الخصوبة الكلية في دولة فلسطين حسب المنطقة لسنوات مختارة

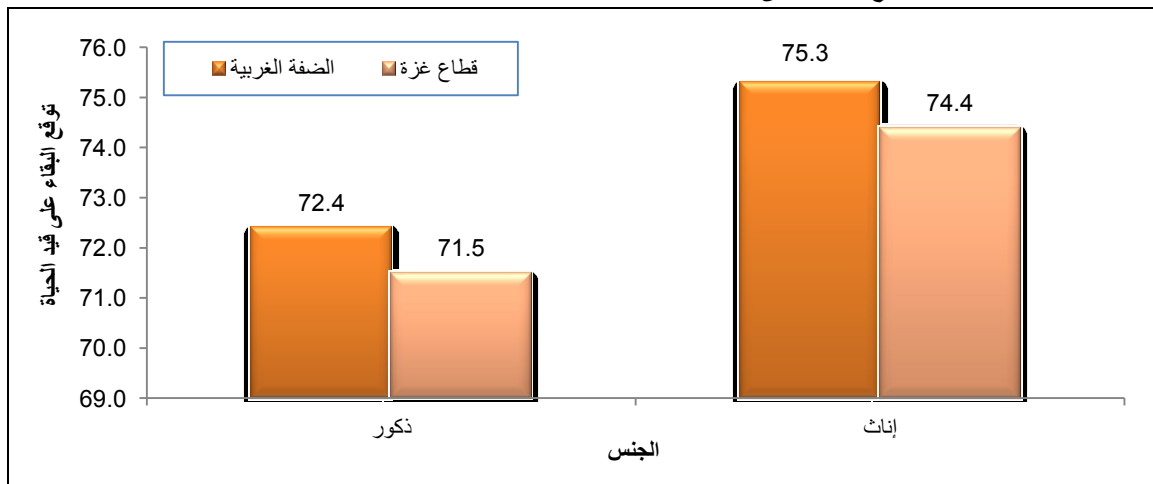


\* المصدر: الجهاز المركزي للإحصاء الفلسطيني، 2015. قاعدة بيانات التعداد العام للسكان والمساكن والمنشآت، 1997. رام الله - فلسطين.  
 \*\* المصدر: الجهاز المركزي للإحصاء الفلسطيني، 2015. قاعدة بيانات المسح الفلسطيني العنقودي متعدد المؤشرات 2014. رام الله - فلسطين.

## ارتفاع العمر المتوقع للبقاء على قيد الحياة للإناث مقابل الذكور في العام 2015

نتيجة لانخفاض معدلات الوفاة في فلسطين ارتفع العمر المتوقع للأفراد حيث بلغ توقع البقاء على قيد الحياة عام 2015 في فلسطين 73.5 سنة بواقع 72.0 سنة للذكور و75.0 سنة للإناث، مع وجود اختلاف بين الضفة الغربية وقطاع غزة، حيث بلغ توقع البقاء على قيد الحياة عام 2015 في الضفة الغربية 73.9 سنة بواقع 72.4 سنة للذكور و75.3 سنة للإناث، في حين بلغ العمر المتوقع في قطاع غزة 72.9 سنة بواقع 71.5 سنة للذكور و74.4 سنة للإناث. ومن الأسباب الأخرى لإرتفاع معدلات البقاء على قيد الحياة تحسن المستوى الصحي والانخفاض التدريجي لمعدلات وفيات الرضع والأطفال.

## توقع البقاء على قيد الحياة عند الولادة حسب المنطقة والجنس، 2015



المصدر: الجهاز المركزي للإحصاء الفلسطيني، 2015. تقديرات منقحة بناءً على النتائج النهائية للتعداد العام للسكان والمساكن والمنشآت، 2007. رام الله - فلسطين.

### ارتفاع عقود الزواج المسجلة في فلسطين في العام 2014 بنسبة 2.4% مقارنة بالعام 2013

تظهر البيانات أن عدد عقود الزواج المسجلة عام 2014 في فلسطين قد ارتفعت عن عام 2013، حيث بلغت 43,732 عقداً عام 2014 مقارنة مع 42,698 عقداً عام 2013 (أي بارتفاع مقداره 1,034 عقداً مقارنة بعام 2013). هذا وقد بلغ عدد عقود الزواج المسجلة عام 2014 في الضفة الغربية 27,638 عقداً (بما نسبته 63.2% من عدد عقود الزواج المسجلة في فلسطين)، وهي أكثر بـ 2,250 عقداً مقارنة بعام 2013. أما في قطاع غزة فقد بلغ عدد عقود الزواج المسجلة 16,094 عقداً في عام 2014 (بما نسبته 36.8% من عدد عقود الزواج المسجلة في فلسطين)، وهي أقل بـ 1,216 عقداً مقارنة بعام 2013.

### انخفاض طفيف في معدل الزواج الخام في العام 2014

بلغ معدل الزواج الخام 9.6 حالة زواج لكل 1000 من مجمل السكان في عام 2014 على مستوى فلسطين بواقع 9.9 في الضفة الغربية و 9.1 في قطاع غزة. في حين بلغ في عام 2013 في فلسطين 9.7 حالة زواج لكل 1000 من مجمل السكان بواقع 9.3 في الضفة الغربية و 10.2 في قطاع غزة.

### ارتفاع وقوعات الطلاق المسجلة بنسبة 6.9% في فلسطين في العام 2014 مقارنة بالعام 2013

بلغ عدد وقوعات الطلاق المسجلة في المحاكم الشرعية خلال عام 2014 في فلسطين 7,603 وقوعات مقارنة مع 7,114 واقعة عام 2013 (أي بارتفاع مقداره 489 واقعة مقارنة بعام 2013)، من جانب آخر بلغ عدد وقوعات الطلاق المسجلة في المحاكم الشرعية في عام 2014 في الضفة الغربية 4,725 واقعة (ما نسبته 62.1% من عدد وقوعات الطلاق المسجلة في المحاكم الشرعية في فلسطين)، مسجلاً ارتفاعاً عن العام 2013 بحوالي 630 واقعة. أما في قطاع غزة فقد بلغ عدد وقوعات الطلاق المسجلة في المحاكم الشرعية 2,878 واقعة (ما نسبته 37.9% من عدد وقوعات الطلاق المسجلة في المحاكم الشرعية في فلسطين في العام 2014)، وبانخفاض مقداره 141 واقعة عن العام 2013.

### تغير طفيف في معدل الطلاق الخام في فلسطين

بلغ معدل الطلاق الخام في فلسطين 1.7 حالة طلاق لكل 1000 من مجمل السكان في عام 2014 بواقع 1.7 في الضفة الغربية و 1.6 في قطاع غزة، في حين بلغ 1.6 حالة طلاق لكل 1000 من مجمل السكان بواقع 1.5 في الضفة الغربية و 1.8 في قطاع غزة عام 2013.



## الفصل الرابع

### المفاهيم والمصطلحات

#### متوسط حجم الأسرة: (مؤشر)

يمثل متوسط عدد الأفراد للأسرة الخاصة الواحدة ويساوي مجموع الأفراد لفئة معينة مقسوماً على عدد أسر تلك الفئة.

#### معدل المواليد الخام: (مؤشر)

عدد المواليد لكل 1000 من السكان خلال سنة ما.

#### معدل الوفيات الخام: (مؤشر)

عدد الوفيات لكل 1000 من السكان خلال سنة معينة.

#### معدل الزواج الخام: (مؤشر)

عدد حالات الزواج لكل 1000 من السكان في منتصف العام.

#### معدل الطلاق الخام: (مؤشر)

عدد وقوعات الطلاق لكل 1000 من السكان في منتصف العام.

#### نسبة الإعاقة: (مؤشر)

عدد الأشخاص المعالين لكل مائة شخص في سن العمل.

#### توقع البقاء على قيد الحياة:

متوسط عدد السنوات الإضافية التي يتوقع للمولود أن يعيشها وذلك بعد ولادته مباشرة، ويعرف هذا المصطلح أيضاً بتوقع البقاء على قيد الحياة عند الولادة.

#### العمر الوسيط: (مؤشر)

هو العمر الذي يقسم السكان إلى مجموعتين متساويتين من ناحية العدد.

#### معدل النمو السكاني: (مؤشر)

مؤشر يقيس الفرق بين المواليد والوفيات مضافاً إليه صافي الهجرة الدولية مقسوماً على عدد السكان في منتصف العام.

#### نسبة الجنس: (مؤشر)

عدد الذكور لكل مائة من الإناث ضمن السكان.

#### معدل الخصوبة الكلية: (مؤشر)

متوسط عدد المواليد الأحياء لكل امرأة (أو مجموعة نساء) خلال فترة حياتها (حياتها) الإنجابية حسب معدلات الخصوبة العمرية لسنة ما.

### حالة اللجوء:

حالة اللجوء خاصة بالفلسطينيين الذين هجروا من فلسطين التي احتلتها إسرائيل عام 1948 وتشمل أبناء الذكور منهم وأحفادهم.

تصنف إلى:-

1. **لاجئ مسجل:** إذا كان الفرد لاجئاً وله اسم مسجل في بطاقة التسجيل (المؤن) الصادرة عن وكالة الغوث.
2. **لاجئ غير مسجل:** إذا كان الفرد لاجئاً إلا أنه غير مسجل في بطاقة وكالة الغوث (المؤن) لأي سبب كان.
3. **ليس لاجئاً:** هو كل فلسطيني ليس لاجئاً مسجلاً أو لاجئاً غير مسجل.

## المراجع:

- دائرة الإحصاء الإسرائيلية، الكتاب الإحصائي السنوي 2015.
- FAFO، الأوضاع المعيشية في مخيمات اللاجئين الفلسطينيين في الأردن، 2011
- الجهاز المركزي للإحصاء الفلسطيني، 2011. كتاب فلسطين الإحصائي. رقم "11". رام الله - فلسطين
- الجهاز المركزي للإحصاء الفلسطيني، 2015. قاعدة بيانات التعداد العام للسكان والمساكن والمنشآت، 1997. رام الله - فلسطين.
- الجهاز المركزي للإحصاء الفلسطيني 2015. قاعدة بيانات المسح العنقودي الرابع متعدد المؤشرات في مخيمات وتجمعات الفلسطينيين في لبنان، 2011.
- الجهاز المركزي للإحصاء الفلسطيني، 2015. تقديرات منقحة مبنية على النتائج النهائية للتعداد العام للسكان والمساكن والمنشآت، 2007. رام الله - فلسطين.
- الجهاز المركزي للإحصاء الفلسطيني، 2015. قاعدة بيانات الزواج والطلاق 2014، رام الله - فلسطين.
- الجهاز المركزي للإحصاء الفلسطيني، 2015. قاعدة بيانات المسح الفلسطيني العنقودي متعدد المؤشرات 2014. رام الله - فلسطين.
- الجهاز المركزي للإحصاء الفلسطيني، 2015. قاعدة بيانات مسح القوى العاملة، 2015. رام الله - فلسطين

<http://www.unrwa.org>

Population Reference Bureau. World Population Data Sheet, 2015.





## الجداول Tables



جدول 1: عدد السكان الفلسطينيين المقدر في العالم حسب دولة الإقامة نهاية عام 2015

Table 1: Projected Palestinian Population in the World by Reside Country, End Year 2015

Country	Palestinians الفلسطينيون		الدولة
	Percent النسبة	Number العدد	
State of Palestine	38.4	4,749,486	دولة فلسطين
Israel	11.9	1,471,201	إسرائيل
Arab Countries	44.2	5,459,678	الدول العربية
Foreign Countries	5.5	685,396	الدول الأجنبية
Total	100	12,365,761	المجموع

جدول 2: عدد السكان الفلسطينيين المقدر في دولة فلسطين حسب حالة اللجوء والمنطقة نهاية عام 2015

Table 2: Projected Population in the State of Palestine by Refugee Status and Region, End Year 2015

Region	المجموع		Refugee Status				المنطقة
	Total		Non-Refugee ليس لاجئاً		Refugee لاجئ		
	النسبة Percent	العدد Number	النسبة Percent	العدد Number	النسبة Percent	العدد Number	
State of Palestine	100	4,749,486	57.2	2,716,631	42.8	2,032,855	دولة فلسطين
West Bank	100	2,898,927	72.9	2,111,868	27.1	787,059	الضفة الغربية
Gaza Strip	100	1,850,559	32.7	604,763	67.3	1,245,796	قطاع غزة

جدول 3: عدد السكان المقدر في دولة فلسطين حسب المحافظة نهاية عام 2015

Table 3: Projected Population in the State of Palestine by Governorate, End Year 2015

Governorate	النسبة Percent	عدد السكان Number of Population	المحافظة
<b>State of Palestine</b>	<b>100</b>	<b>4,749,486</b>	<b>دولة فلسطين</b>
<b>West Bank</b>	<b>61.0</b>	<b>2,898,927</b>	<b>الضفة الغربية</b>
Jenin	6.6	315,094	جنين
Tubas	1.4	65,787	طوباس
Tulkarm	3.9	183,684	طولكرم
Nablus	8.1	385,145	نابلس
Qalqiliya	2.4	112,187	قلقيلية
Salfit	1.5	71,503	سلفيت
Ramallah and Al-Bireh	7.4	353,039	رام الله والبيرة
Jericho and Al Aghwar	1.1	52,858	أريحا والأغوار
Jerusalem	8.9	422,821	القدس
Bethlehem	4.6	218,958	بيت لحم
Hebron	15.1	717,851	الخليل
<b>Gaza Strip</b>	<b>39.0</b>	<b>1,850,559</b>	<b>قطاع غزة</b>
North Gaza	7.8	369,949	شمال غزة
Gaza	13.4	635,514	غزة
Deir El-Balah	5.7	268,918	دير البلح
Khan Yunis	7.3	346,664	خان يونس
Rafah	4.8	229,514	رفح

جدول 4: عدد السكان المقدر في دولة فلسطين حسب العمر والمنطقة والجنس نهاية عام 2015  
 Table 4: Projected Population in the State of Palestine by Age, Region and Sex, End Year 2015

Age	قطاع غزة Gaza Strip			الضفة الغربية West Bank			دولة فلسطين State of Palestine			العمر
	إناث Females	ذكور Males	كلا الجنسين Both Sexes	إناث Females	ذكور Males	كلا الجنسين Both Sexes	إناث Females	ذكور Males	كلا الجنسين Both Sexes	
0-4	152,834	159,905	312,739	194,682	203,610	398,292	347,516	363,515	711,031	4-0
5-9	124,366	129,792	254,158	170,700	177,120	347,820	295,066	306,912	601,978	9-5
10-14	110,563	115,839	226,402	160,313	166,958	327,271	270,876	282,797	553,673	14-10
15-19	102,332	106,247	208,579	156,170	163,266	319,436	258,502	269,513	528,015	19-15
20-24	92,561	95,279	187,840	147,185	154,088	301,273	239,746	249,367	489,113	24-20
25-29	75,570	78,089	153,659	122,766	128,423	251,189	198,336	206,512	404,848	29-25
30-34	57,587	60,244	117,831	95,476	99,775	195,251	153,063	160,019	313,082	34-30
35-39	46,238	47,908	94,146	82,340	85,458	167,798	128,578	133,366	261,944	39-35
40-44	36,945	37,488	74,433	72,292	74,279	146,571	109,237	111,767	221,004	44-40
45-49	29,942	31,356	61,298	60,571	63,148	123,719	90,513	94,504	185,017	49-45
50-54	24,141	26,589	50,730	49,305	52,531	101,836	73,446	79,120	152,566	54-50
55-59	18,445	19,707	38,152	36,604	38,462	75,066	55,049	58,169	113,218	59-55
60-64	13,340	13,097	26,437	24,692	24,882	49,574	38,032	37,979	76,011	64-60
65-69	9,764	8,430	18,194	18,781	16,891	35,672	28,545	25,321	53,866	69-65
70-74	6,820	4,830	11,650	14,427	10,979	25,406	21,247	15,809	37,056	74-70
75-79	4,535	2,894	7,429	9,867	6,837	16,704	14,402	9,731	24,133	79-75
80+	4,217	2,665	6,882	9,715	6,334	16,049	13,932	8,999	22,931	+80
<b>Total</b>	<b>910,200</b>	<b>940,359</b>	<b>1,850,559</b>	<b>1,425,886</b>	<b>1,473,041</b>	<b>2,898,927</b>	<b>2,336,086</b>	<b>2,413,400</b>	<b>4,749,486</b>	<b>المجموع</b>

## جدول 5: التوزيع النسبي للسكان في دولة فلسطين حسب العمر والمنطقة والجنس نهاية عام 2015

Table 5: Percentage Distribution of Population in the State of Palestine by Age, Region and Sex, End Year 2015

Age	قطاع غزة Gaza Strip			الضفة الغربية West Bank			دولة فلسطين State of Palestine			العمر
	إناث Females	ذكور Males	كلا الجنسين Both Sexes	إناث Females	ذكور Males	كلا الجنسين Both Sexes	إناث Females	ذكور Males	كلا الجنسين Both Sexes	
0-4	16.8	17.0	16.9	13.7	13.8	13.7	14.9	15.1	15.0	4-0
5-9	13.7	13.8	13.7	12.0	12.0	12.0	12.6	12.7	12.7	9-5
10-14	12.1	12.3	12.2	11.2	11.3	11.3	11.6	11.7	11.7	14-10
15-19	11.2	11.3	11.3	11.0	11.1	11.0	11.1	11.2	11.1	19-15
20-24	10.2	10.1	10.2	10.3	10.5	10.4	10.3	10.3	10.3	24-20
25-29	8.3	8.3	8.3	8.6	8.7	8.7	8.5	8.6	8.5	29-25
30-34	6.3	6.4	6.4	6.7	6.8	6.7	6.6	6.6	6.6	34-30
35-39	5.1	5.1	5.1	5.8	5.8	5.8	5.5	5.5	5.5	39-35
40-44	4.1	4.0	4.0	5.1	5.0	5.1	4.7	4.6	4.7	44-40
45-49	3.3	3.3	3.3	4.2	4.3	4.3	3.9	3.9	3.9	49-45
50-54	2.7	2.8	2.7	3.5	3.6	3.5	3.1	3.3	3.2	54-50
55-59	2.0	2.1	2.1	2.6	2.6	2.6	2.4	2.4	2.4	59-55
60-64	1.5	1.4	1.4	1.7	1.7	1.7	1.6	1.6	1.6	64-60
65-69	1.1	0.9	1.0	1.3	1.1	1.2	1.2	1.0	1.1	69-65
70-74	0.7	0.5	0.6	1.0	0.7	0.9	0.8	0.7	0.7	74-70
75-79	0.5	0.4	0.4	0.6	0.5	0.5	0.6	0.4	0.5	79-75
80+	0.4	0.3	0.4	0.7	0.5	0.6	0.6	0.4	0.5	+80
<b>Total</b>	<b>100</b>	<b>100</b>	<b>100</b>	<b>100</b>	<b>100</b>	<b>100</b>	<b>100</b>	<b>100</b>	<b>100</b>	<b>المجموع</b>

## جدول 6: عقود الزواج المسجلة في المحاكم الشرعية والكنائس في دولة فلسطين حسب المحافظة، 2001-2014

Table 6: Registered Marriages at the Shari'a Courts and Churches in the State of Palestine by Governorate, 2001-2014

Governorate	السنة														المحافظة
	2014	2013	2012	2011	2010	2009	2008	2007	2006	2005	2004	2003	2002	2001	
State of Palestine	43,732	42,698	40,292	36,284	37,228	38,316	35,777	32,685	28,233	28,876	27,634	26,267	22,611	24,635	دولة فلسطين
West Bank	27,638	25,388	23,764	20,165	20,185	19,839	19,114	18,576	16,380	16,706	15,551	14,782	12,319	14,483	الضفة الغربية
Jenin	3,298	3,180	2,997	2,792	2,766	2,511	2,331	2,430	1,871	2,010	1,861	1,789	1,323	1,693	جنين
Tubas	739	604	578	517	508	457	412	280	424	448	353	374	360	334	طوباس
Tulkarm	2,082	1,888	1,750	1,585	1,576	1,555	1,648	1,548	1,280	1,351	1,164	1,204	718	1,026	طولكرم
Nablus	3,857	3,558	3,414	2,803	3,017	2,714	2,822	2,707	2,194	2,365	2,307	2,060	1,241	1,919	نابلس
Qalqiliya	1,113	1,018	982	909	892	823	840	798	692	729	592	374	315	441	قلقيلية
Salfit	805	807	866	770	760	626	609	514	431	447	479	487	515	471	سلفيت
Ramallah and Al-Bireh	3,089	2,836	2,832	1,957	2,060	1,609	1,804	1,722	1,575	1,947	1,735	1,649	1,169	1,653	رام الله والبيرة
Jericho and Al-Aghwar	424	300	334	316	293	314	306	259	307	271	242	268	234	221	أريحا والأغوار
Jerusalem*	2,931	2,896	2,191	1,397	1,844	2,907	2,927	2,945	2,554	2,511	2,435	2,502	2,506	2,525	القدس*
Bethlehem**	1,798	1,425	1,529	1,097	969	1,342	494	567	832	605	531	617	651	956	بيت لحم**
Hebron	7,502	6,876	6,291	6,022	5,500	4,981	4,921	4,806	4,220	4,022	3,852	3,458	3,287	3,244	الخليل
Gaza Strip	16,094	17,310	16,528	16,119	17,043	18,477	16,663	14,109	11,853	12,170	12,083	11,485	10,292	10,152	قطاع غزة
North Gaza	3,089	3,405	3,071	2,982	3,126	3,259	2,978	2,631	2,071	2,211	2,064	2,020	1,800	1,748	شمال غزة
Gaza	5,966	6,276	5,980	6,115	6,380	6,507	5,803	5,097	4,445	4,592	4,582	4,324	3,814	3,662	غزة
Deir El-Balah	2,160	2,394	2,190	2,149	2,194	2,337	2,353	1,756	1,649	1,605	1,632	1,537	1,363	1,323	دير البلح
Khan Yunis	3,010	3,182	3,258	3,077	3,397	4,028	3,363	2,851	2,348	2,352	2,421	2,293	2,062	2,218	خان يونس
Rafah	1,869	2,053	2,029	1,796	1,946	2,346	2,166	1,774	1,340	1,410	1,384	1,311	1,253	1,201	رفح

\* There is under reporting in marriage cases for Jerusalem Governorate for the years (2010-2012).

\* هناك نقص في عدد عقود الزواج المسجلة في محافظة القدس للعام (2010-2012).

\*\*There is under reporting in marriage cases for Bethlehem Governorate for the years (2002-2008).

\*\*هناك نقص في عدد عقود الزواج المسجلة في محافظة بيت لحم للعام (2002-2008).

## جدول 7: وقوعات الطلاق المسجلة في دولة فلسطين حسب المحافظة، 2001-2014

Table 7: Registered Divorces in the State of Palestine by Governorate, 2001-2014

Governorate	السنة														المحافظة
	2014	2013	2012	2011	2010	2009	2008	2007	2006	2005	2004	2003	2002	2001	
<b>State of Palestine</b>	<b>7,603</b>	<b>7,114</b>	<b>6,574</b>	<b>6,155</b>	<b>6,150</b>	<b>5,761</b>	<b>5,009</b>	<b>4,043</b>	<b>3,756</b>	<b>4,211</b>	<b>3,961</b>	<b>3,909</b>	<b>3,045</b>	<b>3,687</b>	دولة فلسطين
<b>West Bank</b>	<b>4,725</b>	<b>4,095</b>	<b>3,749</b>	<b>3,392</b>	<b>3,273</b>	<b>3,244</b>	<b>2,804</b>	<b>2,398</b>	<b>2,232</b>	<b>2,466</b>	<b>2,304</b>	<b>2,360</b>	<b>1,775</b>	<b>2,207</b>	الضفة الغربية
Jenin	601	428	461	423	386	307	272	270	204	248	235	226	155	224	جنين
Tubas	97	86	65	61	73	66	32	30	31	31	38	39	38	50	طوباس
Tulkarm	469	358	324	283	361	294	302	225	221	245	218	211	146	177	طولكرم
Nablus	694	614	590	558	624	470	433	375	302	412	331	346	216	339	نابلس
Qalqiliya	220	209	191	141	176	158	173	129	117	104	98	104	47	87	قلقيلية
Salfit	133	139	114	102	106	78	99	66	51	48	70	57	51	41	سلفيت
Ramallah and Al-Bireh	683	720	564	492	354	577	382	398	430	457	450	429	303	446	رام الله والبيرة
Jericho and Al Aghwar	125	100	88	89	91	51	56	43	45	54	115	39	40	57	أريحا والأغوار
Jerusalem	615	527	492	445	316	547	438	333	291	316	272	374	381	329	القدس
Bethlehem*	221	149	182	140	158	163	111	100	99	134	44	132	86	117	بيت لحم*
Hebron	867	765	678	658	628	533	506	429	441	417	433	403	312	340	الخليل
<b>Gaza Strip</b>	<b>2,878</b>	<b>3,019</b>	<b>2,825</b>	<b>2,763</b>	<b>2,877</b>	<b>2,517</b>	<b>2,205</b>	<b>1,645</b>	<b>1,524</b>	<b>1,745</b>	<b>1,657</b>	<b>1,549</b>	<b>1,270</b>	<b>1,480</b>	قطاع غزة
North Gaza	550	606	526	548	526	456	427	298	246	302	314	272	272	281	شمال غزة
Gaza	1,080	1,066	1,022	983	1038	915	833	644	579	701	680	626	428	570	غزة
Deir El-Balah	393	460	382	397	426	327	293	187	250	247	221	214	178	200	دير البلح
Khan Yunis	494	549	519	506	565	498	403	307	271	285	275	306	243	286	خانيونس
Rafah	361	338	376	329	322	321	249	209	178	210	167	131	149	143	رفح

\*There is under reporting in divorce cases for Bethlehem Governorate for the years (2002-2008).

\* هناك نقص في عدد وقوعات الطلاق المسجلة في محافظة بيت لحم للعوام (2002-2008)



جدول 8: معدل الزواج الخام في دولة فلسطين حسب المحافظة، 2001-2014

Table 8: Crude Marriage Rate in the State of Palestine by Governorate, 2001-2014

Governorate	السنة														المحافظة
	2014	2013	2012	2011	2010	2009	2008	2007	2006	2005	2004	2003	2002	2001	
State of Palestine	9.6	9.7	9.4	8.7	9.2	9.7	9.4	8.8	7.8	8.2	8.1	7.9	7.0	7.8	دولة فلسطين
West Bank	9.9	9.3	9.0	7.8	8.0	8.1	8.0	8.0	7.2	7.6	7.2	7.1	6.0	7.3	الضفة الغربية
Jenin	10.9	10.7	10.4	9.9	10.1	9.4	9.0	9.6	7.6	8.4	8.0	7.9	6.0	7.8	جنين
Tubas	11.8	10.0	9.9	9.1	9.3	8.6	8.0	5.7	8.9	9.7	7.9	8.7	8.6	8.3	طوباس
Tulkarm	11.6	10.8	10.2	9.4	9.5	9.6	10.3	9.9	8.3	9.0	7.9	8.3	5.1	7.4	طولكرم
Nablus	10.4	9.8	9.6	8.1	8.9	8.2	8.7	8.5	7.1	7.8	7.8	7.2	4.4	7.0	نابلس
Qalqiliya	10.3	9.7	9.6	9.1	9.2	8.7	9.1	8.9	7.9	8.5	7.1	4.6	4.0	5.7	قلقيلية
Salbit	11.6	11.9	13.1	11.9	12.0	10.1	10.1	8.7	7.5	8.0	8.8	9.1	9.9	9.2	سلفيت
Ramallah and Al-Bireh	9.1	8.6	8.9	6.3	6.8	5.5	6.3	6.2	5.9	7.5	6.9	6.7	4.9	7.2	رام الله والبيرة
Jericho and Al Aghwar	8.4	6.1	7.0	6.8	6.4	7.1	7.1	6.2	7.6	6.9	6.3	7.2	6.5	6.3	أريحا والأغوار
Jerusalem*	7.1	7.2	5.5	3.6	4.8	7.7	7.9	8.1	7.1	7.1	7.0	7.3	7.3	7.5	القدس*
Bethlehem**	8.5	7.0	7.7	5.7	5.1	7.3	2.8	3.3	4.9	3.7	3.3	4.0	4.3	6.5	بيت لحم**
Hebron	11.0	10.4	9.8	9.7	9.2	8.6	8.8	8.8	8.0	7.9	7.9	7.3	7.2	7.3	الخليل
Gaza Strip	9.1	10.2	10.1	10.1	11.1	12.4	11.6	10.1	8.8	9.3	9.6	9.4	8.7	8.9	قطاع غزة
North Gaza	8.9	10.2	9.5	9.6	10.5	11.4	10.8	9.9	8.1	9.0	8.8	8.9	8.2	8.3	شمال غزة
Gaza	9.8	10.7	10.5	11.1	11.9	12.5	11.5	10.4	9.4	10.0	10.3	10.0	9.1	9.0	غزة
Deir El-Balah	8.4	9.7	9.2	9.3	9.8	10.8	11.3	8.7	8.4	8.5	8.9	8.7	8.0	8.0	دير البلح
Khan Yunis	9.1	9.9	10.5	10.2	11.6	14.2	12.2	10.7	9.1	9.4	9.9	9.7	9.0	10.0	خان يونس
Rafah	8.6	9.8	10.0	9.2	10.3	12.9	12.3	10.4	8.1	8.9	9.0	8.8	8.7	8.7	رفح

\*There is under reporting in marriage cases for Jerusalem Governorate for the years (2010-2012).

\* هناك نقص في عدد عقود الزواج المسجلة في محافظة القدس للعام (2010-2012).

\*\*There is under reporting in marriage cases for Bethlehem Governorate for the years (2002-2008).

\*\* هناك نقص في عدد عقود الزواج المسجلة في محافظة بيت لحم للعام (2002-2008).

جدول 9: معدل الطلاق الخام في دولة فلسطين حسب المحافظة، 2001-2014  
**Table 9: Crude Divorce Rate in the State of Palestine by Governorate, 2001-2014**

Governorate	السنة														المحافظة
	2014	2013	2012	2011	2010	2009	2008	2007	2006	2005	2004	2003	2002	2001	
<b>State of Palestine</b>	<b>1.7</b>	<b>1.6</b>	<b>1.5</b>	<b>1.5</b>	<b>1.5</b>	<b>1.5</b>	<b>1.3</b>	<b>1.1</b>	<b>1.0</b>	<b>1.2</b>	<b>1.2</b>	<b>1.2</b>	<b>0.9</b>	<b>1.2</b>	دولة فلسطين
<b>West Bank</b>	<b>1.7</b>	<b>1.5</b>	<b>1.4</b>	<b>1.3</b>	<b>1.3</b>	<b>1.3</b>	<b>1.2</b>	<b>1.0</b>	<b>1.0</b>	<b>1.1</b>	<b>1.1</b>	<b>1.1</b>	<b>0.9</b>	<b>1.1</b>	الضفة الغربية
Jenin	2.0	1.4	1.6	1.5	1.4	1.1	1.0	1.1	0.8	1.0	1.0	1.0	0.7	1.0	جنين
Tubas	1.5	1.4	1.1	1.1	1.3	1.2	0.6	0.6	0.6	0.7	0.9	0.9	0.9	1.2	طوباس
Tulkarm	2.6	2.0	1.9	1.7	2.2	1.8	1.9	1.4	1.4	1.6	1.5	1.5	1.0	1.3	طولكرم
Nablus	1.9	1.7	1.7	1.6	1.8	1.4	1.3	1.2	1.0	1.4	1.1	1.2	0.8	1.2	نابلس
Qalqiliya	2.0	2.0	1.9	1.4	1.8	1.7	1.9	1.4	1.3	1.2	1.2	1.3	0.6	1.1	قلقيلية
Salfit	1.9	2.1	1.7	1.6	1.7	1.3	1.6	1.1	0.9	0.9	1.3	1.1	1.0	0.8	سلفيت
Ramallah and Al-Bireh	2.0	2.2	1.8	1.6	1.2	2.0	1.3	1.4	1.6	1.8	1.8	1.8	1.3	1.9	رام الله والبيرة
Jericho and Al Aghwar	2.5	2.0	1.8	1.9	2.0	1.2	1.3	1.0	1.1	1.4	3.0	1.0	1.1	1.6	أريحا والأغوار
Jerusalem	1.5	1.3	1.2	1.1	0.8	1.5	1.2	0.9	0.8	0.9	0.8	1.1	1.1	1.0	القدس
Bethlehem*	1.0	0.7	0.9	0.7	0.8	0.9	0.6	0.6	0.6	0.8	0.3	0.9	0.6	0.8	بيت لحم*
Hebron	1.3	1.2	1.1	1.1	1.0	0.9	0.9	0.8	0.8	0.8	0.9	0.8	0.7	0.8	الخليل
<b>Gaza Strip</b>	<b>1.6</b>	<b>1.8</b>	<b>1.7</b>	<b>1.7</b>	<b>1.9</b>	<b>1.7</b>	<b>1.5</b>	<b>1.2</b>	<b>1.1</b>	<b>1.3</b>	<b>1.3</b>	<b>1.3</b>	<b>1.1</b>	<b>1.3</b>	قطاع غزة
North Gaza	1.6	1.8	1.6	1.8	1.8	1.6	1.5	1.1	1.0	1.2	1.3	1.2	1.2	1.3	شمال غزة
Gaza	1.8	1.8	1.8	1.8	1.9	1.8	1.7	1.3	1.2	1.5	1.5	1.4	1.0	1.4	غزة
Deir El-Balah	1.5	1.9	1.6	1.7	1.9	1.5	1.4	0.9	1.3	1.3	1.2	1.2	1.0	1.2	دير البلح
Khan Yunis	1.5	1.7	1.7	1.7	1.9	1.8	1.5	1.1	1.0	1.1	1.1	1.3	1.1	1.3	خان يونس
Rafah	1.7	1.6	1.9	1.7	1.7	1.8	1.4	1.2	1.1	1.3	1.1	0.9	1.0	1.0	رفح

\*There is under reporting in divorce cases for Bethlehem Governorate for the years (2002-2008 ).

\* هناك نقص في عدد وقوعات الطلاق المسجلة في محافظة بيت لحم للاعوام (2002-2008)

جدول 10: ملخص للمؤشرات الديمغرافية في دولة فلسطين حسب المنطقة لسنوات مختارة  
Table 10: Demographic Indicators in the State of Palestine by Region, Selected Years

Indicator	السنة									المؤشر
	2015	2014	2013	2012	2011	2010	2009	2005	2000	
<b>State of Palestine</b>										<b>دولة فلسطين</b>
Sex Ratio	103.3	103.3	103.2	103.2	103.2	103.1	103.1	102.7	102.2	نسبة الجنس
Dependency Ratio	73.0	74.6	74.8	75.9	75.0	78.7	80.5	96.3	100.6	نسبة الإعالة
Median Age	19.8	19.6	19.3	19.2	18.0	18.5	18.3	16.7	16.4	العمر الوسيط
Crude Birth Rate	31.9	32.3	32.6	32.7	32.8	32.8	32.7	37.3	40.9	معدل المواليد الخام
Crude Death Rate	3.6	3.7	3.8	3.9	4.0	4.1	4.3	4.0	4.5	معدل الوفيات الخام
Growth Rate	2.9	2.9	2.9	3.0	2.9	2.9	2.9	3.3	3.6	معدل النمو السكاني
Total Fertility Rate	...	***4.1	...	...	...	**4.4	...	...	* 5.9	معدل الخصوبة الكلي
Life Expectancy at Birth (Males)	72.0	71.8	71.5	71.3	71.0	70.8	70.5	71.7	70.7	توقع البقاء على قيد الحياة (ذكور)
Life Expectancy at Birt (Females)	75.0	74.7	74.4	74.1	73.9	73.6	73.2	73.0	72.2	توقع البقاء على قيد الحياة (إناث)
Marriages Registered	...	43,732	42,698	40,292	36,284	37,228	38,316	28,876	23,890	أعداد عقود الزواج
Crude Marriage Rate	...	9.6	9.7	9.4	8.7	9.2	9.7	8.2	7.8	معدل الزواج الخام
Divorces Registered	...	7,603	7,114	6,574	6,155	6,150	5,761	4,211	3,546	أعداد وقوعات الطلاق
Crude Divorce Rate	...	1.7	1.6	1.5	1.5	1.5	1.5	1.2	1.2	معدل الطلاق الخام
Average Household Size	...	5.2	5.2	5.3	5.4	5.5	5.6	5.9	6.1	متوسط حجم الأسرة
<b>West Bank</b>										<b>الضفة الغربية</b>
Sex Ratio	103.3	103.3	103.3	103.2	103.2	103.1	103.1	102.7	102.2	نسبة الجنس
Dependency Ratio	67.4	69.3	69.5	70.7	73.0	73.7	75.6	90.6	94.3	نسبة الإعالة
Median Age	20.9	20.6	20.3	20.0	20.0	19.4	19.1	17.7	17.4	العمر الوسيط
Crude Birth Rate	29.0	29.4	29.7	30.1	30.1	30.1	30.1	34.5	38.8	معدل المواليد الخام
Crude Death Rate	3.7	3.8	4.0	4.0	4.1	4.2	4.4	4.1	4.6	معدل الوفيات الخام
Growth Rate	2.6	2.6	2.6	2.7	2.6	2.7	2.6	3.0	3.4	معدل النمو السكاني
Total Fertility Rate	...	***3.7	...	...	...	**4.0	...	...	* 5.5	معدل الخصوبة الكلي

جدول 10 (تابع): ملخص للمؤشرات الديمغرافية في دولة فلسطين حسب المنطقة لسنوات مختارة

Table 10 (Cont.): Demographic Indicators in the State of Palestine by Region, Selected Years

Indicator	السنة									المؤشر
	2015	2014	2013	2012	2011	2010	2009	2005	2000	
Life Expectancy at Birth (Males)	72.4	72.2	71.9	71.7	71.4	71.2	70.9	71.7	71.0	توقع البقاء على قيد الحياة (ذكور)
Life Expectancy at Birt (Females)	75.3	75.1	74.8	74.5	74.3	74.0	73.7	73.4	72.6	توقع البقاء على قيد الحياة (إناث)
Marriages Registered	...	27,638	25,388	23,764	20,165	20,185	19,839	16,706	14,867	أعداد عقود الزواج
Crude Marriage Rate	...	9.9	9.3	9.0	7.8	8.0	8.1	7.6	7.6	معدل الزواج الخام
Divorces Registered	...	4,725	4,095	3,749	3,392	3,273	3,244	2,466	2,120	أعداد وقوعات الطلاق
Crude Divorce Rate	...	1.7	1.5	1.4	1.3	1.3	1.3	1.1	1.1	معدل الطلاق الخام
Average Household Size	...	4.9	4.9	5.1	5.2	5.2	5.4	5.8	5.7	متوسط حجم الأسرة
<b>Gaza Strip</b>										<b>قطاع غزة</b>
Sex Ratio	103.3	103.3	103.2	103.2	103.1	103.1	103.1	102.5	101.7	نسبة الجنس
Dependency Ratio	82.7	83.8	84.1	85.0	87.0	87.4	89.1	107.0	112.8	نسبة الإعالة
Median Age	18.2	18.1	17.9	17.6	17.0	17.2	17.0	15.4	14.9	العمر الوسيط
Crude Birth Rate	36.3	36.8	37.1	37.3	37.2	37.1	36.9	42.2	44.5	معدل المواليد الخام
Crude Death Rate	3.4	3.5	3.7	3.8	3.9	4.0	4.1	3.9	4.3	معدل الوفيات الخام
Growth Rate	3.4	3.4	3.4	3.5	3.3	3.3	3.3	3.8	4.0	معدل النمو السكاني
Total Fertility Rate	...	*** 4.5	...	...	...	**5.2	...	...	* 6.8	معدل الخصوبة الكلي
Life Expectancy at Birth (Males)	71.5	71.2	71.0	70.7	70.5	70.2	69.9	71.2	70.4	توقع البقاء على قيد الحياة (ذكور)
Life Expectancy at Birt (Females)	74.4	74.1	73.8	73.5	73.2	72.9	72.5	72.3	71.5	توقع البقاء على قيد الحياة (إناث)
Marriages Registered	...	16,094	17,310	16,528	16,119	17,043	18,477	12,170	9,023	أعداد عقود الزواج
Crude Marriage Rate	...	9.1	10.2	10.1	10.1	11.1	12.4	9.3	8.1	معدل الزواج الخام
Divorces Registered	...	2,878	3,019	2,825	2,763	2,877	2,517	1,745	1,426	أعداد وقوعات الطلاق
Crude Divorce Rate	...	1.6	1.8	1.7	1.7	1.9	1.7	1.3	1.3	معدل الطلاق الخام
Average Household Size	...	5.7	5.8	6.0	6.1	6.4	6.4	6.2	6.9	متوسط حجم الأسرة

(...) Not available

(...) غير متوفر

(\*) : Data for 1999

(\*) : البيانات لعام 1999

(\*\*): Data for (2008-2009)

(\*\*): البيانات تمثل الفترة (2009-2008)

(\*\*\*) : Data for (2011-2013)

(\*\*\*) : البيانات تمثل الفترة (2013-2011)



# **State of Palestine Palestinian Central Bureau of Statistics**

## **Palestinians at the End of 2015**

**December, 2015**

PAGE NUMBERS OF ENGLISH TEXT ARE PRINTED IN SQUARE BRACKETS.  
TABLES ARE PRINTED IN ARABIC FORMAT (FROM RIGHT TO LEFT).

This document is prepared in accordance with the standard procedures stated in the Code of Practice for Palestine Official Statistics 2006



©December 2015.  
All rights reserved

**Citation:**

**Palestinian Central Bureau of Statistics, 2015.** *Palestinians at the End of 2015.*  
Ramallah - Palestine.

All correspondence should be directed to:  
**Palestinian Central Bureau of Statistics**  
**P. O. Box 1647**, Ramallah – Palestine.

Tel: (970/972) 2 2982700  
Fax: (970/972) 2 2982710  
Toll Free: 1800300300  
E-Mail : [diwan@pcbs.gov.ps](mailto:diwan@pcbs.gov.ps)  
Website: <http://www.pcbs.gov.ps>

**Reference ID: 2176**

## **Acknowledgment**

**The Palestinian Central Bureau of Statistics (PCBS) extends its deep appreciation to all those who contributed to the success of this report for their dedication and commitment to their work.**

**This report was prepared by a technical team from PCBS with joint funding from the State of Palestine and the Core Funding Group (CFG) for the year 2015, represented by the Representative Office of Norway to the State of Palestine and the Swiss Development and Cooperation Agency (SDC).**

**Data collection of this report was funded by the European Union. The content of this report are the sole responsibility of the PCBS.**

**Moreover, PCBS very much appreciates the distinctive efforts of the Core Funding Group (CFG) for their valuable contribution to funding the report.**

## **Work Team**

- **Report Preparation**

Hatem Qrareya

Hana Bukhari

- **Dissemination Standards**

Hanan Janajreh

- **Preliminary Review**

Mohammed Duraidi

- **Final Review**

Jawad Al- Saleh

Mohammed Qalalwa

- **Overall Supervision**

Ola Awad

**President of PCBS**





## Table of Contents

<b>Subject</b>	<b>Page</b>
Introduction	
Executive Summary	
Chapter One: <b>Reporting Methodology</b>	<b>[13]</b>
Chapter Two: <b>Palestinians in Diaspora and in Historical Palestine</b>	<b>[15]</b>
Chapter Three: <b>Palestinians in State of Palestine</b>	<b>[19]</b>
Chapter Four: <b>Concepts and Definitions</b>	<b>[23]</b>
<b>References</b>	<b>[25]</b>
<b>Tables</b>	<b>33</b>



## **Introduction**

Demographics are a vital part of development and planning for all nations and societies on political, social and economic levels. In Palestine, demographics are especially important as the population plays a fundamental role in comprehensive Palestinian development and economic progress, especially in light of limited natural resources and political options. It is within this context that the PCBS has prepared this report to serve as a database and a basic starting point for the establishment of a Palestinian population policy.

This report contains the results of the latest official censuses and the most significant statistical indicators on the number of Palestinians throughout the world, along with other demographic facts. PCBS used data available from a variety of sources, including the census and surveys conducted by PCBS, in addition to the administrative records of relevant Palestinian ministries and institutions.

The report contains the most up to date estimates of the number of Palestinians in the Diaspora and inside Israel and their most significant demographic features. The report also supplies updated estimates of the number of Palestinians living in the West Bank and Gaza Strip based on the latest available data.

The formulation of comprehensive data on the Palestinian population is a thorny and complex issue due to objective reasons related to the sources of data and the fact that some Palestinians who live abroad integrate into the host countries, making it difficult to obtain data on Palestinians residing in those countries.

Despite the fact that the PCBS used the database provided by UNRWA on the number of Palestinians in the areas where it operates outside Palestine, including Jordan, Syria and Lebanon, these data remain incomplete due to difficulties and errors in the registration of Palestinian refugees, added to the fact that not all Palestinians living abroad are refugees.

In the wake of more than four decades of Israeli occupation of the West Bank and Gaza Strip following the catastrophe that scattered Palestinians throughout the world, this report is a serious attempt by the PCBS to put the reader, the planner and the decision maker in the overall picture of the number of Palestinians and their most significant demographic features.

We hope that those who seek information from this report will find what they need for planning and development towards an independent Palestinian state with Jerusalem as its capital and the return of Palestinian refugees to their homes.

**December 2015**

**Ola Awad  
President of PCBS**



## Executive Summary

- The population of Palestinians in the world at the end of 2015 is estimated at 12.37 million, of whom 4.75 million live in State of Palestine; they constitute about 38.4% of all Palestinians in the world.
- It is anticipated that the Arab population and the Jewish population in historical Palestine will be equal before the end of 2017. By the end of 2020, Jews will make up 49.4% of the total population: there will be 6.96 million Jews compared to 7.13 million Arabic.
- Data available on Palestinians living in Jordan show that the total fertility rate among Palestinians was 3.3 births per woman in 2010. The average household size was 4.8 persons during 2010.
- Data available on Palestinians living in Syria in 2009 indicated that the percentage of the population aged below 15 years was 33.1% and 4.4% were 65 years and over of age. The overall fertility rate for Palestinians living in Syria was 2.5 births per woman and the average Palestinian household size was 4.1 persons in 2010.
- Data available on Palestinians living in Lebanon in 2011 indicated that the percentage of individuals under 15 years of age was 31.1% while those 65 years and over of age made up 6.1%. The total fertility rate for Palestinians living in Lebanon was 2.8 births per woman and the average Palestinian household size was 4.4 persons in 2011.
- Data available on Palestinians living in Israel in 2014 indicated that the percentage of individuals under 15 years of age was 34.8%, while the percentage of individuals 65 years and over of age was 4.2%. The overall fertility rate was 3.2 births per woman and the average Palestinian household size was 4.7 persons in 2014.
- In State of Palestine, 2.90 million Palestinians live in the West Bank (61.0%) and 1.85 million Palestinians live in Gaza Strip (39.0%) end of 2015.
- Data for 2015 indicate that 42.8% of Palestinians living in State of Palestine are refugees, making up 27.1% of the total population of the West Bank. Refugees make up 67.3% of the total population of Gaza Strip.
- Data indicated that the dependency ratio in State of Palestine has fallen from 100.6 in 2000 to 73.0 in 2015.
- Data indicate that there was a slight increase in the median age in State of Palestine in the period 2000-2015 from 16.4 years in 2000 to 19.8 years in 2015.
- The crude birth rate in State of Palestine reached 31.9 births per 1000 population in 2015. The rate is expected to total 29.0 births in 2020. Meanwhile, the crude death rate reached 3.6 deaths per 1000 population in 2015. The rate is expected to be 3.1 by 2020.
- The population growth rate in the State of Palestine was 2.9%: 2.6% in the West Bank and 3.4% in Gaza Strip in 2015.
- The average household size decreased to 5.2 persons in 2014 compared to 6.1 persons in 2000.
- Life expectancy in State of Palestine in 2015 was 73.5 years: 72.0 years for men and 75.0 years for women.



## Chapter One

**Reporting Methodology**

The formulation of development plans and social development require the availability of several indicators relating to demographic characteristics and population. The main indicators are those on population and population distribution. As a commitment to the Palestinian Central Bureau of Statistics (PCBS) policy of periodically updating population estimates and demographic indicators, this report was prepared to provide up to date and reliable data on these fields for users, researchers, scholars, and planners.

The process of collecting statistical data on the Palestinian people throughout the world faces many professional, financial, and political difficulties. Surveys and direct field studies cannot be conducted in many of the countries hosting Palestinians. The technical framework necessary for the selection of statistical samples or studied theory surveys and field studies is lacking. In addition, the integration of the Palestinian people into the communities in which they reside makes the counting process very difficult, in addition to the financial cost.

There are also political obstacles to studies and field surveys in other countries since these may conflict with the principles of sovereignty of those states. For all these reasons, the PCBS attempts to conduct several activities in line with prevailing conditions so that, in terms of professionalism, they can produce the best estimates within the available resources.

**1.1 Data Sources and Methodology**

Data in this report are based on a number of field surveys and censuses carried out by PCBS in Palestine and field surveys conducted in host countries. In addition, other sources were used, including administrative records available to international organizations, studies conducted by establishments and individuals to estimate the number of Palestinians and their demographic and social characteristics, including the report of the Commissioner General of UNRWA, and websites belonging to centers dealing with the Palestinian issue around the world.

Data related to the Palestinian population in Israel are based on the Israeli Central Bureau of Statistics (Statistical Abstract) for 2015.

It is very complicated to obtain data on Palestinians residing in Israel since the data resources are limited to the Israeli Central Bureau of Statistics. Their methodology is based on the calculation of all Arabs and Palestinians within the state of Israel, including the Syrian Golan Heights and the J1 province of Jerusalem,<sup>1</sup> in addition to the areas of Palestine occupied in 1948. Therefore, in calculating the Palestinian population in Israel, the J1<sup>1</sup> population was excluded from the number of people in Jerusalem governorate.

In regard to Palestinians in State of Palestine, figures are taken from revised estimates based on the latest data. The data were prepared by the PCBS from the results of the population, housing and establishments survey of 2007 and based on a developed hypothesis of anticipated trends in fertility, death rates, and international immigration of Palestinians into State of Palestine in future years.

Data on Palestinians in Jordan are taken from estimates of the United Nations Relief and Works Agency (UNRWA), in addition to surveys conducted in collaboration with a number of

---

<sup>1</sup> J1 Includes those parts of Jerusalem governorate annexed by Israel in 1967.



international organizations in Jordan. The UNRWA records indicate that the registered number of Palestinian refugees in Jordan was 2,117,361 at January 2015.<sup>2</sup>

Data for the Palestinian population in Syria are based on surveys conducted in cooperation with international organizations and reports of the Commissioner General of UNRWA and derived from the records of the agency. The UNRWA records indicate that the number of registered refugees in Syria was 528,616 at January 2015.<sup>2</sup>

Data for the Palestinian population in Lebanon are based on surveys conducted there in cooperation with international organizations and reports of the Commissioner General of UNRWA and the records of the agency. The UNRWA records show that the number of Palestinian refugees registered in Lebanon was 452,669 at January 2015.<sup>2</sup>

Data on the Palestinian population in other Arab states and foreign countries are derived from the estimates of researchers, associations and Palestinian centers.

## **1.2 Population Projection Assumptions**

1. Palestinians in State of Palestine: Projections of the number of Palestinians in State of Palestine are based on the following assumptions:
  - The decline of the total fertility rate by 30% during 2007-2025 in the West Bank and Gaza Strip.
  - Decline of infant mortality rates by 50% during 2007-2025 in both the West Bank and Gaza Strip.
  - The presumption of net international immigration equal to zero from 2007 to the end of the projection period in 2025.
2. Palestinians in Israel: The current annual growth rate is adopted, which is 2.2% according to data from the Israeli Bureau of Statistics.
3. Palestinians in Arab states: It has been assumed as a steady growth rate of 2.2%.
4. Palestinians in foreign countries: It has been assumed as a fixed growth rate of 1.5%.

## **1.3 Report Structure**

The report constitutes a preface and four chapters. Chapter one comprises the methodology. Chapter two presents a report on Palestinians in Diaspora and in historical Palestine (estimating the number of Palestinians in the world and the demographic characteristics of Palestinians living in Jordan, Syria, Lebanon, and Israel). Chapter three focuses on end of year estimates of the Palestinian population in Palestine, the percentage distribution of population by selected age groups, sex ratio, refugee status, and other specific demographic characteristics. Finally, chapter four presents the concepts and definitions.

---

<sup>2</sup> <http://www.unrwa.org>

## Chapter Two

## Palestinians in Diaspora and in Historical Palestine

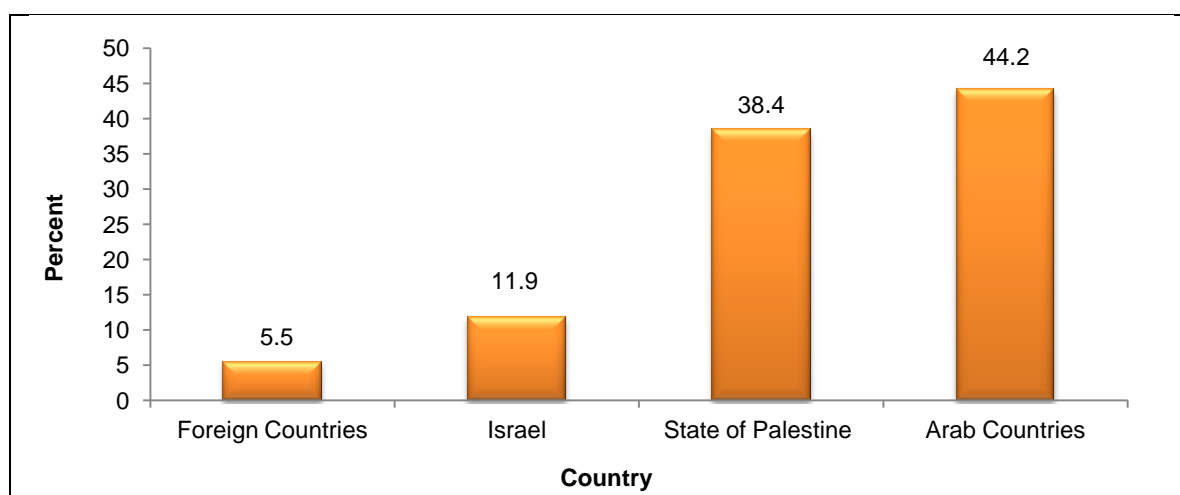
This chapter presents a summary of the most important demographic and population indicators of Palestinians in the Diaspora and in historical Palestine.

### 2.1 Estimated World Population of Palestinians

#### 12.37 Million Palestinians in the World at the End of 2015

There are estimated to be 12.37 million Palestinians in the world at the end of 2015, distributed according to location as follows: 4.75 million in Palestine, which is 38.4% of the Palestinian world population; 1.47 million in Israel 11.9%; 5.46 million in Arab countries 44.2%; and 685 thousand in foreign countries 5.5%.

**Percentage Distribution of Palestinian Population by Country of Residence, End of 2015**

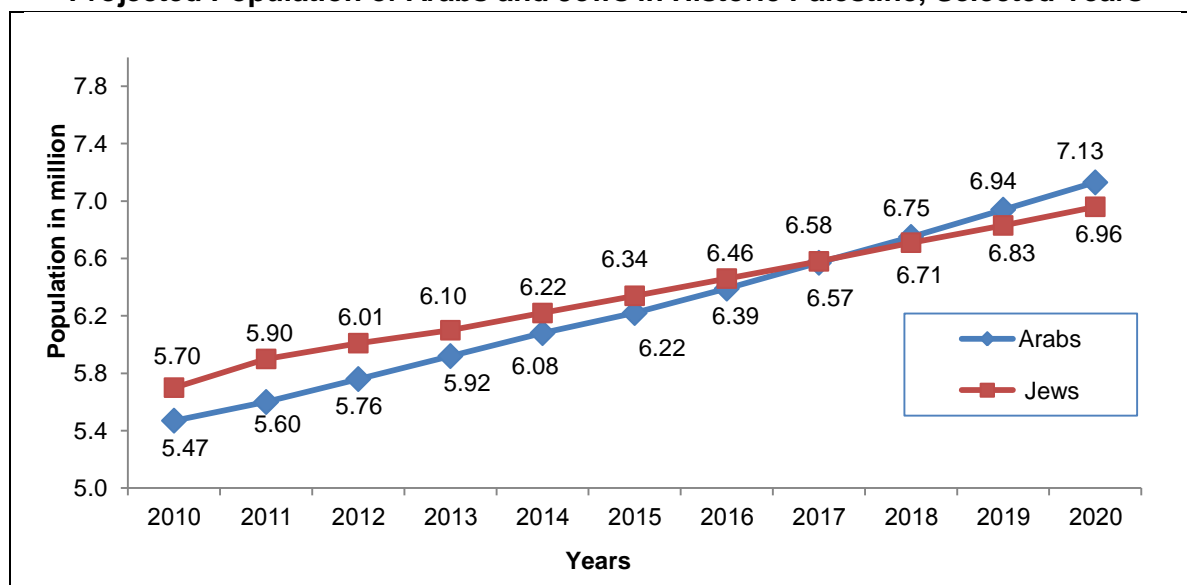


### 2.2 Estimated Number of Arabs and Jews in Historical Palestine

#### 7.13 Million Arabs Compared to 6.96 Million Jews in 2020 in Historical Palestine

PCBS estimates indicate that there were around 6.22 million Arab living in historical Palestine at the end of 2015. There were 6.22 million Jews at the end of 2014 according to estimates by the Israeli Central Bureau of Statistics and the number is expected to reach 6.34 million Jews by the end of 2015. The number of Arabs and Jews will be equal before the end of 2017. However, the number of Arab in historical Palestine will total 7.13 million compared to 6.96 million Jews by the end of 2020.<sup>3</sup>

<sup>3</sup> Data on Palestinian populations is based on estimates by PCBS, while estimates of the Jewish population are based on figures in the annual Israeli Statistical Abstract 2015.

**Projected Population of Arabs and Jews in Historic Palestine, Selected Years**

## 2.3 Demographic Aspects of Palestinians in Diaspora and Israel

### • Palestinians in Jordan

Data indicate that the size of Palestinian households is 4.8 persons and the annual growth rate is 2.2%. The average fertility of Palestinian women in Jordan is around 3.3 births per woman with a crude birth rate of 29.2 births per 1000. The infant mortality rate in Palestinian refugee camps in Jordan was 22.6 deaths per 1000 live births in 2010, while the mortality rate of children up to five years of age was 25.7 deaths per 1000 live births in 2010.<sup>4</sup>

The socio-economic conditions of the Jordan's Palestinian camp refugees study 2011, which prepared by FAFO shows that 39.9% of persons in the Palestinian camps refugees in Jordan aged under 15 year old, while the percentage of elderly (65 years and over) was 4.3%, and the average of household size was 5.1 persons.<sup>5</sup>

### • Palestinians in Syria

The data available on Palestinians living in Syria showed that 33.1% of the population were below the age of 15 while 4.4% were aged 65 years and over in 2009.<sup>6</sup> Data also indicate that the size of a Palestinian household was 4.1 individuals in 2010 and population growth was 1.6% for the same year. The total fertility in 2010 of Palestinians in Syria was 2.5 births for each woman and the crude birth rate was 29.2 per 1000 of total population. The infant mortality was 28.2 deaths per 1000 live births and the mortality rate among children below five years of age was 31.5 deaths per 1000 births.<sup>7</sup>

In 2006, in the Palestinian population aged 15 years and over in Syria, 48.3% of males were unmarried and 40.8% of females. The highest percentage of unmarried individuals was in the 15-19 age group: 100% of males and 92.7% of females. Widows in the Palestinian population living in Syria made up 4.2% of females widowers compared to 0.5% of males widowers.<sup>8</sup>

<sup>4</sup>UNRWA, 2011. UNRWA STATISTICS -2010- First issue, selected indicators.

<sup>5</sup>FAFO, The socio-economic conditions of the Jordan's Palestinian camp refugees study 2011

<sup>6</sup>PCBS, 2011. Palestinian Statistical Yearbook No. 11. Ramallah- Palestine.

<sup>7</sup> Ibid 5.

<sup>8</sup> Ibid 6.

- **Palestinians in Lebanon**

Data available on Palestinians living in Lebanon in 2011 showed that 31.1% of the population were below the age of 15 and 6.1% were aged 65 years and over. The sex ratio was 98.2 males per hundred females. The data also indicated that the percentage of unmarried female Palestinians in Lebanon (12 years and over) was 43.7%; the percentage of married women was 52.2%, the percentage of divorced women was 2.3%, the percentage of widows was 1.7% and the percentage of separated was 0.1%.

Data available indicate that the average Palestinian household size was 4.4 persons, the total fertility rate was 2.8 births per woman, the infant mortality rate was 15.0 per 1000 live births and the mortality rate for children below the age of five was 17.0 per 1000 live births in the same year.<sup>9</sup>

- **Palestinians in Israel**

The estimated number of Palestinians living in Israel at the end of 2015 was 1.47 million. Data available on Palestinians living in Israel in 2014 show that 34.8% of the population were below the age of 15 and 4.2% were aged 65 years and over.

In 2014, The total fertility rate for Palestinians living in Israel was 3.2 births per woman compared to 3.1 births per woman in Israel. The Palestinian household size was 4.7 persons. The crude birth rate was 23.8 births per 1000 of total population and the crude death rate was 2.8 per 1000. The infant mortality rate was 6.3 per 1000 live births.<sup>10</sup>

---

<sup>9</sup> The Palestinian Central Bureau of Statistics 2012, database of the fourth survey on clusters in Palestinian refugee camps in Lebanon, 2011.

<sup>10</sup> Israeli Statistical Yearbook, 2015.



## Chapter Three

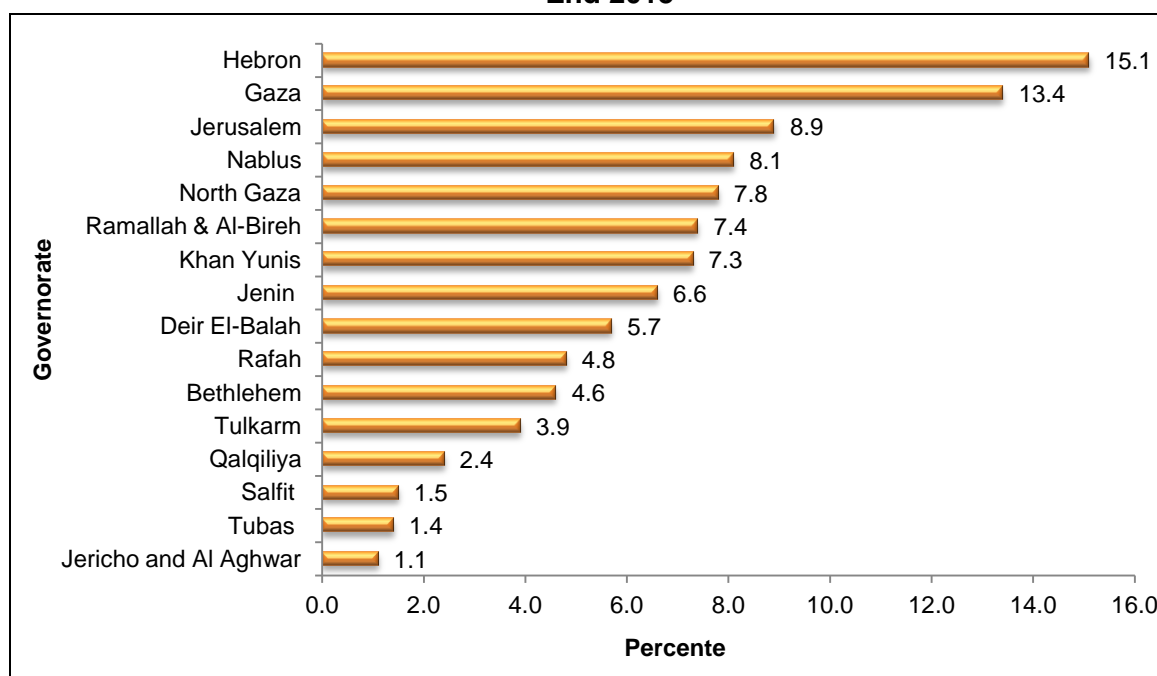
**Palestinians in State of Palestine**

This chapter summarizes the most important population and demographic indicators in State of Palestine at the end of 2015 based on data surveys and administrative records.

**4.75 Million of Population in State of Palestine at the End of 2015**

The estimated population of Palestinians in State of Palestine at the end of 2015 was 4.75 million: 2.90 million in the West Bank 61.0% and 1.85 million 39.0% in Gaza Strip. The highest population was in Hebron with 15.1% of the total population, followed by Gaza governorate with 13.4% and the Jerusalem population with 8.9%. Jericho and Al Aghwar had the lowest population rate of 1.1%.

**Percentage Distribution of Population in State of Palestine by Governorate, End 2015**


**42.8% of Palestinian Population in State of Palestine are Refugees**

Estimates for 2015 indicate that 42.8% of the total Palestinian population in State of Palestine are refugees, estimated in number at 2.03 million: 787 thousand in the West Bank (27.1% of the total West Bank population) and 1.246 million in Gaza Strip (67.3% of the total population of Gaza Strip).

**39.4% of Population in State of Palestine Below Age of 15 Years**

Palestinian society is young with 39.4% of the population aged below 15 years at the end of 2015. There were distinct regional differences: 37.0% in the West Bank compared to 42.8% in Gaza Strip. The percentage of those aged 65 years old and over was 2.8%: 3.2% in the West Bank and 2.4% in Gaza Strip.

### **Sex Ratio in State of Palestine is 103.3 Males per 100 Females**

At the end of 2015, there were 2.413 million males in State of Palestine compared to 2.336 females, a sex ratio of 103.3. In the West Bank, there were 1.473 million males and 1.426 million females, a sex ratio of 103.3. In Gaza Strip, there were 940 thousand males and 910 thousand females, a sex ratio of 103.3.

### **High Dependency Ratio in State of Palestine**

Data indicate that the dependency rate decreased in State of Palestine from 100.6 in 2000 to 73.0 in 2015, but there was a distinct difference between the West Bank and Gaza Strip. The rate decreased in the West Bank from 94.3 in 2000 to 67.4 in 2015, while in Gaza Strip the rate decreased from 112.8 in 2000 to 82.7 in 2015.

### **19.8 Years is the Median Age in State of Palestine**

There has been a slight increase in the median age in State of Palestine during 2000-2015: the median age increased from 16.4 years in 2000 to 19.8 years in 2015. In the West Bank, the median age increased from 17.4 years in 2000 to 20.9 years in 2015, while in Gaza Strip it increased from 14.9 in 2000 to 18.2 years in 2015.

### **Decline in Crude Birth Rates in State of Palestine**

Population projections indicate that the crude birth rate in State of Palestine will decline from 31.9 births per 1000 of population in 2015 to 29.0 births in 2020. The crude birth rate varied between 29.0 births in the West Bank and 36.3 births in Gaza Strip in 2015.

### **Decline in Crude Death Rates in State of Palestine**

Crude death rates are relatively low compared to those prevailing in Arab countries. Crude death rates are expected to decline from 3.6 deaths per 1000 population in 2015 to 3.4 deaths per 1000 population by 2020. The crude death rate should decrease from 3.7 deaths per 1000 population in 2015 in the West Bank to 3.5 deaths per 1000 population by 2020, while in Gaza Strip it should decrease from 3.4 deaths per 1000 population in 2015 to 3.1 deaths per 1000 population by 2020. This indicates improvements in the quality of life and public access to medical services.

### **The Population Growth Rate in State of Palestine was 2.9%**

The population growth rate of population increase in State of Palestine in 2015 was 2.9%: 2.6% in the West Bank and 3.4% in Gaza Strip. It is anticipated that this growth rate will remain stable over the coming five years since the mortality rate is declining and fertility rates remain high, despite a tendency to slow.

### **Decline in Household Size in State of Palestine**

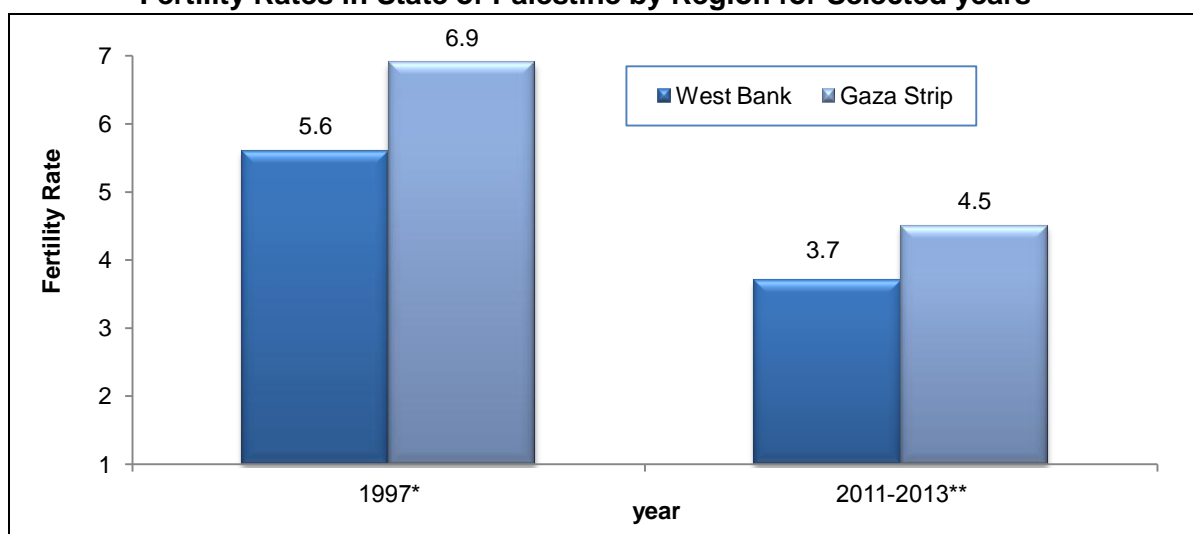
Data indicate that the household size in State of Palestine decreased to 5.2 persons in 2014 compared to 6.1 in 2000. In the West Bank, the average household size decreased to 4.9 persons in 2014 compared to 5.7 in 2000. In Gaza Strip, the average household size decreased to 5.7 persons in 2014 compared to 6.9 in 2000.

### High Fertility Rates in State of Palestine during 2011-2013

The fertility rate in State of Palestine is high compared to other countries due to early marriage, especially for females, and the desire to have children, in addition to the customs and traditions prevailing in Palestinian society. However, there are indicators that the fertility rate has begun to decline over the past decade. According to the results of the Palestinian Multiple Indicator Cluster Survey 2014 (PMICS), the total fertility rate had decreased to 4.1 births during 2011-2013 compared to 6.0 births in 1997. The fertility rate continued to be high in Gaza Strip compared to the West Bank during 1997-2013: 3.7 births during 2011-2013 in the West Bank compared to 5.6 births in 1997. In Gaza Strip, the fertility rate was 4.5 during 2011-2013 compared to 6.9 in 1997.

The total fertility rate in State of Palestine is high compared to Arab countries: 3.5 births in Jordan, 3.5 births in Egypt and 2.1 births in Tunisia in 2014.<sup>11</sup>

**Fertility Rates in State of Palestine by Region for Selected years**



Sources :

\*Palestinian Central Bureau of Statistics, 2015. Data Base of the Final Results of Population, Housing and Establishments Census 1997. Ramallah-Palestine.

\*\*Palestinian Central Bureau of Statistics, 2015. Palestinian Multiple Indicator Cluster Survey 2014 (PMICS). Ramallah-Palestine.

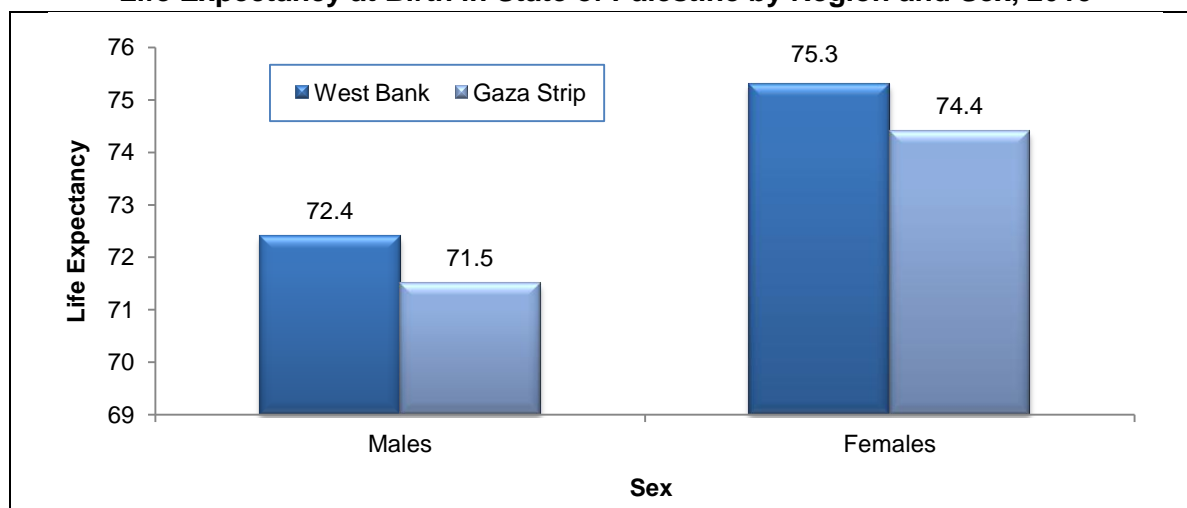
### Increased Life Expectancy in 2015

As a result of the decrease in the mortality rate in State of Palestine, the life expectancy for individuals has increased to 73.5 years: 72.0 for males and 75.0 for females in 2015. This varied by region with life expectancy of 73.9 years in the West Bank: 72.4 years for males and 75.3 for females, while in Gaza Strip life expectancy was 72.9 years: 71.5 years for males and 74.4 for females. Reasons for the increase in life expectancy include improvements in health care and the gradual decrease of mortality rates among infants and children.

<sup>11</sup> Population Reference Bureau. World Population Data Sheet, 2015.



### Life Expectancy at Birth in State of Palestine by Region and Sex, 2015



Sources : Palestinian Central Bureau of Statistics, 2015. Revised Estimates Based on the Final Results of Population, Housing and Establishments Census 2007. Ramallah-Palestine.

### An increase in Registered Marriages in Palestine by 2.4% in 2014 compared to 2013

Data showed that the number of registered marriages in 2014 in Palestine reached 43,732 marriage contracts, compared to 42,698 marriage contracts in 2013 (an increase by 1,034 marriage contracts compared to 2013). The number of registered marriages in 2014 in West Bank was 27,638 contracts (63.2% of the number of registered marriages in Palestine), with an increase by 2,250 contracts as compared to 2013. In Gaza Strip, the number of registered marriages amounted to 16,094 contracts in 2014 (36.8% of number of marriages in Palestine), with an increase by 1,216 contracts in 2013.

### Slight Decrease in the Crude Marriage Rate in 2014

Crude marriage rate reached 9.6 per 1000 of the population in 2014 in Palestine ( 9.9 cases in West Bank and 9.1 in Gaza Strip) . Also , it reached 9.7 marriages per 1000 of the population in 2013 in Palestine, (9.3 in West Bank and 10.2 in Gaza Strip) .

### An increase in registered divorce by 6.9% in Palestine in 2014 compared to 2013

The number of registered divorce in Sharia courts reached 7,603 during 2014 in Palestine compared to 7,114 incident in 2013 (an increase of 489 incident compared to 2013), on the other hand the number of registered divorces in the Sharia courts in 2014 in West Bank reached 4,725 cases (representing 62.1% of the number of registered divorces in Sharia courts in Palestine), with an increase for 2013 of about 630 cases . In Gaza Strip, the number of registered divorces in the Sharia courts reached 2,878 cases (37.9% of the number of registered divorces in the Sharia Courts in Palestine in 2014), with an increase of 141 cases in 2013.

### Slight Change in the Crude Divorce Rate in Palestine

Crude divorce rate in Palestine amounted to 1.7 divorces per 1000 of the population in 2014 by 1.7 cases in West Bank and 1.6 cases in Gaza Strip, while in 2013, it reached 1.6 divorces per 1000 of the population in Palestine, ( 1.5 in West Bank and 1.8 in Gaza Strip).

## Chapter Four

### Concepts and Definitions

**Average household size: (Indicator)**

An indicator that measures average household size in the target population.

**Crude Birth Rate: (Indicator)**

The number of live births per 1000 population in a given year.

**Crude Death Rate: (Indicator)**

The number of deaths per 1000 population in a given year.

**Crude Marriage Rate (CMR): (Indicator)**

The number of marriages per 1000 population in a given year.

**Crude Divorce Rate (CDR): (Indicator)**

The number of divorces per 1000 population in a given year.

**Dependency Ratio: (Indicator)**

Number of dependants per 100 persons of working age.

**Infant Mortality Rate: (Indicator)**

Indicator that measures the probability of dying between birth and one year exactly.

**Life Expectancy: (Indicator)**

Indicator measures the average number of years a born might live if current mortality trends by age were to continue as it is, and until the death of all members of the borns regiment.

**Median Age: (Indicator)**

Age that divides the population into two parts of equal size, that is, there are as many persons with ages over the median as there are with ages below the median.

**Growth Rate: (Indicator)**

Indicator measures the difference between births and deaths added to net international migration divided by population in mid-year.

**Refugee Status:**

This status relates to Palestinians who were forced to leave their land in Palestine when it was occupied by Israel in 1948. It applies to their male sons and grandchildren.

**Registered Refugees:** It applies to registered refugees holding refugee registration cards issued by UNRWA.

**Non-Registered Refugees:** It applies to unregistered refugees who do not hold refugee registration cards issued by UNRWA.

**Non-Refugee:** It applies to any Palestinian not categorized under any of the two aforementioned status types.

**Sex Ratio: (Indicator)**

An indicator that measures the number of males per one hundred females in a given year.

**Total Fertility Rate: (Indicator)**

Indicator that measures the average number of children a hypothetical cohort of women would have at the end of their reproductive period if they were subject during their whole lives to the fertility rates of a given period and if they were not subject to mortality.

## References:

**Israeli Bureau of Statistics.** Israeli Statistical Abstract 2015

**FAFO .**The socio-economic conditions of the Jordan's Palestinian camp refugees, 2011

**Palestinian Central Bureau of Statistics,** 2011. Palestinian Statistical Yearbook No. 11. Ramallah- Palestine.

**The Palestinian Central Bureau of Statistics 2015,** Database of the fourth survey on clusters in Palestinian refugee camps in Lebanon, 2011.

**Palestinian Central Bureau of Statistics, 2015.** Revised Estimated based on the final results of Population, Housing and Establishments Census, 2007. Ramallah – Palestine.

**Palestinian Central Bureau of Statistics, 2015.** Database of Marriage and Divorce Database,2014. Ramallah-Palestine

**Palestinian Central Bureau of Statistics, 2015.** Database of Palestinian Multiple Indicator Cluster Survey 2014 (PMICS)

**Palestinian Central Bureau of Statistics, 2015.** Data Base of the Final Results of Population, Housing and Establishments Census 1997. Ramallah-Palestine.

**Palestinian Central Bureau of Statistics, 2015.** Labor Force Database 2015. Ramallah – Palestine.

**<http://www.unrwa.org>**

**Population Reference Bureau.** World Population Data Sheet, 2015.