



دائرة الاحصاء المركزية الفلسطينية

المسح الديمغرافي للضفة الغربية وقطاع غزة

سلسلة تقارير الأولوية (رقم 1)

لواء جنين

أيار/مايو، 1996

تنويه لمستخدمي التقرير:

1. للحصول على النتائج الخاصة بالأراضي الفلسطينية ككل، وكذلك على تفاصيل أوفى حول المنهجية المستخدمة، يرجى الاطلاع على التقرير الخاص بذلك والصادر تحت العنوان التالي:
"دائرة الاحصاء المركزية الفلسطينية، 1996. المسح الديمغرافي للضفة الغربية وقطاع غزة: النتائج الاساسية. رام الله - فلسطين".
2. اينما وردت عبارة "باقي الضفة الغربية" فهي تعني "الضفة الغربية بدون القدس الشرقية".

© ذي الحجة، 1416هـ - أيار، 1996

جميع الحقوق محفوظة

في حالة الاقتباس، يرجى الإشارة الى هذه المطبوعة كالتالي:

دائرة الاحصاء المركزية الفلسطينية، 1996. المسح الديمغرافي للضفة الغربية وقطاع غزة: سلسلة تقارير الأولية (رقم 1) - لواء جنين. رام الله - فلسطين.

شعار التعداد

تم تنفيذ هذا المشروع بدعم مالي سخّي من المجموعة الأوروبية الصديقة.

فريق العمل في مشروع المسح الديمغرافي

أ. اللجنة الفنية

مدير المشروع
نائب مدير المشروع

د. مروان خواجه
د. حسن ابو لبده
عناية الحاج داوود
عفيف عبد العزيز
رضا بيدس
حسان أبو حسان
عمر الصوص
يوسف فلاح
عبد الله النجار

ب. العمل الميداني

1. منسق عمل ميداني

سنان حجاوي
ماهر دحلان
سناء العاصي
نجوى جخلب

2. منسق منطقة

شادية جابر
محمد علان دراغمه
داود حسن الحمري

3. مساعد منسق عمل ميداني

عبد الكريم مزعل
محمد الاشقر

4. مشرف ميداني

سمر علي خالد
فتة كساب الشوبكي
رغدة عرسان عبد الرحمن
فالتنتينا عبد المسيح نعمة
مها عبد القادر غنام
فتحية حسن محارمة
اصلاح عمر زياره
غادة محمود شعفوط
أمينة عبد العزيز ابو زنيد
سناء محمد أبو الرب
شفاء وجيه ابراهيم
منى احمد خلف
ايمان مصطفى معالي
ميرفت حسنيه
نهلة غازي رجب
رابعة احميدان ابو بريك
سهام فهمي داوود
خضرة علي شحادة
مناهل عبد الله اسعيد
أمانى سلمان ابو سنينه

5. مدقق مكتبتي

آمنة محمد حسين
عالية عبد المهدي صلاح
نهى اسماعيل عطير

نادية يوسف ملحم
ليلى سعيد بدران
انشراح طاهر جبر
سائدة محمد قبها
ختام احمد ابو حطب

منال عبد الحافظ المغثة
ريم ربحي الحطبة
قمر صلاح اخليل
ميسون محمود الشاعر
عفاف حسن ابو هرة

كفاح عيسى الخالدي
لبنى مصطفى سمور
عواطف آدم الضي
كاميليا حسين الشقاقي
نجاة توفيق مدوخ
معزوزة عبد الله الخطيب

6. باحث ميداني

صباح عبد الوهاب فياض
رعدة عبد الوهاب غانم
سرية رباح حسين
جيهان محمد القطني
آمنة محمود عرنديس
جماليات عبد الوهاب زيدان
سهير محمد المدلل
أمل احمد عبد الوهاب
اعتدال مصباح مصلح
باسمة سليم محسن
فداء هاشم عفانة
نجوى سليم الغولة
دولت عبد ربه ابو عمرة
افتخار اسماعيل ملاحي
صبحية عبد الواحد ابو شملة
ختام علي المصدر
هالة محمد ابو نار
ريما ماجد اللبابيدي
ابيتسام هاشم قنديل
نعمة عبد الله ابو تيم
أمل جميل شقورة
رندة احمد عابد
وفاء عبد العزيز عيد
كوثر حسن كرامة
رائدة جميل سالم
انتصار وصفي مزروع
هيام محمد عواد
سهام سلامه ابو منديل
وفاء عبد الله عيد

سهير اديب الشافعي
بشرى جمعة بدر
نفيسة نزار ابو حية
جاودة رشاد جوابرة
حنان صالح عاقلة
باسمة مصباح ابو نجمة
وداد حسن كجة
جاكلين عبد المسيح نعمة
عائشة نيب الساييس
فوزية عبد الوهاب خنفر
ايناس بدوي شويكي
غدير مصطفى ابو خضير
خولة اسماعيل غزاونة
مارسيل عبد الكريم مقبل
احلام عيد ابو عواد
سلوى احمد الشريف
شهرزاد عبد الفتاح العزة
سوزان نخله عواد
وفاء علي عياد
ميسون محمود رمضان
فاطمة عودة الله بلوط
نعمة محمد شحادة
ايمان حسن عرار
الهام صلاح الدين قطينة
سناء خليل العناني
تمام حمدان الشباك
ثروت محمود ابو فارة
زهور حسن ابو فارة
نازك ياسين بدر

ريا عمر ابو بكر
براءة عبد اللطيف صوافطة
فاطمة صبري عطيانى
سهير يوسف دلبح
دلال علي الحويطي
سمر محمد بني عودة
حلمية حسين حسين
رائدة علي حويطي
تمام حسين يعقوب
فداء فريد الخطيب
نهاد احمد حسن
يمنى رشاد حواري
بسمة محمد الزبيدي
عائدة سعيد الحصري
فاطمة فائق قاسم
نجاح علاء الدين عاشور
فداء ابراهيم ابو طاحون
بشرى حمد ياسين
سناء محمد الاعرج
سوزان محمد عطية اسماعيل
نسرين غالب مقبول
بتول عبد الرزاق حنو
ميرفت ابراهيم الاسطة
نادية باجس محمد
رنا جبر عليوة
نسرين كامل عمر
أمانى نمر شيخة
ميساء حمزة حجازي
هدى عبد الجواد عبد الجواد

نعمة ابراهيم النجار
ناهدة خليل ابو يوسف
سعاد محمد فرج

منوى محمد الشرباتي
خالدة جمال الزغير
نادية حسن السعدة

وداد عادل البرغوثي
فايزة احمد عزام
انصاف محمد ابو دنهش

7. معد القوائم

حسن عبد ارحيمي
فريد محمد مبارك
صالح محمد يوسف
حسين ابراهيم مرعب
محمد محمد نصار
يسري عبد الله المغاري
خير الدين راغب عبد الرحمن

سعيد حسني عطا الله
جمال مصطفى دار نخلة
سعادة امين مرار
محمد محمود سليمان
نبيل عيسى الشلالدة
نبيل ابراهيم الغول
عصام جمعة ابو جياب

احمد محمود جرادات
جهاد محمد خضر
مصطفى محمد ابو بكر
حمزة محمود عبد القادر
خليل ياسر اقنيبي
عدنان خضر المصري
اشرف محمد ابو نخلة

8. اعمال مكتبية

يوسف ذياب موسى

عماد عبد اللطيف يدك

ج. ادخال البيانات

1. مشرف ادخال بيانات

بسام خليفة

خالد حنتولي

2. مرمرين

محمد أبو سمرة

نزار هيلان

سعدى بيئاته

3. مدخل بيانات

مفيد سحلوب
محمد يعقوب
أمجد يعقوب
خميس الصالحي
شادية منصور

ميرفت الشاويش
هاشم خلف
ماجد وهدان
سهام عواد
رنا جابر

عبلة حسن
نبال حمودة
ندى ياسين
زاهرة جرارة
حسين عليان
لما وقاد

4. برمجة ومعالجة بيانات

حيدر رشيد

صالح الكفري
امجد الافغاني

د. مروان خواجا
حسام سلامة

د. اعداد التقرير

د. مروان خواجه

هـ. المراجعة النهائية

د. حسن ابو لبده

و. الطباعة والسكرتارية

فنتة شهوان

نافزة بدارين

عناية الحاج داوود

ميرفت الشاويش

مريم سلهب

حسام سلامة

ندى سمارة

رنا حلاوة

شكر وتقدير

كان للتجاوب الذي أبدته الأسر الفلسطينية المشمولة في هذا المسح اثر مباشر على تمكن دائرة الاحصاء المركزية الفلسطينية من القيام بأعبائها في تنفيذ هذا المسح الهام بنجاح. لقد أبدت المرأة الفلسطينية من خلال تجاوبها مع الباحثات وتزويدهن بالبيانات حرصا منقطع النظير على اتاحة الفرصة أمام المخطط الفلسطيني من أجل الاستفادة من النتائج التي أتاحتها هذا المسح. ان هذا الموقف النبيل من الأسر الفلسطينية المشمولة بالعينة، ومن أفراد هذه الأسر لهو دليل واضح على توفر ارادة التغيير في المجتمع. تتقدم دائرة الاحصاء المركزية الفلسطينية بالشكر والتقدير الى كل أسرة فلسطينية ساهمت في هذا المسح، ونخص بالذكر جميع النساء في هذه الأسر الكريمة.

لقد ابدى جميع المشتغلين في هذا المسح، حرصا منقطع النظير أثناء تأديتهم لواجبات عملهم، تتقدم الدائرة بشكر خاص الى جميع الزميلات والزملاء الذين عملوا بصمت وكجنود مجهولين من أجل انجاح هذه الدراسة فنيا وميدانيا.

قام كل من جير بيدرسون، يون بيدرسون، يون هانس باور، وستاينر تامفوس بصفتهم ممثلين عن مركز البحث الدولي في المؤسسة النرويجية للعلوم الاجتماعية التطبيقية (FAFO) بتقديم الدعم الفني طوال فترة تخطيط وتنفيذ المسح، تتقدم الدائرة لجميع الزملاء سالفى الذكر والى مؤسسة (FAFO) بالشكر على ما قدموه من نصائح وارشادات.

بالطبع، فلم يكن بالامكان تنفيذ هذا المسح دون توفر الدعم المالي الذي قامت المجموعة الاوروبية مشكورة بتقديمه لتغطية كامل نفقات المسح. تتقدم دائرة الاحصاء المركزية الى المجموعة الأوروبية الصديقة والى ممثليها في القدس توماس دوبلا، بيتينا مشيدت، هنريك أليير، سورين شميت بالشكر الجزيل على كل ما قدموه من دعم مادي ومعنوي في سبيل انجاح هذا المشروع.

تقديم

تتميز الاحصاءات السكانية المتاحة حول الضفة الغربية وقطاع غزة بتعدد مصادرها واختلافها في درجة التفصيل لتقديرات المؤشرات الأساسية في هذا الحقل. ويشير تقرير أعدته الدائرة حول الاحصاءات والدراسات السكانية المتوفرة منذ عام 1967، أن البيانات الحالية غير مكتملة لغياب الأساس لهذه البيانات والمتمثل في توفر قاعدة بيانات خام حديثة، تنتج عادة عن تعداد سكاني يتم تنفيذه كل عشر سنوات على الأكثر. ومن المعلوم في هذا السياق أن آخر تعداد سكاني للضفة الغربية وقطاع غزة قد تم تنفيذه في أيلول من عام 1967.

يستعرض هذا التقرير أهم المؤشرات التي أمكن توفيرها من بيانات المسح على مستوى لواء جنين، ومن المعلوم أن هذا المسح تم تخطيطه بحيث تتمكن من اشتقاق تقديرات كاملة لأهم المؤشرات الديمغرافية على مستوى اللواء، حيث لا تتوفر أي تقديرات لهذه المؤشرات رغم أهميتها القصوى في عملية التخطيط المحلية. وقد توخينا من خلال تخطيط وتنفيذ هذا المسح سد الفراغ القائم نتيجة لعدم تنفيذ أي تعداد سكاني في الضفة الغربية وقطاع غزة منذ عام 1967.

بدأ التخطيط لتنفيذ هذا المسح الهام في أوائل عام 1993 بدعم ومباركة م.ت.ف في حينه، وقد توخينا في وضع الخطط تحقيق جملة من الأهداف الأساسية وعلى رأسها سد النقص الحاد في التقديرات على المستوى العام وعلى المستوى المحلي. إضافة الى محاولة توفير اطار معاينة مؤقت ليتم استخدامه في سحب جميع العينات التي تحتاجها الدائرة في المسوح الأسرية، الى أن يتم اشتقاق اطار شامل من تعداد السكان والمساكن في حال تنفيذه. ولا يفوتنا هنا التنويه الى أن حجم العينة (15,000 أسرة) في هذا المسح قد وفر لنا فرصة ممتازة من أجل فحص العديد من أدوات تعداد السكان والمساكن الذي نخطط لتنفيذه قريباً.

لقد وفر هذا المسح كما هائلاً من البيانات الخام وتقديرات للمؤشرات الأساسية في مجالات السكان، المساكن، التعليم، الزواج، الخصوبة، الوفيات، والهجرة. ويمثل التقرير الذي بين يدينا أحد التقارير التي سيتم نشرها خلال النصف الأول من عام 1996 حول هذه المواضيع مجتمعة على مستوى كل لواء من ألوية الضفة الغربية وقطاع غزة (بالاعتماد على التقسيمات الادارية التي كانت سائدة أثناء فترة تخطيط المسح وتنفيذه). ويجري العمل حالياً على نشر تقرير تفصيلي حول كل موضوع على حدة على المستوى الوطني خلال النصف الثاني من عام 1996. بالإضافة الى ذلك، سيتم نشر تقرير تحليلي خلال النصف الثاني من عام 1996 بالتعاون بين باحثي الدائرة ومجموعة من الباحثين في مؤسسة FAFO.

نأمل أن نكون قد نجحنا من خلال تنفيذ هذا المسح في سد الفراغ القائم في مجال توفر البيانات السكانية والاجتماعية على مستوى اللواء، آمليين أن يستفيد المخطط وصانع القرار في فلسطين من هذه النتائج في صياغة الخطط واتخاذ القرارات المؤثرة في المجالات السكانية والاجتماعية. والله نسأل أن يوفقنا لما فيه خير أهلنا.

د. حسن أبو لبده

رئيس الدائرة

أيار، 1996

قائمة المحتويات

الصفحة	الموضوع
	قائمة الجداول قائمة الاشكال
23	1 المقدمة
25	2 النتائج الرئيسية
25	1.2 السكان
25	2.2 المسكن
25	3.2 التعليم
25	4.2 الزواج
26	5.2 الخصوبة
26	6.2 الوفيات
26	7.2 الهجرة
27	3 المنهجية
27	1.3 استمارة المسح
27	2.3 عينة المسح
28	3.3 التجربة القبلية للمسح
28	4.3 العمليات الميدانية
28	5.3 معالجة البيانات
31	4 نوعية البيانات
33	الجداول
71	الاشكال البيانية
81	الملاحق

قائمة الجداول

الصفحة	الجدول
35	جدول 1.1.1.2: توزيع الأسر والافراد حسب مكان الإقامة الحالي
35	جدول 1.2.1.2: توزيع الأسر حسب تركيبية المسكن
36	جدول 2.2.1.2: توزيع الأسر حسب نوع مادة البناء المستخدمة في بناء المسكن
36	جدول 3.2.1.2: توزيع الأسر حسب عدد غرف المسكن
37	جدول 4.2.1.2: توزيع الأسر حسب عدد غرف النوم
37	جدول 5.2.1.2: توزيع الأسر حسب الازدحام في المسكن
38	جدول 6.2.1.2: توزيع الأسر حسب ملكية المسكن
38	جدول 7.2.1.2: توزيع الأسر حسب توفر بعض الخدمات والتجهيزات الأساسية في المسكن
39	جدول 8.2.1.2: توزيع الأسر حسب مصدر مياه الشرب والطبخ الرئيسي المستخدمة
39	جدول 9.2.1.2: توزيع الأسر حسب تكرار استخدام مصدر ثانوي للمياه
40	جدول 10.2.1.2: توزيع الأسر حسب وسيلة التصريف المستخدمة في المسكن
41	جدول 1.3.1.2: توزيع الافراد 15 سنة فأكثر حسب معرفة القراءة والكتابة والعمر والجنس
42	جدول 2.3.1.2: توزيع الافراد 15 سنة فأكثر حسب عدد السنوات الدراسية المكتملة والجنس ومكان الإقامة
43	جدول 3.3.1.2: توزيع الافراد 15 سنة فأكثر حسب عدد السنوات الدراسية المكتملة والعمر والجنس
44	جدول 4.3.1.2: توزيع الافراد 6 سنة فأكثر الملتحقين حاليا بالمدرسة حسب مكان الإقامة ونوع المدرسة
44	جدول 5.3.1.2: معدلات الالتحاق العمرية حسب الجنس
45	جدول 6.3.1.2: معدلات التسرب من المدرسة حسب العمر والجنس
45	جدول 1.4.1.2: توزيع الافراد 15 سنة فأكثر الملتحقون بالعمل حسب المهنة
46	جدول 1.2.2: توزيع الافراد المقيمين اقامة معتادة حسب العمر والجنس
47	جدول 1.3.2: التوزيع النسبي للأسر حسب حجم الأسرة وجنس رب الأسرة
47	جدول 2.3.2: التركيب الاسري للأسر حسب جنس رب الأسرة
48	جدول 3.3.2: التوزيع النسبي للأسر حسب نوع الأسرة المعيشية الرئيسي
48	جدول 4.3.2: التوزيع النسبي للسكان حسب العلاقة مع رب الأسرة والجنس

<u>الصفحة</u>	<u>الجدول</u>
49	جدول 1.4.2: توزيع الافراد 14 سنة فأكثر حسب الحالة الزوجية الحالية والعمر والجنس
50	جدول 2.4.2: العمر الوسيط عند الزواج الاول للافراد حسب العمر الحالي والجنس ومكان الإقامة
51	جدول 3.4.2: التوزيع النسبي للنساء اللواتي سبق لهن الزواج حسب القرابة مع الزوج والعمر
51	جدول 4.4.2: التوزيع النسبي للرجال المتزوجين حاليا حسب تعدد الزوجات والعمر
52	جدول 1.5.2: معدلات الخصوبة التفصيلية العمرية والكلية خلال السنة السابقة للمسح
52	جدول 2.5.2: معدلات الخصوبة التفصيلية العمرية لفترات زمنية سابقة للمسح حسب عمر الام عند الولادة
53	جدول 3.5.2: التوزيع النسبي للنساء اللواتي سبق لهن الزواج وللنساء المتزوجات حاليا حسب عدد الاطفال الذين سبق انجابهم ومتوسط عدد الاطفال الذين سبق انجابهم ومتوسط عدد الاطفال الاحياء والعمر
54	جدول 4.5.2: متوسط عدد الاطفال الذين سبق انجابهم لكل امرأة سبق لها الانجاب حسب العمر عند الزواج الاول والعمر الحالي
55	جدول 5.5.2: متوسط فترة التباعد بين المواليد حسب خصائص معينة (العمر، مكان الإقامة)
55	جدول 6.5.2: نسبة النساء اللواتي انجن خلال فترة قصيرة بين المواليد (المعرفة على انها اقل من 18 شهر) حسب العمر الحالي للنساء
56	جدول 7.5.2: التوزيع النسبي للنساء حسب العمر عند انجاب المولود الاول والعمر الحالي
57	جدول 8.5.2: نسبة النساء المتزوجات حاليا والحوامل حاليا حسب العمر الحالي
58	جدول 9.5.2: نسبة النساء المتزوجات حاليا والحوامل حاليا حسب عدد الاطفال الذين سبق انجابهم
58	جدول 10.5.2: نسبة النساء في الفئة 15-19 (الامهات او حوامل بالمولود الأول) حسب سنوات العمر المفردة لهذه الفئة
59	جدول 1.6.2: نسبة النساء حسب عدد الاطفال المتوقع انجابهم وعدد الاطفال الباقيين على قيد الحياة
59	جدول 2.6.2: نسبة النساء حسب عدد الاطفال المتوقع انجابهم وعمر الام الحالي
60	جدول 3.6.2: نسبة النساء حسب عدد الاطفال الذكور الاضافي المرغوب انجابهم وعدد الاطفال الذكور الذين سبق انجابهم

<u>الصفحة</u>	<u>الجدول</u>
60	نسبة النساء حسب عدد الاطفال الاناث الاضافي المرغوب انجابهن وعدد الاطفال الاناث اللواتي سبق انجابهن
61	نسبة النساء اللواتي لديهن الرغبة في ايقاف انجاب الاطفال حسب العمر الحالي
61	نسبة النساء اللواتي لديهن الرغبة في المباشرة بين المواليد حسب العمر الحالي
62	نسبة النساء اللواتي يرغبن بانجاب اطفال آخرين او عدم انجابهم وسبق النقاش بينها وبين زوجها حول عدد الاطفال
62	نسبة النساء اللواتي يوجد اتفاق بينهن وبين ازواجهن حسب عدد الاطفال المرغوب انجابهم
63	نسبة النساء اللواتي يوجد اتفاق بينهن وبين ازواجهن حول عدد الاطفال المرغوب انجابهم وتم نقاش الزوج حول هذا العدد
64	التوزيع النسبي للنساء حسب عدد الاطفال المثالي من وجهة نظر المرأة وعدد الاطفال الذين تم انجابهم
65	التوزيع النسبي للنساء حسب عدد الاطفال المثالي من وجهة نظر المرأة والعمر
66	متوسط عدد الأطفال الذين سبق انجابهم، (الاحياء والمتوفين) للنساء اللواتي سبق لهن الزواج حسب عمر الام
66	معدلات وفيات الاطفال والرضع المقدره بالطرق غير المباشرة
67	نسبة الهجرة حسب بلد الأصل
67	توزيع الاقارب في الخارج حسب الجنس والعمر والحالة الزوجية
68	توزيع الاقارب في الخارج حسب العلاقة برب الاسرة والجنس
68	نسب الاقارب في الخارج حسب الدول المستقبلية لهم (مكان تواجدهم)
69	نسب الاقارب في الخارج الذين كانوا سابقا يحملون الهوية والذين حالياً يحملون الهوية والذين لا يحملون الهوية حسب صلة القرابة برب الاسرة

قائمة الاشكال البيانية

<u>الصفحة</u>	<u>الشكل</u>
73	شكل 1.2.1.2: الكثافة السكانية داخل المسكن
74	شكل 1.3.1.2: نسبة الافراد عند العمر 15 سنة فاكثر الذين انهوا المرحلة الاعدادية والثانوية حسب الجنس
75	شكل 1.4.2: العمر الوسيط عند الزواج الاول للنساء حسب فئات عمرية خمسية
76	شكل 1.5.2: معدلات الخصوبة التفصيلية العمرية
77	شكل 2.5.2: متوسط عدد الاطفال الذين سبق انجابهم للنساء اللواتي سبق لهن الزواج حسب العمر
78	شكل 1.6.2: الرغبة في الانجاب حسب عدد الاطفال الباقين على قيد الحياة
79	شكل 2.6.2: متوسط العدد المثالي من الاطفال حسب العمر
80	شكل 1.7.2: تباينات وفيات الاطفال والرضع خلال فترات زمنية مرجعية معينة

الفصل الأول

المقدمة

تتطلب عملية وضع الخطط التنموية والاجتماعية في الضفة الغربية وقطاع غزة، توفر العديد من المؤشرات وعلى رأسها المؤشرات والخصائص الديمغرافية للمجتمع الفلسطيني في هذه المنطقة، ونظرا الى النقص الحاد في تقديرات هذه المؤشرات المختلفة وخاصة في المجالات الاجتماعية، فقد قمنا في دائرة الاحصاء المركزية الفلسطينية بتنفيذ مسح ديمغرافي واسع النطاق بهدف توفير تقديرات دقيقة لجميع المؤشرات المطلوبة، ليس على المستوى الوطني فحسب، وانما على مستوى كل لواء على حدة، حيث تعتبر هذه الدراسة أول محاولة من نوعها لتوفير الاحصائيات على مستوى اللواء الواحد.

وتعتمد التقديرات المتضمنة في التقرير على نتائج المسح الديمغرافي الفلسطيني - 1995، والذي تم تنفيذه ما بين شهري 5 و 7 من عام 1995 من قبل دائرة الاحصاء المركزية الفلسطينية بالتعاون مع مؤسسة الأبحاث النرويجية (FAFO). واكتملت مقابلة 15735 اسرة في الضفة الغربية وقطاع غزة بنسبة 98.3% من الاسر المختارة للعينة.

الهدف الرئيسي من هذا المسح هو توفير مؤشرات اساسية حول الخصائص الديمغرافية للسكان الفلسطينيين في المنطقة وعلى مستوى اللواء، وذلك للاستفادة منها في فهم حركة المجتمع الفلسطيني واتاحة الفرصة للمخطط وصانع السياسات الفلسطينية لوضع الخطط المبنية على تقديرات حديثة وموثوقة. ويوفر هذا التقرير بيانات ديمغرافية تفصيلية حول شعبنا الفلسطيني في لواء جنين.

لقد أشرف على تنظيم وادارة هذا المسح لجنة فنية تم تشكيلها من موظفي دائرة الاحصاء المركزية الفلسطينية، وقد تم تشكيل لجنة استشارية على المستوى الوطني من أجل تقديم المشورة لمنسق المشروع وفريقه حول القضايا المختلفة والمصاحبة لتنفيذ المشروع.

يتكون التقرير من ثلاثة فصول رئيسية، بالإضافة لهذه المقدمة والجدول المرفقة. يحتوي الفصل الثاني على عرض موجز للنتائج الأساسية، مرتبة حسب الموضوع. يقدم الفصل الثالث وصف موجز لمنهجية البحث والتفاصيل الفنية للدراسة، بينما يقدم الفصل الرابع وصف موجز لنوعية البيانات.

الفصل الثاني

النتائج الرئيسية

يستعرض هذا الفصل ملخص للنتائج الرئيسية الخاصة بلواء جنين، حيث تدرج هذه النتائج مرتبة حسب الموضوع.

1.2 السكان

يمتاز المجتمع الفلسطيني في لواء جنين بأنه مجتمع فتي كما هو عليه الحال بالنسبة للمجتمع الفلسطيني في الضفة الغربية، حيث تبلغ نسبة الذين تقل أعمارهم عن 15 سنة 43.4%، وهي في باقي الضفة الغربية (الضفة الغربية بدون القدس) 45.0% وكذلك فإن نسبة الاعالة بلغت 90 مقارنة مع 95.1 في باقي الضفة الغربية. ما نسبته 63.1% من الاسر الفلسطينية في هذا اللواء هي اسر تتكون من 7 أفراد او اقل، بينما يبلغ متوسط حجم الاسرة 6.5 فرد، بالمقارنة مع 6.7 في باقي الضفة الغربية، وتبلغ نسبة الاسر التي تدير شؤونها امرأة (ربة اسرة) حوالي 8.8%. وغالبية الاسر في هذا اللواء اسر نووية ونسبتها 73.2%.

2.2 المسكن

ما نسبته 88% من الاسر الفلسطينية في لواء جنين تعيش في مساكن تمتلكها مقارنة بما نسبته 81.8% في باقي الضفة الغربية، ويذكر انه يوجد شبكة مياه في داخل 39.2% من مساكن الاسر، في حين بلغت هذه النسبة 71.4% في باقي الضفة الغربية، وما نسبته 14.6% من الاسر في هذا اللواء تعاني من نقص اسبوعي في المياه، وتبين ان 9.2% من الاسر تعيش في مساكن موصولة بشبكة المجاري العامة، مقارنة بما نسبته 19.2% في باقي الضفة الغربية، وتبين ان ما نسبته 97.7% من الاسر تعيش في مساكن تصلها الكهرباء. ويعيش ما نسبته 93.1% من الاسر الفلسطينية في وحدات سكنية مزدحمة أي اكثر من شخص واحد لكل غرفة مقارنة بما نسبته 89.8% في باقي الضفة الغربية.

3.2 التعليم

يبلغ معدل التعليم (Literacy) في لواء جنين 82.7% بين الافراد الذين أعمارهم 15 سنة فأكثر، وهي متقاربة مع النسبة في باقي الضفة الغربية 83.4%، في حين بلغت نسبة المواطنين على مقاعد الدراسة حوالي 81% من بين الذين تتراوح اعمارهم بين 6-18 سنة.

4.2 الزواج

يبلغ متوسط العمر عند الزواج 24.0 سنة للذكور و 19.0 سنة للاناث، في حين يبلغ هذا العمر في باقي الضفة لكل من الذكور والاناث على التوالي 23.0 و 18.0 سنة، ومن ضمن حالات الزواج للذكور هنالك ما نسبته 1.6% حالة تعدد زوجات. وما نسبته 29.9% من حالات الزواج الاول في لواء جنين حدثت بين الاقارب من الدرجة الاولى (ابناء عم او خال او عمه او خالة) و 47.1% من حالات الزواج بين ابناء الحمولة الواحدة.

5.2 الخصوبة

تشير النتائج الى ارتفاع معدل الخصوبة الكلي (عدد الاطفال المتوقع انجابهم للمرأة الواحدة في ظل ظروف الخصوبة السائدة) حيث بلغ هذا المعدل 5.06، وفي باقي الضفة الغربية 5.61، وتبين من خلال هذا المسح ان الخصوبة اخذت في الانخفاض في هذا اللواء وكذلك في مختلف ألوية الضفة الغربية. ويبلغ متوسط عدد الاطفال الذين سبق انجابهم للمرأة الفلسطينية التي سبق لها الزواج 4.75 ومتوسط عدد المتوفين منهم 0.36، في حين بلغت هذه المتوسطات في باقي الضفة الغربية 4.82، 0.30 على التوالي، ويبلغ متوسط عمر الام عند انجاب المولود الاول 20.95 سنة، وبلغت نسبة الاسر التي لا يعيش ضمنها اطفال اعمارهم اقل من 15 سنة 23.2% في حين بلغت هذه النسبة في باقي الضفة الغربية 22.0%.

6.2 الوفيات

شهدت معدلات وفيات الاطفال والرضع المقدرة بالطرق غير المباشرة انخفاضا ملحوظا خلال تواريخ مرجعية معينة حيث بلغت هذه المعدلات على التوالي 39 بالالف و 31 بالالف للتاريخ المرجعي 1992/11 مقارنة بما كانت عليه للتاريخ المرجعي 1984/5 اذ بلغت هذه المعدلات على التوالي 65 بالالف، 49 بالالف.

7.2 الهجرة

بلغت نسبة الهجرة 8.9% حسب مكان الولادة من بين الافراد المقيمين في لواء جنين و 5.9% حسب مكان الإقامة عام 1987، وبلغت نسبة ارباب الاسر الذين لديهم اقارب في الخارج 61.93%، وتعتبر الاردن الدولة التي يعيش فيها اكبر عدد من الاقارب في الخارج وتبلغ نسبتهم 64.4%. وتبين ان ما نسبته 51.0% من الاقارب المقيمين في الخارج يحملون حاليا الهوية و 12.8% منهم كانوا سابقا يحملون الهوية في حين بلغت هذه النسب على التوالي في باقي الضفة الغربية 42.5% و 15.4%.

الفصل الثالث

ملخص المنهجية

1.3 استمارة المسح

تتكون استمارة المسح الديمغرافي من قسمين: القسم الأول خاص بالأسرة بجميع أفرادها (جدول الأسرة المعيشية)، والقسم الثاني خاص بالاناث اللواتي أعمارهن من 14-54 سنة (جدول الاناث المؤهلات). حيث يحتوي جدول الأسرة المعيشية على الأجزاء التالية: صفحة الغلاف، قائمة افراد الاسرة المعيشية، وفيات الاسرة المعيشية، خصائص وظروف المسكن، الاقارب في الخارج. وقد تم الحصول على البيانات المتعلقة بالأسرة المعيشية من خلال مقابلة رب الأسرة أو أي شخص بالغ عاقل ومقيم اقامة معتادة مع الأسرة.

يحتوي جدول الاناث المؤهلات للمقابلة على الاجزاء التالية: الجزء الخاص بجميع الاناث اللواتي أعمارهن من 14-54 سنة، وسجل المواليد للاناث اللواتي سبق لهن الانجاب، وقد تم الحصول على بيانات هذا القسم من خلال مقابلة الاناث المؤهلات انفسهن.

كما تحتوي استمارة المسح الديمغرافي على صفحة ملاحظات لتدوين تعليقات المشرفة والباحثة على سير المقابلة بعد انتهائها، بالإضافة الى تقييم الباحثة لأجوبة المبحوثين وظروف المقابلة بشكل عام.

تجدر الاشارة الى أنه تم صياغة اسئلة الاستمارة باللغة العامية، وتم اصدار تعليمات صارمة للباحثات بضرورة التقيد بطرح الاسئلة كما هي مكتوبة بالضبط، وذلك للتقليل من الأخطاء غير الاحصائية والسيطرة على جودة البيانات خلال عملية الحصر.

2.3 عينة المسح

لقد تم تصميم عينة عشوائية طبقية عنقودية متعددة المراحل في هذا المسح، اذ تم في المرحلة الاولى اختيار عينة عشوائية من التجمعات السكانية، ومن ثم قسمت التجمعات المختارة الى مناطق جغرافية (خلايا) متساوية الحجم تقريبا، واختيرت عينة عشوائية من الخلايا لكل تجمع في العينة، ومن ثم أعدت قوائم بعدد الوحدات السكنية ضمن كل خلية مختارة وذلك باعتماد الخرائط المتوفرة. وتم في المرحلة الثالثة اختيار عينة عشوائية منتظمة من الوحدات السكنية ضمن كل خلية مختارة.

لتحقيق غرض جعل العينة ممثلة للمجتمع بشكل افضل تم تصنيف وحدات المعاينة الاولى (التجمعات السكانية) حسب طبقات متعددة وهي: مراكز الألوية، باقي البلديات، المخيمات، القرى التي عدد سكانها 1000 نسمة فأكثر، القرى التي عدد سكانها أقل من 1000 نسمة.

اكتملت مقابلة 15735 اسرة في الضفة الغربية وقطاع غزة بنسبة 98.3% من الاسر المختارة للعينة، في حين اكتملت مقابلة 1,265 اسرة في لواء جنين بنسبة 98.0% من الاسر المختارة للعينة.

3.3 التجربة القبلية للمسح

هدفت التجربة القبلية الى فحص شامل لأدوات البحث (الاستمارات والنماذج)، تنظيم وإدارة العمليات الميدانية، آلية العمل في ادخال البيانات، والتقديرات الموضوعية للموارد البشرية والمادية للمسح الرئيسي.

أجريت التجربة القبلية في لوائي جنين ورام الله، حيث تم اختيار 160 أسرة معيشية موزعة على 8 خلايا من خارج الخلايا المختارة لعينة المسح الرئيسي في هذين اللوائين. لقد روعي عند اختيار عينة التجربة القبلية بأن تكون ممثلة للمناطق الحضرية والريفية والمخيمات. وبدأ العمل الميداني للتجربة يوم 1995/2/25 واستمر لفترة ثلاثة أيام. وتم اجراء تقييم للتجربة القبلية ونتائجها. وبناءً عليه تم اجراء التعديلات اللازمة.

4.3 العمليات الميدانية

وضعت لجنة التعيين المركزية للمشروع اسس لاختيار الباحثات لاجراء المقابلة معهن، واستدعيت الباحثات للمقابلة بناءً على تقييم الطلبات باعتماد هذه الاسس، كما وضعت هذه اللجنة اسس التقييم اثناء المقابلة.

ومن ثم استدعيت الباحثات اللواتي حصلن على أعلى العلامات من خلال تقييم طلباتهن والمقابلات التي أجريت معهن، من أجل المشاركة في الدورة التدريبية، وإختيار لكل لواء عدد من الباحثات والمشرفات بناءً على نتائج الامتحان الذي أجري في نهاية الدورة التدريبية.

قامت الدائرة باعداد وتجهيز دليل تدريب كل من الباحثة الميدانية، المشرفة الميدانية، مدخلي البيانات، والمادة الخاصة بتدريب معدي القوائم. وهدف برنامج التدريب المعد مسبقا الى تحقيق اهداف عديدة منها، اعداد فريق ميداني فني ذو قدرة على اجراء المقابلة حسب الأسس العلمية الموثوقة، وكذلك الحصول على بيانات ذات مصداقية عالية، وتزويد هذا الفريق الفني بالأسس الصحيحة لإدارة العمل الميداني. اشتمل التدريب على قسمين احدهما نظري والاخر عملي، وتم خلاله تدريب كل من الباحثات والمشرفات والمدققات ومعدي القوائم كل حسب المسؤوليات والمهام التي يجب عليه القيام بها.

قسمت مناطق التدريب الى منطقتين، الأولى في الضفة الغربية واختيرت مدينة رام الله لاجراء التدريب فيها وذلك بسبب توسط موقعها، والثانية في قطاع غزة واختيرت مدينة غزة لاجراء التدريب فيها. وقسمت المتدربات الى مجموعات، وعين مساعدين لكل مدرب لتسهيل عملية التدريب.

استغرقت الدورة التدريبية للباحثات مدة 10 ايام عمل، وللمشرفات والمدققات مدة 3 ايام، ومعدي القوائم مدة 3 ايام عمل وذلك في كل من الضفة الغربية وقطاع غزة.

بدأ العمل الميداني بتاريخ 1995/4/29 في الضفة الغربية وبتاريخ 1995/6/3 في قطاع غزة وانتهى العمل بتاريخ 23/7/1995، حيث بلغ معدل انجاز الباحثة اليومي حوالي 5 استمارات ومعدل الوقت المستغرق لانجاز المقابلة 45 دقيقة. وتم استخدام عدة أساليب لضبط العمل الميداني والحصول على بيانات دقيقة وبجودة عالية.

5.3 معالجة البيانات

تمت حوسبة البيانات باستخدام برنامج خاص بادخال البيانات يعرف باسم EPI-INFO النسخة 6.02، ومدعمة ببرنامج خاص للتعريب يعرف باسم NAFITHA النسخة الرابعة، وقد جرى تنظيم عملية ادخال البيانات في عدد من الملفات. وبشكل عام تتطابق هذه الملفات مع الاجزاء الرئيسية للاستمارة. هذا مع العلم بأن فحوصات تنظيف البيانات سارت بصورة موازية لعملية الادخال، واستمرت حتى بعد الانتهاء من عملية الادخال، والتي كانت تهدف الى تنظيف البيانات وتفتيتها من الاخطاء سواء كانت اخطاء ميدانية أو اخطاء ادخال حيث أجريت عدة فحوصات لتحقيق هذا الهدف.

كما استخدمت الرزمة الاحصائية المعروفة باسم SPSS النسخة 6.0 اثناء استخراج النتائج والجداول النهائية وكذلك استخدمت احد برامج التحليل الديمغرافي المتخصصة لحساب بعض المعدلات.

الفصل الرابع

نوعية البيانات

جمعت البيانات الخاصة بهذا المسح بأسلوب العينة وليس بالحصر الشامل، ولهذا فهي معرضة لنوعين رئيسيين من الأخطاء هما اخطاء المعاينة (اخطاء احصائية)، وأخطاء خارج المعاينة (أخطاء غير احصائية).

يقصد باخطاء المعاينة تلك الأخطاء الناتجة عن تصميم العينة، ولهذا فهي سهلة القياس، وقد حسب التباين وتأثير تصميم العينة لكل من باقي الصفة الغربية وقطاع غزة ونشر ذلك ضمن التقرير الأولي الخاص بهذا المسح.

اما الأخطاء غير الاحصائية فهي ممكنة الحدوث في كل مراحل التنفيذ للمشروع، خلال جمع البيانات او ادخالها، وتشمل الاخطاء الناتجة عن عدم التجاوب، وشمول اطار العينة، والترميز وادخال البيانات ومعالجتها وأخطاء التجاوب سواء كان الخطأ من الباحثة او المبحوث، وهي أخطاء صعبة القياس احصائيا. ولكن اتباع اسلوب مجدي وفعال اثناء التدريب والاشراف، والانتباه اثناء صياغة الاسئلة في الاستمارة يعتبر محك مباشر لقياس مقدار الاخطاء غير الاحصائية، وبالتالي نوعية البيانات الناتجة.

وتبين من خلال الفحوصات المختلفة التي أجريت على بيانات هذا المسح بان البيانات الديمغرافية الخاصة به ذات نوعية وجودة عالية. إجمالاً فبإمكان المهتمين بالاطلاع على نوعية بيانات المسح بشكل عام، العودة الى التقرير الاولي، حيث نوقشت جودة البيانات بشكل مفصل.

الجدول

Tables

جدول 1.1.1.2: توزيع الأسر والأفراد حسب مكان الإقامة الحالي

Table 2.1.1.1: Households and Household Members by Place of Residence

Residence	الأفراد Household Population	الأسر Households	مكان الإقامة
City	26.9	26.9	مدينة
Village	64.7	64.2	قرية
Camp	8.4	8.9	مخيم
Total	9088	1400	المجموع

جدول 1.2.1.2: توزيع الأسر حسب تركيبة المسكن

Table 2.1.2.1: Household by Housing Structure

Housing Structure	النسبة Percent	تركيبية المسكن
Single Family House	72.9	بيت لعائلة واحدة
Two Family House	19.8	بيت لعائلتين
Three or More Family House	6.1	بيت لثلاث عائلات أو أكثر
Apartment House (5 or more Units)	0.5	بناية (5 وحدات سكنية أو أكثر)
Apartment House in a Partly Commercial Structure	0.8	بناية سكنية ذات طابع تجاري (جزئي)
Total	1398	المجموع

جدول 2.2.1.2: توزيع الاسر حسب نوع مادة البناء المستخدمة في بناء المسكن
Table 2.1.2.2: Household by Type of Construction Material

Type of Construction Material	النسبة Percent	نوع مادة البناء
Cement/Bricks	75.7	إسمنت / طوب
Stones	3.3	حجر
Cement and Stones	13.5	إسمنت وحجر
Other	7.5	غير ذلك
Total	1400	المجموع

جدول 3.2.1.2: توزيع الأسر حسب عدد غرف المسكن
Table 2.1.2.3: Household by Number of Rooms

Number of Rooms	النسبة Percent	عدد غرف المسكن
1	6.7	1
2	28.0	2
3	36.2	3
4	18.6	4
5+	10.6	5+
Total	1401	المجموع

جدول 4.2.1.2: توزيع الأسر حسب عدد غرف النوم
Table 2.1.2.4: Housing by Number of Bedrooms

عدد غرف النوم	النسبة Percent	Number of Bedrooms
0	25.2	0
1	39.2	1
2	25.8	2
3	8.5	3
4+	1.3	4+
المجموع	1399	Total

جدول 5.2.1.2: توزيع الاسر حسب الازدحام في المسكن (عدد الافراد للغرفة)
Table 2.1.2.5: Housing by Household Density (Person per Room)

عدد الافراد/غرفة	النسبة Percent	Person Per Room
حتى 0.99	7.0	Up to 0.99
1.00-1.99	33.2	1.00-1.99
2.00-2.99	32.6	2.00-2.99
3 فأكثر	27.3	3 and More
معدل الازدحام في المسكن	2.37	Average Housing Density
المجموع	1401	Total

جدول 6.2.1.2: توزيع الاسر حسب ملكية المسكن

Table 2.1.2.6: Households by Type of Tenure

Type of Tenure	النسبة Percent	ملكية المسكن
Owned	88.0	ملك
Rented	4.5	مستأجر بأجرة نقدية
Leased from UNRWA	1.4	من الوكالة
Occupied without Payment of Cash Rent	6.1	مسكون بدون أي مقابل
Total	1401	المجموع

جدول 7.2.1.2: توزيع الاسر حسب توفر بعض الخدمات والتجهيزات الاساسية في المسكن

Table 2.1.2.7 : Household by Durable Consumer Goods

Durable Consumer Goods	النسبة Percent	توفر بعض الخدمات
Private Car	14.8	سيارة خاصة
Commercial Car	5.1	سيارة تجارية
Electricity	97.7	كهرباء
Telephone	10.3	هاتف
Black & White T.V.	41.6	تلفزيون غير ملون
Color T.V.	51.8	تلفزيون ملون
Refrigerator	76.3	ثلاجة
Video	6.7	فيديو
Cookstove	51.6	فرن على الكهرباء او على الغاز
Washing Machine	60.8	غسالة كهربائية
Central Heating	0.3	تدفئة مركزية
Air Conditioner	0.6	مكيف
Flush Toilet	17.5	مرحاض افرنجي
Arabic Toilet	94.5	مرحاض عربي
Bathroom or Shower	61.1	حمام او دش
Sink with Piped Water	67.5	مغسلة او مجلى مع شبكة مياه

جدول 8.2.1.2: توزيع الاسر حسب مصدر مياه الشرب والطبخ الرئيسي المستخدمة

Table 2.1.2.8: Household by Main Source of Drinking-Cooking Water

مصدر مياه الشرب والطبخ الرئيسي	النسبة Percent	Main Source of Drinking/Cooking Water
شبكة عامة واصلة لداخل البيت	39.2	Indoor Puplic System
شبكة عامة غير واصلة لداخل البيت	1.8	Outdoor Puplic System
بئر خاص	51.9	Individual Well
تنك محمول على شاحنة (صهريج)	3.4	Tanker Truck
مصدر اخر	3.8	Other Source
المجموع	1401	Total

جدول 9.2.1.2: توزيع الاسر حسب تكرار استخدام مصدر ثانوي للمياه

Table 2.1.2.9: Household by Frequency of Use of Secondary Source of Drinking-Cooking Water

تكرار استخدام مصدر ثانوي للمياه	النسبة Percent	Use of Secondary Source of Drinking-Cooking Water
مرة بالاسبوع	14.6	Once a Week
مرة بالشهر	23.7	Once a Month
نادرا	23.2	Rarely
لا	38.5	Never
المجموع	1401	Total

جدول 10.2.1.2: توزيع الاسر حسب وسيلة التصريف المستخدمة في المسكن
Table 2.1.2.10: Household by Type of Sewage Disposal System

Type of Sewage Disposal System	النسبة Percent	نوع وسيلة التصريف المستخدمة
Public Sewer	9.2	شبكة مجاري عامة
Septic Tank/Cesspol	88.7	صهريج نضح / حفرة امتصاصية
Other Means	2.1	طرق أخرى
Total	1399	المجموع

جدول 1.3.1.2: توزيع الأفراد 15 سنة فأكثر حسب معرفة القراءة والكتابة والعمر والجنس

Table 2.1.3.1: Ability to Read and Write by Age and Sex

Age and Sex	Ability to Read and Write معرفة القراءة والكتابة	العمر والجنس
Male		ذكر
15-19	98.0	15-19
20-24	98.0	20-24
25-34	95.8	25-34
35-44	98.1	35-44
45-54	84.7	45-54
55-64	73.4	55-64
65+	67.2	65+
Total	92.8	المجموع
Female		انثى
15-19	96.9	15-19
20-24	94.9	20-24
25-34	91.2	25-34
35-44	83.3	35-44
45-54	33.9	45-54
55-64	9.5	55-64
65+	4.4	65+
Total	72.2	المجموع
Both Sexes		كلا الجنسين
15-19	97.5	15-19
20-24	96.6	20-24
25-34	93.6	25-34
35-44	90.4	35-44
45-54	55.8	45-54
55-64	39.6	55-64
65+	32.5	65+
Total	82.7	المجموع

جدول 2.3.1.2: توزيع الافراد 15 سنة فأكثر حسب عدد السنوات الدراسية المكتملة والجنس ومكان الإقامة

Table 2.1.3.2: Years of Schooling Completed by Sex and Residence

Years of Schooling Completed and Sex	المجموع Total	مكان الإقامة Residence			عدد سنوات الدراسة المكتملة والجنس
		مخيم Camp	قرية Village	مدينة City	
Male					ذكر
0	6.4	10.1	6.1	5.9	0
1-6	18.4	16.3	18.1	19.5	1-6
7-9	29.6	22.4	31.9	26.3	7-9
10-12	30.4	31.8	30.3	30.3	10-12
13+	15.2	19.3	13.6	18.0	13+
Total	2612	231	1685	696	المجموع
Female					انثى
0	24.8	22.5	27.1	20.5	0
1-6	24.2	20.6	27.0	19.5	1-6
7-9	25.4	19.6	25.8	26.6	7-9
10-12	18.2	25.8	15.3	21.6	10-12
13+	7.5	11.5	4.9	11.8	13+
Total	2531	252	1562	718	المجموع
Both Sexes					كلا الجنسين
0	15.4	16.6	16.2	13.3	0
1-6	21.2	18.6	22.4	19.5	1-6
7-9	27.5	20.9	29.0	26.4	7-9
10-12	24.4	28.7	23.1	25.9	10-12
13+	11.4	15.2	9.4	14.8	13+
Total	5143	483	3246	1414	المجموع

جدول 3.3.1.2 : توزيع الافراد 15 سنة فأكثر حسب عدد السنوات الدراسية المكتملة والعمر والجنس

Table 2.1.3.3: Years of Schooling Completed by Age and Sex

Years of Schooling Completed and Sex	المجموع Total	العمر Age			عدد سنوات الدراسة المكتملة والجنس
		25+	20-24	15-19	
Male					ذكر
0	6.4	10.5	0.5	0.6	0
1-6	18.4	25.6	9.1	7.0	1-6
7-9	29.6	22.4	27.8	50.0	7-9
10-12	30.4	21.1	45.5	42.2	10-12
13+	15.2	20.3	17.2	0.3	13+
Total	2612	1537	493	582	المجموع
Female					انثى
0	24.8	37.1	1.8	1.2	0
1-6	24.2	28.0	20.8	13.9	1-6
7-9	25.4	16.0	29.3	55.4	7-9
10-12	18.2	11.8	32.7	27.6	10-12
13+	7.5	7.1	15.3	1.9	13+
Total	2531	1651	421	460	المجموع
Both Sexes					كلا الجنسين
0	15.4	24.3	1.1	0.9	0
1-6	21.2	26.8	14.5	10.0	1-6
7-9	27.5	19.1	28.5	52.4	7-9
10-12	24.4	16.3	39.6	35.7	10-12
13+	11.4	13.4	16.3	1.0	13+
Total	5143	3188	914	1042	المجموع

جدول 4.3.1.2: توزيع الافراد 6 سنوات فأكثر الملتهقين حالياً بالمدرسة حسب مكان الإقامة ونوع المدرسة

Table 2.1.3.4: Persons Attending School by Residence and Type of School

Type of School	المجموع Total	مكان الإقامة Residence			نوع المدرسة
		مخيم Camp	قرية Village	مدنية City	
Private School	1.4	4.0	1.0	1.5	مدرسة خاصة
Public School	81.5	18.2	88.8	82.5	مدرسة حكومية
UNRWA School	12.1	74.1	5.8	9.3	مدرسة وكالة
Training Center	0.6	-	0.5	1.0	مركز تدريب
Intermediate College	0.4	1.2	0.3	0.2	كلية متوسطة
University/College	4.0	2.5	3.6	5.5	جامعة
Total	2483	193	1587	703	المجموع

جدول 5.3.1.2: معدلات الالتحاق العمرية حسب الجنس

Table 2.1.3.5: School Enrollment Rate by Age and Sex

Age	المجموع Total	الجنس Sex		العمر
		انثى Female	ذكر Male	
6-11	91.8	91.9	91.7	6-11
12-14	91.8	91.2	92.3	12-14
15-17	63.2	55.3	69.4	15-17
18+	4.9	3.1	6.7	18+

جدول 6.3.1.2: معدلات التسرب من المدرسة حسب العمر والجنس

Table 2.1.3.6: Drop-Out Rates by Age and Sex

Age	المجموع Total	الجنس Sex		العمر
		انثى Female	ذكر Male	
6-11	0.3	0.5	-	6-11
12-14	3.7	3.2	4.1	12-14
15-17	11.7	12.6	11.0	15-17
18+	0.8	0.6	1.1	18+

جدول 1.4.1.2: توزيع الأفراد 15 سنة فأكثر الملتحقون بالعمل حسب المهنة

Table 2.1.4.1: Persons 15 Years and Over by Occupation

Occupation	النسبة Percent	المهنة
Legislators and Managers	0.3	المشروعون وموظفوا الإدارة العليا والمديرون
Professionals	11.0	المتخصصون
Technicians and Associate Professionals	2.6	الفنيون والمتخصصون المساعدون
Clerks	1.8	الكتبة
Services and Sales Workers	11.7	العاملون في الخدمات والباعة في المحلات التجارية
Skilled Agricultural and Fishery Workers	12.7	العمال المهرة في الزراعة وصيد الأسماك
Crafts and Related Workers	22.2	العاملون في الحرف وما إليها من المهن
Plant and Machine Operators	4.8	مشغلو الآلات ومجموعها
Elementary Occupation	32.8	المهن الأولية
Total	2099	المجموع

جدول 1.2.2: توزيع الأفراد المقيمين إقامة معتمدة حسب العمر والجنس

Table 2.2.1: De Jure Residents by Age and Sex

Age Group	المجموع Total	إناث Females	ذكور Males	فئات العمر
0 - 4	17.8	17.7	17.9	0 - 4
5 - 9	13.9	13.8	14.0	5 - 9
10 - 14	11.7	11.2	12.1	10 - 14
15 - 19	11.5	10.4	12.5	15 - 19
20 - 24	10.1	9.5	10.6	20 - 24
25 - 29	7.6	7.3	8.0	25 - 29
30 - 34	6.5	6.7	6.2	30 - 34
35 - 39	4.3	4.4	4.3	35 - 39
40 - 44	3.2	3.7	2.7	40 - 44
45 - 49	2.8	3.2	2.5	45 - 49
50 - 54	2.6	3.2	2.0	50 - 54
55 - 59	2.0	2.3	1.7	55 - 59
60 - 64	2.1	2.1	2.0	60 - 64
65 - 69	1.5	1.6	1.3	65 - 69
70 - 74	1.0	1.1	0.9	70 - 74
75 - 79	0.6	0.7	0.5	75 - 79
80 - 84	0.4	0.6	0.2	80 - 84
85+	0.5	0.4	0.6	85+
Total	9088	4420	4668	المجموع

جدول 1.3.2: التوزيع النسبي للأسر حسب حجم الأسرة وجنس رب الأسرة

Table 2.3.1: Household by Household Size and Sex of Household Head

Household Size	المجموع Total	جنس رب الأسرة Sex of Head		حجم الأسرة
		انثى Female	ذكر Male	
1	2.8	28.3	0.3	1
2	8.7	19.4	7.6	2
3	8.1	9.5	7.9	3
4	10.9	10.8	10.9	4
5	10.4	8.6	10.6	5
6	11.0	6.2	11.5	6
7	11.3	5.2	11.8	7
8	10.1	4.9	10.6	8
9+	26.7	7.1	28.6	9+
Average Household Size	6.5	3.7	6.8	معدل حجم الأسرة
Total	1400	123	1277	المجموع

جدول 2.3.2: التركيب الاسري حسب جنس رب الأسرة

Table 2.3.2: Household Type by Sex of Household Head

Household Type	المجموع Total	جنس رب الأسرة Sex of Head		التركيب الاسري
		انثى Female	ذكر Male	
Family Household				اسرة معيشية (عائلة)
One Spouse with Children	5.0	50.8	0.6	احد الزوجين مع الاطفال
Under 15 Years Old	37.9	40.4	16.4	اقل من 15 سنة
Married Couple with Children	61.7	0.6	67.6	الزوجين مع اطفال
Under 15 Years Old	89.4	100.0	89.4	اقل من 15 سنة
Married Couple Only	6.6	-	7.2	الزوجين فقط
One Spouse with Children and Other Persons	1.5	13.0	0.4	أحد الزوجين مع أطفال وأفراد آخرين
Married Couple with Children and Other Persons	19.1	-	20.9	الزوجين مع اطفال وافراد اخرين
Under 15 Years Old	91.6	-	91.6	اقل من 15 سنة
Married Couple with Others & Without Children	3.4	7.4	3.1	الزوجين وافراد اخرين بدون اطفال
Non-Family Household				اسر معيشية (غير عائلة)
One Person	2.8	28.3	0.3	فرد واحد
Total	1400	123	1277	المجموع

جدول 3.3.2 التوزيع النسبي للأسر حسب نوع الأسرة المعيشية الرئيسي

Table 2.3.3 Main Types of Household

Main Types of Household	النسبة Percent	نوع الأسرة المعيشية الرئيسي
Nuclear Family	73.2	أسرة نووية
Extended Family	23.6	أسرة ممتدة
Composite Family	0.4	أسرة مركبة
One Person	2.8	فرد واحد
Total	1400	المجموع

جدول 4.3.2: التوزيع النسبي للسكان حسب العلاقة مع رب الأسرة والجنس

Table 2.3.4: Relation to Head of Household by Sex

Relation to Head of Household	المجموع Total	اناث Females	ذكور Males	العلاقة برب الأسرة
Spouse	16.3	29.1	0.1	الزوج/الزوجة
Son/Daughter	71.1	55.5	90.8	ابن/ابنة
Parents	2.0	3.3	0.3	والد/والدة
Brother/Sister	2.5	2.4	2.6	اخ/اخت
Grandchild	5.0	4.6	5.6	حفيد/حفيدة
Son/Daughter in Law	2.3	4.2	-	صهر/كنة
Others	0.8	1.0	0.5	اخرين
Total	7688	4297	3391	المجموع

جدول 1.4.2: توزيع الافراد 14 سنة فاكثر حسب الحالة الزوجية الحالية والعمر والجنس

Table 2.4.1: Marital Status of Those 14 Years of Age and Over by Age and Sex

Age	المجموع Total		الحالة الزوجية Marital Status						العمر
			أخرى * Other*		متزوج Married		غير متزوج Never Married		
	اناث Female	ذكور Male	اناث Female	ذكور Male	اناث Female	ذكور Male	اناث Female	ذكور Male	
14	75	117	-	-	-	-	100.0	100.0	14
15-19	457	578	0.3	-	22.4	0.1	77.3	99.9	15-19
20-24	421	494	0.3	-	57.4	20.4	42.2	79.6	20-24
25-29	323	372	2.8	0.2	69.6	57.8	27.6	42.0	25-29
30-34	297	291	2.7	0.7	72.6	91.1	24.7	8.2	30-34
35-39	193	201	5.5	0.6	73.5	96.0	21.1	3.5	35-39
40-44	163	126	11.2	-	75.9	100.0	12.9	-	40-44
45-49	140	118	15.8	-	69.4	98.9	14.8	1.1	45-49
50-54	140	95	15.4	-	72.3	100.0	12.3	-	50-54
55-59	103	80	27.6	-	70.2	100.0	2.1	-	55-59
60-64	93	95	32.7	1.9	62.4	98.1	4.9	-	60-64
65+	198	162	65.5	9.6	32.7	89.9	1.8	0.5	65+
Total	2603	2727	10.8	0.8	55.5	52.4	33.7	46.8	المجموع

* Includes Divorced, Widowed and Separated.

* تشمل المطلقين، الارامل والمنفصلين.

جدول 2.4.2: العمر الوسيط عند الزواج الاول للافراد حسب العمر الحالي والجنس ومكان الإقامة
Table 2.4.2: Median Age at First Marriage by Current Age, Sex and Residence

Age	مخيم Camp		قرية Village		مدينة City		العمر
	اناث Female	ذكور Male	اناث Female	ذكور Male	اناث Female	ذكور Male	
15-19	a	a	a	a	a	a	15-19
20-24	19.00	a	18.00	a	18.00	a	20-24
25-29	19.00	24.00	20.00	23.00	18.00	24.00	25-29
30-34	21.00	25.00	20.00	25.00	21.00	25.00	30-34
35-39	21.00	22.00	18.00	24.00	19.00	26.00	35-39
40-44	24.00	26.00	19.00	22.00	18.00	24.00	40-44
45-49	21.00	24.00	21.00	24.00	22.00	27.00	45-49
50-54	23.00	25.00	22.00	24.00	20.00	27.00	50-54
55-59	20.00	22.00	18.00	22.00	19.00	23.00	55-59
60+	19.00	20.00	17.00	25.00	16.00	24.00	60+
Total	20.00	24.00	18.00	23.00	18.00	25.00	المجموع

a: Omitted because less than 50 percent
of persons in the age group have been married

a: حذف لأن نسبة المتزوجين في هذه الفئة
أقل من 50%.

جدول 3.4.2: التوزيع النسبي للنساء اللواتي سبق لهن الزواج حسب القرابة مع الزوج والعمر
Table 2.4.3: Ever Married Women by Degree of Cosanguinity and Age

Relation to Husband	المجموع Total	فئات العمر Age Group				القرابة مع الزوج
		45-54	-44	25-34	15-24	
Cousin	29.9	27.5	27.4	32.6	30.2	قرابة درجة اولى
Other Relative (Same Hamoula)	17.2	19.4	20.2	17.3	13.1	قريب (من نفس الحمولة)
Other Relative (Different Hamoula)	15.6	13.7	11.8	16.2	19.2	قريب (من حمولة ثانية)
No Relation	37.3	39.4	40.7	33.8	37.5	لا توجد علاقة
Total	1336	245	292	455	344	المجموع

جدول 4.4.2: التوزيع النسبي للرجال المتزوجين حاليا حسب تعدد الزوجات والعمر
Table 2.4.4: Currently Married Men by Number of Wives and Age

Age	المجموع Total	عدد الزوجات Number of Wives		العمر
		2+	1	
Less than 25	102	-	100.0	اقل من 25
25-29	215	-	100.0	25-29
30-34	265	0.3	99.7	30-34
35-39	193	1.9	98.1	35-39
40-44	126	0.7	99.3	40-44
45-49	116	3.2	96.8	45-49
50-54	95	2.4	97.6	50-54
55-59	80	5.9	94.1	55-59
60-64	94	2.2	97.8	60-64
65+	145	2.8	97.2	65+
Total	1431	1.6	98.4	المجموع

جدول 1.5.2: معدلات الخصوبة التفصيلية العمرية والكلية خلال السنة السابقة للمسح

Table 2.5.1: Age-Specific Fertility Rates and Total Fertility Rates During the Year Preceding the Survey

Age Group	معدلات الخصوبة التفصيلية العمرية Age-Specific Fertility Rates	فئات العمر
15-19	112	15-19
20-24	249	20-24
25-29	241	25-29
30-34	218	30-34
35-39	131	35-39
40-44	62	40-44
45-49	0	45-49
Total Fertility Rate	5.06	معدل الخصوبة الكلي

جدول 2.5.2: معدلات الخصوبة التفصيلية العمرية لفترات زمنية سابقة للمسح حسب عمر الام عند الولادة

Table 2.5.2: Age-Specific Fertility Rates for Reference Periods Preceding the Survey by Mother's Age at the Time of Birth

Mother's Age	الفترات الزمنية السابقة للمسح Years Preceding the Survey			عمر الأم
	10-14	5-9	0-4	
15-19	75	78	108	15-19
20-24	264	252	288	20-24
25-29	313	292	269	25-29
30-34	277	241	237	30-34
35-39	212	206	159	35-39
40-44	119	97	76	40-44
45-49	-	20	3	45-49

جدول 3.5.2: التوزيع النسبي للنساء اللواتي سبق لهن الزواج وللنساء المتزوجات حالياً حسب عدد الاطفال الذين سبق انجابهم ومتوسط عدد الاطفال الذين سبق انجابهم ومتوسط عدد الاطفال الاحياء والعمر

Table 2.5.3: Relative Distribution of Ever Married Women and Currently Married Women by Number of Children Ever Born, Mean Number of CEB to Women, Mean Number of Live Children and Age

Age	متوسط عدد الاطفال الاحياء Mean Number of Live Children	متوسط عدد الاطفال الذين سبق انجابهم Mean Number of CEB	المجموع Total	عدد الاطفال الذين سبق انجابهم Children Ever Born											العمر
				10+	9	8	7	6	5	4	3	2	1	0	
Ever Married Women				النساء اللواتي سبق لهن الزواج											
15-19	0.77	0.82	104	-	-	-	-	0.8	-	-	3.7	17.8	30.8	46.9	15-19
20-24	1.85	1.92	240	-	-	-	-	0.3	0.6	9.1	23.6	29.0	21.7	15.8	20-24
25-29	3.32	3.48	233	-	0.6	-	4.3	9.1	13.2	21.3	23.2	16.2	4.2	7.8	25-29
30-34	4.49	4.80	222	2.0	1.9	5.5	14.5	16.4	17.7	13.6	13.8	4.6	4.8	5.3	30-34
35-39	6.18	6.58	153	15.8	11.6	14.3	13.7	12.4	8.4	10.0	2.3	3.7	-	7.7	35-39
40-44	6.43	6.94	142	19.5	6.4	21.2	15.0	12.6	6.9	3.9	4.2	1.3	2.1	6.9	40-44
45-49	6.92	7.62	119	34.1	15.2	6.1	9.9	5.9	7.0	7.3	4.5	2.1	1.0	6.7	45-49
50-54	7.23	8.31	125	42.8	11.0	11.5	7.9	4.7	4.5	3.6	2.4	4.9	2.7	4.2	50-54
Total	4.40	4.75	1338	11.3	4.8	6.4	7.9	8.1	8.1	10.1	12.2	11.4	8.4	11.3	المجموع
Currently Married Women				النساء المتزوجات حالياً											
15-19	0.77	0.82	104	-	-	-	-	0.8	-	-	3.7	17.8	30.8	46.9	15-19
20-24	1.87	1.93	238	-	-	-	-	0.3	0.6	9.2	23.8	29.3	21.4	15.3	20-24
25-29	3.33	3.49	225	-	0.6	-	4.4	9.4	13.0	21.6	22.7	16.2	4.4	7.7	25-29
30-34	4.55	4.88	216	2.1	1.9	5.6	14.9	16.9	17.8	14.0	13.2	4.4	4.9	4.4	30-34
35-39	6.34	6.76	143	16.8	11.5	15.2	13.8	12.4	8.1	10.7	2.5	2.3	-	6.6	35-39
40-44	6.72	7.24	125	21.3	7.2	23.0	16.2	11.8	5.6	3.4	3.0	1.4	0.7	6.3	40-44
45-49	7.51	8.23	99	40.3	16.1	7.4	8.2	4.0	7.5	6.3	4.5	1.3	1.3	3.2	45-49
50-54	7.64	8.79	106	47.7	7.9	12.6	9.3	5.5	5.3	2.9	2.1	2.3	1.9	2.5	50-54
Total	4.42	4.78	1256	11.6	4.4	6.6	8.0	8.1	8.0	10.3	12.3	11.4	8.5	10.8	المجموع

جدول 4.5.2: متوسط عدد الاطفال الذين سبق انجابهم لكل امرأة سبق لها الانجاب حسب العمر عند الزواج الاول والعمر الحالي

Table 2.5.4: Mean Number of Children Ever Born to Women (Who had at Least 1 Child) by Age at First Marriage and Current Age

Current Age	المجموع Total	العمر عند الزواج الأول Age at First Marriage											العمر الحالي	
		25+	24	23	22	21	20	19	18	17	16	15		15>
15-19	1.71	-	-	-	-	-	-	-	-	-	-	1.57	2.06	15-19
20-24	2.36	-	-	-	-	-	1.48	2.02	2.30	2.12	3.18	2.85	3.25	20-24
25-29	3.80	1.48	2.37	2.46	2.82	3.18	3.34	3.84	3.83	5.12	5.03	5.50	7.00	25-29
30-34	5.12	2.98	3.50	4.04	5.20	5.01	5.78	5.62	6.48	6.19	5.31	6.75	7.73	30-34
35-39	7.13	4.22	4.65	6.18	6.55	4.71	7.76	7.54	9.25	7.86	7.49	8.66	9.07	35-39
40-44	7.45	5.00	7.20	6.72	7.60	7.24	8.21	7.85	8.18	7.58	9.19	7.61	-	40-44
45-49	8.13	6.41	5.61	6.74	7.94	9.37	6.63	6.89	11.32	9.08	9.04	11.37	10.13	45-49
50-54	6.73	4.05	7.41	11.65	8.31	-	8.00	12.00	10.00	8.00	-	11.00	-	50-54
Total	5.24	4.37	4.35	4.68	5.76	5.46	4.66	5.19	5.16	5.87	5.82	5.21	6.72	المجموع

جدول 5.5.2: متوسط فترة التباعد بين المواليد حسب خصائص معينة (العمر، مكان الإقامة)

Table 2.5.5: Birth Intervals by Selected Variables

Selected Variables	عدد المواليد Number of Births	المتوسط بالأشهر Median in Months	المتغيرات المختارة
Age			العمر
15-19	30	18.50	15-19
20-24	251	17.54	20-24
25-29	588	18.50	25-29
30-34	846	20.66	30-34
35-39	852	20.86	35-39
40-44	836	22.47	40-44
45-49	720	23.13	45-49
50-54	803	23.00	50-54
Residence			مكان الإقامة
City	1287	21.55	مدينة
Village	3285	20.80	قرية
Camp	355	22.86	مخيم
Total	4927	21.19	المجموع

جدول 6.5.2: نسبة النساء اللواتي انجبن خلال فترة قصيرة بين المواليد (المعرفة على أنها أقل من 18 شهرا) حسب العمر الحالي للنساء

Table 2.5.6: Ever- Married Women with Short Intervals (Defined as < 18 Months) by Current Age

Age	نسبة Percent	العمر
15-19	51.2	15-19
20-24	66.8	20-24
25-29	70.8	25-29
30-34	75.5	30-34
35-39	81.4	35-39
40-44	81.1	40-44
45-49	66.8	45-49
50-54	77.3	50-54
Total	73.7	المجموع

جدول 7.5.2: التوزيع النسبي للنساء حسب العمر عند انجاب المولود الأول والعمر الحالي

Table 2.5.7: Age of Women at First Birth by Current Age

Age at First Birth	العمر الحالي Current Age								العمر عند انجاب المولود الاول
	50-54	45-49	40-44	35-39	30-34	25-29	20-24	15-19	
Less than 17	10.1	6.5	3.0	12.5	7.5	5.8	11.0	38.5	اقل من 17
17	9.2	9.8	4.8	6.0	7.3	9.6	12.8	24.3	17
18	3.7	6.0	11.6	13.4	7.2	11.3	19.4	28.6	18
19	23.7	17.5	11.3	15.3	14.1	12.8	18.1	8.6	19
20	7.6	3.3	18.5	10.6	7.7	12.5	18.3	-	20
21	8.5	1.3	10.7	8.4	9.5	14.6	11.2	-	21
22	6.0	8.5	8.2	5.2	7.3	12.3	5.9	-	22
23	8.2	9.9	7.4	7.4	5.0	7.7	2.2	-	23
24	6.3	6.5	4.3	3.2	8.8	5.2	1.1	-	24
25+	36.8	30.7	20.1	17.9	25.6	8.2	-	-	25+
Total	119	110	133	142	209	214	203	55	المجموع

جدول 8.5.2: نسبة النساء المتزوجات حالياً والحوامل حالياً حسب العمر الحالي

Table 2.5.8: Proportion of Currently Married and Currently Pregnant Women by Current Age

Current Age	النساء المتزوجات والحوامل حالياً (%) Currently Married and Pregnant (%)	النساء المتزوجات حالياً (%) Currently Married Women (%)	العمر الحالي
15-19	35.4	22.6	15-19
20-24	34.0	56.6	20-24
25-29	25.8	69.9	25-29
30-34	18.4	73.0	30-34
35-39	9.7	74.3	35-39
40-44	4.4	76.6	40-44
45-49	1.5	71.0	45-49
50-54	-	76.2	50-54
Total	20.5	56.9	المجموع

جدول 9.5.2: نسبة النساء المتزوجات حالياً والحوامل حالياً حسب عدد الاطفال الذين سبق انجابهم

Table 2.5.9: Proportion of Currently Married and Currently Pregnant Women by Number of CEB

Children Ever Born	المجموع Total	حوامل حالياً Currently Pregnant	متزوجات حالياً Currently Married	عدد الاطفال الذين سبق انجابهم
0	131	36.0	64.0	0
1	107	37.1	62.9	1
2	143	27.8	72.2	2
3	153	17.7	82.3	3
4	129	17.3	82.7	4
5	101	15.0	85.0	5
6	102	10.7	89.3	6
7	100	15.4	84.6	7
8	82	7.2	92.8	8
9	56	8.3	91.7	9
10+	148	1.2	98.8	10+
Total	1253	18.4	81.6	المجموع

جدول 10.5.2: نسبة النساء في الفئة 15-19 (الامهات او حوامل بالمولود الاول) حسب سنوات العمر

المفردة لهذه الفئة

Table 2.5.10: Teenage Mothers or Pregnant for the First Birth by Single Years of Age

Age	المجموع Total	حوامل بالمولود الاول Pregnant First Birth %	امهات Mothers%	العمر
15	115	3.4	-	15
16	86	4.8	2.6	16
17	69	2.3	6.0	17
18	96	6.9	17.3	18
19	93	7.3	34.5	19
Total	460	5.0	12.0	المجموع

جدول 1.6.2: نسبة النساء حسب عدد الأطفال المتوقع إنجابهم وعدد الأطفال الباقين على قيد الحياة

Table 2.6.1: Expected Number of Children by Number of Living Children

Number of Living Children	المجموع Total	عدد الأطفال المتوقع انجابهم Expected Number of Children							عدد الاطفال الباقيين على قيد الحياة
		غير محدد برقم Non Numeric	5+	4	3	2	1	0	
0	135	11.9	25.2	32.7	20.7	7.6	0.9	1.0	0
1	108	4.6	24.8	20.3	18.4	12.4	5.1	14.3	1
2	148	4.9	9.3	8.9	11.3	32.8	8.7	24.1	2
3	151	7.8	4.1	2.7	13.3	18.0	15.1	39.1	3
4	141	5.7	5.7	2.9	4.3	18.1	13.9	49.4	4
5+	458	1.7	1.7	1.6	1.9	3.5	5.2	84.4	5+

جدول 2.6.2: نسبة النساء حسب عدد الاطفال المتوقع انجابهم وعمر الام الحالي

Table 2.6.2: Expected Number of Children by Mother's Current Age

Current Age	المجموع Total	عدد الاطفال المتوقع انجابهم Expected Number of Children							العمر الحالي
		غير محدد برقم Non Numeric	5+	4	3	2	1	0	
15-19	102	5.9	28.1	25.1	14.3	16.3	4.4	5.9	15-19
20-24	238	6.2	16.8	13.1	20.6	17.7	5.8	19.9	20-24
25-29	225	7.7	5.4	8.1	8.2	18.7	12.4	39.5	25-29
30-34	216	6.4	5.4	5.1	4.0	11.3	12.5	55.3	30-34
35-39	142	0.7	1.0	3.5	3.5	5.4	7.4	78.5	35-39
40-49	218	1.5	1.3	1.7	1.8	3.9	0.8	89.0	40-49

جدول 3.6.2: نسبة النساء حسب عدد الاطفال الذكور الاضافي المرغوب انجابهم وعدد الاطفال الذكور الذين سبق انجابهم

Table 2.6.3: Preferred Number of Additional Sons by Number of Sons Ever Born

Number of Sons Ever Born	المجموع Total	عدد الاطفال الذكور الاضافي المرغوب انجابهم Preferred Number of Additional Sons					عدد الذكور الذين سبق انجابهم
		غير محدد برقم Non Numeric	3+	2	1	0	
0	218	11.8	29.2	47.0	12.0	-	0
1	171	14.0	25.5	28.9	31.1	0.6	1
2	118	14.5	10.9	24.6	41.3	8.7	2
3+	70	11.6	16.4	26.4	25.0	20.6	3+

جدول 4.6.2: نسبة النساء حسب عدد الاطفال الاناث الاضافي المرغوب انجابهن وعدد الاطفال الاناث اللواتي سبق انجابهن

Table 2.6.4: Preferred Number of Additional Daughters by Number of Daughters Ever Born

Number of Daughters Ever Born	المجموع Total	عدد الاطفال الاناث الاضافي المرغوب انجابهن Preferred Number of Additional Daughters					عدد الاناث اللواتي سبق انجابهن
		غير محدد برقم Non Numeric	3+	2	1	0	
0	205	13.9	9.2	39.4	31.7	5.8	0
1	181	12.2	5.8	15.1	46.4	20.6	1
2	93	13.3	3.1	8.0	27.4	48.3	2
3+	97	6.0	3.0	7.3	5.7	78.0	3+

جدول 5.6.2: نسبة النساء اللواتي لديهن الرغبة في إيقاف انجاب الاطفال حسب العمر الحالي
Table 2.6.5: Desire to Stop Having Children by Current Age of Mother

Current Age	النسبة Percent	العمر الحالي
15-19	1.1	15-19
20-24	8.4	20-24
25-29	15.7	25-29
30-34	21.2	30-34
35-39	19.8	35-39
40-44	18.8	40-44
45-49	15.1	45-49
Total	564	المجموع

جدول 6.6.2: نسبة النساء اللواتي لديهن الرغبة في المباشرة بين المواليد حسب العمر الحالي
Table 2.6.6: Desire to Space Children by Current Age of Mother

Current Age	النسبة Percent	العمر الحالي
15-19	16.1	15-19
20-24	33.5	20-24
25-29	26.8	25-29
30-34	16.3	30-34
35-39	5.4	35-39
40-44	1.9	40-44
45-49	-	45-49
Total	386	المجموع

جدول 7.6.2: نسبة النساء اللواتي يرغبن بانجاب اطفال آخرين أو عدم انجابهم وسبق النقاش بينها وبين زوجها حول عدد الاطفال

Table 2.6.7: Desire to have More Children by a Report of Husband-Wife Discussion on the Number of Desired Children

Report of Husband-Wife Discussion on the Number of Desired Children	المجموع Total	الرغبة في انجاب اطفال اخرين Desire to Have Additional Children			سبق النقاش بينها وبين زوجها
		غير متأكد Uncertain	لا No	نعم Yes	
Yes	893	1.1	50.7	48.2	نعم
No	248	4.5	45.7	49.8	لا

جدول 8.6.2: نسبة النساء اللواتي يوجد اتفاق بينهن وبين ازواجهن حسب عدد الاطفال المرغوب انجابهم

Table 2.6.8: Husband - Wife Agreement on the Number of Desired Children by Number of Desired Children

Husband - Wife Agreement on the Number of Desired Children	عدد الاطفال المرغوب انجابهم Number of Desired Children							الاتفاق بين الزوجين على عدد الاطفال المرغوب انجابهم
	غير محدد برقم Non Numeric	5+	4	3	2	1	0	
Same	44.4	50.0	63.7	66.1	66.0	48.7	63.2	نفس العدد
More	29.2	27.7	27.0	17.3	17.0	28.0	25.0	اكثر
Less	7.5	11.0	-	10.1	11.3	20.1	8.8	اقل
Don't Know	18.6	11.3	9.4	6.5	5.7	3.2	3.0	لا اعرف
Total	56	95	95	99	140	86	566	المجموع

جدول 9.6.2: نسبة النساء اللواتي يوجد اتفاق بينهن وبين أزواجهن حول عدد الاطفال المرغوب إنجابهم وتم نقاش الزوج حول هذا العدد

Table 2.6.9: Husband-Wife Agreement on the Number of Desired Children by a Report of Husband-Wife Discussion on the Number of Desired Children

Husband-Wife Agreement on the Number of Desired Children	النقاش بين الزوجين حول عدد الاطفال المرغوب انجابهم Husband - Wife Discussion on the Number of Desired Children		الإتفاق على عدد الأطفال المرغوب إنجابهم بين الزوجين
	لا No	نعم Yes	
Same	45.1	65.1	نفس العدد
More	21.7	24.9	أكثر
Less	10.9	9.1	أقل
Don't know	22.3	1.0	لا أعرف
Total	248	890	المجموع

جدول 10.6.2: التوزيع النسبي للنساء حسب عدد الاطفال المثالي من وجهة نظر المرأة وعدد الاطفال الذين تم انجابهم

Table 2.6.10: Ideal Number of Children by Number of Children Ever Born

Number of Children Ever Born	المجموع Total	عدد الاطفال المثالي من وجهة نظر المرأة Ideal Number of Children								عدد الاطفال الذين تم انجابهم
		غير محدد برقم Non Numeric	6+	5	4	3	2	1	0	
0	147	8.2	16.4	10.1	39.8	15.0	8.2	-	2.4	0
1	112	5.6	17.1	22.3	25.2	17.2	5.7	5.6	1.3	1
2	152	13.9	11.3	8.7	37.2	10.7	14.1	1.5	2.7	2
3	161	13.8	12.3	14.7	25.9	18.8	9.8	0.5	4.1	3
4	136	4.7	22.7	9.1	41.9	6.0	8.7	2.9	4.0	4
5	108	12.7	21.9	19.4	27.3	7.4	8.0	-	3.2	5
6+	518	14.2	30.4	7.6	23.3	8.6	9.5	0.7	5.8	6+

جدول 11.6.2: التوزيع النسبي للنساء حسب عدد الاطفال المثالي من وجهة نظر المرأة والعمر

Table 2.6.11: Ideal Number of Children by Age

Age	المجموع Total	عدد الاطفال المثالي من وجهة نظر المرأة Ideal Number of Children								العمر
		غير محدد برقم Non Numeric	6+	5	4	3	2	1	0	
15-19	104	7.2	15.6	17.7	35.7	13.5	7.9	1.1	1.3	15-19
20-24	240	9.7	19.1	12.6	34.2	13.2	8.5	0.9	1.8	20-24
25-29	233	7.1	17.4	14.3	31.0	11.2	13.0	1.7	4.4	25-29
30-34	222	8.7	21.7	10.1	34.2	12.3	7.6	2.1	3.3	30-34
35-39	152	10.3	25.9	8.8	28.2	8.6	12.0	1.0	5.2	35-39
40-44	141	12.7	24.8	5.6	32.5	10.1	9.7	-	4.5	40-44
45-49	119	14.1	30.5	8.8	19.1	13.6	8.2	0.8	4.8	45-49
50-54	125	31.2	25.0	10.4	11.2	5.1	6.1	1.8	9.2	50-54

دول 1.7.2: متوسط عدد لاطفال الذين سبق انجابهم م (لاهياء و المتوفين) لذماء اللواتي سب سبق
لهن الزواج
حسب عمر الام

Table 2.7.1: Mean Number of Children (Dead and Living) Ever Born to Ever Married Women by Mothers' Age

Mothers' Age	متوفين Dead	على قيد الحياة Surviving	اطفال سبق انجابهم Children Ever Born	عمر الام
15-19	0.06	0.77	0.82	15-19
20-24	0.06	1.85	1.91	20-24
25-29	0.16	3.33	3.49	25-29
30-34	0.32	4.49	4.80	30-34
35-39	0.40	6.30	6.70	35-39
40-44	0.51	6.58	7.09	40-44
45-49	0.71	6.94	7.66	45-49
50-54	1.09	7.23	8.32	50-54
Total	0.36	4.42	4.79	المجموع

جدول 2.7.3 معدلات وفيات الرضع والأطفال المقدره بالطرق غير المباشرة (نموذج العمر)*

Table 3.7.2: Indirect Estimates of Infant and Child Mortality Rates (Age Model)*

Reference Date	وفيات الذين أعمارهم أقل من 5 سنوات Under-five Mortality	وفيات الرضع Infant Mortality	التاريخ المرجعي
11/1992	39	31	1992/11
3/1991	49	38	1991/3
2/1989	69	51	1989/2
11/1986	59	45	1986/11
5/1984	65	49	1984/5
5/1981	76	56	1981/5

* باستخدام نموذج غرب/معادلة ترسل * The West Model was used /Trussel equation

جدول 1.8.2: نسبة الهجرة حسب بلد الاصل

Table 2.8.1: Migrants by Place of Origin

Place of Origin	حسب مكان الإقامة عام 1987 According to Place of Residence 1987		حسب مكان الولادة According to Place of Birth		بلد الاصل
Migrants	5.9	8.9			مهاجرين
West Bank and Gaza Strip	0.6	1.5			الضفة الغربية وقطاع غزة
Other Countries	5.3	7.4			دول اخرى
Non Migrants	94.1	91.1			غير مهاجرين
Total	6863	9073			المجموع

جدول 2.8.2: توزيع الأقارب في الخارج حسب الجنس والعمر والحالة الزوجية

Table 2.8.2: Relatives Abroad by Sex, Age and Marital Status

Age	المجموع Total		الحالة الزوجية Marital Status						العمر
			أخرى* Others*		متزوج Married		غير متزوج Never Married		
	اناث Female	ذكور Male	اناث Female	ذكور Male	اناث Female	ذكور Male	اناث Female	ذكور Male	
19-29	92	69	-	-	98.9	27.2	1.1	72.8	19-29
30-39	229	321	-	0.3	98.6	93.8	1.4	5.9	30-39
40-49	251	369	4.2	-	95.8	97.5	-	2.5	40-49
50+	198	400	16.6	1.7	83.4	96.7	-	1.6	50+
Total	771	1159	5.6	0.7	93.8	92.0	0.6	7.3	المجموع

* Includes Divorced, Widowed and Separated.

* تشمل المطلقين، الارامل، والمنفصلين.

جدول 3.8.2: توزيع الأقارب في الخارج حسب العلاقة برب الأسرة والجنس

Table 2.8.3: Relatives Abroad by Relation to Head of Household and Sex

Relation to Head of Household	المجموع Both Sexes	اناث Female	ذكور Male	العلاقة برب الأسرة
Father/Mother	1.2	1.6	0.9	الاب/الام
Brother/Sister	78.3	79.0	77.8	اخ/اخت
Child	20.5	19.4	21.3	احد الابناء
Spouse	-	-	-	زوج/زوجة
Total	1980	793	1187	المجموع

جدول 4.8.2: نسب الأقارب في الخارج حسب الدول المستقبلة لهم (مكان تواجدهم)

Table 2.8.4: Relatives Abroad by Country of Destination

Country of Destination	النسبة Percent	الدول المستقبلة للمهاجرين
Jordan	64.4	الاردن
Gulf Countries	18.7	دول الخليج العربي
Other Arab Countries	3.2	دول عربية أخرى
Americas & European Countries	1.4	دول أمريكا الشمالية والجنوبية وأوروبا
Other Countries	12.2	دول أخرى
Total	2093	المجموع

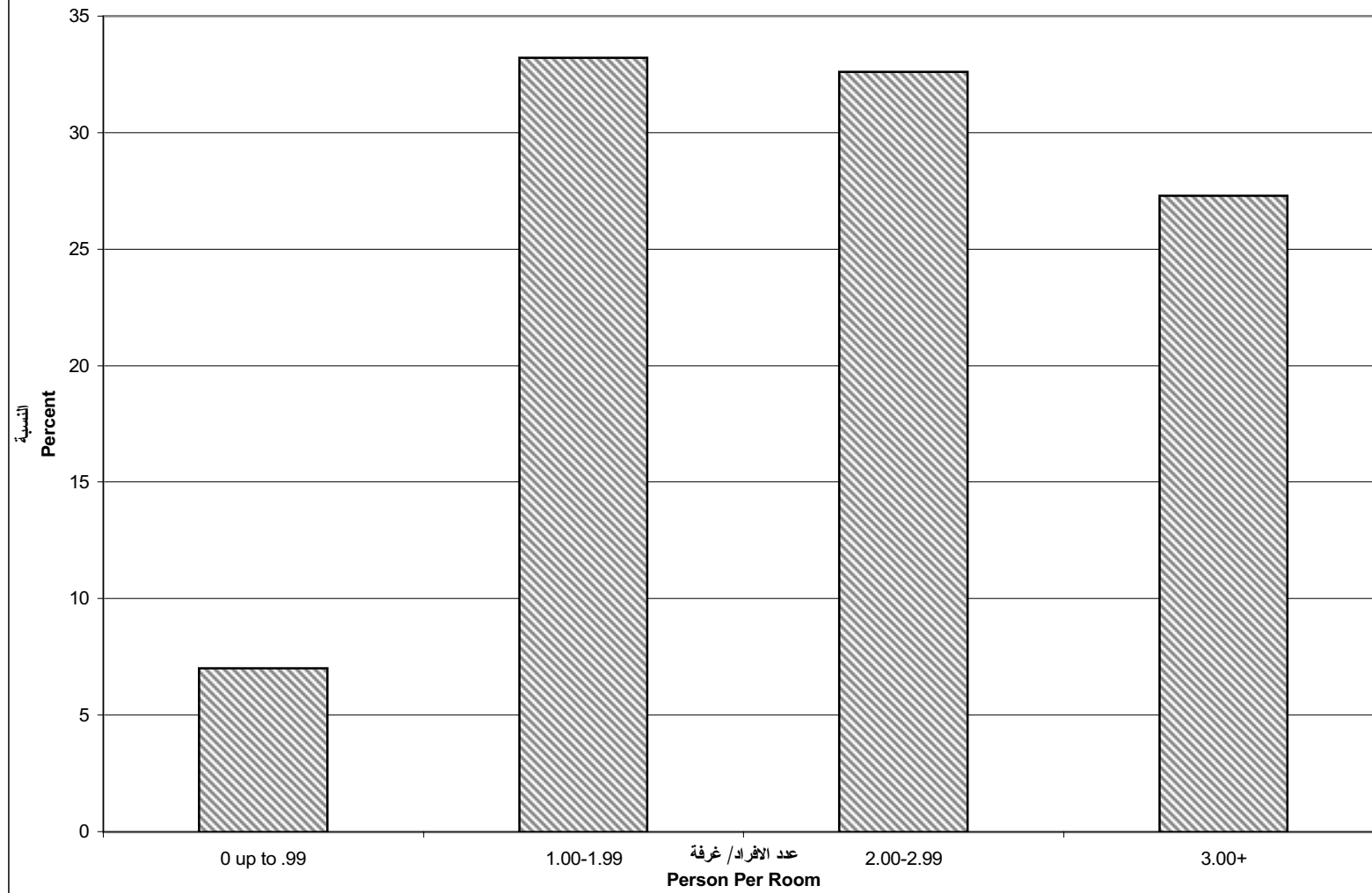
جدول 5.8.2: نسب الأقارب في الخارج الذين كانوا سابقا يحملون الهوية والذين حاليا يحملون الهوية والذين لا يحملون الهوية حسب صلة القرابة برب الاسرة

Table 2.8.5: Relatives Abroad Hold Identity Card by Relation to Head of Household

Relation to Head of Household	المجموع Total	لا يحملون الهوية Never had ID Card	كانوا سابقا يحملون الهوية Lost ID Card	حاليا يحملون الهوية Currently Having ID Card	العلاقة برب الاسرة
Father/Mother	23	29.9	13.9	56.2	الاب/الام
Brother/Sister	1549	41.1	12.7	46.2	اخ/اخت
Child	407	17.8	13.2	68.9	ابناء
Spouse	-	-	-	-	زوج/زوجة
Total	1979	36.2	12.8	51.0	المجموع

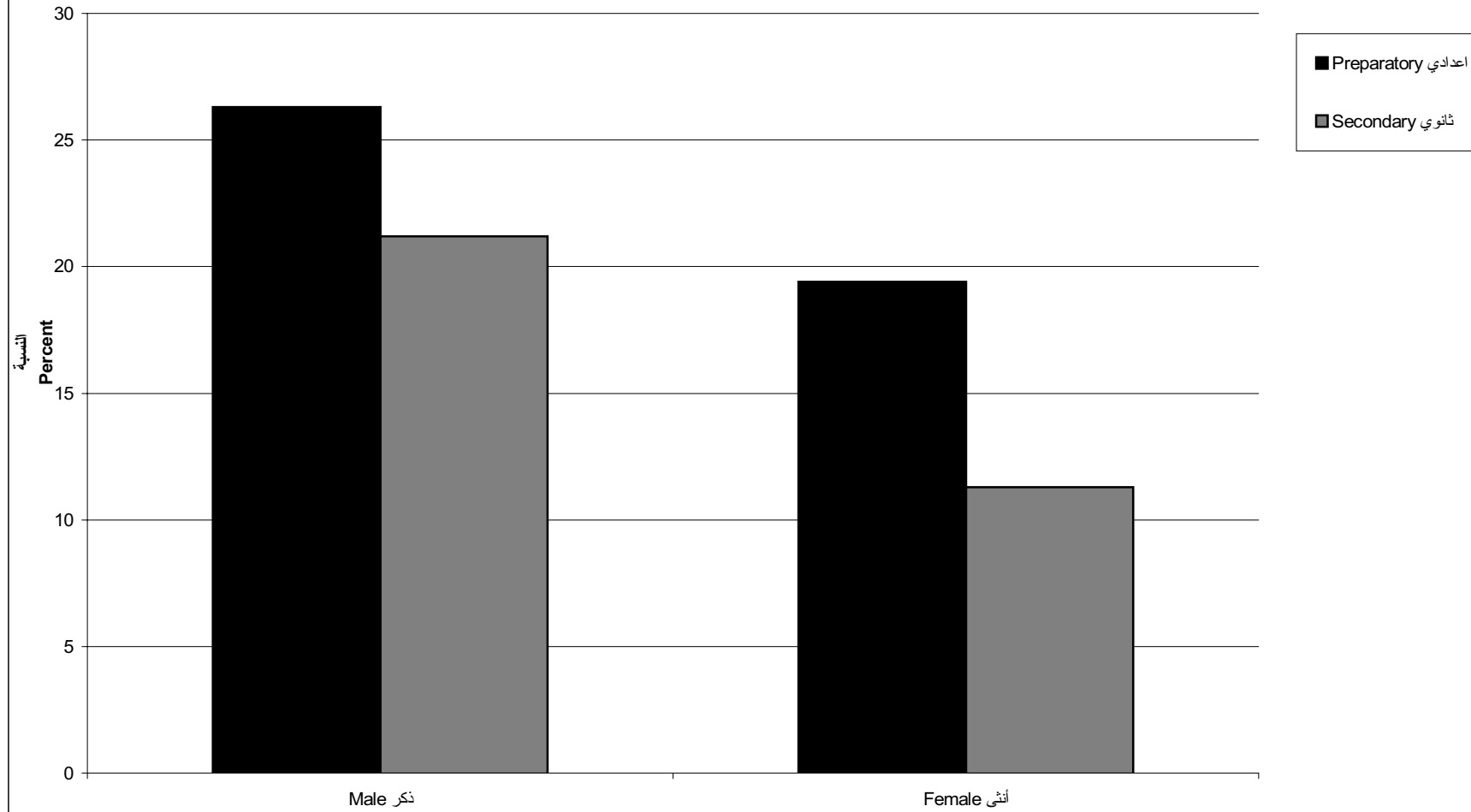
الأشكال
Figures

شكل 1.2.1.2: الكثافة السكانية داخل المسكن
Figure 2.1.2.1: Housing Density



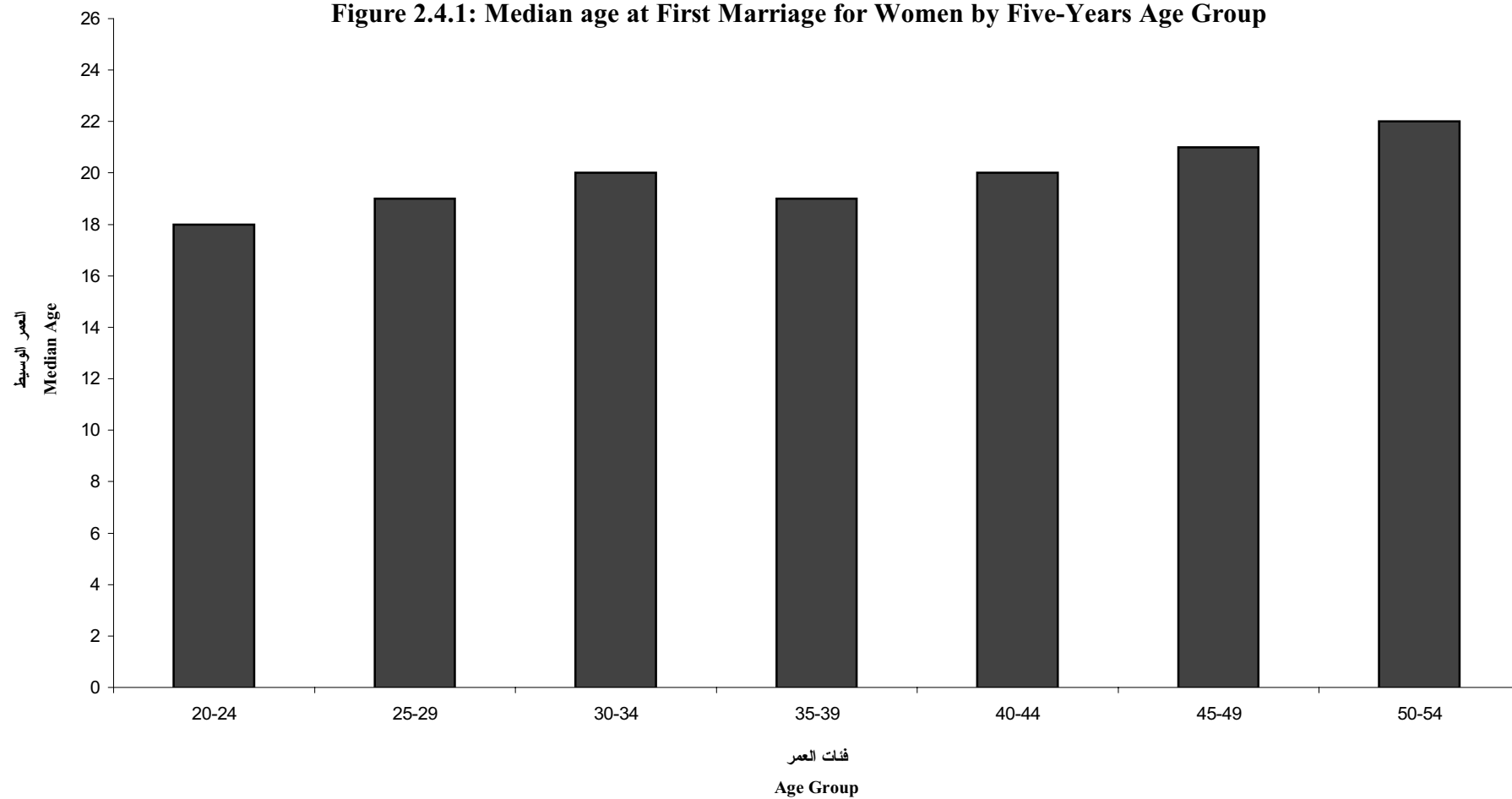
شكل 1.3.1.2: نسبة الأفراد عند العمر 15 سنة فأكثر الذين انهوا المرحلة الإعدادية والثانوية حسب الجنس

Figure 2.1.3.1 Percentage of Persons at Age 15 Years and Over Who Finished the Preparatory and Secondary Levels by Sex



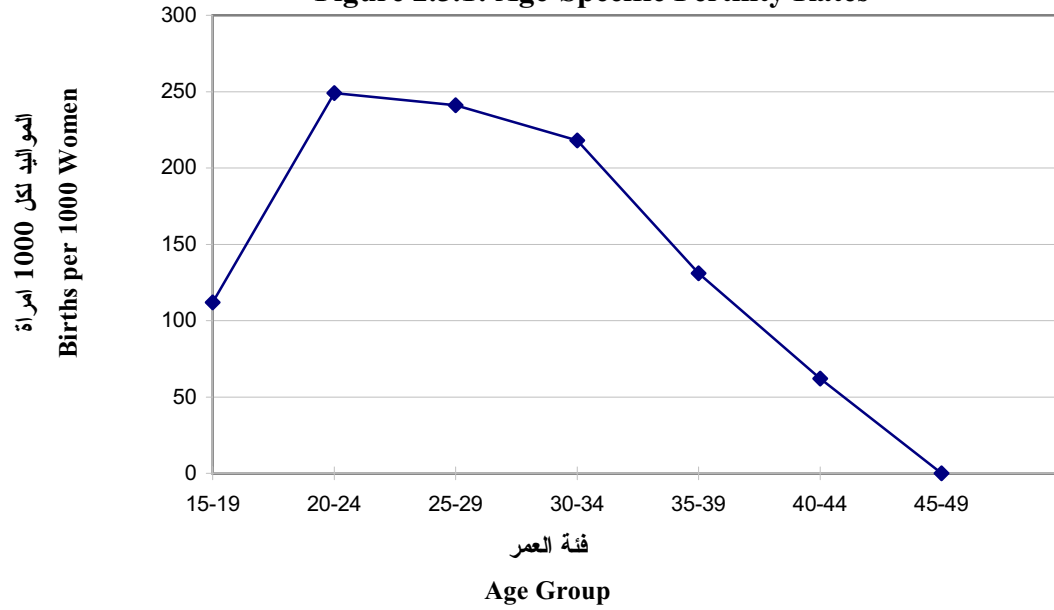
شكل 1.4.2 : العمر الوسيط عند الزواج الأول للنساء حسب فئات عمرية خمسية

Figure 2.4.1: Median age at First Marriage for Women by Five-Years Age Group



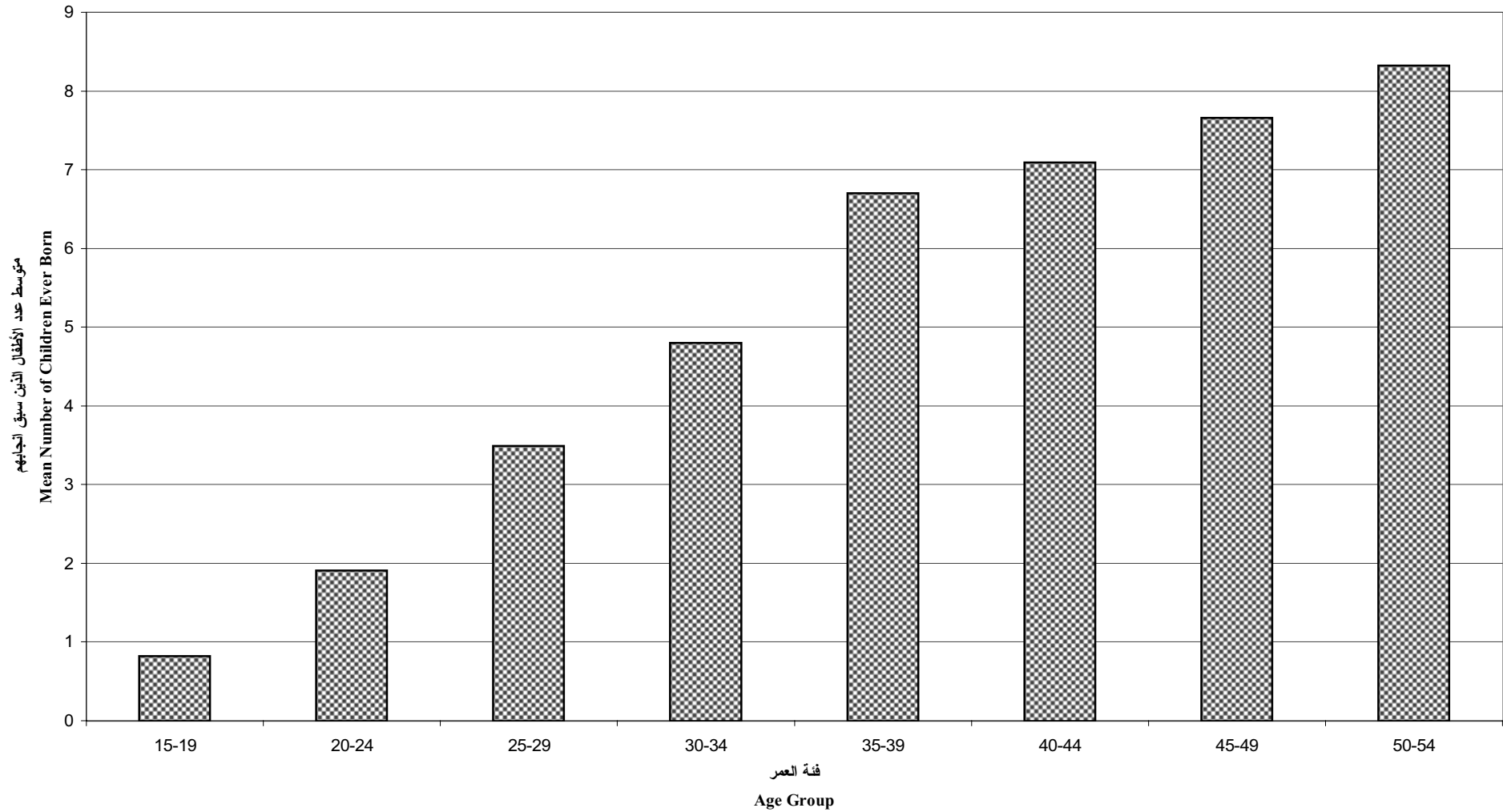
شكل 1.5.2: معدلات الخصوبة العمرية

Figure 2.5.1: Age-Specific Fertility Rates



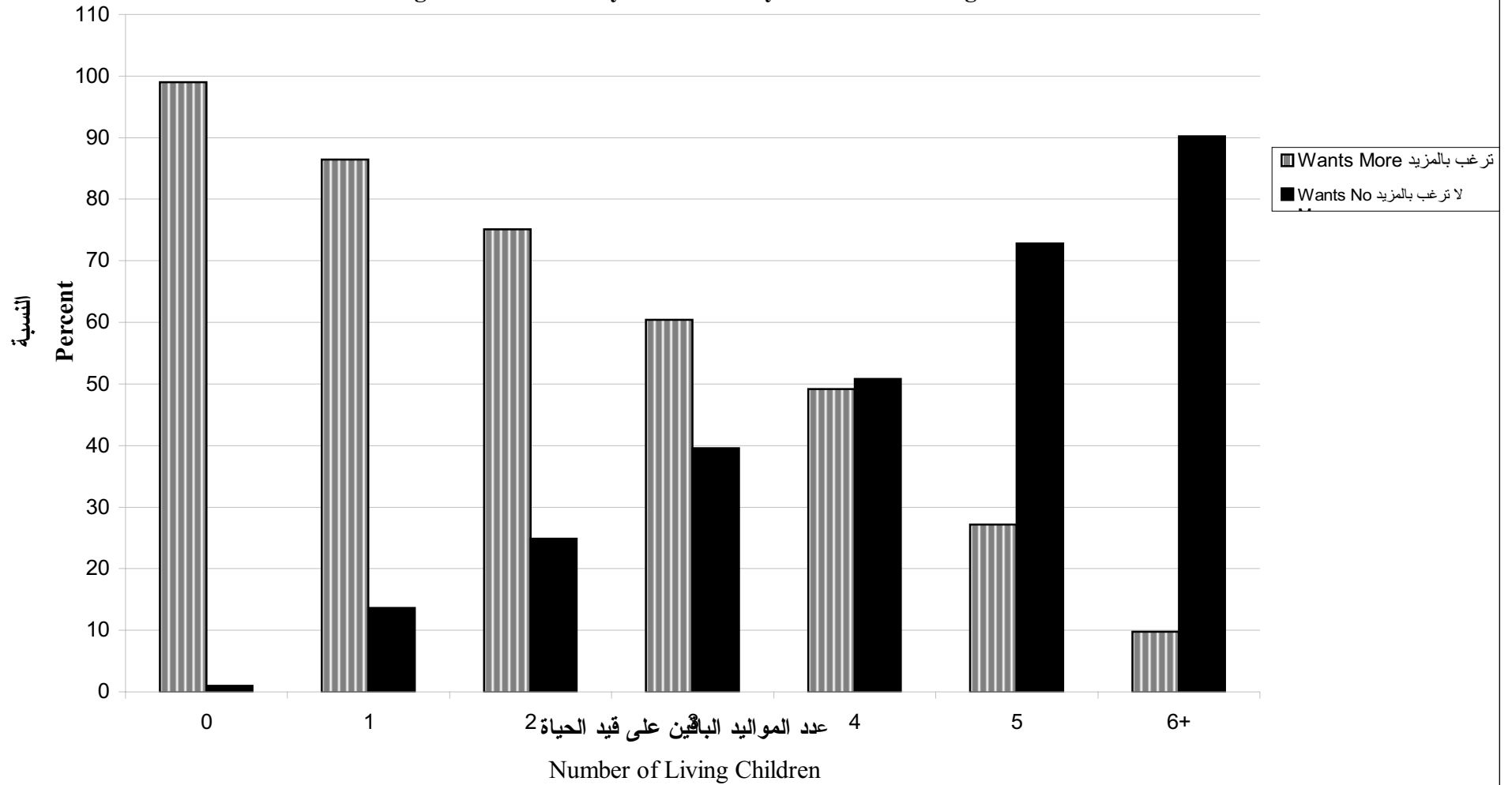
شكل 2.5.2: متوسط عدد الأطفال الذين سبق انجابهم للنساء اللواتي سبق لهن الزواج حسب العمر

Figure 2.5.2: Mean Number of Children Ever Born to Ever Married Women by Age



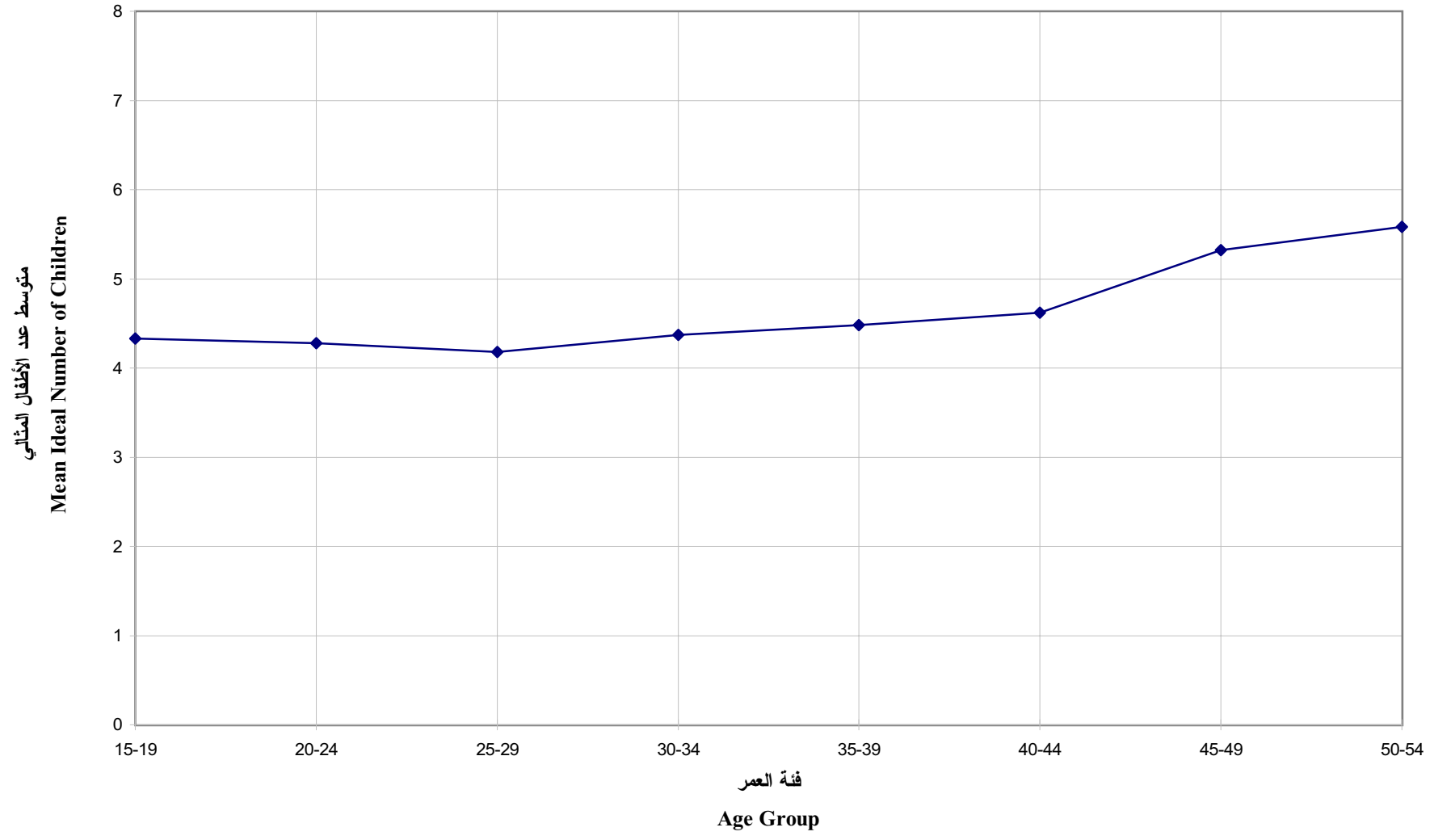
شكل 1.6.2: الرغبة في الأناجب حسب عدد الأطفال الباقين على قيد الحياة

Figure 2.6.1: Fertility Preference by Number of Living Children



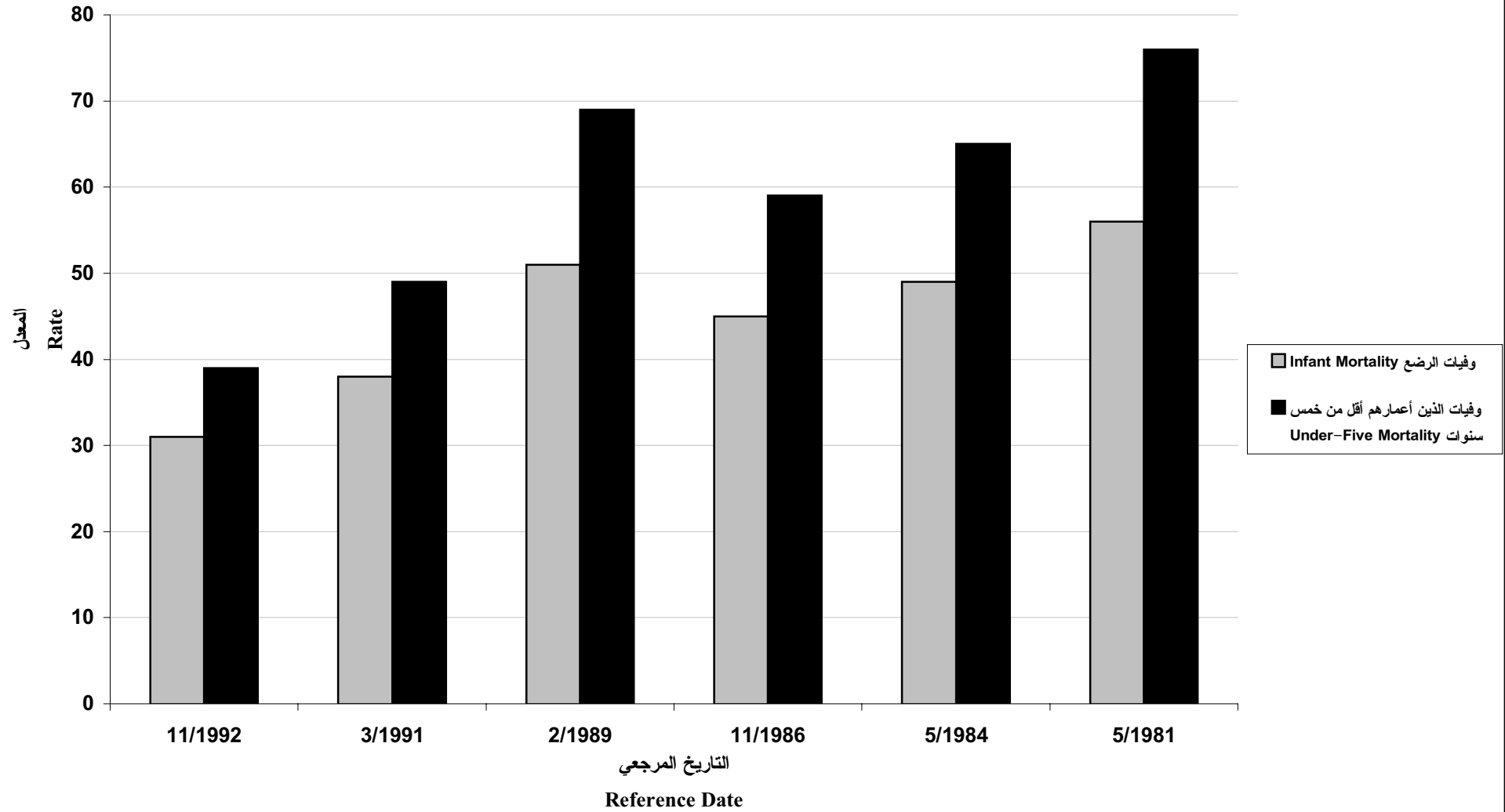
شكل 2.6.2: متوسط العدد المثالي من الأطفال حسب فئات العمر

Figure 2.6.2 Mean Ideal Number of Children by Age Groups



شكل 1.7.2: تباينات وفيات الأطفال والرضع خلال فترات زمنية مرجعية معينة

Figure 2.7.1: Trends in Infant and Child Mortality by Reference Date



ملاحق

Appendixes

ملحق رقم (1)
Appendix No. 1

التجمعات السكانية - لواء جنين
Localities Included in the Jenin District

Locality Name	إسم التجمع
JENIN	جنين
TUBAS	طوباس
QABATYA	قباطية
YA'BAD	يعبد
A'RRABEH	عراية
JENIN R.C.	مخيم جنين
AL-FAR'A R.C.	مخيم الفارعة
AL-YAMUN	اليامون
JABA'	جبع
TAMMUN	طومون
SILIT AL-HARTHIYYEH	السيلة الحارثية
KUFR RA'IE	كفر راعي
MAYTHALUN	ميثلون
DEIR ABU ID'IF	دير أبو ضعيف
SILIT AL-DHAHR	سيلة الظهر
SIRIS	سيريس
KUFR DAN	كفر دان
'AQQABA	عقابا
AL-JDAYDA	الجديدة
'AJJA	عجة
SANUR	صانور
BARTA'A ASH-SHARQIYYEH	برطعة الشرقية
BURQIN	برقين
FAQQU'A	فقوقة
RABA	رابا
AL-ZABABDA	الزيابدة
MISILYEH	مسيلية
A'NEEN	عانين
RUMMANA	رمانة
AL-FANDAQUMIYYA	الفندقومية
FAHMA AL-QADIMA	فحمة
JALBUN	جلبون
A-TAYBA	الطبية
AL-JALAMEH	الجلمة
A'NZA	عنزا
ZBUBA	زبوبا
TAYASIR	تياسير
ARRANEH	عرانة
JALQAMUS	جلقموس
KFAYRIT	كفيريت
AL-A'RAQA	العرقعة
AL-MUGHEER	المغير
AL-SHUHADA	الشهداء

ملحق رقم (1)
Appendix No. 1

التجمعات السكانية -لواء جنين (تابع)

Localities Included in the Jenin District (Continued)

Locality Name	إسم التجمع
BEIR AL-BASHA	ببر الباشا
TURA AL-GHARBIYYEH	طورة الغربية
MARKA	مركة
UM AT-TUT	أم التوت
ITNNIK	تعنك
ZABDA	زبدة
AL-A'TTARA	العطارة
AL-RAMA	الرامة
JANZOR	جنزور
SIR	صير
A'RABBUNA	عربونة
KUFR QUD	كفر قود
AL-HASHIMIYYA	الهاشمية
AL-KHULJAN	الحلجان
AZ-ZAWYA	الزاوية
DEIR GHAZALEH	دير غزالة
NAZLIT ASH-SHAYKH ZAYD	نزلة الشيخ زيد
KHIRBAT A'BA	خربة عابا
BEIT QAD	بيت قاد
UM DAR	أم دار
DHAHR AL-A'BDA	ظهر العبد
MASHRU' BAYT QAD	مشروع بيت قاد
UM AL-RIHAN	أم الريحان
A-TARM	الطرم
AL-KFEIYR	الكفير
AL-MATALLEH	المطلة
AJ-JARBA	الجربا
TANNIN	تنين
TALFIT	تلفيت



Palestinian Central Bureau of Statistics
The Demographic Survey in the West Bank and Gaza Strip
District Report Series (No.1)

Jenin District

May, 1996

PAGE NUMBERS OF ENGLISH TEXT ARE PRINTED IN SQUARE BRACKETS.
TABLES ARE PRINTED IN THE ARABIC ORDER (FROM RIGHT TO LEFT).

Note to Users:

1. Results of the Demographic Survey at the national level and full account of methodology and assessment of data quality are available in the report titled;

Palestinian Central Bureau of Statistics. 1996. *The Demographic Survey in the West Bank and Gaza Strip: Preliminary Report.* Ramallah - Palestine.

2. The term “Remaining West Bank” means “West Bank excluding Annexed Jerusalem”.

©May, 1996.

All rights reserved.

Suggested Citation:

Palestinian Central Bureau of Statistics. 1996. *The Demographic Survey in the West Bank and Gaza Strip: Districts Report Series (No.1) - Jenin District.* Ramallah - Palestine.

شعار التعداد

**This project has been supported by a generous grant
from the European Commission**

Demographic Survey Project Team

Technical Committee

Dr. Marwan Khawaja
Dr. Hasan Abu Libdeh
Inaya Haj Dawoud
Afif Abd Al-Aziz
Rida Baidas
Hassan Abu Hassan
Omar Al-Sous
Yousef Falah
Abdullah Al- Najjar

Project Director

Deputy Project Director

B. Field Work

1. Field Work Coordinator

Gassan Hijawi
Njwa Juklub

Sna'a Al- Asi

Maher Dahllan

2. Regional Coordinator

Shadia Jaber

Dawoud Humri

Muhamd Dragmeh

3. Assistant Field Work Coordinator

Abd Al-Kareem Mizal

Muhamed Al-Ashker

4. Field Supervisor

Samar Khaled
Futna Al- Shobky
Raghdah Abd Al-Rahman
Falantina Neamah
Maha Ghnam
Fatheyeh Maharmeh
Aslah Zyarah

Rabaah Abu Breek
Sham Dawood
Kadrah Shahadeh
Manahel Aseed
Amanee Abu Sninah
Nhlah Rajab
Aman Ma'ali

Ghadah Shafot
Amenah Abu Zneed
Sna'a Abu Al-Rub
Mervat Husnieh
Shfa'a Abraham
Muna Khalaf

5. Office Editer

Amnah Hussien
Kifah Khaldi
Lubna Samoor
Awatef Al-Daie
Ansherah Jaber
Sa'adah Qbaha
Kitam Abu Hateb

Alya Salah
Manal Al-Mughteh
Reem Al-Hatabeh
Qamar Akhleel
Mayson Al-Shaeer
Afaf Abu Harah

Kamelya Al-Sheqaqy
Najath Mdokh
Ma'azuzah Khatib
Nuha Ateer
Nadia f Mlhem
Laylah Badran

6. Interviewer

Raya r Abu Baker
Bara'aha Swaftah
Fatmeh Sabri Atyani
Suher Dlbeh
Dallal Al-Huwity

Nafeesh Abu Hayeh
Jawdeh Gawabreh
Hanan Aaqleh
Basemah Abu Nejme
Wedad Kugeh

Eman Arar
Alham Quteneh
Sna'a Al-Ananee
Tamam Al-Shabak
Suzan Asma'eel

Samer Bany Odeh
Helmeyeh Hussin
Ra'adah Huwity
Tamam Ya'aqoup
Feda'a Al-kateeb
Nehad Hussan
Yumna Hawary
Basmah Al-Zabeedy
Nesreen Mqbool
Botool Hno
Mervat Al-Ostah
Nadia Muhamed
Rana Alywah
Nesreen I Omar
Amanee Shehah
Suher Al-Shafee
Sereyeh Hissen
Gihan Al-Qotaty
Amenah Arandes
Tharwat Abu Farah
Amal Abd Al-Wahab
Etedal Mesleh
Basemah Muhseen
Feda'a Afaneh
Eftehar Mallahi
Subheyeh Abu Shamlah
Sua'ad Faraj

Jakleen Neameh
A'ysheh Al-Sayes
Fawzeyhe Kanfar
Eynass Shweky
Gadeer Abu Kteer
Kawlah Gazawneh
Marseel Meqbel
Ahlaam Abu Awad
Neamah Abu Team
Amal Shaqorah
Randah Abed
Wafa'a Ea'd
Kawthar Karamah
Ra'edah Salem
Ansaf Abu Danhesh
Wedad Al-Bargothy
Jamalaat Zeedan
Bushra Bader
Sabah Fayad
Fayzeh Azam
Zahwah Abu Farah
Nazek Bader
Manwa Al-Sharabaty
Khaldah Al-Zegeer
Wafa'a Ead
Ne'amaeh Al-Najar
Nahedah Abu Yousef

Neamah Shehadeh
Salwa Al-Shareef
Shahrazad Al-Azeh
Suzan Awad
Wafa'a Ayaad
Mayson Ramadan
Fatimah Baloot
A'adah Al-Husary
Fatmeh Qasem
Najah Ashour
Feda'a Abu Tahoun
Bushra Yaseen
Sna'a Al-Araag
Antesar Mazroa
Hayaam Awad
Maysa'a Hejazee
Huda Abd Jawad
Suher Al-Modalleh
Ragdah Ganem
Najwa Al-Goleh
Dawlat Abu Amrah
Nadia Al-Sa'adeh
Seham Abu Mandeel
Khitam Al-Masder
Hallah Abu Nar
Reema Al-Lababedi
Abtesam Qandeel

7. Lister

Ahmed Jaradat
Jehad Khader
Mustafa Abu Baker
Hamzeh Abd Al-Qader
Khaleel Aqneby
Adnan Al-Masree
Ashraf Abu Nahleh

Sa'eed Atallah
Jamal Dar Nakhleh
Sa'adeh Morar
Muhamed Suliman
Nabeel Al-Gool
Asam Abu Jayab
Nabeel Al-gool

Hassan Arheme
Fareed Mubarak
Saleh Yousef
Hussen Mer'eb
Muhamed Nasar
Yusree Al-Magaree
Khair Al-Deen Abd Al-Rahman

8. Office Clerck

Emad Yadek

Yousef Musa

C. Data Entry

1. Data Entry Supervisor

Khaled Hantooly

Bassam Khalefah

2. Coders

Sa'ady Bayatneh

Nezar Hellan

Muhamed Abu Samrah

3. Data Entry Operator

Mervat Shawish

Zaherah Jara'arha

Ablah Hussan

Nebal Hamodeh
Nada Yaseen
Muhamed Ya'qouq
Seham Awad
Mufeed Salhup

Hussen Ellayan
Lama Waqad
Majed Wahdan
Hashem Khalaf

Amjad Ya'qouq
Khames Al-Salhee
Shadia Mansour
Rana Jaber

4. Data Processing

Dr. Marwan Khawaja
Hussam Salameh

Saleh Al-Kafree
Amjad Al-Afagane

Hussam Salameh

D. Report Preparation

Dr. Marwan Khawaja

Inaya Haj Dawoud

Husam Salameh

E. Final Review

Dr. Hasan Abu-Libdeh

F. Typing and Secretarial Duties

Futna Shahwan
Nafezah Badareen

Mervat Shawish
Maryam Salhab

Nada Samarah
Rana Halaweh

Acknowledgment

Many people have made the survey project on which this report is based possible, amounting to a cast of thousands, because, without the cooperation of respondents and interviewers, we would have no data. The cooperation and understanding of women and households selected in the survey sample during fieldwork was truly remarkable. We wish to acknowledge the contributions of every one of them to the survey project. We are greatly indebted to many staff members at the PCBS for their distinguished or otherwise valuable contributions to the report and the study.

We are grateful to Mr. Geir O. Pedersen (former Director), Mr. Jon Pedersen, Mr. Jon Hanssen-Bauer (Research Directors), and Mr. Steinar Tamsfoss (Statistician), all from the Center for International Studies at the Institute for Applied Social Science (FAFO), for their advice and technical support.

The successful implementation of this project would not have been possible without the generous financial assistance provided by the European Commission. We wish to thank the European Commission and its representatives in Jerusalem, Mr. Thomas Dupla del Moral, Mr. Henrique Aller, Ms. Bettina Mouscheidt, and Mr. Soren Schmidt for their moral and financial support.

Preface

The PCBS is responsible for making reliable demographic and social data available to Palestinian officials and members of the public, including researchers. Among the duties of the Bureau is the provision and analysis of demographic data pertaining to the Palestinian population both here and elsewhere. A great deal of effort is being devoted at PCBS to institute a program on population statistics that provides such data. There has been no Census in the Remaining West Bank and Gaza Strip since 1967. The available demographic data are, therefore, incomplete and lack credibility when checked for consistency as shown in a recent PCBS publication. In order to fulfill its responsibilities with regard to demographic information, the PCBS has conducted a fairly large demographic survey in the West Bank and Gaza Strip during April-July 1995. This report presents preliminary findings from this study for the Jenin District.

Initial Planning for this project began in early 1993, with backing from the PLO at that time. The project has as its main objective the provision of basic demographic indicators at both the national and district levels. Other purposes of the project include: Preparation of a master sample frame to be used for drawing household samples until the implementation of the population census; contribution to the institution building of PCBS, especially in the management of field operations; and testing instruments, procedures and instructions for use in planning for the population and housing census.

This is an important study because it provides detailed demographic data on Palestinians residing in the West Bank and Gaza Strip according to international recommendations. Specifically, the survey was designed to furnish, among other things, basic information on population structure, fertility, mortality, migration, marriage, education, and housing conditions, at both the national and district levels. This survey is, therefore, the first of its kind in the Occupied Territory, and should provide concerned parties with data useful for designing public policies, and for undertaking research.

May, 1996

Dr. Hassan Abu- Libdeh
President

Table of Contents

<u>Subject</u>	<u>Page</u>
List of Tables	
List of Figures	
Introduction	[23]
2. Main Findings	[23]
2.1 Population	[24]
2.2 Housing	[24]
2.3 Education	[24]
2.4 Marriage	[24]
2.5 Fertility	[24]
2.6 Mortality	[25]
2.7 Migration	[25]
3. Methodology	[25]
3.1 The Questionnaire	[25]
3.2 The Sample and the Frame	[25]
3.3 Pilot Survey	[26]
3.4 Field Operations	[26]
3.5 Data Processing	[26]
4. Data Quality	[26]
Tables	33
Figures	71
Appendix	81

List of Tables

<u>Table</u>	<u>Page</u>
Table 2.1.1.1: Households and Household Members by Place of Residence	35
Table 2.1.2.1: Household by Housing Structure	35
Table 2.1.2.2: Household by Type of Construction Material	36
Table 2.1.2.3: Household by Number of Rooms	36
Table 2.1.2.4: Housing by Number of Bedrooms	37
Table 2.1.2.5: Housing by Household Density (Person Per Room)	37
Table 2.1.2.6: Household by Type of Tenure	38
Table 2.1.2.7: Household by Durable Consumer Goods	38
Table 2.1.2.8: Household by Main Source of Drinking-Cooking Water	39
Table 2.1.2.9: Household by Frequency of Use of Secondary Source of Drinking-Cooking Water	39
Table 2.1.2.10: Household by Type of Sewage Disposal System	40
Table 2.1.3.1: Ability to Read and Write by Age and Sex	41
Table 2.1.3.2: Years of Schooling Completed by Sex and Residence	42
Table 2.1.3.3: Years of Schooling Completed by Age and Sex	43
Table 2.1.3.4: Persons Currently Attending School by Residence and Type of School	44
Table 2.1.3.5: School Enrollment Rates by Age and Sex	44
Table 2.1.3.6: Drop-Out Rates by Age and Sex	45
Table 2.1.4.1: Persons 15 Years and Over by Occupation	45
Table 2.2.1: De Jure Residents by Age and Sex	46
Table 2.3.1: Household by Household Size and Sex of Household Head	47

<u>Table</u>	<u>Page</u>
Table 2.3.2: Household Type by Sex of Household Head	47
Table 2.3.3: Main Types of Household	48
Table 2.3.4: Relation to Head of Household by Sex	48
Table 2.4.1: Marital Status of those 14 years of age and over by Age and Sex	49
Table 2.4.2: Median Age at First Marriage by Current Age, Sex and Residence	50
Table 2.4.3: Ever-Married Women by Degree of Consanguinity and Age	51
Table 2.4.4: Currently Married Men by Number of Wives and Age	51
Table 2.5.1: Age-Specific Fertility Rates and Total Fertility Rates During One Year Preceding the Survey	52
Table 2.5.2: Age-Specific Fertility Rates for Reference Periods Preceding the Survey by Mother's Age at the Time of Birth	52
Table 2.5.3: Ever Married Women and Currently Married Women by Number of Children Ever Born, Mean Number of Children Ever Born to Women, Mean Number of Live Children and Age	53
Table 2.5.4: Mean Number of Children Ever Born to Women (Who had at least 1 child) by Age at First Marriage and Current Age	54
Table 2.5.5: Birth Intervals by Selected Variables	55
Table 2.5.6: Ever-Married Women With Short Intervals (Defined as <18 Months) by Current Age of Women	55
Table 2.5.7: Age of Women at First Birth by Current Age	56
Table 2.5.8: Proportion of Currently Married and Currently Pregnant Women by Current Age	57
Table 2.5.9: Proportion of Currently Married and Currently Pregnant Women by Number of Children Ever Born	58
Table 2.5.10: Teenage Mothers or Pregnant for the First Birth by Single Years of Age	58

<u>Table</u>	<u>Page</u>
Table 2.6.1: Expected Number of Children by Number of Living Children	59
Table 2.6.2: Expected Number of Children by Mother's Current Age	59
Table 2.6.3: Preferred Number of Additional Sons by Number of Sons Ever Born	60
Table 2.6.4: Preferred Number of Additional Daughters by Number of Daughters Ever Born	60
Table 2.6.5: Desire to Stop Having Children by Current Age of Mother	61
Table 2.6.6: Desire to Space Children by Current Age of Mother	61
Table 2.6.7: Desire to Have More Children by a Report of Husband-Wife Discussion on the Number of Desired Children	62
Table 2.6.8: Husband-Wife Agreement on the Number of Desired Children by Number of Desired Children	62
Table 2.6.9: Husband-Wife Agreement on the Number of Desired Children by a Report of Husband-Wife Discussion on the Number of Desired Children	63
Table 2.6.10: Ideal Number of Children by Number of Children Ever Born	64
Table 2.6.11: Ideal Number of Children by Age	65
Table 2.7.1: Mean Number of Children (Dead and Living) Ever Born to Ever Married Women by Mother's Age	66
Table 2.7.2: Indirect Estimates of Infant and Child Mortality Rates	66
Table 2.8.1: Migrants by Place of Origin	67
Table 2.8.2: Relatives Abroad by Sex, Age and Marital Status	67
Table 2.8.3: Relatives Abroad by Relation to Head of Household and Sex	68
Table 2.8.4: Relatives Abroad by Country of Destination	68
Table 2.8.5: Relatives Abroad who Hold Identity Card by Relation to Head of Household	69

List of Figures

<u>Figure</u>		<u>Page</u>
Figure 2.1.2.1:	Housing Density	73
Figure 2.1.3.1:	Percentage of Persons Age 15 Years and Over who Completed Preparatory and Secondary Levels of Education	74
Figure 2.4.1:	Median Age at First Marriage for Women by Age Group <small>by Sex</small>	75
Figure 2.5.1:	Age-Specific Fertility Rates	76
Figure 2.5.2:	Mean Number of Children Ever Born to Ever Married Women by Age	77
Figure 2.6.1:	Fertility Preference by Number of Living Children	78
Figure 2.6.2:	Mean Ideal Number of Children by Age	79
Figure 2.7.1:	Trends in Infant and Child Mortality by Reference Date	80

Summary

1. Introduction

Reliable and current population statistics are essential for policy programming and for social and economic planning at all levels. There has been no census in the West Bank excluding Jerusalem (hereafter referred to as the Remaining West Bank (RWB) and Gaza Strip since 1967. As a result, existing demographic data on the Occupied Palestinian Territory (OPT) remain incomplete and imprecise.

To improve the situation, the PCBS has decided to undertake a fairly large demographic survey. The main purpose of this survey is to provide basic demographic estimates at both the national and district levels, filling important gaps in existing statistics and reducing uncertainties surrounding the utility of available data. Specifically, the survey provides detailed data on the following topics:

- Population structure
- Female fertility
- Fertility preference
- Infant and child mortality
- Maternal and adult mortality
- Internal and international migration
- Marriage
- Family and household composition
- Educational attainment
- Housing conditions.

This report contains detailed demographic data on these topics for the Palestinian population in the Jenin District. The estimates are based on preliminary results from the Palestinian Demographic Survey, which was carried out from April 29, 1995 to July 23, 1995 by the Palestinian Central Bureau of Statistics in collaboration with the Institute for Applied Social Science (FAFO).

This report is the first one in the Demographic Survey District Report Series (DSRS-DR). In addition to the data and main results, the report provides a brief description of the survey methodology. A more detailed description of the technical terms and procedures used in the survey is provided in the report, *The Demographic Survey in the West Bank and Gaza Strip: Preliminary Report* (PCBS 1996).

2. Main Findings

The Demographic Survey of the West Bank and Gaza Strip was carried out from April 29, 1995 to July 23, 1995. In the survey, 15,735 households were successfully interviewed, which corresponds to 98.3% of those eligible in the sample. Of the total sample, 1,265 households were successfully interviewed in the Jenin District, which corresponds to 98.0% of those eligible in the Jenin sample.

2.1 Population

The Population in the Jenin District is young as the Population of the Remaining West Bank, with 43.4% aged less than 15 years, compared to 45.0% in the Remaining West Bank. The dependency ratio is 90. The corresponding figure for the Remaining West Bank is 95.1. Sixty three percent of households in this District have 7 members or less, while the mean household size is 6.5, compared to 6.7 in the Remaining West Bank. The percent of the households which are female headed is 8.8%. The majority (73.2%) of households are nuclear families.

2.2 Housing

Eighty eight percent of the palestinian households in the Jenin District live in houses that they own themselves. The corresponding figure for the Remaining West Bank is 81.8%. The percent of households who have access to tap water in the house is 39.2%, and the percent in the Remaining West Bank is 71.4%. In this District, 14.6% of those experience cut-off in the water supply weekly. Public sewage is connected to 9.2% of the households. The corresponding figure for the Remaining West Bank is 19.2%.

Electricity is nearly universal, with 97.7% of the households being connected to the public grid. Of the households, 93.1% live in crowded conditions, i.e. with more than 1 person per room. The corresponding figure for the Remaining West Bank is 89.8%.

2.3 Education

The literacy rate in the Jenin District is 82.7% among those 15 years of age and over; it is 83.4% in the Remaining West Bank. Eighty one percent of children between 6 and 18 are in school.

2.4 Marriage

The median age at marriage is 24.0 for males and 19.0 for females. The corresponding figures for the Remaining West Bank are 23.0 and 18.0 for males and females, respectively. Of the unions, 1.6% is polygamous, and 29.9% of the first marriages in this District are conducted between cousins. About 47.1% of the marriages are between members of the same clan (hamula).

2.5 Fertility

Overall the total fertility rate (the number of children a woman will get under prevailing fertility conditions) is 5.06, and it is 5.61 for the Remaining West Bank . There is evidence that fertility has started to decline in this District as in the Remaining West Bank as a whole. On the average, a married Palestinian woman has 4.75 children, of which 0.36 are dead. The corresponding figures for the Remaining West Bank are 4.82 and 0.30, respectively. Currently the age at first birth is 20.95 years. Of the households, 23.2% have no children below 15 living with one or both of their parents, compared to 22.0% in the Remaining West Bank.

2.6 Mortality

Having shown a steady decline in recent years, the infant mortality rate is 31 per thousand birth, while the child mortality (U5MR) is 39 for the Reference Date 11/1992. The corresponding figures for the Reference Date 5/1984 are 49 and 65, respectively.

2.7 Migration

Of the Palestinians living in the Jenin District, 8.9% are migrants according to Place of Birth, and 5.9% are migrants according to Place of Residence in 1987. About Sixty two percent of the households in the Jenin District have close relatives living abroad. Most (64.4%) of the relatives abroad live in Jordan. Fifty one percent of the relatives living abroad have an Israeli identity card, and 12.8% lost their ID card. The corresponding figures for the Remaining West Bank are 42.5% and 15.4% respectively.

3. Methodology

3.1 The Questionnaire

The Demographic Survey questionnaire consists of seven parts: Control sheet, household roster, household mortality schedule, housing conditions schedule, relatives abroad schedule, women's schedule, and birth history.

The questionnaire was worded in colloquial Arabic. Questions were written in full on the questionnaire and strict instructions were given to interviewers to read all questions verbatim during the interviews.

3.2 The Sample and the Frame

The target population in this sample survey comprises all households living in West Bank and Gaza Strip, excluding institutional population and nomads.

The sample design adopted is a stratified three-stage design for selection of households to be surveyed. At the first stage a sample of *localities* to be the *Primary Sampling Units* (PSUs), was selected. The sample localities have been subdivided into *cells* of approximately equal size, and a number of cells were selected randomly from each of the sample localities at the second stage. At the third and final stage, a sample of *households* was selected from the sample cells. The stratification is a subdivision of the PSUs according to district, administrative status of the locality, and estimated population size. The PSUs were selected independently for each stratum, and with probability proportionate to estimated population size.

The planned sample size was 15,000 households. However, due to the sampling frame imperfections which were envisaged, oversampling was carried out at a rate of approximately 30%.

A detailed description of the sample design, response rates, variance calculation, and weighting is described in the Preliminary Report.

3.3 Pilot Survey

A pilot survey was designed for testing the questionnaire, field work procedures and instructions, data entry template and instructions, and the estimated costs. The survey took place on February 1995 in the District of Jenin and Ramallah. A non representative sample of 160 housing units in rural, urban and camp areas were selected from these Districts for the pilot. The survey results were thoroughly evaluated and no major changes in the plan were required.

3.4 Field Operations

Data collection was carried out by 20 teams (16 in the West Bank and 6 in Gaza Strip) of female interviewers between April 29,1995 and July 23,1995. Each team consisted of 5 interviewers, a supervisor, a field editor, and a lister. Teams were distributed to the different Districts according to sample allocation, ranging between 1-3 teams in each District.

All field staff received a two-week training session combining general social science research interviewing with specialized training on the demographic survey instruments and procedures. Great attention was given to training in order to ensure that the survey is carried out under the same conditions throughout the country, providing consistency in definitions, understanding, and wording of the questions.

Field work procedures and organization were designed to ensure adequate supervision and the collection of high quality data. To this end, several quality control measures were used during fieldwork.

3.5 Data Processing

A data entry template was designed to reflect an exact image of the questionnaire, using EPI-INFO (Version 6.02) supported with NAFITHA-Version 4.00 (Arabization program). It included various electronic checks: logical check, range checks, consistency checks and cross-validation. Data entry was organized in a number of files, corresponding to the main parts of the questionnaire.

Final tabulation of results was performed using the well know statistical package SPSS for Windows (version 6.0) and specialized demographic analysis programs.

4. Data Quality

The estimates reported here are subject to both sampling errors and nonsampling errors. Sampling errors are due to the sample design, and are, therefore, easily measurable. The

estimated sampling errors for selected demographic variables at the national level are provided in the Preliminary Report.

Nonsampling errors can occur at the various stages of survey implementation and are generally difficult to evaluate statistically. They include errors resulting from nonresponse, sample frame coverage, coding and classification, data processing, and response (both respondent and interviewer related). Nonsampling errors occur in every survey and this one is no exception. The use of effective training and supervision and the careful design of questions as measures have direct bearing on the magnitude of bias resulting from nonsampling errors, and hence the quality of the resulting data.

The various checks performed on the survey data indicate the demographic data appear to be of very high quality.