



دائرة الإحصاء المركزية الفلسطينية

التعداد العام للمنشآت ١٩٩٤

النتائج الأولية

أيار/مايو، ١٩٩٥

تغطي نتائج هذا التقرير مناطق باقي الضفة الغربية (الضفة الغربية باستثناء القدس) وقطاع غزة. وسوف تنشر النتائج الخاصة بالقدس ضمن التقرير النهائي.

© ذو الحجة، ١٤١٥هـ - أيار ١٩٩٥

جميع الحقوق محفوظة. لا يجوز طبع أي جزء من هذا الكتاب أو تخزينه بواسطة أي نظام تخزين المعلومات أو استرجاعها أو نقله على أية هيئة أو باية وسيلة كانت سواء الكترونية أم شرائط ممغنطة أم غير ذلك، أو أية وسيلة معلومة أو مجهولة إلا بإذن كتابي من دائرة الإحصاء المركزية الفلسطينية.

في حالة الإقتباس، يرجى الإشارة الى هذه المطبوعة كالتالي:

دائرة الإحصاء المركزية الفلسطينية، ١٩٩٥. التعداد العام للمنشآت ١٩٩٤: النتائج الأولية. رام الله-الضفة الغربية.

تم تخطيط وتنفيذ التعداد العام للمنشآت بدعم مالي وفني من حكومة ألمانيا الاتحادية عبر الوكالة الألمانية للتعاون الفني (GTZ).

تقديم

تولت دائرة الإحصاء المركزية الفلسطينية منذ بداية عملها مهمة إنشاء نظام إحصائي فلسطيني متكامل بحيث يغطي كافة الفجوات المتعلقة بتوفر البيانات الإحصائية في المجالات المختلفة. وقد نجحت الدائرة في إرساء القواعد الأولى لهذا النظام بتوفير أحد أهم عناصره والتي تتمثل في بناء السجل التجاري الفلسطيني من خلال إيجاد إطار عام للمنشآت العاملة في الاقتصاد الوطني.

تطلبت عملية إيجاد الإطار للمنشآت العاملة في الاقتصاد الوطني الفلسطيني نشاطاً ميدانياً مكثفاً وعلى مدار ثلاثة أشهر من أجل استكمال أول مسح شامل في المجال الاقتصادي في الضفة الغربية وقطاع غزة. وقد تمكنت الفرق الميدانية العاملة في الدائرة من حصر ما يزيد عن سبعين ألف منشأة في المجالات الاقتصادية المختلفة. وقد راعينا في هذا المسح عدم التطرق للقطاع الزراعي، وذلك لوجود خطة في الدائرة لتنفيذ مسح شامل للقطاع الزراعي الفلسطيني. نحاول في هذا التقرير عرض النتائج الأولية للتعداد العام للمنشآت وخاصة فيما يتعلق بأعداد المنشآت العاملة في القطاع الخاص حسب حجم العمالة والنشاط الاقتصادي الرئيسي والكيان القانوني فيها. وقد راعينا في هذا التقرير التقيد باستعراض النتائج على الحدين الأول والثاني للتصنيف الصناعي الدولي الموحد لجميع الأنشطة الاقتصادية. وسوف يتم نشر النتائج النهائية لهذا المسح خلال الأسابيع القادمة. ومن المفيد التذكير أن النتائج المعروضة هنا تستثني القدس، وسوف يتم نشر بيانات القدس في التقرير النهائي.

تضافرت جهود ما يزيد عن مئة وخمسين من الزميلات والزملاء أعضاء أسرة دائرة الإحصاء المركزية العاملين في المكاتب المختلفة وفي الميدان ووزارة الاقتصاد والتجارة والصناعة من أجل ضمان نجاح هذا المسح. وقد كان للدعم والتأييد المستمرين من معالي الأخ أبو علاء وزير الاقتصاد والتجارة والصناعة أثر بالغ في إنجاح التعداد. أبدى جميع الزميلات والزملاء حرصاً لا مثيل له في عملهم من أجل ضمان تنفيذ هذا المسح حسب التوصيات الدولية من ناحية، وبأقصر فترة زمنية ممكنة من ناحية أخرى. أرجو أن أقدم لهم جميعاً بالشكر الخاص على التفاني في انجاز المهام. بالطبع، من المستحيل ذكر جميع الأسماء التي قامت بأدوار مختلفة في هذا المسح، إلا أن جهود كل من الزميل محمود القيه (المنسق العام للتعداد)، عفيف عبد العزيز (مدير قسم العمل الميداني)، رضا بيدس (مديرة برنامج تنمية القوى البشرية)، سناء العاصي (منسقة العمل الميداني للتعداد في الضفة الغربية)، ماهر دحلان (منسق العمل الميداني للتعداد في قطاع غزة)، نظمي حرب (قسم أنظمة المعلومات)، وإيرفن فاغنتبرغ (مستشار-الوكالة الألمانية للتعاون الدولي) كان لها الأثر المباشر على إنجاح هذا المسح. وقد تولت كل من رنا حلاوة و ندى سمارة مختلف أعمال السكرتارية والطباعة. بالطبع، فقد كان من المستحيل إنجاز هذا المسح بدون تعاون أصحاب ومدراء وعاملي هذه المنشآت. والله ولي التوفيق.

المحتويات

الموضوع	الصفحة
تمهيد	١١
ملخص النتائج الاولى	١٩
المنشآت الاقتصادية العاملة في القطاع الخاص نظرة تحليلية	٢٢

قائمة الجداول

الصفحة	الجدول:
٢٧	جدول ١-أ: عدد المنشآت حسب حجم العمالة وجنسية رأس المال موزعة حسب النشاط الاقتصادي في باقي الضفة الغربية وقطاع غزة (الاقسام الرئيسية).
٢٨	جدول ١-ب: عدد المنشآت حسب حجم العمالة وجنسية رأس المال موزعة حسب النشاط الاقتصادي في باقي الضفة الغربية .
٣١	جدول ١-ج: عدد المنشآت حسب حجم العمالة وجنسية رأس المال موزعة حسب النشاط الاقتصادي في قطاع غزة .
٣٤	جدول ١-د: عدد المنشآت حسب حجم العمالة وجنسية رأس المال موزعة حسب النشاط الاقتصادي في باقي الضفة الغربية وقطاع غزة.
٣٧	جدول ٢-أ: عدد المنشآت حسب حجم العمالة موزعة حسب النشاط الاقتصادي في باقي الضفة الغربية وقطاع غزة.
٣٨	جدول ٢-ب: عدد المنشآت حسب حجم العمالة موزعة حسب النشاط الاقتصادي في باقي الضفة الغربية.
٤١	جدول ٢-ج: عدد المنشآت حسب حجم العمالة موزعة حسب النشاط الاقتصادي في قطاع غزة.
٤٣	جدول ٢-د: عدد المنشآت حسب حجم العمالة موزعة حسب النشاط الاقتصادي في باقي الضفة الغربية
٤٦	جدول ٣-أ: عدد المؤسسات حسب الكيان القانوني موزعة حسب النشاط الاقتصادي في باقي الضفة الغربية وقطاع غزة
٤٧	جدول ٣-ب: عدد المؤسسات حسب الكيان القانوني موزعة حسب النشاط الاقتصادي في باقي الضفة الغربية.
٥٠	جدول ٣-ج: عدد المؤسسات حسب الكيان القانوني موزعة حسب النشاط الاقتصادي في قطاع غزة
٥٣	جدول ٣-د: عدد المؤسسات حسب الكيان القانوني موزعة حسب النشاط الاقتصادي في باقي الضفة الغربية وقطاع غزة

جدول ٤: عدد المنشآت والعمالة حسب الأولوية موزعة حسب النشاط الاقتصادي في باقي الضفة الغربية وقطاع غزة .

الإشكال البياني

الصفحة	الشكل
٥٧	شكل ١: عدد المنشآت في باقي الضفة الغربية وقطاع غزة حسب النشاط الاقتصادي (إجمالي)
٥٨	شكل ٢: عدد العاملين المنشآت في باقي الضفة الغربية وقطاع غزة حسب النشاط الاقتصادي
٥٩	شكل ٣: مقارنة أعداد المنشآت بين باقي الضفة الغربية وقطاع غزة
٦٠	شكل ٤: مقارنة أعداد العاملين بين باقي الضفة الغربية وقطاع غزة
٦١	شكل ٥: عدد المنشآت حسب حجم العمالة موزعة حسب النشاط الاقتصادي في باقي الضفة الغربية وقطاع غزة
٦٢	شكل ٦: عدد المؤسسات حسب الكيان القانوني موزعة حسب النشاط الاقتصادي في باقي الضفة الغربية وقطاع غزة
٦٣	شكل ٧: عدد المنشآت والعمالة حسب الأولوية موزعة حسب النشاط الاقتصادي في باقي الضفة الغربية وقطاع غزة

التعداد العام للمنشآت ١٩٩٤

تمهيد

من المهام الاولى التي قامت دائرة الإحصاء الفلسطينية بتنفيذها كانت مراجعة وتقييم الوضع الراهن للإحصاءات الاقتصادية في الأرض الفلسطينية المحتلة، وقد قامت الدائرة بنشر نتائج هذا التقييم ضمن سلسلة تقارير الوضع الراهن (رقم ٢) " الإحصاءات الاقتصادية في الضفة الغربية وقطاع غزة". وقد تبين من خلال هذا التقرير أن هناك نقصا كبيرا في المعطيات الإحصائية الخاصة بالاقتصاد المحلي، بما في ذلك عدم توفر إطار عام للمنشآت العاملة في الاقتصاد المحلي. ويترتب على عدم توفر الإطار لهذه المنشآت غياب الآلية التي يمكن من خلالها القيام بالمسوحات الاقتصادية على اسس علمية.

وإدراكا لاهمية توفير هذا الإطار بالسرعة القصوى من اجل استخدامه في المسوح الاقتصادية المختلفة، ومن أجل إنشاء السجل التجاري الفلسطيني، قامت الدائرة بتنفيذ التعداد العام للمنشآت لعام ١٩٩٤ والذي يشمل كافة المنشآت الاقتصادية العاملة في جميع فروع الاقتصاد الوطني الفلسطيني باستثناء القطاع الزراعي والذي سيتم تنفيذ تعداد شامل خاص به لاحقا. وقد تعاونت الدائرة في تنفيذها لهذا التعداد مع وزارة الاقتصاد والتجارة والصناعة التي وفرت للدائرة المناخ والدعم اللازمين من اجل استكمال هذا النشاط.

بدأ التخطيط لهذا التعداد في صيف عام ١٩٩٤ عبر لجنة فنية مشتركة بين وزارة الاقتصاد والتجارة والصناعة ودائرة الإحصاء المركزية الفلسطينية. وقد تم جمع المعومات حول المنشآت اعتبارا من بداية شهر كانون أول لعام ١٩٩٤ وحتى شهر شباط ١٩٩٤.

ويعرض هذا التقرير النتائج الأولية وبعض المؤشرات المهمة، إضافة الى الطرق والوسائل التي اتبعت لتنفيذ هذا التعداد. علما بأن النتائج لا تشمل القدس.

أهداف التعداد

يمكن تلخيص الأهداف الرئيسية لهذا التعداد بما يلي:

١. إعداد إطار عام للمنشآت الاقتصادية تمهيدا لاستخدام هذا الإطار في كافة المسوحات الاقتصادية المستقبلية.
٢. التعاون مع وزارة الاقتصاد والتجارة والصناعة من أجل خلق قاعدة بيانات خاصة بالوزارة حول المنشآت.
٣. معرفة حجم العمالة في قطاعات الأنشطة الاقتصادية المختلفة.
٤. معرفة حجم المنشآت العاملة من حيث عدد العمال موزعة ضمن:-
 - أ. منشآت ذات عمالة ١-٤ عامل
 - ب. منشآت ذات عمالة ٥-٩ عامل
 - ج. منشآت ذات عمالة ١٠-١٩ عامل
 - د. منشآت ذات عمالة ٢٠-٤٩ عامل
 - هـ. منشآت ذات عمالة ٥٠-٩٩ عامل
 - و. منشآت ذات عمالة ١٠٠ فأكثر
٥. معرفة اعداد المنشآت حسب توزيعها على القطاعات الاقتصادية المختلفة.
٦. معرفة طبيعة المنشآت من حيث تنظيمها وكيانها القانوني.

٧. معرفة سنة إنشاء هذه المنشآت وسنة بداية إنتاجها.

٨. معرفة أعداد المنشآت التي تتعامل مع الخارج بالاستيراد والتصدير.

٩. بناء السجل المركزي للمنشآت الاقتصادية تمهيدا لاستخدامه من قبل الدوائر الحكومية الفلسطينية والمؤسسات والأفراد وفق ما يسمح به قانون الإحصاءات العامة فيما يتعلق بالحفاظ على سرية البيانات. إضافة إلى أمور أخرى ذات علاقة بنشاط المنشآت من حيث التوزيع الجغرافي والكثافة العمالية وحجم الأنشطة الخدمية .. الخ من الأمور الاقتصادية المهمة.

وحدة البحث

المنشأة هي وحدة البحث والتي تعرف بأنها مجموعة الأنشطة والموارد التي تدار بواسطة مالك واحد لإنتاج مجموعة متجانسة من السلع والخدمات. وعادة ما يتم ذلك في موقع واحد أو منطقة جغرافية واحدة، ويجب أن تتوفر للمنشأة الشروط اللازمة، مثل توفر بيانات عن المدخلات والمخرجات والأيدي العاملة والأصول... الخ. ومن الجدير بالذكر أن هذا التعريف هو ما ورد في التوصيات الدولية الخاصة بذلك وكما نص عليه التصنيف القياسي الدولي للأنشطة الاقتصادية.

الشمول

يغطي بحث حصر المنشآت كافة المنشآت العاملة في قطاعات الأنشطة الاقتصادية المختلفة عدا القطاع الزراعي وصيد الأسماك، إذ سيتم التعرض لهذين القطاعين في بحث لاحق. وتجدر الإشارة هنا أن هذه القطاعات مصنفة حسب التصنيف القياسي الدولي وهي:

١. المناجم والمحاجر
٢. الصناعة التحويلية
٣. إنتاج الكهرباء والماء
٤. الإنشاءات
٥. تجارة الجملة، تجارة التجزئة
٦. الفنادق والمطاعم
٧. النقل والتخزين والاتصالات
٨. البنوك والتأمين
٩. الأنشطة العقارية والإيجارية وأنشطة المشاريع التجارية
١٠. التعليم
١١. الصحة والعمل الاجتماعي
١٢. خدمات اجتماعية وشخصية أخرى

خطة العمل

بعد التعرف على الأهداف الرئيسية للبحث ووحدة البحث موضوع الدراسة، تم تشكيل لجنة فنية داخل دائرة الإحصاءات المركزية الفلسطينية بهدف وضع خطة العمل والإشراف التام على تنفيذها. وقد ضمت اللجنة في عضويتها ممثلاً عن وزارة الاقتصاد والتجارة والصناعة. وقد قسمت الخطة إلى عدة مراحل:

أ. مرحلة التحضير والتجهيز الأولية

في البداية تم التعرف على تجارب الدول في هذا المضمار لتكون مرجعاً مهماً يمكن الاحتذاء به من حيث المشاكل والصعوبات وأسلوب جمع البيانات، إضافة إلى التوصيات الدولية الخاصة في هذا المجال. ويمكن تلخيص هذه المرحلة بإنجاز الأمور التالية:

- وضع تصميم للاستمارة الخاصة بجمع البيانات.
- مناقشة الاستمارة فنياً ومعرفة مقدار ما تلبيه من توفير للبيانات المطلوب جمعها.
- وضع جدول زمني لتنفيذ العمل الميداني والمكتبي.
- وضع تقديرات الميزانية اللازمة لتنفيذ العمل بكافة مراحله المختلفة.
- تحضير الخرائط والتقسيمات الجغرافية اللازمة لتنفيذ العمل الميداني.
- إختبار الاستمارة في الميدان.
- تحضير كتيب التعليمات وطباعته.

ب. مرحلة التحضير للعمل الميداني

○ بعد الانتهاء من كافة التحضيرات الأولية السابقة بدأ العمل على التحضير للعمل الميداني من خلال تحقيق الأمور التالية:

- استدعاء الطاقم التنفيذي وهم الباحثون والمشرفون الميدانيون.
- التدريب النظري للباحثين والمشرفين في كل من الضفة الغربية وقطاع غزة، وذلك في ثلاثة قاعات منفصلة في كل من نابلس والخليل وغزة.
- التدريب العملي للباحثين في الميدان.
- اختيار الباحثين والمشرفين بعد عملية التدريب التي استمرت ستة أيام وبعد إجراء الاختبارات اللازمة.
- الاختبار النهائي للاستمارة في كل من غزة والضفة الغربية.
- عمل التعديلات الأخيرة على الاستمارة بعد عملية الاختبار.
- تحضير ما يخص الحملة الدعائية من منشورات والتي سيقوم الباحثون بتوزيعها.
- تحضير الخرائط اللازمة لكافة المدن في الضفة والقطاع.
- استئجار المكاتب اللوائية اللازمة لاستخدام طواقم العمل الميداني.
- طباعة الاستمارة
- توزيع الباحثين والمشرفين على مناطق عملهم في كافة الألوية.

ج. مرحلة العمل الميداني

التقسيمات الميدانية

□ المناطق

قبل التنفيذ الفعلي للعمليات الميدانية جرت عملية استعراض للتقسيمات الجغرافية الحالية والتي تم اعتمادها لتكون الأساس الذي يعتمد عليه في عملية جمع البيانات، قسمت الضفة الغربية إلى مناطق رئيسية وهي:

١. جنين	٤. نابلس	٧. أريحا
٢. طولكرم	٥. رام الله	٨. بيت لحم
٣. قلقيلية	٦. القدس	٩. الخليل

أما قطاع غزة، فقد تم تقسيمها إلى ثلاث مناطق رئيسية وهي: شمال قطاع غزة، وسط قطاع غزة، وجنوب قطاع غزة.

□ التجمعات السكانية

تم اعتماد التقسيمات الخاصة بالتجمعات السكانية داخل المناطق وكان عددها كما هو مبين في الجدول التالي إضافة إلى إعداد المشرفين والباحثين الميدانيين.

اسم المنطقة	عدد التجمعات	عدد المشرفين	عدد الباحثين
جنين	٧٨	٢	٨
طولكرم	٧١	٢	٧
قلقيلية	٢٣	١	٤
نابلس	٥٩	٢	٦
رام الله	٩٦	٢	٨
القدس	١٥	٢	٥
أريحا	١٦	١	٢
بيت لحم	٧٠	٢	٨
الخليل	١٢٨	٢	١٠
غزة	٢٨	٥	٢٦

□ مناطق العد

لقد اعتمد أسلوب تقسيم التجمعات الى مناطق عد. وقد روعي بذلك أن تكون مناطق العد متسلسلة داخل الضفة والقطاع وعدم تكرار هذه المناطق وان تكون منطقة العد هي منطقة عمل باحث واحد غير قابلة للتجزئة.

□ تسلسل المنشآت

يتم حصر المنشآت داخل مناطق العد على أن يتم الالتزام بالتسلسل داخل منطقة العد الواحدة.

الجهاز الاداري

لإغراض السيطرة الإدارية أثناء التنفيذ الفعلي لعملية التعداد جرى إعداد الجهاز الإداري على النحو

التالي:

- منسق عام التعداد العام للمنشآت.
- ويكون مسؤولاً عن العمل الميداني والإداري وكافة الأمور الفنية فيما يخص المتعلقة بالتعداد.
- منسق العمل الميداني في الضفة الغربية ويكون مسؤولاً عن تنفيذ العمل الميداني في الضفة الغربية.
- منسق العمل الميداني في غزة ويكون مسؤولاً عن تنفيذ العمل الميداني في قطاع غزة.
- المشرف الميداني ويكون مسؤولاً عن تنفيذ العمل الميداني ضمن المناطق المخصصة له داخل اللواء ويرأس مجموعة من الباحثين الميدانيين.
- الباحث الميداني وهو القائم على تنفيذ العملية الميدانية وجمع البيانات.
- المدقق المكتبي حيث يقوم بتدقيق الاستمارات القادمة من الميدان.

تنفيذ العمل الميداني

حال استلام الخرائط والقرطاسية والتي تشمل الاستثمارات ومواد الدعاية إلى غير ذلك بدأت العملية الميدانية. فلقد كان يوم ١٩٩٤/١٢/٣ هو بداية تنفيذ التعداد العام للمنشآت في قطاع غزة وذلك ابتداءً من مدينة غزة. حيث استلم الفريق خرائط المدينة وبدأ العمل على تقسيم مناطق العد على الخرائط واستلامها على الطبيعة من قبل منسق العمل الميداني والمشرفين ثم تسليمها إلى الباحثين. وفي يوم ١٩٩٤/١٢/١٧ جرى البدء بتنفيذ العمل في الضفة الغربية إذ تأخرت عن غزة لأمور فنية حيث تم تسليم المشرفين الخرائط والقرطاسية وغير ذلك مما يلزم العملية الميدانية. وعليه يكون تنفيذ العمل الميداني من خلال:

□ تحديد مناطق العد الخاصة بعمل الباحثين على الخرائط والطبيعة.

تعتبر هذه العملية من أساسيات العمل، إذ تم تقسيم كافة مناطق الضفة الغربية وغزة إلى مناطق عد مصغرة يستطيع الباحث التعرف عليها على الواقع من خلال تحديدها بشوارع معروفة أو شواخص طبيعية، ولقد كان تسلسل مناطق العد يتم بحيث لا يحدث أي تكرار ضمن المناطق المختلفة فمثلاً مناطق العد في جنين ابتدأت بالرقم ١٠٠١ وفي طولكرم ٢٠٠١ وفي نابلس ٣٠٠١ إلى أن يصل إلى مدينة غزة والتي ابتدأت بالرقم ٩٠٠١.

□ ترقيم المنشآت

حال استلام الباحث لمناطق العد يبدأ بعملية الترقيم والاستيفاء مبتدئاً من يمين المنطقة والسير باتجاه عقارب الساعة متجهاً الى الداخل بعد الانتهاء من الأطراف. وقد تمت هذه العملية باستخدام القلم الشمعي الأزرق بكتابة مثلث على يمين مدخل المنشأة وبداخله رقم المنشأة.

يستمر الباحث بالترقيم والاستيفاء للاستمارات الى أن ينتهي من منطقة العد، مع ملاحظة أن الأرقام الخاصة بالمنشآت تكون متسلسلة داخل منطقة العد الواحدة، على أن يبدأ بتسلسل جديد عند الانتقال الى منطقة عد اخرى.

يستمر العمل داخل مناطق العد الى أن يكمل كل من الباحث والمشرف كافة المناطق داخل المنطقة الإحصائية المخصصة لهم.

الاستمارة

تحتوي الاستمارة المخصصة لجمع البيانات على عدة مواد يراد جمع البيانات عنها وقد وضع كتاب خاص يحتوي على التعريفات الخاصة بها إضافة الى طرق استيفائها وقد شملت الاستمارة المفاهيم والتعاريف التالية:

□ بيانات تعريفية

وهي تمثل اسم وعنوان المنشأة.

□ حالة المنشأة

توضح فيما اذا كانت المنشأة عاملة أم متوقفة أو مغلقة.

□ النشاط الاقتصادي الرئيسي.

وهو يمثل العمل الرئيسي للمنشأة والذي قامت المنشأة من أجله ويعتبر في كثير من الأحيان الأكثر دخلاً في حالة وجود أكثر من نشاط تمارسه المنشأة.

□ التنظيم الاقتصادي

المقصود بهذا الاصطلاح هو بيان فيما اذا كانت المنشأة هي مفردة ليس لها فروع أو فرع لمنشأة أخرى أو مركز رئيسي له فروع أخرى أو إذا كانت مؤسسة تدير عدة منشآت.

□ سنة التأسيس وسنة بدء الإنتاج

سنة التأسيس هي السنة التي تم تأسيس المنشأة لممارسة النشاط المنوي إنتاجه أما سنة الإنتاج فهو يمثل بداية إنتاج أو ممارسة النشاط الاقتصادي فعلياً.

□ ملكية المنشأة

لتوضيح فيما إذا كانت المنشأة تتبع القطاع الخاص أو العام أو وكالة الغوث أو قطاعات أخرى.

□ رأس مال المنشأة

الغرض من هذا البيان هو معرفة مساهمة رأس المال المحلي والخارجي في المنشآت ومدى سيطرة هذه المساهمة.

□ الكيان القانوني

من المعروف أن كل منشأة لها الصيغة القانونية التي تعمل بها وفي العرف التجاري هناك مسميات مختلفة لهذه الكيانات ومن هذه المسميات، الفردية والتضامن، المحاصة، التوصية، ذات مسؤولية محدودة، المساهمة العامة، المساهمة المقلدة، الخصوصية، الجمعيات التي لا تهدف الى الربح أو هي فرع لمنشأة أجنبية .. الخ.

□ العاملون في المنشأة (نهاية تشرين ثاني ١٩٩٤)

يعتبر هذا البيان من أهم المتغيرات الذي يسعى تعداد المنشآت لان يكون قريبا إلى الدقة الممكنة إذ سيعتمد عليه في سحب العينات اللازمة للبحوث الاقتصادية القادمة. وهو يمثل اعداد العاملين بالمنشأة سواء كانوا بأجر او بدون أجر .

□ المنتجات/الخدمات الرئيسية

يستعرض أهم المنتجات الرئيسية أو الخدمات التي تقدمها المنشأة بهدف مساعدة الباحث في تحديد ووصف النشاط الرئيسي للمنشأة.

□ أسماء وعناوين فروع المنشأة في حالة المركز الرئيسي

عند استيفاء استمارة لمنشأة تعتبر مركز رئيسي فإنه لا بد من توضيح أين تقع الفروع الخاصة بهذا المركز .

□ عنوان المركز الرئيسي في حالة الفرع

عندما يواجه الباحث منشأة فرع فإنه لا بد من ذكر عنوان المركز الرئيسي لهذا الفرع للرجوع اليه مستقبلا.

□ الاستيراد / والتصدير

أضيفت هذه الأسئلة لمعرفة اعداد المنشآت التي تتعامل بالاستيراد أو التصدير من والى الخارج مباشرة.

د. مرحلة العمل المكتبي

□ المراجعة والتدقيق الميدانية

تتم مرحلة التدقيق الأولية للاستثمارات بعد استلامها من المشرفين في المكاتب حيث شكلت فرق خاصة لهذه المرحلة في كل من نابلس ورام الله والخليل وغزة وتتم عملية التدقيق واعادتها للتصويب الميداني اولا بأول حيث يتواجد الباحثون في الميدان. وتتم المراجعة في هذه المرحلة لكافة الاستثمارات دون استثناء ولكافة عناصر الاستثمار بما فيها عمليات الترميز عدا ترميز النشاط.

□ ترميز النشاط

تتم هذه العملية من قبل ادارة البحث في قسم الاحصاءات الاقتصادية في الدائرة حيث شكل فريق لهذا الغرض يعمل على ترميز النشاط الاقتصادي حسب التصنيف القياسي الدولي على الحد الرابع.

□ المراجعة النهائية

بعد عمليات الترميز تتم عملية مراجعة نهائية لكافة بنود الاستثمار بما فيها الترميز وكذلك تجهيزها لعملية إدخال البيانات. ومن الجدير بالذكر أن هذه العمليات تتم جنباً الى جنب مع عملية جمع البيانات.

□ إدخال البيانات

ابتدأت هذه العملية حال توفر الاستثمارات الكافية للإدخال وبعد تدريب الطاقم الخاص بإدخال البيانات. وقد بلغ عدد مدخلي البيانات في بداية العمل أربعة أشخاص، وارتفع الرقم إلى ستة أشخاص للإسراع في عملية الإدخال. وقد بدأ العمل في إدخال البيانات في منتصف كانون الثاني ١٩٩٥.

□ تدقيق إدخال البيانات

تشكل فريق لهذا الغرض مكون من ثلاثة أفراد يعملون على تدقيق كافة الاستثمارات المدخلة. وتتم عملية التدقيق على بنود مختارة من الاستثمار، ومن الأمور التي تم التركيز عليها في عملية التدقيق، الاسم التجاري، رقم الهاتف، التجمع السكاني، النشاط الاقتصادي، وعدد العمال. وتتم عمليات التصويب أولاً بأول وأثناء هذه العملية يتم حفظ الاستثمارات في ملفات حسب المناطق ومناطق العد لتسهيل عملية الرجوع الى الاستثمار.

التعداد العام للمنشآت ١٩٩٤ (في قطاع غزة وباقي الضفة الغربية) النتائج الأولية

نعرض في هذه النشرة النتائج الأولية لبحث التعداد العام للمنشآت وذلك على الحد الاول والثاني للتصنيف الصناعي الدولي وضمن الجداول المرفقة، وقبل الدخول في تفاصيل تلك الجداول لا بد من الاشارة الى هذه النتائج وفق الملخص التالي:

أولاً:

توزيع المنشآت حسب الحالة العملية:

٦٦,٠٦٣	عدد المنشآت المرقمة
٥,٦٢٦	عدد المنشآت المغلقة
١٠٤	عدد المنشآت غير المتجاوبة
٦٠,٣٣٣	عدد المنشآت العاملة
٥٦,٨٢٠	عدد المنشآت العاملة في القطاع الخاص
٣,٥١٣	عدد المنشآت في القطاعات الاخرى

ثانياً:

ملخص لأعداد المنشآت العاملة في القطاع الخاص موزعة على كافة الانشطة الرئيسية ونسبة مساهمتها في اجمالي عدد المنشآت.

%	المجموع	
٠,٥٢	٢٩٨	التعدين واستغلال المحاجر
١٩,٢	١٠,٩٤١	الصناعة التحويلية
٣,٥٣	٢,٠٠٤	امدادات الكهرباء والمياه
٠,٦٣	٣٥٨	الانشاءات
٥٧,٤	٣٢,٦٦٢	تجارة الجملة والتجزئة
٣,٤٧	١,٩٧٣	الفنادق والمطاعم
٠,٧١	٤٠٢	النقل والتخزين والاتصالات
٠,٧٠	٣٩٨	الوساطة المالية
٣,٧٩	٢,١٥٣	الانشطة العقارية والايجارية
١,٧٣	٩٨٥	التعليم
٣,٩١	٢,٢٢٣	الصحة والعمل الاجتماعي
٤,٢٦	٢,٤٢٣	انشطة الخدمة المجتمعية
	١٠٠,٠٠٠	
	٥٦,٨٢٠	المجموع

يمثل الجدول السابق أعداد المنشآت العاملة في القطاع الخاص موزعة على كافة الأنشطة الرئيسية كما هي في التصنيف الصناعي الدولي الموحد لجميع الأنشطة الاقتصادية. وفيما يلي نظرة موجزة على المسميات الواردة في الجدول السابق.

□ التعدين واستغلال المحاجر

يمثل في الاقتصاد المحلي فقط استغلال المحاجر أي مقالع الأحجار والرمال.

□ الصناعة التحويلية

تشمل كما وردت في التصنيف الدولي صناعة كل من المواد الغذائية والمشروبات والتبغ والمنسوجات وخياطة الملابس والأحذية والأثاث والطباعة والمواد الكيماوية والمعادن والأجهزة الطبية وبقية الأنشطة مما نصت عليه توصيات الأمم المتحدة وكما وردت في الجداول المرفقة.

□ إمدادات الكهرباء والمياه

تمثل توليد الكهرباء واستخراج المياه من الآبار الارتوازية ويجدر الملاحظة هنا أن أعداد العاملين في هذا القطاع أقل من أعداد المنشآت وذلك بسبب استبعاد بعض العاملين في آبار المياه لأن حصتهم في العمل تتبع في أغلبها القطاع الزراعي والذي سوف يتم التعرض له في بحث لاحق.

□ الإنشاءات

يشمل بناء المباني وتشطيبها وأعداد مواقع البناء وتأجير معدات البناء مع عمالها كذلك يشمل عمليات شق الطرق وبناء الجسور وتمديدات الصرف الصحي وتركيب خطوط الكهرباء ذات الضغط العالي.

□ تجارة الجملة والتجزئة وإصلاح السيارات

تشمل هنا (كما وردت ضمن التصنيف الدولي الأخير) كافة أعمال التجارة من جملة وتجزئة كذلك بيع السيارات وإصلاحها، وشملت أيضا تجارة الكمبيوتر.

□ الفنادق والمطاعم

تشمل كافة الفنادق والموتيلات والمطاعم والمقاهي والمقاصف ومحلات بيع المرطبات.

□ النقل والتخزين والاتصالات

يشمل هذا النشاط كافة أعمال النقل البري والبحري للبضائع والركاب وكذلك الأنشطة المساعدة لهذا القطاع مثل التخزين وأنشطة وكالات السفر ويشمل أيضا أنشطة البريد والاتصالات السلكية واللاسلكية.

□ الوساطة المالية

يشمل هذا النشاط كافة اعمال المصارف والصرافين كذلك يشمل اعمال شركات التأمين ومكاتب التأمين بكافة انواعه.

□ الانشطة العقارية والايجارية وانشطة الاعمال الاخرى

يشمل هذا النشاط كافة اعمال بيع وشراء العقارات والاراضي كذلك اعمال التأجير والاستئجار، ويشمل ايضا تأجير المعدات بدون عمال وكذلك تأجير السلع الشخصية والاسرية وانشطة الحاسب الالكتروني ومن خبرة استشارية و صيانة وتجهيز بيانات. ويشمل ايضا انشطة البحث والتطوير. ومن ضمن أنشطة الاعمال التي يشملها هذا النشاط أيضا هي الانشطة القانونية مثل مكاتب المحاماة ومكاتب المحاسبة. ويشمل هذا النشاط ايضا اعمال كافة المكاتب المعمارية والهندسية وأنشطة الاعلان.

□ التعليم

يشمل هذا النشاط كافة أنواع التعليم من رياض الاطفال حتى التعليم العالي ويشمل ايضا تعليم الكبار وانواع التعليم الاخرى مثل المعاهد الخاصة وتعليم قيادة السيارات .. الخ.

□ الصحة والعمل الاجتماعي

يشمل هذا النشاط كافة الانشطة المتصلة بصحة الانسان مثل نشاط الاطباء والمستشفيات والانشطة البيطرية وكذلك انشطة العمل الاجتماعي سواء كانت باقامة او بدون اقامة مثل دور الاحداث ودور الحضانه الداخلية وكافة اعمال الجمعيات الخيرية .

□ انشطة الخدمة المجتمعية والشخصية

تشمل كافة انشطة المؤسسات المهنية مثل الاتحادات والنقابات والهيئات الدينية والتنظيمات السياسية وتشمل ايضا الانشطة الترفيهية مثل دور السينما والمسرح والانشطة الرياضية والثقافية وانشطة الاذاعة والتلفزيون. ومن اهم الانشطة التي تظهر هنا هي ما يخص العناية الشخصية مثل صالونات الحلاقة والتجميل ومحلات كي وغسيل الملابس وكافة الانشطة الشخصية الاخرى.

ثالثا

الجدول

تعرض هذه النشرة الجداول الخاصة بالنتائج الاولية ضمن المسميات المتعارف عليها والموصى بها من قبل الامم المتحدة من خلال التصنيف الصناعي الدولي الموحد لجميع الانشطة الاقتصادية في منشآت القطاع الخاص.

وقد عرضت البيانات في الجداول بحيث يتم عرض أقسام كل نشاط رئيسي ومن ثم المجموع لهذا النشاط. فمثلا يتألف نشاط الصناعة التحويلية (رمز د) من الاقسام ١٥-صناعة المنتجات الغذائية والمشروبات وحتى القسم ٣٧- اعادة تصنيع المخلفات. ويعرض نشاط الصناعة التحويلية في الجدول بحيث يتم عرض الاقسام اولاً ومن ثم مجموع هذه الاقسام والذي يمثل النشاط الرئيسي.

المنشآت الاقتصادية العاملة في القطاع الخاص في قطاع غزة وباقى الضفة الغربية

نظرة تحليلية

جدول ١-أ

يمثل هذا الجدول عدد المنشآت حسب حجم العمالة وجنسية رأس المال حسب النشاط الاقتصادي في باقى الضفة الغربية وقطاع غزة. تشير البيانات الواردة ضمن هذا الجدول انه من مجمل عدد المنشآت العاملة في القطاع الخاص والتي بلغت ٥٦,٨٢٠ منشأة، هناك ما نسبته ٥٧% منها تعمل في قطاع التجارة وان هناك ١٩% من المنشآت تعمل في قطاع الصناعة التحويلية. في حين لم تشكل بقية القطاعات والتي تشمل مجموعة واسعة من الأنشطة مثل الفنادق والمطاعم والنقل والتعليم والصحة والإنشاءات والعمل الاجتماعي والخدمات الشخصية سوى نسبة ٢٤% فقط، وهذا يعطي مؤشرا واضحا لحجم قطاع الخدمات في الاقتصاد المحلي خصوصا قطاع الفنادق والمطاعم والنقل الداخلي والذي سجل ما نسبته ٤% فقط من إجمالي عدد المنشآت الخاصة. وعند استعراض الجداول بتعمق اكثر فيما يخص قطاع الصناعة التحويلية على سبيل المثال، اذ يبدو للوهلة الأولى ان هذا القطاع قد شكل نسبة لا بأس بها من إجمالي المنشآت وهي ١٩%، أي ما يعادل ١٠,٩٤٢ منشأة ولكن هناك ما نسبته ٥١% من هذا العدد هي منشآت عاملة في قطاع المخابز والخياطة واعمال الحدادة. وتشير النتائج الاولية الى ان ما نسبته ٩٩,٥% من هذه المنشآت مملوكة للمستثمر المحلي وان هناك نسبة ضئيلة لا تذكر مملوكة للمستثمر الأجنبي وان كانت أيضا تصنف بأنها اقرب الى المحلية لأنها ملك أشخاص من اصل محلي .

اما بخصوص حجم القوى العاملة ضمن هذه الأنشطة فقد بلغ ما مجموعه ١٤٧,٢١٨ عاملا وقد بلغت مساهمة المرأة ما مجموعه ١٨,٣٠٦ عاملة أي ما يعادل ١٢% وهو مؤشر رغم تواضعه الا انه يثبت ان المرأة بدأت تأخذ دورها في القطاع الخاص. ويظهر هذا الجدول أيضا تركيز عمل المرأة إذ ان ما نسبته ٣٨% من الأيدي العاملة في قطاع صنع الملابس هو من الإناث. وفي حقل التعليم في القطاع الخاص سجلت المرأة ما نسبته ٥٢% من حجم القوى العاملة في هذا القطاع أما في حقل الصحة والعمل الاجتماعي فقد سجلت ما نسبته ٤٣% من حجم القوى العاملة في هذا القطاع.

جدول ١-ب

يمثل هذا الجدول عدد المنشآت حسب حجم العمالة وجنسية رأس المال موزعة حسب النشاط الاقتصادي في باقى الضفة الغربية، والذي بلغ ٣٧,٤٠٨ منشأة عاملة وهو يمثل ٦٦% من إجمالي حجم المنشآت. في حين بلغ إجمالي عدد العمال ١٠٢,٢٩٨ وهو يمثل ٦٩% من إجمالي عدد العاملين.

جدول ١-جـ

يمثل هذا الجدول عدد المنشآت حسب حجم العمالة وجنسية رأس المال موزعة حسب النشاط الاقتصادي في قطاع غزة فقط. وأظهر أن هناك ١٩،٤١٢ منشأة عاملة في قطاع غزة وهو يمثل نسبة ٣٤% من إجمالي عدد المنشآت في حين بلغ إجمالي عدد العمال في القطاع ٤٤،٩٢٠ عاملاً يمثل نسبة ٣١% من إجمالي عدد العاملين.

جدول ١-د

يمثل هذا الجدول عدد المنشآت حسب حجم العمالة وجنسية رأس المال موزعة حسب النشاط الاقتصادي في باقي الضفة الغربية وقطاع غزة. كما ظهر الجدول رقم ١-أ ولكن بمزيد من التفصيل على الحد الثاني.

جدول ٢-أ

يمثل هذا الجدول توزيع أعداد المنشآت حسب فئات حجم العمالة وحسب النشاط الاقتصادي في باقي الضفة الغربية وقطاع غزة، وهو مؤشر هام ويعكس حجم هذه المنشآت داخل الأنشطة المختلفة، اذ يبدو واضحاً ان ما مجموعه ٥٠،٩٠٧ منشأة هي ذات عماله منخفضة أي ضمن الفئة من ١-٤ عمال، وهو ما يعادل نسبة ٩٠% من إجمالي حجم المنشآت، في حين ان نسبة ٧% من الأيدي العاملة هي ضمن منشآت ذات عمالة من ٥-٩، أما بقية المنشآت والتي تشغل اكثر من عشرة عاملين فلم تشكل سوى ٣% فقط من حجم المنشآت العاملة وهو ما يعادل ١٨٠٣ منشأة فقط.

جدول ٢-ب

يمثل هذا الجدول توزيع اعداد المنشآت حسب فئات حجم العمالة والنشاط الاقتصادي في باقي الضفة الغربية فقط. حيث يظهر الجدول ان الفئة الاولى للعمالة وهي من ١-٤ تشمل ٣٣،٣٠٢ منشأة وتمثل من إجمالي المنشآت ٨٩% هي في الضفة الغربية. اما الفئات الاخرى فهي لا تمثل سوى ١١% من إجمالي المنشآت.

جدول ٢-جـ

يمثل هذا الجدول اعداد المنشآت حسب فئات حجم العمالة والنشاط الاقتصادي في قطاع غزة فقط. حيث ان الفئة الاولى وهي ١-٤ تحتوي على ٩١% من إجمالي عد المنشآت في حين أن الاخرى لم تشمل سوى ٩% من العدد الاجمالي للمنشآت.

جدول ٢-د

هذا الجدول يعتبر الصورة الاكبر تفصيلاً للجدول رقم ٢-أ حيث يمثل إجمالي اعداد المنشآت حسب فئات حجم العمالة والنشاط لكل من باقي الضفة الغربية وقطاع غزة.

جدول ٣-أ

سيتناول هذا الجدول الكيان القانوني للمؤسسات حسب التوزيع المبين والذي ادرج ضمنه حوالي اثنا عشر نوعا من الكيانات المتعارف عليها في المنطقة ويبدو واضحا ونتيجة لعدم وجود قانون تجاري ينظم هذه المنشآت، ان هناك ارتباكا ومسميات مختلفة لهذه الكيانات، ولكن يغلب عليها بشكل عام طابع المؤسسات الفردية والتي تعني ان مالكيها واحد فقط وقد بلغ عددها ٤١،٢٢٦ مؤسسة وهي ما يعادل ٧٧% من مجموع المؤسسات العاملة.

أما المؤسسات الكبيرة فلم تأخذ وضعها الطبيعي ضمن الاقتصاد المحلي وبقيت محدودة العدد. فعلى سبيل المثال لم تتجاوز اعداد الشركات المساهمة ٢٠ مؤسسة فقط معظمها لم يمارس الإنتاج الفعلي وفي معظمها هي مملوكة للخارج. ويجدر الملاحظة ان عدد المؤسسات يختلف عن عدد المنشآت حيث تعتبر المنشأة وفروعها هي مؤسسة واحدة.

جدول ٣-ب

يمثل هذا الجدول عدد المؤسسات حسب الكيان القانوني موزعة حسب النشاط الاقتصادي في باقي الضفة الغربية فقط. اذ يبدو واضحا ان المؤسسات الفردية والتي يملكها واحد فقط شكلت ما نسبته ٧٥% من اجمالي عدد المؤسسات في الضفة الغربية والتي بلغ عددها ٣٤،٧٠١ مؤسسة.

جدول ٣-ج

يمثل هذا الجدول عدد المؤسسات حسب الكيان القانوني موزعة حسب النشاط الاقتصادي في قطاع غزة فقط. وحسب ما يظهر الجدول فإن نسبة ٨٣% من اجمالي عدد المؤسسات هي مؤسسات فردية يملكها واحد فقط وهي أعلى من النسبة الخاصة بباقي الضفة الغربية.

جدول ٣-د

يمثل هذا الجدول ايضا صورة اكثر تفصيلا للجدول رقم ٣-أ للمؤسسات وكيانها القانوني لاجمالي باقي الضفة الغربية وقطاع غزة.

جدول ٤

يمثل هذا الجدول توزيع عدد المنشآت على كافة المناطق في غزة وباقي الضفة الغربية ، ويتضح من البيانات المنشورة ان هناك ما نسبته ٣٤% من المنشآت متواجدة في قطاع غزة. في حين ان نسبة المنشآت الموجودة في كل من الخليل ونابلس هي ١٥% من مجموع المنشآت لكل منهما. وحظيت أريحا بنصيب ضئيل جدا من هذه المنشآت والتي لم تشكل سوى نسبة اقل من ١%. اما عن حجم الأيدي العاملة في هذه المناطق فقد سجلت غزة نسبة ٣١% من هذا الحجم، في حين سجلت باقي الضفة الغربية نسبة ٦٩% من العمال منهم ١٧% يعملون في منطقة نابلس و ١٥% يعملون في منطقة الخليل، تلتها منطقة رام الله ولواؤها والتي سجلت ١٢% من حجم العمالة، اما بخصوص جنين وطولكرم فقد سجلت النسب ٨% و ٧% على التوالي اما في كل من منطقتي قلقيلية و اريحا فقد سجلنا النسب التالية ٢% و اقل من ١% على التوالي.

الجداول

ESTABLISHMENT CENSUS 1994

التعداد العام للمنشآت 1994

TABLE 1- A

جدول 1 - أ

NUMBER OF ESTABLISHMENT, PERSONS ENGAGED AND CAPITAL OWNERSHIP
CLASSIFIED BY ECONOMIC ACTIVITY IN REMAINING WEST BANK AND GAZA STRIP

عدد المنشآت حسب حجم العمالة وجنسية رأس المال
موزعة حسب النشاط الاقتصادي في باقي الضفة الغربية وقطاع غزة

ISIC	Economic Activity	عدد الأشخاص العاملين Number of Persons Engaged					ملكية رأس المال Capital Ownership			مجموع المنشآت Total Establ.	النشاط الاقتصادي	قطاع	
		عاملون Emplo- yees	افراد الأسرة Unpaid Family Work.	اصحاب العمل Owners	اناث Female	ذكور Male	المجموع Total	مشتركة Mixed	اجنبية Foreign				فلسطينية Palestinian
C	Mining and quarrying	1634	119	388	1	2140	2141		1	296	297	التعدين واستغلال المحاجر	ج
D	Manufacturing	33171	4892	12480	5909	44634	50543	4	39	10899	10942	الصناعة التحويلية	د
E	Electricity and water supply	458	74	512	18	1026	1044	1	6	1997	2004	امدادات الكهرباء والمياه	هـ
F	Construction	2151	125	465	102	2639	2741		2	356	358	الانشاءات	و
G	Wholesale and retail; repairs	13366	10558	34820	3179	55565	58744	12	36	32614	32662	تجارة الجملة والتجزئة واصلاح المركبات	ز
H	Hotels and restaurants	1358	745	2073	128	4048	4176		7	1966	1973	الفنادق والمطاعم	ح
I	Transport, storage and communications	1256	150	486	56	1836	1892			399	399	النقل والتخزين والاتصالات	ط
J	Financial intermediation	1937	76	351	599	1765	2364	3	24	371	398	الوساطة المالية	ي
K	Real estate,renting and business activities	2101	351	2328	707	4073	4780	5	13	2138	2156	الانشطة العقارية والايجارية	ك
M	Education	6168	151	634	3582	3371	6953	8	22	955	985	التعليم	م
N	Health and social work	5576	154	1939	3317	4352	7669	15	48	2160	2223	الصحة والعمل الاجتماعي	ن
O	Other community, social and personal service	1356	551	2260	708	3459	4167	9	23	2391	2423	أنشطة الخدمة الاجتماعية والشخصية الاخرى	س

REMAINING WEST BANK AND GAZA STRIP	70533	17947	58738	18306	128912	147218	57	221	56542	56820	مجموع باقي الضفة الغربية+B10 وقطاع غزة
------------------------------------	-------	-------	-------	-------	--------	--------	----	-----	-------	-------	--

ESTABLISHMENT CENSUS 1994

TABLE 1-B

NUMBER OF ESTABLISHMENT, PERSONS ENGAGED AND CAPITAL OWNERSHIP
CLASSIFIED BY ECONOMIC ACTIVITY IN REMAINING WEST BANK

التعداد العام للمنشآت 1994

جدول 1-ب

عدد المنشآت حسب حجم العمالة وجنسية رأس المال
موزعة حسب النشاط الاقتصادي في باقي الضفة الغربية

ISIC	Economic Activity	عدد الأشخاص العاملين Number of Persons Engaged						ملكية رأس المال Capital Ownership			مجموع المنشآت Total Establ.	النشاط الاقتصادي	قطاع
		عاملون	افراد الأسرة Unpaid	اصحاب العمل	اناث	ذكور	المجموع	مشتركة	اجنبية	فلسطينية			
		Employees	Family Work.	Owners	Female	Male	Total	Mixed	Foreign	Palestinian			
14	Other mining and quarrying	1634	119	388	1	2140	2141		1	296	297	انشطة اخرى للتعدين واستغلال المحاجر	14
C	Total of mining and quarrying	1634	119	388	1	2140	2141		1	296	297	مجموع التعدين واستغلال المحاجر	ج
15	Manufacture of food products and beverages	4035	709	1332	366	5710	6076		7	1185	1192	صناعة المنتجات الغذائية والمشروبات	15
16	Manufacture of tobacco products	29	7	9	2	43	45			7	7	صنع منتجات التبغ	16
17	Manufacture of textiles	713	137	364	219	995	1214			334	334	صنع المنسوجات	17
18	Manufacture of wearing apparel	5883	338	1049	4294	2976	7270	2	14	909	925	صنع الملابس، تهيئة وصنع الفراء	18
19	Tanning of leather; manufacture of luggage,..	1813	319	704	131	2705	2836		1	533	534	دبغ وتهيئة الجلود ، وصنع الحفائب والاحذية.	19
20	Manufacture of wood and its products	491	213	521	14	1211	1225			457	457	صنع الخشب ومنتجاته وصنع اصناف من القش.	20
21	Manufacture of paper and paper products	348	22	29	64	335	399		1	32	33	صنع الورق ومنتجات الورق	21
22	Publishing, printing and reproduction	304	33	95	27	405	432			94	94	الطباعة والنشر واستمساخ وسائط الاعلام المسجلة	22
24	Manufacture of chemicals and chemical products	987	75	164	302	924	1226		1	131	132	صنع المواد والمنتجات الكيميائية	24
25	Manufacture of rubber and plastic products	527	50	109	17	669	686		1	93	94	صنع منتجات المطاط واللدائن .	25
26	Manufacture of non-metallic mineral products	5314	526	1263	18	7085	7103	1	4	988	993	صنع منتجات المعادن اللافلزية الاخرى .	26
27	Manufacture of basic metals	19	6	9	8	26	34			6	6	صنع الفلزات القاعدية	27
28	Manufacture of fabricated metal products	1412	427	1710	7	3542	3549		3	1571	1574	صنع منتجات المعادن باستثناء الماكينات والمعدات	28
29	Manufacture of machinery and equipment n.e.c	282	48	161	1	490	491		1	131	132	صنع الآلات والمعدات غير المصنفة في موضع آخر	29
31	Manufacture of electrical machinery	71	10	41	1	121	122			38	38	صنع الآلات والاجهزة الكهربائية الأخرى .	31
33	Manufacture of medical, optical equip.	70	14	60	24	120	144			62	62	صنع الاجهزة الطبية	33
34	Manufacture of motor vehicles, trailers....	24	15	15		54	54			12	12	صنع المركبات والمركبات المقطورة	34
35	Manufacture of other transport equipment	10				10	10		1	1	2	صنع معدات النقل الاخرى .	35
36	Manufacture of furniture; manufacturing n.e.c	1083	283	974	17	2323	2340			874	874	صنع الأثاث ، صنع منتجات اخرى	36
37	Recycling	17	8	18	1	42	43			19	19	اعادة الدوران (اعادة تصنيع المخلفات)	37
D	Total of manufacturing	23431	3239	8625	5513	29782	35295	3	34	7477	7514	مجموع الصناعة التحويلية	د
40	Electricity & water supply	107	2	21	5	125	130		1	71	72	امدادات الكهرباء والمياه	40
41	Collection, purification & distribution of water	296	53	187	13	523	536	1	2	179	182	جمع وتنقية وتوزيع المياه	41

ESTABLISHMENT CENSUS 1994

TABLE 1-B

NUMBER OF ESTABLISHMENT, PERSONS ENGAGED AND CAPITAL OWNERSHIP
CLASSIFIED BY ECONOMIC ACTIVITY IN REMAINING WEST BANK

التعداد العام للمنشآت 1994

جدول 1-ب

عدد المنشآت حسب حجم العمالة وجنسية رأس المال
موزعة حسب النشاط الاقتصادي في باقي الضفة الغربية

ISIC	Economic Activity	عدد الأشخاص العاملين Number of Persons Engaged						ملكية رأس المال Capital Ownership			مجموع المنشآت Total Establ.	النشاط الاقتصادي	قطاع
		عاملون Employees	افراد الأسرة Unpaid Family Work.	اصحاب العمل Owners	اناث Female	ذكور Male	المجموع Total	مشتركة Mixed	اجنبية Foreign	فلسطينية Palestinian			
E	Total of electricity, gas and water supply	403	55	208	18	648	666	1	3	250	254	مجموع امدادات الكهرباء والمياه	هـ
45	Construction	1217	68	240	80	1445	1525		1	206	207	الانشاءات	45
F	Total of construction	1217	68	240	80	1445	1525		1	206	207	مجموع الانشاءات	و
50	Sale, & repair of motor vehicles & motorcycles;	2726	924	3227	30	6847	6877	1	1	2963	2965	بيع وصيانة المركبات وبيع الوقود بالتجزئة	50
51	Wholesale trade & commission trade	2480	895	2219	166	5428	5594	4	5	1863	1872	تجارة الجملة	51
52	Retail trade, repair of personal goods	3807	5232	17685	2173	24551	26724	6	25	16895	16926	تجارة التجزئة ، واصلاح السلع الشخصية	52
G	Total of wholesale and retail; repairs	9013	7051	23131	2369	36826	39195	11	31	21721	21763	مجموع تجارة الجملة والتجزئة واصلاح المركبات والدراجات	ز
55	Hotels & restaurants	1134	520	1501	105	3050	3155		7	1438	1445	الفنادق والمطاعم	55
H	Total of hotels and restaurants	1134	520	1501	105	3050	3155		7	1438	1445	مجموع الفنادق والمطاعم	ح
60	Land transport	548	33	112	12	681	693			93	93	النقل البري	60
62	Air transport	12		3	4	11	15			4	4	النقل الجوي	62
63	Supporting & auxiliary transport activities	316	42	190	30	518	548			151	151	الانشطة المساعدة، انشطة وكالات السفر	63
I	Total of transport, storage and communication	876	75	305	46	1210	1256			248	248	مجموع النقل والتخزين والاتصالات	ط
65	Financial intermediation	786	57	174	186	831	1017	2	13	168	183	الوساطة المالية	65
66	Insurance & pension funding	471	1	15	187	300	487		4	31	35	التأمين	66
67	Activities auxiliary to financial intermediation	128	2	63	62	131	193			67	67	الانشطة المساعدة للوساطة المالية	67
J	Total of financial intermediation	1385	60	252	435	1262	1697	2	17	266	285	مجموع الوساطة المالية	ي
70	Real estate activities	38	6	39	13	70	83	2	1	37	40	الانشطة العقارية	70
71	Renting of machinery & equipment without operat	96	40	187	13	310	323		1	183	184	تأجير الآلات بدون عامل وتأجير السلع الشخصية	71
72	Computer & related activities	83	5	18	19	87	106			18	18	الحاسب الالكتروني والانشطة ذات الصلة	72
73	Research & development	57		1	11	47	58		1	10	11	البحث والتطوير	73
74	Other business activities	1158	171	1265	461	2133	2594	1	10	1129	1140	الانشطة التجارية الأخرى	74
K	Total of real estate, renting and business activ	1432	222	1510	517	2646	3164	3	13	1377	1933	مجموع الانشطة العقارية والاجارية وانشطة الأعمال	ك
80	Education	5030	95	443	2817	2751	5568	7	17	717	741	التعليم	80
M	Total of education	5030	95	443	2817	2751	5568	7	17	717	741	مجموع التعليم	م

ESTABLISHMENT CENSUS 1994

TABLE 1-B

NUMBER OF ESTABLISHMENT, PERSONS ENGAGED AND CAPITAL OWNERSHIP
CLASSIFIED BY ECONOMIC ACTIVITY IN REMAINING WEST BANK

التعداد العام للمنشآت 1994

جدول 1-ب

عدد المنشآت حسب حجم العمالة وجنسية رأس المال
موزعة حسب النشاط الاقتصادي في باقي الضفة الغربية

ISIC	Economic Activity	عدد الأشخاص العاملين Number of Persons Engaged						ملكية رأس المال Capital Ownership			مجموع المنشآت Total Establ.	النشاط الاقتصادي	قطاع
		عاملون	افراد الأسرة Unpaid	اصحاب العمل Owners	اناث Female	ذكور Male	المجموع Total	مشتركة Mixed	اجنبية Foreign	فلسطينية Palestinian			
		Employees	Family Work.	Owners	Female	Male	Total	Mixed	Foreign	Palestinian			
85	Health & social work	4214	130	1451	2697	3098	5795	12	33	1647	1692	الصحة والعمل الاجتماعي	85
N	Total of health and social work	4214	130	1451	2697	3098	5795	12	33	1647	1692	مجموع الصحة والعمل الاجتماعي	ن
91	Activities of membership organizations n.e.c	446	10	170	153	473	626	3	17	251	271	أنشطة المؤسسات ذات العضوية الأخرى	91
92	Recreational, culture & sporting activities	251	328	290	53	816	869	1	2	285	288	الانشطة الترفيهية والثقافية والرياضة	92
93	Other service activities	228	118	996	345	997	1342		2	1008	1010	الانشطة الخدمية الأخرى	93
O	Total of other community, social and personal	925	456	1456	551	2286	2837	4	21	1544	1569	مجموع أنشطة الخدمة الاجتماعية والشخصية الأخرى	س

TOTAL FOR REMAINING WEST BANK	50695	12091	39512	15149	87149	102298	43	178	37187	37408	مجموع باقي الضفة الغربية
--------------------------------------	--------------	--------------	--------------	--------------	--------------	---------------	-----------	------------	--------------	--------------	---------------------------------

ESTABLISHMENT CENSUS 1994

TABLE 1- C

NUMBER OF ESTABLISHMENT, PERSONS ENGAGED AND CAPITAL OWNERSHIP
CLASSIFIED BY ECONOMIC ACTIVITY IN GAZA STRIP

التعداد العام للمنشآت 1994

جدول 1 - ج

عدد المنشآت حسب حجم العمالة وجنسية رأس المال
موزعة حسب النشاط الاقتصادي في قطاع غزة

ISIC	Economic Activity	عدد الأشخاص العاملين Number of Persons Engaged						ملكية رأس المال Capital Ownership			مجموع المنشآت Total Establ.	النشاط الاقتصادي قطاع	
		عاملون Employees	افراد الأسرة Unpaid Family Work.	اصحاب العمل Owners	اناث Female	ذكور Male	المجموع Total	مشتركة Mixed	اجنبية Foreign	فلسطينية Palestinian			
14	Other mining and quarrying											14	انشطة اخرى للتعدين واستغلال المحاجر
C	Total of mining and quarrying											ج	مجموع الأنشطة الأخرى للتعدين واستغلال المحاجر
15	Manufacture of food products and beverages	1513	240	492	19	2226	2245		1	456	457	15	صناعة المنتجات الغذائية والمشروبات
16	Manufacture of tobacco products	1		1		2	2			1	1	16	صنع منتجات التبغ
17	Manufacture of textiles	292	98	131	16	505	521			113	113	17	صنع المنسوجات
18	Manufacture of wearing apparel	3554	422	786	293	4469	4762		1	704	705	18	صنع الملابس، تهيئة وصنع الفراء
19	Tanning of leather; manufacture of luggage,..	127	20	36	7	176	183		E17	35	35	19	دبغ وتهيئة الجلود ، وصنع الحقائب والاحذية.
20	Manufacture of wood and its products	390	137	310		837	837			252	252	20	صنع الخشب ومنتجاته وصنع اصناف من القش.
21	Manufacture of paper and paper products	84	10	19		113	113			12	12	21	صنع الورق ومنتجات الورق
22	Publishing, printing and reproduction	76	24	33	8	125	133			35	35	22	الطباعة والنشر واستنساخ وسائط الاعلام المسجلة
24	Manufacture of chemicals and chemical products	99	10	43	27	125	152			31	31	24	صنع المواد والمنتجات الكيميائية
25	Manufacture of rubber and plastic products	189	2	59		250	250			41	41	25	صنع منتجات المطاط واللدائن .
26	Manufacture of non-metallic mineral products	1682	224	477	16	2367	2383	1		459	460	26	صنع منتجات المعادن اللافلزية الاخرى .
27	Manufacture of basic metals	31	4	7		42	42			9	9	27	صنع الفلزات القاعدية
28	Manufacture of fabricated metal products	678	206	775	1	1658	1659		2	672	674	28	صنع منتجات المعادن باستثناء الماكينات والمعدات
29	Manufacture of machinery and equipment n.e.c	220	71	133	4	420	424			115	115	29	صنع الآلات والمعدات غير المصنفة في موضع آخر
31	Manufacture of electrical machinery	48	5	35		88	88			32	32	31	صنع الآلات والاجهزة الكهربائية الأخرى .
33	Manufacture of medical, optical equip.	13	13	47	4	69	73			42	42	33	صنع الاجهزة الطبية
34	Manufacture of motor vehicles, trailers....	83	6	14		103	103			15	15	34	صنع المركبات والمركبات المقطورة
35	Manufacture of other transport equipment	2	1	4		7	7			4	4	35	صنع معدات النقل الاخرى .
36	Manufacture of furniture; manufacturing n.e.c	575	141	424	1	1139	1140		1	372	373	36	صنع الأثاث ، صنع منتجات اخرى
37	Recycling	83	19	29		131	131			22	22	37	اعادة الدوران (اعادة تصنيع المخلفات)
D	Total of manufacturing	9740	1653	3855	396	14852	15248	1	5	3422	3428	د	مجموع الصناعة التحويلية
41	Collection, purification & distribution of water	55	19	304		378	378		3	1747	1750	41	جمع وتنقية وتوزيع المياه

ESTABLISHMENT CENSUS 1994

TABLE 1- C

NUMBER OF ESTABLISHMENT, PERSONS ENGAGED AND CAPITAL OWNERSHIP
CLASSIFIED BY ECONOMIC ACTIVITY IN GAZA STRIP

التعداد العام للمنشآت 1994

جدول 1 - ج

عدد المنشآت حسب حجم العمالة وجنسية رأس المال
موزعة حسب النشاط الاقتصادي في قطاع غزة

ISIC	Economic Activity	عدد الأشخاص العاملين Number of Persons Engaged						ملكية رأس المال Capital Ownership			مجموع المنشآت Total Establ.	النشاط الاقتصادي Sector	قطاع	
		عاملون	افراد الأسرة Unpaid	اصحاب العمل Owners	اناث Female	ذكور Male	المجموع Total	مشتركة Mixed	اجنبية Foreign	فلسطينية Palestinian				
		Employees	Family Work.											
E	Total of electricity and water supply	55	19	304		378	378		3	1747	1750	مجموع امدادات الكهرباء والمياه	هـ	
45	Construction	934	57	225	22	1194	1216		1	150	151	الانشاءات	45	
F	Total of construction	934	57	225	22	1194	1216		1	150	151	مجموع الانشاءات	و	
50	Sale, & repair of motor vehicles & motorcycles	1576	633	1948	8	4149	4157				1713	1713	بيع وصيانة المركبات وبيع الوقود بالتجزئة	50
51	Wholesale trade & commission trade	1521	617	1442	26	3554	3580	1	2	1146	1149	تجارة الجملة	51	
52	Retail trade, repair of personal goods	1256	2257	8299	776	11036	11812		3	8034	8037	تجارة التجزئة ، واصلاح السلع الشخصية	52	
G	Total of wholesale and retail; repairs	4353	3507	11689	810	18739	19549	1	5	10893	10899	مجموع تجارة الجملة والتجزئة واصلاح المركبات والدراجات	ز	
55	Hotels & restaurants	224	225	572	23	998	1021			528	528	الفنادق والمطاعم	55	
H	Total of hotels and restaurants	224	225	572	23	998	1021			528	528	مجموع الفنادق والمطاعم	ح	
60	Land transport	279	41	69	2	387	389			59	59	النقل البري	60	
63	Supporting & auxiliary transport activities	101	34	112	8	239	247			92	92	الانشطة المساعدة، أنشطة وكالات السفر	63	
I	Total of transport, storage and communicati	380	75	181	10	626	636			151	151	مجموع النقل والتخزين والاتصالات	ط	
65	Financial intermediation	427	10	70	130	377	507		5	66	71	الوساطة المالية	65	
66	Insurance & pension funding	91	1	12	24	80	104	1	2	16	19	التأمين	66	
67	Activities auxiliary to financial intermediation	34	5	17	10	46	56			23	23	الانشطة المساعدة للوساطة المالية	67	
J	Total of financial intermediation	552	16	99	164	503	667	1	7	105	113	مجموع الوساطة المالية	ي	
70	Real estate activities	8	2	8		18	18			11	11	الانشطة العقارية	70	
71	Renting of machinery & equipment without ope	19	23	144	6	180	186	1		136	137	تأجير الآلات بدون عامل وتأجير السلع الشخصية	71	
72	Computer & related activities	67		7	25	49	74			8	8	الحاسب الالكتروني والانشطة ذات الصلة	72	
73	Research & development	17			3	14	17			2	2	البحث والتطوير	73	
74	Other business activities	558	104	659	156	1165	1321	1		604	605	الانشطة التجارية الاخرى	74	
K	Total of real estate,renting and business act	669	129	818	190	1426	1616	2		761	763	مجموع الانشطة العقارية والاجارية وانشطة الأعمال	ك	
80	Education	1138	56	191	765	620	1385	1	5	238	244	التعليم	80	
M	Total of education	1138	56	191	765	620	1385	1	5	238	244	مجموع التعليم	م	

ESTABLISHMENT CENSUS 1994

TABLE 1- C

NUMBER OF ESTABLISHMENT, PERSONS ENGAGED AND CAPITAL OWNERSHIP
CLASSIFIED BY ECONOMIC ACTIVITY IN GAZA STRIP

التعداد العام للمنشآت 1994

جدول 1 - ج

عدد المنشآت حسب حجم العمالة وجنسية رأس المال
موزعة حسب النشاط الاقتصادي في قطاع غزة

ISIC	Economic Activity	عدد الأشخاص العاملين Number of Persons Engaged						ملكية رأس المال Capital Ownership			مجموع المنشآت Total Establ.	النشاط الاقتصادي قطاع	
		عاملون	افراد الأسرة Unpaid Family Work.	اصحاب العمل Owners	اناث Female	ذكور Male	المجموع Total	مشتركة Mixed	اجنبية Foreign	فلسطينية Palestinian			
		Employees											
85	Health & social work	1362	24	488	620	1254	1874	3	15	513	531	الصحة والعمل الاجتماعي	85
N	Total of health and social work	1362	24	488	620	1254	1874	3	15	513	531	مجموع الصحة والعمل الاجتماعي	ن
91	Activities of membership organizations n.e.c	167	3	15	14	171	185	1		98	99	أنشطة المؤسسات ذات العضوية الأخرى	91
92	Recreational, culture & sporting activities	127	30	215	28	344	372	3	2	179	184	الانشطة الترفيهية والثقافية والرياضية	92
93	Other service activities	137	62	574	115	658	773	1		570	571	الانشطة الخدمية الأخرى	93
O	Total of other community, social and person	431	95	804	157	1173	1330	5	2	847	854	مجموع أنشطة الخدمة الاجتماعية والشخصية الأخرى	س

TOTAL FOR GAZA STRIP	19838	5856	19226	3157	41763	44920	14	43	19355	19412	مجموع قطاع غزة
-----------------------------	--------------	-------------	--------------	-------------	--------------	--------------	-----------	-----------	--------------	--------------	-----------------------

ESTABLISHMENT CENSUS 1994

التعداد العام للمنشآت 1994

TABLE 1-D

جدول 1-د

NUMBER OF ESTABLISHMENT, PERSONS ENGAGED AND CAPITAL OWNERSHIP
CLASSIFIED BY ECONOMIC ACTIVITY IN REMAINING WEST BANK AND GAZA STRIPعدد المنشآت حسب حجم العمالة وجنسية رأس المال
موزعة حسب النشاط الاقتصادي في باقي الضفة الغربية وقطاع غزة

ISIC	Economic Activity	عدد الأشخاص العاملين					ملكية رأس المال			مجموع المنشآت Total Establ.	النشاط الاقتصادي	قطاع	
		Number of Persons Engaged	مطلوبون Employees	أفراد الأسرة Unpaid Family Work.	أصحاب العمل Owners	إناث Female	ذكور Male	المجموع Total	مشتركة Mixed				أجنبية Foreign
14	Other mining and quarrying	1634	119	388	1	2140	2141		1	296	297	انشطة اخرى للتعدين واستغلال المحاجر	14
C	Total of m+M29ining and quarrying	1634	119	388	1	2140	2141		1	296	297	مجموع التعدين واستغلال المحاجر	ج
15	Manufacture of food products and beverages	5548	949	1824	385	7936	8321		8	1641	1649	صناعة المنتجات الغذائية والمشروبات	15
16	Manufacture of tobacco products	30	7	10	2	45	47			8	8	صنع منتجات التبغ	16
17	Manufacture of textiles	1005	235	495	235	1500	1735			447	447	صنع المنسوجات	17
18	Manufacture of wearing apparel	9437	760	1835	4587	7445	12032	2	15	1613	1630	صنع الملابس، تهيئة وصنع الفراء	18
19	Tanning of leather; manufacture of luggage,..	1940	339	740	138	2881	3019		1	568	569	دبغ وتهيئة الجلود ، وصنع الحقائب والاحذية.	19
20	Manufacture of wood and its products	881	350	831	14	2048	2062			709	709	صنع الخشب ومنتجاته وصنع اصناف من القش.	20
21	Manufacture of paper and paper products	432	32	48	64	448	512		1	44	45	صنع الورق ومنتجات الورق	21
22	Publishing, printing and reproduction	380	57	128	35	530	565			129	129	الطباعة والنشر واستنساخ وسائط الاعلام المسجلة	22
24	Manufacture of chemicals and chemical products	1086	85	207	329	1049	1378		1	162	163	صنع المواد والمنتجات الكيماوية	24
25	Manufacture of rubber and plastic products	716	52	168	17	919	936		1	134	135	صنع منتجات المطاط واللدائن .	25
26	Manufacture of non-metallic mineral products	6996	750	1740	34	9452	9486	2	4	1447	1453	صنع منتجات المعادن اللافلزية الاخرى .	26
27	Manufacture of basic metals	50	10	16	8	68	76			15	15	صنع الفلزات القاعدية	27
28	Manufacture of fabricated metal products	2090	633	2485	8	5200	5208		5	2243	2248	صنع منتجات المعادن باستثناء الماكينات والمعدات	28
29	Manufacture of machinery and equipment n.e.c	502	119	294	5	910	915		1	246	247	صنع الآلات والمعدات غير المصنفة في موضع آخر	29
31	Manufacture of electrical machinery	119	15	76	1	209	210			70	70	صنع الآلات والاجهزة الكهربائية الأخرى .	31
33	Manufacture of medical, optical equip.	83	27	107	28	189	217			104	104	صنع الاجهزة الطبية	33
34	Manufacture of motor vehicles, trailers....	107	21	29		157	157			27	27	صنع المركبات والمركبات المقطورة	34
35	Manufacture of other transport equipment	12	1	4		17	17		1	5	6	صنع معدات النقل الاخرى .	35
36	Manufacture of furniture; manufacturing n.e.c	1658	424	1398	18	3462	3480		1	1246	1247	صنع اثاث ، صنع منتجات اخرى	36
37	Recycling	100	27	47	1	173	174			41	41	اعادة الدوران (اعادة تصنيع المخلفات)	37

ESTABLISHMENT CENSUS 1994

التعداد العام للمنشآت 1994

TABLE 1-D

جدول 1-د

NUMBER OF ESTABLISHMENT, PERSONS ENGAGED AND CAPITAL OWNERSHIP
CLASSIFIED BY ECONOMIC ACTIVITY IN REMAINING WEST BANK AND GAZA STRIPعدد المنشآت حسب حجم العمالة وجنسية رأس المال
موزعة حسب النشاط الاقتصادي في باقي الضفة الغربية وقطاع غزة

ISIC	Economic Activity	عدد الأشخاص العاملين					ملكية رأس المال			مجموع المنشآت Total Establ.	النشاط الاقتصادي	قطاع	
		عاملون Emplo- yees	أفراد الأسرة Unpaid Family Work.	اصحاب العمل Owners	إناث Female	ذكور Male	المجموع Total	مشتركة Mixed	أجنبية Foreign				فلسطينية Palestinian
D	Total of manufacturing	33171	4892	12480	5909	44634	50543	4	39	10899	10942	مجموع الصناعة التحويلية	د
40	Electricity & water supply	107	2	21	5	125	130		1	71	72	امدادات الكهرباء والمياه	40
41	Collection, purification & distribution of water	351	72	491	13	901	914	1	5	1926	1932	جمع وتنقية وتوزيع المياه	41
E	Total of electricity, gas and water supply	458	74	512	18	1026	1044	1	6	1997	2004	مجموع امدادات الكهرباء والمياه	هـ
45	Construction	2151	125	465	102	2639	2741		2	356	358	الإنشاءات	45
F	Total of construction	2151	125	465	102	2639	2741		2	356	358	مجموع الإنشاءات	و
50	Sale, & repair of motor vehicles & motorcycles;	4302	1557	5175	38	10996	11034	1	1	4676	4678	بيع وصيانة المركبات وبيع الوقود بالتجزئة	50
51	Wholesale trade & commission trade	4001	1512	3661	192	8982	9174	5	7	3009	3021	تجارة الجملة	51
52	Retail trade, repair of personal goods	5063	7489	25984	2949	35587	38536	6	28	24929	24963	تجارة التجزئة، وإصلاح السلع الشخصية	52
G	Total of wholesale and retail; repairs	13366	10558	34820	3179	55565	58744	12	36	32614	32662	مجموع تجارة الجملة والتجزئة وإصلاح المركبات	ز
55	Hotels & restaurants	1358	745	2073	128	4048	4176		7	1966	1973	الفنادق والمطاعم	55
H	Total of hotels and restaurants	1358	745	2073	128	4048	4176		7	1966	1973	مجموع الفنادق والمطاعم	ح
60	Land transport	827	74	181	14	1068	1082			152	152	النقل البري	60
62	Air transport	12		3	4	11	15			4	4	النقل الجوي	62
63	Supporting & auxiliary transport activities	417	76	302	38	757	795			243	243	الأنشطة المساعدة، أنشطة وكالات السفر	63
I	Total of transport, storage and communicati	1256	150	486	56	1836	1892			399	399	مجموع النقل والتخزين والاتصالات	ط
65	Financial intermediation	1213	67	244	316	1208	1524	2	18	234	254	الوساطة المالية	65
66	Insurance & pension funding	562	2	27	211	380	591	1	6	47	54	التأمين	66
67	Activities auxiliary to financial intermediation	162	7	80	72	177	249			90	90	الأنشطة المساعدة للوساطة المالية	67
J	Total of financial intermediation	1937	76	351	599	1765	2364	3	24	371	398	مجموع الوساطة المالية	ي
70	Real estate activities	46	8	47	13	88	101	2	1	48	51	الأنشطة العقارية	70
71	Renting of machinery & equipment without opera	115	63	331	19	490	509	1	1	319	321	تأجير الآلات بدون عامل وتأجير السلع الشخصية	71

ESTABLISHMENT CENSUS 1994

التعداد العام للمنشآت 1994

TABLE 1-D

جدول 1-د

NUMBER OF ESTABLISHMENT, PERSONS ENGAGED AND CAPITAL OWNERSHIP
CLASSIFIED BY ECONOMIC ACTIVITY IN REMAINING WEST BANK AND GAZA STRIPعدد المنشآت حسب حجم العمالة وجنسية رأس المال
موزعة حسب النشاط الاقتصادي في باقي الضفة الغربية وقطاع غزة

ISIC	Economic Activity	عدد الأشخاص العاملين					ملكية رأس المال			مجموع المنشآت Total Establ.	النشاط الاقتصادي	قطاع	
		Number of Persons Engaged					Capital Ownership						
		عاملون Emplo- yees	افراد الأسرة Unpaid Family Work.	اصحاب العمل Owners	اناث Female	ذكور Male	المجموع Total	مشاركة Mixed	اجنبية Foreign	فلسطينية Palestinian			
72	Computer & related activities	150	5	25	44	136	180			26	26	الحاسب الالكتروني والانشطة ذات الصلة	72
73	Research & development	74		1	14	61	75		1	12	13	البحث والتطوير	73
74	Other business activities	1716	275	1924	617	3298	3915	2	10	1733	1745	الانشطة التجارية الاخرى	74
K	Total of real estate,renting and business activi	2101	351	2328	707	4073	4780	5	13	2138	2156	مجموع الانشطة العقارية والايجارية وانشطة الاعمال	ك
80	Education	6168	151	634	3582	3371	6953	8	22	955	985	التعليم	80
M	Total of education	6168	151	634	3582	3371	6953	8	22	955	985	مجموع التعليم	م
85	Health & social work	5576	154	1939	3317	4352	7669	15	48	2160	2223	الصحة والعمل الاجتماعي	85
N	Total of health and social work	5576	154	1939	3317	4352	7669	15	48	2160	2223	مجموع الصحة والعمل الاجتماعي	ن
91	Activities of membership organizations n.e.c	613	13	185	167	644	811	4	17	349	370	انشطة المؤسسات ذات العضوية الاخرى	91
92	Recreational, culture & sporting activities	378	358	505	81	1160	1241	4	4	464	472	الانشطة الترفيهية والثقافية والرياضيه	92
93	Other service activities	365	180	1570	460	1655	2115	1	2	1578	1581	الانشطة الخدمية الاخرى	93
O	Total of other community, social and personal	1356	551	2260	708	3459	4167	9	23	2391	2423	مجموع أنشطة الخدمة الاجتماعية والشخصية الاخرى	س

REMAINING WEST BANK AND GAZA STRIP	70533	17947	58738	18306	128912	147218	57	221	56542	56820	مجموع باقي الضفة الغربية وقطاع غزة
------------------------------------	-------	-------	-------	-------	--------	--------	----	-----	-------	-------	------------------------------------

ESTABLISHMENT CENSUS 1994

TABLE 2-A

NUMBER OF ESTABLISHMENTS BY EMPLOYMENT SIZE CLASS

CLASSIFIED BY ECONOMIC ACTIVITY IN REMAINING WEST BANK AND GAZA STRIP

التعداد العام للمنشآت 1994

جدول 2-أ

عدد المنشآت حسب حجم العمالة

موزعة حسب النشاط الاقتصادي في باقي الضفة الغربية وقطاع غزة

ISIC	Economic Activity	عدد المنشآت حسب فئات حجم العماله						مج. المنشآت T. Establ.	النشاط الاقتصادي	قطاع
		Number of Establishments by Employment Size Class								
		+100	50-99	20-49	10-19	5-9	1-4			
C	Mining and quarrying	1	2	9	27	103	155	297	التعدين واستغلال المحاجر	ج
D	Manufacturing	14	33	242	785	1968	7900	10942	الصناعة التحويلية	د
E	Electricity and water supply	1		1	7	20	1975	2004	امدادات الكهرباء والمياه	هـ
F	Construction	3	7	21	31	67	229	358	الانشاءات	و
G	Wholesale and retail; repairs	1	2	26	167	1179	31287	32662	تجارة الجملة والتجزئة واصلاح المركبات	ز
H	Hotels and restaurants		1	5	20	98	1849	1973	الفنادق والمطاعم	ح
I	Transport, storage and communications		2	13	27	59	298	399	النقل والتخزين والاتصالات	ط
J	Financial intermediation	2	6	17	14	37	322	398	الوساطة المالية	ي
K	Real estate, renting and business activities		1	7	23	149	1976	2156	الانشطة العقارية والايجارية	ك
M	Education	3	9	47	82	202	642	985	التعليم	م
N	Health and social work	8	9	30	66	140	1970	2223	الصحة والعمل الاجتماعي	ن
O	Other community, social and personal services	1	1	2	27	88	2304	2423	انشطة الخدمة الاجتماعية والشخصية الاخرى	س

REMAINING WEST BANK GAZA STRIP	34	73	420	1276	4110	50907	56820	مجموع باقي الضفة الغربية وقطاع غزة
--------------------------------	----	----	-----	------	------	-------	-------	------------------------------------

ESTABLISHMENT CENSUS 1994

TABLE 2-B

**NUMBER OF ESTABLISHMENTS BY EMPLOYMENT SIZE CLASS
CLASSIFIED BY ECONOMIC ACTIVITY IN REMAINING WEST BANK**

التعداد العام للمنشآت 1994

جدول 2- ب

عدد المنشآت حسب حجم العمالة

موزعة حسب النشاط الاقتصادي في باقي الضفة الغربية

ISIC	Economic Activity	عدد المنشآت حسب فئات حجم العماله						م.ج. المنشآت T. Establ.	النشاط الاقتصادي	قطاع
		Number of Establishments by Employment Size Class								
		+100	50-99	20-49	10-19	5-9	1-4			
14	Other mining and quarrying	1	2	9	27	103	155	297	انشطة اخرى للتعدين واستغلال المحاجر	14
C	Total of mining and quarrying	1	2	9	27	103	155	297	مجموع التعدين واستغلال المحاجر	ج
15	Manufacture of food products and beverages	4	1	24	97	279	787	1192	صناعة المنتجات الغذائية والمشروبات	15
16	Manufacture of tobacco products				2	1	4	7	صنع منتجات التبغ	16
17	Manufacture of textiles		1	8	11	32	282	334	صنع المنسوجات	17
18	Manufacture of wearing apparel	3	8	57	165	224	468	925	صنع الملابس، تهيئة وصنع الفراء	18
19	Tanning of leather; manufacture of luggage,..	1		9	39	130	355	534	ديج وتهيئة الجلود ، وصنع الحقائب والاحذية.	19
20	Manufacture of wood and its products			3	13	31	410	457	صنع الخشب ومنتجاته وصنع اصناف من القش.	20
21	Manufacture of paper and paper products		2	2	6	10	13	33	صنع الورق ومنتجات الورق	21
22	Publishing, printing and reproduction	1			3	17	73	94	الطباعة والنشر واستنساخ وسائط الاعلام المسجلة	22
24	Manufacture of chemicals and chemical products	2	3	3	19	27	78	132	صنع المواد والمنتجات الكيميائية	24
25	Manufacture of rubber and plastic products		1	6	13	27	47	94	صنع منتجات المطاط واللدائن .	25
26	Manufacture of non-metallic mineral products		5	46	153	367	422	993	صنع منتجات المعادن اللافلزية الاخرى .	26
27	Manufacture of basic metals				1			5	صنع الفلزات القاعدية	27
28	Manufacture of fabricated metal products		2	5	11	66	1490	1574	صنع منتجات المعادن باستثناء الماكينات والمعدات	28
29	Manufacture of machinery and equipment n.e.c		1	3	3	13	112	132	صنع الآلات والمعدات غير المصنفة في موضع آخر	29
31	Manufacture of electrical machinery				3	3	32	38	صنع الآلات والاجهزة الكهربائية الأخرى .	31
33	Manufacture of medical, optical equip.				2	3	57	62	صنع الاجهزة الطبية	33
34	Manufacture of motor vehicles, trailers....				1	4	7	12	صنع المركبات والمركبات المقطورة	34
35	Manufacture of other transport equipment					2		2	صنع معدات النقل الاخرى .	35
36	Manufacture of furniture; manufacturing n.e.c			3	19	80	772	874	صنع الأثاث ، صنع منتجات اخرى	36
37	Recycling				1		18	19	اعاده الدوران (اعاده تصنيع المخلفات)	37
D	Total of manufacturing	11	24	169	562	1316	5432	7514	مجموع الصناعة التحويلية	د
40	Electricity & water supply			1	2	3	66	72	امدادات الكهرباء والمياه	40
41	Collection, purification & distribution of water	1			4	15	162	182	جمع وتنقية وتوزيع المياه	41
E	Total of electricity, gas and water supply	1	1	1	6	18	228	254	مجموع امدادات الكهرباء والمياه	هـ
45	Construction	2	3	10	20	38	134	207	الانشاءات	45

ESTABLISHMENT CENSUS 1994

TABLE 2-B

NUMBER OF ESTABLISHMENTS BY EMPLOYMENT SIZE CLASS
CLASSIFIED BY ECONOMIC ACTIVITY IN REMAINING WEST BANK

التعداد العام للمنشآت 1994

جدول 2- ب

عدد المنشآت حسب حجم العمالة

موزعة حسب النشاط الاقتصادي في باقي الضفة الغربية

ISIC	Economic Activity	عدد المنشآت حسب فئات حجم العماله						م.ج. المنشآت T. Establ.	النشاط الاقتصادي	قطاع
		Number of Establishments by Employment Size Class								
		" +100	50-99	20-49	10-19	5-9	1-4			
F	Total of construction	2	3	10	20	38	134	207	مجموع الانشاءات	و
50	Sale, & repair of motor vehicles & motorcycles;			1	30	212	2722	2965	بيع وصيانة المركبات وبيع الوقود بالتجزئة	50
51	Wholesale trade & commission trade		1	10	46	269	1546	1872	تجارة الجملة	51
52	Retail trade, repair of personal goods		1	6	28	292	16599	16926	تجارة التجزئة ، واصلاح السلع الشخصية	52
G	Total of wholesale and retail; repairs		2	17	104	773	20867	21763	مجموع تجارة الجملة والتجزئة واصلاح المركبات والدراجات	ز
55	Hotels & restaurants		1	4	15	81	1344	1445	الفنادق والمطاعم	55
H	Total of hotels and restaurants		1	4	15	81	1344	1445	مجموع الفنادق والمطاعم	ح
60	Land transport		1	6	12	18	56	93	النقل البري	60
62	Air transport					1	3	4	النقل الجوي	62
63	Supporting & auxiliary transport activities			5	5	18	123	151	الانشطة المساعدة، أنشطة وكالات السفر	63
I	Total of transport, storage and communications		1	11	17	37	182	248	مجموع النقل والتخزين والاتصالات	ط
65	Financial intermediation		4	11	3	8	157	183	الوساطة المالية	65
66	Insurance & pension funding	1	2	1	1	12	18	35	التأمين	66
67	Activities auxiliary to financial intermediation				2	9	56	67	الانشطة المساعدة للوساطة المالية	67
J	Total of financial intermediation	1	6	12	6	29	231	285	مجموع الوساطة المالية	ي
70	Real estate activities					3	37	40	الانشطة العقارية	70
71	Renting of machinery & equipment without operator				2	9	173	184	تأجير الالات بدون عامل وتأجير السلع الشخصية	71
72	Computer & related activities			1	2	4	11	18	الحاسب الالكتروني والانشطة ذات الصلة	72
73	Research & development				2	4	5	11	البحث والتطوير	73
74	Other business activities			3	12	89	1036	1140	الانشطة التجارية الاخرى	74
K	Total of real estate,renting and business activities			4	18	109	1262	1393	مجموع الانشطة العقارية والاجارية وانشطة الأعمال	ك
80	Education	3	5	44	68	141	480	741	التعليم	80
M	Total of education	3	5	44	68	141	480	741	مجموع التعليم	م
85	Health & social work	6	8	20	45	111	1502	1692	الصحة والعمل الاجتماعي	85
N	Total of health and social work	6	8	20	45	111	1502	1692	مجموع الصحة والعمل الاجتماعي	ن
91	Activities of membership organizations n.e.c			1	12	27	231	271	أنشطة المؤسسات ذات العضوية الأخرى	91
92	Recreational, culture & sporting activities	1	1		5	28	253	288	الانشطة الترفيهية والثقافية والرياضية	92

ESTABLISHMENT CENSUS 1994

TABLE 2-B

NUMBER OF ESTABLISHMENTS BY EMPLOYMENT SIZE CLASS
CLASSIFIED BY ECONOMIC ACTIVITY IN REMAINING WEST BANK

التعداد العام للمنشآت 1994

جدول 2-ب

عدد المنشآت حسب حجم العمالة

موزعة حسب النشاط الاقتصادي في باقي الضفة الغربية

ISIC	Economic Activity	عدد المنشآت حسب فئات حجم العماله						مج. المنشآت T. Establ.	النشاط الاقتصادي	قطاع
		Number of Establishments by Employment Size Class								
		" +100	50-99	20-49	10-19	5-9	1-4			
93	Other service activities				1	8	1001	1010	الانشطة الخدمية الاخرى	93
O	Total of other community, social and personal services	1	1	1	18	63	1485	1569	مجموع أنشطة الخدمة الاجتماعية والشخصية الاخرى	س

TOTAL FOR REMAINING WEST BANK		26	53	302	906	2819	33302	37408	مجموع باقي الضفة الغربية
-------------------------------	--	----	----	-----	-----	------	-------	-------	--------------------------

ESTABLISHMENT CENSUS 1994

TABLE 2-C

NUMBER OF ESTABLISHMENTS BY EMPLOYMENT SIZE CLASS
CLASSIFIED BY ECONOMIC ACTIVITY IN GAZA

التعداد العام للمنشآت 1994

جدول 2-ج

عدد المنشآت حسب حجم العمالة
موزعة حسب النشاط الاقتصادي في قطاع غزة

ISIC	Economic Activity	عدد المنشآت حسب فئات حجم العماله						مج. المنشآت T. Establ.	النشاط الاقتصادي	قطاع
		Number of Establishments by Employment Size Class								
		" +100	50-99	20-49	"10-19	5-9	1-4			
14	Other mining and quarrying								انشطة اخرى للتعدين واستغلال المحاجر	14
C	Total of mining and quarrying								مجموع التعدين واستغلال المحاجر	ج
15	Manufacture of food products and beverages	3	4	11	20	54	365	457	صناعة المنتجات الغذائية والمشروبات	15
16	Manufacture of tobacco products						1	1	صنع منتجات التبغ	16
17	Manufacture of textiles			2	11	24	76	113	صنع المنسوجات	17
18	Manufacture of wearing apparel		4	33	110	224	334	705	صنع الملابس، تهيئة وصبغ الفراء	18
19	Tanning of leather; manufacture of luggage,..			1	2	7	25	35	دبغ وتهيئة الجلود ، وصنع الحقائب والاحذية.	19
20	Manufacture of wood and its products		1	3	4	31	213	252	صنع الخشب ومنتجاته وصنع اصناف من القش.	20
21	Manufacture of paper and paper products				6	3	3	12	صنع الورق ومنتجات الورق	21
22	Publishing, printing and reproduction				1	10	24	35	الطباعة والنشر واستتساخ وسائط الاعلام المسجلة	22
24	Manufacture of chemicals and chemical products			1	2	8	20	31	صنع المواد والمنتجات الكيماوية	24
25	Manufacture of rubber and plastic products			2	7	12	20	41	صنع منتجات المطاط والدائن .	25
26	Manufacture of non-metallic mineral products			11	37	129	283	460	صنع منتجات المعادن اللافلزية الاخرى .	26
27	Manufacture of basic metals				1	2	6	9	صنع الفلزات القاعدية	27
28	Manufacture of fabricated metal products			2	5	61	606	674	صنع منتجات المعادن باستثناء الماكينات والمعدات	28
29	Manufacture of machinery and equipment n.e.c			2	4	22	87	115	صنع الآلات والمعدات غير المصنفة في موضع آخر	29
31	Manufacture of electrical machinery				2	3	27	32	صنع الآلات والاجهزة الكهربائية الأخرى .	31
33	Manufacture of medical, optical equip.					3	39	42	صنع الاجهزة الطبية	33
34	Manufacture of motor vehicles, trailers....			2	1	5	7	15	صنع المركبات والمركبات المقطورة	34
35	Manufacture of other transport equipment						4	4	صنع معدات النقل الاخرى .	35
36	Manufacture of furniture; manufacturing n.e.c			2	8	48	315	373	صنع الأثاث ، صنع منتجات اخرى	36
37	Recycling			1	2	6	13	22	اعادة الدوران (اعادة تصنيع المخلفات)	37
D	Total of manufacturing	3	9	73	223	652	2468	3428	مجموع الصناعة التحويلية	د
41	Collection, purification & distribution of water				1	2	1747	1750	جمع وتنقية وتوزيع المياه	41
E	Total of electricity and water supply				1	2	1747	1750	مجموع امدادات الكهرباء والمياه	هـ
45	Construction	1	4	11	11	29	95	151	الانشاءات	45
F	Total of construction	1	4	11	11	29	95	151	مجموع الانشاءات	و
50	Sale, & repair of motor vehicles & motorcycles;			2	15	147	1549	1713	بيع وصيانة المركبات وبيع الوقود بالتجزئة	50
51	Wholesale trade & commission trade	1		7	38	149	954	1149	تجارة الجملة	51
52	Retail trade, repair of personal goods				10	110	7917	8037	تجارة التجزئة ، واصلاح السلع الشخصية	52
G	Total of wholesale and retail; repairs	1		9	63	406	10420	10899	مجموع تجارة الجملة والتجزئة واصلاح المركبات والدراجات	ز

ESTABLISHMENT CENSUS 1994

TABLE 2-C

NUMBER OF ESTABLISHMENTS BY EMPLOYMENT SIZE CLASS
CLASSIFIED BY ECONOMIC ACTIVITY IN GAZA

التعداد العام للمنشآت 1994

جدول 2-ج

عدد المنشآت حسب حجم العمالة
موزعة حسب النشاط الاقتصادي في قطاع غزة

ISIC	Economic Activity	عدد المنشآت حسب فئات حجم العماله Number of Establishments by Employment Size Class						مج. المنشآت T. Establ.	النشاط الاقتصادي	قطاع
		"+100	50-99	20-49	"10-19	5-9	1-4			
55	Hotels & restaurants			1	5	17	505	528	الفنادق والمطاعم	55
H	Total of hotels and restaurants			1	5	17	505	528	مجموع الفنادق والمطاعم	ح
60	Land transport		1	2	7	12	37	59	النقل البري	60
63	Supporting & auxiliary transport activities				3	10	79	92	الانشطة والمساعدة، انشطة وكالات السفر	63
I	Total of transport, storage and communications		1	2	10	22	116	151	مجموع النقل والتخزين والاتصالات	ط
65	Financial intermediation	1		4	5	3	58	71	الوساطة المالية	65
66	Insurance & pension funding			1	3	3	12	19	التأمين	66
67	Activities auxiliary to financial intermediation					2	21	23	الانشطة المساعدة للوساطة المالية	67
J	Total of financial intermediation	1		5	8	8	91	113	مجموع الوساطة المالية	ي
70	Real estate activities					1	10	11	الانشطة العقارية	70
71	Renting of machinery & equipment without operator					1	136	137	تأجير الالات بدون عامل وتأجير السلع الشخصية	71
72	Computer & related activities		1			1	6	8	الحاسب الالكتروني والانشطة ذات الصلة	72
73	Research & development				1		1	2	البحث والتطوير	73
74	Other business activities			3	4	37	561	605	الانشطة التجارية الاخرى	74
K	Total of real estate,renting and business activities		1	3	5	40	714	763	مجموع الانشطة العقارية والاجارية وانشطة الأعمال	ك
80	Education		4	3	14	61	162	244	التعليم	80
M	Total of education		4	3	14	61	162	244	مجموع التعليم	م
85	Health & social work	2	1	10	21	29	468	531	الصحة والعمل الاجتماعي	85
N	Total of health and social work	2	1	10	21	29	468	531	مجموع الصحة والعمل الاجتماعي	ن
91	Activities of membership organizations n.e.c			1	4	4	90	99	انشطة المؤسسات ذات العضوية الأخرى	91
92	Recreational, culture & sporting activities				3	14	167	184	الانشطة الترفيهية والثقافية والرياضية	92
93	Other service activities				2	7	562	571	الانشطة الخدمية الاخرى	93
O	Total of other community, social and personal services			1	9	25	819	854	مجموع انشطة الخدمة الاجتماعية والشخصية الاخرى	س

TOTAL FOR GAZA STRIP**8****20****118****370****1291****17605****19412****مجموع قطاع غزة**

ESTABLISHMENT CENSUS 1994

TABLE 2-D

NUMBER OF ESTABLISHMENTS BY EMPLOYMENT SIZE CLASS

CLASSIFIED BY ECONOMIC ACTIVITY IN REMAINING WEST BANK AND GAZA STRIP

التعداد العام للمنشآت 1994

جدول 2-د

عدد المنشآت حسب حجم العماله

موزعة حسب النشاط الاقتصادي في باقي الضفة الغربية وقطاع غزة

ISIC	Economic Activity	عدد المنشآت حسب فئات حجم العماله						م.ج. المنشآت T. Establ.	النشاط الاقتصادي	قطاع
		Number of Establishments by Employment Size Class								
		+100	50-99	20-49	10-19	5-9	1-4			
14	Other mining and quarrying	1	2	9	27	103	155	297	انشطه اخرى للتعدين واستغلال المحاجر	14
C	Mining and quarrying	1	2	9	27	103	155	297	التعدين واستغلال المحاجر	ج
15	Manufacture of food products and beverages	7	5	35	117	333	1152	1649	صناعة المنتجات الغذائية والمشروبات	15
16	Manufacture of tobacco products				2	1	5	8	صنع منتجات التبغ	16
17	Manufacture of textiles		1	10	22	56	358	447	صنع المنسوجات	17
18	Manufacture of wearing apparel	3	12	90	275	448	802	1630	صنع الملابس، تهيئه وصنع الفراء	18
19	Tanning of leather; manufacture of luggage,..	1		10	41	137	380	569	دبغ وتهيئه الجلود ، وصنع الحفائب والاحذية.	19
20	Manufacture of wood and its products		1	6	17	62	623	709	صنع الخشب ومنتجاته وصنع اصناف من القش.	20
21	Manufacture of paper and paper products		2	2	12	13	16	45	صنع الورق ومنتجات الورق	21
22	Publishing, printing and reproduction	1			4	27	97	129	الطباعة والنشر واستنساخ وسائط الاعلام المسجله	22
24	Manufacture of chemicals and chemical products	2	3	4	21	35	98	163	صنع المواد والمنتجات الكيماويه	24
25	Manufacture of rubber and plastic products		1	8	20	39	67	135	صنع منتجات المطاط واللدائن .	25
26	Manufacture of non-metallic mineral products		5	57	190	496	705	1453	صنع منتجات المعادن اللافلزيه الاخرى .	26
27	Manufacture of basic metals				2	2	11	15	صنع الفلزات القاعديه	27
28	Manufacture of fabricated metal products		2	7	16	127	2096	2248	صنع منتجات المعادن باستثناء الماكينات والمعدات	28
29	Manufacture of machinery and equipment n.e.c		1	5	7	35	199	247	صنع الآلات والمعدات غير المصنفة في موضع آخر	29
31	Manufacture of electrical machinery				5	6	59	70	صنع الآلات والاجهزه الكهربائيه الأخرى .	31
33	Manufacture of medical, optical equip.				2	6	96	104	صنع الاجهزه الطبيه، والساعات	33
34	Manufacture of motor vehicles, trailers....			2	2	9	14	27	صنع المركبات والمركبات المقطوره	34
35	Manufacture of other transport equipment					2	4	6	صنع معدات النقل الاخرى .	35
36	Manufacture of furniture; manufacturing n.e.c			5	27	128	1087	1247	صنع الأثاث ، صنع منتجات اخرى	36
37	Recycling			1	3	6	31	41	اعاده الدوران	37
D	Manufacturing	14	33	242	785	1968	7900	10942	الصناعة التحويلييه	د
40	Electricity, gas, steam & hot water supply			1	2	3	66	72	امدادات الكهرباء	40
41	Collection, purification & distribution of water	1			5	17	1909	1932	جمع وتنقيه وتوزيع المياه	41
E	Electricity, gas and water supply	1		1	7	20	1975	2004	امدادات الكهرباء والمياه	هـ
45	Construction	3	7	21	31	67	229	358	الانشاءات	45

ESTABLISHMENT CENSUS 1994

TABLE 2-D

NUMBER OF ESTABLISHMENTS BY EMPLOYMENT SIZE CLASS

CLASSIFIED BY ECONOMIC ACTIVITY IN REMAINING WEST BANK AND GAZA STRIP

التعداد العام للمنشآت 1994

جدول 2-د

عدد المنشآت حسب حجم العماله

موزعة حسب النشاط الاقتصادي في باقي الضفة الغربية وقطاع غزة

ISIC	Economic Activity	عدد المنشآت حسب فئات حجم العماله						مج. المنشآت T. Establ.	النشاط الاقتصادي	قطاع
		Number of Establishments by Employment Size Class								
		+100	50-99	20-49	10-19	5-9	1-4			
F	Construction	3	7	21	31	67	229	358	الانشاءات	و
50	Sale, & repair of motor vehicles & motorcycles;			3	45	359	4271	4678	بيع وصيانة المركبات وبيع الوقود بالتجزئه	50
51	Wholesale trade & commission trade	1	1	17	84	418	2500	3021	تجارة الجملة	51
52	Retail trade, repair of personal goods		1	6	38	402	24516	24963	تجارة التجزئه ، واصلاح السلع الشخصية	52
G	Wholesale and retail; repairs	1	2	26	167	1179	31287	32662	تجاره الجملة والتجزئه واصلاح المركبات والدراجات	ز
55	Hotels & restaurants		1	5	20	98	1849	1973	الفنادق والمطاعم	55
H	Hotels and restaurants		1	5	20	98	1849	1973	الفنادق والمطاعم	ح
60	Land transport		2	8	19	30	93	152	النقل البري ، النقل عبر خطوط الأنابيب	60
62	Air transport					1	3	4	النقل الجوي	62
63	Supporting & auxiliary transport activities			5	8	28	202	243	الانشطه والمساعده، انشطه وكالات السفر	63
I	Transport, storage and communications		2	13	27	59	298	399	النقل والتخزين والاتصالات	ط
65	Financial intermediation	1	4	15	8	11	215	254	الوساطه الماليه	65
66	Insurance & pension funding	1	2	2	4	15	30	54	التأمين	66
67	Activities auxiliary to financial intermediation				2	11	77	90	الانشطه المساعده للوساطه الماليه	67
J	Financial intermediation	2	6	17	14	37	322	398	الوساطه الماليه	ي
70	Real estate activities					4	47	51	الانشطه العقاريه	70
71	Renting of machinery & equipment without operator				2	10	309	321	تأجير الالات بدون عامل وتأجير السلع الشخصية	71
72	Computer & related activities		1	1	2	5	17	26	الحاسب الالكتروني والانشطه ذات الصله	72
73	Research & development				3	4	6	13	البحث والتطوير	73
74	Other business activities			6	16	126	1597	1745	الانشطه التجاريه الاخرى	74
K	Real estate,renting and business activities		1	7	23	149	1976	2156	الانشطه العقاريه والإيجاريه	ك
80	Education	3	9	47	82	202	642	985	التعليم	80
M	Education	3	9	47	82	202	642	985	التعليم	م
85	Health & social work	8	9	30	66	140	1970	2223	الصحه والعمل الاجتماعي	85
N	Health and social work	8	9	30	66	140	1970	2223	الصحه والعمل الاجتماعي	ن
91	Activities of membership organizations n.e.c			2	16	31	321	370	أنشطه المؤسسات ذات العضويه الأخرى	91
92	Recreational, culture & sporting activities	1	1		8	42	420	472	الانشطه الترفيهيه والثقافيه والرياضيه	92

ESTABLISHMENT CENSUS 1994

TABLE 2-D

NUMBER OF ESTABLISHMENTS BY EMPLOYMENT SIZE CLASS

CLASSIFIED BY ECONOMIC ACTIVITY IN REMAINING WEST BANK AND GAZA STRIP

التعداد العام للمنشآت 1994

جدول 2-د

عدد المنشآت حسب حجم العماله

موزعة حسب النشاط الاقتصادي في باقي الضفة الغربية وقطاع غزة

ISIC	Economic Activity	عدد المنشآت حسب فئات حجم العماله						مج. المنشآت T. Establ.	النشاط الاقتصادي	قطاع
		Number of Establishments by Employment Size Class								
		+100	50-99	20-49	10-19	5-9	1-4			
93	Other service activities				3	15	1563	1581	الانشطة الخدميه الاخرى	93
O	Other community, social and personal services	1	1	2	27	88	2304	2423	أنشطه الخدمه الاجتماعيه والشخصيه الاخرى	س

REMAINING WEST BANK GAZA STRIP	34	73	420	1276	4110	50907	56820	مجموع باقي الضفة الغربية وقطاع غزة
--------------------------------	----	----	-----	------	------	-------	-------	------------------------------------

ESTABLISHMENTS CENSUS 1994

TABLE 3 -A

NUMBER OF ENTERPRISES BY LEGAL ORGANIZATION

CLASSIFIED BY ECONOMIC ACTIVITY IN REMAINING WEST BANK AND GAZA STRIP

التعداد العام للمنشآت 1994

جدول 3 - أ

عدد المؤسسات حسب الكيان القانوني

موزعه حسب النشاط الاقتصادي في باقي الضفة الغربية وقطاع غزة

ISIC	ECONOMIC ACTIVITY	اخرى Others	شركة اجنبية For. Comp.	جمعية خيرية N.P.O	جمعية تعاونية Coope.	مساهمة عامه J.Stock Comp.	مساهمة مقلته Ltd. Stock Comp.	مسؤولية محدوده Ltd.Liab. Comp.	توصية بالاسهم Shared Ltd	توصية بسيطة Limited Part.	شركة محاصه Def. Liab. Comp.	شركة تضامن J. Liab. Comp.	مؤسسة فردية Sole Propr.	مجموع المؤسسات T.Enterp.	النشاط الاقتصادي	قطاع
C	Mining and quarrying		1		1		24	3			117	20	91	257	التعدين واستغلال المحاجر	ج
D	Manufacturing	25	4	5	33	6	229	158	10	8	2089	555	7107	10229	الصناعة التحويلية	د
E	Electricity and water supply	8	2	12	36		83	1			195	70	1529	1936	امدادات الكهرباء والمياه	هـ
F	Construction	5		1		1	40	37		1	52	37	157	331	الانشاءات	و
G	Wholesale and retail; repairs	20	12	14	17	1	165	155	1	19	4327	1101	25287	31119	تجارة الجملة والتجزئة واصلاح المركبات والدراجات	ز
H	Hotels and restaurants	4	2		1		2	1		1	302	74	1539	1926	الفنادق والمطاعم	ح
I	Transport, storage and communications						17	15		1	74	29	180	316	النقل والتخزين والاتصالات	ط
J	Financial intermediation	1	5			9	8	8			50	29	183	293	الوساطة المالية	ي
K	Real estate,renting and business activities	7	1	13	1	3	30	24			263	122	1572	2036	الانشطة العقارية والاجارية	ك
M	Education	20		136	7		3	2		1	62	39	401	671	التعليم	م
N	Health and social work	8	1	220	15		1	5		1	61	19	1472	1803	الصحة والعمل الاجتماعي	ن
O	Other community, social and personal service	64	1	138	45		7	3		1	160	58	1706	2183	انشطة الخدمة الاجتماعية والشخصية الاخرى	س

REMAINING WEST BANK AND GAZA STRIP	162	29	539	156	20	609	412	11	33	7752	2153	41224	53100	مجموع باقي الضفة الغربية وقطاع غزة
------------------------------------	-----	----	-----	-----	----	-----	-----	----	----	------	------	-------	-------	------------------------------------

ESTABLISHMENTS CENSUS 1994

التعداد العام للمنشآت 1994

TABLE 3 -B

جدول 3 -ب

NUMBER OF ENTERPRISES BY LEGAL ORGANIZATION

عدد المؤسسات حسب الكيان القانوني

CLASSIFIED BY ECONOMIC ACTIVITY IN REMAINING WEST BANK

موزعه حسب النشاط الاقتصادي في باقي الضفة الغربية

قطاع	النشاط الاقتصادي	مجموع المؤسسات T.Enterp.	مؤسسة فردية Sole Propr.	شركة تضامن J. Liab. Comp.	شركة محاصه Def. Liab. Comp.	توصية بسيطة Limited Part.	توصية بالاسهم Shared Ltd.	مسؤولية محدوده Ltd.Liab. Comp.	مساهمة مقله Ltd. Stock Comp.	مساهمة عامه J.Stock Comp.	جمعية تعاونية Coope.	جمعية خيرية N.P.O	شركة اجنبية For. Comp.	اخرى Others	ECONOMIC ACTIVITY	ISIC
14	انشطة اخرى للتعدين واستغلال المحاجر	257	91	20	117			3	24		1		1		Other mining and quarrying	14
C	مجموع التعدين واستغلال المحاجر	257	91	20	117			3	24		1		1		Total of mining and quarrying	
15	صناعة المنتجات الغذائية والمشروبات	1073	614	47	283	1		17	69	1	29		2	6	Manufacture of food products and beverages	15
16	صنع منتجات التبغ	7	5		1			1							Manufacture of tobacco products	16
17	صنع المنسوجات	297	210	11	67			3	5				1	1	Manufacture of textiles	17
18	صنع الملابس، تهيئة وصنع الفراء	848	611	44	174			6	6		2	1	2	2	Manufacture of wearing apparel	18
19	دبغ وتهيئة الجلود ، وصنع الحقايب والاحذية.	490	286	24	165		1	3	8				1	2	Tanning of leather; manufacture of luggage,...	19
20	صنع الخشب ومنتجاته وصنع اصناف من القش.	445	352	9	82			1			1				Manufacture of wood and its products	20
21	صنع الورق ومنتجات الورق	30	13	5	3			2	6					1	Manufacture of paper and paper products	21
22	الطباعة والنشر واستنساخ وسائل الاعلام المسجلة	86	50	10	21				5						Publishing, printing and reproduction	22
24	صنع المواد والمنتجات الكيميائية	118	45	8	35			12	10	3				5	Manufacture of chemicals and chemical products	24
25	صنع منتجات المطاط واللدائن .	90	39	12	16	1		7	13					2	Manufacture of rubber and plastic products	25
26	صنع منتجات المعادن اللافلزية الاخرى .	946	437	96	333	3		43	30	1				3	Manufacture of non-metallic mineral products	26
27	صنع الفلزات القاعدية	5	2		3										Manufacture of basic metals	27
28	صنع منتجات المعادن باستثناء الماكينات والمعدات	1525	1201	50	259			8	5				1	1	Manufacture of fabricated metal products	28
29	صنع الآلات والمعدات غير المصنفة في موضع آخر	123	87	3	29			3	1						Manufacture of machinery and equipment n.e.c	29
31	صنع الآلات والاجهزة الكهربائية الأخرى .	34	24		7			1	2						Manufacture of electrical machinery	31
33	صنع الاجهزة الطبية	57	43		12				1		1				Manufacture of medical, optical equip.	33
34	صنع المركبات والمركبات المقطورة	10	4		5				1						Manufacture of motor vehicles, trailers....	34
36	صنع الاثاث ، صنع منتجات اخرى	790	567	44	173		2		4						Manufacture of furniture; manufacturing n.e.c	36
37	اعادة الدوران (اعادة تصنيع المخلفات)	18	15		3										Recycling	37
D	مجموع الصناعة التحويلية	6992	4605	363	1671	8	4	107	166	5	32	4	4	23	Total of manufacturing	
40	امدادات الكهرباء والمياه	57	10	1	3			1	3		10		2		Electricity & water supply	40
41	جمع وتنقية وتوزيع المياه	178	21	9	66				69		9	1	3		Collection, purification & distribution of water	41
E	مجموع امدادات الكهرباء والمياه	235	31	10	69			1	72		36	11	5		Total of electricity, gas and water supply	
45	الانشاءات	195	100	23	38			15	14	1			4		Construction	45

ESTABLISHMENTS CENSUS 1994

التعداد العام للمنشآت 1994

TABLE 3 -B

جدول 3 -ب

NUMBER OF ENTERPRISES BY LEGAL ORGANIZATION

عدد المؤسسات حسب الكيان القانوني

CLASSIFIED BY ECONOMIC ACTIVITY IN REMAINING WEST BANK

موزعه حسب النشاط الاقتصادي في باقي الضفة الغربية

ISIC	ECONOMIC ACTIVITY	اخرى Others	شركة اجنبية For. Comp.	جمعية خيرية N.P.O	جمعية تعاونية Coope.	مساهمة عامه J.Stock Comp.	مساهمة مقله Ltd. Stock Comp.	مسؤولية محدوده Ltd.Liab. Comp.	توصية بالاسهم Shared Ltd	توصية بسيطة Limited Part.	شركة محاصه Def. Liab. Comp.	شركة تضامن J. Liab. Comp.	مؤسسة فردية Sole Propr.	مجموع المؤسسات T.Enterp.	النشاط الاقتصادي	قطاع
F	Total of construction	4				1	14	15			38	23	100	195	مجموع الانشاءات	و
50	Sale, & repair of motor vehicles & motorcycles;	4	1	2			15	9	1	1	564	117	2110	2824	بيع وصيانة المركبات وبيع الوقود بالتجزئة	50
51	Wholesale trade & commission trade	10	1				40	45		1	405	97	1034	1633	تجارة الجملة	51
52	Retail trade, repair of personal goods	5	7	9	16	1	16	16			2518	415	13257	16260	تجارة التجزئة ، واصلاح السلع الشخصية	52
G	Total of wholesale and retail; repairs	19	9	11	16	1	71	70	1	2	3487	629	16401	20717	مجموع تجاره الجملة والتجزئه واصلاح المركبات والدراجات	ز
55	Hotels & restaurants	2	2		1		2	1			253	51	1095	1407	الفنادق والمطاعم	55
H	Total of hotels and restaurants	2	2		1		2	1			253	51	1095	1407	مجموع الفنادق والمطاعم	ح
60	Land transport						9	2			23	5	43	82	النقل البري	60
62	Air transport							1			1	1	1	4	النقل الجوي	62
63	Supporting & auxiliary transport activities						1	3			31	16	46	97	الانشطة المساعدة، انشطة وكالات السفر	63
I	Total of transport, storage and communicati						10	6			55	22	90	183	مجموع النقل والتخزين والاتصالات	ط
65	Financial intermediation		1			4	1				39	10	104	159	الوساطة المالية	65
66	Insurance & pension funding		2			3	3	1			3	1	5	18	التأمين	66
67	Activities auxiliary to financial intermediation							2			5	8	30	45	الانشطة المساعدة للوساطة المالية	67
J	Total of financial intermediation		3			7	4	3			47	19	137	220	مجموع الوساطه الماليه	ي
70	Real estate activities					2	2	1			3	10	20	38	الانشطة العقارية	70
71	Renting of machinery & equipment without opera						1	2			29	3	139	174	تأجير الالات بدون عامل وتأجير السلع الشخصية	71
72	Computer & related activities	1	1				2				1		11	16	الحاسب الالكتروني والانشطة ذات الصلة	72
73	Research & development			3							1		2	6	البحث والتطوير	73
74	Other business activities	5		3		1	14	13			150	68	813	1067	الانشطة التجارية الاخرى	74
K	Total of real estate,renting and business activi	6	1	6		3	19	16			184	81	985	1301	مجموع الانشطة العقارية والاجارية وانشطة العمال	ك
80	Education	20		115	7			2			45	24	263	476	التعليم	80
M	Total of education	20		115	7			2			45	24	263	476	مجموع التعليم	م
85	Health & social work	7	1	171	15		1	4			51	11	1064	1325	الصحة والعمل الاجتماعي	85
N	Total of health and social work	7	1	171	15		1	4			51	11	1064	1325	مجموع الصحة والعمل الاجتماعي	ن
91	Activities of membership organizations n.e.c	32		53	37							1	15	138	أنشطة المؤسسات ذات العضوية الأخرى	91

ESTABLISHMENTS CENSUS 1994

TABLE 3 -B

NUMBER OF ENTERPRISES BY LEGAL ORGANIZATION

CLASSIFIED BY ECONOMIC ACTIVITY IN REMAINING WEST BANK

التعداد العام للمنشآت 1994

جدول 3 -ب

عدد المؤسسات حسب الكيان القانوني

موزعه حسب النشاط الاقتصادي في باقي الضفة الغربية

ISIC	ECONOMIC ACTIVITY	اخرى Others	شركة اجنبية For. Comp.	جمعية خيرية N.P.O	جمعية تعاونية Coope.	مساهمة عامه J.Stock Comp.	مساهمة مقله Ltd. Stock Comp.	مسؤولية محدوده Ltd.Liab. Comp.	توصية بالاسهم Shared Ltd	توصية بسيطة Limited Part.	شركة محاصه Def. Liab. Comp.	شركة تضامن J. Liab. Comp.	مؤسسة فردية Sole Propr.	مجموع المؤسسات T.Enterp.	النشاط الاقتصادي	قطاع
92	Recreational, culture & sporting activities	11		54	1		4	1			32	11	142	256	الانشطة الترفيهية والثقافية والرياضية	92
93	Other service activities	1		1			1				81	20	893	997	الانشطة الخدمية الاخرى	93
O	Total of other community, social and personal	44		108	38		5	1			113	32	1050	1391	مجموع أنشطة الخدمة الاجتماعية والشخصية الأخرى	س

TOTAL FOR REMAINING WEST BANK	130	21	426	146	17	388	229	9	6	6130	1285	25914	34701	مجموع باقي الضفة الغربية
-------------------------------	-----	----	-----	-----	----	-----	-----	---	---	------	------	-------	-------	--------------------------

ESTABLISHMENTS CENSUS 1994

TABLE 3-C

NUMBER OF ENTERPRISES BY LEGAL ORGANIZATION
CLASSIFIED BY ECONOMIC ACTIVITY IN GAZA

التعداد العام للمنشآت 1994

جدول 3 - ج

عدد المؤسسات حسب الكيان القانوني

موزعه حسب النشاط الاقتصادي في قطاع غزة

قطاع	النشاط الاقتصادي	مجموع المؤسسات	مؤسسة فردية	شركة تضامن	شركة محاصه	توصية بسيطة	توصية بالاسهم	مسؤولية محدوده	مساهمة مقفله	مساهمة عامه	جمعية تعاونية	جمعية خيرية	شركة اجنبية	اخرى	ISIC	ECONOMIC ACTIVITY
		T.Enterp.	Sole Propr.	J. Liab. Comp.	Def. Liab. Comp.	Limited Part.	Shared Ltd.	Ltd.Liab. Comp.	Ltd. Stock Comp.	J.Stock Comp.	Coope.	N.P.O	For. Comp.	Others		
14	انشطة اخرى للتعددين واستغلال المحاجر														14	Other mining and quarrying
ج	مجموع التعددين واستغلال المحاجر														C	Total of mining and quarrying
15	صناعة المنتجات الغذائية والمشروبات	424	321	22	66			7	6	1					15	Manufacture of food products and beverages
16	صنع منتجات التبغ	1	1												16	Manufacture of tobacco products
17	صنع المنسوجات	103	79	2	16			3	3						17	Manufacture of textiles
18	صنع الملابس، تهيئة وصنع الفراء	670	534	25	88			7	16						18	Manufacture of wearing apparel
19	دبغ وتهيئة الجلود، وصنع الحفائب والاحذية.	32	28	1	2			1							19	Tanning of leather; manufacture of luggage...
20	صنع الخشب ومنتجاته وصنع اصناف من القش.	245	201	9	28	1		4	1						20	Manufacture of wood and its products
21	صنع الورق ومنتجات الورق	10	4	2	2			1	1						21	Manufacture of paper and paper products
22	الطباعة والنشر واستنساخ وسائط الاعلام المسجلة	34	24	1	4			1	3		1				22	Publishing, printing and reproduction
24	صنع المواد والمنتجات الكيميائية	29	15	4	3	1		4	2						24	Manufacture of chemicals and chemical products
25	صنع منتجات المطاط واللدائن .	38	10	7	9	1		7	4						25	Manufacture of rubber and plastic products
26	صنع منتجات المعادن اللافلزية الاخرى .	429	297	44	69	1		6	12						26	Manufacture of non-metallic mineral products
27	صنع الفلزات القاعدية	8	4		4										27	Manufacture of basic metals
28	صنع منتجات المعادن باستثناء الماكينات والمعدات	659	556	30	66	1		2	4						28	Manufacture of fabricated metal products
29	صنع الآلات والمعدات غير المصنفة في موضع آخر	106	81	3	15			4	3						29	Manufacture of machinery and equipment n.e.c
31	صنع الآلات والاجهزة الكهربائية الأخرى .	30	23	3	3			1							31	Manufacture of electrical machinery
33	صنع الاجهزة الطبية	38	31	2	5										33	Manufacture of medical, optical equip.
34	صنع المركبات والمركبات المقطورة	14	8	2	2			2							34	Manufacture of motor vehicles, trailers....
35	صنع معدات النقل الاخرى .	4	4												35	Manufacture of other transport equipment
36	صنع الاثاث، صنع منتجات اخرى	344	272	27	34	1		3	6	1					36	Manufacture of furniture; manufacturing n.e.c
37	اعادة الدوران (اعادة تصنيع المخلفات)	19	9	8	2										37	Recycling
د	مجموع الصناعة التحويلية	3237	2502	192	418	2	4	51	63	1	1	1	2	2	D	Total of manufacturing
41	جمع وتنقية وتوزيع المياه	1701	1498	60	126			11							41	Collection, purification & distribution of water
هـ	مجموع امدادات الكهرباء والمياه	1701	1498	60	126			11							E	Total of electricity and water supply

ESTABLISHMENTS CENSUS 1994

TABLE 3-C

NUMBER OF ENTERPRISES BY LEGAL ORGANIZATION
CLASSIFIED BY ECONOMIC ACTIVITY IN GAZA

التعداد العام للمنشآت 1994

جدول 3 - ج

عدد المؤسسات حسب الكيان القانوني

موزعه حسب النشاط الاقتصادي في قطاع غزة

ISIC	ECONOMIC ACTIVITY	اخرى Others	شركة اجنبية For. Comp.	جمعية خيرية N.P.O	جمعية تعاونية Coope.	مساهمة عامه J.Stock Comp.	مساهمة مقلته Ltd. Stock Comp.	مسؤولية محدوده Ltd.Liab. Comp.	توصية بالاسهم Shared Ltd	توصية بسيطة Limited Part.	شركة محاصه Def. Liab. Comp.	شركة تضامن J. Liab. Comp.	مؤسسة فردية Sole Propr.	مجموع المؤسسات T.Enterp.	النشاط الاقتصادي	قطاع
45	Construction	1		1			26	22		1	14	14	57	136	الانشاءات	45
F	Total of construction	1		1			26	22		1	14	14	57	136	مجموع الانشاءات	و
50	Sale, & repair of motor vehicles & motorcycles;			2			22	17		4	169	117	1299	1630	بيع وصيانة المركبات وبيع الوقود بالتجزئة	50
51	Wholesale trade & commission trade		1	1			54	53		4	140	108	612	973	تجارة الجملة	51
52	Retail trade, repair of personal goods	1	2		1		18	15		9	531	247	6975	7799	تجارة التجزئة+B56 ، واصلاح السلع الشخصية	52
G	Total of wholesale and retail; repairs	1	3	3	1		94	85		17	840	472	8886	10402	مجموع تجارة الجملة والتجزئة واصلاح المركبات والدراجات	ز
55	Hotels & restaurants	2								1	49	23	444	519	الفنادق والمطاعم	55
H	Total of hotels and restaurants	2								1	49	23	444	519	مجموع الفنادق والمطاعم	ح
60	Land transport						5	4		1	8	2	38	58	النقل البري	60
63	Supporting & auxiliary transport activities						2	5			11	5	52	75	الانشطة المساعدة، أنشطة وكالات السفر	63
I	Total of transport, storage and communications						7	9		1	19	7	90	133	مجموع النقل والتخزين والاتصالات	ط
65	Financial intermediation					1	3	1			3	10	38	56	الوساطة المالية	65
66	Insurance & pension funding	1	1			1	1	2						6	التأمين	66
67	Activities auxiliary to financial intermediation		1					2					8	11	الانشطة المساعدة للوساطة المالية	67
J	Total of financial intermediation	1	2			2	4	5			3	10	46	73	مجموع الوساطة المالية	ي
70	Real estate activities										3		8	11	الانشطة العقارية	70
71	Renting of machinery & equipment without operatc							1			14	7	111	133	تأجير الآلات بدون عامل وتأجير السلع الشخصية	71
72	Computer & related activities						1				1	1	5	8	الحاسب الالكتروني والانشطة ذات الصلة	72
73	Research & development			1										1	البحث والتطوير	73
74	Other business activities	1		6	1		10	7			61	33	463	582	الانشطة التجارية الأخرى	74
K	Total of real estate,renting and business activiti	1		7	1		11	8			79	41	587	735	مجموع الانشطة العقارية والايجارية وانشطة لأعمال	ك
80	Education			21			3			1	17	15	138	195	التعليم	80
M	Total of education			21			3			1	17	15	138	195	مجموع التعليم	م
85	Health & social work	1		49				1		1	10	8	408	478	الصحة والعمل الاجتماعي	85
N	Total of health and social work	1		49				1		1	10	8	408	478	مجموع الصحة والعمل الاجتماعي	ن

ESTABLISHMENTS CENSUS 1994

TABLE 3-C

NUMBER OF ENTERPRISES BY LEGAL ORGANIZATION

CLASSIFIED BY ECONOMIC ACTIVITY IN GAZA

التعداد العام للمنشآت 1994

جدول 3 - ج

عدد المؤسسات حسب الكيان القانوني

موزعه حسب النشاط الاقتصادي في قطاع غزة

ISIC	ECONOMIC ACTIVITY	اخرى Others	شركة اجنبية For. Comp.	جمعية خيرية N.P.O	جمعية تعاونية Coope.	مساهمة عامه J.Stock Comp.	مساهمة مقله Ltd. Stock Comp.	مسؤولية محدوده Ltd.Liab. Comp.	توصية بالاسهم Shared Ltd	توصية بسيطة Limited Part.	شركة محاصه Def. Liab. Comp.	شركة تضامن J. Liab. Comp.	مؤسسة فردية Sole Propr.	مجموع المؤسسات T.Enterp.	النشاط الاقتصادي	قطاع
91	Activities of membership organizations n.e.c	18		16	7								8	49	أنشطة المؤسسات ذات العضوية الأخرى	91
92	Recreational, culture & sporting activities	2	1	13			2	2			18	14	126	178	الانشطة الترفيهية والثقافية والرياضية	92
93	Other service activities			1						1	29	12	522	565	الانشطة الخدمية الأخرى	93
O	Total of other community, social and personal s	20	1	30	7		2	2		1	47	26	656	792	مجموع أنشطه خدمه الاجتماعيه والشخصيه الأخرى	س

TOTAL FOR GAZA STRIP	32	8	113	10	3	221	183	2	27	1622	868	15312	18401	مجموع قطاع غزة
-----------------------------	-----------	----------	------------	-----------	----------	------------	------------	----------	-----------	-------------	------------	--------------	--------------	----------------

ESTABLISHMENTS CENSUS 1994

TABLE 3 -D

NUMBER OF ENTERPRISES BY LEGAL ORGANIZATION

CLASSIFIED BY ECONOMIC ACTIVITY IN REMAINING WEST BANK AND GAZA STRIP

التعداد العام للمنشآت 1994

جدول 3 -د

عدد المؤسسات حسب الكيان القانوني

موزعه حسب النشاط الاقتصادي في باقي الضفة الغربية وقطاع غزة

ISIC	ECONOMIC ACTIVITY	اخرى Others	شركة اجنبية For. Comp.	جمعية خيرية N.P.O	جمعية تعاونية Coope.	مساهمة عامه J.Stock Comp.	مساهمة مقله Ltd. Stock Comp.	مسؤولية محدوده Ltd.Liab. Comp.	توصية بالاسهم Shared Ltd	توصية بسيطة Limited Part.	شركة محاصه Def. Liab. Comp.	شركة تضامن J. Liab. Comp.	مؤسسة فردية Sole Propr.	مجموع المؤسسات T.Enterp.	النشاط الاقتصادي	قطاع
14	Other mining and quarrying		1		1		24	3			117	20	91	257	انشطة اخرى للتعدين واستغلال المحاجر	14
C	Total of mining and quarrying		1		1		24	3			117	20	91	257	مجموع التعدين واستغلال المحاجر	ج
15	Manufacture of food products and beverages	7		2	29	2	75	24	4	1	349	69	935	1497	صناعة المنتجات الغذائية والمشروبات	15
16	Manufacture of tobacco products							1			1		6	8	صنع منتجات التبغ	16
17	Manufacture of textiles	1					8	6			83	13	289	400	صنع المنسوجات	17
18	Manufacture of wearing apparel	2	2	1	2		22	13			262	69	1145	1518	صنع الملابس، تهيئة وصنع الفراء	18
19	Tanning of leather; manufacture of luggage,..	2	1				9	3	1		167	25	314	522	ديغ وتهيئة الجلود ، وصنع الحقائب والاحذية.	19
20	Manufacture of wood and its products	1			1		1	5		1	110	18	553	690	صنع الخشب ومنتجاته وصنع اصناف من القش.	20
21	Manufacture of paper and paper products	1					7	3			5	7	17	40	صنع الورق ومنتجات الورق	21
22	Publishing, printing and reproduction			1			8	1			25	11	74	120	الطباعة والنشر واستنساخ وسائط الاعلام المسجلة	22
24	Manufacture of chemicals and chemical products	5				3	12	16	1		38	12	60	147	صنع المواد والمنتجات الكيماوية	24
25	Manufacture of rubber and plastic products	2					17	14	1	1	25	19	49	128	صنع منتجات المطاط واللدائن .	25
26	Manufacture of non-metallic mineral products	3				1	42	49	3	1	402	140	734	1375	صنع منتجات المعادن اللافلزية الاخرى .	26
27	Manufacture of basic metals										7		6	13	صنع الفلزات القاعدية	27
28	Manufacture of fabricated metal products	1	1				9	10		1	325	80	1757	2184	صنع منتجات المعادن باستثناء الماكينات والمعدات	28
29	Manufacture of machinery and equipment n.e.c						4	7			44	6	168	229	صنع الآلات والمعدات غير المصنفة في موضع آخر	29
31	Manufacture of electrical machinery						3	1			10	3	47	64	صنع الآلات والاجهزة الكهربائية الأخرى .	31
33	Manufacture of medical, optical equip.			1			1				17	2	74	95	صنع الاجهزة الطبية	33
34	Manufacture of motor vehicles, trailers....						1	2			7	2	12	24	صنع المركبات والمركبات المقطورة	34
35	Manufacture of other transport equipment												4	4	صنع معدات النقل الاخرى .	35
36	Manufacture of furniture; manufacturing n.e.c				1		10	3		3	207	71	839	1134	صنع الاثاث ، صنع منتجات اخرى	36
37	Recycling										5	8	24	37	اعادة الدوران (اعادة تصنيع المخلفات)	37
D	Total of manufacturing	25	4	5	33	6	229	158	10	8	2089	555	7107	10229	مجموع الصناعة التحويلية	د

ESTABLISHMENTS CENSUS 1994

TABLE 3 -D

NUMBER OF ENTERPRISES BY LEGAL ORGANIZATION

CLASSIFIED BY ECONOMIC ACTIVITY IN REMAINING WEST BANK AND GAZA STRIP

التعداد العام للمنشآت 1994

جدول 3 -د

عدد المؤسسات حسب الكيان القانوني

موزعه حسب النشاط الاقتصادي في باقي الضفة الغربية وقطاع غزة

ISIC	ECONOMIC ACTIVITY	اخرى Others	شركة اجنبية For. Comp.	جمعية خيرية N.P.O	جمعية تعاونية Coope.	مساهمة عامه J.Stock Comp.	مساهمة مقلته Ltd. Stock Comp.	مسؤولية محدوده Ltd.Liab. Comp.	توصية بالاسهم Shared Ltd	توصية بسيطة Limited Part.	شركة محاصه Def. Liab. Comp.	شركة تضامن J. Liab. Comp.	مؤسسة فردية Sole Propr.	مجموع المؤسسات T.Enterp.	النشاط الاقتصادي	قطاع
40	Electricity & water supply	2		10	27		3	1			3	1	10	57	امدادات الكهرباء والمياه	40
41	Collection, purification & distribution of water	6	2	2	9		80				192	69	1519	1879	جمع وتقية وتوزيع المياه	41
E	Total of electricity, gas and water supply	8	2	12	36		83	1			195	70	1529	1936	مجموع امدادات الكهرباء والمياه	
45	Construction	5		1		1	40	37		1	52	37	157	331	الانشاءات	45
F	Total of construction	5		1		1	40	37		1	52	37	157	331	مجموع الانشاءات	
50	Sale, & repair of motor vehicles & motorcycles;	4	1	4			37	26	1	5	733	234	3409	4454	بيع وصيانة المركبات وبيع الوقود بالتجزئة	50
51	Wholesale trade & commission trade	10	2	1			94	98		5	545	205	1646	2606	تجارة الجملة	51
52	Retail trade, repair of personal goods	6	9	9	17	1	34	31		9	3049	662	20232	24059	تجارة التجزئة ، واصلاح السلع الشخصية	52
G	Total of wholesale and retail; repairs	20	12	14	17	1	165	155	1	19	4327	1101	25287	31119	مجموع تجارة الجملة والتجزئة واصلاح المركبات والدراجات	
55	Hotels & restaurants	4	2		1		2	1		1	302	74	1539	1926	الفنادق والمطاعم	55
H	Total of hotels and restaurants	4	2		1		2	1		1	302	74	1539	1926	مجموع الفنادق والمطاعم	
60	Land transport						14	6		1	31	7	81	140	النقل البري	60
62	Air transport							1			1	1	1	4	النقل الجوي	62
63	Supporting & auxiliary transport activities						3	8			42	21	98	172	الانشطة المساعدة، أنشطة وكالات السفر	63
I	Total of transport, storage and communication						17	15		1	74	29	180	316	مجموع النقل والتخزين والاتصالات	
65	Financial intermediation		1			5	4	1			42	20	142	215	الوساطة المالية	65
66	Insurance & pension funding	1	3			4	4	3			3	1	5	24	التأمين	66
67	Activities auxiliary to financial intermediation		1					4			5	8	38	56	الانشطة المساعدة للوساطة المالية	67
J	Total of financial intermediation	1	5			9	8	8			50	29	183	293	مجموع الوساطه الماليه	
70	Real estate activities					2	2	1			6	10	28	49	الانشطة العقارية	70
71	Renting of machinery & equipment without operat						1	3			43	10	250	307	تأجير الالات بدون عامل وتأجير السلع الشخصية	71
72	Computer & related activities	1	1					3			2	1	16	24	الحاسب الالكتروني والانشطة ذات الصلة	72
73	Research & development			4							1		2	7	البحث والتطوير	73

ESTABLISHMENTS CENSUS 1994

التعداد العام للمنشآت 1994

TABLE 3 -D

جدول 3 -د

NUMBER OF ENTERPRISES BY LEGAL ORGANIZATION

عدد المؤسسات حسب الكيان القانوني

CLASSIFIED BY ECONOMIC ACTIVITY IN REMAINING WEST BANK AND GAZA STRIP

موزعه حسب النشاط الاقتصادي في باقي الضفة الغربية وقطاع غزة

ISIC	ECONOMIC ACTIVITY	اخرى Others	شركة اجنبية For. Comp.	جمعية خيرية N.P.O	جمعية تعاونية Coope.	مساهمة عامه J.Stock Comp.	مساهمة مقلته Ltd. Stock Comp.	مسؤولية محدوده Ltd.Liab. Comp.	توصية بالاسهم Shared Ltd	توصية بسيطة Limited Part.	شركة محاصه Def. Liab. Comp.	شركة تضامن J. Liab. Comp.	مؤسسة فردية Sole Propr.	مجموع المؤسسات T.Enterp.	النشاط الاقتصادي	قطاع
74	Other business activities	6		9	1	1	24	20			211	101	1276	1649	الانشطة التجارية الاخرى	74
K	Total of real estate,renting and business activi	7	1	13	1	3	30	24			263	122	1572	2036	مجموع الانشطة العقارية والاجارية وانشطة الاعمال	ك
80	Education	20		136	7		3	2		1	62	39	401	671	التعليم	80
M	Total of education	20		136	7		3	2		1	62	39	401	671	مجموع التعليم	م
85	Health & social work	8	1	220	15		1	5		1	61	19	1472	1803	الصحة والعمل الاجتماعي	85
N	Total of health and social work	8	1	220	15		1	5		1	61	19	1472	1803	مجموع الصحة والعمل الاجتماعي	ن
91	Activities of membership organizations n.e.c	50		69	44							1	23	187	انشطة المؤسسات ذات العضوية الأخرى	91
92	Recreational, culture & sporting activities	13	1	67	1		6	3			50	25	268	434	الانشطة الترفيهية والثقافية والرياضية	92
93	Other service activities	1		2			1			1	110	32	1415	1562	الانشطة الخدمية الاخرى	93
O	Total of other community, social and personal	64	1	138	45		7	3		1	160	58	1706	2183	مجموع أنشطة الخدمة الاجتماعية والشخصية الاخرى	س

REMAINING WEST BANK AND GAZA STRIP	162	29	539	156	20	609	412	11	33	7752	2153	41224	53100	مجموع باقي الضفة الغربية وقطاع غزة
---	------------	-----------	------------	------------	-----------	------------	------------	-----------	-----------	-------------	-------------	--------------	--------------	------------------------------------

ESTABLISHMENT CENSUS 1994

TABLE 4

NUMBER OF ESTABLISHMENTS AND EMPLOYMENT BY DISTRICTS

CLASSIFIED BY ECONOMIC ACTIVITY IN REMAINING WEST BANK AND GAZA STRIP

التعداد العام للمنشآت 1994

جدول 4

عدد المنشآت والعماله حسب الالويه

موزعه حسب النشاط الاقتصادي في باقي الضفة الغربية وقطاع غزة

District	عاملون بأجر Employees	أفراد الأسرة Unpaid Famil.Work.	اصحاب العمل Owners	مج.العمال Total Labor	مج. المنشآت Total Establish.	المنطقة	رمز المنطقة Distr.Cod
JENIN	3888	1697	5755	11340	5348	جنين	10
TULKARM	4429	1084	4507	10020	4384	طولكرم	20
QALQILIA	1694	318	1610	3622	1635	قلقيلية	25
NABLUS	13163	2698	8862	24723	8556	نابلس	30
RAMALLAH	10796	1862	4752	17410	5205	رام الله	40
JERICHO	797	204	459	1460	533	اريجا	60
BETHLEHEM	6618	1191	3663	11472	3099	بيت لحم	70
HEBRON	9310	3037	9904	22251	8648	الخليل	80
REMAINING WEST BANK	50695	12091	39512	102298	37408	مجموع باقي الضفة الغربية	
GAZA	19838	5856	19226	44920	19412	غزة	90
GRAND TOTAL	70533	17947	58738	147218	56820	المجموع العام	

ESTABLISHMENT CENSUS 1994

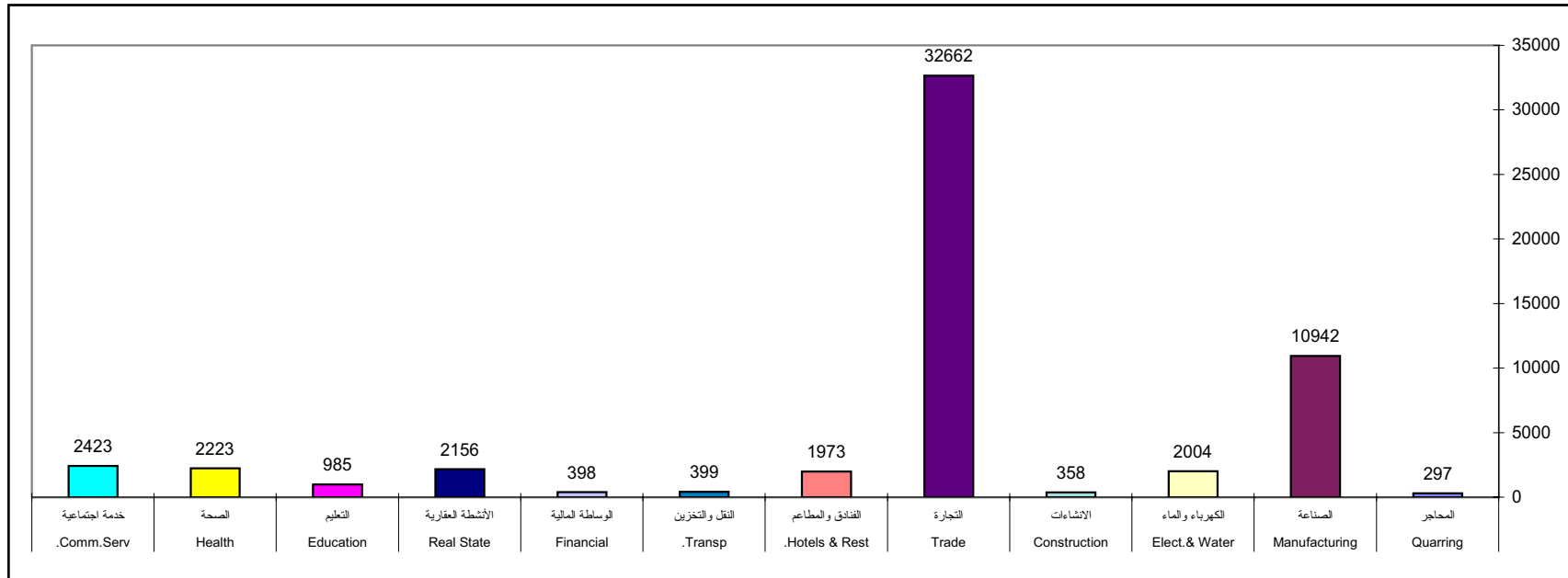
FIGURE 1

NUMBER OF ESTABLISHMENTS IN REMAINING WEST BANK AND GAZA STRIP ACCORDING TO THE ECONOMIC ACTIVITY

تعداد المنشآت 1994

شكل 1

عدد المنشآت في باقي الضفة الغربية وقطاع غزة حسب النشاط الاقتصادي



Quarring	Manufacturing	Elect.& Water	Construction	Trade	.Hotels & Rest	.Transp	Financial	Real State	Education	Health	.Comm.Serv
المحاجر	الصناعة	الكهرباء والماء	الانشاءات	التجارة	الفنادق والمطاعم	النقل والتخزين	الوساطة المالية	الأنشطة العقارية	التعليم	الصحة	خدمة اجتماعية
297	10942	2004	358	32662	1973	399	398	2156	985	2223	2423

ESTABLISHMENT CENSUS 1994

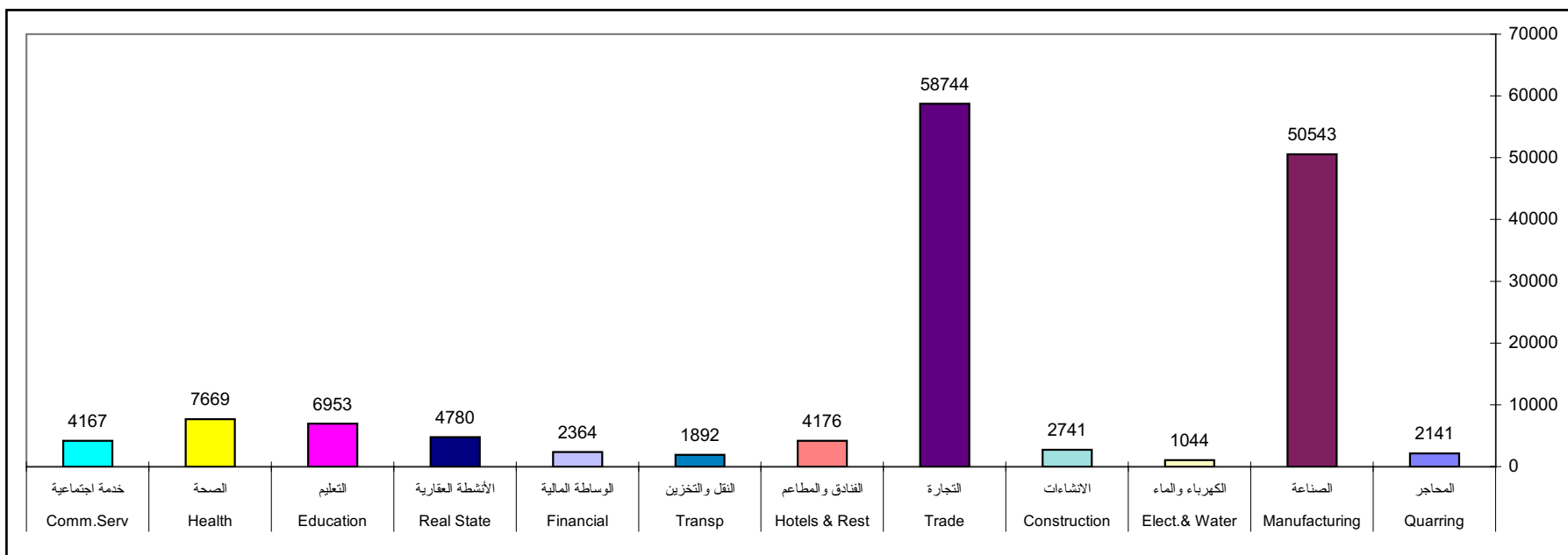
FIGURE 2

NUMBER OF PERSONS ENGAGED IN REMAINING WEST BANK AND GAZA STRIP ACCORDING TO THE ECONOMIC ACTIVITY

تعداد المنشآت 1994

شكل 2

عدد العاملين في باقي الضفة الغربية وقطاع غزة حسب النشاط الاقتصادي



Quarring	Manufacturing	Elect.& Water	Construction	Trade	Hotels & Rest	Transp	Financial	Real State	Education	Health	Comm.Serv
المحاجر	الصناعة	الكهرباء والماء	الانشاءات	التجارة	الفنادق والمطاعم	النقل والتخزين	الوساطة المالية	الأنشطة العقارية	التعليم	الصحة	خدمة اجتماعية
2141	50543	1044	2741	58744	4176	1892	2364	4780	6953	7669	4167

ESTABLISHMENT CENSUS 1994

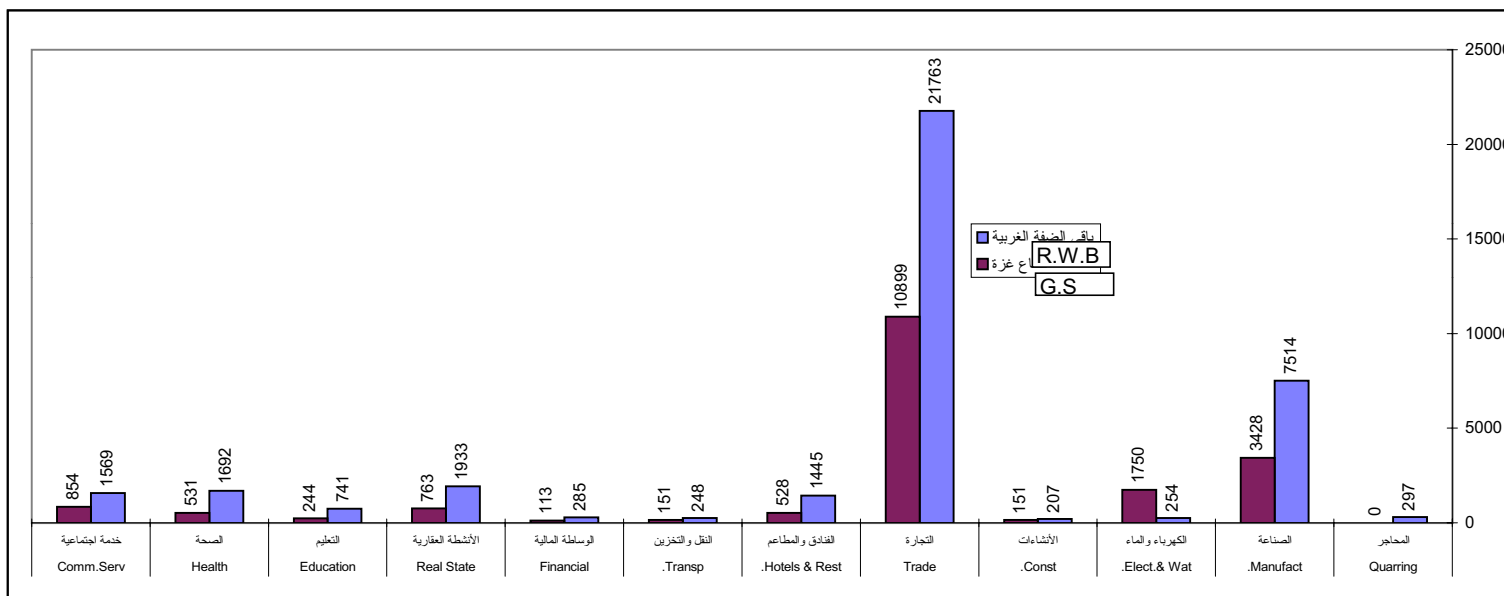
FIGURE 3

NUMBER OF ESTABLISHMENTS IN REMAINING WEST BANK AND GAZA STRIP ACCORDING TO THE ECONOMIC ACTIVITY

تعداد المنشآت 1994

شكل 3

عدد المنشآت في باقي الضفة الغربية وقطاع غزة حسب النشاط الاقتصادي



	Quarring المحاجر	.Manufact الصناعة	.Elect. & Wat الكهرباء والماء	.Const الإنشاءات	Trade التجارة	.Hotels & Rest الفنادق والمطاعم	.Transp النقل والتخزين	Financial الوساطة المالية	Real State الأنشطة العقارية	Education التعليم	Health الصحة	Comm.Serv خدمة اجتماعية
باقي الضفة الغربية	297	7514	254	207	21763	1445	248	285	1933	741	1692	1569
قطاع غزة	0	3428	1750	151	10899	528	151	113	763	244	531	854

ESTABLISHMENT CENSUS 1994

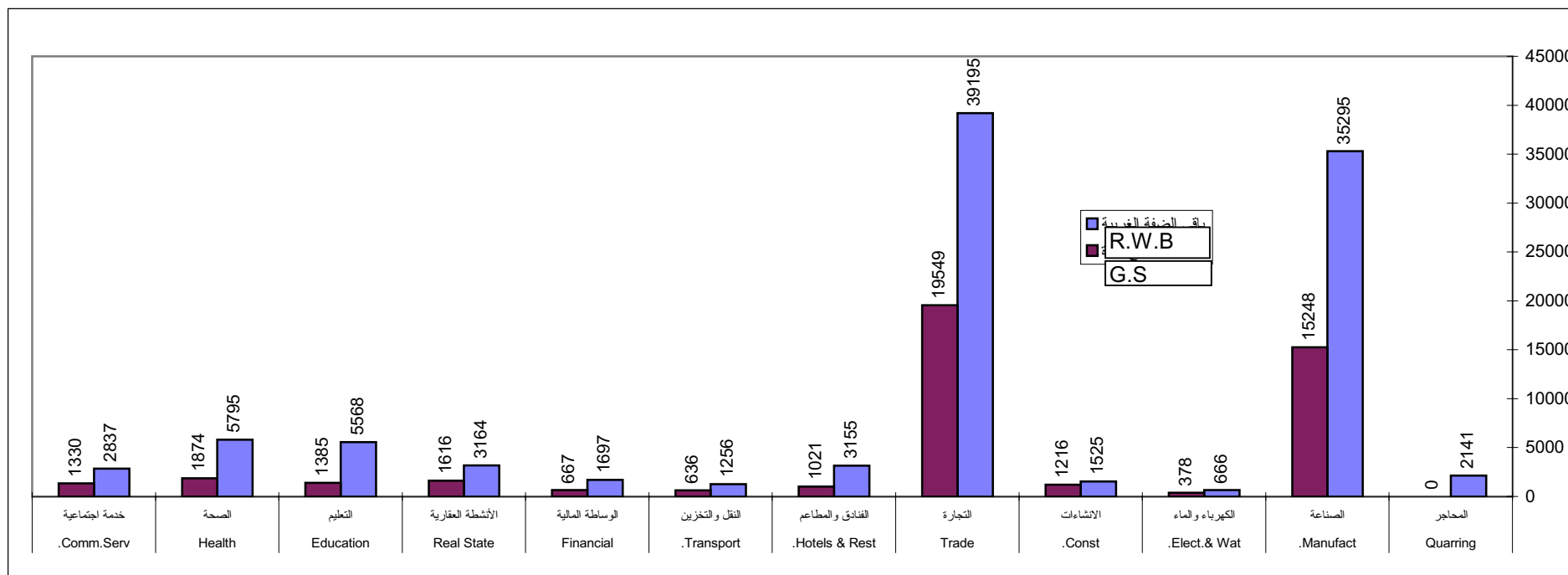
FIGURE 4

NUMBER OF PERSONS ENGAGED IN REMAINING WEST BANK AND GAZA STRIP ACCORDING TO THE ECONOMIC ACTIVITY

تعداد المنشآت 1994

شكل 4

عدد العاملين في باقي الضفة الغربية وقطاع غزة حسب النشاط الاقتصادي



	Quarring المحاجر	.Manufact الصناعة	.Elect.& Wat الكهرباء والماء	.Const الإنشاءات	Trade التجارة	.Hotels & Rest الفنادق والمطاعم	.Transport النقل والتخزين	Financial الوساطة المالية	Real State الأنشطة العقارية	Education التعليم	Health الصحة	.Comm.Serv خدمة اجتماعية
باقي الضفة الغربية	2141	35295	666	1525	39195	3155	1256	1697	3164	5568	5795	2837
قطاع غزة	0	15248	378	1216	19549	1021	636	667	1616	1385	1874	1330

ESTABLISHMENT CENSUS 1994

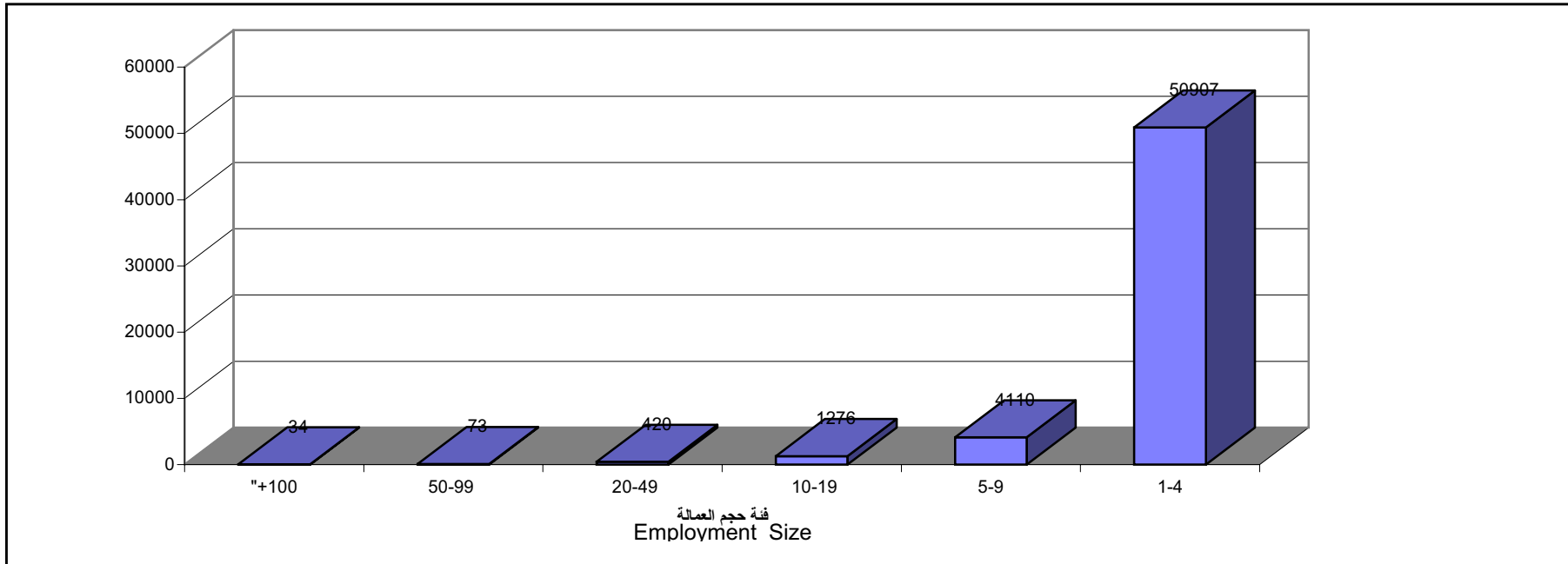
Figure 5

NUMBER OF ESTABLISHMENTS BY EMPLOYMENT SIZE CLASS
CLASSIFIED BY ECONOMIC ACTIVITY IN REMAINING WEST BANK AND GAZA STRIP

التعداد العام للمنشآت 1994

شكل 5

عدد المنشآت حسب حجم العمالة
موزعة حسب النشاط الاقتصادي في باقي الضفة الغربية وقطاع غزة



ESTABLISHMENT CENSUS 1994

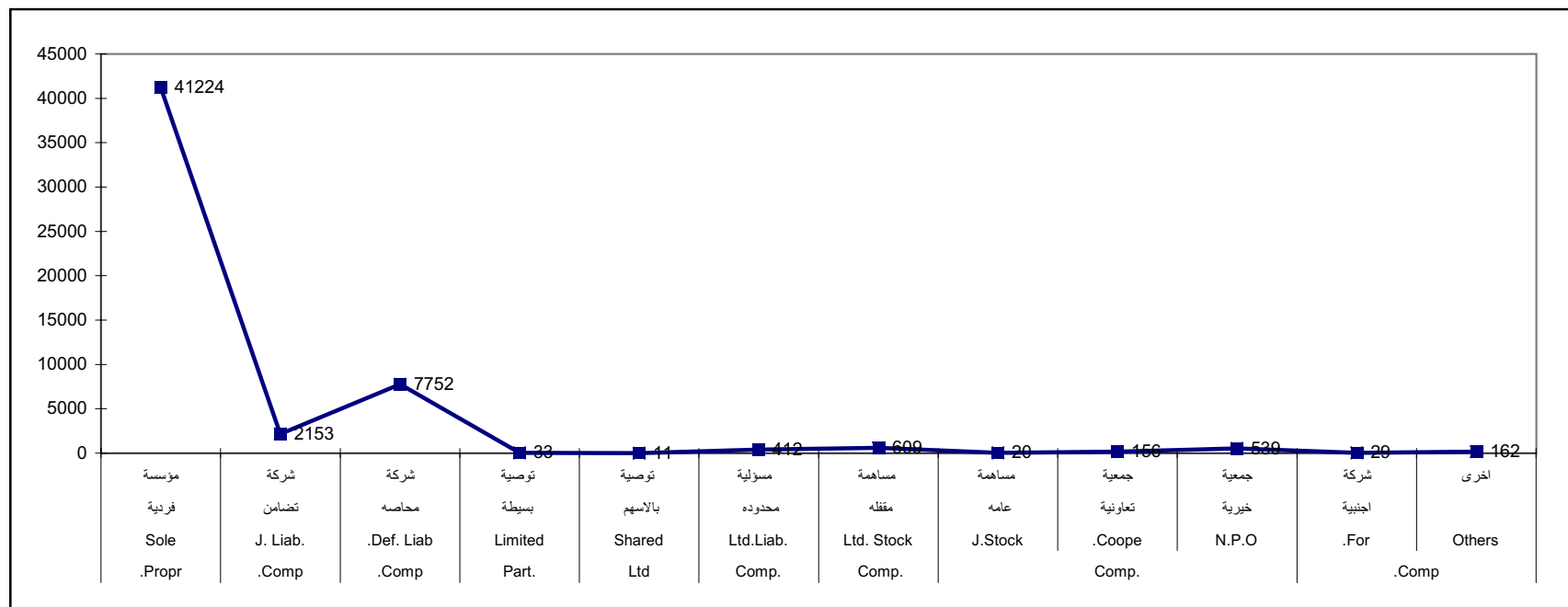
Figure 6

NUMBER OF ENTERPRISES BY LEGAL ORGANIZATION
CLASSIFIED BY ECONOMIC ACTIVITY IN REMAINING WEST BANK AND GAZA STRIP

التعداد العام للمنشآت 1994

شكل 6

عدد المؤسسات حسب الكيان القانوني
موزعه حسب النشاط الاقتصادي في باقي الضفة الغربية وقطاع غزة



ESTABLISHMENT CENSUS 1994

Figure 7

NUMBER OF ESTABLISHMENTS BY YEAR OF CREATION

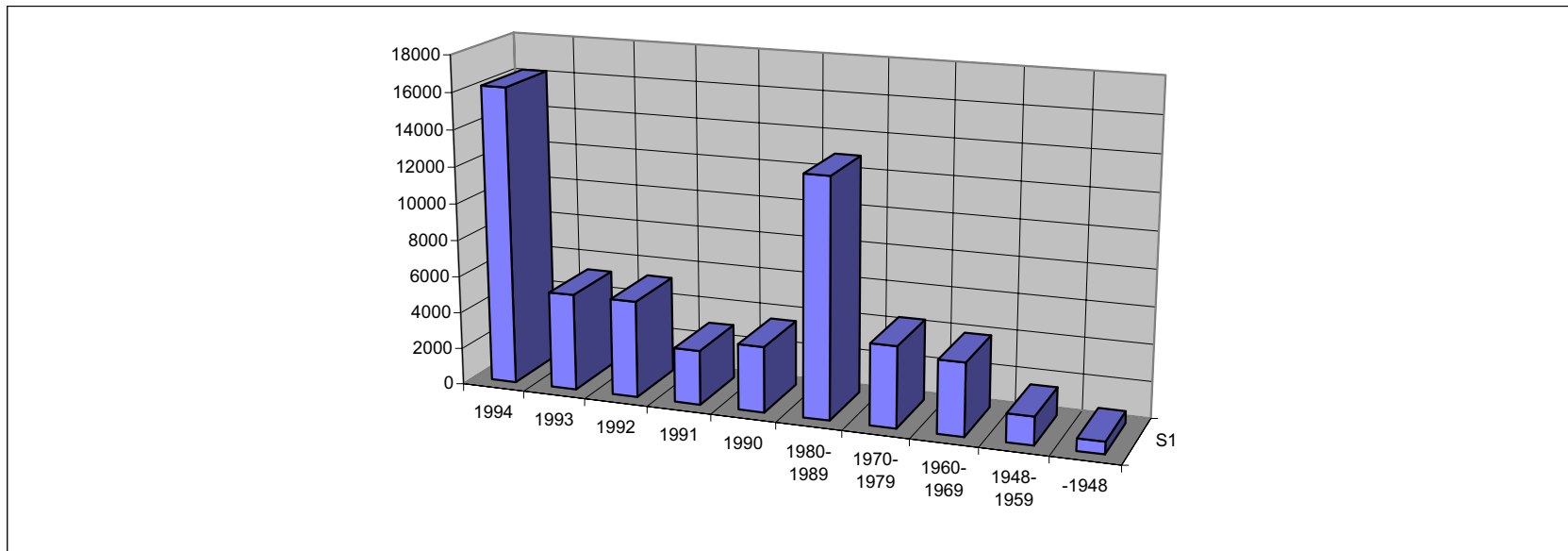
CLASSIFIED BY ECONOMIC ACTIVITY IN REMAINING WEST BANK AND GAZA STRIP

التعداد العام للمنشآت 1994

شكل 7

عدد المنشآت حسب سنة التأسيس

موزعه حسب النشاط الاقتصادي في باقي الضفة الغربية وقطاع غزة





Palestinian Central Bureau of Statistics

The Establishment Census, 1994 Preliminary Results

May, 1995

PAGE NUMBERS OF THE ENGLISH TEXT ARE PRINTED IN SQUARE BRACKETS
TABLES ARE PRINTED IN THE ARABIC ORDER (FROM RIGHT TO LEFT)

This report covers the Remaining West Bank (West Bank excluding Jerusalem) and Gaza Strip. Results for Jerusalem will be published in the final report.

© May , 1995.

All rights reserved. No part of this Publication may be reproduced or transmitted in any form or by any means, electronic or mechanical, including photocopy, recording, or any information storage and retrieval system, without permission in writing from the Palestinian Bureau of Statistics.

Suggested Citation:

Palestinian Central Bureau of Statistics, 1995. *The 1994 Establishment Census: Main Findings.* Rammallah-West Bank.

Technical and financial support for the Establishment Census has been provided by the Federal Republic of Germany through the German Agency for Technical Cooperation (GTZ).

Preface

Since the early days of its establishment, the Palestinian Central Bureau of statistics (PCBS) has taken upon itself building an integrated statistical system for bridging all gaps in the various statistical fields. PCBS succeeded in laying the basic Pillars of this system by bringing into existence one of its main components, namely the Palestinian Business Register which was approached through a general frame for the establishments operating in the national economy.

Developing such a frame required intensive field work throughout three months for conducting the first economic census in the West Bank and Gaza Strip. PCBS' field work teams managed to enumerate more than 70,000 establishments in the different economic sectors excluding agriculture, because it will be surveyed in the future, according to PCBS plans.

In this report, we present the primary findings of the 1994 Establishment census, especially number of establishment operating in the private sector by employment size, main economic activity and legal status. These findings are presented according to the first and second digit levels of the International standard industrial classification of All Economic Activities. The Final results shall be disseminated in the coming few weeks. It is worthy to note, in this respect, that findings do not cover Jerusalem which will be covered in the final report.

PCBS' success in this census became a living reality through the efforts of more than 150 colleagues at PCBS. They were wholeheartedly committed to accomplishing the work assigned to them according to the international recommendations, on the one hand, and as soon as possible, on the other hand. I feel proud to express my deep appreciation for their self-denial. And tremendous efforts, especially those of Mr. Mahmoud Al-qeyeh (Establishment Census Coordinator) Mr. Afif Abdul-Aziz (Director of Field Work Unit) Miss, Rida Baydas (Director of Human Resources Development Peogeam). Miss. Sana' Al-Asi(Coordinator of Field Work in the West Bank), Mr. Maher Dahlan (Director of Field Work in Gaza Strip), Mr Nazmi Said (Information Systems Division) and Mr. Ervin Wartenberg (Consultant, German Agency for Technical Cooperation "GTZ". Miss Rana Halawa and Miss Nada Samarah performed the typing and the different secretarial duties. Of course, it was impossible to accomplish this project without the cooperation of the owners, managers and employees of these establishments.

Dr. Hasan Abu Libdeh
Director General

May, 1995

Contents

Introduction	Page
	11
preliminary results of the Establishment Census	17
Economic Establishments in the private sector	20
Analytical overview	

List of Tables

Table:	Page
Table 1-A: Number of establishments persons engaged and capital ownership, classified by economic activity in Remaining West Bank and Gaza Strip.	27
Table 1-B: Number of establishments, persons engaged and capital ownership, classified by economic activity in remaining West Bank.	28
Table 1-C: Number of establishments, persons engaged and capital ownership, classified by economic activity in Gaza Strip.	31
Table 1-D: Number of establishment, persons engaged and capital ownership, classified by economic activity in Remaining West Bank .	34
Table 2-A: Number of establishments by employment size class classified by economic activity in remaining West Bank and Gaza Strip.	37
Table 2-B: Number of establishments by employment size class classified by economic activity in remaining West bank.	38
Table 2-C: Number of establishment by employment size class classified by economic activity in Gaza.	41
Table 2-D: Number of establishments by employment size class classified by economic activity in remaining West Bank and Gaza Strip.	43
Table 3-A: Number of establishments by legal organizations classified by economic activity in remaining West Bank and Gaza Strip .	46
Table 3-B: Number of establishments by legal organization classified by economic activity in Remaining West Bank	47
Table 3-C: Number of establishments by legal organization classified by economic activity in Gaza Strip.	50
Table 3-D: Number of establishments by legal organization classified by economic activity in remaining West Bank and Gaza Strip.	53
Table 4: Number of establishments and employment districts classified by economic activity in remaining West Bank and Gaza Strip.	56

List Of Figures

Figures	Page
Figure 1: Number of establishments in remaining West Bank and Gaza Strip according to the economic activity.	57
Figure 2: Number of persons engaged in remaining West Bank and Gaza Strip according to the economic activity .	58
Figure 3: Number of establishments in remaining West Bank and Gaza Strip according to economic activity.	59
Figure 4: Number of persons engaged in remaining West Bank and Gaza Strip according to the economic activity .	60
Figure 5: Number of establishments by employment size classified by economic activity in remaining West Bank and Gaza Strip.	61
Figure 6: Number of establishments by legal organization classified by economic activity in remaining West Bank and Gaza Strip.	62
Figure 7: Number of establishments and employment by district classified by economic activity in remaining West Bank and Gaza Strip.	63

The Establishment Census, 1994

Introduction

Reviewing and assessing the current economic statistics in the Occupied Palestinian Territory (OPT) were among the first accomplishments of PCBS. The findings were published in the Current Status Report Series (No.2) "Economic Statistics in the West Bank and Gaza Strip". This report indicated that there is a great shortage in statistical data, particularly a comprehensive frame for establishments operating in the national economy. The unavailability of such a frame means an absence of work mechanism to be used in conducting economic survey.

In view of its awareness of the importance of making this frame available immediately to be used in all economic surveys and to establish the Palestinian Business Register , PCBS has conducted the Establishment census of 1994. All establishments operating in all sectors of the Palestinian national economy excluding agriculture were enumerated in this census; a special agricultural census will be conducted later on. PCBS cooperated ,in this respect, with the Palestinian Ministry of Economy, Trade and Industry which provided the essential support. The planning for this census has started in the summer of 1994 through a joint technical committee. Data collection activities started in December, 1994 and ended in February, 1994.

This report presents preliminary findings and some significant indicators in addition to the methods and instructions used in conducting this census.

Census Objectives

The main objectives of this census are summarized as follows:

1. Developing a comprehensive frame for economic establishments to be used in all economic surveys in the future.
2. Cooperating with the Palestinian Ministry of Economy, Trade and Industry for creating a database for all establishments .
3. Identifying size of employment in the different economic sectors.
4. Identifying size of operating establishments and number of employees. These establishments are classified as follows

- A.Establishments of 1-4 employees
- B.Establishments of 5-9 employees
- C.Establishments of 10-19 employees
- D. Establishments of 20- 49 employees
- E. Establishments of 50- 99 employees
- F. Establishments of 100 employees and above

1. Identifying number of establishments in the different economic sectors.
2. Identifying nature of these establishments (organization and legal status).
3. Identifying year of establishment and date or start of activities .
4. Identifying number of establishments dealing with the rest of the world in export and import .
5. Constructing a central register for all economic establishments to be used by governmental and non- governmental Palestinian institutions and individuals in accordance with laws of confidentiality stipulated in the General Statistics law .Other objectives include identifying the activities of such establishments, their geographic distribution, number of employed persons, size of activities, ... etc.

Statistical Unit

The establishment constitutes the statistical unit that is defined as a group of activities and resources administered by one owner for producing a homogeneous set of goods and services, it is usually located in one place or a single geographic location . Basic conditions for an establishment to be a statistical unit include the availability of data on inputs , outputs, manpower, assets, etc. It is worthy to note that this definition follows the international recommendations and the International Standard Industrial Classification of all Economic Activities (ISIC) .

Coverage

This census covers all establishments operating in the different economic sectors except agriculture and fishing because they will be covered in a separate census . These sectors are classified according to the International Standard Industrial Classification (ISIC); they are :

1. Mining and quarrying
2. Manufacturing
3. Electricity and water production
4. Construction
5. Wholesale and retail
6. Hotels and Restaurants
7. Transportation, storage and communication
8. Banking and insurance
9. Real estate, renting and business activities
10. Education
11. Health and social work
12. Other community, social and personal services

Work plan

After defining the main objectives and the unit of inquiry , a technical committee was formed in the PCBS for developing the work plan and directing its implementation . This plan consists of the following stages:

A. Initial Preparation Phase

This stage started with identifying the experiences of many countries in the field. Such experiences constitute an important reference that sheds light on ways of solving problems and difficulties that may occur, data collection technique and the international recommendations in this area . The following tasks were done during this stage:

1. Designing the questionnaire used in data collection
2. Discussing the questionnaire from a technical point of view and identifying the extent of needs it targets
3. Putting a time table for field and office work
4. Estimating the budget of the work in all phases
5. Preparing maps and geographic divisions necessary for executing field work
6. Examining the questionnaire in the field
7. Developing and printing instructions manuals

B. preparation for field work

After accomplishing all aspects of preparation stage, the field work preparation stage began and included the following phases:

1. Recruiting the executive staff (field workers and field work supervisors).
2. Theoretical training for the executive staff in the West Bank and Gaza Strip. There are three separate halls for this purpose in Nablus, Hebron and Gaza .
3. Practical training in the field for the field workers.
4. Selecting field workers and supervisors after setting for the required tests by the end of the training period which lasted for six days .
5. Final test on the questionnaire in the West Bank and Gaza Strip; 100 questionnaires were examined in West Bank and Gaza Strip.
6. Making the final modifications on the questionnaire after carrying out certain tests .
7. Preparing all matters pertaining to public awareness promotion including leaflets that were distributed by field workers (Mass media plan).
8. Preparing maps of all cities in the WBGS.
9. Renting offices to be used by the staff in WBGS
10. Printing the questionnaires.
11. Distributing field workers and supervisors in the different districts

C. Field work Phase

Field divisions:

Before the actual execution of field work operations, the current geographical divisions of areas were adopted as a basis in data collection . The West Bank was divided into nine main areas:

Jenin, Tulkarm, Qalqiliah, Nablus, Ramallah, Jerusalem, Jericho, Bethlehem, Hebron.

On the other hand, Gaza strip was divided into three main areas, namely north, middle and south. The divisions of localities inside districts were adopted; there numbers and the number of field workers and supervisors are indicated in the following table:

Area	Number of localities	Number of supervisors	Number of field workers
Jenin	78	2	8
Tulkarm	71	2	7
Qalqiliah	23	1	4
Nablus	59	2	6
Ramallah	96	2	8
Jerusalem	15	2	3
Jericho	16	1	2
Bethlehem	70	2	8
Hebron	128	2	10
Gaza	28	5	26

The West Bank and Gaza Strip localities were divided into enumeration areas. Each area is inseparable and enumerated by a single enumerator. The process of enumeration took place inside enumeration areas, where each area had its own sequence ; in other words, numbers of enumerated establishments have one sequence in each enumeration area.

Organization Structure

For purposes pertaining to administrative management of the enumeration during the actual implementation, the administrative body was organized as follows :

1. Establishment census coordinator: Responsible for field work and other technical issues
2. West Bank field work coordinator: Responsible for field work in the West Bank
3. Gaza strip field work coordinator: Responsible for field work in Gaza Strip
4. Field Work Supervisor: Supervises a group of field workers performing field work in the specified areas.
5. Field worker: Performs field work and data collection
6. Editor: Edits the questionnaires coming from the field to the office

Implementation of field work

December 3, 1994 was the outset of the Establishment Census in Gaza Strip . The team received the maps of Gaza and started dividing the area into enumeration areas. The field work coordinator distributed these areas to the supervisors who, in their turn, distributed field workers. Field work was delayed in the West Bank for technical reasons; it started in December 17, 1994. When the supervisors received maps stationery and other

needed material, field work operations took place through several steps:
Determining enumeration areas for field workers. This was done on the ground by using maps. Localities in West Bank and Gaza Strip were divided into small areas (enumeration areas) to enable field workers to identify each area easily. Each area has its own natural landmarks and borders. These areas were sequenced in a way that prevents repetition. For instance numbers of enumeration areas started with 1001 in Jenin district, 2001 in Tulkarm, 3001 in Nablus and so on.

Numbering of establishments. The moment field workers received their enumeration areas, each of them started the process of numbering from right to left and moved clockwise. As he finished the borders, he moved towards the middle of the area. The field worker wrote down the number of each surveyed establishment inside a triangle to the right of the establishment entrance. Field workers continued in this way till they finished the process of numbering in the enumeration area. It is worthy to note that numbers of establishment in each area have one sequence, and that the field worker had to start with another sequence as he moved to another area. The work continued in this way till field workers and supervisor completed the area assigned to them.

The Questionnaire. The questionnaire used in data collection contains many variables. They are explained in a special manual that also sheds light on ways of completion. The questionnaire includes the following variables and definitions.

Identification remarks

They include name and address of the establishment.

Establishment status

Whether the establishment is operating or closed or temporarily closed.

Main economic activity

It represents the main activity of the establishment. If there are more than one activity in the establishment, the most reproductive one is considered the main economic activity.

Economic organization

Whether the establishment is single, or a branch or a main center of many branches..... etc.

Year of creation and date of start of activities

Year of creation is the year in which the establishment was established for producing the intended product. Date of start of its activities represents date of production.

Ownership

Whether the establishment belongs to public or private sectors, or to UNRWA.... etc.

Capital. To identify the contribution of local and foreign capital in our establishments.

Legal Status. It is well known that each establishment has its own legal status. Examples on legal status include sole proprietorship, joint - liability, particular partnership, limited liability, joint stock company, anonymous company, private company, non - profit organization, an affiliate of a foreign company, etc.

Employed persons (end of November 1994). This constitutes one of the most important variables in the Establishment Census questionnaire because it will be used in the sampling of other economic surveys in the future. This variable represents numbers of paid or unpaid employees in the establishment.

Products/Main services. This part was added to help field workers in determining and describing the main activity of the establishment.

Names and addresses of branches in the case of a main center. After completing the questionnaire of an establishment that turned out to be a main center, it is important to specify the locations of its branches.

Address of the main center in the case of a branch. When the field worker surveys a branch, he has to write down the address of the main center to be referred to in the future.

Import / Export. These questions were added to identify establishments engaged in this field.

D. Office work Phase

Revision and editing

Primary editing of questionnaires took place in the offices after receiving them from supervisors. Special teams were formed for this purpose in Nablus, Ramallah, Hebron and Gaza. After being edited, some questionnaires were returned to the field to be corrected. It should be emphasized that all questionnaires and sections including coding - except the coding of activity- were revised and edited in this phase.

Coding of activity

The coding of activity was carried out in the Economic Statistics Division, PCBS where a special team was responsible for coding the economic activity in accordance with the International Standard Industrial Classification at the fourth - digit level.

Final revision

After the coding of activity, a final revision of all items in the questionnaires was carried out. It included coding and preparing items for data entry . It should be pointed out that a revision was carried out during data collection.

Data entry

This phase began after the completion of a sufficient number of questionnaires and after training the data entry team. This team started in the middle of January 1995 with four members.

Editing of data entry

A three employee team was formed for this purpose. Only selected items from all questionnaires were edited in order to save time, such items include commercial name, telephone number, locality and district, economic activity, and number of employees. During the correction process which was immediately carried out, the questionnaires are filed by district and enumeration areas for future use.

Preliminary Findings of the Establishment Census, 1994 in Gaza Strip and the Remaining West Bank

The preliminary results of the Establishment Census are presented in the attached tables according to the first and second digit levels of the International Standard Industrial classification. Before discussing these tables in detail, it is worthy to have a look on the following summary.

I. Distribution of establishments by their status.

Number of numbered establishment	66,063
Number of closed establishments	5,626
Number of non responding establishments	104
Number of operating establishments	60,333
Number of operating establishments in the private sectors	56,820
Number of establishments in other sectors	3,513

II. Following is a summary of the number of operating establishments in the private sector distributed by main activities and their share in the total number of establishments.

	Total	%
Mining and utilization of stone quarries	298	0.52
Manufacturing	10,941	19.26
Water and electricity supplies	2,004	3.53
Construction	358	0.63
Sale wholesale, retail and repair of motor vehicle	32,662	57.48
Hotels and restaurants	1,973	3.97
Transportation, storage and communication	402	0.71
Financial intermediation	398	0.70
Real estate and renting activities	2,153	3.79
Education	985	1.73
Health and social work	2,223	3.91
Personal and social services	2,423	4.26
Total	56,820	100,00

This table presents numbers of establishments operating in all branches of the private sector according to the International standard Industrial classification of all economic activities. Following is a brief overview of the main items presented in the previous table:

Mining and utilization of quarries. Only quarrying of stone and sand is prominent in the national economy.

Manufacturing. It includes manufacturing of food, beverages, tobacco, textiles, tailoring, clothes, footwear, furniture, printing, chemicals, minerals, medical devices, etc. These follow the International standard Industrial classification.

Water and electricity supplies. This division includes generating electricity and pumping water from artesian wells. It is worthy to note here that the total number of employees in this sector is less than the number of establishments. This is due to excluding employees working in some of these wells, because they belong to the agricultural sector.

Construction. It includes building of complete constructions or parts, site preparation, and renting of construction equipment with operators.

Wholesale and retail; repair of motor vehicles. This division includes (as stipulated in the last version of ISIC) all types of business including wholesale and retail; sale and repair of motor vehicles, commission trade. etc.

Hotels and Restaurants. This division includes all operating hotels, restaurants, cafeterias, canteens and other provisions of short stay accommodations.

Transport, storage and communications. It includes the activities of personal transport and freight transport by road, sea. Other supporting and auxiliary transport activities include storage and ware housing; the activities of travel agencies; postal services and telecommunications.

Financial intermediation. This division includes banking and money activities as well as the activities of insurance companies and their branches.

Real estate, renting and business activities. This division includes selling and buying of land; renting of equipment without operators; renting of personal and household goods; computer activities including hardware and software consultancy and maintenance. It includes also research and developmental activities as well as legal activities, accounting and auditing activities. This division also includes architectural activities, engineering and advertising.

Education. It includes all educational activities from kindergarten till higher education; adult education and other types of education e.g. private institutes, car driving schools, etc.

Health and social work. It includes all activities pertaining to human health including medical and dental practices; hospital activities and veterinary activities. It also includes social work activities with or without accommodation; kindergarten and charitable societies.

Community, social and personal activities. It includes activities of professional organizations like unions, religious organizations and political organizations. It also includes recreational and cultural activities, such as cinema and theater shows, sporting activities and radio and T.V activities. Among the important activities in this field are personal care activities like hair dressing and beauty centers; washing and cleaning of clothes and other personal activities.

III. Tables clarifying the primary results of the Establishment Census are presented in this report according to international recommendations, the International Standard Industrial Classification of all Economic Activities (ISIC).

Data pertaining to main activities were presented in these tables and supplemented with data on related activities. For instance, manufacturing (code D) consists of divisions starting from 15 (manufacturing of food and beverages) - 37 (recycling industry). Divisions inside manufacturing are presented in the tables and then followed with related items that represent the main activity.

Establishments Operating within the private sector in Gaza Strip and the Remaining West Bank Analytical Overview

Table 1- A: This table presents number of establishments by employment size, capital and economic activity in the RWBGS. Data presented here show that 57% of 56,820 establishment operating in the private sector belong to trade sector and 19% to manufacturing. The remaining sectors , such as hotels and restaurants, transportation, education, health, construction, social work and personal services constitute only 24% . This is a clear indicator of the size of services in the local economy, especially hotels, restaurants and internal transportation which amounted to 4% of the total number of private establishments. If we examine these tables thoroughly and try to have more analytical view of manufacturing, for example, it seems for the first while that this sector forms 19% of the total number of establishments, namely 10942 establishments 51% of these establishments are classified as bakeries, tailoring and blacksmithing .

The primary findings show that 99. 5% of the establishments belong to national investors while a negligible percentage is owned by foreign investors, who are of Palestinian origin. The size of labor force in these establishments was 147,218 workers. The contribution of women was 12%, which equals 18,306 female employees. This indicator - in spite of the small share - proves that women started to take over their role in the private sector. This table also shows women participation in the different sectors: 38% in textile manufacturing sector, 52% in private educational institutes, and 43% in the health and social work.

Table 1-B: This table presents the distribution of establishments in the West Bank by employment size, capital, and economic activity. The number amounted to 37,408 operating establishment, 66% of the total number of establishments. Number of employees in these establishments was 102,298 (69% of total number of employees).

Table 1- C: This table presents the distribution of establishments in Gaza Strip by employment size, capital and economic activity. It shows that number of establishments operating in Gaza strip equals 19,412 (34% of the total number of establishments). Number of employees on the other hand, amounted to 44,920 employees, 31% of the total number of employees.

Table 1-D: This table shows the distribution of establishments in the remaining West Bank and Gaza strip by employment size, capital, and economic activity. It is the same as table 1 - A, but in this table, data are presented in more details and at the second-digit level.

Table 2-A: This table presents the distribution of establishments in the Remaining West Bank and Gaza Strip by size of employment and economic activity. This is considered an important indicator that reflects sizes of these establishments in the various sectors. It becomes clear that 50,907 establishments (90% of the total number of establishment s) are of low employment, 1-4 employees. Size of employment in establishments of 5-9

employees equals 7% of the overall labor force. The remaining establishments which employ more than 10 employees did not exceed 3% of the overall size of operating establishment (only 1803 establishments).

Table 2-B: This table presents the distribution of establishments operating in the West Bank by employment size categories and economic activity. It shows that the first category of employment, namely 1-4 employees, includes 33,302 establishments. This category represents 89% of the establishments operating in the West Bank. Other categories represent only 11% of the total establishments.

Table 2-C: It shows the distribution of establishments operating in Gaza Strip by employment size categories and economic activity. The first category (1-4 employees) represents 91% of the establishments operating in Gaza strip, the percentage of other categories represents only 9% of the total number of establishments.

Table 2-D: This table gives a detailed view of table 2-A; it presents the total number of establishments in WBGS by employment size categories and economic activity.

Table 3-A: It shows the legal status of enterprises according to the given distribution which includes 12 types of the common legal status's .Because there is no business law that organizes them, the table seems to have a sense of confusion in classifying and presenting their legal status. Generally speaking, most of them are sole proprietorship enterprises. This means that they belong to one individual . The number of these enterprises amounted to 41226 (77% of the total number of operating enterprises).

Large enterprises ,on the other hand, have not yet taken their natural position in the local economy; they are limited in number. For example, the number of joint - stock companies didn't exceed 20, and most of them are not productive in reality and owned by foreigners. **It is worth noticing here that thhe enterprise is constituted of an establishment and its branches.**

Table 3-B: This table presents the distribution of enterprises in the West Bank by economic activity. Sole proprietorship enterprises constitute 75% of the total number of enterprises in the West Bank that amounted to 34,701 enterprises.

Table 3-C: This table presents the distribution of enterprises in Gaza Strip by legal status and economic activity. According to this table, 83% of these enterprises are sole proprietorship. This percentage is higher than the one in the West Bank.

Table 3-D: This table presents a very detailed view of table 3-A. It shows the enterprises and their legal status in the WBGS.

Table 4: It presents the distribution of establishments in the districts of the Remaining West Bank and Gaza Strip. The published data show that 34% of the establishments are located in Gaza strip . In Hebron and Nablus, the percentage was 15% . In Jericho, the percentage was trivial ,for it didn't exceed 1% . Concerning the percentage of labor force, it was 31% in Gaza Strip and 69% in the West Bank. 17% of the West Bank

labor force work in Nablus; 15% in Hebron and 12% in Ramallah. With regard to Jenin and Tulkarm, the percentage was 8% and 7% respectively. In Qalqiliah and Jericho it was 2% and, less than, 1% respectively.